



Miljøministeriet
Miljøstyrelsen

Miljøgodkendelse til indretning af omlastestation samt godkendelse til omlastning af bioaffald.

For:

Ærø Forsyning A/S



MILJØGODKENDELSE

Til indretning af omlastestation samt godkendelse til omlastning af bioaffald

Supplement til miljøgodkendelse af 1. december 2005, miljøgodkendelse af 12. maj 2011 samt påbud af 16. december 2009

For:

Ærø Forsyning A/S, Industrivej 6, 5960 Marstal

Adresse for aktiviteten: Husmarken 2A, 5970 Ærøskøbing
Matrikel nr.: 9g, Ejerlav: Tranderup By, Tranderup
CVR-nummer: 42477893
P-nummer: 1027274249 - Ærø Forsyning A/S
Listepunkt nummer: K212 Anlæg for midlertidig oplagring af ikke-farligt affald
J. nummer: 2022-77113

Godkendelsen omfatter:

Indretning af omlastestation til omlastning af bioaffald samt etablering af ranger-system på Husmarken 2A, der drives af Ærø Forsyning A/S.

Dato: 8. juni 2023

Godkendt: Irene Renta

Annonceres den 8. juni 2023.

Klagefristen udløber den 6. juli 2023.

Søgsmålsfristen udløber den 8. december 2023.

Godkendelsen bortfalder, hvis den ikke er udnyttet inden 5 år fra godkendelsens dato.

Efter ibrugtagning vil godkendelsen bortfalde, hvis den ikke har været udnyttet i 3 på hinanden følgende år, jf. Miljøbeskyttelseslovens § 78 a.

Revurdering påbegyndes senest i 2032

Indhold

1.	Indledning	1
2.	Afgørelse og vilkår	2
2.1	Vilkår for miljøgodkendelsen	2
A	Generelle forhold	3
B	Indretning og drift	4
C	Lugt	5
D	Jord grund og overfladevand	6
E	Støj	6
F	Opsamling af spild	6
G	Til- og frakørsel	7
H	Indberetning til årsrapport	7
3.	Vurdering og begrundelse	8
3.1	Begrundelse for afgørelse	8
3.2	Vurdering	8
A	Generelle forhold	9
B	Indretning og drift	10
C	Lugt	11
	Lugtgrænse	11
	Diffus lugt	11
	Krav til lugtmåling og overholdelse af grænseværdi	12
D	Jord grund og overfladevand	12
E	Støj	12
F	Opsamling af spild	13
G	Til- og frakørsel	13
H	Indberetning til årsrapport	13
I	Bedst tilgængelige teknik	13
3.3	Udtalelser/høringssvar	14
4.	Forholdet til loven	16
4.1	Lovgrundlag	16
4.2	Øvrige gældende godkendelser og påbud	18
4.3	Tilsyn med virksomheden	18
4.4	Offentliggørelse og klagevejledning	18
4.5	Liste over modtagere af kopi af afgørelsen	20

Bilag

- Bilag A. Ansøgning om miljøgodkendelse/miljøteknisk beskrivelse
- Bilag B. Lovgrundlag – Referenceliste
- Bilag C. Teknisk/økonomisk redegørelse

1. Indledning

FM Larsen Rådgivende Ingeniør har den 2. december 2022 på vegne af Ærø Forsyning A/S beliggende på Husmarken 2A, 5970 Ærøskøbing ansøgt om miljøgodkendelse til at modernisere og udvide kapaciteten for omlastning af affaldsfraktioner og mængder, således at der kan omlastes husstandsindsamlet bioaffald.

Ærø Forsyning A/S har en gældende godkendelse til den eksisterende omlastestation ”Miljøgodkendelse til omlastestation til forbrændingsegnede affald på de Ærø-ske Kommuners Losseplads I/S” af 1. december 2005, samt en miljøgodkendelse ”Anlæg for oplagring, omlastning og sortering af ikke-farligt affald” af 12. maj 2011.

Ved eksisterende omlastestation ønskes etableret automatisk el-drevet omskifter-system for 4 modtagecontainere (rangersystemet) og en støttemur. Projektet omfatter etablering af en kørevej frem til støttemur for omlastning af bioaffald. En mindre og meget begrænset del af kørevejen ønskes etableret ovenpå deponiets etape 1A som er nedlukket og slutaftdækket. Ansøgningen er vedlagt som bilag A. Miljøgodkendelsen skal respektere afgørelse om nedlukning og efterbehandling for deponiet på Ærø Kommunes Losseplads af 16.12.2009.

Virksomheden er omfattet af Miljøvurderingsloven. Projektet hører under bilag 2, pkt. 11b i Miljøvurderingsloven, og Ærø Forsyning A/S har indsendt en ansøgning om miljøvurdering.

Miljøstyrelsen har foretaget en screening af projektets virkning på miljøet, og har den 26.1.2023 truffet afgørelse om, at der ikke er krav om miljøvurdering (VVM-pligt) for projektet, idet projektet ikke kan være til skade for miljøet, herunder at Natura 2000 områder, bilag IV-arter og øvrig beskyttet natur ikke påvirkes væsentligt negativt af projektet.

Det er generelt Miljøstyrelsens vurdering, at det ansøgte projekt ved sin art, størrelse og placering vil kunne drives uden væsentlige gener for omgivelserne og indvirkning på miljøet, når driften sker i overensstemmelse med miljøgodkendelsen.

Godkendelsen til indretning af omlastestation samt godkendelse til omlastning af bioaffald er et supplement til miljøgodkendelsen af 1. december 2005 samt miljøgodkendelse af 12. maj 2011 og påbud af 16. december 2009.

2. Afgørelse og vilkår

På grundlag af oplysningerne i afsnit 3, ansøgning om miljøgodkendelse, samt bilagene til godkendelsen godkender Miljøstyrelsen hermed indretning af omlastestation samt godkendelse til omlastning af bioaffald.

Miljøgodkendelsen meddeles i henhold til § 33, stk. 1, i miljøbeskyttelsesloven.

Godkendelsen gives på følgende vilkår, der som udgangspunkt er retsbeskyttede i en periode på 8 år fra godkendelsens dato og omfatter indretning af omlastestation til omlastning af bioaffald samt etablering af ranger-system, på adresse Husmarken 2A, der drives af Ærø Forsyning A/S.

Miljøstyrelsen henviser til at omlastning og opbevaring af madaffald også kan kræve en godkendelse fra Fødevarestyrelsen, i henhold til at hindre spredning af sygdomme, herunder svinepest etc. (biproduktforordningen). Ansøger skal selv sørge for at alle godkendelser er givet inden i idriftsættelse.

2.1 Vilkår for miljøgodkendelsen

Miljøstyrelsen vurderer, at listepunktet til aktiviteten jf. Godkendelsesbekendtgørelsen¹ er K 212:

"Anlæg for midlertidig oplagring af ikke-farligt affald eller affald af elektrisk og elektronisk udstyr for-ud for nyttiggørelse eller bortskaffelse med en kapacitet for tilførsel af affald på 30 tons om dagen eller med mere end 4 containere med et samlet volumen på mindst 30 m³, bortset fra anlæg omfattet af listepunkt 5.5 på bilag 1 eller listepunkt K 211.

Rekonditionering, herunder omlastning, omemballering eller sortering af ikke-farligt affald eller affald af elektrisk og elektronisk udstyr forud for nyttiggørelse eller bortskaffelse med en kapacitet for tilførsel af affald på 30 tons om dagen eller med mere end 4 containere med et samlet volumen på mindst 30 m³, bortset fra anlæg omfattet af listepunkt 5.1 d i bilag 1 eller listepunkt K 211."

Der er standardvilkår for K 212 i Standardvilkårsbekendtgørelsen², afsnit 21, punkt 21.4.1:

- Standardvilkår for listepunkt K 212 der ikke er relevante for det ansøgte projekt: 10-12, 15-22, 24-25.
- Standardvilkår for listepunkt K 212 der er dækket af Miljøgodkendelse 1. december 2005 og 12. maj 2011: Det drejer sig om standardvilkår for støj samt indretning og drift og egenkontrol.

¹ Bekendtgørelse om godkendelse af listevirksomhed nr. 2080 af 15/11/2021

² Standardvilkårsbekendtgørelsen BEK nr. 2079 af 15/11/2021

A **Generelle forhold**

A1 Godkendelsen skal være tilgængelig på virksomheden. Alle relevante personer skal kende godkendelsens indhold.

A2 Tilsynsmyndigheden skal orienteres om følgende forhold:

- Ejerskifte af virksomhed
- Ejerskifte af ejendom
- Hel eller delvis udskiftning af driftsherre
- Indstilling af driften af en listeaktivitet for en periode længere end 6 måneder.

Orienteringen skal være skriftlig og fremsendes senest fire uger efter offentliggørelse af ændringen (ejerskifte, driftsherreforhold) eller beslutningen om ændringen (indstilling).

A3 Tilsynsmyndigheden skal straks underrettes, såfremt vilkårene i denne godkendelse ikke overholdes.

Hvis overskridelser af vilkår eller andre driftsforstyrrelser eller uheld medfører umiddelbar fare for menneskers sundhed, eller i betydelig omfang truer med at påvirke miljøet negativt, skal driften af anlægget i relevant omfang indstilles.

Virksomheden skal straks træffe de fornødne foranstaltninger til sikring af, at vilkårene igen overholdes.

A4 Ved driftsophør skal virksomheden forinden orientere tilsynsmyndigheden herom og træffe de nødvendige foranstaltninger for at undgå forureningsfare og for at efterlade stedet i tilfredsstillende tilstand.

A5 Virksomheden skal udarbejde en driftsinstruks, der beskriver, hvordan personalet skal foretage fornøden modtagekontrol af bioaffald og hvordan de skal forholde sig i tilfælde af driftsforstyrrelser og uheld ved rangersystem. Driftsinstruksen skal altid være tilgængelig for og kendt af personalet.

A6 Hvor der i vilkårene anvendes betegnelsen »befæstet areal« menes en fast belægning, der giver mulighed for opsamling af spild og kontrolleret afledning af nedbør. Hvor der i vilkårene anvendes betegnelsen »tæt belægning« menes en fast belægning, der i løbet af påvirkningstiden er uigenemtrængelig for de forurenende stoffer, der håndteres på arealet.

B Indretning og drift

Der meddeles ikke nye eller ændrede vilkår om drifts- og åbningstider.

B1 Oplag af madaffald skal fjernes løbende. Der må oplagres madaffald i op til 4 dage i perioden mellem 1. april og 30. oktober. I perioden mellem 1. november og 30. marts må maksimalt liggetid for madaffald være op til 14 dage. Såfremt oplaget giver anledning til lugtgener i det eksterne miljø, skal oplaget dog fjernes straks. Såfremt Fødevarestyrelsen stiller skærpet krav til liggetid af madaffald skal det overholdes.

B2 Omlastestationen må kun modtage og opbevare nedestående tabelnævnte affalds-fraktioner.

Affaldsfraktion komprimering på omlastestationen	Maksimalt oplag [tons]	Årlig kapacitet [ton/år]
Restaffald og brandbart	48	2500
Plast	16	100
Pap og papir	16	300
Fraktion direkte omlast		Årligt ton
Bio (madaffald)	30	800

Der må til hver en tid kun stå 2 containere for madaffald.

Madaffald må kun opbevares i væsketætte container med hydrauliske låg. Låget må kun kortvarigt åbnes ifm. omlastning. Omkring omlasteaktiviteten skal der være et fysisk værn, der afskærmer for fugle og andre skadedyrs adgang til affaldet.

B3 Belægningen, hvor der er risiko for spild ved omlastning og håndtering af bioaffald materiale, samt udstyr anvendt ved omlastning af dagrenovationslignende materiale skal ved behov spules ren.

C **Lugt**

Lugtgrænse

- C1 Virksomheden må ikke give anledning til et lugtbidrag på mere end 10 LE/m³ ved erhvervsområder og ved boliger i åbent land.

Midlingstiden er 1 minut ved beregning af lugtbidraget, og resultaterne korrigeres for følsomhedsfaktor.

Grænseværdier gælder i alle højder, hvor mennesker kan blive udsat for den forurenede luft.

Diffus lugt

- C2 Virksomheden må ikke give anledning til væsentlige diffuse lugtgener uden for virksomhedens område. Tilsynsmyndigheden vurderer, om generne er væsentlige.
- C3 Tilsynsmyndigheden kan bestemme, at virksomheden ved målinger skal dokumentere, at vilkåret for lugt, vilkår C1, er overholdt.

Dokumentationen skal senest 3 måneder efter, at kravet er fremsat, tilsendes tilsynsmyndigheden sammen med oplysninger om driftsforholdene under målingen.

Krav til lugtmåling og overholdelse af grænseværdi

- C4 Målingerne skal udføres som akkrediteret teknisk prøvning, og målerapporterne skal udfærdiges som akkrediterede prøvningsrapporter. Målelaboratoriet skal være akkrediteret til bestemmelse af de aktuelle stoffer af Den Danske Akkreditering- og Metrologifond (DANAK) eller et tilsvarende akkrediteringsorgan, som er medunderskriver af EA's multilaterale aftale om gensidig anerkendelse.

Måling og analyse skal udføres i overensstemmelse med principperne i Metodeblad MEL-13, Bestemmelse af koncentrationen af lugt i strømmende gas, fra Miljøstyrelsens referencelaboratorium.

Prøverne skal udtages, når virksomheden er i fuld drift eller efter anden aftale med tilsynsmyndigheden. Der skal udtages mindst 3 lugtprøver for hvert afkast. Det aftales med tilsynsmyndigheden, hvilke afkast, der indgår i målingerne.

Beregningerne af lugtbidraget i omgivelserne skal udføres med OML-metoden.

OML rapporten skal suppleres med en redegørelse for inddata, herunder også bygningskorrektioner (både generelle og retningsafhængige) samt valg af variable som f.eks. ruhedslængde og terrænhældning

Er den relative standardafvigelse på måleresultaterne mindre end 50 %, skal beregninger på lugt foretages ved anvendelse af det geometriske gennemsnit af de 3 enkeltmålinger.

Såfremt den relative standardafvigelse på måleresultaterne overskrider 50 %, skal der:

- enten foretages et fornyet antal målinger, indtil standardafvigelsen er mindre end 50 %, eller
- udføres beregninger på baggrund af det geometriske gennemsnit af måleseriens 2 højeste lugtemissioner

Lugtgrænsen anses for overholdt, når den højeste 99 % fraktil er mindre end eller lig med grænseværdien.

Minimumskrav til præsentation af beregningsresultater:

Udskrift af inddata og OML-beregningsresultater med markering af virksomhedens skel. Grafisk fremstilling fra OML (kort over maksimale månedlige 99 % fraktiler), med angivelse af virksomhedens skel og kilderne.

Kontrol af lugtkravet skal gentages, når tilsynsmyndigheden finder det påkrævet. Hvis grænseværdien for lugt er overholdt, kan der kun kræves én årlig måling og beregning. Udgifterne afholdes af virksomheden.

D Jord grund og overfladevand

- D1 Befæstede arealer skal være i god vedligeholdelsesstand. Utætheder skal udbedres så hurtigt som muligt, efter at de er konstateret.
- D2 Al vask og rengøring af materiale og biler skal foregå på fuldstændig tæt belægning med opsamling af spildevand som direkte afledes til offentlig spildevandsledning.
- D3 Overfladevand fra befæstede arealer herunder vejegruben, og de to betonplader ved omlastemuren for bioaffald skal afledes til offentlig spildevandsledning.

E Støj

Der meddeles ingen nye eller ændrede vilkår. Vilkår fremgår af hovedgodkendelsen.

F Opsamling af spild

- F1 Affald, der spildes, skal opsamles straks og anbringes i de dertil indrettede containere.
- F2 Spild af olie og kemikalier (herunder grus, savsmuld eller lignende anvendt til opsugning) skal opsamles straks og opbevares og bortskaffes

som farligt affald. Der skal til enhver tid forefindes opsugningsmateriale på virksomheden.

G Til- og frakørsel

G1 Til- og frakørsel til omlastning af bioaffald skal ske via en kørevej etableret ovenpå deponiets nedlukket og slutaafdækket etape 1A. Kørevejen befestes alene med betonknus.

H Indberetning til årsrapport

H1 Med henvisning til vilkår B2, skal der indberettes de årlige mængder for hvert affaldsfraktion jf. afgørelse vedr. overgangsplan for Ærø Affaldsanlæg af 16. december 2009 og påbud af 18. februar 2011. Samt dokumentation for, at oplaget af bioaffald ikke overstiger 30 tons (evt. dokumentation i form af køresedler)

3. Vurdering og begrundelse

3.1 Begrundelse for afgørelse

Det er Miljøstyrelsens vurdering, at med overholdelse de ovennævnte standardvilkår vil projektet med omlastning af madaffald, samt etablering af ranger-system på Ærø Kommunes Losseplads kan ske med begrænset påvirkning på det omgivende miljø og inden for de fastsatte grænseværdier.

3.2 Vurdering

Miljøforhold dækket af Miljøgodkendelse af 12. maj 2011, herunder drift og åbningstider, støj og egen kontrol.

Miljøstyrelsen vurderer på baggrund virksomhedens oplysninger, at med hensyn til støj og trafik vil det ansøgte projekt kunne rummes af vilkår i gældende Miljøgodkendelse "Anlæg for oplagring, omlastning og sortering af ikke-farligt affald, Ærø Kommunes Losseplads" fra den 12. maj 2011, samt miljøgodkendelse til "Omlastestation til forbrændingseget affald på de Ærøske Kommuners Losseplads I/S" fra december 2005. Det er med andre ord Miljøstyrelsens vurdering, at gældende vilkår i disse afgørelser er dækkende.

Miljøstyrelsen vurderer ikke, at det ansøgte vil give anledning til mere støj.

Regnvand/overfladevand fra anlægget til omlastning af madaffald ledes til offentlig spildevandsledning sammen med perkolat fra deponiet. Det er Miljøstyrelsens vurdering at gældende spildevandsvilkår i Miljøgodkendelse fra 2011 ligeledes er dækkende.

3.2.1 Planforhold og beliggenhed

Omlastestationen er en del af matriklen for deponiet og således placeret inden for kystnærhedszonen. Idet Ærø Kommunes omlastestation ligger i landzone og inden for kystnærhedszonen er virksomheden omfattet af planlovens bestemmelser for kystnærhedszonen. Ærø Kommune har i sin udtalelse af 9. januar 2023 til projektet oplyst, at der ikke er forhold i lokal- og kommuneplan, der umuliggør projektet. Projektet etableres inden for de områder, der er omfattet af gældende godkendelse af Ærø Kommunes losseplads.

Nærmeste beskyttede natur er NBL §3 beskyttet mose – ca. 400 m SV for omlastestationen.

Miljøstyrelsen vurderer ikke, at der er risiko for en påvirkning af de nævnte §3 områder pga. aktivitetens art. Aktiviteten skal foregå på befæstet areal med afledning af overfladevand til offentlig spildevandsledning.

Ærø Kommune har i sin udtalelse af 9. januar 2023 til projektet oplyst, at de ikke har kendskab til forekomst af bilag IV-arter i projektområdet. I områderne omkring omlastestationen er der mulig forekomst af følgende bilag IV-arter: dværgflagermus, sydflagermus, markfirben, springfrø, klokkefrø og stor vandsalamander. De 2 sidstnævnte arter er desuden udpegningsarter for Habitatområde H111, der grænser op til projektområderne.

Der er forekomst af Klokkefrø i fredet vådområde Tranderup Vandhul ca. 1 km vest for omlastestationen.

Det er Miljøstyrelsens vurdering, at projektet ikke kan beskadige eller ødelægge bilag IV-arter idet projektet hverken medfører depositioner, udledninger eller andre påvirkninger, der kan påvirke arterne.

Matriklen er mod syd, øst og nord direkte omkranset af Natura 2000 habitatområde.

Nærmeste fredede område er Vodrup Klint ca. 900 m SV for omlastestationen.

Det er Miljøstyrelsens vurdering, at projektet ikke forventes at påvirke de udpegede områder negativt da aktiviteten ligger indenfor Ærø kommunes eksisterende omlastestation.

3.2.2 Begrundelse for og bemærkninger til de enkelte vilkår

A Generelle forhold

Vilkår A1

Afgørelsen skal være tilgængelig på virksomheden og driftspersonalet skal være orienteret om godkendelsens indhold og vilkår, således at det sikres at ansvarlige for driften er bekendte med virksomhedens miljøgodkendelse og sikrer at denne overholdes til enhver tid.

Vilkår A2

Der fastsættes vilkår om, at tilsynsmyndigheden skal orienteres, hvis der sker ejerskifte af virksomheden eller udskiftning af driftsherren. Dette er blandt andet for at fastlægge, om ejerskiftet eller udskiftning af driftsherre involverer personer eller selskaber, der er registeret af Miljøstyrelsen, jf. miljøbeskyttelseslovens § 40a og b. Hvis dette er tilfældet, kan tilsynsmyndigheden tilbagekalde godkendelsen eller fastsætte særlige vilkår, jf. miljøbeskyttelseslovens § 41d.

Baggrunden for at stille vilkår om, at virksomheden skal orientere tilsynsmyndigheden ved indstilling af driften i mere end 6 måneder skyldes, at det kan have betydning for planlægning af tilsyn og opkrævning af gebyrer.

Vilkår A3

Vilkåret er fastsat med udgangspunkt i godkendelsesbekendtgørelsens § 22, stk. 1 nr. 6. Vilkåret er fastsat for bilag 1-virksomheder og skal sikre, at driftsherren straks indberetter til tilsynsmyndigheden, når vilkår ikke overholdes.

Vilkår A4

Vilkåret er sat med baggrund i bilag 2, afsnit 21, punkt 21.4.1 standardvilkår 1 i bekendtgørelse nr. 2079 af den 15. november 2021 om standardvilkår i godkendelse af listevirksomhed.

Vilkår A5

Vilkåret er sat med baggrund i bilag 2, afsnit 21, punkt 21.4.1 standardvilkår 3 i bekendtgørelse nr. 2079 af den 15. november 2021 om standardvilkår i godkendelse af listevirksomhed.

Vilkår A6

Vilkåret er sat med baggrund i bilag 2, afsnit 21, punkt 21.4.1 standardvilkår 2 i bekendtgørelse nr. 2079 af den 15. november 2021 om standardvilkår i godkendelse af listevirksomhed.

B Indretning og drift

Virksomheden har med mail den 2. februar 2023 bekræftet, at åbningstiderne på anlægget følger den generelle åbningstid på lossepladsen, som beskrevet i afsnit 3.1. af Miljøgodkendelse af 12. maj 2011.

Vilkår B1

Ifølge standardvilkår 9 for listepunkt K212 kan godkendelsesmyndigheden med henblik på at forhindre lugtgener fastsætte vilkår om maksimal opbevaringstid, om oplagringsmåde og om omlastning og komprimering af dagrenovationsaffald og ha-veaffald.

På baggrund af de miljømæssige forhold som reguleres af Miljøstyrelsen (Miljøbeskyttelseslov §33), herunder særligt støj, lugt og skadedyr vurderer Miljøstyrelsen, at vilkår for den maksimale liggetid for madaffald kan sættes til op til 14 dage i perioden mellem 1. november og 30. marts og op til 4 dage i perioden mellem 1. april og 30. oktober. Ligeledes sættes der samtidigt vilkår til maksimalt affaldsmængde således at så snart der er 2 fyldte containere med madaffald så skal disse bortkøres.

Såfremt Fødevarestyrelsen skulle fastsætte vilkår til den maksimale liggetid eller affaldsmængde, der er skærpet i forhold til Miljøstyrelsens vilkår, så skal Fødevarestyrelsens vilkår følges.

Jf. Affaldsbekendtgørelsens³ § 52 må brandbart affald maks. opbevares til midlertidig oplagring i et år. Da dette allerede er reguleret i Affaldsbekendtgørelsen, stilles der ikke vilkår til oplagstid af brandbart affald i denne godkendelse.

Vilkår B2

Vilkåret er sat med baggrund i bilag 2, afsnit 21, punkt 21.4.1 standardvilkår 4 i bekendtgørelse nr. 2079 af den 15. november 2021 om standardvilkår i godkendelse af listevirksomhed.

³ Bekendtgørelse om affald nr. 2512 af 10. december 2021.

Vilkår B3

Ifølge standardvilkår 9 for listepunkt K212 kan godkendelsesmyndigheden med henblik på at forhindre lugtgener fastsætte vilkår om maksimal opbevaringstid, om oplagringsmåde og om omlastning og komprimering af dagrenovationsaffald og haveaffald.

For at minimere risikoen for skadedyr, affaldsflugt og grundet fugle stilles der krav om, at der skal være et fysisk værn omkring selve omlasteaktiviteten, som afskærmer for fugle og skadedyrs adgang til affaldet.

Dette kan f.eks. være en indhegning hele vejen rundt og op over omlasteaktiviteten med et hegn/net, der opfylder formålet for vilkåret. Det kan også være ved at omlastningen foregår i en lukket hal eller at affaldet hældes direkte ned i en container som umiddelbart efter lukkes.

Vilkår B4

Ifølge standardvilkår 9 for listepunkt K212 kan godkendelsesmyndigheden med henblik på at forhindre lugtgener fastsætte vilkår om maksimal opbevaringstid, om oplagringsmåde og om omlastning og komprimering af dagrenovationsaffald og haveaffald.

Der stilles krav om, at belægning og udstyr anvendt ved omlastning af dagrenovationslignende affald ved hver arbejdsdags afslutning spules ren, for at sikre, at der ikke ligger væsker og affaldsrester på arealerne, som både kan tiltrække skadedyr, fugle og give lugtgener.

C Lugt

Lugtgrænse

Vilkår C1

Virksomhedens lugtgrænse bygger på retningslinjerne i Miljøstyrelsens vejledning nr. 4/1985 om begrænsning af lugtgener fra virksomheder.

Diffus lugt

Vilkår C2

Diffuse udslip af lugt skal ikke kunne rummes inden for de fastsatte lugtgrænseværdier, da de diffuse udslip er svære at måle. Der er derfor stillet supplerende vilkår om, at disse udslip skal begrænses.

Vilkår C3

Det er i afgørelsen anført, at tilsynsmyndigheden kan kræve lugtmåling som dokumentation for at lugtvilkår er overholdt.

Krav til lugtmåling og overholdelse af grænseværdi

Vilkår C4

I afgørelsen er det væsentligt at præcisere vilkårene for virksomhedens egenkontrol med lugtgrænsen og driftsforholdene under denne kontrol.

I egenkontrollen er der fastsat krav til kontrol- og målemetode, kontrolperiode, måletid og antal enkeltmålinger, alt sammen for at vilkåret skal kunne kontrolleres entydigt og korrekt.

Det fremgår af vilkåret, at såfremt lugtmåling viser overholdelse af vilkår, kan der kun kræves én årlig måling og beregning.

D Jord grund og overfladevand

Vilkår D1

Vilkåret er sat med baggrund i bilag 2, afsnit 21, punkt 21.4.1 standardvilkår 23 i bekendtgørelse nr. 2079 af den 15. november 2021 om standardvilkår i godkendelse af listevirksomhed.

Vilkår D2

I ansøgningsmaterialet er det oplyst, at overfladevandet fra befæstede arealer udledes til offentlig spildevandsledning. For at sikre mod jord og grundvandsforurening stilles der krav om, at alt vand fra rengøring af materiale fra befæstede arealer afledes til spildevandsledningen. Virksomheden har med mail den 17. februar 2023 oplyst, at der er en eksisterende sandfangs og olieudskillerbrønd Ø 1250 placeret mellem vejegruben med nedløbsbrønd og de 2 betonplader med nedløbsbrønde. Desuden er der indsat en sandfangsbrønd i overensstemmelse med tilladelsen for tilslutning til offentlig kloak.

Vilkår D3

I ansøgningsmaterialet er det oplyst, at overfladevandet fra befæstede arealer udledes til offentlig spildevandsledning. For at sikre mod jord og grundvandsforurening stilles der krav om, at alt overfladevand fra befæstede arealer afledes til spildevandsledningen.

E Støj

Virksomhedens støjbidrag er reguleret i miljøgodkendelse "Anlæg for oplagring, omlastning og sortering af ikke-farligt affald" af 12. maj 2011.

I ansøgningsmaterialet er der redegjort for, at moderniseringsprojektet på og ved omlastestationen kun marginalt vil øge det eksisterende støjbillede.

Støjberegningen af eksisterende forhold viser at aktuel støjgrænse på 55 dB overholdes med en betydelig margin.

F Opsamling af spild

Vilkår F1

Vilkåret er sat med baggrund i bilag 2, afsnit 21, punkt 21.4.1 standardvilkår 13 i bekendtgørelse nr. 2079 af den 15. november 2021 om standardvilkår i godkendelse af listevirksomhed.

Vilkår F2

Vilkåret er sat med baggrund i bilag 2, afsnit 21, punkt 21.4.1 standardvilkår 14 i bekendtgørelse nr. 2079 af den 15. november 2021 om standardvilkår i godkendelse af listevirksomhed.

G Til- og frakørsel

Vilkår G1

I ansøgningsmaterialet er der redegjort for, at etablering af kørevej har ingen anlægsteknisk indvirkning på deponiet.

En mindre del af kørevejen etableres ovenpå et meget begrænset område af deponiets nedlukkede og slutafdækkede etape 1A. Kørevejen anlægges med betonknus.

H Indberetning til årsrapport

Vilkår H1

Vilkåret om indberetning, stilles for at sikre, at vilkår B2 overholdes.

I Bedst tilgængelige teknik

Virksomheder, der forurener, skal ifølge miljøbeskyttelsesloven begrænse forureningen, så det svarer til de bedste tilgængelige teknikker. På engelsk "Best Available Techniques" eller BAT.

EU beslutter miljøkravene til de europæiske virksomheder ud fra, hvad der kan opnås med BAT. Miljøkravene bliver formuleret som BAT- konklusioner og indgår i de såkaldte BREF-dokumenter, som står for "BAT reference documents".

BREF-dokumenterne bliver revideret hvert 8. år, så nye teknikker kan blive del af lovgivningen.

BREF dokumenternes miljøkrav omfatter virksomhedernes udledninger og brug af ressourcer. BREF-dokumenterne er – jf. direktivet for industrielle emissioner ("direktivet for industrielle emissioner") (IED), som trådte i kraft i Danmark den 7. januar 2013 – bindende for virksomhederne, som får indarbejdet kravene i deres miljøgodkendelse. Virksomheder har pligt til at overholde de nye krav se-nest 4 år efter offentliggørelsen af BAT-konklusionerne.

Deponeringsanlæg er endnu ikke omfattet af nogen BREF. Deponeringsbekendtgørelsen og Standardvilkårsbekendtgørelsen betragtes indtil da som BAT.

3.3 Udtalelser/høringssvar

3.3.1 Udtalelse fra andre myndigheder

Miljøstyrelsen fremsendte den 19. april 2023 udkast til miljøgodkendelse til indretning af omlastestation og omlastning af bioaffald i høring hos Ærø Kommune og Fødevarestyrelsen.

Miljøstyrelsen har den 3. maj modtaget et høringssvar, at Ærø Kommune ikke har nogen bemærkninger af udkast til miljøgodkendelse - Ærø Forsyning A/S.

Miljøstyrelsen har været i dialog med Fødevarestyrelsen ift. max liggetid for madaffald. Fødevarestyrelsen ønsker at fastsætte vilkår i henhold til den lovgivning de administrerer, og kigger ikke på Miljøstyrelsens vilkår i henhold til Miljøbeskyttelsesloven.

3.3.2 Udtalelse fra virksomheden

Miljøstyrelsen fremsendte den 21. februar 2023 udkast til miljøgodkendelse til indretning af omlastestation og omlastning af bioaffald i høring hos Ærø Forsyning A/S (FM Larsen Rådgivende ingeniør [fml@fmlarsen.dk] og Jesper t Andersen [jta@aeroevand.dk]).

FM Larsen Rådgivende ingeniør (ansøger) kommenterede Miljøstyrelsens udkast den 23. februar 2023.

”Vores eneste men også væsentlige kommentar:

Vi ser nu at der er sket en misforståelse i dialogen og angivelse af liggetid og kapacitet for bioaffald.

Vores første genindsendelse og svar på spm. (rev2) angav liggetid 11 dage og det blev efter dialog med jer ændret til 3 dg. Nu i dit udkast til godkendelse, yderligere strammet til 24 timer.

Afhensyn til driftsøkonomi og miljøpåvirkning er der ikke regnet med at så lille mængde (2,7 ton dvs. 3,2m3) dagligt skal køres og sejles væk fra Ærø!

Drifts- økonomi- og miljøperspektivet vi sigter efter - er følgende:

*Der indsamles i snit 2,67 ton madaffald pr/hverdag svarende til ca. 3,2 m3
Modtagecontainere er 30 m3 men fyldes kun ca. halvt af hensyn til vægt på lastbil – dvs. 1 container pr. uge
Transporten af bioaffald fra Ærø sker således hver anden uge med lastbil og anhænger (2 containere)*

Vi vil derfor foreslå at vi ændrer ansøgningsteksten til følgende – hvis vi er enige om at det kan bringes til fælles forståelse?

Og reviderede beskrivelser med denne tekst er vedhæftet.

PS – bemærk også som beskrevet og vist på forsidefotoet at der er tale om helt lukkede containere! Lugt kan kun registreres når der åbnes for modtagelse af affald – dvs. kun få minutter dagligt!

5.1. Håndtering, opbevaringen og liggetid for affald og genbrugsmaterialer

Der ansøges om, og sigtes mod, en håndtering og opbevaring karakteriseret ved følgende fraktioner, mængder og opbevaringstider:

Fraktion komprimering på omlastestationen	Daglig mængde-indsamlet ton	Årligt ton
Restaffald og brændbart	8	2126
Plast	0,24	61
Pap og papir	1	254
Fraktion direkte omlast		
Bio (madaffald)	2,64	675

Fraktioner og mængder dagligt og årligt

Fraktion komprimering på omlastestationen	Liggetid i container døgn	Antal containere	Mængde i transport ton
Restaffald og brændbart	8	6	48
Plast	68	2	16
Pap og papir	16	2	16
Fraktion direkte omlast			
Bio (madaffald)	14	2	30

Fraktioner, mængder i driftsperspektiv

5.1.1 Drifts- økonomi- og miljøperspektivet for håndtering og transport af bioaffaldet

- Der indsamles i snit 2,67 ton madaffald pr/hverdag svarende til ca. 3,2 m3
- Modtagecontainere er 30 m3 men fyldes kun cirka halvt af hensyn til vægt – dvs. 1 container pr. uge
- Transporten fra Ærø sker således hver anden uge med lastbil og anhænger (2 containere)

5.1.2 Ved færgestop eller anden hindring for videre transport af affaldet efter omlastning er der kapacitet til opbevaring af følgende:

Der sejler 5 færger fra Ærø og havarier forekommer engang imellem, men er aldrig set på alle 5 færger samtidigt. Der er stor kapacitet på færgerne, specielt udenfor sommersæsonen. I sommersæsonen er færgerne sæd-

Miljøstyrelsen har medtaget alle Ærø Forsynings kommentarer til efterretning.

Derunder anmodede Miljøstyrelsen d. 10. maj 2023 Ærø Forsyning om fremsendelse af en teknisk/økonomisk redegørelse med flere forslag til opbevaringstid for madaffald på omlastestationen, med et økonomisk overslag for hvert forslag.

Den 24. maj 2023 modtog Miljøstyrelsen notat ”Teknik og økonomi for transport af Madaffald fra Ærø Omlastestation” udarbejdet af FM Larsen (bilag C).

På baggrund af notatet og ud fra en samlet betragtning (økonomi og miljøeffekt) vurderer Miljøstyrelsen, at en kombi-løsning hvor madaffaldet må max opbevares i 14 dage i perioden mellem 1. november og 30. marts og op til 4 dage i perioden mellem 1. april og 30. oktober hvert år, er den bedst mulige løsning.

4. Forholdet til loven

4.1 Lovgrundlag

Der er i afgørelsen anvendt populærnavne for Love og Bekendtgørelser mv. En oversigt over det anvendte lovgrundlag findes i bilag B.

4.1.1 Miljøgodkendelsen

Miljøgodkendelse gives i henhold til § 33, stk. 1, i miljøbeskyttelsesloven.

Godkendelsen gives som et tillæg til virksomhedens miljøgodkendelse af 1. december 2005 samt miljøgodkendelse af 12. maj 2011 og gives under forudsætning af, at såvel de vilkår, der er anført i denne godkendelse som vilkår i førnævnte godkendelse overholdes.

Efter ibrugtagning vil godkendelsen bortfalde, hvis den ikke har været udnyttet i 3 på hinanden følgende år, jf. miljøbeskyttelseslovens § 78a.

4.1.2 Listepunkt

Det ansøgte er knyttet til en biaktivitet i form af et anlæg til omlastning af madaffald. Biaktivitetens listepunkt er: K 212 Anlæg for midlertidig oplagring af ikke-farligt affald eller affald af elektrisk og elektronisk udstyr forud for nyttiggørelse eller bortskaffelse med en kapacitet for tilførsel af affald på 30 tons om dagen eller med mere end 4 containere med et samlet volumen på mindst 30 m³, bortset fra anlæg omfattende af listepunkt 5.5 på bilag 1 eller listepunkt K 211.

Rekonditionering, herunder omlastning, omemballering eller sortering af ikke-farligt affald eller affald af elektrisk og elektronisk udstyr forud for nyttiggørelse eller bortskaffelse med en kapacitet for tilførsel af affald på 30 tons om dagen eller med mere end 4 containere med et samlet volumen på mindst 30 m³, bortset fra anlæg omfattende af listepunkt 5.1 d i bilag 1 eller listepunkt K 211.

4.1.3 Basistilstandsrapport

Nærværende godkendelse vedrører en bilag 2 aktivitet (K 212), som er beliggende i forbindelse med/oven på en bilag 1 aktivitet (5.4). Omlastning af bioaffald skal ske på et befæstet areal oven på deponiets drænsystem med afledning til renseanlæg. Eventuelt overfladevand fra det befæstede areal ledes med kontrolleret afledning i lighed med deponiets perkolat til renseanlæg.

Da der er i nærværende ansøgning ikke er tale om behandling af farligt affald, og da det på baggrund af ovenstående beskrivelse kan udelukkes, at de to aktiviteter er teknisk og forureningsmæssigt forbundne, er det Miljøstyrelsens vurdering, at udarbejdelse af basistilstandsrapport i forbindelse med nærværende ansøgning ikke er nødvendig.

4.1.4 BAT

Virksomheder, der forurener, skal ifølge miljøbeskyttelsesloven begrænse forureningen, så det svarer til de bedste tilgængelige teknikker. På engelsk "Best Available Techniques" eller BAT. Derfor skal Miljøstyrelsen forholde sig til BAT for virksomheden og aktiviteten.

Omlastning af madaffald er omfattet af bilag 2 i godkendelsesbekendtgørelsen. Kriterierne i de gældende standardvilkår lægges derfor til grund for fastlæggelse af BAT.

4.1.5 Revurdering

Revurdering af denne miljøgodkendelse vil tidligst ske efter 8 år fra godkendelsestidspunktet, men vil følge revurderingsfrekvensen for Ærø Affald A/S hovedlistepunkt, for depotet.

4.1.6 Miljøvurderingsloven

Miljøstyrelsen har den 2. december 2022 modtaget en ansøgning fra FM Larsen Rådgivende ingeniør på vegne af Ærø Forsyning A/S i henhold til § 18 i miljøvurderingsloven.

Projektet er opført på bilag 2, pkt. 11 b i miljøvurderingsloven. Miljøstyrelsen har foretaget en screening af anlæggets virkning på miljøet, jf. lovens bilag 6, og der er truffet særskilt afgørelse herom.

Miljøstyrelsen vurderer efter gennemgang af screeningskemaet, at følgende emner er aktuelle ved det ansøgte projekt om etablering af omlasteanlæg for madaffald: Risiko for lugtgener, affaldsflugt og skadedyr.

Lugtgener, affaldsflugt og skadedyr vurderes at kunne opstå, når der håndteres dagrenovationslignende materiale, da det hhv. tiltrækker skadedyr og fugle, og da det er let omsætteligt. Der stilles derfor krav i miljøgodkendelsen til oplagsmåde i form af væsketætte lukkede containere til madaffaldet, daglig spuling af arealer, hvor der kan ske spild af dagrenovationslignende affald, fugleleafskærmning ved selve omlasteaktiviteten, maks. oplagstider og et generelt krav om straks opsamling af spildt affald.

Miljøstyrelsen vurderer, at såfremt vilkår i miljøgodkendelse overholdes, så vil risikoen for lugtgener, affaldsflugt og skadedyr være minimal.

Det er Miljøstyrelsens vurdering, at det anmeldte projekt er ikke omfattet af krav om miljøvurdering (VVM-pligt), fordi det ud fra det i ansøgningen oplyste, ikke vil kunne få en væsentlig indvirkning på miljøet.

4.1.7 Habitatbekendtgørelsen

Projektet kan ikke påvirke Natura 2000 områder eller bilag IV arter idet projektet hverken medfører depositioner, udledninger eller andre påvirkninger, der kan nå områderne eller påvirke arterne. For vurdering se afsnit 3.2.1.

4.2 Øvrige gældende godkendelser og påbud

Ud over denne afgørelse gælder følgende godkendelser fortsat:

- Miljøgodkendelse "Anlæg for oplagring, omlastning og sortering af ikke-farligt affald, Ærø Kommunes Losseplads" af 12. maj 2011
- Miljøgodkendelse "Omlastestation til forbrændingsegnet affald på de Ærøske kommuners losseplads I/S" af 1. december 2005
- Påbud om "ændring af vilkår i miljøgodkendelse af 1. december 2005" af 16. december 2009
- Afgørelse vedrørende overgangsplan for Ærø Losseplads-Nedlukning og efterbehandling af 16. december 2009
- Påbud vedrørende kontrolprogram for perkolat for etape B – enhed for blandet affald – på Ærø Losseplads af 18. februar 2011

4.3 Tilsyn med virksomheden

Miljøstyrelsen er tilsynsmyndighed for virksomheden jf. Miljøbeskyttelseslovens § 66.

4.4 Offentliggørelse og klagevejledning

Miljøstyrelsens afgørelse offentliggøres udelukkende digitalt. Materialet kan tilgås på www.mst.dk.

Offentligheden har adgang til sagens øvrige oplysninger med de begrænsninger, der følger af lovgivningen.

Følgende kan klage over afgørelsen til Miljø- og Fødevareklagenævnet

- afgørelsens adressat
- enhver, der har en individuel, væsentlig interesse i sagens udfald
- kommunalbestyrelsen
- Styrelsen for Patientsikkerhed
- landsdækkende foreninger og organisationer i det omfang, de har klageret over den konkrete afgørelse, jf. miljøbeskyttelseslovens §§ 99 og 100
- lokale foreninger og organisationer, der har beskyttelse af natur og miljø eller rekreative interesser som formål, og som har ønsket underretning om afgørelsen

Hvis du ønsker at klage over denne afgørelse, kan du klage til Miljø- og Fødevareklagenævnet. Du klager via Klageportalen, som du finder et link til på forsiden af www.naevneneshus.dk. Klageportalen ligger på www.borger.dk og www.virk.dk. Du logger på www.borger.dk eller www.virk.dk, ligesom du plejer, typisk med NemID/MitID.

Klagen sendes gennem Klageportalen til Miljøstyrelsen. En klage er indgivet, når den er tilgængelig for Miljøstyrelsen i Klageportalen. Når du klager, skal du betale et gebyr på kr. 900 for private og kr. 1800 for virksomheder og organisationer. Du betaler gebyret med betalingskort i Klageportalen.

Du kan læse mere om gebyrordningen og klage på Miljø- og Fødevareklagenævnets hjemmeside (<https://naevneneshus.dk/start-din-klage/miljoe-og-foedevareklage-naevnet/>).

Miljø- og Fødevareklagenævnet skal som udgangspunkt afvise en klage, der kommer uden om Klageportalen, hvis der ikke er særlige grunde til det. Hvis du ønsker at blive fritaget for at bruge Klageportalen, skal du sende en begrundet anmodning til den myndighed, der har truffet afgørelse i sagen. Miljøstyrelsen videresender herefter anmodningen til Miljø- og Fødevareklagenævnet, som træffer afgørelse om, hvorvidt din anmodning kan imødekommes.

Klagen skal være modtaget senest den 6. juli 2023.

Dette gælder mens en klage behandles

Virksomheden vil kunne udnytte afgørelsen om miljøgodkendelse, mens Miljø- og Fødevareklagenævnet behandler en eventuel klage, medmindre nævnet bestemmer noget andet. Udnyttes afgørelsen indebærer dette dog ingen begrænsning for Miljø- og Fødevareklagenævnets mulighed for at ændre eller ophæve afgørelsen om miljøgodkendelse.

Orientering om klage

Hvis Miljøstyrelsen får besked fra Klageportalen om, at der er indgivet en klage over afgørelsen, orienterer Miljøstyrelsen virksomheden herom.

Miljøstyrelsen orienterer ligeledes virksomheden, hvis Miljøstyrelsen modtager en klage over afgørelsen fra en klager, som efter anmodning til Miljø- og Fødevareklagenævnet er blevet fritaget for at klage via Klageportalen.

Herudover orienterer Miljøstyrelsen ikke virksomheden.

Søgsmål

Hvis man ønsker at anlægge et søgsmål om afgørelsen ved domstolene, skal det ske senest 6 måneder efter, at Miljøstyrelsen har meddelt afgørelsen, jf. miljøbeskyttelseslovens § 101. På www.domstol.dk findes vejledning om at anlægge en retssag ved domstolene.

4.5 Liste over modtagere af kopi af afgørelsen

Ærø Kommune

Region Syddanmark

Styrelsen for Patientsikkerhed

Fødevarestyrelsen

Danmarks Naturfredningsforening

Friluftsrådet

Danmarks Ornitologiske Forening

Bilag

Bilag A. Ansøgning om miljøgodkendelse/miljøteknisk beskrivelse (se venligst vedhæftede)

ÆRØ OMLASTESTATION – OMLASTNING AF BIOAFFALD

Beskrivelse for myndighedsbehandling **Revision 4**
Separat indretning af omlastning af bioaffald
23.02.2023



INDHOLDSFORTEGNELSE

1. Indledning	4
1.1. Revision 2 indhold.....	4
2. Ejer og Ansøger.....	5
3. Beskrivelse - omlastning af Bioaffald	6
3.1. Oversigt omlastning af Bioaffald	6
3.2. Belægningsplanen – kørevej og betonplader v støttemur	7
3.3. Afløbsplan – afløb fra de to befæstede arealer.....	7
3.4. Koteplan og længdeprofil	8
4. Myndighedsforhold	9
4.1.1 Miljøgodkendelse	9
4.1.2 Fødevarestyrelsen	9
5. Procesbeskrivelse	11
5.1. Håndtering, opbevaringen og liggetid for affald og genbrugsmaterialer	11
5.1.1 Ved færgestop eller anden hindring for videre transport af affaldet efter omlastning er der kapacitet til opbevaring af følgende:	11
5.2. Støjforhold.....	12
5.2.1 Støjkilder og drift.....	12
5.2.2 Vurdering af støjpåvirkningen	13
5.2.3 Konklusion støjvurdering.....	15
5.3. Afgrænsninger i forhold til deponicelle.....	16
5.4. Betonknus kørevej og nedsivning	16
5.5. Afledning af spildevand og mængder	18
6. Afstande og oversigter	19
6.1. Oversigtsplaner i målestok 1:50.000 og 1:5.000.....	19
6.2. Kystnærhed.....	20
6.3. Afstande i luftlinjer til natur og fredninger.....	20
6.3.1 Nærmeste beskyttede naturtype	20
6.3.2 Forekomst af beskyttede arter	20

6.3.3	Afstand i luftlinje til nærmeste fredede område.....	21
6.3.4	Nærmeste internationale naturbeskyttelsesområde.....	21
6.4.	Nabolande.....	22

7. Tidsplan.....23

Tegningsoversigt:

ÆRØ_DP_00_01 - OversigtsplanBio	16-03-2022 10:26
ÆRØ_DP_01_01 - Eksisterende ledningspl...	16-03-2022 10:27
ÆRØ_DP_01_10 - OpbrydningsplanBio	16-03-2022 10:02
ÆRØ_DP_02_01 - SituationsplanBio	16-03-2022 10:30
ÆRØ_DP_03_01 - LedningsplanBio	16-03-2022 10:29
ÆRØ_DP_04_01 - Kote- og afsætningsplan	16-03-2022 10:30
ÆRØ_DP_04_02 - Kote- og afsætningspla...	16-03-2022 10:30
ÆRØ_DP_05_10 - Normaltværsnit	10-03-2022 14:59
ÆRØ_DP_07_01 - Belægningsplan	16-03-2022 10:30
ÆRØ_DP_15_01 - Støttemursplan	16-03-2022 10:31

Bilag/tegninger i øvrigt til revision 2:

- Tegn 02.02 – situationsplan i 1:200 med deponicelle-afgrænsning ift. betonplader inkl. XY koordinater
- Tegn 00.02 – oversigtskort 1:50000
- Tegn02.03 – situationsplan 1:5000
- Beregning af spildevandsafløb

1. INDLEDNING

I forbindelse med udvidelse af antal husstandsindsamlede affaldsfraktioner ønsker Ærø Forsyning at modernisere og udvide kapaciteten for omlastning på Husmarken.

Ærø affald A/S ønsker herunder at etablere en ny særskilt støttemur og kørevej for separat og direkte udendørs omlastning af husstandsindsamlet bioaffald.

Projektet beskrives nærmere i det følgende.

1.1. Revision 2 indhold

Nærværende udgave af notatet (Rev. 2) indeholder følgende tilføjelser/svar:

1. En estimering af liggeperioden for affaldet, samt plan for håndtering over weekenden, eller ved færgestop samt andre hindringer.
2. Punkterne angivet med rød tekst i **bilag A** (Oplysningskrav ved ansøgning om godkendelse af bilag 2 – virksomheder):
Oplysning om ejer og ansøger.
Opdatering af tidsplan.
Oversigtsplan i ønsket målestok.
Afgrænsningen af den aktuelle celle på deponiet og kørevejen på kort med tilhørende x/y-koordinater hver for sig.
Areal befæstet med betonplader placering ift. deponiet.
Det skal beskrives, om betonknus vil forhindre nedsivning i deponiet.
Maksimal mængde af spildevand afledt pr. døgn
og pr. år samt variationen i afledningen over døgn, uge, måned eller år.

og **bilag B** (Skema til ansøgning om screening for miljøvurderingspligt):
Oversigtskort i målestok **1:50.000**
Kortbilag i målestok **1:10.000 eller 1:5.000** med ind- tegning af anlægget og projektet
Angivelse af om projektet er inden for kystnærhedszonen
Afstanden fra projektet i luftlinje til:
- nærmeste beskyttede naturtype, forekomst af beskyttede arter
- nærmeste internationale naturbeskyttelsesområde
Oplysning om forventet miljøpåvirkning af nabolande
3. I forbindelse med etablering af rangersystem ønskes uddybning af processen, samt en vurdering af ændringen af støjbilledet for at sikre, om der er tale om en merforurening i forhold til eksisterende aktivitet.

2. EJER OG ANSØGER

Anlægs ejer:

Ærø Forsyning A/S

Industrivej 6

5960 Marstal

Kontakt: Jesper T. Andersen

jjta@aeroevand.dk

Tlf: 63526363

Ansøger:

FM Larsen Rådgivende ingeniør

Frank Michael Larsen

tlf. 24286431

fml@fmlarsen.dk

3. BESKRIVELSE - OMLASTNING AF BIOAFFALD

Projektforslaget sigter mod at etablere et særskilt afsnit med direkte udendørs omlastning af husstandsindsamlet bioaffald.

Med denne strategi øges omlastekapaciteten uden en bekostelig udvidelse og evt. sektionering (muligt krav fra fødevarerstyrelsen) af den eksisterende automatiske omlastestation.

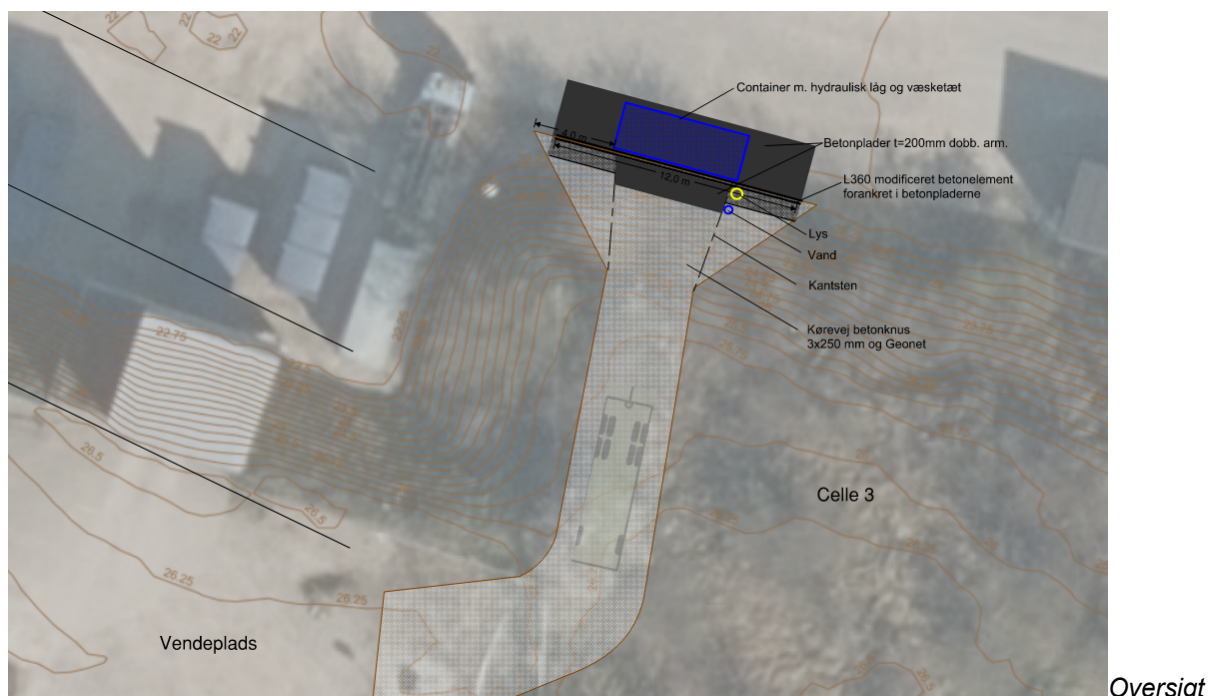
Projektet indeholder:

- en ubefæstet kørevej på celle 3 i deponiet og er som sådan ikke et indgreb i selve deponiet. Der afrømmes muld og laves ubefæstet kørevej (betonknus)
- Nord for celle 3 ender kørevejen ved en støttemur hvor der placeres modtagecontainer for bioaffaldet.

Renovationsbilerne bakker således fra vendepladsen ved eksisterende omlastestation ud til støttemuren og omlaster bioaffaldet direkte i en væsketæt container med hydraulisk låg.

Projektet er belyst nedenfor og i tegningsmaterialet

3.1. Oversigt omlastning af Bioaffald



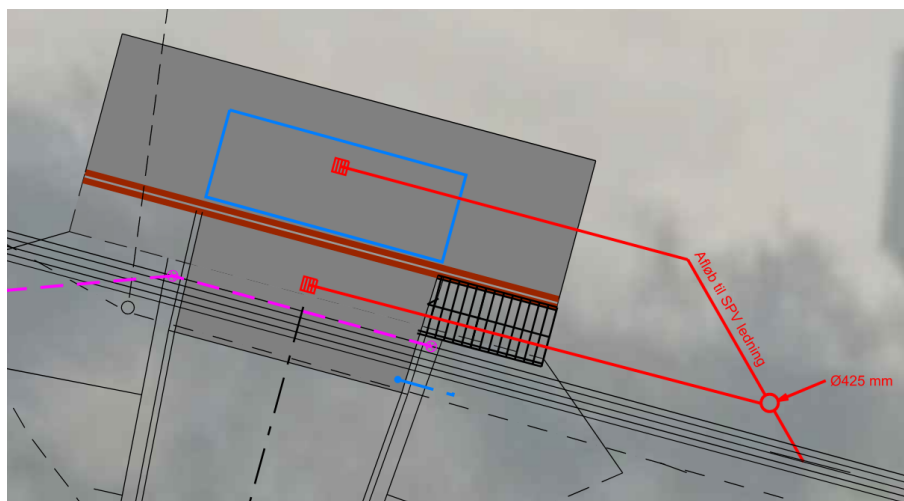
omlastning af Bioaffald

3.2. Belægningsplanen – kørevej og betonplader v støttemur



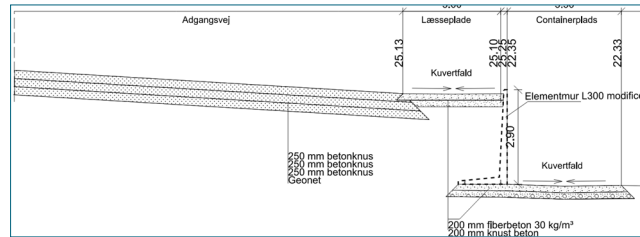
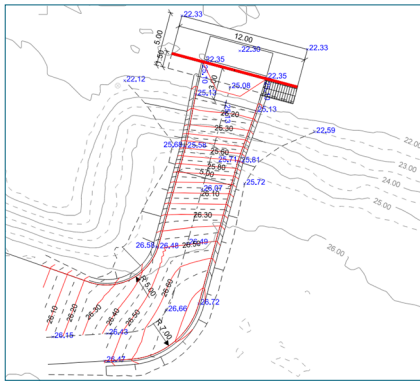
Belægningsplanen – kørevej og betonplader v støttemur

3.3. Afløbsplan – afløb fra de to befæstede arealer



Afløbsplan – afløb fra de to befæstede arealer (betonpladerne)

3.4. Koteplan og længdeprofil



Koteplan og længdeprofil – (placering af vejkasse over eksisterende koter)

4. MYNDIGHEDSFORHOLD

4.1.1 Miljøgodkendelse

Etablering af den ubefæstede kørevej (knust beton) og støttemuren har ingen anlægsteknisk indvirkning på deponiet (celle 3).

Der bortkøres ikke jord og der etableres ikke afvanding eller fast belægning – udover på 2 mindre arealer hvor skraldebil og modtagecontainer er placeret. Fra dette areal etableres afvanding til offentlig spildevandsledning/reuseanlæg.

Aktiviteten er dog ny og udløser evt. krav om ny miljøgodkendelse eller tillæg til eksisterende godkendelser.

4.1.2 Fødevarestyrelsen

Fødevarestyrelsen stiller krav til omlasteanlæg og oplagring af indsamlet køkken- og madaffald samt tidligere fødevarer.

Formålet er at mindske risiko for spredning af smitte fra køkken- og madaffald samt tidligere fødevarer til dyr og mennesker og sikre, at der er fuld sporbarhed for produkterne.

Projektforslaget sigter derfor mod at imødekomme følgende forventelige krav:

- Lageret / omlastningen vil være adskilt fra, fra andre virksomheder
- Der anvendes særlige hygiejneforanstaltninger og *omlastning udendørs - med direkte aflæsning til lækagesikret container.*
Der vil være specifikke hygiejne procedurer/egenkontrol og bemanning
- evt. spild i forbindelse med omlastningen opsamles straks
- modtagecontainer lukkes efter hver omlastning.
- Omlastningen vil være indrettet således, at det er let at rengøre og desinficere.
- Belægning ved omlastningen vil være tæt og indrettet så væsker bortledes til spildevandssystem
- Der vil være ordninger og udstyr til beskyttelse mod skadedyr.
- Der vil være faciliteter til rengøring og desinficering af de containere eller beholdere, som produkterne modtages i, og af de transportmidler, de transporteres i.
- ved *afsendelse* af bioaffaldet vil containere være mærket efter reglerne om animalske biprodukter.



Afmærkning, mærkning og hygiejnisk indretning eksempel.

5. PROCESBESKRIVELSE

I forbindelse med udvidelse af henteordninger og antal affaldsfraktioner moderniseres og udvides kapaciteten for omlastning af affaldsfraktioner og mængder.

Ved omlastestationen etableres automatisk el-drevet omskiftersystem for 4 modtagecontainere (Rangersystemet). Bioaffald (madaffald) omlastes særskilt og direkte i modtagecontainer opstillet nedenfor en nyetableret støttemur ved omlastestationen.

5.1. Håndtering, opbevaringen og liggetid for affald og genbrugsmaterialer

Der ansøges om, og sigtes mod, en håndtering og opbevaring karakteriseret ved følgende fraktioner, mængder og opbevaringstider:

Fraktion komprimering på omlastestationen	Daglig mængdeindsamlet ton	Årligt ton
Restaffald og brændbart	8	2126
Plast	0,24	61
Pap og papir	1	254
Fraktion direkte omlast		
Bio (madaffald)	2,64	675

Fraktioner og mængder dagligt og årligt

Fraktion komprimering på omlastestationen	Liggetid i container døgn	Antal containere	Mængde i transport ton
Restaffald og brændbart	8	6	48
Plast	68	2	16
Pap og papir	16	2	16
Fraktion direkte omlast			
Bio (madaffald)	14	2	30

Fraktioner, mængder i driftsperspektiv

5.1.1 Drifts- økonomi- og miljøperspektivet for håndtering og transport af bioaffaldet

- Der indsamles i snit 2,67 ton madaffald pr/hverdag svarende til ca. 3,2 m³
- Modtagecontainere er 30 m³ men fyldes kun cirka halvt af hensyn til vægt – dvs. 1 container pr. uge
- Transporten fra Ærø sker således hver anden uge med lastbil og anhænger (2 containere)

5.1.2 Ved færgestop eller anden hindring for videre transport af affaldet efter omlastning er der kapacitet til opbevaring af følgende:

Der sejler 5 færger fra Ærø og havarier forekommer engang imellem, men er aldrig set på alle 5 færges samtidigt. Der er stor kapacitet på færgerne, specielt udenfor sommersæsonen. I sommersæsonen er færgerne sjældent ude af drift eller indstillet p.g.a af vejrlig.

Ved ekstremt højvande, stormflod og storm kan færgerne være indstillet, men sjældent mere end et døgn.

Ved en isvinter (f.eks. som i 1979, hvor alle sneede inde og der var is på havet), er der alligevel ikke mulighed for at indsamle affald og så vil der heller ikke blive tilkørt noget affald til anlægget.

Så ophold i affaldstransporten pga. færgenedbrud er ikke en kendt hændelse.

5.2. Støjforhold

I det følgende beskrives de støjmæssige forhold og der afrundes med en vurdering af ændringen af støjbilledet, herunder belysning af, om der er tale om en merforurening i forhold til eksisterende aktivitet i forbindelse med omlastning af affaldsfraktioner.

Vurderingen forholder sig til antal transportere, tidsrum og kildestyrker, samt hvilke nærtliggende områder der kunne blive påvirket (relevante referencepunkter hos naboer).

5.2.1 Støjkilder og drift

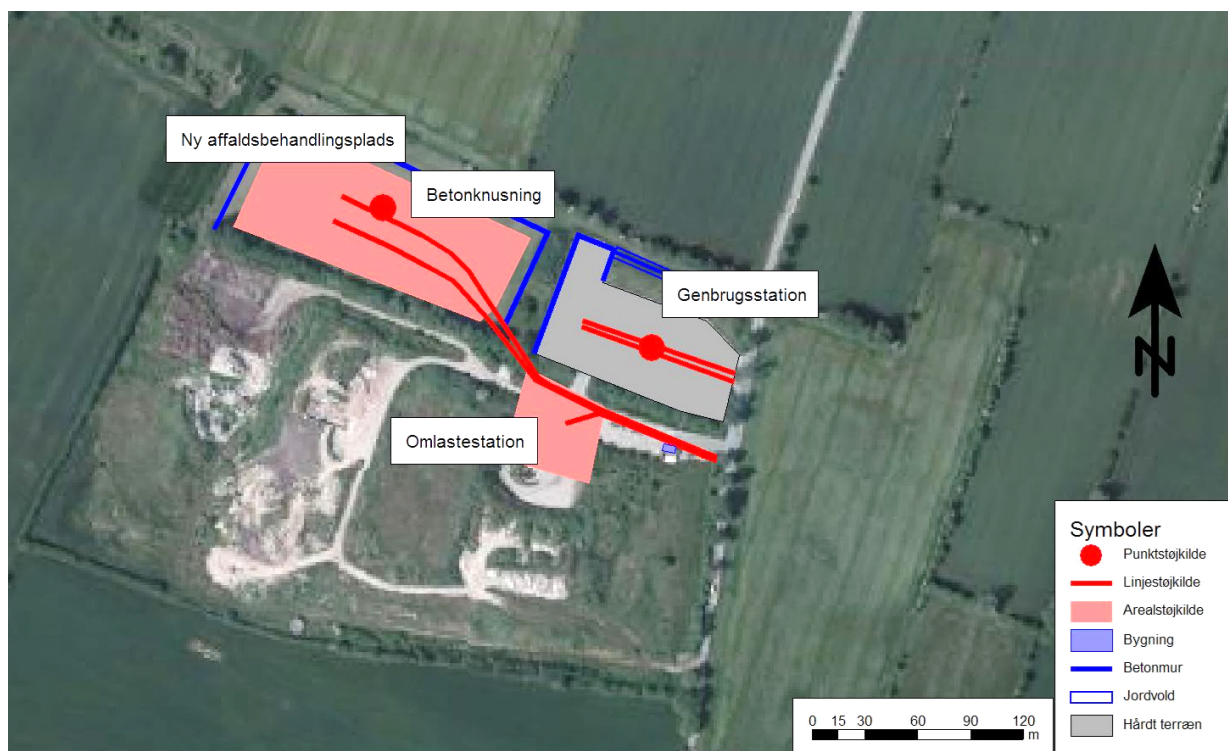
Virksomheden indeholder foruden omlastestationen - en genbrugsplads og anlæg til deponering samt affaldshåndteringsplads med kompostering og knusning af beton og bygningsaffald.

- **Støjkilderne relateret til omlastestationen** er i dag komprimatoranlægget og lastbilkørsel/-manøvrer ifbm. Aflæsning af affald, ombytning af modtagecontainere (fraktionsombytning) og afhentning af de fyldte containere.
Det er dette aktivitetsbillede, der justeres i nærværende projekt.
- Støjkilderne i forbindelse med deponering er lastbiler. Ændres ikke
- Støjkilderne til genbrugsstationen er personbiler, aflevering af affald i containere og lastbiler som udskifter containere. Ændres ikke
- Støjkilderne i forbindelse med haveaffald og kompostering er lastbiler, hjullæsser/rendegraver og neddelere til kompost (og til stort brændbart affald). Ændres ikke

Herudover vil der lejlighedsvis være anlæg til knusning af beton og bygningsaffald med tilhørende gummiged og gravemaskine. Eksisterende støjbillede indeholder således følgende kilder og tidsrum- Omlasteaktivitet markeret med gult:

Anlæg	Støjkilde	Mandag-fredag Kl. 07-18 Indenfor 8 timer	Lørdag kl. 07-14 Indenfor 7 timer
Genbrugsstation	Personbiler, antal	133	133
	Lastbiler, antal	4	2
	Aflevering af affald, antal	133	133
Omlastestation	Lastbiler, antal	12	2
	Komprimator, timer	1,5	1,5
Deponering	Lastbiler, antal	1	0
Ny affaldshåndterings- plads, kompostering	Lastbiler, antal	4	1
	Hjullæsser, timer	2	0
	Neddelere, timer	7	0
Affaldshåndterings- plads, håndtering af bygge- og anlægsaffald	Knuser med gummi- ged og gravemaski- ne, timer	7	0

5.2.1.1 Støjkildeområder er markeret på oversigtskortet nedenfor.



5.2.1.1 Støjkildeområder

5.2.2 Vurdering af støjpåvirkningen

I det følgende vurderes ændringen af støjbilledet, herunder belyses, om der er tale om en merforurening i forhold til eksisterende aktivitet i forbindelse med omlastning af affaldsfraktioner.

Vurderingen forholder sig til antal transporter, tidsrum og kildestyrker, samt hvilke nærliggende områder der kunne blive påvirket (relevante referencepunkter hos naboer).

Endeligt forholder og relaterer vurderingen sig til den tidligere gennemførte støjanalyse for den samlede virksomhed på matriklen.

Ved gennemførelse af projektet med modernisering af omlastestationen vil der være følgende før og efter - aktiviteter og tidsrum:

Anlæg	Støjkilde	Mandag-fredag Kl. 07-18 Indenfor 8 timer	Lørdag kl. 07-14 Indenfor 7 timer
Omlastestation før modernisering	Lastbiler, antal	12	2
	Komprimator, timer	1,5	1,5
Omlastestation efter modernisering	Lastbiler, antal	8	2
	Rangeringer	6	2
	Komprimator, timer	1,5	1,5

5.2.2.1 Aktiviteter før og efter projektets etablering

5.2.2.2 Støjkildestyrker for de enkelte aktiviteter fremgår af nedenstående oversigt:

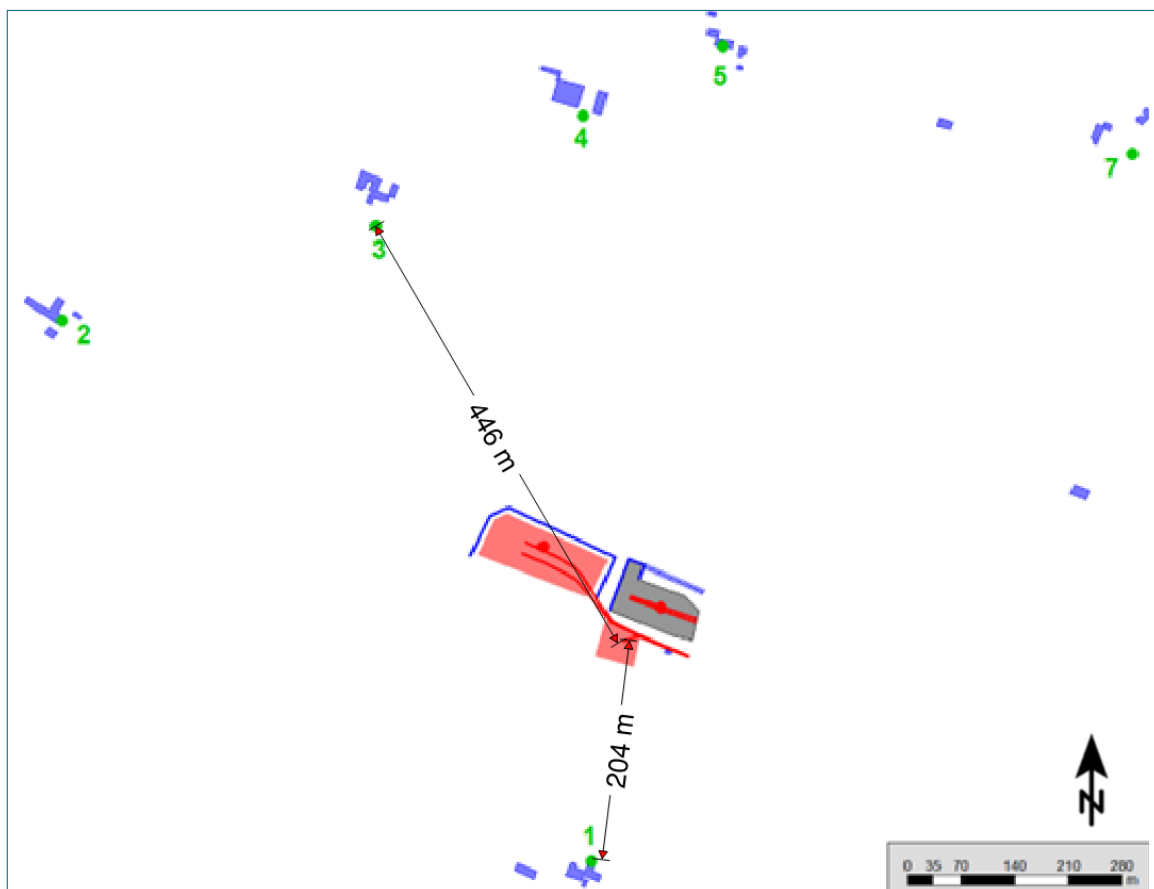
Støjkilde	Aktivitet - Omlastestation	Støjkildestyrke L _{WA} Total	Kilde
Lastvogn	Langsom kørsel og manøvrer ifb. containerskift og aflæsning/afhentning	100,7	1
Rangersystem	Elektrisk drevet containerskift med rullerlæde og skinneresystem	72-76	2
Omlastestation	Komprimeringsanlæg i omlastebygningen	79,0	2
Kildenavn	<i>Andre aktiviteter på matriklen til sammenligning</i>	Kildestyrke L _{WA} Total	
Fraktioner	Modtagelse i containere og udstyr på Genbrugspladsen	89,1 - 92,2	3
Kørsel og manøvrer	Rendegraver Volvo LB61, haveaffaldsplads	101,0	3
	Kørsel med personbiler på Genbrugsplads	90	1
	Kørsel med lastbiler Genbrugsplads mv.	101	1
	Neddeling af haveaffald og kompost	108,5	3
	Neddeling af bygge-anlægs affald	116,3	3

1 Støjdata: tabelværdi, SoundPlan (Støjdatabogen 1989),

2 Støjdata: Lydtrykniveau oplyst til 85 dBA af Husmann/Varig

3 Erfaringsstal og målinger fra tilsvarende anlæg og pladser mv. (Nyborg; Odense, Stubbekøbing mfl.)

Nærtliggende områder der kunne blive påvirket (relevante referencepunkter hos naboer) er vist på figuren herunder.



5.2.2.3 Relevante referencepunkter hos naboer.

Beregningsresultaterne for tidligere gennemført (2014) støjanalyse af den samlede virksomheds aktiviteter er angivet i skema herunder – referencepunkter hos naboerne ovenfor.

Beregningspunkt	Beregnet støjbelastning dB Mandag-fredag Kl. 07-18	Beregnet støjbelastning dB Lørdag Kl. 07-14
IP 1	49	31
IP 2	44	20
IP 3	47	23
IP 4	45	22
IP 5	44	22
IP 6	44	22
IP 7	42	20

5.2.2.4 Støjberegningsresultater (2014)

5.2.3 Konklusion støjvurdering

Naboer og aktuelle beregningspunkter er primært ejendomme i kategori beboelse i det åbne land, hvor støjgrænsen er 55 dB.

Landsbyen Vindeballe mod nord (beliggende nord for beregningspunkterne IP 4 og IP 5) er i kommuneplanrammerne udlagt til blandet bolig og erhverv. Dvs. også med støjgrænse på 55 dB.

Støjberegningen af eksisterende forhold viser at aktuel støjgrænse på 55dB overholdes med en betydelig margin.

Gennemførelse af moderniseringsprojektet på og ved omlastestationen vil kun marginalt øge det eksisterende støjbillede.

Der er primært tale om at et antal lastbilmanøvrer i eksisterende situation ændres til et lidt højere antal automatiske omskiftninger af containere med rangersystemet efter etablering af projektet og opdeling af samme affaldsmængde i flere indsamlingsfraktioner.

Det skal erindres at kildestyrke for lastbil er højere end kildestyrke for Rangersystemet (L_{WA} Total for lastbil 100,7 og tilsvarende for Rangersystemet 72-76). Implementeringen af husstandsindsamling af flere fraktioner øger behovet for containerskift. Men den øgede aktivitet med containerskift afbalanceres støjmæssigt af lavere kildestyrke.

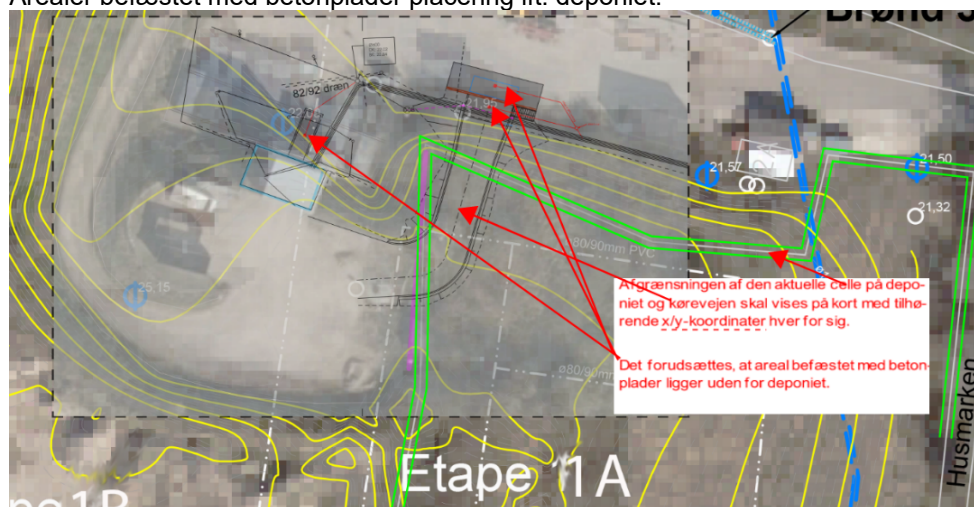
Det skal i øvrigt bemærkes, at knuseanlæg for bygge- og anlægsaffald er indregnet men kun er i drift lejlighedsvis. Uden støjbidrag fra denne aktivitet er støjbelastningerne meget mindre end angivet. F.eks. vil støjbelastningen i beregningspunkt IP 1 på hverdag uden knusning være ca. 36 dB. Tilsvarende vil støjbelastningen i beregningspunkt IP 3 uden knusning være ca. 32 dB.

Endeligt skal det erindres at projektet er beliggende i akustisk porøst terræn.

5.3. Afgrænsninger i forhold til deponicelle

Afgrænsningen af den aktuelle celle på deponiet og kørevejen på kort med tilhørende x/y-kordinater hver for sig fremgår af bilag: Tegn 02.02 – situationsplan i 1:200 med deponicelle-afgrænsning ift. betonplader inkl. XY koordinater

Arealer befæstet med betonplader placering ift. deponiet:



5.3.1 Skitse – betonplader ift. deponicelle



5.3.2 Koordinater betonplader og deponicellegrænse (grøn) se situationsplanen i bilag

5.4. Betonkhus kørevej og nedsivning

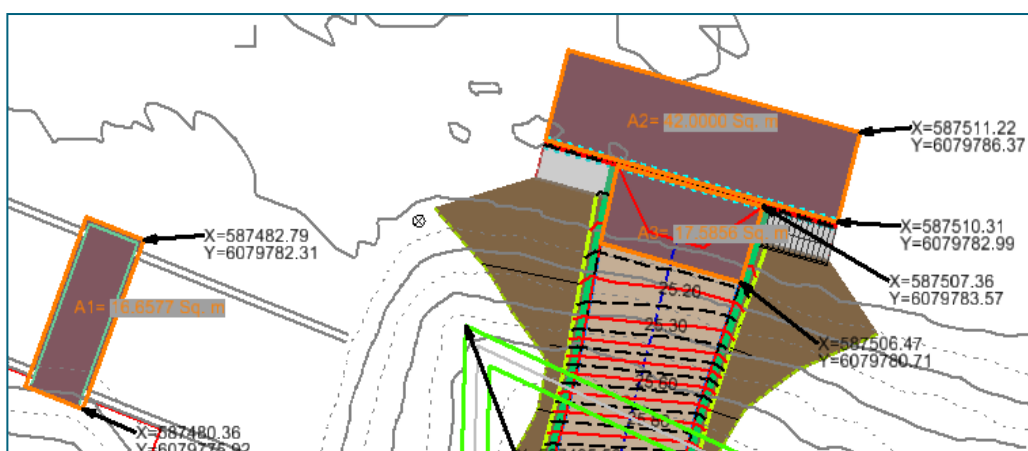
Kørevejen frem til støttemur for omlastning af bioaffald er placeret på areal, som i dag er ubefæstet.

Kørevejen befæstes alene med betonknus og vil således ikke forhindre (eller ændre på eksisterend-) nedsivning af nedbør i deponiet.

5.5. Afledning af spildevand og mængder

Afledning af spildevand sker alene i form af regnvand som afledes fra de 3 betonplader i projektet.

Det tæt befæstede areal fordeler sig på de tre betonplader i A1-A3 jf nedstående udklip.



5.5.1 Tætte befæstelser med afløb – betonplade A1, A2 og A3

Maksimal mængde af spildevand afledt pr. døgn og pr. år samt variationen i afledningen over døgn, uge, måned eller år fremgår af nedenstående tabel.

Beregnet med udgangspunkt i en årsmiddelnedbør på 648 mm/år (jf. Spildevandskomiteens regneark)

Befæstelse /betonplade	Areal [m ²]	[m ³ /år]	[l/år]	[l/døgn]	l/s	l/md (30 dg)	l/ug
A1	17	10,80	10796	30	0,00034	887	207
A2	42	27,22	27216	75	0,00086	2237	522
A3	18	11,40	11398	31	0,00036	937	219
I alt til spildevandssystem	76	49,41	49410	135	0,00157	4061	948

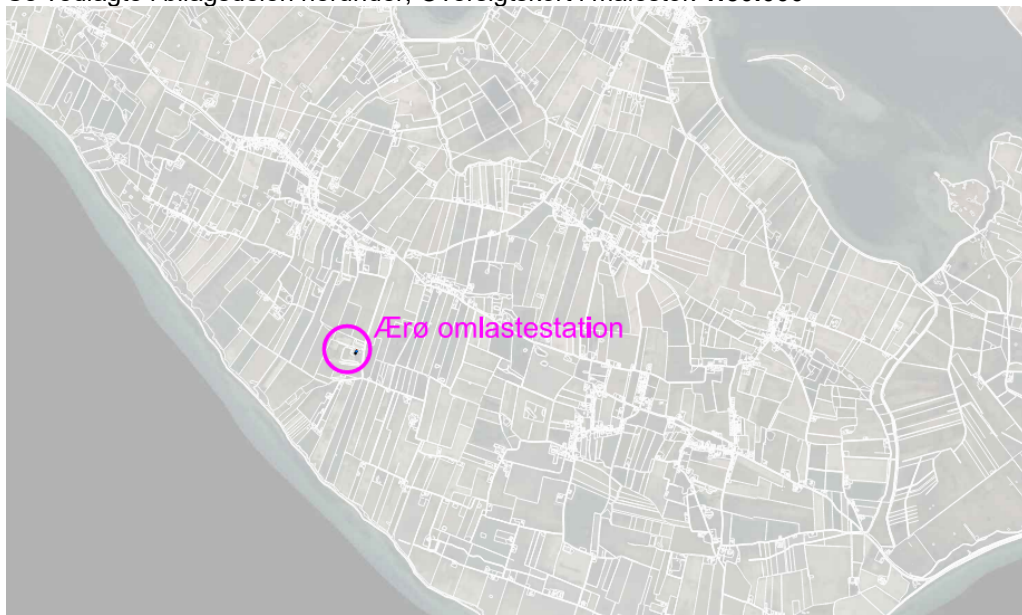
5.5.2 Beregnet afledning af (regnvandsspildevand) til spildevandssystemet.

6. AFSTANDE OG OVERSIGTER

6.1. Oversigtsplaner i målestok 1:50.000 og 1:5.000

Udover de for byggeriet udfærdigede oversigtsplaner (1:500), er der udarbejdet ønskede oversigtsplaner i anden målestok.

Se vedlagte i bilagsdelen herunder, Oversigtskort i målestok **1:50.000**



6.1.1 skitse af Oversigtskort målestok 1:50.000

Samt Kortbilag i målestok **1:5.000** med indtegning af anlægget og projektet



6.1.2 Skitse af Kortbilag i målestok 1:5.000 med indtegning af anlægget og projektet

6.2. Kystnærhed

Omlastestationen er en del af matriklen for deponiet og således placeret inden for kystnærhedszonen

6.3. Afstande i luftlinjer til natur og fredninger

6.3.1 Nærmeste beskyttede naturtype

Nærmeste beskyttede natur er NBL §3 beskyttet mose – ca. 400 m SV for omlastestationen:



6.3.1.1 Nærmeste beskyttet natur

6.3.2 Forekomst af beskyttede arter

Der er forekomst af Klokkefrø i fredet vådområde Tranderup Vandhul ca. 1km vest for omlastestationen.



6.3.2.1 Beskyttet art

6.3.3 Afstand i luftlinje til nærmeste fredede område

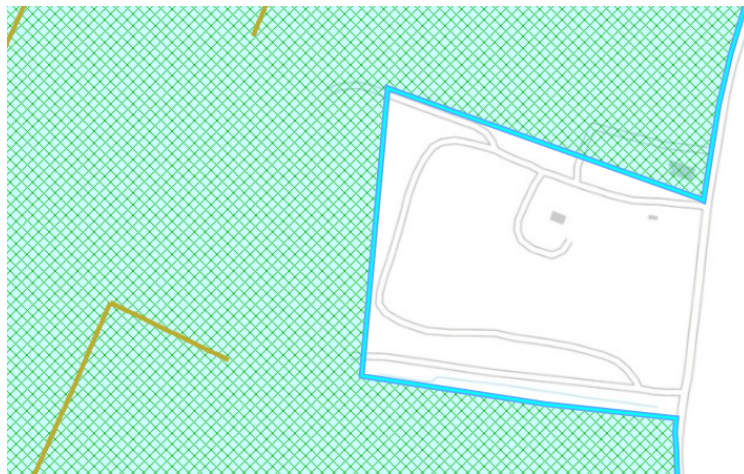
Nærmeste fredede område er Vodrup Klint ca 900 m SV for omlastestationen



6.3.3.1 nærmeste fredet område

6.3.4 Nærmeste internationale naturbeskyttelsesområde

Matriklen er mod syd, øst og nord direkte omkranset af Natura 2000 habitatområde



6.3.4 Nærmeste naturbeskyttelse

6.4. Nabolande

Nærmeste naboland er Tyskland i en afstand på ca. 27 km.
Der forventes ingen miljøpåvirkning af nabolande



6.4.1 Nærmeste naboland

7. TIDSPLAN

Revideret tidsplan jf. status for miljøgodkendelse og med afsæt i dispensationen for forsinkelse af implementering af henteordningerne.

Tidsplan Ærø Omlastestation															
Måned 2022-23	nov	dec	jan				feb			mar				apr	
Projektering og myndighed															
Planlægning, data															
Projektering og myndighed															
Opfølgning og afslutning ift udførelse og myndighed															
Bygherreleverancer og udførelse															
Tilbudsinhentning og bygherreleverancer															
Entrepriser og leverancer															
Klargøring, test og Ibrugtagning															

7.1 Tidsplan revideret 30.11.22

ÆRØ OMLASTESTATION

RANGERSYSTEM UDSTYR PÅ

EKSISTERENDE OMLASTESTATION

Beskrivelse for myndighedsbehandling **REVISION 4**
Rangersystem ved eksisterende omlastestation
23.02.2023



INDHOLDSFORTEGNELSE

1. Indledning	4
1.1. Revision 2 indhold	5
2. Ejer og Ansøger	6
3. Teknisk Beskrivelse - Rangersystem med vægt	7
3.1. Rangersystemet med containere	8
3.2. Betonkumme for vægten plan og snit	8
3.3. Afløb fra vejegrube	9
4. Myndighedsforhold	10
5. Procesbeskrivelse	11
5.1. Håndtering, opbevaringen og liggetid for affald og genbrugsmaterialer	11
5.1.1 Ved færgestop eller anden hindring for videre transport af affaldet efter omlastning er der kapacitet til opbevaring af følgende:	11
5.2. Støjforhold	12
5.2.1 Støjkilder og drift	12
5.2.2 Vurdering af støjpåvirkningen	13
5.2.3 Konklusion støjvurdering	15
5.3. Afgrænsninger i forhold til deponicelle	16
5.4. Betonknus kørevej og nedsivning	16
5.5. Afledning af spildevand og mængder	17
6. Afstande og oversigter	18
6.1. Oversigtsplaner i målestok 1:50.000 og 1:5.000	18
6.2. Kystnærhed	19
6.3. Afstande i luftlinjer til natur og fredninger	19
6.3.1 Nærmeste beskyttede naturtype	19
6.3.2 Forekomst af beskyttede arter	19
6.3.3 Afstand i luftlinje til nærmeste fredede område	20
6.3.4 Nærmeste internationale naturbeskyttelsesområde	20
6.4. Nabolande	21

7. Tidsplan.....22

Tegningsoversigt:

ÆRØ_DP_01_01 - Eksisterende ledningspl...	16-03-2022 10:33
ÆRØ_DP_02_01 - SituationsplanRanger	16-03-2022 10:36
ÆRØ_DP_03_01 - LedningsplanRanger	16-03-2022 12:23
ÆRØ_DP_07_01 - BelægningsplanRanger	16-03-2022 12:23
ÆRØ_DP_15_02 - Vejegrube	16-03-2022 12:52

Bilag/tegninger i øvrigt til revision 2:

- Tegn 02.02 – situationsplan i 1:200 med deponicelle-afgrænsning ift. betonplader inkl. XY koordinater
- Tegn 00.02 – oversigtskort 1:50000
- Tegn 02.03 – situationsplan 1:5000
- Beregning af spildevandsafløb

1. INDLEDNING

I forbindelse med udvidelse af antal husstandsindsamlede affaldsfraktioner ønsker Ærø Forsyning at modernisere og udvide kapaciteten for omlastning på Husmarken.

Modernisering af omlastestationen omhandler etablering af rangersystem med vægt under rækken af modtagecontainere. Dette rangersystem var planlagt i det oprindelige projekt for etablering af omlastestationen i 2007.

Projektet beskrives nærmere i det følgende.



Eksisterende forhold med sribefundamenter for rangersystem

1.1. Revision 2 indhold

Nærværende udgave af notatet (Rev. 2) indeholder følgende tilføjelser/svar:

1. En estimering af liggeperioden for affaldet, samt plan for håndtering over weekenden, eller ved færgestop samt andre hindringer.
2. Punkterne angivet med rød tekst i **bilag A** (Oplysningskrav ved ansøgning om godkendelse af bilag 2 – virksomheder):
 - Oplysning om ejer og ansøger.
 - Opdatering af tidsplan.
 - Oversigtsplan i ønsket målestok.
 - Afgrænsningen af den aktuelle celle på deponiet og kørevejen på kort med tilhørende x/y-koordinater hver for sig.
 - Areal befæstet med betonplader placering ift. deponiet.
 - Det skal beskrives, om betonknus vil forhindre nedsvivning i deponiet.
 - Maksimal mængde af spildevand afledt pr. døgn og pr. år samt variationen i afledningen over døgn, uge, måned eller år.og **bilag B** (Skema til ansøgning om screening for miljøvurderingspligt):
 - Oversigtskort i målestok **1:50.000**
 - Kortbilag i målestok **1:10.000 eller 1:5.000** med ind- tegning af anlægget og projektet
 - Angivelse af om projektet er inden for kystnærhedszonen
 - Afstanden fra projektet i luftlinje til:
 - nærmeste beskyttede naturtype, forekomst af beskyttede arter
 - nærmeste internationale naturbeskyttelsesområde
 - Oplysning om forventet miljøpåvirkning af nabolande
3. I forbindelse med etablering af rangersystem ønskes uddybning af processen, samt en vurdering af ændringen af støjbilledet for at sikre, om der er tale om en merforurening i forhold til eksisterende aktivitet.

2. EJER OG ANSØGER

Anlægsejer:

Ærø Forsyning A/S

Industrivej 6

5960 Marstal

Kontakt: Jesper T. Andersen

jjta@aeroevand.dk

Tlf: 63526363

Ansøger:

FM Larsen Rådgivende ingeniør

Frank Michael Larsen

tlf. 24286431

fml@fmlarsen.dk

3. TEKNISK BESKRIVELSE - RANGERSYSTEM MED VÆGT

Anlægget opgraderes med følgende maskinudstyr:

- 4 stk. rangervogne hvorpå I sætter containere
- 42 meter skinner
- Dækplader mellem rangervogne
- Container indikationer
- Sikkerhedslister på siden af rangervogne

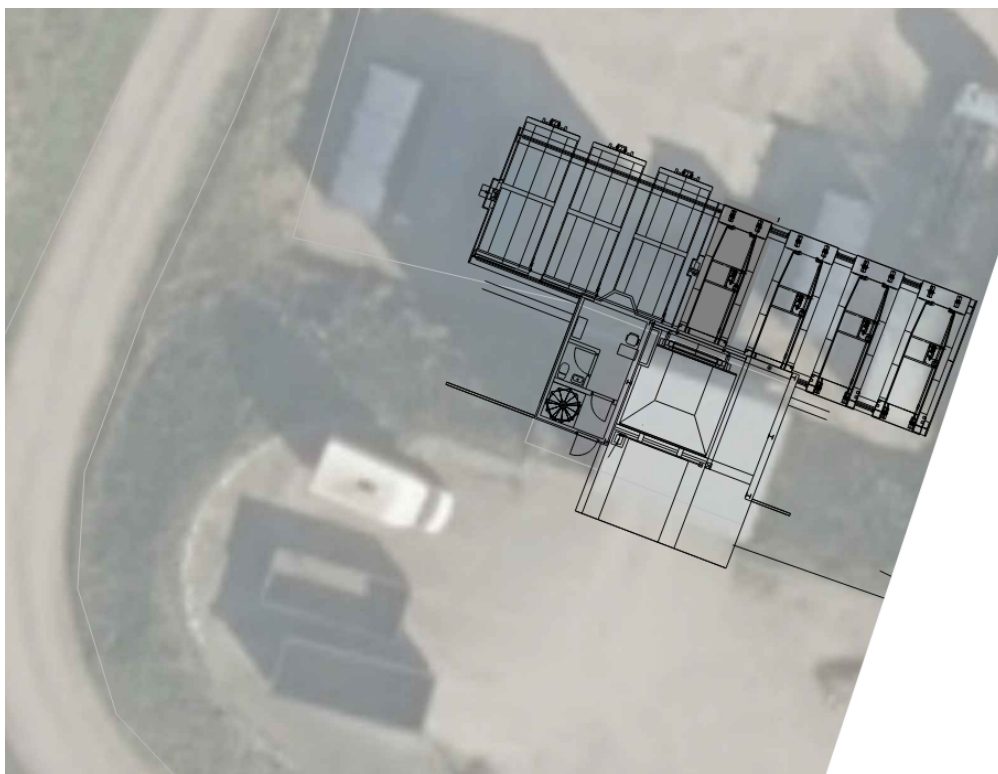


Rangersystem med 6 containere og vægt - eksempel.

Med det viste udstyr vil effektivitet og fleksibilitet øges på det eksisterende anlæg. Der kan skiftes container og fraktioner mere enkelt og der kan kontrolleres komprimeringsgrad med vægtens assistance.

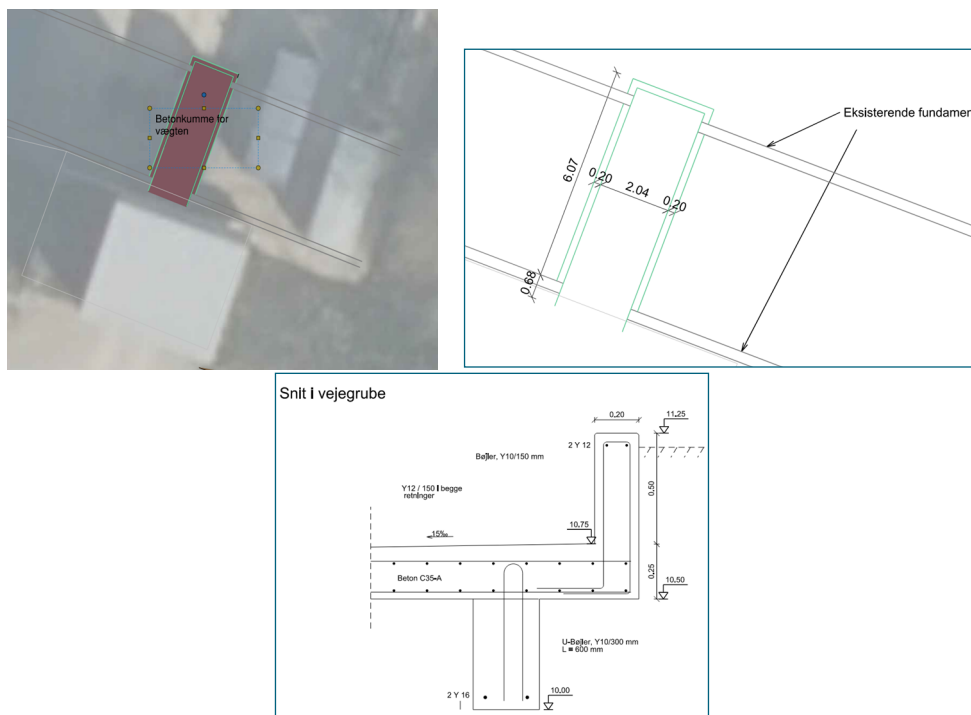
Systemet er en udstyrmæssig opgradering – som egentlig var indtænkt og planlagt da omlastestationen blev etableret

3.1. Rangersystemet med containere



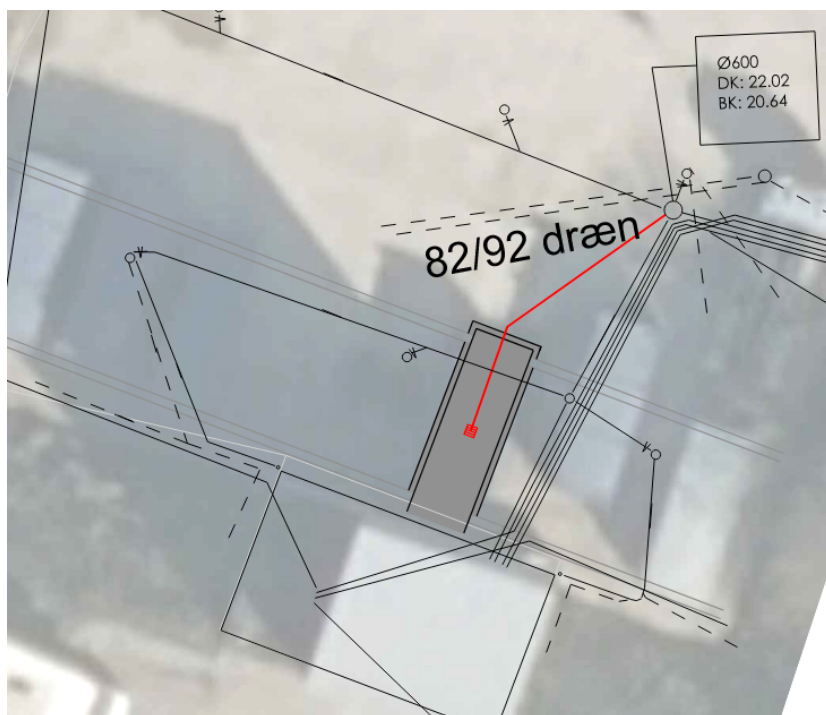
Rangersystemet med containere monteret på skinnerne nordside omlastestation

3.2. Betonkumme for vægten plan og snit



Betonkumme for vægten plan og snit

3.3. Afløb fra vejgrube



Afløb fra vejgrube (regnvand – føres til SPV ledning)

4. MYNDIGHEDSFORHOLD

Miljøgodkendelse af omlastestationen er fra december 2005 og meddelt som tillæg til de eksisterende miljøgodkendelser.

Den ønskede modernisering af omlastestationen med et rangersystem forudsætter kun begrænsede anlægstekniske aktiviteter (underlag for skinner er etableret i forvejen og skal blot suppleres med en betongrube for vægten) – og der vil ikke være bygningsarbejder eller indgreb med jordarbejder i deponiet.

Etableringen af rangersystemet forventes således isoleret set – ikke at skulle give anledning til ny miljøgodkendelse eller krav om byggetilladelse etc.

Men myndighed orienteres om opgraderingen af anlægget.

5. PROCESBESKRIVELSE

I forbindelse med udvidelse af henteordninger og antal affaldsfraktioner moderniseres og udvides kapaciteten for omlastning af affaldsfraktioner og mængder.

Ved omlastestationen etableres automatisk el-drevet omskiftersystem for 4 modtagecontainere (Rangersystemet). Bioaffald (madaffald) omlastes særskilt og direkte i modtagecontainer opstillet nedenfor en nyetableret støttemur ved omlastestationen.

5.1. Håndtering, opbevaringen og liggetid for affald og genbrugsmaterialer

Der ansøges om, og sigtes mod, en håndtering og opbevaring karakteriseret ved følgende fraktioner, mængder og opbevaringstider:

Fraktion komprimering på omlastestationen	Daglig mængdeindsamlet ton	Årligt ton
Restaffald og brændbart	8	2126
Plast	0,24	61
Pap og papir	1	254
Fraktion direkte omlast		
Bio (madaffald)	2,64	675

Fraktioner og mængder dagligt og årligt

Fraktion komprimering på omlastestationen	Liggetid i container døgn	Antal containere	Mængde i transport ton
Restaffald og brændbart	8	6	48
Plast	68	2	16
Pap og papir	16	2	16
Fraktion direkte omlast			
Bio (madaffald)	14	2	30

Fraktioner, mængder i driftsperspektiv

5.1.1 Drifts- økonomi- og miljøperspektivet for håndtering og transport af bioaffaldet

- Der indsamles i snit 2,67 ton madaffald pr/hverdag svarende til ca. 3,2 m³
- Modtagecontainere er 30 m³ men fyldes kun cirka halvt af hensyn til vægt – dvs. 1 container pr. uge
- Transporten fra Ærø sker således hver anden uge med lastbil og anhænger (2 containere)

5.1.2 Ved færgestop eller anden hindring for videre transport af affaldet efter omlastning er der kapacitet til opbevaring af følgende:

Der sejler 5 færges fra Ærø og havarier forekommer engang imellem, men er aldrig set på alle 5 færges samtidigt. Der er stor kapacitet på færgerne, specielt udenfor sommersæsonen. I sommersæsonen er færgerne sjældent ude af drift eller indstillet p.g.a af vejrlig.

Ved ekstremt højvande, stormflod og storm kan færgerne være indstillet, men sjældent mere end et døgn.

Ved en isvinter (f.eks. som i 1979, hvor alle sneede inde og der var is på havet), er der alligevel ikke mulighed for at indsamle affald og så vil der heller ikke blive tilkørt noget affald til anlægget.

Så ophold i affaldstransporten pga. færgenedbrud er ikke en kendt hændelse.

5.2. Støjforhold

I det følgende beskrives de støjmæssige forhold og der afrundes med en vurdering af ændringen af støjbilledet, herunder belysning af, om der er tale om en merforurening i forhold til eksisterende aktivitet i forbindelse med omlastning af affaldsfraktioner.

Vurderingen forholder sig til antal transportere, tidsrum og kildestyrker, samt hvilke nærtliggende områder der kunne blive påvirket (relevante referencepunkter hos naboer).

5.2.1 Støjkilder og drift

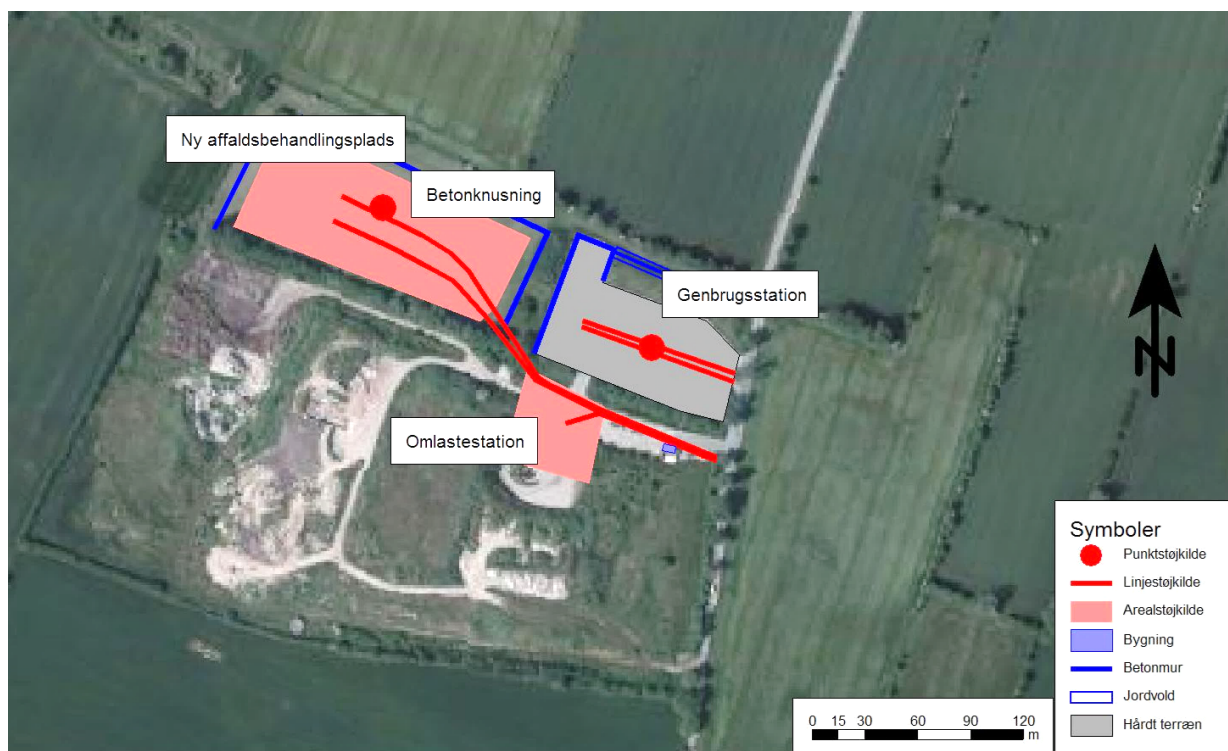
Virksomheden indeholder foruden omlastestationen - en genbrugsplads og anlæg til deponering samt affaldshåndteringsplads med kompostering og knusning af beton og bygningsaffald.

- **Støjkilderne relateret til omlastestationen** er i dag komprimatoranlægget og lastbilkørsel/-manøvrer ifbm. Aflæsning af affald, ombytning af modtagecontainere (fraktionsombytning) og afhentning af de fyldte containere.
Det er dette aktivitetsbillede, der justeres i nærværende projekt.
- Støjkilderne i forbindelse med deponering er lastbiler. Ændres ikke
- Støjkilderne til genbrugsstationen er personbiler, aflevering af affald i containere og lastbiler som udskifter containere. Ændres ikke
- Støjkilderne i forbindelse med haveaffald og kompostering er lastbiler, hjullæsser/rendegraver og neddelere til kompost (og til stort brændbart affald). Ændres ikke

Herudover vil der lejlighedsvis være anlæg til knusning af beton og bygningsaffald med tilhørende gummiged og gravemaskine. Eksisterende støjbillede indeholder således følgende kilder og tidsrum- Omlasteaktivitet markeret med gult:

Anlæg	Støjkilde	Mandag-fredag Kl. 07-18 Indenfor 8 timer	Lørdag kl. 07-14 Indenfor 7 timer
Genbrugsstation	Personbiler, antal	133	133
	Lastbiler, antal	4	2
	Aflevering af affald, antal	133	133
Omlastestation	Lastbiler, antal	12	2
	Komprimator, timer	1,5	1,5
Deponering	Lastbiler, antal	1	0
Ny affaldshåndterings- plads, kompostering	Lastbiler, antal	4	1
	Hjullæsser, timer	2	0
	Neddelere, timer	7	0
Affaldshåndterings- plads, håndtering af bygge- og anlægsaffald	Knuser med gummi- ged og gravemaski- ne, timer	7	0

5.2.1.1 Støjkildeområder er markeret på oversigtskortet nedenfor.



5.2.1.1 Støjkildeområder

5.2.2 Vurdering af støjpåvirkningen

I det følgende vurderes ændringen af støjbilledet, herunder belyses, om der er tale om en merforurening i forhold til eksisterende aktivitet i forbindelse med omlastning af affaldsfraktioner.

Vurderingen forholder sig til antal transporter, tidsrum og kildestyrker, samt hvilke nærliggende områder der kunne blive påvirket (relevante referencepunkter hos naboer).

Endeligt forholder og relaterer vurderingen sig til den tidligere gennemførte støjanalyse for den samlede virksomhed på matriklen.

Ved gennemførelse af projektet med modernisering af omlastestationen vil der være følgende før og efter - aktiviteter og tidsrum:

Anlæg	Støjkilde	Mandag-fredag Kl. 07-18 Indenfor 8 timer	Lørdag kl. 07-14 Indenfor 7 timer
Omlastestation før modernisering	Lastbiler, antal	12	2
	Komprimator, timer	1,5	1,5
Omlastestation efter modernisering	Lastbiler, antal	8	2
	Rangeringer	6	2
	Komprimator, timer	1,5	1,5

5.2.2.1 Aktiviteter før og efter projektets etablering

5.2.2.2 Støjkildestyrker for de enkelte aktiviteter fremgår af nedenstående oversigt:

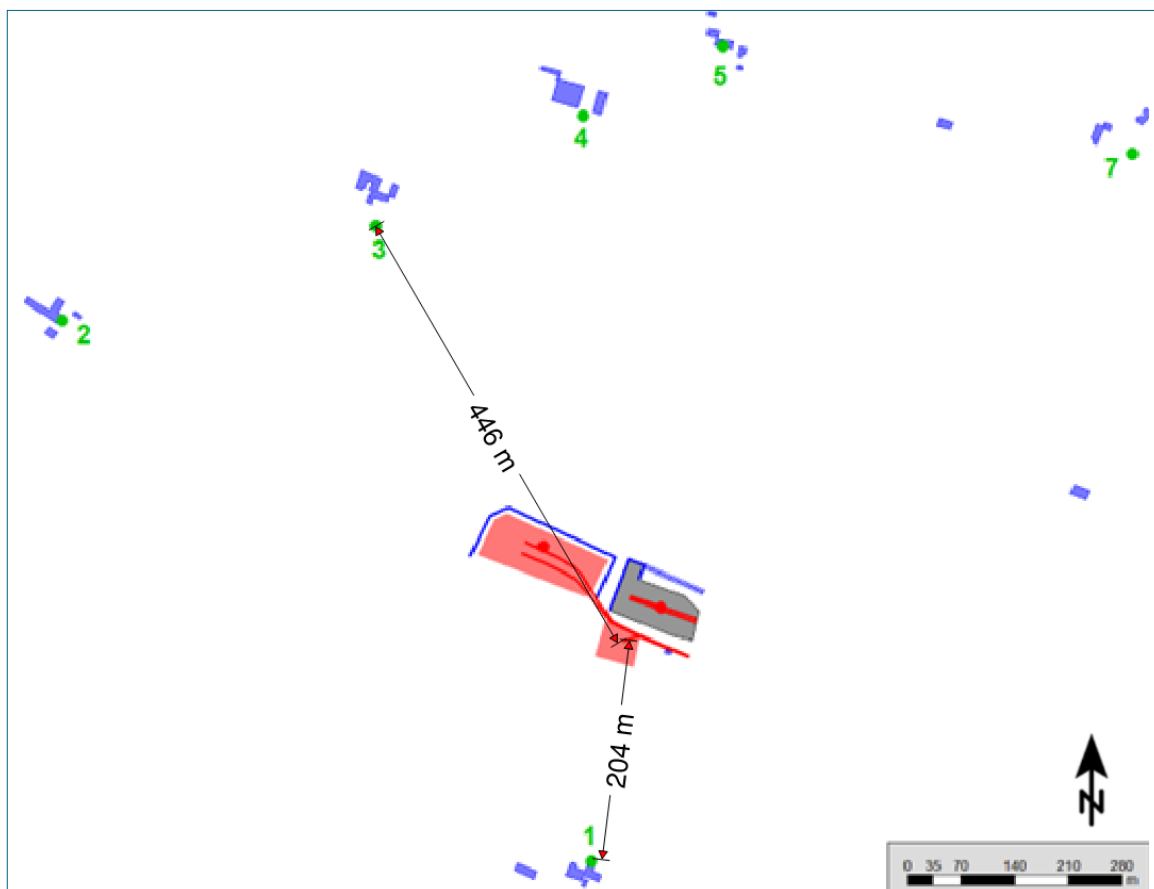
Støjkilde	Aktivitet - Omlastestation	Støjkildestyrke L _{WA} Total	Kilde
Lastvogn	Langsom kørsel og manøvrer ifb. containerskift og aflæsning/afhentning	100,7	1
Rangersystem	Elektrisk drevet containerskift med rullerlæde og skinneresystem	72-76	2
Omlastestation	Komprimeringsanlæg i omlastebygningen	79,0	2
Kildenavn	<i>Andre aktiviteter på matriklen til sammenligning</i>	Kildestyrke L _{WA} Total	
Fraktioner	Modtagelse i containere og udstyr på Genbrugspladsen	89,1 - 92,2	3
Kørsel og manøvrer	Rendegraver Volvo LB61, haveaffaldsplads	101,0	3
	Kørsel med personbiler på Genbrugsplads	90	1
	Kørsel med lastbiler Genbrugsplads mv.	101	1
	Neddeling af haveaffald og kompost	108,5	3
	Neddeling af bygge-anlægs affald	116,3	3

1 Støjdata: tabelværdi, SoundPlan (Støjdatabogen 1989),

2 Støjdata: Lydtrykniveau oplyst til 85 dBA af Husmann/Varig

3 Erfaringsstal og målinger fra tilsvarende anlæg og pladser mv. (Nyborg; Odense, Stubbekøbing mfl.)

Nærtliggende områder der kunne blive påvirket (relevante referencepunkter hos naboer) er vist på figuren herunder.



5.2.2.3 Relevante referencepunkter hos naboer.

Beregningsresultaterne for tidligere gennemført (2014) støjanalyse af den samlede virksomheds aktiviteter er angivet i skema herunder – referencepunkter hos naboerne ovenfor.

Beregningspunkt	Beregnet støjbelastning dB Mandag-fredag Kl. 07-18	Beregnet støjbelastning dB Lørdag Kl. 07-14
IP 1	49	31
IP 2	44	20
IP 3	47	23
IP 4	45	22
IP 5	44	22
IP 6	44	22
IP 7	42	20

5.2.2.4 Støjberegningsresultater (2014)

5.2.3 Konklusion støjvurdering

Naboer og aktuelle beregningspunkter er primært ejendomme i kategori beboelse i det åbne land, hvor støjgrænsen er 55 dB.

Landsbyen Vindeballe mod nord (beliggende nord for beregningspunkterne IP 4 og IP 5) er i kommuneplanrammerne udlagt til blandet bolig og erhverv. Dvs. også med støjgrænse på 55 dB.

Støjberegningen af eksisterende forhold viser at aktuel støjgrænse på 55dB overholdes med en betydelig margin.

Gennemførelse af moderniseringsprojektet på og ved omlastestationen vil kun marginalt øge det eksisterende støjbillede.

Der er primært tale om at et antal lastbilmanøvrer i eksisterende situation ændres til et lidt højere antal automatiske omskiftninger af containere med rangersystemet efter etablering af projektet og opdeling af samme affaldsmængde i flere indsamlingsfraktioner.

Det skal erindres at kildestyrke for lastbil er højere end kildestyrke for Rangersystemet (LwA Total for lastbil 100,7 og tilsvarende for Rangersystemet 72-76). Implementeringen af husstandsindsamling af flere fraktioner øger behovet for containerskift. Men den øgede aktivitet med containerskift afbalanceres støjmæssigt af lavere kildestyrke.

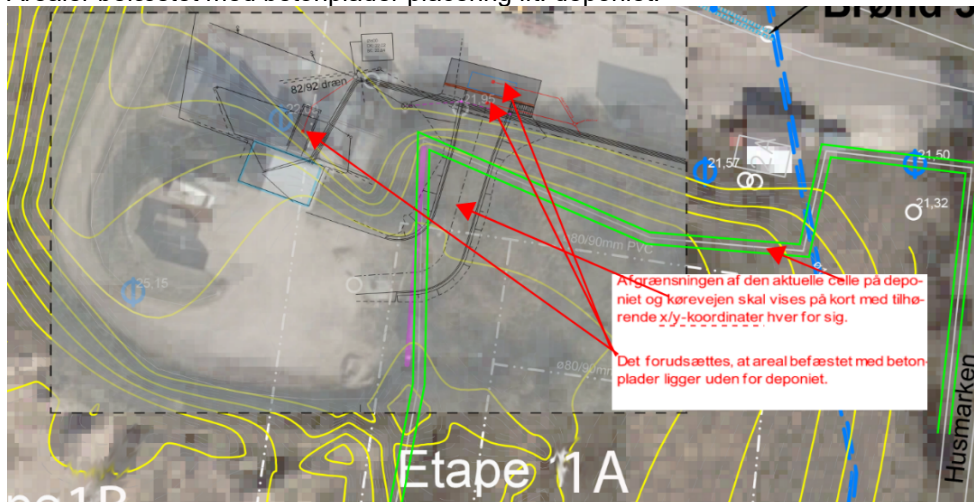
Det skal i øvrigt bemærkes, at knuseanlæg for bygge- og anlægsaffald er indregnet men kun er i drift lejlighedsvis. Uden støjbidrag fra denne aktivitet er støjbelastningerne meget mindre end angivet. F.eks. vil støjbelastningen i beregningspunkt IP 1 på hverdag uden knusning være ca. 36 dB. Tilsvarende vil støjbelastningen i beregningspunkt IP 3 uden knusning være ca. 32 dB.

Endeligt skal det erindres at projektet er beliggende i akustisk porøst terræn.

5.3. Afgrænsninger i forhold til deponicelle

Afgrænsningen af den aktuelle celle på deponiet og kørevejen på kort med tilhørende x/y-kordinater hver for sig fremgår af bilag: Tegn 02.02 – situationsplan i 1:200 med deponicelle-afgrænsning ift. betonplader inkl. XY koordinater

Arealer befæstet med betonplader placering ift. deponiet:



5.3.1 Skitse – betonplader ift. deponicelle



5.3.2 Koordinater betonplader og deponicellegrænse (grøn) se situationsplanen i bilag

5.4. Betonknus kørevej og nedsvivning

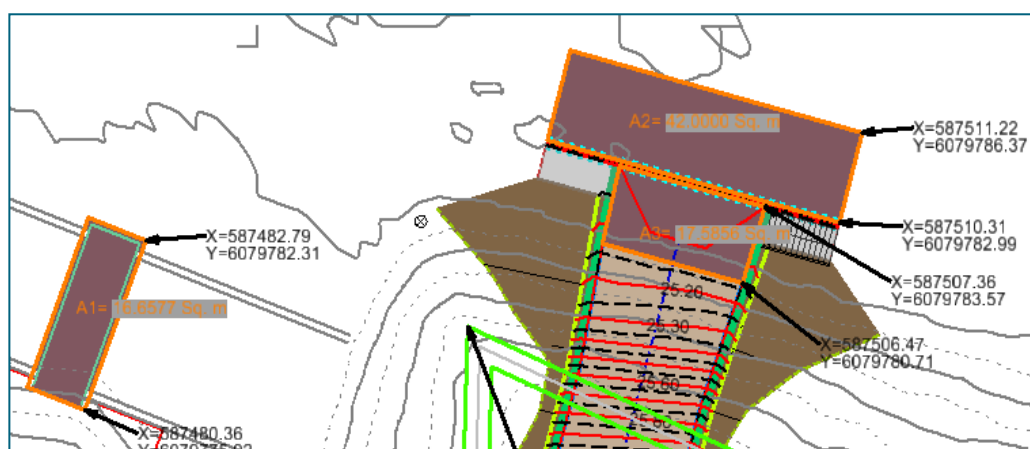
Kørevejen frem til støttemur for omlastning af bioaffald er placeret på areal, som i dag er ubefæstet.

Kørevejen befæstes alene med betonknus og vil således ikke forhindre (eller ændre på eksisterend-) nedsvivning af nedbør i deponiet.

5.5. Afledning af spildevand og mængder

Afledning af spildevand sker alene i form af regnvand som afledes fra de 3 betonplader i projektet.

Det tæt befæstede areal fordeler sig på de tre betonplader i A1-A3 jf nedstående udklip.



5.5.1 Tætte befæstelser med afløb – betonplade A1, A2 og A3

Maksimal mængde af spildevand afledt pr. døgn og pr. år samt variationen i afledningen over døgn, uge, måned eller år fremgår af nedenstående tabel.

Beregnet med udgangspunkt i en årsmiddelnedbør på 648 mm/år (jf. Spildevandskomiteens regneark)

Befæstelse /betonplade	Areal [m ²]	[m ³ /år]	[l/år]	[l/døgn]	l/s	l/md (30 dg)	l/ug
A1	17	10,80	10796	30	0,00034	887	207
A2	42	27,22	27216	75	0,00086	2237	522
A3	18	11,40	11398	31	0,00036	937	219
I alt til spildevandssystem	76	49,41	49410	135	0,00157	4061	948

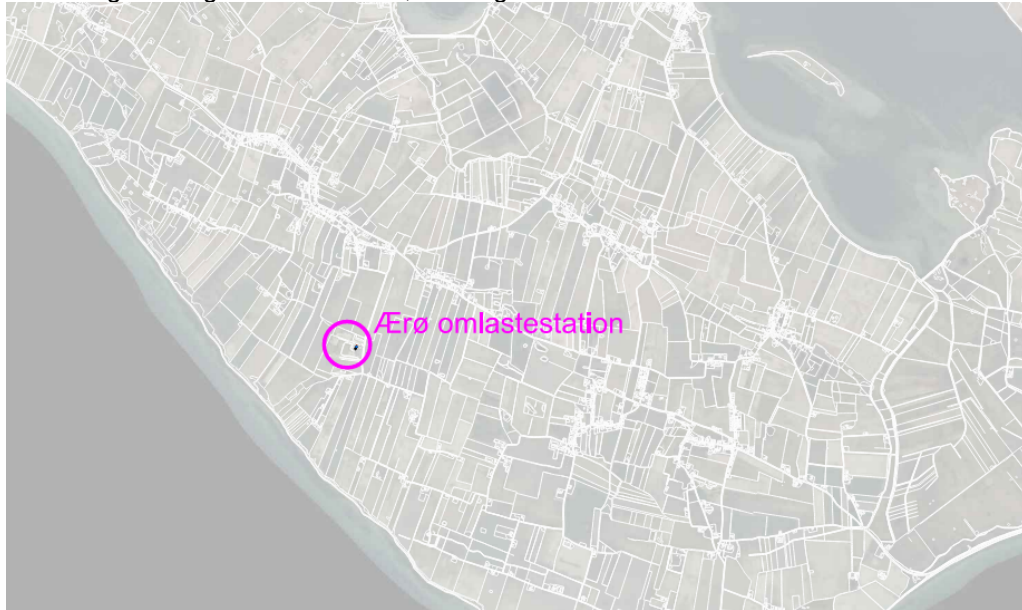
5.5.2 Beregnet afledning af (regnvandsspildevand) til spildevandssystemet.

6. AFSTANDE OG OVERSIGTER

6.1. Oversigtsplaner i målestok 1:50.000 og 1:5.000

Udover de for byggeriet udfærdigede oversigtsplaner (1:500), er der udarbejdet ønskede oversigtsplaner i anden målestok.

Se vedlagte i bilagsdelen herunder, Oversigtskort i målestok **1:50.000**



6.1.1 skitse af Oversigtskort målestok **1:50.000**

Samt Kortbilag i målestok **1:5.000** med indtegning af anlægget og projektet



6.1.2 Skitse af Kortbilag i målestok **1:5.000** med indtegning af anlægget og projektet

6.2. Kystnærhed

Omlastestationen er en del af matriklen for deponiet og således placeret inden for kystnærhedszonen

6.3. Afstande i luftlinjer til natur og fredninger

6.3.1 Nærmeste beskyttede naturtype

Nærmeste beskyttede natur er NBL §3 beskyttet mose – ca. 400 m SV for omlastestationen:



6.3.1.1 Nærmeste beskyttet natur

6.3.2 Forekomst af beskyttede arter

Der er forekomst af Klokkefrø i fredet vådområde Tranderup Vandhul ca. 1km vest for omlastestationen.



6.3.2.1 Beskyttet art

6.3.3 Afstand i luftlinje til nærmeste fredede område

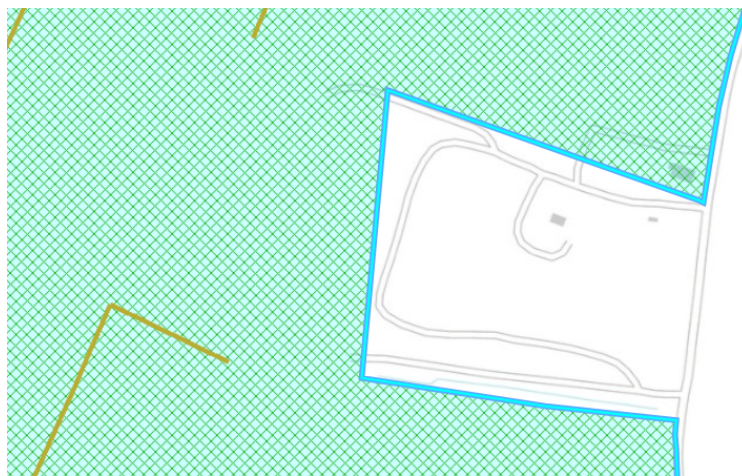
Nærmeste fredede område er Vodrup Klint ca 900 m SV for omlastestationen



6.3.3.1 nærmeste fredet område

6.3.4 Nærmeste internationale naturbeskyttelsesområde

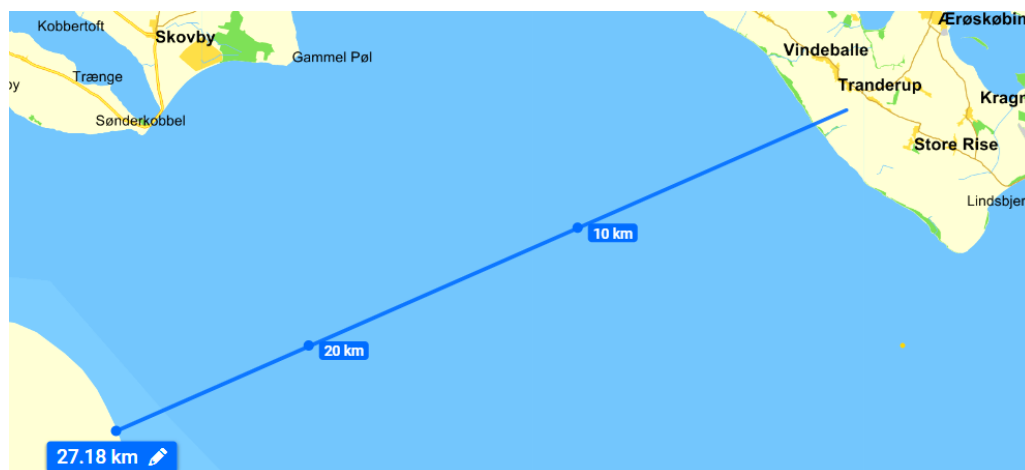
Matriklen er mod syd, øst og nord direkte omkranset af Natura 2000 habitatområde



6.3.4 Nærmeste naturbeskyttelse

6.4. Nabolande

Nærmeste naboland er Tyskland i en afstand på ca. 27 km.
Der forventes ingen miljøpåvirkning af nabolande



6.4.1 Nærmeste naboland

7. TIDSPLAN

Revideret tidsplan jf. status for miljøgodkendelse og med afsæt i dispensationen for forsinkelse af implementering af henteordningerne.

Tidsplan Ærø Omlastestation																
Måned 2022-23	nov	dec	jan				feb				mar				apr	
Projektering og myndighed																
Planlægning, data																
Projektering og myndighed																
Opfølgning og afslutning ift udførelse og myndighed																
Byggherleverancer og udførelse																
Tilbudsinhentning og byggherleverancer																
Entrepriser og leverancer																
Klargøring, test og Ibrugtagning																

7.1 Tidsplan revideret 30.11.22

Bilag B. Lovgrundlag – Referenceliste

- Godkendelsesbekendtgørelsen: Bekendtgørelse nr. 2080 af 15/11/2021 om godkendelse af listevirksomhed.
- Deponeringsbekendtgørelsen: Bekendtgørelse nr. 1253 af 21/11/2019 om deponeringsanlæg.
- Miljøbeskyttelsesloven: Lovbekendtgørelse nr. 5 af 03/01/2023 om miljøbeskyttelse.
- Standardvilkårsbekendtgørelsen: Bekendtgørelse nr. 2079 af 15/11/2021 om standardvilkår i godkendelse af listevirksomhed.
- Affaldsbekendtgørelsen: Bekendtgørelse nr. 2512 af 10/12/2021 om håndtering af affald.

**Bilag C. Teknik og økonomi for transport af Madaffald fra Ærø
omlastestation (se venligst vedhæftede)**

NOTAT

Teknik og økonomi for transport af Madaffald fra Ærø Omlastestation
24.05.2023



INDHOLDSFORTEGNELSE

1.1. Baggrund	3
1.2. Mængder og økonomi	4
1.2.1 Ugentlig tømning (4 dages liggetid).....	5
1.3. Støjforhold	5
1.4. Fødevarestyrelsens ABP-godkendelse	6
1.5. Modtageren for madaffaldet – bioforgasningen	6
1.6. Forslag til krav	7

1.1. Baggrund

I forbindelse med udvidelse af antal husstandsindsamlede affaldsfraktioner foretager Ærø Forsyning en separat og direkte udendørs omlastning af husstandsindsamlet madaffald.

I forbindelse med miljøgodkendelse af aktiviteten agter Miljøstyrelsen at stille krav om maksimalt 24 timers opbevaringstid for madaffaldet efter omlastning.

Et sådant krav giver store udfordringer, med bl.a. betydning for Forsyningens økonomi og ikke mindst for den praktiske affaldshåndtering på Ærø og færgerute mv.

Miljøstyrelsen anfører at det miljømæssigt er det vigtigt at madaffaldet ikke kommer til at lugte, og fortsat kan anvendes til bioforgasning, dels er der også smittespredning som Fødevarestyrelsen skal forholde sig til.

Med nærværende notat ønsker Ærø Forsyning at tydeliggøre og begrunde hvorfor og med hvilken økonomisk byrde, det vil være at leve op til et forslået vilkår om kun 24 timers opbevaring inden videretransport.

Forskellige scenarier (forslag) for opbevaringstid for madaffald på omlastestationen belyses, med økonomiske konsekvenser.

Notatet adresserer desuden Fødevarestyrelsens ABP-godkendelse og temaet om fordærvelse (forringelse af potentiale for bioforgasning hos modtageren af affaldet).

Endeligt berøres de støjmessige konsekvenser ved justeringer på antal lastbilkørsler og ombytninger af containere mv. på virksomheden.

1.2. Mængder og økonomi

Der estimeres en håndtering og opbevaring karakteriseret ved følgende mængder

Fraktion komprimering på omlastestationen	Daglig mængdeindsamlet ton	Årligt ton
Bio (madaffald)	2,64	675

Mængder dagligt og årligt

Der indsamles i snit 2,67 ton madaffald pr/hverdag svarende til ca. 3,2 m³
Modtagecontainer er 30 m³ men fyldes kun cirka halvt af hensyn til vægt – dvs. 1 container pr. uge

Transporten fra Ærø sker således optimalt hver anden uge med et Træk (lastbil og anhænger - 2 containere).

I turistsæson (jun- aug) vil der være behov for ekstra transporter. Maksimalt ugentligt træk i stedet for hver 14. dag

Ved krav om maksimal liggetid på 24 timer vil der være 260 transporter af samme affaldsmængde og her transporteres affaldet med Forvogn (lastbil med 1 container)

Transport alle hverdage	Pris	Antal årligt	I alt
Transport til Odense - Forvogn 1 container	3700	260	962.000 kr.
Færge - Forvogn	800	260	208.000 kr.
I alt			1.170.000 kr.
Transport hver 14 dag	Pris	Antal årligt	I alt
Transport til Odense - Træk 2 containere	3700	26	96.200 kr.
Færge - Træk	2000	26	52.000 kr.
Ekstra transport i jun, jul, aug	5700	6	34.200 kr.
I alt			182.400 kr.

Der er således en difference på årligt **987.600 kr.**

Omregnes denne i virkning på Renovationstaksten for hver eneste husstand, bliver denne yderligere forøget med **230 kr.** oveni nuværende takst for det nye system.

I begge scenarier vil der måske være tilfælde hvor madaffaldet kan køres til Odense som Træk sammen med anden fraktion og udgifter fordeles ligeligt mellem fraktioner. Der er dog ikke mulighed for at dette kan ske dagligt og som et generelt princip.

1.2.1 Ugentlig tømning (4 dages liggetid)

Et kompromis hvor kravet bliver liggetid på op til 4 dage – vil betyde at der kan køres 1 gang ugentligt (fredag efter omlastning).

Her vil der være 1 ugentlig tømning af 1 container i lav sæson og 1 ugentlig tømning af 2 containere i højsæsonen (Træk og/eller i kombination med anden fraktions transport).

Det økonomiske billede af denne løsning er:

Transport hver fredag (ugentligt)	Pris	Antal årligt	I alt
Transport til Odense - Forvogn 1 container	3700	40	148.000 kr.
Færge - Forvogn	800	40	32.000 kr.
Transport til Odense - Træk 2 containere	3700	12	44.400 kr.
Færge - Træk	2000	12	24.000 kr.
I alt			248.400 kr.

Der er således en difference på årligt **921.600 kr.** i forhold til kravet om maksimal 24 timers liggetid.

Men 4 dages liggetid (ugentlig transport) kontra 14 dages liggetid (transport hver 2. uge) udviser "kun" en økonomisk difference på **66.000 kr.**

1.3. Støjforhold

Støjforhold er vurdering i forhold til antal transporter, tidsrum og kildestyrker, samt hvilke nærtliggende områder der kunne blive påvirket (relevante referencepunkter hos naboer).

Støjberegningen af eksisterende forhold viser at aktuel støjgrænse på 55dB overholdes med en betydelig margin.

Støjberegningen viser at moderniseringsprojektet omlastestationen (herunder omlastning af madaffaldet) kun marginalt øger det eksisterende støjbillede.

MEN – denne vurdering er **ikke** baseret på en situation hvor der dagligt skal ombyttes og transporteres containere ved sektionen for madaffald.

Det skal erindres at kildestyrke for lastbil er den højeste kildestyrke på virksomheden (L_{wA} Total for lastbil 100,7).

Umiddelbart er der ikke grund til at antage at støjgrænserne for den samlede virksomhedsaktivitet ikke stadig vil kunne overholdes – men omvendt vil lydbilledet være øget væsentligt isoleret set.

1.4. Fødevarestyrelsens ABP-godkendelse

Fødevarestyrelsen stiller krav til omlasteanlæg og oplagring af indsamlet køkken- og madaffald samt tidligere fødevarer.

Formålet er at mindske risiko for spredning af smitte fra køkken- og madaffald samt tidligere fødevarer til dyr og mennesker og sikre, at der er fuld sporbarhed for produkterne.

Følgende forventelige krav imødekommes:

- Omlastningen af madaffald vil være adskilt fra, fra andre aktiviteter
 - Der anvendes særlige hygiejneforanstaltninger og *omlastning udendørs - med direkte aflæsning til lækagesikret container med tætsluttende låg*. Der vil være specifikke hygiejne procedurer/egenkontrol og bemanning
1. evt. spild i forbindelse med omlastningen opsamles straks
 2. modtagecontainer lukkes efter hver omlastning.
- Omlastningen vil være indrettet således, at det er let at rengøre og desinficere.
 - Belægning ved omlastningen vil være tæt og indrettet så væsker bortledes til spildevandssystem
 - Der vil være ordninger og udstyr til beskyttelse mod skadedyr.

Der vil være faciliteter til rengøring og desinficering af de containere eller beholdere, som produkterne modtages i, og af de transportmidler, de transporteres i.

1.5. Modtageren for madaffaldet – bioforgasningen

Angående temaet om maksimal opholdstid efter omlastning og fordærvelse af madaffaldet, har vi dialog med flere parter. Herunder Dansk Affaldsforening og andre kommuner med samme faciliteter.

Vi har indtil videre fået følgende væsentlige indsigter/oplysninger:

1. Der er tilsyneladende ingen af de jyske omlastestationer, der har fået krav om maksimal opholdstid fra Fødevarestyrelsen!
2. Læsø – som også skal sejle affaldet fra øen – har heller ikke et krav om opholdstid i deres godkendelse fra FVST!
3. Dansk Affaldsforening har været i kontakt med Biogasbranchen og der har man ikke kunnet genkende – eller genkalde diskussion om – temaet med fordærvelse af "input"(madaffald fra kommuner) pga. for lang opholdstid på omlasteanlæg!

Der sker selvfølgelig en lille omsætning af madaffaldet i de dage det venter på at blive transporteret til biogasanlæg. Så der i hvert fald teoretisk et lavere biogaspotential.

Det forhold skal vel næppe reguleres i miljøgodkendelsen?
Er det ikke primært en forretningsmæssig sag mellem aftalparterne?

1.6. Forslag til krav

Med ovenstående redegørelse vil Ærø Affald A/S anmode om at kravet vedr. liggetid kommer til at lyde på maks. 14 dage.

Alternativt at kravet bliver 14 dage i lavsæson og 4 dage (ugentligt hver fredag) i højsæson (sommer) hvor mængden af madaffald også er den dobbelte.