

Godkendelse

---

Miljøgodkendelse af Geminor Dk ApS  
til modtagelse, oplag, sortering og  
udskibning af træaffald, Nordhavnsvej  
24, 4600 Køge

---



KØGE KOMMUNE

Miljøafdelingen

August 2019

---

Returadresse:  
Miljøafdelingen  
Torvet 1, 4600 Køge

Geminor Dk ApS  
Søren Frichs vej 38, 1. sal, kontor 20  
8230 Åbyhøj

Teknik- og Miljøforvaltningen  
Miljøafdelingen

Dato Dokumentnummer

30. oktober 2019

2019-005826-21

**Miljøgodkendelse af Geminor Dk ApS til modtagelse, oplag, sortering og udskibning af træaffald, Nordhavnsvej 24, 4600 Køge**

**Godkendelsen gives efter § 33, stk. 1 i lov om miljøbeskyttelse<sup>1</sup>.**

Listebetegnelse:

Hovedaktivitet: K 212

Køge Rådhus  
Torvet 1  
4600 Køge

[www.koege.dk](http://www.koege.dk)

Tlf. 56 67 67 67  
Fax 56 65 54 46

Kontakt:  
Susan Bladt  
Direkte tlf. 56 67 24 37  
Mail: [susan.bladt@koege.dk](mailto:susan.bladt@koege.dk)

Anlæg for midlertidig oplagring af ikke-farligt affald eller affald af elektrisk og elektronisk udstyr forud for nyttiggørelse eller bortskaffelse med en kapacitet for tilførsel af affald på 30 tons om dagen eller med mere end 4 containere med et samlet volumen på mindst 30 m<sup>3</sup>, bortset fra anlæg omfattet af listepunkt 5.5 på bilag 1 eller listepunkt K 211. Rekonditionering, herunder omlastning, omemballering eller sortering af ikke-farligt affald eller affald af elektrisk og elektronisk udstyr forud for nyttiggørelse eller bortskaffelse med en kapacitet for tilførsel af affald på 30 tons om dagen eller med mere end 4 containere med et samlet volumen på mindst 30 m<sup>3</sup>, bortset fra anlæg omfattet af listepunkt 5.1 d i bilag 1 eller listepunkt K 211.

Biaktiviteter:

Ingen

---

<sup>1</sup> Bekendtgørelse af lov om miljøbeskyttelse nr. 241 af 13. marts 2019

Virksomhedens beliggenhed: Nordhavnsvej 24, 4600 Køge

Matr.nr.: Oplagsområde: del af 315c, Køge Bygrunde, Køge  
Kajareal: 316, Køge Bygrunde Køge – Kajplads 51/52

CVR-nr./ P-nr.: 36546328/foreligger ikke pt.

Virksomhedens ejerforhold: Geminor Dk ApS  
Søren Frichs vej 38, 1. sal, kontor 20,  
8230 Åbyhøj

Kontaktperson: Christian Friis Schaarup,  
[christian.schaarup@geminor.dk](mailto:christian.schaarup@geminor.dk)  
Tlf. 3133 8325

Grundejer: Oplags- og kajområde:  
Køge Havn  
Atlantic Kaj 1  
4600 Køge  
CVR-nr.: 25 92 51 65

Udlejer: Holship Danmark A/S  
Baltic Kaj 5  
4600 Køge  
CVR nr. 51 39 17 13

Venlig hilsen

Susan Bladt, Teamkoordinator  
Miljøsagsbehandler

## INDHOLDSFORTEGNELSE

INDHOLDSFORTEGNELSE .....	2
1 INDLEDNING.....	3
1.1 Ikke teknisk resumé af ansøgning .....	3
2 AFGØRELSE OG VILKÅR FOR GODKENDELSEN .....	5
2.1 Generelt.....	5
2.2 Vilkår om indretning og drift.....	5
2.3 Vilkår om støv og lugt .....	6
2.4 Vilkår om støj .....	6
2.5 Vilkår om affald.....	8
2.6 Vilkår om beskyttelse af jord og grundvand samt spildevand.....	8
2.7 Vilkår om uheld og unormal drift.....	8
2.8 Vilkår om egenkontrol .....	9
2.9 <i>Vilkår om foranstaltninger ved ophør af driften</i> .....	10
2.10 Øvrige oplysninger.....	10
3 UDTALELSER.....	11
3.1 Virksomhedens bemærkninger .....	11
3.2 Screening efter miljøvurderingsloven (VVM) .....	11
3.3 Anden lovgivning .....	11
4 MILJØTEKNISK VURDERING .....	12
4.1 Placering .....	12
4.2 Generelt.....	13
4.3 Indretning og drift .....	13
4.4 Støv og lugt.....	16
4.5 Støj .....	17
4.6 Affald.....	18
4.7 Jord, grundvand og spildevand .....	19
4.8 Uheld og unormal drift .....	21
4.9 Natur.....	22
4.9.1 Naturområder .....	22
4.9.2 Natura 2000 områder .....	22
4.9.3 Særligt beskyttelseskrævende arter (bilag IV arter) .....	23
4.10 Foranstaltninger i forbindelse med virksomhedens ophør .....	23
4.11 Sikkerhedsstillelse .....	23
4.12 Bedste tilgængelige teknik (BAT) .....	23
Bilag 1. Klagevejledning mv. ....	24
Bilag 2. Underretning om afgørelsen .....	25
Bilag 3. Kommuneplanområder omkring virksomheden .....	26
Bilag 4. Kort over virksomhedens placering .....	26
Bilag 5. Matrikler omkring virksomheden.....	28
Bilag 6. Naturområder og udpegninger omkring virksomheden .....	30
Bilag 7. Kloakplan .....	31
Bilag 8. Virksomhedens og Miljøstyrelsens bemærkninger .....	33

# 1 INDLEDNING

Niras A/S har på vegne af Geminor Dk ApS den 12. juli 2019 ansøgt om miljøgodkendelse af etablering af modtagelse, sortering og midlertidig oplagring af træaffald, herunder udskibning på erhvervsareal på Køge havn, beliggende Nordhavnsvej 24, 4600 Køge, del af matr.nr. 315c, Køge Bygrunde, Køge.

Ansøgningen er, sammen med virksomhedens ansøgning iht. Miljøvurderingsloven (VVM) indsendt via den digitale ansøgningsplatform Byg- og Miljø (BOM).

Køge Kommune er både godkendelses- og tilsynsmyndighed for virksomheden.

Denne miljøgodkendelse er en samlet miljøgodkendelse for virksomheden. Virksomheden er optaget på bilag 2 til godkendelsesbekendtgørelsen<sup>2</sup>. Køge Kommune har vurderet, at ansøgte aktiviteter er omfattet af bekendtgørelsens listepunkt K212. Ansøgte aktiviteter omfatter ikke godkendelsespligtige biaktiviteter. Virksomhedstypen er omfattet af standardvilkår, jf. afsnit 21 i Standardvilkårsbekendtgørelsen<sup>3</sup>

Virksomheden er ikke tidligere miljøgodkendt.

## 1.1 Ikke teknisk resumé af ansøgning

Geminor DK ApS (Virksomheden) vil udvikle en "hub" på Køge Havn til modtagelse, midlertidig opbevaring og udskibning af træ til genanvendelse. Hub'en etableres på et område på Køge havn på adressen Nordhavnsvej 24, 4600 Køge, på en del af matr. Nr. 315c, Køge Bygrunde, Køge. I første instans vil virksomheden kun anvende et areal på 6.000 m<sup>2</sup>. Virksomheden oplagrer det neddelte affaldstræ på arealet og kan jf. lejeaftale råde over op til 12.000 m<sup>2</sup> på den ansøgte matrikel. Godkendelsen vil derfor omfatte et areal på 12.000 m<sup>2</sup>, som i øvrigt også stemmer overens med det rødt markerede areal i bilag 5. Arealet ejes af Køge Havn og er udlejet til Holship Denmark A/S, Baltic Kaj 5, 4600 Køge. Virksomheden lejer arealet af Holship Denmark A/S.

Virksomheden vil på Hub'en modtage affaldstræ, som stammer fra nedbrydning, mv. leveret og sorteret på f.eks. Vestforbrændingens anlæg eller andre affaldsanlæg. Træet er når det modtages allerede grov-neddelt i størrelsen 100 mm – 250 mm. Der etableres på arealet et midlertidigt mellemlager, indtil der er samlet nok materiale sammen til at fylde et bulkskib, hvorefter skibet lastes og sendes afsted til modtager, der benytter træet til produktion af nye spånplader og møbler.

Træfraktionen som modtages, opbevares og udskibes vil primært være af kategorien A1<sup>4</sup> indeholdende nogle dele A2. Det oplagrede vil således være karakteriseret som blandet indendørs træ. Modtaget træ vil være fri for mug, skimmel og råd. Der forventes ikke olierester eller lignende på det modtagne træ. Virksomheden vil modtage affaldstræ fra genbrugspladser. Det er derfor muligt, at virksomheden modtager imprægneret træ, da man ikke kan sikre en 100 % rigtig affaldssortering på genbrugspladser. Det kan desuden ikke sikres, at træ, som er smittet med PCB-fuger (f.eks. træ fra vinduskarmer), er frasorteret. Der ville derfor kunne forekomme nogle dele A3 eller A4 i den modtagne træfraktion.

Arealet er belagt med S-sten og er således et befæstet areal. Arealet har fald mod et antal riste i periferien af området hvor perkolat/overfladevand tilledes og afledes. Afledning sker til offentligt separatkloakeret regnvandssystem til havnebassin. Perkolat/overfladevand passerer skimmer, som frasorterer træstøv og flydestoffer/partikler, sandfang, som fjerner sand og finere partikler,

<sup>2</sup> Bekendtgørelse nr. 1317 af 27. november 2018 om godkendelse af listevirksomhed

<sup>3</sup> Bekendtgørelse nr. 1474 af 12. december 2017 om standardvilkår i godkendelse af listevirksomhed

<sup>4</sup> Kvalitetsbetegnelser anvendt i træindustrien – Kategori A1-A4. Oprindeligt fastlagt i Sverige i 1960.

således at de ikke afledes til havnen samt gravimetrisk olieudskiller, som tilbageholder evt. oliefraktioner fra arealet, herunder mindre olierester fra muligt modtaget træ eller uheld.

Skimmermateriale, oprenset sand fra sandfang og olie bortskaffes iht. gældende regler iht. kommunens affaldsregulativ for erhvervsaffald.

Oplagsmængden på arealet vil svare til lastkapaciteten på et typiske Bulkskib, som indeholder mellem 2.000 – 6.000 ton træ til genanvendelse alt efter beskaffenhed og fugtindhold. Virksomheden vil modtage affaldstræ til oplagring, fra affaldsanlæg, f.eks. Vestforbrændingen på Sjælland. Der modtages træaffald på pladsen indtil der på arealet er oparbejdet mellem 2 og 6.000 tons, hvorefter træet lastes på et bulkskib og afskibes. Maksimal oplagsmængde på pladsen vil således være ca. 6.000 tons. Da arealet kan udvides til 12.000 m<sup>2</sup> omfatter miljøgodkendelsen muligheden for en maksimal oplagsmængde på ca. 12.000 tons.

Der tilkøres dagligt op til ca. 250 tons affaldstræ. Træet leveres oftest på ståltrailer (tiptrailer) eller (Walking Floor trailer). Den forventet kapacitet af bilerne vil være mellem 70-90 m<sup>3</sup>, svarende til hhv. 15,5 og 20 tons Der tilkøres derfor dagligt mellem 5 til 16 lastbil læs.

Der forventes et årligt oplag på op til ca. 50.000 tons affaldstræ på arealet, dog ikke mere end 6.000 ton på et givet tidspunkt. Miljøgodkendelsen omfatter et årligt oplag på op til ca. 100.000 tons affaldstræ på arealet, dog ikke mere end 12.000 ton på et givet tidspunkt.

Efter aftipning på pladsen, skræbes træet sammen i miler op til 6-7 meters højde ved hjælp af en frontlæsser (gummiged).

Læsning af skibe foregår ligeledes med frontlæsseren, der skovler materialet op med en storvolumen skovl. Lastning foregår med mobilkran med grab, som læsner træet ned i bulkskibet.

Der forventes, da træet er neddelt til grove stykker, ikke vil medføre væsentlige støvgener udenfor arealet. Evt. støvgener vil blive håndteret ved sprinkling med vand, såfremt der konstateres gener. Der er ikke konstateret støvproblemer fra andre lignende oplag. Ved oplagringen sikres mod brand ved at liggetiden minimeres, at regnvand ikke trænger ind i bunkerne gennem etablering af miler og at der ikke køres rundt i materialet.

Der afledes ikke processpildevand. Der afledes perkolatvand/overfladevand fra pladsen. Der er foretaget analyse af træets forventede sammensætning (Vestforbrændingen - se spildevandsafsnit). Denne viser, at træet indeholder en række metaller, tungmetaller mv. disse stoffer er dog indeholdt i træet. Ifølge virksomheden vil det kun i begrænset omfang kunne afgive stoffer til perkolat/overfladevandet og afledning fra området vil ifølge virksomheden derfor ikke indeholde stoffer, som ikke normalt er forekommende i regnvand i Danmark.

## 2 AFGØRELSE OG VILKÅR FOR GODKENDELSEN

Køge Kommune godkender hermed miljøgodkendelse i henhold til § 33, stk. 1 i Miljøbeskyttelsesloven til etablering af oplag for håndtering, midlertidigt oplag og udskibning af træaffald beliggende Nordhavnsvej 24, 4600 Køge, del af matr. nr. 315c, Køge Bygrunde, Køge.

Miljøgodkendelsen gives på baggrund af virksomhedens ansøgningsmateriale, og vilkårene for godkendelsen stilles på baggrund af Miljøstyrelsens standardvilkår. Derudover stilles enkelte supplerende vilkår efter kommunens vurdering. Disse er i afgørelsen markeret med #. En række standardvilkår er dog justeret. Vilkårene kan påklages til Natur og Miljøklagenævnet, jf. klagevejledning i Bilag 1. Vilkårene for godkendelsen er angivet i det følgende.

Vilkårene træder i kraft straks ved meddelelse af afgørelsen med mindre denne påklages.

Godkendelsens vilkår kan ændres af Køge Kommune, når retsbeskyttelsesperioden er udløbet.

Køge Kommune kan dog revidere vilkårene inden virksomhedens 8-årige retsbeskyttelsesperiode udløber, hvis det sker for at forbedre virksomhedens kontrol med egen forurening, for at opnå et mere hensigtsmæssigt tilsyn, jf. miljøbeskyttelseslovens § 72, eller hvis forudsætningerne for godkendelsen ændres væsentligt, jf. miljøbeskyttelseslovens § 41a.

Virksomheden må ikke udvides eller ændres bygningsmæssigt eller driftsmæssigt, herunder med hensyn til affaldsfrembringelse på en måde, som indebærer forøget forurening, før udvidelsen eller ændringen er godkendt af godkendelsesmyndigheden.

Godkendelsesmyndigheden afgør på baggrund af virksomhedens oplysninger, om ændringen giver øget forurening ud over det godkendte, og derfor kræver ny godkendelse.

### 2.1 Generelt

1. Hvor der i vilkårene anvendes betegnelsen »befæstet areal« menes en fast belægning, der giver mulighed for opsamling af spild og kontrolleret afledning af nedbør. Hvor der i vilkårene anvendes betegnelsen »tæt belægning« menes en fast belægning, der i løbet af påvirkningstiden er uigennemtrængelig for de forurenende stoffer, der håndteres på arealet.
2. De ansvarlige for virksomhedens drift skal kende godkendelsen og dens vilkår. En kopi af godkendelsen skal til enhver tid være tilgængelig for de personer, der har ansvaret for virksomhedens indretning og drift. #
3. Godkendelsen bortfalder, hvis den ikke udnyttes senest 2 år efter datoen for godkendelsens meddelelse. Ved udnyttelse forstås igangsætning af oplag på godkendte areal. #

### 2.2 Vilkår om indretning og drift

4. Virksomheden skal udarbejde en driftsinstruks, der beskriver, hvordan personalet skal foretage fornøden modtagekontrol, og hvordan de skal forholde sig i tilfælde af driftsforstyrrelser og uheld. Driftsinstruksen skal altid være tilgængelig for og kendt af personalet.
5. Virksomheden må kun modtage og opbevare træaffald til genbrug af kategori A1- og A2 – EAK-nummer 17.02.01 på virksomhedens areal. Træet skal være fri af mug, skimmel og råd og må ikke indeholde olierester.  
Modtaget materiale må kun indeholde ubetydelige fejlsorterede mængder. Ved større mængder skal virksomheden håndtere dette iht. vilkår 10.  
Oplag af træaffald skal foregå på befæstet areal og må ikke foregå på kajarealer.

6. Virksomheden må ikke modtag træflis, som forårsager støvgener uden for virksomhedens område, som efter tilsynsmyndighedens vurdering er væsentlige for omgivelserne, hvis tilsynsmyndigheden vurderer, at støvet ikke kan forebygges med overdækning eller befugtning. Virksomheden må ikke modtag savsmuld. #
7. Træaffald-bunker må ikke være højere end 8 m. Træaffald på virksomheden må højst henstå i 12 måneder før det videredisponeres, medmindre andet er aftalt med Køge kommune. #
8. Der må ikke foretages neddeling på pladsen.
9. Affaldet skal kontrolleres ved modtagelsen og hurtigst muligt, dog senest inden ophør af næstfølgende arbejdsdag, og placeres på det dertil beregnede affaldsområde.
10. Hvis virksomheden modtager affald, der ikke er omfattet af virksomhedens miljøgodkendelse, og som det ikke umiddelbart er muligt at afvise eller henvise til en anden affaldsmottager, skal affaldet placeres i et særskilt oplagsområde. Såfremt virksomheden modtager træaffald af kategori A3 og A4 skal dette opbevares under presenning medmindre affaldet bortskaffes straks efter modtagelsen. Virksomheden skal herefter hurtigst muligt kontakte tilsynsmyndigheden og orientere om håndteringen af affaldet.
11. Kajarealet skal rengøres efter afsluttet udskibning. Rengøring skal foregå ved fejning, støvsugning eller lignende. #
12. Virksomheden skal forebygge, at træflis skubbes på naboarealer f.eks. ved etablering af en betonvæg. #

### 2.3 Vilkår om støv og lugt

13. Virksomheden må ikke give anledning til lugt- eller støvgener uden for virksomhedens område, som efter tilsynsmyndighedens vurdering er væsentlige for omgivelserne. Tilsynsmyndigheden kan, såfremt der konstateres væsentlige støvgener, kræve, at støvende oplag overdækkes, befugtes eller afskærmes.
14. Virksomheden skal ved daglig renholdelse af oplagsområdet søge at begrænse risikoen for emission af støv mest muligt. Dette skal ske ved renholdelse af køreveje og oplagsområde og ved anvendelse af arbejdsrutiner som begrænser støvgener, f.eks. i forbindelse med af- og pålæsning, dannelse af miler og stakke og læsning af skibe. #

### 2.4 Vilkår om støj

15. Virksomhedens bidrag, dog eksklusiv støj fra skibe, til støjbelastningen angivet som det ækvivalente, korrigerede støjniveau i dB(A) må uden for virksomhedens skel i intet punkt i de nedenfor anførte områder overstige de i tabellerne angivne værdier:

Erhvervs- og industriområde:

3E03 Nordre Havn		
3E01 Junckers Erhvervspark		
Alle dage	Hele døgnet	70 dB(A)

Blandet bolig og erhverv, centerområde:



3C13 Inderhavnen 3C14 Stationsområdet 3C15 Søndre Havn 3C17 Nordlige Stationsområde 3BE06 Norske Løve 3B09 Emilievej/Margrethevej (kun syd for Glørfeldtsvej).		
Mandag – fredag	kl. 07.00 - 18.00	55 dB(A)
Mandag – fredag	kl. 18.00 - 22.00	45 dB(A)
Lørdag	kl. 07.00 - 14.00	55 dB(A)
Lørdag	kl. 14.00 - 22.00	45 dB(A)
Søn- og helligdage	kl. 07.00 - 22.00	45 dB(A)
Alle dage	kl. 22.00 - 07.00	40 dB(A)

Maksimalværdien af støjniveauet må om natten ikke overstige 55 dB(A)

Etageboligområde:

3B11 Slagterivej 2B14 Accisevej 3B15 Bjerggade		
Mandag – fredag	kl. 07.00 - 18.00	50 dB(A)
Mandag – fredag	kl. 18.00 - 22.00	45 dB(A)
Lørdag	kl. 07.00 - 14.00	50 dB(A)
Lørdag	kl. 14.00 - 22.00	45 dB(A)
Søn- og helligdage	kl. 07.00 - 22.00	45 dB(A)
Alle dage	kl. 22.00 - 07.00	40 dB(A)

Maksimalværdien af støjniveauet må om natten ikke overstige 55 dB(A)

Boligområde for åben og lav bebyggelse:

3B03 Tangmosevej, sydlige del 3B09 Emilievej, Margrethevej (kun nord for Glørfeldtsvej)		
Mandag – fredag	kl. 07.00 – 18.00	45 dB(A)
Mandag – fredag	kl. 18.00 – 22.00	40 dB(A)
Lørdag	kl. 07.00 – 14.00	45 dB(A)
Lørdag	kl. 14.00 – 22.00	40 dB(A)
Søn- og helligdage	kl. 07.00 – 22.00	40 dB(A)
Alle dage	kl. 22.00 – 07.00	35 dB(A)

Maksimalværdien af støjniveauet må om natten ikke overstige 50 dB(A)

Rekreativt område:

2R13 Køge Marina		
Mandag – fredag	kl. 07.00 - 18.00	55 dB(A)

Mandag – fredag	kl. 18.00 - 22.00	55 dB(A)
Lørdag	kl. 07.00 - 14.00	55 dB(A)
Lørdag	kl. 14.00 - 22.00	55 dB(A)
Søn- og helligdage	kl. 07.00 - 22.00	55 dB(A)
Alle dage	kl. 22.00 - 07.00	55 dB(A)

Kommuneplanområderne henviser til Køge Kommunes kommuneplan fra 2013-2021 – se Bilag 3. #

16. Virksomheden skal efterstræbe, at skibe med hjælpemaskiner, som anvendes om natten, med en kildestyrke større end 103 dB(A):
- anvises liggeplads i størst mulig afstand fra boliger og andre støjfølsomme områder eller
  - at skibet forsynes med strøm fra land, så maskineriet kan slukkes. #

## 2.5 Vilkår om affald

17. Virksomhedens affald skal opbevares på et område indrettet til formålet. Opbevaring, transport og bortskaffelse skal ske efter det gældende Regulativ for Erhvervsaffald i Køge Kommune. Affaldstyper, der ikke er omfattet af regulativet, skal bortskaffes til et modtageanlæg, der er godkendt til den pågældende affaldsfraktion, eventuelt efter Køge Kommunes anvisninger. #

## 2.6 Vilkår om beskyttelse af jord og grundvand samt spildevand

18. Der må ikke være olietanke på arealet. #
19. Håndtering og opbevaring af farligt affald, olie og kemikalier og påfyldning af motorbrændstof skal overholde Køge Kommunes Forskrift om håndtering og opbevaring af olie og kemikalier fra 2011. #
20. Befæstede arealer skal være i god vedligeholdelsesstand. Utætheder skal udbedres så hurtigt som muligt, efter at de er konstateret.
21. Virksomhedens afledning af perkolat/overfladevand skal ske iht. vilkår i virksomhedens tilslutningstilladelse. #

## 2.7 Vilkår om uheld og unormal drift

22. Spild af olie og kemikalier (herunder kattegrus, savsmuld eller lignende anvendt til opsugning) skal opsamles straks og opbevares og bortskaffes som farligt affald. Der skal til enhver tid forefindes opsugningsmateriale på virksomheden.
23. I tilfælde af uheld eller unormal drift, der kan medføre forurening af kloaksystemet, jord og grundvand eller luften, eller ved overskridelser af vilkår skal virksomheden straks forsøge at afværge situationen:
- Forsøg at standse forureningen og/eller dens spredning.
  - Ved større eller ikke kontrollerbare uheld, skal virksomheden straks kontakte alarmcentralen på telefon 112.

- Ved spild til kloak skal virksomheden straks kontakte Køge Forsyning KLAR, Akut drift på telefon 28 88 02 38 (udenfor normal arbejdstid på telefon 28 88 02 30).
- Efterfølgende orienteres miljøafdelingen på telefon 56 67 67 67 og virksomhedens rapport om afvigelser, korrektion og forebyggende handlinger fremsendes i kopi til orientering. #

24. Virksomheden skal have en intern skriftlig instruks, der sikrer korrekt indsats i tilfælde af uheld eller unormal drift. #

## 2.8 Vilkår om egenkontrol

25. Virksomheden skal løbende og mindst 1 gang årligt gennemføre en kontrol for revner, lunker og andre skader af befæstede arealer og tætte belægninger, kar, gruber og sumpe. Utætheder skal udbedres, så hurtigt som muligt efter at de er konstateret.

26. Tilsynsmyndigheden kan kræve, at virksomheden lader en uvildig sagkyndig foretage kontrollen, dog højst 1 gang hvert tredje år.

27. Køge Kommune kan, dog højst en gang årligt, kræve dokumenteret, at de i vilkår 15 angivne støjgrænser er overholdt, når virksomheden er i fuld, normal drift. Dokumentationen kan tillige kræves såfremt en støjundersøgelse viser, at vilkår 15 er overskredet og at støjgenerne kan fastlægges som stammende fra virksomhedens aktiviteter.

Denne dokumentation skal ske i form af resultater af beregninger udført efter den nordiske beregningsmodel for ekstern støj fra virksomheder, jf. Miljøstyrelsens vejledning nr. 5/93. Andre beregningsmodeller kan eventuelt anvendes efter nærmere aftale med tilsynsmyndigheden.

Dokumentationen skal indeholde de oplysninger om forudsætningerne for beregningerne, som er nødvendige for vurdering af rigtigheden af beregningsresultaterne. Specielt skal støjkilderne beskrives og deres kildestyrke angives.

Som alternativ til de nævnte beregninger kan dokumentationen ske ved måling af den støj, virksomheden påfører omgivelserne. Målingerne skal i så fald udføres som beskrevet i Miljøstyrelsens vejledninger nr. 5/1984 og nr. 6/1984.

Beregningerne/målingerne skal udføres af et laboratorium, som er akkrediteret af DANAK (eller et af de tilsvarende akkrediteringsorganer) eller godkendt af Miljøstyrelsen til "Miljømålinger - ekstern støj", eller på anden måde på forhånd godkendt af Køge Kommune. Et eksemplar af rapporten med dokumentation af beregnings- /måleresultaterne, samt oplysninger om virksomhedens aktuelle driftsforhold under måleperioden, indsendes til Køge Kommune senest 2 måneder efter udførelsen.

Der henvises desuden til forpligtelserne i den til enhver tid gældende akkrediteringsbekendtgørelse (Bekendtgørelse om kvalitetskrav til miljømålinger udført af akkrediterede laboratorier, certificerede personer m.v.). #

### *Driftsjournal*

28. Virksomheden skal føre en driftsjournal med angivelse af:

- Dato for og resultat af inspektioner samt eventuelt foretagne udbedringer af befæstede arealer.

- Dato for hvornår der er modtaget affaldsfraktioner, der ikke er omfattet af virksomhedens miljøgodkendelse, jf. vilkår 5 og hvordan det blev håndteret og bortskaffet.

Ved udgangen af hvert kvartal registreres mængden af hver af de oplagrede affaldsfraktioner jf. vilkår 5. Oplysningerne indføres i journalen. Driftsjournalen skal opbevares på virksomheden i mindst 5 år og skal være tilgængelig for tilsynsmyndigheden.

## **2.9 Vilkår om foranstaltninger ved ophør af driften**

28. Ved ophør af drift skal virksomheden træffe de nødvendige foranstaltninger for at undgå fremtidig forureningsfare.

Senest 3 måneder før driften ophører, skal virksomheden derfor indsende en plan for nedlukning til Køge Kommune. Planen skal beskrive tømning og rensning af tanke, bortskaffelse af råvarer, affald og kemikalier, tømning af olieudskillere samt evt. andre nødvendige foranstaltninger der skal sikre mod fremtidig forurening. Planen skal godkendes af kommunen.#

## **2.10 Øvrige oplysninger**

Køge Kommune henleder opmærksomheden på, at virksomheden i henhold til lov om erstatning for miljøskader<sup>5</sup> har objektivt ansvar for eventuelle opståede skader på miljøet. Køge Kommune vurderer, at virksomhedens aktiviteter er omfattet af lovens bilag, afsnit K, nummer 6 "Omlastestationer med en kapacitet for daglig tilførsel af affald på 30 tons eller derover".

Virksomheden er selv ansvarlig for at indhente de øvrige fornødne godkendelser og tilladelser, fx i henhold til beredskabsloven og lov om arbejdsmiljø mv.

Miljøgodkendelsen er gældende fra datoen for meddelelse af afgørelsen. Vilkår i afgørelsen skal således også overholdes fra denne dato.

---

<sup>5</sup> Lov nr. 994 af 9. september 2014 om erstatning for miljøskader.

## 3 UDTALELSER

### 3.1 Virksomhedens bemærkninger

Denne miljøgodkendelse har i henhold til miljøbeskyttelseslovens og godkendelsesbekendtgørelsens regler, jf. godkendelsesbekendtgørelsens § 54, været til partshøring hos virksomheden i perioden fra den 30. september 2019 til den 14. oktober 2019.

Køge Kommune har ikke udpeget andre parter, som iht. miljøbeskyttelseslovens § 8 vurderes at kunne have væsentlig individuel interesse i sagens udfald og således skal høres forinden afgørelsen meddeles eller skal modtage særskilt underretning om afgørelsen jf. afgørelsens bilag 2.

Der henvises til bilag 8.

### 3.2 Screening efter miljøvurderingsloven<sup>6</sup> (VVM)

Køge Kommune har i forbindelse med sagsbehandlingen, i overensstemmelse med samtidighedsreglerne i godkendelsesbekendtgørelsens kapitel 14, foretaget en vurdering af hvorvidt revurdering af virksomhedens miljøgodkendelse medfører, at der skal meddeles andre afgørelser.

Virksomheden er omfattet af miljøvurderingslovens bilag 2, pkt. 11b, "Anlæg til bortskaffelse af affald".

Køge Kommune har således, på baggrund af ansøgers formelle VVM ansøgning, som er fremsendt igennem det digitale ansøgningssystem Byg- og Miljø (BOM) sammen med ansøgningen om miljøgodkendelse, udarbejdet en VVM-screening, hvor det er vurderet, at det ansøgte midlertidige oplag og øvrige aktiviteter som ansøgt ikke vil kunne få en væsentlig indvirkning på miljøet. Der skal således ikke udarbejdes en miljøkonsekvensrapport (VVM-redegørelse). Afgørelsen, som er meddelt efter miljøvurderingslovens regler, offentliggøres selvstændigt ved annoncering i de lokale dagblade.

Kommunens afgørelse efter miljøvurderingsloven kan påklages særskilt til Natur- og Miljøklagenævnet og klagefristen er 4 uger fra afgørelsens offentlige bekendtgørelse.

### 3.3 Anden lovgivning

Det vurderes, at virksomheden ikke er omfattet af risikobekendtgørelsen<sup>7</sup> idet der ikke er oplagsmængder der overskrider bekendtgørelsens oplagsmængder. Der er med denne miljøgodkendelse udelukkende taget stilling til de miljømæssige forhold.

Virksomheden er selv ansvarlig for at indhente evt. andre fornødne godkendelser og tilladelser.

De ansøgte aktiviteter er eller kan, udover miljøgodkendelsen, være omfattet af anden miljølovgivning, som fastsætter regler for virksomhedens drift og forhold ved ophør.

---

<sup>6</sup> Bekendtgørelse om lov om miljøvurdering af planer og programmer og af konkrete projekter (VVM) nr. 1225 af 25. oktober 2018

<sup>7</sup> Bekendtgørelse om kontrol med risikoen for større uheld med farlige stoffer, BEK nr. 372 af 25. april 2016

## 4 MILJØTEKNISK VURDERING

Dette afsnit indeholder Køge Kommunes vurdering af oplysningerne i virksomhedens ansøgningmateriale samt begrundelser for de fastsatte vilkår.

Køge Kommune har, på baggrund af en gennemgang af ansøgningen fundet, at virksomhedens primære miljøpåvirkninger består af støv fra oplag, transport og håndtering på pladsen, støj fra aktiviteter på pladsen, tilkørsel og lastningsaktiviteter og fra perkolat/overfladevand, som afledes til offentligt regnvandssystem.

Vilkår er fastsat med afsæt i de ansøgte og beskrevne aktiviteter og mulige miljøpåvirkninger og de faktiske forhold. Vilkår omfatter dels Miljøstyrelsens standardvilkår<sup>8</sup>, som er tilpasset virksomhedens aktiviteter og ansøgningens forslag til disse vilkår. Derudover er der i afgørelsen indsat en række vilkår for virksomhedens aktiviteter, som Køge kommune, efter en konkret vurdering, har vurderet som relevante. I overensstemmelse med godkendelsesbekendtgørelsens bestemmelser har kommunen ved afvigelse eller tilføjelse af vilkår udover standardvilkår, foretaget en begrundelse for disse.

Standardvilkårene dækker de fleste miljøforhold, dog med undtagelse af støj. Vurderingen forholder sig til, om standardvilkårene er dækkende for virksomhedens aktiviteter, og hvor der er behov for supplerende vilkår, er dette begrundet i efterfølgende afsnit. De indsatte støjvilkår, er tilpasset virksomhedens placering og gældende plangrundlag.

Vilkår fra hidtil gældende miljøgodkendelse med tilhørende tillæg, der ikke ændres, er overført til denne afgørelse, mens utidssvarende vilkår enten er sløjfet eller erstattet dels af standardvilkår og dels af nye vilkår.

### 4.1 Placering

Virksomhedens aktiviteter etableres på adressen Nordhavnsvej 24, 4600 Køge på en del af matrikelnummer 315c, Køge bygrunde, Køge. Udslibning sker via kajarealer placeret på matrikelnummer 316. Arealet har ikke tidligere været anvendt. Virksomhedens placering er valgt idet der er let adgang til afslibning af oplagret træaffald og da arealet er beliggende i erhvervsområde med gode adgangsforhold.

Oplagsarealet er beliggende i den sydøstlige del af Køge Havn, som er omfattet af lokalplan 3-44. Planen, som er vedtaget i 2006 udlægger området til erhvervsformål for havnerelaterede aktiviteter. Området er omfattet af kommuneplanramme 3.E.03 (kommuneplan 2013-2021).

Virksomheden etableres i lokalplanens delområde II, som i lokalplanen er udlagt til havneformål og havnerelaterede erhvervsformål.

Virksomhedens aktiviteter vurderes at være i overensstemmelse med lokalplanens formål, således at etablering af virksomheden kan ske i overensstemmelse med gældende plangrundlag.

Afstanden til nærmeste boligområde, beliggende vest for virksomheden, er ca. 600 m, og mellem virksomheden og dette boligområde ligger en række eksisterende industri og lagerbygninger. I forbindelse med lokalplanen udlægges et centerområde syd for arealet. Udpegninger omkring virksomheden fremgår af afgørelsens bilag 3.

Nærmeste Natura2000 område er udløbet af Køge Å i SV for virksomheden i en afstand af ca. 2 km. Udløbet fra Køge Å sker i sydlige havnebassin, og virksomhedens aktiviteter på Nordhavnsvej 24 vurderes ikke at kunne påvirke dette eller det mod nord beliggende

---

<sup>8</sup> Bekendtgørelse om standardvilkår i godkendelse af listevirksomhed nr. 1474 af 12. december 2017

Natura2000 område ved Ølsømagle strand og Staunings ø, som ligeledes er beliggende i en afstand af ca. 2 km. Se endvidere afsnit 4.8 samt bilag 6.

Der er ikke fredede områder eller andre områder på virksomhedens areal. Nærmeste fredede område er Gammel Køgegaard, som ligger mere end 2 km vest for arealet. Dette område er omfattet af en fredning fra 1964.

Virksomheden etableres på et deponeringsanlæg for klasse 2 og 3 jord. Arealet er dog ikke kortlagt V1 eller V2 iht. Jordforureningsloven indtil videre. Det bemærkes dog, at øvrige havne arealer vest for arealet er omfattet af V1 kortlægning.

Køge Kommune vurderer, at etableringen af virksomhedens aktiviteter på godkendt placering er hensigtsmæssig med gode forbindelse til det overordnede vejnet og ikke mindst nødvendige havnefaciliteter, samt at virksomheden, ved overholdelse af godkendelsens vilkår, gældende regler og vejledninger, kan drives på placeringen, således at virksomhedens drift ikke vil medføre væsentlige gener eller ulemper for omgivelserne.

Der er i afgørelsen stillet en række vilkår, herunder specifikke vilkår for områder omkring virksomheden.

## 4.2 Generelt

Virksomheden skal i forbindelse med ophør træffe de nødvendige foranstaltninger for at imødegå fremtidig forurening af jord og grundvand samt i øvrigt efterlade de anvendte arealer og lokaler i tilfredsstillende tilstand. Køge Kommune vurderer, at standardvilkår, som omfatter krav om fremsendelse af en redegørelse for hvilke foranstaltninger, virksomheden agter at gennemføre, er dækkende.

Køge Kommune vil i den forbindelse vurdere, hvorvidt virksomhedens plan for oprydning i nødvendigt omfang bl.a. sikrer, at pladsen ryddes, at alle affaldsfraktioner fjernes og bortskaffes til godkendte modtagere samt at sandfang og olieudskillere tømmes.

Udover standardvilkår har Køge Kommune suppleret med vilkår om, at et eksemplar af den gældende miljøgodkendelse inkl. eventuelle tillæg til enhver tid skal være til stede på virksomheden og tilgængelig for de personer, der har ansvaret for virksomhedens indretning og drift. Der er endvidere indsat et vilkår om, at godkendelsen skal være udnyttet inden 2 år fra meddelelsen. Vilkårene er fastsat med afsæt i kommunens vilkår for tilsvarende virksomheder og vurderes at være i overensstemmelse med Miljøstyrelsens vejledninger og Natur- og Fødevareklagenævnets afgørelser.

## 4.3 Indretning og drift

Af ansøgningen fremgår, at virksomheden vil anvende mellem 1.000 m<sup>2</sup> og op til 6.000 m<sup>2</sup> af matrikel 315c til oplagsaktiviteterne. Der inddrages gradvist større areal, således at der kan oplagres en mængde svarende til kapaciteten på et bulkskib. Træaffaldet lagres således kun på pladsen i en mængde og til det kan borttransporteres. Der vil kunne oplagres mellem 2.000 og 6.000 tons træaffald på pladsen. Efterfølgende har virksomheden oplyst, at de muligvis i fremtiden ønsker at anvende et areal på 12.000 m<sup>2</sup>. Miljøgodkendelsen omfatter derfor en maksimal oplag på 12.000 tons træaffald på pladsen.

Der oplagres træaffald, som leveres sorteret i A1 og A2 fraktioner og groft neddelte. Kategoriseringen af træfraktionerne følger træindustriens kategoriseringer, hvor træaffald overordnet inddeles i 4 klasser A1 til A4.

Af disse fremgår, at træfraktionerne kan defineres som:

- **A1** træ er naturligt og ubehandlet. Det er typisk: emballagetræ, engangspaller, maskinkasser, paller samt rent nedbrydningstræ, fx spær, bjælkelag, lægter, forskalling etc.

- **A2** træ klassificeres som behandlet træ i form af limede pladematerialer og/eller træmateriale påført lim, maling eller laminat. A2 træ er typisk: spån-, MDF-, OBS- og krydsfinerplade, såsom rester fra produktion eller fra nedbrydning af bl.a. paneler, døre og vinduer inkl. rammer, indfatning, gulve, køkkenelementer, bordplader etc.
- **A3** træ klassificeres: gammelt træ, hvis materialet viser tegn på halogen-organiske medier. Træbeskyttelsesmidler skal dog ikke være til stede her.
- **A4** træ klassificeres: Trykimprægneret træ, der som udgangspunkt ikke må komme i fraktionen rent/indendørs træ, men der vil højst sandsynligt gemme sig en mindre mængde i fraktionen.

Af nedenstående billeder fremgår, jf. ansøgningen, de to modtagne fraktioner – øverst A1 og nederst A2.



Affaldstræ, som kan stamme fra Vestforbrændingen eller anden leverandør leveres forsorteret. Der er således kun en lille risiko for at der på pladsen modtages fraktioner som ikke er dækket af de tilladte klasser (A1/A2).



Alt træaffald leveres fra godkendt affaldsoperatør. Dette betyder, at der kun afhentes og leveres træaffald på hverdage i dagtimerne mellem 07:00 og 15:30. Træaffald der leveres med Walking floor biler eller stålcontainere med en kapacitet på mellem 70 og 90 m<sup>3</sup> pr. bil/container (15,5 til 20 tons) modtages i vejeboden hos Holship (Parketvej 1). Her registreres indkommet træaffald, type og mængde. Ved levering på oplagsområdet håndteres træaffaldet nænsomt, således der ikke sker unødige støvgener. Håndtering på pladsen sker ved frontlæsser (gummiged), som lejes af Holship. Frontlæsser vil således kun være på oplagsområdet under håndtering af træaffaldet. Træaffaldet stakkes i miler på max. 5 meters højde for at mindske brandfaren og optagelse af regnvand i træet. Alt oplag sker udendørs på det befæstede oplagsområde.

Ved aflæsning kontrolleres hvert læs og mulig fejlleverance, som vil være alle fraktioner undtaget træaffald af klasse A1 og A2 samles på særskilt område og opbevares indtil afhentning og aflevering til leverandør kan ske. Fejlleverancer registreres således og håndteres løbende. Idet træet er for-sorteret vil der alene være tale om fejlleverancer af hele læs.

Der tilkøres dagligt op til ca. 250 tons affaldstræ. Ved levering på ståltrailer eller Walking Floor trailere med forventet kapacitet af containere på mellem 70-90 m<sup>3</sup>, svarende til hhv. 15,5 og 20 tons vil der derfor dagligt tilkøres mellem 5 til 16 lastbil læs.



*Walking floor trailer tv. og tiptrailer th.*

Der vil årligt blive oplagret og afskibet op til ca. 50.000 tons affaldstræ pr. år fra oplagsområdet og havneområdet, dog aldrig mere end 6.000 ton på et givet tidspunkt.

Driftstiden for modtagelse og håndtering af træet vil være hverdage mellem 07:00 og 15:30 og fredage mellem 07:00 og 15:00. Ved lastning af bulk-skib vil driftstiden kunne være længere

end dette. Driftstiden for det samlede anlæg vil derfor være 06:30 til 18 på hverdage og 06:30 til 14:00 på lørdage samt undtagelsesvis også aften og nattetimerne såfremt dette kræves. Lastning sker vha. mobilkran med grab, som virksomheden indlejer ifm. lastningen.

Arealet ikke selvstændigt hegnet, men Køge Havn er godkendt IPPS havn, hvilket betyder at hele havneområdet er indhegnet og overvåget.

Af ansøgningen fremgår, at der vil være belysning på havneområdet, som benyttes i de mørke perioder og under lastning af skibe, som kan ske udover normal arbejdstid. Lys er indrettet iht. lokalplanens bestemmelser og er nedadrettet uden at blænde i omgivelserne. Der indrettes ikke selvstændig belysning på oplagsområdet. Frontlæsser og mobilkran er indrettet med belysning, som, sammen med belysning på bulk-skib vurderes tilstrækkeligt til at sikre en tilstrækkelig og nødvendig belysning i området. Det vurderes ikke, at aktiviteterne vil kunne medføre lysgener i omgivelserne.

Det vurderes, at virksomhedens placering i erhvervsområde ved overholdelse af støj, støv og øvrige vilkår, herunder eftervisningsvilkår er tilstrækkeligt til at sikre mod, at der i omgivelserne sker miljøpåvirkninger, som er uforenelige med områdernes anvendelse. Kommunen vurderer, at driftstiden både under normal drift og lastningsoperationer sammen med den lille beskrevne aktivitet med 12-16 daglige tilkørsler ikke vil kunne medføre gener i omgivelserne, som medfører behov for yderligere regulering eller indskrænkning af ansøgte driftstid. Der henvises til:

- støjrapport fra Grontmij angående Køge Jorddepot dateret den 21. november 2008 (side 9 – 11) angående til- og frakørsel og
- Rambølls Støjmodel for Køge Havn, nye støjende aktiviteter, notat nr. 4 dateret den 29. juni 2015 angående støjkravene.

Der stilles i afgørelsen vilkår for modtagne fraktioner inkl. EAK kode og modtagekontrol svarende til standardvilkår for indretning og drift. Kommunen har hverken stillet vilkår om maksimalt oplagret mængde, jf. formulering i standardvilkår herfor eller vilkår om maksimalt modtaget mængde. Ifølge ansøgningen vil der ikke være mere end 6.000 tons træ på arealet. I hoveddokumentet for ansøgningen (side 6) står:

”Den forventet kapacitet af bilerne vil være mellem 70-90 m<sup>3</sup>, svarende til hhv. 15,5 og 20 tons”.

Vi antager derfor, at 6.000 tons træ stemmer overens med 27.000 m<sup>3</sup> træ. På et areal på 6.000 m<sup>2</sup> stemmer dette overens med et lag på 4,5 m. I forhold til tekniske forskrifter må bunkerne maksimalt være 8 meter høje. En begrænsning af bunkernes højde vil medvirke til forebyggelse af støvspredning. Derfor stilles der krav om, at bunker ikke må være højere end 8 m. Det vil muligvis kræve et tillæg til miljøgodkendelsen, hvis virksomheden har et oplag på mere end 12.000 tons træ eller et årligt oplag på mere end 100.000 tons affaldstræ på arealet.

#### 4.4 Støv og lugt

På baggrund af ansøgningen vurderes de væsentligste kilder til eventuel luftforurening vurderes at være støv fra oplagret træaffald. Der forventes ikke, at oplagsaktiviteterne kan medføre lugtgener udenfor området. Der lægges til grund herfor, at modtage fraktioner, jf. klassificeringen er fri for mug, råd og skimmel.

Der vil være udsendelse af udstødningsgasser fra dieseldrevne køretøjer i form af lastbiler på pladsen under tilkørsel og aflæsning, frontlæsser og mobilkran. Kommunen har ikke vurderet, at der er grundlag for at stille vilkår herfor. Det forudsættes at maskiner er i god vedligeholdelsesstand.

Træaffaldet leveres groft neddelt:



Der foregår ikke neddeling på pladsen som en del af ansøgningen.

Det er kommunens vurdering, at det er tilstrækkeligt at stille vilkår svarende til standardvilkår om at luft- og lugtgener skal begrænses gennem målrettet og behovsbestemt overdækning eller befugtning.

For at sikre, at efterladt materiale ikke medfører støvdannelser og gener i området er der derudover stillet vilkår om renholdelse af kaj- og oplagsarealer efter endt lastning.

Kommunen har erfaret, at træflis kan være meget fint og derfor kan forårsage uacceptable støvgener udenfor en virksomheds matrikel. Derfor kræver kommunen i vilkår 6, at virksomheden ikke må modtage træflis, som forårsager støvgener uden for virksomhedens område, som efter tilsynsmyndighedens vurdering er væsentlige for omgivelserne, hvis tilsynsmyndigheden vurderer, at støvet ikke kan forebygges med overdækning eller befugtning, og at virksomheden ikke må modtage savsmuld.

#### **4.5 Støj**

Virksomhedens støjpåvirkninger vil stamme fra til- og frakørsel, kørsel med frontlæsser i forbindelse med stakning og lastning, samt lastningsopgaver op oplagsområdet og på kajarealet. Af ansøgningen fremgår, at til- og frakørsel fra oplagsområdet sker på hverdage i tidsrummet fra kl. 07.00 – 15.30. Der står i ansøgningen:

”Virksomhedens driftstid vil være hverdage 07:00 - 15:30, fredage 07:00 - 15:00.  
Der modtages ikke træaffald i virksomhedens modtagekontrol udenfor dette tidsrum.”

Til- og frakørsel vil ske ad det overordnede vejnet (ad Nordhavnsvej), og Køge Kommune vurderer, at trafikken til og fra anlægget er acceptabel for området.

Der henvises til støjrapport fra Grontmij angående Køge Jorddepot dateret den 21. november 2008 (side 9 – 11) angående til- og frakørsel.

Af ansøgningen fremgår det videre, at der i forbindelse med lastning af skibe, som, baseret på en forventet maksimal oplagsmængde på ca. 50.000 tons/år og en gennemsnitlig kapacitet på 3-5.000 tons pr. skib vil ske mellem 10 og 15 gange/år kan være drift udover dette tidsrum.



Efterfølgende har virksomheden oplyst, at den maksimale mængde kan stige til 100.000 tons/år. Der kan således være drift i aften- og nattetimerne samt potentielt også søn- og helligdage. I Rambølls Støjmodel for Køge Havn, nye støjende aktiviteter, notat nr. 4 dateret den 29. juni 2015 angående støjkravene står:

”Der er udført en beregning af støj fra et skib, der lastes eller losses i den nye erhvervshavn. Støjen fra et skib overskrider ikke grænseværdierne for boligområdet ved Tangmosevej, men tangerer dog grænseværdien på 35 dB(A) i natperioden.”

Virksomheden er placeret et sted på Køge Jorddepot, hvor den meste støj kan produceres ifølge tabel 2 (virksomhed 13) i notat 4. Hvis der opstår klager over støj i fremtiden og hvis en støjrapport viser, at støjkravene ikke overholdes, kan virksomheden blive bedt om at sende et tillæg til miljøgodkendelsen. I et evt. tillæg kan kommunen give en miljøgodkendelse til mindre overskridelser 10 og 15 gange/år under forudsætning at udsatte boligejere informeres i forvejen.

Af ansøgningen fremgår, at der ikke vil ske neddeling på oplagsområdet.

Der er ikke i forbindelse med ansøgningen udarbejdet støjkortlægningen. Kommunen har i forbindelse med afklaring af ansøgning og drøftelse med ansøger ikke stillet krav herom. Det er kommunens vurdering, at virksomhedens driftsomfang ikke vil være af et omfang, som medfører risiko for, at virksomhedens drift vil kunne medføre støjgener i nærved beliggende lokalplanlagte områder.

Der er i afgørelsen opstillet støjvilkår i overensstemmelse med Miljøstyrelsens vejledende støjgrænseværdier, og følger desuden anbefalingen i Miljøstyrelsens skrivelse ”Regulering af støj fra skibe i havn” af den 31. maj 2010, i hvilken man ved havnevirksomheder inkluderer aktiviteter på skibe i miljøgodkendelsen af virksomheder. Støjgrænserne er opstillet for de konkrete lokalplanlagte områder omkring virksomhedens oplagsområde.

Kommunen vurderer ikke, at der kan opstå vibrationsgener i omgivelserne.

Ifølge Miljøstyrelsens skrivelse kan kildestyrken af hjælpemaskiner på fragtskibe være i området 100 – 115 dB(A), og skrивelsen anbefaler, at man lemper de almindelige støjkrav for skibe for at undgå, at international skibstransport forhindres.

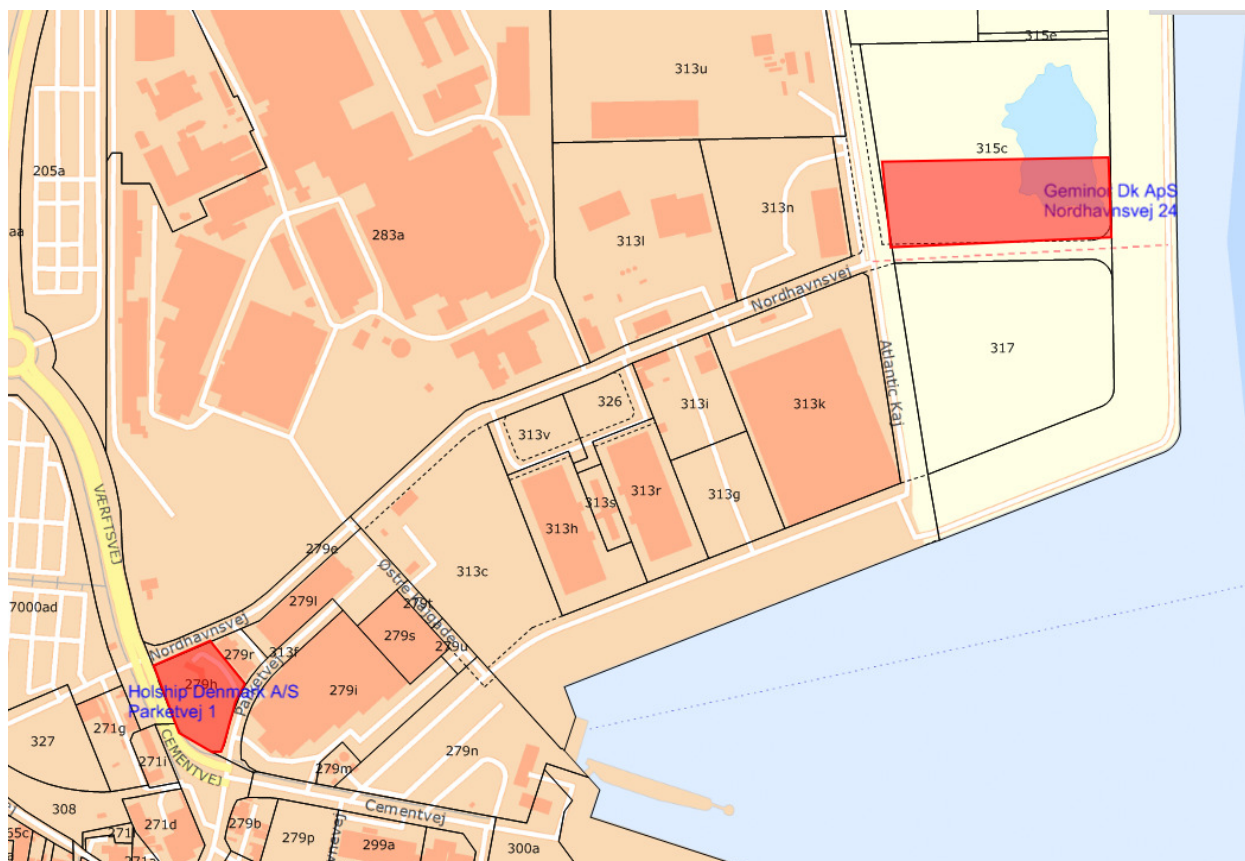
Der er derfor stillet vilkår herom i afgørelsen.

Der er, for at sikre, at kommunen i tilfælde af begrundet mistanke om overskridelse af støjvilkår og ved målrettede støjklager, som kan henholdes til virksomhedens aktiviteter, har mulighed for at kræve at virksomheden gennemfører dokumentation af overholdelse af støjvilkår. Vilkår er opstillet i overensstemmelse med gældende metoder for eftervisning af virksomhedsstøj, herunder at dokumentation kan ske som miljømåling-ekstern støj.

Kommunen finder ikke anledning til at stille vilkår om begrænsning af virksomhedens driftstid. Det vurderes, at omfanget af aktiviteter, som vil overskride dagtimerne vil være relativt lille og af mindre udstrækning. Det lægges yderligere til grund, at modtagekontrollen på virksomheden vil medføre, at der ikke kan ske levering udenfor normal arbejdstid på hverdage. Der henvises ellers til Rambølls Støjmodel for Køge Havn, nye støjende aktiviteter, notat nr. 4 dateret den 29. juni 2015 angående støjkravene.

## 4.6 Affald

Af ansøgningen fremgår, at der ikke opbevares affaldsfraktioner på oplagsarealer udover træaffaldet. Virksomhedens affald, som kan omfatte olieaffald fra vedligehold af frontlæsser mv. opbevares således på Holships oplagsområde på adressen Parketvej 1, 4600 Køge. Affaldet medtages i overvejende grad af servicepartner. Placering fremgår af nedenstående kortudsnit. Der findes på Holships areal egnede oplagsfaciliteter til håndtering af affaldet.



Køge Kommune har derfor vurderet, at der ikke er grundlag for at stille standardvilkår i afgørelsen. Der er dog indarbejdet et affaldsvilkår om, at affald generelt skal håndteres i overensstemmelse med det til enhver tid gældende erhvervsregulativ for Køge Kommune. Dette for at tilkendegive, at virksomheden fortsat har ansvaret for, at affaldet opbevares forskriftsmæssigt.

Idet alle affaldsfraktioner, jf. ansøgningen, opbevares hos Holship Denmark A/S efter egnede opbevaringsmetode indtil afhentning, har kommunen ikke fundet det relevant, at stille vilkår for konkrete fraktioner eller til at angive maksimale oplagsmængder.

Idet afgørelsen omfatter tilladelse til oplag af træaffald, er der i afgørelsens vilkår for indretning og drift stillet en række vilkår i overensstemmelse med standardvilkår, se begrundelse i afsnit om indretning og drift. Disse standardvilkår for affald og krav om overholdelse af Køge Kommunes Forskrift om håndtering og opbevaring af olie og kemikalier fra 2011 vurderes at være dækkende for virksomhedens drift.

#### **4.7 Jord, grundvand og spildevand**

Af ansøgningen fremgår, at der ikke findes tanke på oplagsområdet. Der findes entreprenørtank, som anvendes til tankning af frontlæsser, som også ejes af Holship, på Holships pakhús på Nordre Havnegade. Der er ikke andet oplag af kemikalier eller olie. Der er i afgørelsen stillet vilkår, som henviser til kommunens forskrift om opbevaring og håndtering af olie og kemikalier, der sikrer, at evt. midlertidigt placerede tanke opfylder krav om, at spild ikke kan forurene omgivelserne. Det forudsættes, at tank placeret på anden matrikel opfylder kravene.

Arealet er indrettet med S-sten. Belægningen vurderes at være befæstet areal. Arealet er indrettet med fald mod afløb i periferien af arealet. Der findes en række riste, som leder perkolat/overfladevand fra området til skimmer, sandfang og olieudskiller. Af ansøgningen fremgår, at olieudskiller er dimensioneret til at kunne håndtere afledningen fra området, således at større afstrømninger opstaves i terræn og drænsystem/rør. Herved sikres, at alt perkolat/overfladevand passerer olieudskiller inden afledning til havnebassin. Dimensionering af sandfang vurderes endvidere tilstrækkelig jf. gældende dimensioneringsregler. Træaffaldet leveres groft neddelte til pladsen. Der kan dog fortsat være mindre mængder træstøv og mindre

træfraktioner, som vil kunne afledes til regnvandssystemet. For at sikre, at dette tilbageholdes er der i sandgangsbrønd indrettet en skimmer, jf. nedstående foto (fra ansøgningen).



Virksomhedens kloakplan samt tilslutnings- og udledningpunkt jf. spildevandsplanen fremgår af afgørelsens bilag 7. Der er indsat vilkår om, at virksomhedens perkolat/overfladevand skal håndteres iht. gældende tilslutningstilladelse, som jf. godkendelsesbekendtgørelsens regler om samtidighed, jf. godkendelsesbekendtgørelsens § 36, stk. 1. Køge Kommune meddeler samtidig med miljøgodkendelsen tilslutningstilladelse for perkolat/overfladevand. Vilkår for perkolat/overfladevand, herunder indretning, drift og egenkontrol vil fremgå nærmere af denne.

Der vil kun være perkolat/overfladevand fra pladsen. Perkolat/overfladevandet forventes ikke at indeholde væsentlige mængder miljøfremmede stoffer ifølge virksomheden. Som bilag til ansøgningen foreligger en analyse, som Vestforbrændingen har ladet analysere af træets forventede sammensætning. Ifølge virksomheden er sammensætningen repræsentativ for det træ der modtages på oplagsområdet. Analysen viser, at træet indeholder en række metaller, tungmetaller mv. Det fremgår, at disse stoffer dog er indeholdt i selve træet. Ved regn vil overfladevandet der ikke fordampes direkte fra området perkolere igennem oplaget (milerne) og blive afledt til regnvandssystemet. Ifølge virksomheden vil perkolat/overfladevandet derfor i begrænset omfang kunne indeholde nogle af de stoffer der fremgår af analyserne. Træet vil dog kun i begrænset omfang afgive stofferne med overfladevandet ifølge virksomheden. Virksomheden forventer derfor ikke, at perkolat/overfladevandet vil indeholde stoffer, som ikke normalt er forekommende i regnvand i Danmark, og forventer under alle omstændigheder, at indholdet af stofferne ved afledning til havnebassin vil være lavere end kvalitetskrav for området.

Køge Kommune vurderer ikke at perkolat/overfladevandet vil indeholde stoffer i mængder/koncentrationer, som efter initialfortynding i havnebassinet, vil overskride kvalitetskrav for vandområdet. Det forventes endvidere ikke, at perkolat/overfladevandet vil

indeholde stoffer, herunder næringsstoffer, som vil kunne medføre påvirkning af vandområdet eller Natur 2000 områder eller medføre problemer for regnvandssystemet. Kommunen vil i virksomhedens spildevandstilladelsen stille vilkår om, at der skal udtages repræsentativ prøve af perkolat/overfladevand ved stikprøve som dokumentation herfor. Kommunen vurderer dog, at der ikke er tale om almindeligt forurenede "tag- og overfladevand" (som defineret i spildevandsbekendtgørelsen), men at der er tale om industrispildevand (som defineret i Miljøstyrelsens vejledning om Tilslutning af industrispildevand til offentlige spildevandsanlæg, nr. 2 af 2006).

Der er, i overensstemmelse med standardvilkår stillet vilkår om indretning, kontrol og udbedring af belægningen, således at disse vedligeholdes, løbende udbedres og kontrolleres. Dette vurderes at sikre, at der ikke er risiko for påvirkning af jord eller grundvand.

Der er ikke fundet anledning til at stille vilkår yderligere vilkår udover standardvilkår.

Da aktiviteten foregår på Køge Jorddepot (en anden miljøgodkendelsespligtig aktivitet) skal kommunen sikre, at aktiviteterne er miljømæssigt adskilt. Miljøstyrelsen er blevet bedt om deres krav dertil og de skrev til kommunen den 25. september 2019:

"I skriver, at I vil stille standardvilkår til K 212 til virksomheden. Det er dog ikke nævnt, at I vil stille krav til tæt belægning i forbindelse med overjordiske tanke, jf. Standardvilkårsbekendtgørelsen "15. Overjordiske tanke til fyringsolie og motorbrændstof skal sikres mod påkørsel. Påfyldningsstudse og aftapningshaner (aftapningsanordninger) for olieprodukter, herunder motorbrændstof, skal placeres inden for konturen af en tæt belægning med kontrolleret afledning af afløbsvandet.". Og med "tæt belægning" henvises til ovenstående udklip. Med de øvrige krav I har nævnt, der følger standardvilkår, og da træflis ikke forventes at udgøre en alvorlig forureningskilde, kan Miljøstyrelsen Virksomheder i dette tilfælde godtage den teknisk og forureningsmæssige adskillelse mellem deponi og de ansøgte aktiviteter, der ligger i et befæstet areal.

Miljøstyrelsen Virksomheder har ingen bemærkninger til, at virksomhederne bliver varige, idet tidsbegrænsning, jf. deponeringsbekendtgørelsens bilag 2, punkt 14.2 vurderes at hænge op på kravet om membran og udvaskning, hvilket ikke er aktuelt på Køge Jorddepot.

Hvis I har spørgsmål, er I velkomne til at kontakte os."

Efterfølgende har virksomheden oplyst, at de ikke ønsker at have olietanke på arealet, og det blev aftalt, at kommunen vil bekræfte dette i vilkårene. Påfyldning af køretøjer vil foregå hos Holship.

## 4.8 Uheld og unormal drift

Der oplagres ikke stoffer, der er omfattet af reglerne i risikobekendtgørelsen. Køge Kommune vurderer, at risikoen for driftsforstyrrelser og uheld, som kan medføre væsentlig øget forurening, hovedsageligt er knyttet til spild af olie og udsivning af disse til jord og havneområdet eller udvaskning til regnvandssystemet.

Ved et evt. uheld er det vigtigt, at der handles hurtigt og korrekt ved opsamling af spild, og at de relevante myndigheder kontaktes. Køge Kommune derfor suppleret standardvilkår vedrørende spild, med vilkår der beskriver, hvordan virksomheden skal agere, såfremt der opstår en uheldssituation eller forekommer en unormal driftssituation. Herunder at virksomheden skal underrette miljømyndigheden, hvis der forekommer driftsforstyrrelser eller uheld som kan medføre væsentlig forurening eller fare herfor.

Underretningen bevirker ingen indskrænkning i pligten til at søge følgerne af uheldet effektivt afværget eller forebygget, ligesom det ikke fritager virksomheden for forpligtelsen til at genoprette den hidtidige tilstand.

Det er kommunens vurdering, at risikoen for større miljøpåvirkninger som følge af mulige uheld på virksomheden vil være små.

## 4.9 Natur

### 4.9.1 Naturområder

Der er ikke vandløb eller naturområder omfattet af Naturbeskyttelseslovens<sup>9</sup> §3 på eller i umiddelbar nærhed eller på virksomhedens område, jf. Miljøstyrelsens Arealinfo. Nærmeste naturområder er et strandeng- og overdrevs område som ligger ca. 1,2 km syd for oplagsarealet. Køge Å, som er udpeget som beskyttet vandløb iht. naturbeskyttelseslovens § 3 munder ud i Køge havn i en afstand af ca. 900 meter sydvest for oplagsarealet. Omtrent 1,7 km vest for oplagsarealet ligger et eng og moseområde i tilknytning til Køge Å, som en del af Habitatområde H130. Nord for oplagsarealet i en afstand af mindst. 2 km ligger et overdrevs- og strandeng område, som er indeholdt i habitatområde H131. Af afgørelsens bilag 6 fremgår udpegninger i området omkring virksomheden.

Køge kommune vurderer, at afstanden fra virksomheden til naturområderne er stor. Virksomhedens aktiviteter og miljøpåvirkninger fra disse og driften af virksomhedens i øvrigt vil således ikke kunne medføre påvirkninger af disse naturområder. Det vurderes ligeledes, at afledning af perkolat/overfladevand fra virksomheden til offentlig separatkloakeret kloak og videre til Køge havn ved overholdelse af de opstillede vilkår for beskyttelse af jord og grundvand og den meddelte tilslutningstilladelse, ikke vil kunne medføre tilledning af perkolat/overfladevand fra virksomhedens område, som vil forårsage eller være medvirkende årsag til, at forringe kvaliteten i det nærmest beliggende vandløb eller naturområder.

### 4.9.2 Natura 2000 områder

Ifølge Habitatbekendtgørelsens<sup>10</sup> § 6 skal der før, der træffes afgørelse efter Miljøbeskyttelseslovens § 33 foretages en vurdering af, om projektet kan påvirke et Natura 2000-område væsentligt (habitatområder og fuglebeskyttelsesområder samt Ramsar områder). Dette omfatter en vurdering af projektets potentielle indflydelse på udpegningsgrundlaget (naturtyper samt arter) for de internationale naturbeskyttelsesområder, herunder dyre- og plantearter optaget på habitatdirektivets bilag IV (Bilag IV arter).

Virksomheden vil være beliggende uden for Natura 2000-område. Nærmeste Natura 2000-område er jf. Natura 2000 plan 2016-2021 Natura 2000-område 147, Habitatområde H130 Ølsømagle strand og Staunings Ø. Dette habitatnaturområde ligger godt 2 km nord for virksomheden. Virksomhedens påvirkninger forventes helt overvejende at kunne medføre påvirkninger af dette område. Vest for virksomheden ligger endnu et Habitatområde, område H131, Køge Å. Dette område ligger ligeledes i en afstand af mindst 2 km fra virksomheden.

Øvrige områder ligger i større afstand.

<sup>9</sup> Bekendtgørelse af lov om naturbeskyttelse nr. 240 af 13. marts 2019

<sup>10</sup> Bekendtgørelse om udpegning og administration af internationale naturbeskyttelsesområder samt beskyttelse af visse arter nr. 1595 af 6. december 2018



Udpegningsgrundlaget for natura 2000-område H 313 fremgår af Natura 2000 plan 2016-21<sup>11</sup>, som følgende:

Udpegningsgrundlag for Habitatområde nr. 130		
Naturtyper:	Vadeflade (1140)	Lagune* (1150)
	Bugt (1160)	Strandeng (1330)
	Forklit (2110)	Grå/grøn klit (2130)
	Tør hede (4030)	Surt overdrev* (6230)

Naturtyper, der udgør det gældende udpegningsgrundlag for Natura 2000-området. Tal i parentes henviser til de talkoder, som benyttes for naturtyper fra habitatdirektivets bilag 1 og 2. \* angiver at der er tale om en prioriteret naturtype. Udpegningsgrundlag for habitatområder er blevet revideret som beskrevet i basisanalysen.

Køge Kommune vurderer, at virksomhedens miljøpåvirkninger overvejende vil bestå af støv fra aktiviteterne og støj fra transport og aktiviteterne under tilkørsel og driften. Kommunen vurderer, at påvirkningerne primært vil medføre helt lokale påvirkninger i nærområdet omkring virksomheden. På baggrund heraf og en gennemgang af udpegningsgrundlaget vurderes, at virksomhedens miljøpåvirkninger alene eller i kumulation med andre miljøpåvirkninger af samme type, som følge af afstanden til Natura 2000-områderne, som er mere end 2 km, ikke vil kunne medføre en negativ påvirkning af udpegningsgrundlaget for disse.

#### 4.9.3 Særligt beskyttelseskrævende arter (bilag IV arter)

Køge kommunes Miljøafdeling har ikke kendskab til forekomster af bilag IV-arter i området omkring virksomhedens arealet eller udledningen til havnebassin. Ud fra de foreliggende oplysninger om virksomhedens miljøpåvirkninger, herunder især støv og støj samt ifht. kvaliteten af det udledte perkolat/overfladevand vurderes det, at miljøpåvirkninger fra virksomhedens drift ikke vil kunne have en væsentlig negativ påvirkning på bilag IV-arter i området. Der lægges til grund herfor, at godkendelsens vilkår overholdes samt at perkolat/overfladevandet som afledes via spildevandsledning til Køge Bugt overholder spildevandstilladelsens vilkår.

#### 4.10 Foranstaltninger i forbindelse med virksomhedens ophør

Der er i afgørelsen stillet vilkår for ophør svarende til standardvilkårsbekendtgørelsen.

#### 4.11 Sikkerhedsstillelse

Godkendte aktiviteter er ikke omfattet af Miljøbeskyttelseslovens § 39a. Der er derfor ikke krav om at virksomheden etablerer sikkerhedsstillelse.

#### 4.12 Bedste tilgængelige teknik (BAT)

Virksomhedens aktiviteter er ikke omfattet af BAT-konklusioner eller BAT-referencedokumenter.

Virksomhedens aktiviteter er dog omfattet af standardvilkår, jf. standardvilkårsbekendtgørelsen. Det er Køge kommunes vurdering, at efterlevelse af Miljøstyrelsens standardvilkår udtrykker BAT for aktiviteterne. Kommunen lægger til grund herfor, at fastlæggelse af standardvilkårene er sket ved inddragelse af erhvervet og at BAT har været inddraget som centralt element som grundlag for vilkårene.

Køge Kommune vurderer, at virksomheden gennem stillingtagen til standardvilkår i ansøgningen og igennem de beskrevne aktiviteter, herunder metode for sortering og modtagekontrol for affald, håndtering af miljøgerer mv., i tilstrækkelig grad har redegjort for og vil implementere bedst tilgængelige teknikker for de ansøgte affaldsoplagsaktiviteter. Kommunen har ikke fundet anledning til at stille yderligere vilkår ifht. BAT.

<sup>11</sup> [https://mst.dk/media/130158/78\\_n2000plan\\_2016-21.pdf](https://mst.dk/media/130158/78_n2000plan_2016-21.pdf)

## **Bilag 1. Klagevejledning mv.**

Miljøgodkendelsen vil blive bekendtgjort på Køge Kommunes hjemmeside den 31. oktober 2019.

Hvis du ønsker at klage over denne afgørelse, kan du klage til Miljø- og Fødevareklagenævnet inden 4 uger fra dateringen af dette brev, dvs. senest den 28. november 2019.

Klageberettiget er afgørelsens adressat og enhver, der har en individuel, væsentlig interesse i sagens udfald, i henhold til Miljøbeskyttelsesloven § 98, stk.1.

Du klager via den nye Klageportal, som du finder via [www.naevneneshus.dk](http://www.naevneneshus.dk).

Du logger på Klageportalen med NEM-ID. En klage er indgivet, når den er tilgængelig for Køge Kommune via Klageportalen. Når du klager, skal du betale et gebyr på 900,- kr. for borgere og 1.800,- kr. for virksomheder, organisationer og offentlige myndigheder. Du betaler gebyret med betalingskort i Klageportalen. Klagen skal være indsendt og betalt i Klageportalen senest kl.23.59 den dag klagefristen udløber. Yderligere oplysninger om klagevejledning, klagegebyr, klagefrister og evt. fritagelse for at klage digitalt på klageportalen kan læses på Nævnenes Hus's hjemmeside; [www.naevneneshus.dk](http://www.naevneneshus.dk).

I Klageportalen sendes din klage automatisk først til Køge Kommune. Hvis kommunen fastholder afgørelsen, sender Køge Kommune klagen videre til behandling i nævnet via Klageportalen. Du får besked om videresendelsen.

En klage har ikke opsættende virkning for afgørelsen ifølge § 33 i miljøbeskyttelsesloven medmindre Miljø- og Fødevareklagenævnet bestemmer andet. Det betyder, at afgørelsen med de fastsatte vilkår er gældende indtil klagemyndigheden eventuelt fastsætter andet.

Virksomheden får besked, hvis der indgives klage fra anden side.

### **Søgsmål**

Kommunens afgørelse kan indbringes for domstolene indtil seks måneder efter den offentlige bekendtgørelse, jævnfør miljøbeskyttelseslovens § 101, stk. 1. Hvis der klages over afgørelsen, er fristen seks måneder fra Miljø- og Fødevareklagenævnet endelige afgørelse.

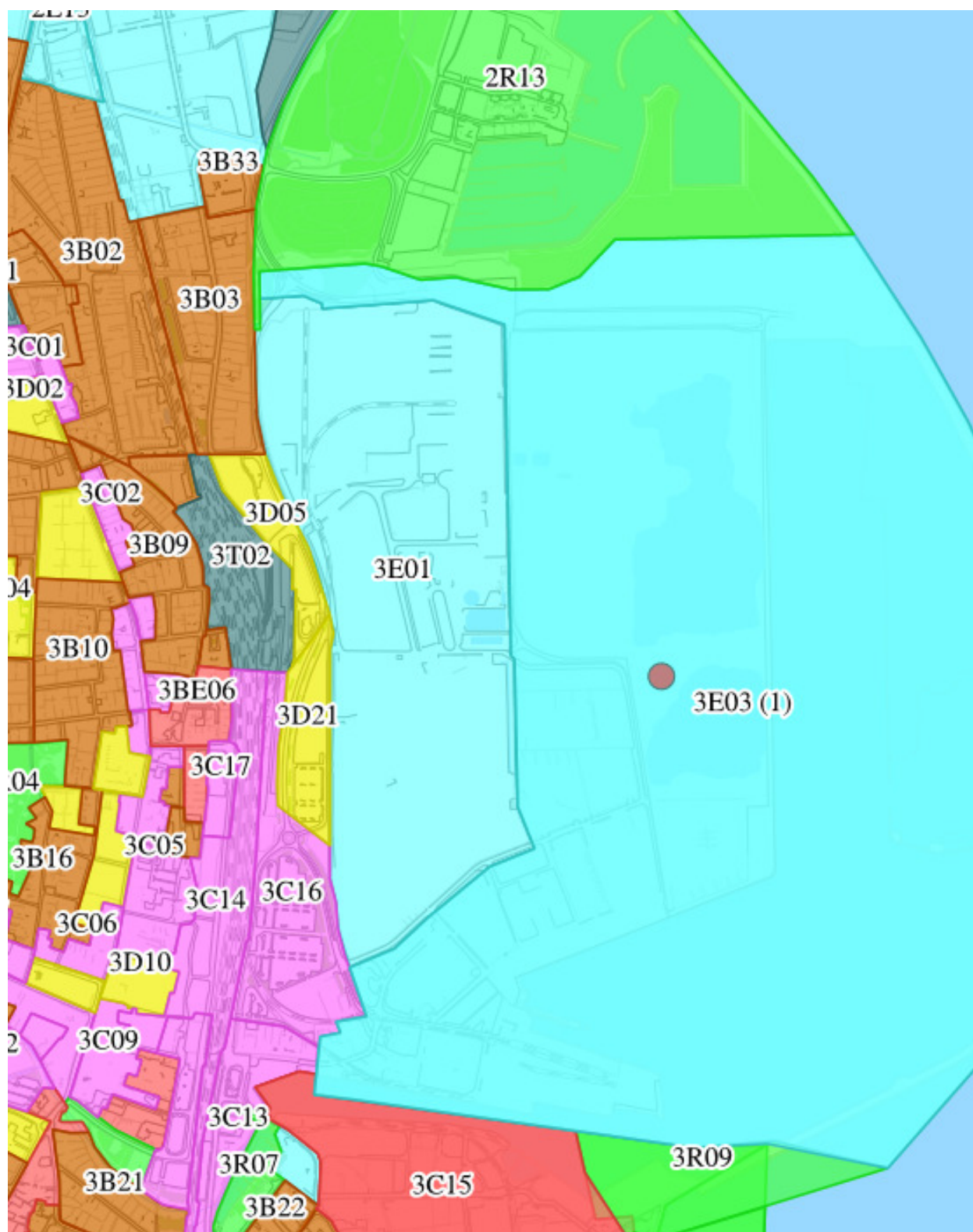
Reglerne om klage og søgsmål fremgår af miljøbeskyttelseslovens kapitel 11.

## Bilag 2. Underretning om afgørelsen

Køge Kommune har, ud over virksomheden selv, underrettet følgende organisationer og myndigheder om afgørelsen:

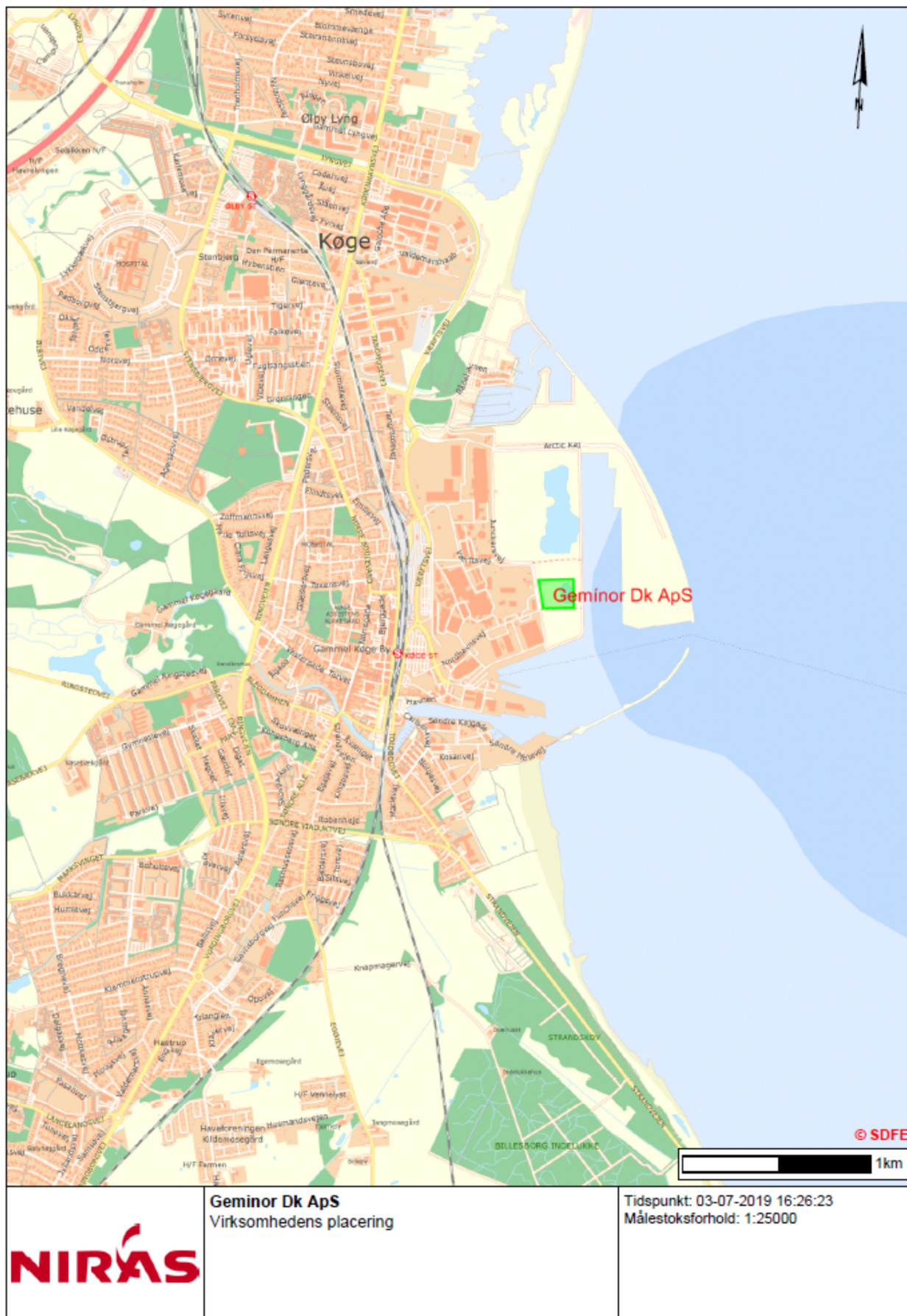
- **Grundejer, Køge Havn, Susanne Thilquist**, [sth@koegehavn.dk](mailto:sth@koegehavn.dk)
- **Holship Danmark A/S**, Ulf Stephenson, [us@holship.dk](mailto:us@holship.dk) - udlejer
- **Embedslægeinstitutionen, Tilsyn og Rådgivning Øst (Sjælland)** (Styrelsen for patientsikkerhed), [seost@sst.dk](mailto:seost@sst.dk)
- **Køge Jorddepot, Claus Reenberg**, [reenberg@koegejorddepot.dk](mailto:reenberg@koegejorddepot.dk)
- **Miljøstyrelsen**, [mst@mst.dk](mailto:mst@mst.dk), Anne Line Højgaard Henriksen [anlhh@mst.dk](mailto:anlhh@mst.dk)
- **Danmarks Naturfredningsforening**, [dnkoege-sager@dn.dk](mailto:dnkoege-sager@dn.dk)
- **Danmarks Sportsfiskerforbund**, [lbt@sportsfiskerforbundet.dk](mailto:lbt@sportsfiskerforbundet.dk), [post@sportsfiskeren.dk](mailto:post@sportsfiskeren.dk)
- **Danmarks Fiskeriforening**, [mail@dkfisk.dk](mailto:mail@dkfisk.dk)
- **Dansk Sejlunion**, [ds@sejlsport.dk](mailto:ds@sejlsport.dk)
- **KLAR Forsyning – Køge-egnens Renseanlæg samt øvrige renseanlæg**, [klar@klarforsyning.dk](mailto:klar@klarforsyning.dk) og Gitte Rosendal Birch [gbi@klarforsyning.dk](mailto:gbi@klarforsyning.dk)
- **Østsjællandss Beredskab Køge**, Torben Hvitved [torbenhv@oesb.dk](mailto:torbenhv@oesb.dk)
- **Køge Kyst, Mikkel Schlægelberger**, [ms@koegekyst.dk](mailto:ms@koegekyst.dk)

### Bilag 3. Kommuneplanområder omkring virksomheden

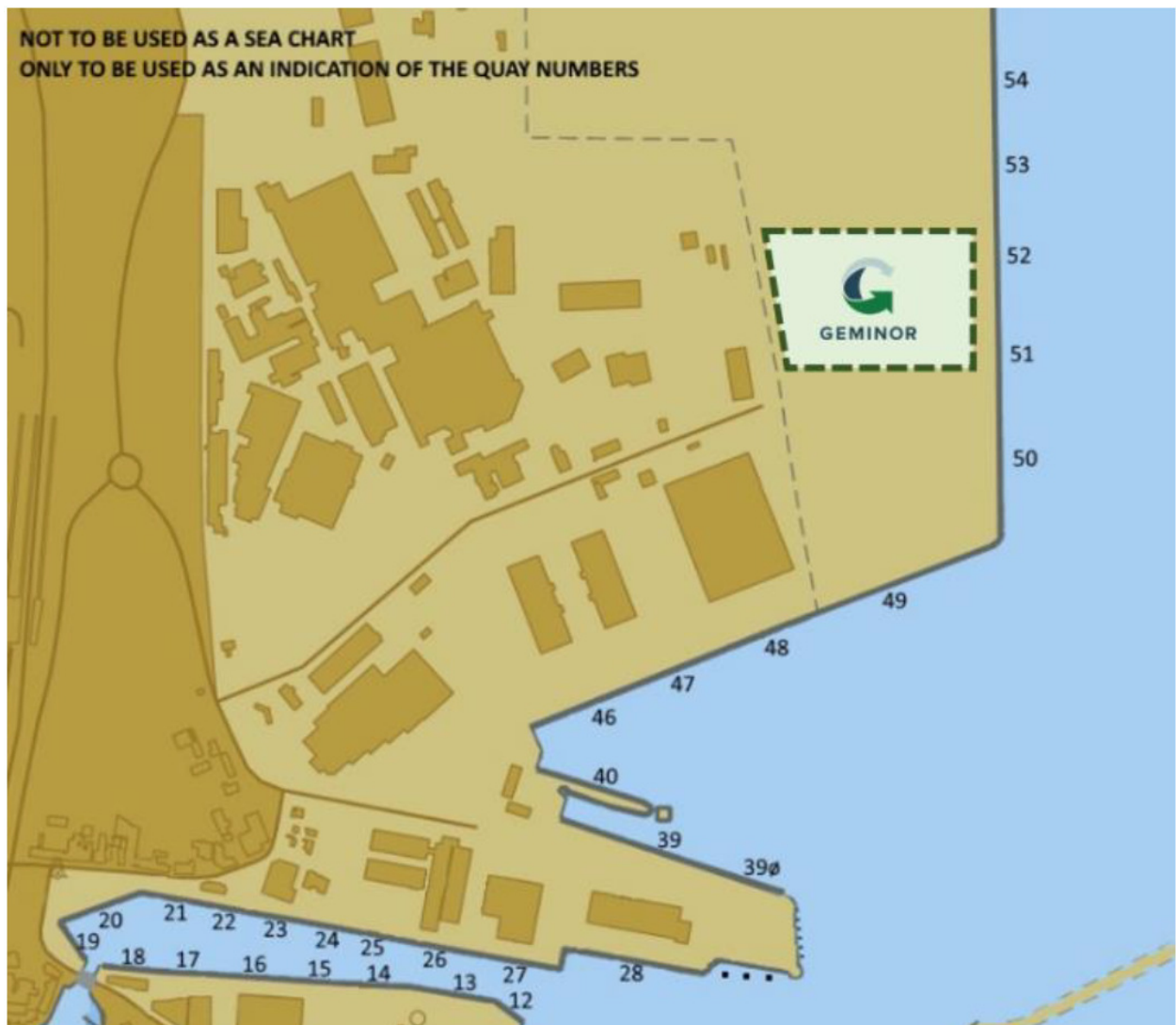




## Bilag 4. Kort over virksomhedens placering



### Virksomhedens placering på Køge havn



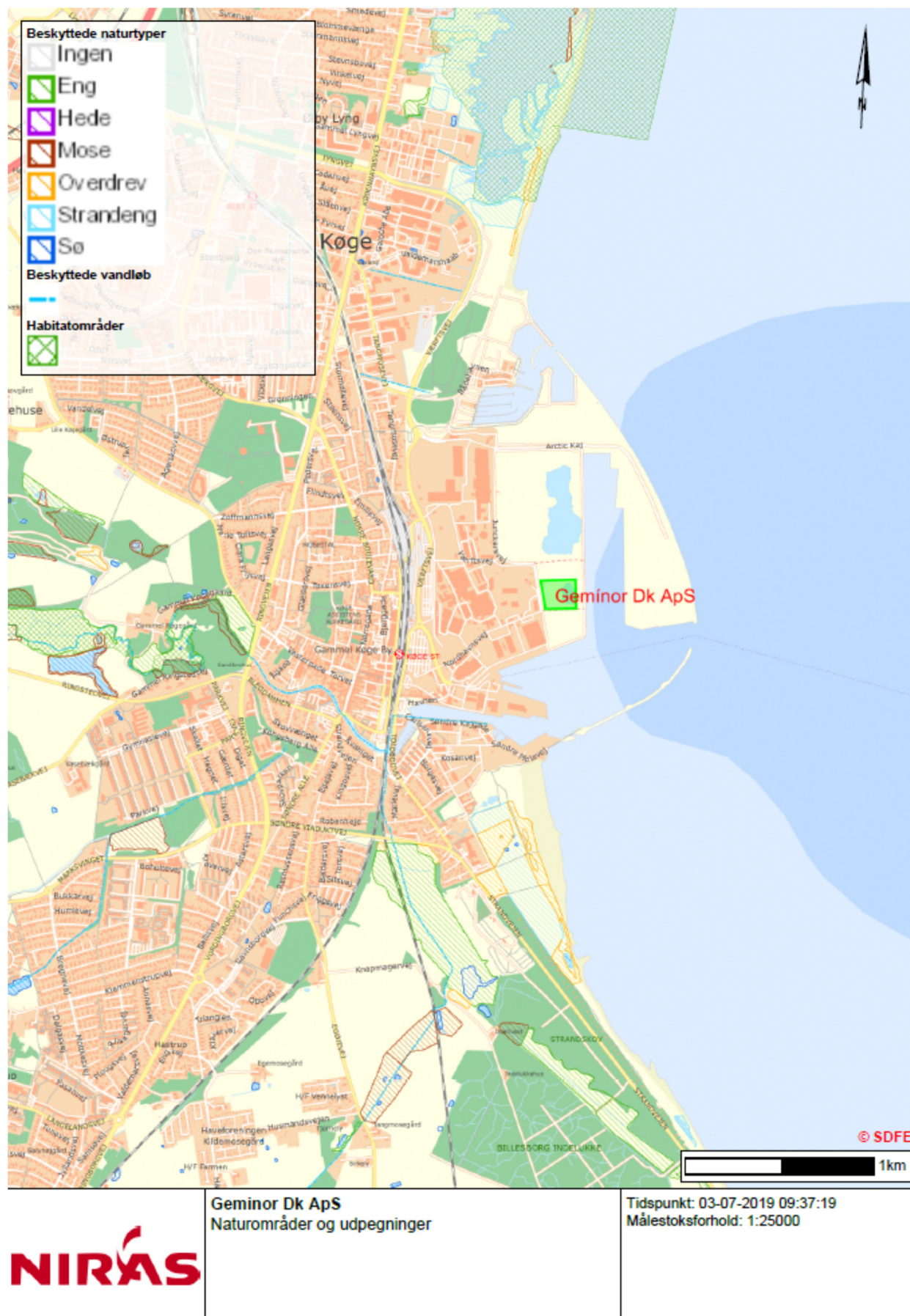


## Bilag 5. Matrikler omkring virksomheden





## Bilag 6. Naturområder og udpegninger omkring virksomheden









## Bilag 8. Virksomhedens og Miljøstyrelsens bemærkninger

### Virksomhedens bemærkninger

Kommunen modtog følgende bemærkninger fra virksomheden den 8. oktober 2019.

"Hermed fremsendes, på vegne af Geminor og efter aftale med Christian Schaarup, kommentarer til Miljøgodkendelse og tilslutningstilladelse for oplag af træaffald forud for genanvendelse på Køge Havn.

Kommentarerne fremsendes i forbindelse med kommunens partshøring af 30. september 2019.

Kommentarerne relaterer sig til vedhæftede udkast til afgørelser.

#### **Projektbeskrivelse/ikke tekniske resume/kort opsummering**

Vi foreslår følgende mindre ændringer til teksten, idet der nu foreligger endelige oplysninger om arealer mv.

Ændringerne er angivet nedenfor med **rød fed** tekst.

Det foreslår endvidere, at den understregende linje i oprindelige tekst ikke understreges.

Det foreslås, at begge afgørelser konsekvensrettes for disse oplysninger.

Vi vurderer, at ændringerne ikke har betydning for afgørelsen eller kommunens vilkår og begrundelser.

*"Geminor DK ApS (Virksomheden) vil udvikle en "hub" på Køge Havn til modtagelse, midlertidig opbevaring og udskibning af træ til genanvendelse. Hub'en etableres på et område på Køge havn **på adressen Nordhavnsvej 24, 4600 Køge, på en del af matr. Nr. 315c, Køge Bygrunde, Køge. Ansøgte areal er på 5.280 m<sup>2</sup>**. Virksomheden oplagrer det neddelte affaldstræ på arealet og kan jf. lejeaftale råde over op til **12.000 m<sup>2</sup> på den ansøgte matrikel**. Arealet ejes af Køge Havn og **er** udlejet til Holship Denmark A/S, Baltic Kaj 5, 4600 Køge. Virksomheden lejer arealet af Holship Denmark A/S.*

*Virksomheden vil på Hub'en modtage affaldstræ, som stammer fra nedbrydning, mv. leveret og sorteret på f.eks. Vestforbrændingens anlæg eller andre affaldsanlæg. Træet er når det modtages allerede grov-neddelt i størrelsen 100 mm – 250 mm. Der etableres på arealet et midlertidigt mellemlager, indtil der er samlet nok materiale sammen til at fylde et bulkskib, hvorefter skibet lastes og sendes afsted til modtager, der benytter træet til produktion af nye spånplader og møbler.*

*Træfraktionen som modtages, opbevares og udskibes vil primært være af kategorien A1<sup>[1]</sup> indeholdende nogle dele A2. Det oplagrede vil således være karakteriseret som bladet indendørs træ. Modtaget træ vil være fri for mug, skimmel og råd. Der forventes ikke olierester eller lignende på det modtagne træ. Der ville ikke forekomme nogle dele A3 eller A4 i den modtagne træfraktion.*

*Arealet er belagt med S-sten og er således et befæstet areal. Arealet har fald mod et antal riste i periferien af området hvor overfladevand tilledes og afledes. Afledning sker til offentligt separatkloakeret regnvandssystem til havnebassin. Overfladevand passerer skimmer, som frasorterer træstøv og flydestoffer/partikler, sandfang, som fjerner sand og finere partikler, således at de ikke afledes til havnen samt gravimetrisk olieudskiller, som tilbageholder evt. oliefraktioner fra arealet, herunder mindre olierester fra muligt modtaget træ eller uheld.*

*Skimmermateriale, oprenset sand fra sandfang og olie bortskaffes iht. gældende regler iht. kommunens affaldsregulativ for erhvervsaffald.*

<sup>[1]</sup> Kvalitetsbetegnelser anvendt i træindustrien – Kategori A1-A4. Oprindeligt fastlagt i Sverige i 1960.

Oplagsmængden på arealet vil svare til lastkapaciteten på et typiske Bulkskib, som indeholder mellem 2.000 – 6.000 ton træ til genanvendelse alt efter beskaffenhed og fugtindhold. Virksomheden vil modtage affaldstræ til oplagring, fra affaldsanlæg, f.eks. Vestforbrændingen på Sjælland. Der modtages træaffald på pladsen indtil der på arealet er oparbejdet mellem 2 og 6.000 tons, hvorefter træet lastes på et bulkskib og afskibes. Maksimal oplagsmængde på pladsen vil således være ca. 6.000 tons.

Der tilkøres dagligt op til ca. 250 tons affaldstræ. Træet leveres oftest på ståltrailer (tiptrailer) eller (Walking Floor trailer). Den forventet kapacitet af bilerne vil være mellem 70-90 m<sup>3</sup>, svarende til hhv. 15,5 og 20 tons Der tilkøres derfor dagligt mellem 5 til 16 lastbil læs.

Der forventes et årligt oplag på op til ca. 50.000 tons affaldstræ på arealet, dog ikke mere end 6.000 ton på et givet tidspunkt.

Efter aftipning på pladsen, skræbes træet sammen i miler op til **6-7** meters højde ved hjælp af en frontlæsser (gummiged).

Læsning af skibe foregår ligeledes med frontlæsseren, der skovler materialet op med en storvolumen skovl. Lastning foregår med mobilkran med grab, som læsner træet ned i bulkskibet.

Der forventes, da træet er neddelt til grove stykker, ikke vil medføre væsentlige støvgener udenfor arealet. Evt. støvgener vil blive håndteret ved sprinkling med vand, såfremt der konstateres gener. Der er ikke konstateret støvproblemer fra andre lignende oplag.

Ved oplagringen sikres mod brand ved at liggetiden minimeres, at regnvand ikke trænger ind i bunkerne gennem etablering af miler og at der ikke køres rundt i materialet.

Oplaget giver ikke anledning til processpildevand. Der vil kun være overfladevand fra pladsen. Overfladevandet forventes ikke at indeholde væsentlige mængder miljøfremmede stoffer. Der er foretaget analyse af træets forventede sammensætning (Vestforbrændingen - se spildevandsafsnit). Denne viser, at træet indeholder en række metaller, tungmetaller mv. disse stoffer er dog indeholdt i træet. Ifølge virksomheden vil det kun i begrænset omfang kunne afgive stofferne til overfladevandet og afledning fra området vil ifølge virksomheden derfor ikke indeholde stoffer, som ikke normalt er forekommende i regnvand i Danmark".

Miljøgodkendelse af Geminor Dk ApS til modtagelse, oplag, sortering og udskibning af træaffald, Nordhavnsvej 24, 4600 Køge

#### **Ikke tekniske resume**

Se forslag til tilretning ovenfor

#### **Ansøgningens vilkår**

Der henvises i godkendelsens afsnit 2 s. 5 til, at vilkår som ikke er standardvilkår er markeret med #.

En række standardvilkår er dog justeret. Vi foreslår, at dette tydeliggøres i teksten s. 5.

I øvrigt bemærkes, at mere end halvdelen af de stillede vilkår er supplerende vilkår udover de fastsatte standardvilkår (incl. støjvilkår).

Det vurderes, at dette er et højt antal givet oplagets karakter, beliggenhed på havnen og oplagets potentielle miljøfarlighed.

#### Vilkår 16

Det vurderes, at dette vilkår i praksis være meget vanskeligt at sikre overholdt, idet den konkrete kildestyrke for hjælpemaskiner ikke kendes for det enkelte skib.

Første pind pålægges virksomheden en opgave ifht. havnemyndigheden som ikke nødvendigvis er mulig at opfylde.

Skibe forventes, at anvende kajområdet tættest muligt på virksomhedens oplagsplads, således at transporter minimeres.

- Det vurderes, at dette vilkår bør udgå, idet det omfatter forhold, som virksomheden ikke har indflydelse på.

Det bemærkes i øvrigt, at støj fra skibe allerede er indarbejdet i støjkortlægningen for området, som kommunen henviser til i afgørelsen.

Se endvidere vore kommentar til afsnit 4.5 for yderligere begrundelse.

#### **Afsnit 4.3**

- Det bør i sidste afsnit s. 14 tydeliggøres, at der kun vil være en lille risiko for, at der modtages ikke godkendte fraktioner, som jo er A1 og A2, jf. ansøgningen og at der er stillet vilkår der sikrer, at fejlløst træ håndteres uden risiko for miljøeffekter.

Vi vurderer, at den anvendte formuleringen giver indtryk af, at der potentielt vil kunne tilføres A3-A4 kategoriseret træaffald, hvilket ikke er korrekt jf. såvel ansøgningen og miljøgodkendelsens vilkår 5.

Der er s 15 en henvisning til telthallen, som ikke er en del af Geminors aktiviteter.

Træ opbevares udelukkende udendørs, hvilket også fremgår af samme afsnit.

- Det foreslås, at sætningen, såfremt den fastholdes, flyttes til afsnittet "Øvrige oplysninger".

Ejer eller udlejer af matriklen vil være ansvarlig for evt. telthal, således at de vil være ansvarlige for evt. tilladelser til hallen.

Formuleringen om max. oplag synes at være i uoverensstemmelse med standardvilkårene og de stillede vilkår i øvrigt, herunder især støjvilkår og argumentationen for disse, som f.eks muliggør tilkørsel af 12-16 daglige tilkørsler uden at dette forventes at give anledning til støjgener.

- Det foreslås derfor, at sidste sætning s. 16 omformuleres således at tillægsgodkendelse kræves, såfremt kommunen vurderer, at overskridelse af denne mængde medfører at de stillede vilkår i øvrigt ikke kan overholdes.

#### **Afsnit 4.5**

Der henvises her til en skrivelse fra Miljøstyrelsen, som anbefaler en lempelse af støjkraft for skibes hjælpemotorer.

Der henvises til, at kommunen har stillet vilkår herfor. Dette ses ikke at være tilfældet. I stedet stilles krav om skærpelse i afgørelsens vilkår 16.

- Som nævnt under kommentarer til vilkår 16 foreslås vilkåret fjernes. Argumentationen foreslås derfor enten omformuleret eller fjernet.

#### **Afsnit 4.6**

Formuleringen "næsten altid" i sidste sætning nederst s. 19 forstår vi ikke.

- Bør efter vores vuering enten beskrives nøjere, f.eks at der i afgørelsen er fastsat supplerende vilkår udover standardvilkår, eller helt udgå.

Tilslutningstilladelse, Geminor Dk ApS oplag af træaffald, Nordhavnsvej 24, 4600 Køge

#### **Kort opsummering s. 3**

Se generelle forslag til tilretning ovenfor

Det bemærkes, at der jf. ansøgningen, som er beskrevet i afsnittet "kort opsummering" s. 3 omfatter A1 træ med nogle dele A2. Der vil ikke forekomme nogle del A3 og A4 i den modtagne træfraktion. Kategoriseringen følger gældende kategorisering anvendt i træindustrien.

Det forekommer, at der i afgørelsens vilkår og begrundelse for disse ikke er i overensstemmelse hermed.  
Der henvises således både i vilkår og i argumentationen for disse til træimprægneringsstoffer som udelukkende vil være i A4 træ, som ikke tillades oplagret.

### **Kommunens kommentar angående virksomhedens bemærkninger**

Vi har gennemført forslagene til mindre ændringer i teksten, som er markeret med rødt inklusivt, at der det ansøgte areal er ændret fra 6.000 til 12.000 m<sup>2</sup>. Ifølge tegningen i bilag 5 har virksomheden ansøgt et areal på omkring 12.000 m<sup>2</sup>. Kommunen har derfor ikke behov for en rettet tegning.

Vi har gennemført forslaget om at oplyse, at en række standardvilkår er justeret.

#### Vilkår 16

Ifølge Miljøstyrelsens skrivelse kan kildestyrken af hjælpemaskiner på fragtskibe være i området 100 – 115 dB(A), og skrивelsen anbefaler, at man lemper de almindelige støjkrav for skibe for at undgå, at international skibstransport forhindres.

Vi har lempet støjkravene i omgivelserne ved at tilføje "dog eksklusiv støj fra skibe" i vilkår 15. Når skibe anvender kajområdet tættest muligt på virksomhedens oplagsplads, kan afstanden til boliger ved Søndre Havn være omkring 700 m. I tilfældet, at hjælpemaskiner på fragtskibe støjer med 115 dB(A) er en afstand på 700 m ikke stor nok for at kunne overhold en støjgrænse på 40 dB(A) ved Søndre Havn. Vi har aftalt med Køge Havn, at vi forventer at skibe med hjælpemaskiner som støjer for meget skal flyttes længere væk fra boligområder. I praksis forventer vi, at det aldrig vil ske, da kommunen indtil nu ikke har modtaget klager fra naboer om støj fra skibe om natten. Støjkortlægningen for området er udarbejdet med forudsætningen om, at skibe kan flyttes længere væk fra boliger, hvis de støjer mere end vi indtil nu har erfaret. Derfor regner modellen med en kildestyrke på 106 dB. Området "3C15 Søndre Havn" har vi inkluderet i vilkår 15, da den fejlagtigt har været udeladt.

Vilkår 16 fjernes derfor ikke.

#### Afsnit 4.3

Vi har gennemført virksomhedens forslag i forhold til risikoen for at der modtages andre fraktioner end A1 eller A2 træ.

Vi har fjernet oplysningerne om teltet, da det ikke er virksomhedens aktivitet.

Kommunen har ændret arealet på 6.000 m<sup>2</sup> til 12.000 m<sup>2</sup> i godkendelsen, da virksomheden har en lejekontrakt til 12.000 m<sup>2</sup>. og muligvis vil anvende dette areal i fremtiden.

Vi har ændret sætningen:

"Det vil i øvrigt kræve et tillæg til miljøgodkendelsen, hvis virksomheden har et oplag på mere end 6.000 tons træ eller et årligt oplag på mere end 50.000 tons affaldstræ på arealet."

i

"Det vil muligvis kræve et tillæg til miljøgodkendelsen, hvis virksomheden har et oplag på mere end 12.000 tons træ eller et årligt oplag på mere end 100.000 tons affaldstræ på arealet."

#### Afsnit 4.5

Vi har lempet støjkravene i omgivelserne ved at tilføje "dog eksklusiv støj fra skibe" i vilkår 15. Se ellers kommunens bemærkninger under "Vilkår 16".

#### Afsnit 4.6

Vi har ændret sætningen:

"Disse standardvilkår for affald vurderes næsten altid at være dækkende for virksomhedens drift."

i

”Disse standardvilkår for affald og krav om overholdelse af Køge Kommunes Forskrift om håndtering og opbevaring af olie og kemikalier fra 2011 vurderes at være dækkende for virksomhedens drift.”

”Tilslutningstilladelse, Geminor Dk ApS oplag af træaffald, Nordhavnsvej 24, 4600 Køge  
Kort opsummering s. 3

Som skrevet i den spildevandstekniske vurdering vil virksomheden modtage affaldstræ fra genbrugspladser. Det er derfor muligt, at virksomheden modtager imprægneret træ, da man ikke kan sikre en 100 % rigtig affaldssortering på genbrugspladser. Det kan desuden ikke sikres, at træ, som er smittet med PCB-fuger (f.eks. træ fra vinduskarmer), er frasorteret.

Vi har derfor konsekvensrettet dette i alle tekster, inklusivt miljøgodkendelsen.

Vi har desuden konsekvensrettet afgørelsen således, at der tales om perkolatvand/overfladevand og ikke processpildevand eller overfladevand.

### **Miljøstyrelsens bemærkninger**

Miljøstyrelsen er miljømyndighed for Køge Jorddepot. Miljøstyrelsen er myndighed i forhold til virksomheden og bør indarbejde Geminors aktiviteter i Køge Jorddepotets miljøgodkendelse medmindre der kan argumenteres for, at begge aktiviteter er miljømæssigt adskilt.

Den 12. september 2019 bad vi derfor Miljøstyrelsen om at afklare om de kan acceptere, at aktiviteterne ikke foregår på en tæt belægning (da Miljøstyrelsens standardvilkår ikke kræver en tæt belægning).

Den 25. september 2019 skrev Miljøstyrelsen til os:

”I skriver, at I vil stille standardvilkår til K 212 til virksomheden. Det er dog ikke nævnt, at I vil stille krav til tæt belægning i forbindelse med overjordiske tanke, jf. Standardvilkårsbekendtgørelsen ”15. Overjordiske tanke til fyringsolie og motorbrændstof skal sikres mod påkørsel. Påfyldningsstudse og aftapningshaner (aftapningsanordninger) for olieprodukter, herunder motorbrændstof, skal placeres inden for konturen af en tæt belægning med kontrolleret afledning af afløbsvandet.”. Og med ”tæt belægning” henvises til ovenstående udklip. Med de øvrige krav I har nævnt, der følger standardvilkår, og da træflis ikke forventes at udgøre en alvorlig forureningskilde, kan Miljøstyrelsen Virksomheder i dette tilfælde godtage den teknisk og forureningsmæssige adskillelse mellem deponi og de ansøgte aktiviteter, der ligger i et befæstet areal.

Miljøstyrelsen Virksomheder har ingen bemærkninger til, at virksomhederne bliver varige, idet tidsbegrænsning, jf. deponeringsbekendtgørelsens bilag 2, punkt 14.2 vurderes at hænge op på kravet om membran og udvaskning, hvilket ikke er aktuelt på Køge Jorddepot.”

### **Kommunens kommentar angående Miljøstyrelsens bemærkninger**

I vilkår 29 har vi derfor krævet, at der ikke må være olietanke på arealet.