



Herning
Kommune



Miljø og Klima • Rådhuset • Torvet • 7400 Herning • Tlf. 96 28 28 28 • teknik@herning.dk • www.herning.dk

HERNING KOMMUNE

Revurdering af miljøgodkendelse

Langelund Fjerkræfarm ApS
Kølkærvej 50
7400 Herning

Afgørelsesdato: 29. oktober 2015
Sags nr.: 09.17.18-P19-26-15





Registreringsblad

Dato for revurdering:	29. oktober 2015
Gældende miljøgodkendelse	29. oktober 2007
CVR-nr.	10074525
CHR nr.	17709
P-nummer	1008653034
Adresse	Kølkærvej 50, 7400 Herning
Matr. nr. (ejerlav)	6a, 6p, 6q, 6r, 6s (Langelund By, Gjellerup)
Ansøgers navn og adresse	Lars Holger Andersen Kølkærvej 50 7400 Herning Mail:langelundfjerkraefarm@gmail.com Tlf: 97119627
Konsulent	Heden og Fjorden Nupark 47, 7500 Holstebro Karen V Thomasen E-mail: kvt@hflc.dk Telefon nr. 96296666
Tilsynsmyndighed	Herning Kommune Rådhuset Torvet, 7400 Herning
Miljøsagsbehandler	Louise Lindegaard Weinreich
Kvalitetssikring	Peter Lindhard Birch

Copyright

Kortmateriale er gengivet af Herning Kommune med tilladelse fra Kort- og Matrikelstyrelsen. Copyright Kort- og Matrikelstyrelsen 651-600/2000

Luffotos – Danmarks Digitale Ortofoto - er gengivet af Herning Kommune med tilladelse fra Cowi. DDO ©, Copyright COWI.



Indholdsfortegnelse

.....	2
INDLEDNING REVURDERING	4
KLAGEVEJLEDNING OG OFFENTLIGGØRELSE	6
INTERESSENTLISTE FOR HØRINGSPERIODE OG OFFENTLIGGØRELSE	8
NYE VILKÅR FOR HUSDYRPRODUKTIONEN PÅ KØLKÆRVEJ 50	9
DRIFT OG INDRETNING	9
FORBRUG AF VAND OG ENERGI	9
REVURDERING AF EKSISTERENDE VILKÅR	10
EKSISTERENDE STALDANLÆGS LEVETID	15
PÅVIRKNING AF NATUR	15
GENNEMGANG AF BAT FOR KØLKÆRVEJ 50	15
MANAGEMENT	16
<i>Beredskabsplan</i>	16
<i>Lugt</i>	16
<i>Lys</i>	16
<i>Støv</i>	17
<i>Støj/Transport</i>	17
FODER	18
STALDINDRETNING	19
FORBRUG AF VAND OG ENERGI	19
OPBEVARING AF HUSDYRGØDNING	20
UDBRINGNINGSAREALERNE	20
UDBRINGNING AF HUSDYRGØDNING	21
SAMLET VURDERING AF BAT PÅ KØLKÆRVEJ 50	21
OVERSIGT OVER BILAG	21



Indledning revurdering

Miljøgodkendelser af husdyrbrug meddelt efter Miljøbeskyttelseslovens kapitel 5 skal regelmæssigt tages op til revurdering og om nødvendigt ajourføres i lyset af den teknologiske udvikling. Den første revurdering sker 8 år efter miljøgodkendelsen er meddelt, og de efterfølgende revurderinger skal ske mindst hvert 10. år.

Fra det tidspunkt, hvor kommunalbestyrelsen finder grundlag for at revurdere et husdyrbruges miljøgodkendelse, som er meddelt i henhold til miljøbeskyttelseslovens § 33, træder Husdyrloven¹ regelgrundlag i kraft. Det fremgår af § 41, at revurderingen gennemføres ved påbud efter lovens § 39. Revurderingen skal resultere i en afgørelse, hvor vilkårene i den oprindelige godkendelse enten skærpes ved påbud eller i en afgørelse, hvor der ikke findes anledning til at skærpe.

En revurderingsafgørelse er derimod ikke en ny godkendeshandling. Derfor kan en revurdering ikke indebære en udvidelse eller ændring af den oprindelige godkendelse, der kan medføre forøget forurening.

Et af formålene med den regelmæssige revurdering er, at det løbende sikres, at husdyrbrugets indretning og drift fortsat er baseret på anvendelse af den bedste tilgængelige teknik (BAT). BAT skal sikre, at forureningen fra husdyrbruget til stadighed begrænses mest muligt. Der skal således stilles skærpede vilkår, hvis væsentlige ændringer i BAT skaber mulighed for betydelig nedbringelse af emissionerne, uden det medfører uforholdsmæssige store omkostninger.

Husdyrgodkendelsesbekendtgørelsen² giver ikke hjemmel til at bestemme, at bekendtgørelsens såkaldte beskyttelsesniveau, jf. §§ 9-11 og bilag 3-4, skal gælde i revurderingssager. Krav og vilkår i forbindelse med revurdering af hensyn til den omkringliggende natur skal derfor udelukkende gennemføres i overensstemmelse med princippet om BAT.

Pligten til at gennemføre en vurdering efter Habitatbekendtgørelsens³ § 7, stk. 1 og 2 gælder endvidere ikke for revurderingsafgørelser. Baggrunden er, at habitatdirektivets artikel 6 stk. 3 ikke gælder for eksisterende virksomhed, der fortsætter uændret.

Påbud – ud over, hvad der følger af BAT – skal således være begrundet i en væsentlig forurening, hvor der er fremkommet nye oplysninger om forureningens skadelige virkning, der ikke kunne forudses ved godkendelsens meddelelse eller forureningen i øvrigt går ud over det, der blev lagt til grund ved godkendelsens meddelelse.

Revurderingen af husdyrbrug udløser endvidere ikke miljøvurdering af tredjemandsarealer og egne arealer.

Som indledning til en revurdering er der udarbejdet et oplæg til husdyrbrugets ejer om processen og de forventede vilkårsændringer. Der har ligeledes været et indledende opstartsmøde. Offentligheden er gjort bekendt med revurderingen ved annoncering, og er oplyst om, at alle kan kommentere sagen og udbede sig mulighed for at se udkast til afgørelse. Udkast til afgørelse har været varslet i 2 uger ved husdyrbrugets ejer. Ingen har anmodet om at få udkastet tilsendt i offentlighedsfasen.

¹ Lov om miljøgodkendelse m.v. af husdyrbrug nr. 1486 af 04/12 2009 med efterfølgende ændringer

² Bekendtgørelse om tilladelse og godkendelse m.v. af husdyrbrug nr. 1283 af 08/12/2014 med efterfølgende ændringer

³ Bekendtgørelse om udpegning og administration af internationale naturbeskyttelsesområder samt beskyttelse af visse arter nr. 408 af 01/05/2007



Ikke-teknisk resumé

Herning Kommune har den 29. oktober 2007 miljøgodkendt fjerkræfarmen på Kølkærvej 50, 7400 Herning. Miljøgodkendelsen blev meddelt efter Miljøbeskyttelseslovens kap. 5 og godkendte en samlet årlig produktion svarende til:

550.000 stk. 35 dages producerede slagtekyllinger svarende til 141,0 DE beregnet efter dagældende normer. De går i stalde med gulvdrift og dybstrøelse.

Den 20. november 2013 har Herning Kommune ved et tilsyn nedskrevet dyreholdet til 506.000 stk. slagtekyllinger med levering ved 35 dage.

Revurderingen giver ikke tilladelse til at øge eller ændre dyreholdet, og der er derfor ikke tale om nogen merpåvirkning af omgivelserne.

Der har været afholdt møde med fjerkræfarmens ejer og miljøkonsulent, som er orienteret om processen og formålet med revurderingen. Fjerkræfarmens miljøkonsulent har efterfølgende indsendt supplerende materiale.

Da afgørelsen meddeles som påbud efter husdyrlovens § 39, jf. § 41 skal partshøring af husdyrbrugets ejer i denne forbindelse betragtes som et forvarsel om påbuddet.

Afgørelse om revurdering af miljøgodkendelse

Herning Kommune har revurderet miljøgodkendelsen af ejendommen Langelund Fjerkræfarm ApS, Kølkærvej 50, 7400 Herning, og meddeler afgørelse om, at fjerkræfarmen på Kølkærvej 50, 7400 Herning, kan fortsætte med de gældende vilkår fastlagt i fjerkræfarmens miljøgodkendelse af 29. oktober 2007 og de stillede påbud. De vilkår, som ikke ændres, er stadig gældende. Afgørelsen træffes med hjemmel i Husdyrlovens § 39, jævnfør § 41.

Påbuddet om ændring af vilkår samt fastlæggelse af nye vilkår meddeles på baggrund af den første lovbundne revurdering af IE-husdyrbrug efter IPPC direktivet. Påbudene træder i kraft straks ved meddelelse af afgørelsen, med mindre andet fremgår i det enkelte påbud. Revurderingen ændrer ikke regelgrundlaget for kontinuitetsbrud for miljøgodkendte husdyrbrug.

Offentligheden er blevet inddraget i processen ved annoncering på Herning Kommunes hjemmeside den 29. september 2015. Herning Kommune har ikke modtaget høringsbidrag i forbindelse med annonceringen af revurderingens indledning.

Udkastet til afgørelse blev den 9. oktober 2015 varslet hos fjerkræfarmens ejer Lars Holger Andersen, Kølkærvej 50, 7400 Herning, med mulighed for at udtale sig inden for en frist på 2 uger.

Revurderingen gælder kun for den eksisterende miljøgodkendelse. Der må ikke ske udvidelse eller ændring i dyreholdet, herunder stalde, gødningsopbevaringsanlæg, udbringningsarealer og lignende, før ændringen er anmeldt og godkendt af Herning Kommune. Husdyrbruget skal til enhver tid leve op til gældende regler i love og bekendtgørelser – også selvom disse regler eventuelt måtte være skærpede i forhold til denne revurdering.

Miljøgodkendelsen skal, jf. § 40 i Bekendtgørelse om tilladelse og godkendelse m.v. af husdyrbrug regelmæssigt og mindst hvert 10. år, tages op til revurdering. Den næste regelmæssige vurdering skal dog foretages senest, når der er forløbet ti år. Det er planlagt at foretage den næste regelmæssige revurdering af fjerkræfarmen i 2025.



Sagens grundlag

Følgende oplysninger er indgået i behandling af sagen:

- Gældende miljøgodkendelse af 29. oktober 2007
- Tilsynsbrev af 20. november 2013 – nedskrivning af dyreholdet pga. kontinuitetsbrud
- Fiktivt ansøgningskema 81274 version 2 af 11. september 2015.
- Opstartsmøde/tilsyn den 23. september 2015 med ansøger og miljøkonsulent med besigtigelse af ejendommen og gennemgang af kravene ved en revurdering
- Supplerende oplysninger frem til 25 september 2015.

Lovgrundlag

Afgørelsen om revurdering er truffet med hjemmel i Husdyrlovens⁴ § 39, jf. § 41. Sagen er behandlet i henhold til kravene i Husdyrloven med tilhørende Bekendtgørelse om tilladelse og godkendelse m.v. af husdyrbrug⁵, Husdyrgødningsbekendtgørelsen⁶ samt Miljøstyrelsens vejledning om miljøgodkendelse af husdyrbrug version 2.0.

IE-husdyrbrug

I forbindelse med implementering EU-direktivet om industrielle emissioner, er der sket ændringer i husdyrbekendtgørelsen. Disse ændringer kan påvirke visse typer husdyrbrug, de såkaldte IE-husdyrbrug. IE-husdyrbrug er defineret som husdyrbrug, der har aktiviteter omfattet af § 12, stk. 1, nr. 1-3, i lov om miljøgodkendelse m.v. af husdyrbrug.

Da denne revurdering af miljøgodkendelse omhandler en fjerkræfarm, som går ind under § 12 stk. 1, nr. 1-3 i husdyrloven, er fjerkræfarmen omfattet af IE-Direktivet. Derfor skal Herning Kommune mindst en gang årligt vurderer hvorvidt fjerkræfarmens emissionsniveauer ligger under eller er lig med de emissionsniveauer, der er forbundet med den bedste tilgængelige teknik i BAT-konklusionerne.

Der er ligeledes krav om at driftsherren skal informere kommunen om manglende overholdelse af vilkår samt at driftsherren ved ophør som IE-husdyrbrug skal give kommunen besked om og komme med en redegørelse i forhold til Jordbeskyttelsesloven § 38k⁷.

Klagevejledning og offentliggørelse

Afgørelsen kan påklages til Natur- og Miljøklagenævnet inden 4 uger fra annonceringens dato. Klageberettigede omfatter husdyrbrugets ejer, klageberettigede myndigheder og organisationer samt enhver, der må antages at have en individuel, væsentlig interesse i sagens udfald, som nævnt i husdyrbrugslovens §§ 84 - 87.

Afgørelsen er truffet den 29. oktober 2015 og den 4 ugers klagefrist løber frem til 26. november 2015. Afgørelsen bliver offentliggjort på Herning Kommunes hjemmeside www.herning.dk under "Bliv hørt", "Offentliggørelser og høringer" og "Landbrug".

Hvis du ønsker at klage over denne afgørelse, kan du klage til Natur- og Miljøklagenævnet. Du klager via Klageportalen, som du finder et link til på forsiden af www.nmkn.dk. Klageportalen ligger på www.borger.dk og www.virk.dk. Du logger på www.borger.dk eller www.virk.dk, ligesom du plejer, typisk med NEM-ID. Klagen sendes gennem Klageportalen til den myndighed, der har truffet afgørelsen. En klage er indgivet, når den er tilgængelig for Herning Kommune i Klageportalen.

Klagen skal være tilgængelig for Herning Kommune i Klageportalen (det vil sige, at klager har godkendt og betalt gebyr/bestilt en faktura i Klageportalen) senest den 26. november 2015.

⁴ Lov om miljøgodkendelse m.v. af husdyrbrug nr. 1486 af 04/12 2009 med efterfølgende ændringer

⁵ Bekendtgørelse om tilladelse og godkendelse m.v. af husdyrbrug nr. 1283 af 08/12/2014 med efterfølgende ændringer

⁶ Bekendtgørelse om husdyrbrug og erhvervsmæssigt dyrehold, husdyrgødning, ensilage m.v. nr. 594 af 4. maj 2015 med efterfølgende ændringer

⁷ Lov om forurennet jord (jordforureningsloven) nr. 370 af 2. juni 1999 med efterfølgende ændringer



Når du klager, skal du betale et gebyr på kr. 500. Du betaler gebyret med betalingskort i Klageportalen.

Natur- og Miljøklagenævnet skal som udgangspunkt afvise en klage, der kommer uden om Klageportalen, hvis der ikke er særlige grunde til det. Hvis du ønsker at blive fritaget for at bruge Klageportalen, skal du sende en begrundet anmodning til Herning Kommune, der har truffet afgørelse i sagen. Herning Kommune videresender herefter anmodningen til Natur- og Miljøklagenævnet, som træffer afgørelse om, hvorvidt din anmodning kan imødekommes.

Hvis afgørelsen påklages, bliver det meddelt ejer.

En eventuel klage har ikke opsættende virkning, medmindre Natur- og Miljøklagenævnet bestemmer andet, hvorfor revurderingen på eget ansvar kan udnyttes før klagefristen er udløbet i henhold til Husdyrlovens § 81, stk. 1. Hvis afgørelsen påklages, bliver det meddelt ejer.

Denne afgørelse kan også indbringes for domstolene, jf. Husdyrlovens § 90. Det skal ske indenfor seks måneder efter offentliggørelsen.

Med venlig hilsen
Louise Lindegaard Weinreich
Agronom
Miljømedarbejder, Herning Kommune
Miljø og Klima, Landbrugsteam



Interessentliste for høringsperiode og offentliggørelse

Nedenstående er orienteret om udkast til afgørelsen:

- Ejer Lars Holger Andersen, Kølkærvej 50, 7400 Herning, e-mail: langelundfjerkraefarm@gmail.com
- Heden og Fjorden, miljøkonsulent Karen V. Thomasen, Nupark 47, 7500 Holstebro, E-mail: kvt@hflc.dk

Nedenstående er orienteret om afgørelsen:

Klageberettigede i henhold til Husdyrlovens § 84:

- Ejer Lars Holger Andersen, Kølkærvej 50, 7400 Herning, e-mail: langelundfjerkraefarm@gmail.com
- Heden og Fjorden, miljøkonsulent Karen V. Thomasen, Nupark 47, 7500 Holstebro, E-mail: kvt@hflc.dk

Klageberettigede i henhold til Husdyrlovens § 85:

- Danmarks fiskeriforening, Nordensvej 3, Taulov, 7000 Fredericia. E-mail: mail@dkfisk.dk
- Ferskvandsfiskeriforeningen, Vormstrupvej 2, 7540 Haderup. E-mail: nb@ferskvandsfiskeriforeningen.dk
- Forbrugerrådet, Fiolstræde 17, 3, Postboks 2188, 1017 København K. E-mail: fbr@fbr.dk
- Arbejderbevægelsens Erhvervsråd, Reventlowsgade 14, 1, 1651 København V. E-mail: ae@aeraadet.dk

Klageberettigede i henhold til Husdyrlovens § 86 – lokale foreninger:

- Danmarks Naturfredningsforening, Lokalafdeling Herning, E-mail: herning@dn.dk
- Dansk Ornitologisk Forening, Lokalafdeling Herning. E-mail: herning@dof.dk
- Foreningen af bredejere ved Gødstrup Sø. E-mail: bestyrelsen@goedstrupsoe.dk

Klageberettigede i henhold til Husdyrlovens § 87 – landsdækkende foreninger:

- Dansk Ornitologisk Forening, Vesterbrogade 140, 1620 København V. E-mail: natur@dof.dk
- Friluftsrådet, Scandiagade 12, 2450 København SV, Att.: Karsten Johansen. E-mail: lundthing@mail.dk
- Danmarks Naturfredningsforening, Masnedøgade 20, 2100 København Ø. E-mail: dn@dn.dk
- Det Økologiske Råd, Blegdamsvej 4 B, 2200 København N. E-mail: husdyr@ecocouncil.dk
- Danmarks Sportsfiskerforbund, Skyttevej 4, 7182 Bredsten. E-mail: lbt@sportsfiskerforbundet.dk og post@sportsfiskerforbundet.dk



Nye vilkår for husdyrproduktionen på Kølkærvej 50

Nedenstående nye vilkår gives som påbud med hjemmel i Husdyrlovens⁸ § 39, jf. § 41:

Drift og indretning

1. Ved ophør med husdyrproduktion, skal der udføres begrænsende foranstaltninger mod forurening:
 - Alle anlæg skal tømmes og rengøres for husdyrgødning, der bortskaffes efter gældende regler.
 - Restkemikalier, olieaffald, medicinaffald m.v. skal bortskaffes i henhold til affaldsregulativerne
2. Vikårene 11, 12, 15, 33, 41 og 45 i den gældende miljøgodkendelse af 29. oktober 2007 ophæves.

Forbrug af vand og energi

3. Der skal på ejendommen foretages et energieftersyn af et energiselskab eller -konsulent, hvor de energiforbrugende processer i ejendommen gennemgås. Der skal udarbejdes en rapport som indeholder resultater og evt. konkrete energispareforslag. Rapporten skal senest den 1. marts 2016 indsendes som kopi til Herning Kommune.

⁸ Lov om miljøgodkendelse m.v. af husdyrbrug nr. 1486 af 04/12 2009 med efterfølgende ændringer



Revurdering af eksisterende vilkår

Miljøgodkendelsens vilkår nr.	Revurdering af vilkår
Generelle vilkår	
1. Godkendelsen omfatter Produktionsselskabet Langelund Fjerkræfarm ApS og omfatter alene selskabets aktiviteter på ejendommen Kølkærvej 50, 7400 Herning.	Bibeholdes.
2. Vilkårene i denne godkendelse skal, hvis andet ikke er anført, være opfyldt fra den dato, hvor godkendelsen træder i kraft. Godkendelsen bortfalder, såfremt det erhvervsmæssige dyrehold på ejendommen afvikles.	Bibeholdes.
3. Hvis den meddelte miljøgodkendelse ikke har været udnyttet, helt eller delvist, i 3 på hinanden følgende år, så bortfalder den del af godkendelsen, der ikke har været udnyttet de seneste 3 år.	Bibeholdes.
4. Ejendommen skal indrettes og drives i overensstemmelse med de oplysninger, der ligger til grund for denne godkendelse (indretning fremgår af bilag 1).	Bibeholdes. Henvi- sning til Bilag 1 er bilag 1 i den gældende miljøgodkendelse af 29. oktober 2007.
5. Der skal til enhver tid forefindes et eksemplar af denne miljøgodkendelse på ejendommen. Den ansvarlige for driften og de øvrige ansatte skal være bekendt med relevante vilkår.	Bibeholdes.
6. Tilsynsmyndigheden skal straks orienteres om følgende forhold: - Ejerskifte af virksomhed. - Hel eller delvis udskiftning af driftsherre. - Indstilling af driften for en længere periode.	Bibeholdes.
7. Bedriften skal løbende registrere følgende oplysninger, som skal opbevares i mindst 5 år, og som skal forevises på tilsynsmyndighedens forlangende: - Aftaler, som sikrer opfyldelse af harmonireglerne - Dokumentation for korrekt affaldsbortskaffelse - En ajourført beredskabsplan	Bibeholdes.
Vilkår dyrehold	
8. Ejendommen tillades drevet med en maksimal årlig produktion af 550.000 stk. 35 dages slagtekyllinger, svarende til i alt 141,0 dyreenheder (DE), jf. Husdyrgødningsbekendtgørelsen	Er ophævet ved tilsyn den 13. november 2013, hvor dyreholdet blev nedskrevet pga. kontinuitetsbrud til 506.000 stk. 35 dages slagtekyllinger. Dette er gældende i dag.
9. Der skal til enhver tid over for tilsynsmyndigheden kunne fremlægges diverse planer, afregninger, regnskaber eller lignende, som dokumenterer størrelsen af ejendommens dyrehold.	Bibeholdes.
Vilkår – Landbrugsarealer og harmoniforhold	
10. Ændringer i udbringningsarealet, som ikke er omfattet i denne miljøgodkendelse, skal anmeldes til kommunen.	Bibeholdes.
Vilkår for ammoniakfordampning	
11. Fordampning af ammoniak fra stald og lager må ikke overstige 6683 kg N/år.	Ophæves. "Det fælles Amtslige regneark" er forældet og kan ikke bruges. I dag beregnes alt i Husdyrgodkendelse.dk. Beregning af ammoniakemissionen fra staldanlægget foretages i husdyrgodkendelse.dk og skal overholde "De vejledende emissionsgrænseværdier" fra Miljøstyrelsen maj 2011 som beregnes på samme grundlag. Der er lavet en beregning af ammoniakemissionen i afsnittet omkring BAT staldanlæg.
12. Beregninger af fordampning af ammoniak skal baseres på "Det fælles amtslige regneark". Andre beregningsmetoder kan anvendes efter godkendelse fra tilsynsmyndigheden.	



Revurdering af eksisterende vilkår – side 2

Miljøgodkendelsens vilkår nr.	Revurdering af vilkår
Vilkår - Husdyrgødning	
13. Håndtering af husdyrgødning skal foregå under opsyn, således at spild undgås, og der tages størst muligt hensyn til omgivelserne.	Bibeholdes.
14. Ved transport af husdyrgødning på offentlige veje skal transportvognens åbninger være forsynet med låg eller lignende, således at spild ikke kan finde sted. Skulle der alligevel ske spild, skal gødningen straks opsamles.	Bibeholdes.
15. Markstakke til dybstrøelse skal følge Skov- og Naturstyrelsens vejledning om "etablering og overdækning af kompost i markstakke, samt overdækning af fast gødning" Bilag 5.	Ophæves. Er reguleret i lovgivningen.
Vilkår for lugt og støv	
16. Landbrugsdriften på ejendommen må ikke give anledning til lugt- og støvgener, udenfor ejendommens areal, som af tilsynsmyndigheden vurderes at være væsentlige. Bedriften og dens omgivelser skal drives og renholdes således, at støv- og lugtgener begrænses mest muligt.	Bibeholdes.
17. Udbringning af husdyrgødning skal ske i overensstemmelse med god landmandspraksis, således at lugtgener begrænses. Såfremt god landmandspraksis ikke efterleves, kan tilsynsmyndigheden meddele påbud med henblik på at sikre, at god landmandspraksis overholdes.	Bibeholdes.
18. Tømning og udkørsel af dybstrøelse fra staldene må ikke foretages på søn- og helligdage.	Bibeholdes.
19. Ventilationsanlæg skal udføres således, at der ikke opstår væsentlige lugt- eller støjgener. Staldventilatorer skal renholdes og justeres efter behov.	Bibeholdes.
20. Fodersiloer skal indrettes således, at støvgener i forbindelse med indblæsning af foder undgås. For eksempel med cykloner eller anden støvbegrænsende foranstaltning.	Bibeholdes.
21. Såfremt tilsynsmyndigheden vurderer, at eventuelle lugtgener er væsentlige, skal bedriften lade foretage undersøgelse af forskellige lugt-kilder og/eller behandling af staldlugtmissionen, således at lugten uden for ejendommen formindskes. Samtlige udgifter i forbindelse med ovennævnte afholdes af husdyrbruget.	Bibeholdes.
22. Undersøgelsen skal gennemføres af et laboratorium, som er akkrediteret eller lignende til at udføre lugtmålinger/beregninger. Tidsplan, måleprogram og målemetode skal forelægges tilsynsmyndigheden til udtalelse senest 2 uger efter, at en undersøgelse er blevet pålagt af tilsynsmyndigheden.	Bibeholdes.
23. Fremkommer der berettiget klager vedrørende ventilationen, skal der træffes fælles beslutning om muligheder til afhjælpning af lugtgener, idet man efter proportionalitetsprincippet vurderer investeringen i forhold til den dokumenterede effekt.	Bibeholdes.



Revurdering af eksisterende vilkår – side 3

Miljøgodkendelsens vilkår nr.	Revurdering af vilkår												
Vilkår for støj													
<p>24. Ejendommens bidrag til støjbelastningen i omgivelserne må ikke overstige følgende værdier, målt ved nabobeboelser eller deres opholdsarealer, angivet som det ækvivalente, korrigerede lydtryksniveau i dB(A):</p> <table border="1"><tr><td></td><td>Mandag – fredag Kl. 7.00 – 18.00 Lørdag Kl. 7.00 – 14.00</td><td>Mandag– fredag Kl. 18.00– 22.00 Lørdag Kl. 14.00 – 22.00 Søn- og helligdage Kl. 7.00 – 22.00</td><td>Alle dage Kl. 22.00 – 7.00</td></tr><tr><td>Støjgrænse- værdi</td><td>55</td><td>45</td><td>40</td></tr><tr><td>Reference- tidsrum</td><td>8 timer</td><td>1 time</td><td>½ time</td></tr></table>		Mandag – fredag Kl. 7.00 – 18.00 Lørdag Kl. 7.00 – 14.00	Mandag– fredag Kl. 18.00– 22.00 Lørdag Kl. 14.00 – 22.00 Søn- og helligdage Kl. 7.00 – 22.00	Alle dage Kl. 22.00 – 7.00	Støjgrænse- værdi	55	45	40	Reference- tidsrum	8 timer	1 time	½ time	Bibeholdes.
	Mandag – fredag Kl. 7.00 – 18.00 Lørdag Kl. 7.00 – 14.00	Mandag– fredag Kl. 18.00– 22.00 Lørdag Kl. 14.00 – 22.00 Søn- og helligdage Kl. 7.00 – 22.00	Alle dage Kl. 22.00 – 7.00										
Støjgrænse- værdi	55	45	40										
Reference- tidsrum	8 timer	1 time	½ time										
<p>25. Til kontrol af at støjvilkårene overholdes, skal husdyrbruget på tilsynsmyndighedens anmodning foretage støjmålinger/beregninger til eftervisning af, at de fastsatte støjvilkår kan overholdes. Sådanne målinger kan dog højst kræves en gang årligt, såfremt vilkårene viser sig ikke at være overskredet. Samtlige udgifter i forbindelse med ovennævnte afholdes af husdyrbruget.</p>	Bibeholdes.												
<p>26. Støjmålinger/beregninger skal udføres i henhold til den til enhver tid gældende vejledning fra Miljøstyrelsen vedr. måling af ekstern støj. Støjmålinger/beregninger skal gennemføres af et laboratorium, som er akkrediteret af DANAK eller godkendt af Miljøstyrelsen til at udføre støjmålinger/beregninger. Måleprogram og målemetode skal forelægges tilsynsmyndigheden til udtalelse, inden målingerne udføres. Målingerne/beregningerne skal foretages i de mest støjbelastede steder udenfor ejendommen og være ledsaget af oplysninger om de driftsomstændigheder, hvorunder de er fremkommet</p>	Bibeholdes.												
<p>27. Rapport med resultat af målinger/beregninger skal indsendes til tilsynsmyndigheden senest 3 måneder efter målingernes udførelse. Viser støjmålinger/-beregninger, at vilkår 24 ikke er overholdt, skal der efter nærmere aftale med tilsynsmyndigheden foretages afhjælpende foranstaltninger.</p>	Bibeholdes.												



Revurdering af eksisterende vilkår – side 4

Miljøgodkendelsens vilkår nr.	Revurdering af vilkår
Vilkår for affald og opbevaring	
28. Der skal til enhver tid foreligge dokumentation for, at affald bortskaffes miljømæssigt forsvarligt, jf. affaldsbekendtgørelsen	Bibeholdes.
29. Arealerne omkring bygninger og tilkørselsveje skal holdes ryddelige og fri for affald, foderrester, gødning m.v.	Bibeholdes.
30. Bedriftens olie- og kemikalieaffald skal til enhver tid opbevares i tæt emballage og stå overdækket på fast, tæt bund uden mulighed for afløb til kloak, jord, overfladevand eller grundvand. Opbevaringen skal ske således, at der er opsamlingskapacitet til en mængde, svarende til rumindholdet af den størst benyttede beholder.	Bibeholdes.
31. Animalsk affald, herunder døde dyr, må ikke nedgraves eller opbevares sammen med fast eller flydende husdyrgødning, men opbevares i lukket container eller lignende indtil afhentning således, at der i tidsrummet inden afhentning ikke opstår uhygiejniske forhold	Bibeholdes.
32. Ejendommens affaldshåndtering, dvs. sortering, opbevaring og bortskaffelse, skal ske i overensstemmelse med de til enhver tid gældende affaldsregulativ.	Bibeholdes.
33. Opbevaring af diesel/fyringsolie i overjordiske tanke skal overholde vilkårene i bilag 4. Tankene skal stå under tag på fast og tæt bund, således at spild kan opsamles, og at der ikke er mulighed for afløb til jord, kloak, overfladevand eller grundvand.	Ophæves. Er reguleret af lovgivningen.
34. Påfyldning af benzin og/eller dieselolie skal ske på en plads med støbt underlag. Det skal foregå under opsyn, og således at der ikke er mulighed for afløb til jord, kloak, overfladevand eller grundvand. Evt. spild skal straks opsamles.	Bibeholdes.
35. Olier og kemikalier, skal opbevares i egnede beholdere med tætsluttende låg under tag, på tæt underlag og uden mulighed for afløb til jord, kloak, overfladevand eller grundvand.	Bibeholdes.
Vilkår – Skadedyr m.v.	
36. På ejendommen skal der foretages en effektiv fluebekæmpelse i overensstemmelse med de af Statens Skadedyrlaboratoriums seneste fastsatte retningslinjer. Bekæmpelsen skal desuden foretages på tilsynsmyndighedens forlangende.	Bibeholdes. Statens Skadedyrlaboratorium ændres dog til Aarhus Universitet, Institut for Agroøkologi.
37. Gener fra andre skadedyr skal straks afhjælpes.	Bibeholdes.
38. Opbevaring af foder m.m. skal ske på en sådan måde, at der ikke opstår risiko for tilhold af skadedyr (rotter m.v.).	Bibeholdes.
Vilkår for spildevand m.v.	
39. Spildevand fra rengøring af stalde og lignende skal ledes til samletank.	Bibeholdes.
40. Rengøring af maskiner, dyretransporter, sprøjteudstyr samt påfyldning af sprøjtemiddel til marksprøjte skal foregå på en godkendt plads med tæt bund og afløb til opsamlingsbeholder. Indvendig skylning af marksprøjten kan dog foregå ved at skyllevandet spredes på den mark, der lige er sprøjtet.	Bibeholdes.
41. Vandet kan påfyldes sprøjtebeholderen direkte fra vandforsyningen via en kontraventil, hvis der benyttes en sprøjtecomputer eller et vandur, der automatisk styrer vandmængden ved fyldning af sprøjten. Påfyldning kan også ske fra en separat vandtank hvor der er mindst 20 cm luft mellem vandtilløb og overløb på beholderen. Spildevand fra rengøring af stalde og lignende skal ledes til opsamlingsbeholder.	Ophæves. Kommunen er ikke myndighed på dette område.



Revurdering af eksisterende vilkår – side 5

Miljøgodkendelsens vilkår nr.	Revurdering af vilkår
Vilkår for uheld og driftsforstyrrelser	
42. Bedriften skal indrettes og drives, så spild og andet ukontrolleret udslip af forurenende stoffer forhindres eller forebygges, og sådan at skadernes omfang begrænses, hvis der alligevel sker uheld.	Bibeholdes.
43. Der skal udarbejdes en beredskabsplan eller driftsforskrift, som fortæller, hvornår og hvordan der skal reageres ved uheld, som kan medføre konsekvenser for det eksterne miljø. Beredskabsplanen skal som minimum indeholde: -Procedurer som beskriver relevante tiltag med henblik på at "stoppe ulykken/uheldet" og begrænse udbredelsen. -Oplysninger om hvilke interne/eksterne personer og myndigheder, der skal alarmeres og hvordan. -Kortbilag over bedriften med angivelse af miljøfarlige stoffer, afløbs- og drænsystemer og vandløb m.m. -En opgørelse over materiel der er tilgængeligt på bedriften, eller som kan skaffes med kort varsel, der kan anvendes i forbindelse med afhjælpning, inddæmning og opsamling af spild/lækage, som kan medføre konsekvenser for det eksterne miljø.	Bibeholdes.
44. Planen skal indsendes til tilsynsmyndigheden senest den 1/1 2008.	Bibeholdes.
45. Beredskabsplanen revideres/kontrolleres sammen med de ansatte mindst 1 gang om året og skal være let tilgængelig og synlig.	Ophæves.
46. Beredskabsplanens indhold skal være kendt af gårdens ansatte m.m. og udleveres til evt. indsatsleder/miljømyndighed i forbindelse med uheld, forureninger, brand, o.l.	Bibeholdes.



Eksisterende staldanlægs levetid

Oversigt over staldanlægget på Kølkærvej 50 kan ses på bilag 1. Dyrene produceres i to kyllingehuse:

Stald I – den sydligste stald. Denne er bygget i 1995.

Stald II – den nordligste stald. Denne er bygget i 1989.

Ansøger har redegjort for, at begge stalde er bygget i solide betonelementer, der stadigvæk er i god stand. Taget blev skiftet ud på begge stalde i 2001. Desuden er al inventar – vand og foderanlæg - udskiftet. Restlevetiden kan dog ikke fastsættes endegyldigt, men minimum 10 år.

Herning Kommune vurderer på den baggrund, at staldbygningerne foreløbigt ikke er slidt op. Staldanlæggenes løbetid vurderes igen ved næste revurdering i 2025.

Påvirkning af natur

Jævnfør bilag 3 i Husdyrgodkendelsesbekendtgørelsen skal totaldepositionen for ammoniak fra stald og lager fra hele fjerkræfarmen til det nærmeste kategori 1-natur eller kategori 2-natur til den revurderede ejendom overholde kravet om maksimum 1,0 kg N/ha pr år ved revurderinger.

Totaldepositionskrav for ammoniak:

Nærmeste kategori 1- eller 2-naturområde er et hedearreal (kategori 2-natur) beliggende ca. 1,9 km nordøst for fjerkræfarmen. Se bilag 2. Højeste totaldeposition i naturområdet er beregnet til 0,1 kg N/ha pr. år, jf. skema 81274 version 2.

Herning Kommune vurderer, at kravet til totalammoniak deposition fra ejendommen til nærmeste kategori 1-/2-natur er overholdt.

Gennemgang af BAT for Kølkærvej 50

BAT i revurderinger

Et af formålene med den regelmæssige revurdering er, at det løbende sikres, at husdyrbrugets indretning og drift fortsat er baseret på anvendelse af bedste tilgængelige teknik (BAT). Det fremgår af Husdyrlovens § 40 stk. 2, at der skal meddeles påbud, hvis væsentlige ændringer i den bedste tilgængelige teknik skaber mulighed for en betydelig nedbringelse af emissionerne, uden at det medfører uforholdsmæssigt store omkostninger.

Miljøstyrelsens vejledende emissionsgrænseværdier kan indgå som et vurderingselement, når kommunalbestyrelsen skal vurdere, om der er sket ændringer i BAT, som kan begrunde, at der meddeles påbud. Dette gælder både de situationer, hvor kommunalbestyrelsen har pligt til at meddele påbud (det i Husdyrlovens § 40, stk. 2, nr. 4 nævnte tilfælde) og de situationer, hvor kommunalbestyrelsen kan meddele påbud på grund af ændringer i BAT. Særligt i sidstnævnte situation skal kommunalbestyrelsen også inddrage proportionalitetsprincippet, som tilsiger, at der skal være et rimeligt forhold mellem den miljøeffekt, som kan opnås på grund af ændringer i BAT og de økonomiske omkostninger, som dette medfører.

Teknologier til begrænsning af ammoniakfordampning og lugtpåvirkning m.v. samt til bedre udnyttelse af næringsstofferne i husdyrgødningen er i stadig udvikling.

Redegørelsen omfatter følgende områder:

1. Management
2. Fodringsstrategier
3. Staldsystemer
4. Forbrug af vand og energi
5. Opbevaring af husdyrgødning
6. Udbringning af husdyrgødning



Ved Herring Kommunes vurdering i relation til BAT indgår Miljøstyrelsens Teknologi-blade oversigt, Miljøstyrelsens digitale husdyrvejledning⁹ version 2, bilag 3 (teknologilisten) samt kravene i EU-kommissionens referencedokument om BAT for intensiv hold af svin og fjerkræ (BREF-dokument). Nedenfor vil de enkelte emner blive gennemgået.

Management

Beredskabsplan

Ansøger har i forbindelse med revurderingen opdateret en eksisterende beredskabsplan for ejendommen. Udover at være BAT, så er det Herring Kommunes opfattelse, at en beredskabsplan vil være til stor hjælp for landmanden, såfremt der skulle ske et uheld. Samtidig giver beredskabsplanen landmanden en mulighed for at gennemgå sin ejendom og foretage en risikovurdering af, hvorvidt der skal ændres på indretning og drift, således at risikoen for forurening i forbindelse med uheld minimeres.

Lugt

I Husdyrgodkendelsesbekendtgørelsen er der som udgangspunkt ikke hjemmel til, at beskyttelsesniveauet for lugt i bilag 3 og 4 skal gælde ved revurdering af en miljøgodkendelse med uændret drift. Derfor skal lugtkravene heller ikke overholdes. Revurderingens hovedformål er at sikre, at husdyrbrugets indretning og drift fortsat er baseret på anvendelse af bedste tilgængelige teknik (BAT). Derfor skal kommunen vurdere om det er økonomisk og teknisk muligt for ejer af ejendommen at reducere ejendommens lugtbelastning, hvis lugtgenekriteriet ikke overholdes.

I IT-ansøgningssystemet husdyrgodkendelse.dk vurderes og beregnes lugt udelukkende ud fra staldanlæggene til dyrehold. Lugtgener fra opbevaringsanlæg og lugtgener ved udbringning indgår ikke i lugtberegningen og håndteres derfor ved hjælp af de generelle regler.

Ejer af ejendommen har via husdyrgodkendelse.dk indsendt skema 81274 version 2. I tabellen er vist de beregnede geneafstande.

Lugtgenegrænse for nabo, lokalplan, byzone, samlet bebyggelse:

Lugtgeneberegning	Beregnet geneafstand (m)	Faktisk afstand (m)
Byzone	421,37 meter	Cirka 790 meter
Samlet bebyggelse	306,53 meter	Cirka 790 meter
Enkelt bolig	141,56 meter	Cirka 145 meter fra kanten af nærmeste staldafsnit Cirka 185 meter fra lugtcentrum af staldanlægget

Ejendommen ligger i det åbne land. Lugtberegningerne viser, at de maksimale geneafstande, der gælder for nyetablering af dyrehold, bliver overholdt for byzone, samlet bebyggelse og enkelt bolig.

Herring Kommune vurderer, at ejendommens lokaliseringsforhold er tilfredsstillende. Alle tyder beboelse ligger udenfor geneafstanden. Samtidigt er der ikke i den forgangne periode sket ændringer eller kommet nye oplysninger, der ikke forelå på godkendelsestidspunktet. Herring Kommune vurderer derfor, at der ikke skal meddeles påbud om lugt.

Lys

Ejer af ejendommen oplyser, at produktionen foregår i lukkede stalde, deraf begrænsede gener fra lys. Lyset i staldene reguleres i forhold til kyllingernes alder og udviklingstrin. Lys i staldene kan ikke ses udefra. Ejendommen har belysning udenfor staldene, som reguleres med lysfølsomme sensorer. Derfor er lyset kun tændt efter behov.

Herring Kommune vurderer at lys ikke vil være generende for naboer. Samtidigt er der ikke i den forgangne periode sket ændringer eller kommet nye oplysninger, der ikke forelå på godkendelsestidspunktet. Herring Kommune vurderer derfor, at der ikke skal meddeles påbud om lys.

⁹ <http://www2.mst.dk/wiki/husdyrvejledning.default.aspx>



Støv

Ejer af ejendommen oplyser, at der er meget begrænset mængde støv, da det er et lukket staldsystem og savsmuldet brugt til dybstrøelse er støvfrit.

Herning Kommune vurderer at støv ikke vil være generende for naboer. Samtidigt er der ikke i den forgangne periode sket ændringer eller kommet nye oplysninger, der ikke forelå på godkendelsestidspunktet. Herning Kommune vurderer derfor, at der ikke skal meddeles påbud om støv.

Støj/Transport

Der forventes ingen væsentlige støjgener fra bedriften.

Ansøger oplyser at der ikke er megen støj fra produktionen. Ventilationsanlægget kan svagt høres i nærheden af stalden. Step-ventilationen gør at der ikke overventileres – og dermed støjer mere end nødvendigt for dyrenes velvære. Ved indblæsning af foder vil det kunne høres svagt tæt på ejendommen. Der produceres ikke foder på ejendommen. Derudover kommer støj fra transport, der hovedsageligt forekommer inden for normal arbejdstid.

Ang. Transport har ansøger oplyst at:

Transport

Antallet af transport til og fra gården:

	Antal / år
Foder	55
Kyllinger, leveret	9
Kyllinger, afhentet	80
Husdyrgødning	55
Handelsgødning	1
Diesel	5
DAKA, dyrlæge	25
Ialt	230

I gældende miljøgodkendelse er der stillet 4 vilkår til støj, så kommunen kan forlange, at virksomheden dokumenterer at godkendelsens støjvilkår er overholdt.

Herning Kommune vurderer at gældende vilkår videreføres. Samtidigt er der ikke i den forgangne periode sket ændringer eller kommet nye oplysninger, der ikke forelå på godkendelsestidspunktet. Herning Kommune vurderer derfor, at der ikke skal meddeles påbud om støj/transport.



Foder

Den vejledende emissionsgrænseværdi fra 2011 for fosfor er ikke længere opnåelig pga. normændringer i 2011/2012 iflg. HelpDesk svar d. 11. juni 2013. Se bilag 3.

Ejer oplyser, at der på den aktuelle ejendom praktiseres BAT i forhold til foder og fosfor via fasefodring og fytase-tilsætning. Der sørges for en optimal udnyttelse af foderet via foderplaner og fuldautomatisk styring af fodertildelingen. Fokus på foderforbruget minimerer mængden af overskydende næringsstoffer i produktionen.

Der anvendes 5 faser. Der fodres alene med færdigfoder. Råprotein indholdet i foderet sænkes i takt med at kyllingens alder stiger. Pt. er der et foderforbrug på 1,52-1,54 kg foder/kg tilvækst – dette varierer mellem holdene.

Fordøjeligheden af fosfor øges ved tilsætning af enzymet fytase til foderet, så fosfor der er bundet i fytat i korn og olieholdige frø bliver tilgængelige for kyllingerne. Samt at foderet kan tilsættes mindre uorganisk fosfor.

Alt for lave niveauer af fosfor i foderet til slagtekyllingerne vil øge risikoen for velfærdsproblemer i form af ben- og gangproblemer.

Herning Kommunes kommentarer og vurdering af BAT på fosfor

BAT på fosfor beregnes ud fra de vejledende emissionsgrænseværdier udarbejdet af Miljøstyrelsen (maj 2011).

Kategori af dyr, slagtealder	Antal DE	Emissionsgrænseværdi (kg P/DE ab lager)	Emissionsgrænse (kg P/år)
506.000 stk. slagtekyllinger, 35 dg	167,55	16,64 kg P pr. DE + 0,06 kg P pr. 1000 stk. producerede slagtekyllinger	2.818,39

I henhold til teknologiblad for fosforindhold i slagtekyllingefoder, kan indholdet af foder ikke reduceres til under 5,8 g fosfor/ kg foder (niveau 3) uden at det går ud over dyrenes sundhed – dvs. øget risiko for problemer med ben og gang.

Beregningen af fosforindholdet i gødningen i husdyrgodkendelse.dk er baseret på normtallet 5,4 g fosfor pr. kg foder idet udviklingen er gået stærkere end forudsat i teknologibladet. Normfodring er derfor lidt lavere end niveau 3 i teknologibladet vedr. fosfor i foderet.

Husdyrgodkendelse.dk beregner indholdet af fosfor ab lager til 5.848,24 kg P/år. Dette er mere end dobbelt så højt som den maksimale emissionsgrænse i henhold til Miljøstyrelsens vejledende BAT standard vilkår. Årsagen er, at normtallene for fosfor ab lager er ændret markant ved normændringen 2011/2012 dvs. siden BAT-standardbladets tilblivelse i 2011.

Normændringen skete på baggrund af ny viden vedrørende slagtekyllingernes indlejring af fosfor i kroppen. Der fjernes således en mindre mængde fosfor med de kyllinger der går til slagteriet end tidligere antaget. BAT-bladet bygger på den forventning, at der ved en fodring med 5,8 g P pr kg foder vil være 5,61 kg P/1000 kyllinger i staldgødningen. 5,61 kg P/1000 kyllinger var normen i 2010. Normtallet for P ab lager ligger nu på 11,4 kg P/1000 stk. producerede kyllinger, 35 dg¹⁰.

Miljøstyrelsen har den 11. juni 2013 udtalt via helpdesk svar, at BAT standardvilkåret skal fastsættes i forhold til teknologibladet vedrørende fosforindhold i slagtekyllingefoder fra 15. maj 2011. Se bilag 3. Det er således BAT, såfremt fosforindholdet i foderet ikke overstiger 5,8 gram fosfor pr. kg foder ved 35 dages kyllinger selv om Fosfor ab dyr overstiger det maksimale niveau i henhold til de vejledende standard vilkår.

Herning Kommune vurderer, at foder overholder gældende normer og indeholder fytase. Der anvendes fasefodring med 5 faser. Herning Kommune vurderer derfor, at ansøger lever op til BAT indenfor fodring af besætningen.

¹⁰ Vejledning og Gødsknings- og harmoniregler, Planperioden 1. august 2015 til 31. juli 2016. Tabel 5 side 131.



Staldindretning

Ejer oplyser at: Staldene er indrettet med fast gulv og dybstrøelse. Dybstrøelsesstalde er det eneste staldsystem som anvendes i Danmark til slagtekyllinger. Inventaret består af foder- og vandstrenge placeret på langs ned gennem stalden. Produktionen foregår efter princippet alt ind alt ud. Hver produktion er efterfulgt af en tom periode, hvor der rengøres. I alt praktiseres der ca. 8,5 hold på et år.

I BREF står der, at BAT for staldsystemer for slagtekyllinger er:

- Naturligt ventilerede stalde med strøelse på hele gulvbelægningen og drikkevandssystem, der forebygger spild
- Isolerede stalde med mekanisk ventilation og strøelse på hele gulvet og udstyret med drikkevandssystem til forebyggelse af spild

Ansøger oplyser om fravalg af BAT

Luftvaskere: Luftvaskere er afprøvet og testet i svinestalde samt en prototype i fjerkræstalde. Forsøgene viste en del problemer før end produktionen tages i brug, bl.a. har der været problemer med fedtet støv, som har sat sig i renseren og dermed reduceret effekten. Derfor er luftvaskere fravalgt.

Biologisk luftrensning: Ovennævnte problem med det fedtede støv giver også problemer med biologiske luftrensere, da filtre tilstoppes. Desuden er det problematisk at benytte den biologiske løsning i en stald med holddrift, hvor der praktiseres kraftig rengøring af stalde m.m. efter hvert hold og hvor der er en tomgangsperiode.

Med de to ovennævnte og ret uprøvede teknikker må det konkluderes at det ikke er BAT at opsætte prototyper, som ikke er ordentligt afprøvet og de økonomiske udgifter ved installation vil overskygge de miljømæssige fordele.

Kemisk Luftrensning: Mht. fravalg af kemiske luftrensere vil jeg henvise til konklusionen fra teknologiblade, Kemisk luftrensning med syre – slagtekyllinger, maj 2011, hvor der står: Driftsikkerheden er endnu ikke påvist. Både danske og udenlandske undersøgelser har vist, at der forekommer hyppige problemer med tilstopning af støv i filtrene. Tilstopning af støv nedsætter renseseffekten, øger energiforbruget samt øger risikoen for et dårligere klima og dårligere dyrevelfærd i stalden.

Herning Kommune om BAT Staldsystem: Ammoniakemissionen skal leve op til Miljøstyrelsens vejledende emissionsgrænseværdier (maj 2011). Heri er BAT-niveauet for slagtekyllinger 11,9 kg NH₃-N pr. 1.000 producerede slagtekyllinger på fast gulv med strøelse i et eksisterende staldanlæg.

Derved er kravet 11,9 kg NH₃-N pr. 1.000 producerede slagtekyllinger X 506.000 stk. slagtekyllinger 35 dg, dybstrøelse = 6.021,4 kg N/år.

Den samlede NH₃ emission fra anlægget er ifølge indsendte skema 81274 version 2 opgjort til 5.936,04 kg N/år og overholder derved BAT niveau på 6.021,4 kg N/år.

Herning Kommune vurderer, at ansøger lever op til BAT indenfor staldindretning til besætningen.

Forbrug af vand og energi

Ifølge referencedokument for bedste tilgængelige teknikker (BREF) er det BAT at have fokus på at minimere forbruget af vand og energi bedst muligt.

Ansøger oplyser:

Vand

Kyllingerne drikker af drikkenipler, der giver et minimalt vandspild med kopper under niplerne. Niplerne er monteret på en bom, som hæves løbende i takt med kyllingernes vækst for at undgå at kyllingerne leger med vandet og dermed giver vandspild.

Drikkevandsinstallationerne efterses og rengøres jævnligt. Evt. lækage repareres hurtigst muligt.

Vandmængderne til drikkevand og vaskevand er uændrede i forhold til sidste godkendelse.

Energi

Ventilationen i taget er undertryk. I stald I er ventilationen stepstyret og dermed strømbesparende. Derudover er der gavlventilatorer, der først anvendes ved meget høj varme om sommeren. Ventilatorerne rengøres jævnligt, hvilket minimerer energiforbruget.



Overbrusning er udvending foran indsugningsventilerne og sørger for at temperaturen sænkes ved høje temperaturer.

Uden for staldene er der lysfølsomme sensorer.

Lyset i staldene reguleres i forhold til kyllingernes alder og udviklingstrin.

Energiforbruget er faldet, da der ikke længere anvendes olie til opvarmning af staldene. Der er nu opstillet halmfyr på ejendommen.

Kun i særlige tilfælde startes oliefyret op. Halmforbruget er på ca. 800 rundballer á 400 kg årligt.

Elforbrug til ventilatorer, vandforsyning, foder anlæg m.m. er ca. 125.000 kWh.

Herning Kommune har med tanke på øget fokus på minimering af energiforbrug, stillet vilkår om at der skal udarbejdes en energirapport af en energikonsulent/energifirma, som skal indsendes 3 måneder efter meddelelsesdato.

Herning Kommune vurderer på baggrund af det oplyste, at fjerkræfarmen lever op til kravet om anvendelse af BAT med hensyn til vand- og energiforbrug.

Opbevaring af husdyrgødning

Et husdyrbrug bør til stadighed søge at begrænse forureningen ved at indføre og gøre brug af den bedste tilgængelige teknik (BAT) til at nedbringe eventuelle miljøpåvirkninger og gener fra blandt andet gødningsopbevaringsanlæg.

Der er ingen gyllebeholdere eller møddingsplads på ejendommen. Alt opbevares i markstak, mens 15% af dybstrøelsen køres direkte ud. Dette er normen.

Se ansøgers beskrivelse i bilag 4.

Herning Kommune vurderer på baggrund af det oplyste, at fjerkræfarmen lever op til kravet om anvendelse af BAT med hensyn til opbevaring af husdyrgødning.

Udbringningsarealerne

Den revurderede fjerkræfarms arealer, der er godkendt til udbringning af husdyrgødning fra et husdyrbrug godkendt efter miljøbeskyttelseslovens kap. 5, skal ikke vurderes efter habitatbekendtgørelsen. Da det såkaldte beskyttelsesniveau i forhold til ammoniak, lugt, fosforoverskud og nitrat heller ikke finder anvendelse, kan man som hovedregel ikke i en revurdering fastsætte nye påbud for arealer.

Miljøstyrelsen har vurderet, at kommunens muligheder for at skærpe disse vilkår ved revurdering ikke er anderledes end muligheden for at påbyde nye vilkår i sager, hvor godkendelsen ikke indeholdt vilkår for arealerne. Der er heller ikke i disse sager hjemmel til at foretage habitatvurdering eller kræve husdyrgodkendelsesbekendtgørelsens beskyttelsesniveauer overholdt. Der kan således kun gives påbud om vilkår for husdyrbrugets ejede og forpagtede udbringningsarealer, når betingelserne efter husdyrgodkendelseslovens § 40, stk. 2, er opfyldt. Det vil sige i følgende situationer:

- der er fremkommet nye oplysninger om forureningens skadelige virkning,
- forureningen medfører miljømæssige skadevirkninger, der ikke kunne forudses ved godkendelsens meddelelse,
- forureningen i øvrigt går ud over det, som blev lagt til grund ved godkendelsens meddelelse,
- væsentlige ændringer i den bedste tilgængelige teknik skaber mulighed for en betydelig nedbringelse af emissionerne, uden at det medfører uforholdsmæssigt store omkostninger, eller
- det af hensyn til driftssikkerheden i forbindelse med processen eller aktiviteten er påkrævet, at der anvendes andre teknikker.

Langelund Fjerkræfarms miljøgodkendelse fra 2007 indeholder et vilkår for arealerne. Det er, at arealerne ikke må ændres. Ejeren oplyser at der er solgt cirka 10 ha.



Jævnfør miljøgodkendelsen var arealkravet til den samlede produktion på 68,8 ha og det fremgik at Lars Holger Andersen ejede 96,9 ha, så derved blev arealkravet overholdt. Derfor har det ingen betydning, at der er solgt cirka 10 ha fra. Endvidere er der i miljøgodkendelsen ikke er stillet vilkår til maks. kg N eller kg P udbragt på harmoniarealet.

Herning Kommune vurderer, at det i miljøgodkendelsen fra 2007 stillede krav til udbringningsarealerne er opfyldt.

Udbringning af husdyrgødning

Ejer oplyser at:

BAT for udbringningsteknik er beskrevet i referencedokumentet for bedste tilgængelige teknikker der vedrører intensiv fjerkræ- og svineproduktion (BREF) som en række tiltag. En del af disse tiltag er dækket af husdyrgødningsbekendtgørelsen og bekendtgørelse om jordbrugets anvendelse af gødning og om plantedække, hvorfor det er et lovkrav at følge dem. Fx:

- regler for udbringningstidspunkter (forbud mod udbringning 200 m fra byområder på weekend- og helligdage),
- udbringningsmetoder (fx ikke tilladt at bruge bredspredere til gylle),
- krav til udbringningstidspunkter, der sikrer optagelse i planter,
- krav om nedbringning af husdyrgødning udlagt på ubevoksede arealer indenfor 6 timer,
- og krav om maksimale mængder husdyrgødning pr. ha,
- krav til efterafgrøder

Der køres aldrig på vandmættet, oversvømmet, frossen eller snedækket areal, hvor der efterfølgende er fare for afstrømning til vandløb, søer eller lign.. Når der udbringes husdyrgødning og suppleres op til Plantedirektoratets norm med handelsgødning, er der forbrugt 15-20 % mindre kvælstof end økonomisk optimal mængde. Dette medfører et kraftigt incitament til optimal håndtering af husdyrgødningen. Ansøger vil derfor søge den mest optimale form for udbringningsteknik, placering i sædskiftet og benytte de mest optimale vejforhold, således fordampningen af ammoniak reduceres mest mulig og udnyttelsen af næringsstoffer er størst mulig. Ligeledes vil stigende afgrødepriser flytte afgrødernes økonomisk optimale kvælstofniveau højere op, og dermed kræve bedre udnyttelse af husdyrgødning på bedriftens arealer.

Herning Kommune vurderer på baggrund af det oplyste, at fjerkræfarmen lever op til kravet om anvendelse af BAT med hensyn til udbringning af husdyrgødning.

Samlet vurdering af BAT på Kølkærvej 50

Herning Kommune vurderer, at fjerkræfarmen overholder BAT i forhold til management, ressourceforbrug, fodringsstrategier, staldsystemer, forbrug af vand og energi, opbevaring og udbringning af husdyrgødning. Endvidere vurderer Herning Kommune, at de vejledende emissionsgrænseværdier for ammoniak og fosfor er overholdt.

Husdyrbruget opfylder på revurderingstidspunktet totaldepositionskravet til nærmeste kategori 1-natur/2-natur, jf. bilag 3 i husdyrgodkendelsesbekendtgørelsen.

Herning Kommune vurderer overordnet set, at ejer af fjerkræproduktionen er opmærksom på, at der løbende kan være gode muligheder for at optimere forureningsbegrænsende foranstaltninger, renere teknologi, minimere forbruget af energi, vand og andre råvarer samt muligheder for at udskifte miljøfarlige stoffer med mere miljøvenlige. Ligesom det vurderes, at der kan være gode muligheder for, at arbejds gange og processer kan blive mindre belastende for miljøet.

Oversigt over bilag

Bilag 1: Oversigt over ejendommen.

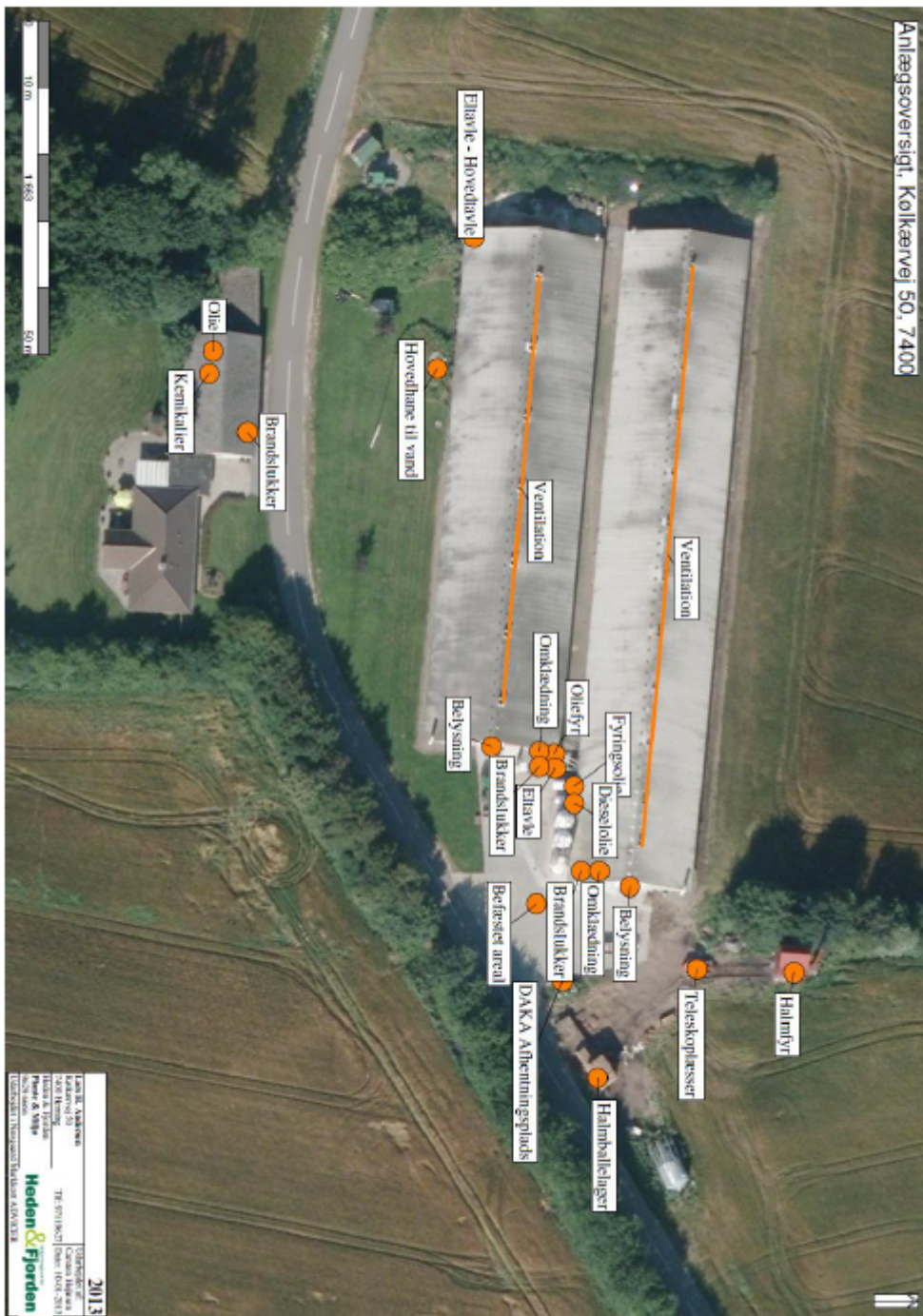
Bilag 2: Ejendommen i forhold til nærmeste Kategori 1-natur og/eller kategori 2-natur.

Bilag 3: Helpdisk svar fra den 11. juni 2013 ang. fosfor i foder.

Bilag 4. BAT-redegørelse fra ejer/konsulent

Bilag 1: Oversigt over ejendommen.

Bilag A Kort over ejendommen



Bilag 2: Ejendommen i forhold til nærmeste Kategori 1-natur og/eller kategori 2-natur.





Bilag 3: Helpdisk svar fra den 11. juni 2013 ang. fosfor i foder.

BAT for fosfor på slagtekyllingebrug

Besvaret den 11-06-2013

Spørgsmål

Jeg stillede et spørgsmål den 27. august 2012 om BAT fosfor i foder til slagtekyllinger. Det er stadig aktuelt, så jeg stiller det igen.

Dit spørgsmål er:

I Aabenraa Kommune har vi p.t. 3 ansøgninger inde på enten revurdering eller udvidelse af slagtekyllingebrug.

Den ene er indsendt den 8. juli 2011, den anden er indsendt den 23. november 2011 og den 3. er indsendt den 22. august 2012.

I henhold til Miljøstyrelsens udgivelse fra maj 2011: "Vejledende emissionsgrænseværdier opnåelige ved anvendelse af den bedste tilgængelige teknik (BAT) – Husdyrbrug med konventionel produktion af slagtekyllinger omfattet af husdyrgodkendelseslovens § 11 og § 12" opfylder ansøgningen fra 8. juli 2011 BAT emissionsgrænseværdien for fosfor; imens de 2 der er indsendt senere ikke opfylder BAT på fosfor.

Er IT-ansøgningssystemet blevet opdateret mht. ændrede normtal for fosforindholdet i slagtekyllingegødning efter den 8. juli 2011?

I ansøgningen fra 23. november 2011 kan flg. læses:

Slagtekyllingernes foder indeholder 0,58 % fosfor, hvilket svarer til BAT ifølge Teknologibladet og ligger under BREF niveau.

BAT-niveauet for fosfor for slagtekyllinger 35 dage er ved anvendelse af Miljøstyrelsens vejledning beregnet til:

$16,64 \text{ kg P pr. DE} \times 633,33 \text{ DE} + 0,06 \text{ kg P pr. 1.000 stk.} \times 1.900 \text{ slagtekyllinger} = 10.538,61 + 114 = 10.652,61 \text{ kg P/år.}$

Det fremgår af ansøgningen, at den samlede fosformængde fra produktionen er 23.669,82 kg P/år. Hermed er BAT kravet overskredet med ca. 13.017 kg P/år.

Kan det passe, at den vejledende BAT emission for fosfor er så meget overskredet?

Hvordan skal vi håndtere det?



I henhold til teknologibladet for slagtekyllinger version 1 af 17. maj 2011 – Fosforindhold i slagtekyllingefoder står der i de vejledende drifts- og egenkontrolvilkår, at kommunen enten skal stille krav til foderets indhold af fosfor eller krav til maksimal indhold af maksimal fosforindhold i gødningen.

Vil det således være nok at stille vilkår om maks. 0,58 % fosfor i foderet?

Det fremgår i vejledningen om emissionsgrænseværdier at de relevante teknikker og teknologier til reduktion af fosfor i øjeblikket er foderoptimering og bortskaffelse af gødning.

Betyder det, at overskridelsen er uden betydning, hvis alt gødning afsættes til biogasanlæg eller eksporteres? I andre situationer skal BAT jo overholdes på anlægget.

Vil man skulle tillade et højere indhold af fosfor i foderet end BAT, hvis gødningen enten afsættes til biogas eller eksporteres?

Svar

Ved normændringen 2011/2012 for slagtekyllinger blev normen for fosforudskillelsen ændret markant. Det skete på baggrund af ny viden vedrørende slagtekyllingernes aflejring i kroppen af fosfor, således at normtallet for udskillelse af fosfor blev ændret fra 5,6 kg P pr. 1000 prod. kyllinger (35 dage) til 12,5 kg P pr. 1000 prod. kyllinger.

Dette betyder, at der nu udskilles 37,5 kg P pr. DE mod tidligere antaget 16,8 kg P. Det er således ikke muligt at leve op til BAT standardvilkåret på 16,64 kg P/DE.

Natur- og Miljøklagenævnet har i en afgørelse fra 20/6 2012 (j.nr. NMK-135-00006) fastlagt den praksis, at BAT standardvilkåret vedrørende slagtekyllinger fremover istedet skal forstås på baggrund af det bagvedliggende teknologiblad vedrørende fosforindhold i slagtekyllingefoder fra 17/5 2011, således BAT standardvilkåret skal fastsættes i forhold til fosforindholdet i foderet dvs. 5,8 gram fosfor pr. kg foder ved 35 dages kyllinger.

Miljøstyrelsen giver dette svar med det forbehold, at svaret er vejledende og af principiel karakter, idet styrelsen ikke kan medvirke til kommunens konkrete sagsbehandling. Ved behandling af en konkret, fuldt oplyst sag, kan der være forhold der taler for, at kommunen behandler sagen anderledes.

Med venlig hilsen
Husdyrhelpdesken



Bilag 4. BAT-redegørelse fra ejer/konsulent



9629 6666 · www.hfc.dk
Nupark 47 · 7500 Holstebro
Birk Centerpark 24 · 7400 Herning

Oplysninger til revurdering af Kølkærvej 50 Herning.

På kølkærvej er der en kyllingeproduktion med en miljøgodkendelse fra 2007 til 550.000 kyllinger med en gennemsnitsalder på 35 dage. Produktionstilladelsen er senere reguleret ned til 506.000.

Produktionsapparat

Dyrene produceres i to kyllingehuse:

Stald I – den sydligste stald. Denne er bygget i 1995.

Stald II – den nordligste stald. Bygget i 1989.

Begge stalde er bygget i solide betonelementer, der stadigvæk er i god stand. Taget blev skiftet ud på begge stalde i 2001. Desuden er al inventar – vand og foderanlæg - udskiftet.

Der kan derfor ikke sættes et åremål på staldenes resterende produktionstid.

BAT-vurdering

Ammoniak

Vejledende emissionsgrænseværdier for slagtekyllinger fra Miljøstyrelsen (maj 2011) er anvendt nedenfor. For eksisterende staldanlæg regnes med følgende værdier:

- 35 dage: 11,9 kg NH₃-N pr. 1000 producerede slagtekyllinger

Den samlede årlige ammoniakemission, som er opnåelig ved BAT er derfor:
(506.000 x 11,9 kg NH₃-N/1000 slagtekyllinger) = 6.021 kg NH₃-N.

Den samlede ammoniakemission på ejendommen på 5.936 kg NH₃-N.
Altså er BAT overholdt.

Fosfor

Den vejledende emissionsgrænseværdi fra 2011 for fosfor er ikke længere opnåelig pga. normændringer i 2011/2012 iflg. HeldDesk svar d. 11. juni 2013.

På den aktuelle ejendom praktiseres BAT i forhold til foder og fosfor via fasefodring og fytase-tilsætning. Der sørges for en optimal udnyttelse af foderet via foderplaner og fuldautomatisk styring af fodertildelingen. Fokus på foderforbruget minimerer mængden af overskydende næringsstoffer i produktionen.

Der anvendes 5 faser. Der fodres alene med færdigfoder. Råprotein indholdet i foderet sænkes i takt med at kyllingens alder stiger.

Pt. er der et foderforbrug på 1,52-1,54 kg foder/kg tilvækst – dette varierer mellem holdene.

Fordøjeligheden af fosfor øges ved tilsætning af enzymet fytase til foderet, så fosfor der er bundet i fytat i korn og olieholdige frø bliver tilgængelige for kyllingerne. Samt at foderet kan tilsættes mindre uorganisk fosfor.



DLBR er et forpligtende forretnings samarbejde mellem 32 selvstændige rådgivningscentre i Danmark



Alt for lave niveauer af fosfor i foderet til slagtekyllingene vil øge risikoen for velfærdsproblemer i form af ben- og gangproblemer.

Vand

Kyllingene drikker af drikkenipler, der giver et minimalt vandspild med kopper under niplerne. Niplerne er monteret på en bom, som hæves løbende i takt med kyllingernes vækst for at undgå at kyllingene leger med vandet og dermed giver vandspild.

Drikkevandsinstallationerne efterses og rengøres jævnligt. Evt. lækage repareres hurtigst muligt.

Vandmængderne til drikkevand og vaskevand er uændrede i forhold til sidste godkendelse.

Energi

Ventilationen i taget er undertryk. I stald 1 er ventilationen stepstyret og dermed strømbesparende. Derudover er der gaviventilatorer, der først anvendes ved meget høj varme om sommeren. Ventilatorerne rengøres jævnligt, hvilket minimerer energiforbruget.

Overbrusning er udvendig foran indsugningsventilerne og sørger for at temperaturen sænkes ved høje temperaturer.

Uden for staldene er der lysfølsomme sensorer.

Lyset i staldene reguleres i forhold til kyllingernes alder og udviklingstrin.

Energiforbruget er faldet, da der ikke længere anvendes olie til opvarmning af staldene. Der er nu opstillet halmfyr på ejendommen. Kun i særlige tilfælde startes oliefyret op. Halmforbruget er på ca. 800 rundballer á 400 kg årligt.

Elforbrug til ventilatorer, vandforsyning, foder anlæg m.m. er ca. 125.000 kWh.

Management.

Der udarbejdes mark- og gødningsplaner.

Sprøjtejournal udarbejdes.

Der er altid rengjort omkring stalde og siloer for at undgå uhygiejniske forhold, de kan skabe tilholdssted for skadedyr, samt give lugt- og fluegener.

Affald bortskaffes til genbrug i videst muligt omfang.

Bedriftens medarbejdere holder sig ajour via tidsskrifter, kurser og efteruddannelse.

Der forefindes beredskabsplan på ejendommen.

Der udarbejdes e-kontrol efter hvert hold.

Landmanden anvender KIK (Kvalitetssikring i Kyllingeproduktion) som er et kvalitetsstyringsystem, der sikrer dataregistrering, skriftlige procedurer og uddannelse for at sikre fødevarer sikkerhed, dyrevelfærd og sundhed.

Et alarmsystem sikrer at landmanden hidkaldes ved fejl på ventilation, foder og vandsystemet.

Opbevaring af husdyrgødning

Efter hvert hold kyllinger bliver der udmuget. Dybstrøelsen har et tørstofniveau over 30 % og lægges i markstak eller udbringes direkte på marken, hvis muligt, afhængig af årstiden og vejret. Markstakke overdækkes for at minimere ammoniakfordampningen.



Udbringning af husdyrgødning

BAT for udbringningsteknik er beskrevet i referencedokumentet for bedste tilgængelige teknikker der vedrører intensiv fjerkræ- og svineproduktion (BREF) som en række tiltag. En del af disse tiltag er dækket af husdyrgødningsbekendtgørelsen og bekendtgørelse om jordbrugets anvendelse af gødning og om plantedække, hvorfor det er et lovkrav at følge dem. Fx:

- regler for udbringningstidspunkter (forbud mod udbringning 200 m fra byområder på weekend- og helligdage),
- udbringningsmetoder (fx ikke tilladt at bruge bredspreder til gylle),
- krav til udbringningstidspunkter, der sikrer optagelse i planter,
- krav om nedbringning af husdyrgødning udlagt på ubevoksede arealer indenfor 6 timer,
- og krav om maksimale mængder husdyrgødning pr. ha,
- krav til efterafgrøder

Der køres aldrig på vandmættet, oversvømmet, frossen eller snedækket areal, hvor der efterfølgende er fare for afstrømning til vandløb, søer eller lign.. Når der udbringes husdyrgødning og suppleres op til Plantedirektoratets norm med handelsgødning, er der forbrugt 15-20 % mindre kvælstof end økonomisk optimal mængde. Dette medfører et kraftigt incitament til optimal håndtering af husdyrgødningen. Ansøger vil derfor søge den mest optimale form for udbringningsteknik, placering i sædskiftet og benytte de mest optimale vejrforhold, således fordampningen af ammoniak reduceres mest mulig og udnyttelsen af næringsstoffer er størst mulig. Ligeledes vil stigende afgrødepriser flytte afgrødernes økonomisk optimale kvælstofniveau højere op, og dermed kræve bedre udnyttelse af husdyrgødning på bedriftens arealer.

Staldindretning

Stalden er indrettet med fast gulv og dybstrøelse. Dybstrøelsesstalde er det eneste staldsystem som anvendes i Danmark til kyllinger. Inventaret består af foder- og vandstrengene placeret på langs ned gennem stalden. Produktionen foregår efter princippet alt ind alt ud. Hver produktion er efterfulgt af en tom periode, hvor der rengøres. I alt praktiseres der ca. 8,5 hold på et år.

I BREF står der, at BAT for staldsystemer for slagtekyllinger er:

- Naturligt ventilerede stalde med strøelse på hele gulvbelægningen og drikkevandssystem, der forebygger spild
- Isolerede stalde med mekanisk ventilation og strøelse på hele gulvet og udstyret med drikkevandssystem til forebyggelse af spild

Fravalg af BAT

Luftvaskere: Luftvaskere er afprøvet og testet i svinestalde samt en prototype i fjerkræstalder. Forsøgene viste en del problemer før end produktionen tages i brug, bl.a. har der været problemer med fedtet støv, som har sat sig i renseren og dermed reduceret effekten. Derfor er luftvaskere fravalgt.

Biologisk luftrensning: Ovennævnte problem med det fedtede støv giver også problemer med biologiske luftrensere, da filtre tilstoppes. Desuden er det problematisk at benytte den



biologiske løsning i en stald med holddrift, hvor der praktiseres kraftig rengøring af stalde m.m. efter hvert hold og hvor der er en tomgangsperiode.

Med de to ovennævnte og ret uprøvede teknikker må det konkluderes at det ikke er BAT at opsætte prototyper, som ikke er ordentligt afprøvet og de økonomiske udgifter ved installation vil overskygge de miljømæssige fordele.

Evt. gener fra landbruget:

Transport

Antallet af transportere til og fra gården:

	Antal / år
Foder	55
Kyllinger, leveret	9
Kyllinger, afhentet	80
Husdyrgødning	55
Handelsgødning	1
Diesel	5
DAKA, dyrlæge	25
Ialt	230

Støv

Der er meget begrænset mængde støv, da det er et lukket system og savsmuldet er støvfrit.

Støj

Der er ikke megen støj fra produktionen. Ventilationsanlægget kan svagt høres i nærheden af stalden. Step-ventilationen gør at der ikke overventileres – og dermed støjer mere end nødvendigt for dyrenes velvære.

Ved indblæsning af foder vil det kunne høres svagt tæt på ejendommen.

Derudover kommer støj fra transportere, der hovedsageligt er inden for normal arbejdstid.

Lys

Ingen lysgener udenfor stalden, da lyset udenfor kun er tændt efter behov. Lys i staldene kan ikke ses udefra.

Skadedyr

Der sørges for at omgivelserne omkring stald og silo er rengjorte for at undgå uhygiejniske forhold, som kan være tilholdssted for rotter og andre skadedyr.

Rotter og mus bekæmpes/forebygges af Mortalin.

Ingen flue gener.



Spildevand

Vaskevand fra vask af stalde opsamles i ajlekule på ejendommen og udspreddes efter behov – efter Miljøstyrelsens vejledning uden særlige krav. Der anvendes ca. 420 m³ vand til rengøring. Der er ingen vaskeplads – marksprøjte rengøres i marken.

Affald

Der er meget begrænset mængde affald. Spildolie, kemidunke opbevares på fast bund med opkant. Der er en 10m³ container fra firmaet Marius Pedersen. Heri lægges pap, papir, tomme desinfektionsdunke, plastik m.m.

Døde dyr opbevares i lukket container (180 l) inden afhentning af DAKA.

Egenkontrol

Kontrol over produktionen, foderforbrug, tilvækst m.m. bl.a. via e-kontrol.

Årlig udarbejdelse af gødningsregnskab.

Løbende kontrol af produktionsapparat og løbende vedligeholdelse.

Sprøjtejournal.

d. 25. september 2015

Udarbejdet af

Karen Thomasen | Afdelingsleder, Miljø

E-mail: kvt@hfic.dk • Tlf. 9629 6666

Heden & Fjorden
salgs- og servicecenter
Nupark 47 • 7500 Holstebro