

MILJØTILLADELSE

GÅRDRÆKKEN 33

4600 KØGE

Tilladelsesdato
19. maj 2021

Miljøtilladelse til økologisk hønsehold efter § 16 b, Bekendtgørelse af lov om husdyrbrug og anvendelse af gødning m.v.



Indholdsfortegnelse

Indholdsfortegnelse	2
1. Afgørelse.....	4
2. Vilkår for afgørelsen	6
3. Generelle forhold.....	9
3.1. Gyldighed	9
3.2. Offentliggørelse	9
3.3. Klagevejledning.....	10
4. Indledning	12
5. Husdyrbrugets beliggenhed og planmæssige forhold	12
5.1. Afstandskrav	13
5.2. Placering i forhold til landskabelige værdier	14
5.3. Landskabsvurdering	14
5.4. Kulturmiljø – fredninger, bygge- og beskyttelseslinjer	15
6. Produktionsareal og drift.....	15
6.1. Produktionsareal	15
6.2. Opbevaring af husdyrgødning	16
6.3. Spildevand og overfladevand	16
6.4. Foder.....	17
7. BAT og miljøteknologi.....	17
7.1. Emissionsgrænseværdier	17
8. Forurening og gener fra husdyrbruget	19
8.1. Olie, kemikalier og hjælpestoffer	19
8.2. Affald.....	19
8.3. Lugt	20
8.3.1. Generelt vedrørende lugt	20
8.3.2. Resultatet af it-systemets lugtberegning	21
Kommunens samlede vurdering.....	21
8.4. Støj	21
8.5. Ventilation.....	23
8.6. Rystelse.....	23
8.7. Støv	23
8.8. Skadedyr	23
8.9. Transport.....	24
8.9.1. Trafiksikkerhed	24
8.10. Lysgener	26
9. Påvirkning af natur med ammoniak	26
9.1. Beskyttelsesniveauer for ammoniakfølsomme naturtyper	26
9.2. Beregning af ammoniakdeposition på nærliggende naturområder.....	27
9.3. Anlæggets påvirkning af beskyttet natur	29
9.4. Beskyttede og sjældne arter (Bilag IV, rødlistearter mv.).....	29
10. Bilag.....	31

Landbrugets beliggenhed	Gårdrækken 33, 4600 Køge
Matrikel nr. Ejerlav	Matrikel: 18a, Valløby by, Valløby sogn
Cvr. nummer	33599455
CHR-nummer	205016
Ejendomsnummer	336001488
Ejer af ejendommen/ansøger Adresse Tlf. E-mail	Vallø Stift/Vallø øko ApS Gårdrækken 33, 4600 Køge 20216747 ac@dkeggs.dk
Driftsansvarlig	Anders Christiansen
Konsulent e-mail:	Inger Knude lka@hkl.dk
Brugstype	Økologisk æglæggerbrug
Godkendelsesbetegnelse	§ 16 b Miljøtilladelse
Sagsnr.	09.17.21-K08-3-20
Skemanr.	219564
Dato for godkendelse	19. maj 2021
Tilsynsmyndighed	Stevns Kommune – Teknik & Miljø
Kvalitetssikret af	Sia Gudmundsson

1. Afgørelse

Stevns Kommune meddeler hermed miljøtilladelse efter § 16 b stk. 1 i husdyrbrugloven til udvidelse af produktionen af økologiske konsumæg på ejendommen Gårdrækkerne 33, 4600 Køge.

Miljøtilladelsen er udarbejdet af Stevns Kommune og ophæver den gældende produktionstilladelse fastsat i § 10-tilladelse fra 30. maj 2015.

Det tilladte produktionsareal og stalde fremgår nedenfor:

Hus 1: Høner, Konsumæg, Øko, fleretagesystem m. bånd - Staldareal: 1785 m² Prod. areal: 2.300 m²

Hus 2: Høner, Konsumæg, Øko, fleretagesystem m. bånd - Staldareal: 1785 m² Prod. Areal: 2.300 m²

Miljøtilladelsen omfatter alene ejendommen Gårdrækken 33, 4600 Køge tilknyttet CVR nr. 33599455. Til ejendommen er tilknyttet husdyrproduktionen med CHR nr. 125016.

Tilladelsen er meddelt på grundlag af oplysningerne i ansøgningen og på ovenstående vilkår, og husdyrbruget skal fremover drives efter disse.

Afgørelsen om miljøtilladelse er truffet på grundlag af ansøgningsmateriale indsendt via Miljøstyrelsens elektroniske ansøgningssystem første gang den 25. september 2020, og visiteret fuldt oplyst den 17. oktober 2020. der indkom supplerende oplysninger i perioden frem til 10. marts 2021.

Ansøgningen og beregningerne er udført i det elektroniske ansøgningssystem på www.husdyrgodkendelse.dk, interfaceversion 5.1.0, skema nr. 219564.

Stevns Kommunes afgørelse begrundes med nedenstående vurdering, og med overholdelse af øvrige generelle afstandskrav og beskyttelsesniveauer i husdyrgodkendelsesbekendtgørelsen¹.

Stevns Kommune vurderer på baggrund af ansøgningen og de supplerende oplysninger:

- At ansøger har truffet de nødvendige foranstaltninger til at forebygge og begrænse forureningen fra husdyrbruget og til at modvirke eventuelle skadelige virkninger på miljøet.
- At husdyrbruget i øvrigt kan drives på stedet, uden at påvirke omgivelserne på en måde, som er uforenelig med hensynet til omgivelserne.
- At de kort- og langsigtede miljøpåvirkninger og den samlede miljøpåvirkning fra husdyrbrugets produktion vil begrænses til et acceptabelt niveau, når de til enhver tid gældende generelle miljøregler for den pågældende type husdyrbrug og de supplerende vilkår for miljøtilladelsen overholdes.
- At husdyrbruget – under overholdelse af de til enhver tid gældende generelle miljøregler for den pågældende type husdyrbrug og de supplerende vilkår for miljøtilladelsen – vil anvende den bedste tilgængelige teknik.
- At produktionen ikke vil medføre en væsentlig påvirkning af bl.a.:

¹ Bekendtgørelse nr. 2256 af 29/12/2020 om godkendelse og tilladelse m.v. af husdyrbrug.

- Nabobeboelser.
- Natura 2000-områder² og natur i øvrigt.
- Landskabelige værdier og værdifulde kulturmiljøer.

Øvrige bestemmelser

Bedriften skal til enhver tid leve op til gældende regler i love og bekendtgørelser, også selvom disse regler eventuelt måtte være skærpede i forhold til denne tilladelse.

Miljøtilladelsen fritager ikke fra krav om eventuelle tilladelser, godkendelser, dispensationer eller lignende efter anden lovgivning eller efter andre bestemmelser som f.eks. museumslovens³ bestemmelser vedrørende fund af fortidsminder i forbindelse med jordarbejde. Etablering af nye stalde må ikke igangsættes, før der er givet en byggetilladelse fra Stevns Kommune og eventuelle andre nødvendige tilladelser fra kommunen eller andre relevante myndigheder.

Tilladelsen er gældende fra 19. maj 2021.

Sia Marie Helin Gudmundsson
Agronom

² Natura 2000-områder: Internationale naturbeskyttelsesområder udpeget på baggrund af EU's habitat- og fuglebeskyttelsesdirektiver.

³ Lovbekendtgørelse nr. 358 af 8. april 2014 af museumsloven

2. Vilkår for afgørelsen

Formålet med at fastsætte konkrete vilkår for husdyrbrugets drift og indretning er at sikre:

- At husdyrbruget drives og indrettes i overensstemmelse med ansøgningsmaterialet og miljøredegørelsen.
- At kravet om reduktion af ammoniaktab fra stald og lager overholdes.
- At yderligere miljøkrav fastsat på grundlag af kommunalbestyrelsens vurdering af ansøgningsmaterialet overholdes.
- At risikoen for forurening eller gener ud over de forventede ifølge miljøvurderingen nedsættes.

Miljøtilladelsen meddeles under forudsætning af overholdelse af den til enhver tid gældende husdyrgødningsbekendtgørelse⁴, øvrige til enhver tid gældende generelle miljøregler og nedenstående supplerende vilkår:

Generelle vilkår

1. Produktionen skal placeres, indrettes og drives i overensstemmelse med det beskrevne i ansøgningen, miljørapporten samt ansøgningsskema nr. 219564.
2. Den driftsansvarlige skal underrette kommunen om eventuelle ændringer i ejerforhold eller i, hvem der er ansvarlig for husdyrbrugets drift. Det gælder også indstilling af driften for en længere periode.
3. Der skal til enhver tid forefindes et eksemplar af miljøtilladelsen på ejendommen. Relevante vilkår, som vedrører husdyrbrugets drift, skal være kendt af den driftsansvarlige og den eller de personer, der arbejder med den pågældende del af driften.
4. Vilkårene i denne tilladelse skal være opfyldt fra den dato, hvor tilladelsen er helt eller delvist udnyttet, hvis ikke andet er anført.
5. Ophører produktionen på ejendommen fjernes alle foder- og hjælpemiddelrester inden 30 dage. Staldgødning og gødningsplads tømmes inden udgangen af planperioden (1. august til 31. juli) og kommunen informeres herom.

Landskabelige værdier

6. Produktionsarealerne skal placeres i eksisterende samt ny bygning som vist i bilag
7. Der skal etableres et 3-rækkers læhegn bestående af hjemhørende arter langs foldene i skel mod øst (Placering angivet i bilag). Hegnet skal nå en højde på mindst 5 meter og der skal løbende genplantes, hvis mere end 25 % af planterne mangler. Læhegnet skal etableres inden det ansøgte byggeri påbegyndes.

Produktionsareal

8. Produktionsarealer, overfladearealer og gulvsystemer skal følge nedenstående tabel for de enkelte staldafsnit:

⁴ Bekendtgørelse nr. 865 af 23. juni 2017 om erhvervsmæssigt dyrehold, husdyrgødning, ensilage m.v.

Stalde og produktioner						
Staldnavn	Staldstørrelse (m ²)	Ventilation	Kildehøjde	Produktion	Antal måneder udegående	Produktionsareal (m ²)
Ansøgt drift						
Hus 1	1785	Blandet ventilation	3 m	(#300382) Høner, konsumæg, Økologiske, fler-etagesystem med bånd	0	2300
Hus 2	1778	Blandet ventilation	3 m	(#300383) Høner, konsumæg, Økologiske, fler-etagesystem med bånd	0	2300
Sum						4600

9. Staldsystemet skal være et etagesystem med hyppig udmugning, mindst 3 gange ugentlig.

Ventilation

10. Ventilationssystemet i stalde med mekanisk ventilation skal rengøres mindst hver 12. måned. Datoer for rengøring skal indføres i en driftsjournal, som skal kunne fremvises ved tilsynsbesøg.

Foder

11. Opbevaring og håndtering af foder skal ske på en sådan måde, at der ikke opstår risiko for tilhold af rotter og andre skadedyr.
12. Der skal på ejendommen foretages en effektiv skadedyrsbestemmelse i overensstemmelse med de nyeste retningslinjer fra Statens Skadedyrslaboratorium.
13. Der skal rengøres omkring foderanlæg mindst 1 gang ugentligt.

Affald, olie og kemikalier

14. Opbevaring og håndtering af olie og andre kemikalier, skal følge reglerne i forskriften "Forskrift for håndtering og opbevaring af olie og kemikalier" af 1. maj 2017.
15. Husdyrbruget skal være tilmeldt kommunens genbrugspladsordning eller på anden måde kunne dokumentere, at bortskaffelse af affald, herunder farligt affald, sker efter gældende lovgivning.

Flydende husdyrgødning

16. Håndtering af fast husdyrgødning skal foregå under opsyn, således at spild undgås, og der tages størst muligt hensyn til omgivelserne.
17. Den faste gødning skal lagres i gødningshus og overdækkes med tætsluttende og vandtæt materiale.

Fluer og skadedyr

18. På husdyrbruget skal der foretages effektiv fluebekæmpelse i overensstemmelse med de fastsatte retningslinjer fra Aarhus Universitet, Institut for Agroøkologi.
19. Hvis der efter Stevns Kommunes vurdering opstår væsentlige gener for omgivelserne fra opformering af fluer eller skadedyr på husdyrbruget, kan Stevns Kommune meddele påbud om, at der skal udarbejdes og gennemføres et projekt med foranstaltninger, som minimerer generne.

Støj

20. Husdyrbrugets samlede bidrag til støjbelastningen i omgivelserne må ikke overstige følgende værdier, målt ved nabobeboelser eller deres opholdsarealer, angivet som det ækvivalente, konstante, korrigerede støjniveau målt i dB(A). Tallene i parentes angiver midlingstiden⁵ indenfor den pågældende periode:

21.

	Tidspunkt	Støjniveau	Midlingsperiode
Dag	07-18	55 dB(A)	(8 timer)
Aften	18-22	45 dB(A)	(1 time)
Nat	22-07	40 dB(A)	(1/2 time)
Lørdag	07-14	55 dB(A)	(7 timer)
Lørdag	14-22	45 dB(A)	(4 timer)
Søn- helligdag	07-22	45 dB(A)	(8 timer)

22. Støj fra husdyrbruget må i natperioden (kl. 22 – 07) ikke overstige 55 dB(A) målt som spidsværdi.

23. Stevns Kommune kan bestemme, at husdyrbruget skal dokumentere, at grænseværdierne for støj er overholdt, dog højst 1 gang årligt. Dokumentationen skal sendes til tilsynsmyndigheden sammen med oplysninger om driftsforholdene under målingen/beregningen. Målingerne/beregningerne skal udføres og rapporteres som "Miljømåling – ekstern støj" af en enhed, som er optaget på Miljøstyrelsens liste over godkendte laboratorier. Virksomhedens støj skal dokumenteres ved måling eller efter gældende vejledninger fra Miljøstyrelsen, pt. Nr. 6/1984 om Måling af ekstern støj og nr. 5/1993 om Beregning af ekstern støj fra virksomheder.

Målingerne/beregningerne skal foretages på/for de mest støjbelastede områder udenfor virksomhedens grund og under de mest støj belastede driftsforhold - eller efter anden aftale med miljømyndigheden.

Gener generelt

24. Hvis Stevns Kommune vurderer, at eventuelle klager om støj-, lugt-, støv-, rystelser- og/eller lysgener er velbegrundede, skal husdyrbruget udarbejde en handlingsplan og efter vise at de stillede krav er overholdt. Handlingsplanen skal godkendes af Stevns Kommune.

25. Udgiften til målingerne afholdes af ansøger og udføres i overensstemmelse med Miljøstyrelsens vejledninger.

⁵ Midlingstiden er gennemsnitlig støj over tid kombineret med middelværdien over tid.

3. Generelle forhold

Ønskes der fremover etablering eller ændring af anlæg som f.eks. stalde og anlæg til gødningsopbevaring skal der indgives anmeldelse til kommunen. Der skal ligeledes indgives anmeldelse, hvis der foretages ændringer i dyretyper, der ligger ud over det tilladte i evt. tilladelser og tilladelser samt ved drift- eller ejerskifte. Kommunen tager herefter stilling til, om ændringen udløser krav om ny tilladelse/godkendelse i henhold til husdyrbrugsloven.

3.1. Gyldighed

Tilladelsen skal udnyttes senest 6 år efter, at den er meddelt. Hvis en del af tilladelsen ikke udnyttes, bortfalder den del af tilladelsen, der ikke er udnyttet. Nye stalde betragtes som udnyttet, når byggeriet faktisk er afsluttet og færdigmeldt hos kommunens byggesagsafdeling. For andre former for udvidelse betragtes tilladelsen som udnyttet, når det konstateres, at det, der er truffet afgørelse om, faktisk er gennemført.

Hvis tilladelsen ikke udnyttes fuldt ud i 3 på hinanden følgende år, så bortfalder den del, der ikke udnyttes. Tilladelsen betragtes som fuldt udnyttet, når mindst 25 % af produktionsarealet udnyttes med mindst 50 % af det mulige indenfor rammerne af dyrevelfærdskrav eller andre relevante krav.

Der er 8 års retsbeskyttelse efter at tilladelsen er meddelt.

3.2. Offentliggørelse

Høring

Miljøtilladelsen, der udarbejdes jf. § 16 b i husdyrbrugloven er omfattet af den almindelige offentlighedsprocedure efter § 56 i husdyrbrugloven.

Naboer som ligger indenfor konsekvensområdet for lugt skal høres, inden der kan træffes afgørelse i sagen. Konsekvensområdet for lugt, som det er defineret i FMK-vejledningen, er et område, "hvor det erfaringsmæssigt har vist sig, at lugt i det væsentlige kan observeres".

Konsekvensområdet er beregnet i IT-ansøgningen til 295 m målt fra det vægtede lugtcentrum for husdyrbruget. Da der ikke er omboende indenfor konsekvensradius, har Stevns Kommune hørt de nærmeste omboende herunder matrikelnaboer.

Høring af omboende, ejere og lejere af følgende ejendomme:

- Gårdrækken 4, 4600 Køge
- Gårdrækken 6, 4600 Køge
- Gårdrækken 25, 4600 Køge
- Gårdrækken 27, 4600 Køge
- Gårdrækken 29, 4600 Køge
- Gårdrækken 31, 4600 Køge
- Gårdrækken 35, 4600 Køge

Samt ansøger og ansøgers konsulent.

Udkast til miljøtilladelsen den 19. april 2021 sendt i høring hos ansøger, naboer og skønnede parter i sagen. Udkast til tilladelsen blev ligeledes offentliggjort på Stevns Kommunes hjemmeside under

Høringer og Offentliggørelser. Der var en frist på 2 uger, det vil sige at der frem til den 3. maj 2021 hvor der var mulighed for at komme med bemærkninger til udkastet.

Der indkom bemærkninger fra 4 af de omboende adresser. De indkomne bemærkninger kan læses i bilag 5

Offentliggørelse

Miljøtilladelsen bekendtgøres ved annoncering på kommunens hjemmeside 19. maj 2021 samt på DMA.

Ansøger, ansøgers konsulent, klageberettigede organisationer samt de personer som har anmodet herom, er samtidig underrettet om tilladelsen:

- Sundhedsstyrelsen: sst@sst.dk
- Danmarks Naturfredningsforening, lokal: dnstevns-sager@dn.dk
- Danmarks Naturfredningsforening: dn@dn.dk
- Danmarks Sportsfiskerforbund: post@sportsfiskerforbundet.dk
- Naturstyrelsen: nst@nst.dk
- Friluftsrådet: erik@troigaard.dk
- Ferskvandsfiskerforeningen: nb@ferskvandsfiskerforeningen.dk
- Dansk Ornitologisk Forening: natur@dof.dk
- Det Økologiske Råd: husdyr@ecocouncil.dk

3.3. Klagevejledning

Der kan efter kapitel 7 i husdyrbrugloven klages over Kommunens afgørelse. Klageberettigede omfatter ansøger, Miljøministeren, Sundhedsstyrelsen samt enhver, der må antages at have en individuel, væsentlig interesse i sagens udfald. Sagen kan desuden påklages af visse organisationer, som angivet i husdyrbruglovens §§ 85-87.

Afgørelsen vil blive offentliggjort 19. maj 2021 på kommunens hjemmeside under Høringer og Offentliggørelser, hvor der også er en klagevejledning.

Hvis du ønsker at klage over denne afgørelse, kan du klage til Miljø- og Fødevareklagenævnet. Du klager via Klageportalen, som du finder et link til på forsiden af www.nmkn.dk. Klageportalen ligger på www.borger.dk og www.virk.dk. Du logger på www.borger.dk eller www.virk.dk, ligesom du plejer, typisk med NEM-ID. Klagen sendes gennem Klageportalen til den myndighed, der har truffet afgørelsen. En klage er indgivet, når den er tilgængelig for Stevns Kommune i Klageportalen. Når du klager, skal du som privatperson betale et gebyr på 900 kr. Virksomheder og organisationer skal betale et klagegebyr på 1800 kr. Gebyret betales med betalingskort i Klageportalen.

Klagen skal være modtaget senest 4 uger fra offentliggørelsen dvs. senest 16. juni 2021. Miljø- og Fødevareklagenævnet skal som udgangspunkt afvise en klage, der kommer uden om Klageportalen, hvis der ikke er særlige grunde til det. Hvis du ønsker at blive fritaget for at bruge Klageportalen, skal du sende en begrundet anmodning til Stevns Kommune. Kommunen videresender herefter anmodningen til Miljø- og Fødevareklagenævnet, som træffer afgørelsen om, hvorvidt din anmodning kan imødekommes.

Gebyret tilbagebetales, hvis:

- klagesagen fører til, at den påklagede afgørelse ændres eller ophæves,
- klageren får helt eller delvis medhold i klagen, eller
- klagen afvises som følge af overskredet klagefrist, manglende klageberettigelse eller fordi klagen ikke er omfattet af Miljø- og Fødevareklagenævnets kompetence.

Det bemærkes, at hvis den eneste ændring af den påklagede afgørelse er forlængelse af frist for efterkommelse af afgørelse som følge af den tid, der er medgået til at behandle sagen i klagenævnet, tilbagebetales gebyret dog ikke.

En klage har normalt ikke opsættende virkning, med mindre at Miljø- og Fødevareklagenævnet beslutter andet. Hvis tilladelsen indeholder vilkår til sikring af de landskabelige værdier eller vilkår om placering af gyllebeholdere, må tilladelsen ikke udnyttes før klagefristens udløb, og i disse tilfælde har klagen opsættende virkning, med mindre at Miljø- og Fødevareklagenævnet beslutter andet. Udnyttelse af tilladelsen sker på ansøgers eget ansvar og indebærer ingen begrænsninger i Miljø- og Fødevareklagenævnets ret til at ændre eller ophæve afgørelsen.

Ifølge § 90 i husdyrbrugloven kan afgørelsen desuden prøves ved domstolene. Et eventuelt sagsanlæg skal anlægges inden 6 måneder efter at afgørelsen er offentliggjort.

4. Indledning

Vallø Øko Aps, der producerer Vallø Slotsæg, ansøger om at udvide den eksisterende produktion af økologiske æg på ejendommen Gårdrækken 33, 4600 Køge.

Der ansøges om at etablere en ny stald til økologiske høner med tilhørende udeareal og gødningshus. Den nye stald etableres i samme størrelse som den eksisterende stald.

Der opstilles 2 nye fodersiloer i forbindelse med de eksisterende i forbindelse med udvidelsen. Produktionsarealet (nyttearealet) udvides fra 2.300 kvm til 4.600 kvm.

Ansøger driver ud over produktionen på Gårdrækken 33 også økologisk konsumægproduktion på Gunderupvej 14, 4600 Køge og økologisk opdræt på Billesøvej 3, 4600 Køge.

Ansøger har oplyst, at husdyrbruget ikke er teknisk, forurenings- og driftsmæssigt forbundet med andre husdyrbrug. Kommunen er enig i vurderingen.

Det nuværende tilladte dyrehold er fastsat i forbindelse med en § 10-tilladelse fra 30. maj 2015. Stevns Kommune har i de nedenstående afsnit 4-8 vurderet miljøpåvirkningen ved etableringen af udvidelsen på Gårdrækken 33. Beskrivelse af forholdene fremgår af ansøgningen og ved supplerende oplysninger. Vurderingerne foretages på baggrund af Stevns Kommunes oplysninger om natur- og miljøforhold i området, og på områdets sårbarhed over for påvirkninger fra husdyrbruget. Der er inddraget oplysninger fra Kommuneplanen 2017-2028.

Stevns Kommune skal i henhold til bl.a. husdyrbrugloven vurdere om den ansøgte omlægning kan gennemføres uden væsentlige påvirkninger af miljøet.

Nye og eksisterende bygninger med besætning, anlæg til opbevaring af foder og husdyrgødning er vurderet i forhold til bl.a.:

- Ammoniakfordampning, lugt, lys, støj og støv fra stalde og opbevaringsanlæg
- Opbevaring og bortskaffelse af bl.a. affald og kemikalier
- Anvendelse af bedste tilgængelige teknik
- Landskabelige og kulturhistoriske forhold

Miljøtilladelsen er udarbejdet af Stevns Kommune og ophæver den gældende produktionstilladelse fastsat i § 10-tilladelse fra 30. maj 2015.

Ansøgningen og beregningerne er udført i det elektroniske ansøgningssystem på www.husdyrgodkendelse.dk, interfaceversion 5.1.0, skema nr. 219564.

5. Husdyrbrugets beliggenhed og planmæssige forhold

Ejendommen er placeret i landzone i et område, som i kommuneplanen er udpeget som særligt værdifuldt landbrugsområde, som primært er forbeholdt landbrug.

5.1. Afstandskrav

Ifølge § 6 i husdyrbrugloven er der forbud mod etablering af anlæg samt udvidelser og ændringer af eksisterende husdyrbrug, der medfører forøget forurening indenfor de i Tabel 5-1 nævnte afstande.

Tabel 5-1 Afstandskrav - jf. § 6 i *Lov om husdyrbrug og anvendelse af gødning m.v.* - samt aktuelle afstande fra produktionsanlægget

Område	Afstandskrav	Afstand målt fra hvor udvidelsen sker
Eksisterende eller kommuneplanlagt fremtidig byzone eller sommerhusområde	50 meter	Ca. 1.625 m (Valløby)
Område i landzone der i lokalplan er udlagt til boligformål, blandet bolig- og erhvervsformål eller offentlige formål med henblik på beboelse, institutioner, rekreative formål og lignende.	50 meter	Ca. 1.600 m (lokalplanlagt omr. ved Vedskølle, Vedskøllevej 102)
Nabobeboelse	50 meter	Ca. 330 m (Gårdrækken 27)

Afstandskravene i husdyrbruglovens § 6 er overholdt. Se placeringen af den nye staldbygning vest for den eksisterende stald på situationsplanen i bilag.

Forbudszone for etablering, ændringer og udvidelser indenfor 10 m af kategori 1 og 2 natur er overholdt jf. husdyrbruglovens § 7.

Ifølge § 8 i Husdyrbrugloven må der ikke etableres, ændres eller udvides i stalde og opbevaringsanlæg på husdyrbrug, der medfører forøget forurening inden for følgende afstande.

Tabel 5.1-2 Afstandskrav - jf. § 8 i *Lov om husdyrbrug og anvendelse af gødning m.v.* - samt aktuelle afstande fra husdyrproduktionsanlægget.

Anlægstype	Afstandskrav	Afstand målt fra nybyggeri hvor udvidelsen sker
1) Enkelt vandindvindingsanlæg	25 meter	Ca. 95 m (egen boring DGU. nr. 218.2015)
2) Fælles vandindvindingsanlæg	50 meter	Ca. 2.700 meter ved Stigbrohuse m
3) Vandløb (herunder dræn) og søer	15 meter	Ca. 180 m til vandløb. Der er en del dræn i området, men indenfor 15 meter fra både eksisterende og ny stald vil eventuelle dræn være (eller blive) ført i lukkede rør.

4) Offentlig vej, privat fællesvej	15 meter	Ca. 360 m til Gårdrækken
5) Levnedsmiddelvirksomhed	25 meter	>> 25 m
6) Beboelse samme ejendom	15 meter	Ca. 60 m
7) Naboskel	30 meter	Ca. 160 m

Stevns Kommune vurderer, at alle afstandskravene overholdes med det ansøgte.

5.2. Placering i forhold til landskabelige værdier

Den nye stald, der opføres i umiddelbar tilknytning til og vinkelret på den eksisterende stald, placeres indenfor skovbyggelinje. Det fremgår af Naturbeskyttelseslovens § 17 stk. 4, at forbuddet om opførelse af bygninger indenfor skovbyggelinje ikke omfatter driftsbygninger, der er nødvendige for jordbrugserhverv. Dog skal kommunen i henhold til Husdyrgodkendelseslovens § 19 stk. 2 sikre sig, at husdyrbruget kan drives på en måde, der ikke er uforenelig med omgivelserne. Kommunen har på den baggrund foretaget en vurdering af området, husdyrbrugets placering og eventuelle alternativer. Stevns Kommune har tidligere i 2015 foretaget en besigtigelse af området i forbindelse med udarbejdelse af tilladelsen. Her fandt kommunen, at stald 1 syner mindre ved indsynet mod skoven fra vejen "Gårdrækkerne", ved en nordsyd placering, end hvis stalden blev rykket ud af skovbyggelinjen og anlagt i øst-vestlig retning. Stald 2 placeres nu på bagsiden af stald 1 (set fra vejen Gårdrækken), og inddækkes derfor delvis af stald 1. Stald 2 anlægges i øst-vestlig retning. Øvrige afstandskrav efter Husdyrgodkendelseslovens § 6 og 8, overholdes ved den valgte placering og anlægget er ikke placeret indenfor fredede områder, Natura2000-områder eller beskyttede naturarealer.

5.3. Landskabsvurdering

Ejendommen er beliggende 1,3 km fra Vallø Slot, og udenfor områder der i kommunens landskabsanalyse fra 2011 betegnes som oplevelsesrige kultur og naturmiljøer. Dog er området sårbart overfor bygninger og skovrejsning, der kan sløre landskabets oprindelige dannelsesform, hvor blandt andet dødishuller fremstår som landskabselement.

Det dyrkede landbrugslandskab er småbakked med mange udyrkede lavninger, der lejlighedsvist fyldes med vand. Gårde og huse er samlet i landsbyer eller husmandsrækker, og markerne i området dyrkes intensivt med ét-årige afgrøder brudt af udyrkede arealer og markskel med kratbevoksning med buske og træer der fremhæver terrænets former.

Den nye driftsbygning placeres i tilknytning til den eksisterende stald. Indsynet ind på stald 2 fra vejen "Gårdrækkerne", der ligger nord for ejendommen, bliver sløret op mod skoven af bevoksningen nord og nordvest for stuehuset. Mod vest ud til Nyhavevej sløres stald 1 og 2 af naturligt læhegn nordsydgående umiddelbart øst for Nyhavevej. Ejendommen ligger lavt i landskabet, da området skrånede svagt ned mod skoven, hvilket bevirker, at udsynet til skoven fra vejen kun i mindre grad begrænses af byggeriet.

Stevns Kommunes vurdering på baggrund af oplysningerne i de foregående afsnit, sammenholdt med de stillede vilkår til udformning af læhegn og til bygningernes højde, farve og materiale, at placeringen og udformningen af de nye produktionsbygninger har begrænset negativ påvirkning af det samlede visuelle indtryk af landskabet. I bilag findes en visualisering af læhegn samt kort over beliggenhed.

5.4. Kulturmiljø – fredninger, bygge- og beskyttelseslinjer

Stevns Kommune vurderer at placeringen af husdyranlægget ikke er beliggende inden for eller i nærheden af nedenstående områder.

- Fredede fortidsminder
- Sø og å beskyttelseslinjer
- Skovbyggelinjer (300 meter)
- Kirkebyggelinjer / kirkezoner indenfor 300 meter fra anlægsgdelen
- Beskyttede diger
- Fredede områder / Fredninger
- Kulturmiljø / særlig værdifulde kulturmiljøer
- Landskabelige interesseområder
- Geologiske interesseområder
- Fortidsminder

6. Produktionsareal og drift

I dette kapitel beskrives stalde og dyrehold, løbegårde og husdyrgødning samt andre forhold omkring driften af miljømæssig betydning.

6.1. Produktionsareal

Produktionsarealet for de enkelte staldafsnit er angivet i tabel 6-1. Grundet fleretagesystem er produktionsarealerne større end bygningernes bruttoarealer. Stevns Kommune vurderer, at det indsendte er i overensstemmelse med eksisterende byggetilladelser, tidligere miljøtilladelser og det indberettede i BBR. Der skal være givet byggetilladelse fra Stevns Kommune inden stald 2 bygges. Denne skal søges separat.

Tabel 6-1. Oversigt over de enkelte staldafsnit i ansøgt drift fra husdyrgodkendelse.dk.

Stalde og produktioner						
Staldnavn	Staldstørrelse (m ²)	Ventilation	Kildehøjde	Produktion	Antal måneder udegående	Produktionsareal (m ²)
Ansøgt drift						
Hus 1	1785	Blandet ventilation	3 m	(#300382) Høner, konsumæg. Økologiske, fler-etagesystem med bånd	0	2300
Hus 2	1778	Blandet ventilation	3 m	(#300383) Høner, konsumæg. Økologiske, fler-etagesystem med bånd	0	2300
Sum						4600
Nudrift						
Hus 1	1785	Blandet ventilation	3 m	(#300384) Høner, konsumæg. Økologiske, fler-etagesystem med bånd	0	2300
<i>8 års drift - Ingen data</i>						

Dyretyper, staldsystemer samt størrelsen på produktionsarealet er grundlaget for beregninger af ammoniakfordampningen fra stald og lager samt for lugt. Det er derfor nødvendigt at stille vilkår til produktionsarealets størrelse samt produktionsrammerne for at sikre, at miljøpåvirkningerne fra ejendommen fastholdes på det niveau, der fremgår af ansøgningen.

6.2. Opbevaring af husdyrgødning

Fast gødning fra produktionen fjernes løbende fra stalden. Gødningen opbevares i hhv. gødningshus og container. Dybstrøelse fjernes ved holdskifte og udbringes direkte eller opbevares i markstak efter gældende regler.

Ud fra normal for gødningsmængder er beregnet en maksimal gødningsproduktion på 435 tons årligt. (se bilag)

Ud fra en omregning der siger at 1 m³ hønsegødning vejer 0,67 ton, er der et forventet volumen på gødningen på 650 m³. I gødningscontaineren forventes en kapacitet på 15 m³. Gødningshusets kapacitet er opgjort til 540 m³.

Opbevaringskapaciteten i gødningshuset er dermed til 10 måneders produktion.

Der er i forbindelse med den eksisterende stald etableret 2 samletanke på hver 20m². Den ene opsamler vand fra vask af stald. Stalden vaskes ca. en gang årligt og der er dermed kapacitet til mindst 1 år i samletanken. Den anden opsamler vaskevand fra pakkerum og servicefaciliteter. Opbevaringskapaciteten for vaskevand er over 3 måneder da der normalt anvendes mellem 5 og 100 l vand dagligt.

I forbindelse med ny stald vil der blive etableret yderligere en opsamlingsstank med kapacitet på 20 m³ til opsamling af vaskevand fra stalden.

I henhold til § 11 i husdyrgødningsbekendtgørelsen skal husdyrbrug råde over opbevaringsanlæg for husdyrgødning med en kapacitet, der er tilstrækkelig til, at udbringningen kan ske i overensstemmelse med reglerne om udbringningstidspunkter m.v. Den tilstrækkelige opbevaringskapacitet vil normalt svare til mindst 9 måneders tilførsel.

På ovenstående baggrund vurderer kommunen, at der er tilstrækkelig opbevaringskapacitet til den ansøgte produktion.

Kommunen vurderer, at der skal stilles vilkår til, at håndtering af fast husdyrgødning skal foregå under opsyn, således at spild undgås, og der tages størst muligt hensyn til omgivelserne.

6.3. Spildevand og overfladevand

Der sker daglig vask af pakkerum. Fra både stald og pakkerum er der afløb til opsamlingsbeholder med spildevand. Opsamlingsbeholderen tømmes jævnligt enten til direkte udspreddning på bevokset jord eller til opbevaring i gylletank.

Kilde	Afløb til
Sanitært spildevand, husstand	Ældre nedsivningsanlæg (jf. BBR)
Sanitært spildevand, produktion	Septiktank
Vaskevand fra stalde	Opsamles i lukket beholder
Tagvand	Fra eksisterende stald ledes tagvand via dræn til nedsivning fra mergelgrav. Samme løsning er ønsket fra den nye stald.

Møddingsplads	Ingen (gødning opbevares i gødningshus eller container)
Vask af materiel	ingen

Overfladevand opsamles ikke.

6.4. Foder

Der anvendes fasefodring til hønsene. Korn og grovfoder er som udgangspunkt af egen avl og resten af foderet indkøbes. Det er ikke tilladt at anvende fytase i foder i den økologiske produktion.

	Nudrift	Ansøgt drift
Fodersiloer	2 stk. hver ca. 30m ³	+ 2 stk. hver ca. 30 m ³
Kornsiloer	1 stk.	uændret
Andet	Grovfoder opbevares i foderrum og som wraps placeret i markstak	uændret

Kommunen vurderer, at den ansøgte opbevaring og håndtering af foder sker uden væsentlige miljømæssige gener. Det er vigtigt at anlæg til foderopbevaring holdes fri for foderrester og spild, da der ellers kan opstå gunstige forhold for skadedyr som f.eks. rotter og fluer. Der stilles vilkår til, at der rengøres omkring udendørs foderanlæg mindst 1 gang ugentligt.

7. BAT og miljøteknologi

BAT betyder Best Available Techniques (Bedste Tilgængelige Teknik) og er en fællesbetegnelse for teknikker og teknologier, som kan begrænse forurening fra stalde eller lager. BAT- begrebet dækker endvidere over teknikker og teknologier til begrænsning af vand- og energiforbruget.

7.1. Emissionsgrænseværdier

På et husdyrbrug er kvælstof, fosfor og ammoniak de væsentligste næringsstoffer, som kan give anledning til påvirkning af det omgivende miljø.

Det er en del af princippet om anvendelse af BAT, at der ikke kan stilles krav om anvendelse af en bestemt teknik. Dette valg skal ansøger selv træffe. Derimod kan kommunen fastlægge emissionsgrænseværdier for anlægget, som er opnåelige ved anvendelse af BAT.

I ansøgningen er der foretaget en beregning af den vejledende grænseværdi for ammoniaktab pr. år opnåelig ved anvendelse af bedste tilgængelige teknik (BAT).

Kommunen fastsætter emissionsgrænseværdier, der sikrer, at emissionerne under normale driftsforhold ikke ligger over de emissionsniveauer, der er forbundet med den bedste tilgængelige teknik, som fastsat i BAT-konklusionerne.

Miljøstyrelsens BAT-standardvilkår skal anvendes uanset niveauet for emissions-grænseværdierne i BAT-konklusionerne, når Miljøstyrelsens BAT-standardvilkår er strengere.

Andre regler i husdyrbrugloven, husdyrgodkendelsesbekendtgørelsen eller anden gældende lovgivning kan også kræve strengere vilkår, end hvad emissionsgrænseværdierne medfører.

Staldsystemer

Der er ikke brugt virkemidler for at nedbringe ammoniakemissionen eller lugt. Der er heller ikke brugt virkemidler i forbindelse med opbevaringsanlæggene.

Miljøteknologi

Der er ikke anvendt miljøteknologi i nogen af staldene.

Opsummering vedr. valgte teknologier til opfyldelse af krav om BAT (Ammoniak)

Etageanlæg med gødningsbånd er beskrevet i Miljøstyrelsen BAT-blade og er bedste tilgængelige staldsystem. Dette betyder udmugning 3 gange ugentligt og giver en effekt på ammoniak på 36 %.

Staldene renoveres løbende, hvor inventar mv. udskiftes når det er tiltrængt. Det forventes at staldene tidligst vil have behov for en gennemgribende renovering om 20-25 år.

BAT-niveauet for ammoniak er ud fra Miljøstyrelsens vejledende emissionsgrænseværdier beregnet til 5.144 kg NH₃. Ammoniakemissionen for anlægget ligger i ansøgt drift på 2.548 kg NH₃/år og emissionen ligger dermed 2.596 kg NH₃ lavere end BAT-niveauet.

Tabel 7-1. Det beregnede BAT-ammoniak krav i forhold til den faktiske ammoniakemission fra husdyrbruget med den ansøgte udvidelse, fra husdyrgodkendelse.dk.

Samlet BAT beregning			
	Stalde	Lagre	Total
Samlet BAT krav (kg NH ₃ -N /år)	4304	840	5144
Faktisk emission (kg NH ₃ -N /år)	1708	840	2548
Forskel (kg NH ₃ -N /år)	-	-	2596
Vejledende BAT Overholdt?	-	-	Ja

Beregningerne er fortaget ud fra de emissionsgrænseværdier, som var gældende på ansøgningstidspunktet, og som kan ses på Miljøstyrelsens hjemmeside:

<http://www2.mst.dk/wiki/Husdyrvejledning.BAT-standardvilkår>.

Kommunen vurderer, at husdyrbruget har truffet de nødvendige foranstaltninger til at forebygge og begrænse forureningen fra husdyrbrugets anlæg og dermed lever op til BAT. Endvidere vurderer kommunen, at husdyrbruget efter udvidelsen kan drives uden væsentlige indvirkninger på miljøet, såfremt vilkårene i denne tilladelse overholdes.

Der er stillet fastholdelsesvilkår til staldindretning og driften af dette samt standardvilkår om, at projektet skal udføres som ansøgt.

8. Forurening og gener fra husdyrbruget

Der vil være en påvirkning af omgivelserne i større eller mindre grad, fra et husdyrbrug. I de næste afsnit redegøres der for omfanget af husdyrbrugets påvirkning af omgivelserne.

Der stilles vilkår om at Stevns Kommune kan forlange en handlingsplan for at nedsætte gener fra husdyrbruget ved berettigede klager over støj og støv.

8.1. Olie, kemikalier og hjælpestoffer

Der drives ikke planteavl fra ejendommen og ejendommen drives i øvrigt økologisk, så der er ikke kemikalieaffald relateret til planteavl, ligesom der er ikke oplag af spildolie eller diesel på ejendommen.

Stevns Kommunes forskrift for håndtering af olie og kemikalier gælder uvilkårligt for alle kommunens husdyrbrug, der ikke er miljøgodkendte/ -tilladte. Miljøgodkendte husdyrbrug er kun omfattet, hvis der er sat vilkår hertil i deres miljøgodkendelse.

Med denne miljøgodkendelse sættes der vilkår til, at kommunens forskrift om håndtering af olie og kemikalier skal følges, hvis der i fremtiden skulle blive opbevaret olie og kemikalier på ejendommen. Når forskriften følges, vurderes det at jord, overfladevand og grundvand er beskyttet miljømæssig forsvarligt. Forskriften er vedhæftet i bilag.

8.2. Affald

Bedriften er omfattet af reglerne i affaldsbekendtgørelsen⁶. Derfor skal man på ejendommen føre registrering over affaldsproduktionen efter de gældende regler, samt bortskaffe affald i overensstemmelse med kommunes affaldsregulativ.

Det fremgår af affaldsbekendtgørelsens § 64, at virksomheder skal kildesortere deres affald. Virksomheden skal derudover sikre sig, at væsentlige dele af deres kildesorterede affald går til materialenyttiggørelse.

Ansøger oplyser følgende om affald på ejendommen:

Type	Håndtering
Medicinrester	Ingen rester. Der udleveres kun de mængder der skal bruges. evt. medicinrester vil blive afleveret til apotek el. dyrlæge. Evt. emballage fra medicin vil blive afleveret efter gældende forskrift.
Brændbart affald	Preben Andersen
Affald til genbrug (pap, plastik, jern mv.)	Jern afhentes af skrothandler
Spildolie	Ingen
Kemikalie og pesticidrester	Ejendommen drives økologisk og der anvendes derfor ikke pesticider.
Døde dyr	Afhentes af DAKA fra Billesborgvej 59, opbevares på køl i foderrummet

⁶ Bek. Nr. 1309 af 18. december 2012 om affald

Kommunen vurderer, at opbevaring og bortskaffelse af affald fra virksomheden overholder gældende lovgivning, hvis de beskrevne procedurer og gældende regler overholdes.

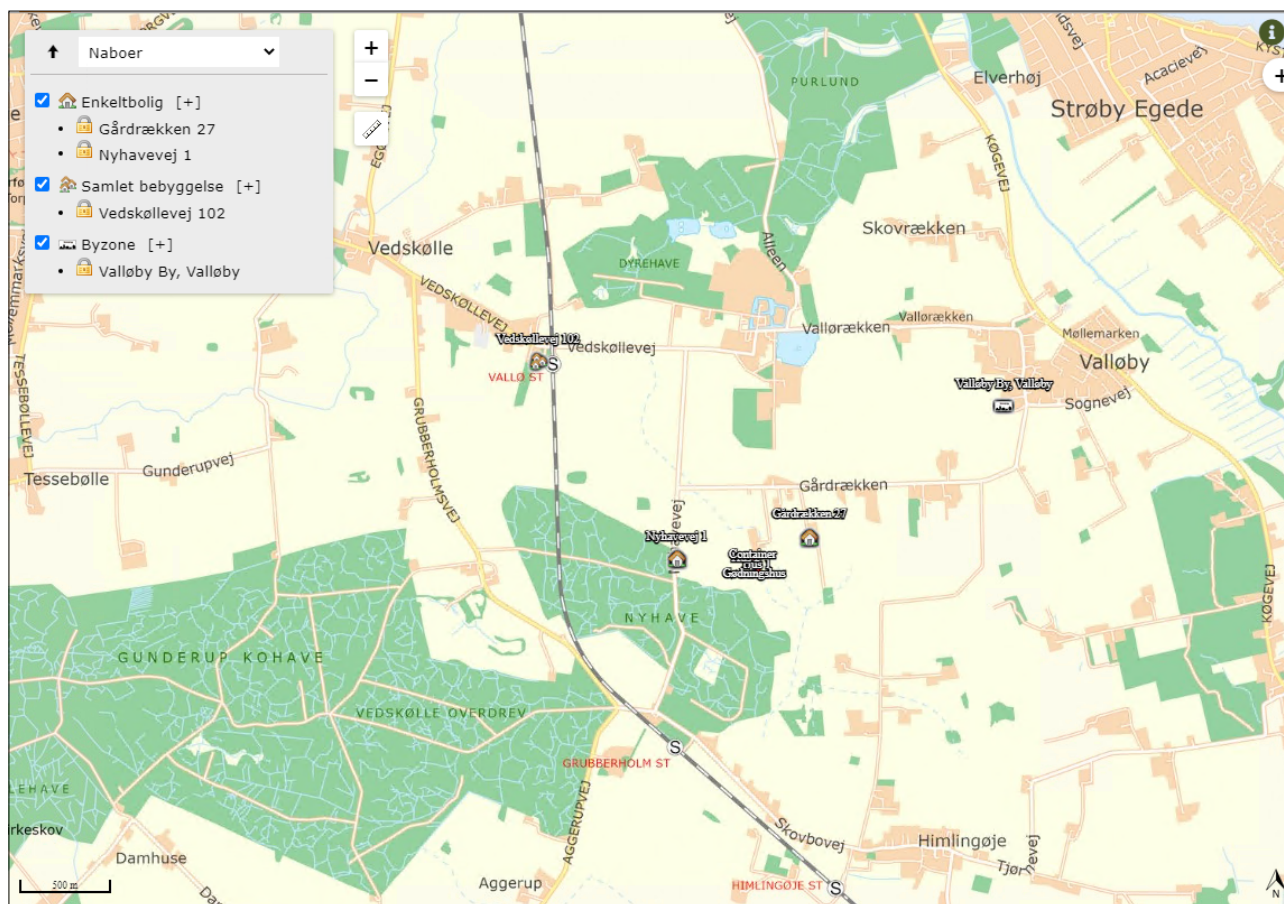
8.3. Lugt

Princippet for lugtberegningen er, at man ud fra oplysninger om dyretype, staldsystem og produktionsareal beregner den nødvendige geneafstand, som er den afstand, der minimum skal være fra lugtcentrum til de omkringboende.

8.3.1. Generelt vedrørende lugt

Genekriterierne er et udtryk for, hvor meget lugt omboende i forskellige typer beboelsesområder må udsættes for, før det kan betegnes som værende "væsentlige lugtgener". Geneafstanden skal beregnes efter både [Miljøstyrelsens lugtmodel](#) og efter [FMK-modellen](#). Geneafstanden fastsættes efter den beregningsmodel, der giver den længste geneafstand til omboende.

På oversigtskortet i figur 8-1 ses afstanden til nærmeste nabobeboelse uden landbrugspligt, til nærmeste samlede bebyggelse og nærmeste byzone/sommerhusområde.







Figur 8-1. Placering af nærmeste nabobeboelse uden landbrugspligt, nærmeste samlede bebyggelse og nærmeste byzone.

Der er ingen andre husdyrbrug med emission over 750 kg NH³-N/år inden for 300 m af byzone og samlet bebyggelse, samt 100 meter fra enkeltbolig. Der skal derfor ikke beregnes kumulation med andre husdyrbrug.

8.3.2. Resultatet af it-systemets lugtberegning

It-systemets lugtberegninger viser, at staldanlægget overholder afstandskravene til naboer, samlet bebyggelse og byzone. Som det ses af tabel 8-3 er afstanden til de nævnte områder længere end geneafstanden. Der forventes derfor ingen væsentlige lugtgener som følge af udvidelsen. Bemærk desuden, at Gårdrækken 27, 29, 31 og 35 skattekodemæssigt er noterede som landbrug, hvorfor de ikke er beskyttet af genekriterierne. Gårdrækken 27 er kun medtaget, da det er nærmeste naboejendom.

Tabel 8-1. Resultat af lugtberegning fra husdyrgodkendelse.dk

Bebyggelse	Kumulation	Model	Ukorrigeret geneafstand (m)	Korrigeret geneafstand (m)	Vægtet gennemsnitsafstand (m)	Genekriterie overholdt
 Gårdrækken 27	0	FMK	77,3	77,3	357,4	Ja
 Nyhavevej 1	0	FMK	77,3	77,3	425,9	Ja
 Vedskøllevej 102	0	FMK	137,5	137,5	1664,1	Ja
 Valløby By, Valløby	0	FMK	244,5	244,5	1688,1	Ja

Kommunens samlede vurdering

Når de beregnede afstandskrav til nærmeste beboelse, samlet bebyggelse og byzone er overholdt, har kommunen ikke mulighed for at skærpe lugtgenekriterierne.

For at sikre, at lugtgenekriteriet overholdes er der sat vilkår om, at gulvsystemer, dyretyper og produktionsarealer ikke må ændres så det medfører en øget lugtemission. Der stilles desuden vilkår om, at skulle der forekomme større gener end forventet, skal ansøger udarbejde en handleplan for at nedbringe generne, der skal godkendes af kommunen.

8.4. Støj

De anbefalede mindsteafstande mellem husdyrbruget og nærmeste beboelse er baseret på Miljøstyrelsens erfaringer om miljøforhold (se tabel 8-4). Klassifikationen angiver, hvilken afstand, der skønnes at være nødvendig mellem den pågældende virksomhed og boliger i et område for åben og lav boligbebyggelse.

Udgangspunktet er, at afstanden skal give en rimelig sikkerhed for, at boligerne ikke udsættes for miljøgener, og at virksomheden ikke efterfølgende mødes med skærpede miljøkrav.

Tabel 8-2. Anbefalede mindsteafstande mellem virksomheder og boligbebyggelse

Klasse 1	0 m afstand
Klasse 2	20 m afstand
Klasse 3	50 m afstand
Klasse 4	100 m afstand
Klasse 5	150 m afstand
Klasse 6	300 m afstand
Klasse 7	500 m afstand

Jævnfør virksomhedsbeskrivelsen fra håndbog om Miljø og Planlægning, Miljøstyrelsen og Skov- og Naturstyrelsen, Landsplanafdelingen, 2004, anvender Stevns Kommune Klasse 6: Husdyrbrug med erhvervsmæssigt dyrehold (svinefarme dog klasse 7). Da den anbefalede mindsteafstand til nabobeboelse er 300 meter, og da denne er overholdt, har Stevns Kommune ikke vurderet på, om der er foretaget støjreduktion.

Ansøger oplyser følgende om støj:

Beskrivelse af støjklider

Støjklider omfatter ventilations- og foderanlæg og transportstøj fra køretøjer. Multistep-ventilation bevirker, at ventilationen kun kører efter behov.

Beskrivelse af driftsperioder

I det omfang det er muligt, vil alle støjende aktiviteter blive lagt indenfor normal arbejdstid, som ansøger definerer som tidsrummet 07.00-17.00. I travle perioder kan der forekomme transporter uden for nævnte tidsrum.

Beskrivelse af tiltag mod støj

Der laves ingen specifikke tiltag mod støj, da ansøger vurderer, at der ikke vil være gener uden for ejendommens arealer.

Ifølge vejledningen om ekstern støj må ejendommens bidrag til det ækvivalente, korrigerede støjniveau ikke overstige følgende værdier ved nabobeboelser:

	Tidspunkt	Støjniveau	Midlingsperiode
Dag	07-18	55 dB(A)	(8 timer)
Aften	18-22	45 dB(A)	(1 time)
Nat	22-07	40 dB(A)	(1/2 time)
Lørdag	07-14	55 dB(A)	(7 timer)
Lørdag	14-22	45 dB(A)	(4 timer)
Søn- helligdag	07-22	45 dB(A)	(8 timer)

Stevns Kommune vurderer, at husdyrbruget ikke vil give anledning til væsentlig negativ støjpåvirkning af de omkringboende.

Hvis der indkommer klager over støj fra produktionsanlægget med tilknyttede aktiviteter, vil kommunen indhente dokumentation for, at støjkravene i Miljøstyrelsens vejledning nr. 5/1984 om 'Ekstern støj fra virksomheder' overholdes.

8.5. Ventilation

I alle stalde er der mekanisk ventilation, og det er det vigtigt at anlæggene vedligeholdes og rengøres, for at anlæggene kører optimalt og giver så få gener som muligt for omkringboende. Jævnlig inspektion og rengøring af ventilationsanlægget er med til at sikre, at det fungerer optimalt, minimerer luftmodstand og dermed energiforbruget. Ud over at reducere modstand i ventilationssystemet, er det kommunens opfattelse, at hyppig og grundig rengøring af ventilationsanlæg er vigtigt for at begrænse risikoen for lugt for omgivelserne.

Stevns Kommunen vurderer, at der skal stilles vilkår om, at den mekaniske ventilation skal rengøres minimum 1 gang om året.

8.6. Rystelse

Der er ingen særlige udendørs installationer, som f.eks udendørs kompressorer på ejendommen. Stevns Kommune vurderer derfor, at det ikke er relevant at stille vilkår til rystelser, og der ikke vil være væsentlige gener ved naboerne.

8.7. Støv

I forbindelse med håndtering af foder og korn, samt ved transport kan der opstå støv. Forhold, som kan medvirke til støv, er af begrænset karakter og varighed. Der er således kun få kilder til væsentlige støvgener for naboerne.

Da der er godt 300 m fra husdyranlægget til nærmeste nabo, vurderer Stevns Kommune at kørsel og indblæsning af foder ikke vil give væsentlige støvproblemer. Skulle der mod forventning opstå væsentlige støvproblemer, skal ansøger udarbejde en handleplan til afhjælpning af disse.

8.8. Skadedyr

Der tilstræbes god renholdelse i og omkring stalde og foder opbevares i lukkede siloer, indendørs og i begrænset omfang som wrap-baller.

Beskrivelse af bekæmpelse af fluer

Høns spiser fluer og fluelarver, så der vil ikke være problemer med fluer i staldene. I det omfang det er nødvendigt, vil der blive foretaget fluebekæmpelse i henhold til retningslinjerne fra Skadedyrlaboratoriet, Aarhus Universitet.

Beskrivelse af rottebekæmpelse

Der er indgået serviceaftale med bekæmpelsesfirmaet Nomus.

Kommunen vurderer, at ejendommens skadedyrsbekæmpelse med de stillede vilkår er tilstrækkelige til at imødekomme væsentlige gener fra skadedyr.

8.9. Transport

Udviklingen i antallet af forskellige typer transport ses af tabel 8-5 nedenfor. Det skal bemærkes, at antal og kapacitet pr. læs ikke er bindende (med mindre, der er knyttet vilkår til).

Arbejdskørsel til og fra staldanlægget sker via Gårdrækken.

Transport til og fra ejendommen vil så vidt muligt foregå indenfor tidsrummet 7.00-17.00 på hverdage. I travle perioder vil der forekomme transport udenfor dette tidsrum.

Det forventes at der vil ske en mindre stigning i antallet af transporter med ca. 33 transporter/år, en stigning på ca. 6%.

Tabel 8-5. Oversigt over antal transporter til og fra ejendommen.

Art	Nudrift	Ansøgt drift
Levende dyr til og fra ejendommen	2	4
Døde dyr	Efter behov ca. 52 gange årligt	uændret
Indkøbt foder/råvarer	20	30
Egne afgrøder	30	35
Æg	365	365
Renovation	Hver 14. dag	uændret
Strøelse	1	2
Diesel-/fyringsolie	0	0
Husdyrgødning	15	30
Markarbejde	Drives via pasningsaftale	uændret
Øvrigt	5	uændret
I alt	516	549

Kommunen vurderer, at der ikke skal stilles særlige vilkår for transporter.

8.9.1. Trafiksikkerhed

Det vurderes, at transport til og fra ejendommen kan ske uden at der opstår farlige situationer. Oversigtsforholdene vurderes at være gode, se Figur 8-2 og 8-3.



Figur 8-2. Udsyn fra udkørsel mod højre/øst.



Figur 8-3 – Udsyn fra udkørsel mod venstre/vest

Der stilles vilkår om at Stevns Kommune kan forlange en handlingsplan for at nedsætte gener fra husdyrbruget ved berettigede klager over støj og støv.

8.10. Lysgener

Der vil være lys i staldene inden for normal arbejdstid fra kl. 7.00 - 17.00. Derudover vil der være perioder med lys i staldene udover dette tidsrum. Der vil ikke være lys tændt i staldene om natten. Ansøger vurderer, at lys ikke vil give anledning til nogen lysgener.

Stevns Kommune vurderer, at lyset i og udenfor staldafsnittene ikke vil give væsentlige problemer. Dog fastsættes der vilkår om, at såfremt der skulle opstå gener for de omkringboende, skal bedriften fremsende en handlingsplan til godkendelse hos Stevns Kommune.

9. Påvirkning af natur med ammoniak

Den ammoniakfølsomme natur, som er beskyttet, jf. husdyrgodkendelsesbekendtgørelsens bilag 3 er opdelt i tre kategorier.

Kategori 1-natur: Omfatter ammoniakfølsomme Natura 2000-naturtyper, som indgår i udpegningsgrundlaget for området og er kortlagte af Naturstyrelsen i forbindelse med Natura 2000 planlægningen. For de Natura 2000-naturtyper, som ikke er kortlagt (primært søer), skal kommunen vurdere den eventuelle påvirkning. Kategori 1-natur omfatter ligeledes § 3-heder og -overdrev inden for Natura 2000-områder, som ikke er nævnt ovenfor.

Kategori 2-natur: Omfatter højmoser, lobeliesøer samt heder større end 10 ha og overdrev større end 2,5 ha, som er omfattet af naturbeskyttelseslovens § 3, og som ligger uden for Natura 2000-områder. Øvrige ammoniakfølsomme naturområder, jf. § 2 stk. 1 i husdyrgodkendelsesbekendtgørelsen:

Kategori 3-natur: Kommunen skal konkret vurdere følgende beskyttede, ammoniakfølsomme naturtyper uden for Natura 2000-områder, som ikke er omfattet af kategori 1 og 2: Heder, moser og overdrev, som er beskyttet efter naturbeskyttelseslovens § 3, samt ammoniakfølsomme skove. En nærmere definition af ammoniakfølsom skov fremgår af husdyrgodkendelsesbekendtgørelsens bilag 3 pkt. 3 ad C.

9.1. Beskyttelsesniveauer for ammoniakfølsomme naturtyper

Krav til maksimal ammoniakdeposition for de forskellige ammoniakfølsomme naturtyper, jf. kategori 1-, kategori 2- og kategori 3-natur fremgår af nedenstående tabel.

Tabel 9-1. Beskyttelsesniveauer for bestemte ammoniakfølsomme naturtyper:

Naturtyper	Fastsat beskyttelsesniveau
Kategori 1. Ammoniakfølsomme Natura 2000 naturtyper samt øvrige heder og overdrev indenfor Natura 2000 områder	Max. totaldeposition afhængig af antal husdyrbrug i nærheden*): 0,2 kg N/ha/år ved > 1 husdyrbrug 0,4 kg N/ha/år ved 1 husdyrbrug 0,7 kg N/ha ved 0 husdyrbrug.
Kategori 2. Ammoniakfølsomme naturområder udenfor Natura 2000, som er højmoser, lobeliesøer, heder større end 10 ha, samt overdrev større end 2,5 ha.	Max. total deposition på 1,0 kg N/ha/år.

Kategori 3. Heder, moser og overdrev, som er beskyttet af naturbeskyttelseslovens § 3, og ammoniakfølsomme skove.

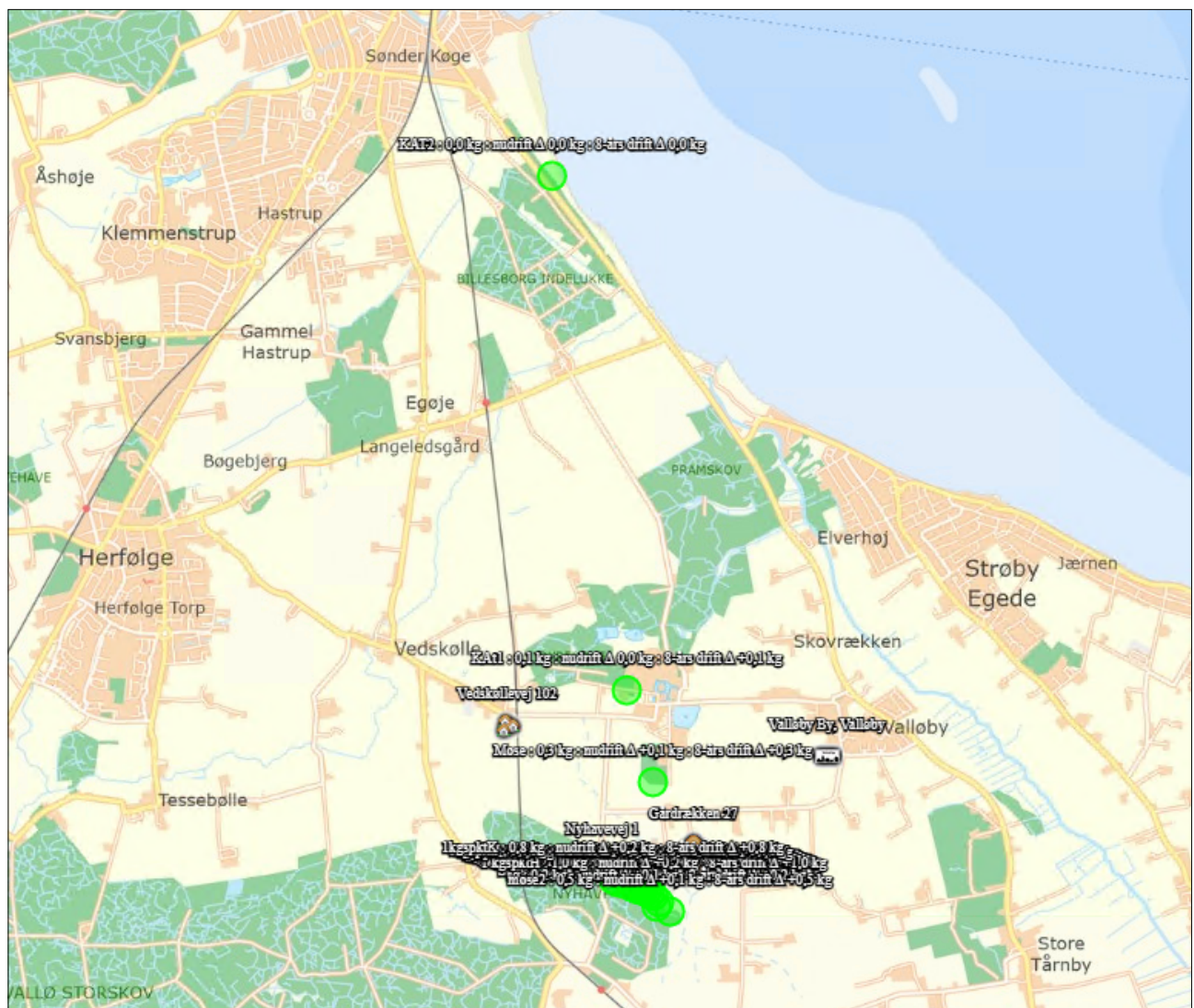
Kommunen vurderer konkret, om der skal fastsættes vilkår om max. merdeposition. Kravet må dog ikke være under en max. merdeposition på 1,0 kg N/ha pr. år

* Kumulationsmodel for antal husdyrbrug i nærheden fremgår af § 25 stk. 2,3 i husdyrgodkendelsesbekendtgørelsen.

9.2. Beregning af ammoniakdeposition på nærliggende naturområder

Afsætningen af luftbåren ammoniak på omkringliggende naturområder, fra det ansøgte dyrehold på ejendommen er beregnet i husdyrgodkendelse.dk. Der er foretaget beregninger af ammoniakafsætningen for kategori 1,2 og 3-naturområder nærmest ejendommen.

For alle beregningerne gælder, at der beregnes på basis af alle etableringer og udvidelser 8 år tilbage. Merdepositioner er derfor beregnet ud fra etablering af både stald 1 i 2015, samt ansøgte stald 2. Beregningspunkterne og resultatet af beregningerne fremgår af nedenstående kort-figur.



Figur 9-1. Beregning af total- og merdeposition af luftbåren ammoniak på nærliggende kategori 1, 2 og 3-natur fra det ansøgte projekt.

Tabel 9-2. Beregning af ammoniakdeposition fra stald og lager på kategori 1, 2 og 3 natur i nærheden af anlægget på Gårdrækken 33. Totaldeposition og merdeposition er angivet.

Samlet resultat af ammoniakberegninger ? i							
Samlet emission: 2547,5 (kg NH ₃ -N/år)		Meremission (8 års-drift): 2547,5 (kg NH ₃ -N/år)			Meremission (nudrift): 873,4 (kg NH ₃ -N/år)		
Oversigt af naturpunkter ? i							
Navn:	Kategori:	Opretter:	Kumulation:	Ruhed natur:	Merdeposition (kg N/ha/år):		Totaldeposition (kg N/ha/år):
					8-års drift	Nudrift:	
1kgspktK	Kategori 3	Sagsbehandler	0	S	0,8	0,2	0,8
1kgspktJ	Kategori 3	Sagsbehandler	0	S	0,7	0,3	0,7
1kgspktI	Kategori 3	Sagsbehandler	0	S	1,0	0,3	1,0
1 kgspktH	Kategori 3	Sagsbehandler	0	S	1,0	0,2	1,0
1kgspktG	Kategori 3	Sagsbehandler	0	S	1,1	0,3	1,1
1kgspktF	Kategori 3	Sagsbehandler	0	S	1,1	0,3	1,1
1kgspktE	Kategori 3	Sagsbehandler	0	S	1,1	0,3	1,1
1kgspktD	Kategori 3	Sagsbehandler	0	S	1,0	0,3	1,0
1kgspktC	Kategori 3	Sagsbehandler	0	S	1,0	0,3	1,0
1kgspktB	Kategori 3	Sagsbehandler	0	S	1,1	0,3	1,1
1kgspktA	Kategori 3	Sagsbehandler	0	S	1,0	0,3	1,0
mose2	Kategori 3	Ansøger	0	S	0,5	0,1	0,5
sø	Kategori 3	Ansøger	0	V	0,2	0,1	0,2
KAT2	Kategori 2	Ansøger	0	S	0,0	0,0	0,0
KAt1	Kategori 1	Ansøger	0	S	0,1	0,0	0,1
Mose	Kategori 3	Ansøger	0	S	0,3	0,1	0,3
Skov2	Kategori 3	Ansøger	0	S	0,7	0,2	0,7
Skov	Kategori 3	Ansøger	0	S	1,3	0,3	1,3

For kategori 1 natur skal det vurderes, om der er kumulation med andre husdyrbrug. I det konkrete tilfælde er den maksimale totaldeposition under 0,2/ kg N/ha/år, hvorfor der ikke er begrænsninger i forhold til kumulation med andre ejendomme med husdyrbrug.

En lang række af punkterne (benævnt "1kgx") er indsat for at fastslå den omtrentlige grænse for 1 kg N/år/ha i potentiel ammoniakfølsom skov.

9.3. Anlæggets påvirkning af beskyttet natur

Kategori 1 natur (Kvælstoffølsomme naturtyper indenfor Natura 2000)

Nærmeste Natura 2000-område er EF-habitatområde Vallø Dyrehave ca. 1,3 km nord for ejendommen. På grund af afstanden vil der ikke være risiko for væsentlig negativ påvirkning af kvælstoffølsom natur i habitatområdet.

Beregninger viser også, at der kun er en totaldeposition på 0,1 kg N/ha/år til den nærmeste kvælstoffølsomme naturtype (Bøg på muldbund) i Natura 2000-habitatområdet.

Kommunen vurderer, at kategori 1 natur ikke vil blive negativt påvirket af udvidelsen af produktionsareal.

Kategori 2 natur (Højmoser, lobeliesøer, heder større end 10 ha og overdrev større end 2,5 ha)

Nærmeste kvælstoffølsomme kategori 2 naturområde er et overdrev, som ligger ca. 5,8 km nord for anlægget.

Beregninger viser, at den totale deposition fra anlægget på overdrevet er 0,0 kg N/ha/år.

Kommunen vurderer, at kategori 2 natur ikke vil blive negativt påvirket af udvidelsen af produktionsareal.

Kategori 3 natur (Heder, moser og overdrev og ammoniakfølsomme skove)

Ca. 620 meter nord for og 320 meter syd for ejendommen ligger der to mose. Beregninger viser at merdepositionen til mosen mod nord er 0,5 kg og mosen mod syd er 0,3 kg N/ha/år.

Det ansøgte vurderes ikke at give anledning til væsentlig påvirkning af moserne, da de beregnede merdepositioner ligger under det tilladte niveau.

Ca. 130 meter sydvest for stald 1 ligger der potentiel ammoniakfølsom skov. Beregninger viser, at merdepositionen på skoven i et bælte på mellem 1 og 78 meters bredde er over 1 kg N/ha/år.

Kommunen har derfor okt. 2020 og ENVIDAN har i feb. 2021 besigtiget strækningen for artsbestemmelser, og vurdering af ammoniakfølsomhed.

Konklusionen er, at strækningen ikke er ammoniakfølsom (se bilag 6 og 7).

9.4. Beskyttede og sjældne arter (Bilag IV, rødlistearter mv.)

En række dyr og planter, der er omfattet af habitatdirektivets bilag IV kan have levested, fødesøgningsområde eller sporadisk levested på eller omkring arealerne. På baggrund af faglig rapport nr. 635 fra Danmarks Miljøundersøgelser samt kommunens øvrige viden vurderes det

umiddelbart, at der kan være forskellige arter af flagermus, stor vandsalamander, spidssnudet frø og markfirben.

Stevns Kommune har ikke kendskab til forekomst af de nævnte arter på ejendommen og kommunen vurderer, at udvidelsen ikke vil have væsentlig negativ indflydelse på de nævnte arter.

10. Bilag

Bilag 1: Lovgivning og vejledning

Bilag 2: Situationsplan

Bilag 3: Beregning af opbevaringskapacitet

Bilag 4: Høringssvar

Bilag 5: Stevns Kommunes forskrift om håndtering af olie og kemikalier

Bilag 6: Besigtigelse af potentiel ammoniakfølsom skov, udført af Stevns Kommune

Bilag 7: Besigtigelse af potentiel ammoniakfølsom skov, udført af Envidan

Bilag 8: Visualisering samt beliggenhed af læhegn

Bilag 1: Lovgivning og vejledning

Tilladelsens vilkår er meddelt med baggrund i kommunens vurderinger og i følgende af Miljøstyrelsens bekendtgørelser, vejledninger og orienteringer:

- Vejledning nr. 2/2001 Luftvejledningen
- Vejledning nr. 5/1984 Ekstern støj fra virksomheder med senere tillæg
- Vejledning nr. 6/1984 Måling af ekstern støj fra virksomheder
- Vejledning nr. 34/2019 om kontrol af gyllebeholdere
- Vejledning om logbog for beholdere med flydende husdyrgødning
- Vejledning nr. 31/marts 2019 til bkg. om påfyldning og vask af sprøjter til udbringning af bekæmpelsesmidler
- Wiki-vejledningen – Miljøstyrelsens vejledning om tilladelse af husdyrbrug
- Vejledning nr. 6/2005 Om Håndhævelse af Miljøbeskyttelsesloven
- Faglig rapport vedrørende en ny lugtvejledning for husdyrbrug (dec. 2006)
- Vejledende retningslinjer for vurdering af lugt og begrænsning af gener fra stalde” udgivet af FMK

Udover vilkårene i nærværende miljøtilladelse er husdyrbruget underlagt bestemmelserne i gældende love og bekendtgørelser.

Udover Lov om husdyrbrug og anvendelse af gødning m.v. (lovbekendtgørelse nr. 520 af 1. maj 2019), kan bl.a. følgende af de heraf afledte bekendtgørelser, regulativer og forskrifter være relevante for husdyrbruget:

- Bek. nr. 2256 af 29. dec. 2020 om godkendelse og tilladelse m.v. af husdyrbrug.
- Bek. nr. 2159 af 9. december 2020 om affald.
- Bek. nr. 1176 af 23. juli 2020 om erhvervsmæssigt dyrehold, husdyrgødning, ensilage m.v.
- Bek. nr. 844 af 23. juni 2017 om miljøregulering af visse aktiviteter
- Bek. nr. 1322 af 14. december 2012 om kontrol af beholdere til opbevaring af flydende husdyrgødning og ensilagesaft
- Bek. nr. 2080 af 29. december 2020 om uddannelse og autorisation i forbindelse med køb, overdragelse og professionel anvendelse af bekæmpelsesmidler
- Bek. nr. 2281 af 29. december 2020 om bekæmpelsesmidler.
- Bek. nr. 1401 af 26. november 2018 om påfyldning og vask m.v. af sprøjter til udbringning af plantebeskyttelsesmidler.
- Bek. nr. 1257 af 27. november 2019 om indretning, etablering og drift af olietanke, rørsystemer og pipelines.
- Stevns Kommunes regulativ for erhvervsaffald.
- Stevns Kommunes retningslinjer for håndtering og opbevaring af olie og kemikalier v. 2.

Der kan i fremtiden vedtages nye bestemmelser og kommunale regulativer, som vil kunne medføre andre regler for husdyrbrugets aktiviteter.

Bilag 2: Situationsplan



Bilag 3: Beregning af fast gødning

Organisk gødning - produktion og forbrug

Høstår: 2022

Test Inger Knude . Niels Bohrs Vej 2 . 6000 Kolding . 33333333 cvr: _____ . medl.: _____

<i>Besætning og gødningsproduktion</i>						
Husdyrart / staldsystem	Antal	% græs	Tons	Kg N	Kg P	Kg K
<i>CHR-nr./Besæt.nr.: /</i>						
Årshøner, økologiske, konsumæg, Fler-etage med gødni..	24.000,0	Årsdyr	435	14.424	4.944	5.919
			435	14.424	4.944	5.919
I alt			435	14.424	4.944	5.919

<i>Specifikation af produktionsomfang</i>			
Aktuel produktion	Type 2	Gødning	
<i>Besætn.nr.:</i>			
Årshøner, økologiske, kons..	24.000,0	Årsdyr	
Staldsystem:	Fler-etage med gødningsbånd (stg.)	N ab dyr	21.661 kg
Gødningslager:	dybsatø	P ab dyr	5.497 kg
	møddingsplads	N ab lager	14.424 kg
		P ab lager	4.944 kg
		K ab lager	5.919 kg
		N korr. faktor (Standard)	1,00
		P korr. faktor (Standard)	1,00
<i>Besætninger i alt</i>		N ab lager	14.424 kg
		P ab lager	4.944 kg
		K ab lager	5.918 kg

<i>Harmony og arealkrav for P og N</i>			
		<i>P-loft</i>	
Egen Besætning		35,0 Kg P pr. ha	
Modtaget gødning		0,0 Kg P pr. ha	
Afsætning til fællesanlæg		0,0 Kg P pr. ha	
Afsætning til andre		35,0 Kg P pr. ha	
Tillæg ved Pt under 4		0,0 Kg P pr. ha	
Eget forbrug af P (Korr. P-loft)		35,0 Kg P pr. ha	
<i>Arealkrav</i>		<i>Fosfor</i>	<i>Kvælstof</i>
Harmoniareal	0,00 ha		
Produceret inkl. modtaget/afsat		141,26 ha	84,85 ha
Forbrugt organisk gødning		0,00 ha	0,00 ha
Harmoniareal minus arealkrav		0,00 ha	0,00 ha
Overskridelse i org. gødn.		0,00 Kg	0,00 Kg
Samlet arealkrav P (inkl. handelsg.)		0,00 ha	
Harmonikravet (N og P) overholdt	Ja		
Undtagelsesbrug er anvendt	Nej		
Virksomheden indgår i produktionsmæs. sammenhæng	Nej		

Bilag 4: Høringssvar fra omboende

Gårdrækken 31:

Til Sia Gudmundsson.

Natur og Miljø

Vi har ingen indvendinger ang. selve udvidelsen af hønseholdet

På Gårdrækken 33.

Men vi har et problem ang. Tilkørselsvejen op til hønseriet.

Der kommer en stor støvsky ind i vores have og hus hver gang der kommer et køretøj forbi på deres grusvej.

Nu vil der jo komme endnu mere trafik ad den vej.

Det må der gøres noget ved.

Evt. asfaltere vejen eller lægge vejen et andet sted.

I Miljøtilladelsens vilkår 24 er der skrevet:

26. "Hvis Stevns Kommune vurderer, at eventuelle klager om støj-, lugt-, støv-, rystelser- og/eller lysgener er velbegrundede, skal husdyrbruget udarbejde en handlingsplan og eftervise at de stillede krav er overholdt. Handlingsplanen skal godkendes af Stevns Kommune."

27. Det betyder, at hvis kørsel på husdyrbrugets ejendom, herunder tilkørselsvejen, efter kommunens vurdering medfører væsentlige støvgener, vil Stevns kommune bede om at der bliver udarbejdet en handlingsplan for at nedbringe støvgenerne.

Gårdrækken 27

Kommentar vedrørende udvidelsen af hønsehold på Gårdrækken 33;

Vi er nærmeste nabo og bor med direkte udsigt til hønsefarmen.

Umiddelbart er vi meget ærgerlige over udvidelsen af hønseholdet, da der bliver taget endnu en bid af udsynet til åbne marker og skov fra vores ejendom.

Vi kan være bekymret for placeringen af siloerne i forhold til os.

Ved etableringen af hønseholdet i første omgang, blev der lovet et læbælte imellem hønseholdet og vores ejendom. Dels for at skygge for det skinnende tag og dels for at inddæmme ukrudtsfrø, særligt fra tidsler fra hønsenes folde.

Sidste år var vores have og grund; dækket af frø fra tidslerne. En uventet og meget generende gene.

Vi forventer at etableringen af læhegnet er under udarbejdelse.

Vi ser frem til en tilbagemelding på ovennævnte.

Der vil i tilladelsen blive indført skærpede vilkår om etablering af læhegn, førend miljøtilladelsen tages i brug. Det er for at afhjælpe gener ved indsyn, reflekterende tage.

Der er desværre ikke hjemmel i husdyrloven til at stille vilkår for at afhjælpe gener med ukrudt i en miljøtilladelse.

Gårdrækken 29:

Jeg har en del betænkeligheder ved en udvidelse af hønseriet, fordi der er en del gener ved det allerede eksisterende hønseri.

1. Ved de info møder som Mogens Worre arengerede, blev der lovet et læbælte mod øst, som skulle være af en sådan art at det ville dække for bygningerne og sol genskær fra det sorte tag. Det er ikke etableret.

Jeg beklager, at kommunen ikke har været opmærksom på, at læbæltet, som der var stillet vilkår om i forrige tilladelse, ikke er etableret. Vilkår om etablering af læbælte, stillet i den tidligere tilladelse vil overgå til den nye tilladelse.

2. Når hønsemøget bliver spredt ud på marken, så støver det meget, og det det kradser i luftvejene. Kan det blive fugtet så det ikke støver ?

Ved ændring af reglerne for tilladelse og godkendelse af husdyrbrug i 2017 ,blev anlægs- og arealreguleringen adskilt fra produktionsbygningerne. Forhold angående arealerne er herefter overgået til generel regulering, og er dermed ikke længere omfattet af kommunens konkrete afgørelser eller tilladelser til husdyrproduktion. Der er derfor ikke mulighed for, at fastsætte vilkår i en miljøtilladelse, som skærper eller fraviger den generelle regulering.

3. Tilkørselsvejen støver helt vildt når der bliver kørt på den (lille video er vedhæftet optaget D 24/4-2021). Det må være muligt at finde en mere støvfri. belægning.
28. Se vilkår 24: "Hvis Stevns Kommune vurderer, at eventuelle klager om støj-, lugt-, støv-, rystelser- og/eller lysgener er velbegrundede, skal husdyrbruget udarbejde en handlingsplan og efterviser at de stillede krav er overholdt. Handlingsplanen skal godkendes af Stevns Kommune."

4. Ukrudts frø (tidsler) i rå mængder flyver væk fra hønsegårdene. Der mangler virkelig ukrudts dæpende tiltag.

Ukrudtsfrø og ukrudt generelt kan ikke reguleres i en tilladelse efter husdyrbrugloven. Der henvises dog til, at der er stillet vilkår til etablering af læbælte øst for løbegårdene, hvilket kan formodes også at give en effekt på tidselfrø.

Når det hele så bliver lagt sammen med den voldsomme støj fra hundene fra Vallø huset i Gårdrækken Nr. 6. (lydfil vedhæfte) Så syntes jeg ikke at det hele er så sjovt mere . Jeg har klaget til beboer og Vallø mundeligt og skrifteligt,(27/5 2020) men der er ingen vilje til at løse problemet. Lydfilen er optaget D 26/4-2021 kl. 04,19 fra vores soveværelse og sådan lyder det hele natten hver nat og har gjort det i flere år.

Der kan ikke reguleres på forhold på andre ejendomme end der hvor husdyrproduktionen befinder sig. Jeg har dog givet sagen videre til støjteamet i Stevns Kommune.

Gårdrækken 23:

Jeg har den kommentar at området hvor der hønsene skulle gå rundt uden dørs og området omkring er fuldstændig befængt med tidsler og andet ukrudt som blæser ind på min mark hvor jeg som konventionel landmand er nød til at sprøjte det væk. Det hænger ikke rigtig sammen med det romantiske billede i har på forsiden.

Jeg kan derfor ikke acceptere en udvidelse med mindre det forudsættes at jeg som nabo ikke bliver generet af ukrudt generelt som flyver rundt omkring farmen

Ukrudtsfrø og ukrudt generelt kan ikke reguleres i en tilladelse efter husdyrbrugloven. Der henvises dog til, at der er stillet vilkår til etablering af læbælte øst for løbegårdene, hvilket kan formodes også at give en effekt på tidselfrø.

Bilag 5: Stevns Kommunes forskrift om håndtering af olie og kemikalier

STEVNS KOMMUNE
TEKNIK & MILJØ
1. MAJ 2017

FORSKRIFT FOR HÅNDTERING OG OPBEVARING AF OLIE OG KEMIKALIER

FORSKRIFT

Formålet med denne forskrift er at sikre, at håndtering og opbevaring af olie og kemikalier foregår miljømæssigt forsvarligt for at undgå forurening af jord, grundvand, vandløb, søer og havet samt begrænse tilførsel af olie og kemikalier til spildevandssystemet.



Indhold

Kapitel 1 – Indledning.....	3
§ 1 Formål	3
§ 2 Lovgrundlag	3
§ 3 Gyldighedsområde.....	3
Kapitel 2 – Opbevaring.....	4
§ 4 Generelt.....	4
§ 5 Emballage.....	4
§ 6 Indendørs opbevaring.....	4
§ 7 Udendørs opbevaring	4
§ 8 Opbevaring af akkumulatorer.....	5
Kapitel 3 – Indretning og drift af påfyldningspladser, hvor der ikke foregår salg	6
§ 9 Generelt.....	6
§ 10 Indretning af påfyldningsplads	6
§ 11 Specifikke krav til indretning af påfyldningsplads ift. årligt forbrug	6
§ 12 Tømning af olie og benzinudskiller	8
§ 13 Påfyldningspistol.....	8
§ 14 Sikring af tanke	8
Kapitel 4 – Administrative bestemmelser	9
§ 15 Tilsyn	9
§ 16 Dispensation og klage	9
§ 17 Overtrædelse af forskriften	9
§ 9 Ikrafttrædelse.....	9
Vejledning og andre bestemmelser.....	10
Kontakt.....	11

KAPITEL 1 – INDLEDNING

§ 1 Formål

Formålet med forskriften er at sikre, at olie og kemikalier opbevares og håndteres forsvarligt for at undgå forurening af jord, grundvand, søer, vandløb og havet samt spildevandssystemet.

§ 2 Lovgrundlag

Forskriften er udarbejdet af Stevns Kommune med hjemmel i § 20 i bekendtgørelse om miljøregulering af visse aktiviteter¹.

§ 3 Gyldighedsområde

Forskriften gælder for alle virksomheder, landbrug og institutioner i Stevns Kommune, der har oplag af olie og kemikalier eller produkter, hvor disse kan sive ud.

Forskriften gælder ligeledes midlertidige oplag.

Forskriften gælder ikke for opbevaring og håndtering af olie og kemikalier, hvis dette er omfattet af anden lovgivning eller andre bestemmelser (fx miljøgodkendelser, benzinstationsbekendtgørelsen, autoværkstedsbekendtgørelsen eller olietanksbekendtgørelsen).

Denne forskrift omfatter både råvarer, halvfabrikata, færdigvarer samt affald, der indeholder olie og kemikalier.

Forskriften gælder kun for overjordiske oplag af olie og kemikalier samt affaldsprodukter herfra.

Definitioner

Tæt belægning er en belægning, der er tæt i forhold til de væsker, som der opbevares.

Påfyldningshul er stedet på motorkøretøjet, hvor brændstoffet påfyldes.

Påfyldningsslange er slangen på diesel/benzintanken til brug ved påfyldning af motorkøretøjet.

En udleveringsstander er apparatur til aftapning af brændstof, typisk placeret direkte på den overjordiske lagertank. Hvis udleveringsstanderen er tilknyttet en nedgravet lagertank, udgør den typisk en selvstændig enhed stående på jorden, som på benzinstationer.

¹ Bekendtgørelse nr. 467 af 23. maj 2016 om miljøregulering af visse aktiviteter med senere ændringer.

KAPITEL 2 – OPBEVARING

§ 4 Generelt

Olie og kemikalier skal opbevares og håndteres så spild i forbindelse med uheld, aftapning og omhældning ikke kan forurene jord, grundvand, søer og vandløb eller ender i kloakken.

Opbevaringen skal være indrettet sådan, at en mængde, som svarer til den største beholderstørrelse, kan tilbageholdes.

Opbevaringen skal indrettes, så håndtering af beholdere kan ske uden spild. Oplaget skal være sikret mod påkørsel.

§ 5 Emballage

Olie og kemikalier skal opbevares i egnede beholdere med tætsluttende låg.

Beholderne skal være beregnet til formålet og i god vedligeholdelsesmæssig stand, og tydeligt mærket med angivelse af indhold.

§ 6 Indendørs opbevaring

Indendørs opbevaring af olie og kemikalier skal foregå på én af følgende måder:

- A. På tæt/impermeabel belægning – der må ikke kunne løbe væske til kloakafløb, dræn, utætte og ubestandige belægnings eller jord og lignende.
- B. På tæt spildbakke, evt. med stabil rist.

Gulv og spildbakke skal være af et materiale, som er holdbart overfor de stoffer, som opbevares.



1 Eksempel på indendørs opbevaring

§ 7 Udendørs opbevaring

Ved udendørs opbevaring af olie og kemikalier skal oplagspladsen være overdækket og afskærmet mod vejrlig, fx nedbør og sol. Pladsen skal indrettes på én af følgende måder:

- A. Tæt/impermeabel belægning med opkant langs randen af pladsen. Der må ikke være afløb til kloak.
- B. Tæt spildbakke, evt. med stabil rist.
- C. Plads med tæt belægning og fald mod afløb til tæt opsamlingsbrønd.

Belægning, spildbakke og opsamlingsbrønd skal være af materialer, som er holdbare overfor de stoffer, som opbevares.



2 Udendørs opbevaring i container med dobbelt bund



3 Udendørs opbevaring under tag med tæt bund og opkant

§ 8 Opbevaring af akkumulatorer

Akkumulatorer skal opbevares i en tæt syrerestistent beholder. Udendørs opstillede beholdere, som står i det fri, skal være med tætsluttende låg.

KAPITEL 3 – INDRETNING OG DRIFT AF PÅFYLDNINGSPLADSER, HVOR DER IKKE FOREGÅR SALG

§ 9 Generelt

Påfyldning/tankning af flydende brændstoffer skal ske på en påfyldningsplads, for at undgå spild og forurening af jord, grundvand, søer og vandløb undgås.

Påfyldningspladsen omfatter det areal, hvor påfyldning af motorkøretøjer og tanke foregår, og hvor udleveringsstanderen og/eller tank er placeret.

Spild på påfyldningspladsen skal straks opsamles. Der skal altid være adgang til opsamlingsmateriale til opsamling af spild på påfyldningspladsen.

Påfyldningspladsen må ikke anvendes til vaskeaktiviteter.

§ 10 Indretning af påfyldningsplads

Påfyldningspladsen skal etableres med en belægning, som er tæt overfor benzin og diesel, fx støbt belægning af beton.

Pladsen skal være indrettet med fald ind mod centrum, så evt. spild ikke løber ud på de omkringliggende arealer. Arealerne omkring pladsen skal have fald væk fra pladsen, så regnvand fra de omkringliggende arealer ikke løber ind på pladsen.

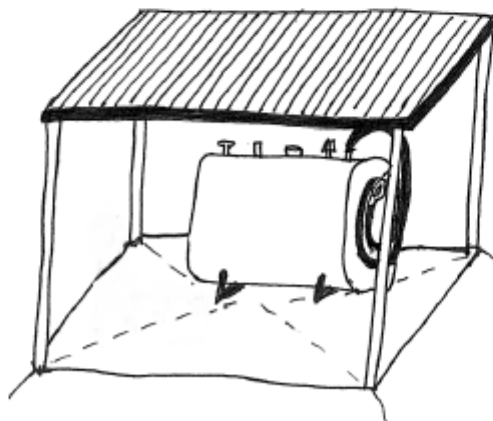
§ 11 Specifikke krav til indretning af påfyldningsplads ift. årligt forbrug

Påfyldningspladser, hvor der tankes under 25.000 liter årligt, skal være indrettet som beskrevet under a), b) eller c).

Påfyldningspladser, hvor der årligt tankes 25.000 liter eller derover, skal indrettes som beskrevet under c).

- a) Hele påfyldningspladsen og arealet ved udleveringsstanderen skal være overdækket, så regnvand ikke opstaves på den tætte belægning.

Påfyldningspistol må ikke kunne nå uden for påfyldningspladsens afgrænsninger.



4 Eksempel på påfyldningsplads af støbt beton

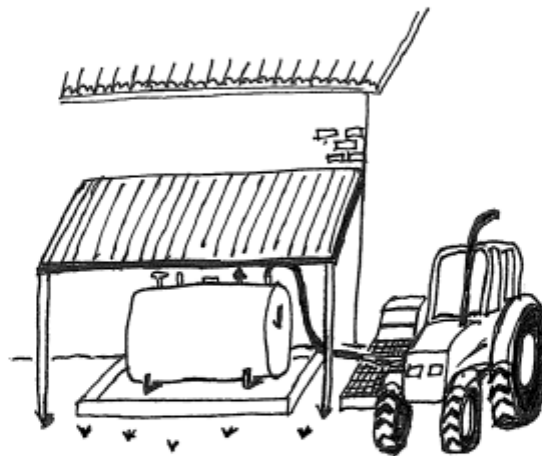
- b) Umiddelbart under udleveringsstanderen og/eller lagertankens tankningsområde, skal der etableres et areal med en belægning, som er tæt overfor benzin og diesel, således at mindre spild bliver synligt.

Der skal være en afstand på mindst 0,5 meter fra tanken til yderkanten af den tætte belægning. Alternativt skal tanken fra fabrikken have påmonteret en spildbakke.

Arealet med udleveringsstanderen og/eller lagertanken skal være overdækket.

Ved tankning af køretøjer skal der anvendes mobil spildbakke, som skal placeres under påfyldningshullet i tanken på køretøjet. Spildbakken skal være umiddelbar tilgængelig ved udleveringsstanderen.

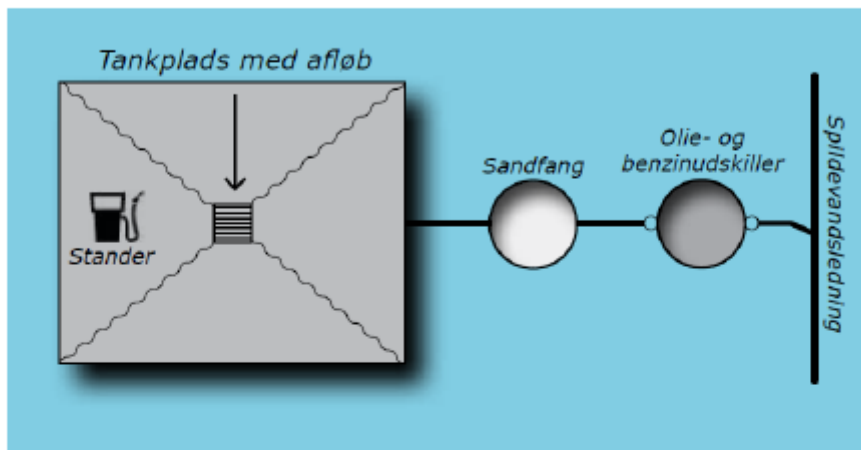
Den mobile spildbakke skal, når den ikke er i brug, være overdækket.



5 Eksempel på påfyldningsplads med spildbakke

- c) Påfyldningspladsen skal være indrettet med fald mod afløb til særskilt sandfang og olie- og benzinudskiller. Olie- og benzinudskiller etableret efter den 1. juni 2017 skal som minimum udføres med flydelukke.

Påfyldningspistol må ikke kunne nå uden for påfyldningspladsens afgrænsninger.



6 Indretning af udendørs påfyldningsplads med olie- og benzinudskiller

§ 12 Tømning af olie og benzinudskiller

Udskilleren skal tilmeldes den kommunale tømningsordning.

§ 13 Påfyldningspistol

Påfyldningspistol skal være i god stand og skal lukke automatisk, når tanken er fuld.

§ 14 Sikring af tanke

Tanke skal være sikret mod påkørsel i tilfælde, hvor der er risiko for dette.

KAPITEL 4 – ADMINISTRATIVE BESTEMMELSER

§ 15 Tilsyn

Stevns Kommune fører tilsyn med, at forskriftens bestemmelser overholdes.

§ 16 Dispensation og klage

Stevns Kommunes kan efter ansøgning dispensere fra reglerne i kapitel 2 og 3.

Dispensationer efter denne forskrift kan ikke påklages til anden administrativ myndighed.

Denne forskrift eller afgørelser truffet efter denne forskrift kan ikke påklages til anden administrativ myndighed, jf. reglerne i bekendtgørelse om miljøregulering af visse aktiviteter.

§ 17 Overtrædelse af forskriften

Overtrædelse af forskriftens kapitel 2 og 3 kan straffes med bøde efter reglerne i bekendtgørelse om miljøregulering af visse aktiviteter.

Bestemmelserne i forskriften er ikke til hinder for, at Stevns Kommune efter miljøbeskyttelseslovens § 42 kan stille krav om yderligere forureningsbegrænsende foranstaltninger.

§ 9 Ikrafttrædelse

Denne forskrift træder i kraft den 1. maj 2017.

Allerede eksisterende virksomheder, landbrug og institutioner i kommunen skal opfylde kravene i denne forskrift senest 3 måneder efter ikrafttrædelse.

Forskriften er annonceret i Stevnsbladet den 17. maj 2017 og på Stevns Kommunes hjemmeside; www.stevns.dk.

Forskriften er vedtaget af Kommunalbestyrelsen den 27. april 2017.

VEJLEDNING OG ANDRE BESTEMMELSER

Uheld og spild/akut forurening

Ved akut forurening, spild på jord eller udledning til kloak skal alarmcentralen straks kontaktes på 112. Akut forurening er fx spild på terræn, til kloak, vandløb, søer eller havet.

Enhver, der forårsager forurening eller konstaterer en sådan, er ansvarlig for at anmelde det til Stevns Kommune.

Byggetilladelse og andre tilladelser

Etablering af olie- og benzinudskiller og tankpladser, overdækninger, containere og skure kræver en godkendelse/anmeldelse efter byggeloven. Ansøgning/anmeldelse skal sendes til Stevns Kommune via selvbetjeningsløsningen Byg og Miljø; www.bygogmiljoe.dk.

Ved etablering af olie- og benzinudskiller, skal man i ukloakerede områder derudover søge om tilladelse til udledning til recipient (f.eks. sø eller vandløb) eller om tilladelse til en form for nedslivningsanlæg, opsamlingstank mv.

I kloakerede områder skal ansøges om tilladelse til at tilslutte afløbet til offentlig spildevandsledning.

Vi anbefaler, at man på forhånd henvender sig til Stevns Kommune, Teknik & Miljø for at drøfte den påtænkte placering.

Opbevaring af brandfarlige væsker

Håndtering og oplag af brandfarlige væsker og stoffer skal overholde bekendtgørelse om brandfarlige og brændbare væsker.

Uvedkommendes adgang til oplaget

Opbevaring af olie og kemikalier bør ske, så uvedkommende ikke umiddelbart har adgang til oplaget. Eventuelt kan opbevaringsstedet være aflåst. Giftige stoffer skal altid opbevares i særskilt aflåst rum og forsynes med skilte i henhold til klassificeringsbekendtgørelsen.

Olietankbekendtgørelsen og etablering af tanke

Ved etablering af tankanlæg skal olietankbekendtgørelsens bestemmelser om afstandskrav til boringer, hvor der indvindes drikkevand, overholdes.

Opbevaring af kemikalier og farligt affald i nedgravede tanke kræver tilladelse efter § 19 i miljøbeskyttelsesloven.

Farligt affald

Virksomheder og landbrug skal bortskaffe farligt affald efter Stevns Kommunes til enhver tid gældende regulativ for erhvervsaffald.

Farligt affald er også opsugningsmateriale (grus, savsmuld eller lignende) brugt ved opsamling af spild.

KONTAKT

Eventuelle spørgsmål vedrørende håndtering og opbevaring af olie og kemikalier kan rettes til
Stevns Kommune

Teknik & Miljø
Rådhuspladsen 4
4660 Store Heddinge

Telefon 56 57 57 57

E-mail: tekmil@stevns.dk

Bilag 5: Besigtigelse af potentiel ammoniakfølsom skov, UDFØRT AF Stevns Kommune

NOTAT

18. NOVEMBER 2020

JOURNALNUMMER
01.05.08-P19-3-20

SKREVET AF
SØREN MØLLER STARCKE

Vurdering af om skovområde i Nyhave er ammoniakfølsom skov.

Tilsyn

Stevns Kommune ved Sia Gudmundsson og Søren Møller Starcke var den 29. oktober 2020 på tilsyn i et mindre område i Nyhave Skov - på matrikel 1x Vallø Hgd., Valløby. Tilsynet blev foretaget for at kunne vurdere, om området er ammoniakfølsom skov, og om der derfor skal tages særlige hensyn ved den planlagte etablering af en ny høsehal på matrikel nr. 18a, Vallø Hgd., Valløby.

Se bilag 1 for oversigtskort over tilsynsområdet.

Skoven fremstår i dag som en ung, ens-aldrende egeskov med spredt opvækst af andre træarter. Der går et dræn igennem området fra vest mod øst, der dog var tør for vand. Området er derfor drænet, og der var heller ikke umiddelbart nogle vådbundsarter at finde. Hele området er kronedækket, og der er en mere udviklet bundbevoksning af urter i den østlige halvdel af området end den vestlige.

Langs hele skovens nordside står der en enkelt række af ældre træer, som udgør skovens grænse udad mod marken.

På tilsynet fandt vi følgende arter:

Ask, almindelig bingelurt, mose-bunke, bøg, enblomstret flitteraks, hindbær, almindelig hundegræs, stor nælde, lyse-siv, skovstjerne, skovsyre, akselblomstret star, skov-star, burresnerre, rosen sp., hønsetarm sp., feber-nellikerod, fladstjerne sp., bægerbregne, dueurt sp., hvidtjørn, hassel, almindelig hyld, almindelig røn, ahorn, navr, butbladet skræppe, rød-el, viol sp., hjortetrøst, knoldet brunrod, skov-galtetand, almindelig hundekvik, fug-

18. NOVEMBER 2020

legræs sp., kransbørste, stinkende storkenæb, almindelig gulnælde og blækhat sp.

Af disse er bægerbregne og almindelig guldnælde på Naturstyrelsens liste over "Arter, der er brugt ved prioritering af naturmæssigt særligt værdifulde skove omfattet af skovlovens § 25"¹.

Det kan ikke udelukkes, at de fundne viol sp. og fuglegræs sp. er § 25 arter. Det var dog ikke muligt at bestemme dem til præcis art, da de ikke havde nogen blomster.

Vi fandt på tilsynet ikke nogen hule træer, spættehuller eller lignende. Der lå nogle få døde træer tæt ved den yderste række af træer, mens resten af området ikke indeholdt dødt ved.

Rundt om området bestod skoven af enten tætte nåletræsplantager, områder med nyplantede træer, eller af partier af endnu ikke hugstmodne træer.

Gennemgang af luftfoto:

Se bilag 1 og 2 for udsnit af luftfoto og kort.

Området er markeret som skovbevokset på både de høje og de lave målebordsblade (henholdsvis fra anden halvdel af 1800-tallet og første halvdel af 1900-tallet) og en del af området er i MiljøGIS² udpeget som gammel skov. Udpegningen i MiljøGIS er baseret på Videnskabernes Selskabs kort fra omkring 1780'erne. Området har derfor været skov fra gammel tid.

Kigger man på luftfoto fra 1954, er den vestlige halvdel af området bevokset med en nåletræsplantage. Den østlige halvdel er løvskov.

På luftfotoet fra 1973 er den østlige halvdel af området blevet renafdrejet, og fremstår på luftfoto som ubeplantet med skov, ligesom det også er tilfældet på luftfotoet fra 1988, hvor nåleplantagen mod vest er blevet ryddet.

På luftfotoet 1992 ses ung skovopvækst på hele arealet, hvilket varer til 2005/2006, hvor der bliver renafdrejet igen. Det svarer meget godt til alderen på de unge, ens-aldrende egetræer, vi så på tilsynet.

¹ Lovbekendtgørelse nr. 315 af 28/03/2019 af lov om skove

² Miljøstyrelsens online kort service: <https://mst.dk/service/miljoeqis/>

18. NOVEMBER 2020

Luffotos indikerer overordnet set, at området bliver drevet intensivt med renafdrift, og at der i længere perioder har været enten nåletræsplantage eller manglende kronedække på området.

Kigger man på luffotoet fra 2019, kan man se, at der stadig er partier med nåletræer, og at skoven bliver drevet med opdelte parceller.

På statens digitale naturkort, har området en artsscore på 3 ud af 9, og en bioscore på ca. 5 ud af 20. Derudover har det en High Nature Value (HNV)-score for skov på 2-3 ud af 19. Området er derfor registreret i den lave ende af spektret, når det kommer til naturkvalitet.

Området, hvor kommunen har ført tilsyn, ligger i randen af skoven, meget tæt på marken. Området vil derfor have været udsat for "randeffekten", som betyder, at mikroklimaet vil have været varmere, tørrere og mere kvælstofpåvirket, end længere inde i skoven. Det skyldes, at en skov normalt vil have et særligt skovklima, som opstår ved at de store træer skærmer mod vejr og vind. Jo længere ud af skoven man kommer, og dermed tættere på skovbrynet/randen, jo færre træer vil der være til at skærme.

Randeffekten i tilsynsområdet vil være blevet forstærket af rydninger i og omkring området.

Kigger man på luffotos og målebordsblade, har marken nord for området været drevet mere eller mindre intensivt i mere end 100 år. Tilsynsområdet har derfor haft, og har forsat, en påvirkning af kvælstof fra agerbruget.

Ammoniakfølsom skov

Ifølge husdyrgodkendelsesbekendtgørelsen³ er en skov kategoriseret som ammoniakfølsom, når følgende krav er opfyldt:

- der har været skov på arealet i lang tid (i størrelsesorden mere end ca. 200 år), så der er tale om gammel »skovjordbund«,
- skoven er groet frem af sig selv på et naturareal, f.eks. tidligere hejde, mose eller overdrev, så jordbunden ikke har været dyrket mark inden for en periode svarende til perioden for gammel »skovjordbund« (dvs. i størrelsesorden mere end ca. 200 år), eller

³ Bekendtgørelse nr. 1467 af 06/12/2018 om godkendelse og tilladelse m.v. af husdyrbrug.

18. NOVEMBER 2020

- der i skoven er forekomst af naturskovindikerende eller gammelkøvsarter, som er medtaget på listen »Arter, der er brugt ved prioritering af naturmæssigt særligt værdifulde skove omfattet af § 25 i lov om skove«, og hvor arterne har væsentlig, definerende betydning for skovens naturværdi. Listen er tilgængelig på Miljøstyrelsens hjemmeside www.mst.dk.

Ifølge de tilgængelige kort, har området været udlagt som skov i mere end 200 år. På tilsynet blev der fundet arter, der er anført på Naturstyrelsens liste efter skovlovens § 25. Skoven er derfor en ammoniakfølsom skov ifølge husdyrgodkendelsesbekendtgørelsens definition.

Planmæssige hensyn:

Området er fredet ved Overfredningsnævnets afgørelse af 14. juli 1981 om fredning af dele af Vallø gods i Køge og Vallø kommuner, Roskilde amt. Fredningen er en landskabsfredning hvis formål er at sikre de landskabelige værdier, der er knyttet til Vallø Stift.

For så vidt angår skovene, så må der forsat ske forstlig drift, men arealet med nåletræ må ikke overstige 25% af det samlede skovareal. Dertil skal skovbryn i videst muligt omfang bestå af løvtræer. Skovene skal være åbne for færdsel for offentligheden i overensstemmelse med naturbeskyttelseslovens regler om ophold og færdsel.

Nyhavn skov er udpeget som naturområde i Stevns Kommunes kommuneplan 2017. Skoven er dermed udpeget som et særligt naturområde i kommunen.

Derudover er området udpeget som kulturmiljø, landskabskarakterområde, område med særlige landskabelige værdier og større sammenhængende landskaber. Disse udpegninger underbygger fredningen og søger at sikre de landskabelige og kulturelle værdier, som findes i Vallø gods omgivelser.

Retningslinjerne i kommuneplanen for de ovennævnte forhold søger primært at forhindre byggeri, der kan have en negativ påvirkning af de biologiske, kulturelle og landskabelige værdier. Dog må der heller ikke inden for de udpegede kulturmiljøer og naturområder ændres på tilstanden eller arealanvendelsen af særligt værdifulde sammenhængende helheder eller enkeltelementer, hvis det forringer deres værdi eller muligheden for at styrke eller genoprette oplevelsen eller kvaliteten af deres værdi.

Kommunens vurdering:

Næringsstoffølsomhed på baggrund af tilsyn

18. NOVEMBER 2020

Området har så vidt vides været benyttet som skov i flere hundrede år. Det vil sige, at der ikke har været decideret agerbrug på området, ligesom det for det meste har været kronedækket. Dog har dele af området været lysåbent i flere årtier, og dele af området har været bevokset med nåletræsplantager. Skiftet mellem lysåbent, nåletræsbevokset og løvskovsbevokset, er sket ved renafdrift af arealet.

Renafdrift er et meget kraftigt indgreb i skovens økosystem, og i samspil med dræning og nåletræsplantager, har det haft en negativ betydning for skovens kontinuitet og formentligt også for biodiversiteten.

Dertil ligger arealet i kanten af skoven, og har været udsat for øget kvælstofpåvirkning i forhold til resten af skoven.

De to arter, bægerbregne og almindelig gulnælde, som er på Naturstyrelsens liste over indikatorer for gammel skovbund, er begge knyttet til ikke-næringsfattig muldbund. De er derfor ikke gode indikatorer for ammoniakfølsom skov.

Kigger man på artslisten generelt, finder man både arter knyttet til næringsfattig jord og til næringsrig jord; og arter knyttet til lysåbne levesteder og til skyggede, skove. Der er dog en overvægt af arter knyttet til næringsrige levesteder i forhold til næringsfattige.

Kommunen forholder sig her ikke til den øvrige skov i Nyhave.

Tålegrænser

Stevns Kommune har en gennemsnitlig baggrundsdeposition af kvælstof på 9,7 kg/ha/år målt i 2018⁴. For området er der en deposition på 11,2 kg N/ha/år målt i 2016 (beregnet i 6x6 km gitterfelter)⁵.

Ifølge ansøgers konsulentberegninger, er der en påvirkning af området på ca. 0,3 kg N/ha/år fra det nuværende hønseanlæg. Med en udvidelse af husdyrholdet med det ansøgte hønseanlæg, vil der ske en samlet tilførsel af kvælstof til arealet på 1,3 kg/ha/år. Lægges dette oven i baggrundstilførslen for området, vil den samlede tilførsel være på ca. 14,2 kg/ha/år.

⁴ Tal fra Aarhus Universitet – Institut for Miljøvidenskab: https://www2.dmu.dk/1_viden/2_Miljoe-tilstand/3_luft/4_spredningsmodeller/5_Depositionsberegninger/depositionstabes.asp?period=2018&water=kommuner&Select=Vis+tabel

⁵ Tal fundet via Miljøportalens kort over kvælstofdeposition, baseret på rapporten: Atmosfærisk deposition 2018 – Novana, Ellermann m.fl., 2018, DCE – Nationalt Center for Miljø og Energi, Aarhus Universitet.

18. NOVEMBER 2020

Kommunen har ikke kendskab til, at der skulle være andre kilder til kvælstof i nærområdet.

Aarhus Universitet har efter forespørgsel fra Miljøministeriet udarbejdet en opdateret liste over tålegrænser for habitatnatur i 2018⁶. Heri har *Egeskove og blandeskove på mere eller mindre rig jordbund* (habitat nr. 9160) en tålegrænse på 10-20 kg N/ha/år.

Ifølge vejledningen til vurderingen af ammoniakfølsomme skove⁷, vil man typisk benytte midtpunktet i intervallet som tålegrænse, og justere dette efter parametre, der taler for og imod områdets kvælstof-følsomhed.

Området ligger relativt lavt på naturkvalitetsscorene på MiljøGIS, har intensiv skovdrift, er omgivet af plantageparceller med nåletræer og har et plantesamfund, der er domineret af kvælstofstålende planter. Dette taler for at bruge den høje ende af skalaen for tålegrænsen.

En samlet tilførsel på 14,2 kg N/ha/år vil derfor ikke overskride tålegrænsen for skovområdet.

Vurdering af planhensyn:

Da udledningen af kvælstof til området fra det ansøgte projekt inklusiv baggrundspåvirkning vil holde sig under tålegrænsen for naturtypen, er det kommunens vurdering, at området ikke vil ændre tilstand som følge af projektet.

Dermed overtræder tilførslen af kvælstof til området ikke nogen af kommuneplanens retningslinjer for naturområder, kulturmiljøer, landskabskarakterområder, områder med særlige landskabelige værdier eller større sammenhængende landskaber.

Ligesådan modstrider den øgede kvælstofpåvirkning heller ikke formålene og kriterierne i fredningen.

Samlet vurdering:

Det er Stevns Kommune vurdering, at tilsynsområdet på baggrund af plantesamfundet og gennemgangen af historiske luftfotos, ikke biologisk er et

⁶ "Opdatering af empirisk baserede tålegrænser", Jesper L. Bak, notat fra DCE- Nationalt Center for Miljø og Energi, Aarhus Universitet, af 8. september 2018.

⁷ Ammoniakfølsomme skove – kortlægning og vejledning. P. Gundersen og V. Kvist Johannsen: IGN Rapport, 2016, Institut for Geovidenskab og Naturforvaltning, Københavns Universitet

18. NOVEMBER 2020

kvælstoffølsomt skovområde, selvom skoven juridisk er at betegne som en ammoniakfølsom skov.

Den samlede tilførsel af næringsstof fra projektet ligger under naturtypens tålegrænse og vil ikke ændre områdets tilstand. Kommunen vurderer derfor, at det ikke er nødvendigt at stille krav til den maksimale deposition af ammoniak fra projektet.

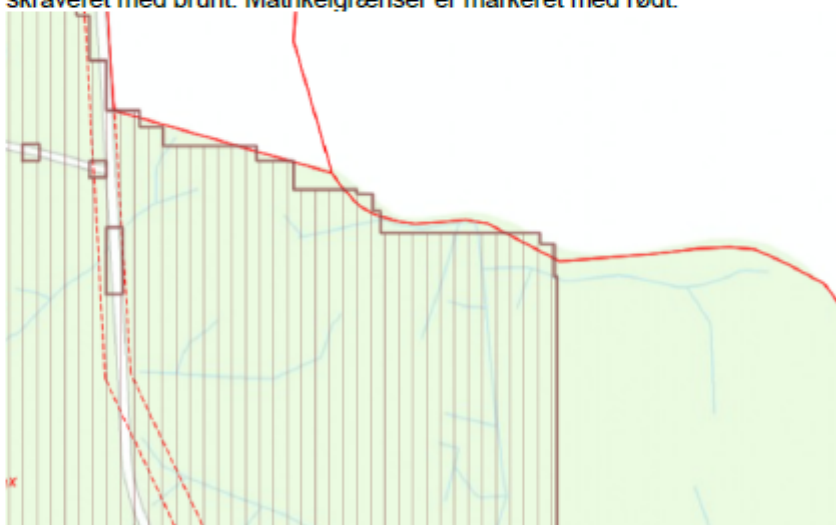
Bilag 1

Luffoto fra 2019. Matrikelgrænser er markeret med rødt. Tilsynsområdet er markeret med gult.

18. NOVEMBER 2020



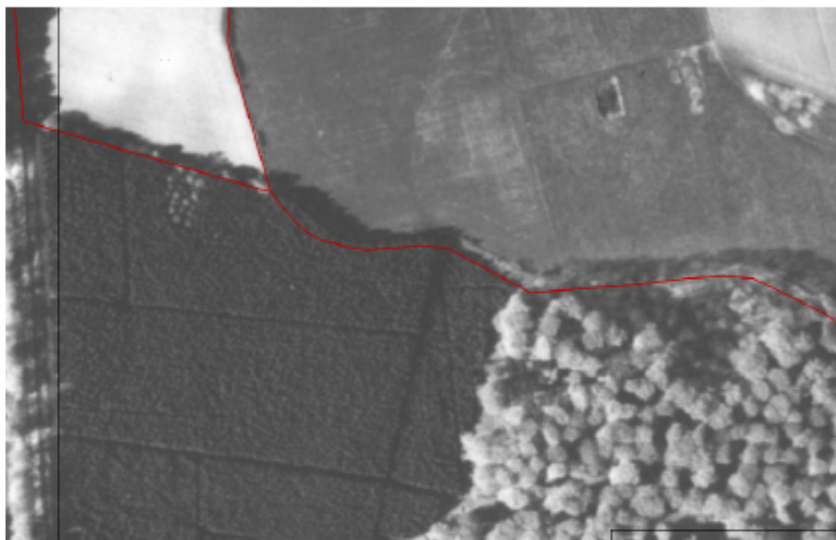
Oversigtskort fra MiljøGIS. Vejledende gammel skov (mere end 200 år) er skraveret med brunt. Matrikelgrænser er markeret med rødt.



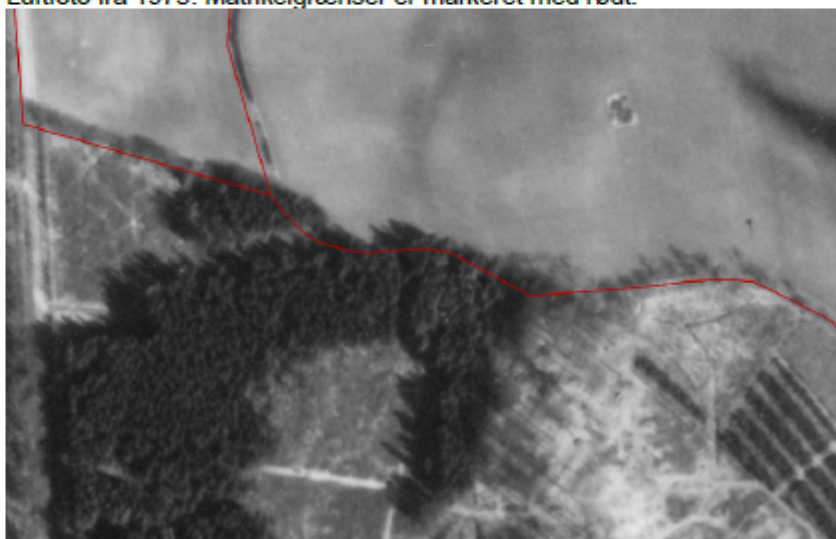
Bilag 2 - historiske luftfoto og kort

Luftfoto fra 1954. Matrikelgrænser er markeret med rødt.

18. NOVEMBER 2020

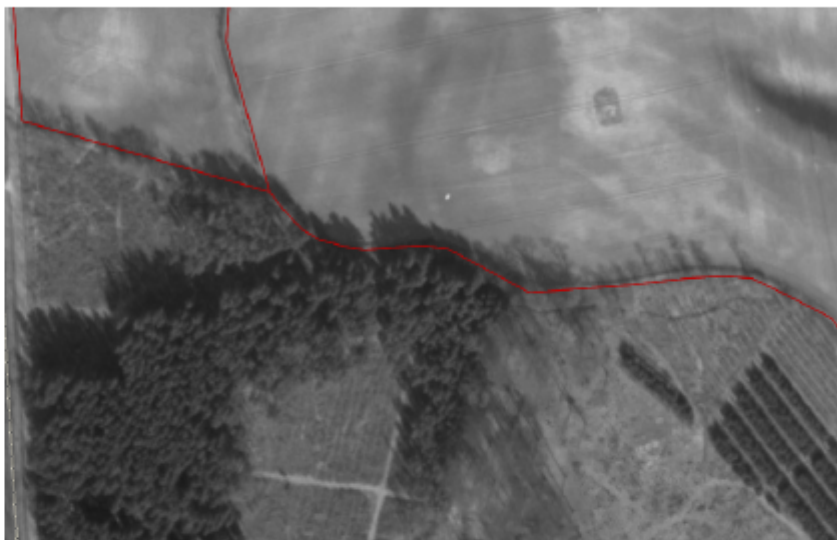


Luffoto fra 1973. Matrikelgrænser er markeret med rødt.



Luffoto fra 1977. Matrikelgrænser er markeret med rødt.

18. NOVEMBER 2020



Luffoto fra 1988. Matrikelgrænser er markeret med rødt.



Luffoto fra 1992. Matrikelgrænser er markeret med rødt.

18. NOVEMBER 2020



Luffoto fra 2006. Matrikelgrænser er markeret med rødt.



Høje målebordsblade. Matrikelgrænser er markeret med rødt.

18. NOVEMBER 2020



Bilag 6: Besigtigelse af potentiel ammoniakfølsom skov, UDFØRT AF ENVIDAN

NOTAT

Dato: 3. marts 2021

Projekt navn: Ammoniakfølsom skov
Udarbejdet af: Niels Frederik Jensen
Modtager: Stevns Kommune - Søren Møller Starcke

Side: 1 af 11

Vurdering af et skovområdes ammoniakfølsomhed

1. Baggrund for notat

Vallø gods ønsker at etablere en ny hønsestald på adressen Gårdrækken 33, 4600 Køge (matrikel nummer 18a, Vallø hovedgård, Vallø By). En udvidelse af staldanlægget vil give anledning til en øget ammoniakdepositionen i nærområdet, hvilket blandt andet omfatter end mindre del Nyhave Skov (matrikel nr. 1x, Vallø Hovedgård Vallø By).

Dele af Nyhave Skov er udpeget som "Kategori 3 natur" hvilket omfatter "potentielt ammoniak følsom skov", men Stevns Kommune ønsker, i forbindelse med sagsbehandlingen af en mulig miljøgodkendelse af produktionsudvidelsen af dyreholdet, at få en konkret vurdering af, om det påvirkede skovområde i praksis er ammoniakfølsomt.

1.1 Definition på ammoniakfølsom skov

Skov kategoriseret som ammoniakfølsom i henhold til bekendtgørelse nr. 1467 af 06/12/2018 - om godkendelse og tilladelse m.v. af husdyrbrug, når den pågældende skov lever op til følgende krav:

- Der har været skov på arealet i lang tid (i størrelsesorden mere end ca. 200 år), så der er tale om gammel "skovjordbund"
- Skoven er oprindelig eller har selv etableret sig selv på et naturareal, f.eks. tidligere hede, mose eller overdrev, så jordbunden ikke har været dyrket mark inden for en periode svarende til perioden for gammel »skovjordbund« (dvs. i størrelsesorden mere end ca. 200 år), eller
- Der i skoven er forekomst af naturskovindikerende eller gammelskovsarter, som er medtaget på listen "Arter, der er brugt ved prioritering af naturmæssigt særligt værdifulde skove omfattet af § 25 i lov om skove" og hvor arterne har væsentlig, definerende betydning for skovens naturværdi.

1.2 Undersøgelseshistorik

Skovområdet er besigtiget og undersøgt af to omgange, henholdsvis 29. oktober 2020 af Stevns Kommune og 1. marts 2021 af Envidan A/S. Undersøgelsesområderne er delvis sammenfaldende og fremgår af figur 1-1.

EnviDan



Figur 1-1: Lille polygon omfatter området som blev besigtiget og undersøgt den 29. oktober 2020, mens det store polygon omfatter området som blev besigtiget den 1. marts 2021. Besigtigelsen i marts 2021 omfattede således også det "lille polygon".

2. Generel beskrivelse af området

Det besigtigede skovområde fremstår som typisk "godsskov", med ensaldrende plantede bevoksninger med kun en hovedtræart i hver bevoksning. Den besigtigede del af skoven fremstår forstligt veldrevet, med passende udtyndinger og borthugst af opvækst af uønskede træarter, ligesom næsten alle døde og døende træer synes fjernet.

Gamle træer med spættehuller forekommer ikke i det besigtigede område, med undtagelse af selve skovbrynet, hvor der er enkelte gamle krogede træer (primært bøg), samt døde og døende asketræer.

Hele det besigtigede areal fremstår drænet/grøftet og der er ikke lavbundsområder som fremstår forsumpede. Arealet er dog naturligt vandlidende, grundet den lerede jordbundstype (kortlagt om sandblandet lerjord), hvilket specielt kan ses i tilknytning til kørevejene i skoven, hvor de tunge maskiner har komprimeret jorden og resulteret i en fremvækst af lyse-siv, i disse nu "ikke permeable" og dermed vandlidende kørespor.

2.1 Beskrivelse af de enkelte bevoksninger

I det følgende beskrives de enkelte litra (underinddeling af skovbevoksninger) kortfattet. For placering af de enkelte litra henvises til figur 2-1.

- 1) Skovbrynet er meget smalt (utæt) og sine steder næsten fraværende. Der er dog enkelte større træer - primært bøg - og gamle ask, hvor af mange af disse er døde eller døende af askens toptørre. Af øvrige træ- og buskarter kan nævnes navr, hassel, alm. røn, alm. hylde, benved, alm. hvidtjørn, rose sp., alm. gedeblad, slåen, rødell og mirabel.

- 2) Ensaldrende bevoksning af stilkeg, med en estimeret alder på 30-45 år. Enkelte mindre hasselbuske, små bøge og selvsåede ahorn. Specielt i den østligste del af bevoksning danner alm. gedeblad (kaprifolie) et tæt busklag og slynger sig op ad stammerne. Sine steder er der mange hindbær i bevoksningen.
- 3) Ensaldrende bevoksning af rødgran med en estimeret alder på 35-45 år. Urtevegetationen næsten ikke eksisterende.
- 4) Bevoksning af cirka 20 år gammel ær. Grundet denne træarts voldsomme skyggevirksomhed er urtefloraen ligeledes sparsom.
- 5) Ny kultur af cirka 7-10 år gammel ær i lavbundsområde. Massiv opvækst af stor nælde og burre-snerre i lysbrønde og i randen af bevoksningen.
- 6) Ny kultur af bøg 7-10 år. Ammetræerne af rødæl og lærk er endnu ikke borttyndet. Selvsået opvækst af vortebirk er nedskåret. Massiv opvækst af hindbær og brombær. Urtelaget domineres gederams. Kulturen synes at være etableret på et gammelt nåletræsareal.
- 7) Midaldrende egekultur (stilk-eg) med en estimeret alder på + 70 år. En del selvsået rødgran. Alm. gedeblad er stærkt dominerende i busklaget. Bjerg-rørhvene danner sine steder store monokulturer i urtelaget.



Figur 2-1: Placering af de enkelte litra.

2.2 Resultat af de 2 feltundersøgelser - urter og selvsåede træer og buske

Nedenstående artsliste omfatter de registrerede urter og selvsåede træer og buske fra begge besigtigelser. En lang række af arterne er fundet både ved besigtigelserne den 29. oktober 2020 og besigtigelserne den 1. marts 2021.

Den samlede artsliste omfatter følgende arter:

Ask, almindelig bingelurt, mose-bunke, bøg, enblomstret flitteraks, hindbær, brombær, almindelig hundegræs, stor nælde, lyse-siv, skovstjerne, skovsyre, aksel-blomstret star, skov-star, burre-snerre, rose sp., hønsetarm sp., feber-nellikerod, fladstjerne sp., stor fladstjerne, bægerbregne, dueurt sp., hvidtjørn, hassel, almindelig hyld, ahorn, butbladet skræppe, rød-el, viol sp., hjortetrøst, knoldet brunrod, skov-galtetand, almindelig hundekvik, fuglegræs sp., kransbørste, stinkende storkenæb, almindelig guldnælde, skovmærke, bølget bunke, lund-rapgræs, alm. gedeblad, håret fryttele, ager-tid-sel, draphavre, smalbladet mangeløv, bredbladet mangeløv, dunet steffensurt, miliegræs, fløjlsgræs, gederams, vorte-birk, slåen, mirabel og bjerg-rørhvene.

Roser, samt arter af hønsetarm, dueurt, fladstjerne, hønsetarm og viol har ikke kunnet henføres til specifik art.

3. Vurderingen af det undersøgte skovområdes ammoniakfølsomhed.

Den følgende vurdering af det undersøgte skovområdes ammoniakfølsomhed er baseret på følgende analyser og faktorer:

- En analyse af de registrerede urters økologiske nichepræferencer med hensyn til kvælstof ved benyttelse af Ellenberg's indikatorværdier (Ellenberg N).
- Naturstyrelsens liste over arter, der er brugt ved prioritering af naturmæssigt særligt værdifulde skove omfattet af § 25 i lov om skove.
- Skovens og skovbrynets struktur og Naturstyrelsen *nøgle til kortlægning af naturmæssig værdifuld skov*.
- Skovens dyrkningshistorie, baseret på feltobservationerne og historiske luftfotos.
- Stevns Kommunens beregning af den nuværende og fremtidige kvælstofdeposition i området og skovnaturtypens tålegrænse med hensyn til kvælstof.

3.1 Analyse af urtevegetationen ved anvendelse af Ellenberg's indikatorværdi for næring.

Ellenberg's indikatorværdi for næring (Ellenberg N) er et udtryk for vegetationens tilpasning til mængden af plantetilgængelige næringsstoffer på voksestedet. Indikatoren tager udgangspunkt i Ellenberg's indikatorværdier, der er biologiske vurderinger af de forskellige plantearters optimum relateret til en række økologiske indikatorer omfattende lystal (L), temperaturltal (T), kontinentalitetstal (K), fugtighedstal (F), calciumtal eller reaktionstal (R) og kvælstoftal (N). Ved at tage gennemsnittet af indikatorværdien for en artsliste i et givent plantesamfund kan man få en indikation af, hvilke abiotiske forhold artssammensætningen er tilpasset.

I denne undersøgelse er der taget udgangspunkt i urternes Ellenberg(N)-værdier. De plantede træer, både i de enkelte bevoksninger og i skovbrynet, indgår ikke i analysen, da de ikke nødvendigvis

afspejler de reelle økologiske forhold i området. Selvsåede træer og buske i selve bevoksningerne indgår dog i analysen.

Ligeledes er arter af roser, samt arter af hønsetarm, dueurt, fladstjerne, hønsetarm og viol der ikke kunnet henføres til specifik art ikke medtaget.

Der er ligeledes ikke taget hensyn til de forskellige urtearters procentuelle dækningsgrad i området, da denne undersøgelse ikke har været mulig grundet årstiden for feltbesigtigelserne.

Ved at tage et gennemsnit af Ellenberg (N)-værdien for den samlede artsliste for urter i afsnit 2.2 og de registrerede selvsåede buske og træer, fås en værdi på 6 (5,8).

En Ellenberg(N)-værdi på 5, beskrives i Novana´s overvågningsprogram af lysåbne naturtyper og skove, som plantesamfund typisk for moderat næringsrige voksesteder, mens en Ellenberg(N)-værdi på 7 beskrives som plantesamfund typisk for næringsrige voksesteder. Definitionen på en Ellenberg(N) værdi på 6 har den noget vage definition "mellem 5 og 7",

I Novanas´ overvågningsprogram for skove, er den gennemsnitlige Ellenberg(N)-værdi for habitatnaturtypen *Egeskove og blandskove på mere eller mindre rig jordbund* (naturtypekode 9160) i Østdanmark 5,4 og typiske arter er ahorn, ask, stor fladstjerne, miliegræs, hassel, dunet steffensurt, enblomstret flitteraks, hindbær, skov-star, almindelig mangeløv, almindelig gedeblad, stor nælde, skovmærke og fjerbregne. På de lidt mere næringsfattige biotoper er mose-bunke, skovsyre, almindelig røn og smalbladet mangeløv almindeligt forekommende.

Det bemærkes at en væsentlig del af disse arter også forekommer i det undersøgte skovområde (skoven er IKKE kortlagt som habitatnaturtype), men at den registrerede Ellenberg(N)-værdi er lidt højere.

Vurderingen, baseret på Ellenberg(N) for urtefloraen og de selvsåede træer og buske er, at skovområdet domineres af en flora typisk for moderat næringsrige til næringsrige biotoper og ikke er følsomt overfor en svagt øget deposition af kvælstof.



Figur 3-1: Bevoksning nr. 2 med cirka 40-50 år gammel stilk-eg, opvækst af ær og hassel og mose-bunke i urte-loget. Til højre i billedet ses lianer af almindelig gedeblad som er en typisk slyngplante i næringsrige løv-skove.

3.2 Vurdering på baggrund af Naturstyrelsens liste over arter der er brugt ved prioritering af naturmæssigt særligt værdifulde skove.

Af de registrerede arter er det kun skør bægerbregne og almindelig guldnælde, som er opfattet på Naturstyrelsens liste over indikatorer for gammel skovbund. Begge arters fortrukne voksesteder er fugtige muldrige løvskove, det vil sige lokaliteter som ikke kan betragtes som næringsfattige.

Det kan herudover konstateres, at begge arter kun er sporadisk forekommende i urtevegetationen og arterne dermed IKKE har væsentlig, definerende betydning for skovens naturværdi, hvilket er et af kriteriepunkterne for hvornår et skovområde betragtes som værende ammoniakfølsomt i henhold til husdyrgodkendelsesbekendtgørelsen.

3.3 Skoven og skovbrynets struktur

Alle de registrerede bevoksninger er af plantet oprindelse og fremstår som ensaldrende monokulturer uden etagering, gamle træer og stående og liggende dødt ved.

Både oprindelse, struktur, den ensartede arts- og alderssammensætningen og manglen på dødt ved resulterer i, at skoven IKKE er omfattet af skovlovens §25, jf. Naturstyrelsens *nøgle til kortlægning af naturmæssig værdifuld skov*.

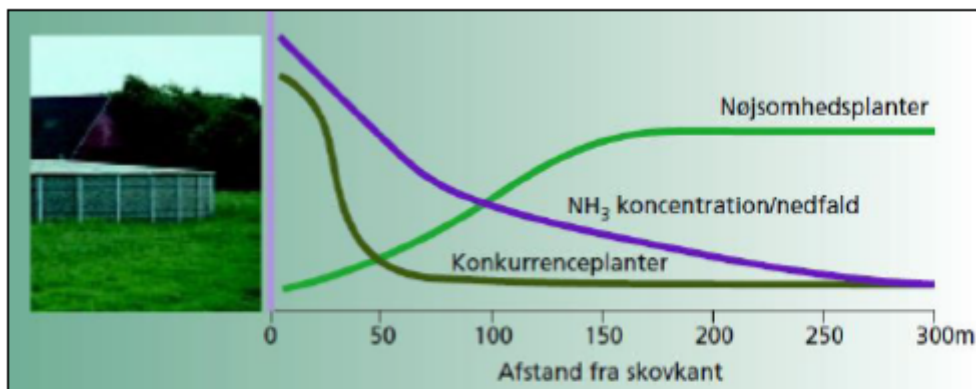


Figur 3-2: Ensaldrende planet kultur med ær. Billede fra bevoksning 4.

Skovbrynet fremstår, som tidligere beskrevet, som "smalt" og "utæt". Denne mangelfulde struktur af skovbrynet har væsentlig betydning for depositionen af luftbårne næringsstoffer mere centralt i skoven, da brede tætte skovbryn med mange buske i væsentligt omfang kan opfange luftbåren ammoniak, primært grundet de turbulente vindforhold som veludviklede skovbryn faciliterer.

Det kunne konstateres ved besigtigelsen, at selv meget næringskrævende arter som stor nælde og burre-snerre (Ellenberg N=8 for begge arter) kunne registreres hyppigt mere end 200 meter fra skovbrynet, hvormed selv de mere centrale dele af det besigtigede skovområde, karakteriseres af en jordbund med et højt indhold af plantetilgængelige næringsstoffer.

Blandt andet grundet skovbrynenes mangelfulde struktur, fremstår de mere centrale dele af skovbevoksningen derfor allerede nu (før den planlagte udvidelse af dyreholdet) som næringspåvirkede og dermed IKKE følsomme overfor en svagt øget kvælstofdeposition.



Figur 3-3: Forholdet mellem luftbåren ammoniakdeposition, konkurrenceplanter og nøjsomhedsplanter og afstanden fra skovbrynet. Som det ses mere end halveres depositionen af ammoniak indenfor de første 75 meter fra skovkanten. Figur fra (Tybirk & Jørgensen 1999).



Figur 3-4: Næsten ikke eksisterende skovbryn, med døde og døende ask (asken toptørre).

3.4 Skovens dyrkningshistorie

Både besigtigelser og analyse af historiske luftfotos bekræfter at hele det besigtigede skovområde er etableret som plantekulturer på arealer hvor der er foretaget renafdrifter (primært tidligere

nåleskvsarealer) og at alle bevoksningerne er etableret efter år 1954. Renafdrift er et meget omfattende indgreb i et givent skovområdes økosystem, da det dels resulter i en voldsom frigivelse af næringsstoffer de første 5-10 år efter renafdriften, dels betyder at jordbunden bearbejdes intensivt, specielt i forbindelse med etablering af den nye kultur, hvor der er tradition for at bearbejde arealet med en skovplov, der knuser/vælter de gamle stød.

De besigtigede arealer lever derfor ikke op til kriterierne for ammoniakfølsom skov i henhold til husdyrgødningsbekendtgørelsen, da der hverken er tale om gammel, underforstået, uforstyrret "skovjordbund" eller skov der er oprindelig eller naturligt fremvokset på natur og halvkulturarealer.



Figur 3-5: Ny bøgekultur med lærk og rødæl som ammetræer (bevoksning 6). Den næringsrige jordbund, som er et resultat af omsætningen af det efterladte plantemateriale fra renafdriften, betyder at der er en massiv opvækst af hindbær, brombær og gederams.

3.5 Den beregnede kvælstofdeposition og naturtypens tålegrænse

Den beregnede samlede kvælstofdeposition det undersøgte skovområde er på ca. 14,2 kg/ha/år. Tålegrænsen for alle skovnaturtyperne - herunder habitatnaturtype 9160 *Egeskove og blandskove på mere eller mindre rig jordbund*, er estimeret til mellem 10 og 20 kg/ha/år.

Det er i den forbindelse, meget væsentligt at bemærke, at det undersøgte skovområde IKKE er udpeget som habitatnaturtype 9160 og dermed ikke omfattet af de samme strenge beskyttelseskrav som habitatnatur, ligesom tålegrænsen for kvælstofdeposition må formodes at være markant højere, for man vil kunne iagttage en ændring i vegetationssammensætningen.



3.6 Sammenfattende vurdering

Skovens oprindelse som plantet kulturskov, skovens dyrkningshistorie, med mange omfattende indgreb i jordbundsstrukturen og de mange monokulturer med manglende variation i alder og etagering betyder, at det besigtigede skovområde ikke er omfattet af skovlovens §25 som omfatter naturmæssig særlig værdifuld skov.

Sammenholdt med en flora karakteristisk for moderat næringsrige til næringsrige skovtyper, en meget sporadisk forekomst af arter på listen der er brugt ved prioritering af naturmæssigt særligt værdifulde skove og et næsten manglende skovbryn, der betyder at arealer mere end 200 meter fra skovkanten fremstår med tydelig nitratflora, betyder, at skoven ikke vurderes som værende omfattet af husdyrgødningsbekendtgørelsen som ammoniakfølsom skov.

4. litteraturliste

Bak, J. L. (2018): *Opdatering af empirisk baserede tålegrenser*. Notat fra DCE - Nationalt Center for Miljø og Energi.

Ellenberg, H., Weber, H. E., Düll, R., Wirth, V., Werner, W. & Paulßen, D. (1992): *Zeigerwerte von Pflanzen in Mitteleuropa*. Scripta. Geobot. 18, 1-258.

Henriksen H.A. (1988): *Skoven og dens dyrkning*. Dansk Skovforening.

Nygaard, B., Damgaard, C., Bladt, J. & Ejrnæs, R. (2019): *Skovnaturtyper 2007-2016*. NOVANA. Aarhus Universitet, DCE - Nationalt Center for Miljø og Energi, 226 s. - Videnskabelig rapport nr. 310

Mikkelsen V. M. (1980): *Planteøkologi og danske plantesamfund*. DSR Forlag

Tybirk K. & W. Jørgensen (1999): *Ammoniak i landbrug og natur*. Tidsskriftet Jordbrug og Miljø.

Bilag 8: Visualisering samt beliggenhed af læhegn

