



Miljøministeriet
Miljøstyrelsen

Miljøgodkendelse af Res- sourcecenter

For:
Miljøcenter Hasselø



I/S REFA, Miljøcenter Hasselø
Gedser Landevej 22 T
4800 Nykøbing Falster

Virksomheder
J.nr. 2022 - 15972
Ref. EMSKR/PRECH
Den 12.10.2022

MILJØGODKENDELSE

For:

Miljøcenter Hasselø

Adresse: Gedser Landevej 22 T, 4800 Nykøbing Falster
Matrikel nr.: Matr. Nr. 1s, 1g og 1l Hasselø Inddæmning,
Væggerløsesogn
CVR-nummer: 78951818
P-nummer: 1003435947
Listepunkt nummer: 5.4 Deponeringsanlæg > 10 tons/dag eller kap. 25.000 t
Biaktiviteter: 5.3.b Nyttiggørelse eller en blanding af nyttiggørelse og
bortskaffelse af ikke-farligt affald, kap. >75 t/dag
K 206 Anlæg der nyttiggør ikke-farligt affald
K 212 Midlertidig oplagring af ikke-farligt affald forud for
nyttiggørelse eller bortskaffelse
J. nummer: 2022 - 15972

Godkendelsen omfatter:

Ressourcecenter med modtagelse, sortering, neddeling og oplag på 2 nye områder
på Miljøcenter Hasselø

Dato: 12-10-2022

Godkendt: Emma Skou Rasmussen

Annonceres den 12. oktober 2022

Klagefristen udløber den 9. november 2022

Søgsmålsfristen udløber den 12. april 2023



Godkendelsen bortfalder, hvis den ikke er udnyttet inden 5 år fra godkendelsens dato.

Efter ibrugtagning vil godkendelsen bortfalde, hvis den ikke har været udnyttet i 3 på hinanden følgende år, jf. Miljøbeskyttelseslovens § 78 a.

Revurdering påbegyndes når EU-kommissionen har offentliggjort en BAT-konklusion i EU-tidende, der vedrører virksomhedens hovedlistepunkt.

Revurdering påbegyndes senest i år 2032.

Indhold

Indholdsfortegnelse

1.	Indledning	1
2.	Afgørelse og vilkår	3
2.1	Vilkår for miljøgodkendelsen	3
A	Generelle forhold	3
B	Anlæg, indretning og kontrol af pladserne	4
C	Godkendte affaldstyper og oplagsmængder	4
D	Indretning og drift	5
	Oplag, sortering og neddeling af brandbart affald	6
	Lugt	6
	Støj	7
E	Indberetning	7
3.	Vurdering og begrundelse	8
3.1	Begrundelse for afgørelse	8
3.2	General vurdering	8
A	Generelle forhold	9
B	Anlæg, indretning og kontrol af pladserne	10
C	Godkendte affaldstyper og oplagsmængder	10
D	Indretning og drift	11
	Generelt	11
	Oplag, sortering og neddeling af brandbart affald	11
E	Indberetning	12
3.3	Udtalelser/høringssvar	13
4.	Forholdet til loven	15
4.1	Lovgrundlag	15
4.2	Øvrige gældende godkendelser og påbud	17
4.3	Tilsyn med virksomheden	18
4.4	Offentliggørelse og klagevejledning	18
4.5	Liste over modtagere af kopi af afgørelsen	20

Bilag

- Bilag A. Ansøgning om miljøgodkendelse/miljøteknisk beskrivelse
- Bilag B. Kort over virksomhedens beliggenhed i 1:25.000
- Bilag C. Virksomhedens omgivelser (temakort)
- Bilag D. Kort over virksomheden
- Bilag E. Lovgrundlag – Referenceliste
- Bilag F. Afgørelse om basistilstandsrapport

1. Indledning

Det fælleskommunale affaldsselskab I/S REFA ejer og driver Miljøcenter Hasselø, som er beliggende på Gedser Landevej 22T, 4800 Nykøbing Falster på matriklerne 1s, 1g og 1l Hasselø Inddæmning, Væggerløse sogn. Der deponeres blandet og mineralsk affald på matrikel 1s Hasselø Inddæmning, Væggerløse Sogn. Derudover er der godkendte biaktiviteter på listepunkt 5.1 og 5.3.b på godkendelsesbekendtgørelsens bilag 1 og listepunkt K206 og K212 på godkendelsesbekendtgørelsens bilag 2.

REFA ønsker fremtidigt at etablere to nye områder på Miljøcenter Hasselø til ressourcecenter med modtagelse, sortering, neddeling og oplag af følgende affaldsfraktioner: Brændbart affald, termoruder/planglas, kommunalt indsamlet glas og flasker, jern og metaller, tegl/keramik/porcelæn, træaffald, dæk, plast, gips, bygge- og anlægsaffald uden asbest og kommunalt indsamlet. Affaldsfraktionerne vil blive sorteret, neddelt og/eller oparbejdet med henblik på afsætning til genanvendelse eller nyttiggørelse/forbrænding. Alle aktiviteter og oplag vil ikke nødvendigvis forgå samtidig pga. pladsbegrænsning. Ansøgningsmaterialet fremgår af bilag A. Oplagsområdernes placering på Miljøcenter Hasselø fremgår i bilag D.

På Miljøcenter Hasselø er der i forvejen givet miljøgodkendelse til neddeling, sortering og mellemlagring af brændbart affald, oplagring og nedknusning af sten, beton, og tegl, mellemlagring og neddeling af rent træ samt sortering af affald til genbrug i eksisterende ressourcecentre. De fleste af de ansøgte aktiviteter er i forvejen godkendte og det ønskes alle aktiviteterne kan foregå på de nye oplagspladser. De i forvejen godkendte aktiviteter om oplag og neddeling af brokker, rent træ og sortering og oplag af genbrugsmaterialer, vil stadig være godkendte på de tidligere godkendte oplagspladser. Foruden de ansøgte aktiviteter, er følgende aktiviteter også godkendt ved Miljøcenter Hasselø: deponering af blandet affald, mineralsk affald, specialslagge fra SWS, tyndt slam og PCB forurenede byggeaffald samt mellemlagring og neddeling af trykimprægneret træ, kompostering af have- og parkaffald, oplag og flisning af større grene samt jordkartering.

Følgende miljøgodkendelser for aktiviteter som ønskes flyttet til det nye ressourcecenter bortfalder og erstattes af nærværende godkendelse:

- | | |
|------------------|---------------------------------------------------|
| 28. marts 2011 | Mellemdpot til brændbart affald. |
| 17. februar 2015 | Plads til oplag og sortering af brændbart affald. |

De to nye oplagsområder ønskes placeret uden for membranbelagt område og på områder hvor der ikke har været deponeret affald. Oplagsområderne opbygges med et lag bundsikringsgrus og en fast og impermeabel belægning, med en hældning der sikrer, at evt. overflade- og spildevand tilledes drængrøfter og opsamles i hhv. en 325 m³ og 200 m³ Perstrup tank. Overflade- og spildevand pumpes løbende fra opsamlingsstankene til deponeringsanlæggets perkolatopsamlingsystemet og derefter til rensning uden for anlægget.

Aktiviteter på de to nye pladser vil ud over vilkår i nærværende godkendelse også være omfattet af allerede gældende støvkrav, lugtkrav og støjkrav i Revideret miljøgodkendelse af 2006. Miljøstyrelsen vurderer, at de relevante grænseværdier og krav heri stadig kan overholdes med de nye aktiviteter på ressourcecenteret. De ansøgte aktiviteter vil foregå inden for Miljøcenter Hasseløs i forvejen godkendte driftstid.

Miljøstyrelsen har sammen med denne godkendelse truffet afgørelse om, at deponeringsanlægget som helhed, herunder de ansøgte aktiviteter, ikke er omfattet af krav om at udarbejde basistilstandsrapport (BTR). Afgørelsen vedlægges som bilag F.

Aktiviteten er opført på bilag 2, pkt. 13a) i miljøvurderingsloven. Miljøstyrelsen har foretaget en screening af anlæggets virkning på miljøet, jf. lovens bilag 6, og der er den 4. oktober 2022 truffet særskilt afgørelse om at det ansøgte ikke er omfattet af krav om miljøvurdering.

Miljøstyrelsen vurderer, at I/S REFA har truffet de nødvendige foranstaltninger til at forbygge og begrænse forurening ved anvendelse af BAT i forbindelse med etableringen af ressourcecenteret. Med denne godkendelse er der desuden stillet vilkår til de forskellige oplag og aktiviteter i overensstemmelse med standardvilkårsbekendtgørelsen og nye BAT-krav i BREF for affaldsbehandling.

Det er derfor Miljøstyrelsens vurdering, at det ansøgte ved håndtering på Miljøcenter Hasselø under de forudsætninger og krav, der gælder for virksomhedens godkendelser, ikke vil medføre væsentlige gener for omgivelserne.

Godkendelsen bortfalder, hvis driften ikke er startet inden 3 år fra godkendelsens dato.

2. Afgørelse og vilkår

På grundlag af oplysningerne i afsnit 3, ansøgning om miljøgodkendelse, samt bilagene til godkendelsen godkender Miljøstyrelsen hermed et ressourcecenter på de to markerede områder, der fremgår af kortet på bilag D.

Miljøgodkendelsen meddeles i henhold til § 33, stk. 1, i miljøbeskyttelsesloven.

Godkendelsen gives på følgende vilkår, der som udgangspunkt er retsbeskyttede i en periode på 8 år fra godkendelsens dato.

Følgende miljøgodkendelser bortfalder og erstattes af nærværende godkendelse:

28. marts 2011	Mellemd Depot til brændbart affald
17. februar 2015	Plads til oplag og sortering af brændbart affald

I afgørelsen er anvendt populærnavne for love og bekendtgørelser. En samlet oversigt fremgår af bilag E.

2.1 Vilkår for miljøgodkendelsen

A Generelle forhold

A1 Godkendelsen skal være tilgængelig på virksomheden. Alle relevante personer skal kende godkendelsens indhold

A2 Tilsynsmyndigheden skal orienteres om følgende forhold:

- Ejerskifte af virksomhed
- Ejerskifte af ejendom
- Hel eller delvis udskiftning af driftsherre
- Indstilling af driften af en listeaktivitet for en periode længere end 6 måneder.

Orienteringen skal være skriftlig og fremsendes senest fire uger efter offentliggørelse af ændringen (ejerskifte, driftsherreforhold) eller beslutningen om ændringen (indstilling).

A3 Tilsynsmyndigheden skal straks underrettes, såfremt vilkårene i denne godkendelse ikke overholdes.

Hvis overskridelser af vilkår eller andre driftsforstyrrelser eller uheld medfører umiddelbar fare for menneskers sundhed, eller i betydelig omfang truer med at påvirke miljøet negativt, skal driften af anlægget i relevant omfang indstilles.

Virksomheden skal straks træffe de fornødne foranstaltninger til sikring af, at vilkårene igen overholdes.

A4 Virksomheden skal orientere tilsynsmyndigheden, hvis virksomheden op-
hører med at have et certificeret miljøledelsessystem. Orienteringen skal
meddeles tilsynsmyndigheden senest 1 måned efter udløbet af gældende
miljøcertificering.

A5 Hvor der i vilkårene anvendes betegnelsen »befæstet areal« menes en fast
belægning, der giver mulighed for opsamling af spild og kontrolleret af-
ledning af nedbør. Hvor der i vilkårene anvendes betegnelsen »tæt belæg-
ning« menes en fast belægning, der i løbet af påvirkningstiden er uigen-
nemtrængelig for de forurenende stoffer, der håndteres på arealet.

B Anlæg, indretning og kontrol af pladserne

B1 Der skal foreligge en driftsinstruks, der beskriver;

- Hvordan anlægget skal indrettes og drives jf. denne godkendelses vil-
kår (herunder løbende sikre overholdelse af kravet om max. oplag),
og krav fra beredskabsmyndigheden (vilkår D10).
- Hvordan personalet skal forholde sig i tilfælde af driftsforstyrrelser
og uheld, herunder bekæmpelse af støvflugt.

Instruksen samt dokumentation for beredskabets anvisning / krav skal
indsendes til tilsynsmyndigheden senest 3 måneder efter afgørelsesdato.

B2 Pladserne skal have et vandings- eller sprinklersystem til rådighed, der
effektivt kan befugte udsorterede fraktioner både under oplag og sorte-
ring, der skal tages i anvendelse når nødvendigt, for at hindre støvgener.

B3 Pladserne skal indrettes, så alt overfladevand kan opsamles i en tank,
hvorfra der ikke kan ske ukontrolleret overløb til omgivelserne.

B4 Virksomheden skal løbende og mindst 1 gang årligt gennemføre en kon-
trol for revner, lunger og andre skader af befæstede arealer og tætte be-
lægninger, kar, gruber og sumpe.

Tilsvarende skal afløbssystemet mindst én gang årligt gennemgås

Fejl og utætheder skal udbedres, så hurtigt som muligt efter at de er kon-
stateret.

Kontroller og evt. udbedringer skal noteres i driftsjournalen.

B5 Oplagspladserne skal være indrettet med tæt belægning således, at spild
kan holdes inden for et afgrænset område og udført med fald, der effek-
tivt kan aflede regnvand til internt opsamlingsystem.

C Godkendte affaldstyper og oplagsmængder

C1 Virksomheden må kun modtage, opbevare og behandle de i nedenstående
skemaer nævnte affaldsfraktioner og i de angivne oplagsmængder.

Mellemoplagsplads 1

Affaldsfraktion	Maksimale oplag
Termoruder/planglas	200 ton
Glas og flasker	500 ton
Jern og metaller	500 ton
Tegl/Keramik/porcelæn	1.000 ton
Brandbart affald	5.000 ton

Mellemoplagsplads 2

Affaldsfraktion	Maksimale oplag
Træaffald	5.000 ton
Dæk	500 ton
Plast	500 ton
Gips	1.500 ton
Bygge- og anlægsaffald uden asbest	5.000 ton
Brandbart affald	3.000 ton

D Indretning og drift

Generelt

- D1 Affaldet skal kontrolleres ved modtagelsen og hurtigst muligt, dog senest inden ophør af næstfølgende arbejdsdag, og placeres i de dertil beregnede affaldsområder, containere, båse eller beholdere
- D2 Hvis virksomheden modtager affald, der ikke er omfattet af denne miljøgodkendelse, og som det ikke umiddelbart er muligt at afvise eller henvise til en anden affaldsmodtager, skal affaldet placeres i et særskilt oplagsområde. Virksomheden skal herefter hurtigst muligt kontakte tilsynsmyndigheden og orientere om affaldet.
- D3 Hvis virksomheden modtager affald, der ikke er omfattet af denne miljøgodkendelse, og som det ikke umiddelbart er muligt at afvise eller henvise til en anden affaldsmodtager, skal affaldet placeres i et særskilt oplagsområde. Virksomheden skal herefter hurtigst muligt kontakte tilsynsmyndigheden og orientere om affaldet.
- D4 Containere med lette materialer så som papir, plast og lignende skal være lukkede eller overdækkede for at hindre, at materialer giver anledning til flugt.
- D5 Begge mellemdpoter skal være tømt for affald minimum engang pr. år. Fotodokumentation indberettes i årsrapporten for Miljøcenter Hasselø.
- D6 Der må kun neddeles sorterede materialer. Blandinger må dog neddeles, såfremt det neddelte skal nyttiggøres i denne blandede form.
- D7 Farligt affald som f.eks. spildolie skal opbevares under overdækning i form af tag, presenning eller lignende og beskyttet mod vejrlig på en tæt

belægning. Oplagspladsen skal være indrettet således, at spild kan holdes inden for et afgrænset område og uden mulighed for afløb til jord, grundvand, overfladevand eller kloak. Området skal kunne rumme indholdet af den største beholder, der opbevares.

- D8 Neddeling må kun ske for en enkelt fraktion af gangen og aktiviteten skal registreres i driftsjournalen med angivelse af dato og den neddelte fraktion; eks. beton.

Oplag, sortering og neddeling af brandbart affald

- D9 På mellemdepot 1 og 2 må der kun oplagres brandbart affald, der ikke indeholder let omsætteligt organisk materiale som f.eks. dagrenovation med køkkenaffald og sigterest fra neddeling og sortering af haveaffald.
- D10 Oplag af brændbart affald skal være indrettet således, at det er adskilt fra andre godkendte aktiviteter på oplagspladserne. Indretningen skal tage hensyn til vandforsyningen, redningsberedskabets brandslukningsmateriel og evt. materiel på oplagspladsen, således at der er forsvarlige slukningsmuligheder.
- D11 Størrelse, udformning og adskillelse af oplag af brændbart affald skal til hver en tid være i overensstemmelse med brandmyndighedens anvisning.
- D12 Der skal føres regelmæssigt tilsyn med, at det oplagrede affald ikke er under nedbrydning eller selvantændelse f.eks. ved temperaturmåling, tv-overvågning el. lign.

Bygge- og anlægsaffald uden asbest

- D13 Blandet bygge- og anlægsaffald, kildesorteret bygge- og anlægsaffald samt frasorterede materialer som f.eks. jern, isoleringsmaterialer, ledninger, træ, glaserede tegl, farvede sanitetsgenstande og diverse kunststoffer og plast, må kun opbevares og håndteres på befæstet areal med fald mod afløb eller sump, hvorfra der sker kontrolleret afledning. Dette krav gælder ikke for uforurennet inert affald som f.eks. glas, beton og tegl.

Luft

Der stilles ikke vilkår om luftforurening i denne godkendelse, da vilkårene til luftforurening er fastsat i hovedgodkendelsen af december 2006.

Lugt

Der stilles ikke vilkår om lugt i denne godkendelse, da vilkårene til lugt er fastsat i hovedgodkendelsen af december 2006.

Støj

Der stilles ikke vilkår om støj i denne godkendelse, da vilkårene til støj er fastsat i hovedgodkendelsen af december 2006.

E Indberetning

E1 Virksomheden skal føre en driftsjournal med angivelse af:

- Dato for og resultat af inspektioner samt eventuelt foretagne udbedringer af tætte belægnings.
- Neddeling og knusning af hver fraktion, med angivelse af dato.
- Dokumentation for oplagspladserne årligt tømmes jf. vilkår D5.

Driftsjournalen skal opbevares på virksomheden i mindst 5 år og skal fremvises, såfremt tilsynsmyndigheden anmoder om det.

E2 Datoer for neddeling af de enkelte affaldstyper skal medsendes årsrapporten for deponeringsanlægget

E3 Tilsynsmyndigheden kan kræve, at virksomheden lader en uvildig sagkyndig foretage kontrollen af førnævnte tætte belægning, dog højst en gang hvert tredje år.

3. Vurdering og begrundelse

3.1 Begrundelse for afgørelse

Det ansøgte kræver godkendelse efter § 33 i miljøbeskyttelsesloven.

Der må i henhold til godkendelsesbekendtgørelsens § 18 ikke meddeles miljøgodkendelse med mindre:

- Virksomheden har truffet de nødvendige foranstaltninger til at forebygge og begrænse forurening ved anvendelse af den bedst tilgængelige teknik (BAT).
- Virksomheden i øvrigt kan drives på stedet uden at påføre omgivelserne forurening, som er uforeneligt med hensynet til omgivelsernes sårbarhed og kvalitet.

Ud fra ansøgningen har Miljøstyrelsen vurderet, at ovenstående bliver opfyldt med denne miljøgodkendelse, når driften sker i overensstemmelse med de fastsatte vilkår samt vilkår i Revideret miljøgodkendelse af december 2006.

Miljøstyrelsen har derfor godkendt, at et nyt ressourcecenter kan etableres på 2 markerede områder i bilag D.

3.2 General vurdering

Der er søgt om at etablere to nye oplagspladser, hvor der kan foregå flere forskellige i forvejen godkendte aktiviteter; modtagelse, sortering, neddeling og oplag af forskellige affaldsfraktioner, til et nyt ressourcecenter inden for samme matrikel. Ressourcecenteret er en biaktivitet til Miljøcenter Hasselø hovedlistepunkt 5.4 (s) og er omfattet af følgende listepunkter: K206 og K212 i godkendelsesbekendtgørelsen, for hvilke der alle er standardvilkår jf. bekendtgørelse om standardvilkår. Der vil ikke ske væsentlige ændringer i anlæggets drift i forhold til støj, til og frakørsel. Det ansøgte vurderes til ikke at give anledning til øgede støvgener.

Rambøll som er akkrediteret til støjmålinger og -beregninger har til ansøgningen udarbejdet en opdateret støjkortlægning der inddrager de nye arealer og aktiviteter på ressourcecentret. Aktiviteterne foregår allerede i dag, og er alle indregnet særskilt i støjkortlægningen. Kortlægningen dokumenterer, at støjkrav i referencepunkterne fortsat kan overholdes med god margen.

De udførte støjberegninger viser at aktiviteterne ved normal drift overholder de fastsatte støjgrænser herunder også lejlighedsvis scenarier ved f.eks. neddeling. Disse forgår jævnt fordelt over året og aldrig samtidig.

3.2.1 Planforhold og beliggenhed

Miljøcenter Hasselø er beliggende ca. 5 km syd for Nykøbing Falster på matrikel 1s, 1l og 1g, Hasselø Inddæmning, Væggerløse Sogn i Guldborgsund Kommune.

Den ansøgte aktivitet på matrikel 1s på Miljøcenter Hasselø er placeret inden for gældende lokalplan nr. Syd 47 ”Deponeringsanlæg på Hasselø Nor ved Væggerløse” af 22. juni 1994. Deponeringsanlægget er beliggende i landzone og de nærmeste boliger ligger ca. 300 m fra den ansøgte aktivitet. Lokalplanen sikrer et hensyn til omgivelserne bl.a. med bestemmelser om placering, omfang og udformning af byggeri og anlæg, bestemmelser om afskærmende beplantning samt bestemmelser om omfanget og udformningen på affaldsdeponi i området.

Miljøstyrelsen vurderer, at etablering af ressourcecentret ikke er i modstrid med lokalplanen.

Miljøcenter Hasselø er beliggende på et område uden drikkevandsinteresser. Der er ca. 200 m til nærmeste område med drikkevandsinteresser og 1 km til nærmeste område for særlige drikkevandsinteresser (OSD). Der er ca. 500 m til nærmeste Natura 2000 område nr. 177 (Smålandsfarvandet nord for Lolland), og den ansøgte aktivitet vurderes ikke at kunne påvirke dette. Der er pt. ikke kendskab til forekomst af Bilag IV-arter i området ved Miljøcenter Hasselø.

Grundet karakteren og omfanget af det ansøgte ressourcecenter, der driftsmæssigt foregår på et eksisterende deponi med perkolatopsamling, samt at de ansøgte aktiviteter i forvejen har eksisteret på Miljøcenter Hasselø, er det Miljøstyrelsens vurdering, at det ansøgte ikke vil påvirke Natura 2000-områder eller Bilag IV-arter negativt.

3.2.2 Begrundelse for og bemærkninger til de enkelte vilkår

A Generelle forhold

Vilkår A1

Afgørelsen skal være tilgængelig på virksomheden og driftspersonalet skal være orienteret om godkendelsens indhold og vilkår, således at det sikres at ansvarlige for driften er bekendte med virksomhedens miljøgodkendelse og sikrer at denne overholdes til enhver tid.

Vilkår A2

Der fastsættes vilkår om, at tilsynsmyndigheden skal orienteres, hvis der sker ejerskifte af virksomheden eller udskiftning af driftsherren. Dette er blandt andet for at fastlægge, om ejerskiftet eller udskiftning af driftsherre involverer personer eller selskaber, der er registeret af Miljøstyrelsen, jf. miljøbeskyttelseslovens § 40a og b. Hvis dette er tilfældet, kan tilsynsmyndigheden tilbagekalde godkendelsen eller fastsætte særlige vilkår, jf. miljøbeskyttelseslovens § 41d.

Baggrunden for at stille vilkår om, at virksomheden skal orientere tilsynsmyndigheden ved indstilling af driften i mere end 6 måneder skyldes, at det kan have betydning for planlægning af tilsyn og opkrævning af gebyrer.

Vilkår A3

Vilkåret er fastsat med udgangspunkt i godkendelses-bekendtgørelsens § 22, stk. 1 nr. 6. Vilkåret er fastsat for bilag 1-virksomheder og skal sikre, at driftsherren straks indberetter til tilsynsmyndigheden, når vilkår ikke overholdes.

Vilkår A4

Såfremt virksomheden ophører med at have et certificeret miljøledelsessystem skal myndigheden orienteres om dette, idet dele af forudsætningerne for miljøgodkendelsen bortfalder.

Vilkår A5

Standardvilkår for K 206 og K 212.

B Anlæg, indretning og kontrol af pladserne

Vilkår B1

Vilkåret er stillet for at sikre, at der bliver fastlagt procedurer mhp. sikring af, at ressourcecenterets daglige drift drives under overholdelse af vilkårene i foreliggende afgørelser.

Vilkår B2

Revideret standardvilkår for k 206, hvor kravet om et sprinkleranlæg er ændret til blot at skulle være tilgængelig på pladsen. Neddeling og knusning, og dermed risikoen for støv, forgår kun i meget begrænset omfang, hvorfor faste vandings- eller sprinklersystemer på begge pladser ikke vurderes nødvendigt. Kravet om brug af regnvand eller perkolat i sprinkleranlægget er undladt.

Vilkår B3

Revideret standardvilkår for k 206, hvor vilkåret er præciseret til tank frem for bassin, samt perkolat er undladt, da det ikke håndteres i denne sammenhæng.

Vilkår B4

Revideret standardvilkår for K 206. Miljøstyrelsen har fastsat vilkår om, at der skal foretages kontrol med udbedring af evt. skader af den tætte belægning mhp. At minimere udslip af overfladevand og forurenende stoffer heri til grundvand, overfladevand samt jord. Vilkåret omfatter også BAT 19 i WT-BREF. Standardvilkåret er tilpasset med tilføjelse om en årlig kontrol af opsamlingsystemet, som resultatet af noteres i driftsjournalen.

Vilkår B5

I/S REFA har søgt om etablering af ressourcecenter med tæt belægning på begge oplagspladser, hvorfor dette vilkår er stillet. Der er i vilkåret stillet krav om effektiv afledning til internt opsamlingsystem i tråd med vilkår B3.

C Godkendte affaldstyper og oplagsmængder

Vilkår C1

Vilkåret er et standardvilkår jf. K 212, og Miljøstyrelsen har fastsat årlige oplag og max. Oplag, som svarer til det ansøgte der skal håndteres på ressourcecenteret.

Brandmyndighedernes krav til størrelsen af brændbare oplag begrænser desuden, hvor meget ressourcecenteret kan have af oplag, bearbejde og årligt modtage. Vil-kåret er desuden i overensstemmelse med BAT 3 og BAT 4 i WT-BREF.

D Indretning og drift

Generelt

Vilkår D1

Standardvilkår for K 212.

Vilkår D2

Standardvilkår for K 212.

Vilkår D3

Standardvilkår for K 212.

Vilkår D4

Standardvilkår for K 212.

Vilkår D5

I henhold til bekendtgørelsen om affald må oplag af brandbart affald max. ligge et år, inden det tilføres et forbrændingsanlæg. For at kunne kontrollere, at affaldet max. ligger et år på de godkendte områder, er der fastsat vilkår om, at områderne skal tømmes min. 1 gang pr. år, jf. affaldsbekendtgørelsen § 52.

Vilkår D6

Standardvilkår for K 206.

Vilkår D7

Standardvilkår for K 206.

Vilkår D8

I/S REFA har fået udført en ”Støjmåling – ekstern støj” for støjbelastning fra neddeling af hver enkelt affaldstype (beton, kompost, brændbart, imprægneret træ og træaffald) samtidig men med den almindelige drift på deponeringsanlægget. Beregningerne viser generelt god overholdelse af støjkrav men for beregningspunkt 1 er der med neddeling af imprægneret træ beregnet 42,2 dB(A) hvor kravet er 45 dB(A) og for beregningspunkt 2 51,5 dB(A) ved neddeling af kompost hvor kravet er 55 dB(A). Altså i begge tilfælde ikke meget langt fra støjgrænsen. Miljøstyrelsen har forespurgt I/S REFA om der kan forekomme samtidig drift af neddeling fra flere fraktioner da dette, i så fald, skal indgå i beregningerne. I/S REFA har oplyst, at dette ikke er tilfældet. For at sikre at støjvilkår overholdes, stilles der derfor vilkår om, at der ikke må forekomme samtidig drift af neddeling af flere fraktioner, samt vilkår om registrering af neddeling i driftsjournal og årsrapport.

Oplag, sortering og neddeling af brandbart affald

Vilkår D9

Miljøstyrelsen har vurderet, at det er vigtigt at undgå oplagring af let omsætteligt organisk materiale ved ressourcecenterets oplagspladser. Undgåelse heraf er især pga. den øgede risiko for varmeudvikling og selvantændelse i materialet. Desuden medfører dette materiale også risiko for lugtgener og uhygiejniske forhold samt tiltrækker uønsket dyreliv.

Vilkår D10

Miljøstyrelsen har vurderet, at oplag indrettet som beskrevet i vilkår D9 vil sikre forsvarlig opbevaring af brandbart affald, at risikoen for brand inkl. spredning heraf er lille samt at en sådan indretning muliggør hurtigere slukning ved brand pga. frie og ryddelige zoner omkring milerne.

Vilkår D11

Der stilles vilkår om, at brændbare oplag skal indrettes i henhold til brandmyndighedens anvisning og godkendelse, da Miljøstyrelsen vurderer, at oplag af brændbare affaldsfraktioner skal opbevares på en sådan måde, at risikoen for selvantændelse, opståen af brand og brandspredning formindskes mest muligt og efter brandmyndighedernes anbefalinger. I tilfælde af brand vil det også betyde, at slukningsarbejdet vil være lettere for brandmyndigheden.

Vilkår D12

Der er risiko for, at brandbart affald kan selvantænde pga. varmeudvikling ved nedbrydning af de bionedbrydelige dele. Der er derfor opsat vilkår om, at der føres løbende tilsyn med oplaget samt at tilsynet effektiviseres f.eks. ved løbende temperaturmålinger eller opsættelse af TV-overvågning, som tilknyttes I/S REFAs døgnbemandede kontrolrum på forbrændingsanlægget.

Bygge- og anlægsaffald uden asbest

Vilkår D13

Standardvilkår for K 206.

E Indberetning

Vilkår E1

Som egenkontrol er der i godkedelsen fastsat vilkår om, at der udarbejdes journal m.v. for tilsyn og kontrol med virksomhedens forureningsbegrænsende foranstaltninger. For neddeling skal datoerne for hver affaldstype indberettes med årsrapporten

Vilkår E2

Der fastsættes vilkår om, at datoer for neddeling af hvert enkelt affaldstype skal medsendes årsrapporten for deponeringsanlægget som led i myndighedens tilsyn.

Vilkår E2

Standardvilkår for K 206

3.3 Udtalelser/høringsvar

3.3.1 Udtalelse fra andre myndigheder

Guldborgssund Kommune har d. 19. maj 2022 ifb. Med høring fremsendt følgende udtalelse:

Spildevandsforhold

Der skal søges en samlet spildevandtilladelse for Hasselø Miljøcenter.

Planforhold

Guldborgssund Kommune vurderer, at anvendelsen af området er i overensstemmelse med plangrundlaget. Vi har ikke kendskab til faktiske anvendelser, der adskiller sig fra plangrundlaget.

Natur

Kommunen har ikke kendskab til særlige arter, der vil kunne blive påvirket negativt af det ansøgte ressourcecenter. Der er heller ikke kendskab til særlige forhold i de nærliggende Natura 2000-områder, som skal inddrages i vurderingerne.

Klimasikring

Ressourcecentre vil ikke være i konflikt med Guldborgssund Kommunes klimasikringsplaner.

Flygtninge

Ressourcecentre vil ikke kunne påvirke indkvarteringssteder for flygtninge.

Trafikale forhold

Guldborgssund Kommune vurderer, at der ikke vil ske væsentlige ændringer i trafikbelastningen i forbindelse med ressourcecentret.

Konklusion

Guldborgssund Kommune ser ingen konflikter mellem det ansøgte og kommunens lokal viden eller kommunens myndighedsområder.

3.3.2 Udtalelse fra borgere mv.

Ansøgningen om miljøgodkendelse har været annonceret på Miljøstyrelsens hjemmeside www.mst.dk den 1. april 2022. Der er ikke modtaget nogle henvendelser vedrørende ansøgningen.

3.3.3 Udtalelse fra virksomheden

I/S REFA har den 26. september 2022 fået 1. udkast til miljøgodkendelse samt BTR afgørelse til kommentering. I/S REFA er endvidere bedt uddybe belægningsforhold i drængrøfter til afledning af overfladevand samt redegøre for muligheden for samtidig drift af de mest støjende aktiviteter på Miljøcenter Hasselø.

I/S REFA fremsendte den 26. september 2022 en uddybning af drængrøfters etablering samt støjforhold. Drængrøfterne etableres med asfalt eller Colok betonsten. Ift. Muligheden for samtidig drift af de mest støjende aktiviteter ved Miljøcenter Hasselø svarede I/S REFA følgende: ” Aktiviteterne foregår ikke samtidig og sjældent samtidig så vi accepterer et vilkår mod samtidig drift, desuden er der allerede godkendelse til de fleste aktiviteterne som blot etableres på befæstet areal som ønsket i revurderingen.” Miljøstyrelsen har efterfølgende tilføjet vilkår D8, som kun tillader neddeling af en affaldsfraktion ad gangen.

I/S REFA har den 30. september 2022 fremsendt kommentarer til udkast til miljøgodkendelse. I/S REFA kommenterer bl.a., at de eksisterende godkendte oplagspladser bibeholder godkendelse fremadrettet, så oplagspladserne kan benyttes efter behov til de forskellige ansøgte aktiviteter.

Ift. Vilkår D5 har I/S REFA udbedt standardvilkår omformuleret til at skulle være tømt minimum én gang pr. år, fremfor i en årlig fastsat periode af 14 dages varighed. Miljøstyrelsen har i begge tilfælde valgt at imødekomme I/S REFAs bemærkninger.

Miljøstyrelsen har den 4. oktober 2022 fremsendt 2. udkast til miljøgodkendelse. Hertil svarer I/S REFA den 11. oktober 2022, at de ingen yderligere bemærkninger har til udkast til miljøgodkendelse samt afgørelse om BTR.

4. Forholdet til loven

4.1 Lovgrundlag

Der er i afgørelsen anvendt populærnavne for Love og Bekendtgørelser mv. En oversigt over det anvendte lovgrundlag findes i bilag E.

4.1.1 Miljøgodkendelsen

Miljøgodkendelse gives i henhold til § 33, stk. 1, i miljøbeskyttelsesloven.

Det er en forudsætning for udnyttelse af godkendelsen, at vilkårene, der er anført i godkendelsen, overholdes straks fra start af drift, herunder i indkøringsperioden.

Godkendelsen gives som et tillæg til virksomhedens miljøgodkendelse af december 2006 og gives under forudsætning af, at såvel de vilkår, der er anført i denne godkendelse som vilkår i førnævnte godkendelse overholdes.

Med denne godkendelse ophæves følgende miljøgodkendelser:

28. marts 2011	Mellemdpot til brændbart affald
17. februar 2015	Plads til oplag og sortering af brændbart affald

Efter ibrugtagning vil godkendelsen bortfalde, hvis den ikke har været udnyttet i 3 på hinanden følgende år, jf. miljøbeskyttelseslovens § 78a.

4.1.2 Listepunkt

Hovedaktivitet:

Miljøcenter Hasselø er omfattet af Bilag 1 listepunkt 5.4: Deponeringsanlæg, der modtager over 10 t affald om dagen eller har en samlet kapacitet på over 25.000 t (s).

Biaktiviteter:

Virksomhedens biaktiviteter er omfattet af listepunkt 5.3.b på bilag 1 samt K 206 og K 212 på bilag 2 i godkendelsesbekendtgørelsen og er derfor omfattet af standardvilkår givet i bekendtgørelse om standardvilkår.

- **K 206:** Anlæg der nyttiggør ikke-farligt affald, bortset fra anlæg under listepunkt 5.3 i bilag 1 til bekendtgørelse om godkendelse af listevirksomhed, autoophugning, skibsofhugning, biogasfremstilling, kompostering og forbrænding.
- **K 212:** Anlæg for midlertidig oplagring af ikke-farligt affald eller affald af elektrisk og elektronisk udstyr forud for nyttiggørelse eller bortskaffelse med en kapacitet for tilførsel af affald på 30 tons om dagen eller med mere end 4 containere med et samlet volumen på mindst 30 m³, bortset fra anlæg omfattet af listepunkt 5.5 i bilag 1 til bekendtgørelse om godkendelse af listevirksomhed eller listepunkt K 211 i bilag 2 til bekendtgørelse om godkendelse af listevirksomhed.

Rekonditionering, herunder omlastning, omemballering eller sortering af ikke-farligt affald eller affald af elektrisk og elektronisk udstyr forud for nyttiggørelse eller bortskaffelse med en kapacitet for tilførsel af affald på 30 tons om dagen eller med mere end 4 containere med et samlet volumen på mindst 30 m³, bortset fra anlæg omfattet af listepunkt 5.1 d i bilag 1 til bekendtgørelse om godkendelse af listevirksomhed eller listepunkt K 211 i bilag 2 til bekendtgørelse om godkendelse af listevirksomhed.

- **5.3.b:** Nyttiggørelse eller en blanding af nyttiggørelse og bortskaffelse af ikke-farligt affald, hvor kapaciteten er større end 75 tons/dag, og hvorunder en eller flere af følgende aktiviteter finder sted, dog undtaget aktiviteter omfattet af direktiv 91/271/EØF om rensning af byspildevand:

- i) Biologisk behandling.
- ii) Forbehandling af affald med henblik på forbrænding eller medforbrænding.
- iii) Behandling af slagger og aske.
- iv) Behandling i shreddere af metalaffald, herunder affald af elektrisk og elektronisk udstyr og udrangerede køretøjer og deres komponenter. (s)

4.1.3 Basistilstandsrapport

Miljøstyrelsen traf den 12. oktober 2022 afgørelse om, at I/S REFA ikke skal udarbejde en basistilstandsrapport.

Afgørelsen om basistilstandsrapport er vedlagt som bilag F og kan påklages i forbindelse med klage over denne miljøgodkendelse.

4.1.4 BAT

Virksomheder, der forurener, skal ifølge miljøbeskyttelsesloven begrænse forureningen, så det svarer til de bedste tilgængelige teknikker. På engelsk "Best Available Techniques" eller BAT.

Miljøcenter Hasseløs hovedlistepunkt 5.4 (deponeringsanlæg) er endnu ikke omfattet af nogen BREF. Det er affaldsbehandling og oplag af affald derimod

På ressourcecenteret forbehandler/neddeler REFA mere end 75 t affald min. én driftsdag om året mhp. forbrænding og/eller genanvendelse. Ressourcecenteret er derfor omfattet af listepunkt 5.3.b på bilag 1 i godkendelsesbekendtgørelsen, hvor BAT-konklusioner for "Affaldsbehandling" samt "Emissioner fra oplagring er tilknyttet, således at ressourcecenteret skal leve op til BAT-konklusionerne heri.

Miljøstyrelsen har forholdt sig til, om der er relevant BAT-krav i forbindelse med vilkår i denne afgørelse og medtaget disse. Mange af BAT-kravene er allerede implementeret på det kommende ressourcecenter bl.a. miljøledelse (ISO 14001) samt

er inkluderet i standardvilkårsbekendtgørelsen. Miljøstyrelsen vurderer derfor, at ressourcecenteret vil leve op til BAT-konklusionerne med denne miljøgodkendelse.

4.1.5 Revurdering

Revurdering af miljøgodkendelsen til Miljøcenter Hasselø er påbegyndt i december 2016, men er endnu ikke afsluttet.

4.1.6 Miljøvurderingsloven

Miljøstyrelsen har den 25. februar 2022 modtaget en ansøgning fra I/S REFA i henhold til § 18 i miljøvurderingsloven.

Ressourcecenteret som biaktivitet er opført på bilag 2, pkt. 13a) i miljøvurderingsloven. Miljøstyrelsen har foretaget en screening af anlæggets virkning på miljøet, jf. lovens bilag 6.

Miljøstyrelsen har vurderet, at ressourcecenteret ikke medfører væsentligt øget forurening ved overholdelse af vilkårene i de godkendelser, der er givet til aktiviteten.

Miljøstyrelsen har den 4. oktober 2022 truffet selvstændig afgørelse om, at den ansøgte aktivitet ikke er omfattet af krav om miljøvurdering.

4.1.7 Habitatbekendtgørelsen

Projektet kan ikke påvirke Natura 2000 områder eller bilag IV arter idet projektet hverken medfører depositioner, udledninger eller andre påvirkninger, der kan nå områderne eller påvirke arterne. For vurdering se afsnit 3.2.1.

4.2 Øvrige gældende godkendelser og påbud

Vilkår i følgende afgørelser gælder stadig:

- Godkendelse til etablering af Hasselø Nord deponeringsanlæg af 12. januar 1982
- Godkendelse til kompostering af have- og parkaffald, midlertidig deponering af brændbart affald samt sortering af uforurenede bygningsmaterialer af 12. maj 1999
- Godkendelse til Udsprøjtning af overskudsvand fra komposteringsanlæg ved Hasselø Nor deponeringsanlæg af 28. januar 2002
- Godkendelse til etablering af jordhotel af 15. marts 2006
- Revurdering af 11. december 2006
- Godkendelse til Etablering af jordkarteringsplads ovenpå tidligere depot for skrotjord af 18. september 2008
- Afgørelse om anlægsklassificering af 15. december 2010

- Godkendelse til etablering af grenplads 17. august 2011
- Plads for brokker og oplag og neddeling af rent træ (gælder for oplag og neddeling af rent træ) af 1. august 2013
- Plads til oplag og sortering af genbrugsmaterialer af 18. september 2013
- Påbud om ændring af positivliste af 28. januar 2014
- Godkendelse af hal til oplag og sortering af genbrugsmaterialer af 6. februar 2014
- Påbud om ændring af positivliste af 3. juni 2016
- Godkendelse til mellemoplag og neddeling af imprægneret træ af 8. december 2016
- Godkendelse af udvidet åbningstid af 22. december 2017
- Godkendelse af øget årlig mængde imprægneret træ af 4. januar 2018
- Påbud om sikkerhedsstillelse af 21. december 2019
- Godkendelse til øget oplag og neddeling af trykimprægneret træ af 21. juni 2019
- Påbud om etablering af biocover af 25. juni 2019
- Afgørelse om ændring af positivliste til Miljøcenter Hasselø af 11. august 2021

4.3 Tilsyn med virksomheden

Miljøstyrelsen er tilsynsmyndighed for virksomheden jf. Miljøbeskyttelseslovens § 66. Dog er Guldborgsund Kommune tilsynsmyndighed for så vidt angår bortskaffelse af affald samt afledning af perkolat og overfladevand til spildevandsrensning.

4.4 Offentliggørelse og klagevejledning

Miljøstyrelsens afgørelse offentliggøres udelukkende digitalt. Materialet kan tilgås på www.mst.dk.

Offentligheden har adgang til sagens øvrige oplysninger med de begrænsninger, der følger af lovgivningen.

Følgende kan klage over afgørelsen til Miljø- og Fødevarerklagenævnet

- afgørelsens adressat
- enhver, der har en individuel, væsentlig interesse i sagens udfald
- kommunalbestyrelsen
- Styrelsen for Patientsikkerhed
- landsdækkende foreninger og organisationer i det omfang, de har klageret over den konkrete afgørelse, jf. miljøbeskyttelseslovens §§ 99 og 100.
- lokale foreninger og organisationer, der har beskyttelse af natur og miljø eller rekreative interesser som formål, og som har ønsket underretning om afgørelsen, jf. miljøbeskyttelseslovens § 100, stk 1.

Hvis du ønsker at klage over denne afgørelse, kan du klage til Miljø- og Fødevareklagenævnet. Du klager via Klageportalen, som du finder et link til på forsiden af www.naevneneshus.dk. Klageportalen ligger på www.borger.dk og www.virk.dk. Du logger på www.borger.dk eller www.virk.dk, ligesom du plejer, typisk med NemID/MitID.

Klagen sendes gennem Klageportalen til Miljøstyrelsen. En klage er indgivet, når den er tilgængelig for Miljøstyrelsen i Klageportalen. Når du klager, skal du betale et gebyr på kr. 900 for private og kr. 1800 for virksomheder og organisationer. Du betaler gebyret med betalingskort i Klageportalen.

Du kan læse mere om gebyrordningen og klage på Miljø- og Fødevareklagenævnets hjemmeside (<https://naevneneshus.dk/start-din-klage/miljoe-og-foedevareklage-naevnet/>).

Miljø- og Fødevareklagenævnet skal som udgangspunkt afvise en klage, der kommer uden om Klageportalen, hvis der ikke er særlige grunde til det. Hvis du ønsker at blive fritaget for at bruge Klageportalen, skal du sende en begrundet anmodning til den myndighed, der har truffet afgørelse i sagen. Miljøstyrelsen videresender herefter anmodningen til Miljø- og Fødevareklagenævnet, som træffer afgørelse om, hvorvidt din anmodning kan imødekommes.

Klagen skal være modtaget senest den 9. november 2022.

Følgende har mulighed for at klage over afgørelsen om basistilstandsrapport til Miljø- og Fødevareklagenævnet:

- afgørelsens adressat
- enhver, der har en individuel, væsentlig interesse i sagens udfald
- kommunalbestyrelsen
- Styrelsen for Patientsikkerhed

Fremgangsmåde og klagefrist fremgår ovenfor.

Dette gælder mens en klage behandles

Virksomheden vil kunne udnytte afgørelsen om miljøgodkendelse, mens Miljø- og Fødevareklagenævnet behandler en eventuel klage, medmindre nævnet bestemmer noget andet. Udnyttes afgørelsen indebærer dette dog ingen begrænsning for Miljø- og Fødevareklagenævnets mulighed for at ændre eller ophæve afgørelsen om miljøgodkendelse.

Orientering om klage

Hvis Miljøstyrelsen får besked fra Klageportalen om, at der er indgivet en klage over afgørelsen, orienterer Miljøstyrelsen virksomheden herom.

Miljøstyrelsen orienterer ligeledes virksomheden, hvis Miljøstyrelsen modtager en klage over afgørelsen fra en klager, som efter anmodning til Miljø- og Fødevareklagenævnet er blevet fritaget for at klage via Klageportalen.

Herudover orienterer Miljøstyrelsen ikke virksomheden.

Søgsmål

Hvis man ønsker at anlægge et søgsmål om afgørelsen ved domstolene, skal det ske senest 6 måneder efter, at Miljøstyrelsen har meddelt afgørelsen, jf. miljøbeskyttelseslovens § 101. På www.domstol.dk findes vejledning om at anlægge en retssag ved domstolene.

4.5 Liste over modtagere af kopi af afgørelsen

Guldborgsund Kommune, Parkvej 37, 4800 Nykøbing F.,
Via email: kommunen@guldborgsund.dk

Lolland-Falster Brandvæsen, Parkvej 37, 4800 Nykøbing F.,
Via email: kacan@lolland.dk

Danmarks Naturfredningsforening, Masnedøgade 20, 2100 København Ø,
via email: guldborgsund@dn.dk

Dansk Ornitologisk Forening, Vesterbrogade 140, 1620 København V,
via email: dof@dof.dk

Friluftsrådet, Scandiagade 13, 2450 København SV,
via email: fr@friluftsradet.dk

Bilag

Bilag A. Ansøgning om miljøgodkendelse/miljøteknisk beskrivelse

Ansøgning om miljøgodkendelse til 2 ressourcetre (Mellemoplæg 1 og 2 Brændbart)



Client:	I/S REFA
Author(s):	RMR
Version:	Final
Date:	21.03.2022

Indholdsfortegnelse

1. ORIENTERING	4
2. OPLYSNING OM ANSØGER OG EJERFORHOLD	5
3. VIRKSOMHEDENS ART	6
3.1 Listebetegnelse	6
3.2 Overordnet beskrivelse af aktiviteterne	6
4. BELIGGENHED, PLANFORHOLD OG DRIFTSTID	8
4.1 Virksomhedens beliggenhed	8
4.2 Driftstid	9
5. OPLYSNINGER OM ETABLERING	11
6. VIRKSOMHEDENS INDRETNING	12
6.1 Til- og frakørsel	12
6.2 Afskærmning og hegn	12
6.3 Indretning	12
7. BESKRIVELSE AF VIRKSOMHEDENS PROCESFORLØB	13
7.1 Produktionskapacitet og affaldsfraktioner	13
7.2 Procesbeskrivelse	14
7.3 Driftsforstyrrelser og uheld	14
8. BEDST TILGÆNGELIG TEKNIK (BAT)	16
9. FORURENING OG FORURENINGSBEGRÆSENDE FORANSTALTNINGER	17
9.1 Luftforurening og støv	17
9.2 Lugtforurening	17
9.3 Overflade- og spildevand	17

9.4	Støj.....	18
9.5	Affald	18
9.6	Papir- og plastflugt.....	18
9.7	Skadedyrsbekæmpelse.....	19
9.8	Jord og grundvand	19
9.9	Brand	19
9.10	Forholdet til deponeringsbekendtgørelsen	20
10.	FORSLAG TIL VILKÅR OG EGENKONTROL	21
11.	BASISTILSTANDSRAPPORT	22
BILAG 1: OVERSIGTSPLAN FOR MILJØCENTER HASSELØ OG PLACERING AF NYE AKTIVITETER		
BILAG 2: INDRETNING AF OPLAGSPLADSER OG BESKRIVELSE AF OPBYGNING		
BILAG 3: MILJØMÅLING EKSTERN STØJ, MARTS 2022 RAMBØLL		
BILAG 4: BAT TJEKLISTE (WT BREF)		
BILAG 5: VVM-ANMELDESKEMA/SCREENING		
BILAG 6: BASISTILSTANDSRAPPORT		

1. Orientering

I/S REFA ansøger hermed Miljøstyrelsen Virksomheder om miljøgodkendelse efter Miljøbeskyttelseslovens §33 til ny indretning og etablering af 2 nye områder på Miljøcenter Hasselø til ressourcecenter med modtagelse, sortering, neddeling og oplag af en bruttoliste af følgende forskellige affaldsfraktioner:

Oplagsplads 1: Brandbart affald, termoruder/planglas, kommunalt indsamlet glas og flasker, Jern og metaller samt tegl/keramik/porcelæn.

Oplagsplads 2: Brandbart affald, træaffald, dæk, plast, gips bygge- og anlægsaffald uden asbest kommunalt indsamlet.

Affaldsfraktionerne vil blive sorteret, neddelt og/eller oparbejdet med henblik på afsætning til genanvendelse eller nyttiggørelse/forbrænding. Alle aktiviteter og oplag vil ikke nødvendigvis foregå samtidig grundet pladsbegrænsning.

Denne miljøtekniske beskrivelse udgør ansøgning om godkendelse til indretning og etablering ressourcecenter i henhold til bekendtgørelse nr. 1394 af 21. juni 2021 om godkendelse af listevirksomhed med tilhørende ændringer, og i overensstemmelse med standardvilkårene for biaktiviteter.

Oplagsplads 1 benævnt (Mellemdpot 1 brændbart) vil samlet have et befæstet areal på (7.200 m²) mens oplagsplads 2 benævnt (Mellemdpot 2 brændbart) vil få et samlet befæstet areal på (5.053 m²). På pladserne vil al fremtidig modtagelse, aflæsning og sortering skal foregå.

Begge pladser er placeret udenfor deponeringsanlæggets membran- og perkolatssystem, og der er ikke deponeret affald under arealet. Pladsen opbygges med et lag bundsikringsgrus og fast- og tæt (impermeabel belægning af asfalt og Colok sten) på pladsen med en hældning der sikrer, at evt. overflade- og spildevand tilledes drængrøfter som opsamles i to hhv. en 325 m³ (oplagsplads 1) og en 200 m³ (oplagsplads 2) Perstrup tank til samlebrønde med flowmåler, hvorfra det løbende bliver pumpet til perkolatopsamlingsystemet og herefter til rensning udenfor anlægget.

2. Oplysning om ansøger og ejerforhold

Ansøger:

I/S REFA
Energivej 4
4800 Nykøbing Falster
CVR-nummer: 78 95 18 18

Telefon: 54 84 14 00
www.refa.dk

Kontaktperson:

Susanne B. Andersen
Tlf. 54 84 14 10
E-mail: sba@refa.dk

Virksomhedsoplysninger:

Virksomhedens CVR-nummer: 78951818
Virksomhedens P-nummer: 1003435947

Beliggenhed:

Miljøcenter Hasselø
Gedser Landevej 22 T
4800 Nykøbing Falster

Telefon: 54 17 79 56

Matrikel nr. 1s og 1g af Hasselø Inddæmning, Væggerløse Sogn, udlagt til deponeringsområde for affald, medens matrikel 1l skal anvendes til terrænregulering med uforurenede fyldmaterialer.

Ejerforhold

I/S REFA er et interessentselskab med Guldborgsund Kommune og Lolland Kommune som interessenter.

3. Virksomhedens art

3.1 Listebetegnelse

De to ressourcecentres aktiviteter med modtagelse, sortering, neddeling og oplag af en bruttoliste af følgende forskellige affaldsfraktioner skal godkendes i henhold til bekendtgørelse nr. 1394 af 21. juni 2021 om godkendelse af listevirksomhed med tilhørende ændringer.

Pladserne skal indrettes, etableres og drives i overensstemmelse med standardvilkårene angivet under listebetegnelserne.

Listepunkt 5.3.b på bilag 1

Nyttiggørelse eller en blanding af nyttiggørelse og bortskaffelse af ikke-farligt affald, *hvor kapaciteten er større end 75 tons/dag, og hvorunder en eller flere af følgende*
ii) *Forbehandling af affald med henblik på forbrænding eller medforbrænding.*

K206 på bilag 2

Anlæg, der nyttiggør ikke-farligt affald, bortset fra anlæg under listepunkt 5.3 i bilag 1, autoophugning, skibsophugning, biogasfremstilling, kompostering og forbrænding.

K212 på bilag 2

Anlæg for midlertidig oplagring af ikke-farligt affald eller affald af elektrisk og elektronisk udstyr forud for nyttiggørelse eller bortskaffelse med en kapacitet for tilførsel af affald på 30 tons om dagen eller med mere end 4 containere med et samlet volumen på mindst 30 m³, bortset fra anlæg omfattet af listepunkt 5.5 på bilag 1 eller listepunkt K 211.

Rekonditionering, herunder omlastning, omemballering eller sortering af ikke-farligt affald eller affald af elektrisk og elektronisk udstyr forud for nyttiggørelse eller bortskaffelse med en kapacitet for tilførsel af affald på 30 tons om dagen eller med mere end 4 containere med et samlet volumen på mindst 30 m³, bortset fra anlæg omfattet af listepunkt 5.1 d i bilag 1 eller listepunkt K 211

3.2 Overordnet beskrivelse af aktiviteterne

Aktiviteten omfatter indretning, etablering og drift af to nye befæstede modtagepladser benævnt (Mellemoplag 1 og 2 Brandbart), til modtagelse, sortering, neddeling og oplag af en bruttoliste af følgende forskellige affaldsfraktioner (primært kommunalt indsamlet) fra Guldborgsund og Lolland Kommuner.

Der ansøges om tilladelse til modtagelse, sortering, neddeling og oplag nedenstående kommunalt indsamlede affaldsfraktioner fra husholdninger i Guldborgsund og Lolland Kommuner, med de i tabel 1 og 2 maksimale oplagsstørrelser.

Mellemoplagsplads 1

Affaldsfraktion	Maksimale oplag
Termoruder/planglas	200 ton
Glas og flasker	500 ton
Jern og metaller	500 ton
Tegl/keramik/porcelæn	1.000 ton
Brændbart affald	5.000 ton

Tabel 1: Affaldsfraktioner og oplagsmængder, mellemoplagsplads 1 Brændbart

Mellemoplags plads 2

Affaldsfraktion	Maksimale oplag
Træaffald	5.000 ton
Dæk	500 ton
Plast	500 ton
Gips	1.500 ton
Bygge- og anlægsaffald uden asbest	5.000 ton
Brændbart affald	3.000 ton

Tabel 2: Affaldsfraktioner og oplagsmængder, mellemoplagsplads 2 Brændbart

Affaldsfraktionerne vil løbende blive sorteret, neddelt og/eller oparbejdet med henblik på afsætning til genanvendelse eller nyttiggørelse/forbrænding.

Denne miljøtekniske beskriver de tekniske forhold omkring omlastepladsen og indretning af området samt anvendelse af maskiner til den daglige drift med aflæsning, omlastning og evt. neddeling.

4. Beliggenhed, planforhold og driftstid

4.1 Virksomhedens beliggenhed

Virksomhedens adresse:

Miljøcenter Hasselø
Gedser Landevej 22 T
4800 Nykøbing Falster

Miljøcenter Hasselø er ejet af det fælleskommunale affaldsselskab I/S REFA, og er beliggende på adressen Gedser Landevej 22 T, 4800 Nykøbing Falster på matriklerne 1s, 1g og 1l Hasselø Inddæmning, Væggerløse Sogn.



Figur 1 Placering af Miljøcenter Hasselø

På matrikel 1s Hasselø Inddæmning, Væggerløse Sogn foregår i dag deponering af blandet affald (PCB forurenede byggeaffald) og mineralsk affald. Derudover foregår der sortering, neddeling og midlertidigt oplag af brændbart affald, affald til genbrug, byggeaffald, sten og træ samt kompostering og jordkartering.

Matrikel 1g anvendes til kompostering af have- og parkaffald og matrikel 1l anvendes til terrænregulering.

Miljøcenter Hasselø er etableret i 1983, og er løbende blevet udvidet således, at deponeringsaktiviteterne i dag dækker i alt ca. 13 ha med 4 aktive enheder. Miljøcenter Hasselø blev første gang miljøgodkendt af Storstrøms Amt i 1982. Deponeringsanlæggets miljøgodkendelser er senest revurderet i 2006. I perioden siden 2006 er der meddelt en række tillæg til godkendelsen, enten som ændringer af vilkår eller godkendelse af nye aktiviteter samt etablering af ny deponeringsenhed. Deponeringsanlæggets indretning med enheder og biaktiviteter er vist i bilag 1.

På Miljøcenter Hasselø er der i dag tilladelse til følgende aktiviteter:

- Deponering af blandet affald, slagge, specialslagge fra SWS, mineralsk affald, tyndt slam og PCB forurenede byggeaffald
- Jordkartering
- Grenplads
- Sortering af affald til genbrug i ressourcecentre (våd og tør del)
- Neddeling af stort brændbart affald.
- Sortering af brændbart affald.
- Mellemlagring af småt brændbart affald
- Komposteringsanlæg (have- og parkaffald)
- Oplagring og nedknusning af sten, beton og tegl
- Mellemlagring og neddeling af imprægneret træ
- Mellemlagring og neddeling af rent træ

Beliggenheden er gunstig for det ansøgte, da:

- Arealet i forvejen er udlagt til de ansøgte eller tilsvarende aktiviteter.
- Den ansøgte udvidelse ikke vil true områder med drikkevandsinteresser.
- Den ansøgte udvidelse ikke ligger opstrøms i forhold til områder med drikkevandsinteresser eller i forhold til oplande for almene drikkevandsindvindinger.
- Anlægget kan drives på lokaliteten uden at påføre omgivelserne forurening, som er uforeneligt med hensyn til omgivelsernes sårbarhed og kvalitet. Der er derfor ikke i forbindelse med nærværende ansøgning overvejet andre placeringer.

Det vurderes ikke, at generne fra trafikken vil ændres i forbindelse med etablering af pladsen da affaldet i dag modtages til behandling et andet sted på anlægget, og blot vil blive flyttet til nye arealer med fast belægning.

Aktiviteterne placeres som vist på vedlagte oversigtsplan i bilag 1.

VVM-anmeldelse/screening er vedlagt som bilag 5.

4.2 Driftstid

Modtagelse og affald vil forgå i Miljøcenter Hasseløs normale åbningstider og indenfor miljøgodkendelsens eksisterende bestemmelser.

Mandag - fredag: kl. 06.00 - 18.00

Lørdag: kl. 08.00 - 12.00

I tidsrummet kl. 06.00 - 07.00 må der kun foretages indvejning og aflæsning på deponeringsanlægget.

5. Oplysninger om etablering

Etablering af modtagepladsen vil blive påbegyndt efter modtagelse af miljøgodkendelsen og dens vilkår. Det forventes at pladserne vil kunne være færdigetablerede efter 3-5 mdr.

Der fremsendes endelige tegninger og detailprojekt af indretning, når dette entreprenørarbejde er udbudt (eftersendes til Miljøstyrelsens godkendelse/endelige accept).

6. Virksomhedens indretning

Placering af de 2 kommende ressourcecentre (Mellemdpot 1 brændbart og Mellemdpot 2 brændbart) er angivet på vedlagte oversigtsplan bilag 1.

6.1 Til- og frakørsel

Indkørsel til deponiet sker ad Gedser Landevej via overkørsel af et jernbanespor gennem porten i det nordøstlige hjørne af deponiet. Intern transportvej er angivet på bilag 1. Ved modtageområdet er der umiddelbart inden for porten placeret en brovægt og en veje- og driftsbygning. Derudover er der etableret en værksteds- og garagebygning.

Trafikbelastningen vil være uforandret i forhold til den nuværende trafikbelastning.

6.2 Afskærmning og hegn

Hele miljøcenteret er afgrænset af min 2 m trådhegn med låsbare porte i ind og udkørselsområdet således at uvedkommende ikke har adgang til miljøcenteret udenfor åbningstiderne. De brandbare mellemoplager er omkranset af 6 m højt hegn alternativt jordvolde. Der er altid opsyn på pladsen i åbningstiden. Uden for åbningstid overvåges anlægget via kamera fra REFA Affaldsforbrændingsanlæg.

Papir og plastflugt vil primært forekomme ved drift af mellemlagre og sorteringscellerne. Af samme årsag - og for at modvirke at lette materialer bliver spredt til de omkringliggende områder - er disse lagre og celler for brændbart affald og affald til sortering indhegnet med hegn eller jordvolde eller betonelementer.

6.3 Indretning

De nye modtagepladser udgør 7.200 m² (Mellemdpot 1 brændbart) og 5.053 m² (Mellemdpot 2 brændbart), hvor al fremtidig modtagelse, aflæsning og sortering skal foregå.

Placeringen og indretning kan ses i bilag 1 og 2.

Affald aflæsses og omlastes løbende og transporteres videre til hhv. forbrænding eller genanvendelse.

7. Beskrivelse af virksomhedens procesforløb

7.1 Produktionskapacitet og affaldsfraktioner

Mængden af affald/oplagsstørrelser er baseret på de registrerede affaldsmængder fra de to kommuners indsamlingsordninger.

Mellemoplags plads 1

Affaldsfraktion	Maksimale oplag	EAK kode
Termoruder/planglas	200 ton	17 02 02
Glas og flasker	500 ton	20 01 02 15 01 07 17 02 02
Jern og metaller	500 ton	15 01 04 17 04 01 – 07 20 01 40
Tegl/keramik/porcelæn	1.000 ton	17 01 03
Brændbart affald	5.000 ton	19 12 10 20 03 01

Tabel 3: Affaldsfraktioner, maksimalt oplag og EAK-koder mellemoplagsplads 1 Brandbart

Mellemoplags plads 2

Affaldsfraktion	Maksimale oplag	EAK kode
Træaffald	5.000 ton	15 01 03 17 02 01 19 12 07 20 01 38
Dæk	500 ton	16 01 03
Plast		17 02 03 19 12 04 20 01 39
Gips	1.500 ton	17 08 02
Bygge- og anlægsaffald uden asbest	5.000 ton	17 01 01 – 03 17 01 07 17 02 01 – 03
Brændbart affald	3.000 ton	19 12 10 20 03 01

Tabel 4: Affaldsfraktioner, maksimalt oplag og EAK-koder mellemoplagsplads 2 Brandbart

Affaldsfraktionerne vil blive sorteret, neddelte og/eller oparbejdet med henblik på afsætning til genanvendelse eller nyttiggørelse/forbrænding. Alle aktiviteter og oplag vil ikke nødvendigvis foregå samtidig grundet pladsbegrænsning.

7.2 Procesbeskrivelse

Lastbilerne med affald vil efter registrering, indvejning på eksisterende brovægt og første overordnede modtagekontrol af affaldet ved administrationsbygningen blive henvist til pladsen. Placeringen er angivet på bilag 1.

Efter aflæsning foretager personalet en visuel kontrol af det afleverede affald.

Brandbart affald aftippes og oplægges i miler. Neddeling sker løbende med en maskine med en kapacitet på 25-75 tons pr. time afhængig af materialet.

Øvrige affaldsfraktioner aflæsses og lægges i selvstændige bunker i betonceller. Omlastning af affald foretages med gravemaskine med gummihjul og grab eller og gummihjulslæsser. Den efterfølgende bortkørsel til hhv. forbrænding eller genanvendelse foregår via ekstern transportør.

Der vil ikke ske vask af materiel eller opbevaring af brændstof og lignede produkter på pladsen idet vask af materiel, tankning af brændstof og smøring med olieprodukter foregår ved den eksisterende værkstedsbygning på den centrale del af anlægget.

7.3 Driftsforstyrrelser og uheld

Anlægget er generelt undtaget fra Risikobekendtgørelsens regler, idet der ikke vil være kemiske stoffer eller materialer på anlægget, der giver en risiko for eksplosioner, forgiftninger eller lignende.

Under forudsætning af, at der kun modtages godkendte affaldstyper, vurderes risikoen for, at der opstår driftsforstyrrelser eller uheld – der kan medføre væsentlig øget forurening – som værende meget lille.

Personalet på Miljøcenter Hasselø er instrueret om egenskaberne af de stoffer der håndteres, om de sikkerhedsforanstaltninger der skal overholdes.

Personalet er ligeledes ved den gældende driftsinstruks instrueret om de foranstaltninger til imødegåelse af evt. driftsforstyrrelser og uheld. Driftsinstruksen indeholder en beskrivelse af de driftsmæssige procedurer, der skal følges for at imødegå risici for driftsforstyrrelser og uheld.

Der er udarbejdet en sikkerhedsinstruktion, der beskriver de procedurer, der skal følges i tilfælde af, at der alligevel opstår driftsforstyrrelser eller uheld med potentiel fare for forurening af omgivelserne. Sikkerhedsinstruktionen omhandler alle forhold, der har sikkerhedsmæssig betydning for ansatte hos I/S REFA. Disse omfatter forholdsregler ved

ulykker, uheld, brand samt personlige forholdsregler ved håndtering af affaldet så som færdsel på anlægget, arbejdsbeklædning, indtag af mad og drikke på anlægget mv.

Der er udarbejdet en beredskabsplan, som skal tages i anvendelse, så fremt der opstår brand eller eksplosion på anlægget.

8. Bedst tilgængelig teknik (BAT)

I/S REFA arbejder aktivt for at:

- Løbende, at forbedre miljøindsatsen udover hvad loven kræver
- Offentliggøre drifts- og årsrapport(er)
- Inddrage medarbejderne i miljøarbejdet.

Ressourcecenterets aktiviteter og oplag er omfattet af listepunkt 5.3.b på bilag 1 samt listepunkt K206 og K212 på bilag 2 i godkendelsesbekendtgørelsen, for hvilke der alle er standardvilkår. Standardvilkårene omfatter krav til drift, lugt, støv, egenkontrol, sikring af jord og grundvand m.m. Standardvilkårene er bl.a. indført, så de samme aktiviteter reguleres ens i Danmark, og for at samle bedst anvendelig teknik (BAT) for en større aktivitetsgruppe.

Da aktiviteten ligeledes er omfattet af godkendelsesbekendtgørelsens bilag 1 betyder det ligeledes, at vi i ansøgningen skal forholde os til BAT-konklusioner for affaldsbehandling (WT-BREF) ved at udfylde de relevante punkter i BAT tjeklisten (se bilag 4)

9. Forurening og forureningsbegrænsende foranstaltninger

9.1 Luftforurening og støv

Luftforurening ved omlastepladsen vil i den daglige driftssituation primært være relateret til emission fra lastbilkørsel ved levering og bortkørsel af affald samt emissioner fra maskiner i forbindelse med omlastning og neddeling.

Luftforurening fra lastbilkørsel og omlastning med gravemaskine/gummihjulslæsser vil være jævnt fordelt over anlæggets normale åbningstider.

Luftforureningen som følge af brændstofemission fra lastbiler og gravemaskine/gummihjulslæsser søges løbende reduceret ved indkøb af egnet materiel der stiller miljømæssige skærpede krav til det anvendte udstyr.

Det forventes ikke at give anledning til yderligere påvirkning i forhold til i dag, da de tilsvarende omlastningsaktiviteter allerede forgår i dag et andet sted på anlægget. Der er altså blot tale om en flytning af aktiviteterne til et andet sted på anlægget.

Støvpåvirkning fra pladsen vil i den daglige drift primært være relateret til aflæsning af affaldet samt periodesvis neddeling af affaldet.

For at undgå støvgener vil adgangsveje på deponeringsanlægget renholdes og bekæmpes i nødvendigt omfang.

De maskiner og køretøjer, der benyttes, udleder emissioner og støv. Dette søges dog minimeret via vedligeholdelse og jævnlig udskiftning.

9.2 Lugtforurening

Det kan ikke afvises, at der kan forekomme en mindre lugtafgivelse i forbindelse med modtagelse af brændbart affald, men der har ikke været klager over lugt i hele deponiets driftsperiode.

9.3 Overflade- og spildevand

De nye plads er placeret udenfor deponeringsanlæggets membran- og perkolatsystem, og der er ikke deponeret affald under arealet. Pladserne opbygges med et lag bundsikringsgrus og fast- og impermeabel belægning på pladserne med en hældning der sikrer, at evt. overflade- og spildevand tilledes drængrøfter som opsamles i hhv en 325 m³ og en 200 m³ Perstrup tank og samlebrønd med flowmåler, hvorfra det løbende bliver pumpet til perkolatopsamlingsystemet og herefter til rensning udenfor anlægget.

Belægningen på pladserne vil løbende vedligeholdes løbende. Hvis der opstår huller eller revner i belægningen, repareres disse hurtigst muligt efter at de pågældende huller eller revner er blevet konstateret.

Drænrender beliggende i kanten af den samlede plads altid holdes rene og funktionsduelige, således, at nedbør effektivt afledes fra pladsen.

9.4 Støj

Støjbelastningen fra pladsen vil primært stamme fra lastbilkørsel i forbindelse med aflæsning og bortkørsel af affald, kørsel og drift af gummihjulslæsser ved omlastning samt neddeling af affald.

Støjberegningerne er udført efter retningslinjerne i Miljøstyrelsens vejledninger om måling og beregning af ekstern støj fra virksomheder.

Trafikbelastningen vil være uforandret i forhold til den nuværende trafikbelastning.

Antallet af lastbiler til ressourcecenteret forventes ikke at stige i forhold til den nuværende transport til anlægget, da anlægget modtager de samme fraktioner i dag, som blot flyttes til ny placering. Dette gælder dog ikke for fraktionen dæk, som er en ny aktivitet, men som ikke forventes at udgøre en særlig stor årlig mængde, og er ren omlastning.

Rambøll har i marts 2022 (se bilag 3) for REFA udført beregning af støjbelastninger i omgivelserne fra aktiviteter på Miljøcenter Hasselø. Beregningerne er en opdatering af en tidligere beregning udført i 2017. De udførte støjberegninger viser, at aktiviteterne overholder de fastsatte støjgrænser i omgivelserne for alle beregningsscenarier, herunder også lejlighedsvis scenarier med neddeling.

Det vurderer derfor, at driften af ressourcecenteret vil kunne ske uden væsentlige miljømæssige gener for de omboende. De relevante grænseværdier og krav heri stadig kan overholdes med de nye aktiviteter på ressourcecenteret sammen med vilkårene i den eksisterende godkendelse.

Målinger/beregninger til dokumentation for at støjvilkår er overholdt vil finde sted på tilsynsmyndighedens forlangende.

Der har ikke været klager over støj i hele miljøcenterets driftsperiode.

9.5 Affald

Hvis der i forbindelse med aflæsningen konstateres urenheder i form af forurenede materialer eller ukurant affald vil disse urenheder blive frasorteret og håndteret internt på affaldscenteret eller fraført til korrekt behandling.

Personalet, der forstår denne opgave, er veluddannet og videreuddannes løbende.

9.6 Papir- og plastflugt

Papir og plastflugt vil primært forekomme ved drift af mellemlagrene og sorteringscellerne. Af samme årsag - og for at modvirke at lette materialer bliver spredt til de omkringliggende

områder - er disse lagre og celler for brændbart affald og affald til sortering indhegnet med hegn eller jordvolde samt betonceller.

9.7 Skadedyrsbekæmpelse

Etablering af bi-aktiviteter vurderes ikke at medføre en forøget risiko for forekomst af skadedyr, da der ikke modtages dagrenvationslignende affald.

9.8 Jord og grundvand

Aflæsning og håndtering af affald sker på impermeabel belægning (se bilag 3), og affaldet er ikke i kontakt med jord eller grundvand.

Den nye plads er placeret udenfor deponeringsanlæggets membran- og perkolatsystem, og der er ikke deponeret affald under arealet. Pladsen opbygges med et lag bundsikringsgrus og fast- og impermeabel belægning på pladsen med en hældning der sikrer, at evt. overflade- og spildevand tilledes til drængrøfter som opsamles i en 200 m³ Perstrup tank og samlebrønd, hvorfra det løbende bliver pumpet til perkolatopsamlingsystemet og herefter til rensning udenfor anlægget. Mængder registreres med flowmåler.

Det vurderes ikke, at der vil ske en forurening af jord og grundvand.

9.9 Brand

Oplagret brandbart affald vil blive oplagt i miler, som beskrevet i FOB Vejledning nr. 11 af 2008.

Oplag indrettet som beskrevet i FOB Vejledningen vil sikre forsvarlig opbevaring af brandbart affald, at risikoen for brand inkl. spredning heraf er lille samt at en sådan indretning muliggør hurtigere slukning ved brand pga. frie og ryddelige zoner omkring milerne.

Enhver brand, som måtte opstå, vil øjeblikkeligt blive bekæmpet.

Der forefindes på deponeringsanlægget det nødvendige brandslukningsudstyr, adgang til slukningsvand samt jord.

Brand i maskiner forebygges gennem den daglige drift og vedligeholdelse.

Hvis der opstår brand eller sker eksplosion på anlægget, vil dette straks blive håndteret i henhold til sikkerhedsbestemmelserne i driftsinstruksen og beredskabsplanen, som er tilgængelige elektronisk i I/S REFAs SAM-system.

Der vurderes, at der med de beskrevne foranstaltninger vil være meget begrænset risiko for påvirkninger af røg til omgivelserne eller risici på anlægget.

9.10 Forholdet til deponeringsbekendtgørelsen

Pladserne etableres udenfor membransystemet. Alt overflade- og spildevand tilledes drængrøfter som opsamles i en hhv. en 325 m³ og en 200 m³ Perstrup tank og samlebrønd, hvorfra det løbende bliver pumpet til perkolatopsamlingsystemet og herefter til rensning udenfor anlægget. Registrering fra pladsen registreres via flowmåler.

10. Forslag til vilkår og egenkontrol

Følgende vilkår og egenkontrol af aktiviteterne foreslås:

- Registrering af indvejede mængder
- Registrering af udvejede mængder
- Registrering af evt. uheld og driftsforstyrrelser
- Registrering af dato for og resultat af inspektioner samt evt. foretagne udbedringer af befæstede arealer.
- Registrering af dato for hvornår der er modtaget affald der ikke er omfattet af virksomhedens miljøgodkendelse

Driftsoplysninger til dokumentation af den udførte overholdelse af vilkår og egenkontrol vil indgå i den årlige rapportering for anlægget.

11. Basistilstandsrapport

Nedenfor redegøres det for hvorfor Miljøcenter Hasselø ikke er omfattet af kravet basistilstandsrapport.

Bekendtgørelsens tekst angiver:

§ 14: De bilag 1-virksomheder, som bruger, fremstiller eller frigiver relevante farlige stoffer, som stammer fra en aktivitet omfattet af bilag 1, skal udarbejde en rapport med oplysninger om og dokumentation for jordens og grundvandets tilstand med hensyn til forurening (basistilstandsrapport) i forbindelse med godkendelse, jf. miljøbeskyttelseslovens § 33, eller revurdering, jf. miljøbeskyttelseslovens §§41 a eller 41 b.

Stk. 2: Ved ansøgning om en udvidelse eller ændringer af en virksomhed, som allerede har udarbejdet en basistilstandsrapport, skal der udarbejdes en supplerende basistilstandsrapport, hvis udvidelsen eller ændringen medfører, at virksomheden fremover bruger, fremstiller eller frigiver yderligere relevante farligt stoffer, jf. stik. 1.

Stk. 3: Basistilstandsrapport skal opfylde kravene i bilag 6.

§ 2: Pkt. 11) Relevante farlige stoffer: Stofferne er relevante, når karakteren og mængden af det brugte, fremstillede eller frigivne stof medfører en risiko for jord- eller grundvandsforurening. Stofferne er farlige, når de er omfattet af artikel 3 i Europa-Parlamentets og Rådets forordning (EF) nr. 1272/2008 af 16. december 2008 om klassificering, mærkning og emballering af stoffer og blandinger.

For at en virksomhed skal være omfattet af § 14 skal:

- Anlægget være (i)-mærket
- Stofferne skal stamme fra en virksomhed optaget på bilag 1 i godkendelsesbekendtgørelsen.
- Stofferne skal være omfattet af (EF) nr. 1272/2008 artikel 3 – altså være farlige stoffer
- Stofferne skal frigives fra anlægget (til jord og/eller grundvand)
- Mængden og karakteren af stofferne skal være således, at der udgør en forureningsfare for jord og/eller grundvand.

Det skal bemærkes, at jf. (EF) nr. 1272/2008 af 16. december 2008 art. 1 afsnit 3 er "Affald, som defineret i Europa-Parlamentets og Rådets direktiv 2006/12/EF af 5. april 2006 om affald (2), er ikke et stof, en blanding eller en artikel i betydningen i artikel 2 i denne forordning." Dermed kan affald ikke være omfattet af samme forordnings artikel 3 og dermed ej heller af definitionen på farlige stoffer.

I forhold til basistilstandsrapport (BTR) har I/S REFA udarbejdet trin 1-3 i forbindelse med revurderingen af Miljøcenter Hasselø miljøgodkendelse. De delvis nye oplag og aktiviteter på

miljøcenteret vil ikke medføre ændrede forhold mht. vurderingen af BTR, da der stadig er tale om ikke-farligt affald, og der ikke bruges, fremstilles eller frigives farlige stoffer i væsentligt omfang forbindelse med aktiviteten - også da der er beskyttelse af jord og grundvand i form af tæt belægning og opsamling og afledning af overflade- samt spildevandsopsamling til renseanlæg.

Således er der ikke er nogen væsentlig risiko for forurening af jord eller grundvand. Det vurderes derfor, at Miljøcenter Hasselø ikke er omfattet af kravet om udarbejdelse af basistilstandsrapport.

I forbindelse med revurderingen har I/S REFA indsendt BTR trin 1-3 modtaget 18. august 2017.

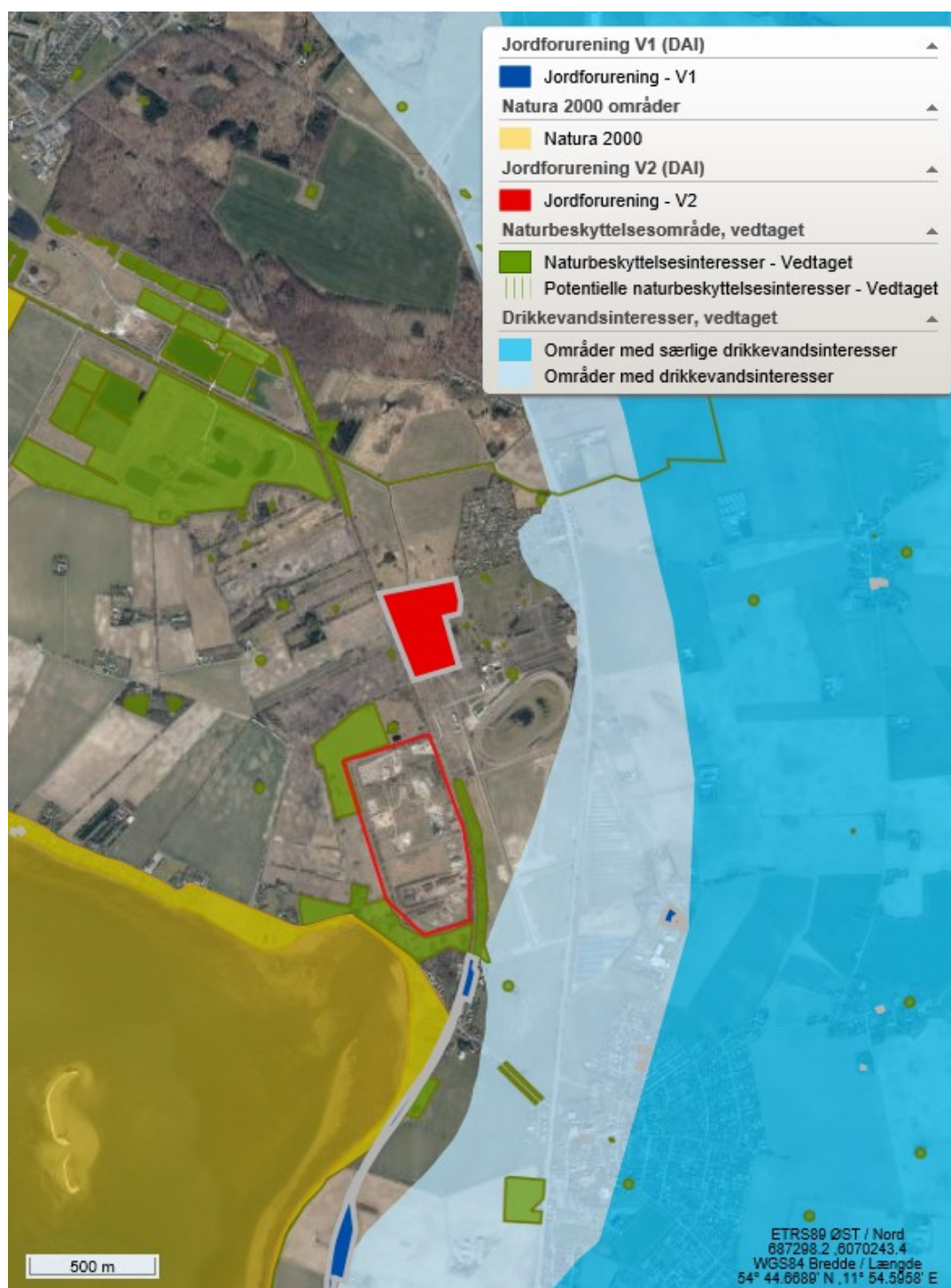
Miljøstyrelsen har på den baggrund vurderet, at Miljøcenter Hasselø ikke er omfattet af kravet om udarbejdelse af basistilstandsrapport, idet ingen af de farlige stoffer/blandinger af stoffer, som virksomheden bruger, fremstiller eller frigiver i forbindelse med sin bilag 1-aktivitet vurderes at kunne medføre risiko for længerevarende påvirkning af jord- og grundvand på virksomheden areal.

Rapporten vedhæftes som Bilag 6.

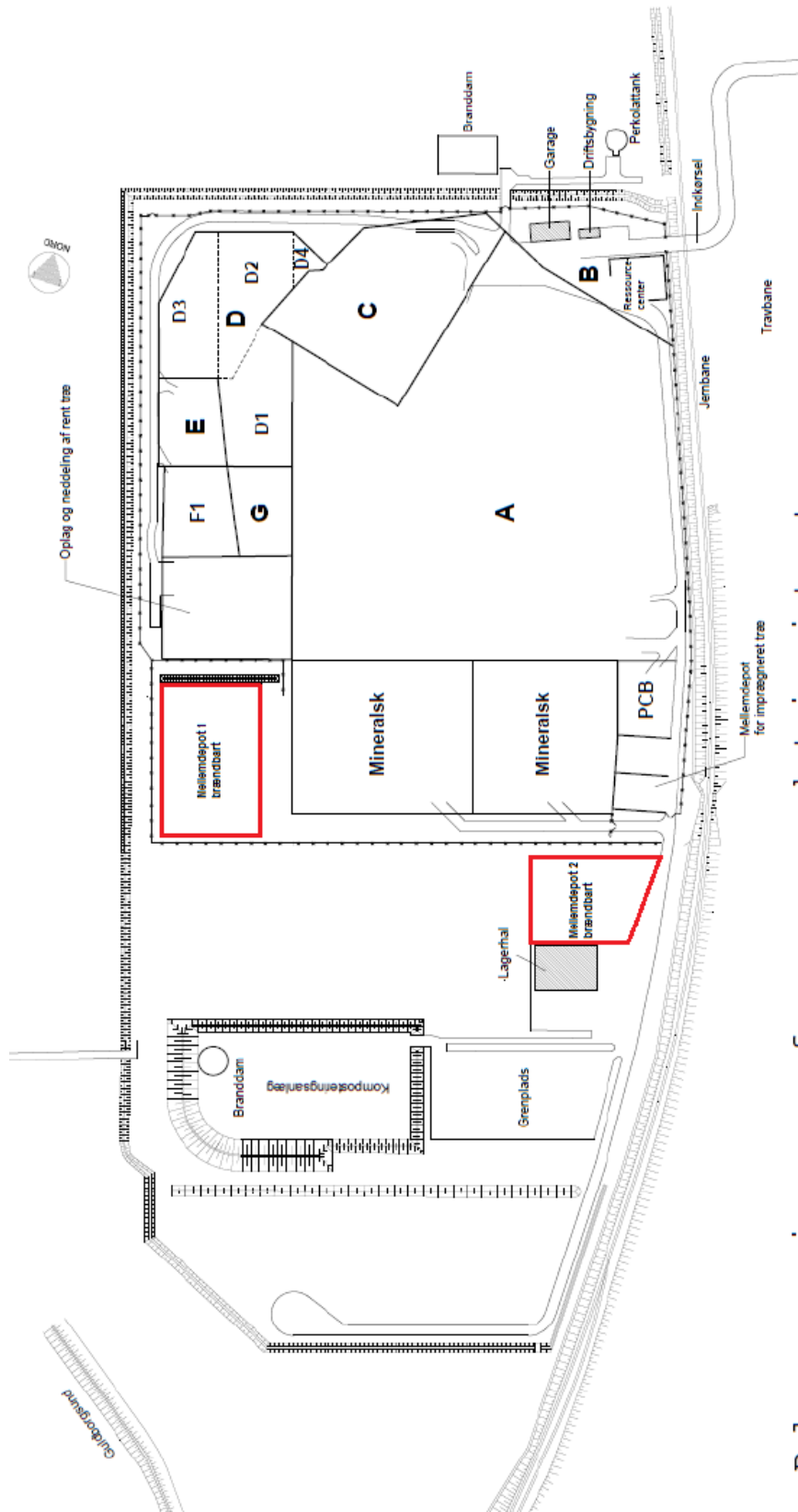
Bilag B. Kort over virksomhedens beliggenhed i 1:25.000



Bilag C. Virksomhedens omgivelser (temakort)



Bilag D. Kort



Placering af nye aktiviteter

NOTE:
Tegning er optegnet på grundlag af projektegninger / Luftfoto.

I/S REFA
Miljøcenter Hasselt - Gedser Landevej 22 T - 4810 Nykøbing F.

Emne : Oversigtstegning

Mål : 1:2500

Udarb. : JU

Dato : 27.01.2022

Rev. : RWR

0 20 40 60 80 100 120 140 160 180 200 meter

Bilag E. Lovgrundlag – Referenceliste

Love

Miljøbeskyttelsesloven (MBL):

Lovbekendtgørelse om miljøbeskyttelse, nr. 100 af 19. januar 2022.

Miljøvurderingsloven (MVL):

Lovbekendtgørelse om miljøvurdering af planer og programmer og af konkrete projekter (VVM), nr. 1976 af 27. oktober 2021.

Bekendtgørelser

Godkendelsesbekendtgørelsen (GBK):

Bekendtgørelse om godkendelse af listevirksomhed, nr. 2080 af 15. november 2021.

Standardvilkårsbekendtgørelsen:

Bekendtgørelse om standardvilkår i godkendelse af listevirksomhed, nr. 2079 af 15. november 2021.

Miljøvurderingsbekendtgørelsen:

Bekendtgørelse om miljøvurdering af planer og programmer og af konkrete projekter (VVM). Bekendtgørelse nr. 1376 af 21. juni 2021.

Affaldsbekendtgørelsen:

Bekendtgørelse om affald, nr. 2512 af 10. december 2021.

Deponeringsbekendtgørelsen:

Bekendtgørelse om deponeringsanlæg, nr. 1253 af 21. november 2019.

Miljøtilsynsbekendtgørelsen:

Bekendtgørelse om miljøtilsyn, nr. 1536 af 9. december 2019.

Habitatbekendtgørelsen:

Bekendtgørelse om udpegning og administration af internationale naturbeskyttelsesområder samt beskyttelse af visse arter, nr. 1595 af 6. december 2018.

Brugerbetalingssbekendtgørelsen:

Bekendtgørelse om brugerbetaling for godkendelse m.v. og tilsyn efter lov om miljøbeskyttelse og anvendelse af gødning m.v., nr. 1519 af 29. juni 2021.

Vejledninger fra Miljøstyrelsen

Miljøgodkendelsesvejledningen:

<https://miljogodkendelsesvejledningen.dk/>

Habitatvejledningen

Nr 9925 af 11/11/2020, Vejledning til bekendtgørelse nr. 1595 af 6. december 2018 om udpegning og administration af internationale naturbeskyttelsesområder samt beskyttelse af visse arter

<https://www.retsinformation.dk/eli/retsinfo/2020/9925>

BREF-noter

Se oversigt på: <https://mst.dk/erhverv/industri/bat-bref/liste-over-alle-breffer/>

Andet materiale

BTR-vejledningen: Europa-Kommissionens vejledning om basistilstandsrapporter, 2014/C 136/03

Bilag F. Afgørelse om basistilstandsrapport



I/S REFA
Energivej 4
4800 Nykøbing F

Virksomheder
J.nr. 2019 - 1416
Ref. PRECH
Den 12. oktober 2022

Sendt som digital post til CVR 78951818

Afgørelse om at der ikke skal udarbejdes basistilstandsrapport for Miljøcenter Hasselø

I forbindelse med revurdering af miljøgodkendelse for Miljøcenter Hasselø, har Miljøstyrelsen den 18. august 2017 modtaget oplysninger vedrørende de forhold, der er beskrevet i trin 1-3 i EU Kommissionens vejledning om basistilstandsrapport¹ samt virksomhedens vurdering af, hvorvidt der skal udarbejdes basistilstandsrapport.

Den 24. april 2019 har REFA via rådgiver fremsendt supplerende materiale til BTR trin 1-3 da der oplagres og neddeles farligt affald i form af imprægneret træ med henblik på bortkørsel til forbrænding som ikke var omfattet af den første BTR trin 1-3.

Miljøcenter Hasselø er omfattet af bilag 1, listepunkt 5.4 i godkendelsesbekendtgørelsen²

Efter godkendelsesbekendtgørelsens § 48, stk. 1 jf. § 15, stk. 1 og 2 træffer myndigheden afgørelse om, hvorvidt virksomheden skal udarbejde basistilstandsrapport eller supplerende basistilstandsrapport i forbindelse med ansøgning om miljøgodkendelse. Da der ikke hidtil er udarbejdet basistilstandsrapport for deponeringsanlægget, træffes der derfor afgørelse gældende for hele deponeringsanlægget i forbindelse med ansøgning om miljøgodkendelse til ressourcecentret.

Vurderingen af behovet for udarbejdelse af en basistilstandsrapport er foretaget for bilag 1-aktiviteten, og aktiviteter der er teknisk og forureningsmæssigt forbundet med bilag 1-aktiviteten. Fremover benævnt bilag 1-virksomheden.

Afgørelse

Miljøstyrelsen vurderer, at Miljøcenter Hasselø ikke er omfattet af kravet om udarbejdelse af basistilstandsrapport efter godkendelsesbekendtgørelsens § 15, stk. 1, idet ingen af de farlige stoffer/blandinger af stoffer, som virksomheden bruger, fremstiller eller frigiver i forbindelse med bilag 1-virksomheden, vurderes at kunne medføre risiko for længerevarende påvirkning af jord- og grundvand på virksomhedens areal.

¹ Vejledning om basistilstandsrapport, jf. Den Europæiske Unions Tidende af 6. maj 2014, C136. <http://mst.dk/media/mst/9221204/vejledningombasistilstandsrapport2014.pdf>

² Bekendtgørelse om godkendelse af listevirksomhed BEK nr 2080 af 15/11/2021

Oplysninger

Miljøcenter Hasselø har som en del af vurderingen af behovet for udarbejdelse af basistilstandsrapport udarbejdet en liste over de farlige stoffer/blandinger af stoffer, som virksomheden bruger, fremstiller eller frigiver i forbindelse med driften. Listen angiver de stoffer/blandinger af stoffer, der klassificeres som farlige efter forordning 1272/2008³. Herudover indeholder listen angivelser af mængderne i forbindelse med brug, fremstilling og frigivelse samt oplysninger om leverings-, opbevarings- og anvendelsesform og lokaliteter.

Partshøring

Der er foretaget høring af I/S REFA i henhold til forvaltningsloven.

I/S REFA har den 11. oktober 2022 oplyst, at der ikke er bemærkninger til udkast til afgørelse.

Miljøstyrelsens vurdering og begrundelse

Miljøstyrelsen er forpligtet til at vurdere, om de pågældende farlige stoffer/blandinger af stoffer, som Miljøcenter Hasselø bruger, fremstiller eller frigiver, er relevante jf. godkendelsesbekendtgørelsens § 16. Dette indebærer, at karakteren og mængden skal udgøre en risiko for længerevarende jord- eller grundvandsforurening, der hidrører fra den eller de aktiviteter på virksomheden, der er omfattet af IE-direktivet⁴.

På Miljøcenter Hasselø anvendes følgende farlige stoffer:

- Dieselolie
- Kølervæske
- Sprinklervæske
- Motor- og hydraulikolie
- Spildolie

Alle stofferne opbevares og håndteres i anlæggets maskinhal. I/S REFA har oplyst, at maskinhallen og alle andre aktiviteter er placeret inden for det membranbelagte område.

REFA har oplyst, at der ikke forefindes olieudskillere eller nedgravede tanke på virksomheden.

REFA konkluderer samlet at der ikke skal udarbejdes basistilstandsrapport. Miljøstyrelsen har vurderet oplysningerne fra REFA og øvrige oplysninger i sagen. En summering findes som bilag til denne afgørelse. På denne baggrund er det Miljøstyrelsens vurdering, at der ikke skal udarbejdes en fuld basistilstandsrapport for Miljøcenter Hasselø.

For deponeringsenheder og de aktiviteter, der ligger inden for den membranbelagte del af et deponi vil basistilstanden være beskrevet ud fra den senest gennemførte grundvandsmonitoring, der er fastsat som vilkår i den eksisterende godkendelse eller revurdering.

³ Europa-Parlamentets og Rådets forordning (EF) nr. 1272/2008 af 16. december 2008 om klassificering, mærkning og emballering af stoffer og blandinger artikel 3.

⁴ Europa-Parlamentets og Rådets direktiv 2010/75/EU af 24. november 2010 om industrielle emissioner.

Klagevejledning

Følgende har mulighed for at klage over afgørelsen til Miljø- og Fødevareklagenævnet:

- afgørelsens adressat
- enhver, der har en individuel, væsentlig interesse i sagens udfald
- kommunalbestyrelsen
- Styrelsen for Patientsikkerhed

Hvis du ønsker at klage over denne afgørelse, kan du klage til Miljø- og Fødevareklagenævnet. Du klager via Klageportalen, som du finder et link til på forsiden af www.naevneneshus.dk. Klageportalen ligger på www.borger.dk og www.virk.dk. Du logger på www.borger.dk eller www.virk.dk, ligesom du plejer, typisk med NEM-ID.

Klagen sendes gennem Klageportalen til Miljøstyrelsen. En klage er indgivet, når den er tilgængelig for Miljøstyrelsen i Klageportalen. Når du klager, skal du betale et gebyr på kr. 900 for private og kr. 1800 for virksomheder og organisationer. Du betaler gebyret med betalingskort i Klageportalen.

Du kan læse mere om gebyrordningen og klage på Miljø- og Fødevareklagenævnets hjemmeside (<https://naevneneshus.dk/start-din-klage/miljoe-og-foedevareklagenaevnet/>).

Miljø- og Fødevareklagenævnet skal som udgangspunkt afvise en klage, der kommer uden om Klageportalen, hvis der ikke er særlige grunde til det. Hvis du ønsker at blive fritaget for at bruge Klageportalen, skal du sende en begrundet anmodning til den myndighed, der har truffet afgørelse i sagen. Miljøstyrelsen videresender herefter anmodningen til Miljø- og Fødevareklagenævnet, som træffer afgørelse om, hvorvidt din anmodning kan imødekommes.

Klagen skal være modtaget senest 4 uger fra afgørelsen er meddelt. En frist, der udløber på en lørdag eller søndag, forlænges til den følgende hverdag. Det bemærkes, at klagefristen kan udløbe på forskellige tidspunkter for afgørelsens modtagere, afhængig af om afgørelsen er meddelt den enkelte digitalt eller pr. brev.

Orientering om klage

Hvis Miljøstyrelsen får besked fra Klageportalen om, at der er indgivet en klage over afgørelsen, orienterer Miljøstyrelsen virksomheden herom.

Miljøstyrelsen orienterer ligeledes virksomheden, hvis Miljøstyrelsen modtager en klage over afgørelsen fra en klager, som efter anmodning til Miljø- og Fødevareklagenævnet er blevet fritaget for at klage via Klageportalen.

Herudover orienterer Miljøstyrelsen ikke virksomheden.

Søgsmål

Hvis man ønsker at anlægge et søgsmål om afgørelsen ved domstolene, skal det ske senest 6 måneder efter, at Miljøstyrelsen har meddelt afgørelsen.

Offentliggørelse

Denne afgørelse offentliggøres sammen med afgørelse om miljøgodkendelse til ressourcecenter.

Offentligheden har adgang til sagens øvrige oplysninger med de begrænsninger, der følger af lovgivningen.

Med venlig hilsen
Preben Christophersen



Miljøcenter Hasselø, BTR vurdering ved brug af JFG's beslutningsværktøj "Risiko og sandsynlighed for emission til jord og grundvand"



	Beskrivelse	Resultat fra model									ANTAL JA
Kemikalie	Installation med tilhørende aktiviteter	Årlige forbrug/oplag > 1000 l(kg?)/år?	Er installationen vanskelig at sikre, overvåge og kontrollere?	Indgår der mange samlinger, ventiler, fittings og koblinger mv.?	Udsættes installationen for daglige kraftige belastninger?	Er belægningen utilstrækkelig? Dvs. mangler der tæt belægning eller er der beskadigelse/revner?	Er der tegn på spild?	Kan det relevante farlige stof tilledes afløb?*	Indgår der en høj grad af transport af stoffet?	Er kemikallet mobilt?	
Dieselolie	Indendørs tank til diesel til anlæggets maskiner. På befæstet areal	Ja Oplag: 5.900 l Årsforbrug: 46.000 l	Nej	Nej	Nej	Nej	Nej	Nej	Ja Evt. udendørs spild ledes til anlæggets perkolatsystem.	Ja	3
Hydraulikolie	200 l tromle indendørs i skab med spildbakke på befæstet areal	Nej Oplag: 200 l Årsforbrug: 75 l	Nej	Nej	Nej	Nej	Nej	Nej		Ja	2
Motorolie	200 l tromle indendørs i skab med spildbakke på befæstet areal	Nej Oplag: 200 l Årsforbrug: 75 l	Nej	Nej	Nej	Nej	Nej	Nej		Ja	2
Sprinklervæske	Dunke indendørs i skab med spildbakke. På befæstet areal	Nej Årsforbrug: 25 l	Nej	Nej	Nej	Nej	Nej	Nej		Ja	2
Kølvæske	Dunke indendørs i skab med spildbakke. På befæstet areal	Nej Årsforbrug: 25 l	Nej	Nej	Nej	Nej	Nej	Nej		Ja	2
Spildolie	200 l tromle indendørs i skab med spildbakke. På befæstet areal	Nej	Nej	Nej	Nej	Nej	Nej	Nej		Nej	Ja

*: Alle installationer og brug i maskiner er placeret / foregår indenfor anlæggets membransystem og perkolatopsamlingssystem. Perkolat afledes til kommunens spildevandsrensning. Der er ingen olieudskillere eller nedgravede tanke på anlægget.

Deponeret farligt affald: Der er i perioden 2003 – 2015 deponeret slagge fra SWS som er farligt affald. I BTR trin 1-3 er redegjort for, at perkolatet herfra ikke er farligt affald og derfor ikke skal tages med i BTR trin 1-3.

Konklusion: Lille forureningsrisiko da antallet af "Ja" er <<5. Alle oplag og aktiviteter foregår indenfor membranområdet og undergrunden er derfor beskyttet mod evt. forurening. Jf. Mst "Særlige problemstillinger i forbindelse med basistilstandsrapporten"¹ gælder: "For deponeringsenheder og de aktiviteter, der ligger indenfor den membranbelagte del af et deponi vil basistilstanden være beskrevet ud fra den senest gennemførte grundvandsmonitoring, der er fastsat som vilkår i den eksisterende godkendelse eller revurdering".

Der monitoreres i 3 grundvandsboringer for Ph, NH4-N, COD, Klorid og Kalium. Der er ingen indikation på påvirkning af grundvandet.

Endelig er det væsentligt, at der over hele deponeringsarealet er et opadrettet grundvandstryk. Evt. udsivning af perkolat gennem membransystemet vil derfor ikke kunne påvirke de underliggende jordlag / grundvand.

Samlet set vurderes derfor ikke for nødvendigt, at udarbejde BTR trin 4-7 d.v.s. egentlige undersøgelser af jord og grundvand og efterfølgende kontrolprogram.

¹ <http://mst.dk/affald-jord/jordforurening/ied-jordforurening/basistilstandsrapporten-saelrige-problemstillinger/>