

Miljøgodkendelse

af husdyrbruget

Vrejlev Mølleve j 11, Vrå

Udvidelse fra 362 DE til 469 DE



Husdyrgodkendelsesloven § 12
Dato for gyldighed: 03. februar 2017
Journalnummer 09.17.18-P19-4-16



Indholdsfortegnelse

1	Miljøgodkendelsens omfang	4
1.1	Resumé	4
1.2	Offentlighed.....	6
1.3	Klagevejledning	6
1.4	Gyldighed.....	6
1.5	Revurdering af miljøgodkendelsen	6
1.6	Ophør.....	7
1.7	Godkendelsens indhold og vurderinger	7
2	Husdyrbrugets beliggenhed og planmæssige forhold	8
2.1	Nye og eksisterende anlæg på ejendommen	8
3	Husdyrholdet og produktionsforhold	9
3.1	Husdyrholdet og staldanlæg.....	9
3.2	Fodring	10
4	Gødningstyper og -håndtering.....	12
4.1	Husdyrgødning	12
5	Gener fra husdyrbrugets anlæg.....	14
5.1	Lugt	14
5.2	Fluer og skadedyr.....	15
5.3	Støj, støv og lysgener fra anlægget og maskiner	15
5.4	Transport.....	16
6	Bedriftens påvirkninger af natur og miljø.....	17
6.1	Ammoniakfordampning og naturområder	17
7	Egenkontrol, management og alternative løsninger	19
7.1	Management og egenkontrol.....	19
7.2	Alternative løsninger.....	20
8	Bilag.....	21
Bilag 1.	Anlægstegninger	21
Bilag 2.	Miljøteknisk redegørelse (fra ansøger)	23
Bilag 3.	Detaljeret vurdering af påvirkninger af naturområder	26



1 Miljøgodkendelsens omfang

1.1 Resumé

Vrejlev Landbrug v. Thomas Kjær, Vrejlev Møllevej 11, Vrå har ansøgt om en miljøgodkendelse¹ af en udvidelse af svineproduktionen fra 362,28 DE til 468,45 DE og en samtidig ændring i retning af flere søer og færre smågrise.

Der opføres ingen nye staldafsnit/opbevaringsanlæg i forbindelse med det ansøgte.

Al produceret husdyrgødning afsættes til biogasanlægget, Vrejlev Bioenergi P/S, CVR nr. 37303240. Belastninger af arealer og vandmiljø indgår derfor ikke i denne miljøgodkendelse.

Da bedriftens miljøgodkendelsen fra 14.01.2008 skal revurderes i år, indarbejdes revurdering i dette tillæg.

En miljøgodkendelse skal revurderes første gang efter 8 år. Kommunen skal først og fremmest vurdere, om virksomheden er tidssvarende i forhold til de teknikker og teknologi, der kan give den mindste belastning af natur og miljø. Revurderingen omfatter alt i alt:

- Anvendelsen af den bedste, tilgængelige teknologi (BAT)
- Bedriftens totale belastning med ammoniak af værdifuld natur i nærområdet

Den ansøgte ejendom har CVR nr. 38765515. Virksomheden skal placeres, indrettes og drives i overensstemmelse med de oplysninger, der fremgår af den vedlagte miljøtekniske beskrivelse i bilag 1, og med de ændringer, der fremgår af godkendelsens vilkår.

Ansøgningen om miljøgodkendelse er indsendt til Hjørring Kommune gennem Miljøstyrelsens elektroniske ansøgningssystem første gang den 05.03.2016.

Miljøgodkendelsen afløser den eksisterende miljøgodkendelse til 371 DE fra 14.01.2008 og det tillæg, der er lavet til denne, nemlig tillægget af 14.07.2010.

Hjørring Kommune har vurderet, at der kan meddeles godkendelse af den ansøgte ændring og udvidelse i henhold til de gældende regler². Godkendelsen er baseret på oplysningerne i ansøgningen samt efterfølgende beregninger og betinget af følgende **vilkår**:

- Gyldighed (*vilkår 1.4.1*)
- Ved ophør (*vilkår 1.6.1 og 1.6.2*)
- Beplantning ved fritliggende gyllebeholder (*vilkår 2.1.1*)
- Husdyrholdets sammensætning og staldsystemer (*vilkår 3.1.1*)
- Fodring (*3.2.1 – 3.2.3*)
- Aftale med biogasanlæg (*vilkår 4.1.1*)
-

¹ Lov nr. 1572 af 20. december 2006 om miljøgodkendelse mv. af husdyrbrug

² Lov nr. 1572 af 20. december 2006 om miljøgodkendelse mv. af husdyrbrug – i resten af teksten blot kaldet "husdyrgodkendelsesloven" samt Lov om miljøbeskyttelse jf. lovbekendtgørelse nr. 1757 af 22. december 2006.



- Overdækning af gyllebeholdere (*vilkår 4.1.2*)
- Pumpning af gylle fra beholder til gyllevogn (*vilkår 4.1.3*)
- Sikkerhed omkring fritliggende gyllebeholder (*vilkår 4.1.4 og 4.1.5*)
- Støjgrænser (*vilkår 5.3.1*)
- Forskrift for olie og kemikalier (*vilkår 7.1.1*)
- Beredskabsplan (*vilkår 7.1.2*)

Nogle af vilkårene i denne miljøgodkendelse kræver registreringer på bedriften og dokumentation. En samlet oversigt over krav til egne registreringer og dokumentation er gengivet her:

- Til dokumentation for, at vilkår vedr. besætningens produktionsniveauer og vilkår vedr. fodring er overholdt, skal gødningsregnskabet kunne forevises.
- Når kommunen på tilsyn forlanger det, skal eventuelle afvigende værdier i gødningsregnskabet i forhold til standardværdier kunne dokumenteres ved f.eks. effektivitets-/produktionskontrol, foderkontrol, ajourførte foderplaner, og afregninger fra slagteri, mejeri, pelseri eller lignende.
- Til dokumentation for at gylle leveres til biogasanlæg, skal der laves skriftlig aftale med biogasanlæg om årlig modtagelse af gylle.
- Den ovennævnte dokumentation skal have en sådan form, at den tydeligt kan vise, at vilkårene i godkendelsen er overholdt – uanset driftsmæssig sammenhæng med andre produktionsanlæg.
- Når kommunen på tilsyn forlanger det, skal en opdateret beredskabsplan kunne fremvises.
- Den nævnte dokumentation skal opbevares i mindst 5 år. Kommunen skal ved tilsyn og kontrol have adgang til al den nævnte dokumentation.

Det skal understreges, at regler i gældende love, bekendtgørelser og kommunale regulativer altid skal overholdes. Også hvis disse er eller senere bliver skrappe end vilkårene i denne godkendelse.

Revurdering

Kommunen vurderer, at der ikke er grundlag for at påbyde anvendelse af bedre teknologi end den, der er i dag anvendes på bedriften.

Kommunen vurderer, at totalbelastningen af nærmeste Natura 2000-område (kategori 1-natur) og nærliggende særligt værdifuld natur (kategori 2-natur) ikke overstiger de gældende grænseværdier³

Kommunen vurderer, at der ikke er baggrund for at stille yderligere krav vedrørende lugt fra anlægget.

³ Bekendtgørelse 1283 af 08-12-2014 om tilladelse og godkendelse m.v. af husdyrbrug



1.2 Offentlighed

Orientering om udkast til miljøgodkendelse blev den 21.12.2012 udsendt til høring hos naboer og andre beboere indenfor en beregnet konsekvenszone, samt skønnede parter i sagen, ansøger selv og en række organisationer og private personer, der har anmodet herom. Der var frist til afgivelse af bemærkninger på 6 uger.

Der indkom kun en bemærkning fra ansøger selv. Ansøger gjorde opmærksom på, at der i det ansøgte er ikke foretaget ændringer af foderet til smågrisene i forhold til normtallene, hvorfor der ikke bør være vilkår om N ab dyr fra smågrisene (side 9). I denne endelige version, er dette vilkår derfor fjernet.

1.3 Klagevejledning

Ansøger selv kan klage over kommunens afgørelse – dvs. denne godkendelse – indtil 4 uger efter offentliggørelsen. Det samme kan enhver, der har en væsentlig, individuel interesse i sagen samt en række foreninger og organisationer m.v.

Klagen skal indsendes til Natur- og Miljøklagenævnet via Klageportalen, som der findes et link til på forsiden af www.nmkn.dk. Klagen skal være modtaget senest den 03.02.2017 kl. 23.59.

Natur- og Miljøklagenævnet opkræver et gebyr på 500 kroner. Natur- og Miljøklagenævnet skal som udgangspunkt afvise en klage, der kommer uden om Klageportalen.

Afgørelsen kan godt tages i brug, selvom der klages over den – med mindre Natur- og Miljøklagenævnet bestemmer andet og under forudsætning af, at andre nødvendige tilladelser er indhentet. Udnyttes en afgørelse, der er klaget over, sker det for egen regning og risiko. Natur- og Miljøklagenævnet har også mulighed for at ændre eller ophæve en afgørelse på baggrund af en klage.

Kommunens afgørelse kan også indbringes for domstolene. En retssag skal være anlagt inden 6 måneder fra den dag, afgørelsen er offentliggjort.

1.4 Gyldighed

Vilkår:

- 1.4.1 Godkendelsen bortfalder, hvis den ikke er udnyttet inden for 2 år fra denne afgørelse er meddelt. Hvis dyreholdet ikke er fuldt udvidet inden fristens udløb, bortfalder den del af godkendelsen, der ikke er udnyttet.

1.5 Revurdering af miljøgodkendelsen

Virksomhedens miljøgodkendelse skal regelmæssigt og mindst hvert 10. år tages op til revurdering⁴. Den første regelmæssige vurdering af denne miljøgodkendelse skal dog foretages, når der er gået 8 år.

⁴ jf. Bekendtgørelse nr. 1283 af 8. december 2014 om tilladelse og godkendelse m.v. af husdyrbrug.



1.6 Ophør

Vilkår:

- 1.6.1 Ved ophør af produktionen skal gyllesystemet tømmes for gylle og staldene rengøres. Gylle og fast gødning bringes ud i henhold til aktuelle regler om udspredning. Eventuelle rester af olie og/eller kemikalier bortskaffes i henhold til gældende regulativer herfor
- 1.6.2 Ved ophør af produktion på Vrejlev Møllevej 11, skal den fritliggende gyllebeholder ved Munkbakkevej 69 nedrives og fjernes, med mindre ejeren af arealet ønsker at overtage den til brug

Hvis husdyrproduktionen ophører, skal ejeren kontakte kommunen, så der kan aftales en forsvarlig nedlukningsplan.

1.7 Godkendelsens indhold og vurderinger

Denne miljøgodkendelse omfatter hele anlægget herunder også den udvidelse og de ændringer, der blev godkendt med Tillæg til miljøgodkendelse af 14.01.2008 (konvertering af smågrise til søer) og tillægget af 14.07.2008 (opførelse af fritliggende gyllebeholder). Denne miljøgodkendelse omhæver og erstatter således disse tillæg og den oprindelige miljøgodkendelse af 29.06.2004.

Kommunen har vurderet, at en samlet ny miljøgodkendelse er mest hensigtsmæssig. Baggrunden er at den ønskede udvidelse vanskeligt lader sig isolere fra bedriften som helhed. Den eksisterende miljøgodkendelse skulle efter planen være revurderet i 2016. Denne nye, samlede miljøgodkendelse erstatter fuldt ud en revurdering, idet det er de samme kriterier og krav, der er gældende i begge tilfælde. Ejer er indforstået med denne fremgangsmåde.

I de følgende kapitler gives en detaljeret beskrivelse af den ansøgte produktion og kommunens vurderinger af de mulige effekter på det omgivende miljø og naturen.

Hvis kommunen har fastsat vilkår, vil de være beskrevet detaljeret i begyndelsen af det kapitel eller afsnit, de vedrører. Det vil ofte være sådan, at ansøger skal kunne dokumentere overfor kommunen, at et vilkår er opfyldt. Eventuelle krav til dokumentation er samlet i afsnit 1.1

Gennem Husdyrloven pålægges den enkelte landmand at redegøre for brugen af BAT - bedst tilgængelig teknologi (Best Available Techniques). BAT er berørt i flere af de følgende afsnit, og der er evt. formuleret vilkår i relation til EU-direktivets krav herom. Der skal redegøres for BAT på følgende 6 områder: staldindretning, foder, opbevaring/behandling af husdyrgødning, udbringning af husdyrgødning, forbrug af vand og energi, management.



2 Husdyrbrugets beliggenhed og planmæssige forhold

2.1 Nye og eksisterende anlæg på ejendommen

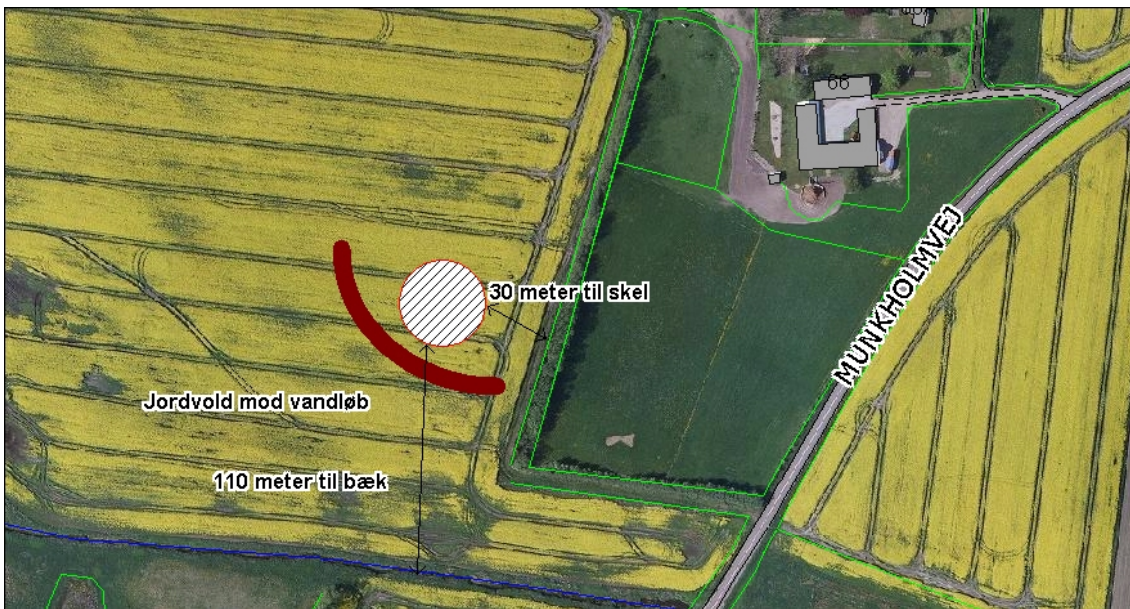
Vilkår:

- 2.1.1 Der skal opretholdes beplantning omkring den fritliggende gyllebeholder, der skærmer for indsigt fra syd, vest og nord. Beplantningsbæltet skal bestå af min. 3 rækker og skal holdes ved lige

Der skal ikke opføres nye bygninger eller anlæg. Den ansøgte udvidelse finder sted i de eksisterende stalde. Den større mængde husdyrgødning, er der plads til i de eksisterende opbevaringsanlæg. Der produceres 10.179 t gylle i den ansøgte produktion, og der er i bedriftens gyllebeholdere plads til 8.175 t. Dette svarer til 9,6 måneders opbevaringskapacitet.

Da der ikke opføres nye bygninger eller anlæg i forbindelse med projektet, har kommunen ikke foretaget nogen vurdering af byggeris og anlægs påvirkning af landskabet, eventuelle fredninger og beskyttelseslinjer og eventuelle retningslinjer i kommuneplanen. Anlægstegning for det eksisterende anlæg ses i bilag 2.

Der er i 2010 opført en fritliggende gyllebeholder på areal tilhørende Munkbakkevej 69, tæt på Munkholmvej. Placeringen fremgår af nedenstående kort. Tidligere meddelte vilkår vedrørende denne beholder er overført til denne miljøgodkendelse. Dels ovenfor, dels i afsnit 4.1.





3 Husdyrholdet og produktionsforhold

3.1 Husdyrholdet og staldanlæg

Vilkår:

3.1.1 Husdyrholdet skal være sammensat og staldindretning m.v. skal være i overensstemmelse med oversigten nedenfor:

Dyrehold og staldtype	Staldafsnit nr.	Vægt/aldersgrænser	Antal Årsdyr	DE	Antal stipladser
Årso, løbe-drægtighedsstald. Løsgående, delvis spaltegulv	Samlede anlæg	*	2.000	317,23	1.526
Årso, farestald. Kassestier, delvis spaltegulv	Samlede anlæg	*	2.000	135,96	474
Smågrise . Toklimastald, delvis spaltegulv	Samlede anlæg	7,1 – 31,0	3.500	16,22	585
Dyreenheder i alt	-	-	-	469,41	-

Almindelige sæsonudsving i husdyrproduktionen samt tilpasninger pga. sanering og lignende accepteres. Tilpasninger, f.eks. som følge af ændrede vægtgrænser indenfor samme dyregruppe, accepteres også, så længe det samlede antal DE ikke overskrides.

Kommunens vurdering vedrørende BAT

Det skal bemærkes, at alle eksisterende staldafsnit indgår i projektet og dermed i den nedenstående vurdering. Kommunen vurderer dermed, at der samlet set, for både de eksisterende og nye staldafsnit, ikke er behov for at stille vilkår om yderligere BAT- tiltag vedr. staldindretning frem til næste revurdering. I vurderingen er indgået hensyn til de eksisterende staldes alder og staldsystemer samt en afvejning af forholdet mellem miljøeffekt og omkostninger.

Som udgangspunkt finder kommunen, at BAT-niveau for ammoniakfordampning skal svare til en beregning foretaget ud fra Miljøstyrelsens vejledende emissionsgrænseværdier opnåelige ved anvendelse af bedste tilgængelige teknik (BAT).

Kommunen har foretaget denne beregning af BAT-niveauet for produktionen:

	Antal årsdyr	Vejledende ammoniakemission	
		Kg N/ år / dyr	kg N/år
Søer i løbe/drægtighedsstalde. Løsdrift, delvis spalter	2.000	2,10	4.199
Søer i farestalde. Kassestier, delvis spalter	2.000	0,74	1.479
Smågrise, delvist fast gulv	3.500	0,041	143
Den samlede emission af ammoniak-N fra anlægget må maksimalt være:			5.822



Miljøstyrelsens ansøgningsystem har beregnet, at der vil være en emission fra den ansøgte produktion på 5.237 kg N/år.

BAT kravet i forhold til Miljøstyrelsens vejledende emissionsgrænseværdier for ammoniak-N opnåelige ved anvendelse af bedste tilgængelige teknik (BAT) er dermed overholdt.

3.2 Fodring

Vilkår:

- 3.2.1 Kvælstof (N) ab dyr må højst være:
23,19 kg N for søer
- 3.2.2 Foderblandinger til søer og smågrise skal være tilsat fytase i henhold til normer for næringsstoffer, og der skal anvendes optimerede foderblandinger indenfor hver dyregruppe (fasefodring) for at opnå bedste foderudnyttelse.
- 3.2.3 Med hensyn til fosfor må foder til smågrisene maksimalt indeholde 5,2 g fosfor pr. FE og foder til søerne må maksimalt indeholde 4,8 g fosfor pr. FE

Det maksimale N ab dyr for søer er beregnet efter følgende formel: $(FE \text{ pr årsso} \times g \text{ råprotein pr FE})/6250 - 1,98 - (\text{antal fravænnede grise pr årsso} \times \text{fravænningsvægt} \times 0,0257 \text{ kg N pr kg tilvækst})$, hvor FE pr. årsso er 1450 FE, g råprotein pr FE er 133,1 g, antal fravænnede grise pr. årsso er 35 og fravænningsvægt er 7,1 kg.

Vilkårene om hvor meget søerne må afgive af kvælstof i deres gødning samt om fasefodring, har til formål at begrænse fordampningen af ammoniak og udbringningen af kvælstof på markerne.

Vilkårene om tilsætning af fytase, om maksimalt indhold af fosfor i foderet og vilkåret om fasefodring, har til formål at begrænse fosforoverskuddet på bedriften og dermed tilførslen af fosfor til markerne. Ved udbringning af husdyrgødning svarende til harmonikravet for kvælstof (1,4 DE/ha) vil fosfortilførslen til udbringningsarealerne for flere husdyrtyper overstige afgrødernes behov. Ved en fortsat ophobning af fosfor i landbrugsjorden er der risiko for, at fosforbidraget fra landbrugsjorden til vandmiljøet kan øges. Miljøstyrelsen har i sin vejledning om emissionsgrænseværdier fastlagt, hvor langt man kan nå ned i kg P/DE ved hjælp af den bedste tilgængelige teknik (BAT). Dette BAT-niveau skal ifølge Miljøstyrelsens vejledning overholdes, selvom husdyrgødningen afsættes til biogasanlæg

Denne grænse for de enkelte husdyrgrupper fremgår af kolonnen Kg P/DE i tabellen nedenfor. Tabellen viser desuden, hvor stort fosforindholdet i alt må være i husdyrgødningen i den ansøgte produktion (BAT-niveauet):

	Antal DE	Kg P/DE	Kg P
Søer i stald uden dybstrøelse	453,19	23,0	10.831
Smågrise i stald med delvist fast gulv	16,22	27,8	474
Fosforindholdet i husdyrgødning må maksimalt være i alt			11.305 kg P



Ifølge ansøgningen produceres der i alt 10.966 kg P i husdyrgødningen i ansøgt produktion. Det vejledende BAT-niveau for fosfor i husdyrgødningen er således overholdt.

Medicinsk zink i foderet

Indholdet af zink i danske landbrugsjorde, der har fået husdyrgødning fra svin, er steget de senere år. For højt zinkniveau kan være til skade for faunaen i jordbunden. Miljøstyrelsen har i vejledning af 18. maj 2016 bedt kommunerne foretage en vurdering i forbindelse med miljøgodkendelser, især når der indgår smågrise i produktionen, fordi disse ofte behandles med medicinsk zink.

Miljøstyrelsen angiver selv, at det ikke er nødvendigt at stille særlige vilkår i miljøgodkendelsen, hvis husdyrgødningen fra smågrise afsættes til et fælles biogasanlæg, hvor gylle opblandes med andre gødningstyper. I det konkrete projekt afsættes al gyllen til et gårdbiogasanlæg på ejers adresse, og det meste af det afgassede husdyrgødning vil blive spredt på ejers egne og forpagtede arealer.

Det er dog heller ikke nødvendigt at stille særlige vilkår, hvis maksimalt 40 % af den samlede mængde udbragt gødningen er fra smågrise. I den ansøgte produktion er mindre ned 4 % af den udbragte gødningen fra smågrise, der er derfor ikke stillet særlige vilkår i forhold til brugen af medicinsk zink.

Der anvendes tidssvarende foderplanlægning og udfodringsteknikker, der er med til at begrænse spild og tab af næringsstoffer til miljøet. Kommunen vurderer, at der med de nuværende og planlagte tiltag til opbevaring og håndtering af foder ikke sker en væsentlig øget påvirkning af omgivelserne.

Med henblik på at reducere dyrenes N-udskillelse er det ifølge BREF-dokumentet (2003) BAT, at tilpasse foderet til dyrenes behov i de forskellige produktionsfaser (fasefodring), at optimere foderet på baggrund af fordøjelige/disponible næringsstoffer samt at tilsætte foderet aminosyrer. Derudover nævnes det, at visse fodertilsetninger, herunder enzymer, kan forøge fodereffektiviteten. Tilsvarende er det BAT, at anvende fasefodring med højtfordøjelige uorganiske foderfosfater og/eller fytase – for at få reduceret fjerkræs og slagtesvins fosforudskillelse.

Vilkåret vedrørende proteinindholdet i foderet fastholder forudsætningerne for BAT-vurderingen vedrørende fodring.

Kommunens vurdering vedrørende BAT

Sammenholdes ansøgers valg af fodringsteknik med BREF-dokumentet, vurderer kommunen, at det ansøgte projekt lever op til kravene til BAT vedr. fodring.



4 Gødningstyper og -håndtering

4.1 Husdyrgødning

Vilkår:

- 4.1.1 Der skal laves skriftlig aftale med biogasanlæg om årlig modtagelsen af den producerede husdyrgødning, svarende 469 DE. Aftalen skal kunne fremvises, når kommunen forlanger det.
- 4.1.2 Der skal opretholdes fast overdækning i form af teltdug på alle 5 tilhørende gyllebeholdere, herunder den fritliggende gyllebeholder ved Munkholmvej/Munkbakkevej.
- 4.1.3 Der skal anvendes gyllevogne med påmonteret pumpe og returløb, således at spild af flydende husdyrgødning undgås.
- 4.1.4 Der skal opretholdes en 2 m høj, cirkelformet beholderbarriere/vold på omkring 180 gr. sydvest for den fritliggende beholder
- 4.1.5 Gyllebeholderen ved Munkholmvej/Munkbakkevej skal gennemgå en sikkerhedskontrol (beholderkontrol) af autoriseret kontrollør mindst hvert 5. år.

Den producerede husdyrgødning på ejendommen er svinegylle. I følge den indsendte kapacitetserklæring er den årlige produktion af svinegylle på 10.179 m³. Denne mængde inkluderer rengøringsvand og drikkevandsspild fra staldene. Ifølge ansøgnings- materialet er der en samlet opbevaringskapacitet for ejendommen på 8.175 m³, hvilket svarer til 9,6 måneders opbevaring.

Det skal bemærkes, at de tre gyllebeholdere på adressen samtidig fungerer som indleverings- og udleveringsbeholdere for gårdbiogasanlægget på samme adresse. Beholderne er desuden koblet med rør til gyllebeholdere på to af ejers øvrige ejendomme i nærheden. Transporten mellem alle de nævnte beholdere og til og fra gårdbiogasanlægget foregår derfor i lukket rørsystem. Udtagning af systemet v.h.a. gyllevogne foregår derfor kun i forbindelse med transport til den fritliggende gyllebeholder ved Munkholmvej og i forbindelse med udspreddning på markerne, primært i det tidlige forår. Der er stillet vilkår vedr. denne pumpning af gylle for at undgå spild og dermed minimere risikoen for forurening af jord, overfladevand og grundvand.

De fire gyllebeholdere tilknyttet produktionen på Vrejlev Møllevej er alle forsynet med tæt overdækning i form af teltdug. Den positive effekt heraf på fordampningen af ammoniak indgår som en af forudsætningerne for beregning af det samlede anlægs ammoniakfordampning. Der er derfor stillet vilkår om, at denne faste overdækning skal opretholdes.

Den fritliggende gyllebeholder ligger godt 100 m fra en bæk, med skrånende terræn i bækkens retning. For at forebygge beholderkollaps blev der i den tidligere godkendelse stillet vilkår om, at den skulle gennemføre sikkerhedskontrol mindst hvert 5. år (mod normalt 10 år). For at afskærme bækken ved et eventuel udslip fra beholderen, blev der ligeledes stillet vilkår om, at der skulle opføres en beholderbarriere, der kunne tilbageholde udslip. Begge disse vilkår er overført til denne miljøgodkendelse. Vilkåret om bedriftens beredskabsplan (se afsnit 7.1) er i øvrigt med til at sikre, en hurtig indsats og dermed minimering af forurening i tilfælde af uheld.



Alle gyllebeholderne opfylder Husdyrgødningsbekendtgørelsens skærpede krav (pr. 15.08.2008) til pumper etc. Der udføres 10 års-beholderkontrol af godkendt firma. Tankene tømmes normalt 1 gang årligt med henblik på inspektion.

Jf. BREF er det BAT at opbevare gylle i en stabil beholder, der kan modstå mekaniske, termiske og kemiske påvirkninger. Beholderens bund og vægge skal være tætte og korrosionsbeskyttede. Beholderen skal tømmes jævnlgt af hensyn til eftersyn og vedligeholdelse – normalt 1 gang årligt. Der omrøres kun i gyllen umiddelbart før tømning af beholderen. Det er endvidere BAT at overdække beholderen med fast låg eller med et naturligt flydelag eller et flydelag, der etableres med snittet halm eller tilsvarende.

Ligeledes ifølge BREF kan det være BAT at foretage en behandling af husdyrgødning på bedriften under visse betingelser. Disse betingelser vedrører landbrugsareal til rådighed, overskud af eller efterspørgsel på lokale næringsstoffer, teknisk assistance, marketingsmuligheder for grøn energi samt lokale regler. Er der f.eks. et overskud af næringsstoffer i området, men tilstrækkelig areal til at udbringe husdyrgødningen, kan det være BAT at foretage separation af husdyrgødningen.

Kommunens vurdering vedrørende BAT

Sammenholdes ansøgers foranstaltninger vedr. opbevaring og håndtering af husdyrgødning med BREF-dokumentet, vurderer kommunen, at det ansøgte projekt lever op til kravene til BAT på området.



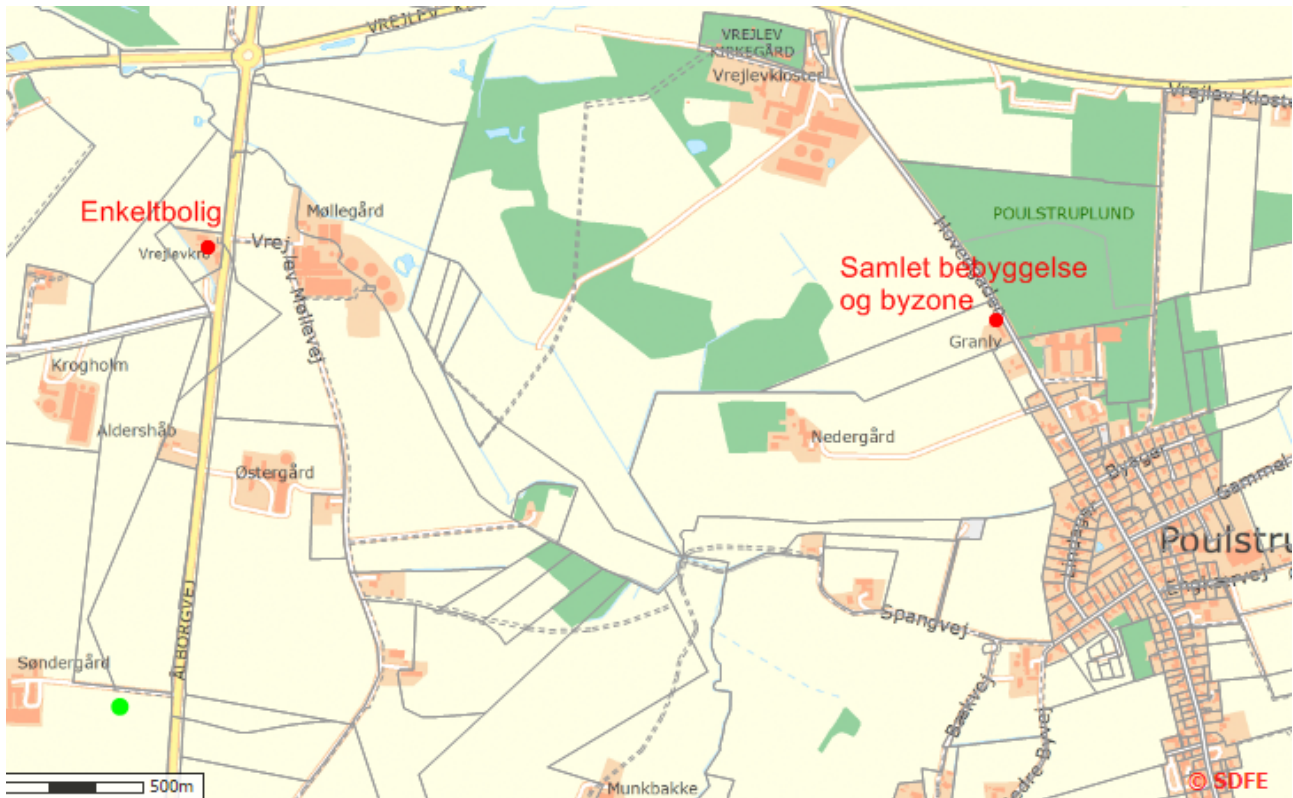
5 Gener fra husdyrbrugets anlæg

5.1 Lugt

Områdetype	Geneafstanden minimum (m)	Aktuelle afstande (m)
Enkelt bolig	170	225
Samlet bebyggelse	386	➤ 1.481
Byzone / Sommerhusområde	546	1.481

Lugtgeneafstandene er beregnet for fuld besætning. Alle eksisterende og nye stalde indgår i beregningen. I dette tilfælde ligger den nærmeste samlede bebyggelse indenfor bygrænsen til Poulstrup, og altså længere væk end 1.481 m.

Geneafstanden tager udgangspunkt i afstanden fra centrum af et staldanlæg til en nabo/områdegrænse, hvor genekriteriet skal overholdes. Da der er flere lugtkilder (flere stalde) beregnes en vægtet gennemsnitsafstand, der tager hensyn til, at der er flere stalde med forskellige emissioner. Det betyder, at afstanden til områdetyperne er beregnet ud fra et teoretisk lugtcentrum. Nærmeste "områdetyper" ses på kortet nedenfor.



Afstanden til nærmeste enkeltbolig uden landbrugspligt til byzone/samlet bebyggelse



Som det ses af tabellen ovenfor, overholder den ansøgte produktion lovens minimumkrav til lugtgeneafstande til de forskellige typer af beboelser i området.

Da gylleopbevaring primært foregår i ejendommens gyllebeholdere, forventer kommunen kun lugtbidrag fra ejendommens beholdere ved omrøring og udkørsel samt ved transport af gylle til opbevaring på anden ejendom.

Kommunen forventer ikke væsentlige lugtgener fra produktionens foderanlæg. Der vil være en emission af lugt fra staldventilationen. Lugtgenerne fra staldventilationen vil dog altid i en vis udstrækning afhænge af landmandens indsats indenfor rengøring og staldhygiejne.

5.2 Fluer og skadedyr

I forbindelse med dyreholdet kan der forekomme gener fra fluer og gener fra skadedyr (rotter, mosegrise m.v.).

Forebyggelse af flueplage kræver først af alt en god gødningshåndtering og en generel god staldhygiejne. Derudover kan der sættes ind med bekæmpelse på særlige steder eller i særlige situationer. Ansøger har oplyst, at han generelt følger miljøstyrelsens "Retningslinier for fluebekæmpelse på og omkring gårde med husdyr".

Det er husdyrbrugets almindelige pligt, at holde stalde, lagre og andre anlæg i forsvarlig rottesikret stand. Derudover holdes i videst mulig omfang ryddeligt omkring ejendommen, for at undgå at tiltrække skadedyr. Eventuel forekomst af rotter skal anmeldes til kommunen, som derefter anviser bekæmpelse. Ansøger oplyser, at der er fast aftale med rottebekæmpelsesfirma om regelmæssig kontrol og evt. bekæmpelse.

Døde dyr opbevares indtil de bliver afhentet, efter reglerne i bekendtgørelsen herom⁵. Ansøger har oplyst, at døde dyr konkret opbevares under kadaverkappe på særlig plads .

Kommunen vurderer, at ejendommens tiltag til forebyggelse og bekæmpelse af fluer og skadedyr vil være tilfredsstillende.

⁵ Bek. 558 af 01-06-2011 om opbevaring m.m. af døde produktionsdyr



5.3 Støj, støv og lysgener fra anlægget og maskiner

Vilkår:

5.3.1 Støjbelastning fra landbrugsdriften på ejendommens bygningsparcel, herunder fra stalden og gyllebeholderen, må på intet punkt - målt på nærmeste nabobeboelse med tilhørende arealer i tilknytning til boligen - overstige nedenstående værdier. De angivne værdier for støjbelastningen er de ækvivalente, korrigerede lydniveauer i dB(A).

Dag	Kl.	Reference	dB(A)
Mandag-Fredag	07-18	8 timer	55
Lørdag	07-14	8 timer	55
Lørdag	14-18	8 timer	45
Søn- og helligdage	07-18	8 timer	45
Alle dage	18-22	1 timer	45
Alle dage	22-07	0,5 timer	40
Spidsværdi	22-07	-	55

De væsentligste stationære støjkluder fra husdyrbruget er ventilationsanlæg, gyllepumper, foderanlæg samt den daglige brug af traktor og transportere til og fra ejendommen. Der må endvidere påregnes støj fra dyrene, når de flyttes til og fra ejendommen og mellem staldafsnittene. Hovedparten af de stationære støjkluder er placeret inde i bygningerne.

Fra anlægget kan der fremkomme støvgener i forbindelse med levering af kraftfoder og mineraler. I forbindelse med transportere til og fra markerne samt ved markarbejde kan der opstå støvgener i lokalområdet.

Ansøger oplyser, at der ikke er lys i staldene om natten. Der er udendørs lyskluder med sensorer.

Det er kommunens vurdering, at eventuelle støj- og støvgener samt belysning på ejendommen ikke vil medføre væsentlige gener for naboer eller for trafikanter.

5.4 Transport

I miljøgodkendelsen skal der indgå en vurdering af, om til- og frakørsel til virksomheden vil kunne ske uden væsentlig miljømæssige gener for de omboende. Færdsel på offentlig vej reguleres derimod af færdselsloven og håndhæves af politiet. Forhold vedrørende private fællesveje administreres af kommunen som vejmyndighed efter privatvejsloven.

Hovedparten af transportere til og fra ejendommen med foderstoffer og levering/afhentning af dyr samt gylletransportere sker i dagtimerne. Udbringning af husdyrgødning kan ske aften og nat i forårsperioden.

Transport af korn og halm sker primært i høstperioden og vil evt. også finde sted aften og nat

Kommunen vurderer, at kørsel til og fra ejendommen ikke vil antage et omfang, der vil være til væsentlig gene for beboerne i området. Antallet af transportere fremgår af bilag 2.



6 Bedriftens påvirkninger af natur og miljø

6.1 Ammoniakfordampning og naturområder

Beregninger af bedriftens fordampning af ammoniak er foretaget automatisk i Miljøstyrelsens ansøgningssystem. Beregningerne bygger på det ansøgte projekt og de vilkår, der fremgår af de foregående afsnit.

Ifølge husdyrgodkendelsesloven er det et krav, at der skal ske en reduktion af ammoniakfordampningen 30 % for de stalde, hvor indretningen ændres og for nye stalde – i forhold til et fastlagt reference-staldsystem. Beregningerne viser, at dette krav er opfyldt.

Kommunens vurdering af udvidelsens påvirkning af naturen, herunder beregninger af ammoniakafsætning, omfatter hele husdyrbruget, dvs. både eksisterende og nye anlæg.

Den samlede fordampning af ammoniak fra stald og lager er i Miljøstyrelsens ansøgningssystem beregnet til 4.662 kg N/år i nudrift og 5.237 kg N/år i ansøgt drift.

Etableringen/Udvidelsen/ændringen af husdyrbruget medfører således en øget fordampning af ammoniak fra stalde og lagre på 575 kg N/år.

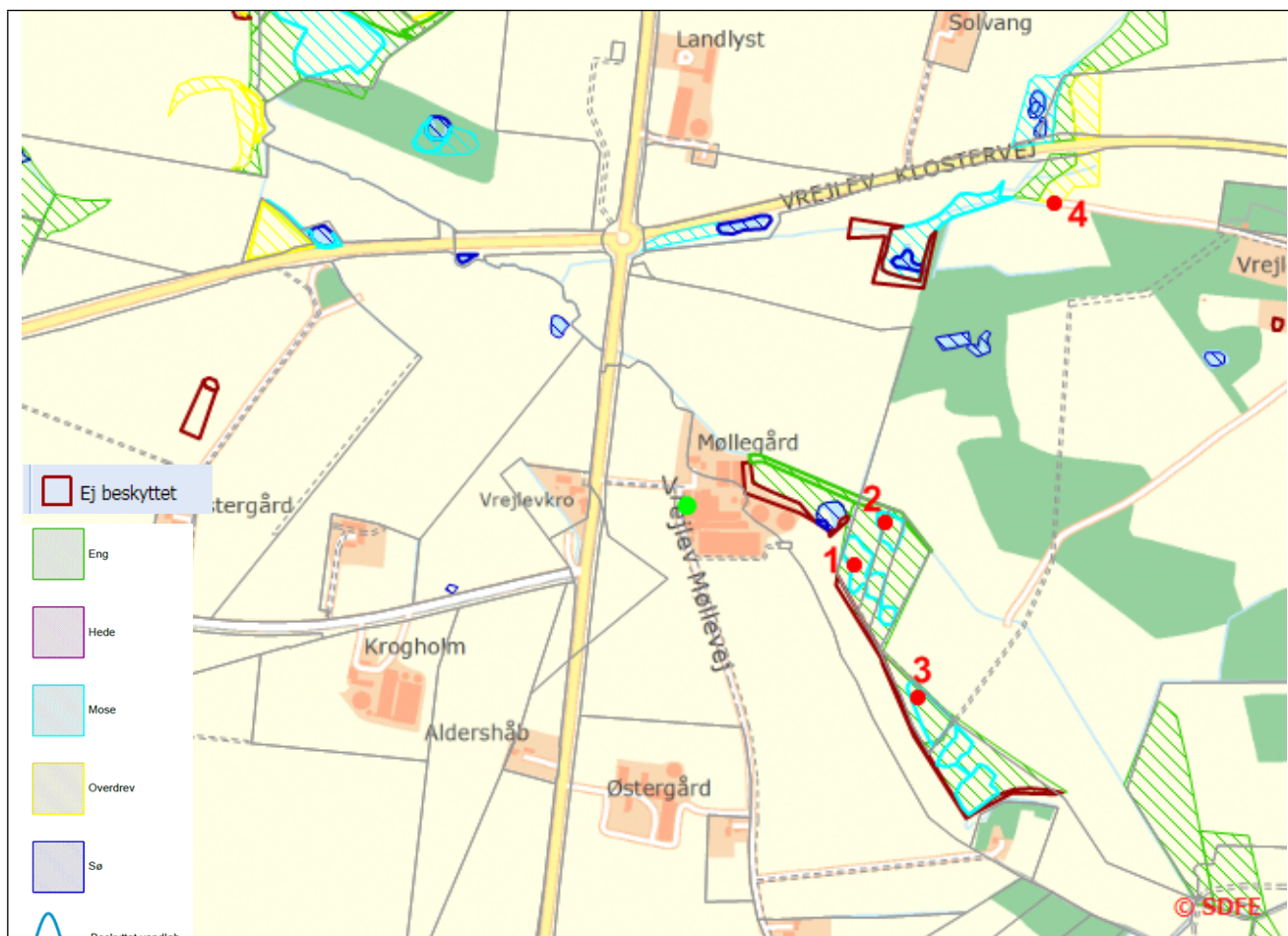
I nærheden af husdyrbruget er der ingen Natura 2000 områder (kategori 1-natur), eller naturområder /men overdrev/hede omfattet af § 7 i Lov om miljøgodkendelse m.v. af husdyrbrug (kategori 2-natur). Der er flere mindre overdrev, heder og moser beskyttede efter § 3 i Naturbeskyttelsesloven (kategori 3-natur), se kortet nedenfor.

Den forøgede belastning af ammoniak fra stald og lager i 3 udvalgte naturpunkter i Hjørring Kommune er beregnet til 0,0 – 0,6 kg N/ha per år, hvilket er under afskæringskriteriet på 1,0 kg. I et fjerde punkt er merbelastningen beregnet til 1,4 kg N/ha per år. På baggrund af en konkret vurdering vurderer kommunen vurderer, at dette ikke vil medføre en tilstandsændring.

Kommunen vurderer, at udvidelsen:

- Vil have en neutral effekt på naturen i Natura 2000 områder (kategori 1-natur)
- Ikke vil påvirke naturarealer beskyttet efter husdyrgodkendelseslovens § 7 (kategori 2-natur) eller heder, moser, overdrev og skove (kategori 3-natur).
- Vil have en neutral effekt på yngle-/rasteområder for arter beskyttede efter EF-habitatdirektivet bilag IV

Kommunen vurderer samlet, at den projekterede udvidelse kan gennemføres uden negative konsekvenser for den omgivende natur.



Husdyrbrugets beliggenhed i forhold til naturpunkt 1-4 (rød prik).

Kommunens detaljerede vurdering af naturforholdene ses i bilag 3



7 Egenkontrol, management og alternative løsninger

7.1 Management og egenkontrol

Vilkår:

- 7.1.1 Kommunens forskrift for opbevaring af olie og kemikalier skal følges.
- 7.1.2 Der skal forefindes en opdateret beredskabsplan på husdyrbruget, som fortæller, hvornår og hvordan der skal reageres ved uheld, der kan medføre konsekvenser for det eksterne miljø. Planen skal være kendt af ejendommens ansatte og andre, der arbejder på bedriften

Der er stillet vilkår om, at kommunens regulativ for opbevaring af olie og kemikalier skal følges. Hensigten er at minimere risikoen for forurening af jord, overfladevand og grundvand.

Nedenfor ses ansøgers redegørelse for management og egenkontrol. Ansøgers egen redegørelse er gengivet i *kursiv*.

- *Der udarbejdes mark- og gødningsplan i henhold til lovkrav, således at tildelingen af næringsstoffer til afgrøderne optimeres*
- *Kvælstoftilførslen korrigeres årligt i forbindelse med kvælstofprognosen, der offentliggøres omkring 1. april (N-prognosen afhænger af klimaet de enkelte år).*
- *Der er tilknyttet en række fagkonsulenter, der gennemgår bedriften med ejer og medarbejdere efter behov (E-kontrol).*
- *Besætningen gennemgås sammen med dyrlæge hver 4. uge, hvor besætningens behandlingsbehov konstateres.*
- *Fodersammensætning og fodringsstrategi evalueres og tilpasses løbende, således at nyeste viden anvendes.*
- *Der føres sprøjtejournal, medicinjournal og logbog for gylletanke.*
- *Gylletanke bliver kontrolleret hvert 10. år af autoriseret kontrollant.*
- *Der er lavet beredskabsplan således at evt. uheld kan stoppes og konsekvensen for det omgivende miljø begrænses mest muligt.*
- *Der leveres grise til Danish Crown og produktionen er dermed omfattet af et kvalitetsprogram.*
- *Personalet uddannes løbende gennem kurser og efteruddannelse.*
- *Staldafsnittene er tilkoblet alarmanlæg.*

Den nævnte beredskabsplan for bedriften, beskriver hvordan medarbejdere og ejer skal handle i tilfælde af brand, overløb af gylle, kemikalie- og oliespild m.v. En beredskabsplan var vedhæftet ansøgningen. Kommunen har vurderet beredskabsplanen og desuden stillet vilkår om opdatering og formidling til medarbejdere m.v.

Kommunen har vurderet beredskabsplanen og finder, at det ikke er nødvendigt at stille yderligere vilkår.

I forbindelse med ansøgningen er der derudover indsendt en række oplysninger om de øvrige produktionsforhold på ejendommen, herunder oplysninger om ventilationsforhold, spildevandsforhold, forbrug af råvarer, energi og vand, transport til og fra ejendommen, affaldshåndtering samt støjkluder på ejendommen. Den samlede redegørelse ses i bilag 2



Kommunens vurdering i forhold til BAT

I henhold til BREF (2003) er det BAT at uddanne bedriftens personale, at registrere energi- og ressourceforbrug samt forbrug og anvendelse af handels- og husdyrgødning. Endvidere at have procedurer for at sikre ren- og vedligeholdelse af bygninger og inventar, at planlægge gødning af markerne korrekt samt at have nødfremgangsmåde ved evt. uheld.

Det vurderes at ansøgning i forhold til management og egenkontrol lever op til kravet om BAT

Der er i ansøgningen redegjort for hvordan det ansøgte med hensyn til ventilationsforhold og forbrug af energi og vand lever op til kravet om BAT. Kommunen vurderer på baggrund af det oplyste, at det ikke er nødvendigt at stille yderligere vilkår, og at det ansøgte på de to områder lever op til kravet om BAT.

7.2 Alternative løsninger

Nedenfor ses ansøgers redegørelse for alternativer og 0-alternativet i forhold til det ansøgte. Ansøgers redegørelse er gengivet i kursiv.

Alternativet til det ansøgte projekt vil være en fortsættelse af den nuværende godkendte produktion (0-alternativ). De nuværende fysiske bygningsmæssige rammer indeholder muligheden for at udvide til en mere optimeret produktion, der passer bedre sammen med bedriftens øvrige produktionsanlæg på andre adresser. Der kan samlet set nås et bedre økonomisk resultat ved at gennemføre udvidelsen. Det er med til at sikre de arbejdspladser, der er i landbruget.

0-alternativet vil medføre at der ikke kan opnås produktionsmæssige sammenhæng med ansøgers andre produktionsejendomme og at de bygningsmæssige rammer på alle ejendomme dermed ikke kan bruges til fulde.

0-alternativet vil medføre et ringere økonomisk resultat på sigt, hvilket medfører, at landbruget ikke kan agere optimalt i konkurrencen på det globale marked.

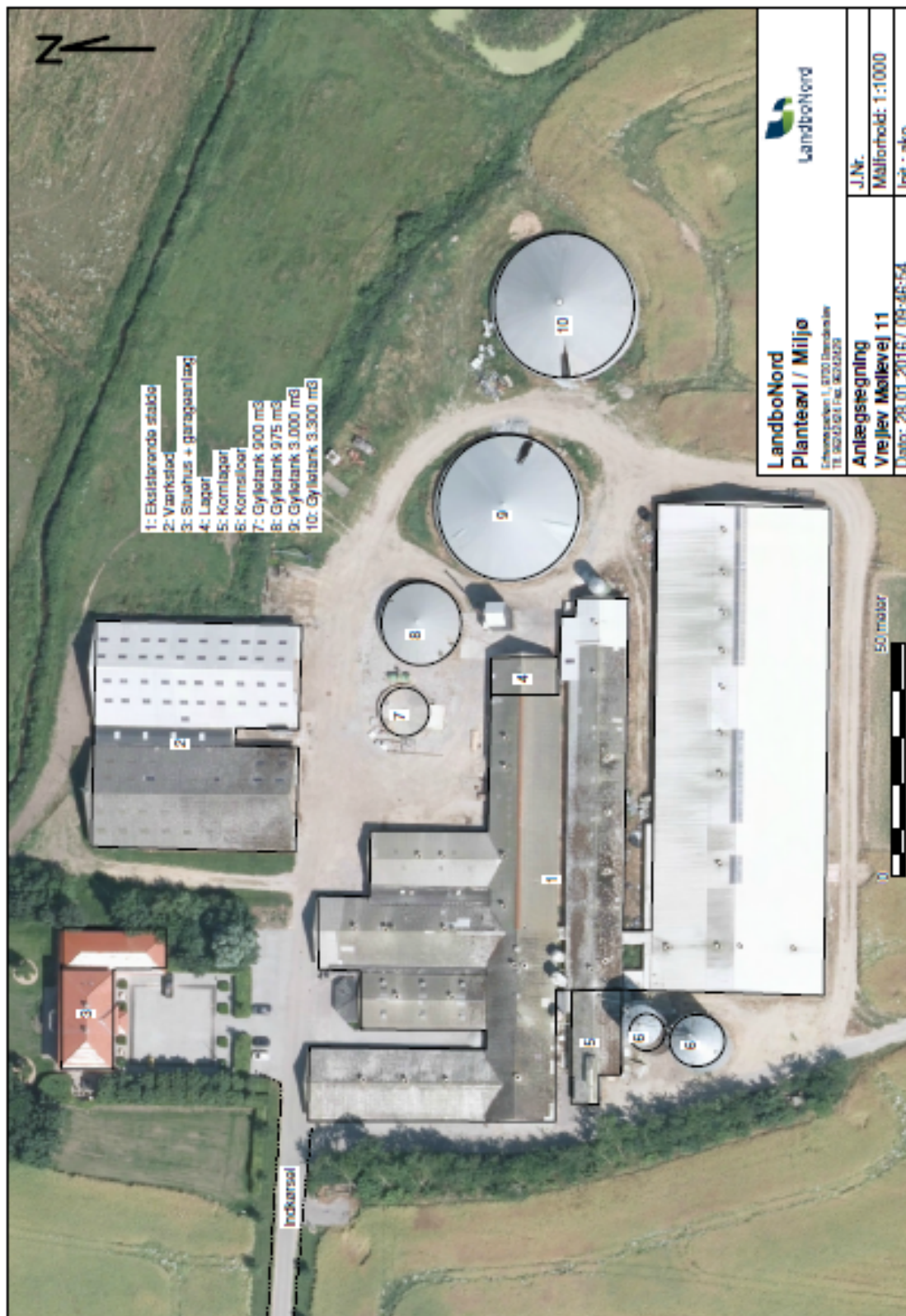
Med udvidelsen lever produktionen op til de skærpede krav til BAT og 30% ammoniakreduktion. Der er investeret i ny teknologi for at reducere belastningen fra farmen. Disse miljøforbedringer vil udeblive hvis ikke udvidelsen gennemføres.

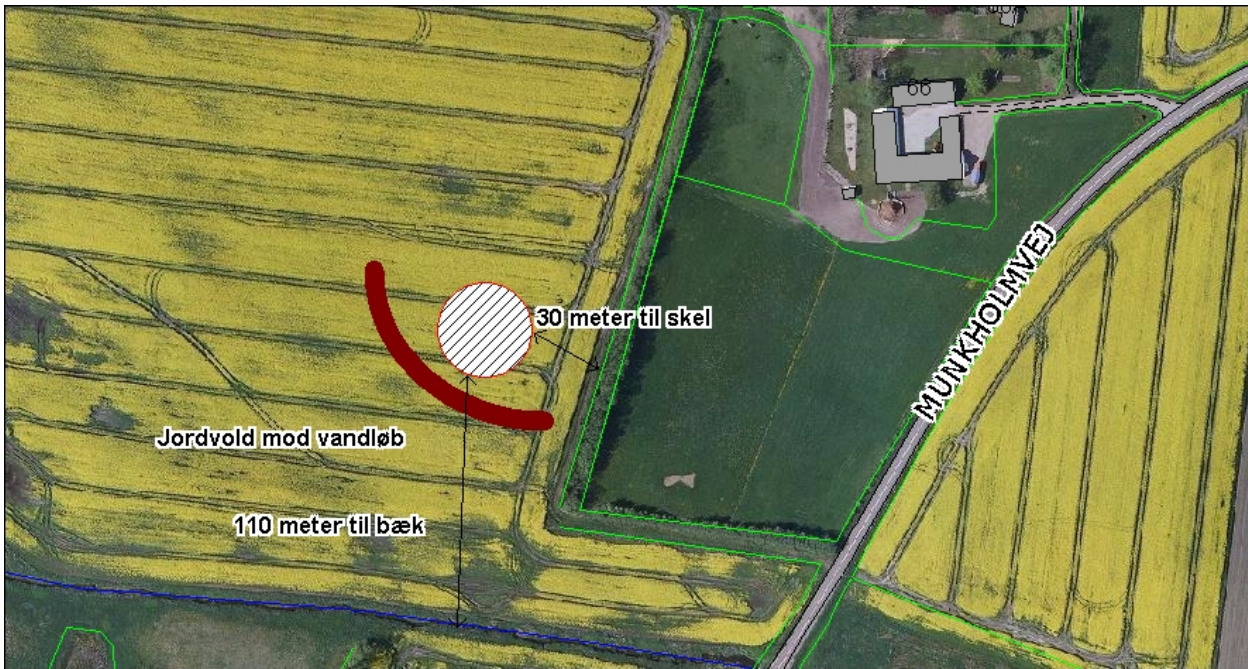
Kommunen har ingen bemærkninger til denne redegørelse.



8 Bilag

Bilag 1. Anlægstejninger





Den fritliggende gyllebeholder på areal tilhørende Munkbakkevej 69.



Bilag 2. Miljøteknisk redegørelse (fra ansøger)

A. Spildevand				
Spildevandstype	Årlig mængde, ca. m ³		Opsamling / bortskaffelse	
	Nudrift	Ansøgt	Nudrift	Ansøgt
Sanitært spildevand (drift)	170	170	Nedsivning	Nedsivning
Vaskeplads	50	50	Gyllebeh.	Gyllebeh.
Tagvand fra stalde	6100	6100	Terræn	Terræn
Bemærkninger:				

B. Forbrug af råvarer, energi og vand			
Ressource	Nudrift	Ansøgt	Opbevaring (tanktype, bygning, indretning)
Dieselolie til traktorer m.v.	-	-	Ingen forbrug / ingen arealer under CVR
Benzin	-	-	-
Halm til halmfyr	300 t	350 t	Halmlade
Indkøbt foder	330 t	360 t	Småsække / palleverer
Elforbrug til lys, opvarmning m.v.	400.000 kWh	500.000 kWh	
Drikkevand og vaskevand (drift)	5.500 m ³	6.000 m ³	
Andet			
Bemærkninger:			

C. Transport til og fra ejendommen						
	Antal/mængde pr. år		Kapacitet pr. transport		Antal transporter pr. år	
	Nudrift	Ansøgt	Nudrift	Ansøgt	Nudrift	Ansøgt
Køb/salg af smågrise	54.400	68.000	800	800	68	85



Polte til/fra anden ejendom	800	1000	200	200	4	5
Søer til slagteri	800	1000	100	100	8	10
Døde dyr	5440	6800	105	130	52	52
Indkøbt foder	330 t	360 t	6	8	52	52
Eget korn o.lign.	2.000 t	2.400 t	20	20	100	120
Gylle	-	-	-	-	-	-
Dybstrøelse	-	-	-	-	-	-
Halm fra mark	300 t	350 t	10	10	30	35
Dieselolie	-	-	-	-	-	-
Andet						
Bemærkninger:						

D. Affald		
	Opbevaring	Bortskaffelse
Dagrenovation	Container	Kommunal ordning
Døde dyr	Container/kadaverlæg	DAKA
Papir/nylonsække	Dagrenovation	Kommunal ordning
Klinisk risikoaffald	Plasticbokse	Kommunal ordning
Emballage fra sprøjtemidler	Container	Kommunal ordning
Rester af sprøjtemidler	Plasticdunke	Kommunal ordning
Spildolie	Olietønde	Kommunal ordning/værksted
Jern/metal	Værksted	Produkthandler
Spraydåser	Værksted	Kommunal ordning
Lysstofrør	Værksted	Kommunal ordning
Elektronisk affald	Værksted	Kommunal ordning
Andet		
Bemærkninger:		



E. Støjklider			
Type	Driftsperiode	Tiltag til begrænsning af støj	Placering
Ventilation	Kontinuert	Rengøres	Stald
Korntørring	Ved høst	-	-
Foderanlæg	Kontinuert	Vedligeholdes	Stald
Kompressor	Ved behov	-	-
Gyllepumper	Ugentligt	Vedligeholdelse	Stald
Dgl. Brug af traktor	-	-	-
Flytning af grise mellem staldafsnit	Ugentligt	-	-
Transport af levende dyr	Ugentligt	-	-
Bemærkninger:			



Bilag 3. Detaljeret vurdering af påvirkninger af naturområder

Retsgrundlag

Hjørring Kommune har vurderet, om der i forbindelse med udvidelsen er behov for beskyttelse af naturen med dens bestand af vilde planter og dyr og deres levesteder, herunder områder, der er beskyttet mod tilstandsændringer, udpeget som internationalt naturbeskyttelsesområde eller udpeget som særligt sårbart over for næringsstofpåvirkning⁶. Kommunen har konkret vurderet, om der er naturområder, der efter kommunens vurdering ikke beskyttes tilstrækkeligt af beskyttelsesniveauerne i Husdyrgodkendelsesloven⁷. Endvidere har kommunen vurderet, om det ansøgte projekt i sig selv eller tilsammen med andre planer og projekter kan påvirke Natura 2000-områder og/eller yngle- eller rasteområder for habitatdirektivets bilag IV-arter væsentligt⁸. Herved har kommunen sikret sig, at husdyrbruget kan drives på stedet uden at påvirke omgivelserne på en måde, der er uforenelige med hensynet til omgivelserne⁹.

Kommunens vurdering udvidelsens påvirkning af naturen, herunder beregninger af ammoniakafsætning, omfatter hele husdyrbruget, dvs. både eksisterende og nye anlæg.

Beskyttet natur (naturbeskyttelses-, husdyrgodkendelsesloven og habitatdirektivet)

Naturbeskyttelseslovens § 3 beskytter overdrev, heder, moser, enge, strandenge, strandsumpe, søer og vandløb mod ændringer i tilstanden. Beskyttelsen gælder for alle de beskyttede naturtyper bortset fra søer og vandløb, hvis de har en minimumsstørrelse på 2.500 m² i sammenhængende areal. Beskyttelsen gælder for søer på 100 m² eller derover. De beskyttede vandløb er udpeget af de tidligere amtsråd og godkendt af miljøministeren.

Arealer, der er mindre end 2.500 m², er omfattet af beskyttelsen, hvis de indgår en mosaik af naturtyper med et samlet areal på 2.500 m² og for moser, også hvis de ligger i tilknytning til søer eller vandløb.

Husdyrgodkendelseslovens § 7 fastsætter en beskyttelse af en række konkrete ammoniakfølsomme naturtyper. Inden for de internationalt beskyttede Natura 2000-områder (kategori 1-natur) kan der således maksimalt tillades en total ammoniakbelastning på 0,2 – 0,7 kg N/ha/år, afhængig af antallet og størrelsen af øvrige husdyrbrug i nærområdet. Samme lov fastsætter også beskyttelsen mod ammoniak på udvalgte naturtyper uden for de internationale naturbeskyttelsesområder. Det drejer sig om hømoser, lobeliesøer og heder over 10 ha samt overdrev over 2,5 ha (kategori 2-natur), der er beskyttet mod en total ammoniakbelastning på mere end 1 kg N/ha per år, fra et givent husdyrbrug¹⁰.

Beskyttelsesniveauet på øvrige heder, moser og overdrev beskyttede efter naturbeskyttelseslovens § 3 samt ammoniakfølsomme skove (kategori 3-natur) beror på en konkret vurdering af, om der er tale om et naturområde af særlig regional eller lokal interesse¹¹.

⁶Jf. § 23 stk. 2 i Husdyrgodkendelsesloven

⁷Jf. § 29 i Husdyrgodkendelsesloven

⁸Jf. §§ 7, 8 og 11 i Bekendtgørelse nr. 408 af 1. maj 2007 om udpegning og administration af internationale naturbeskyttelsesområder samt beskyttelse af visse arter (habitatbekendtgørelsen).

⁹Jf. § 19 stk. 2 i Husdyrgodkendelsesloven

¹⁰Jf. Bilag 3, A, Nr. 2 i Bekendtgørelse nr. 1283 af 8. december 2014 om tilladelse og godkendelse m.v. af husdyrbrug

¹¹Jf. Bilag 3, A, Nr. 3 i Bekendtgørelse nr. 1283 af 8. december 2014 om tilladelse og godkendelse m.v. af husdyrbrug



Denne vurdering beror først og fremmest på en vurdering af områdets naturkvalitet på en skala fra I – V (høj, god, moderat, ringe og dårlig). Naturkvaliteten vurderes dels efter områdets struktur, dvs. vegetationssammensætning, drift af arealet herunder evt. afgræsning samt naturtypekarakteristiske strukturer. Desuden vurderes kvaliteten i forhold til diversiteten og artssammensætning på arealet, samt arternes følsomhed overfor ammoniak. Registrerede plantearter kategoriseres i denne sammenhæng som hhv. særligt værdifulde, positive, typiske, problematiske eller øvrige på baggrund af en artsliste udarbejdet af DMU. Endelig vurderes arealets værdi som levested for fredede eller rødlistede arter af planter og dyr og som yngle- og rasteområde for arter beskyttede efter habitatdirektivet (Bilag IV-arter).

Herudover inddrages en række øvrige forhold i vurderingen af krav til den maksimale ammoniakbelastning. Det gælder områdets:

- Status i kommuneplanen, herunder om det er omfattet af en udpegning som værdifuldt naturområde, økologisk forbindelse, rekreativt område eller værdifuldt kulturmiljø
- Status i forhold til fredninger, handleplaner for naturpleje eller anden planlagt naturindsats

Endelig inddrages hensynet til områdets ammoniakfølsomhed i forhold til den ammoniaktilførsel arealet modtager fra andre kilder. Det vil dels sige den generelle baggrundsbelastning i området, men også tilførslen fra konkrete lokale kilder, såsom husdyrbruget nuværende produktion, samt udbringning af gødning på nærliggende arealer.

Påvirkning af natur

Den samlede fordampning af ammoniak fra stald og lagre er i Miljøstyrelsens ansøgningsystem beregnet til 4.662 kg N/år i nudrift og 5.237 kg N/år i ansøgt drift. Udvidelsen af husdyrbruget medfører således en øget fordampning af ammoniak fra stalde og lagre på 575 kg N/år. Ammoniakfordampning i forbindelse med udbringning af husdyrgødning indgår ikke i beregningerne.

Natura 2000 (Kategori 1- natur)

Screening

Nærmeste Natura 2000-område er Rubjerg Knude og Lønstrup Klint, der er udpeget til EF-habitatområde (Habitatområde 7), som ligger omkring 15,8 km fra driftsbygningerne.

Da driften af husdyrbruget ikke omfatter arealer indenfor internationale naturbeskyttelsesområder, vurderer kommunen, at ammoniakfordampning igennem luftbåren ammoniak umiddelbart er den eneste potentielle påvirkning af terrestriske naturtyper og arter, der er udpegningsgrundlag for det nævnte Natura 2000 område.

Med henvisning til stor afstand og eksponentielt aftagende ammoniakbelastning med afstand fra kilden, er det ikke fundet relevant at beregne bidrag til luftbåren ammoniakbelastning i det nævnte område. Bedriftens andel af den luftbårne ammoniakbelastning af terrestriske naturtyper i området vil være marginal og øget ammoniaktab som følge af udvidelsen medfører ikke nogen beregningsmæssig øget ammoniakbelastning.

Konsekvensvurdering & Konklusion



Kommunen konkluderer på ovenstående baggrund, at det ikke er nødvendigt at foretage en nærmere konsekvensvurdering af projektets virkninger på Natura 2000-områder.

Kategori 2- natur

Den nærmeste kategori 2-natur ligger mere end 5,5 km fra driftsbygningerne.

Med henvisning til stor afstand og eksponentielt aftagende ammoniakbelastning med afstand fra kilden, er det ikke fundet relevant at beregne bidrag til luftbåren ammoniakbelastning i det nævnte område. Bedriftens andel af den luftbårne ammoniakbelastning af terrestriske naturtyper i området vil være marginal og øget ammoniaktab som følge af udvidelsen medfører ikke nogen beregningsmæssig øget ammoniakbelastning.

Kategori 3- natur

I nærheden af husdyrbruget er der registreret flere overdrev, moser, enge og vandhuller beskyttet efter naturbeskyttelseslovens § 3 (se figuren nedenfor). Det er kommunens vurdering, at der ikke ligger ammoniakfølsom skov nær husdyrbruget.

For kategori 3-natur gælder, at kommunen ikke kan fastsætte krav om en samlet, maksimal merdeposition på mindre end 1,0 kg N/ha/år. For naturområder, hvor merdepositionen er beregnet til mindre end 1,0 kg N/ha/år, vurderer kommunen at det ikke er nødvendigt at foretage en vurdering af den berørte natur. For naturområder, hvor merdepositionen er beregnet til mere end 1,0 kg N/ha/år, kan kommunen efter en konkret vurdering af naturområdet, tillade en højere deposition.

Naturpunkt 1 (Mose 1)

En mindre mose (rigkær) på ca. 0,5 ha, der er omfattet af Naturbeskyttelsesloven § 3, beliggende i en lavning af en natureng nær Vrejlev Å, se figur 1 nedenfor.

Mosen ligger i en eng, som er heget og synes afgræsset, men de to moseområder (mose 1 og 2) er heget fra og græsses formentlig ikke. Ud fra luftfototolkning vurderes det at arealet har henligget i naturtilstand mindst siden 1979.

Denne lavning med mosevegetation blev besøgt 22.05.2015 sammen med den nærliggende moselavning (mose 2). Her var områder domineret af Dynd-padderok, Næb-Star og pindsvineknop – og mange fine mosearter i stort antal. Af indikatorarter for mose blev observeret fløjlsgæs og de to førstnævnte arter. Der blev set hele 13 positivarter: Engkarse, Gul Iris, Eng-Kabbeleje, Dynd-Padderok, Kær-Snerre, Alm. Star, Knold-Star, Næb-Star, Sump-Karse, Kær-Tidsel, Trævlekrone, Vandkarse og Tykbladet ærenpris. Naturtilstandsindexet blev udregnet til 0,76, hvilket er blandt kommunens højeste. (Strukturindex: 0,92 og Artsindex: 0,66)

Naturpunktet vurderes på ovenstående baggrund at have en god naturtilstand.

Tålegrænsen for arealet vurderes at ligge på ca. 17,5 kg N/ ha/ år. Den generelle baggrundsbelastning for arealet er 16,4 kg N/ha per år.

Ved udvidelsen forøges tilførslen fra anlægget til arealet med 1,4 kg N/ha per år, hvilket overskrider den merbelastning, som umiddelbart er tilladt for kategori 3- naturen (1,0 kg N/ha/år), se tabellen nedenfor.



Tålegrænsen minus baggrundbelastningen kan umiddelbart kun give plads til en merbelastning på 1,1 kg N/ha/år.

Det er imidlertid kommunens vurdering, at det i dette konkrete tilfælde er rimeligt at tage udgangspunkt i den beregning af merbelastningen som nudriften blev udført ved tillægget til miljøgodkendelsen af 14.01.2008. Her medførte de 371 DE en ammoniakfordampning på 4.900 kg N/år, hvilket blev fastlagt i vilkåret om den maksimale belastning.

Begrundelsen for denne beslutning er dels, at ansøger ikke bør straffes for, at normtallene i kvælstofberegningen har ændret sig. I sær fordi de to foregående udvidelser og ændringer af bedriften (siden 2004) har medført en reducere af fordampningen på godt 1.900 kg N/år. Desuden bemærkes, at naturtilstanden af de nærliggende moseområder i maj 2015 blev vurderet som god, hvilket indikerer, at der ikke er sket en negativ tilstandsforandring. Medvirkende til dette kan også være, at der tæt ved anlægget, ca. 140 m mod øst er en tæt kratbevoksning, der sandsynligvis tilbageholder noget af den fordampede ammoniak. Det er kommunens vurdering, at det voldanlæg med beplantning, der er ved at blive anlagt om gårdbiogasanlægget på adressen, vil have samme positive effekt i forhold til de nævnte moseområder.

Sættes fordampningen af ammoniak fra nudriften til 4.900 i stedet for 4.662 kg N/ha/år bliver merbelastningen i naturpunktet kun 0,9. Der stilles i dette konkrete tilfælde derfor ikke krav til den maksimalt tilladte merbelastning med ammoniak på arealet.

Naturpunkt 2 (Mose 2)

En mindre mose (rigkær) på ca. 0,2 ha, der er omfattet af Naturbeskyttelsesloven § 3, beliggende i en lavning af en natureng (punkt 6) nær Vrejlev Å, se figuren nedenfor.

Mosen ligger i en eng, som er heget og synes afgræsset, men de to moseområder (mose 1 og 2) er heget fra og græsses formentlig ikke. Ud fra luftfototolkning vurderes det at arealet har henligget i naturtilstand mindst siden 1979.

Denne lavning med mosevegetation blev besøgt den 22.05.2015 sammen med den nærliggende moselavning (mose 1). Her var områder domineret af Dynd-padderok, Næb-Star og pindsvineknop – og mange fine mosearter i stort antal. Af indikatorarter for mose blev observeret fløjlgræs og de to førstnævnte arter. Der blev set hele 13 positivarter: Engkarse, Gul Iris, Eng-Kabbeleje, Dynd-Padderok, Kær-Snerre, Alm. Star, Knold-Star, Næb-Star, Sump-Karse, Kær-Tidsel, Trævlekrone, Vandkarse og Tykbladet ærenpris. Naturtilstandsindekset blev udregnet til 0,76, hvilket er blandt kommunens højeste. (Strukturindeks: 0,92 og Artsindeks: 0,66)

Naturpunktet vurderes på ovenstående baggrund at have en god naturtilstand.

Tålegrænsen for arealet vurderes at ligge på ca. 17,5 kg N/ha/år.

Ved udvidelsen forøges tilførslen fra anlægget til arealet med 0,6 kg N/ha per år, hvilket overskrider den merbelastning, som umiddelbart er tilladt for kategori 3- naturen (1,0 kg N/ha/år), se tabellen nedenfor.

Naturpunkt 3 (Mose 3)

En uafgræsset mose på ca. 0,35 ha, der er omfattet af Naturbeskyttelsesloven § 3, se figuren nedenfor. Nord for et delvist tilgroet vandhul var der elementer af fattigkær med surbundsarten Kragefod. Arealet var under tilgroning med dunhammer og gråpil. Ud fra luftfotos vurderes arealet at have henligget i naturtilstand mindst siden 1979.



Af indikatorarter for mose blev der registreret Kragefod, Dynd-Padderok og Næb-Star – hvilket er tegn på god naturtilstand. Disse tre samt Eng-Kabbeleje og Sump-Snerre er desuden positivarter for mose.

Naturtilstandsindekset blev udregnet til 0,75 (Strukturindeks: 0,92 og Artsindeks: 0,64)

Naturpunktet vurderes på ovenstående baggrund at have en god naturtilstand.

Tålegrænsen for arealet vurderes at ligge på ca. 17,5 kg N/ ha/ år.

Ved udvidelsen forøges tilførslen fra anlægget til arealet med 0,1 kg N/ha per år, hvilket overskrider den merbelastning, som umiddelbart er tilladt for kategori 3- naturen (1,0 kg N/ha/år), se tabellen nedenfor.

Naturpunkt 4 (Overdrev 1)

Et overdrev på ca. 0,5 ha, der er omfattet af Naturbeskyttelsesloven § 3, og som ligger ca. 740 m nordøst for anlægget.

Ved udvidelsen forøges tilførslen fra anlægget til arealet med 0,0 kg N/ha per år, hvilket overskrider den merbelastning, som umiddelbart er tilladt for kategori 3- naturen (1,0 kg N/ha/år), se tabellen nedenfor.

Kommunen vurderer samlet, at ammoniakbelastningen fra stald og lager har en neutral effekt for de berørte arealer (naturpunkt 1-4 kort og tabel nedenfor)

Påvirkning af yngle- og rasteområder for bilag IV arter

Yngle- og rasteområder for arter opført på habitatdirektivets bilag IV, er beskyttet mod beskadigelse og ødelæggelse.

Screening

Hjørring Kommune har ikke registreret arter omfattet af EF-habitatdirektivets bilag IV i nærheden af husdyrbruget, men følgende arter omfattet af bilag IV kan have yngle- eller rasteområder på arealer i nærheden.

Odde *Lutra lutra* og flere arter af Flagermus findes udbredte i det meste af kommunen. Arterne vurderes dog ikke at blive negativt påvirket af øget ammoniakbelastning eller af andre forhold i forbindelse med udvidelse af husdyrbrug.

Spidssnudet frø *Rana arvalis*, Løgrø *Pelobates fuscus*, Strandtudse *Bufo calamita*, Stor vandsalamander *Triturus cristatus* og Markfirben *Lacerta agilis*, findes alle i dele af kommunen. Disse arter kan potentielt alle blive negativt påvirket af øget ammoniaktilførsel til deres yngle- og rasteområder. Eksempelvis kan dette medføre forringet vandkvalitet i ynglevandhuller for padder eller det kan skabe øget tilgroning af lysåbne naturtyper, hvilket bl.a. medfører et ændret mikroklima med lavere temperatur, samt forringelser i fødeudbuddet til skade for både padder og firben. Yngle- og rasteområder for disse arter i området vil normalt begrænse sig til områder beskyttet af naturbeskyttelseslovens § 3.bilagb



Nærmeste registrerede forekomst af kvælstoffølsomme bilag IV - arter ligger mere end 3,7 km fra husdyrbruget. Det er derfor ikke fundet relevant at beregne bidrag til luftbåren ammoniakbelastning.

Konsekvensvurdering & Konklusion

Kommunen konkluderer på ovenstående baggrund, at det ikke er nødvendigt at foretage en nærmere konsekvensvurdering af projektets virkninger på de nævnte bilag IV arter.

Øvrige bemærkninger

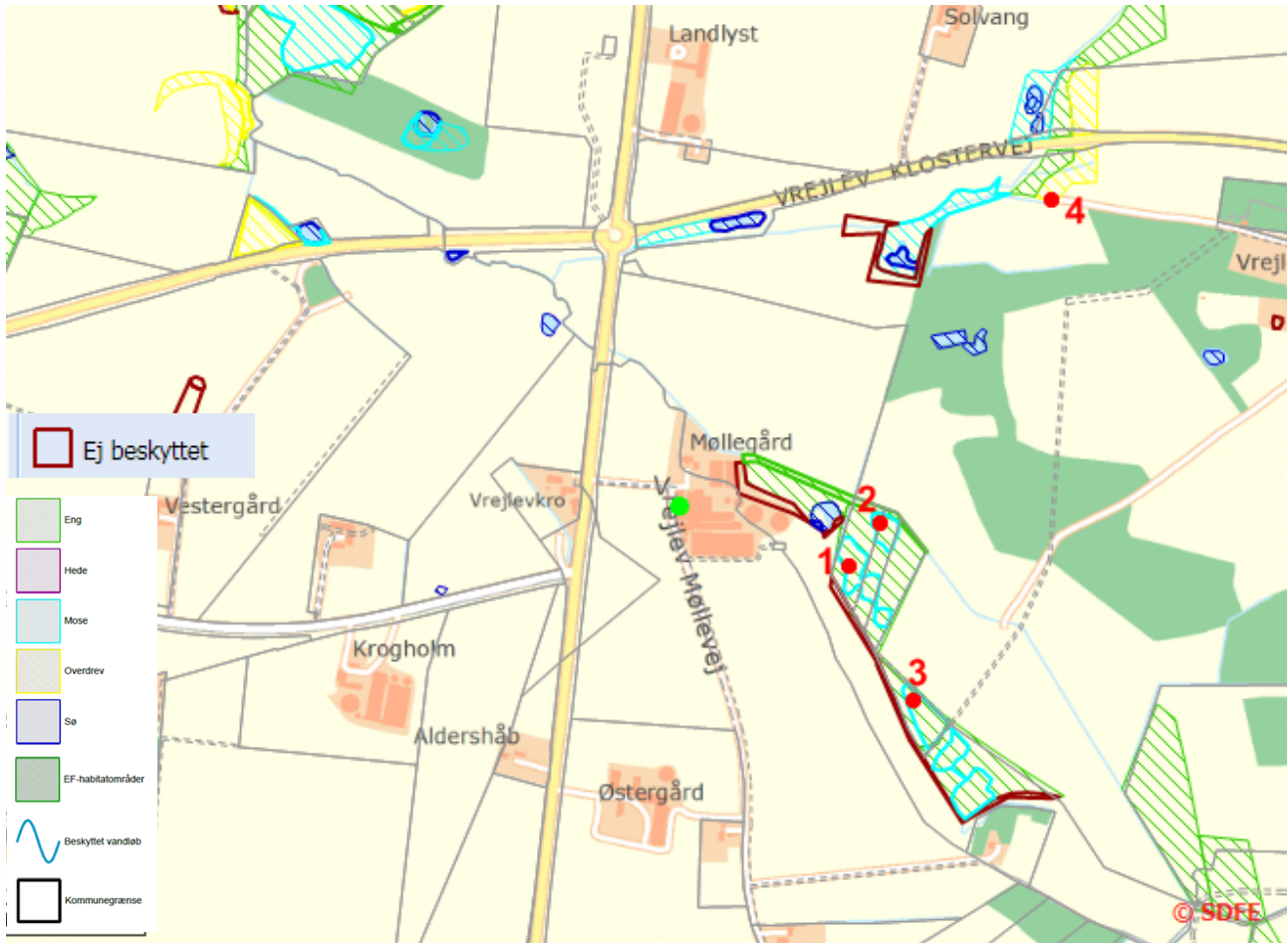
Vurderingen bygger på tolkning af luftfoto, besigtigelse af arealer, beregning af ammoniakbelastning i husdyrgodkendelse.dk samt viden om tilstanden af konkrete naturarealer og udbredelsen af planter og dyr.

Tabel I: Beregnet ammoniakbelastning i udvalgte naturpunkter:

Naturpunkt	1	2	3	3
Naturtype	Mose	Mose	Mose	Overdrev
Natur-kategori	3	3	3	3
Naturkvalitet	God	God	God	-
Vurderingsmetode*	A	A	A	C
Tålegrænse (kg N/ha per år)	17,5	17,5	17,5	
Baggrundsbelastning (2014) (kg N/ha per år)	16,3	16,3	16,3	16,3
Merdeposition fra stald og lager (kg N/ha per år)	1,4	0,6	0,1	0,0
Tilladt merdeposition (kg N/ha per år)	(1,0)	(1,0)	(1,0)	(1,0)
Totalbelastning fra stald og lager (kg N/ha per år)	10,9	6,3	0,9	0,4
Afstand fra stald og lager til naturpunkt (m) ² , ca.	280	240	440	770
Besigtiget (dato)	22.05.2015	22.05.2015	22.05.2015	-
Planstatus	Værdifuldt naturområde Våd økologisk forbindelse	Værdifuldt naturområde	Værdifuldt naturområde	Værdifuldt naturområde

*Vurderingen er foretaget ud fra metode A) sommerbesigtigelse (på basis af registrering af strukturelle forhold og arter på arealet) B) vinterbesigtigelse (på basis af registrering af strukturelle forhold og arter på arealet) C) naturvurdering kontor (på basis af luftfotos, topografi, tidligere besigtigelser, planstatus mv.).

^Afstand fra stald og lager er opgivet som kortest afstand fra nærmeste stald/lager til naturpunktet.



Figur 1. Husdyrbrugets beliggenhed i forhold til naturpunkt 1-4 (rød prik).