

# Miljøgodkendelse

Farup Sønderby 9+11, 6760 Ribe

25. august 2021



**Teknik & Miljø**  
Esbjerg Kommune

## Oplysninger om husdyrbruget og ansøgningen

Husdyrbruget		Konsulent	
Husdyrbrugets CVR-nummer	40476032	Konsulent Cvr	27428843
Husdyrbrugets navn	Farup Sønderbyvej 9 og 11 - Anders Flensburg	Konsulent virksomhedsnavn	SAGRO I/S
Beliggenhedsadresse	Farup Sønderbyvej 9 og 11	Konsulent navn	Mette Ibsen-from
Postnummer	6760	Konsulent adresse	Majsmarken 1
By	Ribe	Konsulent postnummer	7190
<b>Ansøger</b>		Konsulent by	Billund
Ansøger navn	Permeco af 29.04.2019 ApS	Konsulent telefon	76602192
Ansøger adresse	Haderslevvej 60	Konsulent email	mif@sagro.dk
Ansøger postnummer	6760	<b>Ejendom</b>	
Ansøger by	Ribe	Ejendomsnummer	5610315002
		CHR numre	

**Sag nr.:** 21/11350  
**Sagsansvarlig:** Thomas Løkkebø. THLKK  
**Skema nr.:** 226.439, version 2  
**Indsendt dato:** 14-04-2021

### ESBJERG KOMMUNE

#### Natur & Vandmiljø

Torvegade 74

6700 Esbjerg

Telefon: 7616 1616

E-mail: miljo@esbjergkommune.dk

Web: www.esbjergkommune.dk

**Copyright:** Alle kort og luftfoto: copyright DDO ®, ©COWI

# Indholdsfortegnelse

<b>INDLEDNING .....</b>	<b>4</b>
<b>KOMMUNENS AFGØRELSE .....</b>	<b>4</b>
FORUDSÆTNINGER OG VILKÅR.....	5
UDNYTTELSE OG BORTFALD .....	9
MEDDELELSESPLIGT.....	9
ØVRIGE FORHOLD .....	9
OFFENTLIGGØRELSE.....	10
KLAGEVEJLEDNING .....	10
<b>KOMMUNENS VURDERING OG BEGRUNDELSE FOR VILKÅR.....</b>	<b>11</b>
INDLEDNING .....	11
GENERELLE FORHOLD.....	11
Godkendelsens omfang.....	11
Tidligere godkendelser.....	12
Samdrift med andre husdyrbrug .....	12
HUSDYRBRUGETS INDRETNING OG DRIFT .....	12
Dyrehold, staldsystem og produktionsareal .....	12
Foder .....	13
Husdyrgødning .....	13
Spildevand/restvand .....	13
HUSDYRBRUGETS BELIGGENHED .....	14
Faste afstandskrav og planmæssige forhold .....	14
Landskab og kulturmiljø.....	15
HUSDYRBRUGETS PÅVIRKNING AF OMGIVELSERNE .....	16
Ammoniakkpåvirkning af naturområder og beskyttede arter .....	16
Lugt .....	19
Transporter.....	20
Støj.....	21
Støv, fluer og skadedyr .....	21
Lys.....	22
Driftsforstyrrelser og uheld .....	22
RESSOURCER, AFFALD OG DØDE DYR .....	23
Ressourcer.....	23
Affald .....	24
BEDST TILGÆNGELIGE TEKNIK (BAT).....	24
ALTERNATIVE MULIGHEDER .....	25
SAMLET VURDERING .....	25
OFFENTLIGGØRELSE OG HØRING.....	26
<b>BILAG 1: LANDSKABSANALYSE .....</b>	<b>29</b>
<b>BILAG 2: MILJØKONSEKVENSRAPPORT .....</b>	<b>34</b>
<b>BILAG 3: ANSØGERS REDEGØRELSE FOR HØRINGSSVAR .....</b>	<b>34</b>

## Indledning

### Hvad drejer sagen sig om?

Esbjerg Kommune har modtaget en ansøgning om en §16a miljøgodkendelse. Husdyrbruget på Farup Sønderby 9+11 søger om at:

- Etablere ny kostald, fodersiloer og møddingsplads.
- Som biaktivitet etableres komposteringsanlæg.
- Produktionsarealet øges fra 3.969 m<sup>2</sup> til 5.325 m<sup>2</sup>.

### Offentliggørelse

Forslaget til miljøgodkendelse har været i offentlig høring i 30 dage. I forbindelse med den offentlige høring er der kommet bemærkninger fra omboende. De indkomne bidrag, og Esbjerg Kommunes bemærkninger til disse, fremgår af miljøgodkendelsens afsnit "Offentliggørelse og høring".

### Læsevejledning

Miljø skal i denne sammenhæng forstås som påvirkning af omboende og miljøet i bred forstand herunder landskab og natur med dens bestande af vilde planter og dyr.

Miljøgodkendelsen er opdelt i 3 dele:

- Del 1: Kommunens afgørelse  
Fastlægger de vilkår, der skal gælde for husdyrbruget. Vilkårene sikrer, at driften af husdyrbruget kan ske uden at påvirke miljøet væsentligt.
- Del 2: Kommunens vurdering og begrundelse for vilkår  
Indeholder kommunens vurdering af ansøgningen og en begrundelse for de stillede vilkår.
- Del 3: Miljøkonsekvensrapport  
Indeholder en miljøkonsekvensrapport, som er udarbejdet af ansøgers rådgiver. Rapporten beskriver mere detaljeret driften af husdyrbruget. Rapporten indeholder også en beskrivelse og en vurdering af de miljøpåvirkninger, som driften af husdyrbruget giver anledning til.

Miljøkonsekvensrapporten er vedlagt som bilag 2.

## Kommunens afgørelse

Esbjerg Kommune meddeler miljøgodkendelse til kvægbruget på Farup Sønderby 9+11, 6760 Ribe.

Godkendelsen omfatter:

- En udvidelse af produktionsarealet fra 3.969 m<sup>2</sup> til 5.325 m<sup>2</sup>.
- Etablering af ny kostald syd for eksisterende bygninger.
- Fleksibel kvægproduktion på eksisterende og nye produktionsarealer.
- Etablering af 6 stålsiloer og en glasfibersilo.
- Etablering af tag og vægge på to eksisterende plansiloer. Plansiloerne kan benyttes som møddingsplads.
- Komposteringsanlæg (biaktivitet).

Godkendelsen meddeles efter § 16a, stk. 1 i husdyrbrugloven<sup>1</sup>.

Samtidig meddeles dispensation til placering af kostald 5 m fra skel mellem ejendommen Farup Sønderby 9 og 11. Dispensation meddeles efter § 9 stk. 3 i lov om husdyrbrug og anvendelse af gødning m.v.

Der er nærmere redegjort for de vurderinger der ligger til grund for afgørelsen i afsnittet "Kommunens vurdering og begrundelse for vilkår".

## Forudsætninger og vilkår

Esbjerg Kommune forudsætter, at husdyrbruget indrettes og drives som beskrevet i ansøgningen og den medsendte miljøkonsekvensrapport. Godkendelsen meddeles på vilkår, der sikrer at husdyrbruget med det ansøgte ikke medfører væsentlig virkning på miljøet.

Godkendelsen meddeles på følgende vilkår:

### Husdyrproduktion

1. Husdyrholdet skal være sammensat og staldindretningen udført som beskrevet nedenfor:

Stald navn	Dyregruppe samt staldsystem	Produktionsareal m <sup>2</sup>	Antal måneder på græs årligt
Senge-stald	Flexgruppe: Alle kvæg, Heste, Får og Geder;	787 m <sup>2</sup>	0
	Dybstrøelse	546 m <sup>2</sup>	0
Ny stald	Flexgruppe: Alle kvæg, Heste, Får og Geder; Dybstrøelse	212 m <sup>2</sup>	0
		2.080 m <sup>2</sup>	0
		1.700 m <sup>2</sup>	5

2. 1.700 m<sup>2</sup> produktionsareal i "Ny stald" skal være tømt for dyr og rengjort i fem måneder, som fremgår af ovenstående tabel. Staldafsnittet skal være tømt i juni, juli, august og september måned.
3. Husdyrbruget skal på tilsynsmyndighedens forlangende kunne fremvise dokumentation for produktionsarealet størrelse. Denne dokumentation kan bestå af tegninger over staldenes indretning med angivelse af mål for de enkelte områder med dyr.
4. Dokumentation for afgræsning skal ske ved logbog over hvornår dyrene flyttes ud og ind. Logbogen skal opbevares på husdyrbruget i minimum 5 år og vises tilsynsmyndighedens på forlangende.

### Indretning og drift

5. Ændringer i ejerforhold, eller hvem der er ansvarlig for husdyrbruget, skal meddeles Esbjerg Kommune.

<sup>1</sup> Lovbekendtgørelse nr. 520 af 1. maj 2019 om husdyrbrug og anvendelse af gødning m.v. med senere ændringer.

6. Husdyrbruget og dens omgivelser skal renholdes så det ikke giver anledning til gener for omgivelserne.

### Husdyrgødning

7. Arealet af gødningslagre og typen af husdyrgødning skal være som beskrevet nedenfor.

Gødningslager	Gødningstype	Tilladt areal
Gyllebeholder	Ingen krav	469 m <sup>2</sup>
Gyllebeholder	Ingen krav	634 m <sup>2</sup>
Gyllebeholder	Ingen krav	1.082 m <sup>2</sup>
Møddingsplads	Kvæg, heste, får og geder	2.866 m <sup>2</sup>

8. Overpumpning af gylle fra gyllebeholder til gyllevogn og lign skal foregå under opsyn, så spild undgås, og der tages størst muligt hensyn til omgivelserne.
9. Påfyldning af gyllevogne og lignende skal ske enten med gyllevogne som har påmonteret pumpe og returløb eller foregå på en plads med afløb til opsamlingsbeholder for flydende husdyrgødning. Pladsen skal rengøres for spild af flydende husdyrgødning umiddelbart efter, at perioden med daglig påfyldning af gylle er afsluttet. Pladsen skal mindst have tæthed og faldforhold svarende til kravene i Landbrugets Byggeblad nr. 103.11-2.

### Spildevand

10. Afløbsplan, der beskriver afløbsforhold fra den nye stald skal indsendes til Esbjerg Kommune. Med afløb menes både afløb for flydende husdyrgødning og vand. Afløbsplanen skal være udført af autoriseret kloakmester og indsendes til Esbjerg Kommune senest 1 måned efter byggeriet af afsluttet.

### Landskabelige værdier

11. Totalhøjden på ny kostald må ikke overstige 10 meter og gavle skal være grå eller mørk grønne eller fremstå i naturtræ.
12. Totalhøjden på fodersiloerne må ikke overstige 10 meter og skal enten fremstå i ubehandlet galvaniseret stål eller pulverlakkeret grøn.
13. Eksisterende hegn (jf. kort 3 i bilag 1) vest for anlægget skal bevares.
14. Der skal plantes en række enkelt stående træer syd for kostalden (grønne stjerner på kort 3 i bilag 1). Der skal anvendes hjemmehørende træarter, og de for landskabet almindeligt anvendte arter.

### Ammoniakfordampning

15. Alle tre gyllebeholdere skal være forsynet med fast overdækning i form af teltoverdækning med indvendigt skørt. Åbning af teltdugen må kun ske i forbindelse med omrøring, tømning og udbringning af gylle.

16. Skader på teltoverdækningen skal repareres inden for en uge efter skadens opståen. Hvis en skade ikke kan repareres inden for en uge, skal der indgås aftale om reparation inden to hverdage efter skadens opståen.

### Lugt

17. Husdyrbrugets drift må ikke give anledning til lugtgener som af tilsynsmyndigheden vurderes at være væsentlige for området.
18. Markstakke med kompostlignende dybstrøelse må ikke være placeret nærmere end 200 meter fra nabobeboelse.

### Støj

19. Den eksterne støjbelastning fra husdyrbruget må i intet punkt- målt eller beregnet ved nærmeste nabobeboelse med tilhørende arealer i tilknytning til boligen - overstige nedenstående værdier.

	Tidsinterval	Grænseværdi	Midlingstid
Hverdage	Kl. 07.00-18.00	55 dB(A)	8 timer
Lørdage	Kl. 07.00-14.00	55 dB(A)	7 timer
Lørdage	Kl. 14.00-18.00	45 dB(A)	4 timer
Søn- og helligdage	Kl. 07.00-18.00	45 dB(A)	8 timer
Aften	Kl. 18.00-22.00	45 dB(A)	1 time
Nat	Kl. 22.00-07.00	40 dB(A)	½ time

De angivne værdier for støjbelastningen er de ækvivalente, korrigerede lyd-niveauer i dB(A) målt eller beregnet i punkter 1,5 m over terræn. Reference-tiden er det mest støjbelastede tidsrum i perioden.

20. Støjvilkårene omfatter al støj fra husdyrbruget på ejendommens bygningsparcel, det vil sige også støj fra andet en faste tekniske installationer.
21. Maksimalværdien af støjniveauet om natten (kl. 22.00 - 07.00) må ikke overstige 55 dB (A) i ethvert punkt på opholdsarealer ved boliger i det åbne land.
22. Hvis kommunen finder det nødvendigt, skal ejer for egen regning lade udføre støjmålinger og/eller -beregninger af støjen fra husdyrbruget for at dokumentere, at støjgrænserne i ovennævnte vilkår er overholdt. Hvis grænserne konstateres overholdt, kan der højst pålægges ejer at få foretaget én støjmåling og eller -beregning om året. Målingerne/beregningerne skal foretages på/for de mest støjbelastede områder udenfor husdyrbrugets grund og under

de mest støjbelastede driftsforhold - eller efter anden aftale med kommunen." Målinger/beregninger skal foretages af et firma eller laboratorium, der er godkendt af Miljøstyrelsen til at udføre "Miljømåling - ekstern støj".

### **Støv**

23. Driften af husdyrbrugets anlæg må ikke medføre væsentlige støvgener udenfor ejendommens eget areal.

### **Skadedyr**

24. Opbevaring af foder skal ske på sådan en måde, at der ikke opstår risiko for tilhold af skadedyr (rotter mv.).
25. Der skal overalt på ejendommen udføres effektiv flue- og skadedyrsbekæmpelse i overensstemmelse med de nyeste retningslinjer fra Aarhus Universitet, Institut for Agroøkologi.

### **Lys**

26. For at undgå lysgener skal lyset slukkes når det ikke er påkrævet for produktionen eller af dyrevelfærdsmæssige årsager.
27. Lyset i staldbygningerne skal i tidsrummet 22:00-06:00 slukkes eller sænkes til 25 lux, medmindre der arbejdes i stalden.

### **Uheld**

28. Beredskabsplanen, der fastlægger hvornår og hvordan der skal reageres ved uheld, skal revideres årligt og skal kunne forevises ved miljøtilsyn på ejendommen. Planen skal være tilgængelig og synlig for ejendommens ansatte og andre, der arbejder på bedriften.

### **Råvarer og hjælpestoffer**

29. Ved håndtering af brændstof, smøremidler og kemikalier må der ikke opstå spild med deraf følgende risiko for forurening af jord og grundvand.
30. Tankning af diesel skal til enhver tid ske på en plads med fast og tæt bund således at spild kan opsamles, og der ikke er mulighed for afløb til jord, kloak, overfladevand eller grundvand.
31. Opbevaring af olier og kemikalier skal ske i overensstemmelse med Esbjerg Kommunes forskrift for opbevaring af olie- og kemikalier.

### **Affald**

32. Opbevaring af erhvervsaffald, herunder olie- og kemikalieaffald skal ske i overensstemmelse med Esbjerg Kommunes Regulativ for erhvervsaffald.
33. Bortskaffelse af olie- og kemikalieaffald og øvrigt affald skal ske i overensstemmelse med Esbjerg Kommunes til enhver tid gældende regulativer.



## **Ophør**

34. Ved ophør af bedriften skal produktionsanlæg, husdyrgødnings- og foderopbevaringsanlæg tømmes og rengøres grundigt. Al miljøfarligt affald skal bortskaffes for egen regning efter den til enhver tid gældende lovgivning.

## **Udnyttelse og bortfald**

En godkendelse efter §16a bortfalder, hvis den ikke er udnyttet inden 6 år efter, at godkendelsen er meddelt. Hvis en del af godkendelsen ikke er udnyttet, bortfalder godkendelsen for denne del.

Med udnyttet menes her, at byggeriet faktisk er afsluttet.

Hvis en godkendelse efterfølgende ikke har været helt eller delvist udnyttet i 3 på hinanden følgende år, bortfalder den del af godkendelsen, der ikke har været udnyttet i de seneste 3 år. Udnyttelse anses her for at foreligge, når mindst 25 % af det tilladte eller godkendte produktionsareal udnyttes driftsmæssigt. Med driftsmæssig udnyttelse forstås, at der på det pågældende produktionsareal mindst produceres 50 % af det mulige indenfor rammerne af dyrevelfærdskrav eller andre relevante krav.

## **Meddelelesespligt**

Kommunens godkendelse gælder for det konkrete projekt. Husdyrbruget må ikke udvides eller ændres bygnings- eller driftsmæssigt på en måde der indebærer forøget forurening før udvidelsen eller ændringen er godkendt. Hvis der sker ændringer i grundlaget for kommunens vurdering, skal der indsendes en ny ansøgning til kommunen. Dette gælder for eksempel ændringer i forhold til størrelsen af produktionsarealet, ændringer i dyretypen eller ændringer af staldsystem. Esbjerg Kommune skal have lejlighed til at vurdere, hvorvidt udvidelsen/ændringen kræver en ny godkendelse eller om udvidelsen/ændringen kan ske indenfor rammerne af denne godkendelse.

## **Øvrige forhold**

Afgørelsen omfatter alene forholdet til husdyrbrugloven. Øvrige relevante godkendelser og tilladelser skal indhentes særskilt.

Etablering af nye anlæg må ikke igangsættes, før der er givet en byggetilladelse fra Esbjerg Kommune. Visse anlæg kræver dog ikke byggetilladelse. Det anbefales at kontakte Byggeri, Esbjerg Kommune for afklaring heraf.

Terrænregulering kan kræve landzonetilladelse og i nogle tilfælde også tilladelse efter anden lovgivning. For eksempel fastsætter vandløbsloven, at der ikke uden tilladelse må ændres på vandets naturlige afløb til anden ejendom eller hindre det naturlige afløb af vand fra højere liggende ejendomme. Kontakt Byggeri, Esbjerg Kommune inden du terrænregulerer, for at få en vurdering af hvilke tilladelser der evt. kræves.

Husdyrbruget skal til enhver tid leve op til de gældende regler i love og bekendtgørelser, uanset at de nævnte krav og regler kan være en skærpende af denne godkendelses vilkår.

## Offentliggørelse

Afgørelsen annonceres den 25. august 2021 på Miljø- og Fødevareministeriets Digital MiljøAdministration (<https://dma.mst.dk>) og Esbjerg Kommunes hjemmeside (Esbjerg Kommunes hjemmeside [www.esbjergkommune.dk/om-kommunen/annoncer/landbrug.aspx](http://www.esbjergkommune.dk/om-kommunen/annoncer/landbrug.aspx)).

## Klagevejledning

Afgørelsen kan påklages til Miljø- og Fødevareklagenævnet. Klagefristen udløber den 22. september 2021, kl. 23:59.

Klageberettigede er ansøger, Miljøministeren, Styrelsen for Patientsikkerhed, enhver der har en individuel, væsentlig interesse i sagens udfald, samt foreninger og organisationer i det omfang de har klageret.

En klage skal indsendes via Klageportalen. Klageportalen kan findes via forsiden på [www.naevneneshus.dk](http://www.naevneneshus.dk). Klageportalen ligger også på [www.borger.dk](http://www.borger.dk) og [www.virk.dk](http://www.virk.dk). Man logger sig på med NEM-ID.

Klagen sendes automatisk via Klageportalen til Esbjerg Kommune. En klage er indgivet, når den er tilgængelig for Esbjerg Kommune i Klageportalen.

Miljø- og Fødevareklagenævnet afviser din klage, hvis du sender den uden om klageportalen, medmindre du er blevet fritaget for brug af klageportalen. Hvis du ønsker at blive fritaget for at bruge klageportalen, skal du sende en begrundet ansøgning via mail til Miljø- og Fødevareklagenævnet. Nævnet afgør herefter, om du kan fritages for at bruge klageportalen.

Når man klager opkræves der et gebyr. Gebyret er 900 kr. for borgere og 1.800 kr. for virksomheder og organisationer. Gebyret betales med betalingskort i Klageportalen og tilbagebetales hvis:

- Klagesagen fører til, at den påklagede afgørelse ændres eller ophæves,
- Klageren får helt eller delvis medhold i klagen, eller
- Klagen afvises som følge af overskredet klagefrist, manglende klageberettigelse eller fordi klagen ikke er omfattet af Miljø- og Fødevareklagenævnets kompetence.

Afgørelsen kan desuden indbringes til prøvelse hos domstolene inden 6 måneder efter, at afgørelsen er meddelt.

## Udnyttelse af godkendelsen

Ifølge husdyrbrugloven har en klage over miljøgodkendelsen som udgangspunkt ikke opsættende virkning. Det betyder, at miljøgodkendelsen kan udnyttes uanset eventuelle klager, men dette begrænser dog ikke Miljø- og Fødevareklagenævnets mulighed for at ændre eller ophæve Esbjerg Kommunes afgørelse. Det vil være Miljø- og Fødevareklagenævnet, som kan oplyse om hvorvidt en klage har opsættende virkning.

## **Kommunens vurdering og begrundelse for vilkår**

### **Indledning**

Husdyrbruget på Farup Sønderby 9+11 har søgt en miljøgodkendelse efter husdyrlovens §16a.

Ansøgningen er indsendt via det it-baserede ansøgningssystem på husdyrgodkendelse.dk. Som en del af ansøgningen har ansøger udarbejdet en miljøkonsekvensrapport, der beskriver og vurderer husdyrbrugets påvirkninger af miljøet. Miljøet skal i denne sammenhæng forstås som påvirkning af omboende og miljøet i bred forstand herunder natur og landskab

Miljøkonsekvensrapporter er vedlagt som bilag 2.

Denne del af godkendelsen indeholder kommunens vurdering af ansøgningen og miljøkonsekvensrapporten og en begrundelse for de stillede vilkår.

Vurderingerne er foretaget med udgangspunkt i de beskyttelsesniveauer og retningslinjer, der er i husdyrbrugloven og tilhørende bekendtgørelser og vejledning<sup>2</sup>.

I forbindelse med behandlingen af ansøgningen har der været dialog med ansøger. I de tilfælde hvor Esbjerg Kommune supplerer ansøgeres miljøvurdering eller hvor kommunens miljøvurdering er en anden en ansøgers vurdering, vil dette fremgå af nedenstående afsnit.

### **Generelle forhold**

#### **Godkendelsens omfang**

Husdyrbruget søger om at:

- En udvidelse af produktionsarealet fra 3.969 m<sup>2</sup> til 5.325 m<sup>2</sup>.
- Etablering af ny kostald (4.500 m<sup>2</sup>) syd for eksisterende bygninger.
- Fleksibel kvægproduktion på eksisterende og nye produktionsarealer.
- Etablering af 6 stålsiloer og en glasfibersilo.
- Etablering af tagoverdækning af 2 eksisterende plansiloer. Plansiloerne kan bruges til møddingsplads.
- Komposteringsanlæg (biaktivitet).

Projektet er nærmere beskrevet i det ikke tekniske resumé på side 4 i miljøkonsekvensrapporten.

For at Esbjerg Kommune til enhver tid kan kontakte den ansvarlige for husdyrbruget, er der stillet vilkår om, at ændringer i ejerforhold skal meddeles til Esbjerg Kommune.

---

<sup>2</sup> Husdyrbrugloven (LBK nr. 520 af 1. maj 2019 om husdyrbrug og anvendelse af gødning m.v. med senere ændringer); Husdyrgodkendelsesbekendtgørelsen (BEK nr. 2256 af 29. december 2020 om godkendelse og tilladelse m.v. af husdyrbrug); Husdyrgødningsbekendtgørelsen (BEK nr. 1176 af 23. juli 2020 om miljøregulering af dyrehold og om opbevaring og anvendelse af gødning) samt Miljøstyrelsens digitale husdyrvejledning.

### **Tidligere godkendelser**

Husdyrbruget er miljøgodkendelse efter husdyrlovens §12 i september 2013. Nudrift fastlægges i overensstemmelse hermed.

Nærværende godkendelse meddeles som ny samlet godkendelse.

### **Samdrift med andre husdyrbrug**

Af husdyrbrugloven fremgår det, at hvis et husdyrbrug er teknisk, forurenings- og driftsmæssigt forbundet med et andet husdyrbrug, så skal husdyrbrugenes godkendes samlet.

I den konkrete sag omfatter driften to adresser Farup Sønderby 9 og 11. De to adresser har hvert sit ejendomsnummer, men drives samlet og er fuldstændigt teknisk, forurenings- og driftsmæssigt forbundne. Forholdet er beskrevet i miljøkonsekvensrapporten. Miljøgodkendelsen er derfor meddelt som én samlet miljøgodkendelse, der omfatter begge ejendomme.

## **Husdyrbrugets indretning og drift**

### **Dyrehold, staldsystem og produktionsareal**

I ansøgningen og miljøkonsekvensrapporten har ansøger redegjort for indretning og drift af de enkelte stalde. Der er angivet oplysninger om dyretype, staldsystem og produktionsareal.

Produktionsarealet defineres som det areal i stalden, hvor dyrene kan opholde sig og har mulighed for at afsætte gødning (dvs. arealer hvor dyrene kan stå, gå og ligge).

Af husdyrgodkendelsesbekendtgørelsen fremgår det, at kommunen skal foretage en samlet vurdering af alle udvidelser foretaget indenfor de seneste 8 år.

#### Nudrift og 8 års drift:

I ansøgningen er nudrift og 8 års drift opgjort på baggrund af den hidtidige lovlige produktion på ejendommen på baggrund af følgende:

- Henholdsvis ansøgt og nudrift jf. miljøgodkendelse efter §12 i Lov om miljøgodkendelse af husdyrbrug til at udvide i eksisterende stalde. Afgørelsen er meddelt september 2013.

Esbjerg Kommune har gennemgået oplysningerne i ansøgningen og vurderer, at det angivne produktionsareal i nudrift og 8 års drift er korrekt. Produktionsarealet i nudrift og 8-års drift er angivet som nettoareal, dvs. at nakkebomsarealer og drikkekar er fraregnet.

#### Ansøgt drift:

Produktionsarealet i ansøgt drift er angivet som nettoareal.

Størrelsen af produktionsarealet, dyretyper og staldsystem danner grundlag for de beregninger, der foretages i ansøgningskemaet. Der stilles derfor vilkår, der fastholder disse forudsætninger så det sikres, at miljøpåvirkningen fra ejendommen fastholdes på det niveau, der fremgår af ansøgningen.

I alle stalde er der valgt en fleksgruppe under dyretype. Det betyder, at der på produktionsarealet i frit kan skiftes mellem alle typer kvæg. Staldsystemet må dog ikke ændres uden fornyet vurdering.

Der stilles vilkår om at dyrene på 1.700 m<sup>2</sup> produktionsareal i den nye kostald skal være udegående minimum 5 måneder pr år, og at staldarealet skal være rengjort i den periode. Formålet med vilkåret er at sikre lugtvilkår overholdes.

### **Foder**

Opbevaring af foder er beskrevet i miljøkonsekvensrapporten.

Der stilles vilkår om, at foderopbevaringen skal ske på sådan en måde, at der ikke opstår risiko for tilhold af skadedyr.

### **Husdyrgødning**

I ansøgningen og miljøkonsekvensrapporten er der angivet oplysninger om gødningslagre og gødningstyper.

Typen af husdyrgødning, arealet af opbevaringslageret og teltoverdækning er væsentlige forudsætninger for beregninger i it-ansøgningen. I miljøgodkendelsen stilles der derfor vilkår, der fastholder forudsætningerne.

Husdyrgødningsbekendtgørelsen fastsætter krav til husdyrbrugets opbevaringskapacitet, så det sikres, at udbringning af gødning kan ske i overensstemmelse med udbringningsreglerne. Der fastsættes ikke yderligere vilkår hertil.

Husdyrbruget har pligt til at udarbejde en opdateret opgørelse over kapaciteten, når der foretages ændringer på husdyrbruget. Esbjerg Kommune har derfor i forbindelse med miljøtilsyn mulighed for at følge op på, at opbevaringskapaciteten er tilstrækkelig og at der foreligger en opdateret kapacitetsopgørelse baseret på det aktuelle dyrehold.

Oplag af kompost i marken skal ske i overensstemmelse med reglerne i husdyrgødningsbekendtgørelsen, der bl.a. fastsætter krav til placering og overdækning af markstakke samt førelse af logbog. Oplag af kompost i marken vurderes at være tilstrækkelig reguleret i ved reglerne i husdyrgødningsbekendtgørelsen og der fastsættes ikke yderligere vilkår hertil.

### **Spildevand/restvand**

Ansøger har redegjort for afløbsforhold i miljøkonsekvensrapporten. Dog bemærkes det, at kort 4 i Miljøkonsekvensrapporten ikke viser, at der afledes tagvand på begge sider af bygning 5+6. Dette tilføjes hermed.

Det vurderes, at den samlede håndtering af spildevand sker på forsvarlig vis og at husdyrgødningsbekendtgørelsens generelle krav til håndtering af spildevand/restvand er tilstrækkelige til at beskytte omgivelserne mod forurening fra spildevand.

Da der sker nybyggeri, stilles der vilkår om, at der skal indsendes en afløbsplan, udført af autoriseret kloakmester, der beskriver afløbsforholdene fra dette, når byggeriet er etableret.

På nuværende tidspunkt nedsives tagvand. Hvis tagvand på et senere tidspunkt ønskes afledt til vandløb, forudsætter dette en udledningstilladelse, og hvis eksisterende fælles rørledninger anvendes, skal der desuden søges om tilladelse til medbenyttelse i henhold til vandløbsloven.

## Husdyrbrugets beliggenhed

### Faste afstandskrav og planmæssige forhold

Ansøger har i miljøkonsekvensrapporten beskrevet husdyrbrugets beliggenhed og planmæssige forhold.

Placeringen af husdyrbruget fremgår af kort 1.



Kort 1. Husdyrbrugets beliggenhed

Husdyrbrugloven fastsætter en række afstandskrav til husdyrbrugets beliggenhed.

Esbjerg Kommune har gennemgået ansøgers oplysninger og er enig med ansøger i, at de gældende afstandskrav – med undtagelse af afstandskravet til skel – er overholdt.

I den konkrete sag er afstandskravet fra den nye kostald ikke overholdt til skel mellem de til ejendomme som husdyrbruget består af.

### Dispensation for afstandskrav til skel

I forbindelse med udvidelsen bygges en ny kostald. Med den ansøgte placering af kostalden kan husdyrbruglovens afstandskrav på 30 m til skel ikke overholdes. Kostalden ønskes placeret 5 m fra skel.

Der søges om dispensation til at placere stalden 5 m fra skel.

Ansøger oplyser, at placeringen er nødvendig for at placere kostalden væk fra naboer af hensyn til at reducere gener for naboer, herunder fra lugt.

Det vurderes at der kan meddeles dispensation til det ansøgte, da det ellers ikke vil være muligt for ansøger at overholde afstandskravet til skel. Den valgt placering sikrer også, at bygningsmassen ikke spredes unødigt.

På baggrund af ovenstående beskrivelse og godkendelsen vilkår vurderer Esbjerg Kommune, at den ansøgte placering ikke vil medføre nogen væsentlig øget risiko for gener eller forurening af omgivelserne, og at der kan meddeles dispensation fra afstandskrav til skel, jf. § 9 stk. 3 i lov om husdyrbrug og anvendelse af gødning m.v.

Jf. dispensationsbestemmelsen § 9 stk. 3 skal kommunalbestyrelsen fastsætte vilkår, som sikrer, at der ikke opstår forurening eller væsentlige gener. Der henvises i den sammenhæng til godkendelsens vilkår, herunder bl.a. vilkår der regulerer placering og sammensætning af produktionsarealer.

### **Landskab og kulturmiljø**

Bygningsmæssige ændringer på et husdyrbrug kan indvirke på den landskabelige oplevelse, såvel som på kulturmiljøet.

Ansøger har i miljøkonsekvensrapporten beskrevet og vurderet påvirkningen af landskabet.

Esbjerg Kommune har valgt at uddybe ansøgers vurdering. I forbindelse med vurderingen skal der foretages en afvejning af på den ene side placeringen af det ønskede byggeri og nødvendigheden for det pågældende husdyrbrug overfor på den anden side de landskabelige hensyn i området.

#### Placering og erhvervmæssig nødvendighed:

Produktionsarealet udvides ved det ansøgte projekt fra 3.969 m<sup>2</sup> til 5.325 m<sup>2</sup> i kvæg. Strukturudviklingen i landbruget går mod større husdyrbrug, men et husdyrbrug af denne størrelse i kvæg vurderes ikke at være usædvanlig stort efter danske forhold.

De nye driftsbygninger opføres i tilknytning til eksisterende bygningsmasse. Produktionsenhedens bebyggelses- og færdselsarealer udgør dermed én helhed.

Efter udvidelsen udgør det samlede bygningsareal på ejendommen ca. 1,4 ha. Medtages arealet mellem og omkring bygningerne udgør det samlede areal i stedet ca. 3,6 ha.

Ansøger ejer udover Farup Sønderby 9+11 også Haderslevvej 60, hvor der ligeledes er produktion af kvæg. Der opføres ikke driftsbygninger i forbindelse med udvidelsen, der kan betegnes som fællesanlæg for ejendommene.

Esbjerg Kommune finder, at der ikke er noget usædvanligt ved de nye bygninger, der arkitektonisk opføres som andre stalde og foder- og gødningsopbevaringsanlæg mv.

Esbjerg Kommune vurderer samlet, at det ansøgte projekt er erhvervmæssigt nødvendigt for den pågældende ejendom.

#### Landskabelige hensyn og vurdering:

I forbindelse med byggeriet af nye anlæg er der foretaget en landskabsanalyse. Denne er vedlagt i sin helhed i bilag 1. De vigtigste uddrag af landskabsanalysen er gengivet herunder.

Det ansøgte vurderes at have en vis påvirkning af det stedlige landskab, idet anlæggene opføres i nærheden af det bevoksningsløse og meget uforstyrrede marsklandskab syd for ejendommen.

Da de nye bygninger opføres i tilknytning til eksisterende bygningsmasse og arkitektur og materiale- og farvevalg tilgodeser landskabet, vurderes det, at det ansøgte projekt – med de stillede vilkår - er foreneligt med de landskabelige hensyn på stedet.

#### Vilkår til ansøgte

Stalde:

- Den nye kostald (Mærket "ny kostald" jf. kort 3) skal opføres med en maks. højde til kip på 10 meter og gavle skal være grå eller mørk grønne, alternativt kan gavlene fremstå i umalet naturtræ.

Beplantning ved nybyggeri:

- Eksisterende beplantning (grøn polygon jf. kort 3) skal bevares og vedligeholdes.
- Der skal plantes en række enkelt stående træer syd for kostalden (grønne stjerner på kort 3). Der skal anvendes hjemmehørende træarter, og de for landskabet almindeligt anvendte arter.

Siloer:

- Tårnsiloers højde må ikke overstige 10 m og skal enten fremstå i ubehandlet galvaniseret stål eller pulverlakkeret grøn.

## **Husdyrbrugets påvirkning af omgivelserne**

### **Ammoniakpåvirkning af naturområder og beskyttede arter**

Der sker en ammoniakemission fra husdyrbrugets stalde og lagre af husdyrgødning, som kan påvirke den omkringliggende natur med dens bestande af vilde planter og dyr samt deres levesteder.

I husdyrgodkendelsesbekendtgørelsen er der fastlagt et beskyttelsesniveau for hvor meget ammoniak der må udledes til naturområder (kategori 1-3 natur). Ifølge klagenævnets praksis er dette beskyttelsesniveau tilstrækkeligt til, at sikre beskyttelsen af omkringliggende naturområder<sup>3</sup>.

---

<sup>3</sup> For eksempel MNK-132-00091 og MKN-132-00109



Der skal også foretages en vurdering af, om det ansøgte i sig selv eller i forbindelse med andre planer og projekter kan påvirke internationale naturområder eller yngle og rasteområder for bilag IV-arter<sup>4</sup>.

Ansøger har i miljøkonsekvensrapporten beskrevet og vurderet påvirkningen af naturområder. Esbjerg Kommune har valgt at uddybe ansøgers vurdering.

#### Ammoniakemission

I ansøgningen beregnes ammoniakemissionen fra husdyrbruget. Beregningerne viser, at ammoniakemissionen øges fra 4.945,9 kg NH<sub>3</sub>/år til 5.346,7 kg NH<sub>3</sub>/år.

I den konkrete sag er ammoniakemissionen i 8 årsdriften større end den ansøgte drift, men nudriften er mindre end ansøgt drift. Der tages udgangspunkt i worst case, som er ændringen ift. nudrift.

#### Naturområder omkring husdyrbruget

Der ligger ingen beskyttede naturområder omkring ejendommens anlæg. Ud fra den beregnede deposition på arealer op til 1.000 m væk er det vurderet, at depositionen på naturområder længere væk vil være meget lille, og derfor som hovedregel ikke vil kunne medføre væsentlig påvirkning af naturområderne.

Repræsentative naturområder og øvrige beskyttelsesinteresser ses på nedenstående kort. Som det ses er der ingen i den konkrete sag.



Kort 2: Cirklen viser den afstand der er beregnet til.

I tabel 1 ses en oversigt over naturpunkterne med angivelse af relevante data.

<sup>4</sup> Bekendtgørelse nr. 1595 af 6. december 2018 om udpegning og administration af internationale naturbeskyttelsesområder samt beskyttelse af visse arter.

Kategori natur					
Naturpunkt	Merbelastning (kg N/ha/år)	Totalbelastning (kg N/ha/år)	Natur-kategori	Kumulation (Antal andre husdyrbrug der bidrager)	Beskyttelsesniveau
-	-	-	-	-	-
Bilag IV arter					
Naturpunkt / art	Merbelastning (kg N/ha/år)	Totalbelastning (kg N/ha/år)	Note		
-	-	-	-		
Internationale naturbeskyttelsesområder					
Navn/nr på int. naturområde	Merbelastning (kg N/ha/år)	Totalbelastning (kg N/ha/år)	Note		
Fuglebeskyttelsesområde nr. 51	0,0	0,3	Fuglebeskyttelsesområdet (nr. 51 - Ribe Holme og enge med Kongeåens udløb) ligger vest og syd for anlægget. Afstand er over 1000 m.  Ammoniakbelastningen er regnet til nærmeste punkt i fuglebeskyttelsesområdet. Der er tale om dyrket mark.		

Tabel 1. Naturpunkter med beregnet ammoniakbelastning.

#### Beskyttelsesniveau for kategori 1-3 natur

Som det fremgår af tabellen herover, er beskyttelsesniveauet for kategori 1-3 natur overholdt.

Der er ingen kategori 1-3 natur eller § 3 beskyttet natur omkring anlægget.

#### Naturområder der ikke er omfattet af husdyrbruglovens kategori 1-3

Husdyrbruglovens kategori 1-3 omfatter langt de fleste beskyttede naturområder. Dog er moser, som ligger i Natura 2000, samt enge, søer og strandenge ikke omfattet. Esbjerg Kommune vurderer, at der i den konkrete sag ikke er nogen af de nævnte lokaliteter, der modtager belastninger i en størrelsesorden, der vil føre til tilstandsændring.

#### Bilag IV-arter

Af habitatdirektivets bilag IV fremgår en række særlige dyre- og plantearter, der kræver streng beskyttelse. Ifølge klagenævnspraksis skal påvirkningen af bilag IV-arter vurderes ud fra anlæggets påvirkning af omgivelserne.

Ud fra det konkrete og generelle kendskab til bilag IV arternes forekomst i Esbjerg Kommune vurderes det, at der i lokalområdet kan forekomme følgende bilag IV-arter: grøn mosaikguldsmed, grøn kølleguldsmed, birkemus, markfirben, stor vandsalamander, løgfrø, strandtudse, spidssnudet frø, odder, snæbel og af flagermus følgende arter vand-, frynse-, trolde-, dværg-, pipistrel-, brun-, syd-, skimmel- og langøret flagermus.

På baggrund af kommunens konkrete viden om de enkelte arters yngle- og rastesteder samt den generelle viden om, hvor arterne findes og hvilke aktiviteter, der kan komme i konflikt med hensynet til deres beskyttelse jf. DMUs Håndbog om dyrearter på habitatdirektivets bilag IV<sup>5</sup>, vurderes det, at yngle- eller rastesteder for

<sup>5</sup> Faglig rapport fra DMU nr. 635, 2007. Håndbog om dyrearter på habitatdirektivets bilag IV<sup>5</sup> – til brug i administration og planlægning

bilag IV arterne omkring anlægget ikke påvirkes i en grad, der kan forventes at tilsidesætte beskyttelsen af disse, da anlægget ikke direkte eller indirekte via kvælstofdepositionen fra anlægget vil kunne påvirke yngle- og rasteområder væsentligt.

#### Internationale naturbeskyttelsesområder

Jævnfør habitatdirektivet er der pligt til at vurdere påvirkningen af internationale naturbeskyttelsesområder. Afgørelsen gives med afsæt i det beskyttelsesniveau, der er fastlagt i husdyrgodkendelsesbekendtgørelsen. Overholder husdyrbruget beskyttelsesniveauet, vil det jf. principiel klagenævnsafgørelse (NMK-132-00109) som altovervejende hovedregel medføre, at husdyrbrugets ammoniakpåvirkning af omgivende Natura 2000-områder er uvæsentlig.

I den konkrete sag er beskyttelsesniveauet overholdt og der er ikke særlige forhold, som skulle betinge en afvigelse herfra.

#### Samlet vurdering

Samlet set vurderer Esbjerg Kommune, at afgørelsen ikke vil tilsidesætte beskyttelsen af omgivende lokale, regionale eller internationale naturområder eller beskyttede arter og at der derfor ikke er behov for at stille skærpede vilkår for at begrænse kvælstofemissionen fra anlægget.

#### **Lugt**

Enhver husdyrproduktion giver anledning til lugt inden for de nærmeste omgivelser. Hvor stort et område der påvirkes af lugt, afhænger af hvor stort et produktionsareal der er på ejendommen og hvilken dyreart der er tale om.

Lugt stammer primært fra staldene. Desuden kan lugt forekomme i forbindelse med pumpning, omrøring og udbringning af husdyrgødning.

#### Beskyttelsesniveau for lugt

Lugtgener fra stalden vurderes på grundlag af det beskyttelsesniveau for lugt, som er fastlagt i husdyrlovgivningen. Hvis beskyttelsesniveauet for lugt er overholdt, vurderes husdyrbruget som udgangspunkt ikke at give anledning til væsentlige lugtgener.

Husdyrbruget skal overholde bestemte lugtgeneafstande. Geneafstanden er fastsat under hensyntagen til forskellige områders følsomhed overfor lugt. For eksempel vil beboere i landområder med tilknytning til landbrugserhverv oftest have en højere tolerancetærskel overfor lugt end beboere i byområder.

Geneafstanden beskriver den afstand, som der minimum skal være fra husdyrbruget til nabobeboelse, samlet bebyggelse og til byzone. Beboelsesejendomme med landbrugspligt er ikke omfattet af beskyttelsesniveauet for lugt.

Geneafstanden afsættes normalt i centrum af stalden. Hvis der i ansøgningen er flere staldafsnit, der hver bidrager med lugt, beregner ansøgningssystemet en vægget gennemsnitsafstand, som tager hensyn til lugten fra de enkelte stalde og staldenes indbyrdes placering. For at beskyttelsesniveauet er overholdt, skal den væggede gennemsnitsafstand være større end den korrigerede geneafstand.

Geneafstanden beregnes i ansøgningssystemet. I beregningerne korrigeres der for vindretning og påvirkning fra andre husdyrbrug i det omfang det er relevant.

Af miljøkonsekvensrapporten fremgår lugtberegningerne.

Esbjerg Kommune har gennemgået lugtberegningerne.

Nærmeste nabobeboelse uden landbrugspligt er udpeget som Farup Sønderby 13.

Nærmeste bolig i samlet bebyggelse er Farup Sønderby 13.

Nærmeste byzone er Kærbøl (der er tale om planlagt byzone).

Esbjerg Kommuner vurderer, at udpegningerne er korrekte. Der vurderes også at være angivet korrekte oplysninger om andre husdyrbrug (kumulation).

Ansøger oplyser yderligere, at der for at sikre overholdelse af lugtgenekriteriet for samlet bebyggelse, skal meddeles dispensation jf. § 33 (50 % reglen).

Esbjerg Kommune meddeler dispensation jf. § 33.

Dispensationsbestemmelsen i § 33 bygger på, at det almindelige lugtgenekriterie kan fraviges, hvis den vægtede gennemsnitsafstand fra staldafsnittene - til i dette tilfælde kategorien samlet bebyggelse - er mindst 50 % af geneafstanden. I den konkrete sag er det desuden et krav, at stigningen i enkelt staldafsnit (kostalden) er mindre end faldet i lugtemission i de stalde der ligger nærmere samlet bebyggelse (kviestalden, sengestalden og kalvestalden). Begge disse kriterier er overholdt.

Esbjerg Kommune er enig med ansøger i, at beskyttelsesniveauet for lugt, i lyset af dispensationen, er overholdt.

Lugt vil kunne registreres udenfor geneafstanden, men i en grad, så man ikke vil karakterisere det som væsentlig generende.

Der stilles vilkår om, at husdyrbruget ikke må give anledning til væsentlige lugtgener. Desuden stilles der vilkår til andelen af udegående dyr, da dette er en forudsætning for lugtberegningerne.

#### Lugt fra gyllebeholdere og håndtering af gødning

Der kan opstå lugtgener i forbindelse med omrøring og pumpning af gylle og når der håndteres fast husdyrgødning.

I miljøkonsekvensrapporten er gødningshåndteringen beskrevet.

#### **Transporter**

Udgangspunktet er, at færdsel på offentlig vej alene reguleres af politiet efter færdselslovens regler. I en godkendelse kan der derfor primært stilles vilkår om anvendelse af bestemte adgangsveje til bedriften. For husdyrbrugets egne køretøjer kan der herudover stilles vilkår om, hvilke veje der skal benyttes ved til- og frakørsel. Endelig kan der stilles vilkår om, at til- og frakørsel kun må ske på bestemte tidspunkter.

Spørgsmål om f.eks. belastning af det lokale vejnet reguleres ikke af husdyrgodkendelsesloven, men af den relevante vejlovgivning og afgøres af de relevante vejmyndigheder.

I miljøkonsekvensrapporten har ansøger beskrevet antal transporter i nudrift og ansøgt drift. Der er også en beskrivelse af til- og frakørselsforhold.

Esbjerg Kommune er enige i ansøgers vurderinger mht. transporter og transportveje.

I forbindelse med høring af omboende, har ansøger besluttet ikke at anvende indkørslen mellem bygning 5+6 og Farup Sønderby 13 (vist med lille lilla pil på figur 7 i miljøkonsekvensrapporten).

### Rystelser

På et husdyrbrug er det primært transporter der kan give anledning til rystelser. I miljøkonsekvensrapporten har ansøger beskrevet rystelser.

De interne transportveje på ejendommen vurderes ikke at give anledning til gener i form af rystelser på naboejendommene.

Esbjerg Kommune er enig med ansøger i, at rystelser i forbindelse med driften af husdyrbruget ikke giver anledning til gener for omgivelserne.

### **Støj**

De væsentligste støjkloder på et husdyrbrug er malke- og køleanlæg, pumper, ventilation, intern transporter, korntørring og lignende.

I miljøkonsekvensrapporten har ansøger beskrevet de forskellige støjkloder på husdyrbruget med angivelse af, hvornår og hvor længe støjkloderne er i drift.

Esbjerg Kommune supplerer ansøgers vurdering med følgende:

I Miljøstyrelsens vejledning nr. 5/1984 om "ekstern støj fra virksomheder" anføres ingen grænseværdier for støjbelastningen fra virksomheder ved boliger i det åbne land. Dog anføres, at man som udgangspunkt ved fastsættelse af støjgrænser ved nærmest liggende boliger bør anvende de grænseværdier, der gælder for områder med blandet bolig- og erhvervsbebyggelse. Disse værdier fastsættes som vilkår i miljøgodkendelsen.

Langt de fleste af ejendommens støjende aktiviteter foregår i den sydlige del af anlægget. Denne del ligger bag eksisterende bygninger, hvorfor der er skærmvirkning ift. de nærmeste omboende.

Esbjerg Kommune vurderer, at det er sandsynligt at støjvilkårene vil kunne overholdes med den planlagte drift.

For at sikre mulighed for indgreb stilles vilkår om, at Esbjerg Kommune kan stille krav om, at beregning / måling af husdyrbrugets støjbelastning i omgivelserne udføres på husdyrbrugets bekostning.

### **Støv, fluer og skadedyr**

#### Støv

I miljøkonsekvensrapporten har ansøger redegjort for støvgener.

Esbjerg Kommune er enig i ansøgers vurdering af, at husdyrbruget kan drives uden at medføre væsentlige støvgener. I vurderingen er der lagt vægt på afstanden til naboer og transportvejenes placering.

For at sikre, at tilsynsmyndigheden kan håndhæve støvgener, stilles dog vilkår om, at husdyrbruget ikke må give anledning til støvgener, som tilsynsmyndigheden finder væsentlige.

#### Fluer og skadedyr

I miljøkonsekvensrapporten har ansøger redegjort for bekæmpelsen af fluer og skadedyr.

Esbjerg Kommuner vurderer, at ejendommens skadedyrsbekæmpelse er tilfredsstillende. Der stilles vilkår om, at fluer og skadedyr skal bekæmpes i overensstemmelse med retningslinjer fra Aarhus Universitet, Institut for Agroøkologi.

#### **Lys**

I miljøkonsekvensrapporten har ansøger redegjort for belysning.

Det vurderes, at husdyrbruget kan drives, uden at det medfører væsentlig lyspåvirkning af omgivelserne. Der stilles vilkår om, at lys skal være slukket, når det ikke er påkrævet af produktionsmæssige eller dyrevelfærdsmæssige årsager.

#### **Driftsforstyrrelser og uheld**

Mulige uheld kan være udslip af gylle fra gylletanken, spild af olie- og kemikalier, brand på ejendommen og utilsigtet pumpning af gylle.

Ansøger har redegjort for forurenings- og genebegrænsende foranstaltninger i miljøkonsekvensrapporten.

Esbjerg Kommune har valgt at supplere ansøgers vurdering med følgende: Ifølge gældende regler skal gyllebeholdere hvert 10. år kontrolleres af en autoriseret kontrollant. Reglerne om beholderkontrol er med til at sikre, at der med faste intervaller foretages en vurdering af gyllebeholderens styrke og tæthed, for at minimere risikoen for uheld.

Den største af gyllebeholderne er beliggende i en afstand af ca. 93 m fra Farup Grøft. Gyllebeholderen er derfor omfattet af regler om 5 års beholderkontrol og reglerne om alarm på gyllebeholder (beholderen ligger ikke i risikoområde).

I husdyrgødningsbekendtgørelsen er der fastsat en række krav til sikring af gyllebeholdere. Beholdere beliggende nærmere end 100 meter fra et vandløb eller en sø (>100 m<sup>2</sup>) skal jf. husdyrgødningsbekendtgørelsen have etableret et alarmsystem, som kan registrere pludselige fald af overfladen i beholderen og meddele dette elektronisk til driftsherren.

Beholdere der samtidig er beliggende i et risikoområde, skal desuden have etableret en beholderbarriere, evt. i form af jordvold, der mindst kan tilbageholde den del af beholderens indhold, der er beliggende over terræn. Jf. husdyrgødningsbekendtgørelsen defineres et risikoområde som et område, hvor terrænet skrånede med en gennemsnitlig hældning på mere end 6 grader fra beholderen mod vandløbet.

Ansøger har oplyst, at ved et eventuelt gylleudslip vil gyllen løbe mod syd mod den åbne grøft lige syd for gyllebeholderne og mod et vandløb, ca. 260 m syd for gyllebeholderne. Vandløb og vejgrøft kan tilproppes med jord og/eller halmballer, hvor vandløbet drejer ved Kammerslusevej. Gyllen vil herefter kunne opsamles i med slamsuger eller lignende og vil således ikke løbe til Ribe Å-systemet. Der er udarbejdet indsatsplan ved gylle udslip.

På baggrund af beholdernes beliggenhed og terrænforhold vurderer Esbjerg Kommune, at husdyrgødningsbekendtgørelsens generelle krav til håndtering af husdyrgødning er tilstrækkelige til at imødegå forurening i forbindelse med et eventuelt gylleudslip og at der i det konkrete tilfælde ikke er behov for at skærpe husdyrbekendtgørelsens regler for sikring af gyllebeholdere. Dog stilles der i miljøgodkendelsen vilkår om, at pumpning af gylle skal foregå under opsyn.

For at imødegå uheld, stilles der til håndtering og opbevaring af olier og kemikalier og affald herfra, samt til tankning på tæt bund.

Esbjerg Kommune mener også, at der på et husdyrbrug af denne størrelse, bør forefindes en beredskabsplan, som sikrer, at der i forbindelse med uheld kan ske hurtig og målrettet indsats til begrænsning af forurening af det eksterne miljø. Der stilles derfor vilkår om, at virksomheden skal udarbejde en beredskabsplan, samt at der herefter til enhver tid skal forefindes en opdateret beredskabsplan på ejendommene, som skal forevises tilsynsmyndigheden på forlangende.

Husdyrbruget har udarbejdet en beredskabsplan, der beskriver hvornår og hvordan der skal reageres. Der stilles vilkår om, at beredskabsplanen skal revideres årligt, at planen skal kunne forevises tilsynsmyndigheden på forlangende, og at planen skal være tilgængelig og synlig for ejendommens ansatte.

For at minimere uheld ved ophør af driften af husdyrproduktionen, stilles der vilkår om tømning og rengøring af produktionsanlæg, gødningsopbevaringsanlæg m.m. samt bortskaffelse af affald.

På baggrund af ovennævnte beskrivelse og de stillede vilkår vurderes det, at husdyrbruget har taget de nødvendige foranstaltninger til at imødekomme uheld og unormale driftsforstyrrelser.

## **Ressourcer, affald og døde dyr**

### **Ressourcer**

Husdyrbrugets brug af ressourcer er beskrevet i miljøkonsekvensrapporten.

Det er Esbjerg Kommunes vurdering, at husdyrbrugets drift ikke adskiller sig væsentlig fra lignende bedrifter, og at der ikke forekommer særligt ressourceforbrugende aktiviteter på ejendommen. Ressourceforbruget forventes ikke at have en væsentlig indvirkning på miljøet.

Olietanke er omfattet i olietankbekendtgørelsen<sup>6</sup> og der stilles ikke særskilte vilkår hertil.

---

<sup>6</sup> Bekendtgørelse nr. 1257 af 27. november 2019 om indretning, etablering og drift af olietanke, rørsystemer og pipelines.

## **Affald**

Opbevaring og bortskaffelse af de forskellige affaldsfraktioner er beskrevet i miljøkonsekvensrapporten.

Affaldet skal kildesorteres, og genbrugeligt affald må således ikke bortskaffes sammen med f.eks. forbrændingseget affald.

På baggrund af beskrivelsen i miljøkonsekvensrapporten vurderer Esbjerg Kommune, at affald ikke vil have en væsentlig betydning for omgivelserne og miljøet hvis affald opbevares og bortskaffes i overensstemmelse med Esbjerg Kommunes affaldsregulativer (husholdningsaffald/erhvervsaffald).

Der stilles i miljøgodkendelsen vilkår om, at husdyrbrugets affald skal bortskaffes i henhold til Esbjerg Kommunes gældende regulativer, ligesom der stilles vilkår til opbevaring og håndtering af olie- og kemikalieaffald.

Opbevaring af døde dyr er reguleret efter reglerne i bekendtgørelse om opbevaring af døde produktionsdyr<sup>7</sup>.

## **Bedst tilgængelige teknik (BAT)**

Hvis ammoniakemissionen fra husdyrbruget er på mere end 750 kg NH<sub>3</sub>-N/år, skal kommunen i forbindelse med miljøgodkendelsen sikre sig, at ammoniakemissionen fra husdyrbruget (stald og lager) er reduceret til et niveau, der svarer til det niveau for emission, der kan nås ved at anvende "bedst tilgængelig teknik (BAT)".

Den maksimale emission fastlægges på baggrund af reglerne i husdyrgodkendelsesbekendtgørelsen og beregningerne sker via ansøgningssystemet. Det er op til det enkelte husdyrbrug at beslutte, hvilke virkemidler der tages i brug for at opfylde kravet til maksimal emission. Det er dog et krav, at de anvendte virkemidler er anført på Miljøstyrelsens teknologiliste.

I miljøkonsekvensrapporten er der redegjort for, at BAT emissionsniveauet er overholdt.

Esbjerg Kommune har gennemgået beregningerne og vurderer, at det er de korrekte forudsætninger der ligger til grund for beregningerne. Esbjerg Kommune er således enig med ansøger i, at ammoniakemissionen fra husdyrbruget er reduceret til et niveau svarende til emissionen ved anvendelse af den bedste tilgængelige teknik (BAT).

De virkemidler der kan anvendes til at reducere ammoniakemissionen er knyttet til valg af staldsystem/-teknologi og opbevaring af husdyrgødning. I den konkrete ansøgning anvendes følgende virkemidler:

- Der anvendes dybstrøelse.
- Gyllebeholdere er overdækket.

Der er stillet vilkår der fastholder valg af staldsystem og overdækning.

## **Samlet vurdering af anvendelse af "bedst tilgængelige teknologi"**

---

<sup>7</sup> Bekendtgørelse nr. 558 af 01.06.2011 om opbevaring af døde produktionsdyr



Samlet set vurderer Esbjerg Kommune, at husdyrbruget har truffet de nødvendige foranstaltninger til at forebygge og begrænse forureningen ved anvendelse af den bedste tilgængelige teknologi for alle de ovennævnte punkter.

### **Alternative muligheder**

Miljøkonsekvensrapporten indeholder en beskrivelse af de rimelige alternative løsninger, som ansøger har undersøgt inkl. hovedårsagen til de valgte løsninger.

### **Samlet vurdering**

Husdyrbrugets væsentlige direkte og indirekte påvirkning af miljøet er beskrevet i miljøkonsekvensrapporten.

Det er Esbjerg Kommunes vurdering, at det ansøgte, ikke vil medføre en væsentlig virkning på miljøet herunder navnlig i forhold til:

- landskabelige værdier
- natur med dens bestande af vilde planter og dyr og deres levesteder, herunder områder, der er beskyttet mod tilstandsændringer eller fredet, udpeget som internationalt naturbeskyttelsesområde eller udpeget som særlig sårbart over for næringsstofpåvirkning
- jord, grundvand og overfladevand
- lugt-, støj-, rystelses-, støv-, flue-, transport- og lysgener, uhygiejniske forhold, affaldsproduktion m.v.

## Offentliggørelse og høring

### Forudgående inddragelse af offentligheden

Ansøgningen om miljøgodkendelse har været offentliggjort på Miljø- og Fødevarerministeriets Digital MiljøAdministration ([www.dma.mst.dk](http://www.dma.mst.dk)) og Esbjerg Kommunes hjemmeside [www.esbjergkommune.dk/om-kommunen/annoncer/landbrug.aspx](http://www.esbjergkommune.dk/om-kommunen/annoncer/landbrug.aspx).

Offentligheden har hermed haft mulighed for at komme med forslag og bemærkninger til ansøgningen, samt anmode om at få tilsendt udkast til afgørelse når denne foreligger. Kommunen har i forbindelse med annonceringen ikke modtaget bemærkninger til ansøgningen.

### Høring af udkast til afgørelse

I forbindelse med den offentlige høring i minimum 30 dage er der kommet bemærkninger fra omboende.

Herunder fremgår Esbjerg Kommunes bemærkninger og stillingtagen til de modtagende bemærkninger.

#### Bemærkninger fra Farup Sønderby 12, 6760 Ribe

Det fremgår at der er bekymring for støj fra produktionen generelt og i særlig grad støjen og gener fra transport til og fra anlægget.

Boligen ligger tæt ved vejen og der opleves derfor en del støj- og støvgener.

Der opfordres til mere hensynsfuld kørsel og at ejendommens sydlige indkørsel bruges mere.

#### Bemærkninger fra Farup Sønderby 15, 6760 Ribe

Der nævnes gener fra transport og forringelse af ejendomsværdi.

#### Bemærkninger fra Farup Sønderby 13, 6760 Ribe

Der henvises til flere forhold vedrørende ejendommens drift og den adfærd der udvises i forbindelse med driften.

Der fremføres bekymring for gener fra indkørsel mod nord mellem bygning 5+6 og Farup Sønderby 13.

Risikoen for støj og støv fra kornsiloer påpeges.

Det påpeges at der sker opsamling af tagvand på begge sider af bygning 5+6 (jf. figur 4 i Miljøkonsekvensrapporten).

Oplag af wrapballer tæt ved naboskel og nabobeboelse.

#### Esbjerg Kommunes behandling af bemærkningerne

##### *Støj generelt*

Anlægget orienterer sig væk fra omboende, herunder med bygningsmasse der yder skærmende virkning mod naboerne, der alle er placeret nord for anlægget. Der forventes derfor ikke væsentlig støj fra anlægget ift. omboende.

Farup Sønderby 13 har konkret påpeget, at der kan være en risiko for støj og støv fra tårnsiloerne. Ansøger har oplyst at siloerne, vil blive fyldt ved hjælp

af kopelevator, og ikke ved indblæsning der støjer væsentligt mere. Esbjerg Kommune forventer ikke væsentlige støjgener fra denne del af anlægget.

Med hensyn til støv fra tårnsiloerne bemærkes det, at mængden af støv forventes at blive beskeden. Skulle der opstå støvgener fra siloerne, vil dette blive håndteret ved tilsyn.

#### *Støj fra transport*

Esbjerg Kommune har bedt ansøger om en uddybende redegørelse for hvordan, de vil begrænse transportgenerne for omboende.

Ansøger oplyser følgende:

Ansøger har i dag stort fokus på at minimere antallet af transporter igennem Farup Sønderby, og dette vil ansøger fortsat gøre fremadrettet. Ansøger oplyser, at ca. 80 % af alle erhvervsmæssige transporter går via ejendommens sydlige indkørsel på Kammerslusevej, se nedenstående figur.

Mælkebilens er en tung transport, der kommer til ejendommen hver anden dag. På den baggrund har ansøger instrueret mælkebilens chauffør i, at der skal køres til og fra ejendommen via ejendommens sydlige indkørsel til Kammerslusevej. På samme måde vil ansøger også instruere personalet på husdyrbruget i brug af indkørslen via kammerslusevej og med ekstra fokus på hensynsfuld kørsel, hvis der køres på Farup Sønderby.

Hovedparten af husdyrbrugets marker ligger vest og syd for husdyrbruget. Jf. vedlagte bilag over ejet jord, hvor jord med betegnelsen Permeco er ansøgers jord. På den baggrund vil transporten med husdyrgødning fra ejendommen og ud til markerne, samt hjemtagning af afgrøder til ejendommen sjældent komme på Farup Sønderby, disse transporter vil også ske via sydlig indkørsel til ejendommen ad Kammerslusevej.

Esbjerg Kommune vurderer, at præmissen om at størsteparten af transporten sker via indkørslen mod syd kan opfyldes i praksis. Ansøgers kommentarer kan læses i sin helhed som bilag 3 til godkendelsen. I bilag 3 kan man også se de omtalte kort.

#### *Indkørsel mellem bygning 5+6 og Farup Sønderby 13*

Beboer i nr. 13 har givet udtryk at man ikke ønsker, at udkørslen mod nord-vest benyttes. Efter høringsfasen har Esbjerg Kommune spurgt ansøger om man fortsat ønsker at fastholde udkørslen. Ansøger har i den forbindelse oplyst, at man ikke ønsker at fastholde udkørslen.

Esbjerg Kommune konsekvensretter i godkendelsen, så det fremgår at udkørslen ikke indgår i projektet. Rettelserne vil blive tilføjet i miljøgodkendelsen.

#### *Adfærd*

Af bemærkningerne fra Farup Sønderby 13 fremgår forskellige forhold af privatretslig karakter, herunder skelplantning og hegning. Disse forhold har Esbjerg Kommune ikke mulighed for at håndterer.

Andre forhold har karakter af tilsynsmæssige forhold, herunder plastfolie der er fløjet over hegn og bortledning af spildevand. Disse forhold vil blive håndteret tilsynsmæssigt.

Det bliver også påpeget, at der sker oplag af wrapballer for tæt på bolig og skel til Farup Sønderby 13. Esbjerg Kommune har forelagt forholdet for ansøger, der oplyser at der ikke er tale om wrap-ensilage, men derimod wrappede halm- og høballer. Ansøger oplyser yderligere, at man er opmærksom på afstandskrav for ensilageoplag, også gælder for wrap-ensilage og at man ikke vil placere wrap-ensilage på dette sted.

#### *Opsamling af tagvand*

Esbjerg Kommune konsekvensretter i godkendelsen, så det fremgår at der sker afledning af tagvand fra begge sider af bygning 5+6.

#### *Tab af ejendomsværdi*

Esbjerg Kommune kan ved afgørelser efter husdyrbrugloven kun tage stilling til forhold, der er omfattet af husdyrbrugloven, og kan derfor ikke tage stilling til punktet vedrørende værdiforringelse. Forhold vedrørende værdiforringelse har en karakter der gør, at det hører til under de almindelige naboretlige regler og dermed ikke i nærværende afgørelse.

## **Bilag 1: Landskabsanalyse**

### **Landskab og erhvervsmæssig nødvendighed**

I bekendtgørelse om tilladelse og godkendelse, mv. af husdyrbrug fremgår det, at det påhviler kommunen at varetage hensynet til de landskabelige værdier.

Kommunen skal i den forbindelse foretage en afvejning af på den ene side placeringen af det ønskede byggeri og nødvendigheden for det pågældende husdyrbrug overfor på den anden side de landskabelige hensyn i området.

### Projektbeskrivelse

Der bygges ny kostald, seks kornsiloer og en silo til robotmix. Endvidere etableres der flere mindre komposteringscontainere og de to eksisterende plansiloer længst mod øst overdækkes.

Stalden etableres med to rækker spær i stedet for et bredt spær, dette vil reducere den samlede stald højde. Stalden etableres enten med grå / mørk grønne gavle (f.eks. ral 6011 eller 6016) eller naturtræ på gavl, taget bliver gråt eller sort. Stalden bliver 90 meter lang, 50 meter bred og 9,7 meter høj. I den nordlige ende etableres et halvtag på 5 m i hele staldens bredde.

Der etableres op til 6 nye fodersiloer med en diameter på 8,23 m og en max højde på 10 m, siloerne forventes pulverlakkeret grønne. Siloerne placeres på området foran maskinhuset og vest for eksisterende kviestald. På tegningen herunder er der vist fire siloer, men der kan etableres ind til seks.

De to vestlige plansiloer i eksisterende plansiloer overdækkes muligvis med tag og vægge. Der forventes en maksimal højde på 5 m.

Kortet herunder viser placering af det ansøgte og de øvrige bygninger.



Kort 3: Bygninger og beplantning. Grønne polygoner er beplantning der skal bevares og grønne stjerner viser placeringen af punktbeplantning.

**Placering og erhvervmæssig nødvendighed:**

Produktionsarealet udvides ved det ansøgte projekt fra 3.969 m<sup>2</sup> til 5.325 m<sup>2</sup> i kvæg. Strukturudviklingen i landbruget går mod større husdyrbrug, men et husdyrbrug af denne størrelse i kvæg vurderes ikke at være usædvanlig stort efter danske forhold.

De nye driftsbygninger opføres i tilknytning til eksisterende bygningsmasse. produktionsenhedens bebyggelses- og færdselsarealer udgør dermed én helhed.

Efter udvidelsen udgør det samlede bygningsareal på ejendommen ca. 1,4 ha. Medtages arealet mellem og omkring bygningerne udgør det samlede areal i stedet ca. 3,6 ha.

Ansøger ejer udover Farup Sønderby 9+11 også Haderslevvej 60, hvor der ligeledes er produktion af kvæg. Der opføres ikke driftsbygninger i forbindelse med udvidelsen, der kan betegnes som fællesanlæg for ejendommene.

Esbjerg Kommune finder, at der ikke er noget usædvanligt ved de nye bygninger, der arkitektonisk opføres som andre stalde og foder- og gødningsopbevaringsanlæg mv.

Esbjerg Kommune vurderer samlet, at det ansøgte projekt er erhvervmæssigt nødvendigt for den pågældende ejendom.

### **Landskabsvurdering**

Husdyrbruget er beliggende i landzone i følgende to områder jf. Esbjerg Kommuneplan 2018-2030:

39-040-010 - Natur langs Katastrofevej som er udlagt til grønt danmarkskort.

39-020-010 - Nørre Farup som er udlagt til landsby, det vil sige, landsbybebyggelse, landbrugsbebyggelse og lav boligbebyggelse.

### **Bindinger**

- KP 18-30 Landskabskarakterområder (561.22 - Marsken)
- KP 18-30 Værdifuldt Landskab
- KP 18-30 Kulturmiljø

### **Landskabskarakterområde**

Husdyrbruget er beliggende inden for landskabskarakterområde nr. 561.22 - Marsken. Indenfor landskabskarakterområderne skal landskabets karakter understøttes og udvikles. Særlige natur- og kulturhistoriske værdier skal søges bevaret.

### **Værdifulde landskaber**

Værdifulde landskaber er i særlig grad landskaber, der skal beskyttes og bevares.

Større byggerier og tekniske anlæg skal begrænses mest mulig inden for de værdifulde landskaber. Nødvendigt byggeri og anlæg skal tilpasses landskabet ved placering, arkitektur, materiale- og farvevalg, beplantning samt belysning. Tekniske anlæg skal indpasses bedst muligt i terrænet og vigtige udsigtskiler skal friholdes.

### **Kulturmiljø**

Et kulturmiljø er et geografisk afgrænset område, der ved sin fremtræden afspejler væsentlige træk af den samfundsmæssige udvikling. Husdyrbruget er beliggende indenfor kulturmiljøområde nr. 5.3 "Nørre Farup, Farup Kirkeby og Kærbøl".

Heraf fremgår det, at Landsbyerne på marskkanten og det bratte sammenstød mellem landskab og bebyggelse er kulturmiljøets bærende bevaringsværdi. Ved ændrede arealanvendelser bør hensynet til at bevare de gamle landsbyers åbenhed ud mod det omgivende landskab vægtes tungt. Der bør ikke placeres ny bebyggelse ud mod marsken. Ligeledes bør man søge at placere kommende dominerende byggerier, som f.eks. store landbrugshaller, på en måde, så de respekterer den omgivende bebyggelse.

### **Topografi**

Landskabet er meget ensartet og typisk marskland. Geestfladerne er dyrkede marker adskilt af læhegn af både nåletræer og efterhånden mest løvtræer. Størsteparten af den brede marskzone er ligeledes dyrkede marker.

Anlægget befinder sig på randen af geesten i kote ca. 3 m, tæt på, hvor den overlejres af den geologisk set langt yngre marsk.

### **Bevoksning**

Mod vest og øst er anlægget godt skærmet af eksisterende læhegn/småplantninger.

Mod nord findes ejendommens bygningsmasse og andre bygninger. Indsigten fra nord er derfor begrænset.

Mod syd, fra marsken er der indsigt til anlægget. Grundet områdets karakter, som er marsk, er der indsigt til anlægget fra stor afstand.

Det vurderes at læhegnene mod vest og øst bør bevares og der stilles vilkår herom.

Da dyrene skal på græs, vil der være konstant færdsel ind og ud af stalden. Der stilles derfor vilkår om slørende beplantning i form af punktbeplantning syd for den nye kostald.

### **Bebyggelse**

Bebyggelsen i området består af mellemstore gårdanlæg i forbindelse med marsklandsbyen Nørre Farup. Ved det ansøgt ændres denne bebyggelsesstruktur ikke.

### **Infrastruktur/tekniske anlæg**

Der er ikke væsentlige tekniske anlæg omkring anlægget.

Omkring anlægget findes flere mindre veje, herunder diverse markveje der forbinder markparceller i marsken med gårdene i eksempelvis Nørre Farup.

### **Kulturforhold**

Der er ingen beskyttede sten- og jorddige omkring anlægget.

Ca. 1.000 m nord for anlægget ligger Farup kirke. Mellem anlægget og kirken findes en del bebyggelse, og der er således ikke direkte indsigt til ejendommen fra kirken.

Der er ingen øvrige væsentlige kulturforhold i området udover nogle beskyttede jord- og stendiger fra ca. 800 m øst for husdyrbruget.

Husdyrbruget på Farup Sønderby 9+11 er beliggende indenfor kulturmiljøområde nr. 5.3 "Nørre Farup, Farup Kirkeby og Kærbøl". Heraf fremgår det bl.a., at: "...den meget karakteristiske bebyggelses- og markstruktur med de store landsbyer på geestranden og de smalle indgrøftede parceller bør bevares. Et særligt karakteristisk træk i marsklandsbyerne er de store ubebyggede tofter, der giver mulighed for udsyn over det flade landskab.

Områderne er meget sårbare over for ny bebyggelse, anlæg, tilplantning mv., der kan sløre den klare grænse mellem marsken og bebyggelsen eller visuelt opdele den store, sammenhængende marskflade.

Man bør specielt undgå bebyggelse, beplantning mv., der kan hindre det frie udsyn til og fra kirkerne, men også de åbne landbrugsarealer mellem landsbyerne og kiggene mellem bebyggelsesklyngerne ud over marsken bør bevares."

Ved det ansøgte vurderes det, at overgangen mellem bebyggelse og åbent land ikke sløres og at der ikke sker byggeri i de nævnte tofter. På den baggrund vurderes det ansøgte ikke at påvirke de stedlige kulturforhold væsentligt.

### **Sårbarhed**



Landskabet er sårbart over for bebyggelse der slører overgangene mellem åbent land (marsk) og bebyggelserne. Det er også vigtigt at tofterne inde i bebyggelserne bevares og ikke bebygges. Bebyggelsesstrukturen i bebyggelserne, i den konkrete sag Nørre Farup, må heller ikke ændres. Selve marsken er også meget følsom overfor bebyggelse eller tilplantning.

Det vurderes at det ansøgte, da det bygges i direkte forbindelse med det eksisterende anlæg og derfor fremstår som et samlet hele ikke ændre strukturen og karakteren af anlægget. Ved det ansøgte bygges der med forholdsvis lav totalhøjde hvorved anlægget visuelt fremstår forholdsvis begrænset.

### **Konklusion**

Det ansøgte vurderes at have en vis påvirkning af det stedlige landskab, idet anlæggene opføres i nærheden af det bevoksningsløse og meget uforstyrrede marsklandskab syd for ejendommen.

Da de nye bygninger opføres i tilknytning til eksisterende bygningsmasse og arkitektur og materiale- og farvevalg tilgodeser landskabet, vurderes det, at det ansøgte projekt – med de stillede vilkår - er foreneligt med de landskabelige hensyn på stedet.

### **Vilkår til ansøgte**

Stalde:

- Den nye kostald (Mærket "ny kostald" jf. kort 3) skal opføres med en maks. højde til kip på 10 meter og gavle skal være grå eller mørk grønne, alternativ kan gavlene fremstå i umalet naturtræ.

Beplantning ved nybyggeri:

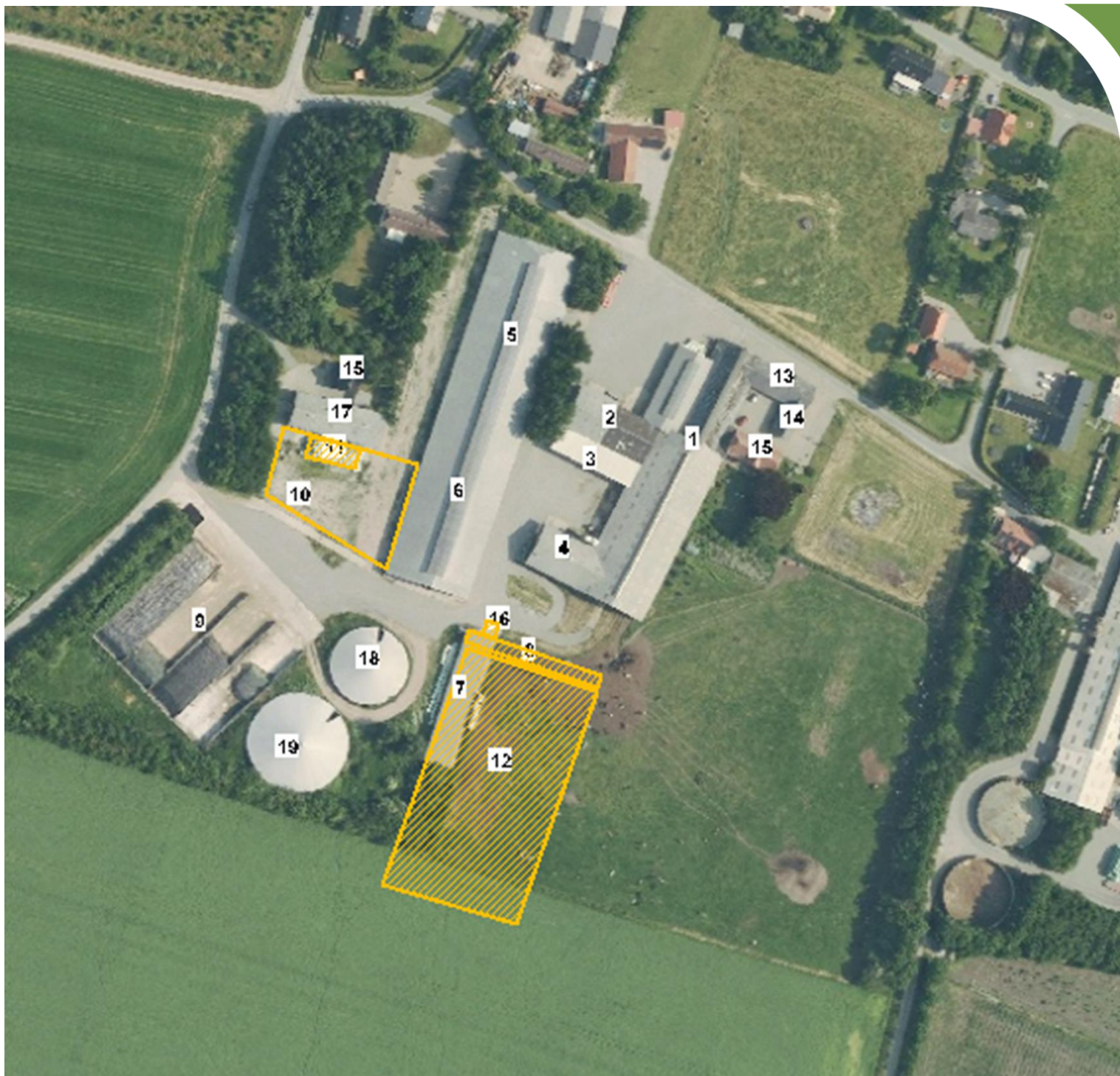
- Eksisterende beplantning (grøn polygon jf. kort 3) skal bevares og vedligeholdes.
- Der skal plantes en række enkelt stående træer syd for kostalden (grønne stjerner på kort 3). Der skal anvendes hjemmehørende træarter, og de for landskabet almindeligt anvendte arter.

Siloer:

- Tårnsiloers højde må ikke overstige 10 m og skal enten fremstå i ubehandlet galvaniseret stål eller pulverlakkeret grøn.

**Bilag 2: Miljøkonsekvensrapport**

**Bilag 3: Ansøgers redegørelse for høringssvar**



## Miljøkonsekvensrapport for Farup Sønderby 9 og 11, 6760 Ribe

Permeco af 29.04.2019 ApS

Haderslevvej 60

6760 Ribe

Udarbejdet den 04.06.2021

Af miljørådgiver Mette Ibsen-From

## Indholdsfortegnelse

Indledning.....	3
Ikke teknisk resumé.....	4
Basisoplysninger .....	5
Oplysninger om samdrift med andre ejendomme .....	5
Tidligere godkendelser .....	5
Biaktiviteter .....	6
IE-brug .....	6
Oplysninger om husdyrbruget og det ansøgte.....	6
Indretning og drift .....	6
Afløbsforhold .....	10
Foderopbevaring .....	11
Lys .....	11
Anlægsarbejder, bygningsmæssige ændringer eller ny bebyggelse .....	12
Håndtering og opbevaring af husdyrgødning.....	13
Beliggenhed .....	13
Planforhold .....	13
Landskab.....	13
Afstandskrav .....	15
Naturområder.....	17
Ammoniakemission .....	17
Internationale naturbeskyttelsesområder (Natura 2000).....	17
Kategori 1-natur .....	17
Kategori 2-natur .....	17
§ 3 områder .....	18
Kategori 3-natur .....	19
Internationalt beskyttede arter af planter og dyr – bilag IV-arter .....	19
National beskyttelse af arter af planter og dyr .....	20
Biodiversitet – Den danske Rødliste .....	20
Lugt .....	20
Øvrige emissioner og genepåvirkninger fra husdyrbruget og det ansøgte.....	22
Støv .....	22

Fluer og skadedyr .....	23
Til- og frakørsels forhold.....	23
Rystelser .....	25
Støj.....	26
Forurenings- og genebegrænsende foranstaltninger.....	27
Egenkontrol .....	28
Væsentlige virkninger fra reststoffer, affaldsproduktionen, samt ved brugen af naturressourcer.....	28
Grundvand .....	28
Reststoffer (olie, rengøringsmidler, kemikalier, medicin m.m.).....	29
Affald .....	30
Døde dyr .....	30
Vand.....	30
Energi.....	31
Klima .....	31
BAT (ammoniak) .....	32
Eventuelle grænseoverskridende virkninger.....	33
Foranstaltninger for at undgå, forebygge eller begrænse det ansørgtes virkning på miljøet.....	33
Befolkningen og menneskers sundhed .....	34
Alternative løsninger .....	34
Samspillet mellem faktorerne jf. § 4 stk. 6 nr. 5. ....	35
Samlet vurdering af miljøkonsekvensrapporten .....	35

## Indledning

Denne miljøkonsekvensrapport beskriver de fremtidige forhold på husdyrbruget på Farup Sønderby 9 + 11, 6760 Ribe, beliggende i Esbjerg Kommune.

Rapporten beskriver de faktiske forhold i dag samt udvidelsens karakteristika, herunder den forventede drift efter ibrugtagning. Hertil vurderes konsekvenser forbundet med udvidelsen.

Rapporten er opbygget jf. Bilag 1 i Bek. nr. 2256 af 29/12/2020 (Husdyrgodkendelsesbekendtgørelsen), med enkelte ændringer:

- Rapporten indledes med et ikke-teknisk resumé, fremfor at slutte med det, da det vurderes, at det er en mere naturlig opbygning.
- Punkterne D 1 a og b behandles under et, så de forskellige faktorer beskrives og vurderes i samme afsnit, da dette vurderes mere hensigtsmæssigt.

## Ikke teknisk resumé

Permeco af 29.04.2019 ApS ønsker at udvide produktionsarealet til eksisterende kvægbesætning på Farup Sønderby 9 og 11, 6760 Ribe, for at øge dyrevelfærden og afprøve nye staldsystemer og strøelsestyper i forbindelse med ”projekt Klimagården”. Endvidere ønskes der størst mulig fleksibilitet med hensyn til sammensætningen af kvægbesætningen.

I eksisterende kostald nær samlet bebyggelse tages en del af produktionsarealet ud af drift. Eksisterende mindre kalvestald mod syd udvides til en større stald med malkeroboter og dybstrøelsesarealer til kalve, køer og kvier. Der bliver drivgang under halvtage ved staldens nordgavl og der etableres en mindre silo til foder. Eksisterende kviestald ombygges til foderlade og der etableres op til 6 tårnsiloer med en max højde på 10 m til tørring og opbevaring af foderstoffer. Tårnsiloerne etableres på området foran eksisterende maskinhus. De to østligste eksisterende plansiloer overdækkes med tag og vægge, da det påtænkes de skal benyttes til at opbevarer komposteret husdyrgødning. Eksisterende og nye produktionsarealer drives med en fleksibel kvægproduktion på produktionsarealet.

I husdyrloven er fastsat afstandskrav til f.eks. vej, naboskel, vandboring mv fra stalde, husdyrgødningslagre og plansiloer. Kommunen kan efter en konkret vurdering vælge at dispensere fra afstandskravene. Eksisterende lovligt etablerede kostald er beliggende indenfor afstandskrav til vej og beboelse på samme ejendom. Produktionsarealet i stalden reduceres der er derfor ikke behov for fornyet dispensation.

Eksisterende lovligt etablerede kviestald er beliggende indenfor afstandskrav til naboskel mod Farup Sønderby 13. Dyreholdet fjernes fra stalden i ansøgt drift, der er derfor ikke behov for fornyet dispensation fra afstand til naboskel.

Ny stald og mindre fodersilo til robotmix etableres indenfor 30 m fra skel mellem ejendommene Farup Sønderby 9 og 11. Stalden etableres så eksisterende kalvestald indbygges i den og udgør en del af vestsiden. Eksisterende kalvestald, som indbygges i den nye stald, er beliggende op til nuværende skel. Placeringen af stalden er valgt for at give størst mulig afstand til den samlede bebyggelse, mens afstanden til eksisterende kostald samtidig ikke bliver for stor. Skellet flyttes mod vest i forbindelse med etableringen af den nye stald, så det er beliggende ca. 4 m fra eksisterende gylletank. Der søges derfor om dispensation til etablering af stald og fodersilo ca. 5 m fra skel mellem Farup Sønderby 9 og 11.

Øvrige afstandskrav er overholdt fra nybygninger (stalde, gødningsanlæg og plansiloer), da anlæggets afstand til områderne er større eller lig med ovenstående krav.

Der er foretaget beregninger af lugt i forhold til nabo, samlet bebyggelse og by. Beregningen viser, at lugtgenekriteriet er overholdt til nabo udenfor samlet bebyggelse og byzone. Nærmeste nabobeboelser er alle beliggende indenfor samlet bebyggelse, hvortil lugtgeneniveauerne er skrapere end for nabobeboelse udenfor samlet bebyggelse. Herudover er der i beregningerne taget højde for, at beboelserne påvirkes af flere husdyrbrug i Nørre Farup, der er derfor indregnet kumulation af lugt fra disse husdyrbrug. Dette skærper lugtgenekriterierne yderligere. Beregningen viser at geneafstanden som udgangspunkt ikke er overholdt ift. samlet bebyggelse og at kriterierne for at søge om dispensation til at fra vige geneniveauet er overholdt, da det ansøgte projekt medfører:

- At husdyrbrugets samlede lugtemission ikke stiger.

- At det ansøgte projekt ikke medfører at lugtemission fra enkelte staldafsnit øges nærmere boligerne i den samlede bebyggelse.
- At afstanden til samlet bebyggelse er mere end 50 % af den beregnede geneafstand.

Det forventes derfor ikke at nabobebyggelse mv. vil opleve forøget generende lugt fra ejendommen i forbindelse med udvidelsen. Der søges derfor om dispensation jf. § 33 (50% reglen).

Endvidere er forhold angående f.eks. støv, støj, skadedyr og affald beskrevet og det vurderes, at der ikke vil opstå gener for omgivelserne.

Staldanlæg og gødningsopbevaring afdamper ammoniak, som kan påvirke naturen omkring husdyrbruget. Derfor er der krav om, at staldene skal indrettes med miljøvenlig teknik (BAT), så fordampningen pr. arealenhed er lille. Staldene på Farup Sønderby 9 og 11 overholder kravene til miljøvenlig teknik.

Der er foretaget beregninger i forhold til ammoniak nedfaldet på nærliggende natur. Beregningerne viser, at den totale aflejring af ammoniak på kat 1 og 2 natur (specielt værdifulde følsomme naturtyper hhv. indenfor og udenfor Natura 2000) vil være 0 kg N/ha/år.

På nærliggende kat 3 natur (ammoniakfølsomme heder, moser, overdrev og skove udenfor Natura 2000) og § 3 natur vil der ikke ske en forøgelse i ammoniaknedfaldet på over 1 kg N set over en 8-årig periode.

Det er samlet set vurderet, at ammoniakemissionen fra husdyrbruget ikke vil medføre en væsentlig forringelse af miljøet og at husdyrproduktionen kan drives på stedet under hensyntagen til beskyttede arter af planter og dyr.

## Basisoplysninger

### Oplysninger om samdrift med andre ejendomme

Permeco af 29.04.2019 ApS ejer og driver både Farup Sønderby nr. 9 og nr. 11, 6760 Ribe. Husdyrbrугenes anlæg er beliggende umiddelbart op ad hinanden og drives sammen. Husdyrbrugene er teknisk forbundne med fælles gødningsanlæg og foderforarbejdningsanlæg. På grund af den korte afstand på ca. 14 m vil husdyrbrugene være forureningsmæssige forbundne ligesom de også fremstår som et samlet husdyrbrug. Ejendommene har i nudriften en samlet miljøgodkendelse og der ansøges igen om en samlet miljøgodkendelse på Farup Sønderby 9 og 11.

Permeco af 29.04.201 ApS ejer ikke andre ejendommen med dyrehold, men har lejet Nørre Farupvej 14A/16, som er beliggende ca. 160 m nord for Farup Sønderby 9 og 11.

På baggrund af afstanden, ejerforholdene og at ejendommen hver især kan drives som selvstændige enheder, vurderes der at der ikke er tale om en teknisk og forureningsmæssig forbindelse, jf. Husdyrlovens § 16c, imellem Farup Sønderby 9 og 11 og Nørre Farupvej 14A/16. Der ansøges derfor en særskilt miljøgodkendelse til husdyrproduktionen på Farup Sønderby 9 og 11.

### Tidligere godkendelser

- Miljøgodkendelse september 2013



## Biaktiviteter

Det er planen at ejendommen skal være en del af "Projekt Klimagården", hvor der fokuseres på at skabe et landbrug, der tilpasser sin produktionsform til omgivelserne så den totale belastning af driften er som minimum er neutral og helst bidrager positivt til natur, miljø, klima og dyrevelfærd. Som følge heraf skal ejendommen så vidt som det er muligt være selvforsynende f.eks. med foder og strøelse. Derfor er der på ejendommen:

- På ejendommen er der en flytbar container til kompostering af biomasse fra egen ejendom og fra biogasanlæg. Det er hensigten at komposteringen skal ske i et lukket system, hvorfra næringsstoffer og lugt kan opsamles i et filter system. Komposteringen forventes derfor ikke at medføre forøget forurening i forhold til almindelig håndtering af dybstrøelse på kvægbrug. Det forventes tværtimod at forureningen bliver mindre end ved almindelig håndtering af dybstrøelse. Det påtænkes at der etableres flere containere, således at der er kapacitet til at kompostere strøelse til staldene.
- I foderladen er der et eksisterende frøtørringsanlæg. Her etableres også en presser til foder og eventuelt halm.

Herudover er der ikke biaktiviteter på ejendommen.

## IE-brug

Husdyrbruget er ikke kategoriseret som et IE-brug, da det er et kvægbrug.

## Oplysninger om husdyrbruget og det ansøgte

### Indretning og drift

Stalde og produktioner						
Staldnavn	Staldstørrelse (m <sup>2</sup> )	Ventilation	Kildehøjde	Produktion	Antal måneder udegående	Produktionsareal (m <sup>2</sup> )
Ansøgt drift						
byg 7 Kalvestald Farup Sønderby 9	399	Naturlig ventilation	3 m	(#406580) Flexgruppe: Alle kvæg, Heste, Får og Geder; Dybstrøelse	0	0
Byg 1 Sengestald Farup Sønderby 9	3092	Naturlig ventilation	3 m	(#406594) Flexgruppe: Alle kvæg, Heste, Får og Geder; Dybstrøelse	0	787
				(#406593) Flexgruppe: Alle kvæg, Heste, Får og Geder; Dybstrøelse	0	546
Byg 12 Ny stald Farup Sønderby 9	4517	Naturlig ventilation	3 m	(#406743) Flexgruppe: Alle kvæg, Heste, Får og Geder; Dybstrøelse	0	212
				(#406602) Flexgruppe: Alle kvæg, Heste, Får og Geder; Dybstrøelse	0	2080
				(#406601) Flexgruppe: Alle kvæg, Heste, Får og Geder; Dybstrøelse	5	1700
Sum						5325

**Tabel 1. Husdyrbrugets fremtidige produktionsarealer**

Produktionsarealet er i denne ansøgning opgjort ud fra opmålinger foretaget af ansøger.

Se skitse over beliggenhed af produktionsarealet i ansøgt drift i figur 2.

Bygning 1. Eksisterende kostald. Stalden ombygges så foderbordet bliver ca. 4 m bredt. Eksisterende senge med spalter ombygges til dybstrøelse eventuelt med en type fast gulv ved foderbordet. Staldafsnitene i den nordlige ende af bygningen tages ud af drift, produktionsarealet reduceres derved i forbindelse med den ansøgte drift.

I nuværende godkendelse har 28 dyr på dybstrøelse været på græs i 5 mdr. Dybstrøelsesområdet er blevet brugt til kælvnings- og sygeafdeling og har således ikke stået tomt, jf. Miljøstyrelsens helpdesksvar "Beregning af lugt i nudrift ved udegående dyr" er der derfor ikke indsat afgræsning i nudrift.

Bygning 2. Lade/depot

Bygning 3. Halvtag til halmopbevaring.

Bygning 4. Malkestald, staldkontor mv.

Bygning 5. Foderlade til råvare og halm. I laden er eksisterende frøtørringsanlæg.

Bygning 6. Eksisterende kviestald. I nuværende godkendelse har ammekøer og kvier fra 6-13 mdr. og 16-22 mdr. været på græs i nudrift. De øvrige kvier 4-6 mdr. og 13-16 mdr. har dog fortsat brugt stalden, den har således ikke været tom, jf. Miljøstyrelsens helpdesksvar "Beregning af lugt i nudrift ved udegående dyr" er der derfor ikke indsat afgræsning i nudrift. I ansøgt drift er der ikke dyrehold i stalden i stedet er det planen, at bygningen skal bruges til foderlade hvor foder opbevares og behandles. Blandt andet etableres der en presser til at forarbejde foder og halm.

Bygning 7. Kalvestald. Kalvestalden bliver en del af den nye stald. I den nordlige ende af bygningen er et kalvekøkken, dette bliver en del af bygning 8.

Bygning 8. Nyt halvtag herunder vil der være overdækket drivgang, ny mælketank mv. Drivgangen er ikke en del af produktionsarealet og rengøres derfor senest 4 timer efter der har været dyr på den.

Bygning 9. Eksisterende plansilo. Plansiloen kan også benyttes til møddingsplads/opbevaring af komposteret gødning. For at sikre størst mulig fleksibilitet er der indsat 100 % gødningsareal på møddingspladsen. I den ansøgte drift er det muligt, at de to østligste siloer overdækkes med tag og sider, for at sikre at komposteret strøelse forbliver tørt. Det forventes at max højden bliver ca. 5 m.

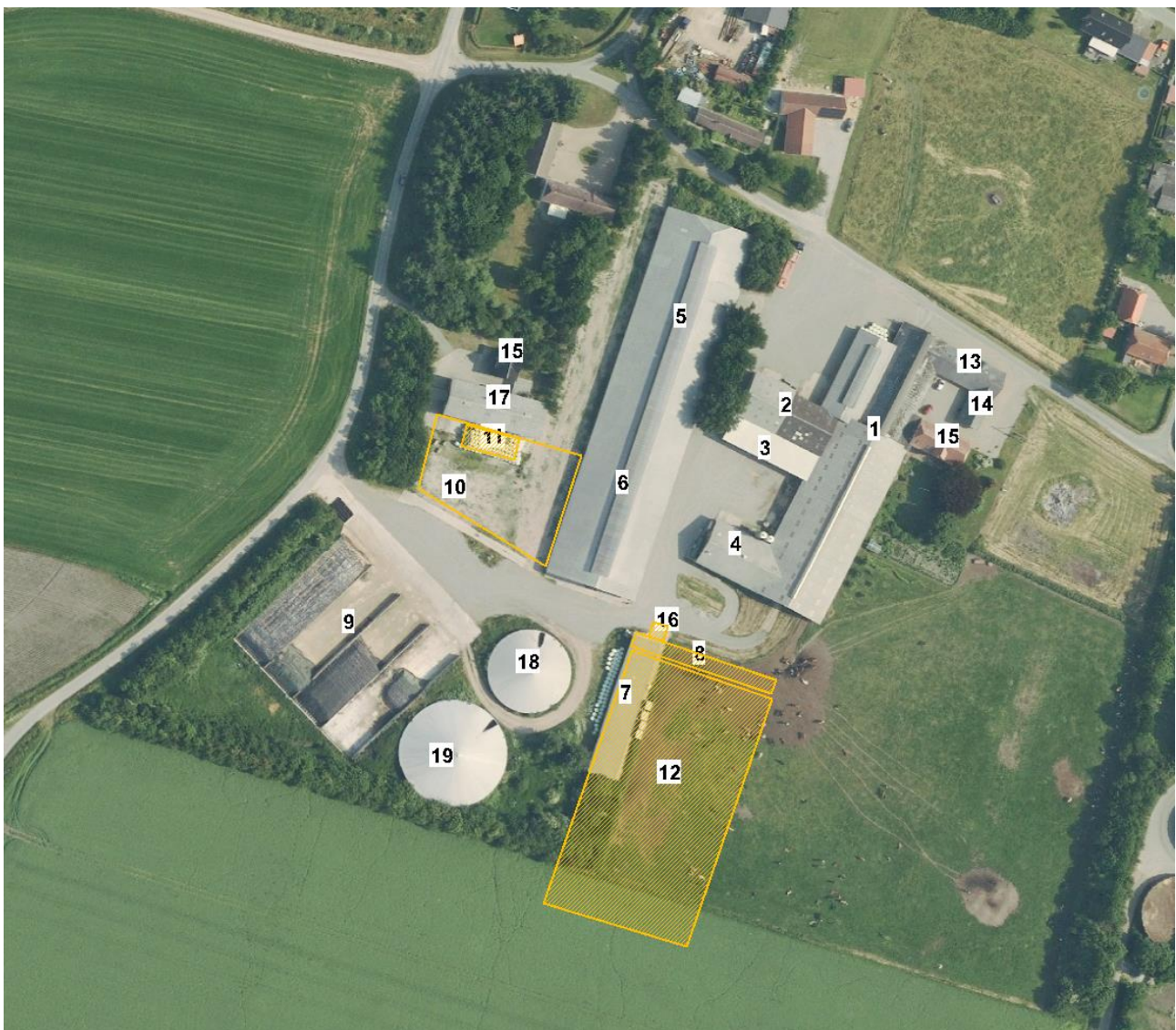
Bygning 10. Nye siloer hvori afgrøde kan tørres (amerikanersiloer) placeres indenfor dette område. Der etableres op til 6 siloer. Siloerne får en maxhøjde på 10 m inkl. sokkel, diameteren bliver 8,23 m. Siloerne pulverlakkeres grønne. Den nøjagtige placering af siloerne er endnu ikke fastlagt. Siloerne opstilles for at øge muligheden for at være selvforsynende.

Bygning 11. Komposteringscontainer placeres enten i plansilo, på pladsen foran bygning 17 eller i foderlade (byg 6 og 5).

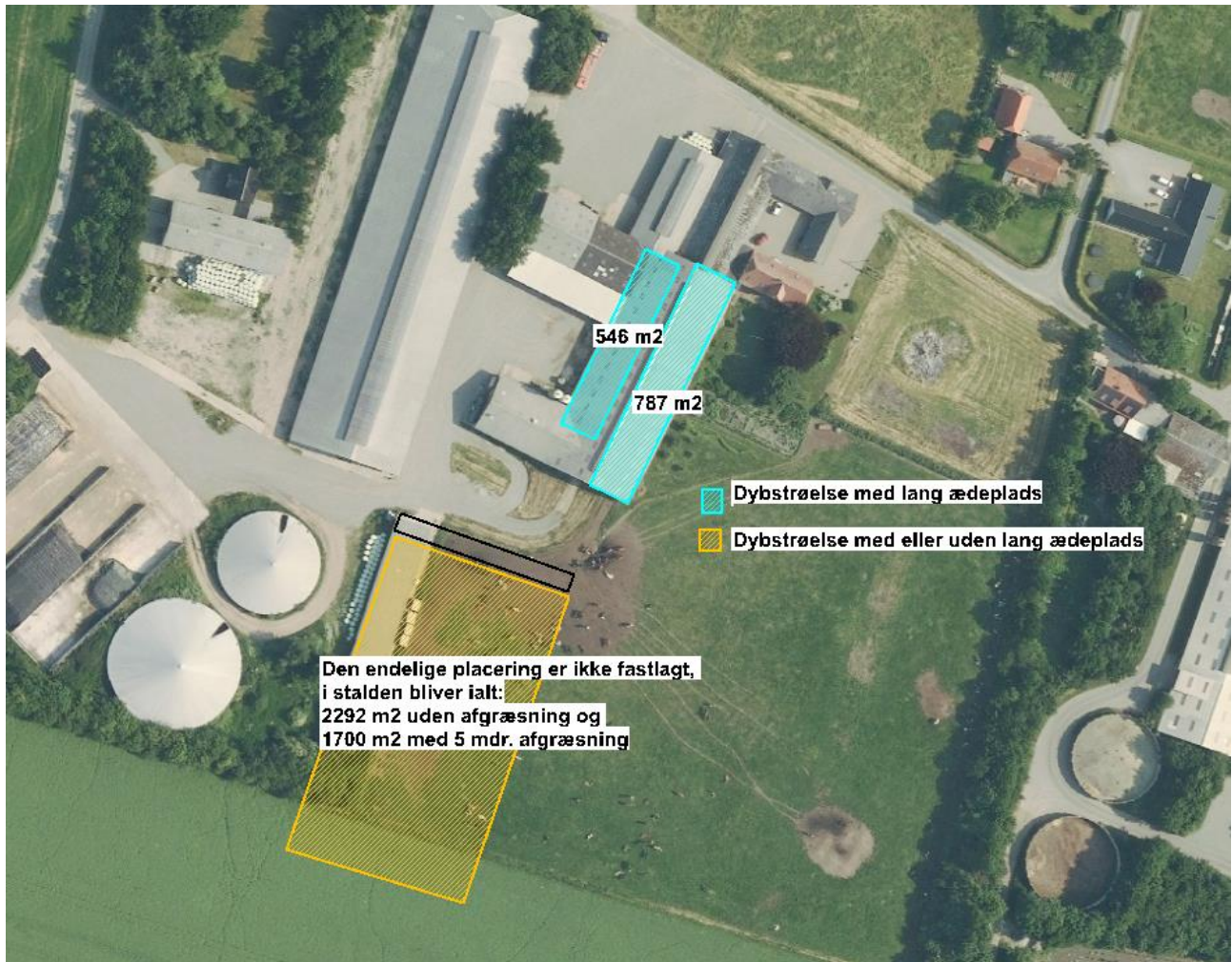
Bygning 12. Ny stald 90 m x 50 m med dybstrøelse og lang ædeplads. Det forventes at der strøs med halmpiller, komposteret biomasse eller lignende. Der etableres malkerobotter i stalden.

Bygning 13. Depot.

- Bygning 14. Garage.
- Bygning 15. Stuehus.
- Bygning 16. Ny fodersilo til robot-mix.
- Bygning 17. Maskinhus.
- Bygning 18. Eksisterende gyllebeholder på 1.810 m<sup>3</sup> fra 1995. Gylletanken er teltoverdækket.
- Bygning 19. Eksisterende gyllebeholder på 5.140 m<sup>3</sup> fra 2006. Gylletanken er teltoverdækket.
- Bygning 20. Eksisterende gyllebeholder på mark på 1.905 m<sup>3</sup> fra 1992. Gylletanken er teltoverdækket, se figur 3.



Figur 1. Situationsplan



Figur 2 Skitse over ansøgt produktionsareal



**Figur 3 Placering af ekstern gylletank**

### **Afløbsforhold**

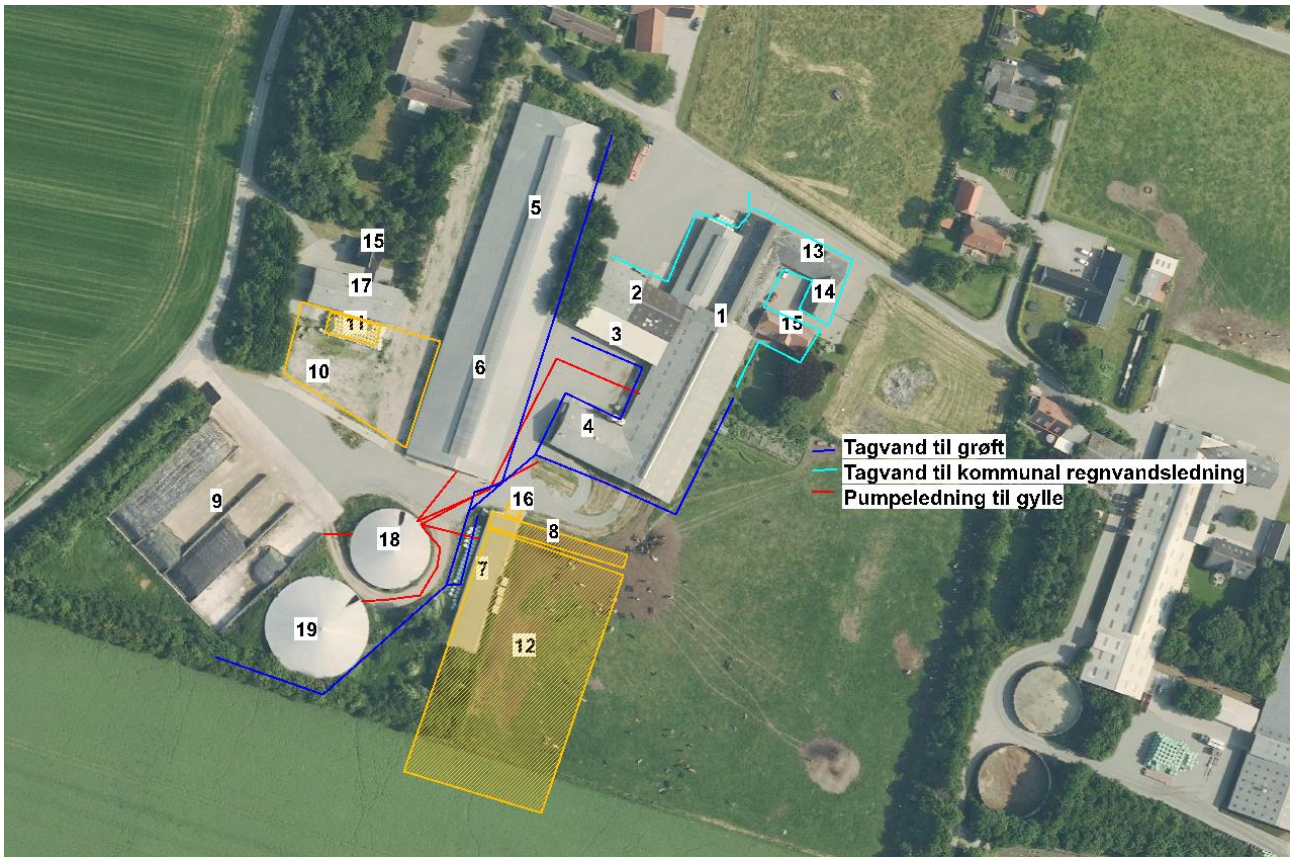
Skitse over afløbsforhold ses på nedenstående figur.

Påbud fra Esbjerg Kommunen om afledning af sanitært spildevand fra driftsbygninger er efterfulgt.

Overfladevand fra plansilo (byg 9) og processpildevand fra driftsbygningerne ledes til gylletank.

Tagvand fra bygningerne på Farup Sønderby 11 og fra de nyeste bygninger på Farup Sønderby 9, ledes til nedsivning i åben grøft langs læhegn syd for plansiloer og gyllebeholdere. Tagvand fra ny stald ledes ligeledes til nedsivning i grøften.

Tagvandet fra de nordligste bygninger på Farup Sønderby 9 ledes til regnvandsledning langs Farup Sønderby.



Figur 4. Afløbsplan

## Foderopbevaring

Grovfoderet kan opbevares som ensilage i de åbne plansiloer på Farup Sønderby 11 eller i wrapballer placeret ved driftsbygningerne og eventuelt i foderladen. Ved behov kan der etableres markstakke efter gældende lovgivning.

Kraftfoder og øvrige råvarer opbevares i tårnsiloer og foderlade.

Udfodring sker med mixervogn. Den læsses dels i foderladen, dels ved plansiloerne. Blanding af foderet foregår ved plansiloerne eller i foderlade.

Mælkefodring af småkalvene sker med mælketaxi. Råvarerne til mælketaxien er i malkestalden.

## Lys

Der er udendørs belysning på den nordlige gavl af kostalden på Farup Sønderby 9. Lyset tændes kun få gange om året og styres manuelt. Der etableres udendørs belysning på nordgavlen af den nye stald.

Der er udendørs belysning ved porten ind til råvarelageret på Farup Sønderby 11. Det styres af lyssensorer.

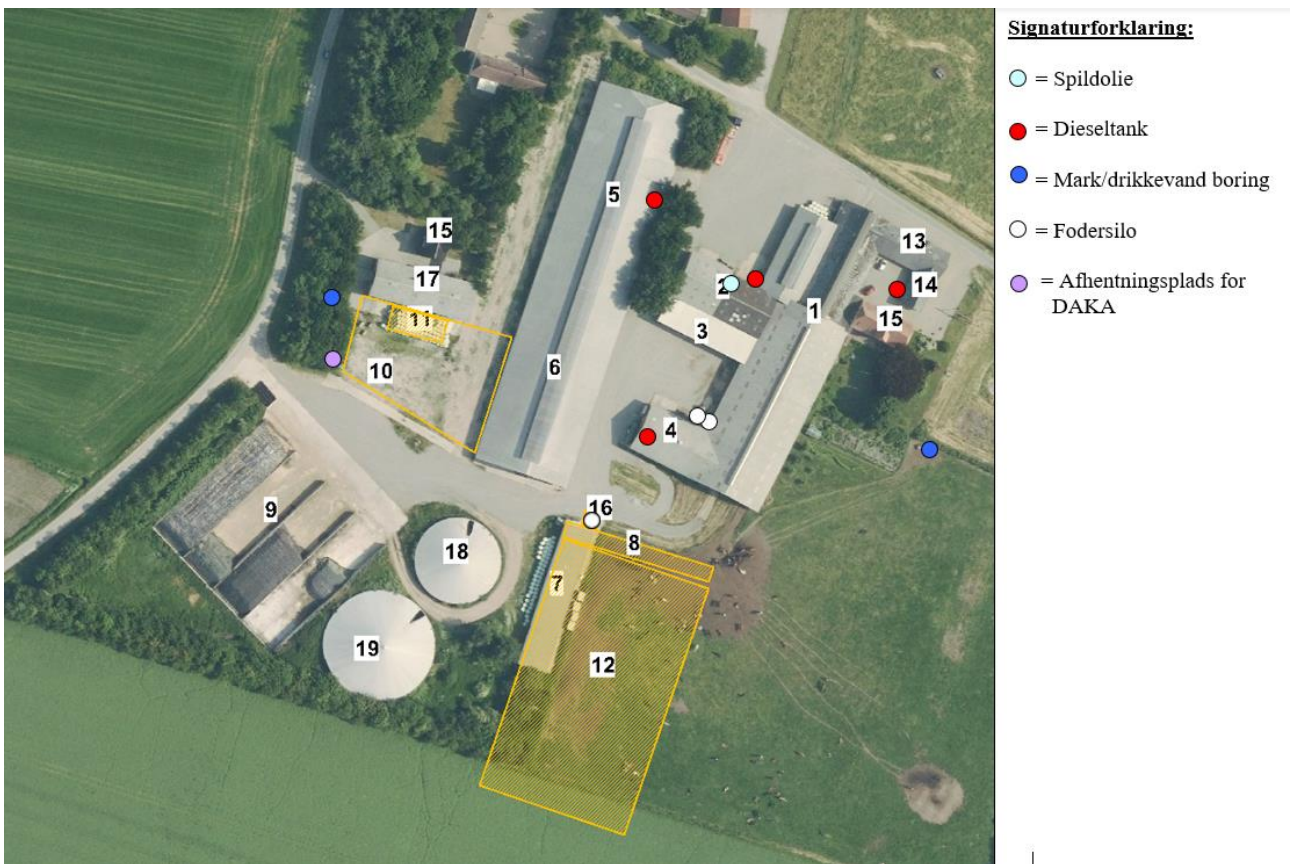
På grund af lyskildernes placering og styrke vurderes det ikke, at de giver gener for naboerne.

Der er natbelysning i staldene (ca. 1/3 af normal lysstyrke). Lyset vil kunne ses i siderne af stalden. Da staldanlæggene er orienteret nord-syd, og der er læhegn vest og øst for ejendommen, vurderes dette ikke at medføre gener for de omboende.

**Vurdering**

Ny udendørsbelysning etableres på nordgavlen af ny stald. Lyset vil være afskærmet af eksisterende bygninger og læhegn. Der sker ikke øvrige ændringer af udendørsbelysningen som følge af udvidelsen. Ejendommen er afskærmet af beplantning mod øst og vest. Der sker ikke ændringer af belysningen nærmest den samlede bebyggelse.

Eksisterende og ny udendørs belysning vurderes ikke at være generende for omgivelserne og trafikken.



Figur 5. Oversigtskort

**Anlægsarbejder, bygningsmæssige ændringer eller ny bebyggelse**

Der etableres en ny stald og 6 tårnsiloer. Eksisterende vestlige plansiloer overdækkes. I den eksisterende stald tages en del af produktionsarealet ud af drift, her etableres muligvis personalefaciliteter (kontor/frokoststue). Eksisterende ombygges til foderlade. Eksisterende indkørsel til mark syd for bygningerne benyttes muligvis til transprter til den nye stald. Dette vil afhænge af vurdering fra Esbjerg kommunes vejafdeling. Der etableres nødvendige køreveje i forbindelse med den nye stald.

## Håndtering og opbevaring af husdyrgødning

Opbevaringsanlæg	Opførsels år	Kapacitet (m <sup>3</sup> )	Overfladeareal (m <sup>2</sup> )	Teknologi
Gylletank 18	1995	1.810	634	Overdækning
Gylletank 19	2006	5.140	1.082	Overdækning
Gylletank 20	1992	1.905	469	Overdækning
Gyllekanaler		1.000		
<b>I alt</b>		<b>9.855</b>		

**Tabel 2. Opbevaringsanlæg til husdyrgødning.**

Flydende husdyrgødning omfatter gylle og hvad, der i øvrigt ledes til gylleanlægget i form af vaskevand mv.

Den flydende husdyrgødning fra staldene pumpes via fortanken til gyllebeholder. Gyllebeholderne tømmes vha. sugekran på gyllevogn. Loven kræver minimum 9 måneders opbevaringskapacitet, hvilket til enhver tid skal være overholdt. De eksisterende stalde ombygges til dybstrøelse med lang ædeplads, produktionen af flydende husdyrgødning bliver derfor minimal i den ansøgte drift.

Dybstrøelse fra husdyrholdet opbevares i plansilo eller som kompost i markstak. Muligvis komposteres strøelsen og genanvendes herefter som strøelse i stalden. Dette vil minimere forbruget af ressourcer og optimere udnyttelsen af dem.

Det vurderes hermed, at husdyrgødningsbekendtgørelsens generelle krav til håndtering og opbevaring af husdyrgødning, er tilstrækkelig til beskyttelse af omgivelserne.

## Beliggenhed

### Planforhold

Ejendommen er beliggende i det åbne land. Nærmeste nabo uden landbrugspligt og samlede bebyggelse er Farup Sønderby 13, 12, 10, 4 og 5, som ligger hhv. 15 m (foderlade) vest, 25 m (foderlade) nord, 29 m (foderlade) nord, 40 m (ældre staldbygninger) nordøst og 78 m (ældre staldbygninger) øst for anlægget. Nærmeste by er fremtidig byzone ved Kærbøl og ved Ribe Nørreremark, som ligger hhv. 406 m nord og 2 km nordøst for ejendommen.

### Landskab

Husdyrbrugets beliggenhed i forhold til udpegningerne og fredninger blevet gennemgået.

Zonestatus: Husdyrbruget er placeret i landzone.

Lokalplan: Der er ikke udarbejdet lokalplan for landzoneområdet

Husdyrbruget ligger indenfor:

	Indenfor	Udenfor
Særlig værdifuldt landbrugsområde	(x)	
Skovrejsningsområde		X



Lavbundsområde		X
Naturbeskyttelsesområde		X
Økologiske forbindelser / spredningskorridorer	(x)	
Kulturhistoriske bevaringsværdier / kulturmiljø	X	
Bevaringsværdigt landskab	X	
Større sammenhængende landskab	(x)	
Område for store husdyrbrug		X
Specifikke geologiske bevaringsværdier		X
Kystnærhedszone		X
Strandbeskyttelseslinje		X
Kirkebyggelinje		X
Skovbyggelinje		X
Å beskyttelseslinje		X
Sø beskyttelseslinje		X
Beskyttede sten- og jorddiger		X
Fredede områder		X
Fortidsminde beskyttelseszone		X
Habitatområde		X
Råstofområder		X
Boringsnære beskyttelsesområder		X
Område med særlig drikkevandsinteresse		X
Nitratfølsomt indvindingsområde		X
Sprøjttemiddelfølsomme indvindingsområde		X
Jordforurening V1		X
Jordforurening V2		X

**Tabel 3. Landskabelige udpegninger**

Ejendommen ligger delvist indenfor særlig værdifuldt landbrugsområde. Indenfor disse områder forudses der ikke væsentlige konflikter mellem landbrugsdriften og de omgivende arealanvendelser, og områderne skal i særlig grad anvendes til jordbrugsdrift. Ny stald etableres indenfor særligt værdifuldt landbrugsområde.

Ejendommen ligger delvist indenfor område til økologiske forbindelser. Ny stald etableres i kanten af forbindelsesområdet. Dette vurderes dog ikke at forringe den økologiske forbindelse, da ny etableringen er beliggende i kanten af området.

Syd for anlægget ligger område udpeget til større sammenhængende landskab, den sydlige del af ny stald vil være beliggende indenfor dette område. Stalden bliver synlig specielt set fra syd. Da den vil blive oplevet i sammenhæng med det øvrige anlæg inklusiv det bebyggede område nord for anlægget, forventes nybyggeriet ikke at forringe det sammenhængende landskab.

Ejendommen ligger delvist indenfor bevaringsværdigt landskab. I et bevaringsværdigt landskab skal landskabets karakter beskyttes og bevares, og nybyggeri må ikke forringe de landskabelige karaktertræk.

Den nye stald er placeret syd for de eksisterende bygninger, så den er delvist afskærmet af eksisterende bygninger og læhegn set fra øst, nord og vest.

Stalden (50 m x 90 m) etableres med to rækker spær i stedet for et bredt spær, så den vil fremstå som to bygninger beliggende op ad hinanden. Dette vil reducere den samlede højde til kip fra ca. 12,7 m ved én stor bygning til ansøgte kiphøjde på ca. 9,7 m. Stalden etableres med grå eller mørk grønne gavle (f.eks. ral 6011 eller 6016) eller naturtræ, taget bliver gråt eller sort. På denne måde sikres det at stalden falder bedst muligt ind i det omkringliggende landskab.

Der etableres op til 6 nye fodersiloer med en diameter på 8,23 m og en max højde på 10 m, siloerne forventes pulverlakkeret grønne. Siloerne placeres på området foran maskinhuset og vest for eksisterende kvie-stald.

De to vestlige plansiloer i eksisterende plansiloer overdækkes muligvis med tag og vægge. Der forventes en maksimal højde på 5 m.

Eksisterende beplantning bevares i det omfang det er muligt. En mindre del af læhegn syd for eksisterende kalvestald er dog beliggende indenfor byggefeltet til den nye kostald og fjernes derfor. Da dyrene skal på græs vil der være konstant færdsel ind og ud af stalden og der etableres derfor ikke beplantning omkring den nye kostald.

### **Vurdering**

Den nye stald er placeret syd for de eksisterende bygninger, så den er delvist afskærmet af eksisterende bygninger og læhegn set fra øst, nord og vest. Stalden etableres i afdæmpede farver med to rækker spær i stedet for et bredt spær, dette vil reducere den samlede stald højde.

Der etableres op til 6 nye fodersiloer med en diameter på 8,23 m og en max højde på 10 m. Siloerne placeres på området foran maskinhuset og vest for eksisterende kvie-stald. Derved er de omkranset af eksisterende anlæg og læhegn og vil derved ikke være så synlige i landskabet.

De to vestlige siloer i eksisterende plansiloer overdækkes muligvis med tag og vægge. Der forventes en maksimal højde på 5 m. Der er beplantning vest og syd for plansiloen, mod øst og nord er der eksisterende bygninger. Det forventes derved ikke at overdækningen vil bevirke en væsentlig ændring af oplevelsen i landskabet.

Samlet set vurderes det, at på grund af bygningernes afdæmpede farve, den afskærmende beplantning og fordi nybygninger etableres i tilknytning til de eksisterende bygninger, vil den ansøgte udvidelse ikke skæmme landskabsoplevelsen hverken for forbi passerende eller naboer.

Ved at indpasse det nye byggeri på denne måde forebygges og afhjælpes uheldige landskabsoplevelser ved byggeriet.

### **Afstandskrav**

Afstandskravene i henhold til § 6-8 i Lbk. nr. 520 af 1. maj 2019 om husdyrbrug og anvendelse af gødning m.v. (Husdyrbrugloven) er følgende:

§ 6:

- indenfor et eksisterende eller ifølge kommuneplanens rammedel fremtidigt byzone- eller sommerhusområde

- i et område i landzone, der i lokalplan er udlagt til boligformål, blandet bolig og erhvervsformål eller til offentlige formål med henblik på beboelse, institutioner, rekreative formål og lign.,
- i en afstand mindre end 50 m fra ovennævnte områder eller
- i en afstand mindre end 50 m fra en nabobeboelse.

§ 7:

- helt eller delvist indenfor eller i en afstand mindre end 10 m fra kategori 1 og kategori 2 naturtyper (jf. Husdyrgodkendelsesbekendtgørelsens § 2 stk. 1 og 2).

§ 8:

- ikke almene vandforsyningsanlæg (25 m)
- almene vandforsyningsanlæg (50 m)
- vandløb, dræn og søer (15 m)
- offentlig vej og privat fællesvej (15 m)
- levnedsmiddelvirksomhed (25 m)
- beboelse på samme ejendom (15 m)
- naboskel (30 m)

Eksisterende kostald, hvori produktionsarealet reduceres er beliggende 4 m fra Farup Sønderby (vej) og 2 m fra beboelse på samme ejendom. Da produktionsarealet ikke udvides, er der ikke behov for fornyet dispensation.

Eksisterende kviestald er beliggende 17 m fra naboskel til Farup Sønderby 13. Dyreholdet fjernes fra stalden i ansøgt drift, der er derfor ikke behov for fornyet dispensation fra afstand til naboskel.

Ny stald og mindre fodersilo til robotmix etableres indenfor 30 m fra skel mellem Farup Sønderby 9 og 11. Stalden etableres så eksisterende kalvestald indbygges i den. Placeringen af stalden er valgt for at give størst mulig afstand til den samlede bebyggelse mens afstanden til eksisterende malkestald samtidig ikke bliver for stor. Da skellet flyttes mod vest i forbindelse med etableringen af den nye stald, så det er beliggende 4 m fra eksisterende gylletank. Eksisterende kalvestald, som indbygges i den nye stald, er beliggende op til skel. Der søges derfor om dispensation til etablering af stald og fodersilo ca. 5 m fra skel mellem Farup Sønderby 9 og 11.

Øvrige afstandskrav er overholdt fra nybygninger, da anlæggets afstand til områderne er større eller lig med ovenstående krav.

Afstandene er afsat som punkter i Husdyrgodkendelse.dk

### **Vurdering**

Afstand til naboskel mellem Farup Sønderby 9 og 11 er ikke overholdt. Ejendommene drives som en samlet ejendom og har samme ejer. Placeringen af stalden er valgt af hensyn til nærliggende samlede bebyggelse, som betyder at stalden ikke kan placeres andre steder og fortsat have en tilknytning til de eksisterende staldbygninger. Det vurderes derfor at der kan dispenseres fra afstandskravet til naboskel. Det vurderes at

alle øvrige afstandskrav til nybygninger er overholdt, da der ikke sker en udvidelse, ændring eller etablering af husdyranlæg eller gødningsopbevaringsanlæg indenfor afstandskravene.

Idet en del af staldanlægget flyttes væk fra nærliggende beboelser, vurderes de driftsmæssige ændringer ikke at ville medføre væsentlige gener fra ejendommen. Det vurderes heller ikke at ændringerne vil medføre væsentlige forringelser af Danmarks kulturarv eller de landskabelige forhold.

## Naturområder

### Ammoniakemission

På et husdyrbrug er det stalde og husdyrgødningslagre, der er hovedkilden til udledning af luftbåret kvælstof (ammoniakfordampning). Beregninger der er foretaget i *Husdyrgodkendelse.dk*, viser at ammoniakfordampningen i ansøgt drift er 5.346,7 kg NH<sub>3</sub>-N/år. Kildehøjde kan i beregningerne sættes til 3 eller 6 meter. Der er til alle stalde valgt 3 m. Ruheder er valgt som *Ringe vegetation / Landbrug* i oplandet og efter beskaffenheden af naturarealet vurderet ud fra luftfotos i det enkelte naturpunkt f.eks. *Blandet natur med lav bevoksning*.

Der er ikke taget stilling til kumulation, da totalbelastningen i kategori 1 natur er på 0,0 kg N/ha/år.

For at kunne vurdere merdepositionen til kategori 3 natur, er produktionsarealets størrelse i nudriften fastsat til produktionsarealet, som er godkendt september 2013. Produktionsarealet for 8 år siden er fastsat til det produktionsareal der fremgår af nudriften i miljøgodkendelsen september 2013, hvilket svarer til det godkendte produktionsareal.

Forudsætningerne for ammoniakemissionen i ansøgt drift er beskrevet under Indretning og drift.

### Internationale naturbeskyttelsesområder (Natura 2000)

Der er ca. 1 km fra husdyrbrugets bygninger til nærmeste internationale naturbeskyttelsesområde, som er Fuglebeskyttelsesområde nr. 51: Ribe Holme og enge med Kongeåens udløb og Ramsarområde nr. 27 Vadehavet.

**Kategori 1-natur** (*nærmere bestemte ammoniakfølsomme naturtyper beliggende inden for internationale naturbeskyttelsesområder*).

Anlægget er beliggende ca. 5 km nordvest for det nærmeste kategori 1 naturområde.

Der er foretaget beregninger i *Husdyrgodkendelse.dk*, der viser en totaldeposition på 0,0 kg N. Kravet om maksimal total deposition er overholdt.

**Kategori 2-natur** (*nærmere bestemte ammoniakfølsomme naturtyper, der er beliggende uden for internationale naturbeskyttelsesområder*).

Anlægget er beliggende ca. 6,5 km nord for, det nærmeste kategori 2 naturområde.

Der er foretaget beregninger i *Husdyrgodkendelse.dk*, der viser en totaldeposition på 0,0 kg N. Kravet om maksimal total deposition på 1 kg N/ha/år er overholdt.

### § 3 områder

Af figur 6 fremgår de områder, som indenfor en afstand af 1.000 m fra anlægget er omfattet af naturbeskyttelseslovens § 3.



Figur 6. § 3 arealer indenfor 1.000 m fra husdyrbruget.

Navn:	Kategori:	Opretter:	Kumulation:	Ruhed natur:	Merdeposition (kg N/ha/år):		Totaldeposition (kg N/ha/år):
					8-års drift:	Nudrift:	
3 mose	Kategori 3	Ansøger	0	Bn	0,0	0,0	0,0
2 mose	Kategori 3	Ansøger	0	Bn	0,0	0,0	0,0
1 mose	Kategori 3	Ansøger	0	Bn	0,0	0,0	0,1
Kat 2 Ø	Kategori 2	Ansøger	0	S	0,0	0,0	0,0
Kat 2 SØ nr 1	Kategori 2	Ansøger	0	Mk	0,0	0,0	0,0
Kat 2 S	Kategori 2	Ansøger	0	S	0,0	0,0	0,0
Kat 2 SØ	Kategori 2	Ansøger	0	Bn	0,0	0,0	0,0
Kat 1 NØ	Kategori 1	Ansøger	0	S	0,0	0,0	0,0
Kat 1 NV	Kategori 1	Ansøger	0	Bn	0,0	0,0	0,0
Kat 1 SØ nr 2	Kategori 1	Ansøger	0	S	0,0	0,0	0,0
Kat 1 SØ	Kategori 1	Ansøger	0	Bn	0,0	0,0	0,0
Fuglebeskyttelsesomr/Ramsar	Kategori 3	Ansøger	0	Bn	0,0	0,0	0,1

Tabel 4. Naturberegninger

**Kategori 3-natur** (ammoniakfølsomme naturtyper, herunder moser, heder og overdrev, som ikke er omfattet af ovenstående kategori 1 og 2)

Indenfor 1.000 m fra anlægget er der ikke moser eller ammoniakfølsomme skove.

Der er foretaget beregninger i Husdyrgodkendelse.dk, der viser at merdepositionen på de nærmest liggende naturområder ikke overstiger 1 kg N/ha/år.

#### Vurdering

På baggrund af ovenstående vurderes det samlet, at ammoniakemissionen fra husdyrbruget ikke vil medføre en væsentlig forringelse af miljøet.

#### Internationalt beskyttede arter af planter og dyr – bilag IV-arter

Af EF-habitatdirektivets bilag IV fremgår en række dyre- og plantearter (herefter bilag IV-arter), som er strengt beskyttede, uanset om de forekommer indenfor et af de udpegede habitatområder eller på andre

lokaliteter. På den baggrund kan der udelukkende gives tilladelse til aktiviteter, som vurderes ikke at have en negativ effekt på artens yngle- eller rasteområde. I miljøgodkendelse september 2013 vurderede Esbjerg Kommune at der kunne være vandflagermus, sydflagermus, markfirben, spidssnudet frø, løgfrø og strandtudse indenfor lokalområdet. Derudover var der specifikt kendskab i kommunen til forekomster af grøn mosaik guldsmed (ca. 4 km V for anlægget), strandtudse (ca. 8 km N for anlægget), løgfrø (ca. 7 km SØ for anlægget) og birkemus (ca. 5 km S for anlægget). Derudover blev det vurderet og konkluderet at projektet ikke ville beskadige eller ødelægge yngle- og rasteområder for de forekommende bilag IV-dyrearter.

Søgning på <http://naturdata.miljoportal.dk/speciesSearch> viser at der ikke er registreret Bilag IV arter ved ejendommens bygningsanlæg.

### **National beskyttelse af arter af planter og dyr**

Foruden den internationale artsbeskyttelse (bilag IV) er flere andre arter beskyttet af en nationalartsfredning jf. Artsfredningsbekendtgørelsen.

Søgning på <http://naturdata.miljoportal.dk/speciesSearch> viser at der ikke er registreret fredede arter i nærheden af ejendommens bygningsanlæg.

### **Biodiversitet – Den danske Rødliste**

Danmark har jf. Biodiversitetskonventionen forpligtet sig til at standse tabet af biologisk mangfoldighed. Arter, som er forsvundet fra Danmark eller truet af udryddelse er registreret som sådan på Den danske Rødliste.

Søgning på <http://naturdata.miljoportal.dk/speciesSearch> viser at der ikke er registreret truede arter på den danske rødliste i nærheden af ejendommens anlæg.

### **Vurdering**

I forbindelse med nærværende miljøgodkendelse etableres en ny stald, nye tårnsiloer og en del af eksisterende plansilo overdækkes. Nybygningerne sker i området omkring eksisterende bygninger og på dyrket mark. Syd for eksisterende kalvestald fældes nogle få træer, som er en mindre del af et læhegn beliggende syd og vest for gylletankene. Der fældes ca. 25 m ud af en læbeplantning med en samlet længde på næsten 300 m. Godkendelsen vil derfor ikke medføre at der ændres på vandhuller, fortidsminder, sten- og jorddiger, eller andre potentielle levesteder for padder eller krybdyr. Der fjernes ikke gamle bygninger der kunne være levested for flagermus. Der sker med andre ord ikke fysiske ændringer i forbindelse med projektet, der kan være til skade for bilag IV-arter. Derfor vurderes det at driften ikke vil medføre en forøget påvirkning af de nævnte bilag IV- og rødlistearter eller deres levesteder. Det vurderes at husdyrproduktionen kan drives på stedet under hensyntagen til internationalt og nationalt beskyttede arter af planter og dyr, og uden at påvirke den biologiske mangfoldighed negativt.

### **Lugt**

Der udledes lugt fra stalde, husdyrgødningslagre m.m. De primære kilder til lugt fra dyrehold er staldventilationsluft samt håndtering og opbevaring af husdyrgødning. Mange forhold kan influere på lugtemissionen fra stalde. Udover dyretypen og størrelsen af produktionsarealet er det fx staldindretning, strøelse, gødningshåndtering samt hygiejne i stalden.

Der er naturlig ventilation i staldene. Staldsystemet i nye og eksisterende stalde bliver et dybstrøelsessystem med lang ædeplads og lavt dyretryk. Det er planen at der benyttes komposteret, tør fiberfraktion fra husdyrgødning/afgasset biomasse eller halmpiller som strøelse. Dette skal øge dyrevelfærden ved at sikre en sugende og derved tør, blød og ikke mindst bæredygtig sengemåtte i stalden. Der er indikationer på at staldsystemet vil afgive mindre lugt end traditionelle dybstrøelsessystemer. Det forventes at forskere fra Aarhus Universitet Agro skal foretage målinger af blandt andet lugt, når stalden er i drift. Lugt beregningerne i nærværende miljøansøgning er dog foretaget ud fra traditionelle dybstrøelsessystemer for at sikre worst case vurdering.

Omrøring af gyllebeholdere foretages før udbringning på markerne primært om foråret.

I husdyrgodkendelsesbekendtgørelsens § 31 er fastsat det landsdækkende beskyttelsesniveau for lugt, der skal anvendes ved vurdering af om der er væsentlige lugtgener i forbindelse med udvidelse af et husdyrbrug.

Lugtemissionen er beregnet i Husdyrgodkendelse.dk ud fra oplysningerne om det ansøgte produktionsareal. Geneafstanden er overholdt i forhold til byzone og nabobeboelse udenfor samlet bebyggelse. Nærmeste nabobeboelser er alle beliggende indenfor samlet bebyggelse, hvortil lugtgeneniveauerne er skrapere end for nabobeboelse udenfor samlet bebyggelse. Geneafstanden er som udgangspunkt ikke overholdt ift. samlet bebyggelse. Beregningen viser at det ansøgte projekt ikke medfører:


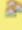


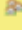
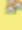


- At husdyrbrugets samlede lugtemission ikke stiger.
- At det ansøgte projekt ikke medfører at lugtemission fra enkelte staldafsnit øges nærmere den samlede bebyggelse.
- At afstanden til samlet bebyggelse er mere end 50 % af den beregnede geneafstand.

Der søges derfor om dispensation jf. § 33 (50% reglen).

Der er indregnet kumulation fra to eller flere husdyrbrug i forhold for samlet bebyggelse og nærmeste byzone samt kumulation fra et husdyrbrug til nabo udenfor samlet bebyggelse. Derudover er der ikke fundet kumulation med øvrige husdyrbrug.



Samlet resultat af lugtberegning  

Bebyggelse	Kumulation	Model	Ukorrigeret geneafstand (m)	Korrigeret geneafstand (m)	Vægtet gennemsnitsafstand (m)	Genekriterie overholdt
 Nørre Farup Vej 9	1	FMK	106	106	555,7	Ja
 Farup Sønderby 10	2	NY	275,1	330,2	185,7	Nej
 Farup Sønderby 12	2	NY	275,1	330,2	183,2	Nej
 Farup Sønderby 13	2	NY	275,1	330,2	166,6	Nej
 Farup Sønderby 4	2	NY	275,1	330,2	177,1	Nej
 Farup Sønderby 5	2	NY	275,1	330,2	170,8	Nej
 Kærbøl By, Farup	0	NY	415,5	415,5	2107,3	Ja
 Kærbøl By, Farup	2	NY	415,5	498,6	551,3	Ja

Tabel 5. Lugtgeneregning.

**Vurdering**

Lovens minimumskrav til afstande til nærmeste beboelser indenfor de tre typer er overholdt, da genekriteriet enten er overholdt eller forudsætningerne for at dispensere fra genekriteriet er opfyldt (50% reglen). Det vurderes derfor, at lugt fra staldene ikke vil give væsentlige gener for omkringboende naboer.

**Øvrige emissioner og genepåvirkninger fra husdyrbruget og det ansøgte.**

De væsentligste miljøforhold for husdyrbrug er støj, lugt, fluer, ammoniakfordampning, godstrafik og udvaskning af kvælstof til vandmiljøet. Nærmeste nabo/samlede bebyggelse er beliggende indenfor 300 m, der er derfor foretaget en grundig vurdering af forhold angående støj, lugt, fluer, ammoniakfordampning, godstrafik som kan påvirke de nærliggende beboelser.

I det nedenstående er enkelte forhold uddybet.

**Støv**

Støvgener kan opstå ved håndtering af foder og halm og i særlige tilfælde fra trafik til og fra husdyrbruget.

Ved indblæsning af foder i de eksisterende lukkede siloer er der lidt støvudvikling. Nye siloer fyldes enten med indblæsning eller vha. snegl, der forventes ikke væsentlig støvudvikling i forbindelse med påfyldning, der er af kort varighed. Den lille støvudvikling og siloernes placering i læ af driftsbygninger taget i betragtning vurderes det ikke at give støvgener hos naboer.

Levering af foder i råvarehallen og håndtering af strøelse i råvarehallen vil give lidt støvudvikling. Det foregår indendørs og giver ikke væsentlig generende støvudvikling i hallen, og vil derfor heller ikke give nogen påvirkning hos naboer.

I forbindelse med at der strøs i stalden vil der være en risiko for lidt støvudvikling. Dette vil dog normalt kun mærkes inde i bygningerne.

Snitning af halm foregår på marken. Der er derfor hverken støv- eller støjpåvirkning fra denne proces, som har betydning ved beboelser.

Intern transport på ejendommen kan give lidt støvudvikling. Den interne transport foregår ved langsom kørsel for dels at begrænse støvudvikling, og dels af hensyn til de mange besøgende på ejendommen.

### **Vurdering**

Generelt vurderes at støvgener fra ejendommen vil være relative få og kortvarige og derfor ikke vil være til væsentlig gene for omkringboende naboer.

### **Fluer og skadedyr**

For at bekæmpe skadedyr som kan være til gene for selve ejendommen foretages regelmæssig bekæmpelse af fluer, rotter og mus. Alle udendørs arealer samt områder omkring foderopbevaring holdes ryddeligt og rent.

Fluer bekæmpes med rovfluer til bekæmpelse af fluelarver i dybstrøelsen og de til enhver tid nyeste retningslinjer fra Aarhus Universitet, Institut for Agroøkologi følges.

Rottebekæmpelse sker pt. af privat firma.

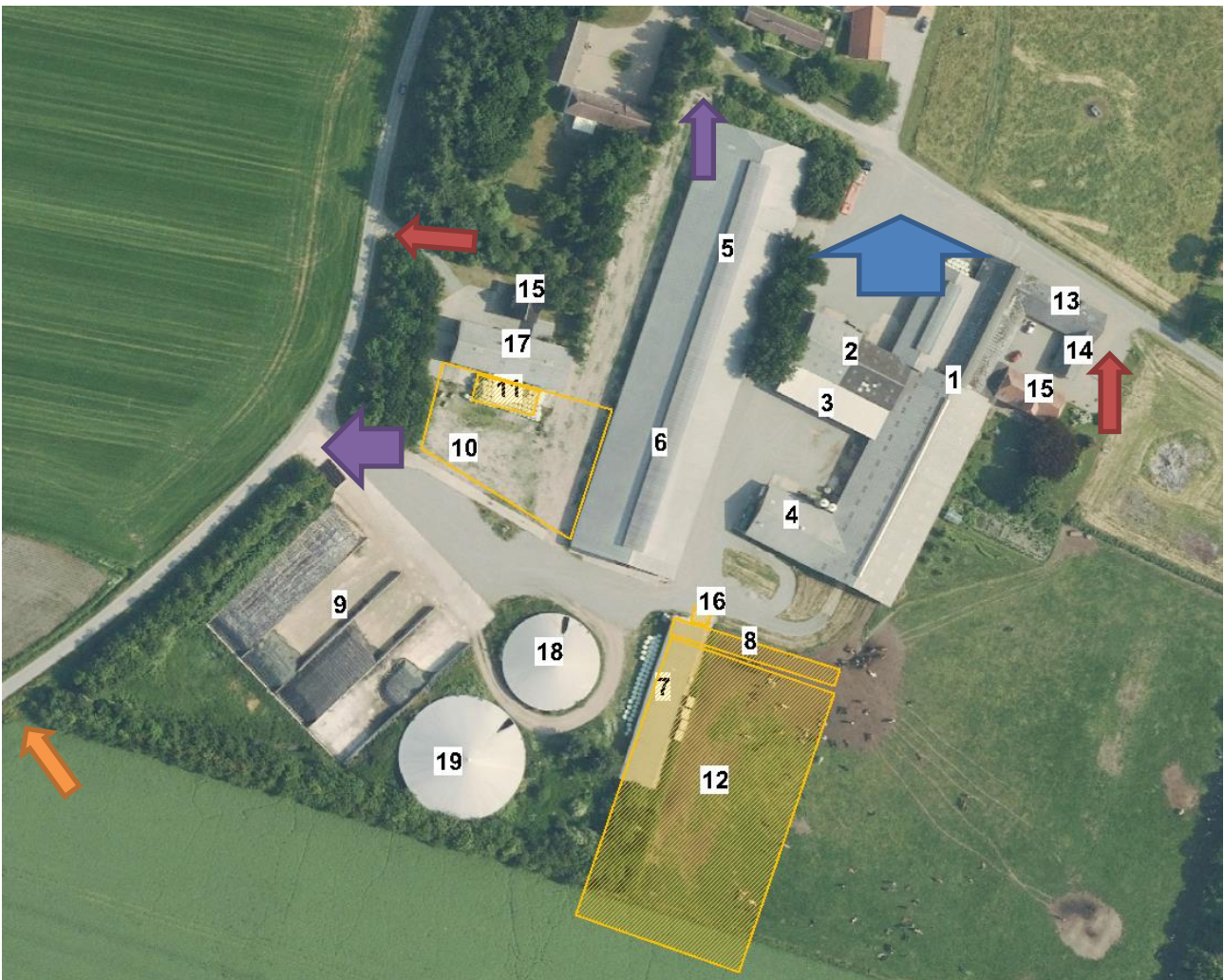
### **Vurdering**

Det vurderes, at med det ansøgte projekt og håndteringen af forekomst af fluer og skadedyr, ikke vil blive en gene for de omkringboende.

### **Til- og frakørsels forhold**

Til ejendommene er der fem indkørsler, heraf er to til Farup Sønderby 9 og tre til Farup Sønderby 11. To indkørsler benyttes hovedsageligt til beboelsen på de to ejendomme (markeret med rød pil på figur 7). De to mest benyttede indkørsler er den sydlige på nr. 11 til Kammerslusevej (markeret med lilla pil i figur 7) og indkørslen mod nord på nr. 9 til Farup Sønderby (markeret med blå pil på figur 7). Indkørslen på nr. 11 benyttes hovedsageligt til transporter med eget dyrket foder, gylle/dybstrøelse og dyr, transporter med mælk kan også ankomme/forlade ejendommen ad denne vej. Indkørslen på nr. 9 benyttes til indkøbt foder, halm og afhentning af mælk. Den nordlige indkørsel på nr. 11 til Farup Sønderby (også markeret med lilla pil på figur 7) benyttes i begrænset nødvendigt omfang dette kan f.eks. ske i forbindelse med transport af eget foder til fodersiloer. Indkørslen har i en periode været spæret pga. af oprydning i området bag foderalade/kviestald. I den ansøgte drift er det muligt at eksisterende indkørsel til mark syd for anlægget (markeret med orange pil) vil blive brugt i forbindelse med flytning af dyr mv. Dette vil dog afhænge af en vurdering fra Esbjerg Kommunes vejafdeling.

Farup Sønderby 9 og 11 er beliggende i kanten af en samlet bebyggelse og derved er naboer relativt tæt på flere indkørsler. En stor del af de tunge transportere (blandt andet gylle/dybstrøelse og eget produceret foder) sker vis den sydlige indkørsel på nr 11, som ikke er beliggende nær naboer. Ejendommens anden hovedindkørsel (beliggende på nr 9) bruges i stor udstrækning til eksterne transportere f.eks. indkøbt foder og afhentning af mælk. Der er tale om en ret bred indkørsel og udfør en del af indkørslen ligger en mindre mark, nærmeste nabobeboelse ligger på den anden side af Farup Sønderby og lidt trukket tilbage fra vejen. Mindre indkørsel på nr 11 er beliggende så transportere passerer tæt på beboelsen på Farup Sønderby nr. 13. Indkørslen bruges til en mindre del af transporterne med eget foder f.eks. wrapballer, transporterne sker derved i en kort afgrænset periode i forbindelse med høst. Derved forventes det relativt begrænsede antal transportere ikke at give væsentlige gener for nabobeboelsen.



**Figur 7. Til- og frakørselsforhold**

Transporter forekommer i forbindelse med levering af foder, gødning, brændstof og andre forbrugsstoffer. Der sker desuden transportere i forbindelse med afhentning af mælk, levende og døde dyr samt intern på bedriften. Endelig er der transportere i forbindelse med udbringning af husdyrgødning samt hjemtransport af afgrøder.

Én transport svarer til både en kørsel til og fra ejendommen.

Type	Antal/år, Nudrift	Antal/år, ansøgt drift	Kommentarer
Indkøbt foder	30	30	
Afhentning af mælk	183	183	
Brændstof	12	12	
Husdyrgødning	625	625	
Biogas		104	
Husdyr til/fra ejendommen	40	40	
Grovfoder	350	420	
Eget foder/købt foder til fodersiloer		50	
Døde dyr	26	26	
Halm	25	25	
Affald	35	35	
Øvrige	52	52	
<b>Samlet antal transporter</b>	<b>1.378</b>	<b>1.602</b>	

**Tabel 6. Antal transporter til og fra ejendommen.**

De fleste transporter er med husdyrgødning og afgrøder. Derfor er belastningen af antallet af transporter i en kort afgrænset periode i forbindelse med sæsonen for gyllekørsel og høst. I højsæsonen kan det være nødvendigt med transporter i weekenden og uden for normal arbejdstid.

Mælketransporterne foregår hver anden dag. Andre transporter foregår normalt i dagtimerne og på hverdage. Afhentning af mælk/gødning til biogas/levende dyr kan dog ske døgnet rundt i henhold til mejeriets/biogasselskabets/slagteriets køreplaner. I højsæsonen kan det være nødvendigt med transporter i weekenden og uden for normal arbejdstid.

### **Vurdering**

Der er redegjort for til- og frakørselsforhold, samt at transporter så vidt muligt foregår i dagtimerne. Det vurderes på baggrund af ovenstående at transporter til og fra ejendommen ikke vil medføre væsentlig negativ påvirkning af nærmiljøet.

### **Rystelser**

Brug af maskiner i landbruget kan i nogle tilfælde give anledning til vibrationsgener. Dette vil typisk være rystelser maskinføreren udsættes for, fremfor rystelser der giver gener for det omgivende miljø. Denne type rystelser er en arbejdsmiljøfaktor og vurderingen af dette forhold indgår i arbejdspladsvurderingen (APV) og behandles ikke nærmere her.

I forbindelse med transporter kan der muligvis være vibrationer fra køretøjerne. Dette vil dog ikke være i et omfang der overstiger, hvad der almindeligvis må forventes fra kørsler på landets veje. Der er ikke

nabobeboelser beliggende umiddelbart op til veje eller indkørsler. Rystelser fra ejendommen eller transporter i forbindelse med driften af denne forventes derfor ikke at give gener for omgivelserne.

## Støj

De væsentligste støjklender på et kvægbrug er malkeanlægget, foderblanding, gyllepumper, foderleverancer, støj fra transporter, m.v.

Alle staldene er med naturlig ventilation.

I bygning 12 bliver der malkerobotter som kører døgnet rundt der etableres ny mælketank under halvtaget til bygningen. Vakuumpumpen bliver frekvensstyret og er placeret indendørs. Der er således god afskærmning for støjklender. Det forventes ikke at omgivelserne vil opleve generende støj i forbindelse med malkningen.

I bygning 1 er der et malkeanlæg der bruges to gange dagligt, første malkning er ca. kl. 4 om morgenen og sidste malkning omkring kl. 16. Hver malkning varer ca. 2,5 timer. Pumper til malke – og køleanlæg er frekvensstyret og placeret indendørs i lukkede rum. Der er således god afskærmning for støjklenderne. Der sker i første omgang ingen ændringer i driften af malkeanlægget, men det forventes at malkeanlægget på et tidspunkt udskiftes med malkerobotter. Malkerobotter vil være i drift døgnet rundt, men da de og støjklenderne placeres indendørs forventes dette ikke at give anledning til støjgener for omgivelserne.

Der leveres foder i tårnsiloer ca. hver 14. dag. Leveringen sker normalt i dagtimerne. Fodret blæses eller snegles ind. Leveringen er af kort varighed og sker normalt i dagtimerne.

Gylle leveres til gylletankene ugentligt i dagtimerne. Leveringen sker med lastbil. Oprøring af gyllebeholdere sker forud for udkørsel af gylle på markerne primært om foråret.

Foderblanding sker dagligt efter malkning ca. fra kl 7 om morgenen og igen om eftermiddagen ca. kl 19. Selve foderblandingen sker foran plansiloen (bygning 9) eller i foderladen (bygning 5 og 6) i intervaller på ca. ½ time, samlet set blandes der foder i ca. 4 timer. I forbindelse med blanding af foder er der kørsel til plansiloen/foderlade for at hente ensilage/øvrige foderstoffer.

I forbindelse med høst ensileres der i plansilo. Der vil sammenlagt blive ensileret ca. 15 dage pr år. I forbindelse med ensilering kan det blive nødvendigt at arbejde udenfor dagtimerne.

I foderladen er et frøtørningsanlæg med blæsere til tørring af græsfrø. Frøtørningsanlægget er normalt i drift ca. en uge pr år i forbindelse med høst. Dette er uændret i forhold til nuværende drift. I foderladen etableres også en støjsvag presser til forarbejdning af foder og evt halm. Presseren vil normalt være i drift i hverdage indenfor normal arbejdstid (ca. kl 7-17).

## Vurdering

Husdyrbruget ligger i et landbrugsområde i kanten af en samlet bebyggelse. Der sker ikke væsentlige ændringer i støjklenderne i forhold til den nuværende drift. Ejendommens beliggenhed i relativ tæt afstand på naboer betyder, at naboer i perioder vil kunne opleve støj fra husdyrbruget. En del af de støjende aktiviteter ligger i dagtimerne f.eks. levering af foder og gylle og vil derfor ikke give gener. Driften er indrettet så en del af de støjende aktiviteter f.eks. transporter med gylle/dybstrøelse, dyr og ensilage sker i et område

beliggende væk fra naboer og afskærmet fra dem af eksisterende bygninger. I forbindelse med ensilering kan der være behov for arbejde om aftenen og natten hvilket kan give gener. Ensilering foregår imidlertid kun få dage om året og plansiloer er beliggende med god afstand til omkring liggende beboelser og afskærmet fra disse af den øvrige bygningsmasse, så det vurderes at generne vil blive begrænsede.

Det vurderes, at husdyrbruget på Farup Sønderby 9 og 11 i betragtning af typer og størrelser af produktionsanlæggene, kan ændres uden at medføre forøgelse af støj og gener i omgivelserne.

### **Forurenings- og genebegrænsende foranstaltninger**

For at minimere risikoen for nedsivning af stoffer til grundvandet samt beskyttelse af det omgivende miljø, er der redegjort for procedure for håndtering af gylle, kemikalier og olie ved uheld på husdyrbruget.

#### Redegørelse for mulige uheld:

Umiddelbare risici for uheld i forbindelse med driften, der kan medføre en øget forurening, kan være: brand, uheld med eller ved gyllebeholderne, herunder f.eks. beskadigelse af gyllebeholderne ved strejfen eller påkørsel, eller på anden måde ved lækage eller overløb, der vil medføre udsivning af gylle. Eller spild af kemi eller olie.

#### Minimering af risiko for uheld

Hvis der sker spild af olie under påfyldning, som ikke umiddelbart kan fjernes ved afgravning eller ved brug af sugemateriale (granulat, savsmuld eller lign.), vil både Alarmcentral (tlf. 112) og Miljøvagt blive kontaktet. Tanken vil blive tømt hvis der er mistanke om, at olie eventuelt kan sive ud af den. Såfremt det drejer sig om en mængde, som ejer ikke selv har mulighed for at fjerne, vil enten brandvæsenet eller en slamsuger, der må tage imod olieaffald, blive kontaktet, så tanken kan blive tømt. Såfremt der er sket spild, der ikke kan fjernes, vil både Miljøvagten og Alarmcentralen (tlf. 112) blive kontaktet.

Ejendommen drives økologisk der opbevares derfor ikke pesticider på ejendommen. Rengøringsmidler til malkeanlæg opbevares i malkestald/ved malkerobotter hvor eventuelt spild opsamles.

Gyllebeholderne er underlagt beholderkontrol, hvor en kontrollant kontrollerer beholderens tæthed og kabler over og under terræn. Ved påkørsel eller strejfen af gyllebeholderne med maskiner eller andet vil eventuelle revner blive tilset med det samme og udbedret straks. Hvis revnen ikke kan udbedres ved egen hjælp, vil beholderproducenten blive kontaktet om assistance. Der er gyllealarm på den største af gylletankene, da den ligger indenfor 100 m fra Nørre Farup grøft (afstand ca. 93 m).

Gylletankene tømmes med selvlæssende gyllevogne påmonteret sugekran.

#### Minimering af gene og forurening ved uheld

Hvis gyllebeholderen skulle springe, vil alarmcentralen på tlf.: 112 blive kontaktet øjeblikkeligt. Ved driftsuheld, hvor der er sket, eller hvor der er fare for at ske en større forurening af omgivelserne, vil alarmcentralen straks blive kontaktet på tlf.: 112. Hvis der sker et gylleudslip, f.eks. hvis en gyllebeholder springer læk, vil gyllen løbe mod syd mod den åbne grøft lige syd for gyllebeholderne og mod et vandløb, ca. 260 m

syd for gyllebeholderne. Vandløb og vejgrøft kan tilproppes med jord og/eller halmballer, hvor vandløbet drejer ved Kammerslusevej.

Der er udarbejdet en beredskabsplan.

### **Vurdering**

Det vurderes at der er taget tilstrækkelige forholdsregler i tilfælde af et uheld, ved at der er en procedure for hvad der skal gøres i tilfælde af et uheld og for at minimere risikoen for uheld.

### **Egenkontrol**

- Tæthed af overjordisk del og kabler på gyllebeholdere efterses årligt for intakt beskyttelse og eventuelle brud. Ved skader kontaktes leverandøren.
- Tanken er tilmeldt de lovpligtige eftersyn, hvilket betyder, at tanken mindst hvert 10. år bliver kontrolleret af autoriseret kontrollant for, om tanken opfylder krav til holdbarhed, tæthed og styrke.
- Mælkekøleanlægget kontrolleres en gang om året af et autoriseret kølefirma, hvorved eventuelle finindstillinger foretages, dette kan give store energibesparelser,
- I bedriftens driftsregnskab registreres forbrug af vand, energi, indkøbt foder mv.
- Der overvåges ved gyllepumpning
- Kontrol med gødningsmængder, gødningsanvendelse, antal dyr etc. udføres efter gældende lovkrav (gødningsregnskab og husdyrindberetning) og kontrolleres af Landbrugsstyrelsen. Anvendelse og udarbejdelse af mark-/gødningsplaner er et styringsredskab der sikrer, at afgrøderne gødes efter behov, at gødning tilføres markerne når vejret tillader det så næringsstofudledningen til det omgivende miljø minimeres.

### **Vurdering**

Med ovenstående er der redegjort for, at der er fokus på management og egenkontrol på ejendommen. Ved at registrere og iagttage daglige rutiner og forbrug, kan eventuelle uhensigtsmæssige forhold identificeres og afhjælpes.

Det vurderes samlet set at driften af husdyrbruget på Farup Sønderby 9 og 11 inkl. egenkontrol og management lever op til lovens krav. Driften af husdyrbruget forventes derfor samlet set ikke at medføre en væsentlig negativ virkning på miljøet

## **Væsentlige virkninger fra reststoffer, affaldsproduktionen, samt ved brugen af naturressourcer.**

### **Grundvand**

Husdyrbruget ligger ikke indenfor område for særlig drikkevandsinteresse, boringsnære beskyttelsesområder, nitratfølsomt indvindingsområde, eller sprøjtemiddelfølsomme indvindingsområde.

Der er to boreriger nær anlægget på husdyrbruget, DGU nr. 140.1045, hvorfra der er tilladelse til oppumpning af 27.000 m<sup>3</sup> vand til mark og dyr og DGU nr. 140.1482, hvor der er tilladelse til oppumpning af 21.800 m<sup>3</sup>.

Spildevandsledningerne, herunder tagvand, overfladevand og sanitært spildevand er adskilt fra hinanden efter gældende regler, for at undgå en forurening af overflade- og grundvand.

### **Vurdering**

De generelle regler for opbevaring af husdyrgødning og indretning af stalde sikrer at der er minimal risiko for at der sker udslip fra gødningsopbevaringslagre og stalde, som kunne give anledning til forurening af grundvandet. Desuden er der særlige regler for udnyttelse og udbring af husdyrgødning, der sikrer en minimal udvaskning af næringsstoffer til grundvandet.

Fodersiloer er ikke omfattet af husdyrlovens afstandskrav på 25 m til vandboring, der er 9 m fra område hvor siloer kan placeres til nærliggende vandboring. Fra bygninger med dyr eller husdyrgødning til vandboring er der 43 m eller længere, og er dermed længere end afstandskravet på 25 m til vandboring.

Ud fra ovenstående vurderes det at den påtænkte driftsændring ikke vil have indvirkning på grundvandet.

### **Reststoffer (olie, rengøringsmidler, kemikalier, medicin m.m.)**

Opbevaring af reststoffer skal ske på en forsvarlig måde, så der ikke er risiko for afløb til jord, kloak, overfladevand eller grundvand.

#### *Olie*

På ejendommen anvendes der olie i form af diesel-, fyrings- og smøreolie. Dieselolie anvendes til landbrugsmaskinerne f.eks. i forbindelse med markarbejdet. Dieselolien opbevares i foderladen i en overjordisk tank på 1.800 liter og en 2.500 l. Tanken er placeret på fast bund uden afløb. Herudover er der en nedgravet dieseltank vest for kostalden, der ikke længere er i brug. Fyringsolie anvendes til beboelse og til opvarmning af vand til malkning, køletank mv. Fyringsolien opbevares i en nedgravet tank i gårdspladsen til Farup Sønderby 9 og i en 1.200 l tank fra 2011 i depotrum til malkestald. Spildolie opbevares i tromle placeret i spildbakke i laden, den er ligeledes placeret på fast bund uden afløb. Olieaffald afhentes af godkendt firma.

#### *Kemikalier og pesticider*

På ejendommen anvendes der kemikalier hovedsagligt i form af rengøringsmidler. Kemikalier til rengøring opbevares i depotrum i malkestalden.

Der anvendes og opbevares ikke pesticider på ejendommen, da den drives økologisk.

Nødvendige rengøringsmidler/ kemikalier bruges op i ejendommens drift, hvorved der normalt ikke er kemikalieaffald til bortskaffelse. Hvis reglerne ændres så et kemikalie, der tidligere har været benyttet på ejendommen, bliver ulovligt at bruge, bortskaffes eventuelle rester hurtigst muligt til Kommunal Modtagestation.

#### *Medicin*

Dyrlægen udskriver den nødvendige medicin. Medicinen opbevares i staldkontor i malkestalden. Eventuelle medicinrester returneres til dyrlæge eller apotek. Det er dog sjældent at det sker, da alt det indkøbte opbruges. Skarpe og spidse genstande opbevares i lukket beholder i stalden, og afleveres til dyrlæge eller på kommunal genbrugsstation.

### **Vurdering**

Det vurderes at reststoffer opbevares og håndteres miljømæssigt forsvarligt på ejendommen.



## Affald

Husdyrbruget er omfattet af kommunens til enhver tid gældende Regulativ for Erhvervsaffald, og er dermed forpligtet til at kildesortere og bortskaffe alt erhvervsaffald i henhold til denne og den til enhver tid gældende Affaldsbekendtgørelse.

I den daglige drift vil der være en række affaldsprodukter til bortskaffelse via kommunale ordninger og modtagestationer. Affaldet tilstræbes opbevaret og bortskaffet i overensstemmelse med affaldsregulativerne for Esbjerg Kommune.

### *Fast affald:*

Dagrenovation fyldes i affaldscontainer. Affaldscontaineren tømmes hver 14. dag via den kommunale ordning.

Forbrændingseget affald fra produktionen opbevares i en 8 m<sup>3</sup> container ved råvarelageret. Der er aftale med renovationsfirma om tømning efter behov hvert 6.-8. uge.

Ikke forbrændingseget affald (f.eks. eternit, glaserede fliser og tegl, imprægneret træ o.l.). Normalt forefindes der ikke "ikke forbrændingseget affald" på ejendommen, men i tilfælde af den type affald opstår, så bortskaffes det til kommunal genbrugsplads. Eventuelt jernaffald bortskaffes til skrothandler.

### *Farligt affald*

Farligt affald som f.eks. lystofrør, el-sparepærer, oliefilter, batterier eller spraydåser indsamles i foderladen. Brugte batterier tages ofte med retur af leverandør. Andet leveres til kommunal modtagestation.

### *Vurdering*

Affald opbevares og bortskaffes i overensstemmelse med gældende lovgivning og affaldsdirektiver, og det vurderes ikke at håndteringen heraf kan medføre risiko for forurening af miljøet.

## Døde dyr

Døde dyr opbevares på spalteareal nord for indkørsel fra Kammerslusevej (jf. figur 5). Placeringen af afhentningsstedet ligger ugeneret i forhold til nabobeboelser og forbipasserende. Døde dyr tilmeldes til afhentning af DAKA senest 24 timer efter dødsfaldet er konstateret.

### *Vurdering*

Det vurderes, at husdyrbruget efterlever Bekendtgørelse nr. 558 af 01/06/2011 om opbevaring m.m. af døde produktionsdyr.

## Vand

Vandforbruget på denne bedrift anvendes primært til drikkevand til dyrene og markvanding. Vandforbruget forventes at stige lidt som følge af flere dyr. Der anvendes vand fra alment vandforsyningsanlæg og fra egen vandboring DGU nr. 140.1045 til bedriften.

Til kvæg anvendes der drikkekar, som er udformet og placeret så unødigt vandspild undgås. Lækager identificeres, stoppes og repareres hurtigst muligt. Vaskevandet fra rengøring af malkeanlæg genanvendes til vask af malkestalden. Der bruges vand til forkøling af mælken. Vandet opsamles og genbruges til

drikkevand til køerne.

### **Vurdering**

Der er fokus på at minimere vandforbruget, både i forbindelse med daglig drift men også ved udskiftning af teknikker der forbruger vand. Det vurderes derved at brugen af naturressourcer sker på en forsvarlig måde.

### **Energi**

På ejendommen anvendes der energi i form af el, dieselolie og fyringsolie. Elforbruget anvendes hovedsageligt til malkning og køling af mælk, gyllepumpning, belysning og foderfremstilling.

Der er installeret varmegenvinding i forbindelse med mælkenedkøling. Varmen anvendes til at opvarme stuehuset og til at opvarme køernes drikkevand. Mælkekøleanlægget kontrolleres en gang om året af et autoriseret kølefirma, hvorved eventuelle finindstillinger foretages, dette kan give store energibesparelser. Systemet til opvarmning af vand til vask af køletank og malkeanlæg justeres, dels så vandet ikke opvarmes mere end nødvendigt og dels så den opvarmede vandmængde passer til forbruget. Vakuumpumpen til malkeanlægget er frekvensstyrret, hvilket reducerer energiforbruget. Kompressoren til køletanken kontrolleres løbende for utætheder i luftsystemet. Utætheder vil forårsage et stort elforbrug.

Belysningen i stalden er dagslystyrret, så lysstyrken i stalden reguleres i forhold til dagslyset.

Der er naturlig ventilation i staldene.

### **Vurdering**

Der er fokus på at minimere energiforbrug, både i forbindelse med daglig drift men også ved udskiftning af teknikker der forbruger energi. Det vurderes derved at brugen af naturressourcen sker på en forsvarlig måde. Det vurderes derfor at der på ejendommen er fokus på besparelse af energi, og driften af husdyrbruget forventes ikke at medføre væsentlige følger for miljøet på baggrund heraf.

### **Klima**

Klimapåvirkninger søges begrænset ved at holde fokus på energiforbrug og transporter så CO<sub>2</sub>-belastningen minimeres så vidt muligt. Dette er beskrevet i foregående afsnit vedr. "Energi" med diverse tiltag.

Denne ejendom bidrager til klimainsatsen med bl.a. følgende tiltag:

- Overdækning af gyllebeholder, reducerer metanudledningen, pga. at der skabes et bedre miljø for visse mikroorganismer, som er drivhusgasreducerende.
- Husdyrgødning afsættes muligvis i fremtiden til biogas hvor det vil bidrage til produktion af elektricitet og varme. Afgasning af husdyrgødning reducerer jf. energistyrelsen udledningen af drivhusgasser fra ejendommens husdyrhold og er medvirkende til at nedsætte udledningen af CO<sub>2</sub> fra afbrænding af fossil energi ved at erstatte naturgas. Gødskningen med biogasygille har en lavere lattergas emission end fra rågylle.
- Der arbejdes hen imod at biomasse/fiberfraktionen fra afgasset husdyrgødning skal komposteres og genanvendes som strøelse. Alternativt benyttes halmpiller der har bedre sugeevne end almindeligt halm og derfor forventes, at underlaget er mere tørt og derved mindre tilbøjeligt til at afdampe ammoniak mv. Dette undersøges af et forskerhold fra Aarhus Universitet Agro.

- Der arbejdes hen mod selvforsyning af foder, derved importeres der ikke tilskudsfoder fra andre verdensdele.
- Arealerne ligger forholdsvis samlet. Gyllen leveres retur fra biogasanlægget, direkte i de tanke der ligger nærvæd de arealer, gyllen skal udbringes på. Derved minimeres vejtransporten med traktor og gyllevogn. Hvilket bidrager til et lavere forbrug af brændstof. CO<sub>2</sub>-udledningen er lavere ved transport med lastbil, fremfor traktor.
- Der sker forkøling af mælken og vakuumpumpen er frekvensstyret. Begge er tiltag, der er med til at reducere energiforbruget og derved også CO<sub>2</sub> emissionen.

Ud fra ovenstående vurderes det at klimapåvirkningen fra ejendommen søges begrænset og at der på ejendommen arbejdes på at finde mere optimale løsninger til at drive landbrugsejendommen, herunder undersøgelser af effekten ved genanvendelse af gødning til strøelse. Der samarbejdes med forskere fra Aarhus Universitet Agro der skal foretage målinger i stalden, for at finde løsninger der er mere optimale i forhold til b.la. ammoniak og lugt.

## BAT (ammoniak)

I lovgivningen er der faste krav hertil, som sikrer at husdyrbrug vælger et staldsystem eller en teknologi blandt de bedste tilgængelige, for at begrænse ammoniakudledningen fra husdyrbruget.

De BAT-krav, der stilles til husdyrbrugene, bidrager til, at målet for fald i ammoniakemissionen i DK nås og at den sundhedspåvirkning ammoniak afstedkommer dermed imødegås. Når ammoniakudledningen begrænses, bidrager det også til en generel bedre beskyttelse af ammoniakfølsom natur, da baggrundsbelastninger hertil begrænses.

Projektets BAT-emissionsniveau er beregnet i Husdyrgodkendelse.dk. BAT-emissionskravet er overholdt.

Samlet BAT beregning <span>?</span> <span>+</span>			
	Stalde	Lagre	Total
Samlet BAT krav (kg NH <sub>3</sub> -N /år)	3878	1469	5347
Faktisk emission (kg NH <sub>3</sub> -N /år)	3878	1469	5347
Forskel (kg NH <sub>3</sub> -N /år)	-	-	0
Vejledende BAT Overholdt?	-	-	Ja

**Tabel. 7 BAT-beregning**

BAT-niveauet er fastsat som "Nyt inkl. renoveret staldafsnit" niveau. I nuværende miljøgodkendelse er der vilkår om teltoverdækning af ejendommens gylletanke og skraber på spalterne i ko og kvistald. Skraber på spalterne er fjernet fra Teknologilisten og kan derfor ikke benyttes som tiltag, da nyeste viden viser, at skraber på spalterne ikke har en effekt på ammoniakfordampningen.

BAT krav opnåelig ved anvendelse af BAT for nye og eksisterende stalde ? i						
Staldnavn	Navn på dyretype og staldsystem eller flexgruppe	Forudsætning for BAT-beregning	BAT krav ved ny stald (kg NH <sub>3</sub> -N / (m <sup>2</sup> · år))	BAT krav ved eksisterende stald (kg NH <sub>3</sub> -N / (m <sup>2</sup> · år)) <sup>c</sup>		
Sengestald Farup Sønderby 9	Alle kvæg, Heste, Får og Geder; Dybstrøelse <sup>a</sup>	Nyt (inkl. renoveret) staldafsnit	0,84	0,84		
Sengestald Farup Sønderby 9	Alle kvæg, Heste, Får og Geder; Dybstrøelse <sup>a</sup>	Nyt (inkl. renoveret) staldafsnit	0,84	0,84		
Ny stald Farup Sønderby 9	Alle kvæg, Heste, Får og Geder; Dybstrøelse <sup>a</sup>	Nyt (inkl. renoveret) staldafsnit	0,84	0,84		
Ny stald Farup Sønderby 9	Alle kvæg, Heste, Får og Geder; Dybstrøelse <sup>a</sup>	Nyt (inkl. renoveret) staldafsnit	0,84	0,84		
Ny stald Farup Sønderby 9	Alle kvæg, Heste, Får og Geder; Dybstrøelse <sup>a</sup>	Nyt (inkl. renoveret) staldafsnit	0,84	0,84		

Ammoniaktab pr. produktion opnåelig ved anvendelse af BAT ? i					
Produktion		BAT krav Areal (m <sup>2</sup> )	(kg NH <sub>3</sub> -N / (m <sup>2</sup> · år))	Korrektionsfaktor for udegående	Vejl. sum (kg NH <sub>3</sub> -N / år)
Rediger	(#406593) Flexgruppe: Alle kvæg, Heste, Får og Geder; Dybstrøelse	546	0,84	1	459
Rediger	(#406594) Flexgruppe: Alle kvæg, Heste, Får og Geder; Dybstrøelse	787	0,84	1	661
Rediger	(#406601) Flexgruppe: Alle kvæg, Heste, Får og Geder; Dybstrøelse	1700	0,84	0,58	833
Rediger	(#406602) Flexgruppe: Alle kvæg, Heste, Får og Geder; Dybstrøelse	2080	0,84	1	1747
Rediger	(#406743) Flexgruppe: Alle kvæg, Heste, Får og Geder; Dybstrøelse	212	0,84	1	178

Tabel 8. Forudsætninger for BAT-beregning

BAT-niveauet er opnået ved at eksisterende og nye stalde etableres med dybstrøelse.

Der er ikke foretaget en vurdering af fravalg, da BAT-emissionskravet er overholdt.

## Eventuelle grænseoverskridende virkninger

Ifølge IE-direktivet har et anlæg grænseoverskridende virkning, hvis anlægget kan få en betydelig negativ indvirkning på miljøet i en anden EU-medlemsstat.

### Vurdering

Alene på grund af afstanden vurderes det i den konkrete sag, at det ansøgte ikke vil give anledning til væsentlige virkninger på miljøet i andre EU-medlemsstater.

## Foranstaltninger for at undgå, forebygge eller begrænse det ansøgte projektets virkning på miljøet

I dette afsnit er der nævnt de væsentligste foranstaltninger for at begrænse det ansøgte projekts virkninger på miljøet. I alle de foregående afsnit, vil man kunne læse yderligere om de anvendte foranstaltninger og vurderingerne heraf.

- Ejendommen er beliggende i område med bevaringsværdigt landskab. For at undgå at skæmme landskabet, opføres den nye stald i tilknytning til eksisterende bygninger. Stalden etableres i mørke farver (grå eller mørk grøn) med gråt eller sort tag for at den skal passe bedst muligt ind i landskabet. Endvidere er nybygningerne helt eller delvist afskærmet af eksisterende bygninger og beplantning.
- Staldsystemerne i de eksisterende stalde og ny stald etableres med dybstrøelse med lang ædeplads med henblik på at minimere ammoniakfordampningen fra staldanlægget. Der arbejdes på at der skal strøs med komposteret fiberfraktion for at give en ekstra tør sengemåtte. Der er teltoverdækning på gylletankene, hvilket minimerer ammoniakfordampningen fra lagrene.
- Der udarbejdes mark-/gødningsplan for ejendommens jordtilliggende, hvorved fosfor- og nitratudvaskning minimeres.
- Spildevandsledningerne, herunder tagvand, overfladevand og sanitært spildevand er adskilt fra hinanden efter gældende regler, for at undgå en forurening af overflade- og grundvand.
- Olietanke står indendørs på fast gulv uden afløb, derved er der ikke risiko for afløb til jord, kloak, overfladevand eller grundvand.
- Der foretages forskellige egenkontroller, for at bl.a. at følge produktionen, forbrug af fx foder, el og vand m.m.
- Der er udarbejdet en beredskabsplan for ejendommen.

## Befolkningen og menneskers sundhed

Højt ammoniakindhold i luften kan være sundhedsskadeligt for mennesker. Der er via lovgivningen indført en begrænsning på ammoniakemissionen for husdyrbrug i form af krav om miljøvenlig teknologi (BAT). BAT kravet er medvirkende til at de overordnede mål om begrænsning af ammoniakindhold i luften overholdes. På Farup Sønderby 9 og 11 overholdes lovgivningens krav til BAT, hvorved ammoniakindholdet i luften begrænses.

Risikoen ved MRSA eller antibiotikaresistens håndteres af generelle veterinærregler i fødevarerstyrelsens regi. Der er ikke særlige forhold ved beliggenheden af Farup Sønderby 9 og 11 som betyder at der skal udvises særlig forsigtighed. Særlige forhold kunne f.eks. være beliggenhed i umiddelbar nærhed til sygehus/institutioner ol.

Der er i tidligere afsnit gjort rede for at der ikke forventes væsentlige gener for omgivelserne med støv, støj eller lugt mv.

### **Vurdering**

Ud fra ovenstående vurderes det at husdyrbruget på Farup Sønderby 9 og 11 kan drives på stedet uden at påvirke menneskers sundhed negativt.

## Alternative løsninger

Den ansøgte løsning er valgt, idet den giver den optimale løsning der muliggør etablering af staldsystem med god plads til dyrene der opfylder ønskerne i "Projekt Klimagården" og samme tid opfylder godkendelseskriterierne til lugt til samlet bebyggelse.

Udover den valgte løsning er der vurderet på alternative muligheder mht. placering og størrelse af byggeriet.

Der har været overvejet at opføre den nye stald i forlængelse af den eksisterende, det er fravalgt pga. problemer med at finde den rette balance mellem staldstørrelsen og lugtgenekriterierne. Den alternative løsning er primært fravalgt pga. uoverensstemmelse mellem behovet for plads til de enkelte dyr i "Projekt Klimagården" og hensynet til naboer.

### **Vurdering**

Ud fra de alternativer der er beskrevet, vurderes det at det valgte projekt tager hensyn til omgivelserne (naboer m.m.), miljøet og husdyrbruget.

## **Samspillet mellem faktorerne jf. § 4 stk. 6 nr. 5.**

Ifølge bekendtgørelse om godkendelse og tilladelse m.v. af husdyrbrug skal der vurderes om der er kumulative effekter som følge af et samspil mellem to, flere eller alle faktorerne:

1. Befolkningen og menneskers sundhed.
2. Biologisk mangfoldighed med særlig vægt på kategori 1- og 2-natur, samt bilag IV-arter.
3. Jordarealer, jordbund, vand, luft og klima.
4. Materielle goder, kulturarv og landskabet.

### **Vurdering**

Det vurderes ud fra beskrivelser og vurderinger i miljøkonsekvensrapporten, at den kumulative effekt mellem punkt 1-4 ikke vil have væsentlige direkte eller indirekte virkning på omgivelserne.

## **Samlet vurdering af miljøkonsekvensrapporten**

Denne ansøgning er udarbejdet efter Husdyrloven og det vurderes ud fra ovenstående beskrivelser og vurderinger, at det ansøgte væsentlige direkte og indirekte virkninger ikke vil have en negativ påvirkning på følgende punkter:

5. Befolkningen og menneskers sundhed.
6. Biologisk mangfoldighed med særlig vægt på kategori 1- og 2-natur, samt bilag IV-arter.
7. Jordarealer, jordbund, vand, luft og klima.
8. Materielle goder, kulturarv og landskabet.
9. Samspil mellem to, flere eller alle faktorer efter 1-4.
10. Sårbarhed i forhold til risici for større ulykker eller katastrofer som følge af ovennævnte faktorer 1-5.

Natur & Vandmiljø  
Teknik & Miljø  
Att. Thomas Løkkebø

E-mail: lit@sagro.dk  
Direkte tlf: 76602366  
Mobil: 20184809  
Nummer: 603444

Esbjerg, den 13. august 2021

## **Vedr.: Høringssvar i forbindelse miljøgodkendelse af Farup Sønderby 9 og 11, 6700 Ribe**

---

Ansøger og undertegnede har læst høringssvar fra naboer, som er kommet i forbindelse med høringsperioden for § 16 a miljøgodkendelsen for Farup Sønderby 9 og 11, 6700 Ribe.

Høringssvarene går på støj fra landbrugsmaskiner, bekymring for tung transport på vejen Farup Sønderby og et ønske om mere brug af sydlig indkørsel til husdyrbruget via kammerslusevej.

Miljøgodkendelsen omfatter transporter der vedrører til- og frakørsler på matriklen og ud på offentlig vej. Miljøgodkendelsen omfatter ikke kørslen af landbrugsmaskiner ude på bedriftens marker, trafiksikkerhed og transport på offentlig vej.

Ansøger har følgende redegørelse til høringssvar fra naboer:

Ansøger har i dag stort fokus på at minimere antallet af transporter igennem Farup Sønderby, og dette vil ansøger fortsat gøre fremadrettet.

Ansøger oplyser, at ca. 80 % af alle erhvervsmæssige transporter går via ejendommens sydlige indkørsel på Kammerslusevej, se nedenstående figur.

Mælkebilens er en tung transport, der kommer til ejendommen hver anden dag. På den baggrund har ansøger har instrueret mælkebilens chauffør i, at der skal køres til og fra ejendommen via ejendommens sydlige indkørsel til Kammerslusevej. På samme måde vil ansøger også instruere personalet på husdyrbruget i brug af indkørslen via kammerslusevej og med ekstra fokus på hensynsfuld kørsel, hvis der køres på Farup Sønderby.

Hovedparten af husdyrbrugets marker ligger vest og syd for husdyrbruget. Jf. vedlagte bilag over ejet jord, hvor jord med betegnelsen Permeco er ansøgers jord. På den baggrund vil transporten med husdyrgødning fra ejendommen og ud til markerne, samt hjemtagning af afgrøder til ejendommen sjældent komme på Farup Sønderby, disse transporter vil også ske via sydlig indkørsel til ejendommen ad Kammerslusevej.



Med venlig hilsen

Lisbeth Tønning  
Afdelingsleder, Miljø  
SAGRO, Esbjerg



