

DONG Energy
Specialdeponeringsanlægget Kollund Deponi
Flensborgvej 185
6200 Aabenraa

Plan- og virksomhedsområdet
J.nr. ODE-432-00211
Ref. Evalu/anved
Den 7. juli 2010

Sendt til clims@dongenergy.dk

REVURDERING AF MILJØGODKENDELSE

For:

Kollund Deponi, deponeringsanlæg for restprodukter fra forbrænding,

Adresse: Nørrevej, 6340 Kollund
Matrikel nr.: 136, 351, 389 og 414 Kollund, Bov sogn
CVR-nummer: 10153158
P-nummer: 1.009.410.976
Listepunkt nummer: K105

Revurderingen omfatter:

Afgørelse om nedlukning, efterbehandling og monitoring af deponeringsanlægget i Kollund samt mulighed for etablering af ny(e) etape(r) i henhold til gældende godkendelse, inden 16. juli 2012. Miljøgodkendelsen af 25. oktober 2006, er ikke længere gældende, når denne afgørelse meddeles.

Godkendt:
Dato: 7. juli 2010

Annonceres den 7. juli 2010.
Klagefristen udløber den 4. august 2010
Søgsmålsfristen udløber den 7. januar 2011

INDHOLDSFORTEGNELSE

| | |
|---|--------------|
| 1. INDLEDNING | 3 |
| 1. INDLEDNING | 3 |
| 2. AFGØRELSE OG VILKÅR..... | 4 |
| Generelt | 5 |
| Drift | 5 |
| Efterbehandling af etaperne | 9 |
| Overfladevand fra etaperne | 9 |
| Monitering af grundvand | 11 |
| Indberetning..... | 13 |
| 3. VURDERING OG BEMÆRKNINGER | 15 |
| 3.1 Baggrund for afgørelsen..... | 15 |
| 3.1.1 Region-, kommune- og lokalplan..... | 16 |
| 3.1.2 Virksomhedens indretning og drift | 17 |
| 3.2 Miljøcenter Odenses vurdering | 19 |
| 3.2.1 Støv, støj, lugt, affald, adgang til anlægget, tegningsmateriale | 19 |
| 3.2.2 Slutafdækningens udformning | 20 |
| 3.2.3 Udarbejdelse af reetableringsplan | 21 |
| 3.2.4 Vurdering af egenkontrol - recipienter | 21 |
| 3.2.5 Vurdering af egenkontrol - Perkolat | 23 |
| 3.2.7 Grundvand | 24 |
| 3.2.8 Luftforurening | 28 |
| 3.2.9 Indberetning | 29 |
| 3.3 Bemærkninger til afgørelsen fra DONG Energy | 29 |
| 3.4 Udtalelser/høringssvar | 31 |
| 3.4.1 Udtalelse fra andre myndigheder | 31 |
| 3.4.2 Inddragelse af borgere mv. | 31 |
| 4. FORHOLDET TIL LOVEN..... | 32 |
| 4.1 Lovgrundlag | 32 |
| 4.2 Øvrige afgørelser | 33 |
| 4.3 Tilsyn med virksomheden..... | 33 |
| Underretningspligt | 33 |
| 4.4 offentliggørelse og klagevejledning | 33 |
| Retsbeskyttelse | 33 |
| Offentliggørelse og klagevejledning..... | 34 |
| Afgørelsen..... | 34 |
| Betingelser, mens en klage behandles | 34 |
| Søgsmål..... | 34 |
| Liste over modtagere af kopi af afgørelsen | 35 |
| Bilag 1: Ansøgningsmateriale (i særskilt fil) | |
| Bilag 2: Oversigtsplaner | |
| Bilag 3: Temakort | |
| Bilag 4: Liste over sagens akter | |
| Bilag 5: Oversigt over hvilke vilkår i revurderingen af 25. oktober 2006 der er hhv. videreført, redigeret og udgår..... | |

1. INDLEDNING

DONG Energys deponi i Kollund er omfattet af "Bekendtgørelse om deponeringsanlæg" nr. 252 af 31. marts 2009. Der blev fremsendt en overgangsplan for DONG Energys deponi ved Kollund den 28. juni 2002. Den 25. oktober 2006 meddelte Sønderjyllands Amt en revurdering af de gældende godkendelser med baggrund i overgangsplanen og bekendtgørelse om deponeringsanlæg nr. 650 af 19. juli 2001¹.

Det fremgår af revurderingen, at alle igangværende etaper skal nedlukkes inden 16. juli 2009 og at der er udlagt et areal til fremtidig deponering og mellemoplag. I revurderingen blev der opstillet vilkår for den fremtidige indretning og drift af nye etaper og midlertidige oplag af affald, monitoringsprogram for grundvand og vilkår om, at der skulle fremsendes en nedlukningsplan for etaperne, der skulle lukkes ned.

Deponering på igangværende etaper ophørte 16. juli 2009 i henhold til vilkår 24 i revurderingen.

DONG Energi har ligeledes i henhold til vilkår 24 i revurderingen, fremsendt en nedlukningsplan for de eksisterende etaper den 13. februar 2009. Nedlukningsplanen er løbende blevet revideret og sidste revision er fra 18. marts 2010. Nedlukningsplanen er vedlagt i bilag 1.1 til 1.3. Sagsakterne som er indgået i sagsbehandlingen fremgår af bilag 4.

I henhold til påbud meddelt af Miljøcenter Odense den 25. august 2008 har DONG Energy udarbejdet en miljørisikovurdering², som dokumenterer potentialeforholdene under pladsen. Risikovurderingen indeholder forslag til et egenkontrolprogram for grundvandet.

Der er ikke etableret nye etaper på anlægget efter deponeringen ophørte 16. juli 2009.

I forbindelse med nedlukningsplanen skulle Miljøcenter Odense, meddele en række vilkår for nedlukning, efterbehandling og monitorering, idet "Bekendtgørelse om deponering" er blevet revideret siden Sønderjyllands Amt traf afgørelsen.

Vilkårene for etablering af nye etaper eller mellemoplag i den reviderede miljøgodkendelse er ikke i overensstemmelse med gældende lovgivning og bedst tilgængelig teknologi. På den baggrund har Miljøcenter Odense valgt at revidere den samlede afgørelse af 25. oktober 2006. Der findes en oversigt over hvilke, vilkår der er henholdsvis overført, revideret eller udgået i bilag 5.

Vilkårene i afgørelsen er stillet i overensstemmelse med "Lov om miljøbeskyttelse" og "Bekendtgørelse om deponeringsanlæg" samt med udgangspunkt i overgangsplanen, tidligere gældende miljøgodkendelser, nedlukningsplanen og miljørisikovurderingen.

¹ Bekendtgørelsen er blevet revideret og er derfor ikke længere gældende

² Dateret 5. september 2009, fremsendt 5. november 2009

Lov om miljøbeskyttelse i § 78 a fastlægger, at en godkendelse bortfalder, hvis den ikke har været udnyttet i 3 på hinanden følgende år.

Revurderingen af 25. oktober 2006, gav mulighed for at etablere nye etaper. Der er ikke etableret nye deponeringsetaper siden 16. juli 2009, hvor deponering på de eksisterende etaper ophørte. På den baggrund vurderer Miljøcenter Odense, at der kan meddeles en projektgodkendelse til etablering af nye etaper indenfor rammerne af denne godkendelse, såfremt der kan meddeles ibrugtagningstilladelse til nye etaper inden 16. juli 2012.

Inden nye etaper kan tages i brug, skal der ud over projektgodkendelse og ibrugtagningstilladelse meddeles supplerende påbud med driftsvilkår, og der skal træffes en afgørelse for så vidt angår klassificering af etaper og for fastlæggelse af sikkerhedsstillelse.

Inden der kan meddeles projektgodkendelse af nye etaper, skal projektet vurderes i forhold til Lovbekendtgørelse nr. 1335 af 6. december 2006 "Om vurdering af visse offentlige og private anlægs virkning på miljøet (VVM)."

2. AFGØRELSE OG VILKÅR

På grundlag af oplysningerne i afsnit 3 og 5 har Miljøcenter Odense foretaget en revurdering af virksomhedens miljøgodkendelse af 25. oktober 2006.

Denne afgørelse meddeles, da deponiet i henhold til gældende miljøgodkendelse nedlukker alle igangværende etaper og fortsat ønsker mulighed for at etablere nye etaper. Vilkårene fra revurderingen af 25. oktober 2006 er enten overført uændret eller ændret ved påbud efter lovens § 41.

Flere af etablerings- og driftsvilkårene i revurderingen af 25. oktober 2006 er ikke i overensstemmelse med gældende bekendtgørelse og bedst tilgængelig teknologi. Da der pt. ikke er modtagefaciliteter for affald på deponiet, er en række vilkår ikke relevante. Det vil derfor være nødvendigt med en supplerende afgørelse, hvis nye etaper ønskes taget i brug (fx i forhold til positivliste, klassificering og sikkerhedsstillelse)

Endvidere er der ved revurderingen tilføjet nye vilkår ved påbud efter lovens § 41. Uændrede vilkår og vilkår, der kun er ændret redaktionelt er mærket med *. Ændrede og nye vilkår er umarkerede.

Afgørelsen om de nye og ændrede vilkår meddeles i henhold til § 41, stk. 1, i miljøbeskyttelsesloven. Påbudet har været varslet overfor DONG Energy, Aabenraa Kommune og en borger, der har bedt om at se udkast til afgørelse. Udkastet blev fremsendt den 9. juni 2010.

Vilkårene træder i kraft straks ved meddelelse af afgørelsen, med mindre andet fremgår i det enkelte vilkår.

Vilkårene er ikke retsbeskyttede, da de enten er ændret ved påbud (nye og ændrede vilkår) eller overført fra godkendelser, hvor retsbeskyttelsesperioden er udløbet.

Ved deponeringens ophør skal virksomheden indsende oplysninger om, at arealet har været anvendt til affaldsdeponering og arealets afgrænsning til Regionsrådet, Region Syddanmark med henblik på kortlægning af arealet på vidensniveau 2 (v2) efter jordforureningsloven [1]. Regionsrådet vil underrette ejeren af ejendommen om kortlægningen og lade oplysningerne indføre i matrikelregistret.

Afgørelsen gives på følgende vilkår:

Generelt

- A1 Et eksemplar af foreliggende afgørelse skal til enhver tid være tilgængeligt på virksomheden. Driftspersonalet skal være orienteret om afgørelsens indhold.
- A2 Tilsynsmyndigheden skal straks orienteres om følgende forhold:
- Ejerskifte af virksomhed og/eller ejendom.
 - Hel eller delvis udskiftning af driftsherre.
- Orienteringen skal være skriftlig og fremsendes, før ændringen indtræder.
- A3 Deponeringsanlægget må ikke overdrages til anden privat lodsejer, før efterbehandlingen er afsluttet.

Drift

- B1 Der må ikke længere modtages affald på de nedlukkede etaper på deponeringsanlægget.

Støv

- B2* Hvis der opstår støvgener, skal der foretages befugtning af kilden til disse.

Støj

- B3 Der må kun være aktiviteter på etaperne i tidsrummet mandag – fredag kl. 7.00 – 18.00 og lørdage fra 7.00 – 14.00.

Såfremt specielle årsager medfører, at der skal arbejdes på anlægget udenfor normal driftstid, skal det ske indenfor gældende støjgrænser, som er fastsat i vilkår B4. Tilsynsmyndigheden skal senest den følgende arbejdsdag orienteres skriftligt om aktiviteten.

- B4 Bidraget fra virksomheden til det ækvivalente, korrigerede støjniveau dB(A) må ved opholdsarealer ved boliger i det åbne land ikke overskride følgende værdier:

| | Kl. | Reference-tidsrum timer | Boliger i det åbne land dB(A) |
|-------------------|-------|-------------------------|-------------------------------|
| Mandag-fredag | 07-18 | 8 | 55 |
| Lørdag | 07-14 | 7 | 55 |
| Lørdag | 14-18 | 4 | 45 |
| Søn- & helligdage | 07-18 | 8 | 45 |
| Alle dage | 18-22 | 1 | 45 |
| Alle dage | 22-07 | 0,5 | 40 |

- B5 Tilsynsmyndigheden kan bestemme, at DONG Energy skal dokumentere, at støjgrænserne er overholdt.

Dokumentationen skal senest 3 måneder efter, at kravet er fremsat, tilsendes tilsynsmyndigheden sammen med oplysninger om driftsforholdene under målingen.

Krav til støjmåling

Dokumentation af deponeringsanlæggets støj skal ske ved måling og beregning efter gældende vejledninger fra Miljøstyrelsen, p.t. nr. 6/1984, Måling af ekstern støj og nr. 5/1993, beregning af ekstern støj fra virksomheder.

Støjmåling skal foretages, når deponeringsanlægget er i fuld drift eller efter anden aftale med tilsynsmyndigheden.

Dokumentationen skal udføres af et målefirma, som er akkrediteret af DANAK eller godkendt af Miljøstyrelsen til "Miljømålinger ekstern støj".

Støjdokumentationen skal gentages, når tilsynsmyndigheden finder det påkrævet. Hvis støjgrænserne er overholdt, kan der kun kræves én årlig støjbestemmelse.

Udgifterne hertil afholdes af virksomheden.

Lugt B6*

Driften af deponiet må ikke medføre generende lugt udenfor anlæggets område. Lugtudsendelsen betragtes som generende, hvis værdien for anlæggets lugtemission overstiger 10 LE/m³.

- B7* Kan lugtkilder ikke umiddelbart identificeres, kan tilsynsmyndigheden forlange, at anlæggets ledelse lader gennemføre en kortlægning af årsagen til lugtgenerne. Tilsynsmyndigheden kan kræve at kortlægningen baseres på målinger af lugtemissionen fra anlægget med tilhørende immisionsberegninger, og at der dernæst gennemføres yderligere lugtbegrænsende foranstaltninger.

Kortlægning af lugtemission, kan højst kræves udført en gang årligt.

Luftforurening

- B8 Maskinerne på pladsen må ikke stå i tomgang, med mindre det er nødvendigt.

Affald

- B9 Virksomhedens affald skal håndteres og bortskaffes i overensstemmelse med kommunens affaldsregulativ/anvisninger.

Monitering

- B10 Følgende meteorologiske data skal indsamles lokalt i området:

| Parameter: | I driftsperioden | I efterbehandlingsperioden |
|---------------------------------------|-------------------------|-----------------------------------|
| Nedbørsmængde | Dagligt | Dagligt og månedsværdier |
| Temperatur (døgnmin./-max. kl. 14.00) | Dagligt | Månedligt gennemsnit |
| Fremherskende vindretning | Dagligt | Ikke relevant |

- B11 DONG Energy skal minimum en gang årlig udføre målinger af sætninger i affaldet, resultatet heraf skal fremgå af årsrapporten.

Tegningsmateriale

- B12 Tilsynsmyndigheden skal altid have en opdateret tegning over alle prøvetagningssteder og overfladevandssystemet.

Personale

- B13 Driftsleder eller dennes stedfortræder, som skal stå for driften af de nedlukkede etaper, skal have erhvervet A-bevis i henhold til bekendtgørelsen om uddannelse af driftsledere og personale beskæftiget på deponeringsanlæg.

Etablering af nye etaper

- B14 Nye etaper skal etableres med membran og perkolatopsamling i overensstemmelse med bekendtgørelse om deponering, og anlægget skal etableres og kontrolleres i overensstemmelse med DS/INF 466.

- B15 Ved ansøgning om projektkodkendelse af en ny etape, skal der sammen med ansøgningsmaterialet fremsendes en tidsplan, som viser, at det vil være muligt at meddele en ibrugtagningstilladelse inden 16. juli 2012. Etapen skal være placeret i henhold til den overordnede indretning af deponiet, i område E.
- B16 Der skal fremsendes oplysninger til brug for fastlæggelse af positivliste, klassificering af anlægget og fastlæggelse af sikkerhedsstillelse.

Nedlukning

- C1 DONG Energy skal slutafdække de igangværende etaper som beskrevet i nedlukningsplanen³.
- C2 Terrænuformningen skal udføres indenfor rammerne af de gældende planforhold. Hvis terrænuformningen af slutafdækningen medfører, at reetableringen af området ikke kan ske indenfor rammerne af de gældende planforhold, skal DONG Energy anmode Aabenraa Kommune om at forholde sig til den ændrede terrænuformning og kommunen skal fremsende en udtalelse til både DONG Energy og tilsynsmyndigheden.
- C3* Slutafdækning skal på toppen udføres med
- Afretningslag
 - Plastmembran
 - 20 cm harpet sand med drænrør, som føres til drængrøft
 - 80 cm råjord
 - 20 cm muld og/eller muld blandet med kompost
- C4 Slutafdækning skal på skråningerne udføres med
- 1 meter leret jord, regnet vinkelret på overfladen af affaldet
 - Sikring af overfladen, som sikrer at beplantning kan etableres og erosion begrænses til et minimum.

Inden slutafdækningen skal skråningen forberedes til slutafdækningen som beskrevet i nedlukningsplanen.

- C5 DONG Energy skal løbende føre tilsyn med, om der forekommer erosion af slutafdækningen. Hvis erosion af slutafdækningen forekommer, skal skaden repareres, så det ikke forekommer igen.
- C6 Skråningen skal etableres med et anlæg på 1:2 eller fladere. Det skal sikres
- at der ikke siver vand gennem overdækningen til affaldet
 - at skråningen er stabil og ikke eroderer.

Det skal gennem beregninger dokumenteres, at den etablerede skråning er stabil både på kort og på lang sigt.

³ 13. februar 2009, 8. juni 2009 og 18. marts 2010

Det skal beskrives, hvordan det vil blive sikret, at jorden som er anvendt til slutafdækning, ikke eroderer.

Dokumentationen skal fremsendes senest 3 måneder efter skrånningen er etableret.

- C7 DONG Energy skal inden 15. september 2010 fremsende en beplantningsplan, som Aabenraa Kommune også skal acceptere.

Beplantningen skal dels sikre

- at jorden som er anvendt til slutafdækningen ikke eroderer
- at fordampningen øges.

Der skal også tages højde for, at rødderne fra beplantningen ikke må kunne beskadige topmembranen.

- C8 Etaperne skal være slutafdækkede senest 1 år efter denne afgørelse er meddelt.

- C9 Et deponeringsanlæg er først endelig nedlukket, når tilsynsmyndigheden har godkendt nedlukningen samt foretaget tilsyn på anlægget jf. § 33 i deponeringsbekendtgørelsen.

Efterbehandling af etaperne

- D1 Slutafdækningen skal jævnlige gennemgås for erosionsskader. Hvis sådanne opstår skal de straks repareres.

- D2* Vedligeholdelse, overvågning og kontrol med deponeringsanlæggets miljøbeskyttende systemer skal fortsætte, så længe deponeringsanlægget vurderes at udgøre en miljøfare for omgivelserne.

Vurderingen foretages af tilsynsmyndigheden – efter oplæg fra DONG Energy.

Overfladevand fra etaperne

Overfladevand fra arealer med topmembran

- E1 Der skal etableres et system til håndtering af overfladevand fra området, der er forsynet med topmembran, som sikrer, at der ikke i længere perioder findes stående vand i afvandingssystemet eller på etaperne, og som sikrer, at afdækningen af etaperne ikke eroderer i forbindelse med regn.

- E2 Drænvandet som opsamles over topmembranen betragtes som rent overfladevand og kan nedsives i henhold til en nedsivningstilladelse fra Aabenraa Kommune.

Kopi af gældende tilladelse(r) skal findes på pladsen.

Overfladevand fra skråningerne

- E3 DONG Energy skal inden 15. september 2010 udarbejde et begrundet projektforslag for håndtering af overfladevandet på skråningerne, og for opsamling af overfladevandet som når foden af skrånningen.

Det skal fremgå, hvordan overfladevandet vil blive bortskaffet i de første 2 år efter denne afgørelse er meddelt.

Den konkrete udformning af overfladevandssystemet skal fremgå, herunder også kontrolbrønde og prøvetagningssteder m.v.

Endelig skal projektet indeholde en tidsplan for etablering af systemet for overfladeafvandning, samt indhentning af tilladelse til den ønskede bortskaffelse.

- E4 De første 2 år efter etablering af slutafdækningen på skrånningen, betragtes overfladevandet, som opsamles ved foden af skrånningen som processpildevand.

Monitering af overfladevand

- E5 Der skal gennemføres et prøvetagnings- og analyseprogram til afklaring af, om der kommer perkolat til overfladevandet over en periode på 2 år. Analyseprogrammet fremgår af vilkår E6 og E7.

- E6 Overfladevandet, som når foden af skrånningen, skal kunne opsamles.

Overfladevandet skal kunne opsamles, og bortskaffes til relevant rensning efter kommunens anvisning, hvis det ikke kontinuert er dokumenteret uforurenat vha. ledningsevnmålinger.

Hvis det kontinuert gennem ledningsevnmålinger dokumenteres, at ledningsevnen i det ubehandlede overfladevand er mindre end 90mS/m, kan vandet bortskaffes som uforurenat i henhold til gældende tilladelse. Hvis vandet skal nedsives, skal kommunen meddele en tilladelse og hvis vandet skal udledes til recipient, skal Miljøcenter Odense meddele en tilladelse hertil.

Der skal udtages prøver af overfladevand, som opsamles nedenfor skrånningen, 4 gange årligt. Prøverne skal udtages som stikprøver jævnt fordelt over året. Det skal fremgå af projektet for overfladeafvandningen (E3), hvor prøverne skal udtages.

E7 Prøverne skal analyseres for følgende parametre:

| |
|------------------|
| pH |
| Ledningsevne |
| Nitrit |
| Amonium/Ammoniak |
| Klorid |
| Sulfat |
| Selen |
| Krom |

Alle kontrolanalyser skal gennemføres af et akkrediteret laboratorium.

E8 På baggrund af analyseresultaterne fra de første 2 år efter denne afgørelse er meddelt, skal DONG Energy fremsende en redegørelse for, hvordan overfladevandet ønskes bortskaffet fremadrettet.

Monitering af grundvand

F1 Der udtages prøver til analyse hver 2. måned fra alle boringer med undtagelse af referenceboringen, hvor det er tilstrækkeligt at udtage prøver 4 gange årligt. Der skal udtages prøver i følgende brønde og filtre.

| Boring | | |
|-----------------------------|------------------|----------------|
| Mod øst | Navn i bilag 2.3 | Filter |
| 174.178 | AV1 | |
| 174.179 | AV2 | |
| 174.180 | AV3 | |
| 174.181 | AV4 | |
| Mod syd | | |
| 174.297.1 | AV5.1 | Filter øverst |
| 174.297.2 | AV5.2 | Filter nederst |
| 174.298.1 | AV6.1 | Filter øverst |
| 174.298.1 | AV6.2 | Filter nederst |
| 100 m fra depotet | | |
| 174.148.1 | M7.1 | Filter øverst |
| 174.148.2 | M7.2 | Filter nederst |
| 174.301.1 | M8.1 | Filter øverst |
| 174.301.2 | M8.2 | Filter nederst |
| 174.301.1 | M9.1 | Filter øverst |
| 174.301.2 | M9.2 | Filter nederst |
| Referenceboring | | |
| 174.137 | M10 | |
| Moniteringsboring i depotet | | |
| | M1 | |
| | M2 | |
| | M3 | |

I kontrolboringer, der er etableret med 2 filtre, skal der i en periode på 2 år udtages prøver i begge filtre. Herefter kan DONG Energy på baggrund af en afrapportering ansøge om en reduktion i kontrolprogrammet.

Der skal foretages pejling af vandstanden i alle boringer ved hver prøvetagning. Pejlingerne skal fra år til år foretages på samme tidspunkt.

Pejlingerne skal ske samme dag i alle monitoringsboringer.

F2 Der skal udtages prøver i M1, M2 og M3 ind til det er dokumenteret, at disse boringer har overholdt grænseværdierne i vilkår F3 i 4 på hinanden følgende prøver. Herefter kan prøvetagning og pejling i brøndene ophøre og brøndene sløjfes efter accept fra tilsynsmyndigheden.

F3 Prøverne skal analyseres for følgende parametre. I tabellen angives også kvalitetskrav.

| Parameter | Grænseværdi i µg/l | Analysefrekvens |
|-----------------|--------------------|-----------------|
| pH ³ | 7 – 8,5 | Alle prøver |
| Ledningsevne | | Alle prøver |
| Nitrit | 100 | Alle prøver |
| Ammonium | 500 | Alle prøver |
| Arsen | 8 | Alle prøver |
| Klorid | 150 | Alle prøver |
| Sulfat | 250 | Alle prøver |
| Flourid | 1,5 | Alle prøver |
| Selen | 10 | Alle prøver |
| Chrom | 25 | Alle prøver |
| NVOC/DOC | 3000 | Alle prøver |
| Natrium | 175.000 | Alle prøver |
| Calcium | 200.000 | Alle prøver |
| Molybdæn | 20 | Hver 2. prøve |
| Antimon | 2 | Hver 2. prøve |
| Vanadium | | Hver 2. prøve |
| Bor | 1.000 | Hver 2. prøve |
| Cadmium | 2 | Hver 2. prøve |
| Nikkel | 20 | Hver 2. prøve |
| Zink | 100 | Hver 2. prøve |
| Kobber | 100 | Hver 2. prøve |

Prøverne skal udtages af en certificeret person eller et laboratorium, der er akkrediteret til dette.

Prøverne skal analyseres af et laboratorium, der er akkrediteret til at gennemføre de pågældende analyser, eller af et laboratorium, der er godkendt af tilsynsmyndigheden.

- F4 Hvis en eller flere af analyseparametrene overskrider grænseværdierne i vilkår F3 i borerne der aktivt afværgepumpes fra, skal oppumpning af grundvand fortsættes, indtil den pågældende parameter igen overholder kvalitetskravene. Alle parametre skal have overholdt grænseværdierne i 4 på hinanden følgende prøver inden oppumpningen kan ophøre.
- F5 Hvis der konstateres en overskridelse af grænseværdierne i vilkår F3 i en af de øvrige monitoringsboringer, skal der senest 2 uger efter udtages en ny prøve. Hvis der fortsat konstateres overskridelse, skal der 4 uger efter sidste analyseresultat er modtaget fremsendes en redegørelse for, hvilke tiltag der vil blive iværksat for at sikre, at grundvandet ikke forurenes.
- F6 Oppumpet grundvand kan udledes til et privat vandløb ved Dubjergvej i henhold til den gældende udledningstilladelse⁴.

Indberetning

- G1* Der skal føres journal over anlæggets drift, herunder uregelmæssigheder og uheld.
- G2 Der skal føres journal over eftersyn af anlæg med dato for eftersyn, kalibreringer/parallelmålinger, reparationer og udskiftninger samt oplysninger om eventuelt forekommende driftsforstyrrelser.
- G3 Der skal føres journal over anvendte mængder af råvarer og hjælpestoffer, inklusivt forbrug af olie/gas/el.
- G4 Journalerne skal være tilgængelige for og på forlangende indberettes til tilsynsmyndigheden. Journalerne skal opbevares på virksomheden i mindst 5 år.
- G5 Ejeren af deponeringsanlægget skal hvert år fremsende en årsrapport for perioden 1. januar – 31. december. Årsrapporten skal sendes til tilsynsmyndigheden inden den 1. april det følgende kalenderår.

⁴ Den gældende udledningstilladelse er dateret 28. august 1981.

- G6 Årsrapporten skal udføres som en standardrapport, der hvert år følger samme procedure og omfatter nedenstående punkter.

| Årsrapporten skal indeholde følgende data: |
|---|
| Oversigt over meteorologiske data |
| Resultater af grundvandskontrolprogrammet. Både analyseresultater og vurdering af pejledata |
| Resultater af evt. kontroller af overfladevand. |
| Resultater af evt. udførte støjmålinger eller –beregninger |
| Afhjælpning af gener i form af lugt, støv, skadedyr etc. |
| Vurdering af deponeringsanlæggets topografi, herunder måling sætninger i affaldet. |
| Evt. indkomne klager vedr. anlæggets drift. |
| Indtrufne nødsituationer, hvor nødprocedurer/beredskabsplan har været bragt i anvendelse. |
| Status for uddannelse af deponeringsanlæggets medarbejdere samt beskrivelse af planlagte uddannelsesaktiviteter i det kommende år. |
| Anvendte mængder hjælpestoffer |
| Bedste tilgængelige teknik (BAT) Rapporten skal endvidere indeholde en redegørelse for, hvilke initiativer virksomheden har taget for at indføre den bedste tilgængelige teknik samt eventuelle planer for indførelse af dette i fremtiden. |

I rapporten skal samtlige udførte kontroller være kommenterede og vurderet i forhold til anlæggets foreliggende afgørelse og belastningen af miljøet fra driften af anlægget.

Analyseresultater mv. skal være anført og relevant tidsmæssig udvikling illustreret gennem grafer.

Endvidere skal det fremgå af årsrapporten, hvilke eventuelle afhjælpende foranstaltninger, der er foretaget eller forventes foretaget.

3. VURDERING OG BEMÆRKNINGER

3.1 Baggrund for afgørelsen

Deponiet i Kollund blev miljøgodkendt første gang 29. september 1979 til deponering af forbrændingsrester fra Enstedværket. Deponiet skulle etableres med bundmembran og perkolatopsamling.

I 1980 ansøgte deponiet om godkendelse til at etablere deponiet med tæt membran over depotet i stedet for under depotet. Ændringen blev begrundet med, at restprodukterne, som skulle deponeres, var så tørre, at asken på intet tidspunkt ville blive vandmættet. Dermed blev det vurderet at alt nedbør ville blive opfanget af affaldet, og at der dermed ikke ville blive dannet perkolat som kunne sive til grundvandet.

Den 2. februar 1981 afgjorde Sønderjyllands Amt, at der ikke skulle etableres en underliggende membran med perkolatsystem, men i stedet skulle der etableres en tæt overliggende membran. Der blev i samme afgørelse stillet vilkår om, at der skulle fremsendes et projekt, som kunne vise, at eventuelt forurenede grundvand ville kunne oppumpes fra en række boringer, med angivelse af pumpekapacitet og placering af boringer. Der blev i samme afgørelse meddelt tilladelse til at udlede det oppumpede grundvand til Dubjergbæk.

28. august 1981 stadfæstede Miljøstyrelsen denne afgørelse. Miljøstyrelsen bemærker, at membranen enten skal føres mindst 2 meter uden for deponiets yderste kant, alternativt skal membranen forsynes med et ringdræn i en fordybning langs periferien og drænvandet skal bortledes.

DONG Energy fremsendte i juli 2002 en overgangsplan for deponeringsanlægget i henhold til bekendtgørelsens krav.

25. oktober 2006 reviderede Sønderjyllands Amt de tidligere miljøgodkendelser med udgangspunkt i overgangsplanen. I overgangsplanen blev der åbnet for etablering af nye etaper til deponering og nye midlertidige oplag uden bundmembran, og der blev opstillet vilkår for den fremtidige drift af nye etaper.

DONG Energy har tilkendegivet, at virksomheden ønsker at have mulighed for - når behovet herfor igen viser sig, forventeligt indenfor en periode på 3 til 8 år – igen at foretage deponering af restprodukter på anlægget.

Det er Miljøcenter Odenses vurdering, at det ikke er i overensstemmelse med den gældende bekendtgørelse om deponering at etablere deponeringsanlæg for mineralsk affald uden bundmembran, når der kun er et meget begrænset gruslag mellem oplagene og grundvandet. På den baggrund er det aktuelt at revurdere afgørelsen af 25. oktober 2006.

I denne afgørelse vil der dels blive stillet vilkår til nedlukning af eksisterende etaper, efterbehandling og monitoring, og dels vil der blive åbnet mulighed for at etablere nye etaper med en projektgodkendelse, hvis det ved en tids-

plan kan vises, at der vil kunne meddeles en ibrugtagningstilladelse af etape inden 16. juli 2012.

I henhold til Lov om miljøbeskyttelse § 78 a bortfalder en godkendelse, hvis den ikke har været udnyttet i 3 på hinanden følgende år. Da deponeringen ophørte på deponeringsanlægget i Kollund den 16. juli 2009, vil det være muligt igen at deponere i henhold til den gældende godkendelse, hvis der kan meddeles ibrugtagningstilladelse inden 16. juli 2012.

Hvis DONG ønsker at etablere nye etaper efter dette tidspunkt, skal der meddeles en ny miljøgodkendelse.

Der er ikke gennemført en VVM-screening eller en VVM-vurdering af det miljøgodkendte anlæg. En etablering af en ny etape er en fysisk ændring af det eksisterende anlæg. Det skal derfor vurderes, om etablering af en ny etape kræver en afgørelse i henhold til de gældende regler for VVM.

DONG Energy beskrev i overgangsplanen, hvordan slutafdækning og beplantning skulle etableres på overordnet niveau. I overensstemmelse med afgørelsen fra Sønderjyllands Amt fremsendte DONG Energy en nedlukningsplan den 4. marts 2008, hvor det fremgår, at der slutafdækkes med en topmembran på toppen af de eksisterende etaper som beskrevet i overgangsplanen. Slutafdækningen af skråningerne er løbende blevet drøftet og er senest beskrevet i notat af 18. marts 2010.

3.1.1 Region-, kommune- og lokalplan

Kollund Deponi er beliggende i landzone, og er i Sønderjyllands Amts regionplan udlagt som landbrugsområde. Ved amternes nedlæggelse blev regionplanerne at betragte som landsplandirektiv, indtil der bliver meddelt en ny kommuneplan.

Aabenraa har et forslag til kommuneplan i høring. I kommuneplanen er området ikke udlagt til deponi, og der er ikke udlagt noget konsekvensområde omkring deponiet. Det fremgår, at deponiet er omfattet af lokalplan 4/39, - Bov Kommune, som fastlægger, at området skal bruges til fyldplads for forbrændingsprodukter.

De retslige bindinger, der er for området, fremgår af bilag 3.1. Det fremgår, at området ligger indenfor en skovbyggelinje, hvilket ikke vurderes at være af betydning for nedlukningen af deponiet.

Ved en søgning i forslag til kommuneplan registreres, at en mindre del af området er omfattet af reservationer i forhold til skovrejsning, særligt værdifulde landbrugsområder og værdifulde landskaber. Disse forhold har ingen konsekvens for nedlukningen af anlægget, men skal indtænkes i forbindelse med beplantningsplanen for området, som også skal kommenteres af Aabenraa Kommune. Reservationer og restriktioner ses på bilag 3.1

I forslag til kommuneplan for Aabenraa Kommune, ligger hele området i et område med drikkevandsinteresse. En stor del af deponiet indenfor indvin-

dingsoplandet til Kollund Vandværk, og en større del ligger indenfor et indsatsområde for grundvand.

DONG Energy har gennem undersøgelser gennemført i 2009 dokumenteret, at der ikke strømmer grundvand fra Kollund Deponi mod Kollund Vandværk, men at grundvandet under pladsen strømmer mod Flensborg Fjord. Se bilag 3.2.

3.1.2 Virksomhedens indretning og drift

Deponiet er placeret i Kollund Bjerg grusgrav og er etableret i 1979. Det er et specialdepot uden bundmembran, dog er halvdelen af etape A forsynet med bundmembran. Der foretages ikke opsamling af perkolat. Der er kort afstand fra bunden af depotet til det primære grundvand.

Oplysninger om de enkelte etaper fremgår af nedenstående tabel. Placering af etaperne ses i bilag 2.2

| Etape | Areal | Affald deponeret på etaper | Status 2010 |
|-------|-------|---|--|
| A | 7 ha | Kul, flyveaske og bundaske | Omkring halvdelen af området er forsynet med bundmembran. Der er ingen bundmembran i den resterende del af etaperne. Etaperne er nedlukket og slutaftdækket med drænsystem og plastmembran |
| B | 3 ha | B1 FUG, gips, flyveaske B2 Kul flyveaske B3 Flyveaske, gips | Ingen bundmembran, skal nedlukkes med drænsystem og topmembran |
| C | 1 ha | Bio flyveaske | Ingen bundmembran, skal nedlukkes med drænsystem og topmembran |
| D | 2 ha | D1 Aske fra kød-benmel og bundaske D2 Aske fra kød- og benmel og flyveaske | Ingen bundmembran, skal nedlukkes med drænsystem og topmembran |
| E | 11 ha | Har været anvendt til diverse midlertidige oplag, som alle er fjernet | Område hvor nye etaper kan etableres - Miljøcenter Odense har ikke modtaget projekt for etablering af nye etaper. |

Figur 1. Oversigt over etaperne på DONGs deponi ved Kollund.

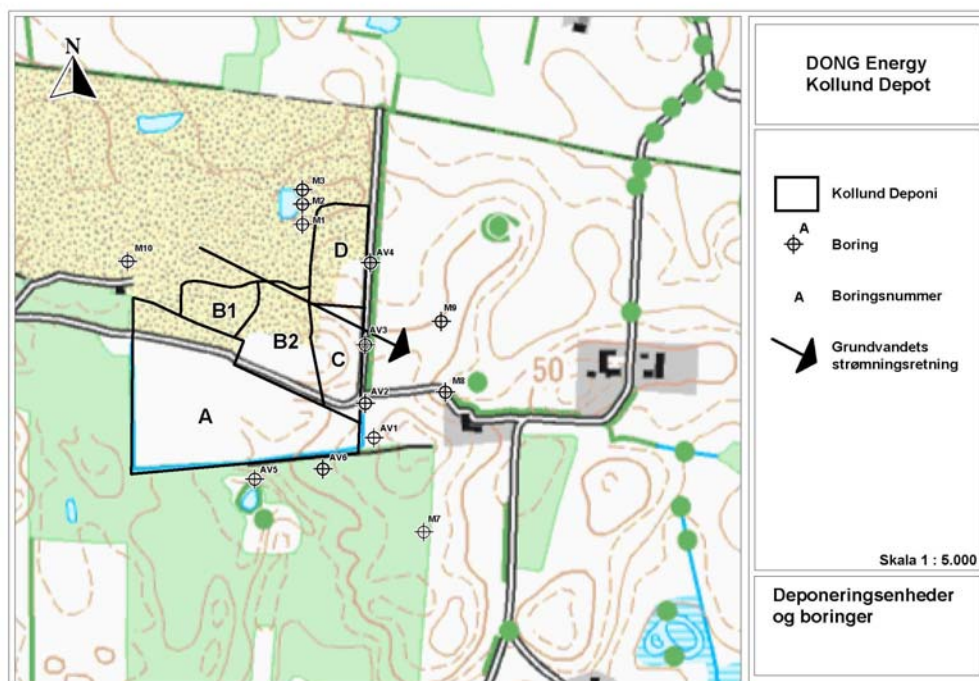
Alle etaperne B, C, D som var i drift frem til 16. juli 2009 nedlukkes i overensstemmelse med revurderingen af 25. oktober 2006.

På den øverste del af deponeringsanlægget etableres en tæt slutaftdækning med en polymermembran og et overliggende drænsystem. Drænvandet ledes til et nedsivningsystem, som er placeret syd for fyldpladsen matr. Nr. 141, Kollund, Bov sogn . Aabenraa Kommune er myndighed for nedsivningen og nedsivningsanlægget. Over drænlaget udlægges 80 cm råjord og 20 cm muld.

På skråningen slutafdækkes med 1 meter leret jord, og en sikring af overfladen, som skal sikre mod erosion de første år efter etableringen. Der er ikke fremsendt oplysninger om opsamling af overfladevand fra skråningen.

Der er etableret 5 monitoringsboringer langs kanten af deponiet. 2 af de 5 boringer anvendes også som afværgeboringer. De nye boringer er filtersat i 2 niveauer.

Der er etableret 3 monitoringsboringer på et område, der tidligere blev anvendt til mellemdapot.



Figuren viser hvor etaperne og monitoringsboringerne er placeret

3.2 Miljøcenter Odenses vurdering

3.2.1 Støj, støv, lugt, affald, adgang til anlægget, tegningsmateriale

Støj

Da aktiviteterne med deponering på etaper B, C og D er ophørt, vil der komme mindre støj fra etaperne i fremtiden.

Der vil imidlertid blive nogen støj i forbindelse med, at etaperne slutfædækkes og beplantes, samt støj i forbindelse med den efterfølgende vedligeholdelse af pladsen. Miljøcenter Odense har på den baggrund valgt at fastholde det støjkraft, som har været gældende i tidligere miljøgodkendelser, dog med den ændring, at driften på anlægget først kan starte kl. 7.00 i stedet for som tidligere kl. 6.00 på hverdage og lørdage.

Hvis der etableres nye etaper, vil ovennævnte støjvilkår fortsat være gældende, med mindre der meddeles en afgørelse om andet.

Vilkåret gælder den samlede støjafgivelse fra alle deponiets etaper.

Der stilles vilkår om, at tilsynsmyndigheden skal orienteres, hvis der er aktivitet på anlægget ud over det tidsrum, der er beskrevet i denne afgørelse, med henblik på at miljøcenteret, som tilsynsmyndighed, skal kunne svare på eventuelle henvendelser fra borgere i nabolaget.

Støv

Det er Miljøcenter Odenses vurdering, at der kan opstå støvgener i forbindelse med slutfædækning og kørsel på deponiet. Dette skal imødegås ved sprinkling af etaper og interne veje.

Vilkåret om støv er ikke ændret i forhold til den tidlige afgørelse, og vil også være gældende, hvis der etableres en ny etape.

Lugt

Da der ikke længere skal deponeres affald på etaperne B, C og D, og der ind til dato ikke har været klager over lugtgener fra anlægget, er det ikke sandsynligt, der i fremtiden vil opstå lugtgener fra anlægget.

Miljøcenter Odense vælger alligevel at fastholde kravene til lugt som fremgår af den tidligere miljøgodkendelse, idet afgørelsen også åbner mulighed for etablering af en ny etape.

Affald

Der skal ikke deponeres affald på etaperne på A – D mere, så der opstår alene affald i forbindelse med nedlukningen og den efterfølgende efterbehandling og vedligeholdelse af de miljøbeskyttende systemer.

Der stilles vilkår om, at dette affald skal bortskaffes i overensstemmelse med de kommunale regulativer.

I revurderingen af 25. oktober 2006 var der opstillet en række vilkår om modtagelse af affald. Hvis der skal etableres en ny etape, skal der i forbindelse hermed, i en supplerende afgørelse, meddeles supplerende vilkår for

modtagelse af affald, positivliste, klassificering af etappen, fastlæggelse af sikkerhedsstillelse og kravene til den årlige afrapportering skal ændres.

Tegningsmateriale

Tilsynsmyndigheden skal til enhver tid have et sæt opdateret tegningsmateriale, hvor alle prøvetagningssteder er entydigt defineret, og hvor overfladevandssystemet fremgår.

Tegningsmaterialet skal medvirke til at sikre, at tolkningen af fremsendt egenkontrol sker på korrekt grundlag.

3.2.2 Slutafdækningens udformning

Det fremgår af deponeringsbekendtgørelsen, at der kan fastsættes vilkår om tæt impermeabel slutafdækning for etaper med mineralsk og farligt affald på baggrund af en konkret vurdering.

Da deponiet i Kollund er etableret uden bundmembran, vurderer Miljøcenter Odense, at det er nødvendigt at minimere udvaskningen af perkolat til grundvandet.

Dette sikres ved at etablere en tæt slutafdækning på toppen af depotet med overliggende drænsystem, som sikrer, at der ikke er stående vand på overfladen eller i afløbssystemet gennem længere tid.

Skråningerne vil blive afrettet til en hældning på 1:2 eller fladere hovedsageligt ved indbygning af leret råjord i en kile foran de eksisterende skrån timer. Langs en mindre del af den eksisterende skrån timer vil der blive foretaget en afretning af restprodukterne. Afdækningen med leret råjord vil overalt være minimum 1 meter lavpermeabel jord, regnet vinkelret på overfladen. Slutafdækningens overflade sikres mod erosion ved udlægning af en erosionsmåtte i naturmaterialer, tilsået med græs og beplantet med buske.

Miljøcenter Odense vurderer, at det er sandsynliggjort i det fremsendte løsningsforslag, at der vil sive en meget begrænset mængde overfladevand til affaldet ved at slutafdække skrån timer med 1 meter lavpermeabelt jord. Beskrivelsen af slutafdækningen ses bilag 1.3,

DONG Energy skal, efter skrån timer er etableret, indsende dokumentation for, at skrån timer er blevet afrettet til foreskrevet hældning, samt data om jorden som er blevet anvendt til slutafdækningen. Det skal fremgå hvilken hældning skrån timer er blevet etableret med, og en beregning skal vise, at skrån timer vil være stabil. Endelig skal det oplyses, hvilken form for sikring af overfladen der er blevet anvendt.

Der vil blive stillet vilkår om, at skrån timer jævnligt skal gennemgås for erosionskader. Hvis sådanne opstår, skal de straks repareres.

Beplantningen på slutafdækningen af skrån timer skal sikre, at fordampningen bliver så stor som muligt for at mindske mængden af vand, der vil trænge gennem jorden.

Beplantningen på toppen skal også medvirke til at øge fordampningen for at mindste mængden af overfladevand, der skal afledes. Det skal sikres, at beplantningens rødder ikke gennembryder kunststofmembranen på den øverste del af deponiet.

3.2.3 Udarbejdelse af reetableringsplan

Reetableringsplanen skal udarbejdes i overensstemmelse med gældende kommuneplan og lokalplan.

Da deponeringen på etape B, C og D ophører inden den oprindeligt planlagte fyldhøjde er opnået, og da der ikke skal etableres så mange etaper som oprindeligt planlagt, vil det blive nødvendigt at udarbejde en revideret reetableringsplan, som omfatter både en kote- og en beplantningsplan for området.

Både Aabenraa Kommune og Miljøcenter Odense skal acceptere en revideret reetableringsplan. Aabenraa Kommune skal tage stilling til, om det er nødvendigt at revidere gældende lokalplan.

Etaperne skal være slutaftdækkede senest 1 år efter denne afgørelse er meddelt. Hvis reetableringsplanen medfører, at der skal tilføres supplerende jord, kan dette ske efterfølgende.

3.2.4 Vurdering af egenkontrol - recipienter

Et vandløb ved Dubjergvej

Umiddelbart sydøst for deponiet udspringer et vandløb ved Dubjergvej. Vandløbet fødes af de overfladenære grundvandsmagasiner og oppumpet grundvand fra afværgepumpningerne. Vandløbet er delvist rørlagt og udmunder i Flensborg Fjord. Den nederste del af vandløbet er ikke rørlagt og er målsat som gyde- og opvækstområde for laksefisk, og målsætningen er ikke opfyldt. Vandløbets placering ses på bilag 3.1.

De overfladenære grundvandsmagasiner i området er forholdsvis små, derfor er der især i sommerhalvåret risiko for at oppumpet perkolatforurenede vand infiltrerer til de overfladenære magasiner og siver videre til det primære grundvandsmagasin, det blev pumpet op af. Der er således også risiko for udtørring af vandløbet i sommerperioden.

Der blev i januar 1981 meddelt en udledningstilladelse til, at oppumpet grundvand kunne ledes til vandløbet. I udledningstilladelsen er det fastsat, at der skal udtages prøver hver 2. måned, og prøverne skal analyseres for de parametre, som fremgår af nedenstående tabel. Af samme tabel fremgår grænseværdierne fra udledningstilladelsen.

Der er i januar 1982 givet tilladelse til at oppumpe og bortlede 440.000 m³ grundvand/år fra de 4 afværgepumpninger. Mindst 90% af vandet oppumpes fra afværgeboringerne 3 og 4, hvorfra der kontinuert pumpes, da det alene er i disse boringer, der er konstateret overskridelse af drikkevandskriterierne.

I årene siden 2000 er der oppumpet 210.000 – 300.000 m³/år. Den afledte mængde er således indenfor vilkåret i udledningstilladelsen.

Siden 2003 er der blevet udtaget prøver til analyse 1 gang pr. måned i de 4 afværgeboringer. Fra 1995 til 2003 blev der udtaget prøver hver 2. måned.

I nedenstående tabel fremgår de parametre der er opstillet græseværdier for i udledningstilladelsen.

| Udledningstilladelse | | Analyse af grundvand |
|----------------------|-----------------------------|----------------------|
| Parametre | Grænse værdier ⁵ | Værdi Max |
| Arsen | 500 | 0,1 |
| Chrom | 200 | 100** |
| Zink | 1.000 | * |
| Kobber | 100 | * |
| Selen | 50 | 20** |
| pH | 6 - 9 | |
| Enhed | µg/l | µg/l |

* Der er ikke modtaget analyseresultater for disse parametre.

** Forhøjede værdier i den ene boring i de øvrige er indholdet på ~1µg/l

Som det ses af tabellen har der ikke på noget tidspunkt været overskridelser af kravværdierne i udledningstilladelsen.

Andre recipienter

Nedstrøms Kollund Deponi findes natur, som er beskyttet efter Naturbeskyttelseslovens §3. Naturtyperne er mindre søer og moser, som er vist på bilag 3.1. I en undersøgelse i 2009 er de frie vandspejl i søer og moser tæt ved deponiet kortlagt, disse koter fremgår af bilag 3.3.

Vandspejlet i disse naturtyper er 18 – 22 meter højere end det niveau grundvandspotentialet under Kollund Deponi findes i. På den baggrund kan en eventuel forurening under deponiet ikke påvirke disse beskyttede naturområder. Det kan alene ske ved udsivning af det oppumpede grundvand i vandløbet.

Flensborg Fjord

Fjorden påvirkes dels af vandløbet som tilføres oppumpet grundvand forurennet med perkolat, og dels via grundvandet som siver gennem jorden.

I revurderingen af 25. oktober 2006 er det vurderet, at der ikke er grundlag for at kræve en miljørisikovurdering, med henvisning, at til der ikke er særlige drikkevandsinteresser i området og med henvisning til afstanden til fjorden.

Denne afgørelse omhandler nedlukningen af eksisterende etaper og sætter vilkår om en slutfærdig afslutning som sikrer, at der ikke længere kommer vand til det deponerede affald fra nedbør. Derved skal det sikres, at perkolatdannelsen ophører, og derved bliver påvirkningen af grundvandet væsentligt mindre.

⁵ I udledningstilladelse af 2. februar 1981

På den baggrund vurderes det, at der heller ikke nu skal gennemføres en risikovurdering i forhold til Flensborg Fjord.

3.2.5 Vurdering af egenkontrol - Perkolat

Der opsamles ikke perkolat på anlægget, og derfor er der ikke opstillet vilkår om egenkontrol af perkolat.

Der bliver i stedet monitoreret på grundvandet i området, og hvis analyserne viser at grundvandet er perkolatpåvirket, bliver dette oppumpet. Kontrolprogrammet for grundvand er fastlagt ud fra de affaldstyper, der er blevet deponeret på anlægget.

3.2.6 Vurdering af egenkontrol - overfladevand

Overfladevandet fra etape A opsamles i dag og afledes via dræn til nedsivning. Overfladevandet opsamles i dræn, som er placeret over en tæt kunststofmembran, og vurderes på den baggrund ikke at være forurenet.

Overfladevandet fra etaperne B, C og D vil blive opsamlet på samme måde.

AAbenraa Kommune har meddelt nedsivningstilladelse til dette og har tilkendegivet, at den øgede mængde overfladevand, som vil blive afledt fra toppen af depotet, når etape B, C og D bliver slutfærdiget, vil kunne afledes indenfor gældende udledningstilladelse.

Skråningerne på depotet vil ikke blive forsynet med en tæt kunststofmembran. Beregninger har vist, at en slutfærdig med en meter leret jord med et anlæg på 1:2, ikke resulterer i, at der siver overfladevand ind til affaldet. I beregningen er det forudsat at 50% af nedbøren løber af overfladen.

Miljøcenter Odense har tidligere erfaret, at overfladevand fra slutfærdigede etaper har været forurenet, enten fordi der siver en perkolatstøm ud, eller fordi slutfærdigingen eroderer, og nedbøren dermed falder direkte til affaldet. Derfor vil der blive stillet vilkår om, at det overfladevand, som når foden af skråningen, skal opsamles og håndteres som processpildevand.

Hvis det kontinuert kan dokumenteres, at overfladevandet har en ledningsevne svarende til 90 mS/m eller mindre, kan vandet ledes til nedsivning, når Aabenraa Kommune har meddelt en nedsivningstilladelse, eller det uforurenede vand kan ledes til recipient i henhold til en udledningstilladelse, som skal meddeles af Miljøcenter Odense.

Overfladevandet skal opsamles og renses, hvis vandet ikke overholder kravet til ledningsevne, eller måleren ikke fungerer, eller hvis anlægget ikke ønsker at iværksætte kontinuert måling.

Der skal udtages stikprøver af overfladevandet 4 gange årligt jævnt fordelt over året. Prøverne skal analyseres for følgende parametre.

Prøverne skal analyseres for de parametre der overskrider grænseværdierne i AV3 og AV4, samt M1, M2 og M3, hvilket omfatter parametrene nitrit, ammonium/ammoniak, klorid, sulfat, selen og krom. Her ud over skal prø-

verne analyseres for pH og ledningsevne. Der vil ikke blive opstillet grænseværdier, da analyseresultaterne skal danne grundlag for en vurdering af, hvordan vandet bedst muligt bortskaffes.

Prøverne skal gennemføres i en periode på 2 år, og herefter skal DONG Energy udarbejde et oplæg til, hvordan vandet skal bortskaffes fremadrettet.

3.2.7 Grundvand

Depotet er beliggende i en tidligere grusgrav 1,7 km nord for Flensborg Fjord. Grundvandet strømmer med en hastighed på 250 – 500 m/år, hvilket er en forholdsvis hurtig strømning. Det betyder, at hvis deponeringsanlægget skal have mulighed for at gribe ind, inden vandet er kommet mere end 100 meter fra deponeringsanlægget, skal der udtages grundvandsprøver hver 2. måned.

Umiddelbart øst for deponiet er der etableret 4 boringer, der fungerer som både monitoringsboringer og afværgeboringer. Deponiet ligger i et område med drikkevandsinteresse.

Siden 1995 er der konstateret overskridelser af kriterierne for drikkevand for blandt andet parametrene selen, krom og molybdæn. På den baggrund har Miljøcenter Odense påbudt DONG Energy at undersøge udbredelsen af forureningen samt at dokumentere, at afværgepumpningen er effektiv.

I nedenstående skema fremgår det, hvilke parametre der har overskredet drikkevandskriterier, og i hvilke boringer samt i hvilken periode overskridelsen har fundet sted.

| Parameter | Boring | Periode |
|-----------|--------|--------------------|
| Ammonium | 3 | 07 – 10 |
| Nitrit | 3 | 08 – 10 |
| Chlorid | 3 4 | 03 – 10 03 - 10 |
| Sulfat | 3 4 | 99 – 10 04 - 10 |
| Krom | 3 | 1999 – 2010 |
| Selen | 3 | 1995 – 2010 |

Der har været overskridelser af drikkevandskriterier siden 1995, og der har været foretaget afværgepumpning lige så længe.

På baggrund af forureningen af grundvandet er DONG Energy blevet påbudt at undersøge potentielle forholdene i området, for at dokumentere at vandet ikke løber mod Kollund Vandværk. DONG Energy skulle også undersøge om afværgepumpningen er effektiv. Undersøgelserne er gennemført i løbet af 2009 og 2010.

Undersøgelserne af potentielle forholdene viste, at der ikke strømmer vand fra deponiet mod Kollund Vandværk, men at grundvandet strømmer sydøst imod Flensborg Fjord. Potentialekortet ses i bilag 3.2. Kollund Vandværk har i dag tilladelse til at indvinde 125.000 m³/år. Hvis mængden af indvundet grundvand ændres, kan potentielle billedet ændres.

Undersøgelsen af effektiviteten af afværgepumpningen viste i første omgang, at det kunne forventes, at en ikke ubetydelig del af det perkolatforurenede grundvand underdepotet strømmer forbi afværgeboringerne og ud i grundvandsmagasinet nedstrøms depotet.

"Vandprøver udtaget fra monitoringsboringerne viser imidlertid, at grundvandet 100 m nedstrøms afværgeboringerne ikke er perkolatpåvirket over de tilladte stofkoncentrationer.

Der er etableret et opdateret synkront potentialekort. Lokalt omkring afværgeboringerne 174.180 og 174.181 findes en sænkningstragt, som tilsyneladende udgør en effektiv opsamling af perkolatforurenede grundvand, der strømmer under depotets østlige afgrænsning.

Samlet set, på baggrund af potentialekortet og analyseresultaterne af vandprøverne fra monitoringsboringerne 174.301 og 174.302, vurderes afværgepumpningen fra boringerne 174.180 og 174.181 effektivt at opsamle det perkolatforurenede grundvand, som strømmer ud under den østlige afgrænsning af Kollund depot."⁶

Der er i forbindelse med undersøgelserne etableret 5 nye monitoringsboringer tæt ved deponeringsanlægget, hvor de 2 er etableret i deponiets skel (AV5 og AV6), og 2 boringer er placeret 100 meter nedstrøms depotet (M7, M8 og M9). Den 5. og sidste boring er etableret opstrøms depotet og skal dokumentere, hvilken sammensætning det uforurenede grundvand har ved deponiet.

I de 2 monitoringsboringer som er placeret 100 meter nedstrøms depotet, skal der udtages prøver til analyse, således at forureningen af grundvandsmagasinet nedstrøms deponiet kan verificeres.

Hvis den maksimale tilladte koncentration i de nye boringer overskrides, er det dokumenteret, at afværgepumpningen ikke fungerer efter hensigten, og driften af afværgepumpningerne skal reguleres.

Hvis koncentrationen i boringen nedstrøms overholdes, kan det skyldes, at afværgeboringen er effektiv, men det kan også skyldes, at de forurenende stoffer bliver tilbageholdt eller nedbrydes i jordmatricen.

På den baggrund vurderer Miljøcenter Odense, at der skal udtages prøver i disse nye boringer med samme frekvens som i de øvrige boringer.

Hvis grænseværdier overskrides i de boringer, der aktivt foretages afværgepumpning fra, kan DONG Energy vælge at udtage endnu en prøve indenfor 2 uger for at få afklaret, om det er en reel overskridelse. Hvis den nye prøve også viser en overskridelse, skal der indenfor 4 uger fremsendes en redegørelse for, hvilke tiltag der vil blive iværksat for at afhjælpe forureningen.

Monitoringsboringer

⁶ Kollund Depot, risikovurdering i forhold til grundvand, fase 3, COWI, 29. maj 2010

Nedenstående monitoringsboringer er etableret på og omkring deponeringsanlægget i dag. Alle boringer skal indgå i monitoringsprogrammet.

Med henvisning til grundvandets strømningshastighed, skal der udtages prøver i alle filtre hver anden måned.

| | | |
|-----------------------------|-------|----------------|
| Boring | | |
| Mod øst | | |
| 174.178 | AV1 | |
| 174.179 | AV2 | |
| 174.180 | AV3 | |
| 174.181 | AV4 | |
| Mod syd | | |
| 174.297.1 | AV5.1 | Filter øverst |
| 174.297.2 | AV5.2 | Filter nederst |
| 174.298.1 | AV6.1 | Filter øverst |
| 174.298.1 | AV6.2 | Filter nederst |
| 100 m fra depotet | | |
| 174.148.1 | M7.1 | Filter øverst |
| 174.148.2 | M7.2 | Filter nederst |
| 174.301.1 | M8.1 | Filter øverst |
| 174.301.2 | M8.2 | Filter nederst |
| 174.301.1 | M9.1 | Filter øverst |
| 174.301.2 | M9.2 | Filter nederst |
| Referenceboring | | |
| 174.137 | M10 | |
| Monitoringsboring i depotet | | |
| | M1 | |
| | M2 | |
| | M3 | |

Da monitoringsboringerne i depotet (M1, M2 og M3) er etableret for at få afklaret, hvor forureningen af boring AV3 og AV4 evt, kan stamme fra, vurderer Miljøcenter Odense, at der skal der tages prøver til analyse i disse 3 boringer indtil 4 på hinanden følgende prøver har vist at kravene til drikkevand er overholdt. Herefter kan prøvetagning i disse boringer ophøre.

Der er foretaget en afgravning af omkring 3000 m³ forurenede materiale i et område, hvor der tidligere har været et midlertidigt depot. Hvis afgravningen har den forventede virkning, og forureningen i boringerne ophører, er der ikke længere behov for prøvetagning i disse brønde. De skal evt. fremadrettet anvendes til pejling.

Monitoringsprogram

DONG Energy har foreslået, at det fremtidige monitoringsprogram skal bestå af en normal boringskontrol (uden pesticider) suppleret med analyser af molybdæn, total-krom, selen, antimon, cadmium og vanadium. Vandprøverne til analyse for metaller filtreres i felten.

Miljøcenter Odense vurderer, at nedenstående program skal gennemføres. Det betyder, at hvis DONG Energy vælger at gennemføre en almindelig

boringskontrol⁷, skal der ud over de supplerende parametre, der er foreslået af DONG Energy også analyseres for arsen, natrium, calcium, bor, nikkel, zink og kobber.

Hvis DONG ønsker at gennemføre supplerende analyser, og dermed undersøge en række supplerende parametre, er Miljøcenter Odense interesseret i at se alle analyseresultater.

| Parameter | Grænseværdi i µg/l | Analysefrekvens |
|-----------------------------|----------------------|-----------------|
| pH ^{3,6} | 7 – 8,5 ² | Alle prøver |
| Ledningsevne ^{3,6} | | Alle prøver |
| Nitrit ⁴ | 100 ² | Alle prøver |
| Ammonium ⁴ | 500 ² | Alle prøver |
| Arsen ^{5,6} | 8 ¹ | Alle prøver |
| Klorid ^{3,4,5} | 150 ¹ | Alle prøver |
| Sulfat ^{3,4,5,6} | 250 ¹ | Alle prøver |
| Flourid ^{3,5} | 1,5 ¹ | Alle prøver |
| Selen ^{4,5,6} | 10 ¹ | Alle prøver |
| Chrom ^{4,5,6} | 25 ¹ | Alle prøver |
| NVOC/DOC ³ | 3000 ¹ | Alle prøver |
| Natrium ³ | 175.000 ² | Alle prøver |
| Calcium ³ | 200.000 ² | Alle prøver |
| Molybdæn ⁵ | 20 ¹ | Hver 2. prøve |
| Antimon ⁵ | 2 ¹ | Hver 2. prøve |
| Vanadium ⁵ | | Hver 2. prøve |
| Bor ⁵ | 1.000 ² | Hver 2. prøve |
| Cadmium ⁵ | 2 ² | Hver 2. prøve |
| Nikkel ⁵ | 20 ² | Hver 2. prøve |
| Zink ⁶ | 100 ² | Hver 2. prøve |
| Kobber ⁶ | 100 ² | Hver 2. prøve |

¹ Grænseværdier fra tabel 2.3 i Bekendtgørelse om deponeringsanlæg.

² Kvalitetskrav til drikkevand bilag 1a, Bekendtgørelse om vandkvalitet og tilsyn med vandforsyningsanlæg nr. 1449 af 11. december 2007

³ Fastsat i bekendtgørelse om deponering nr. 252 af 31. marts 2009, tabel 2.6

⁴ Parametre som overskrider grænseværdier i dag

⁵ Angivet som kritiske parametre i risikovurdering, april 2009

⁶ Krav fra udledningstilladelsen fra januar 1981

Analysefrekvens

Med henvisning til den relativt høje strømningshastighed for grundvandet, skal der gennemføres analyser i alle boringer hver 2. måned, med undtagelse af referenceboringen, hvor det er tilstrækkeligt at udtage prøve hver 4. måned, idet det forventes, at denne boring vil være uforurenet og have en rimelig ensartet sammensætning i modsætning til de nedstrøms boringer, som skal afdække, om der kommer en forurening, hvor det vil være nødvendigt at gribe ind.

⁷ Bekendtgørelse om vandkvalitet og tilsyn med vandforsyningsanlæg, Bilag 4.

Prøveudtagning og analyse

Prøverne skal udtages og analyseres af et akkrediteret laboratorium eller af et laboratorium, der er godkendt af tilsynsmyndigheden.

Da prøvetagningen er en væsentlig parameter for analyseresultatets rigtighed og værdi vurderer Miljøcenter Odense, at det er nødvendigt at prøvetagningen foretages af et akkrediteret laboratorium eller af en person, der er certificeret til prøvetagning af vandprøver.

3.2.8 Luftforurening

Deponigas

Afgivelse af luftforurening til omgivelserne vil primært bestå af diffus afledning af deponigas til omgivelserne. Det er imidlertid en forudsætning for gasdannelse, at der er deponeret organisk materiale. Materialet, som er deponeret i Kollund, har et meget lavt indhold af organisk materiale, da det er rester fra en forbrændingsproces.

I henhold til deponeringsbekendtgørelsen skal der ikke foretages monitoring af deponigas på deponeringsetaper for mineralsk affald, hvor der ikke er deponeret organisk affald.

På den baggrund vurderer Miljøcenter Odense, at det ikke er nødvendigt, at der monitoreres for gas fra DONG Energys deponi i Kollund.

Udstødningsgas fra maskiner

Der vil være udstødningsgas fra maskinerne, som skal arbejde på anlægget. Der stilles vilkår om, at maskinerne på pladsen ikke må stå i tomgang, med mindre det er nødvendigt.

3.2.9 Indberetning

Afrapportering

Der skal indsendes en årsrapport en gang årligt for perioden fra 1. januar – 31. december. Årsrapporten skal indsendes inden 1. april det følgende kalenderår

Afrapporteringen skal ske som beskrevet i deponeringsbekendtgørelsen.

3.2.10 Sikkerhedsstillelse

Da etaperne B - D er ophørt med at modtage affald inden 16. juli 2009, skal der ikke udarbejdes sikkerhedsstillelse i henhold til deponeringsbekendtgørelsens § 14 stk. 3 for disse etaper. Dette forhold vil derfor ikke blive behandlet yderligere i afgørelsen.

Hvis der skal etableres nye etaper, skal der meddeles afgørelse om sikkerhedsstillelse.

3.3 Bemærkninger til afgørelsen fra DONG Energy

Påbuddet er fremsendt i udkast til DONG Energy den 8. juni 2010.

Kommentering af vilkår fra afgørelsen af 25. oktober 2006

DONG har ønsket konkrete begrundelser for de vilkår, som ikke føres videre efter revurderingen. Miljøcenter Odense har i bilag 5 udarbejdet en oversigt over de tidligere gældende vilkår og har kommenteret de vilkår, som ikke føres videre.

Lugt

DONG finder, at vilkårene om lugt, som er ført videre fra den tidligere miljøgodkendelse ikke bør føres videre, da grænseværdien på 10 LE ikke kan eftervises indiskutabelt. MCO opfordres i stedet til at stille vilkår til indretning og drift af fremtidige etaper. MCO er bekendt med, at der ikke findes akkrediterede målemetoder for diffuse lugtkilder og anerkender, at den kortlægning der vil kunne gennemføres, vil være behæftet med væsentlig usikkerhed, og virksomheden vil blive reguleret under skyldig hensyntagen hertil. MCO vurderer, at virksomheden er bedre tjent med et vilkår som refererer til en konkret værdi, end med at skulle eftervise, om en lugtemission kan betragtes som væsentlig. På den baggrund er det valgt at føre de 2 vilkår videre.

Ny(e) etape(r)

DONG er ikke enig i miljøcenterets udlægning af MBL § 78a. Det anføres i brevet med bemærkninger, at: "DONG Energy deler ikke miljøcenterets udlægning af MBL § 78a. I "LF 4 07/08 2. samling" står følgende bemærkninger til den omtalte paragraf: "Bestemmelsen i § 78 a stk. 1, omfatter kun det fuldstændige ophør af en virksomhed eller en aktivitet. Det betyder, at bestemmelsen ikke finder anvendelse på de produktionsudsving, som en virksomhed eksempelvis kan have indenfor rammerne af en miljøgodkendelse med et fastsat produktionsmaksimum. Ved en længere varende og markant nedgang i produktionen i forhold til det en virksomhed er godkendt til, vil godkendelsen løbende kunne justeres til produktionen på foranledning af virksomheden selv eller i forbindelse med revurdering, jf. § 41 b."

Med henvisning hertil anføres det at den midlertidige nedgang i mængden af restprodukter ikke bør sidestilles med ophør af en virksomhed eller en aktivitet.

Miljøcenter Odense fastholder, at når deponiet ikke har modtagefaciliteter til restprodukter for forbrænding til rådighed, svarer det til at aktiviteten er ophørt, og det er relevant at revurdere miljøgodkendelsen så den omfatter de faktiske forhold. På den baggrund vælger MCO at fastholde, at hvis der skal etableres en ny etape indenfor rammerne af den meddelte revurdering, skal det være muligt at meddele en ibrugtagningstilladelse inden 16. juli 2012.

Overfladevand

DONG argumenterer for, at der ikke er proportionalitet imellem den mulige forurening fra overfladevandet og omkostningerne til, at opsamle og analysere overfladevand fra skråningerne.

I den første miljøgodkendelse til Kollund Deponi, der blev meddelt 26. september 1979, blev der stillet krav om etablering af bundmembran og perkolatopsamlingsystem. Den 31. august 1981 afgjorde Miljøstyrelsen, at det kunne accepteres, at der ikke længere skulle etableres bundmembran og perkolatopsamling, men at der i stedet kunne etableres en topmembran, når deponeringen ophørte. Det blev anført at topmembranen skulle føres mindst 2 meter uden for deponiets yderste kant, eller membranen skulle forsynes med et ringdræn i en fordybning langs periferien og drænvandet bortledes.”

MCO har accepteret, at der ikke etableres en tæt slutafdækning på skråningerne, da DONG har fremlagt et løsningsforslag, som sikrer tilstrækkeligt mod nedsivning. Det er dog vigtigt at få dokumenteret, at det overfladevand som når bunden af skrånningen er uforurenet. Dels fordi rent overfladevand vil dokumentere, at slutafdækningen af skrånningen fungerer efter hensigten, og dels for at sikre at overfladevandet er rent, hvis det skal udledes enten til recipient eller nedsives.

Hvis det konstateres, at overfladevandet er forurenet, skal det bortskaffes efter aftale med Aabenraa Kommune.

Miljøcenter Odense vil fastholde vilkårene E3 til E8.

Prøvetagning

I vilkår F3 er det fastsat, at prøver skal udtages af en certificeret person eller et akkrediteret laboratorium. DONG ønsker, det kan tilføjes, at det skal være muligt, at tilsynsmyndigheden godkender andre personer til dette arbejde.

Miljøcenter Odense finder, at de eksisterende certificerings- og akkrediteringsordninger bør anvendes, således prøvetagningen kvalitetssikres af et certificeret organ. I BREF-dokumentet ”Reference document on the general principles of monitoring, July 2003”, anbefales det ligeledes at prøvetagningen foretages af certificeret personale. På den baggrund fastholdes vilkåret.

Det påpeges, at der ikke er en gærnseværdi for vanadium i samme vilkår.

Parameteren er foreslået til kontrolprogrammet af DONG, og der findes ingen drikkevandskriterier for parameteren, derfor fremgår den af kontrolprogrammet uden grænseværdi.

Reaktion på overskridelse af grænseværdi

DONG har påpeget, at 2 uger er meget kort tid til at komme med forslag til tiltag, der skal i værksættes som følge af en overskridelse af grænseværdierne, og foreslår at tidsfristen ændres til 4 uger.

MCO finder det rimeligt at ændre tidsfristen til 4 uger.

VVM for en ny etape

I udkastet til revurderingen har MCO anført, at der skal gennemføres en VVM-screening for en ny etape, udanset om etappen skal have en ny miljøgodkendelse, eller om den kan omfattes af en projektgodkendelse.

Det fremgår af "Bekendtgørelse om vurdering af visse offentlige og private anlægs virkning på miljøet (VVM) i medfør af lov om planlægning" nr. 1335 af 12. december 2006, at der skal indsendes en anmeldelse til kommunen før etablering, udvidelse eller ændring af anlæg opført i bekendtgørelsens bilag 1 eller bilag 2. Herefter behandler kommunen sagen eller sender den videre til behandling i et miljøcenter. Et deponeringsanlæg for ikke farligt affald vil være omfattet af bekendtgørelsens bilag 2. Der er ikke tidligere gennemført en VVM-vurdering eller VVM-screening af deponeringsanlægget.

Oplysningen i afgørelsens vurderingsafsnit var således alene ment som en serviceinformation. En ny etape skal naturligvis til enhver tid behandles efter gældende lovgivning. MCO har således ændret teksten i afsnit 3.1, så der er et mere generelt indhold.

3.4 Udtalelser/høringssvar

3.4.1 Udtalelse fra andre myndigheder

Påbudet er fremsendt i udkast til Aabenraa Kommune den 8. juni 2010. Kommunen har ikke haft bemærkninger til det fremsendte udkast.

Aabenraa Kommune, har kommenteret et tidligere udkast, og har i mail af 17. maj 2010 tilkendegivet, at de opstillede frister som involverer Aabenraa Kommune er tilfredsstillende. Aabenraa Kommune har også tilkendegivet, at afvandingen af arealet, som er forsynet med topmembran, kan ske indenfor rammerne af den eksisterende nedsivningstilladelse.

3.4.2 Inddragelse af borgere mv.

Igangsætning af revurderingen har været annonceret i Bov Bladet den 14. april 2010.

Der er modtaget 1 henvendelse vedrørende revurderingen. Borgeren har i telefonsamtale af 22. april 2010 tilkendegivet, at han ønskede udkastet

fremsendt til kommentering. Borgeren har ikke fremsendt bemærkninger til det varslede påbud.

4. FORHOLDET TIL LOVEN

4.1 Lovgrundlag

*Godkendelsesbekendtgørelsen*⁸

DONG Energys deponi ved Kollund hører under punkt K 105 i godkendelsesbekendtgørelsens bilag 1.

Indtil 1. januar 2007 var Sønderjyllands Amt godkendende og tilsynsførende myndighed for anlægget. Miljøcenter Odense overtog godkendelses- og tilsynskompetencen pr. 1. januar 2007.

*IPPC*⁴

Listepunktet for hovedaktiviteten er (i) – mærket og derfor omfattet af IPPC-reglerne. I henhold disse regler kræves der en forudgående offentlighed.

Den forestående revurdering blev annonceret i Ugeavisen Bov Bladet. 14. april 2010.

*VVM*⁹

Afgørelsen om nedlukning er ikke en afgørelse om et nyanlæg eller en udvidelse, der skal vurderes efter planlovens bestemmelser om VVM. Hvis der skal etableres nye etaper, vil disse blive vurderet i henhold til "Bekendtgørelse om vurdering af visse offentlige og private anlægs virkning på miljøet (VVM) i medfør af lov om planlægning" nr. 1335 af 12. december 2006.

*Deponeringsbekendtgørelsen*¹⁰

DONG Energys deponi ved Kollund er omfattet af "Bekendtgørelse om deponeringsanlæg", og er omfattet af kravet om indsendelse af overgangsplan jf. § 36 stk. 2 i deponeringsbekendtgørelsen. DONG Energy fremsendte en overgangsplan i juli 2002. Sønderjyllands Amt traf en afgørelse på overgangsplanen den 25. oktober 2006, hvor det fremgik, at der skulle fremsendes en nedlukningsplan for de etaper, som skulle lukkes pr. 16. juli 2009.

⁸ Miljøministeriets bekendtgørelse nr. 1640 af 13. december 2006 om godkendelse af listevirksomhed.

⁹ Miljøministeriets bekendtgørelse nr. 1006 af 20. oktober 2005 om supplerende regler i medfør af lov om planlægning.

¹⁰ Miljøministeriets bekendtgørelse nr. 252 af 1. april 2009 om deponeringsanlæg.

4.2 Øvrige afgørelser

Denne afgørelse erstatter følgende tidligere meddelte godkendelser

Oversigt over tidligere meddelte godkendelser og tilladelser samt gældende status for disse, når denne afgørelse er meddelt.

| Godkendelse/tilladelse for deponiet | Status |
|--|-----------|
| Godkendelse til etablering af fyldplads for forbrændingsrester fra Enstedværket 29. september 1979 | Historisk |
| Godkendelse til ændring af fyldpladsen, 2. februar 1981. klagesag afgjort ved afgørelse fra Miljøstyrelsen 28. august 1981. | Historisk |
| Tilladelse til deponering af forbrændingsprodukter fra I/S Vestkraft, 17. februar 1999 | Historisk |
| Tilladelse til deponering af forudskilt gips (FUG) fra I/S Vestkraft, 24. januar 2000 | Historisk |
| Tilladelse til deponering af flyveaske og slagge fra afbrænding af kød/benmel. 17. maj 2001 – tilladelse ophævet i sommeren 2004 | Historisk |
| Tilladelse til deponering af bioaske fra Herningværket, 3. juli 2002 | Historisk |
| Tilladelse til midlertidigt oplag af kulflyveaske, 7. januar 2005 | Historisk |
| Afgørelse om ændring af vilkår i eksisterende godkendelser for specialdeponeringsanlægget Kollund Deponi, 25. oktober 2006. | Historisk |
| Tilladelse til bortskaffelse af grundvand og drænvand | Status |
| Tilladelse til udledning af spildevand, 2. februar 1991 | Gældende |
| Tilladelse til udledning og nedsivning af overfladevand fra den reetablerede del af fyldpladsen, 1. november 1993. | Gældende |

4.3 Tilsyn med virksomheden

Miljøcenter Odense er tilsynsmyndighed for virksomheden.

Aabenraa Kommune har tilsynet med nedsivningsanlæg.

Underretningspligt

DONG Energy har pligt til at underrette Miljøcenter Odense¹¹, hvis driftsforstyrrelser eller uheld medfører forurening eller fare for forurening.

4.4 offentliggørelse og klagevejledning

Retsbeskyttelse

¹¹ Se Miljøbeskyttelseslovens § 71.

Foreliggende afgørelser er meddelt ved et påbud, og der er derfor ikke retsbeskyttelse.

Offentliggørelse og klagevejledning

Denne afgørelser vil blive annonceret i Bov Bladet den 7. juli 2010 og kan ses på Miljøministeriets hjemmeside www.blst.dk.

Afgørelsen

Afgørelserne kan påklages til Miljøklagenævnet af

- DONG Energy
- Enhver, der har en individuel, væsentlig interesse i sagens udfald
- Aabenraa Kommune.
- Embedslægeinstitutionen.
- Landsdækkende foreninger og organisationer i det omfang, de har klageret over den konkrete afgørelse, jf. miljøbeskyttelseslovens §§ 99 og 100 i det omfang, de har klageret over den konkrete afgørelse.
- Lokale foreninger og organisationer, der har beskyttelse af natur og miljø eller rekreative interesser som formål, og som har ønsket underretning om afgørelsen.

Nye eller ændrede vilkår, dvs. vilkår som er umarkerede, kan påklages. For revurderede vilkår, der ikke er ændret, som er markerede med *, er det kun beslutningen om, at disse vilkår ikke ændres, der kan påklages. Endvidere kan det påklages, at vilkår eller dele af vilkår er sløjfet.

Eventuel klage skal være skriftlig og sendes til Miljøcenter Odense, C.F.Tietgens Boulevard 40, 5220 Odense SØ, eller post@ode.mim.dk. Klagen skal senest være modtaget den 4. august 2010 inden kl. 16.00.

Miljøcenter Odense sender derefter klagen videre til Miljøklagenævnet sammen med afgørelsen og det materiale, der er anvendt ved behandling af sagen.

DONG Energy vil få besked, hvis miljøcenteret modtager en klage.

Betingelser, mens en klage behandles

En klage over afgørelsen har opsættende virkning for nye og reviderede/ændrede vilkår, med mindre Miljøklagenævnet bestemmer andet.

Søgsmål

Et eventuelt søgsmål om afgørelsen skal anlægges ved domstolene inden 6 måneder fra offentliggørelsen, den 7. juli 2010.

Liste over modtagere af kopi af afgørelsen

post@aabenraa.dk, Aabenraa Kommune, Skælbækvej 2, 6200 Aabenraa

syd@sst.dk, Embedslægeinstitutionen, Syddanmark, Sorsigvej 35, 6760 Ribe syd

dn@dn.dk, Danmarks Naturfredningsforening, Mashedøgade 20, 2100 København Ø

kreds@friluftsradet.dk, Friluftsrådet, Scandiagade 13, 2450 København SV

post@sportsfiskerforbundet.dk, Danmarks Sportsfiskerforbund, Skyttevej 4, 7182 Bredsten

info@nordic.greenpeace.org, Greenpeace, Bredgade 20, baghuset 4. sal, 1250 København K

mail@dkfisk.dk, Danmarks Fiskeriforening, Nordensvej 3, 7000 Fredericia

nb@ferskvandsfiskeriforeningen.dk, Ferskvandsfiskeriforeningen for Danmark, Vormstrupvej 2, 7540 Haderup

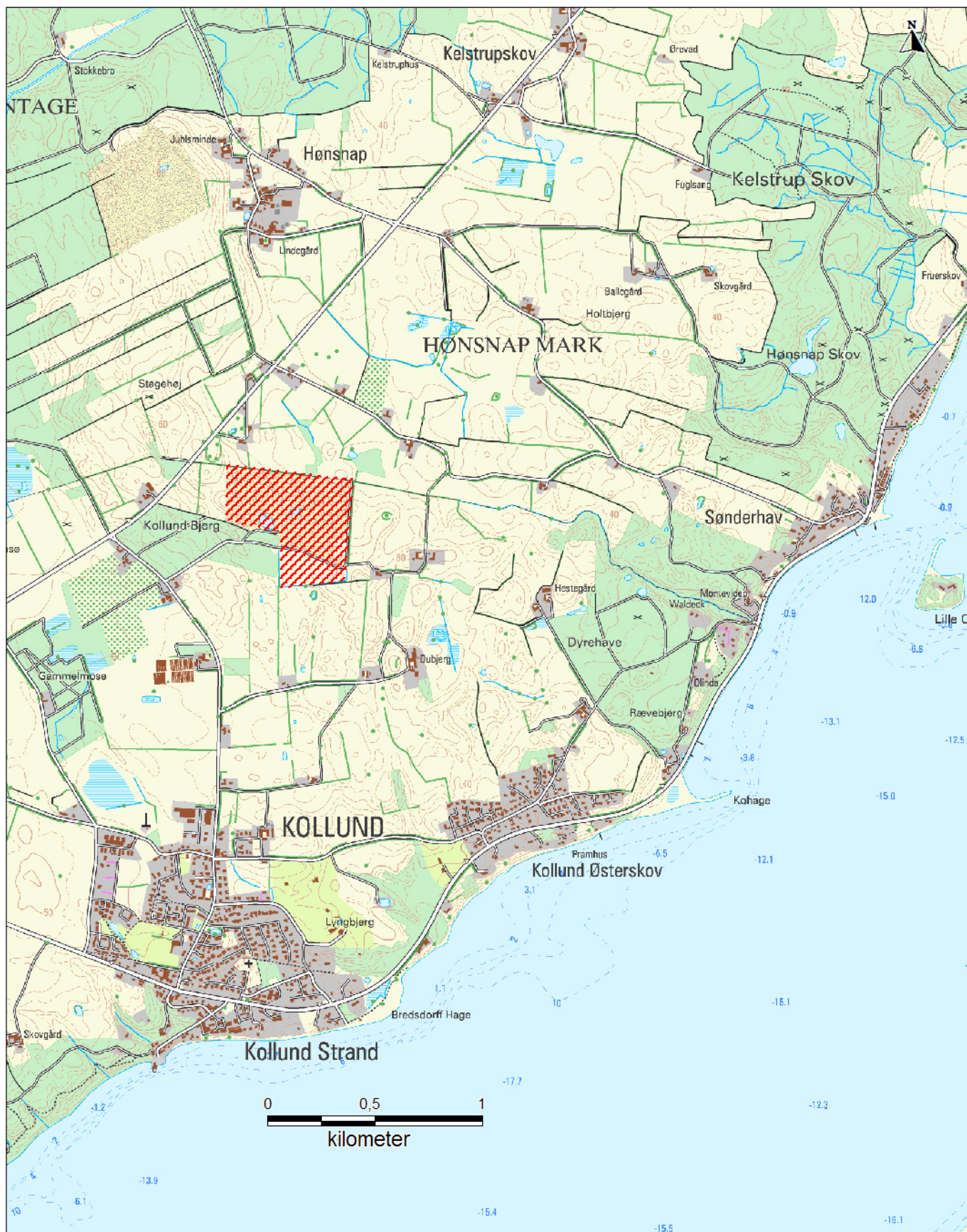
Bilag 1: Ansøgningsmateriale

- 1.1 Nedlukningsplan 13. februar 2009
- 1.2 Nedlukningsplan 8. juni 2009
- 1.3 Løsningsforslag vedr. slutafdækning af skråning 18. marts 2010.

Bilaget ligger i en særskilt fil.

Bilag 2: Oversigtsplaner

- 2.1 Oversigtsplan over området
- 2.2 Oversigtsplan med angivelse af etaper
- 2.3 Oversigt over prøvetagningssteder



Oversigtskort for:



Del af DONG Kollund
Matr. 414, Kollund, Bov
Aabenraa kommune

MILJØMINISTERIET

Miljøcenter Odense

Miljøministeriet
Miljøcenter Odense
Plan- og Virksomhedsområdet
C.F. Tietgens Boulevard 40
DK - 5220 Odense SØ
Tlf.: (+45) 72 54 45 00
www.blst.dk

J.Nr.: ODE-432-00211

Mål: se målstok (1:25.000)

Dato: 28.04.2010

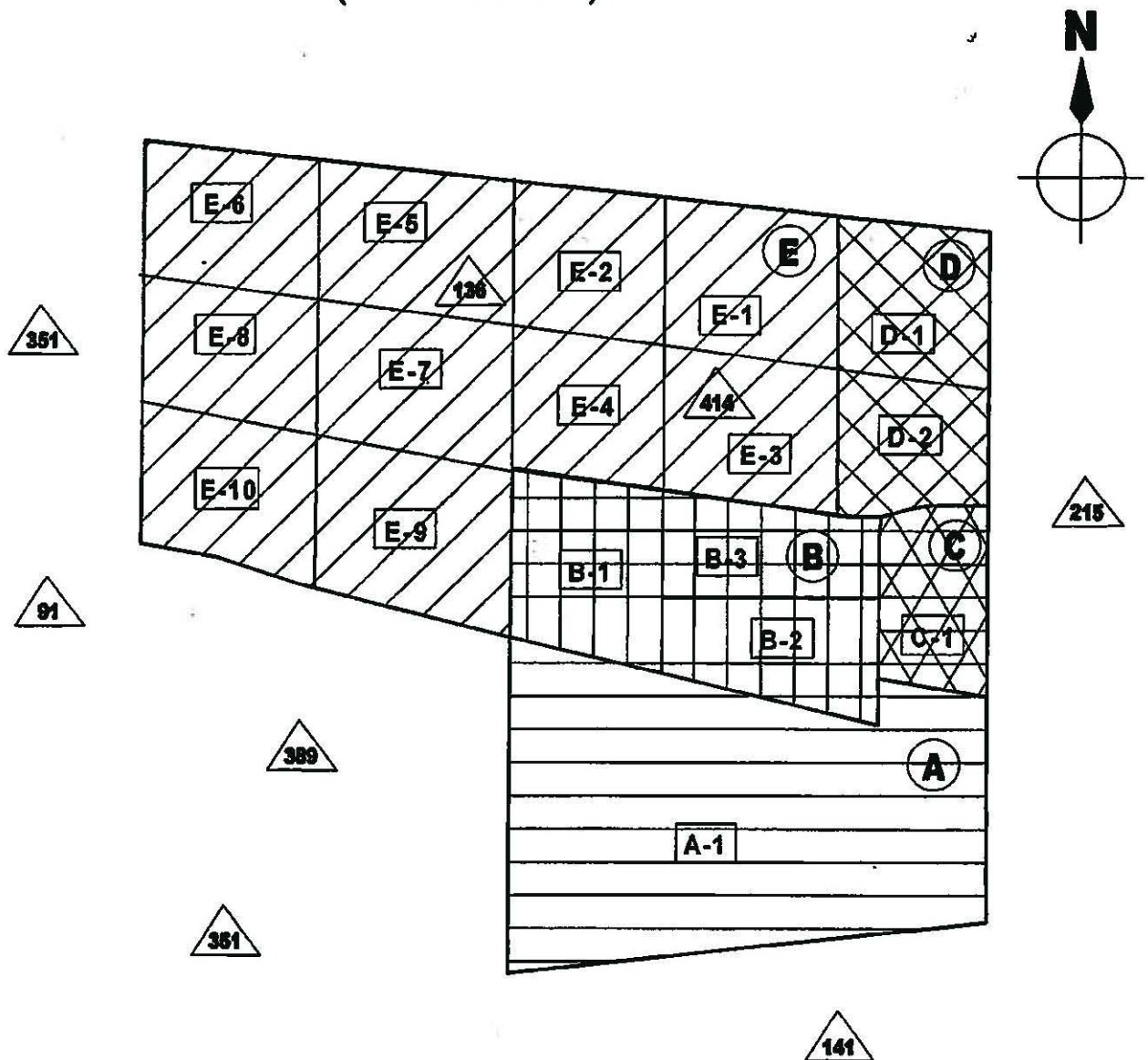
Matrikelkort: KMS copyright

UTM32 Euref89

Init.: kabni

Kollund deponi, oversigtsplan.

(ikke målfast)



MILJØMINISTERIET

Miljøcenter Odense

J.Nr.: ODE-432-00211

Dato: 08.06.2010

Init.: kabni

Miljøministeriet

Miljøcenter Odense

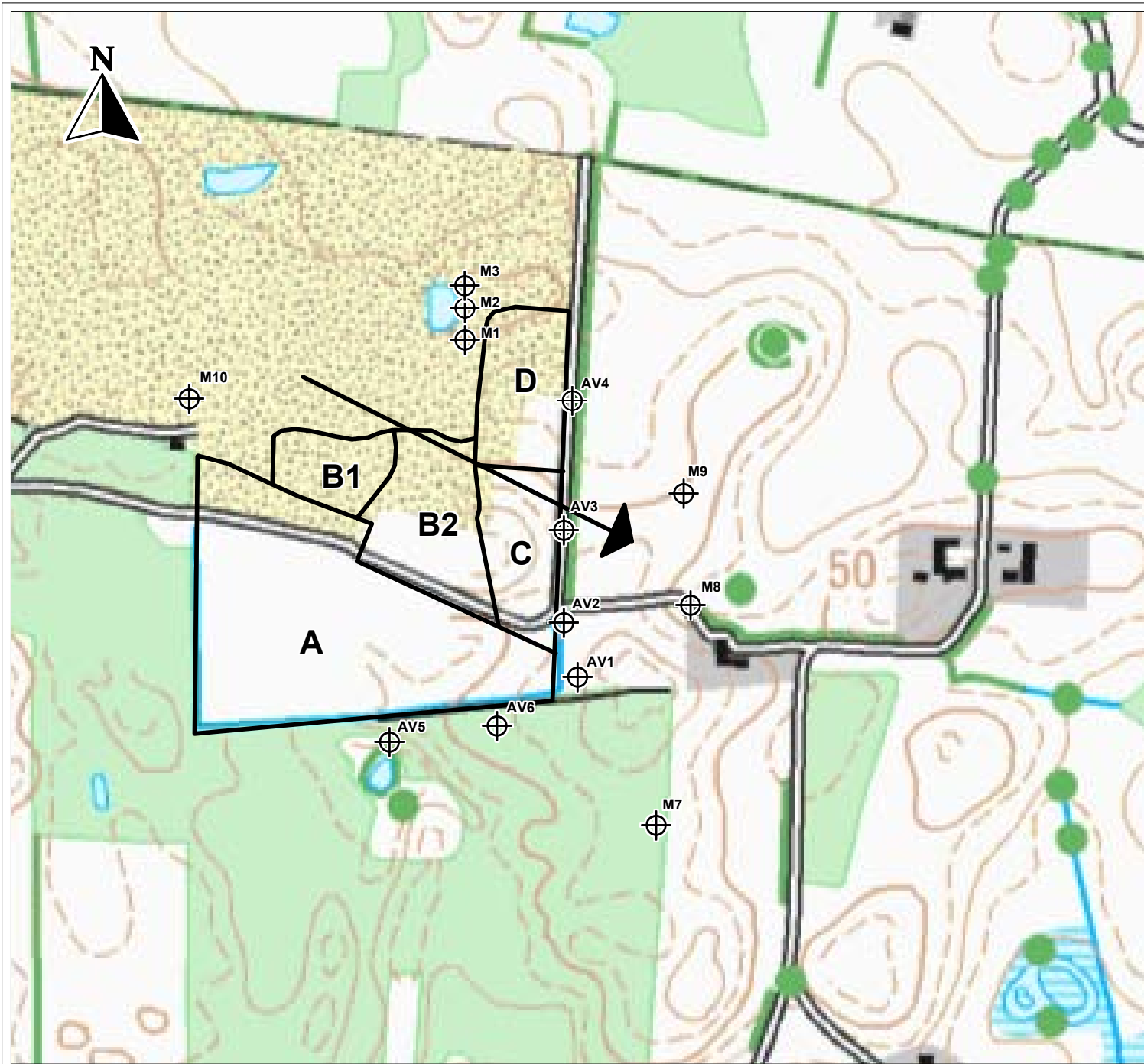
Plan- og Virksomhedsområdet

C. F. Tietgens Boulevard 40

DK - 5220 Odense SØ

Tlf.: (+45) 72 54 45 00

www.blst.dk



DONG Energy Kollund Depot

- Kollund Deponi
- ⊕ A Boring
- A Boringsnummer
- Grundvandets
strømningsretning

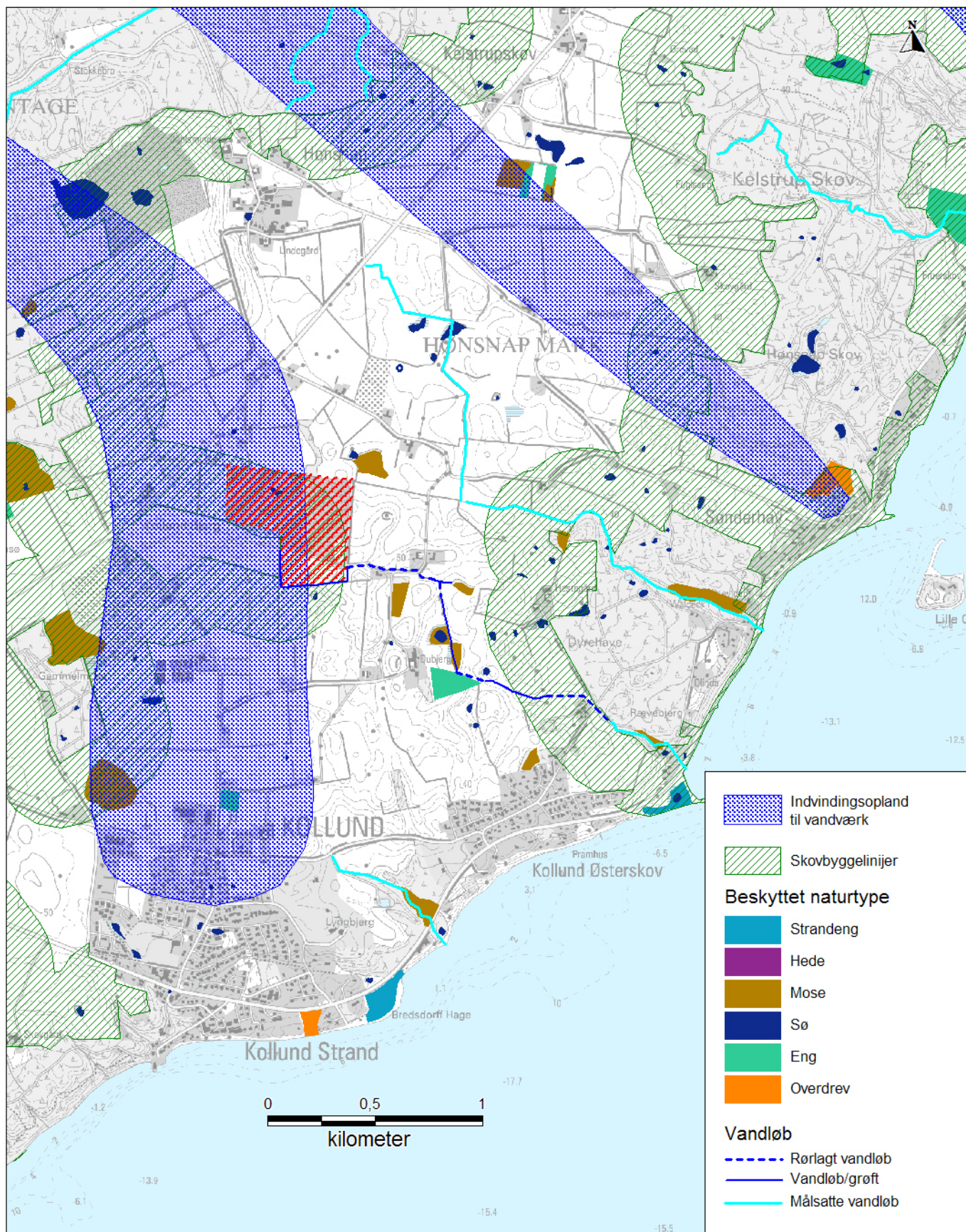
Skala 1 : 5.000

Deponeringsenheder
og boringer

Bilag 2.3

Bilag 3: Temakort

- 3.1 Bindinger, naturtyper og målsætning for vandløb
- 3.2 Potentialekort og indvindingsopland for Kollund Vandværk
- 3.3 Potentialekort for naturområder nedstrøms Kollund deponi



Oversigtskort for bindinger og naturtyper for området som skal lukkes ned



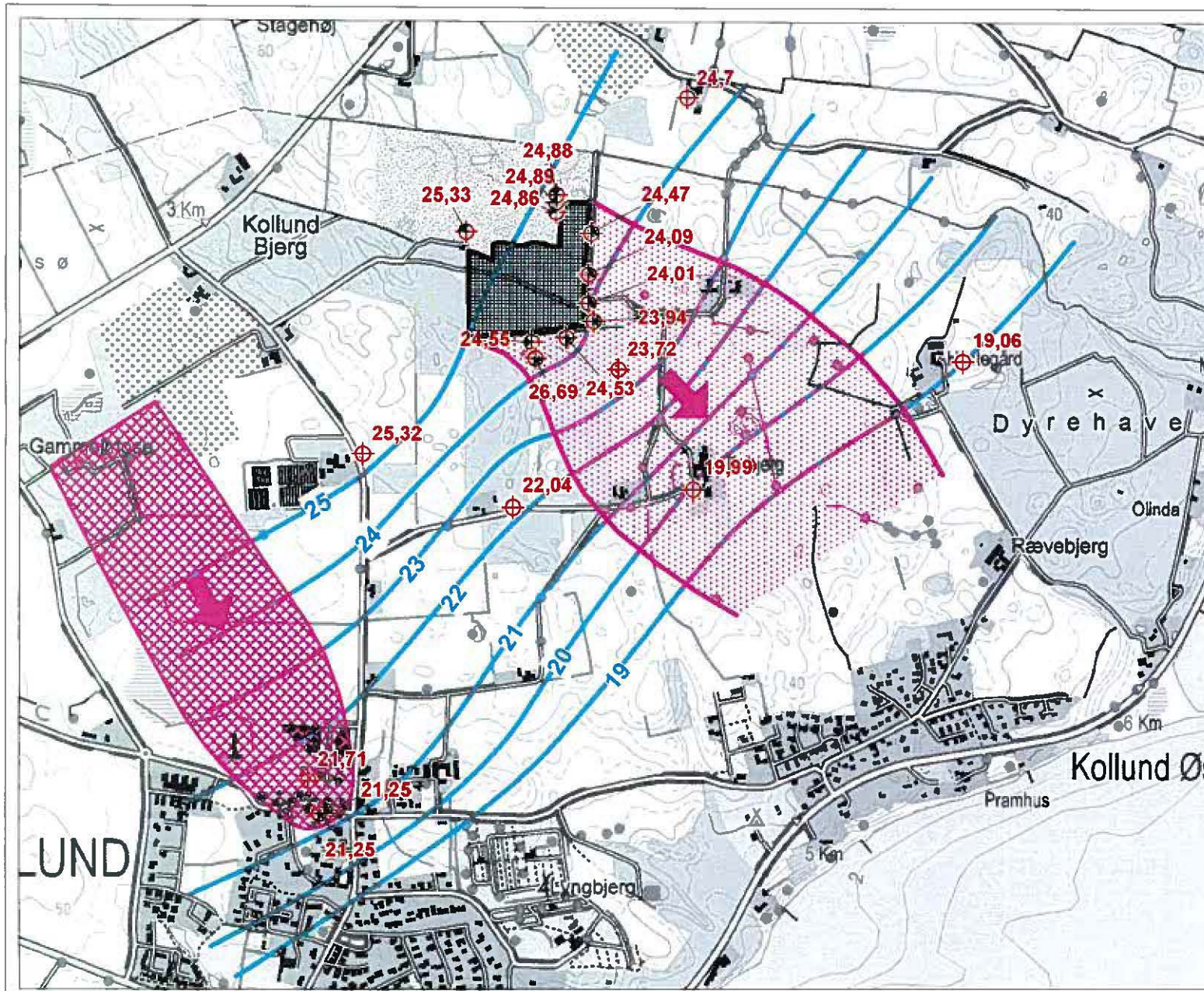
Del af DONG Kollund
Matr. 414, Kollund, Bov
Aabenraa kommune

MILJØMINISTERIET
Miljøcenter Odense

Miljøministeriet
Miljøcenter Odense
Plan- og Virksomhedsområdet
C.F. Tietgens Boulevard 40
DK - 5220 Odense SØ
Tlf.: (+45) 72 54 45 00
www.blst.dk

| | |
|----------------------|-----------------------------|
| J.Nr.: ODE-432-00211 | Mål: se målstok (1:25.000) |
| Dato: 28.04.2010 | Matrikelkort: KMS copyright |
| UTM32 Euref89 | Init.: kabni |

| | |
|-----------------------------|----------------------------|
| Miljøministeriet | Miljøcenter Odense |
| Plan- og Virksomhedsområdet | C.F. Tietgens Boulevard 40 |
| DK - 5220 Odense SØ | Tlf.: (+45) 72 54 45 00 |
| www.blst.dk | |



DONG Energy Kollund Depot

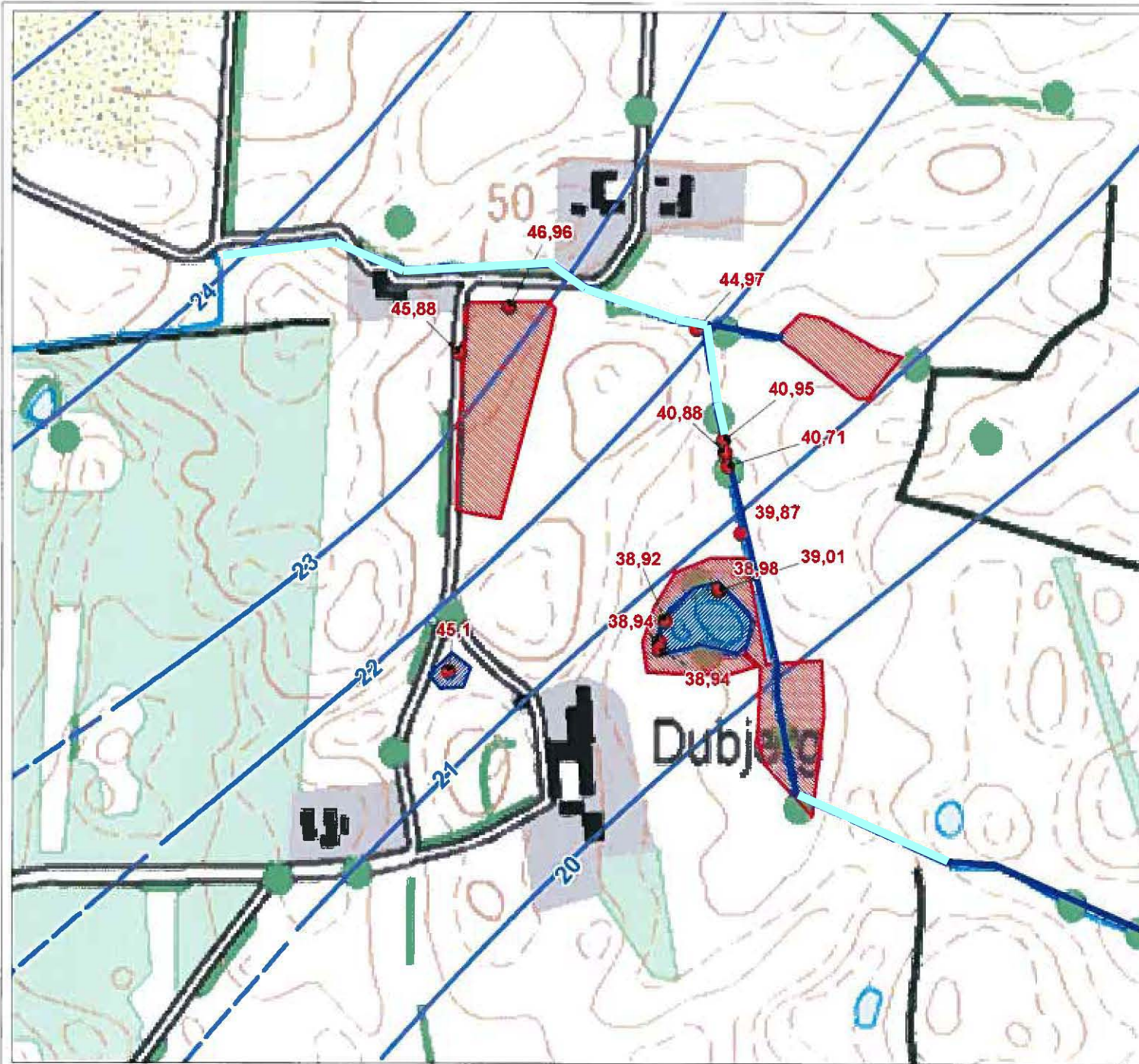
-  Kollund depot som er nedlukket
-  Strømbane nedstrøms Kollund Depot
-  Teoretisk indvindingsopland til Kollund Vandværk
-  A
Pejleboring
-  A
Grundvandets potentiale
-  Potentialekurve
-  Grundvandets strømningsretning

Skala 1 : 15.000

Potentialkort

Bilag 3.2

DONG Energy Kollund Depot



Potentialelinie

Vandløb.
Recipient for
pumpevand

Do, rørlagt

Beskyttet mose

Beskyttet sø

A
Kotesat vandspejl

A
Kote

Skala 1 : 5.000

Vandspejlskoter nedstrøms
Kollund depot

Bilag 3.3

Bilag 4: Liste over sagens akter

- Godkendelse til ændring af fyldplads til forbrændingsrester, Sønderjyllands Amt 2. februar 1981
- Tilladelse til udledning af spildevand, Sønderjyllands Amt, 2. februar 1981
- Afgørelse på klage over miljøgodkendelse og udledningstilladelse, Miljøministeriet, 28. august 1981
- Tilladelse til bortledning af grundvand, Sønderjyllands Amt 13. januar 1982
- Miljøgodkendelse, Revurdering, Sønderjyllands Amt, 25. oktober 2006
- Lokalplan 4/39 Bov Kommune, Fyldplads for forbrændingsprodukter ved Kollundbjerg
- Overgangsplan for Elsams depot Kollund, juli 2002
- Kollund Depot, Grundvandsundersøgelse, fase 1, Rapport fra COWI, februar 2009
- Grundvandsundersøgelse ved Kollund Depot, fase 2, rapport fra COWI, April 2009
- Vurdering af risiko for påvirkning af grundvandet, rapport fra COWI, udateret
- Indvindingsopland til Kollund Vandværk, notat, COWI, 12. maj 2009
- Kollund depot- påvirkning af grundvandskvaliteten i monitoringsboring 1, 2 og 3, notat, COWI 20 maj 2009
- Nedlukning af eksisterende deponeringsenheder og overgang ti nye deponeringsenheder på Kollund Deponi, notat fra COWI, 4. marts 2008
- Nedlukningsplan for Kollund Deponi, rapport fra COWI, 13. februar 2009
- Nedlukning af eksisterende deponeringsenheder på deponiet i Kollund, notat fra COWI, 8. juni 2009
- Løsningsforslag vedr. slutafdækning af skrån timer, notat fra COWI, 18. marts 2010
- Kollund Depot, Risikovurdering i forhold til grundvand, Fase 3

Bilag 5: Oversigt over hvilke vilkår i revurderingen af 25. oktober 2006 der er hhv. videreført, redigeret og udgår.

Bilag 5 Gennemgang af vilkår fra tidligere gældende afgørelse.

Vilkårene er enten ført videre i den nye revurdering, redigeret eller udgået. Afgørelsen blev meddelt af Sønderjyllands Amt den 25. oktober 2006.

| Nr | Vilkår | Bemærkning | | | | | | | | | | | | | | | | | | |
|-------------------|---|---|--------|----------|--------|--------|----------|------------|---------|----------|--------|---------|----------|-------------------|--------|----------|-----------|-----------------------------------|----------|--|
| 1 | Vilkår i denne godkendelse gælder fra januar 2009. Ingen af vilkårene skønnes omfattet af lovens regler om retsbeskyttelse | Vilkårene i den nye revurdering gælder fra de bliver meddelt, derfor udgår dette vilkår | | | | | | | | | | | | | | | | | | |
| 2 | Miljømyndigheden kan tage vilkår i denne afgørelse op til revurdering efter lovens § 41b. Vilkårene skal regelmæssigt og mindst hvert 10. år tages op til revurdering af miljømyndigheden og om nødvendigt ajourføres i lyset af den teknologiske udvikling | Afgørelsen bliver revurderet med henvisning til dette vilkår. Disse forhold gælder i henhold til miljøbeskyttelsesloven, uanset om de fremgår af et vilkår. Vilkåret udgår, da det ikke er nødvendigt | | | | | | | | | | | | | | | | | | |
| 3 | Deponeringsanlægget Kollund Deponi klassificeres som et anlæg der udelukkende modtager mineralsk ikke farligt affald, jf. positivlisten vilkår 16. | Der er ikke længere faciliteter til modtagelse af affald på anlægget. Det er derfor ikke klassificeret. Vilkåret udgår | | | | | | | | | | | | | | | | | | |
| 4 | Der skal føres journal over anlæggets drift, herunder uregelmæssigheder og uheld | Da anlægget er under efterbehandling opretholdes dette vilkår i den nye revurdering G1 | | | | | | | | | | | | | | | | | | |
| 5 | <p>Kollund deponi er beliggende i landbrugsområde og nærmeste bolig befinder sig i en afstand af 500 m mod vest.</p> <p>Bidraget fra virksomheden til det ækvivalente, korrigerede støjniveau i dB(A) må ved opholdsarealer ved boliger i de omkringliggende områder ikke overskride følgende værdier</p> <table border="1" data-bbox="309 1045 1167 1316"> <tbody> <tr> <td>Man-fredag</td> <td>6 – 18</td> <td>55 dB(A)</td> </tr> <tr> <td>Lørdag</td> <td>6 – 14</td> <td>55 dB(A)</td> </tr> <tr> <td>Man-fredag</td> <td>18 - 22</td> <td>45 dB(A)</td> </tr> <tr> <td>Lørdag</td> <td>14 – 22</td> <td>45 dB(A)</td> </tr> <tr> <td>Søn- og helligdag</td> <td>7 – 22</td> <td>45 dB(A)</td> </tr> <tr> <td>Alle dage</td> <td>22 – 6 på søn og helligdage til 7</td> <td>40 dB(A)</td> </tr> </tbody> </table> <p>For dagperioden kl 6/7- 18 skal grænseværdien være overholdt indenfor det mest belastede tidsrum på 8 timer</p> | Man-fredag | 6 – 18 | 55 dB(A) | Lørdag | 6 – 14 | 55 dB(A) | Man-fredag | 18 - 22 | 45 dB(A) | Lørdag | 14 – 22 | 45 dB(A) | Søn- og helligdag | 7 – 22 | 45 dB(A) | Alle dage | 22 – 6 på søn og helligdage til 7 | 40 dB(A) | <p>Vilkåret er ført videre i vilkår B4 med den ændring at natteperioden hvor 40 dB(A) skal overholdes er ændret til kl 7 for alle dage.</p> <p>Krav til dokumentation er ændret redaktionelt og fremgår af vilkår B5</p> |
| Man-fredag | 6 – 18 | 55 dB(A) | | | | | | | | | | | | | | | | | | |
| Lørdag | 6 – 14 | 55 dB(A) | | | | | | | | | | | | | | | | | | |
| Man-fredag | 18 - 22 | 45 dB(A) | | | | | | | | | | | | | | | | | | |
| Lørdag | 14 – 22 | 45 dB(A) | | | | | | | | | | | | | | | | | | |
| Søn- og helligdag | 7 – 22 | 45 dB(A) | | | | | | | | | | | | | | | | | | |
| Alle dage | 22 – 6 på søn og helligdage til 7 | 40 dB(A) | | | | | | | | | | | | | | | | | | |

| Nr. | Vilkår | Bemærkning |
|-----|--|---------------------------------|
| 5 | <p>For aftenperioden 18 – 22 skal grænseværdien overholdes indenfor det mest belastede tidsrum på 1 time For natperioden 22 – 6/7 skal grænseværdien overholdes indenfor det mest støjbelastede tidsrum på ½ time.</p> <p>Målinger/beregninger til kontrol af grænseværdierne er overholdt, skal gennemføres når tilsynsmyndigheden finder det påkrævet. Dog kan målinger/beregninger kræves højst 1 gang årligt. Tilsynsmyndigheden kan kræve, at målinger/beregninger skal foretages af et firma eller et laboratorium, der er akkrediteret eller omfattet af anden godkendelsesordning, eksempelvis godkendt af Miljøstyrelsen til at udføre ”Miljømålinger –ekstern støj”. Udgifterne afholdes af virksomheden.</p> | |
| 6 | <p>Driften af deponiet må ikke medføre generende lugt uden for anlæggets område. Lugtudsendelsen betragtes som generende, hvis værdien af lugtimmissionen overstiger 10 lugtenheder pr. m³ (LE/m³)</p> <p>Immissionen beregnes som en 99% fraktil over en midlingstid på 1 minut (jf. Miljøstyrelsens vejledninger nr. 2/2001 og nr. 4/1985)</p> | Vilkåret er ført videre som B6. |
| 7 | <p>Kan lugtkilder ikke umiddelbart identificeres, kan tilsynsmyndigheden forlange at anlæggets ledelse lader gennemføre en kortlægning af årsagen til lugtgenerne. Tilsynsmyndigheden kan kræve at kortlægningen baseres på målinger af lugtemissionen fra anlægget med tilhørende immisionsberegninger, og at der dernæst gennemføres yderligere lugtbegrænsende foranstaltninger.</p> <p>Kortlægning af lugtemission, kan højst kræves udført en gang årligt.</p> | Er ført videre som vilkår B7 |

| Nr. | Vilkår | Bemærkning |
|-----|---|--|
| 8 | Hvis der opstår støvgener, skal der foretages befugtning af kilden til disse. | Vilkåret er ført videre som vilkår B2 |
| 9 | <p>Deponeringsanlægget skal i driftsperioden ved indhegning eller lignende til enhver tid sikres således, at der ikke er fri adgang til anlægget. Udenfor anlæggets åbningstid skal anlægget være aflåst.</p> <p>Deponeringsanlæggets driftsleder eller dennes stedfortræder – med erhvervet A-bevis i henhold til bekendtgørelsen om uddannelse af driftsledere og personale beskæftiget på deponeringsanlæg – skal som hovedregel være fysisk til stede i anlæggets åbningstid.</p> <p>Tilsynsmyndigheden skal være underrettet om, hvilke(n) person(er) der leder anlægget. Underretningen kan også ske ved, at oplysningen er tilgængelig på en hjemmeside, der knytter sig til anlægget.</p> | <p>Da der ikke er modtagefaciliteter i drift, anses anlægget ikke som værende i drift, og dermed er den del af vilkåret udeladt</p> <p>Det fremgår af vilkår B12, at driftslederen skal have erhvervet A-bevis.</p> <p>Ikke medtaget</p> |
| 10 | Ved enhver modtagelse af affald skal deponeringsanlægget føre kontrol med at den fornødne dokumentation om affaldstypen og affaldstransportøren foreligger, at affaldet må deponeres på anlægget, og at affaldet aflæsses på en deponeringsenhed eller celle er i overensstemmelse med de typer af affald, der må deponeres på den pågældende enhed eller celle. | Da anlægget ikke har faciliteter til at modtage affald er det vilkår ikke ført videre |
| 11 | Ved enhver modtagelse af affald skal anlægget foretage en registrering af det deponerede affald med angivelse af mængde, karakteristika og oprindelse, leveringsdato og producent. Hver affaldsart identificeres så vidt muligt i overensstemmelse med EAK-koden, jf. bekendtgørelse om affald. Så længe indberetning sker ved anvendelse af ISAG-koden, kan denne anvendes | Da anlægget ikke har faciliteter til at modtage affald er det vilkår ikke ført videre |
| 12 | Ved enhver modtagelse af affald skal der ske en visuel inspektion af affaldet ved indgangen til anlægget og på deponeringsstedet. Ved begrundet mistanke om uoverensstemmelse mellem affaldet og dokumentationen skal der ske yderligere kontrol af om affaldet er i overensstemmelse med dokumentationen. | Da anlægget ikke har faciliteter til at modtage affald er det vilkår ikke ført videre |

| Nr. | Vilkår | Bemærkning | | | | | | | | | | | | | | | | | | | | | | | | | | | | | | | | | | | | | | | |
|-------------------|--|---|----------|--|-----------|-----|----------|----------|----------|--|--|--------------|--|----------|--|--|--|--|-------------------|-----|----------|----------|----------|--|--|--------------|--|----------|--|--|------|----------------------|----------|--|--|-----|----------------------|----------|--|--|---|
| 13 | Der skal ved enhver modtagelse af affald til deponering udvises særlig påpasselighed, så det modtagne affald kun indeholder uvæsentlige mængder af affald, der ikke er angivet på positivlisten. | Da anlægget ikke har faciliteter til at modtage affald er det vilkår ikke ført videre | | | | | | | | | | | | | | | | | | | | | | | | | | | | | | | | | | | | | | | |
| 14 | Der skal af deponeringsanlægget udstedes en skriftlig kvittering for modtagelse af hvert læs affald, der modtages på deponeringsanlægget | Da anlægget ikke har faciliteter til at modtage affald er det vilkår ikke ført videre | | | | | | | | | | | | | | | | | | | | | | | | | | | | | | | | | | | | | | | |
| 15 | Ved afvisning af affald underretter deponeringsanlæggets ledelse senest den følgende hverdag anlæggets tilsynsmyndighed, affaldsproducenten og affaldsproducentens eller affaldstransportørens hjemkommune og oplyser årsagen til afvisningen. | Da anlægget ikke har faciliteter til at modtage affald er det vilkår ikke ført videre | | | | | | | | | | | | | | | | | | | | | | | | | | | | | | | | | | | | | | | |
| 16 | <p>Affaldsdeponering skal foregå i overensstemmelse med denne positivliste: Listen er opdelt i affaldstyper i henhold til EAK-koder. Anlægget må kun modtage mineralisk ufarligt affald.</p> <table border="1"> <thead> <tr> <th>Restprodukttype</th> <th colspan="2">EAK-kode</th> </tr> </thead> <tbody> <tr> <td rowspan="3">Flyveaske</td> <td>Kul</td> <td>10010200</td> </tr> <tr> <td>Biomasse</td> <td>19010300</td> </tr> <tr> <td></td> <td></td> </tr> <tr> <td rowspan="3">Kul/biomasse</td> <td></td> <td>10019900</td> </tr> <tr> <td></td> <td></td> </tr> <tr> <td></td> <td></td> </tr> <tr> <td rowspan="3">Bundaske (slagge)</td> <td>Kul</td> <td>10010100</td> </tr> <tr> <td>Biomasse</td> <td>10010100</td> </tr> <tr> <td></td> <td></td> </tr> <tr> <td rowspan="2">Kul/biomasse</td> <td></td> <td>10010100</td> </tr> <tr> <td></td> <td></td> </tr> <tr> <td rowspan="2">Gips</td> <td>Ej brændselsspecifik</td> <td>10010500</td> </tr> <tr> <td></td> <td></td> </tr> <tr> <td rowspan="2">FUG</td> <td>Ej brændselsspecifik</td> <td>10010700</td> </tr> <tr> <td></td> <td></td> </tr> </tbody> </table> | Restprodukttype | EAK-kode | | Flyveaske | Kul | 10010200 | Biomasse | 19010300 | | | Kul/biomasse | | 10019900 | | | | | Bundaske (slagge) | Kul | 10010100 | Biomasse | 10010100 | | | Kul/biomasse | | 10010100 | | | Gips | Ej brændselsspecifik | 10010500 | | | FUG | Ej brændselsspecifik | 10010700 | | | Da anlægget ikke har faciliteter til at modtage affald er det vilkår ikke ført videre |
| Restprodukttype | EAK-kode | | | | | | | | | | | | | | | | | | | | | | | | | | | | | | | | | | | | | | | | |
| Flyveaske | Kul | 10010200 | | | | | | | | | | | | | | | | | | | | | | | | | | | | | | | | | | | | | | | |
| | Biomasse | 19010300 | | | | | | | | | | | | | | | | | | | | | | | | | | | | | | | | | | | | | | | |
| | | | | | | | | | | | | | | | | | | | | | | | | | | | | | | | | | | | | | | | | | |
| Kul/biomasse | | 10019900 | | | | | | | | | | | | | | | | | | | | | | | | | | | | | | | | | | | | | | | |
| | | | | | | | | | | | | | | | | | | | | | | | | | | | | | | | | | | | | | | | | | |
| | | | | | | | | | | | | | | | | | | | | | | | | | | | | | | | | | | | | | | | | | |
| Bundaske (slagge) | Kul | 10010100 | | | | | | | | | | | | | | | | | | | | | | | | | | | | | | | | | | | | | | | |
| | Biomasse | 10010100 | | | | | | | | | | | | | | | | | | | | | | | | | | | | | | | | | | | | | | | |
| | | | | | | | | | | | | | | | | | | | | | | | | | | | | | | | | | | | | | | | | | |
| Kul/biomasse | | 10010100 | | | | | | | | | | | | | | | | | | | | | | | | | | | | | | | | | | | | | | | |
| | | | | | | | | | | | | | | | | | | | | | | | | | | | | | | | | | | | | | | | | | |
| Gips | Ej brændselsspecifik | 10010500 | | | | | | | | | | | | | | | | | | | | | | | | | | | | | | | | | | | | | | | |
| | | | | | | | | | | | | | | | | | | | | | | | | | | | | | | | | | | | | | | | | | |
| FUG | Ej brændselsspecifik | 10010700 | | | | | | | | | | | | | | | | | | | | | | | | | | | | | | | | | | | | | | | |
| | | | | | | | | | | | | | | | | | | | | | | | | | | | | | | | | | | | | | | | | | |

| Nr. | Vilkår | Bemærkning |
|-----|---|--|
| 17 | <p>Deponeringsanlæggets ledelse skal tilrette listen, når der foreligger ændringer af affaldskoder, og tilstille tilssynsmyndigheden den rettede liste.</p> <p>Efter anmodning fra anlæggets driftsleder kan miljømyndigheden til positivlisten tilføje affaldsarter, som er egnet til deponering på anlægget. Efter ændring af listen fremsender myndigheden en revideret liste til ledelsen af anlægget.</p> <p>Ændring af listen kan normalt ikke ske uden forudgående miljøgodkendelse i henhold til § 33 i lov om miljøbeskyttelse</p> <p>Der er følgende restriktioner for de affaldstyper der er opført på/kan opføres på positivlisten:</p> <p>Der må ikke modtages farligt affald, jf. bekendtgørelse om affald. Der må ikke modtages dagrenovation Der må ikke modtages affald som skal anvises til speciel behandling, jf. bekendtgørelse om affald Der må ikke modtages affald, som det ifølge lovgivningen er forbudt at deponerer</p> <p>Ovennævnte affaldstyper kan i særlige tilfælde, med tilladelse fra kompetent myndighed, tilføres deponeringsanlægget.</p> | <p>Da anlægget ikke har faciliteter til at modtage affald er det vilkår ikke ført videre</p> |

| Nr. | Vilkår | Bemærkning | | | | | | | | | | | | | | | | | | |
|-------------------------------------|--|--|-------|-----------------|---------------|---------|--------------------------|------------|---------|----------------------|-------------------------------------|---------|---------------|-------------|---------|--------------------------|-----------------------|---------|----------------------|--|
| 18 | <p>De i den følgende tabel anførte meteorologiske data skal indsamles.</p> <p>Indsamlingen af data kan ske enten via meteorologisk måleudstyr placeret på deponeringsanlægget eller via en form for dataindsamling, der sikrer en tilsvarende kvalitet i de indsamlede data</p> <table border="1" data-bbox="309 448 1167 863"> <thead> <tr> <th>Parameter</th> <th>Drift</th> <th>Efterbehandling</th> </tr> </thead> <tbody> <tr> <td>Nedbørsmængde</td> <td>Dagligt</td> <td>Dagligt og månedsværdier</td> </tr> <tr> <td>Temperatur</td> <td>Dagligt</td> <td>Månedligt gennemsnit</td> </tr> <tr> <td>Fremherskende vindretning og styrke</td> <td>Dagligt</td> <td>Ikke relevant</td> </tr> <tr> <td>Fordampning</td> <td>Dagligt</td> <td>Dagligt og månedsværdier</td> </tr> <tr> <td>Luftfugtighed (14.00)</td> <td>Dagligt</td> <td>Månedligt gennemsnit</td> </tr> </tbody> </table> <p>De indsamlede data danner grundlag for en kontrolberegning af deponeringsanlæggets årlige perkolatproduktion, jf krav til anlæggets årsrapportering</p> | Parameter | Drift | Efterbehandling | Nedbørsmængde | Dagligt | Dagligt og månedsværdier | Temperatur | Dagligt | Månedligt gennemsnit | Fremherskende vindretning og styrke | Dagligt | Ikke relevant | Fordampning | Dagligt | Dagligt og månedsværdier | Luftfugtighed (14.00) | Dagligt | Månedligt gennemsnit | <p>Vilkåret er revideret da bekendtgørelsens krav er ændret i forhold til kravene i dette vilkår</p> |
| Parameter | Drift | Efterbehandling | | | | | | | | | | | | | | | | | | |
| Nedbørsmængde | Dagligt | Dagligt og månedsværdier | | | | | | | | | | | | | | | | | | |
| Temperatur | Dagligt | Månedligt gennemsnit | | | | | | | | | | | | | | | | | | |
| Fremherskende vindretning og styrke | Dagligt | Ikke relevant | | | | | | | | | | | | | | | | | | |
| Fordampning | Dagligt | Dagligt og månedsværdier | | | | | | | | | | | | | | | | | | |
| Luftfugtighed (14.00) | Dagligt | Månedligt gennemsnit | | | | | | | | | | | | | | | | | | |
| 19 | <p>Der skal vedligeholdes mindst 3 monitoringsboringer, heraf 1 opstrøms og 2 nedstrøms for deponeringsanlægget. Der skal mindst 4 gange årligt foretages pejling af vandstanden i boringerne.</p> <p>Pejlingerne skal ske på samme dag i alle monitoringsboringer, og tidspunkterne skal være jævnt fordelt over året.</p> <p>Pejlingerne skal fra år til år ske på samme tidspunkter.</p> | <p>Vilkår til monitoring er revideret. Med henvisning til grundvandsundersøgelser foretaget i perioden 2008 - 2010</p> <p>Krav til pejlinger ført videre i vilkår F1</p> | | | | | | | | | | | | | | | | | | |
| 20 | <p>De i den følgende tabel angivne analyseparametre til grundvandskontrol skal kontrolleres:</p> <p>Analyseparametre grundvand</p> <p>... ..</p> | <p>Vilkår udgår det er revideret</p> | | | | | | | | | | | | | | | | | | |

| Nr. | Vilkår | Bemærkning |
|-----|---|---|
| 21 | <p>Uforurenet overfladevand samt drænvand kan afledes til vandløb. Jf. udledningstilladelse af 1. november 1993 j.nr. 8-73-24-503-1-93 og 8-16-34-503-3-93. Tilladelse til udledning og nedsivning af overfladevand fra den reetablerede del af fyldpladsen.</p> | <p>Vilkåret er blevet revideret og suppleret, da der skal afledes større mængder overfladevand efter nedlukningen af enhederne.</p> |
| 22 | <p>Tilsynsmyndigheden kan om nødvendigt kræve udtaget prøver af overfladevandet til analyse for alle eller udvalg af de parametre, der er angivet under grundvandskontrolprogrammet. Overfladevandsanalyserne skal gennemføres af et laboratorium, der er akkrediteret til at udføre de pågældende analyser eller af et laboratorium der er godkendt af tilsynsmyndigheden.</p> | <p>Vilkåret er præciseret, til et konkret kontrolprogram</p> |
| 23 | <p>Årsrapportering En gang årligt skal ledelsen af deponeringsanlægget på grundlag af indsamlede data udarbejde en rapport omhandlende samtlige kontrol og overvågningsresultater. Årsrapporten skal indsendes til tilsynsmyndigheden senest 1. april i det efterfølgende kalenderår. Rapporteringen har til formål at samle resultaterne af relevante kontroller udført på deponeringsanlægget i det forløbne år. Årsrapporten skal indeholde følgende data: </p> | <p>Vilkåret er revideret</p> |

| Nr. | Vilkår | Bemærkning |
|-----|---|--|
| 24 | Deponeringsenhederne på den nordlige og østlige del skal være nedlukkede senest 16. juli 2009 Tilsynsmyndigheden skal senest 31. januar 2009 have modtaget en plan for enhedernes nedlukning og efterbehandling. | Vilkåret er efterlevet og udgår |
| 25 | Vedligeholdelse, overvågning, kontrol med deponeringsanlæggets miljøbeskyttende systemer mv. skal fortsætte, så længe deponeringsenhederne af tilsynsmyndigheden vurderes at udgøre en miljøfare for omgivelserne | Vilkåret er ført videre som en del af vilkår D2 |
| 26 | Nedlukning skal foretages løbende. Den enkelte deponeringsenhed skal slutfædækkes i takt med, at enheden når den planlagte terrænuformning. Afdækningen skal udføres på en måde, der fremmer overgangen fra den aktive til den passive tilstand. Når en deponeringsenhed ønskes nedlukket skal den der driver deponeringsanlægget, sende oplysninger herop til tilsynsmyndigheden, med mindre tilsynsmyndigheden har meddelt påbud om nedlukning og efterbehandling af enheden efter miljøbeskyttelsesloven. En plan for anlæggets nedlukning skal inden 3 måneder fra beslutningen om nedlukning er truffet tilstilles tilsynsmyndigheden. | Da anlægget ikke har modtagefaciliteter under opfyldning er dette vilkår udgået. |
| 27 | Tilsynsmyndigheden skal træffe afgørelse om, hvornår efterbehandlingen af enheden eller anlægget kan anses for afsluttet | Vilkåret er delvist ført videre i vilkår D2 |
| 28 | Arealer i passiv tilstand, der skal anvendes til dyrkningsformål, skal udformes i overensstemmelse med landbrugsministeriets retningslinier herom vedrørende ”efterbehandling af arealer anvendt til affaldsdeponering og råstofindvinding med henblik på fremtidig dyrkningsmæssig udnyttelse. | Slutfædækningen som er beskrevet af DONG i nedlukningsplanen, lever op til disse krav og indgår dermed som en del af vilkår C1 og C3 |
| 29 | Der kan søges og kan modtages tilladelse i henhold til miljøbeskyttelseslovens kap.3 § 19 til midlertidigt oplag | Vilkåret udgår. Hvis DONG ønsker tilladelse til midlertidigt oplag skal der indsendes en ansøgning om godkendelse af aktiviteten. |

| Nr. | Vilkår | Bemærkning |
|-----|---|--|
| 30 | Sikkerhedsstillelse | Da anlægget ikke har modtagefaciliteter for affald, og der ikke er modtaget affald efter 1. juli 2009, er dette vilkår udgået. |
| 31 | BAT De på deponeringsanlægget ibrugværende deponeringsetaper skal senest 1. januar 2009 anvende bedst tilgængelig teknik (BAT) Den bedst tilgængelige teknik er beskrevet i BAT-noten(BREF) om waste treatment industries, udarbejdet af European IPPC bureau. Referencedokumentet ligger i en endelig version, dateret august 2005. Deponeringsanlægget ledelse skal, hvis der senere udarbejdes dækkende BAT-noter, i tilstrækkelig tid før 1. januar 2009 til miljømyndigheden sende en vurdering af, om den bedst tilgængelige teknik anvendes på igangværende etaper. Myndigheden kan herefter om nødvendigt revurderer miljøgodkendelsen på baggrund af vurderingen fra anlæggets ledelse og af beskrivelserne i BAT-noten | Noten der er refereret til omfatter ikke deponeringsanlæg. Vilkåret udgår. |