

**Husdyrtilladelse efter § 16 b  
til Gammel Mølle Stutteri**

**Gammel Landevej 15  
8586 Ørum Djurs**

**Tilladelse til husdyrbrug i henhold til Bekendtgørelse af lov om husdyrbrug og anvendelse af gødning m.v. nr 520 af 01/05/2019**

Ejer- og driftsforhold:  
Husdyrbrugets navn: Gammel Mølle Stutteri, Gammel Landevej 1  
5, 8586 Ørum Djurs  
Art: Hestestutteri  
CVR nr.: 40556761  
Matr. nr.: 1p Kni By, Ørum og 12b Ørbækgård Hgd.,  
Ørum  
Ejer af husdyrbruget: Susanne Gangsted  
Driftsansvarlig: Susanne Gangsted  
Godkendelsesparagraf: 16 b stk. 1  
Tilsynsmyndighed: Norddjurs Kommune

**Tidsfrister og perioder:**

Tilladelsen offentliggøres den 15.04.2021.  
Klagefristen udløber den 14.05.2021.  
Søgsmålsfristen udløber den 15.10.2021.  
Ansøgningen er modtaget den 19.01.2021.  
Høring fra den 17.03.2021 til den 13.04.2021.

Dato: 16. april 2021

J.nr.: 21/2359

Skema nr.: 224425

Reference: Annette Jessen

Telefon: 89 59 40 01

E-mail: anje@norddjurs.dk

Kvalitetssikring: Jakob Sølvhøj Roelsgaard

# INDHOLDSFORTEGNELSE

## *Læsevejledning*

<b>1. Resume .....</b>	<b>6</b>
<b>2. Tilladelse.....</b>	<b>7</b>
<b>2.1. Godkendelsespligt .....</b>	<b>7</b>
Tidligere godkendelser.....	8
<b>2.2. Ansøgning, tilsyn og revurdering.....</b>	<b>8</b>
<b>3. Vilkår.....</b>	<b>9</b>
<b>3.1. Vilkår til ibrugtagelse af tilladelsen.....</b>	<b>9</b>
<b>3.2. Vilkår til stalde og produktioner .....</b>	<b>9</b>
3.2.1. Stald og ride-/fremvisningshal.....	9
3.2.2. Produktioner.....	9
<b>3.3. Husdyrgødning.....</b>	<b>10</b>
<b>3.4. Management.....</b>	<b>10</b>
3.4.1. Management.....	10
3.4.2. Energi- og vandforbrug.....	10
<b>3.5. Forurening.....</b>	<b>10</b>
3.5.1. Restvand.....	10
3.5.2. Affald.....	11
3.5.3. Kemikalier.....	11
<b>3.6. Nabopåvirkning .....</b>	<b>11</b>
3.6.1. Lugt.....	11
3.6.2. Støj.....	11
3.6.3. Lys .....	12
3.6.4. Fluer og skadedyr .....	13
3.6.5. Støv.....	13
3.6.6. Transport.....	13
<b>3.7. Ophør .....</b>	<b>13</b>
<b>3.8. Øvrige.....</b>	<b>13</b>
<b>4. Ansøgers oplysninger.....</b>	<b>14</b>
<b>5. Miljøvurdering.....</b>	<b>21</b>
<b>5.1. Ibrugtagelse af tilladelsen .....</b>	<b>21</b>
<b>5.2. Stalde og produktioner .....</b>	<b>21</b>
5.2.1. Lokalisering.....	21
5.2.2. Alternative løsninger.....	21
5.2.3. Produktioner.....	22
5.2.4. Afstande .....	22
<b>5.3. Husdyrgødning.....</b>	<b>22</b>
<b>5.4. Management.....</b>	<b>22</b>
<b>5.5. Forurening.....</b>	<b>23</b>
<b>5.6. Nabopåvirkning .....</b>	<b>23</b>
5.6.1. Lugt.....	23

5.6.2. Øvrige nabogener.....	23
<b>5.7. Naturområder .....</b>	<b>24</b>
<b>5.8. Habitatvurdering .....</b>	<b>25</b>
<b>5.9. Bilag IV-arter .....</b>	<b>25</b>
<b>5.10. Ophør .....</b>	<b>25</b>
<b>6. Offentlighed, høring og klage.....</b>	<b>26</b>
6.1.1. Offentlighed og høringer.....	26
<b>7. Liste over sagens bilag .....</b>	<b>27</b>

## LÆSEVEJLEDNING

I tilladelsen er rammerne for den tilladte produktion beskrevet.

Første kapitel er et resumé, som beskriver det ansøgte projekt.

Andet kapitel indeholder selve tilladelsen og beskriver de generelle forhold omkring den.

I tredje kapitel er der stillet vilkår for at sikre, at udvidelsen og produktionen kan foregå uden at miljøet og omgivelserne påvirkes væsentligt.

Fjerde kapitel er oplysninger, som er indsendt af ansøgers konsulent. Kapitlet indeholder de oplysninger og vurderinger, som ansøger og dennes konsulent har afgivet i forbindelse med ansøgningen.

I femte kapitel findes Norddjurs Kommunes sammenfattende miljøvurdering af det ansøgte projekt. Kapitlet indeholder også en vurdering af de indsendte oplysninger i forhold til miljøpåvirkning og en vurdering af, hvordan de stillede vilkår sikrer, at produktionen kan foregå uden væsentlig påvirkning af miljøet og omgivelserne.

Sjette kapitel indeholder oplysninger om offentlighed, høringer og klagemulighed. Klagevejledning findes på bilag 6.

Liste over bilag findes i kapitel 7.

## 1. RESUME

Denne husdyrtilladelse gælder for Gammel Mølle Stutteri beliggende Gammel Landevej 15, Gl. Mølle, 8586 Ørum Djurs.

Ved afgørelsen er der givet tilladelse til en udvidelse af produktionsarealet i hestestalden fra 157 m<sup>2</sup> til 225 m<sup>2</sup>. Denne udvidelse medfører ændringer i lugtgener og naturpåvirkning, disse ændringer ligger inden for det som tillades i henhold til husdyrbrugsloven. Der gives desuden tilladelse efter husdyrbrugsloven til opførelse af en ride-/fremvisningshal på 800 m<sup>2</sup>.

For at opnå tilladelsen har Norddjurs Kommune stillet en række vilkår til anlægget og driften, herunder vilkår om placering og udseende på den nye ride-/fremvisningshal.

For at kommunen har kunnet vurdere, hvilke vilkår der er nødvendige, har ansøgers konsulent indsendt en række miljøoplysninger om husdyrbruget samt dokumentation for stuttedriften på ejendommen. Sammen med det elektroniske ansøgningsskema på [husdyrgodkendelse.dk](http://husdyrgodkendelse.dk) er disse oplysninger brugt af kommunen til fastsættelse af vilkårene.

## 2. TILLADELSE

Norrdjurs Kommune meddeler hermed tilladelse efter husdyrbrugslovens § 16 b, stk. 1 til husdyrbruget Gammel Mølle Stutteri beliggende Gammel Landevej 15, 8586 Ørum Djurs.

Tilladelsen omfatter husdyrbruget med tilknyttede aktiviteter på ejendommen Gammel Landevej 15, Gl. Mølle, 8586 Ørum Djurs.

Tilladelsen omfatter de miljømæssige forhold, der er beskrevet i:

- Bekendtgørelse af lov om husdyrbrug og anvendelse af gødning m.v. nr. 520 af 01/05/2019
- Bekendtgørelse om godkendelse og tilladelse m.v. af husdyrbrug nr. 2256 af 29/12/2020
- Bekendtgørelse om miljøregulering af dyrehold og om opbevaring og anvendelse af gødning nr. 1176 af 23/07/2020

Ejeren er selv ansvarlig for at indhente øvrige fornødne godkendelser eller tilladelser, herunder byggetilladelse og afledningstilladelse til regnvand og sanitært spildevand.

Der gøres opmærksom på, at husdyrbruget til enhver tid skal overholde gældende regler i love og bekendtgørelser - også selvom disse regler eventuelt måtte være skærpede i forhold til denne afgørelse. F.eks. skal den til enhver tid gældende husdyrgødningsbekendtgørelse overholdes.

Tilladelsen bortfalder, såfremt den ikke er udnyttet inden 6 år fra afgørelsens dato, det vil sige, at hele projektet skal være til færdigt denne dato. Hvis en del af afgørelsen ikke er udnyttet, bortfalder afgørelsen for denne del.

Hvis udnyttelsen af tilladelsen ophører helt eller delvis i 3 på hinanden følgende år, bortfalder den del, der ikke har været udnyttet de seneste 3 år. Et produktionsanlæg anses som værende udnyttet, når mindst 25 pct. af produktionsarealet har været driftsmæssigt udnyttet. Ved driftsmæssig udnyttelse forstås, at der på det pågældende areal produceres mindst 50 pct. af det mulige inden for rammerne af dyrevelfærdskrav eller andre relevante krav.

Med denne tilladelse følger 8 års retsbeskyttelse. Vilkårene kan dog til enhver tid ændres efter reglerne i lov om husdyrbrug og anvendelse af gødning m.v. §§ 39 og 40.

### 2.1. GODKENDELSESPLIGT

I det konkrete projekt er der ansøgt om en udvidelse af dyreholdet i en eksisterende stald samt opførelse af en ny ride-/fremvisningshal. Projektet kræver tilladelse efter § 16 b i husdyrbrugsloven.

Husdyrbrug må ikke etableres, udvides eller ændres, før kommunen har haft lejlighed til at vurdere om ændringen kræver en tilladelse eller godkendelse.

Efterfølgende ændringer i produktionen, som er mere omfattende end det der tillades i denne afgørelse, skal ligeledes godkendes, før de gennemføres. Sådanne ændringer må derfor først gennemføres, når kommunen har godkendt ændringen på baggrund af en anmeldelse eller i en ny tilladelse.

Eventuelt ejerskifte eller bortforpagtning skal meddeles tilsynsmyndigheden senest 1 måned efter, at det har fundet sted.

## TIDLIGERE GODKENDELSER

Der blev i 2020 anmeldt et hestehold med et produktionsareal på 157 m<sup>2</sup>, og Norddjurs Kommune meddelte i den forbindelse dispensation fra husdyrgødningsbekendtgørelsens afstands-krav til vej og naboskel.

## 2.2. ANSØGNING, TILSYN OG REVURDERING

Ansøgningen er indkommet til Norddjurs Kommune den 19. januar 2021. Ansøgningen er indsendt via [www.husdyrgodkendelse.dk](http://www.husdyrgodkendelse.dk), der er et elektronisk ansøgningssystem, som beregner en lang række miljøpåvirkninger ud fra det produktionsanlæg og de mulige dyretyper der indtastes. Beregningerne ligger sammen med ansøgeres oplysninger til grund for tilladelsen. Disse beregninger og vurderinger er herefter blevet behandlet af Norddjurs Kommune således, at hvis det ansøgte projekt ville medføre uacceptable påvirkninger, så er der stillet vilkår, så miljøet og omgivelserne tilgodeses.

Efterfølgende vil kommunen løbende føre tilsyn med, at produktionen følger de vilkår, som fremgår af tilladelsen.



### 3. VILKÅR

I det følgende anføres, hvilke vilkår der er gældende for tilladelsen.

Alle vilkårene oplyses uden beskrivelse. Begrundelse og beskrivelse findes i kapitel 4 med ansøgers oplysninger og i afsnittet om miljøvurdering.

#### 3.1. VILKÅR TIL IBRUGTAGELSE AF TILLADELSEN

Tilladelsen må udnyttes, når den er offentliggjort. Alle vilkår i afgørelsen skal efterleves, så snart udnyttelse af tilladelsen påbegyndes.

#### 3.2. VILKÅR TIL STALDE OG PRODUKTIONER

##### 3.2.1. STALD OG RIDE-/FREMVISNINGSHAL

Produktionen foregår i en bygning fra 1982, der er ombygget fra maskinhal til hestestald. Produktionsarealet (arealet med hestebokse) i stalden udvides til 225 m<sup>2</sup>.

Der opføres en ny ride-/fremvisningshal på 800 m<sup>2</sup> til brug for ejendommens stuttedrift.

1. Den nye hal skal placeres som anført på situationsplanerne, bilag 2.
2. Hallen må maksimalt være 20 meter bred og 40 meter lang.
3. Hallen skal opføres med grå eternitplader på taget. Facadens nederste del skal opbygges enten i hvidmalede fundablokke eller hvidmalede betonelementer. Facadens øverste del skal være en trætræmpel, som enten bliver træfarvet eller rødmalet.
4. Der skal opretholdes afskærmende beplantning øst og vest for den nye hal.
5. Indretning af hestestalden skal svare til staldskitsen, bilag 3.
6. Der skal opretholdes en afskærmende beplantning nord for stalden.
7. Stalden skal indrettes med det staldsystem, der er anført under produktioner pkt. 3.2.2.

##### 3.2.2. PRODUKTIONER

Nuværende og tilladte produktionsarealer er anført i tabellerne herunder.

###### Nuværende produktion

Dyretype og staldsystem for nuværende drift	Staldafsnit jf. ansøgning	Størrelse, total, m <sup>2</sup>	Produktionsareal, m <sup>2</sup>	Evt. miljøteknologi og effekt	Ammoniakemission, kg/år
Heste. Dybstrøelse	Hestestald	417	157	-	89,5

###### Tilladt produktion

Dyretype og staldsystem for ansøgt drift	Staldafsnit jf. ansøgning	Størrelse, total, m <sup>2</sup>	Produktionsareal, m <sup>2</sup>	Evt. miljøteknologi og effekt	Ammoniakemission, kg/år
Heste. Dybstrøelse	Hestestald	417	225	-	128,2

8. Der må på intet tidspunkt opholde sig flere dyr i hestestalden end der er tilladt i henhold til dyreværnsloven.
9. Der må kun opstaldes dyr på de tilladte produktionsarealer (arealet med hestebokse).

### 3.3. HUSDYRGØDNING

Husdyrgødningen fra produktionen består af fast gødning, som opbevares i en 21 m<sup>2</sup> stor container.

#### Ansøgt Drift

Anlæg	Gødnings-type	Dyretyper	Overflade-areal, m <sup>2</sup>	Miljø-teknologi	Ammoniak-emmission, kg/år
Møddingscontainer	Fast	Kvæg, heste, får og geder	21	-	7,6

10. Containeren skal placeres som anført på situationsplanen, bilag 2.

Opbevaring af fast hestegødning skal leve op til kravene i husdyrgødningsbekendtgørelsens kapitel 6 eller landbrugets byggeblad om containere til opsamling af fast gødning fra heste, mink m.v.

### 3.4. MANAGEMENT

#### 3.4.1. MANAGEMENT

Den daglige drift har stor betydning for at reducere eventuelle gener fra et husdyrbrug. Godt landmandskab er derfor afgørende for, at husdyrbruget kan drives uden unødige gener for omgivelserne.

11. Et eksemplar af nærværende tilladelse skal til enhver tid være tilgængeligt for de personer, der har ansvaret for virksomhedens indretning og drift.
12. Der skal til stadighed tilstræbes en god staldhygiejne, herunder at hesteboksene holdes tørre, samt at stalde, ventilations- og fodringsanlæg holdes rene.

#### 3.4.2. ENERGI- OG VANDFORBRUG

13. Der skal være monteret målere, som registrerer el- og vandforbruget.

### 3.5. FORURENING

#### 3.5.1. RESTVAND

14. Vand fra vask af maskiner og redskaber, hvorfra der kan forekomme gødningsrester eller rester af bekæmpelsesmidler, skal foregå på tæt betonplads med afløb til opsamlingsbeholder.
15. Der skal indhentes særskilt tilladelse, hvis tagvand ønskes afledt til dræn og vandløb.

### 3.5.2. AFFALD

For at minimere risiko for forurening fra affald og sikre bedst mulig genanvendelse skal affald håndteres efter de gældende retningslinjer fra Reno Djurs.

16. Affald skal opbevares på en måde, som ikke medfører forurening af omgivelserne, herunder jord, grundvand, vandløb eller luft.
17. Eventuelt farligt affald (f.eks. spildolie og kemikalieaffald) skal opbevares under tag, på tæt gulv og uden mulighed for afledning til kloak eller dræn. Der skal være en opkant omkring opbevaringspladsen, så spild fra den største beholder, der anvendes, kan tilbageholdes af opkanten.
18. Eventuelt farligt affald skal bortskaffes og anmeldes i henhold til det til enhver tid gældende regulativ for Norddjurs Kommune.
19. Affald skal sorteres efter type, opbevares, transporteres og bortskaffes i henhold til det til enhver tid gældende regulativ for Norddjurs Kommune.

### 3.5.3. KEMIKALIER

20. Opbevaring af diesel i overjordiske tanke skal til enhver tid ske i typegodkendt tank, som står overdækket på fast og tør bund, således at spild kan opsamles, og at der ikke er mulighed for afløb til jord, kloak, overfladevand eller grundvand.
21. Medicin og bekæmpelsesmidler på ejendommen skal opbevares uden mulighed for afledning af spild til kloak, dræn eller jord.
22. Oplag af olier og kemikalier skal opbevares således, at der ikke kan ske forurening af omgivelserne, herunder jord, grundvand, overfladevand, luft, kloak- eller regnvandssystem, hvis der skulle opstå spild. Oplaget skal være sikret mod påkørsel, hvor der forekommer fare for dette.
23. Olier og kemikalier skal opbevares på tæt bund, der er resistent overfor de oplag, der opbevares (eksempelvis betongulv) uden afløb til kloak, nedsivning eller overfladevand. Fliser og SF-sten anses ikke som tæt bund.
24. Oplagspladsen skal indrettes således, at indholdet af den største beholder, der opstilles på pladsen, kan tilbageholdes ved uheld - dvs. olie eller kemikalier må ikke kunne løbe i kloaksystemet, ud på jorden eller til overfladevand. Dette kan gøres ved at placere oplag på spildbakke eller indrette oplagspladsen med opkant, således at spild tilbageholdes på oplagspladsen.

## 3.6. NABOPÅVIRKNING

I det følgende stilles vilkår, der sikrer at naboer ikke påvirkes udover det som tillades i loven.

### 3.6.1. LUGT

25. Husdyrholdet skal til enhver tid overholde det fastsatte produktionsareal, staldsystem og tilladte dyretype.

### 3.6.2. STØJ

Husdyrbrugets bidrag til det ækvivalente, korrigerede støjniveau målt i skel til nabobeboelse udenfor ejendommens område i det åbne land må i intet punkt overstige:

Dag			
Mandag - fredag	Kl. 07.00 - 18.00	55 dB(A)	Referencetid 8 timer
Lørdag	Kl. 07.00 - 14.00	55 dB(A)	Referencetid 7 timer
Lørdag	Kl. 14.00 - 18.00	45 dB(A)	Referencetid 4 timer
Søn- og helligdage	Kl. 07.00 - 18.00	45 dB(A)	Referencetid 8 timer
Aften			
Alle dage	Kl. 18.00 - 22.00	45 dB(A)	Referencetid 1 time
Nat			
Alle dage	Kl. 22.00 - 07.00	40 dB(A)	Referencetid ½ time

Støjens maksimalværdi må om natten ikke overstige 55 dB(A) ved boliger. Støjbelastningen er det ækvivalente, korrigerede støjniveau i dB(A) målt eller beregnet i punkter i 1,5 meters højde over terræn. Referencetiden er det mest støjbelastede tidsrum i perioden.

Brugen af landbrugsredskaber i marken er undtaget fra støjgrænserne.

26. Driften skal overholde de støjgrænser, der er beskrevet i tabellen ovenfor.

27. Husdyrbruget skal på tilsynsmyndighedens forlangende dokumentere, at vilkårene om støjgrænser i punkt 2.4.2 ikke overskrides, når virksomheden er i fuld, normal drift. Dokumentation skal kun omfatte de støjgrænser, der er relevante ifølge tilsynsmyndighedens vurdering af den konkrete sag. Husdyrbruget afholder selv omkostningerne til målingerne. Dokumentation kan forlanges ved begrundet mistanke, dog højst en gang om året.

28. Dokumentation for måling af støjniveau skal udføres efter en af nedenstående metoder:

- a. - beregninger af støjniveauet efter den nordiske beregningsmetode for ekstern støj fra virksomheder, der er beskrevet i Miljøstyrelsens vejledning nr. 5/1993, eller
- b. - måling af støjniveauet, som angivet i Miljøstyrelsens vejledning nr. 6/1984 eller beskrevet i Miljøstyrelsens orientering nr. 9/1997.

29. Beregning eller måling skal foretages af et laboratorium, der er akkrediteret eller certificeret til "Miljømålinger - ekstern støj".

30. Vurdering af støjgrænsens eventuelle overskridelse foretages ud fra støjvejledningen nr. 5/1984 eller orientering nr. 9/1997.

### 3.6.3. LYS

31. Udendørs lyskilder ved anlæggene skal påmonteres bevægelsescensor eller automatisk sluk-teknik. Udendørs lyskilder skal endvidere være afskærmet mod opadgående lysstråler.

#### 3.6.4. FLUER OG SKADEDYR

32. Der skal til enhver tid foretages effektiv rottebekæmpelse.

33. Der skal foretages fluebekæmpelse i overensstemmelse med de af Aarhus Universitet, institut for Agroøkologi, fastsatte retningslinjer.

#### 3.6.5. STØV

Der er ikke stillet vilkår i forhold til støv.

#### 3.6.6. TRANSPORT

34. Transporter af foder skal så vidt muligt ske i tidsrummet kl. 07:00 til kl. 18:00 på hverdage.

#### 3.7. OPHØR

Hvis hesteholdet ophører, skal det sikres, at der ikke sker en efterfølgende forurening af jord og omgivelser.

35. Alle staldanlæg og anlæg til opbevaring af husdyrgødning skal tømmes og rengøres straks efter husdyrbrugets ophør.

#### 3.8. ØVRIGE

36. Alle tiltag beskrevet i kapital 4 "Ansøgers oplysninger" og det øvrige ansøgningsmateriale skal overholdes.

37. Norddjurs Kommune skal straks underrettes, hvis der sker uheld, som medfører eller kan medføre en forurening af jord, kloak, overfladevand eller grundvand.

#### 4. ANSØGERS OPLYSNINGER

*Denne del af tilladelsen er skrevet af ansøgers konsulent. Afsnittet indeholder de oplysninger og vurderinger om det ansøgtes miljøpåvirkning, som ansøger og dennes konsulent har afgivet i forbindelse med ansøgningen.*

## Miljøoplysninger for Gammel Landevej 15, 8586 Ørum Djurs (ansøgning nr. 224.163)

### ***Kort beskrivelse***

Susanne Gangsted, Gammel Landevej 15, 8586 Ørum Djurs søger om en godkendelse efter §16b i Husdyrgodkendelsesloven.

Ansøgningen er begrundet i, at der ønskes opført en ride-/fremvisningshal på ejendommen til brug for ejendommens stuttedrift. Beskrivelse af driften af stuttedrift, samt den erhvervsmæssige nødvendighed af en hal fremgår af vedlagte bilag.

Da produktionsarealet til heste på dybstrøelse er på mere end 200 m<sup>2</sup> og ammoniakemissionen er mindre end 3500 kg ammoniak/år, ansøges der efter § 16b.

Ud over de beskrevne oplysninger, så fremgår oplysningskrav jf. bilag 1 til Husdyrgodkendelsesbekendtgørelsen af ansøgningen i Husdyrgodkendelse.dk.

### **Anlæg**

#### ***Lokalisering og landskab***

Der er tale om et hestestutteri, som er beliggende mellem Fannerup og Ørum.

Der er etableret 15 hestebokse i de eksisterende bygninger.  
Der søges om opførelse af ride-/fremvisningshal på 800 m<sup>2</sup>.

Hallen er placeret inden for åbeskyttelseslinjen samt skovbyggelinjen, men da bygningen vurderes at være erhvervsmæssig nødvendig for stuttedriften på ejendommen, vurderes det, at der ikke kræves dispensation fra hverken åbeskyttelseslinjen eller skovbyggelinjen.

Hallen er placeret i det bevaringsværdige landskab Ørum Ådal. Hallen placeres i et bakket landskab i visuel sammenhæng med de øvrige bygninger på ejendommen. Ejendommens skel mod øst udgøres af et beplantet beskyttet dige, som vurderes at skærme for indsiget til byggeriet. Byggeriet er desuden skærmet af skoven mod vest. Det vurderes således, at der ikke vil ske en væsentlig påvirkning af landskabet.

Produktionsarealerne udgøres af staldenes nettoareal. Udregning af areal samt indretningstegninger er vedlagt som bilag.

Stald-nr.	Staldtype	Dyretype	Produktionsareal (m <sup>2</sup> )
1	Dybstrøelse	Heste	225

Tabel: Oversigt over dyretype og produktionsareal

En oversigt over landbrugsbedriften fremgår af vedlagte situationsplan.

### Generelle afstandskrav

Husdyrbruget er placeret i landzone

Herunder redegøres for en række afstande, som vist i tabellen nedenfor. Afstanden er angivet fra nærmeste staldafsnit.

	Afstandskrav (m)	Aktuel afstand (m)
Ikke-almene vandforsyningsanlæg	Min. 25	>25
Almene vandforsyningsanlæg	Min. 50	2.242
Vandløb, herunder dræn og søer	Min. 15	73
Offentlig vej og privat fællesvej	Min. 15	11
Levnedsmiddelvirksomhed	Min. 25	Ingen
Beboelse på samme ejendom	Min. 15	44
Naboskel	Min. 30	10
Nabobolig	Min. 50	129

Afstand fra hestestald til naboskel og offentlig vej overholdes ikke. Da der er tale om en eksisterende bygning beskrives dette forhold ikke nærmere.

### Landskabelige hensyn

Der bygges ny ride-/fremvisningshal på ejendommen.

Hallen placeres i et bakket landskab i visuel sammenhæng med de øvrige bygninger på ejendommen. Ejendommens skel mod øst udgøres af et beplantet beskyttet dige, som vurderes at skærme for indsigt til byggeriet. Byggeriet er desuden skærmet af skoven mod vest.

### Ammoniakemission

Den samlede ammoniakemission fra stalde og gødningslagre er beregnet til 135 kg NH<sub>3</sub>-N pr. år.

Afstande til nærmeste naturområder er følgende:

Naturkategori	Afstand fra nærmeste stald (m)	Beskrivelse	Totaldep. (kg NH <sub>3</sub> -N/år)	Merdepos. 8-års drift (kg NH <sub>3</sub> -N/år)	Merdepos. nudrift (kg NH <sub>3</sub> -N/år)
Kategori 1-natur	11.408	Habitat natur	0,0	0,0	0,0
Kategori 2-natur	1.844	Overdrev	0,0	0,0	0,0
Kategori 3-natur	87	Mose	0,2	0,2	0,0

Den omkringliggende beskyttede natur vurderes ikke at blive påvirket som følge af det ansøgte projekt.



## Lugtemission

Lugtemission og geneafstande fremgår af husdyrgodkendelse.dk

Alle lugtkrav er overholdt.

De beregnede afstande ses også i nedenstående tabel.

Bebyggelse	Kumulation	Ukorrigeret geneafstand (m)	Korrigeret geneafstand (m)	Vægtet gennemsnitsafstand (m)
Enkelt bolig Gammel Møllevej 6	0	0*	0*	307,1
Samlet bebyggelse Fannerup	0	0*	0*	1936,0
Byzone Ørum	0	0*	0*	2432,6

\*De beregnede geneafstande er 0. Lugtmængden er for lav til, at der kan beregnes en lugtspredning.

Boligerne på ejendomme med landbrugspligt er ikke omfattet af det generelle beskyttelsesniveau. Det vil sige, at de ikke indgår i vurdering af, om der ligger enkeltboliger eller samlet bebyggelse inden for de beregnede geneafstande.

Lugten vurderes ikke at ville give anledning til væsentlige gener hos naboerne.

## Egenkontrol

I forbindelse med ændringen af bedriften er der udarbejdet et forslag til egenkontrol af driften. Kontrollen vil omfatte følgende punkter.

Rengøring:

- Vask af stalde for at sikre et højt hygiejne niveau.

Vand:

- Tilsyn af drikkekar eller -ventiler m.m. for lækager.

Miljømæssige foranstaltninger:

- Renholdelse af bokse

Gene-/forureningsforanstaltninger:

- Generel vedligeholdelse og kontrol af tekniske systemer efter fabrikantens anvisning.

Registrering af:

- Elforbrug
- Vandforbrug
- Medicinforbrug og type af medikamenter

## **Øvrige generelle miljøoplysninger**

### **Vand**

Det samlede vandforbrug er angivet som m<sup>3</sup> i nedenstående tabel:

Vandforbrug (m3)	m <sup>3</sup>
Drikke- og vaskevand	300

### **EI**

Det samlede er angivet som kWh i nedenstående tabel:

kWh
1.000

### **Affald**

Veterinært affald:

Omfatter medicinrester og medicinsk udstyr i form af brugte sprøjter og kanyler.

Medicinrester, kanyler og tomme medicinflasker håndteres af dyrlæge.

Fast, ufarligt affald:

Husholdningsaffald afhentes af dagrenovation. Glas, herunder tomme medicinflasker afleveres på kommunal genbrugsplads. Pap, papir og erhvervsmæssigt småt brændbart affald, fx plastik, træaffald og skyllede pesticiddunke afleveres på genbrugsplads.

Andet farligt affald:

Lysstofrør, lavenergi-pærer, batterier afleveres på kommunal modtagestation.

### **Transport**

Der er meget begrænset transport til ejendommen.

Hovedparten af transporterne sker indenfor normal arbejdstid.

### **Risici**

#### **Redegørelse for mulige uheld**

Andre uheld:

- Strømsvigt
- Brand

#### **Minimering af risiko for uheld**

Husdyrgødning:

Dybstrøelse opbevares i tæt container.

Andet:

Skadedyr såsom rotter bekæmpes effektivt. Dels for at sikre høj foderhygiejne, dels med henblik på at undgå utilsigtet gnaw i elektriske installationer. Ejendommen og stalden renholdes så brandrisikoen minimeres. Der opbevares ikke mere halm end højst nødvendigt i stalden.

## **Minimering af gene og forurening ved uheld**

Der forefindes brandslukningsudstyr på ejendommen.

### ***Støj*kilder**

#### **Beskrivelse af støjkilder**

Der findes ikke tekniske installationer på ejendommen, der giver anledning til støj.

### ***Skadedyr***

#### **Generel bekæmpelse af skadedyr**

Der er god orden i og omkring staldanlægget. Derudover er der et højt hygiejniveau.

### **Fluegener**

Dybstrøelse opbevares i lukket container. Der er et minimum af dybstrøelse i boksene i sommerhalvåret.

### **Rottebekæmpelse**

Ved konstatering af rotter på ejendommen kontaktes den kommunale rottebekæmpelse.

### **Oplag af olie og kemikalier**

Der anvendes medicin i stalden. Medicin opbevares i stalden.

### ***Foderopbevaring***

Foder opbevares i lukket beholder.

### ***Diverse***

#### **Lysforhold**

I staldene er lyset tændt i arbejdstiden efter behov. Der er udendørs lys ved stalddøren

#### **Støv**

Der er ingen kendte støvgener fra ejendommens dyrehold.

Støv ved markdriften må påregnes.

### ***Valg af bedste tilgængelige teknik (BAT) til reduktion af ammoniakemission***





#### **Staldsystem og – teknologi**

Da ammoniakemissionen er på 135 kg N/år fra stalde og lagre, og dermed er lavere end BAT-grænsen på 750 kg N/år er BAT ikke relevant for denne ansøgning.

## Lugtberegninger (fra husdyrgodkendelse.dk)

### 6. Nabopåvirkning

#### 6.1 Samlet resultat af lugtberegning

Bebyggelse	Kumulation	Model	Ukorrigeret geneafstand	Korrigeret geneafstand	Vægtet gennemsnits- afstand	Genekriterie overholdt
Gammel Møllevej 10 	0	NY	0*	0*	143,9	Ja
Gammel Møllevej 6 	0	NY	0*	0*	307,1	Ja
Fannerup 	0	NY	0*	0*	1936	Ja
Ørum By, Ørum 	0	NY	0*	0*	2432,6	Ja

#### 6.2.1 Forklaring til samlet resultat af lugtberegning

\* Geneafstanden fra NY modellen er 0, selvom der er en faktisk lugt fra staldgruppen. Dette skyldes at lugten er for lav til at lugtspredningen kan beregnes.

**Konsekvenszone: 0 m**

## 5. MILJØVURDERING

Dette afsnit indeholder Norddjurs Kommunes sammenfattende miljøvurdering af det ansøgte projekt samt en vurdering af hvordan vilkårene sikrer, at produktionen kan foregå uden at miljøet og omgivelserne påvirkes væsentligt.

Formålet med den sammenfattende miljøvurdering er at sikre, at alle relevante miljøforhold er beskrevet fyldestgørende og at de stillede vilkår sikrer, at den ansøgte produktion kan ske uden væsentlige virkninger på miljøet.

### 5.1. IBRUGTAGELSE AF TILLADELSEN

Der er ikke stillet vilkår til ibrugtagning.

### 5.2. STALDE OG PRODUKTIONER

#### 5.2.1. LOKALISERING

Den nye ride-/fremvisningshal placeres inden for både åbeskyttelseslinje for Ørum Å og skovbyggelinje. Norddjurs Kommune vurderer, at hallen er nødvendig for ejendommens drift som stutteri og at bygningen placeres i tilknytning til ejendommens eksisterende bygninger. Derfor kræver projektet ikke dispensation fra beskyttelseslinjerne. Skovbrynene og åens nærmeste omgivelser indgår dog i landskabsvurderingen, da de er oplevelsesrige, landskabelige værdier.

Hallen opføres i Ørum Ådal, som er et bevaringsværdigt ådalslandskab. Hallen placeres for foden af et stærkt stigende terræn, en anelse højere end gårdens eksisterende bygninger. Når man ankommer til ejendommen fra syd, vil ridehallen ikke opleves i kontrast med Gammel Mølle's oplevelsesrige, ældre bygninger, fordi den er placeret i retning væk fra gården. Den vil således ikke påvirke den kulturhistoriske oplevelse af ejendommen. Oplevelsen af Ørum Å vil ikke blive påvirket af hallen, fordi den placeres med eksisterende bygninger imellem å og hal. Ved ankomst fra den nordlige højderyg vil hallen kun være delvist synlig, fordi den sløres af eksisterende beplantning. Derudover vil den opleves i nær sammenhæng med de øvrige, eksisterende bygninger på ejendommen, som vil fremstå som en samlet, homogen helhed i landskabet. Hallen vurderes ikke at være i strid med kommuneplanens retningslinjer for bevaringsværdigt landskab.

Den samlede landskabsvurdering kan ses på bilag 5.

#### 5.2.2. ALTERNATIVE LØSNINGER

Ansøger har undersøgt og beskrevet 2 alternative placeringer af den ansøgte fremvisnings-/ridehal:

Alternativ 1, hvor hallen drejes 90 grader, så afstanden fra nærmeste eksisterende bygning kun bliver ca. 28 meter. Denne placering vil kræve, at hallen bygges ind i bakken mod nord, hvilket vil medføre omfattende gravearbejde i terrænet og fældning af store træer mod nord. Ansøger vurderer, at denne placering ikke giver samme harmoni i ejendommens bygningsmasse som den ansøgte, og at bygningsmassen visuelt vil fremstå mindre samlet.

Som alternativ 2 er det undersøgt, om hallen kan placeres syd for hestestalden, men af hensyn til afstandskrav i forhold til brand på minimum 10 meter er det ikke muligt at placere hallen her, idet der maksimalt kan holdes en afstand på 6 meter. Denne placering ville endvidere kræve, at hallen bygges ind i bakken mod øst, hvilket ville medføre omfattende gravearbejde i terrænet.

Norrdjurs Kommune vurderer, at alternativ 1 vil resultere i et større jordarbejde, som vil være et stort indgreb i de naturlige terrænformer ned til Ørum Å. Det andet alternativ er en placering mellem to eksisterende bygninger i retning ned til Ørum Å. Denne placering vil opleves som meget markant, fordi bygningsmassen øges på et relativt lille areal. Oplevelsen af Gammel Mølles hovedbygning, haveanlæg og naturen omkring Ørum Å ville blive stærkt påvirket af nybyggeriet, og derfor vil dette alternativ ikke kunne komme i betragtning.

Det er Norrdjurs Kommunes vurdering, at den valgte placering - landskabsmæssigt set - er den mest optimale, da den ikke påvirker de landskabslementer, der ønskes bevaret i landskabsudpegningen 'Ørum Ådal'.

### 5.2.3. PRODUKTIONER

Oplysningerne i kapitel 4 beskriver driften af stutieret, og de stillede vilkår skal sikre at produktionsarealer, stalddtype, dyretype og opbevaringsanlæg er entydigt fastlagt og at dette kan kontrolleres. Norrdjurs Kommune vurderer, at vilkårene sikrer, at beregningerne af lugt og ammoniakfordampning fra anlægget er retvisende

Ammoniakfordampningen og lugt påvirkningen er beregnet ud fra produktionsarealet, dvs. det areal hvor der er dyr. Hvis der tages bygninger eller produktionsarealer i brug, som ikke er en del af denne tilladelse, vil det således medføre øget ammoniak- og lugtbelastning i forhold til det godkendte.

### 5.2.4. AFSTANDE

Hestestalden overholder ikke gældende afstandskrav på henholdsvis 30 meter til naboskel og 15 meter til offentlig vej. Da projektet medfører øget forurening fra stalden, kræver det en ny dispensation fra afstandskravene.

Ejerne af nabomatriklerne 1e og 1g Kni By, Ørum er hørt i sagen. Der er ikke indkommet indsigelser i forbindelse med høringen.

Udvidelsen af produktionsarealet sker i en eksisterende bygning, hvor der allerede er et anmeldt hestehold, og den øgede forurening fra stalden er begrænset. Norrdjurs Kommune vurderer, at der kan dispenseres fra afstandskravet til den offentlige vej Gammel Landevej, da der er tale om en mindre vej, som er asfalteret forbi den pågældende ejendom, men bliver til en grusvej lidt længere mod øst. Kommunen vurderer også, at der kan dispenseres fra afstandskrav til naboskel. Der er ca. 200 meter til nabobeboelsen på matr. nr. 1e Kni By, Ørum, og nærmeste del af matr. nr. 1g Kni By, Ørum er et markareal i omdrift.

## 5.3. HUSDYRGØDNING

Der skal altid være en opbevaringskapacitet for husdyrgødning svarende til mindst 9 måneders tilførsel. Da produktionens omfang ikke kendes, er der ikke stillet vilkår om en opbevaringskapacitet. Overholdelse af kravet er ansøgers ansvar og kontrolleres ved miljø-tilsyn.

Norrdjurs Kommune vurderer at de stillede vilkår samt generelle regler for opbevaring og udbringning af husdyrgødning sikrer, at hestegødningen opbevares og udbringes på en miljø-mæssig forsvarlig måde.

## 5.4. MANAGEMENT

Der er stillet vilkår som fastholder, at stutieret drives efter retningslinjerne for godt landmandskab for at sikre godt management. Vilklårene sikrer samtidig, at driften lever op til

forudsætningerne for beregning af lugt m.v. Renholdelse sikrer, at lugt- og støvgener minimeres samt at ventilationsanlæg fungerer optimalt.

## 5.5. FORURENING

Ledes vand fra vask af maskiner og redskaber direkte i vandløb eller lignende, medfører det et stort iltforbrug og forringelse af vandløbskvaliteten. Derfor stilles vilkår om at vask skal foregå på tæt betonplads med opsamling.

Vandløb kan også blive påvirket negativt ved store mængder vand fra tage og befæstede arealer. Vilkår om at der skal indhentes særskilt udledningstilladelse sikrer, at udledningen vurderes og godkendes på forhånd, så negative effekter kan undgås.

Vilkår om opbevaring, sortering og bortskaffelse af affald sikrer, at der ikke sker en forurening før affaldet bortskaffes, og at affaldet bortskaffes forsvarligt og på en måde, som sikrer bedst mulig genanvendelse.

Vilkår til opbevaring af kemikalier sikrer, at der ikke sker spild, som medfører en forurening af omgivelserne.

Vilkåret om straks at orientere Norddjurs Kommune hvis der sker uheld, som kan medføre en forurening sikrer, at kommunen hurtigt kan vurdere risikoen for forurening af jord, kloak, grundvand og overfladevand og at der snarest muligt kan iværksættes afhjælpende foranstaltninger for at standse og/eller begrænse forureningen.

Uheld som kommunen skal orienteres om kan fx være: Udslip af dieselolie eller gødning, i forbindelse fastkørte eller væltede maskiner. Ethvert uheld hvor der sker udløb af sprøjtemidler, olieprodukter eller gødning til vandmiljøet.

## 5.6. NABOPÅVIRKNING

### 5.6.1. LUGT

For at sikre at naboer ikke bliver påvirket væsentligt af lugtgener, beregnes geneafstande, der skal overholdes. Geneafstanden til byzone og sommerhusområder er længere end til samlet bebyggelse, og enkeltboliger har den korteste geneafstand. Det betyder, at naboer i enkeltbeboelser må tåle en større lugtpåvirkning end naboer, der bor i byzone. Lugtgeneafstandene er beregnet ud fra lugtemissionen en sommerdag med maksimal ventilation.

Geneafstandene er beregnet i det elektroniske ansøgningsystem og fremgår af miljøkonsekvensrapporten. Geneafstanden kan blive korrigeret afhængig af andre husdyrbrug, vindretning m.v. De beregnede geneafstande er 0, selv om der er en faktisk lugt fra stalden. Dette skyldes, at lugtmængden fra stalden er for lav til, at lugtspredningen kan beregnes. Alle krav til lugt er overholdt.

For at sikre at lugtberegningerne er retvisende er der stillet vilkår om størrelse og placering af produktionsarealer.

### 5.6.2. ØVRIGE NABOGENER

Ud fra ansøgers oplysninger i kapitel 4 er der stillet forskellige vilkår for at begrænse generne fra husdyrbruget for de omkringboende. Norddjurs Kommune vurderer at vilkårene sikrer, at husdyrbruget kan drives uden væsentlige nabogener i form af lugt, lys, støv, støj, rystelser, fluer, transport og uhygiejniske forhold som følge af husdyrproduktionen samt opbevaring og anvendelse af husdyrgødning m.v.

## 5.7. NATUROMRÅDER

Når påvirkningen af de omkringliggende naturområder vurderes, ses der på den del af ammoniakemissionen, som deponeres på det pågældende naturområde. Depositionen beregnes for det enkelte område. Den vigtigste faktor for depositionens størrelse er afstanden fra natur til anlæg, men retning og ruhed af opland og naturområde m.v. medtages i beregningen. For kategori 1- og 2-natur ses på den totale deposition fra anlægget, mens der kun ses på merdeposition, når påvirkningen af kategori 3-natur vurderes. For at reglerne om merbelastning ikke kan omgås ved at gennemføre flere små udvidelser vurderes merbelastningen ud fra både nudrift og den drift, der var gældende 8 år før tilladelsen. I den aktuelle sag var der ingen anmeldt dyrehold på ejendommen for 8 år siden.

For at vurdere om ammoniakdepositionen vil påvirke de omkringliggende naturområder er emissionen beregnet til de nærmeste naturområder i forskellige retninger. Hvis der er andre anlæg, som ligger tæt på arealer i naturkategori 1, så reduceres den maksimale belastning, der kan accepteres (kumulation). Det er ikke tilfældet for denne ansøgning.

Den maksimale totaldeposition til kategori 1 naturområder er 0,2 - 0,7 kg N/ha afhængig af hvor mange andre husdyrbrug, der påvirker området.

Den maksimale totaldeposition til kategori 2 naturområder er 1,0 kg N/ha.

Merdeposition til kategori 3 naturområder må højst være 1,0 kg N/ha.

Beregninger af ammoniakdeposition til nærmeste naturområde i hver kategori kan ses i kapitel 4. Placering af de nærmeste naturområder og den beregnede deposition til områderne fremgår af bilag 4.

For kategori 1- og 2-natur ligger den beregnede deposition væsentligt under kravet til deposition, idet der er beregnet en totaldeposition på 0,0 kg til både kategori 1 og kategori 2 natur.

Nærmeste kategori 3-natur er en mose ca. 330 meter vest for staldanlægget. Merdepositionen til mosen er beregnet til 0,2 kg i forhold til driften for 8 år siden.

Syd og vest for hestestalden er der områder, der er registreret som potentiel ammoniakfølsom skov. Der er tale om naturligt tilgroede lysåbne arealer. Merdepositionen til begge områder er under kravet til merdeposition til kategori 3-natur, idet der til begge områder er beregnet en merbelastning på 0,5 kg N/ha/år i forhold til driften for 8 år siden. Norddjurs Kommune har ikke vurderet, hvorvidt der er tale om ammoniakfølsomme skove.

Nærmeste naturområde, som er beskyttet efter naturbeskyttelseslovens § 3, er en eng 47 meter syd for hestestalden. Der er tale om et område, der også er udpeget som potentiel ammoniakfølsom skov, idet området er et naturligt tilgroet lysåbent areal. Ifølge Miljøstyrelsens retningslinjer vil en merdeposition på under 1 kg/ha/år normalt ikke medføre tilstandsændringer på følsomme § 3 naturtyper som moser og overdrev. Derfor vurderes det heller ikke at ville påvirke engen, som normalt ikke er så følsom. Der er ingen særlige forhold i den konkrete sag, der ændrer på denne vurdering.

Hestestalden og en del af den nye fremvisnings-/ridehal ligger inden for et område, der i kommuneplanen er udpeget med potentielle naturbeskyttelsesinteresser, hvor det vurderes at naturindholdet kan øges gennem ekstensivering af landbrugsdriften. Hallen opføres i udkanten af udpegningen og på et areal, der i forvejen anvendes som ridebane. Derfor vurderes projektet ikke at få nogen nævneværdig betydning i forhold til udpegningen.

Der er ikke stillet vilkår til ammoniakdeposition.



## 5.8. HABITATVURDERING

I henhold til bekendtgørelse om udpegning og administration af internationale naturbeskyttelsesområder samt beskyttelse af visse arter, skal der foretages en vurdering af, om projekter i sig selv, eller i forbindelse med andre planer og projekter, kan påvirke et Natura 2000-område væsentligt.

Nærmeste Natura 2000-område ligger i Løvenholmskoven mere end 11 km fra husdyrbruget.

Norrdjurs Kommune har vurderet, at projektet ikke vil have en væsentlig påvirkning på Natura 2000 området, og at der derfor ikke skal foretages en nærmere konsekvensvurdering.

## 5.9. BILAG IV-ARTER

I EU's Habitatdirektiv er der anført en række dyre- og plantearter, som har krav på ekstra beskyttelse. Det er de såkaldte bilag IV-arter. Beskyttelsen betyder, at arterne og deres levesteder skal beskyttes, og at tiltag ikke må forringe artens levevilkår.

I tilknytning til det ansøgte projekt, er der ikke kendskab til bilag IV-arter.

Det vurderes derfor, at det ansøgte projekt ikke har negative konsekvenser for bilag IV-arter.

Hvis der findes bilag IV-arter i området, ændrer det dog ikke ved arternes beskyttelse, at de ikke er anført i denne afgørelse.

## 5.10. OPHØR

Tømning og rengøring af anlæg sikrer, at der ikke opstår lugtgener, og risikoen for forurening minimeres.

Norrdjurs Kommune vurderer, at de stillede vilkår sikrer, at ophør af produktionen sker på en miljømæssig forsvarlig måde og at der ikke opstår gener for de omkringboende efter ophøret.

## 6. OFFENTLIGHED, HØRING OG KLAGE

Tilladelsen bekendtgøres ved offentliggørelse på Norddjurs Kommunes hjemmeside. Herefter er der en klagefrist på fire uger, hvor afgørelsen kan påklages til Miljø- og Fødevareklagenævnet. Klagevejledning findes på bilag 6. Søgsmål til prøvelse af afgørelsen ved en domstol efter loven eller de regler, der fastsættes i medfør af loven, skal være anlagt inden 6 måneder efter, at afgørelsen er meddelt.

Dato for offentliggørelse findes på omslaget (side 2). Frister for at påklage afgørelsen til Miljø- og Fødevareklagenævnet og for at prøve afgørelsen ved domstolen står ligeledes på indersiden af omslaget.

Kopi af afgørelsen er fremsendt til følgende:

- Naboer og berørte parter
- Danmarks Naturfredningsforening: [dnnorrdjurs-sager@dn.dk](mailto:dnnorrdjurs-sager@dn.dk)
- Danmarks Sportsfiskerforbund: [aarhus@sportsfiskerforbundet.dk](mailto:aarhus@sportsfiskerforbundet.dk)
- Danmarks Sportsfiskerforbunds hovedkontor: [post@sportsfiskerforbundet.dk](mailto:post@sportsfiskerforbundet.dk)
- Det Økologiske Råd: [info@ecocouncil.dk](mailto:info@ecocouncil.dk)
- Dansk Ornitologisk Forening: [natur@dof.dk](mailto:natur@dof.dk)
- Dansk Ornitologisk Forening, Norddjurs: [norrdjurs@dof.dk](mailto:norrdjurs@dof.dk)
- Embedslægeinstitutionen Nord: [senord@sst.dk](mailto:senord@sst.dk)
- Norddjurs Kommune, Byggeteamet, [byggesag@norrdjurs.dk](mailto:byggesag@norrdjurs.dk)

### 6.1.1. OFFENTLIGHED OG HØRINGER

Før offentliggørelse har der været gennemført en høring for at naboer og andre interessenter har haft mulighed for at kommentere og bidrage til de vurderinger, der ligger til grund for afgørelsen.

Matrikulære naboer har haft et udkast til afgørelsen i høring i 14 dage. Der er ikke indkommet bemærkninger i høringsperioden.

## 7. LISTE OVER SAGENS BILAG

- bilag 1.      Oversigtskort
- bilag 2.      Situationsplaner
- bilag 3.      Beregning af produktionsareal og skitse over indretning af stald
- bilag 4.      Kort med beregning af ammoniakdeposition til naturområder
- bilag 5.      Landskabsvurdering
- bilag 6.      Klagevejledning

### **Øvrige sagsakter:**

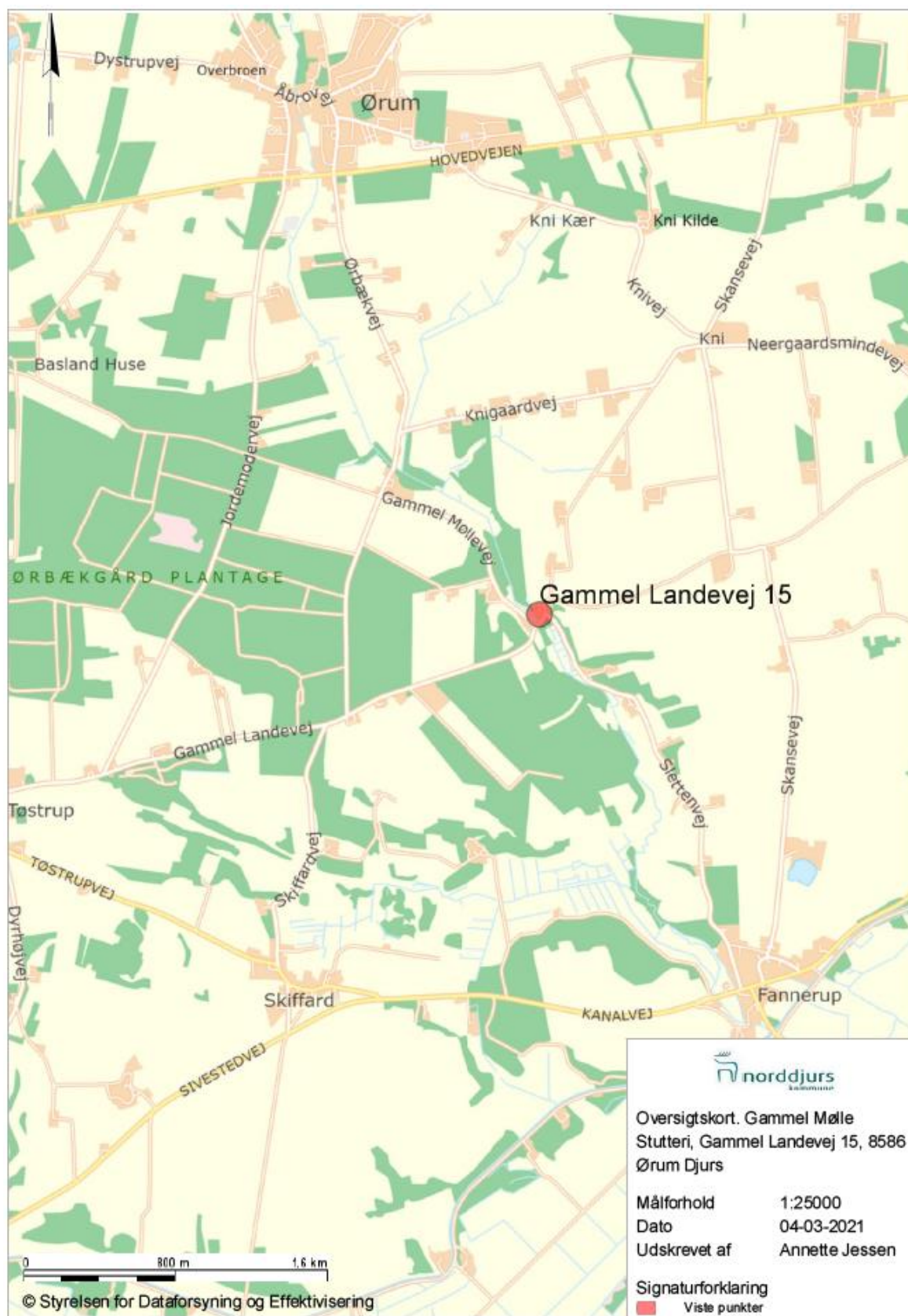
Elektronisk ansøgning, skema 224425, version 2

Redegørelse for stuttedrift

Tegninger fra byggeansøgning: facader- og plantegning

Beskrivelse af alternativ placering af hal

# Bilag 1: Oversigtskort



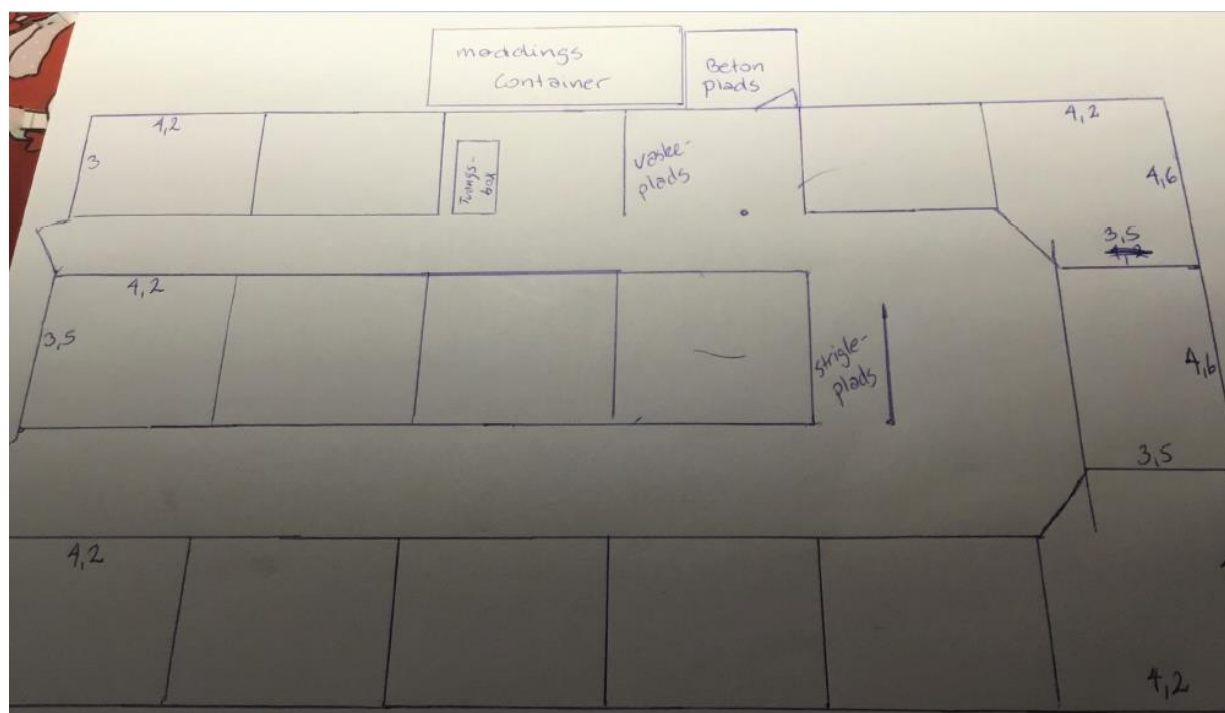
## Bilag 2: Situationsplaner



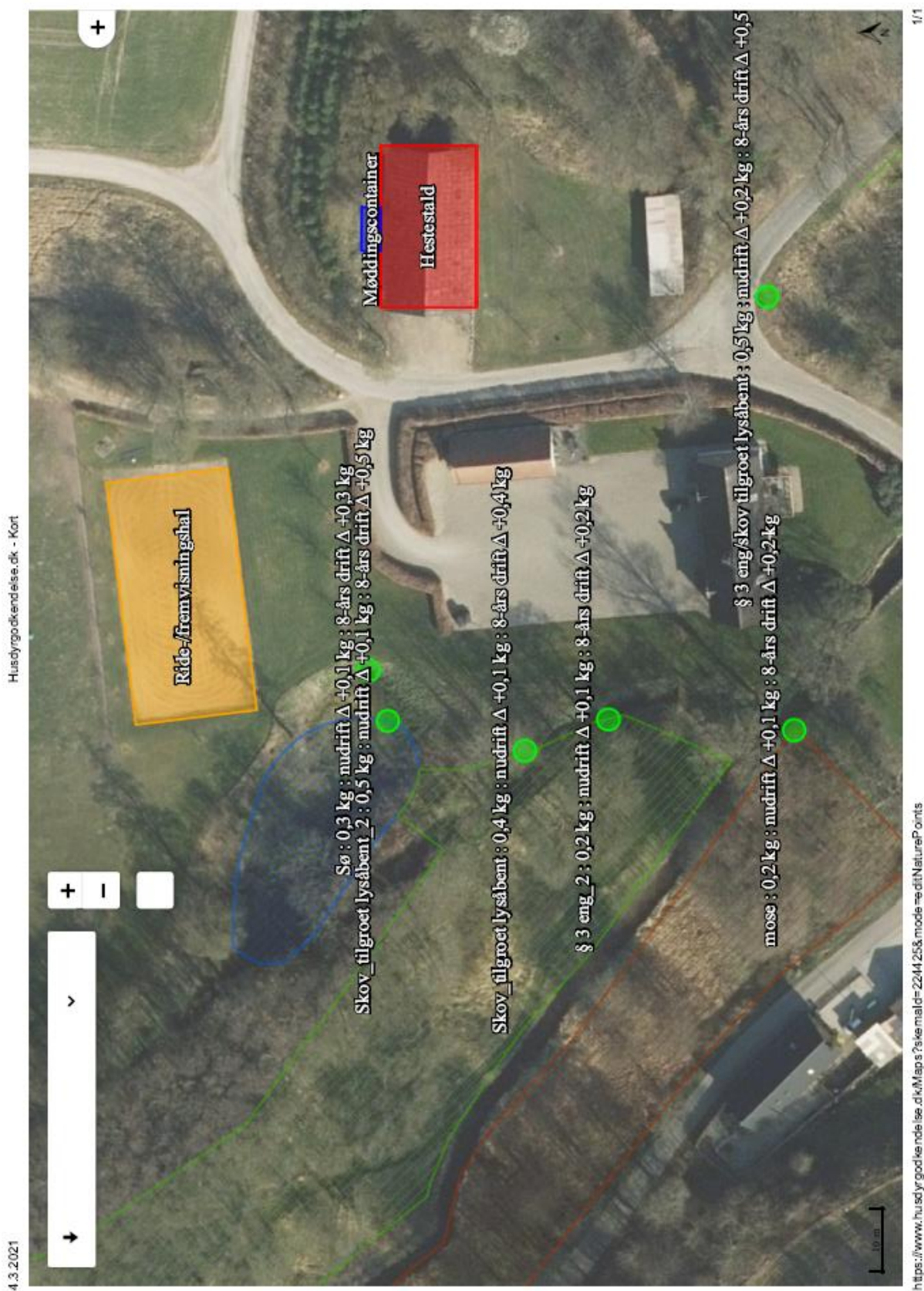


### Bilag 3: Beregning af produktionsareal og skitse over indretning af stald

Produktionsareal						
Nr	Navn	Antal stier	Længde	bredde	areal	stald- og dyretype
1		9	4,2	3,5	132	Heste, dybstrøelse
		3	4,2	3	38	Heste, dybstrøelse
		1	4,6	3,5	16	Heste, dybstrøelse
		2	4,6	4,2	39	Heste, dybstrøelse
<b>sum</b>					<b>225</b>	



## Bilag 4: Kort med beregning af ammoniakdeposition til naturområder





## Bilag 5: Landskabsvurdering

NOTAT

Afdeling: Byg og miljø  
Dato: 10. marts 2021  
Reference: Rikke Kroier  
Tlf.: 89 59 40 36  
E-mail: [rk@norrdjurs.dk](mailto:rk@norrdjurs.dk)

### Landskabelig vurdering af ridehal på Gammel Landevej 15, Ørum Djurs.

Norrdjurs Kommunes Landbrugsteam har anmodet om en vurdering af den landskabelige påvirkning ved opførelse af en ny ridehal. Bygningen placeres i tilknytning til ejendommens eksisterende bygninger.

Hallen er indtegnet med rød ramme på nedenstående kort:



© Hexagon

## Plangrundlag

Et af formålene med planlovens bestemmelser er at sikre, at opstilling af anlæg i det åbne land sker under hensyntagen til blandt andet landskabelige værdier samt i overensstemmelse med den overordnede planlægning.

## Gældende landskabelige udpegninger

### Bevaringsværdigt Landskab: Ørum Ådal

Hallen placeres i bevaringsværdigt landskab der skal vedligeholdes og styrkes.

Jf. kommuneplanen er det Kommunalbestyrelsens mål, at de bevaringsværdige landskaber skal beskyttes og oplevelsen af landskabsværdier vil som udgangspunkt veje tungere end benyttelseshensyn.

Der kan som udgangspunkt ikke opføres bygninger, der kan forringe området naturmæssige, kulturhistoriske eller rekreative landskabsværdier.

Det bevaringsværdige landskab er indtegnet med turkis flade på nedenstående kort:



© Hexagon

Ørum Ådal er et bevaringsværdigt ådalslandskab. Strukturen er defineret af Ørum å og den omkringliggende højderyg, og der er mange oplevelsesrige udsigter. Selve ådalen udgør sammen med de tilgrænsende dalskråninger et smukt, varieret og oplevelsesrigt landskab med fine landskabsrum og skovbryn. Vejstrækningen i ådalsbunden fra Sletten i syd til stenkistebroen ved Ørbækgård i nord udgør en oplevelsesrig strækning, der byder på flere kulturhistoriske elementer, herunder Gammel Mølle.

### **Åbeskyttelseslinje og skovbyggelinje.**

Hallen placeres indenfor både åbeskyttelseslinje for Ørum Å og skovbyggelinje. Hvis hallen er nødvendig for gårdens drift, kræver det ikke dispensation fra beskyttelseslinjerne. Skovbrynene og åens nærmeste omgivelser vil dog indgå i landskabsvurderingen, da de er oplevelsesrige, landskabelige værdier.

### **Alternative placeringer**

Ansøger har foreslået 2 alternative placeringer af hallen. Det ene alternativ er, at vende hallen 90 grader, så den ligger parallelt med den nærmeste, eksisterende bygning. Denne placering vil resultere i et større jordarbejde, som vil være et stort indgreb i de naturlige terrænformer ned til Ørum Å.

Det andet alternativ er en placering mellem to eksisterende bygninger i retning ned til Ørum Å. Denne placering vil opleves som meget markant, fordi bygningsmassen øges på et relativt lille areal. Oplevelsen af Gammel Mølles hovedbygning, haveanlæg og naturen omkring Ørum Å vil blive stærkt påvirket af nybyggeriet, og derfor vil dette alternativ ikke kunne komme i betragtning.

### **Landskabsvurdering**

Der er den 3. marts 2021 foretaget en konkret vurdering af de landskabelige konsekvenser ved opførelse af ridehallen.

Hallen placeres for foden af et stærkt stigende terræn, en anelse højere end gårdens eksisterende bygninger. Når man ankommer til ejendommen fra syd, vil ridehallen ikke opleves i kontrast med Gammel Mølle's oplevelsesrige, ældre bygninger, fordi den er placeret i retning væk fra gården. Den vil således ikke påvirke den kulturhistoriske oplevelse af ejendommen. Oplevelsen af

Ørum Å vil ikke blive påvirket af hallen, fordi den placeres med eksisterende bygninger imellem å og hal. Ved ankomst fra den nordlige højderyg vil hallen kun være delvist synlig, fordi den sløres af eksisterende beplantning. Derudover vil den opleves i nær sammenhæng med de øvrige, eksisterende bygninger på ejendommen, som vil fremstå som en samlet, homogen helhed i landskabet.

Det er Norddjurs Kommunes vurdering, at den valgte placering - landskabsmæssigt set - er den mest optimale, da den ikke påvirker de landskabselementer, der ønskes bevaret i landskabsudpegningen 'Ørum Ådal'. Hallen vurderes således ikke at være i strid med kommuneplanens retningslinjer for Bevaringsværdigt Landskab.

## Bilag 6: Klagevejledning

Afgørelsen kan i henhold til lov om husdyrbrug og anvendelse af gødning m.v. påklages skriftligt til Miljø- og Fødevareklagenævnet af adressaten, Miljøministeren og enhver, der har en individuel, væsentlig interesse i sagens udfald.

Hvis du ønsker at klage over denne afgørelse, skal du klage til Miljø- og Fødevareklagenævnet. Klageportalen ligger på [www.borger.dk](http://www.borger.dk) og [www.virk.dk](http://www.virk.dk). Du logger på [www.borger.dk](http://www.borger.dk) eller [www.virk.dk](http://www.virk.dk), ligesom du plejer, typisk med NEM-ID. Klagen sendes gennem Klageportalen til den myndighed, der har truffet afgørelsen. En klage er indgivet, når den er tilgængelig for myndigheden i Klageportalen. Miljø- og Fødevareklagenævnet skal som udgangspunkt afvise en klage, der kommer uden om Klageportalen, hvis der ikke er særlige grunde til det. Hvis du ønsker at blive fritaget for at bruge Klageportalen, skal du sende en begrundet anmodning til den myndighed, der har truffet afgørelse i sagen. Myndigheden videresender herefter anmodningen til Miljø- og Fødevareklagenævnet, som træffer afgørelse om, hvorvidt din anmodning kan imødekommes.

Når du klager, skal du betale et gebyr. Privatpersoner skal betale et gebyr på 900 kr. Virksomheder og organisationer skal betale et gebyr på 1.800 kr. (2016-niveau).

Klagefristen udløber 4 uger efter, at afgørelsen er meddelt, det vil sige at klagen skal være registreret og gebyret skal være betalt senest den dato, der er anført i afgørelsen som sidste dag.

Klagegebyr opkræves af Nævnenes Hus. Betaling af klagegebyr sker ved elektronisk overførsel eller ved giroindbetaling. Gebyr skal indbetales inden for en fastsat frist. Hvis gebyret ikke indbetales inden udløbet af fristen, afvises klagen.

Gebyret tilbagebetales, hvis

- klagesagen fører til, at den påklagede afgørelse ændres eller ophæves,
- klageren får helt eller delvis medhold i klagen, eller
- klagen afvises som følge af overskredet klagefrist, manglende klageberettigelse eller fordi klagen ikke er omfattet af Miljø- og Fødevareklagenævnets kompetence.

Det bemærkes, at hvis den eneste ændring af den påklagede afgørelse er forlængelse af frist for efterkommelse af afgørelse som følge af den tid, der er medgået til at behandle sagen i klagenævnet, tilbagebetales gebyret dog ikke.

Miljø- og Fødevareklagenævnet kan også beslutte at tilbagebetale klagegebyret, hvis

- 1) der er indledt forhandlinger med afgørelsens adressat og/eller førsteinstansen om projektilpasninger, og disse forhandlinger fører til, at klager trækker sin klage tilbage, eller
- 2) klager i øvrigt trækker sin klage tilbage, før Miljø- og Fødevareklagenævnet har truffet afgørelse i sagen.

Gebyret tilbagebetales dog ikke, hvis nævnet vurderer, at der er forhold, der taler imod at tilbagebetale gebyret, f.eks. hvis klagen trækkes tilbage meget sent, herunder efter at klager har haft et afgørelsesudkast i partshøring.

## **Søgsmål**

Søgsmål til prøvelse af afgørelsen efter loven eller de regler, der fastsættes i medfør af loven, skal være anlagt inden 6 måneder efter, at er meddelt. Er afgørelsen offentlig bekendtgjort, regnes søgsmålsfristen fra bekendtgørelsen.