



1. tillæg til Miljøgodkendelse

§ 12, stk. 3 i husdyrgodkendelsesloven

3. juni 2015

Filstruplund 22, 5683 Haarby



ASSENS
KOMMUNE

Ejendommen Filstruplund 22, 5683 Haarby (luftfoto 2014)



Emne	Data
Ansøger og ejer	Morten Nielsen, Allerupvej 16, 5672 Broby
Bedriftens navn og adresse	Filstrupgaard, Filstruplund 22, 5683 Haarby
Matrikelnummer og ejerlav	1a Filstrup, Haarby
Virksomhedens art	14610 Avl af smågrise
Godkendelsesbetegnelse	§ 12, stk. 3 i Lov om miljøgodkendelse m.v. af husdyrbrug
CHR-nummer	87005
CVR/P	28060645 /1010948643
Kontaktperson	Morten Nielsen, tlf. 2016 7552, e-mail: morten@hoejfynggruppen.dk
Rådgiver/konsulent	Jan B. Olsen, Centrovice, tlf. 4079 0491, e-mail: jbo@centrovice.dk
Godkendelsesmyndighed	Assens Kommune, (By, Land & Kultur), Miljø & Natur, Rådhus Allé 5, 5610 Assens, assens@assens.dk
Sags ID	Acadre sagsnr. 15/6763
Miljømedarbejder	Trine Bonrud Helleskov, tlf. 6474 6890, e-mail: tbnie@assens.dk
Beregningsværktøj	Interface version 2.6.7.1 Uploaded: 28.05.2015. FarmN version: 4.0 – Beregningsmotor: 2.2

Indholdsfortegnelse

1.	<u>INDLEDNING</u>	<u>5</u>
2	<u>AFGØRELSE: § 12, STK. 3 MILJØGODKENDELSE</u>	<u>6</u>
3	<u>VILKÅR FOR GODKENDELSE.....</u>	<u>6</u>
3.1	DYREHOLD	6
3.2	MANAGEMENT	7
3.3	ENERGI- OG VANDFORBRUG	7
3.4	LUGT.....	7
3.5	STØJ	8
3.6	FOREBYGGELSE OG BEKÆMPELSE AF FLUER OG ROTTER	8
3.7	SPILDEVAND (RETVAND)	8
3.8	AMMONIAK- OG FOSFORTAB.....	9
3.9	BEREDSKABSPLAN	9
3.10	AREALERNE.....	9
3.11	EGENKONTROL.....	10
3.12	OPHØR AF DRIFT.....	10
4.	<u>OFFENTLIGGØRELSE</u>	<u>10</u>
5.	<u>KLAGEVEJLEDNING</u>	<u>10</u>
6.	<u>BILAG.....</u>	<u>11</u>
7.	<u>MEDDELELSE OM AFGØRELSE SENDES TIL.....</u>	<u>12</u>
8.	<u>MILJØVURDERING AF ANSØGNING OM TILLÆG TIL § 12</u>	
	<u>MILJØGODKENDELSE</u>	<u>14</u>
8.1	FORMÅL	14
8.2	EJER- OG DRIFTSFORHOLD.....	14
8.3	DYREHOLD OG MANAGEMENT	15
8.4	LOKALISERING	16
8.4.1	FASTE AFSTANDSKRAV	16
8.4.2	LANDSKAB OG PLANFORHOLD.....	18
8.5	ENERGI OG VANDFORBRUG	18
8.6	GENER FRA HUSDYRBRUGETS ANLÆG	18
8.6.1	LUGT.....	18
8.6.2	STØJ	21
8.6.3	LYS	21



8.6.4	FLUER OG SKADEDYR.....	21
8.6.5	STØV	22
8.6.6	TRANSPORT	22
8.7	FORURENING FRA HUSDYRBRUGETS ANLÆG.....	22
8.7.1	SPILDEVAND (RESTVAND)	23
8.7.2	HUSDYRGØDNING OG FODER	23
8.7.3	AFFALD OG MILJØFARLIGE STOFFER	24
8.7.4	AMMONIAK- OG FOSFORTAB - GENERELT	24
8.7.5	AMMONIAKPÅVIRKNING AF NATUR.....	26
8.8	AREALERNE.....	28
8.8.1	NITRAT (OVERFLADEVAND)	30
8.8.2	NITRAT (GRUNDEVAND).....	32
8.8.3	FOSFOR	34
8.8.4	AMMONIAK FRA UDBRINGNING.....	35
8.8.5	GENER FRA UDBRINGNING	36
8.9	OPHØR.....	36
8.10	BEREDSKABSPLAN	36
8.11	SAMMENFATNING.....	36
8.12	OFFENTLIGHED/NABOORIENTERING.....	37

1. Indledning

Morten Nielsen har ansøgt om et tillæg til § 12 miljøgodkendelsen på ejendommen Filstrupgaard, Filstruplund 22, 5683 Haarby. Assens Kommune har den 22. december 2011 givet en § 12 miljøgodkendelse til et maksimalt dyrehold på 43.550 smågrise (7,2 – 30 kg), 2.000 slagtesvin (30 – 107 kg) og 700 polte (30 – 107 kg) svarende til 277,1 dyreenheder (DE – efter dagældende beregning). Den 1. juli 2013 blev det tilladte dyrehold ændret via anmelderordningen til 52.970 smågrise (7,2 – 30 kg) og 700 polte (30 – 107 kg) svarende til 264,2 DE (efter daværende beregning). Ansøgning om tillæg er indsendt til Assens Kommune den 26. marts 2015 via det digitale ansøgningssystem husdyrgodkendelse.dk.

Ansøger søger om en udvidelse af produktionen til 53.550 smågrise (7,2 – 32 kg), 700 polte (30 – 107 kg) og 350 polte (30 – 140 kg) svarende til 289,9 DE (efter nugældende beregning).

Ifølge § 26, stk. 2 i husdyrgodkendelsesloven¹: *Kommunalbestyrelsen skal foretage en samlet vurdering af alle etableringer, udvidelser eller ændringer foretaget siden 1. januar 2007 på husdyrbruget, inklusive bedriftens arealer, dog højst over en 8-årig periode.* Grunden til denne regel er for at imødekomme den eventuelle effekt af indtil flere mindre udvidelser, som hver især ikke betyder noget i forhold til miljøbeskyttelsen, men som samlet set kan være en væsentlig belastning.

I denne sag skal der derfor tages udgangspunkt i det tilladte dyrehold den 26. marts 2007, hvilket er samme dyrehold, som der var tilladelse til forud for meddelelsen af § 12 miljøgodkendelsen i december 2011. Derfor er nudrift i ansøgningsskemaet den lokaliseringsgodkendelse, som ejendommen fik i december 2006 på 40.000 stk. smågrise (7,2 – 30 kg) og 700 stk. polte.

Miljøgodkendelsen omfatter alene Filstrupgaard, Filstruplund 22, 5683 Haarby, hvor det ansøgte dyrehold opstaldes. Desuden omfatter miljøgodkendelsen alle 182,1 ha ejet og forpagtet landbrugsjord knyttet til CVR nr. 2806 0645. Størstedelen af husdyrgødningen (ca. 75 %) vil blive afsat på egne og forpagtede arealer, mens husdyrgødning svarende til 62 DE skal afsættes til Strandbyvej 27, og arealerne til denne ejendom skal vurderes efter § 16 i husdyrgodkendelsesloven.

Udvidelsen af dyreholdet er omfattet af § 12, stk. 3 i husdyrgodkendelsesloven.

Det er oplysningerne og beskrivelsen i ansøgningen og vurderingen, der er beskrevet i den efterfølgende redegørelse, som danner grundlaget for meddelelse af tillæg til § 12 miljøgodkendelse.

Assens Kommune har vurderet, at der kan meddeles godkendelse til den ansøgte udvidelse af dyreholdet i henhold til de gældende regler i husdyrgodkendelsesloven med tilhørende bekendtgørelser og vejledninger fra Miljøstyrelsen.

Tillægget til godkendelsen indeholder en række konkrete individuelle vilkår for landbrugs indretning og drift. Vilkårene skal medvirke til at sikre:

¹ Lovbekendtgørelse nr. 1486 af 4. december 2009 om miljøgodkendelse m.v. af husdyrbrug.

- at husdyrbruget drives og indrettes i overensstemmelse med ansøgningsmaterialet og miljøredegørelsen
- at kravet om reduktion af ammoniaktab fra stald og lager overholdes
- at yderligere miljøkrav fastsat på grundlag af kommunens vurdering af ansøgningsmaterialet overholdes
- at nedsætte risikoen for, at der forekommer forurening eller gener ud over de forventede ifølge miljøvurderingen.

2 Afgørelse: § 12, stk. 3 miljøgodkendelse

Assens Kommune godkender hermed en årlig produktion bestående af 53.550 stk. smågrise (7,2 – 32 kg), 700 polte (30 – 107 kg) og 350 polte (30 – 140 kg) svarende til 289,9 DE efter nuværende beregning (april 2015) og tilhørende arealer på landbrugsejendommen matr. nr. 1a Filstrup, Haarby beliggende Filstruplund 22, 5683 Haarby. Udvidelsen skal ske i eksisterende staldanlæg og i en tilbygning til det eksisterende.

Tillægget til miljøgodkendelsen meddeles under forudsætning af, at gældende regler på området og nedenstående vilkår overholdes. Godkendelsen omfatter hele virksomheden med de aktiviteter, der hører ind under CVR nr. 2806 0645.

Godkendelsen bortfalder, hvis den ikke er udnyttet senest 2 år fra dato, jf. husdyrgodkendelseslovens § 33, stk. 1.

Tillægget til miljøgodkendelsen meddeles i henhold til bestemmelserne i § 12, stk. 3 i lov- bekendtgørelse nr. 1486 af 4. december 2009 om miljøgodkendelse m.v. af husdyrbrug og lov bekendtgørelse nr. 879 af 26. juni 2010 om miljøbeskyttelse med senere ændringer.

Miljøgodkendelsen skal, jf. § 40 i bekendtgørelse nr. 1283 af 8. december 2014 om tilladelse og godkendelse mv. af husdyrbrug, regelmæssigt og mindst hvert 10. år tages op til revurdering. Den første revurdering skal dog foretages, når der er forløbet 8 år fra tidspunktet for meddelelse af godkendelsen. Proceduren for revurdering igangsættes af Assens Kommune.

Forudsætningerne for godkendelsen findes i den fremsendte ansøgning gennem husdyrgodkendelse.dk med skemanummer 75912 og tilhørende bilag. Nedenfor er en samlet liste over vilkår fra den tidligere § 12 miljøgodkendelsen (2011), der fortsat er gældende og evt. opdateret (i kursiv), og de vilkår der følger af tillægget – alle andre tidligere vilkår ophæves:

3 Vilkår for godkendelse

3.1 Dyrehold

- 3.1.1 Svinebruget tillades drevet med et dyrehold på maksimalt 53.550 stk. smågrise (7,2 – 32 kg), 700 polte (30 – 107 kg) og 350 polte (30 – 140 kg) svarende til 289,9 DE.
- 3.1.2 *Den godkendte husdyrproduktion skal fordeles jævnt over hele året.*

3.2 Management

- 3.2.1 Landbruget skal placeres, indrettes og drives i overensstemmelse med de oplysninger, der fremgår af ansøgningsmaterialet og den miljøtekniske beskrivelse med de ændringer, der fremgår af godkendelsens vilkår.
- 3.2.2 Bedriften skal til enhver tid leve op til gældende regler i love og bekendtgørelser – også selvom disse regler eventuelt måtte være skærpede i forhold til denne godkendelse.
- 3.2.3 Der skal til stadighed tilstræbes en god staldhygiejne, herunder sikres, at lejer holdes tørre og at staldene holdes rene.
- 3.2.4 Drikkevandssystemet skal vedligeholdes således, at unødigt vandspild undgås.
- 3.2.5 Ventilationsanlægget skal renholdes og vedligeholdes, så effekten altid er optimal og således at unødigt støj undgås.

3.3 Energi- og vandforbrug

- 3.3.1 Der skal foretages en årlig opgørelse af forbruget af el. I ansøgningen er opgivet et årligt forbrug på 200.000 kWh.
- 3.3.2 Der skal foretages en årlig opgørelse af det vandforbrug, der medgår direkte til husdyrproduktionen såsom dyrenes drikkevand og vask af stald. I ansøgningen er opgivet et årligt forbrug på 13.000 m³.
- 3.3.3 Tilsynsmyndigheden kan stille krav om, at der udarbejdes en energirapport for bedriften af en energikonsulent for at optimere energiforbruget, hvis energiforbruget ligger væsentligt over hvad der oplyst i ansøgningen.
- 3.3.4 Anlæg, der er særligt energiforbrugende, f.eks. ventilationsanlæg, kompressorer m.m. skal kontrolleres og vedligeholdes således, at de altid kører energimæssigt optimalt.

3.4 Lugt

- 3.4.1 Fordelingen af antal stipladser (jf. lugtberegning) må maksimalt være på 7.000 smågrise (19,6 kg), 200 polte (68,5 kg) og 100 polte (85,0 kg) i det eksisterende staldanlæg og 1.300 smågrise (19,6 kg) i ny tilbygget staldsektion.
- 3.4.2 Forudsætningerne for OML-beregningen skal overholdes, som i tabel:

Stald	Antal afkast	Diameter afkast	Højde skorsten	Antal grise	m ³ luft/gris	Lufthastighed m/s
1	3	0,60	8,0	740	43	10,4
2	3	0,60	8,0	740	43	10,4
3	3	0,60	8,0	740	43	10,4
4	3	0,60	9,5	740	43	10,4
5	3	0,60	9,5	740	43	10,4
6	3	0,60	8,5-9,5	740	43	10,4
7	3	0,60	9,5	740	43	10,4
8	3	0,60	9,5	740	43	10,4
9A	1	0,80	7,0	100	150	8,3
9B-D	3	0,80	7,0	1080	43	8,6
13	4	0,60	9,5	200	200	9,8
10	4	0,60	7,5	1300	43	13,8

- 3.4.3 Der skal monteres miljøkryds i afkastene på stald 4 – 8 og 13.

3.5 Støj

- 3.5.1 Den eksterne støjbelastning fra landbrugsdriften på ejendommens bygningsparcel, herunder fra stalden og gyllebeholderen, må i intet punkt – målt på nærmeste naboejendom med tilhørende udendørs arealer i tilknytning til boligen – overstige nedenstående værdier. De angivne værdier for støjbelastningen er de ækvivalente, korrigerede lyd niveauer dB(A).

Mandag-fredag kl. 7-18 (8 timer)	Alle dage kl. 18-22 (1 time)	Alle dage kl. 22-7 (½ time)	Alle dage kl. 22-7
Lørdag kl. 7-14 (7 timer)	Lørdag kl. 14-18 (4 timer)		Maksimal værdi
	Søn- og helligdag kl. 7-18 (8 timer)		
55 dB(A)	45 dB(A)	40 dB(A)	55 dB(A)

- 3.5.2 Tallene i parenteserne angiver midlingstiden inden for den pågældende periode. Hvis kommunen finder det nødvendigt, skal ejer for egen regning lade udføre støjmålinger og/eller – beregninger af støjen fra husdyrbruget for at dokumentere, at støjgrænserne i vilkår 3.9.1 er overholdt. Hvis grænserne konstateres overholdt, kan der højst pålægges ejer at få foretaget én støjmåling og eller – beregning om året. Målingerne/beregningerne skal udføres og rapporteres som ”Miljømåling – ekstern støj” af en enhed, som er optaget på Miljøstyrelsens liste over godkendte laboratorier. Virksomhedens støj skal dokumenteres ved måling eller efter gældende vejledninger fra Miljøstyrelsen, pt. Nr. 6/1987 om Måling af ekstern støj og nr. 5/1993 om Beregning af ekstern støj fra virksomheder. Målingerne/beregningen skal foretages på/for de mest støjbelastede områder udenfor virksomhedens grund og under de mest støjbelastede driftsforhold – eller efter anden aftale med kommunen.

3.6 Forebyggelse og bekæmpelse af fluer og rotter

Skal til en hver tid ske efter de nyeste anbefalinger fra Statens Skadedyrlaboratorie.

3.7 Transport

- 3.7.1 Tilkørslen på Silkehusvej, skal så vidt muligt anvendes til alt transport til ejendommen.
- 3.7.2 Gylletransport skal foregå med lastvogn til arealer, der ligger langt fra ejendommen.
- 3.7.3 Gennem Køng/Gummerup skal gylletransport så vidt det er muligt undgås og på søn- og helligdage helt undlades.

3.8 Spildevand (restvand)

- 3.8.1 Når byggeriet påbegyndes og inden der etableres afledning af tagvand, skal der søges om tilladelse til bortskaffelse af tagvand fra bygningerne. Miljø og Natur (Team Jord & Vand), Assens Kommune (tlf. 6474 7511) skal kontaktes hurtigst muligt.
- 3.8.2 Spildevand fra rengøring af stalde og lignende skal ledes til samletank eller gyllesystem og anvendes i henhold til reglerne for husdyrgødning.



- 3.8.3 *Vask af maskiner og redskaber uden gødningsrester skal ske på fast vaskeplads. Vaskevandet kan, mod særskilt tilladelse, udledes til dræn (kontakt kommunen). Dog skal vandet forinden udløbet gennemgå rensning i et veldimensioneret sandfang og en godkendt olie-/benzinudskiller.*
- 3.8.4 *Al vask af maskiner, redskaber, hvorfra der kan forekomme gødningsrester og pesticidrester skal foregå på støbt, tæt plads med bortledning af spildevandet til opsamlingsbeholder. Udbringning skal ske jf. husdyrgødningsbekendtgørelsens regler for udbringning af husdyrgødning.*

3.9 Ammoniaktab

- 3.9.1 *Den eksisterende smågrisestald (1 – 8) skal være indrettet som toklimastald med delvis fast gulv.*
- 3.9.2 *Den eksisterende poltestald (13) skal være indrettet med delvis spaltegulv (50 – 75 % fast gulv).*
- 3.9.3 *I den nye tilbygning, skal poltestalden indrettes med delvis spaltegulv (50 – 75 % fast gulv) og smågrisestalden indrettes som toklimastald med delvis fast gulv.*
- 3.9.4 *Den eksisterende gyllebeholder på 2.720 m³ skal have fast overdækning.*
- 3.9.5 *Den nye gyllebeholder på 4.000 m³ skal have fast overdækning.*

3.10 Beredskabsplan

- 3.10.1 *Ved driftsuheld, hvor der kan opstå risiko for forurening af miljøet, er der pligt til øjeblikkeligt at anmelde dette til Alarmcentralen, tlf. 112 og efterfølgende straks at underrette tilsynsmyndigheden: Assens Kommune, Miljø og Natur tlf. 6474 7511 (i dagtimerne).*
- 3.10.2 *Der skal forefindes en opdateret beredskabsplan, som oplyser, hvornår og hvordan der skal reageres ved uheld, som kan medføre konsekvenser for det eksterne miljø*
Beredskabsplanen skal som minimum indeholde:
- *Procedurer, som beskriver relevante tiltag med henblik på at ”stoppe ulykken/uheldet” og begrænse udbredelsen.*
 - *Oplysninger om hvilke interne/eksterne personer og myndigheder, der skal alarmeres og hvordan.*
 - *Kortbilag over bedriften med angivelse af miljøfarlige stoffer, afløbs- og drænsystemer og vandløb mm.*
 - *En opgørelse over materiel, der er tilgængeligt på bedriften, eller som kan skaffes med kort varsel, der kan anvendes i forbindelse med afhjælpning, inddæmning og opsamling af spild/lækage, som kan medføre konsekvenser for det eksterne miljø.*
- 3.10.3 *Beredskabsplanen skal indsendes til Assens Kommune, Miljø & Natur senest, når den nye tilbygning til staldanlægget står færdig.*

3.11 Arealerne

- 3.11.1 *Der må maksimalt udbringes husdyrgødning (svin) på ejendommens ejede og forpagtede arealer svarende til en gødningsproduktion der indeholder 22.700 kg N og 6.150 kg P, som dagsdato svarer til 228 DE/planår (1/8-31/7). Således, at der på ejendommens arealer ikke udbringes mere husdyrgødning/ha, end hvad der svarer til produktionen på 1,25 DE/ha. Der må derudover ikke tilføres ejendommens arealer kvælstof fra anden organisk gødning som f.eks. spildevandsslam, affald m.m.*
- 3.11.2 *Virkemidler til begrænsning af kvælstofudvaskningen fra arealerne – følgende alternativer kan benyttes:*

- 3.11.2.1 5 % ekstra efterafgrøder og standard sædskifte (S2/S4) på alle arealer undtagen mark nr. 12-0a, 15-0 og 20-0, hvor der i alt skal være 14 % ekstra efterafgrøder. For arealet med ekstra efterafgrøder gælder samme regler for nedpløjning mv. som efterafgrøder etableret efter de generelle regler om plantedække.
- 3.11.2.2 Reduceret kvælstofnorm med 5 % og standard sædskifte (S2/S4) på alle arealer undtagen mark nr. 12-0a, 15-0 og 20-0, hvor kvælstofnormen skal reduceres med i alt 12 %.
- 3.11.2.3 5 % ekstra efterafgrøder og standard sædskifte (S2/S4) på alle arealer undtagen mark nr. 12-0a, 15-0 og 20-0, hvor sædskiftet skal være grundvandsædskifte G3 med 30 % miljøgæs og alle afgrøder undtagen bælgplanter. For arealet med ekstra efterafgrøder gælder samme regler for nedpløjning mv. som efterafgrøder etableret efter de generelle regler om plantedække.
- 3.11.2.4 Reduceret kvælstofnorm med 5 % og standard sædskifte (S2/S4) på alle arealer undtagen mark nr. 12-0a, 15-0 og 20-0, hvor sædskiftet skal være grundvandsædskifte G3 med 30 % miljøgæs og alle afgrøder undtagen bælgplanter.

3.12 Egenkontrol

- 3.12.1 Dokumentation i form af kvitteringer, mark-, sædskifte- og gødningsplaner, forpagtnings- og overførelsesaftaler (af mindst 1 års varighed) m.v. skal opbevares i mindst 5 år og forevises kommunen på forlangende. Disse oplysninger fremgår af gødningsregnskab og ansøgning om enkeltbetalingsordning.

3.13 Ophør af drift

- 3.13.1 Ved husdyrbrugets ophør fjernes tilbageværende husdyrgødning, ejendommen ryddes for affald, døde dyr, spildevand, foder mv.
- 3.13.2 Ejendommens bygninger skal rengøres.

4. Offentliggørelse

Miljøgodkendelsen offentliggøres på Assens Kommunes høringsportal onsdag den 3. juni 2015.

5. Klagevejledning

Frist for at indgive klage § 79.

Du kan klage over afgørelsen inden for fire uger, fra du har modtaget dette brev. Det betyder at, klagefristen udløber **onsdag den 1. juli 2015**.

Hvordan klager du?

Du skal sende din klage til Natur- og Miljøklagenævnets digitale selvbetjeningsløsning "Klageportalen". Klageportalen tilgås via borger.dk eller virk.dk, der er direkte link til disse steder via forsiden af nævnets hjemmeside nmkn.dk.

Klagegebyr

Det er en betingelse for Natur- og Miljøklagenævnets behandling af klagen, at der indbetales et gebyr på 500 kr. Du modtager en opkrævning på gebyret fra Natur- og Miljøklagenævnet, når nævnet har modtaget klagen fra Assens Kommune. Natur- og Miljøklagenævnet modtager ikke check eller kontanter. Natur- og Miljøklagenævnet påbegynder behandlingen af klagen, når gebyret er modtaget. Betales gebyret

ret ikke på den anviste måde og inden for den fastsatte frist på 14 dage, afvises klagen fra behandling.

Vejledning om gebyrordningen kan findes på Natur- og Miljøklagenævnets hjemmeside, www.nmkn.dk/vejledninger/gebyrvejledning.

Hvem kan klage? § 84-87

Adressaten for afgørelsen, enhver, som har en individuel, væsentlig interesse i sagen, offentlige myndigheder, lokale foreninger og organisationer, som har en væsentlig interesse i afgørelsen, samt landsdækkende foreninger og organisationer, der som hovedformål har at beskytte natur og miljø eller varetager væsentlige rekreative interesser. Natur- og Miljøklagenævnet kan kræve dokumentation for foreningers og organisationers klageberettigelse.

Virkning af at der klages § 80-81

En klage over en godkendelse efter § 12 har ikke opsættende virkning, medmindre afgørelsen indeholder vilkår efter § 27, stk. 1, nr. 3 eller stk. 2. Det betyder, at godkendelsen kan udnyttes, inden klagen er afgjort. Udnyttelsen sker dog for egen regning og risiko, da Natur- og Miljøklagenævnet kan ændre afgørelsen.

Indbringelse for domstolene § 90

Du kan indbringe Natur- og Miljøklagenævnets afgørelser for domstolene. En sådan retssag skal være anlagt inden 6 måneder efter datoen for klagenævnets afgørelse. Uanset om du anlægger retssag, er du forpligtet til at rette dig efter Natur- og Miljøklagenævnets afgørelse, indtil domstolen måtte bestemme noget andet.

Vejledning om klage til Natur- og Miljøklagenævnet finder du på Natur- og Miljøklagenævnets hjemmeside,

http://www.nmkn.dk/Vejledninger/Til_borgere/Klagevejledning_Borgere_fra1august.htm

Trine Bonrud Helleskov
Miljømedarbejder, Agronom

6. Bilag

- Bilag 1: Ansøgningsskema og beregninger på alternativer
- Bilag 2: Anlægsoversigt
- Bilag 3: Ansøgning om udvidelse og noter
- Bilag 4: Vedr. lugtberegning
- Bilag 5: OML-beregninge
- Bilag 6: Areal udtalelse fra Faaborg-Midtfyn Kommune

7. Meddelelse om afgørelse sendes til

Navn eller Organisation	Adresse	Post nr.	Andet/e-mail adresse
Chris Almind Lind	Akkerupvej 54	5683 Haarby	
Jytte Annelise Thorslund	Akkerupvej 56	5683 Haarby	
Mia & Paw Kok	Akkerupvej 62	5683 Haarby	
Birte Sjøgaard & Bent Christian- sen	Akkerupvej 64	5683 Haarby	
Malene Killendahl Mogensen & Brian Lindenskov	Akkerupvej 66	5683 Haarby	
Søren Frederiksen	Akkerupvej 67	5683 Haarby	
Kristian Bæk	Akkerupvej 68	5683 Haarby	
Hans Haugård	Akkerupvej 69	5683 Haarby	
Klaus Frederik Fischer Jørgensen	Akkerupvej 70	5683 Haarby	
Nicolai Christiansen	Akkerupvej 71	5683 Haarby	
Jack Andersen	Akkerupvej 72	5683 Haarby	
Helle Gerda Christensen & Michael Bo Sørensen	Akkerupvej 75	5683 Haarby	
Torben Lohmann Andersen	Akkerupvej 77	5683 Haarby	
Carsten Fenger Mandal	Akkerupvej 78	5683 Haarby	
Gitte Lund Rasmussen	Akkerupvej 79	5683 Haarby	
Jørgen Christensen	Akkerupvej 83	5683 Haarby	
Anette Andersen & Lars Christian Moth Iversen	Akkerupvej 85	5683 Haarby	
ADVOKATFIRMAET RET & RÅD FYN A/S	Albanigade 30, I	5000 Odense C	Administrator Akkerupvej 80
Niels Bjarne Justesen	Filstruplund 12	5683 Haarby	
Bente Juhl Jørgensen	Filstruplund 17	5683 Haarby	
Erik Jacobsen	Filstruplund 19	5683 Haarby	
Erika Dupont Madsen	Adelgade 66 A,2.	5400 Bogense	Ejer Filstruplund 2
Peter Gabriel Jørgensen	Mosevangen 1	5683 Haarby	Ejer Filstruplund 2
Kent Günther Larsen	Filstruplund 21	5683 Haarby	
Poul Lindenskov	Filstruplund 23	5683 Haarby	
Michael Johan Frimodt	Filstruplund 25	5683 Haarby	
Anne Marie Schelde Juhl	Filstruplund 27	5683 Haarby	
Annette Maid Larsen & Torben Peder Larsen	Filstruplund 28	5683 Haarby	
Signe Lang & Jens Martin Vahl Møller	Filstruplund 29	5683 Haarby	
Tonny Oluf Tornehave	Filstruplund 3	5683 Haarby	
Jacob Philbert Frederiksen	Filstruplund 31	5683 Haarby	
Morten Færløv Nielsen	Filstruplund 35	5683 Haarby	
Jørgen Holmegaard Larsen	Filstruplund 39	5683 Haarby	
Brian Nielsen	Filstruplund 41	5683 Haarby	
Johnny Johansen	Filstruplund 7	5683 Haarby	
Lonni & Stefan Saabye Finken	Kildevej 3	5683 Haarby	Ejer Akkerupvej 73
Signe Bebe Aksglæde & Simon Sønderup Christiansen	Mellemvej 2	5683 Haarby	
Kim Paludan Marmann	Chr. Sonnes Vej 9, st th	5230 Odense M	Ejer Mellemvej 2
Steen Boysen Kroghave	Signekær 27	5683 Haarby	
Susanne & Kim Broholm Ras- mussen	Silkehusvej 10	5683 Haarby	



Tove Marie Andersen	Silkehusvej 2	5683 Haarby	
Holger Jørgensen	Silkehusvej 6	5683 Haarby	
Heidi Due Vogn	Silkehusvej 8	5683 Haarby	
René Palle Nielsen	Silkehusvej 9	5683 Haarby	
Margrethe & Birger Hoel	Skallebjergvej 24	5683 Haarby	Ejer Filstruplund 14
Alfred Lander Jørgensen	Värendsvägen 36	360 23 Almeboda, Sverige	Ejer Filstruplund 17
Uno Christensen	Æblehaven 13	5683 Haarby	Ejer Filstruplund 5
Embedslægen Region Syddanmark	Sorsigvej 35	6760 Ribe	syd@sst.dk
Danmarks Naturfredningsforening	Masnedøgade 20	2100 Kbh. Ø	dn@dn.dk
Friluftsrådet			sydfyn@friluftsradet.dk
Det økologiske Råd	Blegdamsvej 4B	2200 Kbh. N	husdyr@ecocouncil.dk
Naturstyrelsen			nst@nst.dk
Danmarks Sportsfiskerforbund			post@ sportsfiskerforbundet.dk frodehorhauge@stofanet.dk
Danmarks Fiskeriforening	Nordensvej 3	7000 Fredericia	mail@dkfisk.dk
Dansk Ornitologisk Forening			natur@dof.dk assens@dof.dk
Odense Bys Museer	Overgade 48	5000 Odense C	museum@odense.dk

8. Miljøvurdering af ansøgning om tillæg til § 12 miljøgodkendelse

8.1 Formål

I det følgende skal det vurderes, om de virkemidler til forebyggelse og begrænsning af forurening, som fremgår af ansøgning om udvidelse af husdyrbruget på landbrugsejendommen Filstrupgaard, beliggende Filstruplund 22, 5683 Haarby opfylder kravene gældende for følgende forhold angivet i nedenstående liste jf. godkendelsesloven og vejledning fra Miljøstyrelsen om miljøgodkendelse af husdyrbrug:

- Anvendelse af bedste tilgængelige teknik
- Beskyttelse af jord, grundvand, overfladevand og natur med dens bestand af vilde planter og dyr og deres levesteder, herunder områder, der er beskyttet mod tilstandsændringer eller fredet, udpeget som international naturbeskyttelsesområde eller udpeget som særligt sårbart overfor næringsstoffer
- Begrænsning af eventuelle gener for naboer (lugt-, støj-, flue-, og lysgener, affaldsproduktion m.v.)
- Hensynet til de landskabelige værdier

Det skal vurderes om husdyrbruget, efter gennemførelse af den ansøgte udvidelse, lever op til de i loven fastsatte beskyttelsesniveauer for blandt andet ammoniak, lugt, fosfor og nitrat.

Vurderingsgrundlaget er oplysningerne afgivet ved indsendelse af det elektroniske ansøgningsskema via husdyrgodkendelse.dk, som kommunen modtog første gang den 26. marts 2015 og sidste gang den 28. maj 2015 (version 3).

Bestemmelserne til vurdering af ansøgningen er fastsat i lovbekendtgørelse nr. 1486 af 4. december 2009 om miljøgodkendelse m.v. af husdyrbrug med tilhørende bekendtgørelser og vejledninger, herunder regler fastsat i habitatdirektivet. Husdyrbruget er omfattet af bestemmelserne i lovens § 12, stk. 3 idet der er søgt om et tillæg til en § 12 godkendelse.

I forbindelse med miljøvurderingen skal det ligeledes afgøres, hvorvidt det er nødvendigt at fastsætte konkrete individuelle vilkår, dels til sikring af at oplysningerne i ansøgningen fastholdes og dels til sikring af, at landbruget kan drives uden at medføre større forurening og gener end forventeligt, og som kan accepteres inden for rammerne af den gældende lovgivning.

8.2 Ejer- og driftsforhold

Ansøger er Morten Nielsen, Allerupvej 16, 5672 Broby.

Ifølge oplysninger fra CVR (Centrale Virksomheds Register) driver Morten Nielsen landbruget som en enkeltmandsvirksomhed. Startdato for selskabet oplyses at være den 1. november 2004. Adresse for CVR nr. 2806 0645 oplyses som: Allerupvej 16, 5672 Broby. Hovedbranchen er noteret med kode 014610 Avl af smågrise.

I ansøgningen er det oplyst, at Morten Nielsen er driftsansvarlig og kontaktperson i forhold til miljøgodkendelsen.

8.3 Dyrehold og management

Der er teknisk set søgt om udvidelse fra et tilladt dyrehold bestående af en årsproduktion på 40.000 stk. smågrise (7,2 – 30 kg) og 700 stk. polte (30 – 107 kg) svarende til 195 DE (lokaliseringsgodkendelse fra 2006) til en årsproduktion på 53.550 smågrise (7,2 – 32 kg), 700 polte (30 – 107 kg) og 350 polte (30 – 140 kg) svarende til 289,9 DE.



Figur 1: Anlægsoversigt Filstruplund 22, 5683 Haarby (Filstrupgaard) – se bilag 2.

I nudrift er der 6.900 stipladser til smågrise (7,2 – 30 kg) og 220 stipladser til polte (30 – 107 kg) i det eksisterende staldanlæg med delvist spaltegulv, hvor der produceres 40.000 stk. smågrise (7,2 – 30 kg) og 700 stk. polte (30 – 107 kg).

I ansøgt drift er der 7.000 stipladser til smågrise (7,2 – 30 kg), 200 stipladser til polte (30 – 107 kg) og 100 stipladser til polte (30 – 140 kg) i det eksisterende staldanlæg med delvist spaltegulv, hvor der produceres 45.153 stk. smågrise (7,2 – 32 kg), 700 stk. polte (30 – 107 kg) og 350 stk. polte (30 – 140 kg). I den nye tilbygning bliver der 1.300 stipladser til smågrise (7,2 – 32 kg), hvor der kan produceres 8.387 smågrise (7,2 – 32 kg.)

Gødning i både nudrift og ansøgt drift er gylle, og i ansøgt drift opbevares det i to overdækkede gyllebeholdere på ejendommen. Gyllebeholderne, hvoraf den ene opføres i forbindelse med dette tillæg, har en kapacitet på 6.720 m³ tilsammen.

Husdyrgødningen bortskaffes ved udspredning på egne og forpagtede arealer. I alt er der i ansøgningen oplyst, at der er rådighed over 182,1 ha landbrugsjord, hvor der udbringes 227 DE svinegylle svarende til 1,25 DE/ha. De resterende 62 DE svinegylle afsættes til Tonny Kristensen, Strandbyvej 27, 5683 Haarby.

Derudover opføres to nye kornsiloer for enden af den nye tilbygning, som er ca. 15 meter i diameter og 13,4 meter høje. Dertil kommer korngrav, redler systemer og fundament til blæsere.

BAT - management

Der er ikke kommet nye BAT krav til management siden ejendommen fik § 12 miljøgodkendelse i 2011, og der vil derfor ikke bliver redegjort for BAT til management i dette tillæg.

8.4 *Lokalisering*

8.4.1 Faste afstandskrav

Hele husdyrbrugets staldanlæg og udspretningsareal er beliggende i landzone. Staldanlægget ligger nordøst for Haarby og nærmeste byzone er i Haarby knap 1,5 km væk. Nærmeste område i nærheden af staldanlægget, som er udpeget i Kommuneplanen er Erhvervsområde Akkerup ca. 1,5 km syd for staldanlægget som har plannummer 4.2.E.8, som er byzone.

Afstandskravet på 50 meter ifølge § 6, stk. 3 til byzone, sommerhusområder og lokalplaner er dermed overholdt.



Figur 2: Nærmeste naboer til Filstrupgaard (Filstruplund 22, 5683 Haarby).

Den nærmeste nabo til Filstrupgaard ligger vest for staldanlægget. Korteste afstand fra stald- og gødningsanlæg til nærmeste nabo (Filstruplund 21) er ca. 23 meter. Fra Den Offentlige InformationsServer (OIS) er det noteret, at ejendommen benyttes til beboelse.

Ejendommen på adressen Silkehusvej 1 ligger ca. 11 meter fra stald- og gødningsanlæg på Filstrupgaard, men ifølge OIS hører denne ejendom til og ligger under Filstruplund 22. Silkehusvej 1 er sammatrikuleret med Filstruplund 22.

Inden for en afstand af 300 meter ligger otte naboer vest, sydvest og nordvest for Filstrupgaard, som alle er registreret som beboelses ejendomme i OIS. Desuden ligger der en nabo sydøst for, som også er registreret som en beboelses ejendom.

Afstandskravet på 50 meter i § 6, stk. 4 til nabobeboelse er overholdt for det eksisterende staldanlæg, da der ikke sker ændringer i denne del af staldanlægget ved den ansøgte ændring.

Afstandskravet på 15 meter i § 8, stk. 1 til beboelse på samme ejendom er ikke overholdt med den nye tilbygning til staldanlægget. Assens Kommune dispenserer fra dette afstandskrav jf. § 9, stk. 3.

Derudover kan der ikke konstateres samlet bebyggelse inden for 300 meter af staldanlægget.

Naboejendomme, der enten ejes af ansøger, eller er registreret med landbrugspligt, medtages ikke, når der skal foretages lugtvurdering jf. reglerne om det generelle beskyttelsesniveau.

8.4.2 Landskab og planforhold

Den ansøgte udvidelse sker i eksisterende bygninger og i en tilbygning til dette. I 2011 er de landskabelige værdier mv. er vurderet i § 12 miljøgodkendelsen, og der er ingen ændringer til dette.

8.5 Energi og vandforbrug

I ansøgningen er energi og vandforbrug opdateret i forhold til det der blev opgivet i den oprindelige ansøgning.

Det forventede energiforbrug er faldet fra 240.000 kWh til 200.000 kWh, mens forbruget af fyringsolie er steget fra 30.000 l til 40.000 l og vandforbruget er ligeledes steget fra 12.000 m³ til 13.000 m³. Assens Kommune stiller vilkår om, at forbruget af el og vand skal følges.

Der er ikke kommet nye BAT krav til energi og vandforbrug siden ejendommen fik § 12 miljøgodkendelse i 2011, og der vil derfor ikke bliver redegjort for BAT til energi og vandforbrug i dette tillæg.

8.6 Gener fra husdyrbrugets anlæg

Stald- og gødningsanlæg på husdyrbrug kan give anledning til gener inden for følgende områder:

- lugt
- støj
- lys
- fluer og skadedyr
- støv
- transport

8.6.1 Lugt

Staldanlæg og husdyrproduktion giver anledning til udsendelse af lugt. Emissionens størrelse er afhængig af, hvor mange og hvilke dyr der er på stald. Der er fastsat en tålegrænse for lugt afhængig af, om der er tale om byzone, samlet bebyggelse eller enkelt bolig i det åbne land.

I hovedansøgningen med skema nr. 75912, hvor der ikke er gjort brug af lugtreducerende tiltag, er lugtgenekriteriet til enkelt bolig ikke overholdt. Ifølge husdyrgodkendelsesbekendtgørelsens bilag 3 afsnit B gælder at: *Såfremt den beregnede geneafstand² er større end den faktuelle afstand skal der gives afslag. I enkelte til-*

² Geneafstanden er den afstand der minimum skal være fra lugtkilden før det vurderes, at genekriterierne kan overholdes (Miljøstyrelsens wikivejledning, 2014).

fælde kan der dog meddeles godkendelse, f.eks. hvis den ansøgte husdyrproduktion medfører uændrede eller færre lugtgener end den eksisterende produktion, samtidig med at afstanden til omboende er længere end 50 % af den beregnede geneafstand.”

Afstanden til enkelt bolig er længere end 50 % af den beregnede geneafstand. I husdyrgodkendelse.dk er beregnet en faktisk afstand (vægtet gennemsnits afstand) på 122,52 meter til enkelt bolig, mens geneafstanden (korrigeret, ansøgt drift) er beregnet til 192,57 meter. Derfor er der til ansøgningen lavet en udvidet lugtberegning efter OML³-modellen (udarbejdet af Danmarks Miljøundersøgelser), hvor effekten af lugtreducerende tiltag på lugten kan beregnes.

I husdyrgodkendelse.dk benyttes der pt. to forskellige vejledninger til beregning af geneafstand, en ny lugtvejledning (Miljøstyrelsens lugtmodel) og FMK-vejledningen (Forening af Miljømedarbejdere i Kommunerne – Vejledende retningslinjer for vurdering af lugt og begrænsning af gener fra stald, FMK, 2. udgave maj 2002). Ud fra de to vejledninger vælges altid den længste geneafstand i husdyrgodkendelse.dk. Ifølge bilag 3 (husdyrgodkendelsesbekendtgørelsen) kan lugtberegninger efter den nye lugtvejledning altid erstattes med en beregning i OML. Det ses af beregningerne fra husdyrgodkendelse.dk (side 8 i ansøgningsskemaet), at den anvendte beregningsmodel til beregning af geneafstanden til enkelt bolig er FMK-vejledningen. Hvis der bruges en miljøteknologi, som har en dokumenteret effekt på lugten og/eller hvis der er markant afvigende ventilationsforhold kan lugtberegninger efter FMK-vejledningen også erstattes. I denne sag bruges der miljøkryds som miljøteknologi og ventilationsforholdene er afvigende, da afkastene forhøjes til mellem 8 og 9,5 meter over terræn, hvilket er op til 2 meter højere i forhold til nuværende afksthøjde. Derfor kan husdyrgodkendelsens lugtberegning erstattet med en OML-beregning i denne sag.

OML

Ansøgers konsulent har til ansøgningen lavet en oversigt over forudsætningerne og resultaterne fra OML-beregningerne som kan ses i bilagsdelen til dette tillæg – se i øvrigt også kort her over staldanlægget med angivelse af afkast. Forudsætningerne og resultaterne for det ansøgte er:

Stald	Antal afkast	Diameter afkast	Højde skorsten	Antal grise	m ³ luft/gris	Lufthastighed m/s
1	3	0,60	8,0	740	43	10,4
2	3	0,60	8,0	740	43	10,4
3	3	0,60	8,0	740	43	10,4
4	3	0,60	9,5	740	43	10,4
5	3	0,60	9,5	740	43	10,4
6	3	0,60	8,5-9,5	740	43	10,4
7	3	0,60	9,5	740	43	10,4
8	3	0,60	9,5	740	43	10,4
9A	1	0,80	7,0	100	150	8,3
9B-D	3	0,80	7,0	1080	43	8,6
13	4	0,60	9,5	200	200	9,8

³ Operationel Meteorologisk Luftkvalitetsmodel

10	4	0,60	7,5	1300	43	13,8
----	---	------	-----	------	----	------

”I alt 7.000 smågrise (19,6 kg), 200 polte (68,5 kg) og 100 polte (85,0 kg) i eksisterende stald og 1300 smågrise (19,6 kg) i ny stald.

Skorstene i stald 4-8 og 13 er hævet til 9,5 m over terræn. I samme afkast er der monteret miljøkryds/miljømodul. Effekten at dette er i OML-beregningen gjort ved at hæve afkast med 0,30 m og reducere diameteren med 30 %.

	Lugtniveau skarp	Skarp +/- 30°
Filstruplund 17	11	10-13
Filstruplund 19	12	11-14
Filstruplund 21	11	11-14
Filstruplund 23	14	11-15

Når lugtniveauet aflæses i retning +/- 30° mod de 4 naboejendomme, der er beliggende indenfor geneafstanden i husdyrgodkendelse.dk, er konklusionen, at med de anførte tiltag er lugtniveauet på 15 OU/m³ overholdt.”

Miljøstyrelsen har fastsat, at ansøgninger kommet ind efter den 1. august 2014 skal bruge nye vejrdata fra Ålborg til beregninger i OML. Ifølge Miljøstyrelsens wiki-vejledning (2015) skal der som udgangspunkt anvendes en ”skarp tolkning” af OML-beregningen, når beregningen er lavet på vejrdata fra Ålborg. En ”skarp tolkning” betyder, at det kun er lugtkoncentrationen ved de naboer der ligger tættest på som anvendes.

Ifølge kravene i bilag 3 er genekriteriet for lugt til enkelt bolig på 15 OUE/m³. Det ses af ovenstående tabel, at genekriteriet for lugt til enkelt bolig er overholdt med det ansøgte ifølge OML-beregningen med de forudsætninger der gøre sig gældende. Assens Kommune vurderer i øvrigt at OML-beregningen og forudsætningerne for dem er valide.

Miljøkryds

Der benyttes miljøkryds, som lugtreducerende teknologi. Effekten af miljøkryds er undersøgt af Statens Jordbrugstekniske Forsøg tilbage i juni 1992 for firmaet Skov i et laboratorieforsøg. Forsøget viser, at miljøkryds øger hastigheden på afgangsluften (fra afkastene) med ca. 40 %, hvilket betyder at afgangsluften når længere op i luften og fortyndes mere. Effekten af denne fortynding skulle give en reduktion af lugtgenerne hos omboende. Ifølge Miljøstyrelsens Wiki vejledning skal det dokumenteres, at en teknisk løsning kan reducere staldlugtemissionen. ”Kravet til at kunne inddrage effekten af en given teknisk løsning i en beregning er, at der er udarbejdet et teknologiblad med en dokumenteret effekt på lugt. Hvis der ikke foreligger et teknologiblad med dokumenteret effekt på lugt, kan effekten af disse teknikker ikke indgå i beregningen” (Miljøstyrelsens Wiki vejledning 2015). Der er ikke udarbejdet et teknologiblad for miljøkryds.

I en afgørelse fra Natur- og Miljøklagenævnet (NMK-132-00101) fra 20. december 2012, har nævnet stadfæstet en miljøgodkendelse fra Hjørring Kommune. I miljø-

godkendelsen fra Hjørring Kommune indgår miljøkryds som et lugtreducerende tiltag. NMK går i denne afgørelse ind og retter i OML-beregningen fra Hjørring Kommune, således at miljøkryds indgår i OML-beregningen ved, at der sker en forøgelse af afkasthøjden med 30 cm og en reduktion af den indre diameter med 30 %. Miljøkryds indgår senest som et lugtreducerende tiltag i en afgørelse fra NMK den 8. marts 2013.

Assens Kommune har i en tidligere sag (den 13. maj 2013) taget kontakt til, NMKN, for at få oplyst, hvordan NMKN er nået frem til, at miljøkryds har en effekt der svarer til 0,3 meter højere afkast og 30 % mindre diameter i afkastene ved beregning i OML. NMKN oplyste, at nævnet tager udgangspunkt i de tekniske data fra firmaet Skov, som produceret miljøkryds. Eftermontering af miljøkryds øverst i afkastene øger højden med 0,3 meter og reducerer diameteren med 30 %. Afgørelser fra NMKN er retvisende for kommunens behandling af sager, og Assens Kommune anerkender dermed brugen af miljøkryds og den lugtreducerende effekt i OML-beregningen.

Assens Kommune stille vilkår til de lugtreducerende tiltag, så forudsætningerne for lugtberegningerne fastholdes.

8.6.2 Støj

Assens Kommune vurderer, at støjniveauet fra ejendommen stort set vil være uændret med det ansøgte i forhold til nudrift, og at ingen af støjklærerne vil overskride de vejledende støjgrænser, som fastholdes med et generelt støjvilkår på linje med den oprindelige godkendelse.

Efter orientering af omboende om ansøgningen om tillæg til miljøgodkendelsen modtog Assens Kommune en bemærkning fra naboerne i Filstruplund 21: "Vores største problem er grisebiler som holder for vores dør kl. 4 – 5 om morgnen og kl. 23 – 24 om aftenen og hele huset ryster og giver sig". Disse bemærkninger blev givet videre til ansøger, som straks har bedt chaufførerne af grisebilerne om at køre ind til aflæsningsrampen via Silkehusvej i stedet for Filstruplund. Der er dog visse udfordringer med, at få dem til at gøre det konsekvent, da chauffører er af anden nationalitet end dansk. Assens Kommune stille vilkår om at tilkørslen via Silkehusvej såvidt muligt skal benyttes, så Filstruplund skånes for så meget kørsel med tunge transportere som muligt.

De to nye kornsiloer der opføres, placeres længst væk fra naboerne på den anden side af bygningsmassen i forhold naboerne. Assens Kommune vurderer derfor, at de støjmessigt ikke vil blive til gene for naboerne.

8.6.3 Lys

Assens Kommune vurderede i den oprindelige miljøgodkendelse, at der ikke er lyskilder, der giver anledning til gener for omboende. Det ændres ikke med et ansøgte, og der stilles derfor ikke vilkår til dette.

8.6.4 Fluer og skadedyr

Der foretages regelmæssig bekæmpelse af fluer, rotter og mus på ejendommen. Alle udendørsarealerne samt områder omkring foderopbevaring holdes ryddeligt og renholdt.

Assens Kommune vurderer, at der ikke ændres praksis med det ansøgte i forhold til nudrift. Der stilles derfor kun vilkår om, at følge de seneste retningslinjer fra Statens Skadedyrlaboratorium om bekæmpelse af fluer og rotter. Det juridiske ansvar for rottebekæmpelse påhviler altid den ansvarlige for driften af ejendommen.

8.6.5 Støv

Assens Kommune vurderer, at der ikke vil være særlige støvgener fra ejendommen og stiller derfor ikke vilkår til dette.

8.6.6 Transport

Er behandlet i forbindelse med § 12 godkendelsen i 2011 og i forhold til de opgivne transporter den gang sker der følgende ændringer:

Transporttype	Antal læs pr. år		Tidspunkt	Hyppighed:
	Før	Efter		
Lastbil:				
Korn (NY)	0	80		
Foder	80	30		
Sække-/løsvarer	12	12	Dagtimerne	Hver måned
Fyringsolie	12	20	Dagtimerne	Hele året
Døde dyr	75	75	Dagtimerne	1-2 gange
Smågrise ind	90	100		
Smågrise ud	100	100	Morgen- og dagtimerne	Hver 3. uge
Slagtesvin ud	52	25	Morgen- og dagtimerne	Hver uge
Polte ud	30	30	Dagtimerne	Hvert kvartal
Gylle	85	85	Dagtimerne	Forår
Lastbil i alt	536	557		
Traktor:				
Halm i høst	5	5	Dagtimerne	Høst
Gylle	210	200	Hele dagen	Omkring april, maj
Traktor i alt	215	205		

Transporter med lastbiler stiger med 21 stk. med det ansøgte mens antallet af transporter med traktor falder med 10 transporter. Derudover har Assens Kommune stillet et nyt vilkår med det ansøgte om, at transporterne så vidt det er muligt skal benytte tilkørslen på Silkehusvej i stedet for Filstruplund. Assens Kommune vurderer, at der ikke skal stilles yderligere skærpede vilkår til transporter, og gør i øvrigt opmærksom på, at transport på offentligvej reguleres af Politiet.

8.7 Forurening fra husdyrbrugets anlæg

Stald- og gødningsanlæg på husdyrbrug kan give anledning til forurening inden for følgende områder:

- spildevand

- husdyrgødning og foder
- affald og miljøfarlige stoffer
- ammoniaktab - generelt
- ammoniakpåvirkning af natur

8.7.1 Spildevand (restvand)

Er behandlet i forbindelse med § 12 godkendelsen i 2011, hvor der er stillet vilkår om, at tagvandet fra de eksisterende staldbygninger kan ledes til nærliggende mose øst for ejendommen, mens tagvandet fra den nye tilbygning skulle gennem forsinkelsesbassin og derefter til vandløb og ikke mose. Afløbsplanen for tagvandet til den byggeansøgning, der er indsendt i forbindelse med dette tillæg til miljøgodkendelsen viser dog, at alt tagvand bliver ledt til dræn syd for ejendommen og sandsynligvis til et åbent vandløb der er en del af Hårby Å vandsystemet.

Der skal søges om en særskilt udledningstilladelse til tagvandet hos Assens Kommune, Miljø & Natur, Team Jord & Vand. Vi anbefaler, at det gøres før byggeriet går i gang, da der sandsynligvis vil blive stillet vilkår om en eller anden form for forsinkelse af regnvandet inden det når vandsystemet. Udledningstilladelsen skal søges før det etableres afledning af tagvand fra bygningerne, så den rette løsning bliver etableret.

Assens Kommune stille vilkår om, at der skal søges om en udledningstilladelse og derudover nogle generelle vilkår til afledningen af spildevand fra den oprindelige godkendelse.

8.7.2 Husdyrgødning og foder

Husdyrgødning

Ansøgers konsulent har pr. mail den 27. maj 2015 oplyst, at der efter byggeriet af ny gylletank vil være en opbevaringskapacitet på i alt 6.720 m³ gylle på Filstruplund 22.

Ifølge normtal 2014 og korrigeret for vægt produceres der følgende mængder gylle:

53.500 smågrise (7,2 – 32 kg) x 0,133 m ³ x 1,063	= 7.564 m ³
700 slagtesvin (30 – 107 kg) x 0,52 m ³ x 1,011	= 368 m ³
350 slagtesvin (30 – 140 kg) x 0,52 m ³ x 1,640	= 298 m ³
I alt	= 8.230 m ³

Dette er inklusiv drikkevand, spild, vask og regnvand.

Kravet er 9 måneders opbevaringskapacitet, hvilket bliver derfor ca. 6.172 m³.

Gyllen skal opbevares i en eksisterende gyllebeholder på ejendommen, der har en kapacitet på 2.720 m³ og som med det ansøgte vil blive overdækket. Derudover opføres en ny overdækket gyllebeholder med en kapacitet på 4.000 m³. Gyllebeholderne er/bliver overdækket og derfor kan regnvands mængde indregnet i kapacitetsberegninger fratrækkes. Der regnes med 0,4 m³ kvadratmeter, og der er 1.680 m², derfor kan der fratrækkes 672 m³. Den årlige gyllemængde bliver derfor 7.558 m³ og dermed bliver kravet til 9 måneders opbevaringskapacitet på ca. 5.670 m³.

Kravet om minimum 9 måneders opbevaringskapacitet er derfor overholdt.

Assens Kommune vurderer, at der ikke skal stilles yderligere vilkår til opbevaringskapacitet.

BAT – husdyrgødning opbevaring og udbringning

Er behandlet i forbindelse med § 12 godkendelsen i 2011 og med det ansøgte stilles der vilkår om, at gyllebeholderne overdækkes for at fastholde forudsætningerne i ansøgningsmaterialet. Derudover er der ikke kommet nye BAT krav i forhold til dette.

Foder

Der er ikke søgt om nogen fodringsmæssige tiltag for at reduceret ammoniakfordampningen med det ansøgte. I godkendelsen fra 2011 er der stillet vilkår til foderkorrektur for smågrisene, men dette benyttes ikke længere som et ammoniakreducerende tiltag og vilkåret bortfalder dermed. Der er dengang regnet med 163 gram råprotein pr. FE (foderenhed), men i dag er det standard i ansøgningssystemet med 162,6 gram råprotein pr. FE til smågrise.

BAT – foder

Der er ikke kommet nye BAT krav til foder siden ejendommen fik § 12 miljøgodkendelse i 2011, og der vil derfor ikke bliver redegjort for BAT til foder i dette tillæg.

8.7.3 Affald og miljøfarlige stoffer

Er behandlet ved miljøgodkendelsen i 2011 og ændre sig ikke i forbindelse med den ansøgte udvidelse.

Ansøger skal på lige fod med andre erhvervsvirksomheder overholde de generelle regler for opbevaring og bortskaffelse affald, herunder de fastsatte krav i ”Erhvervsaffaldsregulativet for Assens Kommune”. Assens Kommune stiller ikke yderligere vilkår til dette.

8.7.4 Ammoniak- og fosfortab - generelt

Da fyldestgørende ansøgning oprindeligt blev indsendt i 2011 og ansøgning om tillæg er indsendt i 2015 er der et generelt krav om 20 % (smågrise) og 30 % (slagtesvin/polte) reduktion af ammoniaktab fra stald og lager målt i forhold til referencesystemet (bedste stald- og lagersystem) med normtal fra 2005/2006 på hele anlægget. Kravet gælder ved udvidelser, nyetableringer og ændringer af husdyrbrug over 75 DE.

I den digitale ansøgning (skema 75912) fra husdyrgodkendelse.dk ses af beregningerne på side 12, at ammoniakreduktion på 20 % og 30 % i forhold til referencesystemet er overholdt. Beregningen viser, at ammoniakfordampningen ikke skal reduceres yderligere, da der står minus 642,3 kg N/år i forhold til det tilladte niveau.

BAT – emissionsniveau og staldanlæg

Vejledende emissionsgrænseværdier (fra ansøgningsmaterialet):

Vejledende emissionsniveau

Eksisterende smågristald med delvis spaltegulv (7,4-32 kg): 0,043 kg N/gris

Nye stalde til smågrise (7,4-32 kg): 0,0366 kg N/gris
 Eksisterende slagtesvinestald med 50-75 % fast gulv (32-107 kg): 0,31 kg N/gris

Korrektion for afvigende vægt

Smågrise 7,2-32 kg: $((32 - 7,2) \times (13,777 + 0,1731 \times (32 + 7,2))) /$
 $((32 - 7,4) \times (13,777 + 0,1731 \times (32 + 7,4))) = 1,0064$

Slagtesvin 30-107 kg: $((107 - 30) \times (13,777 + 0,1731 \times (107 + 30))) /$
 $((107 - 32) \times (13,777 + 0,1731 \times (107 + 32))) = 1,017$

Slagtesvin 30-140 kg: $((140 - 30) \times (13,777 + 0,1731 \times (140 + 30))) /$
 $((107 - 32) \times (13,777 + 0,1731 \times (107 + 32))) = 1,675$

BAT-niveau

45.163 smågrise (7,2-32 kg), delvis spaltegulv i eksisterende stalde
 x 0,043 kg N/gris x 1,0064 = **1.954,44 kg N/år**

8.387 smågrise (7,2-32 kg), ny stald
 x 0,0366 kg N/gris x 1,0064 = **308,93 kg N/år**

700 slagtesvin (30-107 kg), 50-75 % fast gulv i eksisterende stalde
 x 0,31 kg N/gris x 1,017 = **220,69 kg N/år**

350 slagtesvin (30-140 kg), 50-75 % fast gulv i eksisterende stalde
 x 0,31 kg N/gris x 1,675 = **181,74 kg N/år**

Samlet BAT-niveau, ammoniak = 2.665,80 kg N/år

Den samlede ammoniakemissionen fra staldanlægget er på **2.136 kg N/år**, når effekterne af staldsystem og overdækning af gyllebeholdere er indregnet (se side 13 i ansøgningskemaet).

BAT-kravet til ammoniakemissionen er derfor overholdt.

Det vejledende standard BAT-krav til fosforemissionen er fastsat af Miljøstyrelsen til 27,8 kg P/DE ab lager for smågrise og 20,5 kg P/DE ab lager – beregningen af disse vejledende krav er fra maj 2011. I august 2014 kom en ny omfattende ændring af DE (dyreenhedsberegningen) og Miljøstyrelsen har derfor udregnet nye BAT-grænser for fosfor til smågrise og slagtesvin, som ligger på deres hjemmeside under BAT standardvilkår. De nye grænser er for smågrise 29,2 kg P /DE ab lager (delvist fast gulv) og for slagtesvin 22,3 kg P/DE ab lager (drænet gulv). Beregning på BAT til fosfor fra ansøgningen:

257,45 DE smågrise x 29,2 kg P ab lager/DE =	7.517,54 kg P ab lager
32,45 DE slagtesvin x 22,3 kg P ab lager/DE =	723,64 kg P ab lager
Samlet BAT-niveau, fosfor	8.241,18 kg P ab lager

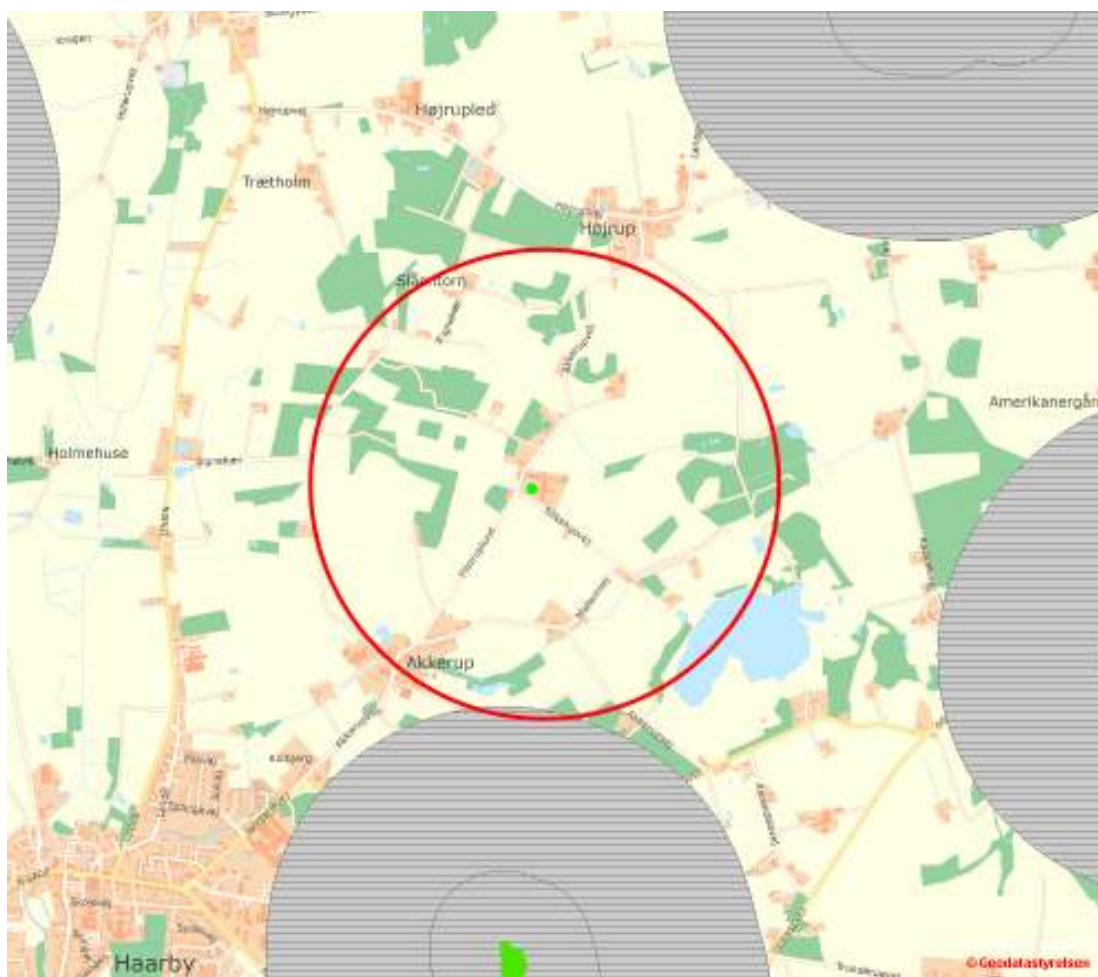
Af gødningsregnskabet i ansøgningskemaet på side 18 ses, at den samlede mængde fosfor ab lager er på **7.811,61 kg P/DE** og det vejledende standard BAT-krav til fosforemission er dermed overholdt.

Assens Kommune vurderer på dette grundlag, at det generelle ammoniakreduktionskrav og kravet til anvendelse af bedste tilgængelige teknik (BAT) for både ammoniak og fosfor er overholdt.

8.7.5 Ammoniakpåvirkning af natur

De opgivne oplysninger i ansøgningen om ruhed, kildehøjde og kumulation, der er anvendt til beregning af ammoniakdepositionen, er korrekte.

Ifølge Danmarks Miljøportal (arealinfo 2015) kortværk over registrerede naturarealer ligger der et naturområde som er beskyttet efter husdyrlovens § 7, stk. 2 (kategori 2-natur) ca. 2 km syd for staldanlægget. Det beskyttede kategori 2-naturområde er et overdrev (Møllebjerget), som er C-målsat (Kommuneplan 2009) med en tålegrænse på 15 – 20 kg N/ha pr. år (se figur 3).



Figur 3: Filstrupgaards placering i forhold til § 7 naturområder (her vist med de tidligere bufferzoner) – den røde cirkel angiver 1.000 meter grænsen fra staldanlægget.

Kravet til ammoniakdepositionen i kategori 2-natur er en max. totaldeposition på 1,0 kg N/ha pr. år jf. bilag 3 i husdyrgodkendelsesbekendtgørelsen. Beregningerne i husdyrgodkendelsen.dk viser, at der ikke sker nogen merdeposition i området fra

staldanlægget på Filstruplund 22. Derudover ligger naturområdet syd for staldanlægget, og da den gennemgående vindretning i Danmark er vest/sydvestlig, forventes påvirkningen fra staldanlægget på Filstruplund 22 at være minimal.

Inden for 1.000 meter zonen omkring staldanlægget ligger der flere naturområder (se figur 4).



Figur 4: Oversigt over natur- og skovområder (Kommuneplan 2009) inden for 1.000 zonen.

Alle naturområder i figur 4 er beskyttet efter § 3 i naturbeskyttelsesloven og inden for 1.000 meter af staldanlægget er der både B, C og D-målsatte naturområder (Kommuneplan 2009). De naturområder der ligger tættest på staldanlægget er en stævningskov ca. 290 meter vest for Filstrupgaard og en D-målsat mose (Ø Filstrup) med en tålegrænse på mellem 20 – 25 N/ha pr. år ca. 150 meter øst for staldanlægget. Assens Kommune kan ifølge husdyrgodkendelsesbekendtgørelsen bilag 3 ikke stille krav om en lavere merdeposition end 1,0 kg N/ha pr. år for kategori 3 natur, og både skov og mose er kategori 3 natur. Ifølge beregningerne (se ansøgning side 14) er merdepositionen på 0,9 kg N/ha pr. år fra staldanlægget på mosen øst for ejendommen, mens den for skoven vest for ejendommen er på 0,2 kg N/ha pr. år. Dermed er ammoniakdepositionskravet overholdt.

De resterende naturområder inden for 1.000 m zonen (se figur 4) er ligeledes kategori 3 natur og forventes ikke, at blive udsat for en større ammoniakdeposition end de naturområder, der ligger tættest på staldanlægget. Dermed er ammoniakdepositionskravet for naturområderne overholdt.

I miljøgodkendelsen fra 2011 er flere af naturområderne inden for 1.000 meter af staldanlægget beskrevet og vurderet, at der ikke skal stilles yderligere skærpede vilkår en de generelle krav hertil.

Det generelle reduktionskrav for ammoniakbelastningen fra produktionsudvidelser og ændringer i landbrugets husdyrproduktion vil betyde, at baggrundsbelastningen vil falde yderligere. Baggrundsbelastningen er ifølge DMU (2011-tal) ca. 13,7 kg N/ha/år (oplyst af Natur- og Miljøklagenævnet).

Assens Kommune vurderer ud fra ovenstående, at der ikke er grundlag for at stille yderligere vilkår til reduktion af ammoniak, end det, der i ansøgningen er redegjort for, og det som det generelle reduktionskrav medfører.

8.8 *Arealerne*

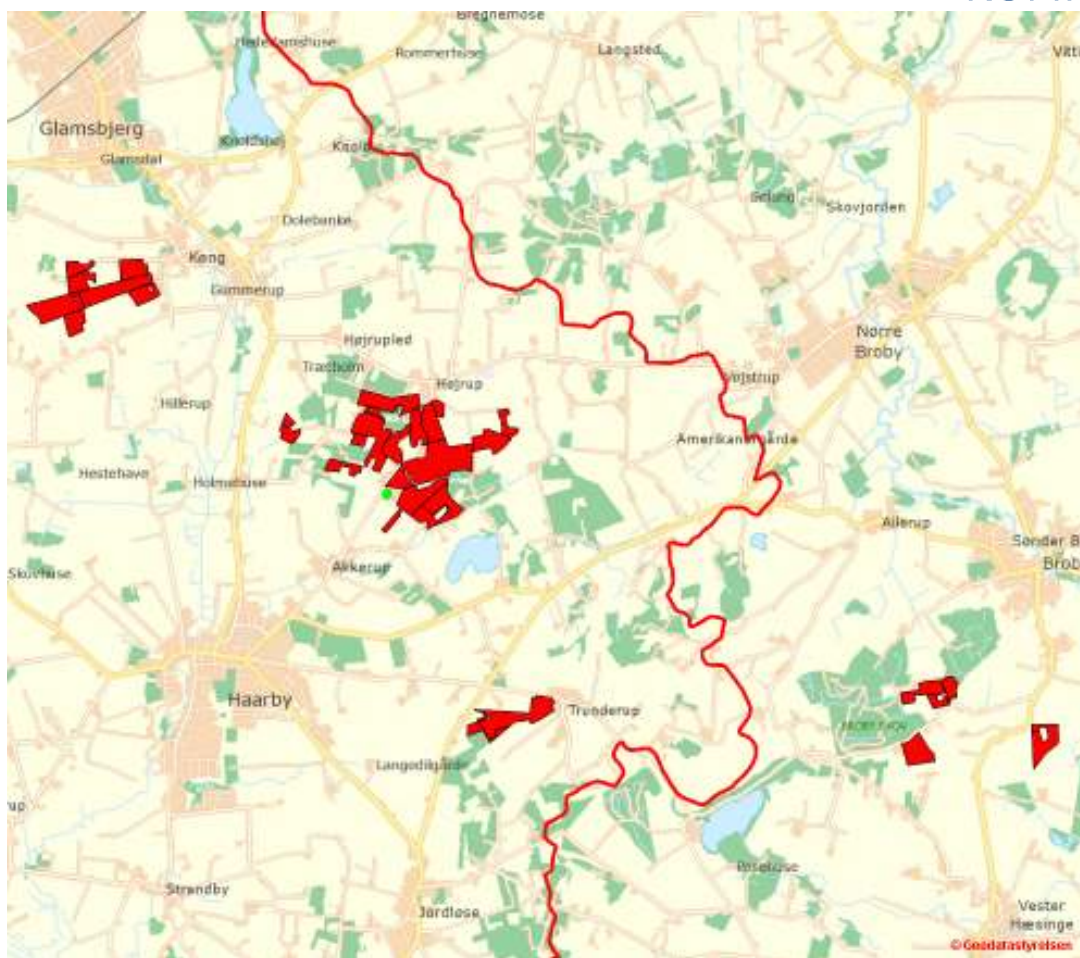
Assens Kommune vurderer, at de afgivne oplysninger om udspretningsarealerne er korrekte. Oplysningerne om jordtype er plausible og valide, og stemmer i øvrigt overens med kommunens oplysninger herom. Alle arealerne er oplyst til at være drænet.

I ansøgningen er der oplyst et samlet eget og forpagtet areal på 182,1 ha, hvoraf 24,3 ha ligger i Faaborg-Midtfyn Kommune. Den ansøgte produktion svarer til 289,9 DE, og der skal afsættes hvad der svare til 62 DE til Tonny Kristensen, Strandbyvej 27, 5683 Haarby.

Faaborg-Midtfyn Kommune er blevet hørt med hensyn til arealerne beliggende i denne kommune og har ikke stillet nogle skærpede vilkår til arealerne – se afgørelse i bilagsdelen.

Udspretningsarealet er fordelt på 32 forskellige ejede og forpagtede marker. De forpagtede arealer ejes af 2 forskellige jordbrugere (i alt 43 ha). I figur 5 er en oversigt over hele udspretningsarealet.

Miljøvurderingen af arealerne til Strandbyvej 27 sker særskilt ved godkendelse efter § 16 i husdyrgodkendelsesloven



Figur 5: Oversigtskort over udspretningsarealerne (markeret med rødt (ejet og forpagtet) med oplandsgrænser

Vurderingen af arealernes sårbarhed over for tilførsel af næringsstoffer, skal foretages på grundlag af oplysningerne om beskyttelsesniveau jf. kriterier i bilag 3 og 4 til bekendtgørelse om tilladelse og godkendelse m.v. af husdyrbrug. Til formålet anvendes Miljøstyrelsens webvejledning og kortværk over følgende sårbarhedsklasser:

- Nitratklasser (kystvand)
- Nitratfølsomme indvindingsområder (grundvand)
- Fosfor oplande til Natura 2000 områder og lavbundsarealer

samt Miljøstyrelsens kort over udvikling i husdyrholdet på vandoplande for at se, om dyretrykket har været stigende i de aktuelle vandoplande.

Alle de opgivne arealer i denne ansøgning ligger inden for en eller flere af de ovennævnte sårbarhedsklasser og ejendommen Filstrupgaard ligger indenfor et vandopland (Helnæs Bugt) hvor husdyrtrykket er faldet i forhold til niveauet i 2007. Arealerne i Faaborg-Midtfyn Kommune ligger i vandoplandet til Odense Fjord, hvor husdyrtrykket ligeledes har været faldende siden 2007.

At arealerne ligger inden for nitrat og/eller fosforklasse betyder, at arealerne er tildelt et beskyttelsesniveau, som medfører, at de ikke umiddelbart kan tåle maksimal tilførsel af husdyrgødning.

Hele udspretningsarealet, både ejet og forpagtet (182,1 ha), ligger inden for nitratklasse 2 og 3. Arealer, der ligger inden for nitratklasse 2 og 3 er betegnet ved, at de afvander til meget kvælstofsårbare vandområder såsom flodmundinger, kystlaguner, strandsøer, større lavvandede bugter og vige i Natura 2000-områder samt udsatte fjorde og andre kystvande samt lobeliesøer.

Omkring 30 % af udspretningsarealet ligger inden for nitratfølsomme indvindingsområder (NFI, grundvand), hvor der er lavet en indsatsplan for grundvandet (Indsatsplan Odense Vest). Den del af udspretningsarealet der ligger i NFI og med indsatsplan er beliggende i Assens Kommune.

En fjerdedel af udspretningsarealet ligger i fosforklasse, og det meste ligger inden for fosforklasse 3. Arealer i fosforklasse 3 er kendetegnet ved, at de er drænet eller grøftet og afvander til Natura 2000 område, der er overbelastet med fosfor.

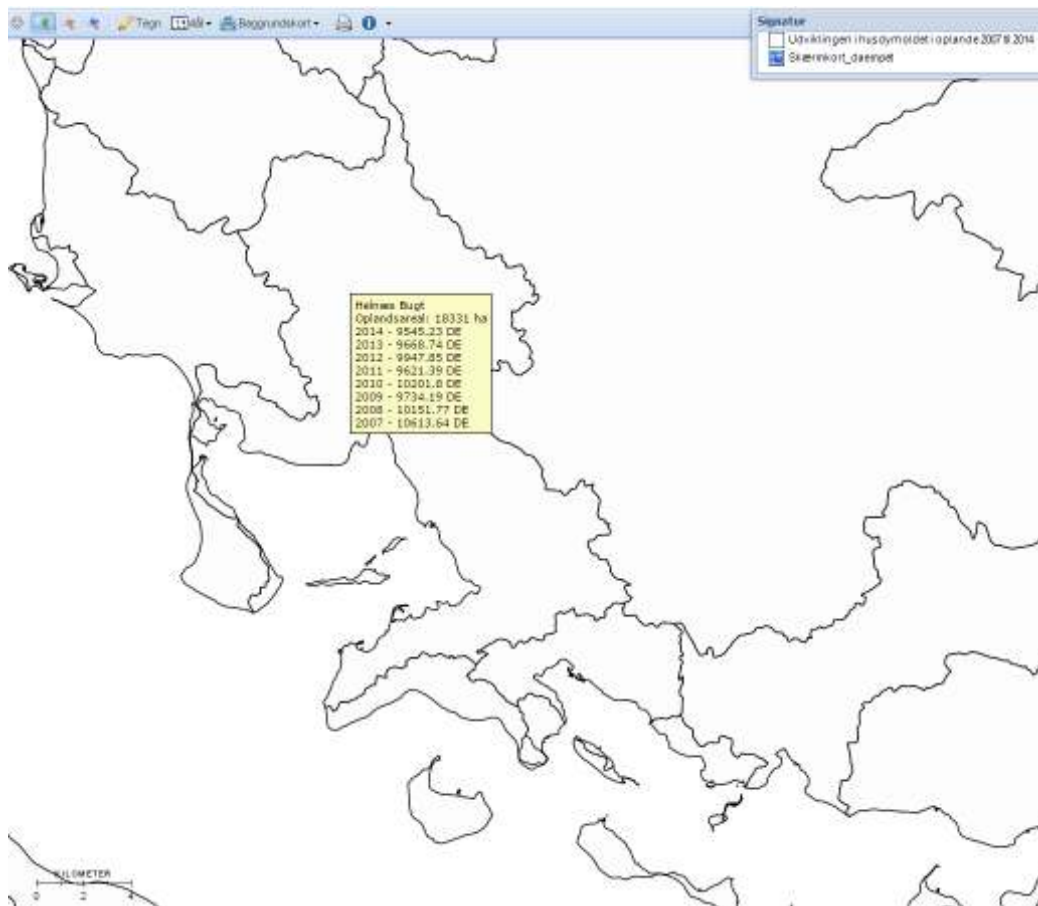
8.8.1 Nitrat (overfladevand)

Af ansøgningens afsnit 3.3 side 20 – 21 (se bilag) ses, at husdyrgodkendelseslovens beskyttelsesniveau for nitrat til overfladevand er overholdt i denne sag. Beskyttelsesniveauet er overholdt ved, at ansøger har 5 % ekstra efterafgrøder udover det generelle krav.

Størstedelen af udspretningsarealet ligger, som nævnt, i nitratklasse 2 og lidt i 3, hvilket betyder, at reduktionsprocenter er på 63 % (beregnet i husdyrgodkendelse.dk) af den mængde husdyrgødning, som de generelle regler tillader. Det resulterer i et maksimalt dyretryk på 0,88 DE/ha og en nitratudvaskning på 56,1 kg N/ha ifølge beregningerne i husdyrgodkendelse.dk. I denne sag er det reelle dyretryk på 1,25 DE/ha, men med en nitratudvaskning på 56 kg N/ha fordi ansøger bruger 5 % ekstra efterafgrøder som virkemiddel. Husdyrgodkendelse.dk laver også en beregning på, hvad nitratudvaskningen ville være, hvis det ansøgte landbrug var et plantebrug, og beregningen viser en udvaskning på 53,6 kg N/ha.

Afskæringskriterium for skadevirkning af nitratudvaskning til overfladevand
Miljøstyrelsen har fastlagt en række afskæringskriterium for skadesvirkning af nitratudvaskning til overfladevand, som fremgår af deres wiki-vejledning. Det første afskæringskriterium er om antallet af dyreenheder (DE) i det aktuelle opland, hvor projektet agtes gennemført, har været stigende siden 1. januar 2007.

Ifølge Statsforvaltningen Nordjyllands kortværk (maj 2015) over udviklingen af husdyrtrykket i kystoplande, ligger Filstrupgaard i et opland (Helnæs Bugt) hvor husdyrtrykket er faldet fra 2007 – 2014. Se udviklingen i husdyrtrykket i figur 6. Hele udspretningsarealet i Assens kommune afvander til Lillebælt via Helnæsbugt, som er omfattet af Vandplan 2009 – 2015 for hovedvandopland 1.12 Lillebælt/Fyn. Ifølge vandplanen er miljømålet for Helnæs Bugt ”god økologisk tilstand” og ”god kemisk tilstand”. Miljømålet er ikke opfyldt, da tilstanden er ”moderat økologisk tilstand” og den kemiske tilstand er ukendt. Tilstanden i Lillebælt er ”ringe økologisk tilstand” og den kemiske tilstand er ukendt.



Figur 6: Vandopland med oplandsgrænser og oversigt over udviklingen i husdyrtryk.

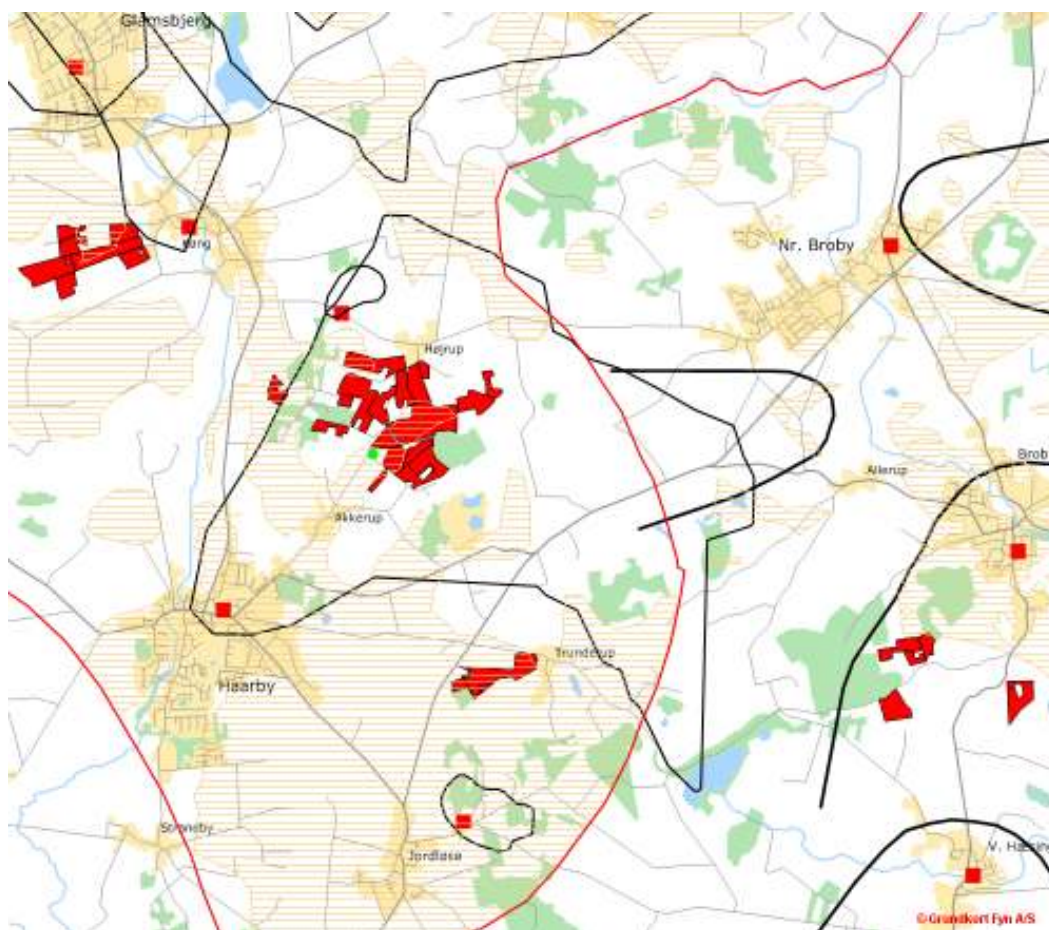
Udover at husdyrtrykket er faldet i oplandet, hvor bedriften ligger, så har Assens Kommune ikke har kendskab til andre kilder med en øget nitratudvaskning i oplandet siden 2007. Kriteriet er dermed overholdt.

Anden del af afskæringskriteriet for udvaskning af nitrat til overfladevande omhandler hvorvidt det eksisterende og det ansøgte i sig selv påvirker nitratudvaskningen i vandoplandet. Kravet hertil afhænger af om vandoplandet afvander til et vandområde der kan karakteriseres som et lukket bassin og/eller er et meget lidt eutrofieret vandområde eller ej. Assens Kommune vurderer, at Helnæs Bugt oplandet ikke afvander til vandområde, der kan karakteriseres som et lukket bassin og/eller et meget lidt eutrofieret vandområde. Det betyder, at hvis det eksisterende og det ansøgte i sig selv udgør mindre en 5 % af den samlede nitratudvaskning til vandoplandende stilles der ikke skærpede vilkår til nitratudvaskningen. Assens Kommune vurderer at nitratudvaskningen fra andre kilder er faldende og er af mindre betydning, og derfor vurderes det ansøgte i forhold til det samlede husdyrtryk (2014) i oplandet. Produktionen af husdyrgødning er på hvad der svare til 289,9 DE i ansøgt drift og det udgør 3 % af det samlede husdyrtryk i oplandet og dermed af den samlede nitratudvaskning i oplandet. Kriteriet er dermed overholdt.

Assens Kommune vurderer, at kravet til nitratudvaskningen fra landbruget ikke på dette grundlag skal skærpes.

8.8.2 Nitrat (grundvand)

Nitratudvaskningen til grundvand skal kun vurderes, hvis der ligger udbringningsarealer i nitratfølsomme indvindingsområder (NFI), og som tidligere nævnt ligger ca. 30 % af udbringningsarealet i denne sag netop i NFI (se figur 7).



Figur 7: Udspretningsarealet markeret med rødt. Skraverede områder er NFI. Rød streg afgrænser Indsatsplan Odense Vest området og sort streg/bue er opland til vandværk.

I ansøgningens afsnit 3.4 side 21 (se bilag) er vist udvaskningsmodellen FarmN's beregning af nitratudvaskning fra rodzonen baseret på de indtastede oplysninger om dyrehold og arealer. Udvasningen beregnes kun for de udbringningsarealer, hvor hele eller dele af arealet er udpeget som nitratfølsom område, og ikke for andre arealer.

Beregningen viser, at der ikke sker en merbelastning med det ansøgte og nitratudvaskningen fra rodzonen falder med 1 mg nitrat/l på de arealer der ligger i NFI. Udvasningen er på mellem 62 og 83 mg nitrat/l.

Ifølge husdyrgodkendelsesbekendtgørelsens⁴ bilag 3 pkt. D skal der på arealer, hvor der er foretaget en zonerings (statslig kortlægning) af området, men ikke udarbejdet en indsatsplan for området, som minimum fastsættes et vilkår om, at der ikke må ske en merbelastning, dvs. større udvaskning af nitrat fra rodzonen, såfremt udvaskning for rodzonen overstiger 50 mg nitrat/l med det ansøgte. Dette beskyttelses niveau overholdes i dennes sag.

Som det ses af figur 7 ligger en del af udspretningsarealet i et område, hvor der er lavet en indsatsplan for grundvandet (Odense Vest). Indsatsplan Odense Vest indeholder retningslinjer for beskyttelse af grundvandet. I en retningslinje står bl.a. følgende:

Ved ansøgning om miljøgodkendelse af husdyrbrug må koncentrationen af nitrat fra rodzonen maksimalt være 50 mg nitrat/l, på de arealer, der både ligger inden for indsatsområde (IO) og i indvindingsopland til et vandværk.

Efter reglerne i husdyrgodkendelsesloven kan der ikke stille mere skærpede krav end svarende til et planteavlsbrug med et standardsædskifte.

Reglen træder kun i kraft, i de konkret indvindingsoplande, hvor en beregning viser, at den gennemsnitlige koncentration af nitrat fra rodzonen i hele oplandet er større end 50 mg nitrat/l.

Retningslinjen er vedtaget i december 2014 efter revidering af indsatsplanen. I denne sag ligger en del af udspretningsarealet ved Filstrupgaard i både NFI og indvindingsopland til Haarby vandværk jf. figur 7, og retningslinjen træder derfor i kraft i denne sag.

Assens Kommune bruger CTzoom fra ConTerra Aps til at beregne koncentrationen af nitrat fra rodzonen i indvindingsoplandet til Haarby vandværk, og beregningen viser, at der koncentrationen de sidste tre år har været på over 50 mg nitrat/l (2011: 56 mg nitrat/l, 2012: 52 mg nitrat/l og 2013: 54 mg nitrat/l). Derfor skal udvaskningen på de arealer der både ligger i NFI og i indvindingsoplandet til Haarby vandværk sænkes til et niveau som et planteavlsbrug. Det drejer sig om markerne: 12-0a, 15-0 og 20-0, som er en del af, men ikke det hele, følgende matrikler: nr. 1a Filtrup, Haarby, 41a Haarby By, Haarby, nr. 1b og 6a Højrup By, Køng.

Ansøger har tilpasset ansøgningen med ekstra efterafgrøder, reduceret kvælstofnorm og ændre sædskifte for, at overholde retningslinjen i indsatsplanen. Det er blevet til følgende alternativer:

- 5 % ekstra efterafgrøder og standard sædskifte (S2/S4) på alle arealer undtagen mark 12-0a, 15-0 og 20-0, der skal være 14 % ekstra efterafgrøder i alt.
- Reduceret kvælstofnorm med 5 % og standard sædskifte (S2/S4) på alle arealer undtagen mark 12-0a, 15-0 og 20-0, hvor kvælstofnormen skal reduceres med 12 % i alt.

⁴ Bekendtgørelse nr. 1283 af 8. december 2014 om tilladelse og godkendelse m.v. af husdyrbrug

- 5 % ekstra efterafgrøder og standard sædskifte (S2/S4) på alle arealer undtagen mark 12-0a, 15-0 og 20-0, hvor sædskiftet ændres til grundvandsædskifte G3 med 30 % miljøgræs og alle afgrøder undtagen bælplanter.
- Reduceret kvælstofnorm med 5 % og standard sædskifte (S2/S4) på alle arealer undtagen mark 12-0a, 15-0 og 20-0, hvor sædskiftet ændres til grundvandsædskifte G3 med 30 % miljøgræs og alle afgrøder undtagen bælplanter.

Ansøgers konsulent har den 28. maj 2015 forespurgt om det er muligt, at opfylde kravet om ekstra efterafgrøder på de tre marker 12-0a, 15-0 og 20-0 (ca. 38 ha) over en treårig periode. Det vil sige, have tre gange så mange efterafgrøder på markerne i forholdet til kravet på 14 % i ét år, og så ikke have nogle ekstra efterafgrøder i de to efterfølgende år. Assens Kommune vurderer, at kravet om ekstra efterafgrøder til yderligere reduktion af kvælstof på arealerne kan overholdes set over en treårig periode. Så længe kravet til de ekstra eftergrøder hvert tredje år ikke overstiger det samlede areal, og det gør det ikke i denne sag.

Det skal i øvrigt bemærkes, at ansøger kan undlade at sprede husdyrgødning ud på de tre nævnte marker, hvormed der ingen krav er til sædskifte, ekstra efterafgrøder mv. udover de generelle regler.

Assens Kommune vurderer, at de fastsatte krav til udvaskningen ifølge Indsatsplan Odense Vest, samt virkemidler for at overholde dette, skal fastholdes med vilkår.

8.8.3 Fosfor

I ansøgningskemaets (se bilag) afsnit 3.5 side 21 – 22 ses beregningerne for fosfor, som er gengivet i skemaet herunder:

Definition af fosforklasser	Fosforklasse	Areal ha	Maks. fosforoverskud
Pt < 4,0 eller udrænet eller ikke afvander til Natura 2000 eller afvander til Natura 2000, der ikke er overbelastet med fosfor.	0	137,19	17,3 kg P/ha/år
Pt 4,0 – 6,0 og drænet eller grøftet som afvander til Natura 2000 område, der er overbelastet med fosfor.	I	4,24	12,2 kg/ha/år
Lavbundsgrunde og drænet eller grøftet samt afvander til Natura 2000 område, der er overbelastet med fosfor.	II	3,29	2,0 kg/ha/år
Pt > 6,0 og drænet eller grøftet samt afvander til Natura 2000 område, der er overbelastet med fosfor	III	37,41	0,0 kg/ha/år

Beregningerne i husdyrgodkendelse.dk viser, at kravet til fosforoverskuddet er overholdt, og at fosforoverskuddet er på 13,3 kg P/ha/år i gennemsnit på hele udspretningsarealet.

Fosforbelastning fra overfladeafstrømning

Ved terrænhældninger over 6 grader, kan der være risiko for overfladeafstrømning af nyudbragt husdyrgødning, hvis der i perioder kort tid efter forekommer megen nedbør. Denne risiko kan reduceres væsentligt, hvis gyllen udbringes ved nedfældning.

Der er ingen marker i udspretningsarealet med terrænhældninger på over 6 grader ned mod vandløb. Ifølge husdyrgødningsbekendtgørelsen⁵ § 30, stk. 3 må der ikke

⁵ Bekendtgørelse 853 af 30. juni 2014 om erhvervsmæssigt dyrehold, husdyrgødning, ensilage m.v.

udbringes husdyrgødning i en afstand af 20 meter fra vandløbet når arealet hælder over 6 grader ned mod vandløbet. Det er dog således, at ifølge § 30, stk. 4 er flydende husdyrgødning ikke omfattet af stk. 3, hvis det nedfældes i parallel retning i forhold til vandløbet og at hældningen er på mellem 6 og 12 grader. Dette er generel lovgivning der skal overholdes i lighed med al anden lovgivning.

Assens Kommune vurderer, at der ikke er grundlag for at skærpe fosforkravet eller stille yderligere krav til udbringningen af husdyrgødning i denne sag.

8.8.4 Ammoniak fra udbringning

Ifølge Miljøstyrelsen er der som udgangspunkt gjort op med ammoniakpåvirkning fra udbringning gennem husdyrgødningsbekendtgørelsens generelle regler. Tilsvarende gælder for BAT ved udbringning.

Der skal dog være et særligt fokus på arealer som støder op til eller ligger i umiddelbar nærhed til Natura 2000 områder med kvælstoffølsom natur. I særlige tilfælde kan kommunen vælge at stille skærpede krav, udover hvad der følger af husdyrgødningsbekendtgørelsen, som f.eks. nedfældning eller husdyrgødningsfrie bræmmer.

Ingen af arealerne i udspretningsarealet i denne sag støder op til et Natura 2000 område, og Assens Kommune vurderer, at der ikke på dette grundlag kan stilles skærpede vilkår til udbringning af husdyrgødning i denne sag.

Bilag IV-arter

På habitatdirektivets bilag IV er opført et antal dyre- og plantearter, der er beskrevet som værende af betydning for EU-fællesskabet. I Danmark er der ca. 40 bilag IV-arter, blandt andet er der flagermus, markfirben og stor vandsalamander. Arterne kræver streng beskyttelse, hvorfor deres naturlige udbredelsesområder skal sikres mod forringelser. Dyrene må for eksempel ikke fanges ind, deres æg ikke indsamles, og deres yngle- og rasteområde må ikke ødelægges.

Denne beskyttelsespligt gælder også i forbindelse med kommunens meddelelse af tilladelse og/eller godkendelse jf. reglerne i husdyrloven. Kommunen skal vurdere og sikre, at en gennemførelse af det ansøgte ikke medfører ødelæggelse eller beskadigelse af arternes yngle- eller rasteområder.

Assens Kommune har ikke kendskab til konkrete tilholdssteder/lokaliteter, der i denne sag kan være omfattet af bilag IV-arters yngle- eller rasteområder. Dette er ikke ensbetydende med, at disse lokaliteter ikke findes i området – bilag IV-arter kan vandre ind og ud af lokale områder.

På baggrund af de afgivne oplysninger i ansøgningen er det Assens Kommunes vurdering, at en gennemførelse heraf ikke vil medføre ødelæggelse eller beskadigelse af eventuelle yngle- eller rasteområder for bilag IV-arter. Der skal derfor ikke meddeles særlige vilkår i denne forbindelse.

8.8.5 Gener fra udbringning

Ifølge Miljøstyrelsen vil der kun i ganske sjældne tilfælde være grundlag for at stille skærpede vilkår i forhold til husdyrgødningsbekendtgørelsens⁶ § 28. I § 28, stk. 1 står:

Husdyrgødning og afgasset vegetabilsk biomasse må ikke udbringes på lørdage samt søn- og helligdage på arealer, der ligger nærmere end 200 meter fra byzone, sommerhusområder eller områder i landzone, der ved lokalplan er udlagt til boligformål.

Endvidere står der i stk. 9:

Udbringning af husdyrgødning, afgasset vegetabilsk biomasse, ensilagesaft og restvand må ikke give anledning til unødige gener.

Assens Kommune vurderer, at der ikke grundlag for at stille skærpede vilkår i forhold til gener fra udbringning af husdyrgødning i denne sag.

8.9 Ophør

Ved eventuelt ophør af produktionen skal ansøger tage kontakt til kommunen med henblik på en miljømæssig korrekt afvikling. Der vil blive stillet vilkår om tømning og rengøring af såvel staldbygninger, ensilageoplagspladser som gyllebeholdere.

8.10 Beredskabsplan

Der blev ikke lavet en beredskabsplan for landbruget i forbindelse med miljøgodkendelsen i 2011. Derfor stille Assens Kommune vilkår om, at beredskabsplanen skal laves, når det ansøgte byggeri er afsluttet.

8.11 Sammenfatning

Der er søgt om en udvidelse fra et godkendt (i 2011 senere ændret ved anmeldelse i 2013) husdyrhold bestående af en årsproduktion på 52.970 smågrise (7,2 – 30 kg) og 700 polte (30 – 107 kg) svarende til 252,4 DE til en årsproduktion bestående af 53.550 smågrise (7,2 – 32 kg), 700 polte (30 – 107 kg) og 350 polte (30 – 1140 kg) svarende til 289,9 DE.

Udvidelsen sker i eksisterende staldanlæg og i en tilbygning til det eksisterende staldanlæg.

Det er kommunens vurdering, at det ansøgte overholder de gældende miljøregler og kan gennemføres som beskrevet i ansøgningen og denne redegørelse. I godkendelsen skal der fastsættes vilkår, som ophøjer de afgivne oplysninger sammen med vurderingen i denne redegørelse til speciel lov for Morten Nielsen, Filstrupgaard. Disse vilkår vil sammen med kravene i den generelle miljølovgivning blive det nye reguleringsværktøj for anlæggelse og drift af landbruget.

⁶ Bekendtgørelse 853 af 30. juni 2014 om erhvervsmæssigt dyrehold, husdyrgødning, ensilage m.v.

8.12 *Offentlighed/Naboorientering*

Naboorientering om det ansøgte projekt blev ved brev af 9. april 2015 foretaget hos omboende. Her indkom bemærkninger fra Filstruplund 21 og Akkerupvej 75, som er indarbejdet i redegørelsen.

Miljøgodkendelsen bliver offentliggjort på Assens Kommunes høringsportal onsdag den 3. juni 2015. Der vil blive sendt orienteringsbrev til omboende. Øvrige myndigheder og interesseorganisationer vil blive orienteret via digitalpost.

Trine Bonrud Helleskov
Miljømedarbejder, Agronom

