

# MILJØGODKENDELSE OG AFGØRELSE OM IKKE VVM-PLIGT

Nyttiggørelse af ren kategori 1 overskudsjord til  
etablering af en støjvold på Egå Møllevej 950, 8250  
Egå.

Godkendelsesdato: 6. september 2022

TEKNIK OG MILJØ  
Aarhus Kommune



### **Miljøgodkendelse af listevirksomhed**

i henhold til kap. 5 i lovbekendtgørelse nr. 100 af 19. januar 2022

### **Afgørelse om ikke-VVM-pligt**

I henhold til bekendtgørelse nr. 1976 af 27. oktober 2021 om vurdering af visse offentlige og private anlægs virkning på miljøet (VVM) i medfør af lov om planlægning.

### **Godkendelsen/afgørelsen omfatter:**

Etablering af en støjvold af ren kategori 1 overskudsjord på Egå Møllevej 950, 8250 Egå, som er beliggende langs Grenåvej.

Godkendt: 6. september 2022

Birgitte Kloppenborg-Skrumsager  
Afdelingsleder

Marie Karlsson  
Industrisagsbehandler

Annonceres den 6. september 2022

Klagefristen udløber den 4. oktober 2022

Søgsmålsfristen udløber 6. marts 2023

Virksomhedens navn:	Kredsløb Transmission A/S og Kredsløb Fjernvarme A/S
Virksomhedens adresse:	Egå Møllevej 950, 8250 Egå
Virksomhedens art, listebetegnelse:	K 206 på bilag 2 i bekendtgørelse nr. 2080 af 15. november 2021 om godkendelse af listeprojekt, "Anlæg, der nyttiggør ikke-farligt affald, bortset fra anlæg under listepunkt 5.3 i bilag 1, autoophugning, skibsophugning, biogasfremstilling, kompostering og forbrænding".
CVR nr.:	Kredsløb Transmission A/S: CVR-nr.40831703 Kredsløb Fjernvarme A/S: CVR-nr. 40844309
P-nummer:	Kredsløb Transmission A/S: 1025094693 Kredsløb Fjernvarme A/S: 1025109704
Tlf.nr.:	77 88 10 10
Matr.nr.:	Matrikel nummer: 53a, Skæring By, Egå
Grunden ejes af:	Kredsløb Transmission A/S og Kredsløb Fjernvarme A/S, Karen Blixens Boulevard 7, 8200 Brabrand

# Indholdsfortegnelse

<b>1. Resume</b> .....	<b>5</b>
<b>2. Miljøgodkendelse</b> .....	<b>7</b>
<b>3. Vilkår for miljøgodkendelsen</b> .....	<b>8</b>
Generelt .....	8
Etablering af anlæg m.m. ....	9
Indretning og drift .....	9
Grænseværdier for jord .....	10
Analyser af jordprøver.....	11
Driftstid .....	12
Driftsforstyrrelser og uheld .....	12
Støj.....	12
Affald, oplag m.v. ....	13
Journalføring og kontrolrutiner .....	14
Indberetning .....	14
<b>4. Afgørelse om ikke VVM-pligt</b> .....	<b>14</b>
<b>5. Vurderinger</b> .....	<b>16</b>
Miljøteknisk vurdering .....	16
Hovedhensyn ved meddelelse af godkendelsen.....	20
<b>6. Klagevejledning</b> .....	<b>21</b>
Søgsmål .....	22
Offentlighed .....	22
<b>7. Bilag</b> .....	<b>24</b>
Bilag 1. Kort over kommuneplan.....	24
Bilag 2. Lovgrundlag mm. ....	25
Bilag 3. Screeningsnotat.....	26

# 1. Resume

Tri-Consult A/S har på vegne af Kredsløb Transmission A/S og Kredsløb Fjernvarme A/S ansøgt om tilladelse til at etablere en støjvold af ren kategori 1 overskudsjord på Egå Møllevej 950, 8250 Egå, som er beliggende langs Grenåvej, se nedenstående billede 1. I første omgang var der også ansøgt om, at letforurenede jord også skulle bruges, men denne del er blevet fjernet fra ansøgningen efterfølgende. Til etablering af jordvolden skal der benyttes ca. 2.000 m<sup>3</sup> jord. Jordvolden bliver ca. 110 m lang, med en bundbredde på ca. 22 m og med en højde på 3 til 3,3 m. Arealet består i dag af et bredt græsbevokset rabatareal langs Grenåvej, der er en korridor for fjernvarmtransmissionsledninger, der er placeret inde ved vejen til Skærgårdsparken. Jordvolden vil blive placeret mellem vejskellet mod Grenåvej og fjernvarmtransmissionsledningerne.

Etablering af jordvolden er omfattet af listepunkt, K 206 på bilag 2 i bekendtgørelse nr. 2080 af 15. november 2021 om godkendelse af listeprojekt, "Anlæg, der nyttiggør ikke-farligt affald, bortset fra anlæg under listepunkt 5.3 i bilag 1, autoophugning, skibsophugning, biogasfremstilling, kompostering og forbrænding" og der skal derfor udarbejdes en miljøgodkendelse for anlægget.

Ansøger har oplyst, at jordvolden bliver en naturlig forlængelse af jordvolden ud for Skærgårdsparken. Jordvolden ønskes etableret, dels for at fjerne udsyn fra bebyggelsen til den stærkt trafikerede Grenåvej, men i væsentlig grad også for at reducere støjpåvirkningen fra Grenåvej på boligbebyggelsen.

Aarhus Kommune har vurderet, at en etablering af støjvolden vil mindske trafikstøjniveauet såvel på gavlene som på de interne opholdsarealer mellem bygningerne ved den nye bebyggelse. Endvidere vil de sydlige boliger i Skærgårdsparken også få sænket trafikstøjen af den forlængede jordvold.

Jordvolden vil blive beplantet som den eksisterende del ud for Skærgårdsparken. Bygherre har entreret med HedeDanmark A/S, der foreslår, at beplantningen udføres i følgende hjemmehørende arter: hyld, slåen, vild æble, hvidtjørn, kvalkved og dunet gedebled, hvilket bliver indarbejdet i en beplantnings- og vedligeholdelsesplan.

Lastbil- og maskinkørsel i forbindelse med anlægsfasen vil ske inden for tidsrummet mandag til fredag, mellem kl. 6 og kl. 18. Anlægsfasen er midlertidig og forløber ikke længere end til 1. september 2023.

Aktiviteten er endvidere omfattet af punkt 11b i bilag 2 i miljøvurderingsloven, nr. 1976 af 27. oktober 2021, "Anlæg til bortskaffelse af affald (projekter, som ikke er omfattet af bilag 1)". Aarhus Kommune har derfor gennemført en screening af projektet og vurderet, at dette ikke vil kunne påvirke miljøet væsentlig. Projektet er derfor ikke omfattet af krav om miljøvurdering. Afgørelse om at projektet ikke skal miljøvurderes (ikke VVM-pligt) indgår som en del af denne afgørelse og der er udarbejdet et screeningsnotat som kan ses i bilag 3.



Billede 1. Den ansøgte jordvold er markeret med rødt. Den eksisterende jordvold er markeret med grønt og den gule markering er bebyggelsen som er ved at blive etableret i Skærgårdsparken.

På nedenstående billede 2 er en illustration af jordvolden samt Grenåvej og den kommende bebyggelse.



Billede 2. Illustration af støjvolden. Grenåvej kan ses vest for støjvolden og den kommende bebyggelse øst for støjvolden.

## 2. Miljøgodkendelse

På grundlag af ansøgers oplysninger i forbindelse med ansøgning om miljøgodkendelse, meddeles hermed godkendelse til etablering af en støjvold af ren kategori 1 overskudsjord på Egå Møllevej 950, 8250 Egå, som er beliggende langs Grenåvej.

Godkendelsen gives i henhold til miljøbeskyttelsesloven kapitel 5, § 33 og omfatter kun de miljømæssige forhold, der reguleres af denne lov.

Det er en forudsætning for godkendelsen, at de vilkår, der er anført nedenfor, overholdes straks fra start af drift herunder i indkøringsperioden.

Hvis indretning eller drift ønskes ændret i forhold til det godkendte, skal dette i god tid forinden meddeles godkendelses- og tilsynsmyndigheden. Godkendelsesmyndigheden tager stilling til, om ændringen er godkendelsespligtig.

Anlægsfasen er midlertidig og forløber ikke længere end til 1. september 2023.

### **Risikoforhold**

Virksomheden er ikke omfattet af § 4/§ 5 i risikobekendtgørelsen.

### **Tilsynsmyndighed**

Aarhus Kommune er tilsynsmyndighed for virksomheden.

Tilsynet udføres af Teknik og Miljø.

### **Øvrige tilladelser/afgørelser**

Aktiviteten er omfattet af punkt 11b i bilag 2 i miljøvurderingsloven, nr. 1976 af 27. oktober 2021, "Anlæg til bortskaffelse af affald (projekter, som ikke er omfattet af bilag 1)".

Aarhus Kommune har derfor gennemført en screening af projektet og vurderet, at dette ikke vil kunne påvirke miljøet væsentlig. Projektet er derfor ikke omfattet af krav om miljøvurdering. Afgørelse om at projektet ikke skal miljøvurderes (ikke VVM-pligt) indgår som en del af denne afgørelse.

## **3. Vilkår for miljøgodkendelsen**

### **Generelt**

- 3.1.1. Godkendelsen bortfalder, hvis driften ikke er startet inden 2 år fra godkendelsens dato.
- 3.1.2. Et eksemplar af godkendelsen skal til enhver tid være tilgængeligt på virksomheden. Driftspersonalet skal være orienteret om godkendelsens indhold.
- 3.1.3. Virksomheden skal indrettes og drives som beskrevet i ansøgningen, bortset fra de ændringer der fremgår af nedenstående vilkår.
- 3.1.4. Tilsynsmyndigheden skal straks orienteres om følgende forhold:
  - Ejerskifte af virksomhed og/eller ejendom.
  - Hel eller delvis udskiftning af driftsherre.
  - Indstilling af driften for en længere periode.



Orienteringen skal være skriftlig og fremsendes, før ændringen indtræder.

3.1.5. Godkendelsen er tidsbegrænset til den 1. september 2023.

#### **Etablering af anlæg m.m.**

3.1.6. Virksomheden skal give tilsynsmyndigheden besked om den dato, hvor et anlægsarbejde påbegyndes. Besked skal gives, før arbejdet går i gang.

3.1.7. Hvis jordvolden placeres indenfor vejbyggelinjen, skal der virksomheden undersøge om der skal laves en fjernelsesdeklaration

3.1.8. Af- og pålæsning af jord skal ske via Skærgårdsparken. Der må ikke arbejdes fra Grenåvej.

3.1.9. Tilsynsmyndigheden skal have besked om tidspunkt for hvornår anlægsarbejdet er færdigt, så der er mulighed for at besigtige de forureningsbegrænsende foranstaltninger.

#### **Indretning og drift**

3.1.10. Der må i projektet indbygges ren kategori 1 overskudsjord på op til ca. 2.000 m<sup>3</sup> i alt. Jorden indbygges løbende som den modtages.

3.1.11. Jordvoldens dimensioner skal være ca. 110 m lang, med en bundbredde på ca. 22 m og med en højde på 3 til 3,3 m.

3.1.12. Ved tilkørslen skal der opsættes bom eller lignende til sikring mod ulovlig aflæsning. Det skal ved skiltning tydeligt angives, hvad der må opfyldes med og hvem der er ansvarlig for driften.

3.1.13. Området hvor opfyldningen må foregå, skal i hele opfyldningsperioden være afsat med mindst 4 pæle i områdets 4 hjørner. Pælene til markering skal være tydeligt synlige og skal sikres (f.eks. ved betonringe), så de ikke bliver beskadiget.

- 3.1.14. Der skal ved påfyldes jord tages hensyn til evt. afstands krav til transmissionsledning og større veje.
- 3.1.15. Der må i indbygningsområdet kun modtages jord, der er godkendt gennem Aarhus Kommunes anmeldesystem [www.FlytJord.dk](http://www.FlytJord.dk).
- 3.1.16. Ved modtagelsen skal der foretages en visuel inspektion af alle indkomne jordlæs. Det vurderes, om jordlæsset skal udtages til kontrol.

### Grænseværdier for jord

3.1.17. Jorden må maksimalt have et indhold af følgende stoffer, se nedenstående tabel 1:

Stof	Maksimalt tilladeligt indhold mg/kg TS	Normalt analyse program
Arsen	20*	
Bly	40	X
Cadmium	0,5	X
Kobber	500	X
Krom, total	500	X
Krom (VI)	20	X
Kviksølv	1	X
Nikkel	30	X
Zink	500	X
PAH, total	4 **	X
Benz(a)pyren	0,3	X
Kulbrinter, flygtige (C6-C10)	25 ****	
Kulbrinter, lette (C10-C15)	40 ****	
Kulbrinter, lette (C15-C20)	55 ****	
Kulbrinter, tunge (C20-C35)	100 ****	
Total Kulbrinter (C6-C35)	100 ****	X

\*As: Der må ikke modtages jord fra tidligere træimprægneringsanlæg og frugtplantager.

\*\* PAH, total bestemmes som summen af enkeltkomponenterne: Flouranthen, benz(b+j+k) fluoranthen, benz(a)pyren, dibenz(a,h)anthracen og indeno(1,2,3-cd)pyren.

\*\*\*\*Reflab 1 anbefales anvendt som analysemetode for kulbrinter.

I kolonne tre er der markeret udfør de parametre, der indgår i det normale analyseprogram. Der kan efter vurdering stilles krav om analyse af de øvrige parametre. Jorden må ikke indeholde andre stoffer i en koncentration, der overskrider Miljøstyrelsens til enhver tid gældende jordkvalitetskriterier (kategori 1 jord).

### **Analyser af jordprøver**

- 3.1.18. Der skal udføres en stikprøvekontrol for hver 50 læs tilført jord, svarende til 2 % af læssene. De udvalgte læs afmærkes af pladsmanden og lægges til side på mellemdapotet der er udlagt til formålet.
- 3.1.19. Modtagekontrollen skal i nødvendigt omfang udtage læs til laboratorieanalyse, hvor der ud fra en visuel inspektion kunne være mistanke om for høje koncentrationer af forureningskomponenter. Læssene afmærkes og lægges til side på et areal der er udlagt til formålet.
- 3.1.20. Prøverne skal analyseres af et firma, der er akkrediteret til de pågældende analyser. For analyser af kulbrinter skal Reflab 1 anvendes som analysemetode.
- 3.1.21. Analysebehandling af jordprøver skal ske efter Miljøstyrelses vejledning nr. 13/1998 og bekendtgørelse om kvalitetskrav til miljømålinger nr. 523 af 1. maj 2019.
- 3.1.22. Udtagning af stikprøverne skal udføres af et uvildigt firma og efter gældende vejledning fra Miljøstyrelsen. Jordprøverne skal bestå af 5 jævnt fordelte udtagninger i hvert læs, så hele jordlæsset er repræsenteret.
- 3.1.23. Jordprøverne sendes til et laboratorium, som analyserer jordprøverne for det normale analyseprogram, som angivet ovenstående vilkår 3.1.17. Analyseresultaterne sendes til vurdering ved Jordgruppen i Aarhus Kommune, som efterfølgende oplyser pladsmanden på tippet om, hvilke læs der kan modtages på anlægget og hvilke der evt. skal afvises.
- 3.1.24. Aarhus Kommune kan efter konkret vurdering stille krav om yderligere analyser af jorden.
- 3.1.25. Afviste jordlæs skal afhentes inden for 5 hverdage efter afvisningen er meddelt.
- 3.1.26. Hvis virksomheden har mistanke om forurening skal jorden afvises.

## Driftstid

3.1.27. Virksomhedens driftstid skal placeres i tidsrummet: 06.00-18.00 på hverdage.

## Driftsforstyrrelser og uheld

3.1.28. Tilsynsmyndigheden skal straks underrettes om driftsforstyrrelser eller uheld, der medfører forurening af omgivelserne eller indebærer en risiko for det. En skriftlig redegørelse for hændelsen skal være tilsynsmyndigheden i hænde senest en uge efter, at den er sket. Det skal fremgå af redegørelsen, hvilke tiltag der vil blive iværksat for at hindre lignende driftsforstyrrelser eller uheld i fremtiden.

3.1.29. Underretningspligten fritager ikke virksomheden for at afhjælpe akutte uheld.

## Støj

### Støjgrænser

3.1.30. Driften af virksomheden må ikke medføre, at virksomhedens samlede bidrag til støjbelastningen uden for virksomhedens grund overstiger nedenstående grænseværdier, se tabel 2. De angivne værdier for støjbelastningen er de ækvivalente, korrigerede lydniveauer i dB(A). Områderne fremgår af bilag 1.

Tabel 2. Støjgrænser

Ugedage	Kl.	Reference tidsrum Timer	Område 1 dB(A)	Område 2 dB(A)	Område 3 dB(A)
Mandag-fredag	07-18	8	55	45	40
Lørdag	07-14	7	55	45	40
Lørdag	14-18	4	45	40	35
Søn- & helligdage	07-18	8	45	40	35
Alle dage	18-22	1	45	40	35
Alle dage	22-07	0,5	40	35	35
Maksimalværdi	22-07	-	55	50	50

Område 1: Områder for blandet bolig- og erhvervsbebyggelse, centerområder (bykerne) samt ved boliger i det åbne land og i skel til enkelte boliger i erhvervs- og industriområder

Område 2: Områder for åben og lav boligbebyggelse

Område 3: Områder for sommerhusområder og offentlige rekreative områder

### Kontrol af støj

3.1.31. Tilsynsmyndigheden kan bestemme, at virksomheden skal dokumentere, at støjgrænserne er overholdt.

3.1.32. Dokumentationen skal senest 3 måneder efter, at kravet er fremsat, tilsendes tilsynsmyndigheden sammen med oplysninger om driftsforholdene under målingen. Dokumentationen skal fremsendes både i papirformat og digitalt.

#### Krav til støjmåling

3.1.33. Virksomhedens støj skal dokumenteres ved måling eller beregning efter gældende vejledninger fra Miljøstyrelsen, p.t. nr. 6/1984, Måling af ekstern støj og nr. 5/1993, beregning af ekstern støj fra virksomheder.

3.1.34. Støjmåling skal foretages, når virksomheden er i fuld drift eller efter anden aftale med tilsynsmyndigheden.

3.1.35. Dokumentationen skal udføres af et målefirma, som er akkrediteret af DANAK eller godkendt af Miljøstyrelsen til "Miljømålinger ekstern støj".

3.1.36. Støjdokumentationen skal gentages, når tilsynsmyndigheden finder det påkrævet. Hvis støjgrænserne er overholdt, kan der kun kræves én årlig støjbestemmelse. Udgifterne hertil afholdes af virksomheden.

3.1.37. Grænseværdier for støj, jf. vilkår 3.1.30 anses for overholdt, hvis målte eller beregnede værdier fratrukket ubestemtheden er mindre end eller lig med grænseværdien. Målingernes og beregningernes samlede ubestemthed fastsættes i overensstemmelse med Miljøstyrelsens vejledninger. Ubestemtheden må ikke være over 3 dB(A).

### **Luft**

#### Støv

3.1.38. Virksomheden må ikke give anledning til væsentlige støvgener udenfor virksomhedens område. Tilsynsmyndigheden vurderer, om generne er væsentlige.

3.1.39. Hvis der er risiko for støvgener, skal jordoplaget sprinkles med vand.

#### **Affald, oplag m.v.**

3.1.40. Alt affald fra virksomheden skal opsamles, opbevares og transporteres uden gener for omgivelserne og uden, at der opstår fare for forurening. Der henvises i

øvrigt til det til enhver tid gældende affaldsregulativ for Aarhus Kommune (se [www.aarhuskommune.dk](http://www.aarhuskommune.dk)).

3.1.41. Farligt affald skal opbevares i overensstemmelse med den enhver tid gældende Forskrift for opbevaring af olier og kemikalier for Aarhus Kommune, se [forskrift-om-opbevaring-af-olier-og-kemikalier.pdf \(aarhus.dk\)](#)

3.1.42. Evt. dieseltank skal være fjernet eller forsvarligt sikret og aflåst når jordtippen er ubemandet.

### **Journalføring og kontrolrutiner**

#### Eftersyn af anlæg

3.1.43. Der skal føres journal over modtagne mængder jord med angivelse af oprindelsessted. Der skal desuden føres journal over producerede mængder affald. Journalerne skal være tilgængelige for og på forlangende indberettes til tilsynsmyndigheden.

#### Forbrug af råvarer og hjælpestoffer

3.1.44. Der skal føres journal over anvendte mængder af råvarer og hjælpestoffer, inklusivt forbrug af olie/gas/el. Der skal endvidere føres journal over producerede mængder affald.

### **Indberetning**

3.1.45. Ved projektets afslutning skal virksomheden sende en redegørelse over projektet med en opgørelse over følgende:

- Total mængde (m<sup>3</sup>) indbygget mængde jord.
- En GPS-opmåling af området hvor koterne for det ny landskab fremgår.
- Evt. driftsforstyrrelser.
- Resultater af stikprøvekontrol

3.1.46. Redegørelsen skal senest sendes til tilsynsmyndigheden 2 måneder efter jordvolden er færdigetableret eller når miljøgodkendelsen er udløbet.

## **4. Afgørelse om ikke VVM-pligt**

Etablering af jordvolden er omfattet af pkt. 11b "Anlæg til bortskaffelse af affald (projekter, som ikke er omfattet af bilag 1)" på bilag 2 i "Bekendtgørelse af lov om

miljøvurdering af planer og programmer og af konkrete projekter (VVM)”,  
lovbekendtgørelse nr. 1976 af 27. oktober 2021.

Aarhus Kommune har som kompetent myndighed i henhold til miljøvurderingslovens § 17, stk.1, vurderet om projektet er omfattet krav om miljøvurdering og tilladelse.

Det er Aarhus Kommunes vurdering, at det ansøgte projekt ikke er omfattet af krav om miljøvurdering og tilladelse, jf. miljøvurderingslovens §21. Projektet kan således gennemføres uden udarbejdelse af en miljøkonsekvensrapport og uden kommunens tilladelse efter miljøvurderingsloven, jf. lovens § 15.

Aarhus Kommunes afgørelse er foretaget på baggrund af ansøgers oplysninger om projektet.

Afgørelsen om, at projektet ikke skal miljøkonsekvensvurderes, begrundes med, at projektet efter en vurdering af kriterierne i lovens bilag 6 ikke antages at kunne påvirke miljøet væsentligt, herunder ikke i væsentligt omfang at kunne medføre forurening, støjgener, eller påvirke landskabelige, kulturhistoriske og naturmæssige værdier.

Aarhus Kommune har ved afgørelsen lagt særlig vægt på, at projektet:

- At placeringen er i overensstemmelse med rammebestemmelserne for området,
- at der ikke vil ske nogen nedsivning af forurenende stoffer, som vil kunne medføre en påvirkning af jord, grundvand og recipient.
- at projektet ikke vil påvirke udpegningsgrundlaget for Natura-2000 områder eller bilag IV-arter,
- at projektet ikke vil kunne påvirke vandområdeplanernes målsætning,
- at projektet ikke vil kunne påvirke arealer omfattet af naturbeskyttelseslovens § 3,
- at projektet ikke vil kunne medføre en væsentlig emission af støj, emissioner, spildevand, affald eller risiko for jordforurening fra anlægget,
- at der vil ikke være nogen væsentlig påvirkning eller effekt på landskabet set ud fra et historisk, kulturelt og æstetisk synspunkt.

Aarhus Kommune uddybende bemærkninger til vurderingen fremgår af efterfølgende screeningsnotat.

Afgørelsen bortfalder, hvis den ikke er udnyttet, inden tre år efter den er meddelt, eller ikke har været udnyttet i tre på hinanden følgende år, jf. miljøvurderingslovens § 39.

### **Høring af berørte myndigheder og parter**

Aarhus Kommune har i forbindelse med sagen foretaget høring af berørte myndigheder, jf. miljøvurderingslovens § 35, stk. 1, nr. 1, og af eventuelle berørte parter, der efter kommunens vurdering kan have en væsentlig, individuel interesse i sagens udfald. De udpegede berørte myndigheder og eventuelle parter fremgår af vedlagte screeningsnotat.

Aarhus Kommune har i forbindelse med høringen modtaget bemærkninger fra Kredsløb A/S, Moesgaard Museum og Ejerforeningen Skærgårdsparken.

Kredsløb A/S som er ejer af matriklen. Kredsløb A/S har oplyst, at de ikke ønsker at bruge let forurenede jord på arealet. Ansøgningen er derfor blevet ændret til, at der kun må modtages ren kategori 1 overskudsjord.

Moesgaard Museum har i deres hørings svar oplyst, at der ikke er registreringer af fortidsminder inden for projektarealet. Da der er tale om et begrænset område, anser Moesgaard Museum det ikke for nødvendigt at foretage yderligere arkæologiske undersøgelser forud for anlægsarbejdet.

Skulle der mod forventning dukke et enestående arkæologisk materiale op i forbindelse med evt. kommende jordarbejde, f.eks. en grav eller bebyggelsesspor, skal Moesgaard Museum underrettes.

Museet vil da inden for 2 uger foretage de nødvendige undersøgelser. Udgifterne til en evt. udgravning dækkes af Slots- og Kulturstyrelsen (jf. Museumsloven § 27 stk. 5:2).

Ejerforeningen Skærgårdsparken har oplyst, at de ikke har nogen bemærkninger til projektet.

## 5. Vurderinger

### Miljøteknisk vurdering

Tri-Consult A/S har på vegne af Kredsløb Transmission A/S og Kredsløb Fjernvarme A/S ansøgt om at få lov til at etablere en støjvold af ren kategori 1 overskudsjord på Egå Møllevej 950, 8250 Egå, som er beliggende langs Grenåvej.

Ansøger har oplyst, at jordvolden bliver en naturlig forlængelse af jordvolden ud for Skærgårdsparken. Jordvolden ønskes etableret, dels for at fjerne udsyn fra bebyggelsen til den stærkt trafikerede Grenåvej, men i væsentlig grad også for at reducere støjpåvirkningen fra Grenåvej på boligbebyggelsen.

En etablering af jordvolden vil mindske trafikstøjniveauet såvel på gavlene som på de interne opholdsarealer mellem bygningerne. Endvidere vil de sydlige boliger i Skærgårdsparken også få sænket trafikstøjen af den forlængede jordvold.

Til etablering af jordvolden skal der benyttes ca. 2.000 m<sup>3</sup> jord.

Jordvolden vil blive beplantet som den eksisterende del ud for Skærgårdsparken. Bygherre har entret med HedeDanmark A/S, der foreslår, at beplantningen udføres i følgende hjemmehørende arter: hyld, slåen, vild æble, hvidtjørn, kvalkved og dunet gedeblad, hvilket bliver indarbejdet i en beplantnings- og vedligeholdelsesplan.



### 5.1.1. Placering/fysisk planlægning

Arealet består i dag af et bredt græsbevokset rabatareal langs Grenåvej, der er en korridor for fjernvarmtransmissionsledninger, der er placeret inde ved vejen Skærgårdsparken. Jordvolden vil blive placeret mellem vejskellet mod Grenåvej og fjernvarmtransmissionsledningerne.

#### Lokalplan

Arealet er omfattet af Lokalplan nr. 182, " Transmissionsledning for kraftvarme fra Studstrup Værket til Skejbyvej vest for Vejlbj" og er beliggende øst for lokalplan 1121, "Skæring Fælled - Tæt-lav boligbebyggelse på Skæring Skolevej i Skæring". Der er meddelt landzonetilladelse til realisering af projektet den 8. juli 2022.

#### Overfladevand og grundvand

Jordvolden ligger uden for områder med særlige drikkevandsinteresser (OSD) eller indvindingsoplande til almene vandværker.

#### Trafik

Der forekommer en vejbyggelinje på matriklen. Hvis projektet er indenfor vejbyggelinjen, skal der laves en fjernelsesdeklaration.

Det vurderes ikke at der er nogen trafikmæssige forhold som udgør væsentlige gener/risiko i forbindelse med anlægsfasen eller driftsfasen, så længe af- og pålæsning sker via Skærgårdsparken. Der må ikke arbejdes fra Grenåvej.

Volden er udenfor sikkerhedszonen og anlægges desuden med en hældning større end 1:2 (1 meter op – 2 meter ud), hvorfor den er trafiksikkerhedsmæssigt forsvarlig.

### 5.1.2. Natura 2000 områder og bilag IV-arter

#### Natura 2000 områder

I henhold til § 6, stk. 1 i bekendtgørelse om udpegning og administration af internationale naturbeskyttelsesområder samt beskyttelse af visse arter, skal der foretages en vurdering af, om projektet kan påvirke et Natura 2000-område væsentligt.

Nærmeste Natura 2000 område er Tved Kær, som er beliggende 9,7 km fra det område, hvor projektet ønskes udført. Udpegningsgrundlaget for området er følgende naturtyper:

- Rigkær
- Kildevæld
- Kalkoverdrev

Området er primært udpeget for at beskytte den meget sjældne og rødlistede orkidéart, mygblomst.

På grund af afstanden samt projektets karakter vurderes det konkrete projekt, hverken i anlægsfase eller driftsfase ikke, at kunne påvirke udpegningsgrundlaget i Natura 2000 området væsentligt. Der er derfor ikke behov for at gennemføre en egentlig Natura2000-konsekvensvurdering.

#### Beskyttede arter omfattet af Habitatdirektivet

I henhold til § 10 stk.1 i bekendtgørelse om udpegning og administration af internationale naturbeskyttelsesområder samt beskyttelse af visse arter, skal der foretages en vurdering af projektet iht. Habitatdirektivets bilag IV-arter (artsbeskyttelse).

Aarhus Kommune har registreret Stor vandsalamander på et areal, som er beliggende ca. 1,8 km meter fra projektområdet. Aarhus Kommune har ikke kendskab til andre arter i nærheden af anlægget.

Aarhus kommune har vurderet, at etableringen og driften af det ansøgte ikke vil kunne have en væsentlig påvirkning af stor vandsalamanders raste-og yngleområde. Aktiviteten medfører ikke nogen miljømæssige påvirkninger af de omgivende arealer som ville kunne påvirke stor vandsalamanders tilstedeværelse. Der er heller ikke nogen umiddelbar forbindelse mellem arealet for projektet og levestedet, hvor bilag stor vandsalamander er blevet observeret.

Det er endvidere Aarhus kommunes vurdering at aktiviteten ikke vil kunne have en væsentlig påvirkning af andre arter som er omfattet af Habitatbekendtgørelsens bilag IV.

#### Naturområder (Naturbeskyttelseslovens § 3 områder)

Nærmeste vandhul er beliggende ca. 350 meter nord øst for arealet. Der er ikke nogen forbindelse mellem arealet hvor jordvolden ønskes opført og vandhullet. Der vil således ikke være en væsentlig påvirkning af det pågældende vandhul.

#### Vandløb (Hjortshøj Bæk)

Den færdigetablerede jordvold vil ikke have væsentlig indvirkning på Hjortshøj Bæk grundet afstanden til vandløbet og projektets karakteristika. Hvis der er sandsynlighed for udvaskning af jord til vandløbet i perioder med kraftig nedbør, både ifm. selve jordflytningen og indtil jordvolden er bevokset, skal der træffes foranstaltninger omkring dette (fx ved at etablere en midlertidig barriere. Dette kræver ikke tilladelse), da Hjortshøj Bæk er målsat til god økologisk tilstand.

#### 5.1.3. Bedste tilgængelige teknik (BAT)

BAT på området er relateret til affaldsbehandling. Det vurderes ikke relevant at gennemgå BREF-noten for affaldsbehandling i den aktuelle sag. Brugen af ren kategori 1

overskudsjord til etablering af jordvolden vil erstatte naturlige, jomfruelige råstoffer, og dermed spare råstofressourcer.

#### 5.1.4. Forurening

##### Emissioner til luft og støj

Nyttiggørelsen af ren kategori 1 overskudsjord fra bygge- og anlægsarbejder i Aarhus og omegn til etablering af en jordvold udgør i sig selv ikke nogen væsentlig miljømæssig belastning i form af emissioner til luft (lugt) eller støj. Der vil forekomme almindelig maskinstøj fra tilkørende lastvogne samt dozer inden for driftsperioden. Nærmeste beboelse er ca. 30 meter væk og er beliggende i Skærgårdsparken. Anlægsarbejdet vurderes ikke at give anledning til væsentlige støj- eller støvgener ved naboer.

#### 5.1.5. Affald

Der forventes kun en lille affaldsmængde fra indbygningsområdet, da den tilførte overskudsjord ikke må indeholde affaldskomponenter.

#### 5.1.6. Risiko

Det vurderes, at virksomheden i tilstrækkeligt omfang har klarlagt risikoen for større uheld og taget de nødvendige forholdsregler, når de særlige vilkår til forebyggelse af større uheld er efterkommet.

#### 5.1.7. Tidsbegrænsning

Godkendelsen for anlægsarbejdet med jordtippen er tidsbegrænset indtil 1. september 2023.

#### 5.1.8. Begrundelse for fastsættelse af vilkår

##### Grænseværdier for ren kategori 1 overskuds jord

I godkendelsens vilkår er der fastsat grænseværdier for indholdet af stoffer i den jord, der må modtages og nyttiggøres til jordvolden.

##### Nikkel

Intakte leraflejringer med et naturligt forhøjet indhold af nikkel er kendt problematik. I en undersøgelse<sup>1</sup> af de typiske baggrundsværdier for tungmetaller i naturlige sedimenter og jorde i det tidligere Århus Amt, er der i tertiære lerbjergarter påvist nikkel mellem 31-150 mg/kg TS.

---

<sup>1</sup> Århus Amt 1992: Tungmetaller i Århus Amt: Baggrundsværdier i tertiære sedimenter og recente jordbunde, bind 1.

Opskudte lerflager og indslag af omlejret tertiært ler med et naturligt højt indhold af nikkel må forventes at findes i store dele af Aarhus, og sandsynligvis også i området ved Egå. Intakte aflejringer med højt nikkelindhold påvirker derfor allerede vandmiljøet.

#### Arsen

Der eksisterer en lignende problematik for arsen som for nikkel.

De geologiske forekomster af arsen i Aarhus og omegn kan medføre værdier op til ca. 43 mg/kg TS. Den primære kilde til jordforurening med arsen er dog tidligere træimprægneringsanlæg samt tidligere anvendelse af arsen i pesticider på frugtplantager. Derfor accepteres der ikke jordpartier fra kendte lokaliteter med denne tidligere anvendelse.

I grundvand findes arsen hovedsagelig fra mineraler i lerede marine sedimenter og de målte værdier kan svinge fra 5-10 mg/l til op til endda 40 mg/l.

#### Journalføring og indberetning

Der er stillet krav om, at der skal føres journal over modtagne mængder jord med angivelse af oprindelsessted. Desuden skal virksomheden fremsende en redegørelse over de samlede mængder jord indeholdt i projektet senest 2 måneder efter jordvolden er etableret eller når miljøgodkendelsen er udløbet.

#### **Hovedhensyn ved meddelelse af godkendelsen**

Aarhus Kommune vurderer, at virksomheden har truffet de nødvendige foranstaltninger til at forebygge og begrænse forureningen ved anvendelse af bedste tilgængelige teknik. Aarhus Kommune har i afgørelsen bl.a. lagt vægt på følgende forhold:

- at anlægget kan drives på stedet i overensstemmelse med planlægningen for området,
- at Miljøstyrelsens vejledende grænseværdier for luftemission og støj - der er anvendt som vilkår i godkendelsen kan overholdes,
- at til- og frakørsel til virksomheden kan ske uden væsentlige miljømæssige gener for de omkringboende og for trafiksikkerheden på Grenaa vej,
- at der er meddelt landzonetilladelse til realisering af etableringen af jordvolden,
- at projektet ikke vil påvirke Natura 2000-område nr. 233, Brabrand Sø med omgivelser eller bilag IV arter væsentligt.

## 6. Klagevejledning

### Klage over afgørelse om miljøgodkendelse efter miljøbeskyttelsesloven

Afgørelsen kan påklages til Miljø- og Fødevareklagenævnet af:

- Ansøger
- Enhver, der har en individuel, væsentlig interesse i sagens udfald
- Sundhedsstyrelsen
- Landsdækkende foreninger og organisationer i det omfang, de har klageret over den konkrete afgørelse, jf. miljøbeskyttelseslovens §§ 99 og 100
- Lokale foreninger og organisationer, der har beskyttelse af natur og miljø eller rekreative interesser som formål, og som har meddelt, at de ønsker underretning om afgørelsen.

### Klage over afgørelse om ikke VVM-pligt

Afgørelse om, at virksomheden kan miljøgodkendes uden udarbejdelse af miljøvurdering og VVM-tilladelse, kan for så vidt angår retlige spørgsmål påklages til Miljø- og Fødevareklagenævnet af:

- Enhver med retlig interesse i sagens udfald
- Landsdækkende foreninger og organisationer, der som hovedformål har beskyttelse af natur og miljø eller varetagelsen af væsentlige brugerinteresser inden for arealanvendelsen
- Miljøministeren

### Hvordan klager man

En klage over afgørelse efter miljøbeskyttelsesloven og miljøvurderingsloven skal indgives gennem Klageportalen til Aarhus Kommune, Teknik og Miljø, Karen Blixens Boulevard 7, 8220 Brabrand, som videresender klagen til Miljø- og Fødevareklagenævnet. **Klagefristen er anført på side 2.**

Du logger på Klageportalen via <https://kpo.naevneneshus.dk>, [borger.dk](http://borger.dk) eller [virk.dk](http://virk.dk), typisk ved hjælp af NEM-ID. Når du er inde i Klageportalen skal du vælge hvilket nævn, som skal behandle klagen. Her skal du vælge: Miljø- og Fødevareklagenævnet.

En klage er indgivet, når den er tilgængelig for Teknik og Miljø i Klageportalen. Når du klager, skal du betale et gebyr. Gebyrets størrelse fremgår af [vejledningen](#) på Miljø- og Fødevareklagenævnets hjemmeside. Du betaler gebyret med betalingskort i Klageportalen. Gebyret tilbagebetales ved helt eller delvis medhold i klagen.

Miljø- og Fødevareklagenævnet skal som udgangspunkt afvise en klage, der kommer uden om Klageportalen, hvis der ikke er særlige grunde til det. Hvis du ønsker at blive fritaget for at bruge Klageportalen, bedes du sende en begrundet anmodning til Aarhus Kommune, Teknik og Miljø, Karen Blixens Boulevard 7, 8220 Brabrand, e-mail: [virksohmeder@mtm.aarhus.dk](mailto:virksohmeder@mtm.aarhus.dk).

Vi videregiver herefter anmodningen til Miljø- og Fødevareklagenævnet, som træffer afgørelse om, hvorvidt din anmodning kan imødekommes.

Du kan få yderligere vejledning og læse mere om klage- og gebyrordningen på Miljø- og Fødevareklagenævnets hjemmeside:

<https://naevneneshus.dk/start-din-klage/miljoe-og-foedevareklagenaevnet/vejledning/>

### **Betingelser, mens en klage behandles**

Afgørelsen vil kunne udnyttes i den tid, Miljø- og Fødevareklagenævnet behandler en klage, med mindre Nævnet bestemmer andet. Forudsætningen for det er, at de vilkår der er stillet i afgørelsen overholdes. Dette indebærer dog ingen begrænsning for Nævnets adgang til at ændre eller ophæve afgørelsen.

### **Søgsmål**

En eventuel retssag i forhold til afgørelsen skal anlægges ved domstolene inden 6 måneder fra offentliggørelsen.

Søgsmålsfristen er anført på side 2.

### **Offentlighed**

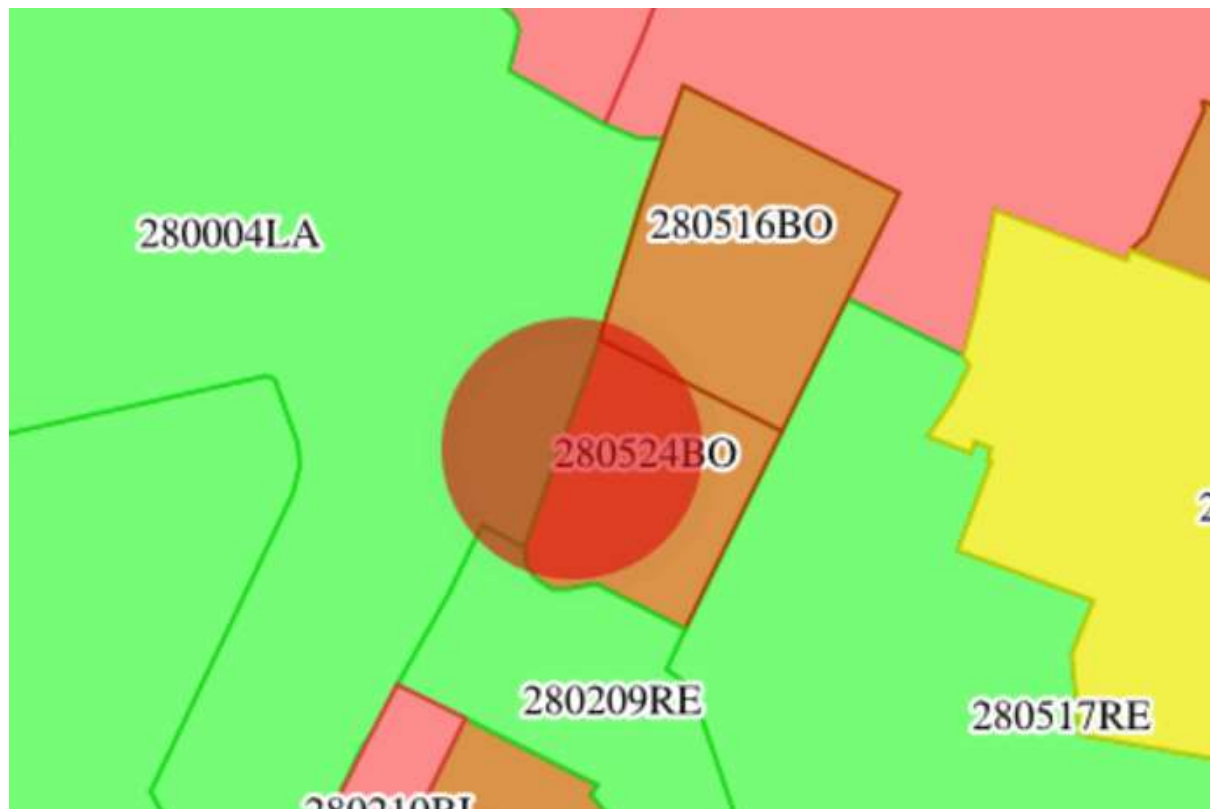
Godkendelsen annonceres på Aarhus Kommunes hjemmeside. Annonceringsdato er anført på side 2.

**Følgende er blevet underrettet om godkendelsen:**

<b>Navn</b>	<b>E-mail adresse</b>
Sundhedsstyrelsen og Styrelsen for Patientsikkerhed	sst@sst.dk stps@stps.dk, trnord@stps.dk
Danmarks Naturfredningsforening	dn@dn.dk
Friluftsrådet Aarhus Bugt	aarhus@friluftsradet.dk
Region Midt	kontakt@regionmidtjylland.dk
Moesgaard Museum	kontakt@regionmidtjylland.dk
Byggeri	byggesag@mtm.aarhus.dk
Tri-Consult A/S	
Naboer	
Ejerforeningen Skærgårdsparken	
Andelsforeningen Skærgårdsparken	

## 7. Bilag

### Bilag 1. Kort over kommuneplan





## **Bilag 2. Lovgrundlag mm.**

**Miljøbeskyttelsesloven:** Miljø- og Fødevareministeriets bekendtgørelse nr. 100 af 19. januar 2022.

**Godkendelsesbekendtgørelsen:** Miljø- og Fødevareministeriets bekendtgørelse nr. 2080 af 15. november 2021 om godkendelse af listevirksomhed.

**Miljøvurderingsloven:** Miljø- og Fødevareministeriets bekendtgørelse nr. 1976 af 27. oktober 2021 af lov om planer og programmer og af konkrete projekter (VVM).

**BAT-konklusioner for affaldsbehandlingsanlæg** Er offentliggjort i EU-Tidende den 17. august 2018 og tilgængelig på Miljøstyrelsens hjemmeside ([www.mst.dk](http://www.mst.dk))

**Spildevandsbekendtgørelsen:** Miljø- og Fødevareministeriets bekendtgørelse nr. 1393 af 21. juni 2021 om spildevandstilladelser m.v. efter miljøbeskyttelseslovens kapitel 3 og 4.

**Ekstern støj fra virksomheder:** Miljøstyrelsens vejledning nr. 5/1984

**Luftvejledningen:** Miljøstyrelsens vejledning nr. 2/2001 med senere ændringer.

**Lugtvejledningen:** Miljøstyrelsens vejledning nr. 4/1985.

**B-værdivejledningen:** Miljøstyrelsens vejledning nr. 20/2016

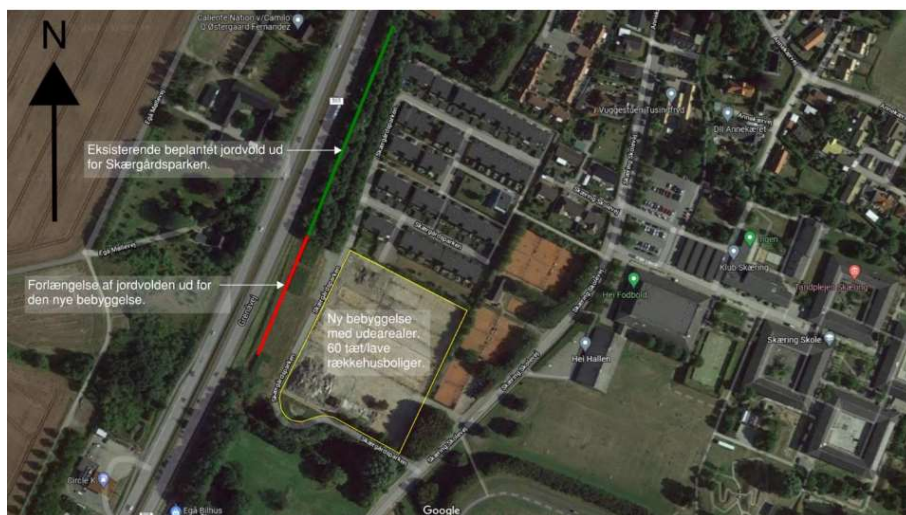
**Lavfrekvent støj, infralyd og vibrationer i eksternt miljø:** Orientering fra Miljøstyrelsen nr. 9 1997

### Bilag 3. Screeningsnotat

#### Notat om at etablering af jordvold på Egå Møllevej 950, 8250 Egå ikke er omfattet af krav om miljøvurdering og tilladelse efter miljøvurderingsloven

Tri-Consult A/S har på vegne af Kredsløb Transmission A/S og Kredsløb Fjernvarme A/S ansøgt om at få lov til at etablere en støjvold af ren kategori 1 overskudsjord på Egå Møllevej 950, 8250 Egå, som er beliggende langs Grenåvej.

Lokaliteten fremgår af nedenstående oversigtskort, se billede 1.



Billede 1. Oversigtskort over placeringen af den ansøgte jordvold (rød streg). Eksisterende jordvold er markeret med grøn streg og den nye bebyggelse er markeret med gul streg.

På nedenstående billede 2 er en illustration af jordvolden samt Grenåvej og den kommende bebyggelse.



Billede 2. Illustration af støjvolden. Grenåvej kan ses vest for støjvolden og den kommende bebyggelse øst for støjvolden.

Ansøger har oplyst, at jordvolden bliver en naturlig forlængelse af jordvolden ud for Skærgårdsparken. Jordvolden ønskes etableret, dels for at fjerne udsyn fra bebyggelsen til den stærkt trafikerede Grenåvej, men i væsentlig grad også for at reducere støjpåvirkningen fra Grenåvej på boligbebyggelsen.

En etablering af jordvolden vil mindske trafikstøjniveauet såvel på gavlene som på de interne opholdsarealer mellem bygningerne. Endvidere vil de sydlige boliger i Skærgårdsparken også få sænket trafikstøjen af den forlængede jordvold.

Til etablering af jordvolden skal der benyttes ca. 2000 m<sup>3</sup> jord.

Jordvolden vil blive beplantet som den eksisterende del ud for Skærgårdsparken. Bygherre har entret med HedeDanmark A/S, der foreslår, at beplantningen

udføres i følgende hjemmehørende arter: hyld, slåen, vild æble, hvidtjørn, kvalkved og dunet gedeblad, hvilket bliver indarbejdet i en beplantnings- og vedligeholdelsesplan.

## **Miljøvurderingsloven**

Aktiviteterne er omfattet af pkt. 11b "Anlæg til bortskaffelse af affald (projekter, som ikke er omfattet af bilag 1)" på bilag 2 i "Bekendtgørelse af lov om miljøvurdering af planer og programmer og af konkrete projekter (VVM)", lovbekendtgørelse nr. 1976 af 27. oktober 2021.

Aarhus Kommune skal som kompetent myndighed i henhold til miljøvurderingslovens § 17, stk.1, vurdere om projektet er omfattet af krav om miljøvurdering og tilladelse.

## **Afgørelse**

Det er Aarhus Kommunes afgørelse, at det ansøgte projekt ikke er omfattet af krav om miljøvurdering og tilladelse, jf. miljøvurderingslovens §21, bekendtgørelse nr. 1976 af 27. oktober 2021.

Projektet kan således gennemføres uden udarbejdelse af en miljøkonsekvensrapport og uden kommunens tilladelse efter miljøvurderingsloven, jf. lovens § 15.

Aarhus Kommunes afgørelse er foretaget på baggrund af ansøgers oplysninger om projektet samt de modtagne høringssvar.

Afgørelsen om, at projektet ikke skal miljøkonsekvensvurderes, begrundes med, at projektet efter en vurdering af kriterierne i lovens bilag 6 ikke antages at kunne påvirke miljøet væsentligt, herunder ikke i væsentligt omfang at kunne medføre forurening, støjgener, eller påvirke landskabelige, kulturhistoriske og naturmæssige værdier.

Aarhus Kommune har ved afgørelsen lagt særlig vægt på følgende forhold:

- At placeringen er i overensstemmelse med rammebestemmelserne for området,
- at der ikke vil ske nogen nedsivning af forurenende stoffer, som vil kunne medføre en påvirkning af jord, grundvand og recipient,
- at projektet ikke vil påvirke udpegningsgrundlaget for Natura-2000 områder eller bilag IV-arter,
- at projektet ikke vil kunne påvirke vandområdeplanernes målsætning,
- at projektet ikke vil kunne påvirke arealer omfattet af naturbeskyttelseslovens § 3,

- at projektet ikke vil kunne medføre en væsentlig emission af støj, emissioner, spildevand, affald eller risiko for jordforurening fra anlægget, samt
- at der vil ikke være nogen væsentlig påvirkning eller effekt på landskabet set ud fra et historisk, kulturelt og æstetisk synspunkt.

Afgørelsen bortfalder, hvis den ikke er udnyttet, inden tre år efter den er meddelt, eller ikke har været udnyttet i tre på hinanden følgende år, jf. miljøvurderingslovens § 39.

### **Høring af berørte myndigheder og parter**

Aarhus Kommune har i forbindelse med udarbejdelsen af afgørelsen udpeget og hørt eventuelt berørte parter, jf. miljøvurderingslovens §35, stk1, nr.1.

Aarhus Kommune har udpeget og hørt Region Midt og Moesgaard Museum som berørt myndighed.

Der er endvidere foretaget høring af beboer i Skærgårdsparken som er naboer til jordvolden, Andelsforeningen Skærgårdsparken, samt Ejerforeningen Skærgårdsparken.

Herudover er ansøger og dennes rådgiver blevet hørt.

Aarhus Kommune har i forbindelse med høringen modtaget bemærkninger fra Kredsløb A/S, Moesgaard Museum og Ejerforeningen Skærgårdsparken.

Kredsløb A/S som er ejer af matriklen. Kredsløb A/S har oplyst, at de ikke ønsker at bruge let forurenede jord på arealet. Ansøgningen er derfor blevet ændret til, at der kun må modtages ren kategori 1 overskudsjord.

Moesgaard Museum har i deres høringssvar oplyst, at der ikke er registreringer af fortidsminder inden for projektarealet. Da der er tale om et begrænset område, anser Moesgaard Museum det ikke for nødvendigt at foretage yderligere arkæologiske undersøgelser forud for anlægsarbejdet.

Skulle der mod forventning dukke et enestående arkæologisk materiale op i forbindelse med evt. kommende jordarbejde, f.eks. en grav eller bebyggelsesspor, skal Moesgaard Museum underrettes.

Museet vil da inden for 2 uger foretage de nødvendige undersøgelser. Udgifterne til en evt. udgravning dækkes af Slots- og Kulturstyrelsen (jf. Museumsloven § 27 stk. 5:2).

Ejerforeningen Skærgårdsparken har oplyst, at de ikke har nogen bemærkninger til projektet.

## **Anden lovgivning mv.**

Aarhus Kommune gør opmærksom på, at der med afgørelsen om, at der ikke er krav om miljøvurdering og tilladelse efter miljøvurderingsloven, ikke er taget stilling til evt. andre nødvendige tilladelser, som eksempelvis tilladelse efter vandløbsloven, naturbeskyttelsesloven og planloven.

## **SCREENINGSNOTAT**

I dette notat redegøres for Aarhus Kommunes vurdering af hvorvidt projektet er omfattet af krav om miljøvurdering og tilladelse. Vurderingen er foretaget på baggrund af ansøgers oplysninger.

Vurderingen er foretaget med udgangspunkt i lovens bilag 6 (Kriterier til bestemmelse af, hvorvidt projekter omfattet af lovens bilag 2 skal underkastes en miljøkonsekvensvurdering).

De kriterier, som Aarhus Kommune skal foretage screeningen på grundlag af, fremgår af lovens bilag 6.

Bilaget er opdelt i tre hovedkriterier, som knytter sig til:

- Projektets karakteristika
- Projektets placering
- Arten af og kendetegn ved den potentielle indvirkning på miljøet

I nedenstående afsnit refereres til ansøgers oplysninger om det ansøgte projekt, som det er beskrevet i ansøgningsmaterialet samt i eventuelt yderligere materiale fra ansøger. Nedenstående tekst indeholder herudover Aarhus Kommunes bemærkninger til de enkelte screeningskriterier.

Projektets karakteristika, jf. bilag 6, punkt 1

### **1. Hele projektets dimensioner og udformning**

Projektet er et selvstændigt projekt for planlagt etablering af en beplantet jordvold med tilkøbt jord i forlængelse af jordvolden mod Grenåvej ud for Skærgårdsparken. Formålet er at forbedre støjforholdene for den nye bebyggelse, at fjerne udsyn fra bebyggelsen til den stærkt trafikerede Grenåvej, samt øge biodiversitet i området med den beplantede jordvold.

De ca. 2000 m<sup>3</sup> jord indbygges i en jordvold, der bliver ca. 110 m lang, med en bundbredde på ca. 22 m og med en højde på 3 til 3,3 m som efterfølgende vil blive beplantet med hjemmehørende arter.

## 2. Kumulation med andre eksisterende og/eller godkendte projekter

Jordvolden bliver en naturlig forlængelse af den eksisterende bevoksede jordvold ud for Skærgårdsparken. De eksisterende boliger i Skærgårdsparken vil også få sænket trafikstøjen af den forlængede jordvold.

## 3. Brugen af naturressourcer, særlig jordarealer, jordbund, vand og biodiversitet

Jordvolden skal etableres af overskudsjord og ønskes etableret i forbindelse med, at der skal opføres ny bebyggelse på arealet vest for jordvoldens ønskede placering.

Arealet består i dag af et bredt græsbevokset rabatareal langs Grenåvej, der er en korridor for fjernvarmtransmissionsledninger, der er placeret inde ved vejen Skærgårdsparken. Jordvolden vil blive placeret mellem vejskellet mod Grenåvej og fjernvarmtransmissionsledningerne.

## 4. Affaldsproduktion

### Spildevand

I forbindelse med etableringsfasen vil de beskæftigede på etablering af jordvolden benytte bebyggelsens mandskabs- og sanitetsvogne.

Etableringen af jordvolden vil ikke medføre spildevand. Regnvandet vil nedsive på arealet.

### Affald

Der bliver ikke skabt noget affald i forbindelse med projektet. Derimod benyttes overskudsjord i et anlæg, der så nyttiggør ikke farligt affald.

## 5. Forurening og gener

### Støv

I forbindelse med anlægsfasen kan der være støvende aktiviteter. Hvis aktiviteterne støver meget, kan jordoplaget spinkles. Når jordvolden er færdigetableret, vil den blive beplantet, hvilket medfører, at eventuelle støvende forhold ophører.

### Støj og infralyde

Der vil være lastbil- og maskinkørsel i dagtimerne i forbindelse med etableringen af jordvolden.

Den færdige jordvold vil medføre at de kommende boliger samt de eksisterende boliger i Skærgårdsparken vil få sænket trafikstøjten af den forlængede jordvold.

### Lugt

Der vil ikke være nogen lugtgener fra anlægget.

### Lysskær og skyggekast

Projektet vil ikke medføre lysskær eller skyggekast ved boligerne.

### Jordforurening

Der foreligger ingen oplysninger om tidligere udførte forureningsundersøgelser på arealet. Området er ikke kortlagt i henhold til Jordforureningsloven eller omfattet af Aarhus Kommunes områdeklassificering.

Der vil i den tilhørende miljøgodkendelse blive stillet vilkår til forurenings forebyggende foranstaltninger, således de vejledende grænseværdier bliver overholdt.

## **6. Risikoen for større ulykker og/eller katastrofer**

### Klima

Projektet vil ikke medføre en forøget oversvømmelsesrisiko i området. Det vil ikke være nogen problemer i forhold til afledning af regnvand. Vandet vil nedsive.

### Trafik og trafiksikkerhed

Der forekommer en vejbyggelinje på matriklen. Hvis projektet er indenfor vejbyggelinjen, skal der laves en fjernelsesdeklaration.

Det vurderes ikke at der er nogle trafikmæssige forhold som udgør væsentlige gener/risiko i forbindelse med anlægsfasen eller driftsfasen, så længe af- og pålæsning sker via Skærgårdsparken. Der må ikke arbejdes fra Grenåvej.

Volden er udenfor sikkerhedszonen og anlægges desuden med en hældning større end 1:2 (1 meter op – 2 meter ud), hvorfor den er trafiksikkerhedsmæssigt forsvarlig.



## **7. Risikoen for menneskers sundhed (f.eks. som følge af vand- eller luftforurening, støj og lys)**

Aarhus Kommune vurderer, at der i forbindelse med projektet er blevet taget de fornødne tiltag for at imødegå hændelser, som kunne give anledning til eksponering i området, som kunne påvirke menneskers sundhed.

Projektet vil betyde, at overskudsjord benyttes til at etablere en beplantet jordvold i naturlig forlængelse af jordvolden ud for Skærgårdsparken. Jordvolden forbedrer støjforholdene for den nye bebyggelse og de sydligste boliger i Skærgårdsparken samt fjerner udsyn fra bebyggelsen til den stærkt trafikerede Grenåvej.

Projektets placering, jf. bilag 6, punkt 2

### **a) Den eksisterende og godkendte arealanvendelse**

#### Nuværende arealanvendelse

Arealet består i dag af et bredt græsbevokset rabatareal langs Grenåvej, der er en korridor for fjernvarmtransmissionsledninger, der er placeret inde ved vejen Skærgårdsparken. Jordvolden vil blive placeret mellem vejskellet mod Grenåvej og fjernvarmtransmissionsledningerne.

Arealet er omfattet af Lokalplan nr. 182, " Transmissionsledning for kraftvarme fra Studstrup Værket til Skejbyvej vest for Vejlbj" og er beliggende øst for lokalplan 1121, "Skæring Fælled - Tæt-lav boligbebyggelse på Skæring Skolevej i Skæring".

#### Ændringer af den eksisterende arealanvendelse

Jordvolden fjerner udsyn fra bebyggelsen til den stærkt trafikerede Grenåvej. Arealet vil blive beplantet med hjemmehørende arter og vil etableret i forlængelse med en allerede eksisterende jordvold.

Projektet vil kunne gennemføres uden, at det medfører en hindring for anvendelsen af naboarealerne.

Projektet er ikke i strid med andre planer.

Der vil blive meddelt en planlovstilladelse til projektet.

## **b) Den eksisterende og godkendte arealanvendelse**

### Grundvand og drikkevand

Jordvolden skal ikke placeres i nærheden af arealer som er omfattet af boringsnære beskyttelsesområder eller i områder med særlige drikkevandsinteresser.

Der vil ikke være noget væsentligt vandforbrug i forbindelse med etableringen. Jorden vil blive sprinklet hvis der er meget tørt og der er risiko for støvgener.

### Naturområder (Naturbeskyttelseslovens § 3 områder)

Nærmeste vandhul er beliggende ca. 350 meter nord øst for arealet. Der er ikke nogen forbindelse mellem arealet hvor jordvolden ønskes opført og vandhullet. Der vil således ikke være en væsentlig påvirkning af det pågældende vandhul.

### Biodiversitet

I forbindelse med etableringen af jordvolden skal der plantes hjemmehørende arter. Jordvolde og de forskellige blomster og buske gavner biodiversiteten og kan bruges som levested for mange planter og dyr.

## **c) Det naturlige miljøes bæreevne i forhold til vådområder, områder langs bredder, flodmundinger**

Der er ikke nogen sø-og åbeskyttelseslinie indenfor projektområdet.

Nærmeste vandløb er, Hjortshøj bæk, som er beliggende ca. 35 meter syd for placeringen af den ansøgte jordvold.

Den færdigetablerede jordvold vil ikke have væsentlig indvirkning på Hjortshøj Bæk grundet afstanden til vandløbet og projektets karakteristika. Hvis der er sandsynlighed for udvaskning af jord til vandløbet i perioder med kraftig nedbør, både ifm. selve jordflytningen og indtil jordvolden er bevokset, skal der træffes foranstaltninger omkring dette (fx ved at etablere en midlertidig barriere. Dette kræver ikke tilladelse), da Hjortshøj Bæk er målsat til god økologisk tilstand.

**d) Det naturlige miljøes bæreevne i forhold til kystområder og havmiljøet**

Projektet vil ikke påvirke kystområder eller havmiljøet.

**e) Det naturlige miljøes bæreevne i forhold til bjerg- og skovområder**

Der er ikke bjergområder i Aarhus Kommune.

**f) Det naturlige miljøes bæreevne i forhold til naturreservater og -parker**

Der er i Aarhus Kommune kun Norsminde Fjord, der er udpeget som natur- og vildtreservat. (Vedr. Samsø: Stavns Fjord og havet omkring er udpeget som natur- og vildtreservat.) Der er hverken nationalparker eller naturparker i Aarhus Kommune eller på Samsø.

**g) Områder, der er registreret eller fredet ved national lovgivning; Natura 2000-områder udpeget af medlemsstater i henhold til direktiv 92/43/EØF og direktiv 2009/147/EF**

Natura 2000 områder

I henhold til § 6, stk. 1 i bekendtgørelse om udpegning og administration af internationale naturbeskyttelsesområder samt beskyttelse af visse arter, skal der foretages en vurdering af, om projektet kan påvirke et Natura 2000-område væsentligt.

Nærmeste Natura 2000 område er Tved Kær, som er beliggende 9,7 km fra det område, hvor projektet ønskes udført. Udpegningsgrundlaget for området er følgende naturtyper:

1. Rigkær
2. Kildevæld
3. Kalkoverdrev

Området er primært udpeget for at beskytte den meget sjældne og rødlistede orkidéart, mygblomst.

På grund af afstanden samt projektets karakter vurderes det konkrete projekt, hverken i anlægsfase eller driftsfase, at kunne påvirke udpegningsgrundlaget i Natura 2000 området væsentligt. Der er derfor ikke behov for at gennemføre en egentlig Natura2000-konsekvensvurdering.

#### Beskyttede arter omfattet af Habitatdirektivet

I henhold til § 10 stk.1 i bekendtgørelse om udpegning og administration af internationale naturbeskyttelsesområder samt beskyttelse af visse arter, skal der foretages en vurdering af projektet iht. Habitatdirektivets bilag IV-arter (artsbeskyttelse).

Aarhus Kommune har registreret Stor vandsalamander på et areal, som er beliggende ca. 1,8 km meter fra projektområdet. Aarhus Kommune har ikke kendskab til andre arter i nærheden af anlægget.

Aarhus kommune har vurderet, at etableringen og driften af det ansøgte ikke vil kunne have en væsentlig påvirkning af stor vandsalamanders raste-og yngleområde. Aktiviteten medfører ikke nogen miljømæssige påvirkninger af de omgivende arealer som ville kunne påvirke stor vandsalamanders tilstedeværelse. Der er heller ikke nogen umiddelbar forbindelse mellem arealet for projektet og levestedet, hvor bilag stor vandsalamander er blevet observeret.

Det er endvidere Aarhus kommunes vurdering at aktiviteten ikke vil kunne have en væsentlig påvirkning af andre arter som er omfattet af Habitatbekendtgørelsens bilag IV.

#### **h) Områder, hvor det ikke er lykkedes – eller med hensyn til hvilke det menes, at det ikke er lykkedes – at opfylde de miljøkvalitetsnormer, der er fastsat i EU-lovgivningen, og som er relevante for projektet**

Ikke relevant. Projektet bliver udført i forhold til gældende lovgivning og vejledninger.

#### **i) Tæt befolkede områder**

Området er beliggende i byzone. Der er planlagt boliger i umiddelbar nærhed.

Projektet bliver udført for at formindske støjgener og visuelle gener.

#### **j) Landskaber og lokaliteter af historisk, kulturel eller arkæologisk betydning**

Projektet vil ikke medføre en væsentlig påvirkning af områder med historisk, kulturel, landskabelig eller arkæologisk betydning.

Der er hverken fredede områder, geologiske interesser, landskabelige interesser, fortidsminder, fredskov eller kirker i umiddelbar nærhed.

### Kendetegn ved den potentielle miljøpåvirkning, jf. bilag 6, punkt 3

#### k) Indvirkningernes størrelsesorden og rumlige udstrækning (f.eks. geografisk område og antallet af personer, der forventes berørt)

Væsentligt	Uvæsentligt
	X
<p>Påvirkningerne fra projektet vurderes at være begrænsede og dermed uproblematiske i forhold til omkringliggende boligområder, enkeltboliger, nabovirksomheder samt det omgivende miljø.</p> <p>Jordvolden ønskes etableret for at mindske trafikstøj og visuelle gener fra Grenaavej.</p>	

#### l) Indvirkningens art

Væsentligt	Uvæsentligt
	X
<p>Det vurderes, at projektet kun har en mindre lokal indvirkning, som ikke kan betragtes som væsentlig.</p>	

#### m) Indvirkningens grænseoverskridende karakter

Væsentligt	Uvæsentligt
	X
<p>Der er ikke nogen gener fra aktiviteten med grænseoverskridende karakter.</p>	

**n) Indvirkningens intensitet og -kompleksitet**

Væsentligt	Uvæsentligt
	X
Aktiviteten er ikke kompleks. Aktiviteten omfatter blot etablering af en jordvold for at mindske generne fra vejstøj og visuelle gener fra Grenaavej.	

**o) Indvirkningens sandsynlighed**

Væsentligt	Uvæsentligt
	X
Der vil forekomme støj og evt. støv i forbindelse med anlægsarbejdet, men det betragtes ikke som værende væsentligt.	

**p) Indvirkningens forventede indtræden, varighed, hyppighed og reversibilitet**

Væsentligt	Uvæsentligt
	X
Der vil blive etableret en jordvold. Der vil kun være tale om et anlægsarbejde i en meget begrænset periode.	

**q) Kumulationen af projektets indvirkninger med indvirkningerne af andre eksisterende og/eller godkendte projekter**

Væsentligt	Uvæsentligt
	X
Jordvolden bliver en naturlig forlængelse af den eksisterende bevoksede jordvold ud Skærgårdsparken. De eksisterende boliger i Skærgårdsparken vil også få sænket trafikstøjen af den forlængede jordvold.	

**r) Muligheden for reelt at begrænse indvirkningerne**

Væsentligt	Uvæsentligt
	X
Der er Aarhus Kommunes vurdering, at man i forbindelse med projektet har taget de fornødne tiltag for at begrænse evt. indvirkninger på omgivelserne.  Det er Aarhus Kommunes forventning, at projektet er i overensstemmelse med de vilkår der bliver stillet i miljøgodkendelsen.	





