

29. november 2022

§ 16a miljøgodkendelse

af kvægbrug

Langagergård

på Hjelmhedevej 6,

7800 Skive



HOLSTEBRO
KOMMUNE

Kulturen til forskel

Indholdsfortegnelse

INDHOLDSFORTEGNELSE	2
STAMBLAD FOR VIRKSOMHEDEN.....	3
LOVHENVISNINGER.....	3
VÆR OPMÆRKSOM PÅ.....	4
SAGSRESUMÉ.....	5
AFGØRELSE OM MILJØGODKENDELSE	6
MILJØGODKENDELSENS VILKÅR	7
BASISOPLYSNINGER.....	7
INDRETNING OG DRIFT.....	7
ANLÆG OG BYGNINGER.....	8
BAT - BEDSTE TILGÆNGELIGE TEKNIK.....	8
BELIGGENHED OG LANDSKABELIGE HENSYN.....	9
LUGT.....	9
ØVRIGE GENER.....	9
KLIMA OG RESSOURCER.....	11
BEGRUNDELSE FOR DE FASTSATTE VILKÅR	12
BASISOPLYSNINGER.....	12
INDRETNING OG DRIFT.....	12
ANLÆG OG BYGNINGER.....	13
BAT (BEDSTE TILGÆNGELIGE TEKNIK).....	16
HUSDYRBRUGETS BELIGGENHED.....	17
AMMONIAK.....	18
STØRRE AMMONIAKFØLSOMME NATUROMRÅDER UDENFOR NATURA 2000 (KATEGORI 2-NATUR).....	20
AMMONIAKFØLSOMME NATUROMRÅDER I ØVRIGT (KATEGORI 3-NATUR).....	20
BILAG IV-ARTER	21
SAMLET VURDERING.....	22
LUGT.....	23
ØVRIGE GENER.....	25
FØLGEVIRKNINGER.....	29
KLIMA OG RESSOURCER.....	31
OFFENTLIGGØRELSE OG GENERELLE FORHOLD	33
KLAGEVEJLEDNING.....	33
AKTINDSIGT.....	33
SØGSMÅL.....	33
OFFENTLIGGØRELSE.....	33
BILAG	35
BILAG 1 – HUSDYRBRUGETS BELIGGENHED.....	35
BILAG 2 – OMKRINGBOENDE OG PLANMÆSSIGE FORHOLD.....	36
BILAG 3 – LAVBUNDSAREALER OMKRING HUSDYRBRUGET.....	37
BILAG 4 – BEPLANTNING OMKRING HUSDYRBRUGET.....	38
BILAG 5 – DRIFTSJOURNAL.....	39
BILAG 6: MILJØKONSEKVENSRAPPORT.....	40

Stamblad for virksomheden

Stamdata	
Meddelelsesdato	29. november 2022
Husdyrbrugets adresse	Hjelmhedevej 6, 7800 Skive
Ejendomsnummer	6610186009
Matrikel	6C, Sebstrup, Sevel
Husdyrbrugets navn, jf. CVR	Dalgaard Mælkeproduktion I/S v/ Christian Dalgaard
CVR-nr./ P-nr./ CHR-nr.	38732447/ 1022559741/ 61176
Husdyrbrugets ejer og driftsansvarlig	Christian Dalgaard og Osvald Dalgaard
Husdyrbrugets telefonnumre	61784115
Husdyrbrugets e-mail	dalgaard-maelkeproduktion@outlook.dk
Ansøgningens skemanummer i Husdyrgodkendelse.dk	233692
Husdyrbrugets konsulent	Hanne Bang, Gråkjær Landbrug A/S, hab@graakjaer.dk
Godkendelses- og tilsynsmyndighed	Holstebro Kommune Teknik og Miljø Kirkestræde 11, 7500 Holstebro tm@holstebro.dk Tlf. 96117563
Sagsnummer	09.17.19-P19-6-22
Sagstype	§ 16a miljøgodkendelse
Lovhjemmel	Husdyrbruget får en ammoniakemission på mere end 3.500 kg NH ₃ -N/år og er derfor omfattet af § 16a i Husdyrbrugloven.

Lovhenvisninger

- Husdyrbrugloven (Lovbekendtgørelse nr. 520 af den 1. maj 2019 om husdyrbrug og anvendelse af gødning m.v.)
- Husdyrgødningsbekendtgørelsen (Bekendtgørelse nr. 2243 af den 29. november 2021 om miljøregulering af dyrehold og om opbevaring af gødning)

Vær opmærksom på

Emne	Beskrivelse
Udnyttelse	Miljøgodkendelsen betragtes som værende udnyttet, når afgørelsen er meddelt. Vilklårene vil være gældende fra meddelelsesdato.
Kontinuitetsbrud	Husdyrbruget er omfattet af reglerne om kontinuitetsbrud.
Retsbeskyttelse	I 8 år efter offentliggørelse er afgørelsen om miljøgodkendelse omfattet af retsbeskyttelse.
Samdrift	Husdyrbruget er et selvstændigt husdyrbrug uden forureningsmæssig sammenhæng med andre husdyrbrug (samdrift).
Andre love og tilladelser	Denne miljøgodkendelse omfatter ikke andre tilladelser. Miljøgodkendelsen omfatter etablering af en ny gyllebeholder og en ny ensilagesilo. Etableringen kræver ikke en byggetilladelse, men du skal orientere kommunen, når byggeriet er etableret for at opdatere BBR registeret. Det kan du gøre på bbr@holstebro.dk .
Samtidighed i afgørelser	Der er ikke søgt om andre tilladelser eller godkendelser, afledt af Miljøbeskyttelsesloven, i forbindelse med ansøgning om miljøgodkendelse.
Generelle afstandskrav og særligt afstandskrav til dræn	Du skal være opmærksom på, at de generelle afstandskrav skal overholdes, herunder afstandskrav til dræn på 15 meter. Det betyder, at alle dræn skal sløjfes i en afstand på minimum 15 meter fra staldbygninger og opbevaringsanlæg. Dette gælder både nye og eksisterende bygninger og anlæg. For at sikre, at alle drænledninger er sløjfet, anbefaler vi, at der graves en rande i 1,5 meters dybde i en afstand på 15 meter omkring anlægget. Alternativt kan drænledninger lægges i lukkede rør.

Sagsresumé

Hvad drejer sagen sig om

Ansøgningen omfatter godkendelse af produktionsarealet på i alt 5446 m² i eksisterende stalde, dvs. det er en overgang til stipladsmodellen, hvor der gives tilladelse til produktionsareal i stedet for antallet af dyr. Der ansøges desuden om etablering af en ny gyllebeholder med kapacitet ca. 4000 m³ med teltoverdækning ved siden af en eksisterende gyllebeholder nord for husdyrbruget ved Vivsøvej samt en ny ensilagesilo på ca. 1550 m² syd for de eksisterende ensilagesiloer.

Holstebro Kommune har modtaget ansøgningen den 28. april 2022.

I forbindelse med sagsbehandlingen har der været særligt fokus på:

- Overholdelse af afstandskravet til nabobeboelse.
- Støjforholdene, da husdyrbruget ligger tæt på naboer.

Læsevejledning

Miljøgodkendelsen indeholder en vurdering af miljøpåvirkningerne, relevante kortbilag og miljøkonsekvensrapporten. I miljøvurderingen gøres der rede for konsekvenserne af det ansøgte projekt ved vurdering af påvirkningen for omboende og miljøet i bred forstand, herunder blandt andet natur og landskab.

I forbindelse med ansøgningen er der indsendt en miljøkonsekvensrapport, hvor ansøger har redegjort for miljøkonsekvenserne ved udvidelsen. Miljøkonsekvensrapporten, udarbejdet af ansøgers rådgiver, er indsat sidst i miljøgodkendelsen. En mere detaljeret gennemgang af projektet fås ved at læse miljøkonsekvensrapporten og kommunens vurderinger, herunder de fastsatte vilkår.

Miljøkonsekvensrapporten danner sammen med oplysningerne i ansøgningen og beregninger i Husdyrgodkendelse.dk baggrund for afgørelsen. I de tilfælde, hvor Holstebro Kommune har supplerende til miljøvurderingen, eller hvor kommunens miljøvurdering er en anden end ansøgers vurdering, vil dette fremgå af afsnittet 'Begrundelse for de fastsatte vilkår'.

Miljøgodkendelsen tager udgangspunkt i gældende love og vejledninger vedrørende husdyrbrug og indeholder vilkår for husdyrbrugets indretning, drift og kontrol.

Offentliggørelse

Ansøgningen har været annonceret på Holstebro Kommunes hjemmeside i perioden fra den 18. maj 2022 til den 1. juni 2022.

Forslag til miljøgodkendelse har været i offentlig høring i perioden fra den 27. oktober 2022 til den 26. november 2022.

Afgørelse om miljøgodkendelse

På baggrund af de foreliggende oplysninger i ansøgningen og den miljøtekniske beskrivelse og vurdering, meddeler Holstebro Kommune hermed miljøgodkendelse til det ansøgte produktionsareal på i alt 5446 m², på husdyrbruget matr.nr. 6C, Sebstrup, Sevel, beliggende Hjelmhedevej 6, 7800 Skive. Miljøgodkendelsen omfatter overgang til stipladsmodellen i eksisterende stalde, etablering af en ny gyllebeholder med kapacitet ca. 4000 m³ med teltoverdækning og en ny ensilagesilo på ca. 1550 m².

Holstebro Kommune har gennemgået ansøgningen og anser oplysningskravet vedrørende miljøkonsekvensrapporten for opfyldt, idet den indeholder en beskrivelse af det ansøgte med oplysninger om:

- 1)
 - a) Det ansøgtes placering, udformning, dimensioner og andre relevante særkender,
 - b) Det ansøgtes forventede væsentlige og eventuelle kumulative indvirkninger på miljøet,
 - c) Det ansøgtes særkender eller de foranstaltninger, der påtænkes truffet for at undgå, forebygge eller begrænse og om muligt neutralisere forventede væsentlige skadelige indvirkninger på miljøet,
 - d) Den eller de rimelige alternative løsninger, som ansøger har undersøgt, og som relevante for det ansøgte og dets særlige karakteristika, og hovedårsagerne til den eller de valgte løsninger under hensyn til det ansøgtes indvirkninger på miljøet.
- 2) Et samlet, ikke-teknisk resumé af oplysningerne i pkt. 1.
- 3) Oplysning om den kompetente ekspert, der har udarbejdet miljøkonsekvensrapporten.

Holstebro Kommune vurderer, at punkt 1a, 1b, 1c fremgår af Husdyrgodkendelse.dk og at punkt 1d, 2 og 3 er beskrevet fyldestgørende.

Miljøgodkendelsen gælder kun for det ansøgte. Der må ikke ske udvidelse eller ændring i produktionsarealet, herunder staldafsnit og gødningsopbevaringsanlæg, før ændringen er anmeldt eller godkendt af Holstebro Kommune.

Holstebro Kommune vurderer, at husdyrbruget har truffet de nødvendige foranstaltninger til at forebygge og begrænse forureningen ved anvendelse af bedste tilgængelige teknik, og at husdyrbruget i øvrigt kan drives på stedet uden at påføre omgivelserne forurening, som er uforenelig med hensynet til omgivelsernes sårbarhed og kvalitet.

Husdyrbrugets forenelighed med naturområdets sårbarhed og kvalitet er desuden vurderet. Sammenfattende vurderes det, at områdernes integritet ikke ødelægges af husdyrbrugets drift.

På baggrund af ovenstående vurderer kommunen, at husdyrbruget kan drives uden væsentlige gener for omgivelserne og risiko for forurening, hvis vilkårene i denne miljøgodkendelse overholdes.

På Holstebro Kommunes vegne
Michala Kristensen
Miljømedarbejder

Miljøgodkendelsens vilkår

Basisoplysninger

Dokumentation

1. Denne § 16a miljøgodkendelse betragtes som udnyttet, når afgørelsen er meddelt. Ved meddelelsesdato ophæves § 12 miljøgodkendelse af 20. juli 2012 med tilhørende tillæg.
2. Husdyrbruget skal etableres og drives, som det er beskrevet i ansøgningen og de supplerende oplysninger, og som det er sammenfattet i miljøgodkendelsens miljøtekniske beskrivelse og vurdering, medmindre vilkårene i denne miljøgodkendelse eller senere afgørelser foreskriver andet.
3. På tilsynsmyndighedens forlangende skal husdyrbruget dokumentere overholdelse af denne miljøgodkendelsens vilkår. Følgende dokumentation for de seneste fem år skal på forlangende kunne fremvises for tilsynsmyndigheden ved miljøtilsyn:
 - dokumentation for produktionsarealets størrelse og placering i de enkelte staldafsnit (f.eks. i form af oversigtstegninger eller beregninger for hver stald)
 - dokumentation for håndtering og bortskaffelse af affald
 - driftsjournaler (jf. bilag 5)

Ansøger og ejerforhold

4. Ændringer i ejerforhold eller ændringer i, hvem der er ansvarlig for driften, skal meddeles til kommunen senest 14 dage efter, at ændringen har fundet sted.

Indretning og drift

Det ansøgte produktionsareal

5. Produktionsareal, dyretyper og staldindretning skal være i overensstemmelse med følgende skema:

Staldanlæg	Dyretype	Staldsystem	Produktionsareal (m ²)
Goldkostald (2017)	Kalve (under 6 mdr.)	Dybstrøelse	478
	Malkekøer, kvier og stude	Dybstrøelse	555
	Malkekøer, kvier og stude	Sengestald med spalter (kanal, linespil)	1140
Kostald (2014)	Malkekøer, kvier og stude	Sengestald med spalter (kanal, linespil)	2044
Ældre staldanlæg	Malkekøer, kvier og stude	Sengestald med spalter (kanal, bagskyl eller ringkanal)	1229
I alt			5446

Anlæg og bygninger

Opbevaring af husdyrgødning

6. Husdyrbrugets eksisterende nordlige gyllebeholder med kapacitet 3695 m³ beliggende på Vivsøvej 3 skal være overdækket med fast teltoverdækning.
7. Ny nordlig gyllebeholder med kapacitet ca. 4000 m³, som placeres øst for den eksisterende nordlige gyllebeholder på Vivsøvej 3, skal være overdækket med fast teltoverdækning.
8. Åbningen af teltoverdækningen må kun stå åben i forbindelse med omrøring og tømning af gyllebeholder. Teltoverdækningen må herudover højst stå åben i et døgn efter seneste handling.
9. I tilfælde af skader på teltoverdækningen skal denne repareres inden 1 uge efter skadens opståen.
10. Eventuelle skader og reparationer på teltoverdækningen skal noteres i logbog med dato for skaden og dato for reparation af denne. Hvis teltoverdækningen står åben længere, skal dette noteres i logbogen med angivelse af årsag til dette.
11. Der må ikke placeres markstakke med komposteret dybstrøelse på lavbundsarealer.

Ensilageanlæg og opbevaring af ensilage i markstak

12. Ensilage, der opbevares i markstak, må ikke placeres på arealer, der skråner mod vandløb og søer. Markstakke må ikke placeres på lavbundsarealer.
13. Der skal føres journal over placering af ensilagemarkstakke på kort. Ensilagemarkstakke skal placeres på skiftende lokaliteter år efter år og ikke på samme sted indenfor 5 år.
14. Spild og kasseret ensilage fra markstakke skal fjernes løbende (minimum én gang om ugen og altid før varslet regn) og opbevares som anden ensilage eller som husdyrgødning. Overdækningsmateriale fra markstakke, ensilagepladser eller –siloe skal løbende fjernes og opbevares i en container eller tom køresilo.
15. Placeringen af ensilagemarkstakke skal overholde nedenstående afstandskrav:

Anlæg	Afstandskrav
Fælles vandindvindingsanlæg	50 meter
Naboskel	30 meter
Enkelt vandindvindingsanlæg, herunder boringer til markvanding	25 meter
Vandløb (herunder dræn) og søer, offentlig vej og privat fællesvej	15 meter
Nabobeboelse	100 meter

BAT - Bedste Tilgængelige Teknik

16. I alle dybstrøelsesafsnit skal der strøs halm eller andet tørstof i mængder, der sikrer, at dybstrøelsesmåtten altid er tør i overfladen.

Beliggenhed og landskabelige hensyn

17. Eksisterende læhegn og beplantning omkring husdyrbruget og gyllebeholdere nord for husdyrbruget skal bibeholdes og vedligeholdes. Vilkåret omfatter læhegn og beplantninger markeret grønt i bilag 4.

Lugt

Rengøring af staldanlæg

18. Der skal opretholdes en god staldhygiejne, herunder rene stalde og fodringsanlæg.
19. Pumpning og omrøring af husdyrgødning i gyllebeholderne "Eks. stor gyllebeholder" og "Eks. lille beholder" skal foregå på hverdage indenfor almindelig arbejdstid kl. 7:00-18:00.

Øvrige gener

Handleplaner ved uforudsete gener

20. Hvis Holstebro Kommune vurderer, at eventuelle klager om støj-, lugt-, flue-, støv-, og/eller lysgener er væsentlige og større, end der forventes i miljøvurderingen, skal husdyrbruget udarbejde en handleplan og eftervise, at de stillede krav er overholdt. Handleplanen skal godkendes af Holstebro Kommune. Er kravene ikke overholdt kan kommunen kræve, at der skal indgives og gennemføres et projekt for afhjælpende foranstaltninger. Alle udgifter i forbindelse med et sådant projekt afholdes af husdyrbruget.

Transport

21. Transport til og fra husdyrbruget skal af hensyn til støj- og støvgener foregå ved hensynsfuld kørsel.
22. Det skal tilstræbes, at transport til og fra husdyrbruget foregår mod nord, ad Vivsøvej og den nordlige del af Hjelmhedevej på hverdage indenfor almindelig arbejdstid kl. 7:00 – 18:00.

Støj

23. Husdyrbrugets samlede støjbidrag, angivet som det ækvivalente, korrigerede støjniveau i dB(A) i punkter 1,5 meter over terræn, målt eller beregnet ved nærmeste nabobeboelses opholdsareal, må ikke overskride grænseværdierne i nedenstående tabel. Ved tvivlsspørgsmål er det tilsynsmyndigheden, der definerer, hvor støjgrænsen gælder.

Dag	Tidsrum	Reference	dB(A)
Mandag - fredag	07-18	8 timer	55
Lørdag	07-14	7 timer	55
Lørdag	14-18	4 timer	45
Søn- og helligdage	07-18	8 timer	45

Dag	Tidsrum	Reference	dB(A)
Alle dage	18-22	1 time	45
Alle dage	22-07	0,5 time	40
Maksværdi (LpAmax)	22-07	-	55

De angivne værdier for støjbelastningen er de ækvivalente, korrigerede lyd niveauer i dB(A).

Vilkåret omfatter al støj fra husdyrbruget, dvs. også støj fra andet end faste, tekniske installationer. Vilkåret gælder al støj fra landbrugsdrift, men kun støjen fra landbrugsdriften på ejendommens bygningsparcel, dvs. ikke støj fra f.eks. markdriften.

24. Hvis der skulle opstå gener for de omkringboende, kan tilsynsmyndigheden kan kræve, at virksomheden skal dokumentere, at grænseværdierne for støj er overholdt, dog højst 1 gang årligt. Dokumentationen skal sendes til kommunen sammen med oplysninger om driftsforholdene under målingen/beregningen. Målingerne/beregningerne skal udføres og rapporteres som angivet i "Miljømåling – ekstern støj" af et støjlaboratorium, der er optaget på Miljøstyrelsens liste over godkendte laboratorier. Virksomhedens støj skal dokumenteres ved måling eller beregning efter gældende vejledninger fra Miljøstyrelsen, pt. Nr. 6/1984 om Måling af ekstern støj og nr. 5/1993 om Beregning af ekstern støj fra virksomheder.

Målingerne/beregningerne skal foretages på/for de mest støjbelastede områder uden for virksomhedens grund og under de mest støj belastede driftsforhold - eller efter anden aftale med miljømyndigheden.

Støv

25. Driften må ikke medføre væsentlige støvgener uden for husdyrbrugets eget areal. Væsentlighed skønnes af Holstebro kommune. Jf. desuden vilkår om handleplaner.

Restvand og spildevand

26. Befæstede arealer omkring husdyrbrugets bygninger skal altid holdes rene for affald, foderrester, gødningsspild m.v., således, at der ikke er risiko for udvaskning af organisk materiale og næringsstoffer til vandløb, grøfter og dræn ved overfladeafstrømning.
27. Overfladevand fra ensilagesiloer skal ledes til en opsamlingsbeholder med kapacitet på minimum 148 m³.

Fluegener

28. Der skal på husdyrbruget foretages en effektiv fluebekæmpelse i overensstemmelse med retningslinjerne fra Aarhus Universitet, Institut for Agroøkologi (Retningslinier for fluebekæmpelse på og omkring gårde med husdyr).

Driftsforstyrrelser eller uheld

29. Beredskabsplanen skal være kendt af alle personer, der arbejder på husdyrbruget og den skal ophænges synligt, hvor den er let at komme til. Beredskabsplanen skal løbende holdes opdateret, som minimum en gang årligt.

30. Beredskabsplanen skal indeholde et selvstændigt afsnit om afhjælpende foranstaltninger ved gylleudslip.
31. Beredskabsplanen skal kunne udleveres til evt. indsatsleder/miljømyndighed ved uheld, forurening, brand og lignende.

Klima og ressourcer

Miljø- og ressourcestyring

32. Husdyrbruget skal minimum en gang årligt føre journal/opgørelse over forbrug af el, vand og brændstof, samt andre relevante ressourcer.
33. Husdyrbruget skal arbejde på at nedbringe ressourceforbruget og affaldsmængden samt udledning af forurenende stoffer til omgivelserne, så der på en økonomisk forsvarlig måde opnås en reduktion i miljøbelastningen.
34. Husdyrbruget skal i forbindelse med tilsyn redegøre for muligheden for at indføre renere teknologi i form af ændrede råvarer, nyt materiel, ny management eller besparelser på materialer og ressourcer, som kan nedsætte miljøbelastningen. Følgende områder forventes at indgå i redegørelsen:
 - Metoder/management til reducere af fordampningen af kvælstof fra stalde og opbevaringsanlæg samt i forbindelse med udbringning.
 - Tiltag til reducere af kvælstofudledning og fosforoverskud.
 - Redegørelse for ressourceforbrug og tiltag til besparelser.
 - Reparations- og vedligeholdelsesplaner
 - Affaldsreducerende tiltag.
35. Senest 5 år efter den seneste energigennemgang skal hele husdyrbruget være gennemgået af en energifaglig konsulent med det formål at sikre, at lønsomme ressourcebesparende teknologier løbende indføres på husdyrbruget. Gennemgangen skal som minimum indeholde en beskrivelse og vurdering af de aktuelle forhold samt mulighederne for indførelse af energibesparende teknologi vedr. belysning, køle- og fryseanlæg, varmeanlæg, ventilationsanlæg, maskiner og lign. samt de heraf afledte forhold, såsom f.eks. varmegenindvindingspotentialer, pumpetyper etc. Som udgangspunkt skal 5-års lønsomme teknologier indføres. Kontrolrapport skal fremsendes til Holstebro Kommune. Herefter skal energigennemgangen foretages minimum hvert 5. år.

Begrundelse for de fastsatte vilkår

Nedenfor har Holstebro Kommune suppleret enkelte afsnit med yderligere vurderinger og begrundelser for fastsættelse af vilkår. Hvor vilkårene er stillet som fastholdelsesvilkår, eller hvor vilkårene er selvforklarende, vil vilkårene ikke være yderligere begrundede.

Basisoplysninger

Dokumentation, ansøger og ejerforhold

Der er stillet vilkår om, at denne § 16a miljøgodkendelse betragtes som udnyttet, når afgørelsen er meddelt. Dette begrundes med, at der er tale om en overgang til stipladsmodellen i eksisterende stalde. Ved meddelelsesdato ophæves derfor den eksisterende miljøgodkendelse.

Der er stillet vilkår om, at husdyrbruget bliver etableret og drevet, som det er beskrevet i ansøgningen og miljøkonsekvensrapporten, samt at husdyrbruget skal kunne dokumentere, at vilkårene i denne godkendelse er overholdt.

For at Holstebro Kommune til enhver tid kan kontakte den ansvarlige for husdyrbruget, er der stillet vilkår om, at hvis der sker ændringer af ejerforhold, eller hvem der er ansvarlig for husdyrbruget, skal dette meddeles til Holstebro Kommune inden for 14 dage. For at sikre, at vilkårene i denne godkendelse overholdes, har den drifts- og miljøansvarlige pligt til at informere personer og virksomheder, der arbejder på husdyrbruget om vilkårene for den del af driften, som de arbejder med.

Indretning og drift

Det ansøgte produktionsareal

Godkendelsen er meddelt på baggrund af en række beregninger foretaget i husdyrgodkendelse.dk samt på baggrund af beskrivelserne og vurderingerne foretaget i miljøkonsekvensrapporten. For at sikre, at husdyrbruget ikke har en væsentlig miljømæssig effekt på omgivelserne, er der stillet vilkår om, at husdyrbruget drives som beskrevet i miljøkonsekvensrapporten, og at dyreholdet etableres i de staldanlæg og med de staldsystemer, der er angivet i ansøgningen.

Holstebro Kommune har ikke taget stilling til om der kan ske en delvis udnyttelse af projektet. Derfor er denne miljøgodkendelse en samlet godkendelse, hvor miljøteknologi skal implementeres, og nye stalde skal bygges for, at sikre overholdelse af beskyttelsesniveauerne.

Der er stillet vilkår for at sikre, at dyreholdet etableres i de staldanlæg og med de staldsystemer, dyretyper og teknologier, der er angivet som ansøgt, og som beregningerne i [Husdyrgodkendelse.dk](#) er foretaget på baggrund af.

Anlæg og bygninger

Husdyrbrugets anlæg og bygninger

I forbindelse med miljøgodkendelsen etableres en ny gyllebeholder og en ny ensilagesilo. Beskrivelsen med mål og højde fremgår af miljøkonsekvensrapportens afsnit 1.4.3 og 1.4.5.

Opbevaring af flydende husdyrgødning

Den forventede maksimale produktion af flydende husdyrgødning og den samlede opbevaringskapacitet fremgår af miljøkonsekvensrapporten. Det vurderes, at der er tilstrækkelig opbevaringskapacitet (ca. 12 mdr.) og derfor stilles der ikke yderligere vilkår.

Fast overdækning af gylleholdere

Overdækning af gylleholdere medvirker til en lavere ammoniakfordampning fra husdyrbruget.

Der stilles vilkår til fast overdækning af den eksisterende gyllebeholder placeret nord for husdyrbruget på Vivsøvej 3 samt den nye gyllebeholder, der etableres ved siden af den eksisterende på Vivsøvej 3. Det er med baggrund i at husdyrbruget opfylder krav om den bedste tilgængelige teknik (BAT). Vivsøvej 3 er en del af den samlede faste ejendom og ligger på samme matrikel som husdyrbruget.

Hvis teltdugen går i stykker, vil ammoniakfordampningen være højere end det, der ligger til grund for denne miljøgodkendelse. Der er derfor stillet vilkår om reparation af teltdugen ved skader for, at sikre den ammoniakreducerende effekt.

For at sikre den reducerede ammoniakfordampning, stilles der vilkår om, at teltoverdækning maksimalt må stå åben i et døgn i forbindelse med omrøring og tømning af gyllebeholder, og at skader på overdækningen skal repareres, ligesom der skal føres logbog over skader og reparationer.

Opbevaring af fast husdyrgødning

For at sikre at kompostmarkstakke ikke oplægges på arealer med høj grundvandsstand, der kan medføre udvaskning af næringsstoffer til det omkringliggende miljø, er der stillet vilkår om, at kompostmarkstakke ikke må placeres på lavbundsarealer. Kort over omkringliggende lavbundsarealer fremgår af Bilag 3.

Det er oplyst i miljøkonsekvensrapporten, at fast husdyrgødning afsættes til biogas eller mindre mængder føres i gylleholdere.

Ensilageanlæg og opbevaring af ensilage i markstak

Ensilage opbevares i plansiloer med opsamling af overfladevand og udsprinkling eller i markstakke. Der etableres en ny ensilagesilo på ca. 1550 m² syd for de eksisterende ensilagesiloer.

Erfaringsmæssigt kan der forekomme år, hvor udbyttet er så stort, at det også er nødvendigt at opbevare ensilagen i markstak. Oplag af ensilage i markstak kan medføre risiko for punktkildeforurening grundet udvaskning af næringsstoffer eller organisk stof til vandmiljøet. Risikoen herfor stiger ved anvendelse af samme ensileringsareal år efter år. Jf. BREF-dokumentet er det BAT at placere eksempelvis kompostmarkstakke på skiftende lokaliteter på en sådan måde, at punktkildeforurening og afstrømning til natur og vandmiljø reduceres. Det

er Holstebro Kommunes vurdering, at der i denne sammenhæng er visse ligheder mellem ensilage- og kompostmarkstakke.

Der stilles derfor vilkår om, at ensilage oplagt i markstak skal placeres på skiftende lokaliteter år efter år og ikke på samme sted indenfor 5 år. Herudover stilles vilkår om, at der skal føres en journal over placering af ensilagestakke på kort. Kortet skal opbevares i 5 år.

For at sikre vandmiljø mod forureningsrisiko ved håndtering og opbevaring af ensilage, er der stillet vilkår om, at ensilage ikke må placeres på arealer, der skrånede mod vandløb og søer. Ligeledes må ensilage ikke placeres på lavbundsarealer. Kort over omkringliggende lavbundsarealer fremgår af Bilag 3.

Desuden stilles vilkår om, at ensilagespild/ensilagerester løbende, minimum en gang om ugen og altid før varslet regn, skal fjernes fra marken og opbevares som fast husdyrgødning. Endvidere stilles vilkår om, at overdækningsmateriale løbende skal fjernes fra marken.

I forbindelse med ensilering, etablering af ensilagemarkstakke og efterfølgende foderafhentning og eventuel foderblanding, kan der desuden forekomme lugt- og støjgener, hvilket kan være til gene for omboende. For at sikre omboende mod støj- og lugtgener fra ensilagemarkstakke og håndtering af ensilage, er der stillet vilkår om, at ensilagestakke skal overholde en afstand på 100 meter til nabobeboelse.

Holstebro Kommune vurderer, at det er BAT, at opbevaring af ensilage på husdyrbrug omfattet af husdyrlovens § 16a i videst muligt omfang sker på ensilageplads med fast bund, der er etableret i henhold til gældende byggeblade. Ligeledes bør ensilagepladserne i videst mulig udstrækning placeres tæt på udfodringssted, så det samlede transportbehov og evt. støjgener og ressourceforbrug reduceres.

Samlet vurdering

Det vurderes, at opbevaring af husdyrgødning og ensilage ikke vil medføre forurening af jord, grundvand eller vandmiljø, såfremt de stillede vilkår overholdes.

Udsprinklingsanlæg

I forbindelse med miljøgodkendelsen ansøges der om etablering af opsamlingsstank til udsprinkling af restvand fra de eksisterende og nye ensilagesiloer på i alt 4630 m². Udsprinklingsanlægget og udsprinklingsarealet til de eksisterende ensilagesiloer er anmeldt og godkendt i 2015.

Holstebro Kommune har vurderet udsprinklingsanlægget med udgangspunkt i Landbrugets byggeblad "Udsprinkling af ensilagesaft og restvand" tilpasset højere nedbørsmængder i Midt- og Vestjylland. Der anvendes derfor den gennemsnitlige månedlige nedbør i januar måned på 64 mm (månedsnormal i Midt- og Vestjylland jf. DMI) og bufferkapacitet på 0,0320 m³/m².

Jf. byggebladet bør opsamlingsbeholderen have en bufferkapacitet der svarer til ca. en halv måneds nedbør. Bufferkapaciteten kan inkludere kapaciteten på ensilagesiloens forplads, såfremt den kan dokumenteres (f.eks. ved opmåling).

Bufferkapaciteten skal efter etableringen af den nye ensilagesilo minimum være følgende:

$$V = 4630 * 0,032 = 148 \text{ m}^3$$

Der stilles vilkår om, at overfladevand fra ensilagesiloer skal ledes til en opsamlingsbeholder med kapacitet på minimum 148 m³. I miljøkonsekvensrapporten er der gjort rede for dimensionering af udsprinklingsanlægget. Der er kapacitet på 99 m³ i en eksisterende

opsamlingstank og der ansøges om en ny opsamlingstank til restvand med en kapacitet på 99 m³. Der vil i alt være opsamlingskapacitet på 198 m³.

Opsamlingsbeholderen bør udstyres med automatisk udsprinklingspumpe med en tilstrækkelig pumpekapacitet, der sikrer, at hele indholdet kan udsprinkles på højst 10 timer.

Jf. byggebladet bør udsprinklingsarealet ikke være mindre end opsamlingsarealet, dvs. ensilagesiloernes areal inkl. forplads. Ved udsprinkling i vintermånederne, hvor jorden ikke er så modtagelig, skal der udvises særlig opmærksomhed på risikoen for afstrømning til vandløb, dræn og søer. Det kan i denne periode være nødvendigt at udvide størrelsen på det modtagne areal væsentligt og/eller flytte sprinklerne længere væk fra vandløb, og søer, end sædvanligt.

Det er oplyst i miljøkonsekvensrapporten, at der pumpes til gyllebeholder i perioden, hvor det ikke er muligt at udsprinkle.

Udsprinklingsarealet er marken syd for ensilagesiloerne og udsprinklingsarealet udvides så forholdet mellem opsamlingsareal og udsprinklingsareal bliver minimum 1:1.

Under marken, hvorpå der udsprinkles på løber et rørlagt vandløb (Sebstrup Bæk) i retning fra vest til øst en afstand af ca. 80 meter syd for ensilagesiloer. Rørledningen under marken foregår i et lukket plastikrør. Dette er en forudsætning for, at der kan udsprinkles på denne mark. Ved evt. udskiftning skal røret fortsat være lukket og uigennemtrængelig for væske.

Vi anbefaler, at der ikke etableres dræn på marken, hvorpå der udsprinkles, på baggrund af en høj risiko for nedsivning af restvand i drænsystemet og risiko for forurening af vandmiljøet.

Samlet vurdering

Det vurderes på baggrund af ovenstående, at opsamlingskapaciteten er tilstrækkelig samt at udsprinklingsanlægget ikke vil medføre risiko for forurening af vandmiljøet, såfremt de stillede vilkår overholdes.

BAT (Bedste Tilgængelige Teknik)

Ved miljøgodkendelse og tilladelse af husdyrbrug skal husdyrbruget og godkendelsesmyndigheden foretage en vurdering af, om husdyrbruget anvender teknologi, der svarer til "Bedste Tilgængelige Teknik" - BAT.

Bedste tilgængelige teknik for en række områder er beskrevet i EU's BAT notat (BREF-dokumentet) for svin og fjerkræ. Miljøstyrelsen har derudover fastlagt en række vejledende emissionsniveauer for ammoniak, som vurderes at kunne opnås ved anvendelse af bedste tilgængelige teknik. BAT-kravet ift. husdyrbrugets ammoniakemission skal være overholdt, og der skal være en beskrivelse af hvilken teknologi, der anvendes for at overholde kravet. BAT-kravet til ammoniakemissionen er for husdyrbrug formuleret som en emissionsfaktor pr. produktionsarealenhed, og er denne overholdt ved brug af en bestemt teknologi, beskrives denne teknologi.

Det er således tilstrækkeligt for ansøger at nævne andre valgmuligheder, der kunne være og begrunde fravalget af disse. Der er ikke i husdyrbruglovgivningen krav om at komme længere ned end det BAT-niveau, der er fastsat i Husdyrgodkendelsesbekendtgørelsen.

Bedste tilgængelige teknik vurderes ud fra tilgængelighed, driftsstabilitet, proportionalitet og omkostningseffektivitet. Dette betyder bl.a., at teknologien maksimalt må koste 1 % af produktionsomkostningerne og maksimalt 100 kr. pr. kg sparet N for, at teknologien vurderes som omkostningseffektiv.

Der stilles vilkår om, at staldene skal etableres og drives med de indretninger, staldsystemer og miljøteknologier, der er ansøgt om. Vilkåret er stillet for at sikre, at husdyrbrugets ammoniakemission reduceres til et niveau, der svarer til emissionen ved anvendelse af den bedste tilgængelige teknik (BAT).

BAT-niveauet er opnået ved følgende tiltag:

- stalde med dybstrøelse
- fast overdækning af to gyllebeholdere

Der stilles vilkår om, at der i alle dybstrøelsesafsnit skal strøs halm eller andet tørstof i mængder, der sikrer, at dybstrøelsesmatten altid er tør i overfladen, da det reducerer ammoniakfordampningen. Hvis der strøs tilstrækkelige mængder materiale for at sikre, at overfladen altid er tør, betragtes dybstrøelse som BAT.

BAT-emissionsgrænseværdier for ammoniak

Ansøger har principielt frit teknologivalg, men ansøger skal godtgøre, at valget af teknologier sikrer en ammoniakemission, der svarer til det beregnede BAT niveau.

Af BAT beregningerne i [Husdyrgodkendelse.dk](https://husdyrgodkendelse.dk) fremgår en beregning af den samlede maksimale ammoniakfordampning, som må udledes fra husdyrbrugets stalde og lagre i henhold til Miljøstyrelsens BAT-emissionsgrænseværdier.

Den ansøgte totale udledning er 6684 kg NH₃-N/år og overholder således det beregnede BAT emissionsniveau, som er 6852 kg NH₃-N/år.

Samlet vurdering

Der stilles vilkår, som sikrer, at de anvendte ammoniakreducerende teknologier implementeres. Det vurderes på baggrund af ovenstående, at husdyrbrugets ammoniakudledning fra stald og lagre overholder kravet om anvendelse af BAT.

Husdyrbrugets beliggenhed

Lokalisering og planmæssige forhold

Husdyrbruget ligger mellem Hjelm Hede og Mogenstrup By, som ikke er omfattet af byzone eller lokalplan, men i kommuneplan-rammen udlagt til boligområde, erhvervsområde og område til offentlige formål i landzone. Husdyrbrugets beliggenhed fremgår af bilag 1 og planmæssige forhold fremgår af bilag 2.

Det vurderes, at husdyrbruget opfylder afstandskravene Husdyrbrugloven, jf. § 6, 7 og 8.

Landskabelige og kulturhistoriske områder

Beskrivelse af beliggenhed, landskabelige forhold og ansøgers vurdering fremgår af miljøkonsekvensrapporten. Holstebro Kommune supplerer nedenfor med vurdering i forhold til det omkringliggende landskab og relevante udpegninger.

Indenfor landskabsområdet Karup Ådal er der følgende anbefalinger til landbrugsbyggeri:

"Nyt landbrugsbyggeri bør placeres i tilknytning til eksisterende landbrugsbebyggelse og bør have en lav karakter, der ikke overstiger middelstor skala, så bygninger ikke markerer sig i udsigterne på tværs af det flade landskab.

Bygningen skal orientere sig efter de samme linjer som eksisterende byggeri og den samlede bygningsmasse skal fremstå som en harmonisk helhed i landskabet.

Ønskes afgrænsning kan det ske med bevoksning, der understøtter og dermed udbygger, den eksisterende bevoksningsstruktur af læhegn og mindre plantager."

Det ansøgte nybyggeri (den nye gyllebeholder nord for husdyrbruget ved Vivsøvej og den nye plansilo) placeres i tilknytning til eksisterende anlæg. Den samlede bygningsmasse på Hjelmhedevej 6 vil fortsat fremstå som en samlet enhed.

Der stilles vilkår om at eksisterende læhegn og beplantning omkring husdyrbruget og gyllebeholdere nord for husdyrbruget skal bibeholdes og vedligeholdes. Vilkåret omfatter læhegn og beplantninger markeret grønt i bilag 4. Vilkåret videreføres fra tidligere miljøgodkendelse med henblik på at sikre fortsat afskærmning i forhold til naboer og det omkringliggende landskab.

Husdyrbrugets anlæg ligger uden for bygge- og beskyttelseslinjer, bevaringsværdigt landskab, kystnærhedszonen samt værdifulde kulturmiljøer.

Samlet vurdering

Det vurderes, at det ansøgte byggeri ikke er en væsentlig ændring i forhold til eksisterende. Der stilles vilkår om, at de eksisterende læhegn skal bibeholdes for at sikre fortsat afskærmning af bygninger og anlæg i landskabet. Det vurderes, at det ansøgte ikke vil have en negativ påvirkning af det omkringliggende landskab.

Ammoniak

Ammoniak

Husdyrproduktioner giver anledning til fordampning af ammoniak, som kan påvirke specielt de kvælstoffølsomme naturtyper omkring husdyrbruget. Ved miljøgodkendelse af husdyrbrug er der krav til husdyrbrugets tilladte ammoniakpåvirkning af nærliggende naturarealer. Naturarealer er opdelt i tre kategorier i forhold til, hvor følsomme de er over for ammoniak.

Tabel 1: Oversigt over kategorier af natur og beskyttelsesniveau.

Kategori af natur	Tilladt deposition
Kategori 1 (indenfor Natura 2000 områder) <ul style="list-style-type: none">• ammoniakfølsomme habitatnaturtyper• § 3 beskyttede heder• § 3 beskyttede overdrev	Maks. totaldeposition, afhængigt af antal husdyrbrug i nærheden (kumulation) 0,2 - 0,7 kg N/ha/år
Kategori 2 (uden for Natura 2000 områder) <ul style="list-style-type: none">• § 3 beskyttede heder > 10 ha• § 3 beskyttede overdrev > 2,5 ha• højmoser og lobeliesøer	Maks. totaldeposition på 1,0 kg N/ha/år
Kategori 3 (uden for Natura 2000 områder) <ul style="list-style-type: none">• § 3 beskyttede heder, moser og overdrev samt ammoniakfølsomme skove	Maks. merdeposition ≥ 1,0 kg N/ha/år

Kravet til totaldepositionen for kategori 1-natur og for kategori 2-natur er et krav til den maksimale totaldeposition, dvs. den ammoniakdeposition, som stammer fra alle husdyrbrugets stalde og lagre - både det, der vil komme fra det ansøgte, og det, der allerede kommer fra den eksisterende drift. Hvilket krav til den maksimale totaldeposition, der skal stilles for kategori 1-natur, afhænger af antal husdyrbrug, der er i nærheden af området (såkaldt kumulation). Jo flere husdyrbrug i nærheden, jo skærpede krav til den maksimale totaldeposition stilles.

Kategori 3-natur er ammoniakfølsomme naturområder, som ikke er kategori 1-natur eller kategori 2-natur, og som er hede, mose eller overdrev omfattet af Naturbeskyttelseslovens § 3 eller som er ammoniakfølsom skov. Beskyttelsesniveauet for kategori 3-natur omfatter ikke som for kategori 1-natur og kategori 2-natur et generelt krav til den maksimale ammoniakdeposition. Beskyttelsesniveauet fastlægger, at kommunen på baggrund af en konkret vurdering kan stille krav om en maksimal merdeposition på 1,0 kg N/ha/år.

Den samlede ammoniakfordampning fra anlægget forventes at blive på 6.684 kg NH₃-N/år, hvilket er en meremission på 169 kg NH₃-N/år i forhold til nudrift og 2359 kg NH₃-N/år i forhold til 8-års drift.

Samlet ammoniakdeposition siden 2014 (8 år siden)

For at vurdere om den samlede merdeposition af ammoniak, fra driften i 2014 (8 års-drift) til og med den ansøgte udvidelse, har en negativ virkning på omkringliggende naturområder, er

der lavet beregninger i omkringliggende naturområder i [Husdyrgodkendelse.dk](https://husdyrgodkendelse.dk). Beregningerne tager udgangspunkt i den produktion som var aktuell for 8 år siden.

Figur 1: Beregning af ammoniakdeposition på omkringliggende naturområder fra [Husdyrgodkendelse.dk](https://husdyrgodkendelse.dk)

Oversigt af naturpunkter ? i							
Navn:	Kategori:	Opretter:	Kumulation:	Ruhed natur:	Merdeposition (kg N/ha/år):		Totaldeposition (kg N/ha/år):
					8-års drift	Nudrift:	
K3: Overdrev syd	Kategori 3	Ansøger	0	Bn	0,0	0,0	0,1
K3: Mose vest (2)	Kategori 3	Ansøger	0	Mk	1,1	0,0	4,2
K3: Mose vest (1)	Kategori 3	Ansøger	0	Mk	1,3	0,0	7,4
K3: Mose og skov sydvest	Kategori 3	Ansøger	0	S	0,1	0,0	0,2
K3: Mose og skov nordvest (2)	Kategori 3	Ansøger	0	S	0,2	0,0	0,5
K3: Mose og skov nordvest (1)	Kategori 3	Ansøger	0	S	0,1	0,0	0,3
K3: Mose og skov nordøst	Kategori 3	Ansøger	0	S	0,2	0,0	0,4
K3: Hede sydøst	Kategori 3	Ansøger	0	Mk	0,1	0,0	0,3
K2: Hede ved Vivsø	Kategori 2	Ansøger	0	Mk	0,0	0,0	0,2
K1: Hængesæk nordøst	Kategori 1	Ansøger	2	Bn	0,0	0,0	0,1
K1: Hjelmhede nordvest (3)	Kategori 1	Ansøger	1	Bn	0,0	0,0	0,1
K1: Hjelmhede nordvest (2)	Kategori 1	Ansøger	1	Bn	0,0	0,0	0,1
K1: Hjelmhede nordvest (1)	Kategori 1	Ansøger	1	Bn	0,0	0,0	0,1

Placering af ovenstående naturpunkter fremgår af miljøkonsekvensrapporten.

Ammoniakfølsomme naturtyper indenfor Natura 2000 (kategori 1-natur)

Den beregnede totaldeposition til kategori 1-natur er beregnet til 0,1 kg N/ha/år, kravene for maksimal totaldeposition på kategori 1-natur er derfor overholdt uanset kumulation.

Det nærmest liggende Natura 2000-område i forhold til husdyrbruget er EF-habitatområde nr. 41 Hjelm Hede, Flyndersø og Stubbergård Sø.

Mindsteafstanden hertil er 1,5 kilometer i nordvestlig retning.

I de nærmest liggende dele af habitatområdet er kortlagt et stort område med naturtype 4030 (tør hede) på Hjelm Hede. Der er tale om en kvælstoffølsom naturtype med en tålegrænse på ca. 10-20 kg N/ha/år, og naturtilstanden er bedømt til I - II, dvs. god høj til god naturtilstand. Med en baggrundsbelastning på omkring 14 kg N/ha/år kan tålegrænsen være overskredet.

Beregninger i de nærmeste punkter i heden med kortlagt habitatnatur viser en totaldeposition på 0,1 kg N/ha/år fra husdyrbruget og reglerne for kategori 1-natur er dermed overholdt.

Holstebro Kommune forventer ingen eller en meget begrænset negativ effekt af kvælstofemissionen fra husdyrbruget på de nærmest liggende Natura 2000-områder.

Større ammoniakfølsomme naturområder udenfor Natura 2000 (kategori 2-natur)

Afstanden til det nærmeste naturområde, der er omfattet af reglerne for kategori 2-natur, dvs. lobeliesø, højmose, større heder eller overdrev udenfor Natura 2000-områder, er ca. 950 meter sydvest for husdyrbruget. Der er tale om et ca. 32 ha stort hede ved Vivsø Mose.

Beregninger viser en totaldeposition i dette område på 0,2 kg N/ha/år, og reglerne for kategori 2-natur er dermed overholdt.

Holstebro Kommune venter ingen eller kun en begrænset negativ effekt af kvælstofemissionen fra husdyrbrugets drift på de nærmest liggende områder med kategori 2-natur.

Ammoniakfølsomme naturområder i øvrigt (kategori 3-natur)

De nærmeste naturområder i forhold til husdyrbruget, som kan tænkes at være omfattet af reglerne for kategori 3-natur, er to mindre moseområder på ca. 0,3 og 0,4 ha beliggende henholdsvis ca. 60 og 200 meter fra husdyrbruget i nordøstlig retning.

Beregninger for de to moser viser kvælstofdepositionstal på hhv. 1,3 og 1,1 kg N/ha/år fra udvidelsen, og hhv. 7,4 og 4,2 kg N/ha/år fra det samlede husdyrbrug.

De to moser er gennemgået af kommunens konsulenter i september 2017 med udfyldning af registreringskema. Den mindste af moserne er beskrevet som 'eutrofieret mose omgivet af dyrkede arealer', og naturtilstanden er vurderet til IV - ringe. Vegetationen er stærkt domineret af grå-pil. Den største af moserne er beskrevet som 'skovbevokset mose', og naturtilstanden er ligeledes vurderet til IV med dominans af grå-pil. Der er i begge moser registreret et vist antal stjernearter, hvoraf ingen er sjældne, men der er også en del problemarter.

Det nærmeste område med registreret potentielt ammoniakfølsom skov ligger ca. 900 meter nordvest for husdyrbruget. Beregninger viser her en merdeposition på 0,1 kg N/ha/år. Det andet område med potentielt ammoniakfølsom skov ligger ca. 1 km nordøst for husdyrbruget og her viser beregningen en merdeposition på 0,2 kg N/ha/år.

For moser angives et tålegrænseinterval på 5-30 kg N/ha/år, og ud fra tilgroningsgraden af de to moser vurderes det, at tålegrænsen ligger i en høje ende. Med en baggrundsbelastning omkring 14 kg N/ha/år vil tålegrænsen dermed ikke være overskredet, og Holstebro Kommune finder ikke anledning til at fastsætte et krav om maksimalt 1 kg N/ha/år i den nærliggende kategori 3-natur.

Samlet vurdering

Holstebro Kommune vurderer, at oplysninger om kildehøjder, ruhed og kumulation, er korrekte. Ifølge beregninger i [Husdyrgodkendelse.dk](https://www.husdyrgodkendelse.dk) er beskyttelsesniveauet for ammoniak overholdt, og der stilles derfor ikke yderligere vilkår.

Holstebro Kommune vurderer, at kravene om maksimalt tilladt totaldeposition på kategori 1- og kategori 2-natur er overholdt. Holstebro Kommune vurderer, at der ikke er grundlag for at skærpe kravene til ammoniakmerdeposition på kategori 3-natur eller § 3 beskyttet natur.

Bilag IV-arter

I habitatdirektivets bilag IV er opført en række arter, som skal sikres en streng beskyttelse i deres naturlige udbredelsesområde også udenfor de udpegede Natura 2000-områder. Det indebærer for dyrearternes vedkommende bl.a. at yngle- og rasteområder ikke må beskadiges eller ødelægges og for planternes vedkommende, at arterne bl.a. ikke må lide skade.

Ud fra "Håndbog om dyrearter på habitatdirektivets bilag IV" samt Holstebro Kommunes øvrige kendskab til området og arterne, vurderes det, at følgende arter og grupper fra habitatdirektivets bilag IV (strengt beskyttede arter) kunne tænkes at forekomme i nærområdet til husdyrbruget:

Småflagermus: Forekommer næsten overalt i Vestjylland, men vil ikke blive negativt påvirket af det ansøgte projekt.

Birkemus: Arten er ikke registreret i området.

Odder: Lever udbredt i Vestjylland, men vil ikke blive negativt påvirket af det ansøgte projekt.

Bæver: Lever i adskillige af kommunens vandløb og søer, men vil ikke blive negativt påvirket af det ansøgte projekt.

Ulv: Forekommer lejlighedsvist forskellige steder i Holstebro Kommune, men vil ikke blive negativt påvirket af det ansøgte projekt.

Markfirben: Holstebro Kommune har ikke kendskab til forekomster nær husdyrbruget.

Stor vandsalamander, løgfrø, spidssnudet frø og strandtudse: Ingen af disse er registreret nær husdyrbruget.

Grøn kølleguldsmed: Forekommer udbredt i Storå og Karup Å, men vil ikke blive negativt påvirket af det ansøgte projekt.

Grøn mosaikguldsmed: Der foreligger to fund af arten i Holstebro Kommune, men arten vil ikke blive negativt påvirket af projektet.

Vandranke: Vokser nær Felsted Kog og i Husby Sø, men i stor afstand fra husdyrbruget.

Gul stenbræk: Holstebro Kommune rummer mindst 3 paludella-væld, hvor arten kan tænkes at forekomme, men den er trods eftersøgninger ikke fundet her i nyere tid.

Samlet vurdering

Det vurderes, at det ansøgte samt husdyrbrugets drift ikke indebærer risiko for negativ påvirkning af bilag IV-arter eller bilag IV-arternes levesteder. Ligeledes vurderes det, at husdyrbruget ikke vil give anledning til beskadigelse eller ødelæggelse af yngle- eller rasteområder for bilag IV-arterne.

Lugt

I forbindelse med en miljøgodkendelse skal det ansøgte overholde lovens fastsatte krav til maksimal lugtbelastning (lugtgenegrænser). Lugtgenegrænsen beregnes efter to modeller: Miljøstyrelsens lugtmodel (beregnet i enheden OU_E , Odour Units, og kaldet "Ny") og "FMK-modellen" (beregnes i enheden LE, Lugt Enheder). Den beregningsmetode, der beregner den længste geneafstand, og dermed beskytter de omkringboende bedst, er den genegrænse der skal overholdes.

Der er 3 forskellige lugtgenegrænser – til byzone, til samlet bebyggelse og til enkeltboliger uden landbrugspligt og fremgår af nedenstående tabel.

Tabel 2: Lovens fastsatte krav til maksimal lugtbelastning.

Områdetype	Miljøstyrelsens lugtmodel "Ny"	FMK-modellen
Beboelsesbygninger på ejendomme uden landbrugspligt, der ikke ejes af den ansvarlige for driften af husdyrbruget	15 OU_E/m^3	10 LE/m^3
Område i landzone, der i lokalplan er udlagt til boligformål, blandet bolig- og erhvervsformål eller til offentlige formål med henblik på beboelse, institutioner, rekreative formål og lign. Beboelsesbygninger i samlet bebyggelse i landzone	7 OU_E/m^3	3 LE/m^3
Eksisterende og ifølge kommuneplanens rammedel fremtidig byzone Eksisterende og ifølge kommuneplanens rammedel fremtidigt sommerhusområde	5 OU_E/m^3	1 LE/m^3

Opfattelsen af lugt kan variere fra menneske til menneske, men helt overordnet, så svarer 1 lugtenhed (OU_E) til grænsen for, hvornår lugten kan erkendes i et laboratorium. Ved 3 OU_E er det muligt at genkende lugttypen som f.eks. svinelugt. Ved 5 OU_E kan lugten med sikkerhed bestemmes, mens lugten ved 10 OU_E er en tydelig lugt, der i tilfælde af f.eks. svinelugt kan opfattes som ubehagelig.

Lugtens udbredelse i nærområdet, afhænger bl.a. af produktionsarealets størrelse, staldtype, dyretype, geografisk placering, ventilationsforhold og øvrige husdyrbrug, der bidrager til kumulation af lugt.

Kumulation af lugt

Kumulation med andre husdyrbrug skal indgå i lugtberegningen, hvis de har en ammoniakemission på mere end 750 kg $NH_3-N/år$ og ligger nærmere end:





- 300 meter fra eksisterende eller fremtidig byzone- eller sommerhusområde eller i et område i landzone, der er udlagt til boligformål, blandet bolig og erhvervsformål eller til offentlige formål med henblik på beboelse, institutioner, rekreative formål og lign.
- 300 meter fra beboelsesbygninger i samlet bebyggelse
- 100 meter fra beboelsesbygninger på ejendomme uden landbrugsligt, der ikke ejes af driftsherren.

I denne ansøgning er der ingen andre husdyrbrug, der bidrager til kumulation af lugt. Geneafstanden skal derfor ikke forøges.

Resultater af lugtberegning

I Husdyrgodkendelse.dk er der foretaget beregning af geneafstandene til både enkeltbolig, samlet bebyggelse, lokalplanlagt område til offentlige formål og til byzone. Kravene til den maksimale lugtbelastning er jf. lugtberegningen overholdt.

Figur 2: Lugtberegning fra [Husdyrgodkendelse.dk](https://husdyrgodkendelse.dk).

Samlet resultat af lugtberegning ? i						
Bebyggelse	Kumulation	Model	Ukorrigeret geneafstand (m)	Korrigeret geneafstand (m)	Vægtet gennemsnitsafstand (m)	Genekriterie overholdt
 Hjelmhedevej 2	0	FMK	129,9	129,9	356,2	Ja
 Hjelmhedevej 4	0	FMK	129,9	129,9	177,1	Ja
 Mogenstrup	0	NY	430,1	430,1	1651,3	Ja
 Sevel By, Sevel	0	NY	617,3	586,4	4552,5	Ja

Lugt fra gyllebeholdere

Lugt fra opbevaringslagre er ikke medtaget i ovenstående beregninger, da opbevaringslagre er omfattet af de generelle afstandsregler. Der stilles ikke skærpede krav til f.eks. gyllebeholdere eller udbringningspraksis, da der ikke forventes at være væsentlige lugtgener herfra i forhold til omkringboende.

Gødningshåndtering

Den nærmeste nabobeboelse på Hjelmhedevej 4 ligger ca. 90 – 100 meter fra husdyrbrugets gyllebeholdere. Grundet den korte afstand er der stillet skærpede vilkår til omrøring og pumpning af husdyrgødning fra de nærmeste to gyllebeholdere. Konkret stilles der vilkår om, at pumpning og omrøring af husdyrgødning i gyllebeholderne "Eks. stor gyllebeholder" og "Eks. lille gyllebeholder" skal foregå på hverdage indenfor almindelig arbejdstid kl. 7:00 – 18:00.

Rengøring af staldanlæg

Stalde rengøres efter behov. Idet erfaring viser, at en god staldhygiejne i form af rene og tørre stalde ofte har en gunstig indflydelse på staldlugtmissionen, stilles der vilkår om, at der opretholdes en god staldhygiejne.

Handleplan

Såfremt der skulle opstå gener for de omkringboende, eller såfremt Holstebro Kommune vurderer, at eventuelle klager om lugtgener er væsentlige og større, end der forventes i miljøvurderingen, skal husdyrbruget udarbejde en handleplan og eftervise, at de stillede krav er overholdt. Handleplanen skal godkendes af Holstebro Kommune. Er kravene ikke overholdt, kan kommunen kræve, at der skal indgives og gennemføres et projekt for afhjælpende foranstaltninger. Alle udgifter i forbindelse med et sådant projekt afholdes af husdyrbruget.

Samlet vurdering

På baggrund af ovenstående og de fastsatte vilkår, vurderes det, at husdyrbruget ikke vil give anledning til væsentlige lugtgener hos omboende.

Øvrige gener

Transport

I miljøkonsekvensrapporten er der gjort rede for antal og typer af transporter til og fra husdyrbruget. Der er tre indkørsler til husdyrbruget og der er oversigt over ca. hvor mange transporter anvender de forskellige indkørsler. Husdyrbruget ligger op ad offentlig vej Hjelmhedevej.

Det samlede antal transporter forventes jf. miljøkonsekvensrapporten at stige med ca. 6 % sammenlignet med den nuværende drift på husdyrbruget. Det skyldes primært flere transporter med foder til plansiloer samt transporter med halm.

Holstebro Kommune supplerer nedenfor med vurdering i forhold til mulige gener i forbindelse med husdyrbrugets transporter.

Det er oplyst i miljøkonsekvensrapporten, at hovedparten af de daglige transporter vil primært foregå indenfor normal arbejdstid (7:00 – 18:00). Omkring forårs- og høstarbejde vil der på et typisk husdyrbrug være intensiveret trafik på og omkring anlægget. Sæsonbetonet arbejde kan desuden foregå uden for normal arbejdstid.

Ved regulering af husdyrbrug er det praksis at betragte landzonen som landbrugets erhvervsområde, og beboere af boliger i landzonen må derfor acceptere visse ulemper, som kan være forbundet med at være nabo til et landbrug.

Holstebro Kommune kan regulere visse transporttyper knyttet til husdyrbrugets egne transporter. Der er derfor stillet vilkår om, at transport til og fra husdyrbruget skal foregå ved hensynsfuld kørsel for at sikre, at støj ifm. transporter minimeres.

På baggrund af den korte afstand til nærmeste naboer, er der fastsat vilkår om, at det skal tilstræbes, at transport til og fra husdyrbruget foregår mod nord, ad Vivsøvej og den nordlige del af Hjelmhedevej på hverdage indenfor almindelig arbejdstid kl. 7:00 – 18:00. Sæsonbetonet transport samt enkeltstående transporter kan i rimeligt omfang foregå uden for dette tidsrum.

Rengøring af offentlig vej

Færdsel på offentlig vej reguleres af politiet og hører under færdselsloven og øvrige bestemmelser, der er fastsat af Justitsministeriet.

Ved tilsvining af det offentligt tilgængelige vejareal i forbindelse med arbejdskørsel, skal der opstilles skilte, der informerer andre trafikanter om forholdene. Det offentlige vejareal skal

rengøres efter arbejdskørslens ophør. Politiet er myndighed herfor, hvorfor forholdet ikke reguleres i denne miljøgodkendelse.

Samlet vurdering

Der forventes en mindre stigning i antallet af transportere ifm. med miljøgodkendelsen.

Der stilles vilkår om, at det skal tilstræbes, at transport til og fra husdyrbruget foregår mod nord, ad Vivsøvej og den nordlige del af Hjelmhedevej på hverdage indenfor almindelig arbejdstid kl. 7:00 – 18:00.

Det vurderes, at transport til og fra husdyrbruget med de stillede vilkår kan foregå uden væsentlige miljømæssige gener for de omkringboende.

Støj

Anbefalede mindsteafstande mellem en virksomhed og nærmeste nabobeboelse baseret på Miljøstyrelsens erfaringer om miljøforhold fremgår af Håndbog om Miljø og Planlægning (Miljøstyrelsen og Skov- og Naturstyrelsen, Landsplanafdelingen, 2004). Klassifikationen angiver, hvilken afstand, der skønnes at være nødvendig mellem den pågældende virksomhed og boliger i et område for åben og lav boligbebyggelse. Udgangspunktet er, at afstanden skal give en rimelig sikkerhed for, at boligerne ikke udsættes for miljøgener, og at virksomheden ikke efterfølgende mødes med skærpede miljøkrav.

For husdyrbrug med erhvervmæssigt dyrehold med undtagelse af svineproduktioner (Klasse 6) er den anbefalede mindsteafstand 300 meter.

På husdyrbruget forekommer der støj fra kornvalse, foderblanding, malkekøling, kompressorer, dyr og interne transportere. Placering og beskrivelse af driften af støjklenderne fremgår af miljøkonsekvensrapporten. Det fremgår desuden af miljøkonsekvensrapporten, at foderet afhentes fra plansiloerne dagen i forvejen i tidsrummet kl. 15:00 – 18:00 og foderblanding foregår i gennemkørslen i silohuset om morgenen fra kl. 6:00. Dette reducerer støj ifm. med foderblanding, da det sker ind i silohuset som er afskærmet mod naboer af maskinhuset.

Miljøstyrelsens vejledende støjgrænser

For at imødekomme eventuelle støjgener for de omkringboende, fastsættes der vilkår om, at husdyrbrugets samlede bidrag til støjbelastningen i omgivelserne skal overholde Miljøstyrelsens vejledende støjgrænser.

Der er ikke foretaget støjberregninger i forbindelse med udarbejdelse af miljøgodkendelsen. Det faktuelle støjniveau kendes derfor ikke og kan ikke sammenholdes med de vejledende støjgrænser.

Der stilles desuden et vilkår om, at hvis der skulle opstå gener for de omkringboende, kan tilsynsmyndigheden kræve, at virksomheden skal dokumentere, at grænseværdierne for støj er overholdt, dog højst 1 gang årligt. Dokumentationen skal sendes til kommunen sammen med oplysninger om driftsforholdene under målingen/berregningen. Målingerne/berregningerne skal udføres og rapporteres som angivet i "Miljømåling – ekstern støj" af et støjlaboratorium, der er optaget på Miljøstyrelsens liste over godkendte laboratorier. Virksomhedens støj skal dokumenteres ved måling eller berregning efter gældende vejledninger fra Miljøstyrelsen, pt. Nr. 6/1984 om Måling af ekstern støj og nr. 5/1993 om Berregning af ekstern støj fra virksomheder.

Handleplan

Der er derudover fastsat vilkår om, at såfremt kommunen vurderer, at der forekommer støjgener, der er væsentligt større, end der kan forventes, ifølge grundlaget for miljøvurderingen, kan kommunen kræve, at der udarbejdes en handleplan og efterwise, at de stillede krav er overholdt. Handleplanen skal godkendes af Holstebro Kommune. Er kravene ikke overholdt, kan Holstebro Kommune kræve, at der skal indgives og gennemføres et projekt for afhjælpende foranstaltninger. Alle udgifter i forbindelse med et sådant projekt afholdes af husdyrbruget.

Samlet vurdering

På baggrund af ovenstående vurderes det, at støj fra husdyrbruget ikke vil medføre væsentlige gener for de omkringboende, såfremt de stillede vilkår overholdes.

Støv

Ansøgers vurdering fremgår af miljøkonsekvensrapporten. Holstebro Kommune supplerer nedenfor med vurdering i forhold til mulige støvgener ved husdyrbrugets drift, og deraf følgende genepåvirkninger på omgivelserne.

Under høstarbejdet må omboende forvente støvgener. Ligeledes kan der generelt i tørre perioder opstå støvgener ved kørsel på grusveje mellem markerne, men det vil være af en begrænset og lokal karakter. Der henvises til god landmandspraksis, at alle aktiviteter på husdyrbruget planlægges, herunder også levering og udkørsel, således at omgivelserne påvirkes mindst muligt.

Der er fastsat vilkår om, at transport til og fra husdyrbruget skal foregå ved hensynsfuld kørsel. Vilkåret er stillet for at minimere mulige støj- og støvgener hos de nærmeste omboende.

Der stilles desuden et vilkår om, at driften ikke må medføre væsentlige støvgener uden for husdyrbrugets eget areal. Væsentlighed skønnes af Holstebro kommune. Jf. desuden vilkår om handleplaner.

Handleplan

Der er fastsat vilkår om, at såfremt kommunen vurderer, at der forekommer støvgener, der er væsentligt større, end der kan forventes, ifølge grundlaget for miljøvurderingen, kan kommunen kræve, at der udarbejdes en handleplan og efterwise, at de stillede krav er overholdt. Handleplanen skal godkendes af Holstebro Kommune. Er kravene ikke overholdt, kan Holstebro Kommune kræve, at der skal indgives og gennemføres et projekt for afhjælpende foranstaltninger. Alle udgifter i forbindelse med et sådant projekt afholdes af husdyrbruget.

Samlet vurdering

På baggrund af ovenstående vurderes det, at støv fra husdyrbruget ikke vil medføre væsentlige gener omkring husdyrbruget eller for omboende. Det vurderes i øvrigt, at kravet om BAT er opfyldt ved almindelig god landmandspraksis og den beskrevne håndtering af foder.

Lys

Ansøgers beskrivelse af lyskilder og vurdering fremgår af miljøkonsekvensrapporten. Holstebro Kommune supplerer nedenfor med vurdering i forhold til mulige lysgener ved husdyrbrugets drift, og deraf følgende genepåvirkninger på omgivelserne.

Der er beplantning mellem husdyrbruget og de nærmeste naboer på Hjelmhedevej 4. Der er stillet vilkår om, at den eksisterende beplantning skal vedligeholdes. Hvis beplantningen mellem plansiloer og nabobeboelsen bliver fjernet, ville det være nødvendigt at etablere alternativ beplantning for at sikre afskærmning af plansiloer mod nabobeboelsen.

Handleplan

Der fastsættes vilkår om, at såfremt der skulle opstå væsentlige gener for omboende eller for forbigående, eller såfremt kommunen finder det nødvendigt, skal husdyrbruget via handleplan sikre, at lys ikke er til væsentlig gene for omboende og forbigående.

Samlet vurdering

På baggrund af ovenstående og det fastsatte vilkår, vurderes det, at lys fra husdyrbruget ikke vil medføre væsentlige gener omkring husdyrbruget eller for omboende.

Restvand og spildevand

Håndtering af restvand, tag- og overfladevand samt afløbsplan fremgår af miljøkonsekvensrapporten. Holstebro Kommune supplerer nedenfor med oversigt over håndtering af tagvand, overfladevand og restvand.

Restvand og spildevand fra husdyrbruget håndteres som angivet i skema 3.

Tabel 3: Håndtering af restvand og spildevand.

Restvandstype	Håndtering
Restvand fra vask af stalde	Ledes til gyllebeholder via gyllekanaler
Tagvand goldkostald og kostald	Ledes til faskiner
Tagvand fra ældre staldanlæg, silohus og maskinhus	Ledes til faskiner
Mælke-/malkerumsrestvand	Ledes til gyllebeholder via gyllekanaler
Restvand fra vaskeplads	Ledes til gyllesystemet
Restvand fra plansiloanlæg	Ledes til opsamlingsstank og til udsprinkling/ I perioder, hvor der ikke kan udsprinkles, ledes til gyllebeholderen

Der stilles vilkår om, at befæstede arealer omkring husdyrbrugets bygninger altid skal holdes rene for affald, foderrester, gødningsspild m.v., således at der ikke opstår risiko for udvaskning af organisk materiale og næringsstoffer til vandløb, grøfter og dræn ved overfladeafstrømning.

Samlet vurdering

På baggrund af ovenstående vurderes det, at der ikke vil være væsentlig forureningsrisiko for miljøet i forbindelse med håndteringen af tagvand, overfladevand og restvand, såfremt de fastsatte vilkår overholdes, og afledningen af vand på husdyrbruget håndteres som oplyst i miljøkonsekvensrapporten.

Fluegener

Ansøgers vurdering fremgår af miljøkonsekvensrapporten. Holstebro Kommune fastsætter vilkår til fluebekæmpelsen på husdyrbruget.

Holstebro Kommune fastsætter vilkår om, at der på husdyrbruget skal foretages en effektiv fluebekæmpelse i overensstemmelse med [retningslinjerne](#) fra Aarhus Universitet, Institut for Agroøkologi.

Handleplan

Der er fastsat vilkår om, at såfremt kommunen vurderer, at der forekommer fluegener, der er væsentligt større, end der kan forventes, ifølge grundlaget for miljøvurderingen, kan kommunen kræve, at der udarbejdes en handleplan og efterwise, at de stillede krav er overholdt. Handleplanen skal godkendes af Holstebro Kommune. Er kravene ikke overholdt, kan Holstebro Kommune kræve, at der skal indgives og gennemføres et projekt for afhjælpende foranstaltninger. Alle udgifter i forbindelse med et sådant projekt afholdes af husdyrbruget.

Samlet vurdering

På baggrund af ovenstående og de fastsatte vilkår, vurderes det, at fluer på husdyrbruget ikke vil medføre væsentlige gener omkring husdyrbruget eller for omboende.

Følgenvirkninger

Affald

Ansøgers beskrivelse af håndtering af affald og reststoffer (kemikalier, rengørings-, behandlings-, og sprøjtemidler samt olie-, benzin- og medicinrester mv., som opbevares eller anvendes i produktionen) fremgår af miljøkonsekvensrapporten.

Holstebro Kommune supplerer med beskrivelse af, hvorledes affald og reststoffer skal håndteres korrekt efter gældende regler.

Alle virksomheder, der producerer affald, er forpligtiget til at sortere deres affald og sikre, at genanvendeligt affald bliver bortskaffet til genanvendelse.

Affald fra produktionen skal opsamles, sorteres, bortskaffes og registreres iht. Affaldsbekendtgørelsen og det til enhver tid gældende Regulativ for erhvervsaffald i Holstebro Kommune.

Al bortskaffelse af affald skal kunne dokumenteres. Denne dokumentation skal fremvises ved tilsyn og kan f.eks. bestå af fakturaer fra godkendt modtager, kvittering fra genbrugspladsen eller lignende. Liste over godkendte modtagere kan ses på Energistyrelsens hjemmeside ([affaldsregister](#)).

Samlet vurdering

På baggrund af beskrivelsen i miljøkonsekvensrapporten af affaldshåndteringen på husdyrbruget, vurderes det, at affald ikke vil have væsentlig betydning for omgivelserne og miljøet, såfremt affald håndteres efter gældende regler.

Driftsforstyrrelser eller uheld

Der er i miljøkonsekvensrapporten gjort rede for håndtering af mulige uheld på husdyrbruget. Der er i forbindelse med ansøgningen fremsendt beredskabsplan med beskrivelse af håndtering af brand, gylleuheld og kemikalie- og oliespild.

Nærmeste vandløb er Sebstrup Bæk, som er rørang ca. 100 meter sydøst for husdyrbruget og bliver til et åbent vandløb ca. 200 meter sydøst for plansiloanlægget. Ca. 200 meter øst for husdyrbruget ligger der en lille sø. Der er ingen vandløb eller søer nær gyllebeholdere, der er placeret nord for husdyrbruget ved Vivsøvej.

Husdyrbruget samt gyllebeholdere nord for husdyrbruget ligger i kote 17 meter, og terrænet falder mod søen og vandløbet til kote 12-13 meter.

En væsentlig risikofaktor er uheld i forbindelse med overpumpning af gylle. Ved mindre gylleudslip vil gyllen fra gyllebeholdere på husdyrbruget blive omkring gyllebeholdere, da der er en mindre lavning. Ved større mængde gylle vil gyllen løbe mod øst og sydøst, og derfor skal der laves opdæmning mellem kostalden og silohuset for at forhindre at gyllen kan løbe mod søen og eller vandløbet.

Det er oplyst i miljøkonsekvensrapporten at der, i tilfælde af et gylleudslip, laves opdæmning med jord eller halmballer for at hindre, at gyllen løber mod søen og vandløbet.

Beredskabsplan

På baggrund af risikovurderingen i miljøkonsekvensrapporten og ovenstående risikovurdering stilles der vilkår om, at husdyrbruget skal have udarbejdet en beredskabsplan, og at denne skal indeholde et selvstændigt afsnit om afhjælpende foranstaltninger ved gylleudslip.

Beredskabsplanen giver landmanden en mulighed for at gennemgå bedriften og foretage en risikovurdering af, hvorvidt der skal ændres på indretning og drift således, at risikoen for forurening i forbindelse med uheld minimeres. Der er i forbindelse med ansøgningen indsendt beredskabsplan for husdyrbruget.

For at sikre, at husdyrbrugets beredskabsplan er kendt af alle personer, der arbejder på husdyrbruget, stilles der vilkår om, at planen ophænges, hvor den er synlig og tilgængelig. Herudover stilles der vilkår om, at beredskabsplanen løbende holdes opdateret, og minimum én gang årligt.

Det er Holstebro Kommunes opfattelse, at en beredskabsplan er til stor hjælp for landmanden samt ansatte, såfremt der skulle ske et uheld, både med hensyn til mindre hændelser som eksempelvis oliespild og store såsom eksempelvis gylleudslip og brand.

Samlet vurdering

Det vurderes, at husdyrbruget med de stillede vilkår har foretaget de nødvendige foranstaltninger for at minimere risiko for forurening af miljøet i forbindelse med uheld.

Grænseoverskridende virkninger

Husdyrbruget ligger ca. 200 km fra grænsen til Tyskland, som er nærmeste selvstændige nation. Derfor vurderer Holstebro Kommune, at husdyrbruget ikke vil have grænseoverskridende virkning.

Klima og ressourcer

Ansøgers beskrivelse af husdyrbrugets forbrug af vand og energi, herunder tiltag for at minimere forbruget af ressourcer, og vurdering heraf, fremgår af miljøkonsekvensrapporten. Holstebro Kommune fastsætter vilkår for at sikre fortsat fokus på ressourcebesparelser og bevidsthed herom.

Vilkår til miljø- og ressourcestyring stilles på baggrund af et helhedsprincip om at stræbe mod renere teknologi i landbrugsproduktionen, herunder at udskifte miljøfarlige stoffer med mere miljøvenlige stoffer, at gøre arbejdsgange og processer mindre belastende for miljøet, samt at minimere forbruget af energi, næringsstoffer, vand, pesticider osv., således at tab til omgivelserne bliver minimeret under hensyntagen til produktionens lønsomhed.

Vilkårene vedr. miljø- og ressourcestyring stilles for at sikre fokus på muligheder for energibesparelser, og for at lønsomme ressourcebesparende teknologier løbende indføres på husdyrbruget.

For at skabe et overblik over ressourceforbruget, stilles der vilkår om, at husdyrbruget minimum en gang årligt skal føre journal/opgørelse over forbrug af el, vand og brændstof, samt andre relevante ressourcer. Desuden skal husdyrbruget arbejde på at nedbringe ressourceforbruget og affaldsmængden samt udledning af forurenende stoffer til omgivelserne.

Der stilles også vilkår om, at husdyrbruget i forbindelse med tilsyn skal redegøre for muligheden for at indføre renere teknologi i form af ændrede råvarer, nyt materiel, ny management eller besparelser på materialer og ressourcer, som kan nedsætte miljøbelastningen.

Husdyrbrugets forventede ressourceforbrug (el, vand og brændstof) samt husdyrbrugets management og indsatser for at reducere ressourceforbrug fremgår af miljøkonsekvensrapporten.

Senest 5 år efter den seneste energigennemgang skal hele husdyrbruget være gennemgået af en energifaglig konsulent med det formål at sikre, at lønsomme ressourcebesparende teknologier løbende indføres på husdyrbruget. Gennemgangen skal som minimum indeholde en beskrivelse og vurdering af de aktuelle forhold samt mulighederne for indførelse af energibesparende teknologi vedr. belysning, køle- og fryseanlæg, varmeanlæg, ventilationsanlæg, maskinel og lign. samt de heraf afledte forhold, såsom f.eks. varmegenindvindingspotentialer, pumpetyper etc. Som udgangspunkt skal 5-års lønsomme teknologier indføres. Kontrolrapport skal fremsendes til Holstebro Kommune. Herefter skal energigennemgangen foretages minimum hvert 5. år.

På husdyrbruget er der iværksat følgende besparende tiltag:

- løbende udskiftning til LED belysning
- Varmegenindvinding fra mælkekøling

Samlet vurdering

Det er Holstebro Kommunes vurdering, at husdyrbruget med de stillede vilkår lever op til BAT på management. Herunder skal det påpeges, at tiltag til minimering af gener ved udbringning af husdyrgødning er behandlet senere i miljøgodkendelsen.

Offentliggørelse og generelle forhold

Klagevejledning

Ansøger, klageberettigede myndigheder og organisationer samt enhver, der har en væsentlig individuel interesse i sagens udfald kan klage over afgørelsen til Miljø- og Fødevarerklagenævnet.

Fristen for at klage over afgørelsen er den **27. december 2022**.

Klagen skal sendes digitalt via [klageportalen](#). Du kan logge ind med NemID. Det koster et gebyr at få behandlet klagen. Det er muligt at blive fritaget for at bruge Klageportalen, hvis der foreligger særlige omstændigheder. Fremsend anmodningen til Holstebro Kommune, der sender anmodningen videre til klagenævnet, som træffer afgørelse om fritagelse.

Aktindsigt

Vi gør opmærksom på, at du har ret til aktindsigt i sagen. Du kan få aktindsigt ved at henvende dig til Holstebro Kommune på tm@holstebro.dk.

Søgsmål

Afgørelsen kan prøves ved domstolene. Dette forudsætter, at sagen er indbragt for domstolene senest 6 måneder efter, at afgørelsen er truffet.

Offentliggørelse

Afgørelsen sendes til:

- Dalgaard Mælkeproduktion I/S v/ Christian Dalgaard, Hjelmhedevej 6, 7800 Skive (ansøger)

Orientering om meddelelse af miljøgodkendelse er sendt til:

- Hanne Bang, Gråkjær Landbrug A/S, hab@graakjaer.dk (ansøgers konsulent)
- Alle sagens parter indenfor 550 meter fra husdyrbrugets lugtcentrum (lugtkonsekvensradius).
- Naboer der matrikulært grænser op til husdyrbruget.
- Personer der har anmodet om at se udkast til afgørelse.
- Danmarks Naturfredningsforening
- Styrelsen for patientsikkerhed - Tilsyn og Rådgivning Nord
- Danmarks Fiskeriforening Producent Organisation
- Danmarks Sportsfiskerforbund
- Ferskvandsfiskeriforeningen for Danmark
- Nissum Fjord Fritidsfiskerforening V/ Erik Holk
- Dansk Ornitologisk Forening
- Dansk Ornitologisk Forening – Vestjylland
- Rådet for Grøn Omstilling
- De Kulturhistoriske Museer i Holstebro Kommune

I perioden fra den 27. oktober 2022 til den 26. november 2022 har forslag til afgørelse været sendt i offentlig høring. Forslaget er annonceret på Holstebro Kommunes hjemmeside og orienteringsbrev er sendt til nedenstående:

- Hanne Bang, Gråkjær Landbrug A/S, hab@graakjaer.dk (ansøgers konsulent)
- Alle sagens parter indenfor 550 meter fra husdyrbrugets lugtcentrum (lugtkonsekvensradius).
- Naboer der matrikulært grænser op til husdyrbruget.
- Personer der har anmodet om at se udkast til afgørelse.
- Danmarks Naturfredningsforening
- Styrelsen for patientsikkerhed - Tilsyn og Rådgivning Nord
- Danmarks Fiskeriforening Producent Organisation
- Danmarks Sportsfiskerforbund
- Ferskvandsfiskeriforeningen for Danmark
- Nissum Fjord Fritidsfiskerforening V/ Erik Holk
- Dansk Ornitologisk Forening
- Dansk Ornitologisk Forening – Vestjylland
- Rådet for Grøn Omstilling
- De Kulturhistoriske Museer i Holstebro Kommune

I 30 dages høringsperioden er der indkommet bemærkninger fra følgende:

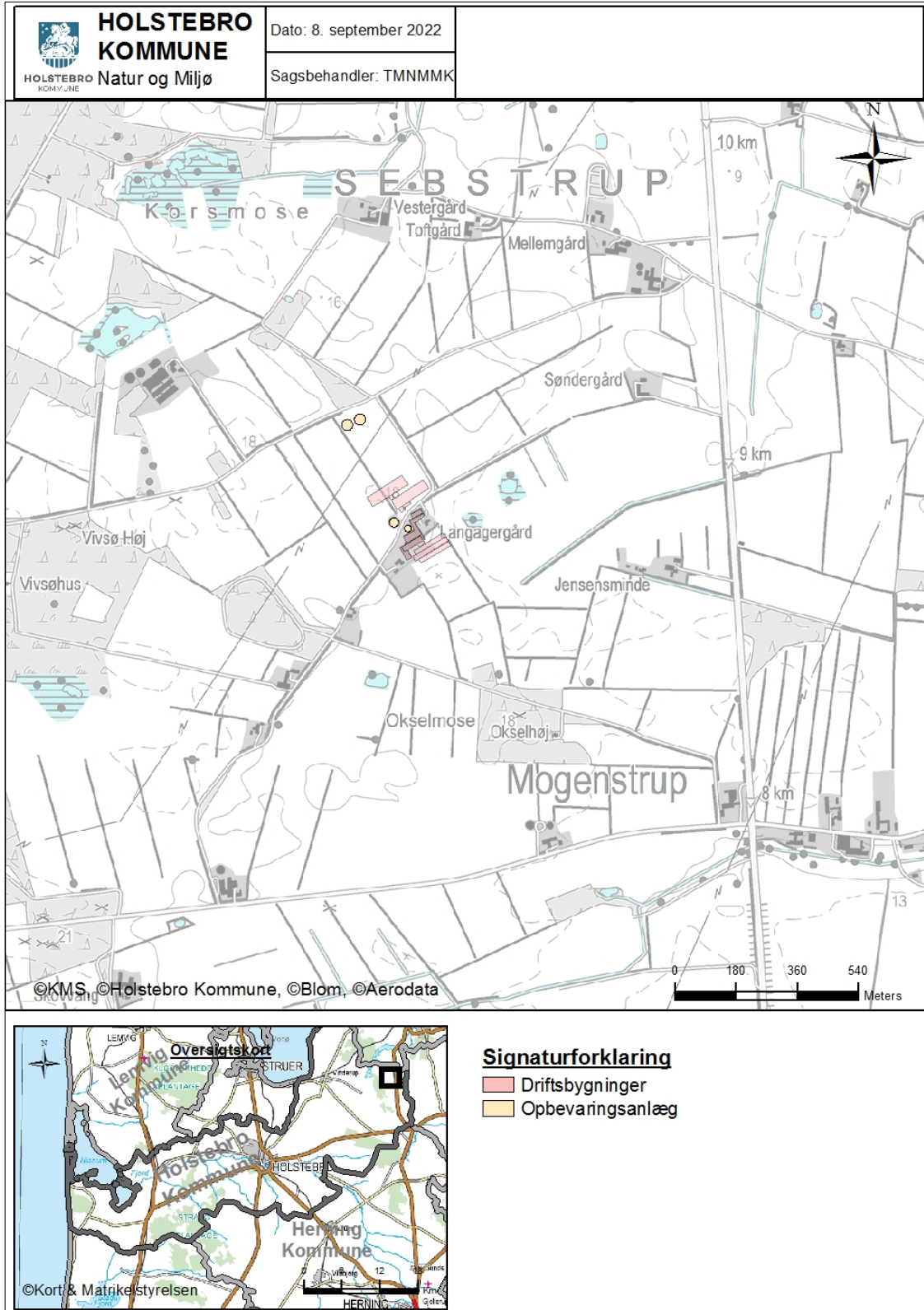
Ingen bemærkninger modtaget.

Inddragelse af offentligheden er sket gennem annoncering på kommunens hjemmeside i perioden 18. maj 2022 til den 1. juni 2022.

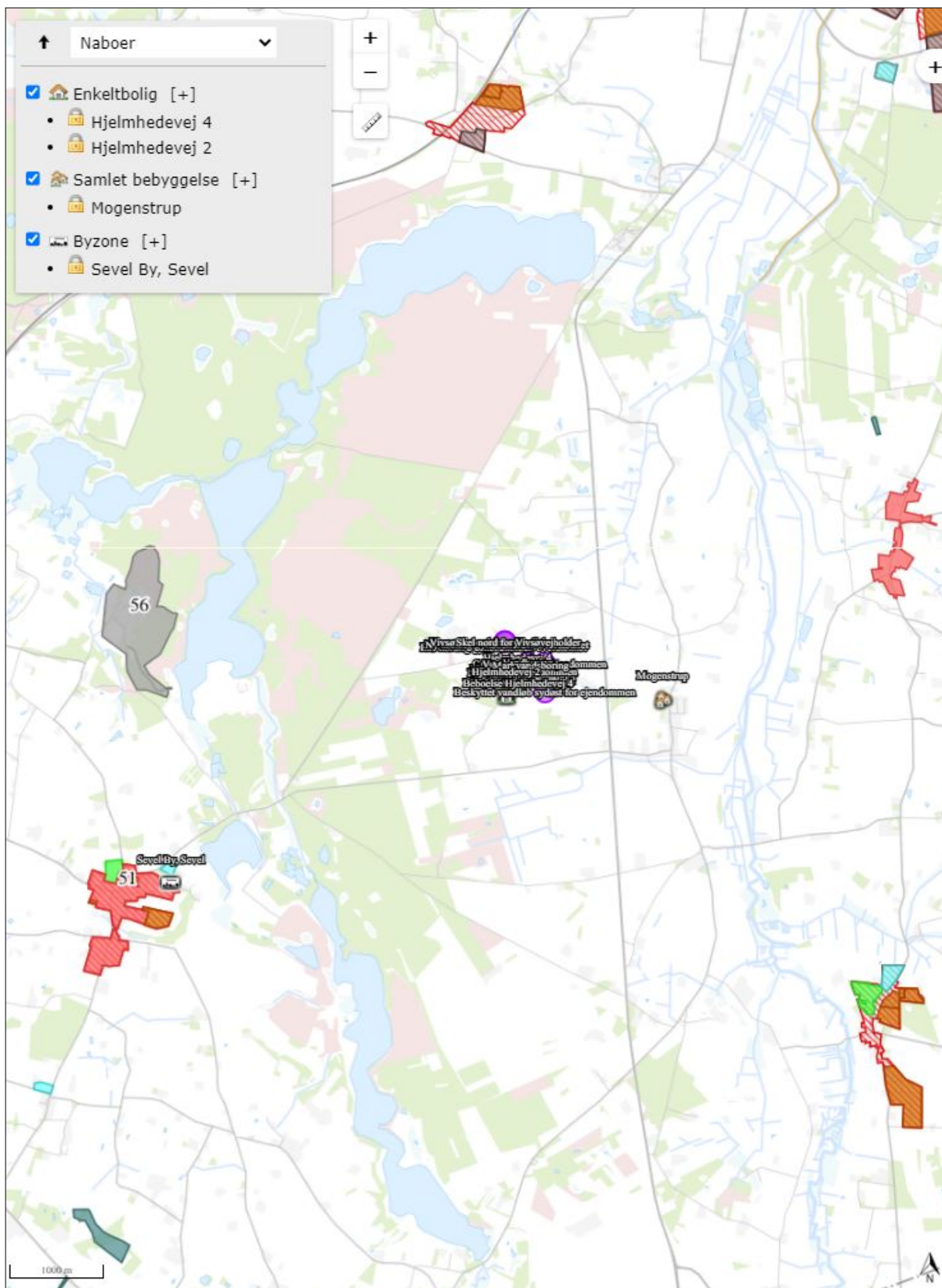
Ingen bemærkninger blev modtaget.

Bilag

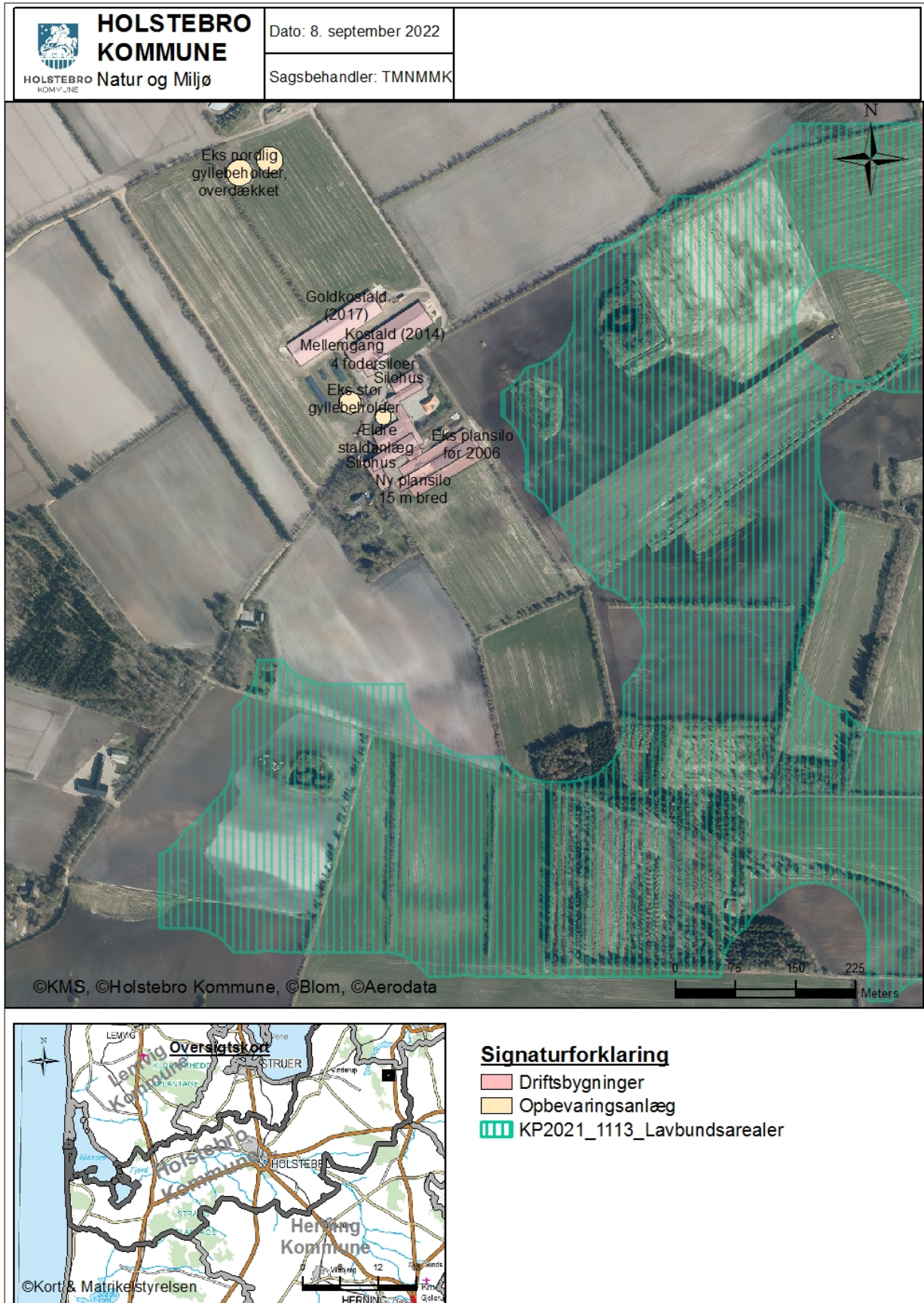
Bilag 1 – Husdyrbrugets beliggenhed



Bilag 2 – Omkringboende og planmæssige forhold



Bilag 3 – Lavbundsarealer omkring husdyrbruget



Bilag 4 – Beplantning omkring husdyrbruget



Signaturforklaring

- Driftsbygninger
- Opbevaringsanlæg

Bilag 5 – Driftsjournal

ENSILAGE I MARKSTAKKE

1. Find markkort og tegn markstakkenes placering ind.
2. Skriv dato ud for den indtegnede markstak.
3. Kontroller at der ikke har ligget markstakke på samme placering inden for de sidste 5 år.
4. Noter ny dato på kortet, når stakken er brugt og fjernet fra marken (maksimalt 24 mdr.).
5. Husk at kontrollere at afstandskrav er overholdt for hver enkelt ensilagestak:
50 meter fra fælles vandindvindingsanlæg
25 meter fra enkelt indvindingsanlæg
30 meter fra naboskel
15 meter fra vandløb (herunder dræn) og søer
100 meter fra nabobeboelse
15 meter fra offentlig vej og privat fællesvej

TELTOVERDÆKNING	Dato for manglende overdækning / skade	Årsag til manglende overdækning /skade	Reparatør tilkaldt (dato)	Dato for reparation
Gyllebeholder nr. 1 Vivsøvej 3				
Gyllebeholder nr. 2 Vivsøvej 3				

RESSOURCEFORBRUG	År:	År:	År:
El [kWh]			
Vand [m ³]			
Brændstof			

UHELD	Dato	Alarmcentral alarmeret	Anmeldt til Teknik og Miljø

Bilag 6: Miljøkonsekvensrapport

I forbindelse med ansøgningen er der indsendt en miljøkonsekvensrapport, hvor ansøger har redegjort for miljøkonsekvenserne ved udvidelsen. Miljøkonsekvensrapporten danner sammen med oplysningerne i ansøgningen baggrund for afgørelsen. I de tilfælde, hvor Holstebro Kommune har supplerende til miljøvurderingen, eller hvor kommunens miljøvurdering er en anden end ansøgers vurdering vil dette fremgå af afsnittet 'Begrundelse for de fastsatte vilkår'.

Miljøkonsekvensrapporten er udarbejdet af: Hanne Bang, Gråkjær Landbrug A/S,
hab@graakjaer.dk

Miljøkonsekvensrapport

Miljøgodkendelse efter § 16 a

Mælkeproduktion, ikke IE-husdyrbrug



Ansøgningskema: 233.692
Dalgaard Mælkeproduktion I/S
v/ Osvald og Christian Dalgaard
Hjelmhedevej 6
7800 Skive

Indsendt den 28. april 2022. Opdateret 15. juni 2022.

Udarbejdet af:

Senior Miljøkonsulent Hanne Bang
Gråkjær Landbrug A/S, Fabersvej 15, 7500 Holstebro.
Mail: hab@graakjaer.dk. Mobil: 51 18 28 55



INDHOLD

1.1	Oplysninger m.v. til miljøkonsekvensrapport	4
1.2	Kort beskrivelse af tidligere tilladelser og nuværende ansøgning	5
1.3	Oplysninger om ansøger og ejerforhold	6
1.3.1	Andre husdyrbrug.....	6
1.4	Oplysninger om husdyrbruget	7
1.4.1	Indretning af staldene.....	7
1.4.2	Overblik over produktionsarealet.....	8
1.4.3	Indretning af husdyrgødningslagre	9
1.4.4	Overblik over husdyrgødningslagre i ansøgt drift, nudrift og 8 årsdrift:	9
1.4.5	Andet nyt byggeri	10
1.4.6	Situationsplan over staldanlæg	11
1.4.7	Situationsplan over staldanlæg og gyllebeholdere nord for ejendommen	12
1.4.8	Skitse af det ældre staldanlæg	13
1.4.9	Tegning af kostalden fra 2014	14
1.4.10	Afløbsplan	15
1.4.11	Tegning af goldkostalden fra 2017	16
1.5	Lokalisering og beliggenhed	17
1.5.1	Afstandskrav	19
1.5.2	Afstande målt i www.husdyrgodkendelse.dk	20
1.6	Foranstaltninger til begrænsning af det ansøgtes virkning på miljøet	22
1.6.1	Ammoniakemission	22
1.6.2	Ammoniakdeposition til naturområder	22
1.6.3	Bilag IV-arter	26
1.6.4	Lugtemission og lugtgenafstande.....	27
1.7	Øvrige emissioner og genebegrænsende foranstaltninger	29
1.7.1	Støj	29
1.7.2	Rystelser og vibrationer.....	30
1.7.3	Lys i staldene og udendørslys.....	30
1.7.4	Fluer og skadedyr	31
1.7.5	Støv fra stalde og foder	31
1.7.6	Rengøring	31
1.7.7	Transporter til og fra ejendommen.....	32
1.7.8	Spildevand og vandforbrug	34
1.7.9	Energiforbrug	34
1.7.10	Opbevaring og håndtering af husdyrgødning.....	35

1.7.11	Produktion og opbevaring af husdyrgødning	36
1.7.12	Olie, kemikalier og affald	37
1.8	Egenkontrol og dokumentation.....	38
1.8.1	Dokumentation:	38
1.9	BAT ammoniak	39
1.9.1	BAT for daglig drift	39
1.9.2	Teknologier og til- og fravalg af teknologi	39
1.9.3	Vejledende BAT-emissionsniveau for ammoniak.....	40
1.9.4	BAT fodring.....	40
1.9.5	BAT opbevaring af husdyrgødning	40
1.9.6	BAT udbringning af husdyrgødning	41
1.10	Forebyggelse af uheld.....	42
1.10.1	Management	42
1.10.2	Beredskabsplan	42
1.10.3	Redegørelse for uheld.....	42
1.10.4	Uheld med gylle	42
1.10.5	Døde dyr	42
1.10.6	Strømsvigt.....	43
1.10.7	Brand	43
1.11	Husdyrbrugets alternativer og ophør	44
1.11.1	Alternative løsninger og 0-alternativ	44
1.11.2	Husdyrbrugets ophør.....	44
1.12	Generelle virkninger.....	45
1.12.1	Grænseoverskridende virkninger på miljøet	45
1.12.2	Befolkningen og menneskers sundhed.....	45
1.12.3	Biologisk mangfoldighed i forhold til kategori 1– og 2-natur samt bilag IV-arter	45
1.12.4	Jordarealer, jordbund, vand, luft og klima.....	45
1.12.5	Materielle goder, kulturarv og landskabet	45

1.1 OPLYSNINGER M.V. TIL MILJØKONSEKVENSRAPPORT

Nedenstående er uddrag fra Bekendtgørelse om godkendelse og tilladelse m.v. af husdyrbrug, bilag 1 pkt E:

Miljøkonsekvensrapporten skal udover eller med udgangspunkt i oplysningerne i pkt. B mindst omfatte følgende oplysninger:

- 1) *En beskrivelse af det ansøgte med oplysninger om*
 - a) *det ansøgtes placering, udformning, dimensioner og andre relevante særkender,*
 - b) *det ansøgtes forventede væsentlige og eventuelle kumulative indvirkninger på miljøet,*
 - c) *det ansøgtes særkender eller de foranstaltninger, der påtænkes truffet for at undgå, forebygge eller begrænse og om muligt neutralisere forventede væsentlige skadelige indvirkninger på miljøet, og*
 - d) *den eller de rimelige alternative løsninger, som ansøger har undersøgt, og som relevante for det ansøgte og dets særlige karakteristika, og hovedårsagerne til den eller de valgte løsninger under hensyn til det ansøgtes indvirkninger på miljøet.*
 - e) *alle yderligere oplysninger omhandlet i bilagets pkt. F nedenfor, som er relevante for de særlige karakteristika, der gør sig gældende for det ansøgte og for det miljø, der kan forventes at blive berørt.*
- 2) *Et samlet, ikke-teknisk resumé af oplysningerne, hvis det ansøgte vedrører et IE-husdyrbrug.*
- 3) *Oplysning om den kompetente ekspert, der har udarbejdet miljøkonsekvensrapporten.*

Ud over ovenstående oplysninger i miljøkonsekvensrapporten er medtaget relevante oplysninger i henhold til bekendtgørelsens bilag 1 punkt F.

Det er ansøgers vurdering, at denne rapport indeholder alle oplysninger, som bør indeholdes i en miljøkonsekvensrapport.

For yderligere oplysninger henvises desuden til nuværende § 12 miljøgodkendelse med tilhørende tillæg.

De indsatte luftfoto m.v. kommer fra www.husdyrgodkendelse.dk eller www.miljoportalen.dk.

1.2 KORT BESKRIVELSE AF TIDLIGERE TILLADELSER OG NUVÆRENDE ANSØGNING

Den nuværende husdyrproduktion på ejendommen er fastlagt i følgende tilladelser:

- ❖ § 12 miljøgodkendelse fra 20. juli 2012 med udvidelse fra 210 til 300 årskøer med opdræt samt byggeri af staldanlæg.
Denne miljøgodkendelse danner udgangspunkt for 8 års driften i nærværende miljøansøgning, hvor det ældre staldanlæg samt kostalden fra 2014 indgår.
- ❖ Tillæg nr 1 til § 12 miljøgodkendelsen den 29. marts 2016 med udvidelse af dyreholdet til 350 årskøer med opdræt.
Dette tillæg indgår ikke selvstændigt i beregningerne i nærværende miljøgodkendelse.
- ❖ Tillæg nr 2 til § 12 miljøgodkendelsen den 9. oktober 2017 med udvidelse af dyreholdet til 420 årskøer med opdræt samt byggeri af goldkostald.
Denne miljøgodkendelse danner udgangspunkt for nudriften i nærværende miljøansøgning, hvor det ældre staldanlæg, kostalden fra 2014 og goldkostalden fra 2017 indgår.

Nærværende ansøgningen omfatter fortsat og uændret drift af husdyrproduktionen i staldanlægget samt etablering af ny gyllebeholder og ny plansilo.

Der ansøges om en miljøtilladelse efter husdyrbrugslovens § 16 a, da den samlede ammoniakemission er > 3.500 kg årligt.

1.3 OPLYSNINGER OM ANSØGER OG EJERFORHOLD

Husdyrbruget

Bedrift Cvr	38732447
Husdyrbrugets navn	Dalgaard Mælkeproduktion I/S
Beliggenhedsadresse	Hjelmhedevej 6
Postnummer	7800
By	Skive

Ansøger

Ansøgers navn	Dalgaard Mælkeproduktion I/S v/ Christian Dalgaard
Ansøgeradresse	Hjelmhedevej 6
Ansøgerpostnummer	7800
Ansøgerby	Skive
Ansøgertelefon	61784115
Ansøger-email	dalgaard-maelkeproduktion@outlook.dk

Konsulent

Konsulent Cvr	39601966
Konsulent virksomhedsnavn	Gråkjær Landbrug A/S
Konsulentnavn	Hanne Bang
Konsulentadresse	Fabersvej 15
Konsulentpostnummer	7500
Konsulentby	Holstebro
Konsulenttelefon	51182855
Konsulent-email	hab@graakjaer.dk

Ejendom

Ejendomsnummer	6610186009
CHR numre	61176

Matrikler på ejendomsnummer

Matrikel: 2ca - Mogenstrup By, Sevel
Matrikel: 2r - Mogenstrup By, Sevel
Matrikel: 7s - Mogenstrup By, Sevel
Matrikel: 2f - Sebstrup, Sevel
Matrikel: 6c - Sebstrup, Sevel
Matrikel: 6i - Sebstrup, Sevel
Matrikel: 45a - Hjelm Hede, Sevel
Matrikel: 60f - Hjelm Hede, Sevel

1.3.1 ANDRE HUSDYRBRUG

Husdyrbruget er ikke teknisk, forurenings- eller driftsmæssigt forbundet med andre husdyrbrug.

1.4 OPLYSNINGER OM HUSDYRBRUGET

1.4.1 INDRETNING AF STALDENE

Ansøgningen omfatter følgende eksisterende staldanlæg:

- ❖ Den eksisterende kostald fra 2014 fortsætter uændret med sengestald med spalter og linespil i gyllekanalerne.

I stedet for at etablere de planlagte aflastnings-/kælvningsbokse i stalden, er der blevet strøet et areal oven på spalterne bag malkerobotterne i staldens vestlige ende. For at beregne på værste konsekvens er dette område fortsat beregnet som spalter med linespil i kanalerne, da dybstrøelsesstalde har en ammoniakemission på 0,84 kg N pr m² og spaltstald med linespil har 1,16 kg N pr m².

Produktionsarealet i stalden er 2.044 m² med gyllesystem i 8 års drift, nudrift og ansøgt drift.

Produktionsarealet er staldens samlede areal fratrukket foderbord, arealet foran nakkebommen, mandskabsgange og lignende.

- ❖ Den eksisterende goldkostald fra 2017 fortsætter uændret med sengestald med spalter og linespil i gyllekanalerne samt med dybstrøelsesareal til kælvningsafdeling og dybstrøelse til kalve.

Afdeling med sengestald har et produktionsareal på 1.140 m². Bag malkerobotterne er der et strøet areal, der er oprettet som gyllesystem for beregning på værste konsekvens.

Herudover er der 478 m² produktionsareal med dybstrøelse til kalve og 555 m² produktionsareal med dybstrøelse til køer og kvier.

Stalden indgår i beregningerne i nudrift og ansøgt drift.

Produktionsarealet er staldens samlede areal fratrukket foderbord, arealet foran nakkebommen, mandskabsgange og lignende.

- ❖ Den eksisterende ældre ko- og kviestald fortsætter uændret med sengestald med spalter og rundskyl i gangarealerne.

Produktionsarealet i stalden er 1.229 m² med gyllesystem i 8 års drift, nudrift og ansøgt drift.

Produktionsarealet er staldens samlede areal fratrukket foderbord, arealet foran nakkebommen, mandskabsgange og lignende.

Stalden indgår i 8 års drift, nudrift og ansøgt drift.

1.4.2 OVERBLIK OVER PRODUKTIONSAREALET

Stalde og produktioner						
Staldnavn	Staldstørrelse (m ²)	Ventilation	Kildehøjde	Produktion	Antal måneder udegående	Produktionsareal (m ²)
Ansøgt drift						
Goldkostald (2017)	3988	Naturlig ventilation	6 m	(#516626) Kalve, (under 6 mdr.). Dybstrøelse	0	478
				(#516625) Mælkekøer, kvier og stude. Dybstrøelse	0	555
				(#506822) Mælkekøer, kvier og stude. Sengestald med spalter (kanal, linespil)	0	1140
Kostald (2014)	3586	Naturlig ventilation	6 m	(#506823) Mælkekøer, kvier og stude. Sengestald med spalter (kanal, linespil)	0	2044
Ældre staldanlæg	2057	Blandet ventilation	6 m	(#506824) Mælkekøer, kvier og stude. Sengestald med spalter (kanal, bagskyl eller ringkanal)	0	1229
Sum						5446
Nudrift						
Goldkostald (2017)	3988	Naturlig ventilation	6 m	(#516683) Mælkekøer, kvier og stude. Sengestald med spalter (kanal, linespil)	0	1140
				(#516682) Mælkekøer, kvier og stude. Dybstrøelse	0	555
				(#516627) Kalve, (under 6 mdr.). Dybstrøelse	0	478
Kostald (2014)	3586	Naturlig ventilation	6 m	(#516603) Mælkekøer, kvier og stude. Sengestald med spalter (kanal, linespil)	0	2044
Ældre staldanlæg	2057	Blandet ventilation	6 m	(#516555) Mælkekøer, kvier og stude. Sengestald med spalter (kanal, bagskyl eller ringkanal)	0	1229
Sum						5446
8 års drift						
Kostald (2014)	3586	Naturlig ventilation	6 m	(#516604) Mælkekøer, kvier og stude. Sengestald med spalter (kanal, linespil)	0	2044
Ældre staldanlæg	2057	Blandet ventilation	6 m	(#516556) Mælkekøer, kvier og stude. Sengestald med spalter (kanal, bagskyl eller ringkanal)	0	1229
Sum						3273

1.4.3 INDRETNING AF HUSDYRGØDNINGSLAGRE

Ansøgningen omfatter følgende nyt byggeri af gødningslagre:

- ❖ Der ansøges om etablering af en ny gyllebeholder på ca 4.000 m³ umiddelbart øst for den eksisterende gyllebeholder, der er placeret nord for staldanlægget ved Vivsøvej.
Gyllebeholderen får en diameter på ca 33 m og kommer ca 2,0-2,5 m over terræn. Gyllebeholderen overdækkes med teltdug, der forventeligt bliver ca 6-7 m høj, hvorved den samlede højde af gyllebeholderen bliver ca 8,0-9,5 m.
- ❖ Der sker ingen ændringer i det eksisterende gyllelager på ejendommen.

Vurdering af evt gylleuheld fra de nordlige gylleholdere:

Det nærmeste vandløb er Sebstrup Bæk, som løber ca. 600 meter sydøst for holderne. Herudover er det en sø ca 400 m sydøst for gylleholderne.

Den eksisterende og den nye gyllebeholder nord for staldanlægget er placeret i kote 16-17 og terrænet falder mod Sebstrup Bæk og søen til kote 11-12. Dermed er der et fald på mindre end en grad, hvorved det vurderes at være mindre sandsynligt at et mindre læk på gylleholderne eller et større brud på gylleholderne vil løbe til sø eller vandløb.

Hvis der, mod forventning, sker et læk eller et brud på gylleholderne nord for staldanlægget er det muligt at benytte ejendommens maskiner til at opgrave en jordbarriere til at stoppe spredningen af gylle eller at opsætte halmballer som barriere. Herefter er det muligt at tilkalde maskinstation eller bruge egen slamsuger til at fjerne gyllen.

Samlet set vurderes det, at sandsynligheden for mindre læk eller større brud på gylleholderne er minimale. Såfremt der sker læk eller brud vil gyllens spredning blive stoppet af barriere og senere blive fjernet, hvorved det vurderes at vandmiljøet ikke vil blive forurenat.

1.4.4 OVERBLIK OVER HUSDYRGØDNINGSLAGRE I ANSØGT DRIFT, NUDRIFT OG 8 ÅRSDRIFT:

Opbevaringslagre						
Navn	Lagertype	Yderligere oplysninger	Bedste tilgængelige opbevaringsteknik	Dimension	Areal (m ²)	
Ansøgt drift						
Eks lille gyllebeholder	Flydende					309
Eks stor gyllebeholder	Flydende					589
Eks nordlig gyllebeholder, overdækket	Flydende					846
Ny nordlig gyllebeholder, overdækket	Flydende					843
Nudrift						
Eks lille gyllebeholder	Flydende					309
Eks stor gyllebeholder	Flydende					589
Eks nordlig gyllebeholder, overdækket	Flydende					846
8 års drift						
Eks lille gyllebeholder	Flydende					309
Eks stor gyllebeholder	Flydende					589
Eks nordlig gyllebeholder, overdækket	Flydende					846

1.4.5 ANDET NYT BYGGERI

Ansøgningen omfatter følgende nyt byggeri:

- ❖ Plansiloarealet udvides med en ny plansilo på ca 15*103 m svarende til ca 1.550 m². Silovæggene får en højde på ca 3 m over terræn.

Herudover etableres der en ny opsamlingsbeholder til opsamling af restvand på 99 m³.

Den nye plansilo bliver tilkoblet det eksisterende anlæg til udsprinkling af restvand på de dyrkede arealer nær ejendommen efter gældende regler. Anlægget udvides med en ekstra opsamlingsbeholder og der monteres yderligere slange fra hydranterne til udsprinkleren, hvormed udsprinklingsarealet forøges.

I perioder, hvor der ikke kan ske udsprinkling af restvand, sker der overløb til gyllesystemet.

1.4.6 SITUATIONSPLAN OVER STALDANLÆG

Situationsplanen er ikke målfast. Målfaste tegninger er indsendt i forbindelse med eksisterende byggetilladelser.

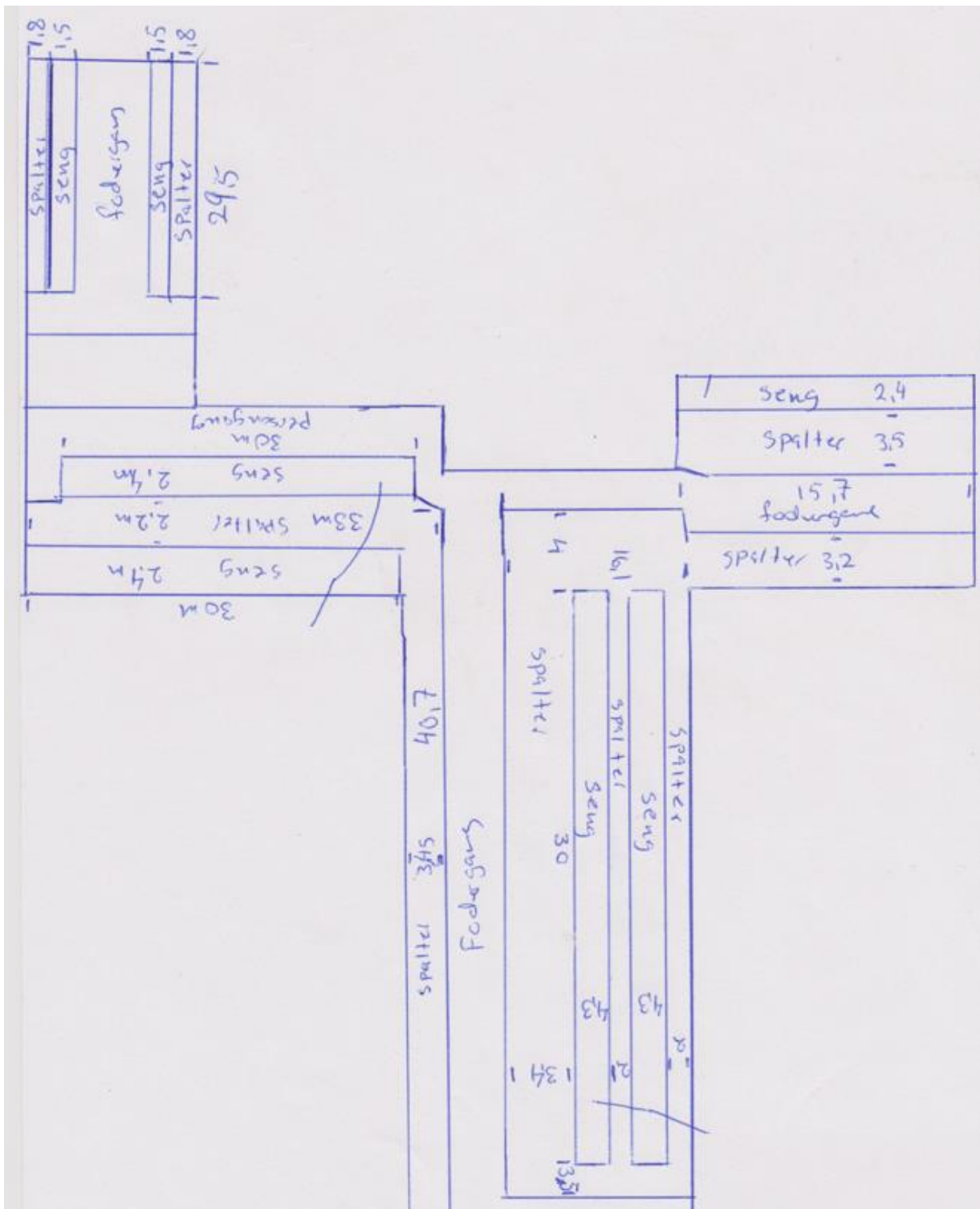


1.4.7 SITUATIONSPLAN OVER STALDANLÆG OG GYLLEBEHOLDERE NORD FOR EJENDOMMEN

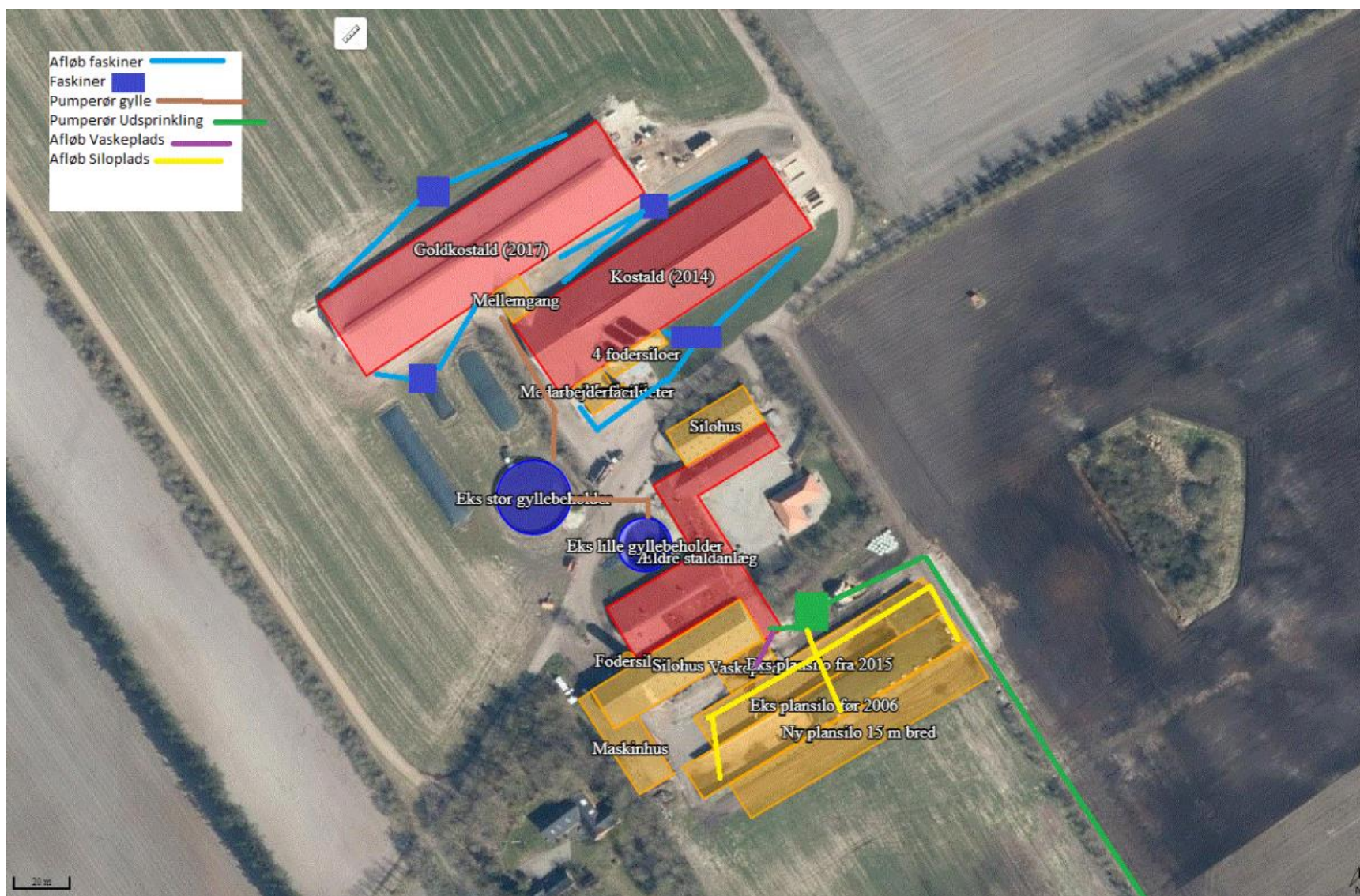
Situationsplanen er ikke målfast. Målfaste tegninger er indsendt i forbindelse med eksisterende byggetilladelser.



1.4.8 SKITSE AF DET ÆLDRE STALDANLÆG

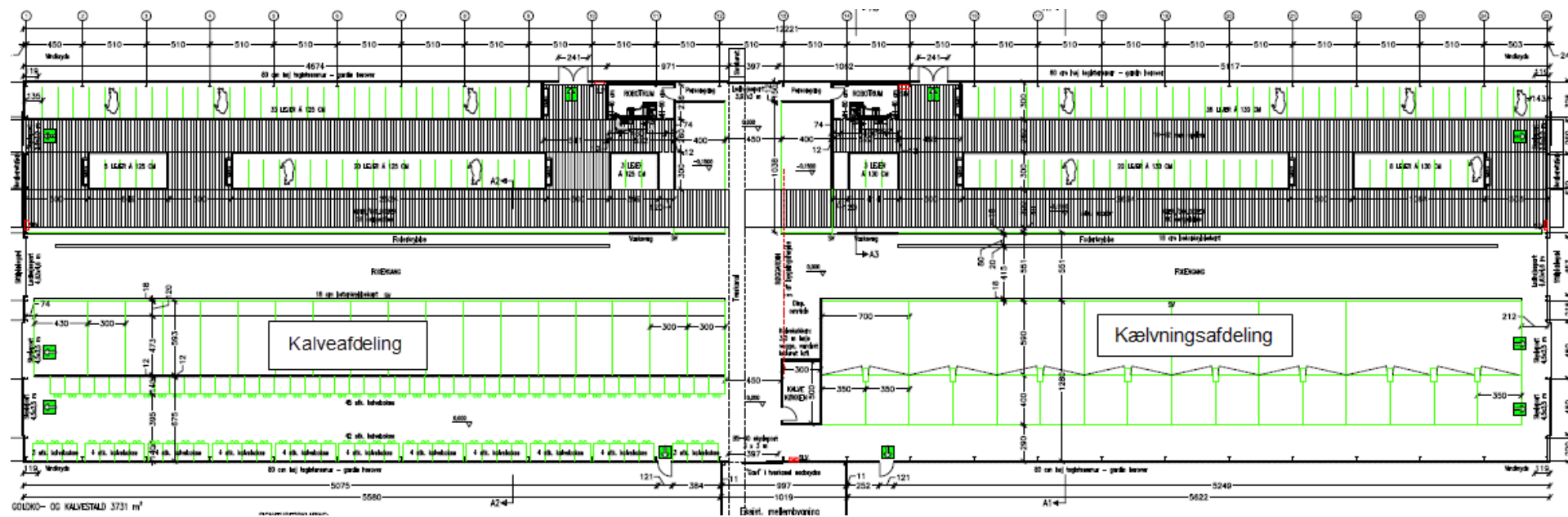


1.4.10 AFLØBSPLAN



1.4.11 TEGNING AF GOLDKOSTALDEN FRA 2017

Tegningerne er ligeledes indsendt i forbindelse med byggeansøgningen.



1.5 LOKALISERING OG BELIGGENHED

Holstebro Kommune beskrev landskabet, som nedenstående, i forbindelse med tillæg nr 2 til miljøgodkendelsen i oktober 2017:

"Ejendommen ligger mellem Mogenstrup og Hjelm hede. Området ligger i den nordlige arm af Karup Hedeslette og landskabet er derfor kendetegnet ved et relativt fladt terræn med dyrkede marker, gamle læhegn, mindre plantager og enkelte pletter med oprindeligt hedepræg. Bebyggelsen i området består især af få større gårde og mindre husmandssteder, der ligger langs vejene. Landsbyen Mogenstrup udgør områdets største sammenhængende bebyggelse. Hegnene i området afgrænser overvejende middelstore landskabsrum omkring markerne og giver derved landskabet en middel skala. Fordi hegnene ofte har en brudt karakter, er landskabet flere steder kendetegnet ved langstrakte kig hen over markfladerne på tværs af markskel og diger.

Ejendommen er beliggende i kanten af et område, der i Kommuneplan 2013 er udpeget som særligt værdifuldt kulturhistorisk område: 'Oldtidsvejen - fra Dybå til Trandum ved Karup Å'. Kulturmiljøet dækker dele af den såkaldte 'Oldtidsvej', som løber langs sidste istids hovedopholdslinje gennem hele Vestjylland fra Vesterhavet ved Trans ind til Karup Å. Vejforløbet eller vejkorridoren markeres af 1) fredede og overpløjede gravhøje, samt af 2) vejspor, som ses i heder og på luftfotos, og af 3) eksisterende veje og hulveje. Forløbet er meget markant fra Vesterhavet og helt ind til Stubbergård Sø og Flynder Sø.

Herefter på det sidste korte stræk er der flere forløb, som hver især er markeret med gravhøje, men ikke så markant, som på resten af strækningen. Forløbet strækker sig over ca. 77 km. Der er ca. 430 fredede gravhøje i forløbet og registreret ca. 1.070 overpløjede høje (hvoraf nogle kun er registrerede på luftfotos), altså i alt ca. 1.500 gravhøje. Højrækken er uden tvivl en af de mest markante i landet. Der er ingen fredede gravhøje eller beskyttede diger ved ejendommen. Nærmeste beskyttelseslinje til en fredet gravhøj ligger ca. 400 meter sydøst for ejendommen. Ejendommen ligger uden for øvrige beskyttelseslinjer, fredninger, kirkezoner eller kulturhistoriske områder.

Ejendommen ligger i landskabskarakterområdet kaldet Karup Ådal. Området er beskrevet i Holstebro Kommunes landskabskarakteranalyse som følger:

"Karakterområdet ligger i den nordlige arm af Karup Hedeslette, og landskabet er derfor kendetegnet ved et relativt fladt terræn med dyrkede marker, gamle læhegn, få mindre plantager og enkelte pletter med oprindeligt hedepræg. Bebyggelsen i området består især af få større gårde og mindre husmandssteder, der ligger langs vejene. Landsbyen Mogenstrup udgør karakterområdets største sammenhængende bebyggelse.

Hegnene i området afgrænser overvejende middelstore landskabsrum omkring markerne og giver derved landskabet en middel skala. Fordi hegnene ofte har en brudt karakter, er landskabet flere steder kendetegnet ved langstrakte kig hen over markfladerne på tværs af markskel og diger."

Samlet vurdering:

Der er ansøgt om en ny goldkostald på 3.750 m², som ønskes placeret nordvest for den eksisterende bygningsmasse. Stalden opføres med grå gardiner og gråt tag. Det vurderes, at det ansøgte byggeri ikke er en væsentlig ændring i forhold til eksisterende. Stalden opføres i tilknytning til eksisterende og husdyrbrugets anlæg vil fortsat fremstå som en samlet enhed. Eksisterende læhegn skal bibeholdes for at sikre den afskærmning, hvorfor vilkår 6 i tillæg nr. 1 af den 29-03-2016 fortsat er gældende."

På baggrund af ovenstående landskabsbeskrivelse og -vurdering, vurderes det i forbindelse med denne ansøgning at etableringen af den nye gyllebeholder i umiddelbar tilknytning til den eksisterende gyllebeholder og udvidelse af plansiloarealet i umiddelbar tilknytning til den eksisterende plansilo ikke vil have en væsentligt negativ påvirkning af landskabet.

Kort over eksisterende læhegn fra www.husdyrgodkendelse.dk:



Kort over fredninger og beskyttelseslinjer fra www.husdyrgodkendelse.dk:



1.5.1 AFSTANDSKRAV

Herunder tabel med afstandskravene.

	Afstand fra anlægget	Lovkrav (minimum)
Ikke-almene vandforsyningsanlæg	>25 m	25 m
Almene vandforsyningsanlæg	>50 m	50 m
Vandløb/dræn/søer	>15 m	15 m
Offentlig vej og privat fællesvej	>15 m	15 m
Levnedsvirksomhed	>25 m	25 m
Beboelse på samme ejendom	>15 m	15 m
Skel, målt fra den nye plansilo og den nye gyllebeholder. <i>Afstandene er indtegnede i ansøgningsskemaets kort, og fremgår af tekniske årsager ikke i nedenstående oversigt fra www.husdyrgodkendelse.dk.</i>	30 m	30 m
Nabobeboelse, målt fra den nye plansilo. <i>Afstandene er indtegnet i ansøgningsskemaets kort, og fremgår af tekniske årsager ikke i nedenstående oversigt fra www.husdyrgodkendelse.dk.</i>	50 m	50 m

1.5.2 AFSTANDE MÅLT I WWW.HUSDYRGODKENDELSE.DK

Skel til Hjelmhedevej 4 - Naboskel

Type	Navn	Afstand [m]
Driftsbygning	Maskinhus	14
Staldbygning	Ældre staldanlæg	63
Gødningslager	Eks lille gyllebeholder	95

Beboelse Hjelmhedevej 4 - Nabobeboelse

Type	Navn	Afstand [m]
Driftsbygning	Maskinhus	17
Staldbygning	Ældre staldanlæg	60
Gødningslager	Eks lille gyllebeholder	93

Stuehus på ejendommen - Beboelse på samme ejendom

Type	Navn	Afstand [m]
Driftsbygning	Silohus	26
Staldbygning	Ældre staldanlæg	15
Gødningslager	Eks lille gyllebeholder	52

Vivsøvej nord for ny gyllebeholder - Offentlig vej og privat fællesvej

Type	Navn	Afstand [m]
Driftsbygning	Mellemgang	280
Staldbygning	Goldkostald (2017)	244
Gødningslager	Ny nordlig gyllebeholder, overdækket	23

Skel nord for Vivsøvej - Naboskel

Type	Navn	Afstand [m]
Driftsbygning	Mellemgang	286
Staldbygning	Goldkostald (2017)	251
Gødningslager	Ny nordlig gyllebeholder, overdækket	30

Beskyttet vandløb sydøst for ejendommen - Vandløb og søer over 100 kvm

Type	Navn	Afstand [m]
Driftsbygning	Ny plansilo 15 m bred	216
Staldbygning	Ældre staldanlæg	286
Gødningslager	Eks lille gyllebeholder	336

Vandhul øst for ejendommen - Vandløb og søer over 100 kvm

Type	Navn	Afstand [m]
Driftsbygning	Eks plansilo	216
Staldbygning	Kostald (2014)	215
Gødningslager	Eks lille gyllebeholder	291

Vandboring - Vandforsyningsanlæg (ikke almen)

Type	Navn	Afstand [m]
Driftsbygning	Silohus	81
Staldbygning	Kostald (2014)	27
Gødningslager	Eks lille gyllebeholder	140

Markvandsboring - Vandløb og søer over 100 kvm

Type	Navn	Afstand [m]
Driftsbygning	Silohus	91
Staldbygning	Kostald (2014)	66
Gødningslager	Eks lille gyllebeholder	144

1.6 FORANSTALTNINGER TIL BEGRÆNSNING AF DET ANSØGTES VIRKING PÅ MILJØET

1.6.1 AMMONIAKEMISSION

Den samlede ammoniakemission fra ejendommen er 6.683,8 kg N pr år i ansøgt drift. Dette er en stigning i forhold til nudrift på 168,6 kg N og 8-årsdrift på 2.358,7 kg N pr år.

4.1 Samlet ammoniakemission fra husdyrbruget (stald og lager)

Driftstype:	Ammoniakemission fra staldafsnit (kg NH ₃ -N/år)	Ammoniakemission fra lagre (kg NH ₃ -N/år)	Ammoniakemission fra husdyrbruget (kg NH ₃ -N/år)
Ansøgt drift	5986,8	697,0	6683,8
Nudrift	5986,8	528,4	6515,2
8 års-drift	3796,7	528,4	4325,1

1.6.2 AMMONIAKDEPOSITION TIL NATUROMRÅDER

I det følgende er ammoniakdepositionen til omkringliggende naturområder beregnet og beskrevet.

Generelt vurderes det, at da alle afskæringskriterier til kategori 1, 2 og 3 naturområder er overholdt, er der ikke grundlag for at stille yderligere krav om ammoniakreduktion fra ejendommen.

Kategori 1 naturområde:

Habitatnatur, ammoniakfølsomme naturtyper samt heder og overdrev i Natura2000 områder. Maksimal totaldeposition er på 0,2, 0,4 eller 0,7 kg N pr ha pr år.

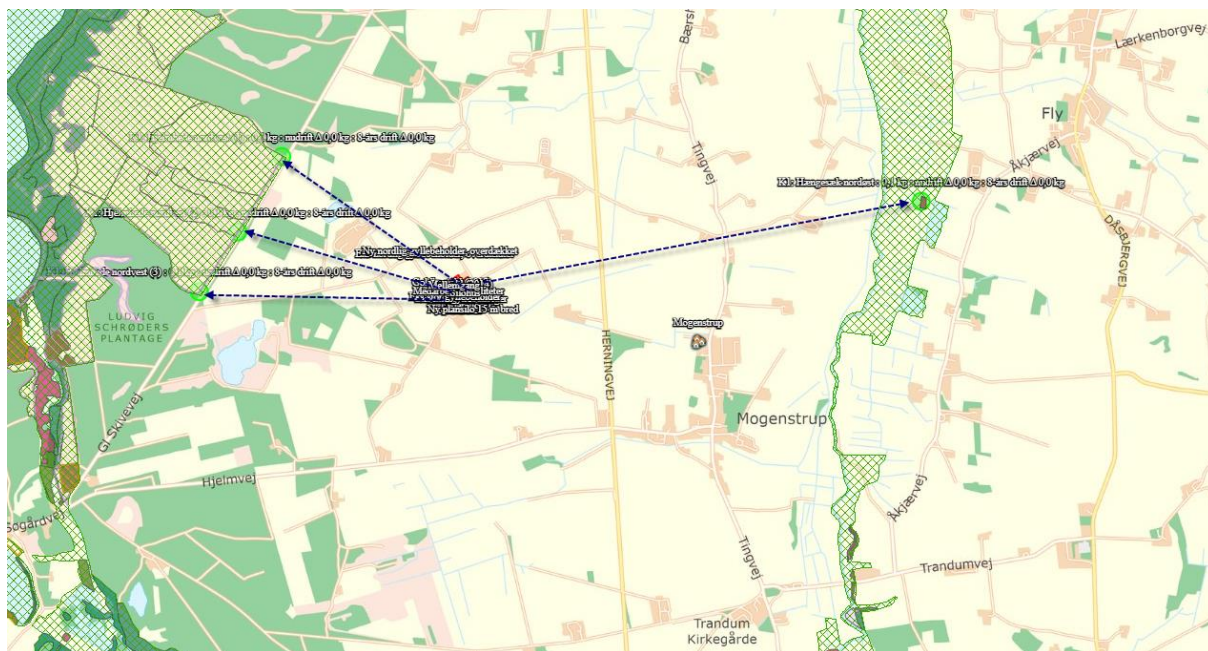
- ❖ Ca 1,5 km vest for ejendommen er Hjelm Hede. Beregningerne viser, at den totale ammoniakdeposition til naturområdet er 0,1 kg N pr ha pr år, hvorved afskæringskriterierne er overholdt, uanset om der er andre husdyrbrug der har ammoniakdeposition til samme naturområde.
- ❖ Ca 3 km øst for ejendommen er der en hængesæk. Beregningerne viser, at den totale ammoniakdeposition til naturområdet er 0,1 kg N pr ha pr år, hvorved afskæringskriterierne er overholdt, uanset om der er andre husdyrbrug der har ammoniakdeposition til samme naturområde.

Tabel med ammoniakdeposition til naturområderne:

Oversigt af naturpunkter

Navn:	Kategori:	Opretter:	Kumulation:	Ruhed natur:	Merdeposition (kg N/ha/år):		Totaldeposition (kg N/ha/år):
					8-års drift	Nudrift:	
K1: Hængesæk nordøst	Kategori 1	Ansøger	2	Bn	0,0	0,0	0,1
K1: Hjelmhede nordvest (3)	Kategori 1	Ansøger	1	Bn	0,0	0,0	0,1
K1: Hjelmhede nordvest (2)	Kategori 1	Ansøger	1	Bn	0,0	0,0	0,1
K1: Hjelmhede nordvest (1)	Kategori 1	Ansøger	1	Bn	0,0	0,0	0,1

Kort over kategori 1 naturområderne:



Kategori 2 naturområde:

Ammoniakfølsomme naturtyper (§7) samt heder >10 ha og overdrev >2,5 ha. Maksimal totaldeposition er på 1,0 kg N pr ha pr år.

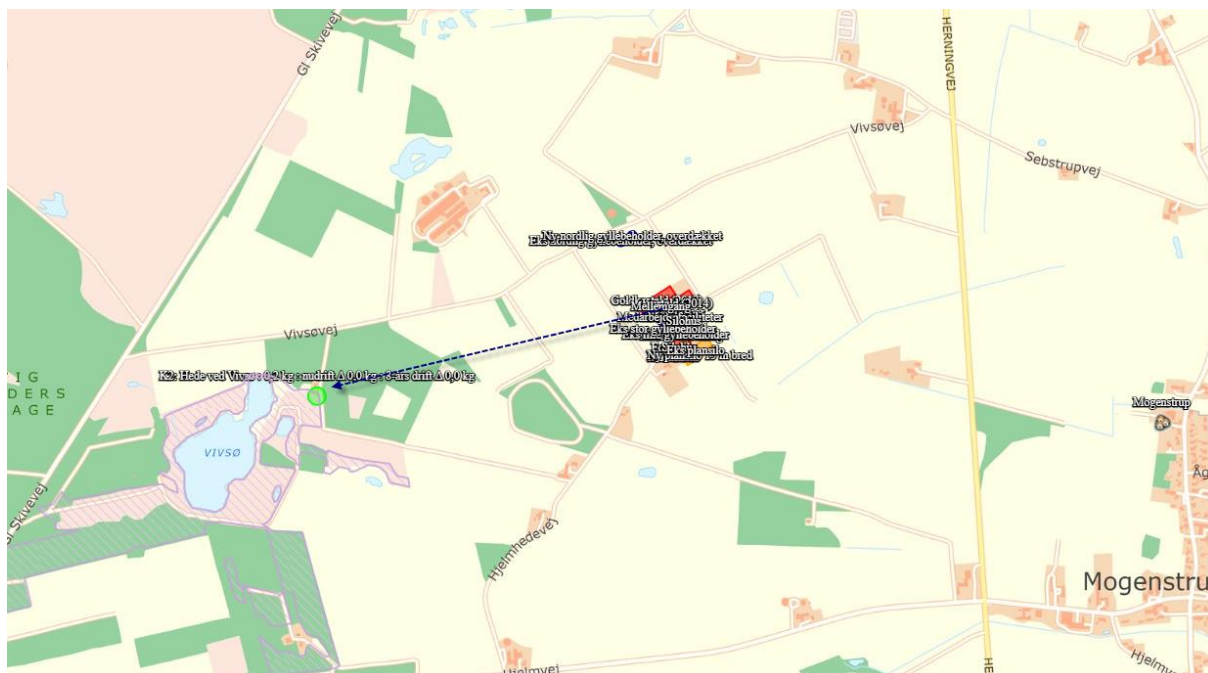
- ❖ Ca 1,1 km sydvest for ejendommen er der en kategori 2 hede ved Vivsø. Beregningerne viser, at den totale ammoniakdeposition til naturområderne er 0,2 kg N pr ha pr år, hvorved afskæringskriterierne er overholdt

Tabel med ammoniakdeposition til naturområderne:

Oversigt af naturpunkter ? i

Navn:	Kategori:	Oprettet:	Kumulation:	Ruhed natur:	Merdeposition (kg N/ha/år):		Totaldeposition (kg N/ha/år):
					8-års drift	Nudrift:	
K2: Hede ved Vivsø	Kategori 2	Ansøger	0	Mk	0,0	0,0	0,2

Kort over kategori 2 naturområdet:



Kategori 3 naturområde:

Heder, moser og overdrev (§ 3 natur) som ikke samtidig er omfattet af kategori 1 og 2 naturområder samt ammoniakfølsomme skove. Vejledende merdeposition er på 1,0 kg N pr ha pr år i forhold til 8 årsdriften.

- ❖ Ca 1.000 m sydvest, ca 800 og 1.000 m nordvest og ca 1.200 m nord for ejendommen er der naturområder med mose og potentiel ammoniakfølsom skov. Beregninger viser, at merdepositionen er 0,1 og 0,2 kg N pr ha pr år til naturområderne.
- ❖ Ca 1.000 m sydøst for ejendommen er der en hede. Beregninger viser, at merdepositionen hertil er 0,1 kg N pr ha pr år.
- ❖ Ca 1.300 m syd for ejendommen er der et overdrev. Beregninger viser, at merdepositionen hertil er 0,0 kg N pr ha pr år.
- ❖ Ca 200-300 m øst for ejendommen er der to moser. Beregninger viser, at merdepositionen er 1,1 og 1,3 kg N pr ha pr år til naturområderne.

I forbindelse med tillæg nr 2 til miljøgodkendelsen fra 2017 har Holstebro vurderet disse moser, se indsat tekst herunder. Dermed vurderes det at ammoniakdepositionen til moserne er indenfor et acceptabelt niveau.

"De nærmeste naturområder i forhold til ejendommen, som kan tænkes at være omfattet af reglerne for kategori 3 natur, er to mindre moseområder ca. 100 og 200 meter fra ejendommen i nordøstlig retning.

Beregninger for de to moser viser kvælstofdepositionstal på -0,4 / 1,1 kg N/ha/år fra udvidelsen og 5,1 / 2,5 kg N/ha/år fra den samlede ejendom efter udvidelsen.

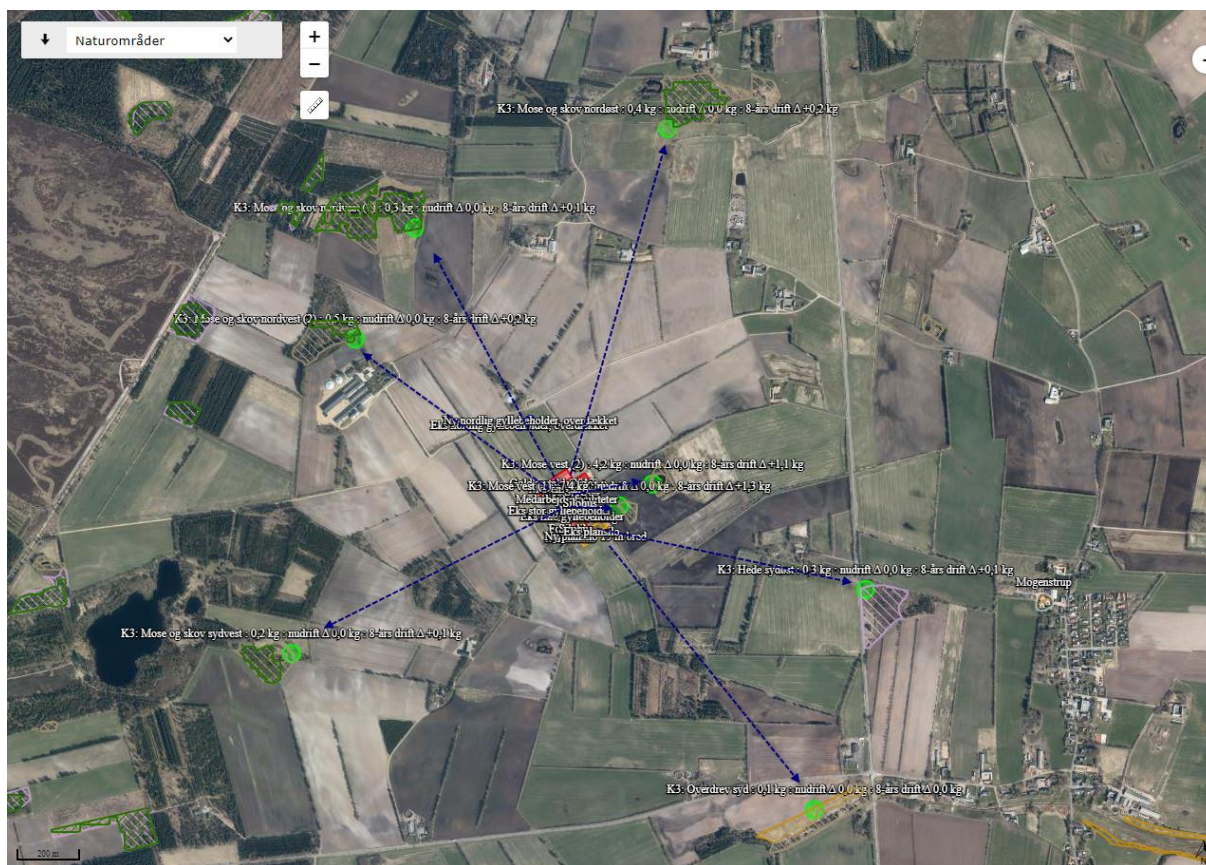
Moserne er dog stærkt tilgroede i pil mv. og vurderes ikke at være særligt kvælstoffølsomme. De er derfor ikke omfattet af reglerne for kategori 3 natur."

Tabel med ammoniakdeposition til naturområderne:

Oversigt af naturpunkter ? i

Navn:	Kategori:	Opretter:	Kumulation:	Ruhed natur:	Merdeposition (kg N/ha/år):		Totaldeposition (kg N/ha/år):
					8-års drift	Nudrift:	
K3: Overdrev syd	Kategori 3	Ansøger	0	Bn	0,0	0,0	0,1
K3: Mose vest (2)	Kategori 3	Ansøger	0	Mk	1,1	0,0	4,2
K3: Mose vest (1)	Kategori 3	Ansøger	0	Mk	1,3	0,0	7,4
K3: Mose og skov sydvest	Kategori 3	Ansøger	0	S	0,1	0,0	0,2
K3: Mose og skov nordvest (2)	Kategori 3	Ansøger	0	S	0,2	0,0	0,5
K3: Mose og skov nordvest (1)	Kategori 3	Ansøger	0	S	0,1	0,0	0,3
K3: Mose og skov nordøst	Kategori 3	Ansøger	0	S	0,2	0,0	0,4
K3: Hede sydøst	Kategori 3	Ansøger	0	Mk	0,1	0,0	0,3

Kort over kategori 3 naturområderne:



1.6.3 BILAG IV-ARTER

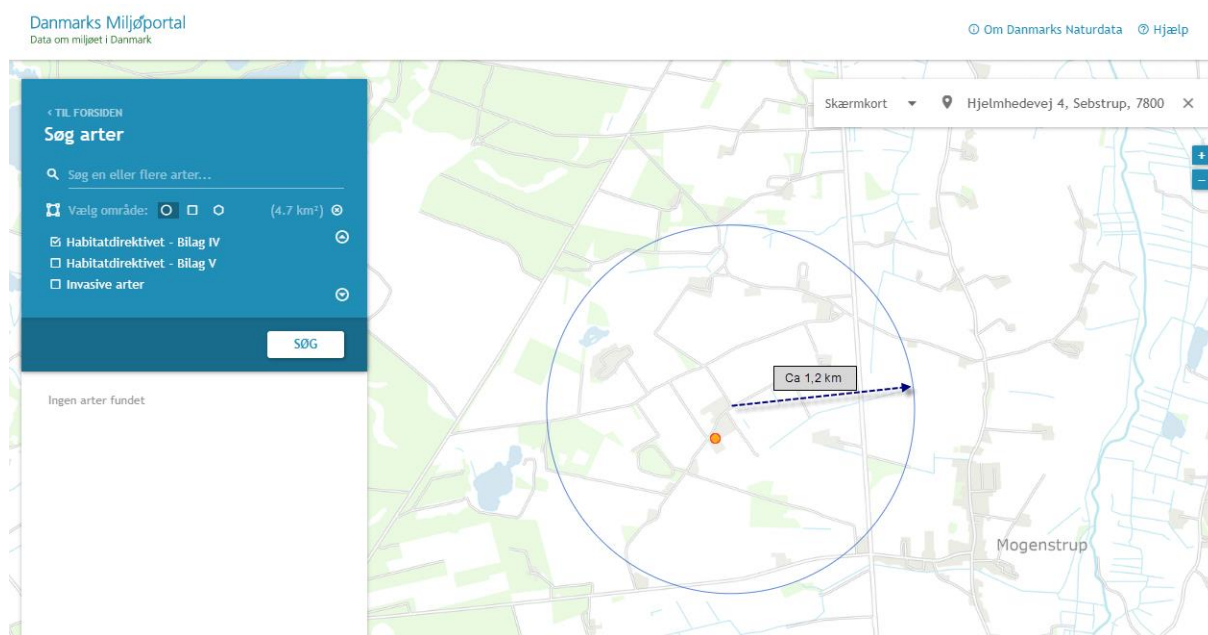
På nuværende tidspunkt er der 39 dyrearter i Danmark, der er vurderet som særligt sårbare eller truede, hvorfor de fremgår af EU's Habitatdirektiv bilag IV.

Arterne er omfattet af en streng beskyttelse - de må ikke slås ihjel og der er forbud mod forstyrrelse eller ødelæggelse af deres yngle- og rasteområde. Samtidigt er det lodsejerens ansvar at sikre sig, at driftsændringer ikke skader bilag IV-arters yngle- og rasteområder.

Ifølge nedenstående kort fra Danmarks Miljøportal er der ikke registreret bilag IV arter indenfor en radius af ca 1,2 km fra husdyrbruget, målt fra centrum af staldanlægget.

Dermed vurderes det, at ammoniakemissionen fra husdyrbruget, driften af husdyrbruget og udvidelsen af husdyrbruget ikke vil påvirke bilag 4 arter negativt.

Kort over bilag IV-arter fra naturdata.dk:



1.6.4 LUGTEMISSION OG LUGTGENEAFSTANDE

Da der i staldene primært er naturlig ventilation, bliver luften opblandet og fortyndet inden den falder ned omkring stalden, hvorved lugten formindskes.

Herudover vil stalde og foderopbevaring blive rengjort hyppigt, så der ikke opstår uhygiejniske forhold, og så lugtgenerne mindskes.





Da ejendommen er beliggende frit og overholder lugtgeneafstandene, er der som udgangspunkt ikke grundlag for at antage, at der er behov for særlige tiltag til begrænsning af lugt fra ejendomme. Desuden er der ingen tilgængelig teknologi til reduktion af lugtgheder i ventilationsluften fra kvægbrug.

I lugtberegningerne er der ikke indregnet kumulation med et andet husdyrbrug indenfor 100 m af enkelt bolig i landzone eller indenfor 300 m af samlet bebyggelse og byzone.

Af nedenstående tabel fremgår det at lugtgeneafstandene til nærmeste enkelt bolig uden landbrugspligt, samlet bebyggelse og byzone er overholdt med en god margin og det vurderes at omkringboende ikke vil blive væsentlig generet af lugtgener fra ejendommen.

Tabel med lugtgeneafstandene:

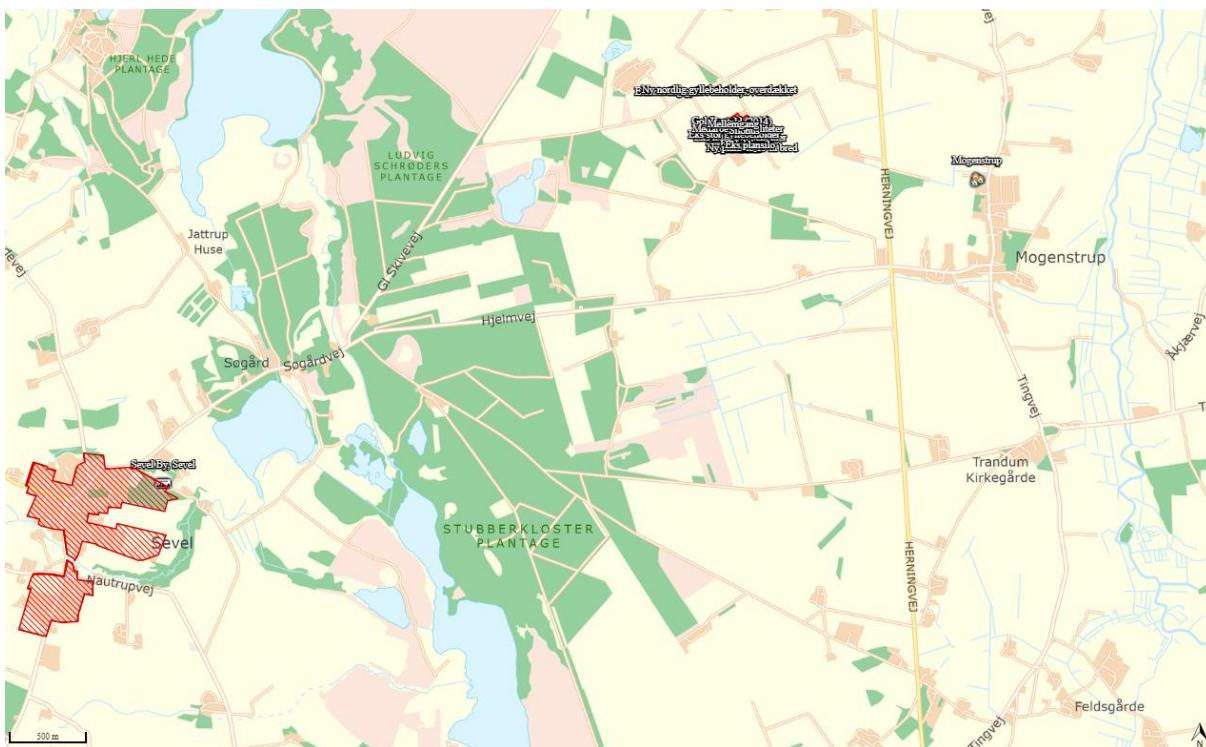
Samlet resultat af lugtberegning

Bebyggelse	Kumulation	Model	Ukorrigeret geneafstand (m)	Korrigeret geneafstand (m)	Vægtet gennemsnitsafstand (m)	Genekriterie overholdt
 Hjelmhedevej 2	0	FMK	129,9	129,9	356,2	Ja
 Hjelmhedevej 4	0	FMK	129,9	129,9	177,1	Ja
 Mogenstrup	0	NY	430,1	430,1	1651,3	Ja
 Sevel By, Sevel	0	NY	617,3	586,4	4552,5	Ja

Kort over nabobeboelse:



Kort over samlet bebyggelse og byzone:



1.7 ØVRIGE EMISSIONER OG GENEDEGRÆNSENDE FORANSTALTNINGER

1.7.1 STØJ

I det omfang det er muligt, vil alle støjende aktiviteter blive lagt indenfor normal arbejdstid. Dog kan der forekomme afvigelser i forbindelse med markarbejde og afhentning af dyr og mælk.

Alle generelle krav vedr. støj vil blive overholdt. Sammenholdt med ejendommens placering vurderes det ikke at være nødvendig med specielle tiltag for at sikre omkringboende mod støjgener.

Støj fra transport

Støj fra transport vil primært komme fra lastbiler og traktor med levering af foder og afhentning af mælk og husdyrgødning.

Transporterne vil primært foregå inden for normal arbejdstid 07-18. Alle grænser for tilladelig støj vil blive overholdt, og der vil kun i meget få tilfælde opstå støjgene fra transporterne.

Støj fra øvrige kilder

I forbindelse med malkerobotterne er der vakuumpumper og kølemaskiner til mælkekølingen. Vakuumpumperne kører konstant og kølemaskinerne kører samlet ca 4 timer i døgnet fordelt jævnt over hele døgnet.

Den ene kølemaskine er placeret udenfor bygningen og resten inden i bygningerne. Det vurderes, at de anlæg der er placeret inden i bygningerne kun kan høres svagt udenfor bygningerne og at kølemaskinen udenfor bygningerne ikke kan høres udenfor ejendommens areal.

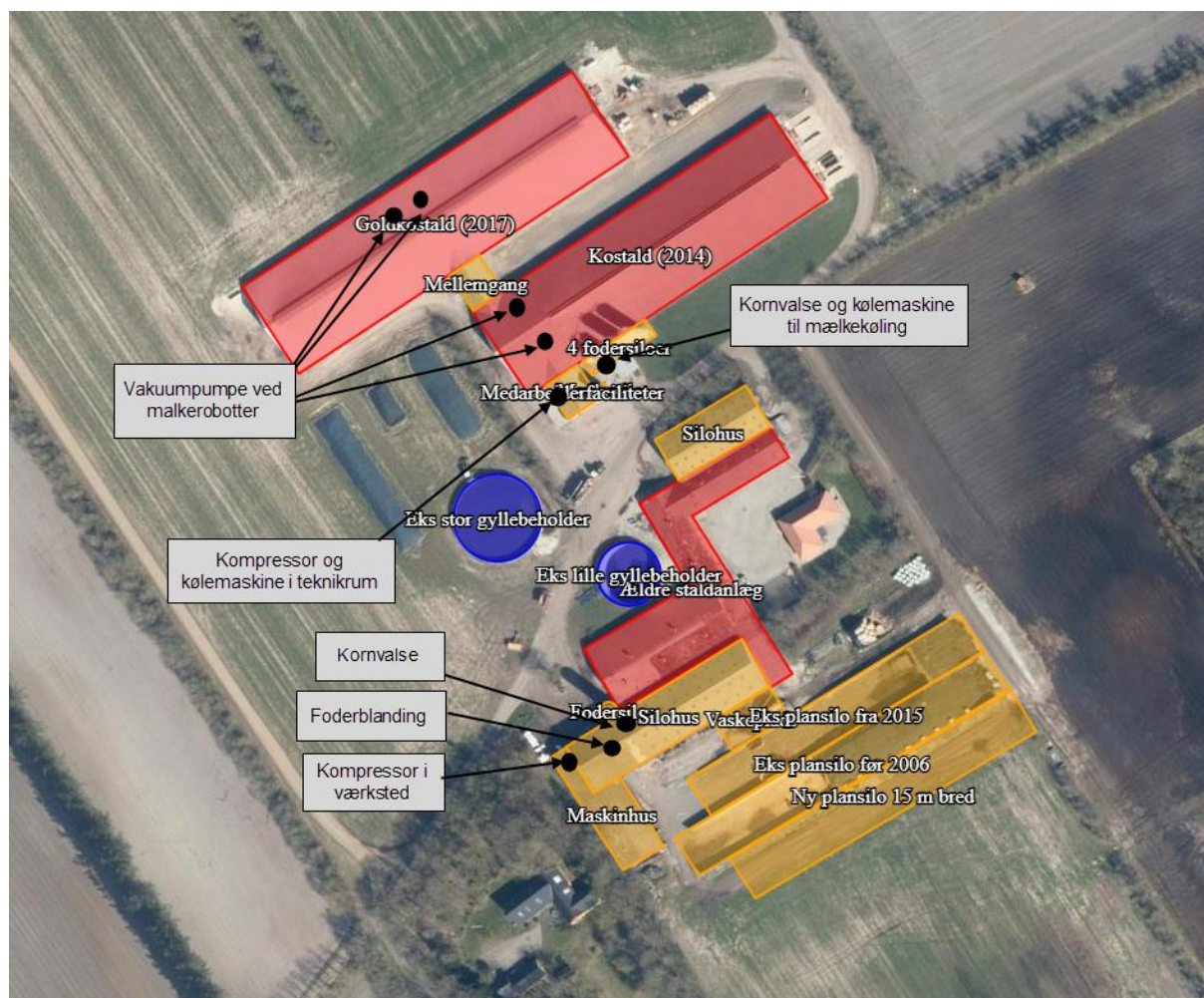
Herudover er der en højtryksrenser til rengøring i staldanlægget. Denne er placeret inde i staldanlægget og benyttes udelukkende indenfor almindelig arbejdstid og mak i 3 timer ad gangen.

Kornvalserne er placeret ved fodersiloerne ved det nye anlæg og ved fodersiloerne ved det gamle anlæg. Kornvalserne kører normalt 2 timer dagligt indenfor almindelig arbejdstid. Begge er under tag og støjsvage og det vurderes at de ikke kan høres udenfor ejendommens areal.

Foderblanding sker dagligt fra kl 06 i gennemkørslen i silohuset og ca 1,5 time frem. Da arbejdet foregår indenfor i bygningerne og da foderet hentes i plansiloerne dagen i forvejen i tidsrummet kl 15-18 i ca 1,5 time, vurderes det, at der ikke er støjgener ved nærmeste nabo.

Kompressoren er placeret i værkstedet indenfor og støjer ikke udenfor bygningen ved brug. Kompressoren benyttes i ca 15 min ad gangen indenfor almindelig arbejdstid.

Kort over støjkilder:



1.7.2 RYSTELSER OG VIBRATIONER

Husdyrbruget drives med almindelige godkendte landbrugsmaskiner. Ingen af disse maskiner medfører rystelser eller vibrationer der er til gene indenfor eller udenfor ejendommens arealer.

På husdyrbruget findes der kompressor, håndværkstøj og lignende. Disse medfører ikke rystelser eller vibrationer der er til gene indenfor eller udenfor ejendommen.

1.7.3 LYS I STALDENE OG UDENDØRSLYS

Lys i staldene

Lyset i staldene vil være tændt efter behov. Der vil være lys i staldene ca. 12 timer i døgnet i vinterhalvåret og ca. 8 timer i døgnet i sommerhalvåret. Herudover er der vågelys i kostaldene, så dyrene kan orientere sig til f.eks. adgang til malkebotterne.

Lyset i kostaldene er slukket om natten og det vurderes, at vågelyset ikke vil være til gene for omkringboende. I det ældre staldanlæg til kvier er lyset slukket om nat og der benyttes ikke vågelys.

Udendørslys

Udendørslamper er styret af sensor og dermed tændt efter behov. Som udgangspunkt vil der ikke være belysning udenfor bygningerne om natten.

Da der ikke er belysning udenfor bygningerne om natten vurderes det, at omkringboende ikke vil blive generet heraf.

1.7.4 FLUER OG SKADEDYR

Tiltag for minimering af fluer og skadedyr

Der holdes generelt en god hygiejne i staldene og ved foderopbevaringen, så tiltrækningen af rotter og mus samt mulighederne for udklækning af fluelarver minimeres.

Fluebekæmpelse

Fluebekæmpelse i stalden sker i overensstemmelse med retningslinjerne fra Aarhus Universitet.

Skadedyrsbekæmpelse

Rottebekæmpelse sker i overensstemmelse med retningslinjerne fra Aarhus Universitet.

1.7.5 STØV FRA STALDE OG FODER

Støv fra foderhåndtering

Der er mindre støvgener ved daglig håndtering af foder og halm, men det vurderes ikke at have en negativ indvirkning på omkringboende pga. den lave støvmængde.

Støvgener ved høst

Der vil være mindre støvgener ved høst og ilægning af foder i lager, men det vurderes ikke at have en negativ indvirkning på omkringboende pga. den forholdsvis korte periode som arbejdet foregår i.

Støv fra husdyr

Der vil være støv fra dyrene, dog ikke i et omfang der opleves udenfor staldene. Støvet minimeres som følge af omhyggeligt management.

1.7.6 RENGØRING

Efter hver malkning afvaskes malkerobotterne og ugentligt arealerne omkring robotterne. Ca. 3-4 gange årligt vaskes malkecenteret fuldstændigt.

Der er daglig oprydning i stalde og foderopbevaring. Foderbordet fejes hver dag, og gangene fejes efter behov et par gange pr uge.

Vand fra rengøring af malkeanlægget og staldanlægget ledes til gyllesystem, hvorfor det vurderes, at der ikke er risiko for forurening af jord, grundvand og overfladevand.

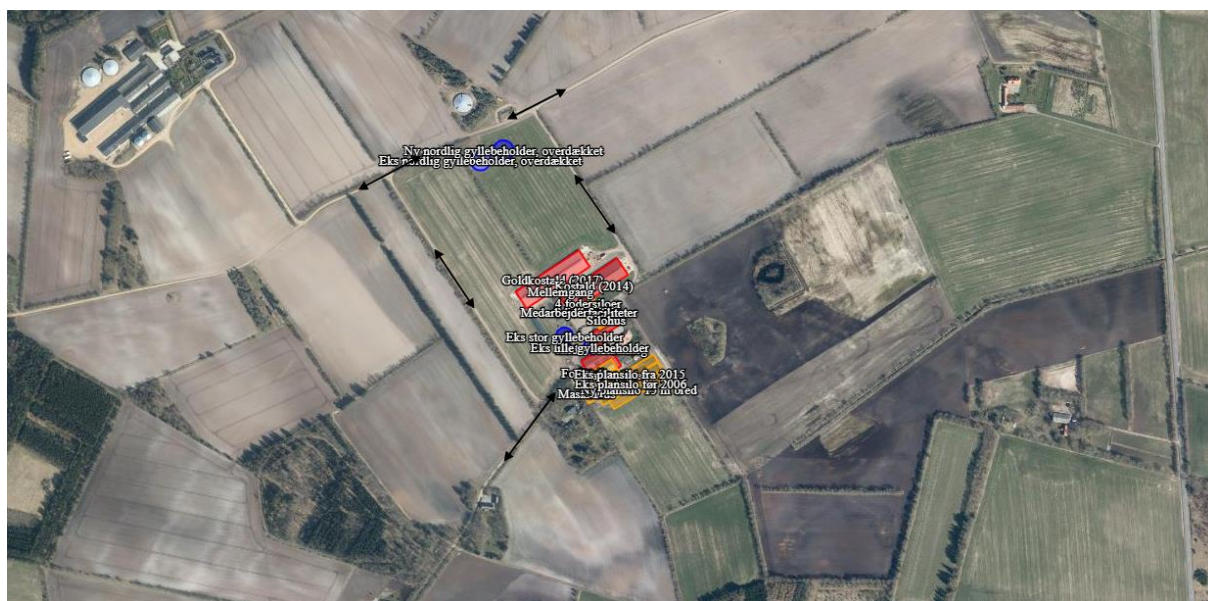
1.7.7 TRANSPORTER TIL OG FRA EJENDOMMEN

Der kommer transporter til og fra ejendommen med dyr, mælk, foder, husdyrgødning m.v. Transporterne med husdyrgødning er sæsonbetinget, mens afhentningen af mælk sker hver anden dag. Transporterne foregår primært med traktor eller lastbil og herudover vil der være kørsel med personbiler/varevogne af f.eks. dyrlæge, elektriker, serviceaftaler m.v.

En del af transporterne vil ske på egne arealer og i nærområdet med bl.a. transporter med foder fra marker til plansiloerne og husdyrgødning fra lagertankene til udbringning på markerne.

Da en del af trafikken er begrænset til enkelte af årets dage, da hovedparten af transporterne sker indenfor almindelig arbejdstid og da transporterne sker ved hensynsfuld kørsel, vurderes det, at transporter ikke vil give anledning til væsentlige gener for omkringboende.

Kort over transportveje til ejendommen:



Kort over transportveje med nr der henviser til tabel:



Fra ejendommen bliver der følgende anslåede transporter med traktor og lastbiler. Ud over nedenstående er der personbilkørsel af medarbejder, dyrlæge og lignende:

Tabel over transporterne til og fra ejendommen:

Transporter med:	Nudrift, 2012	Ansøgt, anslået	Anvendt trans- portvej
Afhentning af mælk	182	182	100% af nr 3
Levering af kraftfoder, mineraler m.v.	-	20	100% af nr 3
Ilægning af foder i plansiloer og transporter med halm	1.200	1.300	33% af nr 1 33% af nr 2 33% af nr 3
Levering/afhentning af dyr	70	70	50% af nr 1 50% af nr 3
Afhentning af døde dyr	25	25	50% af nr 1 50% af nr 3
Husdyrgødning	550	550	33% af nr 1 33% af nr 2 33% af nr 3
Handelsgødning	5	5	50% af nr 1 50% af nr 3
Brændstof	15	20	50% af nr 1 50% af nr 3
Affald	12	12	50% af nr 1 50% af nr 3
Andet/diverse	20	30	50% af nr 1 50% af nr 3
I alt	2.079	2.214	

1.7.8 SPILDEVAND OG VANDFORBRUG

Spildevand fra husdyrproduktionen udgøres primært af vand fra rengøring af stalde og malkeanlæg samt fra drikkevandsspild. Spildevandet ledes til gyllebeholder.

Vand anvendes primært til drikkevand til dyrene samt rengøring af stalde og malkeanlæg. Ved løbende reovering og reparation vil der være fokus på at vælge løsninger der minimerer vandforbruget og vandspild. Evt lækager identificeres og repareres hurtigst muligt.

Der er opsat flydere i vandkarrene, der sikrer at vandkarrene ikke flyder over.

Vandet fra mælkekølingen genbruges til drikkevand til køerne, hvorved vandforbruget minimeres.

Vandforbruget registreres, så der kan reageres på unormalt vandforbrug.

På ejendommen anslås forbruget i ansøgt drift at bliver 20.000 m³ vand til husdyrbruget. Vandet leveres fra egen vandboring på ejendommen.

Af nedenstående fremgår afledning af spildevand fra ejendommen.

Type	Anslået m ³	Afledes til
Sanitært spildevand fra beboelsen på ejendommen	100-150	Septiktank
Sanitært spildevand fra medarbejderfaciliteter	50-100	Septiktank
Tagvand fra eksisterende bygninger	8.500	Faskine
Overfladevand fra plansiloanlæg, ca 4.500 m ² I perioder, hvor der ikke kan ske udsprinkling, ledes vandet til gyllesystem.	3.600	Udsprinkles på dyrkede arealer i henhold til gældende lovgivning.
Vaskeplads	150	Gyllesystem

Vand fra rengøring af malkeanlægget og staldanlægget ledes til gyllesystem, hvorfor det vurderes, at der ikke er risiko for forurening af jord, grundvand og overfladevand.

Plansiloerne/ensilagepladsen er etableret med tæt bund. Regnvand fra plansiloerne vil blive opsamlet i opsamlingsbeholder, hvorfra det udsprinkles efter gældende regler. Det vurderes dermed, at der ikke er risiko for forurening af jord, grundvand og overfladevand ved håndteringen af restvand fra plansiloerne.

1.7.9 ENERGIFORBRUG

Energi anvendes primært til lys, malkeanlæg, gyllepumper, linespil m.v.

Ved løbende reovering og reparation vil der være fokus på at vælge løsninger der minimerer energiforbruget f.eks. energibesparende lyskilder m.v.

Staldene er primært med naturlig ventilation, og der er derfor begrænset energiforbrug til ventilationsanlægget i de ældre stalde.

Varmegenindvinding fra mælkekølingen benyttes til opvarmning af vand i staldanlægget, medarbejderfaciliteterne og stuehus.

Logistikken i forbindelse med afhentning af foder er indrettet, så afstanden giver færrest mulige driftstimer, hvilket minimerer energiforbruget.

I ansøgt drift anslås det, at forbruget bliver 350-400.000 kWh årligt. Herudover anvendes der energi til vandingsanlæg.

På baggrund af de energireducerende tiltag der anvendes på ejendommen og den fokus der er på besparelse af energi, vurderes det, at energiforbruget er på et acceptabelt lavt niveau og at ejendommen kun benytter den energi der er nødvendig for driften af husdyrbruget.

1.7.10 OPBEVARING OG HÅNTERING AF HUSDYRGØDNING

På ejendommen produceres der kvæggylle og dybstrøelse. Omrøring, pumpning og generel håndtering af husdyrgødning vil normalt foregå indenfor normal arbejdstid.

Gylle lagres i gyllebeholdere på ejendommen eller afsættes til biogasanlæg eller gylleaftaler.

Dybstrøelse muges direkte ud i sættevogn og afsættes til Vinkel Bioenergi, hvorfor der ikke er en møddingsplads på ejendommen. I tilfælde af, at der er behov for mindre udmugning udenfor disse tidspunkter eller der er foderrester bliver det lagret i gyllebeholderne og bidrager til flydelaget.

Gyllekanaler og dybstrøelsesarealer er etableret med tæt bund. Gylle og evt møddingssaft fra dybstrøelsesarealerne ledes fra afløb via lukkede gyllerør til gyllesystem, der ligeledes er etableret med tæt bund. Det vurderes, at der ikke er risiko for forurening af jord, grundvand og overfladevand med gødningsstoffer fra husdyrbrugets anlæg.

1.7.11 PRODUKTION OG OPBEVARING AF HUSDYRGØDNING

På ejendommen produceres nedenstående mængder af gylle.

Produktion af gylle

	m ³ pr. årsvdyr	m ³ i alt
400 køer	32,31	12.924
280 kvier fra 6-24 mdr	6,44	1.803
Vand fra plansiloer 3.600 m ³ – anslået 2 mdr årligt uden udsprinkling		900
Vand fra vaskeplads		200
I alt		<u>15.827 m³</u>

På ejendommen er der følgende opbevaringskapacitet.

Opbevaringskapacitet:

Gyllebeholder	Kapacitet, m ³
Eks lille gyllebeholder	1.497
Eks store gyllebeholder	2.166
Eks nordlige gyllebeholder	4.000
Ny nordlig gyllebeholder	4.000
Gyllekanaler i ældre staldanlæg	1.325
Gyllebeholder Hjerlhedevej 4	1.200
Gyllebeholder Sebstrupvej 5	1.200
Gyllebeholder Hjelmvej 9A	300
I alt	15.688 m³

Herved opfyldes 9 mdr opbevaringskrav.

På ejendommen produceres nedenstående mængder dybstrøelse:

Beregning af produktion af dybstrøelse

	Ton pr. årsvildt	Ton i alt
64 køer og kælvkvier	5,52	353
140 småkalve fra 0-6 mdr	1,89	265
Tyrekalve – ca 20 stk på stald, anslået	-	70
I alt		<u>688 t / 1.170 m³</u>

*1 ton dybstrøelse er ca 1,7 m³

Alt dybstrøelse afsættes direkte til biogasanlæg.

1.7.12 OLIE, KEMIKALIER OG AFFALD

Døde dyr fjernes fra staldene og placeres i container eller under kadaverkapsel/presenning, udviklet til formålet.

Brændbart affald i form af plastik, papirsække, aftøringspapir og tom rengjort emballage bliver opsamlet i container og bortskaffes via en indsamlingsordning for erhvervsvirksomheder eller til kommunalgenbrugsplads.

Jern og metal afhændes til produkthandler og glas m.m. bortskaffes via en indsamlingsordning for erhvervsvirksomheder eller til kommunalgenbrugsplads.

Klinisk risikoaffald i form af medicinglas og -rester samt kanyler bortskaffes via indsamlingsordning for erhvervsvirksomheder.

Motorolie opbevares i tromler på betongulv uden afløb. Spildolie bortskaffes til mekaniker, der tager spildolie med retur ved olieskift, eller det bortskaffes til kommunal genbrugsplads.

Kemikalier til rengøring af malkeanlægget opbevares efter gældende regler i teknikrum på betongulv uden afløb. Tom emballage bortskaffes via indsamlingsordning for erhvervsvirksomheder eller indleveres på genbrugsplads.

Affald fra ejendommens husholdning er tilsluttet kommunal affaldsordning.

Det vurderes, at den daglige håndtering af olie, kemikalier samt affald og bortskaffelse af affald fra ejendommen sikre, at der ikke sker en miljøbelastning af jord, grundvand og overfladevand og at omkringboende ikke bliver generet af lugt eller skadedyr fra affald.

1.8 EGENKONTROL OG DOKUMENTATION

På ejendommen udfører ansøger følgende egenkontrol af produktionen:

- ❖ Alle dyr tilses minimum en gang dagligt og alle regler vedr. dyrevelfærd opfyldes.
- ❖ Staldene kontrolleres dagligt og der udføres små reparationer med det samme eller tilkaldes service.
- ❖ Den daglige drift af ejendommen drives efter principperne "Godt Landmandskab", således anlægget giver mindst mulig miljøbelastning og færrest mulige gener for omgivelserne.
- ❖ Der er en sundhedsaftale med dyrlæge, hvor besætningens generelle sundhed vurderes og hvor det enkelte dyr behandles efter behov. Medicinforbruget søges minimeret ved systematisk sundhedsrådgivning.
- ❖ Der tages i videst mulig omfang hensyn til naboer i forbindelse med udbringning af husdyrgødning.
- ❖ Personalet på ejendommen bliver løbende efteruddannet, og der er fagkonsulenter tilknyttet ejendommen, som med faste intervaller gennemgår bedriften, herunder bl.a. optimering af fodersammensætningen.
- ❖ Foder tilpasses dyrenes behov og sundhed.
- ❖ Alle medarbejdere er instrueret i forsvarlig håndtering af forurenende stoffer herunder gylle, kemikalier og brændstof.
- ❖ Al produktion tilrettelægges således at belastning af den enkelte medarbejder mindskes.
- ❖ Rengøring i og omkring bygningerne og silo, foretages jævnligt, med henblik på at minimere risikoen for lugt og for at der ikke skal opstå uhygiejniske forhold. Den jævnlige rengøring og visuelle kontrol sikrer bl.a. at der ikke opstår uhygiejniske forhold, ressourcepild eller punktforurening.

1.8.1 DOKUMENTATION:

For at kunne dokumentere at miljøgodkendelsen og lovgivningen overholdes er følgende til rådighed på kommunens forlangende:

- Foderplaner
- Mark- og gødningsplaner
- Slakteri- og mælkeafregninger
- CHR-registreringer
- Registrering af årligt forbrug af el og vand
- Beredskabsplan
- 10 års beholderkontrol og logbøger over flydelag

1.9 BAT AMMONIAK

1.9.1 BAT FOR DAGLIG DRIFT

Bedriftens ansvarlige har fokus på, hvilke staldsystemer der er bedst anvendelige i relation til miljø, og dermed tab af ammoniak til omgivelserne, samt til dyrenes velfærd.

Bedriften og det tilhørende produktionsanlæg bygger på principper der tilgodeser miljøet i det omfang loven tilsigter.

Den daglige drift er tilrettelagt ud fra principperne om godt landmandskab og ansvarlig driftsledelse, således anlægget giver anledning til mindst mulig miljøbelastning og færrest mulige gener for omgivelserne. Dette søges opnået ved bl.a. at reduceret vand- og energiforbrug og ved reduktion af ammoniakfordampning fra staldene og lager.

Med primært naturlig ventilation er der sikret et stort luftskifte, hvilket medfører en lavere koncentration af ammoniak og lugt fra husdyrproduktionen.

Staldene er indrettet således, at der ikke forekommer luftbevægelser på gylleoverfladen.

Pumpning og håndtering af gylle foregår i lukket system. Pumpning og håndtering af gylle i øvrigt vil normalt foregå indenfor normal arbejdstid.

Ansøger vurderer, at det er BAT at monitere følgende procesparametre mindst en gang om året:

- ❖ Vandforbrug
- ❖ Energiforbrug
- ❖ Brændstofforbrug
- ❖ Gødningsproduktion

1.9.2 TEKNOLOGIER OG TIL- OG FRAVALG AF TEKNOLOGI

På MST teknologiliste findes følgende ammoniakreducerende teknologier til brug på husdyrproduktioner med kvæg:

- ❖ Faste drænedede gulve
- ❖ Svovlsyrebehandling af kvæggylle

Da kostalden og goldkostalden blev etableret, var spaltegulv med linepil i gyllekanalerne og skraber ovenpå spalterne et BAT-gulv. Siden er der kommet ny viden på området, men det vurderes overordnet økonomisk uproportionalt at ændre det eksisterende staldsystem til fast drænedede gulve.

Svovlsyrebehandling (forsuringsanlæg) af kvæggylle i de eksisterende stalde er fravalgt, da der i kostalden og goldkostalden er etableret lave gyllekanaler med linespil, hvilket ikke er muligt at kombinere med rundskyl i kanalerne.



I de ældre stalde er der dybe gyllekanaler med rundskyl/bagskyl, men det vurderes at være praktisk besværligt at eftermontere gylleforsuringsanlæg samtidigt med at det vurderes økonomisk uproportionalt.

Herudover forventes det at der skal afsættes husdyrgødning til biogasanlæg og derved bidrager til grøn energi. Svovlsyre i husdyrgødningen er uønsket i biogasanlæg, da det kan ødelægge processerne.

1.9.3 VEJLEDENDE BAT-EMISSIONSNIVEAU FOR AMMONIAK

Det vejledende BAT-emissionsniveau for ammoniak fra husdyrbruget er overholdt med baggrund i det dyrehold og de staldsystemer, samt husdyrgødningsopbevaring, der er valgt på ejendommen.

Beregning af BAT-niveau:

Samlet BAT beregning  			
	Stalde	Lagre	Total
Samlet BAT krav (kg NH ₃ -N /år)	5987	866	6852
Faktisk emission (kg NH ₃ -N /år)	5987	697	6684
Forskel (kg NH ₃ -N /år)	-	-	169
Vejledende BAT Overholdt?	-	-	Ja

1.9.4 BAT FODRING

Foderplanen udarbejdes i samarbejde med fodringsrådgiver og med anvendelse af nyeste viden indenfor kvægfodring. Foderet er, ved hjælp af foderplanerne, tilpasset de enkelte dyregrupperes aktuelle behov. Derved undgås overforsyning med næringsstoffer, der vil ende som uudnyttet næringsstoffer i gyllen.

Proteinindholdet i foderet optimeres løbende med henblik på reduktion af indholdet. Dette medfører at mængden af overskudsprotein i urinen reduceres og der vil dermed være en lavere ammoniakemission fra staldanlægget og mindre kvælstof i den samlede mængde af husdyrgødning.

Fosforindholdet i foderet optimeres løbende med henblik på reduktion af indholdet. Dette medfører at mængden af fosfor i husdyrgødningen reduceres og der vil dermed være et lavere fosforindhold i den samlede mængde af husdyrgødning.

1.9.5 BAT OPBEVARING AF HUSDYRGØDNING

Gyllebeholderne er stabile beholdere lavet af typegodkendt beton, der kan modstå mekaniske, termiske og kemiske påvirkninger.

Beholdernes bund og vægge er tætte og beskyttet imod tæring.

En gang årligt tømmer gyllebeholderen i forbindelse med den normale udbringning af gylle, hvorved gyllebeholderen visuelt kan kontrolleres for evt skader.

Der foretages lovpligtigt eftersyn og vedligeholdelse, hvilket betyder, at beholderen hvert 10 år bliver kontrolleret, for om der skulle være tegn på begyndende utætheder.

Gyllen omrøres kun forud for udkørsel af gylle.

Der føres logbog over gyllebeholdere med naturligt flydelag.

Det vurderes, at den daglige håndtering og opbevaringen af husdyrgødning ikke vil medføre en miljøbelastning af jord, grundvand og overfladevand og at omkringboende ikke bliver væsentligt generet af lugt eller fluer fra husdyrgødningen.

1.9.6 BAT UDBRINGNING AF HUSDYRGØDNING

Der udarbejdes hvert år en mark- og gødningsplan, så mængden af husdyrgødning er tilpasset afgrødens behov. I planen tages der hensyn til bonitet, sædskifte, planternes udbytte og kvælstofudnyttelse.

Husdyrgødning udbringes under hensyn til afgrødernes vækstperiode, hvilket betyder maksimal udnyttelse af næringsstoffer.

Husdyrgødning udbringes under hensyn til generelle regler og foregår efter godt landmandskab, hvilket vil sige at der tages hensyn til naboer, byområder osv.

Gyllen udbringes med slæbeslager i afgrøderne eller nedfældes/forsures forud for etablering af vårsæd og i græs.

Der kan forekomme ammoniakfordampning og lugtgener fra marker, hvor der er udbragt husdyrgødning. Omfanget vil afhænge af temperatur, vindforhold og evt. nedbør. Det vurderes, at eftersom gylle udbringes på veletablerede afgrøder med slæbeslanger eller nedfældes, minimeres ammoniakfordampning og lugtgenerne pga. mindre ammoniakfordampning og hurtigere optagelse i planterne.

Der udbringes ikke husdyrgødning på vandmættet, oversvømmet, frossent eller snedækket areal.

1.10 FOREBYGGELSE AF UHELD

1.10.1 MANAGEMENT

Anlæg og tekniske foranstaltninger renses, vedligeholdes og udskiftes i en sådan grad at det sikrer en korrekt brug og effekt.

Medarbejderne er grundigt introducerede til opgaverne, hvilket er med til at sikre at disse bliver udført korrekt, og med minimal risiko for uheld som følge af forkert håndtering af kemikalier, gylle, olie mv.

På baggrund heraf vurderes det, at management på ejendommen sikre, at der er lav risiko for at ejendommens drift medfører uheld der kan give miljøbelastning af jord, grundvand og overfladevand.

1.10.2 BEREDSKABSPLAN

Der er udarbejdet en beredskabsplan for ejendommen, der beskriver hvilke forholdsregler medarbejder og ejer skal tage ved brand, udslip af gylle eller ved andre uheld og kritiske situationer.

Ved at følge de retningslinjer der er anført i beredskabsplanen vurderes det, at skadevirkninger ved evt. uheld minimeres, da der vil ske forureningsbegrænsende foranstaltninger i form af inddæmning, oppumpning m.v.

Ejer og andre med fast adgang til bedriften er/bliver vejledt i beredskabsplanen, hvilken får en fast plads på staldkontoret.

1.10.3 REDEGØRELSE FOR UHELD

Driftsforstyrrelser eller uheld, der kan medføre væsentlig forøget forurening i forhold til normal drift, kan ske i forbindelse med håndtering og opbevaring af husdyrgødning og kemikalier, ved strømsvigt samt udslip af dieselolie.

1.10.4 UHELD MED GYLLE

I tilfælde af mindre gylleudslip vil gyllen samle sig om lækagestedet og gyllen vil løbe mod det laveste områder omkring gyllebeholderne. Herfra kan det suges op og fjernes. Maskinstation vil blive kontaktet og der kan dæmmes op med jord eller lignende.

Al omlastning af gylle sker med gyllevogn med fastmonteret kran, hvor pumpen sidder på gyllevognen, og der sker en automatisk tømning af pumperøret. Omlastning sker altid under opsyn, derfor vurderes det, at der ikke er større risiko for uheld i forbindelse med utilsigtet igangsætning af pumper, spild m.m.

En gang årligt tømmes gyllebeholderne, i forbindelse med den normale udbringning af gylle, hvorved gyllebeholderen visuelt kan kontrolleres for evt. skader. Der foretages desuden lovpligtigt eftersyn og vedligeholdelse, hvilket betyder, at beholderne hvert 5/10 år bliver kontrolleret for om der skulle være tegn på begyndende utætheder.

1.10.5 DØDE DYR

Døde dyr fjernes fra staldene og placeres i container eller under kadaverkapsel/presenning, udviklet til formålet. DAKA eller lignende tilkaldes efter behov. Derved undgås uhygiejniske forhold og at der kan observeres døde dyr af forbipasserende. Desuden kan ræve, hunde og vilde katte ikke komme til de døde dyr.

1.10.6 STRØMSVIGT

Ved længerevarende strømsvigt vil energiforsyningsgesellschaften blive kontaktet. Nødstrømsgenerator kan igangsættes.

1.10.7 BRAND

Ved brand tilkaldes brandvæsnet. Der er opsat pulverslukkere strategiske steder på ejendommen. Der iværksættes slukningsarbejde i det omfang det er forsvarligt. Dyr forsøges reddet ud.

1.11 HUSDYRBRUGETS ALTERNATIVER OG OPHØR

1.11.1 ALTERNATIVE LØSNINGER OG 0-ALTERNATIV

Der er ikke fundet alternative placeringer af den nye gyllebeholder, da det ønskes at gyllebeholderen er placeret væk fra naboer og i forbindelse med udbringningsarealerne. Herudover er det oplagt at den nye gyllebeholder placeres i umiddelbar tilknytning til den eksisterende gyllebeholder for at opnå optimal logistik ved transporter med husdyrgødning.

Der er ikke fundet alternative placeringer af den nye plansilo, da det ønskes at foderopbevaringen er samlet et sted for effektiv foderblanding og minimalt ressourceforbrug til transport og mandskabstimer. Effektiv foderblanding vil ligeledes medføre mindre gener for omkringboende, da der vil blive benyttet korteste muligt tidsforbrug på arbejdsopgaven.

Helt generelt vurderes det, at det samlede anlæg tager hensyn til omkringboende, naturområder, logistik, ressourceforbrug, smittebeskyttelse, opfyldelse af dyrevelfærd m.v.

0-alternativet beskriver forholdene, hvis godkendelsen ikke gennemføres. 0-alternativet vil betyde en fastholdelse af den nuværende produktion, indtil produktionsapparatet er slidt ned. Ud fra et økonomisk synspunkt vil dette være uhensigtsmæssigt for driften af ejendommen og for muligheden for udvikling af lokale arbejdspladser.

1.11.2 HUSDYRBRUGETS OPHØR

Ved husdyrbrugets ophør, rengøres stalde- og gødningsopbevaringsanlæg. Evt. nedbrydning af stalde og fortank/gyllebeholder vil ske i henhold til gældende regler.

Der er ikke truffet foranstaltninger for forebyggelse af forurening ved virksomhedens ophør, da virksomheden ikke forventes lukket. Desuden vil en evt. forurening kun kunne stamme fra håndtering af gylle. Eftersom dette er lagt i faste rammer, anses det ikke for hensigtsmæssigt at foretage yderligere.

1.12 GENERELLE VIRKNINGER

1.12.1 GRÆNSEOVERSKRIDENDE VIRKNINGER PÅ MILJØET

Det vurderes, at der ingen grænseoverskridende virkninger er fra husdyrbruget, da der er mere end 150 km til Tyskland. Det vurderes, at der ikke vil være luftbåren forurening eller gener, der vil kunne påvirke nabolande.

1.12.2 BEFOLKNINGEN OG MENNESKERS SUNDHED

Husdyrproduktionen på ejendommen overholder alle lovens fastsatte krav i forhold afstands-krav og lugtgener til naboer, hvorfor det ikke forventes at omkringboende bliver væsentligt generet af lugt fra husdyrproduktionen.

Støvgener minimeres ved at foderet håndteres i lukkede systemer og ved fornuftig håndtering af halm ved strøning, hvorfor det ikke forventes at omkringboende bliver væsentligt generet af støv fra husdyrproduktionen.

De fastsatte grænser for støjgener overholdes dag og nat. Ved hensynsfuld kørsel med transportere og ved kørsel med hovedparten af transporterne indenfor almindelig arbejdstid minimeres støjgenerne, hvorfor det ikke forventes, at omkringboende bliver væsentligt generet af støj fra husdyrproduktionen.

Der holdes generelt en god hygiejne i staldene og ved foderopbevaringen, så tiltrækningen af rotter og mus samt mulighederne for udklækning af fluelarver minimeres, hvorfor det ikke forventes at omkringboende er væsentligt generet af skadedyr fra husdyrbruget.

1.12.3 BIOLOGISK MANGFOLDIGHED I FORHOLD TIL KATEGORI 1– OG 2-NATUR SAMT BILAG IV-ARTER

Ammoniakfordampningen fra husdyrbruget overholder alle lovens afskæringskriterier for ammoniakdeposition til kategori 1 og 2-natur. Totaldepositionen til det nærmeste kategori 1 naturområde er beregnet til 0,1 kg N pr ha pr år. Tilstanden af nærmeste kategori 1 naturområde forventes derfor ikke ændret af ammoniakfordampningen fra husdyrproduktionen på ejendommen.

Totaldepositionen til det nærmeste kategori 2 naturområde er beregnet til 0,1 kg N pr ha pr år. Tilstanden af det nærmeste kategori 2 naturområde forventes derfor ikke ændret af ammoniakfordampningen fra husdyrproduktionen på ejendommen.

Levesteder for bilag IV-dyrearter i området forventes ligeledes ikke at blive påvirket af husdyrproduktionen på gården, da der ingen findes oplysninger om levesteder indenfor en radius på 1,2 km fra ejendommen.

1.12.4 JORDAREALER, JORDBUND, VAND, LUFT OG KLIMA

Udbringning af husdyrgødning fra ejendommen reguleres af generel lovgivning for udbringning af husdyrgødning.

Generelt er markdriften omfattet af regulering mht næringsstofftilførsel og sædskifte, hvilket har positiv betydning for jordens frugtbarhed og udvaskning af næringsstoffer til vandmiljøet.

Det forventes ikke at projektet har negativ indvirkning på luft eller klima.

1.12.5 MATERIELLE GODER, KULTURARV OG LANDSKABET

Der er taget højde for påvirkningen af materielle goder, kulturarv og landskabet. Det vurderes at ingen af disse tre parametre vil blive påvirket væsentligt i forbindelse med godkendelse af husdyrbruget.