

# Miljøgodkendelse af husdyrbrug på Gamborgvej 15, 9600 Aars

Gældende fra  
9. marts 2017



VESTHIMMERLANDS  
KOMMUNE  
*- lyst til at gøre en forskel*

## Indholdsfortegnelse

<b>Indholdsfortegnelse</b> .....	<b>2</b>
<b>1. Resume</b> .....	<b>3</b>
<b>2. Afgørelse</b> .....	<b>4</b>
<b>3. Vilkår</b> .....	<b>5</b>
3.1 Generelle forhold .....	5
3.2 Anlæg .....	5
3.3 Bedst anvendelige teknik .....	7
3.4 Tilsyn, kontrol og egenkontrol .....	8
3.5 Ophør .....	8
<b>4. Miljøteknisk beskrivelse og vurdering</b> .....	<b>9</b>
4.1 Generelle forhold .....	9
4.2 Anlæg .....	10
4.3 Arealer .....	18
4.4 Bedst anvendelige teknologi .....	20
4.5 Tilsyn, kontrol og egenkontrol .....	25
4.6 Ophør .....	25
<b>5. Øvrige oplysninger</b> .....	<b>26</b>
5.1 Andre tilladelser .....	26
5.2 Retsbeskyttelse .....	26
5.3 Offentliggørelse .....	26
5.4 Tilsynsmyndighed .....	26
5.5 Klage og søgsmål .....	26
5.6 Underretning .....	27
<b>6. Bilagsliste</b> .....	<b>28</b>
6.1 Stamoplysninger .....	28
6.2 Situationsplan .....	29
6.3 Beliggenhedsplan .....	30
6.4 Udbringningsarealer .....	31
6.5 Indkomne bemærkninger .....	32
6.6 Projektbeskrivelse (ikke vedlagt - kan rekvireres) .....	32
6.7 IT ansøgningen (ikke vedlagt – kan rekvireres) .....	32

## 1. Resume

Torben Johnsen har søgt om en ændring af husdyrbruget på Gamborgvej 15, Havbro, 9600 Aars. Ejendommens dyrehold består i dag af 90 dyreenheder (DE) malkekvægopdræt (0-27 mdr.) og 45 DE mink, i alt 135 DE. Torben Johnsen ønsker at ændre dyreholdet til 56 DE ammekøer med opdræt samt 55 DE mink, i alt 111 DE. Ændringen foregår i eksisterende bygninger, og udvidelsen af minkholdet sker i de minkhaller, der ligger længste væk fra Havbro by og nærmeste nabo.

Vi vurderer, at driften af husdyrbruget kan ændres uden væsentlige gener for de omkringboende. Den ansøgte husdyrproduktion overholder husdyrbruglovens beskyttelsesniveau for lugt i forhold til de nærmeste naboer samt rekreative områder, og den vil ikke medføre øgede lugtgener i Havbro.

Den ansøgte produktion overholder ligeledes husdyrbruglovens beskyttelsesniveauer for ammoniak, og vi vurderer, at driften af husdyrbruget ikke vil forringe naturens tilstand i området.

Vi vurderer desuden, at husdyrbrugets indretning og drift er baseret på tidssvarende og miljøvenlig teknik, kaldet BAT (bedste anvendelige teknik).

Vi vurderer samlet set, at det ansøgte husdyrbrug - med de vilkår, der er stillet - ikke vil medføre væsentlige miljømæssige påvirkninger, og at det kan drives på en måde, som er forenelig med hensynet til omgivelserne.

## 2. Afgørelse

Vesthimmerlands Kommune meddeler hermed miljøgodkendelsen efter § 11 stk. 2 i husdyrbrugloven<sup>1</sup> til at ændre husdyrbruget på Gamborgvej 15, 9600 Aars. Husdyrbruget er knyttet til CVR nr. 18613638, og bedriftens husdyrproduktion har CHR nr. 31090.

### Miljøgodkendelsen omfatter

Godkendelsen omfatter en ændring af dyreholdet fra 90 DE kvæg og 45 DE mink, i alt 135 DE til 56 DE kvæg og 55 DE mink, i alt 111 DE i de eksisterende bygninger på Gamborgvej 15, 9600 Aars, matr. nr. 2a Sdr. Havbro, Havbro. Godkendelsen omfatter ikke bedriftens arealer<sup>2</sup>.

Bedriften skal til enhver tid leve op til gældende regler i love og bekendtgørelser – også selv om disse regler måtte være skærpende i forhold til denne godkendelse.

### Vurdering

Vesthimmerlands Kommune vurderer, at ændringen af dyreholdet ikke vil medføre væsentlige miljømæssige påvirkninger, når de anførte vilkår overholdes. Kommunen vurderer i øvrigt, at husdyrbruget kan drives på en måde, som er forenelig med hensynet til omgivelserne.

Det vurderes endvidere, at projektet ikke vil forringe tilstanden af beskyttede naturtyper såvel i som uden for Natura 2000 områder. På baggrund af den eksisterende viden om arternes udbredelse vurderes det derfor, at projektet ikke vil forringe levevilkårene for plante- og dyrearter.

Ansøgningsmaterialet er gennemgået, vurderet og fundet tilfredsstillende i forhold til husdyrgodkendelsesbekendtgørelsens<sup>3</sup> bilag 3.

Vesthimmerlands Kommune  
D. 09-03-2017

Lene Louise Buur  
Biolog

Godkendelsen er gældende fra d. 09-03-2017  
Klagefristen udløber d. 06-04-2017

---

<sup>1</sup> Lov nr. 1572 af 20-12-2006/LBK nr. 0442 af 13-05-2016, lov om miljøgodkendelse m.v. af husdyrbrug (husdyrbrugloven)

<sup>2</sup> § 10 stk. 10 i LF 114 2016/2017 Forslag til Lov om ændring af lov om miljøgodkendelse m.v. af husdyrbrug, lov om miljøbeskyttelse, lov om jordbrugets anvendelse af gødning og om plantedække og forskellige andre love

<sup>3</sup> Bekendtgørelse nr. 44 af 11-01-2016 om tilladelse og godkendelse m.v. af husdyrbrug (husdyrgodkendelsesbekendtgørelsen)

### 3. Vilkår

#### 3.1 Generelle forhold

1. Miljøgodkendelsen bortfalder, hvis projektet ikke er påbegyndt inden 2 år fra denne afgørelses meddelelse.

#### 3.2 Anlæg

##### Husdyrproduktion og anlæg

2. Husdyrholdet skal være sammensat og staldindretningen udført som beskrevet nedenfor:

Dyr type/vægt/alders	Staldtype	Antal	DE
Mink årstæver	Haller m. 30 cm brede render	1599	55,1
Ammekøer over 600 kg.	Dybstrøelse, lang ædeplads med spalter (kanal/bagskyl/ringkanal)	40	28,6
St.r. kvier/stude 6-27 mdr.	Dybstrøelse, lang ædeplads med spalter (kanal/bagskyl/ringkanal)	34	16,2
St.r. årsopdræt 0-6 mdr.	Dybstrøelse (hele arealet)	10	2,7
St.r. avlstyr	Dybstrøelse, lang ædeplads med spalter (kanal/bagskyl/ringkanal)	1	0,6
St.r. ungtyre 230-440 kg.	Dybstrøelse, lang ædeplads med spalter (kanal/bagskyl/ringkanal)	20	4,9
St.r. tyrekalve 40-230 kg.	Dybstrøelse (hele arealet)	20	2,6
DE i alt			110,6

3. Kvægholdet skal gå ude på græs minimum 5 måneder/år i sommerhalvåret. Der må dog være maksimalt 10 ungtyre på stald i sommerhalvåret.
4. Vi tillader en form for fleksibilitet i minkholdet, og så længe den samlede minkproduktion ikke overstiger 51,1 DE. Således kan antallet af tæver hæves til 1.665 årstæver, når antallet af hvalpe pr. minktæve er 5,0 eller derunder.
5. Minkfarmen skal indrettes med maksimalt 10.500 stipladser inklusiv sygeafsnit.
6. Udvidelsen af minkholdet skal ske i "hal nord" og/eller "hal midt-vest" (se bilag 6.2). Det betyder, at ikke må etableres flere stipladser i "hal syd" eller "hal midt-øst". – Dvs. at der maksimalt må være 6 burrum pr. fag, og der må ikke etableres etagebure i

”hal syd”, der er indrettet med i 8-rækker af 38 fag eller i ”hal midt-øst”, der er indrettet med 6 rækker af 32 fag.

### Gener

7. På hverdage skal tømning af minkfarmens gødningsrender ske i tidsrummet kl. 22.00-16.00. På lørdage, søn- og helligdage skal tømningen ske i tidsrummet kl. 22.00-08.00.
8. Der må kun ske omrøring af gyllen kort tid før beholderne skal tømmes (i forbindelse med udbringning/transport af gylle), og der må der ikke foretages omrøring eller pumpning i gyllebeholderen på lørdage, søn- eller helligdage.
9. Der skal altid være en god staldhygiejne i alle staldafsnit.
10. Hvis kommunen vurderer, at der opstår væsentlige lugtgener, der vurderes at være væsentligt større end det, der kan forventes ifølge grundlaget for miljøvurderingen, kan kommunen meddele påbud om, at der skal indgives og gennemføres afhjælpende handlinger/tiltag.
11. På husdyrbruget skal der foretages effektiv fluebekæmpelse i overensstemmelse med retningslinjerne fra Aarhus Universitet, Institut for Agroøkologi.
12. Hvis kommunen finder, at der er fluegener ud over, hvad der er lagt til grund for godkendelsen, kan kommunen meddele påbud om, at der skal indgives og gennemføres afhjælpende handlinger/tiltag.
13. Virksomhedens bidrag til støjbelastningen i omgivelserne må ikke overstige følgende værdier:

	Mandag–fredag 07–18 Lørdag 07-14	Mandag–fredag 18–22 Lørdag 14–22 Søn- og helligdage 07–22	Alle dage 22–07
Støjgrænse (dB(A))	55	45	40
Referencetidsrum (det mest støjbelastede tidsrum på X timer)	8 timer	1 time	½ time

Maksimal værdien af støjniveauet må om natten ikke overstige 55 dB(A).

14. Virksomheden skal for egen regning dokumentere, at støjvilkårene overholdes, hvis tilsynsmyndigheden finder det påkrævet. Dokumentation for overholdelse af støjkravene kan være i form af målinger i anlæggets omgivelser (under fuld drift) eller kildestyrke-målinger ved de enkelte støjkilder kombineret med beregninger efter den fælles nordiske beregningsmodel for industristøj.

## Forurening

15. Der skal altid være en opbevaringskapacitet for flydende husdyrgødning på mindst 9 måneder til rådighed for husdyrbruget.
16. Tankning af diesel skal til enhver tid ske på en plads med fast og tæt bund, enten med afløb til olieudskiller eller således at spild kan opsamles, og at der ikke er mulighed for afløb til jord, kloak, overfladevand eller grundvand.
17. Smøreolie, hydraulikolie, motorolie og lignende skal opbevares på en sådan måde, at der ikke opstår risiko for forurening: I egnede beholdere, under tag, på tæt bund uden afløb og med en opkant, der giver mulighed for opsamling af et volumen svarende til indholdet af den største beholder.
18. Ved driftsuheld, hvor der opstår risiko for forurening af miljøet, er der pligt til øjeblikkelig at anmelde dette til Alarmcentralen på 112 og følgende straks at underrette Tilsynsmyndigheden, Vesthimmerlands Kommune Miljøafdeling 9966 7000.
19. Der skal udarbejdes en beredskabsplan eller driftsforskrift, der fortæller, hvornår og hvordan der skal reageres ved uheld, som kan medføre konsekvenser for det omgivende miljø. Beredskabsplanen skal til enhver tid som minimum indeholde:
  - Procedurer, som beskriver relevante tiltag med henblik på at stoppe ulykken/uheldet og begrænse udbredelsen.
  - Oplysninger om hvilke interne/eksterne personer og myndigheder, der skal alarmeres og hvordan.
  - Kortbilag over bedriften med angivelse af miljøfarlige stoffer, afløbs- og drænsystemer og vandløb mm.
  - En opgørelse over materiel der er tilgængeligt på bedriften, eller som kan skaffes med kort varsel, der kan anvendes i forbindelse med afhjælpning, inddæmning og opsamling af spild/lækage, som kan medføre konsekvenser på det eksterne miljø.
20. Planen skal være udarbejdet senest 2 år efter godkendelsen er meddelt, og skal løbende revideres og gennemgås sammen med tilsynsmyndigheden ved det ordinære tilsyn.

## 3.3 Bedst anvendelige teknik

### Mink

21. Der skal ske tømning af alle minkfarmens gødningsrender 2-7 gange om ugen, og der må højst gå 4 dage mellem tømningerne. Tømning af gødningsrenderne kan dog undlades i længere perioder med hård frost.
22. I alle minkhaller skal der være rigeligt, tilgængeligt halm oven på redekasserne (halm ad libitum). Ud over trådnettet må der ikke være foranstaltninger, der hindrer dyrenes adgang til halmen. Halmen skal sikre opsamling af næringsstoffer i den urin, der afsættes udenfor gødningsrenderne.

23. Foderets proteinindhold må maksimalt være 31 % af den omsættelige energi i foderet i perioden uge 30-47 (begge uger inklusiv).

#### Kvæg

24. I dybstrøelsesstaldene skal der strøs halm eller andet tørstof, der sikrer at dybstrøelsen altid er tør i overfladen.

#### Husdyrgødning

25. Gyllebeholderen skal inspiceres mindst en gang om året, og evt. vedligeholdelse skal udføres. Dato for inspektion, samt reparation skal angives i logbog.

#### Ressourceforbrug

26. Vandingsystemet skal efterses jævnligt for utætheder og manglende isolering.

### 3.4 Tilsyn, kontrol og egenkontrol

27. Der skal føres logbog, kalender, udarbejdes en ugeplan eller lignende med angivelse af manuel tømning af gødningsrenderne (minimum to gange om ugen, tømning kan dog undlades i længere perioder med hård frost).

28. Der skal føres egenkontrol, kalender, udarbejdes en plan eller lignende for fluebekæmpelse med angivelse af:

- Den årlige rengøring af pelsdyrhaller, bure og redekasser
- Rengøring af hvalpenet. Hvis hvalpenet ikke kan renses straks efter brug, hvor og hvornår de placeres (fast, tæt bund) og overdækkes (tætssluttende, vejrbestandigt og vandtæt materiale).
- Eventuel tilførsel af kalk
- Eventuel anvendelse af midler til bekæmpelse af fluer samt optegnelse over hvilke midler, der anvendes til bekæmpelse af fluer og fluelarver.

29. Dokumentation for hvalpegennemsnittet i form af den årlige indberetning til KøbenhavnFur skal opbevares i mindst 3 år og forevises kommunen på forlangende.

30. Dokumentation i form af foderanalyser, gødningsregnskab, forpagtnings- og gødningsaftaler med andre opbevares i mindst 3 år og forevises kommunen på forlangende.

### 3.5 Ophør

31. Ved ophør af husdyrbruget skal stalde og opbevaringsanlæg tømmes for oplagret husdyrgødning, affald og lignende. Herefter skal stalde og opbevaringsanlæg rengøres, og der skal foretage oprydning i et sådant omfang, at forureningsfare undgås.



## 4. Miljøteknisk beskrivelse og vurdering

Torben Johnsen fik i 2005 tilladelse til en produktion på 1300 mink årstæver og 60 malkekøer med opdræt på husdyrbruget på Gamborgvej 15 (screeningsafgørelse fra Nordjyllands Amt af 24-05-2005). Kvægholdet blev i 2006 ændret fra malkebesætning til kviehotel, mens minkproduktionen forblev uændret. I 2013 blev den midterste minkhal forlænget af dyrevelfærdsmæssige årsager. Torben Johnsen har nu søgt om en ændring af dyreholdet til 1599 mink årstæver samt 40 ammekøer med opdræt.

Udkastet til godkendelsen har været i høring i 3 uger. Der er indkommet bemærkninger fra en nabo i forbindelse hermed (se bilag 6.5). Naboens bemærkninger om lugt- og fluegener er vurderet og indarbejdet i den endelige miljøgodkendelse. I høringsperioden er desuden vedtaget et lovforslag om ændring af husdyrbrugloven<sup>4</sup>. Jf. § 10 stk. 10 i lovforslaget fastsætter kommunen ikke vilkår, der vedrører husdyrbrugets arealer i verserende sager, der ikke er færdigbehandlet den 1. marts 2017. Det betyder, at de vilkår, vi havde sat til regulering af driften af husdyrbrugets arealer i udkastet, er slettet i den endelige afgørelse.

### 4.1 Generelle forhold

Torben Johnsen ejer og driver husdyrbruget på Gamborgvej 15. Det er vigtigt, at Torben Johnsen/ den ansvarlige for driften på husdyrbruget til enhver tid har en god kontakt med kommunen/tilsynsmyndigheden. Skulle der ske ændringer i ejerforholdet, vil godkendelsen følge anlægget - og således til enhver tid følge ejeren af dette.

Medarbejderne bør være bekendt med indholdet i denne godkendelse og løbende underrettes om og medvirke til miljømæssige forbedringer af bedriften.

Drifts-, indretnings- eller bygningsmæssige ændringer, der er relevante i forhold til denne godkendelse, skal anmeldes til kommunen inden gennemførelsen. Vi vurderer så, om det kan ske inden for godkendelsens rammer.

### Udnyttelse, retsbeskyttelse og revurdering

Det ansøgte projektet skal være igangsat indenfor to år efter, der er meddelt godkendelse. Dvs. at ændringen i og reduktionen af kvægholdet samt udvidelsen af minkholdet i de nordvestligste haller skal være påbegyndt indenfor 2 år.

De vilkår, der er meddelt i godkendelsen, er gældende fra afgørelsesdatoen, med mindre andet fremgår af de enkelte vilkår. Der er 8 års retsbeskyttelse på de meddelte vilkår.

Den meddelte miljøgodkendelse skal jævnligt revurderes. Det betyder, at tilsynsmyndigheden (kommunen) hvert 10. år skal tage godkendelsen op til revision. Den første revurdering skal dog ske allerede efter 8 år. Ved revurderingen skal kommunen, hvis

---

<sup>4</sup> LF 114 2016/2017 Forslag til Lov om ændring af lov om miljøgodkendelse m.v. af husdyrbrug, lov om miljøbeskyttelse, lov om jordbrugets anvendelse af gødning og om plantedække og forskellige andre love

det er nødvendigt, fastsætte nye tidssvarende vilkår, der kan sikre en løbende minimering af forureningen fra husdyrbruget<sup>5</sup>.

## 4.2 Anlæg

Staldanlægget på Gamborgvej 15 består af 4 lukkede minkhaller, en kvægstald, en mødding-/ensilageplads, to gyllebeholdere på hhv. 350 og 1018 m<sup>3</sup> samt en fodersilo og en vaskeplads.

Husdyrbruget ligger i et område, der er udpeget til jordbrugsformål i Kommuneplanen. Det ligger knap 100 meter vest for nærmeste nabobeboelse/Gamborgvej 14, knap 200 meter vest for nærmeste byzone/ Havbro og godt 100 meter nord for nærmeste beskyttede naturområde i form af en § 3-beskyttet fersk eng. Se placeringen på bilag 3.

Den oprindelige placering af anlægget blev vurderet og accepteret af tidl. Aars Kommune, og i 2013 accepterede Vesthimmerlands Kommune en velfærdsudvidelse af den midterste minkhal. Der opføres ikke nye bygninger i forbindelse med det ansøgte projekt, så de landskabelige forhold omkring anlæggets placering er ikke vurderet nærmere.

I husdyrbrugloven er der opsat afstandskrav for anlæg, hvorpå der skal ske etableringer, udvidelser og/eller ændringer. Afstandskravet på 50 meter til byer, sommerhusområder, lokalplanlagte områder i landzonen (bolig og rekreative formål mv.) samt nabobeboelse er overholdt for hele staldanlægget<sup>6</sup>. Afstandskravet på 10 meter til ammoniakfølsomme naturtyper er ligeledes overholdt for hele anlægget<sup>7</sup>.

I husdyrgødningsbekendtgørelsen er der sat afstandskrav for minkhaller, hvori der skal ske udvidelser og/eller ændringer, der medfører øgede gener for omgivelserne<sup>8</sup>. Afstandskravene er på 100 og 200 meter til hhv. nabobeboelser og byer (m.fl.). En af minkhallerne (hal syd) ligger mindre end 100 meter til nabobeboelsen på Gamborgvej 14, mens de tre øvrige haller (hal nord, hal midt-vest og hal midt-øst) ligger mere end 100 meter fra nærmeste nabo. To af hallerne (hal syd og hal midt-øst) ligger desuden mindre end 200 meter til Havbro (byzone), mens de to øvrige haller (hal nord og hal midt-vest) ligger mere end 200 meter fra byen (hal nord og hal midt-vest). Se bilag 6.2 og 6.3. Vi har derfor sat vilkår om, at udvidelsen af minkholdet skal ske i de to haller, der ligger længst fra byen og naboen (hal nord og hal midt-vest). Vi har desuden sat vilkår, der sikrer, at antallet af stipladser/burrum - og dermed også minkholdet - ikke kan udvides i de to haller nærmest byen og naboen (hal syd og hal midt-øst).

I husdyrgødningsbekendtgørelsen er der sat yderligere afstandskrav for de dele af staldanlægget, hvori/på der skal ske udvidelser og/eller ændringer. De to minkhaller længst fra byen samt kvægstalden overholder alle disse afstandskrav<sup>9</sup> - se tabellen nedenfor.

<sup>5</sup> §§ 40 og 41 i husdyrgodkendelsesbekendtgørelsen

<sup>6</sup> § 6 i husdyrbrugloven

<sup>7</sup> § 7 i husdyrbrugloven

<sup>8</sup> § 5 stk. 1 i bekendtgørelse nr. 1324 af 16-11-2016 om erhvervs-mæssigt dyrehold, husdyrgødning, ensilage m.v. (husdyrgødningsbekendtgørelsen)

<sup>9</sup> § 6 stk. 1 i husdyrgødningsbekendtgørelsen

	Afstandskrav (m)	Afstand (m)
Ikke-almene vandforsyningsanlæg	25	330
Almene vandforsyningsanlæg	50	560
Vandløb, dræn og søer	15	305
Offentlige vej og privat fællesvej	15	84
Levnedsmiddelvirksomhed	25	>25
Beboelse på samme ejendom	15	25
Naboskel	15	105

Vi konkluderer herud fra, at anlæggets placering i forhold til div. planmæssige, landskabelige og naturmæssige udpegninger i området ikke er en hindring for en ændring af dyreholdet.

### Husdyrproduktion

Torben Johnsen har nu, pr. 15-12-2016 søgt om en ændring af dyreholdet til 1599 mink årstæver og 40 ammekøer med opdræt.

Kvægholdet er – med undtagelse af 10 ungtyre - kun på stald om vinteren/i vinterhalvåret. Resten af året afgræsser kvæget bedriftens arealer. Afgræsningen sker primært udenfor bedriftens harmoniarealer, idet det kun er ungtyrerne der græsser på harmoniarealerne.

Torben Johnsen har desuden søgt om en fleksibilitet i minkholdets sammensætning, så den tilpasses den konkrete produktion på husdyrbruget. Grundet sammensætningen af minktyper, er der et lavere hvalpegennemsnit på husdyrbruget (5,00) end landsgennemsnittet (5,55<sup>10</sup>). Når hvalpene og tæverne opgøres hver for sig i årstæver, svarer 1599 årstæver med et hvalpegennemsnit på 5,55 til 1665 årstæver med 5,00 hvalpe pr. tæve<sup>11</sup>. Vi vurderer, at denne variation er uden risiko for omgivelserne. Så vi tillader en fleksibilitet i minkholdets sammensætning, så længe at det ikke overskrider de godkendte 55,1 DE, og så længe det totale antal af stipladser på 10.500<sup>12</sup> (inkl. sygepladser) ikke overskrides.

### Gener fra anlægget

I de nedenstående afsnit vurderer vi, om det er muligt at ændre dyreholdet og samtidig tage hensyn til beboerne i området. De typiske gener fra et husdyrbrug vil være lugt, lys, støj, støv, transport og/eller skadedyr.

<sup>10</sup> Vejledning om gødsknings- og harmoniregler, Planperioden 1. august 2016 til 31. juli 2017, NaturErhvervsstyrelsen

<sup>11</sup> Miljøstyrelsens "Vejledning om pelsdyrfarme" af 25-03-2004, Skov og Naturstyrelsen. Beregning: 1.665 årstæver/2,48 tæver pr årstæve + (5,0 hvalpe \* 1.665 årstæver) / 8,98 hvalpe pr årstæve = 1.599 årstæver

<sup>12</sup> 1599 årstæver \* 6,5 dyr(5,5 hvalpe+1tæve)/tæve + ca. 1 % sygepladser = 10.500 stipladser.

## Lugt

For at vurdere omfanget af lugtgenerne fra husdyrbruget efter ændringen i dyreholdet er der lavet beregninger i husdyrgodkendelse.dk. Beregningerne bruges til at vurdere, om ændringen af dyreholdet overholder husdyrbruglovens beskyttelsesniveauer for lugt. En geneafstand er den afstand, der minimum skal være til nærmeste nabo (uden landbrugspligt), samlet bebyggelse/rekreativt område eller by, for at husdyrholdet ikke vil give anledning til væsentlige lugtgener (byzone = maksimalt 5 OUE /m<sup>3</sup>, samlet bebyggelse/rekreative områder = maksimalt 7 OUE /m<sup>3</sup> og enkelt bebyggelse = maksimalt 15 OUE/m<sup>3</sup>). De beregnede afstande ses i nedenstående tabel.

Områdetype	By/adresse	Nuværende lugtgeneafstandskrav	Ansøgt lugtgeneafstandskrav	Afstand fra centrum af anlægget (m)	Afstands-kravet overholdt	Genekriteriet overholdt*
Byzone	Havbro	260,7	260,6	230,9	Nej	Ja
Rekreativt område	Aars Golfbane	203,0	208,6	4660,0	Ja	Ja
Nærmeste enkelt bolig**	Gamborgvej 14	88,7	124,4	194,1	Ja	Ja

\*Er den ansøgte korrigerede geneafstand uændret/mindre end den korrigerede geneafstand i nudriften, og er den vægtede gennemsnitsafstand er større end 50 % af geneafstanden? \*\*Nærmeste enkeltbolig i landzonen uden landbrugspligt.

Lugtgene-afstandskravene til samlet bebyggelse/rekreativt område og enkelt boliger i landzonen er begge overholdt med en god margin. Vi vurderer derfor, at hverken naboerne eller brugerne af golfbanen i Aars vil opleve væsentlige lugtgener fra ejendommen.

Den ansøgte husdyrproduktion ligger imidlertid tættere på Havbro end den beregnede lugtgeneafstand til nærmeste byzone. Men da afstanden til Havbro er større end 50 % af den beregnede geneafstand, og da lugtgenerne til Havbro er uændrede/mindre, har kommunen mulighed for at godkende ændringen af dyreholdet, selvom lugtgeneafstandskravet ikke er overholdt.

Ud fra beregningerne kan vi konkludere følgende omkring lugt i forbindelse med ændringen af husdyrholdet:

- Der er tale om en begrænset ændring, idet husdyrtypen ændres til en anden type husdyrbrug i det eksisterende staldanlæg.
- Udvidelsen af minkholdet sker i de minkhaller, der ligger længste væk fra Havbro by.
- Den ansøgte husdyrproduktion medfører ikke øgede lugtgener i Havbro.
- Den reelle afstand fra centrum af staldanlægget er 89 % af den beregnede lugtgeneafstand til byzonen – og dermed godt over 50 %.
- Nærmeste beboelse i byzonen ligger 298 m fra husdyrbruget – og dermed udenfor det område, hvor husdyrproduktionen medfører væsentlige lugtgener.
- Den samlede lugtemission fra husdyrbruget falder fra 18.652 til 11.075 OU.
- Den samlede lugtemission fra husdyrbruget falder fra 18.652 til 11.075 OU.

- Der er ikke andre husdyrbrug (indenfor 300 meter), der bidrager til de samlede lugtgener i den nordvestlige del af Havbro.
- Ejendommen ligger nordvest for Havbro, og det er ikke den værste placering i forhold til de fremherskende vindretninger – vinden er oftest i vest/sydvest, og på varme sommerdage er den oftest i øst/sydøst.
- Der er sat vilkår til håndteringen af husdyrgødning mv. for at regulere lugten fra øvrige lugtkilder på husdyrbruget (se nedenfor).
- Det er på nuværende tidspunkt ikke muligt at reducere lugten/lugtgenerafstanden ved rensning af luften fra mink eller kvæg.

Kommunen har modtaget bemærkninger fra naboen, der ejer på Løgstørvej 197 og 199. Naboen bemærker, at der i perioder med vind fra vest og sydvest er lugtgener, specielt i sensommeren, hvor minkhvalpene er store, og at generne er værst i de sene eftermiddagstimer/tidlig aften. Løgstørvej 197 og 199 ligger begge i byzonen.

Ifølge beregningerne, vil lugten fra anlægget på Gamborgvej 15 samlet set falde, og den vil fremover være reduceret/fortyndet til 5 OUE /m<sup>3</sup> 260,6 meter øst fra anlæggets lugtcentrum, mod 260,7 meter i dag. Beregningen af lugt er lavet ud fra perioder med spidsbelastning (når hvalpene er store). De 5 OUE /m<sup>3</sup> er den lugt beboere i byzonen må udsættes for, før det kan betegnes som værende "væsentlige lugtgener". Skellet til Løgstørvej 199, der er uden beboelse, ligger 230,9 meter fra staldanlæggets lugtcentrum, mens skellet til Løgstørvej 197 ligger 280,6 meter fra staldanlæggets lugtcentrum. Beboelsen på Løgstørvej 197 ligger 302,7 meter fra staldanlæggets lugtcentrum. Beregningerne viser således, at der er – og vil være - perioder med "væsentlige lugtgener" på grunden på Løgstørvej 199. Men beregningerne viser også, at lugten ikke vil blive øget på Løgstørvej 199 (men tværtimod reduceret lidt) som følge af ændringen af dyreholdet. Endeligt viser beregningerne, at den lugt, der er – og vil være - til Løgstørvej 197 er under grænsen for, hvad der kan betegnes som værende "væsentlige lugtgener".

Idet der er søgt om en begrænset ændring af dyreholdets sammensætning i eksisterende bygninger, og lugtgenerne ikke vil blive øget, vurderer vi, at lugtgenerne fra den ansøgte produktion kan accepteres, også selvom lugtgenerafstanden til Havbro ikke er overholdt.

Ud over selve husdyrholdet, er der andre forhold, der kan influere på lugtemission fra anlægget. Disse forhold er staldhygiejne, anlæggets ventilationssystemer samt håndtering og opbevaring af husdyrgødning.

Hele staldanlægget er indrettet med naturligt ventilation. Da temperaturen i naturligt ventilerede stalde gennemsnitligt er lavere og fortyndingen af luften mange gange større, vil lugtproblemerne oftest være mindre fra naturligt ventilerede stalde end fra mekanisk ventilerede stalde.

Lugtgenerne fra kvægstalden vil være minimale, idet der kun må være 10 ungtyre på stald om sommeren, hvor lugtgenerne er størst (pga. temperaturen).

I forhold til at minimere lugtgenerne fra minkproduktionen er det væsentligt at planlægge tidspunktet for udmugningen, da udmugning medfører de væsentligste lugtgener fra farmen. Vi har derfor sat vilkår til regulering af tidspunktet for udmugningen. Udmugningen på farmen skal foregå minimum to gange om ugen - enten automatisk eller manuelt. I forhold til naboerne vurderer vi, at det mest hensynsfulde udmugningstidspunkt er om natten. Men hvis ansøger vælger manuel tømning af renderne, er et sådan krav ikke foreneligt med produktionen (dyrene tåler ikke kunstigt lys). Derfor har vi udvidet tidsrummet til også at være indenfor normal arbejdstid på hverdage. Vi vurderer, at dette er et vilkår som ansøger kan opfylde vha. planlægning, og som samtidig varetager hensynet til naboerne.

Da anlæggets gyllebeholdere har/får tæt overdækning i form af et naturligt flydelag, forventer vi kun lugtbidrag fra beholderne ved omrøring og pumpning. For at begrænse lugtgenerne i forbindelse hermed, er der sat vilkår om, at det kun må ske i forbindelse med tømning af gyllebeholderne, og at det ikke må finde sted i weekender og på helligdage.

Endeligt har vi sat vilkår om, der skal sikres en god staldhygiejne.

På baggrund heraf vurderer vi, at det er sikret bedst muligt, at ændringen af husdyrholdet ikke vil medføre væsentlige lugtgener for beboerne i området. Vi har dog sat vilkår, der giver kommunen mulighed for at give påbud om en ekstra lugtbegrænsende indsats, hvis der mod forventning skulle opstå væsentlige lugtgener.

### Skadedyr

For at hindre fluegener, skal fluerne bekæmpes i overensstemmelse med retningslinjerne fra Aarhus Universitet, Institut for Agroøkologi. For at forebygge tilstedeværelsen af fluer er det vigtigt med et højt hygiejneniveau – specielt omkring småkalvene og minkene, da det er her de største fluegener kan opstå. Ved minkene er hygiejneniveauet sikret ved husdyrgødningsbekendtgørelsens regler for udmugning, rengøring og oprensning på pelsdyrfarme<sup>13</sup>. Vi vurderer, at fluegenerne vil kunne holdes på et acceptabelt niveau, når disse regler og retningslinjer følges. Vi har sat vilkår om egenkontrol (logbog) til dokumentation af, at reglerne/retningslinjerne følges. Endeligt har vi sat vilkår, der giver kommunen mulighed for at give påbud om en ekstra indsats. Dette kunne f.eks. være at udstrø/-vande kalk under burene i hvalpeperioden, for at hæmme/bryde fluernes cyklus. Vi forventer ikke fluegener fra husdyrbrugets småkalve, idet de går på græs om sommeren. Vi vurderer, at det hermed er sikret, at der ikke vil være fluegener fra husdyrproduktionen.

For at forebygge tilstedeværelsen af rotter er det ligeledes vigtigt med et højt hygiejneniveau, og at der sker en effektiv rottebekæmpelse på ejendommen. På ejendommen bekæmpes der rotter i samarbejde med kommunen. Der er fortsat pligt til at anmelde rotter til kommunen.

### Lys

Der er ikke, og der etableres ikke, kraftige udendørs lyskilder på husdyrbruget, da kunstigt lys ikke er foreneligt med en minkproduktion.

---

<sup>13</sup> §§ 40 stk. 1-5 i husdyrgødningsbekendtgørelsen

### Støv og støj

Der er ikke faste støjkilder på husdyrbruget, der vil kunne give anledning til væsentlige støjgener udenfor ejendommen.

Halm og fældede hår fra minkene vil støve på minkfarmen, men ikke i et omfang, der vil give anledning til støjgener udenfor farmen. Der vil ikke være støv fra kvægproduktionen.

De væsentligste periodiske støv- og støjgener på husdyrbruget vil være fra kørsel på, til og fra anlægget. Hovedparten af denne drift foregår i dagtimerne hele året rundt, men sæsonrelateret arbejde ud over dagtimerne kan forekomme. Hensynsfuld kørsel kan mindske disse gener.

Vi vurderer samlet set, at der ikke vil opstå støv- eller støjgener for naboerne. Vi vurderer desuden, at det er muligt at opretholde en daglig drift uden at overskride de fastsatte støjgrænser.

### Transport

Indkørsel til ejendommen sker af Løgstørvej eller Gamborgvej, og til- og frakørselsforholdene ændres ikke i forbindelse med projektet. Da ejendommen råder over to indkørselsveje med gode oversigtsforhold, vurderer vi, at til- og frakørselsforholdene fungerer tilfredsstillende.

Hovedparten af transporterne til og fra ejendommen udgøres af transporter med foder og husdyrgødning. Antallet af transporter forventes at ikke stige væsentligt i forbindelse med projektet (fra 356 transporter/år til 370 transporter/år) – se tabellen nedenfor.

Art	Antal transporter		Tidsrum for transport	
	Før	Efter	Før	Efter
Levering af foder	300	300	nat/tidlig morgen	nat/tidlig morgen
Levering af brændstof	5	5	dagtimer	dagtimer
Afhentning/udbringning af gylle	46	58	Hele året	Hele året
Afhentning/udbringning af dybstrøelse	3	4	Hele året	Hele året
Halm	2	3	dagtimer	dagtimer

Transporter af foder til og fra anlægget vil være jævnt fordelt over hele året, mens transport af dyr og gylle vil være sæsonbetingede. Transporterne med husdyrgødning vil primært ske i landzonen, idet Torben Johnsens udbringningsarealer ligger samlet vest for Havbro (se bilag 4).

Transporterne foregår med lastbil og traktor og primært i tidsrummet 06-18. Sæsonbetonet travlhed (f.eks. i forbindelse med pelsningssæsonen) kan dog medføre kørsel udenfor dette tidsrum. Vi henstiller til, at så meget transport som muligt henlægges til normal arbejdstid.

Vi vurderer, at grænserne for tilladelig støj vil være overholdt i forbindelse med transporterne, og der kun i meget få tilfælde vil opstå mindre gener fra transport. Vi vurderer derfor, at

transporterne ikke vil give anledning til væsentlige gener for omkringboende eller trafikken i området.

### Forurening fra anlægget

I de næste afsnit vurderer vi, om der er truffet de nødvendige foranstaltninger til at forebygge og begrænse forureningen fra anlægget. De potentielle forureningskilder på et husdyrbrug er husdyrgødning, spildevand, affald, råvarer samt olie og andre hjælpestoffer samt ammoniakfordampning.

#### Opbevaring og håndtering af husdyrgødning

Håndtering af gødning foregår primært i form af gylle og i mindre omfang af dybstrøelse. Minkfarmen er etableret med gødningsrender til gyllen, mens kvæget er opstaldet i staldafsnit med gyllesystemer og/eller dybstrøelse. Gyllen føres fra gødningsrenderne og gyllekanalerne til anlæggets to gyllebeholdere gennem faste installationer, der skal leve op til gældende regler<sup>14</sup>. Gyllepumperne, der styrer gyllestrømmen, skal ligeledes leve op til gældende regler<sup>15</sup>. Gyllebeholderne har overdækning i form af et tæt, naturligt flydelag. Gyllebeholderne er hhv. 1080 og 350 m<sup>3</sup> og med gyllekanalerne (ca. 150 m<sup>3</sup>) giver det en samlet fremtidig opbevaringskapacitet på 11-12 mdr. På baggrund heraf vurderer vi, at håndteringen og opbevaringen af gylle på ejendommen er hensigtsmæssig.

En del af kvægholdet går på dybstrøelse. 65 % af dybstrøelsen udbringes direkte i marken. De resterende 35 % af dybstrøelsen opbevares overdækket sammen med affaldshalm fra minkproduktionen (indeholder foder- og gødningsrester) på møddingpladsen, indtil det kan udbringes i marken. På baggrund heraf vurderer vi, at håndteringen og opbevaringen af dybstrøelsen og affaldshalmen på ejendommen er hensigtsmæssig.

#### Spildevand og overfladevand

Spildevand fra produktionen udgøres primært af vand fra rengøring af minkfarmen. Farmens bure og redekasser rengøres en gang årligt med højtryksrensere. Vaskevandet herfra ledes ligesom overfladevand fra tagene diffust ud på jorden. Fodervogne og fodersilo rengøres dagligt efter brug, mens hvalpenet vaskes efter sæsonens afslutning. Spildevandet herfra opsamles og ledes til husdyrbrugets gyllebeholder. Vi accepterer håndteringen af spildevand og overfladevand.

#### Affald

Ved at følge kommunens affaldsregulativer vurderer vi, at der gode muligheder for bortskaffelse af affald og dermed det bedste grundlag for opretholdelse af en ryddelig virksomhed. Affald skal så vidt muligt bortskaffes løbende. Oplag af affald på ejendommen må ikke være til gene for miljø og omkringboende. Der må ikke foretages afbrænding af affald på ejendommen. Det gælder dog ikke afbrænding af affald, der er tilladt ifølge kommunens affaldsregulativ.

---

<sup>14</sup>§ 22 i husdyrgødningsbekendtgørelsen

<sup>15</sup>§ 21 i husdyrgødningsbekendtgørelsen



Vi vurderer, at affaldet på husdyrbruget opbevares og bortskaffes i overensstemmelse med kommunens affaldsregulativer.

Opbevaring og bortskaffelse af døde dyr skal følge gældende regler på området<sup>16</sup> som hidtil.

#### Olie og andre hjælpestoffer

Dieselolie opbevares i en godkendt tank, der er placeret på et tæt gulv uden afløb. Placeringen minimerer risikoen for forurening af jord, overflade- og grundvand, og den fastholdes med vilkår.

Smøreolie, hydraulikolie, motorolie og lignende skal opbevares i egnede beholdere, under tag, på tæt bund uden afløb og med en kant, der giver mulighed for opsamling af et volumen svarende til indholdet af den største beholder. Disse tiltag skal ligeledes minimere risikoen for forurening af jord, overflade- og grundvand.

Diverse øvrige råvarer i form af halm og foder mv. opbevares i halm- og foderladen og i fodersiloen

Vi vurderer, at opbevaringen af olie og hjælpestoffer er hensigtsmæssig.

#### Ammoniakfordampning

Det fremgår af it-ansøgningen, at ændringen af dyreholdet vil medføre, at fordampningen af ammoniak vil falde med 815 kg N/år. Herefter vil den samlede fordampning fra anlægget være 2.188 kg N/år.

Udvidelsen af minkholdet er omfattet af et krav om 30 % ammoniakreduktion i forhold til husdyrbruglovens udgangspunkt/miljøstyrelsens flexmodeller for minkhold. Ved bl.a. at vælge brede gyllerender, daglig/2 gange ugentlig tømning af gyllerenderne, samt foder med et lavt proteinindhold til minkene, er det generelle ammoniakreduktionskrav opfyldt på husdyrbruget (og overopfyldt med 752 kg N/år).

Fordampning af ammoniak fra et husdyrbrug udgør en mulig trussel for næringsstoffølsomme naturtyper og arter, idet der kan ske en indirekte gødningstilførsel i form af ammoniak fra husdyrbruget til nærliggende naturarealer. I nedenstående tabel er listet de beskyttede naturområder, der ligger nærmest anlægget. Naturområderne kan være beskyttet af skovloven<sup>17</sup>, naturbeskyttelseslovens § 3<sup>18</sup>, husdyrbrugloven og/eller de kan være internationalt beskyttet som EU-habitatområder<sup>19</sup>. Se desuden anlæggets placering i forhold til natur på bilag 2.

<sup>16</sup> Bekendtgørelse om opbevaring m.m. af døde produktionsdyr, nr. 16.558 af 01.06.2011

<sup>17</sup> Lov om skove, LBK nr. 1577 af 08.12.2015

<sup>18</sup> Lov om naturbeskyttelse, LBK nr. 1217 af 28.09.2016

<sup>19</sup> Direktiv 92/43/EØF af 21.05.1992

Nærmeste naturområder	Naturkategori (1-3)	Afstand og retning fra anlægget (C)	Mer-deposition, kg N/ha/år	Total deposition, kg N/ha/år
Eng	-	110 m, S	-0,9	2,6
Mose	3	550 m, SV	0,0	0,1
Skov <sup>20</sup>	3	1750 m, Ø	0,0	0,1
Overdrev	2	6200 m, V	0,0	0,0
Overdrev	1	7400 m, S	0,0	0,0

Husdyrbrugets ammoniakemission falder efter ændringen af dyreholdet, så projektet i sig selv vil ikke påvirke tilstanden af nærliggende natur (merdepositionen  $\leq 0$ ). Dermed er husdyrbruglovens beskyttelsesniveau for kategori 3-natur overholdt. Vi vurderer desuden, at den samlede ammoniakdeposition til de nærliggende naturområderne er så begrænset, at den ikke vil påvirke områdernes tilstand væsentligt. Dette omfatter også engen, der er en ikke-ammoniakfølsom naturtype (uden kategori).

Husdyrbruget ligger desuden så langt fra kategori 1- og 2-naturtyper, at det ikke påvirker disse naturtyper med ammoniak (totaldepositionen = 0). Dermed er husdyrbruglovens beskyttelsesniveau for kategori 1- og 2-natur overholdt.

Vesthimmerlands Kommune har ikke kendskab til andre fredede, rødlistede eller internationalt beskyttede arter så nær anlægget, at de vil kunne blive påvirket af driften.

#### Uheld og risici

På en landbrugsbedrift er der mange muligheder for små og større uheld, og det er vores opfattelse, at en beredskabsplan kan være til stor hjælp, hvis uheldet skulle være ude. Minimumskravet til indholdet af beredskabsplanen er givet som vilkår. Planen bør være et aktivt led i bedriften, og den skal gennemgås mindst en gang om året. Medarbejderne bør indgå aktivt i denne proces. Planen vil blive gennemgået i forbindelse med kommunens tilsyn på bedriften.

### 4.3 Arealer

Til bedriften hører et eget udbringningsareal på i alt 41,45 ha (se bilag 4). Alle udbringningsarealerne ligger i Vesthimmerlands Kommune, og der udbringes 1,55 DE/ha, svarende til 64 DE på det samlede udbringningsareal. Der afsættes desuden 21 DE gødning af græssende dyr udenfor udbringningsarealet. Det efterlader fremover 26 DE husdyrgødning, som kan afsættes på nyerhvervede (ejede eller forpagtede) arealer, på aftalearealer, eller til et biogasanlæg. Ansøger har oplyst, at 26 DE minkgylle afsættes til et biogasanlæg. Det ansøgte gødningsregnskab ses i nedenstående tabel.

<sup>20</sup> Potentiel ammoniakfølsom skov

I udkastet til denne afgørelse var der opsat vilkår til regulering af udvaskningen af næringsstoffer fra udbringningsarealerne. Disse vilkår er fjernet i den endelige afgørelse, idet afgørelsen meddeles efter d. 1. marts 2017<sup>21</sup>.

Gødningstype	Kg kvælstof	Kg fosfor	DE
Produceret minkgylle	7.481	1.652	55,1
Produceret dybstrøelse	2.269	287	21,4
Produceret kvæggylle	1084	143	12,2
Produceret af græssende dyr på udbringningsarealet <sup>22</sup>	99	15	1,1
<b>I alt</b>	<b>10.933</b>	<b>2.097</b>	<b>89,8</b>
Afsat på udbringningsarealet	7.413	1.320	63,8
Afsat gylle til biogasanlæg	3.519	777	26,0

### Næringsstoffer til tør natur

Overfladeafstrømning af næringsstoffer (fosfor og kvælstof) samt ammoniakfordampning i forbindelse med udbringning af husdyrgødning på udbringningsarealerne udgør en potentiel trussel for nærliggende næringsstoffølsomme naturtyper, samt de arter der lever her.

Der er dog ingen af udbringningsarealerne, der skråner (> 6 %) ned mod beskyttede naturarealer. Derfor vurderer vi, at overfladeafstrømning ikke udgør en risiko i denne sag.

Ammoniakpåvirkning fra udbringningsarealer til naturområder er i udpræget grad et lokalt fænomen, og der vil sjældent være en påvirkning på afstande over 100 meter. Der ligger ingen habitatnatur indenfor 100 meter af arealerne, men der er dog flere ammoniakfølsomme og § 3-beskyttede naturområder, indenfor denne afstand. Men da udbringningsarealerne tidligere har været gødsket, og da driften ikke intensiveres, vurderer vi, at projektet ikke vil medføre en tilstandsændring af naturområderne, når de gældende regler for udbringning af husdyrgødning efterleves.

Vi vurderer derfor, at ammoniakfordampningen fra udbringningsarealerne ikke udgør en risiko for tør natur.

### Sjældne/truede dyr og planter

Kommunen har ikke kendskab til internationalt beskyttede arter<sup>23</sup> så nær arealerne, at de vil kunne blive påvirket af driften.

<sup>21</sup> § 10 stk. 10 i LF 114 2016/2017 Forslag til Lov om ændring af lov om miljøgodkendelse m.v. af husdyrbrug, lov om miljøbeskyttelse, lov om jordbrugets anvendelse af gødning og om plantedække og forskellige andre love

<sup>22</sup> Indenfor harmoniarealet, derforuden afsættes der 23,7 DE gødning udenfor harmoniarealet ved afgræsning af beskyttede naturarealer.

<sup>23</sup> Arter, der er beskyttet efter habitatdirektivets bilag IV

## Gener fra arealerne

Alle udbringningsarealerne ligger i landzonen, og de fleste ligger langt fra byzonen (>200 meter). Enkelte arealer ligger dog nær Havbro (areal nr. 1-0, 4-0, 9-0, 10-0, 11-0 og 13-0). For disse bynære arealer gælder, at der ikke må udbringes husdyrgødning på lørdage samt søn- og helligdage<sup>24</sup>.

Der forekommer lugt i forbindelse med udbringning af husdyrgødning. Men da husdyrbrugets udbringningsarealer modtog husdyrgødning før godkendelsen, vurderer vi, at generne ved udbringningen ikke vil blive øget væsentligt for de omboende efter godkendelsen. Og da lugtgenerne ved udbringning er af midlertidig karakter (kortere perioder, få gange om året), vurderer vi, at udbringningen ikke vil medføre særligt kraftige gener for de omboende<sup>25</sup>. Vi vurderer således, at der ikke er særlige forhold, der gør sig gældende i denne sag, og vi har derfor ikke skærpet reglerne for udbringning af husdyrgødning.

## 4.4 Bedst anvendelige teknologi

Med begrebet ”bedst anvendelige teknologi” (BAT) menes den teknologi, som mest effektivt giver et højt beskyttelsesniveau for miljøet som helhed, og som stadig er afvejet i forhold til økonomiske udgifter. I de nedenstående afsnit vurderer vi, om den ansøgte produktion er projekteret med BAT.

### BAT-niveau

I it-ansøgningen er det vejledende BAT-niveau fastlagt til 2.939 kg N/år på baggrund af Miljøstyrelsens vejledende BAT-emissionsgrænseværdier for kvieopdræt på gyllesystemer (maj 2011) og udenfor gyllesystemer (februar 2012). Miljøstyrelsen ikke har fastsat vejledende BAT-emissionsgrænseværdier for husdyrbrugets øvrige dyretyper, så disse er samt normtal fra it-ansøgningen for den øvrige del af kvægholdet samt for minkene. Miljøstyrelsen ikke har fastsat vejledende BAT-emissionsgrænseværdier for disse kvægetyper eller for mink.

Vores beregning af BAT-niveauet er sket med samme værdier for kvæget, men med udgangspunkt i Natur- og Miljøklagenævnets BAT-niveau for mink. Klagenævnets niveau for årstæver i eksisterende minkhaller beregnes ud fra gødningsrendernes faktiske bredde (28-36 cm) og følgende kombination af virkemidler; tømning af render to gange om ugen, halm ad libitum, foder med proteinindhold på gennemsnitligt højst 31 % af OE i uge 30-47. BAT-niveauet for mink er beregnet til 1,15 kg N/årstæve, da renderne i de eksisterende haller er 30 cm brede. For hele husdyrbruget giver det et samlet ammoniak-BAT-niveau på 2.140 kg N/år – se nedenstående tabel.

<sup>24</sup> § 28 stk. 1 i husdyrgødningsbekendtgørelsen

<sup>25</sup> Det skal bemærkes, at landzonen skal betragtes som landbrugets erhvervsområde, og beboere af boliger i landzone derfor må acceptere visse af de ulemper, som kan være forbundet med at være nabo til et landbrug.

Dyr	BAT-stald (eksisterende)	BAT-fordampning	Antal	På stald	BAT-fordampning kg N/år
Mink årstæver	Haller med 30 cm. render	1,15	1.599	1,0	1.839
Ammekøer over 600 kg.	Dybstrøelse, lang ædeplads m. spalter	normtal	40	0,58	160
St.r. kvier/stude 6-27 mdr.	Dybstrøelse, lang ædeplads m. spalter	4,034	34	0,58	80
St.r. kviekalve	Dybstrøelse	normtal	10	0,58	11
St.r. avlstyr	Dybstrøelse, lang ædeplads m. spalter	4,56	1	0,58	5
St.r. ungtyre 230-440 kg.	Dybstrøelse, lang ædeplads m. spalter	normtal	10	1,0	22
St.r. ungtyre 230-440 kg.	Dybstrøelse, lang ædeplads m. spalter	normtal	10	0,58	13
St.r. tyrekalve	Dybstrøelse	normtal	20	0,58	10
<b>I alt</b>					<b>2.140</b>

### BAT - mink

For minkhaller uden fast bund er der flere muligheder for staldindretning, foder og drift, der kan reducere ammoniaktabet til omgivelserne. Disse muligheder er beskrevet i flexmodellen<sup>26</sup>, der angiver kombinationer af rendebredde, udmugningshyppighed, proteinindhold i foderet og tilførte mængde halm. De ti kombinationsmuligheder i flexmodellen giver alle et tab til omgivelserne på 1,65 kg N pr. årstæve. Denne værdi er udgangspunktet for beregning på mink i husdyrbrugloven. Så da det er første gang minkfarmen godkendes efter husdyrbrugloven, er det de 1,65 kg N/årstæve, der er sat som værdi i nudriften, ud fra følgende kombination: Gødningsrender over 32 cm, ingen krav til halm, 1 ugentlig udmugning og en referenceværdi for protein i minkfoderet på maksimalt 31 % af den omsættelige energi i uge 30-47 (begge uger inklusiv).

For at reducere ammoniaktabet i den fremtidige drift bliver der lavet tiltag på hele farmen i form af gødningsrender på 30 cm, udmugning to-syv gange om ugen, tildeling af halm ad libitum og et uændret proteinniveau i foderet på maksimalt 31 %.

### Rendebredde

Ved at øge rendernes bredde mindskes tabet til omgivelserne/grusbunden, og det reducerer ammoniakfordampningen fra farmen. For hver centimeter opsamlingsrenden øges, reduceres ammoniaktabet således med 0,025 kg N/årstæve. Vi vurderer, at render med en bredde ud over de lovpligtige 28 cm kan betragtes som BAT.

### Udmugning

Når frekvensen af udmugningen øges (til en vis grænse), reduceres ammoniakfordampningen. Ifølge tests reduceres ammoniaktabet med ca. 27 %, svarende til 0,45 kg

<sup>26</sup> Miljøministeriets vejledning om pelsdyrfarme af 25-03-2004

N/ha pr. årstæve<sup>27</sup>, når frekvensen øges fra den lovpligtige 1 gang om ugen til 2-7 gange om ugen. Vi vurderer, at en øget udmugningsfrekvens kan betragtes som BAT.

### Halm

Ved at tildele halm ad libitum oven på minkenes redekasser, falder der halm ned på grusbunden, der kan opsuge den husdyrgødning (specielt næringsstofferne i urinen), der afsættes udenfor gødningsrenderne. Dette reducerer ammoniakfordampningen med 0,05 kg N/tæve i forhold til, hvis der ikke tildeles halm. Vi vurderer derfor, at tilførsel af halm ad libitum kan betragtes som BAT.

### Foder

Referenceværdien for protein i minkfoder er 33 % af den omsættelige energi i uge 30-47. For hver procent der reduceres, formindskes udskillelsen af ammoniak med 0,03 kg N/årstæve. Vi betragter et proteinindhold på under 33 % som BAT.

Det skal fremgå af fodercentralens produktionsplan, at der planlægges et proteinindhold på max. 31 %. Foderplanen varierer hen over året som følge af minkens produktionscyklus, og der laves løbende analyser af foderets næringsindhold. Ansøger er forpligtet til at finde andet foder, hvis fodercentralen ikke kan levere det aftalte produkt.

## BAT - kvæg

### Staldafsnit med dybstrøelse

Småkalvene (0-6 mdr.) er registreret på 100 % dybstrøelse, men reelt går de ude/på græs i 5 af de 6 mdr. Dybstrøelse betragtes som BAT, hvis strøelsen anvendes korrekt; bl.a. ved sikring af tilstrækkeligt med strøelse, hyppige strøelseskift/en løbende tilførsel af halm samt en passende udformning af gulvet<sup>28</sup>. Staldsystemet er derfor blandt Miljøstyrelsens udpegede BAT-staldsystemer. Så da stalden har tæt betongulv/underlag, og der er sat vilkår til sikring af en god staldhygiejne og en tør overflade på dybstrøelsen vurderer vi, at dybstrøelsesstalden lever fuldt op til BAT.

### Staldafsnit med dybstrøelse og lang ædeplads

Kvæget bliver opstaldet i et staldafsnit med dybstrøelse ved lejearealet (60 %) og spaltegulv med bagskyl ved ædepladsen (40 %). Det giver mulighed for at kombinere de velfærdsmæssige fordele ved dybstrøelsen med en mindre arbejdskrævende gødningshåndtering ved gyllesystemet. Ifølge Miljøstyrelsen er det BAT, at kombinere dybstrøelses- og gyllesystemer, da ammoniaktabet vil være mindre herfra end fra en ren dybstrøelsesstald.

Vilkårene til sikring af en god staldhygiejne og en tør overflade på dybstrøelsen gælder også for dybstrøelsen i denne stald.

<sup>27</sup> VERA-test af ammoniakreduktionseffekten ved hyppig udmugning hos mink fra 2013

<sup>28</sup> BREF-dokumentet ” Intensiv fjerkræ- og svineproduktion” fra EU. Dokumentet er i dansk administration udvidet til også at gælde på kvægbrug.

Ammoniaktabet fra stalden er dog højere end Miljøstyrelsens vejledende niveau, da der ikke er installeret en skraber på spalterne. Men vi vurderer, at det ikke er økonomisk proportionalt at isætte en skraber på spalterne, ud fra følgende betragtninger; der er relativt få dyr i staldafsnittet, dyrene er på græs store dele af året og spaltegulvet udgør en mindre del af det samlede gulvareal. Vi vurderer derfor, at stalden - som den er indrettet i dag - lever op til BAT.

### Foder

Torben Johnsen ønsker ikke at lægge sig fast på specifikke fodringstiltag for kvæget til reduktion af ammoniakfordampningen. Tiltaget harmonerer ikke med, at dyrene er græs store dele af året, så vi accepterer fravalget af fodertiltag for kvæget.

### Opbevaring, håndtering og udbringning af husdyrgødning

På husdyrbruget er der tilstrækkelig kapacitet (11-12 mdr.) til at sikre opbevaring af gyllen, indtil yderligere behandling eller tilførsel på markerne kan udføres. Vi betragter dette som BAT.

Der er sat vilkår om, at gyllebeholderen skal inspiceres mindst en gang årligt. Herved kan begyndende revnedannelser i betonen blive opdaget og repareret, så større udslip kan undgås. Vi betragter dette som BAT.

Der er desuden sat vilkår om, at der kun sker omrøring af gyllen kort tid før beholderen skal tømmes (under afsnittet gener). Dette begrænser gyllens kontakt med luften, og derved begrænses ammoniak-fordampningen og lugtgenerne fra gylleopbevaringen. Vi betragter dette som BAT.

Fast husdyrgødning (de 35 % af dybstrøelsen, der ikke udbringes direkte i marken samt affaldshalm fra minkproduktionen) opbevares på en møddingplads. Da pladsen har tæt bund og afløb til en fortank /gyllebeholder, vil der ikke ske udvaskning af næringsstoffer til jord eller vand. Vi vurderer derfor, at opbevaringen af den faste husdyrgødning lever op til BAT.

### Overdækning af gødningslagre

Overdækning af gødningslagre reducerer ammoniaktabet og lugtgenerne fra lagrene.

Gyllebeholderne har overdækning i form af et naturligt, tæt og stabilt flydelag. Naturligt flydelag på gyllebeholdere reducerer ammoniakfordampningen fra 9 % til 2 % i minkgylle og fra 6 % til 2 % i kvæggylle. Fast overdækning af gyllebeholderen, i form af teltoverdækning vil kunne reducere ammoniakfordampningen yderligere ned til 1 % fordampning. Men da omkostnings-effektiviteten for teltoverdækninger ligger mellem 129 og 242 kr. pr. kg sparet N<sup>29</sup>, vurderer vi, at det ligger ud over, hvad der er proportionalt - og specielt fordi tiltaget er dyrest for små beholdere, som de to på Gamborgvej 15. Ifølge BREF-dokumentet kan naturlige flydelag da også regnes som BAT. Der er krav om at flydelaget skal tilses jævnlige,

---

<sup>29</sup> Oversigt over og vurdering af miljøteknologier i det primære jordbrug - driftsøkonomi og miljøeffektivitet. Aarhus Universitet

og at der skal føres logbog for at sikre, at der er tilstrækkeligt flydelag på beholderne. På baggrund heraf accepterer vi fravalget af fast overdækning på gyllebeholderne.

Affaldshalmen og dybstrøelsen vil blive opbevaret på møddingpladsen, hvor den skal overdækkes med vandtæt materiale straks efter udlægning<sup>30</sup>. Dette vil reducere ammoniakfordampningen fra den faste husdyrgødning.

Vi vurderer samlet set, at overdækningen af husdyrgødningen lever op til BAT.

#### Direkte udbringning af dybstrøelsen

Jo mere dybstrøelse, der nedpløjes direkte, desto mindre er anlæggets ammoniaktab. Tabet fra dybstrøelsesmåtten i stalden før udmugning er således væsentligt lavere end det tab, der sker fra den iltede dybstrøelse, mens den ligger på mødding eller i markstak. Det er således BAT at nedpløje dybstrøelsen direkte.

Torben Johnsen ønsker imidlertid ikke at lægge sig fast på, at udbringe mere dybstrøelse direkte end normen på 65 %. Han ønsker at sikre, at udbringningen sker på de mest optimale tidspunkter i forhold til afgrøden. Vi accepterer derfor fravalget.

#### Øvrig udbringning af husdyrgødning

Vi vurderer, at den generelle regulering af landbruget med hensyn til udbringning af husdyrgødning kan betragtes som BAT.

### Ressourceforbrug

På husdyrbruget anvendes der primært el til gyllepumpning, hegning, cirkulation af vand til minkene (for at holde det frostfrit om vinteren) samt belysning i kvægstalden. Der er ingen opvarmning af staldanlæg og al ventilation på husdyrbruget er naturlig. Farmens årlige elforbrug forventes at være uændret eller let faldende.

På husdyrbruget anvendes der primært vand til dyrene samt rengøring af fodersilo, fodervogn og hvalpenet. Torben Johnsen forsøger at reducere vandforbruget ved følgende tiltag:

- regelmæssig kalibrering af drikkevandsanlægget for at undgå spild
- eftersyn af vandventiler
- Vandrør holdes frostfrie og samlingerne efterses løbende
- Ved udskiftning af vandventiler udskiftes til de pt bedste/mest optimale.

Vi vurderer, at der er tænkt ressource besparende tiltag ind i driften, og at disse lever op til BAT.

### Management

Retningslinjer for drift af minkfarme er beskrevet i husdyrgødningsbekendtgørelsen, vejledningen om pelsdyrfarme samt bekendtgørelsen om beskyttelse af pelsdyr<sup>31</sup>. Disse

---

<sup>30</sup> § 14 stk. 2 i husdyrgødningsbekendtgørelsen



retningslinjer følges med hensyn til miljøforhold og indhusning af dyrene. Herforuden drives minkfarmen efter principperne "Godt Landmandskab", således farmen giver mindst mulig miljøbelastning og færrest mulige gener for omgivelserne.

Vi vurderer, at Torben Johnsen forholder sig fornuftigt til den daglige management, så bedriften lever op til BAT på disse områder.

### Samlet BAT-vurdering

Vi vurderer således, at alle staldafsnit, opbevaring og håndtering af husdyrgødning, samt fodring på ejendommen lever op til BAT. Vi vurderer desuden, at yderligere tiltag ikke er proportionelle og/eller, at de ikke er forenelige med ejendommens drift.

I den ansøgte produktion er der projekteret med BAT-tiltag, som samlet betyder, at ammoniakemission for den ansøgte drift vil være på 2.188 Kg N. Dermed er husdyrbrugets ammoniak-BAT-niveau som udgangspunkt overskredet med 48 kg N/år. Grænsen for at BAT-tiltag er proportionale, ligger på ca. 100 kr./kg sparet N – og det betyder, at der kun er ca. 4.800 kr. til at indføre ekstra BAT på husdyrbruget. Men der findes ikke BAT-tiltag i denne prisklasse. Da der således ikke er proportionalitet i at hente de sidste 48 kg N, og da overskridelsen er begrænset (<100 kg N/år), vurderer vi, at overskridelsen skal betragtes som en bagatel.

## 4.5 Tilsyn, kontrol og egenkontrol

Husdyrbruget og vilkårene i denne miljøgodkendelse vil løbende og mindst hvert 3. år blive gennemgået af tilsynsmyndigheden (kommunen) sammen med driftsherren ved miljøtilsyn. Sker der uregelmæssigheder, der har en betydende indvirkning på omgivelserne, skal tilsynsmyndighederne kontaktes.

Den nødvendige dokumentation for at driften af anlægget overholder miljøkravene, fremgår af vilkår 31-35.

## 4.6 Ophør

Ved ophør af driften på ejendommen kan der stadig være en risiko for forurening, så vi har sat vilkår til regulering af denne situation. Ved ophør af husdyrbruget skal stalde og opbevaringsanlæg tømmes for oplagret husdyrgødning, affald og lignende. Herefter skal stalde og opbevaringsanlæg rengøres, og der skal foretage oprydning. Husdyrgødning skal anvendes/udbringes i overensstemmelse med husdyrbekendtgørelsen, og affald skal bortskaffes i overensstemmelse med kommunens affaldsregulativer. Vi vurderer, at dette er tilstrækkeligt i forhold til at undgå forureningsfare og til at overdrage stedet i tilfredsstillende miljømæssig stand.

---

<sup>31</sup> Bekendtgørelse nr. 1553 af 11-12-2015 om beskyttelse af pelsdyr

## 5. Øvrige oplysninger

### 5.1 Andre tilladelser

Denne miljøgodkendelse omhandler kun godkendelse efter miljølovgivningen. Anmeldelse og godkendelse efter f. eks. byggelovgivningen er ikke omfattet heraf.

### 5.2 Retsbeskyttelse

Med denne miljøgodkendelse følger 8 års retsbeskyttelse. Vilkårene kan dog under særlige omstændigheder ændres inden efter reglerne i husdyrbruglovens § 40 stk. 2.

Virksomhedens miljøgodkendelse skal regelmæssigt og mindst hvert 10. år tages op til revurdering<sup>32</sup>. Den første regelmæssige vurdering skal dog foretages senest efter 8 år.

I særlige tilfælde kan godkendelsens vilkår tages op til revurdering tidligere.

### 5.3 Offentliggørelse

Udkastet til godkendelsen har været i høring hos ansøger, naboer (indenfor 475 meter af anlægget) m.fl. i 3 uger i perioden d. 13-02-2017 til d. 06-03-2017. Der er indkommet en bemærkning i forbindelse hermed (se bilag 6.5). Udkastet og afgørelsen har været offentliggjort på kommunens hjemmeside [vesthimmerland.dk/afgoerelser](http://vesthimmerland.dk/afgoerelser). Afgørelsen er annonceret på kommunens hjemmeside d. 09-03-2017.

### 5.4 Tilsynsmyndighed

Vesthimmerlands Kommune er tilsynsmyndighed og har ret og pligt til, på et hvert tidspunkt at kontrollere, at ovennævnte vilkår og forudsætninger i miljøgodkendelsen overholdes.

### 5.5 Klage og søgsmål

Du kan klage over kommunens afgørelse indtil 4 uger efter modtagelsen. Alle, der har væsentlig individuel interesse i sagen, samt en række foreninger og organisationer kan klage. Efter klagefristens udløb vil du blive orienteret, om der er klaget eller ej.

Klagen indsendes via klageportalen. Borgere, virksomheder og organisationer, som skal anvende klageportalen, tilgår klageportalen via [borger.dk](http://borger.dk) eller [virk.dk](http://virk.dk). Der er direkte link via Miljø- og Fødevarerklagenævnets hjemmeside [nmkn.dk](http://nmkn.dk).

Klagen skal være modtaget senest d. 06-04-2017.

Der kan være gebyr på at klage. Reglerne kan du ligeledes se på Miljø- og Fødevarerklagenævnets hjemmeside.

---

<sup>32</sup> § 40 i husdyrgodkendelsesbekendtgørelsen

Hvis kommunens afgørelse ønskes afprøvet ved en domstol, skal et evt. sagsanlæg i henhold til loven være anlagt inden 6 måneder efter, at afgørelsen er meddelt.

Vi gør opmærksom på, at du, som part i sagen, har ret til fuld aktindsigt.

## 5.6 Underretning

Følgende myndigheder, institutioner og personer er underrettet om denne afgørelse og har modtaget kopi af denne miljøgodkendelse.

Følgende myndigheder, institutioner og personer er underrettet om denne afgørelse:

Ejer:

Torben Johnsen

Gamborgvej 15, 9600 Aars  
[tormarj@yahoo.dk](mailto:tormarj@yahoo.dk)

Konsulent:

Tina Madsen, AgriNord

[tim@agrinord.dk](mailto:tim@agrinord.dk)

Parter/naboer, der er kommet med bemærkninger eller har vist interesse:

Karen Marie Kristensen og  
Svend Brøndum

Løgstørvej 197 og 199, 9600 Aars  
[svendbroendum@gmail.com](mailto:svendbroendum@gmail.com)

Godkendelsen er endvidere jfr. generelle bestemmelser i loven sendt til:

Sundhedsstyrelsen, Nordjylland

[senord@sst.dk](mailto:senord@sst.dk)

Det Økologiske Råd

[husdyr@ecocouncil.dk](mailto:husdyr@ecocouncil.dk)

Danmarks Fiskeriforening

[mail@dkfisk.dk](mailto:mail@dkfisk.dk)

Ferskvandsfiskeriforening

[nb@ferskvandsfiskeriforeningen.dk](mailto:nb@ferskvandsfiskeriforeningen.dk)

Danmarks Naturfredningsforening

[dnvesthimmerland-sager@dn.dk](mailto:dnvesthimmerland-sager@dn.dk)

[vesthimmerland@dn.dk](mailto:vesthimmerland@dn.dk)

Danmarks Sportsfiskerforbund

[post@sportsfiskerforbundet.dk](mailto:post@sportsfiskerforbundet.dk),

[jkm@sportsfiskerforbundet.dk](mailto:jkm@sportsfiskerforbundet.dk),

[lbt@sportsfiskerforbundet.dk](mailto:lbt@sportsfiskerforbundet.dk)

Dansk Ornitologisk Forening

[natur@dof.dk](mailto:natur@dof.dk)

[vesthimmerland@dof.dk](mailto:vesthimmerland@dof.dk)

## 6. Bilagsliste

### 6.1 Stamoplysninger

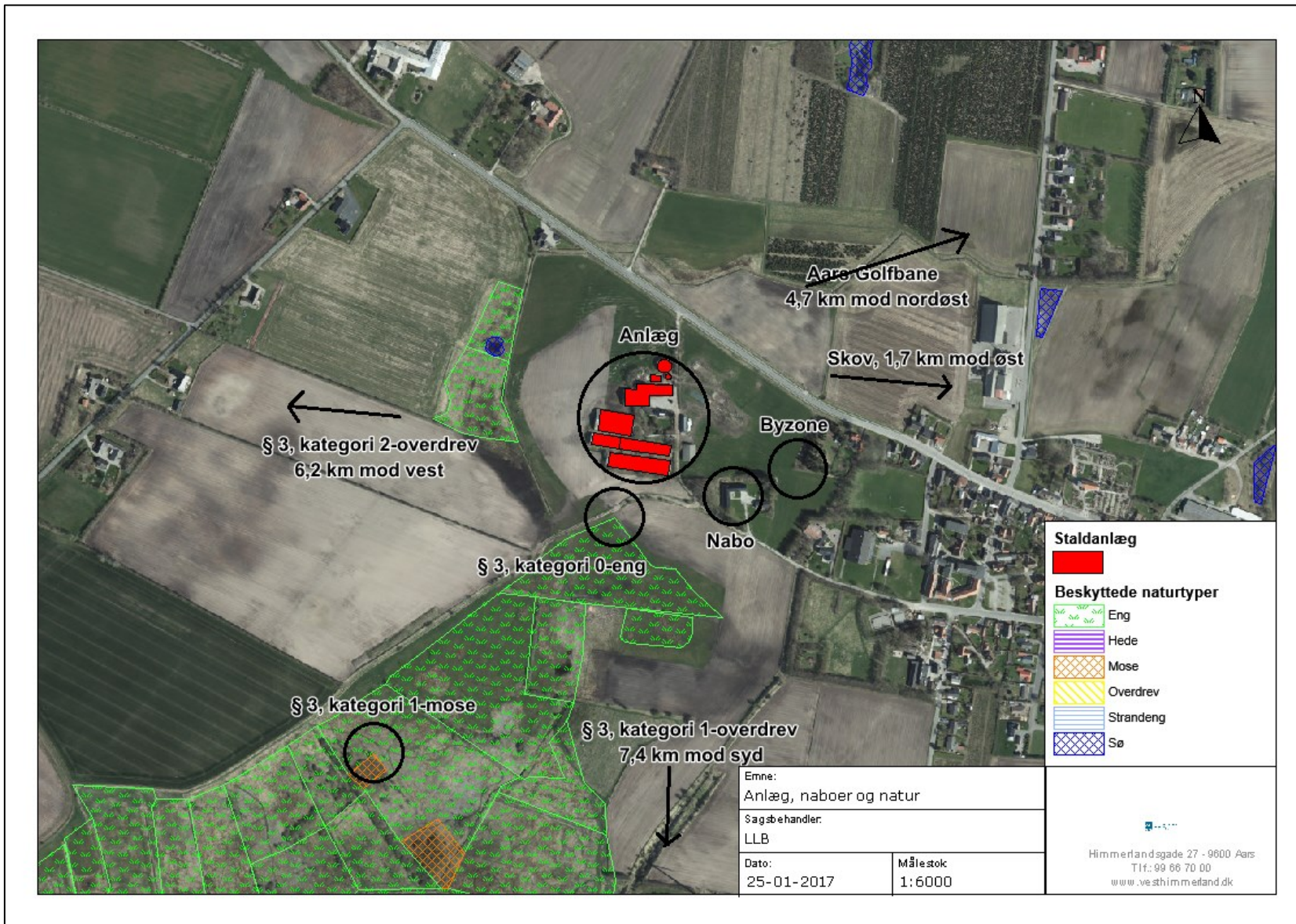
Titel	§ 11-miljøgodkendelse, 820-2016-66650
Godkendelsesdato	09-03-2017
Adresse	Gamborgvej 15, 9600 Aars
Ejer og ansøger	Torben Johnsen, Gamborgvej 15, 9600 Aars
CVR-nr.	18613638
CHR-nr.	31090
Matr.nr.	2a Sdr. Havbro, Havbro
Telefon og E-mail	20491151, tormarj@yahoo.dk
Ansøgers konsulent	Tina Madsen, AgriNord tim@agrinord.dk
Udarbejdet af	Lene Louise Buur
Kontrolleret af:	Lise Overgaard

## 6.2 Situationsplan





## 6.3 Beliggenhedsplan





## 6.4 Udbringningsarealer



## 6.5 Indkomne bemærkninger

Vedr.: Sagsnr. 820-2016-66650: Ændring af husdyrbrug på Gamborgvej 15, Haubro, 9600 Aars

Ved en nabohearing i forbindelse med udvidelse af minkfarm i 2005 gjorde vi gældende, at forudsat lugtgenerne fra mink samt flueplage ikke blev forværret af udvidelsen, havde vi ingen indvendinger (høringssvar fra 2005 er vedhæftet).

Dette har desværre vist sig ikke at være tilfældet: Specielt i sensommeren, hvor minkhvalpene er store, har der været øgede lugtgener i perioder med vind fra vest og sydvest. Generne har været værst i de sene eftermiddagstimer/ tidlig aften.

Disee gener bør der tages højde for i forbindelse med omlægningen af dyreenheder.

Karen Marie Kristensen / Svend Brøndum  
Løgstørvej 197+199,  
Haubro,  
9600 Aars  
svendbroendum@gmail.com  
30264359/22977033

## 6.6 Projektbeskrivelse (ikke vedlagt - kan rekvireres)

## 6.7 IT ansøgningen (ikke vedlagt – kan rekvireres)



Vesthimmerlands Kommune  
Himmerlandsgade 27  
9600 Aars  
Telefon: 99 66 70 00  
[www.Vesthimmerlands.dk](http://www.Vesthimmerlands.dk)  
[post@Vesthimmerlands.dk](mailto:post@Vesthimmerlands.dk)