

VIRKSOMHEDS- GODKENDELSE

HUSDYRPRODUKTION
DALSGÅRDEVEJ 11, 8500 GRENAÅ

MILJØ OG FORSYNING

DECEMBER 2005



GRENAA KOMMUNE

MILJØ OG FORSYNING

Dato: 19. december 2005
Sagsbehandler: Jens Rasmussen /bc
Direkte telefonnr.: 87 58 59 21
E-mail: jr@greanaakommune.dk
Journalnr.:

Revurdering af eksisterende miljøgodkendelse fra 1992 og godkendelse til udvidelse af dyreholdet i henhold til kapitel 5 i bekendtgørelse nr. 753 af 25. august 2001 af lov om miljøbeskyttelse.

Virksomhedens navn: Svaleholm
Dalsgårdevej 11
8500 Grenaa

Art: Svinebrug

Matr. nr.: 6 c, m.fl. Vejlby By, Vejlby

Ejer af virksomheden og af ejendommen: Morten Bruun Jørgensen
Dalsgårdevej 11, 8500 Grenaa, telefon 86 33 17 25.
CVR-nr.: 2632-8675 P-nr.: 1.000.605.583

Driftsansvarlig: Morten Bruun Jørgensen

Listebetegnelse: I 101 a
Anlæg til husdyrproduktion for mere end 250 dyreenheder.

Tilsynsmyndighed: Grenaa Kommune

Tidsfrister og perioder:

Miljøgodkendelsen annonceres tirsdag den 20. december 2005.

Klagefristen udløber onsdag den 18. januar 2006.

Søgsmålsfristen udløber den 19. juni 2006.

Næste revurdering af godkendelsen skal påbegyndes senest den 19. december 2015.

Retsbeskyttelsesperioden gælder kun vilkår vedrørende udvidelsen af dyreholdet (udløber om 8 år).

Indholdsfortegnelse

	Side
1. Virksomhedens oplysninger	3
1.1 Virksomhedens art	3
1.2 Virksomhedens beliggenhed	3
1.3 Virksomhedens drift	3
1.4 Miljøteknisk beskrivelse af ejendommen	3
2. Grenaa Kommunes miljøtekniske vurdering	3
2.1 Generelt	3
2.2 Virksomhedens beliggenhed	4
2.3 Vurdering af virksomhedens miljøforhold	4
2.3.1 Generelt	4
2.3.2 Forhold i relation til husdyrgødningsbekendtgørelsen	5
2.3.3 Arealkrav	5
2.3.4 Øvrige forhold	5
3. Godkendelse	6
3.1 Vilkår for godkendelsen	7
3.1.1 Generelt	7
3.1.2 Vilkår i relation til husdyrgødningsbekendtgørelsen	8
3.1.3 Skadedyr	8
3.1.4 Støj	8
3.1.5 Luftforurening og støvgener	9
3.1.6 Spildevand	9
3.1.7 Bekæmpelsesmidler	9
3.1.8 Affald	9
3.1.9 Jord, grundvand og overfladevand	10
3.1.10 Renere teknologi	10
3.1.11 Forebyggelse af større uheld	10
3.1.12 Egenkontrol	10
4. Tilsyn	11
5. Lovgrundlag	12
6. Underretning om offentliggørelse	13
7. Klagevejledning	13
8. Liste over sagens bilag og øvrige akter	15

1. VIRKSOMHEDENS OPLYSNINGER

1.1 Virksomhedens art

Landbruget er omfattet af bekendtgørelse om godkendelse af listevirksomhed, hvorefter anlæg til husdyrproduktion for mere end 250 dyreenheder skal miljøgodkendes. Landbruget har listebetegnelse I 101 a.

Landbruget er endvidere omfattet af bekendtgørelse om godkendelse af listevirksomhed, hvorefter kommunen mindst hvert 10. år skal tage miljøgodkendelser op til revision.

1.2 Virksomhedens beliggenhed

Ejendommen ligger ude i det åbne land og placeringen er vist på oversigtskortet (bilag 1).

1.3 Virksomhedens drift

Svinebruget på Dalsgårdevej 11 er miljøgodkendt den 13. juni 1992. Miljøgodkendelsen omfatter et dyrehold på 300 årssøer, 7.000 smågrise og 7.000 slagtesvin.

I forbindelse med denne revurdering er der ansøgt om en udvidelse af dyreholdet til 320 årssøer, 8.000 smågrise (7,2 - 30 kg) og 8.000 slagtesvin (30 - 100 kg), svarende til 342,3 dyreenheder.

Dyreholdet ønskes indsat i eksisterende stalde. Der vil således ikke blive opført nye bygninger på ejendommen.

1.4 Miljøteknisk beskrivelse af ejendommen

For en miljøteknisk beskrivelse af ejendommen henvises til miljøgodkendelse af 13. juni 1992, og ansøgningsmateriale af 16. december 2003.

Siden godkendelsen af ejendommen i 1992 er der opført en gyllebeholder i 1995.

I øvrigt henvises til rapport fra miljøtilsynet den 22. april 2004 og 1. december 2005.

2. GRENAA KOMMUNES MILJØTEKNISKE VURDERING

2.1 Generelt

Tilsynsmyndigheden skal mindst hvert 10. år tage miljøgodkendelser af landbrug op til revurdering. I forbindelse med revurderingen skal myndigheden vurdere, om virksomheden medfø-

rer væsentlig forurening eller nærliggende risiko herfor. Hvis det er tilfældet, kan der meddeles nye vilkår som påbud i henhold til § 41 b i miljøbeskyttelsesloven.

Godkendelsen til udvidelse af dyreholdet er også en del af denne godkendelse.

På baggrund af den gennemførte revurdering finder Grenaa Kommune, at landbruget fortsat kan drives på stedet, også med den ansøgte udvidelse, uden at påføre omgivelserne uacceptable gener.

Dette under forudsætning af overholdelse dels af vilkårene givet i miljøgodkendelsen fra 1992 og vilkårene givet ved denne revurdering.

Miljøgodkendelsen fra 1992 gælder fortsat. Vilkårene herfra er indarbejdet i denne godkendelse

Vilkårene fremgår af kapitel 3.

Århus Amt har i skrivelse af 11. november 2003 meddelt, at udvidelsen kan ske uden udarbejdelse af regionplantillæg med VVM-redegørelse.

2.2 Virksomhedens beliggenhed

Landbruget er placeret i landzone. Der er ca. 275 meter til nærmeste beboelse.

Landbruget overholder alle afstandskrav i husdyrgødningsbekendtgørelsen.

2.3 Vurdering af virksomhedens miljøforhold

2.3.1 Generelt

En udvidelse af dyreholdet som ansøgt forventes ikke at give anledning til væsentlig ændring af miljøforholdene på ejendommen.

Ved tilsynet den 22. april 2004 er dyreholdet under det tilladte, da der har været sygdom i besætningen.

Der er sket offentlig annoncering i Djurslands Posten tirsdag den 16. december 2003 om, at revurderingen af miljøgodkendelsen m.v. er påbegyndt. Dette har ikke givet anledning til henvendelser i sagen.

2.3.2 Forhold i relation til husdyrgødningsbekendtgørelsen

Opbevaringskapacitet

Der er allerede etableret en ekstra gyllebeholder. Efter udvidelsen vurderes det, at der er over 12 måneders opbevaringskapacitet, hvilket er tilstrækkeligt.

Harmonikrav

Harmonikravet til en produktion på 342,3 dyreenheder er på 244,5 ha. Eget udspretningsareal er på 132,3 ha, der er et forpagtet areal på 71,2 ha og der er indgået gylleaftale for 41 ha. Det vurderes, at der er tilstrækkeligt udspretningsareal.

Plantedirektoratet er efter godkendelsens meddelelse kontrolmyndighed for dette område (§ 28 i husdyrgødningsbekendtgørelsen).

2.3.3. Arealkrav

Der gøres her opmærksom på reglerne om, at en del af det nødvendige udspretningsareal skal høre til ejendommen, det såkaldte arealkrav (§ 6 i bekendtgørelse om husdyrhold og arealkrav nr. 824 af 2. oktober 2002).

Jordbrugskommissionen er kontrolmyndighed for dette område.

2.3.4 Øvrige forhold

Støj

Antallet af transporter til og fra ejendommen vurderes ikke at blive ændret.

Da der er stor afstand til naboer, vurderes landbruget ikke at give anledning til støjgener.

De eksisterende vilkår for støj vurderes at være dækkende.

Lugtdbredelsen

Udvidelsen af dyreholdet giver en øget lugtdbredelse fra ca. 25.800 LE/s til ca. 29.200 LE/s, jævnfør bilag 5 i ansøgningsmaterialet.

Beregningen er foretaget ud fra FMK-Vejledningen. Det er forudsat, at gennemstrømningen af dyr i stalden for smågrise er 6,5 gange om året og for slagtesvin 4 gange om året.

Geneafstanden øges fra 160 til 170 meter. Nærmeste nabobeboelse ligger 275 meter fra ejendommen.

Samlet vurderes landbruget ikke at give anledning til væsentlige lugtproblemer hos nabobeboelser.

De eksisterende vilkår for lugt vurderes at være dækkende.

Affald

Der gøres opmærksom på, at reglerne for bortskaffelse af affald i Grenaa Kommune er beskrevet i Reno Djurs's Regulativ for affald, august 2001.

Der skal ifølge Affaldsbekendtgørelsen føres register over bedriftens affaldsproduktion, dette indgår som en del af egenkontrolvilkåret.

Risikobetonede oplag

Der forekommer ikke oplag af stoffer i sådanne mængder, at virksomheden er omfattet af risikobekendtgørelsen.

Risiko for forurening af jord og grundvand

Der er allerede etableret en plads med afløb til gyllebeholder, hvor sprøjten påfyldes og sprøjteudstyr vaskes.

Påfyldning af gyllevogn sker allerede nu på en befæstet læsseplads med afløb til opsamlingsbeholder. Dette forhold vurderes at være tilstrækkeligt.

Endvidere er der stillet vilkår om, at der ikke må ske spild af flydende foder.

Egenkontrol

Der er stillet vilkår om egenkontrol, som skal føres som en journal. Dette overskueliggør, om de stillede vilkår bliver overholdt.

Bedst tilgængelige teknik

Europakommissionen udsender løbende "BAT-notes" (Best Available Techniques). For landbrugsområdet er de første BAT-notes/BAT-Byggeblade blevet udgivet af Landscentret.

Det forventes, at landbruget foretager en analyse af anvendelsen af ressourcer i produktionen. Der skal herefter søges at minimere anvendelsen af energi, næringsstoffer, vand, pesticider m.v., således at tabene til omgivelserne bliver mindst mulige.

Det er vigtigt, at gener som støj, lugt og støv fra produktionen er så minimale som muligt.

3. GODKENDELSE

Revurdering af eksisterende miljøgodkendelse og godkendelse til udvidelse af dyreholdet

Grenaa Kommune meddeler herved godkendelse til, at svinebruget med den ønskede udvidelse fortsat kan drives på ejendommen Dalsgårdevej 11, 8500 Grenaa, idet der specielt gøres opmærksom på følgende:

Vilkåret, der omhandler produktionens maksimale størrelse, er fastsat i overensstemmelse med reglerne i § 33 i miljøbeskyttelsesloven.

De nye vilkår, der følger af revurderingen, meddeles som påbud efter § 41 i miljøbeskyttelsesloven

Vilkår, der videreføres fra den gamle miljøgodkendelse, betragtes som en del af revurderingen og meddeles derfor også som påbud efter § 41 i miljøbeskyttelsesloven.

Den gamle miljøgodkendelse er stadigvæk gældende med de ændringer, der fremgår af nedenstående vilkår. For overskuelighedens skyld er samtlige gældende vilkår samlet i denne miljøgodkendelse. Gældende vilkår fra den gamle miljøgodkendelse er markeret med (gl.)

Øvrige forhold

Godkendelsen omfatter de miljømæssige forhold, der er defineret ud fra miljøbeskyttelsesloven, godkendelsesbekendtgørelsen og vejledning i godkendelse af husdyrbrug, det vil sige forhold af betydning for det eksterne miljø.

Denne godkendelse er således ikke en godkendelse efter arbejdsmiljøloven, der administreres af Arbejdstilsynet.

Husdyrbruget er selv ansvarlig for at indhente øvrige fornødne godkendelser eller tilladelser.

Der gøres opmærksom på, at øvrig lovgivning, som ikke er nævnt i denne godkendelses vilkår, naturligvis også skal overholdes.

Eventuelt ejerskifte skal meddeles tilsynsmyndigheden senest 1 måned efter, det har fundet sted.

Inden etablering eller ændring af anlæg omfattet af kapitel 3 til 8 i husdyrgødningsbekendtgørelsen, f.eks. stalde, afløb eller anlæg til gødningsopbevaring, skal der indgives anmeldelse til tilsynsmyndigheden. Der skal ligeledes indgives anmeldelse inden ændring af dyreholdet indenfor eksisterende anlæg omfattet af kapitel 3 til 8.

3.1 Vilkår for godkendelsen

3.1.1 Generelt

Godkendelsen til at udvide dyreholdet bortfalder, såfremt den ikke er udnyttet inden 2 år fra godkendelsesdatoen.

Såfremt svinebrugets størrelse har været under 250 dyreenheder i mere end 3 år, bortfalder godkendelsen.

Et eksemplar af godkendelsen og denne revurdering skal til enhver tid være tilgængelig for de personer, der har ansvaret for virksomhedens indretning og drift.

Virksomhedens indretning og drift skal miljømæssigt være i overensstemmelse med de oplysninger, der er angivet i afsnit 1, med mindre andet er angivet i det følgende.

Godkendelsen omfatter en årlig produktion af **maksimalt 320 årssøer, 8.000 smågrise fra 7,2 til 30 kg og 8.000 slagtesvin fra 30-100 kg**, svarende til 342,3 dyreenheder.

3.1.2 Vilkår i relation til husdyrgødningsbekendtgørelsen (gl.)

Indretning og drift af stalde og opbevaringsanlæg for husdyrgødning samt opbevaring og udbringning af husdyrgødning skal ske i overensstemmelse med reglerne i den til enhver tid gældende husdyrgødningsbekendtgørelse og vilkårene i denne godkendelse.

Opbevaringsanlæggene for husdyrgødning skal have en kapacitet, der er tilstrækkelig til, at udbringning kan ske i overensstemmelse med reglerne i kapitel 10 i bekendtgørelsen; dog mindst 9 måneder.

Der skal til stadighed være rådighed over tilstrækkeligt udspretningsareal for husdyrgødningen, både fra ejendommen og eventuelt tilført via gylleaftaler i henhold til bekendtgørelsens § 28 om harmoniregler. Plantedirektoratet er tilsynsmyndighed for harmonireglerne.

3.1.3 Skadedyr (gl.)

Hvis der forekommer skadedyr, skal der på ejendommen foretages effektiv bekæmpelse i overensstemmelse med de til enhver tid gældende retningslinier fra Statens Skadedyrlaboratorium. Opbevaring af foder skal ske på en sådan måde, at der ikke opstår risiko for tilhold af rotter eller andre skadedyr.

3.1.4 Støj (gl.)

Svinebrugets bidrag til det ækvivalente, korrigerede støjniveau målt i skel til nabobeboelse i det åbne land må i intet punkt overstige:

Dag			
Mandag - fredag	Kl. 07.00 - 18.00	55 dB(A)	referencetid 8 timer
Lørdag	Kl. 07.00 - 14.00	55 dB(A)	referencetid 7 timer
Lørdag	Kl. 14.00 - 18.00	45 dB(A)	referencetid 4 timer
Søn- og helligdage	Kl. 07.00 - 18.00	45 dB(A)	referencetid 8 timer
Aften			
Alle dage	Kl. 18.00 - 22.00	45 dB(A)	referencetid 1 time
Nat			
Alle dage	Kl. 22.00 - 07.00	40 dB(A)	referencetid ½ time

Støjens maksimalværdi må om natten ikke overstige 55 dB(A) ved boliger. Støjbelastningen er det ækvivalente, korrigerede støjniveau i dB(A) målt eller beregnet i punkter i 1,5 meters højde over terræn.

Referencetiden er det mest støjbelastede tidsrum i perioden.

Brugen af landbrugsredskaber i marken er undtaget fra støjgrænserne.

3.1.5 Luftforurening og støvgener (gl.)

Der må fra virksomheden ikke forekomme lugt- og støvgener, som efter tilsynsmyndighedens opfattelse kan betegnes som væsentlige uden for virksomhedens areal.

3.1.6 Spildevand

Sanitært spildevand fra mandskabsrum i stalden må ikke sammenblandes med spildevand fra produktionen.

Vand fra vask af stalde kan indeholde rester af foder og gødning. Vandet betragtes som flydende husdyrgødning og skal tilledes gyllebeholderen.

3.1.7 Bekæmpelsesmidler

Ved påfyldning af marksprøjte skal der anvendes en særskilt mellembeholder eller en kontra-ventil, så tilbagesug til vandforsyningen forhindres. Tappehanen eller vandslangen skal være fjernet eller hævet over vandoverfladen, inden vandet iblandes sprøjtemiddel.

Påfyldning af marksprøjten med sprøjtemiddel skal foregå på fast plads med afløb til en opsamlingsbeholder.

3.1.8 Affald

Affaldsproducenten er ansvarlig for korrekt opbevaring og bortskaffelse af affald.

Affald skal opbevares på en måde, som ikke medfører forurening af omgivelserne, herunder jord, grundvand, vandløb eller luft.

Eventuelt farligt affald (f.eks. olie- og kemikalieaffald) skal opbevares under tag, på tæt gulv og uden mulighed for afledning til kloak eller dræn.

Eventuelt farligt affald skal bortskaffes og anmeldes i henhold til det til enhver tid gældende regulativ for Grenaa Kommune, for tiden Regulativ for Affald, august 2001.

Affald skal sorteres efter type, opbevares, transporteres og bortskaffes i henhold til det til enhver tid gældende regulativ for Grenaa Kommune, for tiden Regulativ for Affald, august 2001.

Der skal føres et register over virksomhedens affaldsproduktion efter forskrifterne i bilag 13 og definitionerne i bilag 14 i affaldsbekendtgørelsen.

Der må ikke foretages afbrænding af nogen form for affald, bortset fra rent og tørt haveaffald. Brandlovens afstandskrav skal overholdes.

Døde dyr og andet animalsk affald må ikke nedgraves, afbrændes eller opbevares sammen med gødning, men skal bortskaffes til godkendt destruktionsvirksomhed. I tidsrummet indtil afhentning skal døde dyr opbevares i lukket container således, at de er afskærmet mod hunde og vilde dyr, og der ikke opstår uhygiejniske forhold. Døde dyr skal afhentes hurtigst muligt og senest efter 2 dage (gl.).

3.1.9 Jord, grundvand og overfladevand

Vask af sprøjteudstyr, maskiner og grisevogn

Vask af sprøjteudstyr indvendigt skal foregå med medbragt rent vand, medens marksprøjten står på marken, og vaskevandet skal udsprede på marken. Udvendig vask skal foregå på et befæstet areal med afløb til en opsamlingsbeholder, så vaskevandet opsamles og tilledes gyllebeholderen.

Vask af øvrige markredskaber og vogne samt grisevogn skal ske på et befæstet areal med afløb til en opsamlingsbeholder eller på et bevokset areal, hvor planterne kan opsamle gødningsresterne.

3.1.10 Renere teknologi

Svinebruget skal mindst en gang om året undersøge muligheden for at indføre renere teknologi i form af ændrede råvarer, nye metoder eller besparelser på materialer og ressourcer, således at miljøbelastningen nedsættes.

3.1.11 Forebyggelse af større uheld

Landbruget skal indrettes og drives således, at spild og andet ukontrolleret udslip af forurenende stoffer forhindres og forebygges.

Ved ophør af driften skal der træffes de nødvendige foranstaltninger for at undgå forureningsfare og for at bringe stedet tilbage i tilfredsstillende stand.

3.1.12 Egenkontrol

Til kontrol af, at driftsvilkårene overholdes, skal der hvert år føres journal over:

1. Produktionens størrelse (vilkår 3.1.1). Opgørelsen kan f.eks. bestå af den pågældende del af bedriftsløsningen og af slagteriafregninger.
2. Undersøgelse af mulighederne for at indføre renere teknologi.
Herunder en opgørelse over forbruget pr. år af foder, energi og vand opdelt i de typer, der er nævnt i tabellen i afsnit 1.4.7 (vilkår 3.1.10).
3. Rengøring af stalde samt eftersyn og justering af ventilationsanlæg (vilkår 3.1.5).
4. Reparation af gyllebeholdere. Logbogsførelse.
5. Uheld, der har medført forurening af jord eller vandløb (vilkår 3.1.11).
6. Bortskaffelse af affald (vilkår 3.1.8). Der noteres typer, mængder, transportørfirma og modtagefirma. Stamkortet fra affaldsregistreringen kan benyttes i stedet.

Det vedlagte skema, bilag 3, kan eventuelt anvendes til journalen.

Journalen skal forevises på tilsynsmyndighedens forlangende.

Svinebruget skal på tilsynsmyndighedens forlangende i henhold til begrundet mistanke, dog højst en gang om året, overfor tilsynsmyndigheden dokumentere, at vilkårene om støjgrænser i punkt 3.1.4 ikke overskrides, når virksomheden er i fuld, normal drift. Dokumentationen skal kun omfatte de støjgrænser, der er relevante ifølge tilsynsmyndighedens vurdering af den konkrete sag.

Dokumentationen skal ske i form af:

- beregninger af støjniveauet efter den nordiske beregningsmetode for ekstern støj fra virksomheder, der er beskrevet i Miljøstyrelsens vejledning nr. 5/1993, eller
- måling af støjniveauet, som angivet i Miljøstyrelsens vejledning nr. 6/1984 eller beskrevet i Miljøstyrelsens orientering nr. 9/1997.

Beregning eller måling skal foretages af et laboratorium, der er akkrediteret eller certificeret til "Miljømålinger - ekstern støj".

Vurdering af støjgrænsens eventuelle overskridelse foretages ud fra støjvejledningen nr. 5/1984 eller orientering nr. 9/1997.

Svinebruget afholder selv omkostningerne til målingerne.

4. TILSYN

Grenaa Kommune har som tilsynsmyndighed ret til på ethvert tidspunkt at kontrollere, at ovennævnte vilkår overholdes.

Næste revurdering af miljøgodkendelsen skal iværksættes inden den 16. december 2015.

Herudover skal godkendelsen tages op til revurdering, hvis f.eks. forureningen medfører miljømæssige skadevirkninger, der ikke kunne forudsiges, eller der er skabt teknisk mulighed for at nedbringe emissionerne betydeligt.

5. LOVGRUNDLAG

Der er i godkendelsen truffet afgørelse i henhold til:

Miljøbeskyttelsesloven:

Lovbekendtgørelse om miljøbeskyttelse nr. 753 af 25. august 2001.

Godkendelsesbekendtgørelsen:

Bekendtgørelse om godkendelse af listevirksomhed nr. 943 af 16. september 2004.

Husdyrgødningsbekendtgørelsen:

Bekendtgørelse for erhvervsmæssigt dyrehold, husdyrgødning, ensilage m.v. nr. 604 af 15. juli 2002 med senere ændringer.

Bekendtgørelsen om bekæmpelsesmidler:

Bekendtgørelse om bekæmpelsesmidler nr. 533 af 18. juni 2003.

Affaldsbekendtgørelsen:

Bekendtgørelse nr. 619 af 27. juni 2000 med senere ændringer.

Risikobekendtgørelsen:

Bekendtgørelse om kontrol med risikoen for større uheld med farlige stoffer nr. 106 af 1. februar 2000.

Miljøstyrelsens vejledning i godkendelse af husdyrbrug 1997 2. udgave nr. 4.

Støjvejledningen:

Miljøstyrelsens vejledning om ekstern støj fra virksomheder nr. 5/1984.

Miljøstyrelsens vejledning nr. 6/1984 om måling af ekstern støj fra virksomheder.

Miljøstyrelsens vejledning nr. 5/1993 om beregning af ekstern støj fra virksomheder.

FMK's lugtvejledning 2002:

Vejledende retningslinier for vurdering af lugt og begrænsning af gener fra stalde. Kaj Boye Frandsen, Foreningen af miljømedarbejdere i kommunerne.

Danmarks Jordbrugsforskning, Skadedyrslaboratoriet:
Retningslinier for fluebekæmpelse på gårde med husdyr 2003.

6. UNDERRETNING OM OFFENTLIGGØRELSE

Meddelelse, om at der er foretaget en revurdering af miljøgodkendelsen, bekendtgøres ved annoncering i Grenaa Bladet.

Følgende er samtidig hermed underrettet om godkendelsen:

Svaleholm, Dalsgårdevej 11, 8500 Grenaa
Arbejdstilsynet Århus Amt, P. Hiort-Lorenzens Vej 2 A, 8000 Århus C
Århus Amt, Natur og Miljø, Lyseng Allé 1, 8270 Højbjerg
Embedslægeinstitutionen for Århus Amt, Østergade 1, 8000 Århus C
Danmarks Naturfredningsforening, Masnedøgade 20, 2100 København Ø
Friluftsrådet v/Thorkil Danielsen, Duevej 3, 8382 Hinnerup

7. KLAGEVEJLEDNING

Revurdering af eksisterende miljøgodkendelse og godkendelse til udvidelse af dyreholdet kan påklages til Skov- og Naturstyrelsen inden 4 uger fra annonceringens dato. Der kan klages over indholdet af nye vilkår, og over afgørelsen om, at gamle vilkår bibeholdes eller bortfalder. Der kan ikke klages over indholdet i de gamle vilkår.

Klageberettiget er ansøgeren, amtsrådet, embedslægen og enhver, der har væsentlig individuel interesse i sagens udfald samt visse foreninger, der er nævnt i miljøbeskyttelseslovens §§ 99 og 100.

Eventuel klage stiles til Skov- og Naturstyrelsen. Klagen skal indsendes til Grenaa Kommune, Miljø og Forsyning, Torvet 3, 8500 Grenaa, som sender den videre med eventuelle supplerende oplysninger. Klagen skal være forvaltningen i hænde senest den 18. januar 2006. Såfremt godkendelsen bliver påklaget, vil det straks blive meddelt ansøgeren.

En klage over godkendelsen har ikke opsættende virkning, med mindre Skov- og Naturstyrelsen bestemmer andet. Udnyttelse af godkendelsen sker imidlertid på den pågældendes eget ansvar.

Søgsmål kan i henhold til miljøbeskyttelseslovens § 101 anlægges for domstolene indtil 6 måneder efter godkendelsens dato.

Med venlig hilsen



Lars Holst Andersen
afdelingschef



Jens Rasmussen
miljømedarbejder

8. LISTE OVER SAGENS BILAG OG ØVRIGE AKTER

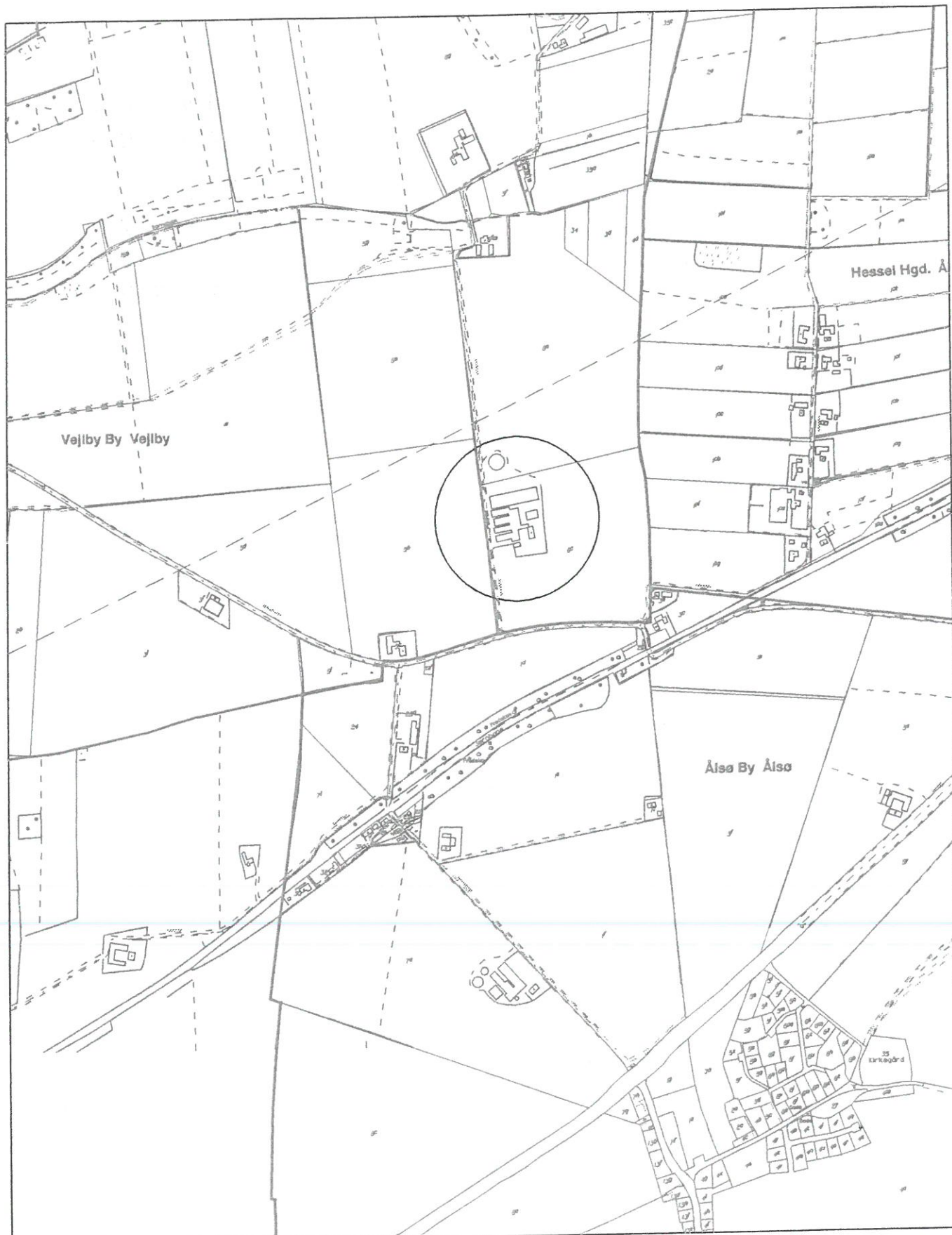
Bilag 1. Placering af svinebruget

Bilag 2. Situationsplan

Bilag 3. Skema til egenkontrol

Øvrige sagsakter:

1. Godkendelse af særligt forurenende virksomhed. Husdyrbrug, Dalsgårdevej 11, 8500 Grenaa af 13. juni 1992.
2. Ansøgningsmateriale om udvidelse af dyreholdet af 16. december 2003.
3. Tilsynsrapport fra miljøtilsynet den 22. april 2004.
4. Tilsynsrapport fra miljøtilsynet den 1. december 2005
5. Screeningsafgørelse fra Århus Amt.



**GRENAA
KOMMUNE**

TEKNIK OG UDVIKLING
Miljøafdelingen

Torvet 3, 8500 Grenaa Tlf. 87 58 59 60 Fax. 87 58 59 88

Oversigtskort
Dalgårdevej 11

Mål: 1:10000

Dato: DEC. 2006

Int.

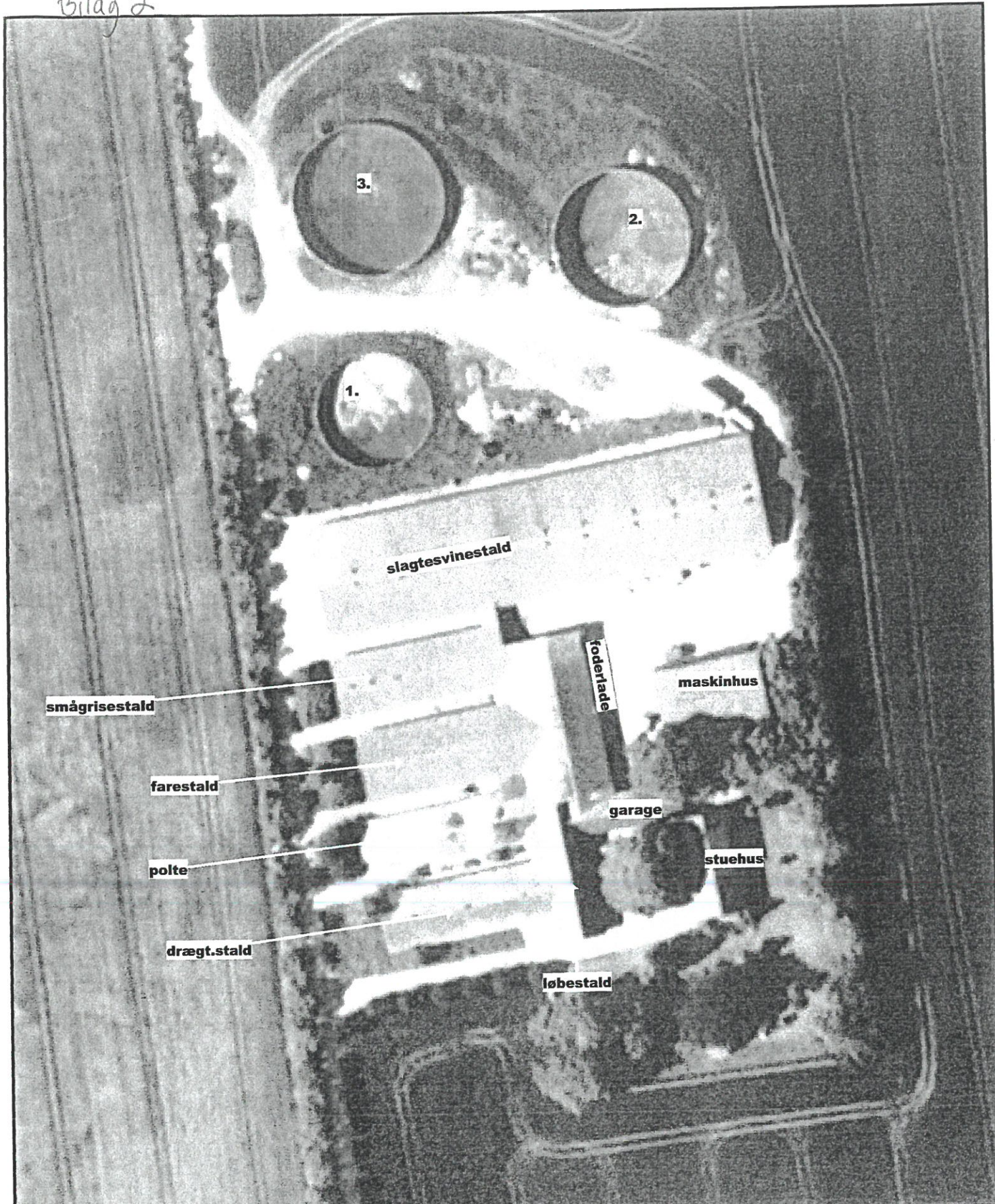
jr

COPYRIGHT

KORTET MÅ ALENE ANVENDES
EFTER AFTALE MED KORTEJER

Tegn.nr.

Filnavn



smågrisestald

farestald

polte

drægt.stald

slagtesvinestald

foderlade

maskinhus

garage

stuehus

løbestald



Planteavlkontoret, Grenaa



Målforhold: 1:1000

Medl.Nr.: 8633 1725

Morten Bruun Jørgensen
situationsplan

Dato: 13.10.2003

Init.: LL

JOURNAL TIL EGENKONTROL i kapitel 5-godkendelse

Årstal / periode:

Egen-kontrol		Mængde / år
Punkt 1	Antal producerede dyr	slagtesvin
Punkt 2	Foder	
	El	
	Olie	
	Vandforbrug	
	Overvejelser vedrørende indførelse af renere teknologi	

Egen-kontrol		Dato	Bemærkninger / beskrivelse
Punkt 3	Rengøring af ventilationsanlæg		
Punkt 4	Reparation af gyllebeholder		
Punkt 5	Uheld		

Egen-kontrol		Mængde / antal pr. år	Affaldstransportør	Behandlingsanlæg
Punkt 6	Farligt affald			
	Spildolie			
	Oliefiltre			
	Rester af sprøjtemidler			
	Akkumulatorer			
	Kemikalieaffald			
	Kanyler			
	Spraydåser			

Egen-kontrol		Mængde / antal pr. år	Affaldstransportør	Behandlingsanlæg
Punkt 6	Erhvervsaffald			
	Døde dyr			
	Emballage			
	Papir/pap			
	Landbrugsplast			

Afkryds vedlagte bilag:

- Kopi af slagteriefregning
- Kopi af gødningsregnskab
- Kopi af opbevaringsaftale
- Kopi af affaldsregistreringskort
- Undersøgelse over bedste tilgængelige teknologi
- Logbog

Dato:

Underskrift:

