

MILJØGODKENDELSE
af
svinebruget beliggende
Torlundvej 5
6870 Ølgod

I henhold til § 16a i Bekendtgørelse af lov nr. 520
af 1. maj 2019
om husdyrbrug og anvendelse af gødning m.v.

Varde
Kommune



Godkendt den 6. september 2023



Postadresse:
Varde Kommune
Bytoften 2, 6800 Varde

Udarbejdet af:

Sagsbehandler: Klaudi Andresen
Direkte tlf. 7994 7413
E-mail: klan@varde.dk

VARDE KOMMUNE

Erhvervscenteret - Landbrug
Teknik og Miljø
Bytoften 2
6800 Varde

www.vardekommune.dk
vardekommune@varde.dk

Doknr. 8.549.166

Sagsnr. GEO-2023-04536

Indholdsfortegnelse:

1	INDLEDNING	5
2	BAGGRUND FOR MILJØGODKENDELSE	6
2.1	DATABLAD	6
2.2	BAGGRUND OG HISTORIK	6
3	GODKENDELSE	7
3.1	BESKRIVELSE AF PROJEKTET	7
3.2	REVURDERING	7
3.3	SUPPLERENDE OPLYSNINGER	7
3.4	FORUDSÆTNINGER	8
4	VILKÅR FOR MILJØGODKENDELSEN	8
4.1	PRODUKTIONSAREALER OG OPBEVARINGSLAGRE	8
4.2	DRIFT OG INDRETNING	8
4.3	LANDSKABSINTERESSER	9
4.4	OPBEVARING OG HÅNDTERING AF HUSDYRGØDNING	9
4.5	LUGT	9
4.6	STØJ OG VIBRATIONER	9
4.7	STØV	10
4.8	VAND	10
4.9	SKADEDYR	10
4.10	SPILDEVAND, OVERFLADEVAND OG RESTVAND	10
4.11	OPLAG AF OLIE, PESTICIDER OG ØVRIGE KEMIKALIER	10
4.12	LYS	10
4.13	EGENKONTROL	10
4.14	UHELD OG RISICI	10
4.15	OPHØR	11
5	KLAGEVEJLEDNING	11
6	OFFENTLIGGØRELSE	12
7	MILJØTEKNISK BESKRIVELSE OG VURDERING	13
7.1	BELIGGENHED	13
7.2	AFSTANDSKRAV	13
7.3	LANDSKAB OG KULTURMILJØ	14
7.4	SAMDRIFT	15
7.5	BIAKTIVITETER	15
7.6	INDRETNING	15
7.7	PRODUKTIONSAREALERS OG OPBEVARINGSLAGRES STØRRELSE	17
7.8	FORBRUG AF VAND OG ENERGI	20
7.9	AFFALD	21
7.10	OPLAG AF DIESEL- OG FYRINGSOLIE	22
7.11	OPBEVARINGSANLÆG (HUSDYRGØDNING, HALM OG FODER)	23
7.12	LUGT	25
7.13	STØV OG STØJ, HERUNDER VIBRATIONER OG RYSTELSER	26
7.14	SKADEDYR	28
7.15	DØDE DYR	28
7.16	LYS	29
7.17	TIL- OG FRAKØRSEL	29
7.18	SPILDEVAND	30
7.19	DRIFTSFORSTYRRELSER ELLER UHELD	32
7.20	BESKYTTEDE NATUROMRÅDER OMKRING HUSDYRBRUGET - AMMONIAK	32
7.21	PÅVIRKNING AF "BILAG IV ARTER"	37

7.22	BAT – AMMONIAK.....	38
7.23	BAT – MANAGEMENT.....	38
7.24	BAT – FODERSTRATEGI.....	39
7.25	BAT - FORBRUG AF VAND OG ENERGI.....	39
7.26	BAT – OPBEVARING AF HUSDYRGØDNING.....	40
7.27	SAMLET BAT-VURDERING.....	41
8	EGENKONTROL.....	41
9	FORANSTALTNINGER VED OPHØR AF PRODUKTION.....	41
10	ALTERNATIVE MULIGHEDER.....	42
11	BEFOLKNING OG MENNESKERS SUNDHED.....	42
12	BIOLOGISK MANGFOLDIGHED MED SÆRLIG VÆGT PÅ KATEGORI 1- OG 2-NATUR SAMT BILAG IV-ARTER.....	43
13	JORDAREALER, JORDBUND, VAND, LUFT OG KLIMA.....	43
14	MATERIELLE GODER, KULTURARV OG LANDSKABET.....	44
15	§ 35, NR. 1-7 I BEKENDTGØRELSEN.....	44
16	§ 35, NR. 7-13 I BEKENDTGØRELSEN.....	46
17	NABO- / PARTSHØRING.....	46
18	SAMLET VURDERING.....	47
	BILAG 1 – FÆRDIGMELDINGSSKEMA.....	47
	BILAG 2 – BEREGNING AF PRODUKTIONSAREAL.....	49

1 Indledning

Denne miljøgodkendelse fastlægger de vilkår, der skal gælde for en udvidelse af husdyrbruget på Torlundvej 5, 6870 Ølgod i Varde Kommune. Vilkårene sikrer, at udvidelse og drift af husdyrbruget kan ske uden at påvirke miljøet væsentligt.

Miljøet skal i denne sammenhæng forstås som omgivelserne i bred forstand, herunder befolkning, flora og fauna, vandmiljø, landskab og kulturhistorie samt ressourceforbrug.

I forbindelse med udarbejdelse af miljøgodkendelse, har Varde Kommune udarbejdet en miljøteknisk beskrivelse og vurdering af det ansøgte projekt. Denne danner baggrund for afgørelsen, herunder de stillede vilkår, som fremgår af afsnit 4.

Ansøgningen om miljøgodkendelse har været offentliggjort på Digital MiljøAdministration (DMA) www.dma.mst.dk fra den 31. maj til den 20. juni 2023. (Idéfasen). Offentligheden har hermed haft mulighed for at komme med forslag og bemærkninger til projektet, samt anmode om at få tilsendt udkast til afgørelse, når dette foreligger.

Varde Kommune har ikke modtaget henvendelser angående udvidelsen i idéfasen efter offentlig annoncering.

Copyright på kort: Geodatastyrelsen, SDFE, Hexagon, Varde Kommune.

2 Baggrund for miljøgodkendelse

2.1 Datablad

Ejer / Ansøger:	Brian Jørgensen, Torlundvej 5, 6870 Ølgod. Tlf. 2257 5972. brian-brunsgaard@hotmail.com
Kontaktperson:	Brian Jørgensen, Torlundvej 5, 6870 Ølgod. Tlf. 2257 5972. brian-brunsgaard@hotmail.com
Husdyrbrugets navn og adresse:	Torlundvej 5, 6870 Ølgod
Ejerlav og matrikel nr.:	Lindbjerggård Hgd, Ølgod.
Virksomhedens art:	Svineproduktion
Ejendomsnummer:	5730110497
CHR-nummer:	95219
CVR-nummer:	36264926
Konsulent:	Kira Langkjer og Heidi Birch Wentzlau, SvineRådgivningen I/S, Birk Centerpark 24, 7400 Herning. Tlf. 96424603/30704057. hbw@sraad.dk
Tilsynsmyndighed:	Varde Kommune
Er husdyrbruget et IE-brug:	Ja
Ansøgning:	Skema nr. 238.898, version 3, indsendt den 3. juli 2023
Udkast i nabohøring:	31. juli 2023
Godkendelsesdato:	6. september 2023

2.2 Baggrund og historik

Husdyrbruget har tidligere fået følgende godkendelser og tilladelser:

29-2-16: § 12 miljøgodkendelse.
10-7-17: Tillæg nr. 1 til § 12 miljøgodkendelse.
26-8-20: Ikke godkendelsespligtig ændring.
4-2-21. Revurdering af § 12 miljøgodkendelse.

Torlundvej 5, 6870 Ølgod har nu søgt om miljøgodkendelse på baggrund af et ønske om at udvide svineproduktionen på Torlundvej 5, 6870 Ølgod.

Ansøgningen er modtaget af Varde Kommune den 2. maj 2023.

I forbindelse med sagsbehandlingen er der indhentet supplerende oplysninger.

3 Godkendelse

Varde Kommune har afgjort, at husdyrbruget på Torlundvej 5, 6870 Ølgod kan udvides som ansøgt. Der er nærmere redegjort for de vurderinger der ligger til grund for afgørelsen i den miljøtekniske beskrivelse og vurdering.

Miljøgodkendelsen meddeles efter § 16a i "Bekendtgørelse af lov nr. 520 af 1. maj 2019 om husdyrbrug og anvendelse af gødning m.v." herefter benævnt husdyrbrugloven, på en række nærmere angivne vilkår i afsnit 4.

Husdyrbruget skal til enhver tid leve op til gældende regler i love og bekendtgørelser – også selvom disse regler eventuelt måtte være skærpede i forhold til denne afgørelse.

Det skal i øvrigt bemærkes, at tilladelser og godkendelser der vedrører anden lovgivning, for eksempel byggetilladelse, skal indhentes særskilt. Der skal også indhentes byggetilladelse, hvis en bygning ændrer anvendelse.

Henvendelse om afgørelsen kan ske til Varde Kommune, Erhvervscenteret - Landbrug.

Eventuelle udvidelser og ændringer af husdyrbrugets anlæg, som ikke fremgår af denne afgørelse, skal meddeles til – og godkendes af Varde Kommune inden disse gennemføres.

I henhold til husdyrbruglovens § 59a bortfalder godkendelsen, hvis den ikke er udnyttet, inden 6 år efter den er meddelt. Hvis en del af godkendelsen ikke er udnyttet, bortfalder godkendelsen for denne del.

3.1 Beskrivelse af projektet

Ifølge den nugældende husdyrbrugslov skal der ikke længere søges om og gives godkendelse til et bestemt dyrehold, men om et bestemt produktionsareal, det vil sige det areal, som dyrene på husdyrbruget kan opholde sig på.

Der søges om følgende nye produktionsarealer:

- Ny smågrisestald med 584 m² produktionsareal.
- Ny stald til ammekøer med 50 m² produktionsareal.
- Ændre 152 m² produktionsareal fra smågrise til løsgående søer.
- Ny aflastningsafdeling på 80 m² i stald 3 – samt tilpasset produktionsareal med 56 m².

3.2 Dispensation

Der gives i henhold til § 9 stk. 3 i husdyrbrugloven dispensation til opførelse af smågrisestald i en afstand af 7 m fra overfladerist, der leder vand til vandløb.

3.3 Revurdering

Kommunalbestyrelsen skal jævnfør § 39 stk. 4 i "Bekendtgørelse om tilladelse og godkendelse mv. af husdyrbrug (herefter benævnt Husdyrgodkendelsesbekendtgørelsen) foretage den første regelmæssige revurdering, når der er forløbet 8 år fra det tidspunkt, hvor husdyrbruget første gang blev godkendt, og herefter hvert 10. år.

Det er planlagt at foretage den første revurdering i 2021.

3.4 Supplerende oplysninger

I forbindelse med sagsbehandlingen har Varde Kommune orienteret og indhentet oplysninger fra følgende:

- Idéfasen ved offentlig annoncering
- Nabohøring ved berørte naboer
- Intern høring i Varde Kommune

3.5 Forudsætninger

Varde Kommune forudsætter, at projektet gennemføres og drives som beskrevet i ansøgningen, og at den generelt gældende lovgivning overholdes.

Miljøgodkendelsen meddeles på vilkår, der sikrer at kravene i § 27 i husdyrbruksloven opfyldes. Der stilles derfor følgende vilkår til husdyrbrugets anlæg:

4 Vilkår for miljøgodkendelsen

4.1 Produktionsarealer og opbevaringslagre

- Husdyrbruget må maksimalt have produktionsarealer og arealer med gødningsopbevaring, som det fremgår af Tabel 1 og Tabel 2, og beliggende, som det fremgår af Figur 2.

4.2 Drift og indretning

- Husdyrbrugets drift og indretning skal være i overensstemmelse med de oplysninger der fremgår af den miljøtekniske beskrivelse, medmindre andet fremgår af afgørelsens vilkår.
- De vilkår der vedrører driften, skal være kendt af de ansatte/andre der er beskæftiget med den pågældende del af driften. Et eksemplar af miljøgodkendelsen skal til enhver tid være tilgængeligt for de personer, der har ansvaret for husdyrbrugets daglige drift.
- I "8. Ny smågrisestald" på figur 2 skal gyllen udsluses, når der er en gyllehøjde på 10 cm, dog oftest hver 7. dag. Gyllen skal tømmes ud til et udendørs opsamlings- eller opbevaringsanlæg. Gyllen kan udsluses manuelt eller automatisk.
- Torlundvej 5, 6870 Ølgod skal føre en logbog, der dokumenter at vilkår 4.2.c overholdes.
- Gyllebeholder "Gyllebeholder, 3500 m³" på Figur 2 skal være overdækket med fast overdækning i form af teltoverdækning med indvendigt skørt.
- Åbning af teltdugen må kun ske i forbindelse med omrøring, tømning og udbringning af gylle.
- Skader på teltoverdækningen skal repareres inden for en uge efter skadens opståen. Såfremt en skade ikke kan repareres inden for en uge, skal der indgås aftale om reparation inden to hverdage efter skadens opståen. Tilsynsmyndigheden skal underrettes, hvis skaden ikke bliver udført en uge efter at den er opstået.
- Der skal føres en logbog for gyllebeholderen, hvori eventuelle skader på teltoverdækningen noteres med angivelse af dato for skaden samt dato for reparation. Logbogen skal opbevares på husdyrbruget i mindst fem år og forevises på tilsynsmyndighedens forlangende.
- Senest 2 måneder efter denne miljøgodkendelse er givet, skal du til Varde Kommune indsende følgende:
 - Dokumentation for styrke og tæthed af teltdugen (Myndighedssæt/byggeblad fra firmaet, der etablerer overdækningen)
 - Udfylde bilag 1 og sende til Varde Kommune, som så registrerer det i BBR.
- Ved fremtidige udvidelser skal Torlundvej 5, 6870 Ølgod overveje placering og aktiviteter på husdyrbruget, således at transport af dyr, materialer og husdyrgødning begrænses.

- k. Torlundvej 5, 6870 Ølgod skal indrette husdyrbruget, så produktion af spildevand begrænses mest muligt.

4.3 Landskabsinteresser

- a. Placering, udformning, arkitektur og materialevalg af nybyggeri skal følge beskrivelsen i den miljøtekniske redegørelse.

4.4 Opbevaring og håndtering af husdyrgødning

- a. Påfyldning af gylle til gyllevogn og lignende skal altid ske under opsyn.

4.5 Lugt

- a. Hele husdyrbruget og dets omgivelser skal renholdes således, at lugtgener begrænses mest muligt.
- b. Såfremt tilsynsmyndigheden skønner, at lugtgener i omgivelserne vurderes at være væsentligt større end der kan forventes ifølge grundlaget for miljøvurderingen, skal husdyrbruget lade foretage undersøgelse af muligheder for begrænsning af lugtkilder og/eller behandling af afkastluften. Undersøgelsens omfang vil blive fastsat af tilsynsmyndigheden på baggrund af en konkret vurdering af sagen. Lugtundersøgelser kan maksimalt kræves én gang pr. år. Virksomheden afholder selv omkostningerne til dokumentation, undersøgelser og målinger.

4.6 Støj og vibrationer

- a. Husdyrbrugets bidrag til støjbelastningen må, ved udendørs opholdsarealer ved boliger beliggende i landzone uden for eget skel, ikke overskride de anførte værdier 1,5 meter over terræn i frit felt:

Tidspunkt	Støjgrænser	Reference tidsrum
Dag		
Mandag - fredag kl. 07 - 18	55 dB(A)	8 timer
Lørdag kl. 07 - 14	55 dB(A)	7 timer
Lørdag kl. 14 - 18	45 dB(A)	4 timer
Søn- og helligdag kl. 07 - 18	45 dB(A)	8 timer
Aften		
Alle dage kl. 18 - 22	45 dB(A)	1 time
Nat		
Alle dage kl. 22 - 07	40 dB(A)	½ time

Støjgrænser

- b. Støjens maksimalværdi må om natten ikke overstige ovenstående grænseværdier med mere end 15 dB(A) ved alle beboelser.
- c. Ved dokumentation for overholdelse af støjvilkår skal der ses bort fra kortvarig sæsonafhængig kørsel udenfor husdyranlægget f.eks. pløjning og høst.
- d. Hvis tilsynsmyndigheden vurderer det nødvendigt, skal husdyrbruget dokumentere, at støjvilkåret er overholdt. Dokumentationen skal belyse støjbelastningen med husdyrbruget i fuld repræsentativ drift. Dette kan dog højst kræves en gang årligt, såfremt ovennævnte støjgrænser overholdes.

Dokumentationen skal ske i form af resultat af en støjmåling udført efter retningslinjerne i Miljøstyrelsens vejledning nr. 5 og 6/1984, eller efter en beregning udført efter den nordiske beregningsmetode for ekstern støj fra virksomheder jf. Miljøstyrelsens vejledning nr. 5/1993. Ved ændringer skal den nyeste vejledning anvendes.

Er dokumentationen udført som beregning, skal den indeholde de oplysninger om beregningsforudsætningerne, som er nødvendige for vurdering af rigtigheden af beregningsresultaterne. Er dokumentationen udført som måling, skal driftsforholdene under målingen beskrives. Som udgangspunkt accepteres en ubestemthed på de målte eller beregnede støjbelastninger på max. +/- 3 dB(A).

- e. Målingerne eller beregningerne skal udføres af en person eller et laboratorium, som er akkrediteret af DANAK eller godkendt af Miljøstyrelsen til "Måling – ekstern støj".
- f. Resultaterne skal sendes til tilsynsmyndigheden senest 1 måned efter målingernes gennemførelse.

4.7 Støv

- a. Drift af anlægget må ikke medføre væsentlige støvgener uden for husdyranlægget.

4.8 Vand

- a. Husdyrbruget skal drives så vandforbruget minimeres mest muligt.

4.9 Skadedyr

- a. Der skal på husdyrbruget foretages effektiv fluebekæmpelse i overensstemmelse med de til enhver tid nyeste retningslinjer fra Aarhus Universitet, Institut for Agroøkologi.
- b. Opbevaring af foder skal ske på en sådan måde, at der ikke opstår risiko for tilhold af skadedyr.

4.10 Spildevand, overfladevand og restvand

- a. Overfladevand fra befæstede arealer, som kan være forurenede med næringsstoffer, skal opsamles og udbringes i henhold til gældende regler.
- b. Bygning "8. Ny smågrisestald" på figur 2 må først etableres, når der er givet en udledningstilladelse til tagvand samt overfladevand.

4.11 Oplag af olie, pesticider og øvrige kemikalier

- a. Opbevaring af kemikalier, samt spildolie og kemikalieaffald, skal foregå i rum med fast bund og uden mulighed for forurening af jord, afløbssystem, grundvand og vandløb.

4.12 Lys

- a. Driften må ikke medføre væsentlige lysgener uden for husdyrbruget.

4.13 Egenkontrol

- a. Dokumentation skal opbevares samlet, i papirform eller elektronisk, og være lettilgængelige for tilsynsmyndigheden. Dokumentationen skal fremvises til tilsynsmyndigheden på forlangende og skal gemmes minimum 5 år.

4.14 Uheld og risici

- a. Torlundvej 5 skal have en opdateret beredskabsplan.
- b. Alle uheld og driftsforstyrrelser, herunder evt. spild på udendørs arealer, der kan medføre forurening, skal straks meddeles alarmcentralen (tlf.: 112) og efterfølgende Erhvervscenteret, Varde Kommune (tlf.: 7994 6800).

- c. Anvendelse, fremstilling eller frigivelse af relevante farlige stoffer i forbindelse med husdyrproduktionen skal begrænses, med henblik på at undgå risiko for forurening af jordbund og grundvand på husdyrbruget. Ved farlige stoffer forstås stoffer og blandinger som defineret i artikel 3 i Europa-Parlamentets og Rådets forordning (EF) nr. 1272/2008 om klassificering, mærkning og emballering af stoffer og blandinger.

4.15 Ophør

- a. Ved ophør af driften, skal der træffes de nødvendige foranstaltninger for at undgå forureningsfare. Alle opbevaringsanlæg skal tømmes og rengøres, og husdyranlægget skal fremstå i miljømæssig god stand.

5 Klagevejledning

Afgørelsen kan påklages til Miljø- og Fødevareklagenævnet i henhold til § 76 i Husdyrbrugloven af de klageberettigede, der fremgår af lovens §§ 84-87.

Hvis du ønsker at klage over afgørelsen, skal du gøre det elektronisk og direkte til Miljø og Fødevareklagenævnet via Klageportalen. Du kan få adgang til Klageportalen via <https://kpo.naevneneshus.dk>

Din klage skal være modtaget senest den 5. oktober 2023 (4 uger efter offentliggørelsen).

Det er en betingelse for behandling af din klage, at du indbetaler et gebyr.

Vejledning om hvordan du klager og om gebyrordningen kan du finde på <https://kpo.naevneneshus.dk>

Samme sted fremgår det også, at der er visse særlige forhold, som kan begrunde en undtagelse fra kravet om at klage via Klageportalen.

Har du brug for yderligere oplysninger eller hjælp til Klageportalen, kan du kontakte nh@naevneneshus.dk eller tlf. 7240 5600.

Såfremt afgørelsen ønskes indbragt for domstolene, skal søgsmål være anlagt inden 6 måneder fra afgørelsens offentliggørelse samt være i overensstemmelse med § 26 i forvaltningsloven.

6 Offentliggørelse

Offentliggørelse af afgørelsen sker på Digital MiljøAdministration <https://dma.mst.dk/> under "Offentliggørelser", senest den 7. september 2023.

På Varde Kommunes vegne den 6. september 2023

Klaudi Andresen

Miljømedarbejder

Kopi sendt til:

- Heidi Brich Wentzlau, SvineRådgivningen I/S, e-mail: hbw@sraad.dk
- Styrelsen for Patientsikkerhed, Tilsyn og Rådgivning Vest, Adelvej 34, Tavlov, 7000 Fredericia, e-mail: trvest@stps.dk
- Danmarks Fiskeriforening, Nordensvej 3, Taulov, 7000 Fredericia, e-mail: mail@dkfisk.dk
- Ferskvandsfiskeriforeningen for Danmark, v. Niels Barlund, Vormstrupvej 2, 7540 Haderup, e-mail: nb@ferskvandsfiskeriforeningen.dk
- Arbejderbevægelsens Erhvervsråd, Reventlowsgade 14,1, 1651 Kbh.V, e-mail: ae@ae.dk
- Forbrugerrådet, Fiolstræde 17, 1017 Kbh.K, e-mail: fbr@fbr.dk
- Det Økologiske Råd, Blegdamsvej 4B, 2200 Kbh.N, e-mail: husdyr@ecocouncil.dk
- Danmarks Sportsfiskerforbund, Skyttevej 5, 7182 Bredsten, e-mail: lbt@sportsfiskerforbundet.dk
- Danmarks Naturfredningsforening, Masnedøgade 20, 2100 København Ø, e-mail: dnvarde-sager@dn.dk
- Dansk Ornitologisk Forening, Vesterbrogade 140, 1620 Kbh.V, e-mail: natur@dof.dk samt lokalforeningen for sydvestjylland e-mail: varde@dof.dk
- Greenpeace Danmark: info.dk@greenpeace.org
- Arkvest, post@arkvest.dk

7 Miljøteknisk beskrivelse og vurdering

Beliggenhed, landskab og kulturmiljø

7.1 Beliggenhed

Husdyrbruget ligger på Torlundvej 5, 6870 Ølgod, der ligger 1,5 km nordøst for Gårde.

Nærmeste byzone og fremtidige byzone er Gårde, der ligger 1,5 km vest for husdyrbruget. Gårde er også nærmeste samlede bebyggelse.

Nærmeste nabo uden landbrugspligt, Egebjergvej 4 er beliggende ca. 260 m øst for Torlundvej 5. De nærmeste øvrige nabobeboelser er Torlundvej 3 og Skelvej 3, der er registreret som landbrug. Se Figur 1.



Figur 1. Afstand til nærmeste naboer.

Varde Kommune vurderer, at beliggenheden er tilstrækkeligt beskrevet.

7.2 Afstandskrav

Afstandskravene i henhold til § 6 i Husdyrbrugloven er overholdt, da husdyrbrugets anlæg ikke er beliggende:

- i et eksisterende eller ifølge kommuneplanens rammedel fremtidigt byzone- eller sommerhusområde
- i et område i landzone, der i lokalplan er udlagt til boligformål, blandet bolig og erhvervsformål eller til offentlige formål med henblik på beboelse, institutioner, rekreative formål og lign.,
- i en afstand mindre end 50 m fra ovennævnte områder eller
- i en afstand mindre end 50 m fra en nabobeboelse.

Følgende afstandskrav i henhold til § 8 i husdyrbrugloven er overholdt:

- ikke almene vandforsyningsanlæg (25 m)
- almene vandforsyningsanlæg (50 m)
- vandløb, dræn og søer (15 m)
- offentlig vej og privat fællesvej (15 m)
- levnedsmiddelvirksomhed (25 m)
- beboelse på samme ejendom (15 m)
- naboskel (30 m)

Følgende afstandskrav i henhold til § 8 i husdyrbrugloven er ikke overholdt:

- vandløb, dræn og søer (15 m)

Fra ny stald til overfladerist er der kun 7 m. Se Figur 5.

Der gives i henhold til § 9 stk. 3 i husdyrbrugloven dispensation til opførelse af smågrisestald i en afstand af 7 m fra overfladerist, der leder vand til vandløb.

7.3 Landskab og kulturmiljø

I forbindelse med sagsbehandlingen er husdyrbrugets beliggenhed i forhold til udpegningerne i Varde Kommunes Kommuneplan 2021 samt andre udpegninger blevet gennemgået. Husdyrbrugets anlæg ligger **indenfor**

- Landzone
- Åbne landbrugslandskaber
- Lavbundsarealer (Lille del)
- Egnede område til store husdyrbrug
- Særligt værdifuldt landbrugsområde
-

Af Kommuneplan 2021 for Varde Kommune fremgår det blandt andet, at

Anvendelse af reflekterende materialer i **det åbne land** (Landzone) skal søges begrænset og om nødvendigt afskærmes.

I **åbne landbrugslandskaber** skal store tekniske anlæg, herunder store husdyrbrug med mere end 500 dyreenheder tilpasses landskabets karakter.

Lavbundsarealer, som er potentielt egnede som vådområder, skal friholdes for byggeri, anlæg mv., der kan forhindre, at det naturlige vandstands niveau kan genskabes. I lavbundsarealer, der er potentielt egnede som vådområder, kan der ikke forventes tilladelse, godkendelse eller dispensation til projekter, der i væsentligt omfang tilsidesætter interesserne for mulig genskabelse. I de øvrige lavbundsarealer skal nødvendigt byggeri, anlæg mv. så vidt muligt udformes og placeres, så det ikke hindres, at lavbundsarealet vil kunne genetableres som naturområde.

Områder til placering af **store husdyrbrug** skal friholdes for udvikling, der er i modstrid med etablering af store landbrugsbygninger og -anlæg.

I **særligt værdifulde landbrugsområder** skal det sikres, at arealerne kan anvendes længst muligt til landbrugsmæssige formål før overgangen til anden anvendelse.

Det nærmeste beskyttede sten- eller jorddige ligger i et markskel ca. 317 meter nordvest for husdyrbruget, og berøres ikke af udvidelsen.

Nybyggeriet sker udenfor beskyttelseslinje for fredede fortidsminder, å-beskyttelseslinje, sø-beskyttelseslinje, strand-beskyttelseslinje og skov-byggelinje.

Varde Kommune vurderer at

- alle nybyggerierne er erhvervsmæssigt nødvendige for landbrugsdriften
- udvidelsen ikke er i strid med Kommuneplan 2021 for Varde Kommune
- det samlede bygningsanlæg vil fremstå som en driftsmæssig enhed

- de nye driftsbygninger, ved overholdelse af de stillede vilkår, ikke ændrer væsentligt på oplevelsen af landskabet, samt at det ikke vil få indflydelse på det udpegede kulturmiljø
- at udvidelsen, og de deraf følgende ændringer i området, ikke vil være i strid med hensynet til kulturhistoriske interesser.

Varde Kommune stiller af hensyn til landskabsinteresser vilkår om at bygningerne skal opføres i afdæmpede farver og i ikke-reflekterende materialer.

Husdyrhold og drift

7.4 Samdrift

Ansøger oplyser følgende:

Der er ikke samdrift med andre ejendomme, da produktionen på Torlundvej 5, vurderes at være teknisk, forurenings- og driftsmæssigt selvstændig, da produktionen har eget foderanlæg samt opbevaring af husdyrgødning. Driften er ikke afhængig af andre produktioner.

Varde Kommune oplyser at Brian Jørgensen også har en svineproduktion ved Kibæk.

7.5 Biaktiviteter

Der er ingen biaktiviteter på ejendommen.

7.6 Indretning

Oversigt over husdyrbrugets bygninger fremgår af [Figur 2](#).



Figur 2 Oversigt over husdyrbrugets bygninger.

Ansøger oplyser følgende:

1. Smågrise

Stalden anvendes til smågrise, der primært er opstaldet på delvis spaltegulv. Enkelte stier er med drænet gulv og spalter. Arealet med drænet gulv og spalter har ikke tidligere været angivet i miljøgodkendelsen, hvilket må være en fejl. Nu indgår arealet med klimastierne med drænet gulv og spalter i denne ansøgning og arealet er angivet til at være nyt, så der i beregningerne tages udgangspunkt i at arealet er nyetableret, selvom dette ikke er tilfældet.

Produktionsarealet for stalden er angivet til at være i alt 435 m². I forbindelse med denne ansøgning ønskes en mindre del af stalden lavet om til løbe-drægtighedsstald. Der ændres ikke på bundtypen, men kun på inventar. Løbe-drægtighedsstalden vil udgøre 152 m², mens smågrisestalden vil udgøre 283 m², hvoraf 175 m² er med delvis spaltegulv og 108 m² er med drænet gulv og spalter. Produktionsarealet i stalden er angivet til 435 m² efter Varde Kommunes opmåling. Kommunen må ved udarbejdelse af miljøgodkendelsen anføre om produktionsarealet indeholder krybber og inventar etc. Arealerne fremgår af tabel 1, mens beregningerne for produktionsarealet fremgår af bilag 2.

2. Smågrise

Stalden anvendes til smågrise. Stalden er indrettet med 6 sektioner, hvor der i 4 sektioner er 12 stier og i 2 sektioner er der 6 stier. Stierne er indrettet med delvis spaltegulv. Størrelsen af produktionsarealet er 730 m² og ændres ikke ved denne ansøgning. Produktionsarealet i stalden er angivet til 730 m² efter Varde Kommunes opmåling. Kommunen må ved udarbejdelse af miljøgodkendelsen anføre om produktionsarealet indeholder krybber og inventar etc.

3. Løbestald

Stalden anvendes til løbestald, hvor søerne primært er løsgående på delvis spaltegulv. Der er et mindre afsnit på 52 m², der er etableret med dybstrøelse hvilket lovliggøres, samt et afsnit på 80 m² hvor søerne er individuelt opstaldet på delvis spaltegulv, der søges om 13 m² tilføjelse hertil, da krybbeareal medtages, så der kan opnås fleksibilitet.

Der er desuden et areal på 382 m², hvor søerne er opstaldet som løsgående på delvis spaltegulv. Hertil ansøges også om at ligge 43 m² krybbe/inventarareal til.

5. Farestald

Stalden er indrettet til farestald og smågrisestier på delvis spaltegulv. Der ønskes fremadrettet, når den nye klimastald opføres at etablere farestier i eksisterende smågrisestier. Det medfører ingen ændring af bundtypen. Produktionsarealet i ansøgt drift er derfor angivet til at blive 1.175 m² til farestald og gangarealerne indgår ikke som en del af produktionsarealet.

6. Drægtighedsstald

Stalden anvendes til de drægtige søer. Søerne går opstaldet på delvis spaltegulv og er opstaldet i 12 grupper. Produktionsarealet i stalden er angivet til 1.304 m² efter Varde Kommunes opmåling. Der søges i ansøgt drift om at ligge 80 m² til arealet i form af krybber, inventar mv. for at opnå fleksibilitet.

7. Klimacontainer

Klimacontaineren anvendes til smågrise og smågrisene er opstaldet på fulddrænet gulv.

Klimacontaineren er godkendt den 26. august 2020 i en "Afgørelse om en ikke godkendelsespligtig ændring", hvor størrelsen af klimacontaineren er angivet til at være 29 m² og bundtypen delvis fast. Dette lovliggøres med denne godkendelse. Produktionsarealet er angivet til at være 27 m² efter Varde Kommunes opmåling og der ændres ikke på placeringen.

8. Ny smågrisestald

Der ønskes opført en ny smågrisestald i forlængelse af eksisterende smågrisestald. Den nye stald ønskes indrettet med 4 sektioner og vil have samme indretning som eksisterende smågrisestald og vil blive indrettet med delvis spaltegulv. Produktionsarealet i stalden er angivet til 584 m² efter Varde Kommunes opmåling. Kommunen må ved udarbejdelse af miljøgodkendelsen anføre om produktionsarealet indeholder krybber og inventar etc.

9. Ammekøer

Der er ved maskinhuset opsat to containere, der anvendes som læskur til det udegående kvæg. Kvæget ejes ikke af ansøger, men han ejer arealet.

Gyllebeholdere

Gyllebeholderne på ejendommen er opført fra 1991-2007. Beholderne er alle omfattet af 10 års beholderkontrol og kontrolleres hver 10. år. Ingen fastmonterede pumper på tankene.

Varde Kommune vurderer at indretningen er tilstrækkelig beskrevet.

Der stilles vilkår om, at husdyrbrugets indretning og drift skal være i overensstemmelse med de oplysninger der fremgår af denne miljøtekniske beskrivelse.

7.7 Produktionsarealers og opbevaringslagres størrelse

I Tabel 1 ses produktionsarealets størrelse for 8 år siden, som nuværende drift og som ansøgt drift. Produktionsarealet er opmålt af Brian Jørgensen og Klaudi Andresen, Varde Kommune. Tabel 2 viser oversigt over areal til opbevaring af husdyrgødning for 8 år siden, som nuværende drift og som ansøgt drift. Figur 2 viser placering af produktionsareal og areal til opbevaring af husdyrgødning.

Produktionsarealet størrelse er i nudrift godkendt i tillæg nr. 1 til §12 miljøgodkendelse fra den 10. juli 2017, og i "Ikke godkendelsespligtig ændring" fra den 26-8-20.

Varde Kommune vurderer at produktionsarealet og areal til opbevaring af husdyrgødning er tilstrækkeligt beskrevet.

Stalde og produktioner						
Staldnavn	Staldstørrelse (m ²)	Ventilation	Kildehøjde	Produktion	Antal måneder udegående	Produktionsareal (m ²)
Ansøgt drift						
1. Smågrise	676	Mekanisk ventilation	6 m	(#604455) Søer, golde og drægtige. Løsgående, delvis spaltegulv	0	152
				(#594823) Smågrise. Drænet gulv + spalter (50 %/ 50%)	0	108
				(#591323) Smågrise. Toklimastald, delvis spaltegulv	0	175
2. Smågrise	1021	Mekanisk ventilation	6 m	(#591324) Smågrise. Toklimastald, delvis spaltegulv	0	730
3. Løbestald	951	Mekanisk ventilation	6 m	(#620836) Søer, golde og drægtige. Individuel opstaldning, delvis spaltegulv	0	13
				(#620834) Søer, golde og drægtige. Løsgående, delvis spaltegulv	0	43
				(#591335) Søer, golde og drægtige. Løsgående, delvis spaltegulv	0	382
				(#591333) Søer, golde og drægtige. Individuel opstaldning, delvis spaltegulv	0	80
				(#591326) Søer, golde og drægtige. Løsgående dybstrøelse	0	52
5. Farestald	1705	Mekanisk ventilation	6 m	(#591328) Søer, diegivende. Kassestier, delvis spaltegulv	0	1175
6. Drægtighedsstald	1525	Mekanisk ventilation	6 m	(#620837) Søer, golde og drægtige. Løsgående, delvis spaltegulv	0	80
				(#591330) Søer, golde og drægtige. Løsgående, delvis spaltegulv	0	1304
7. Klimacontainer	33	Mekanisk ventilation	3 m	(#591332) Smågrise. Drænet gulv + spalter (50 %/ 50%)	0	27
8. Ny smågrisestald	811	Mekanisk ventilation	6 m	(#594281) Smågrise. Toklimastald, delvis spaltegulv	0	584
9. Ammekøer	50	Naturlig ventilation	3 m	(#609670) Flexgruppe: Alle kvæg; Dybstrøelse	8	50
Sum						4955
Nudrift						
1. Smågrise	676	Mekanisk ventilation	6 m	(#591315) Smågrise. Toklimastald, delvis spaltegulv	0	435
2. Smågrise	1021	Mekanisk ventilation	6 m	(#591316) Smågrise. Toklimastald, delvis spaltegulv	0	730

Staldnavn	Staldstørrelse (m ²)	Ventilation	Kildehøjde	Produktion	Antal måneder udegående	Produktionsareal (m ²)
3. Løbestald	951	Mekanisk ventilation	6 m	(#591318) Søer, golde og drægtige. Individuel opstaldning, delvis spaltegulv	0	514
5. Farestald	1705	Mekanisk ventilation	6 m	(#594610) Smågrise. Toklimastald, delvis spaltegulv	0	294
				(#591320) Søer, diegivende. Kassestier, delvis spaltegulv	0	881
6. Drægtighedsstald	1525	Mekanisk ventilation	6 m	(#591321) Søer, golde og drægtige. Løsgående, delvis spaltegulv	0	1304
7. Klimacontainer	33	Mekanisk ventilation	3 m	(#591314) Smågrise. Toklimastald, delvis spaltegulv	0	27
Sum						4185
8 års drift						
1. Smågrise	676	Mekanisk ventilation	6 m	(#591322) Smågrise. Toklimastald, delvis spaltegulv	0	435
2. Smågrise	1021	Mekanisk ventilation	6 m	(#618502) Slagtesvin. Delvist spaltegulv, 50 - 75 % fast gulv	0	65
				(#591325) Smågrise. Toklimastald, delvis spaltegulv	0	665
3. Løbestald	951	Mekanisk ventilation	6 m	(#591334) Søer, golde og drægtige. Individuel opstaldning, delvis spaltegulv	0	514
5. Farestald	1705	Mekanisk ventilation	6 m	(#594609) Smågrise. Toklimastald, delvis spaltegulv	0	294
				(#591329) Søer, diegivende. Kassestier, delvis spaltegulv	0	881
6. Drægtighedsstald	1525	Mekanisk ventilation	6 m	(#591331) Søer, golde og drægtige. Løsgående, delvis spaltegulv	0	1304
Sum						4158

Tabel 1. Produktionsarealer i 8 årsdrift, nudrift og ansøgt drift.

Opbevaringslagre				
Navn	Lagertype	Yderligere oplysninger	Bedste tilgængelige opbevaringsteknik	Dimension Areal (m ²)
Ansøgt drift				
Gyllebeholder, 1360 m ³	Flydende			345
Gyllebeholder, 2450 m ³	Flydende			583
Gyllebeholder, 3500 m ³	Flydende			704
Nudrift				
Gyllebeholder, 1360 m ³	Flydende			345
Gyllebeholder, 2450 m ³	Flydende			583
Gyllebeholder, 3500 m ³	Flydende			704
8 års drift				
Gyllebeholder, 1360 m ³	Flydende			345
Gyllebeholder, 2450 m ³	Flydende			583
Gyllebeholder, 3500 m ³	Flydende			704
Opbevaringslagre med miljøteknologi				
Lagernavn	Beskrivelse af miljøteknologi		NH ₃ -N effekt (%)	
Ansøgt drift				
Gyllebeholder, 2450 m ³	Telt		50,0	
Nudrift - Ingen data				
8 års drift - Ingen data				

Tabel 2. Areal til opbevaring af husdyrgødning i 8 årsdrift, nudrift og ansøgt drift.

7.8 Forbrug af vand og energi

Ansøger oplyser følgende:

Drikkevandet til produktionen leveres fra privat boring på ejendommen (boring 113.656). Der anvendes vand til drikkevand samt til vask af stalde og maskiner. Drikkevandet til stuehuset leveres fra Gaarde Vandværk.

Vandteknologi

Hovedparten af drikkeniplerne i staldene er placeret over trug, hvilket er med til at reducere drikkevandsspildet. Staldene sættes i blød inden vask, hvilket betyder at der anvendes mindre vand til vask. Lovpligtig overbrusning er tids- og temperaturstyret for at mindske spild.

Konsekvensvurdering

Der er tale om en mindre udvidelse af produktionsarealet til søerne. Ny produktionsareal til smågrisene øges med 584 m². Vandforbruget vil stige forholdsmæssigt med udvidelsen af husdyrholdet. Der vil dog altid være fokus på vandforbruget, så den mængde vand der anvendes, løbende vil kontrolleres og sammenholdes med besætningens størrelse.

Energiforbrug

Elektricitet anvendes primært til lys, forarbejdning af foder, foderanlæg, halmfyr og ventilation. Der er tændt lys i staldene i dagtimerne efter behov og lovkrav. Der føres regnskab med energiforbrug via den årlige opgørelse fra elseskabet.

Energiteknologi

Et godt klima i staldsektionerne opretholdes af ventilationen, der har et temperatur- og fugtighedsregulerende styringssystem, hvilket sikrer mod unødvendig drift af ventilatorerne.

Ventilationen er frekvensstyret og anvender lavenergi – drægtighedsstalden med Multistep funktion. Ventilationen renses og efterses løbende, så det sikres, at anlægget fungerer optimalt og dermed ikke bruger for meget strøm.

Al lys er udskiftet til LED-belysning.

Konsekvensvurdering

Det er ansøgers vurdering af den ansøgte ændring af produktionsarealet vil medføre ændringer i ejendommens elforbrug. Forbruget af energi fra husdyrbruget vurderes ikke at afvige fra, hvad der er normalt for husdyrbrug af denne type og størrelse.

Varde Kommune vurderer, at energi- og vandforbruget er tilstrækkeligt beskrevet.

7.9 Affald

Ansøger oplyser følgende:

I driften forsøges affaldsmængderne generelt reduceret til et minimum, og det der kan genbruges sorteres og afleveres til genbrug. Mængden af affald til forbrænding og til deponi, søges begrænset i videst muligt omfang.

Affald på ejendommen håndteres, sorteres og opbevares efter kommunens affaldsregulativ. Affald fra husdyrbruget kan typisk inddeles i følgende affaldsfraktioner:

Dagrenovation

- *Genbrugeligt affald (pap, papir, jern, rengjort glas, metal, plastsække, paller etc.)*
- *Farligt affald (lysstofrør, pærer, spraydåser, batterier etc.)*
- *Klinisk risikoaffald og medicinrester (skalpeller, kanyler, medicinrester etc.)*
- *Døde dyr*
- *Forbrændingseget affald (papirsække, emballage etc.)*
- *Deponeringseget affald*
- *Forbrændingseget affald fra produktionen opbevares i container indtil afhentning af godkendt renovatør.*
- *Ikke forbrændingseget affald opbevares i containere og bortskaffes til godkendt renovatør.*
- *Farligt affald inkl. klinisk risikoaffald*

Til brug for Kommunalbestyrelsens vurdering efter § 36 stk. 1 pkt. 13 om begrænsning af anvendelse, fremstilling eller frigivelse af farlige stoffer der kan forurene jord og grundvand. I nedenstående tabel er oplyst de relevante farlige stoffer, som husdyrbruget anvender, fremstiller og/eller frigiver i forbindelse med husdyrbrugets drift. Ved farlige stoffer forstås stoffer og blandinger som defineret i artikel 3 i Europa-Parlamentets og Rådets forordning (EF) nr. 1272/2008 om klassificering, mærkning og emballering af stoffer og blandinger. Det vurderes at alle emnerne i skemaet er reguleret af anden lovgivning, hvorfor det ikke vil/bør give anledning til yderligere vilkår til begrænsning af anvendelse, fremstilling eller frigivelse af disse stoffer.

Med udgangspunkt i Miljøbeskyttelsesloven og underliggende love og bekendtgørelses regelsæt for håndtering af miljøfarlige stoffer, håndteres (anvendes fremstilles og/eller frigives) miljøfarlige stoffer på husdyrbruget efter gældende regler og vejledninger. Ved anvendelse indendørs, minimeres risiko for forurening, da alle stalde og foderlade er med fast gulv, der sikrer mod gennemtrængning til jord og grundvand under bygningerne. Ved utilsigtet hændelse handles jf. beredskabsplanen.

Ved utilsigtet hændelse handles jf. beredskabsplanen.

Emne	Anvendelse
<i>Husdyrbruget</i>	
<i>Medicin</i>	<i>Syge dyr skal behandles så de ikke lider. Gældende regler for veterinærmedicin.</i>
<i>Desinfektion</i>	<i>Desinfektionsmidler anvendes i forbindelse med vask af stalde. Midlerne anvendes efter påtrykt anvisning. Gældende vejledning for anvendelse.</i>
<i>Spraydåser</i>	<i>Spraydåser indeholder væske under tryk.</i>
<i>Gylle</i>	<i>Gylle fremstilles på ejendommen. Gylle er farligt for vandmiljøet. Opbevaring og anvendelse af gylle er reguleret i Husdyrgødningsbekendtgørelsen</i>
<i>Dieselolie</i>	<i>Til varmekanoner til udtørring af stalde efter vask. Tanken placeres i forbindelse med den nye stald. Oplag af dieselolie reguleres i Olietankbekendtgørelsen</i>

Oversigt over farlige stoffer der anvendes på husdyrbruget

Beskrivelse af de faktiske forhold

Sorteret affald afhændes på genbrugspladsen. Spraydåser hhv. lysstofrør afhændes hver for sig som farligt affald til genbrugspladsen. Klinisk affald; kanyler og skalpeller, afhændes særskilt til godkendt modtager. Spraydåser opsamles og leveres til genbrugsplads.

Husdyrbruget er omfattet af Varde Kommunes til enhver tid gældende Regulativ for Erhvervsaffald, og er dermed forpligtet til at kildesortere og bortskaffe alt erhvervsaffald i henhold til denne og den til enhver tid gældende Affaldsbekendtgørelse.

Varde Kommune gør opmærksom på at afbrænding af affald er ikke tilladt. Jævnfør § 1, stk. 2 i Miljøministeriets bekendtgørelse nr. 1459 af 7. december 2015 om "Forbud mod markafbrænding af halm mv." er det dog tilladt at foretage afbrænding af våde halmballer og halm, der har været anvendt til overdækning og lignende. Brandmyndigheden skal orienteres inden afbrændingen iværksættes.

Ønskes der afleveret affald på kommunal genbrugsplads, skal husdyrbruget være tilmeldt genbrugsordning for erhverv.

Varde Kommune vurderer ud fra ansøgers redegørelse og med de stillede vilkår, at affald opbevares, håndteres og bortskaffes miljømæssigt forsvarligt på husdyrbruget.

7.10 Oplag af diesel- og fyringsolie

Ansøger oplyser følgende:

Ejendommen råder over 2 olietanke:

Overjordisk tank fra 2007 på 4.000 L

Overjordisk tank fra 1998 på 1.800 L

Varde Kommune gør opmærksom på, at opbevaring af diesel- og fyringsolie i overjordiske tanke skal ske i en typegodkendt beholder på varigt og stabilt underlag, og at der ikke må være risiko for afløb til jord, kloak, overfladevand eller grundvand.

Varde Kommune vurderer ud fra ansøgers redegørelse, tilsyn på ejendommen og med de stillede vilkår, at diesel- og fyringsolie opbevares og håndteres miljømæssigt forsvarligt på husdyrbruget.

7.11 Opbevaringsanlæg (husdyrgødning, halm og foder)

Ansøger oplyser følgende:

På ejendommen er der opbevaringsanlæg til foder, korn og husdyrgødning (gylle).

Opbevaring af foder

Ejendommen har to gastætte siloer samt 6 mindre siloer, der er placeret syd for bygningsanlægget. Mindre partier af tilsætningsstoffer eller råvarer opbevares indendørs i dertil indrettede beholdere/påslag/siloer.

Opbevaring af halm/rode- og beskæftigelsesmateriale

Der vil i laden blive opbevaret halm til halmfyret samt til brug i staldene.

Opbevaringskapacitet husdyrgødning

Gylle fra produktionen føres fra staldene via fortank til gyllebeholdere.

På ejendommen er der opbevaringsanlæg til flydende husdyrgødning (gylle) fordelt mellem 3 tanke.

Der er i dag overdækning på ejendommens to store gyllebeholdere – nr. 2 og 3.

Overdækningerne er etableret som frivilligt tiltag – og derfor indsat med angivelse af 'naturligt flydelag'.

Ingen af de eksisterende tanke har tidligere haft krav om fast overdækning. I forbindelse med denne ansøgning indsættes overdækningen som virkemiddel ift. BAT på gyllebeholder 3 - 3.500 m³.

Opbevaringsanlæg til flydende husdyrgødning:

Beholder	Årstal	Kapacitet, m ³	Overflade, m ²	Overdækning Nudrift / Ansøgt
Gyllebeholder 1	1991	1.475	346	Naturligt flydelag / Naturligt flydelag
Gyllebeholder 2	2000	2.450	581	Naturligt flydelag / Naturligt flydelag
Gyllebeholder 3	2007	3.500	707	Naturligt flydelag / Fast overdækning
Total		7.425 m ³	1.634 m ²	

Opbevaringskapacitet til flydende husdyrgødning

Gylle fra produktionen føres fra staldene via fortank til gyllebeholdere.

	antal	pr. årso	korrektion	gyllemængde, t
løbe-dr	870			4.115
farestald	870			1.427
smågrise	32500	37,35632184	0,928	4.042
slagtesvin			0,895	0
i alt				9.583
Opbevaringskapacitet i 9 mdr.				7.188
Afvigende indgangs- og afgangsvægt				
Fravænningsvægt:		6,6		
smågrise				
	ind	ud	korrektion	
	7,3	30	0,93	
slagtesvin				
	ind	ud	korrektion	
	32	107	0,89	
Normtal 2019, Institut for Husdyrvidenskab, Aarhus Universitet				
Norm 33,3 grise/årso				
30/70 fordeling af gødningsmængden mellem fare- og løbe-drægtighedsstald				
Drikkevandspild og vask indregnet.				

Beregning af gødningsproduktion (skønsmæssigt)

Der er i dag en samlet opbevaringskapacitet i gyllebeholderne på 7.425 m³ (der er ikke taget hensyn til opbevaringskapaciteten i gyllekanalerne), hvilket betyder en samlet opbevaringskapacitet på 12,4 måneder. Der er i dag opbevaringskapacitet på andre ejendomme, således at den lovpligtige opbevaringskapacitet på 9 måneder overholdes – også hvis produktiviteten hæves.

I dag er det overfladearealet af gyllebeholderne der godkendes og ikke volumen.

Konsekvensvurdering

Ændringen af dyreholdet vil medføre en ændring i forhold til foderforbrug. Ændringen af foderforbruget forventes dog at være så lille, at de eksisterende siloer vil kunne håndtere ændringen i foderforbruget.

På ejendommen er der indført gode rutiner omkring staldhygiejne, fjernelse af affald og gødningsrester hvilket betyder at der løbende sker forebyggelse mod skadedyrsangreb.

Ansøger forpligter sig via gødningsplanlægningen til at opretholde tilstrækkelig opbevaringskapacitet for husdyrgødning jf. Husdyrgødningsbekendtgørelsens § 11 og 12. Dette forhold kan på tilsyn kræves dokumenteret. Dette vurderes at være tilstrækkeligt til at sikre at produktionen til stadighed har rådighed over den nødvendige kapacitet.

Dybstrøelse køres direkte fra stald til mark.

Varde Kommune vurderer, at produktion og opbevaring af husdyrgødning er tilstrækkeligt beskrevet.

Forurening og gener fra husdyrbrugets anlæg

7.12 Lugt

Lugt stammer fra staldene, samt fra opbevaring, transport og udbringning af husdyrgødning.

I Husdyrgodkendelsesbekendtgørelsens bilag 3 er fastsat det landsdækkende beskyttelsesniveau for lugt, der skal anvendes i kommunernes vurdering af, om der er væsentlige lugtgener i forbindelse med udvidelse af et husdyrbrug. Det fremgår af reglerne, at dette beskyttelsesniveau som udgangspunkt er tilstrækkeligt til at sikre omgivelserne imod væsentlige lugtgener.

Ifølge beskyttelsesniveauet skal projektet overholde bestemte lugtgeneafstande, hvis længde afhænger af forskellige områders lugtfølsomhed. Lugtgeneafstandene beregnes i *husdyrgodkendelse.dk* efter to forskellige metoder, henholdsvis den Ny Lugtvejledning og FMK-vejledningen. Det er de længste beregnede lugtgeneafstande, der skal overholdes.




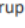
Ved beregning af geneafstanden for lugt indregnes kumulation fra andre husdyrproducenter såfremt der er husdyrproducenter med en ammoniakemission på mere end 750 kg NH₃-N pr år indenfor en radius af 100 meter fra enkeltbeboelsen og såfremt der er husdyrproducenter med en ammoniakemission på mere end 750 kg NH₃-N pr år indenfor en radius af 300 meter fra samlet bebyggelse og byzone.

Ved én anden ejendom med en ammoniakemission på mere end 750 kg NH₃-N pr år forøges geneafstanden med 10 %.

Ved to eller flere andre ejendomme med en ammoniakemission på mere end 750 kg NH₃-N pr år forøges geneafstanden med 20 %.

Ifølge beregningerne udført i *husdyrgodkendelse.dk* vil geneafstanden i forhold til byzone være 597,4 meter, samlet bebyggelse 422,9 meter og enkeltbolig 188,9 meter. Genekriterierne er overholdt, se Tabel 3.

Ved lugtberegning opsummeres en samlet og vægtet geneafstand opmålt fra midten af de enkelte stalde. Derfor er afstanden i Tabel 3 anderledes end i Figur 1.

6.1 Samlet resultat af lugtberegning						
Bebyggelse	Kumulation	Model	Ukorrigeret geneafstand	Korrigeret geneafstand	Vægtet gennemsnits- afstand	Genekriterie overholdt
Egebjergvej 4 	0	FMK	188,9	188,9	338,9	Ja
Agersnapvej 2 	0	NY	422,9	422,9	1768,1	Ja
Svanevej 27 	0	NY	422,9	422,9	1566,4	Ja
Gårde By, Tistrup 	0	FMK	597,4	597,4	1925,6	Ja

Tabel 3 Beregnet geneafstand fra husdyrbruget efter planlagt udvidelse

Lovens minimumskrav til afstande til nærmeste beboelser indenfor de tre typer er overholdt. Varde Kommune vurderer derfor, at lugt fra staldene ikke vil give væsentlige gener for omgivelserne.

Varde Kommune vurderer samlet, at lugt fra husdyrbrugets produktion, opbevaring og udbringning af husdyrgødning, ikke vil medføre lugtgener, der stiger til et niveau, som ikke bør accepteres af omgivelserne.

Der stilles generelle vilkår til forebyggelse af lugtgener, samt at der kan kræves undersøgelse, hvis det skønnes, at lugtgener i omgivelserne er større end det kunne forventes ud fra grundlaget for miljøvurderingen.

7.13 Støv og støj, herunder vibrationer og rystelser

Ansøger oplyser følgende:

Støv kan i særlige tilfælde opstå fra trafik til- og fra husdyrbruget. Der kan ligeledes forekomme støv, når der tippes korn og foder af i korngraven.

Støj kan forekomme fra kornsiloer, når de fyldes i høstperioden. Dette vil dog være begrænset til høstperioden. Der vil ikke kunne opleves støjgener fra udfodringsanlægget, da dette er placeret indendørs. Der vil kunne opleves støj fra af- og pålæsning af grise, indtransport af foder, kørsel med landbrugsmaskiner samt øvrig transport til- og fra ejendommen.

Der forventes at kunne opstå minimale støjgener fra udenomsarealer i meget tørre perioder. Ved kørsel med køretøjer, vil disse kunne være med til at hvirvle støvet op.

Transport til- og fra ejendommen vil primært foregå i dagtimerne, men i spidsbelastningsperioder kan der forventes støj fra kørsel med landbrugsmaskiner. I høstperioden vil der kunne således opleves støj fra landbrugsmaskiner om natten. Dette vil dog kun foregå i høstperioden. Transporterne vil i sig selv kunne medføre kortvarige støjpåvirkninger.

Transporter med husdyrgødning kan i højsæson, hvor husdyrgødningen udbringe på marken, forekomme i weekender eller udenfor normal arbejdstid – dette søges dog minimeret og koncentreret typisk over en kortere periode.

Der kan forekomme støj fra ventilationen, der må forventes at køre hele døgnet, dog vil ventilationsanlægget generelt køre mindre i aften- og nattetimer grundet lavere udendørstemperaturer. Da vinduer og døre normalt er lukkede i svinebesætninger, vurderes støjniveauet fra dyrene i stalden at være meget lav. Levering af grise sker via udleveringsrampe, og her vil der kunne opleves støj i forbindelse med læsning af grise.

Kompressorer til foderanlægget vil køre flere gange i døgnet i forbindelse med foderblanding samt udfodring. Faciliteter til dette er placeret indendørs og det forventes ikke, at give anledning til støjgener udenfor ejendommen.

Ved transporter til- og fra ejendommen kan der registreres støv, støj og vibrationer. Gener i forbindelse med transporter på grusvej forventes ikke væsentlig ændret i forhold til den nuværende drift.

Se nedenstående oversigt: Støj- og støjkilder for placering af disse på bedriften.



Figur 3. Placering af støv- og støjkilder

DAKA-pladsen er placeret ca. 300 m vest for produktionsbygningerne. Her opbevares dyrene under kadaverkappe.

Konsekvensvurdering

Støv og støj fra husdyrbruget som følge af ovenstående aktiviteter, vurderes ikke at være væsentlige for omgivelserne. Herved lægges vægt på, at det åbne land betragtes som landbrugets erhvervsområde, og at omboende til en vis grad må acceptere de gener, som landbrugets aktiviteter medfører.

Støv fra transporter og indtransport af korn/foderstoffer er koncentreret omkring ejendommens bygninger. Foder og korn leveres til siloer i området syd for eksisterende bygninger. Der er ingen nabobeboelser der er placeret så transporterne sker forbi deres bolig, og gener fra vejen anses derfor usandsynlig i forhold til de nærmeste boliger.

Støvgener fra foder/korn opsamles primært af cykloner, og støvpartiklernes størrelse taget i betragtning vil det være usandsynligt at de over afstande på 370 m skulle give anledning til problemer med de omkringboende.

Der vil i forbindelse med miljøgodkendelsen stilles støjvilkår, som omfatter hele ejendommen, dog indtaget transporter uden for selve ejendommen.

Skulle der således mod forventning indgå berettigede støjklager, kan kommunen efter en nærmere vurdering påbyde husdyrbruget at udføre akkrediterede støjmålinger.

Det er ikke ansøgers vurdering af den ansøgte ændring af produktionsarealet medfører ændringer i ejendommens drift, der vil have konsekvenser for produktionens nuværende støjbidrag til omgivelserne.

I Miljøstyrelsens vejledning nr. 5/1984 om "ekstern støj fra virksomheder" anføres ingen grænseværdier for støjbelastningen fra virksomheder ved boliger i det åbne land. Dog anføres, at man som udgangspunkt ved fastsættelse af støjgrænser ved nærmest liggende enkeltbolig bør anvende de grænseværdier, som er gældende for områder med blandet bolig- og erhvervsbebyggelse. Disse værdier er anvendt i denne afgørelse.

I orientering fra Miljøstyrelsen nr. 9 1997 fremgår foreslåede grænser for vibrationer i det eksterne miljø.

Varde Kommune vurderer, at udvidelsen ikke vil medføre væsentlige støv- støj- og rystelsesgener for omgivelserne.

Varde Kommune stiller dog generelle vilkår til overholdelse af støjgrænser, og at der om nødvendigt kan kræves dokumentation for at støjgrænserne er overholdt.

7.14 Skadedyr

Ansøger oplyser følgende:

Fluer på ejendommen bekæmpes primært ved at holde en god hygiejne i staldene. De mange daglige overbrusninger af gødearealet har negativ indflydelse på fluernes levevilkår og formeringsevne.

Der foretages en generel bekæmpelse af skadedyr på ejendommen. Desuden tilstræbes det at holde rent og ryddeligt i og omkring staldene, så potentielle levesteder reduceres. Skulle der opstå behov, iværksættes bekæmpelsesprogram i overensstemmelse med retningslinjerne fra Aarhus Universitet, Institut for Agroøkologi (Skadedyrslaboratoriet).

Konsekvensvurdering

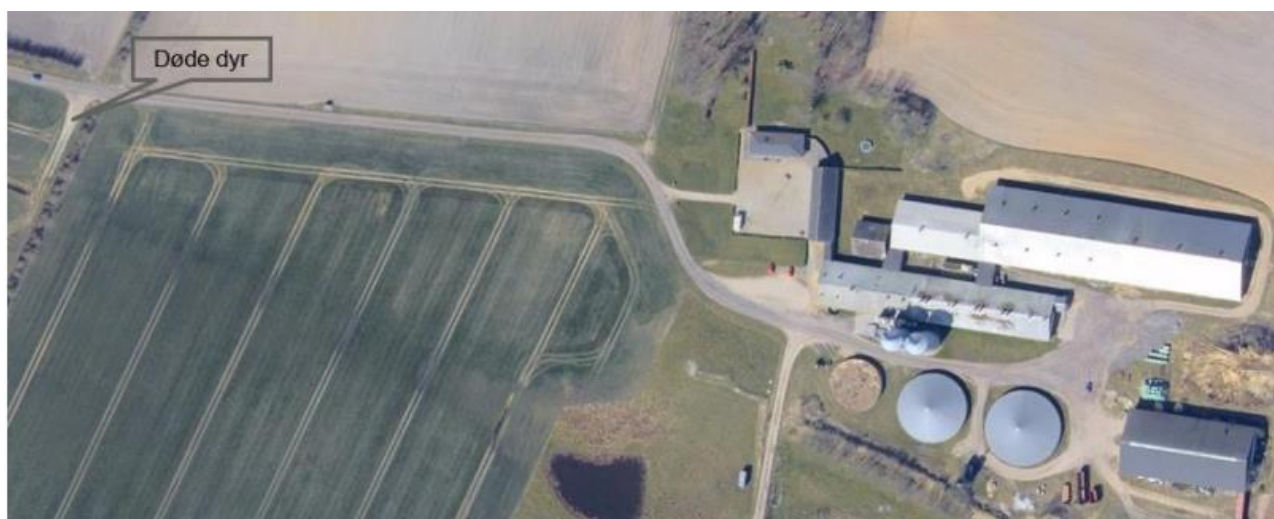
Der vil i forbindelse med miljøgodkendelsen stilles vilkår om bekæmpelse af fluer og skadedyr jævnfør retningslinjerne fra Aarhus Universitet, Institut for Agroøkologi (Skadedyrslaboratoriet).

Dette vurderes at være tilstrækkeligt til at sikre en effektiv flue- og skadedyrsbekæmpelse på ejendommen.

Varde Kommune stiller vilkår til opbevaring af foder og om at foretage fluebekæmpelse efter retningslinjer fra Aarhus Universitet, Institut for Agroøkologi. Retningslinjer angiver en række afprøvede metoder og opdateres løbende.

Varde Kommune vurderer, at der ikke vil være væsentlige gener forbundet med skadedyr fra husdyrbruget.

7.15 Døde dyr



Figur 4. Placering af døde dyr.

Figur 4 viser placering af døde dyr. Opbevaring af døde dyr er reguleret af Fødevarestyrelsens "Bekendtgørelse om opbevaring m.m. af døde produktionsdyr". Der er dog, i forbindelse med opbevaring af affald, stillet et generelt vilkår til forebyggelse af uhygiejniske forhold.

Varde Kommune vurderer ud fra ansøgers redegørelse, at døde dyr opbevares og bortskaffes miljømæssigt forsvarligt på husdyrbruget.

7.16 Lys

Ansøger oplyser følgende:

Produktionen foregår i lukkede stalde. Der er ikke etableret udendørs arbejdsbelysning ud over almindeligt orienteringslys v. ramper og porte/døre. Orienteringslys tændes i de mørke timer, særligt i vinterhalvåret.

Lys fra husdyrproduktionen forventes det ikke at medføre væsentlige gener for omkringboende.

Lyset i de eksisterende stalde er skiftet til LED. De nye stalde vil blive etableret med LED-lys. Der er vinduer i alle stalde, der skal sikre at dyrene oplever en fornuftig døgnrytme – dette suppleres med kunstigt lys i årets mørkeste måneder hvor lyset i stalden er tændt min 8 timer/døgn.

Konsekvensvurdering

Ejendommen er beliggende i fladt terræn med spredt bebyggelse og beplantning. Den spredte beplantning betyder, at der er varieret indsyn til produktionen. Mod syd er anlægget delvist skærmet af beplantning. Det vurderes derfor ikke, at lyset fra staldene vil udgøre en gene for naboer.

Skulle der således mod forventning indgå berettigede klager over lysgener fra ejendommen, kan kommunen efter en nærmere vurdering påbyde husdyrbruget at dæmpe ejendommens lyskilder, for eksempel ved at retningsbestemme udendørs lyskilder, så unødige fjernvirkninger undgås.

Varde Kommune vurderer, at der ikke vil være væsentlige gener forbundet med husdyrbrugets belysning. Dog stilles et generelt vilkår om, at husdyrbrugets drift ikke må medføre væsentlige lysgener udenfor husdyrbruget.

7.17 Til- og frakørsel

Ansøger oplyser følgende:

Transporter forekommer i forbindelse med levering og afhentning af levende og døde dyr. Derudover transporter i forbindelse med husdyrgødning, foder samt almindelige leverancer af forbrugsvarer til driften og dennes ansatte.

Transporttype	Form og hyppighed	Kommentar til transporten
Kørsel med smågrise	Lastvogn Hver uge	Smågrise afhentes hver uge og køres til andre ejendomme Flytning af smågrise sker indenfor normal arbejdstid 7.00-17.00.
Levering til slagteri	Lastvogn Hver uge	Grisene sælges til slagteri hver uge. Transporterne foregår primært i hverdagene. Slagteriet afhenter og planlægger transporten – ejer har ingen indflydelse på tidspunktet for afhentning.
Diverse leverancer	Lastvogn	Transporter vil forekomme på hverdage i tidsrummet kl. 7.00 - 17.00

<i>Døde dyr</i>	<i>Lastvogn hver uge</i>	<i>Det forventes, at der afhentes døde dyr fra ejendommen hver uge. Døde dyr opbevares vest for ejendommens produktionsarealer. DAKA afhenter og planlægger transporten – transporter vil forekomme på hverdage både dag, aften og nat.</i>
<i>Råvarer</i>	<i>Lastvogn hver uge</i>	<i>Indkøbte råvarer leveres efter behov, hvilket betyder at leveringerne sker hen over året. Leveringerne og mængderne varierer fra år til år og afhænger af den enkelte aftale. Transporter vil forekomme primært på hverdage i tidsrummet kl. 7.00-17.00</i>
<i>Korn</i>	<i>Lastvogne og traktor I høst</i>	<i>Hele døgnet i høsttiden.</i>
<i>Gylle</i>	<i>Traktor /lastvogn</i>	<i>Beholderne tømmes i sæson forår og efterår. Transporter kan forekomme hele døgnet i sæson.</i>
<i>Affald</i>	<i>Lastvogn – ukendt interval</i>	<i>Afhentningsaftale med godkendt renovatør Transporter vil forekomme på hverdage i tidsrummet kl. 7.00 til 17.00</i>

Oversigt over transporter

Konsekvensvurdering

I skemaet ovenfor er husdyrbrugets transporter beskrevet.

Den ansøgte ændring af produktionsarealet forventes ikke at aflede væsentlige ændringer i trafikken til/fra ejendommen. Der foregår en del interne transporter til arealerne, som ikke vurderes at medfører gener for omgivelserne.

Ud over de beskrevne transporter med korn og råvarer, vil transport med husdyrgødning være en primær del af det samlede antal tunge transporter.

Ejer henviser til god landmandspraksis, og præciserer for ansatte og vognmænd, at transport til og fra bedriften skal foregå ved hensynsfuld kørsel samt at alle aktiviteter på bedriften planlægges, herunder også levering og udkørsel, så omgivelserne påvirkes mindst muligt. Antallet af transporter til og fra husdyrbruget vurderes ikke at afvige fra, hvad der normalt må forventes fra husdyrbrug af denne type og størrelse.

Varde Kommune vurderer, at transporter til og fra til husdyrbruget ikke vil medføre væsentlige miljømæssige gener for de omboende.

7.18 Spildevand

Ansøger oplyser følgende:

Fra staldanlægget føres alt spildevand fra vask af produkter fra husdyrhold og foderanlæg samt vandspild fra stalden til gyllebeholder.

Fra eksisterende forrum med personalefaciliteter er der sanitært afløb til eksisterende trixtank. Tanken er tilmeldt kommunal tømningssordning. Der er ikke behov for yderligere kapacitet i forbindelse med denne opdatering af produktionstilladelsen.

Vand fra vaskepladsen ledes til gyllebeholderen. Eksisterende vaskeplads er placeret ved udleveringsrampen, øst for stald 2. Efter udvidelsen af stalden flyttes vaskepladsen med til den nye rampe øst for stalden.

Tagvandsafledningen fra eksisterende stalde er lovligt etableret og uændret og ledes til dræn. Der søges om afledningstilladelse til den nye stald.

Konsekvensvurdering

I forhold til afløb ændres der ikke på eksisterende forhold. Tagvand fra de eksisterende stalde føres via dræn til bæk, der udarbejdes ny udledningstilladelse i forbindelse med byggeriets anmeldelse.

Gylle fra eksisterende stalde sluses via fortanke til lagring i eksisterende beholdere.

Det vurderes, at de bestående og lovlige afløbsforhold kan opretholdes uden ændringer. Afledning af tagvand fra den nye klimastald håndteres med egen afledningstilladelse som udarbejdes i forbindelse med byggeansøgningen.

Tagvand

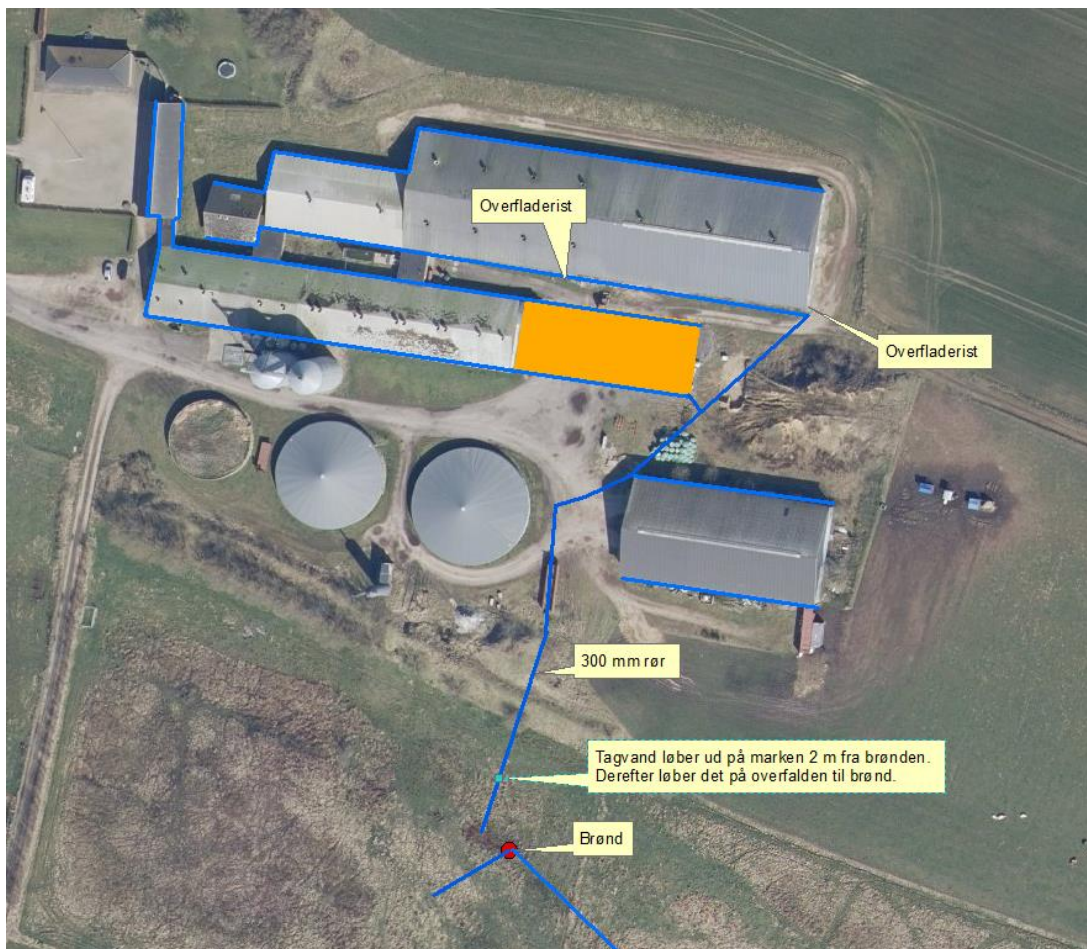
Tagvand fra den ny stald til smågrise ønskes ledt til dræn. Dette udløser krav om en udledningstilladelse.

Der stilles følgende vilkår:

Bygning "8. Ny smågrisestald" på figur 2 må først etableres når der er givet en udledningstilladelse til tagvand samt overfladevand, der ledes til vandløb mindre end 15 m fra stalde og gylletanke.

Torlundvej 5 er ved at få udarbejdet en udledningstilladelse til tag- og overfladevand.

Figur 5 viser en oversigt over afledning af tagvand fra Torlundvej 5.



Figur 5. Afledning af tagvand fra Torlundvej 5.

Varde Kommune vurderer ud fra ansøgers redegørelse at afledning af spildevand er tilstrækkeligt beskrevet, og at spildevandet fra husdyrbruget bortledes miljømæssigt forsvarligt.

7.19 Driftsforstyrrelser eller uheld

For at minimere driftsforstyrrelser eller uheld har ansøger udarbejdet en beredskabsplan.

Varde Kommune har gennemgået beredskabsplanen, og vurderer at ansøger har redegjort tilstrækkeligt for mulige uheld, samt for forholdsregler i tilfælde af uheld.

7.20 Beskyttede naturområder omkring husdyrbruget - ammoniak

På et husdyrbrug er det stalde og husdyrgødningslagre, der er hovedkilden til udledning af luftbåret kvælstof (ammoniakfordampning). Beregninger, der er foretaget i *husdyrgodkendelse.dk*, viser at ammoniakfordampningen fra 8-årsdriften er 4.339,1 kg NH₃-N pr. år, fra nudriften 4.299,7 kg NH₃-N pr. år og i ansøgt drift 4.844,5 kg NH₃-N pr. år. Se Figur 6.

4.1 Samlet ammoniakemission fra husdyrbruget (stald og lager)

Driftstype:	Ammoniakemission fra staldafsnit (kg NH ₃ -N/år)	Ammoniakemission fra lagre (kg NH ₃ -N/år)	Ammoniakemission fra husdyrbruget (kg NH ₃ -N/år)
Ansøgt drift	4332,2	512,2	4844,5
Nudrift	3646,6	653,0	4299,7
8 års-drift	3686,1	653,0	4339,1

Figur 6. Beregninger af ammoniakfordampningen i *husdyrgodkendelse.dk*

Det ansøgte projekt medfører således en stigning i ammoniakfordampningen på 505,4 kg NH₃-N pr. år i forhold til 8 års driften og 544,8 kg NH₃-N pr år i forhold til nudriften.

Forudsætningerne for ammoniakemissionen i ansøgt drift er følgende:

- Indretning af stalde med delvis spaltegulv.
- Overdækning af gylletank på 3.500 m³.

Internationale naturbeskyttelsesområder (Natura 2000)

I henhold til "Bekendtgørelse om udpegning og administration af internationale naturbeskyttelsesområder samt beskyttelse af visse arter" (Bek. nr. 2091 af 12. december 2021) skal Varde Kommune vurdere, om projektet i sig selv, eller i forbindelse med andre planer og projekter, kan påvirke et Natura 2000-område væsentligt.

Der er ca. 6 km fra husdyrbrugets bygninger til nærmeste internationale naturbeskyttelsesområde.

Varde Kommune har i *husdyrgodkendelse.dk* foretaget beregninger, som viser, at ammoniakdepositionen i ansøgt drift til nærmeste Internationale naturbeskyttelsesområde bliver 0,0 kg NH₃-N /ha/år, hvilket er uændret både i forhold til 8 årsdriften og nudriften, se Tabel 5.

Der er således ikke grund til at foretage konsekvensvurdering efter § 6 i bekendtgørelsen.

§ 7 områder

I henhold til § 7 i Husdyrbrugloven, er etablering, udvidelse og ændring af anlæg på husdyrbrug ikke tilladt, hvis de ligger tættere end 10 m fra – eller helt eller delvist indenfor nærmere bestemte ammoniakfølsomme naturtyper.

Kategori 1-natur (nærmere bestemte ammoniakfølsomme naturtyper beliggende inden for internationale naturbeskyttelsesområder).

Anlægget er beliggende ca. 8,6 km fra det nærmeste naturområde, der er omfattet af § 7 stk. 1 nr. 1 i husdyrbrugloven, og beliggende indenfor internationale naturbeskyttelsesområder, se Figur 7.

Ansøger har i *husdyrgodkendelse.dk* foretaget beregninger, som viser, at ammoniakdepositionen i ansøgt drift til nærmeste kategori 1-naturområde bliver 0,0 kg NH₃-N /ha/år, hvilket er uændret både i forhold til 8 årsdriften og nudriften, se Tabel 5.

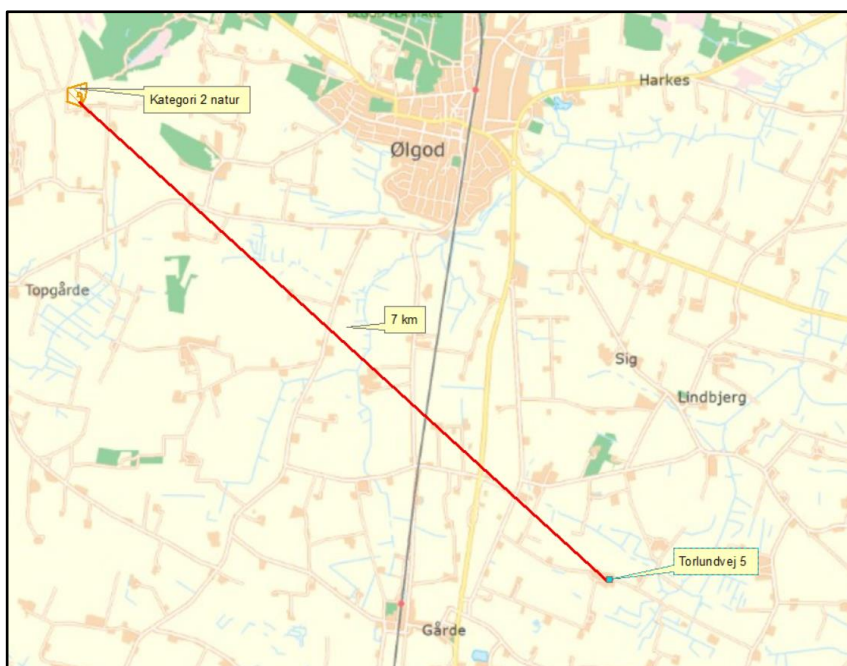


Figur 7 Husdyrbruget i forhold til nærmeste kategori 1 natur.

Kategori 2-natur (nærmere bestemte ammoniakfølsomme naturtyper, der er beliggende uden for internationale naturbeskyttelsesområder).

Anlægget er beliggende ca. 7 km fra det nærmeste naturområde, der er omfattet af § 7 stk. 1 nr. 2 i husdyrbrugloven, som omfatter nærmere bestemte ammoniakfølsomme naturtyper, der er beliggende udenfor internationale naturbeskyttelsesområder, se Figur 8.

Ansøger har i *husdyrgodkendelse.dk* foretaget beregninger, som viser, at ammoniakdepositionen i ansøgt drift til nærmeste kategori 2-natur bliver 0,0 kg NH₃-N /ha/år, hvilket er uændret i forhold til nudriften, og 8 årsdriften, se Tabel 5.



Figur 8 Husdyrbruget i forhold til nærmeste kategori 2 område

Varde Kommune vurderer på den baggrund, at udvidelsen ikke vil medføre nogen væsentlig påvirkning af § 7-områder og derfor ikke vil påvirke § 7 områderne negativt.

§ 3 områder

Af Figur 9 og Tabel 4 fremgår de områder, som indenfor en afstand af 1.000 m fra anlægget er omfattet af naturbeskyttelseslovens § 3.



Figur 9 § 3 arealer indenfor 1.000 m fra husdyrbruget.

§ 3 lokalitet	Type	Grønt Danmarkskort i kommuneplanen
1	Eng	Ja
2	Mose	Nej
3	Eng	Nej
4	Eng	Ja
5	Mose	Ja
6	Eng	Ja

Tabel 4 § 3 områder (minus søer) indenfor 1000 m fra husdyrbruget

Kategori 3-natur

Indenfor 1.000 m fra anlægget er der 2 moser, se Figur 9 og Tabel 4.

Ingen af områderne er udpeget som rekreative områder, indgår i kommuneplanens udpegning af værdifulde kulturmiljøer eller er omfattet af fredning.

De områder, som er udpeget som Grønt Danmarkskort i Varde Kommunes kommuneplan, se Tabel 4, er dermed også omfattet af kommuneplanens handleplan for naturpleje. Der er dog ingen konkrete planlagte naturindsatser for områderne.

Varde Kommune har ikke kendskab til kvælstofbidrag til områderne fra andre kilder.

Nærmeste kategori 3-natur er en mose der ligger 265 m sydvest for ejendommen, se Figur 9. Indenfor 1.000 m fra anlægget er der én ammoniakfølsomme skov.

Den beregnede merdepositionen i de afsatte kategori 3 naturpunkter overstiger ikke 1,0 kg NH₃-N/ha/år. Da der ikke kan stilles et krav for merdepositionen af ammoniak på under 1,0 kg NH₃-N/ha/år for kategori 3 natur, er dette ikke vurderet yderligere.

Øvrig § 3-natur

Indenfor 1.000 m fra anlægget er der registreret 3 mindre søer. Varde Kommune vurderer, at den luftbårne ammoniakdeposition fra anlægget har en meget begrænset effekt. Hovedkilden til næringsberigelse af søerne vurderes at være overfladevand fra dyrkede arealer, dels som vand, der løber på jordoverfladen til søerne, samt næringsberiget overfladevand der løber til søerne via rodzonen på dyrkede arealer. Ammoniak fra anlægget vurderes ikke at forringe naturtilstanden i § 3 søerne.

Indenfor 1.000 m fra anlægget er der registreret 4 enge, se Figur 9.

Nærmeste øvrig beskyttet natur er en eng syd for Torlundvej 5. Merdepositionen på engen overstiger ikke 1,0 kg NH₃-N/ha/år, og der er derfor ikke foretaget yderligere vurderinger af disse. Se Tabel 5.

Varde Kommune har i *husdyrgodkendelse.dk* foretaget beregninger over ammoniakdepositionen på de nærmest liggende Natura 2000, Kat. 1- og Kat. 2-naturområder samt de øvrige nærmest liggende naturområder.

Beregningerne fremgår af Tabel 5, og er foretaget ud fra 8-årsdriften, nudriften og den ansøgte drift.

Lokalitet	Natur-type	Afstand (m)	Ruhed opland	Ruhed område	Merdeposition ift. 8-års drift, kg NH ₃ -N / ha	Merdeposition ift. nudrift, kg NH ₃ -N / ha	Totaldeposition ansøgt drift kg NH ₃ -N / ha
Natura 2000	-	6.000	-	-	0,0	0,0	0,0
Kategori 1	-	8600	-	-	0,0	0,0	0,0
Kategori 2	-	7000	-	-	0,0	0,0	0,0
2	Mose	265	L	Middel	0,1	0,1	0,9
1	Eng	25	L	Lav	0,1	0,1	5,1
1	Eng	54	L	Lav	0,1	0,1	2,5

Tabel 5 Beregning af ammoniakdeposition på vigtige naturområder

På baggrund af ovenstående vurderer Varde Kommune, at udvidelsen af husdyrbruget ikke vil påvirke § 3-områder væsentligt som følge af ammoniakdeposition, og at udvidelsen ikke vil medføre tilstandsændringer på disse områder.

7.21 Påvirkning af "Bilag IV arter"

I henhold til § 10 i "Bekendtgørelse om udpegning og administration af internationale naturbeskyttelsesområde samt beskyttelse af visse arter" er der indført en streng beskyttelse af en række dyre- og plantearter, uanset om de forekommer inden for et beskyttelsesområde eller udenfor. Disse arter fremgår af direktivets bilag IV og kaldes derfor bilag IV-arter. For en række arters vedkommende har Varde Kommune intet kendskab til arternes udbredelse i området, det gælder f.eks. løgfrø, markfirben og alle arter af småflagermus.

Spidssnudet frø og birkemus er begge arter der er listet på bilag IV. Spidssnudet frø er almindelig udbredt i Varde Kommune, og forventes at forekomme i forbindelse med naturområder, hvor der er egnede leveforhold for spidssnudede frøer. Det er Varde Kommunes vurdering at udvidelsen ikke vil medføre nogen væsentlig påvirkning af spidssnudet frø på grund af den store forekomst af arten i Varde Kommune.

Birkemus er registreret få steder i Varde Kommune. Nærmeste lokalitet, hvor der i nyere tid er registreret birkemus, er ca. 7 km sydvest for husdyrbruget. Det er Varde Kommunes vurdering, at udvidelsen af dyreholdet ikke vil medføre nogen væsentlig påvirkning af birkemusen på grund af den store afstand til den nærmeste lokalitet hvor birkemusen er registreret.

Varde Kommune vurderer i øvrigt, at udvidelsen kan gennemføres uden at påvirke nogen af de listede arter på bilag IV i direktivet væsentligt.

Bedste tilgængelige teknik (BAT)

Med begrebet BAT menes den teknik, som mest effektiv giver et højt beskyttelsesniveau for miljøet som helhed, og som samtidig er afvejet i forhold til fordele og økonomiske udgifter.

Ansøgere om miljøtilladelse/miljøgodkendelse af husdyrbrug med en ammoniakemission højere end 750 kg NH₃-N/år, skal begrænse ammoniakforureningen ved anvendelse af BAT. IE-brug skal også begrænse forurening ved anvendelse af BAT på andre områder end ammoniak.

EU-kommissionen har i 2017 vedtaget bindende BAT-konklusioner for intensivt opdræt af fjerkræ eller svin (IE-brug).

Miljøstyrelsen har meldt ud, at kravene i BAT-konklusionerne i meget vid udstrækning allerede er indeholdt i den gældende lovgivning her i Danmark, og at kommunerne derfor ikke selv skal anvende BAT-konklusionerne, men i stedet anvende de regler i husdyrgødningsbekendtgørelsen og husdyrgodkendelsesbekendtgørelsen, der bliver fastsat med henblik på at implementere BAT-konklusionerne.

I Varde Kommunes vurdering af BAT indgår bl.a.

- EU-kommissionens BAT-konklusioner for intensivt opdræt af fjerkræ eller svin
- Miljøstyrelsens Teknologiliste
- Miljøstyrelsens Teknologiblade
- Bilag 3 i husdyrgodkendelsesbekendtgørelsen

I Varde Kommunes BAT-vurdering indgår hovedpunkterne

- Ammoniak
- Management
- Foderstrategi
- Forbrug af vand og energi
- Opbevaring af husdyrgødning

I det følgende redegøres der for ansøgers oplysninger om anvendelse af BAT, samt Varde Kommunes vurdering af om ansøger lever op til det niveau, som Varde Kommune fastlægger som BAT-niveauet for husdyrbruget.

7.22 BAT – Ammoniak

Ansøger har beregnet projektets BAT-krav ud fra Bilag 3 i Husdyrgodkendelsesbekendtgørelsen, se tabel 10.

Samlet BAT beregning			
	Stalde	Lagre	Total
Samlet BAT krav (kg NH ₃ -N /år)	4214	653	4867
Faktisk emission (kg NH ₃ -N /år)	4332	512	4844
Forskel (kg NH ₃ -N /år)	-	-	23
Vejledende BAT Overholdt?	-	-	Ja

Tabel 10. Beregning af projektets BAT-emissionsniveau

BAT-kravet for projektet er beregnet til 4.867 kg NH₃-N og projektets reelle ammoniakemission er på 4.844 kg NH₃-N. Projektet har således en total ammoniakemission, der er 23 kg NH₃-N mindre end det beregnede BAT-krav.

Varde Kommune vurderer på baggrund af ovenstående, at ansøger lever op til lovgivningens krav om BAT på punktet ammoniak.

BAT-niveauet er opnået ved at

- etablere overdækning på gyllebeholder
- etablere staldsystemet delvis spaltegulv

7.23 BAT – Management

Ansøgers redegørelse:

I henhold til BREF-dokumentet, er det BAT at træne og uddanne medarbejdere, registrere og søge at minimere ressourceforbruget i produktionen, at minimere affaldsmængder og have fastlagte rutiner omkring sortering og bortskaffelse samt udarbejde og løbende at opdatere en beredskabsplan til brug ved ulykker eller utilsigtede hændelser med risiko for ansatte og omgivende miljø.

Husdyrbruget håndterer management på følgende måde;

- *Bedriftens medarbejdere uddannes løbende gennem kurser og efteruddannelse.*
- *Medarbejderne er orienteret om at ejendommen er miljøgodkendt og hvilket ansvar der dermed følger.*
- *I driftsregnskabet registreres ressourceforbruget af energi, vand og foder.*
- *Rengøring i og omkring bygninger foretages jævnligt med henblik på at minimere risikoen for lugt og for at sikre, at der ikke opstår uhygiejniske forhold.*
- *I forbindelse med indretningen af produktionsanlægget er der fokus på, at indretningen tager hensyn til en rational drift, af hensyn til ressourceforbruget i driften og de daglige arbejdsgange.*
- *Ud fra et proportionalitetshensyn, er der fokus på hvilke staldsystemer, der er bedst anvendelige i relation til miljø, arbejdsforbrug og dyrevelfærd for at fremtidssikre virksomheden.*
- *Der er udarbejdet Beredskabsplan. Planen ajourføres løbende.*
- *Der er faste rutiner i forhold til bortskaffelse af bedriftens affald.*
- *Der foretages daglige tjek og løbende service på anlægget efter behov.*
- *Der udarbejdes gødningsplaner og gødningsregnskab på bedriften, hvor såvel forbrug af handelsgødning som husdyrgødning dokumenteres.*

Varde Kommune vurderer, at ansøgers tiltag på punktet management lever op til det, som Varde Kommune fastsætter som BAT for husdyrbruget, blandt andet baseret på punkterne i EU-kommissionens BAT-konklusioner. Husdyrbrug lever dermed op til lovgivningens krav om BAT på punktet management.

7.24 BAT – Foderstrategi

Ansøgers redegørelse:

I henhold til BREF-dokumentet, er det BAT at sikre effektiv fodring gennem sammensætning af foderet og løbende kontrol, således det over den samlede vækstperiode tilpasses dyrenes behov.

- *Der udarbejdes og opdateres løbende foderplaner til alle dyregrupper i hht. nyeste viden og egne analyser på korn*
- *Der fodres med tørfoder*
- *Der anvendes hjemmeblandet foder til de store smågrise og til søerne*
- *Der anvendes færdigfoder til de mindste grise*
- *Foderstyrke tilpasses dagligt dyrenes behov og aktuelle tilstand*
- *Foderanlæg justeres jævnlige, så unødigt foderspild minimeres*
- *Der er foretaget optimering af foderforbrug samt optimering med henblik på at nedbringe indholdet af protein og fosfor i foderet*

Ifølge EU-kommissionens BAT-konklusioner er følgende BAT:

- Reducering af indholdet af råprotein ved hjælp af N-balanceret foder baseret på energibehov og fordøjelige aminosyrer
- Fasefodring
- Tilføjelse af kontrollerede mængder af essentielle aminosyrer til foder med et lavt indhold af råprotein
- Anvendelse af godkendte fodertilsætningsstoffer, som reducerer den samlede mængde kvælstof og fosfor, der udskilles
- Anvendelse af letfordøjeligt uorganisk fosfat med henblik på den delvise udskiftning af konventionelle fosforkilder i foderet
- Beregning ved hjælp af en massebalance af kvælstof og fosfor på grundlag af foderindtaget, indholdet af råprotein i foderet, den samlede mængde fosfor og dyrenes ydelse samt vurdering af denne.

Beregninger har vist, at det ansøgte projekt lever op til Miljøstyrelsens BAT-krav for ammoniak.

Varde Kommunen vurderer på den baggrund, og ud fra ansøgers tiltag på punktet ernæringsmæssig styring, at husdyrbruget lever op til det, som Varde Kommune fastsætter som BAT for projektet. Ansøger lever dermed op til lovgivningens krav om BAT på punktet ernæringsmæssig styring.

7.25 BAT - Forbrug af vand og energi

Ansøgers redegørelse:

I henhold til BREF-dokumentet er det BAT at registrere vandforbruget gennem måling og ved detektering/reparation af lækager.

*Husdyrbruget håndterer vand og energi som følger:
Vand*

- *Lækager findes og repareres hurtigst muligt.*
- *Defekte drikkepipler udskiftes eller afkalkes.*
- *Drikkevandsinstallationer rengøres og efterses jævnlige for at undgå spild.*
- *I forbindelse med rengøring, iblødsættes staldene for at reducere vaskevandsforbruget.*
- *Der udføres regelmæssig kalibrering af drikkevandsventiler for at undgå spild.*
- *Drikkepipler monteres over krybber for at undgå spild.*
- *Der er etableret overbrusning i staldene. Overbrusningen virker som temperaturregulering for dyrene og fordi der bruses med koldt vand, vil rumtemperaturen samtidig falde. Herved mindskes ammoniakfordampningen fra kanaler og overflader.*

Belysning

- Ejendommen har belysning ved adgangsveje, porte og udleveringsramper som primært anvendes i årets mørke måneder.
- Der anvendes LED-lys i staldene. Ved udskiftning af lyskilder i eksisterende stalde, skiftes til energieffektiv belysning.
- Lyset i staldene er tændt efter behov og styres af foderstyringsystemet. Der er lys i staldene i 7-10 timer døgnet rundt. Der er lys i staldene, når der arbejdes i staldene.
- Alle varmelamper har lavenergipærer.

Ventilation

- Der anvendes frekvensregulerede lavenergiventilatorer i staldene. I forhold til traditionelle spjældregulerede ventilatorer bruger disse mindre strøm. Forskellen er at frekvensregulerede ventilatorer nedjusterer kapaciteten ved at bruge mindre strøm, hvor de spjældregulerede bruger den samme mængde strøm, uanset ventilationsbehov, men regulerer på spjældets åbning.
- Ventilationsanlægget tilses dagligt for driftsforstyrrelser.
- Anlægget justeres min. 2 gange årligt til hhv. sommer/vinterindstillinger for at modvirke unødigt energiforbrug.
- Mekaniske dele renholdes efter behov.

Ifølge EU-kommissionens BAT-konklusioner er følgende BAT:

- Registrering af vandforbrug og minimering af dette
- Opsporing og udbedring af lækager
- Anvendelse af højtryksrensere til rengøring af staldbygninger og udstyr
- Anvendelse af udstyr til drikkevand, der passer til den pågældende dyrekategori, samtidig med at der sikres adgang til vand samt kontrol og regelmæssig indstilling af udstyret
- Genbrug af uforurenede regnvand som rens vand
- Holde de forurenede områder på gårdspladsen så små som muligt
- Adskil uforurenede regnvand fra spildevandsstrømme, der skal renses
- Led spildevandet over i en særlig beholder eller et anlæg til gylleopbevaring
- Rens spildevandet
- Udbringning af spildevand f.eks. ved hjælp af et vandingssystem
- Højeffektive varme-, køle- og ventilationssystemer samt optimeret styring af disse
- Isolering af vægge, gulve og/eller lofter i stalde
- Energieffektiv belysning
- Anvendelse af varmevekslere, varmepumper eller/og varmegenvinding
- Naturlig ventilation

Varde Kommune vurderer, at ansøgers tiltag på punktet forbrug af vand og energi lever op til det, som Varde Kommune fastsætter som BAT for projektet. Ansøger lever dermed op til lovgivningens krav om BAT på punktet forbrug af vand og energi.

7.26 BAT – Opbevaring af husdyrgødning

Ansøgers redegørelse:

- Der vil blive ført logbog med gyllebeholdere uden fast overdækning.
- Beholderen på 3.500 m³ er overdækket med fast overdækning i form af telt.
- Beholderne kan modstå mekaniske, termiske samt kemiske påvirkninger.
- Beholderens bund og vægge er tætte og beskyttede mod tæring.
- Lagrene tømmes regelmæssigt af hensyn til eftersyn og vedligeholdelse.
- Gyllen omrøres kun i forbindelse med tømning eller overpumpning til vogn.
- Beholderne er tilmeldt de lovpligtige regelmæssige eftersyn, hvilket betyder at beholderne hvert 10. år bliver kontrolleret for om der skulle være tegn på begyndende utætheder.

Ifølge EU-kommissionens BAT-konklusioner er følgende BAT:

- Reducere forholdet mellem fordampningsoverfladens areal og møddingens volumen
- Tildække møddinger

- Opbevare tørret, fast husdyrgødning i en lade
- Anvende betonsilo til opbevaring af fast husdyrgødning
- Opbevare fast husdyrgødning på et fast, uigennemtrængeligt gulv med et drænsystem og en opsamlingsstank til afstrømningen
- Vælge opbevaringsfaciliteter med tilstrækkelig kapacitet til at holde på den faste og den flydende husdyrgødning i perioder, hvor udbringning ikke er mulig
- Opbevare fast husdyrgødning i markstakke, der er placeret væk fra overfladevandløb og/eller underjordiske vandløb, som flydende afstrømning kan trænge ned i
- Hensigtsmæssig konstruktion og drift af gyllebeholderen
- Minimere omrøringen af gylle
- Tildækning af gyllebeholderen
- Gylleforsuring
- Anvende gyllebeholdere, der kan modstå mekaniske, kemiske og termiske påvirkninger
- Lækagesikre faciliteter og udstyr til opsamling og overførsel af gylle
- Kontrollere beholdernes strukturelle integritet mindst én gang om året

Beregninger har vist, at det ansøgte projekt, omfattende både stalde og lagre, lever op til Miljøstyrelsens BAT-krav for ammoniak.

Varde Kommunen vurderer på den baggrund, og ud fra ansøgers tiltag på punktet opbevaring af husdyrgødning, at husdyrbruget lever op til det, som Varde Kommune fastsætter som BAT for projektet. Ansøger lever dermed op til lovgivningens krav om BAT på punktet opbevaring af husdyrgødning.

7.27 Samlet BAT-vurdering

Som der er redegjort for i de foregående punkter, lever ansøger op til Varde Kommunes BAT-krav for husdyrbruget. Varde Kommune vurderer på den baggrund, at ansøger i henhold til § 27 i Husdyrbrugloven har truffet de nødvendige foranstaltninger til at forebygge og begrænse forurening ved anvendelse af den bedste tilgængelige teknik.

8 Egenkontrol

Ansøgers redegørelse:

- *Årligt eftersyn af ventilationsanlæg/fodringsanlæg.*
- *Vand- og elforbruget vil blive fulgt løbende med henblik på at lokalisere eventuelle opståede fejl*
- *De tekniske installationer og hjælpemidler kontrolleres løbende for at imødegå driftsforstyrrelser og uheld.*
- *Årlig kontrol af gyllebeholdere*
- *Udarbejdelse af mark- og gødningsregnskab*
- *Føring af sprøjtejournal*
- *Effektivitetskontrol*

De år hvor der ikke er tilsyn på ejendommen fremsendes logbøger over gennemførte kontroller, og dokumentation for miljøledelsessystem på ejendommen.

Varde Kommune vurderer, at egenkontrollen dokumentationen er dækkende.

9 Foranstaltninger ved ophør af produktion

Ansøgers redegørelse:

Der er tale om kontinuerlig drift i anlægget, - kun afbrudt af få dages vask og desinfektion fordelt jævnt gennem de enkelte sektioner over hele cyklus. Disse perioder med vask og desinfektion giver ikke anledning til væsentlige afvigelser i driften, som vil kunne registreres i lokalområdet. Ved ophør af produktion på ejendommen afsættes alle dyr til slagteri, DAKA eller levebrug.

Stalde samt opbevaringsanlæg tømmes for husdyrgødning, der udspreddes på udbringings-arealerne eller afsættes.

Olie- og kemikalieoplæg destrueres eller afhændes til kommunens affaldsordning. Fast affald afhentes til autoriseret destruktion eller afhændes via kommunens affaldsordning eller genbrugspladser. Medicinsk affald afleveres til destruktion. Fodersiloer og -lade tømmes og rengøres. Staldene rengøres og desinficeres efter tømning for dyr.

Myndighederne orienteres om at staldene er tomme og det oplyses, hvorvidt der er tale om en kortere eller længere nedlukning i fht. myndighedernes tilsynsforpligtelse på husdyrbrug.

Varde Kommune vurderer, at tiltagene er tilstrækkelige til at undgå forureningsfare.

10 Alternative muligheder

Ansøgers redegørelse:

Der er tale om en mindre ændring i eksisterende bygningsmasse, hvor nogle klimastier ændres til farestier samt ændring af klimastier til løbe-drægtighedspladser. Der ændres ikke på bundprofilen.

Ved ansøgning om denne miljøgodkendelse, ønskes der opført en tilbygning til klimastalden, så det er muligt at opstalde de fravænnede grise i den nye stald. Tilbygningen til klimastalden ønskes opført, da produktionen går rigtig godt og derfor ønskes der at kunne beholde alle fravænnede grise indtil 30 kg på ejendommen. Størrelsen på klimastalden ønskes opført, så der er mulighed for udviklingspotentiale i forhold til antallet af fravænnede grise pr årsso.

Størrelsen af klimastalden er ligeledes dimensioneret efter, at der kan være flere søer i det eksisterende staldafsnit. På den måde er det muligt at have dyrene mere opdelt efter kategori, så farestaldene og klimastaldene er samlet. Dette skaber et bedre overblik for medarbejderne, men også et bedre flow i staldene i forhold til dyreholdet.

Der er overvejet en alternativ placering af klimastalden – se tidligere beskrevet. En evt. placering af klimastalden på en anden ejendom end soholdet, giver ikke så godt et flow i produktionen og forhindrer muligheden for at udnytte personalets tid optimalt.

Klimastalden ønskes opført inden denne miljøgodkendelse udløber, dvs. inden 6 år.

Det eksisterende produktionsanlæg og indretning er lovlig opført efter forudgående vurderinger og tilladelser fra Varde Kommune.

0-alternativ

Hvis Varde Kommune ikke kan godkende tilbygningen til klimastalden, vil produktionen fortsætte i de eksisterende stalde og der vil fortsat blive bragt husdyrgødning ud på de tilhørende udspreddingsarealer. Idet ændringen ikke medfører en væsentlig forøgelse i ammoniakdepositionen i forhold til nudrift, anses 0-alternativet ikke for at have en mere positiv effekt på miljøet, end hvis ændringen, med de stillede vilkår og forudsætninger, gennemføres.

Varde Kommune vurderer, at alternativer til tilstrækkelig beskrevet.

11 Befolkning og menneskers sundhed

Ansøgers redegørelse:

Der er i materialet anført beskrivelser og beregninger af støj, støv og lugt. Således er det påvist at der i en radius omkring anlægget må forventes visse gener forbundet med enten luftkvalitet eller støj fra ejendommen. Ingen af de beskrevne fokusområder giver anledning til en belastning der ligger ud over de ved lov fastsatte grænseværdier eller geneafstande for produktioner af denne type.

Der vil i forbindelse med sagens behandling blive stillet vilkår til en kontinuert overvågning af produktionens belastning i lokalområdet via de kommunale tilsyn med husdyrbruget.

Det vurderes, at de beskrevne arbejdsfunktioner, og den heraf afledte virkning, ikke vil give anledning til en påvirkning, som kan have konsekvenser for sundheden hos omkringboende.

Varde Kommune vurderer, at udvidelsen ikke vil påvirke befolkning eller menneskers sundhed væsentligt.

12 Biologisk mangfoldighed med særlig vægt på kategori 1- og 2-natur samt bilag IV-arter

Ansøgers redegørelse:

Ingen af ejendommens bygninger ligger i Natura 2000-område.

Det er vurderet ud fra ammoniakdepositionsregninger til nærmere liggende naturområder samt den store afstand fra produktionsanlægget til Natura 2000-områderne, at kvælstofdeposition som følge af ammoniakfordampning fra husdyrbrugets stalde og lagre, ikke er til skade for de beskyttede Natura 2000-områder. Det er vurderet, at produktionen hverken i sig selv eller i kumulation med andre påvirkninger og bidrag fra andre projekter, har skadevirkning på Natura 2000-områderne eller de naturtyper og arter, der forekommer i de internationale naturbeskyttelsesområder, herunder udpegningsgrundlaget for Natura 2000-områderne.

Der er registreret flere søer og vandhuller i nærheden af staldanlægget, men der er ikke registreret Bilag IV arter i området.

Det vurderes med baggrund i oplysninger om den ansøgte drift, at projektet ikke vil medføre ændringer af naturområder, der påvirker bilag IV-arter eller deres levesteder.

Varde Kommune vurderer, at udvidelsen ikke vil påvirke biologisk mangfoldighed samt bilag IV-arter væsentligt.

13 Jordarealer, jordbund, vand, luft og klima

Ansøgers redegørelse:

Forureningen af vand, luft og jord påvirker menneskers helbred og skader naturen. Hvor farlig forureningen er, afhænger både af hvilke stoffer, og hvor store mængder, der er tale om. Luftforureningen i Danmark kommer typisk fra køretøjer, skibe, fritidsfartøjer, brændeovne, fra erhvervsvirksomheder og fra energiproduktion. I Danmark får vi også skadelige stoffer blæst ind over grænserne.

Jordforurening stammer ofte fra virksomheder og industri, som gennem tiden har brugt mange kemikalier. Utætte tanke eller ødelagte kloakledninger kan også være skyld i, at olie og kemikalier har forurenet jorden.

Der er i materialet anført beskrivelser og beregninger af ammoniakfordampning fra stalde og lagre. Besætningens samlede udledning af ammoniak er beskrevet og beregnet jf. Vejledende emissionsgrænseværdier der er opnåelige ved anvendelse af den bedste tilgængelige teknik i produktionen.

Den faste del af næringsstofferne som ligger bundet i husdyrgødningen, håndteres og fordeles i henhold til bedriftens mark- og gødningsplan. Planen udarbejdes af eksperter på området og indsendes hvert år til kontrol og godkendelse i Plantedirektoratet. Arealer og gødningsfordeling er ikke længere en del af husdyrgodkendelsen for bedriften og er derfor heller ikke kommenteret yderligere i materialet.

Ingen af de beskrevne fokusområder giver anledning til en belastning der ligger ud over de ved lov fastsatte grænseværdier for produktioner af denne type.

Det vurderes, at de beskrevne arbejdsfunktioner og den heraf afledte virkning, ikke vil give anledning til en påvirkning, som kan have konsekvenser for vand, luft eller klima omkring produktionen.

Varde Kommune vurderer, at udvidelsen ikke vil påvirke jordarealer, jordbund, vand, luft og klima væsentligt.

14 Materielle goder, kulturarv og landskabet

Ansøgers redegørelse:

Anlægget er beliggende i et landbrugslandskab med spredtliggende gårde. Landskabet er åbent med læhegn langs markerne.

I henhold til kommuneplanen er området udpeget som: Særlig værdifuldt landbrugsområde. Udpegningen af særligt værdifulde landbrugsområder har fokus på at lokalisere større, sammenhængende landbrugsområde, hvor der er overvejende sandsynlighed for, at områderne ikke søges udviklet til andre formål end jordbrugsformål. Udpegningen signalerer en vis robusthed i forhold til den øvrige samfundsudvikling.

Området er ellers ikke udpeget som værende beliggende indenfor følgende værdifuldt eller uforstyrret landskab, særlig natur eller omfattet af geologiske, økologiske eller kulturhistoriske udpegninger.

Der godkendes et husdyrbrug i eksisterende drift med opførelse af tilbygning/udvidelse af eksisterende klimastald.

Således er aktiviteterne samlet, hvor der opnås optimal udnyttelse af staldanlæg samt faciliteter til foderopbevaring, - forarbejdning, udfodring samt lager til husdyrgødning. Anlægget fremstår som en samlet enhed, der knytter sig til adressen og de aktiviteter, der allerede er på stedet.

Staldanlægget fremstår i dæmpede farver, som falder godt i med omgivelserne og det omgivende landskab. Eksisterende læhegn omkring ejendommen skærmer bygningerne i landskabet.

Ansøger vurderer, at den aktuelle placering af det eksisterende byggeri ikke forringer de landskabelige, kulturhistoriske, rekreative samt natur- og miljømæssige værdier i området.

Varde Kommune vurderer, at udvidelsen ikke vil påvirke materielle goder, kulturarv og landskabet væsentligt.

15 § 35, Nr. 1-7 i bekendtgørelsen

Ved miljøgodkendelse af IE-brug skal det sikres, at kravene i § 35 overholdes. Kommunalbestyrelsen skal sikre, at husdyrbruget indrettes og drives som beskrevet nedenfor.

1) Der ud over iagttagelse af kravet i § 25 er truffet de nødvendige foranstaltninger for at forebygge og begrænse forurening ved anvendelse af den bedste tilgængelige teknik.

I henhold til beskrivelsen i afsnit 7.22 -7.27 vurderer Varde Kommune, at Torlundvej 5, 6870 Ølgod har truffet de nødvendige foranstaltninger for at forebygge og begrænse forurening ved anvendelse af den bedste tilgængelige teknik.

2) Energi- og råvareforbruget udnyttes mest effektivt.

I henhold til beskrivelsen i afsnit 7.8 og 7.25 vurderer Varde Kommune, at energi- og råvareforbruget udnyttes mest effektivt.

3) Mulighederne for at substituere særligt skadelige eller betænkelige stoffer med mindre skadelige eller betænkelige stoffer er udnyttet.

Torlundvej 5, 6870 Ølgod oplyser, at de løbende udnytter mulighederne for at substituere særligt skadelige eller betænkelige stoffer med mindre skadelige eller betænkelige stoffer.

På baggrund af ovenstående vurderer Varde Kommune, at Torlundvej 5, 6870 Ølgod har udnyttet muligheden for at substituere særligt skadelige eller betænkelige stoffer med mindre skadelige eller betænkelige stoffer.

4) Produktionsprocesserne er optimeret, i det omfang det er muligt.

Torlundvej 5, 6870 Ølgod oplyser følgende:

- Der udarbejdes effektivitetskontrol.
- Der køres "Alt ind – alt ud".
- Når en sektion er tømt, bliver sektionen rengjort og desinficeret.
- Der deltages i ERFA-gruppe og i kurser.

Varde Kommune vurderer, at Torlundvej 5, 6870 Ølgod har optimeret produktionsprocesserne, i det omfang det er muligt.

5) Affaldshierarkiet, jf. § 6 b i lov om miljøbeskyttelse, iagttages.

I § 6 b i lov om miljøbeskyttelse står følgende:

Udarbejdelse af politikker og udstedelse af regler om affaldsforebyggelse og -håndtering skal, jf. dog stk. 2, ske i overensstemmelse med følgende affaldshierarki:

- 1) Affaldsforebyggelse.
- 2) Forberedelse med henblik på genbrug.
- 3) Genanvendelse.
- 4) Anden nyttiggørelse.
- 5) Bortskaffelse.

Sammen med Torlundvej 5, 6870 Ølgod har Varde Kommune gennemgået affaldshierarkiet. Torlundvej 5, 6870 Ølgod oplyser, at de følger affaldshierarkiet.

Varde Kommune vurderer, at Torlundvej 5, 6870 Ølgod har iagttaget affaldshierarkiet, jf. § 6 b i lov om miljøbeskyttelse.

6) Der, i det omfang forureningen ikke kan undgås, er anvendt bedste tilgængelige rensningsteknik.

Torlundvej 5, 6870 Ølgod oplyser, at de renser staldene på følgende måde:

Alle sektioner sættes i blød før vask med lavtryksvanding af sti- og gangarealer. Herefter højtryks renses stibund, inventar og vægge mens loftet skylles ned med koldt vand. Sektionen lukkes og der tilsættes varme for udtørring af staldrummet. Når sektionen er tørret ud, desinficeres stalden forud for indsættelse af nye grise.

Varde Kommune vurderer, at Torlundvej 5, 6870 Ølgod i det omfang forurening ikke kan undgås, har anvendt bedste tilgængelige rensningsteknik.

7) Der er truffet de nødvendige foranstaltninger med henblik på at forebygge uheld og begrænse konsekvenserne heraf.

Se vilkår 4.14.

Når vilkår 4.14 er overholdt, vurderer Varde Kommune, at Torlundvej 5, 6870 Ølgod har truffet de nødvendige foranstaltninger med henblik på at forebygge uheld og begrænse konsekvenserne heraf.

16 § 35, Nr. 7-13 i bekendtgørelsen

I henhold til § 36, stk. 1, nr. 7-13 i bekendtgørelsen skal miljøgodkendelsen indeholde vilkår om følgende:

1) Placering af husdyrbruget og aktiviteterne med henblik på at begrænse transport af dyr, materialer og husdyrgødning og at tage hensyn til den mulige fremtidige udvikling af husdyrbruget.

Der indsættes følgende vilkår:

Ved fremtidige udvidelser skal Torlundvej 5, 6870 Ølgod overveje placering og aktiviteter på husdyrbruget, således at transport af dyr, materialer og husdyrgødning begrænses.

2) Indretning af husdyrbruget, så de forurenede områder uden om staldanlæg samt husdyrgødnings- og ensilageopbevaringsanlæg begrænses med henblik på at reducere produktion af spildevand.

Der indsættes følgende vilkår:

Torlundvej 5, 6870 Ølgod skal indrette husdyrbruget, således at produktion af spildevand begrænses mest muligt.

3) Tilrettelæggelse af husdyrbruget og driften heraf, så vandforbruget minimeres mest muligt.

Der indsættes følgende vilkår:

Drikkevandssystemet skal drives og vedligeholdes således, at vandforbrug og vandspild minimeres.

4) Grænseværdier, tekniske foranstaltninger eller tilsvarende parametre.

Se vilkår 4.1.a og 4.6.a.

5) Regelmæssig vedligeholdelse og overvågning af de foranstaltninger, der træffes for at forebygge og begrænse emissionerne fra husdyrbruget.

Se vilkår 4.2.c og 4.13.

6) Hvordan der ved ophør af driften skal træffes de nødvendige foranstaltninger for at undgå forureningsfare og for at bringe stedet tilbage i tilfredsstillende tilstand.

Se vilkår 4.15.

7) Begrænsning af anvendelse, fremstilling eller frigivelse af relevante farlige stoffer i forbindelse med husdyrproduktionen med henblik på at undgå risiko for forurening af jordbund og grundvand på husdyrbruget. Ved farlige stoffer forstås stoffer og blandinger som defineret i artikel 3 i Europa-Parlamentets og Rådets forordning (EF) nr. 1272/2008 om klassificering, mærkning og emballering af stoffer og blandinger³.

Varde Kommune indsætter følgende vilkår:

Bedriften skal begrænse anvendelse, fremstilling eller frigivelse af relevante farlige stoffer i forbindelse med husdyrproduktionen med henblik på at undgå risiko for forurening af jordbund og grundvand på husdyrbruget. Ved farlige stoffer forstås stoffer og blandinger som defineret i artikel 3 i Europa-Parlamentets og Rådets forordning (EF) nr. 1272/2008 om klassificering, mærkning og emballering af stoffer og blandinger.

17 Nabo- / partshøring

Projektet er udover ansøger og dennes konsulent sendt til høring hos naboer/partner, som ejer en matrikel indenfor lugtkonsekvenszonen, som er 862 m fra husdyrbruget, i perioden fra den 31. juli til den 4. september 2023.

I forbindelse med nabohøringen er der ingen bemærkninger kommet.

18 Samlet vurdering

Varde kommune vurderer:

Varde Kommune vurderer samlet, at det ansøgte projekt ikke vil medføre en væsentlig påvirkning af miljøet, naturen og naboerne sammenholdt med den nuværende produktion, hvis de i miljøgodkendelsen opstillede vilkår overholdes.

Varde Kommune vurderer, at der kan meddeles godkendelse til det ansøgte da:

- Der er truffet de nødvendige foranstaltninger, for at forebygge og begrænse forurening ved anvendelse af den bedste tilgængelige teknik.
- Husdyrbruget i øvrigt kan drives på stedet uden at påvirke omgivelserne på en måde, som er uforenelig med hensynet til omgivelserne.
- Udvidelse og drift af husdyrbruget ikke medfører væsentlige virkninger på miljøet.

Varde Kommune Teknik & Miljø Bytoften 2 6800 Varde	Forbeholdt kommunen <i>Ejendomsnummer: 573-</i> <i>Anlægsnummer i BBR:</i> <i>Godkendt i sag-nr.:</i> <i>Sagsbehandlers initialer:</i>
Oplysninger til BBR-registrering NÅR DU HAR FÆRDIGGJORT ETABLERING AF GYLLEBEHOLDER / ENSILAGEPLADS / MØDDINGSPLADS / KALVEPLADS / VASKEPLADS M.M. HAR VI BRUG FOR FØLGENDE OPLYSNINGER FOR AT FÅ ANLÆGGET REGISTRERET I BBR. (Én blanket pr. anlæg)	

Vejnavn og husnummer:	
Postnummer og by:	
Hvad omhandler oplysningerne: (sæt kryds)	Nyetablering: Udvidelse: Ændring:
Hvad er etableret/udvidet/ændret: (sæt kryds)	Ensilageopbevaringsanlæg: Møddingsplads: Gyllebeholder: Andet:
Byggedata:	Grundareal: Rumfang: Højde: Opførelsessår:
Placering: (sæt kryds) (Skitse som bilag)	Placering fremgår af ansøgningen: Vedlagt skitse over evt. ændret placering:

Ejers underskrift: Med min underskrift bekræfter jeg, at byggeriet er etableret i henhold til gældende lovgivning.	
Navn:	Telefonnummer:
Evt. e-mail:	Dato:
Underskrift:	

Skemaet sendes til: teknik@varde.dk.

Bilag 2 – Beregning af produktionsareal

1. Smågrise

8-års drift

7,5 m * 3,6 m * 4 stier – smågrise, delvis spalter	108 m ²
11,7 m * 15 m – (gang: 2 * 0,8 m * 15 m) – smågrise, delvis spalter	151,5 m ²
12,5 m * 15 m – (gang: 0,8 m * 15 m) – smågrise, delvis spalter	175,5 m ²
I alt	435 m ²

Nudrift

7,5 m * 3,6 m * 4 stier – smågrise, delvis spalter	108 m ²
11,7 m * 15 m – (gang: 2 * 0,8 m * 15 m) – smågrise, delvis spalter	151,5 m ²
12,5 m * 15 m – (gang: 0,8 m * 15 m) – smågrise, delvis spalter	175,5 m ²
I alt	435 m ²

Ansøgt drift

Smågrise

7,5 m * 3,6 m * 4 stier med fuldspalter	108 m ²
12,5 m * 15 m – (gang: 0,8 m * 15 m) – delvis spalter	175,5 m ²

Løbe-drægtighed

11,7 m * 15 m – (gang: 2 * 0,8 m * 15 m) – delvis spalter	151,5 m ²
I alt	435,0 m

2. Smågrise

8-års drift

Smågrise, delvis spalter (730 m ² – 65 m ²)	665 m ²
Polte, delvis spaltegulv 50-75 % fast gulv (100 stipl * 0,65 m ²)	65 m ²
I alt	730 m ²

Nudrift

Smågrise, delvis spaltegulv 15,2 m * 4,8 m * 10 rækker	729,6 m ²
I alt	730 m ²

Ansøgt drift

Smågrise, delvis spaltegulv 15,2 m * 4,8 m * 10 rækker	729,6 m ²
I alt	730 m ²

3. Løbestald

8-års drift

Løbe- og drægtighedsstald, individuel opstaldning, delvis spaltegulv	514 m ²
--	--------------------

Nudrift

Løbe- og drægtighedsstald, individuel opstaldning, delvis spaltegulv	514 m ²
<i>Ansøgt drift</i>	
Løbe- og drægtighedsstald, løsgående, delvis spaltegulv	
16,25 m * 8,10 m * 3 stier (krybber ikke fratrukket)	395 m ²
Ornestier (lagt til arealet med de løse søer):	30 m ²
Løbe- og drægtighedsstald, individuel opstaldning, delvis spaltegulv:	
16,25 m * 2,85 m * 2 rk. (krybber ikke fratrukket) Dybstrøelse:	93 m ²
2 rk. * 8,2 m * 2,7 m (korrigeret til 52 m ²)	52 m ²
I alt	570 m ²
5. Farestald	
<i>8 års drift</i>	
Smågrise, delvis spaltegulv	293,76 m ²
Farestier, delvis spaltegulv (192 farestier * (1,7 m ² * 2,7 m ²))	881,28 m ²
I alt	1.175 m ²
<i>Nudrift</i>	
Smågrise, delvis spaltegulv (64 klimastier * 2,7 m * 1,7 m)	293,76 m ²
Farestier, delvis spaltegulv (192 * (1,7 m ² * 2,7 m ²))	881,28 m ²
I alt	1.175 m ²
<i>Ansøgt drift</i>	
32 rk. * 8 farestier * (2,7 m * 1,7 m)	1.175,04 m ²
I alt	1.175 m ²
6. Drægtighedsstald	
<i>8-års drift</i>	
Løbe-drægtighedsstald, løsgående, delvis spaltegulv	
(tilrettet efter Varde Kommunes opmåling)	1.227 m ²
Sygestier (2,8 m * 13,7 m * 2 rk.)	76,72 m ²
I alt	1.303,72 m ²
<i>Nudrift</i>	
Løbe-drægtighedsstald, løsgående, delvis spaltegulv	
(tilrettet efter Varde Kommunes opmåling)	1.227 m ²
Sygestier (2,8 m * 13,7 m * 2 rk.)	76,72 m ²
I alt	1.303,72 m ²
<i>Ansøgt drift</i>	
Løbe-drægtighedsstald, løsgående, delvis spaltegulv	
(krybber ikke fratrukket)	1.307,25 m ²
Sygestier (2,8 m * 13,7 m * 2 rk.)	76,72 m ²

I alt 1.383,97 m²

7. Klimacontainer

Nudrift

Korrigeret efter Varde Kommunes opmåling 27,37 m²

Indsat i husdyrgodkendelse 27 m²

Ansøgt drift

Korrigeret efter Varde Kommunes opmåling 27,37 m²

Indsat i husdyrgodkendelse 27 m²

9. Ny smågrisestald

Ansøgt drift

*15,2 m * 4,8 m * 8 rk.*

583,68 m²

I alt

584 m²