

§16a Miljøgodkendelse Ellingvej 16, 8600 Silkeborg



Annonceres	d. 15. august 2022
Klagefrist udløber	d. 9. september 2022
Søgsmålsfrist udløber	d. 15. februar 2023

1. INDHOLD

1. INDHOLD	2
2. DATABLAD	4
3. INDLEDNING	5
LÆSEVEJLEDNING	6
4. AFGØRELSE	6
5. VILKÅR	8
Generelle vilkår	8
Landskabelige værdier	9
Produktionsareal	9
Flydende husdyrgødning	10
Driftsforstyrrelser og uheld	10
BAT	10
Egenkontrol	11
Foder	11
Udsprinkling	11
Affald, olie og kemikalier	12
Energi- og vandforbrug	12
Gener generelt	12
Støj	12
Fluer og skadedyr	15
6. DISPENSATION	15
7. GENERELLE FORHOLD	15
MEDDELELSESPLIGT – ANLÆG	15
UDNYTTELSE	15
KONTINUITET	15
RETSBESKYTTELSE	15
OFFENTLIGHED	16
OFFENTLIGGØRELSE AF AFGØRELSE	16
KLAGEVEJLEDNING	16
8. VURDERING	18
HUSDYRBRUGETS BELIGGENHED OG PLANMÆSSIGE FORHOLD	19
LANDSKABELIGE VÆRDIER	19
PRODUKTIONSAREAL, DRIFT OG FORURENINGSKILDER	19
BESKYTTELSESNIVEAUER	22

BAT – GENERELT	22
BAT – EMISSIONSGRÆNSEVÆRDI FOR AMMONIAK.....	22
PÅVIRKNING AF NATUR MED AMMONIAK	23
GENER	26
LUGT.....	26
STØJ	27
ALTERNATIVE MULIGHEDER.....	31
9. BILAGSOVERSIGT	32
Bilag 1 – Hørings- og orienteringsliste	33
Bilag 2 – Ansøgers miljøkonsekvensrapport	35

2. DATABLAD

Brugstype	Malkekvæg
Godkendelsesbetegnelse	§16a Miljøgodkendelse
Sagsnr.	Ejd-2021-01689
Skemanr.	214238
Ejendomsnr. / CVR-nr. / CHR nr.	7400006608 / 29108099 / 40167
Dato for godkendelse og annoncering	15. august 2022
Klagefristens udløb	9. september 2022
Søgsmålfristens udløb	15. februar 2023
Tilsynsmyndighed	Silkeborg Kommune
Sagsbehandler	Mariann Nakano Pinkalski
Kvalitetssikret af	Rosa Pedersen

3. INDLEDNING

Ejer af Ellingvej 16 søger om at overgå til regulering efter den nye husdyrbruglov med et produktionsareal på 5.768 m² i nudrift til malkekvæg. Der ansøges om at udvide produktionsarealet til 7.313 m². Der udvides i den forbindelse med to dybstrøelsesstalde. Den nye godkendelse vil give mere fleksibilitet i driften, da der fremadrettet ikke er restriktion på antallet af dyr, så længe produktionsarealet ikke udvides. I beregningerne er der regnet med det maksimale antal dyr, der kan produceres på det givne produktionsareal jf. dyreværnsloven.

Der sker følgende bygningsmæssige ændringer

- Eksisterende foderlade (halmlade) nord for bygningerne bruges til opstaldning af ammekøerne. Ammekøerne kommer til at gå på dybstrøelse.
- Eksisterende lade omdannes til kvægstald (flexgruppe) på dybstrøelse i hele arealet. Maskinerne flytter til anden ejendom.
- Ensilagepladsen udvides med yderligere en afdeling på 800 m² (17,5 * 45,5 m)

Da ammoniakemissionen er mere end 750 kg NH₃-N pr. år, skal der fastsættes vilkår, som sikrer reduktion af emissionen ved anvendelse af bedste tilgængelige teknik (BAT).

Historik

Ejendommen har en gældende § 12 miljøgodkendelse fra 2009, hvor der i 2017 er givet et tillæg til et udendørs motionsareal. Der er i 2009 givet tilladelse til udsprøjtning af overfladevand fra ensilagepladsen. Da ensilagepladsen udvides, er dimensioneringen i tilladelsen fra 2009 ikke længere korrekt. Opdaterede vilkår i forhold til udsprøjtning af overfladevand medtages derfor i denne miljøgodkendelse.

Husdyrbruget består i dag af to staldanlæg – en malkestald og en ungdyrstald. Desuden er der mobile kalvehytter i nudrift og 8 års drift. Ungdyrstalden er bygget i 1996 og løbende renoveret/udvidet indtil 2001. Den består primært af dybstrøelsesarealer – herunder bl.a. sygebokse og kalveskjul. I nudriften er der goldkøer og ammekøer i ungdyrstalden. Goldkøerne vil også være i ungdyrstalden i ansøgt drift. Malkestalden er bygget i 2006 og indrettet med sengebåse med sand. I den østlige ende af malkestalden er malkeområdet og servicorum. Malkningen foregår i en malkekarrusel. Der har tidligere været etableret kalvehytter vest for ungdyrstalden langs facaden, men disse benyttes ikke længere, og er derfor taget ud i ansøgt drift.

Silkeborg Kommune skal i henhold til bl.a. 'Lov om husdyrbrug og anvendelse af gødning m.v.' vurdere om det ansøgte kan gennemføres uden væsentlige påvirkninger af miljøet.

Nye og eksisterende bygninger med dyrehold, anlæg til opbevaring af foder og husdyrgødning er vurderet i forhold til bl.a.:

- Ammoniakfordampning, lugt, lys, støj og støv fra stalde og opbevaringsanlæg
- Opbevaring og bortskaffelse af bl.a. affald og kemikalier
- Brug af Bedste Tilgængelige Teknik (BAT)

- Landskabelige og kulturhistoriske forhold

Miljøgodkendelsen er udarbejdet af Silkeborg Kommune og ophæver den gældende produktionstilladelse fastsat i § 12 Miljøgodkendelsen fra 2009 samt udsprinklingstilladelse af 29. oktober 2009.

Ansøgningen og beregningerne er udført i det elektroniske ansøgningsystem på www.husdyrgodkendelse.dk, interface version 5.2.6 skema nr. 214238 første gang indsendt d. 8-07-2020 med efterfølgende rettelser frem til d. 15-06-2022.

LÆSEVEJLEDNING

Silkeborg Kommunes afgørelse samt de medhørende vilkår fremgår af afsnit 4 og 5. I afsnit 7 findes en beskrivelse af de administrative forhold vedr. udnyttelse og høring og klagevejledning. I afsnit 8 vurderer Silkeborg Kommune på ansøgers Miljøkonsekvensrapport og uddyber baggrunden for de stillede vilkår. Selve miljøkonsekvensrapporten, der ligger til grund for kommunes vurdering, findes i bilag 2.

4. AFGØRELSE

Silkeborg Kommune meddeler hermed godkendelse af den ansøgte ændring af produktionsareal herunder nye stalde og gødningsopbevaringsanlæg som følger:

Stald	Staldstørrelse (m ²)	Produktionsareal (m ²)	Miljøteknologi (%)	Gulvsystem	Dyretype
Malkestald	3239	389	-	Fast drænet gulv med skraber og ajlefløb	Malkekøer, kvier, stude
		2463	-	Fast drænet gulv med skraber og ajlefløb	Malkekøer, kvier, stude
		203	-	Sengestald med fast gulv	Malkekøer, kvier, stude
Ungdyrstald	2915	174	-	Sengestald med spalter (bagskyl eller ringkanal)	Malkekøer, kvier, stude
		2539	-	Dybstrøelse	Malkekøer, kvier, stude
Stald ammekøer	805	805	-	Dybstrøelse	Malkekøer, kvier, stude
Dybstrøelse kvæg	740	740	-	Dybstrøelse	Flexgruppe alle kvæg
Gyllebeholder 1	857	857	-	-	Alle
Gyllebeholder 2	857	857	-	-	Alle

Udover produktionsareal gives tilladelse til følgende

- Udvidelse af ensilageplads på ca. 800 m²

- Sandvasker

Miljøgodkendelse omfatter alene ejendommen Ellingvej 16, 8600 Silkeborg tilknyttet CVR nr. 29108099. Ejendommen er tilknyttet husdyrproduktionen med CHR nr. 40167.

Miljøgodkendelsen meddeles under forudsætning af overholdelse af vilkårene indskrevet i afsnit 5, samt overholdelse af den til enhver tid gældende husdyrgødningsbekendtgørelse¹, øvrige til enhver tid gældende generelle miljøregler, også selvom disse regler eventuelt måtte være skærpede i forhold til denne godkendelse.

Godkendelsen er meddelt på grundlag af oplysningerne i ansøgningen herunder ansøgers miljøkonsekvensrapport. Miljøgodkendelsen meddeles i henhold til § 16a stk. 1 i husdyrbrugloven, samt reglerne i godkendelsesbekendtgørelsen. Godkendelsen omfatter de miljømæssige forhold, det vil sige forhold af betydning for det omgivende miljø som beskrevet i loven og bekendtgørelsen.

Øvrige bestemmelser

Miljøgodkendelsen fritager ikke fra krav om eventuelle tilladelser, godkendelser, dispensationer eller lignende efter anden lovgivning og efter andre bestemmelser som f.eks. museumslovens² bestemmelser vedrørende fund af fortidsminder i forbindelse med jordarbejde.

Med venlig hilsen

Morten Horsfeldt Jespersen

Mariann Nakano Pinkalski

Natur- og Miljøchef

Biolog

¹ Bekendtgørelse nr. 2243 af 29. november 2021 om miljøregulering af dyrehold og om opbevaring af gødning

² Lovbekendtgørelse nr. 358 af 8. april 2014 af museumsloven

5. VILKÅR

Formålet med at fastsætte konkrete vilkår for husdyrbrugets drift og indretning er at sikre;

- At husdyrbruget drives og indrettes i overensstemmelse med ansøgningsmaterialet og miljøredegørelsen.
- At kravet om reduktion af ammoniak tab fra stald og lager overholdes.
- At yderligere miljøkrav fastsat på grundlag af kommunalbestyrelsens vurdering af ansøgningsmaterialet overholdes.
- At risikoen for forurening eller gener ud over de forventede ifølge miljøvurderingen nedsættes.

Miljøgodkendelsen meddeles under forudsætning af overholdelse af den til enhver tid gældende husdyrgødningsbekendtgørelse³, øvrige til enhver tid gældende generelle miljøregler og nedenstående supplerende vilkår:

Generelle vilkår

1. Produktionen skal placeres, indrettes og drives i overensstemmelse med ansøgningen (ansøgnings-skema nr. 214238). Fremtidige drifts- og bygningsmæssige ændringer skal anmeldes til og godkendes af Silkeborg Kommune.
2. Den driftsansvarlige skal underrette kommunen om eventuelle ændringer i ejerforhold eller i, hvem der er ansvarlig for husdyrbrugets drift. Det gælder også indstilling af driften for en længere periode.
3. Der skal til enhver tid forefindes et eksemplar af miljøgodkendelsen på ejendommen. Relevante vilkår, som vedrører husdyrbrugets drift, skal være kendt af den driftsansvarlige og den eller de personer, der arbejder med den pågældende del af driften.
4. Vilkårene i denne godkendelse skal være opfyldt fra den dato, hvor godkendelsen er helt eller delvist udnyttet, hvis ikke andet er anført.

³ Bekendtgørelse nr. 2243 af 29. november 2021 om miljøregulering af dyrehold og om opbevaring af gødning

Landskabelige værdier

5. Udvidelsen af dybstrøelsesstalden skal placeres som vist i ansøgers miljøkonsekvensrapport s. 2 figur 1 (bilag 2).
6. Farver og materialer til tilbygningen skal opføres i samme stil som eksisterende bygninger.
7. Facader og tag skal beklædes med ikke-reflekterende materiale.

Produktionsareal

8. Produktionsarealer, dyretyper og gulvsystemer mm skal følge nedenstående tabel for de enkelte staldafsnit:

Stald	Staldstørrelse (m ²)	Produktionsareal (m ²)	Miljøteknologi (%)	Gulvsystem	Dyretype
Malkestald	3239	389	-	Fast drænet gulv med skraber og ajleafløb	Malkekøer, kvier og stude
		2463	-	Fast drænet gulv med skraber og ajleafløb	Malkekøer, kvier og stude
		203	-	Sengestald med fast gulv	Malkekøer, kvier og stude
Ungdyrstald	2915	174	-	Sengestald med spalter (kanal, bagskyl eller ringkanal)	Malkekøer, kvier og stude
		2539	-	Dybstrøelse	Malkekøer, kvier og stude
Stald - ammekøer	805	805	-	Dybstrøelse	Malkekøer, kvier og stude
Dybstrøelse kvæg	740	740	-	Dybstrøelse	Alle kvæg
Gyllebeholder 1	857	857	-	-	Alle
Gyllebeholder 2	857	857	-	-	Alle

9. Dokumentation for at ovenstående vilkår er overholdt skal kunne fremlægges i forbindelse med tilsyn, dækkende de sidste 3 år. Dokumentation kan f.eks. ske via produktionsrapporter, byggetegninger mm.

Flydende husdyrgødning

10. Håndtering af flydende husdyrgødning skal foregå under opsyn, således at spild undgås, og der tages størst muligt hensyn til omgivelserne.

11. Påfyldning af gyllevogne o.l. skal enten foregå på en plads med afløb til opsamlingsbeholder for flydende husdyrgødning, eller med gyllevogne som har påmonteret pumpe og returløb eller tilsvarende teknologi således at der ikke sker spild af flydende husdyrgødning.

Driftsforstyrrelser og uheld

12. Der skal, udarbejdes en beredskabsplan, som fortæller, hvornår og hvordan der skal reageres ved uheld, som kan medføre konsekvenser for det eksterne miljø. Beredskabsplanen skal være udarbejdet og indsendt til kommunen når godkendelsen tages i brug. Beredskabsplanen skal som minimum indeholde:
 - Procedurer, som beskriver relevante tiltag med henblik på at "stoppe ulykken/uheldet" og begrænse udbredelsen.
 - Oplysninger om hvilke interne/eksterne personer og myndigheder, der skal alarmeres og hvordan.
 - Kortbilag over bedriften med angivelse af miljøfarlige stoffer, afløbs- og drænsystemer og vandløb mm.
 - En opgørelse over materiel der er tilgængeligt på bedriften, eller som kan skaffes med kort varsel, der kan anvendes i forbindelse med afhjælpning, inddæmning og opsamling af spild/lækage, som kan medføre konsekvenser for det eksterne miljø.

13. Beredskabsplanen skal altid være opdateret i forhold til de faktiske forhold på ejendommen, anvendte procedurer og kontaktoplysninger.

BAT

Drift og indretning (fast drænet gulv med ajledræn)

14. I malkestalden skal der på 2.852 m² gangareal etableres faste, drænedede gulve med skraber.

15. Gulve støbt på stedet skal være dimensioneret med et fald på minimum 1,5 % mod gulvmidte. Præfabrikerede gulve skal have et fald på minimum 1,0 % mod gulvmidte.

16. Gulvet skal være udført med ajle afløb.

17. Lysningsarealet til ajle afløb/gylleopsamling må maksimalt udgøre 5 % af det samlede gangareal.
18. Der skal hver dag foretages skrabninger hver anden time. I den periode, hvor malkekvæget er på græs, skal der foretages skrabninger efter malkning, hvis køerne har adgang til det drænedede gulv.
19. Skraberens skal være forsynet med timer.
20. Skraberens skal vedligeholdes i overensstemmelse med producentens vejledning. Vejledningen skal opbevares på husdyrbruget.

Egenkontrol

21. Enhver form for driftsstop skal noteres i logbog med angivelse af årsag og varighed.
22. Tilsynsmyndigheden skal underrettes ved driftsstop, der har en varighed af mere end 2 uger.
23. Logbog, servicefaktura, registrering fra datalogger eller lignende, der dokumenterer, at skraberens er i drift og vedligeholdes, skal opbevares på husdyrbruget i mindst fem år og forevises på tilsynsmyndighedens forlangende.

Foder

24. Opbevaring og håndtering af foder skal ske på en sådan måde, at der ikke opstår risiko for tilhold af rotter og andre skadedyr.
25. Der skal rengøres løbende under fodersiloer, således at der ikke ligger foderspild.

Udsprinkling

26. Den ansøgte udvidelse af plansiloen, skal etableres i henhold til Landbrugets Byggeblade, nr. 103.09-02.
27. I forbindelse med plansiloanlægget skal der minimum være en opsamlingskapacitet på 1.290 m³.
28. Anlæggets pumpeydelse skal mindst være 25 m³/h.
29. Der skal etableres overløb til gyllebeholder, der automatisk starter, når buffertanken er fuld. Pumpeydelsen skal være stor nok til at forhindrer afløb fra buffertank og ensilageplads.

30. Anlæggets sprinklere skal kunne dække et areal på mindst 13.600 m² og skal placeres således, at der ikke sker overlap mellem de enkelte sprinkleres udsprinklingsarealer.
31. Hvis der er driftsstop eller uheld, skal disse registreres skriftligt, med angivelse af årsag, varighed og afhjælpende foranstaltninger. Disse registreringer skal gemmes i 5 år og skal fremvises til kommunens tilsynsførende ved forlangende.
32. Restvand må ikke udsprinkles indenfor 100 m af nabobeboelse
33. Der må kun udsprinkles på arealer, der er forsynet med plantedække hele året.

Affald, olie og kemikalier

34. Opbevaring og håndtering af olie og andre kemikalier, skal følge reglerne i forskriften "Regler for håndtering og opbevaring af olie og kemikalier 2.0" af 1. april 2014 vedhæftet i bilag 3.
35. Husdyrbruget skal kunne dokumentere, at bortskaffelse af affald, herunder farligt affald, sker efter gældende regler.

Energi- og vandforbrug

36. Bedriften skal mindst 1 gang årligt registrere forbrug af el, vand og varme aflæsningerne skal gemmes i 5 år og kunne fremvises ved tilsyn.
37. Der skal på bedriften foretages en energiscreening, af et energiselskab eller energikonsulent mindst hvert 4. år, hvor de energiforbrugende processer i virksomheden gennemgås. Afviger energiforbruget væsentligt fra det forbrug opgivet i forbindelse med godkendelsen, skal der udarbejdes en rapport som indeholder resultater og evt. konkrete energispareforslag. Rapporten fremlægges for tilsynsmyndigheden.

Gener generelt

Støj

38. Husdyrbrugets samlede bidrag til støjbelastningen i omgivelserne må ikke overstige følgende værdier, målt ved nabobeboelser eller deres opholdsarealer, angivet som det ækvivalente, konstante, korrigerede støjniveau målt i dB(A). Tallene i parentes angiver midlingstiden indenfor den pågældende periode:

Dag	Kl. 07- 18	55 dB(A)	(8 timer)
Aften	Kl. 18- 22	45 dB(A)	(1 time)
Nat	Kl. 22- 07	40 dB(A)	(½ time)
Lørdag	Kl. 07- 14	55 dB(A)	(7 timer)
Lørdag	Kl. 14- 22	45 dB(A)	(4 timer)
Søn- og helligdage	Kl. 07- 22	45 dB(A)	(8 timer)

39. Støj fra husdyrbruget må i natperioden (kl. 22 – 07) ikke overstige 55 dB(A) målt som spidsværdi.
40. Støjgrænsen lempes i aften- og natperioden samt søndage/helligdage og lørdage 14.00-18.00 til maksimalt 52 dB i forbindelse med ensilering. Ensileringen må ikke strække sig ud over 3 sammenhængende døgn og må maksimalt ske 6 gange om året.
41. Der skal opstilles en støjskærm i form af bigballer når korntørringsanlægget benyttes i aften og natperioden samt weekender og helligdage. Støjskærmen skal placeres så tæt på støjkilden som muligt og således at den skærmer for naboer mod øst.
42. Grovfoderblanding i tidsrummet 22.00-07.00 skal foregå imellem ensilagesiloer og servicebygning 4 (se placering herunder).



43. I forbindelse med omrøring af tankene og pumpning til gyllevogn/lastbil i natperioden (22.00-07.00), skal dette ske i det markerede område i figur 2 (indsat herunder) så tankene har en afskærmende effekt mod naboer.



44. Fyldning af fodersilo 1, skal ske med traktorsnegl (se situationsplan i miljøkonsekvensrapport).

45. Silkeborg Kommune kan bestemme, at husdyrbruget skal dokumentere, at grænseværdierne for støj er overholdt, hvis der efter kommunens vurdering opstår støjgener, der vurderes at være væsentligt større, end der kan forventes ifølge grundlaget for miljøvurderingen. Kommunen kan dog højst forlange dokumentation 1 gang årligt. Dokumentationen skal sendes til tilsynsmyndigheden sammen med oplysninger om driftsforholdene under målingen/beregningen. Målingerne/beregningerne skal udføres og rapporteres efter følgende vejledninger "Måling af ekstern støj fra Miljøstyrelsen, Nr. 6/1984 og nr. 5/1993 om Beregning af ekstern støj fra virksomheder". Målingerne/beregningerne skal udføres af en enhed, som er optaget på Miljøstyrelsens liste over godkendte laboratorier.

46. Målingerne/beregningerne skal foretages på/for de mest støjbelastede områder udenfor virksomhedens grund og under de mest støj belastede driftsforhold - eller efter anden aftale med miljømyndigheden.

47. Udgiften til målingerne afholdes af ansøger og udføres i overensstemmelse med Miljøstyrelsens vejledninger.

Fluer og skadedyr

48. Der skal på ejendommen foretages effektiv fluebekæmpelse efter gældende vejledning. Vejledningen kan hentes på [Retningslinjer for fluebekæmpelse \(pdf\)](#)

6. DISPENSATION

Eksisterende dispensation fra fortidsminde beskyttelseslinje er fortsat gældende. Silkeborg Kommune vurderer at udvidelsen af dybstrøelsesstalden ikke kræver en ny dispensation, da udvidelsen sker væk fra beskyttelseslinjen. Dispensationen kan findes i bilag 4.

7. GENERELLE FORHOLD

MEDDELELSESPLIGT – ANLÆG

Ønskes der fremover etablering eller ændring af anlæg som fx stalde og anlæg til gødningsopbevaring skal der indgives anmeldelse til kommunen. Der skal ligeledes indgives anmeldelse, hvis der foretages ændringer i dyretyper der ligger ud over det tilladte samt ved drift- eller ejerskifte. Kommunen tager herefter stilling til, om ændringen udløser krav om ny tilladelse/godkendelse jf. husdyrbrugloven.

UDNYTTELSE

Godkendelsen skal udnyttes inden 6 år efter, at den er meddelt. Hvis en del af tilladelsen ikke udnyttes, bortfalder den del af tilladelsen, der ikke er udnyttet. Nye stalde betragtes som udnyttet, når byggeriet faktisk er afsluttet og færdigmeldt hos kommunens byggesagsafdeling. For andre former for udvidelse betragtes tilladelsen som udnyttet, når det konstateres, at det, der er truffet afgørelse om, faktisk er gennemført.

KONTINUITET

Hvis godkendelsen ikke udnyttes fuldt ud i 3 på hinanden følgende år, så bortfalder den del, der ikke udnyttes. Et staldafsnit bliver udnyttet fuldt ud, når mindst 25 % af produktionsarealet udnyttes med mindst 50 % af det mulige indenfor rammerne af dyrevelfærdskrav eller andre relevante krav.

RETSBESKYTTELSE

Der er 8 års retsbeskyttelse efter at godkendelsen er meddelt.

OFFENTLIGHED

FORUDGÅENDE OFFENTLIGGØRELSE (IDEFASE)

Ifølge husdyrlovens § 55, stk. 2 skal kommunen inddrage offentligheden, tidligt i beslutningsproceduren ved miljøgodkendelser efter § 16a.

Det ansøgte projekt har været offentliggjort ved annoncering på [Silkeborg Kommunes hjemmeside](#)

den 22-03-2022, med frist til den 5-04-2022 til at afgive ideer, forslag og synspunkter til brug for det videre planlægningsarbejde.

Der er ikke indkommet bemærkninger til projektet i idefasen.

NABOORIENTERING OG PARTSHØRING (UDKAST TIL AFGØRELSE)

Ifølge husdyrbruglovens § 55, stk. 4 skal kommunen sende udkast til afgørelse i høring hos dem som har anmodet herom, samt orientere naboerne og andre berørte med en frist på 30 dage til at kommentere udkastet. Ejere og beboere af ejendomme som ligger indenfor konsekvensområdet for lugt er høringsberettigede. Konsekvensområdet for lugt, som det er defineret i FMK-vejledningen, er et område, "hvor det erfaringsmæssigt har vist sig, at lugt i det væsentlige kan observeres". Beboelser indenfor geneafstanden for byzone, der er på 764 m, kan opleve øget lugt som følge af udvidelsen. Geneafstanden bruges som høringsradius.

Kommunens udkast til miljøgodkendelse blev den 28. juni 2022 sendt i 30 dages høring, med frist for at afgive bemærkninger frem til 28. juli 2022. Personer, organisationer mv. som er blevet hørt fremgår af bilag 1.

Der er ikke kommet nogen bemærkninger i forbindelse med høringen.

OFFENTLIGGØRELSE AF AFGØRELSE

Miljøgodkendelsen bekendtgøres ved annoncering på kommunens hjemmeside den 15. august 2022.

Ansøger, ansøgers konsulent, klageberettigede organisationer samt de personer som har anmodet herom, er samtidig underrettet om tilladelse.

KLAGEVEJLEDNING

Der kan efter kapitel 7 i Lov om husdyrbrug og anvendelse af gødning klages over Kommunens afgørelse. Klageberettigede omfatter ansøger, Miljøministeren, Styrelsen for patientsikkerhed samt enhver, der må antages at have en individuel, væsentlig interesse i sagens udfald. Der kan desuden klages af visse organisationer, som angivet i §§ 85-87 i Lov om husdyrbrug og anvendelse af gødning.

Afgørelsen vil blive offentliggjort den 15. august 2022 på [kommunens hjemmeside](#)

Hvis du ønsker at klage over denne afgørelse, kan du klage til Miljø- og Fødevareklagenævnet. Du klager via Klageportalen, som du finder et link til på forsiden af [Nævnenes Hus](#). Klageportalen ligger på www.borger.dk og virk.dk. Du logger på www.borger.dk eller virk.dk, ligesom du plejer, typisk med NEM-ID. Klagen sendes gennem Klageportalen til den myndighed, der har truffet afgørelsen. En klage er indgivet, når den er tilgængelig for Silkeborg Kommune i Klageportalen. Når du klager, skal du betale et gebyr på 900 kr. som privatperson og 1800 kr. som virksomhed eller organisation. Du betaler gebyret med betalingskort i Klageportalen.

Klagen skal være modtaget senest 4 uger fra offentliggørelsen dvs. senest den 9. september 2022. Miljø- og Fødevareklagenævnet skal som udgangspunkt afvise en klage, der kommer uden om Klageportalen, hvis der ikke er særlige grunde til det. Hvis du ønsker at blive fritaget for at bruge Klageportalen, skal du sende en begrundet anmodning til Silkeborg Kommune. Kommunen videresender herefter anmodningen til Miljø- og Fødevareklagenævnet, som træffer afgørelsen om, hvorvidt din anmodning kan imødekommes.

Gebyret tilbagebetales, hvis

- klagesagen fører til, at den påklagede afgørelse ændres eller ophæves
- klageren får helt eller delvis medhold i klagen
- klagen afvises som følge af overskredet klagefrist eller manglende klageberettigelse
- klagen ikke er omfattet af Miljø- og Fødevareklagenævnets kompetence.

Det bemærkes, at hvis den eneste ændring af den påklagede afgørelse er forlængelse af frist for efterkommelse af afgørelse som følge af den tid, der er medgået til at behandle sagen i klagenævnet, tilbagebetales gebyret dog ikke.

En klage har normalt ikke opsættende virkning, med mindre Miljø- og Fødevareklagenævnet beslutter andet. Hvis tilladelsen indebærer opførelse af bebyggelse uden tilknytning til ejendommens hidtidige bebyggelsesarealer, må ikke udnyttes før klagefristens udløb, og i disse tilfælde har klagen opsættende virkning, med mindre Miljø- og Fødevareklagenævnet beslutter andet. Udnyttelse af tilladelsen sker på ansøgers eget ansvar og indebærer ingen begrænsninger i Miljø- og Fødevareklagenævnets ret til at ændre eller ophæve afgørelsen.

Ifølge § 90 i Lov om miljøgodkendelse m.v. af husdyrbrug kan afgørelsen desuden prøves ved domstolene. Et eventuelt sagsanlæg skal anlægges inden 6 måneder efter, at afgørelsen er offentliggjort, dvs. senest den 15. februar 2022.

8. VURDERING

Ansøgningen er behandlet på grundlag af oplysningerne i den indsendte miljøkonsekvensrapport udarbejdet af ansøgers konsulent samt skema nr. 214238, version 6 beregnet i husdyrgodkendelse.dk.

Silkeborg Kommune har gennemgået ansøgningen og har vurderet at oplysningskravet vedrørende miljøkonsekvensrapporten er opfyldt, idet den indeholder:

- 1) En beskrivelse og vurdering af det ansøgte med oplysninger om
 - a) det ansøgtes placering, udformning, dimensioner og andre relevante særkender,
 - b) det ansøgtes forventede væsentlige og eventuelle kumulative indvirkninger på miljøet,
 - c) det ansøgtes særkender eller de foranstaltninger, der påtænkes truffet for at undgå, forebygge eller begrænse og om muligt neutralisere forventede væsentlige skadelige indvirkninger på miljøet,
 - d) den eller de rimelige alternative løsninger, som ansøger har undersøgt, og som relevante for det ansøgte og dets særlige karakteristika, og hovedårsagerne til den eller de valgte løsninger under hensyn til det ansøgtes indvirkninger på miljøet.
- 2) Et samlet, ikke-teknisk resumé af oplysningerne anført i husdyrgodkendelsesbekendtgørelsens bilag 1, pkt. D, nr. 1.
- 3) Oplysning om den kompetente ekspert, der har udarbejdet miljøkonsekvensrapporten.

Samlet set vurderer Silkeborg Kommune på baggrund af det oplyste;

At ansøger har truffet de nødvendige foranstaltninger til at forebygge og begrænse forureningen fra husdyrbruget og til at modvirke eventuelle skadelige virkninger på miljøet.

At husdyrbruget i øvrigt kan drives på stedet, uden at påvirke omgivelserne på en måde, som er uforenelig med hensynet til omgivelserne.

At de kort- og langsigtede miljøpåvirkninger og den samlede miljøpåvirkning fra husdyrbrugets produktion vil begrænses til et acceptabelt niveau, når de til enhver tid gældende generelle miljøregler for den pågældende type husdyrbrug og de supplerende vilkår for miljøgodkendelsen overholdes.

At husdyrbruget – under overholdelse af de til enhver tid gældende generelle miljøregler for den pågældende type husdyrbrug og de supplerende vilkår for miljøgodkendelsen – vil anvende den bedste tilgængelige teknik.

At produktionen ikke vil medføre en væsentlig påvirkning af bl.a.:

- Nabobeboelser.
- Natura 2000-områder⁴ og natur i øvrigt.

⁴ Natura 2000-områder: Internationale naturbeskyttelsesområder udpeget på baggrund af EU's habitat- og fuglebeskyttelsesdirektiver.

- Landskabelige værdier og værdifulde kulturmiljøer.

Silkeborg Kommunes afgørelse begrundes med ovenstående vurdering.

Nedenfor er tilføjet Silkeborg Kommunes kommentarer og vurderinger til de afsnit i miljøkonsekvensrapporten, hvor dette har været relevant. De øvrige punkter i konsekvensrapporten finder Silkeborg Kommune er tilstrækkeligt beskrevet og vurderet af ansøger og hvor andet ikke fremgår, er kommunen enig i ansøgers vurdering.

HUSDYRBRUGETS BELIGGENHED OG PLANMÆSSIGE FORHOLD

Ændringen kræver mindre bygningsmæssige ændringer af staldanlægget og plansiloen. Silkeborg Kommune er enig i ansøgers vurdering om at værdifulde kulturmiljøer og det omgivende landskab ikke vil påvirkes negativt. Den landskabelige beskrivelse er dog uddybet i afsnittet herunder. En stor del af husdyrbruget ligger indenfor en fortidsmindebeskyttelseslinje. Der er tidligere givet dispensation fra denne og denne dispensation er stadig gældende (se afsnit 6). Med dispensationen er alle afstandskrav samt bygge- og beskyttelseslinjer overholdt. Afstandskrav og bygge- og beskyttelseslinjer fremgår af ansøgers miljøkonsekvensrapport.

Beskrivelse af vilkår

Der stilles fastholdelsesvilkår til at udvidelsen af dybstrøelsesstald til ammekøer skal opføres i materialer magen til det eksisterende byggeri, så bygningen fremstår som en helhed.

LANDSKABELIGE VÆRDIER

Landskabet er fladt og den sandede jord gør, at der er mange retlinede levende hegn i området og landskabet er uden lange udsigter. Området har flere små grusveje og en del gravhøje og hævevejsspor. Nord for gården afgrænses landskabet af en sidedal til Funder Ådal.

Landskabet er ikke et særegent landskab men et almindeligt landbrugslandskab.

Den ansøgte bebyggelse placeres i tilknytning til den hidtidige bebyggelse og vil ikke nedsætte områdets landskabelige kvaliteter eller påvirke områdets kulturarv.

PRODUKTIONSAREAL, DRIFT OG FORURENINGSKILDER

Ansøger har beskrevet og vurderet den potentielle forurening fra husdyrbruget. Der er redegjort for tiltag, der forebygger og begrænser forureningen af luft, vand, jord og undergrund. Herunder er der redegjort for følgende forureningskilder; ammoniakfordampning fra staldene (se også afsnit om BAT), opbevaring, håndtering og udbringning/bortskaffelse af husdyrgødning, spildevand, affald og døde dyr, råvarer, olie og andre hjælpestoffer samt driftsforstyrrelser og uheld. Silkeborg Kommune anser ansøgers vurdering for at være fyldestgørende. Kommunen har desuden sikret sig at det opgivne produktionsareal i

ansøgningen er i overensstemmelse med arealer i eksisterende byggetilladelser, tidligere miljøtilladelser og det indberettede i BBR. Staldsystemer samt størrelsen på produktionsarealet er grundlaget for beregninger af ammoniakfordampningen fra stald og lager samt lugtberegningen og det er derfor vigtigt, at disse er opgivet korrekt i ansøgningen. En uddybning af regler for affaldshåndtering og håndtering af tagvand i Silkeborg Kommune kan ses under afsnittene 'Affald' og 'tagvand' herunder.

Beskrivelse af vilkår

Der stilles vilkår til pumpekapacitet, udsprinklingsareal, opsamlingskapacitet og overløb til gyllebeholder i forbindelse med udsprinkling af restvand fra ensilagepladsen.

Kommunen stiller vilkår om at opbevaring af olie og olieprodukter skal følge Silkeborg Kommunes *forskrift for håndtering af olie og kemikalier* (se bilag 3). Herudover stilles der vilkår til at husdyrbruget skal kunne dokumentere korrekt bortskaffelse af affald. Ved at stille vilkår om at Silkeborg Kommunes forskrift skal følges, sikres det at olieprodukter opbevares og håndteres på en miljømæssig forsvarlig måde.

Dyretyper, staldsystemer samt størrelsen på produktionsarealet er grundlaget for beregninger af ammoniakfordampningen fra stald og lager samt lugtberegningen. Det er derfor nødvendigt at stille vilkår til produktionsarealets størrelse, samt produktionsrammerne for at sikre, at miljøpåvirkningerne fra ejendommen fastholdes på det niveau, der fremgår af ansøgningen. Vilkårene kan ses i afsnit 5.

Der håndteres store mængder gylle på ejendommen og der stilles derfor vilkår til at pumpning altid foregår under opsyn og at der skal pumpes til gyllevogn/lastbil med fastmonteret kran, hvor pumpen sidder på gyllevognen/lastbilen og der sker automatisk tømning af pumperøret således at der ikke sker spild.

Der stilles vilkår om at en opdateret beredskabsplan skal kunne fremvises ved tilsyn. Vilkår om beredskabsplan skal sikre at mængden af ulykker og miljøuheld minimeres og at personalet ved hvordan de skal handle for at minimere omfanget af et eventuelt uheld.

TAGVAND

Når der opføres nye større bygninger, er det nødvendigt at regnvandet enten nedsives eller forsinkes inden det udledes til et vandområde. Udledning og nedsivning af regnvand kræver forudgående tilladelse fra Silkeborg Kommune. Regnvand skal som udgangspunkt altid nedsives, hvis det er muligt. Ønsker man at udlede eller nedsive regnvand til et vandområde, skal retningslinjer for regnvand i Silkeborg Kommune følges. Af [retningslinjerne](#) fremgår det blandt andet, at der ikke må ledes vand til beskyttet natur, små vandhuller, vandløb med høj økologisk tilstand eller andre sårbare vandområder. Hvis der ansøges om at udlede regnvand til et eksisterende dræn, skal der meddeles tilladelse til medbenyttelse. Det sikrer, at der er den nødvendige kapacitet i det dræn, man ønsker at lede vand til.

Håndtering af overfladevand

Det befæstede areal ved plansiloerne har afløb til en opsamlingsbeholder, hvorfra der sker ud-sprinkling på nærtliggende dyrkede arealer. I de perioder, hvor der ikke kan ske ud-sprinkling, ledes restvandet til gyllebeholderen. Da der er tale om store befæstede arealer finder Silkeborg kommune det nødvendigt at stille vilkår til håndteringen af overfladevandet.

Området omkring ejendommen er ikke drænet og der er ingen vandløb eller lavbundsområder indenfor 800 m. Terrænet er forholdsvis faldt med undtagelse af et dal-område mod vest. Dal-området er dog omgivet af skov og det er derfor ikke muligt at ud-sprinkle tæt på dalen. Der stilles derfor ikke vilkår til specifikke ud-sprinklingsområder, da det vurderes at de gældende regler er tilstrækkeligt.

Ansøger har tidligere oplyst at der er en opsamlingsbeholder på 12 m³. Eftersom opsamlingsbrønden er lille i forhold til størrelsen på pladsen, skal det sikres at der ved større regnskyl ikke sker overløb fra beholderen. Der stilles derfor vilkår til at pumpekapaciteten fra opsamlingsbrønden skal kunne håndtere store regnskyl og at der skal være overløb til gyllebeholderen. Alternativt skal størrelsen på opsamlingsbrønden kunne rumme dette, hvor pumpekapaciteten så kan nedsættes tilsvarende.

Kommunen vurderer, med baggrund i ovenstående, at der skal stilles vilkår til pumpeydelsen for at sikre der ikke sker overløb fra opsamlingsbeholderen. Pumpen skal som minimum kunne håndtere et skybrud (15 mm på 30 minutter). For en ensilageplads på 6.800 m² vil der ved en skybrudshændelse falde 102 m³ vand på 30 minutter. Da der samlet set er opbevaringskapacitet til 12 m³ samt 125 m³ på selve pladsen, vurderes det at der er tilstrækkelig bufferkapacitet til at kunne håndtere en skybrudshændelse. Ansøger har oplyst at der bruges en pumpe med en pumpeydelse på 25 m³/time fra opsamlingsbeholderen til ud-sprinklingsanlægget. Den mindre pumpekapacitet accepteres under den forudsætning at der er automatisk overløb til gyllebeholderen og at pumpekapaciteten på overløbet er tilstrækkelig til at forhindrer at restvandet løber ud på jorden.

Der vil være perioder af året, hvor det ikke er muligt at ud-sprinkle. Silkeborg Kommune vurderer at det vil dreje sig om 3 måneder, fastsat ud fra at der typisk vil forekomme frost/sne/vandmættet jord hen over de 3 vintermåneder, hvor det derfor ikke vil være muligt at ud-sprinkle ensilagesaften regelmæssigt. Ud over de samlet set 137 m³ opsamlingskapacitet er der cirka 2000 m³ ledig kapacitet i gyllebeholderne. Der stilles vilkår til at den samlede opbevaringskapacitet for restvand er minimum 1.290 m³, svarende til 3 vintermåneders nedbør på pladsen.

Såfremt vilkårene til håndtering af ensilagen og gældende lovgivning overholdes, vurderes det, at opbevaring og håndtering af ensilage ikke er til væsentlig gene for de nærmeste naboer og ikke vil medføre væsentlig påvirkning af omgivende natur og miljø.

AFFALD

Ud over at være omfattet af affaldsbekendtgørelsen, er alle virksomheder i Silkeborg Kommune også omfattet af [kommunens affaldsregulativ](#).

Adgang til genbrugspladserne

Hvis et landbrug ønsker at aflevere affald på genbrugspladsen skal de tilmelde sig genbrugspladsordningen. Ordningen omfatter også aflevering af op til 10 kg farligt affald om året. Kun virksomheder, der er tilmeldt ordningen, kan lovligt benytte genbrugspladsen.

Virksomheder har pligt til at dokumentere, at deres farlige affald bliver håndteret korrekt. Du kan derfor udfylde et kvitteringsskema på Silkeborg Forsynings hjemmeside og medbringe det, så personalet kan stemple det, når du afleverer farligt affald fra virksomheden på genbrugspladsen. For nogle fragmenter af affald er det også muligt at få en kvittering fra personalet for korrekt levering. Alternativt kan du bruge en godkendt indsamler til at håndtere dit farlige affald.

BESKYTTELSESNIVEAUER

Husdyrgodkendelsesbekendtgørelsens beskyttelsesniveauer og krav er dokumenteret overholdt, herunder påvirkning af natur med ammoniak og BAT. Kommunen er enig i ansøgers vurdering om, at husdyrbruget har truffet de nødvendige foranstaltninger til at forebygge og begrænse forureningen fra husdyrbrugets anlæg og dermed lever op til beskyttelsesniveauerne for BAT og ammoniak når de stillede vilkår og den generelle lovgivning overholdes.

Nedenfor er givet en beskrivelse af kravene vedr. BAT og emissionsgrænserne for ammoniak.

Beskrivelse af vilkår

For at sikre gennemførelse af BAT er der stillet vilkår til udformning og drift af det faste gulv med skrabere og ajleafløb i malkestalden.

For at sikre at husdyrbruget lever op til BAT kravene for management stilles der vilkår til at vand- og energiforbrug skal registreres årligt samt at der skal foretages en energiscreening af husdyrbruget hvert 4. år. På denne måde sikres det, at der ikke sker en utilsigtet stigning i forbruget og at der altid er fokus på at bruge de mest energieffektive løsninger. Vilkår om beredskabsplan følger også kravene til BAT på management området. Vilkårene fremgår af afsnit 5.

BAT – GENERELT

BAT er på dansk oversat til, 'bedste tilgængelige teknik' og er en fællesbetegnelse for teknikker og teknologier, som kan begrænse forurening fra stalde eller lager. BAT begrebet er vedtaget i EU og er gældende for alle større virksomheder, der overskrider grænseværdierne i bekendtgørelse om listevirksomheder bilag 1 samt for husdyrbrug med en udledning større end 3.500 kgNH₃-N/år. Forurening skal forstås i bred forstand hvor både belastning med næringsstoffer, forebyggelse af uheld og forbrug af ressourcer (vand, foder, energi) er omfattet af BAT.

BAT – EMISSIONSGRÆNSEVÆRDI FOR AMMONIAK

Fra husdyrproduktioner frigives der ud over næringsstoffer i gyllen også ammoniak til luften. Næringsstoffer fra gyllen håndteres via gødningsregnskabet og husdyrgødningsbekendtgørelsen og lever herigennem op til BAT kravene. For den luftbårne ammoniak fra stalden gælder det, at der er fastsat emissionsgrænseværdier for BAT-niveauet i husdyrgodkendelsesbekendtgørelsen, der skal overholdes i forbindelse med en godkendelse. I den konkrete ansøgning er emissionsgrænseværdien for ammoniak beregnet til 7.197 kgN/år og den faktiske udledning er beregnet til 7.197 kgN/år. Kravet er dermed overholdt.

Det er en del af princippet om anvendelse af BAT, at der ikke kan stilles krav om anvendelse af en bestemt teknik. Dette valg skal ansøger selv træffe. Derimod kan kommunen fastholde emissionsgrænseværdien for anlægget, som er opnåelige ved anvendelse af BAT.

Beskrivelse af vilkår

Kommunen fastsætter vilkår, der sikrer, at emissionerne under normale driftsforhold ikke ligger over de emissionsniveauer, der er forbundet med den bedste tilgængelige teknik, som fastsat i BAT-konklusionerne.

For at sikre, at emissionsgrænseværdien, som angivet ovenfor, ikke overstiges, stilles der vilkår til at gulvsystemer, produktionsarealer og dyretyper skal følge det ansøgte. Der stilles desuden vilkår om hyppigheden af skrab i malkestalden og hældningen på gulvet. Hældningen skal sikre at ajlen løber mod ajledrænet.

Miljøstyrelsens BAT-standardvilkår skal anvendes uanset niveauet for emissionsgrænseværdierne i BAT-konklusionerne, når Miljøstyrelsens BAT-standardvilkår er strengere.

Andre regler i husdyrgodkendelsesbekendtgørelsen, lov om husdyrbrug og anvendelse af gødning eller anden gældende lovgivning kan også kræve strengere vilkår, end hvad emissionsgrænseværdierne medfører.

Beskrivelse af teknologi til opfyldelse af BAT ammoniak

Malkestalden er etableret med fast, drænet gulv med skraber, hvilket er det gulv indenfor kvægstalde, der har den laveste ammoniakemission. Øvrige stalde er med dybstrøelse. Der findes ingen teknologier, der kan implementeres i dybstrøelsesstalder for at nedbringe ammoniakemissionen. Derfor vurderes det at dybstrøelsesstalder lever op til BAT-kravene.

PÅVIRKNING AF NATUR MED AMMONIAK

Afsætningen af luftbåren ammoniak på omkringliggende naturområder, fra det ansøgte dyrehold på Ellingvej 16 er beregnet i husdyrgodkendelse.dk. Ammoniak kan påvirke naturtilstanden og derigennem levesteder for vilde dyr og planter (herunder bilag VI arter).

Ammoniakfølsomme naturtyper kategori 1, 2, 3-natur

Den ammoniakfølsomme natur, som er beskyttet, jf. husdyrgodkendelsesbekendtgørelsens bilag 3 er opdelt i tre kategorier.

Kategori 1-natur: Omfatter ammoniakfølsomme Natura 2000-naturtyper, som indgår i udpegningsgrundlaget for området og er kortlagte af Naturstyrelsen i forbindelse med Natura 2000 planlægningen. For de Natura 2000-naturtyper, som ikke er kortlagt (primært søer), skal kommunen vurdere den eventuelle påvirkning. Kategori 1-natur omfatter ligeledes § 3-heder og -overdrev indenfor Natura 2000-områder, som ikke er nævnt ovenfor.

Kategori 2-natur: Omfatter højmoser, lobeliesøer samt heder større end 10 ha og overdrev større end 2,5 ha, som er omfattet af naturbeskyttelseslovens § 3, og som ligger udenfor Natura 2000-områder.

øvrige ammoniakfølsomme naturområder, jf. § 2 stk. 1 i husdyrgodkendelsesbekendtgørelsen:

Kategori 3-natur: Kommunen skal konkret vurdere følgende beskyttede, ammoniakfølsomme naturtyper uden for Natura 2000-områder, som ikke er omfattet af kategori 1 og 2: Heder, moser og overdrev, som er beskyttet efter naturbeskyttelseslovens § 3, samt ammoniakfølsomme skove. En nærmere definition af ammoniakfølsom skov fremgår af husdyrgodkendelsesbekendtgørelsens bilag 3 pkt. 3 ad C.

Bilag VI arter

Ligeledes påhviler det kommunen at vurdere konkret, om en ansøgt aktivitet vil være i overensstemmelse med Habitatdirektivforpligtelserne. Ifølge bekendtgørelsen om udpegning og administration af internationale naturbeskyttelsesområder samt beskyttelse af visse arter⁵, skal der foretages en vurdering af, om projektet i sig selv eller i forbindelse med andre planer og projekter kan påvirke et internationalt naturbeskyttelsesområde væsentligt. Desuden skal der ske en vurdering af om det ansøgte projekt kan beskadige eller ødelægge yngle- og rasteområder i det naturlige udbredelsesområde for de dyrearter, der er optaget i Habitatdirektivets bilag IV eller ødelægge de plantearter der er optaget i Habitatdirektivets bilag IV.

Beskyttelsesniveau for ammoniakfølsomme naturtyper

Krav til maksimal ammoniakdeposition for de forskellige ammoniakfølsomme naturtyper, jf. kategori 1-, kategori 2- og kategori 3-natur fremgår af nedenstående tabel 1.

Tabel 1. Beskyttelsesniveauer for bestemte ammoniakfølsomme naturtyper:

Naturtyper	Fastsat beskyttelsesniveau
Kategori 1. Ammoniakfølsomme Natura 2000 naturtyper samt øvrige heder og overdrev indenfor Natura 2000 områder	Max. totaldeposition afhængig af antal husdyrbrug i nærheden*): 0,2 kg N/ha/år ved > 1 husdyrbrug 0,4 kg N/ha/år ved 1 husdyrbrug 0,7 kg N/ha ved 0 husdyrbrug.
Kategori 2. Ammoniakfølsomme naturområder udenfor Natura 2000, som er højmoser, lobeliesøer, heder større end 10 ha, samt overdrev større end 2,5 ha.	Max. total deposition på 1,0 kg N/ha/år.
Kategori 3. Heder, moser og overdrev, som er beskyttet af naturbeskyttelseslovens § 3, og ammoniakfølsomme skove	Kommunen vurderer konkret, om der skal fastsættes vilkår om max. merdeposition. Kravet må dog ikke være under en max. merdeposition på 1,0 kg N/ha pr. år

* Kumulationsmodel for antal husdyrbrug i nærheden fremgår af § 25 stk. 2,3 i husdyrgodkendelsesbekendtgørelsen.

⁵ Bekendtgørelse nr. 926 af 27. juni 2016 om udpegning og administration af internationale naturbeskyttelsesområder samt beskyttelse af visse arter.

Anlæggets påvirkning af beskyttet natur

Kategori 1 natur (Kvælstoffølsomme naturtyper indenfor natura 2000)

Nærmeste Natura 2000 område er EF-habitatområde Stenholt Skov og Stenholt Mose. Den nærmeste kvælstoffølsomme naturtyper er hede, som ligger ved Bølling Sø ca. 1 km vest for ejendommen.

Beregningerne viser, at totaldepositionen på den nærmeste hede er 0,3 kg N/ha/år, hvilket er under kriterieret på 0,7 kg N/ha/år for kategori 1 natur.

Heden vil ikke blive påvirket af det ansøgte.

Kategori 2 natur (Højmoser, lobeliesøer, heder større end 10 ha og overdrev større end 2,5 ha)

Nærmeste område med kategori 2 natur er en nedbrudt højmose ved Bølling Sø ca. 900 meter vest for ejendommen. Beregninger viser, at den totale deposition er på 0,3 kg N/ha/år.

Mosen vil ikke blive påvirket.

Kategori 3 natur (Heder, moser og overdrev og ammoniakfølsomme skove)

Der er foretaget beregninger af depositionen på det nærmeste ammoniakfølsomme skovområde, som ligger umiddelbart vest for ejendommen. Der er en merdeposition på 0,2 kg N/ha/år og en total deposition på 0,9 kg N/ha/år.

Det ammoniakfølsomme skovområde vil ikke blive påvirket.

Der findes nogle mindre hede- og overdrevsområder længere væk fra ejendommen. Merdepositionen på disse er beregnet til 0,1 kg N/ha/år og de vurderes ikke at blive påvirket.

Beskyttede og sjældne arter (Bilag IV, rødliste mv.)

En række dyr og planter, der er omfattet af habitatdirektivets bilag IV kan have levested, fødesøgningsområde eller sporadisk levested på eller omkring arealerne. På baggrund af faglig rapport nr. 635 fra Danmarks Miljøundersøgelser samt kommunens øvrige kendskab vurderes det umiddelbart, at der kan være brunflagermus, langøret flagermus, sydflagermus, trolldflagermus, dværgflagermus, stor vandsalamander, spidssnudet frø og markfirben.

Der findes markfirben ved Ellingbanen og spidssnudet frø i vandhullerne i området. Det vurderes, at udvidelsen ikke vil have negativ indflydelse på de nævnte arter.

GENER

Ansøger har beskrevet de potentielle gener fra husdyrbruget. Der er i den indsendte projektbeskrivelse gjort rede for tiltag, der sikrer de omkringboende mod væsentlige gener i form af lugt, støv, støj, lys, rystelser, fluer og uhygiejniske forhold.

Silkeborg Kommune har i nedenstående afsnit suppleret ansøgers vurdering samt tilføjet en beskrivelse af de lovgivningsmæssige krav. For de afsnit der ikke er kommenteret nedenfor, finder Silkeborg Kommune ansøgers vurdering og beskrivelse tilstrækkelig. Der er stillet vilkår der sikrer at de omkringboende ikke oplever væsentlige gener i form af lugt, støv, støj, lys, rystelser, fluer og uhygiejniske forhold.

Beskrivelse af Vilkår

Der er sat vilkår til, at gulvsystemer, dyretyper og produktionsarealer ikke må ændres, da det kan medføre en øget lugtemission.

Ensileringsaktiviteter i aften- og natperioden samt søndage/helligdage og lørdage 14.00-18.00 må ikke strække sig ud over 3 sammenhængende døgn og må maksimalt ske 6 gange om året.

Der skal opstilles en støjskærm i form af bigballer hvis korntørringsanlægget benyttes i aften og natperioden samt weekender og helligdage. Støjskærmen skal placeres så tæt på støjkilden som muligt og så den skærmer for naboer mod øst.

Grovfoderblanding i tidsrummet 22.00-07.00 skal foregå imellem ensilagesiloer og servicebygning 4 (se figur 1).

I forbindelse med omrøring af tankene og pumpning til gyllevogn/lastbil i natperioden (22.00-07.00), skal dette ske ved det markerede område i figur 2, så tankene har en afskærmende effekt mod naboer.

Fyldning af fodersilo 1, skal ske med traktorsnegl (se situationsplan i miljøkonsekvensrapport).

Såfremt der indkommer klager over støj fra produktionsanlægget med tilknyttede aktiviteter, vil kommunen indhente dokumentation for, at støjkravene i Miljøstyrelsens vejledning nr. 5/1984 om 'Ekstern støj fra virksomheder' overholdes.

For at sikre en effektiv skadedyrsbekæmpelse stilles der vilkår til at retningslinjerne fra Århus Universitet følges samt at foderanlæg renholdes.

LUGT

GENERELT VEDR. LUGT

Lugt kommer fra produktionen i staldanlægget og fra gødningshåndtering. Den reelle lugtpåvirkning fra husdyrbrugets anlæg vil afhænge af flere forhold som vindretning og temperatur. Lugtpåvirkningen vil dog generelt kunne minimeres ved grundig og hyppig rengøring af de overflader, som husdyrgødning og foderrester afsættes på samt ved minimering af det tidsrum, som gylleomrøring og gylleudbringning foretages i.

Landzonen betragtes normalt som landbrugets arbejdsområde, hvilket betyder, at beboere i landzonen skal tåle en del lugtgener. Der er dog fastsat en tålegrænse for lugt afhængig af, om der er tale om byzone, samlet bebyggelse eller enkelt bolig, uden landbrugspligt, i det åbne land.

Princippet for lugtberegningen er, at man ud fra oplysninger om dyretype, staldsystem og produktionsareal beregner en lugtgenæfstand, som er den afstand der minimum skal være fra lugtcentrum til de omkringboende. Gødningslagre er ikke medtaget i lugtberegningen, da placeringen af disse reguleres af generelle afstandskrav, hvor der er taget højde for eventuelle lugtgener.

Geneafstanden skal beregnes efter både Miljøstyrelsens lugtmodel og efter FMK-modellen.

RESULTATET AF IT-SYSTEMETS LUGTBeregNING

Det fremgår af ansøgers miljøkonsekvensrapport at alle geneafstande for lugt er overholdt.

I it-systemet beregnes en korrigeret samt en ukorrigeret geneafstand. I den korrigerede geneafstand er der taget højde for vindretningen i forhold til placeringen af anlæggene samt eventuel kumulation med andre husdyrbrug.

Geneafstanden er den afstand der som minimum skal overholdes fra det vægtede lugtcentrum på den pågældende ejendom. Den vægtede gennemsnitsafstand er den afstand, der reelt er fra lugtcentrum til det punkt, der skal beregnes til. Den vægtede gennemsnitsafstand skal derfor være større end den korrigerede geneafstand, for at lugtkravet er overholdt.

Når de beregnede afstandskrav til nærmeste beboelse, samlet bebyggelse og byzone er overholdt, har kommunen ikke mulighed for at skærpe lugtgenekriterierne. Beboelser indenfor geneafstanden for byzone, der er på 764 m, kan opleve øget lugt som følge af udvidelsen. Geneafstanden bruges som høringsradius.

STØJ

Der er foretaget en vurdering af den støj, der kan forventes fra de anlæg og maskiner der befinder sig på ejendommens bygningsparcel. Støj i forbindelse med markdrift, er ikke omfattet af vurderingen.

For landbrugsvirksomheder i det åbne land anbefaler miljøstyrelsen at der henvises til de vejledende støjgrænser for 'type 3-blandet bolig og erhverv' jf. vejledningen om ekstern støj⁶. Ifølge vejledningen må ejendommens bidrag til støjniveau ikke overstige følgende værdier ved nabobeboelser eller deres opholdsarealer i punktet 1,5 m over terræn, angivet som det ækvivalente, konstante, korrigerede støjniveau målt i dB(A). Tallene i parentes angiver midlingstiden indenfor den pågældende periode:

	Periode	Støjgrænse	Midlingsperiode
Dag	Kl. 07- 18	55 dB(A)	(8 timer)
Aften	Kl. 18- 22	45 dB(A)	(1 time)

⁶ Miljøstyrelsens støjvejledning nr. 5 af 1984

	Periode	Støjgrænse	Midlingsperiode
Nat	Kl. 22- 07	40 dB(A)	(½ time)
Lørdag	Kl. 07- 14	55 dB(A)	(7 timer)
Lørdag	Kl. 14- 22	45 dB(A)	(4 timer)
Søn- og helligdag	Kl. 07- 22	45 dB(A)	(8 timer)

Herudover må støj fra husdyrbrug i natperioden (kl. 22 – 07) ikke overstige 55 dB(A) målt som spidsværdi.

Silkeborg Kommune har ifm. udarbejdelse af godkendelsen, lavet en orienterende støjberegning, for at afdække støjkloder, der potentielt kunne overskride grænseværdierne i støjvejledningen. Helt generelt gælder det for alle husdyrbrug, at en del af de støjende aktiviteter foregår i forbindelse med markarbejdet om foråret og om efteråret. Særligt i forbindelse med høst kan det være nødvendigt at køre i marken i døgndrift. Ved udbringning af gylle kan det også være nødvendigt, at der køres om natten for at blive færdig i et område.

Ansøger har oplyst at der kan forekomme transporter hele døgnet i forbindelse med markarbejde. Ud over transporter kan omrøring og flytning af gylle, kompressoren til mælkekøling og indblæsning samt tørring af korn give anledning til støjgener.

I beregningerne er der taget højde for afstand til naboer, støjreflekterende flader ved støjkloden, terrænoverfladen (hård/blød) ved støjkloden og væsentlig afskærmning imellem nabo og støjklode. I tabel 2-6 ses resultaterne for de enkelte typer af støjkloder. Hvor de vejledende grænseværdier ikke er overholdt er teksten markeret med rødt. Der er desuden beregnet for kompressor til mælkekøling og mælkebil samt fyldning af fodersiloer med traktorsnegl hvor alle værdier ligger under grænseværdierne.

I tabel 2 er der valgt 100 % midlingstid, da det forudsættes at ilægning af ensilage er en kontinuerlig proces over nogle dage.

Tabel 2 Ensilering med en kildestyrke på 110 dB (gummiged) målt ved Ellingvej 18.

	Tidsinterval	Grænseværdi	Midlingstid	Driftstid	Resultat
Hverdage	7.00-18.00	55 dB	8 t	100 %	52 dB
Lørdag	7.00-14.00	55 dB	7 t	100 %	52 dB
Lørdag	14.00-18.00	45 dB	4 t	100 %	52 dB
Søn- og helligdage	7.00-18.00	45 dB	8 t	100 %	52 dB
Aften	18.00-22.00	45 dB	1 t	100 %	52 dB
Nat	22.00-7.00	40 dB	½ t	100 %	52 dB

Tabel 3 Kørsel i forbindelse med høst med kildestyrke på 103 dB (traktorstøj).

	Tidsinterval	Grænseværdi	Midlingstid	Driftstid	Resultat
Hverdage	7.00-18.00	55 dB	8 t	5 %	42 dB
Lørdag	7.00-14.00	55 dB	7 t	6 %	43 dB

	Tidsinterval	Grænseværdi	Midlingstid	Driftstid	Resultat
Lørdag	14.00-18.00	45 dB	4 t	10 %	45 dB
Søn- og helligdage	7.00-18.00	45 dB	8 t	5 %	42 dB
Aften	18.00-22.00	45 dB	1 t	40 %	51 dB
Nat	22.00-7.00	40 dB	½ t	80 %	54 dB

Som det fremgår af tabel 2 og 3, er det ikke muligt for ansøger at overholde de vejledende støjgrænser hele døgnet. Ansøger ønsker en lempelse af støjgrænserne i de perioder hvor der ensileres, da det vurderes at dette er en del af driften og at det ikke er muligt af praktiske og økonomiske årsager at overholde de vejledende støjgrænser. Ansøgers fulde argumentation kan ses i bilag 5. Ansøger har oplyst at der i gennemsnit tages 6 slæt om året, hvor høst og ensilering tager omkring 3 dage for hvert slæt. Antallet af slæt pr år kan variere fra 4-6 og afhænger meget af vejrforholdene. I kommunens vurdering er der taget udgangspunkt i 6 slæt, da dette vil give flest gener. Silkeborg Kommune er enig i ansøgers vurdering omkring nødvendigheden af at køre og ensilere hele døgnet i de omtalte perioder. I miljøstyrelsens vejledning omkring støj gives der mulighed for at afvige de vejledende støjgrænser, hvis aktiviteten er nødvendig for driften og er sæsonpræget. Støjgrænsen lempes derfor i de nævnte perioder til 52 dB. Forudsætningen for at lempe støjgrænsen er at følgende vilkår efterkommes. Ensileringsaktiviteter i aften- og natperioden samt søndage/helligdage og lørdage 14.00-18.00 må ikke strække sig ud over 3 sammenhængende døgn og må maksimalt ske 6 gange om året.

Tabel 4. Korntørring med en kildestyrke på 102 dB målt ved Ellingvej 12

	Tidsinterval	Grænseværdi	Midlingstid	Driftstid	Resultat
Hverdage	7.00-18.00	55 dB	8 t	100 %	39 dB
Lørdag	7.00-14.00	55 dB	7 t	100 %	39 dB
Lørdag	14.00-18.00	45 dB	4 t	100 %	39 dB
Søn- og helligdage	7.00-18.00	45 dB	8 t	100 %	39 dB
Aften	18.00-22.00	45 dB	1 t	100 %	39 dB
Nat	22.00-7.00	40 dB	½ t	100 %	39 dB

Ansøger har oplyst at der opstilles en støjskærm i form af bigballer, hvis kornlørringsanlægget kører i aften og natperioden samt i weekenderne. Der stilles fastholdelsesvilkår til dette, da det er en forudsætning, der er lagt ind i beregningen og som gør det muligt at overholde de vejledende støjgrænser. Støjskærmen skal placeres, så den skærmer naboerne mod øst og så tæt på støjilden som muligt.

Tabel 5 Blanding af grovfoder med kildestyrke på 103 dB (traktorstøj) målt ved Ellingvej 18.

	Tidsinterval	Grænseværdi	Midlingstid	Driftstid	Resultat
Hverdage	7.00-18.00	55 dB	8 t	100 %	37 dB
Lørdag	7.00-14.00	55 dB	7 t	100 %	37 dB
Lørdag	14.00-18.00	45 dB	4 t	100 %	37 dB

	Tidsinterval	Grænseværdi	Midlingstid	Driftstid	Resultat
Søn- og helligdage	7.00-18.00	45 dB	8 t	100 %	37 dB
Aften	18.00-22.00	45 dB	1 t	100 %	37 dB
Nat	22.00-7.00	40 dB	½ t	100 %	37 dB

I beregningen er det forudsat at der blandes grovfoder imellem ensilagesiloerne og servicebygningen for at afskærme støj mod naboerne. Der stilles derfor vilkår til at selve blandingen af grovfoder sker indenfor det markerede område i figur 1, hvis blanding finder sted i tidsrummet 22.00-07.00.



Figur 1. rød firkant markerer hvor der kan blandes foder.

Tabel 6 Omrøring af gylle med kildestyrke på 103 dB (traktorstøj) målt ved Ellingvej 18.

	Tidsinterval	Grænseværdi	Midlingstid	Driftstid	Resultat
Hverdage	7.00-18.00	55 dB	8 t	6 %	26 dB
Lørdag	7.00-14.00	55 dB	7 t	7 %	27 dB
Lørdag	14.00-18.00	45 dB	4 t	12 %	29 dB
Søn- og helligdage	7.00-18.00	45 dB	8 t	6 %	26 dB
Aften	18.00-22.00	45 dB	1 t	50 %	36 dB
Nat	22.00-7.00	40 dB	½ t	100 %	39 dB

I forbindelse med omrøring af gylletankene og pumpning til gyllevogn/lastbil i natperioden, skal dette ske ved det markerede område i figur 2, så tankene har en afskærmende effekt mod naboer.



Figur 2. rød linje markerer hvor der kan omrøres og pumpes til gyllevogn/lastbil, hvis dette sker i tidsrummet 22.00-7.00 alle dage.

Silkeborg Kommune stiller vilkår om maksimal støjbelastning i overensstemmelse med de anbefalede støjgrænser for at fastholde anlægget på et acceptabelt støjniveau for normale landbrugsaktiviteter. Støjkvilkårene for landbrugsdrift omfatter al støj fra virksomheden, dvs. også støj fra andet end faste, tekniske installationer. Ud fra ovenstående beregninger fremgår det at der må stilles vilkår til placering af aktivitet i forbindelse med omrøring og pumpning af gylle for at sikre, blanding af grovfoder for at støjgrænserne er overholdt. Der stilles desuden vilkår til forudsætninger oplyst af ansøger i forbindelse med korntørring og fyldning af fodersilo med traktorsnegl.

Silkeborg Kommune accepterer, at der kan ske overskridelse af de vejledende støjgrænser i forbindelse med ensilering i høstperioden. Der er stilles vilkår til varighed og maksimal støj i den omtalte periode.

Det vurderes at husdyrbrugets øvrige aktiviteter ikke giver anledning til et støjniveau, der er højere, end der almindeligvis må forventes i et landbrugsområde. Silkeborg Kommune vurderer, at de beskrevne tiltag samt de stillede vilkår, vil begrænse støjpåvirkningen af omgivelserne, så husdyrbruget ikke vil give anledning til væsentlige støjgener for de omkringboende.

Såfremt der indkommer klager over støj fra produktionsanlægget med tilknyttede aktiviteter, vil kommunen indhente dokumentation for, at støjkravene i Miljøstyrelsens vejledning nr. 5/1984 om 'Ekstern støj fra virksomheder' overholdes.

ALTERNATIVE MULIGHEDER

Ansøger har i miljøkonsekvensrapporten beskrevet at der ikke er vurderet på andre placeringer, da udvidelsen sker i eksisterende bygninger samt ved udvidelse af eksisterende bygning. Det er beskrevet hvad der forventes hvis projektet ikke gennemføres (0-alternativ).

Silkeborg Kommune finder ansøgers vurdering og beskrivelse tilstrækkelig.

9. BILAGSOVERSIGT

Bilag 1 – Udsendelsesliste

Bilag 2 – Ansøgers Miljøkonsekvensrapport

Bilag 3 - Forskrift for håndtering og opbevaring af olie og kemikalier

Bilag 4 – Dispensation fra fortidsmindebeskyttelseslinje

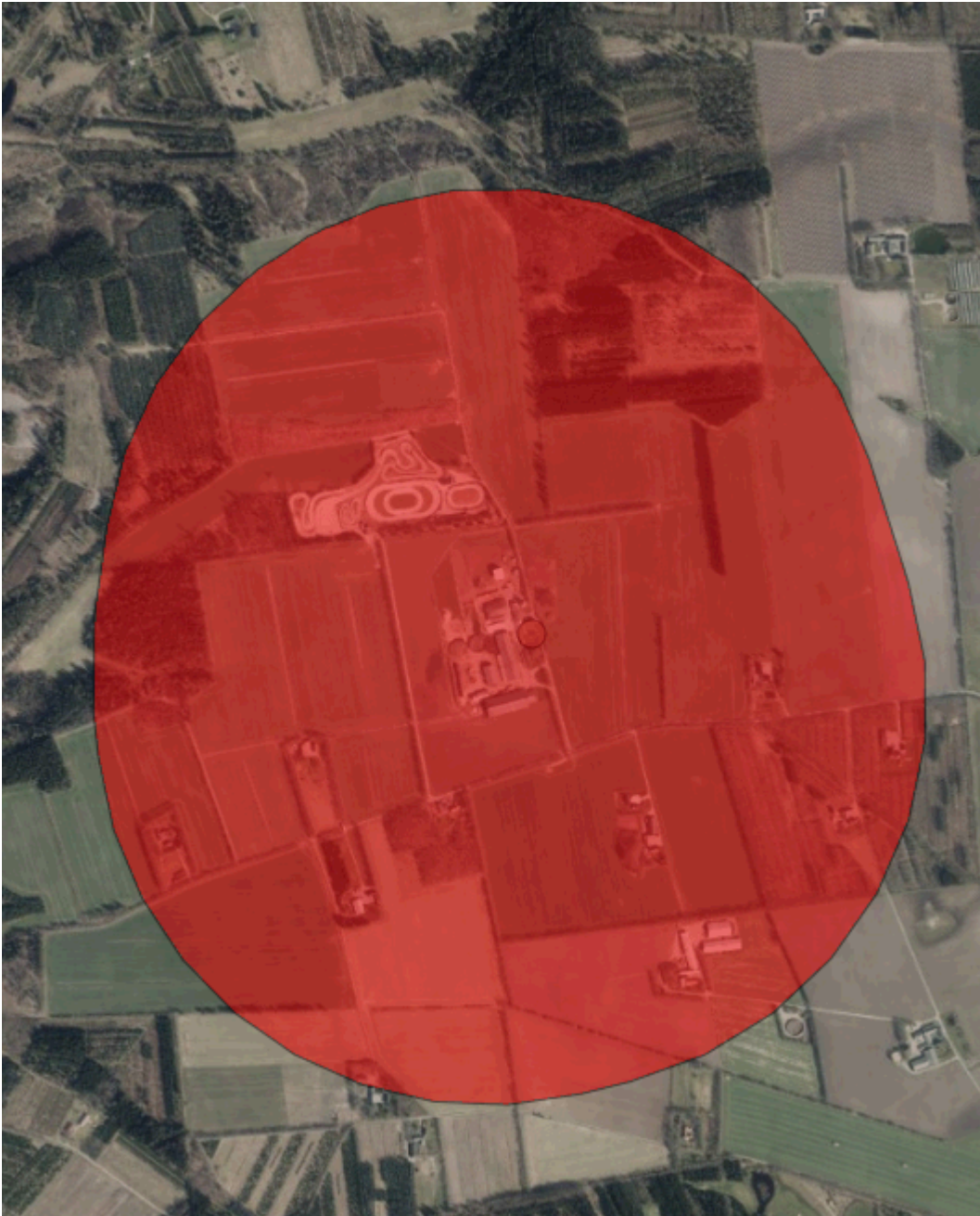
Bilag 5 – Argumentation for lempelse af støjgrænser i forbindelse med ensilering

Bilag 1 – Hørings- og orienteringsliste

Følgende er orienteret om udkast til afgørelse om §16a miljøgodkendelse på Ellingvej 16 8600 Silkeborg

Ansøger: Ellinglund Økologi v. Gert Lassen

Konsulent: Niels Provstgård, Søhøjlandets regnskabskontor



Figur 3. høringsradius markeret med rødt

Ejere og beboere af nedenstående adresser:

Buskhedevej 19	8600 Silkeborg
Buskhedevej 21	8600 Silkeborg
Ellingvej 11	8600 Silkeborg
Ellingvej 12	8600 Silkeborg
Ellingvej 13	8600 Silkeborg
Ellingvej 14	8600 Silkeborg
Ellingvej 15	8600 Silkeborg
Ellingvej 16	8600 Silkeborg
Ellingvej 16B	8600 Silkeborg
Ellingvej 18A-B	8600 Silkeborg
Ellingvej 20	8600 Silkeborg
Ellingvej 22	8600 Silkeborg
Ellingvej 7	8600 Silkeborg
Ellingvej 9	8600 Silkeborg
Skeldalvej 7	8600 Silkeborg
Tollundvej 13	8600 Silkeborg
Tollundvej 13B	8600 Silkeborg
Tollundvej 15	8600 Silkeborg
Tollundvej 17	8600 Silkeborg
Tollundvej 19	8600 Silkeborg

Bilag 2 – Ansøgers miljøkonsekvensrapport

Oplysningskrav ved ansøgning om godkendelse efter § 16a Husdyrbruglovens bilag 1 (BEK nr. 718 af 08/07/2019)

Nedenstående oplysninger supplerer oplysningerne i husdyrgodkendelse.dk.

A. Oplysninger om ansøger og ejerforhold

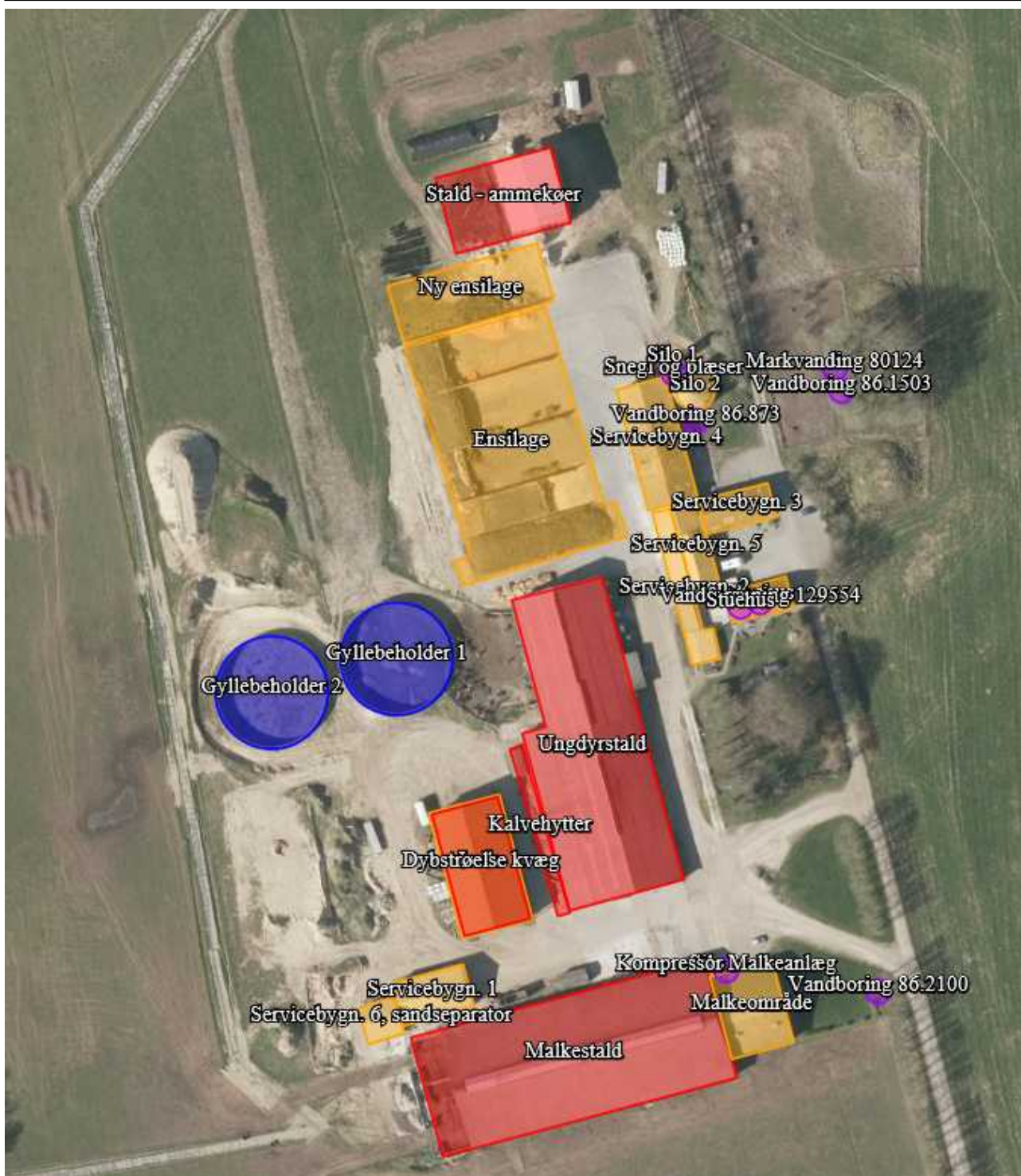
- 1) Adressen og matrikelnummer og ejerlav, hvor husdyrbruget er beliggende, samt ejendomsnummer, CHR-numre og eventuelt CVR-nummer.
- 2) Ansøgers navn, adresse, telefonnummer og e-mail.
- 3) Oplysninger om ejeren af ejendommen, hvis ansøgeren ikke er identisk med ejeren af ejendommen: Ejerens navn, adresse, telefonnummer og e-mail.
- 4) Oplysninger om husdyrbrugets eventuelle repræsentant: Repræsentanten og eventuelt virksomhedens navn, adresse, telefonnummer, e-mail og eventuelt CVR-nummer.
- 5) Oplysninger om eventuelle andre husdyrbrug, som husdyrbruget drives eller skal drives sammen med.

Husdyrbrugets navn og adresse	Ellinglund Økologi Ellingvej 16, 8600 Silkeborg Matrikelnr. & ejerlav: 2d Elling, Funder Ejendomsnr. 7400006608 CVR 29108099, CHR 10167
Ansøger (navn og adresse)	Gert Lassen Ellingvej 16, 8600 Silkeborg Tel. 2166 8515, E-mail lassen@ellinglund.dk
Ejer (navn og adresse, tlf., e-mail)	Samme som ansøger
Biaktiviteter	Ingen
Godkendelsesbetegnelse	§ 16a
Skema nr. Husdyrgodkendelse.dk	214238
Miljøkonsulent og ekspert der har udarbejdet Miljøkonsekvensrapporten	Søhøjlandets Regnskabskontor v/Keld Th. Sloth Nørreskov Bakke 28, 8600 Silkeborg CVR 27350755 Vibeke Hagelskær Conradsen, yhc@shlrk.dk , tel. 5210 7991 Overtaget af: Niels Provstgård, nep@shlrk.dk 21427446

Der ønskes en godkendelse efter ny husdyrbrugslov til produktionsareal, idet denne vil give en større fleksibilitet i forhold til drift af malkekvægsbesætningen.

B. Oplysninger om husdyrbruget og det ansøgte

- 1) indretning og drift af anlæg, herunder oplysninger om produktionsareal, staldsystem og dyretype, håndtering og opbevaring af husdyrgødning samt eventuelle driftsfrskrifter, målfaste konstruktions- og plantegninger m.v.,
- 2) anlægsarbejder, bygningsmæssige ændringer, placering af ny bebyggelse m.v.,
- 3) eventuelle oplysninger om, hvorledes husdyrbruget er teknisk, forurenings- og driftsmæssigt forbundet med andre husdyrbrug,



Figur 1. Oversigtskort over ejendommen

Ansøgers oplysninger om husdyrbrugets drift og indretning (Pkt. B 1-3)

På ejendommen Ellingvej 16, 8600 Silkeborg er der tilladelse til en produktion på 324 malkekøer med opdræt. Produktionstilladelsen er oplyst via §12 miljøgodkendelse i 2009 med senere tillæg til godkendelsen i 2017.

Produktionen finder sted på et samlet produktionsareal på 5.891 m², som er det lovlige produktionsareal i nudriften – staldanlæg og gødningslagre.

Der er en so med smågrise i en flytbar hytte. Den produktion vil også være aktuel i ansøgt drift. Hytten er flytbar med et areal på ca. 6 m², den indgår ikke i yderligere beskrivelse eller vurdering, da arealet er under 100 m².

Staldanlæg

Husdyrbruget består i dag af to staldanlæg – en malkestald og en ungdyrstald, for placering se oversigtskort i figur 1. Desuden er der nogle mobile kalvehytter i nudrift og 8 års drift. Ungdyrstalden er bygget i 1996 og løbende renoveret/udvidet indtil 2001. Den består primært af dybstrøelsesarealer – herunder bl.a. sygebokse og kalveskjul. I nudriften er der goldkøer og ammekøer i ungdyrstalden. I denne ansøgning skal ammekøer forstås som ældre malkekøer, der drager omsorg for kalvene. Goldkøerne vil også være i ungdyrstalden i ansøgt drift. Malkestalden er bygget i 2006 og indrettet med sengebåse med sand. I den østlige ende af malkestalden er malkeområdet og servicrum. Malkningen foregår i en malkekarrusel. Der har tidligere været etableret kalvehytter vest for ungdyrstalden langs facaden, men disse benyttes ikke længere, og er derfor taget ud i ansøgt drift.

Der opføres ikke nyt byggeri i forbindelse med miljøgodkendelsen, udover en tilbygning til eksisterende halmlade hvor arealet fordobles mod vest samt en udvidelse af ensilagepladsen.

- Eksisterende foderlade(halmlade) nord for bygningerne bruges til opstaldning af ammekøerne. Siderne øst og vest beklædes med windbreaker net, i mørkegrøn farve. Ammekøerne kommer til at gå på dybstrøelse.
- Eksisterende lade omdannes til kvægstald(flexgruppe) på dybstrøelse i hele arealet. Maskinerne flytter til anden ejendom.
- Ensilagepladsen udvides med yderligere en afdeling på 800 m² (17,5 * 45,5 m)

En oversigt over ansøgt drift, nudrift og 8-årsdrift og en beskrivelse af staldanlæg og produktionsareal kan ses i hhv. tabel 1 og 2.

Alternativer

Der bygges ikke nyt udover tilbygning til eksisterende stald og ensilageplads. Tilbygningen til dybstrøelses stald til ammekøer er placeret mod vest for at respektere afstanden til gravhøje, øst for ejendommen. Derfor er alternative placeringer ikke undersøgt.

Der udføres ikke andre aktiviteter på husdyrbruget, som er omfattet af krav om godkendelse eller tilladelse efter Miljøbeskyttelsesloven.

Husdyrbruget er ikke teknisk, forurenings- eller driftsmæssigt forbundet med andre husdyrbrug.

Da der er tale om inddragelse af eksisterende landbrugsbygning, har der ikke været overvejet andre lokaliteter.

Tabel 1. Oversigt over 8-årsdriften og den tilladte produktion

8 års drift		Tilladt drift	
Dyretype	Antal	Dyretype	Antal
Malkekøer, stor race	160	Malkekøer, stor race	250
Årsopdræt	176	Årsopdræt	270
Tyrekalve	80	Tyrekalve	125
Heste	16	Heste	16

Tabel 2. Beskrivelse af stalde og produktionsareal for 8 år siden, i nudriften og i den ansøgte drift

Stald	Dyretype og staldsystem eller flexgruppe	Produktionsareal (m²)		
		8-årsdrift 2010 (§11 fra 2009)	Nudrift (§11-tillæg fra 2015)	Ansøgt 2018
1. Malkestald	Malkekøer, kvier og stude. Sengestald med fast gulv (skrabere og gylle)	2.666	3.055	3.055

2. Kalvehytter	Kalve, (under 6 mdr.). Dybstrøelse	(123)	(123)	-
3. Ungdyrstald	Malkekøer, kvier og stude. Sengestald med spalter (kanal, bagskyl eller ringkanal)	174	174	174
	Malkekøer, kvier og stude. Dybstrøelse	2.539	2.539	2.539
4. Stald - ammekøer	Malkekøer, kvier og stude. Dybstrøelse	-	-	805
5. Stald – Kvæg	Kvæg flexgruppe. Dybstrøelse	-	-	740
I alt		5.379	5.768	7.313

I tabel 2:

I malkestalden er opsamlingspladsen medregnet i produktionsarealet. Det drejer sig om ca. 203 m², medtaget som *fast gulv*. Staldens gulvtype er indsat som *Fast drænet gulv med skraber og ajlefløb*, da jeg vurderer det passer bedst til håndtering af husdyrgødning i stalden. Fodergangene er ikke medregnet i produktionsarealet. Udendørs areal til motion er med i ansøgt og nu drift.

Kalvehytterne er aldrig blevet godkendt, derfor indgår de ikke i nogle af drifterne. De er god angivet på oversigtskort. Der har været 123 m³ hytter på ejendommen.

”Ungdyrstald” er staldsystemet, ”Malkekøer, kvier og stude. Sengestald med spalter (kanal, bagskyl eller ringkanal)” valgt, idet der i ungdystalden er 174 m² med spalter. Dette vurderes at ligge tættest på virkeligheden i ammoniakemission.

I ungdystalden er fodergange og foderbord ikke medregnet i produktionsarealet.

Ventilation

Der er naturlig ventilation i alle staldbygninger i nudriften. Luften ledes ind gennem åbninger i facaden og ud gennem en langsgående åbning i kippen. Der forekommer således ingen ventilationsstøj, hvorved der er et bedre arbejdsklima.

I den nye stald til ammekøer og stalden til flexgruppe kvæg vil produktionen også blive indrettet med naturlig ventilation.

Gødningssystem, håndtering og opbevaring af husdyrgødning

Husdyrbruget råder over 2 gyllebeholdere på hver 4.000 m³. De er etableret i hhv. 2006 og 2018, og har et produktionsareal på 857 m² hver.

Gyllen udsluses via gyllekanaler. Fra malkestalden separeres gylle, og sand fra sengebåsene, sandet renses og kan derved genanvendes. Gyllen ledes til fortank og pumpes herfra op i gyllebeholderne via dykket indløb.

Fra ungdystalden løber en gylleledning under stalden, som kobles sammen med gylleledning fra malkestalden. Ungdyrstalden blev oprindeligt brugt som malkestald, men er i dag en dybstrøelsesstald. Der er stadig spalter i en lille del af stalden (174 m²) ved fodergangen.

Den nye stald til ammekøer og stalden til flex kvæg bliver begge etableret som en dybstrøelsesstald. Stalden til ammekøer benyttes i nudrift som Foderlade og flex kvæg er maskinhus.

Dybstrøelsen opbevares i staldene og bliver efter udmugning afsat til biogasanlæg, hvorfra der tages afgasset biomasse retur. Mængden svarer til samme kg. N som der leveres. Den afgassede biomasse leveres tilbage i en lejet tank, som er tættere på udspretningsarealerne. I sjældne tilfælde vil den afgassede biomasse komme retur til Ellingvej 16. Der lejes eller bygges yderligere tanke i forbindelse med arealerne hvor gyllen skal bruges hvis det bliver nødvendigt.

Tabel 3. Oversigt over opbevaringsanlæg samt befæstede pladser

Opbevaringsanlæg	Beliggenhed (adresse)	Byggeår	M ² /m ³	Overdækning
------------------	-----------------------	---------	--------------------------------	-------------

Gyllebeholder 1	Ellingvej 16	2006	4.000 m ³	Flydelag
Gyllebeholder 2	Ellingvej 16	2018	4.000 m ³	Flydelag
Møddingsplads	Ingen	-	-	-
Ensilageplads	Ellingvej 16	1986-2010	6800 m ²	Plastik eller fiberdug

Spildevand, restvand og regnvand

Den mængde vand der er fra husdyrbruget, er vand til vask af stalde, malkeanlæg, mælkekølingstank og vask af maskiner. Spildevand fra vask af stalde, malkeanlæg og mælkekølingstank ledes til gyllebeholderne.

Vask af maskiner sker på befæstet areal foran ensilagepladsen. Pladsen har afløb sammen med ensilagevand til separat beholder, hvorfra vandet udsprinkles på nærliggende græsareal. Da ejendommen drives økologisk, vil der ikke være vand fra vask af sprøjteudstyr, som skal ledes til gyllebeholder.

Det sanitære spildevand fra kvægbedriften samles op i separat beholder og tømmes via kommunal ordning. Spildevand fra stuehus ledes til et godkendt nedsivningsanlæg.

Der er etableret tagender og faskiner til regnvand fra tagene på staldbygningerne, og der vil også blive etableret tagrender på foderladen. Faskinerne ligger langs staldenes facader.

Spildevandsmængder er opgjort for den nuværende drift og for den ansøgte drift og fremgår af skemaet nedenfor tillige med oplysning om afledning af vandet. Regnvand i gyllebeholdere er indeholdt i normtal for gylleproduktion og er ikke medtaget her.

Tabel 4. Oversigt over spildevandsmængder

Type	Mængde i nudrift	Mængde i ansøgt drift	Afledes til
Rengøringsvand fra vask af stalde, malkeanlæg og mælkekølingstank	1.350 m ³	1.350 m ³	Ledes til gyllesystem
Overfladevand fra ensilageplads	12000	13600	Udsprinkling og buffertank/gyllebeholder
Vask af maskiner	5 m ³	5 m ³	Ledes til separat beholder og udsprinkles med ensilagevandet på nærliggende græsareal
Sanitært spildevand fra driftsbygning	3 m ³	3 m ³	Opsamles i separat beholder og tømmes via kommunal ordning
Sanitært spildevand fra stuehus	150 m ³	150 m ³	Ledes til godkendt nedsivningsanlæg

Vurdering

Idet ansøger har inkluderet opsamlingspladsen i malkestalden i produktionsarealet, vurderes det, at er taget de nødvendige forholdsregler i forbindelse med opgørelsen af produktionsarealet. Det vurderes derfor, at opgørelse af produktionsarealet er korrekt opmålt og defineret.

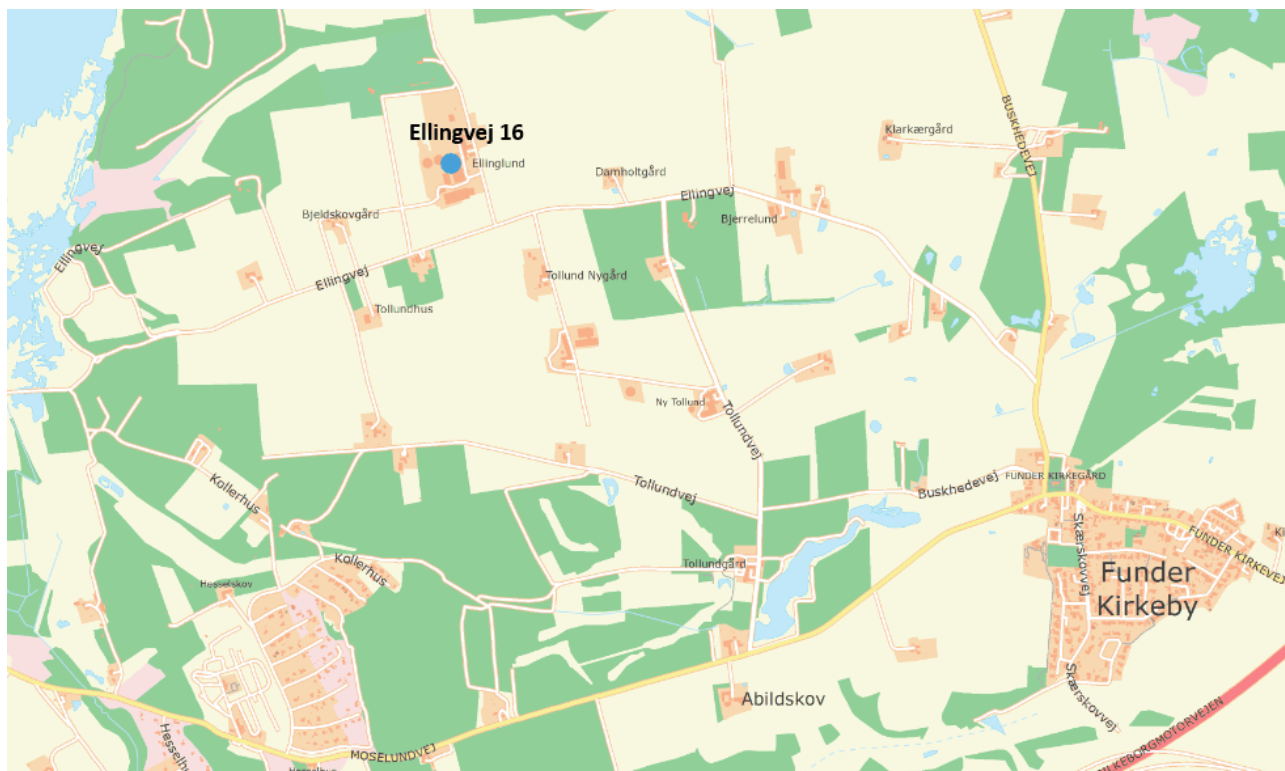
Det vurderes, at gødningshåndteringen sker hensigtsmæssigt og efter gældende lovgivning.

Idet der er etableret tagrender og faskiner på staldene, vurderes det, at disse tiltag er tilstrækkelige til at håndtere den mængde regnvand der falder i løbet af året.

4) husdyrbruget og det ansøgte beliggenhed i forhold til omgivelserne og disses miljømæssige sårbarhed, herunder placering af eksisterende anlæg, landskabs- og planmæssige forhold og afstande til sårbar natur og omkringboende m.v.,

Lokalisering, landskab og planforhold

Ejendommen Ellingvej 16 er lokaliseret i Silkeborg Kommune og er beliggende i det åbne land ca. 3 km vest for Engesvang By.



Figur 2. Anlæggets beliggenhed i landskabet

Anlægget er beliggende i et område der er et generelt typisk midtjysk landbrugsområde med læhegn og vekslende indslag af vandløb, søer, skove og plantager, naturarealer og spredt bebyggelse. Terrænet udgøres hovedsageligt af et afvekslende bakkeølandskab.

Lige øst for anlægget – på et af anlæggets udbringningsarealer – ligger tre fortidsminder. Arealet, hvorpå fortidsminderne er beliggende, har været dyrket i mere end 50 år, jf. luftfotos fra Danmarks Arealinformation.

Vurdering

Det vurderes, at den ansøgte produktion med udvidelse af dybstrøelse til ammekøer, ikke giver anledning til forringelser af de landskabelige værdier eller kulturarv. Ændringen i bygningsmassen er begrænset til udvidelse af et staldafsnit. Ændringen vil blive udført i samme stil som eksisterende stald. Ansøger ønsker desuden at udvide i eksisterende bygninger og opnå den fleksibilitet, som miljøgodkendelse efter produktionsareal giver.

Forbuds zoner og generelle afstandskrav

I henhold til Husdyrbruglovens (HBL) §§ 7 og 8 og husdyrgødningsbekendtgørelsens (HGB) § 5 stk. 2 samt Naturbeskyttelseslovens (NBL) §§ 18 og 19 må staldanlæg og gødningsopbevaringsanlæg ikke etableres indenfor de afstande som fremgår af tabellen nedenfor.

Afstandskrav nye staldanlæg og opsamlingsbeholder til gødning	
--	--

Forbudzoner HGB § 5 stk. 2	Krav (m)	Faktisk afstand (m)
Nabobeboelse	50	>50
Eksisterende eller ifølge Kommuneplanens rammedel fremtidigt byzone- eller sommerhusområder	50	>50
Område i landzone, der i lokalplan er udlagt til boligformål, blandet bolig og erhvervsformål eller til offentlige formål med henblik på beboelse, institutioner, rekreative formål og lign.	50	>50
Afstandskrav nye staldanlæg og gødningsopbevaringsanlæg		
Beskyttelseslinjer NBL §§ 18 og 19		
Fortidsmindebeskyttelseslinje	100	*
Kirkebyggelinjen hvis byggeri højere end 8,5 m	300	>300
Generelle afstandskrav HBL § 8		
Ikke-almene vandforsyningsanlæg (markvanding, drikkevandsboringer for < 9 brugere, private boringer) samt til enkelt vandindvindingsanlæg	25	>115
Almene vandforsyningsanlæg, fælles vandindvindingsanlæg	50	>130
Vandløb (herunder dræn) og søer	15	720
Offentlig vej og privat fællesvej	15	75
Levnedsmiddelvirksomhed	25	>25
Beboelse på samme ejendom	15	>15
Naboskel	30	>97
Fast afstandskrav til natur HBL § 7		
Kategori I-natur	10	~1.150
Kategori II-natur	10	~1.650
Afstandskrav opbevaringslagre af flydende husdyrgødning HBL § 8 stk. 2		
Vandløb og søer med et areal > 100 m ²	100	>100

*En del af anlægget ligger indenfor fortidsminders 100 m beskyttelseszone. Da der er tale om eksisterende staldanlæg som udvides sker de bygningsmæssige ændringer indenfor ejendommen. Stald til ammekøerne udvides mod vest. Udvidelsen af ensilagepladsen sker i forbindelse med eksisterende plansiloer mod nord. Udvidelsen af stald og ensilageplads sker ved siden af hinanden og indenfor det område ejendommen afgrænser.

Bygge og beskyttelseslinjer

Bygge- og beskyttelseslinjer	Sammenfald med anlægget ja/nej
Klitfredede arealer (undtagelse: Erhvervmæssigt nødvendigt byggeri)	Nej
Strandbeskyttelseslinje (undtagelse: Erhvervmæssigt nødvendigt byggeri)	Nej
Kystnærhedszonen (undtagelse: Byggeri af underordnet betydning)	Nej
Sø- og åbeskyttelseslinje (undtagelse: Nødvendige driftsbygninger)	Nej
Skovbyggelinje (undtagelse: Nødvendige driftsbygninger på landbrugsejendomme)	Ja eksisterende staldafsnit
Kirkebeskyttelseslinjen	Nej
Særlige landskabelige, geologiske, natur-, eller kulturmæssige områder	Sammenfald med eksisterende staldanlæg (ja/nej)
Særlig værdifulde landbrugsområder	Ja
Store Husdyrbrug	Ja

Natura 2000 områder	Nej
Beskyttede naturarealer (§3)	Nej
Fredede områder	Nej
Beskyttede sten- og jorddiger	Nej
Lavbundsarealer	Nej
Bevaringsværdige landskaber	Nej
Større sammenhængende/uforstyrrede landskaber	Nej
Geologiske interesseområder	Nej
Geologisk beskyttelsesområde	Nej
Værdifulde kulturmiljøer	Nej
Ikke synlige fortidsminder	Nej
Særligt værdifulde landskaber	Nej
Økologisk forbindelseslinje	Nej

5) husdyrbrugets ammoniakemission, herunder ved angivelse i ansøgt drift og nudrift og driften inden for de seneste 8 år, og -deposition til naturområder,

Ammoniaktab og N-deposition i naturområder

Ammoniakfordampningen og dermed depositionen og merdepositionen til natur er afhængig af produktionsareal og lagre, samt de anvendte virkemidler til reduktion af ammoniak, som kan være en kombination af miljøteknologi og overdækning af gyllebeholdere.

Samlet emission: **7197,4** (kg NH₃-N/år)

Meremission (8 års-drift): **1986,8** (kg NH₃-N/år)

Meremission (nudrift): **1297,8** (kg NH₃-N/år)

Figur 2. Resultat fra husdyrgodkendelse.dk, skema id 214238.

Der regnes på total depositioner til kategori I og II-natur. Der regnes på merdepositionen til Kategori III-natur, dog således, at der både regnes på merdeposition fra nu-drift til ansøgt drift og fra 8-års drift til ansøgt drift.

Virkemidler ansøgt drift, nudrift og 8-års drift

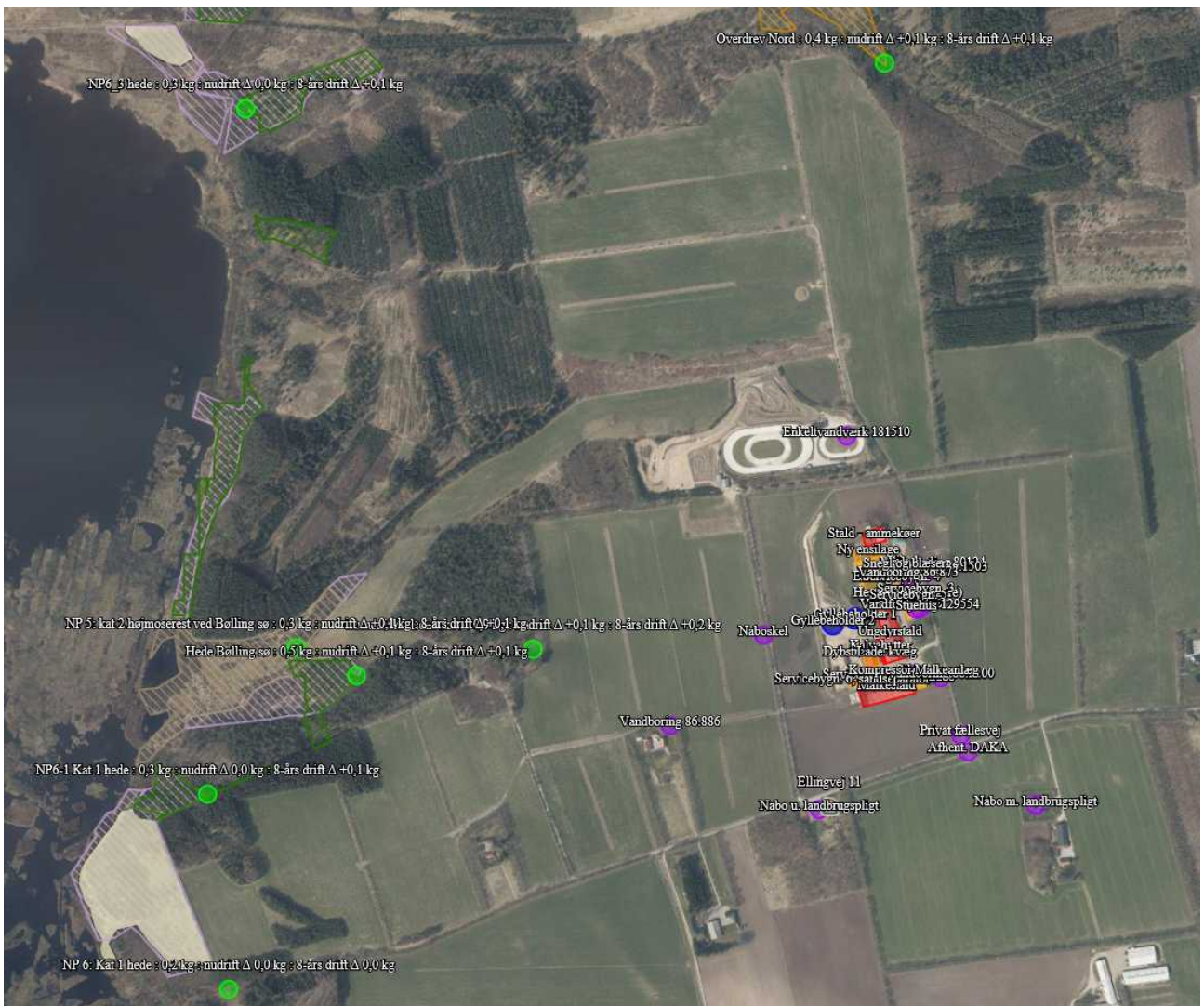
Der er ikke indsat nogen miljøteknologier til at reducere ammoniak eller lugt, hverken på staldanlæg eller gyllebeholdere. Der findes ingen BAT tiltag for dybstrøelse, hvorfor systemet i sig selv betragtes som det bedst mulige. På de faste gulve med ajlefløb er der installeret skrabere som en del af gulvsystemet og dette gulvsystem betragtes som det bedst mulige med den laveste ammoniakemission for kvæg.

Der er i tidligere miljøgodkendelse fra 2009 og i tillægget fra 2017 fastholdt et vilkår om skrabning af afsnittet med spaltegulv i kostalden hver anden time for at reducere ammoniakemissionen herfra. Beregningerne for ammoniakemission blev foretaget i det gamle husdyrgodkendelse.dk. I det nye husdyrgodkendelse.dk, der erstattede det gamle system pr. 01. august 2017, kan skrabning af spaltegulv for kvæg ikke benyttes som en miljøteknologi til at reducere ammoniakemissionen, idet det kun er miljøteknologier optaget på Miljøstyrelsens teknologiliste, der må bruges som et virkemiddel til reducere ammoniakemission fra staldanlæg og gødningslagre.

Kumulation ved beregning af ammoniakdeposition

Der er ingen ejendomme i kumulation.

Der er beregnet N-deposition til de nærmeste beliggende naturtyper indenfor hhv. kategori I, II og III-natur.



Figur 3. Oversigtskort over naturpunkter

Oversigt af naturpunkter ? i

Navn:	Kategori:	Opretter:	Kumulation:	Ruhed natur:	Merdeposition (kg N/ha/år):		Totaldeposition (kg N/ha/år):
					8-års drift	Nudrift:	
ammoniakfølsom skov	Kategori 3	Sagsbehandler	0	S	0,2	0,1	0,9
Mose øst	Kategori 3	Ansøger	0	Mk	0,0	0,0	0,2
Overdrev Nord	Kategori 3	Ansøger	0	Mk	0,1	0,1	0,4
NP6_3 hede	Kategori 1	Ansøger	0	S	0,1	0,0	0,3
Hede Bølling sø	Kategori 3	Ansøger	0	S	0,1	0,1	0,5
NP6-1 Kat 1 hede	Kategori 1	Ansøger	0	S	0,1	0,0	0,3
NP 5: kat 2 højmoserest ved Bølling sø	Kategori 2	Ansøger	0	Mk	0,1	0,1	0,3
k 2 overdrev	Kategori 2	Ansøger	0	Mk	0,0	0,0	0,1
NP 6: Kat 1 hede	Kategori 1	Ansøger	0	S	0,0	0,0	0,2

Figur 4. Resultater af N-deposition i naturpunkter

Nærmeste kategori 1 natur er NP 6, som er et beskyttet hedeområde ca. 1.200 m fra Ellingvej 16. Hedeområdet ligger i Natura 2000 området Stenholt Skov og Stenholt Mose. Beregningerne i husdyrgodkendelse.dk viser en totaldeposition på 0,2 kg N/ha/år. Der er ingen merdeposition.

Nærmeste kategori 2 natur er en højmoserest ved Bølling Sø (NP 5). Totaldepositionen hertil er 0,3 kg N/ha/år. Det er en merdeposition på 0,1 kg N/ha/år i forhold til tidligere drifter.

I forhold til kategori III natur er der tale om natur, som har en lavere samfundsmæssig prioritet. Kravet er derfor lempeligere og går på merdeposition, Kravet er dog stillet sådan, at reglerne ikke vil kunne omgås ved flere mindre udvidelser. Det er derfor et krav at beregningerne også udføres for de seneste 8 års udvidelser.

Samtlige beregninger viser, at merdepositionen til kategori III-natur er under eller lig 1 kg/ha/år i merbelastning. Den maksimale merbelastning fra ejendommen er 0,6 kg N/ha/år. Afskæringskriteriet er derfor overholdt.

Vurdering

Ud fra beregningerne i husdyrgodkendelse.dk vurderes det, at den ansøgte produktion ikke giver anledning til en øget forurening eller tilstandsændring i nogen af de indtegnede naturpunkter. Alle afskæringskriterier i Husdyrbrugloven for kat. I, II og III er overholdt.

6) husdyrbrugets lugtemission, herunder ved angivelse i ansøgt drift og nu-drift, og lugtgeneafstande,

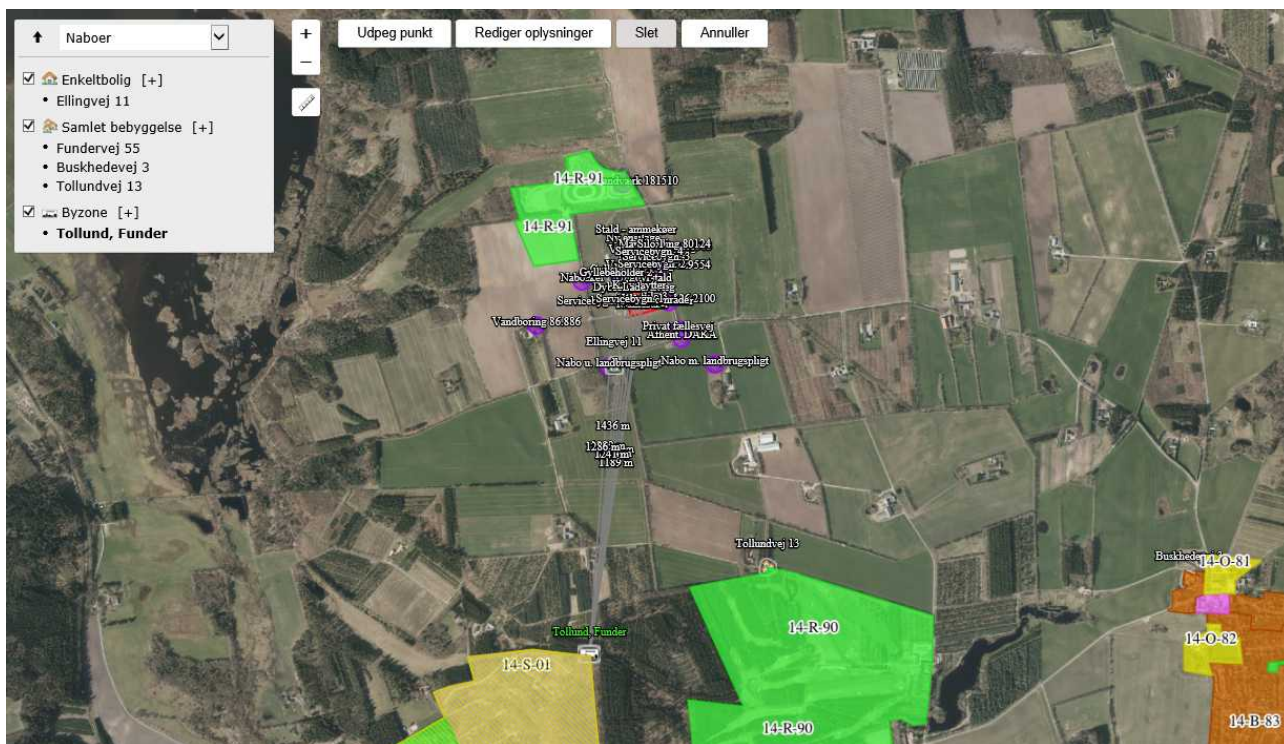
Lugt

Der beregnes lugt i forhold til naboer uden landbrugspligt, samlede bebyggelser og byzoner.

Nærmeste nabo er ejendommen Ellingvej 11 (ca. 259 m)

Nærmeste samlede bebyggelse er Fundervej 55 og Buskhedevej 3 (>2.000 m)

Nærmeste byzone er sommerhusområdet Tollund, Funder (>1.000 m)



Figur 5. Oversigt over nærmeste nabobeboelse, Ellingvej 11, syd for produktionen








Figur 6. Oversigt over nærmeste samlet bebyggelse og byzone/sommerhusområde syd for produktionen

Kumulation

Der er ingen andre husdyrbrug, som skal medregnes i kumulation.

Det ligger en graduering i beskyttelsesniveauet således, at naboer i det åbne land skal kunne tåle mere lugt end naboer i byzone. Lugtberegninger foretaget i husdyrgodkendelse.dk viser, at det ansøgte overholder afstandskravene til naboer u. landbrugspligt, samlet bebyggelse og by.

Samlet resultat af lugtberegning

Bebyggelse	Kumulation	Model	Ukorrigeret geneafstand (m)	Korrigeret geneafstand (m)	Vægtet gennemsnitsafstand (m)	Genekriterie overholdt
 Ellingvej 11	0	FMK	150,6	150,6	277,3	Ja
 Buskhedevej 3	0	NY	589,3	582,8	2101,5	Ja
 Fundervej 55	0	NY	589,3	589,3	2461,8	Ja
 Tollundvej 13	0	NY	589,3	530,4	1036,7	Ja
 Tollund, Funder	0	NY	803,4	763,2	1254,8	Ja

Konsekvenszone: 657 m

Figur 7. Resultat af lugtberegning i husdyrgodkendelse.dk

Vurdering

Konsekvenszonen er beregnet til 657 m i husdyrgodkendel.dk. Samlet bebyggelse og nærmeste byzone er beliggende mere end 657 m væk – Samlet bebyggelse, Buskhedevej 3 og Fundervej 55 hhv. 2.101,5 m og 2.461,8 m, byzone Tollund, Funder 1.254,8 m. Nærmeste nabo, Ellingvej 11, har en geneafstand på 150,6 m. Den vægtede gennemsnitsafstand fra Ellingvej 11 er 277,3 m, og geneafstanden er dermed overholdt.

Da alle lugtgeneafstande er overholdt, vurderes det, at den ansøgte produktion ikke vil være til gene for omkringboende.

7) øvrige emissioner og genepåvirkninger fra husdyrbruget og det ansøgte, herunder støj, støv, fluer, til- og frakørsel, samt om eventuelle forurenings- og genebegrænsende foranstaltninger, forslag til egenkontrol m.v.,

Støj, herunder transport

De væsentligste støjklender på Ellingvej 16 er fra malkeanlæg, kompressor og interne transportere.

Malkeanlægget er placeret i den østvendte del af kostalden. Driftsperioder for malkeanlægget er mellem kl. 04.00-06.00 og kl. 15.00-17.00.

Kompressor står udenfor malkestalden ved siden af den udendørs mælk tank. Kompressor er i drift 3-4 timer dagligt.

I høst vil der være støj fra kornsiloen placeret ved foderladen servicebygning 4. Desuden anvendes traktordrevet snegl i forbindelse med fyldning af silo 1 + 2

Der er ikke umiddelbart taget forholdsregler for at minimere støj, dog anvendes generelt ny og støj dæmpende teknologi til kompressorer, malkeanlæg og korntørring. Maskinerne rengøres og vedligeholdes så driften er mindst mulig.



Støjklider og deres placering

Antallet af transporter før og efter udvidelsen er opsummeret i tabellen nedenfor.

Transporter	Før udvidelse antal/år	Efter udvidelse antal/år
Indkøbt foder	22	22
Grovfoder	250	250
Olie	7	7
Levende dyr	12	12
Døde dyr	Ca. 15	Ca. 15
Afhentning af mælk	365	365
Gyllekørsel	250	250
I alt	921	921

Transport foregår udelukkende på Ellingvej, som er en offentlig vej der er blind i den vestlige ende. Vejen er smal og ikke særlig trafikeret. Transport til selve husdyrbruget foregår ad privat indkørsel til Ellingvej 16.

Afhentning af mælk, dyr (til levebrug og DAKA) samt levering af foder, foregår i både nuværende og ansøgt drift hovedsageligt i tidsrummet fra kl. 07.00-17.00. Det tilstræbes også, at udbringningen af gylle sker indenfor normal arbejdstid, men der kan forekomme afvigelser herfra i høsttid. Intern transport på ejendommen omfatter primært kørsel med foder fra ensilagesiloer til ko- og ungdyrstalde 1-2 gange dagligt.

Der forventes ikke at ske en stigning i støjniveauet i forhold til eksisterende produktion.

Støv

I forbindelse med levering af kraftfoder og mineraler kan der opstå støvgener, hvilket dog oftest er af begrænset karakter. Blandingen i sig selv forårsager ikke væsentlige støvgener.

Støv fra husdyrbrugets interne transporter, samt støv fra de forskellige transporter til og fra husdyrbruget forventes ikke at give anledning til øgede gener.

Rotter og skadedyr

På ejendomme med husdyrbrug kan der forekomme skadedyr som fluer og rotter. Den generelle bekæmpelse af skadedyr sker ved, at der holdes rent og ryddeligt i og omkring ejendommen. Skadedyrsbekæmpelse sker i henhold til gældende regler fra Statens Skadedyrsbekæmpelse og udføres i samarbejde med godkendt bekæmpelsesfirma.

Ved observation af rotter udøves rottebekæmpelse i samarbejde med godkendt skadedyrsfirma.

Fluer

I kalvestalden bekæmpes fluer ved hjælp af fluestrips og generelt bekæmpes fluer ved at opretholde en høj hygiejne i alle staldafsnit.

Lys

Der vil være lys i kostalden ca. 16 timer i døgnet fra kl. 04.00 til kl. 20.00. I dette tidsrum er der vågelys i stalden, og endvidere er der opsat lyssensor i kostalden, som automatisk slukker lyset ved tilstrækkelig lysstyrke (ca. 100 LUX). Udendørs er der opsat væglamper på kostalden, som må forventes at have meget lille fjerneffekt. Der opsættes desuden lys i tilbygningen til halmhuset, der ændres til dybstrøelsesstald. Lyset vil pege ned mod gulvet. Der vil kun undtagelsesvis være lys i stalden om aftenen. Det vurderes dermed at der ikke vil være gener for omkringboende.

Vurdering

Ud fra ovenstående beskrivelse vurderes det, at der er taget de nødvendige forholdsregler for at minimere gener fra støj, transport, støv, rotter og skadedyr, fluer og lys.

Forurenings- og genebegrænsende foranstaltninger

Redegørelse for mulige uheld

Der kan opstå uheld ved påfyldning af gyllevogn og udslip fra gylletank, så gyllen forurener jorden i området. Et eventuelt strømsvigt vil betyde driftsstop på mælkekøleanlægget, hvilket kan betyde, at mælken må kasseres og ledes til gyllebeholderen.

Minimering af risiko for uheld

Ved gyllebeholderen er etableret en inspektionsbrønd, så eventuelt udslip af gylle opdages inden gyllen løber udenfor befæstet areal. Ved påfyldning af gylle anvendes sug på gyllevogn, så risikoen for udslip ved påfyldning minimeres. Der er endvidere mulighed for tilslutning af nødstrømsanlæg på ejendommen, så drift af malke- og mælkekølingsanlæg kan opretholdes ved strømsvigt.

Ansøger udarbejder en beredskabsplan over ejendommen, hvorpå det fremgår, hvor diverse kontakter til pumper, kompressorer mm er lokaliseret. En liste over procedure for diverse mulige uheld på ejendommen og en telefonliste, vil også være en del af beredskabsplanen.

Vurdering

Der kan ske forskellige uheld på en landbrugsejendom. Det er derfor vigtigt, at både ejer og medarbejdere ved, hvad der skal gøres, hvis en sådan situation opstår. En beredskabsplan giver et overblik over husdyrbruget (kortbilag) og med beskrevne procedure for fx gylleudslip mm, kan en truende forurening minimeres og måske endda undgås. Det vurderes, at med en beredskabsplan over husdyrbruget, har ansøger taget de nødvendige foranstaltninger til at minimere risikoen for forurening.

Egenkontrol

Egenkontrollen består primært af det lovpligtige gødningsregnskab, opgørelse af foderforbrug mv.

Der føres bl.a. følgende egenkontrol på husdyrbruget:

- Føring af logbog over flydelag i gyllebeholder
- 10 års kontrol af gyllebeholdere
- Udarbejdelse af gødningsregnskab
- Registrering af døde dyr
- Registrering af medicinforbrug
- Årlig registrering af el- og vandforbrug

Vurdering

Ud fra den beskrevne egenkontrol vurderes det, at ansøger har et stort fokus på en god resurseudnyttelse og et øget fokus på at undgå utilsigtede hændelser som fx øget el- eller vandforbrug.

8) de forventede væsentlige virkninger som følge af de forventede reststoffer, den forventede affaldsproduktion, hvor dette er relevant, og brugen af naturressourcer, hvis oplysningerne foreligger.

Døde dyr

Afhentning af døde dyr foregår ved dertil indrettet plads syd for Ellingvej lige overfor indkørslen. Når der dør et dyr, bestilles DAKA via app, og de afhenter senest dagen efter. Der føres lister over antallet af døde dyr i besætningen.

Fast affald

Fast affald i form af plast/PVC og papir opbevares i container (rumfang 8 m³) udenfor ungdyrstalden. Affaldet i containeren bortskaffes af firmaet Marius Pedersen eller anden godkendt aftager.

Kemikalier og olie

Da husdyrbruget drives økologisk, er der ingen landbrugskemikalieaffald.

Rester af smørelolie og spildolie opbevares i tromle for enden af stuehuset. Olieaffaldet i tromlen returneres til godkendt modtager.

Medicin

Klinisk risikoaffald i form af medicinglas og rester samt kanyler afleveres på apotek eller dyrlægen tager det med retur efter endt medicinering.

Olie og spildolie

Dieselolie opbevares i 4.000 L overjordisk tank fra 2003. Tanken er placeret i olierum i værkstedet.

Energi- og vandforbrug på anlægget

Energi- og varmemeforbrug

Stuehuset opvarmes med staldvarme. Husdyrbruget bruger el til malkning, hegning, nedkøling af mælk, ventilation, gyllepumpe samt belysning. Der er etableret varmegenindvinding fra mælkekølingsanlæg til vand.

Energikilder	Energiforbrug Nuværende og fremtidig drift
Årligt Elforbrug	300.000Kwh
Årligt forbrug af Olie/gas	0 L
Årligt forbrug af diesellole	65.000 L

Vandforbrug

Husdyrbruget har egen boring (øst for ejendommen). Vandforbruget er i dag på ca. 10.700 m³/år, fordelt med 1.250 m³ til rengøring af malkeanlæg og mælkekøletank, samt 9.450 m³ til drikkevand inkl. spild.

Vandforbrug	M ³
Årligt forbrug af drikkevand	9.450
Rengøring af malkeanlæg og mælkekøletank	1.250
Sum	10.700

Husdyrbruget genanvender vand fra mælkekøletanken til drikke- og vaskevand i stalden. Vandkar og drikkekopper hos køer og opdræt efterses jævnligt for eventuelle utætheder. Vandforbruget til rengøring af malkekarrusellen kontrolleres ved rutinemæssige serviceeftersyn af anlægget. Det forventes ikke, at vandforbruget vil stige i ansøgt drift.

9) husdyrbrugets valg af bedste tilgængelige teknik (BAT) med henblik på reduktion af ammoniakemission, hvis husdyrbrugets ammoniakemission er mere end 750 kg NH₃-N og

BAT betyder Best Available Techniques (Bedst Tilgængelige Teknik) og er en fællesbetegnelse for teknikker og teknologier, som kan begrænse forurening af ammoniak fra stalde og gødningsopbevaringslagre.

BAT kravet indtræder ved en ammoniakemission på mere end 750 kg NH₃N pr år.

Det samlede BAT-krav er i husdyrgodkendelse.dk beregnet til 7.197 kg N/år og ammoniakemissionen er på 7.197 kg N/år, dermed er det vejledende emissionsniveau overholdt.

Samlet BAT beregning ? i			
	Stalde	Lagre	Total
Samlet BAT krav (kg NH ₃ -N /år)	6512	686	7197
Faktisk emission (kg NH ₃ -N /år)	6512	686	7197
Forskel (kg NH ₃ -N /år)	-	-	0
Vejledende BAT Overholdt?	-	-	Ja

Figur 8. Samlet BAT-beregning og ammoniakemission

10) eventuelle grænseoverskridende virkninger.

Der er ingen grænseoverskridende virkninger, da husdyrbruget ligger langt fra den danske grænse. Det vurderes derfor, at en indvirkning på en anden stats miljø ikke er relevant i denne sag.

C. Oplysninger om IE-husdyrbruget

Der er ikke tale om et IE-husdyrbrug. Kvægbrug er ikke omfattet af IE krav.

D. Miljøkonsekvensrapport

Ansøgning om godkendelse er omfattet af krav om miljøkonsekvensrapport idet ansøgningen er omfattet af §16a stk. 1 i husdyrbrugloven dvs. ammoniakemissionen er højere end 3.500 kg NH₃-N./ha/år.

Jf. §4 stk. 6, skal de oplysninger som ansøger skal give efter pkt. D, på en passende måde påvise, beskrive og vurdere det ansøgte væsentlige direkte og indirekte virkninger i forhold til:

- 1) befolkningen og menneskers sundhed,
- 2) biologisk mangfoldighed med særlig vægt på kategori 1- og 2-natur samt bilag IV-arter,
- 3) jordarealer, jordbund, vand, luft og klima,
- 4) materielle goder, kulturarv og landskabet,
- 5) samspillet mellem to, flere eller alle faktorer efter nr. 1-4 og
- 6) sårbarhed i forhold til risici for større ulykker eller katastrofer som følge af faktorerne efter nr. 1-5.

Ovenstående faktorer indgår i besvarelsen af oplysningskravet under pkt. D

D 1.

- a) det ansøgte placering, udformning, dimensioner og andre relevante særkender,
- b) det ansøgte forventede væsentlige og eventuelle kumulative indvirkninger på miljøet
- c) det ansøgte særkender eller de foranstaltninger, der påtænkes truffet for at undgå, forebygge eller begrænse og om muligt neutralisere forventede væsentlige skadelige indvirkninger på miljøet,
- d) den eller de rimelige alternative løsninger, som ansøger har undersøgt, og som relevante for det ansøgte og dets særlige karakteristika, og hovedårsagerne til den eller de valgte løsninger under hensyn til det ansøgte indvirkninger på miljøet.

Punkt D1. a Der henvises der til punkt B for en beskrivelse af det ansøgte.

Punkt D1. b-c. Vurderinger af det ansøgte i relation til §4 stk. 6 nr. 1-6.

1. Det ansøgte væsentlige og indirekte virkninger i forhold til befolkningen og Menneskers sundhed:

De gener der evt. kan forårsage væsentlige eller indirekte virkninger fra et husdyrbrug i relation til menneskers sundhed, er gener som støj herunder transporter, støv, lys, fluer og skadedyr samt lugt.

Støj

Støj fra driften af en malkekvægbesætning relaterer sig til intern kørsel med f.eks. ensilage og til transporter til og fra ejendommen. Støj fra køretøjer har mest karakter af en baggrundsbrummen. Der forventes ikke væsentlige ændringer i støjniveauet fra husdyrbruget, da der ikke sker bygningsmæssige ændringer. Husdyrbruget er desuden lokaliseret i en afstand af 259 meter fra nabo, hvorfor afstanden i sig selv gør, at støj ikke forventes at medføre en væsentlig påvirkning. Derudover er støjen meget lokal og finder primært sted i dagtimerne.

Rystelser

Rystelser, særligt i relation til tunge transporter, kan give gener for omkringboende og materielle skader på bygninger. Transporter til og fra ejendommen sker på offentlig asfalteret. Det forventes ikke, at omkringboende bliver påvirket af rystelser.

Støv

Støv kan i store mængder udgøre et sundhedsproblem for naboer og husdyr. Den aktuelle udvidelse vurderes ikke at udgøre et væsentligt støvproblem for omkringboende til malkekvægbesætningen, da der kun kan opstå lokale støvgener ved håndtering af halm og aflæsning af kraftfoder. Afstanden til omkringboende er i sig selv så stor, at støv ikke vurderes at udgøre et væsentligt problem for naboer.

Belysning

Kraftig belysning kan særligt i aften- og nattetimer være til gene for naboer, hvis lyset oplyser f.eks. soverum. Der anvendes kun lys i meget begrænset omfang på ejendommen. Fra kl. 04.00 til kl. 20.00 vil der være lys i kostalden i form af vågelys. Dette slukkes automatisk ved tilstrækkelig lysstyrke. Det vurderes, at lys ikke vil være til gene for omkringboende.

Fluer

Fluer kan være til gene for husdyr og naboer ved, at de sætter sig på dyr og mennesker, og ved at de klatter på lofter og andre overflader. Fluer kan udgøre et sundhedsproblem ved, at de kan overføre bakterier til fødevarer. Generne kan være alvorlige hvorfor der er generelle lovkrav om hvordan fluer skal forebygges og bekæmpes. På dette husdyrbrug bekæmpes fluer i kalvestalden ved hjælp af fluestrips. Generelt bekæmpes fluer ved at opretholde en høj hygiejne i alle staldafsnit. Husdyrbruget følger i øvrigt retningslinjerne for fluebekæmpelse fra Aarhus Universitet. Fluebekæmpelsen og løbende renholdelse af husdyrbruget vurderes at være tilstrækkeligt til, at der ikke vil udvikles fluer i så store populationer, at de kan udgøre et sundhedsproblem for hverken husdyrbrugets personale eller for omkringboende. Fluerne kan i sig selv dog udgøre en væsentlig gene for omkringboende, hvorfor der er stor fokus på forebyggelse og bekæmpelse af fluer.

Lugt

Lugtregninger foretaget i husdyrgodkendelse.dk viser, at det ansøgte overholder afstandskravene til naboer uden landbrugspligt, samlet bebyggelse og by. Det er vurderingen, at naboer der falder indenfor ovenstående nabogrupper, ikke vil blive påvirket væsentligt af lugt, når afstandskravene er opfyldt. Naboer m. landbrugspligt er ikke omfattet af krav om geneafstand, men er beskyttet i henhold til de faste afstandskrav. Afstandskravene er opfyldt. Når det er sagt er lugt meget individuelt, og det ligger i beskyttelsesniveauet, at ejendomme på landet skal have en højere tolerancetærskel for lugt end byboere.

Vurdering

Det ansøgte vurderes jf. ovenstående ikke at have væsentlig indvirkning på befolkningen eller menneskers sundhed.

2. Det ansøgte væsentlige og indirekte virkninger på den biologiske mangfoldighed med særlig vægt på kategori 1- og 2-natur samt bilag IV-arter:

Ammoniakfordampning fra husdyrproduktion kan give anledning til ændringer af plantesamfund i retning af mere kvælstoftolerante arter. Derfor er der lovgivningsmæssigt opsat rammer for hvor stor påvirkningen på den omkringliggende natur om være.

Der er foretaget beregninger af den øgede ammoniak påvirkning fra anlægget. Alle beregninger er foretaget ud fra fuld belægning i staldene. Alle naturområder modtager kun den mængde kvælstof, som ligger indenfor det som lovgivningen tillader.

Der er beregnet N-deposition til samtlige nærliggende naturområder inden for hhv. Kategori I, II og III natur og potentielle ammoniakfølsomme skove.

Det vurderes, at kategori I og II natur ikke vil blive påvirket i væsentlig grad da kravene til maksimal total N-deposition er opfyldt. I forhold til kategori III natur er der tale om natur, som har en lavere samfundsmæssig prioritet. Kravet er derfor lempeligere og går på merdeposition, Kravet er stillet sådan, at reglerne ikke vil kunne omgås ved flere mindre udvidelser. Det er derfor et krav, at beregningerne også udføres for de seneste 8 års udvidelser.

Samtlige beregninger viser, at merdepositionen til kategori III-natur er under 1,0 kg/ha/år. Kravet er derfor overholdt.

Bilag IV-arter er arter, som er beskyttede efter EU's naturbeskyttelsesdirektiv. Reglerne om beskyttelse af bilag IV-arter indebærer, at land- og skovbrug skal tilrettelægges deres aktiviteter, så levevilkårene for dyrene ikke forringes. Der fjernes ingen levesteder for bilag 4 arter, det opførte etableres primært i eksisterende bygninger mens der sker en mindre udvidelse af det eksisterende halmhus til dybstrøelsesstald. Det ansøgte vil derfor kun i meget begrænset omfang kunne påvirke bilag 4 arternes levesteder. Der er ikke registreret arter ved ejendommen.

Vurdering

Der er i husdyrbrugsloven opstillet krav til den maksimale påvirkning af natur. Det ansøgte vurderes ikke at have væsentlige eller indirekte virkninger på den biologiske mangfoldighed når afskæringskriterierne i husdyrgodkendelsesloven vedr. natur er overholdt. Det vurderes at den ansøgte produktion med placeringen af de planlagte udvidelser af stald og ensilageplads, ikke vil påvirke bilag 4 arter i området.

3. Det ansøgte direkte og indirekte påvirkninger af jordarealer, jordbund, vand, luft og klima:

Det ansøgte har meget begrænset direkte påvirkning af jordarealer, jordbund, vand og klima.

Med stigende husdyrproduktion vil der dog være en stigende gødningsproduktion, som kan give anledning til en indirekte påvirkning af særligt grund- og overfladevand, da gødning indeholder kvælstof og fosfor som kan udvaskes. I Danmark er der generelle regler, som fastlægger, hvor mange kg kvælstof og fosfor, afgrøderne må tildeles, og hvor og hvornår husdyrgødning må udbringes.

Det aktuelle husdyrbrugs beliggenhed udgør ingen særlig risiko for direkte eller indirekte påvirkning af jordarealer, jordbund eller vand, da husdyrbruget er lokaliseret i et relativt fladt landskab, hvor evt. udslip af gylle ved et utilsigtet brud på beholder, vil kunne stoppes før det når vandmiljøet. Påfyldning af gylle sker ved at gylle suges over i gyllevognen, herved minimeres risikoen for spild i forbindelse med pumpning af gylle.

Selve ressourcen vand søges begrænset ved at være opmærksom på, at der ikke sker unødigt vandspild på husdyrbruget. Vand fra mælkekøletanken genanvendes til drikke- og vaskevand i stalden.

Overfladevand fra tage afledes til faskiner eller nedsiver direkte i jorden. Det er vurderingen, at der dermed er iværksat de foranstaltninger, der er en forudsætning for, at der ikke vil ske forureninger som følge af forkert håndtering af vand/spildevand.

Forkert opbevaring og håndtering af affald så som kadavere, medicin og olier kan udgøre en risiko for forurening af jord og overfladevand.

Der forventes ingen væsentlige følgevirkninger som følge af opbevaring af døde dyr, da disse afhentes af DAKA med det samme.

Der forventes ingen væsentlige følgevirkninger som følge af håndteringen af fast affald fra produktionen, da affaldet opbevares korrekt og bortskaffes efter kommunes anvisninger

Der forventes ingen væsentlige følgevirkninger som følge af opbevaring af olier, da opbevaringen sker i tæt beholder. Dieselolietanken er desuden placeret udendørs på plads med fast bund uden afløb.

Luften kan påvirkes af lugt og ammoniak, men kun i den udstrækning der ligger indenfor de lovgivningsmæssige krav. Som omtalt i afsnittet vedr. menneskers sundhed vurderes støv ikke at udgøre et væsentligt problem som følge af det ansøgte.

Vurdering

Det vurderes, at der ikke vil være en øget risiko for forurening i forbindelse med det ansøgte og de tiltag der sættes i værk. Der vil med de tiltag der foretages i forbindelse med det ansøgte, ikke være nogen skadelig påvirkning af jordarealer, vand, luft og klima.

4. Det ansøgte direkte og indirekte påvirkning af materielle goder, kulturarv og landskabet:

Det ansøgte vurderes ikke at have hverken direkte eller indirekte påvirkning af materielle goder eller kulturarv.

Materielle goder og landskab

Det ansøgte forventes ikke at forringe materielle goder for evt. naboer i forhold til forringet udsigt/udsyn. Der sker ingen bygningsmæssige ændringer, og derfor vil udsigt/udsyn for naboer være uændret. Derudover ligger naboerne også langt fra husdyrbruget.

Kulturarv

I Danmark er der krav om, at arealer med kulturarv beskyttes eller evt. udgraves i forbindelse med opførelse af nye bygninger i det åbne land. Der må endvidere ikke opføres nye bygninger indenfor en afstand af 100 meter fra synlige fortidsminder. På ejendommen sker udvidelsen i bygningsmassen som tilbygninger. Der etableres ikke nye selvstændige bygninger. Udvidelse af stald og ensilageplads er ikke fuldstændig synlige fra fortidsminderne.

Der er registreret fortidsminder øst for ejendommen. Da der ikke bygges nyt, vil disse ikke blive berørt af det ansøgte. Der søges om dispensation for afstandskrav til de tre rundhøje øst for ejendommen.

Husdyrbruget ligger ikke indenfor område udpeget som værdifuldt kulturmiljø i henhold til Kommuneplanen.

Vurdering

Det vurderes, at ikke vil være en direkte eller indirekte påvirkning af landskabet, herunder kulturarv, idet der ikke etableres yderligere bebyggelse på husdyrbruget. Udvidelserne i bygningsmassen sker på den side af eksisterende bygning som vender bort fra fortidsminderne. Derfor vurderes påvirkningen at være ubetydelig.

5. Det ansøgte direkte og indirekte påvirkning i samspillet mellem to, flere eller alle faktorer efter nr. 1-4

Der vurderes ikke at være et sammenspil mellem flere faktorer efter nr. 1-4, som kan medføre en direkte eller indirekte påvirkning af omgivelserne.

6. Det ansøgte direkte og indirekte påvirkning af sårbarhed i forhold til risici for større ulykker eller katastrofer som følge af faktorerne efter nr. 1-5.

Der vurderes ikke at være en væsentlig risiko for større ulykker eller katastrofer som følge af faktorerne efter nr. 1-5.

Der udarbejdes en beredskabsplan for husdyrbruget med retningslinjer for håndtering af eventuelle uheld, der kan medføre skade på miljøet.

Pkt. D1. d)

Der sker intet nybyggeri i forbindelse med det ansøgte. Der har derfor ikke været en alternativ placering med i overvejelserne. Ansøger har et ønske om mere fleksibilitet i sin miljøgodkendelse. Det kan han få ved at gå fra en miljøgodkendelse til et antal dyr til en miljøgodkendelse til produktionsareal.

0-alternativet:

0-alternativet beskriver forholdene, hvis det ansøgte ikke realiseres. 0-alternativet vil betyde en fastholdelse af den nuværende produktion til antal dyr i både stalde og mark i nogle år frem, indtil produktionen afvikles.

Hvis det ansøgte gennemføres, vil det medvirke til forsat aktivitet/arbejdspladser på lokaliteten og bidrage til liv på landet.

D 2)

Et samlet, ikke-teknisk resumé af oplysningerne i pkt. D, nr. 1, og tillige pkt. C, nr. 1, hvis det ansøgte vedrører et IE-husdyrbrug.

Det ansøgte

Ellinglund Økologi ansøger om miljøgodkendelse efter lovens §16a på adressen Ellingvej 16, 8600 Silkeborg i Silkeborg Kommune.

Der søges om godkendelse til det nuværende produktionsareal og inddragelse af en foderlade til stalde til ammekøer.

Placering af nyt byggeri:

Der skal udføres bygge- eller anlægsarbejder i forbindelse med det ansøgte. Udvidelserne vil ske som tilbygninger til eksisterende stalde og ensilageanlæg.

Lugt og ammoniak samt kumulation

Husdyrbruget overholder samtlige faste afstandskrav og lovkrav vedr. lugtgeneafstande til naboer og krav om hvor stor påvirkningen af den omkringliggende natur må være. Det er integreret i beregningerne, at der også er andre husdyrbrug i nærheden der evt. kan påvirke naboer og naturen.

Bilag IV arter

Udvidelsen forventes ikke at forringe levesteder for bilag 4 arter i eller udenfor Natura 2000 områder.

Væsentlige og eventuelle kumulative indvirkninger på miljøet

Da bygningsmassen ikke ændres eller øges, forventes der ikke at opstå øgede gener i forbindelse med det ansøgte – hverken i forhold til støv, støj, skadedyr, fluer mm.

Bedste tilgængelige teknik (BAT)

Husdyrbruget lever op til BAT, idet eksisterende stalde og gødningslagre kan overholde BAT.

D 3)

Oplysning om den kompetente ekspert, der har udarbejdet miljøkonsekvensrapporten.

Søhøjlandets Regnskabskontor, Miljøkonsulent Niels Provstgård, cand.agro.

Regler for håndtering og opbevaring af olie og kemikalier 2.0



Akut forurening Ring 112

Indhold

Kapitel 1: Indledning	4
§ 1. Formål	4
§ 2. Gyldighedsområde	4
Definitioner.....	4
Kapitel 2: Opbevaring.....	5
§ 3. Generelle regler.....	5
§ 4. Emballage	6
§ 5. Indretning af areal til beholdere	7
§ 6. Opbevaring af akkumulatorer	9
Kapitel 3: Indretning og drift af påfyldnings- pladser for motorbrændstof.....	9
§ 7. Generelt om påfyldningspladser.....	9
§ 8. Indretning af udendørs påfyldningsplads med tæt belægning	9
Regler for udendørs påfyldningspladser, hvor der tankes under 25.000 liter årligt.....	10
Regler for udendørs påfyldningspladser, hvor der årligt tankes 25.000 liter eller derover.....	11
Regler for indendørs påfyldningsplads.....	12
§ 9. Påfyldningspistol og -slange.....	12
Kapitel 4: Administrative bestemmelser	13
§ 10. Tilsyn og kontakt	13

§ 11. Straf ved overtrædelse af forskriften	13
§ 12. Dispensation og klage	13
§ 13. Lovgrundlag	13
§ 14. Ikrafttrædelse	13

Bilag 1:..... 14

Information om anden lovgivning	14
Byggetilladelse og andre tilladelser.....	14
Underjordiske tanke	15

Kapitel 1: Indledning

§ 1. Formål

Formålet med denne forskrift er at sikre, at olie og kemikalier opbevares og håndteres forsvarligt for at undgå forurening af jord, grund- vand, søer og vandløb samt kloaksystem.

§ 2. Gyldighedsområde

Denne forskrift omfatter både råvarer, færdigvarer samt affald, der indeholder olie og kemikalier.

Forskriften gælder for alle virksomheder og institutioner i Silkeborg Kommune.

Forskriften gælder ikke for opbevaring og håndtering af olie og kemikalier, hvis dette er omfattet af anden lovgivning eller andre bestemmelser (fx miljøgodkendelser, benzinstationsbekendtgørelsen, auto- værkstedsbekendtgørelsen eller olietankbekendtgørelsen).

Forskriften gælder kun for overjordiske oplag af olie- og kemikalier samt affaldsprodukter herfra.

Definitioner

En tæt belægning er en belægning, der er tæt i forhold til de væsker, du opbevarer.

En påfyldningsstuds er stedet på motorkøretøjet, hvor påfyldnings-slangen kan tilkobles.

Påfyldningsslange er slangen på diesel/benzintanken til brug ved påfyldning af motorkøretøjet.

Vandige recipienter er søer, åer, vandløb, hav og grundvand og lignende.

En udleveringsstander er apparatur til aftapning af brændstof, typisk placeret direkte på den overjordiske lagertank. Hvis udleveringsstanderen er tilknyttet en nedgravet lagertank, udgør den typisk en selvstændig enhed stående på jorden, som på benzinstationer.

Lagertank er den tank, der indeholder brændstof, der aftappes.

Kapitel 2: Opbevaring

§ 3. Generelle regler

Akkumulatorer, olie og kemikalier skal opbevares og håndteres så spild i forbindelse med uheld, tæring, aftapning og omhældning ikke kan forurene jord, grundvand, søer, vandløb eller kloak.

Påfyldning og tømning skal foregå på forsvarlig vis.

Opbevaringen skal foregå på et plan og tæt belægning og indrettes, så håndtering af indhold i beholderen kan ske uden at spilde.

Silkeborg kommune betragter som udgangspunkt følgende som en tæt belægning:

En tæt belægning er en fast belægning, der i løbet af påvirkningstiden ikke mister sin evne til at tilbageholde olier eller kemikalier fra at gennemtrænge belægningen.

Fliser, SF-sten og lignende anses derfor **ikke** som tætte belægninger til opbevaring af olie og kemikalier

Tætte belægninger skal etableres således, at de er i stand til at modstå de mekaniske påvirkninger, som de bliver udsat for. Belægningerne skal være i god vedligeholdelsesmæssig stand. Skader og utætheder i tætte belægninger skal udbedres straks, efter at de er konstateret.

Der skal altid være tilstrækkeligt opsamlingsmateriale i form af f.eks. kattegrus eller sand tilgængelig på virksomheden til opsamling ved spild eller uheld.

§ 4. Emballage

Olie og kemikalier skal opbevares i egnede beholdere med tæt-sluttende låg. Beholderne skal være beregnet til formålet og i god vedligeholdelsesmæssig stand, og tydeligt mærket med angivelse af indhold.

For råvarer og færdigvarer er originalemballagen egnede beholdere. Egnede beholdere til affald med olie eller kemikalier er som udgangspunkt følgende:

- Tanke godkendt iht. olietankbekendtgørelsen
- Dobbeltvæggede palletanke
- Dobbeltvæggede tanke fremstillet til opbevaring af affaldsprodukter fra olie- og kemikalier
- Original emballage i form af tromler, dunke og lignende
- Andre beholdere designet til opbevaring af farligt affald

Silkeborg Kommune afgør om de anvendte beholdere er egnede til formålet, samt om de er i god vedligeholdelsesmæssig stand.

§ 5. Indretning af areal til beholdere

Opbevaring af olie og kemikalier skal foregå, så der ikke er risiko for afledning af spild til jord, kloaksystem eller vandløb. Oplaget skal ALTID være overdækket og afskærmet mod nedbør, samt sikres mod påkørsel og hærværk.

OBS: Husk at forskriften ikke gælder for bl.a. diesel, benzin og olietanke, som er reguleret af anden lovgivning jf. § 2.

Det vil sige, at dieselolie- og fyringsolietanke ikke er omfattet af § 5.

Pladser til oplag af olie og kemikalier skal derudover indrettes på én af følgende måder:

På en tæt belægning: Der skal være en opkant langs randen af pladsen, hvis der er risiko for afledning til kloak, dræn, jord eller vandige recipienter. Det afgrænsede område skal kunne rumme indholdet fra den største beholder.

På en tæt spildbakke: Spildbakken skal kunne rumme indholdet af den største beholder på spildbakken. En tæt spildbakke skal være af materialer, som er holdbare overfor de stoffer, som opbevares. Hvis opbevaring sker i dobbeltvæggede tanke skal spildbakken kun kunne opsamle spild omkring påfyldningen.

Pladser der ved vedtagelse af denne forskrift har tæt belægning og fald mod afløb til tæt opsamlingsbrønd er fortsat lovlige.

Herunder er vist nogle eksempler på korrekt opbevaring af et olie og kemikalieoplag.

Silkeborg Kommune kan, efter miljøbeskyttelseslovens § 42, stk. 1 - 4, stille krav om yderligere forureningsbegrænsende tiltag eller forbud mod et oplag.



Figur 1 Eksempel på indendørs opbevaring



Figur 2 Udendørs opbevaring i container med dobbelt bund.



Figur 3 Udendørs opbevaring under tag med tæt bund og opkant.

§ 6. Opbevaring af akkumulatorer

Akkumulatorer skal opbevares i en tæt syrerestistent beholder. Udendørs opstillede beholdere, som står i det fri, skal være med tætsluttende låg.

Kapitel 3: Indretning og drift af påfyldningspladser for motorbrændstof

§ 7. Generelt om påfyldningspladser

Påfyldningspladsen omfatter det areal, hvor påfyldning af motorkøretøjer og lagertanke foregår. Påfyldningspladsen skal indrettes så forurening af jord, grundvand, søer, vandløb og kloaksystemet undgås.

Hvis der sker spild på påfyldningspladsen, skal dette straks opsamles.

Der skal altid være adgang til opsamlingsmateriale til opsamling af spild på påfyldningspladsen.

Påfyldningspladsen må ikke uden særskilt tilladelse anvendes til vaskeaktiviteter.

§ 8. Indretning af udendørs påfyldningsplads med tæt belægning

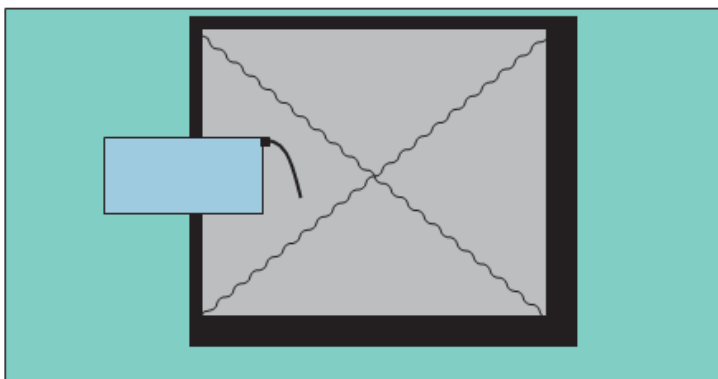
Påfyldningspladsen skal etableres med en belægning, som er tæt overfor benzin og diesel. Belægningen kan enten være støbte betonplader eller asfalt.

For udendørs påfyldningspladser skal arealerne omkring

påfyldningspladserne have fald væk fra pladsen, så regnvand fra de omkringliggende arealer ikke løber ind på pladsen.

Regler for udendørs påfyldningspladser, hvor der tankes under 25.000 liter årligt.

Under udleveringsstanderen/påfyldningsslangen samt i området for tankning af køretøjer, skal der etableres et areal med en belægning, som er tæt overfor benzin og diesel. Der skal være en afstand på mindst 0,5 meter fra udleveringsstanderen/påfyldningsslangen til yderkanten af den tætte belægning. (Se figur 4).



Figur 4 Indretning af udendørs påfyldningsplads ved tankning på under 25.000 L

Belægningen skal have hældning ind mod midten af påfyldningspladsen.

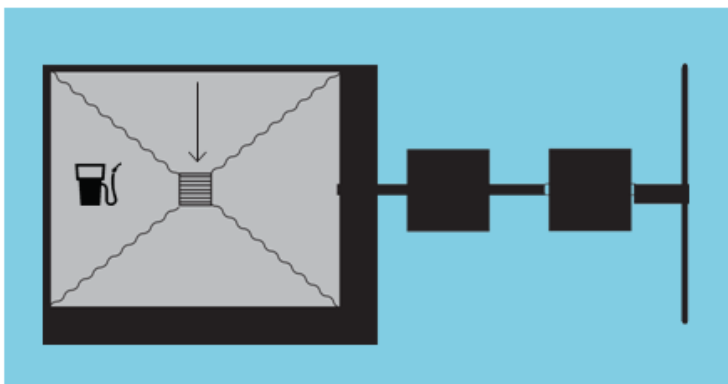
Påfyldningspladsen skal som minimum måle 3x3 m.

Regler for udendørs påfyldningspladser, hvor der årligt tankes 25.000 liter eller derover

Under udleveringsstanderen/påfyldningsslangen samt i området for tankning af køretøjer, skal der etableres et areal med en belægning, som er tæt overfor benzin og diesel. Der skal være en afstand på mindst 0,5 meter fra udleveringsstanderen/påfyldningsslangen til yderkanten af den tætte belægning. Belægningen skal have hældning ind mod midten af påfyldningspladsen. (Se figur 5).

Påfyldningspladsen skal som minimum måle 3x3 m.

Påfyldningspladsen skal være indrettet med fald mod afløb via sandfang til en olie- og benzinudskiller, der som minimum har flydelukke. Pladsen må ikke etableres før end der er givet tilslutningstilladelse hertil.



Figur 5 Indretning af udendørs påfyldningsplads ved tankning over 25.000 liter pr. år.

Regler for indendørs påfyldningsplads

Under udleveringsstanderen/påfyldningsslangen samt i området for tankning af køretøjer, skal der etableres et areal med en belægning, som er tæt overfor benzin og diesel. Der skal være en afstand på mindst 0,5 meter fra udleveringsstanderen/påfyldningsslangen til yderkanten af den tætte belægning.

Belægningen skal have hældning ind mod midten af påfyldningspladsen.

Påfyldningspladsen skal som minimum måle 3x3 m.

Påfyldning må ikke ske, så der er risiko for, at spild vil løbe ud ved porte eller andre udgange til ubefæstede arealer.

§ 9. Påfyldningspistol og -slange

Påfyldningspistol skal lukke automatisk, når tanken er fuld.

Påfyldningsslangen må ikke kunne nå uden for påfyldningspladsens afgrænsninger. Der kan gives dispensation herfor, hvis virksomheden har behov for længere påfyldningsslanger, for at kunne nå op til påfyldningsstedet på køretøjerne.

For at der skal kunne gives dispensation, skal ejer sikre, at der er skiltet omkring olietanken med, at tankning skal foregå på påfyldningspladsen.

Påfyldningsslangen skal være i god stand.

Kapitel 4: Administrative bestemmelser

§ 10. Tilsyn og kontakt

Silkeborg Kommune fører tilsyn med, at forskriftens bestemmelser overholdes.

§ 11. Straf ved overtrædelse af forskriften

Overtrædelse af forskriftens kapitel 2 og 3 kan straffes med bøde efter reglerne i bekendtgørelse om miljøregulering af visse aktiviteter.

§ 12. Dispensation og klage

Silkeborg Kommune kan efter ansøgning dispensere fra reglerne i kapitel 2 og 3, hvis individuelle forhold taler for det. Dispensationer efter denne forskrift kan ikke påklages til anden administrativ myndighed.

Denne forskrift eller afgørelser truffet efter denne forskrift kan ikke påklages til anden administrativ myndighed jf. reglerne i bekendtgørelse om miljøregulering af visse aktiviteter.

§ 13. Lovgrundlag

Forskriften er udarbejdet i henhold til § 20 i Miljøministeriets bekendtgørelse nr. 639 af 13. juni 2012 om miljøregulering af visse aktiviteter med senere ændringer.

§ 14. Ikrafttrædelse

Denne forskrift træder i kraft den 1. august 2012.

Forskriften er annonceret i Ekstraposten den 11. juli 2012 og på Silkeborg Kommunes hjemmeside (www.silkeborgkommune.dk).

Forskriften er vedtaget af Byrådet den 25. juni 2012. Anden udgave er udgivet 1. april 2014.

Bilag 1: Information om anden lovgivning

Byggetilladelse og andre tilladelser

Etablering af olie- og benzinudskiller og tankpladser, overdækninger, containere og skure kræver en godkendelse efter byggeloven og miljøbeskyttelsesloven.

I ukloakerede områder, skal der også søges om tilladelse til udledning til recipient eller om tilladelse til en form for nedsivningsanlæg, opsamlingskølle mv., hvis der skal etableres et afløb med olie og benzinudskiller.

I kloakerede områder skal der ansøges om tilladelse til at tilslutte afløbet til spildevandsledning.

Ansøgninger til ovenstående skal sendes til Silkeborg Kommune, Teknik- og Miljøafdelingen, Søvej 3, 8600 Silkeborg eller virksomhederogjord@silkeborg.dk.

Vi anbefaler, at ansøger på forhånd henvender sig til Silkeborg Kommune, Teknik- og Miljøafdelingen for at drøfte den påtænkte placering.

Har du brug for yderligere oplysninger kan du kontakte Natur- og Miljøsektionen ved Silkeborg Kommune på tlf. 89 70 10 00 eller virksomhederogjord@silkeborg.dk.

Underjordiske tanke

Opbevaring af kemikalier og farligt affald i nedgravede tanke kræver tilladelse efter § 19 i Miljøbeskyttelsesloven.

Som udgangspunkt gives der ikke tilladelse til opbevaring af farligt affald i en nedgravet tank, hvor det ikke er muligt dagligt at kunne tilse tankens sider og bund.

Silkeborg Kommune Teknik- og Miljø Søvej 3,
8600 Silkeborg

Gert Lassen
Ellingvej 16
8600 Silkeborg

02-03-2016
EJD-2016-01050

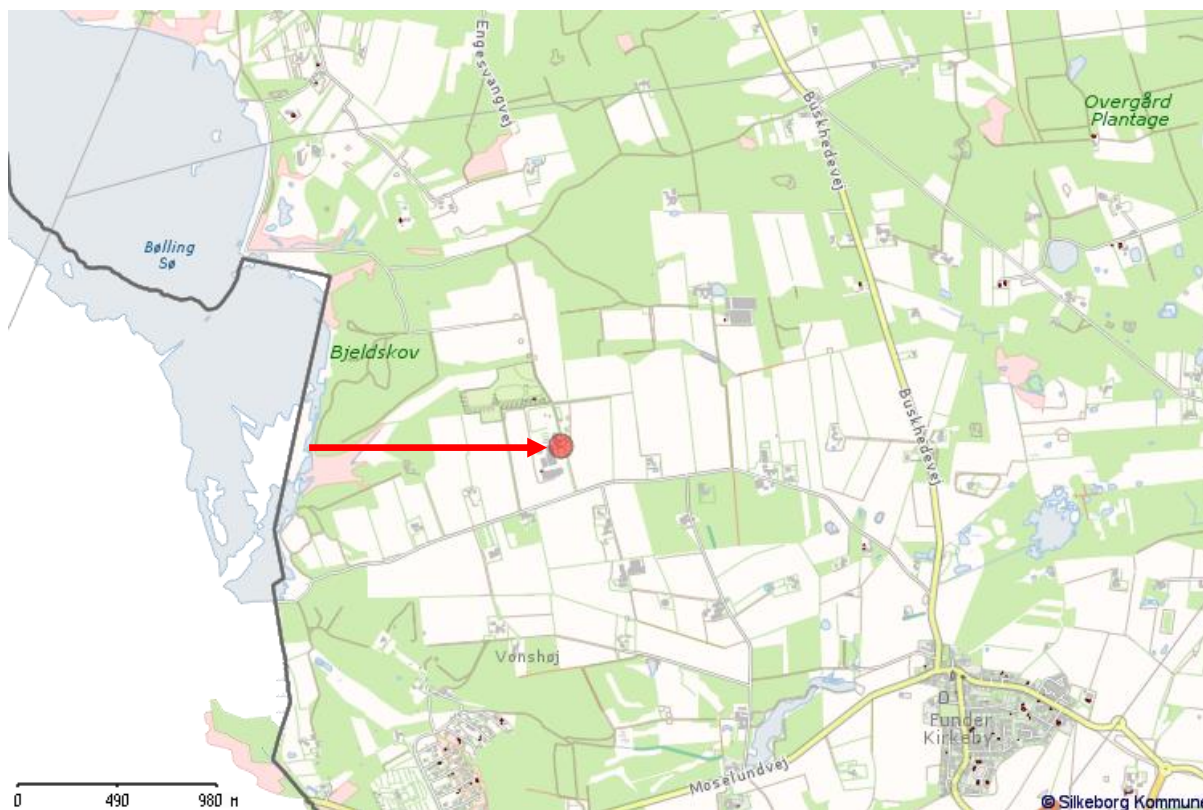
Dispensation til opførelse af foderlade på ejendommen Ellingvej 16

Silkeborg Kommune meddeler hermed dispensation fra naturbeskyttelseslovens¹ § 18 (fortidsmindebeskyttelseslinje) til opførelse af en foderlade på ejendommen matr. nr. 2d Elling, Funder med adressen Ellingvej 16, 8600 Silkeborg.

Dispensationen er meddelt i medfør af naturbeskyttelseslovens § 65, stk. 3.

Kommunen gør opmærksom på at dispensationen ikke må udnyttes, før klagefristen på 4 uger er udløbet.

Oversigtskort:



Oversigtskort med ejendommens placering markeret med pil og rød prik

Sagsgennemgang

Du har ansøgt om dispensation til at opføre en foderlade på 16 x 20 meter med befæstet areal foran og to tilhørende faskiner. Foderladen opføres i det område, hvor der i forvejen er opbevaring af ensilage og øvrige fodermidler i plansiloer og høj silo.

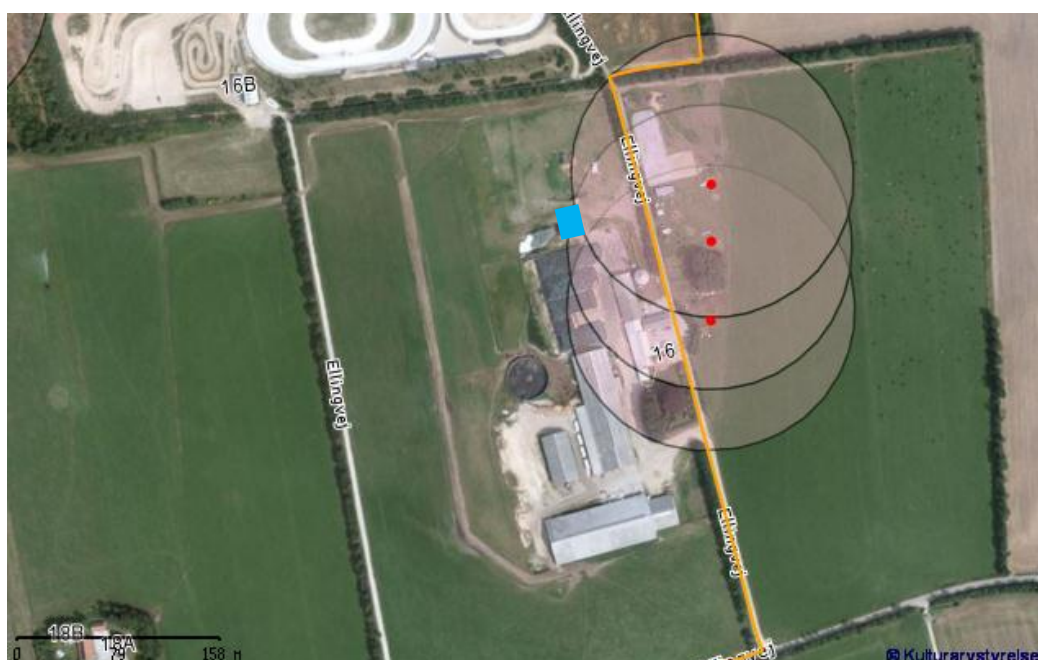


Oversigtskort med foderladens dimensioner, faskinernes placering markeret med grønne ringe og placering ift. beskyttelseslinjerne

Beskrivelse af fortidsmindet

Det ansøgte vedrører beskyttelseslinjerne omkring gravhøjene med fredningsnr. 2409-73, 2409-74 og 2409-75. Afstanden til den nærmeste gravhøj med fredningsnr. 2409-74 bliver 90 meter mens foderladen kun delvist ligger indenfor beskyttelseslinjerne af de to andre.

De tre gravhøje er rundhøje fra oldtiden og beliggende øst for ejendommens bygninger på række i nord-syd-gående retning. Mellem ejendommens bygninger og gravhøjene forløber hærvejsvandrerruten, hvorfra man har indsigt til gravhøjene.



Detailkort over ejendommen, med gravhøjenes og foderladens placering og Hærvejens forløb markeret med orange

Sagshistorik

Kommunen modtog din ansøgning om dispensation fra fortidsmindebeskyttelseslinjen til foderladen d. 19. februar 2016. Kommunen sendte efterfølgende sagen i høring hos Silkeborg museum, samtidig med at vi var i dialog med dig om mulighederne for en alternativ placering.

Du fortalte at du har behov for at opføre endnu en plansilo i sammenhæng med de øvrige vest for foderladens ansøgte placering. En alternativ placering endnu længere væk fra de øvrige foderstoffer, vil med den måde den daglige blanding af de enkelte foderbestanddele håndteres på, føre til øget kørsel på ejendommen og på den måde påvirke den daglige drift. Den foreslåede placering tager højde for, at håndteringen af foder sker på befæstet areal med afløb, som er ført til udsprinklingsanlæg samt at bygningen placeres i forbindelse med eksisterende bebyggelse.

Museet svarede den 24. februar at: *"Den foreslåede placering vil helt klart forstyrre indsynet til de to nordligste høje. Dette indsyn er dog allerede forstyrret af de eksisterende bygninger samt Ellingbanen. Desuden vil en flytning af foderladen nogle få meter længere mod vest, umiddelbart uden for beskyttelseslinjen ligeledes forstyrre indsynet. Museets holdning er som nævnt, at der ikke bør gives dispensation til opførelsen af foderladen. Da der under alle omstændigheder er stor sandsynlighed for at støde på skjulte fortidsminder i området omkring Ellingvej 16, vil museet dog ikke have indvendinger, hvis kommunen alligevel beslutter sig for at give dispensation til opførelse af foderladen. Anlægsarbejdet bør uanset, om det foregår inden for eller uden for beskyttelseslinjen overvåges af en af museets arkæologer."*

Lovgrundlag og baggrund for afgørelsen

Formålet med naturbeskyttelseslovens § 18 (fortidsmindebeskyttelseslinie) er at sikre fortidsminderne værdi som landskabselementer. Både den generelle betydning af fortidsminderne i landskabet samt indsyn til og udsyn fra fortidsminderne skal sikres med bestemmelsen. Desuden skal bestemmelsen sikre de arkæologiske lag omkring fortidsminderne, idet der ofte er mange kulturhistoriske levn tæt ved fortidsminderne. Lovgivningen administreres restriktivt, og der meddeles kun dispensation i "særlige tilfælde". Det gælder eksempelvis ved udbygning af landbrug og andre virksomheder fra før 1961, hvor gældende lovgivning trådte i kraft.

Med henvisning til Vejledning om naturbeskyttelsesloven bliver der ved landbrug, der ligger i beskyttelseszonen, tilstræbt, at deres ekspansionsretning vendes bort fra fortidsmindet, således at nye driftsbygninger og installationer kan tillades på den side af bygningskomplekset, der er længst væk fra fortidsmindet. Ved behov for forøget opbevaringskapacitet for foder, har der været administreret således at; nye anlæg anbringes fjernere fra fortidsmindet end de eksisterende bygninger.

Silkeborg Kommunes vurdering

Det er kommunens vurdering at der kan gives dispensation til opførelsen af foderladen på den ansøgte placering. I afgørelsen er der lagt vægt på indblik/udsyn fra fortidsmindet, høringssvaret fra museet, administrationspraksis, den landskabelige helhed og den forskel det vil gøre hvis foderladen placeres anderledes.

Kommunen kender til ind-og udsynsforholdene omkring fortidsminderne fra tidligere besigtigelser, og vurderer at indsynet fra hærvejen til gravhøjene må være det absolut vigtigste hensyn at tage. Den ansøgte placering af foderladen forstyrrer ikke dette indsyn, da den placeres vest for hærvejen.

Længere vestfra bidrager ejendommens eksisterende bygninger samt et lovligt beplantningsbælte til, at man ikke har noget indsyn/udsyn til/fra fortidsminderne. Hverken den ansøgte placering eller en flytning længere mod vest vil derfor gøre nogen forskel på indsyn/udsyn.

Museet anfører at der, selv udenfor beskyttelseslinjerne, er stor sandsynlighed for at støde på arkæologiske værdier. En alternativ placering gør derfor ingen forskel og det vigtigste er at museet er til stede under gravearbejdet.

Det er sammenfattende Silkeborg Kommunes vurdering at foderladen ikke påvirker indsigten til eller udsynet fra gravhøjene. Da etableringen foregår i sammenhæng med eksisterende anlæg i udkanten af beskyttelseszonen med landbrugsbygninger delvist placeret mellem pladsen og gravhøjene, vurderer kommunen at der kan meddeles dispensation til opførelse af foderladen.

Dispensationen er givet på grundlag af oplysningerne i ansøgningen. Det forudsættes, at det ansøgte udføres som beskrevet i ansøgningsmaterialet.

Af hensyn til arkæologiske interesser **skal** Silkeborg Museum kontaktes, tlf. 8682 1499, inden gravearbejde påbegyndes.

International naturbeskyttelse

Kommunen må ikke give tilladelser og dispensationer til projekter, der kan skade de internationale naturbeskyttelsesområder eller de strengt beskyttede arter, jf. EU-habitatdirektivet og det tilhørende bilag IV. Kommunen skal derfor vurdere den mulige påvirkning i sagsbehandlingen.

Beskyttelsesområder

Arealet ligger 4 km fra det nærmeste Natura 2000 område. På grund af afstanden til Natura 2000 området vurderes der ikke at være risiko for, at opførelsen af foderladen vil påvirke det internationale naturbeskyttelsesområde.

Strengt beskyttede arter

Kommunen har ikke kendskab til, at der på arealet skulle findes forekomster af strengt beskyttede arter.

På sandskrænterne ved Ellingbanen nordvest for ejendommen kendes til forekomst af markfirben. Der kan ligeledes forekomme flagermus i nærheden. De findes over hele Silkeborg Kommune og flyver langs ledelinier af træer eller vand og yngler i store gamle træer eller huse. Opførelsen af foderladen vurderes ikke at påvirke nogle af de to arters forekomster.

Klagevejledning

Afgørelser efter naturbeskyttelsesloven kan påklages til Natur- og Miljøklagenævnet af ansøger, ejeren af ejendommen, offentlige myndigheder, lokale foreninger og organisationer, som har væsentlig interesse i afgørelsen, og landsdækkende foreninger og organisationer, som har beskyttelse af natur og miljø eller rekreative interesser som formål.

Hvis du ønsker at klage over denne afgørelse, kan du klage til Natur- og Miljøklagenævnet. Du klager via Klageportalen, som du finder et link til på forsiden af www.nmkn.dk. Klageportalen ligger på www.borger.dk og www.virk.dk. Du logger på www.borger.dk eller www.virk.dk, ligesom du plejer, typisk med NEM-ID. Klagen sendes gennem Klageportalen til den myndighed, der har truffet afgørelsen. En klage er indgivet, når den er tilgængelig for myndigheden i Klageportalen. Når du klager, skal du betale et gebyr på kr. 500. Du betaler gebyret med betalingskort i Klageportalen.

Natur- og Miljøklagenævnet skal som udgangspunkt afvise en klage, der kommer uden om Klageportalen, hvis der ikke er særlige grunde til det. Hvis du ønsker at blive fritaget for at bruge Klageportalen, skal du sende en begrundet anmodning til den myndighed, der har truffet afgørelse i sagen. Myndigheden videresender herefter anmodningen til Natur- og Miljøklagenævnet, som træffer afgørelse om, hvorvidt din anmodning kan imødekommes.

Klagefristen udløber **4 uger** efter, at denne afgørelse er meddelt. Er afgørelsen offentligt bekendtgjort, regnes klagefristen dog altid fra bekendtgørelsen. Hvis klagefristen udløber på en lørdag eller helligdag, forlænges klagefristen til den følgende hverdag.

Det er en betingelse for Natur- og Miljøklagenævnets behandling af klagen, at klager indbetaler et gebyr på 500 kr. til Natur- og Miljøklagenævnet. Når du har tastet din klage ind i Klageportalen, bliver du bedt om betaling af klagegebyr med et betalingskort. Klagen bliver først sendt videre, når gebyret er betalt, og du har endeligt godkendt din klage.

Vejledning om gebyrordningen kan findes på Natur- og Miljøklagenævnets hjemmeside www.nmkn.dk.

Dispensationen må ikke udnyttes før klagefristens udløb. I tilfælde af klage må dispensationen ikke udnyttes, før sagen er afgjort af Natur- og Miljøklagenævnet, medmindre nævnet bestemmer andet. Hvis dispensationen/tilladelsen ikke udnyttes inden 3 år, bortfalder den.

Hvis afgørelsen ønskes indbragt for domstolene, skal det ske inden 6 måneder efter modtagelsen af dette brev.

Andre tilladelser

Det ansøgte kræver godkendelse efter husdyrgodkendelsesbekendtgørelsens § 27. Kommunen igangsætter sagsbehandlingen snarest muligt efter klagefristens udløb.

Venlig hilsen

Pauline Skorski

Forstkandidat

Kristian Nielsen

Forstkandidat

Kopi til:

Landbrugskonsulent Rune Hjortbak, Agri Nord: ruh@agrinord.dk

Danmarks Naturfredningsforening, e-mail: dnsilkeborg-sager@dn.dk

Gjern Natur, e-mail: post@gjern-natur.dk

Friluftsrådet, e-mail: soehoejlandet@friluftstraadet.dk

Dansk Ornitologisk Forening, natur@dof.dk

Dansk Ornitologisk Forenings Lokalkomité, e-mail: silkeborg@dof.dk

Danmarks Sportsfiskerforbund: post@sportsfiskerforbundet.dk; lbt@sportsfiskerforbundet.dk ;
ta@sportsfiskerforbundet.dk

Silkeborg Fiskeriforening, e-mail: Formand@silkeborg-fiskeriforening.dk

Naturstyrelsen, e-mail: nst@nst.dk

Naturstyrelsen, Midtjylland, e-mail: mjy@nst.dk

Kulturstyrelsen, e-mail: post@kulturstyrelsen.dk

Museum Silkeborg, e-mail: info@museumsilkeborg.dk

Henvisning til lovgrundlag

¹ Lovbekendtgørelse nr. 1578 af 8. december 2015, Naturbeskyttelsesloven

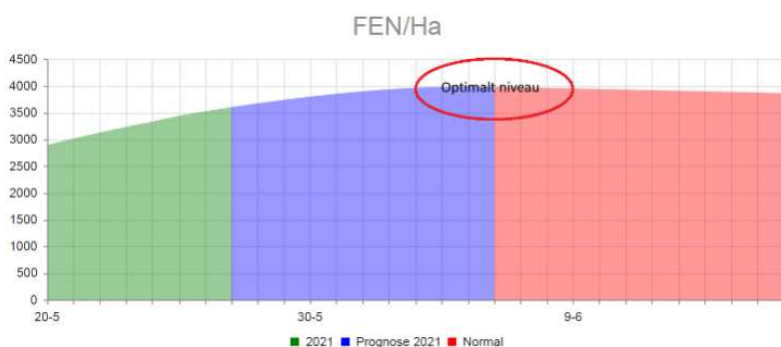
Tekniske udfordringer ved restriktioner for kørsel på ensilageplads mellem kl 18-7

Nedenstående belyser de tekniske konsekvenser for bedriften hvis den pålægges en restriktion om at ensilering kun må foregå mellem kl 7 om morgenen og 18 om aften. Ensilering bruges til at ensilere grovfoder afgrøder, primært græs og majs således at disse kan anvendes som foder hele året. Grovfoderet er det vigtigste foder til malkekøer og kvaliteten af den ensilerede afgrøde afgør hvordan køerne kan fodres for at opnå optimal ydelse. Kvaliteten er ligeledes afgørende for hvor meget tilskudsfoder der skal indkøbes. Det tilstræbes altid at have det bedst mulige foderkvalitet sammen med størst mulig mængde for at kunne reducere klimabelastning mest mulig pr produceret enhed.¹ Det er samtidig afgørende for en god konkurrence evne for bedriften.

Dyrkning af græs

Græs afgrøder dyrkes til kvægfoder, for at kunne hjemme dyrke protein og Fibre til køer, græs er den aktuelle bedrifts vigtigste afgrøde. Græs slåes mellem 4-6 gange om året, antal gange afdækkes af jordbund, klima, græssort samt vejret det aktuelle år.

For at opnå det bedst mulig resultat med størst mulig udbytte tages slættene efter ønsket foderværdi, således at foderet til køerne kan optimeres bedst mulig. Foderværdien angives i fordøjelighed af organisk stof (FK org stof). For at sikre bedst muligt foder til køerne skal foderværdien ligge på 79-81 FK org Stof². Idet bedriften skal fodre jerseykøer, kræves en meget høj fordøjelighed idet deres kapacitet til optagelse af foder er lavere end hos sortbrogede køer. Størst mulig selvforsyningsgrad af foder til køerne opnås når FK org. Stof i græsset ligger på 81. For at opnå denne fordøjelighed skal græsset ensileres lige inden græsset skrider, dvs. lige inden akslen kan ses. Grunden til at græsset ikke ensileres tidligere hvor der er en højere FK org. Stof, er at der her er en mindre mængde græs, for at opnå det højest mulige udbytte på marken over en sæson er mængden af græs meget væsentlig, da det er mængden af græs der afgør hvilken klimabelastning marken bidrager med. Så udfordringen er derfor at få mest muligt græs af den ønskede kvalitet for at minimere indkøbet af andre foderkilder så meget som muligt.



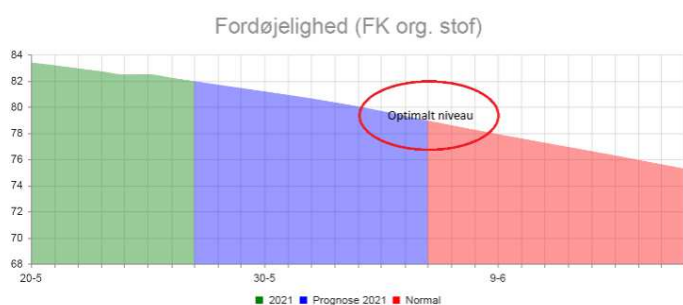
Figur 1: FEn pr hektar (<https://www.vestjysk.dk/nyheder/frisk-graes-klippet-25-maj-2021/>)

I figur 1 over ses Antal foder enheder pr hektar i forhold til dato. I figur 2 ses Fordøjeligheden ud fra slæt tidspunkt, som det kan ses falder FK org stof fra midt maj med lige under ½ point pr dag. Dette medfører at der er et relativt kort vindue til at bjærge græsset af en sådan kvalitet som det ønskes for at opnå en høj

¹ Artikel der beskriver forsøg fra århus universitet ([Udbyttet vigtigst for klimaet | LandbrugsAvisen](#))

² Dyrkningsvejledning for græs og kløvergræs, Landbrugsinfo udgivet af SEGES innovation

selvforsyningsgrad. Både figur 1 og 2 er baseret på SEGES slætprognose, der er et værktøj til hjælpe med at bestemme slættidspunkt, data til modellen er indhentet over de sidste 20 år, ud fra klima modeller baseret på lokalområdet.



Figur 2: Fordøjelighed FK org stof 2021 (<https://kvxp.dk/hvornaar-skal-vi-tage-1-slaet/>)

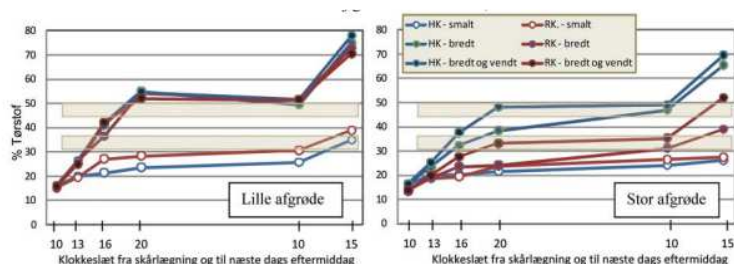
Processen omkring ensilering af græs

Græs der skårlægges har en tørstof procent på omkring 15 procent. For at sikre en ensartet skårlægning skal duggen være af græsset inden skårlægning påbegyndes. For at kunne bjærge foderet skal græsset tørres idet vådt græs ikke kan ilægges en stak og sammen køres. Der vil fra en våd stak være et tab af foderværdi idet en våd stak vil safte. Tørstofprocenten når græsset lægges i en stak er optimalt mellem 30-35. Ved denne tørstofprocent er der det mindste ensileringstab og det mindste tab af foder på marken³.

For tørt græs kan ikke pakkes ordentlig i stakken hvilket giver luftlommer i stakken hvor der sker en fejlægning hvilket gør at partier af foderet risikerer at skulle kasseres. Det er derfor enormt vigtigt at tørstofprocenten er optimal ved ensilering for at sikre en god kvalitet af grovfoderet.

I figur 3 ses et forsøg fra Århus universitet i 2008-2009 for tørringsprofilen på græs afhængig af mængde på marken og skårlægger metode. Her er afgrøden skårlagt kl 10 og der er målt tørstof henover det næste døgn som det ses sker tørring i løbet af dag timerne mens tørring er meget begrænset om natten og ved koldt vejr optages fugt i græsset ([Fortørringsprognose i græs \(indlæg på Plantekongres 2010\) \(au.dk\)](#))

Figur 3 Tørringsprofil for græs, forfatter Karen Søgaard, Århus universitet, 2010 ([Fortørringsprognose i græs \(indlæg på Plantekongres 2010\) \(au.dk\)](#))



Som det ses tager det mellem 6 timer og 30 timer at få græsset tilstrækkeligt tørt til ensilering afhængig af mængde på marken. I tilfælde af dårligt vejr vil tørringstiden være længere, mens optimalt vejr forkorter tørringstiden. Græs der får regn efter skårlægning, vil miste en del af foderværdien idet den udvaskes, og græsset vil efterfølgende skulle tørres til optimalt tørstof niveau inden ensilering.

³ Fra bogen Dyrkning af foder, Bjerghmark, Olesen, Mikkelsen, Nielsen, Videncenter for landbrug.

Den generelle anbefaling lyder på en stabil vejrudsigt 3-4 dage med tørt vejr når der skal snittes.

For at kunne snitte ordentligt og undgå ekstra vand i stakken skal duggen være afdampet før snitning og sammenkøring i stakken påbegyndes.

Ensilering af majshelsæd

Majshelsæd snittes af en omgang i slut september til start november afhængig af vejret og sommeren idet majs ikke kan snittes før indlejring af stivelse er i gang. Indlejring af stivelse sker når majsens har fået en vist mængde varme enheder, derfor kan tidspunktet for snitning variere meget afhængig af året.

Idet majsens snittes i efteråret, er der desværre nogle år hvor nedbørsmængden, umuliggør kørsel på marken. Det betyder at det kan være nødvendigt at vente nogle dage på, at marken tørrer op inden bjærgningen påbegyndes. Planterne skal være tørre før snitning påbegyndes da tørstofindholdet i stakken ellers vil blive for lavt, hvilket vil påvirke ensilering og dermed kvaliteten af majshelsæden.

Vejret

For at kunne ensilere er det påkrævet med tørvejr de dage hvor der ensileres fra skårlægning til foderet er bjærget i stakken og forsvarligt dækket af så der ikke kan komme luft og vand til foderet. Det kræves ydermere at der ikke i dagene inden ensilering er faldet for meget vand idet det vil umuliggøre kørsel på markerne.

Herunder ses antal af nedbørsdage inddelt i perioder over året hvor der ensileres. Jeg har inddelt det i tre perioder Maj måned, hvor 1. slæt typisk ensileres, jun-Aug her ensileres 3 slæt af græs, samt sep-nov her ensileres et slæt græs og majsens ensileres. Data fra DMI, nedbørsdage er taget for region midt-vest Jylland, der er benyttet afrunding til nærmeste heltal

År	Maj	Jun-Aug	Sep-nov
2021	24	61	70
2020	13	54	71
2019	17	55	72
2018	6	37	62
2017	11	59	79
2016	20	61	57
2015	24	47	63
2014	15	51	62
2013	16	46	69
2012	10	58	79
2011	16	53	48
gns	17,2	58,2	73,2

Vejret er altid det absolut mest afgørende når det besluttet hvornår der skal ensileres idet regn kan ødelægge et helt slæt græsfoder og derved være ødelæggende for fodringen af køerne.

Maskinkapacitet

For at beregne hvor lang tid det tager at ensilere majs og græs er der taget udgangspunkt i kapaciteten på de brugte maskiner ud fra standard tal der findes på farmtal online. Farmtal online udgives af SEGES Innovation⁴, og er det bedste estimat over kapaciteten på maskiner.

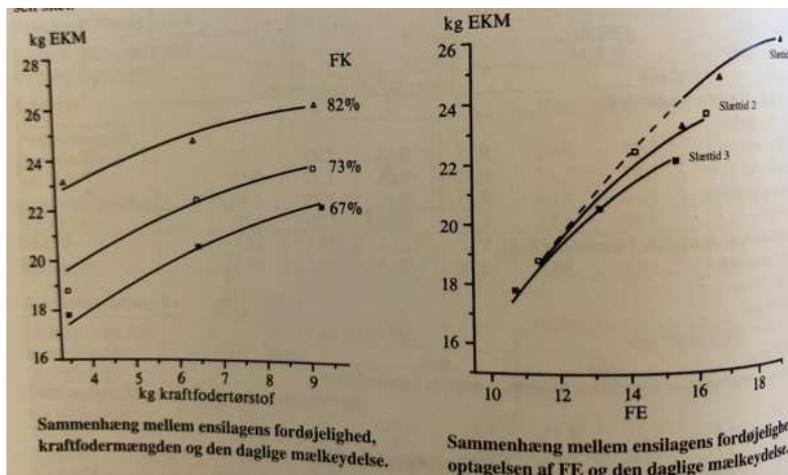
Den begrænsende faktor ved ensilering er kapaciteten på finsnitteren, en stor finsnitter på 800 hk kan ifølge farmtal online snitte omkring 2,7 ha i timen i gennemsnit. Jeg forudsætter at der i græs kan snittes en smule mere og lidt mindre i majs. Jeg antager at der kan køres 3,5 ha i timen i gennemsnit når der snittes græs og 2 ha i timen når der snittes majs.

For at kunne illustrere betydning af et forbud mod at ensilere mellem kl 18-7 tager jeg udgangspunkt i at bedriften har behov for at ensilere 95 ha græs og 100 ha majs til de forventede 400 årskøer med opdræt. Ud over dette kommer græs til afgræsning. For at efterleve de klimakrav som Arla har opsat på producenterne vegne, er der antaget over middel udbytte.

Praktisk betydning ved begrænsning af tidspunkt for ensilering på ensilageplads til mellem kl 7-18.

Som tidligere beskrevet er det nødvendigt, når der snittes græs, at duggen er fordampet. Duggen letter typisk mellem kl 10-11 om formiddagen hvorfor ensileringen først kan begynde på det tidspunkt. Pga. tidsbegrænsningen, skal gummigeden der trykker stakken være færdig til kl 18. Det betyder at det sidste læs i marken, kan snittes omkring kl. 17 for at nå at få det kørt hjem og få stakken afsluttet inden kl 18. Det betyder at der dagligt må forventes, at der kan snittes imellem 6-7 timer når der snittes græs, det betyder at der skal snittes over 4-5 dage. For at undgå at græsset bliver for tørt, (se tidligere) vil det derfor være nødvendigt at skårlægge 4-5 dage i træk i forbindelse med et slæt. Samlet set vil et slæt græs skulle tages over 6-7 dage, mod 3 dage uden tidsbegrænsning. At slættet skal tages over så lang tid gør at vi ikke kan få et slæt hjem af tilstrækkelig kvalitet, idet fordøjeligheden falder for hver dag der går det vil sige for døjeligheden vil være faldet med 2% fra over de 5 dage ensileringen vil tage. I figur 4 ses vigtigheden af en god fordøjelighed for at opretholde en mælkeydelse. I figuren er der rigtig store spring i fordøjeligheden men det giver et billede af vigtigheden af godfoderkvalitet. Det er det meget svært selv ved meget høj tildeling af kraftfoder at kompensere for dårlig græskvalitet, ved en fordøjelighed på 73 procent kan selv en tildeling af kraftfoder på 9 kg tørstof ikke give samme ydelse som en god græsensilage. Her skal det tilføjes 9 kg TS er cirka halvdelen af den mængde tørstof en jerseyko optager pr dag. Som det ses i figuren vil et 10 procent nedgang i fordøjelighed give en 20 % ydelses fald og selv ikke 9 kg indkøbt højnæringsværdi foder kan kompensere for det dårligere foderkvalitet i græs, ydelsen vil fortsat være under niveau af en god græskvalitet. I figuren ved siden af ses muligheden for optagelse af græs afhængig af kvalitet, her ses at jo bedre fordøjelighed des mere græs kan koen optage.

⁴ SEGES der er en uafhængig nonprofit organisation der udføre forskning og innovationsopgaver inden for landbrugs og fødevarer relaterede områder.



Figur 4: FK og stof's sammenhæng med ydelse og nødvendighed af indkøbt foder, Fra Håndbog i kvæghold 2013, videnscenter for landbrug.

For ensilering af majs ses nogenlunde samme billede hvor, det vil være muligt at ensilere i omkring 7 timer om dagen med en snitter kapacitet på 2 ha i timen da vil der skulle bruges mellem 7-8 dage på ensilering, mod forventet 2-3 dage uden begrænsning idet finsnitteren er nødt til at slutte kl 17 for at det sidste foder kan være i siloen og pakket inden kl 18.

For at overstående kan overholdes kræver det ydermere at der er tør vejr i samtlige dage der skal køres, idet regn vil umuliggøre en kontinuerlig ensileringsproces hvilket vil medføre en yderligere forringelse af foderkvaliteten.

Ved en ensilering over så mange dage vil der være et åndetab (energitab) fra en ikke ordentlig afdækket stak. Ved ensilering over så mange dage vil der også være en meget høj risiko for at ensileringen bliver afbrudt af regn hvorved stakken skal dækkes og åbnes senere, dette vil give en meget u hensigtsmæssig ensileringsproces, da ensilering sker under anaerobe forhold. Hver gang de anaerobe forhold brydes skal den tilførte ilt forbruges inden processen kan starte forfra.

Slæt tidspunkt og vejr indvirkning på hinanden

Som eksempel skal der til første slæt, med en begrænsning på hvornår der kan køres på ensilageopbevaringspladsen, være 7 dages sammenhængende tørvejr for hjembringelse af et græsslæt af bare nogenlunde acceptabel kvalitet. I maj hvor 1. slæt hjembringes er der gennemsnitligt 16,2 dage med nedbør. For hjembringelse af foderet kræver det således at 7 af de resterende 15 dage uden nedbør er sammenhængende dage omkring d. 25 maj. hvilket er optimistisk. I nogle år som 2021 og 2015 hvor der kun er 7 tørvejrsgange i hele maj, vil det ikke være muligt at ensilere under de begrænsninger der lægges op til idet vejret simpelt ikke muliggør det.

Samme udfordring vil komme ved de efterfølgende slæt hvor vi både vil være nødt til at gå på kompromis med foderkvalitet og håbe på en usædvanlig god vejrudsigt, for at kunne imødegå de foreslåede restriktioner på kørsel på ensilageopbevaringspladsen.

Samme problem vil opstå med majs, idet vi har sæsonen mod os. Fra sep-nov har der gennemsnitligt de sidste 10 år været 73 regnvejrsgange, dvs. at der er 18 dage med tørvejr og for at vi kan få hjembragt majs, med restriktioner på kørsel på ensilageplads, kræver det at mindst 7 dage er sammenhængende, når majsene er klar. Det kræver ydermere at der forud ikke er faldet så meget nedbør at markerne ikke er farbare.

Maskinstation

Til ensileringsopgaver hyres maskinstation ind til opgaven, de har skårlægger, rive, frakørselsvogne, gummiged (til at trykke stakken sammen), samt finsnitter til denne type opgaver. Denne service sælger de til en række kunder. For at de kan opnå den bedst mulige indtjening er de interesseret i at udnytte deres maskiner mest muligt. En høj udnyttelsesgrad af maskinerne sænker prisen pr kørt time, og giver en rentabel investering for maskinstationen. Maskinstationen ensilerer for en lang række kunder og skal derfor over en relativt kort periode (d.v.s når afgrøden er klar og der er udsigt til tørvejr) nå at snitte græs eller majs hos mange landmænd.

En restriktion af det omfang der lægges op til på bedriften, vil gøre at de kun kan køre herude i dagtimerne. De skal så enten finde andre kunder til kørsel om aftenen eller acceptere voldsom kapacitetsnedgang på deres udstyr. Som eksempel med græs slæt da vil de skulle sende snitteren ud til os 4-5 dage i stedet for forventede 2 dage uden restriktioner. Hvis de skal opnå en fornuftig indtjening på maskinen, skal de så i aftentimerne finde en anden kunde de kan køre hos og hvor de kan være færdige til, at køre retur til den aktuelle bedrift næste morgen. De vil ydermere skulle køre mange gange frem og tilbage til bedriften med alle maskiner for at kunne ensilere.

Dette vil gøre at bedriften vil blive meget lidt attraktive kunder og de vil derfor have meget svært ved at opretholde og tilbyde deres servicere under de vilkår. Bedriften vil derfor få meget svært ved at finde en maskinstation der vil være interesseret i at have dem som kunder hvis det kun er muligt at køre i dagtimerne. Det vil ligeledes ikke være muligt for maskinstationen at komme med flere snittere idet det blot vil forværre overstående problem for dem⁵.

Mulighed for selv at have udstyr til ensilering

Der er ikke en mulighed for bedriften selv at investere i udstyr til ensilering, idet det ikke vil være muligt at finde finansiering til indkøb af udstyr til at snitte selv for en bedrift af denne størrelse. Dette gør sig særligt gældende på grund af de foreslåede restriktioner idet højere maskinomkostninger ikke kan kompenseres af gode foderkvaliteter grundet restriktionerne. Det vil heller ikke som nævnt heller ikke løse de overstående problemer med foderkvalitet og udfordringer med vejr.⁶

Konklusion

Hvis det kun er muligt at ensilere på ensilagepladsen mellem kl 7-18, vil det ikke være muligt for bedriften at lave ensilage af god kvalitet, idet ensileringsprocessen strækker sig over så lang tid at næringsværdien af foderet vil forringes ganske kraftigt. Dette vil medføre en lavere selvforsyningsgrad og medføre øget behov for indkøbt foder med høj næringsværdi hvilket vil forringe klimabelastningen og konkurrenceevnen hos bedriften. Vejret der i forvejen er en udfordring ved grovfoder fremstilling vil blive ekstra stor usikkerhedsfaktor eftersom ensileringen skal forløbe over dobbelt så langtid som uden restriktioner. Udover en dårligere foderkvalitet må det også forventes et øget åndingstab da stakken skal være åben længere og forringer kvaliteten af ensileringsprocessen. Endeligt vil det ikke være muligt at finde maskineri

⁵ Kasper Kjær Jensen, chefkonsulent – Agro, Dansk Maskinstationsforening, tlf: 22503665

⁶ Carsten Mortensen, sydbank.

til hjembringelse af foderet på optimale tidspunkter (d.v.s. når græsset er klar til ensilering og der ikke er udsigt til nedbør), idet maskinstationerne vil prioritere andre kunder hvor de bedre kan udnytte deres kapacitet.

Samlet set vil en restriktion som der lægges op til gøre det tæt på umuligt af få hjembragt grovfoder til køerne, og selv i tilfælde hvor det er muligt vil det være med betydelige kvalitetstab på det hjembragte foder. Det er således nødvendigt i forbindelse med sæsonbetinget høstarbejde at have dispensation for grænseværdierne.