

Lantmännen Danpo A/S, Vestre Skovvej 3, 9600 Aars

Slagtning af 40 millioner kyllinger pr. år,
samt revurdering



Plan- og virksomhedsområdet
J.nr. AAR-430-00150
Ref. TASME/BEVCH
Den 13. januar 2009

REVURDERING og MILJØGODKENDELSE

For:

Lantmännen Danpo A/S, Aars
Matrikel nr. 2 fy, Aars By, Aars m.fl.
CVR-nr. 31241316
P-nr. 1003031486
Listepunkt F101

Godkendelsen omfatter:

Produktionsudvidelse til slagtning af 40 millioner kyllinger pr. år, samt MDM-produktion

Revurderingen omfatter:

Miljøgodkendelse af 9. juni 1999

Dato: 13. januar 2009

Godkendt:



Tanja Smetana
Biolog



Benedikte Vandsø Christensen
Biolog

Annonceres den 21. januar 2009
Klagefristen udløber den 18. februar 2009
Søgsmålsfristen udløber den 21. juli 2009

Revurdering påbegyndes senest i 2017

INDHOLDSFORTEGNELSE

	Side
1. INDLEDNING	4
2. AFGØRELSE OG VILKÅR	4
2.1. Vilkår for afgørelsen	5
Generelle forhold	5
Indretning og drift	5
Lufforurening	6
Lugt	8
Overjordiske olietanke	12
Indberetning/rapportering	16
Driftsforstyrrelser og uheld	16
Ophør	16
3. VURDERING OG BEMÆRKNINGER	16
3.1. Baggrund for afgørelserne	17
3.1.1 Virksomhedens indretning og drift	17
3.1.2 Virksomhedens omgivelser	17
3.1.3 Nye lovkrav	18
3.1.4 Bedste tilgængelige teknik	18
3.2. Vilkårsændringer	19
3.1.1 Opsummering	19
3.2.2 Indretning og drift	19
3.2.4 Lugt	20
3.2.5 Spildevand, overfladevand m.v.	21
3.2.6 Støj	21
3.2.7 Affald	22
3.2.8 Overjordiske olietanke	22
3.2.9 Jord og grundvand	22
3.2.10 Til- og frakørsel	23
3.2.11 Indberetning/rapportering	23
3.2.12 Driftsforstyrrelser og uheld	23
3.2.13 Risiko/forebyggelse af større uheld	23
3.2.14 Ophør	23
3.2.15 Bedst tilgængelige teknik	24
3.3. Bemærkninger til afgørelsen	25
3.4. Udtalelser/hørings svar	25
4. FORHOLDET TIL LOVEN	25
4.1. Lovgrundlag	25
4.1.1 Afgørelsen	26
4.1.2 Listepunkt	26
4.1.3 Revurdering	26
4.2. Øvrige afgørelser	26
4.2.1 Risikobekendtgørelsen	26
4.2.2 VVM-bekendtgørelsen	26
4.3. Tilsyn med virksomheden	27
4.4. Offentliggørelse og klagevejledning	27

4.5. Liste over modtagere af kopi af afgørelsen.....	27
5. BILAG.....	29
A) Indsendte oplysninger/miljøteknisk beskrivelse, herunder bilag A1: Sammenfatning af supplerende oplysninger modtaget i forløbet.	
B) Oversigtsplan i 1:25.000	
C) Virksomhedens omgivelser	
D) Oversigt over revurdering af vilkår	
E) Lovgrundlag – referenceliste	
F) Liste over sagens akter	

1. INDLEDNING

Lantmännen Danpo A/S er beliggende i den vestlige udkant af Aars by. Virksomheden er et fjerkræslagteri, der slagter, parterer og fileterer kyllinger.

Med den foreliggende afgørelse godkender Miljøcenter Århus en udvidelse af virksomhedens produktion fra 30 millioner kyllinger årligt til 40 millioner kyllinger årligt. Samtidig er der foretaget en revurdering af virksomhedens miljøgodkendelse af 9. juni 1999.

Revurderingen har givet anledning til, at nogle af de hidtil gældende vilkår ændres. Det drejer sig om afksthøjder, emissionsgrænseværdier for NO_x, CO og støv, støj og indretning af oplagssteder. Ændringerne er bl.a. sket som følge af nye lovkrav og ændret administrationspraksis for de pågældende områder. Øvrige vilkår er ikke ændrede men overført til den foreliggende godkendelse i omskrevet form. Disse vilkår er vurderet til at være i overensstemmelse med gældende vejledninger fra Miljøstyrelsen.

Revurderingen har samtidig givet anledning til, at der stilles nye vilkår om indretning og drift, luftforurening, olietanke, jord og grundvand, årlig indberetning og foranstaltninger ved evt. ophør af virksomheden.

Næste revurdering af virksomhedens miljøgodkendelse skal senest finde sted i 2017.

2. AFGØRELSER OG VILKÅR

På grundlag af oplysningerne i afsnit 3 og bilag A, ansøgning om miljøgodkendelse, godkender Miljøcenter Århus hermed slagting af indtil 40 millioner kyllinger pr. år på Lantmännen Danpo A/S, Aars, samt MDM-produktion.

Miljøgodkendelsen meddeles i henhold til § 33, stk. 1, i miljøbeskyttelsesloven.

Vilkår for godkendelsen af produktionsudvidelsen fremgår af afsnit 2.1 nedenfor (de umarkerede vilkår). Vilkårene skal overholdes straks fra start af drift herunder i indkøringsperioden.

På grundlag af oplysningerne i afsnit 3 og 5 har Miljøcenter Århus samtidig foretaget en revurdering af virksomhedens tidligere miljøgodkendelse, som er mere end 8 år gammel:

Miljøgodkendelse af 9. juni 1999 efter Miljøbeskyttelseslovens § 33 til Danpo A/S, Vestre Skovvej 3, 9600 Aars til en udvidelse af slagtekapaciteten på det eksisterende fjerkræslagteri.

Vilkår fra den gamle godkendelse er overført til denne godkendelse eller sløffet, fordi de er udtidsvarende. De overførte vilkår er enten overført uændret eller omformulerede, eller ændret ved påbud efter lovens § 41. Endvidere er der ved revurderingen tilføjet nye vilkår ved påbud efter lovens § 41.

Uændrede/omformulerede vilkår og vilkår, der kun er ændret redaktionelt, er mærket med ●. Ændrede og nye vilkår er mærket med ○. Nye vilkår, som gives som følge af produktionsudvidelsen, er ikke markeret. I bilag D gives en oversigt over gamle og nye vilkår, og hvorvidt disse er ændrede, overført eller slettede.

Afgørelsen om revurdering, dvs. nye og ændrede vilkår, meddeles som påbud i henhold til § 41, stk. 1, jf. § 41b i miljøbeskyttelsesloven. Vilkårene træder i kraft straks ved meddelelse af afgørelsen med mindre andet fremgår i det enkelte vilkår.

De eksisterende godkendelser for Lantmännen Danpo A/S, miljøgodkendelse af 9. juni 1999 efter Miljøbeskyttelseslovens § 33 til Danpo A/S, Vestre Skovvej 3, 9600 Aars til en udvidelse af slagtekapaciteten på det eksisterende fjerkræslagteri, bortfalder med denne afgørelse.

2.1. Vilkår for afgørelsen

Generelle forhold

- A1 Vilkår, som direkte vedrører godkendelsen af produktionsudvidelsen bortfalder, hvis driften ikke er startet inden 2 år fra godkendelsens dato.
- A2○ Et eksemplar af godkendelsen skal til enhver tid være tilgængeligt på virksomheden. Driftspersonalet skal være orienteret om godkendelsens indhold.
- A3● Virksomheden skal indrettes og drives som beskrevet i ansøgningen, bortset fra de ændringer der fremgår af nedenstående vilkår.
- A4● Tilsynsmyndigheden skal straks orienteres om følgende forhold:
 - Ejerskifte af virksomhed og/eller ejendom.
 - Hel eller delvis udskiftning af driftsherre.
 - Indstilling af driften for en længere periode.Orienteringen skal være skriftlig og fremsendes, før ændringen indtræder.

Indretning og drift

Slagtekapacitet og produktion

- B1 Virksomhedens årlige slagtekapacitet må ikke overstige 40 millioner kyllinger eller 160.000 kyllinger pr. døgn. Året er et kalenderår.

Forøgelsen af virksomhedens produktion må udelukkende ske ved pauseslagtning, således at den samlede slagtehastighed i produktionen ikke ændres med denne godkendelse. Såfremt slagtehastigheden ønskes ændret, skal virksomheden overfor tilsynsmyndigheden sandsynliggøre, at dette ikke medfører øget forurening.

Virksomheden må være i drift hele døgnet alle ugens dage.

- B2○ Arealer, hvor der tankes køretøjer, skal have en tæt belægning, som hælder mod et afløb, som er tilsluttet et tæt afløbssystem. Vandet skal bortskaffes efter kommunens anvisninger. Der må ikke ske afløb til jorden. Påfyldningspistol for diesel skal være sikret, så påfyldning kun kan ske ved manuel aktivering af pumpe.
- B3○ Tanke med gas og flydende oplag skal være sikret mod påkørsel.
- B4○ Støvfiltre skal efterses regelmæssigt. Filtre skal som minimum kontrolleres med intervaller svarende til leverandørens anbefalinger.

- B5● Kedler, rør, afkast med videre skal holdes rene, således at udslip af aflejret materiale forebygges.

Oplag

- B6○ Oplag af hjælpestoffer, biprodukter, rengøringsmidler, olieaffald eller andet farligt affald må ikke give anledning til forurening af arealer og omgivelser.
- B7○ Oplag, der kan medføre forurening, skal opbevares i hensigtsmæssige tætte beholdere, der er beregnet til formålet. Under beholderne skal der være et tæt opsamlingssted uden afløb.

Opsamlingsstedet skal enten være indendørs, overdækket eller en dertil indrettet container. Opsamlingsstedet skal være indrettet således at et udslip, svarende til 110 % af indholdet i den største beholder med flydende indhold kan tilbageholdes.

Beholderne skal være mærket tydeligt med angivelse af indhold.

Der må ikke kunne ske tilløb af regn- eller smeltevand fra omgivelserne til opsamlingsstedet.

Luftforurening

Støv

- C1● Virksomheden må ikke give anledning til væsentlige støvgener udenfor virksomhedens område. Tilsynsmyndigheden vurderer, om generne er væsentlige.

Afkasthøjder og luftmængder

- C2○ Afkasthøjder og luftmængder i afkast skal overholde de værdier, der er anført her:

Afkast fra	Nr.	Min. afkasthøjde
Ophænger/skoldeområdet	A1	15 m over terræn
Svejsesugning fra værksted	A2 + A3	Fri fortynding, jf. Svejsersvejledningen
Naturgasfyr (1500 kW)	S1 + S2	Skorstenshøjden fra naturgas-fyringsanlægget skal være mindst 1,25 gange højdeforskellen mellem skorstensfoden og tagryggen på enhver bygning indenfor en afstand af 100 meter, jf. Gasreglementets bestemmelser
Naturgasfyr i ny pakkeafdeling (550 kW)	S5	1 m over tag

Numrene henviser til plantegningen i den miljøtekniske beskrivelse, bilag A.

Emissionsgrænser

- C3○ Emissionen af stofferne må ikke overskride de anførte grænseværdier, målt som time-middelværdier.

Afkast fra	Nr.	Stof	Emissionsgrænse
Fyringsanlæg	S1, S2	NO _x	125 mg/Nm ³
Fyringsanlæg	S5	NO _x	65 mg/ Nm ³
Fyringsanlæg	S1, S2, S5	CO	75 mg/ Nm ³
Fyringsanlæg og produktionsafkast samlet	-	Totalstøv	20 mg/ Nm ³

En emissionsgrænse udtrykker det maksimalt tilladelige indhold af stoffet i den luft, virksomheden udsender gennem et afkast. Referencetilstand (0 °C, 101,3 kPa, tør gas, 10 % O₂).

Immissionskoncentration

- C4○ Virksomhedens bidrag til luftforureningen i omgivelserne (immissionskoncentrationen) må ikke overskride de angivne grænseværdier (B-værdier):

Stof	B-værdi mg/m ³
NO _x	0,125
CO	1
Støv < 10 µm	0,08

En B-værdi udtrykker virksomhedens maksimalt tilladelige bidrag af stoffet i luften udenfor virksomhedens område. Ved B-værdien for NO_x regnes der med den del af NO_x-mængden, der foreligger som NO₂ - dog mindst halvdelen af den udsendte NO_x-mængde, jf. Luftvejledningen s. 39.

Kontrol af luftforurening

- C5● Tilsynsmyndigheden kan bestemme, at virksomheden skal dokumentere, at grænseværdierne i vilkår C2, C3 og C4 er overholdt. Dokumentationen skal senest 3 måneder efter, at kravet er fremsat, tilsendes tilsynsmyndigheden sammen med oplysninger om driftsforholdene under målingen.

Kontroltype og overholdelse af grænseværdi

Målingerne skal foretages som præstationsmålinger.

Der skal foretages 3 målinger af mindst 1 times varighed. Målingerne kan foretages samme dag.

Emissionsgrænsen anses for overholdt, når det aritmetiske gennemsnit af de 3 målinger er mindre end eller lig med grænseværdien.

Luftvejledningen

Virksomhedens luftforurening skal dokumenteres ved måling og beregning i overensstemmelse med gældende vejledning fra Miljøstyrelsen, p.t. nr. 2/2001.

Krav til luftmåling

Måling skal foretages, når virksomheden er i fuld drift eller efter anden aftale med tilsynsmyndigheden.

Målingerne skal udføres som akkrediteret teknisk prøvning, og målerapporterne skal udfærdiges som akkrediterede prøvningsrapporter. Målelaboratoriet skal være akkrediteret

til bestemmelse af de aktuelle stoffer i røggassen af Den Danske Akkrediterings- og Metrologifond eller et tilsvarende akkrediteringsorgan, som er medunderskriver af EA's multilaterale aftale om gensidig anerkendelse.

Stof	Analysemetode
NO _x	DS/EN 14792 (metodeblad MEL-03)
CO	DS/EN 14789 (metodeblad MEL-06)
Totalstøv	DS/EN 13284-1 (metodeblad MEL-02)
Støv < 10 µm	VDI 2066, Bl. 1. modificeret med forudskiller

Dog kan andre analysemetoder benyttes, såfremt tilsynsmyndigheden har accepteret dette. Detektionsgrænserne for analyserne må højst være 10% af grænseværdierne.

Generelle krav til kvalitet i emissionsmålinger, jf. metodeblade MEL-22, skal være overholdt.

Beregninger af immissionskoncentrationsbidraget skal ske ved OML-metoden. B-værdien anses for overholdt, når den højeste 99 % fraktil er mindre end eller lig med B-værdien.

Kontrol af virksomhedens luftforurening skal gentages, når tilsynsmyndigheden finder det påkrævet.

Hvis vilkårene er overholdt, kan der kun kræves én årlig dokumentation. Udgifterne hertil afholdes af virksomheden.

Lugt

Lugtgrænse

- D1● Driften af virksomheden må ikke medføre, at virksomhedens samlede bidrag til lugtbelastningen overskrider de i tabel 2 fastsatte lugtgrænseværdier i de pågældende områdetyper. Områderne fremgår af vedlagte kortbilag.

Område (faktisk anvendelse), kommuneplanrammer	Lugtbidrag (LE/Nm ³)
Erhvervs- og industriområder, herunder område 1.E.6 og områder for offentlige formål 1.O.12, 1.O.13 og 1.O.14	10
Områder for blandet bolig- og erhvervsbebyggelse, centerområde (bykerne), herunder område 1.C.5	5
Boliger i det åbne land	5
Boligområder for åben og lav boligbebyggelse, herunder område 1.B.9	5

Midlingstiden er 1 minut ved beregning af lugtbidraget.

Kontrol af lugt

- D2● Tilsynsmyndigheden kan bestemme, at virksomheden ved målinger skal dokumentere, at grænseværdien i vilkår D1 er overholdt.

Dokumentationen skal senest 3 måneder efter, at kravet er fremsat, tilsendes tilsynsmyndigheden sammen med oplysninger om driftsforholdene under målingen.

Krav til lugtmåling og overholdelse af grænseværdi

Målingerne skal udføres som akkrediteret teknisk prøvning, og målerapporterne skal udfærdiges som akkrediterede prøvningsrapporter. Målelaboratoriet skal være akkrediteret til bestemmelse af de aktuelle stoffer af Den Danske Akkreditering- og Metrologifond eller et tilsvarende akkrediteringsorgan, som er medunderskriver af EA's multilaterale aftale om gensidig anerkendelse.

Måling og analyse skal udføres i overensstemmelse med principperne i Metodeblad MEL-13, Bestemmelse af koncentrationen af lugt i strømmende gas, fra Miljøstyrelsens referencelaboratorium.

Prøverne skal udtages, når virksomheden er i fuld drift eller efter anden aftale med tilsynsmyndigheden. Det aftales tillige med tilsynsmyndigheden, hvilke afkast der skal indgå i lugtmålingerne. Der skal udtages mindst 3 lugtprøver pr. afkast.

Beregningerne af lugtbidraget i omgivelserne skal udføres med OML-metoden. Det skal forinden aftales med tilsynsmyndigheden, hvordan der korrigeres for midlingstid, og om beregningerne skal udføres for resultater, der er korrigeret/ikke er korrigeret for følsomhedsfaktor.

Er den relative standardafvigelse på måleresultaterne mindre end 50 %, skal beregninger på lugt foretages ved anvendelse af det aritmetiske gennemsnit af de 3 enkeltmålinger.

Såfremt den relative standardafvigelse på måleresultaterne overskrider 50%, skal der:

- enten foretages et fornyet antal målinger, indtil standardafvigelsen er mindre end 50 %, eller
- udføres beregninger på baggrund af det aritmetiske gennemsnit af måleseriens 2 højeste lugtemissioner.

Lugtgrænsen anses for overholdt, når den højeste 99 % fraktil er mindre end eller lig med grænseværdien.

Kontrol af lugtkravet skal gentages, når tilsynsmyndigheden finder det påkrævet. Hvis grænseværdien for lugt er overholdt, kan der kun kræves én årlig måling og beregning. Udgifterne afholdes af virksomheden.

- D3● Diffuse kilder må ikke kunne give anledning til lugtgener uden for virksomhedens område, der af tilsynsmyndigheden skønnes væsentlige. Virksomheden skal i tilrettelæggelsen og ved udførelsen af den daglige drift begrænse lugtgener fra diffuse kilder mest muligt.

Hvis tilsynsmyndigheden vurderer, at den diffuse emission er væsentlig og kan give anledning til lugtgener udenfor virksomhedens område, kan tilsynsmyndigheden forlange betydningen af den diffuse emission undersøgt og begrænset.

Rapportering af resultaterne af den undersøgte diffuse emission skal være tilsynsmyndigheden i hænde senest 3 måneder efter, at krav herom er fremsat.

- D4○ Virksomheden skal senest 1. marts 2009 indsende en redegørelse til tilsynsmyndigheden for muligheden for at minimere lugtgener fra tømning af fedtudskillere.

Støj

Støjgrænser

E1○ Driften af virksomheden må ikke medføre, at virksomhedens samlede bidrag til støjbelastningen i naboområderne overstiger nedenstående grænseværdier. De angivne værdier for støjbelastningen er de ækvivalente, korrigerede lyd niveauer i dB(A).

- I Erhvervs- og industriområder med forbud mod generende virksomhed 1.E.6
- II Kommuneplanområde 1.E.15, hvad angår delområderne E1, E2 og M i lokalplan 1-66,
- III Område til offentlige formål 1.O.12, 1.O.13 og 1.O.14, samt ved burene på minkfarme i det åbne land
- IV Boliger i det åbne land
- V Boligområder for åben og lav boligbebyggelse 1.B.9, (Løgstørvej 55)

	Kl.	Reference tidsrum (Timer)	I dB(A)	II dB(A)	III dB(A)	IV dB(A)	V dB(A)
Mandag-fredag	06-18	8	60	55	55	55	45 (45)
Lørdag	06-14	7	60	55	55	55	45 (45)
Lørdag	14-18	4	60	45	55	45	40 (40)
Søn- & helligdage	06-18	8	60	45	55	45	40 (40)
Alle dage	18-22	1	60	45	55	45	40 (40)
Alle dage	22-06	0,5	60	40	55	40	35 (37)
Spidsværdi	22-06	-	-	-	-	55	50 (52)

Områderne fremgår af bilag C1 og C2

Lavfrekvent støj og infralyd

Driften af virksomheden må ikke medføre, at virksomhedens samlede bidrag med lavfrekvent støj eller infralyd i naboområderne overstiger nedenstående grænseværdier indenørs i bygninger. Støjgrænsen gælder for ækvivalentniveauet over et måletidsrum på 10 minutter, hvor støjen er kraftigst.

Anvendelse	Tidspunkt	A-vægtet lydtrykniveau (10-160Hz), dB	G-vægtet infralydniveau dB
Beboelsesrum og lign.	kl. 06-18	25	85
	kl. 18-06	20	85
Kontorer og lign. støjfølsomme rum	Hele døgnet	30	85
Øvrige rum i virksomheder	Hele døgnet	35	90

Vibrationer

Driften af virksomheden må ikke medføre, at udsendelse af vibrationer, målt som accelerationsniveau indendørs i de berørte bygninger, overstiger følgende grænser:

Anvendelse	Vægtet accelerationsniveau L_{aw} i dB re 10^{-6} m/s ²
Boliger i boligområder (hele døgnet)	75
Boliger i blandet bolig-/erhvervsområde kl. 18-06	75
Børneinstitutioner	75
Boliger i blandet bolig-/erhvervsområde kl. 06-18	80
Kontorer og undervisningslokaler	80
Erhvervsbebyggelse	85

Grænseværdierne gælder for det normale KB-vægtede *accelerationsniveau med tidsvægtning S*.

For kontorer og tilsvarende lokaler, hvor der foregår støjfølsomme aktiviteter i virksomheder, gælder grænseværdien $L_{aw}=80$ dB.

Kontrol af støj, infralyd og vibrationer

- E2● Tilsynsmyndigheden kan bestemme, at virksomheden skal dokumentere, at grænseværdierne for støj, infralyd og vibrationer, jf. vilkår E1, er overholdt.

Dokumentationen skal senest 3 måneder efter, at kravet er fremsat, tilsendes tilsynsmyndigheden sammen med oplysninger om driftsforholdene under målingen. Dokumentationen skal fremsendes både i papirformat og digitalt.

Krav til målinger

Virksomhedens støj, infralyd og vibrationer skal dokumenteres ved måling og beregning efter gældende vejledninger fra Miljøstyrelsen, p.t. nr. 6/1984 om Måling af ekstern støj og nr. 5/1993 om Beregning af ekstern støj fra virksomheder samt orientering fra Miljøstyrelsen nr. 9/1997 om Lavfrekvent støj, infralyd og vibrationer i eksternt miljø.

Måling skal foretages, når virksomheden er i fuld drift eller efter anden aftale med tilsynsmyndigheden.

Målingerne/beregningerne skal foretages af en enhed, som er optaget på Miljøstyrelsens liste over laboratorier, der er godkendte til at udføre "Miljømåling – ekstern støj".

Støj-, infralyd- og vibrationsdokumentationen skal gentages, når tilsynsmyndigheden finder det påkrævet. Hvis støj-, infralyd- og vibrationsgrænserne er overholdt, kan der kun kræves én årlig bestemmelse. Udgifterne hertil afholdes af virksomheden.

Definition på overholdte støj-, infralyd- og vibrationsgrænser

- E3● Grænseværdien for støj anses for overholdt, hvis målte eller beregnede værdier fratrukket ubestemtheden er mindre end eller lig med grænseværdien. Målingernes og beregningernes samlede ubestemthed fastsættes i overensstemmelse med Miljøstyrelsens vejledninger. Ubestemtheden må ikke være over 3 dB(A).

Grænseværdierne for lavfrekvent støj, infralyd og vibrationer anses for overholdt, hvis de målte værdier er mindre end eller lig med grænseværdien.

Overjordiske olietanke

Paragrafferne i parentes henviser til de tilsvarende i olietankbekendtgørelsen.

- F1○ Virksomheden skal, ved etablering af nye overjordiske anlæg større end 6000 liter og mindre end 200.000 liter, senest 4 uger før arbejdet påbegyndes, meddele tilsynsmyndigheden, hvornår anlægget skal etableres. Sammen med meddelelsen fremsendes beskrivelse af anlægget samt skitse over anlæggets placering på ejendommen.

Tilsynsmyndigheden kan i forbindelse med etablering kræve, at anlægget tæthedsprøves for ejerens eller brugerens regning. Dette gælder dog ikke anlæg, som opfylder kravene i bekendtgørelse om forebyggelse af jord- og grundvandsforurening fra benzin- og dieselsalgslanlæg samt andre anlæg med tilsvarende dobbeltvæggede tanke og rørsystemer.

Virksomheden skal fremsende kopi af tankattest eller overensstemmelseserklæring og eventuel dokumentation for anlæggets tæthed til tilsynsmyndigheden umiddelbart efter etableringens færdiggørelse.

(§25)

- F2○ Virksomheden skal sikre, at alle olietanke under 200.000 liter og tilhørende rørsystemer er typegodkendt.
(§26)

- F3○ Ved etablering af et overjordisk anlæg på 200.000 l eller derunder skal virksomheden sikre, at følgende krav er opfyldt:
- Anlægget må ikke etableres inden for en afstand af 50 m fra indvindingsboringer til almene vandforsyningsanlæg og 25 m fra andre boringer og brønde, hvorfra der indvindes drikkevand. Afstandskravet omfatter ikke overjordiske, indendørs anlæg under 6000 l, med overjordiske rørsystemer, der ikke er indstøbte eller indmuret.
 - Anlæg må ikke nedgraves inden for det beskyttelsesområde for grundvandsindvinding, som er fastlagt i forbindelse med en vandindvindingstilladelse efter de til enhver tid gældende regler i miljøbeskyttelsesloven.
 - Anlæg må ikke nedgraves eller på anden måde anbringes under eller så tæt ved bygninger, at anlæggene ikke kan fjernes.
 - Pejlehuller og mandehuller skal være let tilgængelige.
 - Nedgravede rør skal overalt være omgivet af mindst 15 cm sand til alle sider.
 - Påfyldnings- og udluftningsrør skal fremføres vandret eller med fald mod tanken og skal være afsluttet med hætte eller dæksel. Udluftningsrør skal være ført mindst 50 cm over terræn.
 - Krav til etablering, som er anført på tankattesten eller overensstemmelseserklæringen, skal opfyldes
 - Tanken skal opstilles på et jævnt og varigt stabilt underlag.
 - Der skal på tanken være monteret overfyldningsalarm. Overfyldningsalarmlarmen skal være placeret således, at den kan registreres ved påfyldningsrøret.
 - Ståltanke skal på en konstruktion være hævet over underlaget, således at inspektion af bunden kan finde sted.

- Afstand fra tanken til væg eller anden konstruktion skal være mindst 5 cm.
- Plasttanke, der er godkendt til placering direkte på underlaget, skal etableres på et tæt underlag, som strækker sig mindst 10 cm uden om tanken.
- For anlæg med tankudløb, skal der være monteret en afspærringsanordning umiddelbart ved tankudløbet.

(§ 27, stk. 1 og 3)

- F4○ Ved sløjfning af et overjordisk anlæg skal eventuelt restindhold i anlægget fjernes, og anlægget skal fjernes, eller påfyldningsstuds og udluftningsrør afmonteres, og tanken afblændes, således at påfyldning ikke kan finde sted.

Meddelelse om, at anlægget er sløjfet, samt oplysning om de trufne foranstaltninger, skal indgives af ejeren til tilsynsmyndigheden senest 4 uger efter sløjfningen.

Såfremt brugen af et anlæg varigt ophører, skal virksomheden sørge for, at det sløjfes i overensstemmelse med kravene i dette vilkår.

(§ 29)

- F5○ Virksomheden skal på olietankanlæg eller på pipeline kontrollere, at anlægget, henholdsvis pipelinen, er tæt.

- 1) Tætheden af dobbeltvæggede tanke eller rør skal kontrolleres ved overvågning af trykforholdet (gas- eller væsketryk) i rummet mellem de dobbelte vægge. Overvågningen kan være automatisk ved tilslutning til alarm eller manuel ved aflæsning af manometer eller lignende måleudstyr. Automatisk overvågningsanlæg skal funktionsafprøves mindst en gang årligt. Manuel overvågning skal ske mindst en gang ugentligt.
- 2) I anlæg med enkeltvæggede tanke kan kontrol af tætheden ske med elektronisk pejleudstyr med lækagealarm, såfremt der er tilknyttet et elektronisk system, der holder regnskab med påfyldte og aftappede mængder. Der skal mindst en gang om måneden føres et beholdningsregnskab ud fra målinger med det elektroniske pejleudstyr. På baggrund af beholdningsregnskabet og regnskabet over tilførte og aftappede mængder skal differencen mellem de to regnskaber beregnes efter samme princip, som anført i pkt. 3.
- 3) Såfremt der i enkeltvæggede tanke ikke er installeret elektronisk pejleudstyr med lækagealarm skal der føres et regnskab over beholdning i tanken, påfyldte mængder og aftappede eller i øvrigt forbrugte mængder. Aftappede mængder skal løbende måles med volumenmåler, når en sådan er installeret. Forbrug i øvrigt skal enten beregnes ud fra måling med timetæller eller måling med volumenmåler. Beholdningen i tanken opgøres på baggrund af pejling eller anden måling og skal ske så ofte, som det er nødvendigt for at føre et pålideligt regnskab, dog mindst en gang hver 14. dag, når der er installeret volumenmåler eller timetæller.
For anlæg uden volumenmåler eller timetæller skal beholdningen i tanken opgøres mindst hver uge. Regnskabet føres således, at der udføres en beregning af forskellen imellem a) den målte ændring af beholdningen i tanken og b) de påfyldte og aftappede eller i øvrigt forbrugte mængder.
- 4) Målinger, afprøvningsresultater og regnskab skal journalføres. I forbindelse med journalføringen skal foretages en vurdering af, om der systematisk er mindre beholdning eller større forbrug end forventet. Hvis dette er tilfældet, skal tilsynsmyndigheden informeres, og årsagen skal findes.

5) Journaler og dokumentation for funktionsafprøvning skal opbevares mindst 5 år og skal forelægges tilsynsmyndigheden på forlangende.

6) Tilsynsmyndigheden skal på anmodning godkende andre former for overvågning, såfremt overvågningen sker med tilsvarende eller bedre sikkerhed.

(§ 34)

F6○ Hvis virksomheden konstaterer eller får begrundet mistanke om, at et anlæg eller en pipeline er utæt, skal tilsynsmyndigheden straks underrettes. Desuden skal virksomheden straks træffe foranstaltninger, der kan bringe en eventuel udstrømning til ophør, f.eks. ved tømning af anlægget.

Såfremt der under påfyldning af et anlæg sker udstrømning af olieprodukter, herunder spild, der ikke umiddelbart kan fjernes, skal den, der har forestået påfyldningen, straks underrette tilsynsmyndigheden og virksomheden. Konstateres spildet af virksomheden selv, skal denne straks underrette tilsynsmyndigheden.

(§ 36)

F7○ Virksomheden skal sikre, at overjordiske olietankanlæg er i en sådan vedligeholdelsesstand, at der ikke foreligger en åbenbar, nærliggende risiko for, at der kan ske forurening af jord, grundvand eller overfladevand, herunder må der ikke forefindes væsentlige synlige tæring af tank, rørsystem eller understøtningen af overjordiske tanke. Virksomheden skal tillige sikre, at anlægget fortsat står på et varigt stabilt underlag.

(§ 37)

F8○ Som led i vedligeholdelse, jf. vilkår F7, skal virksomheden foranledige, at de nødvendige reparationer finder sted.

Reparation af et anlæg skal udføres af en særlig sagkyndig. Virksomheden skal sikre sig, at den modtager dokumentation for det udførte arbejde fra den udførende virksomhed.

(§ 38)

F9○ Virksomheden skal opbevare et eksemplar af tankattesten eller overensstemmelseserklæringen, tillæg til tankattesten, udarbejdede tilstandsrapporter og dokumentation for udførte reparationer.

(§ 39)

F10○ Virksomheden skal sikre, at krav om vedligeholdelse, anvendelse m.v., som fremgår af tankattesten, overensstemmelseserklæring eller øvrige attester, overholdes.

(§ 40)

Inspektion og tæthedsprøvning

F11○ Virksomheden skal sikre, at overjordiske olietankanlæg tæthedsprøves og inspiceres af en særlig sagkyndig med følgende intervaller:

Mindst hvert 10. år:

- Tanke som er indvendigt korrosionsbeskyttede med offeranoder eller indvendig organisk eller uorganisk belægning
- Rørsystemer, som ikke er dobbeltvæggede og tilsluttet et overvågnings-system.

Mindst hvert 5. år:

- Tanke, som ikke er beskyttet mod indvendig korrosion.

Undtaget fra tæthedsprøvning er anlæg, som har installeret elektronisk pejleudstyr med lækagealarm samt tanke med dobbeltvægssystem, som tilsluttet et overvågningssystem.

Undtaget fra inspektion er tanke, udrustet med et dobbeltvægssystem, som er tilsluttet et overvågningssystem.

Hvis tankens eller rørsystemets tilstand tilsiger dette, skal inspektion udføres oftere end de intervaller, som er angivet i dette vilkår.

Tanke skal inspiceres på både inder- og yderside.

Inspektion, udarbejdelse af tilstandsrapport m.v. skal udføres efter retningslinjerne i olietankbekendtgørelsens bilag 9.

Anlæg, som ikke efter de hidtil gældende regler har været omfattet af krav om regelmæssig inspektion, skal tæthedsprøves og inspiceres første gang som anført nedenfor:

10 år efter etablering:

- Tanke som er indvendigt korrosionsbeskyttede med offeranoder eller indvendig organisk eller uorganisk belægning
- Rørsystemer, som ikke er dobbeltvæggede og tilsluttet et overvågningssystem

5 år efter etablering:

- Tanke, som ikke er beskyttet mod indvendig korrosion.

Tæthedsprøvning og inspektion skal dog tidligst finde sted den 1. april 2010.
(§ 42)

Jord og grundvand

- G1○ Nedgravede olieudskillere/sandfang/opsamlingsbrønde på spildevandssystemet/rørledninger/spildevandsledninger, skal til enhver tid være tætte, så der ikke kan ske udsivning.

Kontrol af tæthed

- G2○ Tilsynsmyndigheden kan kræve, at virksomheden skal kontrollere, at nedgravede olieudskillere/sandfang/opsamlingsbrønde på spildevandssystemet/rørledninger og spildevandsledninger er tætte. Kontrollen skal foretages senest 3 måneder efter, tilsynsmyndigheden har meddelt kravet. Tæthedskontrollen skal udføres efter Dansk Ingeniørforenings "Norm for tæthed af afløbssystemer i jord", Dansk Standard DS 455, 1. udgave, januar 1985 med ændringer af 13. oktober 1990. Kontrollen skal udføres efter "normal tæthedsklasse".

Tæthedskontrollen skal foretages af et uvildigt og dertil kvalificeret firma. Firmaets beskrivelse, af hvordan tæthedsprøvningen er foretaget og resultatet, skal sendes til tilsynsmyndigheden senest 1 måned efter, kontrollen har fundet sted. Konstateres der utætheder, skal dette dog straks meddeles til tilsynsmyndigheden, og lækagen skal udbedres snarest muligt. Tilsynsmyndigheden kan kræve yderligere tæthedskontrol. Der kan maksimalt kræves tæthedskontrol én gang hvert år. Alle udgifter forbundet med kontrollen og evt. udbedringer betales af virksomheden.

Indberetning/rapportering

- H1○ Én gang om året skal virksomheden sende en opgørelse til tilsynsmyndigheden med følgende oplysninger:
- antal slagtede kyllinger
 - anvendte mængder hjælpestoffer
 - følgende nøgletal for virksomhedens drift:
 - Energiforbrug pr. kg slagtet kylling, opgjort på hhv. el- og varmekonsum
 - Vandforbrug pr. kg slagtet kylling

Frist for indberetning

Rapporten skal være tilsynsmyndigheden i hænde inden 1. maj.

Afrapportering skal ske pr. 1. januar. Første afrapportering er pr. 1. januar 2010.

Indrapporteringen kan erstattes af det grønne regnskab.

Driftsforstyrrelser og uheld

- I1● Væsentlig forurening som følge af driftsforstyrrelser eller uheld skal omgående meddeles tilsynsmyndigheden. En skriftlig redegørelse for hændelsen skal være tilsynsmyndigheden i hænde senest 1 uge efter hændelsens indtræden. Det skal af redegørelsen fremgå hvilke tiltag, der er eller som påtænkes iværksat for at hindre lignende fremtidige driftsforstyrrelser eller uheld.

Ophør

- J1○ Ved ophør af driften skal der træffes de nødvendige foranstaltninger for at imødegå fremtidig forurening af jord og grundvand og for at bringe stedet tilbage i en miljømæssig tilfredsstillende tilstand. En redegørelse for disse foranstaltninger skal fremsendes til tilsynsmyndigheden senest 3 måneder, før driften ophører helt eller delvist

3. VURDERING OG BEMÆRKNINGER

Lantmännen Danpo A/S har den 10. oktober 2008 indsendt en ajourført miljøteknisk beskrivelse af virksomheden. Den miljøtekniske beskrivelse er samtidig en ansøgning om udvidelse af virksomhedens produktionsareal, forøgelse af produktionen fra 30 millioner kyllinger pr. år til 40 millioner kyllinger pr. år samt udvidelse af virksomhedens aktiviteter med såkaldt MDM-produktion (Mechanically Deboned Meat). Der er efterfølgende løbende indsendt supplerende oplysninger til brug for sagens behandling.

Ansøgningen/den miljøtekniske beskrivelse og de supplerende oplysninger er vedlagt som bilag A.

3.1. Baggrund for afgørelserne

3.1.1 Virksomhedens indretning og drift

Lantmännen Danpo A/S har siden sidste godkendelse gennemført følgende overordnede ændringer:

2001: Tilbygning af ny lagerhal

2002: Installation af et Jimco FLO-22079-K luftreanseanlæg i afkast fra skolde-/plukkerum samt ophængning

2003: Etablering af gastankanlæg til påfyldning af brændstof på gasdrevne trucks

2004: Yderligere udvidelse af produktionslokaler – parteringsafdeling (470 m²) og kølerum (124 m²)

2005: Etablering af el-stimuleringsanlæg til modning af brystkød, samt udvidet køletunnel, i alt 572 m² udvidelse.

Samtlige ændringer og udvidelser har kunnet rummes indenfor miljøgodkendelse af 9. juni 1999. Ændringerne, som godkendes med denne godkendelse, omfatter en udvidelse af produktionsarealet på 2537 m², samt en udvidelse af slagtetallet indtil 40 millioner kyllinger pr. år. Udvidelsen af slagtetallet medfører ikke en øget slagtehastighed, idet produktionsforøgelsen vil ske ved såkaldt pauseslagtning, hvor der slagtes kontinuerligt på slagtelinjen i stedet for med pauser.

De bygningsmæssige udvidelser består af

- Et nyt udlæsningsområde for færdigvarer, 327 m² beliggende i virksomhedens sydlige del.
- Nyt pakkeri for ferske produkter, ca. 1530 m² i stueplan og 553 m² på 1. sal beliggende i virksomhedens vestlige del.
- Ny forbindelseskorridor og personalesluse i forbindelse med nyt pakkeri, ca. 172 m².
- En kommende udvidelse omfattende MDM-produktion (Mechanically Deboned Meat) i ny 512 m² tilbygning på virksomhedens nordvestlige side, bestående af 3 separate produktionslokaler og rum for destruktionscontainer.

De bygningsmæssige ændringer fremgår af figur 1 i bilag A.

MDM-udvidelsen medfører ikke ændring i den slagtemængde, der gives tilladelse til med denne godkendelse.

3.1.2 Virksomhedens omgivelser

Beliggenhed

Virksomheden er beliggende mellem Løgstørvej, Vestre Skovvej og Industrivej i den vestligste udkant af Aars by og ligger i et erhvervsområde omfattet af kommuneplanramme 1.E.7.

Mod nord ligger der minkfarme, samt en kommunal bygning som af og til anvendes til fritidsformål. Mod øst er placeret et mindre boligområde, 1.B.9. Der er ca. 150 meter til nærmeste bolig. Området syd for Løgstørvej er ubebygget og udlagt til offentlige formål, dog med en ejendom som benyttes af spejdere. Området vest for virksomheden er ligeledes ubebygget og udlagt til offentlige formål.

I Kommuneplan 2003-2014 for den gamle Aars Kommune er udlagt et konsekvensområde i området omkring Danpo i en afstand af 200 meter omkring rammeområdet 1.E.7, indenfor hvilket der ikke må placeres yderligere forureningsfølsom bebyggelse. Indenfor 1.E.7 er der endvidere lavet en restriktion, idet den østligste del, dvs. pladsen ved Løgstørvej/Vestre Skovvej, ikke må anvendes til virksomhed, som kan medføre særlige gener for naboerområderne. Konsekvensom-

rådet er ligeledes nævnt i miljøgodkendelse af 9. juni 1999 og er således videreført fra tidligere kommuneplan.

Aars Kommune vedtog den 17. august 2005 lokalplan nr. 1-60 samt kommuneplantillæg nr. 6, som muliggjorde, at virksomheden udvidede produktionsarealet ind i et mindre område nordøst for virksomheden, samt en omlægning af Vestre Skovvej. Planen udvider kommuneplanramme 1.E.7, hvor virksomheden ligger, til også at omfatte det nævnte område.

Aars kommune vedtog den 20. september 2006 lokalplan nr. 1-66 samt kommuneplantillæg nr. 10, således at arealerne nordøst for virksomheden blev udlagt til erhverv og boliger i kommuneplanområde 1.E.15. Den del af området, som ligger tættest på Danpo er dog udelukkende udlagt til erhverv og lejlighedsvis udendørskoncerter. Et tillæg til lokalplan 1-66 fra maj 2007 omdefinerer anvendelsesmulighederne for området, men ikke i en grad som er betydende for reguleringen af Lantmännen Danpo A/S.

Det vurderes ikke, at ovenstående nyere planer har betydning for reguleringen af virksomheden.

Grundvand og natur

Virksomheden er beliggende i et område med almindelige drikkevandsinteresser. Virksomheden har egen indvindingsboring beliggende i skovbrynet bag værkstedet på matriklens nordvestligste del.

Der er ingen beskyttelseslinier, fredninger eller naturområder (§ 3) i umiddelbar nærhed af virksomheden. Mindre naturområder (eng eller hede) er beliggende 1000 m mod sydvest, 800 m mod nord og 1500 m mod sydøst.

3.1.3 Nye lovkrav

Der er siden meddelelsen af den sidste miljøgodkendelse i 1999 kommet nye vejledende emissionsgrænseværdier for NO_x jf. Miljøstyrelsens vejledning nr. 2/2001 om begrænsning af luftforurening fra virksomheder (Luftvejledningen).

Der er endvidere meddelt en ny olietankbekendtgørelse, bekendtgørelse nr. 724 af 1. juli 2008 om indretning, etablering og drift af olietanke, rørsystemer og pipelines.

Siden meddelelsen af miljøgodkendelsen i 1999 er risikobekendtgørelsen¹ blevet ændret i forhold til oplag af ammoniak. Miljøcenter Århus har den 22. september 2008 truffet afgørelse om, at Lantmännen Danpo A/S ikke er omfattet af risikobekendtgørelsen. Afgørelsen er annonceret i Aars Avis den 1. oktober 2008.

3.1.4 Bedste tilgængelige teknik

Bedste tilgængelige teknik for branchen er beskrevet i "Reference Document on Best Available Techniques in the Slaughterhouses and Animal By-products Industries".

Virksomheden har i sin ansøgning primært forholdt sig til bedste tilgængelige teknik som beskrevet i "Reference Document on Best Available Techniques in the Food, Drink and Milk Industries". Virksomheden har efterfølgende, i samarbejde med Miljøcenter Århus, forholdt sig til "Reference Document on Best Available Techniques in the Slaughterhouses and Animal By-products Industries".

¹ Bekendtgørelse nr. 1666 af 14. december 2006 om kontrol med risikoen for større uheld med farlige stoffer.

På baggrund af virksomhedens oplysninger om arbejdet med BAT vurderer Miljøcenter Århus, at der er behov for at stille vilkår om tæt opsamlingssted under flydende oplag, som kan indeholde 110 % af indholdet i den største beholder.

3.2. Vilkårsændringer

3.1.1 Opsummering

Virksomhedens 39 hidtidige vilkår er gennemgået, og samtlige ændringer og nye vilkår fremgår af bilag D.

Ændrede, slettede og omformulerede vilkår

Der er i alt ændrede vilkår om hhv. indberetningspligt, afkasthøjder, emissionsgrænseværdier for NOx og CO, støj og indretning af oplagssteder (delvist nyt vilkår).

Syv vilkår er slettet, idet de ikke længere var relevante, eller de er erstattet af nye vilkår omhandlende samme emne. De resterende vilkår er uændrede i den forstand, at de er overført til denne godkendelse i form af tilsvarende, men anderledes formulerede vilkår. Evt. er der i disse uændrede vilkår sket en præcisering eller en opdatering af lovgrundlag, gængse analysemetoder mv.

Nye vilkår

Der er i alt stillet 21 nye vilkår som følge af revurderingen, som er opsummeret i tabellen nedenfor. To nye vilkår, som meddeles som en del af miljøgodkendelsen efter miljøbeskyttelseslovens § 33, er angivet i parentes.

Emne	Antal vilkår	Vedrørende
Generelle forhold	1 (1)	Tilgængelighed af godkendelsesdokument (Frist for udnyttelse af godkendelse)
Indretning og drift	5 (1)	Tæt opsamlingssted, påkørselssikring, kontrol af støvfiltre (Maksimal produktionsmængde)
Lugt	1	Redegørelse for mulighed for minimering af lugt fra tømning af fedtudskillere.
Olietanke	11	Indretning og drift af olietanke
Jord og grundvand	2	Tæthed af olieudskillere mv. og tilsynsmyndighedens mulighed for at kræve tæthedskontrol
Ophør	1	Foranstaltninger ved ophør af drift

3.2.2 Indretning og drift

Virksomheden har søgt om miljøgodkendelse til slagtning af 40 millioner kyllinger pr. år mod tidligere 30 millioner kyllinger pr. år. Vilkår 3 i den tidligere godkendelse er derfor slettet og erstattet af vilkår B1 om maksimal slagtning af 40 millioner kyllinger pr. år. Virksomheden må fortsat være i drift alle ugens dage, forudsat at aktiviteterne ikke overstiger det aktivitetsniveau for dagtiden på hverdage, som er beskrevet i støjrapport nr. P4.008.08 fra Acoustica.

Indenfor det næste år har virksomheden planer om endnu en udvidelse, nemlig med en MDM-afdeling (Mechanically Deboned Meat). Denne udvidelse vedrører forarbejdning af kyllingeskrog, og den påvirker ikke den samlede slagtemængde. Lugt- og støjforhold m.m. forårsaget af MDM-udvidelsen er indeholdt i vurderingen af miljøforhold ved den samlede udvidelse.

Virksomheden opbevarer spildolie, rengøringsmidler, palletanke med klor, dieselolie i overjordisk tank mv., som kan forårsage forurening af jord og grundvand. Virksomheden har tidligere haft vilkår for oplag og vilkår for opbevaring af farligt affald. Der er derfor stillet et nyt sammenfattende vilkår om indretning af opsamlingssted og opbevaring for sådanne oplag, vilkår for indretning af påfyldningssted for diesel samt sikring af tanke mod påkørsel.

Der er stillet vilkår om kontrol med støvfiltre i ventilationsafkast fra plukke- og ophængningsafdeling.

3.2.3 Luftforurening

Lantmännen Danpo A/S har i alt 5 naturgaskedler på virksomheden. S1 og S2 er 1,5 MW mobile naturgasanlæg, opstillet i container, som fungerer som reserve, når virksomheden i perioder ikke er eller er tilstrækkeligt forsynet med fjernvarme. Virksomheden har dokumenteret, at emissionen af NO_x fra disse er mindre end 125 mg/Nm³ ved 10 % O₂.

S3 og S4 er mindre naturgasfyr (hhv. 16,3 og 32,6 kW) til rumopvarmning og varmt vand i værkstedet. S5 naturgasfyret opstilles i forbindelse med nybygningen. Kedlen har en effekt på 550 kW.

Miljøcenter Århus har, som følge af kravene for naturgaskedler i Luftvejledningen, skærpet den hidtidige emissionsgrænseværdi på 500 mg/Nm³ til hhv. 125 mg/Nm³ for de eksisterende naturgaskedler (S1,S2,) og 65 mg/Nm³ for den nye naturgaskedel (S5), der opstillet i forbindelse med de bygningsmæssige udvidelser. Der er i henhold til Luftvejledningen ikke stillet vilkår om emission fra S3 og S4, da effekten af disse er mindre end 120 kW.

Da virksomheden ikke tidligere har haft vilkår om emissionsgrænse for CO, er der stillet vilkår om dette. Virksomheden har dokumenteret, at de skærpede emissionsgrænseværdier kan overholdes.

Emissionsgrænseværdierne for støv har hidtil været formuleret i et 3-delt krav, hvor det reelle krav skulle fastsættes på basis af massestrømmen. Da virksomheden har filter på det potentielt støvende ventilationsafkast fra ophængnings- og plukkerum, vurderer Miljøcenter Århus, på basis af erfaringer med støvemission fra afkast med filtre, at en emissionsgrænseværdi på 20 mg/Nm³ kan overholdes.

Virksomheden har tidligere haft vilkår for højde på afkastene fra naturgaskedlerne S1 og S2, men ikke for resterende afkast. Til sikring af at B-værdierne for NO_x og CO overholdes er der stillet vilkår jf. bestemmelserne i Gasreglementet² og Vejledning nr. 13/1997 fra Miljøstyrelsen om begrænsning af luftforurening fra virksomheder, der udsender svejserøg (Svejserøgsvejledningen). Det hidtidige krav til afksthøjde fra S1 og S2 er overført til dette vilkår.

Virksomhedens vilkår for kontrol med luftforurening er blevet opdateret i henhold gældende vejledninger og metodeblade for emissionsmålinger og analyser.

3.2.4 Lugt

Virksomheden må maksimalt lugte 10 LE/m³ i erhvervs- og industriområder, samt områder for offentlige formål og maksimalt 5 LE/m³ i resterende områder og ved boliger i det åbne land. Miljøcenter Århus har vurderet, at virksomhedens lugtvilkår er tidssvarende og i overensstemmelse med den vejledende lugtgrænse på 5-10 LE/m³ som beskrevet i Vejledning nr. 4/1985 om begrænsning af lugtgener fra virksomheder (Lugtvejledningen). Vilkårene for kontrol med lugtforu-

² Gasreglementets afsnit B-4. Installationsforskrifter for større gasfyrede anlæg. Oktober 1998. Danmarks Gasmateriel Prøvning.

rening er opdateret og præciseret i vilkår D2, men er i grundsubstansen ikke ændret, da det er i overensstemmelse med gældende retningslinier.

Med hensyn til minimering af gener fra diffuse lugtkilder vurderer Miljøcenter Århus, at det tidligere vilkår 17 er tilstrækkeligt. Dette er videreført i vilkår D3.

Der er i relation til lugt stillet vilkår om, at afkastet A1 forhøjes til 15 meter, idet prøvningsrapport fra Force nr. 107-36951 af 18. december 2007 viser en overskridelse af lugtvilkåret nord for og øst for virksomheden. Efter forhøjelse af afkastet vil lugtvilkåret være overholdt.

Det vurderes, at MDM-udvidelsen ikke har betydning for lugtudsendelsen. Udvidelsen er indregnet i lugtrapporten fra Force.

3.2.5 Spildevand, overfladevand m.v.

Virksomheden afleder processpildevand til offentlig kloak via fedtudskiller. Sanitært spildevand ledes direkte til offentlig kloak. Vesthimmerlands Kommune har den 22. september 2008 meddelt fornyet spildevandstilladelse til afledning af maksimalt 500.000 m³ pr. år. Vesthimmerlands Kommune har i spildevandstilladelsen stillet vilkår om løbende redegørelse for brugen af rengøringsmidler, inkl. vurdering af uønskede stoffer og minimering af mængder. Virksomheden anvender i dag klor i rengøringen af hygiejnemæssige årsager.

Overfladevand afledes i separate kloakledninger. Virksomheden har oplyst, at der ikke ledes overfladevand til recipient. Overfladevandet fra området omkring blodtanken og udlæsningen af animalske biprodukter ledes ikke til kloak, men ledes via tromlesi og buesi i affaldshal og derefter via fedtudskiller til offentlig kloak/reanseanlæg.

3.2.6 Støj

Virksomheden har i støjrapport nr. P4.008.08 fra Acoustica dokumenteret overholdelse af støjgrænserne i vilkår 23 i miljøgodkendelse af 9. juni 1999. Ved én bolig, Løgstørvej 55, har virksomheden hidtil haft en lempet natstøjgrænse på 40 dB(A), idet denne ene bolig (beliggende syd for Løgstørvej) ikke skærmes af støjvolden langs med Industrivej. Virksomhedens støjbidrag om natten ved boligen er reelt 38,4 dB(A), jf. støjrapport nr. P4.008.08. Støjbidraget i nævnte punkt er primært forårsaget af til- og frakørsel af personbiler, dels kølebiler i tidsrummet kl. 22.00-22.30 samt kl. 05.30-06.00. En mindre del af bidraget stammer fra FLO-anlægget.

I forbindelse med denne godkendelse og revurderingen af virksomhedens miljøgodkendelser har Acoustica udarbejdet teknisk notat nr. N4.047.08 som supplement til ovennævnte støjrapport. Notatet viser, at nedbringelse af natstøjniveauet ved Løgstørvej 55 til den vejledende natstøjgrænse på 35 dB(A), kræver dæmpning af FLO-anlægget, samt opstilling af ca. 150 meter støj-skærm. Den samlede omkostning ved dette vurderes af Acoustica at være ca. 950.000 kr. En dæmpning af FLO-anlægget med 15 dB(A) vurderes at koste ca. 50.000 kr. Dette vil nedbringe støjbidraget til 36,9 dB(A) i den mest belastede periode om natten.

Miljøcenter Århus vurderer, at omkostningerne ved at nedbringe støjbidraget til den vejledende støjgrænse er høje set i lyset af, at der er tale om en enkeltstående bolig, at der aldrig har været klager over støj, og at virksomheden i øvrigt overholder støjgrænserne. Det vurderes dog, at omkostningen til dæmpning af FLO-anlægget er rimelig, idet det vil reducere støjbidraget med 1,5 dB(A) i den mest belastede periode. Den lempede natstøjgrænse ved Løgstørvej 55 skærpes derfor til 37 dB(A) med en maksimalt tilladt spidsværdi på 52 dB(A), idet dette er i overensstemmelse med virksomhedens reelle støjbidrag på stedet efter dæmpning af FLO-anlægget.

3.2.7 Affald

Blødt affald: Virksomheden bortskaffer blødt affald (fjer, hoveder, tarmsæt, kro/spiserør) til Farm-food A/S i Løgstør, som afhenter dagligt. Affaldet opbevares i stålcontainere i lukket affaldshal. Udlæsning foregår for åbne porte. Miljøcenter Århus vurderer, at lugtudsendelsen herfra er begrænset, da affaldet er frisk.

Tarmsæt: En del af tarmsættene afsættes til BJH A/S, Gråsten. Disse hakkes og køles i lukket system og opbevares i tankanlæg inden afhentning.

Fødder: Afsættes til Østen som ferske produkter.

Da tarmsæt og fødder som noget forholdsvis nyt afsættes til genanvendelse, vurderer virksomheden, at den overordnede mængde blødt affald ikke vil stige som følge af produktionsstigningen i forhold til tidligere mængder.

Fedt fra fedtudskillere: Fedt og sedimentationsrester fra fedtudskillere, ca. 450 tons pr. år, afsættes til Vegger Energiselskab, Nibe. Tømningen af fedtudskillerne giver anledning til diffus lugt i ca. 1 time 1-2 gange om ugen. Der er stillet vilkår om, at virksomheden senest 1. marts 2009 skal redegøre for muligheden for at nedbringe lugten fra tømning af fedtudskillere.

Papir og pap: Rent papir-, pap- og plastaffald afsættes til genbrug (Averhoff og co.), beskidt papir, pap og plast sendes til forbrænding ved Renovest, mens olie- og kemikalieaffald sendes til Dansk Special Affald A/S i Herning.

Virksomheden har oplyst, at affald bortskaffes til modtagere, som er godkendt af Vesthimmerlands Kommune, og at der ikke foreligger dispensationer til aflevering af affald. Der er derfor ikke stillet vilkår om aflevering af affald eller om maksimale affaldsmængder, idet virksomhedens produktion reguleres gennem den maksimale produktionsmængde i vilkår B1.

3.2.8 Overjordiske olietanke

Virksomheden har en 1200 m³ overjordisk dieseltank fra 2006 placeret på gårdspladsen til brug for virksomhedens trucks.

Der er, i overensstemmelse med § 3, stk. 3 i bekendtgørelse nr. 724 af 1. juli 2008 om indretning, etablering og drift af olietanke, rørsystemer og pipelines, stillet vilkår i henhold til bekendtgørelsens §§ 25-26, § 27, stk. 1 og 3, § 29, § 34 og §§ 36- 40 samt § 42. Der er endvidere stillet vilkår, som fastslår, at de stillede vilkår ikke gælder for tanke mindre end 6000 liter og større end 200.000 liter samt nedgravede anlæg. Af samme grund er der ikke stillet vilkår efter olietankbekendtgørelsens § 41. Såfremt anlæg mindre end 6000 liter eller 200.000 liter eller derover skal etableres på virksomheden, kræver det fornyet godkendelse efter miljøbeskyttelseslovens § 33.

3.2.9 Jord og grundvand

Der er stillet vilkår om, at olieudskillere, sandfang og opsamlingsbrønde med tilhørende rørsystemer til enhver tid skal være tætte, og at tilsynsmyndigheden kan kræve tæthedskontrol af disse, hvis der er mistanke om udsivning af fx olieholdigt vand til jorden.

3.2.10 Til- og frakørsel

Der er til- og frakørsel til virksomheden gennem port 2 direkte fra Løgstørvej (færdigvarer og emballage), gennem port 3 via Vestre Skovvej (levering af kyllinger, afhentning af affald og biprodukter, kørsel til værksted). Støjbelastningen fra til- og frakørsel efter udvidelsen er vurderet i støjrapport nr. P4.008.08 af 20. februar 2008.

Der ankommer ca. 35 kyllingebiler i døgnet. Fra kl. 20.00 til kl. 06.00 ankommer ca. 1 i timen, fra kl. 06.00 til 11.00 ankommer 2 pr. time og i timen kl.17-18 kommer der 6 kyllingebiler. Af resterende lastbiler ankommer der yderligere 1-6 per time, primært i tidsrummet kl. 06.00-14.00.

Der er til- og frakørsel af 120-140 personbiler i morgentimerne igen efter kl. 15. Efter kl. 21-22 er der kørsel med ca. 60 personbiler.

Virksomheden har oplyst, at udvidelsen vil forårsage ca. 7 % stigning i antallet af transporter til og fra virksomheden. Støjgrænserne er dokumenteret overholdt i den støjrapport, som er indsendt med ansøgningen om miljøgodkendelse, samt i teknisk notat nr. N4.047.08. Heri er også indregnet den øgede trafikmængde.

For boligen Løgstørvej 55 har virksomheden hidtil haft en lempet natstøjgrænse på 40 dB(A). Årsagen hertil er, at netop denne bolig ikke skærmes af støjvolden langs Industrivej, og at en del af støjbidraget i natperioden skyldes tilkørsel af personbiler i sene aften- og morgentimer i forbindelse med holdskifte på virksomheden. Den konkrete natstøjgrænse er i denne godkendelse skærpet til 37 dB(A). Lempelsen på 2 dB(A) baseres på, at det ikke er muligt at begrænse til- og frakørsel af personbiler. Der er derfor ikke stillet vilkår om til- og frakørsel.

3.2.11 Indberetning/rapportering

Miljøcenter Århus har stillet vilkår om årlig indberetning af nøgletal.

Virksomheden har ikke tidligere haft vilkår om indberetning. Vilkår om indberetning stilles med henblik på at sikre, at tilsynsmyndigheden får løbende oplysninger om nøgletal for vand og energi, samt arbejdet med bedste tilgængelige teknologi. Indberetningen kan, hvis virksomheden ønsker det, erstattes af det grønne regnskab.

3.2.12 Driftsforstyrrelser og uheld

Miljøcenter Århus vurderer, at det hidtidige vilkår 6, er tilstrækkeligt til at sikre, at tilsynsmyndigheden får de nødvendige oplysninger i tilfælde af driftsforstyrrelser og uheld. Vilkåret er overført til vilkår K1.

3.2.13 Risiko/forebyggelse af større uheld

Miljøcenter Århus har den 22. september 2008 truffet afgørelse om, at Lantmännen Danpo A/S ikke er omfattet af risikobekendtgørelsen. Afgørelsen er annonceret i Aars Avis den 1. oktober 2008.

3.2.14 Ophør

Miljøcenter Århus har vurderet, at det, af hensyn til tilsynsmyndighedens mulighed for at sikre miljøforholdene på arealet i tilfælde af ophør, er nødvendigt at stille vilkår om dette. Virksomheden skal i tilfælde af ophør træffe nødvendige foranstaltninger for at imødegå fremtidig forurening af jord og grundvand, samt bringe stedet tilbage i miljømæssig tilfredsstillende stand. En redegø-

relse herfor skal indsendes til tilsynsmyndigheden senest 3 måneder efter ophør af drift. Virksomheden har ikke tidligere haft vilkår om ophør.

3.2.15 Bedst tilgængelige teknik

Virksomheden har i sin ansøgning primært forholdt sig til bedste tilgængelige teknik som beskrevet i "Reference Document on Best Available Techniques in the Food, Drink and Milk Industries". Virksomheden har efterfølgende, i samarbejde med Miljøcenter Århus, forholdt sig til "Reference Document on Best Available Techniques in the Slaughterhouses and Animal By-products Industries".

Det er Miljøcenter Århus' vurdering, at virksomheden i det daglige arbejder for at minimere vand- og energiforbrug, samt forbrug af hjælpestoffer. Virksomheden har gennemført en lang række af de tiltag, som betragtes som BAT. Enkelte BAT-punkter er ikke gennemført af hygiejnemæssige hensyn og af hensyn til produktkvaliteten.

Virksomheden har ikke indført miljøledelse (Slagterier og animalske biprodukter, nr. 5.1.1.1) men har planer om at gøre det. Virksomheden har endnu heller ikke indført system til bedøvning af kyllinger (afsnit 5.2.2.2), mens de stadig befinder sig i kasserne. BAT-kravet henholder sig primært til nyinstallationer. Virksomheden har oplyst i forbindelse med gennemgangen af tjeklisten, at det vil blive indført med tiden som følge af øgede krav til bl.a. dyrevelfærd.

Andre BAT-punkter, som ikke er gennemført, er punktet om at undgå vask af slagtekroppe undtagen ved plukning og opskæring (5.2.2.3), dampskoldning (5.2.2.4), samt installation af opsamlingsump under siloer og tanke (5.1.1.10). Virksomheden oplyser, at vask af slagtekroppe undgås i den udstrækning, det er hygiejnemæssigt forsvarligt, men at kroppene pt. ikke kun vaskes ved plukning og opskæring. Med hensyn til dampskoldning er virksomhedens vurdering, at den nuværende teknik til dampskoldning skader kyllingernes skind og dermed produktkvaliteten af ferskvarerne.

Der er stillet vilkår om, at der under tanke, tønder og dunke skal være opsamlingssted, der kan indeholde 110 % af rumfanget i den største beholder jf. pkt. 5.1.1.10.

El, vand og varme

Med hensyn til forbrug af vand, varme og el befinder Lantmännen Danpo A/S sig i på eller under gennemsnittet sammenlignet med nøgletal for branchen³:

	Lantmännen Danpo A/S*	Gennemsnit for branchen	Interval for branchen
Vandforbrug, liter/kg kylling	7	9	4 - 11,5
Elforbrug, kWh/kg kylling	0,18	0,2	0,14 – 0,31
Varmeforbrug, kWh/kg kylling	0,11	0,1	0,07-0,18

*tallene er omtrentlige, da de er aflæst i diagram og nedskaleret fra kWh/ton kylling

Virksomheden genanvender vand til transport af fjer i plukkerummet, samt til transport af kyllingehoveder og grovrengøring i ophængningszonen.

Affald og biprodukter

Virksomheden arbejder meget med genanvendelse af biprodukter fra produktionen. Blod opsamles og afsættes særskilt. Som noget nyt frasorteres en del af tarmene (ca. 5000 tons ud af i alt

³ Nøgletal for branchen er hentet fra "Miljøprojekt 573 (2000): Renere Teknologi på Fjerkræslagterier – en projektrapport". Nøgletal for Lantmännen Danpo er hentet fra virksomhedens grønne regnskab for 2007.

21.000 tons blødt affald). De hakkes og køles og sendes til virksomheden BJH, som genanvender dem. Kyllingefødder koges og afsættes til Østen til konsum. De resterende biprodukter sendes til Farmfood A/S i Løgstør, hvor de anvendes i minkfoder. Fedt og sedimentationsrester sendes til biogasanlæg.

Alt affald transporteres til affaldscontainere og –beholdere i vacuumsystem, så brug af vand undgås. Spild i produktionen opsamles tørt.

3.3. Bemærkninger til afgørelsen

De nye og ændrede vilkår har været varslet overfor virksomheden i form af udkast til afgørelse. Virksomheden har haft følgende bemærkninger hertil (telefonisk):

- Virksomheden har forespurgt, om det er muligt at omformulere vilkår B1, således at der står, at virksomheden godt må øge slagtehastigheden såfremt virksomheden kan dokumentere, at det ikke medfører øget støj og lugt. Miljøcenter Århus vurderer, at en sådan passus med rimelighed kan indføres i vilkåret, blot formuleres det ikke som ”øget støj og lugt” men som ”øget forurening”.
- Virksomheden forespurgte til muligheden af at indføre endnu en tilbygning i form af et køledistributionslager i godkendelsen (konkret i afsnit 3.1.3). Miljøcenter Århus vurderer, at en sådan bygning på nuværende tidspunkt bør vurderes selvstændigt efter miljøbeskyttelseslovens § 33.
- Virksomheden havde mindre korrektioner til bygningsstørrelserne i afsnit 3.1.3.

3.4. Udtalelser/høringssvar

3.4.1 Udtalelse fra andre myndigheder

Vesthimmerlands Kommune er løbende hørt i forbindelse med godkendelses- og revurderingsagen. I forbindelse med tilladelse til bygge- og anlægsstart i februar 2008 udtalte kommunen, at projektet krævede dispensation fra lokalplanens krav om maksimal byggehøjde, og at man var villig til at give en sådan dispensation. Kommunen har ligeledes vurderet, at Aars renseanlæg var i stand til at modtage ekstra spildevand fra virksomheden (der er den 22. september 2008 meddelt ny spildevandstilladelse). Den 30. oktober 2008 oplyste kommunen, efter forespørgsel fra Miljøcenter Århus, at erhvervsområdet nordøst for Danpo er udlagt til erhverv og boliger. Der har i øvrigt ikke været bemærkninger fra kommunen til udvidelsesplanerne.

3.4.1 Inddragelse af borgere mv.

Godkendelsesdelen af denne godkendelse har været annonceret i Nordjyske Stiftstidende den 28. februar 2008. Revurderingen har været annonceret i Aars Avis den 22. oktober 2008.

Der er ikke modtaget nogen henvendelser vedrørende ansøgningen eller revurderingen.

4. FORHOLDET TIL LOVEN

4.1. Lovgrundlag

Oversigt over det anvendte lovgrundlag findes i bilag E.

4.1.1 Afgørelsen

Miljøgodkendelsen gives i henhold til § 33, stk. 1, i miljøbeskyttelsesloven og ændring af vilkår, som følge af revurderingen meddeles i henhold til § 41, stk. 1, jf. § 41b. Afgørelsen omfatter kun de miljømæssige forhold, der reguleres af denne lov.

Det er en forudsætning for godkendelsen, at de vilkår, der er anført i godkendelsen, overholdes straks fra start af drift, herunder i indkøringsperioden.

4.1.2 Listepunkt

F101, Slagterier med en kapacitet til produktion af slagtekroppe, herunder slagtet fjerkræ, på mere end 50 tons pr. dag. (i) (s)

Virksomheden har ingen biaktiviteter.

4.1.3 Revurdering

Godkendelsen vil blive revurderet om 8 år i overensstemmelse med gældende regler om, at miljøgodkendelser skal revurderes regelmæssigt.

4.2. Øvrige afgørelser

Godkendelsen og revurderingen erstatter følgende, tidligere meddelte godkendelse: Miljøgodkendelse af 9. juni 1999

4.2.1 Risikobekendtgørelsen

Virksomheden er ikke omfattet af risikobekendtgørelsen.

4.2.2 VVM-bekendtgørelsen

Virksomheden er opført på bilag 2 i VVM-bekendtgørelsen. Miljøcentret har forud for tilladelse til bygge- og anlægsstart foretaget en screening af anlæggets virkning på miljøet, jf. bekendtgørelsens bilag 3. Imidlertid var screeningen foretaget på baggrund af, at virksomheden havde et mindre oplag af ammoniak end det reelt er tilfældet. Derfor er der udført en ny screening i forbindelse med behandlingen af miljøgodkendelsessagen. Der er den 13. januar 2009 truffet særskilt afgørelse herom. Afgørelsen annonceres samtidig med denne godkendelse og revurdering.

Det vurderes ikke, at virksomhedens udvidelse vil afstedkomme væsentlige ændringer i driften i forhold til i dag. Påvirkningerne vil primært være lugt-, støj- og trafik. I forhold til i dag, vil lugtkoncentrationen være uændret. Spredningsberegninger viser at lugtemissionen i nogle områder overskride grænseværdierne i en afstand af 50-100 m fra skorstenen. De, der kan blive påvirket, er en nærliggende bolig og en minkfarm.

Beregninger af virksomhedens støj viser, at gældende grænseværdier kan overholdes.

Vand og spildevandsmængden ændres ikke væsentligt i forhold til mængden i dag. Virksomheden har tilladelse til at indvinde den øgede vandmængde og Vesthimmerlands Kommune udtalte før projektstart, at de kunne modtage den øgede mængde spildevand.

Trafikmængden til og fra virksomheden øges med maksimalt 7 % i forhold til i dag.

4.3. Tilsyn med virksomheden

Miljøcenter Århus er tilsynsmyndighed for virksomheden.

4.4. Offentliggørelse og klagevejledning

Denne afgørelse vil blive annonceret i Aars Avis den 21. januar 2009 og kan ses på Miljøcenterets hjemmeside www.aar.blst.dk.

Afgørelsen kan påklages til Miljøklagenævnet af

- ansøgeren
- enhver, der har en individuel, væsentlig interesse i sagens udfald
- kommunalbestyrelsen
- Sundhedsstyrelsen, Embedslægeinstitutionen
- landsdækkende foreninger og organisationer i det omfang, de har klageret over den konkrete afgørelse, jf. miljøbeskyttelseslovens §§ 99 og 100 i det omfang, de har klageret over den konkrete afgørelse, jf. miljøbeskyttelseslovens §§ 99 og 100
- lokale foreninger og organisationer, der har beskyttelse af natur og miljø eller rekreative interesser som formål, og som har ønsket underretning om afgørelsen

Nye eller ændrede vilkår, dvs. umarkerede vilkår og vilkår markeret med ○, kan påklages. For de øvrige revurderede vilkår, dvs. vilkår markeret med ●, er det kun beslutningen om, at disse vilkår ikke ændres, der kan påklages. Endvidere kan det påklages, at vilkår eller dele af vilkår er sløj-fet. En oversigt over vilkår findes i bilag D.

En eventuel klage skal være skriftlig og sendes til Miljøcenter Århus, Lyseng Allé 1, 8270 Højbjerg eller post@aar.mim.dk.

Vi videresender herefter klagen til Miljøklagenævnet sammen med afgørelsen og det materiale, der er anvendt ved behandling af sagen.

Virksomheden vil få besked, hvis vi modtager en klage.

Betingelser, mens en klage behandles

Virksomheden vil kunne udnytte miljøgodkendelsen i den tid, Miljøklagenævnet behandler en eventuel klage, medmindre nævnet bestemmer andet. Forudsætningen for det er, at virksomheden opfylder de vilkår, der er stillet i godkendelsen. Udnyttes miljøgodkendelsen indebærer dette dog ingen begrænsning for Miljøklagenævnets adgang til at ændre eller ophæve godkendelsen.

En klage over revurderingen har opsættende virkning for nye og reviderede/ændrede vilkår.

Søgsmål

Et eventuelt søgsmål om afgørelsen skal anlægges ved domstolene inden 6 måneder fra offentliggørelsen.

4.5. Liste over modtagere af kopi af afgørelsen

Lantmännen Danpo A/S, Ågade 2, Farre, 7323 Give
Lantmännen Danpo A/S, Vestre Skovvej 3, 9600 Aars, bo.albrechtsen@lantmannen.com
COWI v. Hanne Dalgaard, hnd@cowi.dk
Vesthimmerlands Kommune, post@vesthimmerland.dk, teknikmiljoe@vesthimmerland.dk

Sundhedsstyrelsen, Embedslægerne Nordjylland, nord@sst.dk
Arbejdstilsynet, at@at.dk
Friluftsrådet Himmerland-Aalborg, himmerland-aalborg@friluftsradet.dk
Fødevarerregion Nord, region.nord@fvst.dk
Dansk Naturfredningsforening, dn@dn.dk
Forbrugerrådet, fbr@fbr.dk
Arbejderbevægelsens Erhvervsråd, ae@aeraadet.dk

5. BILAG

- A) Indsendte oplysninger/miljøteknisk beskrivelse, herunder bilag A1: Sammenfatning af supplerende oplysninger modtaget i forløbet.
- B) Oversigtsplan i 1:25.000
- C) Virksomhedens omgivelser
- D) Oversigt over revurdering af vilkår
- E) Lovgrundlag – referenceliste
- F) Liste over sagens akter

Bilag A: Ansøgning om miljøgodkendelse/miljøteknisk beskrivelse

COWI A/S

Cimbrergaarden
Thulebakken 34
9000 Aalborg

Telefon 99 36 77 00
Telefax 99 36 77 01
www.cowi.dk

Lantmännen Danpo A/S
Ansøgning om
miljøgodkendelse
Ansøgning

Oktober 2008

Dokument nr. 5.022
Revision nr.
Udgivelsesdato 10. okt. 2008

Udarbejdet HND
Kontrolleret MELH, BA (Danpo)
Godkendt HND

Indholdsfortegnelse

A.	Oplysninger om ansøger og ejerforhold	4
1	Ansøger	4
2	Virksomheden	4
3	Hovedkontor	4
4	Kontaktpersoner	4
B.	Oplysninger om virksomhedens art	6
5	Virksomhedens listebetegnelse	6
6	Udvidelsen	6
7	Risikobekendtgørelsen	7
8	Forventet ophørstidspunkt	8
C.	Oplysninger om etablering	9
9	Bygningsmæssige udvidelser/ændringer.	9
10	Tidsplan for udvidelsen	10
D.	Oplysninger om virksomhedens beliggenhed	12
11	Virksomhedens placering	12
12	Virksomhedens lokaliseringsovervejelser.	13
13	Virksomhedens daglige driftstid.	13
14	Til- og frakørselsforhold	14
E.	Tegninger over virksomhedens indretning	15
15	Tegningsmateriale	15
F.	Beskrivelse af virksomhedens produktion	16
16	Oplysninger om produktionskapacitet samt art og forbrug af råvarer, energi, vand og hjælpestoffer, herunder mikroorganismer.	16
17	Procesforløb.	18
18	Oplysning om energianlæg	20
19	Driftsforstyrrelser og uheld	21

20	Oplysninger om særlige forhold i forbindelse med opstart/nedlukning af anlæg.	21
G.	Oplysninger om valg af bedste tilgængelige teknik	22
21	Bedst tilgængelige teknik.	22
H.	Oplysninger om forurening og forureningsbegrænsende foranstaltninger	26
22	Luftemissioner	26
23	Emissioner fra diffuse kilder.	28
24	Afvigende emissioner ved opstart/nedlukning	29
25	Afkasthøjder	29
26	Spildevandsteknisk beskrivelse	29
27	Afledes til kloak	30
28	Tilladelse til direkte udledning til vandløb, søer eller havet	30
29	Udledning af fosfor og kvælstof til vandløb, søer eller havet	30
30	Beskrivelse af støj- og vibrationskilder	31
31	Planlagte støj- og vibrationsdæmpende foranstaltninger	31
32	Støjberegning	31
33	Affald og biprodukter	31
34	Affaldshåndtering	32
35	Affaldsmængder til nyttiggørelse og bortskaffelse	33
36	Jord og grundvand	33
I.	Forslag til vilkår og egenkontrol	34
37	Forslag til vilkår og egenkontrollvilkår	34
J.	Oplysninger om driftsforstyrrelser og uheld	35
38	Særlige emissioner ved driftsforstyrrelser eller uheld	35
39	Driftsforstyrrelser og uheld.	35
40	Begrænsning af driftsforstyrrelser	35
K.	Oplysninger i forbindelse med virksomhedens ophør.	36
41	Foranstaltninger ifm. virksomhedens ophør	36
L.	Ikke-teknisk resume	37
42	Ikke teknisk resume	37

Bilagsfortegnelse

- Bilag 1 Oversigtsplan 1:500 (dok nr. 5.401)
- Bilag 2 Tagplan 1:500 (dok nr. 5.402)
- Bilag 3 Støjteknisk redegørelse
- Bilag 4 Procesdiagrammer
- Bilag 5 Lugtkoncentrationsmålinger
- Bilag 6 OML-beregninger nyt naturgasfy
- Bilag 7 Oversigtskort over området

A. Oplysninger om ansøger og ejerforhold

1 Ansøger

Ansøger:

Danpo A/S
Vestre Skovvej 3
9600 Aars
Tlf. 98 62 16 22

2 Virksomheden

Danpo A/S
Vestre Skovvej 3
9600 Aars
Tlf. 98 62 16 22

Virksomheden omfatter matrikel nr. 2fy, 2ld og 2nc Aars By, Aars

CVR-nummer: 31241316

P-nummer: 1003031486

3 Hovedkontor

Lantmännen Danpo A/S
Ågade 2, Farre
7323 Give
Tlf. 72 11 55 55

4 Kontaktpersoner

Teknisk chef Bo Albrektsen
Vestre Skovvej 3
9600 Aars
Tlf.: 72 11 55 55
Mobil: 22 77 86 23
E-mail: bo.albrektsen@lantmannen.com

Hanne Dalgaard
COWI A/S
Thulebakken 34
9000 Aalborg
Tlf.: 99 36 77 15
Mobil: 51 22 67 15
E-mail: hnd@cowi.dk

B. Oplysninger om virksomhedens art

5 Virksomhedens listebetegnelse

Virksomheden er et fjerkræslagteri, der slagter, parterer og fileterer kyllinger. Disse pakkes hele, parterede eller fileterede og de afsættes ferske, kølede eller frosne.

Virksomhedens listebetegnelse er:

Listebetegnelse *F 101. Slagterier med en kapacitet til produktion af slagtekroppe, herunder slagtet fjerkræ, på mere end 50 tons pr. dag. (i) (s)*

6 Udvidelsen

Virksomheden Års slagteri blev bygget i 1963 og er siden blevet udbygget af flere omgange.

Slagteriet er i dag centrum for Lantmännen Danpos produktion af ferske kyllinger. Lantmännen Danpo Års har ca. 380 medarbejdere.

Eksisterende miljøgodkendelse Virksomheden fik den første miljøgodkendelse i 1994. Denne miljøgodkendelse er siden blevet erstattet af miljøgodkendelsen "Godkendelse efter miljøbeskyttelseslovens § 33 til Danpo A/S, Vestre Skovvej 3, 9600 Aars til en udvidelse af slagtekapaciteten på det eksisterende fjerkræslagteri" fra 1999. Der gives i miljøgodkendelsen fra 1999 en tilladelse til at øge slagtekapaciteten fra 20 millioner kyllinger pr. år til 30 millioner pr. år, svarende til maksimalt 130.000 kyllinger pr. døgn. Virksomheden slagter, parterer og forædler i dag omkring 30 millioner kyllinger pr. år.

Eksisterende tilladelser Foruden miljøgodkendelse har virksomheden følgende tilladelser:

- "Ændring af tilladelse til indvinding af grundvand", Nordjyllands Amt d. 27. januar 2006.
Den årlige indvinding må højst udgøre 500.000 m³. Tilladelsen udløber 31. december 2020.

- "Udledningstilladelse for spildevand", Aars Kommune d. 17. februar 1999 samt senere aftale om udvidelse af udløbsmængde under de samme vilkår. Vesthimmerlands Kommune har d. 5. februar 2008 udtalt, at de kan modtage 500.000 m³ spildevand, som ansøgt af virksomheden. Kommunen vil efterfølgende fastlægge vilkårene på baggrund af fornyede spildevandsprøver. Ansøgning om fornyet tilslutningstilladelse er d. 5. august 2008 fremsendt til Vesthimmerlands Kommune.

Udvidelse

Virksomheden søger om tilladelse til at øge slagtning af kyllinger fra de nuværende 30 millioner kyllinger pr. år til 40 millioner kyllinger pr. år. Det gennemsnitlige antal slagtede kyllinger pr. døgn vil maksimalt udgøre 160.000 kyllinger.

Virksomheden ønsker at udvide produktionsarealet med 2.537 m².

Selve det grundlæggende procesforløb ændres ikke i forbindelse med udvidelsen.

I forbindelse med udvidelsen foretages også en række interne omflytninger af procesudstyr med henblik på rationalisering og automatisering.

Virksomheden ønsker fortsat at have tilladelse til at køre i 24 timers drift alle ugens 7 dage.

Virksomheden ønsker, at den samlede udvidelse er klar til drift i december 2008.

Ny miljøgodkendelse

I forbindelse med udvidelsen har Miljøcenter Århus meddelt, at virksomheden skal ansøge om fornyet miljøgodkendelse af hele virksomhedens fremtidige miljøforhold.

VVM

Virksomheden er opført på bilag 2 i VVM-bekendtgørelsen. Der er derfor foretaget en vurdering af anlæggets virkning på miljøet, jf. bekendtgørelsens bilag 3. Ansøgning om VVM-screening er fremsendt til Miljøcenter Århus d. 17. januar 2008. Miljøcenter Århus har d. 22. februar 2008 meddelt, at forøgelsen af slagtingerne ikke vurderes at få væsentlig indvirkning på miljøet. Forøgelsen af slagtingerne er derfor ikke omfattet af VVM-pligt jf. § 3, stk. 2.

Påbegyndt bygge- og anlægsarbejde

Miljøcenter Århus har d. 22. februar 2008 (i henhold til miljøbeskyttelseslovens § 33 stk. 2), meddelt tilladelse til at bygge- og anlægsarbejdet kan påbegyndes før der foreligger miljøgodkendelse.

7 Risikobekendtgørelsen

Risikobekendtgørelsen Virksomhedens samlede kapacitet i køleanlægget er 27.348 ton ammoniak. Der er ikke boligområder, institutioner eller tilsvarende arealanvendelse, hvor mange mennesker opholder sig indenfor 200 m fra virksomheden. Miljøcenter Århus har d. 22. september 2008 meddelt, at virksomheden ikke er omfattet af be-

kendtgørelse om kontrol med risikoen for større uheld med farlige stoffer (bek. nr. 1666 af 14/12/2006).

8 Forventet ophørstidspunkt

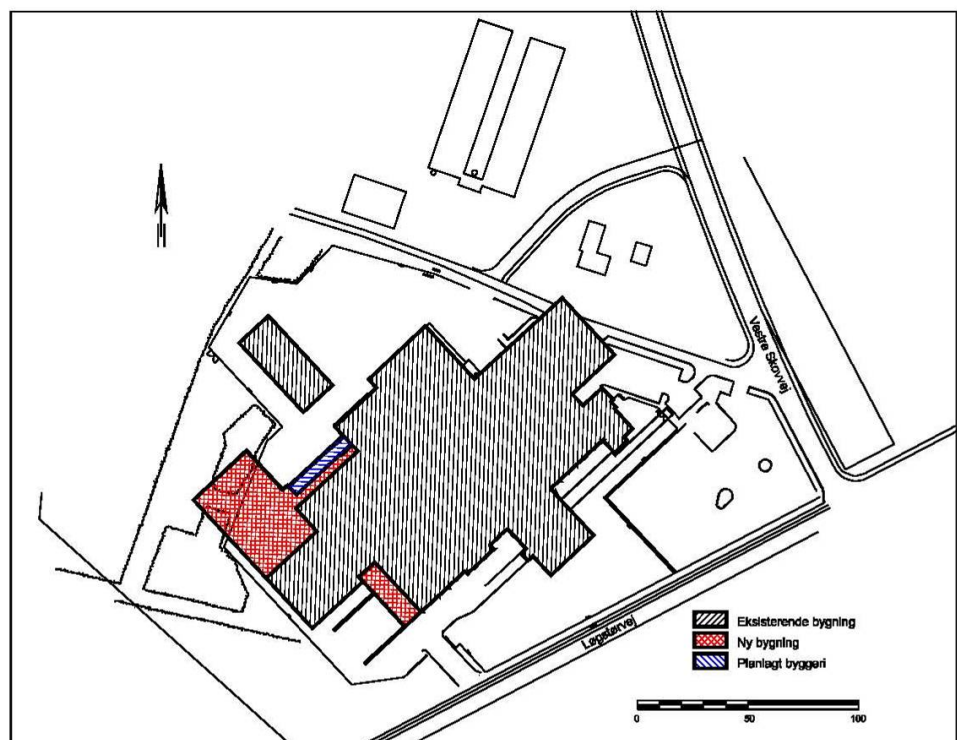
Til- og ombygningen af virksomheden er af blivende karakter. Der er ikke planlagt nedlukning af aktiviteter eller total ophør.

C. Oplysninger om etablering

9 Bygningsmæssige udvidelser/ændringer.

Virksomhedens grundareal udgør 59.391 m². Heraf udgør det samlede, bebyggede areal i dag 13.270 m². Selve bygningerne består af en samlet produktionsbygning opdelt i mindre rum af hensyn til de forskellige processer. Herudover er der en værksteds- og vandværksbygning samt en kedelcentral.

Hele udvidelsen opføres på samme grund som Danpos eksisterende fabriksanlæg på Vester Skovvej 3, 9600 Års.



Figur 1 Oversigtsplan over Danpo. De nye tilbygninger er vist med rødt. Virksomheden planlægger desuden en MDM bygning til i 2009/2010. Denne bygning er vist med blå.

Udvidelsen af virksomhedens eksisterende bygninger omfatter:

- Nyt udlæsningsområde for færdigvarer beliggende i virksomhedens sydlige del på ca. 304 m². Bygningen opføres i stueplan med en max. byggehøjde på 7,5 meter.
- Nyt pakkeri for ferske produkter beliggende i virksomhedens vestlige del på ca. 1.530 m² i stueplan og med 1. sal på ca. 553 m². Bygningen opføres med max byggehøjde på 11 m.
- Ny forbindelseskorridor samt personalesluse i forbindelse med nyt pakkeri på ca. 150 m². Bygningen opføres i stueplan med en max. byggehøjde på 7,5 meter.

Virksomhedens samlede, bebyggede areal inkl. udvidelsen vil herefter udgøre 15.254 m².

Se også oversigtsplan vedlagt som bilag 1.

10 Tidsplan for udvidelsen

Bygge og
anlægsarbejde

Virksomheden ønsker at den samlede udvidelse er klar til drift i december 2008. Det tilstræbes at bygge- og anlægsarbejdet forløber efter følgende tidsplan - se tabel 1.

Tabel 1 Forventet tidsplan for udvidelse af Danpo

Aktivitet	Tidsplan
Opstart af jord og kloakarbejde	marts 2008
Opstart af byggearbejde	april 2008
Afslutning af byggearbejder	november 2008
Ibrugtagning	december 2008

Produktions-
udvidelse

Virksomheden ønsker mulighed for at udvide produktionen til 40 millioner kyllinger pr. år (maks. gennemsnit 160.000 kyllinger pr. dag), dels ved at strømline produktionen gennem om- og tilbygninger og dels ved en optimering af processen.

En del af udvidelsen af produktionskapaciteten skal ske ved at køre produktion i de pauser, hvor produktionen ellers tidligere har ligget stille. Desuden planlægger virksomheden at køre heldyrproduktion. Ved heldyrproduktion foretages mindre forarbejdning end ved produkter, hvor kyllingerne skæres ud i fileter mm. Virksomheden får derved mulighed for at forarbejde flere kyllinger.

Planlagt udvidelse

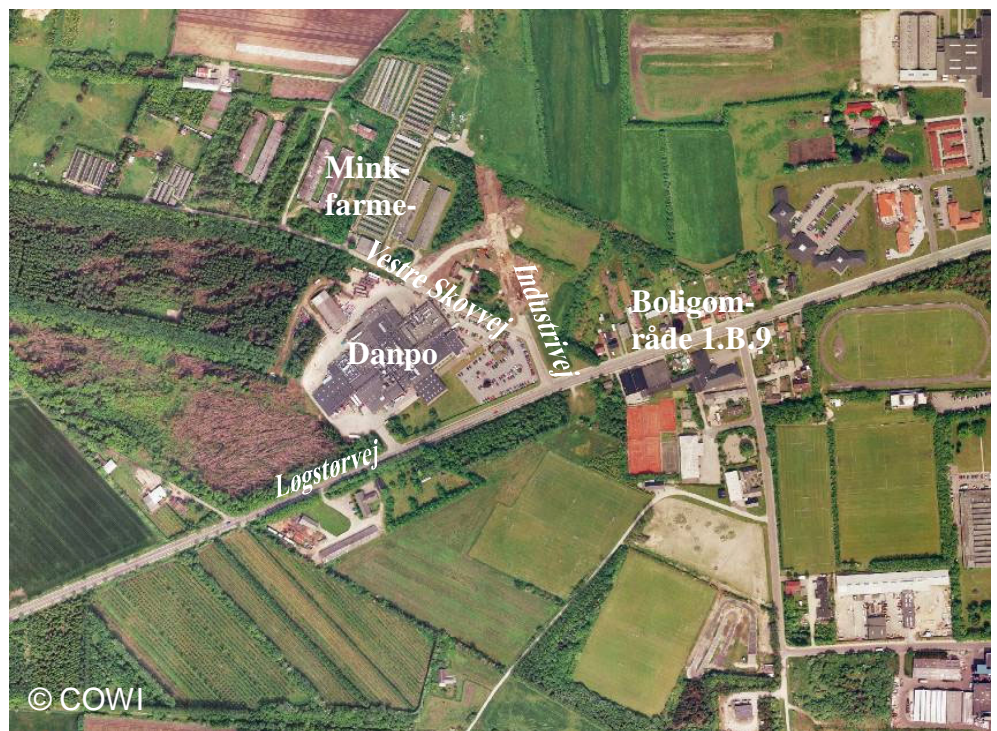
Foruden den igangværende udvidelse ønsker virksomheden i nær fremtid at flytte MDM-produktionen (Mechanically Deboned Meat) fra fabrikken i Farre til fabrikken i Aars. Produktionsfaciliteter til MDM indrettes i forbindelse med

nye transportkorridor mellem rampe for intern udlæsning, som nedlægges, og nyt tilbygning for proces og pakkeri - se bilag 1 Tilbygningen omfatter et areal på ca. 650 m² opdelt i 3 separate produktionslokaler samt rum for destruktions-container. MDM udvidelsen vil ikke medføre yderligere udvidelse af slagtemængden. Ved at udnytte kyllingeskrogene på fabrikken i Aars spares transporten til Farre.

D. Oplysninger om virksomhedens beliggenhed

11 Virksomhedens placering

Virksomheden er beliggende mellem Løgstørvej, Vestre Skovvej og Industrivej - se figur 2. Området er benævnt område 1.E.7 i kommuneplanen, og er udlagt til: "Erhvervsformål - egentligt erhvervsområde, fortrinsvist industri og lager- og værkstedsvirksomhed. Miljøklasse 1-5". Området er vist på bilag 7 (Kortbilag 2 fra Lokalplan nr. 1-60).



Figur 2 Orthofoto som viser virksomhedens omgivelser

I område 1.E.7 er der udlagt et konsekvensområde. Inden for dette område må der ikke placeres yderligere forureningsfølsom bebyggelse. Der henvises til kommuneplanens hovedstruktur kapitel 5, hvor der findes et kortrids over konsekvensområdets afgrænsning.

Nære omgivelser

Virksomhedens nærmeste naboer er:

Nord: Minkfarme samt en enkelt bygning, som tidligere har været brugt til legestue. Området nordøst for virksomheden er udlagt til erhvervsformål.

Øst: Boligområde 1.B.9. område med hovedsagelig parcelhusbebyggelse. Områdets anvendelse er udlagt til boligformål med tilhørende kollektive anlæg. Der kan tillades virksomhed, som uden genevirkning kan indpasses i området. Der ligger p.t. enkelte virksomheder så som møbelforretninger mm. Konsekvensområdet som er udlagt omkring virksomheden rækker ind over dette boligområde. Der er ca. 150 m mellem virksomhedens bygning og nærmeste bolig.

Syd: Landzone, klubhus som benyttes af spejdere.

Vest: Landzone

12 Virksomhedens lokaliseringsovervejelser.

Bygningsudvidelsen sker som en udvidelse af den eksisterende fabrikshal. Placeringen af bygningen er valgt ud fra et ønske om et optimalt flow i produktionen. Produktionsflowet løber fra øst til vest i gennem virksomheden og det er derfor ønskeligt at udvide med pakkeriet og aflæsningsramperne på den vestlige side af virksomheden.

Bygningens og rampernes placering er endvidere gunstig ift. vej og virksomhedens areal. Alle lastbiler med færdigvarer og emballage kører til og fra virksomheden gennem hegnsport nr. 3, som ligger lige ved de nye aflæsningsramper.

Hele udvidelsen sker indenfor virksomhedens eksisterende areal.

Placeringen er indenfor Kommuneplanens erhvervsområde 1.E.7 og overholder de særlige bestemmelser for "placering af virksomhed, som kan medføre væsentlige gener i form af forurening i naboerområder med forureningsfølsom bebyggelse."

13 Virksomhedens daglige driftstid.

Virksomheden er i 24-timers drift alle ugens 7 dage.

Der køres grundlæggende samme produktion hver dag. Dog foretages der p.t. ingen slagtning på lørdage. Om lørdagen foretages alene bearbejdning og pakning af slagtede dyr fra dagen før. Endvidere benyttes dagen til at foretage repa-

ration og vedligehold af produktionsapparatet. Der afhentes p.t. ikke varer om lørdagen. I fremtiden/ansøgt situation vil produktionen kunne pågå alle dage.

Slagtning af kyllingerne foregår i tidsrummet fra kl. 19.50 - 12.

Lugtrens anlægget som renses luften fra ophængningszonen samt fra skoldede/plukkeprocessen kører hele døgnet. Den maksimale belastning af lugtrens anlægget er i samme tidsrum som der skoldes og slagtes kyllinger, dvs. kl. 19.50-12.

Afhentning af affaldscontainere med animalsk affald foretages også i perioden hvor der slagtes. Der tømmes containere på alle tider af døgnet.

Lastbilerne med kyllinger ankommer jævnt over hele døgnet, dog undtaget tidsrummene fra kl. 12 - 17 og 18-20, hvor der typisk ikke ankommer lastbiler med kyllinger.

Personalet i slagteriet og pakkeriet arbejder i hvert sit 2-holdsskift. I slagteriet møder første hold kl. 19 og andet hold kl. 03.30 til 12.30. Der arbejder ca. 40 personer i slagteriet. I parteringen og pakkeriet møder første hold ind kl. 22-23 og andet hold møder ind kl. 6-7. Der arbejder ca. 150 personer i parteringen og pakkeriet. I tidsrummet kl. 15.30 - 19 foregår der ingen produktion. Lige så snart slagtingen er lukket ned, rykker rengøringsholdet ind og disse fortsætter igennem hele virksomheden. Rengøringen foretages af 15-20 mand fra det eksterne firma ISS.

Færdige varer afhentes indenfor tidsrummet kl. 7-15.30.

Støjforhold efter udvidelsen er beskrevet og beregnet i rapporten "Miljømåling - ekstern støj. Udvidelse 2008 Rapport nr. P4.08.08, d. 20.2.2008, Acoustica, Grontmij | Carlbro. Denne rapport er vedlagt som bilag 3.

14 Til- og frakørselsforhold

Alle lastbiler med færdigvarer og emballage kører til og fra virksomheden gennem hegnsport nr. 3 mod syd, direkte fra Løgstørvej. Øvrig tilkørsel med kyllingetransportbiler, biprodukter, leverancer til værkstedet, afhentning af affald m.v. sker fra Vestre Skovvej gennem den nordlige hegnsport nr. 2. Til- og frakørsel med arbejdsbeklædning sker gennem hegnsport nr. 1 fra Vestre Skovvej. Portbetegnelser ses på bilag 1. Vedr. støjbelastning og tidspunkter for transporter, henvises til rapporten "Miljømåling - ekstern støj. Udvidelse 2008 Rapport nr. P4.08.08, d. 20.2.2008, Acoustica, Grontmij | Carlbro. Denne rapport er vedlagt som bilag 3.

E. Tegninger over virksomhedens indretning

15 Tegningsmateriale

I forbindelse med denne ansøgning er der udarbejdet følgende tegninger:

- Oversigtsplan. Tegning 5.401, mål 1:500 (bilag 1)
- Tagplan. Tegning 5.402, mål 1:500 (bilag 2 i denne ansøgning)

Herudover er der i ansøgningen om spildevandstilslutning udarbejdet følgende tegningsmateriale. Disse er fremsendt sammen med spildevandsansøgningen til Vesthimmerlands Kommune.

- Plan med ledninger i jord - nord. Tegning 5.403, mål 1:500
- Plan med ledninger i jord - syd. Tegning 5.403, mål 1:500

F. Beskrivelse af virksomhedens produktion

16 Oplysninger om produktionskapacitet samt art og forbrug af råvarer, energi, vand og hjælpestoffer, herunder mikroorganismer.

Virksomheden ønsker at øge produktionen til 40 millioner kyllinger pr. år med en gennemsnitlig maksimal slagtekapacitet på 160.000 kyllinger pr. dag.

Virksomheden forventer at have følgende årlige forbrug af råvarer og hjælpestoffer, energi og vand når der køres med fuld produktion.

Råvarer og hjælpestoffer

Slagtekyllinger udgør 40 millioner pr. år.

Virksomhedens køleanlæg bruger ammoniak som kølemedie. Den samlede påfyldning af ammoniak er af Johnson Controls beregnet til 27.348 kg. Forbrug af ammoniak er ca. 1.200 kg pr. år.

Forbrug af kølemaskinolie er ca. 3.900 liter pr. år.

Forbrug af smøreolie er ca. 3.000 liter pr. år.

Til gaspakkede produkter forventes et årligt forbrug på ca. 73.000 m³ O₂ og ca. 430.000 m³ CO₂. O₂ opbevares i en 6,1 m³ lodretstående tank og CO₂ opbevares i en 16 m³ lodretstående tank. Disse er placeret ved færdigvarelageret nær port nr. 3 på betonfundament og er hver for sig indhegnede med aflåst låge. Den 100 m³ lodrette tank ved siden af er forrådstank til varmt vand i forbindelse med varmegenindvinding.

Tabel 2 og tabel 3 viser det årlige forbrug af rengøringsmidler i 2007. Det forventes at det fremtidige forbrug vil være i samme størrelsesorden.

Tabel 2 Årligt forbrug af rengøringsmidler (2007)

Rengøringsmidler	ton
Alkalisk	88.360
Neutral	6.948
Surt	5.944
Desinfektion	36.027
Efterbehandling	85
I alt	137.365

Tabel 3 Årligt forbrug af forskellige rengøringsmidler (2007)

	Total 2007 (l)	Densitet (kg/l)	Total 2007 (kg)	Virkning
Topmaxx 421	21005	1,105	23210,5	alkalisk
Topax 66	17850	1,170	20884,5	alkalisk
Mip Zentra fad	12300	1,45	17835	alkalisk
Iss neutral	7200	0,965	6948	neutral
Foam 15	4750	1,22	5795	surt
Horolith-v	72	1,26	90,7	surt
Top active DES	1260	1,06	1335,6	desinfektion
P3 Steril	400	1,08	432	alkalisk
Topmaxx 520	48	1,215	58,3	surt
Modul tensid	27,5	1,0	27,5	alkalisk
IPA sprit	20	0,789	15,8	desinfektion
Oxofoam	10400	1,21	12584	alkalisk
Powerfoam	3500	1,29	4515	alkalisk
Rodalon	10	1,0	10	desinfektion
Betane Plus	60	1,0	60	desinfektion
Mip Zentra dunke	1585	1,45	2298,3	alkalisk
Foam 32 FF	4845	1,26	6104,7	alkalisk
Blegessens	28600	1,21	34606	desinfektion
Paraffinolie	100	0,851	85,1	efterbehandling
Alkali Modul-M	120	1,4	168	alkalisk
Foam 42	240	1,05	252	alkalisk
Modul-m skyl	48	1,02	49	alkalisk
Sum	114440,5	-	137365	-

Emballageforbruget forventes at udgøre omkring 2.200 tons pr. år.

Herudover forbruges en mindre mængde krydderier og olier til marinering af visse produkttyper.

Energiforbrug

Til opvarmning forventes et forbrug på omkring 9.400 MWh/år. Heraf forventes ca. 80 % at blive dækket via overskudsvarme fra Aars fjernvarme og ca. 20 % af eget naturgasfy.

Elforbruget forventes at udgøre omkring 16.000 MWh pr. år.

Vandforbrug

Vandforbruget ved at øge den slagtede mængde kyllinger fra 30 millioner til 40 millioner kyllinger forventes at være stort set uændret. Meget af vandforbruget er uafhængig af antal kyllinger, men afhængig af tiden. Mange processer er nødsaget til at køre mere eller mindre konstante også i pauserne. Ved at ændre pausemønstret, således at der stadigvæk er produktion i pauserne, bliver det muligt at slagte flere kyllinger uden at øge vandforbruget tilsvarende.

Virksomheden forventer, at vandforbruget vil kunne holdes under 500.000 m³ - svarende til fuld udnyttelse af deres nuværende indvindingstilladelse.

Virksomheden har en buffertank på 100 m³, som står ude i vandværksbygningen. Denne sikrer, at der er til enhver tid kan leveres vand nok til produktionen.

17 Procesforløb.

Procesforløb

Procesforløb

Slagtekyllingerne er efter indfangning ude hos leverandørerne sat i plastkasser, som igen er skudt ind i transportcontainere. En sættevogn leverer ca. 5.500 kyllinger.

Når transportbilerne ankommer med kyllinger må disse maksimalt henstå i 8 timer (jf. veterinære krav). Der er ingen væsentlig støj eller lugt fra kyllingetransporterne. For at undgå overophedning af kyllingerne er der opstillet store blæsere samt befugtere, for herved at have mulighed for at køle kyllingerne.

Transportbilerne lægger containerne af i uren afdeling og vaskes, desinficeres og lægges i ren afdeling med vaskede, desinficerede kasser i containere.

Kyllingerne tages ud af kasserne og hænges op i benene. Straks efter bedøves de i et elektrisk vandbad, slagtes med snit i halsen og afbløder.

Kyllingerne fortsætter i et skoldeanlæg, og derefter føres de gennem plukkerne, hvor fjer plukkes af afsluttende med afskæring af hovedet. For at forbedre mørheden af kødet el-stimuleres kyllingerne. El-stimuleringen sker ved, at der på et afgrænset stykke af slagtelinjen er monteret en elektrisk skinne, som kyllingerne berører når de føres frem på linjen. Over en periode på under et minut påvirkes kyllingerne skiftevis af 1 sekunds elektrisk stimulering og 1 sekund uden. Området er afskærmet, og el-stimuleringen kobles totalt fra i tilfælde af, at en person åbner døre i afskærmningen. Adgang til området er kun i forbindelse med rengøring eller vedligehold/repairation.

Efter el-stimulering afskæres fødderne, og kyllingerne hænges over på eviceringskæden.

De hele kyllinger veterinærkontrolleres, og derefter foretages en gatskæring og bugåbning i en maskine. De indre organer tages automatisk ud og føres parallelt med den tilhørende slagtekrop hen til dyrlægekontrol. Hvis en slagtekrop kasseres af dyrlægen, vil det tilhørende organsæt og pågældende kyllings fødder

samtidig blive kasseret. De godkendte kyllinger halsrenses, halsen klemmes af, halsskinnet skæres af, der foretages en vask og kyllingen overhænges til kølekæden.

De godkendte organer bliver separeret, idet tarmsæt og galdeblære først fjernes. Leveren afskæres og køles. Kråsen afskæres, åbnes, renses og køles. Sidst separeres hjertet fra lunger, og hjertet køles.

Kyllingen gennemgår en køleproces efter slagtning. Når de slagtede kyllinger kører ind i køletunnellen, undergår de en meget kraftig køling ved hjælp af fordampere, blæsere og ledeplader, så den kolde luft effektivt nedkøler kyllingerne. Efter denne chokkøling vil kyllingerne køre ind i modningskøletunnellen, hvor temperaturen i slagtekroppen bliver udlignet til max. +2 °C i kernen af brystfileten. Med el-stimulering kombineret med denne chokkøling efterfulgt af udligningskøling vil brystkødet være modnet, så det er direkte klart til at blive fileteret og pakket. Køleprocessen afsluttes ved omhængning til vejekæden.

Vejekæden fører kyllingerne over en vejestation med efterfølgende afkastere. Ved disse, afkastes de kyllinger, der skal pakkes hele. De øvrige kyllinger overhænges enten til parteringslinjen til lette kyllinger eller parteringslinjen til tunge kyllinger.

En del af de hele kyllinger afpudsnes og ombindes med elastik, så de kan ”sættes op” i en plastbakke, som foliepakkes, etiketteres og sampakkes. En anden del marineres med forskellige krydderiblandinger inden de pakkes i plastbakke.

Parteringslinjerne indeholder mange forskellige parteringsmoduler, der kan indstilles som aktive eller inaktive. Kyllingerne hænger i lårene og kombinationen af parteringsmuligheder er derfor stor, men i princippet foregår parteringen med afskæring af vinger først, enten hele vingen eller moduler, der skærer i første eller andet vingeled. Derefter afskæres forkroppen, som går videre til filetering og til sidst deles lårene, som kan droppes hele eller parteres yderligere. Nogle lår udbenes automatisk og der er også et anlæg til automatisk filetering.

Fra parteringslinjerne føres de parterede kyllinger ud til de tilknyttede pakkeområder, hvor parteringsmodulerne er placeret.

De enkelte parteringer pakkes på forskellig vis til detail, i større poser eller i bulk. Produkterne afsættes kølede eller frosne.

Efter endt slagtning påbegyndes rengøring af virksomheden.

Procesdiagram over produktionen er vist i bilag 4.

Væsentligste miljøpåvirkninger

Væsentligste miljøpåvirkninger

Slagterier er karakteriseret ved:

- et højt vand- og energiforbrug
- frembringelse af spildevand med stort indhold af organiske stoffer så som protein og fedt.
- mulighed for situationer med lugtemissioner og støjgener.

Det store energiforbrug skyldes primært behovet for nedkøling af kød og biprodukter samt opvarmning af vand.

Vand bruges hovedsageligt i forbindelse med skoldeprocessen, rengøring af kyllinger samt til rengøring af materiel og lokaler.

I henhold til fødevarer- og veterinærlovgivningen skal der af hygiejne hensyn anvendes drikkevand i slagterier, så der er meget begrænsede muligheder for at genbruge vandet. Dette har konsekvens for vandforbrug og forurening og ligeledes energimæssige konsekvenser, når vandet skal opvarmes.

Lugtemissioner opstår i forbindelse med slagtingen. Virksomheden har derfor opsat et lugtrenseanlæg til at rense luften herfra.

Miljøpåvirkningerne er beskrevet nærmere i de følgende afsnit.

18 Oplysning om energianlæg

Varmeanlæg

Virksomheden aftager overskudsvarme fra Aars Fjernvarmeforsyning. Varmemængden som Aars fjernvarmeverk leverer, varierer hen over året. Leveringen er størst i sommerperioden, hvor der ikke er så stor efterspørgsel på fjernvarme fra varmeverket. Ca. 80 % af virksomhedens varmeforbrug dækkes af fjernvarme. Til at dække de sidste ca. 20 % har virksomheden opstillet naturgasfyr. Fjernvarmeverket forholder sig ret til at lukke anlægget ned ca. to uger hver år. I den periode dækkes hele virksomhedens varmebehov via naturgasfyr.

Virksomheden har i alt 5 naturgasfyr af varieret størrelse. Disse er følgende (hvor nummeret angiver skorstenens nr. på bilag 2):

- naturgasfyr ved slagteri S1
- naturgasfyr ved slagteri S2 (backup)
- naturgasfyr til varmt vand til toiletter og bad i værkstedet S3
- naturgasfyr til rumvarme i værksted S4
- nyt naturgasfyr i den nye pakkeafdeling S5

Naturgas kedelanlægget S1 er et gasoliefyr med en effekt på 1.500 kW.

Naturgas kedelcentral til backup S2. Danpo forsynes med fjernvarme, men for at kunne afbryde fjernvarmeforsyningen kortvarigt, har Aars Fjernvarmeforsyning a.m.b.a. etableret et transportabelt gasfyret kedelanlæg. Kedlens effekt er

1.500 kW og har en indfyret effekt på 155 Nm³ / time med en low-NOx-brænder.

I værkstedsbygningen står de to mindre naturgasfyr til S3 og S4, som alene bruges til rumvarme og varmt vand i denne bygning.

- Ny naturgaskedel Varmeforsyning til nybygningen m.m. etableres ved anskaffelse af ny gaskedel på 1.sal. Gaskedlen leverer varme til gennemstrømsvarmeveksler (rengøring) og ventilationsanlæg(udtørring), samt til radiator i hvile- og toiletrum. Gaskedlen som forventes anskaffet er en Danstoker VBN 500. Gaskedlen vil køre når der er rengøring (5 timer), og efterfølgende udtørring (3 timer), altså ca. 8 timer i døgnet. I den resterende tid, vil kedlen kun køre standby. Her er radiatorerne tilsluttet, som er en meget lille varmemængde (ca. 10 kW ud af 580kW). Rengøringsvandet opvarmes til 60 °C.
- Dieselstander anlæg Virksomheden har en mindre dieseltank placeret på gårdspladsen i forbindelse med et stander anlæg til brug for virksomhedens trucks. Dieseltanken er installeret over jorden og har et rumfang på 1200 m³.

19 Driftsforstyrrelser og uheld

- Lugtreanse anlæg Nedbrud på lugtreanse anlægget vil kunne medføre lugtgener til omgivelserne. Der er etableret alarmlamper på anlægget, som virksomheden løbende kontrollerer. To gange årligt serviceres anlægget af leverandøren.
- Ammoniakanlæg Ammoniakanlægget kan ikke åbnes ved et uheld, men hvis der skulle ske uheld er ammoniakken farlig for mennesker og dyr. Ammoniakanlægget er placeret på taget og kan kun betjenes med værktøj. Det kan således ikke påkøres eller åbnes ved et uheld. Lækager kan lugtes og inde i Maskinstuen, hvor receiveren er placeret er der etableret ammoniakdetektor, som kan registrere, hvis der skulle ske uheld. Johnson Controls kører service på anlægget hver 14. dag og virksomheden fører selv løbende tilsyn og vedligehold.

Herudover vurderes ikke at være driftsforstyrrelser eller uheld, som kan medføre væsentlige forurening i forhold til normal drift.

20 Oplysninger om særlige forhold i forbindelse med opstart/nedlukning af anlæg.

Der er ingen særlige forhold i forbindelse med opstart/nedlukning af anlæg.

G. Oplysninger om valg af bedste tilgængelige teknik

Ifølge Miljøstyrelsens Orientering nr. 2/2006 skal følgende referencer indgå i vurderingen af om virksomheden anvender bedst tilgængelige teknik:

- EU referencedokument (BREF) for bedst tilgængelige teknikker indenfor "Slakterier og animalske biprodukter". EU Kommissionen, maj 2005.

Der foreligger endnu ikke BAT tjeklister på miljøstyrelsens hjemmeside. Der er i dette afsnit taget udgangspunkt i et udkast til en tjekliste som COWI har udarbejdet for miljøstyrelsen: "BAT-tjekliste for kød og fjerkræ". Tjeklisten dækker flere BREF dokumenter, deriblandt ovenstående. Tjeklistens nummerering er bygget op omkring:

- EU referencedokument (BREF) for bedst tilgængelige teknikker indenfor " Food, Drink and Milk Industries". EU Kommissionen, august 2006.

Tjeklisten er overordnet gennemgået med virksomheden og i det følgende er udvalgte områder af virksomhedens BAT beskrevet. Ved hver BAT beskrivelse er der anført numre i parentes, som referer til førnævnte tjekliste/BREF dokument.

21 Bedst tilgængelige teknik.

Miljø generelt

Miljøarbejde generelt

Virksomheden foretager løbende tiltag til miljøforbedringer. Det er virksomhedens mål bl.a. at minimere ressourceforbruget og miljøpåvirkningerne mest muligt under hensyntagen til de hygiejnemæssige krav. I forbindelse med udvidelsen er tænkt miljøfornuftige løsninger ind i projektet. Når udvidelsen er gennemført er det planen, at der skal kigges på energibesparelser i forhold til den eksisterende del af virksomheden. (BAT ref. nr. 5.5.1-2)

Information af medarbejdere

Holder hygiejnekursus a ½-1 dags varighed, hvorunder også rutiner for at mindske vandforbrug gennemgås.

Al rengøring varetages af ISS. Virksomheden holder månedlige møder med ISS. Herigennem kan det informeres/indskærpes at rengøringsholdet f.eks. ikke

må lade maskiner med pumpe og vand stå og køre længere end nødvendigt for at kunne foretage rengøringen. (BAT ref.nr. 5.5-1)

Underleverandører	Virksomheden har igangsat arbejde med at formulere miljøkrav til underleverandører. (BAT ref.nr. 5.1.2)
Systematisk vedligehold	Hele virksomheden er omfattet af systematisk vedligehold. Virksomheden er lige skiftet til IVS (Industriens VedligeholdelsesSystem) som bl.a. omfatter lagerstyring, vedligeholdelsesregistreringer og alarmering. (BAT ref.nr. 5.1-4)
Emballagelager i udvidelsen	<p>1. salen over det ferske pakkeri indrettes primært som emballagelager for pakkeriet, med det grundlæggende formål, at kunne automatisere tilførsel af plasttrays til pakkelinier hygiejnisk adskilt fra produktionsområdet i stueplan.</p> <p>Emballagen (tray's) føres til emballagelageret på 1. sal via en nyopstillet elevator fra pakkeriets kartonneringsområde. Udstyr til de-stabling af emballagen opstilles i lagerrummet, og tray's føres til pakkeriet gennem etageadskillelsen via lodretopstillet transportudstyr.</p> <p>Løsningen sikrer, at træpaller og papkartonner kan adskilles fra områder med håndtering af åbne kødprodukter, hvorved kontamineringsrisici minimeres. Herved reduceres rengøring samt risiko for kassering af emballager. (BAT ref.nr. 5.1-11)</p>
Affald	<p>Affald</p> <p>Affaldet fra kyllingerne afsættes som biprodukter eller nyttiggøres i energiproduktion. Rent pap og plast sorteres fra og afleveres til genbrug. Gennem driftsoptimering er der fokus på at minimere gulvspild (dvs. produkter som må kasseres, fordi disse har været på gulvet). Herved reduceres affaldsmængden. (BAT ref.nr. 5.1-8, 5.1-11 og 5.1-12)</p>
Urent affald	<p>Da virksomheden er en fødevarerproducerende virksomhed er hygiejnen meget vigtig. Til håndtering/opbevaring af fileter og andre produkter har virksomheden brugt kar med karposer som foring. Årsagen er at karrene bliver stablet og derved ikke kan holdes sterile. Nu erstattes karrene af kasser, som kan stables sterilt. Herved kan karposerne helt udgå. Dette vil reducere mængden af urent affald væsentligt. Det forventes at vaskebehovet, og dermed vandforbruget, vil være uændret i forhold til den nuværende løsning med karrene. (BAT ref.nr. 5.1-5)</p>
Genanvendelse af vand	<p>Vand</p> <p>Lovgivningen inden for fødevarer- og veterinærområdet kræver bl.a., at der skal anvendes rent drikkevand i slagterierne. Det reducerer mulighederne for recirkulation af vand, hvilket samtidig har konsekvenser for vandforbruget, spildevandsbehandlingen samt energiforbruget til opvarmning af vand. Virksomheden genanvender vand som transportvand i plukkeprocessen. Plukkemaskinerne får tilført rent vand, der under plukkeprocessen skyller fjer ned i fjerrenden. I fjerrenden er der en vandstrøm som transporterer fjerene ud til en fjersi. Fjerene føres i en fjercontainer og transportvandet ledes tilbage til fjerrenden som transportvand. Overskudsvandet ledes til spildevandsledningen. Der bruges</p>

også genbrugsvand til transport af kyllingehoveder og grovrengøring i ophængningszonen. (BAT ref.nr. 5.1-9 og 5.1-13)

Virksomheden bruger også vakuum-systemer til transport af affald og biprodukter. Herved undgås at bruge vand. (BAT ref.nr. 5.1-9)

Automatisk vandstop Der er monteret automatisk vandstop i produktionen for at sikre mod overløb ved f.eks. fyldning af skyllevogne samt i forbindelse med rengøring. Herved undgås unødigt vandforbrug. (BAT ref.nr. 5.1-20)

Energi

Varmergenindvinding Varmvandsbeholderen på sydsiden af virksomheden (100 m³) er opvarmet vha. overskudsvarme fra køleanlægget. Herved spares både energi til opvarmning og vand som ellers var fordampet ud af systemet. Det varme vand bruges til rengøring. (BAT ref.nr. 5.1-15 og 5.1.4.10 og 5.1.3.8)

Overskudsvarme Virksomheden har en aftale med at aftage overskudsvarme fra Aars Varmeværk. Aars Varmeværk driver et kraftvarmeværk der producerer miljøvenlig fjernvarme og elektricitet med husholdnings- og industriaffald som det primære brændsel. Den modtagne varmemængde varierer hen over året og er størst i sommerperioden. Dette er fordelagtigt, idet de øvrige forbrugere generelt ikke har så stor efterspørgsel på fjernvarme fra Aars Varmeværk om sommeren. Ca. 80 af virksomhedens varmeforbrug dækkes af fjernvarme. Til at dække de sidste ca. 20 % har virksomheden opstillet naturgasfyr.

Skoldekar Virksomhedens fodskoldekar holdes i dag varmt ved at spæde til med varmt vand når temperaturen falder. For at spare en del af denne mængde vand og energi til opvarmning af vandet planlægger virksomheden at udskifte dette fodskoldekar med et nyt med indbygget vandvarmer. (BAT ref.nr. 5.1-15)

Køleanlæg Køleanlægget er energioptimeret 10 - 15 % ved brug af direkte ekspansion frem for sekundær kølevæske. Det betyder at anlægget køler med ammoniak og derfor skal leve op til en række bekendtgørelser fra Arbejdstilsynet, så det arbejdsmiljøet sikres for medarbejdere og andre der er i kontakt med anlægget.

Rengøring

Rengøring Rengøring af virksomheden foretages af firmaet ISS, herunder også indkøb af rengøringsmidler. ISS udvælger rengøringsmidler under hensyn til miljø og hygiejne. Der holdes månedlige rengøringsmøder mellem virksomheden og ISS for sammen at optimere rengøringsprocessen. Herved sikres f.eks. maskiner ikke står og kører med pumpe og vand i længere tid end nødvendigt for at kunne foretage rengøringen. Der er monteret justerbare spulepistoler på rengørings-slangerne. (BAT ref.nr. 5.1.3.5-7 og 5.1.3.9)

Tørskrabning Når rengøringen starter skræbes gulvspild mm. sammen som det først inden selve rengøringen med vand påbegyndes. Herved spares vand og mængden af guldspild som ender i spildevandet mindskes. (BAT ref.nr. 5.1.3.3)

Spildevand	Spildevand Spildevandet er adskilt i tre strømme. Regnvand ledes til kommunens regnvandssystem. Spildevandet fra produktionen ledes gennem et fedtfang inden det ledes til kommunes spildevandssystem. Sanitært spildevand og spildevand fra kantinen ledes direkte til kommunens spildevandssystem. BAT vedr. spildevand - se ansøgning om tilslutningstilladelse. (5.1-13 og 5.1.6.1-18)
Blod	Blod har et meget højt indhold af organisk stof. For at undgå at dette kommer i spildevandet opsamles alt blodet i blodgangen. Herfra pumpes det til en 16 m ³ kølet tank (5-8 °). Afhentes dagligt til genudnyttelse. (BAT ref.nr. 5.1-11)
Støj fra køretøjer	Støj Støjgener fra køretøjer begrænses ved, at disse ikke holder i tomgang under på- og aflæsning. Køleenheden slukkes ligeledes. Foruden den støjbegrænsende effekt er dette også energimæssigt fordelagtigt. (BAT ref.nr. 5.1.4.1.1)
Køleanlæggets kondensatorer	Køleanlæggets kondensatorer er dæmpet til det yderst set i forhold til standardkomponenter. På den nye tilbygning er kondensatoren vendt så den mindst støjende side vender ud mod Løgstørvej.
Køling af produktionslokaler	Køling Af hensyn til kyllingernes kvalitet skal temperaturen i hele produktionen gerne være meget lav. P.t. holdes rumtemperaturen så langt nede som anlægget kan klare. Og kan derfor ikke blive "for kold". I 2005 er der kommet ny frekvensomformer og optimer. Optimiseren beregner den optimale styring af anlægget afhængig af temperatur og fugt. Der er fastlagt optimale afrimningsfrekvenser som er tilpasset de enkelte systemer for at sikre, at der ikke sker unødigt opvarmning af kølesystemer (og derved unødigt ekstra energiforbrug til nedkøling efter afrimning). Der foretages jævnligt vedligeholdelse af systemerne. Der er etableret automatisk portlukker på kølerummene. (BAT ref.nr. 5.1.4.7.1-10)
Minimere oplagstid	Oplagstiden søges minimeret. Af affaldsprodukter er det kun blod og tarme som køles. Disse afhentes dagligt. Resten af affaldet køles ikke. Herudover pakkes varer samme dag som de er produceret. Varerne afhentes normalt indenfor 1 dag - og maksimalt 7 dage for visse varer. Virksomheden køler med CO ₂ og tøris. Minimal oplagstid er ønskeligt del af hensyn til produkternes og affaldets kvalitet. Desuden minimeres det antal m ² som skal holdes nedkølet. Køling af blod og tarme er med til udsætte fordævelsen af affaldet og dermed også lugtgener. (BAT ref.nr. 5.1-10)

H. Oplysninger om forurening og forureningsbegrænsende foranstaltninger

22 Luftemissioner

Afkast fra virksomheden omfatter følgende, som er mærket på tagplanen bilag 2:

- Generel ventilation
- A1: Afkast fra ophænger/skoldeområdet
- A2 og A3: Svejseudsugning fra værkstedet
- S1 og S2: Afkast fra naturgasfyr
- S3 og S4: Afkast fra naturgasfyr i værksted
- S5: Afkast fra nyt naturgasfyr i den nye pakkeafdeling

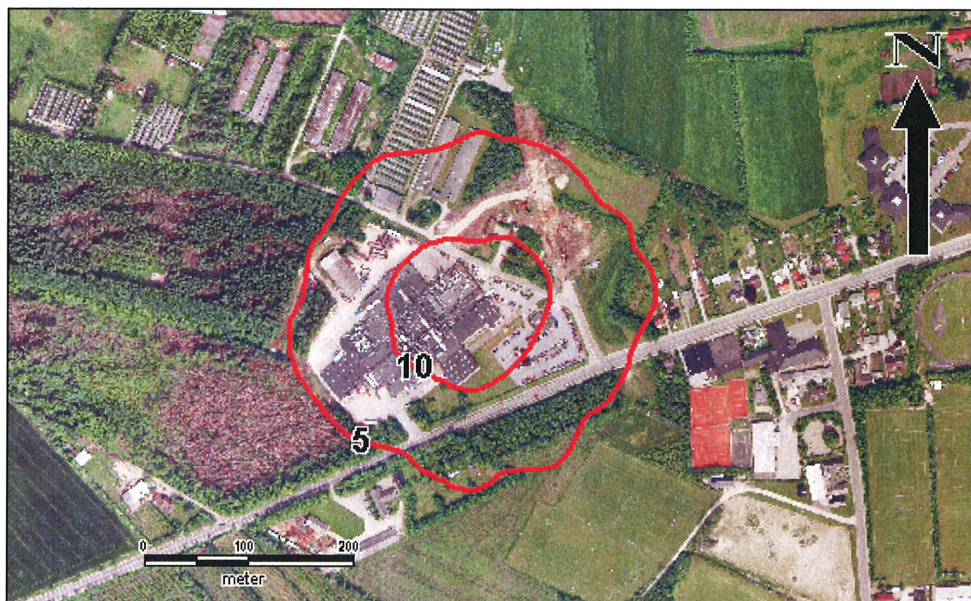
Ventilationsanlæg

Fra de generelle ventilationsanlæg afkastes ingen kemikalier eller støv.

Afkast A1/ lugtrensseanlæg

Afkast A1 fra ophænger/skoldeområdet er tilsluttet et lugtrensingsanlæg. Anlægget er et Jimco FLO-22079-K lugtrensingsanlæg, der fungerer ved en proces kaldet fotolyseoxidation, hvor den forurenede luft udsættes for en kombination af UV-C bestråling og ozon. Forureningen i luften bliver derved oxideret, hvilket vil sige koldforbrændt og lugt samt evt. andre organiske forureninger reduceres til et absolut minimum. Den typiske reduktion i LE/m³ ligger på 90-98 %. Den rensede luft udledes via et 6 m højt afkast fra en tagflade, hvis relative kote er 16,07. Afkastet er 12 over terræn.

FORCE Technology har foretaget lugtkoncentrationsmåling på tre udtagne luftprøver på lugtrensseanlægget. Luftprøverne blev udtaget d. 16. nov. 2007. I forbindelse med prøveudtagningen blev volumenstrømmen målt, og lugt emissionen er beregnet på grundlag af lugtkoncentrationer og volumenstrøm. Lugtkoncentrationen forventes uændret efter udvidelsen. Hovedresultatet viser, at grænseværdien på 5 LE/m³ overskrides i 50-100 meters afstand fra skorstenen. På udvalgte ejendomme og i udvalgt boligområde overholdes grænseværdien. På figur 3 er der indtegnet isopletkurver, som viser hvor udvalgte 99 percentiler forekommer.



Figur 3 Beregning af 99 percentiler for lugtspredning fra virksomheden.

I henhold til virksomhedens eksisterende miljøgodkendelse er lugtemissionsgrænseværdierne for landzonen og mod boligområde 1.B.9 (umiddelbart øst for Danpo) begge steder 5 LE/m^3 . Grænseværdierne er således overskredet indenfor disse områder. Der ligger ingen boliger indenfor isopletkurven med 5 LE/m^3 , men en bolig ligger lige på grænsen. De øvrige steder er lugtgrænseværdien 10 LE/m^3 . I forbindelse med virksomhedens ansøgning om miljøgodkendelse skal miljømyndigheden fastlægge lugtgrænseværdier for virksomheden. Hvis det her vurderes, at lugtemissionen skal nedbringes, er dette teknologisk muligt, f.eks. ved at øge skorstenshøjden. Det bør dog overvejes om investeringen står mål med resultatet. Rapporten med lugtkoncentrationsmålingerne er vedlagt som bilag 5.

Afkast S1 og S2

Afkast S1 og S2 er fra de to gasfyret kedler. Afkastet sker via en 3 m høj skorsten, $\varnothing 300 \text{ mm}$ indvendig diameter. Skorstenene er anbragt på toppen af hver sin 20" container, hvis fundament er i relativ kote 10,67.

Kedlernes effekt er begge 1.500 kW. Ifølge Miljøstyrelsens vejledning nr. 2/2001 skal afkast fra anlæg mindre end 5.000 kW udføres i henhold til Gasreglementet. Aars Fjernvarmeanlæg har forestået den komplette installation inkl. afkast, som sker lodret i relativ kote 16,27.

S2 er reserveanlæg som kan sættes ind, når fjernvarmeforsyningen i periode bliver koblet fra.

Afkast A2 og A3

I værkstedet er der 2 stk. svejseudsugningsanlæg. Det ene anlæg A2 omfatter 1 stk. fleksibel udsugningstragt ved svejsepladser samt en afsugning med filter ved en båndsliber. Afkastet sker via 6,5 m højt afkast $\varnothing 250$ med jethætte. Dette anlæg udsuger $2.000 \text{ m}^3/\text{h}$. Det andet anlæg A3 omfatter 4 stk. fleksible udsug-

ningstragte ved svejsepladser. Afkastet sker via et 6,5 m højt afkast ø315 med jethætte. Dette anlæg udsuger 4.000 m³/h.

Der er generelt tale om, at virksomheden har under 2.000 svejsetimer pr. år, i alt 5 svejsesteder og der foretages ikke lasersvejsning. Svejsning i rustfrit stål er udelukkende TIG-svejsning. Ifølge Miljøstyrelsens vejledning nr. 13/1997, tabel 1, skal afkastet føres mindst 3 m over tagryggen. Værkstedets tagryg er i relativ kote 17,20 og det betyder, at afkastet skal være minimum 3 m højere, dvs. relativ kote 20,20. Begge anlæg afkaster lodret i et 6,5 m højt afkast med jethætte. Afkastet er i relativ kote 16,5. Jethættens kaste højde på det lille anlæg er 8 m lodret og på det store er den 12 m. Dette betyder, at effektiv afkastkote er henholdsvis 24,50 og 28,50, hvilket er over kravet på kote 20,20.

Afkast S5

I den nye pakkeafdeling planlægges etableret et naturgasfyr på 1. sal - se beskrivelse i afsnit 18. Afkastet føres 1 m over tag iht. Luftvejledningen. Danstoker oplyser, at emissionsgrænserne for NO_x og CO er overholdt. Der er foretaget OML-beregning som viser:

- Koncentrationen af NO_x er beregnet til at være 0,08 mg/m³ 50 meter fra kilden/skorstenen
- Koncentrationen af CO er beregnet til at være 0,1 mg/m³ 50 meter fra kilden/skorstenen

Da der er min. 80 m til skel, kan det konkluderes, at B-værdierne for NO_x og CO overholdes med stor margin.

OML-beregningen er vedlagt i bilag 6.

Lugt fra kyllingetransporter

Der forekommer ikke væsentlige lugt og støjgener fra transportbiler med kyllinger.

Lugt fra affald

Virksomhedens containere til opsamling af affald med lugtgener anbringes inden døre og affaldet transporteres i lukket rørsystem til lukkede beholdere.

23 Emissioner fra diffuse kilder.

I forbindelse med tømning af virksomhedens fedtudskillere 1-2 gange ugentligt har virksomheden tilladelse til, at de gældende lugtgrænseværdier kan overskrides i den time tømningen varer.

Afhentning af fjerkræ og transporterne ind på virksomheden styres nøje, så venteposition udenfor undgås. Normalt kører transportbiler med levende fjerkræ direkte ind i aflæssehallen. I visse situationer kan der dog blive behov for at lade lastbilerne vente udenfor indtil der er klart til indkørsel i aflæssehallen. Disse transportbiler kan være en diffus kilde til støv, støj og lugt, men ikke i betydende omfang.

24 Afvigende emissioner ved opstart/nedlukning

Der er ingen afvigende emissioner i forbindelse med opstart/nedlukning af processen.

25 Afkasthøjder

Se afsnit 22.

26 Spildevandsteknisk beskrivelse

Ansøgning om tilladelse til at aflede 500.000 m³ spildevand er d. 5/8 2008 indsendt til Vesthimmerlands Kommune.

Indhold i ansøgning	<p>I den spildevandstekniske ansøgning fremgår en beskrivelse af virksomhedens spildevand og en opgørelse af spildevandsudledningen af række stoffer ud fra nye målinger. Der er endvidere foretaget en redegørelse for anvendte rengøringsmidler, og der er foretaget en miljøvurdering af disse. Den spildevandstekniske redegørelse omhandler desuden foranstaltninger til begrænsning af spildevandsudledning, herunder bl.a. en oversigt over renere teknologier.</p> <p>I det følgende er kort givet en beskrivelse af spildevandsstrømmene på virksomheden.</p>
Spildevandstyper	<p>Det samlede vandforbruget på Lantmännen Danpo A/S var i 2006 var på ca. 465.000 m³. Virksomhedens vandforbrug anvendes til følgende hovedformål:</p> <ul style="list-style-type: none">• Processpildevand• Transportvand (transport af fjer)• Transportvand (transport af tarme, krås mv.)• Rengøringsvand• Overfladevand• Sanitært spildevand
Processpildevand	<p>Processpildevandet produceres i forbindelse med maskinslagtning, ved vask af kyllinger efter plukning, ved lage- og marinadeproduktion og ved visse parteringsområder. Desuden tømmes skoldekar en gang i døgnnet.</p> <p>Langt den største del af spildevandet udgøres af processpildevand, og langt størsteparten af fedtudledningen stammer også herfra.</p>
Transportvand	<p>Transportvand anvendes til transport af fjer i forbindelse med plukning af kyllingerne. Fjerene plukkes mekanisk, og de plukkede fjer skylles ned i en rende, hvor en vandstrøm fører dem videre til en fjersi. En del af transportvandet ledes herefter tilbage til renden, og den overskydende vandmængde udledes som spildevand. Da plukningen foregår efter skoldningen, er indholdet af forurenede stoffer i det afledte transportvand relativt lav.</p> <p>Når der foregår plukning, spædes med ca. 15 m³/t til transportvandet.</p>

- Ligeledes anvendes transportvand til transport af tarme, krås mv. Dette transportvand renses gennem en buesi.
- Rengøringsvand** Der foretages en løbende rengøring af mekaniske dele i slagte- og fileteringsprocessen. Der foretages rengøring af inventar og lokaler i tidsrum herfor. Desuden udføres kassevask af de kasser kyllingerne leveres i.
- Når der foretages rengøring anvendes ca. 50 m³/t til dette.
- Der er installeret en olieudskiller i forbindelse med den plads, hvor der læsses og hvor der foretages rengøring af lad.
- Overfladevand** Overfladevand fra tage og øvrige befæstede arealer ledes til separat regnvandsledning. Det befæstede areal udgør ca. 25.000 m³.
- Sanitært spildevand** Sanitært spildevand består af spildevand fra toiletter, kantine og omklædningsrum.
- Udledning** Processpildevand, transportspildevand og rengøringsvand ledes til tromlesier og herefter buesier, hvilket fjerner størstedelen af det partikulære materiale. Herefter ledes til fedtudskillere, hvor olie og fedt udskilles. Efter fedtudskilning ledes disse til offentligt afløbssystem. I det følgende benævnes processpildevand, transportspildevand og rengøringsvand samlet som processpildevand.
- Det sanitære spildevand ledes sammen med spildevand fra returemballagelager, tårnfryser, laboratorium og kølemaskiner til brønd i offentligt afløbssystem nedstrøms tilledningen af spildevandet fra fedtudskillerne. Dette spildevand indeholder, foruden det sanitære spildevand, forureningskomponenter i betydelige mængder.
- Afledningen til det offentlige kloaksystem finder sted i virksomhedens nordvestlige hjørne.

27 Afledes til kloak

Spildevandet og regnvandet afledes som hidtil via kommunale separate ledninger. Der ledes ikke direkte til recipient.

28 Tilladelse til direkte udledning til vandløb, søer eller havet

Ikke relevant.

29 Udledning af fosfor og kvælstof til vandløb, søer eller havet

Ikke relevant.

30 Beskrivelse af støj- og vibrationskilder

Se støjteknisk redegørelse vedlagt i bilag 3.

31 Planlagte støj- og vibrationsdæmpende foranstaltninger

Den støjtekniske redegørelse viser at støjkravene kan overholdes.

Ombygning af eksisterende ventilation

Efterfølgende er der i forbindelse med udvidelsen foretaget en ombygning af ventilationsanlægget. Ventilationsanlægget Stork 4 (kilde nr. 4001.00/01 i støjredegørelsen) på 35.000 m³/h bliver flyttet indendørs og reduceret til omkring 30.000 m³/h. I stedet vil der blive placeret et nyt anlæg på 4.800 m³/h på taget. Dette vil medføre en reduktion i støjbidraget fra ventilationen.

Brandventilation

Da nogle af lokalerne ligger inde midt i bygningen vil der af brandhensyn blive opsat et brandventilationsanlæg. Anlægget bliver på 25 - 30.000 m³/h og vil kun køre i tilfælde af brand.

Der planlægges ikke at foretage yderligere støj dæmpning - se afsnit 32 og bilag 3.

32 Støjberregning

Støjberregning

Grontmij-Carlbro, Acoustica har foretaget modelberregninger af støjbelastningen i omgivelserne, som den vil blive efter den påtænke udvidelse af slagteriet med bl.a. nyt pakkeri. Vedlagt som bilag 3.

Ved beregningerne er indregnet støj fra et nyt luftbehandlingsanlæg i tilknytning til det nye pakkeri. Støj fra anlægget indregnes med en maksimal støj udsendelse (kildestyrke), L_w på 80 dB(A), som er det krav der meddeles leverandøren. Vedrørende øvrige faste kilder på virksomheden, er der i beregningerne indarbejdet støj fra en række nye anlæg, som er kommet til siden sidste kortlægning i 2005, herunder støj fra en ny tunnelkøler og en ny kølekondensator. Støj fra mobile kilder indregnes med kørselsarter, køreveje og kørselsintensiteter, som de forventes efter gennemført udvidelse. I den forbindelse er køreveje på virksomheden ajourført, og kommende ny placering af læsseramper er indregnet. Beregningerne viser, at der ikke vil forekomme væsentlige ændringer i støjbelastningen fra virksomheden, og at udvidelsen kan ske under opfyldelse af de gældende støjvilkår (jf. virksomhedens nuværende miljøgodkendelse), som forventes videreført uændret.

33 Affald og biprodukter

Affald

Virksomheden forventer efter udvidelsen følgende mængder affald og biprodukter.

Forventede årlige affaldsmængder			
Affaldstype	Mængde	Bortskaffelse	Firma
Papir- og papaffald	25 tons	genbrug	genbrugsvirksomheden Averhoff & Co. A/S, Nørresundby
Plast	7 tons		
Beskidt pap-papir- og plastaffald	75 tons	forbrænding	Renovest, Løgstør
Olie- og kemikalieaffald	3.000 l	specialaffald	Dansk Special Affald A/S afd. Vest, Herning.
Fedt og sedimentationsrester	450 tons	nyttiggørelse	Vegger Energiselskab, Nibe
Blødt affald	21.000 tons	genbrug	Farmfood A/S, Løgstør
Tarmsæt	5.000 tons	genbrug	Farmfood i Løgstør

Pap-, papir- og plastaffaldet til genbrug opbevares i 5 containere rundt om på virksomheden.

Beskidt pap-, papir- og plastaffald opbevares i 2 komprimatorer.

Olie- og kemikalieaffald opbevares i stålbeholder i værkstedet.

Fedtudskillerne tømmes ca. hver 3. uge. Der opsamles årligt ca. 450 tons fedt og sedimentationsrester herfra, og det aftages af Vegger Energiselskab, Nibe.

Blødt affald omfatter blod, hoveder, kro/spiserør og en del af tarmene som ikke kan afsættes separat. Affaldet opbevares i stålcontainere i affaldsrummet og afhentes dagligt.

En del af tarmsættene opsamles separat, hvorefter de hakkes og omrøres under køling og opbevares i tankanlæg. Disse afhentes dagligt. Både den interne transport ud til tankene og tømning af tankene foregår i lukkede systemer for at undgå lugtgener.

Fødderne renses, køles og afsættes som ferske produkter.

34 Affaldshåndtering

Se afsnit 33.

35 Affaldsmængder til nyttiggørelse og bortskaffelse

Se afsnit 33.

36 Jord og grundvand

Jord og grundvand

Hele virksomhedens område til trafik er belagt med fast belægning, bortset fra parkeringsarealer for personbiler og kyllingetransportbiler, der er belagt med grus. Desuden er der græs og enkelte bede, der er afgrænset af kantsten.

Kemikalier og rengøringsmidler opbevares i aflukkede depoter, opstallet på hylder og opbevaret i korrosionsbestandige tanke og dunke. Der er ikke gulvafløb i depoterne.

Ståltønder med olieprodukter i værkstedet vurderes ikke at udgøre en risiko for forurening, idet de er placeret på spildbakke.

Virksomheden har ikke nedgravede tanke. Det tidligere Nordjyllands Amt havde registrering af, at der tidligere har været olietank på området, men denne har virksomheden ikke kendskab til.

I. Forslag til vilkår og egenkontrol

37 Forslag til vilkår og egenkontrollvilkår

Virksomheden foreslår vilkår og egenkontrol som i den hidtidige godkendelse. Danpo følger et lovpligtigt egenkontrolprogram baseret på HACCP-princippet. Heri indgår dagligt udtagning af adskillige prøver af produktionen, som analyseres på laboratorium.

Virksomheden er omfattet af Bekendtgørelse om visse listevirksomheders pligt til at udarbejde grønt regnskab (BEK nr. 1515 af 14/12/2006).

J. Oplysninger om driftsforstyrrelser og uheld

38 Særlige emissioner ved driftsforstyrrelser eller uheld

Der forventes ingen særlige emissioner ved driftsforstyrrelser eller uheld med energianlæg.

39 Driftsforstyrrelser og uheld.

Skulle der indtræffe længerevarende driftsstop på kedel eller fjernvarmeforsyning, vil producerede varer blive oplagret på køl. Kedlen er reserve for fjernvarmeforsyningen, og sandsynligheden for driftsstop på begge anlæg samtidig er meget lille. Skulle et længerevarende driftsstop i slagteprocessen betyde, at produktionen eller dele deraf af veterinære grunde ikke kan anvendes til konsum, vil disse produkter blive ført til Farmfood A/S, Løgstør, som modtager de daglige animalske biprodukter. Opsamling og transport vil ske af de normale kanaler.

40 Begrænsning af driftsforstyrrelser

Se afsnit 19.

K. Oplysninger i forbindelse med virksomhedens ophør.

41 Foranstaltninger ifm. virksomhedens ophør

Der er ikke foretaget særlige foranstaltninger med henblik på en lukning af virksomheden. De væsentlige miljøpåvirkninger, støj, lugt og energiforbrug er alle reversible miljøpåvirkninger, som vil forsvinde ved virksomhedens ophør.

Oplag af råvarer, hjælpestoffer og affald vil blive bortskaffet iht. gældende lovgivning.

L. Ikke-teknisk resume

42 Ikke teknisk resume

Virksomheden	<p>Lantmännen Danpo A/S er et fjerkræslagteri, der slagter, parterer og fileterer kyllinger. Disse pakkes hele, parterede eller fileterede og de afsættes ferske, kølede eller frosne.</p> <p>Slagteriet er i dag centrum for Lantmännen Danpos produktion af ferske kyllinger. Lantmännen Danpo Års har ca. 380 medarbejdere.</p>
Udvidelse	<p>Virksomheden søger om tilladelse til at øge slagtning af kyllinger fra de nuværende 30 millioner kyllinger pr. år til 40 millioner kyllinger pr. år. Det gennemsnitlige antallet slagtede kyllinger pr. døgn vil maksimalt udgøre 160.000 kyllinger.</p> <p>Virksomheden ønsker at udvide produktionsarealet med 2.537 m² i 2008 og ca. 650 m² i 2009/2010.</p>
Miljøpåvirkninger	<p>Slagterier er generelt karakteriseret ved at have følgende miljøpåvirkninger:</p> <ul style="list-style-type: none">• et højt vand- og energiforbrug• frembringelse af spildevand med stort indhold af organiske stoffer så som protein og fedt.• mulighed for situationer med lugtemissioner og støjgener.
Vandforbrug	<p>Trods udvidelsen af slagtekapaciteten forventer virksomheden at vandforbruget kan rummes indenfor de 500.000 m³, som de allerede har tilladelse til at indvinde via egen vandboring.</p>
Spildevand	<p>Virksomheden udleder spildevandet til Vesthimmerlands Kloaknet. Forinden foretages en mekanisk rensning af processpildevandet. Virksomheden har ansøgt Vesthimmerlands Kommune om fornyet tilslutningstilladelse.</p>
Lugt	<p>For at undgå lugtgener fra slagteprocessen har virksomheden etableret et lugtrens anlæg. Lugt-koncentrationen forventes uændret efter udvidelsen.</p>

Virksomheden har fået foretaget lugtkoncentrationsmåling på tre udtagne luftprøver på lugtrens anlægget. Hovedresultatet viser, at grænseværdien på 5 LE/m³ overskrides i 50-100 meters afstand fra skorstenen. På udvalgte ejendomme og i udvalgt boligområde overholdes grænseværdien.

Støj

Virksomheden har endvidere fået foretaget modelberegninger af støjbelastningen i omgivelserne, som den vil blive efter den påtænke udvidelse af slagteriet. Beregningerne viser, at der ikke vil forekomme væsentlige ændringer i støjbelastningen fra virksomheden, og at udvidelsen kan ske under opfyldelse af de gældende støjvilkår (jf. virksomhedens nuværende miljøgodkendelse), som forventes videreført uændret.

Bilag 1 Oversigtsplan 1:500 (dok nr. 5.401)

Bilag 2 Tagplan 1:500 (dok nr. 5.402)

Bilag 3 Støjteknisk redegørelse

Bilag 4 Procesdiagrammer

Bilag 5 Lugtkoncentrationsmålinger

Bilag 6 OML-beregninger nyt naturgasfyr

Bilag 7 Oversigtskort over området

Bilag A1: Sammenfatning af supplerende oplysninger modtaget i forløbet.

Oplysningerne er sammenfattet på baggrund af stillede spørgsmål fra Miljøcenter Århus og svar fra Danpo.

Spørgsmål i e-mail af 13.10.2008 samt svar i e-mail af 20. 10. 2008

Spørgsmål: I marts 2003 har Nordjyllands Amt givet tilladelse til opstilling af et overjordisk gastankanlæg med en kapacitet på 1000 kg. Det fremgår ikke af ansøgningen, om dette tankanlæg eksisterer endnu.

Svar: Anlægget eksisterer endnu og bruges til gastrucks.

Spørgsmål: Ansøgningsmaterialet beskriver, at der er opstillet en dieselstander til påfyldning af virksomhedens trucks (side 21). Under hvilke forhold er dieseltanken opstillet, herunder om tanken er opstillet i tankgård, hvilken type belægning, der er under tanken (asfalt, SF-sten, beton mv.), og om tanken er påkørselssikret.

Svar: Dieselstanderen står under et halvtag. Der er SF-sten under tanken.

Spørgsmål: Det er angivet, at ammoniakkeleanlægget indeholder ca. 27.000 tons ammoniak. Det må være kg.

Svar: Ja, der er 27 tons eller 27.000 kg.

Spørgsmål i e-mail af 28.10.2008 samt svar i e-mail af 28.10.2008

Spørgsmål: Alder på dieseltank?

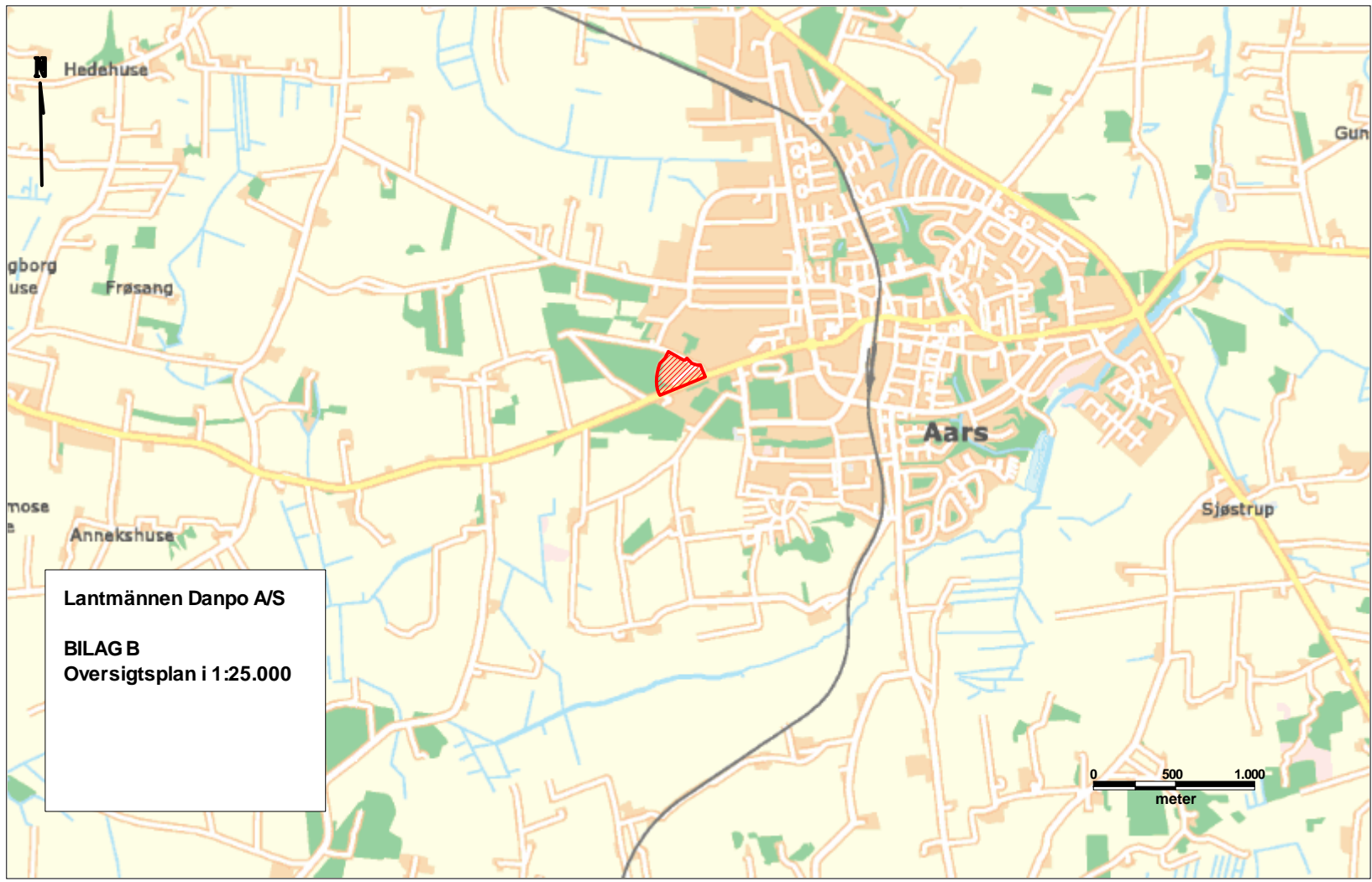
Svar: Tanken er fra 2006.

Spørgsmål i e-mail af 02.12.2008 og svar i e-mail af 03.12.2008:

Spørgsmål: Hvor gamle er kedlerne i værkstedet og hvilken effekt har de?

Svar: Der er placeret 2 kalorifere på værkstedet: 1 stk. årgang 1999, effekt 16,3 kW og 1 stk. årgang 2000, effekt 32,6 kW.

Bilag B: Oversigtsplan i 1:25.000



Bilag C: Virksomhedens omgivelser

1. Oversigtskort over kommuneplanrammer
2. Kort over relevante delområder i lokalplan 1-66



Lantmännen Danpo A/S

BILAG C2
Kort over relevante dele af
lokalplanområde 1-66

Lokalplan 1-66, delområde E1, E2 og M

Bilag D: Oversigt over revurdering af vilkår

Miljøgodkendelse af 9. juni 1999

Vilkår nr.	Uændret Nyt nr.	Ændret Nyt nr.	Slettet	Bemærkninger
1			X	Vilkåret er irrelevant
2	A4			Omformuleret
3			x	Vilkåret er erstattet af vilkår B1
4			x	Ikke længere relevant
5	A3			Omformuleret
6	I1			Overført vilkår
7		H1		Ændret til pligt til helårlig indberetning af nøgletal
8	C1			Omformuleret
9	B5			Overført
10		C2		Ny minimums-afkasthøjde for afkast A1.
11		C3+C4		Ændret og omformuleret i to vilkår
12	C5			Omformuleret
13	C5			Omformuleret
14	C5			Omformuleret
15	C5			Omformuleret i vilkår C5
16	C2			Afsnit om minimum 8 m/s i afkast slettet. Resten er overført til vilkår C2 (nyt vilkår).
17	D3			Vilkåret er overført
18	D1			Vilkåret er overført
19	D2			Omformuleret og opdateret
20	D2			Omformuleret og opdateret
21	D2			Omformuleret og opdateret
22	D2			Omformuleret og opdateret
23		E1		Skærpet natstøjgrænse for Løgstørvej 55
24	E1			Omformuleret
25	E2			Omformuleret
26	E2			Omformuleret
27			x	Overflødig vilkår
28	E2			Omformuleret
29	E1			Omformuleret
30	E1			Omformuleret
31	E2			Omformuleret
32	E2			Omformuleret
33	E3			Omformuleret
34	E3			Omformuleret
35			x	Vilkåret er slettet idet afledning af spildevand er reguleret gennem spildevandstilladelse fra kommunen.
36		B2		Vilkår B2 sammenfatter vilkårene 36 og 37 og er udvidet og omformuleret med krav til påfyldningssted for diesel.
37		B2		Vilkår B2 sammenfatter vilkårene 36 og 37 og er udvidet og omformuleret med krav til påfyldningssted for diesel.
38			x	Vilkår 38 og 39 om affald er slettet, da aflevering af affald er kommunens kompetenceområde
39			x	Vilkår 38 og 39 om affald er slettet, da aflevering af affald er kommunens kompetenceområde

Nye vilkår som følge af revurdering:

<i>Nyt vilkår</i>	<i>Beskrivelse</i>
A2	Krav om tilgængelighed af godkendelsesdokumentet
B2	Krav om indretning af diesel-tanksted.
B3	Krav om påkørselssikring af tanke
B4	Krav om kontrol af støvfiltere
B6+B7	Krav om opbevaring af hjælpestoffer, råvarer, affald m.m. og indretning af oplagsplads dertil. Vilkåret er delvist nyt og delvist en omformulering af vilkår 36 og 37.
D4	Krav om redegørelse om mulighed for minimering af lugt fra tømning af fedtudskillere
F1-F11	Krav om indretning og drift af olietanke, jf. olietankbekendtgørelsens § 3, stk. 3
G1	Krav om, at nedgravede olieudskillere mv. skal være tætte
G2	Krav om, at tilsynsmyndigheden kan kræve dokumentation for tæthed af nedgravede olieudskillere mv.
J1	Krav om foranstaltninger ved ophør af drift

Nye vilkår som følge af miljøgodkendelse:

<i>Nyt vilkår</i>	<i>Beskrivelse</i>
A1	Krav om udnyttelse af produktionsudvidelse inden 2 år fra godkendelsesdato
B1	Krav om maksimal produktionsmængde, pauseslagtning og driftstid

Bilag E: Lovgrundlag – Referenceliste

Denne liste opsummerer love, bekendtgørelser og vejledninger, som er lagt til grund for denne afgørelse. Listen er ikke udtømmende i forhold til øvrige love og bekendtgørelser, som virksomheden i den daglige drift skal overholde.

Lbk. nr. 1757/2006	Bekendtgørelse af lov om miljøbeskyttelse
Bekg. nr. 1640/2006	Bekendtgørelse om godkendelse af listevirksomhed
Bekg. nr. 1641/2006	Bekendtgørelse om indretning, etablering og drift af olietanke, rørsystemer og pipelines (Olietankbekendtgørelsen)
Bekg. nr. 1353/2006	Bekendtgørelse om kvalitetskrav til miljømålinger udført af akkrediterede laboratorier, certificerede personer m.v.
Bekg. nr. 1515/2006	Bekendtgørelse om visse listevirksomheders pligt til at udarbejde grønt regnskab
Bekg. nr. 1634/2006	Bekendtgørelse om affald
Bekg. nr. 1666/2006	Bekendtgørelse om kontrol med risikoen for større uheld med farlige stoffer

Vejl. Nr. 4/1984	Vejledning om ekstern støj fra virksomheder
Vejl. Nr. 6/1985	Vejledning om måling af ekstern støj fra virksomheder
Vejl. Nr. 4/1985	Vejledning om begrænsning af lugtgener fra virksomheder
Vejl. nr. 5/1993	Vejledning om beregning af ekstern støj fra virksomheder
Vejl. nr. 13/1997	Begrænsning af luftforurening fra virksomheder, der udsender svejserøg
Vejl. nr. 2/2001	Luftvejledningen
Vejl. nr. 2/2002	B-værdivejledningen

Referencer:

European Commission: Integrated Pollution and Prevention Control. Reference Document on Best Available Techniques in the Slaughterhouses and Animal By-products Industries. May 2005.

European Commission: Integrated Pollution and Prevention Control. Reference Document on Best Available Techniques in the Food, Drink and Milk Industries. August 2006.

Miljøprojekt nr. 573/2000: Renere Teknologi på Fjerkræslagterier – projektrapport. Miljøstyrelsen, Miljø- og Energiministeriet.

Bilag F: Liste over sagens akter

Akt nr.	Dato	Beskrivelse
2	31-10-2007	Cowi referat af møde med kommunen
3	17-01-2008	Danpo VVM-screening og ansøgning om dispensation til påbegyndelse af byggeri
4	08-02-2008	Vesthimmerland Kommunes udtalelse om tilslutning af spildevand fra Danpo
5	08-02-2008	Kommunens udtalelse om lokalplanforhold
6	22-02-2008	Annonce om ansøgning om miljøgodkendelse og non-VVM
7	22-02-2008	Meddelelse af tilladelse til at påbegynde bygge- og anlægsarbejder - non-VVM
9	01-04-2008	Annonceudklip, ansøgning, afg. om VVM-pligt + tilladelse til bygge/anlæg
10	21-08-2008	Telefon til COWI vedr. tidshorisont for fremsendelse af miljøteknisk beskrivelse
11	22-09-2008	Spørgsmål fra COWI om revideret ammoniakmængdes betydning for VVM screeningen
12	22-09-2008	Svar vedr. genbehandling af VVM screening
13	23-09-2008	SV: Fortolkningsbidrag til risikobekendtgørelsen
14	06-10-2008	Telefon til Hanne Dalgaard, Cowi vedr. fremsendelse af miljøteknisk beskrivelse
15	07-10-2008	Telefon til Bo Albrechtsen vedr. besøg på virksomheden
16	07-10-2008	Brev vedr. møde, opstart af revurdering og miljøgodkendelse [1 vedhæftet fil]
17	07-10-2008	Danpos bekræftelse af møde den 11. november 2008
19	08-10-2008	Spørgsmål til HND vedr. mødereferat - lugtmåling og støjredegørelse
20	08-10-2008	Svar fra HND vedr. mødereferat - lugtmåling og støjredegørelse
18	09-10-2008	SV: Spørgsmål til HND vedr. mødereferat - lugtmåling og støjredegørelse
21	09-10-2008	Fra Vesthimmerlands Kommune vedr. differentierede støjgrænser indenfor kommuneplanrammer
22	10-10-2008	Ansøgning om miljøgodkendelse/revideret miljøteknisk beskrivelse [10 vedhæftede filer]
23	13-10-2008	Annonce til Aars Avis den 22. oktober 2008 [1 vedhæftet fil]
24	13-10-2008	Supplerende spørgsmål til ansøgning
25	13-10-2008	Tidsplan for godkendelse og revurdering [1 vedhæftet fil]
26	15-10-2008	Tlf til Bo Albrechtsen vedr. højde på lugtastkast
27	15-10-2008	VVM-screening, revideret
28	20-10-2008	Svar på supplerende spørgsmål
48	22-10-2008	Annonceudklip - opstart revurdering
29	28-10-2008	Spørgsmål til Danpo om alder på dieseltank
30	28-10-2008	SV: Alder på dieseltank
37	30-10-2008	Fra Vesthimmerlands Kommune vedr. planforhold omkring Danpo
38	30-10-2008	Tlf. til kommunen vedr. erhvervsområde mod nordøst
31	13-11-2008	Danpos spildevandstilladelse [1 vedhæftet fil]
33	14-11-2008	Vedr. nedgravet olietank
34	14-11-2008	Anmodning om supplerende stillingtagen til BAT-punkter
35	14-11-2008	Til kommunen vedr. nedgravet olietank

6	18-11-2008	Anmodning om teknisk-økonomisk redegørelse for nedbringelse af natstøj
32	19-11-2008	Mødenotat samt spørgsmål til aflevering af affald. [1 vedhæftet fil]
0	21-11-2008	Vedrørende manglende tankattest for nedgravet olietank, Vestre Skovvej 3
39	25-11-2008	Fra Grøntmij-Carl Bro vedr. Danpo Aars. Støjdæmpning 1999-2002 [1 vedhæftet fil]
40	27-11-2008	Dokumentation for emissioner for kedler
41	27-11-2008	Svar fra Danpo vedr dispensationer til affaldsaflevering
42	27-11-2008	Vedr.: Dokumentation for emissioner for kedler
47	27-11-2008	BAT-tjekliste gennemgået på møde den 11. november 2008
43	01-12-2008	Vedr.: Dokumentation for emissioner for kedler
44	02-12-2008	Spørgsmål vedrørende kedler i værksted
45	03-12-2008	Effekt og alder på kedler i værkstedet
46	03-12-2008	Teknisk-økonomisk redegørelse [1 vedhæftet fil]
49	11-12-2008	Udkast til miljøgodkendelse og revurdering [1 vedhæftet fil]
50	15-12-2008	Revideret udkast [1 vedhæftet fil]
51	08-01-2009	ændringer til angivelse af bygningsstørrelser i revurderingen[1 vedhæftet fil]
52	08-01-2009	Telefoniske kommentarer til udkast til revurdering/godkendelse
54	09-01-2009	2. udkast til revurdering/miljøgodkendelse
55	12-01-2009	Billede af virksomheden, samt køledistributionslager
56	12-01-2009	Svar på 2. udkast - ingen yderligere kommentarer