

Digital annonce
Aabenraa Kommune

Miljø
Skelbækvej 2
6200 Aabenraa
Tlf.: 7376 7676

Dato: 28-03-2019
Sagsnr.: 18/29984

Kontakt: Tina Ketelsen
Direkte tlf.: 7376 7864
E-mail: tket@aabenraa.dk

Revurdering af miljøgodkendelsen til IE-svinebruget på Hesselbjergvej 3, 6230 Rødekro

Aabenraa Kommunes Team Miljø meddeler revurderingen i henhold til § 40, stk. 1 i lovbekendtgørelse nr. 1467 af 6. december 2018 om godkendelse og tilladelse m.v. af husdyrbrug til IE-svinebruget på Hesselbjergvej 3, 6230 Rødekro.

Revurderingen vedrører alene de godkendte forhold på svinebruget, og der er således ikke givet godkendelse til yderligere produktion eller anlæg i forbindelse med revurderingen.

Nye og ændrede vilkår er indsat ved påbud. Revurderingen kan ses i sin helhed jf. nedenstående.

Afgørelsen kan påklages af:

- Afgørelsens adressat
- Miljøministeren, når væsentlige nationale eller internationale interesser er berørt
- Enhver, der har en individuel, væsentlig interesse i sagens udfald
- Sundhedsstyrelsen
- Danmarks Fiskeriforening, Ferskvandsfiskeriforeningen i Danmark, Arbejderbevægelsens Erhvervsråd og Forbrugerrådet, alle i henhold til lovens § 85
- Lokale foreninger og organisationer, lovens § 86
- Landsdækkende foreninger og organisationer, lovens § 87

Hvis du ønsker at klage over denne afgørelse, kan du klage til Miljø – og Fødevareklagenævnet. Du klager via Klageportalen, som du finder et link til på forsiden af www.nmkn.dk. Klageportalen ligger på www.borger.dk og www.virk.dk. Du logger på www.borger.dk eller www.virk.dk, ligesom du plejer, typisk med NEM-ID.

Klagen sendes gennem Klageportalen til Aabenraa Kommune, der har truffet afgørelsen. En klage er indgivet, når den er tilgængelig for kommunen i Klageportalen. Når du klager, skal du som privatperson betale et gebyr på kr. 900. For virksomheder og

organisationers vedkommende er gebyret på 1.800 kr. Du betaler gebyret med betalingskort i Klageportalen.

Miljø-og Fødevareklagenævnet skal som udgangspunkt afvise en klage, der kommer uden om Klageportalen, hvis der ikke er særlige grunde til det. Hvis du ønsker at blive fritaget for at bruge Klageportalen, skal du sende en begrundet anmodning til Aabenraa Kommune, der har truffet afgørelse i sagen. Aabenraa Kommune videresender herefter anmodningen til Miljø-og Fødevareklagenævnet, som træffer afgørelse om, hvorvidt din anmodning kan imødekommes.

Klagefristen udløber 4 uger efter, at afgørelsen er meddelt. Er afgørelsen offentligt bekendtgjort, regnes klagefristen dog altid fra bekendtgørelsen. Hvis klagefristen udløber på en lørdag eller helligdag, forlænges fristen til den følgende hverdag.

Afgørelsen er annonceret den 28. marts 2019 på Aabenraa Kommunes hjemmeside. En eventuel klage skal være modtaget senest torsdag den 25. april 2019, der er dagen for klagefristens udløb.

Der kan i øvrigt henvises til tilladelsens afsnit 1.6 "Klagevejledning".

Venlig hilsen

Tina Ketelsen
Landmålingstekniker



Revurdering af IE-svinebruget Hesselbjergvej 3, 6230 Rødekro

§ 40, stk. 1

Bekendtgørelse nr. 1021 af
6. juli 2018 om godkendelse
og tilladelse m.v. af husdyr-
brug

Revurderingsdato:
28. marts 2019



**Aabenraa Kommune
Kultur, Miljø & Erhverv
Team Miljø
Skelbækvej 2
6200 Aabenraa
Tlf. 73 76 76 76**

Indholdsfortegnelse

Datablad	3
Del I – Afgørelse og vilkår	4
1 Baggrund og afgørelse	5
1.1 Baggrund for revurderingen	5
1.2 Afgørelse og ændrede vilkår	5
1.3 Offentlighed	6
1.4 Hjemmel	6
1.5 Revurdering	6
1.6 Klagevejledning	6
2 Vilkår	8
2.1 Generelle forhold	8
2.2 Husdyrbrugets beliggenhed og planmæssige forhold	8
2.3 Husdyrhold, staldanlæg og drift	8
2.4 Gødningsproduktion og – håndtering	11
2.5 Forurening og gener fra husdyrbruget	13
2.6 Påvirkninger fra arealerne	15
2.7 Husdyrbrugets ophør	16
2.8 Egenkontrol og dokumentation	16
Del II – Redegørelse og vurdering	18
3 Indretning og drift	19
3.1 Husdyrhold, produktionsareal og staldsystem	19
4 Ammoniak og natur	21
4.1 Ammoniakemissioner til omgivelserne	21
5 Øvrige emissioner	23
5.1 Transport	23
5.2 Støv	23
5.3 Støj	23
5.4 Lys	24
5.5 Lugt	24
5.6 Skadedyr og rotter	24
6 Affaldsproduktion og brug af naturressourcer	25
6.1 Fodring og foderopbevaring	25
6.2 Affald	25
6.3 Håndtering og opbevaring af kemikalier	26
6.4 Råstofforbrug	26
7 BAT	27
7.1 BAT – Overdækning af gyllebeholdere	28
7.2 BAT – Drift af biologisk luftvasker	28
7.3 BAT – Drift af gyllekølingsanlæg	28
7.4 BAT – Foderkorrektion (råprotein)	29
7.5 BAT-management - Miljøledelse	29
7.6 Beredskabsplan	29
8 Bilag	30

Datablad

Titel:	Revurdering IE-svinebruget beliggende på Hesselbjergvej 3, 6230 Rødekro. Revurderingen udføres i medfør af § 40, stk. 1 i husdyrgodkendelsesbekendtgørelsen ¹ .
Revurderingsdato:	28. marts 2019
Ejer:	Preben Laasholdt, Hesselbjergvej 3, 6230 Rødekro
Telefonnr.:	2167 3250
E-mail:	hesselbjerg@bbsyd.dk
Kontaktperson:	Ejer
Ejendomsnr.:	5800010146
Matr. nr. og ejerlav:	411 - Øster Løgum Ejerlav
CVR/p nr.:	14310436
CHR nr.:	48587
Biaktiviteter:	Ingen
Andre ejendomme:	Ingen
Miljørådgiver:	Britt Bjerre Paulsen, bbp@landbosyd.dk , LandboSyd
Tilsynsmyndighed:	Aabenraa Kommune
Sagsbehandler, miljø:	Søren Lyngdal H. Christensen
Kvalitetssikring, miljø:	Jon Kjær Jensen
Sagsnr.:	18/29984
Tidligere afgørelser efter husdyrbrugloven:	30. september 2010: § 12 miljøgodkendelse 6. februar 2015: § 12 tillægsgodkendelse nr. 1 13. marts 2018: § 12 tillægsgodkendelse nr. 2
Øvrige afgørelser:	23. februar 2016: § 27 godkendelse til opførelse af foder/halmlade

¹ Bekendtgørelse nr. 1021 af 6. juli 2018 om godkendelse og tilladelse m.v. af husdyrbrug

Del I – Afgørelse og vilkår

1 Baggrund og afgørelse

1.1 Baggrund for revurderingen

Aabenraa Kommune meddelte i 2010 miljøgodkendelse til IE-svinebruget på Hesselbjergvej 3, 6230 Rødekro. Der blev senere givet tillæg til godkendelsen i 2015 og 2018. Ejendommen blev i 2018 meddelt miljøgodkendelse til følgende dyretyper samt gødningsanlæg:

Godkendt dyrehold:

- 1.050 søer med smågrise fravænnnet ved 7 kg.
- 31.140 smågrise (7-32 kg)
- 500 slagtesvin (32-105 kg)
- 500 polte (32-110 kg)
- 2 heste under 300 kg

Godkendte gødningsanlæg:

- Gyllebeholder 1 (teltoverdækket) – 4.500 m³
- Gyllebeholder 2 (teltoverdækket) – 2.300 m³
- Indendørs gødningslager – 900 m³

Derudover blev der i 2016 meddelt godkendelse til opførelsen af en foder- og halmlade.

Af § 40, stk. 3 i husdyrgodkendelsesbekendtgørelsen fremgår det, at når der kommer nye BAT-konklusioner for IE-husdyrbrug, skal hele den givne miljøgodkendelse tages op til revurdering. Den 21. februar 2017 blev der udsendt ny BAT-konklusion, hvorfor alle IE-brug i Aabenraa Kommune skal tages op til revurdering.

I forbindelse med revurderingen har Aabenraa Kommune oprettet et revurderingsskema på baggrund af den oprindelige ansøgning i husdyrgodkendelse.dk med det formål, at fastlægge status for BAT samt emissionerne af ammoniak til omgivelserne. Revurderingsskemaet har skemanr. 206 609.

1.2 Afgørelse og ændrede vilkår

Aabenraa Kommune træffer afgørelse om, at husdyrbruget kan drives videre under den givne miljøgodkendelse, såfremt de ændrede vilkår følges. Såfremt intet andet fremgår af vilkåret skal det være opfyldt, når revurderingen meddeles. Et opdateret vilkårs katalog fremgår af afsnit 2.

I vurderingen har indgået, at husdyrbruget opfylder de nyeste BAT-konklusioner, og at driften kan fortsætte uden at overskride depositionsgrænserne for ammoniak på ammoniakfølsom kategori 1 og 2-natur, jf. § 7 i husdyrbrugloven. Yderligere er husdyrbrugets forskrifter for driften gennemgået, og det er Aabenraa Kommunes vurdering, at driften foregår efter BAT-konklusionernes forskrifter.

De følgende vilkår er fjernet, da de enten vurderet til at være tidssvarende eller dækket af anden lovgivning:

Vilkår 4, 6, 8, 10, 11, 12, 13, 14, 16, 19, 29, 30, 32, 37, 68, 72, 73, 74, 77, 91, 92a, 92b, 92c, 92d, 94, 102 samt 103.

De følgende vilkår er indført ved påbud:

Vilkår 63a, 63b, 66a, 66b, 96a, 97a, 97b, 98a, 98b samt 98c.

De følgende vilkår er ændrede eller ajourførte, så de er tidssvarende:

Vilkår 1, 7, 31, 41a, 42, 43, 44, 45, 46, 47, 48, 63, 65, 66, 76, 79, 96, 97 samt 98.

De oprindelige vilkår fra miljøgodkendelsen med tillæg fremgår af bilag 1.2.

1.3 Offentlighed

Revurderingen har været offentligt annonceret digitalt fra den 20. november 2018 på Aabenraa Kommunes hjemmeside.

Et udkast til revurderingen blev den 4. marts 2019 sendt i høring hos ansøger og andre berørte, som måtte have udbedt sig udkastet til kommentering. Der var en frist på 2 uger til at fremsende kommentarer.

Aabenraa Kommune har ikke modtaget kommentarer til udkastet til revurderingen.

Den meddelte revurdering bliver offentligt annonceret på Aabenraa Kommunes hjemmeside den 28. marts 2019, og afgørelsen bliver fremsendt til de klageberettigede listet i afsnit 1.6. Da der i en revurdering ikke gives tilladelse til udvidelser eller lignende, er det Aabenraa Kommunes vurdering, at naboer og andre klageberettigede enkeltpersoner fra den oprindelige godkendelse ikke er klageberettigede ved revurderingen.

Du har ifølge forvaltningslovens² § 9 ret til aktindsigt i alle dokumenter der vedrører sagen. Eventuel aftale herom skal aftales med Team Miljø's landbrugsgruppe på landbrug@aabenraa.dk.

1.4 Hjemmel

Afgørelsen er truffet med hjemmel i husdyrgodkendelsesbekendtgørelsens § 40, stk. 1.

1.5 Revurdering

IE-godkendelsen skal fremover tages op til revurdering hvert 10. år, hvilket giver ophav til næste revurdering den 28. marts 2029. Ligeledes tages godkendelsen op til automatisk revurdering, hvis der meldes nye BAT-konklusioner.

1.6 Klagevejledning

Revurderingen kan i medfør af husdyrbruglovens § 76 påklages til Miljø- og Fødevareklagenævnet.

Hvis du ønsker at klage over denne afgørelse, kan du klage til Miljø- og Fødevareklagenævnet. Du klager via Klageportalen, som du finder et link til på forsiden af www.naevneneshus.dk. Klageportalen ligger på www.borger.dk og www.virk.dk. Du logger på www.borger.dk eller www.virk.dk, ligesom du plejer, typisk med NEM-ID. Klagen sendes gennem Klageportalen til Aabenraa Kommune, der har truffet afgørelsen. En klage er indgivet, når den er tilgængelig for kommunen i Klageportalen. Når du klager, skal du som privatperson betale et gebyr på kr. 900. For virksomheder og organisationers vedkommende er gebyret på 1.800 kr. Du betaler gebyret med betalingskort i Klageportalen.

Miljø- og Fødevareklagenævnet skal som udgangspunkt afvise en klage, der kommer uden om Klageportalen, hvis der ikke er særlige grunde til det. Hvis du ønsker at blive fritaget for at bruge Klageportalen, skal du sende en begrundet anmodning til Aabenraa Kommune, der har truffet afgørelse i sagen. Aabenraa Kommune videresender herefter anmodningen til Miljø- og Fødevareklagenævnet, som træffer afgørelse om, hvorvidt din anmodning kan imødekommes.

Klagefristen udløber 4 uger efter, at revurderingen er meddelt. Er afgørelsen offentligt bekendtgjort, regnes klagefristen dog altid fra bekendtgørelsen. Hvis klagefristen udløber på en lørdag eller helligdag, forlænges fristen til den følgende hverdag.

² Lovbekendtgørelse nr. 433 af 22. april 2014

Afgørelsen annonceres offentligt den 28. marts 2019 på Aabenraa Kommunes hjemmeside. En eventuel klage skal være modtaget senest den 25. april 2019, der er dagen for klagefristens udløb.

Aabenraa Kommune kan oplyse, at det af husdyrbruglovens § 81, stk. 1 fremgår, at en klage ikke har opsættende virkning, med mindre Miljø- og Fødevarerklagenævnet bestemmer andet.

Når Aabenraa Kommune modtager en klage, underretter kommunen straks ansøger om klagen.

Afgørelsen kan påklages af:

- Afgørelsens adressat
- Miljøministeren, når væsentlige nationale eller internationale interesser er berørt
- Enhver, der har en individuel, væsentlig interesse i sagens udfald
- Sundhedsstyrelsen
- Danmarks Fiskeriforening, Ferskvandsfiskeriforeningen for Danmark, Arbejderbevægelsens Erhvervsråd og Forbrugerrådet, alle i henhold til lovens § 85
- Lokale foreninger og organisationer i henhold til lovens § 86
- Landsdækkende foreninger og organisationer i henhold til lovens § 87

Søgsmål til prøvelse af afgørelsen skal være anlagt inden 6 måneder efter, at afgørelsen er offentligt bekendtgjort. Udkastet til revurderingen er forud for meddelelse blevet sendt til godkendelsesindehaver og dennes rådgiver samt andre berørte, som måtte have udbedt sig udkastet til kommentering:

- Ejer Hesselbjergvej 3, 6230 Rødekro
- Miljørådgiver Britt Bjerre Paulsen, LandboSyd, bbp@landbosyd.dk

Revurderingen bliver sendt til nedenstående.

- Ejer Hesselbjergvej 3, 6230 Rødekro
- Miljørådgiver Britt Bjerre Paulsen, LandboSyd, bbp@landbosyd.dk
- Sundhedsstyrelsen, Embedslægerne Syddanmark, sesyd@sst.dk
- Danmarks Naturfredningsforening, dnaabenraa-sager@dn.dk
- Danmarks Naturfredningsforenings lokalkomité, aabenraa@dn.dk
- Dansk Ornitologisk Forening, natur@dof.dk
- DOF-Sønderjylland, aabenraa@dof.dk
- Det Økologiske Råd, husdyr@ecocouncil.dk
- Danmarks Fiskeriforening, mail@dkfisk.dk
- Ferskvandsfiskeriforeningen for Danmark, nb@ferskvandsfiskeriforeningen.dk
- Danmarks Sportsfiskerforbund, post@sportsfiskerforbundet.dk

Har du spørgsmål i forhold til denne afgørelse, er du velkommen til at kontakte Team Miljø's landbrugsgruppe på landbrug@aabenraa.dk.

Den 28. marts 2019



Søren Lyngdal H. Christensen
Miljøsagsbehandler
Team Miljø
Byg, Natur & Miljø
Dir. tlf. 73 76 74 80

Aabenraa Kommune
Skelbækvej 2, 6200 Aabenraa

2 Vilkår

Vilkårene i denne revurdering, hvis ikke andet er anført, være opfyldt fra det tidspunkt, hvor revurderingen meddeles eller miljøgodkendelsen tages i brug.

Vilkår, der vedrører driften, skal være kendt af de ansatte, der er beskæftiget med den pågældende del af driften.

Husdyrbruget skal desuden til enhver tid leve op til gældende regler i love og bekendtgørelser, heriblandt husdyrgødningsbekendtgørelsen³, samt Aabenraa Kommunes regulativer. Dette gælder også i det tilfælde, at disse regler bliver skærpede i forhold til denne revurdering.

Afgørelse og vilkår

2.1 Generelle forhold

Beskrivelse af husdyrbruget

- Vilkår 1. Virksomheden skal placeres, indrettes og drives i overensstemmelse med de oplysninger, der fremgår af skema nr. 100 760, version 5 indsendt den 21. juli 2017 i forbindelse med tillægsgodkendelse nr. 2 og med de vilkår, der fremgår af denne revurdering.
- Vilkår 2. Ændringer i ejerforhold eller hvem, der er ansvarlig for driften af husdyrbruget skal meddeles skriftligt til Aabenraa Kommune.
- Vilkår 3. Ophævet.

2.2 Husdyrbrugets beliggenhed og planmæssige forhold

Placering i landskabet

- Vilkår 4. Ophævet.
- Vilkår 5. Ophævet.
- Vilkår 6. Ophævet.

2.3 Husdyrhold, staldanlæg og drift

Husdyrhold og staldindretning

- Vilkår 7. Dyreholdets omfang og sammensætning samt fordeling i de enkelte staldafsnit og staldtyper må på årsplan ikke overstige eller ændres i forhold til nedenstående tabel 1.

³ Bekendtgørelse nr. 1011 af 22. juni 2018 om erhvervsmæssigt dyrehold, husdyrgødning, ensilage, m.v.

Tabel 1. Oversigt over stalde, staldsystemer, dyretyper og dyreenheder.

Stald	Dyrehold	Staldsystem (gulvsystem og udmugnings-system)	Vægt /alder	Stipladser /antal dyr	DE
	Heste	Årshest	<300 kg	2	0,43
Ny drægtighedsstald bygn. 11	Årsso	Løbe- og drægtighedsstald, løsgående, dybstrøelse + spaltegulv	-	625/875	138,49
Ny fare- løbestald bygn. 10	Årsso	Farestald, kassestier, delvis spaltegulv	-	154/566	38,39
Ny fare- løbestald bygn. 10	Årsso	Løbe- og drægtighedsstald, løsgående, delvis spaltegulv	-	115/175	20,7
By smågrisestald bygn. 8	Smågrise	Toklimastald, delvis spaltegulv	7,2-32 kg	3.900/23.140	112,15
Poltestald bygn. 6	Slagtesvin	Delvis spaltegulv, 25-49 % fast gulv	32-105 kg	86/300	7,43
Farestald bygn. 6	Årsso	Farestald, kassestier, delvis spaltegulv	-	156/484	32,83
Slagtesvinestald bygn. 4	Slagtesvin	Delvis spaltegulv, 50-75 % fast gulv	32-105 kg	132/500	13,49
Slagtesvinestald bygn. 4	Slagtesvin	Drænet gulv + spalter (33/67)	32-105 kg	70/200	4,95
Smågrisestald bygn. 5	Smågrise	Toklimastald, delvis spaltegulv	7,2-32 kg	1.300/8.000	38,77
Total DE svin ansøgt					414,62

Vilkår 8. Ophævet.

Vilkår 9. I staldafsnittet med dybstrøelse i bygning 11 skal der strøs med halm eller andet tørstof i mængder, der sikrer, at dybstrøelsesmåtten altid er tør i overfladen.

Vilkår 10. Ophævet.

Vilkår 11. Ophævet.

Vilkår 12. Ophævet.

Vilkår 13. Ophævet.

Vilkår 14. Ophævet.

Vilkår 15. Det skal sikres, at spalterne altid er funktionsdygtige, således at gødning og urin hurtigt fjernes fra gulvet og ledes til gødningskanalerne. Kontrol skal ske minimum 1 gang i døgnet.

Vilkår 16. Ophævet.

Vilkår 17. Der skal etableres overbrusningsanlæg i staldene, så det sikres at grisene afsætter gødning på spaltearealet og ikke på det faste og drænedede areal.

Ventilation

- Vilkår 18. Ventilatorer (både eksisterende og nye) skal serviceres og renholdes med de for det konkrete anlægs vejledende intervaller og specifikationer med henblik på driftssikker funktion.
- Vilkår 19. Ophævet.
- Vilkår 20. Fytase skal tilsættes smågrise- og slagtesvinefoderet efter normal praksis.

Rengøring af stalde

- Vilkår 21. Staldene skal rengøres og desinficeres efter hvert hold smågrise og slagtesvin. Dato for rengøring skal noteres i driftsjournalen, samtidig kontrolleres spaltternes funktionsdygtighed.

Energi- og vandforbrug

- Vilkår 22. Vask af staldanlæg skal foregå med vaskerobot/højtryksrensere.
- Vilkår 23. Elforbruget skal mindst registreres en gang årligt. Elforbruget skal kunne dokumenteres i mindst 5 år.
- Vilkår 24. Hvis elforbruget på årsplan stiger med mere end 10 % ud over 594.000 kWh/år, skal der indenfor 3 måneder fra sidste aflæsningsdato udarbejdes en handleplan, så elforbruget igen kan reduceres til det oplyste, hvis ikke merforbruget ud fra en konkret vurdering kan accepteres. Planen skal fremvises ved tilsyn.
- Vilkår 25. Anlæg og installationer, der er særligt energiforbrugende, skal minimum kontrolleres én gang om året og vedligeholdes således, at det altid fungerer optimalt. Dato for kontrol skal kunne dokumenteres i mindst 5 år.
- Vilkår 26. Vandforbruget til dyreholdet skal registreres mindst en gang årligt. Vandforbruget skal kunne dokumenteres i mindst 5 år.
- Vilkår 27. Hvis vandforbruget på årsplan stiger med mere end 10 % ud over 11.500 m³/år, skal der inden 3 måneder fra sidste aflæsningsdato udarbejdes en handleplan, så vandforbruget igen kan reduceres til det oplyste, hvis ikke merforbruget ud fra en konkret vurdering kan accepteres. Planen skal forevises ved tilsyn.

Spildevand samt tag - og overfaldevand

- Vilkår 28. Vask af maskiner og redskaber, hvorfra der kan forekomme gødningsrester, skal foregå på støbt plads med tæt bund og med bortledning af spildevandet til opsamlingsbeholder eller gyllebeholder.

Kemikalier og medicin mv.

- Vilkår 29. Ophævet.

Affald

- Vilkår 30. Ophævet.

Vilkår 31. Affald skal opbevares og håndteres som beskrevet i Aabenraa Kommunes affaldsregulativ for erhvervsaffald.

Olie

Vilkår 32. Ophævet.

Vilkår 33. Tankning af diesel og benzin fra stationær tank skal til enhver tid ske på en plads med fast og tæt bund, enten med afløb til olieudskiller eller således, at spild kan opsamles, og at der ikke er mulighed for afløb til jord, kloak, overfladevand eller grundvand.

Vilkår 34. Ophævet.

Vilkår 35. Tankpistol må ikke kunne fastlåses under påfyldning.

Driftsforstyrrelser og uheld

Vilkår 36. Der skal på ejendommen altid forefindes egnet materiale til opsamling af eventuelt spild.

Vilkår 37. Ophævet.

Vilkår 38. Ophævet.

Vilkår 39. Beredskabsplanen skal opbevares på et kendt og tilgængeligt sted for alle medarbejderne.

Vilkår 40. Beredskabsplanen skal ajourføres løbende og minimum 1 gang årligt. Datoen for ajourføringen skal fremgå af planen.

2.4 Gødningsproduktion og – håndtering

Opbevaring af flydende husdyrgødning

Vilkår 41. Den nye gyllebeholder (bygning 20) på 4.500 m³ skal forblive overdækket med fast overdækning i form af telt med indvendigt skørt.

Vilkår 41a. Den ældre gyllebeholder (bygning 19) på 2.300 m³ skal forsynes med fast overdækning i form af teltoverdækning med indvendigt skørt inden den 31. december 2019.

Vilkår 41b. Åbning af teltdugen på gyllebeholderne må kun ske i forbindelse med omrøring, tømning og udbringning af gylle.

Vilkår 41c. Skader på teltoverdækningen skal repareres inden for en uge efter skadens opståen.

Vilkår 41d. Såfremt en skade ikke kan repareres inden for en uge, skal der indgås aftale om reparation inden to hverdage efter skadens opståen. Tilsynsmyndigheden underrettes straks herom.

Drift af biologisk luftvasker

Vilkår 42. Afkast fra staldafsnittene i bygning 8 og 10 skal tilsluttes et biologisk luftrens anlæg.

Vilkår 43. Luftrensningsanlægget skal forsynes med differenstrykmåler, vandmåler samt ledningsevnesensor. Ledningsevnesensoren skal være placeret i bundkar til filter 2.

- Vilkår 44. Ventilationssystemet i smågrisesektionerne skal være dimensioneret til, at luftrensningsanlægget behandler 13.333 m³ luft per time, hvor 13.333 m³ luft pr. time svarer til 27,7 % af den maksimale dimensionerede ventilationskapacitet fra staldafsnit 8. De første 0-13.333 m³ luft pr. time udsugningsluft skal altid ledes gennem luftrensningsanlægget.
- Ventilationssystemet i løbeafdelingen skal være dimensioneret til, at luftrensningsanlægget behandler 10.000 m³ luft pr. time, hvor 10.000 m³ luft svarer til 90,0 % af den maksimal dimensionerede ventilationskapacitet fra løbeafdelingen i staldafsnit 10. De første 0-10.000 m³ luft pr. time udsugningsluft skal altid ledes gennem luftrensningsanlægget.
- Vilkår 45. Det etablerede biologiske luftreneranlæg skal være i drift året rundt med forbehold for mindre driftstop i forbindelse med rengøring, vedligehold og serviceeftersyn. Data gemmes i elektronisk logbog i 5 år, hvor alle driftsparametre registreres.
- Vilkår 46. Luftrensningsanlæggets ledningsevne skal være indstillet i henhold til SKOVs anbefalinger og ikke overstige 15 mS/cm i bundkar ved filter 2.
- Vilkår 47. Tryktabet over luftrensningsanlægget bør ikke overstige 45 pascal (Pa).
- Vilkår 48. Luftrensningsanlægget skal vedligeholdes i overensstemmelse med producentens vejledning. Producentens vejledning skal opbevares på husdyrbrugget.

Drift af gyllesepareringsanlæg

- Vilkår 49. Ophævet.
- Vilkår 50. Ophævet.
- Vilkår 51. Ophævet.
- Vilkår 52. Ophævet.
- Vilkår 53. Ophævet.
- Vilkår 54. Ophævet.
- Vilkår 55. Ophævet.
- Vilkår 56. Ophævet.
- Vilkår 57. Ophævet.
- Vilkår 58. Ophævet.
- Vilkår 59. Ophævet.
- Vilkår 60. Ophævet.
- Vilkår 61. Ophævet.
- Vilkår 62. Ophævet.

Drift af gyllekølingsanlæg

- Vilkår 63. Gyllekanalerne i staldafsnittene i bygning 8 og 10 i alt 900 m² skal være forsynet med køleslanger, der forbindes med en varmepumpe.
- Vilkår 63a. Varmepumperne skal levere en årlig køleydelse på mindst 61,8 W/m².
- Vilkår 63b. Gyllekanalerne i staldafsnittet i bygning 11 i alt 576 m² skal være forsynet med køleslanger, der forbindes med en varmepumpe.
- Vilkår 64. Ophævet.
- Vilkår 65. Der skal monteres en typegodkendt energimåler på varmepumperne. Energimålerne skal være forsynet med automatisk datalogning, der registrerer månedlige og årlige køleydelser målt i kWh.
- Vilkår 66. Gyllekølingsanlægget skal være forsynet med et trykovervågningssystem, en alarm samt en sikkerhedsanordning, der i tilfælde af lækage stopper gyllekølingsanlægget. Gyllekølingsanlægget må ikke kunne genstarte automatisk.
- Vilkår 66a. Vedligeholdelse af gyllekølingsanlægget skal ske i overensstemmelse med producentens vejledning. Vejledningen skal opbevares på husdyrbruget.
- Vilkår 66b. Ved udskiftning af varmepumpen, skal dokumentation for køleeffekt på gyllekøleanlæg indsendes til tilsynsmyndigheden før anlægget tages i drift.

Opbevaring af fast husdyrgødning, dybstrøelse og kompost

- Vilkår 67. Den producerede dybstrøelse på bedriften svarende til 37,52 DE skal opbevares i staldafsnittet med dybstrøelse i staldanlægget i bygning 11.
- Vilkår 68. Ophævet.

Anden organisk gødning

- Vilkår 69. Ophævet.

Håndtering og udbringning af husdyrgødning

- Vilkår 70. Håndtering af gylle skal foregå under opsyn, således at spild undgås, og der tages størst muligt hensyn til omgivelserne.
- Vilkår 71. Påfyldning af gyllevogne o.l. skal enten foregå på en fast og tæt plads med afløb til gyllebeholder, eller med gyllevogne som har påmonteret pumpe og returløb.
- Vilkår 72. Ophævet.
- Vilkår 73. Ophævet.
- Vilkår 74. Ophævet

2.5 Forurening og gener fra husdyrbruget

Lugt

- Vilkår 75. Såfremt der efter Aabenraa Kommunes vurdering opstår væsentlige lugtgener, der vurderes at være væsentligt større, end det kan forventes ifølge grundlaget for miljøvurderingen, kan Aabenraa Kommune meddele påbud

om, at der skal indgives og gennemføres projekt for afhjælpende foranstaltninger. Eventuelle udgifter hertil afholdes af bedriften.

Fluer og skadedyr

Vilkår 76. Der skal på husdyrbruget foretages effektiv fluebekæmpelse som minimum i overensstemmelse med de nyeste fastsatte retningslinjer fra Aarhus Universitet, Institut for Agroøkologi.

Transport

Vilkår 77. Ophævet.

Støj

Vilkår 78. Bidraget fra landbruget med adressen Hesselbjergvej 3, 6230 Rødekro bestemt som det ækvivalente, korrigerede støjniveau i dB(A) må i Det åbne land samt i de angivne planlagte områder i lokalbyen Genner ikke overskride følgende værdier:

	Mandag - fredag kl. 07.00 - 18.00 Lørdag kl. 07.00 - 14.00	Mandag - fredag kl. 18.00 - 22.00 Lørdag kl. 14.00 - 22.00 Søn og helligdag kl. 07.00 - 22.00	Alle dage kl. 22.00 - 07.00
	dB(A)	dB(A)	dB(A)
Det åbne land	55	45	40
Lokalbyen Genner planområde 1.5.002.B	45	40	35
Lokalbyen Genner planområde 1.5.008.E	60	60	60

Notationer og principper, der anvendes ved beskrivelse og regulering af ekstern støj fra landbruget, er anført i Miljøstyrelsens vejledning nr. 5/1984 Ekstern støj fra virksomheder. Støjgrænserne må i det åbne land ikke overskrides ved udendørs opholdsarealer ved boliger.

Støjgrænserne må i de angivne planlagte områder i lokalbyen Genner ikke overskrides noget sted i områderne.

For dagperioden kl. 07.00-18.00 skal grænseværdierne overholdes inden for det mest støjbelastede tidsrum på 8 timer.

For aftenperioden kl. 18.00 -22.00 skal grænseværdierne overholdes inden for den mest støjbelastede time.

For natperioden kl. 22.00 - 07.00 skal grænseværdierne overholdes inden for den mest støjbelastede halve time.

Støj fra intern transport på landbrugets område medregnes i landbrugets støjbidrag. Dog medregnes kun støjbidrag fra transport ved driftsbygninger og i umiddelbar nærhed af disse samt ved gyllebeholdere. Ved tilkørsel af foderafgrøder som eksempelvis korn og majs til siloanlæg eller til faste oplagspladser eller ved bortkørsel af gylle/fast gødning i forbindelse med udbringning til mark kan der ses bort fra støjbidraget fra disse aktiviteter.

Støj fra faststående anlæg placeret på arealer uden for driftsbygningernes område, eksempelvis fast opstillede motorer og vandpumper, skal medregnes i landbrugets støjbidrag.

Støj fra mobile anlæg opstillet ved driftsbygninger, eksempelvis fra blæserre på lastvogne med varer til landbruget, skal medregnes i landbrugets støjbidrag, uagtet at anlæggene måtte befinde sig på et køretøj, der ikke hører til landbruget.

Støj fra læsning af svin, uagtet om det foregår ved driftsbygninger eller fra et køretøj eller lign., der er placeret på arealer uden for driftsbygningernes område, skal medregnes i landbrugets støjbidrag.

Målinger/beregninger til kontrol af, at grænseværdierne er overholdt, skal udføres, når tilsynsmyndigheden finder det påkrævet. Dog kan målinger/beregninger kræves højst en gang årligt. Tilsynsmyndigheden kan kræve, at målinger/beregninger skal foretages af et akkrediteret firma eller laboratorium eller af en certificeret person omfattet af Miljøstyrelsens godkendelsesordning "Miljømåling - ekstern støj". Udgifterne afholdes af landbruget.

Støv

Vilkår 79. Driften må ikke medføre væsentlige støvgener udenfor ejendommens eget areal. Dette vurderes af tilsynsmyndigheden.

2.6 Påvirkninger fra arealerne

Udbringningsarealerne

Vilkår 80. Ophævet.

Vilkår 81. Ophævet.

Vilkår 82. Ophævet.

Vilkår 82a. Ophævet.

Vilkår 83. Ophævet.

Vilkår 84. Ophævet.

Vilkår 85. Ophævet.

Beskyttet natur

Vilkår 86. Ophævet.

Vilkår 87. Ophævet.

Nitrat til grundvand

Vilkår 88. Ophævet.

Vilkår 89. Ophævet.

Nitrat til overfaldevand – vandløb, søer og kystvande

Vilkår 90. Ophævet.

2.7 Husdyrbrugets ophør

Vilkår 91. Ophævet.

2.8 Egenkontrol og dokumentation

Vilkår 92. Dokumentationen skal have en sådan form, at den tydeligt kan vise, at vilkårene i godkendelsen er overholdt. Den skal opbevares i mindst 5 år og forevises på Aabenraa Kommunes forlangende. Det kan være gødningsregnskaber, ansøgninger om støtte efter enkeltbetalingsordningen, foderanalyser, fakturaer for indkøbt foder, en-dags foderkontroller, effektivitetskontroller, slagteriafregninger, årsopgørelser fra slagteriet, andre kvitteringer for afsatte og købte dyr, afsnit fra drifts- og skateregnskaber vedrørende omsætning af foder og dyr samt status dyr og foder.

Vilkår 92a. Ophævet.

Vilkår 92b. Ophævet.

Vilkår 92c. Ophævet.

Vilkår 92d. Ophævet.

Vilkår 93. Den månedlige driftstid, hvor varmepumpen/erne kører, skal indføres i en driftsjournal og forevises Aabenraa Kommune på forlangende. Dokumentationen skal opbevares i mindst 5 år. Oplysningerne skal forevises på tilsynsmyndighedens forlangende.

Vilkår 94. Ophævet.

Vilkår 95. Driftsforstyrrelser og uheld, der vurderes at kunne påvirke natur og miljø skal registreres med dato og beskrivelse i driftsjournalen.

Vilkår 96. Enhver form for driftsstop af gyllekølingsanlæg skal noteres i logbog med angivelse af årsag og varighed. Tilsynsmyndigheden skal underrettes ved driftsstop, der har en varighed på mere end 14 dage.

Vilkår 96a. Registrering fra datalogger, logbogen, den skriftlige kontrolaftale, de årlige kontrolrapporter samt øvrige servicereporter, skal opbevares på husdyrbruget i mindst fem år og forevises på tilsynsmyndighedens forlangende.

Vilkår 97. Der skal indgås en skriftlig aftale med en godkendt montør med VPO-certifikat eller tilsvarende certificering om kontrol og service af gyllekølingsanlægget mindst én gang årligt. Den årlige kontrol skal som minimum bestå af følgende: - afprøvning og funktionssikring af trykovervågningssystemet, alarmer samt sikkerhedsanordningen, kontrol af kølekredsens ydelse.

Egenkontrol – Luftvaskeanlæg

Vilkår 97a. Enhver form for driftsstop af luftrensingsanlægget skal noteres i logbog med angivelse af årsag og varighed. Tilsynsmyndigheden skal underrettes ved driftsstop, der har en varighed på mere end 14 dage.

Vilkår 97b. Registreringen fra datalogger, logbogen, den skriftlige kontrolaftale, de årlige kontrolrapporter samt øvrige servicereporter fra luftrensingsanlægget, skal opbevares på husdyrbruget i mindst fem år og forevises på tilsynsmyndighedens forlangende.

Vilkår 98. Der skal indgås en skriftlig aftale med producenten/leverandøren om serviceeftersyn af luftvaskeanlægget. Luftrenseanlægget skal kontrolleres af

producenten/leverandøren mindst hver fjerde måned. Kalibrering af ledningsevnesensoren skal foretages mindst én gang årligt. Serviceaftalen med producenten skal opbevares på husdyrbruget.

- Vilkår 98a. Der skal føres en logbog over luftrens anlægget, hvori følgende registreres:
- Ledningsevne (som minimum på timebasis)
 - Luftrens anlæggets driftstid
 - Månedlige målinger af vandforbruget og tryktabet
 - Tidspunkter for rengøring/skiftning af filtre
 - Enhver form for driftsstop med angivelse af årsag og varighed.
- Vilkår 98b. Tilsynsmyndigheden skal underrettes, såfremt luftrens anlægget er ude af drift i en periode på mere end 14 dage.
- Vilkår 98c. Logbogen/den elektroniske registrering af data, kontrolrapporter samt dokumentation for kalibrering af ledningsevnesensoren skal opbevares på husdyrbruget i mindst fem år og forevises på tilsynsmyndighedens forlangende.
- Vilkår 99. Ophævet.
- Vilkår 100. Ophævet.
- Vilkår 101. Ophævet.
- Vilkår 102. Ophævet.
- Vilkår 103. Ophævet.

Del II – Redegørelse og vurdering

3 Indretning og drift

3.1 Husdyrhold, produktionsareal og staldsystem

Redegørelse

Til brug for revurderingen har Aabenraa Kommune fastlagt produktionsarealet ud fra den oprindelige godkendelse og informationer fra tilsyn. Produktionsarealet er i den forbindelse sat til hele staldens areal. I de tilfælde, hvor der i én stald er flere gulvtyper/dyretyper og de specifikke afsnits produktionsarealer ikke er kendt, baseres beregningen på et worst-case scenarie. Selvom beregningerne i denne revurdering beror på den nyeste viden om, at ammoniakemissionerne afhænger af produktionsarealet fremfor antallet af dyr, så vil tilladelsen stadig fremover være til et bestemt antal dyr og DE.

På Hesselbjergvej 3 er der i dag tilladelse til 1.050 søer med smågrise til 7 kg, 31.140 smågrise 7,0-32 kg, 500 slagtesvin 32-105 kg, 500 polte 32-110 kg i alt svarende til 414,26 DE. Derudover er der et hestehold bestående af 2 heste under 300 kg. Dyrene går på samlet 6.913 m² produktionsareal.

Der foretages ingen bygningsmæssige ændringer af bedriften, men der tilstræbes at udnytte de nye stalde med ny teknologi yderligere og begrænse belægningen i ældre stalde med henblik på at begrænse ammoniakfordampningen. Dyreholdets omfang, sammensætning og fordeling i de enkelte staldafsnit samt staldindretningen og produktionsareal i henhold til det seneste tillæg til miljøgodkendelsen fremgår af tabel 1.

Tabel 1. Tabel over staldafsnit, dyretype og produktionsareal.

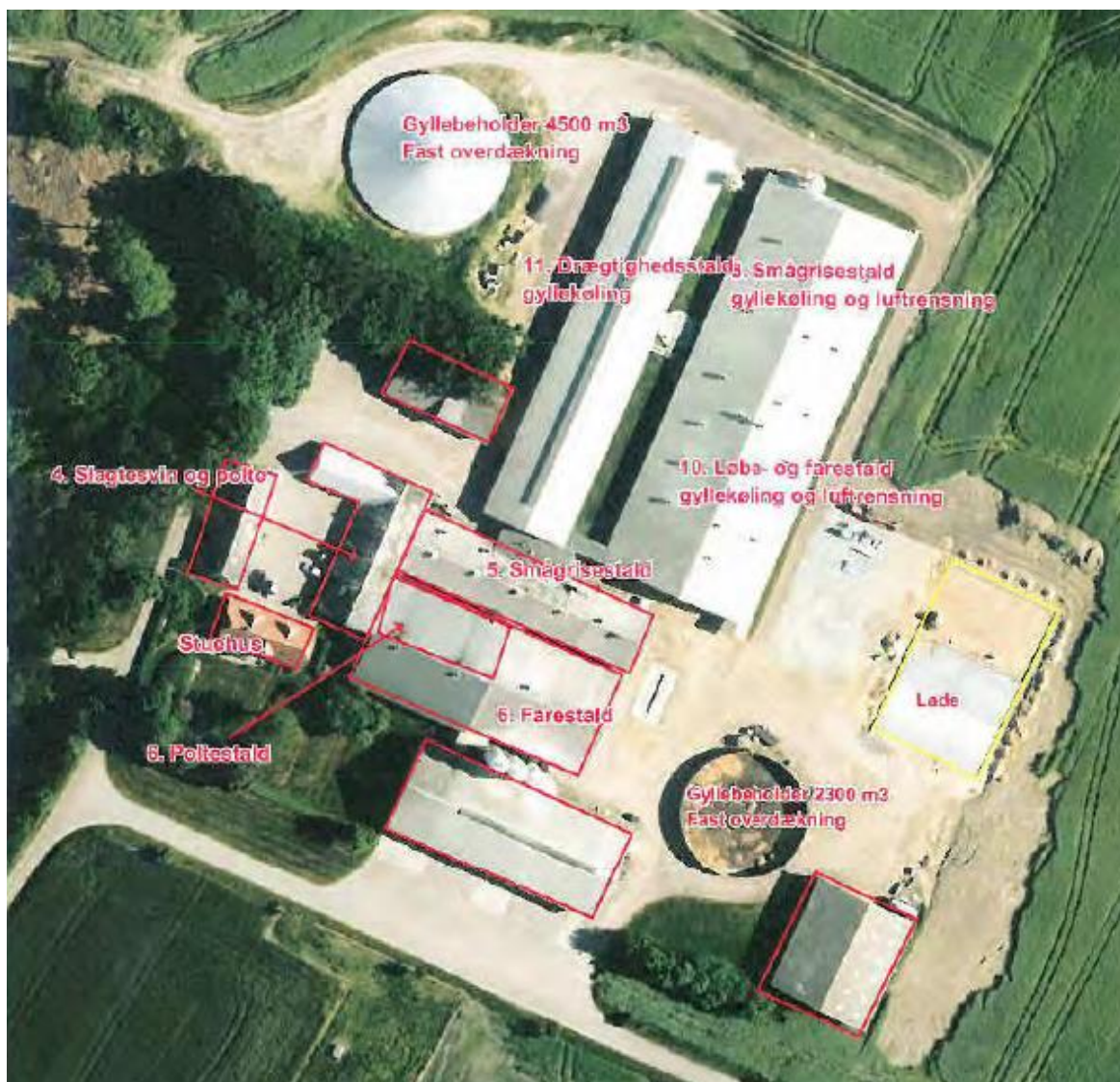
* Worst-case fordeling af produktionsarealet i 'Ny fare-løbestald, bygn. 10'

** Worst-case fordeling af produktionsarealet i 'Slagtesvinestald, bygn. 4'

Stald/Afsnit	Dyretype - gulvtype	Antal dyr / stipladser	Produktionsareal m ²
Udegående	Heste - Udegående	2	-
Drægtighedsstald	Årsso - Løsgående, dybstrøelse + spaltegulv	875 / 625	1.189
Ny fare-løbestald, bygn. 10, farestald	Årsso - Kassestier, delvis spaltegulv	566 / 154	0 *
Ny fare-løbestald, bygn. 10, løbestald	Årsso - Løsgående, delvis spaltegulv	175 / 115	1.611 *
Ny smågrisestald, bygn. 8	Smågrise - Toklimastald, delvis spaltegulv	23.140 / 3.900	1.611
Poltestald, bygn. 6	Slagtesvin - Delvis spaltegulv, 25-49 % fast gulv	300 / 86	360
Farestald, bygn. 6	Årsso - Kassestier, delvis spaltegulv	484 / 156	866
Slagtesvinestald, bygn. 4, afsnit 1	Slagtesvin - Delvis spaltegulv, 50-75 % fast gulv	500 / 132	594 **
Slagtesvinestald, bygn. 4, afsnit 2	Slagtesvin - Drænet gulv + spalter (33/67)	200 / 70	0 **
Smågrisestald, bygn. 5	Smågrise - Toklimastald, delvis spaltegulv	10.214 / 1.564	682

I ovenstående tabel er angivet worst-case-fordelinger af produktionsarealer i to staldarealer. Tabellen er udelukkende et udtryk for, hvordan der er beregnet worst-case-scenarie på ammoniak-emissioner fra husdyrbruget. Der er altså ikke tale om bindende fordelinger.

Husdyrbrugets indretning ses af figur 1:



Figur 1. Situationsplan over anlægget. Folden til de udegående heste er ikke afbilledet.

Vurdering

Med baggrund i revurderingen finder Aabenraa Kommune, at det ikke er relevant at stille vilkår angående produktionsarealet – staldene må derfor udnyttes fuldt ud til det godkendte antal dyr, stipladser og dyreenheder.

Fordelingen af worst-case-beregningerne i ovenstående tabel er ikke et udtryk for, hvad der er godkendt på ejendommen, men en oversigt over hvad der ligger til grund for ammoniakemissionsberegningerne. Godkendelsen på ejendommen er til antallet af dyr og dyreenheder, som meddelt i godkendelser med tillæg.

4 Ammoniak og natur

4.1 Ammoniakemissioner til omgivelserne

Husdyrbruglovens § 7

For at beskytte biologisk værdifulde og kvælstoffølsomme naturarealer mod en tilstandsændring forårsaget af en næringsberigelse, der overskrider naturens tålegrænse, må den luftbårne ammoniakdeposition fra husdyrbrug til naturarealer omfattet af § 7 i husdyrbrugloven ikke overstige fastlagte niveauer, jf. husdyrgodkendelsesbekendtgørelsens bilag 3.

De naturområder, der er omfattet af § 7 i husdyrbrugloven, er inddelt i 3 kategorier efter deres følsomhed overfor ammoniak jf. tabel 2. I revurderinger er det kun totaldepositionen til kategori 1 og 2 natur, der behandles.

Tabel 2. Krav til ammoniakdepositionen i de forskellige kategorier

Naturtyper	Fastsat beskyttelsesniveau
Kategori 1. Ammoniakfølsomme naturtyper beliggende indenfor internationale naturbeskyttelsesområder.	Max. totaldeposition afhængig af antal husdyrbrug i nærheden: 0,2 kg N/ha/år ved > 1 husdyrbrug 0,4 kg N/ha/år ved 1 husdyrbrug 0,7 kg N/ha ved 0 husdyrbrug.
Kategori 2. Ammoniakfølsomme naturtyper beliggende udenfor internationale naturbeskyttelsesområder, i form af højmoser, lobeliesøer, heder større end 10 ha og overdrev større end 2,5 ha.	Max. totaldeposition på 1,0 kg N/ha pr. år.

Det fremgår af husdyrbruglovens regelsæt, at som udgangspunkt er beskyttelsesniveauet, der er fastlagt i lovgivningen, tilstrækkeligt til at sikre natur og miljø og skabe overensstemmelse med habitatdirektivforpligtigelserne.

Aabenraa Kommune har ved undersøgelser af registreringer, kort, luftfotos m.m. vurderet naturforholdene mht. § 7-natur omkring ejendommen.

Redegørelse (arealer omfattet af husdyrbruglovens § 7)

Der ligger ingen § 7 kategori 1-natur i bedriftens nærhed. Nærmeste naturområde, som potentielt er omfattet af § 7 kategori 1-natur er Nørreskov nord for Aabenraa, som ligger ca. 7 km syd for anlægget (beliggende i Natura 2000 området Bolderslev Skov og Uge Skov). Skovens habitater er ikke nærmere bestemt, så målepunktet er sat til Natura 2000-områdets grænse. Området er ikke afbilledet på kortmaterialet.

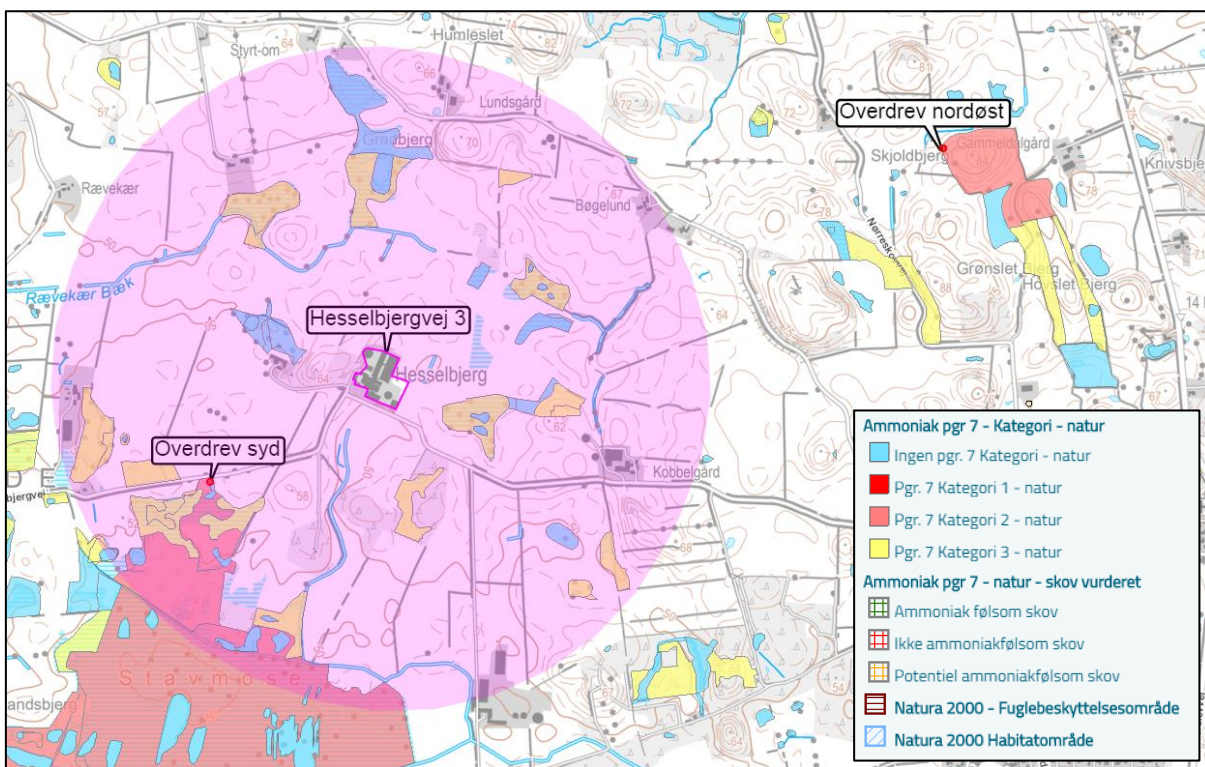
Der ligger to § 7 kategori 2-områder i bedriftens nærhed. Nærmeste naturområde er en overdrevsdel af Stavmosen, som ligger ca. 600 m sydøst for anlægget. Derudover er der målt ammoniakdeposition til et overdrev 2 km mod nordøst.

Ammoniakberegningerne til disse naturområder fremgår af tabel 3.

Tabel 3. Ammoniakberegninger til områdets § 7-natur

§ 7-areal	Kategori	Totaldeposition (kg N/ha/år)
Muligt habitat i Natura 2000-område	1	0,0
Overdrev, syd	2	0,4
Overdrev, nordøst	2	0,1

Områdernes placering ses af figur 2 nedenfor.



Figur 2. Placering af nærliggende naturområder omfattet af husdyrbruglovens § 7 kategori 2 og 1. Den røde cirkel angiver en radius på 1.000 meter fra anlæggets centrum. Målepunktet til naturområdet er angivet med et rødt punkt. Til dette punkt beregnes den samlede deposition af ammoniak fra alle ejendommens stalde og gødningsopbevaringsanlæg.

Vurdering

Ud fra den baggrund at beskyttelsesniveauet fastsat i lovgivningen som udgangspunkt er tilstrækkeligt til at sikre den fornødne beskyttelse af de udpegede naturtyper, vurderer Aabenraa Kommune at naturtilstanden i § 7-arealerne beliggende i området ikke vil forringes væsentligt som følge af produktionen på Hesselbjergvej 3, 6230 Røde Kro.

Der påbydes på den baggrund ingen særlige vilkår i forbindelse med ammoniakemissionen fra produktionen på bedriften og dennes påvirkning af § 7-natur.

5 Øvrige emissioner

5.1 Transport

Redegørelse

Antallet af transporter fremgår af nedenstående tabel. Antallet har været uforandret siden tillæg nr. 1 meddelt i 2015.

<i>Transporttype</i>	<i>Omtrentligt antal pr. år</i>
Foder	60
Fyringsolie/brændstof	13
Afhentning af smågrise og slagtesvin	65
Levering af slagtesøer	26
Afhentning af døde dyr	104
Diverse sækkevarer m.v.	12
Gyllekørsel	342
Korn fra eget markbrug	100
I alt	722

De fleste lastbiler vil komme fra Øster Løgum, hvor der indtil Hesselbjergvej er store veje med en del trafik i forvejen.

Vurdering

Aabenraa Kommune vurderer, at beskrivelsen af transporterne er ajourførte, og at der ikke er behov for at meddele vilkår ved påbud herom.

5.2 Støv

Redegørelse

Hovedkilden til støv på ejendommen er håndtering af foder. Det vurderes, at der ingen støvgener er for naboer i forbindelse med håndteringen af foderet, da den overvejende del af håndteringen foregår inden døre, og der er stor afstand til naboer.

Vurdering

Aabenraa Kommune vurderer, at beskrivelsen af støvgenerne er ajourførte, og at der ikke er behov for at meddele vilkår ved påbud herom.

5.3 Støj

Redegørelse

Der er ikke sket væsentlige ændringer af støjbelastningen i forhold til de meddelte miljøgodkendelser. Den eneste støj, der muligvis vil kunne høres ved naboer, er ventilationsanlæggene på varme stille dage, hvor ventilationen kører på højtryk.

Transporter forbi naboer vil også kunne høres, men adskiller sig ikke fra anden vejtransport. I tabellen herunder fremgår de forskellige støjkilder.

<i>Støjkilde</i>	<i>Tidsrum</i>
Ventilationsafkast	Døgnet rundt.
Levering af foder	I dagtimerne.
Foderblander og kværn	8 timer hver nat.
Gyllekørsel og -håndtering	Typisk i dagtimerne på hverdage.
Afhentning af smågrise og slagtesvin	Dagtimer eller tidlige morgentimer.
Kornkørsel	I høstperioden kan det forekomme i både dag- og nattetimer.
Afhentning af døde dyr	I dagtimerne.
Kompressor	Efter behov.

Vurdering

Aabenraa Kommune vurderer, at beskrivelsen af støjgenerne er ajourførte, og at der ikke er behov for at meddele vilkår ved påbud herom.

5.4 Lys

Redegørelse

Der er belysning ved udleveringsramper nord for bygning 8. Lyset vil kun være tændt i forbindelse med udlevering af smågrise.




Vurdering

Aabenraa Kommune vurderer, at beskrivelsen af lysgenerne er ajourførte, og at der ikke er behov for at meddele vilkår ved påbud herom.

5.5 Lugt

Redegørelse

Lugt stammer primært fra stald- og gødningsanlæg, hvor der især kan forekommet lugtgener ved pumpning, omrøring og udbringning. Den nedenstående tabel viser lugtgeneberegningerne fra tillæg nr. 2.

Bebyggelse	Kumulation	Model	Ukorrigeret geneafstand (ansøgt)	Ukorrigeret geneafstand (nudrift)	Korrigeret geneafstand (ansøgt)	Korrigeret geneafstand (nudrift)	Vægtet gennemsnitsafstand	Bortscreenet	Genekriterie overholdt
+  Hesselbjergvej 10	0	NY	201,02	167,95	201,02	167,95	1.051,51	Ja	Ja
+  Vesterballe 22	0	NY	506,31	431,84	506,31	431,84	1.789,02	Ja	Ja
+  Gerner, Ø. Løgum	0	NY	691,29	599,51	691,29	599,51	1.789,04	Ja	Ja

Lugtgeneafstanden var i tillæg nr. 2 overholdt til både enkeltbolig, samlet bebyggelse og byzone med en margin på 900 til 1.300 meter.

Vurdering

Aabenraa Kommune vurderer, at lugtgeneberegningerne fra tillæg nr. 2 stadig er relevante. Der er derudover ikke fremkommet oplysninger om lugtgener ved husdyrbruget, hvorfor det vurderes, at der ikke skal stilles vilkår herom.

5.6 Skadedyr og rotter

Redegørelse

Der er hverken problemer med fluer, rotter eller andre skadedyr på ejendommen.

Fluebekæmpelse sker i overensstemmelse med statens retningslinjer, idet der indsættes rovfluelarver 4-5 gange årligt efter aftale med Mortalin.

Der er derudover indgået aftale med Mortalin om rottebekæmpelse. Pt. er der opsat 36 kasser med gift fordelt på ejendommen. I øvrigt holdes ejendommen ren og ryddelig.

Opbevaring af foder sker på en sådan måde, at der ikke opstår risiko for tilhold af rotter.

Vurdering

Aabenraa Kommune vurderer, at vilkåret om rottebekæmpelse skal præciseres ved påbud.

6 Affaldsproduktion og brug af naturressourcer

6.1 Fodring og foderopbevaring

Redegørelse

Foderet opbevares i siloer i laden. Korn til iblanding opbevares i siloer nord for bygning 7. Foderet blæses ind i siloerne. Fodring sker både i nudrift og ansøgt drift som tørfodring. I fodercentralen bygning 9 er der en kværn og et blandeanlæg.

Vurdering

Aabenraa Kommune vurderer, at beskrivelsen af fodring og foderopbevaring er ajourførte, og at der ikke er behov for at meddele vilkår ved påbud herom.

Fodervilkår for indholdet af råprotein i foderet, som relaterer til ammoniakemissionerne, udgår af godkendelserne, da metoden er taget af teknologilisten.

6.2 Affald

Redegørelse

Det skønnes i tillæg nr. 2, at mængderne af affald er steget med en begrænset mængde i forhold til den oprindelige miljøgodkendelse, men at antallet af transporter og håndtering forbliver uforandret.

Herudover er der almindeligt husholdningsaffald fra beboelserne og andet affald, som ikke har noget med virksomheden at gøre. Husholdningsaffaldet afhentes via den kommunale indsamlingsordning.

Døde smågrise opbevares i plastcontainere i kølecontainer under halvtag mellem bygning 6 og bygning 9. Inden afhentning transporteres dyrene ned til dakapladsen ca. 250 m syd for ejendommen. DAKA afhenter fast 1-2 gange om ugen samt efter aftale.

Tabel 4. Tabel over affaldstyper, -mængder og -håndtering. Alle mængder er skønnede.

Affaldstype	Opbevaringssted	Afhenter/modtageanlæg	Mængder per år
Spildolie	Opbevares ikke	Mekaniker	130 l
Olie- og brændstoffiltre	Opbevares ikke	Mekaniker	6 stk.
Blyakkumulatorer	Opbevares ikke	Mekaniker	1 stk.
Rester af bekæmpelsesmidler	I aflåst skab	Containerplads	Normalt intet
Spraydåser	I kasse	Containerplads	100 stk.
Medicinrester	I køleskab	Apotek	Normalt intet
Kanyler	I kanylebøtte	Apotek	1-2 bøtter
Batterier	I stuehus	Containerplads	Max 1 kg
Lysstofrør og pærer	I kasse	Containerplads	25-40 stk.
Diverse brændbart	Industricontainer	Marius Pedersen	6 ton
Tom emballage (pap/papir)	I container	Harm Mammen	200 kg
Jern og metal	Udendørs	Skrothandler	1 ton

Vurdering

Aabenraa Kommune har vurderet, at det var nødvendigt at præcisere vilkåret om affaldshåndtering.

Aabenraa Kommunes affaldsregulativ for erhvervsaffald fremgår af nedenstående link og skal altid overholdes: <https://www.aabenraa.dk/media/623514/regulativ-for-erhvervsaffald.pdf>

6.3 Håndtering og opbevaring af kemikalier

Redegørelse

Bekæmpelsesmidler og øvrige kemikalier opbevares i aflåst kemikaleskab i et frostfrit rum i det eksisterende maskinhus (bygning 12). Der er intet afløb i skabet eller rummet.

Muligvis vil der blive etableret et nyt skab til bekæmpelsesmidler mv. i forbindelse med den nye vaske- og fyldeplads. I rummet ved siden af opbevares alle olieråvarer bortset fra diesel (motorolie, gearkasseolie, hydraulikolie, smørefedt m.v.).

Bedriften har egen sprøjte. Sprøjten er med vandtank, så sprøjterne kan skylles i marken og vandet indgå i behandlingen af markerne. Påfyldning af marksprøjte foregår på vaskeplads med afløb til gyllebeholder.

Vurdering

Aabenraa Kommune vurderer, at beskrivelsen af håndtering og opbevaring af kemikalier er ajourførte, og at der ikke er behov for at meddele vilkår ved påbud herom.

6.4 Råstofforbrug

Redegørelse

Energi- og vandforbruget anslås til at være uforandret i forhold til det seneste tillæg nr. 2 fra 2018.

Energiforbruget sat til 594.000 kWh/år. Forbruget af fyringsolie og dieselolie forbliver uforandret, da overskudsvarmen fra gyllekølingsanlægget genanvendes til opvarmning af staldene.

<i>Energiforbrug</i>	<i>Forbrug per år</i>
Elforbrug	594.000 kWh
Fyringsolie	2.326 liter
Dieselolie	18.000 liter

Vandforbruget er sat til 57.680 m³/år totalt for bedriften, hvoraf 11.500 går til husdyrbrugets funktioner.

<i>Vandforbrug</i>	<i>Forbrug m³/år</i>
Drikkevand inkl. vandspils samt vask af stald, overbrusning, iblød-sætning m.v.	11.500
Rengøring af markredskaber	50
Sprøjtning og markvanding	45.130
I alt	57.680

Vurdering

Aabenraa Kommune vurderer, at beskrivelsen af el- og vandforbrug er ajourførte, og at der ikke er behov for at meddele vilkår ved påbud herom.

7 BAT

For at mindske ammoniakfordampningen sættes der top på den mindste gyllebeholder. Der er etableret gyllekøling og biologisk luftrensning i de to nyere stalde (bygning 8 og 10) og biologisk luftrensning i den nye so- og smågrisestald. Kombinationen af gyllekøling og luftrensning i de samme bygninger er beskrevet i rapport fra Teknologisk Institut, der angiver, at det skal regnes som to effekter, der påvirker hinandens effektivitet, og ikke bare kan lægges sammen. Det skønnes at den kombinerede effekt af gyllekøling (30 % reduktion) og biologisk luftrensning (60 % af de resterende 70 %) totalt giver 72 % reduktion i ammoniakfordampningen i bygning 8 og 10. Dertil er der gyllekøling på 15 % reduktion i den nye drægtighedsstald, bygning 11.

Redegørelse

Beregningerne i husdyrgodkendelse.dk viste i udgangspunktet, at husdyrbruget overholder BAT-kravene.

Det samlede BAT-krav er på 6.887 kg NH₃-N/år, og den faktiske emissionen er på 6.589 kg NH₃-N/år. Der er altså en forskel på 297 kg NH₃-N/år.

Tabel 5. Samlet BAT-beregning – uddrag fra revurderingsskema 206 609.

	Stalde	Lagre	Total
Samlet BAT krav (kg NH ₃ -N /år)	4823	1690	6513
Faktisk emission (kg NH ₃ -N /år)	4823	1392	6216
Forskel (kg NH ₃ -N /år)	-	-	297
Vejledende BAT Overholdt?	-	-	Ja

Af tabel 6 ses BAT-kravet fordelt på staldafsnit og på produktionen. I staldafsnit, hvor der går smågrise eller søer, hvor der tidligere har været et fodervilkår for råprotein, er BAT-kravet sat til det eksisterende, jf. Miljøstyrelsens vejledninger på området. Idet fodervilkår er taget af miljøteknologien, skal staldarealer, hvor der har været fodervilkår, fremover behandles som 'eksisterende staldafsnit, BAT-krav fastsat i tidligere afgørelse'. Da slagtesvinene ikke har haft fodervilkår, skal disse afsnit leve op til de nyeste BAT-krav.

Tabel 6. BAT-krav fordelt på staldafsnit og på produktionen - uddrag fra revurderingsskema 206 609.

Staldnavn	Navn på dyretype og staldsystem eller flexgruppe	Forudsætning for BAT-beregning	BAT krav ved ny stald (kg NH ₃ -N / (m ² · år)) ^b	BAT krav ved eksisterende stald (kg NH ₃ -N / (m ² · år)) ^c
Smågrisestald bygn. 5	Smågrise. Toklimastald, delvis spaltegulv	Eksisterende staldafsnit, BAT-krav fastsat i tidligere afgørelse	0,50 - 0,58 ^b	0,56
Slagtesvinestald bygn 4	Slagtesvin. Delvist spaltegulv, 50 - 75 % fast gulv	Eksisterende staldafsnit	1,06 - 1,62 ^b	1,40
Farestald bygn 6	Søer, diegivende. Kassestier, delvis spaltegulv	Eksisterende staldafsnit, BAT-krav fastsat i tidligere afgørelse	0,47 - 0,59 ^b	0,66
Poltestald bygn. 6	Slagtesvin. Drænet gulv + spalter (33 %/ 67%)	Eksisterende staldafsnit	1,06 - 1,62 ^b	2,30
Ny smågrisestald bygn. 8	Smågrise. Toklimastald, delvis spaltegulv	Eksisterende staldafsnit, BAT-krav fastsat i tidligere afgørelse	0,50 - 0,58 ^b	0,56
Ny fare- løbestald bygn. 10	Søer, gølle og drægtige. Løsgående, delvis spaltegulv	Eksisterende staldafsnit, BAT-krav fastsat i tidligere afgørelse	0,70 - 0,87 ^b	1,20
Ny drægtighedsstald bygn. 11	Søer, gølle og drægtige. Løsgående, dybstrøelse + spaltegulv	Eksisterende staldafsnit, BAT-krav fastsat i tidligere afgørelse	0,70 - 0,87 ^b	1,40
Græssende får	Heste. Dybstrøelse	Eksisterende staldafsnit	0,57	0,57

Vurdering

Beregningerne fra husdyrgodkendelse.dk viser, at BAT er overholdt for ejendommen. Aabenraa Kommune vurderer, at beregningerne er foretaget på et ajourført og korrekt grundlag og finder ikke anledning til at påbyde vilkår.

7.1 BAT – Overdækning af gyllebeholdere

Redegørelse

Begge gyllebeholderen overdækkes med teltdug for at mindske ammoniakemissionerne fra bedriften. Den største beholder er overdækket, mens den mindste overdækkes i løbet af 2019.

Vurdering

Aabenraa Kommune indsætter de relevante standard BAT-vilkår ved påbud, samt at den lille gyllebeholder skal være overdækket inden den 31. december 2019.

7.2 BAT – Drift af biologisk luftvasker

Redegørelse

I henhold til det ansøgte projekt er der etableret biologisk luftrensere i staldanlæggene bygning 8 og 10. Luftvaskeren er af typen Farm AirClean BIO Flex-2 step fra Skov A/S.

Luftvaskeren reducerer i henhold til tillæg nr. 2 72 % af ammoniakemissionen fra staldsystemerne i bygning 8 og 10 svarende til en koncentration på 1 ppm ammoniak i afgangsluften. I staldanlæggene føres 20 % af ventilationsluften igennem luftvaskeren.

Vurdering

Aabenraa Kommune har ajourført og meddelt påbud om standard BAT-vilkår for biologisk luftvasker.

7.3 BAT – Drift af gyllekølingsanlæg

Redegørelse

Ved gyllekøling trækkes varme ud af gyllen i gyllekanalerne. Gyllen bliver dermed nedkølet, hvilket reducerer ammoniakemissionen. Jo mere gyllen bliver nedkølet, jo mere kan ammoniakemissionen reduceres. Det er derfor nødvendigt at beregne den køleeffekt, som varmepumpen skal nedkøle gyllekummerne med, og ikke beregne hvor mange grader gyllens temperatur skal sænkes. Når den nødvendige køleeffekt er beregnet, og gyllekummernes areal og varmepumpens ydelse kendes, kan varmepumpens faktiske driftstid beregnes. Driftstiden kan aflæses på en timetæller, og antallet af driftstimer kan kontrolleres ved tilsyn, som beskrevet i Miljøstyrelsens BAT-blad om "Køling af gyllen i svine-stalde".

Gyllekølingsanlægget kører med en effekt på 15 % i drægtighedsstalden, mens effekten er 30 %, hvilket er den maksimale effekt, i stald 8 og 10.

Der er ifølge Klimadan installeret 2 stk. Robust 35 varmepumper. De har en effekt på 30,9 kW hver. I bygning 8 og 10 (smågrise, fare- og løbestald) tilsammen er der ca. 900 m² kumme med køleslanger. Det vil sige:

$$\frac{61,8 \text{ kW}}{900 \text{ m}^2} * 1.000 = 68,67 \text{ W/m}^2$$

Ifølge teknologi-blad vedr. gyllekøling forventes ca. 10 % reduktion for hver 10 W/m², der køles med. Det vil sige, at der er tilstrækkelig kapacitet til at reducere med de angivne effekter.

Vurdering

Aabenraa Kommune har ajourført og meddelt påbud om standard BAT-vilkår for gyllekølingsanlæg.

7.4 BAT – Foderkorrektion (råprotein)

Redegørelse

Der er i tillæg givet en foderkorrektion til råprotein på husdyrbruget. Foderkorrektioner med råprotein er sidenhen udgået af miljøteknologilisten.

Vurdering

Aabenraa Kommune ophæver vilkårene relateret til foderkorrektion af råprotein i godkendelsen, da virkemidlet er udgået fra Miljøstyrelsens teknologiliste.

7.5 BAT-management - Miljøledelse

Redegørelse

Som følge af de nyeste BAT-konklusioner om IE svine- og fjerkræbrug fra den 21. februar 2017, skal alle IE-husdyrbrug senest den 21. februar 2021 have implementeret et miljøledelsessystem, som overholder husdyrgodkendelsesbekendtgørelsens § 43.

Den, der er ansvarlig for driften af husdyrbruget, skal gennemføre og overholde et miljøledelsessystem, herunder

- formulere en miljøpolitik med afsæt i husdyrbrugets miljøforhold,
- fastsætte miljømål,
- udarbejde handlingsplan for det eller de fastsatte miljømål,
- minimum 1 gang årligt evaluere miljøarbejdet og om nødvendigt foretage justeringer af mål og handlingsplaner og
- minimum 1 gang årligt gennemgå miljøledelsessystemet.

Overholdelsen af disse 5 punkter skal kunne dokumenteres i 5 år.

Vurdering

Aabenraa Kommune vurderer, at såfremt der indføres et miljøledelsessystem efter Miljøstyrelsens forskrifter⁴, er BAT for miljøledelse overholdt. Til dette findes både certificerede miljøledelsessystemer (EMAS eller ISO 14.001) og Miljøstyrelsens forslag "Mini miljøledelse".

7.6 Beredskabsplan

Redegørelse

I forbindelse med tilsyn i 2017 blev der indsendt en opdateret beredskabsplan. Denne er stadig gældende og vedhæftet som bilag 1.1.

Vurdering

Aabenraa Kommune vurderer, at den indsendte beredskabsplan er ajourført tilstrækkeligt.

⁴ <https://mst.dk/erhverv/landbrug/miljoetilsyn/miljoeledelse-for-husdyrbrug/>

8 Bilag

1. Revurderingsskema med nr. 206 609.
 - 1.1 Beredskabsplan fra 2017
 - 1.2 Katalog over de oprindelige vilkår

Husdyrgodkendelse.dk
Revurderingsskema (206609)

Dette er en revurdering af en miljøgodkendelse efter § 12 i husdyrgodkendelsesloven.

Versionsnummer:

4

Indsendelsesdato:

Der kunne ikke hentes en dato for indsendelse af skemaet

Husdyrbruget

Husdyrbrugets CVR-nummer	14310436
Husdyrbrugets navn	Unavngivet bedrift
Beliggenhedsadresse	Hesselbjergvej 3
Postnummer	6230
By	Røddekro

Ansøger

Ansøger navn	Preben Laasholdt
Ansøger adresse	Hesselbjergvej 3
Ansøger postnummer	6230
Ansøger by	Røddekro
Ansøger telefon	21673250
Ansøger email	hesselbjerg@bbsyd.dk

Konsulent

Konsulent Cvr	
Konsulent virksomhedsnavn	LandboSyd
Konsulent navn	Britt Bjerre Paulsen
Konsulent adresse	Jens Terp-Nielsensvej 13
Konsulent postnummer	6200
Konsulent by	Aabenraa
Konsulent telefon	74365079
Konsulent email	bbp@landbosyd.dk

Ejendom

Ejendomsnummer	5800010146
CHR numre	48587

Kort beskrivelse:

-

Revurdering (206609) | Gennemse & indsend

Her er alle indtastninger og beregningsresultater samlet på en side, der kan udskrives som en samlet PDF.

Dette er en revurdering af en miljøgodkendelse efter § 12 i husdyrgodkendelsesloven.

Typen af IE - brug:
IE-søer

Kort beskrivelse:

Versionsnummer:
4

1. Basisoplysninger

Husdyrbruget

Bedrift Cvr	14310436
Husdyrbrugets navn	Unavngivet bedrift
Beliggenhedsadresse	Hesselbjergvej 3
Postnummer	6230
By	Rødekre

Ansøger

Ansøgers navn	Preben Laasholdt
Ansøgers adresse	Hesselbjergvej 3
Ansøgers postnummer	6230
Ansøgers by	Rødekre
Ansøgers telefon	21673250
Ansøgers email	hesselbjerg@bbsyd.dk

Konsulent

Konsulent Cvr	
Konsulent virksomhedsnavn	LandboSyd
Konsulentnavn	Britt Bjerre Paulsen
Konsulentadresse	Jens Terp-Nielsensvej 13
Konsulentpostnummer	6200
Konsulentby	Aabenraa
Konsulenttelefon	74365079
Konsulent-email	bbp@landbosyd.dk

Ejendom

Ejendomsnummer	5800010146
CHR numre	48587

Matrikler på ejendomsnummer

Matrikel: 415 - Hovslund, Ø. Løgum
Matrikel: 416 - Hovslund, Ø. Løgum
Matrikel: 17 - Ø. Løgum Ejerlav, Ø. Løgum
Matrikel: 411 - Ø. Løgum Ejerlav, Ø. Løgum
Matrikel: 413 - Ø. Løgum Ejerlav, Ø. Løgum

2. Overblik over stalde og produktioner

Stalde og produktioner						
Staldnavn	Staldstørrelse (m ²)	Ventilation	Kildehøjde	Produktion	Antal måneder udegående	Produktionsareal (m ²)
Ansøgt drift						
Smågrisestald bygn. 5	682	Mekanisk ventilation	6 m	(#94826) Smågrise. Toklimastald, delvis spaltegulv	0	682
Slagtesvinestald bygn 4	595	Mekanisk ventilation	6 m	(#94830) Slagtesvin. Drænet gulv + spalter (33 %/ 67%)	0	170
				(#94828) Slagtesvin. Delvist spaltegulv, 50 - 75 % fast gulv	0	425
Farestald bygn 6	866	Mekanisk ventilation	6 m	(#94834) Søer, diegivende. Kassestier, delvis spaltegulv	0	866
Poltestald bygn. 6	360	Mekanisk ventilation	6 m	(#94837) Slagtesvin. Delvis spaltegulv, 25 - 49 % fast gulv	0	360
Ny smågrisestald bygn. 8	1611	Mekanisk ventilation	6 m	(#94842) Smågrise. Toklimastald, delvis spaltegulv	0	1611
Ny fare- løbestald bygn. 10	1446	Mekanisk ventilation	6 m	(#94845) Søer, golde og drægtige. Løsgående, delvis spaltegulv	0	446
				(#94844) Søer, diegivende. Kassestier, delvis spaltegulv	0	1000
Ny drægtighedsstald bygn. 11	1869	Naturlig ventilation	6 m	(#94848) Søer, golde og drægtige. Løsgående, dybstrøelse + spaltegulv	0	1869
Sum						7429
Nudrift						
Smågrisestald bygn. 5	682	Mekanisk ventilation	6 m	(#94827) Smågrise. Toklimastald, delvis spaltegulv	0	0
Slagtesvinestald bygn 4	595	Mekanisk ventilation	6 m	(#94833) Slagtesvin. Drænet gulv + spalter (33 %/ 67%)	0	0
				(#94832) Søer, golde og drægtige. Løsgående, delvis spaltegulv	0	0
				(#94831) Slagtesvin. Delvist spaltegulv, 50 - 75 % fast gulv	0	0
Farestald bygn 6	866	Mekanisk ventilation	6 m	(#94835) Søer, diegivende. Kassestier, delvis spaltegulv	0	0
Poltestald bygn. 6	360	Mekanisk ventilation	6 m	(#94839) Slagtesvin. Drænet gulv + spalter (33 %/ 67%)	0	0
				(#94838) Søer, golde og drægtige. Løsgående, delvis spaltegulv	0	0
Drægtighedsstald bygn. 7	883	Naturlig ventilation	6 m	(#94841) Søer, golde og drægtige. Løsgående, dybstrøelse + fast gulv	0	0
Ny smågrisestald bygn. 8	1611	Mekanisk ventilation	6 m	(#94843) Smågrise. Toklimastald, delvis spaltegulv	0	0
Ny fare- løbestald bygn. 10	1446	Mekanisk ventilation	6 m	(#94847) Søer, golde og drægtige. Løsgående, delvis spaltegulv	0	0
				(#94846) Søer, diegivende. Kassestier, delvis spaltegulv	0	0

Staldnavn	Staldstørrelse (m ²)	Ventilation	Kildehøjde	Produktion	Antal måneder udegående	Produktionsareal (m ²)
Ny drægtighedsstald bygn. 11	1869	Naturlig ventilation	6 m	(#94849) Søer, golde og drægtige. Løsgående, dybstrøelse + spaltegulv	0	0
Sum						0
8 års drift - Ingen data						

Produktioner med miljøteknologi					
Produktion	Beskrivelse af miljøteknologi	Driftstimer pr. år	NH ₃ -N effekt (%)	Lugteffekt (%)	
Ansøgt drift					
(#94842) Smågrise. Toklimastald, delvis spaltegulv	Navn: Biologisk luftvasker Driftstimer=[8760,00] EffektLugt:Lugt=[0,00] EffektNh3 = [72,00]	8760	72	0	
(#94844) Søer, diegivende. Kassestier, delvis spaltegulv	Navn: Biologisk luftvasker Driftstimer=[8760,00] EffektLugt:Lugt=[0,00] EffektNh3 = [72,00]	8760	72	0	
(#94845) Søer, golde og drægtige. Løsgående, delvis spaltegulv	Navn: Biologisk luftvasker Driftstimer=[8760,00] EffektLugt:Lugt=[0,00] EffektNh3 = [72,00]	8760	72	0	
(#94848) Søer, golde og drægtige. Løsgående, dybstrøelse + spaltegulv	Navn: Gyllekøling Driftstimer=[8760,00] EffektLugt:Lugt=[] EffektNh3 = [15,00]	8760	15		
Nudrift					
(#94843) Smågrise. Toklimastald, delvis spaltegulv	Navn: Biologisk luftvasker Driftstimer=[8760,00] EffektLugt:Lugt=[0,00] EffektNh3 = [60,00]	8760	60	0	
(#94846) Søer, diegivende. Kassestier, delvis spaltegulv	Navn: Biologisk luftvasker Driftstimer=[8760,00] EffektLugt:Lugt=[0,00] EffektNh3 = [60,00]	8760	60	0	
(#94847) Søer, golde og drægtige. Løsgående, delvis spaltegulv	Navn: Biologisk luftvasker Driftstimer=[8760,00] EffektLugt:Lugt=[0,00] EffektNh3 = [60,00]	8760	60	0	
(#94849) Søer, golde og drægtige. Løsgående, dybstrøelse + spaltegulv	Navn: Gyllekøling Driftstimer=[8760,00] EffektLugt:Lugt=[] EffektNh3 = [13,00]	8760	13		
8 års drift - Ingen data					

3. Overblik over husdyrgødning

Opbevaringslagre					
Navn	Lagertype	Yderligere oplysninger	Bedste tilgængelige opbevaringsteknik	Dimension	Areal (m ²)
Ansøgt drift					
Gyllebeholder	Flydende		Se tekstbilag		569
Ny gyllebeholder nr 14	Flydende	Se tekstbilag	Se tekstbilag	højde 5 m Radius 17 m	918
Nudrift					
Gyllebeholder	Flydende		Se tekstbilag		569
Ny gyllebeholder nr 14	Flydende	Se tekstbilag	Se tekstbilag	højde 5 m Radius 17 m	918
8 års drift - Ingen data					

Opbevaringslagre med miljøteknologi		
Lagernavn	Beskrivelse af miljøteknologi	NH ₃ -N effekt (%)
Ansøgt drift		
Gyllebeholder	Overdækning	50,0
Ny gyllebeholder nr 14	Navn: OverdaekningFast EffektNh3 = [50]	50,0
Nudrift		
Ny gyllebeholder nr 14		50,0
8 års drift - Ingen data		

4. Ammoniakemission

4.1 Samlet ammoniakemission fra husdyrbruget (stald og lager)

Drifttype:	Ammoniakemission fra staldafsnit (kg NH ₃ -N/år)	Ammoniakemission fra lagre (kg NH ₃ -N/år)	Ammoniakemission fra husdyrbruget (kg NH ₃ -N/år)
Ansøgt drift	5434,9	297,5	5732,3
Nudrift	0,0	411,3	411,3
8 års-drift	0,0	0,0	0,0

4.2 Resultater fra staldafsnit

4.2.1 Ammoniakemission og reducerende tiltag på staldafsnit og produktioner

Navn på staldafsnit: Smågrisestald bygn. 5					
Produktion	Produktionsareal (m ²)	Ammoniakemission (kg NH ₃ -N/år)	Reduktion, udegående dyr (kg NH ₃ -N/år)	Effekt, miljøteknologi (kg NH ₃ -N/år)	Faktisk ammoniakemission (kg NH ₃ -N/år)
Ansøgt drift					
(#94826) Smågrise. Toklimastald, delvis spaltegulv	682	381,9	0,0	0,0	381,9
Nudrift					
(#94827) Smågrise. Toklimastald, delvis spaltegulv	0	0,0	0,0	0,0	0,0
8 års-drift - Ingen data					

Navn på staldafsnit: Slagtesvinestald bygn 4					
Produktion	Produktionsareal (m ²)	Ammoniakemission (kg NH ₃ -N/år)	Reduktion, udegående dyr (kg NH ₃ -N/år)	Effekt, miljøteknologi (kg NH ₃ -N/år)	Faktisk ammoniakemission (kg NH ₃ -N/år)
Ansøgt drift					
(#94830) Slagtesvin. Drænet gulv + spalter (33 %/ 67%)	170	391,0	0,0	0,0	391,0
(#94828) Slagtesvin. Delvist spaltegulv, 50 - 75 % fast gulv	425	595,0	0,0	0,0	595,0
Sum	595	986,0	0,0	0,0	986,0
Nudrift					
(#94831) Slagtesvin. Delvist spaltegulv, 50 - 75 % fast gulv	0	0,0	0,0	0,0	0,0
(#94832) Søer, golde og drægtige. Løsgående, delvis spaltegulv	0	0,0	0,0	0,0	0,0
(#94833) Slagtesvin. Drænet gulv + spalter (33 %/ 67%)	0	0,0	0,0	0,0	0,0
Sum	0	0,0	0,0	0,0	0,0
8 års-drift - Ingen data					

Navn på staldafsnit:
Farestald bygn 6

Produktion	Produktionsareal (m ²)	Ammoniakemission (kg NH ₃ -N/år)	Reduktion, udegående dyr (kg NH ₃ -N/år)	Effekt, miljøteknologi (kg NH ₃ -N/år)	Faktisk ammoniakemission (kg NH ₃ -N/år)
Ansøgt drift					
(#94834) Søer, diegivende. Kassestier, delvis spaltegulv	866	571,6	0,0	0,0	571,6
Nudrift					
(#94835) Søer, diegivende. Kassestier, delvis spaltegulv	0	0,0	0,0	0,0	0,0
8 års-drift - Ingen data					

Navn på staldafsnit:
Poltestald bygn. 6

Produktion	Produktionsareal (m ²)	Ammoniakemission (kg NH ₃ -N/år)	Reduktion, udegående dyr (kg NH ₃ -N/år)	Effekt, miljøteknologi (kg NH ₃ -N/år)	Faktisk ammoniakemission (kg NH ₃ -N/år)
Ansøgt drift					
(#94837) Slagtesvin. Delvis spaltegulv, 25 - 49 % fast gulv	360	684,0	0,0	0,0	684,0
Nudrift					
(#94838) Søer, golde og drægtige. Løsgående, delvis spaltegulv	0	0,0	0,0	0,0	0,0
(#94839) Slagtesvin. Drænet gulv + spalter (33 %/ 67%)	0	0,0	0,0	0,0	0,0
Sum	0	0,0	0,0	0,0	0,0
8 års-drift - Ingen data					

Navn på staldafsnit:
Drægtighedsstald bygn. 7

Produktion	Produktionsareal (m ²)	Ammoniakemission (kg NH ₃ -N/år)	Reduktion, udegående dyr (kg NH ₃ -N/år)	Effekt, miljøteknologi (kg NH ₃ -N/år)	Faktisk ammoniakemission (kg NH ₃ -N/år)
Ansøgt drift - Ingen data					
Nudrift					
(#94841) Søer, golde og drægtige. Løsgående, dybstrøelse + fast gulv	0	0,0	0,0	0,0	0,0
8 års-drift - Ingen data					

Navn på staldafsnit:
Ny smågrisestald bygn. 8

Produktion	Produktionsareal (m ²)	Ammoniakemission (kg NH ₃ -N/år)	Reduktion, udegående dyr (kg NH ₃ -N/år)	Effekt, miljøteknologi (kg NH ₃ -N/år)	Faktisk ammoniakemission (kg NH ₃ -N/år)
Ansøgt drift					
(#94842) Smågrise. Toklimastald, delvis spaltegulv	1611	902,2	0,0	649,6	252,6
Nudrift					
(#94843) Smågrise. Toklimastald, delvis spaltegulv	0	0,0	0,0	0,0	0,0
8 års-drift - Ingen data					

Navn på staldafsnit:
Ny fare- løbestald bygn. 10

Produktion	Produktionsareal (m ²)	Ammoniakemission (kg NH ₃ -N/år)	Reduktion, udegående dyr (kg NH ₃ -N/år)	Effekt, miljøteknologi (kg NH ₃ -N/år)	Faktisk ammoniakemission (kg NH ₃ -N/år)
Ansøgt drift					
(#94845) Søer, golde og drægtige. Løsgående, delvis spaltegulv	446	535,2	0,0	385,3	149,9
(#94844) Søer, diegivende. Kassestier, delvis spaltegulv	1000	660,0	0,0	475,2	184,8
Sum	1446	1195,2	0,0	860,5	334,7
Nudrift					
(#94846) Søer, diegivende. Kassestier, delvis spaltegulv	0	0,0	0,0	0,0	0,0
(#94847) Søer, golde og drægtige. Løsgående, delvis spaltegulv	0	0,0	0,0	0,0	0,0
Sum	0	0,0	0,0	0,0	0,0
8 års-drift - Ingen data					

Navn på staldafsnit:
Ny drægtighedsstald bygn. 11

Produktion	Produktionsareal (m ²)	Ammoniakemission (kg NH ₃ -N/år)	Reduktion, udegående dyr (kg NH ₃ -N/år)	Effekt, miljøteknologi (kg NH ₃ -N/år)	Faktisk ammoniakemission (kg NH ₃ -N/år)
Ansøgt drift					
(#94848) Søer, golde og drægtige. Løsgående, dybstrøelse + spalt egulv	1869	2616,6	0,0	392,5	2224,1
Nudrift					
(#94849) Søer, golde og drægtige. Løsgående, dybstrøelse + spalt egulv	0	0,0	0,0	0,0	0,0
8 års-drift - Ingen data					

4.3 Resultater for lagre

4.3.1 Ammoniakemission og effekt af miljøteknologi på lagre med flydende husdyrgødning

Lagre med flydende husdyrgødning				
Lagernavn	Overfladeareal (m ²)	Ammoniakemission (kg NH ₃ -N/år)	Effekt, miljøteknologi (kg NH ₃ -N/år)	Ammoniakemission for lager (kg NH ₃ -N/år)
Ansøgt drift				
Gyllebeholder	569	227,6	113,8	113,8
Ny gyllebeholder nr 14	918	367,3	183,7	183,7
Nudrift				
Gyllebeholder	569	227,6	0,0	227,6
Ny gyllebeholder nr 14	918	367,3	183,7	183,7
8 års-drift - Ingen data				

4.3.2 Oversigt over husdyrgødningstyper produceret i ansøgt drift

Gødningstyper produceret fra de valgte dyretype og staldsystemer

Gødningstype fra produktion: Ingen fast gødning

Gødningstype fra produktion: Svin, dybstrøelse

Angivne gødningstyper i indtegnede lagre

Gødningstype fra lager: Flydende gødning

5. BAT

Samlet BAT beregning			
	Stalde	Lagre	Total
Samlet BAT krav (kg NH ₃ -N /år)	5435	595	6030
Faktisk emission (kg NH ₃ -N /år)	5435	297	5732
Forskel (kg NH ₃ -N /år)	-	-	297
Vejledende BAT Overholdt?	-	-	Ja

Samlet ammoniaktab for hele anlægget (alle produktioner) opnåelig ved anvendelse af BAT				
Vejl. sum (kg NH ₃ -N /år)	Ansøgers forslag (kg NH ₃ -N /år)	Ansøgers Begrundelse	Kommunens krav (kg NH ₃ -N /år)	Kommunens Begrundelse
5435				

Beregninger af progressive BAT krav opnåelig ved anvendelse af BAT for produktioner i nye stalde

Ansøgningen indeholder ikke produktioner med dyretype og staldsystemer hvor BAT kravet bestemmes progressivt ud fra arealet.

BAT krav opnåelig ved anvendelse af BAT for nye og eksisterende stalde				
Staldnavn	Navn på dyretype og staldsystem eller flexgruppe	Forudsætning for BAT-beregning	BAT krav ved ny stald (kg NH ₃ -N / (m ² · år)) ^b	BAT krav ved eksisterende stald (kg NH ₃ -N / (m ² · år)) ^c
Smågrisestald bygn. 5	Smågrise. Toklimastald, delvis spaltegulv	Eksisterende staldafsnit, BAT-krav fastsat i tidligere afgørelse	0,50 - 0,58 ^b	0,56
Slagtesvinestald bygn 4	Slagtesvin. Delvist spaltegulv, 50 - 75 % fast gulv	Eksisterende staldafsnit	1,06 - 1,62 ^b	1,40
Slagtesvinestald bygn 4	Slagtesvin. Drænet gulv + spalter (33 %/ 67%)	Eksisterende staldafsnit	1,06 - 1,62 ^b	2,30
Farestald bygn 6	Søer, diegivende. Kassestier, delvis spaltegulv	Eksisterende staldafsnit, BAT-krav fastsat i tidligere afgørelse	0,47 - 0,59 ^b	0,66
Poltestald bygn. 6	Slagtesvin. Delvis spaltegulv, 25 - 49 % fast gulv	Eksisterende staldafsnit	1,06 - 1,62 ^b	1,90
Ny smågrisestald bygn. 8	Smågrise. Toklimastald, delvis spaltegulv	Eksisterende staldafsnit, BAT-krav fastsat i tidligere afgørelse	0,50 - 0,58 ^b	0,56
Ny fare- løbestald bygn. 10	Søer, diegivende. Kassestier, delvis spaltegulv	Eksisterende staldafsnit, BAT-krav fastsat i tidligere afgørelse	0,47 - 0,59 ^b	0,66
Ny fare- løbestald bygn. 10	Søer, golde og drægtige. Løsgående, delvis spaltegulv	Eksisterende staldafsnit, BAT-krav fastsat i tidligere afgørelse	0,70 - 0,87 ^b	1,20
Ny drægtighedsstald bygn. 11	Søer, golde og drægtige. Løsgående, dybstrøelse + spaltegulv	Eksisterende staldafsnit, BAT-krav fastsat i tidligere afgørelse	0,70 - 0,87 ^b	1,40

^b BAT-kravet ved ny stald er progressivt og afhænger af det samlede areal for husdyrtypen i nye staldafsnit

^c BAT krav ved eksisterende stald er tabelværdien for staldtypen. BAT kravet kan være lavere i den aktuelle situation, hvis der fastsat vilkår til eksisterende stald i en tidligere godkendelse.

Ammoniaktab pr. produktion opnåelig ved anvendelse af BAT

Produktion	BAT krav		Korrektionsfaktor for udegående	Vejl. sum (kg NH ₃ -N / år)	Ansøgers forslag (kg NH ₃ -N /år)	Kommunens krav (kg NH ₃ -N /år)
	Areal (m ²)	(kg NH ₃ -N / (m ² · år))				
(#94826) Smågrise. Toklimastald, delvis spaltegulv	682	0,56	1	382		
(#94828) Slagtesvin. Delvist spaltegulv, 50 - 75 % fast gulv	425	1,40	1	595		
(#94830) Slagtesvin. Drænet gulv + spalter (33 %/ 67%)	170	2,30	1	391		
(#94834) Søer, diegivende. Kassestier, delvis spaltegulv	866	0,66	1	572		
(#94837) Slagtesvin. Delvis spaltegulv, 25 - 49 % fast gulv	360	1,90	1	684		
(#94842) Smågrise. Toklimastald, delvis spaltegulv	1611	0,16	1	253		
(#94844) Søer, diegivende. Kassestier, delvis spaltegulv	1000	0,18	1	185		
(#94845) Søer, golde og drægtige. Løsgående, delvis spaltegulv	446	0,34	1	150		
(#94848) Søer, golde og drægtige. Løsgående, dybstrøelse + spaltegulv	1869	1,19	1	2224		

6. Naturområder

6.1 Samlet resultat af ammoniakberegninger

Samlet emission: 5732,3 (kg NH₃-N/år)

Meremission (8 års-drift) 5732,3 (kg NH₃-N/år)

Meremission (nudrift) 5321,0 (kg NH₃-N/år)

6.2 Overblik over naturpunkter

Naturpunkt: Overdrev, nordøst	
Kategori	Kategori 2
Opretter	Sagsbehandler
Ruhed	Blandet natur med lav bevoksning
Beskrivelse	
Kumulation	Nul ejendomme (0)
Merdeposition (8 års-drift)	0,1 kg N/ha/år
Merdeposition (nudrift)	0,1 kg N/ha/år
Total deposition	0,1 kg N/ha/år

Naturlinjer til punkt: Overdrev, nordøst				
Naturlinje fra	Ruhed opland	Merdeposition	Merdeposition	Totaldeposition
		(nudrift)	(8 års-drift)	
		(kg N/ha/år)	(kg N/ha/år)	(kg N/ha/år)
S: Slagtesvinestald bygn 4	Landbrug	0,0	0,0	0,0
S: Farestald bygn 6	Landbrug	0,0	0,0	0,0
S: Poltestald bygn. 6	Landbrug	0,0	0,0	0,0
S: Drægtighedsstald bygn. 7	Landbrug	0,0	0,0	0,0
S: Ny drægtighedsstald bygn. 11	Landbrug	0,0	0,0	0,0
G: Gyllebeholder	Landbrug	0,0	0,0	0,0
G: Ny gyllebeholder nr 14	Landbrug	0,0	0,0	0,0
S: Smågrisestald bygn. 5	Landbrug	0,0	0,0	0,0
S: Ny smågrisestald bygn. 8	Landbrug	0,0	0,0	0,0
S: Ny fare- løbestald bygn. 10	Landbrug	0,0	0,0	0,0

Naturpunkt: Skov, syd	
Kategori	Kategori 1
Opretter	Sagsbehandler
Ruhed	Skov
Beskrivelse	
Kumulation	Nul ejendomme (0)
Merdeposition (8 års-drift)	0,0 kg N/ha/år
Merdeposition (nudrift)	0,0 kg N/ha/år
Total deposition	0,0 kg N/ha/år

Naturlinjer til punkt: Skov, syd				
Naturlinje fra	Ruhed opland	Merdeposition (nudrift) (kg N/ha/år)	Merdeposition (8 års-drift) (kg N/ha/år)	Totaldeposition (kg N/ha/år)
S: Slagtesvinestald bygning 4	Landbrug	0,0	0,0	0,0
S: Farestald bygning 6	Landbrug	0,0	0,0	0,0
S: Poltestald bygning 6	Landbrug	0,0	0,0	0,0
S: Drægtighedsstald bygning 7	Landbrug	0,0	0,0	0,0
S: Ny drægtighedsstald bygning 11	Landbrug	0,0	0,0	0,0
G: Gyllebeholder	Landbrug	0,0	0,0	0,0
G: Ny gyllebeholder nr 14	Landbrug	0,0	0,0	0,0
S: Smågrisestald bygning 5	Landbrug	0,0	0,0	0,0
S: Ny smågrisestald bygning 8	Landbrug	0,0	0,0	0,0
S: Ny fare- løbestald bygning 10	Landbrug	0,0	0,0	0,0

Naturpunkt: Overdrev, syd	
Kategori	Kategori 2
Opretter	Sagsbehandler
Ruhed	Blandet natur med lav bevoksning
Beskrivelse	
Kumulation	Nul ejendomme (0)
Merdeposition (8 års-drift)	0,4 kg N/ha/år
Merdeposition (nudrift)	0,4 kg N/ha/år
Total deposition	0,4 kg N/ha/år

Naturlinjer til punkt: Overdrev, syd				
Naturlinje fra	Ruhed opland	Merdeposition (nudrift) (kg N/ha/år)	Merdeposition (8 års-drift) (kg N/ha/år)	Totaldeposition (kg N/ha/år)
S: Slagtesvinestald bygning 4	Landbrug	0,1	0,1	0,1
S: Farestald bygning 6	Landbrug	0,0	0,0	0,0
S: Poltestald bygning 6	Landbrug	0,0	0,0	0,0
G: Gyllebeholder	Landbrug	0,0	0,0	0,0
G: Ny gyllebeholder nr 14	Landbrug	0,0	0,0	0,0
S: Ny drægtighedsstald bygning 11	Landbrug	0,1	0,1	0,1
S: Drægtighedsstald bygning 7	Landbrug	0,0	0,0	0,0
S: Smågrisestald bygning 5	Landbrug	0,0	0,0	0,0
S: Ny smågrisestald bygning 8	Landbrug	0,0	0,0	0,0
S: Ny fare- løbestald bygning 10	Landbrug	0,0	0,0	0,0

7. Supplerende oplysninger

Typen af IE-brug:
IE-søer

Oplysninger om IE-bruget:
ikke angivet

Generelle oplysningskrav:
ikke angivet

Oplysninger om ventilationsforhold:

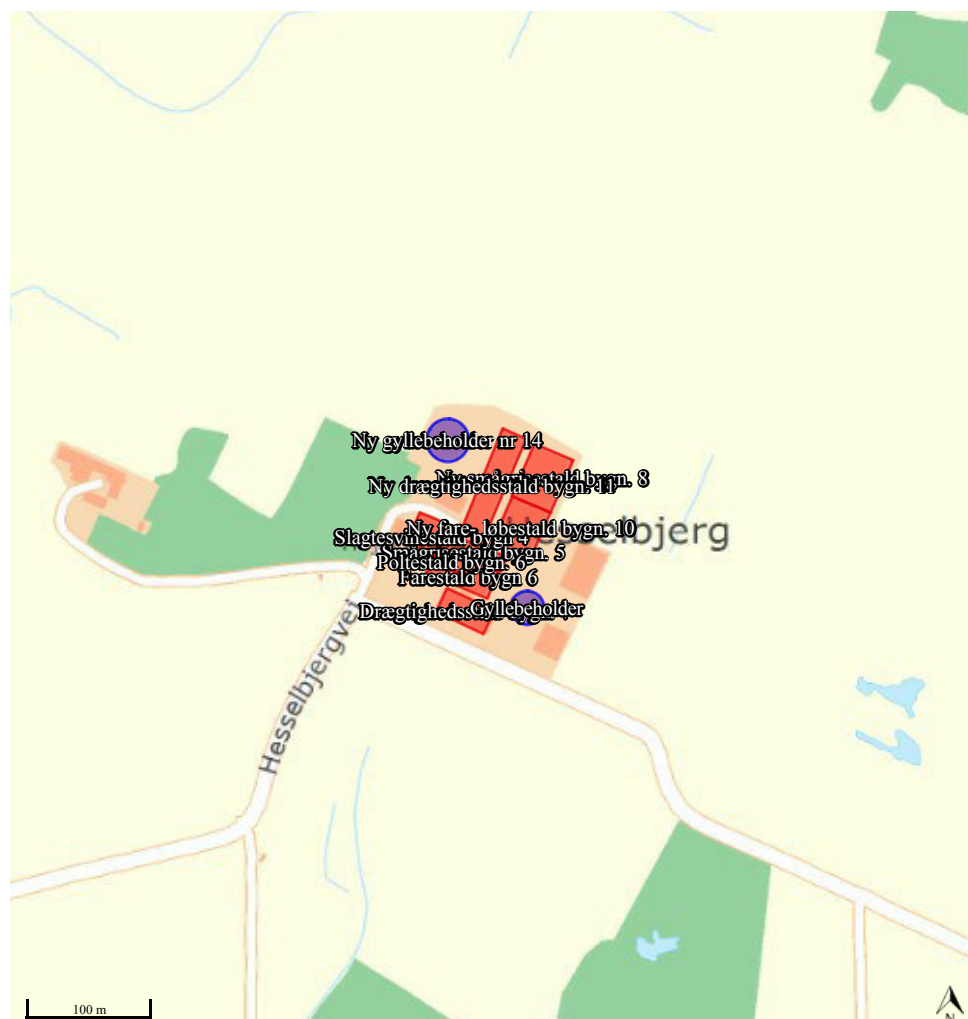
Stald: Smågrisestald bygn. 5\nVentilationNaturlig: Nej\nVentilationEffekt: 70,00\nVentilationDriftstid: 8322,00\nVentilationType: Se tekstbilag\nVentilationAfkastHoejde: 8\nVentilationAfkastType: Tagudsug\n\nStald: Slagtesvinestald bygn 4\nVentilationNaturlig: Nej\nVentilationEffekt: 70,00\nVentilationDriftstid: 8322,00\nVentilationType: Se tekstbilag\nVentilationAfkastHoejde: 8\nVentilationAfkastType: Tagudsug\n\nStald: Farestald bygn 6\nVentilationNaturlig: Nej\nVentilationEffekt: 70,00\nVentilationDriftstid: 8322,00\nVentilationType: \nVentilationAfkastHoejde: 8\nVentilationAfkastType: tagudsug\n\nStald: Poltestald bygn. 6\nVentilationNaturlig: Nej\nVentilationEffekt: 70,00\nVentilationDriftstid: 8322,00\nVentilationType: Se tekstbilag\nVentilationAfkastHoejde: 0\nVentilationAfkastType: Tagudsug\n\nStald: Drægtighedsstald bygn. 7\nVentilationNaturlig: Ja\nVentilationEffekt: 0,00\nVentilationDriftstid: 0,00\nVentilationType: \nVentilationAfkastHoejde: 9\nVentilationAfkastType: åben kip\n\nStald: Ny smågrisestald bygn. 8\nVentilationNaturlig: Nej\nVentilationEffekt: 70,00\nVentilationDriftstid: 8322,00\nVentilationType: \nVentilationAfkastHoejde: 9\nVentilationAfkastType: Tagudsug\n\nStald: Ny fareløbbestald bygn. 10\nVentilationNaturlig: Nej\nVentilationEffekt: 70,00\nVentilationDriftstid: 8322,00\nVentilationType: Se tekstbilag\nVentilationAfkastHoejde: 9\nVentilationAfkastType: Tagudsug\n\nStald: Ny drægtighedsstald bygn. 11\nVentilationNaturlig: Ja\nVentilationEffekt: 0,00\nVentilationDriftstid: 0,00\nVentilationType: \nVentilationAfkastHoejde: 9\nVentilationAfkastType: Åben kip\n\nStald: Græssende får\nVentilationNaturlig: Nej\nVentilationEffekt: 0,00\nVentilationDriftstid: 0,00\nVentilationType: \nVentilationAfkastHoejde: 0\nVentilationAfkastType: \n\n

Samlet opbevaringskapacitet:

Samlet begrundelse for revurdering:
ikke angivet

8. Kortuddrag

Staldafsnit og opbevaringslagre (automatisk)



Beredskabsplan (Aabenraa Kommune)

Beredskabsplan for Hesselbjerg

Indholdsfortegnelse:

TELEFONNUMRE	3
BRAND- OG EVAKUERINGSINSTRUKS	4
OVERLØB AF GYLLE	5
KEMIKALIE- OG OLIESPILD	6
STOPHANER / HOVEDAFBRYDERE	7
STRØMSVIGT	8
TRANSPORT AF BEKÆMPELSESMIDLER.....	9
BILAG A Kort over ejendommen	10
BILAG B Kort over udløbspunkter fra dræn til vandløb.....	11

Udarbejdet af

Denne beredskabsplan er udarbejdet som en del af ejendommens miljøgodkendelse med det formål at stoppe og begrænse evt. uheld med konsekvenser for det omgivne miljø.

Planens indhold skal være kendt af gårdens ansatte mm. og udleveres til evt. indsatsleder/miljømyndighed i forbindelse med uheld, forureninger, brand ol.

Beredskabsplanen revideres/kontrolleres mindst 1 gang om året og skal være let tilgængelig og synlig. Beredskabsplanen findes i _____mappe på kontoret/_____.

Kopi af beredskabsplanen findes i _____mappe på kontoret/_____.

Kort materiale.

Bagerst er der et oversigtskort over ejendommen mm. med angivelse af:

- Mark- og drikkevandsboringer/brønde
- Kemikalielager (f.eks. bekæmpelsesmidler, handelsgødning, svovlsyre til forsuring)
- Dieseltanke og olietanke (overjordiske og nedgravede)
- Drænbrønde / regnvandsbrønd / afløb
- Udløbspunkter til vandløb / jord fra dræn
- Slukningsmateriel og åndedrætsværn
- Afbrydere til diverse pumper, anlæg, strømafbryder m.v.
- vt. fald/kote mod vandløb/dræn/brønde og boringer
- Trykflasker/oplag af f.eks. F-gas, stationære F-gasbeholdere, svejseanlæg m.v.
- Flugtveje for dyr/frigørelse mm.

Husk

Ved store uheld ring altid 1-1-2, ved mindre uheld ring altid til miljømyndighederne. Er man i tvivl ring 1-1-2.

Efter brand mm. tag kontakt med miljømyndighederne med hensyn til genopbygning af stald mm.

TELEFONNUMRE

Nærmeste telefon står i ____Huset____ og har nr. ____74698509____.

Miljømyndighed kontaktes på telefon 73 76 76 76 (Mandag – onsdag kl. 08.00-16.00, torsdag kl. 08.00-17.00, fredag kl. 08.00-14.00)

Falck kontaktes på telefon 70 10 20 30 dag og nat

Brandvæsen kontaktes på telefon 112 dag og nat

Lægevagt kontaktes på telefon 70 11 07 07 fra kl. 16.00 – 08.00 og lørdag, søn- og helligdage hele døgnet

Tandlægevagt kontaktes på telefon 65 41 45 51 fra kl. 9.00 – 12.00 på lørdage, søndage og helligdage

Landbocenteret kontaktes på telefon 74 36 50 00

Dyrlæge kontaktes på telefon _____ dag eller nat

Foderstofforretning kontaktes på telefon _____ dag eller nat

Elektriker kontaktes på telefon _____ dag eller nat

Smeden kontaktes på telefon _____ dag eller nat

VVS kontaktes på telefon _____ dag eller nat

Ventilationsfirma kontaktes på telefon _____ dag eller nat

BRAND- OG EVAKUERINGSINSTRUKS

Ved brand der ikke kan slukkes ved egen hjælp.

Tilkald brandvæsenet – RING 112 – oplys:

Navn, adressen og telefonnummer der ringes fra.

Hvad er der sket og at det er en gårdbrand.

Er der tilskadekomne – hvor mange?

Er dyrene kommet ud – art og antal der evt. er fanget.

Kontakt ejeren, _Preben Laasholdt_ på tlf. __21673250__

Iværksæt rednings- og slukningsarbejde hvis det er muligt og forsvarligt, herunder fjernelse og evakuering af

dyr, olie, trykflasker, gødning og kemikalier.

Placering af slukningsmateriel er angivet på oversigtskort.

Hvis det ikke er muligt at slukke branden – forsøg at begrænse den ved lukning af døre og vinduer.

Modtag brandvæsenet og udlevér denne mappe sammen med kortmaterialet.

Oplys endvidere:

Evt. tilskadekomne eller dyr der ikke er reddet i sikkerhed.

Hvor det brænder.

Brandens omfang.

Hvor der er adgangsveje.

På ejendommen findes der følgende materiel, som evt. kan afhjælpe situationen:

 Brandslukker

OVERLØB AF GYLLE INSTRUKS

Ved større overløb af gylle eller ved brud på gylletanken – RING 112

Oplys:

Navn, adressen og telefonnummer, der ringes fra.

Hvad der er sket og hvor meget der er løbet ud.

Om der er risiko for forurening af vandløb eller drikkevandsboring.

Ved mindre spild kontaktes kun miljømyndighederne.

Kontakt ejeren, __Preben Laasholdt__ på tlf. __21673250__

Kontakt miljømyndighederne på tlf. 73 76 76 76

Forsøg opdamning for at undgå at gylle løber til _____drænbrønd placeret _____(se bilag x).

Opdamningen kan evt. foretages med jord, halmballer ol. afhængig af mængden af gylle. Er gyllen løbet til dræn skal der laves en opdamning af vandløbet med en bigballe _____ (se bilag x).

Hvis gyllen løber i vandløbet vil det påvirke _____dambrug på_____.

Kontakt dambrugeren på _____ på tlf. _____ eller

Medhjælp/fodermester _____ på tlf. _____

Modtag brandvæsenet/miljømyndighederne og udlever denne mappe sammen med kortmaterialet.

På ejendommen findes der følgende materiel, som evt. kan anvendes for at afhjælpe situationen:

____Traktor m. frontlæsser____

KEMIKALIE- OG OLIESPILD INSTRUKS

Ved større overløb af mælk, kemikalier og olie – RING 112 – oplys:

Navn, adressen og telefonnummer, der ringes fra.

Hvad der er sket, hvad og hvor meget der er løbet ud.

Om der er risiko for forurening af vandløb eller drikkevandsboring.

Ved mindre spild kontaktes kun miljømyndighederne.

Kontakt ejeren, __Preben Laasholdt__ på tlf. __21673250__.

Kontakt miljømyndighederne på tlf. 73 76 76 76.

Forsøg opdæmning for at undgå, at det løber til drænbrønd placeret _____ (se vedlagte kort).

Opdæmningen kan evt. foretages med jord, halmballer ol. afhængig af mængden og art. Er f.eks. olie løbet til dræn kan man lave en opdæmning af vandløbet med en bigballe _____ (se vedlagte kort).

Hvis mælk, kemikalier, eller olie er løbet i vandløbet vil det påvirke _____ dambrug på _____.

Kontakt dambruger _____ på tlf. _____ eller

Medhjælp/fodermester _____ på tlf. _____

Modtag brandvæsenet/miljømyndighederne og udlever denne mappe sammen med kortmaterialet.

På ejendommen findes der følgende materiel, som evt. kan anvendes for at afhjælpe situationen:

I _____ samt i kemikalierummet findes der savsmuldspakker og kattegrus, der kan benyttes til at opsuge spildte væsker.

STOPHANER / HOVEDAFBRYDERE

Afbrydere til diverse pumper, anlæg, strømafbryder m.v. skal ligeledes noteres på kortet over ejendommen.

Vand

Hovedhane sidder ved _____.

I _____-stald sidder stophane ved _____.

I _____-stald sidder stophane ved _____.

I _____-stald sidder stophane ved _____.

I _____-stald sidder stophane ved _____.

I _____-stald sidder stophane ved _____.

Elektricitet

Hovedafbryder sidder ved: _____.

EI-tavle sidder ved: _____.

Nye _____ ampere sikringer opbevares i _____.

Nye _____ ampere sikringer opbevares i _____.

Nye _____ ampere sikringer opbevares i _____.

Der bruges automatsikringer.

Afbryder til _____ sidder ved _____.

Afbryder til _____ sidder ved _____.

Afbryder til _____ sidder ved _____.

Afbryder til _____ sidder ved _____.

STRØMSVIGT INSTRUKS

Vurdér om dyr vil lide under træk fra nødopluk eller varme.

Tjek alle stalde og se, om nødoplukket er åben.

Begræns trækgener og varmeudvikling (overbrushning).

Kontroller, at der ikke sker forurening som følge af manglende strøm til pumper ol.

Ved strømsvigt på over 2 timer, ring til ____syd energi____ og forhør om varigheden af udfaldet.

Telefon nr. _____.

Eventuelt iværksæt opstart af nødstrømsgenerator.

TRANSPORT AF BEKÆMPELSESMIDLER

Sørg for sikker transport af kemikalier til ejendommen og mellem ejendom og marker.

Bekæmpelsesmidler skal under transport være sikret mod stød og uheld. En lukket tæt plastkasse (f.eks. en køleboks) er velegnet.

Medbring en spand/sæk med fint savsmuld til opsugning af spildt middel samt en skovl og f.eks. plasticposer/plastspand til en hurtig indsats. Uanset koncentrationen kan et spild på mindre end ca. 2 liter med en hurtig indsats fjernes fra jorden.

Medbring altid en mobiltelefon, således at det er muligt hurtigt at tilkalde hjælp ved uheld.

Hvor der arbejdes med bekæmpelsesmidler, skal der være førstehjælpsudstyr og øjenskyllmiddel til rådighed.

Meget giftige og giftige bekæmpelsesmidler skal overalt opbevares forsvarligt under lås. Øvrige bekæmpelsesmidler skal opbevares forsvarligt. For alle midler gælder, at de opbevares utilgængeligt for børn og ikke sammen med eller i nærheden af levnedsmidler, foderstoffer m.v.

Derudover gælder følgende:

- Kemikalierummet skal være godt ventileret, tørt og frostfrit med god belysning.
- Der skal findes et sugende materiale f.eks. savsmuld til opsamling af spild.
- Døre skal være forsynet med en støbt kant, der kan tilbageholde eventuelt spild.
- Gulve skal være tætte og uden afløb.

BILAG A Kort over ejendommen

BILAG B Kort over udløbspunkter fra dræn til vandløb

Hesselbjergvej 3 – oprindelige vilkår

2.1 *Generelle forhold*

Beskrivelse af husdyrbruget

1. Virksomheden skal placeres, indrettes og drives i overensstemmelse med de oplysninger, der fremgår af det vedlagte ansøgningsmateriale, skema nr. 63352, version 7, modtaget i Aabenraa Kommune den 8. december 2014 og med de vilkår, der fremgår af denne tillægsgodkendelse og den gældende miljøgodkendelse fra den 30. september 2010.

2. Ændringer i ejerforhold eller hvem, der er ansvarlig for driften af husdyrbruget skal meddeles skriftligt til Aabenraa Kommune.

Gyldighed

3. Ophævet.

2.2 Husdyrbrugets beliggenhed og planmæssige forhold

Placering i landskabet

4. Gyllebeholder (LA-144718) skal opføres i materialer, dimensioner og farvevalg som beskrevet i denne miljøgodkendelse, jf. tabel 3.

5. Ophævet

6. Den nye gyllebeholder (LA-144718) skal placeres som vist på oversigtskortet i bilag 4 og etableres med fast overdækning.

2.3 Husdyrhold, staldanlæg og drift

Husdyrhold og staldindretning

7. Dyreholdets omfang og sammensætning samt fordeling i de enkelte staldafsnit må på årsplan ikke overstige/ændres i forhold til nedenstående Tabel 1.

Tabel 1. Oversigt over stalde, staldsystemer, dyretyper og dyreenheder.

Stald	Dyrehold	Staldsystem (gulvsystem og udmugnings-system)	Vægt /alder	Stipladser /antal dyr	DE
	Heste	Årshest	<300 kg	2	0,43
Ny drægtighedsstald bygn. 11	Årsso	Løbe- og drægtighedsstald, løsgående, dybstrøelse + spaltegulv	-	625/875	138,49
Ny fare- løbestald bygn. 10	Årsso	Farestald, kassestier, delvis spaltegulv	-	154/566	38,39
Ny fare- løbestald bygn. 10	Årsso	Løbe- og drægtighedsstald, løsgående, delvis spaltegulv	-	115/175	20,7
By smågrisestald bygn. 8	Smågrise	Toklimastald, delvis spaltegulv	7,2-32 kg	3.900/23.140	112,15
Poltestald bygn. 6	Slagtesvin	Delvis spaltegulv, 25-49 % fast gulv	32-105 kg	86/300	7,43
Farestald bygn. 6	Årsso	Farestald, kassestier, delvis spaltegulv	-	156/484	32,83
Slagtesvinestald bygn. 4	Slagtesvin	Delvis spaltegulv, 50-75 % fast gulv	32-105 kg	132/500	13,49
Slagtesvinestald bygn. 4	Slagtesvin	Drænet gulv + spalter (33/67)	32-105 kg	70/200	4,95
Smågrisestald bygn. 5	Smågrise	Toklimastald, delvis spaltegulv	7,2-32 kg	1.300/8.000	38,77
Total DE svin ansøgt					414,62

8. Driftsherren skal underrette Aabenraa Kommune om besætningens størrelse efter 2 år, og når besætningen er nået op på maksimalt 414,19 DE svin og maksimalt 0,43 DE heste.

9. I staldafsnit (1.1.8) med dybstrøelse skal der strøs med halm eller andet tørstof i mængder, der sikrer, at dybstrøelsesmåtten altid er tør i overfladen.

10. Det nye staldanlæg (1.1.8) skal indrettes som henholdsvis løbe-/drægtighedsstald, løsgående, dybstrøelse og spaltegulv med en gulvtype med maksimalt 12 % ammoniakafdampning. Gyllekanalen under spaltegulvet skal etableres med gyllekøling, jf. vilkår for Drift af gyllekølingsanlæg.

11. Det nye staldanlæg (1.1.7) skal indrettes som henholdsvisarestald, kassestier, delvis spaltegulv samt løbe- og drægtighedsstald, løsgående, delvis spaltegulv med en gulvtype med henholdsvis maksimalt 10 % og 12 % ammoniakafdampning. Der skal også etableres biologisk luftvasker i staldanlægget, jf. vilkår for Drift af biologisk luftvasker.

12. Det nye staldanlæg (1.1.6) skal indrettes som toklimastald med delvis spaltegulv svarende til en gulvtype med 10 % ammoniakafdampning. Der skal også etableres biologisk luftvasker i staldanlægget, jf. vilkår for Drift af biologisk luftvasker.

13. De eksisterende staldanlæg (1.1.1 - 1.1.4) skal være indrettet med et staldsystem i de enkelte staldafsnit bestå af en gulvtype med en maksimal ammoniakafdampning svarende til gulvtyperne i ovenstående tabel.

14. Smågrise- og slagtesvineproduktionen skal foretages jævnt fordelt hen over året.

15. Det skal sikres, at spalterne altid er funktionsdygtige, således at gødning og urin hurtigt fjernes fra gulvet og ledes til gødningskanalerne. Kontrol skal ske minimum 1 gang i døgnet.

16. Der må ikke være dyr i staldanlæg (1.1.5) når staldanlæg (1.1.6 - 1.1.8) tages i brug.

17. Der skal etableres overbrusningsanlæg i staldene, så det sikres at grisene afsætter gødning på spaltearealet og ikke på det faste og drænedede areal.

Ventilation

18. Ventilatorer (både eksisterende og nye) skal serviceres og renholdes med de for det konkrete anlægs vejledende intervaller og specifikationer med henblik på driftssikker funktion.

19. Den totale mængde N ab dyr pr. år for smågrise beregnet som set herunder, skal være mindre end 14.077 kg N pr. år.

"Kg N ab dyr pr. smågris" beregnes ud fra følgende ligning:

$$N_{SG} = \frac{(A - I) * F_{SG} * G_{SG}}{6250} - (A - I) * 0,0304 \text{ kg N pr. kg tilvækst}$$

Dernæst:

$$\text{Kg N ab dyr pr. år (smågrise)} = N_{SG} * Pr_{SG}$$

Ovenstående er beregnet ud fra forudsætningerne i nedenstående Tabel 2. De enkelte forudsætninger er ikke bindende, men vilkårs ligningen skal samlet set overholdes.

Tabel 2. Oversigt over faktorer til beregning af N ab dyr for smågrise.

Betegnelse	Faktor	Værdi
Pr _{SG}	Antal prod. smågrise	31.140
I	Indgangsvægt, kg	7
A	Afgangsvægt, kg	32
F _{SG}	Foderforbrug, FE/kg tilvækst	1,93
G _{SG}	Gram råprotein/FE	157,00
N _{SG}	Kg N ab dyr pr. smågris	0,452

Den totale mængde N ab dyr pr. år per årssøer beregnet som herunder, skal være mindre end 25.233 kg N pr. år.

$$N_{SO} = \frac{F_{SO} * G_{SO}}{6250} - 1,98 - (X * V * 0,0257 \text{ kg N pr. kg tilvækst})$$

Dernæst:

$$\text{Kg N ab dyr pr. år (årssøer)} = N_{SO} * P_{SO}$$

Ovenstående er beregnet ud fra forudsætningerne i nedenstående Tabel 3. De enkelte forudsætninger er ikke bindende, men vilkårs ligningen skal samlet set overholdes.

Tabel 3. Oversigt over faktorer til beregning af N ab dyr for årssøer.

Betegnelse	Faktor	Værdi
P_{r50}	Antal årssøer	1.050
V	Fravænningsvægt	7
X	Antal fravænnede pr. årssø	30
F_{50}	Foderforbrug, FE pr. årssø	1510
G_{50}	Gram råprotein/FE	130,00
N_{50}	Kg N ab dyr pr. årssø	24,031

I henhold til det ansøgte projekt anvendes der foder indeholdende et fosfor- og råproteinindhold indenfor de vejledende niveauer i BAT-foder (jf. BREF).

20. Fytase skal tilsættes smågrise- og slagtesvinefoderet efter normal praksis.

Rengøring af stalde

21. Staldene skal rengøres og desinficeres efter hvert hold smågrise og slagtesvin. Dato for rengøring skal noteres i driftsjournalen, samtidig kontrolleres spalternes funktionsdygtighed.

Energi- og vandforbrug

22. Vask af staldanlæg skal foregå med vaskerobot/højtryksrensere.

23. Elforbruget skal mindst registreres en gang årligt. Elforbruget skal kunne dokumenteres i mindst 5 år.

24. Hvis elforbruget på årsplan stiger med mere end 10 % ud over 594.000 kWh/år, skal der indenfor 3 måneder fra sidste aflæsningsdato udarbejdes en handleplan, så elforbruget igen kan reduceres til det oplyste, hvis ikke merforbruget ud fra en konkret vurdering kan accepteres. Planen skal fremvises ved tilsyn.

25. Anlæg og installationer, der er særligt energiforbrugende, skal minimum kontrolleres én gang om året og vedligeholdes således, at det altid fungerer optimalt. Dato for kontrol skal kunne dokumenteres i mindst 5 år.

26. Vandforbruget til dyreholdet skal registreres mindst en gang årligt. Vandforbruget skal kunne dokumenteres i mindst 5 år.

27. Hvis vandforbruget på årsplan stiger med mere end 10 % ud over 11.500 m³/år, skal der inden 3 måneder fra sidste aflæsningsdato udarbejdes en handleplan, så vandforbruget igen kan reduceres til det oplyste, hvis ikke merforbruget ud fra en konkret vurdering kan accepteres. Planen skal forevises ved tilsyn.

Spildevand samt tag - og overfaldevand

28. Vask af maskiner og redskaber, hvorfra der kan forekomme gødningsrester, skal foregå på støbt plads med tæt bund og med bortledning af spildevandet til opsamlingsbeholder eller gyllebeholder.

Kemikalier og medicin mv.

29. Gødningsstoffer, kemikalier, foderstoffer m.v., skal opbevares, således at de ikke kan ledes til jord, grundvand, overfladevand eller afløbssystemer hvis der måtte ske udslip.

Affald

30. Den ene opbevaringsplads til døde dyr skal være placeret i hjørnet mellem stald 1.1.1 og 1.1.7 og den anden opbevaringsplads skal placeres syd for ejendommen ved vejen, som det fremgår af bilag 1.9.

31. Affald skal opbevares og håndteres som beskrevet i regulativ for affalds-håndtering i Aabenraa Kommune.

Olie

32. Opbevaring af benzin, diesel- og fyringsolie skal til enhver tid ske i en typegodkendt beholder, som skal være indrettet således, at der ikke er mulighed for afløb til jord, kloak, overfladevand eller grundvand.

33. Tankning af diesel og benzin fra stationær tank skal til enhver tid ske på en plads med fast og tæt bund, enten med afløb til olieudskiller eller således, at spild kan opsamles, og at der ikke er mulighed for afløb til jord, kloak, overfladevand eller grundvand.

34. Olie- og fedtprodukter skal opbevares på en sådan måde, at der ikke opstår risiko for forurening.

35. Tankpistol må ikke kunne fastlåses under påfyldning.

Driftsforstyrrelser og uheld

36. Der skal på ejendommen altid forefindes egnet materiale til opsamling af eventuelt spild.

37. Bedriften skal indrettes og drives, så spild og andet ukontrolleret udslip af forurenende stoffer forhindres eller forebygges, og sådan at skadernes omfang begrænses, hvis der alligevel sker uheld.

38. Ophævet.

39. Beredskabsplanen skal opbevares på et kendt og tilgængeligt sted for alle medarbejderne.

40. Beredskabsplanen skal ajourføres løbende og minimum 1 gang årligt. Datoen for ajourføringen skal fremgå af planen.

2.4 Gødningsproduktion og – håndtering

Opbevaring af flydende husdyrgødning

41. Den nye gyllebeholder (bygning 20) på 4.500 m³ skal forblive overdækket med fast overdækning i form af telt med indvendigt skørt.

41a. Den ældre gyllebeholder (bygning 19) på 2.300 m³ skal forsynes med fast overdækning i form af teltoverdækning med indvendigt skørt.

41b. Åbning af teltdugen på gyllebeholderne må kun ske i forbindelse med omrøring, tømning og udbringning af gylle.

41c. Skader på teltoverdækningen skal repareres inden for en uge efter skadens opståen.

41d. Såfremt en skade ikke kan reparerer inden for en uge, skal der indgås aftale om reparation inden to hverdage efter skadens opståen. Tilsynsmyndigheden underrettes straks herom.

Drift af biologisk luftvasker

42. Der skal etableres et biologisk luftrenseranlæg til at lave delvis rensning af afgangsluften fra staldanlæg 1.1.6 og 1.1.7 i henhold til ansøgningen. Anlægget skal have en renseseffekt ned til 1 ppm ammoniak. Bilag 1.10 viser forudsætninger og beregninger på anlægget.

43. Der skal kontinuert tilledes afgangsluft til det biologiske luftrenseranlæg i en mængde svarende til 20 % af den samlede volumen afgangsluft i de to staldanlæg (1.1.6 og 1.1.7). De første 20 % afgangsluft fra hvert af de to staldanlæg skal altid ledes igennem luftrenseren.

44. Det brugte vand fra det biologiske luftrenseranlæg skal ledes direkte til gyllebeholder.

45. Det etablerede biologiske luftrenseranlæg skal være i drift året rundt (8.760 timer).

46. Det biologiske luftrenseranlæg skal drives og vedligeholdes i henhold til fabrikantens vejledning.

47. Der skal være en stabil ledningsevne(konduktivitet). Udskrifter af ledningsevnen fra datastyingsenheden på luftrenseren skal indsættes i logbogen. (grafer en gang pr. år, udskrifter fra datastyingsenheden på luftrenseren).

48. Der skal føres logbog over vandudskiftningen i luftrenseranlægget. (grafer en gang pr. år).

Drift af gyllesepareringsanlæg

49. Ophævet.

50. Ophævet.

51. Ophævet.

52. Ophævet.

53. Ophævet.

54. Ophævet.

55. Ophævet.

56. Ophævet.

57. Ophævet.

58. Ophævet.

59. Ophævet.

60. Ophævet.

61. Ophævet.

62. Ophævet.

Drift af gyllekølingsanlæg

63. Gyllekanalerne i staldafsnit 1.1.8 i alt 228 m² samt staldafsnit 1.1.6 og 1.1.7 i alt 900 m² skal være forsynet med køleslanger, der forbindes med en varmepump.

63a Varmepumperne skal levere en årlig køleydelse på mindst 61,8 W/m².

64. Anlægget for gyllekøling skal være i drift 8.760 timer om året og være forsynet med en timetæller på varmepumpen/erne. Gennemsnitligt skal varmepumpens/ernes faktiske driftstid være 4.828 timer pr. år. Den månedlige driftstid, hvor varmepumpen/erne kører, skal indføres i en driftsjournal.

65. Der skal monteres en typegodkendt energimåler på varmepumperne. Energimålerne skal være forsynet med automatisk datalogning, der registrerer månedlige og årlige køleydelser målt i kWh.

66. Gyllekølingsanlægget skal være forsynet med et trykovervågningssystem samt en alarm og en sikkerhedsordning, der i tilfælde af lækage i varmesystemet stopper anlægget. Anlægget må ikke kunne genstarte automatisk efter driftsstop. Gyllekølingssystemets køleslager skal nedstøbes i beton. Køleslangerne må på intet sted være i kontakt med jord.

66a Vedligeholdelse af gyllekølingsanlægget skal ske i overensstemmelse med producentens vejledning. Vejledningen skal opbevares på husdyrbruget.

66b. Ved udskiftning af varmepumpen, skal dokumentation for køleeffekt på gyllekøleanlæg indsendes til tilsynsmyndigheden før anlægget tages i drift.

Opbevaring af fast husdyrgødning, dybstrøelse og kompost

67. Den producerede dybstrøelse på bedriften svarende til 37,52 DE skal opbevares i staldafsnittet med dybstrøelse i staldanlæg 1.1.8.

68. Den producerede mængde dybstrøelsen (100 %) i staldanlæg 1.1.8 skal udbringes direkte.

Anden organisk gødning

69. Ophævet.

Håndtering og udbringning af husdyrgødning

70. Håndtering af gylle skal foregå under opsyn, således at spild undgås, og der tages størst muligt hensyn til omgivelserne.

71. Påfyldning af gyllevogne o.l. skal enten foregå på en fast og tæt plads med afløb til gyllebeholder, eller med gyllevogne som har påmonteret pumpe og returløb.

72. Efter udbringning af gylle på mark og fyldning af gyllevogn skal det sikres, at diverse rør og slanger m.v. er tømt, så der ikke spildes gylle.

73. Traktordrevne pumper skal, når de ikke anvendes, og ikke er under opsyn, f.eks. ved arbejdsdagens ophør, afbrydes ved kraftoverførselsakslen. Traktoren skal aflåses eller helt frakobles pumpeudstyret.

74. Fast og mobilt pumpeudstyr må ikke kunne fjernbetjenes.

2.5 Forurening og gener fra husdyrbruget

Lugt

75. Såfremt der efter Aabenraa Kommunes vurdering opstår væsentlige lugtgener, der vurderes at være væsentligt større, end det kan forventes ifølge grundlaget for miljøvurderingen, kan Aabenraa Kommune meddele påbud om, at der skal indgives og gennemføres projekt for afhjælpende foranstaltninger. Eventuelle udgifter hertil afholdes af bedriften.

Fluer og skadedyr

76. Der skal på husdyrbruget foretages effektiv fluebekæmpelse som minimum i overensstemmelse med de nyeste fastsatte retningslinjer fra Aarhus Universitet, Institut for Agroøkologi.

Transport

77. Ved transport af gylle ud på offentlige veje/private fællesveje skal gyllevognens åbninger være forsynet med låg eller lignende, så spild ikke kan finde sted. Skulle der alligevel ske spild, skal det straks opsamles.

Støj

78. Bidraget fra landbruget med adressen Hesselbjergvej 3, 6230 Rødekro bestemt som det ækvivalente, korrigerede støjniveau i dB(A) må i Det åbne land samt i de angivne planlagte områder i lokalbyen Genner ikke overskride følgende værdier:

	Mandag - fredag kl. 07.00 - 18.00 Lørdag kl. 07.00 - 14.00	Mandag - fredag kl. 18.00 - 22.00 Lørdag kl. 14.00 - 22.00 Søn og helligdag kl. 07.00 - 22.00	Alle dage kl. 22.00 - 07.00
Det åbne land	55	45	40
Lokalbyen Genner planområde 1.5.002.B	45	40	35
Lokalbyen Genner planområde 1.5.008.E	60	60	60

Notationer og principper, der anvendes ved beskrivelse og regulering af ekstern støj fra landbruget, er anført i Miljøstyrelsens vejledning nr. 5/1984 Ekstern støj fra virksomheder. Støjgrænserne må i det åbne land ikke overskrides ved udendørs opholdsarealer ved boliger.

Støjgrænserne må i de angivne planlagte områder i lokalbyen Genner ikke overskrides noget sted i områderne.

For dagperioden kl. 07.00-18.00 skal grænseværdierne overholdes inden for det mest støjbelastede tidsrum på 8 timer.

For aftenperioden kl. 18.00 -22.00 skal grænseværdierne overholdes inden for den mest støjbelastede time.

For natperioden kl. 22.00 - 07.00 skal grænseværdierne overholdes inden for den mest støjbelastede halve time.

Støj fra intern transport på landbrugets område medregnes i landbrugets støjbidrag. Dog medregnes kun støjbidrag fra transport ved driftsbygninger og i umiddelbar nærhed af disse

samt ved gyllebeholdere. Ved tilkørsel af foderafgrøder som eksempelvis korn og majs til siloanlæg eller til faste oplagspladser eller ved bortkørsel af gylle/fast gødning i forbindelse med udbringning til mark kan der ses bort fra støjbidraget fra disse aktiviteter.

Støj fra faststående anlæg placeret på arealer uden for driftsbygningernes område, eksempelvis fast opstillede motorer og vandpumper, skal medregnes i landbrugets støjbidrag.

Støj fra mobile anlæg opstillet ved driftsbygninger, eksempelvis fra blæsere på lastvogne med varer til landbruget, skal medregnes i landbrugets støjbidrag, uagtet at anlæggene måtte befinde sig på et køretøj, der ikke hører til landbruget.

Støj fra læsning af svin, uagtet om det foregår ved driftsbygninger eller fra et køretøj eller lign., der er placeret på arealer uden for driftsbygningernes område, skal medregnes i landbrugets støjbidrag.

Målinger/beregninger til kontrol af, at grænseværdierne er overholdt, skal udføres, når tilsynsmyndigheden finder det påkrævet. Dog kan målinger/beregninger kræves højst en gang årligt. Tilsynsmyndigheden kan kræve, at målinger/beregninger skal foretages af et akkrediteret firma eller laboratorium eller af en certificeret person omfattet af Miljøstyrelsens godkendelsesordning "Miljømåling - ekstern støj". Udgifterne afholdes af landbruget.

Støv

79. Driften må ikke medføre væsentlige støvgener udenfor ejendommens eget areal. Dette vurderes af tilsynsmyndigheden.

2.6 Påvirkninger fra arealerne Udbringingsarealerne

80. Ophævet.

81. Ophævet.

82. Ophævet.

82a. Ophævet.

83. Ophævet.

84. Ophævet.

85. Ophævet.

Beskyttet natur

86. Ophævet.

87. Ophævet.

Nitrat til grundvand

88. Ophævet.

89. Ophævet.

Nitrat til overfaldevand – vandløb, søer og kystvande

90. Ophævet.

2.7 Husdyrbrugets ophør

91. Ved hel eller delvis ophør af virksomheden skal Aabenraa Kommune kontaktes med henblik på vejledning om nødvendige foranstaltninger for at undgå forureningsfare.

2.8 Egenkontrol og dokumentation

92. Dokumentationen skal have en sådan form, at den tydeligt kan vise, at vilkårene i godkendelsen er overholdt. Den skal opbevares i mindst 5 år og forevises på Aabenraa Kommunes forlangende. Det kan være gødningsregnskaber, ansøgninger om støtte efter enkeltbetalingsordningen, foderanalyser, fakturaer for indkøbt foder, en-dags foderkontroller, effektivitetskontroller, slagterifregninger, årsopgørelser fra slagteriet, andre kvitteringer for afsatte og købte dyr, afsnit fra drifts- og skatteregnskaber vedrørende omsætning af foder og dyr samt status dyr og foder.

92a. Der skal føres en logbog, hvor følgende skal fremgå:

- Antal producerede smågrise
- Gennemsnitligt vægtinterval for smågrisene
- Foderforbrug pr. kg tilvækst for smågrisene.
- Det gennemsnitlige indhold af råprotein pr. FE i foderblandingerne.
- Antal årssøer
- Antal fravænnede pr. årssø
- Fravænningsalder og -vægt
- Foderforbrug pr. årssø
- Det gennemsnitlige indhold af råprotein pr. FEso i de anvendte blandinger i henholdsvis drægtigheds- og diegivningsperioden for årssøer.

92b. N ab dyr per år skal på baggrund af logbogens oplysninger beregnes for en sammenhængende periode for smågrise og årssøer på minimum 12 måneder i perioden 15. september 2018 til 15. februar 2020.

92c. Der skal udarbejdes en blandeforskrift for foder mindst hver tredje måned, såfremt der anvendes hjemmeblandet foder til smågrise og årssøer.

92d. Logbogen, indlægssedler for hver tredje måned samt eventuelle blandingsforskrifter skal opbevares på husdyrbruget i mindst fem år og fremvises på tilsynsmyndighedens forlangende.

93. Den månedlige driftstid, hvor varmepumpen/erne kører, skal indføres i en driftsjournal og forevises Aabenraa Kommune på forlangende. Dokumentationen skal opbevares i mindst 5 år. Oplysningerne skal forevises på tilsynsmyndighedens forlangende.

94. Gyllebeholderne skal tømmes mindst én gang om året, hvor de skal gennemgå et visuelt eftersyn og vedligeholdes. Tidspunktet for gennemgangen skal registreres i driftsjournalen.

95. Driftsforstyrrelser og uheld, der vurderes at kunne påvirke natur og miljø skal registreres med dato og beskrivelse i driftsjournalen.

96. Enhver type af driftsstop af biologisk luftvasker og gyllekølingsanlæg skal noteres sammen med årsagen dertil. Disse data skal opbevares i mindst 5 år på husdyrbruget og forevises på kommunens forlangende.

97. Der skal indgås en skriftlig aftale med en godkendt montør med VPO-certifikat eller tilsvarende certificering om kontrol og service af gyllekølingsanlægget mindst én gang årligt. Den årlige kontrol skal som minimum bestå af følgende: - afprøvning og funktionssikring af trykovervågningssystemet, alarmerne samt sikkerhedsanordningen, kontrol af kølekredsens ydelse.

97a. Enhver form for driftsstop skal noteres i logbog med angivelse af årsag og varighed. Tilsynsmyndigheden skal underrettes ved driftsstop, der har en varighed på mere end 14 dage.

97b. Registreringen fra datalogger, logbogen, den skriftlige kontrolaftale, de årlige kontrolrapporter samt øvrige servicereporter, skal opbevares på husdyrbruget i mindst fem år og forevises på tilsynsmyndighedens forlangende.

98. Der skal indgås en skriftlig aftale med producenten eller anden anlægskyndig om årlig serviceeftersyn af luftvaskeanlægget. Det skal indføres i driftsjournalen, hvornår der er foretaget vedligehold af luftvaskeanlægget. Den skriftlige aftale og de årlige servicereporter skal opbevares på husdyrbruget i mindst 5 år, og forevises Kommunen på forlangende.

99. Ophævet.

100. Ophævet.

101. Ophævet.

102. For indkøbte fodermidler skal følge- og indlægssedler opbevares på husdyrbruget i mindst 5 år og forevises på kommunens forlangende.

103. Ved substitution af råvarer og hjælpestoffer skal virksomheden dokumentere, at substitutionen sker til mindre miljøbelastende råvarer og hjælpestoffer.