



Miljøgodkendelse



§ 16 a stk. 1 miljøgodkendelse af

Kvægproduktionen på Tyrholmvej 15, 6500 Vojens

Meddelt den 5. februar 2021

af

Haderslev Kommune

Baggrund og læsevejledning

Jac Broeders, Tyrholmvej 7, 6230 Rødekro har ansøgt om § 16 miljøgodkendelse efter husdyrbrugloven^[1] for at kunne udvide kvieproduktionen på Tyrholmvej 15, 6500 Vojens.

Med ændringen af lovgivningen i 2017 skal miljøgodkendelser være baseret på antal kvadratmeter produktionsareal og dyretyper. Det maksimale antal dyr på produktionsarealet er fremover reguleret af de til enhver tid gældende dyrevelfærdsregler.

I de første tre kapitler af miljøgodkendelsen kan læses selve afgørelsen (A) herunder begrundelser for at stille vilkår, dernæst vilkårene, der skal overholdes netop for dette husdyrbrug (B), herefter de generelle juridiske forhold omkring afgørelsen, herunder klagevejledning (C). Derefter følger kommunens bilag (D). Til sidst ses miljøkonsekvensrapporten (E), der er en vurdering af projektets (husdyrbrugets) påvirkninger på miljøet. Miljøkonsekvensrapporten er udarbejdet af en kvalificeret og kompetent ekspert og i dialog med kommunen, og den danner grundlag for kommunens afgørelse og de stillede vilkår.

Husdyrbruget har i forvejen en eksisterende § 11 miljøgodkendelse fra 6. januar 2011 til en konventionel ungdyrbesætning på 230 stk. kvier (6-20 mdr.), 55 stk. kalve (3 mdr. - 6 mdr.) og 1 stk. avlstyr, alle er tung race. Godkendelsen er udnyttet, og der er ikke sket kontinuitetsbrud.

Ansøgningen er indsendt for at få godkendelse til at kunne producere efter de fleksible regler, hvor produktionsarealerne godkendes, samt for at få godkendelse til at opføre en ny ungdyrstald og tilhørende gyllebeholder. Den fremtidige produktion på ejendommen forventes at være ca. 925 opdræt i alderen 3-22 måneder.

Der søges om udvidelse af produktionsarealet fra 1424 til 3684 m².

Bygningsmassen omfatter:

- Ny Stald 3 på 2260 m² produktionsareal (stald ialt 3352 m²) til kvier/kvæg
- Eksisterende Stald 1 på 570 m² produktionsareal (stald i alt 1015 m²) til småkalve
- Eksisterende Stald 2 på 854 m² produktionsareal (stald i alt 1259 m²) til kvier/kvæg
- Ny gylletank på 997 m² overfladeareal (4000 kbm)
- To eksisterende gyllebeholdere 1 og 2 på hhv. 253 m² (1000 kbm) og 389 m² (1550 kbm)
- Eksisterende plansilo på 750 m²
- To eksisterende lader på 570 m² hver og en foderlade på 365 m²

Ammoniakemissionen er på 4.136 kg NH₃-N. Da det er mere end 3.500 kg N, skal ejendommen godkendes efter § 16 a. Ejendommen er ikke et IE-brug, så der er krav om overholdelse af BAT-niveauet for ammoniakemission og ellers ikke andre BAT-krav (BAT = bedste tilgængelige teknik).

^[1] Husdyrbrugloven - Bekendtgørelse af lov om husdyrbrug og anvendelse af gødning m.v. - - LBK nr 520 af 01/05/2019



Registreringsblad

Husdyrbruget

Bedrift Cvr	16265241
Husdyrbrugets navn	Tyrholmvej 15, Jac Broeders
Beliggenhedsadresse	Tyrholmvej 15
Postnummer	6500
By	Vojens

Ansøger

Ansøgers navn	Jac Broeders
Ansøgeradresse	Tyrholmvej 7
Ansøgerpostnummer	6230
Ansøgerby	Badekro
Ansøgertelefon	20084471
Ansøger-e-mail	jac@broeders.dk

Konsulent

Konsulent Cvr	
Konsulent virksomhedsnavn	LandboSyd
Konsulentnavn	Britt Bjerre Paulsen
Konsulentadresse	Jens Terp-Nielsenvej 13
Konsulentpostnummer	6200
Konsulentby	Aabenraa
Konsulenttelefon	74365079
Konsulent-e-mail	bbp@landbosyd.dk

Ejendom

Ejendomsnummer	5100022285
CHR numre	51371

Matrikler på ejendomsnummer

Matrikel: 148 - Strandehjørn, Bøvtøft

Godkendelsen er udarbejdet af:

Sagsbehandler: Grete Mørch Sørensen

Haderslev Kommune
Landbrugsgruppen

Sagsnummer:20/13381
KS: Line Olsen

Miljøkonsekvensrapporten er udarbejdet af: Britt Bjerre Paulsen, Landbosyd

Kortmateriale: Haderslev Kommune / Geodatastyrelsen

Indhold

A. Afgørelse	5
1) Baggrund for afgørelsen	6
2) Kommunens begrundelse for de stillede vilkår	7
3) Samlet vurdering	13
4) Andre tilladelser og dispensationer	14
5) Udnyttelsesfrist	14
6) Revurdering af miljøgodkendelsen	14
B. Vilkår for husdyrbruget	14
Generelle vilkår	15
Indretning og drift	15
Foderopbevaring	16
Opbevaring og håndtering af husdyrgødning	16
Øvrige emissioner (lugt, støj, lys, støv og skadedyr)	16
Reststoffer og affald	18
Ressourceforbrug	18
Uheld	19
Egenkontrol	19
C. Offentlighed og klagevejledning	20
Annoncering af ansøgningen om miljøgodkendelse	20
Høring af parter om udkastet til miljøgodkendelse	20
Annoncering af afgørelse	20
Klagevejledning	21
Civilt søgsmål	22
D. Kommunens bilag	23
Bilag 1 - Versionshistorik	23
Bilag 2 - Lovgrundlag	25
E. Miljøkonsekvensrapport til § 16 a stk. 1	26
F. Ansøgningens bilag	27
Bilag 3: Oversigtskort	27
Bilag 4: Produktionsarealer	28
Bilag 5: Afløbsplan	29
Bilag 6: Kommunens kort: Hvor løber vandet hen	30
Bilag 7: Interne transporter	31

A. Afgørelse

Haderslev Kommune meddeler miljøgodkendelse efter husdyrbruglovens § 16 a stk. 1 på Tyrholmvej 15, 6500 Vojens, matrikel 148 Strandelhjørn, Bevtoft, til udvidelse af kvægproduktion med de stillede vilkår.

Miljøgodkendelsen omfatter hele husdyrbruget. Det vil sige både de eksisterende og nye anlæg.

Godkendt eksisterende produktionsareal:

- 570 m² produktionsareal i Stald 1 med dybstrøelse til flexgruppen Alle kvæg
- 854 m² produktionsareal i Stald 2 med sengestald med spalter (kanal bagskyl eller ringkanal) til malkekøer, kvier og stude

Der tillades følgende flexgruppe i Stald 1:

- Malkekøer, kvier og stude. Dybstrøelse
- Ammekøer, slagtekalve (over 6 mdr.). Dybstrøelse
- Kalve, (under 6 mdr.). Dybstrøelse

Godkendt eksisterende gødningsopbevaringsareal:

- 253 m² gødningsopbevaringsareal til flydende husdyrgødning (1000 m³)
- 389 m² gødningsopbevaringsareal til fast husdyrgødning (1550 m³)

Godkendte projekterede anlæg:

- 2260 m² produktionsareal i Ny stald med fast drænet gulv med skraber og ajleafløb til malkekøer, kvier og stude
- 997 m² gødningsopbevaringsareal til fast husdyrgødning (4000 m³)

De godkendte produktionsarealer i staldanlægget kan med denne miljøgodkendelse udnyttes fuldt ud inden for grænserne for dyrevelfærdsreglerne.

Andre godkendelsespligtige anlæg:

- Eksisterende plansilo på 750 m²
- To eksisterende lader på 570 m² hver og en foderlade på 365 m²

Se en oversigt over anlæggene i figur 1.



Figur 1: Situationsplan

Når denne godkendelse tages i brug, ophæves vilkårene i den tidligere § 11 godkendelse fra 6. januar 2011.

1) **Baggrund for afgørelsen**

Haderslev Kommune meddeler godkendelsen, da det vurderes, at ansøgeren har truffet de nødvendige foranstaltninger til at forebygge og begrænse forureningen ved anvendelse af bedste tilgængelige teknik, og at husdyrbruget i øvrigt kan drives på stedet uden at påvirke omgivelserne på en måde, som er uforenelig med hensynet til omgivelserne.

Haderslev Kommune vurderer at miljøgodkendelsen, med de stillede vilkår for lokalisering, indretning og drift af husdyrbruget, sikrer at husdyrbruget ikke vil medføre en væsentlig påvirkning af miljøet eller andre væsentlige gener.

Godkendelsen er baseret på de oplysninger, der er redegjort for i ansøgningsmaterialet, skema 219259 version 3 og miljøkonsekvensrapporten i kapitel E.

I kapitel D ses en oversigt over versionshistorikken i ansøgningsmaterialet, og hvilke ændringer, der er blevet foretaget som følge af kommunens sagsbehandling.

Historik

I henhold til §§ 30 og 33 i godkendelsesbekendtgørelsen, skal den ansøgte ammoniakdeposition og lugtemission vurderes ud fra en sammenligning med den lovlige drift på ansøgningstidspunktet (nudriften) og for 8 år siden (i 2012).

Nudrift

Husdyrbruget har i forvejen en eksisterende § 11 miljøgodkendelse fra 6. januar 2011 til en konventionel ungdyrbesætning på 230 stk. kvier (6-20 mdr.), 55 stk. kalve (3 mdr. - 6 mdr.) og 1 stk. avlstyr, alle er tung race. Godkendelsen er udnyttet, og der er ikke sket kontinuitetsbrud.

Det tilladte dyrehold var placeret med småkalvene på dybstrøelse i Stald 1 og kvierne på sengestald med spaltegulv i Stald 2.

Der var i § 11 godkendelsen et krav om at anvende skraber på spaltegulv som virkemiddel til at overholde BAT-niveauet og det generelle ammoniakkrav. Miljøstyrelsen har i mellemtiden ændret effekten af dette virkemiddel til 0, hvorved effekten ikke længere skal medregnes i ansøgningen.

8 års drift

Den tilladte drift i 2012 var den samme som nudriften.

Ansøgt drift

Haderslev Kommune har i 2020 modtaget en ansøgning om miljøgodkendelse af husdyrbruget på Tyrholmvej 15. Staldanlægget består af to eksisterende ungdyrstalde til opdræt af malkekøer, og hvor der er ønske om at opføre en ny ungdyrstald på ca. 3360 m² brutto, og en ny gyllebeholder.

Der ønskes frihed til at tilrettelægge dyreholdet i de eksisterende bygninger som det passer bedst ind i bedriften. Den nye stald er tiltænkt store kvier. Fremover vil staldene kunne bruges til alle aldersgrupper af opdræt af malkekvæg, samt evt. til goldkøer. Den fremtidige produktion på ejendommen forventes at være ca. 925 opdræt i alderen 3-22 måneder.

Erhvervsmæssigt nødvendigt

Ansøger forklarer, at miljøgodkendelse til at udvide produktionen er nødvendig for ejendommens drift, idet det er nødvendigt at optimere ejendommens indtjening, for at kunne overleve i branchen. Fri produktion på staldenes produktionsarealer gør det nemmere at udnytte staldanlægget optimalt. Den nye ungdyrstald er nødvendig for at kunne huse opdrættet fra bedriftens øvrige ejendomme med malkekøer (Tyrholmvej 7, Horsbygvej 18 og Dalgårdsvej 2. Desuden lejes stald på Lillebjergvej 3).

Den nye gyllebeholder er nødvendig til den øgede gylleproduktion. Kapaciteten i de eksisterende gyllebeholdere på ejendommen er samlet på 2550 m³, hvilket giver plads til opbevaring af 6 måneders gylle fra den fremtidige produktion. Ved at opføre en ny gyllebeholder på 4000 m³ bliver den samlede kapacitet på 6550, eller 14 måneders kapacitet. Da beholderen fra 1984 må forventes at blive taget ud af drift om kort tid, bliver kapaciteten på 12 måneder, og med erfaring fra nogle meget våde vintre, hvor der kommer større mængder pladsvand, end forventet, og udbringning af gylle først er muligt langt henne i foråret, skønner ansøger, det er nødvendigt med den store gyllebeholder for at have tilstrækkelig kapacitet på mindst 9 måneder. Haderslev Kommune vurderer derfor, at byggeriet er erhvervsmæssigt nødvendigt for ejendommens drift som kvægejendom.

2) Kommunens begrundelse for de stillede vilkår

Vilkårene til drift og egenkontrol tager udgangspunkt i det ansøgte projekt og Miljøkonsekvensrapporten og kommunens samlede vurdering.

Ansøgers beskrivelse af de tekniske og miljømæssige forhold og vurdering af projektet ses i Miljøkonsekvensrapporten (forkortet til MKR) i kapitel E.

Indretning og drift

Husdyrhold, produktionsareal og staldsystem

Situationsplan med angivelse af placering fremgår af figur 1 og oversigtskortet i Bilag 3. Produktionsarealerne fremgår af Bilag 4.

Miljøpåvirkningen med ammoniak og lugt afhænger af produktionsarealets og gødningsopbevaringsarealets størrelse, af dyresammensætningen og de anvendte staldsystemer samt af den anvendte teknologi. Kommunen stiller derfor vilkår til disse forhold for at sikre, at miljøpåvirkningerne fra ejendommen fastholdes på det niveau, der fremgår af ansøgningen.

Det søges om dyrehold i to eksisterende stalde samt om nyopførelse af en tredje stald. Den ansøgte staldtype for den nye stald er fast drænet gulv med skraber og ajlefløb, og der stilles vilkår om skrabning hver 2. time, således som det er beskrevet i Teknologibladet og i en klagenævnsafgørelse (nr. 18/05315).

Produktionen af kvier forventes øget fra de nuværende ca. 285 til 925 opdræt i alderen 3-22 måneder.

Der gøres opmærksom på, at arealer, hvor der eventuelt går dyr midlertidigt, og som ikke er medregnet som produktionsarealer, skal rengøres iht. godkendelsesbekendtgørelsens § 38.

Beliggenhed

Der opføres ny bebyggelse i form af en sengestald på 3352 m² bygning og en gyllebeholder på 997 m² (4000 kbm).

De fastsatte afstandskrav i husdyrbruglovens §§ 6, 7 og 8 skal overholdes for disse bygninger. De aktuelle afstande er beskrevet i MKR afsnit 3.4. Alle afstandskrav overholdes, bortset fra kravet om 15 m mellem den nye gyllebeholder og et rørlagt dræn, som leder tagvand fra ansøgers ejendom hen til et vandløb, se Bilag 5. Afstanden er ned til 7 m fra gyllebeholder til tagvandsdræn. Vandløbet vurderes at udspringe i lavningen og løber under jorden mod sydvest, som angivet på Bilag 5. Haderslev Kommune har besluttet at meddele dispensation fra afstandskravet på 15 m på betingelse af, at tagvandsdrænet er rørlagt, indtil afstanden bliver mere end 15 m.

Kommunens højdekort "hvor vil vandet løbe hen" viser, at ved brud eller overløb fra gyllebeholderen, vil gyllen strømme hen til vandløbet, se Bilag 6. Da vandløbet ikke er åbent, gælder ikke kravet i husdyrgødningsbekendtgørelsen om 100 m's afstand, men kommunen vil gerne sikre vandløbet mod forureningsrisikoen. Der stilles derfor et yderligere vilkår om en jordvold vest om gyllebeholderen.

Bygge- og beskyttelseslinjerne bliver overholdt, se MKR afsnit 3.4.

Landskabelige værdier

Stald og gyllebeholder opføres i tilknytning til den hidtidige bebyggelse, dvs. indenfor 20 m til den nærmeste eksisterende bygning.

Ejendommen ligger ikke indenfor særlige udpegninger i Kommuneplan, bortset fra Særligt værdifuldt landbrugsområde, hvor landbrugets udviklingsplaner skal vægtes højt. Se beskrivelsen i MKR afsnit 4.1.

Haderslev kommune vurderer, at der ikke er retningslinjer i Kommuneplanen, som stiller krav om særlig udformning af den nye stald, og der stilles ikke vilkår herom.

Ofte vil der stilles vilkår om beplantning omkring gyllebeholderen, men den nye beholder i dette projekt ligger så tæt på de øvrige bygninger mod nord og øst og på en lavning mod vest, at der ikke er plads til

beplantning. Samtidig vil beholderen være synsmæssigt afskærmet af bygningerne og vil kun blive synlig for de to nabobeboelser mod vest.

Foderopbevaring

Der stilles vilkår om, at eventuel ensilage i markstak skal overholde de samme placeringsregler, som gælder for husdyrgødning i markstak; for at undgå forurening med nedsivende ensilagesaft. Stakkens placering skal indtegnes på kort.

En del af plansiloen anvendes som møddingsplads i nudriften. Ansøger har planlagt, at dybstrøelse fremover skal opbevares i markstak således, at hele plansiloen kan anvendes til ensilage. Der bygges ikke nyt i denne forbindelse, og den ændrede anvendelse skal opfylde de samme afstandskrav, som den eksisterende anvendelse.

Opbevaring og håndtering af husdyrgødning

Der stilles vilkår om, at de ansøgte beholdere skal anvendes, da ammoniakemissionen er beregnet ud fra dem. Der er ansøgt om opførelse af en ny gyllebeholder, og der stilles vilkår om placeringen af denne. Som beskrevet under "beliggenhed" skal et regnvandsdræn afbrydes, for at kravet om mindst 15 m mellem beholder og dræn kan opfyldes.

Ifølge § 11 i husdyrgødningsbekendtgørelsen vil en opbevaringskapacitet svarende til mindst 9 måneders produktion normalt være tilstrækkelig til, at udbringningen og gødningsanvendelsen kan ske i overensstemmelse med de generelle miljøregler. Dog skal der være minimum 6 måneders kapacitet.

Gødningsproduktionen er relateret til antal dyr og ikke til m² produktionsareal. Denne § 16a miljøgodkendelse stiller ikke krav om dyrenes maksimale antal, og ejendommens opbevaringskapacitet beregnet i måneder kan derfor variere år for år.

Efter ansøgers beregning er der med den nye gyllebeholder kapacitet til opbevaring af husdyrgødningen på ejendommen i 14 måneder. Når den gamle gyllebeholder tages ud af drift, er der til 12 måneder. Haderslev Kommune vurderer derfor, at der er tilstrækkelig kapacitet.

For at sikre mod spild på jorden stilles der vilkår om overpumpning til gyllevogn og om opsyn under påfyldningen og opsamling af eventuelt spild.

Da gyllebeholderne ligger ret tæt på nabobeboelser (120 m for den nye, 70 m for den gamle nr. 2), stilles der vilkår om ikke at omrøre beholderne i weekender og på helligdage, så lugtgener fra omrøringen nedsættes.

Der er ikke ansøgt om møddingsplads til dybstrøelsen, da dybstrøelse ifølge ansøgningen skal bringes direkte ud eller lægges i markstak. Der stilles derfor vilkår om dette, som i øvrigt skal følge reglerne i husdyrgødningsbekendtgørelsen. Det vurderes, at markstak skal ligge mindst 100 m fra beboelser, for ikke at genere med lugt, og der stilles vilkår herom.

Øvrige emissioner

Lugt

I ansøgningssystemet er beregnet en teoretisk geneafstand for de 3 genekriterier (beboelsestyper): byzone, enkelt beboelse, og samlet bebyggelse i landzone.

Naboejendomme med landbrugspligt eller ejendomme ejet af ansøger er ikke omfattet af genekriterierne for lugt.

Geneafstanden (korrigeret geneafstand) er den minimumsafstand, der skal være fra et anlæg til de 3 beboelsestyper, for at genekriteriet ikke overskrides. Haderslev kommune vurderer, at de afsatte punkter for de tre beboelsestyper er korrekte, og at afskæringskriteriet for lugt til alle naboer overholdes, se MKR afsnit 3.6. Eventuel kumulation med andre husdyrbrug er uden betydning, da genekriterierne overholdes med stor margin.

Konsekvensafstanden er beregnet til 435 m ud fra det samlede dyrehold og bruges til at afgrænse hvilke naboer, der får tilsendt udkastet i nabohøringen.

For alle husdyrbrug gælder, at lugtmissionen kan begrænses ved at opretholde en god staldhygiejne, og at produktionsforhold og arbejdsgange skal tilrettelægges således, at dannelse af lugtende stoffer minimeres. På baggrund heraf stiller Haderslev Kommune vilkår vedrørende rengøring af staldanlæg og ventilation med henblik på at sikre, at lugtgener begrænses mest muligt.

Der stilles desuden vilkår om, at der ikke må være væsentlige lugtgener, dvs. gener, som kommunen vurderer, er væsentligt større end det, der kan forventes ifølge grundlaget for miljøvurderingen. Hvis lugtgener opstår, skal årsagen undersøges og rettes.

Da gyllebeholderne ligger tæt på nabobeboelser stilles der andetsteds vilkår om ikke at omrøre beholderne i weekender og på helligdage, så lugtgener fra omrøringen nedsættes.

Støj

På baggrund af ejendommens lokalisering vurderes det, at støjen fra anlægget med tilknyttede aktiviteter generelt ikke vil give anledning til væsentlige støjgener for de omkringliggende nabobeboelser. Kommunen vurderer, at støjen ikke vil overstige miljøstyrelsens vejledende maksimums grænser på 55 dB dag / 45 dB aften / 40 dB nat ved nabobeboelse.

De vejledende støjgrænser stilles som vilkår. Der anføres vilkår for tre forskellige boligtyper, ud fra miljøstyrelsens vejledende grænser. Det bemærkes, at brugen af landbrugsredskaber i marken er undtaget fra støjgrænserne, hvorimod kørsel på matriklen ved ejendommens bygninger skal overholde grænserne.

I vilkåret indgår, at overholdelse af støjgrænserne skal kunne dokumenteres.

Det er i ansøgningen oplyst, at der ikke er udendørs kompressorer (ikke malkeanlæg) eller andre forhold på ejendommen, der kan give anledning til væsentlige rystelser ved naboer. Haderslev Kommune vurderer derfor, at rystelser ikke vil give anledning til væsentlige gener, og der stilles ikke vilkår til rystelser.

Transporter

Interne transportveje ligger ikke direkte op ad naboejendomme, se Bilag 7. Interne transport vurderes således ikke at give anledning til gener for omkringboende, og der stilles ingen særlige vilkår i forhold til transport.

Eventuelle støjgener fra transport på ejendommens matrikel er omfattet af støjvilkårene, og det vurderes, at støjvilkårene ved naboer vil blive overholdt, og at transporten i øvrigt vil ikke give anledning til væsentlige gener, som ikke kan accepteres, når man bor på landet.

Transport ude på offentlig vej kan ikke reguleres i miljøgodkendelsen.

Lys

Det vurderes, at lysforhold på ejendommen ikke vil få en væsentlig indvirkning på landskabet eller være til væsentlig gene for omkringboende i de mørke timer.

Der stilles vilkår om, at lys ikke må være til væsentlig gene. Det er Haderslev kommune, der vurderer, om en gene er væsentlig.

Støv

Der henvises til god landmandspraksis. Det vil sige, at al transport til og fra bedriften skal foregå ved hensynsfuld kørsel, specielt når det foregår på grusveje og planlægges således, at omgivelserne påvirkes mindst muligt.

Der stilles vilkår om, at der ikke må opstå væsentlige støvgener for de omkringboende. Transporter fra Tyrholmvej og hen til ejendommens bygninger går ikke forbi nabobeboelser, og de vurderes ikke at forårsage støvgener.

Skadedyr

Det skal søges at minimere gener fra fluer og skadedyr, hvilket fastholdes gennem vilkår om ryddelighed, om foderopbevaring og om at overholde retningslinjer fra Skadedyrlaboratoriet, Århus Universitet, Institut for Agroøkologi; <https://dcapub.au.dk/index.asp?origin=search>

Konstateres der rotter på ejendommen, skal det straks meddeles til kommunen, så bekæmpelse kan iværksættes.

Reststoffer og affald

Affald

Opbevaring og bortskaffelse af affald skal ske i overensstemmelse med Haderslev Kommunes REGULATIV FOR ERHVERVSAFFALD.

Der stilles ikke vilkår til at sikre dette, da husdyrbruget som virksomhed i Haderslev Kommune er forpligtet til at overholde de gældende retningslinjer i affaldsregulativet.

Regulativet for erhvervsaffald kan findes på kommunens hjemmeside <https://docplayer.dk/4257093-Haderslev-kommune-regulativ-for-erhvervsaffald.html>

Der gøres desuden opmærksom på, at reglerne om opbevaring af "olie, kemikalier og affald herfra" er beskrevet i Haderslev Kommunes Forskrift for opbevaring af farligt affald og kemikalier, se mere på <https://www.haderslev.dk/media/1327/forskrift-for-opbevaring-af-farligt-affald-og-kemikalier-enderlig-juni-2015.pdf>

I forskriften står også, at spild af olie, kemikalier og flydende farligt affald skal opsamles straks. Der skal til enhver tid forefindes opsugningsmateriale på virksomheden. Alt opsamlet spild indeholdende olie og kemikalier (herunder grus, savsmuld eller lignende anvendt til opsugning) skal opbevares og bortskaffes som farligt affald.

Læs desuden om "Affaldssortering i Landbruget" i folderen <https://www.haderslev.dk/media/1324/folder-affaldssortering-landbruget.pdf>

Vi henviser i denne forbindelse også til, at det kun er tilladt at benytte affaldstransportører, til håndtering af genanvendelige affaldsfraktioner, der er registreret i Energistyrelsens affaldsregister. Se nærmere på Energistyrelsens hjemmeside <https://affaldsregister.ens.dk/Default.aspx>

Spildevand

For at mindske risikoen for udledning af forurenende stoffer såsom foderrester, olie og gødning, stilles der vilkår om, at foder ikke må kunne udledes til jord og grundvand, om at eventuel vask af maskiner skal foregå med opsamling af vaskevandet eller på vegetation. Der vaskes ikke maskiner ifølge ansøgningen.

Vask af sprøjtemiddeludstyr skal følge reglerne i Vaskepladsbekendtgørelsen nr. 1401 fra 2018.

Åbne nedløbsbrønde skal sikres, så der ikke kan udledes forurenende stoffer til vandløb.

Ansøger har planlagt at omlægge bortføringen af tagvand, så der etableres et faskineanlæg i forbindelse med den nye stald, se Bilag 5. Placering og udformning af anlægget skal planlægges sammen med ansøgningen om byggetilladelse.

Døde dyr

Der stilles vilkår til opbevaring af døde dyr, da hensynet til lugtgener og uhygiejniske forhold vurderes at være en skærpelse af de gældende regler om døde dyr, som står i bekendtgørelse nr. 558 fra 2011.

Olie og diesel

Opstilling og afmelding af olietanke reguleres i henhold til olietanksbekendtgørelsen (nr. 1257/2019).

Haderslev Kommune vurderer, at der skal stilles vilkår til opbevaring af olie/diesel for at undgå forurening af jord og grundvand ved uheld. Der stilles vilkår om, at beholderne skal sikres mod påkørsel. Med disse forholdsregler mindskes risikoen for en punktforurening som følge af uheld under håndtering af olie.

Kemikalier og andre stoffer

Opbevaring og håndtering af miljøfarlige stoffer vurderes ikke at være til risiko for miljøet, under forudsætning af overholdelse af vilkåret om vask af maskiner og vilkåret om opsamling af spild af kemikalier.

Natur

Haderslev Kommune har vurderet, at naturvurderingerne i Miljøkonsekvensrapporten er fyldestgørende, se Bilag E afsnit 3.5, og der stilles ingen skærpende vilkår.

Udpegningen af punkterne er fundet korrekt. Et "tilgroet areal", der ligger 190 m mod syd er udpeget som tilgroet lysåben skov. Det kan dog også karakteriseres som et overdrevsareal. Hvis det er skov, vil merdepositionen være + 1,2 kg N/ha/år. Hvis det er mellemkrat med middel bevoksning vil merdepositionen være + 0,9 kg N/ha/år, som angivet i MKR. Haderslev Kommune tilslutter sig MKR, som vurderer, at arealet er hede, der er ved at gro til i skov og dermed vil modtage + 0,9 kg N, som ikke vil medføre tilstandsændring af arealet.

Der er ikke fundet Bilag IV-arter indenfor 1,2 km radius fra ejendommen (Miljøportalen).

Det vurderes, at naturområder og Bilag IV-arter ikke vil blive påvirket af projektet, se MKR.

Bedste tilgængelige teknik (BAT)

Ammoniakemissionen er på 4.136 kg NH₃-N (stald plus lager). Ejendommen er ikke et IE-brug, så der er krav om overholdelse af BAT-niveauet for ammoniakemission og ellers ikke andre BAT-krav.

BAT Ammoniakemission

Anvendelse af den bedste tilgængelige teknik (BAT) i forhold til ammoniakemission fra anlægget er omsat til et bestemt krav til mængden af ammoniakemission, der må komme fra husdyrbruget.

Den faktiske ammoniakemission er på 4.136 kg NH₃-N/år, og idet det samlede BAT-krav på baggrund af maksimale grænseværdier er beregnet til 4.136 NH₃-N/år (stalde + lager), overholder husdyrbrugets valg af bedste tilgængelig teknologi (BAT) det beregnede krav.

De anvendte virkemidler er staldd typerne, herunder en staldd type med skrabning hver 2. time for den nye staldd.

Der stilles derfor ikke vilkår vedrørende BAT udover fastholdelse af de ansøgte staldd typer.

Ressourceforbrug

Energi og vand

For at begrænse spild af ressourcer, stiller Haderslev Kommune vilkår om at registrere el- og vandforbruget og om at vedligeholde vandinstallationerne.

Desuden skal elinstallationerne efterses mindst hvert 5. år, og belysningen skal skiftes til lavenergi, når næste udskiftning er påkrævet.

Uheld

Kommunen vurderer, at den nødvendige reaktion ved uheld skal være lettilgængelig og genopfriskes jævnligt. Der stilles derfor vilkår om beredskabsplan på ejendommen.

Der er i det ansøgte redegjort for forebyggelse af uheld m.v. ved, at der er udarbejdet en beredskabsplan. Der stilles vilkår omkring tilgængelighed og revision af husdyrbrugets beredskabsplan, idet det vurderes at regelmæssig revision og planens synlighed er medvirkende til at skabe bevidsthed om og derved forebyggelse af uheld. Det er ejerens pligt, at medarbejderne har kendskab til indholdet af beredskabsplanen.

Egenkontrol

Egenkontrollen indeholder dokumentation for den løbende overholdelse af vilkårene.

I tilladelsen fastsættes derfor egenkontrollvilkår om dokumentation for, at skraberens på den nye kostaldd kører hver 2. time.

Desuden skal placeringen af dybstrøelse og ensilage i markstakke indtegnes på kort, så flytning en gang om året kan kontrolleres. Der skal også registreres vand- og energiforbrug samt kontrol af elinstallationer.

Vilkårene i denne tilladelse vil løbende blive gennemgået af tilsynsmyndigheden (kommunen) sammen med driftsherren ved miljøtilsyn.

3) Samlet vurdering

Haderslev Kommune vurderer, at der med de stillede vilkår, kan meddeles miljøgodkendelse til husdyrbruget.

På baggrund af de stillede vilkår og ovenstående begrundelse for og særkender på husdyrbruget er det Haderslev Kommunes samlede vurdering, at det ansøgte projekt overholder anvendelse af den bedste tilgængelige teknik (BAT), og at projektet ikke indebærer væsentlige indvirkninger på miljøet, herunder i forhold til omgivelsernes sårbarhed og kvalitet, i forhold til navnlig:

- Landskabelige værdier
- Natur med dens bestande af vilde planter og dyr og deres levesteder, herunder områder, der er beskyttet mod tilstandsændringer eller fredet udpeget som internationalt naturbeskyttelsesområde eller udpeget som særlig sårbart overfor næringsstofpåvirkning

- Jord, grundvand og overfladevand
- Lugt-, støj-, rystelser-, støv-, flue-, transport-, og lysgener, uhygiejniske forhold, affaldsproduktion mv.

4) **Andre tilladelser og dispensationer**

Haderslev Kommune gør opmærksom på, at den meddelte godkendelse udelukkende omfatter forholdet til miljølovgivningen. Der skal derfor fx søges om separat byggetilladelse og nedsivningstilladelse til afledning af tagvand hos Haderslev Kommune.

Dispensation fra afstandskravet til vandløb/dræn.

Afstandskravet i Husdyrgodkendelseslovens § 8 er mindst 15 m fra gyllebeholder til åbent vandløb, rørlagt vandløb og dræn. I dette tilfælde er der fra den planlagte gyllebeholder til drænledningen for tagvand 7 meter og stigende rundt om gyllebeholderen, se Bilag 5. Der ønskes dispensation fra afstandskravet, så gyllebeholderen kan placeres hensigtsmæssigt i forhold til driften, og så den ikke skal rykkes så meget mod syd, at den kommer udenfor den øvrige bygningsmasse.

Drænledningen fører tagvandet hen til et vandløb, som vurderes at udspringe i lavningen og løber under jorden mod sydvest, som angivet på Bilag 5. Haderslev Kommune har besluttet at meddele dispensation fra afstandskravet på 15 m på betingelse af, at tagvandsdrænet er rørlagt, indtil afstanden bliver mere end 15 m.

Kommunens højdekort "hvor vil vandet løbe hen" viser, at ved brud eller overløb fra gyllebeholderen, vil gylle strømme hen til vandløbet, se Bilag 6. Da vandløbet ikke er åbent, gælder ikke kravet i husdyrgødningsbekendtgørelsen om 100 m's afstand, men kommunen vil gerne sikre vandløbet mod forureningsrisikoen. Der stilles derfor et yderligere vilkår om en jordvold vest om gyllebeholderen.

Med baggrund i ovenstående meddeler Haderslev Kommune i medfør af Husdyrgodkendelseslovens § 9, stk. 3 dispensation fra kravet i § 8, stk. 1, nr. 3 vedrørende afstand fra gyllebeholder til dræn.

5) **Udnyttelsesfrist**

Miljøgodkendelsen skal være udnyttet inden 6 år fra godkendelsen er meddelt. Godkendelsen anses som fuldt udnyttet, når byggeriet er færdigmeldt. Hvis godkendelsen eller tilladelsen kun er udnyttet delvist, bortfalder den del, der ikke er udnyttet.

6) **Revurdering af miljøgodkendelsen**

Virksomhedens miljøgodkendelse skal ikke revurderes.

Retsbeskyttelse jf. Husdyrbrugets lov § 39-40

Med denne miljøgodkendelse følger der 8 års retsbeskyttelse af vilkårene for husdyrbrugets indretning og drift. Retsbeskyttelsen gælder indtil 2029.

B. Vilkår for husdyrbruget

Denne miljøgodkendelse meddeles på nedenstående vilkår. Vilkårene skal, hvis ikke andet er anført, være opfyldt fra det tidspunkt, hvor miljøgodkendelsen udnyttes.

Vilkår, der vedrører driften, skal være kendt af de ansatte, som er beskæftiget med den pågældende del af driften.

Konkrete bestemmelser i lovgivningen og bekendtgørelser, der generelt er gældende for alle husdyrbrug, er ikke stillet som vilkår, men skal opfyldes alligevel.

Generelle vilkår

1. Projektet skal gennemføres som beskrevet i ansøgningsmaterialet husdyrgodkendelse.dk skema nr. 219259 version 3 og med de ændringer og vilkår, der fremgår af miljøgodkendelsen.
2. Miljøgodkendelse og beredskabsplan skal altid være at finde på ejendommen, enten udskrevet eller digitalt. Indholdet skal være driftsleder bekendt. Relevante vilkår i miljøtilladelsen skal være medarbejderne bekendt.

Indretning og drift

Husdyrhold, produktionsareal og staldsystem

3. Husdyrbrugets anlæg, stalde og produktionsarealer skal være i overensstemmelse med nedenstående tabel 1, og placeret som vist på figur 1 og med arealerne som vist på bilag 4.

Stalde og produktioner						Produktionsareal %
Staldnr	Staldareal (m ²)	ventilation	klidehøjde	produktion	Antal måneder udeglende	
Ansøgt drift						
Stald 1	1015	Naturlig ventilation	3 m	(#295461) Flexgruppe: Alle kvæg; Dybstrøelse	0	570
Stald 2	1259	Naturlig ventilation	3 m	(#295462) Målkøer, kvier og stude. Sengestald med spåler (kanal, bagkyl eller ringkanal)	0	854
Ny stald	3352	Naturlig ventilation	3 m	(#295463) Målkøer, kvier og stude. Fast drænet gulv med skraber og ajlefløb	0	2260
Sum						3684

Tabel 1: Stalde og produktioner på ejendommen

4. Flexgruppen er defineret således:

Alle kvæg; Dybstrøelse
Målkøer, kvier og stude. Dybstrøelse
Ammekøer, slagtekalve (over 6 mdr.). Dybstrøelse
Kalve, (under 6 mdr.). Dybstrøelse

Tabel 2: Tilladt flexgruppe

5. Der kan opføres en ny stald på 3352 m² med et produktionsareal på 2260 m², placeret som vist på figur 1.
6. Ny stald skal opføres med fast drænet gulv med skraber og ajlefløb.
7. Der skal foretages effektiv skrabning minimum hver anden time, svarende til 12 gange i døgnet, i Ny stald.
8. Skraberne i den nye stald skal være forsynede med timer.
9. Skraberne i den nye stald skal vedligeholdes i overensstemmelse med producentens vejledning, der skal opbevares på husdyrbruget.
10. Enhver form for driftsstop skal noteres i logbog med angivelse af årsag og varighed.
11. Tilsynsmyndigheden skal underrettes ved driftsstop, der har en varighed af mere end 1 uge.

Foderopbevaring

- Ikke-saftgivende ensilage kan opbevares i markstak. Markstakken må højst ligge på samme sted 1 år. Der skal derefter gå mindst 5 år, før ensilage igen må placeres på samme sted. Placeringen noteres på et kortbilag.
- Den eksisterende møddingsplads kan anvendes til ensilageoplag.

Opbevaring og håndtering af husdyrgødning

- Husdyrbruget skal anvende følgende opbevaringsanlæg; vist i tabel 3 og placeret som på figur 1.

Navn	Lagertype	Yderligere oplysninger	Bedste tilgængelige opbevaringsteknik	Dimension (m ²)	Areal
Ansøgt drift					
Beholder 1	Flydende				253
Beholder 2	Flydende				389
Beholder 3	Flydende				997

Tabel 3: Gødningsopbevaringsanlæg på ejendommen

- Der kan opføres en ny gyllebeholder på 997 m² og 4000 m³ med placering som vist på figur 1.
- Drænledningen, der fører tagvand fra stald 2 hen til en lavning og videre til vandløb, skal rørlægges i tæt PVC-rør rundt om gyllebeholderen og så langt mod sydvest, at afstanden til gyllebeholderen bliver mindst 15 m. Foto eller erklæring fra entreprenør/kloakmester indsendes til kommunen inden gyllebeholderen opføres.
- Der skal opføres en jordvold vest og syd for den nye gyllebeholder på cirka 1 meters højde, så gylle fra eventuelt overløb eller brud forsinkes og ikke løber til vandløbet.
- Hvis gyllen ikke suges direkte over i gyllevogn med påmonteret læssekran, skal påfyldning af gyllevognene foregå på støbt plads med afløb til opsamlingsbeholder. Pladsen skal rengøres for spild af flydende husdyrgødning umiddelbart efter en periode med daglig påfyldning er afsluttet.
- Håndtering af gylle skal foregå under opsyn, således at spild undgås, og der tages størst muligt hensyn til omgivelserne. Eventuelt spild skal opsamles. Inden udpumpning af gylle fra staldene skal det sikres, at gyllebeholderne kan rumme den udpumpede mængde gylle.
- Gyllebeholderen må ikke omrøres på lørdage, søn- og helligdage.
- Dybstrøelse skal bringes direkte fra stald til mark for udspreddning, eller kan opbevares i markstak efter 3 måneder i stalden.
- Markstak skal placeres mindst 100 m fra beboelser og ellers følge reglerne i husdyrgødningsbekendtgørelsen.

Øvrige emissioner (lugt, støj, lys, støv og skadedyr)

Lugt

23. Bedriften og dens omgivelser skal drives og renholdes således, at lugtgener så vidt muligt begrænses. Der skal opretholdes en god staldhygiejne, herunder sikres, at overflader holdes rene og tørre. Stalde inklusive ventilationssystemet skal rengøres minimum én gang årligt.
24. Såfremt der opstår lugtgener, som kommunen vurderer, er væsentligt større end det, der kan forventes ifølge grundlaget for miljøvurderingen, skal husdyrbruget lade foretage undersøgelse med henblik på at begrænse lugtkilderne. Undersøgelsen skal drøftes med kommunen, og husdyrbruget skal gennemføre de nødvendige tiltag til reduktion af generne.

Støj

25. Bidraget fra ejendommen til det ækvivalente, korrigerede støjniveau i dB(A) må i det åbne land, i byzone og ved samlet bebyggelse ikke overskride følgende værdier, som angivet i Miljøstyrelsens vejledning nr. 5/1984 "Ekstern støj fra virksomheder":

	Mandag – fredag kl. 07.00 - 18.00 Lørdag kl. 07.00 - 14.00	Mandag - fredag kl. 18.00 - 22.00 Lørdag kl. 14.00 - 22.00 Søn og helligdag kl. 07.00 - 22.00	Alle dage kl. 22.00 – 07.00
	dB(A)	dB(A)	dB(A)
Det åbne land	55	45	40
Byzone	45	40	35
Samlet bebyggelse	45	40	35

Tabel 4: Støjgrænser

De angivne værdier for støjbelastningen er de ækvivalente, korrigerede lydniveauer i dB(A).

Markarbejde med traktorer og landbrugsmaskiner er ikke omfattet af ovennævnte støjgrænser.

Støjgrænserne må i det åbne land ikke overskrides ved nærmeste nabos udendørs opholdsarealer, maks. 15 m fra beboelsen. Støjgrænserne må i samlet bebyggelse og byzone ikke overskrides noget sted i området.

Hvis tilsynsmyndigheden, på baggrund af en orienterende støjmåling, finder det nødvendigt, skal den ansvarlige for husdyrbruget dokumentere, at de fastsatte støjgrænser overholdes. Tilsynsmyndigheden kan dog kun kræve dette dokumenteret en gang årligt.

Målingerne/beregningerne skal være en "Miljømåling – ekstern støj", og skal udføres af en person eller firma, som findes på Miljøstyrelsens sidste reviderede liste over firmaer/personer, der er godkendte til at "Miljømåling – ekstern støj". Udgifterne til støjmålingen afholdes af husdyrbruget.

Lys

26. Driften må ikke medføre væsentlige lysgener for omboende og omgivelserne.

Støv

27. Driften må ikke medføre væsentlige støvgener uden for ejendommens eget areal.

Fluer og skadedyr

28. Arealerne omkring bygninger og tilkørselsveje skal holdes ryddelige og fri for affald, foderrester, gødning, m.v. Opbevaring af foder skal ske på sådan en måde, at der ikke opstår risiko for tilhold af skadedyr (rotter mv.). Stalde, lagre og andre anlæg skal holdes i forsvarlig rottesikret stand, m.v. med henblik på at forhindre gode levedmuligheder for rotter.
29. Der skal overalt på ejendommen udføres effektiv flue- og skadedyrsbekæmpelse med de nyeste retningslinjer fra Aarhus Universitet, Institut for Agroøkologi.

Reststoffer og affald

Affald

30. Affald, der opstår på ejendommen, skal opbevares og bortskaffes i henhold til reglerne i Haderslev Kommunes affaldsregulativer.

Spildevand

31. På befæstede arealer må der ikke ske oplag af foder m.v., der med evt. regnvand kan tilføres overflade- eller grundvand. Et eventuelt spild af sådanne stoffer på befæstede arealer uden afløb til gyllebeholder skal straks opsamles.
32. Afløbsbrønde, tagnedløbsbrønde og lignende skal sikres, så der ikke ved eventuelle uheld kan afledes gylle til drænsystemet.
33. Eventuel vask af maskiner, redskaber og transportvogne skal foregå på støbt, tæt plads med bortledning af spildevand til opsamlingsbeholder. Alternativt kan rengøringen foregå på arealer, hvor der er vegetation.

Døde dyr

34. Døde dyr skal opbevares overdækket og på betonspalter eller andet tilsvarende underlag. Opbevaringen må ikke give anledning til væsentlige lugtgener og må ikke medføre uhygiejniske forhold.

Olie og diesel

35. Olie og diesel skal opbevares i overjordiske beholdere på fast bund uden afløb, så spild kan opsamles.
36. Tankning af brændstof skal ske under opsyn.
37. Tanke skal være sikret mod påkørsel.

Kemikalier og andre stoffer

38. Kemikalier, rengøringsmidler, medicin, foderstoffer m.v., skal opbevares således, at de ikke kan ledes til jord, grundvand, overfladevand eller afløbssystemer, hvis der måtte ske udslip. Et eventuelt spild af sådanne stoffer på befæstede arealer uden afløb til gyllebeholder skal straks opsamles.

Ressourceforbrug

39. El- og vandforbrug skal registreres en gang om året.
40. Der skal gennemføres kontrol af elinstallationer herunder ventilationsanlæggene af en autoriseret elinstallatør mindst hvert 5. år.

41. Der skal i nye stalde anvendes LED-belysning og der skal skiftes til lavenergilystofrør i stalde og lader, når de eksisterende er udtjente.
42. Staldanlæggets vandinstallationer skal repareres og vedligeholdes løbende.

Uheld

43. Der skal udarbejdes en beredskabsplan, som fortæller, hvornår og hvordan der skal reageres ved uheld, som kan medføre konsekvenser for det eksterne miljø. Beredskabsplanen skal revideres/kontrolleres sammen med de ansatte mindst 1 gang om året. Den skal være let tilgængelig og synlig for ansatte.

Egenkontrol

44. Logbog, servicefaktura, registrering fra datalogger eller lignende, der dokumenterer, at skraberens i den nye stald er i drift og vedligeholdes, skal opbevares på husdyrbruget i mindst fem år og forevises på tilsynsmyndighedens forlangende.
45. Kort, der viser den årlige placering af markstakke med dybstrøelse og med ensilage, skal forevises ved tilsyn.
46. Det årlige el- og vandforbrug skal kunne dokumenteres i mindst 5 år.
47. Kontrolrapport (mindst hvert 5. år) for elinstallationerne skal kunne fremvises.

C. Offentlighed og klagevejledning

Annoncering af ansøgningen om miljøgodkendelse

Ansøgning om miljøgodkendelse har været offentlig annonceret i uge 28 og 29 2020 på Haderslev Kommunes hjemmeside for at informere offentligheden om ansøgningen og tidligt inddrage denne i beslutningsprocessen (jf. husdyrbrugloven § 55 stk.3).

Der indkom ingen bemærkninger til høringen. Ingen har anmodet om at få tilsendt udkast til miljøgodkendelse.

Høring af parter om udkastet til miljøgodkendelse

Udkast til miljøgodkendelse blev den 22-12-2020 udsendt i partshøring.

Udkast til miljøgodkendelse blev sendt til dem, som har anmodet herom, og sendt til naboer og andre berørte med oplysning om en frist på 30 dage til at kommentere udkastet (jf. husdyrbrugloven § 55. stk. 4)

Haderslev Kommune har vurderet, at parter i denne sag er ansøger og ejer selv, andre berørte myndigheder, og eventuelle beboelser, som ligger indenfor lugtkonsekvenszonen på 435 meter, samt ejere af de ejendomme, som matrikulært støder op til ejendommen, hvor husdyrbrugets anlæg er placeret.

Der er ikke kommet høringssvar i høringsperioden.

Annoncering af afgørelse

Miljøgodkendelsen er meddelt den 05-02-2021

Miljøgodkendelsen er offentliggjort på DMA.mst.dk den 05-02-2021

Orientering om denne afgørelse er sendt til følgende:

Som e-mail eller brev med vedhæftet fil:

- Ansøger Jacobus A.M. Broeders, Tyrholmvej 7, 6230 Rødekro
e-mail: jac@broeders.dk

Som e-mail med vedhæftet fil:

- Ansøgers konsulent: Landbosyd v) Britt Bjerre Paulsen
e-mail: bbp@landbosyd.dk
- Danmarks Naturfredningsforening, Masnedøgade 20, 2100 København
e-mail: dn-haderslevsager@dn.dk
- Det Økologiske råd, Blegdamsvej 4B, 2200 København N
e-mail: husdyr@ecocouncil.dk
- Dansk Ornitologisk Forening, DOF, Vesterbrogade 140, 1620 København V.
e-mail: natur@dof.dk

Som e-mail med link til hjemmesiden dma.mst.dk:

- Styrelsen for Patientsikkerhed, Tilsyn og Rådgivning Syd, Nytorv 2, 1. sal, 6000 Kolding
e-mail: sesyd@sst.dk
- Danmarks Fiskeriforening, Nordensvej 3, 7000 Fredericia
e-mail: mail@dkfisk.dk

- Ferskvandsfiskeriforeningen for Danmark, Wormstrupvej 2, 7540 Haderup
e-mail: nb@ferskvandsfiskeriforeningen.dk
- Arbejderbevægelsens Erhvervsråd, Reventlowsgade 14,1 1651 København V
e-mail: ae@ae.dk
- Forbrugerrådet, Fiolstræde 17, Postboks 12188, 1017 København K.
e-mail: fbr@fbr.dk
- Lokalfd. Danmarks Naturfredningsforening Haderslev, Bent Karlsson, Højgårdsvej 9, Brøndlund, 6500 Vojens
e-mail: Bent.Karlsson1@outlook.dk
- Lokalfd. Danmarks Sportsfiskerforbund v/ Morten Ringive
e-mail: mri@fleggaard.dk
- Danmarks Sportsfiskerforbund, Skyttevej 4, 7182 Bredsten
e-mail: post@sportsfiskerforbundet.dk
- Dansk Ornitologisk Forening, DOF Sønderjylland v/ Jørn V. Sørensen, Kongevej 64, 6100 Haderslev
e-mail: haderslev@dof.dk

Klagevejledning

Afgørelsen kan påklages til Miljø- og Fødevarerklagenævnet af ansøgeren, klageberettigede myndigheder og organisationer samt enhver, der har en væsentlig, individuel interesse i sagens udfald, jf. husdyrbruglovens § 76.

Hvis du ønsker at klage over denne afgørelse, kan du klage til Miljø- og Fødevarerklagenævnet. Du klager via Klageportalen, som du finder et link til på forsiden af www.naevneneshus.dk

Klageportalen ligger på www.borger.dk og www.virk.dk. Du logger på www.borger.dk eller www.virk.dk, ligesom du plejer, typisk med NEM-ID.

Klagen sendes gennem Klageportalen til Haderslev Kommune. En klage er indgivet, når den er tilgængelig for myndigheden i Klageportalen. Når du klager, skal du som privatperson betale et gebyr på 900 kr. For virksomheder og organisationers vedkommende er gebyret på 1.800 kr. Du betaler gebyret med betalingskort i klageportalen. Klagenævnet skal som udgangspunkt afvise en klage, der kommer uden om Klageportalen, hvis der ikke er særlige grunde til det. Hvis du ønsker at blive fritaget for at bruge Klageportalen, skal du sende en begrundet anmodning til Haderslev Kommune.

Haderslev Kommune videresender herefter anmodningen til klagenævnet, som træffer afgørelsen om, hvorvidt din anmodning kan imødekommes.

Klagen skal være modtaget inden klagefristens udløb den 05-03-2021..

En klage er indgivet, når den er tilgængelig for Haderslev Kommune i klageportalen.

Haderslev Kommune kan oplyse, at det af husdyrbrugloven § 81, stk. 1 fremgår, at en klage ikke har opsættende virkning, med mindre Miljø- og Fødevarerklagenævnet bestemmer andet. Hvis du påbegynder udnyttelse af miljøgodkendelsen inden klagefristens udløb, er det dog på egen regning og risiko.

Når Haderslev Kommune modtager en klage, underretter kommunen straks ansøger om klagen.

Der er ifølge offentlighedsloven ret til aktindsigt i alle dokumenter, der vedrører sagen.

Civilt søgsmål

Et eventuelt sagsanlæg skal ifølge § 91 i husdyrbrugloven, være anlagt inden 6 måneder efter, at afgørelsen er modtaget, eller – hvis sagen påklages – inden 6 måneder efter, at den endelige afgørelse foreligger.

Line Olsen

Sagsbehandler
Haderslev Kommune

D. Kommunens bilag

Bilag 1 - Versionshistorik

Versionshistorikken i ansøgningsmaterialet i kronologisk rækkefølge, som det er vist i det digitale ansøgningssystem:

Version 2		
Version		
2 (Ansøger)		
Produktionsarealer		
Ændrede		
Identitet	Gammel værdi	Ny værdi
Id: 295461 (stald: Stald 1) - BatKlassifikation	Eksisterende staldafsnit, BAT-krav fastsat i tidligere afgørelse	Eksisterende staldafsnit
Id: 295462 (stald: Stald 2) - BatKlassifikation	Eksisterende staldafsnit, BAT-krav fastsat i tidligere afgørelse	Eksisterende staldafsnit
Id: 295464 (stald: Stald 1) - Flexgruppelid	27	
Id: 295464 (stald: Stald 1) - DyreOgStaldkategoriId	Ingen valgt	Kalve, (under 6 mdr.), Dybstrøelse
Id: 295464 (stald: Stald 1) - FlexgruppeNavn	Alle dyr; Dybstrøelse	Ingen flexgruppe
Id: 295465 (stald: Stald 1) - Flexgruppelid	27	
Id: 295465 (stald: Stald 1) - DyreOgStaldkategoriId	Ingen valgt	Kalve, (under 6 mdr.), Dybstrøelse
Id: 295465 (stald: Stald 1) - FlexgruppeNavn	Alle dyr; Dybstrøelse	Ingen flexgruppe

Version 3

Version

3 (Ansøger)

Produktionsarealer

Ændrede

Identitet	Gammel værdi	Ny værdi
Id: 295461 (stald: Stald 1) - FlexgruppeId	25	
Id: 295461 (stald: Stald 1) - DyreOgStaldkategoriId	Ingen valgt	Kalve, (under 6 mdr.). Dybstrøelse
Id: 295461 (stald: Stald 1) - FlexgruppeNavn	Alle kvæg; Dybstrøelse	Ingen flexgruppe

Naturpunkt

Ændrede

Identitet	Gammel værdi	Ny værdi
Tilgroet areal mod syd Geometri :		Punkt flyttet 6 m NØ.
Tilgroet areal mod syd - RuhedNatur	Blandet natur med middel bevoksning	Skov
Pamhule Skov - RuhedNatur	Blandet natur med lav bevoksning	Skov
Vandhul mod øst - RuhedNatur	Skov	Blandet natur med middel bevoksning

4 (Ansøger)

Staldbygninger

Ændrede

Identitet	Gammel værdi	Ny værdi
Ny stald Geometri :		Geometri ændret. Center flyttet 7 m Ø.

Naturpunkt

Ændrede

Identitet	Gammel værdi	Ny værdi
Tilgroet areal mod syd - RuhedNatur	Skov	Blandet natur med middel bevoksning

Bilag 2 - Lovgrundlag

Miljøgodkendelsen er kun en del af det retsgrundlag som husdyrproduktionen er underlagt. Gældende lovgivning og generelle regler for driften af landbrugsejendommen og håndtering af diverse produkter anvendt på ejendommen skal være kendte og skal følges af husdyrbruget.

Godkendelsens vilkår er meddelt med baggrund i kommunens vurderinger, som følger af Miljøstyrelsens love, bekendtgørelser med tilhørende vejledninger og orienteringer:

- Bekendtgørelse af lov om husdyrbrug og anvendelse af gødning mv. – [LBK nr 520 af 01/05/2019](#) (Husdyrbrugloven).
- Bekendtgørelse om godkendelse og tilladelse m.v. af husdyrbrug – [BEK nr 1261 af 29/11/2019](#) (Husdyrgodkendelsesbekendtgørelsen).
- Vejledning nr. 5/1984 Ekstern støj fra virksomheder
- Vejledning nr. 6/1984 Måling af ekstern støj fra virksomheder

Udover vilkårene i denne miljøtilladelse er husdyrbruget underlagt de til enhver tid gældende bestemmelser i gældende love og bekendtgørelser. Nedenstående liste giver et overblik over gældende lovgivning på afgørelsestidspunktet, samt relevante regulativer og planer, som husdyrbruget endvidere er underlagt. Populærtitler der anvendes i miljøtilladelsen er angivet i parentes.

- Bekendtgørelse af lov om miljøbeskyttelse – [LBK nr 1218 af 25/11/2019](#) (Miljøbeskyttelsesloven)
- Bekendtgørelse af lov om naturbeskyttelse – [LBK 240 af 13/03/2019](#) (Naturbeskyttelsesloven)
- Bekendtgørelse af lov om vandløb LBK nr 1217 [LBK nr 1217 af 25/11/2019](#) (Vandløbsloven)
- Bekendtgørelse om miljøregulering af dyrehold og om opbevaring og anvendelse af gødning – [BEK nr. 904 af 16/06/2020](#) (Husdyrgødningsbekendtgørelsen)
- Bekendtgørelse om affald – [BEK nr. 224 af 08/03/2019](#) Affaldsbekendtgørelsen)
- Bekendtgørelse om kontrol af beholdere for flydende husdyrgødning, ensilagesaft eller spildevand – [BEK nr. 1322 af 14/12/2012](#)
- Bekendtgørelse om indretning, etablering og drift af olietanke, rørsystemer og pipelines – [BEK nr 1257 af 27/11/2019](#) (Olietanksbekendtgørelsen)
- Bekendtgørelse om udpegning og administration af internationale naturbeskyttelses-områder samt beskyttelse af visse arter – [BEK nr 1595 af 06/12/2018](#)
- Bekendtgørelse af museumsloven – [LBK nr. 358 af 08/04/2014](#) (Museumsloven)
- Regulativ for erhvervsaffald, Haderslev Kommune af 04/09/2015. Regulativ og yderligere oplysninger kan findes på www.haderslev.dk -> Erhverv -> Erhvervsaffald <https://docplayer.dk/4257093-Haderslev-kommune-regulativ-for-erhvervsaffald.html>
- Jordforureningsloven [LBK nr 282 af 27/03/2017](#) LBK nr 282 af 27/03/2017
- Kommuneplan 2017-2029, Haderslev Kommune. Kommuneplanen kan findes på <http://kommuneplan2017.haderslev.dk/>

Ved fremtidige ændringer af love og regler: *Se Senere ændringer til forskriften* på Retsinformation www.retsinformation.dk

E. Miljøkonsekvensrapport til § 16 a stk. 1

Haderslev Kommune har gennemgået miljøkonsekvensrapporten af 10. juni 2020 og har vurderet, at rapporten opfylder kravene i husdyrgodkendelsesbekendtgørelsen § 4.

Det vurderes, at projektet hverken i sig selv eller i forbindelse med andre projekter vil påvirke internationale naturbeskyttelsesområder væsentligt.

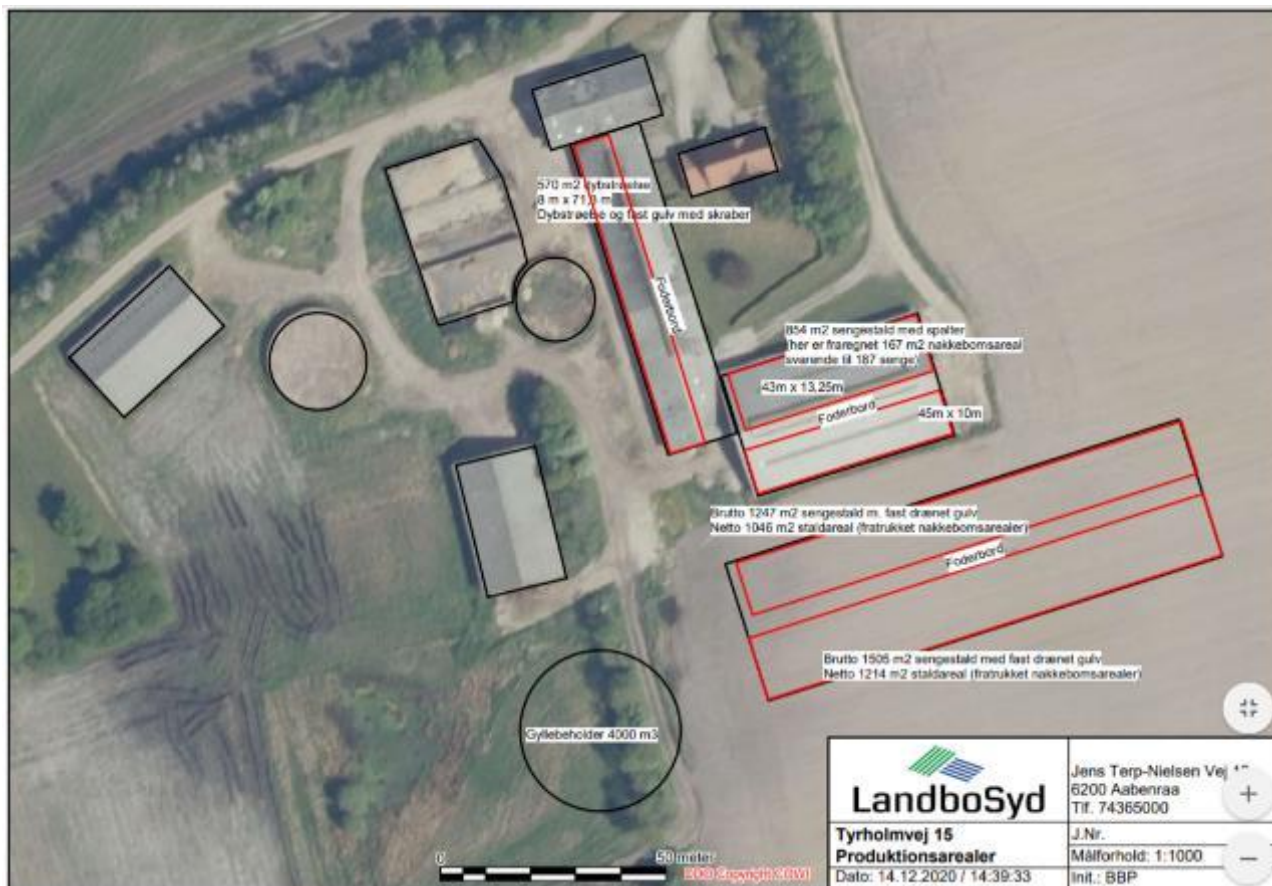
Kravet om anvendelse af BAT vurderes at være overholdt, fordi kravene om emissionsgrænser for ammoniak overholdes.

F. Ansøgningens bilag

Bilag 3: Oversigtskort



Bilag 4: Produktionsarealer

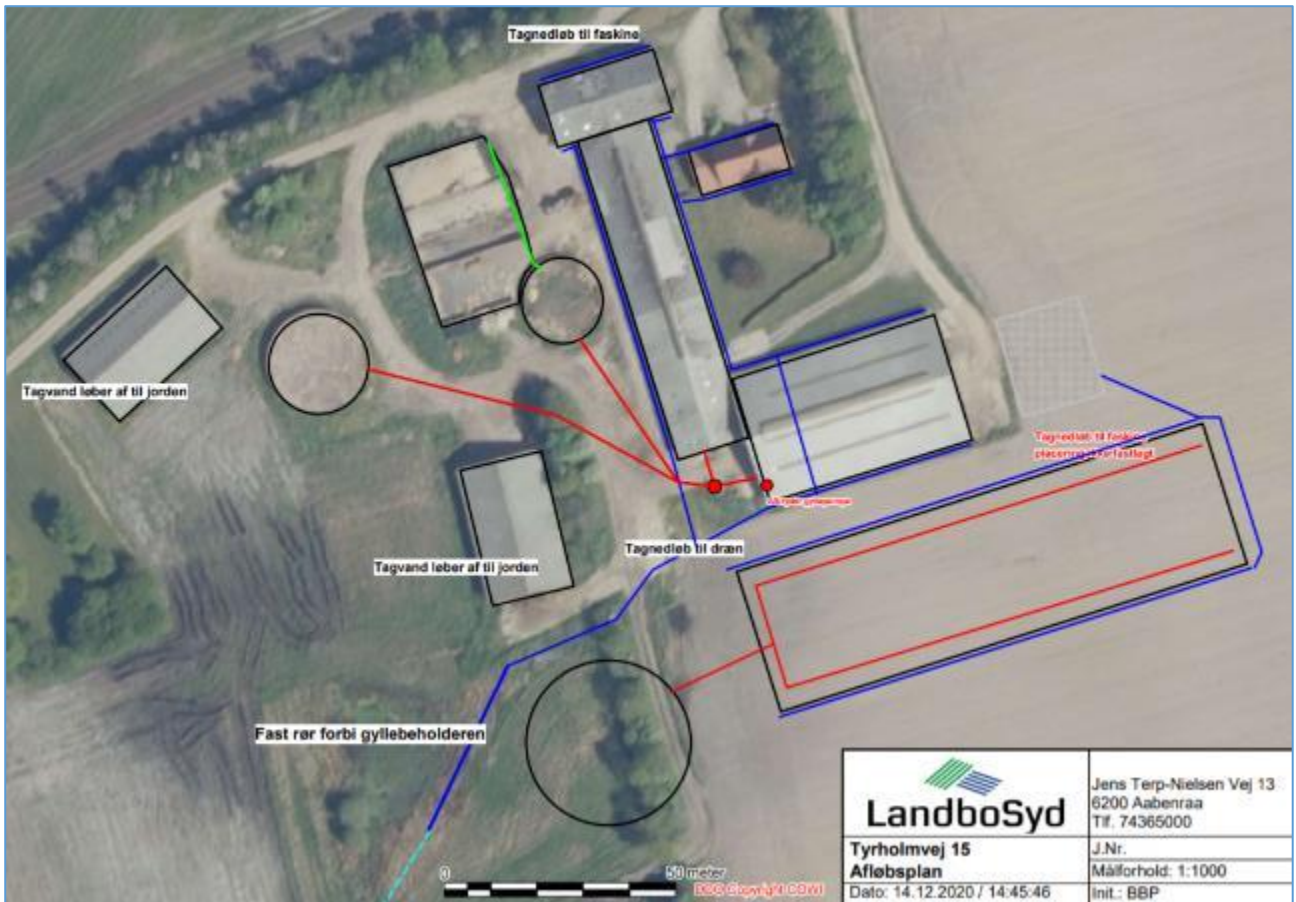


Kontrol:

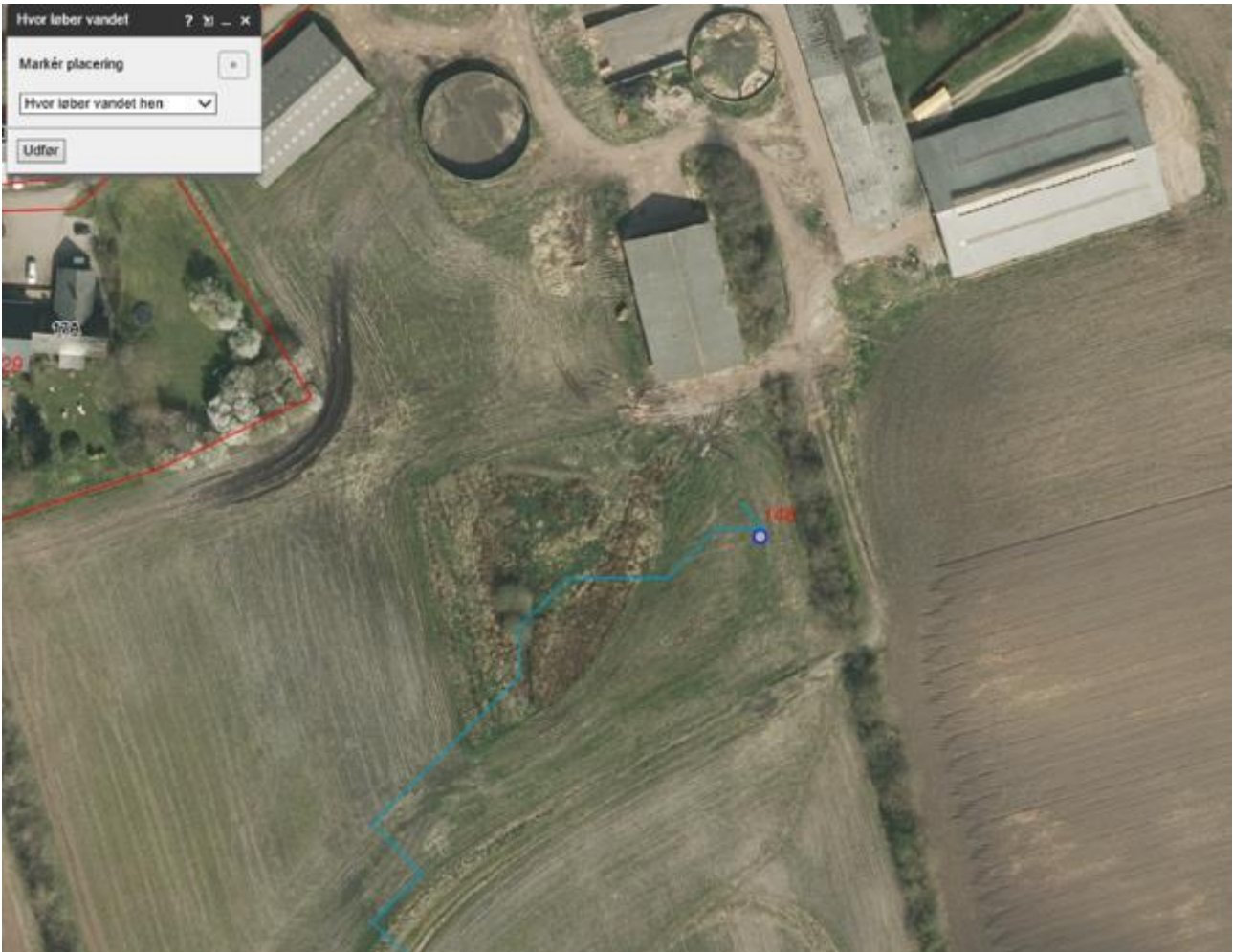
Her er anvendt, at nakkebom normalt udgør 1,8 m x staldens længde.

	Skrevet på tegning (opmålt af ansøger)	Angivet i ansøgning (ansøger)	Målt på husdyrgodkendelse.dk (kommunen)	Vurdering
Stald 1	8 x 71,3 = 570	570	8 x 71 = 568	ok
Stald 2	43 x 13,25 = 570 45 x 10 = 450 - 167 nakkebom I alt 853	854	44 x (28 - 5) = 1012 - (44 x 1,8 x 2 = 158 nakkebom) i alt 854	ok
Stald 3	1046 1214	2260	103 x (12 - 1,8 nakkebom) = 1051 106 x (13,5 - 1,8 nakkebom) = 1240	ok

Bilag 5: Afløbsplan



Bilag 6: Kommunens kort: Hvor løber vandet hen



Bilag 7: Interne transporter

