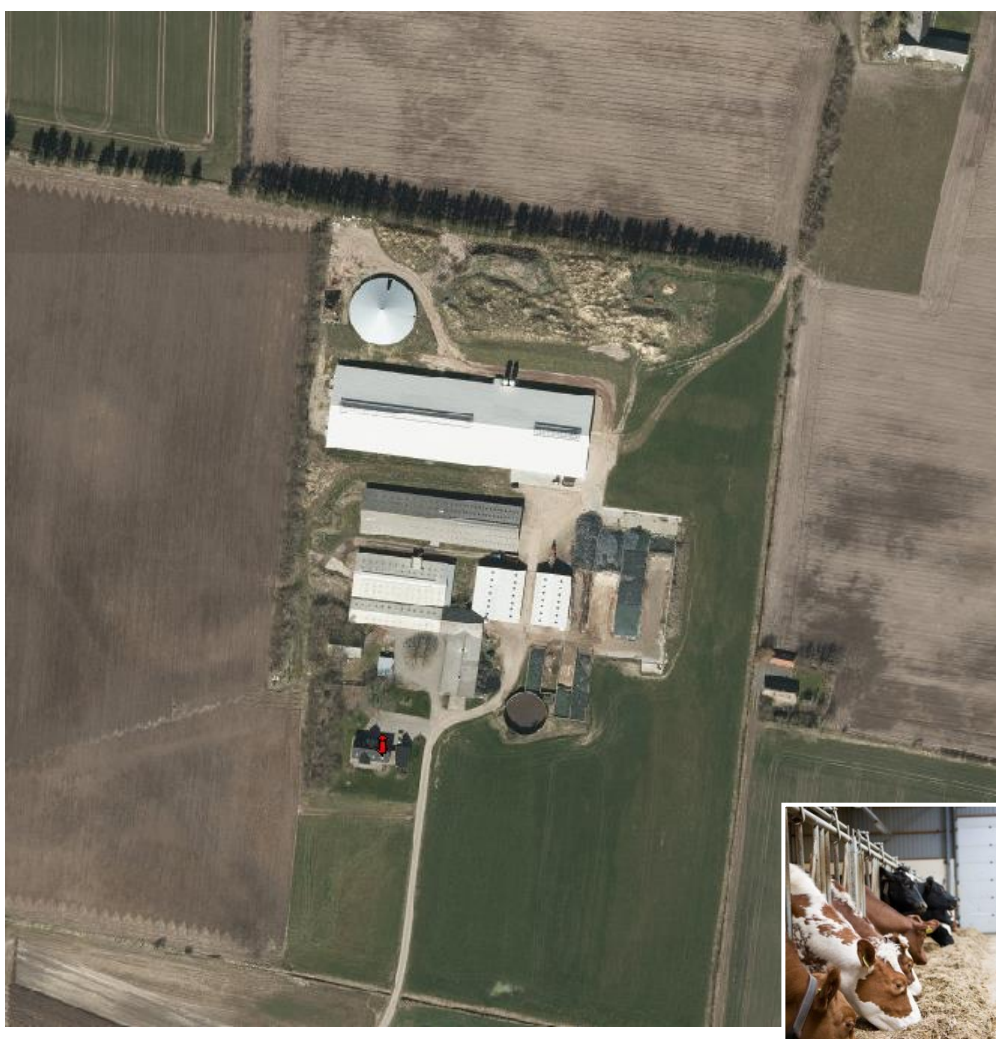


4. tillæg til eksisterende miljøgodkendelse for Havrelandsvej 17, 7790 Thyholm

meddelt efter § 12, stk. 3 i Husdyrgodkendelsesloven
Vedrører ændringer i udbringningsarealerne



Gældende fra d. 4. december 2015

Datablad

Godkendelsesdato	4. december 2015
Afgørelsestype	4. tillæg – ændring i udbringningsarealer
Lovhjemmel	§ 12 stk. 3 i lov om miljøgodkendelse m.v. af husdyrbrug
Tidligere meddelte afgørelser til samme husdyrbrug	Miljøgodkendelse efter § 12 af 30. september 2010 1. tillæg meddelt 14. december 2011 - udnyttelsesfrist forlænget 2. tillæg meddelt 11. juni 2013 – ændret staldgulv i kostald 3. tillæg meddelt 27. september 2013 – ændret placering af kalveafsnit
Husdyrbrugets adresse	Havrelandsvej 17, Søndbjerg, 7790 Thyholm
Husdyrbrugets ejer og kontaktperson	Lindegården I/S Havrelandsvej 17 7790 Thyholm
Brugstype	Kvægbrug
CVR nr. / P nr.	32634834 / 1015798625
CHR nr.	39330
Ejendomsnr.	6710099694
Matrikel nr.	9 E, Søndbjerg By, Søndbjerg
Husdyrbrugets miljøkonsulent	Landbo Thy Jørgen Røhrmann Silstrupparken 2 7700 Thisted jr@landbothy.dk
Godkendelses- og tilsynsmyndighed	Struer Kommune Plan- og Miljø Østergade 13, 7600 Struer teknisk@struer.dk
Sagsbehandler	Pernille Fog
Denne afgørelse skal revurderes	2023

Tillæg nr. 4 til eksisterende § 12 miljøgodkendelse, Havrelandsvej 17, 7790 Thyholm

Lindegården I/S ved Henning og Bjarne Villadsen har d. 22. oktober 2014 søgt om ændringer i udbringningsarealerne, der drives i samme CVR-nr. som dyreholdet på Havrelandsvej 17.

Den eksisterende miljøgodkendelse trådte i kraft d. 30. september 2010.

Tillæg nr. 1 blev meddelt d. 14. december 2011 hvori der blev givet en fristforlængelse, så fristen for etableringen af den nye kostald (og gyllebeholderen) blev forlænget til d. 30. september 2013 og fristen for ændring af den eksisterende ungdyrstald blev forlænget til d. 30. september 2015. Fristen for at nå op på fuld produktion blev sat til d. 30. september 2015. I den forbindelse konstaterede Struer Kommune, at godkendelsen var taget delvist i brug.

Tillæg nr. 2 blev meddelt d. 11. juni 2013 hvor der blev givet tilladelse til at ændre staldgulvet i kostalden fra fast gulv med skrab til et spaltegulv med skraber, kanal og linespil med skrabning af spaltegulvet hver 4. time og skrabning af kanalbunden hver 8. time.

Tillæg nr. 3 blev meddelt d. 9. oktober 2013 hvor der blev givet tilladelse til at flytte afdelingen for småkalve op til 4 mdr. fra ungdyrstalden til et hjørne af kostalden.

Der er nu søgt om et tillæg nr. 4, da der på grund af en ændret mælkeydelse er behov for at udvide harmoniarealet.

Udspredning af afgasset biomasse med max. 2,22 DE pr. ha og 2 % ekstra efterafgrøder. Dybstrøelse fra kalve bliver udspreddt på harmoniarealerne.

Afgørelse

Struer Kommune meddeler hermed tillæg til den eksisterende miljøgodkendelse for husdyrproduktionen beliggende på ejendommen Havrelandsvej 17, 7790 Thyholm.

Tillægget er meddelt d. 4. december 2015 efter husdyrgodkendelseslovens¹ § 12, stk. 3 om godkendelse af husdyrbrug for mere end 250 dyreenheder.

Tillægget omfatter en ændring af vilkårene i den eksisterende miljøgodkendelse, der vedrører arealdelen og egenkontrol samt en ibrugtagingsfrist der vedrører de nye eller ændrede vilkår, der fremgår af dette 4. tillæg.

I det følgende er der foretaget en opsummering af alle de vilkår, der er gældende efter meddelelsen af dette 4. tillæg. De nye og ændrede vilkår, der fremgår af dette 4. tillæg, er markeret med rød tekst.

Oversigt over udløb af retsbeskyttelsen for de enkelte vilkår

Retsbeskyttelsen for vilkårene meddelt i miljøgodkendelsen og i de efterfølgende 3 tillæg udløber i 2018.

Retsbeskyttelsen for vilkårene i denne afgørelse udløber i 2023.

¹ LBK nr. 1486 af 4. december 2009 om miljøgodkendelse m.v. af husdyrbrug.

Oversigt over eksisterende og nye vilkår

Generelt

- 1) Godkendelsen omfatter samtlige landbrugsmæssige aktiviteter på Lindegården I/S, Havrelandsvej 17, Sønderbjerg, 7790 Thyholm, CVR. nr. 32634834, CHR nr. 39330.
- 2) Virksomheden skal placeres, indrettes og drives i overensstemmelse med de oplysninger, der fremgår af ansøgningen, og med de ændringer der fremgår af godkendelsens vilkår.
- 3) Godkendelsen gælder kun for det ansøgte. Der må ikke ske udvidelse eller ændring i dyreholdet, herunder stalde, gødningsopbevaringsanlæg, udbringningsarealer og lignende, før ændringen er godkendt af Struer Kommune.
- 4) Der skal til enhver tid forefindes et eksemplar af miljøgodkendelsen på ejendommen. De vilkår, der vedrører driften, skal være kendt af de ansatte, der er beskæftiget med den pågældende del af driften.
- 5) Ændringer i ejerforhold eller af driftsansvaret skal meddeles til kommunen inden eller senest 14 dage efter ændringen.
- 6) Ved ophør af bedriften skal nedenstående forureningsbegrænsende foranstaltninger udføres. Struer Kommune skal kontaktes før ophør.
 - Staldafsnit, gyllebeholdere, fortank med rørsystemer, gyllekanaler/kummer m.v. skal tømmes for husdyrgødning og rengøres.
 - Husdyrgødning bortskaffes efter reglerne om udbringning af husdyrgødning.
 - Hvis gyllebeholderen ikke skal anvendes, tages den ud af drift som beskrevet i 10-års beholderkontrollen.
 - Ensilagestakke fjernes og foderbeholdere tømmes
 - Alle olietanke skal tømmes.
 - Restkemikalier, olieaffald, medicinaffald m.v. skal bortskaffes efter gældende regler.
 - Staldbygninger og øvrige landbrugsmæssige anlæg der ikke længere anvendes, skal vedligeholdes så de ikke henstår i forfald efter de gældende regler og definitioner i byggeloven, eller skal alternativt nedrives.

Uheld og risici

- 7) Der skal udarbejdes en beredskabsplan, som fortæller, hvornår og hvordan der skal reageres ved uheld, som kan medføre konsekvenser for det eksterne miljø. Planen skal bl.a. indeholde et detaljeret kort over ejendommen, med angivelse af afløb, oplag af olie og kemikalier, oplag af gødning m.v. Planen skal indsendes til tilsynsmyndigheden senest 2 måneder efter meddelelse af denne godkendelse, dvs. senest den 30. november 2010. Planen skal godkendes af tilsynsmyndigheden.

Planen skal revideres/kontrolleres sammen med eventuelle ansatte mindst 1 gang om året. Planen skal være tilgængelig og synlig for ejendommens ansatte og øvrige der færdes på bedriften.

- 8) Ved driftsuheld, hvor der opstår risiko for forurening af miljøet, er der pligt til øjeblikkeligt at anmelde dette til:
 - Alarmcentralen, tlf.: 112.

og efterfølgende straks at underrette:

- Tilsynsmyndigheden, Struer Kommune, tlf.: 96 84 84 84 (kun hverdage i perioden kl. 9.00-12.00)

Beredskabsplanen skal udleveres til evt. indsatsleder/miljømyndighed i forbindelse med uheld, forureninger, brand o.lign.

En skriftlig redegørelse for hændelsen skal være kommunen i hænde senest en uge efter hændelsens indtræden. Det skal af redegørelsen fremgå, hvilke tiltag der er, eller påregnes iværksat for at hindre tilsvarende fremtidig forureningshændelser. Til de unormale driftssituationer henregnes i denne forbindelse udslip, svigt og momentane standsninger.

Ved driftsforstyrrelser og uheld har den driftsansvarlige pligt til at følge beredskabsplanen og træffe de fornødne foranstaltninger, for at afværge følgerne af uheldet bedst muligt.

Årsproduktion

- 9) Ejendommen har tilladelse til 300 årskøer (tung race, mælkeydelse 9.234 kg mælk/årsko (norm på ansøgnings-tidspunktet)), 150 tyrekalve (0-60 kg), 75 småkalve (0-6 mdr.) og 230 kvier (6-27 mdr.), i alt svarende til 537,6 DE (mælkeydelsen er nu 11.300 kg mælk pr årsko).
- 10) Det tillades, at fordelingen mellem småkalve, kvier og tyrekalve kan variere inden for de maksimale 137,2 DE.

Ejendommens anlæg

- 11) Kviestalden inkl. udvidelsen skal etableres med fast gulv med 2 % hældning og skrabeanlæg.
- 11a) Ny kostald skal etableres med spaltegulv med skraber, kanal og linespil (staldafsnit 1.1.5).
- 11b) Der skal etableres skrabeanlæg til skrabning af hele spaltegulvsarealet i staldafsnit 1.1.5 (ny kostald). Det er valgfrit om der vælges en stationær skraber eller en robotskraber.
- 11c) Hvis der vælges stationær skraber i staldafsnit 1.1.5, skal følgende være opfyldt:
- a) Spaltegulvsskraberne skal køre min. hver 4. time døgnet rundt (min. 6 daglige skrab).
 - b) Tværgange der ikke skrabes automatisk, skal hver dag rengøres manuelt 2-3 gange.
 - c) Alle skraber skal forsynes med timer
- 11d) I staldafsnit 1.1.5 (ny kostald) skal der installeres skraber i langsgående og tværgående kanaler.
- 11e) I staldafsnit 1.1.5 (ny kostald) skal der hver dag foretages skrabninger af kanalerne (langsgående og tværgående) hver 8. time.
- 11f) Skraberne skal vedligeholdes i overensstemmelse med producentens vejledning. Vejledningen skal opbevares på husdyrbruget.
- 11g) Kalveafsnit med kalve op til 4 mdr. skal placeres i det sydøstlige hjørne af kostalden.
- 12) Ophævet.
- 13) Ophævet – indhold fremgår af vilkår 66
- 14) I dybstrølesstalde skal der strøes halm eller andet tørstof i mængder, der sikrer at dybstrølesmåttens altid er tør i overfladen.



- 15) Der skal i øvrigt foretages en god staldhygiejne, herunder sikres at stier og båse holdes tørre, samt at staldene og fodringsanlæg holdes rene, for at mindske gener fra dyreholdet.

Opbevaring af husdyrgødning

- 16) Der skal etableres ny gyllebeholder på 5.000 m³ med fast overdækning i form af teltoverdækning, flydedug, betonlåg eller lign.
- 17) Efter endt omrøring og udbringning skal overdækningen lukkes / reetableres umiddelbart efter. Skader på fast overdækning skal udbedres hurtigst muligt.
- 18) Tidspunkt samt placering af markstak skal indtegnes på kortmateriale, der skal opbevares for de seneste fem år, og fremvises på tilsynsmyndighedens forlangende.

Håndtering af husdyrgødning

- 19) Håndtering af gylle skal foregå under opsyn, og eventuelt spild skal straks opsamles.
- 20) Påfyldning af gyllevogn o.lign. skal foregå på en plads med afløb til opsamlingsbeholder for flydende husdyrgødning, eller med gyllevogne som har påmonteret pumpe og returløb, således at spild af flydende husdyrgødning undgås.
- 21) Efter udbringning af gylle på mark og fyldning af gyllevogne skal det sikres, at diverse rør og slanger m.v. er tømt, så der ikke spildes gylle på veje.

Transport

- 22) Ved transport af husdyrgødning på offentlige veje skal transportvognens åbninger være forsynet med låg eller lignende, således at spild ikke kan finde sted. Skulle der alligevel ske spild, skal gødningen straks opsamles.
- 23) Transport af dyr og foder til og fra ejendommen skal ske således, at der tages størst mulig hensyn til omgivelserne.

Håndtering af marksprøjte

- 24) Ved påfyldning af vand til marksprøjte skal det sikres, at der ikke kan ske tilbageløb til vandforsyningsanlæg. Der skal som minimum være 20 cm luft mellem vandtilløb og sprøjtebeholderen.
- 25) Påfyldning af marksprøjte skal foregå på befæstet plads med mulighed for opsamling af eventuelt spild og skal ske under konstant overvågning.

Lugt

- 26) Lugtgener hos naboer skal minimeres ved:
- Spredning af gødning om dagen, hvor der er en sandsynlighed for, at naboerne ikke er hjemme, samt undgå spredning af gødning i weekender og på helligdage,
 - At tage hensyn til vindretningen i forhold til naboerne.
- 27) Hvis der efter kommunens vurdering opstår væsentlige lugtgener, der vurderes at være væsentlig større end grundlaget for miljøvurderingen, kan kommunen meddele påbud om, at der skal indgives og gennemføres projekt for afhjælpende foranstaltninger.



- 28) Lugtbidraget fra staldene skal sikres begrænset ved en god og hensigtsmæssig staldhygiejne og rengøring af samtlige staldafsnit for foder- og gødningsrester.

Spildevand

- 29) Al vask af maskiner og redskaber, skal foregå på en støbt, fast plads hvor bortledning af spildevandet sker til en opsamlingsbeholder. Udbringning skal ske jf. husdyrgødningsbekendtgørelsens regler for udbringning.

Støjklider

- 30) Husdyrbrugets bidrag til støjbelastningen i omgivelserne må ikke overstige værdier angivet i nedenstående tabel, målt ved nabobeboelser eller deres opholdsarealer, angivet som det ækvivalente, konstante, korrigerede støjniveau målt i dB(A). Tallene i parentes angiver midlingstiden inden for den pågældende periode:

Tidsrum		Grænse dB (A)	Referencetidsrummet*
Mandag - fredag	kl. 07.00-18.00	55	8 timer
Lørdag	kl. 07.00-14.00		
Mandag - fredag	kl. 18.00-22.00	45	1 time
Lørdag	kl. 14.00-22.00		
Søn- og helligdage	kl. 07.00-22.00		
Alle dage	kl. 22.00-07.00	40**	½ time

* tidsrummet med størst støjbelastning inden for den angivne periode. Grænseværdien skal være overholdt inden for dette tidsrum

** maksimalværdier af støjniveauet må ikke overstige 55 dB(A) om natten (kl. 22.00-07.00)

- 31) Husdyrbruget skal, for egen regning, dokumentere, at støjvilkår overholdes, hvis tilsynsmyndigheden finder det påkrævet. Kravet om dokumentation af støjforholdene kan højst fremsættes en gang årligt, medmindre den seneste kontrol viser, at støjvilkår ikke kan overholdes. Støjmålinger skal udføres som beskrevet i Miljøstyrelsens til enhver tid gældende støjvejledninger og foretages i punkter som forinden aftales med tilsynsmyndigheden. Støjmåling skal udføres af et akkrediteret firma.
- 32) Viser kontrolmålingen en overskridelse af de fastsatte støjgrænser, kan tilsynsmyndigheden kræve, at der iværksættes støjreducerende tiltag.
- 33) Markarbejde med traktorer og landbrugsmaskiner er fra kl. 22 - 07 omfattet af ovennævnte støjgrænser.

Skadedyr

- 34) Der skal på ejendommen foretages effektiv fluebekæmpelse - som minimum i overensstemmelse med de nyeste retningslinjer fra Statens Skadedyrslaboratorium.
- 35) Opbevaring af foder skal ske på en sådan måde, at der ikke opstår risiko for tilhold af skadedyr (rotter m.v.). Ved konstatering eller mistanke om rotter eller andre skadedyr skal der ske underretning til autoriseret firma jf. gældende retningslinjer.

Støv

- 36) Driften må ikke medføre støvgener uden for ejendommens eget areal, som af tilsynsmyndighed skønnes at

være væsentlige.

Lys

- 37) Driften må ikke medføre væsentlige lysgener for omboende.
- 38) Hvis tilsynsmyndigheden vurderer, at bedriften giver anledning til lysgener, skal bedriften lade udarbejde en handlingsplan og derefter gennemføre denne. Handlingsplanen skal godkendes af tilsynsmyndigheden.

Olie og kemikalier

- 39) Spildolie og kemikalier skal opbevares i egnede beholdere med tætsluttende låg. Beholderne skal være beregnet til formålet og skal være tydelig mærket med angivelse af indhold. Oplag af olie og kemikalier må ikke medføre forurening eller risiko for forurening af omgivelserne, herunder af jord, vandområder, grundvand, luft eller kloak.
- 40) Oplagspladsen skal som minimum være overdækket med et halvtag og indrettes med fald, fordybning eller opkant så en mængde, mindst svarende til indholdet af den største beholder, tilbageholdes ved spild eller lækage.
- 41) Eventuelt spild af olie skal straks opsamles af velegnet absorptionsmateriale.
- 42) Medicin skal opbevares forsvarligt og utilgængeligt for uvedkommende.
- 43) Påfyldning og tankning skal til enhver tid ske under opsyn og på en plads med fast og tæt bund således at spild kan opsamles, og at der ikke er mulighed for afløb til jord, kloak, overfladevand eller grundvand.

Affald

- 44) Bedriftens olie- og kemikalieaffald skal til enhver tid opbevares i tæt emballage, afskærmet mod nedbør og uden mulighed for afløb til kloak, jord, overfladevand eller grundvand. Opbevaringen skal ske således, at der er opsamlingskapacitet til en mængde, svarende til rumindholdet af den størst benyttede beholder.

Udbringningsarealer

- 45) Der må på harmoniarealerne udbringes følgende typer husdyrgødning. Indholdet af N og P må ikke overstige det ansøgte, som er følgende:

Gødningstype	Kg N	Kg P	DE
Dybstrøelse	2.646,79	326,64	27,23
Afgasset biomasse	32.770	4.681	327,7
I alt	35.416,79	5.007,64	354,93

- 46) Udnyttelsesprocenten for den afgassede biomasse skal til enhver tid være min. 81 %.
- 47) Der skal etableres min. 2 % ekstra efterafgrøder udover den til enhver tid gældende lovpligtige andel med efterafgrøder. Disse efterafgrøder skal følge de samme regler som gælder for de lovpligtige efter-afgrøder hvad angår artsvalg, dyrkningsperiode og kvælstofgødskning
- 48) Der må derudover ikke tilføres bedriftens arealer anden organisk gødning som f.eks. affald eller slam.
- 49) Ophævet
- 50) 230 kvier (6-27 mdr.) skal være udegående udenfor udbringningsarealet i minimum 3 mdr. om året.



- 51) Udbringning af husdyrgødning skal ske i overensstemmelse med god landmandspraksis, således at lugtgener, ammoniakfordampning og støj begrænses. Såfremt god landmandspraksis ikke efterleves, kan tilsynsmyndigheden meddele påbud med henblik på, at sikre at god landmandspraksis overholdes.

Energi

- 52) Ved fremtidige ændringer i produktionsprocesser eller råvarer, hjælpestoffer og produkter, skal der tages højde for mulig forureningsbegrænsning på basis af principper om bedst tilgængelig teknik.
- 53) Der skal på bedriften foretages et energifertsyn af et energiselskab eller konsulent, hvor de energiforbrugende processer i virksomheden gennemgås. Der skal udarbejdes en rapport som indeholder resultater og evt. konkrete energispareforslag. Rapporten skal være til rådighed for tilsynsmyndigheden.
- 54) Mælkekøleanlægget, og andre anlæg der er særligt energiforbrugende, skal kontrolleres og vedligeholdes således, at de altid kører energimæssigt optimalt.

Tilsyn, kontrol, egenkontrol og ibrugtagningsfrister

- 55) Der skal til enhver tid overfor tilsynsmyndigheden kunne fremlægges sædskifte-, mark- og gødningsplaner samt gødningsregnskaber, som kan dokumentere, at gødningen udbringes miljømæssigt forsvarligt og i overensstemmelse med de oplysninger, der ligger til grund for de i godkendelsen stillede vilkår. Der skal på forlangende fremvises dokumentation herfor 5 år tilbage. Tilsvarende skal der foreligge dokumentation for forpagtnings- og overførselsaftaler.
- 56) Til dokumentation for, at produktionen ligger indenfor godkendelsens rammer skal der i forbindelse med tilsyn og på forlangende derudover kunne fremvises:
- Husdyrindberetning
 - Mælkeproduktionsopgørelser
 - Foderplaner og -analyser
 - Kvitteringer for afhentning af affald
 - Dokumentation for bortskaffelse af døde dyr
- 57) Der skal til enhver tid foreligge dokumentation for, at affaldet bortskaffes miljømæssigt forsvarligt.
- 58) Der skal føres register over affaldsproduktionen på ejendommen. Registreringen skal for hver fraktion indeholde en beskrivelse af art, mængde og sammensætning. Registreringen skal gemmes i mindst 5 år for fremvises på tilsyn.
- 59) De fremviste bilag skal uanset evt. driftsmæssig fællesskab med andre produktionsanlæg særskilt og på tydelig vis kunne dokumentere produktionens størrelse samt håndteringen og anvendelsen af husdyrgødning og affald mv. fra nærværende produktionsanlæg og i det hele taget kunne dokumentere, at husdyrbruget drives i overensstemmelse med godkendelsen.
- 60) Efter tilsynsmyndighedens anmodning skal der forevises dokumentation for, at de forhold i ansøgningen, der ligger til grund for den beregnede ammoniakemission og –deposition og lugt, er overholdt.
- 61) Mindst en gang pr. måned skal bedriftens forbrug af energi og vand registreres. Registreringerne skal gemmes for de seneste fem år, og skal ved tilsyn kunne fremvises på forlangende.
- 62) Kostalden og gyllebeholderen skal være etableret senest den 30. september 2013.
- 63) Ændring af den eksisterende ungdyrstald skal være foretaget senest 30. september 2015.
- 64) Den fulde produktionstilladelse, på 300 årskøer (tung race, mælkeydelse 9.234 kg EKM (svarende til normen på ansøgningstidspunktet)), 150 tyrekalve (0-60 kg), 75 småkalve (0-6 mdr.) og 230 kvier (6-27 mdr.) skal være



udnyttet senest den 30. september 2015.

- 65) Tillægget (tillæg nr. 1) bortfalder, såfremt det ikke er udnyttet senest den 30. september 2015.
- 66) Eventuelle driftsstop for skrabeanlæggene skal indføres i en driftsjournal. Det skal af driftsjournalen fremgå hvilken skraber, der har været berørt af driftsstoppet. Driftsjournalen skal opbevares i mindst 5 år og forevises på forlangende.
- 67) Programmeringen af robotskraberens skrabehyppighed på de forskellige arealer skal kunne dokumenteres overfor tilsynsmyndigheden.
- 68) Driftsjournal for skrabere, servicefaktura eller lignende, der dokumenterer, at skraberer er i drift og vedligeholdes, skal opbevares på husdyrbruget i 5 år og kunne fremvises til tilsynsmyndigheden på forlangende.
- 69) Dette tillæg (tillæg nr. 2) bortfalder, hvis det ikke er udnyttet senest 30. september 2013.
- 70) Dette tillæg (tillæg nr. 3) bortfalder, hvis det ikke er udnyttet senest 2 år efter dette tillæg er meddelt.
- 71) Det skal overfor tilsynsmyndigheden kunne dokumenteres for en periode på 5 år tilbage i tiden, at den afgassede biomasse, der modtages, overholder de maksimale mængder af kvælstof og fosfor, samt den udnyttelsesprocent, der fremgår af vilkår 45, og som er en forudsætning for beregningerne i denne afgørelse.
- 72) Hvis dette tillæg ikke er udnyttet senest 2 år efter datoen for meddelelsen af afgørelsen, bortfalder den del af den, der ikke er udnyttet. Tillægget anses for udnyttet, når de nye arealer har modtaget gylle fra og indgår i mark- og gødningsplanerne for Havrelandsvej 17.

Anmeldelse og vurdering

Ansøger ønsker harmoniarealet udvidet ved at forpagte et nyt areal på 5,82 ha fra Munkevej 12, Thyholm (areal 54-0). Desuden ændres gylleaftalen for Stokhøjvej 14 til en forpagtning af 16,73 ha (areal 6-0 og 7-0). Der forpagtes arealerne 20-0 og 21-0 – dels fra Havrelandsvej 9, dels fra Chr. Winthers Vej 49, 8230 Åbyhøj.

Afsætning og tilførsel af gødning

Der bliver afsat kvæggylle svarende til 516,45 DE til biogasanlæg og der tages afgasset biomasse retur svarende til 327,7 DE. Der modtages dybstrøelse fra Stokhøjvej 14 svarende til 5 DE.

Gødningstype	Kg N		Kg P	
	Produceret el. modtaget	Afsat	Produceret el. modtaget	Afsat
Kvæggylle	47.713,31	47.713,31	6.936,8	6.936,8
Kvægdybstrøelse	510		65	
Afgasset biomasse	32.770		4.681	

Udbringingsarealerne efter ændringerne

Ejendommen råder efter ændringerne over 159,65 ha. Alle arealerne er beliggende i Struer Kommune. Relevante oplysninger om arealerne fremgår af nedenstående tabel

Arealoplysninger

Udbringingsarealer

Navn	Ha	Drænet	Jb.Type	Vandet	Sædskifte	Ref. Sædskifte	N-kl. 0(ha)	N-kl. 1(ha)	N-kl. 2(ha)	N-kl. 3(ha)	G.vand (ha)	P-kl. 0(ha)	P-kl. 1(ha)	P-kl. 2(ha)	P-kl. 3(ha)
1-0	5,37	Nej	JB5	Ja	K12	K12	0,00	5,37	0,00	0,00	0,00	5,37	0,00	0,00	0,00
3-1	3,56	Ja	JB5	Nej	K12	K12	0,00	3,56	0,00	0,00	0,00	3,56	0,00	0,00	0,00
5-0	3,36	Nej	JB5	Nej	K12	K12	0,00	3,36	0,00	0,00	1,18	3,36	0,00	0,00	0,00
11-0	8,80	Nej	JB5	Nej	K12	K12	0,00	5,06	0,00	3,74	8,80	8,80	0,00	0,00	0,00
12-0	14,54	Nej	JB5	Nej	K12	K12	0,00	11,37	0,00	3,17	14,54	14,54	0,00	0,00	0,00
30-0	10,30	Nej	JB5	Nej	K12	K12	0,00	0,00	0,00	10,30	0,00	10,30	0,00	0,00	0,00
33-0	2,61	Nej	JB5	Nej	K12	K12	0,00	0,00	0,00	2,61	0,00	2,61	0,00	0,00	0,00
34-0	3,84	Nej	JB5	Nej	K12	K12	0,00	0,00	0,00	3,84	0,00	3,84	0,00	0,00	0,00
35-0	7,13	Nej	JB5	Nej	K12	K12	0,00	0,00	0,00	7,13	0,00	7,13	0,00	0,00	0,00
35-1	1,34	Ja	JB5	Nej	K12	K12	0,00	0,00	0,00	1,34	0,00	0,00	0,00	0,04	1,31
36-0	2,03	Nej	JB5	Nej	K12	K12	0,00	0,00	0,00	2,03	0,00	2,03	0,00	0,00	0,00
50-0	9,45	Ja	JB5	Nej	K12	K12	0,00	0,00	0,00	9,45	0,00	0,00	0,00	0,00	9,45
51-0	0,81	Nej	JB5	Nej	K12	K12	0,00	0,00	0,00	0,81	0,00	0,81	0,00	0,00	0,00
52-1	10,93	Ja	JB5	Nej	K12	K12	0,00	0,00	0,00	10,93	0,00	0,00	0,00	0,17	10,76
53-0	1,32	Nej	JB5	Nej	K12	K12	0,00	0,00	0,00	1,32	0,00	1,32	0,00	0,00	0,00
52-0	9,89	Ja	JB5	Nej	K12	K12	0,00	0,00	0,00	9,89	0,00	0,00	0,00	0,41	9,48
3-0	4,06	Nej	JB5	Nej	K12	K12	0,00	4,06	0,00	0,00	0,01	4,06	0,00	0,00	0,00
7-0	11,38	Nej	JB4	Nej	K12	K12	0,00	11,38	0,00	0,00	0,00	11,38	0,00	0,00	0,00
6-0	5,35	Nej	JB4	Nej	K12	K12	0,00	5,35	0,00	0,00	0,00	5,35	0,00	0,00	0,00
54-0	5,82	Nej	JB6	Nej	K12	K12	0,00	0,00	0,00	5,82	5,82	5,82	0,00	0,00	0,00
20-0	16,09	Nej	JB4	Nej	K12	K12	0,00	16,09	0,00	0,00	16,09	16,09	0,00	0,00	0,00
21-0	21,67	Nej	JB4	Nej	K12	K12	0,00	21,67	0,00	0,00	21,67	21,67	0,00	0,00	0,00
Total	159,65						0,00	87,27	0,00	72,38	68,12	128,04	0,00	0,61	31,00

Kvælstof

Af de 159,65 ha ligger de 87,27 i Nitratklasse 1 og de resterende 72,38 ligger i nitratklasse 3.

Der er i husdyrloven fastlagt et beskyttelsesniveau for nitrat til overfladevand. Beskyttelsesniveauet er fastlagt som et maksimalt husdyrtryk i forhold til de generelle harmoniregler i husdyrgødningsbekendtgørelsen. Beskyttelsesniveauet er kun fastlagt for oplande, der afvander til de mest sårbare Natura 2000 områder.

Beskyttelsesniveauet afhænger af arealernes reduktionspotentiale – altså hvor stor en reduktion af kvælstofmængden fra gyllen der sker i % fra rodzonen til vandområdet.

Ved anvendelse af virkemidler til reduktion af nitratudvaskningen til overfladevand kan harmonitrykket øges.

Ansøger har valgt at reducere husdyrtrykket på arealerne til 2,22 DE/ha kombineret med 2 % ekstra efterafgrøder. Dette er fastholdt i de nye vilkår 45 og 47 (se nedenfor).

Nitratudvaskningen til rodzonen er beregnet via Farm N til 42,7 kg N/ha. Dermed overholder ansøgningen det generelle beskyttelsesniveau for nitratudvaskning til overfladevand som er beregnet til max. 42,8 kg N/ha.

En nærmere vurdering af kvælstoftilførslen til Natura 2000 fremgår af nedenstående afsnit.

Fosfor

Beskyttelsesniveauet fastlagt i husdyrloven omfatter kun arealer i oplande til Natura 2000-områder, der er overbelastet med fosfor. Kravet til fosforoverskuddet afhænger af jordtype, dræningsforhold og fosfortal. Hvis der efter gennemførelsen af den ansøgte etablering, udvidelse eller ændring kan dokumenteres fosforbalance for husdyrbruget, stilles der ikke krav med hensyn til fosfor uanset bedriftens fosfortal.

Alle udbringningsarealerne afvander til Natura 2000 vandområder, der er overbelastet med fosfor. Af de 159,65 ha udbringningsareal ligger 0,61 ha i fosforklasse 2 og 31 ha ligger i fosforklasse 3.

Ansøgningen viser, at det generelle beskyttelsesniveau for fosfor er overholdt.

En nærmere vurdering af fosfortilførslen til Natura 2000 fremgår af nedenstående afsnit om kvælstof og fosfor til Limfjorden.

Dræning og jordbundstype

Jordbundstypen på udbringningsarealerne er hovedsagligt JB5 (sandblandet lerjord grov), 2 marker med JB4 (lerblandet sandjord fin) og en enkelt med JB6 (sandblandet lerjord fin). De anvendte jordbundstyper og dræningsforhold har betydning i forhold til beregningen af fosforbalancen på udbringningsarealerne.

Sædskifte

Det er i ansøgningen angivet, at arealerne drives med K12 sædskifte.

Da det valgte sædskifte ikke afviger fra referencesædskiftet, er der ikke stillet vilkår til sædskifte.

Efterafgrøder

For at reducere udvaskningen af kvælstof til overfladevand, har ansøger valgt at anvende 2 % ekstra efterafgrøder. Dette er fastholdt ved vilkår.

På baggrund af ovenstående stilles følgende vilkår:

Nyt vilkår 45) - erstatter de oprindelige vilkår 45), 46) og 47)

Der må på harmoniarealerne udbringes de typer husdyrgødning, der fremgår af ansøgningen. Indholdet af N og P må ikke overstige det ansøgte, som er følgende:

Gødningstype	Kg N	Kg P	DE
Dybstrøelse	2.646,79	326,64	27,23
Afgasset biomasse	32.770	4.681	327,7
I alt	35.416,79	5.007,64	354,93

Nyt vilkår 46)

Udnyttelsesprocenten for den afgassede biomasse skal til enhver tid være min. 81 %.

Nyt vilkår 47) – erstatter det oprindelige vilkår 49)

Der skal etableres min. 2 % ekstra efterafgrøder udover den til enhver tid gældende lovpligtige andel med efterafgrøder. Disse efterafgrøder skal følge de samme regler som gælder for de lovpligtige efterafgrøder hvad angår artsvalg, dyrkningsperiode og kvælstofgødsning.

Kvælstof og fosfor til Limfjorden

Af ansøgningen fremgår et samlet harmoniareal på 159,65 ha og en udvaskning i ansøgt drift på 42,7 kg N/ha.

Hele udbringningsarealet afvander til Limfjorden og dermed til internationale naturbeskyttelsesområder.

Størstedelen af markerne (152,74 ha) afvander til Venø Bugt og Sund, som er udpeget som Natura 2000-område ”Venø og Venø Sund nr. 62” og udgøres af Habitatområde H55 og Fuglebeskyttelsesområder F40. Det er bl.a. naturtyper som lagune, bugt og rev samt arter som spættet sæl, klyde, og dværgterner som ligger til grund for udpegningen.

En meget lille del af mark 11-0 og 12-0 (6,91 ha) afvander til Limfjordens Natura 2000-område nr. 28 ”Agger Tange, Nissum Bredning, Skibsted Fjord og Agerø”. Udpegningsgrundlaget omfatter bl.a. naturtyperne ”Større lavvandede bugter og vige”, ”Rev” og ”Mudder- og sandflader blottet ved ebbe” samt arterne spættet sæl og stavsild. Derudover er hvinand, toppet skallesluger og lysbuget knortegås blandt andet på udpegningsgrundlaget.

Påvirkning fra projektet i kumulation med andre planer og projekter

Udviklingen i antal dyreenheder i oplandet til Limfjordens delopland Kås Bredning, Venø Bugt og Sallingsund samt Nissum Bredning har været faldende siden 2007. Struer Kommune har derfor vurderet, at det ansøgte i kumulation med andre husdyrprojekter i oplandet ikke vil have en skadevirkning på de aktuelle Natura 2000-områder.

Påvirkning fra projektet i sig selv

Hverken Limfjordens delopland Nissum Bredning eller delopland Kås Bredning, Venø Bugt og Sallingsund kan karakteriseres som et lukket bassin eller meget lidt eutrofieret vandområde.

Husdyrproduktionens nitratudvaskning udgør ca. 0,02 % af den samlede nitratudvaskning til Nissum Bredning og 0,24 % af den samlede nitratudvaskning til Kås Bredning, Venø Bugt og Sallingsund.

I henhold til Miljøstyrelsens opstillede afskæringskriterium vil det ansøgte således ikke i sig selv have en skadevirkning på de aktuelle Natura 2000-områder. Nitratudvaskningsberegningerne viser, at det ansøgte ikke vil kunne medføre en væsentlig negativ påvirkning af internationale beskyttede vandområder, da nitratudvaskningen udgør en meget lille del af den samlede nitratudvaskning til henholdsvis Nissum Bredning og Kås Bredning, Venø Bugt og Sallingsund.

Det ansøgte overholder Miljøstyrelsens afskæringskriterier for skadevirkning af nitrat-udvaskning til overfladevand. Struer Kommune vurderer derfor, at merbelastningen af vandmiljøet i Limfjorden er begrænset, og at de stillede vilkår til driften er tilstrækkelige til at sikre, at udpegningsgrundlaget ikke påvirkes væsentligt.

Beregningerne, der ligger til grund for vurderingen og konklusionen herunder, fremgår af bilagene.

Samlet vurdering for kvælstof og fosfor

Det vurderes, at den ansøgte drift med de stillede vilkår hverken alene eller i kumulation med andre projekter vil påvirke udpegningsgrundlaget væsentligt i Natura 2000-områderne Nissum Fjord og Kås Bredning, Venø Bugt og Sallingsund som følge af tilførslen af kvælstof og fosfor. Struer Kommune vurderer således, at hensynet til overfladevand er varetaget i overensstemmelse med Habitatbekendtgørelsens § 7.

Påvirkningen af arter med særlige beskyttelseskrav (bilag IV arter)

Følgende bilag IV-arter kan tænkes at forekomme i Struer Kommune:

- spidssnudet frø
- stor vandsalamander
- strandtudse
- odder
- birkemus
- småflagermus
- markfirben

Struer Kommune har ikke kendskab til, at der skulle leve bilag IV-arter i nærheden af hovedparten af udbringningsarealerne. Det vurderes usandsynligt at (især) paddeerne, birkemus og markfirben skulle findes i tilknytning til udbringningsarealerne, som følge af at intensivt dyrkede marker ikke er egnet som levested eller ynglelokalitet for de pågældende dyrearter.

Der inddrages ikke arealer, som i dag er udyrkede (f.eks. ligger i brak). Den eksisterende arealanvendelse er intensiv landbrugsdrift, og der sker ikke nogen ændring i arealanvendelsen.

Som tidligere beskrevet vurderes udbringningen af husdyrgødning ikke at give anledning til påvirkning af naturarealer i området, hvorfor potentielle leve- og ynglesteder for bilag IV-arter ikke vil kunne påvirkes. Ansøgte projekt vil heller ikke kunne påvirke forekomsten af flagermus i området.

Struer Kommune vurderer derfor at projektet ikke vil kunne skade Habitatdirektivets bilag IV-arter eller vil ødelægge disse arters leve-, yngle eller rastesteder.

Kvælstof til grundvand

Flere af arealerne ligger indenfor indsatsområder, der er udpegede ud fra statens kortlægning af områder med drikkevand, der på baggrund af jordbundsforhold er særligt følsomme overfor nitratudvaskning til grundvand.

Ansøgningen viser, at udvaskningen fra de arealer, der ligger indenfor indsatsområde, ligger på henholdsvis 40 og 43 kg N/ha/år. Udvasningen fra arealerne svarende til planteavl ligger i intervallet 46-51 kg N/ha/år.

Samlet set vil det ansøgte forbedre situationen for grundvandet, da udvaskningen bliver mindre end i nutid. Struer Kommune har derfor vurderet, at der ikke er grundlag for at stille vilkår i forhold til beskyttelse af grundvand.

Arealernes beliggenhed i forhold til nitratfølsomme indvindingsområder og drikkevandsinteresser fremgår af bilagene til denne afgørelse.

Beskyttet natur

Der indgår ikke beskyttet natur i udbringningsarealerne. 3 arealer er efter krav fra Struer Kommune taget ud af harmoniarealerne og afgrænses fremover udenfor harmoniarealerne.

Bedste anvendelige teknologi

Struer Kommune har vurderet, at der på baggrund af at der kun sker ændringer i arealdelen ikke er basis for at foretage en ny BAT-vurdering.

Tilsyn, kontrol, egenkontrol og ibrugtagningsfrister

For at det kan kontrolleres, at den afgassede biomasse opfylder kravene i vilkårene 45 og 46, har Struer Kommune vurderet, at der skal stilles et ekstra egenkontrolvilkår om dokumentation for indholdet i biomassen og udnyttelsesprocenten.

På baggrund af ovenstående stilles følgende vilkår:

Vilkår 71)

Det skal overfor tilsynsmyndigheden kunne dokumenteres for en periode på 5 år tilbage i tiden, at den afgassede biomasse, der modtages, overholder de maksimale mængder af kvælstof og fosfor, samt den udnyttelsesprocent, der fremgår af vilkår 45, og som er en forudsætning for beregningerne i denne afgørelse.

Ibrugtagningsfrister

Udnyttelsesfrist

Det fremgår af godkendelsesbekendtgørelsen, at der skal fastsættes en frist for udnyttelsen af en godkendelse. Struer Kommune vurderer, at dette også gælder for efterfølgende meddelelser af tillæg. Af bekendtgørelsen fremgår det desuden, at fristen ikke bør fastsættes senere end 2 år fra meddelelsens dato. Struer Kommune vurderer, at der for dette tillæg ikke er begrundelser for, at fristen bør være længere end 2 år.

På baggrund af ovenstående stilles følgende vilkår:

Vilkår 72)

Hvis dette tillæg ikke er udnyttet senest 2 år efter datoen for meddelelsen af afgørelsen, bortfalder den del af den, der ikke er udnyttet. Tillægget anses for udnyttet, når de nye arealer har modtaget gylle fra og indgår i mark- og gødningsplanerne for Havrelandsvej 17.

Samlet vurdering

Tillægget omfatter ingen ændringer med hensyn til husdyrholdet, ammoniakemissionen eller driften men vedrører udelukkende ændringer i udbringningsarealerne.

Struer Kommune vurderer derfor, at dette tillæg kun skal omfatte vilkår til arealdelen og den heraf følgende nødvendige egenkontrol.

Struer Kommune vurderer samlet, at ændringerne i arealerne vil være uden væsentlige virkninger på miljøet, herunder påvirkning af naboer og de landskabelige, naturmæssige og kulturhistoriske værdier i området med de nye/ændrede vilkår, der fremgår af dette tillæg.

Høring

Der er foretaget en 3 ugers høring i perioden **d. 9. november til d. 3. december 2015** i henhold til husdyrgodkendelsesloven. Der indkom ingen bemærkninger til afgørelsen.

Da de nye arealer har modtaget husdyrgødning før, har Struer Kommune vurderet, at der ikke er naboer, til udbringningsarealerne, der skal høres.

Følgende parter har fået udkastet i høring:

Ansøger

- Lindegården I/S ved Henning og Bjarne Villadsen, Havrelandsvej 17, 7790 Thyholm
- Bjarne Villadsen, Søndervænget 40, 7790 Thyholm
- LandboThy, Silstrupvej 12, 7700 Thisted
-

Ejere af lejede eller forpagtede arealer:

LIVSVÆRK, Dronningensvej 4, 2. sal, 2000 Frederiksberg – ejer af mark 5-0
Malene Nørskov Nielsen, Ydesvej 4, Helligkilde, 7790 Thyholm – ejer af mark 53-0
Villy Jensen, Munkevej 12, Helligkilde, 7790 Thyholm – ejer af mark 54-0
Tage Krabbe Kristensen, Havrelandsvej 9, Søndbjerg, 7790 Thyholm – ejer af mark 20-0 og del af 21-0
Jytte Hauge Krabbe, Chr. Winthers Vej 49, 8230 Åbyhøj – ejer af del af mark 21-0
Niels Kristen Dahlggaard, Stokhøjvej 14, Søndbjerg, 7790 Thyholm – ejer af mark 6-0 og 7-0
Henning Toft Villadsen, Orkidevej 41, Hvidbjerg, 7790 Thyholm – ejer af de resterende marker

Offentliggørelse og klagevejledning

Afgørelsen offentliggøres på Struer Kommunes hjemmeside d. **4. december 2015**.

Du kan klage over afgørelsen til Natur- og Miljøklagenævnet. Klageberettiget er ansøger, klageberettigede myndigheder og organisationer og enhver, der har en individuel, væsentlig interesse i sagen.

En eventuel klage skal stiles til Natur- og Miljøklagenævnet og indsendes gennem Klageportalen via www.borger.dk eller www.virk.dk. Klagen skal indsendes **senest 1. januar 2016**. Er klagen ikke modtaget senest kl. 23.59 på datoen for klagefristens udløb, kan klagenævnet beslutte at klagen ikke er indsendt rettidigt.

En eventuel klage har ikke opsættende virkning, medmindre Natur- og Miljøklagenævnet bestemmer andet, hvorfor afgørelsen på eget ansvar kan udnyttes før klagefristen er udløbet.

Det er en betingelse for Natur- og Miljøklagenævnets behandling af klagen, at klager indbetaler et gebyr til Natur- og Miljøklagenævnet.

Vejledning om gebyrordningen og gebyrets størrelse kan findes på Natur- og Miljøklagenævnets hjemmeside – www.nmkn.dk.

Hvis nogen klager over afgørelsen, vil dette blive meddelt ansøger.

Ønsker du afgørelsen prøvet ved domstolene, skal sagen være anlagt inden 6 måneder efter annonceringen.

Den endelige afgørelse med bilag er sendt til:

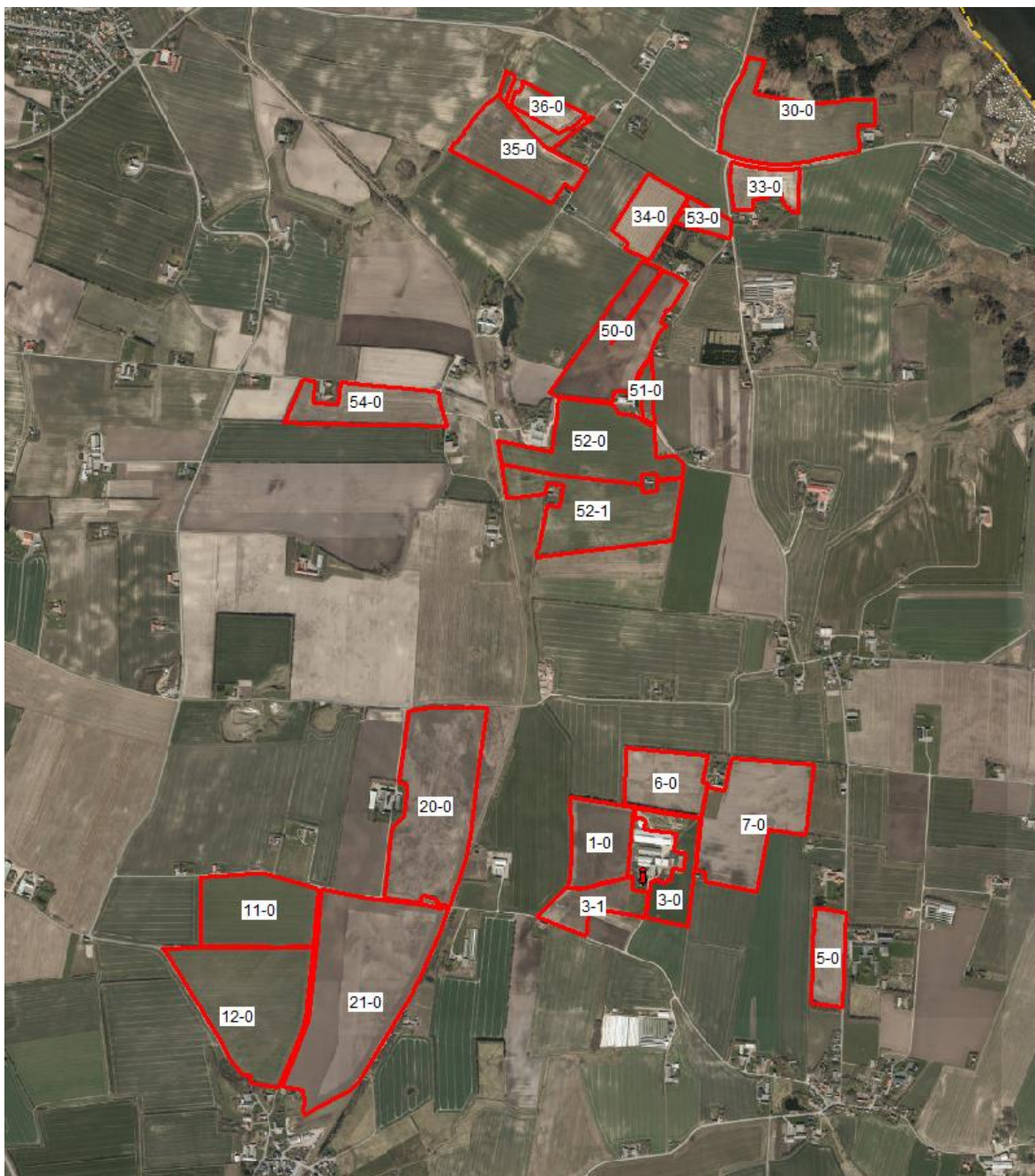
- Sundhedsstyrelsen, Embedslægeinstitutionen Midtjylland
- Arbejderbevægelsens erhvervsråd
- Danmarks Fiskeriforening
- Danmarks Sportsfiskerforbund
- Dansk Fritidsfiskerforbund
- Ferskvandsfiskeriforeningen for Danmark
- Danmarks Naturfredningsforening, Struer
- Det Økologiske Råd
- Forbrugerrådet
- Dansk Ornitologisk Forening
- Holstebro Museum
- Kulturavlsstyrelsen

På Struer Kommunes vegne

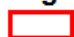


Pernille Fog
Landbrugsgruppen

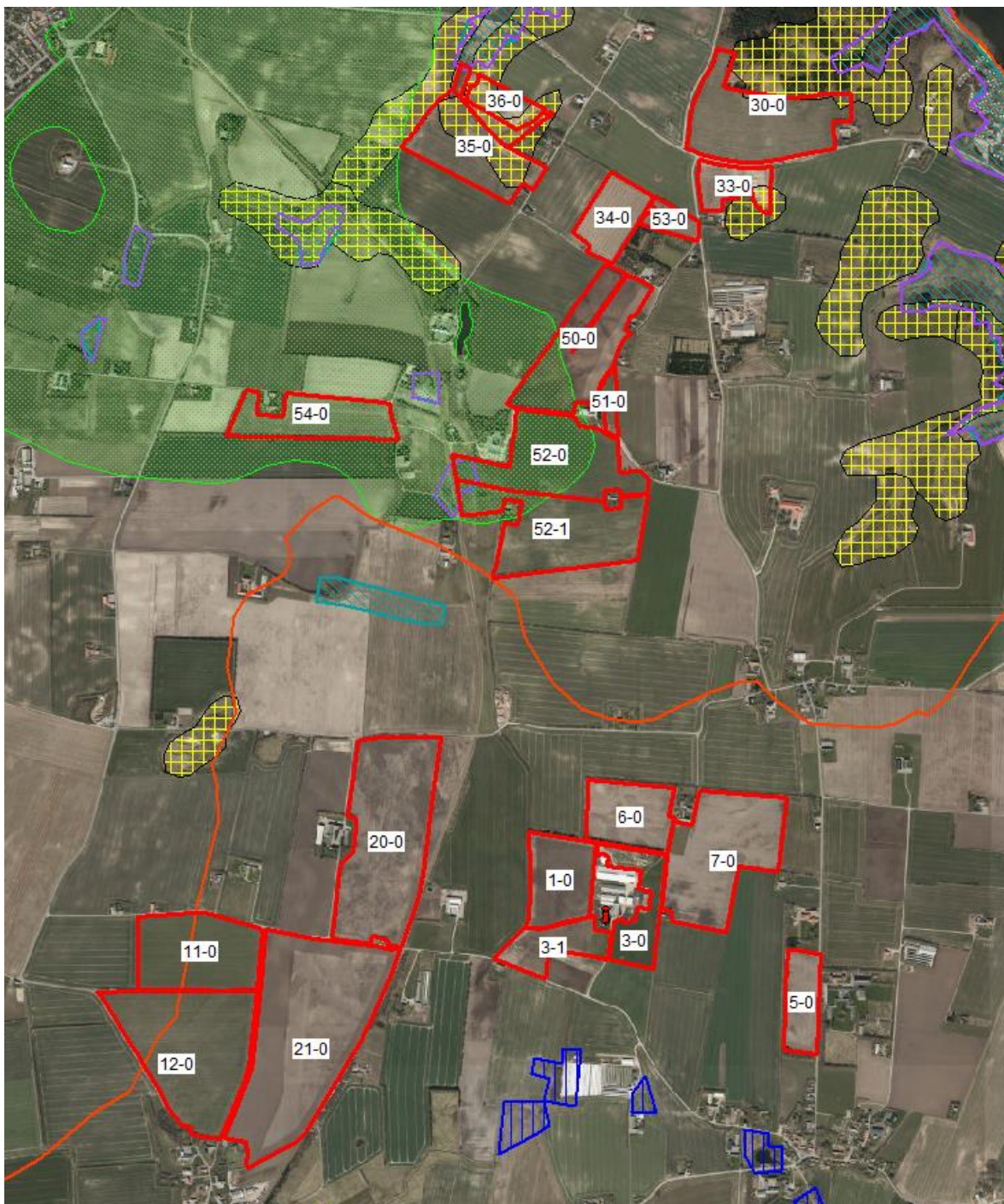
Bilag 1 Udbringningsarealerne efter ændringerne



Tegnforklaring

 Udbringningsarealer

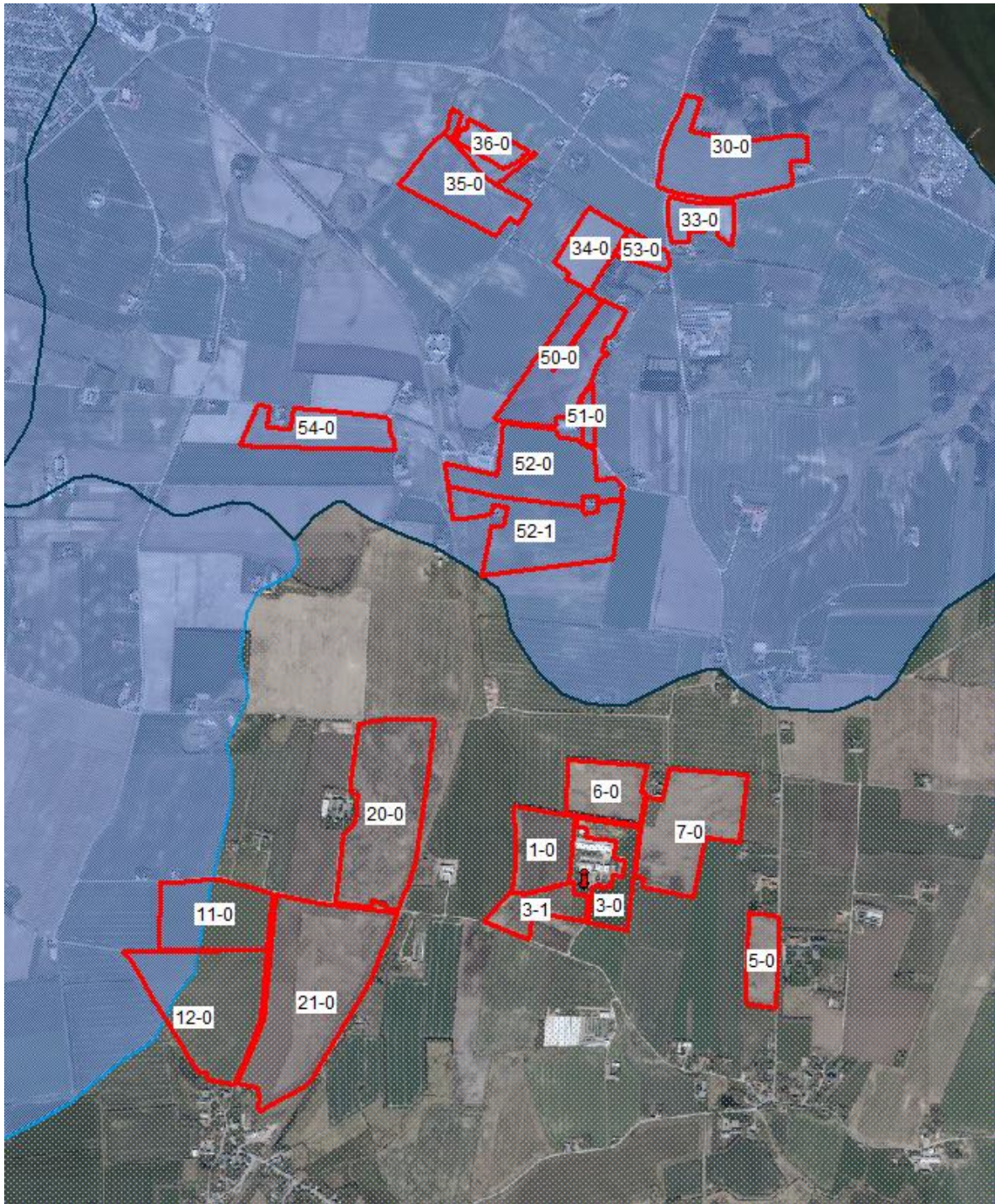
Bilag 2 Fosforklasser, hældninger og okkerklasser/lavbund







Tegnforklaring

	Hældning >6 grader		Afvander til fosforfølsomt Natura 2000 område
	Okkerområde IV		Fosforklasse II
	Okkerområde I		Fosforklasse I/III
	Okkerområde II		Udbringningsarealer
	Okkerområde III		

Bilag 3 Nitratklasser

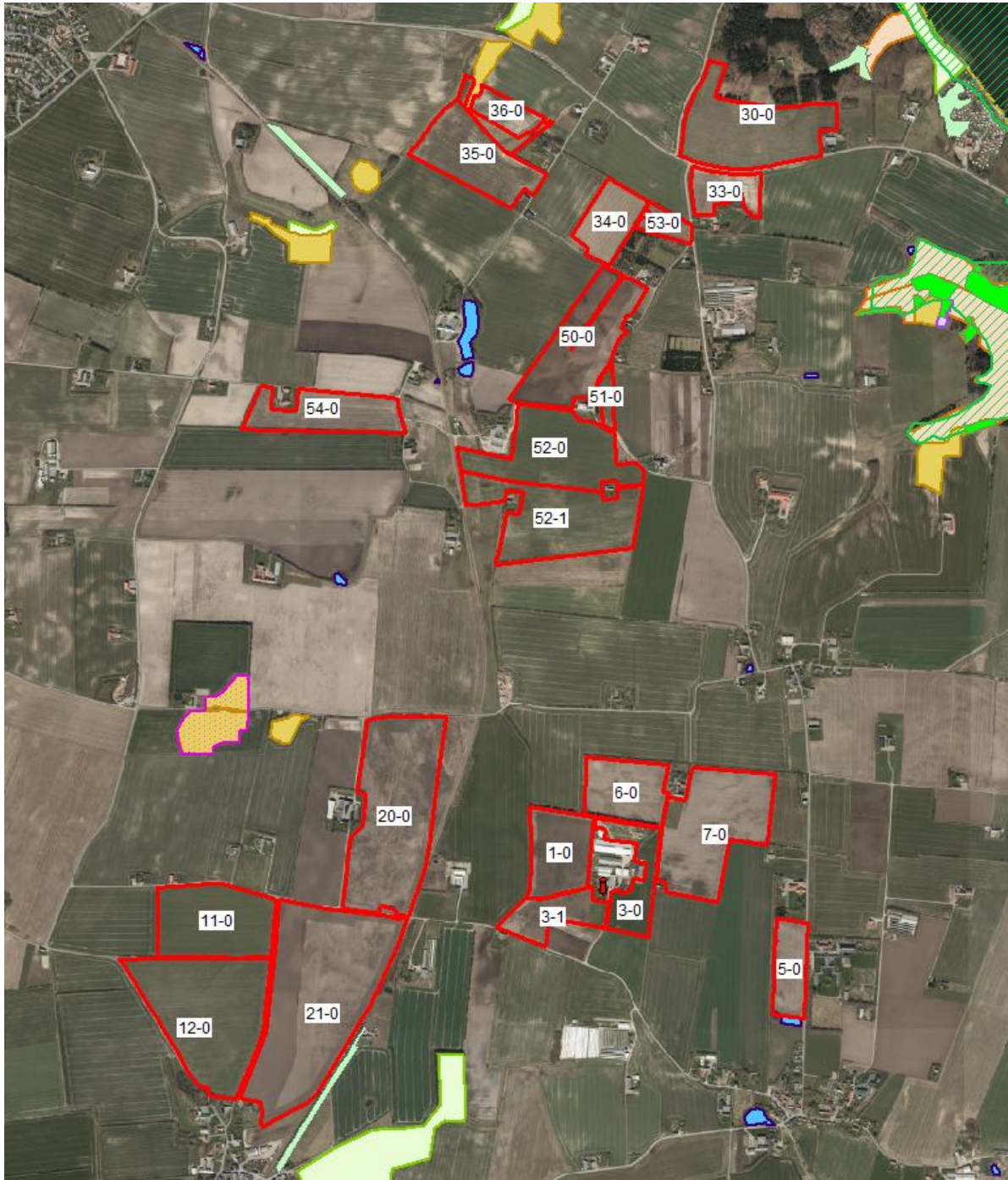


Tegnforklaring













-  Nitratklasse I
-  Nitratklasse III
-  Nitratklasse II
-  Ejede/forpagtede udbringningsarealer



Bilag 4 Beskyttet natur



Tegnforklaring beskyttet natur

 Kategori 3-natur potentiel ammoniakfølsom skov	 Sø
 EF-habitatområder	 Mose
 Beskyttede naturtyper med ammoniak-bufferzoner	 Overdrev
 DEVANO kortlægning	 Strandeng
 Struer	 Eng
 Udbringningsarealer	 Hede

Bilag 5 Overfladevandsvurdering

Kvælstof og fosfor til Limfjorden

Miljøteknisk redegørelse

Hele udbringningsarealet ligger i oplandet til Limfjorden og dermed også i oplandet til internationale naturbeskyttelsesområder.

Størstedelen af markerne (152,74 ha) afvander til Venø Bugt og Sund, som er udpeget som Natura 2000-område ”Venø og Venø Sund nr. 62” og udgøres af Habitatområde H55 og Fuglebeskyttelsesområder F40. Det er bl.a. naturtyper som lagune, bugt og rev samt arter som spættet sæl, klyde, og dværgterner som ligger til grund for udpegningen.

I Naturstyrelsens Natura 2000-plan 2010-2015 Venø og Venø Sund beskrives Næringsstofbelastning af marine områder at udgøre en alvorlig trussel. Venø Sund og Venø Bugt er som resten af Limfjorden påvirket af for store tilledninger af næringsstoffer fra land. Dette resulterer i nedsat sigtedybde, bl.a. forringede forhold for ålegræssets dybdeudbredelse. Bundfaunaens sammensætning er ligeledes påvirket af den høje næringsstofbelastning. Dermed påvirkes også fødegrundlaget for lysbuget knortegås og hvinand, der henholdsvis lever af bundplanter og invertebrater. Toppet- og stor skallesluger, der begge primært lever af fisk, påvirkes også negativt. Det fremgår af Natura 2000-planen at de marine naturtyper ikke er i en gunstig bevaringsstatus på grund af for stor belastning med næringsstoffer fra oplandet.

En meget lille del af mark 11-0 og 12-0 (6,91 ha) afvander til Limfjordens Natura 2000-område nr. 28 ”Agger Tange, Nissum Bredning, Skibsted Fjord og Agerø”. Udpegningsgrundlaget omfatter bl.a. naturtyperne ”Større lavvandede bugter og vige”, ”Rev” og ”Mudder- og sandflader blottet ved ebbe” samt arterne spættet sæl og stavsild. Derudover er hvinand, toppet skallesluger og lysbuget knortegås blandt andet på udpegningsgrundlaget.

I Naturstyrelsens ”Natura 2000-plan 2010-2015 Agger Tange, Nissum Bredning, Skibsted Fjord og Agerø” beskrives næringsstofbelastning og deraf følgende eutrofiering som en trussel mod de marine naturtyper i Nissum Bredning, Skibsted Fjord og farvandet omkring Agerø. Hele Limfjorden er påvirket af for store tilledninger af næringsstoffer fra land. I de mest lavvandede områder resulterer det i masseopblomstring af enårige makroalger, der er med til at nedsætte ålegræssets fladeudbredelse. I områder med større vanddybde resulterer det i masse opblomstring af planteplankton, som medfører nedsat sigtedybde, hvilket reducerer dybdeudbredelsen for ålegræs og for flerårige tangarter. På trods af at flere af fuglearterne er skiftet til at fouragere på tilstødende landarealer, der problemerne med eutrofiering stadig en trussel for fugle, der fouragerer på ålegræs og bunddyr i området. Det fremgår af Natura 2000 planen, at de marine naturtyper ikke er i en gunstig bevaringsstatus på grund af for stor tilførsel af næringsstoffer fra oplandet og tilstødende havområder og invasive arter.

Det fremgår ligeledes af Naturstyrelsens ”Vandplan 2010-2015 Limfjorden”, at Limfjordens økologiske tilstand vurderes at være ringe/dårlig, og at fjorden er i risiko for ikke at opfylde miljømålet i 2015. Hovedårsagen er en for stor tilførsel af næringsstoffer fra oplandet. I henhold til vandplanen synes både påvirkningen fra kvælstof og fosfor at være bestemmende for fjordens miljøtilstand.

Kvælstof

Den største beregnede kvælstofudvaskning fra rodzonen i markerne er på 42,7 kg kvælstof/ha/år. Da jordens reduktionspotentialer i oplandet til Venø, Venøsund er på 0-50 % betyder det, at op til halvdelen af kvælstoffet fra marken potentielt kan fjernes eller omdannes undervejs fra rodzonen, inden det når frem til Limfjorden/Venø Sund. Der udvaskes således 21,4-42,7 kg kvælstof pr. hektar til Limfjorden/Venø Sund. For arealerne beliggende i oplandet til Nissum Bredning er reduktionspotentialer 51-75 %, hvilket giver en potentiel udvaskning på 21,8-32 kg kvælstof pr. hektar.

I alt giver det ansøgte anledning til en årlig kvælstoftilledning til Limfjorden på 3.417-6.817 kg kvælstof. Det fremgår af den gældende vandplan for Limfjorden, at den gennemsnitlige kvælstofbelastning (2005-2009) er på 7.962 tons kvælstof årligt (ekskl. områderne Hjarbæk og Skive Fjord, Lovns og Risgårde Bredning).

Nedenfor er det vurderet, om produktionens kvælstofudvaskning alene eller sammen med andre husdyrproduktioner kan påvirke Limfjorden. Miljøstyrelsen har fastlagt afskæringskriterier for skadevirkning af nitratudvaskning til overfladevande. Et projekt for husdyrbrug kan ikke medføre en skadevirkning på overfladevande,

herunder Natura 2000-områder samt yngle- eller rasteområder for beskyttede arter, som følge af N-udvaskning, når nedenstående punkter 1, 2A og 2B alle er opfyldt:

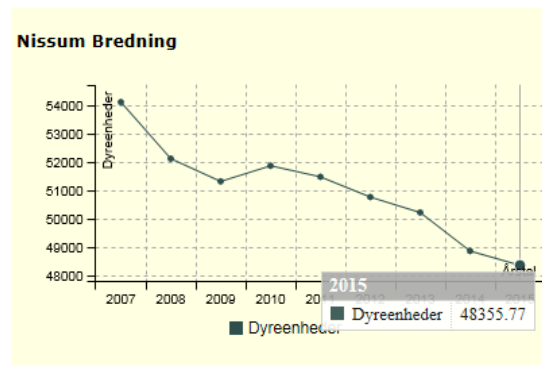
Afskæringskriteriet for så vidt angår påvirkning fra projektet i kumulation med andre planer og projekter

Pkt. 1: Antal dyreenheder (DE) i det aktuelle opland, hvor projektet agtes gennemført, har ikke været stigende siden 1. januar 2007. Hvis der er andre kilder til nitratudvaskning, f.eks. ny bebyggelse end den samlede husdyrproduktion, der har givet anledning til en øget nitratudvaskning fra det aktuelle opland siden 1. januar 2007, skal dette inddrages i vurderingen således, at en eventuel øget nitratudvaskning fra andre kilder end den samlede husdyrproduktion kan medføre et skærpet krav i godkendelsen, der modsvarer miljøeffekten af den øgede nitratudvaskning i det aktuelle opland.

Miljøstyrelsen har udarbejdet kort, der angiver Limfjordens deloplande og udviklingen i antal DE siden 2007 i disse deloplande. Kortene er tilgængelige på Statsforvaltningens Nordjyllands hjemmeside (www.jordbrugsanalyser.dk/webgis/kort.htm).

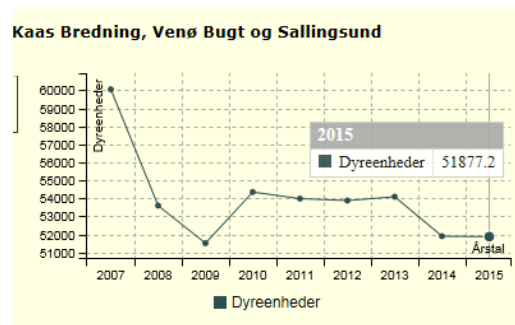
Nissum Bredning:

Årstal	Antal dyreenheder
2007	54.127
2015	48356



Venø Bugt:

Årstal	Antal dyreenheder
2007	60.058
2015	51.877



Dyretrykket i de 2 oplande har således **ikke** været stigende siden 2007.

Det fremgår af Miljøstyrelsens vejledning, at det skal vurderes om andre kilder til nitratudvaskning giver anledning til en øget nitratudvaskning til Limfjordens delopland Kås Bredning, Venø Bugt og Sallingsund samt Nissum Bredning. Struer Kommune mener, at der siden 2007 ikke er sket væsentlige ændringer i akvakulturanlæg, renseanlæg eller udledninger fra virksomheder, nye boligområder eller spredt bebyggelse, som har medført en øget nitratudvaskning.

På baggrund af udviklingen i antal dyreenheder i oplandet til de 2 deloplande vurderes det, at det ansøgte ikke i kumulation med andre husdyrprojekter i oplandet, vil have en skadevirkning på det aktuelle Natura 2000-område.

Afskæringskriteriet for så vidt angår påvirkning fra projektet i sig selv

Pkt. 2A: Nitratudvaskningen fra den eksisterende og den ansøgte husdyrproduktion er mindre end 5 % af den samlede nitratudvaskning fra alle kilder, fra det aktuelle opland, hvor projektet agtes gennemført, dog således, at

Pkt. 2B: Nitratudvaskningen fra den eksisterende og den ansøgte husdyrproduktion er mindre end 1 % af den samlede nitratudvaskning fra alle kilder, fra det aktuelle opland, hvor projektet agtes gennemført, hvis udvaskningen sker til et vandområde, der er karakteriseret som et lukket bassin og/eller er et meget lidt eutrofieret

vandområde.

Limfjordens delopland Kås Bredning, Venø Bugt og Sallingsund samt Nissum Bredning kan ikke karakteriseres som et lukket bassin eller meget lidt eutrofieret vandområde. Det betyder at nitratudvaskningen fra husdyrbruget vil give anledning til en væsentlig (dvs. målbar) effekt på Limfjorden og Limfjordens Natura 2000-områder, hvis nitratudvaskningen er større end 5 %.

Husdyrgodkendelseslovgivningen regulerer husdyrgødning i forbindelse med godkendelser, herunder den ekstra nitratudvaskning til overfladevande som følge af husdyrgødning. Lovgivningen regulerer ikke nitratudvaskning til overfladevand fra andre kilder, f.eks. nitratudvaskningen som følge af almindelig planteavl. Det betyder blandt andet, at der i forbindelse med godkendelse af husdyrbrug efter husdyrgodkendelseslovens regler ikke kan ske en regulering af nitratudvaskningen, som følge af udspreddingen af husdyrgødning, der er mere skærpet end kravene til nitratudvaskning som følge af planteavl.

Struer Kommune har lavet beregninger, der viser hvor stor en andel husdyrbrugets nitratudvaskning udgør, af den samlede nitratudvaskning til Limfjordens delopland Kås Bredning, Venø Bugt og Sallingsund. Beregningerne er udført i overensstemmelse med Miljøstyrelsens vejledning. Struer Kommune har dog valgt at beregne den totale udvaskning fra husdyrbruget og ikke merudvaskningen set i forhold til en planteavl.

Tabel med beregning af nitratudvaskning til Limfjordens delopland Kås Bredning, Venø Bugt og Sallingsund:

Natura 2000 område Limfjorden - Habitatområde nr. 62	
Opland til Venø Bugt og Sund (Habitatområde nr. 62), Kås Bredning og Sallingsund, ha	58.442
Dyrket areal i oplandet, ha	42.474
Reduktionspotentiale (jvf. nitratklassekortlægning), pct.	41
Standardudvaskning fra rodzonen (jordtypeafhængig), kg N/ha/år	77
Udvaskning dyrket areal til Natura 2000-området, kg N/år	1.929.594
Udvaskning fra øvrige opland, kg N/år	94.211
Udvaskning i alt fra opland, kg N/år	2.023.805
Havrelandsvej 17 - 4. tillæg	
Reduktionspotentiale (jvf. nitratklassekortlægning), pct.	25
Udspreddingsareal, ha	152,74
Udvaskning fra rodzonen, husdyrgødning, kg N/ha/år	43
Samlede påvirkning Natura 2000 området, kg N/år	4.891
Ansøgt kvælstofbidrag af samlede kvælstofbidrag til Natura 2000 området, pct.	0,24

Tabel med beregning af nitratudvaskning til Limfjordens delopland Nissum Bredning

Natura 2000 område Limfjorden - Habitatområde nr. 28	
Opland til Habitatområde nr. 28, ha	60.009
Dyrket areal i oplandet, ha	37.542
Reduktionspotentiale (jvf. nitratklassekortlægning), pct.	77
Standardudvaskning fra rodzonen (jordtypeafhængig), kg N/ha/år	76
Udvaskning dyrket areal til Natura 2000-området, kg N/år	656.234
Udvaskning fra øvrige opland, kg N/år	51.674
Udvaskning i alt fra opland, kg N/år	707.908
Det ansøgte	
Reduktionspotentiale (jvf. nitratklassekortlægning), pct.	63
Udspreddingsareal, ha	6,91
Udvaskning fra rodzonen, husdyrgødning, kg N/ha/år	43
Samlede påvirkning Natura 2000 området, kg N/år	109
Ansøgt kvælstofbidrag af samlede kvælstofbidrag til Natura 2000 området, pct.	0,02

Påvirkningen af Limfjordens delopland Kås Bredning, Venø Bugt og Sallingsund vil blive påvirket i lille grad, da produktionens nitratudvaskning kun udgør 0,24 % af den samlede nitratudvaskning.

Det samme gælder for påvirkningen af Nissum Bredning da den udgør ca. 0,02 %.

I begge tilfælde er udvaskningen mindre end 5 % af den samlede nitratudvaskning. I henhold til Miljøstyrelsens opstillede afskæringskriterium vil det ansøgte således ikke i sig selv have en skadevirkning på de aktuelle Natura 2000-områder. Nitratudvaskningsberegning (jf. tabellen ovenfor) viser, at det ansøgte ikke vil kunne medføre en væsentlig negativ påvirkning af internationale beskyttede vandområder, da nitratudvaskningen udgør mindre end 5 % af den samlede udvaskning til de 2 oplande.

Det ansøgte overholder Miljøstyrelsens afskæringskriterier for skadevirkning af nitrat-udvaskning til overfladevand. Kommunen vurderer derfor, at merbelastningen af vandmiljøet i Limfjorden er begrænset, og at de stillede vilkår til driften er tilstrækkelige til at sikre, at udpegningsgrundlaget ikke påvirkes væsentligt.

Fosfor

Reguleringen af fosfor tilført via husdyrgødningen sker kun for udbringningsarealerne i oplande til Natura 2000 områder, der er overbelastet med fosfor.

Der er fastlagt et generelt beskyttelsesniveau for fosfor.

Under forudsætning af at husdyrtrykket ikke har været stigende siden 1. januar 2007, bidrager beskyttelsesniveauet til, at fosforoverskuddet i oplande til beskyttelseskrævende overfladevande bliver nedbragt i takt med, at der tillades og godkendes husdyrbrug efter husdyrgodkendelsesloven.

Det betyder, at beskyttelsesniveauet som udgangspunkt sikrer, at selvom en enkelt bedrift udvider - og dermed i sig selv kan ses at få en øget andel af det samlede fosforoverskud til et vandområde, modsvares denne øgede andel en nedgang i andelen af fosforoverskuddet fra produktioner, der ophører.

Overholdelse af beskyttelsesniveauet for fosforoverskuddet vil i henhold til husdyrgodkendelsesloven derfor i de allerfleste tilfælde betyde, at der ikke vil være tale om nogen væsentlig påvirkning af fosfor fra en husdyrproduktion.

Udgangspunktet er at hvis det generelle beskyttelsesniveau er overholdt, kan projektet godkendes. For arealer, der ligger udenfor fosforklasserne 1 til 3, gælder de generelle harmonikrav. Dog kan der stilles skærpede krav efter en række kriterier, der fremgår af godkendelsesbekendtgørelsens bilag 4.

Krav til fosforoverskuddet stilles på bedriftsniveau og ikke i forhold til enkelte marker. Dette skyldes, at overholdelse af kravet ellers ikke kan kontrolleres ved tilsyn.

Worst case vurdering

Da det ikke kan kvantificeres hvor stor en del af fosforoverskuddet, der reelt vil blive tilført recipienten, må vurderingen af, om der er grundlag for skærpelse af beskyttelsesniveauet eller yderligere målrettede vilkår, baseres på en vurdering af ”worst case” situationen.

Produktionens maksimale gennemsnitlige arealspecifikke overskud er på 6,6 kg P/ha/år.

En worstcase beregning af fosforbelastningen til de 2 konkrete deloplande Kås Bredning, Venø Bugt og Sallingssund samt Nissum Bredning fremgår af nedenstående.

Fosfor til Venø Bugt og Nissum Bredning

Oplandsberegning	Kås Bredning, Venø Bugt og Sallingsund	Nissum Bredning
Areal til udspredding ha	152,74	6,91
Overskud per hektar (ejede- og forpagtede arealer) kg P/ha	4,4	4,4
% forøgelse i godkendelsesperioden	1,76	1,76
Worst case udvaskning kg P/ha	1	1
Worst case påvirkning fra husdyrbruget kg P	3	0,12
Samlet belastning i oplandet* kg P	25.958	26.291
Husdyrbrugets del af påvirkningen %	0,01	0,00

* Frem for at lave en opsplitning af kilderne til fosforudledning i oplandet, som der er lagt op til i Mst's vejledning, vurderer Struer Kommune, at det er mere pålideligt at anvende vandplanens tal for samlet P-udledning. Tallet for den samlede belastning i oplandet er fremkommet på følgende måde:

- Stofafstrømning 2005 – 2009 i tabel 2.2.9 i Vandplan Hovedvandopland Limfjorden 2009-2015, er angivet til 332.800 kg P.
- Oplandet til Kås Bredning, Venø Bugt og Sallingsund udgør 7,8 % af Limfjordens samlede opland og oplandet til Nissum Bredning udgør 7,9 %.
- Som estimat for samlet belastning i oplandet til Kås Bredning er taget 7,8 % af 332.800 kg P og 7,9 % af 332.800 kg P for Nissum Bredning.

Det er antaget i forhold til nitratpåvirkningen af vandområder, at en påvirkning af nitrat ikke kan måles med de nuværende biologiske målemetoder, hvis påvirkningen er på under 5 % af den samlede påvirkning. Struer Kommune har valgt at antage, at grænsen for, at der kan ses en påvirkning, er den samme for fosfor som for nitrat.

Da beregningerne viser, at husdyrbrugets del af den samlede påvirkning i ovennævnte kystvandsopland udgør henholdsvis 0,01 % og 0,00 % er afskæringskriteriet overholdt.

Risikoarealer

Landskabets hældning kan have stor betydning for fosforoverfladeafstrømningen.

Er hældningen på arealet ned mod vandløb, dræn, søer over 100 m² og kystvande over 6 grader og afstanden mindre end 20 meter må der efter husdyrgødningsbekendtgørelsen ikke anvendes flydende husdyrgødning på arealet.

På en del af mark 35-0, der ligger indenfor en afstand af 20 meter til Borregårdbæk, er hældningen over 6 grader. Der må derfor ikke udbringes gylle på denne del af arealet op til vandløbet.



På baggrund af ovenstående vurderer Struer Kommune, at det ansøgte projekt med et fosforoverskud fra husdyrgødningen på ca. 4,4 kg P/ha/år hverken i sig selv eller i sammenhæng med andre projekter vil påvirke habitatområdernes eutrofieringsstatus væsentligt.

Samlet vurdering for kvælstof og fosfor



Det vurderes, at den ansøgte drift med de stillede vilkår hverken alene eller i kumulation med andre projekter vil påvirke udpegningsgrundlaget i Natura 2000-områderne væsentligt som følge af tilførslen af kvælstof og fosfor. Struer Kommune vurderer således, at hensynet til overfladevand er varetaget i overensstemmelse med Habitatbekendtgørelsens § 7.