

ANDRE VAN WEERDENBURG

Rundkærvej 4

6630 Rødding

Dato: 06.06.2016

Sagsnr.: 16/3385

E-mail: Teknik@vejen.dk

Web: www.vejen.dk

Tlf: 7996 5000

Miljøgodkendelse

Kvægbrug



Vejen
KOMMUNE

Miljøgodkendelsen er meddelt i henhold til § 12 i "Lov om miljøgodkendelse m.v. af husdyrbrug".

Indholdsfortegnelse

Oplysninger om ejendom og husdyrbrug	3
Resumé.....	3
Indledning	3
Ansøgning	5
1 Afgørelse.....	6
Godkendelsens varighed, retsbeskyttelse og revurdering.....	6
Vilkår for afgørelsen.....	8
Offentliggørelse/høring, klageadgang og udnyttelse af godkendelsen	13
Forudgående inddragelse af offentligheden.....	13
Høring af udkast til offentliggørelse	13
Indkomne høringsbidrag og kommunens vurdering	<u>13</u> 14
Offentliggørelse af afgørelse og underretning af modtagere af afgørelsen.....	14
Udnyttelse af godkendelsen.....	14
2 Kort beskrivelse af husdyrbruget.....	15
Grundlag for sagsbehandling.....	15
Dyrehold og driftsform	15
Anlæg	16
Arealer.....	17
3 Redegørelse og vurdering	<u>23</u>24
Generelle forhold.....	<u>23</u> 24
Husdyrproduktionen	<u>23</u> 24
Udnyttelse af godkendelsen.....	<u>23</u> 24
Anlæg og begrænsning af eventuelle gener for naboer	<u>23</u> 24
Lokalisering og Planrammer.....	<u>24</u> 25
Husdyrgødning og opbevaringsanlæg.....	<u>24</u> 25
Ammoniakfordampning	<u>25</u> 26
Lugt	<u>26</u> 27
Spildevand	<u>27</u> 28
Til- og frakørselsforhold	<u>27</u> 28
Udbringning af husdyrgødning	<u>29</u> 30
Støj.....	<u>30</u> 31
Fluer og skadedyr	<u>30</u> 31
Støv	<u>31</u> 32

Lys	<u>3132</u>
Oplag af olie og kemikalier	<u>3132</u>
Affald	<u>3233</u>
Vand og energiforbrug	<u>3334</u>
Risici	<u>3435</u>
Anvendelse af bedste tilgængelige teknik - BAT.....	<u>3536</u>
Ejendommens påvirkning af beskyttet natur – ammoniak.....	<u>4041</u>
Påvirkning af kategori 1 naturområder.....	<u>4142</u>
Påvirkning af kategori 2 naturområder.....	<u>4142</u>
Påvirkning af kategori 3 naturområder.....	<u>4142</u>
Arealernes påvirkning af natur, jord og vand.....	<u>4344</u>
Sædskifte.....	<u>4344</u>
Aftalearealer.....	<u>4344</u>
Beskyttede naturområder.....	<u>4344</u>
Nitratudvaskning til grundvand	<u>4647</u>
Nitrat til overfladevand	<u>4748</u>
Bilag IV-arter, artsfredninger og rødlistearter	<u>5051</u>
Hensynet til landskab, kulturhistorie og rekreative områder	<u>5152</u>
Anlæggets udformning.....	<u>5152</u>
Anlæggets placering i landskabet	<u>5152</u>
Landskabelige værdier	<u>5152</u>
Kulturhistoriske værdier i tilknytning til arealerne	<u>5354</u>
Husdyrbrugets ophør	<u>5455</u>
Alternative muligheder	<u>5455</u>
Sammenfatning.....	<u>5556</u>
4 Øvrige forhold	<u>5657</u>
Byggeri, vandindvinding og spildevandsafledning	<u>5657</u>
Høringsberettigede	<u>5657</u>
Kopimodtagere af afgørelsen	<u>5657</u>
Bilagsoversigt	<u>5758</u>

Oplysninger om ejendom og husdyrbrug

Ejendomsnummer	5750088465
Matrikelnummer	35 Rødding Ejerlav, Rødding
CVR	17577697
CHR	52354
Ejendommens ejer	Andreas T M van Werdenburg
Husdyrbrugets ejer	Andre van Weerdenburg
Husdyrbrugets kontaktperson	Andre van Weerdenburg

Resumé

Vejen Kommune har modtaget ansøgning om miljøgodkendelse af udvidelse og ændring af husdyrbruget på Rundkærvej 4, 6630 Rødding. Projektets indhold og kommunens afgørelse er beskrevet i kort form i nedenstående resumé.

Projektet omfatter udvidelse af produktion og ændring af sammensætning af husdyrholdet. Samlet svarer udvidelsen af husdyrproduktionen til en forøgelse på 56,4 DE fra 259,3 DE til 315,7 DE.

I forbindelse med udvidelsen ønskes der opført ny ensilagesilo og ny befæstet plads til fælleskalvehytter.

Lugtgenekriterierne fra husdyrbrugets anlæg til nærmeste byzone, samlet bebyggelse og nærmeste nabo er alle overholdt.

Anlægget er ikke placering i nærheden af Natura 2000-områder, § 7-arealer og særlige følsomme § 3-naturtyper.

På husdyrbrugets udbringningsarealer udbringes husdyrgødning svarende til 2,3 DE pr. ha.

Indledning

Denne miljøgodkendelse fastlægger de vilkår, der skal gælde for en udvidelse af husdyrbruget på Rundkærvej 4, 6630 Rødding i Vejen Kommune. Vilkårene sikrer, at udvidelse og drift kan ske uden at påvirke miljøet væsentligt.

Miljøet skal i denne sammenhæng forstås som omgivelserne i bred forstand, herunder befolkning, flora og fauna, vandmiljø, landskab og kulturhistorie samt ressourceforbrug.

I forbindelse med udarbejdelse af miljøgodkendelsen, har Vejen Kommune vurderet det ansøgte projekt. Vurderingen fremgår af afsnit 3 "Redegørelse og vurdering" og er sammen med ansøgningen baggrund for miljøgodkendelsens vilkår.

Udkastet har været fremlagt i høring hos ansøger i 6 uger, hvor der var mulighed for at komme med synspunkter, kommentarer eller indsigelser til projektet.

Orientering om høring af udkast til miljøgodkendelse har været sendt til naboer og parter.

Orientering af naboer er sket i en afstand fra ejendommen svarende til den beregnede konsekvenszone, dog minimum 300 meter, idet Vejen Kommune vurderer, at ejendomme indenfor denne grænse vil kunne forventes berørte af ændringer på ejendommen.

Høringsbidrag er uddybet i godkendelsens afsnit 1 side 13.

Vejen Kommune den 6. juni 2016

Anna Kathrine Klitgaard

Teknik og Miljø
Rådhuspassagen 3
6600 Vejen

Copyright alle kort og luftfoto: copyright DDO®, ©COWI

Ansøgning

Vejen Kommune har den 15. februar 2016 modtaget ansøgning om miljøgodkendelse af husdyrbruget på Rundkærvej 4, 6630 Rødding omhandlende følgende:

- Etablering af ensilagesilo på 506 m² ved eksisterende siloanlæg.
- Etablering af kalveplads på 60 m² mellem kostald og råvarelager
- Udvidelse af dyreholdet
 - *fra* 170 jerseykalkekøer, 175 kvier 0-25 mdr. og 3 heste 300-500 kg
 - *til* 215 jerseykalkekøer 10.000 EKM, 140 kvier 0-22 mdr., 5 tyre 30-328 kg, 60 krydsningstyre 40-60 kg og 4 heste 300-500 kg

svarende til en udvidelse fra 259,3 DE til 315,7 DE.

Vejen Kommune har kontrolleret, at der er overensstemmelse mellem ansøgningen og kommunens registreringer.

1 Afgørelse

Vejen Kommune godkender det ansøgte efter § 12 i Husdyrgodkendelsesloven¹ på vilkår som angivet efterfølgende.

Kommunens godkendelse gælder for det konkrete projekt. Hvis der sker ændringer i grundlaget for kommunens vurdering, skal der indsendes en ny ansøgning til kommunen. Dette gælder for eksempel ændringer i forhold til det ansøgte dyrehold, staldanlæg og udbringningsarealer.

Afgørelsen omfatter alene forholdet til Husdyrgodkendelsesloven. Øvrige relevante tilladelser, godkendelser og/eller dispensationer skal indhentes særskilt.

Etablering af nye anlæg må ikke igangsættes, før der er givet en byggetilladelse fra Vejen Kommune, ligesom der skal søges tilladelse til eventuel nedrivning af eksisterende anlæg.

Miljøgodkendelsen er et tillæg til eksisterende miljøgodkendelse meddelt af Vejen Kommune den 8. august 2010. Da udvidelsen sker i det eksisterende anlæg kan forurening og påvirkning på natur m.m. fra udvidelsen ikke adskilles fra den eksisterende. Denne miljøgodkendelse med tilhørende vilkår er derfor gældende for hele bedriften. Vilkår i denne miljøgodkendelse erstatter derfor Vejen Kommunes miljøgodkendelse meddelt 8. august 2010.

Ved udnyttelsen af denne miljøgodkendelse erstattes Vejen Kommunes miljøgodkendelse af 8. august 2010.

Godkendelsens varighed, retsbeskyttelse og revurdering

Bemærkningerne til Husdyrbrugslovens § 33 angiver, at der indenfor udnyttelsesfristen skal være iværksat bygge- og anlægsarbejder med henblik på at opføre anlæg inden den frist, som er fastsat i afgørelsen. I den forbindelse vil det normalt være tilstrækkeligt, at der inden fristens udløb er indgået en retlig bindende aftale med relevante håndværkere eller entreprenører om udførelse af bygge- og anlægsarbejdet, herunder et tidspunkt for udførelsen. Det er tillige en forudsætning for overholdelse af fristen, at den udnyttelse, der er påbegyndt inden fristens udløb, fortsættes og færdiggøres i et rimeligt tempo og normalt skal være afsluttet indenfor et år efter fristens udløb. Et påbegyndt byggeri kan således ikke afbrydes i en længere periode og derefter genoptages. I så fald vil godkendelsen blive anset for bortfaldet.

Efter den fastsatte udnyttelsesfrist for miljøgodkendelsen gælder det, at hvis miljøgodkendelsen ikke udnyttes (helt eller delvist) i 3 på hinanden følgende år, bortfalder den del af godkendelsen, som ikke har været udnyttet i de seneste 3 år (kontinuitetsprincippet).

Med denne miljøgodkendelse følger 8 års retsbeskyttelse. Dette betyder, at vilkårene inden for denne periode kun kan ændres, hvis der fremkommer nye oplysninger om forureningens skadelige virkning, hvis forureningen medfører skadevirkninger, der ikke kunne forudses ved godkendelsens meddelelse, eller hvis forureningen i øvrigt går ud over det, som blev lagt til grund ved godkendelsens meddelelse. Der henvises til reglerne i Husdyrgodkendelseslovens § 40, stk. 2.

¹ "Lov om miljøgodkendelse mv. af husdyrbrug" - nr. 1572 af 20.12.2006.

Husdyrbrugets miljøgodkendelse skal jf. § 40 i Husdyrgodkendelsesbekendtgørelsen² regelmæssigt og mindst hvert 10. år tages op til revurdering. Den første regelmæssige vurdering skal dog foretages, når der er forløbet 8 år, dvs. i 2024.

Ændringer af udbringningsarealet for den kommende planperiode skal jf. §§ 25 og 26 i "Bekendtgørelse om tilladelse og godkendelse mv. af husdyrbrug" anmeldes til kommunen senest 1. august. Kommunen vurderer, hvorvidt de nye arealer er mere sårbare. Kommunens tilkendegivelse gives inden 1. oktober. Hvis arealerne bedømmes mere sårbare, kan anmeldelsen enten trækkes tilbage, eller der kan fremsendes en ny. En ny anmeldelse skal i givet fald være kommunen i hænde senest 15. oktober. Hvis kommunen har indsigelser imod de nye arealer meddeles det inden 31. december.

² Bekendtgørelse nr. 44 af 11. januar 2016 om tilladelse og godkendelse mv. af husdyrbrug

Vilkår for afgørelsen

Vejen Kommune forudsætter, at projektet gennemføres og drives, som det er beskrevet overfor kommunen i ansøgningen, ansøgning nr. 85169, version nr. 3, 20. april 2016. På baggrund af ansøgning og kommunens vurdering meddeler Vejen Kommune godkendelse på følgende vilkår:

Generelle forhold

1. Godkendelsen bortfalder, hvis den ikke er påbegyndt udnyttet inden 2 år efter meddelt afgørelse. Ved påbegyndt udnyttet menes, at eventuelt byggeri er startet, eller udvidelsen af dyrehold er indledt.

Information om ændringer på husdyrbruget

2. Ændringer i ejerforhold (eller hvem der har ansvar for driften) skal meddeles til kommunen.
3. Drifts-, indretnings- eller bygningsmæssige ændringer, der er relevante i forhold til godkendelsen, skal anmeldes til kommunen inden gennemførelsen. Kommunen vurderer, om de aktuelle planer for ændring/udvidelse kan ske inden for rammerne af denne godkendelse.

Husdyrproduktionen

4. Husdyrbrugets maksimalt tilladte produktionsomfang og sammensætning

Dyreart, type, alder/vægt/ydelse	Enhed	Antal
Malkekøer, jersey 10.000 kg EKM	Årsko	215
Kvier, jersey, 6-25 mdr.	Årsdyr	100
Kviekalve, jersey 0-6 mdr.	Årsdyr	40
Tyre, jersey 25-328 kg	Produceret	5
Tyrekalve, "tung race" 40-60 kg	Produceret	60
Heste 300-500 kg	Årsdyr	4

Antal stipladser tyrekalve	7
----------------------------	---

5. Når den ansøgte ydelse overskrides skal:
 - antallet af malkekøer løbende tilpasses, således at antallet af malkekøer, med en given ydelse, ikke overskrider det godkendte antal dyreenheder i malkekøer, beregnet over et år (kalender- eller planår)eller
 - nye arealer anskaffes og anmeldes til kommunen, der vil undersøge, om areaerne er robuste. Hvis ikke kræves tillæg til godkendelseneller
 - overskydende gødning afleveres til biogasanlæg eller 3. mand. I sidstnævnte tilfælde skal kommunen vurdere, om der kræves § 16 godkendelse

Foranstaltninger for at undgå forurening

6. For de nye anlæg, skal der udarbejdes en afløbsplan for anlæggenes rørledninger til afledning af ensilagesaft, spildevand og regnvand - senest ved udnyttelsesfristens udløb. Afløbsplanen inkl. eventuelle bemærkninger hertil skal udarbejdes af autoriseret kloakmester eller andet uvildigt godkendt firma. Afløbsplanen skal være tilgængelig for myndigheden ved miljøtilsyn.
7. Ved driftsuheld, hvor der opstår risiko for forurening af miljøet, er der pligt til øjeblikkeligt at anmelde dette til Alarmcentralen, tlf.: 112.
8. Der skal udarbejdes en beredskabsplan senest 1 måned efter, at anlægsændringerne i godkendelsen er sket. Beredskabsplanen skal holdes opdateret og ophænges synligt på ejendommen. Medarbejdere skal være informeret om og have udleveret kopi af beredskabsplanen. Beredskabsplanen skal findes på et sprog, som er forståeligt for de enkelte medarbejdere.

Beredskabsplanen skal som minimum indeholde:

- Procedurer, som beskriver relevante tiltag med henblik på at "stoppe ulykken/uheldet" og begrænse udbredelsen.
 - Oplysninger om, hvilke interne/eksterne personer og myndigheder, der skal alarmeres og hvordan.
 - Kortbilag over bedriften med angivelse af miljøfarlige stoffer, afløbs- og drænsystemer og vandløb mm.
 - En opgørelse over materiel, der er tilgængeligt på bedriften, eller som kan skaffes med kort varsel, der kan anvendes i forbindelse med afhjælpning, inddæmning og opsamling af spild/lækage, som kan medføre konsekvenser for det eksterne miljø.
9. Situationer, hvor et uheld var lige ved at opstå skal noteres, og der skal udarbejdes procedurer med henblik på at forebygge situationen fremover. Driftspersonalet skal gøres bekendt med proceduren.
 10. Ved ophør af driften skal produktionsanlæg, husdyrgødnings- og foderopbevaringsanlæg tømmes og rengøres grundigt. Al miljøaffald skal bortskaffes for egen regning efter den til hver tid gældende lovgivning.

Opbevaringsanlæg

11. Der skal altid være en opbevaringskapacitet for flydende husdyrgødning på mindst 9 måneder på husdyrbruget.
12. Der skal altid være en opbevaringskapacitet for fast husdyrgødning på mindst 3 måneder på husdyrbruget.
13. Håndtering af gylle skal foregå under opsyn, således at spild undgås, og der tages størst muligt hensyn til omgivelserne.
14. Ved håndtering af gylle gennem ikke-faste installationer, skal dette foretages under konstant opsyn, således at evt. brud straks opdages, og pumpningen i så fald kan afbrydes.

15. Ensilagestakke, der ikke placeres på fast bund med afløb til opsamlingsbeholder, må højst være placeret på samme sted i 24 måneder. Der skal derefter gå 5 år, før ensilage igen må placeres på samme sted.

Ammoniakfordampning

16. Spalter skal rengøres med spalteskrabere 6 gange dagligt hver 4. time, så det sikres, at gødning og urin hurtigt fjernes fra spaltegulvet og ledes til gødningskanalerne.
17. Tværgange, som ikke skrubes maskinelt, skal rengøres manuelt – mindst 3 gange dagligt.

Lugt

18. Kasseret ensilage fra ensilagepladser eller –siloeer skal fjernes løbende og opbevares overdækket med plast eller lignende for at forhindre lugtgener.

Støjgrænser

19. Virksomhedens bidrag til det ækvivalente, korrigerede støjniveau målt i dB (A) må i ethvert punkt på opholdsarealer ved boliger i det åbne land ikke overstige følgende værdier.

I: i ethvert punkt på opholdsarealer ved boliger i det åbne land

	Tidsrum	Støjgrænser I
Mandag – fredag	kl. 07.00 – 18.00	55 dB(A)
	kl. 18.00 – 22.00	45 dB(A)
Lørdag	kl. 07.00 – 14.00	55 dB(A)
	kl. 14.00 – 22.00	45 dB(A)
Søn- og helligdage	kl. 07.00 – 22.00	45 dB(A)
Alle dage	kl. 22.00 – 07.00	40 dB(A)

Maksimalværdien af støjniveauet om natten (kl. 22.00 – 07.00) må ikke overstige 55 dB (A) i ethvert punkt på opholdsarealer ved boliger i det åbne land.

20. Husdyrbruget skal på tilsynsmyndighedens forlangende dokumentere, at ovenstående vilkår om støj er overholdt. En sådan dokumentation kan højst kræves én gang årligt.

Dokumentation skal ske ved måling/beregning af den støj, aktiviteterne påfører omgivelserne. Målingerne/beregningerne skal udføres som beskrevet i Miljøstyrelsens vejledninger nr. 5/1984, nr. 6/1984 og nr. 5/1993.

Målingerne/beregningerne skal foretages af et målefirma/institut, som er uvildigt, og som af Miljøstyrelsen er godkendt til at udføre dette arbejde.

Fluer og skadedyr

21. Der skal på ejendommen foretages effektiv fluebekæmpelse som minimum i overensstemmelse med de af Aarhus Universitets, Institut for Agroøkologi, fastsatte retningslinjer herom³.
22. Opbevaring af foder skal ske på sådan en måde, at der ikke opstår risiko for tilhold af skadedyr (rotter m.v.).

Støv

23. Driften må ikke medføre væsentlige støvgener uden for ejendommens eget areal.

Lys

24. Lys fra ejendommen må ikke være generende udenfor ejendommens skel.
25. Ved opsætning af udendørs belysning, skal det sikres, at lyskilden afskærmes, så der ikke sker lysspredning væk fra ejendommen.
26. Natbelysning i stalden må være maks. 10 lux. Alternativt skal lyset være slukket.

Spildevand

27. Drikkevandssystemet skal drives og vedligeholdes, så unødigt spild undgås.
28. Al vask af dyretransport vogn samt af maskiner og redskaber, hvorfra der kan forekomme gødningsrester, skal foregå på støbt/tæt plads med bortledning af spildevandet til opsamlingsbeholder.

Oplag af olie, kemikalier etc.

29. Tankning af diesel skal til enhver tid ske på en plads med fast og tæt bund, enten med afløb til olieudskiller eller således at spild kan opsamles, og at der ikke er mulighed for afløb til jord, kloak, overfladevand eller grundvand.
30. Ved håndtering af brændstof, smøremidler og kemikalier må der ikke opstå spild med deraf følgende risiko for forurening af jord og grundvand.
31. Olie- og kemikalieprodukter skal opbevares under tag på tæt bund uden afløb. Der skal være mulighed for at opsamle spild svarende til rumfanget af den største beholder. Dette gælder dog ikke olie, der opbevares i godkendte olietanke jf. "Bekendtgørelse om indretning, etablering og drift af olietanke mv." (Bek. nr. 1611 af 10. december 2015).

Affald

32. Opbevaring af olie- og kemikalieaffald skal ske på samme måde som angivet i vilkårene vedrørende håndtering og opbevaring af olie og kemikalier.

³ "Retningslinier for fluebekæmpelse på gårde med husdyr", www.dpil.dk

Bedste tilgængelige teknik (BAT)

33. Spalteskraberanlæg og mælkekøleanlæg skal kontrolleres og vedligeholdes i overensstemmelse med producentens procedure for vedligeholdelse – dog mindst én gang om året.
34. Der må ikke anvendes mineralfoderblandinger med ekstra mineralsk fosfor, end indholdet i standardblandinger, i fodringen til lakterende køer, med mindre der foreligger en opdateret skriftlig begrundelse fra dyrlæge eller fodringskonsulent.
35. Der skal være vandur i stalde med husdyr til måling af det reelle forbrug af vand fra drikkevandsboringen.
36. Ved udskiftning af malkeanlæggets vacuumpumpe, skal pumpen være frekvensstyret.
37. Overstiger el-forbruget på ét år 150.000 kWh, skal husdyrbrugets elforbrug gennemgås af en energikonsulent eller tilsvarende fagperson med henblik på at finde og gennemføre mulige energibesparelser.
38. Hos kalve på dybstrøelse/anden strøelse skal der ske hyppig udmugning, og overfladen skal holdes ren og tør.
39. Hos større dyr på dybstrøelse skal der holdes en god hygiejne, så overfladen af dybstrøelsesmåtten holdes ren og tør.
40. Endagsfoderkontrol (EFK) for malkekøer skal foretages – mindst 4 gange pr. år, som sikrer løbende kontrol af sammenhængen mellem foderforbrug og ydelse.
41. Analyser af grovfoderet skal udføres af akkrediteret analysefirma.
42. Foderplaner skal udarbejdes på grundlag af grovfoderanalyser.

Egenkontrol

43. Husdyrbruget skal registrere den til enhver tid opnåede produktion på husdyrbruget. Registreringerne skal bestå af seneste mælkeproduktionsopgørelse og slagteriafregninger samt opgørelser over slag af levende dyr. Hvis mælkeproduktionsopgørelsen omfatter flere ejendomme, skal det suppleres med besætningslister, der dokumenterer overførsler af dyr mellem ejendommene, eller lignende, der kan dokumentere dyreholdet til enhver tid på Rundkærvej 4.
44. Opgørelsen af husdyrholdet på ejendommen skal opgives som et årgennemsnit for henholdsvis malkekøer, kvier, kviekalve og heste på grundlag af bilag 1 i Husdyrgødningsbekendtgørelsen. For tyre og tyrekalve skal opgørelsen ske ud fra antal producerede dyr pr. år. Opgørelsen foretages for en periode på minimum hele sidste år (kalender- eller planår).
45. Følgende skal føres i en driftsjournal, der skal opbevares mindst 5 år på bedriften, og data skal være tilgængelige ved miljøtilsyn på ejendommen:
 - Dokumentation over dyreholdets størrelse.
 - Dato for fluebekæmpelse, middel og metode.
 - Dato for aflæsning af el-forbrug og vandforbrug samt de aflæste værdier. Evt. gennemførte tiltag for at reducere forbruget.

- Dato for evt. besøg af energikonsulent samt udtalelse fra energikonsulent og evt. handlingsplan at for nedbringe husdyrbrugets energiforbrug.
- Registreringer af vandforbrug – aflæsning hver 6. måned.
- Årsopgørelse over forbruget af dieselolie og/eller fyringsolie (år og mængder).
- Dato for service og evt. brud på drikkevandsinstallationer eller øvrige vandinstallationer.
- Dato for service og evt. nedbrud af spalteskraberanlæg
- Dato for kontrol af mælkekøleanlægget og angivelse af hvad, der evt. er foretaget for at minimere anlæggets energiforbrug.
- Dato for service og evt. nedbrud af mælkekøleanlæg, og hvad der var årsagen til nedbruddet.
- Endagsfoderkontroller.
- Analyser af grovfoderet.
- Logbog, servicefaktura eller lignende, der dokumenterer, at skraberer er i drift og vedligeholdes.
- Kortbilag med notering af placering og tidspunkt af evt. ensilagestak i mark
- Dato for uheld eller situationer, der kunne lede til uheld. Angivelse af typen af uheld eller situationer, indsats samt forebyggende tiltag.
- Kvittering for aflevering af farlig affald.

Offentliggørelse/høring, klageadgang og udnyttelse af godkendelsen

Forudgående inddragelse af offentligheden

I forbindelse med sagsbehandlingen har der været gennemført procedure om forudgående inddragelse af offentligheden jf. Husdyrgodkendelseslovens § 55 stk. 2-4.

Inddragelse af offentligheden er sket ved annoncering i Ugeavisen Vejen-Brørup-Holsted uge 15 samt på kommunens hjemmeside. Der er ikke indkommet bidrag.

Høring af udkast til offentliggørelse

Udkastet til miljøgodkendelse er sendt i høring i 6 uger fra den 21. april 2016 til 2. juni 2016 hos ansøger samt andre, der har anmodet om at få udkastet tilsendt.

Orientering om udkast til miljøgodkendelse sendes til alle borgere, der er part i sagen (herunder naboer, bortforpagtere af udbringningsarealer og produktionsanlæg samt gyllemottagere). Udkastet eftersendes ved henvendelse herom.

Udkastet er eftersendt til Inga og Peder Boldt, Rundkærvej 6.

Indkomne høringsbidrag og kommunens vurdering

Udkast til godkendelsen har været sendt i høring hos ansøger og parter i sagen, som har haft kommentarer.

Inga og Peder Boldt, Rundkærvej 6 har indsendt nedenstående høringssvar (markeret med *kursiv*):

Vi Har ikke noget imod Andre De Werdenburg udvider sin produktion.

Vi kunne godt ønske at han ændrede sin daglige rutine ved fodring af dyrene.

Dette foregår således. kørsel fra ensilagepladsen direkte gennem stalden . retur til ensilagepladsen ad offentlig vej (Rundkærvej).

Det giver stor slitage af vejen.

Kommunens svar:

Det er korrekt, at ansøger benytter Rundkærvej som returvej, når der er fodret i kostalden. Der er 2 kørsler dagligt ca. kl. 07.00. Ansøger har benyttet Rundkærvej al den tid han har haft ejendommen.

Det er kommunens vurdering, at der er gode oversigtsforhold sammenholdt med den beskudne trafik på vejen og det tidlige tidspunkt for kørslen, at det ikke er til gene og/eller fare for omgivelserne.

Miljøgodkendelsen meddeles efter Husdyrgodkendelsesloven og der kan ikke stilles vilkår til kørsel på offentlig vej. Dette reguleres af Færdselsloven.

Rundkærvej er en kommunal vej og det er kommunens pligt at vedligeholde den.

Der er ikke kommet henvendelser fra øvrige borgere eller interesseorganisationer i denne sag.

Offentliggørelse af afgørelse og underretning af modtagere af afgørelsen

Kommunens godkendelse vil blive offentliggjort i Ugeavisen Vejen-Brørup-Holsted i uge 24 samt på kommunens hjemmeside.

Kopi af godkendelsen er sendt til parter og interessenter, der har anmodet om høringsudkast og haft kommentarer hertil samt organisationer og myndigheder, der fremgår af afsnittet "Øvrige forhold".

Der kan klages over kommunens afgørelse til Natur- og Miljøklagenævnet senest 12. 2016 jf. vedlagte klagevejledning (bilag 1). Modtagere af orienteringsbreve samt kopimodtagere af afgørelsen er angivet i afsnit 4 "Øvrige forhold".

Udnyttelse af godkendelsen

Du kan udnytte godkendelsen uanset eventuelle klager, men du skal være opmærksom på, at dette ikke begrænser Natur- og Miljøklagenævnets mulighed for at ændre eller ophæve Vejen Kommunes afgørelse.

2 Kort beskrivelse af husdyrbruget

I denne del af godkendelsen angives de oplysninger, som ligger til grund for behandlingen af ansøgningen. Ud over selve ansøgningen indgår der bilag til ansøgningen, anden nødvendig korrespondance under sagsbehandlingen samt seneste kontrolrapport for miljøtilsyn på husdyrbruget, kommunens oplysninger om data på husdyrbruget samt eventuelle bidrag fra offentligheden.

Ansøgningens indhold er kort beskrevet under overskrifterne: Dyrehold og driftsform, Anlæg og Arealer.

Grundlag for sagsbehandling

- Ansøgning om miljøgodkendelse 15. februar 2016.
- Løbende korrespondance mellem ansøger, dennes konsulent og kommunen.
- Miljøtilsyn 22. februar 2016 og Vejen Kommunes tilsynsrapport 5. april 2016.
- Bidrag fra partshøring.

Dyrehold og driftsform

Det nuværende husdyrhold

Dyretype	Enhed	Antal	DE
Malkekøer, jersey	Årskøer	170	202,4
Kvier, jersey 6-25 mdr.	Årsdyr	133	47,5
Kalve, jersey 0-6 mdr.	Årsdyr	42	8,4
Heste 300-500 kg	Årsdyr	3	1,0
I alt			259,3

Tabel 1. Husdyrbrugets nuværende tilladte husdyrproduktion

Det fremtidige husdyrhold

Dyretype	Enhed	Antal	DE
Malkekøer, jersey, 10.000 kg EKM	Årskøer	215	269,1
Kvier, jersey 6-25 mdr.	Årsdyr	100	33,9
Kalve, jersey 0-6 mdr.	Årsdyr	40	8,0
Tyrekalve, jersey 25-145 kg	Producerede	5	0,8
Tyrekalve, tung race 40-60 kg	Producerede	60	2,1
Avlstyre eller slagtetyre	Årsdyr	5	2,1
Heste 300-500 kg	Årsdyr		1,4
I alt			315,7

Fremtidige antal stipladser, tyrekalve	7
--	---

Tabel 2. Den ansøgte husdyrproduktion

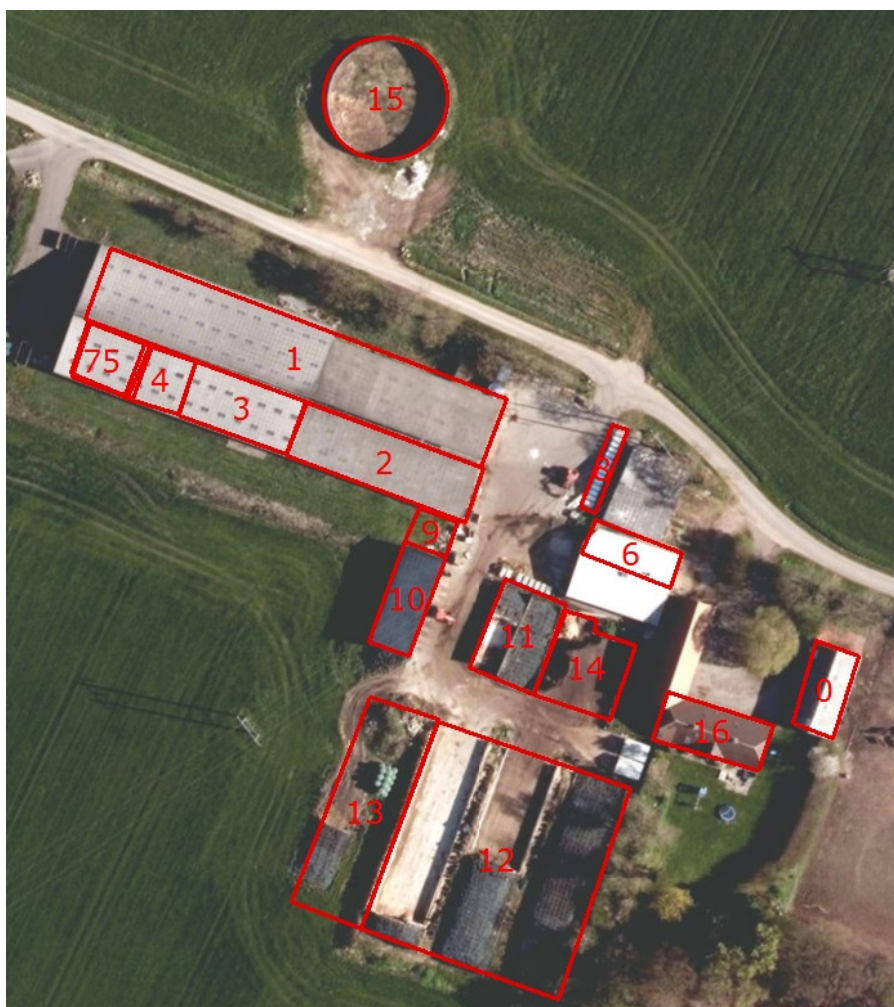
Dyreenhederne er udregnet på baggrund af bilag 1 i Husdyrgødningsbekendtgørelsen⁴.

Anlæg

Husdyrbruget ligger nordvest for Rødding i et åbent landbrugslandskab. Anlæggets udseende og beliggenhed i landskabet er beskrevet og vurderet i afsnittet "Anlæggets placering i landskabet".

Husdyrbrugets eksisterende anlæg består af ko- og kviestald, stald til småkalve, befæstet areal til kalvehytter, hestestald, foderlade, 2 plansiloanlæg, møddingsplads og gyllebeholder til den husdyrproduktion, som er på husdyrbruget i dag. I forbindelse med udvidelsen af dyreholdet, ønskes der opført en ny plansilo, som placeres vest for plansiloanlægget med tre siloer samt et befæstet areal mellem foderlade og stald til kalvehytter.

Figuren her under viser placeringen af eksisterende og ansøgte anlæg.



Figur 1. Husdyrbrugets driftsbygninger

⁴ Bekendtgørelse nr. 1318 om erhvervsmæssigt dyrehold, husdyrgødning, ensilage m.v. af 26.11.2015

Nedenstående tabel viser en oversigt over bygninger og opbevaringsanlæg på ejendommen samt fordelingen af dyr i de enkelte staldafsnit.

Nr.	Anvendelse	Størrelse	Staldsystem
0	Hestestald		
1	Kostald		Spaltegulv m. skrabere
2	Kvier 17-24 mdr.		Spaltegulv m. skrabere
3	Kvier 6-17 mdr.		Fast drænet gulv
4	Kalve 5-6 mdr.		Dybstrøelse
5	Goldkøer		Spaltegulv m. skrabere
6	Kalvestald		"Dybstrøelse"
7	Kælvningsafdeling		Dybstrøelse
8	Kalvehytter 0-2 mdr.		"Dybstrøelse"
9	NY kalveplads, fælleshytter	60 m ²	"Dybstrøelse"
10	Foderlade		
11	Ensilagesilo		
12	Ensilagesilo		
13	NY Ensilagesilo	506 m ²	
14	Møddingsplads		
15	Gyllebeholder		

Tabel 3. Ejendommens indretning samt fremtidig fordeling af dyr. Bygningsnumre jf. figur 1 ovenfor.

Arealer

Til ejendommen hører 109,9 ha, der kan anvendes til udbringning af husdyrgødning, heraf er 63,5 ha forpagtede. Der er gylleaftaler på yderligere 45,2 ha.

Mark 23-0 og 182 er skiftevis forpagtet eller aftaleareal, således at det ene år er 23-0 forpagtet, og 182 er aftaleareal, og året efter er 23-0 aftaleareal, og 182 er forpagtet.

Husdyrgødningsbekendtgørelsen stiller krav om et bestemt forhold mellem den mængde husdyrgødning, der udbringes og det areal, der skal være til rådighed for udbringningen (harmoniarealet). I denne godkendelse kan husdyrgødningen udbringes i en mængde svarende til 2,3 DE/ha.

Ejendommens dyrehold producerer 315,7 DE husdyrgødning, hvoraf:

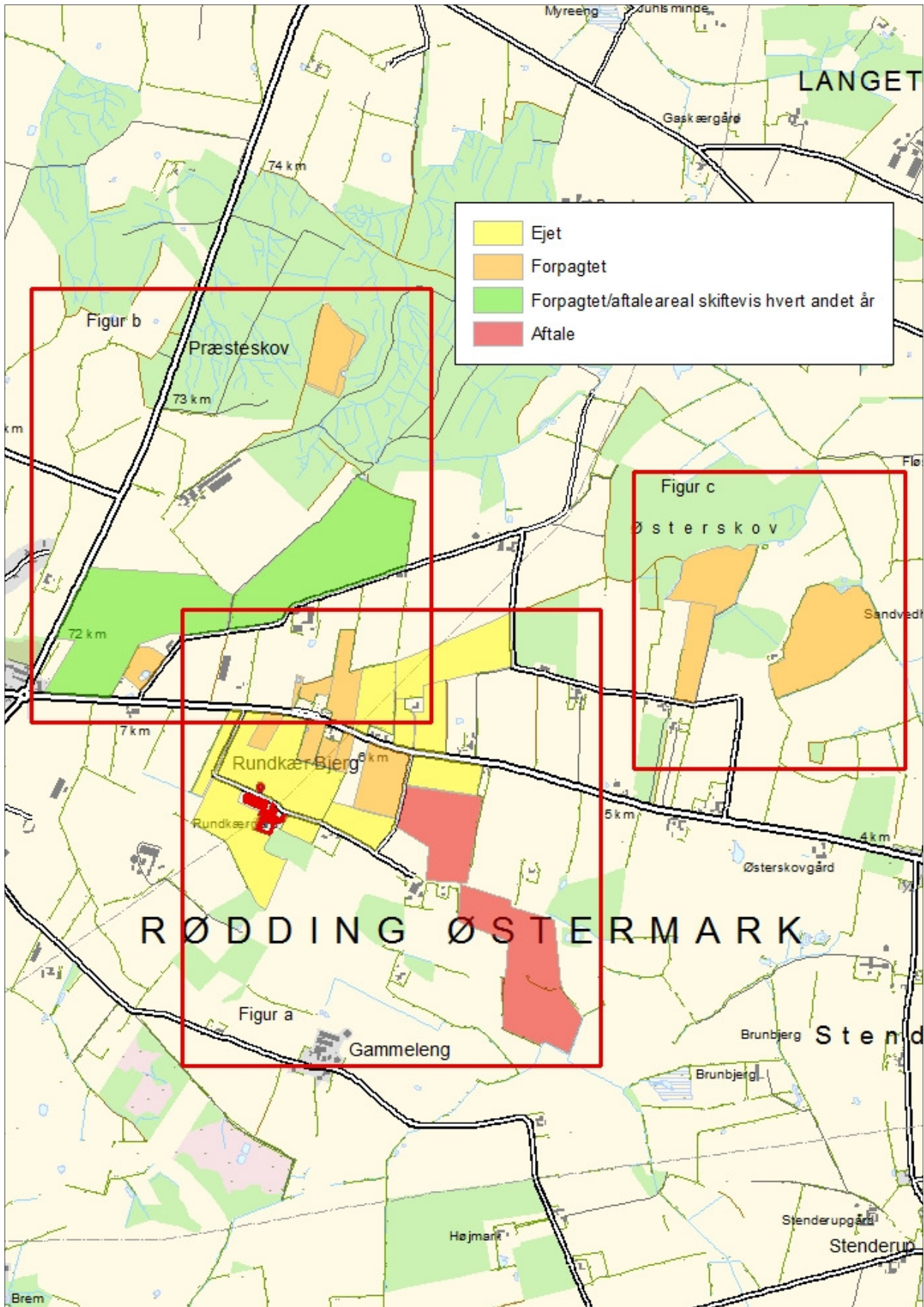
- 252,7 DE udbringes på udbringningsarealerne med 2,3 DE/ha, harmonikrav: 109,9 ha
- 63,3 DE fraføres til gylleaftale

Det samlede harmoniareal er på 109,9 ha og harmonibehovet er jf. Husdyrgødningsbekendtgørelsen på 109,9 ha.

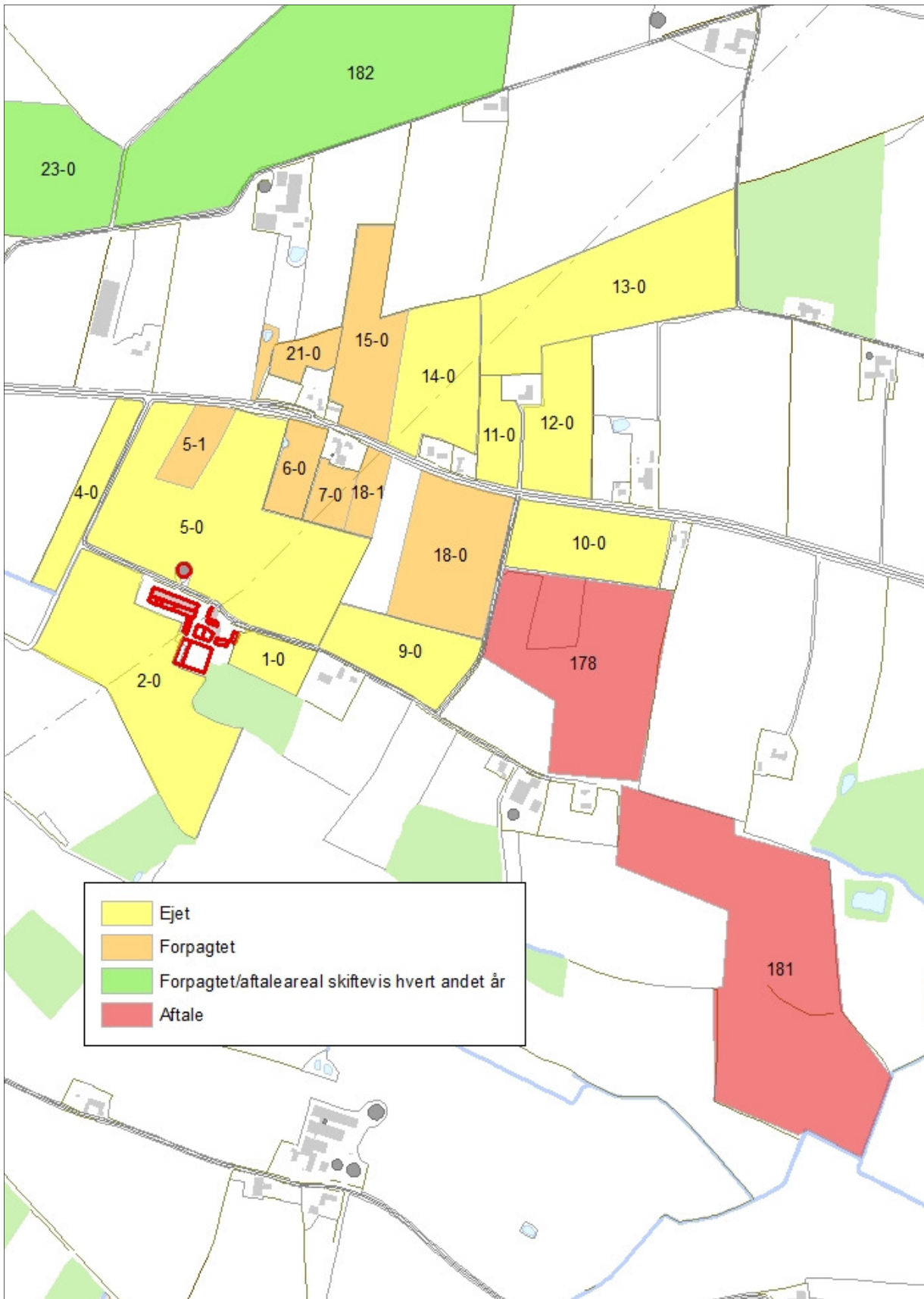
Der er således tilstrækkeligt areal til at opfylde harmonikravet.

Gylleaftalearealernes beliggenhed kan udløse krav om § 16 godkendelse – jf. afsnittet "Aftalearealer".

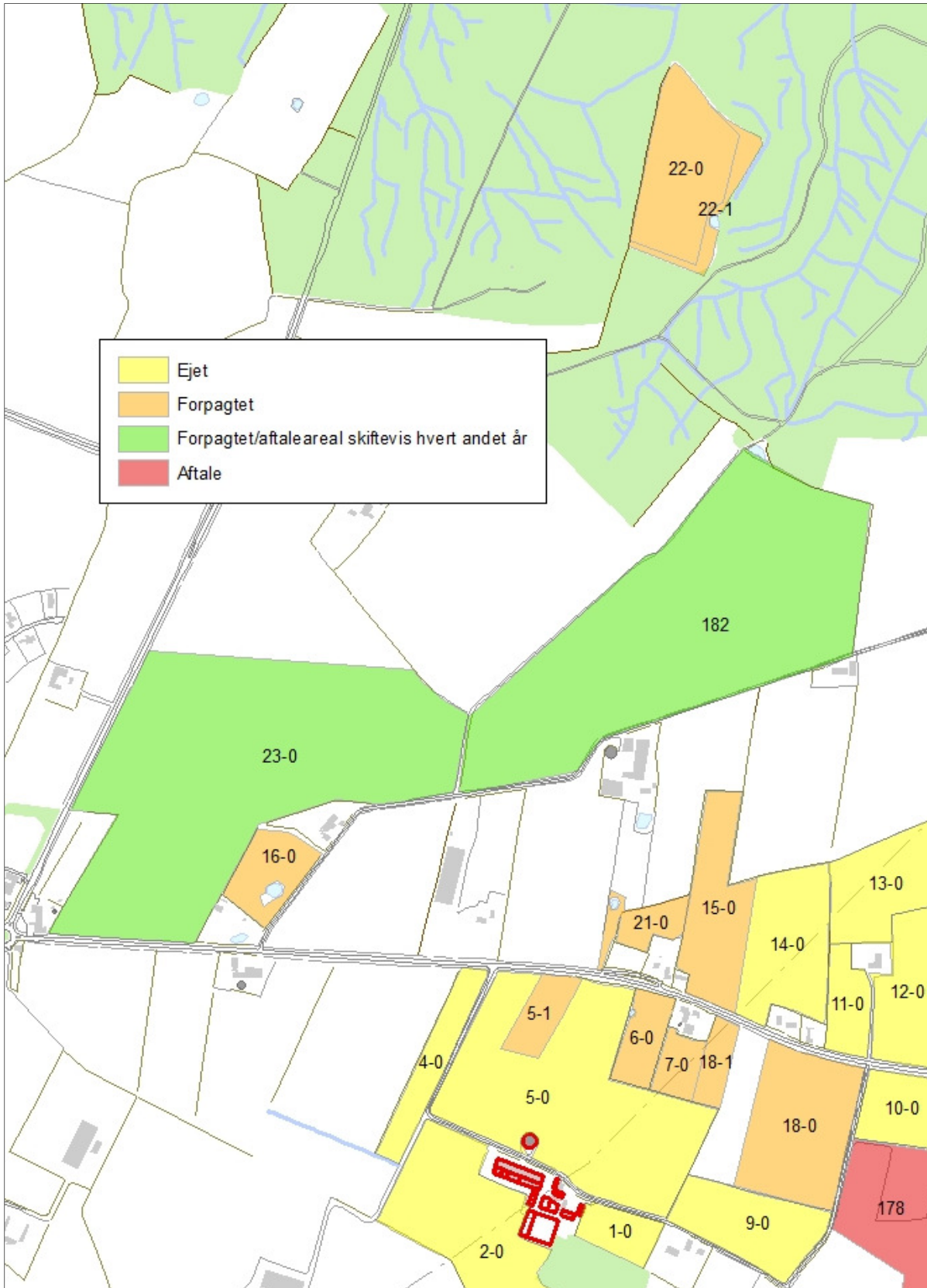
Se nedenstående figurer og tabel for arealernes placering og størrelse.



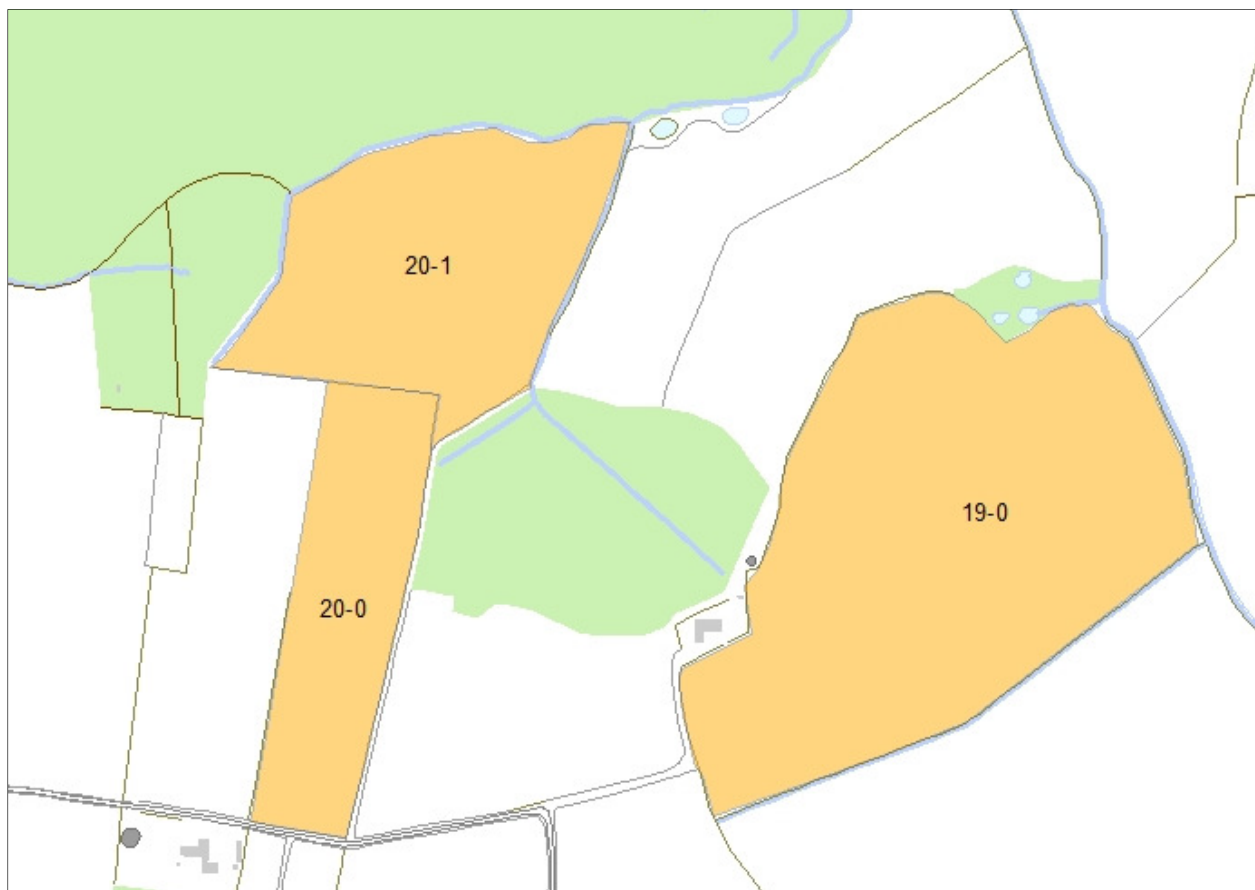
Figur 2. Alle husdyrbrugets arealer
 Vejen Kommune, Teknik og Miljø, Miljøgodkendelse – Rundkærvej 4



Figur 2a. Husdyrbrugets arealer omkring ejendommen



Figur 2b. Husdyrbrugets nordlige arealer



Figur 2c. Husdyrbrugets østlige arealer

Markdata

Marknr.	Ha	Ejerforhold	Anvendelse	Markadresse
1-0	1,10	Ejet	Udbringning	Rundkærvej 4
2-0	7,91	Ejet	Udbringning	Rundkærvej 4
4-0	1,81	Ejet	Udbringning	Rundkærvej 4
5-0	11,21	Ejet	Udbringning	Rundkærvej 4
9-0	2,99	Ejet	Udbringning	Rundkærvej 4
10-0	3,48	Ejet	Udbringning	Rundkærvej 4
11-0	1,31	Ejet	Udbringning	Rundkærvej 4
12-0	3,05	Ejet	Udbringning	Rundkærvej 4
13-0	7,98	Ejet	Udbringning	Rundkærvej 4
14-0	3,78	Ejet	Udbringning	Rundkærvej 4
5-1	1,10	Forpagtet	Udbringning	Jelsvej 4
15-0	3,39	Forpagtet	Udbringning	Jelsvej 4
16-0	1,60	Forpagtet	Udbringning	Østerskovvej 1
6-0	1,20	Forpagtet	Udbringning	Jelsvej 4
7-0	0,82	Forpagtet	Udbringning	Jelsvej 4
18-1	0,78	Forpagtet	Udbringning	Jelsvej 4
18-0	4,70	Forpagtet	Udbringning	Jelsvej 4

19-0	12,26	Forpagtet	Udbringning	Østermarksvej 3
20-0	3,77	Forpagtet	Udbringning	Østermarksvej 3
20-1	5,87	Forpagtet	Udbringning	Østermarksvej 5
21-0	1,05	Forpagtet	Udbringning	Jelsvej 5
22-0	4,08	Forpagtet	Udbringning	Østerskovvej 2
22-1	0,84	Forpagtet	Udbringning	Østerskovvej 2
23-0	22,06	Forpagtet/aftale	Udbringning	Østerskovvej 2
182	20,93	Forpagtet/aftale	Udbringning	Østerskovvej 2
178	8,76	Aftale	Udbringning	Rundkærvej 8
181	15,21	Aftale	Udbringning	Rundkærvej 8

Tabel 4. Arealer

3 Redegørelse og vurdering

Vejen Kommune har i henhold § 19 - § 26 i Husdyrgodkendelsesloven vurderet projektets mulige påvirkning af miljøet og omgivelserne.

Kommunen har på grundlag af ansøgningen og miljøredegørelsen foretaget en vurdering af de forskellige påvirkninger fra husdyrbrugets anlæg og udbringningsarealer. Disse vurderinger ligger til grund for de vilkår, der er angivet i afsnit 1. Vurderingen er foretaget i det nedenstående afsnit.

Generelle forhold

Husdyrproduktionen

Sidste registrering af dyreholdets omfang er sket i forbindelse med miljøtilsyn den 22. februar 2016.

Udnyttelse af godkendelsen

Godkendelsen bortfalder, såfremt den ikke er påbegyndt udnyttet inden 2 år fra denne afgørelse. Ved påbegyndt udnyttet menes, at evt. byggeri er startet, eller udvidelse af dyrehold er indledt.

Anlæg og begrænsning af eventuelle gener for naboer

Husdyrgodkendelseslovens §§ 6, 8 og 20 omhandler en række afstandskrav.

Afstande, samt lovpligtige afstandskrav, jf. §§ 6 og 8 i Husdyrgodkendelsesloven, fra den nye kalveplads og den nye ensilagesilo er vist i nedenstående tabel. For § 6 gælder, at der ikke må ske etablering af anlæg eller udvidelser, der medfører forøget forurening inden for afstandskravet. For § 8 gælder, at der ikke må ske nyetablering indenfor afstandskravet.

Husdyrgodkendelseslovens § 20 vedrørende genegrænser vil blive behandlet efterfølgende.

§§	Nærmeste...	Afstand	Beskrivelse	Afstandskrav
8	Nabobebyggelse	280 m	Fra ny ensilagesilo til Rundkærvej 6	50 m
8	Naboskel	34 m	Fra kalveplads til vejskel	30 m
8	Beboelse på samme ejendom	44 m	Fra ny ensilagesilo til stuehus	15 m
8	Levnedsvirksomhed	> 25 m	Ingen i nærheden	25 m
8	Fælles vandindvindingsanlæg	> 100 m	Ingen i nærheden	50 m
8	Enkelt vandindvindingsanlæg	30 m	Fra kalveplads til markboring DGU 141.583	25 m
8	Vandløb	> 100 m	Ingen i nærheden	15 m
8	Dræn	> 15 m	Ingen dræn i nærheden	15 m
8	Sø	360 m	Til sø på mark syd for ensilagesilo	15 m
8	Offentlig- og privat fællesvej	34 m	Fra kalveplads til Rundkærvej	15 m
8	Vandløb eller sø > 100 m ²	> 100 m	Ingen i nærheden	100 m

6	Byzone	1000 m	Til Rødding	50 m
6	Samlet bebyggelse	1000 m	Til Rødding	50 m
6	Sommerhusområde	> 300 m	Ingen i nærheden	50 m
6	Boligområde/Blandet bolig og erhverv	1000 m	Til Rødding	50 m

Tabel 5. Oversigt over afstande fra anlæg til nærmeste punkt, hvor der er afstandskrav ifølge Husdyrgodkendelseslovens §§ 6 og 8

Vejen Kommune vurderer, at de generelle afstandskrav er nok til at sikre, at der ikke sker forurening eller gene af omgivelserne.

Lokalisering og Planrammer

Ejendommen ligger ca. 1 km fra nærmeste lokalplanområder og byplanvedtægter i Rødding. Lokalplaner og byplanvedtægter omhandler bymæssig beboelse i Rødding by.

Der er ingen lokalplaner under tilblivelse eller i forslag i området omkring ejendommen.

Husdyrgodkendelseslovens § 20 siger, at kommunen skal sikre sig, at risikoen for forurening eller væsentlige gener begrænses, hvis ændring af anlægget på husdyrbruget foretages indenfor 300 m fra:

- En beboelsesbygning på en ejendom uden landbrugspligt, der ligger i en samlet bebyggelse i landzone, og som har en anden ejer end driftsherren.
- Eksisterende eller ifølge kommuneplanens rammedel i fremtidigt byzone- eller sommerhusområde.
- Område i landzone, der i lokalplan er udlagt til boligformål, blandet bolig og erhverv eller til offentlige formål med henblik på beboelse, institutioner, rekreative formål og lignende.

Vejen Kommune vurderer, at risikoen for forurening og væsentlige gener for omgivelserne er begrænset, da anlæggets placering i forhold til husdyrgodkendelseslovens genegrænser i § 20 er overholdt.

Afstandsforholdene vurderes i afsnittene om lugt, til- og frakørsel samt støj.

Husdyrgødning og opbevaringsanlæg

Gødningsproduktionen er ifølge konsulenterklæring angivet til:

Gødningstype	Mængder i m ³
Flydende husdyrgødning	5.692 m ³
Vandspild, overfladevand og rengøringsvand	1.473 m ³
I alt	7.165 m³

Tabel 6. Gødningsproduktion

Husdyrbruget skal have den nødvendige opbevaringskapacitet til opbevaring af husdyrgødning, rengøringsvand, vandspild i forbindelse med husdyrproduktionen samt overfladevand.

Der skelnes mellem følgende former for spildevand:

- Rengøringsvand og overfladevand, der kommer i forbindelse med husdyrgødning, som ledes til opbevaringsbeholder for flydende husdyrgødning.
- Sanitært spildevand, som ledes til septiktank eller offentlig kloakering.

- Overfladevand fra tage og udendørsarealer, som ikke kommer i forbindelse med husdyrgødning, og derfor må ledes til drænen for regnvand eller udsprinkles efter forudgående tilladelse.

Der er følgende opbevaringsanlæg på ejendommen:

Opbevaringsanlæg	Opførelsesår	Kapacitet m ³
Gyllebeholder	1997	2.150 m ³
Lejet gyllebeholder, Østerskovvej 2		1.200 m ³
Lejet gyllebeholder, Østermarksvej 5		900 m ³
Ajlebeholder		30 m ³
Kanaler		1.700 m ³
Samlet kapacitet gylle		5.980 m³

Tabel 7. Oversigt over opbevaringsanlæg

Husdyrbrugets gyllebeholdere ligger udenfor risikoområde og længere væk end 100 m fra vandløb og søer⁵.

Med en samlet gødningsproduktion på 7.165 m³ gylle og en opbevaringskapacitet på 5.980 m³ er der en opbevaringskapacitet på $(5.980/7.165 \cdot 12 \text{ mdr.})$ 10 måneder.

Husdyrgødningsbekendtgørelsens anbefaling om minimum 9 måneders opbevaringskapacitet er således opfyldt.

Med en samlet gødningsproduktion på 234 m³ fast møg og en opbevaringskapacitet på 470 m³ er der en opbevaringskapacitet på $(470/234 \cdot 12 \text{ mdr.})$ 24,1 måneder.

Opbevaring af fast gødning skal ske på møddingsplads med afløb til opsamlingsbeholder. Stakken skal til enhver tid være overdækket, til reduktion af lugt og ammoniakfordampning.

Fra møddingspladsen kan den komposterede husdyrgødning lægges i overdækket markstak, som angivet nedenfor. Ved udlægning af markstakke skal der føres årlige optegnelser over oplagingsperiode og placering, f.eks. angivelser på kort.

Kompost med et tørstofindhold på mindst 30 pct. kan oplagres i marken, når oplaget er overdækket med kompostdug eller lufttæt materiale. Opbevaringen må ikke medføre risiko for forurening af grund- eller overfladevand og oplaget skal opfylde husdyrgødningsbekendtgørelsens afstandskrav for placering af stalde, møddinger mv.

Der er tilstrækkelig opbevaringskapacitet til husdyrbrugets faste husdyrgødning.

Ammoniakfordampning

Ved udvidelser eller nyetableringer af husdyrbrug over 75 DE stilles generelle krav om reduktion af ammoniakfordampningen fra staldanlægget med en minimumsreduktion på 30 %. Kravet om reduceret ammoniakemission gælder for udvidelser samt stalde, der renoveres, men kan efterleves ved reduktion af ammoniaktabet for både de eksisterende og det nye anlæg.

⁵ Bekendtgørelse nr. 1318 af 26.11.2015 (husdyrgødningsbekendtgørelsen)

Den samlede beregnede ammoniakemission fra stalde og gødningslagre er 2.222 kg N/år, hvilket er en forøgelse på 23 kg N/år. Jævnfør www.husdyrgodkendelse.dk bliver ammoniakemissionen 325 kg N/år mindre end krævet med det valgte system, og det generelle ammoniakreduktionskrav er således opfyldt.

Foruden det generelle ammoniakreduktionskrav ligger der et krav til anvendelsen af Bedste Tilgængelige Teknik (BAT) – se særskilt afsnit herom.

Lugt

Lugt stammer fra opbevaring, transport og udbringning af husdyrgødning, fra håndteringen af ensilage, vask af malkeanlægget/staldene og fra selve staldene.

Lugtemission fra staldene og geneafstand fra beboelsesområder er beregnet ud fra følgende:

Afstand til nærmeste byzone (Rødding) er ca. 1,0 km, afstand til nærmeste samlede bebyggelse (Rødding) er ca. 1.100 m og afstand til nærmeste nabo uden landbrugspligt er ca. 430 m. Der er ikke andre ejendomme med husdyrbrug over 75 DE indenfor 300 m.

I Husdyrgodkendelsesbekendtgørelsens bilag 3 er fastsat det landsdækkende beskyttelsesniveau for lugt, der skal anvendes i kommunernes vurdering af, om der er væsentlige lugtgener i forbindelse med udvidelse af et husdyrbrug. Det fremgår af reglerne, at dette beskyttelsesniveau, som udgangspunkt, er tilstrækkeligt til at sikre omgivelserne imod væsentlige lugtgener.

Ifølge beskyttelsesniveauet skal projektet overholde bestemte lugtgeneafstande, hvis længde afhænger af forskellige områders lugtfølsomhed. Eksempelvis vil beboere i landområder med tilknytning til landbrugserhverv oftest skulle have en højere tolerancetærskel end beboere i byområder. Lugtgeneafstandene beregnes i ansøgningssystemet efter to forskellige metoder, hhv. den ny lugtvejledning, der er beskrevet i "Vejledning om tilladelse og godkendelse af husdyrbrug", og FMK-vejledningen ("Vejledende retningslinjer for vurdering af lugt og begrænsning af gener fra stalde" udgivet af FMK, 2. udgave). Det er de længste beregnede lugtgeneafstande, der skal overholdes.

Ifølge beregningerne udført i ansøgningssskemaet vil geneafstanden i forhold til byzone være 220 m, samlet bebyggelse 94 m og enkelt bolig 62 m (tabellen herunder). Ved lugtberegning regnes fra midten af den samlede bygningsmasse med dyr. Derfor er afstanden anderledes end den faktiske afstand. Kriterierne for maksimal lugt på 5 OU_e/m^3 for byzone, 7 OU_e/m^3 for samlet bebyggelse og 15 OU_e/m^3 for enkeltbolig er dermed overholdt.

Husdyrgodkendelseslovens minimumskrav til afstande til nærmeste beboelser inden for de tre typer er overholdt, og Vejen Kommune vurderer derfor, at lugt fra staldene ikke vil give væsentlige gener for naboerne. Det forventes ligeledes ikke, at lugt fra ejendommens husdyrproduktion, opbevaring og udbringning af husdyrgødning, m.m. vil medføre lugtgener, der stiger til et niveau, som ikke bør accepteres for beboelser i det åbne land. Der henvises til reglerne i Husdyrgødningsbekendtgørelsen.

Lugt i forbindelse med transport behandles under afsnittet "udbringning af husdyrgødning".

Der stilles generelle vilkår til forebyggelse af lugtgener.

Bebyggelse	Kumulation	Model	Ukorrigeret geneafstand Ansøgt	Ukorrigeret geneafstand Nudrift	Korrigeret geneafstand Ansøgt	Korrigeret geneafstand Nudrift	Vægtet gennemsnitsafstand	Genekriterie overholdt?
Enkelt bolig	0	FMK	69,70 m	61,72 m	69,70 m	61,72 m	449,90 m	JA
Samlet bebyggelse	0	Ny	137,23 m	94,05 m	137,23 m	94,05 m	1.156,46 m	JA
Byzone	0	FMK	220,41 m	195,17 m	220,41 m	195,17 m	1.055,96 m	JA

Tabel 8. Lugtgeneafstande for husdyrbruget (www.husdyrgodkendelse.dk)

Spildevand

Spildevand fra bedriften består af:

- Rengøringsvand fra stald og malkeanlæg
- Overfladevand fra møddingsplads og kalveplads
- Rengøringsvand fra vask af maskiner
- Overfladevand fra ensilageanlæg
- Tagvand

Der er intet sanitært spildevand fra driftsbygninger.

Vaskevandet fra malkeanlæg og stald ledes til gyllebeholder. Mængden forventes at stige fra 500 m³ til 600 m³.

Overfladevand fra møddingsplads og kalvepladser ledes til gyllebeholder. Mængden på ca. 170 m³, forventes ikke at stige i forbindelse med udvidelsen.

Rengøringsvand fra vask af maskiner ledes i gyllebeholder. Mængden på ca. 10 m³ forventes ikke at stige i forbindelse med udvidelsen.

Overfladevand fra ensilageanlæg ledes til opsamlingsbeholder, hvorfra det køres i gyllebeholder.

Tagvand ledes i henhold til indsendt afløbsplan til åben grøft, der løber videre i dræn eller direkte i dræn. Der ændres ikke på stalde og mængden af tagvand som følge af udvidelsen.

Vejen Kommune vurderer, at de forholdsvis store mængder spildevand fra kvægbrug ofte udgør en miljørisiko. Der stilles derfor normalt vilkår om udarbejdelse af en spildevandsplan for hele ejendommen. Afløbsplan er indsendt i forbindelse med tidligere miljøgodkendelse, og der forventes ikke andre ændringer i afløbsforholdene end de, som er beskrevet ovenfor, i forbindelse med denne udvidelse.

Det vurderes at Husdyrgødningsbekendtgørelsens generelle krav til håndtering af spildevand, er tilstrækkelige til at beskytte omgivelserne mod forurening fra spildevand.

Til- og frakørselsforhold

Skemaet nedenfor angiver antal transporter. En transport vil omfatte både til- og frakørsel. Intern transport f. eks. i forbindelse med fodring er ikke inkl. i ovennævnte oversigt.

Omfanget af antal til- og frakørsler pr. år er jf. ansøgningen:

Transporttype	Antal transporter pr. år	
	Nudrift	Ansøgt
Udbringning af husdyrgødning, fast	6	6
Udbringning af husdyrgødning, flydende	210	240
Grovfoder (ensilage)	238	300
Foder	20	20
Brændstof	6	6
Mælk	183	183
Levende dyr fra ejendommen	10	12
Døde dyr	52	52
Diverse (rengøringsmidler m.m.)	15	15
I alt pr. år	740	834

Tabel 9. Til- og frakørsel

Samlet stiger antallet af til- og frakørsler fra ca. 740 til ca. 834 dvs. en stigning på 94 transporter (13 %).

Stigningen skyldes primært flere kørsler med husdyrgødning og grovfoder.

Der er 2 driftsmæssige indkørsler til ejendommen, én ved hver ende af kostalden, hvor den østlige indkørsel er den primære.

Mælk afhentes hver anden dag året rundt. Tidspunkt afhænger af mejeriets opsamlingsrute, ansøger har ingen indflydelse på dette.

Øvrige transporter foregår primært på hverdage i dagtimerne. I højsæsonen kan det blive nødvendigt med transporter i weekenden og uden for normal arbejdstid.

Intern transport og trafik på ejendommen i forbindelse med til- og frakørsel vurderes ikke at medføre væsentlige gener for omgivelserne. Vilkår relateret til støj i forbindelse med til- og frakørsel (trafik på egen grund) stilles i afsnittet vedrørende støj i godkendelsen.

Det er Vejen Kommunes vurdering, at der er gode adgangsforhold ved ejendommen i forbindelse med transport til og fra ejendommen.

Vejen Kommune vurderer på baggrund af det oplyste, at transporterne til og fra husdyrbrugsgets ikke vil være til væsentlig gene for nabobeboelser og omgivelserne i øvrigt, når de stilledes vilkår overholdes.

Miljøgodkendelsen meddeles jf. Husdyrgodkendelsesloven, og der kan ikke stilles vilkår til trafik på offentlig vej. Dette reguleres af færdselsloven.

Udbringning af husdyrgødning

Transportruterne der benyttes ved udbringning af husdyrgødning er vist i nedenstående figur.



Figur 3. Transportruter til udbringning af husdyrgødning

Transporten til mark 22-0 og 22-1 går tæt ved byzone ved Rødding. Ingen af de øvrige transportruter går gennem byzone eller tæt bebyggelse.

Ruten på til mark 22-0 og 22-1 er en trafikeret vej i udkanten af byen, hvor beboerne må påregne støj fra trafik. Det er kommunens vurdering, at transport med husdyrgødning til markerne 22-0 og 22-1 ikke vil være til væsentlig gene for beboerne i byzonen i Rødding.

Alle udbringningsarealerne ligger indenfor en radius på 10 km fra ejendommen.

Gylleaftagerne sørger selv for at afhente husdyrgødningen, når denne skal udbringes.

En del af udbringningsarealerne er ligger mindre end 200 m fra byzone ved Rødding. Jf. Husdyrgødningsbekendtgørelse er der restriktioner på udbringning af husdyrgødning på arealer mindre end 200 m fra byzone, sommerhusområder og områder i landzone, der i lokalplan er udlagt til boligformål.

Det er kommunens vurdering, at det øgede antal transporter med husdyrgødning ikke vil være til væsentlig gene for omgivelserne.

Støj

Støjbelastning af naboer kan forekomme i forbindelse med intern transport, pumper, kompressorer, staldventilation mv.

Der er følgende støjkloder på ejendommen:

- Vakuumpumpen til malkeanlægget er placeret udendørs på muren langs kostalden. Den er i drift 2 gange dagligt i ca. 3 timer i forbindelse med malkning.
- Kompressor til mælkekøling er placeret indendørs og er i drift efter behov til køling af mælken.
- Der er mekanisk ventilation i ungdyrstalden som er i drift i sommerhalvåret, og kører kun når der er behov for ventilation.
- Derudover forefindes en kompressor i værkstedet til hobbybrug.

Det er kommunens vurdering, at den udendørs placering af vakuumpumpen ikke vil være til væsentlig gene for omgivelserne, da der er langt til nærmeste nabo. Ligeledes vurderes det, at den mekaniske ventilation og kompressor til hobbybrug ikke vil være til væsentlig gene for omgivelserne på grund af den lange afstand til nærmeste nabo.

Kompressor til mælkekølingsanlæg er placeret indendørs og vurderes ikke at være til gene for omgivelserne.

Støj fra blanding af foder og udfodring vurderes ikke at være til væsentlig gene for omgivelserne pga. afstand til nærmeste nabo.

Blanding af foder og udfodring samt andet støjende arbejde vil primært foregå i dagtimerne.

I Støjvejledningen⁶ anføres ingen grænseværdier for støjbelastningen fra virksomheder ved boliger i det åbne land. Man bør ved fastlæggelse af støjgrænser, ved de nærmeste boliger, anvende de grænseværdier, der gælder for områder med blandet bolig- og erhvervsbebyggelse. Disse værdier er anvendt i godkendelsen.

Det vurderes, at støjgrænserne vil blive overholdt, da de fleste støjkloder primært er aktive i dagtimerne.

Der stilles generelle vilkår til overholdelse af støjgrænser samt vilkår om, at en beregning/måling af støjniveauet i omgivelserne kan kræves, såfremt tilsynsmyndigheden Vejen Kommune finder, at eventuelle klager er velbegrundede.

Fluer og skadedyr

Fluer bekæmpes ved hyppig udmugning og ved brug af godkendte bekæmpelsesmidler (Neporex).

Rottebekæmpelse foretages af privat firma, der har autorisation til skadedyrsbekæmpelse.

Rotter overfører sygdomme, æder mad og husdyrfoder og ødelægger bygninger og kloaksystemer. Enhver, der opdager rotter, har pligt til at anmelde det til kommunen. Det gælder for både private og virksomheder. Man kan forebygge rotter ved at rydde op udendørs, så de ikke har mulighed for at bygge rede og ved at sørge for, at de ikke har adgang til madrester, foderrester og korn.

⁶ Miljøstyrelsens vejledning nr. 5/1984 "Ekstern støj fra virksomheder"
Vejen Kommune, Teknik og Miljø, Miljøgodkendelse – Rundkærvej 4

Vejen Kommune henstiller til, at de autoriserede kasser med rottegift placeres og tilses, så mennesker og husdyr ikke uforvarende kommer i kontakt med giften, og at der generelt holdes pænt og ryddeligt omkring ejendommen.

Der stilles vilkår om, at fluer bekæmpes i overensstemmelse med retningslinjer fra Aarhus Universitet, Institut for Agroøkologi.

Vejen Kommune vurderer på baggrund af det oplyste, at der efter projektets gennemførelse, med de stillede vilkår, ikke vil ske en væsentlig opformering af fluer og skadedyr på husdyrbruget, og at ejendommens skadedyrsbekæmpelse vil være tilfredsstillende.

Støv

Ansøger oplyser: (markeret med *kursiv*)

Der findes ikke umiddelbart støvkilder på bedriften. Halm, der strøs i sengebåse, er i forvejen snittet, når det kommer til bedriften. Der findes ikke kornvalse eller tørringsanlæg, der kan fremkalde støvgener.

Der forventes ingen væsentlige problemer med støv fra husdyrbruget. Der henvises dog til god landmandspraksis, således at al transport til og fra bedriften og levering af foder foregår ved brug af hensynsfuld og effektiv kørsel mht. udnyttelse af kapacitet.

Vejen Kommune vurderer, at eventuel støv fra produktionsanlægget ikke vil medføre væsentlige gener ved nabobeboelser og uden for bedriftens arealer i øvrigt.

Der fastsættes vilkår om, at driften ikke må medføre væsentlige støvgener.

Lys

Der er lys i kostalden døgnet rundt, dog med natsænkning. Der stilles vilkår om en lysintensitet i stalden om natten på maks. 10 lux.

På den eksisterende kalveplads med enkelthytter er der 2 lysspot som tændes manuelt ved mørkets frembrud. Lyset slukkes igen, når ansøger går natrunde ved 22-tiden.

Der er lys inde i fælleskalvehytterne på den nye kalveplads samt i ungdyrstalden, som er tændt i samme tidsrum som eksisterende kalveplads.

Derudover er der lys i gavlenden af kostalden, som er tændt, når det er mørkt, også om natten. Lyskilden lyser nedad mod pladsen foran gavlen og generer således ikke trafik og omgivelser. Lyset er tændt som et værn mod uønskede gæster.

Det vurderes, at der ikke vil være væsentlige gener forbundet med ejendommens belysning. Dog fastsættes generelt vilkår om, at ejendommens drift ikke må medføre væsentlige lysgener.

Oplag af olie og kemikalier

Maskinstation står for sprøjtning, så der opbevares ikke pesticider på ejendommen.

Der opbevares kemikalier til rengøring i malkerummet. Tom emballage rengøres og sendes retur til leverandøren af kemikalier.

Dieselolie opbevares i typegodkendt olietank på fast gulv uden afløb. Smøre- og motorolier opbevares indendørs i tromler på fast bund.

Der stilles vilkår om, at håndtering af brændstof skal foregå sådan, at der ikke opstår risiko for forurening af jord og grundvand.

For at forebygge spild og forurening som følge af oplag af olie og kemikalier, stilles der vilkår til opbevaring og bortskaffelse.

Affald

Ansøger oplyser (markeret med *kursiv*):

Beskrivelse af døde dyr:

- *Døde dyr er placeret hævet fra jorden og overdækket foran kostald*
- *Afhentning sker efter behov og med dags varsel af DAKA.*

Opbevaringsmåde ifølge bekendtgørelse:

- *På et skyggefuldt sted*
- *Placeres på underlag, så det hæves fra jorden, og luft kan cirkulere omkring dyret*
- *Sikres mod ådselædende dyr*
- *I "passende afstand fra produktionsbygninger og offentlig vej.*
- *Ikke krav om overdækning (hindrer luftcirkulation), men skygge*

Tilmeldes afhentning senest 24 timer efter dødsfaldet er konstateret

Beskrivelse af fast affald:

Fast affald vil typisk inkludere elementer som tom emballage fra vaskemidler, skyllemidler, fodermaterialer, pattesalve, mælkefiltre, gummihandsker, plasthandsker, vat, papir, pap og plast fra emballage, overdækningsplast, lysstofrør, elpærer, medicinrester, emballage fra medicin og andre medikamenter (ormekur, fluestrips osv.). Affald opbevares og bortskaffes efter kommunens regulativer.

Mængder af fast affald (vurderes at være stort set uændrede efter udvidelsen):

Affaldstype	Opbevaringssted	Modtageanlæg	Årlig mængde	EAK-kode	ISAG-kode
Fast affald:					
<i>Tom emballage (papir/pap)</i>	<i>Industricontainer</i>	<i>Marius Pedersen</i>	<i>Tømmes efter behov</i>	<i>15.01.01</i>	<i>50.00</i>
<i>Tom emballage (plast)</i>	<i>Industricontainer</i>	<i>Marius Pedersen</i>	<i>Tømmes efter behov</i>	<i>15.01.02</i>	<i>52.00</i>

Beskrivelse af olieaffald og kemikalier generelt:

Skønnede mængder af olie- og kemikalieaffald (vurderes at være stort set uændret efter udvidelsen):

Affaldstype	Opbevaringssted	Modtageanlæg	Årlig mængde	EAK-kode	ISAG-kode
Olie- og kemikalieaffald:					
<i>Spildolie</i>	<i>Intet lager</i>	<i>Ved service på maskiner</i>		<i>13.02.08</i>	<i>06.01</i>
<i>Olie- og brændstoffiltre</i>		<i>Ved service på maskiner</i>		<i>16.01.07</i>	<i>06.05</i>
<i>Desinfektions- og rengøringsmidler</i>	<i>Tankrum</i>	<i>Leverandøren</i>			
<i>Medicinrester</i>	<i>Forrum. Utilgængeligt for uvedkommende</i>	<i>Dyrlægen</i>	<i>Afhentes</i>	<i>18.02.08</i>	<i>05.13</i>
<i>Kanyler</i>	<i>Forrum</i>	<i>Dyrlægen</i>		<i>20.01.32</i>	<i>05.13</i>
<i>Pesticidaffald</i>	<i>Intet lager</i>	<i>Maskinstation står for sprøjtning</i>		<i>20.01.19</i>	<i>05.12</i>

Opbevaring og afhentning af selvdøde og aflivede dyr reguleres af "Bekendtgørelse om opbevaring af døde dyr"⁷.

Virksomheden modtager ikke affaldsprodukter f.eks. slam eller mucosa til jordbrugsformål.

Vejen Kommune gør opmærksom på, at bortskaffelse af affald fra ejendommen skal ske i overensstemmelse med regulativet for Erhvervsaffald og affaldsbekendtgørelsen.

Jf. ovenstående, vurderer Vejen Kommune, at håndtering af affald sker på forsvarlig vis, og der stilles ikke skærpede vilkår.

Vand og energiforbrug

Energi	Efter udvidelse - mængde pr. år
Elforbrug	100.000 kWh
Dieselolie	8.000 L

Tabel 10. Energiforbrug

⁷ Fødevareministeriet, Bek. nr. 558 af 01.06.2011.

Vand	Efter udvidelse - mængde pr. år
Drikkevand	ca. 7.000 m ³
Vaskevand (malkeanlæg, - stald og maskiner)	ca. 610 m ³

Tabel 11. Vandforbrug

Beregninger på energiforbruget viser, at forbruget på ejendommen ligger ca. 25 % (regneark til beregning af energiforbrug anvendes) under det forventelige niveau. Der stilles vilkår om, at ejendommen skal have besøg af en energikonsulent, hvis energiforbruget overstiger 150.000 kWh pr. år. Beregningerne er foretaget ud fra de oplysninger, som er angivet i ansøgningen af ansøger.

Drikkevandsforsyningen sker via egen boring, og der stilles vilkår om, at der skal være vandur på stalde med dyr, så det faktiske vandforbrug fremover kan registreres.

Vandforsyningen til husdyrene sker fra egen boring. Der er ingen tilladelse til indvinding af drikkevand. Da vandtildeling sker ved egen boring, skal der søges om tilladelse hertil, eller der skal ske omregistrering af eksisterende tilladelser i forbindelse med udnyttelse af godkendelsen.

Risici

Ansøgningens redegørelse for mulige uheld inklusiv begrænsning af risiko for gene eller forurening ved eventuelle uheld er behandlet i respektive afsnit ovenfor.

Ansøger oplyser (markeret med *kursiv*):

Der kan ske uheld i forbindelse med pumpning af gylle

Der kan ske uheld ved overløb ved påfyldning af dieseltank

Der kan ske uheld ved overløb ved påfyldning af traktor fra dieselolietank

Der kan ske uheld ved håndtering af pesticider, dog er det maskinstation der sprøjter hvorved det på hudybruget er ringe risiko for uheld ved håndtering af pesticider.

Der kan ske uheld i forbindelse med daglig pasning og pleje af kvæg, samt i forbindelse med håndtering af landbrugs materiel.

Minimering af risiko for uheld

Pumpning af gyllebeholder gylle sker under opsyn.

Påfyldning af diesel sker under opsyn.

Der er etableret overfyldsalarm på dieseltanken.

Påfyldningspistolen er forsynet med automatisk lukke mekanisme.

Påfyldning af marksprøjte sker under opsyn.

Der er sikring på marksprøjten mod tilbageløb, med en kontraventil. Dog sker alt sprøjtning ved maskinstation hvorfor landmanden ikke kan være ansvarlig for sikkerheden på det grundlag.

Minimering af gene og forurening ved uheld

I tilfælde af uheld ved gyllepumpning, afhængig af mængde, etableres der en jordvold som skal sikre mod afstrømning, og der rekvireres en slamsuger.

Evt. spild af diesel, eller mælk m.v. opsamles med et opsugende materiale. Dette kan blandt andet være kattegrus, savsmuld eller fint sand.

For at imødegå uheld og begrænse eventuelle følger for omgivelserne, stilles der vilkår om udarbejdelse af beredskabsplan for husdyrbruget.

Vejen Kommune vurderer herefter, at risici er minimeret og med udarbejdelse af beredskabsplan sikres begrænsning af følger af eventuelle uheld.

Anvendelse af bedste tilgængelige teknik - BAT

Den årlige ammoniakfordampning fra stald og anlæg på husdyrbruget skal leve op til samme niveau, som der kan opnås ved anvendelse af de beskrevne tiltag i nedenstående tabel, for at leve op til husdyrgodkendelseslovens krav om anvendelse af BAT.

Det nedenfor beskrevne BAT-niveau medfører en samlet ammoniakfordampning fra stalde og lagre på 2.223 kg N/år. Det fremgår af den endelige ansøgning om godkendelse, at den samlede ammoniakfordampning fra anlægget er 2.222 kg N/år.

Det samlede anlæg lever derved op til BAT-niveauet for denne ejendom.

Det eksisterende staldanlæg består af sengestalde med spalter til 170 malkekøer og 49 kvier, og dybstrøelsesstald til 7 kvier.

Eksisterende stalde til kalve samt kælvkøer og -kvier er dybstrøelse.

KVÆG	BAT-niveau
Foder / Staldsystemer	Køer og Kvier: Notat "Vejledende emissionsgrænseværdier opnåelige ved anvendelse af den bedste tilgængelige teknik (BAT)" fra Miljøstyrelsen, anvendes til fastlæggelse af niveau. Éndagsfoderkontrol 4 gange årligt for malkekøerne. Kalve (0-6 mdr.): Dybstrøelse Syge- og Kælvende dyr: Dybstrøelse.
Opbevaringsanlæg	Vejen Kommune vurderer, at overdækning af ny og eksisterende gyllebeholder rækker ud over BAT. Reduktionen i ammoniakfordampning vurderes til ikke at være proportional med investeringen i en overdækning af opbevaringsanlægget. Herunder også med hensyn til besparelser i form af en større tilbageholdt kvælstofmængde i husdyrgødningen samt færre transporter med gylle, da der ikke tilføres regnvand til en overdækket gyllebeholder.

Ammoniakpåvirkningen af beskyttede naturområder omkring ejendommen vurderes i afsnit herom.

Med begrebet "Bedst Tilgængelig Teknologi" menes den teknik, som mest effektivt giver et høj beskyttelsesniveau for miljøet som helhed. De miljømæssige fordele er afvejet i forhold til de økonomiske udgifter. Vurderingerne i relation til BAT skal som minimum følge kravene i EU-kommissionens referencedokument om BAT for intensivt hold af svin og fjerkræ (det såkaldte BREF-dokument). Vurderingerne for anvendelse af BAT skal ske i forhold til følgende aspekter:

1. Management/Godt landmandskab
2. Fodringsstrategier
3. Staldsystemer
4. Forbrug af vand og energi
5. Opbevaring af husdyrgødning
6. Udbringning af husdyrgødning
7. Egenkontrol

Følgende er angivet i ansøgningen (markeret med *kursiv*):

Ad 1. Management/Godt landmandskab

I henhold til BREF dokumentet er det BAT at træne og uddanne medarbejdere; registrere vand- og energiforbrug, foderforbrug, affaldsdannelse, samt anvendelsen af husdyrgødning og handelsgødning; udarbejde gødningsplaner; samt have en nødfremgangsmåde ved uheld. Aktiviteterne på ejendommen anvender BAT, da:

- *Ejer står for daglig drift*
- *Medarbejdere er orienteret om, at ejendommen er miljøgodkendt, og hvilket ansvar der dermed følger.*
- *I bedriftens årsrapport registreres forbrug af vand, energi, indkøbt foder, pesticider og handelsgødning.*
- *Affald bortskaffes så vidt muligt til genbrug.*
- *Der udarbejdes gødningsplaner og gødningsregnskab på bedriften, hvor såvel forbrug af handelsgødning som husdyrgødning dokumenteres.*
- *Rengøring i og omkring siloer og bygninger foretages jævnligt med henblik på at minimere risikoen for lugt og for at der ikke skal opstå uhygiejniske forhold.*

Ad 2. Fodringsstrategier

I henhold til BREF dokumentet er det BAT at sikre effektiv fodring gennem sammensætning af foderet og løbende kontrol, således at det stemmer overens med dyrenes behov, samt at reducere indholdet af råprotein i foderet.

- *Foderplanen udarbejdes i samarbejde med konsulent og med anvendelse af nyeste viden indenfor kvægfodring. Herved optimeres fodringen så unødigt forbrug af råvarer undgås.*
- *Der tages analyser af grovfoder og foderplanen afpasses grovfoderets sammensætning og kvalitet. Foderproduktion og indkøb af foder sker på grundlag af foderplanlægning.*
- *Den aktuelle mælkeydelse anvendes til foderoptimering.*
- *Effektiv og præcis fodring reducerer ammoniumindholdet i gødningen mere end indholdet af organisk kvælstof. Ammonium er kilden til ammoniakfordampning, og derfor vil en relativt større reduktion i ammoniumindholdet end i total-N indholdet medføre en større reduktion i ammoniakfordampningen end en total N-reduktion tilsiger.*
- *Der foretages endagsfoderkontrol.*

Ad 3. Staldsystemer og staldteknologier

- *Med naturlig ventilation er der sikret et stort luftskifte i stalden, hvilket betyder at staldgulvene er forholdsvis tørre. Det store luftskifte betyder en lavere koncentration af ammoniak og lugt. Samtidig er energiforbruget til ventilation minimalt.*
- *I et af staldafsnittene er der valgt præfabrikerede drænet gulv. Præfabrikeret drænet gulv er beskrevet i BAT-byggeblad 107.04-51. Dermed er staldsystemet vurderet med hensyn til teknik og økonomi.*
- *Størstedelen af stalden er etableret som en sengestald med spalter. Staldsystemet er valgt da der er gode erfaringer hermed fra tidligere.*
- *Der etableres skraber ovenpå spaltegulve i gangarealerne for at holde spaltegulvet tørt og fri for gødning og urin. Skraberens har en ammoniakreduktion på ca. 25 % i forhold til sengestald med spalter uden skraber (Farmtest-Kvæg nr. 21).*

- Småkalve op til 6 mdr. samt højdrægtige dyr opstaldes i dybstrøelsesstaldsystem for at tilgodese dyrevelfærd samt naturlig adfærd.

Fravalg af BAT

Idet BAT er overholdt ved brug af skraber, redegøres der ikke yderligere for fravalg af BAT.

Ad 4. Forbrug af vand og energi

Vandforbrug:

- *Bedriftens drikkevandsinstallationer rengøres og efterses jævnligt med henblik på at undgå spild.*
- *Evt. lækager identificeres og repareres hurtigst muligt.*
- *Det er forsøgt at finde en balance mellem rengøring pga. hygiejne og smitte og samtidig begrænsning af vandforbrug.*
- *Vand fra for-køling af mælken opsamles og bruges til vask af malkestald.*

Energiforbrug:

- *Staldene er med naturlig ventilation, og der er derfor ikke energiforbrug til dette.*
- *Der er etableret dagslysstyring på belysning i staldene.*
- *Udendørs belysning er dagslysstyret eller med bevægelsessensorer*
- *Logistikken i forbindelse med afhentning af foder til blandeanlæg, er indrettet så afstanden giver færrest muligt driftstimer, hvilket minimerer energiforbruget.*
- *Når den eksisterende pumpe til malkeanlægget skal udskiftes, forventes den udskiftet med en frekvensstyret vacuumpumpe.*

Ad 5. Opbevaring af husdyrgødning

For så vidt angår BAT ved opbevaring af svinegylle omfatter dette en stabil beholder, der kan modstå påvirkning og som er tæt og beskyttede mod tæring; at gylle kun omrøres lige før tømning i forbindelse med udbringning; samt at tanken overdækkes med fast låg eller flydelag. Som nævnt i indledningen kan disse principper overføres til kvæggylle. Der er indenfor kvæggylle en BAT kandidat nemlig svovlsyrebehandling (BAT-Byggeblad nr. 107.04-52: Kostalde med svovlsyrebehandling af kvæggylle).

Aktiviteterne på ejendommen efterlever dog førnævnte principper for BAT, da:

- *Flydende husdyrgødning opbevares i gyllebeholdere, kanaler under stald samt fortank.*
- *Tanken tømmes ca. en gang årligt for inspektion og vedligeholdelse.*
- *Tanken er tilmeldt de lovpligtige regelmæssige eftersyn, hvilket betyder, at tanken hvert 10 år bliver kontrolleret for tegn på begyndende utætheder.*
- *Gyllen er konstant overdækket med et tæt og stabilt flydelag. Flydelaget kontrolleres jævnligt, hvilket sikrer, at der altid er minimal emission af ammoniak. Der er normalvist ikke problemer med etablering af flydelag på kvæggylle.*
- *Gyllen omrøres kun forud for udkørsel af gylle senest 14 dage efter omrøring/udkørsel kontrolleres det, at der er etableret flydelag.*
- *Der føres logbog over flydelaget på gyllen.*
- *Der er ingen elektriske pumper monteret på gyllebeholdere. Der anvendes en gyllevogn påmonteret en sugekran ved påfyldning af gyllevogn fra gyllebeholder.*

Opbevaring af fast gødning:

- Dybstrøelse opbevares på mødding med afløb til gyllebeholder eller i markstak jf. Bekendtgørelse om husdyrbrug og dyrehold for mere end 3 dyreenheder, husdyrgødning, ensilage m.v.

Ad 6. Udbringning af husdyrgødning

I henhold til BREF-dokumentet er det BAT at tilpasse gødningsmængden til arealet og afgrødernes behov; undgå at sprede gødningen når marken er mættet med vand, er oversvømmet eller dækket af sne; samt udsprede gødningen umiddelbart før afgrødernes maksimale vækst og næringsstofoptag forekommer. Aktiviteterne på ejendommen anvender BAT, da:

- Udbringning af husdyrgødningen afpasses afgrødernes behov samt eventuel tilførsel af handelsgødning.
- Husdyrgødningen udbringes under hensyn til afgrødernes vækstperiode, hvilket betyder maksimal udnyttelse af næringsstoffer.
- Der køres ikke ud på vandmættet, oversvømmet, frossen eller snedækket areal.
- Der udarbejdes hvert år mark- og gødningsplan, hvorved det sikres, at mængden af gødning tilpasses afgrødernes forventede behov. I mark- og gødningsplanen tages hensyn til bl.a. jordbundstype, sædskifte, planternes udbytte, samt kvælstofudnyttelsen.
- Husdyrgødning udbringes under hensyn til de generelle regler, og foregår i videst mulig omfang efter godt landmandskab, hvilket vil sige at der tages hensyn til naboer, byområder osv. således udbringning ikke giver anledning til unødige gener.

Ad 7. Egenkontrol

I løbet af dagen holdes anlægget under opsyn, og det tjekkes om anlæggene kører som de skal. Derudover er der en række andre faste procedurer:

- Ved overpumpning fra forbeholder til gyllebeholder tjekkes først, om der er plads.
- Gyllepumpningen overvåges.
- Der etableres flydelag umiddelbart efter tømning af gyllebeholder.
- Gylletanken kontrolleres for flydelag og der føres logbog.
- Gyllebeholderen kontrolleres i 10 års-beholderkontrol af autoriseret kontrollør.
- Der er dyrlægesundhedsrådgivning månedligt.
- Der er mælkeydelseskontrol månedligt.
- Der udarbejdes sprøjtejournal.
- Der udarbejdes løbende foderplaner i samarbejde med konsulent således blandingen altid er optimeret.
- Ensilageprøver udtages til brug ved foderoptimering.

På baggrund af ovenstående vurderer ansøger, at han bruger BAT indenfor egenkontrol.

Vejen Kommunes vurdering

Vejen Kommune vurderer, at husdyrbruget lever op til BAT vedr. management på følgende punkter: medarbejdere er orienteret om det ansvar, der følger af en miljøgodkendelse af husdyrbruget, forbruget af ressourcer registreres, der udarbejdes gødningsplaner for anvendelse af handels- og husdyrgødning, affald bortskaffes i videst muligt omfang til genbrug, der gøres hyppigt rent i og omkring anlægget for at holde et højt hygiejneniveau.

Vejen Kommune vurderer, at husdyrbruget lever op til BAT vedr. fodringsstrategi på følgende punkter: foderplaner udarbejdes i samarbejde med fodringskonsulent og foderindkøb- og produktion sker på baggrund af foderplanlægning. Foderoptimering på baggrund af aktuel mælkeydelse.

Vejen Kommune vurderer, at det er BAT for malkekvægbedrifter på 250 DE og mere at gennemføre éndagsfoderkontrol for at optimere foderressourcerne, og at udgiften hertil kan indeholdes i de samlede udgifter til BAT inden for proportionalitetsprincippet.

Vejen Kommune vurderer, at husdyrbruget lever op til BAT vedr. staldteknologi på følgende punkter: Der er skrabere på spaltearealet i kostalden og hos de store kvier. Småkalve og kælvekøer og -kvier opstaldes i dybstrølessystem.

Vejen Kommune vurderer, at husdyrbruget lever op til BAT vedr. vandforbrug og energiforbrug på følgende punkter: drikkevandssystemet efterses, justeres jævnlige og repareres for undgå vandspild, der forsøges at finde en god balance mellem højt hygiejneniveau og vand- og energiforbrug til rengøring, staldene har naturlig ventilation, der er dagslysstyring af belysning i staldene og bevægelsessensorer på udendørs belysning. Der er kort kørsel mellem foderopbevaring, blandedanlæg og stalden.

For oplag af husdyrgødning vurderer Vejen Kommune, at gældende lovkrav på området vil være tilstrækkelig til at opfylde kravet til anvendelse af BAT.

For udbringning af husdyrgødning vurderer Vejen Kommune, at gældende lovkrav er BAT, da yderligere krav vil være uforholdsmæssigt dyre i forhold til den opnåelige miljøeffekt.

Ud over lovbestemt egenkontrol, vurderer Vejen Kommune, at husdyrbruget lever op til krav om egenkontrol på følgende punkter: månedlig mælkeydelseskontrol, analyser af grovfoder.

Det vurderes, at gyllekøling ikke er BAT i kvægstalde, da der i de åbne kvægstalde ikke vil være den samme miljøgevinst som i lukkede varmere stalde. Ligeledes er der, de måneder hvor gevinsten er størst, en meget lille mulighed for at afsætte varmen. Total og miljø-økonomisk vurderes det, at gyllekøling derfor ikke anses som BAT på denne ejendom.

Gylleforsuring er BAT i kvægstalde. Ved denne udvidelse er der valgt andre tiltag der gør, at niveauet for BAT opnås, og derfor vurderes det, at etablering af gylleforsuring ikke vil være BAT på denne ejendom ud fra et proportionalitets synspunkt. Skrabere på spalter i eksisterende stalde anses for at være BAT i Vejen Kommune når staldanlægget står over for eller har gennemgået en renovering, hvilket er tilfældet her.

For kalve samt syge og kælvende dyr anses dybstrøelse som værende BAT, og der stilles ikke yderligere krav udover generel god hygiejne og hyppig udmugning, der sikrer en reduktion af kvælstoffordampning samt begrænsning af lugt og fluegener.

Ud fra en vurdering af omkostninger og miljøgevinst vurderer Vejen Kommune, at der på nuværende tidspunkt er mindre områder for ejendommen, hvor der skal laves yderligere tiltag for at opfylde kravet til BAT.

Der stilles vilkår til management: der skal udarbejdes en beredskabsplan, som skal holdes opdateret.

Der stilles vilkår til fodringsstrategi: Der skal gennemføres éndagsfoderkontrol for husdyrbrugets malkekøer mindst 1 gang hvert kvartal.

Indholdet af fosfor i foderemnerne til malkekøer er sædvanligvis tilstrækkeligt til at dække køernes behov. Yderligere tilsætning af fosfor, vil give øget indhold af fosfor i husdyrgødningen, som på lang sigt kan blive en miljømæssig belastning på grund af udvaskning, når jordens bufferkapacitet for fosfor overskrides. Vejen Kommune stiller derfor vilkår om, at der ikke må bruges mineralsk fosfor i foderblandingerne til køerne.

Der stilles vilkår til staldteknologi: Der skal være automatiske spalteskrabere på spaltearealerne i sengestaldene, og tværgange skal skrubes mindst 3 gange dagligt.

Der stilles vilkår til vandforbrug: vandmåler på staldene skal aflæses mindst 1 gang halvårligt.

Der stilles vilkår til energiforbrug: Senest med udskiftning af nuværende pumpe, skal der installeres en frekvensstyret vacuumpe eller pumpe med mindst tilsvarende lave energiforbrug og høje effektivitet. Der stilles vilkår om, besøg af energifaglig konsulent, hvis husdyrbrugets energiforbrug i ét år overstiger 150.000 kWh med henblik på at gennemføre energibesparende tiltag.

Der stilles vilkår til opbevaring og udbringning af husdyrgødning: Påfyldning af gylle fra faste installationer vil kunne udgøre en risiko for punktforurening. Dette vil kunne minimeres ved opsyn under pumpning og etablering af støbt plads med afløb til gyllebeholder. Der stilles vilkår hertil.

Egenkontrol: Opgørelser over produktionens størrelse og ressourceforbruget samt service, eftersyn og vedligeholdelse på spalteskraberanlæg og foderanlæg.

Ved fremtidig renovering af eksisterende staldafsnit skal Vejen Kommune vurdere, om det valgte staldsystem lever op til BAT på renoveringstidspunktet. Fremtidige ændringer i dyrehold, staldanlæg, anlæg til opbevaring af husdyrgødning m.v. skal anmeldes til Vejen Kommune, jf. Husdyrgødningsbekendtgørelsens § 35 og § 36.

Vejen Kommune vurderer, at husdyrbruget med de oplyste tiltag og de stillede vilkår vil kunne leve op til BREF-dokumentets⁸ krav om anvendelse af Bedst Tilgængelig Teknologi.

Ejendommens påvirkning af beskyttet natur – ammoniak

Før der meddeles tilladelse eller godkendelse af husdyrbrug efter § 10, § 11, § 12 eller godkendelse af arealer til afsætning af husdyrgødning fra husdyrbrug efter § 16 i Husdyrgodkendelsesloven, skal der foretages en vurdering af, om projektet i sig selv, eller i forbindelse med andre planer og projekter, kan påvirke et Natura 2000-område og Bilag IV-arter væsentligt, jf. Habitatbekendtgørelsen⁹. I så fald skal der foretages en nærmere konsekvensvurdering af projektets virkninger under hensynstagen til bevaringsmålsætningen for de pågældende områder. Viser vurderingen, at projektet vil skade det internationale naturbeskyttelsesområde (dvs. de arter og naturtyper området er udpeget for at beskytte), kan der ikke meddeles tilladelse eller godkendelse til det ansøgte, jf. "Waddenzee-dommen"¹⁰.

Påvirkninger vurderes fra ejendommens anlæg og arealer i eller op til Natura 2000-områder på såkaldte kategori 1, 2 og 3 naturområder.

⁸ Referencedokument for bedste tilgængelige teknikker, www.mst.dk

⁹ Habitatbekendtgørelsen, Bek. nr. 408 af 01.05.2007.

¹⁰ Waddenzee-dommen fra EF-Domstolen, sag nr. C-127/02

Det er fastsat i Husdyrgodkendelseslovens § 7, at anlæg større end 15 DE ikke må etableres, udvides eller ændres, hvis det ligger mindre end 10 m fra kategori 1 og 2 naturområder. Derudover er der krav til maksimal tilladte ammoniakdeposition på naturområder i kategori 1, 2 og 3. Se nedenstående afsnit. Med anlæg menes stald eller gødningsopbevaringsanlæg.

Påvirkning af kategori 1 naturområder

For naturområder i kategori 1 (ammoniakfølsomme naturtyper indenfor Natura 2000 områder) gælder, at totalbelastningen i naturområdet ikke må overskride fastlagte beskyttelsesniveauer, som afhænger af antallet af øvrige husdyrbrug på mellem 15 DE og 500 DE indenfor 1.000 m fra naturarealet, samt antallet af husdyrbrug på over 500 DE, som påvirker naturarealet med over 0,3 kg N/ha.

Der er ingen kategori 1 natur i nærheden af ejendommen. Nærmeste Natura 2000-område er nr. 89 (habitatområde nr. 78) – Vadehavet med Ribe Å, Tved Å og Varde Å vest for Varde - ca. 10 km sydvest for anlægget

Påvirkning af kategori 2 naturområder

For naturområder i kategori 2 (§ 7 arealer udenfor Natura 2000 områder) gælder, at totalbelastningen i naturområderne ikke må overskride 1,0 kg N/ha/år. § 7 arealer er højmoser, lobeliesøer samt heder større end 10 ha og overdrev større end 2,5 ha.

Der er ingen kategori 2 natur i nærheden. Nærmeste kategori 2 natur er et overdrev, der ligger mere end 7 km nordvest for ejendommen.

Påvirkning af kategori 3 naturområder

Kommunen skal jf. Husdyrgodkendelseslovens § 23 foretage en konkret vurdering af, om der forekommer andre naturarealer end ovennævnte ammoniakfølsomme naturtyper i kategori 1 og 2, som kan blive påvirket af ammoniakfordampningen fra ejendommens anlæg. Disse benævnes kategori 3 naturområder.

For naturområder i kategori 3 gælder, at kommunen skal tillade merdepositioner på 1,0 kg N/ha/år i forhold til ammoniak på naturtyperne. Kommunen kan efter en konkret vurdering tillade merdepositioner på over 1,0 kg N/ha/år. Kategori 3 natur er § 3 beskyttede heder, moser og overdrev samt ammoniakfølsomme skove, som ikke er omfattet kategori 1 og 2 natur.

Derudover fremgår det af § 3 i Naturbeskyttelsesloven¹¹, at der ikke må foretages en ændring i tilstanden af søer (>100 m²), vandløb, heder, ferske enge, strandenge, overdrev, moser og lignende.

Naturtyperne er vist i nedenstående figur og tabel.

¹¹ Bekendtgørelse af lov om naturbeskyttelse, LBK nr. 933 af 24/09/2009
Vejen Kommune, Teknik og Miljø, Miljøgodkendelse – Rundkærvej 4



Figur 4. Kort over kategori 3 natur ved anlægget

Nr.	Naturtype	Målsætning	Afstand fra anlæg	Belastning (kg N/ha/år)	
				Mer-	Total-
1	Skov		37 m sydøst for anlægget	0,2	3,2

Tabel 12. Beskyttede kategori 3 naturområder

Naturkvalitetsplanlægning:	Faktaboks
<p>I Ribe Amts naturkvalitetsplan 2006 er der udarbejdet en mål- og værdisætning for naturtyper jf. Naturtyper i Ribe Amt 2006. Rammer og retningslinjer for naturkvalitetsplanlægningen er videreført i Vejen Kommuneplan 2009-2021.</p> <p>A-målsatte områder er alle lokaliteter, der er A-værdisatte eller B-værdisatte lokaliteter, hvor der vurderes at være oplagte muligheder for naturforbedringer og/eller hvor der er landskabsbiologiske sammenhænge og/eller hvor særlige artsforekomster betinger, at der bør gøres en indsats. A-værdisatte lokaliteter har særlig høj naturværdi og B-værdisatte lokaliteter har middelhøj naturværdi. Inden for A-målsatte arealer gives normalt kun tilladelse til indgreb, som understøtter kvaliteten af den naturtype, der findes på arealet.</p> <p>B-målsatte områder er øvrige B-værdisatte lokaliteter, samt typisk de C-værdisatte lokaliteter, der indgår i væsentlige landskabsbiologiske sammenhænge. Der vil kun i særlige tilfælde kunne gives tilladelse til mindre indgreb efter konkret vurdering af indgrebets betydning for naturen.</p> <p>C-målsatte områder er typisk landskabeligt isolerede C-værdisatte lokaliteter (lokaliteter med begrænset naturværdi), hvor naturforbedring ikke vurderes at være realistisk. Der vil i særlige tilfælde kunne gives tilladelse til indgreb efter konkret vurdering.</p> <p>Målsætning: målsætningen for området som der stræbes imod.</p> <p>Værdisætning: den faktiske tilstand som området er vurderet til at have på nuværende tidspunkt.</p> <p>Fremadrettet vil Vejen Kommune arbejde for, at ABC-målsætningssystemet afløses af et nyt værdi- og målsætningssystem, hvor § 3-områderne værdi- og målsættes efter den femtrins skala, som staten anbefaler i Danmarks Naturdata. Herved bliver det muligt at sammenligne naturområder på tværs af kommune grænser. Systemet inddeler naturtyperne i 5 tilstandsklasser: I – Høj, II – God, III – Moderat, IV – Ringe og V – Dårlig. Arealerne administreres ud fra det pågældende naturareals konkrete naturværdi, der vurderes i den enkelte sag ud fra registreringer af flora og fauna.</p>	

Skoven ligger i nær tilknytning til ejendommen. Beregningen viser, at merbelastningen er 0,2 kg N/ha/år, hvilket er under beskyttelsesniveauet på 1 kg N/ha/år.

Vejen Kommune vurderer at naturarealer, der ligger længere væk end skoven, ikke vil blive belastet med over 1,0 kg N/ha/år, da beregningen til skoven ligger under 1,0 kg N/ha/år.

Da merbelastningen til skoven er under 1 kg N/ha/år så er der ikke blevet foretaget en konkret vurdering af om skoven er ammoniakfølsom.

Arealernes påvirkning af natur, jord og vand

Påvirkninger fra udbringningsarealerne i eller op til Natura 2000 områder, § 7 arealer, § 3 arealer og næringsstofudvaskning til vandmiljøet vurderes i efterfølgende afsnit.

Sædskifte

Husdyrbruget anvender sædskifte K12 både som reference og ansøgt. Sædskifte K12 er jf. Miljøstyrelsen¹² et kvægsædskifte med et udvaskningsindeks på 80.

Sædskiftet er ikke anvendt som virkemiddel, men er en forudsætning for ansøgningen. Derfor stilles der ikke specifikt vilkår om anvendelse af K12.

Aftalearealer

Det skal vurderes, om aftalearealerne kræver separat godkendelse efter § 16 i Husdyrgodkendelsesloven. For arealer, som ligger inden for nitratfølsomt indvindingsområde (NFI), nitrat- eller fosforklasse stilles der særlige krav til beskyttelse mod nedsivning af nitrat til grundvand og udledning af nitrat og fosfor til overfladevand, og det udløser krav om en § 16-arealgodkendelse.

Hvis arealerne ikke ligger i NFI, nitrat- eller fosforklasse, skal det vurderes, om arealernes beliggenhed i forhold til sårbar natur og overfladevand gør det nødvendigt med en særlig beskyttelse, der rækker ud over den generelle lovgivnings rammer. Er det tilfældet, udløser det krav om en § 16-arealgodkendelse.

Arealer tilhørende Rundkærvej 8, 6630 Rødding ligger ikke i NFI, nitrat- eller fosforklasse eller i nærheden af sårbar natur. Vejen Kommune vurderer, at der ikke er en særlig risiko for påvirkning af grundvand, overfladevandforhold eller sårbar natur i forbindelse med udbringning af husdyrgødning. Derfor stilles der ikke krav om særskilt arealgodkendelse efter Husdyrgodkendelseslovens § 16.

Udskiftning af aftalearealer må ikke ske uden anmeldelse til Vejen Kommune.

Beskyttede naturområder

Foruden påvirkningen fra husdyrbrugets anlæg kan naturen også påvirkes med kvælstof fra ejendommens arealer. Det kan være i forbindelse med udbringning af husdyrgødning eller via gødningsholdigt overfladevand, der løber til naturarealet.

Ifølge Miljøstyrelsen¹³ kan der ved udbringning af flydende husdyrgødning ske påvirkninger af nærliggende naturområder på over 1 kg N/ha inden for 20 m fra udbringningsarealet.

¹² Notat fra Miljøstyrelsen den 08.02.2012 om Standardsædskifter og referencesædskifter

¹³ "Bilag til notat om Miljøklagenævnets praksis i sager om miljøgodkendelser af husdyrbrug" af 6. juli 2009.

Miljøstyrelsen vurderer, at det ikke er muligt for kommunerne, at beregne en randpåvirkning fra udbragt husdyrgødning. Det vil dog være muligt at foretage en konkret vurdering af risikoen for ammoniakdeposition og en påvirkning fra gødningsholdigt overfladevand. Vurderes risikoen stor, kan der fastsættes krav om bræmmer, nedsat dyretryk, nedfældning i alle afgrøder eller lignende.

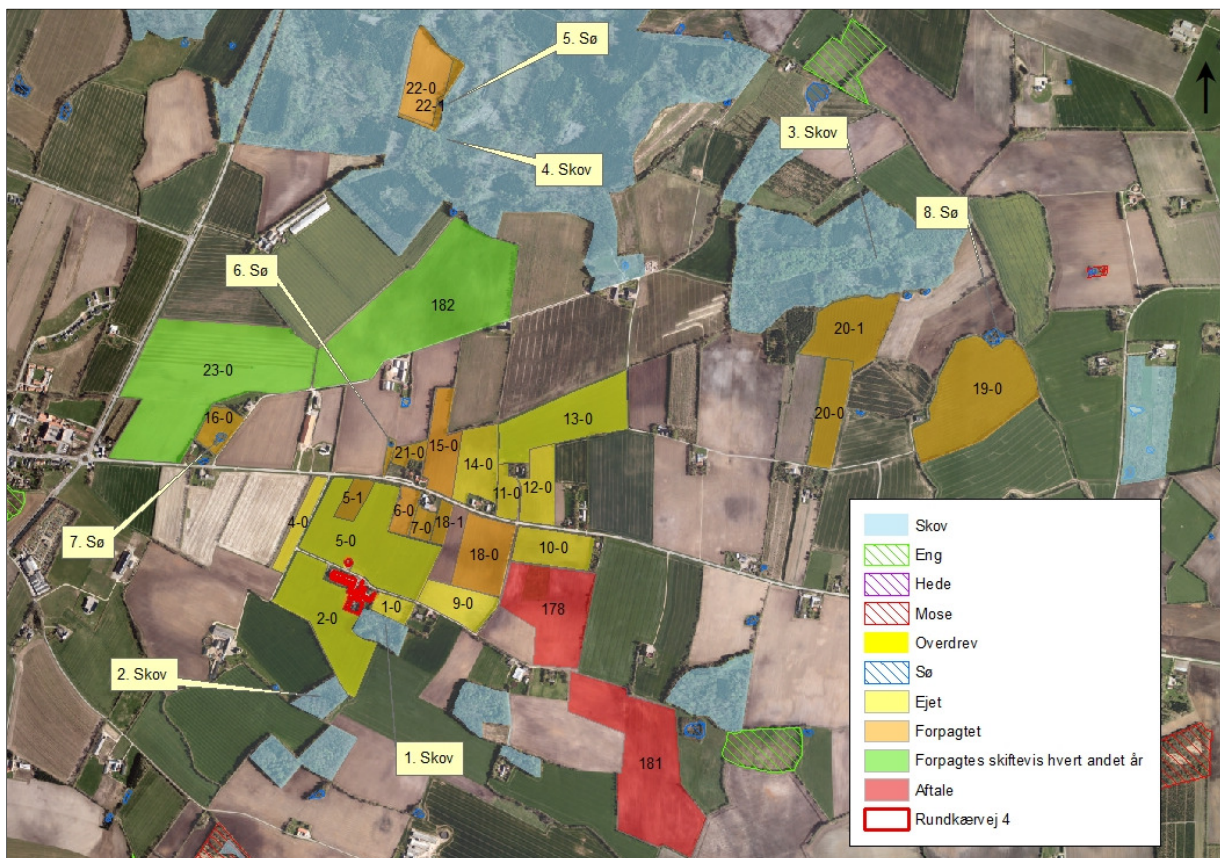
For at undgå tilstandsændringer af naturarealer foretager Vejen Kommune derfor en konkret vurdering af de naturarealer, der ligger inden for en afstand af 30 m fra udbringningsarealerne. Derudover foretager Vejen Kommune en konkret vurdering af særlige kvælstofløsomme naturområder i en afstand af op til 100 m fra udbringningsarealerne.

Ejendommens udbringningsarealer ligger udenfor Natura 2000-områder. Nærmeste Natura 2000-område er nr. 89 (habitatområde nr. 78) – Vadehavet med Ribe Å, Tved Å og Varde Å vest for Varde - ca. 10 km sydvest for nærmeste udbringningsareal i Vejen Kommune. Vejen Kommune vurderer, at pga. af den store afstand, vil ammoniakdepositionen fra driften af arealerne ikke kunne påvirke Natura 2000-områder.

I Husdyrgødningsbekendtgørelsen er der krav om, at flydende husdyrgødning nedfældes, eller at der anvendes anden teknik med tilsvarende virkning på ammoniakfordampningen, hvis udbringningen sker på sort jord eller græsmarker.

Vejen Kommune gør opmærksom på, at drift på beskyttede naturområder, herunder udbringning af kunstgødning, kan ske på samme niveau, som det var praksis før Naturbeskyttelseslovens ikrafttræden i 1992. Ved tvivl anbefales det, at man kontakter Vejen Kommunes naturafdeling.

I nedenstående figur og tabel er vist beskyttede naturtyper, der potentielt vil kunne påvirkes af driften af husdyrbrugets arealer.



Figur 5. Beskyttede naturområder ift. udbringningsarealer

Nr.	Naturtype	Målsætning/estimeret værdisætning	Placering
1	Skov	-	Ved mark 1-0 og 2-0
2	Skov	-	Ved mark 2-0
3	Skov	-	Ved mark 20-1
4	Skov	-	Ved mark 22-0 og 21-0
5	Sø	-	Ved mark 22-1
6	Sø	-	I mark 21-0
7	Sø	-	I mark 16-0
8	Sø	-	Ved mark 19-0

Tabel 13. Beskyttede naturområder, omfattet af § 3 i Naturbeskyttelsesloven, *ID er fra www.miljoportal.dk

Da der ikke er ændring i mængden af udbragt gødning på arealerne, vurderer Vejen Kommune, at der ikke vil ske tilstandsændringer på naturarealerne.

Da det vurderes, at der ikke vil ske tilstandsændringer på de omkringliggende naturområder, har Vejen Kommune i dette projekt ikke foretaget en konkret vurdering af om skovene er ammoniakfølsom.

Sørne, som er nævnt i tabellen, er vandhuller, der ligger i agerlandet. Hovedkilden til næringsstofberigelse af vandhullerne er overfladevand fra de dyrkede arealer. Vejen Kommune
Vejen Kommune, Teknik og Miljø, Miljøgodkendelse – Rundkævej 4

vurderer, at vandhullerne er potentielt yngle- og/eller rastelokalitet for en eller flere paddearter. Der stilles vilkår om 2 m gødnings-, dyrknings- og sprøjtefri bræmmer ved vandhullerne. Se begrundelse under afsnittet om bilag IV-arter.

Nitratudvaskning til grundvand

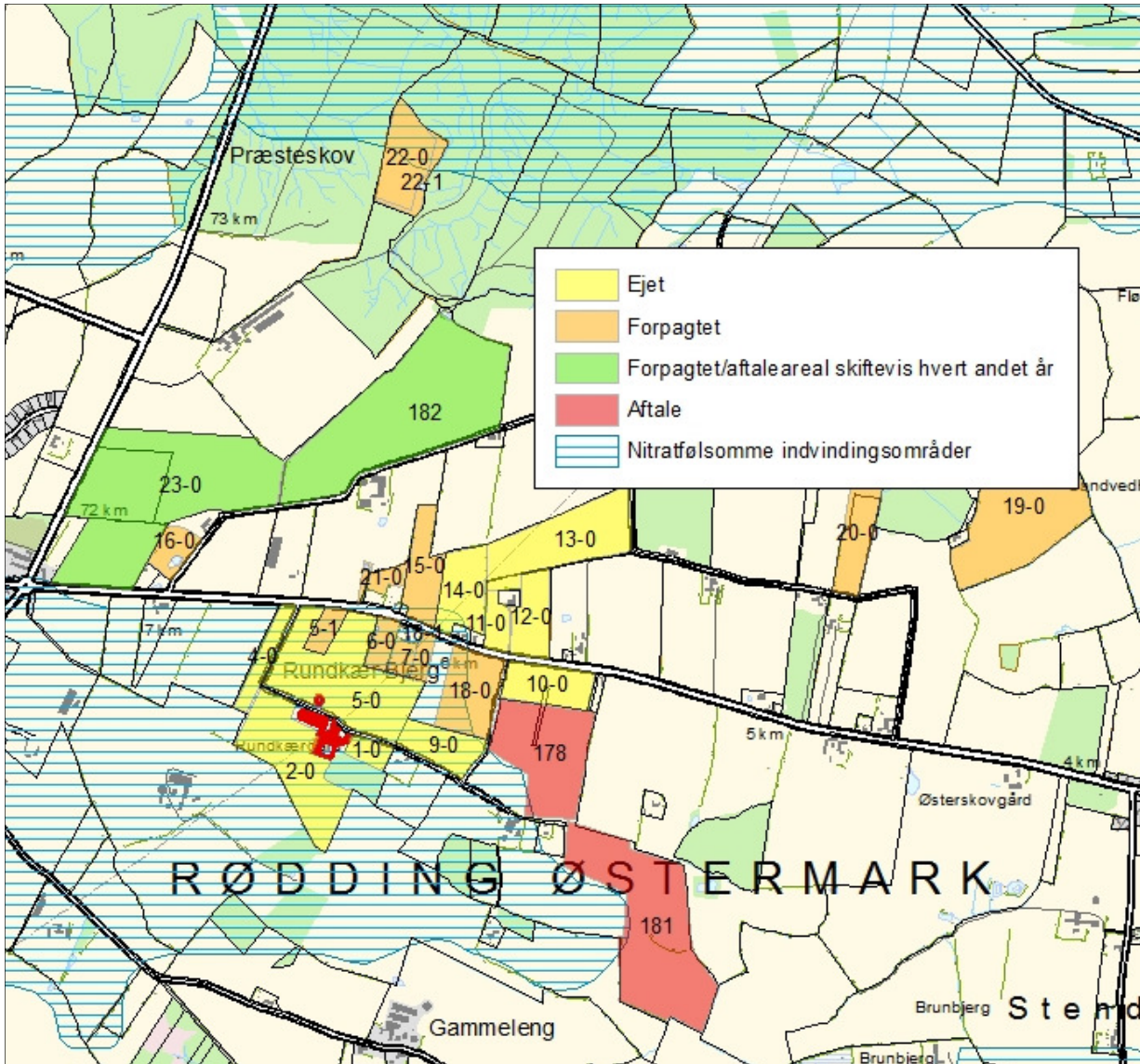
Indsatsen for beskyttelse af grundvandet mod nitratudvaskning er i Husdyrgodkendelsesloven koncentreret om de arealer, der er placeret i nitratfølsomme indvindingsområder (NFI).

For udbringningsarealer i NFI, kan der forekomme 3 situationer:

Faktaboks	
1	Der er foretaget zonerings (statslig kortlægning) af NFI-området og der er udarbejdet en indsatsplan. Her skal det sikres at udvaskningen ikke overstiger 50 mg nitrat/l i ansøgt drift. Overstiger udvaskningen 50 mg N/l skal det sikres at udvaskningen ikke overstiger udvaskningen fra et tilsvarende planteavlbrug med et standard planteavlssædskifte, men det kan skærpes til en maksimal udvaskning svarende til nitratklasse 3 (se Faktaboks i Nitrat til overfladevand).
2	Der er hverken foretaget zonerings eller udarbejdet en indsatsplan for NFI-området. Her skal det sikres at udvaskningen ikke overstiger 50 mg nitrat/l i ansøgt drift. Overstiger udvaskningen 50 mg nitrat/l i nudrift, må ansøgt drift ikke give anledning til mer-belastning.
3	Der er foretaget zonerings (statslig kortlægning) af NFI-området, men der er ikke udarbejdet en indsatsplan. Her skal det sikres at udvaskningen ikke overstiger 50 mg nitrat/l i ansøgt drift. Overstiger udvaskningen 50 mg N/l skal det sikres at udvaskningen ikke overstiger udvaskningen fra et tilsvarende planteavlbrug med et standard planteavlssædskifte, men det kan skærpes til en maksimal udvaskning svarende til nitratklasse 3 (se Faktaboks i Nitrat til overfladevand).

Disse situationer kaldes også "det generelle beskyttelsesniveau".

I denne ansøgning ligger 34,4 ha af udbringningsarealerne i NFI, i et område, hvor der er foretaget zonerings, se nedenstående figur. Det drejer sig om mark nr. 1-0, 2-0, 4-0, 5-0, 5-1, 6-0, 7-0, 9-0, 14-0, 15-0, 18-0, 18-1, 22-0, og 22-1.



Figur 6. Arealernes placering i forhold til NFI.

Nitratudvaskningen er i ansøgningen derefter beregnet til 33 mg/l, hvilket er det samme som i nudrift mg/l mindre end 50 mg/l.

Kravet om, at der ikke må ske nogen forøgelse af nitratudvaskning til grundvandet, er dermed overholdt.

Nitrat til overfladevand

I Husdyrgodkendelsesloven er oplandene, der afvander til de Natura 2000-områder, der er mest sårbare over for nitratbelastning, inddelt i Nitratklasserne 1-3. Alle øvrige oplande er benævnt som nitratklasse 0.

Nitratklasser:	Faktaboks
Beskyttelsesniveau i forhold til nitrat - overfladevand	
Nitratklasse 0:	Ingen krav til et reduceret dyretryk
Nitratklasse 1:	Krav til et dyretryk svarende til 85 % af de generelle regler
Nitratklasse 2:	Krav til et dyretryk svarende til 65 % af de generelle regler

Udbringningsarealerne afvander til habitatområdet Ribe Å(H78), der munder ud i Knudedyb i Vadehavet. Vadehavet er Natura 2000-område, der er udpeget som habitatområde (H78) og som fuglebeskyttelsesområde (F57). Områdernes udpegningsgrundlag er vist i bilag 2.

Ingen af udbringningsarealerne i denne miljøgodkendelse ligger indenfor oplande, der er klassificeret som nitratklasse.

Der er ingen områder med en terrænhældning på over 6° fra udbringningsarealerne til nærliggende søer og vandløb. Vejen Kommune vurderer, at der ikke er risiko for overfladeafstrømning af husdyrgødning ned mod vandområder.

De arter og naturtyper, der indgår i udpegningsgrundlaget i og langs Ribe Å og i Vadehavet, kan blive påvirket negativt af udvaskning af næringsstoffer fra ejendommens udbringningsarealer.

For at beskytte habitatområderne, må der ifølge Miljøstyrelsens notat om afskæringskriterier for nitrat¹⁴, ikke ske en stigning i udvaskning af nitrat i forbindelse med udvidelse af et husdyrbrug i et givent kystvandopland til et habitatområde, hvis dyretrykket i kystvandoplandet er stigende med mere end 1 % i forhold til 2007-niveauet. Derudover må udvaskningen fra husdyrbruget ikke overstige 5 % af den samlede udvaskning til det aktuelle kystvandopland, dog kun 1 %, hvis udvaskningen sker til et område, der er karakteriseret som lukket bassin eller meget eutrofieret.

Miljøstyrelsens seneste opgørelse fra 2007-2015 over ændring i dyretallet (målt i DE), viser at der er sket en stigning i dyretrykket til Knudedyb på 1,5 %. Der må derfor ikke ske en mer-udvaskning fra husdyrbruget.

For at sikre, at der ikke sker en mer-udvaskning fra husdyrbruget, skal udvaskningen i ansøgt drift svare til udvaskningen, hvis der udelukkende blev udbragt handelsgødning på et sædskifte tilpasset et planteavlsbrug.

Udvaskningen fra arealerne, hvis der udelukkende blev udbragt handelsgødning på et sædskifte tilpasset et planteavlsbrug, er beregnet til 48,8 kg N/ha.

I ansøgt drift er udvaskningen beregnet til at være 44,2 kg N/ha (DE_{reel}), hvilket er 4,6 kg N/ha mindre end udvaskningen fra tilsvarende planteavlsbrug.

Den kvælstofmængde, der udbringes med husdyrgødningen og senere udvaskes fra pløjelaget, er ikke lig med den mængde, der ender i vandmiljøet. I jorden omdannes nitrat til frit kvælstof ved denitrifikation. Jordens evne til at omdanne kvælstof kaldes reduktionspotentialitet. Samtlige arealer har et reduktionspotentiale på 51-75 % jf. reduktionspotentialekort fra DMU¹⁵. Derfor vil højst 49 % af det udvaskede kvælstof ende i vandmiljøet. Det svarer til 2.380 kg N/år (21,7 kg N/ha), hvilket er 248 kg N/år (2,25 kg N/ha) mindre end hvis der udelukkende blev udbragt handelsgødning.

Den samlede udvaskning til Knudedyb udgør 3.217.000 kg N/år. Udvasningen fra husdyrbruget udgør derfor 0,07 % af den samlede udvaskning til Knudedyb (2.380 kg N/år/3.217.000 kg N).

¹⁴ Vejledende notat om afskæringskriterier for udvaskning af nitrat til overfladevande ved vurdering af ansøgninger efter husdyrgodkendelsesloven af 24. juni 2010

¹⁵ Danmarks Miljøundersøgelser, www.dmu.dk

Udvaskningen overstiger ikke niveauet for udvaskning, hvis der udelukkende blev udbragt handelsgødning. Desuden overstiger udvaskningen ikke 5 % af den samlede udvaskning til Knudedyb. På den baggrund vurderer Vejen Kommune, at bedriftens påvirkning i sig selv være helt uden betydning for Ribe Å, Vadehavet og de arter og naturtyper, der findes i områderne, uanset at der for Vadehavets vedkommende er tale om et sårbart Natura 2000-område.

Fosfor

Husdyrgodkendelsesloven stiller krav om begrænsning af fosforoverskud til udbringningsarealer, der ligger indenfor områder, som afvander til Natura 2000 vandområder overbelastet med fosfor. Kravene afhænger af jordtype, dræningsforhold og fosfortal. Desuden stilles krav til lavbundsarealer med lavt jernindhold (svarende til okkerklasse II-IV), der afvander til Natura 2000-områder overbelastet med fosfor. Sådanne udbringningsarealer klassificeres i fosforklasse 1-3.

Fosforklasser:	Faktaboks
Drænedede lerjorder med fosfortal på 4-6	Fosforklasse 1
Drænedede lerjorder med fosfortal på over 6	Fosforklasse 3
Lavbundsarealer med okkerklasse II eller derover	Fosforklasse 2

Som beskrevet i afsnittet "Nitrat til overfladevand" afvander udbringningsarealerne via en række mindre vandløb til Vadehavet. Natur- og vandområder, som ligger udenfor oplande til et fosforoverbelastet Natura 2000 vandområde, reguleres jf. lovgivningen alene via harmonireglerne. Vadehavet er et Natura 2000-område, der i henhold til lovgivningen er udpeget som mindre sårbart overfor fosfor. I oplandet hertil er harmonikravet således alene beskyttelsesniveau for fosforoverskud.

Beregninger i www.husdyrgodkendelse.dk viser, at kravet til maksimalt fosforoverskud er overholdt. Ejendommens dyrehold tilfører i gennemsnit udbringningsarealerne 33,6 kg P/ha/år, og der fraføres 27,7 kg P/ha/år med det valgte sædskifte, hvilket giver et overskud på i gennemsnit 5,9 kg P/ha/år.

Udbringningsarealerne afvander via en række mindre vandløb til Ribe Å, der afvander til Vadehavet. Vadehavet er et Natura 2000-område, der ikke er overbelastet med fosfor.

På baggrund af det oplyste for ejendommens udbringningsarealer, vurderer Vejen Kommune vedrørende beliggenhed, tildeling af husdyrgødning, gødningssammensætning, sædskifte m.v.:

- At der ikke vil være væsentlig risiko for erosion og overfladeafstrømning fra udbringningsarealerne til vandløb og grøfter.
- At husdyrbruget, ved overholdelse af den til enhver tid gældende natur- og miljølovgivning og af de øvrige opstillede vilkår for miljøgodkendelsen, drives således, at påvirkningen af overfladevand fra udbringningsarealerne vil ligge på et acceptabelt niveau.
- At gennemførelse af projektet og den fremtidige drift af husdyrbruget ikke vil medføre forringelser af den nuværende miljøtilstand af overfladevand.

Kommunen vurderer, at der i den konkrete sag ikke er særlige forhold, som kan begrunde en fravigelse af det generelle beskyttelsesniveau i forhold til udvaskning af fosfor til vandløb og Vadehavet.

Bilag IV-arter, artsfredninger og rødlistearter

En række dyr og planter, der er omfattet af habitatdirektivets bilag IV, kan have levested, fødesøgningsområde eller sporadisk opholdssted på eller omkring landbrugsejendomme og deres tilhørende arealer. På baggrund af rapport fra DMU¹⁶ samt Vejen Kommunes øvrige kendskab vurderes umiddelbart, at der kan være brunflagermus, sydflagermus, pipistrelflagermus, odder, markfirben, stor vandsalamander og spidssnudet frø. Heraf er odder, brun flagermus og vandflagermus omfattet af den danske rødliste som sårbare.

Flagermus benytter ofte hulheder i træer eller huse som opholdssted om dagen og under vinterdvalen. Føden består af insekter, som fanges i luften nær vådområder, marker, skove og levende hegn. De enkelte arter af flagermus har forskellige præferencer mht. fødesøgningsområde. Der er ingen registreringer af flagermus nær ejendommens anlæg eller udbringningsarealer, men det kan ikke udelukkes, at én eller flere arter kan raste eller yngle i området.

Odderen lever i tilknytning til vådområder, og den findes i vandløb og især i moser og søer med store rørskovsområder. For at odderen kan trives i levedygtige bestande, skal der være vådområder med et højt naturindhold. Odderens yngle- og rasteområder knytter sig til moser, krat, skov eller andre uforstyrrede naturområder.

Markfirbenet findes spredt i landskabet på åbne, varme, solbeskinnede skrånninger med veldrænet jord og lav vegetation. Markfirbenet yngler på solvendte skrånninger, som er af altafgørende betydning for arten.

Stor vandsalamander foretrækker rene, dybe vandhuller i eller nær skov. Uden for yngletiden lever salamanderne på land og gemmer sig om dagen under sten og træstammer og i gamle musehuller. De vandrer sjældent særlig langt fra vandhullerne. Indenfor en radius af 1 km til søen i mark 22-1 er der registeret stor vandsalamander i 2006.

Spidssnudet frø kan leve i mange typer af vandhuller og søer. Den er afhængig af, at vandhullet/søen er omgivet af fugtige udyrkede arealer som fødesøgnings- og rasteområde.

Andre paddearter som lille vandsalamander og skrubtudse er ikke opført på habitatdirektivets bilag IV, men de er fredede i Danmark. For disse arter gælder mange af de samme livsbetingelser, som nævnt for padderne ovenfor.

Bortset fra ovennævnte har Vejen Kommune ikke kendskab til andre registreringer af planter og dyr, som er omfattet af artsfredninger eller optaget på nationale eller regionale rødlistes på eller i nærheden af husdyrbrugets anlæg og udbringningsarealer. Vejen Kommune vurderer, at en række af arterne med stor sandsynlighed forekommer i området.

Under forudsætning af at eventuelle stillede vilkår i afsnittene "Ejendommens påvirkning af beskyttet natur – ammoniak" og "Arealernes påvirkning af natur, jord og vand" overholdes, vurderer Vejen Kommune, at driften af arealerne ikke vil have negativ indflydelse på oven-

¹⁶ Faglig rapport nr. 635 og nr. 322 fra Danmarks Miljøundersøgelser.
Vejen Kommune, Teknik og Miljø, Miljøgodkendelse – Rundkærvej 4

nævnte arter, da der ikke ændres på vandhuller, fortidsminder, sten- og jorddiger eller andre potentielle levesteder for padde eller krybdyr. Der fjernes ikke gamle bygninger eller fældes store træer, der kunne være levested for flagermus. Der sker med andre ord ikke fysiske ændringer i forbindelse med projektet, der kan være til skade for bilag IV-arter.

Med de i godkendelsen stillede vilkår og i henhold til Habitatbekendtgørelsens § 11¹⁷ vurderer Vejen Kommune, at udvidelsen ikke vil medføre en forøget påvirkning af de nævnte bilag IV- og rødlistearter eller deres levesteder.

Hensynet til landskab, kulturhistorie og rekreative områder

Ejendommens nye anlæg skal vurderes i forhold til anlæggets udformning og placering i landskabet og de landskabelige værdier.

Anlæggets udformning

Det ønskes at etablere en plads til kalvehytter ved eksisterende bygninger, samt etablere en ensilageplads ved eksisterende ensilagepladser.

Anlæggets placering i landskabet

Terrænet er let kuperet, og landskabet er varieret med store og små skove, læbælter, mindre beplantninger og landbrugsområder.

Der sker ikke landskabsmæssige ændringer i dette projekt, da ændringerne foregår mellem eksisterende bygninger og vil ikke kunne ses i det omgivende landskab.

Landskabelige værdier

Placeringen og udformningen af ejendommens nye anlæg skal vurderes i forhold til de landskabelige værdier jf. §§ 22 og 23 i Husdyrgodkendelsesloven – se nedenstående tabel og figur.

Udpegningerne er fra Kommuneplanen¹⁸. Landskabet og kulturhistoriske værdier bliver reguleret efter hhv. Naturbeskyttelsesloven og Museumsloven.

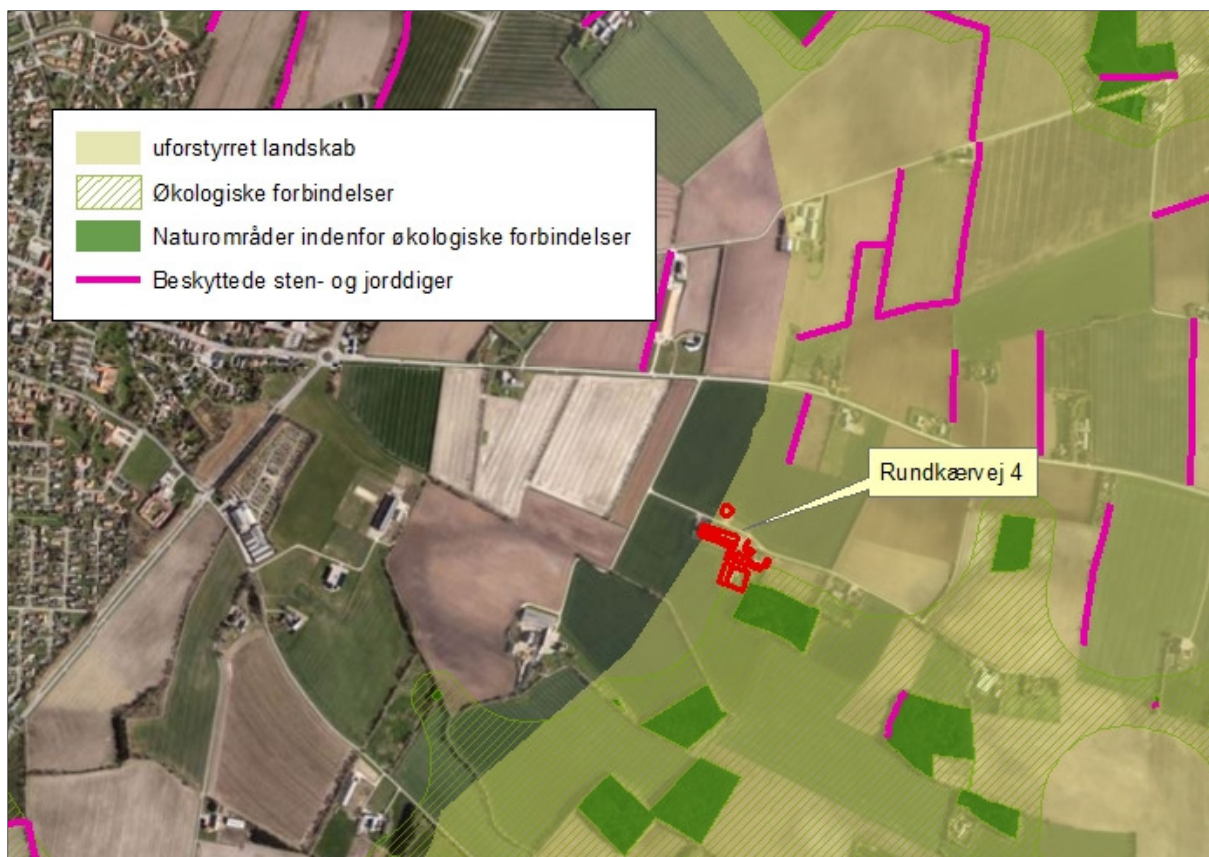
Kommuneplan	Udpegninger	Bemærkning	Nyt anlæg inden for udpegningen
3.5.1	Værdifulde landskaber*	Skal som hovedregel friholdes for byggeri og anlæg. Udpegningsgrundlaget må ikke forringes.	Nej
3.5.2	Uforstyrrede landskaber*	Skal som hovedregel friholdes for byggeri og anlæg. Udpegningsgrundlaget må ikke forringes.	Ja
3.5.3	Værdifulde geologiske beskyttelsesområder	Skal som hovedregel friholdes for byggeri og anlæg. Udpegningsgrundlaget må ikke forringes.	Nej
3.4.3	Økologiske forbindelsesområder	Skal som hovedregel friholdes for byggeri og anlæg. Udpegningsgrundlaget må ikke forringes.	Ja
3.4.1	Naturområder	Skal som hovedregel friholdes for byggeri og anlæg. Udpegningsgrundlaget må ikke forringes.	Nej

¹⁷ Bek. nr. 408 af 01.05.2007, "Udpegning og administration af internationale beskyttelsesområder samt beskyttelse af visse arter"

¹⁸ Kommuneplanen 2009 – 2021 for Vejen Kommune, www.vejenkom.dk

		Sikre naturområder. Udpegningen i kommuneplanen indeholder også "særligt værdifulde naturområder".	
3.3.1	Lavbundsarealer	Skal som hovedregel friholdes for byggeri og anlæg. Udpegningsgrundlaget må ikke forringes.	Nej
4.2.1	Kulturhistoriske værdiområder	Skal som hovedregel friholdes for byggeri og anlæg. Udpegningsgrundlaget må ikke forringes. Sikre kulturmiljøer, herunder Hærvejens kulturmiljø.	Nej
4.2.1	Kirkeomgivelser	Skal som hovedregel friholdes for byggeri og anlæg. Udpegningsgrundlaget må ikke forringes.	Nej
4.4.2	Rekreativ interesse	Skal som hovedregel friholdes for byggeri og anlæg. Udpegningsgrundlaget må ikke forringes.	Nej
3.4.4	Natura 2000	Byggeri der ændrer udpegningen af Natura 2000 område ikke tilladt	Nej
Råstofloven	Udpegninger		Nyt anlæg inden for udpegningen
	Råstofgraveområder	Skal som hovedregel friholdes for byggeri og anlæg.	Nej
Naturbeskyttelsesloven	Udpegninger		Nyt anlæg inden for udpegningen
§ 17	Skovbyggelinjen*	Regulerer kun byggeri indenfor 300 m. Nødvendigt driftsbyggeri må foretages inden for beskyttelseslinjen.	Nej
§ 16	Sø- og åbeskyttelseslinje*	Regulerer enhver ændring i tilstand inden for 150 m (også terrænændringer og tilplantninger). Nødvendigt driftsbyggeri må foretages inden for beskyttelseslinjen.	Nej
§ 18	Fortidsmindebeskyttelseslinje	Regulerer enhver ændring i tilstand inden for 100 m (også terrænændringer og tilplantninger). Der må ikke bygges eller plantes inden for beskyttelseslinjen.	Nej
§ 19	Kirkebyggelinje	Regulerer byggeri over 8,5 meters højde inden for 300 m.	Nej
	Fredede områder		Nej
Museumsloven	Udpegninger		Nyt anlæg inden for udpegningen
§ 29a	Sten- og jorddiger	Må ikke beskadiges eller sløjfes uden dispensation fra kommunen.	Nej
§ 29e	Fortidsminder	Inden for en afstand af 2 meter fra fortidsmindet, må ikke foretages jordbehandling, gødes eller plantes.	Nej

Tabel 14. Landskabelige udpegninger i forbindelse med nybyggeriet. *Værdifulde og uforstyrrede landskaber, skov-, sø- og åbeskyttelseslinjer har ofte ikke indflydelse på landbrugsbyggeri, men kan i særlige tilfælde have betydning for vurderingen. På grund af Vejen Kommunes beliggenhed inde midt i landet, vurderes ikke på kystnærhedszoner, strandbeskyttelseslinjer eller klitfredninger



Figur 7. Anlæggets placering i landskabet

Anlæggene er placeret inden for "uforstyrede landskaber" og i nær tilknytning til "økologiske forbindelser". Se ovenstående figur.

Vejen Kommune vurderer, at opførelsen af kalvehytterne og plansiloen ikke vil forringe udpegningsgrundlaget for uforstyrrede landskaber, eller forhindre dyre- og plantelivets spredningsmuligheder, da anlægget ligger samlet.

Kulturhistoriske værdier i tilknytning til arealerne

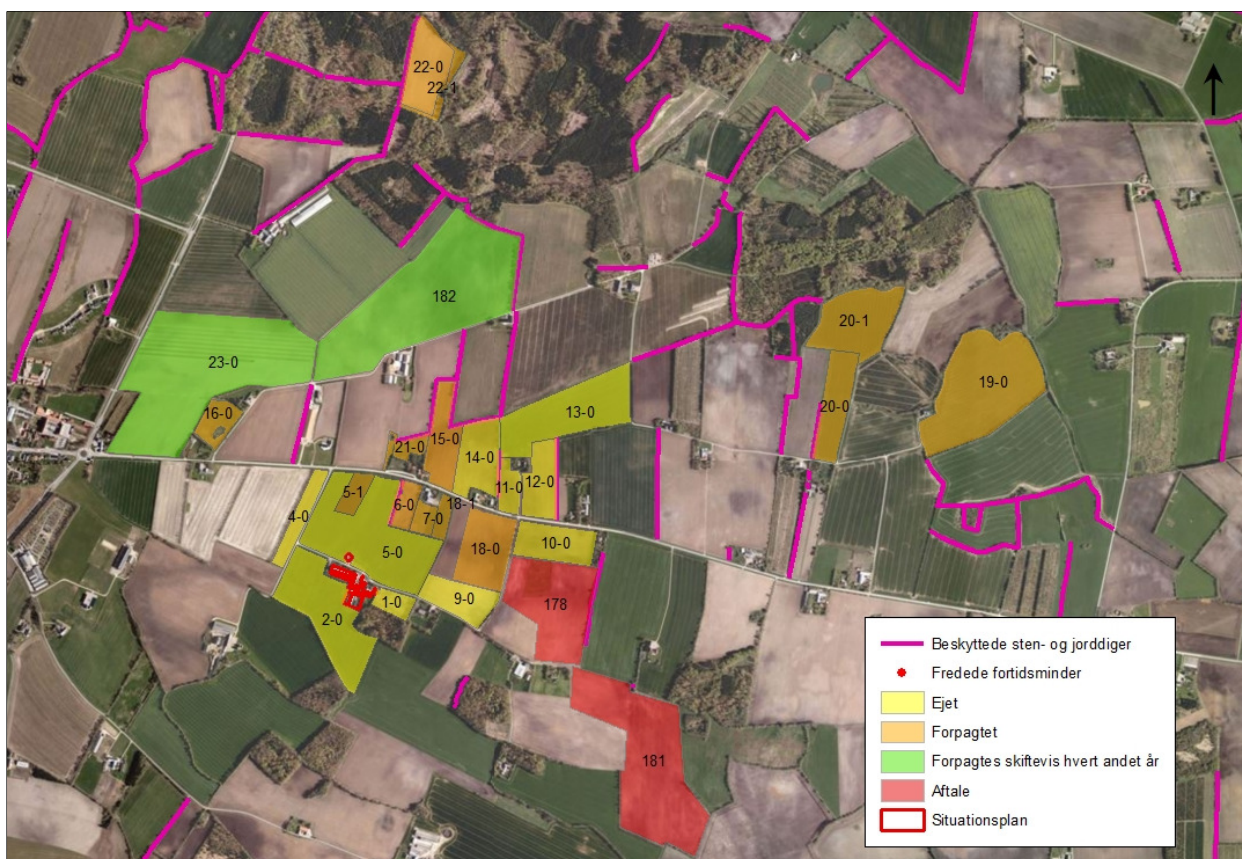
Der er registreret beskyttede sten- og jorddiger, der grænser op til følgende marker: 6-0, 11-0, 12-0, 14-0, 15-0, 20-0, 21-0, 22-0, 178 og 182. Se nedenstående figur.

Sten- og jorddiger, der er omfattet af bestemmelserne i Museumslovens § 29 a, må ikke beskadiges eller sløjfes uden dispensation fra kommunen.

Der er ikke registreret fortidsminder på eller grænsende op til markerne.

Fortidsminder, der er omfattet af bestemmelserne i Museumslovens § 29 e må ikke ændres. Dette vil sige, at alle foranstaltninger, der indebærer en påvirkning af fortidsmindernes indhold og overflade, ikke er tilladt. Endvidere må der ikke foretages jordbehandling, gødes eller plantes jf. § 29 f i Museumsloven indenfor en afstand af 2 meter fra fortidsmindet.

Vejen Kommune vurderer, at øvrige kulturhistoriske værdier ikke vil blive påvirket.



Figur 8. Arealernes placering i forhold til fredninger.

Husdyrbrugets ophør

Ansøger vil udvikle sin produktion, så han kan bestå som landmand i fremtiden. Han ønsker at modernisere og udvikle produktionen, så der tages hensyn til dyrevelfærds- og miljømæssige krav.

Ved ophør af produktionen vil gødnings- og ensilageanlæg blive tømt og rengjort, så der ikke er fare for forurening.

Vejen Kommune stiller vilkår om, oprydning og bortskaffelse af affald ved ophør af bedriften. Herunder at der skal træffes de nødvendige foranstaltninger for at undgå forureningsfare, dvs. alle opbevaringsanlæg skal tømmes og rengøres, og ejendommen skal fremgå i miljømæssig god stand.

Ved eventuelt ophør af produktionen, vil der efter Vejen Kommunes opfattelse ikke ske en væsentlig indvirkning på miljøet fra produktionsanlægget hvis:

- Staldanlæg samt husdyrgødnings- og foderopbevaringsanlæg tømmes og rengøres grundigt.
- Miljøfarligt affald bortskaffes efter de til enhver tid gældende regler.

Alternative muligheder

Den ansøgte ændring af dyrehold sker i eksisterende bygninger og handler derfor om at udnytte de eksisterende rammer bedst muligt, og dermed fremtidssikre bedriften. Såfremt der

ikke kan gives tilladelse til den ønskede produktion, ønskes en dialog med kommunen om hvad der skal til, for at der kan meddeles godkendelse.

Hvis udvidelsen af husdyrbrugets produktion ikke foretages (0-alternativet), vil produktionen på det nuværende niveau kunne fortsætte uden yderligere miljøgodkendelse. En fortsat drift vil ikke nødvendigvis i sig selv medføre mindsket forurening fra husdyrbruget end i den ansøgte udvidelse. Der vil ligeledes fortsat udbringes husdyrgødning på ejendommens arealer. Ved miljøgodkendelse af husdyrbrug foretages ammoniak- og forureningsbegrænsende tiltag, som sænker det generelle forureningsniveau. 0-alternativet vil således ikke nødvendigvis have en mere positiv effekt på miljøet, end hvis udvidelsen gennemføres og de opstillede vilkår i miljøgodkendelsen efterleves.

Sammenfatning

- Vejen Kommune vurderer sammenfattende, at der kan meddeles godkendelse til projektet da:
- Husdyrbruget med de stillede vilkår kan drives på stedet uden at påvirke omgivelserne på en måde, som er uforenelig med hensynet til omgivelserne
- Husdyrbruget har truffet de nødvendige foranstaltninger til at forebygge og begrænse forureningen ved anvendelse af bedst tilgængelige teknik.
- Projektet med de stillede vilkår, ikke vil medføre en væsentlig påvirkning af miljøet.

4 Øvrige forhold

Byggeri, vandindvinding og spildevandsafledning

Da projektet indeholder byggeri eller bygningsændringer, skal der indsendes byggeansøgning til Vejen Kommune.

Ejendommens vandindvindingstillade er udløbet, der skal derfor indsendes ansøgning om fornyet indvindingstilladelse til Vejen Kommune.

Der kan være andre forhold, der skal søges om ved Vejen Kommune.

Høringsberettigede

Konsulent:

Sønderjysk Landboforening, Birgitte Madsen, bm@slf.dk

Naboer:

Orientering af naboer er sket indenfor en afstand på 300 m (konsekvenszonen på 261 m).
Inga og Peter Boldt, Rundkærvej 6, 6630 Rødding

Bortforpagtere af arealer:

Bjarne Jepsen, Østerskovvej 1, 6630 Rødding
Carsten B. Møller, Østerskovvej 2, 6630 Rødding
Christian B. Nielsen, Jelsvej 4, 6630 Rødding
Jens Gammelgård, Jelsvej 5, 6630 Rødding
Niels Erik Jørgensen, Østermarksvej 3, 6630 Rødding
Christian B. Møller, Østermarksvej 5, 6630 Rødding

Gyllemodtagere:

Ejnar Jønsson, Rundkærvej 8, 6630 Rødding

Kopimodtagere af afgørelsen

Inga og Peder Boldt, Rundkærvej 6, 6630 Rødding ingaboldt@gmail.com

Embedslægerne i Region Syddanmark, sesyd@sst.dk

Danmarks Sportsfiskerforbund, Skyttevej 4, 7182 Bredsted post@sportsfiskerforbundet.dk

Danmarks Fiskeriforening, Nordensvej 3, Taulov, 7000 Fredericia mail@dkfisk.dk

Ferskvandsfiskeriforeningen for Danmark, Formand Niels Barslund, Vormstrupvej 2, 7540 Haderup nb@ferskvandsfiskeriforeningen.dk

Danmarks Naturfredningsforening, Masnedøgade 20, 2100 København Ø dnvejen-sa-ger@dn.dk

Det Økologiske Råd, Blegdamsvej 4B, 2200 København N husdyr@ecocouncil.dk

Friluftsrådet, Scandiagade 13, DK-2450 København SV. Lokalafdeling: Friluftsrådet for Trekantområdet, att. Bent Holgersen, Hvedevænget 30, 6600 Vejen, holgersen@vejen-net.dk

Dansk Ornitologisk forening, Vesterbrogade 140, 1620 København V, lokalkontoret vejen@dof.dk

Museet på Sønderkov, post@sonderskov.dk

Bilagsoversigt

1. Klagevejledning.
2. Udpegningsgrundlag for de berørte Natura 2000-områder.

Bilag 1.

Klagevejledning, jf. "Lov om miljøgodkendelse mv. af husdyrbrug" nr. 1572 af 20.12.2006.

Hvilke afgørelser, tilladelser og miljøgodkendelser kan påklages

Alle afgørelser, der er truffet af kommunen med hjemmel i "Lov om miljøgodkendelse mv. af husdyrbrug" eller regler, der er fastsat med hjemmel i loven, kan jf. § 76 påklages til Natur- og Miljøklagenævnet.

Hvem kan klage

Klageberettiget er enhver med væsentlig interesse i sagens udfald, miljøministeren samt visse landsdækkende organisationer, jf. §§ 84-87.

Til hvem skal der klages

Der skal klages direkte til Natur- og Miljøklagenævnet. Se vejledning på www.nmkn.dk/klage.

Natur- og Miljøklagenævnet skal som udgangspunkt afvise en klage, der kommer uden om Klageportalen, hvis der ikke er særlige grunde til det. Hvis du ønsker at blive fritaget for at bruge Klageportalen, skal du sende en begrundet anmodning til den myndighed, der har truffet afgørelse i sagen. Myndigheden videresender herefter anmodningen til Natur- og Miljøklagenævnet, som træffer afgørelse om, hvorvidt din anmodning kan imødekommes.

Klagefrist

Klagen skal være modtaget af Natur- og Miljøklagenævnet senest 4 uger efter, at afgørelsen, tilladelsen eller miljøgodkendelsen er meddelt. Er afgørelsen offentligt bekendtgjort f.eks. ved annoncering, regnes klagefristen fra bekendtgørelsen, jf. § 79.

Gebyr

Det er en betingelse for Natur- og Miljøklagenævnets behandling af en klage, at den, der klager, indbetaler et gebyr på 500 kr. Gebyret betales enten direkte med betalingskort eller der sendes en opkrævning. Natur- og Miljøklagenævnet vil ikke påbegynde behandlingen af klagen, før gebyret er modtaget. Vejledning om gebyrordningen kan findes på Natur- og Miljøklagenævnets hjemmeside (www.nmkn.dk). Gebyret tilbagebetales, hvis den, der klager, får helt eller delvis medhold i klagen.

Domstolsprøvelse

Hvis afgørelsen ønskes indbragt for domstolene, skal dette ske inden 6 måneder efter, at afgørelsen er offentliggjort, jf. § 90.

Opsættende virkning

En klage over en afgørelse har ikke opsættende virkning på retten til at udnytte tilladelsen eller miljøgodkendelsen, medmindre Natur- og Miljøklagenævnet bestemmer andet.

Tilladelsen/godkendelsen må ikke udnyttes, hvis den indeholder placering af driftsbygninger væk fra de øvrige driftsbygninger, jf. § 81. Dette vil være angivet i afgørelsen.

Udnyttelse af en tilladelse eller miljøgodkendelse kan kun ske under opfyldelse af vilkårene, som er fastsat i tilladelsen eller miljøgodkendelse.

Bilag 2.

Udpegningsgrundlag for de berørte Natura 2000-områder.

Natura 2000-området nr. 89: Vadehavet

Området består af habitatområde nr. H78 og fuglebeskyttelsesområde nr. F57.

Udpegningsgrundlag for habitatområdet Vadehavet med Ribe Å, Tved Å og Varde Å vest for Varde (H78)	
Naturtyper:	Sandbanke (1110) Flodmunding (1130) Vadeflade (1140) Lagune (1150) Bugt (1160) Rev (1170) Enårig strandengsvegetation (1310) Vadegræssamfund (1320) Strandeng (1330) Forklit (2110) Hvid klit (2120) Grå/grøn klit (2130) Klithede (2140) Havtornklit (2160) Grårisklit (2170) Skovklit (2180) Klitlavning (2190) Visse-indlandsklit (2310) Græs-indlandsklit (2330) Søbred med småurter (3130) Kransnålalge-sø (3140) Næringsrig sø (3150) Brunvandet sø (3160) Vandløb (3260) Våd hede (4010) Tør hede (4030) Kalkoverdrev (6210) Surt overdrev (6230) Tidvis våd eng (6410) Tørvelavning (7150) Rigkær (7230) Stilkeke-krat (9190) Skovbevokset tørvemose (91D0)
Arter:	Havlampret (1095) Bæklampret (1096) Flodlampret (1099) Stavsild (1103) Laks (1106) Snæbel (1113) Marsvin (1351) Odder (1355) Gråsæl (1364) Spættet sæl (1365)

* Lagune, Grå/grøn klit, Klithede, Kalkoverdrev (kun vigtige orkidélokalteter), Surt overdrev, skovbevokset tørvemose og snæbel er alle prioriterede naturtyper/arter

Udpegningsgrundlag for fuglebeskyttelsesområdet Vadehavet (F57)

Ynglefugle:	Klyde Hvidbrystet præstekrave Almindelig ryle Sandterne Fjordterne Havterne Dværgterne Splitterne
Trækfugle:	Bramgås Mørkbuget knortegås Lysbuget knortegås Gravand Pibeand Krikand Spidsand Skeand Ederfugl Sortand Strandskade Klyde Hjejle Strandhjejle Hvidbrystet præstekrave Lille kobbersneppe Stor regnspeve Rødben Hvidklire Islandsk ryle Sandløber Almindelig ryle Dværgmåge

