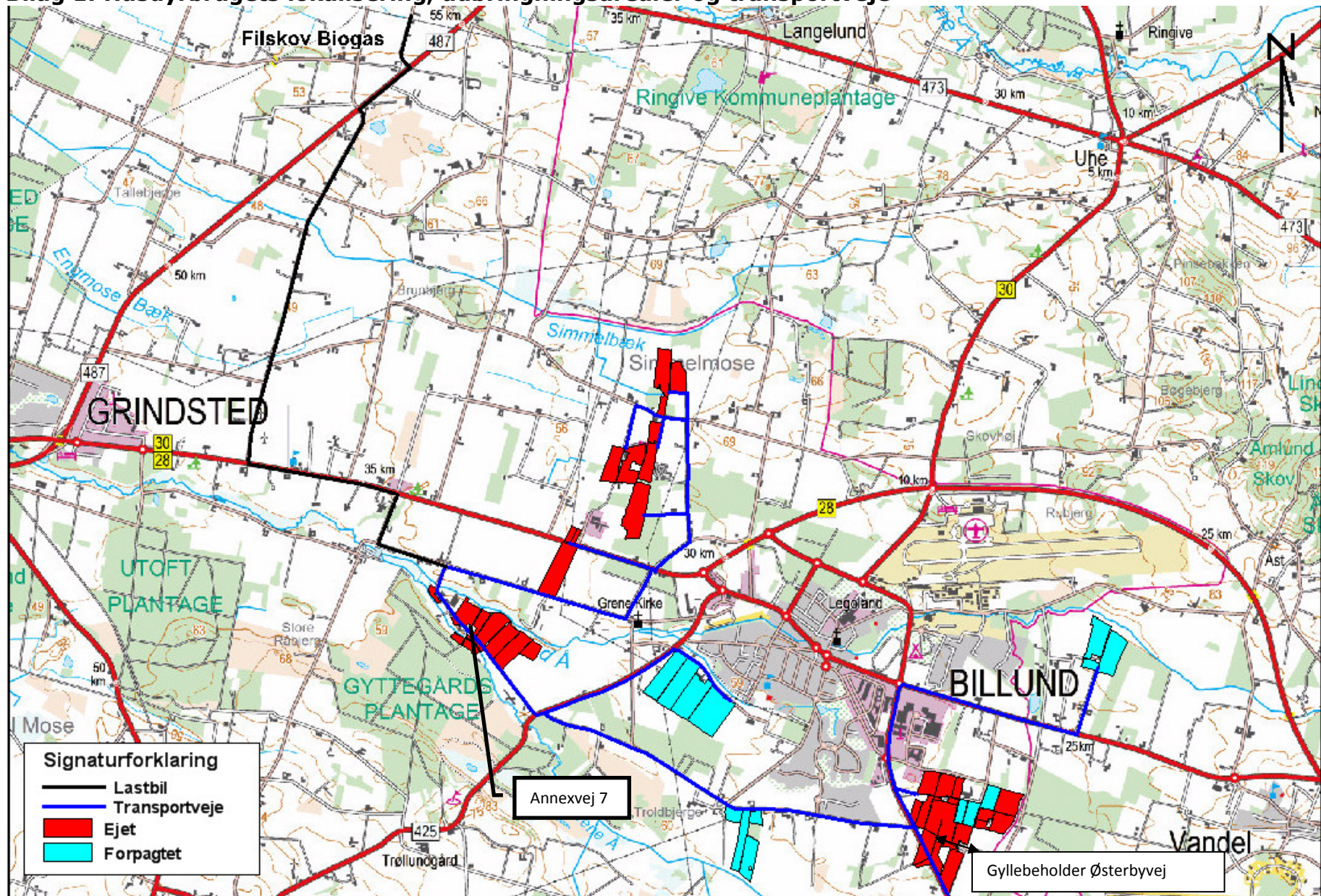
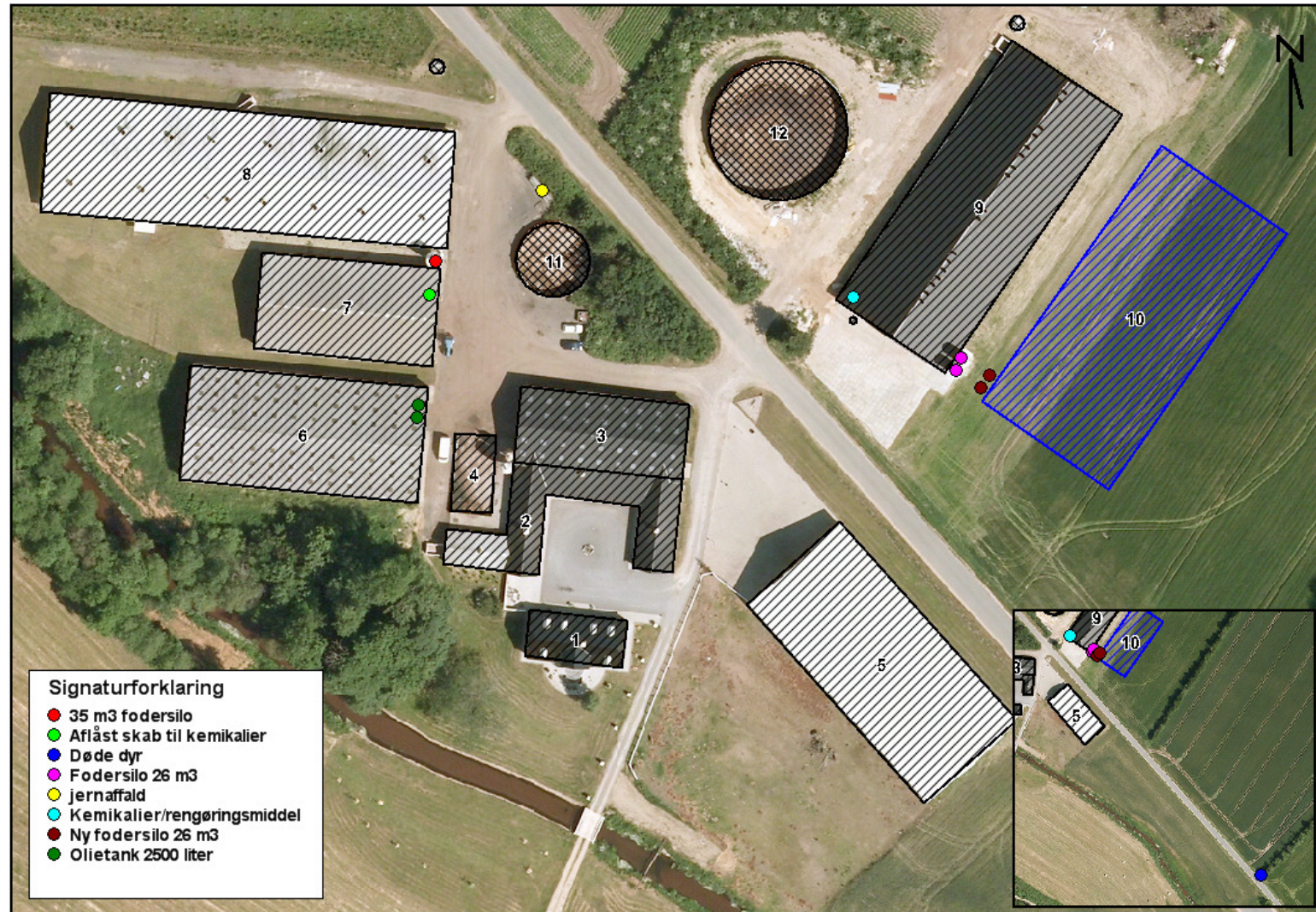


Bilag 1: Husdyrbrugets lokalisering, udbringningsarealer og transportveje



Bilag 2: Husdyrbrugets indretning



Nr.	Anvendelse	Areal / rumfang
1	Stuehus	196 m ²
2	Ældre stalde - tages ud af drift med undtagelse af hestestald	600 m ²
3	Ældre stalde - taget ud af drift	608 m ²
4	Møddingsplads/befæstet areal	200 m ²
5	Kartoffelhus	1.188 m ²
6	Maskinhus	1.224 m ²
7	Kartoffelhus	738 m ²
8	Slagtesvinestald - eksisterende	1.990 m ²
9	Slagtesvinestald - eksisterende	1.684 m ²
10	Ny slagtesvinestald	2.112 m ²
11	Gyllebeholder	800 m ³
12	Gyllebeholder	2.800 m ³

Bilag 3: Svinebrug - Checkskema for BAT på: Annexvej 7**Checkskema vedr. ansøgning efter lovens § 12 om etablering, udvidelse eller ændring af svinebrug**

Skemaet er udarbejdet på baggrund af EU's BREF - note, Miljøstyrelsens vejledning udsendt den 13. juli 2010 (Vejledende emissionsgrænseværdier opnåelige ved anvendelse af BAT - slagtesvin), samt tilsvarende høringsmateriale for søer og smågrise. Da BREF - noten indeholder en række undtagende eller betingende betragtninger, kan det ikke udelukkes, at også andre teknikker evt. kan betragtes som BAT. Kommunen bør i så fald kræve, at ansøger nærmere henviser til det relevante grundlag i BREF - noten. Nogle BAT – krav er sikret opfyldt gennem dansk lovgivning. I skemaet er sådanne forhold markeret med grå celler og forklarende tekst. Der kræves ikke yderligere stillingtagen til disse BAT - krav.

Nr.	BAT for svineproduktion, jf. EU's BREF note for intensiv fjerkræ- eller svineproduktion	Ansøgers oplysninger (oplysninger anføres for hver enhed jf. elektronisk ansøgning, f.eks. staldafsnit, beholder o.l.)	Vurdering af om det oplyste er BAT	Supplerende oplysninger indhentes hos ansøger
1	Godt landmandskab			
1.1	BAT er at udføre alle følgende punkter:			
	Identificere og implementere uddannelses- og træningsprogrammer for bedriftspersonale	Bedriftens medarbejdere uddannes løbende gennem kurser og efteruddannelse. Medarbejdere er orienteret om, at ejendommen er miljøgodkendt, og hvilket ansvar der dermed følger.	BAT	
	Føre journal over vandforbrug	I bedriftens driftsregnskab registreres forbruget af vand, energi, indkøbt foder, pesticider og handelsgødning.	BAT	
	Føre journal over energiforbrug	I bedriftens driftsregnskab registreres forbruget af vand, energi, indkøbt foder, pesticider og handelsgødning	BAT	
	Føre journal over mængde af husdyrfoder	I bedriftens driftsregnskab registreres forbruget af vand, energi, indkøbt foder, pesticider og handelsgødning	BAT	
	Føre journal over opstået spild	I bedriftens driftsregnskab registreres forbrug af vand, energi, indkøbt foder, pesticider og handelsgødning. Der udarbejdes foderplaner i samarbejde med konsulent og med anvendelse af nyeste viden indenfor svinefodring. Herved optimeres fodringen så unødigt forbrug af råvarer undgås. Slagtesvinene fasefodres, dvs. at der	BAT, idet det vurderes, at de beskrevne metoder forebygger at spild opstår.	

		<p>fodres med forskellige foderblandinger afhængig af dyrenes alder /levende vægt, og for avlsdyrenes vedkommende, afhængigt af hvor de befinder sig i reproduktionsfasen.</p> <p>Foderanlæg justeres jævnlige, således at udfodret mængde svarer til dyregruppen og unødigt foderspild minimeres.</p> <p>Gyllen analyseres for indhold af kvælstof og fosfor. Der sikres en høj udnyttelse af næringsstoffer ved udarbejdelse af mark- og gødningsplaner.</p>		
	Føre journal over spredning af uorganisk gødning på markerne		BAT - krav anses for opfyldt ved reglerne i § 22 i lov om jordbrugets anvendelse af gødning og om plantedække	
	Føre journal over spredning af husdyrgødning på markerne		BAT - krav anses for opfyldt ved reglerne i § 22 i lov om jordbrugets anvendelse af gødning og om plantedække	
	Have en nødfremgangsmåde til at håndtere ikke planlagte emissioner og hændelser	På bedriften udarbejdes en beredskabsplan, således at skade ved uheld kan minimeres.	BAT. I godkendelsen fra 2009 er i vilkår 17.11 stillet krav om udarbejdelse af beredskabsplan. Vilkåret videreføres og omfatter den ansøgte udvidelse.	
	Iværksætte et reparations- og vedligeholdelsesprogram for at sikre, at bygninger og udstyr er i driftsklar stand, samt at faciliteterne holdes rene	Der iværksættes et reparations- og vedligeholdelsesprogram for at sikre, at bygninger og udstyr er i driftsklar stand.	BAT	
	Planlægge aktiviteter på anlægget korrekt, såsom levering af materialer og fjernelse af produkter og spild	I forbindelse med indretningen af produktionsanlægget er der fokus på, at indretningen tager hensyn til en rationel drift, af hensyn til ressourceforbruget i driften og af hensyn til de daglige arbejdsgange.	BAT	
		Der er faste procedurer/rutiner i forhold til bortskaffelse af bedriftens spild- og affaldsstoffer, levering af foder, transporter m.m		
		Rengøring i og omkring siloer og		

		bygninger foretages jævnlige med henblik på at minimere risikoen for lugt og for at der ikke skal opstå uhygiejniske forhold		
	Planlægge gødning af markerne korrekt		BAT - krav anses for opfyldt ved reglerne i § 21 i lov om jordbrugets anvendelse af gødning og om plantedække	
2	Foder			
2.1	I BREF-noten er opstillet vejledende grænseværdier for indhold af råprotein i foder for de forskellige dyretyper.			
	Faser	Indhold af råprotein (% i foder)¹		
	Fravænnede grise (< 10 kg)	19 – 21	I Miljøstyrelsens vejledninger udsendt den 13. juli og den 19. november 2010 (revideret i maj 2011), er fastlagt emissionsgrænseværdier for ammoniak, således at ansøger selv kan vælge de konkrete staldsystemer, lagerindretninger og fodringsstrategier - herunder indhold af råprotein - som indebærer at husdyrbruget kan overholde disse grænseværdier, der er fastsat ud fra, hvad der efter Miljøstyrelsens opfattelse er BAT ud fra en samlet vurdering af det teknisk og økonomisk mulige for anlægget som helhed, hvor anlægget omfatter husdyrhold, stald og lager. Der er taget stilling til den samlede emission i nedenstående punkt 3.	
	Smågrise (< 25 kg)	17,5 – 19,5		
	Slagtesvin (25 – 50 kg)	15 – 17		
	Slagtesvin (50 – 110 kg)	14 – 15		
	So, drægtighed	13 – 15		
	So, diegivning	16 - 17		
2.2	I BREF-noten er opstillet vejledende grænseværdier for indhold af fosfor i foder for de forskellige dyretyper.			
	Faser	Samlet fosforindhold (% i foder)²		
	Fravænnede grise (< 10 kg)	0,75 – 0,85	Med henblik på at reducere forureningen fra fosfor har Miljøstyrelsen i vejledninger udsendt den 13. juli og den 19. november 2010 (revideret i maj 2011) opstillet vejledende grænseværdier for fosforindholdet i svinogødning. Miljøstyrelsen anfører, at vejledningens grænseværdier ligger under det niveau, der betragtes som opnåeligt ved anvendelse af BAT i henhold til BREF-dokumentet. Der er taget stilling til gødningens fosforindhold i nedenstående punkt 7. Se endvidere afsnittet "Bedste anvendelige teknik" i godkendelsens miljøtekniske beskrivelse og vurdering.	
	Smågrise (< 25 kg)	0,60 – 0,70		
	Slagtesvin (25 – 50 kg)	0,45 – 0,55		
	Slagtesvin (50 – 110 kg)	0,38 – 0,49		
	So, drægtighed	0,43 – 0,51		
	So, diegivning	0,57 – 0,65		

3	Ammoniakemissioner fra anlægget		
3.1	I Miljøstyrelsens vejledning udsendt den 13. juli 2010 (senest revideret i maj 2011): "Vejledende emissionsgrænseværdier opnåelige ved anvendelse af BAT", er opstillet vejledende emissionsgrænseværdier for slagtesvin i gyllebaserede systemer i konventionelle svinebrug:		
	Produktionstype:	Vejledende grænseværdier:	
	Slagtesvin, nyanlæg / produktionsudvidelse	Jf. vejledningens tabel 1	8.400 svin
	Slagtesvin, eksisterende anlæg / produktion	Jf. vejledningens tabel 2	13.800 svin
3.2	I Miljøstyrelsens vejledning udsendt den 19. november 2010 (senest revideret i maj 2011): "Vejledende emissionsgrænseværdier opnåelige ved anvendelse af BAT" er opstillet vejledende emissionsgrænseværdier for smågrise i gyllebaserede systemer i konventionelle svinebrug:		
	Produktionstype:	Vejledende grænseværdier:	
	Smågrise, nyanlæg / produktionsudvidelse	Jf. vejledningens tabel 1	Ingen dyr
	Smågrise, eksisterende anlæg / produktion	Jf. vejledningens tabel 2	Ingen dyr
3.3	I Miljøstyrelsens vejledning udsendt den 19. november 2010 (senest revideret i maj 2011): "Vejledende emissionsgrænseværdier opnåelige ved anvendelse af BAT" er opstillet vejledende emissionsgrænseværdier for søer med smågriseproduktion i gyllebaserede systemer i konventionelle svinebrug:		
	Produktionstype:	Vejledende grænseværdier:	
	Søer, nyanlæg / produktionsudvidelse	Jf. vejledningens tabel 1	Ingen dyr
	Søer, eksisterende anlæg / produktion	Jf. vejledningens tabel 2	Ingen dyr
3.4	Øvrige dyr		
	Produktionstype:	Vejledende grænseværdier:	

		værdier:			
	Øvrige dyretyper, samt dyr i dybstrøelse	Normtal 05/06			2 heste
3.5	Samlet emission fra anlægget:				
	Beregnet sum af maksimal BAT-niveau for ammoniakemission fra anlægget:	7.671 kg N/år	Ammoniakemissionen fra anlægget er i henhold til ansøgningsskemaets punkt 3.1.2 på 4.678 kg N/år	BAT, idet den faktiske emission er mindre end det teoretiske BAT-niveau.	
4	Vand				
	Til aktiviteter, hvor der bruges vand, er det BAT at reducere vandforbruget ved at udføre alt det følgende:				
	- rengøring af stald og udstyr med højtryksrensere efter hver produktionscyklus eller batch. Spulevand vand løber typisk ned i gyllesystemet, og det er derfor vigtigt at finde en balance mellem rengøring og brug af så lidt vand som muligt.		I forbindelse med rengøring i blødsættes staldene, for at mindske forbrug af vaskevand.	BAT, idet der stilles vilkår om , at rengøring skal ske med trykreenser.	
	- udførelse af regelmæssig kalibrering af drikkevandsanlægget for at undgå spild		I alle stalde anvendes der drikkekopper eller vandventiler over krybbe, hvorved vandspild undgås. Bedriftens drikkevandsinstallationer rengøres og efterses jævnligt med henblik på at undgå spild.	BAT - Det er kommunens vurdering, at regelmæssig kalibrering ikke er relevant, hvis der anvendes drikkesystemer, hvor det maksimale flow passer til de forskellige dyrs drikkehastighed, og som afbryder vandtilførslen, når dyrene ikke drikker.	
	- registrering af vandforbrug gennem måling af forbrug		Vandforbruget registreres månedligt, med henblik på at kunne identificere lækager.	BAT	
	- detektering og reparation af lækager		Evt. lækager identificeres og repareres hurtigst muligt. Defekte drikkekopper udskiftes.	BAT	
5	Energi				
	BAT er at reducere energiforbruget ved at gøre alt det følgende:				
	- anvende lavenergi-belysning		Der anvendes lavenergibelysning i bedriften	BAT. Der stilles vilkår om etablering af lavenergibelysning i fremtidige driftsbygninger.	
	Ventilation af nye stalde	anvende naturlig ventilation, hvor dette er muligt, ved at:	Der anvendes ikke naturlig ventilation.	BAT Kravet om naturlig ventilation fremgår af BREF -notens kap 5 (5.2.4), som er opstillet	

		udforme bygning og stier korrekt (dvs. mikroklima i stierne)		på baggrund af vurderinger i notens kap. 4. Kommunen finder imidlertid ikke, at vurderingerne i afsnit 4.4.2 eller 4.4 giver grundlag for et gengrelet krav. Tværtimod peges på, at ventilation bør kunne sikre luftsiftet af hensyn til dyrevelfærd, hvilket mest effektivt sikres ved mekanisk ventilation. Tilsvarende anføres i forhold til lugt (afsnit 4.7), at lugtproblemer imødegås ved bl.a. at tilføre højde og hastighed i ventilationsafkast, hvilket mest effektivt kan gennemføres ved mekanisk ventilation. Dette er i øvrigt overensstemmelse med principperne for lugtreduktion, som de anvendes i industrielle brancher. Af afsnit 4.7 fremgår, at lugtproblemer bl.a. skal imødegås ved at undlade luftstrømme hen over gødningsarealer, mens det af afsnit 2.3.2.2 f.eks. fremgår om naturlig ventilation, at etablering af luftstrøm gennem gødningskanaler effektivt sikrer en lav gaskoncentration i stalden. Det er indtrykket, at BREF – notens betragtninger ikke tilstrækkeligt har gennemgået en "Cross – media effect" vurdering. Kommunen finder ikke, at der er grundlag for at betragte det ansøgte system som ikke – BAT.	
		fremme luftstrømmen ved at placere bygninger under hensyntagen til fremherskende vindretninger			
	For mekanisk ventilerede stalde	optimere udformningen af ventilationssystemet i hver stald for at tilvejebringe god temperaturkontrol samt opnå minimumsventilation om vinteren	Der er installeret trinløs styring af ventilatorer i staldene, hvilket regulerer ventilation i forhold til staldtemperatur (og fugtighed), og giver dermed lavest mulig forbrug af energi. Der etableres undertryksventilation i de nye staldanlæg, hvilket reducerer energiforbruget i forhold til et ligetryksventilationsanlæg.	BAT	
		undgå modstand i ventilationssystemer gennem hyppigt eftersyn og rengøring af luftkanaler og fans	I de mekanisk ventilerede stalde gennemføres hyppige eftersyn, justeringer og rengøring af ventilationssystemet, hvorved unødigt energiforbrug til ventilation undgås.	BAT. Der stilles vilkår om rengøring og vedligeholdelse af ventilationssystemer.	
6	Oplagring af gødning				
6.1	Gødningsstakke				

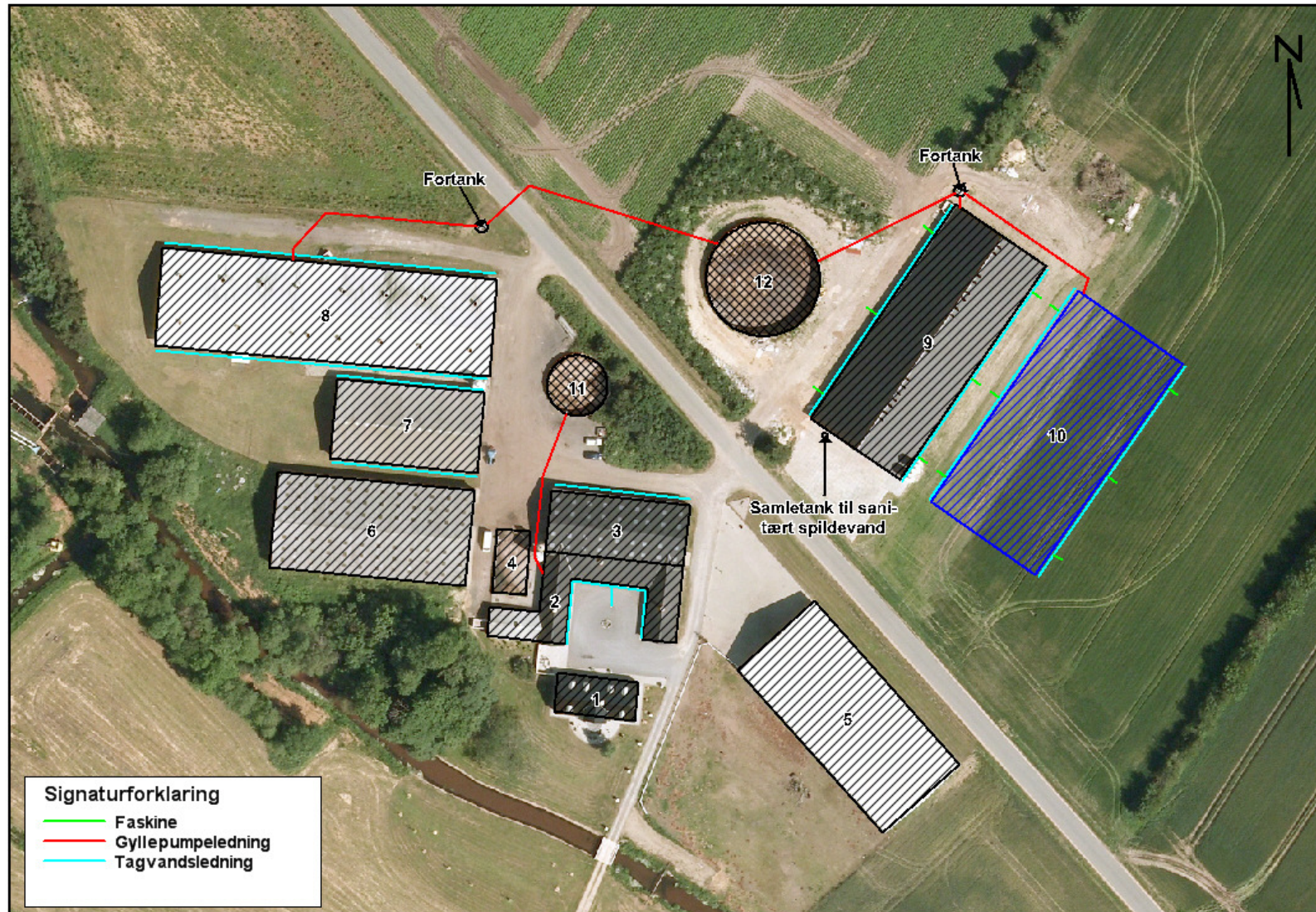
	For gødningsstakke, der altid anbringes samme sted, enten i anlægget eller på marken, er det BAT at anvende et betongulv med et opsamlingsystem og en beholder til afstrømningsvæske		BAT - krav anses for opfyldt ved indretning efter reglerne i § 8 i husdyrgødningsbekendtgørelsen.	
	For midlertidige gødningsstakke på marken er det BAT at anbringe stakkene væk fra følsomme receptorer, såsom naboer, samt vandløb (inkl. markdræn), som afstrømningsvæske kan løbe ned i.		BAT - krav anses for opfyldt ved indretning efter reglerne i § 9 i husdyrgødningsbekendtgørelsen	
6.2	Lagring af gylle i stål- eller betonbeholder			
	BAT er alt det følgende:			
	- en stabil beholder, der kan modstå mekaniske, termiske, samt kemiske påvirkninger		BAT - krav anses for opfyldt ved indretning efter reglerne i § 15 i husdyrgødningsbekendtgørelsen	
	- beholderens bund og vægge er tætte og beskyttede mod tæring			
	- lageret tømmes regelmæssigt af hensyn til eftersyn og vedligeholdelse, fortrinsvist hvert år	Minimum én gang årligt kontrolleres gyllebeholderne visuelt for eventuelle kabelbrud, skader på kabelbeskyttelse, revner og utætheder i elementer. Ved skade eller tegn på skade, kontaktes leverandør af gylletanke for udbedring af skade. Tanken tømmes ca. en gang årligt for indvendig inspektion. Inspektionen foretages stående uden for tanken.	BAT	
	- dobbelte ventiler bruges til alle ventiludgange fra lageret		BAT - krav anses for opfyldt ved indretning efter reglerne i § 17 (som foreslået ændret ved høring af 1. februar 2008) i husdyrgødningsbekendtgørelsen	
	- gyllen røres kun lige før tømning af beholderen ved f.eks. tilførsel på marken	Gyllen omrøres kun forud for udkørsel af gylle.	BAT	
	BAT er endvidere at dække beholderen ved at bruge et af følgende:			
	- et fast låg, tag eller en teltstruktur		BAT - krav anses for opfyldt ved indretning efter reglerne i § 16 i husdyrgødningsbekendtgørelsen	
	- eller et flydelag, såsom snittet halm, lærred, folie, tørv, ekspanderet ler (LECA), ekspanderet polystyren (EPS) eller naturlig udtørringskorpe			
6.3	Laguner			
	Det er BAT dække lagunen ved at bruge et af følgende:			
	- et plastdække		BAT - krav anses for opfyldt ved indretning efter reglerne i § 16 i husdyrgødningsbekendtgørelsen	
	- eller et flydelag, såsom snittet halm, LECA eller			

	naturlig udtørringsskorpe		ningsbekendtgørelsen	
7	Udbringning af gødning			
7.1	Ammoniakfordampning og nitratudvaskning, samt udnyttelse af næringsstoffer i gødning			Miljøstyrelsen anfører i vejledningsmaterialet udsendt den 13. juli 2010, samt høringsmateriale af samme dato, at gældende lovregulering, herunder allerede gennemførte ændringer af husdyrgodkendelsesbekendtgørelsen, vedrørende udbringning af husdyrgødning er BAT for så vidt angår ammoniakfordampningen i marken og udvaskning af nitrat. Endvidere anfører Miljøstyrelsen, at BAT-krav om udnyttelse af næringsstofferne i gødning allerede er implementeret i dansk lovgivning ved krav om gødningsplanlægning og gødningsregnskaber.
7.2	Fosforudvaskning			
	I Miljøstyrelsens vejledning udsendt den 19. november 2010 (senest revideret i maj 2011): "Vejledende emissionsgrænseværdier opnåelige ved anvendelse af BAT" er opstillet vejledende grænseværdier for fosforindholdet pr. DE i gødningen ab lager jf. det nedenstående.			
	Dyretype:	Maksimal kg p pr. DE i gødning ab lager:		
	Slagtesvin	18,5		
	Smågrise	27,8		
	Søer	23		
	Beregnet sum af maksimal BAT-niveau for fosforindhold i gødning ab lager:	12.437	Det fremgår af ansøgningskemaets gødningsregnskab, at det samlede fosforindhold i den producerede gødning er 12.348 kg P	BAT, idet det faktiske P-indhold er mindre end det teoretiske BAT-niveau. Da husdyrbruget anvender reduceret fosforindhold i foderet, er der i godkendelsen opstillet vilkår for fodring .
7.3	BAT-krav vedrørende øvrige forureningsrisici og gener fra gødningsudbringning, samt BAT-krav vedrørende udbringningsteknikker.			Det er kommunens vurdering, at BAT-krav jf. BREF-noten er opfyldt via eksisterende regler i: - Lov om jordbrugets anvendelse af gødning og om plantedække - Lov om vandløb - Husdyrgødningsbekendtgørelsen

1: Med tilstrækkeligt afvejet og optimal tilførsel af aminosyrer

2: Med tilstrækkeligt fordøjeligt fosfor med brug af f.eks. højtfordøjelige uorganiske foderfosfater og/eller fytase

Bilag 4: Afløbsplan



Bilag 5: Hu

Husdyrbrugets vilkår fra miljøgodkendelse af 10. maj 2006, som ændret ved godkendelse af 27. april 2009

Generelt:

- 1.1 Ændring af ejerforhold eller ansvar for driften skal meddeles tilsyns-myndigheden senest 1 måned efter ændringen.
- 1.2 Uheld, der medfører forurening af omgivelserne, dvs. luft, vand eller jord, skal straks meddeles til Billund kommune, Teknisk Service, tlf. 7213 1104 eller/og til alarmcentralen på tlf. nr. 112.
- 1.3 Øvrige relevante myndigheders godkendelse skal foreligge inden byggeriet kan påbegyndes og miljøgodkendelsen kan udnyttes.
- 1.4 Er virksomheden ikke bragt i overensstemmelse med de i miljøgodkendelsen nævnte vilkår senest to år efter godkendelsens ikrafttræden, bortfalder miljøgodkendelsen.
- 1.5 Miljøgodkendelsen bortfalder, hvis den ikke er udnyttet i 3 på hinanden følgende år.
- 1.6 De for virksomheden gældende love og bekendtgørelser skal stedse efterleves, uanset at de der nævnte krav/regler kan være en skærpelse af de stillede vilkår i denne miljøgodkendelse.

2.0 Indretning og drift:

- 2.1 Virksomheden skal indrettes og drives i overensstemmelse med de oplysninger, der ligger til grund for godkendelsen i vedlagte Miljøteknisk beskrivelse.
- 2.2 Husdyrbrugets maksimale produktion må ikke overskride 15.000 slagtesvin/år med en vægt på 30-102 kg svarende til 428,57 DE.
- 2.3 Dyreholdet må variere 10 % over året, dog således at det maksimale dyrehold beregnet over 1 år (1. august til 1. August) ikke overstiger 428,57 DE.
- 2.4 Tilladelsen er givet til kontinuerlig drift.
- 2.5 Den nye svinestald skal opføres med delvis spaltegulv.
- 2.6 Virksomheden skal til enhver tid kunne dokumentere, at de aktuelle regler for husdyrhold i relation til Landbrugsministeriets og Energi- og Miljøministeriets regler herfor overholdes.
- 2.6 Bortfaldet.
- 2.7 Ved ophør af driften, skal der træffes de nødvendige foranstaltninger for at undgå forureningsfare, og ejendommen skal fremstå i miljømæssig god stand.
- 2.8 Til slagtesvin må der maksimalt tildeles 152,00 gram råprotein pr. FE.
- 2.9 Husdyrbruget må ikke give anledning til lypåvirkning i omgivelserne, som tilsynsmyndigheden finder, er væsentlige.
- 2.10 For at sikre hensynet til de landskabelige værdier skal der etableres og til stedse vedligeholdes et 3-rækket beplantningsbælte omkring den fremtidige gylletank ved Østerbyvej 6, samt sydvest, nordøst og sydøst for den fremtidige stald på Annexvej, idet det forudsættes, at stalden vil være skjult mod nordvest af det eksisterende læhegn. Beplantningen skal søges tilpasset bedst muligt ind i omgivelserne, dvs. ved at vælge træsorter, der allerede findes i området og som er naturligt hjemhørende i Danmark. Beplantningen skal etableres indenfor et år, efter at anlæggene er etableret.
- 2.11 Ved ophør af driften, eller hvis gylletanken, jf. Vilkår 2.10, ikke længere indgår i driften af husdyrbruget, skal tanken fjernes og området bringes tilbage til oprindelig tilstand.
- 2.12 I den fremtidige stald nord for Annexvej skal etableres luftrensingsanlæg, som svarer til grundlaget vist i bilag 4. På tilsynsmyndighedens forlangende skal virksomheden fremsende producentens dokumentationsmateriale for anlægget (herunder udførte tests), som viser, at anlægget kan overholde de forudsatte præstationer. Luftreanseanlægget skal være udstyret med alarmfunktion, som afgiver visuel alarm eller lignende ved anlægget ved driftsfejl. Anlægget skal serviceres og vedligeholdes i henhold til fabrikantens forskrifter. Fabrikantens forskrifter skal udleveres til tilsynsmyndigheden på forlangende.

3.0 Husdyrhold:

- 3.1 Bortfaldet
- 3.2 Husdyrbruget skal til enhver tid kunne dokumentere, at have opbevaringskapacitet for husdyrgødning i overensstemmelse med gældende lovgivning. Kopi af evt. overførselsaftaler skal tilsendes Billund Kommune.

4.0 Opbevaring og udbringning af husdyrgødning:

- 4.1 Virksomheden skal overholde de til enhver tid gældende regler, som de er beskrevet i husdyrgødningsbekendtgørelsen nr. 604 af 15. juli 2002, med evt. senere ændringer.
- 4.2 Udbringning og udkørsel af husdyrgødning (gylle og dybstrøelse) må ikke finde sted nærmere end 200 m fra byzone og landsbysamfund fra fredag kl. 18:00 til mandag kl. 07:00, samt på helligdage.
- 4.3 Udbringning af husdyrgødning skal i øvrigt ske under hensyntagen til god landbrugsskik.
- 4.4 Bortfaldet.
- 4.5 Bortfaldet.
- 4.6 Bortfaldet.
- 4.7 Bortfaldet.
- 4.8 Bortfaldet.
- 4.9 Bortfaldet.
- 4.10 Bortfaldet.
- 4.13 Foder- og gødningsrester skal oplagres på dertil indrettede anlæg.
- 4.14 Gyllebeholdere skal til enhver tid være overdækkede af et tæt flydelag, eller af en dertil egnet tæt overdækning, som forhindrer ammoniakfordampning fra beholderne.
- 4.15 Med mindre gyllen suges direkte over i gyllevognen, skal der etableres en påfyldningsplads i forbindelse med alle gylletankene. En påfyldningsplads skal dimensioneres med styrke og tæthed som en møddingsplads og etableres senest ½ år efter denne godkendelses ikrafttræden. Der skal være et fald mod et afløb, så spild opsamles. Der skal etableres automatisk tilbagepumpning til gyllebeholderen.
- 4.16 Såfremt en gyllebeholder monteres med fast pumpeudstyr, skal el installationen indrettes sådan, at pumpen ikke kan startes utilsigtet.
- 4.17 Hvis der monteres fjernbetjent pumpeudstyr på en gyllebeholder, skal der være monteret en timer, så pumpen stopper automatisk når gyllevognen er fuld.
- 4.18 Væsken fra luftrenseanlægget skal anvendes til gødskningsformål, efter gældende regler.
- 4.19 Af- og påfyldning af gylletanke skal foregå under opsyn.
- 4.20 Ved den nye gyllebeholder skal etableres en støbt plads med afløb til opsamlingsbeholder, hvor påfyldning af gylle finder sted. Pladsen skal rengøres for spild af flydende husdyrgødning umiddelbart efter periode med daglig påfyldning er afsluttet. Opsamlet spildevand skal enten overpumpes til gyllebeholderen, eller overføres direkte til gyllevogn og udspredes på husdyrbrugets udbringningsarealer. Rent overfladevand fra pladsen kan opsamles og udsprinkles, når pladsen forinden er rengjort efter brug. Alternativt kan rent vand fra pladsen afledes ved afstrømning til omliggende terræn, hvis dette kan ske, uden at omgivelserne belastes af vandet.
- 4.21 Husdyrbrugets udbringningsarealer fremgår af bilag 3. Ændringer i udbringningsarealer, der ligger udover kortbilaget, skal anmeldes til Billund Kommune for vurdering af arealernes robusthed.
- 4.22 På bedriftens udbringningsarealer må maksimalt udbringes husdyrgødning svarende til 429 DE per planår (1/8-31/7), og således at der ikke udbringes mere end 1,18 DE/ha. Der må derudover ikke tilføres bedriftens arealer anden organisk gødning som f.eks. affald. Drift i overensstemmelse med vilkåret skal ved tilsynsmyndighedens anmodning kunne dokumenteres for de seneste 5 år ved mark – og gødningsplaner.
- 4.23 På bedriften må ikke anvendes et sædskifte, som medfører større udvaskning, end det der er lagt til grund for godkendelsen (sædskifte S 12). Drift i overensstemmelse med vilkåret skal ved tilsynsmyndighedens anmodning kunne dokumenteres for de seneste 5 år ved mark – og gødningsplaner.
- 4.24 På bedriftens egne og forpagtede udbringningsarealer skal der udlægges mindst 26 % efterafgrøder ud over PD krav. Disse efterafgrøder skal følge de samme regler, som gælder for de lovpligtige efterafgrøder hvad angår artsvalg, dyrkningsperiode og kvælstofgødning. Drift i overensstemmelse med vilkåret skal ved tilsynsmyndighedens anmodning kunne dokumenteres for de seneste 5 år ved mark – og gødningsplaner.

5.0 Til- og frakørsel:

- 5.1 Transport til og fra ejendommen skal fortrinsvis ske i dagtimerne. Det årlige kørselsbehov må ikke udvides med mere end 10 % i forhold til det i den tekniske beskrivelse angivne.
- 5.2 Udstyr, der anvendes til transport og udkørsel af husdyrgødning, skal være tæt og effektivt renholdt ved udkørsel til offentlig vej.
- 5.3 Tilkørselsveje og arealer omkring bygningerne og gyllebeholdere m.m. skal holdes ryddelige og fri for affald, foderrester, gødning, jord m.v.
- 5.4 Til- og frakørselsvejene på ejede og lejede arealer skal holdes i god stand, så støj fra køretøjer minimeres mest muligt, ligesom de køretøjer der anvendes i produktionen, skal anvendes hensynsfuldt, når nabobeboelse passerer.

5.5 Evt. spild på vejarealer, cykelstier, stier eller andre belægninger skal fjernes efter arbejdets afslutning og/eller samme dag ved arbejdstids ophør.

6.0 Luft og lugtforurening:

6.1 Virksomheden må ikke give anledning til væsentlige lugtgener uden for ejendommens areal.

6.2 Staldventilation skal indrettes, så lugtudslip herfra ikke giver lugtgener, som af tilsynsmyndigheden vurderes til at være væsentlige for området. Antallet af afkast minimeres mest muligt, og afkasthastigheden må aldrig komme under 5 m/s.

6.3 Bortfaldet.

6.4 Der skal foretages tilstrækkelig rengøring af staldene, og anvendes de teknisk/kemisk bedst egnede midler og metoder til formindskelse af udslip af ammoniak fra produktionen.

6.5 Bortfaldet.

6.6 Der skal monteres overbrusningsanlæg på spaltearealerne for derved at undgå søle og øget ammoniakfordampning.

6.7 Spredning af gylle skal ske med nedfælder for at mindske lugtgener og ammoniakfordampning mest muligt.

6.8 Afledning af husdyrgødning til opbevaringsanlæggene skal ske gennem tætte, lukkede ledninger, så lugt og ammoniakfordampning minimeres mest muligt og pumpningen skal foregå hensigtsmæssigt i forhold til flydelaget. Der kan ses bort fra dette, hvis der etableres fast låg eller teltdug over beholderne.

6.9 Hele ejendommen og dens omgivelser skal renholdes således, at lugtgener begrænses mest muligt.

6.10 Hvis den nye gyllebeholder på arealerne ved Østerbyvej 6 efter tilsynsmyndighedens vurdering giver anledning til væsentlige lugtgener, skal virksomheden foranstalte beholderen overdækket, og om nødvendigt gennemføre andre tiltag, så lugtgenerne afhjælpes.

6.11 For at sikre, at lugtpåvirkningen fra husdyrbrugets staldanlæg ikke overstiger det i ansøgningen redegjorte niveau stilles følgende krav:

- Svineproduktionen må maksimalt give anledning til en lugtemission på 83.764 OUe/s.
- Alle luftafkast fra den fremtidige slagtesvinestald skal føres 0,8 m over bygningens kip.
- Staldenes ventilationsanlæg skal indrettes og vedligeholdes således, at der kan opretholdes en afkasthastighed på 8,3 m/s i stald 60 og 61, 8,6 m/s i den gamle spaltestald, samt 8,4 m/s i den fremtidige stald.

7.0 Støj:

7.1 Tomgangskørsel af motorer på diverse køretøjer må ikke finde sted nærmere end 200 m fra beboelser i over 3 minutter, med mindre det har et driftsmæssigt formål. For evt. markvanding gælder særlige støjvilkår, som vil blive beskrevet i markvandingstilladelsen.

7.2 Virksomhedens bidrag til det ækvivalente, konstante, korrigerede støjniveau, ved den nærmest liggende enkeltbolig, 1,5 m over terræn, må maksimalt udgøre følgende værdier:

Dagtimer			Midlingstid
Mandag-fredag	kl. 07.00 - 18.00	55 dB (A)	8 timer
Mandag - fredag	kl. 18.00 - 22.00	45 dB (A)	1 time
Lørdag	kl. 07.00 - 14.00	55 dB (A)	7 timer
Lørdag	kl. 14.00 - 22.00	45 dB (A)	4 timer
Søn- og helligdage	kl. 07.00 – 22.00	45 dB (A)	8 timer
Alle dage *	kl. 22.00 – 07.00	40 dB (A)	½ time

* Støjens spidsværdi må om natten (kl. 22.00 - 07.00) ikke overstige 55 dB (A).

7.3 Støjkontrol kan ske i form af støjberegning, udført i henhold til Miljøstyrelsens vejledning nr. 5/1993, "Beregning af ekstern støj fra virksomheder", eller i form af støjmåling, udført i henhold til Miljøstyrelsens vejledning nr. 5/1984, "Ekstern støj fra virksomhed" eller nyere.

7.4 Der skal foretages en effektiv støjdæmpning af evt. ventilationspumper m.v..

7.5 Der fodres 2 gange i døgnet.

8.0 Støv:

- 8.1 I tørre perioder, hvor transport på private grusveje kan give gener ved beboelser, institutioner m.v., skal støvflugten dæmpes ved sprinkling af vejene forbi disse.
- 8.2 Ved indblæsning af foder skal støvmængden søges reduceret.
- 8.3 Husdyrbruget må ikke give anledning til støvgener i omgivelserne, som tilsynsmyndigheden finder, er væsentlige.

9.0 Vandforsyning:

- 9.1-9.4 Bortfaldet

10.0 Skadedyrsbekæmpelse:

- 10.1 Der skal overalt på ejendommen foretages en effektiv fluebekæmpelse, i henhold til de veterinære bestemmelser.
- 10.2 Opbevaring af foder m.m. skal ske på en sådan måde, at der ikke opstår risiko for tilhold af skadedyr (rotter m.v.).
- 10.3 Hvis der indgås aftale med skadedyrsbekæmpelsesfirma, skal dette meddeles Billund Kommune, ved indsendelse af kopi af kontrakten.
- 10.4 Husdyrbruget må ikke give anledning til fluegener i omgivelserne, som tilsynsmyndigheden finder, er væsentlige.

11.0 Olietank:

- 11.1-11.26 Bortfaldet

12.0 Affald:

- 12.1 Dagrenovation skal være tilmeldt den kommunale dagrenovationsordning, i henhold til Billund Kommunes regulativ for dagrenovation og dagrenovationslignende affald fra erhverv.
- 12.2 Erhvervsaffald, skal håndteres i henhold til Billund Kommunes affaldsregulativer.
- 12.3 Animalsk affald, herunder selvdøde dyr og aflivede grise, må ikke nedgraves eller opbevares sammen med fast eller flydende gødning. Animalsk affald skal bortskaffes til autoriseret destruktionsanstalt og opbevares på et befæstet areal og overdækkes ind til afhentningstidspunktet således at der ikke opstår uhygiejniske forhold. Anmeldelse til destruktionsanstalt skal ske inden 24 timer.

13.0 Olie- og kemikalieaffald:

- 13.1 Rester af desinfektionsvæsker, medicin og sprøjtemidler der ikke må/kan anvendes på ejendommen skal deklareres og afleveres, i henhold til gældende regler herom til Affaldscenter Billund, Esbjerg Modtagestation eller anden godkendt modtager.
- 13.2 Tom sprøjtemiddelemballage skal deklareres og afleveres i KK-sække som erhvervsaffald til Affaldscenter Billund, Esbjerg Modtagestation eller anden godkendt modtager.
- 13.3 Øvrige tomme emballage fra olie og kemikalier skal afleveres i henhold til Billund Kommunes affaldsregulativer.
- 13.4 Sprøjtemidler skal opbevares i aflåst giftrum eller -skab.
- 13.5 Påfyldning af brændstof på traktorer og andre landbrugsmaskiner skal ske på betonlagt plads, der er indrettet på en sådan måde, at evt. spild ikke medfører risiko for forurening af jord og grundvand.
- 13.6 Eventuelt spild af olie eller kemikalier skal opsamles med savsmuld eller lignende og bortskaffes i overensstemmelse med kommunens affaldsregulativ for farligt affald.
- 13.7 Påfyldning af marksprøjte, samt vask af traktorer og landbrugsmaskiner, skal ske på den gamle møddingsplads eller anden plads med styrke og tæthed som angivet i Landbrugets byggeblad nr. 103.11-03 af marts 2003, rev. 25.04.2003 eller nyere og med afløb til opsamlingsbeholder eller evt. på godkendt møddingsplads.
- 13.8 Ved påfyldning af marksprøjte skal vandforsyningen sikres mod "tilbagesug".
- 13.9 Flydende olier og kemikalier skal opbevares således, at væsker ikke kan ledes til jord, grundvand, overfladevand eller afløbssystemer, hvis der måtte ske udslip. Spildolie skal opbevares på rist i spildbakke eller tilsvarende.

14.0 Spildevand:

- 14.1 Spildevand fra vask af stalde, maskiner m.v. skal opsamles og udspredes efter de til enhver tid gældende regler.

- 14.2 Tagvand og vand fra rene befæstede arealer må afledes til dræn/vandløb eller nedsives. Overfladevandet skal passere et sandfang før afledning til dræn/vandløb eller nedsivning, og der skal foreligge en udledningstilladelse.
- 14.3 Tagnedløbsbrønde og brønde for rent vand skal indenfor 15 meter fra staldene, gyllebeholderne og evt. møddingsplads, være ført min. 10 cm over terræn, således at der ikke kan løbe overfladevand til dræn/vandløb eller faskiner.
- 14.4 Der må ikke etableres toilet- eller badefaciliteter i driftsbygninger, inden spildevandsafledningen har opnået kommunens tilladelse.

15.0 Renere teknologi:

- 15.1 Virksomheden skal løbende overveje muligheden for indførelse af renere teknologi (BAT).
- 15.2 På tilsynsmyndighedens anmodning skal virksomheden redegøre for, at husdyrbrugets anlæg og drift er i overensstemmelse med de i bilag 5 oplyste teknikker. Tilsynsmyndigheden kan stille krav til, i hvilken form redegørelsen skal leveres, herunder f.eks. procedurebeskrivelser, driftsregistreringer, regnskabsforhold mv.

16.0 Tilsyn og kontrol:

Egenkontrol:

- 16.1 Der skal på virksomheden føres "egenkontrol" med den til enhver tid gældende produktion. Der skal foreligge en opgørelse over produktionens størrelse i henhold til husdyrbekendtgørelsen og denne godkendelse. Opgørelsen, med dertil hørende bilag, skal forevises som dokumentation for overholdelse af miljøgodkendelsen ved miljøtilsyn. Dokumentationen skal opbevares i mindst 5 år.
- 16.2 Der skal føres journal over afsætning og udbringning af virksomhedens husdyrgødning, indeholdende mængder og tidspunkter. Opgørelsen skal være tilgængelig ved miljøtilsyn. Dokumentationen skal opbevares i mindst 5 år.
- 16.3 Der skal føres logbog som skal gemmes i mindst 5 år.
- 16.4 Der skal til enhver tid over for kommunen kunne fremlægges sædskifte- og gødningsplaner, som kan dokumentere, at husdyrgødningen udbringes i henhold til gældende lovgivning.
- 16.5 Bortfaldet.
- 16.6 Såfremt tilsynsmyndigheden modtager støj eller lugtklager fra virksomhedens drift og produktion, er virksomheden forpligtet til at føre følgende egenkontrol:
Støj: For egen regning skal virksomheden eftervise, at de stillede støjkrav er overholdt. Støjmåling kan maksimalt kræves én gang pr. år, og skal foretages i overensstemmelse med den til en hvert tid gældende vejledning.
Et eksemplar af målerapporten skal være kommunen i hænde senest 3 måneder efter anmodningen om beregningen.

Lugt: For egen regning skal virksomheden lade foretage undersøgelse af forskellige lugtkilder og/eller behandling af afkastluften, således at lugten udenfor staldene formindskes. Lugtmåling kan maksimalt kræves én gang pr. år, og skal foretages i overensstemmelse med de gældende regler på området.
Et eksemplar af lugtberegningen skal være kommunen i hænde senest 3 måneder efter kommunens anmodning.

- 16.7 Bortfaldet.
- 16.8 Bortfaldet.
- 16.8 Bortfaldet.
- 17.7 Luftrenseanlæggene i stald 61 og den fremtidige stald nord for Annexvej skal kunne overholde en renseeffekt for ammoniak på hhv. 61 % og 73,5 %, idet renseeffekten for anlægget på stald 61 dog først skal kunne overholdes 1 år efter godkendelsens meddelelse, jf. det nedenstående. På tilsynsmyndighedens forlangende – dog normalt højst hvert andet år for hvert anlæg - skal der udføres dokumentation for at luftrenseanlæggene opfylder den krævede renseeffekt. Dokumentationen skal udføres på baggrund af en måling fra anlæggene og skal tilsendes tilsynsmyndigheden senest 3 måneder efter at denne har forlangt dokumentationen udført. Målinger skal udføres af et firma eller en person, som er godkendt til dette.
I forhold til de aktuelle driftsproblemer med luftrenseanlægget på stald 61 skal husdyrbruget senest et halvt år efter godkendelsens meddelelse redegøre overfor tilsynsmyndigheden, hvorledes ammoniakemissionen fra stald 61 – ved drift af det pågældende renseanlæg, eller eventuelt ved andre foranstaltninger – kan reduceres med den krævede effekt senest et år efter godkendelsens meddelelse. Redegørelsen skal udarbejdes af et

firma, som har tilstrækkelig sagkundskab indenfor den pågældende teknologi og anlægstype, og skal godtgøre, at den krævede reduktionseffekt kan opnås.

17.8 Bortfaldet.

17.9 Som dokumentation for at afgangsvægten er gennemsnitlig 102 kg, skal en kopi af slagteriafregninger pr. 1. oktober hvert år altid være på ejendommen. Dokumentationen skal gemmes i mindst 5 år.

17.10 Der skal på kommunens foranledning gennemføres en ammoniakmåling fra staldafkastene. Der kan maksimalt kræves en måling pr. år. Målingen skal gennemføres af et akkrediteret laboratorium. Dokumentation skal foreligge senest 3 måneder efter kommunens anmodning.

17.11 Når den fremtidige stald nord for Annexvej er etableret, skal virksomheden udarbejde en beredskabsplan for husdyrbruget, som fortæller, hvornår og hvordan der skal reageres ved uheld, som kan medføre konsekvenser for det eksterne miljø.

Beredskabsplanen skal som minimum indeholde:

- Procedurer, som beskriver relevante tiltag med henblik på at "stoppe ulykken/uheldet" og begrænse udbredelsen.
- Oplysninger om hvilke interne/eksterne personer og myndigheder, der skal alarmes og hvordan.
- Kortbilag over bedriften med angivelse af miljøfarlige stoffer, afløbs- og drænsystemer og vandløb mm.
- En opgørelse over materiel der er tilgængeligt på bedriften, eller som kan skaffes med kort varsel, der kan anvendes i forbindelse med afhjælpning, inddæmning og opsamling af spild/lækage, som kan medføre konsekvenser for det eksterne miljø.

En kopi af beredskabsplanen skal tilsendes tilsynsmyndigheden senest 3 måneder efter at staldudvidelsen er taget i brug.

Herefter skal til enhver tid forefindes en opdateret beredskabsplan på ejendommen, som skal forevises tilsynsmyndigheden på forlangende.

17.12 Der skal løbende registreres driftsdata fra luftreanseanlægget, jf. vilkår 2.12, om mindst følgende driftsforhold: driftstid, vandforbrug, filtervask, alarmer, samt værdier for ledningsevne i filtervand. På tilsynsmyndighedens anmodning skal husdyrbruget fremlægge en rapport over de opsamlede data for det seneste år, samt dokumentation for udførte serviceringer og reparationer på anlægget de seneste 5 år.

18.0 Bemærkninger til godkendelsen:

Virksomheden må ikke udvides eller ændres bygnings- eller driftsmæssigt på en måde, som indebærer forøget miljømæssig belastning, før udvidelsen eller ændringen er godkendt i henhold til Miljøbeskyttelseslovens § 33, forhåndsansmeldt og før der er gennemført en VVM screening og/eller en nyt Regionplantillæg.

19.0 Godkendelsens varighed:

For den del af virksomheden, som er godkendt den 10. maj 2006:

Miljøgodkendelsen bortfalder, hvis den ikke er udnyttet inden for 2 år fra den 10. maj 2006, eller hvis den ikke har været udnyttet i tre på hinanden følgende år. Desuden bortfalder godkendelsen, hvis forudsætningerne ikke er opfyldt.

Miljømyndigheden skal foretage den første regelmæssige revurdering, når der er forløbet 8 år, efter at virksomheden er godkendt første gang, dvs. efter den 1. maj 2013, i henhold til Bekendtgørelse om godkendelse af listevirksomhed (godkendelsesbekendtgørelsen) nr. 943 af 16. september 2004.

Godkendelsesmyndigheden skal regelmæssigt mindst hvert 10. år tage virksomhedens samlede miljøgodkendelse op til revurdering dvs. senest i efteråret 2015, i henhold til Bekendtgørelse om godkendelse af listevirksomhed nr. 943 af 16. september 2004, § 17, stk. 1.

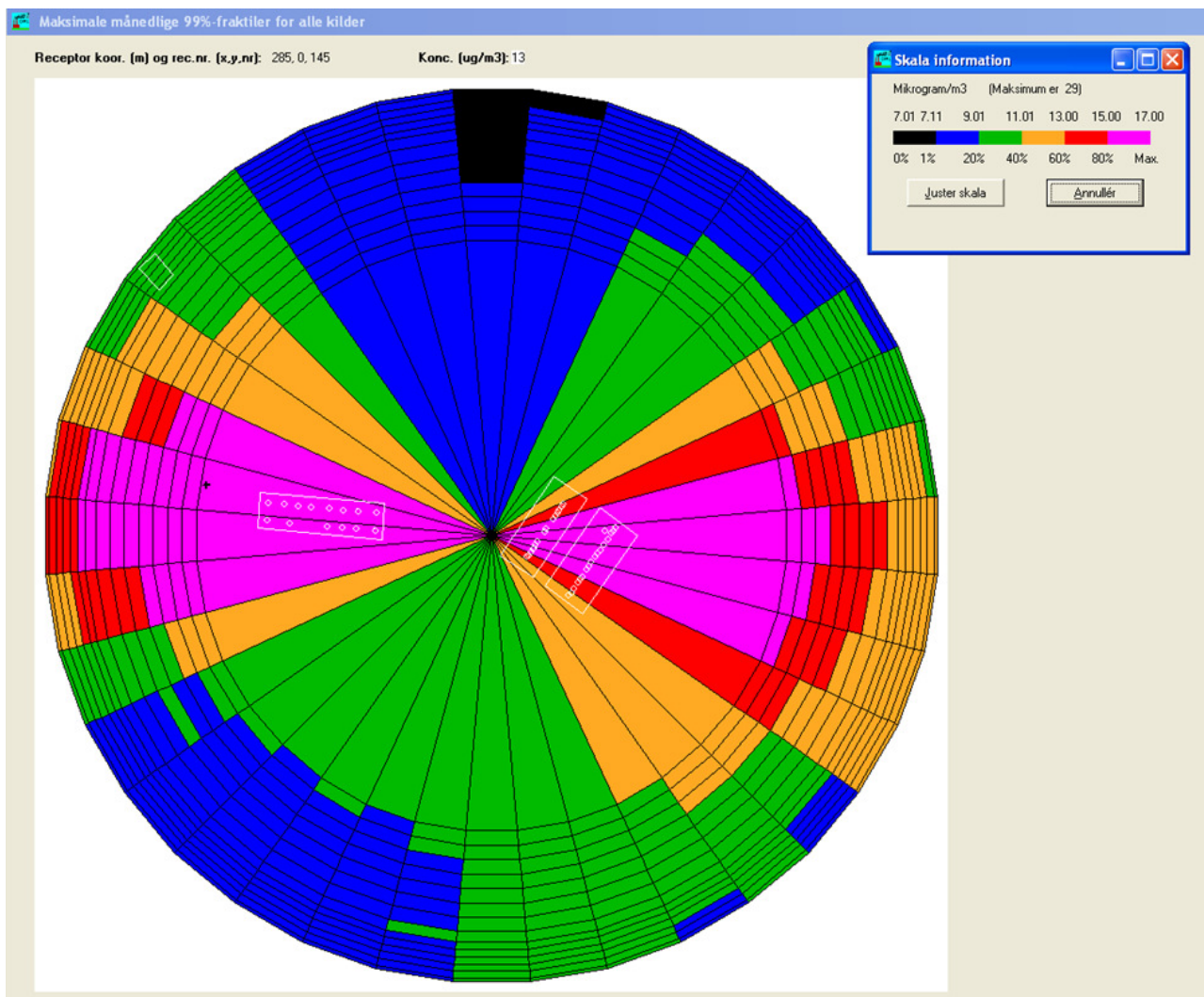
Dog kan miljøgodkendelsens vilkår om egenkontrol revideres inden for retsbeskyttelsesperioden, i henhold til Miljøbeskyttelsesloven, § 72, stk. 2.

I retsbeskyttelsesperioden, dvs. indtil den 1. maj 2014, skal tilsynsmyndigheden dog tage godkendelsen op til revurdering og om nødvendigt meddele påbud eller forbud, i henhold til Lov om miljøbeskyttelse, Lov nr. 358 af 6. juni 1991 jf. lovbekendtgørelse nr. 753 af 25. august 2001 § 41, hvis:

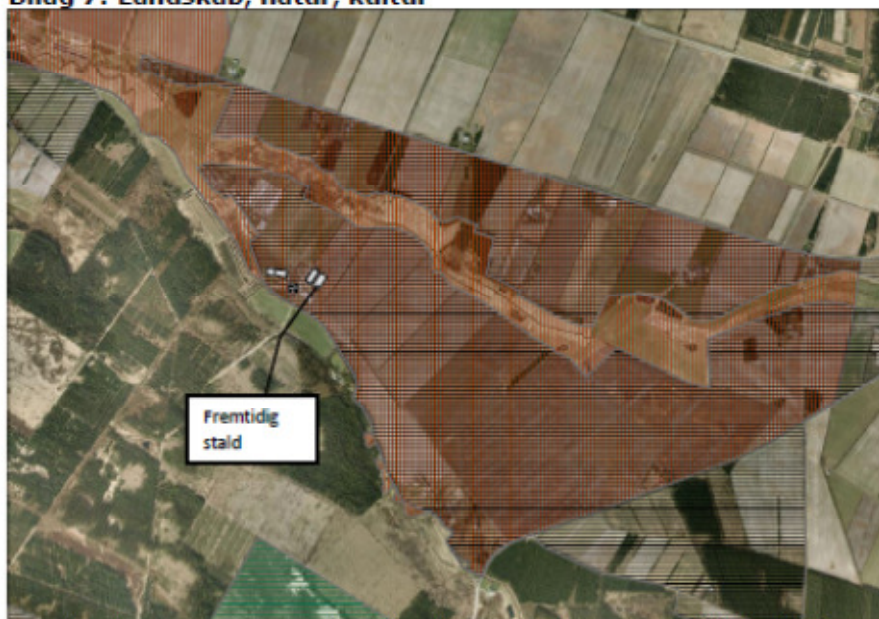
- 1) Der er fremkommet nye oplysninger om forureningens skadelige virkning.
- 2) Forureningen medfører miljømæssige skadevirkninger, der ikke kunne forudses ved godkendelsens meddelelse.

- 3) Forureningen i øvrigt går ud over det, som bliver lagt til grund ved godkendelsens meddelelse.
- 4) Væsentlige ændringer i den bedst tilgængelige teknik skaber mulighed for en betydelig nedbringelse af emissionerne uden at det medfører uforholdsmæssigt store omkostninger.
- 5) Det af hensyn til driftssikkerheden i forbindelse med processen eller aktiviteten er påkrævet, at der anvendes andre teknikker.
- 6) Der er fremkommet nye oplysninger om sikkerhedsmæssige forhold på virksomheden, der er omfattet af regler fastsat i medfør af § 7 om risikobetonede processer m.v.

Bilag 6: Lugtudbredelse omkring anlægget



Bilag 7: Landskab, natur, kultur



6A: Lodret skravering: Bevaringsværdigt kulturmiljø, Vandret skravering: Værdifuldt landskab



6B: Grøn transparent: Økologisk forbindelsesområde, Grøn udfyldt: Særlig økologisk forbindelsesområde

Bilag 8: Natura 2000



Bilag 9: Udtalelse fra Vejle Kommune

Til Billund Kommune
Rikke Holm Sennels
rhs@billund.dk

Vurdering af udbringningsarealer i Vejle Kommune i forbindelse med ansøgt miljøgodkendelse på adressen Annexvej 7, 7190 Billund

Billund Kommune har anmodet om en vurdering af de udbringningsarealer, som ligger i Vejle Kommune. Vi har foretaget vurderingen på baggrund af "det digitale ansøgningsskema" med skemanr. 34.584(version 3) med tilhørende GIS-filer til sagen.

Samlet vurdering

Det er Vejle Kommune's vurdering, at der skal stilles vilkår til driften af arealerne, som sikrer, at beskyttelsesniveauet i bilag 3 i Husdyrgodkendelsesbekendtgørelsen overholdes samt vilkår om, at der fra bedriften max. er en udvaskning på 82,2 kg N/ha svarende til udvaskningen ved anvendelse af et planteavlssædskifte.

Arealer

Der er vurderet på 3 marker beliggende i Vejle Kommune. Det drejer sig om matr.nr. 1 dm Vandel By, Randbøl, i alt 26,7 ha.

Vejle Kommune har tidligere udtalt sig vedr. disse marker, da de indgik i ansøgning om miljøgodkendelse på produktionen på Annexvej 7, 7190 Billund, jf. udtalelse af 23. september 2008, med yderligere vurdering af 10. december 2008. Markerne skal fortsat indgå i miljøgodkendelsen for Annexvej 7 og jf. ansøgningen spredes der gylle ud på markerne svarende til 1,4 DE/ha.

Der er ikke fremkommet ny viden omkring natur- og miljøforhold på/ ved markerne siden sidste udtalelse. Idet markerne afvander til Natura 2000-område nr. 89 Vadehavet, hvor dyretrykket er steget siden 2007, skal der stilles krav om, at kvælstofudvaskningen ikke må overstige den tilsvarende udvaskning ved anvendelse af et planteavlssædskifte jf. Natur- og Miljøklagenævnets praksis. Derudover forudsættes statens beskyttelsesniveau overholdt, jf. bilag 3 i Husdyrgodkendelsesbekendtgørelsen.

01-03-2013

Side 1 af 2

J. nr.: 09.17.00-P19-2-13

Kontaktperson:

Susanne Møller

Lokaltlf.: 76 81 24 17

Mobil:

E-post:SUMOL@vejle.dk

Her bor vi:

Vedelsgade 17, 7100 Vejle



Teknik & Miljø - Landbrug og Vand

Kirketorvet 22 - 7100 Vejle Tlf.: 76 81 00 00 Fax: 76 81 24 09

teknikogmiljo@vejle.dk · www.vejle.dk

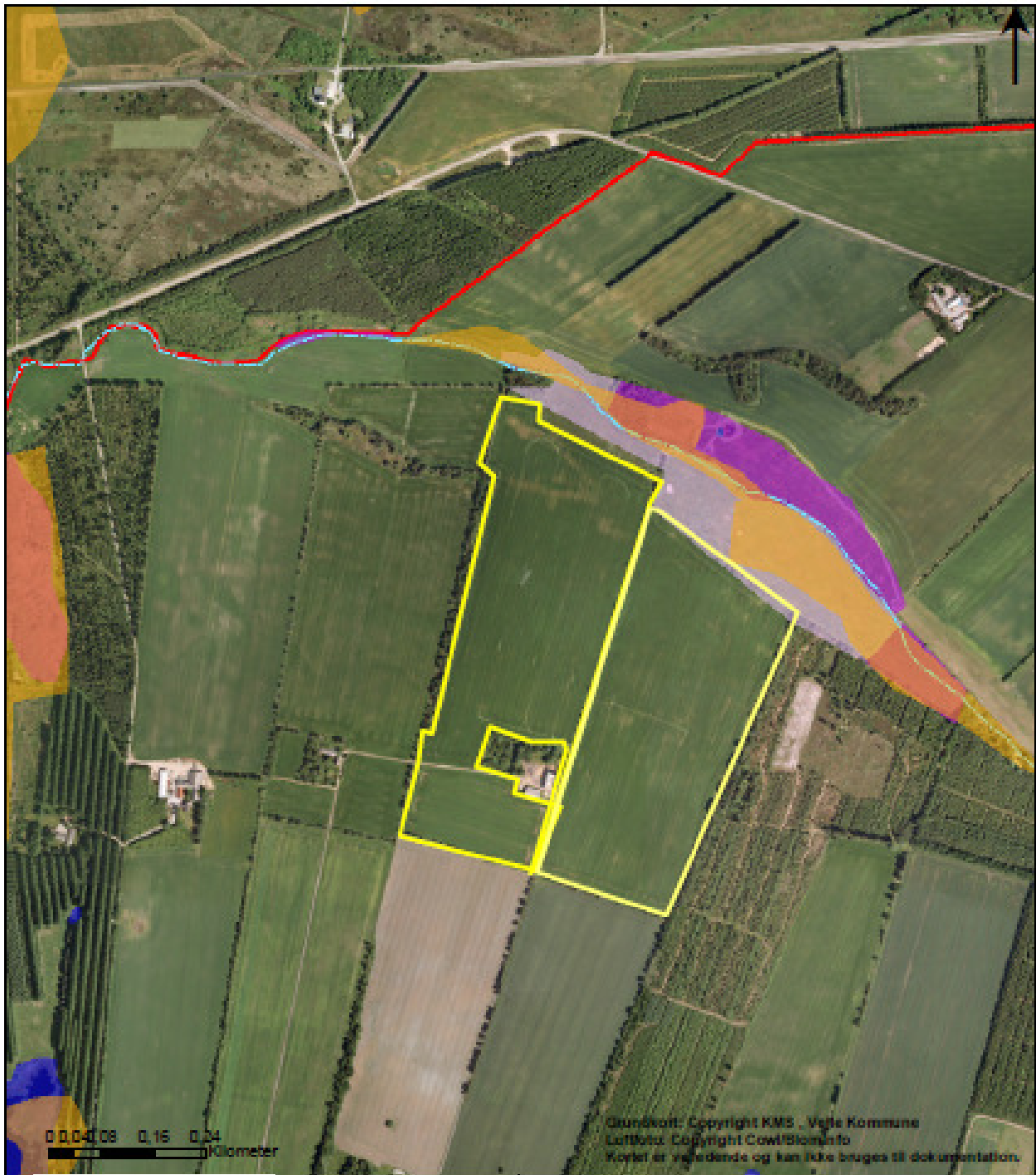
Åbningstider: Mandag-onsdag kl. 11-14, Torsdag kl. 11-17, Fredag kl. 11-14

Reg. nr. 2630 konto 5908800933 · CVR Nr. 29189900 · EAN Nr. 57 98 00 63 63 995

Venlig hilsen

Susanne Møller
Miljømedarbejder

Bilag:
Marker beliggende i Vejle Kommune



Signatur

- Fosforklasse II
- Fosforklasse I og III
- Beskyttede vandløb

Beskyttet_natur

Beskyttede naturtyper

- Eng
- Hede
- Mose
- Overdrev
- Sø

Marker i Vejle Kommune

**Annexvej 7, 7190 Billund
j.nr. 09.17.00-P19-2-13**

Måstørrelse 1:8.108

Bilag 10: Vejledning i affaldssortering

Affald

Affaldshåndteringen skal ske iht. affaldshierarkiet:

- Forberedelse med henblik på genbrug
- Genanvendelse
- Anden nyttiggørelse
- Bortskaffelse (*deponi*)

Affald der kan genanvendes må ikke sendes til forbrænding eller deponi.

Genanvendelse

Rent pap og papir, PVC¹ og plast, også blødgjort, skal således frasorteres til genanvendelse. Ligesom gamle dæk og imprægneret træ.

Der skal sorteres i de fraktioner der modtages på hhv. Billund og Grindsted genbrugspladser².

På Grindsted genbrugsplads er det nu muligt at aflevere sanitet, klinker og keramikprodukter. Produkterne nedkuses og indgår i produktion af bl.a. mineraluldsprodukter til isolering.

Fraktioner:

- Beton og tegl
- Elektroniskrot
- Flasker og konserverglas
- Gips
- Have- og parkaffald
- Jern og metal
- Landbrugsfolie
- Pap og papir (*rent*)
- Planglas
- Plastdunke
- Plastflasker
- Plastfolie
- Hård PVC
- Imprægneret træ
- Sanitet og keramik
- Dæk
- Træ til genbrug

¹ Før aflevering skal det være sorteret i genanvendeligt og ikke genanvendeligt PVC.

Genanvendeligt hård PVC: bl.a. rør (*kloak/dræn*), tagrender, nedløbsrør, døre, vinduer, elektriskrør og kabelbakker

Ikke genanvendeligt blødt PVC bl.a. tagplader (*trapez*), gulv- og vægbeklædning, tagfolie, membranfolie, ventilationskanaler, tætningslister, staldinventar, persiener, regntøj og gummistøvler.

Er man i tvivl skal PVC-affaldet, som udgangspunkt, anses for ikke genanvendeligt. Spørg personalet på genbrugspladsen

² Tilmeldte virksomheder har mulighed for, at aflevere affald på genbrugspladserne i Billund og Grindsted.

Der må benyttes indregistrerede køretøjer med en totalvægt på op til 3500 kg plus indregistreret trailer.

Affaldet vejes, og der betales efter vægt og affaldstype. Gratis tilmelding foregår via Billund Kommunes hjemmeside.

Anden nyttiggørelse

Brændbart affald kan afleveres på genbrugspladserne i Billund og Grindsted².

Affaldet transporteres til forbrændingsanlæg L90 i Esbjerg, hvor det indgår i produktion af el og fjernvarme. Skal sorteres i småt (<1m)/stort (>1m).

Fraktioner:

- Flamingo
- Gulvtæpper
- Inventar af træ
- Møbler
- Pap og papir (*ikke rent*)

Deponi/bortskaffelse

Affald til deponi er affald, der hverken egner sig til genanvendelse eller forbrænding.

Deponiaffald kan afleveres på genbrugspladserne i Billund og Grindsted².

Fraktioner:

- Asbest
- Eternitplader med asbest
- Gadeopfej
- Mineraluld
- Presenninger
- Blød PVC
- Spejlglas
- Sten og brokker (*forurenede*)
- Vinyl

Eternitplader med asbest skal afleveres hele og stablet på paller. Pladestumper med asbest skal afleveres forsvarligt pakket ind i to lag plastsække.

Farligt affald

Tilmeldte virksomheder kan aflevere 200 kg farligt affald/år på genbrugspladserne i Billund og Grindsted².

Ved aflevering skal kvittering på affaldet udfyldes og afleveres til personalet, der stempler kvitteringen.

Kvittering findes på Billund Kommunes hjemmeside.

Ved mere end 200 kg/år, kontaktes Esbjerg Modtagestation.

Fraktioner:

- Batterier/akkumulatorer
- Kemikalier
- Maling
- Opløsningsmidler
- Pesticider
- PCB-holdigt affald
- Spraydåser

Understående fraktioner er ikke omfattet af begrænsningen på 200 kg:

- Batterier
- Lavenergipærer
- LED pærer
- Lysstofrør
- Elektronikaffald

Større mængder brændbart- og deponiaffald

Indregistrerede køretøjer med en totalvægt over 3.500 kg plus en trailer kan aflevere brændbart affald og deponiaffald.

Brændbart affald afleveres på Billund Kommunes omlæssestation, Ribe Landevej 6, 7200 Grindsted.

Deponi affald afleveres på Syd Deponi, Ribe Landevej 6, 7200 Grindsted.

Deponi Syd skal godkende affald til deponi, inden aflevering.

Deklaration på affaldet skal udfyldes og sendes til godkendelse hos Deponi Syd³.

Ovenstående fordrer dog, at virksomheden enten selv er godkendt som transportør, eller virksomheden anvender anden godkendt transportør⁴.

³ Deklaration findes på deponisyd.dk

⁴ Godkendte transportører findes i Miljøstyrelsens Affaldsregister på mst.dk