



- §16b-miljøtilladelse til
Langemyregård
Trassevejen 1
3720 Aakirkeby

Kolofon: Bornholms Regionskommune; August 2020
Journalnummer: 09.17.21P19-0011
Udarbejdet af: Center for Regional Udvikling, IT og Sekretariat
Sagsbehandlere: Helle Thers/Katrine Høst (naturafsnit)
Kortbilag: Geodatastyrelsen

§ 16 b TILLADELSE

til

Langemyregård

Trassevejen 1, 3720 Aakirkeby



Gyldighed

Denne tilladelse meddeles efter § 16 b, stk. 1 i lov om husdyrbrug og anvendelse af gødning m.v., jf. lovbe-
kendtgørelse nr. 520 af 1. maj 2019, med senere ændringer.

Tilladelsen gælder fra annonceringsdatoen den 6. august 2020.

DATABLAD

Titel:	§ 16 b tilladelse til Langemyregård, Trassevejen 1, 3720 Aakirkeby
Tilladelsen omfatter:	So- og smågriseproduktion. Produktionsareal: 3099 m ² i 5 staldafsnit
Dato for tilladelse:	6. august 2020
Ejendom/husdyrbrug:	Langemyregård, Trassevejen 1, 3720 Aakirkeby
Matrikelnummer og ejerlav:	30a Aaker m.fl.
Ejendomsnummer:	4000264147
CVR-/P-nummer:	14213007/1000699591
CHR-nummer:	84719
Ejer/Ansøger:	Peter Brandt Koefoed
Kontaktoplysninger:	Tlf. nr. 40107245; e-mail: pbk@langemyregaard.dk
Adresse:	Trassevejen 1, 3720 Aakirkeby
Driftsansvarlig:	Thorbjørn Koefoed, tlf. nr. 24656343
Konsulent:	Kirsten V. Kyndesen, Bornholms Landbrug & Fødevarer, Rønnevej 1, 3720 Aakirkeby
Tilsynsmyndighed:	Bornholms Regionskommune, Center for Regional Udvikling, IT og Sekretariat, Skovløkken 4, Tejn, 3770 Allinge
Kontakt tilsynsmyndighed:	Tlf. 5692 0000; e-mail: byg@brk.dk; Hjemmeside: www.brk.dk

INDHOLDSFORTEGNELSE

Datablad	3
Indholdsfortegnelse	4
1 Ikke-teknisk resumé	6
2 Tilladelsen med vilkår	7
2.1 Afgørelse om tilladelse efter § 16 b, stk. 1	7
2.2 Ansøgning om tilladelse og eksisterende produktion.....	8
2.3 Vilkår for driften	8
2.4 Gyldighed – udnyttelse og bortfald.....	12
2.5 Retsbeskyttelse	13
2.6 Offentlighed	13
2.7 Klagevejledning	13
3 Beliggenhed og planmæssige forhold	15
3.1 Bygninger og faste afstandskrav	15
3.2 Bygge- og beskyttelseslinjer og placering i landskabet	18
4 Husdyrproduktion	20
4.1 Husdyrhold og staldanlæg.....	20
4.2 Produktion og håndtering af husdyrgødning	23
5 Ressourceforbrug	24
5.1 Foder og foderopbevaring	24
5.2 Vand	25
5.3 Energi	25
5.4 Diverse hjælpestoffer	26
6 Reststoffer	27
6.1 Spildevand - herunder restvand og tagvand	27
6.2 Affald	27
7 Gener fra husdyrbruget	29
7.1 Lugt.....	29
7.2 Støj og rystelser	31
7.3 Støv	31
7.4 Lys	32
7.5 Fluer og skadedyr.....	32
7.6 Transport.....	33
8 Ammoniaktab og naturpåvirkning	34
8.1 Ammoniakemission og BAT-krav	34

8.2	Ammoniakdeposition til naturområder.....	36
9	Mulige driftsforstyrrelser og uheld.....	40
10	Egenkontrol og dokumentation	42
11	Samlet vurdering	43
12	Bilag	44
	Bilagsoversigt:	44
	Bilag 1. Anlægstegning over Langemyregård	45
	Bilag 2. Produktionsareal nudrift	46
	Bilag 3. Produktionsareal 8-årsdrift	47
	Bilag 4. Produktionsareal ansøgt drift	48
	Bilag 5. Beredskabsplan for Langemyregård	49

1 IKKE-TEKNISK RESUMÉ

Peter Brandt Koefoed har den 20. april 2020 ansøgt om tilladelse efter § 16 b i husdyrbrugloven til udvidelse af soholdet i eksisterende bygninger på landbrugsejendommen Langemyregård, Trassevejen 1, 3720 Aakirkeby.

I 2017 blev der på baggrund af en §29 anmelde givet tilladelse til produktion af 42.047 smågrise (7,1-31 kg).

På Langemyregård er der i nudrift et sohold på 625 årssøer, 11.154 producerede smågrise (7-8,5 kg) og en mindre produktion af slagtesvin/polte i henhold til anmeldelse om fulde stalde (§19f) fra 2017. I marts 2020 er der givet tilladelse til genopførsel af en ny farestald til erstatning for den eksisterende farestald, der nedbrændte i februar 2020. Der foreligger ingen godkendelse givet efter Husdyrloven fra december 2006.

Der ansøges her om en godkendelse i forhold til stipladsmodellen. Der etableres en ny bygning indeholdende henholdsvis farestald og babystald (der er meddelt tilladelse til denne i marts 2020). Løbe- og drægtighedsstaldene fortsætter uændret på nær opstaldningen af polte, der flyttes fra drægtighedsstalden til en ny poltestald. Den nye poltestald etableres i et afsnit af den delvis nedbrændte farestald. Poltene har tidligere været opstaldet i drægtighedsstalden. Den frigivne plads i drægtighedsstalden ønskes anvendt til en mindre udvidelse af produktionen.

Det eksisterende staldanlæg før branden er i ansøgningen indsat som nudrift. Ansøgt drift omfatter løbe- og drægtighedsstalden, den nye fare- og babystald og den nye poltestald. Det samlede produktionsareal udgør 1.595 m² i det nye staldanlæg og 1.504 m² i det eksisterende anlæg – i alt 3.099 m².

Til opbevaring af husdyrgødningen fra produktionen forefindes en eksisterende gyllebeholder. Herudover vil der blive etableret en ny gyllelagune med et overfladeareal på 1.764 m². Lagunen vil blive etableret som et step 2.

I ansøgningen er der foretaget beregninger, der viser, at de krævede lugtgenafstande mellem staldene og omkringboende er overholdt, og kommunen vurderer på baggrund heraf, at lugt fra staldene ikke vil give væsentlige gener for naboerne. På baggrund af ejendommens beliggenhed og beskrivelsen af driften forventes produktionen desuden ikke at forårsage væsentlige gener for naboer og forbipasserende i form af støv, støj og rystelser, lys, transport eller forekomst af skadedyr. Det er endvidere kommunens vurdering, at husdyrbrugets brug af ressourcer (herunder foder, energi og vand) samt håndtering af reststoffer (herunder affald og spildevand) ikke vil give anledning til en væsentlig miljøpåvirkning.

I ansøgningen er der foretaget beregninger af den samlede ammoniakudledning fra produktionen og dennes påvirkning af omkringliggende naturområder. Det vurderes, at det ansøgte ikke vil forårsage væsentlig påvirkning af ammoniakfølsomme naturområder i området.

Ammoniakudledningen fra husdyrbruget må ikke overskride et niveau svarende til emissionen ved anvendelse af den bedste tilgængelige teknik (BAT). Den ansøgte husdyrproduktion opfylder dette krav på baggrund af de valgte gulvtyper og teltoverdækning på ejendommens gyllebeholder som ammoniakreducerende teknologi.

I tilladelsen er der redegjort for de miljømæssige konsekvenser af det ansøgte og husdyrbrugets anvendelse af bedste tilgængelige teknik (BAT) med henblik på reduktion af ammoniakudledningen til omgivelserne. Med tilladelsen følger en række vilkår til driften, som sikrer, at husdyrbruget kan drives på stedet uden at påvirke omgivelserne væsentligt.

Samlet set vurderer Bornholms Regionskommune, at indretning og drift af husdyrbruget og håndtering af husdyrgødningen sker i overensstemmelse med gældende regler, og at driften kan foregå uden væsentlig påvirkning af miljøet eller omkringboende, som dette er defineret i husdyrbrugloven. Kommunen vurderer desuden, at projektet ikke vil påvirke eller true arter og naturtyper, der er en del af udpegningsgrundlaget for Natura 2000-områder, eller bilag IV-arter og deres yngle- og rasteområder.

2 TILLADELSEN MED VILKÅR

I dette afsnit beskrives den ansøgte produktion og baggrunden for den meddelte afgørelse om tilladelse med tilhørende vilkår for driften. Desuden beskrives en række juridiske forhold ved tilladelsen, samt hvordan offentligheden har haft indflydelse på projektet og kommunens vurderinger. Til sidst beskrives mulighederne for at klage over afgørelsen.

2.1 Afgørelse om tilladelse efter § 16 b, stk. 1

Bornholms Regionskommune, Center for Regional Udvikling, IT og Sekretariat har vurderet, at der kan meddeles tilladelse til den ansøgte overgang til ny husdyrregulering på husdyrbruget Langemyregård, Tras-sevejen 1, 3720 Aakirkeby, matr. nr. 30a mfl. Aaker i henhold til de gældende regler¹. Tilladelsen omfatter udvidelse af soproduktion af i løbe- og drægtighedsstalden, den nye fare- og babystald og den nye polte-stald. Det samlede produktionsareal udgør 1.595 m² i det nye staldanlæg og 1.504 m² i det eksisterende anlæg – i alt 3.099 m².

Da det ansøgte produktionsareal overstiger 100 m², er det ansøgte omfattet af husdyrbruglovens regler. Ammoniakemissionen fra husdyrbruget beregnes til mindre end 3.500 kg NH₃-N pr. år, og den ansøgte pro-duktion medfører ikke overskridelse af IE-direktivets stipladsgrænser, jf. § 16 a, stk. 2 i husdyrbrugloven. Tilladelsen meddeles derfor efter husdyrbruglovens § 16 b, stk. 1.

Tilladelsen er baseret på oplysningerne i ansøgningen med tilhørende scenarieskemaer, bilag og øvrigt ma-teriale fremsendt af ansøgers konsulent. Der er nærmere redegjort for de vurderinger, der ligger til grund for afgørelsen i den miljøtekniske beskrivelse og vurdering – se de følgende afsnit 3 - 9.

Husdyrbruget skal drives i overensstemmelse med de stillede vilkår i nedenstående afsnit 2.3 samt bestem-melserne i den til enhver tid gældende bekendtgørelse om erhvervsmæssigt dyrehold, husdyrgødning, ensi-lage m.v. (husdyrgødningsbekendtgørelsen) samt øvrig gældende lovgivning også i de tilfælde, hvor disse regler er skærpende i forhold til denne tilladelse. Vilkårene er gældende fra det tidspunkt, hvor tilladelsen er meddelt, med mindre andet fremgår af tilladelsen.

Da det ansøgte medfører en samlet ammoniakemission på mere end 750 kg NH₃-N pr. år, er der redegjort for og stillet krav til husdyrbrugets anvendelse af den bedste tilgængelige teknik (BAT – Best Available Techniques) til reduktion af ammoniakemissionen.

Bornholms Regionskommune har vurderet de miljømæssige konsekvenser ved den ansøgte smågrisepro-duktion i forhold til den nuværende lovlige produktion på Langemyregård (nudrift) og i forhold til husdyrbru-gets lovlige drift for 8 år siden.

Bornholms Regionskommune vurderer, at husdyrbruget har truffet de nødvendige foranstaltninger til at fore-bygge og begrænse forureningen fra husdyrbrugets anlæg. Endvidere vurderer kommunen, at husdyrbruget efter ændringerne kan drives uden væsentlig påvirkning af natur, miljø og landskab og uden væsentlige ge-ner for omgivelserne, når vilkårene i denne miljøtilladelse og de gældende regler på området overholdes.

¹ Lovbekendtgørelse nr. 1020 af 6. juli 2018/nr. 256 af 21. marts 2017 om husdyrbrug og anvendelse af gødning m.v. (husdyrbrugloven) med senere ændringer, tilhørende bekendtgørelse nr. 1021 af 6. juli 2018/nr. 916 af 23. juni 2017 om godkendelse og tilladelse m.v. af husdyrbrug (husdyrgodkendelsesbekendtgørelsen) og bekendtgørelse nr. 1076 af 28. august 2018 om erhvervsmæssigt dyrehold, husdyrgødning, ensilage m.v. (husdyrgødningsbekendtgørelsen). Desuden bekendtgørelse nr. 926 af 27. juni 2016 om udpegning og administration af internationale naturbeskyttelsesområder samt beskyttelse af visse arter, lov nr. 204 af 28. februar 2017 om ændring af lov om miljøgodkendelse m.v. af husdyrbrug, lov om miljøbeskyttelse, lov om jordbrugets anvendelse af gødning og om plantedække og forskellige andre love.

2.2 Ansøgning om tilladelse og eksisterende produktion

Ejeren af Langemyregård, Trassevejen 1, 3720 Aakirkeby har fremsendt ansøgning om udvidelse af svineproduktionen tillades efter stipladsmodellen. Der ansøges her om en godkendelse i forhold til stipladsmodellen. Der etableres en ny bygning indeholdende henholdsvis farestald og babystald. Løbe- og drægtighedsstaldene fortsætter uændret på nær opstaldningen af polte, der flyttes fra drægtighedsstalden til en ny poltestald. Den nye poltestald etableres i et afsnit af den delvis nedbrændte farestald. Poltene har tidligere været opstaldet i drægtighedsstalden. Den frigivne plads i drægtighedsstalden ønskes anvendt til en mindre udvidelse af produktionen.

Husdyrgødningen er fortsat svinegylle, som opbevares i ejendommens gyllebeholder, forbeholder og gyllekanaler.

Der forekommer ingen godkendelsespligtige biaktiviteter på ejendommen.

Bornholms Regionskommune, Center for Regional Udvikling, IT og Sekretariat har modtaget ansøgningen om miljøtilladelse til Langemyregård gennem Miljøstyrelsens elektroniske ansøgningsssystem (www.husdyrgodkendelse.dk) første gang den 20. april 2020 (skema nr. 217874). Kommunen har efterfølgende modtaget rettelser til ansøgningen - senest den 7. juli 2020 - og har afgjort sagen på baggrund af version 2 af ansøgningskemaet, samt scenarieskema (skema nr. 218842) version 1.

På Langemyregård er der i nudrift produktion af smågrise i henhold til anmeldelse om skift af dyretype givet den 21. december 2017, som giver mulighed for 625 årssøer, 11.154 producerede smågrise (7-8,5 kg), 1.028 producerede polte/slagtesvin (30-110 kg), svarende til 172,77 DE. Der foreligger ingen godkendelse givet efter Husdyrloven fra december 2006.

Der ansøges om en udvidelse af produktionsarealet i form af opførsel af en bygning indeholdende farestald og babystald. De nedbrændte bygninger indeholdende den tidligere farestald genopbygges ikke og udgår af produktion på nær et fareafsnit, der renoveres og indrettes til polte. Løbe- og drægtighedsstalden fortsætter uændret. En container anvendt til babystald til opstaldning af de mindste grise tages ud af drift og fjernes.

Der sker en samlet udvidelse af produktionsarealet i forhold til nudrift dels pga. anvendelse af et tidligere fareafsnit til poltestald og dels fordi den nye farestald indrettes til løsgående diegivende søer. For at opnå funktionelle stier til løsgående diegivende søer er stier alt andet lige større end de traditionelle kassestier til fikserede søer.

Der forekommer ingen godkendelsespligtige biaktiviteter på ejendommen.

Ansøger ejer og driver udover Langemyregård ejendommene Ll. Grammegård (Grammegårdsvej 18, 3720 Aakirkeby), Bækkelund (Bukkevejen 5, 3720 Aakirkeby) og Hjulmagergård (Vasegårdsvej 10, 3720 Aakirkeby). På Ll. Grammegård er der produktion af slagtesvin på basis af indsatte 7 kg's grise (FRATS-produktion) og på de to andre ejendomme traditionel slagtesvineproduktion.

De tre ejendomme kan med indkøb af smågrise drives selvstændigt i forhold til Langemyregård. Ejendommene er placeret mellem ca. 1 og 6 km fra Langemyregård. Langemyregård er således ikke teknisk, forurenings- eller driftsmæssigt forbundet med andre husdyrbrug.

2.3 Vilkår for driften

Tilladelsen meddeles på nedenstående vilkår, som der henvises til i de relevante afsnit under "kommunens vurdering" i miljøredegørelsen. Vilkårene er krav, som stilles for at fastholde forudsætningerne for tilladelsen og, som er med til at sikre, at der ikke opstår væsentlig virkning på miljøet eller væsentlige gener.

Husdyrbruget skal altid leve op til de generelle regler for husdyrbrug og håndtering af husdyrgødning fastsat i love og bekendtgørelser, også selv om disse regler måtte være skærpende i forhold til denne godkendelse.

Tilladelsen indeholder desuden vilkår, som skal sikre, at Bornholms Regionskommune holdes informeret om ændringer i ejerforhold eller hvem, der er driftsansvarlig for husdyrbruget. Da kommunen skal vurdere om evt. planer om ændringer på husdyrbruget udløser krav om tillæg til tilladelsen, stilles desuden vilkår om anmeldelse før igangsætning.

2.3.1 Indretning og drift

1. Virksomheden skal placeres, indrettes og drives i overensstemmelse med de oplysninger, der fremgår af den miljøtekniske beskrivelse, og med de ændringer, der fremgår af tilladelsens vilkår.
2. De vilkår, der vedrører driften, skal være kendt af de ansatte, der er beskæftiget med den pågældende del af driften.
3. På tilsynsmyndighedens forlangende skal virksomheden dokumentere overholdelse af denne tilladelsens vilkår.

2.3.2 Information om ændringer

4. Ændringer i ejerforhold eller hvem, der er ansvarlig for driften, skal meddeles til tilsynsmyndigheden (Bornholms Regionskommune, Center for Regions Udvikling, IT og Sekretariat) senest 1 måned efter, at ændringen er sket.
5. Drifts-, indretnings- eller bygningsmæssige ændringer, der er relevante i forhold til tilladelsen, skal anmeldes til kommunen inden gennemførelsen. Kommunen vurderer om de aktuelle planer for ændringer/udvidelse kan ske inden for rammerne af denne tilladelse.

2.3.3 Produktionsarealets størrelse i m² (dyrearter, dyretyper, staldsystemer, teknologi)

6.

Stald	Dyretype	Staldsystem	Produktionsareal (m ²)
Løbestald	Søer, gølder og drægtige	Individuel opstaldning, delvist fast gulv	385
Drægtighedsstald	Søer, gølder og drægtige	Løsgående, delvis spaltegulv	714
Ny farestald	Søer, diegivende	Kassestier, delvis spaltegulv	1.470
Ny babystald	Smågrise	To-klimastald, delvis spaltegulv	125
Ny poltestald	Slagtesvin	Delvis fast gulv, 50-75% fast gulv	405

2.3.4 Opbevaringsanlæg til husdyrgødning (gødningstyper og m² overfladeareal)

7.

Beholder	Gødningstype	Miljøteknologi	Overfladeareal (m ²)
Gyllebeholder	Flydende	Ingen	266
Fortank	Flydende	Betonlåg	9
Ny gyllelagune	Flydende	Overdækket	1.764

2.3.5 Ammoniakreducerende virkemidler (optaget på MST's teknologiliste)

8. Poltestalden er indrettet med delvis fast gulv (50-75%). Sostalden er indrettet med delvis spaltegulv, og ligeledes er to-klimastalden indrettet med delvis spaltegulv.

9. Gyllekanalerne i den nye farestald - i alt 645 m² - skal være forsynet med køleslanger, der er forbundet med en varmepumpe.
10. Varmepumpen skal levere en årlig køleydelse på mindst 42.048 kWh.
11. Varmepumpen skal være forsynet med en timetæller til dokumentation af årlig driftstid.
12. Den årlige driftstid skal være mindst 2.290 timer (4 mdr.) med NH₃-N 12% effekt. Der er dog fleksibilitet mellem effekt og driftstimer, underforudsætning af at en årlig køleydelse på mindst 42.048 kWh leveres.²
13. Gyllekølingsanlægget skal være forsynet med et trykovervågningssystem, en alarm samt en sikkerhedsanordning, der i tilfælde af lækage stopper gyllekølingsanlægget. Gyllekølingsanlægget må ikke kunne genstarte automatisk.
14. Vedligeholdelse af gyllekølingsanlægget skal ske i overensstemmelse med producentens vejledning. Vejledningen skal opbevares på husdyrbruget.
15. Ved udskiftning af varmepumpen, skal dokumentation for køleeffekt på gyllekøleanlæg indsendes til tilsynsmyndigheden før anlægget tages i drift.

Egenkontrol

16. Der skal indgås en skriftlig aftale med en godkendt montør med VPO-certifikat eller tilsvarende certificering om kontrol og service af gyllekølingsanlægget mindst én gang årligt. Den årlige kontrol skal som minimum bestå af følgende: - afprøvning og funktionssikring af trykovervågningssystemet, alarmerne samt sikkerhedsanordningen, kontrol af kølekredsens ydelse.
17. Enhver form for driftsstop skal noteres i logbog med angivelse af årsag og varighed. Tilsynsmyndigheden skal underrettes ved driftsstop, der har en varighed på mere end 3 uger.
18. Registreringen fra datalogger, logbogen, den skriftlige kontrolaftale, de årlige kontrolrapporter samt øvrige servicereporter, skal opbevares på husdyrbruget i mindst fem år og forevises på tilsynsmyndighedens forlangende.
19. Vilkåret omkring gyllekøling træder ud af kraft, når der er etableret en gyllelagune på Langemyregård, hvori 4 % af husdyrgødningen fra besætningen opbevares.

2.3.6 Affald

20. Arealerne omkring bygningerne og tilkørselsveje skal holdes ryddelige og fri for affald
21. Affald skal opbevares og bortskaffes efter Bornholms Affaldsbehandlings affaldsregulativer.
22. Der skal til enhver tid foreligge dokumentation for, at affald bortskaffes miljømæssigt forsvarligt.

2.3.7 Gylleopbevaring

23. Der skal altid være en opbevaringskapacitet for fast og flydende husdyrgødning på mindst 9 måneder til rådighed for husdyrbruget.
24. Gyllelagunen skal fortsat være forsynet med fast overdækning i form af presenning/flydedug.

² Nævnte køleydelse kan også opnås ved 4.380 driftstimer og 8% NH₃-N effekt.

25. Hvis overdækningen åbnes/brydes i forbindelse med omrøring, gylleudbringning eller tømning skal overdækningen lukkes umiddelbart efter. Skader på den faste overdækning skal udbedres hurtigst muligt.
26. Der skal føres en logbog for gyllelagunen, hvori eventuelle skader på overdækningen noteres med angivelse af dato for skaden samt dato for reparation. Logbogen skal opbevares på husdyrbruget i mindst fem år og forevises på tilsynsmyndighedens forlangende.
27. Til kontrol for lækage fra gyllelagunens bundmembran skal vandstandsmåleren i kontrolbrønden aflæses hver måned. Dato for udført kontrol skal fremgå af logbog for egenkontrollen.

2.3.8 Lugt

28. Der skal til stadighed opretholdes en god staldhygiejne. Bygninger, anlæg og omgivelser skal renholdes således at lugtgener begrænses mest muligt for de omkringboende.
29. Driften må ikke give anledning til væsentlige lugtgener uden for ejendommens areal. Hvis der efter kommunens vurdering opstår lugtgener, der vurderes at være væsentligt større, end der kan forventes ifølge grundlaget for tilladelsen, kan kommunen meddele påbud om, at der skal gennemføres lugtreducerende tiltag.

2.3.9 Støjklider

30. Virksomhedens bidrag til støjbelastningen i omgivelserne, dvs. al støj fra landbrugsdrift på ejendommens bygningsparcel, må ikke overstige følgende værdier målt ved nabobeboelser eller deres opholdsarealer:

Ugedag	Tidspunkt	Støjniveau, dB(A)	Referencetid
Mandag-fredag	Kl. 07.00-18.00	55	8 timer
Lørdag	Kl. 07.00-14.00	55	7 timer
	Kl. 14.00-18.00	45	4 timer
Søn- og helligdage	Kl. 07.00-18.00	45	8 timer
Alle dage	Kl. 18.00-22.00	45	1 time
	Kl. 22.00-07.00	40	½ time
Spidsværdi	Kl. 22.00-07.00	55	

31. Støjbidraget (bortset fra maksimalværdien) måles som det ækvivalente, konstante, korrigerede støjniveau i dB(A) (re. 20 µPa). Tallene i kolonnen referencetid angiver midlingstiden inden for den pågældende periode.
32. Virksomheden skal for egen regning dokumentere, at støjvilkårene overholdes, hvis tilsynsmyndigheden finder det påkrævet. Dokumentation for overholdelse af støjkravene kan være i form af målinger i husdyrbrugets omgivelser (under fuld drift) eller kildestyrkemålinger ved de enkelte støjkilder kombineret med beregninger efter den fælles nordiske beregningsmodel for industristøj.
33. Kravet om dokumentation af støjforholdene kan højst fremsættes en gang årligt, med mindre den seneste kontrol viser, at grænseværdierne ikke kan overholdes. Støjmålinger skal udføres som beskrevet i Miljøstyrelsens til enhver tid gældende støjberegningsvejledning og foretages i punkter, som forinden aftales med tilsynsmyndigheden. Støjmåling skal udføres af et akkrediteret firma.

2.3.10 Vilkår vedr. støv

34. Driften må ikke medføre væsentlige støvgener uden for husdyrbrugets areal

2.3.11 Lys

35. Driften må ikke medføre væsentlige lysgener for omkringboende.

2.3.12 Vilkår vedr. skadedyr

36. Der skal foretages effektiv fluebekæmpelse på ejendommen som minimum i overensstemmelse med de nyeste retningslinjer fra Århus Universitet, Institut for Agroøkologi, der vedligeholder Skadedyrsguiden (www.dpil.dk).
37. Ved eventuelle fluegener hos naboer skal bekæmpelse foretages på tilsynsmyndighedens forlangende og efter en forudgående godkendt plan.
38. Opbevaring af foder skal ske på en sådan måde, at der ikke opstår risiko for tilhold af skadedyr (rotter m.v.). Stalde, lagre og andre anlæg skal holdes i forsvarlig rottesikret stand og rimelig orden for at forhindre gode levedmuligheder for rotter. Bekæmpelse af rotter skal ske i henhold til aftale med autoriseret rottebekæmper.

2.3.13 Vilkår vedr. oplag af olie

39. Olie skal opbevares på en sådan måde, at der ikke opstår risiko for forurening.
40. Beholdere til opbevaring af olieprodukter skal stå på et for olie vanskeligt gennemtrængeligt underlag og som minimum være overdækket med et halvtag.
41. Opbevaring af diesel/fyringsolie i overjordiske tanke skal til enhver tid ske i en typegodkendt beholder, som står overdækket på fast og tæt bund, således at spild kan opsamles, og at der ikke er mulighed for afløb til jord, kloak, overfladevand eller grundvand.
42. Tankning af diesel skal til enhver tid ske på en plads med fast og tæt bund, enten med afløb til olieudskiller eller således, at spild kan opsamles, og at der ikke er mulighed for afløb til jord, kloak, overfladevand eller grundvand.

2.3.14 Uheld og risici

43. Ved driftsuheld, hvor der opstår risiko for forurening af miljøet, er der pligt til øjeblikkeligt at anmelde dette til: 112 eller Bornholms Politi, tlf.: 5690 1448.
44. Der skal foreligge en beredskabsplan for Langemyregård, som fortæller, hvornår og hvordan der skal reageres ved uheld, som kan have konsekvenser for det eksterne miljø. Beredskabsplanen skal være tilgængelig for medarbejderne på husdyrbruget og skal opdateres, så oplysningerne i den altid er relevante og retvisende.
45. Ved driftsforstyrrelser og uheld i forbindelse med håndtering af husdyrgødning, som indebærer fare for forurening, skal forskrifterne i beredskabsplanen følges. Den driftsansvarlige har pligt til at afværge følgerne af uheld bedst muligt.

2.4 Gyldighed – udnyttelse og bortfald

Tilladelsen bortfalder, hvis den ikke er udnyttet inden 6 år fra denne afgørelses meddelelse (dvs. den 6. august 2026), jf. § 59 a i husdyrbrugloven. Hvis en del af tilladelsen ikke er udnyttet, bortfalder tilladelsen for denne del. Da denne tilladelse ikke omfatter staldbyggeri, anses den for udnyttet, når det konstateres, at det tilladte faktisk er gennemført inden fristens udløb, jf. § 50 i husdyrgodkendelsesbekendtgørelsen.

Hvis den udnyttede tilladelse efterfølgende ikke har været helt eller delvist udnyttet i 3 på hinanden følgende år, bortfalder den del af tilladelsen, der ikke har været udnyttet i de seneste tre år. Udnyttelse anses her for at foreligge, når mindst 25 pct. af det tilladte produktionsareal udnyttes driftsmæssigt. Med driftsmæssig udnyttelse forstås, at der på det pågældende produktionsareal mindst produceres 50 % af det mulige inden for rammerne af dyrevelfærdskrav eller andre relevante krav.

Hvis tilladelsens vilkår ikke efterleves, eller de øvrige forudsætninger for tilladelsen ikke er opfyldt, kan dette medføre, at hele eller dele af tilladelsen bortfalder.

2.5 Retsbeskyttelse

Med denne tilladelse følger 8 års retsbeskyttelse, jf. § 40, stk. 1 i husdyrbrugloven. Dato for retsbeskyttelsens udløb er den 6. august 2028.

Tilladelser efter § 16 b skal ikke revurderes. Dog kan tilsynsmyndigheden i henhold til husdyrbruglovens § 39 meddele påbud om, at der skal gennemføres bestemte foranstaltninger, hvis husdyrbruget medfører uhygiejniske forhold eller væsentlig forurening, eller nedlægge forbud mod fortsat drift, hvis forureningen ikke kan nedbringes. Påbud eller forbud efter § 39 må ikke meddeles, før der er forløbet 8 år efter meddelelsen af tilladelsen.

2.6 Offentlighed

Bornholms Regionskommune har den 10. juli 2020 sendt skriftlig orientering om ansøgningen om § 16 b tilladelse til Langemyregård / udkast til § 16 b tilladelse til Langemyregård til ejere af ejendomme, som matrikulært grænser op til Langemyregårds matrikler.

Udkast til afgørelse om § 16 b tilladelse til Langemyregård blev desuden sendt i partshøring til ansøger og dennes konsulent samt til ejere og lejere af boliger, der ligger inden for konsekvenszonen for lugt beregnet i husdyrgodkendelse.dk til 599 meter.

Der blev givet en frist på 3 uger fra 10. juli 2020 frem til og med den 31. juli 2020 til at kommentere ansøgningen/udkastet. Kommunen modtog ingen bemærkninger.

Offentliggørelse

Tilladelsen er den 6. august 2020 offentliggjort på Bornholms Regionskommunes hjemmeside <https://www.brk.dk/Sider/Forside.aspx>. Samtidig er en række lokale og landsdækkende foreninger og organisationer, som har anmodet om underretning i henhold til husdyrbruglovens §§ 61 eller 62, samt klageberettigede myndigheder, organisationer og råd blevet orienteret om afgørelsen.

2.7 Klagevejledning

Bornholms Regionskommunes afgørelse kan påklages til Miljø- og Fødevareklagenævnet af afgørelsens adressat og enhver, der har en individuel, væsentlig interesse i sagens udfald. Endvidere kan en række myndigheder og råd samt lokale og landsdækkende foreninger og organisationer klage over visse afgørelser.

Klagefristen udløber den 3. september 2020, dvs. 4 uger fra den 6. august 2020, hvor afgørelsen er annonceret på regionskommunens hjemmeside.

Hvis du ønsker at klage over afgørelsen, skal du sende klagen digitalt gennem Miljø- og Fødevareklagenævnets klageportal, inden klagefristen udløber. Links til klageportalen findes på hjemmesiden for Nævnenes Hus <https://naevneneshus.dk> eller på www.borger.dk eller www.virk.dk. Du logger på klageportalen med NemID. Klagen skrives direkte i klageportalen, og det er muligt at vedhæfte dokumenter til klagen. Klagen sendes gennem klageportalen til Bornholms Regionskommune, som videresender den til Miljø- og Fødeva-

reklagenævnet med den påklagede afgørelse og det materiale, der er indgået i sagens bedømmelse. Du får besked om videresendelsen.

En klage er indgivet, når den er tilgængelig for Bornholms Regionskommune via klageportalen. Miljø- og Fødevareklagenævnet skal som udgangspunkt afvise en klage, der kommer uden om klageportalen, med mindre du er blevet fritaget for brug af klageportalen. Hvis du ønsker at blive fritaget for at bruge klageportalen, skal du sende en begrundet anmodning til Bornholms Regionskommune. Kommunen videresender din anmodning til Miljø- og Fødevareklagenævnet, som afgør, om du kan fritages.

Det er en betingelse for Miljø- og Fødevareklagenævnets behandling af en klage, at den klageberettigede indbetaler et gebyr på 900 kr. (private) og 1.800 kr. (virksomheder og organisationer) til Miljø- og Fødevareklagenævnet. Betaling af klagegebyr sker online i forbindelse med indgivelse af klagen via klageportalen. Hvis gebyret ikke indbetales inden udløbet af klagefristen, afvises klagen.

Klagegebyret tilbagebetales, hvis:

- Klagesagen fører til, at den påklagede afgørelse ændres eller ophæves
- Klager får helt eller delvist medhold i klagen
- Klagen bliver afvist, fordi klagefristen er overskredet
- Klager ikke er klageberettiget
- Klagen ikke er omfattet af Miljø- og Fødevareklagenævnets kompetence

En eventuel retssag til prøvelse af afgørelsen skal anlægges inden 6 måneder efter, at afgørelsen er meddelt den pågældende. Er afgørelsen offentligt bekendtgjort, regnes fristen dog altid fra bekendtgørelsen.

3 BELIGGENHED OG PLANMÆSSIGE FORHOLD

I dette afsnit beskrives og vurderes projektet set i forhold til husdyrbruglovens faste afstandskrav samt husdyrbrugets beliggenhed i forhold til bygge- og beskyttelseslinjer, fredninger, beskyttet natur m.v. Desuden beskrives og vurderes husdyrbrugets placering i landskabet i forhold til de landskabelige værdier og kommuneplanens retningslinjer.

3.1 Bygninger og faste afstandskrav

Beskrivelse

Det eksisterende bygningsanlæg på ejendommen består af stuehus, foderlader med kornopbevaring, maskinhaller, lagerbygninger, staldbygninger og gyllebeholder med fortank. Den eksisterende farestald er total nedbrændt på nær det afsnit, der renoveres og indrettes til opstaldning af polte (ny poltestald).

Der opføres en ny bygning indeholdende farestald og babystald. Bygningen placeres mod nord, parallelt med den eksisterende bygning indeholdende løbe- og drægtighedsstald. Mellem den nye bygning og den eksisterende løbestald opføres en mellembygning. I forbindelse med den nye poltestald opføres et nyt forrum med lager.

Mandskabsfaciliteter indrettes i den østre gårdlænge (set fra gårdspladsen).

Den eksisterende foder- og kornlade blev delvist skadet af branden. Der opføres en ny foderlade, på en del af arealet, hvor der tidligere var farestald. Vinkelret på foderladen vil der blive opført en ny garagebygning, således der fortsat fås en lukket gårdsplads.

Den nye gyllelagune placeres nord for den nye farestald.

En container anvendt som babystald tages ud af drift.

Foto 1. Langemyregård set fra syd fra Trassevejen (retning mod Rundløkkevejen). Kilde: Cowi vejfoto 1. juni 2018.



Foto 2. Langemyregård set fra nord fra Trassevejen (retning mod Grammegårdsvejen). Kilde: Cowi vejfoto1. juni 2018.



Afstandskrav i henhold til §§ 6 - 8 i lov om husdyrbrug og anvendelse af gødning

Husdyrbruglovens krav til mindsteafstande til nabobeboelser, boligområder, vandforsyningsanlæg, vandløb og søer, veje, levnedsmiddelvirksomhed, egen beboelse og skel gælder udover ved etablering også ved udvidelse og ændring af stalde og gødningsopbevaringsanlæg, der medfører forøget forurening. Opmålingerne, som fremgår af nedenstående Tabel 1 og Tabel 2, er derfor foretaget til nærmeste staldafsnit, da ansøgningen omfatter bruttoarealer, og der derfor beregnes en stigning i lugt- og ammoniakemissionen. For fuldstændighedens skyld er afstande til gødningsopbevaringsanlæg medtaget, selvom overfladearealet, og dermed ammoniakemissionen, ikke øges. Tilsvarende er afstande til kategori 1- og kategori 2-natur medtaget, selvom kravet i husdyrbruglovens § 7 kun gælder ved etablering, udvidelse og ændring af anlæg.

Langemyregård er beliggende i landzone i et særligt værdifuldt landbrugsområde. Der er ca. 1,9 km til nærmeste nuværende eller fremtidige byzone, som er Pedersker, og ca. 2,8 km til nærmeste sommerhusområde ved Vestre Sømark. Til nærmeste nabobeboelse på Hegnedevejen 15 er der 439 m. Husdyrbruget ligger desuden ikke i et område i landzone, der i lokalplan er udlagt til boligformål, blandet bolig og erhvervsformål eller til offentlige formål med henblik på beboelse, institutioner, rekreative formål og lign. Nærmeste vedtagne lokalplan i landzone er et sommerhusområde ved Vestre Sømark ca. 2,8 km mod syd og nærmeste kommuneplan er Pedersker Privatskole ca. 1,7 km mod sydøst.

Grænsen for Natura 2000-området "Almindingen, Ølene og Paradisbakkerne" ligger ca. 4,3 km nord for Langemyregård. Inden for området findes ammoniakfølsomme naturtyper, der er omfattet af udpegningsgrundlaget for området og er kortlagt, samt § 3 beskyttede heder og overdrev. Disse naturtyper er omfattet af husdyrgodkendelseslovens § 7, stk. 1, nr. 1.

Nærmeste ammoniakfølsomme naturområde beliggende uden for internationale naturbeskyttelsesområder, defineret som heder over 10 ha og overdrev større end 2,5 ha, som er beskyttet af naturbeskyttelseslovens § 3 og dermed omfattet af § 7, stk. 1, nr. 2, er et overdrev beliggende ved Rundløkkevejen ca. 324 m nord for ejendommen.

Opmålingerne, som fremgår af nedenstående, er foretaget til nærmeste ændrede eller nye staldafsnit. Tilsvarende er afstande til kategori 1- og kategori 2-natur opmålt.

Tabel 1. Afstandskrav og faktiske afstande, jf. husdyrbruglovens § 6 og § 7

Målepunkt	Afstand fra nærmeste staldbygning	Afstand fra nærmeste gødningslager	Afstandskrav (jf. § 6 og § 7 i husdyrbrugloven)
Eksisterende eller ifølge kommuneplanens rammedel fremtidigt byzone- eller sommerhusområde (Fremtidig byzone ved Pedersker)	Ca. 1,9 km	Ca. 1,9 km	50 m
Område i landzone, der i lokalplan er udlagt til boligformål, blandet bolig- og erhvervsformål eller	Ca. 2,8 km	Ca. 2,9 km	50 m

til offentlige formål med henblik på beboelse, institutioner, rekreative formål o. lign. (Lokalplan 21 Sommerhusområder Vestre- og Østre Sømark)			
Nabobeboelse (Hegnedevejen 15)	439 m	451 m	50 m
Ammoniakfølsomme naturtyper inden for internationale naturbeskyttelsesområder (Kortlagt habitatnatur i Natura 2000-området Almindingen, Ølene og Paradisbakkerne)	Ca. 4,3 km	Ca. 4,2 km	10 m
Ammoniakfølsomme naturtyper uden for internationale naturbeskyttelsesområder (Beskyttet overdrev ved Rundløkkevejen)	Ca. 324 m	Ca. 273 m	10 m

Tabel 2. Afstandskrav og faktiske afstande, jf. husdyrbruglovens § 8

Målepunkt	Afstand fra ny staldbygning	Afstand fra nyt gødningslager	Afstandskrav (jf. § 8 i husdyrbrugloven)
Ikke almene vandforsyningsanlæg (enkeltindvinder)	Ca. 441 m	Ca. 450 m	25 m
Almene vandforsyningsanlæg (vandværk/boring)	Ca. 400 m	Ca. 482 m	50 m
Vandløb og dræn	85 m til vandløb 15 m til dræn	159 m til vandløb 15 m til dræn	15 m (100 m*)
Søer > 100 m ²	68 m	145 m	15 m (100 m*)
Offentlig vej og privat fællesvej	86 m	106 m	15 m
Levnedsmiddelvirksomhed	>400 m	>400 m	25 m
Beboelse på ejendommen	19 m	102 m	15 m
Naboskel	240 m	223 m	30 m

* Minimumsafstand skal overholdes til nye husdyr- og gødningsopbevaringsanlæg, hvor ændringer bevirker forøget forurening

** Afstand fra nye gødningsopbevaringsanlæg til flydende husdyrgødning til åbne vandløb og til søer større end 100 m²

Arealet, hvor den nye stald placeres, er drænet. Dræn placeret nærmere end 15 m fra den nye stald og ny lagune, vil i forbindelse med byggeriet blive afskåret og/eller omlagt, så afstandskravet opfyldes.

Kommunens vurdering

Bornholms Regionskommune vurderer, at staldene og den nye gyllelagune er erhvervsmæssigt nødvendig for ejendommens drift.

Bornholms Regionskommune konstaterer, at stalde og opbevaringsanlæg til husdyrgødning overholder de krævede mindsteafstande til nabobeboelser og beboelsesområder, ammoniakfølsom natur, vandforsyningsanlæg, vandløb og søer, veje, levnedsmiddelvirksomhed, beboelse på ejendommen og naboskel.

Vilkår

På baggrund af ovenstående er der ikke stillet vilkår vedr. afstandskrav.

3.2 Bygge- og beskyttelseslinjer og placering i landskabet

Beskrivelse

Det oprindelige bygningsæt på Langemyregård er opført dels i rødkalket bindingsværk og dels i røde mursten, og med tagkonstruktioner med eternittag. Løbe- og drægtighedsstalden, som er den nyeste del af staldanlægget er ligeledes opført i røde mursten og med eternittag. Ejendommens maskinhaller er opført i røde metalplader med gråt eternittag.

Den nye poltestald vil blive indrettet i det afsnit af den oprindelige farestald, der ikke nedbrændte.

Den eksisterende længe indeholdende foder og kornlade forlænges med 18,8 m på det stykke grund, hvor der tidligere var farestald.

Den nye bygning indeholdende farestald og babystald bliver 24,8 m bred og 87,2 m lang og får en højde på 6,5 m. Bygningen placeres parallelt med den eksisterende løbe- og drægtighedsstald, og nord for denne. Materiale og farvemæssigt vil den nye bygning svare til den eksisterende staldbygning.

Gavlen på den nye stald vil flugte med vest gavlen på bygningen indeholdende den eksisterende løbe- og drægtighedsstald. Afstanden mellem de to bygninger bliver på 8 m.

Den nye bygning får samme højde som den eksisterende løbe- og drægtighedsstald. Terrænet er let stige mod nord og bygningen graves derfor en anelse ned i terrænet, således de ligger med ens højde i landskabet.

Den nye farestald vil således knytte sig landskabeligt til Langemyregårds eksisterende bebyggelsesarealer, og set fra Trassevejen vil den nye farestald ligge bag ejendommens maskinhaller.

Set fra Hegnedevejen vil gavlen af den nye farestald kunne ses, men det vurderes, at stalden ikke vil udgøre et dominerende element i landskabet. Baggrunden for denne vurdering er, at Langemyregårds fremtoning i landskabet ikke vil blive væsentlig ændret – der ses i dag 3 gavle fra Hegnedevejen. Dette syn vil ikke ændre sig, som følge af, at den nye farestald placeres nord for eksisterende løbe- og drægtighedsstald, da den nye stald næsten vil skjule gavlene af de eksisterende maskinhaller.

Den nye gyllelagune får dimensionerne 42 m x 42 m. Lagunen bliver delvist nedgravet og omgivet af en jordvold med græs. Fra Trassevejen og Hegnedevejen vil lagunen kunne ses som en græsvold i landskabet.

Området omkring Langemyregård er i Bornholms Regionskommunes Kommuneplan 2013 udpeget som særligt værdifuldt landbrugsområde. Hovedhensynet i disse områder er at sikre dyrkningsmuligheder, landbrugets investeringer i produktionsapparatet og mulighederne for en rationel landbrugsdrift. Dog må miljø, natur, kulturhistoriske interesser og de mange mindre levesteder for dyre- og planteliv ikke forringes af landbrugsdriften.

Langemyregård ligger uden for arealer, som i kommuneplan 2013 er udpeget som særligt naturområde, interesseområde for natur, landskab og økologiske forbindelser, kulturmiljøområde, geologisk interesseområde eller til formål knyttet til rekreation og fritid.

Nærmeste beskyttede naturareal er en sø placeret 68 m syd for den nye poltestald. I en afstand op til 1.000 m fra ejendommen er der yderligere 11 små beskyttede søer/vandhuller. Et beskyttet overdrev er placeret 324 m nord for den nye farestald. I en afstand af 1.000 m er der placeret yderligere to overdrev nord, nordøst for ejendommen.

Et skovområde nordvest for Langemyregård er udpeget som skov med gammel skovbund og er derfor potentiel ammoniakfølsom skov. Skoven er placeret 540 m fra nærmeste staldbygning. Indenfor 1.000 m er to skovområder hhv. nordøst og nordvest for ejendommen udpeget som tilgroede lysåbne og er derfor potentiel ammoniakfølsomme. Begge områder er samtidig udpeget som overdrev.

Der er herudover ingen beskyttede naturområder inden for en radius af 1.000 m fra ejendommen.

Et areal nord for Langemyregård er udpeget som lavbundsområde. Fra den nye stald til nærmeste lavbundsområde er der ca. 318 m.

Anlægget er placeret uden for alle øvrige byggelinjer og andre relevante udpegninger som angivet i nedenstående Tabel 3 Afstande i forhold til beskyttelseslinjer og andre relevante udpegninger.



Foto 3. Langemyregård set fra adgangsvejen fra Trassevejen. Kilde BRK.

Tabel 3 Afstande i forhold til beskyttelseslinjer og andre relevante udpegninger.

Nærmeste...	Afstand fra nærmeste staldbygning	Afstand fra nærmeste gødningslager	Berøres Langemyregård?
Skovbyggelinje (300 m)	Ca. 1.420 m	Ca. 1.470 m	Nej
Fortidsmindebeskyttelseslinje (100 m)	320 m	270 m	Nej
Strandbeskyttelseslinje (300 m)	Ca. 3.250 m	Ca. 3.240 m	Nej
Sø- og åbeskyttelseslinje (150 m)	Ca. 6.800 m	Ca. 6.750 m	Nej
Kirkebyggelinje	Ca. 1.570 m	Ca. 1.550 m	Nej
Vejbyggelinje	Ca. 885 m	Ca. 881 m	Nej
Internationale beskyttelsesområder – Natura 2000	Ca. 4.270 m	Ca. 4.230 m	Nej
Beskyttede naturområder (§ 3-områder)	68 m	Ca. 44 m	Nej
Lavbundsområder	318 m	266 m	Nej
Fredede områder	Ca. 1.680 m	Ca. 1.660 m	Nej
Beskyttede sten- og jorddiger (som er registreret)	25 m	Ca. 14 m	Nej

Kommunens vurdering

Bornholms Regionskommune vurderer, at alle bygge- og beskyttelseslinjer er overholdt i forhold til eksisterende bygninger og de bygninger som der er meddelt tilladelse til i foråret 2020, hvori udvidelsen af ejendommens dyrehold gennemføres. Ligeledes vurderes det, at alle bygge- og beskyttelseslinjer er overholdt i forhold til eksisterende gylletank og den nye gyllelagune, som etableres.

Det er Bornholms Regionskommunes vurdering, udvidelsen på Langemyregård kan ske uden at påvirke landskabet, idet bygninger og opbevaringsanlæg til husdyrgødning placeres i tilknytning til ejendommens eksisterende bebyggelsesarealer.

Bornholms Regionskommune vurderer, at projektet ikke er i strid med hensynet til de landskabelige, kulturhistoriske, naturmæssige, geologiske eller rekreative interesser i området eller for områdets naturlokaliteter eller fortidsminder.

Vilkår

På baggrund af ovenstående er der ikke stillet vilkår vedr. landskabsinteresser.

4 HUSDYRPRODUKTION

I dette afsnit beskrives og vurderes husdyrholdets sammensætning, staldindretning inkl. ventilation og rengøring, samt produktion og håndtering af husdyrgødning, spildevand og affald.

4.1 Husdyrhold og staldanlæg

Beskrivelse

Staldanlægget på Langemyregård anvendes i nudrift til sohold med produktion af smågrise (7 kg).

Den eksisterende drægtighedsstald er indrettet med delvist fast gulv til løsgående golde og drægtige søer. En del af produktionsarealet i stalden har været anvendt til opstaldning af polte. Løbestalden er indrettet til fikserede søer og delvist fast gulv. Den oprindelige nu nedbrændte farestald var indrettet med kassestier og delvist fast gulv. En container (babystald) placeret ved farestalden har været anvendt som til opstaldning af fravænnede grise (7-8,5 kg). Containeren er indrettet med 50% drænet / 50 % spaltegulv.

Den eksisterende drægtighedsstald og løbestald fortsætter uden ændringer. Produktionsarealet anvendt til polte i drægtighedsstalden vil blive anvendt til drægtige søer i ansøgt drift.

Den eksisterende farestald tages ud af drift på nær et afsnit, der indrettes til poltestald. Stalden får 50-75 % fast gulv. Babystalden tages ud af drift.

Den nye farestald indrettes til løsgående diegivende søer i stier med delvist fast gulv. Den nye babystald (smågrisestald) indrettes med to-klimastier med delvist fast gulv.

Placeringen af driftsbygningerne fremgår af Figur 1.

Figur 1. Anlægget på Langemyregård med eksisterende og projekteret bygninger



Produktionsarealet er beregnet som det totale areal fratrukket arealer, hvor dyrene ikke kan opholde sig og afsætte gødning, som gange, inventar og foderautomater. Drivgange og udleveringsramper, hvor dyrene kun opholder sig kortvarigt, indgår heller ikke i produktionsarealet.

Beregningen af produktionsarealerne fremgår af bilag 2, 3 og 4.

Den nye farestald etableres med gyllekøling. Der nedstøbes slanger i gyllekummerne i staldafsnittet (i alt 645 m²) til køling af gyllen, hvorved der opnås en reduktion i ammoniakudledningen fra stalden. Der skal køles i alt med 42.048 kWh pr. år. Det svarer til at gyllekølingen skal have en effekt 4,8 W pr. m² i min. 8.760 timer pr. år, hvilket giver en reduktion på 4,0 % ammoniak eller en effekt 10,5 W pr. m² i min. 4.000 timer pr. år, hvilket giver en reduktion på 8,5 % ammoniak. Der ønskes fleksibilitet mellem effekt og antal timer med køling.

Med etablering af det nye husdyrgødningsopbevaringsanlæg (lagune) vil det samlede BAT-krav opfyldes alene ved at opbevaringslageret er overdækket. Herved reduceres ammoniakemissionen fra lageret med 50%.

Tabel 4. Staldtyper, dyrehold, miljøteknologi og produktionsareal i ansøgt drift.

Staldafsnit	Staldtype	Dyretype	Miljøteknologi (NH ₃ -N effekt)	Staldstørrelse* (m ²)	Produktionsareal (m ²)	Produktionsareal andel
Løbestald	Individuel opstaldning delvis spaltegulv	Søer, golde og drægtige	+	483	385	80 %
Drægtighedsstald	Løsgående, delvis spaltegulv	Søer, golde og drægtige	+	793	714	90%
Ny farestald	Kassestier, delvis spaltegulv	Søer, diegivende	Gyllekøling 12 % 2.920 timer	1.989	1.470	74 %
Ny babystald	To-klimastald, delvist spaltegulv	Smågrise	+	172	125	73 %
Ny poltestald	50-75 % fast gulv	Slagtesvin	+	482	405	84 %
I alt				3.919	3.099	

Tabel 5 viser de anvendte produktionsarealer i henholdsvis nudrift og 8-års drift.

Tabel 5. Staldtyper, miljøteknologi, dyrehold og produktionsareal i nudrift og 8 års drift.

8-års drift			Tilladt nudrift		
Staldafsnit og gulvtype Dyretype	Staldstørrelse (m ²)	Produktionsareal (m ²)	Staldafsnit og gulvtype Dyretype	Staldstørrelse (m ²)	Produktionsareal (m ²)
Smågrisestald <i>To-klimastald, delvis spaltegulv</i> Smågrise	2.761	2.193	Smågrisestald <i>To-klimastald, delvis spaltegulv</i> Smågrise	2.761	2.193
Opsamlingssektioner <i>To-klimastald, delvis spaltegulv</i> Smågrise	306	235	Opsamlingssektioner <i>To-klimastald, delvis spaltegulv</i> Smågrise	306	235
I alt	3.067	2.428	I alt	3.067	2.428

*Tal for staldstørrelse er angivet som indsendt i bilag til ansøgning. Disse afviger fra tal i den elektroniske ansøgning, men tallene i bilaget anses for mere præcise. Tallene for produktionsareal, som er det betydende i ansøgningen, er ens i bilaget og i den elektroniske ansøgning.

Kommunens vurdering

Bornholms Regionskommune vurderer, at ansøger på tilfredsstillende vis har redegjort for produktionsareal, og at produktionsareal og dyretype angivet for eksisterende stalde er i overensstemmelse med lovlig nudrift.

Der gøres opmærksom på, at på arealer, hvor der kortvarigt er dyr, men som ikke medregnes som produktionsareal, skal der i henhold til husdyrgodkendelsesbekendtgørelsen foretages effektiv rengøring efter endt ophold. Dette gælder på Langemyresgård f.eks. udleveringsgang/rampe og drivgang. Rengøring skal foretages senest 12 timer efter, at dyrene har forladt arealet (hvis dyrene dagligt har adgang på arealet, skal rengøring dog ske senest efter 4 timer).

Vilkår

På baggrund af ovenstående er der stillet vilkår vedr. produktionsareal, staldtype og dyretype.

4.2 Produktion og håndtering af husdyrgødning

Beskrivelse

På Langemyregård er der en eksisterende gyllebeholder med kapacitet 1.082 m³ og en fortank på 25 m³. Fortanken har fast overdækning i form af betonlåg, mens gyllebeholderen har ikke fast overdækning. Beholderne holdes dækket med naturligt flydelag.

Opbevaringskapaciteten ønskes udvidet med etablering af en gyllelagune med kapacitet til i alt 5.500 m³.

Der føres løbende kontrol (og logbog) med flydelaget i henhold til lovgivningen. Beholderne er tilmeldt beholderkontrol. Der føres journal over spredning af gødning på markerne i form af mark- og gødningsplan.

Tabel 6. Data om gyllebeholdere til rådighed for produktionen på Langemyregård

Lager	Kapacitet (m ³)	Overfladeareal (m ²)	Overdækning
Gyllebeholder	1.082	266	Naturligt flydelag
Fortank	25	9	Betonlåg
Ny gyllelagune	5.500	1.764	Overdækning
I alt	6.607	2.039	

Udover Langemyregård omfatter bedriften også Ll. Grammegård (Grammegårdsvej 18), Bækkelund (Bukkevejen 5) og Hjulmagergård (Vasegårdsvej 10). På Ll. Grammegård forefindes en gyllelagune med kapacitet til 5.300 m³, herudover er der kapacitet til min. 1.500 m³ gylle i gyllekanalerne. På Bækkelund forefindes en gyllebeholder med kapacitet til 1.800 m³ samt en mindre beholder, der er taget ud af drift. På Hjulmagergård 3 beholdere med kapacitet til i alt 3.088 m³ samt en mindre beholder, der er taget ud af drift.

På Bækkelund er der en overkapacitet i forhold til produktionen på ejendommen og et eventuelt overskud af gylle fra Langemyregård flyttes til Bækkelund indtil den nye lagune er etableret. For de øvrige ejendomme svarer opbevaringskapaciteten til produktionen.

Uden den nye lagune er den samlede opbevaringskapacitet på de 4 ejendomme i alt 12.820 m³, hvilket ved kravet om 9 måneders opbevaringskapacitet giver mulighed for opbevaring af 17.090 m³ gylle.

Den samlede gødningsproduktion opgøres i ansøgt drift til ca. 17.000 tons inkl. regnvand og vaskevand i henhold til normtal. Uden den nye lagune opfylder den samlede opbevaringskapacitet på bedriften kravet om 9 måneders opbevaring i henhold til husdyrgødningsbekendtgørelsen.

Med den nye lagune øges den samlede opbevaringskapacitet til 18.320 m³, svarende til 12,9 måneders opbevaringskapacitet.

Gødningsproduktionen opgøres årligt i forbindelse med udarbejdelse af gødningsregnskabet. Hvis den maksimale gødningsmængde overskrides i forhold til opbevaringskapacitet inden den nye lagune etableres, vil der blive indgået lejeaftale om ekstern gyllebeholdere.

I nedenstående tabel ses data om gyllebeholdere til rådighed for produktionen.

Tabel 4. Data om gyllebeholdere til rådighed for produktionen på bedriften Langemyregård.

Produktionsanlæg	Lager	Kapacitet (m ³)	Overdækning
Langemyregård	Gyllebeholder	1.082	Naturligt flydelag
Langemyregård	Fortank	25	Betonlåg
Langemyregård	Ny gyllelagune	5.500	Overdækning

Ll. Grammegård	Gyllelagune	5.300	Overdækning
Ll. Grammegård	Gyllekanaler	1.500	Overdækning
Ll. Grammegård	Fortank	25	Betonlåg
Bækkelund	Gyllebeholder	1.800	Naturligt flydelag
Hjulmagergård	Gyllebeholder	1.500	Naturligt flydelag
Hjulmagergård	Gyllebeholder	1.500	Naturligt flydelag
Hjulmagergård	Fortank	88	Betonlåg
I alt		18.320	

Kommunens vurdering

Der er samlet på de fire produktionsanlæg tilstrækkelig med kapacitet til opbevaring af den producerede husdyrgødning.

Vilkår

På baggrund af ovenstående er der stillet vilkår vedr. opbevaring af husdyrgødning.

5 RESSOURCEFORBRUG

I dette afsnit beskrives og vurderes det nuværende og forventede årsforbrug samt håndteringen af ressourcerne foder, vand, energi m.m. Tiltag til fremme af ressourceudnyttelsen er desuden behandlet.

5.1 Foder og foderopbevaring

Beskrivelse

Foderet opbevares i foderlader. Foderet er baseret på korn, soja samt vitaminer og mineraler. Alt foder blandes i foderladen.

Der anvendes tørfoder i alle staldafsnit. Der er fasefodring med forskellige blandinger til søerne (polte) i de forskellige staldafsnit. Til smågrise i babystalden anvendes 1 blanding.

Der vil blive forbrugt ca. 930 tons foder årligt til produktionen på Langemyregård.

Foderet blandes ud fra foderoptimeringer foretaget af konsulent. Foderplaner/foderstrategi revideres årligt eller efter behov for at sikre at den mest optimale fodring. Der foretages analyser af korn årligt og foderblandinger efter behov. Foderforbruget registreres løbende og opgøres 4 gange årligt i forbindelse med udarbejdelse af effektivitetskontrol. Foderets indhold af råprotein og fosfor følger de gældende normer.

BAT

Med den nye husdyrbruglov indføres stipladsmodellen. I stipladsmodellen inddrages den nyeste faglige viden om ammoniakfordampning (emission) fra gødningsoverfladerne, da ammoniakemissionen i højere grad afhænger af produktionsarealets størrelse end af det årligt producerede antal dyr. Dermed er ammoniakemissionen fra en stald relativt konstant uanset produktivitetssving. Stipladsmodellen anvendes både i forhold til fast og flydende gødning, og også lugtemissionerne fastsættes med udgangspunkt i overfladearealerne. Der indgår tillige en model for emissioner fra gødningslagre baseret på beholderens overfladeareal.

Emissionsfaktorer, der tidligere blev beregnet med udgangspunkt i antallet af dyr og dyrenes vægt eller ydelse, bliver i stipladsmodellen i stedet for fastsat som en emission pr. m² produktionsareal pr. år for forskellige

staldtyper, dyretyper og evt. miljøteknologi samt for overfladeareal og gødningstype for opbevaringsanlæg til husdyrgødning. Dermed er den fodringsmæssige styring allerede indarbejdet i husdyrbrugloven, hvorfor dette ikke vil blive gennemgået yderligere.

Kommunens vurdering

Bornholms Regionskommune vurderer, at foderhåndtering som beskrevet ikke vil give anledning til en væsentlig miljøpåvirkning.

Vilkår

På baggrund af ovenstående er der ikke stillet vilkår vedr. foder.

5.2 Vand

Beskrivelse

Ejendommens vandforsyning er offentlig.

Hovedparten (ca. 85 %) af vandforbruget går til drikkevand til dyrene, mens den resterende del går til vask af staldanlæg og til overbrusning. Der anvendes herudover en mindre mængde vand til vask af maskiner og redskaber. Vandforbruget opgøres en gang årligt.

Det årlige vandforbrug ligger på ca. 5.500 m³ i nudrift. I ansøgt drift forventes vandforbruget at blive øget til ca. 5.750 m³ pr. år i ansøgt drift. Produktionens vandforbrug går primært til dyrenes drikkevand. Drikkesystemerne i staldene er moderne anlæg, som er udviklet, så vandspild undgås eller mindskes. Overbrusning anvendes til køling i varme perioder. Hyppighed og varighed af overbrusningen afpasses løbende til temperaturen. Staldene iblødsættes inden vask foretages med højtryksrensere. Vandforbruget følges løbende med henblik på at identificere eventuelle defekter og forebygge spild.

BAT

Ejendommens vandforbrug går primært til drikkevand og her vil en besparelse være i modstrid med dyrevelfærden. BAT ifølge referencedokumentet for bedste tilgængelige teknikker (BREF) er anvendelse højtryksrensning til vask af stalde, og valg af udstyr, der er tilpasset den aktuelle dyretype, placering af drikkenipler er placeret over trug. De valgte tiltag på ejendommen opfylder derfor BAT for vandforbrug.

Kommunens vurdering

Bornholms Regionskommune vurderer, at vandanvendelse som beskrevet ikke vil give anledning til en væsentlig miljøpåvirkning.

Vilkår

På baggrund af ovenstående er der ikke stillet vilkår vedr. vand.

5.3 Energi

Beskrivelse

Der anvendes energi til belysning, ventilation og gyllekøling samt til pumpning af gylle og markdrift.

På Langemyregård forbruges el primært til ventilation og belysning. Alle stalde er indrettet med mekanisk ventilation. Derudover anvendes el til pumpning af gylle. I ansøgt drift vil der desuden blive forbrugt el i forbindelse med gyllekøling.

Det årlige elforbrug ligger på ca. 150.000 kWh og det årlige forbrug af dieselolie ligger på ca. 65.000 liter. Forbruget forventes uændret i ansøgt drift. I stalden har der været anvendt olie til varmekanon i forbindelse med udtørring efter vask, mens restforbrug af olie er til markdrift. I ansøgt drift vil varmen fra gyllekølingen blive anvendt til opvarmning og udtørring.

Elforbruget opgøres en gang årligt.

Ventilationsanlægget er dimensioneret efter staldenes belægningsgrad og styres automatisk efter temperaturen. I babystalden og faresektionerne rengøres og efterses inden indsættelse af et nyt hold søer eller grise for at sikre et minimalt energiforbrug og optimal ydelse af anlæggene. I løbe-, drægtigheds- og poltestald rengøres og efterses anlæggene regelmæssigt. Ved strømsvigt eller forhøjede temperaturer i stalden aktiveres nød opluk og der gives en alarm.

Ventilationen i den nye stald og i poltestalden vil blive superlavenergitypen (LPC/EC). Ved udskiftning af ventilationsanlæg i den eksisterende løbestald og drægtighedsstald vil der blive valgt lavenergityper.

Der er LED belysning i den eksisterende løbestald og der bliver LED belysning i den nye stald.

Gyllekølingsanlægget, der etableres i farestalden, henter varme fra gyllen til opvarmning af især farestald og smågrisestald samt forrum/mandskabsfaciliteter. Ved brug af gyllekøling kan der opnås en varmeeffekt på ca. 3 gange den forbrugte strømeffekt. I nudrift anvendes varme fra træpille/flisfyrt til opvarmning af mandskabsfaciliteter.

BAT

BAT ifølge referencedokumentet for bedste tilgængelige teknikker (BREF) er etablering lavenergibelysning, eftersyn og rengøring af ventilatorer, temperatur styring og brug af varmepumpe. De valgte tiltag på ejendommen opfylder derfor BAT for elforbrug.

Kommunens vurdering

Bornholms Regionskommune vurderer, at energianvendelse som beskrevet ikke vil give anledning til en væsentlig miljøpåvirkning.

Vilkår

På baggrund af ovenstående er der ikke stillet vilkår vedr. energi.

5.4 Diverse hjælpestoffer

Beskrivelse

Der opbevares pesticider og olieprodukter på Langemyregård.

Til dieselolie forefindes tanke på 1.200 l og 4.000 l. Tankene er godkendt og placeret på fast bund uden afløb ved kornlager.

Kemikalier opbevares aflåst i særskilt kemirum i maskinladen.

Rengøringsmidler opbevares i forbindelse med forrum. I ansøgt drift vil midlerne blive opbevaret på lager ved det nye mandskabsrum.

Veterinærmedicin anvendes efter anvisning fra dyrlæge. Medicin opbevares ved forrum. I ansøgt drift vil medicinen blive opbevaret i lager ved det nye mandskabsrum.

Kommunens vurdering

Vilkår

På baggrund af ovenstående er der ikke stillet vilkår vedr. handelsgødning, pesticider, olieprodukter eller andre hjælpestoffer.

6 RESTSTOFFER

I dette kapitel beskrives og vurderes de forventede reststoffer fra produktionen i form af spildevand og affald.

6.1 Spildevand - herunder restvand og tagvand

Beskrivelse

Der vil blive etableret toilet og bad i det nye produktionsanlæg i forbindelse med de nye mandskabsfaciliteter. Spildevandet herfra ledes til septiktank.

I staldene vaskes en sektion efter hvert hold i farestald og i babystald, svarende til én sektion pr. uge. Det øvrige staldanlæg vaskes en gang årligt. Rengøringen omfatter ventilationsanlæg etc. Al vand fra rengøring af stalde ledes til gyllebeholder.

Den årlige spildevandsmængde fra produktionen anslås til ca. 1.000 m³.

Tagvand og overfladevand ledes til grøft. Bygningerne er forsynet med tagrender. Tagvand ledes via sandfang og videre i rør til grøft syd for ejendommen.

Kommunens vurdering

Spildevand fra rengøring af stalde og lignende skal gyllesystem og skal anvendes i henhold til reglerne i bekendtgørelse om erhvervsmæssigt dyrehold, husdyrgødning, ensilage m.v.

Bornholms Regionskommune vurderer, at den beskrevne spildevandshåndtering ikke vil medføre væsentlig miljøpåvirkning.

Bornholms Regionskommune bemærker, at hvis der foretages ændringer i afløbsforholdene for tag- og overfladevand på ejendommen, skal der indhentes accept fra spildevandsmyndigheden.

Vilkår

På baggrund af ovenstående er der ikke stillet vilkår vedr. spildevand.

6.2 Affald

Beskrivelse

Alt affald bortskaffes efter Bornholms Affaldsbehandlings affaldsregulativer. Medicinrester samt olie- og kemikalieaffald bortskaffes efter anvisning på etiket/produktblad.

Døde dyr afhentes til destruktion af DAKA Denmark A/S, Buldregårdsvej 2, 3700 Rønne. I ansøgt drift forventes en generel reduktion i dødeligheden i de forskellige dyregrupper. Dødeligheden blandt søer og pattegrise ligger på ca. 10 % og dødeligheden blandt smågrisene på under 1 % pga. den korte opstaldningstid.

Afhentning af døde dyr foregår ved, at de døde dyr anbringes på afhentningspladsen, der er etableret som en form for kølebrønd, hvor kadaverne kan opbevares køligt indtil afhentning. Brønden er etableret mellem foderlade og maskinlade. Brønden er ikke synlig fra offentlig vej og indrettet efter de gældende regler på området.

Kommunens vurdering

Det forudsættes, at alle typer affald på ejendommen håndteres efter de til enhver tid gældende regler samt, at bortskaffelsen sker i overensstemmelse med det kommunale affaldsregulativ for erhvervsaffald. I regulativet står bestemmelser om opbevaring og bortskaffelse af diverse typer af affald, herunder olieaffald, medicinrester og kanyler.

Opbevaring og bortskaffelse af døde dyr skal følge reglerne i bekendtgørelsen om opbevaring af døde produktionsdyr.

Dokumentation for bortskaffelse af affald kan foreligge i form af f.eks. kvitteringer og fakturaer fra godkendt vognmand.

Bornholms Regionskommune vurderer, at overholdes vilkårene vedr. affald, vil affaldshåndteringen på Langemyregård ikke medføre gener for omkringboende. Den beskrevne affaldsopbevaring, -håndtering og -bortskaffelse vurderes ikke at have væsentlig virkning på omgivelserne.

Vilkår

På baggrund af ovenstående er der stillet vilkår om, at bygningernes omgivelser skal holdes fri for affald og om bortskaffelse og dokumentation for aflevering.

7 GENER FRA HUSDYRBRUGET







I dette afsnit beskrives og vurderes de mulige gener for husdyrbrugets omgivelser ved forekomst af lugt, støj, støv, lys, skadedyr og transporter forårsaget af virksomhedens aktiviteter.

7.1 Lugt

Beskrivelse

I ansøgningskemaet er der foretaget beregninger, der viser, at lugtgenekriteriet er overholdt til byzone, samlet bebyggelse og til nærmeste enkeltboliger.

Tabel 8. Resultat af lugtberegning fra ansøgningssystemet husdyrgodkendelse.dk skema nr. 2017874

Bebyggelse	Kumulation	Model	Ukorrigeret geneafstand (m)	Korrigeret geneafstand (m)	Vægtet gennemsnitsafstand (m)	Genekriterie overholdt
 Hegnedevejen 15	0	FMK	139,5	139,5	509	Ja
 Hegnedevejen 17	0	FMK	139,5	139,5	580,8	Ja
 Hegnedevejen 21	0	FMK	139,5	139,5	521,3	Ja
 Pedersker samlet bebyggelse / frem...	0	NY	302,2	272	1945,8	Ja
 Pedersker	0	FMK	441,1	441,1	2059,9	Ja
 Sommerhusområde	0	FMK	441,1	441,1	2795,2	Ja

Nærmeste byzone er Pedersker. Afstanden fra lugtcentrum til byzonegrænsen skal være minimum ca. 441 m, og den beregnede afstand fra lugtcentrum er ca. 2.059 m.

Nærmeste bolig i samlet bebyggelse i landzone som er en ejendom uden landbrugspligt og ikke ejet af ansøger, er ved Pedersker. Et område der er udpeget som fremtidig byzone. Afstanden fra lugtcentrum til nærmeste bolig i området skal være minimum ca. 272 m, og den beregnede afstand fra lugtcentrum til området er ca. 1.945 m.

Nærmeste enkeltbeboelser, som er ejendomme uden landbrugspligt og som ikke ejes af ansøger, er Hegnedevejen 15, 17 og 21. Lugtgenekravet er opfyldt til alle tre enkeltbeboelser. Afstanden fra lugtcentrum til den nærmeste enkeltbeboelse skal være minimum ca. 139 m. Til beboelsen Hegnedevejen 15 er den beregnede afstand 509 m, mens der til beboelserne Hegnedevejen 17 og 21 beregnes en afstand på ca. 580 og 521 m. De næst nærmeste enkeltbeboelser er placeret i en afstand på mere end 600 m fra staldanlægget. Lugtgenekravet er dermed opfyldt til nærmeste enkeltbeboelser.

Der er ikke placeret andre husdyrbrug indenfor 100 m fra enkeltbeboelserne og der skal derfor ikke indregnes en kumulativ effekt.

Beliggenheden af de nærmeste enkeltboliger og samlet bebyggelse kan ses på figur 2.

Figur 2 Beliggenhed af de nærmeste enkeltboliger, samlet bebyggelse og byzone.



Ansøger oplyser, at svineri i stierne søges elimineret ved optimal styring af ventilationsanlæg og brug af overbrusningsanlæg. Hvis der forekommer svineri i stier med fast gulv, skrubes de rene med henblik på at sikre lavest mulige ammoniak- og lugtemission.

Kommunens vurderinger

Geneafstanden måles fra et vægtet lugtcentrum på husdyrbruget (typisk centrum af staldanlægget) og til nærmeste punkt hos naboen eller på zonegrænsen.

Som det fremgår af tabel 8 overholder den ansøgte produktion lovens minimumskrav til lugtgeneafstande i forhold til de angivne områdetyper. Kommunen vurderer på baggrund af ovenstående, at lugt fra staldene ikke vil give væsentlige gener for naboerne.

Kommunen vurderer dog, at hvis der skulle opstå væsentlige lugtgener hos naboer, som ikke kunne forudses på baggrund af lugtgenekriterierne, skal der være mulighed for at løse problemet, og der er stillet vilkår herom.

Vilkår

På baggrund af ovenstående er der stillet vilkår om at holde god staldhygiejne i tilfælde af væsentlige lugtgener.

7.2 Støj og rystelser

Beskrivelse

Vedvarende støj kan forekomme fra ventilationsanlægget og fra foderfremstillingen.

Der er mekanisk ventilation i alle stalde. Regelmæssig kontrol, rengøring og vedligeholdelse af ventilatorerne mindsker unødigt støj. Den nye stald får lavenergiventilation, der er støjsvag. Tilsvarende vil eksisterende ventilatorer blive erstattet af lavenergiventilation ved udskiftning. Støjniveauet forventes derfor ikke intensivt i ansøgt drift.

Støj fra foderfremstilling er begrænsede, idet fremstillingen foregår i indendørs.

Periodisk støj kan forekomme ved pumpning af gylle samt ved transport til og fra ejendommen.

Transport med køretøjer til og fra ejendommen vil kunne give anledning til kortvarige støjgener. Dette vil være den primære støjkilde for naboer. Støj fra transport forekommer kun få gange dagligt og i korte perioder hovedsageligt inden for normal arbejdstid. Se yderligere beskrivelse af transport til og fra ejendommen i afsnit 7.6

Støj fra produktionsanlægget ikke vil genere naboer og forbipasserende, idet afstanden til nærmeste nabo-beboelse er ca. 440 m.

Kommunens vurdering

Bornholms Regionskommune forudsætter, at anlægget på Langemyregård overholder Miljøstyrelsens vejledende støjgrænser. Støjvilkårene omfatter al støj fra landbrugsdrift på ejendommens bygningsparcel, men ikke støj fra f.eks. markdriften.

Det vurderes, at støj fra ejendommen ikke er eller forventes at blive et problem for de omkringboende og forbipasserende. Der vil dog kunne forekomme støj fra transport. Trafikken til og fra Langemyregård går ad Trassevejen, og forekommer primært inden for normal arbejdstid.

Der er ikke foretaget støjberegninger, idet de nærmeste nabobeboelser ligger så langt fra ejendommen, at der ikke vurderes at kunne opstå væsentlige støjgener, når de stillede vilkår overholdes.

Produktionen forventes ikke at give anledning til rystelser, som kan være til gene for omgivelserne.

Vilkår

På baggrund af ovenstående er der stillet vilkår vedr. støjgrænser og eventuel måling af støjniveauet. Der er ikke stillet vilkår vedr. rystelser.

7.3 Støv

Beskrivelse

Der vil ikke forekomme væsentlige støvgener fra fremstilling og håndtering af foder, idet foderfremstilling i det foregår i et lukket system. Der kan være mindre støvgener for udfodring af tørfoder til søerne. Samlet vurderes støvgener i forbindelse med foderfremstilling og udfodring som værende begrænsede.

Der kan forekomme lokale støvgener i forbindelse med halmhåndtering herunder i forbindelse med tildeling af strøelse i stalene. Støv fra skimmelsvampe modvirkes på Langemyregård ved at opbevare halm, råvarer og sækkevarer på fast bund, indendørs og tørt.

Der vil kun ske en begrænset stigning i antallet af transporter i ansøgt drift. Det vil primært dreje sig om transporter af gylle. Transport af dyr og foder vil som udgangspunkt ikke øges proportionelt med besætningsudvidelsen, da der i stedet vil blive tale om lidt større læs.

Støv fra staldanlægget vurderes ikke at vil genere naboer og forbipasserende, idet afstanden til nærmeste nabobeboelse er ca. 440 m.

Kommunens vurdering

Bornholms Regionskommune vurderer, at der ikke vil forekomme væsentlig støvudvikling i forbindelse med produktionen. Egentlig risiko for støvgener i forbindelse med produktionen vurderes kun at forekomme ved kørsel omkring ejendommens bygninger i tørre perioder, og det vurderes således generelt, at støv kun vil give anledning til meget lokal støvudvikling.

Der stilles dog et vilkår om støvgener, så alle aktiviteter på ejendommen herunder transport kan planlægges således, at omgivelserne påvirkes mindst muligt.

Vilkår

På baggrund af ovenstående er der stillet vilkår vedr. støvgener.

7.4 Lys

Beskrivelse

Der er opsat udendørs belysning i form af en LED lampe over port til kornlade samt over porte til maskinhalerne. I ansøgt drift vil der herudover blive opsat udendørsbelysning ved det nye forrum.

I staldene vil der være lys i 8 til 16 timer pr. dag. Lysstyring er med til at sikre at lyset kun er tændt i det ønskede tidsrum.

Kommunens vurdering

Bornholms Regionskommune vurderer, at den beskrevne anvendelse af lys i og omkring staldene ikke vil medføre gener for omkringboende eller forbipasserende pga. afstanden. For at sikre, at eventuelle gener for omkringboende begrænses, stilles der dog vilkår vedrørende lysgener.

Vilkår

På baggrund af ovenstående er der stillet vilkår vedr. lys.

7.5 Fluer og skadedyr

Beskrivelse

Der tilstræbes på ejendommen en god orden, staldhygiejne og gødningshåndtering, så risikoen for gener foranlediget af fluer, rotter og mus forebygges og begrænses.

Generelt vil ejendommen blive renholdt, herunder vil foderspild, gammelt foder og frasorteret foder blive fjernet fra foderkrybber, fodergange, lagre osv. Endvidere vil der blive foretaget rengøring ved højtryksrensning.

Vegetation langs fodmurene på driftsbygningerne fjernes. Huller og rørgennemføringer repareres med net og beton. Døre og porte holdes lukkede. De generelle retningslinjer for bekæmpelse af skadedyr i

henhold til statens skadedyrsbekæmpelse følges.

Der foretages faste rutiner vedrørende fluebekæmpelse. Der bruges rovfluer og ved behov kan der anvendes kemisk fluebekæmpelse.

I relation til rottebekæmpelse er der på tidspunktet for udarbejdelsen af nærværende miljøtilladelse en fast aftale med firmaet Ewers.

Kommunens vurdering

Bornholms Regionskommune vurderer, at der på tilfredsstillende vis er redegjort for, hvorledes forekomst af fluer og rotter m.m. vil blive forebygget og eventuelt bekæmpet, således at gener heraf undgås. Endvidere er det kommunens vurdering, at følges vilkårene i denne tilladelse, burde der ikke opstå væsentlige fluegener eller problemer med rotter. For at sikre at eventuelle gener for omkringboende begrænses, stilles der dog vilkår vedrørende skadedyrsbekæmpelse.

Vilkår

På baggrund af ovenstående er der stillet vilkår vedr. fluebekæmpelse og rottesikring.

7.6 Transport

Beskrivelse

Der er ingen intern transport på Langemyregård.

Til- og frakørsel til ejendommen vil udelukkende foregå via privatvejen, som grænser op til Trassevejen.

Der er transport til og fra Langemyregård bla. i form af levering af foder til ejendommen, flytning af fravænnede grise fra ejendommen og polte til ejendommen, afhentning af dyr til slagteri og til destruktion samt transport af gylle til udbringning.

Transport vil primært foregå inden for normal arbejdstid, men i høstperioder kan der forekomme hjemkørsel af korn m.v. om aften.

Der vil transporteres smågrise fra ejendommen hver uge og blive leveret dyr (polte) til ejendommen hver måned. Transporten foregår med traktor og vogn. Der vil blive afhentet søer til slagteriet søer ca. hver 4. uge. Transporten sker med lastbil. Transporterne vil ske i tidsrummet fra kl. 6 til 16. Disse udgør ca. 76 transporter årligt.

Der afhentes døde dyr 2 gange pr. uge, dette udgør 104 transporter årligt, normalt mellem kl. 8 og 16.

Der køres korn og der leveres soja og mineraler til ejendommen. Disse transporter forventes at udgøre ca. 50 læs pr. år.

Halm: 1 transport pr. år.

Øvrige transporter herunder olie og kemikalier: 6 transporter pr. år.

Indtil den nye gyllelagune etableres skal der transporteres gylle fra Langemyregård til Bækkelund.

Opgørelse af transporter på Langemyregård kan ses i Tabel 9 herunder.

Tabel 9. Opgørelse af forventede antal årlige transporter til og fra Langemyregård.

Type transport	Transport ansøgt drift antal læs/år
Dyr til ejendommen	12
Dyr fra ejendommen	64
Afhentning af døde dyr til DAKA	104
Foder	50
Halm	1
Transporter med gylle inkl. til Bækkelund	90
Øvrige	6
Total	327

Kommunens vurdering

Det er kommunens vurdering, at ind- og udkørsel til husdyrbruget til og fra Langemyregård, som sker direkte via Trassevejen, og primært inden for normal arbejdstid, kan ske uden at give anledning til gener for omkringboende. Selve belastningen af det lokale vejnet reguleres af den relevante vejlovgivning, mens færdsel på offentlig vej reguleres af færdselsloven og håndhæves af politiet. Der er ikke stillet vilkår i forhold til transport.

Vilkår

På baggrund af ovenstående er der ikke stillet vilkår vedr. transport.

8 AMMONIAKTAB OG NATURPÅVIRKNING

I dette afsnit beskrives ammoniakemissionen fra husdyrbruget og opfyldelsen af BAT-krav, og det vurderes, i hvor høj grad ammoniakemissionen påvirker beskyttet natur og sårbare arter.

8.1 Ammoniakemission og BAT-krav

Beskrivelse

I ansøgningskemaet er der foretaget beregninger af ammoniakemissionen fra staldanlæg og lagre i nudrift/8-årsdrift og ansøgt drift. For hvert staldafsnit er ammoniakemissionen beregnet ved at gange størrelsen af produktionsarealet med emissionsfaktoren for den pågældende dyretype og staldsystem. Tilsvarende beregnes emissionen fra gylleopbevaring ved at gange det ansøgte overfladeareal for gyllebeholdere med en emissionsfaktor for typen af gødning.

For den nye farestald er fraregnet effekten af gyllekøling, idet denne teknologi medfører en reduktion af ammoniakemissionen.

Tabel 10. Opgørelse af ammoniakemissionen fra stalde og lagre på Langemyregård før og efter ændringerne

Ammoniakemission fra husdyranlægget (kg NH ₃ -N/år)				
Drift	Staldafsnit	Lagre	I alt	Meremission efter udvidelse
Ansøgt drift	2.925,7	461,2	3.386,9	+ 1.151,4 (nudrift) + 1.237,4 (8-års drift)
Lovlig nudrift	2.127,1	108,4	2.235,5	-
8-års drift	2.041,1	108,4	2.149,5	-

BAT-krav

Husdyrbrug med en emission på over 750 kg NH₃-N pr. år skal reducere ammoniakemissionen til et niveau svarende til emissionen ved anvendelse af den bedste tilgængelige teknik (BAT).

Den maksimale emission ved anvendelse af BAT beregnes for hvert staldafsnit for sig ud fra de enkelte produktionsarealers størrelse i m² og emissionsfaktoren for den pågældende dyretype og staldsystemtype. Der sondres mellem nye (og renoverede) stalde, hvor kravet beregnes ud fra ét sæt emissionsfaktorer, og eksisterende stalde, hvor kravet beregnes ud fra et andet sæt faktorer eller ud fra vilkår i tidligere godkendelser om eksisterende teknologi.

Der er ikke tidligere fastsat krav til BAT for produktionen på Langemyregård. I ansøgningskemaet for Langemyregård skal BAT for de eksisterende stalde beregnes ud fra emissionsfaktorer for eksisterende stalde uden tidligere fastsat BAT. BAT for den nye farestald og babystald samt poltestald beregnes ud fra emissionsfaktorer for ny (eller renoveret) stald.

Der er ikke et selvstændigt BAT-krav for gødningsopbevaringsanlæg. I beregningen af BAT-kravet for husdyrbruget indgår opbevaringsanlæg således med en emission svarende til den beregnede reelle emission.

Samlet BAT-krav inkl. krav til gødningslagre er opgjort i Tabel 11.

Tabel 11 BAT-krav for ansøgt drift

Staldafsnit	Dyretype Staldsystem/gødningstype	Forudsætning	Produktionsareal (m ²)	BAT-krav/m ² (kg NH ₃ -N)	BAT-krav (kg NH ₃ -N)
Løbestald	Søer, golde og drægtige, individuel opstaldning, delvis fast gulv	Eksisterende staldafsnit	385	1,30	500
Drægtighedsstald	Søer, golde og drægtige, løsgående, delvis fast gulv	Eksisterende staldafsnit	714	1,20	857
Ny farestald	Søer, diegivende, kassestier, delvist spaltegulv	Nyt staldafsnit	1.470	0,58	847
Ny babystald	To-klimastald, delvist spaltegulv, smågrise	Nyt staldafsnit	125	0,58	72
Ny poltestald	Slagtesvin, 50-75 % fast gulv	Nyt / renoveret staldafsnit	405	1,62	656
Gyllebeholder	Flydende gødning	Eksisterende gødningsopbevaringsanlæg	266	0,40	106
Fortank	Flydende gødning	Eksisterende gødningsopbevaringsanlæg	9	0,40	4
Ny gyllelagune	Flydende gødning	Nyt gødningsopbevaringsanlæg	1.764	0,40	706
I alt			3.099 + 275		2.933 + 816 = 3.749

* BAT-krav svarende til emissionsfaktoren for dyretypen og staldsystemet.

** BAT-krav for gødningslagre til alle typer flydende husdyrgødning.

BAT-krav beregnet til 3.749 kg NH₃-N pr. år, mens den beregnede faktiske emission på 3.387 kg NH₃-N pr. år. Ved anvendelse af teknologien gyllekølingen i den nye farestald fjernes i alt 39 kg NH₃-N pr. år og ved anvendelse af teknologien overdækning af gødningsopbevaringsanlæg fjernes i alt 353 kg NH₃-N pr. år.

Kommunens vurdering

Idet der er tale om et husdyrbrug med en ammoniakemission på mere end 750 kg NH₃-N pr år, skal emissionen reduceres til et niveau svarende til emissionen ved anvendelse af den bedste tilgængelige teknik (BAT).

For det konkrete projekt er BAT-niveauet beregnet til 3.749 kg NH₃-N pr år (skema 217874, version 1). Den ansøgte produktion medfører en emission på 3.387 kg NH₃-N/år. Det ansøgte husdyrbrug overholder således det vejledende BAT-niveau.

Vilkår

På baggrund af ovenstående er der ikke stillet vilkår vedr. ammoniak.

8.2 Ammoniakdeposition til naturområder

Beskrivelse

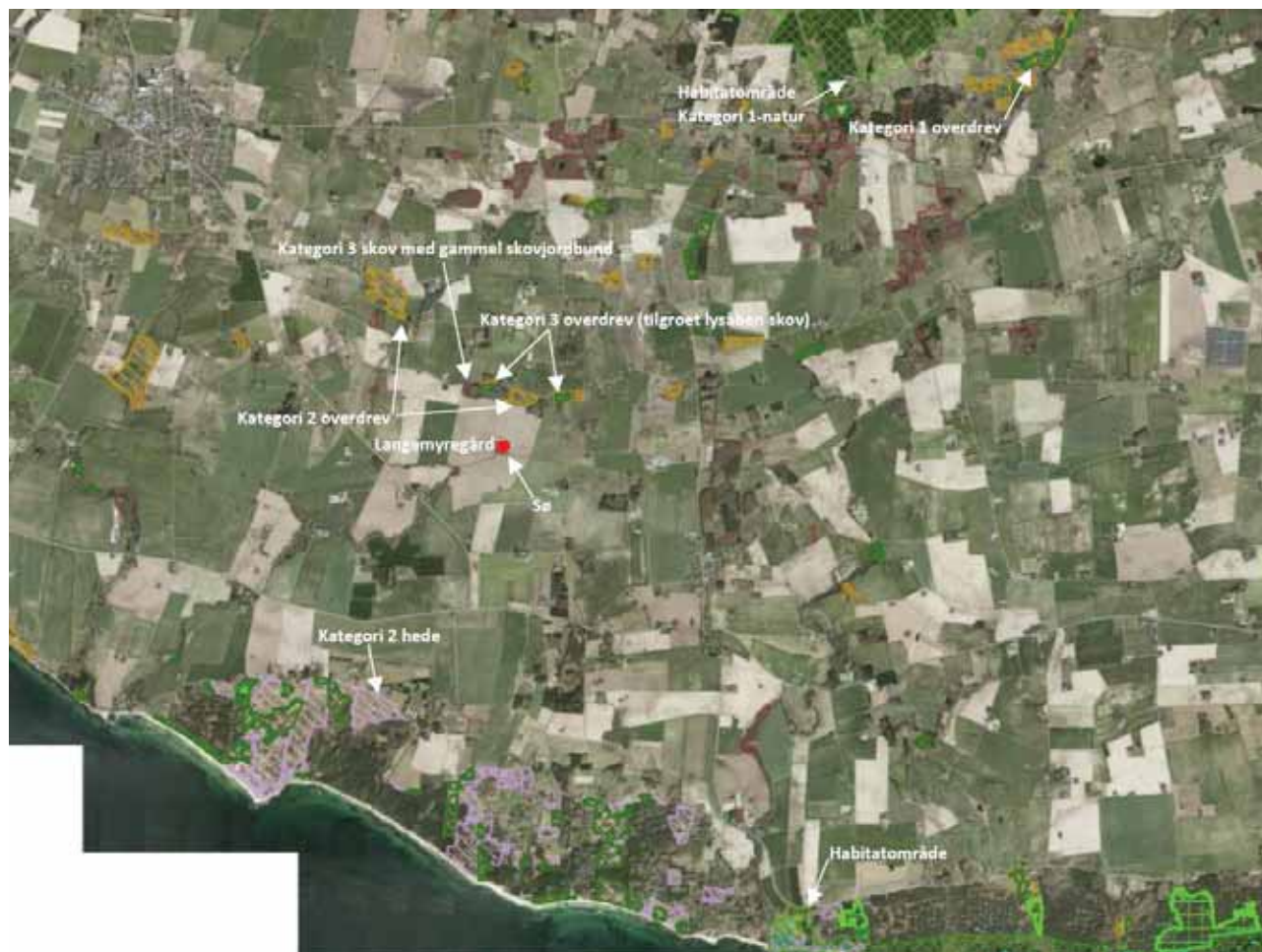
Ammoniakemissionen fra den ansøgte produktion på Langemyregård bevirker, at omkringliggende arealer vil blive påvirket med nedfald af ammoniak. I ansøgningsystemet er der foretaget beregning af denne ammo-

niakdeposition til beskyttede naturområder og potentielt ammoniakfølsomme skove samt beskyttede søer i området. Beliggenheden af beregningspunkterne tættest på anlægget fremgår af kortet i Figur 4.

Resultatet af beregningen af ammoniakdeposition i de angivne punkter i ansøgt drift kan ses i tabellen.

Tabellen viser de beregnede værdier for den totale ammoniakdeposition fra husdyrbrugets stalde og lagre, og for merdepositionen, der er den ekstra ammoniakdeposition, som den ansøgte produktion forårsager i forhold til henholdsvis nudrift og driften 8 år før ansøgningstidspunktet (8-års-driften).

Figur 3. Beregningspunkter for ammoniak i området omkring Langemyregård. Fra husdyrgodkendelse.dk ansøgningsskema 217874



Tabel 12. Beregning af ammoniakdeposition til naturområder i nærheden af Langemyregård. Fra ansøgningsskema nr. 217874

Naturtyper	Målepunkt	Totaldeposition (kg NH ₃ -N/år)	Merdeposition Nudrift (kg NH ₃ -N/år)	Merdeposition 8-års drift (kg NH ₃ -N/år)
Kategori 1-natur	Hede	0,0	0,0	0,0
	Overdrev	0,0	0,0	0,0
Kategori 2-natur	Overdrev N	0,6	0,3	0,3
	Overdrev NV	0,0	0,0	0,0

	Hede	0,0	0,0	0,0
Kategori 3-natur	Overdrev N	0,3	0,1	0,1
	Overdrev NØ	0,4	0,2	0,2
	Skov m. gl. skovjordbund	0,3	0,1	0,1
Anden natur	Sø	3,0	0,5	0,7

Kommunens vurdering

De ammoniakfølsomme naturområder opdeles i kategori 1-natur, kategori 2-natur og kategori 3-natur. Beskyttelsesniveauet for kategori 1-natur og kategori 2-natur omfatter en forbudszone på 10 m, hvor der ikke må etableres, udvides eller foretages ændringer af stalde eller gødningsopbevaringsanlæg, samt krav til den tilladte totaldeposition. Beskyttelsesniveauet for kategori 3-natur kan efter en konkret vurdering være et krav om en maksimal merdeposition. Kravene er fastsat i husdyrgodkendelsesbekendtgørelsen og er gengivet i boksen nedenfor.

Totaldepositionen er den ammoniakdeposition, som stammer fra husdyrbrugets stalde og lagre - både fra den eksisterende og den ansøgte drift. Merdepositionen er den ekstra ammoniakdeposition, som den ansøgte drift forårsager. Merdepositionen skal beregnes ud fra alle etableringer, udvidelser eller ændringer foretaget siden 2007 (8-års driften).

Kategorisering og beskyttelsesniveau for naturtyper

Kategori 1-natur

Ammoniakfølsomme naturtyper i Natura 2000-områder, hvor et enkelt husdyrbrug maksimalt må totalbelaste med 0,2-0,7 kg N/ha/år afhængigt af beliggenheden af andre husdyrbrug i nærheden*.

Kategori 2-natur

Nærmere bestemte ammoniakfølsomme naturtyper uden for Natura 2000-områder: højmoser, lobeliesøer, heder større end 10 ha og overdrev større end 2,5 ha. Et husdyrbrug må totalbelaste med maksimalt 1,0 kg N/ha/år.

Kategori 3-natur

Anden ammoniakfølsom natur (moser samt mindre heder og overdrev) og ammoniakfølsomme skove. Ved disse naturtyper kan kommunen ud fra en konkret vurdering stille krav om en maksimal merdeposition på 1,0 kg N/ha/år.

**0,2 kg N/ha/år ved > 1 husdyrbrug; 0,4 kg N/ha/år ved 1 husdyrbrug og 0,7 kg N/ha/år ved 0 husdyrbrug.*

Ammoniakdeposition til naturområder i nærheden af Langemyregård

Kategori 1-natur

Der er ca. 4.260 m fra Langemyregård til nærmeste Natura 2000-område og kategori 1-natur. Nærmeste Natura 2000-område er nr. N186 Almindingen, Ølene og Paradisbakkerne. Depositionen på området fra Langemyregård er beregnet til 0,0 kg N/ha/år i totaldeposition. Det fastsatte krav til maksimal deposition af ammoniak er derfor overholdt.

Kategori 2-natur

Kravet til maksimal totaldeposition til kategori 2-natur er 1 kg N/ha/år. Nærmeste kategori 2-naturareal er et overdrev beliggende ca. 324 m nord for Langemyregård, hvortil der beregnes en totaldeposition fra Langemyregård på 0,5 kg N/ha/år. Idet produktionen på Langemyregård således påvirker kategori 2-naturarealer

med en totaldeposition under 1 kg N/ha/år, er det fastsatte krav til maksimal deposition af ammoniak til kategori 2-natur overholdt.

Kategori 3-natur

For kategori 3-naturtyper skal kommunen foretage en konkret vurdering og kan på den baggrund i særlige tilfælde fastsætte vilkår med henblik på opfyldelse af krav om maksimal merdeposition af ammoniak. Ved særlige tilfælde forstås en væsentlig miljøpåvirkning af særlige regionale eller lokale beskyttelsesinteresser. Kravet må dog ikke være under en maksimal merdeposition på 1,0 kg N/ha/år.

Nærmeste kategori 3-overdrev, -hede eller -mose, som ikke er kategori 2-natur, er et overdrev beliggende ca. 491 m nordøst for Langemyregård. Overdrevet påvirkes med en merdeposition på 0,2 kg N/ha/år og det fastsatte krav er dermed overholdt.

Et skovområde nord for Langemyregård er udpeget som kategori 3 skov med gammel skovbund. Afstanden til skoven er ca. 541 m. Indenfor 1.000 m er der placeret yderligere to skovområder udpeget som tilgroede lysåbne og er derfor potentiel ammoniakfølsomme. Begge områder er samtidig udpeget som kategori 3 overdrev. Merdepositionen til skovene beregnes til 0,1-0,2 kg N/ha/år og totaldepositionen til mellem 0,3 og 0,4 kg N/ha/år.

Merdepositionen til kategori 3-naturtyper overskrider ikke 1,0 kg N/ha/år og kravet er derfor overholdt.

Vurdering af anden beskyttet natur

Der er beregnet ammoniakdeposition til en sø beliggende ca. 68 m syd for bygningerne på Langemyregård. Søen påvirkes med en totaldeposition fra produktionen på Langemyregård på 3,0 kg N/ha/år hvoraf 0,5 kg N/ha/år er merdeposition i forhold til nudrift og 0,7 kg i forhold 8-årsdrift. I en afstand op til 1.000 m fra ejendommen er der yderligere 11 små beskyttede søer/vandhuller.

Et beskyttet vandløb Grødby Å løber ca. 515 m vest for staldanlægget.

De fleste søer og vandhuller beliggende i eller ved landbrugsarealer er næringsrige søer, som der ikke er fastsat tålegrenser for. Mange søer og vandhuller er eutrofieret som følge af næringstilførsel fra andre kilder end ammoniakdeposition.

Der er herudover ingen beskyttede naturområder inden for en radius af 1.000 m fra ejendommen.

Generelt vurderes påvirkninger under 1 kg N/ha/år ikke at medføre en væsentlig påvirkning, og idet der er tale om mindre søer/vandhuller beliggende omgivet af marker, vurderes der at være tale om næringsrige søer. Det vurderes på den baggrund, at merdepositioner på lige under og lige over 1 kg N/ha/år ikke vil påvirke søernes tilstand.

Påvirkning af Natura 2000-områder

Langemyregård er beliggende ca. 4.260 m fra nærmeste Natura 2000-område N186 Almindingen, Ølene og Paradisbakkerne. Som det ses af tabellen er ammoniakpåvirkningen til hede placeret i på Natura 2000-området beregnet til 0,0 kg N/ha/år.

Der vurderes ikke at være andre forhold ved den ansøgte produktion, som kan påvirke Natura 2000-området. Bornholms Regionskommune vurderer derfor samlet, at den ansøgte produktion ikke vil påvirke naturtyper og arter på udpegningsgrundlaget for Natura 2000-områder.

Påvirkning af arter med særlige beskyttelseskrav (bilag IV-arter)

Der er tidligere (i 1998-1999) registreret løvfrø i søen beliggende ca. 700 m sydøst for Langemyregård. Idet der er tale om en begrænset merdeposition til søen på under 1,0 kg N/ha/år, som beskrevet tidligere vurderes, at søen ikke påvirkes væsentligt, og det vurderes, at der heller ikke vil ske en væsentlig påvirkning af eventuelle Bilag IV-arter i søen. Bornholms Regionskommune har ikke kendskab til, om der stadig forekom-

mer løvfrø i søen. Bornholms Regionskommune har ikke kendskab til, at der er registreret forekomst af andre Bilag IV-arter inden for 300 m af stalden på Langemyregård. Det vurderes på den baggrund, at den ansøgte produktion ikke påvirker Bilag IV-arter eller deres leveområder og potentielle leveområder væsentligt.

Vilkår

På baggrund af ovenstående er der ikke stillet vilkår vedr. ammoniakdeposition til naturarealer.

9 MULIGE DRIFTSFORSTYRRELSER OG UHELD

I dette afsnit beskrives mulige uheld, der kan føre til væsentlig forøget forurening af luft, jord, overflade- og grundvand samt skade på mennesker, dyr og planter i forhold til normal drift. Desuden beskrives foranstaltninger til begrænsning af risici.

Beskrivelse

De mulige risici centrerer sig om forurening af grund- eller overfladevand med pesticider, gylle, veterinærmedicin, olie/diesel.

Mulige uheld med pesticider: Der er risiko for, at pesticider utilsigtet kan komme i overfladevand eller grundvand ved spild, lækage på sprøjte eller emballage, eller ved uheld ved transport.

Mulige uheld med gylleudslip: Der er risiko for udslip af gylle i forbindelse med pumpning af gylle til gylleholder eller ved omlastning til gyllevogn. F.eks. hvis pumpen utilsigtet fortsætter/starter med at pumpe gylle ved overpumpning.

Ved færdselsuheld med gyllevogn kan der opstå lækage. Ligeledes kan der opstå lækage fra gyllebeholder, hvis gyllebeholderen bliver påkørt.

Endelig er der risiko for gylleudslip, hvis beholderen tæres eller af anden grund ikke er tæt.

Mulige uheld med dieselolie: Lækage på tank og/eller punktforurening hvor påfyldning finder sted.

Mulige uheld med rengøringsmidler: Der kan anvendes rengøringsmidler og der anvendes desinfektionsmidler i forbindelse med vask af stalde. Det er vigtigt at håndtere eventuelle rengøringsmidler og desinfektionsmidler korrekt.

Mulige uheld med veterinær medicin: Der er risiko for punktforurening, hvis veterinærmedicin håndteres lemløst. Forebyggelse sker ved at opbevarer medicinen forsvarligt, og leverer evt. medicinrester retur til dyrlæge eller apotek.

Minimering af risiko for uheld

Gylleudslip: Forebygges med opsyn samt anvendelse af sugekran ved påfyldning af gyllevogn. Herudover opmærksomhed ved udkørsel.

Gyllebeholderne tilses dagligt.

Når gyllen køres ud, udvises agtpågivenhed i trafikken. Reflekser og lygter tjekkes og renholdes, så gyllevogn tydeligt kan ses, også efter mørkets frembrud.

Gyllebeholderne er placeret ved interne transportveje, hvor kørehastigheden er lav. Der vises agtpågivenhed ved kørsel på interne transportveje.

Dieselolie: Olietank står på fast og uigennemtrængeligt gulv i lageret.

Rengøringsmidler: Der anvendes kun godkendte midler.

Rengørings og desinfektionsmidler oplagres på fast bund.

Pesticider: Der sørges for sikker transport af kemikalier til ejendommen og mellem ejendom og marker. Og pesticiderne opbevares forsvarligt på Langemyregård. Giftige bekæmpelsesmidler opbevares forsvarligt

under lås. For alle midler gælder, at de opbevares utilgængeligt for børn og ikke sammen med eller i nærheden af levnedsmidler, foderstoffer m.v.

Minimering af gene og forurening ved uheld

Gylle: Ved lækage/overløb fra gylletanke, etableres en barriere, så gyllen ikke løber mod beskyttede søer, eller mod vandløb. Hvis der er risiko for, at gylle løber mod åbne grøfter eller søer, kan der etableres barrierer med f.eks. bigballer af halm.

Ved udslip/overløb, hvor der er en sandsynlighed for akut forurening, kontaktes alarmcentralen (112). Alarmcentralen kontakter relevante medarbejdere i Teknik og Miljø i BRK.

Når gyllen overpumpes fra fortank til gyllebeholder, overvåges overpumpningen. Alle, som arbejder i stalden, ved, hvor afbryder til pumpen er placeret. Gylletanken er underlagt lovpligtig kontrol og kontrolleres hyppigt visuelt og der føres logbog.

Sker der tilsvining af vejene ved gyllekørsel, bliver der skiltet med glatføreskilt, og der bliver ryddet op senest ved arbejdets ophør samme dag

Hvis det værste uheld skulle ske, og der opstår lækage fra gyllevognen enten på landevej eller i marken, stoppes evt. gylleafløb mod grøft, dræn og vandløb med f.eks. halmbigballer. Der tages kontakt til kommunens Teknik og Miljøafdeling, og yderligere tiltag aftales.

Lugtgener fra gyllespredning minimeres ved at sprede under bedst mulige forhold (lille vindhastighed og høj luftfugtighed)

Olie: Ved oliespild fra dieseltank eller maskiner opsuges spild med f.eks. savsmuld eller kattegrus. Olietankene er underlagt lovgivning. Tankene står på fast bund, hvor evt. olielækage er synlig. Ved spild fra olietank spredes ligeledes sugende materiale, som opsamles og afleveres på modtagestation.

Rengørings og desinfektionsmidler: Hvis der forekommer utilsigtet spild, opsamles det f.eks. med savsmuld eller kattegrus.

Medicin: Uheld med udslip af medicin forebygges ved altid at opbevare veterinærmedicin på korrekt; også medicin, som er i brug. Desuden følges dyrlægens instruktioner, og brugsanvisningen på pakningen.

Pesticider: I tilfælde af kemikaliespild spredes et sugende materiale (f.eks. savsmuld eller kattegrus), og det sugende materiale og evt. jord/grus fjernes med skovl, og puttes i affaldsposer. Derefter bortskaffes det på modtagestation. Kemikalierummet er tørt og frostfrit med god belysning. Der findes et sugende materiale f.eks. savsmuld til opsamling af spild. Gulvet er tæt og uden afløb.

Der er førstehjælpeudstyr til rådighed på Langemyregård.

Generelt gælder, at ved akut forurening af olie, gylle eller spildevand, tilkaldes alarmcentralen på 112. Alarmcentralen tilkalder en miljømedarbejder fra Bornholms Regionskommune, Teknik og Miljø.

I stalden og på marken medbringes en mobiltelefon således at det er muligt at hurtigst at tilkalde hjælp ved held.

Strømafbrydelse

Lovgivningen forlanger, at man kan redegøre for, hvordan dyrene beskyttes ved strømafbrydelse.

Alarmanlæg og nødopluk er lovpligtig i stalde med mekanisk ventilation. Det er desuden vigtigt, at dyrene fortsat har adgang til foder og vand.

Strømafbrydelse, Langemyregård

For Langemyregård gælder:

Ventilation: Der er nødopluk, der sikrer et luftskifte i staldene. Ved strømsvigt i varmeperioder vil nødopluk blive suppleret med åbning af døre og vinduer for at sikre et tilstrækkeligt luftskifte.

Vand: Der vil være vand også ved strømsvigt (vandværksvand).

Foder: Fremstilling og udfodring sker automatisk og er afhængig af strøm. Ved længere strømsvigt kan der fodres manuelt.

Udbringning af husdyrgødning

- Husdyrgødning udbringes under hensyn til generelle regler, og foregår i videst muligt omfang efter godt landmandsskab, hvilket vil sige at der tages hensyn til naboer, byområder osv.
- Gyllen nedfældes på græsmarker
- Husdyrgødningen udbringes under hensyn til afgrødernes vækstperiode, hvilket betyder maksimal udnyttelse af næringsstoffer
- Udkørsel af flydende husdyrgødning på dage med lav fordampning/regn.
- Udkørsel af flydende husdyrgødning til afgrøder i god vækst og/eller afgrøder med en plante-højde, der reducerer fordampningen

Kommunens vurdering

Bornholms Regionskommune vurderer, at der på tilfredsstillende vis er redegjort for mulige driftsforstyrrelser og uheld og foranstaltninger til begrænsning af risici.

Det vurderes i henhold til klagenævnsspraksis, at husdyrgødningsbekendtgørelsens regler for håndtering af bl.a. flydende husdyrgødning anses for tilstrækkelige til at imødegå forurening ved et eventuelt udslip, og derfor er der ikke stillet yderligere vilkår til at forebygge uheld m.v.

Bornholms Regionskommune vurderer, at der skal foreligge en beredskabsplan, som indeholder følgende:

- En plan over husdyrbruget med angivelse af drænsystemer og vandkilder/spildevandskilder
- Handlingsplaner for hvordan brand, utætte eller kollapsede gyllebeholdere, ukontrollerede afstrømninger fra møddinger og ensilagepladser samt olieudslip håndteres.
- Oplysninger om hvor udstyr til håndtering af forureningsulykker er placeret.

Beredskabsplanen skal udarbejdes senest, når staldene tages i anvendelse.

Vilkår

Der er stillet vilkår om udarbejdelse af en beredskabsplan, som indeholder handleplaner for blandt andet, hvordan brand, utætte eller kollapsede gyllebeholdere, ukontrollerede afstrømninger fra møddinger og ensilagepladser samt olieudslip håndteres.

10 EGENKONTROL OG DOKUMENTATION

I dette afsnit beskrives og vurderes, hvordan ansøger gennemfører eller planlægger at gennemføre egenkontrol og management. Desuden beskrives de dokumenter og registreringer, som ansøger skal præstere for at dokumentere, at vilkårene i miljøtilladelsen er overholdt.

Beskrivelse

Management og egenkontrol

- Forbrug af råvarer opgøres kvartalsmæssigt ifm. udarbejdelse af E-kontrol
- Foderblandinger optimeres mindst én gang årligt af foderkonsulent
- Forbrug af vand og energi følges kvartalsmæssigt og opgøres min. én gang årligt ifm. årsregnskab
- Produktionsapparatet efterses i det daglige arbejde
- Der er dyrlægebesøg hver måned/ iht. lovgivning på området
- Ejer og medarbejdere deltager i relevante efteruddannelseskurser og erfagrupeer
- Der udarbejdes den lovpligtige gødningsplan
- Der føres logbog over flydelag i gyllebeholder

- Der er 5 års kontrol på gyllebeholdere
- Gyllepumpning overvåges
- Der er egenkontrolprogram for dyrevelfærd. Programmet følges op ifm. dyrlægebesøg og kontrolleres ifm. Danish kontrol hvert 3. år
- Der gennemføres egenkontrol ift. "Branchekode for foderhygiejne"
- Der er udarbejdet en beredskabsplan med beskrivelse af forholdsregler ifm. uheld

Langemyregård er desuden, som leverandør til Danish Crown, omfattet regelsættet "Code of Practice".

Dokumentation

- Gødningsplan
- Foderoptimeringer og analyser
- Produktionsrapporter
- Dokumentation for skadedyrsbekæmpelse
- Logbog for flydelag på gylletank
- 5 års beholderkontrol

I løbet af få dage kan skaffes:

- Fakturaer på køb og salg af foder og dyr
- Sundhedsbemærkninger fra slagteri

Kommunens vurdering

Bornholms Regionskommune vurderer, at gennemførelse af den beskrevne egenkontrol samt overholdelse af de stillede vilkår vil medføre, at der løbende holdes øje med, at forudsætningerne for miljøgodkendelsen overholdes, og at det er dokumenteret, således at kommunen ved tilsyn eller på efterspørgsel kan kontrollere dette.

Dokumentationen skal opbevares i mindst 5 år.

Vilkår

På baggrund af ovenstående er der stillet vilkår om, at alle vilkår skal være kendt af de ansatte samt om dokumentation for produktionsarealets størrelse, korrekt bortskaffelse af affald mv.

11 SAMLET VURDERING

Samlet set vurderer Bornholms Regionskommune, at når miljøtilladelsens vilkår overholdes, har ansøger truffet de nødvendige foranstaltninger til at forebygge og begrænse forureningen ved anvendelse af den bedste tilgængelige teknik, og at husdyrbruget i øvrigt kan drives på stedet uden at påvirke omgivelserne på en måde, som er uforenelig med hensynet til omgivelserne. Bornholms Regionskommune vurderer, at indretning og drift af husdyrbruget kan ske i overensstemmelse med gældende regler og uden væsentlig påvirkning af miljøet, som dette er defineret i husdyrgodkendelsesloven, herunder at projektet ikke skader bevaringsstatus for Natura 2000-områder eller levesteder for arter optaget på habitatdirektivets bilag IV.

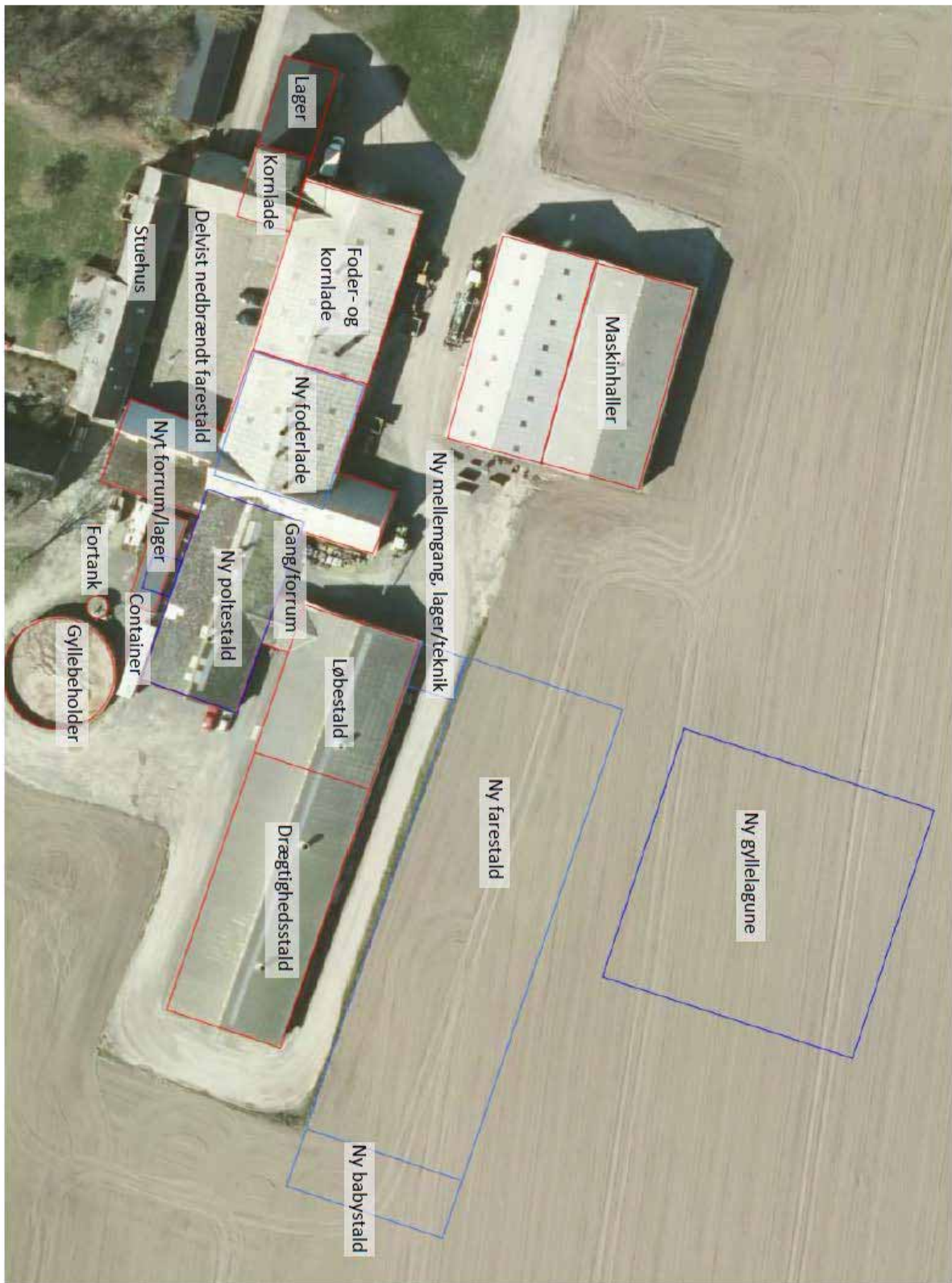
På baggrund af husdyrbrugets beliggenhed og de beskrevne ikke-væsentlige virkninger på det lokale miljø, vurderer Bornholms Regionskommune desuden, at det ansøgte ikke vil have grænseoverskridende virkninger.

12 BILAG

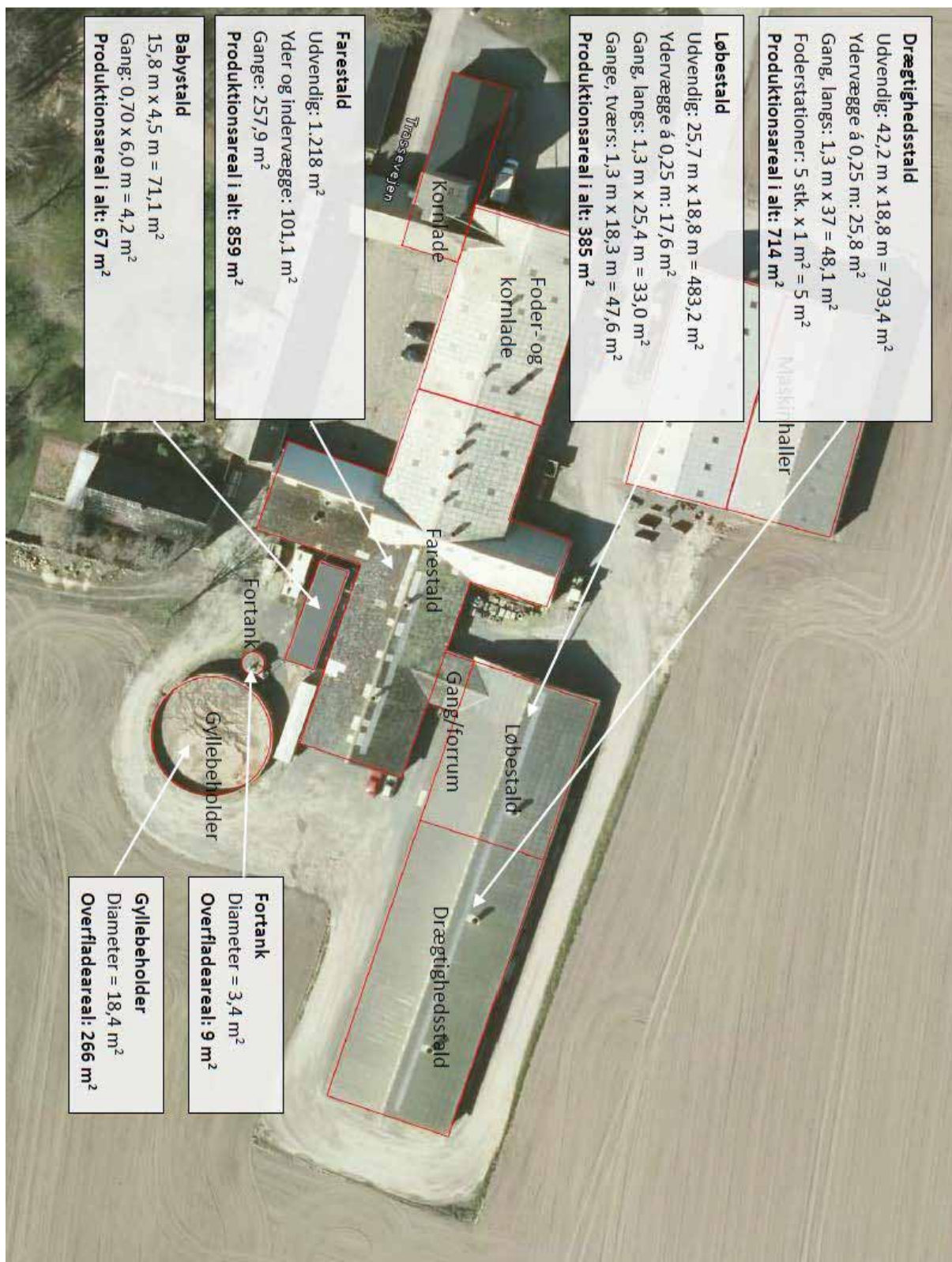
Bilagsoversigt:

1. Anlægstegning
2. Produktionsareal nudrift
3. Produktionsareal 8-årsdrift
4. Produktionsareal ansøgt drift
5. Beredskabsplan for Langemyregård

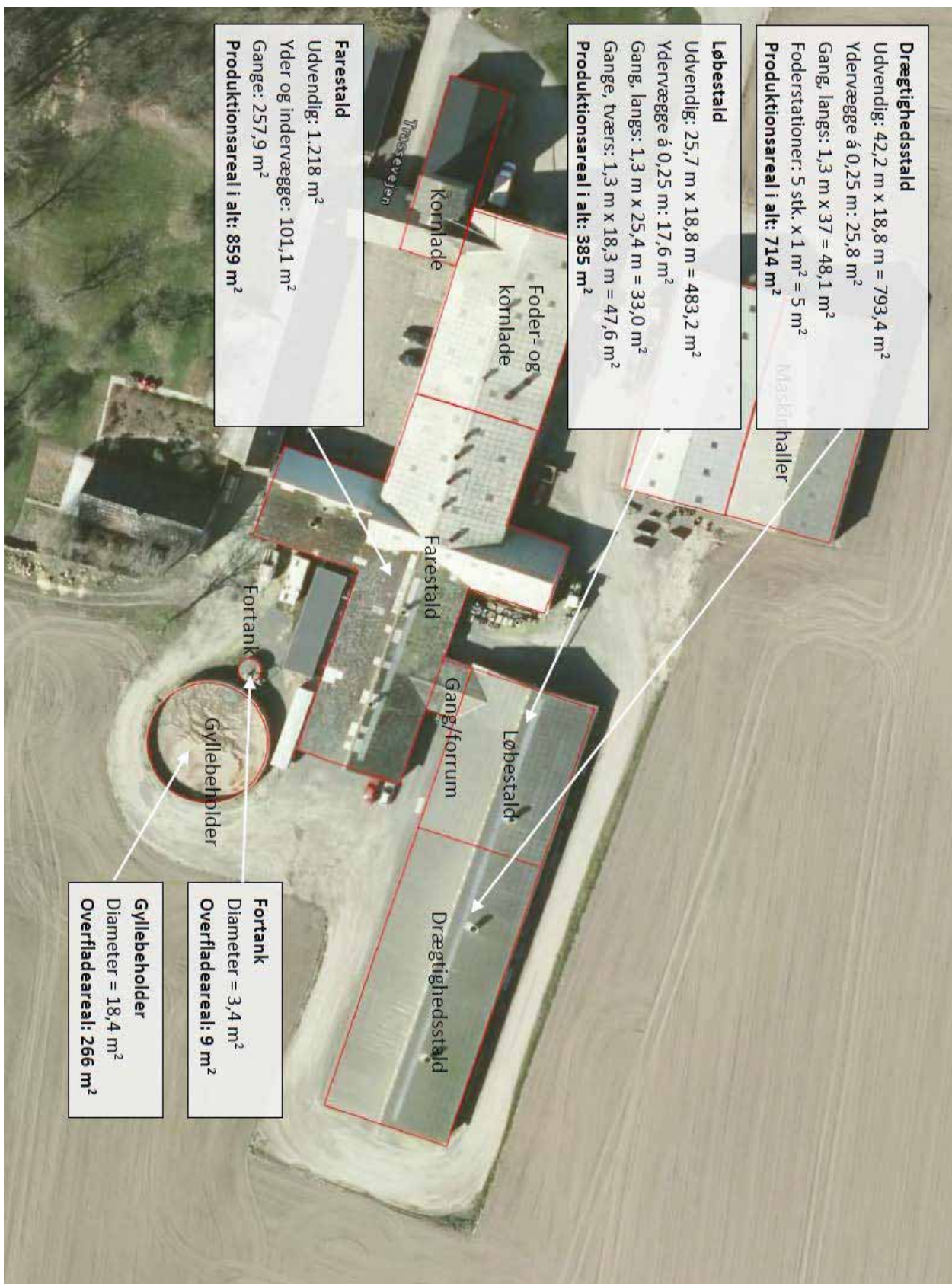
Bilag 1. Anlægstegning over Langemyregård



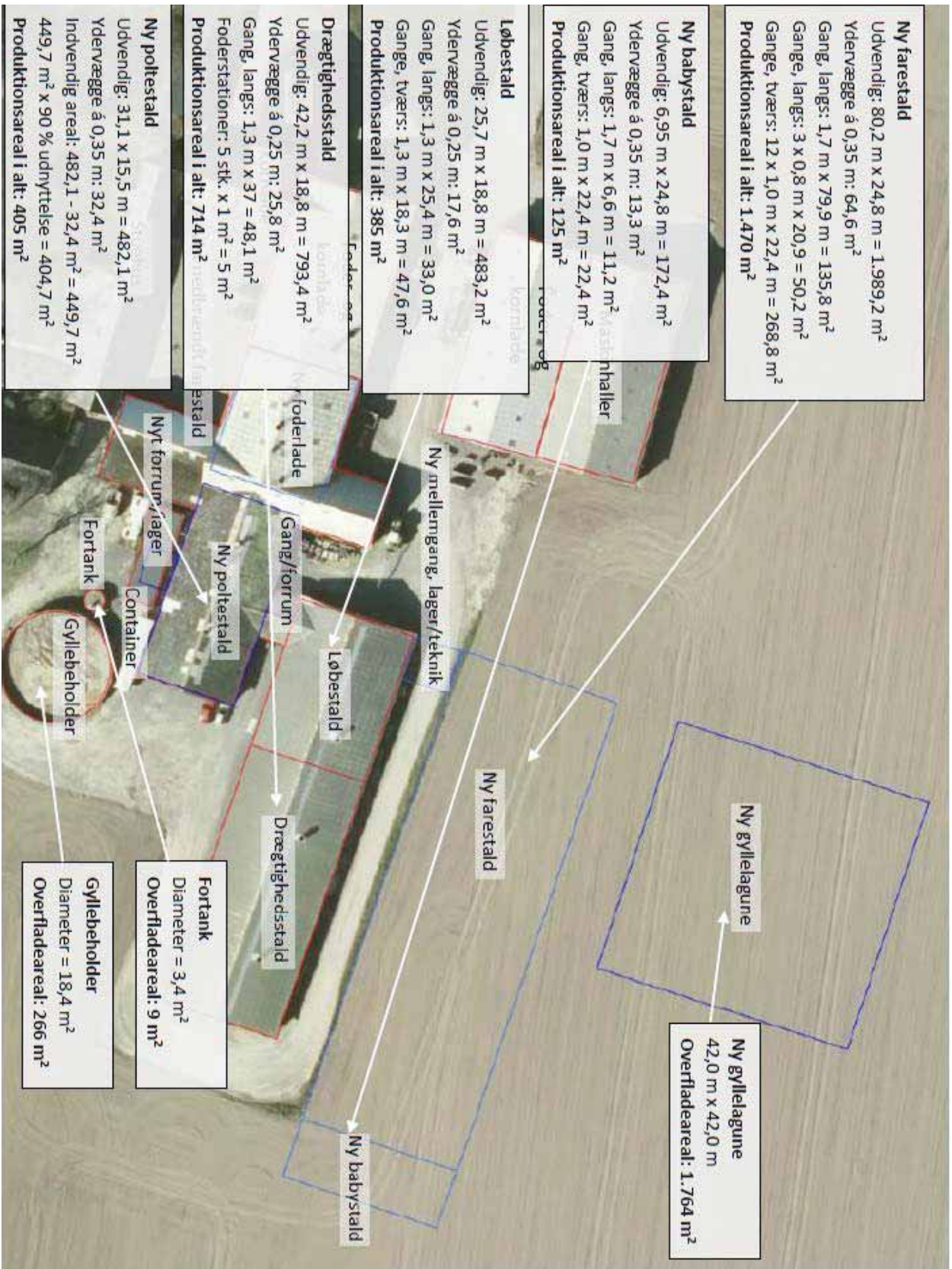
Bilag 2. Produktionsareal nudrift



Bilag 3. Produktionsareal 8-årsdrift



Bilag 4. Produktionsareal ansøgt drift



Bilag 5. Beredskabsplan for Langemyregård

Udarbejdet 06-2020
 Opdateret 2021
 Opdateret 2022
 Opdateret 2023

Beredskabsplan

Langemyregård, Trassevejen 1, 3720 Aakirkeby

Telefonliste	Brand - instruks	Overløb af gylle - instruks	Kemikalier, oliespild - instruks	Stophaner og hovedafbrydere	Strømsvigt - instruks	Personskade - instruks
Brandvæsen 112	RING 112 - oplys: <ul style="list-style-type: none"> • Navn, adresse og tlf nr. der ringes fra • Hvad er der sket og at det er en gærbrand • Er der tilskadekomne - hvor mange? • Er dyrene kommet ud - art og antal der evt. er fanget Kontakt Peter 40107246 Thorbjørn 24656343	Ved større overløb af gylle eller ved brud på gylletank RING 112 - oplys: <ul style="list-style-type: none"> • Navn, adresse og tlf nr. der ringes fra • Hvad der er sket og hvor meget der er løbet ud • Om der er risiko for forurening af vandløb eller drikkevandsboring Ved mindre spild kontaktes kun miljømyndighederne. Kontakt Peter 40107246 Thorbjørn 24656343	Ved større udslip af kemikalier og olie RING 112 - oplys: <ul style="list-style-type: none"> • Navn, adresse og tlf nr. der ringes fra • Hvad der er sket, hvad og hvor meget der er løbet ud • Om der er risiko for forurening af vandløb, drikkevand Ved mindre spild kontaktes kun miljømyndighederne. Kontakt Peter 40107246 Thorbjørn 24656343	Vand Hovedstophaner er placeret i ny foderlade. Elektricitet Hovedafbryder er placeret i foder- og komlade. Kontakt Peter 40107246 Thorbjørn 24656343	Ved strømsvigt vurderes om dyr vil lide under træk fra nødopluk eller varme. Tjek alle stalde og se, om nødoplukket er åben. Begræns trækgener og varmeudvikling (overbrusning). Kontroller, at der ikke sker forurening som følge af manglende strøm til pumper o.l. Kontakt Peter 40107246 Thorbjørn 24656343	RING 112 - oplys: <ul style="list-style-type: none"> • Navn, adresse og tlf nr. der ringes fra • Hvad der er sket og personens tilstand • Adgangsveje Yd almindelig førstehjælp. Førstehjælpstøtten er placeret ved forrum til stalde. Kontakt lægevagten ved mindre personskade. Kontakt Peter 40107246 Thorbjørn 24656343
Brandvæsen Ambulance Lægevagt Miljømyndighed Helle Thers Landbocentret	RING 112 - oplys: <ul style="list-style-type: none"> • Navn, adresse og tlf nr. der ringes fra • Hvad der er sket og hvor meget der er løbet ud • Om der er risiko for forurening af vandløb eller drikkevandsboring Ved mindre spild kontaktes kun miljømyndighederne. Kontakt Peter 40107246 Thorbjørn 24656343	Ved større overløb af gylle eller ved brud på gylletank RING 112 - oplys: <ul style="list-style-type: none"> • Navn, adresse og tlf nr. der ringes fra • Hvad der er sket og hvor meget der er løbet ud • Om der er risiko for forurening af vandløb eller drikkevandsboring Ved mindre spild kontaktes kun miljømyndighederne. Kontakt Peter 40107246 Thorbjørn 24656343	Ved større udslip af kemikalier og olie RING 112 - oplys: <ul style="list-style-type: none"> • Navn, adresse og tlf nr. der ringes fra • Hvad der er sket, hvad og hvor meget der er løbet ud • Om der er risiko for forurening af vandløb, drikkevand Ved mindre spild kontaktes kun miljømyndighederne. Kontakt Peter 40107246 Thorbjørn 24656343	Vand Hovedstophaner er placeret i ny foderlade. Elektricitet Hovedafbryder er placeret i foder- og komlade. Kontakt Peter 40107246 Thorbjørn 24656343	Ved strømsvigt vurderes om dyr vil lide under træk fra nødopluk eller varme. Tjek alle stalde og se, om nødoplukket er åben. Begræns trækgener og varmeudvikling (overbrusning). Kontroller, at der ikke sker forurening som følge af manglende strøm til pumper o.l. Kontakt Peter 40107246 Thorbjørn 24656343	RING 112 - oplys: <ul style="list-style-type: none"> • Navn, adresse og tlf nr. der ringes fra • Hvad der er sket og personens tilstand • Adgangsveje Yd almindelig førstehjælp. Førstehjælpstøtten er placeret ved forrum til stalde. Kontakt lægevagten ved mindre personskade. Kontakt Peter 40107246 Thorbjørn 24656343
Dyrilæge LVK	Start rednings- og slukningsarbejde, hvis forsvarligt: <ul style="list-style-type: none"> • Evakuer dyr • Fjern olie, trykflasker, gødning og kemikalier Hvis det ikke er muligt at slukke branden - forsøg at begrænse den ved lukning af døre og vinduer. Modtag brandvæsenet og udlever kortmateriale.	Ved større overløb af gylle eller ved brud på gylletank RING 112 - oplys: <ul style="list-style-type: none"> • Navn, adresse og tlf nr. der ringes fra • Hvad der er sket og hvor meget der er løbet ud • Om der er risiko for forurening af vandløb eller drikkevandsboring Ved mindre spild kontaktes kun miljømyndighederne. Kontakt Peter 40107246 Thorbjørn 24656343	Ved større udslip af kemikalier og olie RING 112 - oplys: <ul style="list-style-type: none"> • Navn, adresse og tlf nr. der ringes fra • Hvad der er sket, hvad og hvor meget der er løbet ud • Om der er risiko for forurening af vandløb, drikkevand Ved mindre spild kontaktes kun miljømyndighederne. Kontakt Peter 40107246 Thorbjørn 24656343	Vand Hovedstophaner er placeret i ny foderlade. Elektricitet Hovedafbryder er placeret i foder- og komlade. Kontakt Peter 40107246 Thorbjørn 24656343	Ved strømsvigt vurderes om dyr vil lide under træk fra nødopluk eller varme. Tjek alle stalde og se, om nødoplukket er åben. Begræns trækgener og varmeudvikling (overbrusning). Kontroller, at der ikke sker forurening som følge af manglende strøm til pumper o.l. Kontakt Peter 40107246 Thorbjørn 24656343	RING 112 - oplys: <ul style="list-style-type: none"> • Navn, adresse og tlf nr. der ringes fra • Hvad der er sket og personens tilstand • Adgangsveje Yd almindelig førstehjælp. Førstehjælpstøtten er placeret ved forrum til stalde. Kontakt lægevagten ved mindre personskade. Kontakt Peter 40107246 Thorbjørn 24656343
Elektriker Ventilation Smed/VVS Peter Thorbjørn	Hvis det ikke er muligt at slukke branden - forsøg at begrænse den ved lukning af døre og vinduer. Modtag brandvæsenet og udlever kortmateriale. Oplys om: <ul style="list-style-type: none"> • Tilskadekomne eller dyr der ikke er reddet i sikkerhed • Hvor det brænder og omfang • Hvor der er adgangsveje Modtag brandvæsenet og orientér om sted, omfang mv.	Ved større overløb af gylle eller ved brud på gylletank RING 112 - oplys: <ul style="list-style-type: none"> • Navn, adresse og tlf nr. der ringes fra • Hvad der er sket og hvor meget der er løbet ud • Om der er risiko for forurening af vandløb eller drikkevandsboring Ved mindre spild kontaktes kun miljømyndighederne. Kontakt Peter 40107246 Thorbjørn 24656343	Ved større udslip af kemikalier og olie RING 112 - oplys: <ul style="list-style-type: none"> • Navn, adresse og tlf nr. der ringes fra • Hvad der er sket, hvad og hvor meget der er løbet ud • Om der er risiko for forurening af vandløb, drikkevand Ved mindre spild kontaktes kun miljømyndighederne. Kontakt Peter 40107246 Thorbjørn 24656343	Vand Hovedstophaner er placeret i ny foderlade. Elektricitet Hovedafbryder er placeret i foder- og komlade. Kontakt Peter 40107246 Thorbjørn 24656343	Ved strømsvigt vurderes om dyr vil lide under træk fra nødopluk eller varme. Tjek alle stalde og se, om nødoplukket er åben. Begræns trækgener og varmeudvikling (overbrusning). Kontroller, at der ikke sker forurening som følge af manglende strøm til pumper o.l. Kontakt Peter 40107246 Thorbjørn 24656343	RING 112 - oplys: <ul style="list-style-type: none"> • Navn, adresse og tlf nr. der ringes fra • Hvad der er sket og personens tilstand • Adgangsveje Yd almindelig førstehjælp. Førstehjælpstøtten er placeret ved forrum til stalde. Kontakt lægevagten ved mindre personskade. Kontakt Peter 40107246 Thorbjørn 24656343

BEREDSKABSKORT - VEND

