

MILJØTILLADELSE
af
Ny Midtgård ApS
Søvigvækvej 61
6800 Varde

I henhold til § 16b i Bekendtgørelse af lov nr. 520
af 1. maj 2019
om husdyrbrug og anvendelse af gødning m.v.

Varde
Kommune



Afgjort den 12. juni 2024



Postadresse:
Varde Kommune
Bytoften 2, 6800 Varde

Udarbejdet af:

Sagsbehandler: Susanne Seested
Direkte tlf. 7994 6106
E-mail: suse@varde.dk

VARDE KOMMUNE

Erhvervscenteret - Landbrug
Teknik og Miljø
Bytoften 2
6800 Varde

www.vardekommune.dk
vardekommune@varde.dk

Doknr. 8734811

Sagsnr. GEO-2024-01623

Indholdsfortegnelse:

1	INDLEDNING	5
2	BAGGRUND FOR MILJØTILLADELSE	6
2.1	DATABLAD	6
2.2	BAGGRUND OG HISTORIK	6
3	TILLADELSE	7
3.1	BESKRIVELSE AF PROJEKTET	7
3.2	DISPENSATION (SLETTES, HVIS IKKE DER MEDDELES DISPENSATION)	7
3.3	SUPPLERENDE OPLYSNINGER	7
3.4	FORUDSÆTNINGER	8
4	VILKÅR FOR MILJØTILLADELSEN	9
4.1	PRODUKTIONSAREALER OG OPBEVARINGSLAGRE	9
4.2	DRIFT OG INDRETNING	9
4.3	LANDSKABSINTERESSER	9
4.4	AMMONIAKREDUCERENDE TILTAG	10
4.5	OPBEVARING OG HÅNDTERING AF HUSDYRGØDNING	10
4.6	STØJ OG VIBRATIONER	10
4.7	STØV	11
4.8	SKADEDYR	11
4.9	SPILDEVAND, OVERFLADEVAND OG RESTVAND	11
4.10	OPLAG AF OLIE, PESTICIDER OG ØVRIGE KEMIKALIER	12
4.11	LYS	12
4.12	EGENKONTROL	12
4.13	UHELD OG RISICI	12
4.14	OPHØR	12
5	KLAGEVEJLEDNING	13
6	OFFENTLIGGØRELSE	14
7	MILJØTEKNISK BESKRIVELSE OG VURDERING	15
7.1	BELIGGENHED	15
7.2	AFSTANDSKRAV	15
7.3	LANDSKAB OG KULTURMILJØ	16
7.4	SAMDRIFT OG BIAKTIVITETER	19
7.5	INDRETNING	19
7.6	PRODUKTIONSAREALERS OG OPBEVARINGSLAGRES STØRRELSE	23
7.7	FORBRUG AF VAND, GRUNDVAND, ENERGI OG KLIMA	24
7.8	RESTSTOFFER OG AFFALD	26
7.9	OPLAG AF DIESEL- OG FYRINGSOLIE	27
7.10	HUSDYRGØDNING - PRODUKTION, OPBEVARING OG UDBRINGNING	28
7.11	FODEROPBEVARING	29
7.12	LUGT	30
7.13	STØJ OG RYSTELSER	32
7.14	STØV	33
7.15	SKADEDYR	34
7.16	DØDE DYR	34
7.17	LYS	34
7.18	TIL- OG FRAKØRSEL	35
7.19	SPILDEVAND/AFLØBSFORHOLD	37
7.20	FORURENINGS- OG GENEDEGRÆNSENDE FORANSTALTNINGER	37
7.21	BESKYTTEDE NATUROMRÅDER OMKRING HUSDYRBRUGET - AMMONIAK	39
7.22	PÅVIRKNING AF "BILAG IV ARTER"	42

7.23	BAT – AMMONIAK.....	43
7.24	SAMLET BAT-VURDERING.....	44
9	ALTERNATIVE MULIGHEDER.....	45
10	BEFOLKNING OG MENNESKERS SUNDHED.....	45
11	ANSØGERS SAMLEDE VURDERING.....	46
12	NABO- / PARTSHØRING.....	47

1 Indledning

Denne miljøtilladelse fastlægger de vilkår, der skal gælde for en ændring af husdyrbruget på Søvigbækvej 61, 6800 Varde i Varde Kommune. Vilkårene sikrer, at ændring og drift af husdyrbruget kan ske uden at påvirke miljøet væsentligt.

Miljøet skal i denne sammenhæng forstås som omgivelserne i bred forstand, herunder befolkning, flora og fauna, vandmiljø, landskab og kulturhistorie samt ressourceforbrug.

I forbindelse med udarbejdelse af udkast til miljøtilladelse, har Varde Kommune udarbejdet en miljøteknisk beskrivelse og vurdering af det ansøgte projekt. Denne danner baggrund for afgørelsen, herunder de stillede vilkår, som fremgår af afsnit 4.

Udkast til afgørelse er sendt i nabo- / partshøring i 14 dage, hvor der er mulighed for at komme med synspunkter, kommentarer eller indsigelser til projektet. Udkast til afgørelse skal give offentligheden og beslutningstagerne et fælles grundlag for at debattere projektet, inden der tages endelig stilling til, om det skal kunne realiseres.

I nabo- / partshøringen er der ikke indkommet bemærkninger til Varde Kommune.

Copyright på kort: Geodatastyrelsen, SDFE, Hexagon, Varde Kommune.

2 Baggrund for miljøtilladelse

2.1 Datablad

Ejer / Ansøger:	Ny Midtgård ApS
Kontaktperson:	Martin Lund Madsen, tlf. 40 20 36 71, mail: martin@ny-endrupholm.dk
Husdyrbrugets adresse:	Søvigbækvej 61, 6800 Varde
Ejerlav og matrikel nr.:	4s, Orten, Varde Jorder
Virksomhedens art:	Svinebrug
Ejendomsnummer:	5730033965
CHR-nummer:	42605
CVR-nummer:	44262185
Konsulent:	Heidi Birch Wentzlau, tlf. 30 70 40 57, mail: hbw@sraad.dk
Tilsynsmyndighed:	Varde Kommune
Er husdyrbruget et IE-brug:	Nej
Ansøgning:	Skema nr. 242521, version 3, den 15. maj 2024
Udkast i nabohøring:	Fra den 21. maj 2024 til og med den 7. juni 2024.
Godkendelsesdato:	Den 12. juni 2024.

2.2 Baggrund og historik

Husdyrbruget har en § 12 miljøgodkendelse fra den 6. juli 2012, hvor der godkendes en forlængelse af svinestalden, 2 pavillioner på i alt 141 m² og etablering af en ny gyllebeholder. Gyllebeholderen er aldrig etableret. Det godkendte dyrehold er 82.000 smågrise (7,4-32 kg), 100 slagtesvin (65-102 kg) og 4 heste.

Husdyrbruget har et tillæg nr. 1 til § 12 miljøgodkendelsen fra den 21. august 2015. Her godkendes en udvidelse af stalden med 1.400 m², etablering af en ny gyllebeholder og et tilhørende dyrehold på 100.000 smågrise (7,1-32 kg), 4 heste og 3 ammekøer. Gyllebeholderen er aldrig etableret.

Husdyrbruget har et tillæg nr. 2 til § 12 miljøgodkendelsen fra den 18. august 2017. Her godkendes to nye containere til smågrise på 46 m² og 88 m² henholdsvis. Der godkendes også en ny fortank på 99 m³ til afhentning af gylle til biogas og en gyllebeholder på 5.400 m³. Hverken fortank eller gyllebeholder er etableret. Det er kun den ene klimacontainer, der er realiseret. Det tilladte dyrehold er uændret i forhold til tillæg nr. 1.

I 2023 skete et ejerskifte på husdyrbruget. Ny Midtgård ApS har nu søgt om at ændre produktionsgodkendelsen til "stipladsmodellen", hvor godkendelsen beskriver staldenes produktionsareal, gulvtype og dyretype på Søvigbækvej 61, 6800 Varde.

Ansøgningen er modtaget af Varde Kommune den 28. februar 2024.

I forbindelse med sagsbehandlingen er der indhentet supplerende oplysninger.

3 Tilladelse

Varde Kommune har afgjort, at husdyrbruget på Søvigbækvej 61, 6800 Varde kan ændres som ansøgt. Der er nærmere redegjort for de vurderinger der ligger til grund for afgørelsen i den miljøtekniske beskrivelse og vurdering.

Miljøtilladelsen meddeles efter § 16b i "Bekendtgørelse af lov nr. 520 af 1. maj 2019 om husdyrbrug og anvendelse af gødning m.v." herefter benævnt husdyrbrugloven, på en række nærmere angivne vilkår i afsnit 4.

Husdyrbruget skal til enhver tid leve op til gældende regler i love og bekendtgørelser – også selvom disse regler eventuelt måtte være skærpede i forhold til denne afgørelse.

Det skal i øvrigt bemærkes, at tilladelser og godkendelser der vedrører anden lovgivning, for eksempel byggetilladelse, skal indhentes særskilt. Der skal også indhentes byggetilladelse, hvis en bygning ændrer anvendelse.

Henvendelse om afgørelsen kan ske til Varde Kommune, Erhvervscenteret - Landbrug.

Eventuelle udvidelser og ændringer af husdyrbrugets anlæg, som ikke fremgår af denne afgørelse, skal meddeles til – og godkendes af Varde Kommune inden disse gennemføres.

I henhold til husdyrbruglovens § 59a bortfalder tilladelsen, hvis den ikke er udnyttet, inden 6 år efter den er meddelt. Hvis en del af tilladelsen ikke er udnyttet, bortfalder tilladelsen for denne del.

3.1 Beskrivelse af projektet

Ansøger ønsker en ny miljøgodkendelse til husdyrbruget på Søvigbækvej 61, 6800 Varde, som er en smågriseproduktion og som i denne godkendelse også omhandler en smågriseproduktion. Der sker intet nybyggeri.

Der søges om at kunne producere efter de nye fleksible regler, den såkaldte "stipladsmodel", hvor det er produktionsarealerne med de aktuelle gulvtyper og dyretyper, der godkendes. Herefter kan ansøger frit producere uden begrænsninger på vægten af grisene og antallet af grise på stald vil afhænge af de dyrevelfærdsmæssige krav.

Der har ind til nu været godkendelse til produktion af 100.000 smågrise (7,1-32 kg), og desuden opstaldning af 4 heste og 3 ammekøer.

Nu søges der i eksisterende byggeri om samlet 5.675 m² produktionsarealer til smågrise.

Produktionsarealerne ses i tabel 1 og beliggenheden ses i figur 4 og 5.

3.2 Dispensation

Varde Kommune meddeler efter § 9 stk. 3 i husdyrbrugloven dispensation til tagvand/regnvandsgrøften, som Varde Kommune har tilladt i en udledningstilladelse fra 2015, og som i ca. 9 meters afstand omkranser den nordlige halvdel af stald 11.

3.3 Supplerende oplysninger

I forbindelse med sagsbehandlingen har Varde Kommune orienteret og indhentet oplysninger fra følgende:

- Interne høringer i Varde Kommune
- Nabohøring ved berørte naboer

3.4 Forudsætninger

Varde Kommune forudsætter, at projektet gennemføres og drives som beskrevet i ansøgningen, og at den generelt gældende lovgivning overholdes.

Miljøtilladelsen meddeles på vilkår, der sikrer at kravene i § 27 i husdyrbrugloven opfyldes. Der stilles derfor følgende vilkår til husdyrbrugets anlæg:

4 Vilkår for miljøtilladelsen

4.1 Produktionsarealer og opbevaringslagre

- a. Husdyrbruget må maksimalt have produktionsarealer som det fremgår af tabel 1 og beliggende, som det fremgår af figur 4 og 5.

Staldnavn	Staldstørrelse (m ²)	Ventilation	Kildehøjde	Produktion	Antal måneder udegående	Produktionsareal (m ²)
Ansøgt drift						
Byg. 12 Klimacontainer	56	Mekanisk ventilation	3 m	(#666146) Smågrise. Drænet gulv + spalter (50 %/50%)	0	40
Byg. 11 smågrise (2004)	2288	Mekanisk ventilation	6 m	(#654756) Smågrise. Toklimastald, delvis spaltegulv	0	1730
Byg. 11 smågrise (2007)	4058	Mekanisk ventilation	6 m	(#654762) Smågrise. Toklimastald, delvis spaltegulv	0	2875
Byg. 11 smågrise (2015)	1356	Mekanisk ventilation	6 m	(#655324) Smågrise. Toklimastald, delvis spaltegulv	0	1030
Sum						5675

Tabel 1. Tilladte produktionsarealer.

- b. Husdyrbruget må maksimalt have arealer med gødningsopbevaring som det fremgår af tabel 2, og beliggende, som det fremgår af figur 4.

Navn	Lagertype	Yderligere oplysninger	Bedste tilgængelige opbevaringsteknik	Dimension	Areal (m ²)
Ansøgt drift					
Møddingsplads	Fast				144
GB 1 - 450 m ³	Flydende				171
GB 2 - 5000 m ³	Flydende				1034

Tabel 2. Tilladte arealer med gødningsopbevaring, hvor den faste gødningsandel på møddingspladsen må udgøre 30 m² ud af de i alt 144 m².

4.2 Drift og indretning

- a. Husdyrbrugets drift og indretning skal være i overensstemmelse med de oplysninger der fremgår af den miljøtekniske beskrivelse, medmindre andet fremgår af afgørelsens vilkår.
- b. De vilkår der vedrører driften, skal være kendt af de ansatte/andre der er beskæftiget med den pågældende del af driften. Et eksemplar af miljøtilladelsen skal til enhver tid være tilgængeligt for de personer, der har ansvaret for husdyrbrugets daglige drift.
- c. I stald 12 i figur 4 (fordi det er en lovliggørelse) skal gylle udsluses, når der er en gyllehøjde på 10 cm, dog oftest hver 7. dag. Gyllen skal tømmes ud til et udendørs opsamlings- eller opbevaringsanlæg. Gyllen kan udsluses manuelt eller automatisk.

4.3 Landskabsinteresser

- a. Den eksisterende beplantning markeret med grønt i figur 3 skal bevares, vedligeholdes og om nødvendigt genplantes tilsvarende det nuværende omfang fremadrettet.

4.4 Ammoniakreducerende tiltag

- a. Gyllekanalerne i bygning 11, sektionen etableret i 2007, se figur 4, i alt 1.428 m² gyllekanaler skal være forsynet med køleslanger, der forbindes med en varmepumpe.
- b. Varmepumpen skal levere en årlig køleydelse på mindst 198.889 KWh.
- c. Der skal monteres en typegodkendt energimåler på varmepumpen. Energimåleren skal være forsynet med automatisk datalogger, der registrerer den månedlige og årlige ydelse målt i KWh.
- d. Gyllekølingsanlægget skal være forsynet med et trykovervågningsystem, en alarm samt en sikkerhedsanordning, der i tilfælde af lækage stopper gyllekølingsanlægget.
- e. Gyllekølingsanlægget må ikke kunne genstarte automatisk.
- f. Vedligeholdelse af gyllekølingsanlægget skal ske i overensstemmelse med producentens vejledning. Vejledningen skal opbevares på husdyrbruget.

Teltverdækning af gyllebeholder

- g. De to gyllebeholdere skal være overdækket med fast overdækning i form af teltverdækning med indvendigt skørt.
- h. Åbning af teltdugen må kun ske i forbindelse med omrøring, tømning og udbringning af gylle.
- i. Skader på teltverdækningen skal repareres inden for en uge efter skadens opståen. Såfremt en skade ikke kan repareres inden for en uge, skal der indgås aftale om reparation inden to hverdage efter skadens opståen. Tilsynsmyndigheden underrettes straks herom.
- j. Der skal føres en logbog for gyllebeholderen, hvori eventuelle skader på teltverdækningen noteres med angivelse af dato for skaden samt dato for reparation. Logbogen skal opbevares på husdyrbruget i mindst fem år og forevises på tilsynsmyndighedens forlangende.

4.5 Opbevaring og håndtering af husdyrgødning

- a. Påfyldning af gylle til gyllevogn og lignende skal altid ske under opsyn.

4.6 Lugt

- a. Hele husdyrbruget og dets omgivelser skal renholdes således, at lugtgener begrænses mest muligt.
- b. Såfremt tilsynsmyndigheden skønner, at lugtgener i omgivelserne vurderes at være væsentligt større end der kan forventes ifølge grundlaget for miljøvurderingen, skal husdyrbruget lade foretage undersøgelse af muligheder for begrænsning af lugtkilder og/eller behandling af afkastluften. Undersøgelsens omfang vil blive fastsat af tilsynsmyndigheden på baggrund af en konkret vurdering af sagen. Lugtundersøgelser kan maksimalt kræves én gang pr. år. Virksomheden afholder selv omkostningerne til dokumentation, undersøgelser og målinger.

4.7 Støj og vibrationer

- a. Husdyrbrugets bidrag til støjbelastningen må, ved udendørs opholdsarealer ved boliger beliggende i landzone uden for eget skel, ikke overskride de anførte værdier 1,5 meter over terræn i frit felt:

Tidspunkt	Støjgrænser	Reference tidsrum
Dag		
Mandag - fredag kl. 07 - 18	55 dB(A)	8 timer
Lørdag kl. 07 - 14	55 dB(A)	7 timer
Lørdag kl. 14 - 18	45 dB(A)	4 timer
Søn- og helligdag kl. 07 - 18	45 dB(A)	8 timer

Tidspunkt	Støjgrænser	Reference tidsrum
Aften		
Alle dage kl. 18 - 22	45 dB(A)	1 time
Nat		
Alle dage kl. 22 - 07	40 dB(A)	½ time

Støjgrænser

- b. Støjens maksimalværdi må om natten ikke overstige ovenstående grænseværdier med mere end 15 dB(A) ved alle beboelser.
- c. Ved dokumentation for overholdelse af støjvilkår skal der ses bort fra kortvarig sæsonafhængig kørsel udenfor husdyranlægget f.eks. pløjning og høst.
- d. Hvis tilsynsmyndigheden vurderer det nødvendigt, skal husdyrbruget dokumentere, at støjvilkåret er overholdt. Dokumentationen skal belyse støjbelastningen med husdyrbruget i fuld repræsentativ drift. Dette kan dog højst kræves en gang årligt, såfremt ovennævnte støjgrænser overholdes.

Dokumentationen skal ske i form af resultat af en støjmåling udført efter retningslinjerne i Miljøstyrelsens vejledning nr. 5 og 6/1984, eller efter en beregning udført efter den nordiske beregningsmetode for ekstern støj fra virksomheder jf. Miljøstyrelsens vejledning nr. 5/1993. Ved ændringer skal den nyeste vejledning anvendes.

Er dokumentationen udført som beregning, skal den indeholde de oplysninger om beregningsforudsætningerne, som er nødvendige for vurdering af rigtigheden af beregningsresultaterne. Er dokumentationen udført som måling, skal driftsforholdene under målingen beskrives. Som udgangspunkt accepteres en ubestemthed på de målte eller beregnede støjbelastninger på max. +/- 3 dB(A).

- e. Målingerne eller beregningerne skal udføres af en person eller et laboratorium, som er akkrediteret af DANAK eller godkendt af Miljøstyrelsen til "Måling – ekstern støj".
- f. Resultaterne skal sendes til tilsynsmyndigheden senest 1 måned efter målingernes gennemførelse.

4.8 Støv

- a. Drift af anlægget må ikke medføre væsentlige støvgener uden for husdyranlægget.

4.9 Skadedyr

- a. Der skal på husdyrbruget foretages effektiv fluebekæmpelse i overensstemmelse med de til enhver tid nyeste retningslinjer fra Aarhus Universitet, Institut for Agroøkologi.
- b. Opbevaring af foder skal ske på en sådan måde, at der ikke opstår risiko for tilhold af skadedyr.

4.10 Spildevand, overfladevand og restvand

- a. Overfladevand fra befæstede arealer, som kan være forurenede med næringsstoffer, skal opsamles og udbringes i henhold til gældende regler.
- b. Tagbrønde indenfor en afstand på 15 meter fra stalde skal hæves minimum 10 cm over terræn, når de fører til dræn eller vandløb.
- c. Al overfladevandet fra hele møddingspladsen skal ledes til gyllesystemet.
- d. Husdyrbruget skal have en udledningstilladelse og tilladelsen fra 2015 er gældende.

4.11 Oplag af olie, pesticider og øvrige kemikalier

- a. Opbevaring af kemikalier, samt spildolie og kemikalieaffald, skal foregå i rum med fast bund og uden mulighed for forurening af jord, afløbssystem, grundvand og vandløb.

4.12 Lys

- a. Driften må ikke medføre væsentlige lysgener uden for husdyrbruget.

4.13 Egenkontrol

- a. De årlige driftstimer og køleeffekt på gyllekøleanlægget skal føres i logbog og kunne fremvises på tilsyn.
- b. Dokumentation skal opbevares samlet, i papirform eller elektronisk, og være lettilgængelige for tilsynsmyndigheden. Dokumentationen skal fremvises til tilsynsmyndigheden på forlangende og skal gemmes minimum 5 år.

4.14 Uheld og risici

- a. Alle uheld og driftsforstyrrelser, herunder evt. spild på udendørs arealer, der kan medføre forurening, skal straks meddeles alarmcentralen (tlf.: 112) og efterfølgende Erhvervscenteret, Varde Kommune (tlf.: 7994 6800).

4.15 Ophør

- a. Ved ophør af driften, skal der træffes de nødvendige foranstaltninger for at undgå forureningsfare. Alle opbevaringsanlæg skal tømmes og rengøres, og husdyranlægget skal fremstå i miljømæssig god stand.

5 Klagevejledning

Afgørelsen kan påklages til Miljø- og Fødevareklagenævnet i henhold til § 76 i Husdyrbrugloven af de klageberettigede, der fremgår af lovens §§ 84-87.

Hvis du ønsker at klage over afgørelsen, skal du gøre det elektronisk og direkte til Miljø og Fødevareklagenævnet via Klageportalen. Du kan få adgang til Klageportalen via <https://kpo.naevneneshus.dk>

Din klage skal være modtaget senest den 10. juli 2024.

Det er en betingelse for behandling af din klage, at du indbetaler et gebyr.

Vejledning om hvordan du klager og om gebyrordningen kan du finde på <https://kpo.naevneneshus.dk>

Samme sted fremgår det også, at der er visse særlige forhold, som kan begrunde en undtagelse fra kravet om at klage via Klageportalen.

Har du brug for yderligere oplysninger eller hjælp til Klageportalen, kan du kontakte nh@naevneneshus.dk eller tlf. 7240 5600.

Såfremt afgørelsen ønskes indbragt for domstolene, skal søgsmål være anlagt inden 6 måneder fra afgørelsens offentliggørelse samt være i overensstemmelse med § 26 i forvaltningsloven.

6 Offentliggørelse

Offentliggørelse af afgørelsen sker på Digital MiljøAdministration <https://dma.mst.dk/> under "Offentliggørelser", den 12. juni 2024.

På Varde Kommunes vegne den 12. juni 2024

Susanne Seested

Landbrugssagsbehandler

Kopi sendt til:

- Heidi Birch Wentzlau, SvineRådgivningen v/SAGRO, mail: hbw@sraad.dk
- Styrelsen for Patientsikkerhed, Tilsyn og Rådgivning Vest, Adelvej 34, Tavlov, 7000 Fredericia, e-mail: trvest@stps.dk
- Danmarks Fiskeriforening, Nordensvej 3, Tavlov, 7000 Fredericia, e-mail: mail@dkfisk.dk
- Ferskvandsfiskeriforeningen for Danmark, v. Niels Barslund, Vormstrupvej 2, 7540 Haderup, e-mail: nb@ferskvandsfiskeriforeningen.dk
- Arbejderbevægelsens Erhvervsråd, Reventlowsgade 14,1, 1651 Kbh.V, e-mail: ae@ae.dk
- Forbrugerrådet, Fiolstræde 17, 1017 Kbh.K, e-mail: fbr@fbr.dk
- Rådet for Grøn Omstilling, Kompagnistræde 22, 3.sal, 1208 Kbh.K, e-mail: info@rgo.dk
- Danmarks Sportsfiskerforbund, Skyttevej 5, 7182 Bredsten, e-mail: lbt@sportsfiskerforbundet.dk
- Danmarks Naturfredningsforening, Masnedøgade 20, 2100 København Ø, e-mail: dnvarde-sager@dn.dk
- Dansk Ornitologisk Forening, Vesterbrogade 140, 1620 Kbh.V, e-mail: natur@dof.dk samt lokalforeningen for sydvestjylland e-mail: varde@dof.dk
- Greenpeace Danmark: info.dk@greenpeace.org

7 Miljøteknisk beskrivelse og vurdering

Beliggenhed, landskab og kulturmiljø

7.1 Beliggenhed

Husdyrbruget ligger på Søvigbækvej 61, 6800 Varde i det åbne land.

Nærmeste byzone er gasanlægget ved Nybro, som ligger ca. 1,2 km vest for husdyrbruget.

Nærmeste samlede bebyggelse er Teglgårdvej 18 ved Orten, som ligger ca. 2 km øst for husdyrbruget.

Nærmeste nabo uden landbrugspligt er Sr Randsigvej 89 ca. 620 meter nordøst for husdyrbruget.

Nærmeste nabo med landbrugspligt er Søvigbækvej 51. Se figur 1.



Figur 1. Husdyrbruget i forhold til nærmeste byzone (Nybro), nærmeste samlede bebyggelse ved Orten og nærmeste nabo uden landbrugspligt.

Varde Kommune vurderer, at beliggenheden er tilstrækkeligt beskrevet.

7.2 Afstandskrav

Afstandskravene i henhold til § 6 i Husdyrbrugloven er overholdt, da husdyrbrugets anlæg ikke er beliggende:

- i et eksisterende eller ifølge kommuneplanens rammedel fremtidigt byzone- eller sommerhusområde
- i et område i landzone, der i lokalplan er udlagt til boligformål, blandet bolig og erhvervsformål eller til offentlige formål med henblik på beboelse, institutioner, rekreative formål og lign.,
- i en afstand mindre end 50 m fra ovennævnte områder eller
- i en afstand mindre end 50 m fra en nabobeboelse.

Følgende afstandskrav i henhold til § 8 i husdyrbrugloven er overholdt:

- ikke almene vandforsyningsanlæg (25 m)
- almene vandforsyningsanlæg (50 m)

- vandløb, dræn og søer (15 m)
- offentlig vej og privat fællesvej (15 m)
- levnedsmiddelvirksomhed (25 m)
- beboelse på samme ejendom (15 m)

Følgende afstandskrav i henhold til § 8 i husdyrbrugloven er ikke overholdt:

- naboskel (30 m)

De eksisterende staldbygninger (bygning 11 i figur 4) overholder ikke afstandskravet til naboskel mod øst, matrikel nr. 4t, Varde Jorder, da stalden er beliggende i en afstand af ca. 17 meter fra skellet. Da der er tale om en eksisterende lovligt opført bygning, og der i forbindelse med etablering af stalden i 3 etaper er meddelt dispensation til skellet, vurderer Varde Kommune, at det ikke er nødvendigt at dispensere fra afstandskravet i denne miljøtilladelse.

Ansøger oplyser: Der er ikke tidligere givet en dispensation for afstandskravet til regnvandsgrøften, men denne er godkendt i tidligere tillæg. Der er i tillæg nr. 1 fra 2015 søgt og givet en udledningstilladelse af regnvand til regnvandsgrøften og med udledning til grøft, nord for ejendommen. Derfor søges der i nærværende ansøgning ikke om dispensation for afstandskravet til regnvandsgrøften.

Det er i forbindelse med tillæg nr. 1 til § 12 miljøgodkendelse fra 2015 givet en udledningstilladelse til tagvand også fra 2015. Her tillades regnvandsgrøften som i en afstand af ca. 9 meter omkranser den nordlige halvdel af staldbygningen (bygning 11 i figur 4). Grøften virker som et forsinkelsesbassin, hvorefter vandet ledes til grøften nord for husdyrbruget og videre til Søvig Bæk. Der er i forbindelse med udledningstilladelsen ikke meddelt dispensation.

Varde Kommune vurderer, at der i denne miljøtilladelse skal meddeles dispensation. Varde Kommune har den 30. april besigtiget grøften. Der er en indtern kørselsvej mellem stalden og grøften. Forholdene er miljømæssigt i orden. Derfor meddeler Varde Kommune efter § 9 stk. 3 i husdyrbrugloven dispensation til tagvand/regnvandsgrøften, som Varde Kommune har tilladt i en udledningstilladelse fra 2015, og som i ca. 9 meters afstand omkranser den nordlige halvdel af stald 11.

7.3 Landskab og kulturmiljø

I forbindelse med sagsbehandlingen er husdyrbrugets beliggenhed i forhold til udpegningerne i Varde Kommunes Kommuneplan 2021 samt andre udpegninger blevet gennemgået. Husdyrbrugets anlæg ligger **indenfor**

- Landzone
- Perspektivområder
- Område til større solcelleanlæg
- Vindmølleområde eller indenfor en 600 m bufferzone (Vittarp/Nybro)
- Fremtidige lokalplaner som er under udvikling og endnu ikke offentliggjort omkring et foreløbigt solcelleprojekt
- Åbne landbrugslandskaber
- Eget område til store husdyrbrug
- Særligt værdifuldt landbrugslandskab
- Indvindingsopland til vandværk (Varde Vandværk, Vittarp)
- Jordforurening V2

Af Kommuneplan 2021 for Varde Kommune fremgår det blandt andet, at

Anvendelse af reflekterende materialer i **det åbne land (Landzone)** skal søges begrænset og om nødvendigt afskærmes.

Område til større solcelleanlæg. Større solcelleanlæg på landjorden skal som udgangspunkt placeres i planudpegninger for solcelleparker.

Der bygges ikke nyt indenfor **vindmølleområde** eller i **600 m bufferzone til vindmølleområde**.

I **åbne landbrugslandskaber** skal store tekniske anlæg, herunder store husdyrbrug med mere end 500 dyreenheder tilpasses landskabets karakter.

Områder til placering af **store husdyrbrug** skal friholdes for udvikling, der er i modstrid med etablering af store landbrugsbygninger og -anlæg.

Ejendommen ligger indenfor **særlig værdifuldt landbrugslandskab**. Indenfor disse områder forudses der ikke væsentlige konflikter mellem landbrugsdriften og de omgivende arealanvendelser, og områderne skal i særlig grad anvendes til jordbrugsdrift.

Indenfor områder med **særlige drikkevandsinteresser, kildepladser, indvindingsoplande til vandværker og indsatsområder for grundvandsbeskyttelsen** må der ikke etableres aktiviteter, der kan medføre en risiko for forurening af grundvandet. I tilfælde, hvor der ikke kan findes egnede arealer udenfor disse områder, skal der træffes tilstrækkelige foranstaltninger for at mindske risikoen for grundvandsforurening. Ved udlæg af nye arealer til aktiviteter og virksomheder, der kan indebære en risiko for forurening af grundvandet, skal der tages hensyn til grundvandsbeskyttelse.

Indenfor **følsomme indvindingsområder** skal det ved ændret arealanvendelse sikres, at risikoen for nitrat- og pesticidforurening af grundvandet ikke forøges.

Der er en V2 jordforurening sydvest for husdyrbruget.

Det nærmeste beskyttede sten- eller jorddige ligger i et markskel ca. 780 meter sydvest og sydøst for husdyrbruget, og berøres ikke af ændringen.

Fredskov er arealer, som altid skal drives efter skovlovens regler om god og flersidig skovdrift. Det betyder bl.a., at man ikke må bygge i fredskov. Det er ejerens pligt at sikre at skovloven overholdes.

Husdyrbruget ligger udenfor beskyttelseslinje for fredede fortidsminder, å-beskyttelseslinje, sø-beskyttelseslinje, strand-beskyttelseslinje og skov-byggelinje.

For en vedvarende tilpasning af husdyrbruget i landskabet stiller Varde Kommune vilkår om at eksisterende beplantning bevares, vedligeholdes og om nødvendigt genplantes fremadrettet i sin udstrækning markeret med grønt i figur 3.



Figur 3. Vilkår til bevarelse, vedligehold og om nødvendigt genplantning af eksisterende beplantning i dens udformning (bredde og længder) tilsvarende figuren.

Varde Kommune vurderer at

- ændringen af husdyrbruget er erhvervmæssigt nødvendige for landbrugsdriften
- ændringen ikke er i strid med Kommuneplan 2021 for Varde Kommune
- det samlede bygningsanlæg vil fremstå som en driftsmæssig enhed
- driftsbygninger, ved overholdelse af de stillede vilkår, ikke ændrer væsentligt på oplevelsen af landskabet, samt at det ikke vil få indflydelse på det udpegede kulturmiljø
- at ændringen ikke vil være i strid med hensynet til kulturhistoriske interesser.

Husdyrhold og drift

7.4 Samdrift og biaktiviteter

Ansøger oplyser: Udover Søvigbækvej 61 ejer og driver Ny Midtgård ApS også Mejlsigvej 35, 6800 Varde og Sr Randsigvej 35, 6800 Varde. Det er begge soejendomme med produktion af smågrise. De tre ejendomme har hver sit ejendomsnummer, og der er derfor tale om tre selvstændigt matrikulerede ejendomme, som ligger adskilt fra hinanden.

Anlæggene på de tre ejendomme fungerer som uafhængige enheder, som kan drives selvstændigt. De tre ejendomme er ikke teknisk forbundne. De to ejendomme har desuden hvert sit stuehus og hver sine personalefaciliteter. Husdyrbrugene har selvstændige gødningsopbevaringsanlæg og separate vand- og elmålere, samt egne foderopbevaringsanlæg.

Der er således hverken fysisk forbindelse (rør eller slanger) eller andre fælles anlæg eller tekniske installationer, der forbinder de tre ejendomme.

Lugtkonsekvenszonen for de to nærmeste husdyrbrug er beregnet til henholdsvis 1.271 m (for Søvigbækvej 61) og 765 m (for Sr Randsigvej 35). Der er sammenfald mellem de to husdyrbrugs lugtkonsekvenszoner, dog påvirker de ikke samme områder. Derfor vurderes de to husdyrbrug ikke at være forureningsmæssigt forbundet.

På baggrund af afstanden, og at ejendommene hver især kan drives som selvstændige enheder, vurderes det, at der ikke er tale om en teknisk forbindelse, jf. Husdyrlovens § 16 c, imellem Søvigbækvej 61 og Sr Randsigvej 35 og Mejlsigvej 35. Da husdyrbrugene hverken er teknisk forbundne eller forureningsmæssigt forbundne, har driftskriteriet ikke betydning ifølge forarbejderne til Husdyrbruglovens § 16 c. Der ansøges derfor om en særskilt miljøgodkendelse til husdyrproduktionen på Søvigbækvej 61.

Der er ingen biaktiviteter på ejendommen.

Varde Kommune kan tilslutte sig ovenstående redegørelse og vurderer, at Søvigbækvej 61 skal godkendes for sig/som et selvstændigt husdyrbrug.

7.5 Indretning

Oversigt over husdyrbrugets bygninger fremgår af figur 4.

Klimacontaineren er i tillæg nr. 2 til § 12 miljøgodkendelse blevet registeret som 2-klimastald med delvis spaltegulv. Den faktiske gulvtype i klimacontaineren er fulldrænet gulv. Sektionen er indsat som ny til beregning af BAT, da gulvtypen er angivet forkert i seneste tillæg. Gulvtypen i sektionen har ikke været ændret i perioden, der er tale om en fejl i ansøgningsgrundlaget for sidste tillæg.

Derudover sker der et generel fald i det totale antal m² med produktionsarealer, fordi det tidligere godkendte staldafsnit til heste og kvæg tages ud af drift.



Figur 4. Oversigt over husdyrbrugets anlæg. Figur udarbejdet af ansøger.

Bygning 1

Beboelse

Bygning 2 og 3

Tidligere grisestald

Bygning 4

Eksisterende gyllebeholder fra 1988 på 450 m² med teltvoerdækning.

Bygning 5

Eksisterende gyllebeholder fra 2003 på 5.000 m² med teltvoerdækning.

Bygning 6

Maskinhus, der tidligere har været anvendt til opstaldning af heste og ammekøer på dybstrøelse. Der er ingen produktionsarealer i ansøgt drift.

Bygning 7

Tiloversbleven landbrugsbygning.

Bygning 8

Eksisterende møddingsplads med en gødningsandel på 30 m².

Bygning 9

Udleveringsrampe.

Bygning 10

-

Bygning 11

Eksisterende smågrisestald. Stalden er etableret i 3 etaper i 2004, 2007 og i 2016.

2004

Den ældste og sydligste del af stalden på 2.288 m² er fra 2004 og indrettet som en smågrise- og slagtegrisestald. Stalden er indrettet med 8 sektioner med 16 stier pr. sektion (8 i hver side) til smågrise. Der er indrettet en sygeafdeling med 14 stier i forskellige størrelser og der er en afdeling, der tidligere har været anvendt til polte/slagtegrise. I alle stalde er der mekanisk ventilation (diffus ventilation).

Produktionsarealet er:

- Smågrise, toklimastald på 1.730 m² med delvis spaltegulv

2007

Den midterste del af stalden på 4.058 m² er fra 2007. Stalden er indrettet med en foderlade i den sydvestlige ende og 16 sektioner med 16 stier pr. sektion (8 i hver side). Der er en halv sektion, som udgør en sygeafdeling. Stalden er indrettet som en toklimastald. Der er mekanisk ventilation i stalden (diffus ventilation). Der er etableret gyllekøling i dette staldafsnit.

Produktionsarealet er:

- Smågrise, toklimastald på 2.875 m² med delvis spaltegulv og gyllekøling med 8.700 driftstimer og en NH₃ effekt på 12,5%

2016

Den nyeste forlængelse af smågrisestalden mod nord på 1.356 m² er fra 2016. Stalden er indrettet med 5 sektioner med 16 stier pr. sektion samt to halve sektioner. Stalden er indrettet som en toklimastald. Der er mekanisk ventilation i stalden (diffus ventilation).

Produktionsarealet er:

- Smågrise, toklimastald på 1.030 m² med delvis spaltegulv

Bygning 12

Eksisterende klimacontainer til smågrise indsat som nyt produktionsareal på grund af tidligere fejl i registreringen af gulvtype. Klimacontaineren er i tillæg nr. 2 til § 12 miljøgodkendelse blevet registeret som 2-klimastald med delvis spaltegulv. Den faktiske gulvtype i klimacontaineren er fulddrænet gulv. Sektionen er indsat som ny til beregning af BAT, da gulvtypen er angivet forkert i seneste tillæg. Gulvtypen i sektionen har ikke være ændret i perioden, der er tale om en fejl i ansøgningsgrundlaget for sidste tillæg.

Stalden er indrettet med stier i den ene side og gulvet er fulddrænet. Der er mekanisk ventilation.

Produktionsarealet er:

- Smågrise, 40 m² med drænet gulv+spalter (50%/50%)



Figur 5. Oversigt over husdyrbrugets produktionsarealer, hvor det rød skraverede er delvis spaltegulv og det grønne skraverede er drænet gulv og spalter. Figur udarbejdet af ansøger.



Figur 5.1. Oversigtskort, skråfoto.dk.

Opgørelse af produktionsarealer

Ansøger oplyser: *Produktionsarealet er i denne ansøgning opgjort ved en opmåling af byggetegninger. Gangarealer er fratrukket. Opmålingen af staldene er lavet ud fra byggetegninger og opmålt som kontrol ude i stalden. Opmålingen af produktionsarealer i staldene er udført af ansøgers rådgiver i samarbejde med ejer.*

Varde Kommune har den 18. april 2024 foretaget en opmåling af produktionsarealerne i stalden/bygning 11 på figur 4. Desuden har Varde Kommuen foretaget en ekstra besigtigelse af klimacontaineren og grøften til tagvand den 30. april 2024.

Varde Kommune kan tilslutte sig de ansøgte produktionsarealer.

Udslusning af svinegylle

Det skal praktiseres i klimacontaineren (bygning 12 i figur 4). Der skal føres logbog.

Varde Kommune vurderer, at indretningen er tilstrækkelig beskrevet.

Der stilles vilkår om, at husdyrbrugets indretning og drift skal være i overensstemmelse med de oplysninger der fremgår af denne miljøtekniske beskrivelse.

7.6 Produktionsarealers og opbevaringslagres størrelse

I tabel 3 ses produktionsarealets størrelse for 8 år siden, som nuværende drift og som ansøgt drift.

Stald	Dyretype og staldsystem eller flexgruppe	Produktionsareal (m ²)		
		8-årsdrift (tillæg fra 2015)	Nudrift (tillæg fra 2017)	Ansøgt
Byg. 11 smågrise (2004)	Smågrise. Toklimastald, delvis spaltegulv	1.730	1.730	1.730
Byg. 11 smågrise (2007)	Smågrise. Toklimastald, delvis spaltegulv	2.875	2.875	2.872
Byg. 11 Smågrise (2015)	Smågrise. Toklimastald, delvis spaltegulv	1.030	1.030	1.030
Byg. 12 Klimacontainer	Smågrise. Klimastald, delvis spaltegulv	-	40	-
	Smågrise. Drænet gulv + spalter (50 %/50%)	-	-	40
Byg. 6 ammekvæg	Ammekøer, dybstrøelse.	125	125	-
	Heste, dybstrøelse.	167	167	-
SUM		5.927	5.967	5.675

Tabel 3. Produktionsarealers og opbevaringslagres størrelse i 8 års drift, nudrift og i ansøgt drift. Tabel udarbejdet af ansøger.

Produktionsarealets størrelse for 8 år siden blev godkendt i et tillæg nr. 1 til § 12 miljøgodkendelsen fra den 21. august 2015.

Produktionsarealets størrelse i nudriften er godkendt i et tillæg nr. 2 til § 12 miljøgodkendelsen fra den 18. august 2017.

§ 12 miljøgodkendelsen er fra den 6. juli 2012.

Varde Kommune vurderer at produktionsarealet er tilstrækkeligt beskrevet.

7.7 Forbrug af vand, grundvand, energi og klima

Ansøger oplyser:

Vand

Vand anvendes primært til drikkevand og i forbindelse med vask af stalde. Der anvendes vand fra egen boring med DGU nr. 112. 1200. Vand til markvanding, hentes fra markvandsboring, som for nuværende har en indvindingstilladelse på 55.000 m³/år.

Der er tale om en eksisterende og uændret produktion, og omlægningen af den tidligere produktionsgodkendelse til stipladsmodellen, forventes ikke at påvirke ejendommens vandforbrug væsentligt. Vandforbruget vil dog variere hen over året, i forhold til besætningsstørrelse, vægt på grise og sæson.

I alle stalde anvendes der drikkekopper eller vandventiler over krybbe, hvorved vandspild undgås. Lækager identificeres, stoppes og reparerer hurtigst muligt.

Ved vask af stalde anvendes iblødsætning, vaskerobot og højtryksrensere.

Der er hele tiden fokus på at minimere vandforbruget, både i forbindelse med daglig drift men også ved udskiftning af teknikker, der forbruger vand. Det vurderes derved, at brugen af naturressourcer sker på en forsvarlig måde.

Grundvand

Husdyrbruget ligger ikke indenfor område for særlig drikkevandsinteresse, boringsnære beskyttelsesområder, nitratfølsomt indvindingsområde eller sprøjtemiddelfølsomme indvindingsområde.

Der er en drikkevandsboring på husdyrbruget, DGU nr. 112.1200, samt en markvandsboring DGU nr. 112.1211. Der er for nuværende en indvindingstilladelse på 55.000 m³/år for markvandsboringen.

Spildevandsledningerne, herunder tagvand, overfladevand og sanitært spildevand er adskilt fra hinanden efter gældende regler for at undgå en forurening af overflade- og grundvand.

De generelle regler for opbevaring af husdyrgødning og indretning af stalde sikrer, at der er minimal risiko for, at der sker udslip fra gødningsopbevaringslagre og stalde, som kunne give anledning til forurening af grundvandet. Desuden er der særlige regler for udnyttelse og udbringning af husdyrgødning, der sikrer en minimal udvaskning af næringsstoffer til grundvandet.

Fra bygninger med dyr eller husdyrgødning til vandboring er der 31 m eller længere, og er dermed længere end afstandskravet på 25 m til vandboring.

Ud fra ovenstående vurderes det, at den påtænkte driftsændring ikke vil have indvirkning på grundvandet.

Energi

På ejendommen anvendes der energi i form af el og fyringsolie. Elforbruget anvendes hovedsagligt til ventilation, gyllekølingsanlæg, gyllepumpning, belysning, og udfodring. I den nedenstående tabel, fremgår nudriften som værende nudriften i seneste tillæg. Af energibesparende teknikker kan nævnes lavenergipærer/LED pærer, frekvensomformer og lavenergimotorer på ventilation, gyllekøling. Udendørs belysning er dagslysstyret, har bevægelsescensor eller tændes manuelt ved behov. Indendørs belysning styres ved timer/ styringsprogram og er tændt i forbindelse med arbejde og jf. de dyrevelfærdsmæssige krav.

Til opvarmning af stalde anvendes der fyringsolie og gyllekøling. Der kan også anvendes varmekanoner efter behov. Stuehuset opvarmes med fyringsolie.

Gyllekøleanlægget kontrolleres en gang om året af et autoriseret kølefirma, hvorved eventuelle finindstillinger foretages, dette kan give store energibesparelser.

Staldene er isoleret og derved mindskes varmetabet fra staldene.

Der er hele tiden fokus på at minimere energiforbrug, både i forbindelse med daglig drift men også ved udskiftning af teknikker, der forbruger energi. Det vurderes derved, at brugen af naturressourcen sker på en forsvarlig måde. På baggrund af ovenstående, vurderes det, at der på ejendommen er fokus på besparelse af energi, og driften af husdyrbruget forventes ikke at medføre væsentlige følger for miljøet på baggrund heraf.

Klima

Klimapåvirkninger søges begrænset ved at holde fokus på energiforbrug og transport, så CO₂-belastningen minimeres så vidt muligt. Dette er beskrevet i foregående afsnit vedr. "Energi" med diverse tiltag.

Denne ejendom bidrager til klimaindsatsen med bl.a. følgende tiltag:

- Der anvendes LED-belysning i stalden, som minimerer elforbruget.
- Der er etableret gyllekøling i stalden fra 2007. En sænkning af gyllens temperatur som reducerer CO₂-udledningen. Desuden produceres der varme, som kan erstatte brugen af fyringsolie.
- Overdækning af gyllebeholder reducerer metanudledningen.
- Husdyrgødning afsættes til biogas, hvor det bidrager til produktion af elektricitet og varme. Jf. Energistyrelsen reducerer afgasning af husdyrgødning udledningen af drivhusgasser fra ejendommens husdyrhold, og det er medvirkende til at nedsætte udledningen af CO₂ fra

afbrænding af fossil energi ved at erstatte naturgas. Gødsningen med biogasgylle har en lavere lattergasemission end fra rågylle.

- *Arealerne ligger forholdsvis samlet. Gyllen leveres retur fra biogasanlægget, direkte i tanke der ligger nær de arealer, gyllen skal udbringes på. Derved minimeres vejtransporten med traktor og gyllevogn. Dette bidrager til et lavere forbrug af brændstof. Desuden er CO₂-udledningen lavere ved transport med lastbil, fremfor traktor.*
- *Der er god opbevaringskapacitet. Derved kan gyllen gemmes og udbringes på det mest optimale tidspunkt i forhold til afgrødens mulighed for kvælstofoptag, hvilket vil begrænse omdannelsen af kvælstof til lattergas.*

Varde Kommune vurderer, at vand, grundvand, energi og klima er tilstrækkeligt beskrevet og vurderet.

7.8 Reststoffer og affald

Ansøger oplyser:

Reststoffer (olie, rengøringsmidler, kemikalier, medicin m.m.)

Opbevaring af reststoffer skal ske på en forsvarlig måde, så der ikke er risiko for afløb til jord, kloak, overfladevand eller grundvand.

Olie

På ejendommen anvendes der olie, i form af fyringsolie, til opvarmning/udtørring af staldene og opvarmning af stuehus. Fyringsolie opbevares i tre udendørs tanke.

- *En tank på 1.800 L i plast fra 2006. Denne er placeret udendørs ved den sydlige gavl af smågrisestalden ved forrummet.*
- *En tank på 1.200 L i plast med fabrikations år 2006. Denne er placeret udendørs ved stuehuset.*
- *En tank på 1.800 L i plast fra 2006. Denne er udendørs ved den nordlige gavl af smågrisestalden.*

Kemikalier og pesticider

På ejendommen anvendes der kemikalier hovedsagligt i form af desinfektions- og rengøringsmidler. Disse opbevares efter leverandørens forskrifter. Der er ingen pesticider på ejendommen.

Artikel 3 stoffer

Udover fyrings- og dieselolie, rengørings- og desinfektionsmidler benyttes der også spraydåser og andre gasflasker under tryk på ejendommen. Stofferne opbevares efter leverandørens forskrifter, emballage og eventuelle rester bortskaffes kommunens affaldsregulativ.

Medicin

Medicin opbevares i stalden efter producentens forskrifter, jf. figur 9.

Bedriften er tilmeldt en sundhedsordning med dyrlægen, som kommer på besøg mindst en gang om måneden. Her udskriver dyrlægen den nødvendige medicin. Syge dyr behandles efter gældende veterinære regler og medicinen opbevares efter producentens forskrifter. Eventuelle medicinrester returneres til dyrlæge, apotek eller afhentes af godkendt modtager, som må modtage klinisk risikoaffald.

Skarpe og spidse genstande opbevares i lukket beholder i stalden, der tilmeldes afhentning af godkendt modtager af klinisk risikoaffald.

Det vurderes, at reststoffer opbevares og håndteres miljømæssigt forsvarligt på ejendommen.

Affald

Husdyrbruget er omfattet af kommunens til enhver tid gældende Regulativ for Erhvervsaffald, og er dermed forpligtet til at kildesortere og bortskaffe alt erhvervsaffald i henhold til denne og den til enhver tid gældende Affaldsbekendtgørelse.

I den daglige drift vil der være en række affaldsprodukter til bortskaffelse via kommunale ordninger og modtagestationer. Affaldet opbevares og bortskaffes i overensstemmelse med affaldsregulativerne for Varde Kommune, og det kildesorteres i fraktioner efter gældende affaldsregler.

Fast affald

Dagrenovation samt pap og papir fra bedriften fyldes i affaldscontainer. Affaldscontaineren tømmes hver 14. dag via den kommunale ordning.

Erhvervsaffald opbevares i affaldscontainer og afleveres på den kommunale modtagestation løbende eller afhentes igennem aftale med renovatør.

Ikke forbrændingseget affald (f.eks. eternit, glaserede fliser og tegl, imprægneret træ o.l.); Normalt forefindes der ikke "ikke forbrændingseget affald" på ejendommen, men i tilfælde af den type affald opstår, så bortskaffes det til AFLD i Tarm eller kommunal genbrugsplads. Eventuelt jernaffald bortskaffes til skrothandler.

Farligt og klinisk risikoaffald

Farligt affald som f.eks. lysstofrør, elsparepærer, oliefiltre, batterier eller spraydåser indsamles i servicenum/værksted. Brugte batterier tages ofte med retur af leverandør. Andet af godkendt modtager eller for det affald, det er muligt, kan dette også blive leveret til kommunal modtagestation.

Kanyler, flasker og knive opsamles i gule spande fra Marius Petersen, som også afhenter dem ved behov. Spanden opbevares i stalden. Der findes ikke medicinrester på ejendommen.

Olie- og kemikalieaffald:

Olieaffald afleveres på den kommunale modtagestation eller afhentes af godkendt firma.

Nødvendige rengøringsmidler/pesticider/kemikalier bruges op i ejendommens drift, hvorved der normalt ikke er kemikalieaffald til bortskaffelse. Hvis reglerne ændres så et kemikalie, der tidligere har været benyttet på ejendommen, bliver ulovligt at bruge, bortskaffes eventuelle rester hurtigst muligt til kommunal modtagestation eller afhentes af godkendt modtager.

Generelt arbejdes der for at affaldet sorteres i de korrekte fraktioner, således det kan genanvendes. Der er lavet aftaler med godkendte renovatører. Samt at der til stadighed forsøges at begrænse affaldsproduktionen på ejendommen.

Affald opbevares og bortskaffes i overensstemmelse med gældende lovgivning og affaldsdirektiver, og det vurderes ikke, at håndteringen heraf kan medføre risiko for forurening af miljøet.

Husdyrbruget er omfattet af Varde Kommunes til enhver tid gældende Regulativ for Erhvervsaffald, og er dermed forpligtet til at kildesortere og bortskaffe alt erhvervsaffald i henhold til denne og den til enhver tid gældende Affaldsbekendtgørelse.

Varde Kommune gør opmærksom på at afbrænding af affald er ikke tilladt. Jævnfør § 1, stk. 2 i Miljøministeriets bekendtgørelse nr. 1459 af 7. december 2015 om "Forbud mod markafbrænding af halm mv." er det dog tilladt at foretage afbrænding af våde halmballer og halm, der har været anvendt til overdækning og lignende. Brandmyndigheden skal orienteres inden afbrændingen iværksættes.

Ønskes der afleveret affald på kommunal genbrugsplads, skal husdyrbruget være tilmeldt genbrugsordning for erhverv.

Varde Kommune vurderer ud fra ansøgers redegørelse og med de stillede vilkår, at fast affald, olie og kemikalier opbevares, håndteres og bortskaffes miljømæssigt forsvarligt på husdyrbruget.

7.9 Oplag af diesel- og fyringsolie

Dette oplag er beskrevet i afsnit 7.8 under afsnittet olie.

Varde Kommune gør opmærksom på, at opbevaring af diesel- og fyringsolie i overjordiske tanke skal ske i en typegodkendt beholder på varigt og stabilt underlag, og at der ikke må være risiko for afløb til jord, kloak, overfladevand eller grundvand.

Varde Kommune vurderer ud fra ansøgers redegørelse og med de stillede vilkår, at diesel- og fyringsolie opbevares og håndteres miljømæssigt forsvarligt på husdyrbruget.

7.10 Husdyrgødning - produktion, opbevaring og udbringning

Ansøger oplyser: *Flydende husdyrgødning omfatter gylle og hvad, der i øvrigt ledes til lageret i form af vaskevand mv.*

Den flydende husdyrgødning fra staldene pumpes via den lille pumpebrønd videre til den store fortank. Herfra afhentes gyllen af biogasselskabet, som leverer afgasset biogasgylle retur. Den flydende husdyrgødning kan også pumpes via fortanken til gyllebeholder. I fortanken er der en elpumpe, der pumper gyllen via jordledning til gyllebeholder. Gyllebeholderen tømmes vha. sugekran på gyllevogn.

Hyppig udslusning af gylle er et lovkrav for alle eksisterende slagtegrisestalde, samt alle nye stalde (slagtegrise, so- og smågrisestalde), som er ansøgt og opført efter 1. maj 2023. Udslusningen skal ske, når der er en gyllehøjde på 10 cm i gyllekummen, dog oftest hver 7. dag.

For eksisterende so- og smågrisestalde er der ikke et krav om hyppig udslusning medmindre staldfsnittet totalrenoveres, herunder ændringer i gulvprofil eller gødningssystem. Sådanne renoveringer kan sidestilles med nyetablering. I nærværende ansøgning sker der ikke ændringer eller renoveringer, der kan udløse kravet om hyppig udslusning.

Med denne omlægning af produktionsgodkendelsen til ny husdyrbruglov, følger der en fleksibilitet i antallet og sammensætningen af dyreholdet. Det er derfor ikke på nuværende tidspunkt muligt at lave en kapacitetsberegning. Der vil dog til en hver tid være opbevaringskapacitet til 9 måneder for flydende husdyrgødning for nærværende bedrift. Jf. Husdyrgødningsbekendtgørelsen af 29/11/2021 § 10 og 11.

Det vurderes, at husdyrgødningsbekendtgørelsens generelle krav til håndtering og opbevaring af husdyrgødning er tilstrækkelig til beskyttelse af omgivelserne.

Opbevaringsanlæg	Opførelsesår	10 års beholderkontrol	Kapacitet (m ³)	Overfladeareal (m ²)	Teknologi
Gyllebeholder 1	1985	Seneste 19/3-2012	450	171	Overdækning
Gyllebeholder 2	2003	Seneste 16/7-2015	5.000	1034	Overdækning
Gyllekanaler			1.000		
Fortank			40		
Møddingsplads				30	
I alt			6.490		

Tabel 4. Husdyrbrugets fremtidige gødningsopbevaringsanlæg. Tabel udarbejdet af ansøger.

Da der af ansøgningen ikke fremgår nogen besætningsstørrelse, men udelukkende produktionsarealer i staldene, er det ikke muligt at udregne en præcis produktion af flydende og fast husdyrgødning.

Opbevaringsanlæg for husdyrgødning skal have en kapacitet, der er tilstrækkelig til, at udbringningen kan ske i overensstemmelse med reglerne i Gødningsanvendelsesbekendtgørelsen. Efter de gældende regler vil dette normalt svare til 9 måneders husdyrgødningsproduktion.

På husdyrbruget er der en samlet opbevaringskapacitet til flydende husdyrgødning på 6.490 m³ jævnfør tabel 4.

Dybstrøelse fra husdyrholdet opbevares på møddingspladsen, hvor arealet for opbevaring af fast husdyrgødning må udgøre 30 m². Det må også opbevares som kompost i en markstak. Regler for markstakke jævnfør husdyrgødningsbekendtgørelsen skal efterleves.

Varde Kommune vurderer, at opbevaring af husdyrgødning er tilstrækkeligt beskrevet.

7.11 Foderopbevaring

Ansøger oplyser: Foderet opbevares i indendørs siloer i foderladen. Der er et påslag i foderladen som anvendes til leveringen. Der anvendes færdigfoder og foderet bliver leveret løbende fra ansøgers foderfabrik.

Der er installeret 3-i-1 automater i staldene, hvorfra grisene får vand og foder, og hvori der er legetøj til aktivering af grisene. Foderanlæg justeres kontinuert.

Grisene fasefodres, dvs. at der fodres med forskellige foderblandinger afhængigt af dyrenes alder/levende vægt. Kravet til næringsstoffer er forskelligt og ved at fasefodre indenfor normerne undgås en generel overforsyning med råprotein og fosfor, som ellers vil udskilles via husdyrgødningen og belaste miljøet. Det vurderes, at foderet opbevares miljømæssigt forsvarligt.

Varde Kommune vurderer ud fra ansøgers redegørelse, at opbevaring og håndtering af foder er tilstrækkeligt beskrevet, og at foder opbevares miljømæssigt forsvarligt på husdyrbruget.

Forurening og gener fra husdyrbrugets anlæg

7.12 Lugt

Lugt stammer fra staldene, samt fra opbevaring, transport og udbringning af husdyrgødning.

I Husdyrgodkendelsesbekendtgørelsens bilag 3 er fastsat det landsdækkende beskyttelsesniveau for lugt, der skal anvendes i kommunernes vurdering af, om der er væsentlige lugtgener i forbindelse med ændring af et husdyrbrug. Det fremgår af reglerne, at dette beskyttelsesniveau som udgangspunkt er tilstrækkeligt til at sikre omgivelserne imod væsentlige lugtgener.

Ifølge beskyttelsesniveauet skal projektet overholde bestemte lugtgenæafstande, hvis længde afhænger af forskellige områders lugtfølsomhed. Lugtgenæafstandene beregnes i *husdyrgodkendelse.dk* efter to forskellige metoder, henholdsvis den Ny Lugtvejledning og FMK-vejledningen. Det er de længste beregnede lugtgenæafstande, der skal overholdes.

Ved beregning af genæafstanden for lugt indregnes kumulation fra andre husdyrproducenter såfremt der er husdyrproducenter med en ammoniakemission på mere end 750 kg NH₃-N pr år indenfor en radius af 100 meter fra enkeltbeboelsen og såfremt der er husdyrproducenter med en ammoniakemission på mere end 750 kg NH₃-N pr år indenfor en radius af 300 meter fra samlet bebyggelse og byzone.

Ved én anden ejendom med en ammoniakemission på mere end 750 kg NH₃-N pr år forøges genæafstanden med 10 %.

Ved to eller flere andre ejendomme med en ammoniakemission på mere end 750 kg NH₃-N pr år forøges genæafstanden med 20 %.

Ansøger oplyser: *Udslusning af gylle til fortank sker løbende. Omrøring af gyllebeholdere foretages før udbringning på markerne primært om foråret.*

Der er mekanisk ventilation, der er i drift hele året, i alle stalde.

I Husdyrgodkendelsesbekendtgørelsens § 31 er fastsat det landsdækkende beskyttelsesniveau for lugt, der skal anvendes ved vurdering af, om der er væsentlige lugtgener i forbindelse med udvidelse af et husdyrbrug.

*Lugtemissionen er beregnet i *husdyrgodkendelse.dk*, se skema 242521, ud fra oplysningerne om det ansøgte produktionsareal.*

Genæafstanden er overholdt i forhold til nabobeboelse, samlet bebyggelse og byzone. Beregninger fremgår af nedenstående tabel 5.

Stald	Dyretype og staldsystem	Lugtemission 8. års drift		Lugtemission Nudrift		Lugtemission An-søgt drift	
		LE/s	OUE/s	LE/s	OUE/s	LE/s	OUE/s
Klimacontainer	Smågrise. Toklimastald, delvis spaltegulv	-	-	480,0	840,0	-	-
	Smågrise. Drænet gulv + spalter (50 %/50%)					480,0	840,0





Smågrise (2004)	Smågrise-Toklimastald, delvis spaltegulv	20760,0	36330,0	20760,0	36330,0	20760,0	36330,0
Smågrise (stald 2007)	Smågrise-Toklimastald, delvis spaltegulv	34500,0	60375,0	34500,0	60375,0	34500,0	60375,0
Smågrise (stald 2015)	Smågrise-Toklimastald, delvis spaltegulv	12360,0	21630,0	12360,0	21630,0	12360,0	21630,0
Heste og ammekvæg	Heste, dybstrøelse	-	1152,3	-	1152,3	-	-
	Ammekvæg, dybstrøelse	387,5	1625,0	387,5	1625,0	-	-
SUM		68007,5	121472,3	68487,5	121952,3	68100	119175

Tabel 5. Lugtemission. Tabel udarbejdet af ansøger.

Som det fremgår af beregningerne, falder lugtudledningen fra 121952,3 OUE/s til 119175 OUE/s – svarende til -2,5 % for ansøgt drift, afledt af de 292 m² produktionsareal der udtages af driften.

Ifølge beregningerne udført i *husdyrgodkendelse.dk* vil geneafstanden i forhold til byzone være 987,7 meter, samlet bebyggelse 748,5 meter og enkeltbolig 280,9 meter. Genekriterierne er overholdt, se tabel 6.

Ved lugtberegning regnes fra midten af de enkelte stalde.

Bebyggelse	Kumulation	Model	Ukorrigeret geneafstand (m)	Korrigeret geneafstand (m)	Vægtet gennemsnitsafstand (m)	Genekriterie overholdt
 Sr Randsigvej 65	0	NY	351,1	280,9	1059,4	Ja
 Sr Randsigvej 89	0	NY	351,1	351,1	693,4	Ja
 Samlet bebyggelse	0	NY	748,5	748,5	2225	Ja
 Byzone (teknisk anlæg)	0	NY	987,7	987,7	1379,9	Ja

Tabel 6. Beregnet geneafstand fra husdyrbruget efter planlagt ændring. Tabel udarbejdet af ansøger.

Lovens minimumskrav til afstande til nærmeste beboelser indenfor de tre typer er overholdt. Varde Kommune vurderer derfor, at lugt fra stalde ikke vil give væsentlige gener for omgivelserne.

De to gyllebeholdere på ejendommen skal være med teltoverdækning. Mødding skal jævnfør lovgivning være overdækket med plastik eller kompostdug. Udbringning af husdyrgødning skal ske i henhold til de gældende regler.

Varde Kommune vurderer samlet, at lugt fra husdyrbrugets produktion, opbevaring og udbringning af husdyrgødning, ikke vil medføre lugtgener, der stiger til et niveau, som ikke bør accepteres af omgivelserne.

Der stilles generelle vilkår til forebyggelse af lugtgener, samt at der kan kræves undersøgelse, hvis det skønnes, at lugtgener i omgivelserne er større end det kunne forventes ud fra grundlaget for miljøvurderingen.

7.13 Støj og rystelser

Ansøger oplyser: *De væsentligste støjklider på et grisebrug er staldventilation, gyllepumper, foderleverancer, støj fra transporter, m.v.*

Alle grisestalde er med mekanisk ventilation, der kører året rundt. Alle staldene er lukkede stalde, hvorved støjgener inde fra staldene begrænses.

Udslusning af gylle fra stald til fortank sker løbende. Pumpning af gylle fra fortank til gyllebeholder sker efter behov vha. elpumpe eller bliver afhentet af biogasselskab, som leverer afgasset biogasgylle retur. Omrøring af gyllebeholderne sker forud for udkørsel af gylle på markerne primært om foråret.

Leveringen af foder i fodersilo, sker løbende og er af kort varighed. Leveringen sker i foderladen mod sydvest og med relativ lang afstand til nærmeste nabo.

I forbindelse med den daglige drift af staldanlægget, vil der blive anvendt højtryksrenser og kompressorer. Alle disse aktiviteter er placeret indendørs, hvorved støjgenerne begrænses.

Flytning af grise fra ejendommen vil foregå i dagtimerne, indenfor almindelig arbejdstid. Transporterne forventes ikke at påvirke omgivelserne, da udleveringsfaciliteterne ligger i god afstand fra offentlig vej.

På det nedenstående kort, figur 8, fremgår placeringerne af de forskellige støjklider.



Figur 8. Placeringen af støjklider. Udarbejdet af ansøger.

Gylle afhentes af biogasselskab ugentligt i dagtimerne. Afhentningen sker med lastbil.

Transporter forekommer i forbindelse med levering af foder, gødning, brændstof og andre forbrugsstoffer. Der sker desuden transporter i forbindelse med afhentning og levering af levende og døde dyr, samt interne transporter på bedriften. Endelig er der transporter i forbindelse med udbringning af husdyrgødning. Transporter i forbindelse med udbringning af husdyrgødning, sker i en afgrænset periode i forbindelse med sæsonen for gyllekørsel. I højsæsonen kan det være nødvendigt med transporter i weekenden og uden for normal arbejdstid.

Andre transporter foregår normalt i dagtimerne og på hverdage. Afhentning og levering af levende dyr, kan dog ske døgnet rundt i henhold til vognmandens køreplaner.

Der er ingen naboer tæt på de indkørsler, der anvendes til driften.

Husdyrbruget ligger i et landbrugsområde. Ejendommens beliggenhed i relativ lang afstand fra naboer betyder, at støj i forbindelse med produktionen vil være meget begrænset.

Det vurderes, at husdyrbruget på Søvigbækvej 61 i betragtning af typer og størrelser af produktionsanlæggene, samt afstanden fra støjkloder til omliggende beboelse, ikke kan forventes at ville frembringe støj, som kan medføre gener i omgivelserne.

Derudover ændres der ikke på de nuværende støjkloders placeringer eller varigheder.

Rystelser

Brug af maskiner i landbruget kan i nogle tilfælde give anledning til vibrationsgener. Dette vil typisk være rystelser maskinføreren udsættes for, fremfor rystelser der giver gener for det omgivende miljø. Denne type rystelser er en arbejdsmiljøfaktor og vurderingen af dette forhold indgår i arbejdspladsvurderingen (APV) og behandles ikke nærmere her.

I forbindelse med transporter kan der muligvis være vibrationer fra køretøjerne. Dette vil dog ikke være i et omfang der overstiger, hvad der almindeligvis må forventes fra kørsler på landets veje. Der er ikke nabobeboelser beliggende umiddelbart op til veje eller indkørsler. Rystelser fra ejendommen eller transporter i forbindelse med driften af denne forventes derfor ikke at give gener for omgivelserne.

I Miljøstyrelsens vejledning nr. 5/1984 om "ekstern støj fra virksomheder" anføres ingen grænseværdier for støjbelastningen fra virksomheder ved boliger i det åbne land. Dog anføres, at man som udgangspunkt ved fastsættelse af støjgrænser ved nærmest liggende enkeltbolig bør anvende de grænseværdier, som er gældende for områder med blandet bolig- og erhvervsbebyggelse. Disse værdier er anvendt i denne afgørelse.

I orientering fra Miljøstyrelsen nr. 9 1997 fremgår foreslåede grænser for vibrationer i det eksterne miljø.

Varde Kommune vurderer, at ændringen ikke vil medføre væsentlige støj- og rystelsesgener for omgivelserne.

Varde Kommune stiller dog generelle vilkår til overholdelse af støjgrænser, og at der om nødvendigt kan kræves dokumentation for at støjgrænserne er overholdt.

7.14 Støv

Ansøger oplyser: Den primære støvkilde er støv fra ventilationsanlæg og fra blanding/levering af foder. Der er monteret overbrusning i alle stalde, -farestalde dog undtaget.

I forbindelse med håndtering af foder, levering af foder m.m., kan der opstå støvgener. Foderet bliver løbende leveret til ejendommen, hvorfra det transporteres til opbevaring i indendørs lukkede siloer. Transport af foder mellem fodersiloerne og stalden foregår i et lukket system, derved er støvgener fra håndtering af foder meget begrænset.

I forbindelse med levering af foder kan der forekomme støvudvikling, dette vil dog være koncentreret omkring foderladen og lastbilen. Da fodersiloerne er placeret indendørs, vil påvirkning i området omkring ejendommen være begrænset.

Alle staldafsnit er etableret med overbrusningsanlæg.

I forbindelse med at der strøs med halm eller andet strøelse, vil der være en risiko for lidt støvudvikling. Dette vil dog normalt kun bemærkes inde i bygningerne.

I forbindelse med transporter vil der i tørre perioder kunne være lidt støvudvikling fra kørsel på grusvej. Der er ingen nabobeboelse i nærheden af ejendommens indkørsler.

Generelt vurderes det, at støvgener fra ejendommen vil være relative få og kortvarige, samt at der er relativt langt til nærmeste nabo. Og derfor vil eventuelle støvgener ikke være til væsentlig gene for omkringboende naboer.

For at begrænse støvgener henviser Varde Kommune til god landmandspraksis. Blandt andet at al transport til og fra husdyrbruget bør forgå ved hensynsfuld kørsel, samt at alle aktiviteter på husdyrbruget planlægges, således at omgivelserne påvirkes mindst muligt.

Varde Kommune vurderer ud fra ansøgers redegørelse, at der som følge af ændringerne ikke vil være aktiviteter, som vil medføre væsentlige støvgener. Der fastsættes vilkår om, at drift af anlægget ikke må medføre væsentlige støvgener udenfor husdyrbruget.

7.15 Skadedyr

Ansøger oplyser: For at bekæmpe skadedyr som kan være til gene for selve ejendommen foretages regelmæssig bekæmpelse af fluer, rotter og mus. Alle udendørs arealer samt områder omkring foderopbevaring holdes ryddeligt og rent.

Fluer bekæmpes ved hyppig udslusning af gylle samt med godkendte fluebekæmpelsesmidler i et begrænset, nødvendigt omfang og de til enhver tid nyeste retningslinjer fra Aarhus Universitet, Institut for Agroøkologi følges.

Rottebekæmpelse varetages på serviceaftale med godkendt skadedyrsbekæmpelse.

Det vurderes, at det ansøgte projekt og håndteringen af forekomst af fluer og skadedyr ikke vil blive en gene for de omkringboende.

Varde Kommune stiller vilkår til opbevaring af foder og om at foretage fluebekæmpelse efter retningslinjer fra Aarhus Universitet, Institut for Agroøkologi. Retningslinjer angiver en række afprøvede metoder og opdateres løbende.

7.16 Døde dyr

Ansøger oplyser: Døde dyr indsamles og køres til kølebrønd på Sr Randsigvej 35, hvorfra de afhentes af DAKA.

Placeringen af afhentningsstedet ligger ugeneret i forhold til nabobeboelser og forbipasserende. Døde dyr tilmeldes til afhentning af DAKA senest 24 timer efter dødsfaldet er konstateret. Dog er der andre regler ved opbevaring af døde dyr i lukket containere, i køle- eller fryseanlæg, jf. §§ 9-11 i Bekendtgørelse om opbevaring m.m. af døde produktionsdyr.

Det vurderes, at husdyrbruget efterlever Bekendtgørelse nr. 558 af 01/06/2011 om opbevaring m.m. af døde produktionsdyr.

Opbevaring af døde dyr er reguleret af Fødevarestyrelsens "Bekendtgørelse om opbevaring m.m. af døde produktionsdyr". Der er dog, i forbindelse med opbevaring af affald, stillet et generelt vilkår til forebyggelse af uhygiejniske forhold.

Varde Kommune vurderer ud fra ansøgers redegørelse, at døde dyr opbevares og bortskaffes miljømæssigt forsvarligt på husdyrbruget.

7.17 Lys

Ansøger oplyser: Der er lys i staldene når der arbejdes, samt i det omfang der er krav til belysning jf. de dyrevelfærdsmæssige krav. I forbindelse med levering og afhentning af grise, kan der også forekomme lys i staldene, udenfor normal arbejdstid. Produktionen foregår i lukkede stalde, dog vil lyset i staldene være synligt fra vinduerne i siden af bygningerne.

Udendørsbelysning anvendes i forbindelse med levering og håndtering af foder, samt ved levering og afhentning af grise og efter behov. Udendørsbelysning kan forekomme udenfor normal arbejdstid.

Der sker ikke ændringer af udendørsbelysningen som følge af ændring af husdyrbruget. Ejendommen er afskærmet af beplantning mod landskabet mod vest. Der er læhegn mellem staldene og de nærmeste naboer mod sydøst.

Eksisterende udendørs belysning vurderes ikke at være generende for omgivelserne og trafikken.

Varde Kommune vurderer, at der ikke vil være væsentlige gener forbundet med husdyrbrugets belysning. Dog stilles et generelt vilkår om, at husdyrbrugets drift ikke må medføre væsentlige lysgener udenfor husdyrbruget.

7.18 Til- og frakørsel

Ansøger oplyser: Til ejendommen er der fire indkørsler. En indkørsel til stalden på den nordlige side af vejen og tre indkørsler til anlæggene syd for vejen.

Det er de blå indkørsler, der anvendes i forbindelse med driften. Røde indkørsel anvendes primært til stuehuset.

Der er ingen nabobeboelser i nærheden af de nuværende og fremtidige indkørsler.

Transporter forekommer i forbindelse med håndtering af dyr (levering og afhentning af dyr), udbringning af husdyrgødning, afhentning af gylle til biogas, levering af foder m.m. Omkring forårsarbejde vil markarbejdet betyde intensiveret trafik på og omkring anlægget i en kortere afgrænset periode. Hovedparten af de daglige transporter foregår i dagtimerne. Sæsonbetonede transporter kan dog foregå hele døgnet rundt. Afhentning og levering af levende dyr følger vognmandens køreplaner og kan derfor forekomme uden for normal arbejdstid.

I nedenstående tabel 7 er der angivet et forventet antal transporter. Én transport svarer til både en kørsel til og fra ejendommen.

Transport	Kapacitet pr. læs	Kommentar til transporten
Levering af smågrise	Lastbil	Transporterne med smågrise sker med lastbil og der leveres grise ugentligt.
Afhentning af smågrise	Lastbil	Transporterne med smågrise sker med lastbil og der hentes grise ugentligt.
Døde dyr	Traktor	Døde dyr køres til kølebrønden på Sr Randsigvej 35 hvorfra de afhentes af DAKA
Levering af foder	Lastbil	Alt foder laves på ansøgers foderfabrik og leveres efter behov, 3-4 transporter pr. uge året rundt.
Gylle	Traktor og lastbil	Al gylle fra husdyrbruget leveres til biogasanlæg, hvorfra der kommer afgasset gylle retur. Ejer har ingen indflydelse på tidspunkt for afhentning af gylle. Afgasset gylle udbringes forår og efterår, på de omkringliggende marker og udspreddes efter afgrødernes behov.
Affald	Lastbil- ukendt interval	Afhentningsaftale med godkendt renovatør. Transporter vil forekomme på hverdage i tidsrummet kl. 7.00-17.00, der afhentes efter behov ca. 12-16 transporter pr. år.
Øvrige transporter	Lastbil og firmabiler	I forbindelse med levering af diverse sækkevarer og øvrigt materiel til husdyrbruget, vil der

		forekomme transporter med disse. Leveringerne og mængderne varierer.
--	--	--

Tabel 7. Transporter til og fra ejendomme. Tabel udarbejdet af ansøger.

Afhentning af husdyrgødning til biogas, levering og afhentning af grise, samt leveringer af foder sker hele året rundt. Udbringning af husdyrgødning sker i en kort afgrænset periode i forbindelse med sæsonen for gyllekørsel og høst. I højsæsonen kan det være nødvendigt med transporter i weekenden og uden for normal arbejdstid.

Andre transporter foregår normalt i dagtimerne og på hverdage. Afhentning af levende dyr kan dog ske døgnet rundt i henhold til vognmandens køreplaner.

Som noget særligt for denne produktion udføres hovedparten af transporter af ansøgers EGNE chauffører! Det betyder at ejer fastlægger til- og frakørselsruten til ejendommen, ejer bestemmer tidspunkterne for kørslerne og alle chauffører er instrueret i hensynsfuld kørsel.

Fælles for alle bedriftens egne transporter er, at der køres med 4 akslede vogne -hvilket betyder maksimal vægt/mængde/antal dyr på alle transporter og dermed også færre transporter samlet set. Der transporteres eksempelvis grise på biler med 3 dæk – således også væsentlig flere grise pr. transport.

Der er redegjort for til- og frakørselsforhold, samt at transporter så vidt muligt foregår i dagtimerne. Det vurderes på baggrund af ovenstående, at transporter til og fra ejendommen ikke vil medføre væsentlig negativ påvirkning af nærmiljøet.



Figur 6. Til- og frakørselsforhold på husdyrbruget. Figur udarbejdet af ansøger.

Varde Kommune vurderer, at transporter og til- og frakørsel til husdyrbruget er tilstrækkelig beskrevet og ikke vil medføre væsentlige miljømæssige gener for de omboende.

7.19 Spildevand/afløbsforhold

Ansøger oplyser: Sanitært spildevand fra produktionsbygningerne ledes til nedsivning. Medarbejderfaciliteterne er placeret i forbindelse med forrummet.

Sanitært spildevand fra stuehuset ledes til bundfældningstank og derefter til drænsystemet.

Processpildevand spildevand fra rengøring af stalde og fra drikkevandsspild afledes til gylletankene. Overfladevand fra møddingsplads ledes til den lille gyllebeholder på 450 m³.

Vand fra befæstet areal (udleveringsrampen) løber i gyllekanaler og videre til gylletanken.

Tagvand fra den ældste del af smågrisestalden byg. 11 ledes til grøften sydvest for stalden. Her vil tagvandet nedsives. Tagvand fra den øvrige del af smågrisestalden ledes til en regnvandsgrøft, placeret rundt om den nordlige ende af smågrisestalden. Herfra er der et afløb der leder regnvand videre til grøft nordvest for stalden. Denne grøft ledes videre til Søvig Bæk.

Evt. gylleudslip eller anden forurening kan let stoppes i grøften med jord eller halmballer.

Afløbsforhold fremgår af nedenstående figur.



Figur 7. Afløbsplan. Figur udarbejdet af ansøger.

Det vurderes hermed, at de generelle krav til håndtering af spildevand jf. husdyrgødningsbekendtgørelsen er overholdt og dermed er tilstrækkelige til beskyttelse af omgivelserne.

Tagvand

Husdyrbruget har en udledningstilladelse fra den 15. juni 2015. jævnfør tilladelsen ledes tagvand til grøfter omkring ejendommen som fungerer som forsinkelsesbassin, før det ledes videre til Søvig Bæk.

Varde Kommune vurderer ud fra ansøgers redegørelse at afledning af spildevand er tilstrækkeligt beskrevet.

7.20 Forurenings- og genebegrænsende foranstaltninger

Ansøger oplyser: For at minimere risikoen for nedsivning af stoffer til grundvandet samt beskyttelse af det omgivende miljø, er der redegjort for procedure for håndtering af gylle, kemikalier og olie ved uheld på husdyrbruget.

Redegørelse for mulige uheld

Umiddelbare risici for uheld i forbindelse med driften, der kan medføre en øget forurening, vil være: spild af kemi eller olie, brand samt uheld med eller ved gyllebeholder herunder f.eks. beskadigelse af gyllebeholder ved påkørsel eller på anden måde ved lækage eller overløb, der vil medføre udsivning af gylle.

Minimering af risiko for uheld

Hvis der sker spild af olie under påfyldning, som ikke umiddelbart kan fjernes ved afgravning eller ved brug af sugemateriale (savsmuld eller lign.), vil både Alarmcentral (tlf. 112) og Miljøvagt blive kontaktet. Hvis der er mistanke om, at olie eventuelt kan sive ud af tanken, vil tanken blive tømt for olie. Hvis det drejer sig om en mængde, som ejer ikke selv har mulighed for at fjerne, vil enten brandvæsenet eller en slamsuger, der må tage imod olieaffald, blive kontaktet, så tanken kan blive tømt. Hvis der er sket spild, der ikke kan fjernes, vil både Miljøvagten og Alarmcentralen (tlf. 112) blive kontaktet.

Gyllebeholderne er underlagt 10-års kontrol, hvor en kontrollant kontrollerer beholderens tæthed og kabler over og under terræn. Derudover er gyllebeholderne placeret sådan, at de er under dagligt opsyn for eventuelle revner, rust på synlige kabler, gylleudsivninger og andet. Ved påkørsel med maskiner eller andet, vil eventuelle revner blive tilset med det samme og udbedret straks. Hvis revnen ikke kan udbedres ved egen hjælp, vil beholderproducenten blive kontaktet om assistance.

Gylletankene tømmes med selvlæssende gyllevogne påmonteret sugekran.

Minimering af gene og forurening ved uheld

Hvis en gyllebeholder skulle springe, vil alarmcentralen på tlf.: 112 blive kontaktet øjeblikkeligt. Ved driftsuheld, hvor der er sket, eller hvor der er fare for at ske en større forurening af omgivelserne, vil alarmcentralen straks blive kontaktet på tlf.: 112.

I tilfælde af lækage på en gyllebeholder vil der ikke ske en hurtig afstrømning, da terrænet omkring ejendommen er forholdsvis fladt. Det vil dog efterhånden løbe mod grøften nordvest for ejendommen. Denne kan spærres ved at smide en halmballe eller jord i grøften.

Der er udarbejdet en beredskabsplan, se bilag.

Det vurderes, at der er taget tilstrækkelige forholdsregler i tilfælde af et uheld, ved at der er en procedure for, hvad der skal gøres i tilfælde af et uheld, og hvad der skal gøres for at minimere risikoen for uheld.

Forslag til egenkontrol

- Der er etableret fast overdækning på begge gyllebeholdere.
- Tæthed af overjordisk del og kabler på gyllebeholdere efterses årligt for intakt beskyttelse og eventuelle brud. Ved skader kontaktes leverandør.
- Der udføres 10-årig beholderkontrol, hvilket betyder, at tanken hvert 10. år bliver kontrolleret af autoriseret kontrollant for, om tanken opfylder krav til holdbarhed, tæthed og styrke.
- Gyllekølingsanlægget kontrolleres en gang om året af et autoriseret kølefirma, hvorved eventuelle finindstillinger foretages, dette kan give store energibesparelser,
- I bedriftens driftsregnskab registreres forbrug af vand, energi, indkøbt foder, pesticider og handelsgødning.
- Der laves E-kontrol.

- Brug af sprøjtemidler registreres (Sprøjtejournal).
- Der overvåges ved gyllepumpning.
- Kontrol med gødningsmængder, gødningsanvendelse, antal dyr etc. udføres efter gældende lovkrav (gødningsregnskab og husdyrindberetning) og kontrolleres af Landbrugsstyrelsen. Anvendelse og udarbejdelse af mark-/gødningsplaner er et af hovedpunkterne i BAT-kravene. Det opfyldes til fulde. Det er et styringsredskab, der sikrer, at afgrøderne gødes efter behov, og at gødning tilføres markerne, når vejret tillader det, så næringsstofudledningen til det omgivende miljø minimeres.
- Ved overpumpning af gylle til gyllebeholder, tjekkes først om der er plads i gyllebeholderen.

Med ovenstående er der redegjort for, at der er fokus på management og egenkontrol på ejendommen. Ved at registrere og iagttage daglige rutiner og forbrug kan eventuelle uhensigtsmæssige forhold identificeres og afhjælpes.

Det vurderes samlet set, at driften af husdyrbruget på adressen inkl. egenkontrol og management lever op til lovens krav. Driften af husdyrbruget forventes derfor samlet set ikke at medføre en væsentlig negativ virkning på miljøet.

Varde Kommune vurderer at ansøger har redegjort tilstrækkeligt for mulige uheld, samt for forholdsregler i tilfælde af uheld og egenkontrollen.

7.21 Beskyttede naturområder omkring husdyrbruget - ammoniak

På et husdyrbrug er det stalde og husdyrgødningslagre, der er hovedkilden til udledning af luftbåret kvælstof (ammoniakfordampning). Beregninger, der er foretaget i *husdyrgodkendelse.dk*, viser at ammoniakfordampningen fra 8-årsdriften er 3.461,6 kg NH₃-N pr. år, fra nudriften 3.484 kg NH₃-N pr. år og i ansøgt drift 3.295,7 kg NH₃-N pr. år.

Driftstype:	Ammoniakemission fra staldafsnit (kg NH ₃ -N/år)	Ammoniakemission fra lagre (kg NH ₃ -N/år)	Ammoniakemission fra husdyrbruget (kg NH ₃ -N/år)
Ansøgt drift	3003,7	292,0	3295,7
Nudrift	3157,1	326,9	3484,0
8 års-drift	3134,7	326,9	3461,6

Figur 9. Beregninger af ammoniakfordampningen i *husdyrgodkendelse.dk*

Det ansøgte projekt medfører således et fald i ammoniakfordampningen på 165,9 kg NH₃-N pr. år i forhold til 8 års driften og 188,3 kg NH₃-N pr år i forhold til nudriften.

Ansøger oplyser: Forskellen mellem ansøgt drift, nudrift og 8. års drift udgøres af:

Anlæg

- Reduceret udledning sammenlignet mellem 8. årsdrift og ansøgt drift – der udtages 292 m² produktionsareal i bygning 6, hvor der tidligere har gået ammekvæg og heste.
- Øget udledning mellem 8. årsdrift og nudrift – etablering af 40 m² klimacontainer med delvis fast bund.
- Øget udledning fra nudrift til ansøgt – 40 m² delvis fast gulv ændres til fulddrænet gulv

- Øget udledning fra fulddrænet gulv opvejes ved at inddrage fast overdækning på gyllebeholderen på 450 m³.

Anvendte virkemidler i ansøgt drift;

- Gyllekøling i smågrisestald fra 2007 – effekt uændret 12,5%.
- Fast overdækning på gyllebeholderen på 5.000 m³.
- Fast overdækning på gyllebeholderen på 450 m³.

Tiltagene i ansøgt drift stilles som vilkår i afsnit 4.

Internationale naturbeskyttelsesområder (Natura 2000)

I henhold til "Bekendtgørelse om udpegning og administration af internationale naturbeskyttelsesområder samt beskyttelse af visse arter" (Bek. nr. 1098 af 21. august 2023) skal Varde Kommune foretage en vurdering af, om projektet i sig selv, eller i forbindelse med andre planer og projekter, kan påvirke et Natura 2000-område væsentligt.

Ca. 5,5 km syd for husdyrbrugets bygninger ligger det nærmeste internationale naturbeskyttelsesområde, som er Habitatområde nr. 78: Vadehavet med Ribe Å, Tved Å og Varde Å vest for Varde.

Varde Kommune/ansøger har i *husdyrgodkendelse.dk* foretaget beregninger, som viser, at ammoniakdepositionen i ansøgt drift til nærmeste Internationale naturbeskyttelsesområde bliver 0,0 kg NH₃-N /ha/år (naturtype bn).

Der er således ikke grund til at foretage konsekvensvurdering efter § 6 i bekendtgørelsen.

§ 7 områder

I henhold til § 7 i Husdyrbrugloven, er etablering, udvidelse og ændring af anlæg på husdyrbrug ikke tilladt, hvis de ligger tættere end 10 m fra – eller helt eller delvist indenfor nærmere bestemte ammoniakfølsomme naturtyper.

Kategori 1-natur (nærmere bestemte ammoniakfølsomme naturtyper beliggende inden for internationale naturbeskyttelsesområder).

Nærmeste kategori 1 natur er et overdrev ca. 5,9 km vest for husdyrbruget. Det ligger indenfor de internationale naturbeskyttelsesområder, som er beskyttet efter naturbeskyttelseslovens § 3. Det er et overdrev.

Varde Kommune/ansøger har i *husdyrgodkendelse.dk* foretaget beregninger, som viser, at ammoniakdepositionen i ansøgt drift til nærmeste kategori 1-naturområde bliver 0,0 kg NH₃-N /ha/år (naturtype mk)

Kategori 2-natur (nærmere bestemte ammoniakfølsomme naturtyper, der er beliggende uden for internationale naturbeskyttelsesområder).

Anlægget er beliggende ca. 4,6 km øst for det nærmeste naturområde, der er omfattet af § 7 stk. 1 nr. 2 i husdyrbrugloven, som omfatter nærmere bestemte ammoniakfølsomme naturtyper, der er beliggende udenfor internationale naturbeskyttelsesområder.

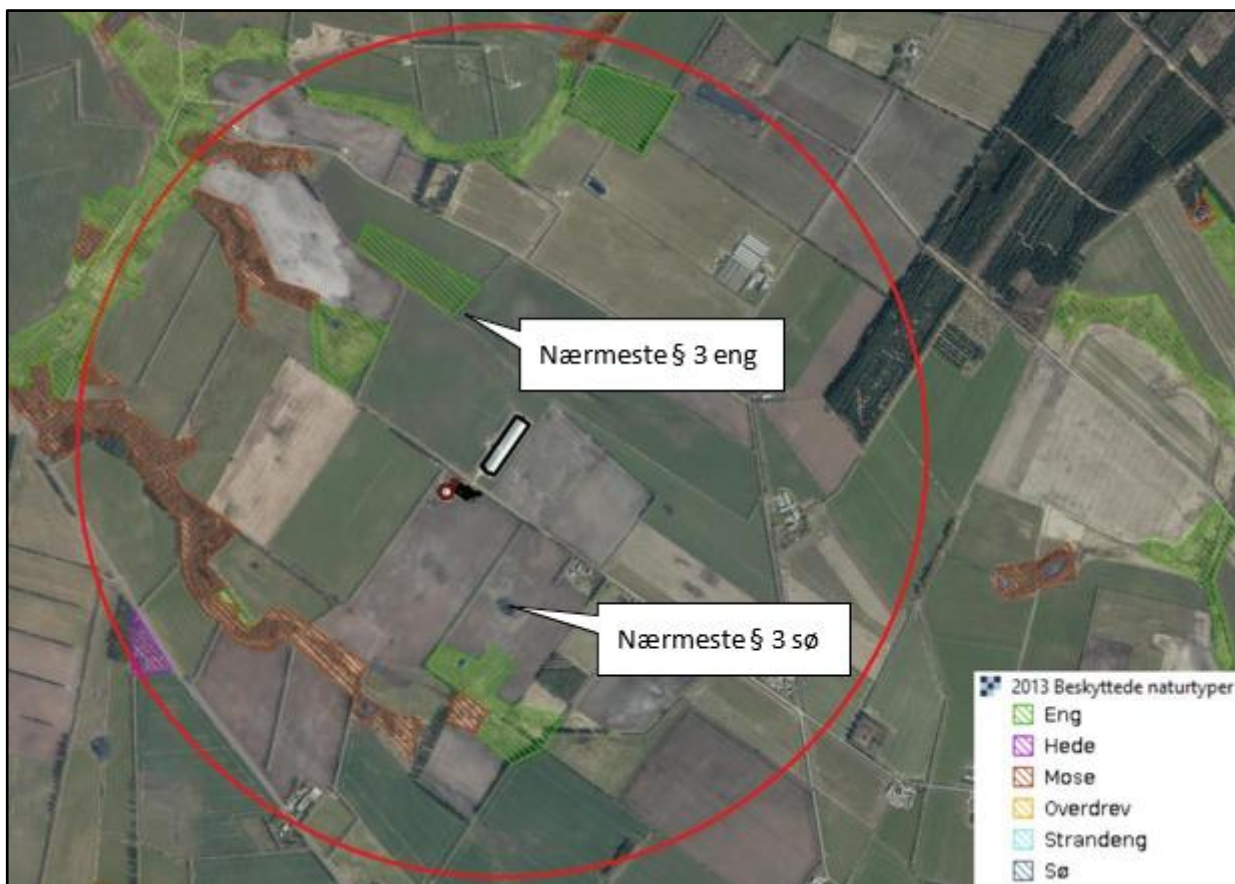
Det drejer sig om et overdrev.

Varde Kommune har i *husdyrgodkendelse.dk* foretaget beregninger, som viser, at ammoniakdepositionen i ansøgt drift til nærmeste kategori 2-natur bliver 0,0 kg NH₃-N /ha/år (naturtype bn).

Varde Kommune vurderer på den baggrund, at ændringen af husdyrbruget ikke vil medføre nogen væsentlig påvirkning af § 7-områder og derfor ikke vil påvirke § 7 områderne negativt.

§ 3 områder

Af figur 10 og tabel 6 fremgår nogle af de områder, som indenfor en afstand af 1.000 m fra anlægget er omfattet af naturbeskyttelseslovens § 3.



Figur 10. § 3 arealer indenfor 1.000 m fra husdyrbruget. Figur udarbejdet af ansøger.

Kategori 3-natur

Indenfor 1.000 m fra anlægget er der 6 moser, de rødskavedrede områder, og en hede, det lilla skraverede område i figur 10.

Ingen af områderne er udpeget som rekreative områder, indgår i kommuneplanens udpegning af værdifulde kulturmiljøer eller er omfattet af fredning.

Med undtagelse af den sydøstligste eng er samtlige resterende naturområder i figur 10 udpeget som Grønt Danmarkskort i Varde Kommunes kommuneplan og er dermed også omfattet af kommuneplanens handleplan for naturpleje. Der er dog ingen konkrete planlagte naturindsatser for områderne.

Varde Kommune har ikke kendskab til kvælstofbidrag til områderne fra andre kilder.

Nærmeste kategori 3-natur er mosen sydvest for husdyrbruget.

Den beregnede merdepositionen i de afsatte kategori 3 naturpunkter overstiger ikke 1,0 kg NH₃-N/ha/år. Da der ikke kan stilles et krav for merdepositionen af ammoniak på under 1,0 kg NH₃-N/ha/år for kategori 3 natur, er dette ikke vurderet yderligere.

Øvrig § 3-natur

Indenfor 1.000 m fra anlægget er der registreret 4 mindre søer. Varde Kommune vurderer, at den luftbårne ammoniakdeposition fra anlægget har en meget begrænset effekt. Hovedkilden til næringsberigelse af søerne vurderes at være overfladevand fra dyrkede arealer, dels som vand, der

løber på jordoverfladen til søerne, samt næringsberiget overfladevand der løber til søerne via rodzonen på dyrkede arealer. Ammoniak fra anlægget vurderes ikke at forringe naturtilstanden i § 3 søerne.

Indenfor 1.000 m fra anlægget er der registreret 5 enge, se figur 10.

Merdepositionen på engene overstiger ikke 1,0 kg NH₃-N/ha/år, og der er derfor ikke foretaget yderligere vurderinger af disse.

Varde Kommune har i *husdyrgodkendelse.dk* foretaget beregninger over ammoniakdepositionen på de nærmest liggende Natura 2000, Kat. 1- og Kat. 2-naturområder samt de øvrige nærmest liggende naturområder.

Beregningerne fremgår af tabel 8, og er foretaget ud fra 8-årsdriften, nudriften og den ansøgte drift.

Lokalitet	Naturtype	Afstand (m)	Ruhed opland	Ruhed område	Merdeposition ift. 8-års drift, kg NH ₃ -N / ha	Merdeposition ift. nudrift, kg NH ₃ -N / ha	Totaldeposition ansøgt drift kg NH ₃ -N / ha
Natura 2000	-	5.500	Land	Bn	0,0	0,0	0,0
Kategori 1	Overdrev	5.900	Land	Mk	0,0	0,0	0,0
Kategori 2	Overdrev	4.400	Land	Bn	0,0	0,0	0,0
Kategori 3	Mose 3.1 Syd for	600	Land	Mk	0,0	0,0	0,1
Kategori 3	Mose 3.4 Nord vest	650	Land	skov	0,0	0,0	0,4

Tabel 8. Beregning af ammoniakdeposition på vigtige naturområder. Numrene på de to moser referer til benævnelsen af naturpunkterne i *husdyrgodkendelse.dk*.

På baggrund af ovenstående vurderer Varde Kommune, at ændring af husdyrbruget ikke vil påvirke § 3-områder væsentligt som følge af ammoniakdeposition, og at ændringen ikke vil medføre tilstandsændringer på disse områder.

7.22 Påvirkning af "Bilag IV arter"

I henhold til § 10 i "Bekendtgørelse om udpegning og administration af internationale naturbeskyttelsesområder samt beskyttelse af visse arter" er der indført en streng beskyttelse af en række dyre- og plantearter, uanset om de forekommer inden for et beskyttelsesområde eller udenfor. Disse arter fremgår af direktivets bilag IV og kaldes derfor bilag IV-arter. For en række arters vedkommende har Varde Kommune intet kendskab til arternes udbredelse i området, det gælder f.eks. løgfrø, markfirben og alle arter af småflagermus.

Spidssnudet frø og birkemus er begge arter der er listet på bilag IV. Spidssnudet frø er almindelig udbredt i Varde Kommune, og forventes at forekomme i forbindelse med naturområder, hvor der er egnede leveforhold for spidssnude frøer. Det er Varde Kommunes vurdering at ændringen af husdyrbruget ikke vil medføre nogen væsentlig påvirkning af spidssnudet frø på grund af den store forekomst af arten i Varde Kommune.

Birkemus er registreret få steder i Varde Kommune. Nærmeste lokalitet, hvor der i nyere tid er registreret birkemus, er ca. 2,9 km nordøst for husdyrbruget. Det er Varde Kommunes vurdering, at ændringen af dyreholdet ikke vil medføre nogen væsentlig påvirkning af birkemusen på grund af den store afstand til den nærmeste lokalitet hvor birkemusen er registreret.

Varde Kommune vurderer i øvrigt, at ændringen af husdyrbruget kan gennemføres uden at påvirke nogen af de listede arter på bilag IV i direktivet væsentligt.

Ansøger oplyser:

National beskyttelse af arter af planter og dyr

Foruden den internationale artsbeskyttelse (bilag IV) er andre arter beskyttet af en nationalartsfredning jf. Artsfredningsbekendtgørelsen.

Søgning på naturdata.miljoportal.dk viser, at der ikke er registreret fredede arter i nærheden af ejendommens bygningsanlæg. Der er også søgt på arter.dk, som viste at der ikke var registreret fredede arter i nærheden af ejendommens bygningsanlæg.

Biodiversitet – Den danske Rødliste

Jf. Biodiversitetskonventionen har Danmark forpligtet sig til at standse tabet af biologisk mangfoldighed. På den danske Rødliste er arter, som er forsvundet fra Danmark eller truet af udryddelse, registreret. Søgning på naturdata.miljoportal.dk viser, at der jf. Den danske Rødliste ikke er registreret truede arter i nærheden af ejendommens anlæg. Der er også søgt på arter.dk, og her vises heller ingen registreringer af truede arter i nærheden af ejendommens bygningsanlæg.

Der sker ingen bygningsmæssige ændringer i forbindelse med nærværende ansøgning.

Det vurderes derfor, at det ansøgte projekt ikke vil have en negativ påvirkning af eventuelle bilag IV-arter, fredede arter eller arter på Den danske Rødliste samt deres levesteder. Husdyrproduktionen kan drives på stedet under hensyntagen til internationalt og nationalt beskyttede arter af planter og dyr, og uden at påvirke den biologiske mangfoldighed negativt.

Bedste tilgængelige teknik (BAT)

Med begrebet BAT menes den teknik, som mest effektivt giver et højt beskyttelsesniveau for miljøet som helhed, og som samtidig er afvejet i forhold til fordele og økonomiske udgifter.

Ansøgere om miljøtilladelse/miljøgodkendelse af husdyrbrug med en ammoniakemission højere end 750 kg NH₃-N/år, skal begrænse ammoniakforureningen ved anvendelse af BAT.

Miljøstyrelsen har meldt ud, at kravene i BAT-konklusionerne i meget vid udstrækning allerede er indeholdt i den gældende lovgivning her i Danmark, og at kommunerne derfor ikke selv skal anvende BAT-konklusionerne, men i stedet anvende de regler i husdyrgødningsbekendtgørelsen og husdyrgodkendelsesbekendtgørelsen, der bliver fastsat med henblik på at implementere BAT-konklusionerne.

I Varde Kommunes vurdering af BAT indgår bl.a.

- EU-kommissionens BAT-konklusioner for intensivt opdræt af fjerkræ eller svin
- Miljøstyrelsens Teknologiliste
- Miljøstyrelsens Teknologiblade
- Bilag 3 i husdyrgodkendelsesbekendtgørelsen

I Varde Kommunes BAT-vurdering indgår ammoniak.

I det følgende redegøres der for ansøgers oplysninger om anvendelse af BAT, samt Varde Kommunes vurdering af om ansøger lever op til det niveau, som Varde Kommune fastlægger som BAT-niveauet for husdyrbruget.

7.23 BAT – Ammoniak

Varde Kommune/ansøger har beregnet projektets BAT-krav ud fra Bilag 3 i Husdyrgodkendelsesbekendtgørelsen, se tabel 9.

	Stalde	Lagre	Total
Samlet BAT krav (kg NH ₃ -N /år)	2979	326	3305
Faktisk emission (kg NH ₃ -N /år)	3004	292	3296
Forskel (kg NH ₃ -N /år)	-	-	9
Vejledende BAT Overholdt?	-	-	Ja

Tabel 9. Beregning af projektets BAT-emissionsniveau.

BAT-kravet for projektet er beregnet til 3.305 kg NH₃-N og projektets reelle ammoniakemission er på 3.296 kg NH₃-N. Projektet har således en total ammoniakemission, der er 9 kg NH₃-N mindre end det beregnede BAT-krav.

Varde Kommune vurderer på baggrund af ovenstående, at ansøger lever op til lovgivningens krav om BAT på punktet ammoniak.

BAT-niveauet er opnået ved at

- Delvis spaltegulv i to-klimastald
- Gyllekøling i staldafsnittene fra 2007
- Fast overdækning på de to gyllebeholdere

Der er ikke foretaget en vurdering af fravalg, da BAT-emissionskravet er overholdt.

Ansøger oplyser:

Eventuelle grænseoverskridende virkninger

Ifølge IE-direktivet har et anlæg grænseoverskridende virkning, hvis anlægget kan få en betydelig negativ indvirkning på miljøet i en anden EU-medlemsstat.

Vurdering

Alene på grund af afstanden, vurderes det i den konkrete sag, at det ansøgte projekt ikke vil give anledning til væsentlige virkninger på miljøet i andre EU-medlemsstater.

Varde Kommune kan tilslutte sig ovenstående.

7.24 Samlet BAT-vurdering

Som der er redegjort for i de foregående punkter, lever ansøger op til Varde Kommunes BAT-krav for husdyrbruget. Varde Kommune vurderer på den baggrund, at ansøger i henhold til § 27 i Husdyrbrugloven har truffet de nødvendige foranstaltninger til at forebygge og begrænse forurening ved anvendelse af den bedste tilgængelige teknik.

9 Alternative muligheder

Ansøger oplyser: *Da der er tale om godkendelse af eksisterende og uændret drift, er der ikke vurderet på alternative placeringer eller udvidelsesmuligheder. Der er med nærværende ansøgning alene tale om en godkendelse af eksisterende drift, herunder de løbende effektiviseringer, der er foretaget i den eksisterende ramme over årene siden sidste godkendelse.*

Alternativ 0 løsning vil være at ejendommen ikke får en tilladelse efter stipladsmodellen og derved er ejendommen begrænset i forhold til at kunne udnytte eksisterende stalde mest muligt. Da den gældende godkendelse er givet til en maks. produktion af smågrise, indenfor et givent vægtinterval.

Ud fra de alternativer der er beskrevet, vurderes det, at det valgte projekt tager hensyn til omgivelserne (naboer m.m.), miljøet og husdyrbruget.

Varde Kommune kan tilslutte sig ovenstående.

10 Befolkning og menneskers sundhed

Ansøgers redegørelse:

Foranstaltninger for at undgå, forebygge eller begrænse det ansøgte virkning på miljøet
I dette afsnit er de væsentligste foranstaltninger for at begrænse det ansøgte projekts virkninger på miljøet, nævnt. I alle de foregående afsnit vil man kunne læse yderligere om de anvendte foranstaltninger og vurderingerne heraf.

- *Staldsystemerne i de eksisterende stalde og ny stald, er primært med delvis spaltegulv med henblik på at minimere ammoniakfordampningen fra staldanlægget.*
- *Spildevandsledningerne, herunder tagvand, overfladevand og sanitært spildevand er adskilt fra hinanden efter gældende regler, for at undgå en forurening af overflade- og grundvand.*
- *Olietanke står på fast gulv uden afløb*
- *Der er fast overdækning på gyllebeholderne, hvilket minimerer ammoniakfordampningen fra lagrene.*
- *Der foretages forskellige egenkontroller for bl.a. at følge produktionen samt forbrug af f.eks. foder, el og vand m.m.*
- *Der udarbejdes en beredskabsplan for ejendommen.*

Befolkningen og menneskers sundhed

Højt ammoniakindhold i luften kan være sundhedsskadeligt for mennesker. Der er via lovgivningen indført en begrænsning på ammoniakemissionen for husdyrbrug i form af krav om miljøvenlig teknologi (BAT). BAT kravet er medvirkende til at de overordnede mål om begrænsning af ammoniakindhold i luften overholdes. På Søvigbækvej 61 overholdes lovgivningens krav til BAT, hvorved ammoniakindholdet i luften begrænses.

Risikoen ved MRSA eller antibiotikaresistens håndteres af generelle veterinærregler i fødevarestyrelsens regi. Der er ikke særlige forhold ved beliggenheden af Søvigbækvej 61, som betyder, at der skal udvises særlig forsigtighed. Særlige forhold kunne f.eks. være beliggenhed i umiddelbar nærhed til sygehus/institutioner og lignende.

Der er i tidligere afsnit gjort rede for, at der ikke forventes væsentlige gener for omgivelserne med støv, støj eller lugt mv.

I forbindelse med ansøgte projekt udledes der ikke sundhedsskadelige stoffer som f.eks. tungmetaller eller dioxin. Det vurderes derfor, at projektet ikke vil medføre nogen påvirkning af menneskers sundhed.

Der vil ikke forekomme luftforurening eller forurening af vand, der kan påvirke befolkningen og menneskers sundhed. I forbindelse med befolkning og menneskers sundhed påvirker anlægget mest med støv, støj, lugt og ammoniakemissioner. Reglerne for ammoniak og lugt er overholdt. Ved management og foranstaltninger, forventes det, at støj og støv ikke vil give anledning til nabogener.

Smittebeskyttelse er både beskyttelse af besætningens egne dyr mod indførsel af smitsomme sygdomme, beskyttelse mod spredning af sygdomme mellem forskellige besætninger og beskyttelse mod spredning af zoonotiske smitstoffer fra besætninger til det omgivende samfund (zoonoser er sygdomme, der kan smitte mellem dyr og mennesker). Der er regler om smittebeskyttelse for grisebesætninger med sundhedsrådgivningsaftale. For grisebesætninger med sundhedsrådgivningsaftale gælder desuden særlige regler om zoonotisk smittebeskyttelse, hvor den besætningsansvarlige i samarbejde med besætningsdyrlægen skal udarbejde en zoonotisk smittebeskyttelsesplan, som har til formål at modvirke smittespredning fra besætningen.

Ud fra ovenstående vurderes det, at husdyrbruget på Søvigbækvej 61 kan drives på stedet uden at påvirke menneskers sundhed negativt.

Varde Kommune vurderer, at ændringen ikke vil påvirke befolkning eller menneskers sundhed væsentligt.

11 Ansøgers samlede vurdering

Ansøger oplyser:

Samspillet mellem faktorerne jf. § 4 stk. 8 nr. 5.

Ifølge bekendtgørelse om godkendelse og tilladelse m.v. af husdyrbrug skal der vurderes, om der er kumulative effekter som følge af et samspil mellem to, flere eller alle faktorerne:

1. Befolkningen og menneskers sundhed.
2. Biologisk mangfoldighed med særlig vægt på kategori 1- og 2-natur, samt bilag IV-arter.
3. Jordarealer, jordbund, vand, luft og klima.
4. Materielle goder, kulturarv og landskabet.

Det vurderes ud fra beskrivelser og vurderinger i miljøkonsekvensrapporten, at den kumulative effekt mellem punkt 1-4 ikke vil have væsentlige direkte eller indirekte virkning på omgivelserne.

Samlet vurdering af miljøkonsekvensrapporten

Denne ansøgning er udarbejdet efter Husdyrloven og det vurderes ud fra ovenstående beskrivelser og vurderinger, at det ansørgtes væsentlige direkte og indirekte virkninger ikke vil have en negativ påvirkning på følgende punkter:

1. Befolkningen og menneskers sundhed.
2. Biologisk mangfoldighed med særlig vægt på kategori 1- og 2-natur, samt bilag IV-arter.
3. Jordarealer, jordbund, vand, luft og klima.
4. Materielle goder, kulturarv og landskabet.
5. Samsillet mellem to, flere eller alle faktorer efter 1-4.
6. Sårbarhed i forhold til risici for større ulykker eller katastrofer som følge af ovennævnte faktorer 1-5.

Varde kommune vurderer:

Varde Kommune vurderer samlet, at det ansøgte projekt ikke vil medføre en væsentlig påvirkning af miljøet, naturen og naboerne sammenholdt med den nuværende produktion, hvis de i miljøtilladelsen opstillede vilkår overholdes.

Varde Kommune vurderer, at der kan meddeles tilladelse til det ansøgte, da:

- Der er truffet de nødvendige foranstaltninger til at forebygge og begrænse forurening ved anvendelse af den bedste tilgængelige teknik.
- Husdyrbruget i øvrigt kan drives på stedet uden at påvirke omgivelserne på en måde, som er uforenelig med hensynet til omgivelserne.

12 Nabo- / partshøring

Projektet er udover ansøger og dennes konsulent sendt til høring hos naboer/partner, som ejer en matrikel indenfor lugtkonsekvenszonen, som er 1.271 meter fra husdyrbruget, i perioden fra den 21. maj 2024 til og med den 7. juni 2024.

I forbindelse med nabohøringen er der ingen bemærkninger kommet.