

MILJØTILLADELSE

MINDEHØJVEJ 5, 4673 RØDVIK

TILLADELSESDATO
2. JANUAR 2019

Miljøtilladelse til udvidelse af smågriseproduktion, meddelt efter § 16 b, Bekendtgørelse af lov om husdyrbrug og anvendelse af gødning m.v.





DATABLAD

Husdyrbrugets beliggenhed	Mindehøjvej 5, 4673 Rødvig
Matrikel nr.	Matrikel: 11 m.fl., Havnelev by, Havnelev sogn
Cvr. nummer	10450977
CHR-nummer	94423
Ejendomsnummer	3360007392
Ejer af ejendommen/ansøger	Carl Schou
Adresse	Skørpingevej 34
Tlf.	20216747
E-mail	carl@cskou.dk
Driftsansvarlig	Carl Skou
Konsulent	Max Jakobsen
e-mail:	mjb@maxjakobsen.eu
Brugstype	Svinebrug
Tilladelsesbetegnelse	§ 16 b Miljøtilladelse (mere end 750 kg NH ³ -N/år)
Sagsnr.	09.17.21-K08-2-18
Skemanr.	205.158
Dato for tilladelse	2. januar 2019
Tilsynsmyndighed	Stevns Kommune
Sagsbehandler	Sia Gudmundsson
Kvalitetssikret af	AnnLun

Indhold

Datablad	2
1. Indledning	4
2. Vilkår	5
3. Generelle forhold	8
3.1. Udnyttelse	8
3.2. Øvrige bestemmelser	8
3.3. Afgørelse om tilladelse	8
3.4. Høringer og offentlighørelser	10
3.5. Klagevejledning	11
4. Husdyrbrugets beliggenhed og planmæssige forhold	12
4.1. Kulturmiljø – fredninger, bygge- og beskyttelseslinjer	12
4.2. Afstandskrav	12
5. Produktionsareal og Drift	14
5.1. Opbevaring af husdyrgødning	15
5.2. Spildevand og overfladevand	16
5.3. Foder	16
6. BAT og miljøteknologi	16
6.1. Ammoniak	16
7. Bedriftens påvirkning af natur og miljø	17
7.1. Ammoniakfølsomme naturtyper – kategori 1,2 og 3-natur	17
7.3. Beregning af ammoniakdeposition på nærliggende naturområder	18
7.4. Anlæggets påvirkning af beskyttet natur	19
7.5. Beskyttede og sjældne arter (Bilag IV, rødliste mv.)	20
8. Forurening og gener fra husdyrbruget	20
8.1. Olieoplæg	20
8.2. Affald	20
8.3. Lugt	21
8.4. Støj	22
8.5. Ventilation	23
8.6. Støv	23
8.7. Skadedyr	23
8.8. Transport	23
8.9. Lysgener	24
9. Bilag	25

1. INDLEDNING

Carl Skou, ejer af Mindehøjvej 5, 4673 Rødvig, ansøger om tilladelse til at udvide dyreholdet i nybygget smågrisetald på ejendommen. Udvidelsen udløser en § 16 b-miljøtilladelse, jævnfør lov om husdyrbrug og anvendelse af gødning m.v.¹ (husdyrbrugloven). Da ammoniakemissionen er mere end 750 kg NH³-N pr. år, skal der fastsættes vilkår, som sikrer reduktion af ammoniakemissionen ved anvendelse af bedste tilgængelige teknik (BAT).

Ejendommen er tidligere godkendt. Det nuværende tilladte dyrehold er fastsat i forbindelse med en § 11-godkendelse af 9. juni 2008.

Ansøger driver også husdyrbrug på to øvrige ejendomme:

- Skørpingevej 34, 4673 Rødvig
- Skørpingevej 37, 4673 Rødvig

Dog er ejendommene ikke teknisk og forureningsmæssigt forbundne. Efter udvidelsen nedlægges produktionen på ejendommen Skørpingevej 37.

Der er i dag et produktionsareal i eksisterende klimastald på max. 2.090 m² med eksisterende sygestald på max. 245 m². Ansøger ønsker at tilbygge en ny klimastald på max. 1.455 m².

Stevns Kommune har i tilladelsen vurderet miljøpåvirkningen ved etableringen af udvidelsen på Mindehøjvej 5. Beskrivelse af forholdene fremgår af ansøgningen og ved supplerende oplysninger. Vurderingerne foretages på baggrund af Stevns Kommunes oplysninger om natur- og miljøforhold i området, og på områdets sårbarhed over for påvirkninger fra husdyrbruget. Der er inddraget oplysninger fra Kommuneplanen 2017-2028.

Stevns Kommune skal i henhold til bl.a. husdyrbrugloven vurdere om den ansøgte omlægning kan gennemføres uden væsentlige påvirkninger af miljøet.

Nye og eksisterende bygninger med besætning, anlæg til opbevaring af foder og husdyrgødning er vurderet i forhold til bl.a.:

- Ammoniakfordampning, lugt, lys, støj og støv fra stalde og opbevaringsanlæg
- Opbevaring og bortskaffelse af bl.a. affald og kemikalier
- Anvendelse af bedste tilgængelige teknik
- Landskabelige og kulturhistoriske forhold

Afgørelsen med de tilhørende vilkår fremgår af afsnit 2 og 3.

Miljøtilladelsen er udarbejdet af Stevns Kommune og ophæver den gældende produktionstilladelse fastsat i revurderet § 11 miljøgodkendelse inkl. Tillæg, fra 1. juni 2017.

Ansøgningen og beregningerne er udført i det elektroniske ansøgningsssystem på www.husdyrgodkendelse.dk, interface version 4.4., skema nr. 205.158.

¹ Lov nr. 1020 af 6. juli 2018 om husdyrbrug og anvendelse af gødning m.v.

2. VILKÅR

Husdyrbruget skal indrettes og drives som beskrevet i tilladelsen og dennes vilkår, samt i det ansøgningsmateriale der er indkommet til Stevns Kommune i forbindelse med sagsbehandlingen, med mindre den generelle lovgivning stiller skærpede krav.

Tilladelsen meddeles på følgende vilkår:

Generelle vilkår

1. Produktionen skal placeres, indrettes og drives i overensstemmelse med ansøgningen (ansøgningsskema nr. 205.158). Fremtidige drifts- og bygningsmæssige ændringer skal anmeldes til og godkendes af Stevns Kommune.
2. Den driftsansvarlige skal underrette kommunen om eventuelle ændringer i ejerforhold eller i, hvem der er ansvarlig for husdyrbrugets drift. Det gælder også indstilling af driften for en længere periode.
3. Der skal til enhver tid forefindes et eksemplar af miljøtilladelsen på ejendommen. Relevante vilkår, som vedrører husdyrbrugets drift, skal være kendt af den driftsansvarlige og den eller de personer, der arbejder med den pågældende del af driften.
4. Vilkårene i denne tilladelse skal være opfyldt fra den dato, hvor tilladelsen er helt eller delvist udnyttet, hvis ikke andet er anført.
5. Tilladelsen bortfalder for de dele af byggeriet, der ikke er etableret indenfor udnyttelsesfristen.

Landskabelige værdier

6. Produktionsarealerne skal placeres i eksisterende bygninger som vist på oversigtstegning i bilag.
7. Eksisterende læhegn skal vedligeholdes, hvilket betyder, at der skal genplantes, hvis planter går ud, og at der skal renholdes for ukrudt omkring planterne, i et omfang, så træernes og buskenes vækst ikke hæmmes.

Produktionsareal

8. Produktionsarealer, overfladearealer og gulvsystemer skal følge nedenstående tabel for de enkelte staldafsnit:

Stald	Produktions-/overfladeareal (m ²)	Produktionsareal (%)	Totalt areal (m ²)	Tilladt dyretype	Gulvsystem
Eks. klimastald	2.090	73,8	2.832	Smågrise	Toklimastald, delvis spaltegulv
Eks. sygestald	245	60,3	406	Smågrise	Toklimastald, delvis spaltegulv
Ny klimastald	1.455	79,8	1.824	Smågrise	Toklimastald, delvis spaltegulv
G1. Gyllebeholder 3.000 m ³	756				-
G2. Gylletank 1.500 m ³	381				-
G3. Gylletank 850 m ³	222				-

Ventilation

- Ventilationssystemet i stalde med mekanisk ventilation skal rengøres mindst hver 12. måned. Datoer for rengøring skal indføres i en driftsjournal, som skal kunne fremvises ved tilsynsbesøg.

Foder

- Opbevaring og håndtering af foder skal ske på en sådan måde, at der ikke opstår risiko for tilhold af rotter og andre skadedyr.
- Der skal rengøres omkring foderanlæg så snart der konstateres spild.

Affald, olie og kemikalier

- Opbevaring og håndtering af olie og andre kemikalier, skal følge reglerne i forskriften "Forskrift for håndtering og opbevaring af olie og kemikalier" af 1. maj 2017.
- Husdyrbruget skal være tilmeldt kommunens genbrugspladsordning eller på anden måde kunne dokumentere, at bortskaffelse af affald, herunder farligt affald, sker efter gældende lovgivning.

Flydende husdyrgødning

- Håndtering af flydende husdyrgødning skal foregå under opsyn, således at spild undgås, og der tages størst muligt hensyn til omgivelserne.
- Der skal til enhver tid være opbevaringskapacitet til 9 måneders produktion og gødning.
- Påfyldning af gyllevogne o.l. skal enten foregå på en plads med afløb til opsamlingsbeholder for flydende husdyrgødning, eller med gyllevogne som har påmonteret pumpe og returløb eller tilsvarende teknologi således at der ikke sker spild af flydende husdyrgødning.

Fluer og skadedyr

- På husdyrbruget skal der foretages effektiv fluebekæmpelse i overensstemmelse med de fastsatte retningslinjer fra Aarhus Universitet, Institut for Agrøkologi.
- Hvis der efter Stevns Kommunes vurdering opstår væsentlige gener for omgivelserne fra opformering af fluer eller skadedyr på husdyrbruget, kan Stevns Kommune meddele påbud om, at der skal udarbejdes og gennemføres et projekt med foranstaltninger, som minimerer generne.

Støj

- Husdyrbrugets samlede bidrag til støjbelastningen i omgivelserne må ikke overstige følgende værdier, målt ved nabobeboelser eller deres opholdsarealer, angivet som det ækvivalente, konstante, korrigerede støjniveau målt i dB(A).

Mandag – fredag Kl. 7-18 Lørdag Kl. 7-14	Alle dage Kl. 18-22 Lørdag Kl. 14-18	Søn- og helligdag Kl. 7-22	Alle dage Kl. 22 - 7
55 dB(A)	45 B(A)	45 b(A)	40 B(A)

- Spidsbelastningen for støjniveauet om natten må ikke overstige 55 dB(A) målt ved nabobeboelse eller dennes opholdsareal.

21. Hvis Kommunen skønner det nødvendigt, skal virksomheden for egen regning eftervise, at de stillede støjvilkår er overholdt. Støjmåling kan maksimalt kræves en gang pr. kalenderår og skal foretages i overensstemmelse med Miljøstyrelsens vejledning om ekstern støj fra virksomheder. Rapporten med resultater af målinger/ beregninger skal sendes til tilsynsmyndigheden senest 3 måneder efter målingernes udførelse. Støjmålinger skal udføres under mest støjende driftsforhold.
22. Der vil i tilfælde af, at der ved måling konstateres overskridelser af støjvilkår, blive stillet krav om yderligere målinger, der dokumenterer, at vilkårene kan overholdes. Dokumentationsrapporter skal udarbejdes i overensstemmelse med de til enhver tid gældende vejledninger fra Miljøstyrelsen (pt. nr. 5 og 6/1984).
23. På ejendommens areal må tomgangskørsel kun ske, når det er påkrævet af tekniske årsager.
24. Udbedring af defekte og støjende kompressorer, ventilatorer og pumper skal ske straks.

Generelle gener

25. Hvis Stevns Kommune vurderer, at eventuelle klager om støj-, lugt-, støv-, rystelser- og/eller lysgener er velbegrundede, skal husdyrbruget udarbejde en handlingsplan og eftervise at de stillede krav er overholdt. Handlingsplanen skal godkendes af Stevns Kommune.
26. Udgiften til målingerne afholdes af ansøger og udføres i overensstemmelse med Miljøstyrelsens vejledninger.

3. GENERELLE FORHOLD

Ønskes der fremover etablering eller ændring af anlæg som fx stalde og anlæg til gødningsopbevaring skal der indgives anmeldelse til kommunen. Der skal ligeledes indgives anmeldelse, hvis der foretages ændringer i dyretyper der ligger ud over det tilladte i evt. tilladelser samt ved drift- eller ejerskifte. Kommunen tager herefter stilling til, om ændringen udløser krav om ny tilladelse/godkendelse i henhold til husdyrbrugsloven.

3.1. Udnyttelse

Tilladelsen skal udnyttes senest 6 år efter, at den er meddelt. Hvis en del af tilladelsen ikke udnyttes, bortfalder den del af tilladelsen, der ikke er udnyttet. Nye stalde betragtes som udnyttet, når byggeriet faktisk er afsluttet og færdigmeldt hos kommunens byggesagsafdeling. For andre former for udvidelse betragtes tilladelsen som udnyttet, når det konstateres, at det, der er truffet afgørelse om, faktisk er gennemført.

Hvis tilladelsen ikke udnyttes fuldt ud i 3 på hinanden følgende år, så bortfalder den del, der ikke udnyttes. Tilladelsen betragtes som fuldt udnyttet, når mindst 25 % af produktionsarealet udnyttes med mindst 50 % af det mulige indenfor rammerne af dyrevelfærdskrav eller andre relevante krav.

Stevns Kommune har som tilsynsmyndighed ret til på ethvert tidspunkt at kontrollere, at vilkårene for miljøtilladelsen overholdes.

3.2. Øvrige bestemmelser

Bedriften skal til enhver tid leve op til gældende regler i love og bekendtgørelser, også selvom disse regler eventuelt måtte være skærpede i forhold til denne tilladelse.

Miljøtilladelsen fritager ikke fra krav om eventuelle tilladelser, godkendelser, dispensationer eller lignende efter anden lovgivning eller efter andre bestemmelser som f.eks. museumslovens² bestemmelser vedrørende fund af fortidsminder i forbindelse med jordarbejde. Etablering af nye stalde må ikke igangsættes, før der er givet en byggetilladelse fra Stevns Kommune og eventuelle andre nødvendige tilladelser fra kommunen eller andre relevante myndigheder.

3.3. Afgørelse om tilladelse

Stevns Kommune vurderer på baggrund af det oplyste at ansøger har truffet de nødvendige foranstaltninger til at forebygge og begrænse forureningen fra husdyrbruget og til at modvirke eventuelle skadelige virkninger på miljøet.

At husdyrbruget i øvrigt kan drives på stedet, uden at påvirke omgivelserne på en måde, som er uforenelig med hensynet til omgivelserne.

At de kort- og langsigtede miljøpåvirkninger og den samlede miljøpåvirkning fra husdyrbrugets produktion vil begrænses til et acceptabelt niveau, når de til enhver tid gældende generelle miljøregler for den pågældende type husdyrbrug og de supplerende vilkår for miljøtilladelsen overholdes.

At husdyrbruget – under overholdelse af de til enhver tid gældende generelle miljøregler for den pågældende type husdyrbrug og de supplerende vilkår for miljøtilladelsen – vil anvende den bedste tilgængelige teknik. At produktionen ikke vil medføre en væsentlig påvirkning af bl.a.:

² Lovbekendtgørelse nr. 358 af 8. april 2014 af museumsloven

- Nabobeboelser.
- Natura 2000-områder³ og natur i øvrigt.
- Landskabelige værdier og værdifulde kulturmiljøer.

Stevns Kommunes afgørelse begrundes med ovenstående vurdering, og med at øvrige generelle afstandskrav samt de generelle beskyttelsesniveauer i bilag 3 i husdyrgodkendelsesbekendtgørelsen⁴. Se endvidere bilag 1.

Stevns Kommune meddeler hermed tilladelse til den ansøgte ændring af produktionsareal herunder nye stalde som følger:

Tabel 3.3.1.: Oversigt over staldarealer

Stald	Produktions- /overfladeareal (m ²)	Produktionsareal (%)	Totalt areal (m ²)	Tilladt dyretype	Gulvsystem
Eks. klimastald	2.090	73,8	2.832	Smågrise	Toklimastald, delvis spaltegulv
Eks. sygestald	245	60,3	406	Smågrise	Toklimastald, delvis spaltegulv
Ny klimastald	1.455	79,8	1.824	Smågrise	Toklimastald, delvis spaltegulv
G1. Gyllebeholder 3.000 m ³	756				-
G2. Gylletank 1.500 m ³	381				-
G3. Gylletank 850 m ³	222				-

Miljøtilladelsen omfatter alene ejendommen Mindehøjvej 5, 4673 Rødvig tilknyttet CVR nr. 10450977. Til ejendommen er tilknyttet husdyrproduktionen med CHR nr. 94423.

Tilladelsen er meddelt på grundlag af oplysningerne i ansøgningen og på ovenstående vilkår, og husdyrbruget skal fremover drives efter disse.

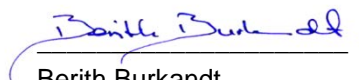
Miljøtilladelsen meddeles i henhold til § 16 b stk. 1 i husdyrbrugloven, samt reglerne i husdyrgodkendelsesbekendtgørelsen. Tilladelsen omfatter de miljømæssige forhold, det vil sige forhold af betydning for det omgivende miljø som beskrevet i loven og bekendtgørelsen.

Afgørelsen om miljøtilladelse er truffet på grundlag af ansøgningsmateriale indsendt via Miljøstyrelsens elektroniske ansøgningsssystem og er betinget af overholdelse af tilladelsens vilkår.

Dato for tilladelse: **2. januar 2019.**



Sia Gudmundsson
Miljøsagsbehandler



Berith Burandt
Leder, Natur & Miljø

³ Natura 2000-områder: Internationale naturbeskyttelsesområder udpeget på baggrund af EU's habitat- og fuglebeskyttelsesdirektiver.

⁴ Bekendtgørelse nr. 1021 af 6. juli 2018 om godkendelse og tilladelse m.v. af husdyrbrug.

3.4. Høringer og offentliggørelser

Ifølge husdyrbruglovens § 55, stk. 4 skal kommunen sende udkast til afgørelse i høring hos dem som har anmodet herom, samt orientere naboerne og andre berørte med en frist på 2 uger til at kommentere udkastet. Kommunens forslag til miljøtilladelse blev fra d. 11. december til 25. december 2018, sendt i høring hos ansøger, interesseorganisationer, og omboende indenfor konsekvensradius (997 m), med mulighed for at komme med bemærkninger.

Omkringboende (ejere/lejere) på følgende adresser:

Boestoftevej 10, 4673 Rødvig	Mindehøjvej 14, 4673 Rødvig	Skørpingevej 55, 4673 Rødvig
Boestoftevej 11, 4673 Rødvig	Mindehøjvej 15, 4673 Rødvig	Skørpingevej 56, 4673 Rødvig
Boestoftevej 13, 4673 Rødvig	Mindehøjvej 16, 4673 Rødvig	Skørpingevej 57, 4673 Rødvig
Boestoftevej 15, 4673 Rødvig	Mindehøjvej 18, 4673 Rødvig	Skørpingevej 58, 4673 Rødvig
Boestoftevej 17, 4673 Rødvig	Mindehøjvej 2, 4673 Rødvig	Skørpingevej 60, 4673 Rødvig
Boestoftevej 18, 4673 Rødvig	Mindehøjvej 3, 4673 Rødvig	Skørpingevej 61, 4673 Rødvig
Boestoftevej 19, 4673 Rødvig	Mindehøjvej 4, 4673 Rødvig	Skørpingevej 62, 4673 Rødvig
Boestoftevej 21, 4673 Rødvig	Mindehøjvej 5, 4673 Rødvig	Skørpingevej 64, 4673 Rødvig
Boestoftevej 22, 4673 Rødvig	Mindehøjvej 6, 4673 Rødvig	Skørpingevej 66, 4673 Rødvig
Boestoftevej 24, 4673 Rødvig	Mindehøjvej 7, 4673 Rødvig	Skørpingevej 68, 4673 Rødvig
Boestoftevej 25, 4673 Rødvig	Mindehøjvej 8, 4673 Rødvig	Skørpingevej 70, 4673 Rødvig
Boestoftevej 26A, 4673 Rødvig	Mindehøjvej 9, 4673 Rødvig	Tornebjergvej 10, 4673 Rødvig
Boestoftevej 3, 4673 Rødvig	Møllehavevej 1, 4673 Rødvig	Tornebjergvej 11, 4673 Rødvig
Boestoftevej 3 A, 4673 Rødvig	Møllehavevej 2, 4673 Rødvig	Tornebjergvej 12, 4673 Rødvig
Boestoftevej 4, 4673 Rødvig	Møllehavevej 3, 4673 Rødvig	Tornebjergvej 13, 4673 Rødvig
Boestoftevej 5, 4673 Rødvig	Møllehavevej 4, 4673 Rødvig	Tornebjergvej 14, 4673 Rødvig
Boestoftevej 6, 4673 Rødvig	Møllekærvej 2, 4673 Rødvig	Tornebjergvej 15, 4673 Rødvig
Boestoftevej 7, 4673 Rødvig	Nordvangen 1, 4673 Rødvig	Tornebjergvej 16, 4673 Rødvig
Boestoftevej 8, 4673 Rødvig	Skørpinge Mark 19, 4673 Rødvig	Tornebjergvej 18, 4673 Rødvig
Boestoftevej 9, 4673 Rødvig	Skørpingevej 36, 4673 Rødvig	Tornebjergvej 18 C, 4673 Rødvig
Gadekærvej 1, 4673 Rødvig	Skørpingevej 38, 4673 Rødvig	Tornebjergvej 20, 4673 Rødvig
Gadekærvej 2, 4673 Rødvig	Skørpingevej 40, 4673 Rødvig	Tornebjergvej 3, 4673 Rødvig
Gadekærvej 4, 4673 Rødvig	Skørpingevej 41, 4673 Rødvig	Tornebjergvej 6, 4673 Rødvig
Gadekærvej 6, 4673 Rødvig	Skørpingevej 42, 4673 Rødvig	Vissemosevej 10, 4673 Rødvig
Lillevej 3, 4673 Rødvig	Skørpingevej 44, 4673 Rødvig	Vissemosevej 11, 4673 Rødvig
Lillevej 4, 4673 Rødvig	Skørpingevej 45, 4673 Rødvig	Vissemosevej 12, 4673 Rødvig
Lillevej 5, 4673 Rødvig	Skørpingevej 46, 4673 Rødvig	Vissemosevej 14, 4673 Rødvig
Mindehøjvej 1, 4673 Rødvig	Skørpingevej 48, 4673 Rødvig	Vissemosevej 16, 4673 Rødvig
Mindehøjvej 10, 4673 Rødvig	Skørpingevej 49, 4673 Rødvig	Vissemosevej 3, 4673 Rødvig
Mindehøjvej 11, 4673 Rødvig	Skørpingevej 52, 4673 Rødvig	Vissemosevej 4, 4673 Rødvig
Mindehøjvej 12A, 4673 Rødvig	Skørpingevej 53, 4673 Rødvig	Vissemosevej 6, 4673 Rødvig
Mindehøjvej 13, 4673 Rødvig	Skørpingevej 54, 4673 Rødvig	Vissemosevej 8, 4673 Rødvig

Følgende interesseorganisationer er hørt, samt ansøger og dennes konsulent:

- Ansøger, Carl Skou
- Ansøgers konsulent, Max Jakobsen Miljø
- Danmarks Naturfredningsforening dn@dn.dk
- DN – lokalforening stevns@dn.dk
- NOAH noah@noah.dk
- Miljø- og Fødevareministeriet nst@nst.dk
- Sportsfiskerforbundet post@sportsfiskeforbundet.dk
- Styrelsen for patientsikkerhed stps@stps.dk
- Det Økologiske Råd husdyr@ecocouncil.dk
- Dansk Ornitologisk forbund natur@dof.dk
- Friluftsrådet v/Erik Trøigaard erik@troigaard.dk
- Ferskvandsfiskeriforeningen nb@ferskvandsfiskeriforeningen.dk

Der er rettidigt indkommet indsigelse fra omboende på Tornebjergvej 14, 4673 Rødvig. Indsigelsen samt Stevns Kommunes svar kan læses i bilag.

Offentliggørelse

Tilladelsen bekendtgøres ved annoncering i Stevnsbladet og er herefter tilgængelig på Stevns Kommunes hjemmeside, og på Miljøstyrelsens hjemmeside Digital Miljø Administration (DMA) fra den 8. januar 2019.

Beboere og ejere af ejendomme indenfor konsekvensradius er særskilt informeret om tilladelsen og om deres ret til at påklage den.

3.5. Klagevejledning

Klageberettigede er ansøger, de klageberettigede organisationer, samt enhver, der har væsentlig og individuel interesse i sagens udfald, jævnfør husdyrbruglovens §§ 84, 85, 86 og 87.

Hvis du ønsker at klage over kommunens afgørelse, kan du klage til Miljø- og Fødevarerklagenævnet. Klagen skal indgives inden den 5. februar 2019.

Du klager via klageportalen, som du finder via www.nmkn.dk, www.borger.dk eller www.virk.dk. Du logger på Klageportalen med NEM-ID. En klage er indgivet, når den er tilgængelig for Stevns Kommune via Klageportalen. Når du klager, skal du betale et gebyr på 900,- kr. for borgere og 1.800,- kr. for virksomheder, organisationer og offentlige myndigheder.

I Klageportalen sendes din klage automatisk først til Stevns Kommune. Hvis Stevns Kommune fastholder afgørelsen, sender Stevns Kommune klagen videre til behandling i nævnet via Klageportalen. Du får besked om videresendelsen.

Miljø- og Fødevarerklagenævnet afviser din klage, hvis du sender den uden om Klageportalen, medmindre du forinden er blevet fritaget for brug af Klageportalen. Hvis du ønsker at blive fritaget for at bruge Klageportalen, skal du sende en begrundet anmodning til Stevns Kommune. Stevns Kommune videresender herefter din anmodning til nævnet, som træffer afgørelse om, hvorvidt du kan fritages. Se betingelserne for at blive fritaget på www.nmkn.dk.

Såfremt afgørelsen påklages, vil dette blive meddelt ansøger.

Denne afgørelse kan endvidere indbringes for domstolene (søgsmål), jævnfør husdyrbruglovens § 90. En eventuel sag skal være anlagt inden 6 måneder efter annoncering.

4. HUSDYRBRUGETS BELIGGENHED OG PLANMÆSSIGE FORHOLD

Ejendommen er beliggende mellem Havnelev og Rødvig. Ejendommen er placeret i landzone i et område, som i kommuneplan 2009-2021 er udpeget som særligt værdifuldt landbrugsområde og er primært forbeholdt landbrug. Området omkring Havnelev er præget af let bølget morænelandskab og domineret af marker, spredte beplantninger, levende hegn, skove samt spredt bebyggelse.

Ejendommen ligger indenfor økologiske forbindelser, der defineres ved at være områder i det samlede naturnetværk med en struktur, som fremmer spredning af stof eller individer mellem naturområder og levesteder. Disse vurderes ikke at blive påvirket yderligere ved den ændrede produktion. Generelt er området fladt med koter i 1 -2 m DNN. Det vurderes, at udvidelsen ikke vil have indflydelse på det geologiske udtryk i landskabet, idet landbrug og landbrugsejendomme i forvejen er en del af udtrykket i Stevns Kommune.

Området, hvor den nye stald planlægges bygget er delvis udpeget til kulturhistorisk bevaringsværdigt område i Plansystem.dk. Udpegningen som kulturhistorisk bevaringsværdigt område er en tidligere udpegning i amternes regionplaner. Udpegningen vurderes at være erstattet af udpegningen "Kirkeomgivelser" i Stevns kommuneplan 2017. Kommunen vurderer, at den nye stald ikke vil påvirke hverken de nære kirkeomgivelser, eller indsigtslinjerne til kirken i Havnelev.

Den eksisterende stald og de 3 nuværende gyllebeholdere vil i nogen grad danne en sammenhæng med den kommende nye stald.

4.1. Kulturmiljø – fredninger, bygge- og beskyttelseslinjer

Stevns Kommune vurderer, at placeringen af husdyranlægget ikke er beliggende inden for eller i nærheden af nedenstående områder:

- Fredede fortidsminder
- Sø og å beskyttelseslinjer
- Skovbyggelinjer (300 meter)
- Kirkebyggelinjer / kirkezoner indenfor 300 meter fra anlægsdelen
- Beskyttede diger
- Fredede områder / Fredninger
- Kulturmiljø / særlig værdifulde kulturmiljøer
- Landskabelige interesseområder
- Geologiske interesseområder
- Fortidsminder

4.2. Afstandskrav

Ifølge § 6 i husdyrbrugloven er der forbud mod etablering af anlæg samt udvidelser og ændringer af eksisterende husdyrbrug, der medfører forøget forurening indenfor de i tabel 4.2.1. nævnte afstande.

Tabel 4.2.1 Afstandskrav - jf. § 6 i husdyrbrugsloven- samt aktuelle afstande fra produktionsanlægget

Område	Afstandskrav	Afstand målt fra udvidelsen
Eksisterende eller kommuneplanlagt byzone eller sommerhusområde (sommerhusområde, Rødvig)	50 meter	Ca. 270 m
Område i landzone der i lokalplan er udlagt til boligformål, blandet bolig- og erhvervsformål eller offentlige formål med henblik på beboelse, institutioner, rekreative formål og lignende. (Lokalplan nr. 105, Thorsgaard Nordvest, Rødvig (boligområde))	50 meter	Ca. 1.350 m
Nabobeboelse Mindehøjvej 6	50 meter	Ca. 390 m

Afstandskravene i husdyrbruglovens § 6 er overholdt. Se placeringen af den nye staldbygning vest for de eksisterende bygninger på situationsplanen i bilag 2.

Forbudszone for etablering, ændringer og udvidelser indenfor 10 m af kategori 1 og 2 natur er overholdt jf. husdyrbruglovens § 7.

Ifølge § 8 i Husdyrbrugloven må der ikke etableres, ændres eller udvides i stalde og opbevaringsanlæg på husdyrbrug, der medfører forøget forurening inden for følgende afstande. Nedenstående tabel

Tabel 4.2.2. Afstandskrav - jf. § 8 i husdyrbrugloven - samt aktuelle afstande fra husdyrproduktionsanlægget.

Anlægstype	Afstandskrav	Afstand målt fra nybyggeri
1) Enkelt vandindvindingsanlæg	25 meter	> 25 m
2) Fælles vandindvindingsanlæg	50 meter	> 50 m
3) Vandløb (herunder dræn) og søer	15 meter	Ukendt
4) Offentlig vej, privat fællesvej	15 meter	> 15 m
5) Levnedsmiddelvirksomhed	25 meter	> 25 m
6) Beboelse samme ejendom	15 meter	> 15 m
7) Naboskel	30 meter	> 30 m

Stevns Kommune vurderer, at alle afstandskravene overholdes med det ansøgte, undtagen afstand til dræn, der er ukendt.

5. PRODUKTIONSAREAL OG DRIFT

Produktionsarealet for de enkelte staldafsnit er angivet i nedenstående figur. Produktionsarealet svarer ikke til bruttoarealet på staldbygningerne, idet at gangarealer, mandskabsrum, osv. skal fratrækkes.



Figur B1. Plantegning og oversigtskort.

Tabel B1. Oversigt over ejendommens anlæg i relation til figur B1.

Nr.	Anlæg	Produktionsareal/ produktion	Beskrivelse
1	Smågrise	2.090 m ² (smågrise) (ingen ændringer)	Del.spalter (>25 % fast gulv)
2	Smågrise	245 m ² (smågrise) (ingen ændringer)	Del.spalter (>25 % fast gulv)
3	Smågrise	1.455 m ² (smågrise) (ny stald)	Del.spalter (>25 % fast gulv)
G1	Gyllebeholder	222 m ² (overfladeareal) 850 m ³ (kapacitet)	Fast overdækning (PVC)
G2	Gyllebeholder	381 m ² (overfladeareal) 1.500 m ³ (kapacitet)	Naturligt flydelag
G3	Gyllebeholder	756 m ² (overfladeareal) 3.000 m ³ (kapacitet)	Fast overdækning (PVC)
U	Udlevering		
S	Kornsilo		

Figur 5.1.: oversigt over ejendommen samt placering af driftsbygninger.

Der skal være givet byggetilladelse fra Stevns Kommune inden klimastalden opføres. Ansøgning om byggetilladelse skal søges separat.

Tabel 5.1.: produktionsareal fordelt på stalde

Stald	staldtype	Størrelse m ²	Produktionsareal m ²
Eksisterende klimastald	Toklimastald, delvis spaltegulv	2.832	2.090
Eksisterende buffer-/sygestald	Toklimastald, delvis spaltegulv	406	245
Ny klimastald	Toklimastald, delvis spaltegulv	1.824	1.455

Dyretyper, staldsystemer samt størrelsen på produktionsarealet er grundlaget for beregninger af ammoniakfordampningen fra stald og lager samt for lugt. I beregningen bruges den placering af dyrene der giver den største belastning i forhold til naturpunkter. Det er derfor nødvendigt at stille vilkår til produktionsarealets størrelse samt produktionsrammerne for at sikre, at miljøpåvirkningerne fra ejendommen fastholdes på det niveau, der fremgår af ansøgningen.

5.1. Opbevaring af husdyrgødning

Der produceres udelukkende svinegylle på ejendommen, og der er 3 gyllebeholdere på ejendommen Mindehøjvej 5. Opbevaringskapaciteten kan aflæses nedenfor.

Tabel 5.1.1.: Opbevaringskapacitet:

Gyllebeholder (G1)	850 m ³
Gyllebeholder (G2)	1.500 m ³
Gyllebeholder (G2) (overdækket)	3.000 m ³
Gyllekanaler og fortank	500 m ³
Opbevaringskapacitet i alt	5.850 m³

I tabel nedenfor er der lavet en opgørelse over den årlige produktion af husdyrgødning fra ejendommen.

Tabel 5.1.2.: Opgørelse af opbevaringsbehov og opbevaringskapacitet, jf. Landbrugets Byggeblade 95.03-03.

Dyretype	Staldtype	Antal	Gylle m ³ /år/dyr	Dybstrøelse m ³ /år/dyr	Gylle m ³ /år i alt
Smågrise	Spaltegulv	60.000	0,132	-	7.920
Gødningsproduktion i alt					7.920
Fradrag for overdækning af gyllebeholder					363
Vand fra befæstede arealer (inkl. vaskevand til redskaber m.m.):					0
Gødningsproduktion inkl. overfladevand og fradrag for overdækning (i alt)					7.557
Nødvendig opbevaringskapacitet til 9 måneder					5.668
Opbevaringskapacitet til rådighed					5.850
Opbevaringskapacitet på ejendommen (antal måneder)					9,3

I henhold til § 11 i husdyrgødningsbekendtgørelsen skal husdyrbrug råde over opbevaringsanlæg for husdyrgødning med en kapacitet, der er tilstrækkelig til, at udbringningen kan ske i overensstemmelse med reglerne om udbringningstidspunkter m.v.

Den tilstrækkelige opbevaringskapacitet vil normalt svare til mindst 9 måneders tilførsel.

På ovenstående baggrund vurderer kommunen, at der er tilstrækkelig opbevaringskapacitet til den ansøgte produktion.

Kommunen vurderer, at der skal stilles vilkår til, at håndtering af flydende husdyrgødning skal foregå under opsyn, således at spild undgås, og der tages størst muligt hensyn til omgivelserne, og at påfyldning af gyllevogne o.l. skal enten foregå på en plads med afløb til opsamlingsbeholder for flydende husdyrgødning, eller

med gyllevogne som har påmonteret pumpe og returløb eller tilsvarende teknologi således at der ikke sker spild af flydende husdyrgødning.

5.2. Spildevand og overfladevand

Rengøringsvand fra rengøring i stalde ledes til gyllesystem, i henhold til gældende lovgivning. Spildevandsmængden er indregnet i normtallene for gødningsmængder.

Overfladevand opsamles ikke.

Kommunen vurderer, at opbevaringskapaciteten i gyllebeholderen er tilstrækkelig til at rumme de givne mængder spildevand, herunder regnvand og rengøringsvand i ansøgt drift, for yderligere oplysninger henvises til afsnit 6.2 om gødningsproduktion.

Tagvand

Tagvand ledes i dag til dræn, og der opføres en ny klimastald. Regulering af de forøgede mængder tagvand reguleres i byggesagen.

Sanitært spildevand

Der er toilet i eksisterende staldbygning, som er godkendt til bortledning til septiktank og herfra videre til pilerensningsanlæg.

5.3. Foder

Korn og foder leveres i korngrav og opbevares i silo og blandes i eget foderblandingsrum.

Kommunen vurderer, at den ansøgte opbevaring og håndtering af foder sker uden væsentlige miljømæssige gener. Det er vigtigt at anlæg til foderopbevaring holdes fri for foderrester og spild, da der ellers kan opstå gunstige forhold for skadedyr som f.eks. rotter og fluer. Der stilles vilkår til, at der rengøres omkring udendørs foderanlæg.

6. BAT OG MILJØTEKNOLOGI

Miljøstyrelsen har udarbejdet vejledende BAT-standardvilkår indeholdende vejledende emissionsgrænseværdier for relevante forureningsparametre, som er opnåelige ved anvendelse af BAT.

Miljøstyrelsen har for hver enkelt dyretype foretaget en undersøgelse af, hvilke teknikker og teknologier, der inden for områderne foder, staldindretning, opbevaring af husdyrgødning og udbringning af husdyrgødning kan bidrage til at begrænse forureningen fra husdyrbrug. Herefter har Miljøstyrelsen vurderet, hvilken kombination af teknikker og teknologier, der efter en nærmere række kriterier, kan betegnes som værende BAT. Indtil videre er emissionsgrænseværdierne kun af vejledende karakter. Det betyder, at det fortsat er kommunalbestyrelsens ansvar at sikre, at der bliver foretaget en vurdering af, hvorvidt ansøger har truffet de nødvendige foranstaltninger til at forebygge og begrænse forureningen ved anvendelse af BAT, og i den forbindelse fastsætter nødvendige og relevante vilkår herom i den enkelte miljøtilladelse.

6.1. Ammoniak

På et husdyrbrug er kvælstof, fosfor og ammoniak de væsentligste næringsstoffer, som kan give anledning til påvirkning af det omgivende miljø.

Det er en del af princippet om anvendelse af BAT, at der ikke kan stilles krav om anvendelse af en bestemt teknik. Dette valg skal ansøger selv træffe. Derimod kan kommunen fastlægge emissionsgrænseværdier for anlægget, som er opnåelige ved anvendelse af BAT.

I ansøgningen er der foretaget en beregning af den vejledende grænseværdi for ammoniaktab pr. år opnåelig ved anvendelse af bedste tilgængelige teknik (BAT).

Kommunen fastsætter emissionsgrænseværdier, der sikrer, at emissionerne under normale driftsforhold ikke ligger over de emissionsniveauer, der er forbundet med den bedste tilgængelige teknik, som fastsat i BAT-konklusionerne. Miljøstyrelsens BAT-standardvilkår skal anvendes uanset niveauet for emissionsgrænseværdierne i BAT-konklusionerne, når Miljøstyrelsens BAT-standardvilkår er strengere.

Der skal i forbindelse med ansøgning om tilladelse ske en udvidelse af produktionsarealet. Der er derfor lavet en samlet BAT-emissionsgrænseværdi for den samlede produktion på i alt 2.695 kg N/år. I nedenstående tabel kan man se at dette er overholdt med en faktisk ammoniakemission fra husdyrbruget på 2.666 kg N/år.

For at overholde de vejledende BAT-krav, er der etableret delvist spaltegulv (25-49 % fast gulv) i den nye smågrisestald.

Tabel 6.1.1.: Det beregnede BAT-ammoniak krav i forhold til den faktiske ammoniakemission fra husdyrbruget med den ansøgte udvidelse, fra husdyrgodkendelse.dk.

	Stalde, kg NH₃-N /år	Lagre, kg NH₃-N /år	Total, kg NH₃-N /år
Samlet BAT-krav (kg NH ₃ -N/år)	2.152	544	2.695
Faktisk emission (kg NH ₃ -N/år)	2.122	544	2.666
Forskel (kg NH ₃ -N/år)			29
Vejledende BAT overholdt?			ja

Beregningerne er foretaget ud fra de emissionsgrænseværdier, som var gældende på ansøgningstidspunktet, og som kan ses på Miljøstyrelsens hjemmeside: <http://www2.mst.dk/wiki/Husdyrvejledning.BAT-standardvilkår>.

Kommunen vurderer, at husdyrbruget har truffet de nødvendige foranstaltninger til at forebygge og begrænse forureningen fra husdyrbrugets anlæg og dermed lever op til BAT. Endvidere vurderer kommunen, at husdyrbruget efter udvidelsen kan drives uden væsentlige indvirkninger på miljøet, såfremt vilkårene i denne tilladelse overholdes.

Der er stillet fastholdelsesvilkår til staldindretning og driften af dette samt standardvilkår om, at projektet skal udføres som ansøgt.

7. BEDRIFTENS PÅVIRKNING AF NATUR OG MILJØ

Stevns Kommune har foretaget en vurdering om udvidelsen af svineproduktionen har en negativ effekt på naturtilstanden omkring ejendommen. Vurderingen er foretaget ud fra beregninger foretaget i det elektroniske ansøgningssystem husdyrgodkendelse.dk og efter husdyrgodkendelsesbekendtgørelsen.

7.1. Ammoniakfølsomme naturtyper – kategori 1,2 og 3-natur

Den ammoniakfølsomme natur, som er beskyttet, jf. husdyrgodkendelsesbekendtgørelsens bilag 3 er opdelt i tre kategorier.

Kategori 1-natur: Omfatter ammoniakfølsomme Natura 2000-naturtyper, som indgår i udpegningsgrundlaget for området og er kortlagte af Naturstyrelsen i forbindelse med Natura 2000 planlægningen. For de Natura 2000-

naturtyper, som ikke er kortlagt (primært søer), skal kommunen vurdere den eventuelle påvirkning. Kategori 1-natur omfatter ligeledes § 3-heder og -overdrev inden for Natura 2000-områder, som ikke er nævnt ovenfor.

Kategori 2-natur: Omfatter højmoser, lobeliesøer samt heder større end 10 ha og overdrev større end 2,5 ha, som er omfattet af naturbeskyttelseslovens § 3, og som ligger uden for Natura 2000-områder.

Øvrige ammoniakfølsomme naturområder, jf. § 2 stk. 1 i husdyrgodkendelsesbekendtgørelsen:

Kategori 3-natur: Kommunen skal konkret vurdere følgende beskyttede, ammoniakfølsomme naturtyper uden for Natura 2000-områder, som ikke er omfattet af kategori 1 og 2: Heder, moser og overdrev, som er beskyttet efter naturbeskyttelseslovens § 3, samt ammoniakfølsomme skove. En nærmere definition af ammoniakfølsom skov fremgår af husdyrgodkendelsesbekendtgørelsens bilag 3 pkt. 3 ad C.

7.2. Beskyttelsesniveauer for ammoniakfølsomme naturtyper

Krav til maksimal ammoniakdeposition for de forskellige ammoniakfølsomme naturtyper, jf. kategori 1-, kategori 2- og kategori 3-natur fremgår af tabel 7.2.1.

Tabel 7.2.1. : Beskyttelsesniveauer for bestemte ammoniakfølsomme naturtyper:

Naturtyper	Fastsat beskyttelsesniveau
Kategori 1. Ammoniakfølsomme Natura 2000 naturtyper samt øvrige heder og overdrev indenfor Natura 2000 områder	Max. totaldeposition afhængig af antal husdyrbrug i nærheden*): <ul style="list-style-type: none"> • 0,2 kg N/ha/år ved > 1 husdyrbrug • 0,4 kg N/ha/år ved 1 husdyrbrug • 0,7 kg N/ha ved 0 husdyrbrug.
Kategori 2. Ammoniakfølsomme naturområder udenfor Natura 2000, som er højmoser, lobeliesøer, heder større end 10 ha, samt overdrev større end 2,5 ha.	Max. total deposition på: <ul style="list-style-type: none"> • 1,0 kg N/ha/år.
Kategori 3. Heder, moser og overdrev, som er beskyttet af naturbeskyttelseslovens § 3, og ammoniakfølsomme skove.	Kommunen vurderer konkret, om der skal fastsættes vilkår om max. merdeposition. Kravet må dog ikke være under en max. merdeposition på 1,0 kg N/ha pr. år

* Kumulationsmodel for antal husdyrbrug i nærheden fremgår af § 25 stk. 2,3 i husdyrgodkendelsesbekendtgørelsen.

7.3. Beregning af ammoniakdeposition på nærliggende naturområder

Afsætningen af luftbåren ammoniak på omkringliggende naturområder, fra det ansøgte dyrehold på ejendommen er beregnet i husdyrgodkendelse.dk. Der er foretaget beregninger af ammoniakafsætningen for kategori 1,2 og 3-naturområder nærmest ejendommen.

Beregningspunkterne og resultatet af beregningerne fremgår af figur 7.3.1 og tabel 7.3.1.



Figur 7.3.1.: Beliggenhed af nærmeste kategori 1, 2 og 3-natur fra det ansøgte projekt.

Tabel 7.3.1.: Beregning af ammoniakdeposition på kategori 1, 2 og 3 natur i nærheden af anlægget

Navn	kategori	Afstand, m	Mer-deposition, kgN/ha	Total-deposition, kgN/ha	Nudrift/8-årsdrift
1 – Overdrev, N-2000	1	4.100	0,0	0,0	0,0
2 – Overdrev,	2	3.100	0,0	0,0	0,0
3 – vandhul	3	280	0,4	1,2	0,4
4 – Mose	3	940	0,0	0,1	0,0

For kategori 1 natur skal det vurderes, om der er kumulation med andre husdyrbrug. I det konkrete tilfælde er den maksimale totaldeposition under 0,2 kg N/ha/år, hvorfor der ikke er begrænsninger i forhold til kumulation med andre ejendomme med husdyrbrug.

7.4. Anlæggets påvirkning af beskyttet natur

Kategori 1-natur (Kvælstoffølsomme naturtyper indenfor Natura 2000)

Nærmeste Natura 2000-område er EF-habitatområde Stevns Rev ca. 4 km øst for ejendommen. På grund af afstanden vil der ikke være risiko for væsentlig negativ påvirkning af kvælstoffølsom natur i habitatområdet.

Beregninger viser også, at der kun er en totaldeposition på 0,0 kg N/ha/år til den nærmeste kvælstoffølsomme naturtype (et overdrev) i Natura 2000-habitatområdet.

Kategori 2 natur (Højmoser, lobeliesøer, heder større end 10 ha og overdrev større end 2,5 ha)

Nærmeste kvælstoffølsomme kategori 2-naturområde er et overdrev, som ligger ca. 3 km øst for anlægget.

Beregninger viser at der ikke er nogen merdeposition på overdrevet og at den totale deposition fra anlægget på overdrevet er 0,0 kg N/ha/år.

Overdrevet vil ikke blive påvirket negativt af den ansøgte udvidelse, da kvælstofdepositionen er meget begrænset.

Kategori 3-natur (Heder, moser og overdrev og ammoniakfølsomme skove)

Ca. 900 meter sydvest for ejendommen ligger der en mose. Beregninger viser at merdepositionen til mosen er 0,0 kg N/ha/år og den totale deposition er 0,1 kg N/ha/år.

Ca. 1.400 meter nordvest for ejendommen ligger der potentiel ammoniakfølsom skov. Beregninger viser, at merdepositionen på skoven er 0,0 kg N/ha/år og den totale deposition er 0,1 kg N/ha/år.

Det ansøgte vurderes ikke at give anledning til væsentlig påvirkning af mosen og skoven, da de beregnede merdepositioner ligger under de tilladte niveauer.

7.5. Beskyttede og sjældne arter (Bilag IV, rødliste mv.)

En række dyr og planter, der er omfattet af habitatdirektivets bilag IV kan have levested, fødesøgningsområde eller sporadisk levested på eller omkring arealerne. På baggrund af faglig rapport nr. 635 fra Danmarks Miljøundersøgelser samt kommunens øvrige viden vurderes det umiddelbart, at der kan være forskellige arter af flagermus, stor vandsalamander, spidssnudet frø og markfirben.

Stevns Kommune har ikke kendskab til forekomst af de nævnte arter på ejendommen og der skal ikke fældes store træer der kan være levesteder for flagermus. Derfor vurderes det, at udvidelsen ikke vil have væsentlig negativ indflydelse på de nævnte arter.

8. FORURENING OG GENER FRA HUSDYRBRUGET

Førend der kan meddeles tilladelse til udvidelse af husdyrbruget, skal Stevns Kommune tage stilling til, om ejendommen kan drives miljømæssigt forsvarligt, og om der er gjort hvad der er hjemmel til at stille krav om, for at nedbringe risiko for forurening og gener.

8.1. Olieoplæg

Ansøger oplyser, at der ikke opbevares spildolie og kemikalier på ejendommen.

Stevns Kommunes forskrift for håndtering af olie og kemikalier gælder for alle kommunens virksomheder. Miljøgodkendte husdyrbrug er kun omfattet, hvis der er sat vilkår hertil i deres miljøgodkendelse. Med denne miljøtilladelse sættes der vilkår til, at kommunens forskrift om håndtering af olie og kemikalier skal følges, hvis der i fremtiden skulle blive opbevaret olie og kemikalier på ejendommen. Når forskriften følges vurderes det at jord, overfladevand og grundvand er beskyttet miljømæssigt forsvarligt.

8.2. Affald

Bedriften er omfattet af reglerne i affaldsbekendtgørelsen⁵. Derfor skal man på ejendommen føre registrering over affaldsproduktionen efter de gældende regler samt bortskaffe affald i overensstemmelse med kommunes erhvervsaffaldsregulativ.

Det fremgår af affaldsbekendtgørelsens § 64, at virksomheder skal kildesortere deres affald. Virksomheden skal derudover sikre sig, at væsentlige dele af deres kildesorterede affald går til materialenyttiggørelse.

Ansøger oplyser følgende om affald på ejendommen:

⁵ Bek. Nr. 1309 af 18. december 2012 om affald

Døde dyr

Opbevaring og bortskaffelse af døde dyr sker i henhold til reglerne i bekendtgørelse om opbevaring af døde produktionsdyr (BEK nr. 558 af 01/062011).

Pesticider

Der opbevares ikke pesticider på ejendommen.

Medicinrester og emballage

Medicinrester og medicinaffald opbevares utilgængeligt i lukkede beholdere.

Bortskaffelse af affald

Al affaldshåndtering sker i henhold til Stevns Kommunes affaldsregulativ.

- Døde dyr afhentes af DAKA
- Fast affald og emballage afleveres via godkendt affaldsmottager/- transportør.

Kommunen vurderer, at opbevaring og bortskaffelse af affald fra virksomheden overholder gældende lovgivning, hvis de beskrevne procedurer og gældende regler overholdes.

8.3. Lugt

Princippet for lugtberegningen er, at man ud fra oplysninger om dyretype, staldsystem og produktionsareal beregner den nødvendige geneafstand, som er den afstand der minimum skal være fra lugtcentrum til de omkringboende. Gødningslagre er ikke medtaget i lugtberegningen, da placeringen af disse reguleres af generelle regler, hvor der er taget højde for eventuelle lugtgener.

Genekriterierne er et udtryk for, hvor meget lugt omboende i forskellige typer beboelsesområder må udsættes for, før det kan betegnes som værende "væsentlige lugtgener". Geneafstanden skal beregnes efter både [Miljøstyrelsens lugtmodel](#) og efter [FMK-modellen](#).

Det resultat systemet viser, er resultatet efter den beregningsmodel, der giver den længste geneafstand til omboende, så genekriterierne overholdes uanset modelvalg.

Tabel 8.3.1.: Resultat af lugtgeneberegning

Områdetype	Afstand fra produktionen	Korrigeret geneafstand	Genekriterie overholdt?
Byzone Havnelev By	1.303,1 m	674,4	ja
Samlet bebyggelse i landzone Mindehøjvej 3	503,7 m	500,7	ja
Enkeltbolig uden landbrugspligt Mindehøjvej 6	213,3	312,3m	ja

Der er ingen andre husdyrbrug med emission over 750 kg NH³-N/år inden for 300 m af byzone og samlet bebyggelse samt 100 meter fra enkeltbolig. Der skal derfor ikke beregnes kumulation med andre husdyrbrug.

It-systemets lugtberegninger viser, at staldanlægget overholder afstandskravene til naboer, samlet bebyggelse og byzone. Som det ses af ovenstående tabel er afstanden til de nævnte områder længere end geneafstanden. Der forventes derfor ingen væsentlige lugtgener som følge af udvidelsen.

Stevns Kommunes vurdering

Når de beregnede afstandskrav til nærmeste beboelse, samlet bebyggelse og byzone er overholdt, har kommunen ikke mulighed for at skærpe lugtgenekriterierne.

For at sikre, at lugtgenekriteriet overholdes er der sat vilkår om, at gulvsystemer, dyretyper og produktionsarealer ikke må ændres så det medfører en øget lugtemission. Der stilles desuden vilkår om, at skulle der forekomme større gener end forventet, skal ansøger udarbejde en handleplan for at nedbringe generne, der skal godkendes af kommunen.

8.4. Støj

Ansøger oplyser følgende om støj:

Støjkilder fra landbrugsvirksomheden kan forekomme fra følgende kilder:

- Staldanlæg (fodringsanlæg, varmepumper og ventilationsanlæg).
- Omrøring af gyllebeholder i foråret og efteråret i forbindelse med udbringning af husdyrgødning (periodisk støj).
- Ind- og udlevering af grise.

I det omfang det er muligt, vil alle støjende aktiviteter blive lagt indenfor normal arbejdstid som ansøger definerer som tidsrummet 06.00-18.00. Dog kan der forekomme afvigelser i forbindelse med levering af grise, da leveringer kan forekomme på alle tider af døgnet.

Ventilationsanlægget, som overholder gældende krav til støjgrænser, vil være i drift døgnet rundt. I forbindelse med blanding af foder og fodring kan der være støj mere eller mindre i døgndrift.

Ansøgers beskrivelse af tiltag mod støj:

- Ventilationsanlægget vil være i konstant drift, men støjen herfra vil være lav. Der er installeret ventilatormotorer med et lavt støjniveau. Ventilationsanlægget serviceres og vedligeholdes, hvilket er medvirkende til, at støj reduceres mest muligt.
- Staldanlægget er et moderne anlæg og motorer fra fodringsanlæg, vakuumpumper, kompressorer m.m. er placeret indendørs, hvorfor støj herfra er minimal.
- Der vil være periodisk støj i forbindelse med omrøring af gyllebeholder ved udbringning af gylle. Der forventes dog ikke at være væsentlige støjgener forbundet hermed, da der er tale om ganske få dage om året, og der er relativt langt til nærmeste naboer.
- Levering af foder forventes ikke at have en væsentlig støjende effekt for omboende, da al foder leveres direkte fra tippevogn i korngrav. Levering af korn til kornsiloen snegles op i kornsiloen direkte fra kornvognen.
- Alle generelle krav vedrørende støj vil blive overholdt. Sammenholdt med ejendommens placering vurderer ansøger, at det ikke er nødvendigt med specielle tiltag for at sikre omboende mod støjgener. Støj søges generelt dæmpet ved valg af støjsvag teknologi.

Stevns Kommune vurderer at husdyrbruget og nabobeboelserne i umiddelbar nærhed, ligger i et område, der ifølge Stevns Kommuneplan 2017 er udpeget som jordbrugsområde.

Støj fra landbrug i disse områder må, efter Stevns Kommunes opfattelse, i reglen accepteres, hvis støjen kan henføres til almindelige landbrugsaktiviteter.

Støjkilderne vil hovedsageligt være fra ventilationsanlæg, som kører kontinuert. Der anvendes temperaturreguleret styring af ventilationen. Gamle ventilationsanlæg kan forvolde støjgener, hvorimod nye og vedligeholdte anlæg oftest er lydsvage.

8.5. Ventilation

I alle stalde er der mekanisk ventilation, og det er vigtigt at anlæggene vedligeholdes og rengøres, for at anlæggene kører optimalt og giver så få gener som muligt for omkringboende. Jævnlig inspektion og rengøring af ventilationsanlægget er med til at sikre, at det fungerer optimalt, minimerer luftmodstand og dermed energiforbruget.

Ud over at reducere modstand i ventilationssystemet, er det kommunens opfattelse, at hyppig og grundig rengøring af ventilationsanlæg er vigtigt for at begrænse risikoen for lugt og fluegener for omgivelserne.

Stevns Kommunen vurderer, at der skal stilles vilkår om, at den mekaniske ventilation skal rengøres minimum 1 gang om året.

8.6. Støv

I forbindelse med håndtering af foder og korn samt ved transport kan der opstå støv. Forhold, som kan medvirke til støv, er af begrænset karakter og varighed. Der er således kun få kilder til væsentlige støvgener for naboerne.

Da der er næsten 300 m fra husdyranlægget til nærmeste nabo, vurderer Stevns Kommune at kørsel og indblæsning af foder ikke vil give væsentlige støvproblemer. Skulle der mod forventning opstå væsentlige støvproblemer, skal ansøger udarbejde en handleplan til afhjælpning af disse.

8.7. Skadedyr

Generelt lægges der vægt på en hurtig og effektiv bekæmpelse af skadedyr ved konstatering af deres tilstedeværelse. Forekomst af skadedyr forebygges blandt andet ved daglig oprydning og fjernelse af gødning, halm og foderrester.

Der er ingen væsentlige fluegener fra husdyrbruget. I det omfang det er nødvendigt, vil der blive foretaget fluebekæmpelse i henhold til retningslinjerne fra Skadedyrlaboratoriet, Aarhus Universitet.

Hvis der opstår problemer med rotter, vil bekæmpelse ske i henhold til retningslinjerne fra Skadedyrlaboratoriet, Aarhus Universitet. Kommunen vurderer, at ejendommens skadedyrsbekæmpelse med de stillede vilkår er tilstrækkelige til at imødekomme væsentlige gener fra skadedyr.

8.8. Transport

Udviklingen i antallet af forskellige typer transport ses af tabel 8.8.1. Det skal bemærkes, at antal og kapacitet pr. læs ikke er bindende.

Arbejdsførsel til og fra staldanlægget sker via Mindehøjvej.

Hovedparten af transporterne udgøres af transporter med husdyrgødning, levering og afhentning af grise og foder. På dage med udbringning af husdyrgødning kan der være en rimelig stor trafik.

Transporterne vil primært foregå indenfor normal arbejdstid, men der kan også være tidspunkter med øget trafik på og omkring ejendommen udenfor de anførte tidspunkter.

Det forventes at omkring 10-20 % af transporterne vil ligge uden for tidsrummet 07.00-18.00.

Alle grænser for tilladelig støj vil blive overholdt, og det vurderes, at der ikke vil opstå gener som følge af transport. Transporternes antal og art er vist i tabellen nedenfor:

Tabel 8.8.1.: Oversigt over antal transporter til og fra ejendommen.

Art	Nudrift (transporter/år)	Ansøgt drift (transporter/år)	Antal transporter/uge/måned
Levering af grise	52	52	1 pr. uge
Afhentning af grise	52	52	1 pr. uge
Afhentning af døde dyr	104	104	2 pr. uge
Foder	75	75	1-2 pr. uge
Gylle (gyllevogn 22 ton)	25	25	Sæsonbestemt 2-3 uger pr. år
Lastbil (40 ton)	30	80	Sæsonbestemt 2-3 uger pr. år
Diverse (renovation m.m.)	25	25	2 pr. måned
I alt (gns.)	359	409	ca. 8 pr. uge

* Antallet af gylletransporter er lavt, da der udbringes mest mulig gylle direkte fra gyllebeholderne til de omkringliggende marker, hvilket reducerer transporter på offentlig vej

Kommunen vurderer, at der ikke skal stilles særlige vilkår for transporter.

8.9. Lysgener

Lyset i staldene vil primært være tændt i tidsrummet kl. 06.00 til 20.00.

Der er ingen kraftige udendørs lyskilder. Der sidder et orienteringslys over indgangsdøren til staldene. Der er ingen kraftige lyskilder, som kan genere naboer.

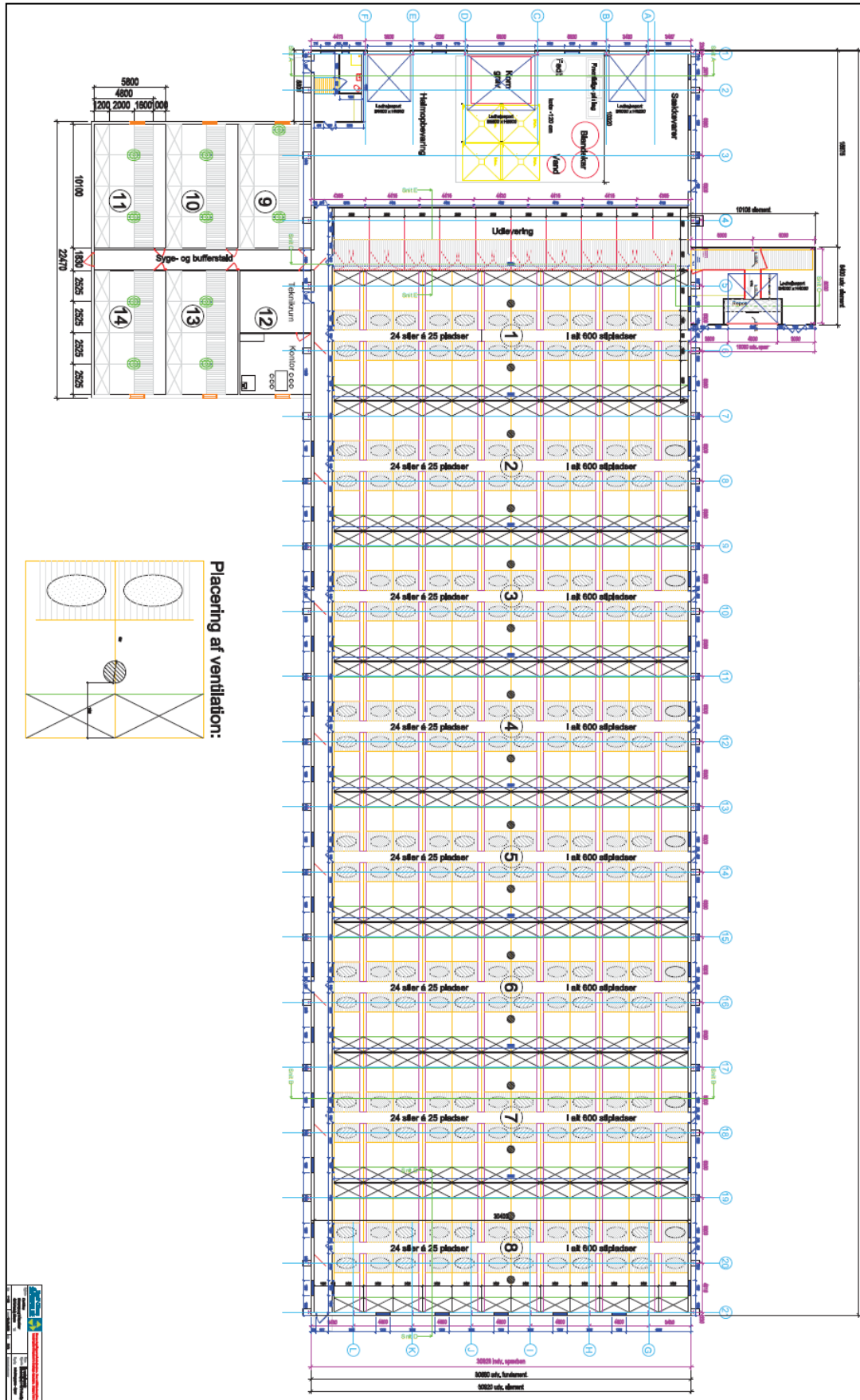
Stevns Kommune vurderer, at lyset i og udenfor staldafsnittene ikke vil give væsentlige problemer. Dog fastsættes der vilkår om, at såfremt der skulle opstå gener for de omkringboende, skal bedriften fremsende en handlingsplan til godkendelse hos Stevns Kommune.

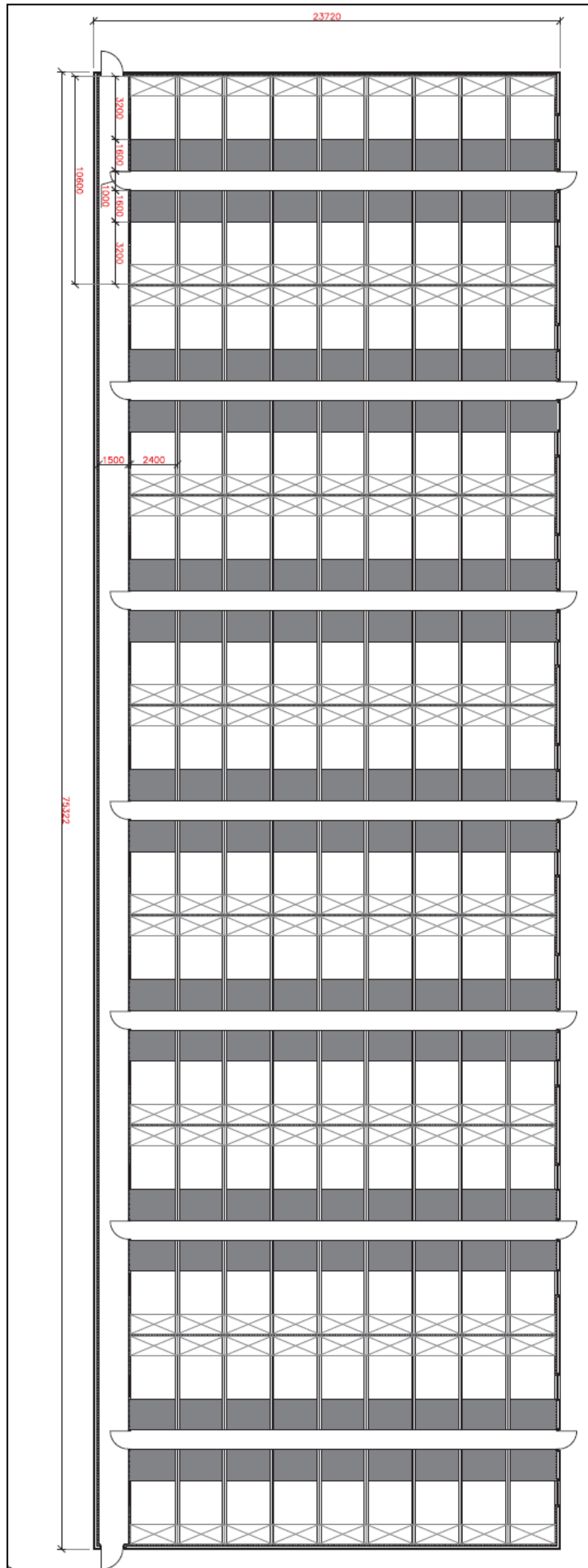


9. BILAG

- **Oversigtstegning**
- **Indkomne høringssvar**
- **Lovgrundlag, planer og vejledninger**
- **Ansøgningsskema 205.158**
- **Tekstbilag til ansøgningen**

Oversigtstegning





Indkomne høringsvar

Høringsvar indkommet fra beboere på Tornebjergvej 14, 4673 Rødvig

Havnelev, den 16. december 2018

Protest mod den ansøgte udvidelse af smågriseproduktionen på Mindehøjvej 5, 4673 Rødvig.

Vi kan på ingen måde acceptere, at svineproduktionen udvides

Vores livskvalitet forringes gennem:

1. Lugtgener
2. Støjgener
3. Økonomi
4. Sygdom og mennesker (MRSA CC 398)
5. Kontrol
6. Dyrevelfærd
7. Infrastruktur mellem landbrug og jorder
8. Algeforekomst
9. Biodiversitet
10. Vandmiljø
11. Globalt miljø

Ovenstående punkter er placeret i tilfældig rækkefølge og er således ikke udtryk for grad af vigtighed.

Rent retsligt må henvises til:

Miljøministeriets "Lov om miljøgodkendelse m.v. af husdyrbrug 1)" står der i Kapitel 1, § 1, Formål og anvendelsesområde:

§ 1. Loven skal medvirke til at værne om natur, miljø og landskab, så udviklingen af husdyrproduktionen kan ske på et bæredygtigt grundlag i respekt for menneskers livsvilkår og for bevarelsen af dyre- og plantelivet.

Stk. 2. Med denne lov tilsigtes særlig

- 1) at forebygge og begrænse forurening af luft, vand, jord og undergrund samt at begrænse lugt-, lys-, støv-, støj- og fluegener fra husdyrbrug, herunder fra produktion, opbevaring og anvendelse af husdyrgødning m.v.,
- 2) at tilvejebringe hygiejnisk begrundede afgørelser af betydning for miljøet og for mennesker,
- 3) at begrænse anvendelse og spild af råstoffer og andre ressourcer,
- 4) at fremme anvendelse af bedste tilgængelige teknik, herunder renere teknologi,
- 5) at fremme genanvendelse og begrænse problemer i forbindelse med affaldsbortskaffelse,
- 6) at beskytte naturen med dens bestande af vilde planter og dyr og deres levesteder,
- 7) at skabe og bevare værdifulde bebyggelser, kultur- og bymiljøer samt landskaber,

- 8) at de åbne kyster fortsat skal udgøre en væsentlig natur- og landskabsressource og
- 9) at inddrage offentligheden i sager efter loven.

Kilde: <https://www.retsinformation.dk/forms/r0710.aspx?id=13068>

Ad 1. Lugtgener

Der henvises til Miljøministeriets "Lov om miljøgodkendelse m.v. af husdyrbrug 1, kap. 1, §1, stk. 2, nr. 1, hvoraf det bl.a. fremgår, at det skal tilstræbes at begrænse lugtgener fra husdyrbrug.

Ved gyllespredning er det ikke muligt at opholde sig på sin matrikel, idet der opstår en kvælende stank, og partikler sætter sig i tøj.

Husdyrgødning udbringes i særdeleshed i weekender og på helligdage i solskinsvejr til meget stor gene, idet det som oftest er på tidspunkter, hvor man ikke er på arbejde og opholder sig hjemme. I vores lokalområde finder landmændene det ikke nødvendigt at advare om gyllespredning i lokalaviserne, hvorfor konfirmationer, påskedage og i det hele taget det tidlige forår udstås med en ofte meget stram stank af gylle, hvor man flygter ind i husene med lukkede vinduer og døre, og hvor man efter nogle dage i gyllestank kan smage, at ens slimhinder er stresset op. Man optager simpelthen en koncentreret gylleudledning igennem huden. I denne periode forekommer der ofte gyllesøer på marker og i rabatter langs Mindehøjvej, Tornebjergvej, Skørpingevej mv.

Ad 2. Støjgener

Ventilation:

<https://mst.dk/luft-stoej/stoej/saerligt-for-borgere-om-stoej/er-du-generet-af-stoej/fyringsanlaeg-varmepumper-og-lignende/>

Vi oplever store lavfrekvente støjgener især i sommerperioden og andre varme perioder fra ventilationsanlægget, specielt om natten, hvor andre støjkilder er reducerede. Det er en konstant lavfrekvent støj, som bevirker, at vi ikke kan have naturlig udluftning via vinduer om natten. Vores hus er bygget i begyndelsen af det 20. århundrede som mange andre huse i området, hvorfor det ikke i sagens natur lever op til dagens krav til lydisolering for lavfrekvent støj. Dette bevirker, at vi har en større belastning af lavfrekvent støj fra staldene. Vores livskvalitet i haven om aftenen og natten er nedsat, da det er generende at opholde sig udendørs på disse tidspunkter. Det mærkes specielt, når støjen så ophører, hvor skuldrene falder helt ned, og man føler en mærkbar lettelse. Denne form for støj er særdeles giftig for helbredet. Den overgår motorvejsstøj og togbaner, idet den er konstant, mens den foregår.

Der har været en periode, hvor vi ovenikøbet kunne høre slidte lejer i ventilationsanlæggene.

Ad 3. Økonomi

Miljøministeriets "Lov om miljøgodkendelse m.v. af husdyrbrug 1, kap. 1, §1, stk. 2, nr. 7
" at skabe og bevare værdifulde bebyggelser, kultur- og bymiljøer samt landskaber"

Det er klart påvist, at huspriser på ejendomme beliggende i nærheden af store svinefarme er påvirket negativt. I de senere år er huspriserne generelt på Stevns stigende, men dette gælder ikke for ejendomme beliggende tæt på store svinefarme.

Der har ikke været nogen strategi fra politisk side om at udvikle landområder på Stevns udover gang på gang at give tilladelse til udvidelse af dyrehold. Her har ikke været noget samspil med det øvrige lokalsamfund heller, hvor strategien har været at nedlægge skoler og skære i offentlig transport ude i landsbyerne. Dette har tilsammen gjort, at landsbyerne affolkes, og børnefamilier er ikke tilkommet, da det er lidet attraktivt for disse.

For de tilbageværende har det haft svære økonomiske konsekvenser i form af faldende huspriser, problemer med tilsagn til lånoptagning for eventuelle nye købere eller til ombygninger, og det har i høj grad bevirket, at husejere i vores område er blevet stavnsbundet og i mange tilfælde er blevet teknisk insolvente. Det er kun en aldrende befolkning, der bliver tilbage. Dette bevirker også, at kommunen har mindre indtægt på ejendomsskatter, da den offentlige ejendomsvurdering er stagneret. Det er en nedadgående spiral – en svinefarm har en negativ påvirkning af ejendomspriserne i det omkringliggende samfund.

<https://www.dr.dk/nyheder/indland/gyllestank-rammer-huspriserne>

Ad 4. Sygdom og mennesker

Der henvises til Miljøministeriets "Lov om miljøgodkendelse m.v. af husdyrbrug, kap. 1, §1, stk. 1 om respekt for menneskers livsvilkår.

MRSA CC 398

Myndighederne mener, at næsten 70 procent af de danske grise er smittet med MRSA CC398. Dette udgør selvkært en stor fare for spredning af smitte til mennesker i det omkringliggende samfund.

[Veiledning om forebyggelse af spredning af MRSA:](#)

2.1 Undgå stigmatisering

5.2.6 Ved fund/udbrud på hospitaler

Kilde: © Sundhedsstyrelsen, 2016. Publikationen kan frit refereres med tydelig kildeangivelse



Ovenstående §§ 2.1 og 5.2.6 står ved nærmere gennemlæsning i skrigende kontrast til hinanden, idet det faktum, at den MRSA-inficerede for så vidt angår 2.1 ikke på nogen måde må forskelsbehandles og således trods bedre vidende ikke må stigmatiseres, idet man tager udgangspunkt i, at "MRSA kun sjældent giver anledning til alvorlige sygdomsforløb". Der er således ikke tale om noget som helst forsigtighedsprincip i nærmiljøet, hvorimod der ved ethvert fund af MRSA på hospital "bør smitekilden søges identificeret på baggrund af klarlæggelse af evt. tilstedeværende risikosituationer". Derudover skal medpatienter, personale herunder også rengøringspersonale undersøges for smitte.

Lovteksten bærer tydeligt præg af, at der er en interesseorganisation indover, som har fået presset ind, at risikomomentet negligeres. Dette er uhyre utrygt.

Det stiller os som naboer til store svineproduktioner i magtesløshed, idet vi så ved, at der ikke foretages nogen som helst screening af hverken ansatte og familier i produktionen, deres omgangskreds, institutioner eller naboer. Der er en høj risiko for en helt ukontrollabel forekomst af bærere af MRSA, idet der ingen undersøgelser iværksættes for dette i lokalområdet. Det skal her bemærkes, at vores naboland, Sverige, som vi ofte sammenligner os med, har taget konsekvensen og slået alle avlssvin ned, der er inficeret med MRSA, hvor to ud af tre danske avlssvin er inficeret med MRSA.

Jf. Folkhälsomyndigheten i Sverige:

<https://www.folkhalsomyndigheten.se/smittydd-beredskap/smittsamma-sjukdomar/meticillinresistenta-gula-stafylokocker-mrsa/>

Åtgärder vid inträffade fall eller utbrott

En infektion eller ett bärarskap av MRSA ska enligt smittskyddslagen anmälas till smittskyddsläkaren i landstinget och Folkhälsomyndigheten. Fyndet ska även föranleda en smittspårning och att personen får förhållningsregler. All handläggning och utredning av patienter och/eller personal med MRSA sker i samråd med lokal vårdhygienisk expertis.

Antibiotika:

Der gives store mængder antibiotika i det daglige foder som sygdomsforebyggende, uanset om dyrene er syge eller ej. Den store mængde antibiotika har bevirket, at flere og flere bakterier bliver multiresistente og ikke behandlbare. Stafylokokken MRSA er endnu ikke multiresistent, men er svært behandlbar, hvortil der kræves en meget speciel antibiotika. Man forventer, at MRSA med tiden bliver multiresistent, hvis der fortsættes med at anvendes så store mængder antibiotika i svineproduktionen.



Det er påvist, at MRSA ikke kun smitter fra dyr til menneske, men også fra menneske til menneske. Det er et stort problem, at der findes raske MRSA smittebærere. Er jeg smittebærer? Hvis svækkede personer bliver smittet med MRSA, kan det betyde, at det f.eks. kan være svært at slå en lungebetændelse ned med antibiotika.

Antibiotikaen bliver videreudledt i naturen i form af svinenes afføring og tis og anses at skabe store problemer der også.

Luftforurening

I artiklen "Temastrategi for luftforurening" skriver EU: "Luftforurening skader i alvorlig grad folkesundheden og miljøet: luftvejsproblemer, for tidlige dødsfald, eutrofiering og forringelse af økosystemer på grund af deponeringer af kvælstof og sure stoffer er nogle af dette problems følger, der både er lokale og grænseoverskridende.

De forurenende stoffer, der forårsager størst bekymring for folkesundheden, er troposfærisk ozon og især partikler (navnlig fine partikler, de såkaldte PM_{2,5}). Ammoniak nævnes som et af stofferne.

Link: http://europa.eu/legislation_summaries/environment/air_pollution/l28159_da.htm

Gyllegas. I gylleanlæg danner dyrenes gødning og urin ammoniak, metan og svovlbrinte.

Ammoniak

er irriterende og ætsende på luftveje, øjne og hud, og man kan få lungebetændelse, astma og vand i lungerne m.m.

Svovlbrinte

virker på nervesystemet og åndedrætsorganerne. Ved meget høje koncentrationer bliver man hurtigt bevidstløs, vejrtrækningsmusklerne lammes, og man dør.

Methan er en lugtfri og farveløs gas. Den medvirker til, at gyllegas er meget brandfarlig og eksplosiv i den rette blanding med luft samt skadelig for ozonlaget.

Flydende ammoniak.

Når landbruget anvender flydende ammoniak til fx nedfældning af gylle, skal man være opmærksom på, at ammoniak ved uheld kan komme i så høje koncentrationer, at man dør øjeblikkeligt.

Ovenstående udgør selvsagt også en risiko for skader i mindre koncentrationer.



”Luftforurening koster samfundet milliarder”

skrev CEEH (Centre for Energy, Environment and Health) i marts 2011.

CEEH oplyste: En dansk forskergruppe har udviklet et modelsystem til at kunne opgøre luftforureningens helbredsmæssige omkostninger. I en rapport opgør de, hvor meget de forskellige samfundssektorer på landjorden samt skibsfart hver især bidrager til samfundets omkostninger. Luftforureningen har væsentlige skadelige virkninger på vores helbred og velbefindende, skriver CEEH, og det har store samfundsøkonomiske omkostninger, som forskergruppen har sat tal på. Resultaterne viser, at det største bidrag til de helbredsrelaterede eksterne omkostninger i Danmark stammer fra landbruget – tallet er 39,4 % (tallet for vejtrafik er 19,3 %). For landbrugets vedkommende er helbredseffekterne relateret til udslippet af ammoniak, som omdannes til ammoniumnitrat og ammoniumsulfat og derved bidrager til dannelse af partikler i atmosfæren, skriver CEEH.

Link: http://www.ceeh.dk/Nyheder/marts_2011.html

Vi er meget nervøse for vores helbred i det hele taget og er helt overbeviste om, at myndighederne IKKE tager vare på vores sundhed i denne henseende.

Ad 5. Kontrol:

Vi har ikke tillid til, om der udføres tilstrækkelig kontrol med

- dyretransporter
- udledning af gylle
- støjgener fra ventilation
- optælling af enheder
- mængde af antibiotika
- belastning af vandmiljø
- belastning af naturen i øvrigt
- sygdomsrater i befolkningen

Vedrørende dyretransport f.eks. har der ikke været nogen problemstillinger de sidste mange år, idet kontrollen har været nedlagt, og der i stedet er indført egenkontrol. Der er formentlig andre områder, hvor tingene er baseret på egenkontrol. Egenkontrol kan ikke stå alene.

Ad 6. Dyrevelfærd

Trods ihærdig søgen er det ikke lykkedes at finde tilstrækkeligt lovstof om dyrevelfærd i husdyrproduktionen. Det er helt uacceptabelt, at svin ikke betragtes som levende væsner, der skal have et anstændigt liv. Det er helt uacceptabelt, at faresøer fastholdes i små lukkede bure, hvor de kun lige kan rejse sig. Det burde forbydes.

Ad 7. Infrastruktur mellem landbrug og jorder

Der er en stor belastning af vores små veje, hvor der køres med meget store og tunge maskiner, ofte med stor hastighed gennem byen og med brede maskiner, hvor det ikke er muligt for modkørende trafik at passere. Dette indebærer, at vores kanter og fortove i Havnelev konstant er opkørte og mudrede, da der trækkes ud på privat grund for at kunne passere.

Når der spildes jord på vejen, går der meget lang tid, før den fjernes, hvis den fjernes.

Vi har igennem tiden opsat adskillige hegn mod vejen. Disse er gang på gang blevet kørt ned. Vi har foreslået et kommunalt opsat vejeværn, men argumentet var fra kommunens side, at det ville forvolde materiel skade på køretøjer. Her har man tilsidesat, at alternativet er "hærværk" på privat ejendom.

Vi foreslår, at landmændene påbydes at oprette markveje, som kan benyttes til transport imellem deres jorder, således at offentlig vej belastes mindst muligt. Desværre ser det ud til, at det går den anden vej, hvor markveje er blevet inddraget og pløjet op til opdyrkning.

Ad 8. Algeforekomst

Der henvises til Miljøministeriets "Lov om miljøgodkendelse m.v. af husdyrbrug, kap. 1, §1, stk. 1, stk. 2, nr. 1.

Der er stor algeforekomst på vores bygninger. Dette kræver, udover at det er uskønt, ekstra vedligeholdelse med ekstra omkostninger til følge.

Ad 9. Biodiversitet

Der henvises til Miljøministeriets "Lov om miljøgodkendelse m.v. af husdyrbrug, kap. 1, §1, stk. 1 og stk. 2, nr. 6.

Der er en katastrofalt stor tilbagegang for viber, lærker, insekter og andre vilde dyr. Der er ingen insekter til fuglene, og skel og grøfter er enten ikkeeksisterende eller golde grundet store kvælstofmængder og pesticider.

Ad 10. Vandmiljø

Ved udvidelse af svineproduktionen sker der en yderligere belastning/skade på Vissemosen, åen, farvandet (Fakse Bugt).

Ydermere bliver gamle mergelgrave og andre vandhuller fyldt op.

Vores tese er, at der vil ske en mere end fordobling af nitratudledningen i det omkringliggende vandmiljø ved den påtænkte udvidelse, her foreligger ingen undersøgelser af status for nitrattrykket i det omkringliggende vandmiljø samt ved udløb til farvandet Fakse Bugt.



Vi ønsker en klarlæggelse af konsekvenserne vedr. påvirkning og tilstand gennem en uvildig miljørapport.

Ad 11. Globalt miljø

Det kan oplyses, at der i 2017 blev fældet mere regnskov i Brasilien end noget andet år nogensinde. Det blotlagte areal bliver i stort omfang anvendt til produktion af soja, som igen bliver eksporteret til bl.a. Danmark til foder til svin, en stor CO2-synder. Den mængde svin, vi har i Havnelev, kan ikke opretholde livet med foder fra de tilliggende jorder og er nødt til at få tilført soja udefra.

Svineproduktion er på ingen måde gavnlige eller blot neutral for det globale miljø.

Efterskrift

Vi kan på ingen måde acceptere, at svineproduktionen udvides.

Miljøbelastningen fra husdyrproduktion burde mindskes gennem regulering og ved at stille krav om miljøeffektive produktionsmetoder. Endvidere bør antallet af svin reduceres betragteligt.

Nærværende skrift bedes set som dels en protest mod den ansøgte udvidelse, dels som en klage over det allerede eksisterende husdyrhold.

Vi finder det forkasteligt, at svineproduktionen i dansk landbrug får eftergivet gæld til bankerne, sandsynligvis fordi virksomheden i bund og grund er urentabel og kun opretholdes gennem dels bankernes eftergivelse af gæld og låneiver og dels af tilskud fra EU, og at man så på trods af dette ønsker at udvide bedriften, hænger på ingen måde sammen og er ej heller nogen sund forretning.

Lise og Jacob Høybye
Tornebjergvej 14, 4673 Rødvig

Svar på indsigelse:

Generelt er det således, at Stevns Kommune i en husdyrtilladelse vurderer de forhold loven giver hjemmel til, fordi vi er bundet op på det i følge lovgivningen. Forhold der *ikke* er hjemlet i husdyrloven, er der *ikke* mulighed for at stille vilkår til eller medtage i en vurdering. På den måde er kommunen meget stramt bundet op på, både hvad vi *skal* vurdere og hvad vi *ikke må* vurdere et husdyrbrug ud fra.

Ad 1.:**Lugtgener.**

Det følger af lovgivningen, at hvis lugtafgivelse fra stalde overskrider de beregnede lugtgenegrænseværdier, må der ikke gives tilladelse eller godkendelse til et husdyrbrug. Det gælder også omvendt, at hvis de beregnede værdier overholdes, kan der ikke nægtes tilladelse til udvidelse på grund af lugt.

I skriver, at I er generet af lugt fra udbringning. Udbringning af husdyrgødning reguleres ikke i denne tilladelse men er overgået til Miljø- og Fødevarestyrelsen. Der er nogle generelle regler for udbringning af organisk gødning (herunder gylle), der er beskrevet i husdyrgødningsbekendtgørelsen, og disse skal til enhver tid overholdes. Disse regler er lavet for at begrænse gener fra udbringning. Er der alligevel helt uacceptable gener, er det et tilsynsspørgsmål, og kommunen kan kontaktes.

Dog skal det tilføjes, at det åbne land også er en arbejdsplads. Nogle gange omåret må vi omkringboende tåle at der er gener ved markdriften. Det er eksempelvis lugtgener ved gylleudbringning eller støv og støj ved høst.

Ad 2.:**Støjgener**

Aktiviteter ved ejendommen, f.eks. aflæsning af foder, er underlagt Miljøstyrelsens vejledende støjgrænser, som er indsat som et vilkår i godkendelsen. Støj er en tilsynsopgave, så hvis de omkringboende oplever støjgener i forbindelse med drift af husdyrbruget, kan kommunen kontaktes. Der er stillet vilkår i tilladelsen om, at støjgrænserne i Miljøstyrelsens vejledning til enhver tid skal følges, for at sikre de omkringboende.

Ad 3.:**Økonomi**

Økonomiske forhold indgår ikke som vurdering i en miljøtilladelse til husdyrbrug. Kommunen må ikke tage stilling til eksempelvis påvirkning af ejendomspriser som et led i sagsbehandling efter husdyrgodkendelsesloven, det har vi ikke hjemmel til.

Ang. forringelse af ejendomsværdi, har Miljø- og Fødevareklagenævnet direkte udtalt i deres afgørelser at:

"Spørgsmålet om værdiforringelse af omkringliggende ejendomme er efter nævnets opfattelse imidlertid ikke et hensyn, der indgår i vurderingen af en ansøgning efter husdyrbrugloven.

Dvs. vi må som kommunal myndighed ikke inddrage dette i vores afgørelse.

Ad 4.:**Sygdom og mennesker**

Der er ikke hjemmel i husdyrgodkendelsesloven til at stille vilkår for at begrænse udbredelse af MRSA eller medicinresistens hos hverken dyr eller mennesker. Det er slået fast i flere afgørelser hos Miljø- og Fødevareklagenævnet.

Stevns Kommune kan henvise til Miljø- og Fødevareministeriets hjemmeside om MRSA:

<https://www.foedevarestyrelsen.dk/Leksikon/Sider/Fakta-om-MRSA.aspx>

Det skal dog tilføjes, at tilladelsen er sendt til både Miljø- og Fødevarerministeriet og Styrelsen for Patientsikkerhed, der både er høringsberettigede og klageberettigede, og der ikke indkommet nogen indvendinger til udvidelsen.

Luftforurening

Der er ikke hjemmel til at behandle forurening med andre gasarter end ammoniak i tilladelser efter husdyrloven.

Der er foretaget beregninger på udledning ammoniak (NH₃-N) og de fastsatte krav til udledning er overholdt. Dertil kommer, at produktionen også overholder BAT-krav til ammoniak, der er en yderligere skærpelse af krav til ammoniakudledningen end de generelle krav. Der er i produktionen anvendt ammoniakbegrænsende teknologier, som valg af bedste staldsystem (to-klimastalde med delvist spaltegulv) og den store gyllebeholder er overdækket (ikke som konsekvens af denne tilladelse). Der kan normalvis ikke stilles vilkår, udover hvad der følger af BAT (Bedst Tilgængelige Teknik) i forhold til ammoniakpåvirkning af omkringboende.

Det skal desuden anføres, at baggrundsbelastningen med ammoniak på Stevns er meget lav 13,3 kgN/ha/år (København, der har meget begrænset husdyrtryk, har eksempelvis 14,4 kgN/ha/år, og husdyrtunge kommuner ligger omkring 20 kgN/ha/år)

Generelt har husdyrtrykket i Stevns Kommune været faldende de seneste 10 år, og er et af de lavere i Danmark, hvilket er med til at holde ammoniakpåvirkningen nede.

Ad 5.

Kontrol

Regler og lovgivning indenfor husdyrområdet samt vilkår stillet i tilladelsen, hvor kommunen er myndighed, skal kontrolleres på kommunale tilsyn. Ud over de faste kommunale tilsyn er der både tilsyn fra Miljø- og Fødevarerstyrelsen og de veterinære myndigheder. Staten fastsætter hvilke forhold der skal kontrolleres på hvilke tilsyn samt tilsynsfrekvensen.

DyretransporterHvis der tænkes på dyrevelfærd i forhold til transporttid mv. er kommunen ikke myndighed. Der er dog nøje kontrol med hvilke dyr der bliver ført hvor hen, da slagterifregninger og kvitteringer for køb og salg af dyr, skal gemmes og fremvises ved tilsyn.

Udledning af gylle

Der er lavet beregninger på hvor meget gylle der forventes at blive produceret og dette fremgår også af tilladelsen. Den mængde gylle/gødning der må udbringes på markerne ligger fast, uanset husdyrholdets størrelse. Flere dyr betyder ikke mere kvælstof på markerne. Har en landmand mere gylle end han må bruge - sælger han det, og har han mindre end hvad han skal bruge - køber han kvælstof. Det er enten i form af kunstgødning eller i form af organisk gødning, som eksempelvis slam eller gylle. Regnestykket med fordelingen af kvælstof (gylle) på markerne varetages oftest af landmandens konsulent, der efterfølgende lovpligtigt indberetter det til Miljø- og Fødevarerstyrelsen, der er kontrolmyndighed.

Støjgener fra ventilation

Det er et tilsynsanliggende hvor kommunen er myndighed. Hvis omkringboende oplever at der er væsentlige støjgener forbundet med ventilation, kan det meddeles til kommunen, der foretager en vurdering af sagen. Derfor vil jeg foreslå, at I tager kontakt til kommunen hvis der bliver problemer.

Optælling af enheder

Der bliver ført kontrol i form af kvitteringer og slagterifregninger. Fra 2017 gives der ikke længere miljøtilladelse til et vist antal dyreenheder (DE), men derimod til tilladelse til et produktionsareal på et vist størrelse. Hvis enten dyrlægen ved tilsyn, eller kommunen kan se, at der bliver produceret

flere dyr (jf. kvitteringer for køb/salg af dyr) end hvad der er dyrevelfærdsmæssigt muligt, bliver det indberettet eller anmeldt.

Mængden af antibiotika

Kommunen er ikke myndighed. Det er Dyrlægen der udskriver antibiotika.

Belastning af vandmiljøet (og naturen)

Der er foretaget beregninger på ammoniakdepositionen på de omkringliggende naturområder. Beregningen er foretaget i det statslige ansøgningssystem, der altid beregner efter "worst case". Der er ingen overskridelser i beregningerne, hvilket også kan læses af tilladelsen. Med hensyn til belastning af vandmiljøet som følge af gylleudbringning, må der kun reguleres efter de generelle regler der er beskrevet i husdyrgødningsbekendtgørelsen. På arealdelen er det som nævnt Miljø- og Fødevarestyrelsen der er myndighed og kontrollerer de indsendte oplysninger.

Sygdomsrater i befolkningen

Kommunen er ikke myndighed på dette, og det må og kan, som tidligere nævnt, ikke reguleres i denne tilladelse.

Ad 6.:

Dyrevelfærd

Den politiske diskussion omkring den nationale lovgivning på husdyrområdet, er ikke en del af det råderum kommunen har med hensyn til meddelelse af tilladelse til udvidelse. Generelt kan det dog siges, at der er bedre dyrevelfærd i nye end i gamle stalde, og der på ejendommen kun er smågrise og ikke søer.

Ad 7.:

Infrastruktur mellem landbrug og jorder.

Færdsel på vejene i forbindelse med drift af husdyrbruget, kan ikke reguleres i tilladelsen. Det er kun til- og frakørselsveje der kan stilles vilkår til. Der kan således ikke stilles krav til at benytte bestemte veje.

Det er landmandens pligt at rengøre vejen efter sig, når arbejdet er afsluttet. Bliver dette ikke gjort kan der ske henvendelse til Stevns Kommune.

Mindehøjvej ligger i åbnet land og betjener lokaltrafik af alle typer, herunder landbrugsmaskiner samt leverancer til og fra landbrug i området. Vejen er på ingen måde atypisk i forhold til andre veje der er beliggende i landbrugsområder. Det vil altid være forbundet med gener når store køretøjer skal passeres på denne vejtype.

Mht. vedligeholdelse af vejene er det vejmyndighedens ansvar, at vedligeholde vejene i den stand som trafikken kræver, og hvis de har vurderet, at eventuelle vejværn, vil forvolde mere skade end gavn, vil vi som miljømyndighed ikke anfægte den vurdering.

Ad 8.:

Algeforekomst

Miljø- og Fødevareklagenævnet skriver i en afgørelse fra marts 2018:

"...at den risiko for forøgede algebelægninger, som kan være en følge af naboskab til et husdyrbrug, ikke i almindelighed kan begrunde, at der fastsættes vilkår, som er videregående end de sædvanlige krav om anvendelse af bedste tilgængelige teknologi til begrænsning af ammoniakfordampning, der skal fastsættes i overensstemmelse med gældende regler".

Det betyder, at kommunen ikke har lov til at stille vilkår til husdyrbruget på baggrund af algeforekomster.

Ad 9.:**Biodiversitet**

Der er foretaget en VVM vurdering samt en vurdering af udvidelsens påvirkning af særligt truede arter. Det vurderes, at udvidelsen ikke har negativ påvirkning af disse.

Kvælstof og mængden af pesticider fra markdrift er der ikke hjemmel til at behandle, da miljøtilladelsen ikke omfatter ejendommens markdrift. Det skal dog siges, at den samlet tilladning af hhv. kvælstof og pesticider til arealerne vil være uændrede efter udvidelsen.

Ad. 10**Vandmiljø**

Der vil sandsynligvis ikke være en væsentlig mer-udledning af nitrat til vandmiljøet, da de omkringliggende marker allerede modtager kvælstof op til normen.

Tidligere skulle kommunen i godkendelser og tilladelser forholde sig til husdyrbrugets kvælstofpåvirkning af hovedvandoplandene. Med den nye husdyrlov fra august 2017 er det overgået til generel lovgivning og kommunen skal (og må) ikke længere foretage disse vurderinger af påvirkning af tilstanden i tilladelser og godkendelser.

Ad 11.:**Globalt miljø**

Det ligger langt udenfor kommunens myndighedsområde, og vi har derfor ikke hjemmel til at stille vilkår for forbedring af det globale miljø.

Lovgrundlag, planer og vejledninger

- Lovbekendtgørelse nr. 1020 af 6. juli 2018 om husdyrbrug og anvendelse af gødning m.v. (husdyrbrugsloven)
- Bekendtgørelse nr. 1021 af 6. juli 2018 om tilladelse og godkendelse m.v. af husdyrbrug (husdyrgodkendelsesbekendtgørelsen)
- Bekendtgørelse nr. 1076 af 28. august 2018 om erhvervsmæssigt dyrehold, husdyrgødning, ensilage m.v. (husdyrgødningsbekendtgørelsen)
- Bekendtgørelse nr. 906 af 24. juni 2016 om påfyldning og vask m.v. af sprøjter til udbringning af plantebeskyttelsesmidler (vaskepladsbekendtgørelsen)
- Bekendtgørelse nr. 1001 af 27. juni 2018 om anvendelse af affald til jordbrugsformål (slambekendtgørelsen)
- Bekendtgørelse nr. 558 af 1. juni 2011 om opbevaring m.m. af døde produktionsdyr
- Lovbekendtgørelse nr. 934 af 27. juni 2017 om naturbeskyttelse med senere ændringer (naturbeskyttelsesloven)
- Lovbekendtgørelse nr. 966 af 23. juni 2017 om miljøbeskyttelse med senere ændringer (miljøbeskyttelsesloven)
- Bekendtgørelsen om udpegning og administration af internationale naturbeskyttelsesområder samt beskyttelse af visse arter nr. 926 af 27. juni 2016 med senere ændringer (habitatbekendtgørelsen)
- Bekendtgørelse af lov nr. 119 af 26. januar 2017 om miljømål m.v. for internationale naturbeskyttelsesområder (miljømålsloven)
- Bekendtgørelse nr. 1611 af 10. december 2015 om indretning, etablering og drift af olietanke, rørsystemer og pipelines (olietanksbekendtgørelsen)
- Bekendtgørelse nr. 1469 af 12. december 2017 om spildevandstilladelser m.v. (spildevandsbekendtgørelsen)
- Lovbekendtgørelse nr. 282 af 27. marts 2017 om forurenede jord med senere ændringer (jordforureningsloven)
- Vejledning til vaskepladsbekendtgørelsen. Bekendtgørelse om påfyldning og vask af sprøjter til udbringning af bekæmpelsesmidler. Vejledning fra Miljøstyrelsen Nr. 19 2016
- Ekstern støj fra virksomheder, Miljøstyrelsens Vejledning nr. 5 fra november 1984
- Miljøstyrelsens Teknologiliste (<http://mst.dk/erhverv/landbrug/miljoeteknologi-og-bat/teknologilisten/>)
- Kommuneplan 2017- 29 for Stevns Kommune
- Miljøstyrelsens Husdyrvejledning (<http://husdyrvejledning.mst.dk/>)

Scenarieregning af ansøgningskema (208766)

Dette er en ansøgning om en tilladelse til et husdyrbrug efter husdyrbruglovens § 16 b.

Versionsnummer:

1

Indsendelsesdato:

29-08-2018

Husdyrbruget

Husdyrbrugets CVR-nummer	10450977
Husdyrbrugets navn	Carl Skou (Mindehøjvej 5)
Beliggenhedsadresse	Skørpingevej 34
Postnummer	4673
By	Rødvig Stevns

Ansøger

Ansøger navn	Carl Skou
Ansøger adresse	Skørpingevej 34
Ansøger postnummer	4673
Ansøger by	Rødvig Stevns
Ansøger telefon	20216747
Ansøger email	carl@cskou.dk

Konsulent

Konsulent Cvr	32253369
Konsulent virksomhedsnavn	Max Jakobsen Miljørådgivning
Konsulent navn	Max Jakobsen
Konsulent adresse	Dræby Fedvej 539
Konsulent postnummer	5330
Konsulent by	Munkebo
Konsulent telefon	31340717
Konsulent email	mjb@maxjakobsen.eu

Ejendom

Ejendomsnummer	3360007392
CHR numre	94423

Kort beskrivelse:

Kopi:

Kommunescenarie (208766) | Gennemse & indsend ?

Her er alle indtastninger og beregningsresultater samlet på en side, der kan udskrives som en samlet PDF.

Dette er en ansøgning om en tilladelse til et husdyrbrug efter husdyrbruglovens § 16 b.

Typen af IE - brug:
Ikke IE-brug

Kort beskrivelse:

Kopi:

Versionsnummer:

1

1. Basisoplysninger

Husdyrbruget

Bedrift Cvr	10450977
Husdyrbrugets navn	Carl Skou (Mindehøjvej 5)
Beliggenhedsadresse	Skørpingevej 34
Postnummer	4673
By	Rødvig Stevns

Ansøger

Ansøgersnavn	Carl Skou
Ansøgeradresse	Skørpingevej 34
Ansøgerpostnummer	4673
Ansøgerby	Rødvig Stevns
Ansørgertelefon	20216747
Ansøger-email	carl@cskou.dk

Konsulent

Konsulent Cvr	32253369
Konsulent virksomhedsnavn	Max Jakobsen Miljørådgivning
Konsulentnavn	Max Jakobsen
Konsulentadresse	Dræby Fedvej 539
Konsulentpostnummer	5330
Konsulentby	Munkebo
Konsulenttelefon	31340717
Konsulent-email	mjb@maxjakobsen.eu

Ejendom

Ejendomsnummer	3360007392
CHR numre	94423

Matrikler på ejendomsnummer

Matrikel: 11 - Havnelev By, Havnelev

Matrikel: 47h - Havnelev By, Havnelev

Matrikel: 6c - Havnelev By, Havnelev

Matrikel: 6g - Havnelev By, Havnelev

Matrikel: 13c - Skørpinge By, Havnelev

2. Overblik over stalde og produktioner

Stalde og produktioner						
Staldnavn	Staldstørrelse (m ²)	Ventilation	Kildehøjde	Produktion	Antal måneder udegående	Produktionsareal (m ²)
Ansøgt drift						
Nr. 1. Eksisterende klimastald	2832	Mekanisk ventilation	6 m	(#127985) Smågrise. Toklimastald, delvis spaltegulv	0	2090
Nr. 2. Eksisterende buffer-/sygestald	406	Mekanisk ventilation	6 m	(#127988) Smågrise. Toklimastald, delvis spaltegulv	0	245
Nr. 3. Ny klimastald	1824	Mekanisk ventilation	6 m	(#127991) Smågrise. Toklimastald, delvis spaltegulv	0	1455
Sum						3790
Nudrift						
Nr. 1. Eksisterende klimastald	2832	Mekanisk ventilation	6 m	(#127986) Smågrise. Toklimastald, delvis spaltegulv	0	2090
Nr. 2. Eksisterende buffer-/sygestald	406	Mekanisk ventilation	6 m	(#127989) Smågrise. Toklimastald, delvis spaltegulv	0	245
Sum						2335
8 års drift						
Nr. 1. Eksisterende klimastald	2832	Mekanisk ventilation	6 m	(#127987) Smågrise. Toklimastald, delvis spaltegulv	0	2090
Nr. 2. Eksisterende buffer-/sygestald	406	Mekanisk ventilation	6 m	(#127990) Smågrise. Toklimastald, delvis spaltegulv	0	245
Sum						2335

3. Overblik over husdyrgødning

Opbevaringslagre				
Navn	Lagertype	Yderligere oplysninger	Bedste tilgængelige opbevaringsteknik	Dimension Areal (m ²)
Ansøgt drift				
G1. Gyllebeholder (3.000 kbm)	Flydende			756
G2. Gyllebeholder (1.500 kbm)	Flydende			381
G3. Gyllebeholder (850 kbm)	Flydende			222
Nudrift				
G1. Gyllebeholder (3.000 kbm)	Flydende			756
G2. Gyllebeholder (1.500 kbm)	Flydende			381
G3. Gyllebeholder (850 kbm)	Flydende			222
8 års drift				
G1. Gyllebeholder (3.000 kbm)	Flydende			756
G2. Gyllebeholder (1.500 kbm)	Flydende			381
G3. Gyllebeholder (850 kbm)	Flydende			222

Opbevaringslagre med miljøteknologi		
Lagernavn	Beskrivelse af miljøteknologi	NH ₃ -N effekt (%)
Ansøgt drift - Ingen data		
Nudrift		
G1. Gyllebeholder (3.000 kbm)	PVC	50,0
8 års drift		
G1. Gyllebeholder (3.000 kbm)	PVC	50,0

4. Ammoniakemission

4.1 Samlet ammoniakemission fra husdyrbruget (stald og lager)

Driftstype:	Ammoniakemission fra staldafsnit (kg NH ₃ -N/år)	Ammoniakemission fra lagre (kg NH ₃ -N/år)	Ammoniakemission fra husdyrbruget (kg NH ₃ -N/år)
Ansøgt drift	2122,4	543,7	2666,1
Nudrift	1307,6	392,5	1700,1
8 års-drift	1307,6	392,5	1700,1

4.2 Resultater fra staldafsnit

4.2.1 Ammoniakemission og reducerende tiltag på staldafsnit og produktioner

Navn på staldafsnit: <i>Nr. 1. Eksisterende klimastald</i>					
Produktion	Produktionsareal (m ²)	Ammoniakemission (kg NH ₃ -N/år)	Reduktion, udegående dyr (kg NH ₃ -N/år)	Effekt, miljøteknologi (kg NH ₃ -N/år)	Faktisk ammoniakemission (kg NH ₃ -N/år)
Ansøgt drift					
(#127985) Smågrise. Toklimastald, delvis spaltegulv	2090	1170,4	0,0	0,0	1170,4
Nudrift					
(#127986) Smågrise. Toklimastald, delvis spaltegulv	2090	1170,4	0,0	0,0	1170,4
8 års-drift					
(#127987) Smågrise. Toklimastald, delvis spaltegulv	2090	1170,4	0,0	0,0	1170,4

Navn på staldafsnit: <i>Nr. 2. Eksisterende buffer-/sygestald</i>					
Produktion	Produktionsareal (m ²)	Ammoniakemission (kg NH ₃ -N/år)	Reduktion, udegående dyr (kg NH ₃ -N/år)	Effekt, miljøteknologi (kg NH ₃ -N/år)	Faktisk ammoniakemission (kg NH ₃ -N/år)
Ansøgt drift					
(#127988) Smågrise. Toklimastald, delvis spaltegulv	245	137,2	0,0	0,0	137,2
Nudrift					
(#127989) Smågrise. Toklimastald, delvis spaltegulv	245	137,2	0,0	0,0	137,2
8 års-drift					
(#127990) Smågrise. Toklimastald, delvis spaltegulv	245	137,2	0,0	0,0	137,2

Navn på staldafsnit:

Nr. 3. Ny klimastald

Produktion	Produktionsareal (m ²)	Ammoniakemission (kg NH ₃ -N/år)	Reduktion, udegående dyr (kg NH ₃ -N/år)	Effekt, miljøteknologi (kg NH ₃ -N/år)	Faktisk ammoniakemission (kg NH ₃ -N/år)
Ansøgt drift					
(#127991) Smågrise. Toklimastald, delvis spaltegulv	1455	814,8	0,0	0,0	814,8
Nudrift - Ingen data					
8 års-drift - Ingen data					

4.3 Resultater for lagre

4.3.1 Ammoniakemission og effekt af miljøteknologi på lagre med flydende husdyrgødning

Lagre med flydende husdyrgødning

Lagernavn	Overfladeareal (m ²)	Ammoniakemission (kg NH ₃ -N/år)	Effekt, miljøteknologi (kg NH ₃ -N/år)	Ammoniakemission for lagre (kg NH ₃ -N/år)
Ansøgt drift				
G1. Gyllebeholder (3.000 kbm)	756	302,5	0,0	302,5
G2. Gyllebeholder (1.500 kbm)	381	152,4	0,0	152,4
G3. Gyllebeholder (850 kbm)	222	88,9	0,0	88,9
Nudrift				
G1. Gyllebeholder (3.000 kbm)	756	302,5	151,3	151,3
G2. Gyllebeholder (1.500 kbm)	381	152,4	0,0	152,4
G3. Gyllebeholder (850 kbm)	222	88,9	0,0	88,9
8 års-drift				
G1. Gyllebeholder (3.000 kbm)	756	302,5	151,3	151,3
G2. Gyllebeholder (1.500 kbm)	381	152,4	0,0	152,4
G3. Gyllebeholder (850 kbm)	222	88,9	0,0	88,9

4.3.2 Oversigt over husdyrgødningstyper produceret i ansøgt drift

Gødningstyper produceret fra de valgte dyretype og staldsystemer

Gødningstype fra produktion: Ingen fast gødning

Angivne gødningstyper i indtegnede lagre

Gødningstype fra lagre: Flydende gødning

5. BAT

Samlet BAT beregning			
	Stalde	Lagre	Total
Samlet BAT krav (kg NH ₃ -N /år)	2152	544	2695
Faktisk emission (kg NH ₃ -N /år)	2122	544	2666
Forskel (kg NH ₃ -N /år)	-	-	29
Vejledende BAT Overholdt?	-	-	Ja

Samlet ammoniaktab for hele anlægget (alle produktioner) opnåelig ved anvendelse af BAT				
Vejl. sum (kg NH ₃ -N /år)	Ansøgers forslag (kg NH ₃ -N /år)	Ansøgers Begrundelse	Kommunens krav (kg NH ₃ -N /år)	Kommunens Begrundelse
2152				

Beregninger af progressive BAT krav opnåelig ved anvendelse af BAT for produktioner i nye stalde		
BAT-husdyrtype	Areal (m ²)	Beregnet BAT krav (kg NH ₃ -N / (m ² · år))
Smågrise	1455	Arealet er lig med eller under 2600 m ² . BAT kravet er fastlagt til 0,58 kg NH ₃ -N / (m ² · år)

BAT krav opnåelig ved anvendelse af BAT for nye og eksisterende stalde				
Staldnavn	Navn på dyretype og staldsystem eller flexgruppe	Forudsætning for BAT-beregning	BAT krav ved ny stald (kg NH ₃ -N / (m ² · år))	BAT krav ved eksisterende stald (kg NH ₃ -N / (m ² · år)) ^c
Nr. 1. Eksisterende klimastald	Smågrise. Toklimastald, delvis spaltegulv	Eksisterende staldafsnit	0,50 - 0,58 ^b	0,56
Nr. 2. Eksisterende buffer-/sygestald	Smågrise. Toklimastald, delvis spaltegulv	Eksisterende staldafsnit	0,50 - 0,58 ^b	0,56
Nr. 3. Ny klimastald	Smågrise. Toklimastald, delvis spaltegulv	Nyt (inkl. renoveret) staldafsnit	0,58	0,56



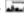
^b BAT-kravet ved ny stald er progressivt og afhænger af det samlede areal for husdyrtypen i nye staldafsnit

^c BAT krav ved eksisterende stald er tabelværdien for staldtypen. BAT kravet kan være lavere i den aktuelle situation, hvis der fastsat vilkår til eksisterende stald i en tidligere godkendelse.

Ammoniaktab pr. produktion opnåelig ved anvendelse af BAT							
Produktion	Areal (m ²)	BAT krav (kg NH ₃ -N / (m ² · år))	Korrektionsfaktor for udegående	Vejl. sum (kg NH ₃ -N /år)	Ansøgers forslag (kg NH ₃ -N /år)	Kommunens krav (kg NH ₃ -N /år)	
(#127985) Smågrise. Toklimastald, delvis spaltegulv	2090	0,56	1	1170			
(#127988) Smågrise. Toklimastald, delvis spaltegulv	245	0,56	1	137			
(#127991) Smågrise. Toklimastald, delvis spaltegulv	1455	0,58	1	844			

6. Nabopåvirkning

6.1 Samlet resultat af lugtberegning

Bebyggelse	Kumulation	Model	Ukorrigeret geneafstand	Korrigeret geneafstand	Vægtet gennemsnits- afstand	Genekriterie overholdt
Mindehøjvej 6 	0	FMK	213,3	213,3	311,9	Ja
Mindehøjvej 3 	0	NY	500,7	500,7	503,7	Ja
Havnelev By, Havnelev 	0	FMK	674,4	674,4	1303,1	Ja

Konsekvenszone: 997 m

6.2 Lugtgeneberegninger - detaljer om staldafsnit

Bebyggelse: Mindehøjvej 6 Opretter: Sagsbehandler

#	Staldafsnit	Afstand(m)	Placering 300-60 grader
1	Nr. 3. Ny klimastald	280,6	Ja
2	Nr. 2. Eksisterende buffer-/sygestald	319,8	Ja
3	Nr. 1. Eksisterende klimastald	332,8	Nej

Bebyggelse: Mindehøjvej 3 Opretter: Sagsbehandler

#	Staldafsnit	Afstand(m)	Placering 300-60 grader
1	Nr. 3. Ny klimastald	454,2	Nej
2	Nr. 2. Eksisterende buffer-/sygestald	489,6	Nej
3	Nr. 1. Eksisterende klimastald	539,8	Nej

Bebyggelse: Havnelev By, Havnelev Opretter: Sagsbehandler

#	Staldafsnit	Afstand(m)	Placering 300-60 grader
1	Nr. 1. Eksisterende klimastald	1278,8	Ja
2	Nr. 2. Eksisterende buffer-/sygestald	1322,5	Ja
3	Nr. 3. Ny klimastald	1334,6	Ja

6.3 Lugtemission fra produktioner

Ansøgt drift

Staldafsnit

Nr. 1. Eksisterende klimastald	Antal måneder		Lugt	Lugt	Effekt af teknologi (%)	Faktisk lugt	Faktisk lugt	Produktionsareal (m ²)
	Produktionsld	udegående	(LE/s)	(OU/s)		(LE/s)	(OU/s)	
	127985	0	25080,0	43890,0	0	25080,0	43890,0	2090
Nr. 2. Eksisterende buffer-/sygestald	Antal måneder		Lugt	Lugt	Effekt af teknologi (%)	Faktisk lugt	Faktisk lugt	Produktionsareal (m ²)
	Produktionsld	udegående	(LE/s)	(OU/s)		(LE/s)	(OU/s)	
	127988	0	2940,0	5145,0	0	2940,0	5145,0	245
Nr. 3. Ny klimastald	Antal måneder		Lugt	Lugt	Effekt af teknologi (%)	Faktisk lugt	Faktisk lugt	Produktionsareal (m ²)
	Produktionsld	udegående	(LE/s)	(OU/s)		(LE/s)	(OU/s)	
	127991	0	17460,0	30555,0	0	17460,0	30555,0	1455
Sum			45480	79590		45480	79590	

Nudrift								
Staldafsnit								
Nr. 1. Eksisterende klimastald	Produktionsid	Antal måneder udegående	Lugt (LE/s)	Lugt (OU/s)	Effekt af teknologi (%)	Faktisk lugt (LE/s)	Faktisk lugt (OU/s)	Produktionsareal (m ²)
	127986	0	25080,0	43890,0	0	25080,0	43890,0	2090
Nr. 2. Eksisterende buffer-/sygestald	Produktionsid	Antal måneder udegående	Lugt (LE/s)	Lugt (OU/s)	Effekt af teknologi (%)	Faktisk lugt (LE/s)	Faktisk lugt (OU/s)	Produktionsareal (m ²)
	127989	0	2940,0	5145,0	0	2940,0	5145,0	245
Sum			28020	49035		28020	49035	

7. Naturområder

7.1 Samlet resultat af ammoniakberegninger

Samlet emission: 2666,1 (kg NH₃-N/år)

Meremission (8 års-drift) 966,1 (kg NH₃-N/år)

Meremission (nudrift) 966,1 (kg NH₃-N/år)

7.2 Overblik over naturpunkter

Naturpunkt: Nærmeste amk.pot.skov	
Kategori	Kategori 3
Opretter	Sagsbehandler
Ruhed	Skov
Beskrivelse	
Kumulation	Nul ejendomme (0)
Merdeposition (8 års-drift)	0,0 kg N/ha/år
Merdeposition (nudrift)	0,0 kg N/ha/år
Total deposition	0,1 kg N/ha/år

Naturlinjer til punkt: Nærmeste amk.pot.skov				
Naturlinje fra	Ruhed opland	Merdeposition	Merdeposition	Totaldeposition
		(nudrift) (kg N/ha/år)	(8 års-drift) (kg N/ha/år)	
S: Nr. 1. Eksisterende klimastald	Landbrug	0,0	0,0	0,0
S: Nr. 2. Eksisterende buffer-/sygestald	Landbrug	0,0	0,0	0,0
S: Nr. 3. Ny klimastald	Landbrug	0,0	0,0	0,0
G: G1. Gyllebeholder (3 .000 kbm)	Landbrug	0,0	0,0	0,0
G: G2. Gyllebeholder (1 .500 kbm)	Landbrug	0,0	0,0	0,0
G: G3. Gyllebeholder (8 50 kbm)	Landbrug	0,0	0,0	0,0

Naturpunkt: Nr. 4. Mose	
Kategori	Kategori 3
Opretter	Sagsbehandler
Ruhed	Blandet natur med lav bevoksning
Beskrivelse	
Kumulation	Nul ejendomme (0)
Merdeposition (8 års-drift)	0,0 kg N/ha/år
Merdeposition (nudrift)	0,0 kg N/ha/år
Total deposition	0,1 kg N/ha/år

Naturlinjer til punkt: Nr. 4. Mose				
Naturlinje fra	Ruhed opland	Merdeposition	Merdeposition	Totaldeposition
		(nudrift) (kg N/ha/år)	(8 års-drift) (kg N/ha/år)	
S: Nr. 1. Eksisterende klimastald	Landbrug	0,0	0,0	0,0
S: Nr. 2. Eksisterende buffer-/sygestald	Landbrug	0,0	0,0	0,0
S: Nr. 3. Ny klimastald	Landbrug	0,0	0,0	0,0
G: G1. Gyllebeholder (3 .000 kbm)	Landbrug	0,0	0,0	0,0
G: G2. Gyllebeholder (1 .500 kbm)	Landbrug	0,0	0,0	0,0
G: G3. Gyllebeholder (8 50 kbm)	Landbrug	0,0	0,0	0,0

Naturpunkt: Nr. 3. Vandhul	
Kategori	Kategori 3
Opretter	Sagsbehandler
Ruhed	Vand
Beskrivelse	
Kumulation	Nul ejendomme (0)
Merdeposition (8 års-drift)	0,4 kg N/ha/år
Merdeposition (nudrift)	0,4 kg N/ha/år
Total deposition	1,2 kg N/ha/år

Naturpunkt: Overdrev >2,5 ha udenfor Natura 2000	
Kategori	Kategori 2
Opretter	Sagsbehandler
Ruhed	Blandet natur med lav bevoksning
Beskrivelse	
Kumulation	Nul ejendomme (0)
Merdeposition (8 års-drift)	0,0 kg N/ha/år
Merdeposition (nudrift)	0,0 kg N/ha/år
Total deposition	0,0 kg N/ha/år

Naturpunkt: Overdrev indenfor Natura 2000	
Kategori	Kategori 1
Opretter	Sagsbehandler
Ruhed	Blandet natur med lav bevoksning
Beskrivelse	
Kumulation	Nul ejendomme (0)
Merdeposition (8 års-drift)	0,0 kg N/ha/år
Merdeposition (nudrift)	0,0 kg N/ha/år
Total deposition	0,0 kg N/ha/år

Naturlinjer til punkt: Nr. 3. Vandhul				
Naturlinje fra	Ruhed opland	Merdeposition (nudrift) (kg N/ha/år)	Merdeposition (8 års-drift) (kg N/ha/år)	Totaldeposition (kg N/ha/år)
S: Nr. 1. Eksisterende klimastald	Landbrug	0,0	0,0	0,7
S: Nr. 2. Eksisterende buffer-/sygestald	Landbrug	0,0	0,0	0,1
S: Nr. 3. Ny klimastald	Landbrug	0,3	0,3	0,3
G: G1. Gyllebeholder (3.000 kbm)	Landbrug	0,1	0,1	0,1
G: G2. Gyllebeholder (1.500 kbm)	Landbrug	0,0	0,0	0,1
G: G3. Gyllebeholder (850 kbm)	Landbrug	0,0	0,0	0,0

Naturlinjer til punkt: Overdrev >2,5 ha udenfor Natura 2000				
Naturlinje fra	Ruhed opland	Merdeposition (nudrift) (kg N/ha/år)	Merdeposition (8 års-drift) (kg N/ha/år)	Totaldeposition (kg N/ha/år)
S: Nr. 1. Eksisterende klimastald	Landbrug	0,0	0,0	0,0
S: Nr. 2. Eksisterende buffer-/sygestald	Landbrug	0,0	0,0	0,0
S: Nr. 3. Ny klimastald	Landbrug	0,0	0,0	0,0
G: G1. Gyllebeholder (3.000 kbm)	Landbrug	0,0	0,0	0,0
G: G2. Gyllebeholder (1.500 kbm)	Landbrug	0,0	0,0	0,0
G: G3. Gyllebeholder (850 kbm)	Landbrug	0,0	0,0	0,0

Naturlinjer til punkt: Overdrev indenfor Natura 2000				
Naturlinje fra	Ruhed opland	Merdeposition (nudrift) (kg N/ha/år)	Merdeposition (8 års-drift) (kg N/ha/år)	Totaldeposition (kg N/ha/år)
S: Nr. 1. Eksisterende klimastald	Landbrug	0,0	0,0	0,0
S: Nr. 2. Eksisterende buffer-/sygestald	Landbrug	0,0	0,0	0,0
S: Nr. 3. Ny klimastald	Landbrug	0,0	0,0	0,0
G: G1. Gyllebeholder (3.000 kbm)	Landbrug	0,0	0,0	0,0
G: G2. Gyllebeholder (1.500 kbm)	Landbrug	0,0	0,0	0,0
G: G3. Gyllebeholder (850 kbm)	Landbrug	0,0	0,0	0,0

8. Afstande

8.1 Afstande angivet

Der er ikke angivet nogen afstande.

8.1.1 Yderligere informationer og specielle forhold

Kommentar til afstandsangivelser

Ingen kommentar

8.2 Afstande til naturområder og nabobebyggelser

Overdrev indenfor Natura 2000 - Naturområde (kategori 1)

Type	Navn	Afstand [m]
Staldbygning	Nr. 1. Eksisterende klimastald	4014
Gødningslager	G1. Gyllebeholder (3.000 kbm)	4059

Overdrev >2,5 ha udenfor Natura 2000 - Naturområde (kategori 2)

Type	Navn	Afstand [m]
Staldbygning	Nr. 1. Eksisterende klimastald	2863
Gødningslager	G1. Gyllebeholder (3.000 kbm)	2907

Nr. 3. Vandhul - Naturområde (kategori 3)

Type	Navn	Afstand [m]
Staldbygning	Nr. 1. Eksisterende klimastald	245
Gødningslager	G1. Gyllebeholder (3.000 kbm)	290

Nr. 4. Mose - Naturområde (kategori 3)

Type	Navn	Afstand [m]
Staldbygning	Nr. 3. Ny klimastald	903
Gødningslager	G1. Gyllebeholder (3.000 kbm)	925

Nærmeste amk.pot.skov - Naturområde (kategori 3)

Type	Navn	Afstand [m]
Staldbygning	Nr. 3. Ny klimastald	1348
Gødningslager	G2. Gyllebeholder (1.500 kbm)	1417

Mindehøjvej 6 - Nabo (Enkelt bolig)

Type	Navn	Afstand [m]
Staldbygning	Nr. 3. Ny klimastald	241
Gødningslager	G1. Gyllebeholder (3.000 kbm)	273

Mindehøjvej 3 - Nabo (Samlet bebyggelse)

Type	Navn	Afstand [m]
Staldbygning	Nr. 3. Ny klimastald	424
Gødningslager	G2. Gyllebeholder (1.500 kbm)	491

Type	Navn	Afstand [m]
Havnelev By, Havnelev - Nabo (Byzone)		
Type	Navn	Afstand [m]
Staldbygning	Nr. 1. Eksisterende klimastald	1236
Gødningslager	G1. Gyllebeholder (3.000 kbm)	1241

9. Supplerende oplysninger

Typen af IE-brug:

Ikke IE-brug

Oplysninger om IE-bruget:

ikke angivet

Generelle oplysningskrav:

ikke angivet

Oplysninger om ventilationsforhold:

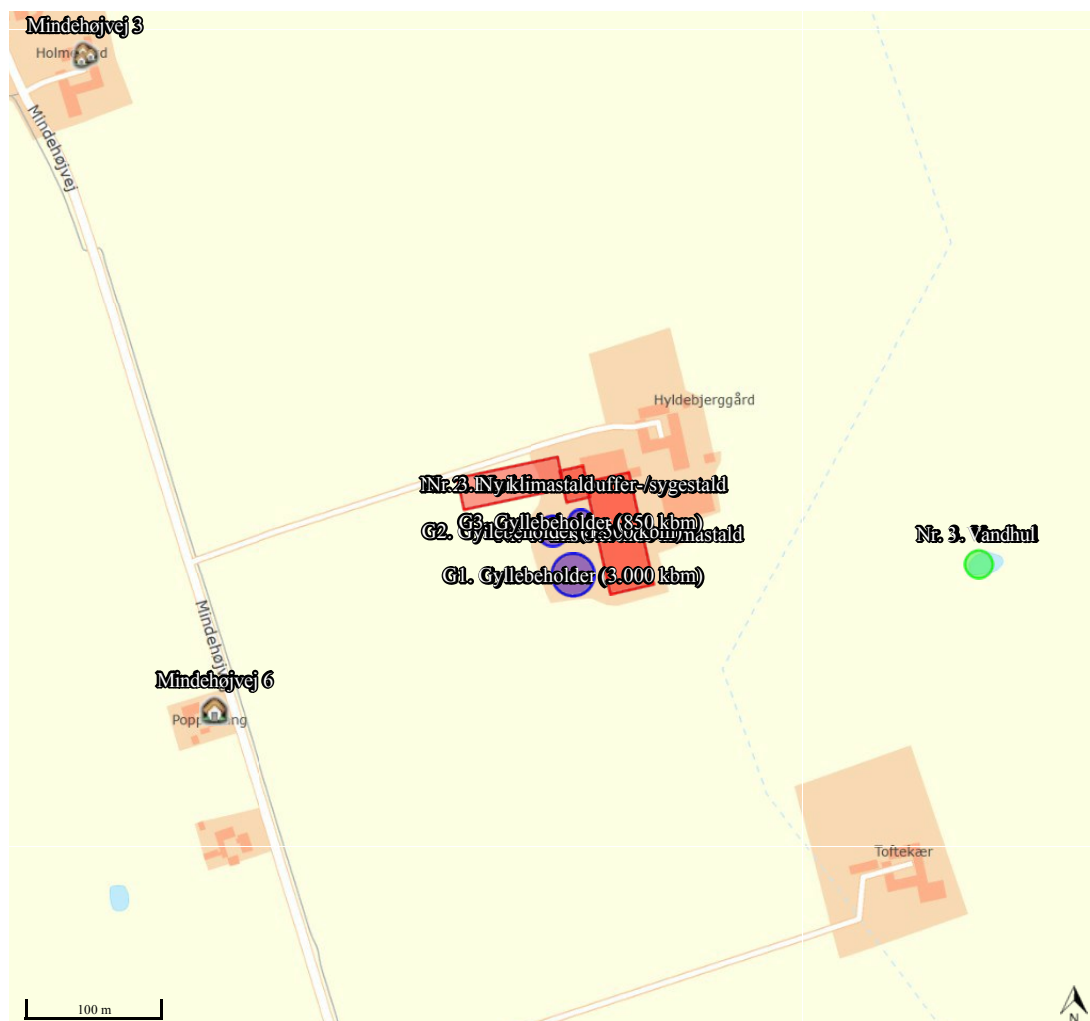
ikke angivet

Samlet opbevaringskapacitet:

0,00

10. Kortudrag

Staldafsnit og opbevaringslagre (automatisk)



**Ansøgning om miljøtilladelse
til
udvidelse af svineproduktionen
på
Mindehøjvej 5, 4673 Rødvig**



1 OPLYSNINGER OM ANSØGER OG EJERFORHOLD

Adresse:	Mindehøjvej 5, 4673 Rødvig
Matr.nr.:	11 Havnelev By, Havnelev
CVR nr.:	10 45 09 77
Ejer og ansøger:	Carl Skou, Skørpingevej 34, 4673 Rødvig E-mail: carl@cskou.dk Mobil: 20 21 67 47
Konsulent:	Max Jakobsen Miljørådgivning E-mail: mjb@maxjakobsen.eu Mobil: 31 34 07 17
IT-skema:	205.158

Indholdsfortegnelse

1	Oplysninger om ansøger og ejerforhold	1
2	oplysninger om husdyrbruget og det ansøgte	3
2.1	Indledning	3
2.2	Indretning og drift af anlæg	3
2.2.1	Eksisterende svinestald	3
2.2.2	Ny svinestald	4
2.2.3	Håndtering og opbevaring af husdyrgødning	4
2.2.4	Nudrift og 8-års drift	5
2.3	Afstandskrav	5
2.4	Lokalisering og landskab	5
2.5	Gener	6
2.5.1	Lugt	6
2.5.2	Støj fra anlæg og maskiner	6
2.5.3	Lys	7
2.5.4	Fluer og skadedyr	7
2.5.5	Støv	7
2.5.6	Transport	8
2.6	Driftsforstyrrelser og uheld	8
2.7	Affald og kemikalier	9
2.8	Ammoniak	9
2.8.1	Naturområder	10
3	Egenkontrol	11
	Bilag 1 – Oversigt over anlægget	12

2 OPLYSNINGER OM HUSDYRBRUGET OG DET ANSØGTE

2.1 Indledning

Carl Skou, Skørpingevej 34, 4673 Rødvig ansøger om miljøtilladelse til udvidelse af husdyrproduktionen på Mindehøjvej 5, 4673 Rødvig.

Der er indsendt IT-ansøgningskema nr. 205.158 til Stevns Kommune via husdyrgodkendelse.dk

Bedriftens ejendomme

Ansøger har også husdyrproduktion på følgende ejendomme:

- Skørpingevej 34, 4673 Rødvig (svinebesætning)
- Skørpingevej 37, 4673 Rødvig (svinebesætning)

Der er søgt om udvidelse af husdyrproduktionen på Skørpingevej 34. Når denne udvidelse er gennemført, nedlægges husdyrproduktionen på Skørpingevej 37.

Ejendommene drives teknisk og forureningsmæssigt adskilte. Det er derfor kun ejendommen på Mindehøjvej 5, der er omfattet af den konkrete ansøgning.

2.2 Indretning og drift af anlæg

I forbindelse med etableringen af husdyrproduktionen opføres der en svinestald.

På bilag 1 er der et oversigtskort over bygningernes placering og anvendelse.

På bilag 2 er der en plantegning af den ansøgte stald.

På bilag 3 er der en plantegning af den eksisterende stald.

Nedenfor følger en gennemgang af de enkelte stalde og de produktionsarealer, der er i de respektive stalde.

2.2.1 Eksisterende svinestald

Produktionsareal til smågrise

Dyretype: Smågrise. Delvist spaltegulv (25-49 % fast gulv).

Stalden er indrettet med 8 sektioner med hver 24 stier og en bufferstald med 5 sektioner med hver 4 stier.

Der er et produktionsareal på 2.090 m² (almindelige stier) og 245 m² (bufferstier).

I alt er der et produktionsareal på 2.335 m².

2.2.2 Ny svinestald

Der opføres en ny stald til smågrise.

Dimensioner på svinestald:

Længde: 76 meter

Bredde: 24 meter

Sidehøjde: 2,6 meter

Taghældning: 20°

Kiphøjde: 7 meter

Den nye svinestald opføres i traditionel stil som den eksisterende svinestald med facader beklædt med grå søsten og tagplader af lysegrå fibercementplader (eternitplader).

I afsnit 2.3 er staldens placering i forhold til faste afstandskrav beskrevet og i afsnit 2.4 er staldens påvirkninger i landskabet beskrevet.

Produktionsareal til smågrise

Dyretype: Smågrise. Delvist spaltegulv (25-49 % fast gulv).

Stalden indrettes med 7 sektioner med hver 18 stier.

I alt er der et produktionsareal på 1.455 m².

2.2.3 Håndtering og opbevaring af husdyrgødning

Der produceres udelukkende svinegylle på ejendommen, og der er følgende opbevaringsanlæg til rådighed:

Gyllebeholder (G1)	850 m ³
Gyllebeholder (G2)	1.500 m ³
Gyllebeholder (G2)	3.000 m ³
Gyllekanaler og fortank	500 m ³
Opbevaringsanlæg i alt:	5.850 m³

I tabel 1 nedenfor er der lavet en opgørelse over den årlige produktion af husdyrgødning.

Tabel 1. Opgørelse af opbevaringsbehov og opbevaringskapacitet, jf. Landbrugets Byggeblade 95.03-03.

Dyretype	Staldtype	Antal	Gylle m ³ /år/dyr	Dybstrøelse m ³ /år/dyr	Gylle m ³ /år i alt
Smågrise	Spaltegulv	60.000	0,132	-	7.920
Gødningsproduktion i alt					7.920
Fradrag for overdækning af gyllebeholder					363
Vand fra befæstede arealer (inkl. vaskevand til redskaber m.m.):					0
Gødningsproduktion inkl. overfladevand og fradrag for overdækning (i alt)					7.557
Nødvendig opbevaringskapacitet til 9 måneder					5.668
Opbevaringskapacitet til rådighed					5.850
Opbevaringskapacitet på ejendommen (antal måneder)					9,3

I henhold til § 11 i husdyrgødningsbekendtgørelsen skal husdyrbrug råde over opbevaringsanlæg for husdyrgødning med en kapacitet, der er tilstrækkelig til, at udbringningen kan ske i overensstemmelse med reglerne om udbringningstidspunkter m.v.

Den tilstrækkelige opbevaringskapacitet vil normalt svare til mindst 9 måneders tilførsel.

På ovenstående baggrund vurderes det, at der er tilstrækkelig opbevaringskapacitet til den ansøgte produktion.

2.2.4 Nudrift og 8-års drift

Indenfor de seneste 8 år er der ikke foretaget ændringer af husdyrbruget, der har medført ændrede lugt- og ammoniakemissioner. Der er heller ikke foretaget ændringer af staldanlægget. Derfor er produktionsarealerne i nudriften og 8-årsdriften de samme.

Beregningerne er således identiske for nudriften og 8-årsdriften.

2.3 Afstandskrav

Anlæggets placering i forhold til afstandskrav jf. husdyrbruglovens kap. 2 (§§ 6 og 8) er angivet i nedenstående tabel 2.

Tabel 2. Afstande ift. § 6 og 8. Alle afstande er målt som nærmeste afstand fra stald- og husdyrgødningsopbevaringsanlæg.

	Afstand fra anlægget	Afstandskrav jf. husdyrbrugloven
Ikke almene vandforsyningsanlæg	>25 meter	25 meter
Almene vandforsyningsanlæg	>50 meter	50 meter
Vandløb (herunder dræn) og søer	>15 meter	15 meter
Offentlig vej og privat fællesvej	>15 meter	15 meter
Levnedsmiddelvirksomhed	>25 meter	25 meter
Beboelse på samme ejendom	>15 meter	15 meter
Naboskel	>30 meter	30 meter
Nærmeste nabobeboelse (Mindehøjvej 6)	270 meter	50 meter
Nærmeste samlede bebyggelse (Mindehøjvej 3)	425 meter	50 meter
Nærmeste byzone (ved Rødvig)	1.235 meter	50 meter

På ovenstående baggrund vurderes det, at den ansøgte stald overholder husdyrbruglovens afstandskrav.

2.4 Lokalisering og landskab

Bygningernes lokalisering og karakter af landskab

Ejendommen er beliggende imellem Havnelev og Rødvig. Ejendommen er placeret i landzone i et område, som er udpeget som særligt værdifuldt landbrugsområde og er primært forbeholdt landbrug. Området imellem Havnelev og Rødvig er præget af let bølget morænelandskab og domineret af marker, spredte beplantninger, levende hegn, skove samt spredt bebyggelse.

Ejendommen er placeret i landzonen indenfor et værdifuldt landbrugsområde og udenfor områder, der er udlagt som særlige landskabelige- og geologiske beskyttelsesområder.

Den nye stald placeres udenfor byggelinjer omkring, skove, søer, åer, kirker, fortidsminder og påvirker heller ikke beskyttede sten- og jorddiger. Der er ingen fredninger og øvrige udpegninger, der kræver ansøgning om dispensation, giver begrænsninger eller medfører forbud mod opførelsen af produktionsapparat eller udvidelse af dyreholdet generelt.

Den nye stalds størrelse og karakter sammen med de eksisterende driftsbygninger afspejler de øvrige ejendomme og driftsanlæg i lokalområdet.

Ejendommens driftsbygninger vil efter den planlagte udvidelse fortsat ligge som en samlet harmonisk enhed, hvor alle bygninger ligger i tilknytning til hinanden.







På den baggrund vurderes det, at det ansøgte ikke vil påvirke de landskabelige interesser væsentligt.

2.5 Gener

2.5.1 Lugt

I tabel 3 nedenfor er lugtberegningerne vist.

Tabel 3. Lugtberegninger fra IT-ansøgningssystemet (www.husdyrgodkendelse.dk). Den vægtede gennemsnitsafstand svarer til afstanden målt fra et vægtet lugtcentrum af staldanlægget til den nærmeste "kant" af nabobeboelse eller byzone/sommerhusområde. Den vægtede gennemsnitsafstand er længere end den nærmeste målte afstand fra kant af stald- og/eller husdyrgødningsopbevaringsanlæg (jf. tabel 2 ovenfor).

Bebyggelse	Kumulation	Model	Ukorrigeret geneafstand (m)	Korrigeret geneafstand (m)	Vægtet gennemsnitsafstand (m)	Genekriterie overholdt
 Mindehøjvej 6	0	FMK	213,3	213,3	312,3	Ja 
 Mindehøjvej 3	0	NY	500,7	500,7	503,7	Ja 
 Havnelev By, Havnelev	0	FMK	674,4	674,4	1303,1	Ja 

På ovenstående baggrund vurderes det, at alle lugtgenekrav er overholdt.

2.5.2 Støj fra anlæg og maskiner

Beskrivelse af støjkilder

Støjkilder fra landbrugsvirksomheden kan forekomme fra følgende kilder:

- Staldanlæg (fodringsanlæg, varmepumper og ventilationsanlæg).
- Omrøring af gyllebeholder i foråret og efteråret i forbindelse med udbringning af husdyrgødning (periodisk støj).
- Ind- og udlevering af grise.
- Levering af foder.

Beskrivelse af driftsperioder

I det omfang det er muligt, vil alle støjende aktiviteter blive lagt indenfor normal arbejdstid, som ansøger definerer som tidsrummet 06.00-18.00. Dog kan der forekomme afvigelser i forbindelse med levering og afhentning af grise, der kan forekomme på alle tider af døgnet.

Beskrivelse af tiltag mod støj

Ventilationsanlægget er i konstant drift, men støjen herfra er lav, da der er installeret ventilatormotorer med et lavt støjniveau. Ventilationsanlægget serviceres og vedligeholdes, hvilket er medvirkende til, at støjen reduceres mest muligt.

Staldanlægget er et moderne anlæg og motorer fra fodringsanlæg og varmepumper m.m. er placeret indendørs, hvorfor støj herfra er minimal.

Levering af foder forventes ikke at have en væsentlig støjende effekt for omboende, da al foder leveres med tippevogn i korngrav. Levering af korn til kornsiloen snegles op i kornsiloen direkte fra kornvognen.

Der kan være periodisk støj i forbindelse med omrøring af gyllebeholder ved udbringning af gylle. Det forventes dog ikke, at der vil være væsentlige støjgener forbundet hermed, da der er tale om ganske få dage om året, og da der er relativt langt til de nærmeste nabobeboelser.

Alle generelle krav vedrørende støj vil blive overholdt. Sammenholdt med ejendommens placering vurderer ansøger, at det ikke er nødvendigt med specielle tiltag for at sikre omboende mod støjgener. Støj søges generelt dæmpet ved valg af støjsvag teknologi.

2.5.3 Lys

Lysset i staldene vil primært være tændt i tidsrummet kl. 06.00 til 20.00.

Der er ingen kraftige udendørs lyskilder. Der sidder et orienteringslys over indgangsdøren til staldene. Der er ingen stærke generende lyskilder, som kan genere naboer.

2.5.4 Fluer og skadedyr

Generel beskrivelse af skadedyr

Generelt lægges der vægt på en hurtig og effektiv bekæmpelse af skadedyr ved konstatering af deres tilstedeværelse. Forekomst af skadedyr forebygges blandt andet ved daglig oprydning og fjernelse af gødning, halm og foderrester.

Beskrivelse af gener fra fluer

Der er ingen fluegener fra husdyrbruget. I det omfang det er nødvendigt, vil der blive foretaget fluebekæmpelse i henhold til retningslinjerne fra Skadedyrlaboratoriet, Aarhus Universitet.

Beskrivelse af rottebekæmpelse

Hvis der opstår problemer med rotter, vil bekæmpelse ske i henhold til retningslinjerne fra Skadedyrlaboratoriet, Aarhus Universitet.

2.5.5 Støv

Der kan forekomme støvgener ved den daglige håndtering af foder m.m. Dette vurderes dog ikke at have en væsentlig påvirkning på naboerne dels på grund af staldanlæggets placering i forhold til naboerne, og dels på grund af afstanden til nærmeste nabobeboelse.

2.5.6 Transport

Arbejdskørsel til og fra staldanlægget sker via Mindehøjvej.

Hovedparten af transporterne udgøres af transporter med husdyrgødning, levering og afhentning af grise og foder. På dage med udbringning af husdyrgødning kan der være en rimelig stor trafik.

Transporterne vil primært foregå indenfor normal arbejdstid, men der kan også være tidspunkter med øget trafik på og omkring ejendommen udenfor de anførte tidspunkter.

Det forventes at omkring 10-20 % af transporterne vil ligge uden for tidsrummet 07.00-18.00.

Alle grænser for tilladelig støj vil blive overholdt, og det vurderes, at der ikke vil opstå gener som følge af transport. Transporternes antal og art er vist i tabellen nedenfor:

Tablet 4. Oversigt over antal transporter til og fra ejendommen.

Art	Nudrift (transporter/år)	Ansøgt drift (transporter/år)	Antal transporter/uge/måned
Levering af grise	52	52	1 pr. uge
Afhentning af grise	52	52	1 pr. uge
Afhentning af døde dyr	104	104	2 pr. uge
Foder	75	75	1-2 pr. uge
Gylle (gyllevogn 22 ton)	25	25	Sæsonbestemt 2-3 uger pr. år
Lastbil (40 ton)	30	80	Sæsonbestemt 2-3 uger pr. år
Diverse (renovation m.m.)	25	25	2 pr. måned
I alt (gns.)	359	409	ca. 8 pr. uge

* Antallet af gylletransporter er lavt, da der udbringes mest mulig gylle direkte fra gyllebeholderne til de omkringliggende marker, hvilket reducerer transporter på offentlig vej.

Da der er tale om gode til- og frakørselsforhold, og da der samtidig er tale om et begrænset antal daglige og årlige transporter, vurderes det, at transporter til og fra ejendommen ikke medfører væsentlige gener.

2.6 Driftsforstyrrelser og uheld

Af mulige driftsforstyrrelser og uheld kan nævnes:

- Uheld med utæt gyllebeholder eller væltet gylletransport vil kunne foranledige forurening.

Med henvisning til ovennævnte følger her en beskrivelse af foranstaltninger, der er truffet for at imødegå de nævnte uheld:

- Såfremt en gyllebeholder revner eller springer læk, vil gældende lovgivning følges. Som udgangspunkt ringes der til alarmcentralen og/eller kommunens miljøvagt kontaktes.
- Gyllebeholderne tilses regelmæssigt, og der foretages 10. års beholderkontrol.
- Gylle, der ikke udbringes med selvkørende udlægger, afhentes med gyllevogn med sugepumpe.

Hvis der skulle ske uheld kontaktes miljøvagten, og der vælges de bedste oprydnings- og forebyggelsesforanstaltninger, således at gene og risiko bliver mindst mulig (gyllespild kan f.eks. opdæmmes med halmballer, jord og lign.). Alle medarbejdere er instrueret i at kontakte kommunens miljøvagt eller ringe 112 ved uheld.

2.7 Affald og kemikalier

Døde dyr

Opbevaring og bortskaffelse af døde dyr sker i henhold til reglerne i bekendtgørelse om opbevaring af døde produktionsdyr (BEK nr. 558 af 01/062011).

Opbevaring af olie og kemikalier

Der opbevares ikke spildolie og kemikalier på ejendommen.

Pesticider

Der opbevares ikke pesticider på ejendommen.

Medicinrester og emballage

Medicinrester og medicinaffald opbevares utilgængeligt i lukkede beholdere.

Bortskaffelse af affald

Al affaldshåndtering sker i henhold til Stevns Kommunes affaldsregulativ.

- Fast affald og emballage afleveres via godkendt affaldsmottager/- transportør.
- Døde dyr afhentes af DAKA.

Samlet vurdering af affald og kemikalier

Al affald håndteres på en forsvarlig måde, der betyder, at der ikke er en væsentlig forureningsmæssig risiko med virksomhedens affaldshåndtering.

På den baggrund vurderes det, at der ikke er en risiko forbundet med virksomhedens affaldsproduktion og håndtering heraf.

2.8 Ammoniak

Ammoniakfordampning fra stald og lager

Ifølge beregningerne i Miljøstyrelsens IT-ansøgningssystem er der følgende ammoniaktab fra anlægget (stalde samt opbevaringsanlæg til husdyrgødning) i ansøgt drift og nudriften:

	Ansøgt	Nudrift	8-års drift
Ammoniakfordampning	2.666 kg NH ₃ -N	1.700 kg NH ₃ -N	1.700 kg NH ₃ -N

Den ansøgte husdyrproduktion har en ammoniakemission større end 750 kg NH₃-N pr. år.

Der er derfor foretaget beregninger, der viser, at krav om anvendelse af bedste tilgængelige teknologi (BAT) er opfyldt.

Den vejledende grænseværdi for ammoniaktab opnåelig ved anvendelse af bedste tilgængelige teknologi er beregnet til 2.695 kg NH₃-N/år.

Det ansøgte emissionsniveau er beregnet til 2.666 kg NH₃-N/år.

Det vejledende BAT-krav er dermed overholdt.

Der er anvendt følgende miljøteknologier for at overholde krav om anvendelse af BAT:

- Et staldsystem med delvist spaltegulv (25-49 % fast gulv) i den nye smågrisestald.

Der gøres opmærksom på, at der er fast overdækning på to af ejendommens tre gyllebeholdere. Opfyldelse af BAT-kravet med hensyn til ammoniakemission, kan dog opfyldes uden fast overdækning på nogen af gyllebeholderne. Derfor er beregningerne foretaget uden forudsætning om fast overdækning.

Der skal derfor ikke stilles vilkår om fast overdækning på nogen af gyllebeholderne, da den faste overdækning af de to gyllebeholdere skal betragtes som et frivilligt tiltag.

2.8.1 Naturområder

Der er foretaget beregninger på afsætning af ammoniak på naturområder i lokalområdet.

Kategori 1-naturområder

Kategori 1-natur er de ammoniakfølsomme naturtyper, der ligger indenfor internationale naturbeskyttelsesområder (Natura 2000), og som samtidig indgår i udpegningsgrundlaget for det pågældende Natura 2000-område. Naturtyperne fremgår af den kortlægning Naturstyrelsen har foretaget i forbindelse med Natura 2000-planlægningen.

Ammoniakdepositionen på kategori 1-naturområder må totalt set maksimalt være 0,7 kg NH₃-N/ha/år fra det ansøgte husdyrbrug (dog 0,4 og 0,2 kg NH₃-N/ha/år, hvis der findes 1 hhv. mere end 1 husdyrbrug i nærheden).

Nærmeste potentielle naturområde, der kan være omfattet af kategori 1 natur, vurderes at være et overdrev, der ligger ca. 4 km øst for husdyranlægget.

Totalbelastningen på overdrevsområdet er beregnet til 0,0 kg NH₃-N/ha.

Dermed er kravet om maksimal totaldeposition med ammoniak på kategori 1 naturområder overholdt.

Kategori 2-naturområder

Kategori 2-natur er nærmere bestemte ammoniakfølsomme naturtyper, der ligger uden for internationale naturbeskyttelsesområder.

Det drejer sig om:

- højmøser
- lobeliesøer
- heder der er større end 10 ha, og som er omfattet af naturbeskyttelseslovens § 3
- overdrev der er større end 2,5 ha, og som er omfattet af naturbeskyttelseslovens § 3.

Ammoniakdepositionen på kategori 2-naturområder må totalt set maksimalt være 1,0 kg NH₃-N/ha/år.

Nærmeste registrerede kategori 2 natur er et overdrev ca. 2,9 km sydøst for husdyranlægget.

Totalbelastningen på overdrevsområdet er beregnet til 0,0 kg NH₃-N/ha.

Dermed er kravet om maksimal totaldeposition med ammoniak på kategori 2 naturområder overholdt.

Kategori 3-naturområder

Kategori 3-naturområder er ammoniakfølsomme naturområder, som ikke er kategori 1-natur eller kategori 2-natur, og som er hede, mose eller overdrev omfattet af naturbeskyttelseslovens § 3, eller som er ammoniakfølsom skov.

Ifølge husdyrgodkendelsesbekendtgørelsens beskyttelsesniveau for ammoniak vurderes merbelastninger på indtil 1 kg NH₃-N/ha/år ikke at have væsentlige negative konsekvenser for kategori 3-natur.

Der ligger et enkelt kategori 3-naturområde inden for en radius på 1.000 meter af driftsbygningerne.

Der er ingen kategori 3- naturområder, der modtager en merbelastning på mere end 1 kg NH₃-N/ha/år.

Dermed er krav om maksimal merdeposition med ammoniak på kategori 3 naturområder overholdt.

Øvrige naturområder

Udover kategori 1, 2 og 3 naturområder ligger der et par § 3-beskyttede vandhuller i lokalområdet. Disse vandhuller er ikke omfattet af husdyrgodkendelsesbekendtgørelsens beskyttelsesniveauer for ammoniakdeposition.

Da der er tale om § 3-beskyttede vandhuller, skal det vurderes, om der er risiko for en væsentlig tilstandsændring af de pågældende vandhuller som følge af den planlagte udvidelse.

Generelt vurderes vandhuller ikke som ammoniakfølsomme overfor ammoniakdeposition fra husdyrbrug.

Der er ingen vandhuller der modtager en merbelastning på mere end 0,4 kg NH₃-N/ha/år.

På den baggrund vurderes det, at der ikke sker en væsentlig påvirkning af de konkrete vandhuller.

Samlet konklusion naturområder

På ovenstående baggrund vurderes det, at den ansøgte udvidelse af husdyrproduktionen ikke vil medføre en tilstandsændring af sårbare naturområder.

3 EGENKONTROL

Bedriftens egenkontrol består primært af det lovpligtige gødningsregnskab, produktionsopgørelser og driftsregnskab samt egne løbende registreringer.

BILAG 1 - OVERSIGT OVER ANLÆGGET



Figur B1. Plantegning og oversigtskort.

Tabel B1. Oversigt over ejendommens anlæg i relation til figur B1.

Nr.	Anlæg	Produktionsareal/ produktion	Beskrivelse
1	Smågrise	2.090 m ² (smågrise) (ingen ændringer)	Del.spalter (>25 % fast gulv)
2	Smågrise	245 m ² (smågrise) (ingen ændringer)	Del.spalter (>25 % fast gulv)
3	Smågrise	1.455 m ² (smågrise) (ny stald)	Del.spalter (>25 % fast gulv)
G1	Gyllebeholder	222 m ² (overfladeareal) 850 m ³ (kapacitet)	Fast overdækning (PVC)
G2	Gyllebeholder	381 m ² (overfladeareal) 1.500 m ³ (kapacitet)	Naturligt flydelag
G3	Gyllebeholder	756 m ² (overfladeareal) 3.000 m ³ (kapacitet)	Fast overdækning (PVC)
U	Udlevering		
S	Kornsilo		