

Aabenraa Kommune
Digital annonce

Miljø
Skelbækvej 2
6200 Aabenraa
Tlf.: 7376 7676

Dato: 02-04-2019
Sagsnr.: 18/24581

Kontakt: Tina Ketelsen
Direkte tlf.: 7376 7864
E-mail: tket@aabenraa.dk

Miljøgodkendelse af IE-slagtesvinebruget på Hejselvej 7, 6372 Bylderup-Bov

Aabenraa Kommunes Team Miljø har den 2. april 2019 meddelt miljøgodkendelse til IE-husdyrbruget på Hejselvej 7, 6372 Bylderup-Bov efter husdyrbrugloven¹.

Ejendommen meddeles miljøgodkendelse til følgende eksisterende produktionsarealer, gulvtyper og dyretyper samt tekniske anlæg og opbevaringsanlæg:

- Flexgruppe: slagtesvin og smågrise. Delvis spaltegulv, 25-49 % fast gulv på i alt 2.291 m² og 1.863 m² produktionsareal
- Gyllebeholder fra 1985 på 208 m² og 620 m³
- Gyllebeholder fra 2002 på 835 m² og 3.200 m³
- Forbeholder på 7 m² og 25 m³
- Foderlade
- Maskinhus
- 2 fodersiloer

Desuden meddeles der miljøgodkendelse til at etablere:

- Ny gyllebeholder med fast overdækning på 872 m² og 3.200 m³

Miljøgodkendelsen kan ses i sin helhed jf. nedenstående

Afgørelser efter husdyrbrugloven kan påklages til Miljø- og Fødevareklagenævnet af:

- Afgørelsens adressat
- Miljøministeren, når væsentlige nationale eller internationale interesser er berørt
- Enhver, der har en individuel, væsentlig interesse i sagens udfald
- Sundhedsstyrelsen
- Danmarks Fiskeriforening, Ferskvandsfiskeriforeningen i Danmark, Arbejderbevægelsens Erhvervsråd og Forbrugerrådet, alle i henhold til lovens § 85

¹ Lovbekendtgørelse nr. 1020 af 6. juli 2018 om husdyrbrug og anvendelse af gødning m.v.

- Lokale foreninger og organisationer, lovens § 86
- Landsdækkende foreninger og organisationer, lovens § 87.

Hvis du ønsker at klage over denne afgørelse, kan du klage til Miljø-og Fødevareklagenævnet. Du klager via Klageportalen, som du finder et link til på forsiden af <https://naeveneshus.dk>. Klageportalen ligger på www.borger.dk og www.virk.dk. Du logger på www.borger.dk eller www.virk.dk, ligesom du plejer, typisk med NEM-ID. Klagen sendes gennem Klageportalen til Aabenraa Kommune, der har truffet afgørelsen. En klage er indgivet, når den er tilgængelig for kommunen i Klageportalen. Når du klager, skal du som privatperson betale et gebyr på kr. 900. For virksomheder og organisationers vedkommende er gebyret på 1.800 kr. Du betaler gebyret med betalingskort i Klageportalen.

Miljø-og Fødevareklagenævnet skal som udgangspunkt afvise en klage, der kommer uden om Klageportalen, hvis der ikke er særlige grunde til det. Hvis du ønsker at blive fritaget for at bruge Klageportalen, skal du sende en begrundet anmodning til Aabenraa Kommune, der har truffet afgørelse i sagen. Aabenraa Kommune videresender herefter anmodningen til Miljø-og Fødevareklagenævnet, som træffer afgørelse om, hvorvidt din anmodning kan imødekommes.

Klagefristen udløber 4 uger efter, at afgørelsen er meddelt. Er afgørelsen offentligt bekendtgjort, regnes klagefristen dog altid fra bekendtgørelsen. Hvis klagefristen udløber på en lørdag eller helligdag, forlænges fristen til den følgende hverdag.

Afgørelsen annonceres offentligt tirsdag den 2. april 2019 på Aabenraa Kommunes hjemmeside. En eventuel klage skal være modtaget senest tirsdag den 30. april 2019, der er dagen for klagefristens udløb.

Der kan i øvrigt henvises til godkendelsens afsnit 2.6 "Klagevejledning".

Venlig hilsen

Tina Ketelsen
Landmålingstekniker



Miljøgodkendelse af IE- slagtesvinebruget på Hejselvej 7, 6372 Bylderup-Bov

§ 16a stk. 2

Lovbekendtgørelse nr. 1020
af 6. juli 2018 om husdyr-
brug og anvendelse af gød-
ning m.v.

Godkendelsesdato:
2. april 2019



**Aabenraa Kommune
Kultur, Miljø & Erhverv
Team Miljø og Team Natur
Skelbækvej 2
6200 Aabenraa
Tlf. 73 76 76 76**

Indholdsfortegnelse

Del I – Afgørelse og vilkår	5
1 Afgørelse og vilkår	6
1.1 Meddelelse af miljøgodkendelse	6
1.2 Vilkår.....	8
2 Generelle forhold	13
2.1 Offentlighed.....	13
2.2 Gyldighed.....	13
2.3 Retsbeskyttelse.....	13
2.4 Revurdering.....	13
2.5 Meddelelsespligt.....	13
2.6 Klagevejledning.....	14
3 Indretning og drift	18
3.1 Husdyrhold, produktionsareal og staldsystem.....	18
3.2 Håndtering og opbevaring af husdyrgødning	19
3.3 BAT opbevaring af husdyrgødning	19
3.4 BAT håndtering og udbringning af husdyrgødning	20
4 Bygningsmæssige ændringer	21
5 Forbindelse til andre husdyrbrug	22
6 Husdyrbrugets beliggenhed og planmæssige forhold.....	23
6.1 Bygge- og beskyttelseslinjer, fredninger m.v.	23
6.2 Placering i landskabet	25
7 Ammoniak og natur.....	28
7.1 Ammoniakemission fra husdyrbruget	28
7.2 Ammoniakemissioner til omgivelserne.....	28
7.3 Natura 2000	31
7.4 Bilag IV-arter (habitatdirektivet)	33
7.5 Økologiske forbindelser	33
8 Lugt	35
8.1 BAT lugt.....	36
9 Øvrige emissioner og genepåvirkninger.....	37
9.1 Støj	37
9.2 BAT støj	37
9.3 Støv	37
9.4 BAT støv	37
9.5 Lys	38
9.6 Transport	38
9.7 Skadedyr – rotter og fluer	39
9.8 Rystelser.....	39
9.9 Opbevaring af døde dyr.....	39
9.10 BAT opbevaring af døde dyr	39
10 Reststoffer, affaldsproduktion og brug af naturressourcer.....	41
10.1 Spildevand.....	41
10.2 BAT spildevand.....	41
10.3 Fodring og foderopbevaring	41
10.4 BAT foder	41
10.5 Affald	42
10.6 Bat affald.....	43
10.7 Olie.....	43
10.8 Energi- og vandforbrug	44

10.9	BAT energiforbrug	44
10.10	BAT vandforbrug	45
11	Godt landmandsskab og miljøledelse	46
11.1	BAT Godt landmandsskab	46
12	BAT staldanlægget	48
13	Alternative muligheder og 0-alternativet	50
14	Grænseoverskridende virkninger	51
15	Husdyrbrugets ophør	52
16	Egenkontrol.....	53
17	Miljøkonsekvensrapport	54
17.1	Miljøkonsekvensrapport	54
18	Bilag	56

Datablad

Titel: Miljøgodkendelse af IE-slagtesvinebruget på Hejselvej 7, 6372 Bylderup-Bov. Den samlede miljøgodkendelse meddeles i medfør af § 16a, stk. 2 i Husdyrbrugloven¹.

Godkendelsesdato: 2. april 2019

Ansøger: Oluf Martensen

Telefonnr.: 2325 6520

E-mail: oluf_martensen@bbsyd.dk

Ejer af ejendommen: Oluf Martensen

Kontaktperson: Oluf Martensen, Hejselvej 7, 6372 Bylderup-Bov

Ejendomsnr.: 5800012938

Matr. nr. og ejerlav: 45, Hessel, Ravsted

CVR/p nr.: 6775 5413

CHR nr.: 50 579

Biaktiviteter: Ingen

Andre ejendomme: Hejselvej 7, 6372 Bylderup-Bov er ikke teknisk, forurenings- og driftsmæssigt forbundet med andre husdyrbrug

Miljørådgiver: Karen Feddersen, KF Miljø ApS

Tilsynsmyndighed: Aabenraa Kommune

Sagsbehandler, miljø: Susanne Niman Jensen

Kvalitetssikring, miljø: Mette Nielsen Bech

Sagsbehandler, natur: Mette Nielsen Bech

Kvalitetssikring, natur: Søren Lyngdal H. Christensen

Sagsnr.: 18/24 581 dok. 100

Høring andre kommuner: Tønder Kommune

Kortmateriale: Aabenraa Kommune, Geodatastyrelsen og Styrelsen for Dataforsyning og effektivisering, Skærmkort, WMS - tjeneste

Tidligere afgørelser efter Husdyrbrugloven: Der blev meddelt en § 12 stk. 2 miljøgodkendelse efter lovbe- kendtgørelse nr. 1486 af 4. december 2009 den 29. september 2010. Den bliver erstattet af denne miljøgodkendelse.

¹ Lovbekendtgørelse nr. 1020 af 6. juli 2018 om husdyrbrug og anvendelse af gødning m.v.

Del I – Afgørelse og vilkår

1 Afgørelse og vilkår

1.1 Meddelelse af miljøgodkendelse

Aabenraa Kommune meddeler miljøgodkendelse til IE-slagtesvinebruget på Hejselvej 7, 6372 Bylderup-Bov. Afgørelsen er truffet under forudsætning af, at produktionen sker som oplyst i ansøgningen, og at de af kommunen dertil stillede vilkår overholdes. Vilkårene ses af afsnit 1.2.

Ejendommen meddeles miljøgodkendelse til følgende eksisterende produktionsarealer, gulvtyper og dyretyper samt tekniske anlæg og opbevaringsanlæg:

- Flexgruppe: slagtesvin og smågrise. Delvis spaltegulv, 25-49 % fast gulv på i alt 2.291 m² og 1.863 m² produktionsareal
- Gyllebeholder fra 1985 på 208 m² og 620 m³
- Gyllebeholder fra 2002 på 835 m² og 3.200 m³
- Forbeholder på 7 m² og 25 m³
- Foderlade
- Maskinhus
- 2 fodersiloer

Desuden meddeles der miljøgodkendelse til at etablere:

- Ny gyllebeholder med fast overdækning på 872 m² og 3.200 m³

Stald- og opbevaringsanlæg fremgår af det vedlagte bilag 2.1. Stalden kan indrettes med 1.863 m² produktionsareal vilkårligt i hele stalden. Der gives godkendelse til, at produktionsarealerne kan udnyttes med fuld belægning inden for de dyrevelfærdsmæssige pladskrav.

Det skal oplyses, at denne miljøgodkendelse ikke omfatter andre afgørelser eller tilladelser efter anden lovgivning end efter Husdyrbrugloven². Eventuelle bygge- og spildevandstilladelser skal således søges særskilt.

Begrundelse og særkender

Oluf Martensen har den 9. juli 2018 ansøgt om miljøgodkendelse til slagtesvin på Hejselvej 7, 6372 Bylderup-Bov. Aabenraa Kommune har modtaget den endelige version 3 af ansøgningen den 13. december 2018. Ansøgningen er indsendt af miljørådgiver Karen Feddersen, KF Miljø ApS. Ansøgningen indeholder en Miljøkonsekvensrapport, der er vedlagt som bilag 1. Aabenraa Kommune har indhentet yderligere oplysninger hos ansøger for at få opfyldt kravene til ansøgningen. Aabenraa Kommune har udarbejdet scenarieberegning skema 209.157 i husdyrgodkendelse.dk. Den er vedlagt som bilag 2. Dertil er vedlagt bilag 2.1 til 2.7.

Aabenraa Kommune vurderer, at BAT for lugt- og ammoniakemissionen fra stald- og opbevaringsanlæg er overholdt med den begrundelse, at lugtgenafstandene og ammoniakemissionen, der beregnes efter husdyrgodkendelsesbekendtgørelsens krav, er overholdt. Desuden vurderes det, at husdyrbruget overholder BAT på fodring og foderhåndtering, opbevaring, håndtering og udbringning af husdyrgødning, energi- og vandforbrug, spildevand, affaldshåndtering, støv, støj, miljøledelse samt opbevaring af døde dyr, når generel lovgivning og vilkårene i denne miljøgodkendelse overholdes, og at BAT på godt landmandsskab er overholdt begrundet i, at de øvrige parametre overholdes.

Aabenraa Kommune vurderer, at etablering af den nye gyllebeholder med teltoverdækning, er erhvervsmæssigt nødvendigt for ejendommens drift som landbrugsejendom. Der bliver med miljøgodkendelsen givet tilladelse til øget opbevaringskapacitet af husdyrgødning, hvilket vil sikre optimal udnyttelse heraf.

² Lovbekendtgørelse nr. 1020 af 6. juli 2018 om husdyrbrug og anvendelse af gødning m.v.

Det vurderes, at husdyrbruget ikke har en væsentlig virkning på de landskabelige værdier, da anlægget ligger samlet, og den nye gyllebeholder etableres i tilknytning til det eksisterende anlæg.

Miljørådgiver Karen Feddersen, KF Miljø ApS har udarbejdet en miljøkonsekvensrapport til det ansøgte. Aabenraa Kommune vurderer, at rapporten sammen med miljøgodkendelsen påviser, beskriver og vurderer det ansøgtes væsentlige direkte og indirekte virkning på natur og mennesker. Desuden vurderer kommunen, at husdyrbruget har truffet de nødvendige foranstaltninger for at forebygge og begrænse forurening og gener fra husdyrbrugets anlæg. Miljøkonsekvensrapporten er vedlagt som bilag 1.

Der er stillet vilkår til ejendommens drift og indretning, der skal sikre, at forurening og gener fra husdyrbrugets anlæg forebygges og begrænses. Aabenraa Kommune vurderer, at husdyrbruget kan drives på stedet uden væsentlige indvirkninger på miljøet, såfremt vilkårene i denne godkendelse overholdes.

På ovenstående baggrund vurderer Aabenraa Kommune samlet, at det ansøgte projekt ikke indebærer væsentlige indvirkninger på miljøet, herunder i forhold til omgivelsernes sårbarhed og kvalitet, i forhold til navnligt:

- Landskabelige værdier
- Natur med dens bestande af vilde planter og dyr og deres levesteder, herunder områder, der er beskyttet mod tilstandsændringer eller fredet udpeget som internationalt naturbeskyttelsesområde eller udpeget som særlig sårbart overfor næringsstofpåvirkning
- Jord, grundvand og overfladevand
- Lugt-, støj-, rystelser-, støv-, flue-, transport-, og lysgener, uhygiejniske forhold, affaldsproduktion mv.

Hjemmel

Afgørelsen er truffet med hjemmel i Husdyrbrugloven § 16 a, stk. 2.

Har du spørgsmål i forhold til denne afgørelse, er du velkommen til at kontakte Team Miljøs landbrugsgruppe på landbrug@aabenraa.dk.

Den 2. april 2019



Miljøsagsbehandler
Team Miljø
Byg, Natur & Miljø
Dir. tlf. 73 76 74 80

Aabenraa Kommune
Skelbækvej 2, 6200 Aabenraa



Mette Nielsen Bech
Natursagsbehandler
Team Miljø
Byg, Natur & Miljø
Dir. Tlf. 73 76 82 35

Aabenraa Kommune
Skelbækvej 2, 6200 Aabenraa

1.2 Vilkår

Vilkårene i denne miljøgodkendelse skal, hvis ikke andet er anført, være opfyldt fra det tidspunkt, hvor miljøgodkendelsen udnyttes.

Vilkår, der vedrører driften, skal være kendt af de ansatte, der er beskæftiget med den pågældende del af driften.

Husdyrbruget skal desuden til enhver tid leve op til gældende regler i love og bekendtgørelser, heriblandt husdyrgødningsbekendtgørelsen³, samt Aabenraa Kommunes regulativer. Dette gælder også i det tilfælde, at disse regler bliver skærpede i forhold til denne godkendelse.

Afgørelse og vilkår

Afgørelse

- Vilkår 1. Virksomheden skal placeres, indrettes og drives i overensstemmelse med de oplysninger, der fremgår af den vedlagte scenarieberegning, skema nr. 209.157, vedlagt som bilag 2 og med de vilkår, der fremgår af miljøgodkendelsen.
- Vilkår 2. Miljøgodkendelse og beredskabsplan skal opbevares på et kendt og tilgængeligt sted for alle medarbejdere.

Indretning og drift

Husdyrhold, produktionsareal og staldsystem

- Vilkår 3. Husdyrbrugets stalde og produktionsarealer skal være i overensstemmelse med nedenstående tabel:

Stalde og produktioner						
Staldnavn	Staldstørrelse (m ²)	Ventilation	Kildehøjde	Produktion	Antal måneder udegående	Produktionsareal (m ²)
Ansøgt drift						
slagtesvinestald	2291	Blandet ventilation	3 m	(#134174) Flexgruppe: Slagtesvin og Smågrise; 25-49 % fast gulv	0	1863

Dyretype og staldsystemer som indgår i flexgruppen

Slagtesvin og Smågrise; 25-49 % fast gulv

Smågrise. Toklimastald, delvis spaltegulv

Slagtesvin. Delvis spaltegulv, 25 - 49 % fast gulv

- Vilkår 4. Staldanlægget skal indrettes med maks. 1.863 m² produktionsarealer til slagtesvin og smågrise; 25-49 % fast gulv i det område af stalden, der er markeret med rødt på nedenstående kort. Konstruktionstegningerne er vedlagt som bilag 2.2 og 2.3 og beregning af produktionsarealerne er vedlagt som bilag 2.4.

³ Bekendtgørelse nr.1076 af 28. august 2018 om erhvervsmæssigt dyrehold, husdyrgødning, ensilage, m.v.



Håndtering af flydende husdyrgødning

- Vilkår 5. Håndtering af gylle skal foregå under opsyn, således at spild undgås, og der tages størst muligt hensyn til omgivelserne.
- Vilkår 6. Hvis gyllen ikke suges direkte over i gyllevogn med påmonteret læssekran, skal påfyldning af gyllevognene foregå på støbt plads med afløb til beholder. Pladsen skal rengøres for spild af flydende husdyrgødning umiddelbart efter en periode med daglig påfyldning er afsluttet.

Bygningsmæssige ændringer

- Vilkår 7. Den nye gyllebeholder skal forsynes med fast overdækning i form af teltoverdækning med indvendigt skørt. Åbning af teltdugen må kun ske i forbindelse med omrøring, tømning og udbringning af gylle.
- Vilkår 8. Skader på teltoverdækningen skal repareres inden for en uge efter skadens opståen. Såfremt en skade ikke kan repareres inden for en uge, skal der indgås aftale om reparation inden to hverdage efter skadens opståen. Tilsynsmyndigheden underrettes straks herom.

Husdyrbrugets beliggenhed

Placering i landskabet

- Vilkår 9. Den nye gyllebeholder, der bliver opført med teltoverdækning, skal opføres i materialer, dimensioner og farvevalg som beskrevet i tabel 8. Teltoverdækning skal have farven "grå".
- Vilkår 10. Den eksisterende beplantning skal bevares og vedligeholdes.

Lugt

Vilkår 11. Der skal til stadighed opretholdes en god staldhygiejne. Det skal bl.a. sikres at gulve holdes tørre, at gødnings- og foderrester i staldene fjernes, og at fodringssystemer holdes rene.

Øvrige emissioner

Støj

Vilkår 12. Bidraget fra landbruget med adressen Hejselvej 7, 6372 Bylderup-Bov til det ækvivalente, korrigerede støjniveau i dB(A) må i det åbne land og i byzone ikke overskride følgende værdier:

	Mandag - fredag kl. 07.00 - 18.00 Lørdag kl. 07.00 - 14.00	Mandag - fredag kl. 18.00 - 22.00 Lørdag kl. 14.00 - 22.00 Søn og helligdag kl. 07.00 - 22.00	Alle dage kl. 22.00 - 07.00
	dB(A)	dB(A)	dB(A)
Det åbne land	55	45	40
Byzone	45	40	35

Notationer og principper, der anvendes ved beskrivelse og regulering af ekstern støj fra landbruget, er anført i Miljøstyrelsens vejledning nr. 5/1984 Ekstern støj fra virksomheder.

Støjgrænserne må i det åbne land ikke overskrides ved udendørs opholdsarealer ved boliger. Støjgrænserne må i byzone ikke overskrides noget sted i området.

Vilkår 13. Målinger/beregninger til kontrol af, at grænseværdierne er overholdt, skal udføres, når tilsynsmyndigheden finder det påkrævet. Dog kan målinger/beregninger kræves højst en gang årligt.

Tilsynsmyndigheden kan kræve, at målinger/beregninger skal foretages af et akkrediteret firma eller laboratorium eller af en certificeret person omfattet af Miljøstyrelsens godkendelsesordning "Miljømåling - ekstern støj". Udgifterne afholdes af landbruget.

Støv, lys og rystelser

Vilkår 14. Driften må ikke medføre væsentlige støv- og lysgener eller gener i form af rystelser uden for ejendommens eget areal. Dette vurderes af tilsynsmyndigheden.

Transport

Vilkår 15. Ved transport af husdyrgødning skal transportvognens åbninger være forsynet med låg eller lignende, så spild så vidt som muligt ikke kan finde sted. Skulle der alligevel ske spild, skal det straks opsamles.

Skadedyr

Vilkår 16. Der skal på husdyrbruget foretages effektiv fluebekæmpelse som minimum i overensstemmelse med de nyeste fastsatte retningslinjer fra Aarhus Universitet, Institut for Agroøkologi.

Vilkår 17. Opbevaring af foder skal ske på en sådan måde, at der ikke opstår risiko for tilhold af skadedyr (rotter mv.).

Opbevaring af døde dyr

Vilkår 18. Opbevaringsplads til døde dyr skal placeres nord for den eksisterende nordligste gyllebeholder, eller på en anden placering, der er blevet accepteret af Aabenraa Kommune. Døde dyr skal opbevares hævet over jorden og med fast overdækning.

Reststoffer

Spildevand

- Vilkår 19. På befæstede arealer må der ikke ske oplag af handelsgødning, tilskudsfordere m.v., der med evt. regnvand kan tilføres vandløb enten direkte eller via dræn. Et eventuelt spild af sådanne stoffer på befæstede arealer uden afløb til gyllebeholder skal straks opsamles.
- Vilkår 20. Vask af maskiner og redskaber, hvorfra der kan forekomme gødningsrester, skal foregå på støbt plads med tæt bund og med bortledning af spildevandet til gyllebeholder.

Kemikalier og andre stoffer

- Vilkår 21. Gødningsstoffer, kemikalier, rengøringsmidler, medicin, foderstoffer m.v., skal opbevares således, at de ikke kan ledes til jord, grundvand, overfladevand eller afløbssystemer, hvis der måtte ske udslip.

Affald

- Vilkår 22. Affald skal opbevares og håndteres efter Aabenraa Kommunes til enhver tid gældende affaldsdirektiv for erhvervsaffald.

Olie

- Vilkår 23. Der skal på ejendommen altid forefindes egnet materiale til opsamling af evt. spildolie.
- Vilkår 24. Spildolie skal opbevares i overjordiske beholdere på fast bund uden afløb.
- Vilkår 25. Olie og andre fedtprodukter skal opbevares på en sådan måde, at der ikke opstår risiko for forurening.

Husdyrbrugets ophør

- Vilkår 26. Ved hel eller delvis ophør af produktionen skal Aabenraa Kommune kontaktes. Ved helt ophør skal gødnings- og foderopbevaringsanlæg tømmes og rengøres. Kemikalierester skal bortskaffes som farligt affald, olietanke skal afmeldes til kommunen. Der skal udarbejdes en plan med tidspunkt for anden indretning og opbygning af staldbygninger til anden anvendelse, eller alternativt en plan for nedrivning. Anlæg der nedrives skal bortskaffes som affald efter gældende regulativ for erhvervsmæssigt affald i kommunen.

Egenkontrol

Generelt

- Vilkår 27. Gødningsregnskaber, slagterifregninger, andre kvitteringer for afsatte og købte dyr, afsnit fra drifts- og skatteregnskaber vedrørende omsætning af dyr samt status dyr skal opbevares i mindst 5 år og forevises Aabenraa Kommune på forlangende. Denne dokumentation skal have en sådan form, at den tydeligt kan vise, at vilkårene i godkendelsen er overholdt.

Energi- og vandforbrug

- Vilkår 28. El- og vandforbrug skal registreres en gang om måneden. El- og vandforbruget skal kunne dokumenteres i mindst 5 år.
- Vilkår 29. Hvis el forbruget på årsplan stiger med mere end 10 % ud over 158.000 kWh, skal der indenfor 3 mdr. fra sidste aflæsningsdag udarbejdes en handleplan, så elforbruget igen kan reduceres til det oplyste, hvis ikke merforbruget ud fra en konkret vurdering kan accepteres. Planen skal fremvises ved tilsyn.
- Vilkår 30. Hvis vandforbruget på årsplan stiger med mere end 10 % ud over 5.900 m³ vand, skal der indenfor 3 mdr. fra sidste aflæsningsdag udarbejdes en handleplan, så elforbruget igen kan reduceres til det oplyste, hvis ikke merforbruget ud fra en konkret vurdering kan accepteres. Planen skal fremvises ved tilsyn.

Gyllebeholdere

- Vilkår 31. Gyllebeholderne skal tømmes mindst én gang om året, hvor de skal gennemgå et visuelt eftersyn og vedligeholdes. Tidspunktet for gennemgangen registreres i logbogen.

Vilkår 32. For den nye gyllebeholder med teltoverdækning skal der føres en logbog for gyllebeholderen, hvori eventuelle skader på teltoverdækningen noteres med angivelse af dato for skaden samt dato for reparation. Logbogen skal opbevares på husdyrbruget i mindst fem år og forevises på tilsynsmyndighedens forlangende.

Affald

Vilkår 33. Kvitteringer for aflevering af farligt affald på genbrugsplads skal opbevares i mindst 5 år og forevises på tilsyn.

Godt landmandsskab driftsforstyrrelser og uheld

Vilkår 34. Der skal foretages en inspektionsrunde i stalden hver dag med henblik på løbende vedligeholdelse og reparationer af anlægget og tekniske installationer.

Vilkår 35. Ved driftsuheld, hvor der opstår forurening eller risiko for forurening af miljøet, skal alarmcentralen kontaktes på 112, og derefter skal tilsynsmyndigheden i Aabenraa Kommune underrettes på 7376 7676.

Vilkår 36. Der skal altid forefindes en beredskabsplan på husdyrbruget. Den skal opbevares på et kendt og tilgængeligt sted for alle medarbejderne. Den skal ajourføres løbende og minimum 1 gang årligt. Datoen for ajourføringen skal fremgå af planen. Ved ansættelse af udenlandsk arbejdskraft skal beredskabsplanen oversættes til et sprog de forstår. I tilfælde af uheld skal beredskabsplanens forskrifter følges.

Vilkår 37. Driftsforstyrrelser og uheld, der vurderes at kunne påvirke natur og miljø skal registreres med dato og beskrives i driftsjournalen.

Vilkår 38. Beredskabsplanen skal gennemgås med nyansatte, når de tiltræder og derefter med de ansatte mindst én gang årligt.

2 Generelle forhold

Husdyrbruget har flere end 2.000 stipladser til slagtesvin, og er derfor omfattet af Husdyrbrugloven § 16a, stk. 2. Husdyrbruget er godkendelsespligtigt og Aabenraa Kommune er godkendelses- og tilsynsmyndighed.

2.1 Offentlighed

Ansøgning om miljøgodkendelse har været offentlig annonceret i uge 49, 2018 på Aabenraa Kommunes hjemmeside for at informere offentligheden om ansøgningen og tidligt inddrage denne i beslutningsprocessen.

Aabenraa Kommune har ikke modtaget henvendelser angående anmodning om at få tilsendt udkast til miljøgodkendelse.

Museum Sønderjylland – arkæologi Haderslev blev 12. januar 2018 orienteret om ansøgning om etablering af ny gyllebeholder.

Et udkast til miljøgodkendelsen blev den 31. januar 2019 sendt i høring hos ansøger, naboer og andre berørte, samt til andre, som har anmodet herom. Samtidig blev den lagt på Aabenraa kommunes hjemmeside. Der var en frist på 30 dage til at fremsende kommentarer.

Der er ikke kommet bemærkninger i høringsperioden.

Den meddelte miljøgodkendelse bliver offentligt annonceret på Aabenraa Kommunes den 2. april 2019, og afgørelsen bliver fremsendt til de klageberettigede listet i afsnit 2.6.

Du har ifølge forvaltningslovens⁴ § 9 ret til aktindsigt i alle dokumenter der vedrører sagen. Eventuel aftale herom skal aftales med Team Miljøs landbrugsgruppe på landbrug@aabenraa.dk.

2.2 Gyldighed

Miljøgodkendelsen bortfalder, såfremt den ikke er udnyttet inden for 6 år efter, den er meddelt. Godkendelsen anses for udnyttet, når byggeriet faktisk er afsluttet, og den ansøgte ændring/udvidelse af dyreholdet er gennemført.

Såfremt afgørelsen bliver påklaget til Miljø- og Fødevareklagenævnet, forlænges fristen for udnyttelsen med den tid, hvor klagesagen har verseret hos Miljø- og Fødevareklagenævnet, medmindre Miljø- og Fødevareklagenævnet bestemmer andet.

Herefter gælder det, at hvis den meddelte miljøgodkendelse ikke har været udnyttet helt eller delvist i tre på hinanden følgende år, så bortfalder den del af miljøgodkendelsen, der ikke har været udnyttet de seneste tre år.

2.3 Retsbeskyttelse

Med denne miljøgodkendelse følger der 8 års retsbeskyttelse af husdyrbrugets indretning og drift. Retsbeskyttelsen gælder indtil den 2. april 2027.

2.4 Revurdering

Miljøgodkendelser af IE-husdyrbrug skal tages op til revurdering. Den første regelmæssige revurdering foretages, når der er forløbet 8 år fra det tidspunkt, hvor husdyrbruget blev godkendt første gang. Derefter skal husdyrbruget revurderes hvert 10. år.

2.5 Meddelelsespligt

⁴ Lovbekendtgørelse nr. 433 af 22. april 2014

Miljøgodkendelsen gælder for hele husdyrbruget. Der må ikke ske udvidelser eller ændringer i produktionsarealer, staldtyper, gødnings- og foderopbevaringsanlæg og lignende, før ændringerne er godkendt af Aabenraa Kommune.

2.6 Klagevejledning

Miljøgodkendelsen kan i medfør af Husdyrbrugloven § 76 påklages til Miljø- og Fødevareklagenævnet.

Hvis du ønsker at klage over denne afgørelse, kan du klage til Miljø- og Fødevareklagenævnet. Du klager via Klageportalen, som du finder et link til på forsiden af <https://naeveneshus.dk>. Klageportalen ligger på www.borger.dk og www.virk.dk. Du logger på www.borger.dk eller www.virk.dk, ligesom du plejer, typisk med NEM-ID. Klagen sendes gennem Klageportalen til Aabenraa Kommune, der har truffet afgørelsen. En klage er indgivet, når den er tilgængelig for kommunen i Klageportalen. Når du klager, skal du som privatperson betale et gebyr på kr. 900. For virksomheder og organisationers vedkommende er gebyret på 1.800 kr. Du betaler gebyret med betalingskort i Klageportalen.

Miljø- og Fødevareklagenævnet skal som udgangspunkt afvise en klage, der kommer uden om Klageportalen, hvis der ikke er særlige grunde til det. Hvis du ønsker at blive fritaget for at bruge Klageportalen, skal du sende en begrundet anmodning til Aabenraa Kommune, der har truffet afgørelse i sagen. Aabenraa Kommune videresender herefter anmodningen til Miljø- og Fødevareklagenævnet, som træffer afgørelse om, hvorvidt din anmodning kan imødekommes.

Klagefristen udløber 4 uger efter, at afgørelsen er meddelt. Er afgørelsen offentligt bekendtgjort, regnes klagefristen dog altid fra bekendtgørelsen. Hvis klagefristen udløber på en lørdag eller helligdag, forlænges fristen til den følgende hverdag.

Afgørelsen annonceres offentligt tirsdag den 2. april 2019 på Aabenraa Kommunes hjemmeside. En eventuel klage skal være modtaget senest tirsdag den 30. april 2019, der er dagen for klagefristens udløb.

Aabenraa Kommune kan oplyse, at det af Husdyrbrugloven § 81, stk. 1 fremgår, at en klage ikke har opsættende virkning, med mindre Miljø- og Fødevareklagenævnet bestemmer andet.

Når Aabenraa Kommune modtager en klage, underretter kommunen straks ansøger om klagen.

Afgørelsen kan påklages af:

- Afgørelsens adressat
- Miljøministeren, når væsentlige nationale eller internationale interesser er berørt.
- Enhver, der har en individuel, væsentlig interesse i sagens udfald
- Sundhedsstyrelsen
- Danmarks Fiskeriforening, Ferskvandsfiskeriforeningen for Danmark, Arbejderbevægelsens Erhvervsråd og Forbrugerrådet, alle i henhold til lovens § 85
- Lokale foreninger og organisationer, i henhold til lovens § 86
- Landsdækkende foreninger og organisationer, i henhold til lovens § 87

Søgsmål til prøvelse af afgørelsen skal være anlagt inden 6 måneder efter, at afgørelsen er offentligt bekendtgjort.

Udkastet til miljøgodkendelsen er forud for meddelelse af godkendelsen blevet sendt til ansøger og ansøgers rådgiver, parter, naboer og andre berørte (beboelser der er beliggende inden for det beregnede konsekvensområde for lugtemission, jf. bilag 2).

- Ansøger, ejer og beboere, Hejselvej 7, 6372 Bylderup-Bov

- Nabo Hejselvej 5, 6372 Bylderup-Bov
- Andre berørte Hejselvej 9, 6372 Bylderup-Bov
- Andre berørte Hejselvej 11, 6372 Bylderup-Bov
- Andre berørte Hejselvej 13, 6372 Bylderup-Bov
- Andre berørte Hejselvej 15, 6372 Bylderup-Bov
- Naboer Løgumklostervej 106, 6372 Bylderup-Bov, matr.nr. 122 Ravsted ejerlav, Ravsted
- Nabo Ravsted Storegade 51, 6372 Bylderup-Bov, matr.nr. 507 Ravsted ejerlav, Ravsted
- Nabo Vollerupvej 13, 6360 Tinglev, matr.nr. 344 Ravsted ejerlav, Ravsted
- Nabo Ceresvej 6, 1863 Frederiksberg C, matr.nr. 56 Hessel, Ravsted
- Nabo Korskrovej 1, 6240 Løgumkloster, matr.nr. 37 Hessel, Ravsted
- Nabo Frifeltvej 6, 6240 Løgumkloster, matr. nr. 57 Alslev over Åen, Højst
- Sundhedsstyrelsen, Embedslægerne Syddanmark, sesyd@sst.dk
- Danmarks Naturfredningsforening, dnaabenraa-sager@dn.dk
- Danmarks Naturfredningsforenings lokalkomité, aabenraa@dn.dk
- Dansk Ornitologisk Forening, natur@dof.dk
- DOF-Sønderjylland, aabenraa@dof.dk
- Det økologiske Råd, husdyr@ecocouncil.dk
- Danmarks Fiskeriforening, mail@dkfisk.dk
- Ferskvandsfiskeriforeningen for Danmark, nb@ferskvandsfiskeriforeningen.dk
- Danmarks Sportsfiskerforbund, post@sportsfiskerforbundet.dk
- Arbejderbevægelsens Erhvervsråd, ae@ae.dk

Tønder Kommune er blevet orienteret.

Miljøgodkendelsen bliver sendt til nedenstående.

- Ansøger, ejer og beboere, Hejselvej 7, 6372 Bylderup-Bov
- Sundhedsstyrelsen, Embedslægerne Syddanmark, sesyd@sst.dk
- Danmarks Naturfredningsforening, dnaabenraa-sager@dn.dk
- Danmarks Naturfredningsforenings lokalkomité, aabenraa@dn.dk
- Dansk Ornitologisk Forening, natur@dof.dk
- DOF-Sønderjylland, aabenraa@dof.dk
- Det økologiske Råd, husdyr@ecocouncil.dk
- Danmarks Fiskeriforening, mail@dkfisk.dk
- Ferskvandsfiskeriforeningen for Danmark, nb@ferskvandsfiskeriforeningen.dk
- Danmarks Sportsfiskerforbund, post@sportsfiskerforbundet.dk
- Arbejderbevægelsens Erhvervsråd, ae@ae.dk

Del II – Redegørelse og vurdering

3 Indretning og drift

Af bilag 2.1 ses situationsplaner over ejendommen.. Produktionsarealer er angivet i husdyrgodkendelse.dk. Produktionsarealet omfatter det areal, hvorpå dyrene kan opholde sig og har mulighed for gødningsafsætning. Udregning af produktionsarealets størrelse fremgår af bilag 2.4. Konstruktionstegningerne er vedlagt som bilag 2.2 og 2.3.

3.1 Husdyrhold, produktionsareal og staldsystem

Redegørelse

Dyreholdet består af slagtesvin. I beregningerne i husdyrgodkendelse.dk er der beregnet til flexgruppen Slagtesvin og Smågrise, 25-49 % fast gulv. Når der vælges flexgrupper, beregnes der på worst case, som her er slagtesvin.

Det samlede produktionsareal på ejendommen er på 1.863 m². Produktionsarealet fremgår af tabel 1.

Tabel 1. Oversigt over dyreholdet i staldene i ansøgt drift, nudrift og 8-årsdrift – uddrag fra ansøgningskemaet

Stalde og produktioner						
Staldnavn	Staldstørrelse (m ²)	Ventilation	Kildehøjde	Produktion	Antal måneder udegående	Produktionsareal (m ²)
Ansøgt drift						
slagtesvinestald 2291		Blandet ventilation	3 m	(#134174) Flexgruppe: Slagtesvin og Smågrise; 25-49 % fast gulv	0	1863
Nudrift						
slagtesvinestald 2291		Blandet ventilation	3 m	(#134175) Slagtesvin. Delvis spaltegulv, 25 - 49 % fast gulv	0	1863
8 års drift						
slagtesvinestald 2291		Blandet ventilation	3 m	(#134177) Slagtesvin. Delvis spaltegulv, 25 - 49 % fast gulv	0	1372
				(#134176) Smågrise. Toklimastald, delvis spaltegulv	0	491
Sum						1863

Dyretype og staldsystemer som indgår i flexgruppen

Slagtesvin og Smågrise; 25-49 % fast gulv

Smågrise. Toklimastald, delvis spaltegulv

Slagtesvin. Delvis spaltegulv, 25 - 49 % fast gulv

Slagtesvinestald

Produktionsarealet i den eksisterende slagtesvinestald er på 1.863 m². Staldtypen er delvis spaltegulv, 25-49 % fast gulv.

Vurdering og begrundelse

Aabenraa Kommune vurderer, at den beskrevne indretning og drift er i overensstemmelse med gældende regler og ikke vil medføre gener for miljøet. Der er stillet vilkår til indretningen af staldsystemet i overensstemmelse med det ansøgte.

Aabenraa Kommune vurderer endvidere, at der kan etableres 1.863 m² produktionsareal vilkårligt i den bygning, der er indtegnet som stald.

3.2 Håndtering og opbevaring af husdyrgødning

Gødningstyper og -mængder

Redegørelse

På ejendommen produceres der gylle. Den producerede mængde gylle fra produktionen er beregnet ud fra Normtal for husdyrgødning 2018 udarbejdet af Århus Universitet, Husdyrnæring og Miljø, og korrigeret for indgangs- og afgangsvægt. Der tages udgangspunkt i 10.997 slagtesvin 30-111 kg. Bemærk at antal og vægtinterval er skønnede, da der gives godkendelse til produktionsareal og ikke til et antal dyr.

Tabel 2. Estimat over produceret mængde gylle og spildevand til opbevaring

Dyretype	Antal	Ton gylle
Slagtesvin 30-111 kg	10.997	5.950*
Vaske- og pladsvand fra vaskeplads	60 m ² vaskeplads	100
Sum		6.050

* Ton gødning pr 1 stk. produceret slagtesvin 31-113 kg = 0,56. Korrektionsfaktor ved afvigende vægt: (slutvægt-startvægt)x (13,71+0,1597x(slutvægt + startvægt))/3037 = 0,9662

Vurdering og begrundelse

Aabenraa Kommune vurderer, at beregningen er korrekt under forudsætning af en produktion på 10.997 slagtesvin 30-111 kg.

Opbevaring af flydende husdyrgødning

Redegørelse

Gyllebeholderne på ejendommen er stabile beholdere, der kan modstå mekaniske, termiske samt kemiske påvirkninger.

Opbevaringskapaciteten på ejendommen fremgår af nedenstående tabel.

Tabel 3. Opbevaringskapacitet

Anlæg	Størrelse m ² /m ³	Byggeår	Beholderkontrol	Overdækning
Beholder 1	835/3.200	2002	10. januar 2015	nej
Beholder 2	208/620	1983	2. april 2009	nej
Ny gyllebeholder	872/3.200	-		ja
I alt	1.915/7.020			

Husdyrbruget har en årlig gylleproduktion og vaskepladsvand på ca. 6.050 m³ jf. tabel 2. Med en opbevaringskapacitet på 7.020 m³ er der ca. 14 mdr. opbevaringskapacitet. Hvis den nye gyllebeholder ikke etableres, vil der på ejendommen være ca. 7,6 måneders kapacitet i gyllebeholderne. Dertil skal lægges 1 uges opbevaringskapacitet i gyllekanalerne jf. ansøgers oplysning om, at gyllen udsluses ugentligt. Desuden er der en forbeholder på 25 m³. Ansøger oplyser, at hvis der er brug for det, kan der flyttes gylle over i en anden gyllebeholder på en anden ejendom.

Ansøger har oplyst, at der p.t. produceres ca. 9.000 slagtesvin/år. Da vil der inklusive vaskevand produceres ca. 4.969 m³ gylle, og opbevaringskapaciteten vil svare til 9,2 mdrs. produktion.

3.3 BAT opbevaring af husdyrgødning

Vurdering og begrundelse

Aabenraa Kommune vurderer, at husdyrbruget opfylder kravene til opbevaring af flydende husdyrgødning m.m. På tilsyn skal husdyrbruget kunne dokumentere, at der er tilstrækkeligt med opbevaringskapacitet til, at udbringningen af gylle kan ske i overensstemmelse med husdyrgødningsbekendtgørelsens⁵ regler. Det betyder, at det skal kunne

⁵ Bekendtgørelse nr.1076 af 28. august 2018 om erhvervsmæssigt dyrehold, husdyrgødning, ensilage m.v.

dokumenteres med skriftelige aftaler, hvis gylle opbevares på anden ejendom eller afleveres til biogasanlæg.

Det vurderes, at husdyrbruget lever op til BAT mht. opbevaring af husdyrgødning ud fra ovenstående redegørelse.

Der stilles vilkår til forsvarlig håndtering af gyllen.

Håndtering og udbringning af husdyrgødning

Redegørelse

Der udarbejdes hvert år en mark- og gødningsplan, hvor såvel forbrug af handelsgødning og husdyrgødning dokumenteres. Husdyrgødningen afpasses efter afgrødernes behov, og det udbringes under hensyn til afgrødernes vækstperiode, hvilket betyder maksimal udnyttelse af næringsstoffer.

Det er maskinstationen, der står for udbringningen af gyllen. Lastning af gylle fra gyllebeholder til gyllevogn sker med læssekran, der altid er overvåget.

Jf. husdyrgødningsbekendtgørelsens regler må der ikke køres husdyrgødning på vandmættet, oversvømmet, frossen eller snedækket areal. Der findes på udbringningsarealerne ingen stærkt hældende arealer, og der holdes som minimum 2 m bræmmer til vandløb.

Al gylle udbringes efter gældende regler. Da gyllen køres ud på veletablerede afgrøder minimeres ammoniakfordampningen, såvel som lugtgenerne på grund af mindre fordampning og hurtigere optagelse i planterne. Ved afgrødehøjde under 10 cm bør det tilstræbes at udbringe gødningen under ideelle vejrforhold dvs. kølig, fugtigt og vindstille eller ved direkte nedfældning.

3.4 BAT håndtering og udbringning af husdyrgødning

Vurdering og begrundelse

Aabenraa Kommune vurderer, at der i tilstrækkelig grad er redegjort for håndtering af husdyrgødning. Desuden vurderer Aabenraa Kommune, at udbringningen og håndteringen af husdyrgødning er i overensstemmelse med gældende lovgivning, retningslinjer og godt landmandsskab, og at der arbejdes med at undgå påvirkninger af miljøet i størst muligt omfang. Dermed er BAT opfyldt for håndtering og udbringning af husdyrgødning.

Der stilles vilkår til forsvarlig håndtering af husdyrgødningen.

4 Bygningmæssige ændringer

Redegørelse

Den eneste bygningmæssige ændring, der sker, er, at der bliver etableret en ny gyllebeholder med fast overdækning på 3.200 m³. Gyllebeholderen får en diameter på ca. 29 m og en højde på 5 m. Der bliver etableret teltoverdækning i farven grå.



Figur 1. oversigt over Hejselvej 7, 6372 Bylderup-Bov. Udklip fra den digitale ansøgning scenarieskema 205.974.

Vurdering og begrundelse

Aabenraa Kommune vurderer, at etablering af en ny gyllebeholder og den udvidelse af slagtesvineproduktionen som en godkendelse til produktionsarealer giver mulighed for, er erhvervsmæssigt nødvendigt for ejendommens drift som landbrugsejendom, da mulighed for at udnytte staldanlægget fuldt ud, vurderes at være det økonomisk optimale.

5 Forbindelse til andre husdyrbrug

Redegørelse

Husdyrbruget Hejselvej 7, 6372 Bylderup-Bov er ikke teknisk-, forurenings- og driftsmæssigt forbundet med andre husdyrbrug.

Vurdering og begrundelse

Aabenraa Kommune vurderer, at ejendommen kan betragtes og vurderes som en selvstændig bedrift.

6 Husdyrbrugets beliggenhed og planmæssige forhold

6.1 Bygge- og beskyttelseslinjer, fredninger m.v.

Redegørelse

Placeringen af den nye gyllebeholder overholder de generelle afstandskrav til beboelse, beskyttet natur, vandforsyningsanlæg, lokalplaner m.v. angivet i Husdyrbrugloven §§ 6-8, jf. nedenstående tabeller.

Tabel 4. Afstandskrav til kommuneplaner/lokalplaner/nabobeboelse, jf. Husdyrbrugloven § 6

Nærmeste...	Afstand	Beskrivelse	Afstandskrav
Eksisterende eller ifølge kommuneplanens fremtidige byzone- eller sommerhusområde	Ca. 2,4 km	Ravsted- fremtidig byzone	50 m
Område i landzone, der i lokalplan er udlagt til boligformål, blandet bolig og erhvervsformål eller til offentlige formål med henblik på beboelse, institutioner, rekreative formål og lign.	Ca. 2,4 km	Plan 4.4.001.C Ravsted	50 m
Nabobeboelse uden landbrugspligt	Ca. 183 m	Hejselvej 5, 6372 Bylderup-Bov	50 m

Tabel 5. Afstandskrav til ammoniakfølsom natur, jf. Husdyrbrugloven § 7

Nærmeste...	Afstand	Beskrivelse	Afstandskrav
Ammoniakfølsomme naturtyper beliggende indenfor internationale naturbeskyttelsesområder	6,9 km	Skovbevokset tørvemose (9100) kategori 1, beliggende i Natura 2000 område nr. 99 vest for bedriften	10 m
Ammoniakfølsomme naturtyper beliggende udenfor internationale naturbeskyttelsesområder	660 m	Skov, kategori 3, nord for bedriften.	10 m

Tabel 6. Afstandskrav til vandforsyningsanlæg, vandløb, vej m.m., jf. Husdyrbrugloven § 8

Nærmeste...	Afstand	Beskrivelse	Afstandskrav
Vandforsyningsanlæg, der ikke er til almen vandforsyning	Ca. 91 m fra ny gyllebeholder	markvandsboring. DGU.nr. 159.775	25 m
Vandforsyningsanlæg til almen vandforsyning	Ca. 3,2 km	Ravsted vandværk DGU.159.854	50 m
Vandløb (herunder dræn)	Ca. 445 m	Nærmeste vandløb løber vest for ejendommen	15 m
Søer (større end 100 m ²)	Ca. 600 m	Sø sydøst for ejendommen	15 m

Nærmeste...	Afstand	Beskrivelse	Afstandskrav
Offentlig vej og privat fællesvej	Ca. 15 m	Fra eksisterende stald til Hejselvej	15 m
Levnedsmiddelvirksomhed	> 25 m	Der forefindes ingen levnedsvirksomhed inden for 25 meters afstand	25 m
Beboelse på samme ejendom	Ca. 48 m	Stuehuset er sammenbygget med det oprindelige staldanlæg, der ikke længere er i brug.	15 m
Naboskel	Ca. 23,6 m	Fra eksisterende gyllebeholder til naboskellet matr. 56, Hessel, Ravsted. Der blev meddelt dispensation i 2005 i forbindelse med at stalden blev bygget	30 m

Af nedenstående tabel ses, hvordan anlæggets bygninger ligger i forhold til områdets bygge- og beskyttelseslinjer, fredninger, mv.

Tabel 7. Husdyrbrugets placering i forhold til bygge- og beskyttelseslinjer

Bygge- og beskyttelseslinjer		Ligger ejendommen indenfor bygge- og beskyttelseslinjer?
Kirkebeskyttelseslinje og kirkeomgivelser	Kirkebeskyttelseslinje	Nej
	Kirkeomgivelser	Nej
Kystnærhedszonen		Nej
Lavbundsarealer inkl. evt. okkerklassificering		Den nye gyllebeholder ligger delvist inden for udpegningen "Lavbund og okker", Lavbund klasse IV - Ingen risiko for okkerudledning
Skovrejsningsområder		Nej
Strandbeskyttelseslinje		Nej
Skovbyggelinje		Nej
Sø- og åbeskyttelseslinje		Nej
Fredede områder		Nej
Fredede fortidsminder		Nej
Fortidsmindebeskyttelseslinjer		Nej
Beskyttede sten- og jorddiger		Nej

Vurdering og begrundelse

Afstandskravene jf. §§ 6-8 i Husdyrbrugloven er overholdt. Desuden vurderes det, at anlægget ikke vil være i konflikt med bygge- og beskyttelseslinjer og fredninger. Det vurderes, at der ingen begrænsninger er i forhold til at etablere anlæg inden for Lavbund klasse IV - ingen risiko for okkerudledning. Aabenraa Kommune vurderer derfor, at de planlagte ændringer på Hejselvej 7, 6372 Bylderup-Bov ikke vil være til gene for naboer eller i interessekonflikt med kommune- og lokalplaner.

6.2 Placering i landskabet

Redegørelse

Begge eksisterende gylletanke er opført i grå betonelementer fra Peerstrup. Dimensionen i den største beholder er 3.200 m³, tankhøjde på 5 m og en indvendig diameter på 28,54 m. Den lille gyllebeholder er 620 m³, tankhøjden er 4 m, og den indvendige diameter er 14,09 m. Den nye gyllebeholder bliver med teltoverdækning ca. 9 m over terræn. Den kan rumme 3.200 m³.

Stalden er opført i grå/hvide søstenselementer med en ca. højde på 4 meter med gråt eternittag. Afkæstætterne er opført i grå/hvidt plastmateriale og uden afdækning.

Ejendommen ligger ca. 2,4 km nordvest for Ravsted imellem Ravsted Mark og Korup Mark.

Landskabet er fladt med en terrænhældning på mellem 0-6 grader. Markerne er adskilt af læhegn.

Der er ca. 180 m til nærmeste nabobeboelse, som ligger øst for ansøgers ejendom. Afstanden er målt fra nærmeste produktionsbygning.

Mod øst står der i hele staldens længde høje træer, der virker skærmende set ude fra Hejselvej. Ansøger har ikke umiddelbart planer om yderligere beplantning omkring ejendommen.

Bepantning og farvevalg ses af nedenstående luftfoto fra maj 2017.



En beskrivelse af ejendommens bygninger ses af tabel 8.

Tabel 8. Bygningsbeskrivelse

Bygningsnummer	Nybyggeri	Grundplan (m ²)	Bygningshøjde målt til tagryg* + hældning	Bygningsmaterialer og farver på bygningsfacader	Afskærmende beplaningsbredde og træartsvalg	Fremtidig anvendelse	Bemærkninger (lys, støjkilde, olie, kemikalier)
slagtesvine-stald	Ekst.	110 x 23	9 m 20 gr. hæld.	Tag: grå eternitplader, Facader: røde teglsten	egnsforekommende træer ved adgangsallé	Uændret	
Lade	Ekst.	30 x 12	10 m 20 gr. hældning	Tag: grå eternitplader, Facader: røde stålpl.		Uændret	I laden er placeret dieseltank
Lade	Ekst.	12 x 15m	7 m 20 gr. hældning	Tag: grå eternitplader, Facade: røde stålpl.		Uændret	I laden er placeret strømafbryder
Gl. kostald	Ekst.	28 x 11m	7 m 20 gr. hældning	Tag: grå eternitplader, Facade: røde teglsten		Uændret	I stalden er placeret en stophane
Lille gyllebeh.	Ekst.		6 m	Grå betonelementer		Uændret	
Stor gyllebeh.	Ekst.	28,5 x 5	5 m	Grå betonelementer		Uændret	
Ny gyllebeholder med teltoverdækning	Ny	28,6 x 5	9 m inkl. teltoverdækning	Grå betonelementer og teltet får også farven grå		gylle	
Vaskeplads	Eks.	Ca. 60 m ²		Grå betonfarve		vaskeplads	Afløb herfra til st. gyllebeholder
Fodersilo	Eks.		Ca. 14 m	glasfiber		Færdigfoderopbevaring	
Fodersilo	Eks.		Ca. 14 m	glasfiber		Færdigfoderopbevaring	

Tabel 9. Husdyrbrugets placering i forhold til områdets landskabelige interesser

Landskabelige interesser		Ligger ejendommen indenfor områderne i kommuneplanen?
Områder med landskabelig værdi	Værdifulde kystlandskaber	Nej
	Værdifulde landskaber	Nej
Uforstyrrede landskaber		Nej
Værdifulde kulturmiljøer		Nej
Naturområder med særlige naturbeskyttelsesinteresser		Nej
Værdifulde geologiske områder		Nej
Naturmæssige værdier	Natura 2000	Nej
	Beskyttede naturarealer	Nej

Ejendommen ligger i et fladt åbent terræn i et område med landbrugsmarker og en del læhegn.

Vurdering og begrundelse

Ejendommene er beliggende i landzone i det åbne land. Alle bygninger og opbevaringsanlæg ligger udenfor udpegninger, der varetager de landskabelige interesser og de naturmæssige værdier.

Aabenraa Kommune vurderer, at den nye etablering af en gyllebeholder er erhvervs-mæssigt nødvendig for den fortsatte drift, da miljøgodkendelsen giver mulighed for en større produktion af slagtesvin og en deraf følgende større produktion af gylle. En ekstra gyllebeholder sikrer en miljømæssig bedre håndtering af husdyrgødningen.

Aabenraa Kommune vurderer i øvrigt, at ejendommene fremtræder som en samlet enhed i landskabet, idet bygningerne er opført i tilknytning til hinanden.

Det vurderes samlet, at udvidelsen og de deraf følgende ændringer i området ikke vil være i strid med hensynet til områdets landskabelige interesser.

Der stilles vilkår til eksisterende beplantning og til dimensioner og farvevalg på ny gyllebeholder inklusive teltoverdækning.

7 Ammoniak og natur

7.1 Ammoniakemission fra husdyrbruget

7.2 Ammoniakemissioner til omgivelserne

Redegørelse

Produktionsændringen på Hejselvej 7 kan medføre en merbelastning af ammoniak på de nærmeste naturområder. Denne belastning vurderes i dette afsnit.

Tabel 10. Resultat af ammoniakberegninger – uddrag fra ansøgningskemaet

Samlet emission: 4132,7 (kg NH ₃ -N/år)	Meremission (8 års-drift): 833,8 (kg NH ₃ -N/år)	Meremission (nudrift): 175,9 (kg NH ₃ -N/år)
---	--	--

Som det fremgår af tabel 10, giver det ansøgte anledning til en samlet ammoniakemission på 4.132,7 kg N/år samt en meremission på 175,9 kg N/år ift. bedriftens nudrift og på 833,8 kg N/år ift. bedriftens drift 8 år tilbage (8 års-driften). Aabenraa Kommune er forpligtet til at inddrage 'worst-case-scenariet' indenfor de sidste 8 år. Det er derfor 8-årsdriften, der ligger til grund for meremissionsberegningerne i dette afsnit.

Påvirkning af naturarealer

Aabenraa Kommune har ud fra besigtigelser, kort og luftfoto vurderet de arealer, der er omfattet af Husdyrbrugloven § 7 og naturbeskyttelseslovens § 3, som påvirkes af produktionsændringen.

Ammoniak adskiller sig fra de fleste andre kvælstofforbindelser ved at tørdeponere hurtigt. Derfor vil ammoniakdepositionen være signifikant størst tæt på stald og gødningslagre, som er kilden til forureningen. Beregninger fra Danmarks Miljøundersøgelser, Afdeling for Atmosfærisk Miljø viser, at hovedparten af ammoniakmængden vil nedfældes indenfor 1.000 meter fra kilden. Derfor vil Aabenraa Kommune som udgangspunkt basere sin vurdering af ammoniakfølsomme naturtyper indenfor denne radius. Mindre ammoniakfølsomme naturtyper vurderes dog kun indenfor en radius af 300 meter fra anlægget, mens de mest ammoniakfølsomme naturtyper vurderes op til 2,5 km fra anlægget.

Naturarealerne beliggende indenfor 300 meter af anlægget, omfatter to § 3-beskyttede vandløb. Desuden ligger der indenfor 1.000 af anlægget et potentielt ammoniakfølsomt skovareal. Arealerne er beskrevet under "Husdyrbrugloven § 7" og "naturbeskyttelseslovens § 3" nedenfor.

Husdyrbrugloven § 7

For at beskytte biologisk værdifulde og kvælstoffølsomme naturarealer mod en tilstandsændring forårsaget af en næringsberigelse, der overskrider naturens tålegrænse, må den luftbårne ammoniakdeposition fra husdyrbrug til naturarealer omfattet af § 7 i Husdyrbrugloven ikke overstige fastlagte beskyttelsesniveauer, som kan findes i husdyrgodkendelsesbekendtgørelsens bilag 3.

De naturområder, der er omfattet af § 7 i Husdyrbrugloven, er inddelt i 3 kategorier efter deres følsomhed overfor ammoniak jf. tabel 11.

Tabel 11. Krav til ammoniakdepositionen i de forskellige kategorier

Naturtyper	Fastsat beskyttelsesniveau
Kategori 1. Ammoniakfølsomme naturtyper beliggende indenfor internationale naturbeskyttelsesområder.	Max. totaldeposition afhængig af antal husdyrbrug i nærheden: 0,2 kg N/ha/år ved > 1 husdyrbrug 0,4 kg N/ha/år ved 1 husdyrbrug 0,7 kg N/ha ved 0 husdyrbrug.
Kategori 2. Ammoniakfølsomme naturtyper beliggende udenfor internationale naturbeskyttelsesområder.	Max. totaldeposition på 1,0 kg N/ha pr. år.

der, i form af højmoser, lobeliesøer, heder større end 10 ha og overdrev som i sig selv er større end 2,5 ha.	
Kategori 3. Heder, moser og overdrev større end 2,5 ha, og ammoniakfølsomme skove større end 0,5 ha.	Max. merdeposition på 1,0 kg N/ha pr. år. Kommunen kan ved en konkret vurdering tillade en merdeposition, der er større end 1,0 kg N/ha pr. år, men ikke stille krav om mindre merdeposition end 1,0 kg N/ha pr. år.

Det fremgår af Husdyrbrugloven regelsæt, at som udgangspunkt er beskyttelsesniveauet, der er fastlagt i lovgivningen, tilstrækkeligt til at sikre natur og miljø og skabe overensstemmelse med habitatdirektivforpligtelserne.

Aabenraa Kommune har ved undersøgelser af registreringer, kort, luftfotos m.m. vurderet naturforholdene mht. § 7-natur omkring ejendommen.

Redegørelse (arealer omfattet af Husdyrbrugloven § 7)

Der ligger ingen § 7 kategori 1-natur i bedriftens nærhed. Nærmeste naturområde omfattet af § 7 kategori 1 ligger ca. 6,9 km vest for anlægget. Området er en skovbevokset tørvemose (91D0) beliggende i Natura 2000 område nr. 99 Kongens Mose og Draved Skov. Pga. den lange afstand er der ikke foretaget ammoniakberegninger til heden.

Der ligger ingen § 7 kategori 2-natur i bedriftens nærhed. Nærmeste naturområde omfattet af § 7 kategori 2 ligger ca. 6,6 km syd for anlægget. Området er et overdrev. Pga. den lange afstand er der ikke foretaget ammoniakberegninger til overdrevet.

Nærmeste naturområde omfattet af § 7 kategori 3 ligger ca. 1,8 km sydvest for bedriften. Området er en mose. Pga. en afstand på over 1.000 meter er der ikke foretaget ammoniakberegninger til mosen. 660 meter nord for husdyrbrugets lille gyllebeholder ligger der desuden et potentielt ammoniakfølsomt skovareal (S). En gennemgang af luftfotos og gamle historiske optegnelser antyder, at skoven er mere end 200 år gammel. Det er derfor meget sandsynligt at skovarealet er ammoniakfølsomt. På denne baggrund er der foretaget ammoniakberegninger til skoven. Beregningerne ses af tabel 12.

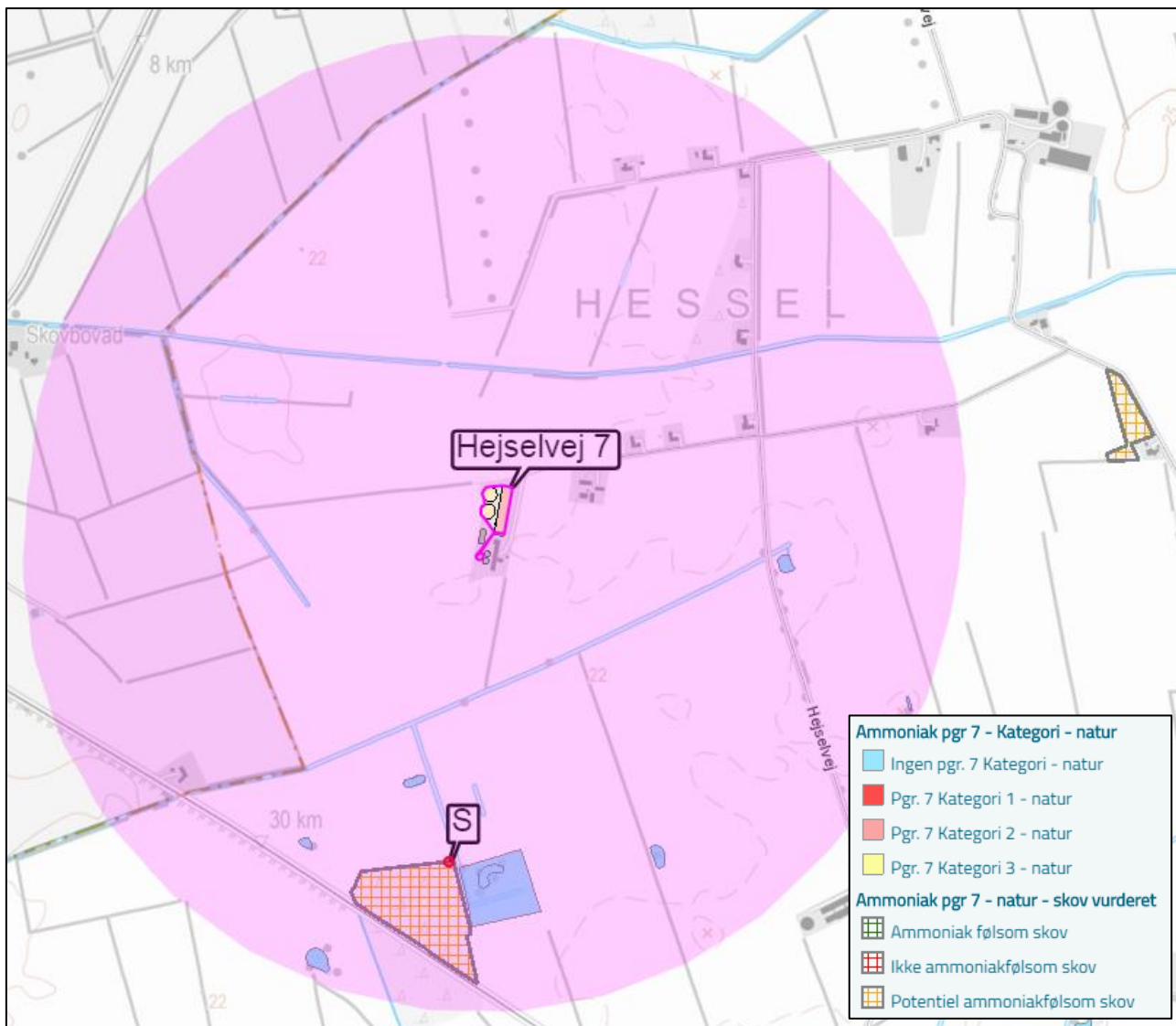
Tabel 12. Ammoniakberegninger til områdets § 7-natur

§ 7-areal	Kategori	Beregnete værdier (kg N/ha/år)	
		Totaldeposition	Merdeposition
S	3	0,2	0,0

Ud fra ammoniakberegningerne i tabel 12 ses, at beskyttelsesniveauet til skoven er overholdt, jf. tabel 11.

Baggrundsbelastningen i området er på ca. 17-18 kg N/ha pr. år (Atmosfærisk deposition 2016. NOVANA, Faglig rapport nr. 264, 2018 og <http://dce2.au.dk/pub/SR264.pdf>).

Områdernes placering ses af figur 1 nedenfor.



Figur 1. Placering af nærliggende naturområder omfattet af Husdyrbrugloven § 7. Den lyserøde markering angiver en radius på 1.000 meter omkring anlægget. Målepunktet til mosen er angivet med en rød cirkel. Til dette punkt beregnes den samlede deposition af ammoniak fra alle ejendommens stalde og gødningsopbevaringsanlæg.

Vurdering (arealer omfattet af Husdyrbrugloven § 7)

Ud fra den begrundelse at beskyttelsesniveauet fastsat i lovgivningen som udgangspunkt er tilstrækkeligt til at sikre den fornødne beskyttelse af de udpegede naturtyper, vurderer Aabenraa Kommune at naturtilstanden i § 7-arealerne beliggende i området ikke vil forringes væsentligt som følge af produktionsændringen på Hejselvej 7.

Der stilles på den baggrund ingen særlige vilkår til beskyttelse af områdets § 7 natur.

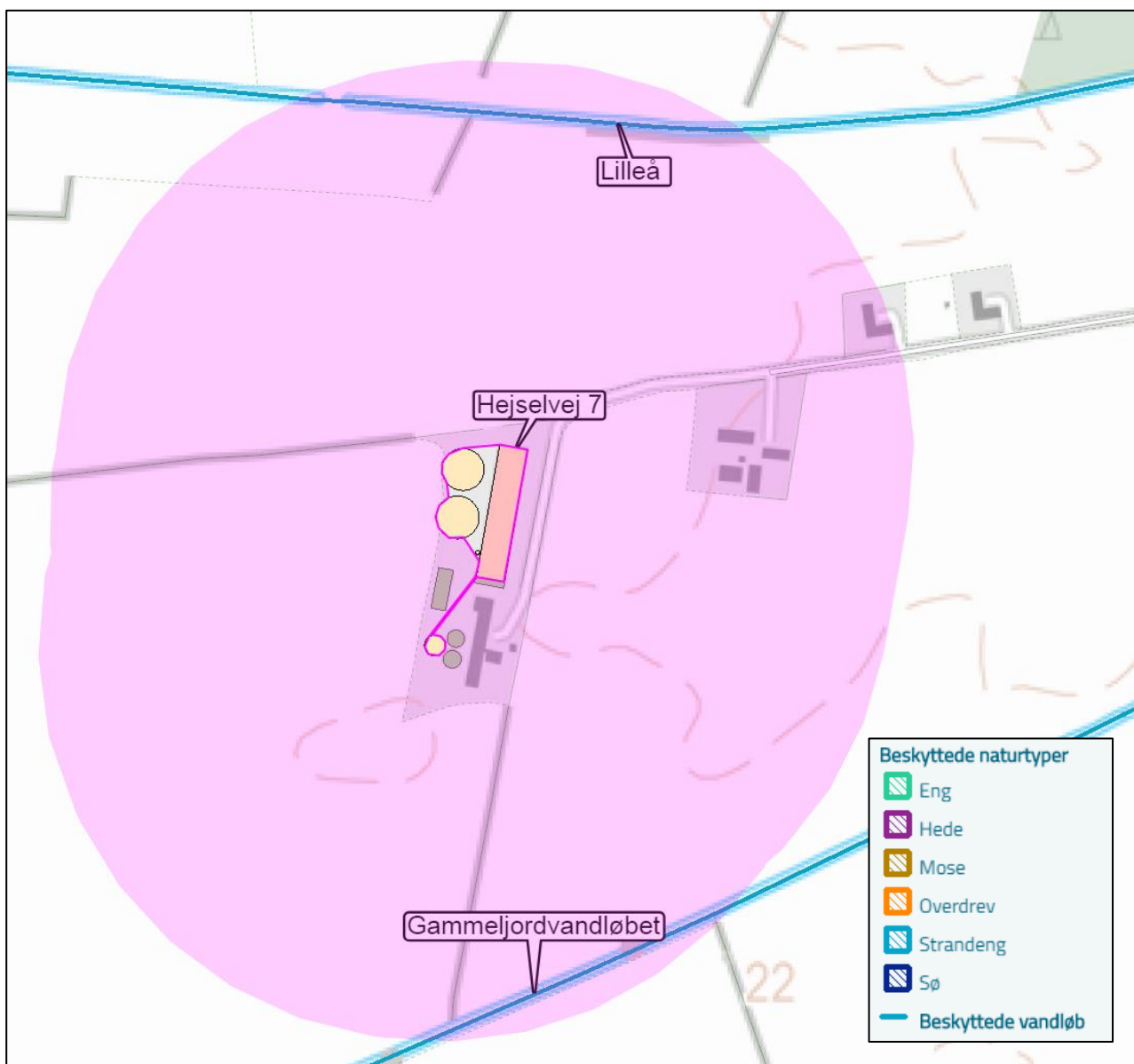
Naturbeskyttelseslovens § 3

Jf. naturbeskyttelseslovens § 3 må tilstanden af visse naturarealer ikke ændres, når de har et vist areal, naturindhold m.m. Dette gælder bl.a. heder, moser, overdrev, engarealer, søer og vandløb. Jf. § 73 i naturbeskyttelsesloven skal kommunen varetage, at § 3 overholdes.

Hvis en af førnævnte naturtyper får overskredet sin tålegrænse, jf. vejledningen "Tålegrænse for Dansk Natur", som følge af en produktionsudvidelse på et husdyrbrug, er det Aabenraa Kommunes vurdering, at det er at sidestille med en tilstandsændring.

Redegørelse (arealer omfattet af naturbeskyttelseslovens § 3)

Lilleå løber ca. 250 m nord for anlægget mens Gammeljordvandløbet løber ca. 270 m syd for anlægget. Vandløbenes placering ses af figur 2.



Figur 2. Placeringen af beskyttede naturtyper nær anlægget. Den lyserøde markering angiver en radius på 300 meter omkring anlægget.

Vurdering (arealer omfattet af naturbeskyttelseslovens § 3)

For vandløb gælder det, at depositionen af ammoniak fra luften er ubetydelig, pga. vandfladers lave overfladeareal. Vandløbene er i stedet i langt højere grad påvirket af arealanvendelsen op mod vandløbene. Der sker ingen ændring af arealanvendelsen op mod vandløbene. Aabenraa Kommune vurderer på denne baggrund, at vandløbene ikke vil påvirkes negativt som følge af produktionsændringen på Hejselvej 7.

Der stilles på den baggrund ingen særlige vilkår til beskyttelse af områdets § 3 natur.

7.3 Natura 2000

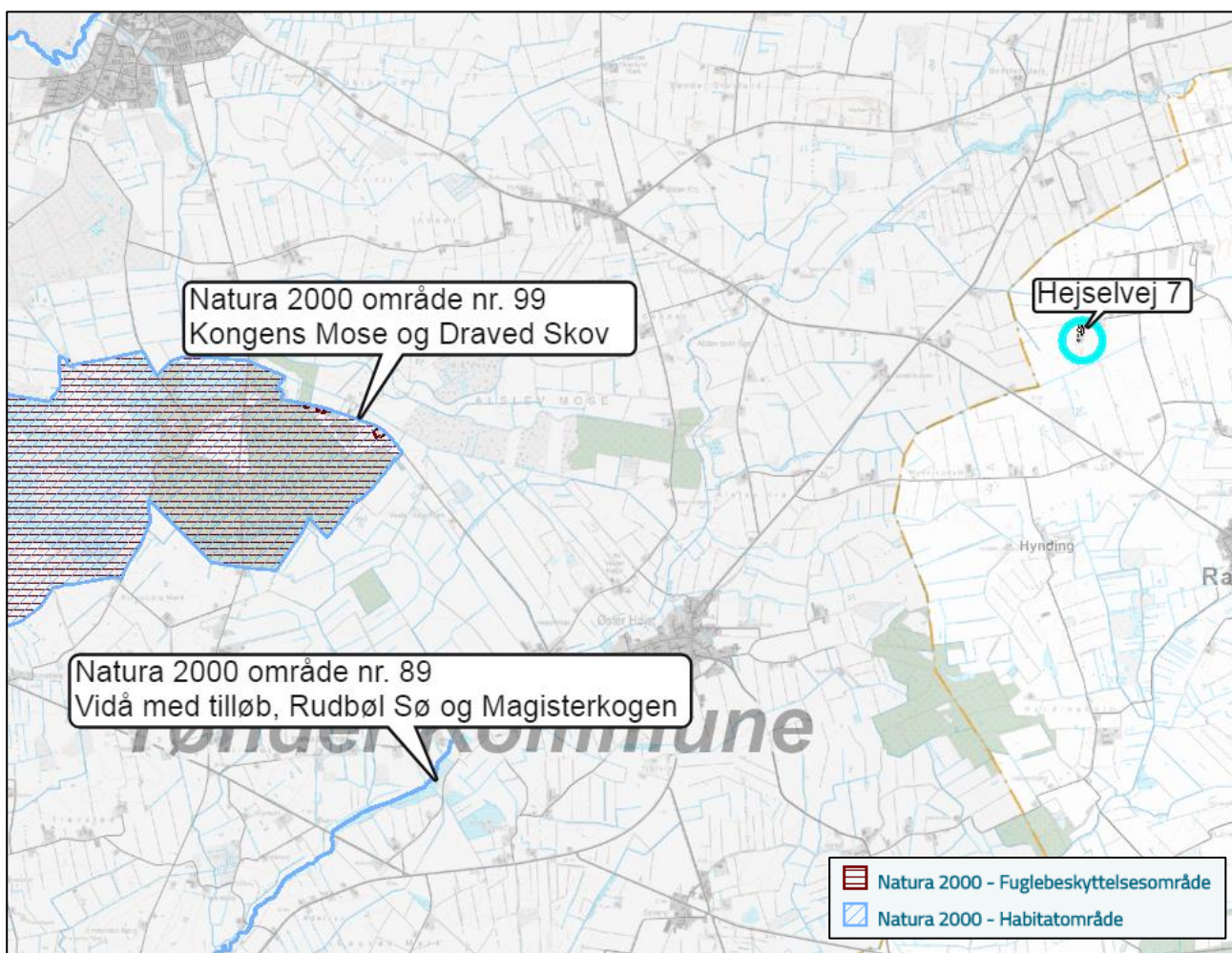
Natura 2000 er et netværk af vigtige yngle- og levesteder for sjældne og truede arter, samt nogle sjældne naturtyper som er beskyttede i deres egen ret. Natura 2000 netværket strækker sig over 28 lande og omfatter både akvatiske og terrestriske habitater. Målet med netværket er at sikre bevarelsen af Europas mest værdifulde og truede arter og naturtyper, listet under EU's fugle- og habitatdirektiver.

I Danmark er der udpeget 252 Natura-2000 områder. De udgør tilsammen 8 procent af landarealet og 18 procent af havarealet. Danmark er forpligtet til at sikre at disse områder bevarer en høj naturkvalitet, for at sikre de iboende arters livsgrundlag.

Kommunen skal vurdere, om produktionen vil være i overensstemmelse med disse forpligtelser, og ikke belaster områderne med en næringsberigelse som vil forringe områdernes tilstand og gøre dem uegnede som yngle- og levested for de beskyttede arter.

Redegørelse

Det nærmeste internationale naturbeskyttelsesområde ligger ca. 6,8 km vest for ejendommen, jf. figur 3. Området er Natura 2000 område nr. 99 Kongens Mose og Draved Skov. Desuden løber nærmeste del af Natura 2000 område nr. 89 Vidå med tilløb, Rudbøl Sø og Magisterkogen ca. 7,4 km sydvest for ejendommen. Pga. den lange afstand, er der ikke udført ammoniakberegninger til områderne.



Figur 3. Placeringen af nærmeste Natura 2000 områder i forhold til bedriften.

Vurdering

På baggrund af en afstand på $> 2,5$ km vurderer Aabenraa Kommune, at omkringliggende Natura 2000 områder ikke påvirkes negativt som følge af produktionsændringen på Hejselvej 7.

Der stilles på den baggrund ingen særlige vilkår til beskyttelse af områdets Natura 2000 natur.

7.4 Bilag IV-arter (habitatdirektivet)

Af habitatdirektivets bilag IV fremgår en række dyre- og plantearter, der kræver særlig streng beskyttelse. I Danmark findes der 43 arter, som henhører under denne kategori, hvoraf 36 er dyrearter. Dette gælder arter som er sjældne, eller hvis levesteder har været i tilbagegang i en årrække. I hovedtræk gælder et forbud mod at ødelægge eller beskadige disse arters levesteder. Dette indebærer bl.a. en beskyttelse af de steder, hvor dyrene yngler og opholder sig. Det kan eksempelvis være hule træer eller bygninger, hvor flagermus opholder sig, eller ynglevandhuller for padder.

I Aabenraa Kommune lever en række bilag IV-dyrearter. Det er kommunens opgave at sikre at husdyrbrugets udvikling ikke medfører en forringelse af forholdene for disse arter. Ingen af direktivets bilag IV-plantearter er blevet observeret indenfor kommunens grænser.

Redegørelse

Området har potentiale for at være yngle- og rasteområde for flere dyrearter på habitatdirektivets bilag IV-liste. Dette gælder bl.a. stor vandsalamander, spidssnudet frø samt flere arter af flagermus (bl.a. langøret flagermus, frynseflagermus og sydflagermus).

Padderne er især knyttet til vandhuller og fugtige områder, mens flagermusene er knyttet til bl.a. huse, lader og gamle løvtræer. Således er arterne, foruden en næringsberigelse af deres levesteder (som blev behandlet i afsnit 7,2), sårbare overfor dræning af fugtige områder, opfyldning af vandhuller, fældning af gamle træer og bortskaffelse af dødt ved, foruden nedbrydning af gamle bygninger.

Produktionsændringen på Hejselvej 7 medfører ikke at der fjernes gamle bygninger eller træer. Desuden medfører produktionsændringen ikke at der fjernes fugtige områder ved enten dræning eller opfyldning.

Vurdering

Aabenraa Kommune vurderer, at produktionsændringen ikke medfører negative konsekvenser for mulige forekomster af bilag IV-arter i området gennem en ødelæggelse eller beskadigelse af arternes yngle- og rasteområder.

Der stilles på denne baggrund ingen særlige vilkår til beskyttelse af områdets bilag IV-arter.

7.5 Økologiske forbindelser

For at sikre arters overlevelse er det essentielt at sikre deres spredningsmulighed gennem et naturnetværk af økologiske forbindelser. Dette skal bl.a. sikre, at arterne kan bevæge sig frit imellem eksempelvis yngle og overvintringssteder, samt sikre udveksling af genetisk materiale for derved at undgå negative effekter som konsekvens af indavl. De økologiske forbindelser er desuden centrale i den forvaltning, der skal afbøde effekterne af klimaforandringer. Med ændrede klimazoner må det forventes, at arter vil ændre udbredelsesområder, og for at det skal kunne lykkes, må landskabet opfylde arternes spredningskrav. Udpegelsen af et sammenhængende naturnetværk af økologiske forbindelser udgør derfor et væsentligt bidrag til at sikre naturens mangfoldighed.

Redegørelse

Ingen af bedriftens bygninger og opbevaringsanlæg ligger overlappende med det udpegede naturnetværk af økologiske forbindelser, som skal sikre en sammenhængende natur.

Vurdering

På baggrund af, at ejendommen ikke ligger overlappende med det udpegede naturnetværk af økologiske forbindelser, og desuden er beliggende i et generelt naturfattigt område, vurderer Aabenraa Kommune, at produktionsændringen ikke medfører negative konsekvenser for arternes spredningsmulighed.

Der stilles på denne baggrund ingen særlige vilkår til sikring af områdets spredningskorridorer.

8 Lugt

Redegørelse

Lugt stammer primært fra staldene. Derudover kan der forekomme lugtgener i forbindelse med håndtering af husdyrgødning.

Geneafstanden for lugt beskriver den afstand fra stalden, hvor der kan forekomme så meget staldlugt, at det karakteriseres som "væsentlige lugtgener". Geneafstanden fastsættes under hensyntagen til forskellige områders følsomhed overfor lugt, jf. Miljøstyrelsens web-vejledning om tilladelse og miljøgodkendelse mv. af husdyrbrug. I vejledningen er anført vejledende lugtgrænseværdier til forskellige områdetyper.

I www.husdyrgodkendelse.dk er indtegnet eller markeret følgende:

- Alle stalde og opbevaringsanlæg.
- Nærmeste enkelt beboelse uden landbrugspligt, og som ikke ejes af driftsherren.
- Nærmeste samlet bebyggelse og/eller nærmeste lokalplanlagte område i landzone, der er udlagt til boligformål, blandet bolig- og erhvervsformål eller til offentlige formål med henblik på beboelse, institutioner, rekreative formål og lign.
- Nærmeste eksisterende eller, ifølge kommuneplanens rammedel, fremtidigt byzone- eller sommerhusområde.




www.husdyrgodkendelse.dk beregner geneafstanden og gennemsnitsafstandene. Lugt-geneafstanden er beregnet ud fra:

- Produktionsarealer i m² og gulvtyper.
- Emissionsfaktorer for forskellige dyregrupper.
- Effekt af lugtreducerende miljøteknologi.
- En spredningsmodel.
- Genekriterier svarende til forskellige områders lugtfølsomhed.

Af bilag 1, side 13 fremgår de afstande fra stalde til ovennævnte områdetyper, som i ansøgningsskemaet i husdyrgodkendelse.dk er anvendt til beregningerne af lugt-geneafstandene.

Resultaterne af lugtberegningerne ses i nedenstående tabel.

Tabel 13.. Resultat af lugtberegning - uddrag fra ansøgningsskemaet

Bebyggelse	Kumulation	Model	Ukorrigeret geneafstand (m)	Korrigeret geneafstand (m)	Vægtet gennemsnitsafstand (m)	Genekriterie overholdt
 Hejselvej 5	0	NY	184,6	184,6	206,1	Ja
 Ravsted Nørregade 27	0	NY	407,1	366,4	2415,4	Ja
 Hellevad Ejerlav, Hellevad	0	NY	547,5	547,5	8206,5	Ja

Som det fremgår af tabel 13, er alle afstandskrav til enkelt bolig, samlet bebyggelse og fremtidige byzone overholdt. Lugtgeneniveauet til lokalplanlagte områder i landzone, der er udlagt til boligformål, blandet bolig- og erhvervsformål eller til offentlige formål med henblik på beboelse, institutioner, rekreative formål og lign. er det samme som til samlet bebyggelse. I denne ansøgning er samlet bebyggelse og det nærmeste lokalplanlagte område det samme, nemlig område 4.4.001.c i den nordlige del af Ravsted. Lugt-geneafstanden er overholdt til området.

Der er ikke andre husdyrbrug med en ammoniakemission på mere end 750 kg NH₃-N pr. år indenfor hverken 300 m fra byzone, sommerhusområde, lokalplanlagt boligområde i landzone og samlet bebyggelse eller 100 m fra enkeltbeboelse uden landbrugspligt. Der er derfor ingen kumulation for så vidt angår lugt fra andre staldanlæg på andre ejendomme.

Det teoretisk beregnede konsekvensområde for lugtemission, inden for hvilket lugt kan registreres uden at lugten af den grund vurderes at være til gene, er beregnet ved anvendelse af formlen $1,6 \cdot (LE/s^{0,6})$. For det ansøgte projekt er konsekvensområdet for lugtemission beregnet til 714 m, jf. bilag 3.

Anlæg

Det største lugtbidrag stammer fra dyreholdet og produktionsarealet i staldene. Desuden vil der være mindre bidrag fra gylle i gyllebeholderne.

De beregnede lugtemissioner i LE/s og OU_E fra stalden ses i bilag 2 side 8.

8.1 BAT lugt

Vurdering og begrundelse

Aabenraa Kommune vurderer, at det ansøgte projekt ikke vil medføre væsentlige lugtgener for nabobeboelserne, samlet bebyggelse, lokalplanlagt område eller byzone, da geneafstanden er overholdt. Med samme begrundelse vurderes det, at BAT er overholdt.

Det vurderes desuden, at de vejledende geneafstande bygger på forudsætningen om "god staldhygiejne", der erfaringsmæssigt har en vis betydning for lugtgener fra staldanlæg. Derfor stilles der vilkår hertil.

9 Øvrige emissioner og genepåvirkninger

9.1 Støj

Redegørelse

Støjklender er primært levering af råvarer, foderblanding og kornvalsning. I forbindelse med fodringsanlægget er der etableret en kompressor, der kan medføre støj. Kornvalsen bruges én gang dagligt. Kornvalsen bruges, fordi valset korn tilføjer foderet mere struktur end formalet korn. Alle støjklender er i aktivitet i en begrænset periode. Det vurderes, på grund af afstand til nærmeste nabo, at støjklenderne ikke giver anledning til evt. gener.

Tabel 14. Støjklender

Støjkilde	Placering	Driftstid
Ventilationsafkast	På staldene	24 timer
Foderanlæg	indendørs	2 timer daglig
Udkørsel af husdyrgødning	-	Ca. 2 mdr/år
Lastbiler m.v.	Ind- og udlevering til stald	
Kompressor	I laden	3 timer/døgn

Da støjen aftager eksponentielt med afstanden til lydklender, vurderer ansøger, at der ingen problemer er med at overholde Miljøstyrelsens vejledning.

Støj foranlediget af markdriften er ikke medtaget i redegørelsen, idet denne ikke er påvirket af den ansøgte udvidelse.

Virksomhedens bidrag til trafikstøjen i området vurderes at være begrænset i forhold til den samlede trafikbelastning og ændres ikke væsentlig som følge af ansøgningen.

9.2 BAT støj

Vurdering og begrundelse

Aabenraa Kommune vurderer, at grundet husdyrbrugets beliggenhed i det åbne land, væk fra ejendomme uden landbrugspligt, vil støjniveauet fra bedriften ikke være til gene for omkringboende. Der stilles vilkår om grænseværdier for støjniveauet i døgnets forskellige tidsrum, i hhv. det åbne land og byzone. Det vurderes at være BAT at kornvalse og kompressor er placeret i stald og lade.

9.3 Støv

Redegørelse

Støvgener kan opstå ved håndtering af foder og halm og i særlige tilfælde fra trafik til og fra husdyrbruget.

Når der leveres råvarer sker dette ved, at foderet blæses ind i siloen. Indblæsningen foregår med cyklonfilter, således at evt. støvgener minimeres.

Der fodres med vådfoder.

9.4 BAT støv

Vurdering og begrundelse

Aabenraa Kommune vurderer, at støvgener fra ejendommen ikke vil give anledning til væsentlige gener for de omkringboende. Det vurderes at være BAT at fodre med vådfoder, hvorved støvniveauet i stalden reduceres.

Kommunen har mulighed for indgreb overfor gener, hvis husdyrbruget giver anledning til støvgener i omgivelserne, som tilsynsmyndigheden finder, er væsentlige. Det stilles der vilkår til.

9.5 Lys

Redegørelse

I stalde anvendes en kombination af dagslys og kunstlys. Kunstlys styres via luxmåler.

Udvendigt placeres kun arbejdsbelysning på steder, hvor der foregår læsning/aflæsning.

Lys i staldene tændes og slukkes automatisk i forbindelse med, at der fodres i alle sektioner.

Lysstyrken i staldene er 100 Lux. Lyset slukkes helt i perioden 21-06.

Der er etableret en allé på den side af slagtesvinestalden, der vender ud mod naboen (Hejselvej 5), hvorfor fjernvirkningen betragtes som minimal hos naboer.

Vurdering og begrundelse

Aabenraa Kommune vurderer, at belysningen fra staldene ikke vil give anledning til væsentlige gener for de omkringboende eller påvirke de landskabelige værdier, da lyset i stalden er slukket i tidsrummet kl. 21-06.

Kommunen finder dog, at der bør sikres mulighed for myndighedsmæssigt indgreb heroverfor, hvorfor der fastsættes vilkår om, at husdyrbruget ikke må give anledning til lyspåvirkning, som tilsynsmyndigheden finder væsentlig.

9.6 Transport

Redegørelse

Alt driftsmæssig kørsel sker fra Løgumklostervej via Hejselvej til ejendommen. Denne tilkørsel er øst for bygningerne. Der er to tilkørselsveje til ejendommen – én øst for det nuværende staldanlæg og én vest for. Ind- og udlevering af svin foregår vest for stalden.

Tabel 15. Transporter

Type transport	Ændringer +/- (antal)
Gylle	+ 47
Levende dyr	+ 52
Døde dyr	+ 12
Indkøbt foder	+ 28
Affald	0
Halm	0
Diesel/fyringsolie	0
Handelsgødning	0
I alt pr. år	+ 139

Transportvej for gylletransporter vises på bilag 1.6.

Herudover forekommer transport med mindre biler og personbiler, herunder f.eks. dyrlæge mv.

Foderleverancer sker i dagtimerne mellem kl. 08 – 17. Gyllekørsel sker i en periode på højst 2 mdr. om året. Her kan det forekomme at gyllekørsel sker efter kl. 17 men kun i hverdagene.

Alt til-og frakørsel til ejendommen sker fortrinsvis i dagtimerne, altså fra 07-17. I perioder kan kørsel forekomme uden for dette tidsrum. Tidsrummet vil dog være begrænset til at foregå i forårs- og høstsæsonen.

Begrundelse og vurdering

Aabenraa Kommune vurderer, at der ikke vil forekomme væsentlige støj-, støv- rystelser- og lugtgener i forbindelse med transporter til og fra ejendommen.

Der stilles vilkår om, at et eventuelt spild af gødning straks opsamles med den begrundelse, at der vil være lugt- og ammoniakemissioner derfra.

9.7 Skadedyr – rotter og fluer

Redegørelse

Der foretages en intensiv fluebekæmpelse. Fluebekæmpelsen består af at der udsættes rovfluer i alle staldafsnit. Hver 14. dag vurderer ansøger, om den biologiske fluebekæmpelse skal suppleres med en kemisk bekæmpelse. Herudover bruges bekæmpelsesmidler i begrænset, nødvendigt omfang, og de til enhver tid gældende retningslinjer fra Statens Skadedyr laboratorium følges.

Rottebekæmpelse sker via Mortalin.

Opbevaring af foder vil ske på en sådan måde, så der ikke opstår risiko for tilhold af skadedyr (rotter mv.)

Vurdering og begrundelse

Aabenraa Kommune vurderer, at ejendommens skadedyrsbekæmpelse er i orden.

Der stilles dog vilkår om, at fluer bekæmpes i henhold til de veterinære bestemmelser. Ligeledes stilles der vilkår om opbevaring af foder og oprydning på ejendommen, så der ikke er risiko for tilhold af skadedyr.

9.8 Rystelser

Redegørelse

Aktivitet med maskiner kan give rystelser. Det samme gælder for tunge transporter, der kan forekomme såvel på som uden for husdyrbruget.

Ansøger vurderer, at de ikke vil være af et omfang, der vil kunne genere naboer.

Vurdering og begrundelse

Aabenraa Kommune vurderer, at der er redegjort tilstrækkeligt for rystelser, og at disse forhold ikke vil give anledning til gener for naboer på grund af afstanden til naboer.

9.9 Opbevaring af døde dyr

Redegørelse

Større døde dyr, er placeret under afdækningskappe nord for den største af de eksisterende gyllebeholdere. Afhentning sker efter behov og med dags varsel. Døde dyr afhentes af DAKA.

9.10 BAT opbevaring af døde dyr

Vurdering og begrundelse

Aabenraa Kommune vurderer, at der er redegjort tilstrækkeligt for opbevaring af døde dyr, og at opbevaringen ikke vil give anledning til gener for naboer. Der stilles vilkår til,

at døde dyr placeres som beskrevet, eller på en anden placering, der er blevet accepteret af Aabenraa Kommune.

10 Reststoffer, affaldsproduktion og brug af naturressourcer

10.1 Spildevand

Redegørelse

Der anslås et forbrug på 270 m³ rengøringsvand, drikkevandsspild mv. og 20 m³ vaskevand til maskiner samt 80 m³ pladsvand fra vaskepladsen. Alt vandet ledes til gyllebeholder. Rengøringsvand og drikkevandsspild er indregnet i de beregnede gyllemængder i afsnit 3.2.

Der er ingen toiletter i driftsbygningerne.

Tagvand fra bygningerne ledes via faskine til nedsivning.

Afløbsforholdene fremgår af bilag 2.5.

10.2 BAT spildevand

Vurdering og begrundelse

Der stilles vilkår om, at vask af traktorer og øvrige landbrugsmaskiner skal ske på den befæstede vaskeplads med afløb til gyllebeholder, som ansøgt.

Idet det i øvrigt vurderes, at husdyrgødningsbekendtgørelsens generelle krav til håndtering af spildevand er tilstrækkelige til at beskytte omgivelserne mod forurening fra driftsmæssigt spildevand, finder kommunen ikke anledning til at stille videre krav i nærværende afgørelse.

Det vurderes, at husdyrbruget lever op til BAT for spildevand, da vandforbruget registreres med henblik på at undgå spild. Desuden føres tagvand til faskiner, så det ikke blandes med spildevand.

10.3 Fodring og foderopbevaring

Redegørelse

Der anvendes hjemmeblandet foder på ejendommen. Der indkøbes en tilskudsfoderblanding som indeholder alle de nødvendige mineraler og aminosyrer. Tilskudsblandingen blandes med korn på Hejselvej 7, 6372 Bylderup-Bov.

Alt hjemmeavlet foder opbevares i to stålsiloer (Dancorn) som er placeret udendørs. Siloerne er 12,5 m høje. Indkøbt foder opbevares i en glasfibertank. Siloen er ca. 10 m høj. Der fodres udelukkende med foder fra egen blandedanlæg. Valle bruges som væske i blandedrossen. Vallen opbevares i valletank som er placeret inden døre i foderlade.

10.4 BAT foder

Redegørelse

Foderplanen udarbejdes i samarbejde med konsulent og med anvendelse af nyeste viden indenfor svinefodring. Der tages analyser af hjemmeavlet korn og foderplanen afpasses foderets sammensætning og kvalitet.

Fosfor

Det er et lovkrav⁶, at IE- husdyrbrug med produktion af slagtesvin skal anvende fasefodring, letfordøjeligt uorganisk fosfat eller som minimum enkelt dosis (100 %) fytase. IE-husdyrbruget skal kunne dokumentere anvendelse af fodring eller fodringsteknikker, og dokumentationen skal opbevares i 5 år og kunne fremvises på forlangende i forbindelse

⁶ Jf. § 37 i bekendtgørelse nr. 1467 af 6. december 2018 om godkendelse og tilladelse m.v. af husdyrbrug

med tilsyn.

Protein

Ansøgningen bygger på viden om, at NH₃-N emissionen ikke afhænger af antallet af og størrelsen af slagtesvinene i stalden; men af gylleoverfladen. En mere effektiv fodring vil give ansøger mulighed for at producere flere dyr på det samme areal. Den emissionsfaktor, der gælder pr. m² for de enkelte dyr, tager delvist højde for forskellige fodringsteknikker.

Begrundelse og vurdering

Fosfor

Aabenraa Kommune vurderer, at ejendommen lever op til BAT foder, idet der udarbejdes foderplan, der sikrer optimal fodring af dyrene. Den generelle lovgivning sikrer, at fodringen er effektiv og at husdyrbruget opbevarer dokumentation for fodring og fodringsteknikker.

Protein

Det forventes, at reduktion af råprotein i foderet også kan have en effekt på emissionen pr. m² gylleoverflade. Idet der ikke er videnskabelig dokumentation for omfanget af en sådan reduktion, er det ikke et virkemiddel, der kan anvendes endnu. Normfodring overholde BAT kravene til fodring. Der stilles ikke vilkår til at fodre efter norm.

Foderopbevaring

Aabenraa Kommune vurderer, at den aktuelle foderopbevaring sikrer, at risiko for tilhold af skadedyr samt for støvgener mindskes.

10.5 Affald

Redegørelse

Farligt affald skal sorteres i separate beholdere og afleveres til godkendte modtagere. Dette skal kunne dokumenteres overfor kommunen. Opbevaring og bortskaffelse af affald skal altid ske efter Aabenraa Kommunes regulativer.

Tabel 16. Affald

Affaldsart	Mængde (kg/år)	Opbevaring	Bortskaffes til
Døde dyr	Nudrift: ca. 216 fordelt på smågrise og slagtesvin. Ansøgt: 318. (forventet lavere dødelighed pga. forbedret sundhed i det belægningsgraden vil være divergerende.)	Opbevares under kadaverkappe. Opbevares så dyrene ikke er synlige for trafikanter på den off. vej.	DAKA efter aftale
Dagrenovation	Ca. 19.000 l	800 l container Tømmes hver 14. dag	Kommunal afhentningsordning
Erhvervsaffald		1.500 l Tømmes hver 14. dag	Sejer og Sønnichsen
Farligt affald:			
Olie- og kemikalieaffald	Spildolie: ca. 150 l	Opbevares i tromler på fast gulv uden afløb.	Sejer og Sønnichsen
Pesticidrester	Opbruges sædvanligvis	Maskinhus	Kommunens genbrugsplads
Medicinrester	Opbruges sædvanligvis	Forrum/foderlade	Evt. rester bortskaffes til dyrlæge.

Brugte kanyler	-	Opb. I plastbeh. El kanyleboks	Dyrlæge/Apotek
Brandbart affald:			
Pap og papir	-	Tømmes hver 14. dag	Kommunal affaldsord.

Ved transport af affald skal transportør (ansøger eller andre) sikre at transporten sker på en sikkerheds- og sundhedsmæssig forsvarlig måde, og at den ikke er til gene eller fare for omgivelserne.

Erhvervsaffald opbevares i en 1.500 liter container. Erhvervsaffald afhentes af Sejer og Sønnichsen. Containeren er tilmeldt 14. dages tømning.

Fast affald vil typisk inkludere elementer som tom emballage fra vaskemidler, skyllemidler, fodermaterialer, plasthandsker, vat, pap og plast fra emballage, papir, emballage fra medicin.

Det er dog ikke muligt at opgøre mængderne, da det over den 8-årige godkendelsesperiode vil afhænge af mange variable lige fra klima, udbytter i marken, sygdom i besætning, modernisering af produktionen eller leverandørskift af produkter anvendt i produktionen.

Farligt affald som lysstofrør, batterier m.m. opsamles særskilt og afleveres til genbrugsplads. Jern og metal afleveres særskilt til produktforhandler. Brugte kanyler opbevares i plastboks og afleveres til apotek eller via dyrlæge. Medicinrester opbevares i skab og bortskaffes via dyrlæge eller apotek.

10.6 Bat affald

Begrundelse og vurdering

Aabenraa Kommune vurderer, at husdyrbruget har truffet de nødvendige foranstaltninger til at forebygge og begrænse forureningen fra husdyrbrugets drift i forbindelse med håndtering af affald.

Kommunen vurderer, at det er BAT at planlægge aktiviteter på anlægget korrekt, såsom levering af materialer og fjernelse af produkter og spild, hvilket sker på husdyrbruget.

Aabenraa Kommune vurderer, at opbevaring, håndtering og bortskaffelse af affald ikke vil medføre væsentlig forurening af miljøet eller gener for naboerne. Der stilles vilkår til, at håndteringen af affald sker som beskrevet.

10.7 Olie

Redegørelse

Ændring i ejendommens tankforhold skal anmeldes til kommunen. Skemaet til dette findes på kommunens hjemmeside under borger/natur og miljø/miljø/olietanke.

Tabel 17. Olietanke

Olietanke	Aktiv/ afblændede	Placering	Volumen	Årgang	Nr.
Olietank til dieselolie	Aktiv	Maskinhus	1.800 l	2001	01-5323
Roug olietank til dieselolie	Aktiv	Staldens sydøstlige gavl	4.000 l	1996	59515-01
Titan fyringsolietank	Aktiv	Stuehusets østlige gavl	1.200	2004	55-5820

Spildolie		Maskinhus	200		
-----------	--	-----------	-----	--	--

Dieseltanken, der er placeret i maskinhuset, står på befæstet areal uden afløb. Tanken er sikret mod påkørsel. Evt. spildolie opbevares i olietønder, der er placeret på befæstet areal i opsamlingsbakke. Tønderne står i maskinhuset.

Vurdering og begrundelse

Aabenraa Kommune vurderer, at håndtering og opbevaring af olie, med de stillede vilkår, ikke medfører risiko for forurening af jord, kloak, overfladevand og grundvand.

Når olietanken skal udskiftes, skal det anmeldes til kommunen. Nedenstående link kan følges, så kan du gå ind med Nem ID og afmelde den og anmelde den nye tank.

<https://www.aabenraa.dk/borger/natur-og-miljoe/miljoe/olietanke/aendring-af-olietanke/>

10.8 Energi- og vandforbrug

Energiforbrug

Redegørelse

Elektricitet anvendes til ventilation, gyllepumpning, belysning, én markvandsboring og ét korntørreri. Bedriftens årlige elforbrug til svineproduktionen forventes at være 100.000 kWh, imens der forventes at blive brugt 58.000 kWh årligt til markvanding og korntørring.

Tabel 18. Energiforbrug

Type	Forbrug Efter
Elforbrug	158.000 kWh
Fyringsolie stuehus	5.000 l
Dieselolie til markbruget	16.000 l

Beregning af elforbruget ud fra normtal giver et forbrug på ca. 140.000 kWh.

10.9 BAT energiforbrug

Redegørelse

Energibesparende foranstaltninger:

- alle motorer i foderanlægget er frekvensstyret
- lyset i staldene tændes og slukkes sammen med fodringsanlægget
- der er opsat el. besparende lysarmaturer i 2 ud af 3 staldafsnit. I det 3. staldafsnit forventes der at blive skiftet til led lys i løbet af 2019
- Udendørs belysning er dagslysstyret eller med bevægelsessensorer
- Logistikken i forbindelse med afhentning af foder til blandedanlæg, er indrettet så afstanden giver færrest muligt driftstimer, hvilket minimerer energiforbruget.

Vurdering og begrundelse

Aabenraa Kommune har på baggrund af nøgletal beregnet, at bedriftens el forbrug til husdyrproduktion er ca. 140.000 kWh/år. Normtallene er dog af vejledende karakter, idet der kan være stor variation imellem husdyrbrugene. Ansøgers estimer for fordelingen af elforbruget vurderes at være realistiske. Aabenraa Kommune stiller vilkår om, at der skal føres egenkontrol med ejendommens el forbrug og udarbejdes handleplan, hvis forbruget stiger med mere end 10 %.

Aabenraa Kommune vurderer, at de oplyste energibesparende foranstaltninger og undertryksventilation lever op til BAT for energiforbrug.

Vandforbrug

Redegørelse

Der anvendes primært vand til drikkevand, ovebrusning af grisene og vask af stald.

Tabel 19. Vandforbrug

Type	Forbrug
Drikkevand inkl. vandspild	4.910 m ³
Vask af stald, ovebrusning, iblødsætning m.v.	267 m ³
Rengøring af markredskaber	20 m ³
Sprøjtning, markbrug	Ca. 25 l/ha
I alt vandforbrug	5.981 m ³

Ejendommen vandforsynes med vand fra Ravsted Vandværk.

10.10 BAT vandforbrug

Redegørelse

Vandteknologi på anlæg:

- Bedriftens drikkevandsinstallationer rengøres og efterses jævnligt. Ved at efterse installationerne jævnligt, er der dannet basis for at der opretholdes et konstant tryk i forsyningsenheden og der undgås spild.
- Der vaskes med vaskerobot.
- Stalden sættes i blød inden vask.
- Der foretages optimeret styring af ovebrusningsanlæg.
- Valle udgør væskedelen i vådfodret.
- Der er opsat vandkopper over ædetrug i stedet for vandventiler.
- Vandforbruget registreres i driftsregnskabet.
- Evt. lækager identificeres og repareres hurtigst muligt.
- Der installeres trykmåler der øjeblikkeligt giver alarm ved fald af tryk på ledning.

Vurdering og begrundelse

Aabenraa Kommune har på baggrund af nøgletal beregnet, at bedriftens vandforbrug ligger på et fornuftigt leje i forhold til sin produktion. Ud fra normalt for vandforbrug har kommunen beregnet et årligt vandforbrug på ca. 6.586 m³ til drikkevand, spild, ovebrusning og rengøring. Kommunens estimat tager udgangspunkt i, at der produceres 10.997 slagtesvin 30-111 kg. Da der kan være stor variation husdyrbrugene imellem, og ansøgers estimat begrundes med, hvad der erfaringsmæssigt anvendes, regnes der på dette husdyrbrug med et forbrug på ca. 5.981 m³ vand/år. Ansøger har oplyst, at der ca. produceres 9.000 slagtesvin på husdyrbruget, hvilket kan forklare et lavere forbrug.

Aabenraa Kommune vurderer, at de oplyste teknologier på vandanlægget er BAT.

Aabenraa Kommune stiller vilkår om, at der på husdyrbruget skal føres egenkontrol med husdyrbrugets vandforbrug, og om at der skal udarbejdes handleplan, hvis forbruget øges med mere end 10 %.

11 Godt landmandsskab og miljøledelse

11.1 BAT Godt landmandsskab

Redegørelse

Den daglige ledelse af ejendommen varetages af ansøger og én ansat.

- Bedriftens medarbejdere uddannes løbende gennem kurser og efteruddannelse.
- Medarbejderne er orienteret om, at ejendommen er miljøgodkendt, og hvilket ansvar der dermed følger.
- I bedriftens driftsregnskab registreres forbrug af vand, energi, indkøbt foder, pesticider og handelsgødning.
- Bedriftens bortskaffelse af affald registreres på affaldsstamkort.
- Affald bortskaffes så vidt muligt til genbrug.
- Der udarbejdes gødningsplaner og gødningsregnskab på bedriften, hvor såvel forbrug af handelsgødning som husdyrgødning dokumenteres.
- Rengøring i og omkring siloer og bygninger foretages jævnligt med henblik på at minimere risikoen for lugt og for at der ikke skal ske tilhold af skadedyr.
- Pumpning af gylle foregår under opsyn.
- Al foder opbevares i siloer.
- Der er udarbejdet en beredskabsplan.
- Der foretages en inspektionsrunde hver dag med henblik på at vedligeholde og reparere udstyr.
- Døde dyr opbevares under kadaverkappe og tilmeldes straks DAKA.

Miljøledelse

Der er lovkrav om, at et IE- brug skal gennemføre og overholde et miljøledelsessystem, herunder

- Formulere en miljøpolitik med afsæt i husdyrbrugets miljøforhold
- Fastsætte miljømål.
- Udarbejde handlingsplan for det eller de fastsatte miljømål.
- Minimum én gang årligt evaluere miljøarbejdet og om nødvendigt foretage justeringer af mål og handlingsplaner.
- Minimum 1 gang årligt gennemgå miljøledelsessystemet.

IE-husdyrbruget skal kunne dokumentere, at der gennemføres og overholdes et miljøledelsessystem i overensstemmelse med de ovenstående krav. Dokumentation skal opbevares i 5 år og forevises på forlangende på tilsyn.

Ansøger har oplyst, at målet for 2019 er at udskifte lyset i stalden til LED lys, hvorved der kan spares energi.

Vurdering og begrundelse

Aabenraa Kommune vurderer, at husdyrbruget lever op til kravet om BAT i forhold til godt landmandsskab begrundet i den ovenfor anførte redegørelse.

Aabenraa Kommune vurderer, at det er BAT at forebygge uheld og at have en nødprocedure i tilfælde af uheld. Det vurderes, at husdyrbruget lever op til BAT i forhold til driftsforstyrrelser.

Der er udarbejdet en beredskabsplan, så proceduren er lagt for, hvad der skal gøres i tilfælde af uforudsete hændelser.

Det vurderes, at den udarbejdede beredskabsplan vil være til stor hjælp for driftsherren og de ansatte, til at begrænse væsentlige skader på miljøet såfremt der måtte ske uheld. Beredskabsplanen giver endvidere driftsherren en mulighed for at gennemgå bedriften og foretage en risikovurdering af, hvorvidt der skal ændres på indretning og drift, således at risikoen for forurening i forbindelse med uheld minimeres.

Der stilles vilkår til, at beredskabsplanen opbevares på et tilgængeligt sted, og ajourføres mindst én gang om året. Planen skal gennemgås med nyansatte når de tiltræder og derefter med de ansatte mindst én gang årligt.

Der er stillet vilkår til godt landmandsskab. Dog ikke til miljøledelse, da det er et lovkrav, at der skal være et miljøledelsessystem, og at det skal kunne dokumenteres på tilsyn.

12 BAT staldanlægget

Redegørelse

Der søges om at få en godkendelse til produktionsarealer i eksisterende stalde. BAT kravet udregnes derfor i husdyrgodkendelse.dk efter tabelværdier for eksisterende anlæg til flexgruppen slagtesvin og smågrise.

Produktionsarealet øges ikke. Da der etableres en ny gyllebeholder medfører ændringen, at ammoniakemissionen for stalde og opbevaringsanlæg øges fra 3.957 kg NH₃-N/år til 4.133 kg NH₃-N/år jf. beregningerne i husdyrgodkendelse.dk

Det samlede BAT-krav til staldanlægget fastsættes på baggrund af dette til 3.540 kg NH₃-N/år, jf. tabel 20 er det opfyldt.

Tabel 20. Samlet BAT beregning – uddrag fra ansøgningskemaet 209.157

	Stalde	Lagre	Total
Samlet BAT krav (kg NH ₃ -N /år)	3540	769	4309
Faktisk emission (kg NH ₃ -N /år)	3540	593	4133
Forskel (kg NH ₃ -N /år)	-	-	176
Vejledende BAT Overholdt?	-	-	Ja

Samlet ammoniaktab for hele anlægget (alle produktioner) opnåelig ved anvendelse af BAT ? i

	Vejl. sum (kg NH ₃ -N /år)	Ansøgers forslag (kg NH ₃ -N /år)	Ansøgers Begrundelse	Kommunens krav (kg NH ₃ -N /år)	Kommunens Begrundelse
Rediger	3540				

Vurdering og begrundelse

Husdyrbruget blev VVM screenet i 2002 af Sønderjyllands Amt til en produktion på 7.400 smågrise og 7.475 slagtesvin.

I 2009 modtog Aabenraa Kommune en ansøgning om at ændre husdyrbruget til 10. 997 slagtesvin 30-111 kg. Staldsystemet blev opgivet til delvis spaltegulv 25-49 %. Der skete ingen godkendelsespligtige ændringer af stalden, idet gulvene ikke blev gennemgribende renoveret med opbrydning af staldgulvet. Husdyrbruget blev miljøgodkendt i 2010.

I ansøgningen blev hele den eksisterende stald, der fremover udelukkende skulle være slagtesvinestald, ved en fejl indtastet som ny stald. Dengang var der et krav om at overholde et generelt ammoniakreduktionskrav på 25 % for nye stalde. Da ansøgningen ikke overholdt dette krav blev gyllekøling indsat som virkemiddel til at nedbringe ammoniakemissionen. Ansøger var ikke klar over dette krav, og han har ikke etableret gyllekøling, da det hverken er teknisk muligt eller økonomisk proportionalt. For at etablere gyllekøling i en eksisterende stald skal gyllekummerne brydes op og slangerne nedstøbes. Det vurderes at være u-proportionalt. Udover omkostningerne til opbrydning, etablering af gyllekøling og støbning vil det betyde, at stalden skal tømmes, imens arbejdet foregår. Det vil betyde, at der vil ske et driftstab, imens arbejdet foregår. Desuden vil varmen fra gyllekølingen ikke kunne udnyttes, da der ikke er behov for opvarmning af stalde til slagtesvin.

Aabenraa Kommune vurderede i miljøgodkendelsen fra 2010, at staldsystemet 25-49 % delvis spaltegulv til slagtesvin var BAT. Ansøgningen blev indsendt og meddelt inden Miljøstyrelsen udgav "Vejledende emissionsgrænseværdier opnåelige ved anvendelse af den bedste tilgængelige teknik (BAT) til husdyrbrug med konventionel produktion af slagtesvin (gyllebaserede staldsystemer) der udkom i maj 2011.

På baggrund af ovenstående har Aabenraa Kommune vurderet, at den aktuelle ansøgning skulle sendes ind som en ny ansøgning uden at hente oplysninger i den "gamle" ansøgning om BAT fastsat i eksisterende ansøgning. Tabel 20 viser, at BAT er overholdt.

Der stilles ingen vilkår om brug af evt. virkemidler til at sænke ammoniakemissionen, da BAT er overholdt uden brug af virkemidler.

Der skal etableres teltoverdækning på den nye gyllebeholder med den begrundelse, at gyllebeholderen ligger mindre end 300 m fra nabobeboelse. Af den grund stilles der vilkår til teltoverdækningen.

13 Alternative muligheder og 0-alternativet

Alternative muligheder

Produktionen sker i eksisterende bygninger. I forhold til de eksisterende bygninger findes der ikke noget alternativ til placeringen. Alternativet i forhold til nye bygninger ville være, at udvidelsen ville skulle ske i helt nye bygninger, der ville relatere sig til et barmark-sprojekt.

Eksisterende stalde er i god stand og vil være brugbare i mange år frem. meddeler Aabenraa Kommune ikke godkendelse til produktionsudvidelsen, vil ejendommen være uden konkurrenceevne og dermed på sigt lukningstruet.

Der etableres en ny gyllebeholder med teltoverdækning. Placeringen af den er valgt med den begrundelse, at det visuelt ser bedst ud, hvis den ligger i tilknytning til den anden gyllebeholder. Der er planer om at afsætte gyllen til biogas. Ansøger vurderer, at placeringen er den mest optimale i forhold til, at der kommer lastbiler og afhenter gyllen.

Det har været undersøgt om gyllebeholderen kunne placeres umiddelbart vest for den eksisterende gyllebeholder; men den placering er valgt fra, fordi det ville være vanskeligere for lastbiler at hente gyllen, da der ingen etableret vej er derover. Desuden ville den komme til at ligge for tæt på naboskel.

0-alternativet

I tilfælde af at der ikke meddeles miljøgodkendelse til det ansøgte, vil ejendomme være uden mulighed for at kunne optimere den nuværende produktion og dermed miste den konkurrencemæssige evne til at følge strukturudviklingen i dansk landbrug.

Ejendommen vil således miste muligheden for at tiltrække arbejdskraft, hvorved arbejdspladser vil gå tabt.

Begrundelse og vurdering

Der er søgt om at komme over på godkendelse af produktionsarealer til flexgruppen slagtesvin og smågrise i stedet for til et antal slagtesvin. Dermed kan der ske en øget produktion i den eksisterende stald, og der er mulighed for en produktion af både slagtesvin og smågrise.

Aabenraa Kommune vurderer, at den ændring der kommer som følge af miljøgodkendelse af produktionsarealer til flexgruppen slagtesvin og smågrise ikke påvirker lokalområdet i negativ retning, se nærværende miljøgodkendelse.

Det vurderes, at placeringen af den nye gyllebeholder er den mest optimale i forhold til afhentning af gyllen.

14 Grænseoverskridende virkninger

Redegørelse

Der er ca. 17 km til landegrænsen, og det skønnes, at husdyrbruget som sådan ikke har grænseoverskridende virkninger, da der ikke forventes en påvirkning af natur og naboer på den afstand. Der er ca. 570 m til kommunegrænsen til Tønder Kommune, der er blevet hørt i forbindelse med sagsbehandlingen. Tønder Kommune har oplyst, at de vurderer, at ændringerne på Hejselvej 7, 6372 Bylderup-Bov ikke vil påvirke natur og naboer væsentligt i Tønder Kommune.

Vurdering og begrundelse

Aabenraa Kommune vurderer, at produktionsændringen på Hejselvej 7, 6372 Bylderup-Bov, ikke vil medføre nogen grænseoverskridende virkninger, pga. den lange afstand til landegrænsen, og på grund af Tønder Kommunes vurdering af ansøgningen. Der stilles ingen vilkår hertil.

15 Husdyrbrugets ophør

Redegørelse

Ved ophør af produktionen, hvor denne ikke overdrages til ny ejer, vil gødnings- og foderopbevaringsanlæg blive tømt og rengjort. Kemikalierester bortskaffes i overensstemmelse med det til enhver tid gældende regulativ for farligt affald i Aabenraa Kommune.

Restindholdet i olietanke fjernes og tanke renses. Overjordiske olietanke fjernes, medens nedgravede anlæg enten afblændes eller fjernes. Ved afblænding vil påfyldningsstuds og udluftningsrør blive fjernet.

Gødnings- og foderopbevaringsanlæg rives ned og al materiale bortskaffes som affald i overensstemmelse med det til enhver tid gældende regulativ for erhvervsmæssigt affald i Aabenraa Kommune.

Der udarbejdes en plan med tidspunkt for anden indretning og opbygning af staldbygninger til anden anvendelse, eller alternativt en plan med tidspunkt for nedrivning af staldbygningerne.

Begrundelse og vurdering

Det følger af reglerne i husdyrgodkendelsesbekendtgørelsen⁷, at et IE-brug senest 4 uger efter ophør skal anmelde det til kommunen. Anmeldelsen skal indeholde et oplæg til vurdering af forurenede jord. Vurderingen skal indeholde en risikovurdering med hensyn til menneskers sundhed og miljøet. Viser risikovurderingen, at det ikke kan afvises, at forureningen udgør en væsentlig risiko for menneskers sundhed eller miljøet, skal vurderingen tillige indeholde et oplæg til foranstaltninger, der sikrer, at forureningen ikke udgør en sådan risiko.

Der stilles vilkår til husdyrbrugets ophør.

⁷ § 46 i bekendtgørelse nr. 1467 af 6. december 2018 om godkendelse og tilladelse m.v. af husdyrbrug

16 Egenkontrol

Redegørelse (ansøgers)

Følgende egenkontrol og dokumentation udføres på ejendommen:

- Pumpning af gylle fra staldanlæg foregår én gang ugentlig og under overvågning
- Der foreligger skriftlige instruktioner i samtlige arbejdsopgaver både i stalden og for markdriften.
- Der udarbejdes servicemanualer af de enkelte leverandører af inventar og tekniske installationer, således at de enkelte installationer vedligeholdes og dermed altid lever op til de forskrevne normer.
- Hver 14. dag vurderes om den biologiske fluebekæmpelse skal suppleres med en kemisk bekæmpelse.
- Gylletanken kontrolleres for flydelag og der føres logbog.
- Gylletanke kontrolleres i 10 års beholderkontrol af aut. kontrollør.

Der føres logbog over gyllebeholdernes flydelag osv., og der noteres når der køres gylle ud, hvor flydelaget brydes. Der kontrolleres om flydelaget gendannes, ellers reetableres dette.

Ved det daglige opsyn og fastlagte rutiner, overvåges dyr, anlæg og diverse installationer og andet materiel. Slidte dele repareres eller udskiftes løbende. Det tilstræbes at udskifte dele på anlæg og maskiner med nyere dele, der hører under betegnelsen BAT (bedre tilgængelig teknik), såfremt udskiftningen kan ske uden supplerende miljøgodkendelse. Maskinparken holdes endvidere med service, reparationer samt evt. udskiftninger efter behov.

Vurdering og begrundelse

Aabenraa Kommune vurderer, at egenkontrollen er fyldestgørende. Der er stillet vilkår til egenkontrol med den begrundelse, at betingelserne for miljøgodkendelsen skal overholdes og kunne dokumenteres.

17 Miljøkonsekvensrapport

17.1 Miljøkonsekvensrapport

Redegørelse

Miljøkonsekvensrapporten er blevet udarbejdet af miljørådgiver Karen Feddersen, KF Miljø ApS, Vejen.

Den er en integreret del af ansøgningsskema 204 976. Aabenraa Kommune har vedlagt miljøkonsekvensrapporten som bilag 1. Beregningerne i skema 204 976 er ikke vedlagt, da der er flere forhold, der ikke stemmer overens med de faktiske forhold, og kommunen derfor, efter at have indhentet oplysningerne hos ansøger, har valgt at oprette scenarieberegning 209 157, der danner grundlag for miljøgodkendelsen. Scenarieberegningen er vedlagt som bilag 2.

Rådgiver havde placeret ny gyllebeholder vest for den eksisterende gyllebeholder. Ansøger oplyste til kommunen, at han ønskede en placering syd for den eksisterende, da der er gode vejforhold der, og han med den placering kunne undgå at etablere nyt køreareal. I scenarieskemaet er gyllebeholderen placeret syd for den eksisterende.

Rådgiver havde indtastet ens produktion i ansøgt drift, nudrift og 8 års drift. I scenarieskemaet er der indtastet den lovlige drift for 8 år siden, som var smågrise og slagtesvin.

Rådgiver oplyser, at der årligt vil blive udarbejdet klimaregnskab for virksomheden. De nærmere retningslinjer vil følge klimarådets vejledningsmateriale. Ansøger har oplyst til kommunen, at det kender han ingenting til.

Rådgiver har ikke beskrevet og vurderet det ansøgtes væsentlige direkte og indirekte virkninger i forhold til biologisk mangfoldighed med særlig vægt på kategori 1 og 2 natur samt bilag IV arter. Kommunen har beskrevet og vurderet det i afsnit 7.

Efter at kommunen har indhentet retvisende oplysninger hos ansøger, har kommunen udarbejdet kortmateriale, der passer med de faktiske forhold.

Kommunens vurdering og begrundelse

Aabenraa Kommune vurderer, at miljøkonsekvensrapporten, i supplement til miljøgodkendelsens øvrige redegørelses- og vurderingsafsnit, i tilstrækkelig grad påviser, beskriver og vurderer det ansøgtes væsentlige direkte og indirekte virkning i forhold til befolkning og menneskers sundhed, biologisk mangfoldighed med særlig vægt på kategori 1- og 2 natur samt bilag IV arter, jordarealer, jordbund, vand luft og klima, materielle goder, kulturarv og landskabet samt sårbarhed i forhold til risici for større ulykker eller katastrofer.

Aabenraa Kommune vurderer, at der skal ses bort fra oplysningen i miljøkonsekvensrapporten om, at der vil blive udarbejdet klimaregnskab for husdyrbruget.

Ikke teknisk resumé

Ansøgning

Husdyrbruget er tidligere blevet miljøgodkendt til 10.700 slagtesvin. Ansøger har ansøgt om at komme over på ny lovgivning, hvor husdyrbruget bliver godkendt til et produktionsareal, der er det areal, hvor dyrene kan opholde sig og har mulighed for gødningsafsætning, dvs. areal, hvor dyrene kan stå, gå, ligge m.v. Der søges om fleksibilitet, så der kan produceres slagtesvin og/eller smågrise. Der kan herefter produceres det antal slagtesvin og/eller smågrise, som produktionsarealet kan rumme. I alle beregninger og vurderinger tages der højde for de værst tænkelige afgivelser af ammoniak og lugt fra husdyrbruget. Da slagtesvin afgiver mere ammoniak og lugt end smågrise, er der taget udgangspunkt i slagtesvin. Herefter kan ansøger ændre anvendelsen af staldene til smågrise uden fornyet miljøgodkendelse af husdyrbruget.

Produktionsanlæg

Husdyrbruget består af en eksisterende slagtesvinestald og foderlade på i alt ca. 2.400 m² og 1.863 m² produktionsareal, 2 gyllebeholdere på hhv. 620 m³ og 3.200 m³ samt 2 kornsiloer. Der søges om at etablere yderligere en gyllebeholder på 3.200 m³ med telt-overdækning syd for den største af de eksisterende gyllebeholdere.

Alternativer

Ansøger har haft overvejelser om at etablere den nye gyllebeholder vest for den eksisterende gyllebeholder. Begrundelsen for at placere den syd for er, at der allerede er etableret en vej hen til gyllebeholderen. Desuden bliver de afstandskrav, der er til naboskel og offentlig vej, overholdt ved denne placering. Gyllebeholderen med teltoverdækning etableres i tilknytning til de eksisterende stalde og gødningsopbevaringsanlæg, og det vurderes derfor, at den ikke i væsentlig grad vil virke skæmmende i landskabet.

BAT

For husdyrbrug er der krav om at anvende den bedste tilgængelige teknik (BAT). I forhold til at begrænse ammoniakfordampningen er dette i lovgivningen omsat til et bestemt krav til mængden af ammoniak, der må komme fra husdyrbruget. Dette er løst ved, at det etablerede staldgulv lever op til kravet om den bedste tilgængelige teknik. Anvendelse af den bedste tilgængelige teknik i forhold til udledning af fosfor håndteres ved, at der i lovgivningen er fastsat krav om at fodre svinene med letfordøjeligt fosfor efter behov. Der er også fastsat lovkrav om maksimal tilladt lugtpåvirkning af de omkringboende. Det bliver overholdt udelukkende på grund af afstanden til de omkringboende.

Fast overdækning af ny gyllebeholder

Det er et lovkrav, at nye gyllebeholdere, der skal indeholde svinegylle, skal forsynes med fast overdækning, hvis de ligger nærmere end 300 m fra en nabobeboelse. Da der kun er ca. 225 m til nærmeste nabo mod øst forsynes gyllebeholderen med teltoverdækning.

Ophør

Ved ophør af produktionen vil gødnings- og foderopbevaringsanlæg blive tømt og rengjort. Olietanke fjernes eller afblændes, og kemikalierester bortskaffes i overensstemmelse med det til enhver tid gældende regulativ for farligt affald i Aabenraa Kommune.

Der vil blive udarbejdet en plan med tidspunkt for anden indretning og opbygning af staldbygninger til anden anvendelse, eller alternativt en plan med tidspunkt for nedrivning af staldbygningerne. For anlæg der rives ned, vil al materiale bortskaffes som affald i overensstemmelse med det til enhver tid gældende regulativ for erhvervsmæssigt affald i Aabenraa Kommune.

VVM

Husdyrbruget vurderes til ikke at have en væsentlig virkning på miljøet, med den begrundelse, at lovgivningen er overholdt, herunder anvendelse af den bedste tilgængelige teknik (BAT).

18 Bilag

1. Supplerende oplysninger inklusive miljøkonsekvensrapport til it-ansøgning med skem.nr.: 204.976 version 3 indsendt til kommunen den 13. december 2018.
2. Scenarieregning af ansøgningskema (209.157) version 2 udarbejdet af Aabenraa Kommune
 - 2.1 Oversigtskort
 - 2.2 Konstruktionstegning af stald fra 2001
 - 2.3 konstruktionstegning af stald fra 2005
 - 2.4 Beregning af produktionsarealets størrelse
 - 2.5 Afløbsplan for stald og vaskeplads
 - 2.6 Afløbsplan for tagvand
 - 2.7 Interne transportveje
 - 2.8 Beredskabsplan
3. Konsekvensområde for lugt

9. Supplerende oplysninger

Typen af IE-brug:
IE-slagtesvin

Oplysninger om IE-bruget:

Den daglige ledelse af ejendommen på Hejselvej 7, 6372 Bylderup Bov varetages af Oluf Martensen og én ansat

- Bedriftens medarbejdere uddannes løbende gennem kurser og efteruddannelse
- Medarbejdere er orienteret om, at ejendommen er miljøgodkendt, og hvilket ansvar der dermed følger.
- I bedriftens driftsregnskab registreres forbrug af vand, energi, indkøbt foder, pesticider og handelsgødning.
- Bedriftens bortskaffelse af affald registreres på affaldsstamkort.
- Affald bortskaffes så vidt muligt til genbrug.
- Der udarbejdes gødningsplaner og gødningsregnskab på bedriften, hvor såvel forbrug af handelsgødning som husdyrgødning dokumenteres.
- Rengøring i og omkring siloer og bygninger foretages jævnligt med henblik på at minimere risikoen for lugt og for at der ikke Vandforbrug på anlæg

Det samlede vandforbrug udgør 5.984 m³, hvoraf drikkevandsforbruget antager 4.910 m³ vand

Den samlede mængde af vaskevand vil udgøre 267 m³.

Det anslås at det årlige forbrug af vaskevand, som anvendes til vask af maskiner udgør ca. 20 m³.

Vandteknologi på anlæg

- Bedriftens drikkevandsinstallationer rengøres og efterses jævnligt. Ved at efterse installationerne jævnligt, er der dannet basis for at der opretholdes et konstant tryk i forsyningsenheden og der undgås spild.

· Der vaskes med vaskerobot

· Stalden sættes i blød inden vask

· Der foretages optimeret styring af overbrusningsanlæg

· Valle udgør væskedelen i vådfodret

· Der er opsat vandkopper over ædetrug i stedet for vandventiler

· Vandforbruget registreres i driftsregnskabet

· Evt. lækager identificeres og repareres hurtigst muligt.

· Der installeres trykmåler der øjeblikkeligt giver alarm ved fald af tryk på ledning

Beskrivelse af støjkilder

· Foder blæses ind via cyklonfilter

· I forbindelse med fodringsanlægget er der etableret en kompressor, der kan medføre støj

Beskrivelse af driftsperiode

Kornvalse bruges en gang dagligt. Kornvalsen anvendes for at tilsætte struktur i foderet, typisk til formaling af byg, der også virker som energikilde i svinenes foder.

Kompressor kører i snit 3 timer i døgnet.

Levering af foder sker hver 14. dag

Beskrivelse af støjkildetiltag

Når der leveres råvarer sker dette ved at foderet blæses ind i siloen. Indblæsning foregår endvidere med cyklonfilter således at evt. støvgener minimeres.

I Miljøstyrelsens vejledning nr. 6/1984 (Måling af ekstern støj fra virksomheder), angives følgende grænser for tilladelig støjbelastning.

Hverdage: 07.00-18.00 55 dB (A)

Lørdage: 07.00-14.00 55 dB (A)

Hverdage: 18.00-22.00 45 dB (A)

Lørdage: 14.00-22.00 45 dB (A)

Søndage: 07.00-22.00 45 dB (A)

Alle dage: 22.00-07.00 40 dB (A)

Disse niveauer gælder målt i skel ved nærmeste nabobeboelse.

Da støjen aftager eksponentielt med afstanden til lydkilder, er der ingen problemer med at overholde

Miljøstyrelsens vejledning.

Støj foranlediget af markdriften er ikke medtaget i redegørelsen, idet denne ikke er påvirket af den ansøgte udvidelse.

Virksomhedens bidrag til trafikstøjen i området vurderes at være begrænset i forhold til den samlede trafikbelastning og ændres ikke væsentlig som følge af ansøgningen.

Beskrivelse af mulige uheld

Der vurderes at være minimal risiko for udslip af gylle, olie eller kemikalier til det omgivende miljø. Ansøger har truffet adskillige foranstaltninger for at forebygge uheld og udslip. Lastning af gylle fra gyllebeholder til gyllevogn sker med læsskran, som altid er overvåget. Ansøger iagttager selv særlig overvågenhed – og indskærper det til medarbejdere og/eller maskinstation – ved lastning og kørsel med gylle. Gyllebeholderens styrke og tæthed sikres gennem den 10-årige beholderkontrol. Opbevaring af olie sker så en eventuel lækage bliver opfanget og tilbageholdt bag cementkant. Opbevaring af kemikalier sker så der ikke er mulighed for afløb eller nedsivning til grundvandet. Hvis der skulle ske udslip af gylle eller andre stoffer, vil myndigheder og miljøvagt straks blive alarmeret via 112. Skaden vil tillige omgående blive søgt begrænset med inddæmning med jord, halm eller lignende. Der er ikke recipienter i nærheden, som umiddelbart er i risiko.

Beskrivelse af risikominimering

Pumpning af gylle fra gyllebeholder sker under opsyn.

Beskrivelse af gener i forbindelse med uheld

Opsyn minimerer konsekvenserne.

Beskrivelse af opbevaring af ensilage og foder

Alt foder opbevares i kornsilo. Der forefindes ingen ensilage.

Generelle oplysningskrav:
ikke angivet

Oplysninger om ventilationsforhold:

Ventilatorerne er LC styret hvilket vil sige at de er energibesparende

Samlet opbevaringskapacitet:

7200,00

9.1 Miljøkonsekvensrapport

Beskrivelse af det ansøgte:

Ansøgningen omfatter en godkendelse af virksomhedens nettoproduktionsareal for slagtesvin. Nettoproduktionsarealet udgør 2.092,99 m². Indretningstegninger er tidl. fremsendt via Tinglev Kommune da den oprindelige byggetilladelse er fra 2002 og 2005.

Den nye gyllebeholder placeres V for den allerede ekst. gyllebeholder. Gyllebeholderen vil blive forsynet med teltoverdækning og vil få en maks højde på 8-10 m. Gyllebeholderen påtænkes etableret såfremt ansøger ikke kan komme til at levere gylle til biogasanlægget Envio i Tønder. Biogasanlægget er ikke etableret for nuværende og om det bliver det, er usikkert.

Den påtænkte gyllebeholder er derfor tænkt som et alternativt i forhold til afsætning af husdyrgødning.

Ansøgtes forventede virkning på miljøet:

Ansøger forventer at der ved udbringning af husdyrgødning kan opstå støjgener i forbindelse med transportstøj.

Foranstaltninger for at begrænse det ansøgtes virkning på miljøet:

For at begrænse evt. trafikstøj mest mulig, udbringes husdyrgødning alene mellem kl. 8-16 og ikke lørdag og søn- og helligdage.

I forbindelse med produktionen forekommer der ingen aktivitet der medfører rystelser. Virksomheden har derfor ikke gennemført tiltag der kan reducere dette.

Alternative løsninger:**Alternativ:**

Produktionen sker i ekst bygninger. I forhold til de ekst bygninger findes der ikke noget alternativt i forhold til placeringen. Alternativet i forhold til de nye bygninger ville være, at udvidelsen ville skulle ske i helt nye bygninger der ville relatere sig til et barmarkprojekt.

Eksisterende stalde er i god stand og vil være brugbare mange år frem. Meddelelse Aabenraa Kommune ikke godkendelse til produktionsudvidelsen, vil ejendommen være uden konkurrenceevne og dermed på sigt være lukningsstruet.

Ved ophør:

Ved produktionsophør vil staldene blive tømt for dyr og gyllekanaler vil blive tømt for husdyrgødning. Gylletankene vil, såfremt det er muligt, blive tømt for gylle. Skulle det vise sig, at det ikke er muligt at tømme gyllebeholdere ved produktionsstop, vil gylle fra gyllebeholdere blive udbragt i den efterfølgende vækstsæson.

Kornsiloe vil blive tømt for korn og forsøgt solgt, alternativt destrueret.

Ikke teknisk resume:

Oluf Martensen, Hejselvej 7, 6372 Bylderup Bov ønsker med denne ansøgning at søge en godkendelse til allerede meddelt miljøgodkendelse i den ekst. miljøgodkendelse er der opstillet vilkår om gyllekølingsanlæg hvilket ansøger dog ikke har installeret. Derfor søges der i denne ansøgning om godkendelse af et alternativt virkemiddel til reduktion af ammoniakemission. Imellemtiden er reglerne ændret således at der ikke længere er krav om tiltag for at reducere ammoniakemissionen.

Med den nye godkendelse opnår ansøger en langt større produktionsmæssig frihedsgrad der medfører at ansøger kan tilpasse produktionen langt hurtigere til efterspørgslen i markedet.

Virksomhedens samlede nettoproduktionsareal udgør 2.092,99 m².

Inden for årsproduktionen vil der kunne forekomme et udsving på op til 15% indenfor hver vægtgruppe dog vil antallet af DE være uændret. Udsving på op til 15% indenfor hver vægtgruppe er begrundet i, at der vil skulle foregå tilpasninger i forhold til aftagermarkedet og da dette svinger, efter princippet om udbud og efterspørgelse, vil der forekomme udsving.

I forbindelse med denne miljøgodkendelse, ønsker ansøger at etablere en gyllebeholder med et rumindhold på 3.200 m³. Gyllebeholderen etableres umiddelbart V for den ekst. gyllebeholder og forsynes med teltoverdækning.

Husdyrgødning:

Hver 7. dag vil der blive pumpet gylle fra staldanlæggene via fortank til virksomhedens gyllebeholdere. En hyppig tømning af gyllekanalerne vil reducere ammoniakemissionen.

Dybstrøelse:

Der forefindes ingen dybstrøelse i forbindelse med den animalske produktion.

BAT Anlægget:

Ejendommen drives efter de til hver tid bedst tilgængelige teknologier og det vurderes at staldsystemet lever op til BAT idet:

- Gylle ledes til gyllebeholder via pumpeledning.
- Gulvtypen, som består delvis spaltegulv, 25-49% fast gulv har en reduktion på 30% i forhold til ammoniakreduktionen.
- Stalden er indrettet med defust ventilationsanlæg, dvs. at der ikke anvendes energi på at suge luften ind.
- I takt med at ventilationen udskiftes monteres der frekvensstyret ventilation, for at reducere forbruget af EL.

Fravalg af BAT:

• Der installeres ikke forsøringsanlæg, idet ansøger på sigt måske vil afsætte husdyrgødning til biogasanlæg. Biogasanlægget kan ikke modtage forsuret husdyrgødning. Samtidig er energiforbruget ved drift af et forsøringsanlæg opgjort til min. 80.000 kwh, hvilket vurderes ikke at være proportionalt i forhold til miljøgevinsten.

• Der etableres ikke gyllekøling, idet dette vanskeliggøres af, at der skal nedlægges flydeslanger i gyllekanalerne. Effekten ved flydeslanger er ikke fuldt dokumenteret ligesom effekten ved udnyttelsen af varmedelen ikke kan udnyttes.

BAT gylle

For så vidt angår BAT ved opbevaring af gylle omfatter dette en stabil beholder der kan modstå påvirkning og som er tæt og beskyttede mod tæring; at gylle kun omrøres lige før tømning i forbindelse med udbringning, hvilket reducerer ammoniakemissionen med 50%, jf DCA rapport 31. maj 2016.

Aktiviteterne på ejendommen efterlever dog fornævnte principper for BAT, da:

- Flydende husdyrgødning opbevares i gyllebeholdere, kanaler under stald samt fortank.
- Tankene tømmes ca. en gang årligt for inspektion og vedligeholdelse.
- Tankene er tilmeldt de lovlige regelmæssige eftersyn, hvilket betyder at tanken hvert 10 år bliver kontrolleret for, om der skulle være tegn på begyndende utætheder.
- Gyllen er konstant overdækket med et tæt og stabilt flydelag. Flydelaget kontrolleres jævnligt, hvilket sikrer at der altid er minimal emission af ammoniak.

* Den nye gyllebeholder forsynes med teltoverdækning

- Gyllen omrøres kun forud for udkørsel af gylle senest 14 dage efter omrøring/udkørsel kontrolleres det, at der er etableret flydelag.
- Der er etableret fast overdækning på gylletanke.

Bedst tilgængelige udbringningsteknik i henhold til BREF-dokumentet er det BAT at tilpasse den gødningsmængde, der skal spredes på marken med arealet og afgrødernes behov; undgå at sprede gødningen når marken er mættet med vand, er oversvømmet eller dækket af sne; samt udsprede gødningen umiddelbart før afgrødernes maksimale vækst og næringsstof optag forekommer. Aktiviteterne på ejendommen anvender BAT, da Udbringning af husdyrgødning:

- Udbringning af husdyrgødningen afpasses afgrødernes behov samt eventuel tilførsel af handelsgødning.
- Husdyrgødningen udbringes under hensyn til afgrødernes vækstperiode, hvilket betyder maksimal udnyttelse af næringsstoffer.
- Der køres ikke ud på vandmættet, oversvømmet, frossen eller snedækket areal. Der findes på udbringningsarealerne ingen stærkt hældende arealer og der holdes som minimum 2 m bræmmer til vandløb.
- Alt gylle udbringes efter gældende regler. Da gyllen køres ud på veletablerede afgrøder minimeres ammoniakfordampningen, såvel som lugtgenerne på grund af mindre fordampning og hurtigere optagelse i planterne. Ved afgrødehøjde under 10 cm bør det tilstræbes at udbringe gødningen under ideelle vejforhold dvs. kølig, fugtig og vindstille eller ved direkte nedfældning.

Der udarbejdes hvert år mark- og gødningsplan hvorved det sikres, at mængden af gødning tilpasses afgrødernes forventede behov. I mark- og gødningsplanen skal der tages hensyn til bl.a. jordbundstype, sædskifte, planternes udbytte, samt kvælstofudnyttelsen.

Der vil årligt blive udarbejdet et klimaregnskab for virksomheden. De nærmere retningslinjer vil følge klimarådets vejledningsmateriale. Husdyrgødning udbringes under hensyn til de generelle regler, og foregår i videst mulig omfang efter godt landmandsskab, hvilket vil sige at der tages hensyn til naboer, byområder osv. således udbringning ikke giver anledning til unødige gener.

Al transport til og fra bedriften skal, for at begrænse støvgener, foregå ved hensynsfuld kørsel. Gyllen udbringes med slæbeslanger og nedharves indenfor 6 timer. Slæbeslangerne er forsynet med knæk i det nederste led, således at der ikke spildes gylle på adgangsvejene hvor også andre bilister færdes. Udbringning af gylle med slæbeslanger medfører endvidere en reduktion af energiforbruget kontra hvis gyllen skulle have været udbragt med nedfælder.

Lugt: Der er ca. 152 m til nærmeste nabobeboelse uden landbrugspligt, Hejselvej 5, ca. 2,3 km til samlet bebyggelse, Ravsted og godt 8,1 km til nærmeste byzone, Hellevad, hvorfor udvidelsen ikke bør give anledning til mærkbare gener. Beregningen viser at genekriterierne er overholdt. For både bymæssig bebyggelse og nærmeste samlede bebyggelse. Det fremgår af beregningen at genekriteriet for nærmeste nabo er overholdt.

Vand: Processpildevand, der opstår i forbindelse med vask ledes til ekst gyllebeholdere. Vask af maskiner og lastbiler foregår på befæstet areal. Beholderne er forsynet med et alarmsystem, der sikrer at evt. overløb undgås. Tagvand fra bygningerne ledes via faskine til nedsvivning.

Alternativ: Produktionen sker i ekst bygninger. I forhold til de ekst bygninger findes der ikke noget alternativt i forhold til placeringen. Alternativet i forhold til de nye bygninger ville være, at udvidelsen ville skulle ske i helt nye bygninger der ville relatere sig til et barmarksprojekt.

Eksisterende stalde er i god stand og vil være brugbare mange år frem. Meddelelse Aabenraa Kommune ikke godkendelse til produktionsudvidelsen, vil ejendommen være uden konkurrenceevne og dermed på sigt være lukningstruet.

Mangler: ved forudsætningerne: Mangler i vurderingen beror dels på, at visse faktorer som fx støj- og støvgener ikke er beregnet eller målt. Der er ikke foretaget nogen beregning af husdyrtrykket i området. Der gøres endvidere opmærksom på, at en del af materialet er udarbejdet på baggrund af kortmateriale på Danmarks Arealinformation (www.arealinfo.dk)

Husdyrgødning

Ifølge ansøgningen produceres der efter udvidelse 5.140 m³ svinegylle. Vask af materialer og maskiner foregår på befæstet areal. På årsbasis forventes der at blive produceret 100 m³ vaskevand som ledes til gyllebeholder.

De ekst gyllebeholdere er placeret V for staldanlægget. Den samlede opbevaringskapacitet for gylle, efter udvidelsen er opgjort til 7.620 m³ (3.200 m³ + 3.200 m³ + 620 m³ + 600 m³ i kanaler, hvilket svarer til 8,1 mdr. Opbevaringskapacitet.

Den nye gyllebeholder overdækkes.

Der er ingen biaktiviteter på ejendommen.

Ansvarlig:
Karen Feddersen

9.2 Bilag

Bilag		
Filnavn	Fil størrelse (KB)	Beskrivelse
oversigtskort.pdf	205,9	oversigtskort
20171206 kaf. om kapacitetserklæring.pdf	783,064	kapacitetserklæring
Hejselvej 7, afløbsplan m ny gyllebeholder.pdf	316,957	afløbsplan
opdateret beredskabsplan.pdf	656,724	beredskabsplan

Scenarieregning af ansøgningskema (209157)

Dette er en ansøgning om godkendelse af et husdyrbrug efter husdyrbruglovens § 16 a.

Versionsnummer:

2

Indsendelsesdato:

09-07-2018

Husdyrbruget

Husdyrbrugets CVR-nummer	67755413
Husdyrbrugets navn	Oluf Martensen
Beliggenhedsadresse	Hejselvej 7
Postnummer	6372
By	Bylderup Bov

Ansøger

Ansøger navn	Oluf Martensen
Ansøger adresse	Hejselvej 7
Ansøger postnummer	6372
Ansøger by	Bylderup Bov
Ansøger telefon	23256520
Ansøger email	oluf_martensen@bbsyd.dk

Konsulent

Konsulent Cvr	35035451
Konsulent virksomhedsnavn	KF Miljø ApS
Konsulent navn	Karen Feddersen
Konsulent adresse	Åkjærsvvej 8
Konsulent postnummer	6600
Konsulent by	Vejen
Konsulent telefon	26397825
Konsulent email	kf@kfmiljo.dk

Ejendom

Ejendomsnummer	5800012938
CHR numre	50579

Kort beskrivelse:

Kommunescenarie (209157) | Gennemse & indsend

Her er alle indtastninger og beregningsresultater samlet på en side, der kan udskrives som en samlet PDF.

Dette er en ansøgning om godkendelse af et husdyrbrug efter husdyrbruglovens § 16 a.

Typen af IE - brug:
IE-slagtesvin

Kort beskrivelse:

Versionsnummer:
2

1. Basisoplysninger

Husdyrbruget

Bedrift Cvr	67755413
Husdyrbrugets navn	Oluf Martensen
Beliggenhedsadresse	Hejselvej 7
Postnummer	6372
By	Bylderup Bov

Ansøger

Ansøgers navn	Oluf Martensen
Ansøgeradresse	Hejselvej 7
Ansøgerpostnummer	6372
Ansøgerby	Bylderup Bov
Ansøger telefon	23256520
Ansøger email	oluf_martensen@bbsyd.dk

Konsulent

Konsulent Cvr	35035451
Konsulent virksomhedsnavn	KF Miljø ApS
Konsulentnavn	Karen Feddersen
Konsulentadresse	Åkjærvej 8
Konsulentpostnummer	6600
Konsulentby	Vejen
Konsulent telefon	26397825
Konsulent email	kf@kfmiljo.dk

Ejendom

Ejendomsnummer	5800012938
CHR numre	50579

Matrikler på ejendomsnummer

Matrikel: 45 - Hessel, Ravsted
Matrikel: 61 - Hessel, Ravsted

2. Overblik over stalde og produktioner

Stalde og produktioner

Staldnavn	Staldstørrelse (m ²)	Ventilation	Kildehøjde	Produktion	Antal måneder udegående	Produktionsareal (m ²)
Ansøgt drift						
slagtesvinestald 2291	2291	Blandet ventilation	3 m	(#134174) Flexgruppe: Slagtesvin og Smågrise, 25-49 % fast gulv	0	1863
Nudrift						
slagtesvinestald 2291	2291	Blandet ventilation	3 m	(#134175) Slagtesvin. Delvis spaltegulv, 25 - 49 % fast gulv	0	1863
8 års drift						
slagtesvinestald 2291	2291	Blandet ventilation	3 m	(#134177) Slagtesvin. Delvis spaltegulv, 25 - 49 % fast gulv	0	1372
				(#134176) Smågrise. Toklimastald, delvis spaltegulv	0	491
Sum						1863

2.1 Overblik over flexgrupper

Dyretype og staldsystemer som indgår i flexgruppen

Slagtesvin og Smågrise; 25-49 % fast gulv

Smågrise. Toklimastald, delvis spaltegulv

Slagtesvin. Delvis spaltegulv, 25 - 49 % fast gulv

3. Overblik over husdyrgødning

Opbevaringslagre

Navn	Lagertype	Yderligere oplysninger	Bedste tilgængelige opbevaringsteknik	Dimension	Areal (m ²)
Ansøgt drift					
Beholder 1	Flydende	Tanken er en Peerstrup Tank		28,55 x 5	835
Ny gyllebeholder	Flydende			28,55 x 5	872
Beholder 2	Flydende			14,09 x 4	208
forbeholder	Flydende			3,14 x 1,5 x 1,5 x 3,5 = 25 m ³	7
Nudrift					
Beholder 1	Flydende	Tanken er en Peerstrup Tank		28,55 x 5	835
Beholder 2	Flydende			14,09 x 4	208
8 års drift					
Beholder 1	Flydende	Tanken er en Peerstrup Tank		28,55 x 5	835
Beholder 2	Flydende			14,09 x 4	208

Opbevaringslagre med miljøteknologi

Lagernavn	Beskrivelse af miljøteknologi	NH ₃ -N effekt (%)
Ansøgt drift		
Ny gyllebeholder	der er etableret teltoverdækning	50,0
forbeholder		50,0
Nudrift - Ingen data		
8 års drift - Ingen data		

4. Ammoniakemission

4.1 Samlet ammoniakemission fra husdyrbruget (stald og lager)

Driftstype:	Ammoniakemission fra staldafsnit (kg NH ₃ -N/år)	Ammoniakemission fra lagre (kg NH ₃ -N/år)	Ammoniakemission fra husdyrbruget (kg NH ₃ -N/år)
Ansøgt drift	3539,7	593,0	4132,7
Nudrift	3539,7	417,1	3956,8
8 års drift	2881,8	417,1	3298,9

4.2 Resultater fra staldafsnit

4.2.1 Ammoniakemission og reducerende tiltag på staldafsnit og produktioner

Navn på staldafsnit:
slagtesvinestald

Produktion	Produktionsareal (m ²)	Ammoniakemission (kg NH ₃ -N/år)	Reduktion, udegående dyr (kg NH ₃ -N/år)	Effekt, miljøteknologi (kg NH ₃ -N/år)	Faktisk ammoniakemission (kg NH ₃ -N/år)
Ansøgt drift					
(#134174) Flexgruppe. Slagtesvin og Smågrise; 25-49 % fast gulv	1863	3539,7	0,0	0,0	3539,7
Nudrift					
(#134175) Slagtesvin. Delvis spaltegulv, 25 - 49 % fast gulv	1863	3539,7	0,0	0,0	3539,7
8 års drift					
(#134176) Smågrise. Toklimastald, delvis spaltegulv	491	275,0	0,0	0,0	275,0
(#134177) Slagtesvin. Delvis spaltegulv, 25 - 49 % fast gulv	1372	2606,8	0,0	0,0	2606,8
Sum	1863	2881,8	0,0	0,0	2881,8

4.3 Resultater for lagre

4.3.1 Ammoniakemission og effekt af miljøteknologi på lagre med flydende husdyrgødning

Lagre med flydende husdyrgødning

Lagernavn	Overfladeareal (m ²)	Ammoniakemission (kg NH ₃ -N/år)	Effekt, miljøteknologi (kg NH ₃ -N/år)	Ammoniakemission for lager (kg NH ₃ -N/år)
Ansøgt drift				
Beholder 1	835	333,8	0,0	333,8
Ny gyllebeholder	872	348,9	174,5	174,5
Beholder 2	208	83,3	0,0	83,3
forbeholder	7	2,8	1,4	1,4
Nudrift				
Beholder 1	835	333,8	0,0	333,8
Beholder 2	208	83,3	0,0	83,3
8 års-drift				
Beholder 1	835	333,8	0,0	333,8
Beholder 2	208	83,3	0,0	83,3

4.3.2 Oversigt over husdyrgødningstyper produceret i ansøgt drift

Gødningstyper produceret fra de valgte dyretype og staldsystemer
Gødningstype fra produktion: Ingen fast gødning

Angivne gødningstyper i indtegnede lagre
Gødningstype fra lagre: Flydende gødning

5. BAT

Samlet BAT beregning

	Stalde	Lagre	Total
Samlet BAT krav (kg NH ₃ -N /år)	3540	769	4309
Faktisk emission (kg NH ₃ -N /år)	3540	593	4133
Forskel (kg NH ₃ -N /år)	-	-	176
Vejledende BAT Overholdt?	-	-	Ja

Samlet ammoniaktab for hele anlægget (alle produktioner) opnåelig ved anvendelse af BAT

Vejl. sum (kg NH ₃ -N /år)	Ansøgers forslag (kg NH ₃ -N /år)	Ansøgers Begrundelse	Kommunens krav (kg NH ₃ -N /år)	Kommunens Begrundelse
3540				

Beregninger af progressive BAT krav opnåelig ved anvendelse af BAT for produktioner i nye stalde

Ansøgningen indeholder ikke produktioner med dyretype og staldsystemer hvor BAT kravet bestemmes progressivt ud fra arealet.

BAT krav opnåelig ved anvendelse af BAT for nye og eksisterende stalde

Staldnavn	Navn på dyretype og staldsystem eller flexgruppe	Forudsætning for BAT-beregning	BAT krav ved ny stald (kg NH ₃ -N / (m ² · år))	BAT krav ved eksisterende stald (kg NH ₃ -N / (m ² · år)) ^c
slagtesvinestald	Slagtesvin og Smågrise; 25-49% fast gulv ^a	Eksisterende staldafsnit	1,06 - 1,62 ^b	1,90

^a BAT-kravet for flexgruppen fastsættes ud fra det dyretype og staldsystem med det højeste relative reduktionskrav og det dyretype og staldsystem med den højeste ammoniakemissionsfaktor.

^b BAT-kravet ved ny stald er progressivt og afhænger af det samlede areal for husdyrtypen i nye staldafsnit

^c BAT krav ved eksisterende stald er tabelværdien for staldtypen. BAT kravet kan være lavere i den aktuelle situation, hvis der fastsæt vilkår til eksisterende stald i en tidligere godkendelse.

Ammoniaktab pr. produktion opnåelig ved anvendelse af BAT

Produktion	Areal (m ²)	BAT krav (kg NH ₃ -N / (m ² · år))	Korrektionsfaktor for udegående	Vejl. sum (kg NH ₃ -N /år)	Ansøgers forslag (kg NH ₃ -N /år)	Kommunens krav (kg NH ₃ -N /år)
(#134174) Flexgruppe: Slagtesvin og Smågrise; 25-49% fast gulv	1863	1,90	1	3540		

6. Nabopåvirkning

6.1 Samlet resultat af lugtberegning

Bebyggelse	Kumulation	Model	Ukorrigeret geneafstand	Korrigeret geneafstand	Vægtet gennemsnits- afstand	Genekriterie overholdt
Hejselvej 5	0	NY	184,6	184,6	206,1	Ja
Ravsted Nørregade 27	0	NY	407,1	366,4	2415,4	Ja
Hellevad Ejerlav, Hellevad	0	NY	547,5	547,5	8206,5	Ja

Konsekvenszone: 714 m

6.2 Lugtgeneberegninger - detaljer om staldafsnit

Bebyggelse: Hejselvej 5
 Opretter: Sagsbehandler

#	Staldafsnit	Afstand(m)	Placering 300-60 grader
1	slagtesvinestald	206,1	Nej

Bebyggelse: Ravsted Nørregade 27
 Opretter: Sagsbehandler

#	Staldafsnit	Afstand(m)	Placering 300-60 grader
1	slagtesvinestald	2415,4	Ja

Bebyggelse: Hellevad Ejerlav, Hellevad
 Opretter: Sagsbehandler

#	Staldafsnit	Afstand(m)	Placering 300-60 grader
1	slagtesvinestald	8206,5	Nej

6.3 Lugtemission fra produktioner

Ansøgt drift

Staldafsnit

slagtesvinestald	Produktionsid	Antal måneder udegående	Lugt (LE/s)	Lugt (OU/s)	Effekt af teknologi (%)	Faktisk lugt (LE/s)	Faktisk lugt (OU/s)	Produktionsareal (m ²)
	134174	0	26082,0	54027,0*	0	26082,0	54027,0*	1863
Sum			26082	54027*		26082	54027*	

*Lugten kommer fra flexgrupper, hvor den højeste lugt fra hver flexgruppe er valgt

Nudrift

Staldafsnit

slagtesvinestald	Produktionsid	Antal måneder udegående	Lugt (LE/s)	Lugt (OU/s)	Effekt af teknologi (%)	Faktisk lugt (LE/s)	Faktisk lugt (OU/s)	Produktionsareal (m ²)
	134175	0	26082,0	54027,0	0	26082,0	54027,0	1863
Sum			26082	54027		26082	54027	

7. Naturområder

7.1 Samlet resultat af ammoniakberegninger

Samlet emission: 4132,7 (kg NH₃-N/år)

Meremission (8 års-drift) 833,8 (kg NH₃-N/år)

Meremission (nudrift) 175,9 (kg NH₃-N/år)

7.2 Overblik over naturpunkter

Naturpunkt: Skov

Kategori	Kategori 3
Opretter	Sagsbehandler
Ruhed	Skov
Beskrivelse	
Kumulation	Nul ejendomme (0)
Merdeposition (8 års drift)	0,0 kg N/ha/år
Merdeposition (nudrift)	0,0 kg N/ha/år
Total deposition	0,2 kg N/ha/år

Naturpunkt: Overdrev

Kategori	Kategori 2
Opretter	Sagsbehandler
Ruhed	Skov
Beskrivelse	
Kumulation	Nul ejendomme (0)
Merdeposition (8 års drift)	0,0 kg N/ha/år
Merdeposition (nudrift)	0,0 kg N/ha/år
Total deposition	0,0 kg N/ha/år

Naturpunkt: Bjerg Mose

Kategori	Kategori 1
Opretter	Sagsbehandler
Ruhed	Skov
Beskrivelse	
Kumulation	Nul ejendomme (0)
Merdeposition (8 års drift)	0,0 kg N/ha/år
Merdeposition (nudrift)	0,0 kg N/ha/år
Total deposition	0,0 kg N/ha/år

Naturlinjer til punkt: Skov

Naturlinje fra	Ruhed opland	Merdeposition	Merdeposition	Totaldeposition
		(nudrift) (kg N/ha/år)	(8 års-drift) (kg N/ha/år)	
G: Beholder 1	Landbrug	0,0	0,0	0,0
G: Ny gyllebeholder	Landbrug	0,0	0,0	0,0
G: Beholder 2	Landbrug	0,0	0,0	0,0
S: slagtesvinestald	Landbrug	0,0	0,0	0,2
G: forbeholder	Landbrug	0,0	0,0	0,0

Naturlinjer til punkt: Overdrev

Naturlinje fra	Ruhed opland	Merdeposition	Merdeposition	Totaldeposition
		(nudrift) (kg N/ha/år)	(8 års-drift) (kg N/ha/år)	
G: Beholder 1	Landbrug	0,0	0,0	0,0
G: Ny gyllebeholder	Landbrug	0,0	0,0	0,0
G: Beholder 2	Landbrug	0,0	0,0	0,0
S: slagtesvinestald	Landbrug	0,0	0,0	0,0
G: forbeholder	Landbrug	0,0	0,0	0,0

Naturlinjer til punkt: Bjerg Mose

Naturlinje fra	Ruhed opland	Merdeposition	Merdeposition	Totaldeposition
		(nudrift) (kg N/ha/år)	(8 års-drift) (kg N/ha/år)	
G: Beholder 1	Landbrug	0,0	0,0	0,0
G: Ny gyllebeholder	Landbrug	0,0	0,0	0,0
G: Beholder 2	Landbrug	0,0	0,0	0,0
S: slagtesvinestald	Landbrug	0,0	0,0	0,0
G: forbeholder	Landbrug	0,0	0,0	0,0

Naturpunkt: engen

Kategori	Kategori 3
Opretter	Sagsbehandler
Ruhed	Skov
Beskrivelse	
Kumulation	Nul ejendomme (0)
Merdeposition (8 års drift)	0,0 kg N/ha/år
Merdeposition (nudrift)	0,0 kg N/ha/år
Total deposition	0,0 kg N/ha/år

Naturlinjer til punkt: engen

Naturlinje fra	Ruhed opland	Merdeposition	Merdeposition	Totaldeposition (kg N/ha/år)
		(nudrift) (kg N/ha/år)	(8 års-drift) (kg N/ha/år)	
G: Beholder 1	Landbrug0,0	0,0	0,0	0,0
G: Ny gyllebeholder	Landbrug0,0	0,0	0,0	0,0
G: Beholder 2	Landbrug0,0	0,0	0,0	0,0
S: slagtesvinestald	Landbrug0,0	0,0	0,0	0,0
G: forbeholder	Landbrug0,0	0,0	0,0	0,0

8. Afstande

8.1 Afstande angivet

Der er ikke angivet nogen afstande.

8.1.1 Yderligere informationer og specielle forhold

Kommentar til afstandsangivelser Ingen kommentar

8.2 Afstande til naturområder og nabobebyggelser

engen - Naturområde (kategori 3)

Type	Navn	Afstand [m]
Driftsbygning	silø	1862
Staldbygning	slagtesvinestald	1934
Gødningsslager	Beholder 2	1863

Bjerg Mose - Naturområde (kategori 1)

Type	Navn	Afstand [m]
Driftsbygning	maskinhus	5058
Staldbygning	slagtesvinestald	5097
Gødningsslager	Beholder 2	5049

Overdrev - Naturområde (kategori 2)

Type	Navn	Afstand [m]
Driftsbygning	silø	4707
Staldbygning	slagtesvinestald	4776
Gødningsslager	Beholder 2	4716

Skov - Naturområde (kategori 3)

Type	Navn	Afstand [m]
Driftsbygning	silø	654
Staldbygning	slagtesvinestald	726
Gødningsslager	Beholder 2	663

Ravsted Nørregade 27 - Nabo (Samlet bebyggelse)

Type	Navn	Afstand [m]
Driftsbygning	silø	2345
Staldbygning	slagtesvinestald	2373
Gødningsslager	Beholder 2	2361

Hellevad Ejerlav, Hellevad - Nabo (Byzone)

Type	Navn	Afstand [m]
Driftsbygning	Vaskeplads	8207

Type	Navn	Afstand [m]
Staldbygning	slagtesvinestald	8161
Gødningslager	Beholder 1	8195

Hejselvej 5 - Nabo (Enkelt bolig)

Type	Navn	Afstand [m]
Driftsbygning	Vaskeplads	215
Staldbygning	slagtesvinestald	182
Gødningslager	Beholder 1	216

9. Supplerende oplysninger

Typen af IE-brug:
IE-slagtesvin

Oplysninger om IE-bruget:

Generelle oplysningskrav:
ikke angivet

Oplysninger om ventilationsforhold:
Ventilatorerne er LC styret hvilket vil sige at de er energibesparende

Samlet opbevaringskapacitet:
0,00

9.1 Miljøkonsekvensrapport

Beskrivelse af det ansøgte:
ikke angivet

Ansøgtes forventede virkning på miljøet:
ikke angivet

Foranstaltninger for at begrænse det ansøgtes virkning på miljøet:
ikke angivet

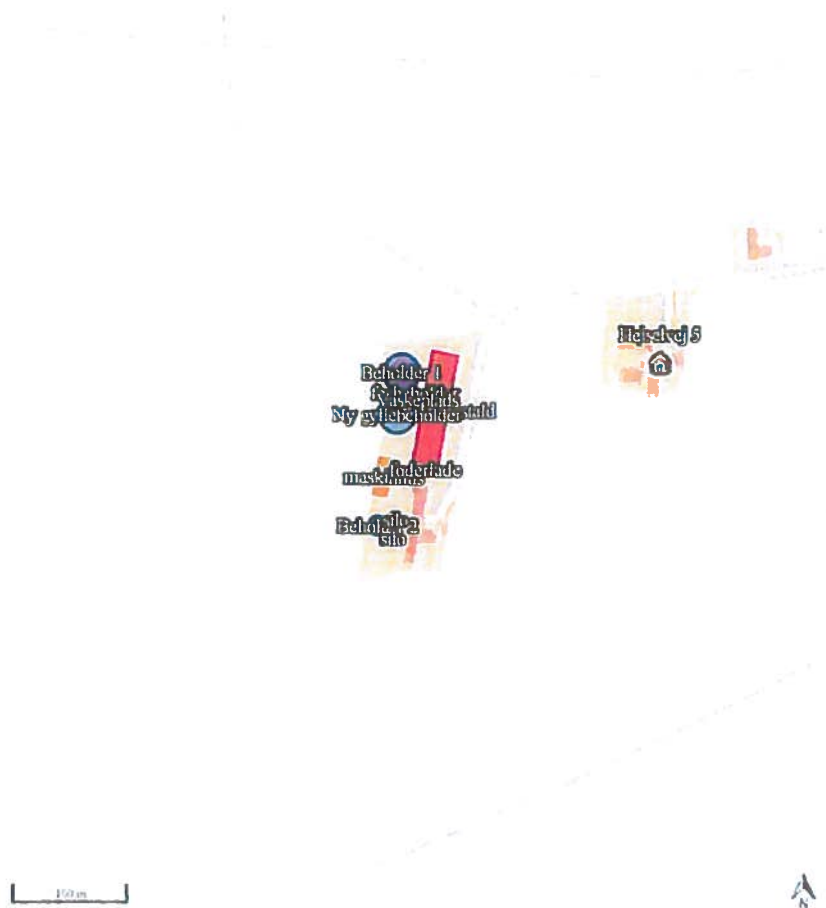
Alternative løsninger:
ikke angivet

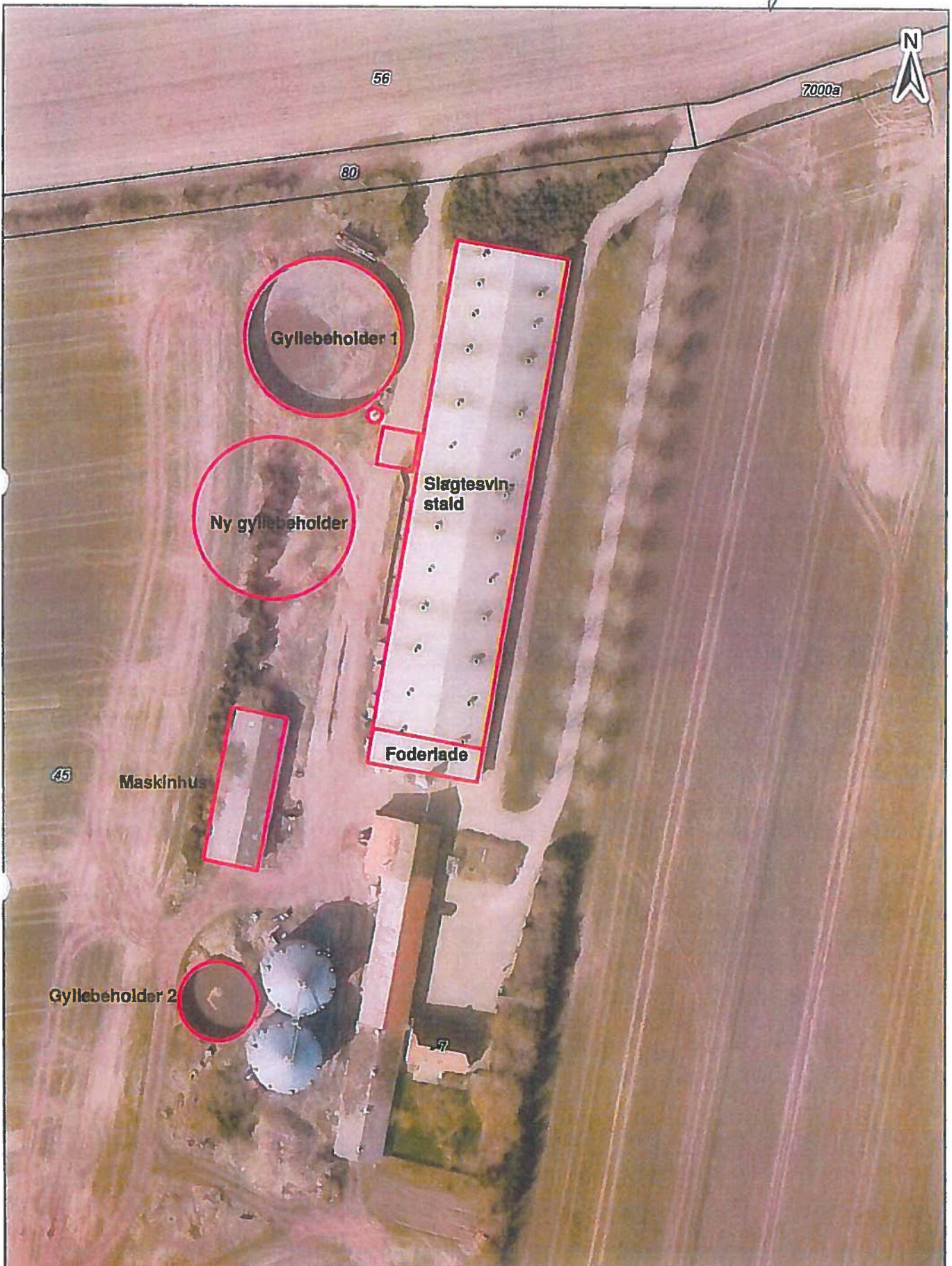
Ikke teknisk resume:
ikke angivet

Ansvarlig:
ikke angivet (angives ved indsendelse)

10. Kortuddrag

Staldafsnit og opbevaringslagre (automatisk)





Hejselvej 7, 6372 Bylderup-Bov
Oversigtskort

Dato: 22-01-2019

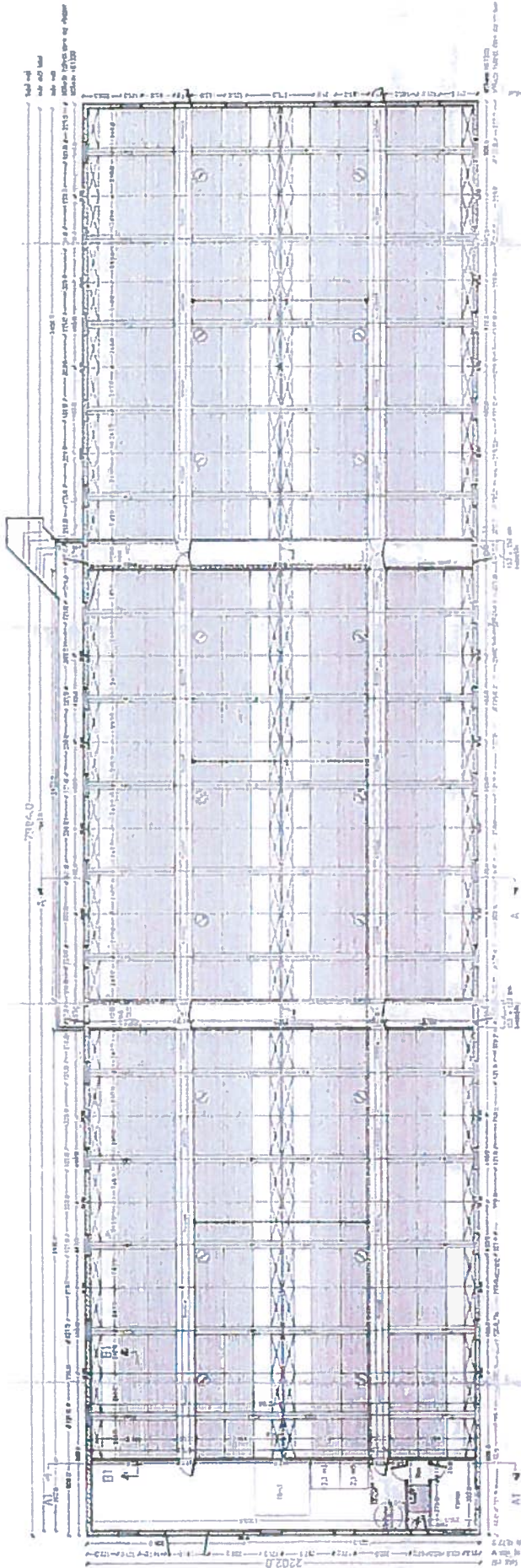
Mål: 1:1.000

Initialer: tket

Aabenraa
Kommune



Kultur, Miljø & Erhverv
Skalbækvej 2
6200 Aabenraa



1370-1

- 1. Objektet er en stor industribygning med et areal på ca. 10000 m². Bygningen er opført i jernbeton og har et tag af stål og bly.
- 2. Bygningen er opdelt i flere rum, heriblandt en stor sal og flere mindre rum.
- 3. Bygningen har en højde på ca. 10 meter og er opført i jernbeton.
- 4. Bygningen har en tagflade af stål og bly, som er i god stand.
- 5. Bygningen har en grundplads af ca. 100 meter x 100 meter.
- 6. Bygningen er omgivet af en mur og har en indgang på den nordlige side.
- 7. Bygningen har en kældergang og er opført på fundament.
- 8. Bygningen har en tagflade af stål og bly, som er i god stand.
- 9. Bygningen har en grundplads af ca. 100 meter x 100 meter.
- 10. Bygningen er omgivet af en mur og har en indgang på den nordlige side.
- 11. Bygningen har en kældergang og er opført på fundament.
- 12. Bygningen har en tagflade af stål og bly, som er i god stand.
- 13. Bygningen har en grundplads af ca. 100 meter x 100 meter.
- 14. Bygningen er omgivet af en mur og har en indgang på den nordlige side.
- 15. Bygningen har en kældergang og er opført på fundament.
- 16. Bygningen har en tagflade af stål og bly, som er i god stand.
- 17. Bygningen har en grundplads af ca. 100 meter x 100 meter.
- 18. Bygningen er omgivet af en mur og har en indgang på den nordlige side.
- 19. Bygningen har en kældergang og er opført på fundament.
- 20. Bygningen har en tagflade af stål og bly, som er i god stand.

Plan
Mål 1:100

		Dato: 15.08.87, Side: 2/2	
SKOV- OG PLANTESKOLEN A/S			
Skovvej 22 A, 790 Skovbo Tlf. 81 11 87			
Skolevej 1, 4372 Skovbo, Sønderjylland			
Projekt: Skov- og Planteskole, Sønderjylland		Arkitekt: Skov- og Planteskole A/S	
Dato: 15.08.87		Side: 2/2	
1370-1		1370-1	

Miljø

Dato: 07-01-2019

Sagsnr.: 18/24581

Sagsbehandler: Susanne Niman Jensen

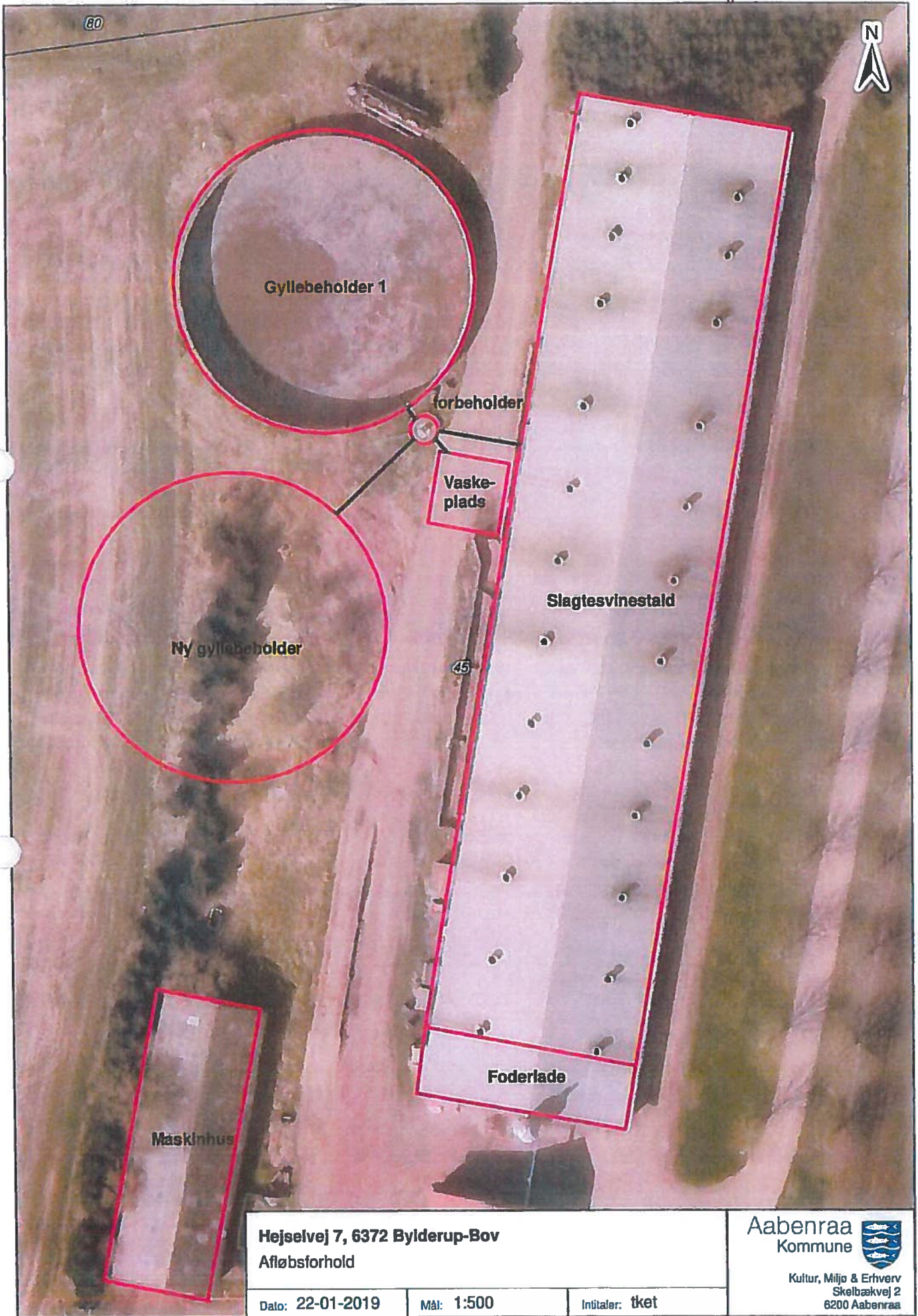
Direkte tlf.: 7376 7480

E-mail: snj@aabenraa.dk

Bilag 2.4

Aabenraa
Kommune**Beregning på produktionsarealer**

Udvendige mål	Indvendige mål	Indvendige mål	Indvendige mål
Nyeste stald (2005) 28,41 m x 22,02 m	Nyeste stald (2005) 28,00 m x 21,50 m		
Ældste stald (2001) 79,94 m x 22,02 m, heraf går 4,3 m fra til foderopbevaring	Ældste stald (2001) 79,42 m x 21,50 m heraf går 4,0 m fra til foderop- bevaring		
104,05 m x 22,02 m = 2.291,18 m ²	103,42 m x 21,50 m = 2.223,53 m ²		2.223,53 m ²
	Gangarealer tværgående 3 x 1,7 m x 21,50 m = 109,65 m ² 1 x 1 m x 21,5 m = 21,50 m ²	131,15 m ²	
	Foderstreng (længde- gående) 2 x 0,35 m x 103,42 m = 72,39 m ²	72,39 m ²	
	Inspektionsgange læng- degående 2 x 103,42 m x 0,76 m = 157,20 m ²	157,20 m ²	
			360,74 m ²
Produktionsareal i alt			1.862,79 m²



Hejselvej 7, 6372 Bylderup-Bov
Afløbsforhold

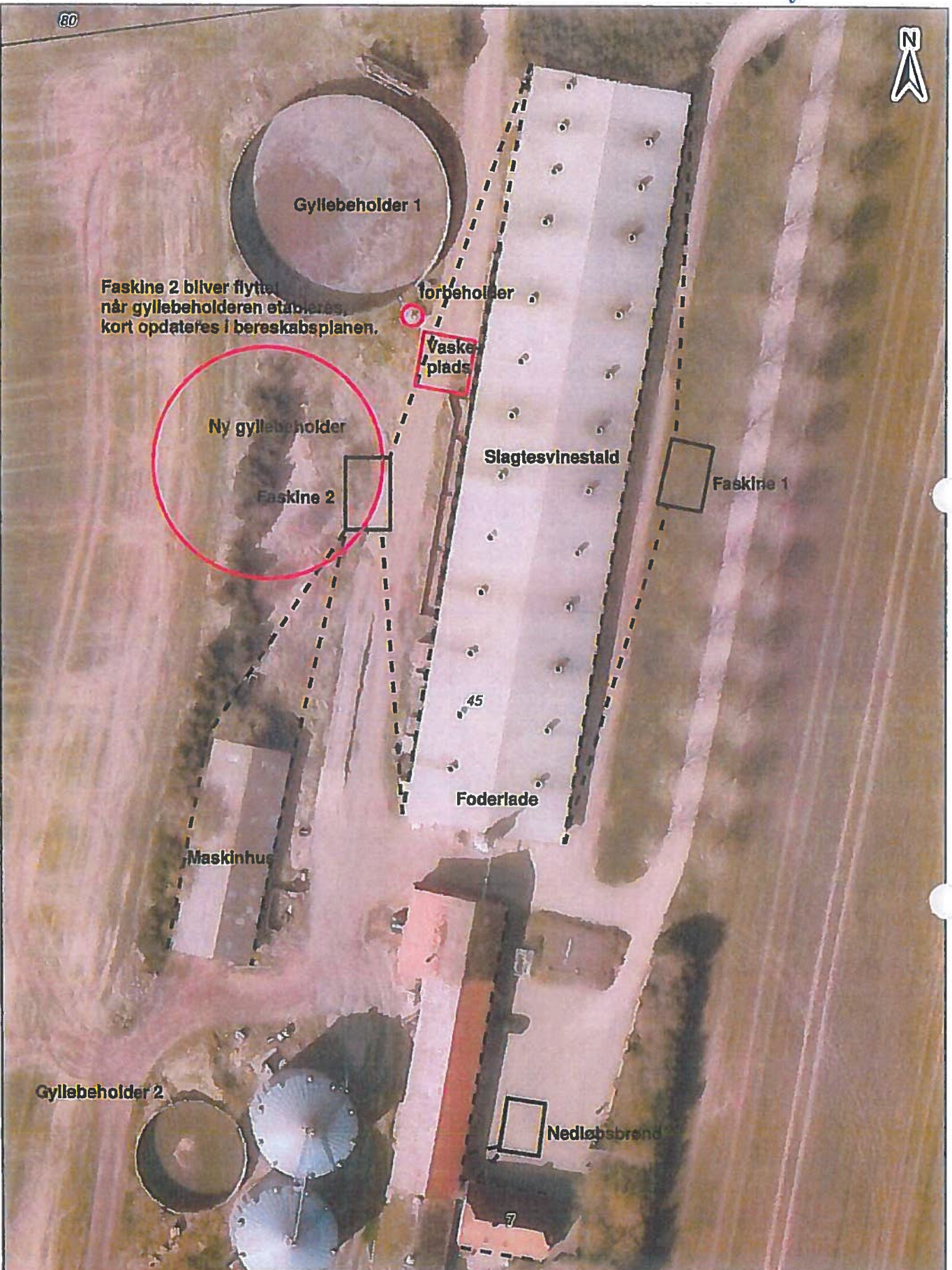
Aabenraa
Kommune

Kultur, Miljø & Erhverv
Skelbækvej 2
6200 Aabenraa

Dato: 22-01-2019

Mål: 1:500

Initialer: tket



Hejselvej 7, 6372 Bylderup-Bov
Afløbsplan

Dato: 22-01-2019

Mål: 1:700

Intituler: tket

Aabenraa
Kommune



Kultur, Miljø & Erhverv
Skelbækvej 2
6200 Aabenraa



Hejselvej 7, 6372 Bylderup-Bov
Interne transportveje

Aabenraa
Kommune



Kultur, Miljø & Erhverv
Skelbækvej 2
6200 Aabenraa

Dato: 22-01-2019

Mål: 1:1.000

Initialer: tket

Beredskabsplan

For

**Oluf Martensen
Hejselvej 7
6372 Bylderup Bov**

Indhold

TELEFONNUMRE	4
BRAND- OG	5
EVAKUERINGSINSTRUKS	5
OVERLØB AF GYLLE	6
INSTRUKS	6
KEMIKALIE- OG OLIESPILD	7
INSTRUKS	7
STOPHANER/HOVEDAFBRYDERE	8
STRØMSVIGT	9
INSTRUKS	9
TRANSPORT AF BEKÆMPELSESMIDLER	10
Bilag A Kort over ejendommen	11
Bilag B Kort over udløbspunkter fra dræn til vandløb	12

Denne beredskabsplan er udarbejdet som en del af ejendommens miljøgodkendelse med det formål at stoppe og begrænse evt. uheld med konsekvenser for det omgivne miljø.

Planens indhold skal være kendt af gårdens ansatte mm. og udleveres til evt. indsatsleder/miljømyndighed i forbindelse med uheld, forureninger, brand, og lign.

Beredskabsplanen revideres/kontrolleres mindst 1 gang om året og skal være let tilgængelig og synlig. Beredskabsplanen findes i miljømappe på kontoret i stuehuset.

Kopi af beredskabsplanen findes i miljømappe på kontoret i stalden.

Kort materiale.

Bagerst er der et oversigtskort over ejendommen mm. med angivelse af:

- Mark- og drikkevandsboringer/brønde
- Kemikalielager (f.eks. bekæmpelsesmidler, handelsgødning, svovlsyre til forsurening)
- Dieseltanke og olietanke (overjordiske og nedgravede)
- Drænbrønde / regnvandsbrønd / afløb
- Udløbspunkter til vandløb / jord fra dræn
- Slukningsmateriel og åndedrætsværn
- Afbrydere til diverse pumper, anlæg, strømafbryder m.v.
- vt. fald/kote mod vandløb/dræn/brønde og boringer
- Trykflasker/oplag af f.eks. F-gas, stationære F-gasbeholdere, svejseanlæg m.v.
- Flugtveje for dyr/ frigørelse m.m.

Husk

Ved store uheld ring altid 1-1-2, ved mindre uheld ring altid til miljømyndighederne. Er man i tvivl ring 1-1-2.

Efter brand m.m. tag kontakt med miljømyndighederne med hensyn til genopbygning af stald m.m.

TELEFONNUMRE

Nærmeste telefon står i kontor og har nr. 74 64 75 49.

	DAG	NAT
Miljømyndighed kontaktes på telefon	73 76 76 76	112
Falck	76 35 41 99	76 35 41 99
Brandvæsen	112	112
Lægevagt	70 11 07 07	70 11 07 07
Tandlægevagt	76 35 40 74	76 35 40 74
Landbocenter	73 64 30 00	20 58 50 05
Dyrlæge	21 71 52 88	21 71 52 88
Foderstof	74 77 72 17	
Elektriker	74 64 64 40	74 64 64 40
Syd Energi	70 11 50 00	

BRAND- OG EVAKUERINGSINSTRUKS

Ved brand der ikke kan slukkes ved egen hjælp.

Tilkald brandvæsenet - RING 112 - oplys:

- Navn, adressen og telefonnummer der ringes fra
- Hvad er der sket og at det er en gårdbrand
- Er der tilskadekomne - hvor mange -
- Er dyrene kommet ud - art og antal der evt. er fanget

Kontakt ejeren, Oluf Martensen på tlf.74 64 75 49.

- Iværksæt rednings- og slukningsarbejde hvis det er muligt og forsvarligt, herunder fjernelse og evakuering af dyr, olie, trykflasker, gødning og kemikalier.
- Placering af slukningsmateriel er angivet på oversigtskortet.
- Hvis det ikke er muligt at slukke branden - forsøg at begrænse den ved lukning af døre og vinduer.
- Modtag brandvæsenet og udlever denne mappe sammen med kortmaterialet.

Oplys endvidere:

- Evt. tilskadekomne eller dyr der ikke er reddet i sikkerhed
- Hvor det brænder
- Brandens omfang
- Hvor der er adgangsveje

På ejendommen findes der følgende materiel, som evt. kan anvendes for at afhjælpe situationen:

Pulverslukker.

OVERLØB AF GYLLE

INSTRUKS

Ved **større** overløb af gylle eller ved brud på gylletanken - RING 112 og oplys:

- Navn, adressen og telefonnummer der ringes fra
- Hvad der er sket og hvor meget der er løbet ud
- Om der er risiko for forurening af vandløb, eller drikkevandsboring

Ved **mindre** spild kontaktes kun miljømyndighederne

- Kontakt ejeren, Oluf Martensen på tlf. 74 64 75 49
- Kontakt miljømyndighederne ved tlf. 73 76 76 76
- Forsøg opdæmning for at undgå, at gylle løber.
- Opdæmningen kan evt. foretages med jord, halmballer ol. afhængig af mængden af gylle.

Modtag brandvæsenet/miljømyndighederne og udlever denne mappe med sammen med kortmaterialet

På ejendommen findes der følgende materiel, som evt. kan anvendes for at afhjælpe situationen:

- Gummi Ged
- Jord
- Sand
- Gyllevogn
- Alm. vogn

KEMIKALIE- OG OLIESPILD

INSTRUKS

Ved større overløb af mælk, kemikalier og olie - RING 112 - oplys:

- Navn, adressen og telefonnummer der ringes fra
- Hvad der er sket, hvad og hvor meget der er løbet ud
- Om der er risiko for forurening af vandløb, drikkevand

Ved mindre spild kontaktes kun miljømyndighederne

Kontakt ejeren, Oluf Martensen på tlf. 74 64 75 49.

Kontakt miljømyndighederne ved tlf. 73 76 76 76

- Forsøg opdæmning for at undgå, at der sker overjordisk afstrømning.
- Opdæmningen kan evt. foretages med jord, halmballer ol. afhængig af mængden og art.

Modtag brandvæsenet/miljømyndighederne og udlever denne mappe med sammen med kortmaterialet

På ejendommen findes der følgende materiel, som evt. kan anvendes for at afhjælpe situationen:

- jord
- sand
- gummi ged
- vogn

I kemikalerummet findes der savsmuldspakker og kattegrus der kan benyttes til at opsuge spildte væsker.

STOPHANER/HOVEDAFBRYDERE

Afbrydere til diverse pumper, anlæg, strømafbryder m.v. skal ligeledes noteres på kortet over ejendommen.

Vand

Hovedhane sidder som anført på Bilag A, ved indkørsel
I den nu gamle kostald sidder stophane i malkerum
I svinestald sidder stophane i forrum.

Elektricitet

Hovedafbryder er placeret i gammel lade i siden.

El-tavle er placeret i gammel lade i siden.

- Nye 160 ampere sikringer opbevares i kontoret i stalden.
- Nye 100 ampere sikringer opbevares i kontoret i stalden
- Nye 63 + 50 + 35 + 25 ampere sikringer opbevares i kontoret i stalden.

Der bruges automatsikringer.

- Afbryder til lys sidder ved kontoret i stalden.
- Afbryder til ventilation sidder ved kontoret i stalden.
- Afbryder til foder sidder ved kontoret i stalden.
- Afbryder til diverse sidder ved kontoret i stalden.

STRØMSVIGT INSTRUKS

- Vurder om dyr vil lide under træk fra nødopluk eller varme.
- Tjek alle stalde og se, om nødoplukket er åben.
- Begræns trækgener og varmeudvikling (overbrushning).
- Kontroller at der ikke sker forurening som følge af manglende strøm til pumper ol.
- Ved strømsvigt på over ca. 2 timer, ring til Syd Energi og forhør om varigheden af udfaldet.
Telefon nr. 70 11 50 00.

Eventuelt i værdsæt opstart af nødstrømsgenerator som er placeret i svinestald.

TRANSPORT AF BEKÆMPELSESMIDLER

Sørg for sikker transport af kemikalier til ejendommen og mellem ejendom og marker.

Bekæmpelsesmidler skal under transport være sikret mod stød og uheld. En lukket tæt plastkasse (eks. en køleboks) er velegnet.

Medbring en spand/sæk med fint savsmuld til opsugning af spildt middel samt en skovl og f.eks. plasticposer/plastspand til en hurtig indsats. Uanset koncentrationen kan et spild på mindre end ca. 2 liter med en hurtig indsats fjernes fra jorden.

Medbring altid en mobiltelefon således at det er muligt at hurtigst at tilkalde hjælp ved held.

Hvor der arbejdes med bekæmpelsesmidler, skal der være førstehjælpeudstyr og øjenskyllmiddel til rådighed

Meget giftige og giftige bekæmpelsesmidler skal overalt opbevares forsvarligt under lås. Øvrige bekæmpelsesmidler skal opbevares forsvarligt. For alle midler gælder, at de opbevares utilgængeligt for børn og ikke sammen med eller i nærheden af levnedsmidler, foderstoffer m.v.

Derudover gælder følgende:

- Kemikalerummet skal være godt ventileret, tørt og frostfrit med god belysning.
- Der skal findes et sugende materiale f.eks. savsmuld til opsamling af spild.
- Døre skal være forsynet med en støbt kant, der kan tilbageholde eventuelt spild.
- Gulve skal være tætte og uden afløb.



Gyllebeholder 1



Ny gyllebeholder



Slægtesvinstald



Vaskeplads

forbeholder



Maskinhus

Olietank
Spildolie
kemi

Lys



45

Foderlade/
forrum

eltavle/stophane

Strømafryder



Gyllebeholder 2

Stophane

Lys

Hejselvej 7, 6372 Bylderup-Bov
Kort til beredskabsplan



Aabenraa
Kommune

Kultur, Miljø & Erhverv
Skelbækvej 2
6200 Aabenraa

Dato: 22-01-2019

Mål: 1:700

Initialer: tket



Gyllebeholder 1

Faskine 2 bliver flyttet
når gyllebeholderen etableres,
kort opdateres i beredskabsplanen.

Torpeholder

Vaskeplads



Ny gyllebeholder

Faskine 2

Slagtesvinestald

Faskine 1

45

Foderlade

Maskinhus

Gyllebeholder 2



Nedløbsbrønd

7

Hejselvej 7, 6372 Bylderup-Bov

Afløbsplan
Til Beredskabsplan

Dato: 22-01-2019

Mål: 1:700

Initialet: tket

Aabenraa
Kommune



Kultur, Miljø & Erhverv
Skelbækvej 2
6200 Aabenraa



Tønder Kommune

Hejselvej



© Aabenraa Kommune - KMS - COWI - Blominfo

Hejselvej 7, 6372 Bylderup-Bov
Beregnet konsekvensområde er 714 m



Kultur, Miljø & Erhverv
Skelbækvej 2
6200 Aabenraa

Dato: 18-01-2019

Mål: 1:10.000

Initialer: tket