



Billund
kommune

Revurdering af miljøgodkendelse

Skødebjergvej 8, 6623 Vorbasse

Februar 2021



Dato: 08-02-2021

Teknik og Miljø

Erhverv og Affald
Jorden Rundt 1
7200 Grindsted

Tlf. 7972 7200

www.billund.dk

Sagsnr.: 20/11243

KS.: RHS

Sagsbehandler:

Mette Hammershøj

Tlf. 7972 7101

MHA@billund.dk

Indholdsfortegnelse

Indledning	3
Ejendoms- og virksomhedsoplysninger.....	3
Høring og varsling af påbud	3
Afgørelsens omfang og forudsætninger	4
Retsbeskyttelse og revurdering.....	5
Vilkårsændringer.....	6
Offentliggørelse mv.....	6
Klagevejledning.....	6
Miljøteknisk beskrivelse og vurdering	8
Indledning.....	8
Beskrivelse og vurdering af husdyrbruget.....	8
Vilkår i miljøgodkendelserne	8
Påvirkning af kategori 1- og 2-natur	9
Bedste tilgængelige teknik (BAT).....	10
Miljøledelsessystem.....	10
Ammoniakemission.....	11
Foder	12
Management/Godt landmandskab.....	12
Forbrug af vand og energi	13
Driftsforstyrrelser og uheld.....	13
Samlet vurdering.....	13
Bilag	15
Bilag 1. Husdyrbrugets lokalisering	16
Bilag 2. Situationsplan.....	17
Bilag 3. Gældende vilkår	18
Bilag 4. Kyllingefarm - Tjekskema for BAT på: Skødebjergvej 8.....	22

Indledning

Husdyrbruget blev den 27. juni 2006 første gang miljøgodkendt efter kapitel 5 i Miljøbeskyttelsesloven. Billund Kommune har efterfølgende den 3. maj 2017 meddelt miljøgodkendelse efter § 12, stk. 3 i Husdyrloven¹ til en slagtekyllinge-produktion på 590.000 stk. 40 dages kyllinger pr. år, svarende til 259,91 DE.

I henhold til Husdyrgodkendelsesbekendtgørelsens² § 38 skal miljøgodkendelser regelmæssigt og mindst hvert 10. år tages op til revurdering. Tilsynsmyndigheden foretager den første regelmæssige revurdering, når der er forløbet 8 år fra det tidspunkt, hvor virksomheden blev godkendt første gang. Dog skal kommunen tage en godkendelse af et IE-husdyrbrug, herunder husdyrbruget på Skødebjergvej 8, op til revurdering, hvis der offentliggøres en BAT-konklusion, som vedrører den væsentligste del af husdyrbrugets aktiviteter.

Den 21. februar 2017 blev der offentliggjort nye BAT-konklusioner for intensivt opdræt af fjerkræ og svin. De berørte virksomheder skal derfor have revurderet deres miljøgodkendelser og efterleve de nye BAT-vilkår senest 4 år efter offentliggørelsen.

Revurderingen foretages ud fra reglerne i Husdyrgodkendelsesbekendtgørelsen og Miljøstyrelsens webvejledning. Af vejledningen fremgår det, at: "Det væsentligste formål med revurderingerne er, at det løbende sikres, at virksomhedens indretning og drift fortsat er baseret på en anvendelse af bedste tilgængelige teknik (BAT)". Da der er tale om en eksisterende, lovlig produktion, som ikke ændres, vil der ikke forekomme merudledninger af forurenende stoffer. Billund kommune skal derfor vurdere, om produktionen lever op til de vejledende BAT-niveauer.

I forbindelse med udarbejdelsen af revurderingen, har Billund Kommune lavet en miljøteknisk beskrivelse og vurdering af relevante dele af husdyrbruget. Denne danner baggrund for afgørelsen om revurdering, herunder de stillede vilkår. Den miljøtekniske beskrivelse og vurdering fremgår af det nedenstående.

Ejendoms- og virksomhedsoplysninger

Afgørelsen vedrører husdyrbruget beliggende Skødebjergvej 8, 6623 Vorbasse, *matrikel 11b, Vorbasse By, Vorbasse* (se bilag 1). Ejendomsnummeret er 5300001768. Bedriftens CVR nr. er 25576438, (P-nr. er 1022249130).

Ejendommen ejes af EJER, mens Frijs ApS, Ny Kongensgade 1, 1472 København K, ejer besætningen og driver husdyrbruget.

Høring og varsling af påbud

Billund Kommune har den 16. september 2020 offentliggjort, at kommunen har indledt revurdering af miljøgodkendelsen på Skødebjergvej 8, 6623 Vorbasse.

¹ LBK nr. 256 af 21/03/2017. Lov om husdyrbrug og anvendelse af gødning m.v., med senere ændringer

² BEK nr. 2256 af 29/12/2020. Bekendtgørelse om godkendelse og tilladelse m.v. af husdyrbrug

I forbindelse med offentliggørelsen har Billund Kommune ikke modtaget bemærkninger til revurderingen eller anmodninger om at få tilsendt udkast til afgørelse.

Forslaget til revurdering af miljøgodkendelsen har været sendt i partshøring i 2 uger, hvor ejerne af hhv. ejendommen og dyreholdet har haft mulighed for at komme med bemærkninger til projektet. Partshøringen var samtidig en varsling af påbud.

Udkastet blev sendt til:

EJER, og

Frijs ApS, Ny Kongensgade 1, 1472 København K

Ejendommens naboer er ikke partshørt, da det er kommunens vurdering, at revurderingen er af underordnet betydning for disse.

Høringssvar

KHL har på vegne af ejeren af besætningen indsendt bemærkning om, at flg. tre vilkår også kan slettes:

2. Før etablering af nye anlæg skal der indhentes byggetilladelse iht. bygge-reglementet fra Billund Kommune.
5. Denne miljøgodkendelse bortfalder, såfremt den ikke er udnyttet inden 2 år fra godkendelsens meddelelse, herunder efter evt. klagenævnsafgørelse. Det fremgår af Husdyrlovens § 33, at en godkendelse anses for udnyttet ved iværksættelse af bygge- og anlægsarbejder.
8. Al gødning skal afsættes til biogasanlæg.

Billund Kommune er enig i, at vilkår 2 og 5 ikke er relevante længere, og at de derfor kan slettes.

Vilkår 8 er begrundet i emissionsgrænseværdien for fosfor opnåelig ved anvendelse af BAT for husdyrbrug med konventionel produktion af slagtekyllinger, som fastlagt af Miljøstyrelsen i maj 2011. Miljøstyrelsen baserede emissionsgrænseværdien for fosfor på en enkelt fosforreducerende teknik, som omfattede optimering af fosforudnyttelsen hos slagtekyllinger. Som alternativ til fodringstiltag var afsætning af gødningen til bl.a. biogasanlæg. Optimering af fosforudnyttelsen ved fodringstiltag er for IE-husdyrbrug omfattet af generelle regler i dag.

Det fremgår af Husdyrgodkendelsesbekendtgørelsen, at BAT for eksisterende staldafsnit ikke kan fastlægges på baggrund af en teknologi, der ikke (længere) er optaget på Teknologilisten. Fodringsvilkår blev fjernet fra Teknologilisten i sommeren 2017, hvorved ovennævnte vilkår ikke skal føres videre i en ny afgørelse om revurdering. Vilkår 8 påbydes derfor slettet.

Da ændringerne sker på dyreholdets ejers foranledning, og da ændringerne vurderes at være af underordnet betydning for øvrige parter og naboer, foretages der ikke fornyet høring.

Afgørelsens omfang og forudsætninger

Billund Kommune forudsætter, at ejendommen drives som beskrevet i den miljø-tekniske beskrivelse og vurdering.

Et eksisterende vilkår fra miljøgodkendelsen fra 2017 ophæves. De vilkår, der ikke ophæves, er fortsat gældende og er samlet i bilag 3.

I nedenstående afsnit "Vilkår i miljøgodkendelsen" er der redegjort for, hvilke vilkår i de tidligere meddelte afgørelser, der bortfalder eller fortsat er gældende.

Retsbeskyttelse og revurdering

Der følger ingen retsbeskyttelse med revurdering af en miljøgodkendelse.

Vilkårene kan til enhver tid ændres efter reglerne i Husdyrbruglovens § 40, stk. 2, hvis der er væsentlige ændringer i bedste tilgængelige teknik (BAT), hvis der er fremkommet nye oplysninger om forureningens skadelige virkning, hvis forureningen medfører skadevirkninger, der ikke kunne forudses ved godkendelsens meddelelse, eller hvis forureningen i øvrigt går ud over det, som blev lagt til grund ved revurderingen.

Miljøgodkendelser skal regelmæssigt og mindst hvert 10. år tages op til revurdering, jf. § 39 i Husdyrgodkendelsesbekendtgørelsen. Næste regelmæssige revurdering skal foretages senest i 2031.

Som nævnt i indledningen gælder desuden for IE-husdyrbrug, herunder husdyrbruget på Skødebjergvej 8, at miljøgodkendelsen skal tages op til revurdering, når EU-kommissionen i EU-Tidende har offentliggjort en BAT-konklusion, der vedrører den væsentligste af husdyrbrugets aktiviteter.

Med venlig hilsen

Mette Hammershøj
Miljøsagsbehandler, landbrug

Vilkårsændringer

Virksomhedens anlæg, drift og arealer skal overholde vilkårene i virksomhedens miljøgodkendelse af 3. maj 2017, som ændret ved det nedenstående. Med hjemmel i § 39, jf. § 41 i Husdyrbrugloven³, meddeler Billund Kommune hermed påbud om, at følgende vilkår ophæves:

Vilkår 2, 5, 8 og 32.

Alle øvrige vilkår fra miljøgodkendelsen fra 2017 er fortsat gældende. Alle gældende vilkår for husdyrbruget på Skødebjergvej 8 er samlet i Bilag 3.

Offentliggørelse mv.

Afgørelsen annonceres den 9. februar 2021 på Billund Kommunes hjemmeside samt den 10. februar 2021 i Billund Ugeavis og Midtjysk Ugeavis.

Endelig afgørelse sendes til:

EJER, og

Frijs ApS, Ny Kongensgade 1, 1472 København K

Øvrige:

Sundhedsstyrelsen, syd@sst.dk

Danmarks Fiskeriforening, mail@dkfisk.dk

Ferskvandsfiskeriforeningen for Danmark, ved Niels Barslund,

nb@ferskvandsfiskeriforeningen.dk

Arbejderbevægelsens Erhvervsråd, ae@ae.dk

Forbrugerrådet, fbr@fbr.dk

Danmarks Sportsfiskerforbund, post@sportsfiskeren.dk, herford@bbsyd.dk

Danmarks Naturfredningsforening, dnbillund-sager@dn.dk

Det Økologiske Råd, husdyr@ecocouncil.dk

Dansk Ornitologisk Forening (DOF) natur@dof.dk

DOF lokalafdeling, billund@dof.dk

Klagevejledning

Hvis du ønsker at klage over denne afgørelse, kan du klage til Miljø- og Fødevarerklagenævnet. Klageberettigede fremgår af § 84 – 88 i Husdyrloven. Klagen skal være indgivet senest den 9. marts 2021.

Du klager via Klageportalen, der ligger på www.borger.dk og www.virk.dk. Vejledning om, hvordan man skal logge på og anvende Klageportalen, kan findes på Miljø- og Fødevarerklagenævnet hjemmeside, samt på www.borger.dk og www.virk.dk. Klagen sendes gennem Klageportalen til kommunen. Når du klager som privatperson, skal du betale et gebyr på kr. 900, mens gebyret er 1.800 kr. for virksomheders og organisationers vedkommende. Du betaler gebyret med betalingskort i Klageportalen. En klage er indgivet, når den er tilgængelig for kommunen i Klageportalen (det vil sige, at du har godkendt og betalt gebyr/bestilt en faktura i Klageportalen).

³ LBK nr. 520 af 01/05/2019. Lov om husdyrbrug og anvendelse af husdyrgødning m.v., med senere ændringer.

Miljø- og Fødevareklagenævnet skal som udgangspunkt afvise en klage, der kommer uden om Klageportalen. Hvis du ønsker at blive fritaget for at bruge Klageportalen, skal du sende en begrundet anmodning til kommunen. Kommunen videresender herefter anmodningen til Miljø- og Fødevareklagenævnet, som træffer afgørelse om, hvorvidt din anmodning kan imødekommes.

En eventuel klage over påbud efter Husdyrlovens § 39 har som udgangspunkt opsættende virkning, medmindre Miljø- og Fødevareklagenævnet bestemmer andet.

Hvis afgørelsen ønskes indbragt for domstolene, skal søgsmål være anlagt inden 6 måneder, eller - hvis sagen påklages - inden 6 måneder efter, at endelig afgørelse foreligger.

Miljøteknisk beskrivelse og vurdering

Indledning

Denne miljøtekniske beskrivelse og vurdering danner baggrund for revurdering af miljøgodkendelsen for Skødebjergvej 8.

Ifølge Husdyrgodkendelsesbekendtgørelsens kapitler 14, 16 og 17 skal Billund Kommune i forbindelse med revurdering af miljøgodkendelsen sikre, at:

- BAT-konklusionens krav vedr. NH₃-emission er opfyldt (jf. § 25, jf. bilag 3, punkt A),
- Kravet om maksimal totaldeposition af ammoniak på visse naturområder (Kategori 1 og Kategori 2) er opfyldt (jf. §§ 26 og 27)
- Øvrige BAT-relaterede emner bliver håndteret effektivt (jf. § 35)
- Sikre med vilkår, at husdyrbruget ikke har en væsentlig virkning på miljøet (jf. § 36, stk. 1, nr. 9-13)
- Alle eksisterende vilkår bliver revurderet (jf. § 40).

Miljø skal i denne sammenhæng forstås som omgivelserne i bred forstand, herunder befolkning, flora og fauna, vandmiljø, landskab og kulturhistorie samt resourceforbrug.

Ved revurderingen af en miljøgodkendelse skal kommunen vurdere, om der er grundlag for at skærpe vilkårene ved påbud. Hvis det er nødvendigt, skal påbuddet eller forbuddet ske efter Husdyrlovens § 39, jf. § 41, stk. 3.

Det væsentligste formål med revurderingen er, at det løbende sikres, at virksomhedens indretning og drift fortsat er baseret på anvendelse af bedste tilgængelige teknik (BAT).

Produktionen på ejendommen er uændret og giver ikke anledning til meremission.

Beskrivelse og vurdering af husdyrbruget

Husdyrbrugets beliggenhed og indretning fremgår af hhv. bilag 1 og 2.

Billund Kommune har den 3. maj 2017 meddelt miljøgodkendelse efter § 12, stk. 3 i Husdyrloven⁴ til en slagtekyllingeproduktion på 590.000 stk. 40 dages kyllinger pr. år, svarende til 259,91 dagældende dyreenheder (DE), på Skødebjergvej 8.

Til brug for revurderingen har Billund Kommune oprettet et revurderingsskema vedrørende BAT-forhold på husdyrbruget via husdyrgodkendelse.dk.

Revurderingsskemaet er baseret på det godkendte dyrehold og staldsystemer, som disse er godkendt i 2017. Produktionsarealer er fastlagt som bruttoarealer.

Vilkår i miljøgodkendelserne

Husdyrbruget blev den 27. juni 2006 miljøgodkendt efter kapitel 5 i Miljøbeskyttelsesloven. Ved meddelelsen af miljøgodkendelsen i 2017 blev husdyrbruget omfattet af en godkendelse efter Husdyrbrugloven. I den forbindelse blev en række af vilkårene i godkendelsen fra 2006 ændret, og der blev meddelt nye vilkår.

⁴ LBK nr. 256 af 21/03/2017. Lov om husdyrbrug og anvendelse af gødning m.v., med senere ændringer

I det nedestående er der redegjort for vilkårenes status før denne revurderingsafgørelse, og der er redegjort for, hvordan vilkårene ændres ved meddelelsen af denne revurderingsafgørelse.

Vilkår 32 vedr. olietanke påbydes ophævet, da olietanke er omfattet af generelle regler.

Herudover påbydes vilkår 2, 5 og 8 ophævet, som begrundet ovenfor under *Høringssvar* i afsnittet *Høring og varsling af påbud*.

Alle øvrige vilkår fra miljøgodkendelsen fra 2017 videreføres uændrede.

Påvirkning af kategori 1- og 2-natur

Jævnfør Husdyrgodkendelsesbekendtgørelsen skal husdyrbruget ved revurderingen leve op til ammoniakkravet om totaldeposition til kategori 1- og 2-natur.

Kategori 1-natur er visse ammoniakfølsomme naturtyper, der ligger inden for Natura 2000-områder, og kategori 2-natur er en række naturtyper, der ligger uden for Natura 2000-områder. Der er i Husdyrgodkendelsesbekendtgørelsen fastlagt beskyttelsesniveauer for ammoniak i forhold til disse naturtyper.

Kommunen har i Husdyrgodkendelse.dk foretaget beregninger af ammoniakdepositionen i nærmeste kategori 1-natur (hede i *Randbøl Hede*, cirka 4,3 km mod NØ) og nærmeste kategori 2-natur (overdrev 635 m mod V og hede 770 m mod SØ). Indhold og resultater af beregningerne er vist i skemaet nedenfor, hvor også oplysninger om naturtyperne er opført.

Natur-kategori	Naturtype	Afstand fra anlægget (m)	Total-belastning (Kg N/år)	Ruhed natur	Ruhed opland
1	Hede	4.300	0,0	Mk	L
2	Overdrev	635	0,3	Bn	S
2	Hede	770	0,1	Mk	L

Ammoniakdepositionen i omliggende natur, Mk = Blandet natur med middel bevoksning, Bn = Blandet natur med lav bevoksning, S = Skov, L = Landbrug.

Den tilladte totaldeposition i kategori 1-natur reduceres afhængigt af, om der er andre husdyrbrug, som medfører påvirkning i det samme område. Da den beregnede totaldeposition for Skødebjergvej 8 i nærmeste kategori 1-natur er 0,0 kg N/år, er det dog uden betydning, om der indregnes reduktion for kumulation, idet der under alle omstændigheder tillades en maksimal totaldeposition på 0,2 kg N/år i kategori 1-natur.

Totaldepositionen af ammoniak fra husdyrbruget må, i henhold til Husdyrgodkendelsesbekendtgørelsen, ikke overstige 1,0 kg N/år i kategori 2-natur, hvilket også er overholdt.

Billund Kommune kan konstatere, at bekendtgørelsens generelle beskyttelsesniveauer er overholdt. Kommunen vurderer derfor, at der ikke skal påbydes yderligere vilkår til ammoniakfordampningen.

Bedste tilgængelige teknik (BAT)

IE-husdyrbrug omfatter i henhold til § 16 a, stk. 2, i Husdyrbrugloven, husdyrbrug med:

- 1) flere end 750 stipladser til søer,
- 2) flere end 2.000 stipladser til fedesvin (over 30 kg) eller
- 3) flere end 40.000 stipladser til fjerkræ.

For IE-husdyrbrug har EU udarbejdet en BAT-konklusion "Intensivt opdræt af fjerkræ eller svin", offentliggjort den 21. februar 2017, som på baggrund af EU's BREF – note "Intensivt opdræt af fjerkræ eller svin, juli 2003" anfører, hvad der betragtes som BAT.

På den baggrund er der i Husdyrbrugloven og Husdyrgodkendelsesbekendtgørelsen optaget en række bestemmelser, som skal sikre, at der på IE-husdyrbrug anvendes BAT i bred forstand, hvilket ud over de direkte forureningspåvirkninger omfatter en række indretnings- og driftsmæssige forhold med hensyn til miljøpåvirkninger, affaldsfrembringelse og ressourceforbrug mv.

På baggrund af de aktuelt gældende BAT-referencer, jf. det ovenstående, foretages der i den miljøtekniske beskrivelse og vurdering i denne revurderingsafgørelse en vurdering af, om husdyrbruget i nødvendigt omfang bringer BAT i anvendelse.

Vurderingen er baseret på den skematiske gennemgang i bilag 4, hvor de anvendte metoder er sammenstillet med de BAT-betragtninger, som bør gøres gældende jf. aktuelle BAT-referencer. Som grundlag for skemaet i bilag 4 har kommunen anvendt oplysningsgrundlaget fra det BAT-skema, som blev udarbejdet i forbindelse med godkendelsen i 2017 samt øvrige oplysninger fra den miljøtekniske beskrivelse deri. I det aktuelle BAT-skema i bilag 4 har kommunen opdateret BAT-grundlaget i forhold til de aktuelle BAT-referencer.

Miljøledelsessystem

IE-husdyrbrug skal have et miljøledelsessystem. Den, der er ansvarlig for driften af husdyrbruget, skal gennemføre og overholde et miljøledelsessystem, herunder

1. formulere en miljøpolitik med afsæt i husdyrbrugets miljøforhold
2. fastsætte miljømål
3. udarbejde handlingsplan for det eller de fastsatte miljømål
4. minimum 1 gang årligt evaluere miljøarbejdet og om nødvendigt foretage justeringer af mål og handlingsplaner
5. minimum 1 gang årligt gennemgå miljøledelsessystemet.

IE-husdyrbrug skal kunne dokumentere, at der gennemføres og overholdes et miljøledelsessystem i overensstemmelse med de krav, der er nævnt i nr. 1-5, digitalt eller i form af dokumenter. Dokumentationen skal opbevares i fem år og kunne forevises på forlangende i forbindelse med tilsyn.

Kravene kan overholdes ved brug af et certificeret miljøledelsessystem (EMAS eller ISO 14.001), eller husdyrbruget kan vælge et mindre omfattende system.

Miljøstyrelsen har udviklet to systemer, der frit kan anvendes. Miljøstyrelsens nye Mini-miljøledelsessystem sikrer, at husdyrbruget kan overholde kravene og

fremlægge dokumentation herfor. Det andet er et mere omfattende miljøledelsessystem med en række bilag, som kan bruges efter behov. Begge miljøledelsessystemer er frit tilgængelige på Miljøstyrelsens hjemmeside⁵.

Miljøledelse skal iværksættes senest, når revurderingen meddeles, og der skal ske årlig afrapportering til kommunen.

Kravet om miljøledelse er implementeret i Husdyrgodkendelsesbekendtgørelsen som generelle regler. Der stilles derfor ikke et vilkår om miljøledelse. IE-husdyrbrug skal have miljøledelse fra det tidspunkt, hvor husdyrbruget bliver revurderet. Der følges op på brug af miljøledelsessystem i forbindelse med de årlige indberetninger og det lovpligtige miljøtilsyn på husdyrbruget.

Ammoniakemission

Til brug for denne revurdering har Billund Kommune oprettet et revurderingsskema på husdyrbruget via husdyrgodkendelse.dk, hvori husdyrbrugets BAT-forhold vedrørende ammoniakemissioner er beregnet.

Beregningerne af ammoniakemissionen i Husdyrgodkendelse.dk er med den nye Husdyrbruglov⁶ afgrænset til at beregne bidraget pr. arealenhed fra de forskellige anlæg.

Ifølge Husdyrgodkendelsesbekendtgørelsens bilag 3, afsnit 2.1.2 og 2.1.2.1, skal BAT-kravet for så vidt angår eksisterende staldafsnit genberegnes ud fra nyeste viden, dvs. de emissionsfaktorer og virkemidler, der er gældende på tidspunktet for den aktuelle afgørelse. Vilkårene om virkemidler og miljøteknologi i den gældende godkendelse eller tilladelse for det pågældende staldafsnit fastholdes med den relative ammoniakreducerende effekt, som de tillægges at have på afgørelsestidspunktet.

I Husdyrgodkendelse.dk er der foretaget beregninger af det BAT-betingede maksimale emissionsniveau, som viser, at stalde og gødningsoplæg på Skødebjergvej 8 maksimalt må være på 4.811 kg NH₃-N/år. Det er desuden beregnet, at den faktiske emission fra husdyrbruget er på 4.811 kg NH₃-N/år.

Den BAT-betingede emissionsgrænseværdi for ammoniaktab fra stald og lager for husdyrproduktionen på Skødebjergvej 8 kan dermed overholdes.

Overholdelse af BAT for ammoniakemissionerne er baseret på de anvendte staldsystemer og på anvendelse af ammoniakreducerende teknikker. Der er i miljøgodkendelsen opstillet vilkår, som fastlægger anvendelse af de staldsystemer, der er lagt til grund for beregningerne af husdyrbrugets ammoniakemissioner.

Til brug for denne revurdering er brugt data, som de fremgår af skemaet nedenfor. Staldenes bruttoareal er brugt i beregningerne.

⁵ <https://mst.dk/erhverv/landbrug/miljoetilsyn/miljoeledelse-for-husdyrbrug/>

⁶ LBK nr. 520 af 01/05/2019. Lov om husdyrbrug og anvendelse af gødning m.v., med senere ændringer

Stalde og produktioner						
Staldnavn	Staldstørrelse (m ²)	Ventilation	Kildehøjde	Produktion	Antal måneder udegående	Produktionsareal (m ²)
Ansøgt drift						
1	974	Blandet ventilation	3 m	(#374443) Kyllinger, konventionelle slagtekyllinger	0	974
2	2131	Blandet ventilation	3 m	(#374445) Kyllinger, konventionelle slagtekyllinger	0	2131
3	2203	Blandet ventilation	3 m	(#374447) Kyllinger, konventionelle slagtekyllinger	0	2203
1-1	288	Blandet ventilation	3 m	(#374676) Kyllinger, konventionelle slagtekyllinger	0	288
2-1	541	Blandet ventilation	3 m	(#374679) Kyllinger, konventionelle slagtekyllinger	0	541
3-1	364	Blandet ventilation	3 m	(#374680) Kyllinger, konventionelle slagtekyllinger	0	364
Sum						6501

Idet husdyrbrugets stalde og opbevaringsanlæg i øvrigt vurderes at opfylde BAT, jf. bilag 4, og idet det forudsættes, at indretning og drift af stalde og gødningsopbevaring er i overensstemmelse med reglerne i Husdyrgødningsbekendtgørelsen, finder kommunen ikke anledning til at fastlægge videre regulering ved vilkår i dette afsnit.

Foder

Det fremgår af Husdyrgodkendelsesbekendtgørelsens § 46, at IE-husdyrbrug skal opfylde en række fodringskrav. Husdyrbruget skal kunne dokumentere anvendelse af disse fodringsteknikker overfor tilsynet.

Da kravene reguleres direkte af bekendtgørelsens regler, skal der ikke fastsættes vilkår herom i denne afgørelse. Billund Kommune skal føre tilsyn med, at husdyrbruget overholder bekendtgørelsens krav.

Management/Godt landmandskab

Management handler blandt andet om de elementer, som er en naturlig del af driftslederens tilrettelæggelse af driften af husdyrbruget og er derfor en vigtig del af BAT. Indtil Miljøstyrelsen eventuelt udarbejder vejledende standardvilkår for management, kan kommunen inddrage de bemærkninger om vand, energi samt management, som fremgår af BREF-dokumentet om intensiv fjerkræ- og svineproduktion fra 2003.

I den eksisterende godkendelse fra 2017 er det ud fra dagældende BAT-grundlag, herunder BREF-dokumentet fra 2003, vurderet, at den valgte management kan betragtes som BAT, og der er stillet vilkår til blandt andet håndtering af affald, døde dyr, olieprodukter samt til oprydning og rengøring.

I relation til management er der ikke siden godkendelsen i 2017 sket betydende ændringer i BAT-grundlaget. På baggrund af en sammenstilling af de valgte løsninger med vejledende BAT-betragtninger i bilag 4, er det kommunens vurdering i denne revurdering, at den valgte management kan betragtes som BAT.

De eksisterende vilkår fastholdes i denne revurderingsafgørelse i det omfang de ikke er blevet omfattet af anden eller generel lovgivning eller kommunale regulativer mv. i mellemtiden, jf. gennemgangen i ovenstående afsnit "Vilkår i miljøgodkendelserne".

Der vurderes ikke at være grundlag for at påbyde yderligere nye vilkår i denne revurderingsafgørelse.

Forbrug af vand og energi

I den eksisterende godkendelse fra 2017 er det ud fra dagældende BAT-grundlag, herunder BREF-dokumentet fra 2003, vurderet, at de valgte metoder til begrænsning af vand- og energiforbrug kunne betragtes som BAT, og der er stillet vilkår til forebyggelse og begrænsning af forbruget.

I relation til vand- og energiforbrug er der ikke siden godkendelsen i 2017 sket betydende ændringer i BAT-grundlaget. På baggrund af en sammenstilling af de valgte løsninger med vejledende BAT-betragtninger i bilag 4, er det kommunens vurdering i denne revurdering, at de valgte metoder til begrænsning af vand- og energiforbrug kan betragtes som BAT.

Der vurderes ikke at være grundlag for at påbyde yderligere vilkår i denne revurderingsafgørelse.

Driftsforstyrrelser og uheld

Anvendelse af BAT for indretning og drift (jf. ovenstående gennemgang og bilag 4) er med til at forebygge driftsforstyrrelser og uheld.

I den eksisterende godkendelse fra 2017 er der fastsat vilkår om udarbejdelse og opretholdelse af en beredskabsplan, og der er fastsat vilkår vedrørende oplag mv., som kan medføre risiko for forurening.

Der vurderes ikke at være grundlag for at påbyde yderligere vilkår i denne revurderingsafgørelse.

Samlet vurdering

Billund Kommune vurderer, at kravene i den seneste BAT-konklusion i meget vid udstrækning er indeholdt i den nugældende regulering, herunder i reglerne om miljøgodkendelse af husdyrbrug og de generelt gældende regler om placering, indretning og drift af husdyrbrug, de generelt gældende regler om opbevaring og anvendelse af husdyrgødning samt reglerne om gødningsregnskab og indberetning deraf.

Det er kommunens vurdering, at der med de valgte løsninger for anlæg og drift – herunder i sammenhæng med de stillede vilkår - træffes de nødvendige foranstaltninger til at forebygge og begrænse forureningen ved anvendelse af den bedste tilgængelige teknik.

Denne revurderingsafgørelse er meddelt på grundlag af, at de oplyste teknikker, jf. bilag 4, bringes i anvendelse. Der er stillet vilkår om, at virksomheden – på tilsynsmyndighedens anmodning - skal redegøre for, at husdyrbrugets anlæg og drift er i overensstemmelse med disse BAT-referencer, som er opstillet i bilag 4.

Samlet vurderer Billund Kommune, at husdyrbruget på Skødebjergvej 8, ved efterlevelse af vilkårene for denne afgørelse og de generelt gældende miljøregler, lever op til principperne om anvendelse af BAT, og at husdyrbruget i øvrigt fortsat

kan drives på stedet med de ændringer i vilkår, som fastsættes i forbindelse med
revurderingsafgørelsen.

Bilag

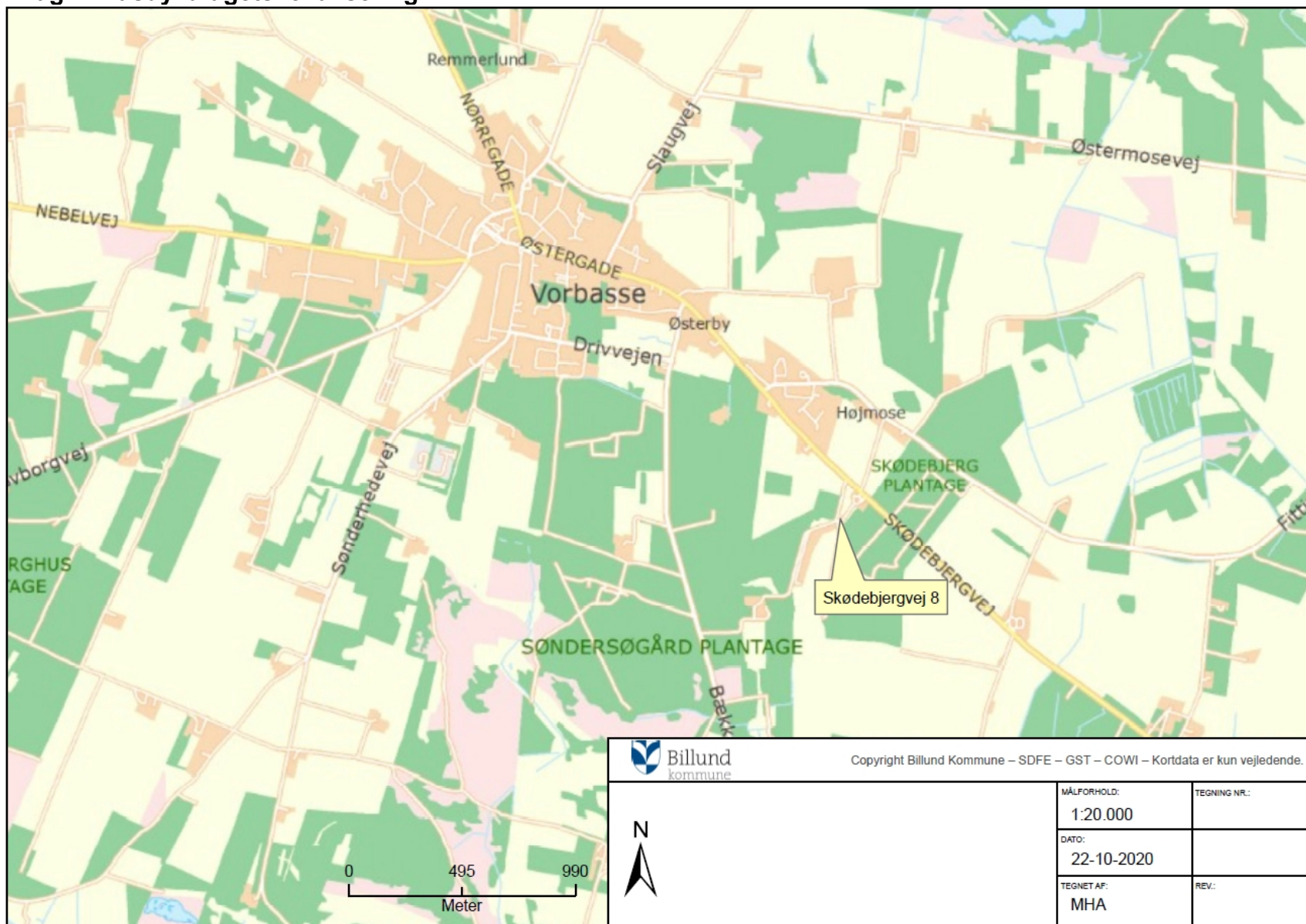
Bilag 1: Husdyrbrugets lokalisering

Bilag 2: Situationsplan

Bilag 3: Gældende vilkår

Bilag 4: BAT-skema

Bilag 1. Husdyrbrugets lokalisering



Bilag 2. Situationsplan



Bilag 3. Gældende vilkår

Indretning og drift

1. Husdyrbruget skal indrettes og drives i overensstemmelse med de oplysninger, der ligger til grund for godkendelsen. Anlæg skal opføres som beskrevet i ansøgningsmaterialet og i den miljøtekniske beskrivelse.
3. Vilkår vedr. drift skal være kendt af de ansatte, der er beskæftiget med den pågældende del af driften.
4. Virksomheden Frijs ApS, Ny Kongensgade 1, 1472 København K, er ansvarlig for driften af husdyrbruget. Ændring af ejerforholdet eller ansvaret for driften skal meddeles Billund Kommune senest 1 måned efter ændringen.

Stalde og produktion

6. Godkendelsen omfatter flg. staldsystemer og årsproduktion:

Stald	Staldsystem	Dyretype	Alder	Antal	Stipladser	Antal DE
1	Dybstrøelse	Slagtekyllinger	40 dage	106.000	866	46,70
2	Dybstrøelse	Slagtekyllinger	40 dage	242.000	1.914	106,61
3	Dybstrøelse	Slagtekyllinger	40 dage	242.000	1.914	106,61
I alt				590.000	4.694	259,91

Fra staldene har kyllingerne i perioder adgang til velfærdsverandaer, hvor de i dagtimerne kan skrabe og støvbade. Der er ikke adgang til foder og vand i verandaerne.

Gødningsopbevaring og -håndtering

7. Husdyrbruget skal til enhver tid kunne dokumentere at have opbevaringskapacitet for husdyrgødning og restvand i overensstemmelse med gældende lovgivning, jf. Husdyrgødningsbekendtgørelsen⁷.
9. Mindst 90 % af al gødning skal fraføres anlægget i forbindelse med udmugning efter hvert hold kyllinger.

Energi- og vandforbrug

10. Der skal anvendes lavenergibelysning eller energisparende lysstofrør i stalde og verandaer, og lyskilderne i øvrige driftsbygninger skal erstattes med lavenergikilder, efterhånden som de eksisterende lyskilder skal udskiftes.
11. Ventilationsanlæg skal kontrolleres og vedligeholdes således, at de altid kører energimæssigt optimalt.
12. Vand- og energiforbrug skal ligge indenfor rammerne af de i den miljøtekniske beskrivelse nævnte størrelser. Hvis forbruget efter tilsynsmyndighedens vurdering er væsentligt større, skal husdyrbruget på tilsynsmyndighedens anmodning lade en sagkyndig gennemgå ejendommen med henblik på udpegning af reduktionsmuligheder.

Affald

13. Husdyrbrugets opbevaring og håndtering af affald skal foregå sådan, at der ikke opstår uhygiejniske forhold eller sker forurening af luft, vand eller jord.
14. Farligt affald skal opbevares i tætte, lukkede beholdere, der er mærkede, så det tydeligt fremgår, hvad de indeholder. Beholderne skal opbevares under tag og være beskyttet mod vejrlig. Oplagspladsen skal have en tæt belægning og være indrettet således, at spild kan holdes inden for et afgrænset område uden mulighed

⁷ BEK nr. 1176 af 23/07/2020. Bekendtgørelse om miljøregulering af dyrehold og om opbevaring og anvendelse af gødning

for afløb til jord, grundvand, overfladevand eller kloak. Området skal kunne rumme indholdet af den største beholder, der opbevares.

Spildevand /overfladevand

15. Overfladevand fra arealer, hvor der kan ske spild med forurenende foder eller gødning eller opstå anden forurening, må ikke afledes til dræn, vandløb eller nedsivning. Afledningen af ejendommens overfladevand må ikke udvides, inden kommunen har meddelt tilladelse hertil.
16. Tagvand skal nedsives i overensstemmelse med gældende vejledning, medmindre kommunen har meddelt tilladelse efter Spildevandsbekendtgørelsen til anden afledning.

Lugt

17. Husdyrbruget må ikke give anledning til lugtpåvirkning i omgivelserne, som tilsynsmyndigheden finder, er væsentlig. Hele ejendommen og dens omgivelser skal renholdes således, at lugtfrembringelse begrænses mest muligt.
18. Udmugning af stalde skal så vidt muligt undgås i weekender og på helligdage. Ved udmugning i weekender og på helligdage skal porte være lukket, og container skal læsses inde i stalden.
19. Hvis tilsynsmyndigheden finder, at virksomheden giver anledning til væsentlig lugtpåvirkning, skal virksomheden foranledige sagkyndig undersøgelse af husdyrbrugets anlægs- og driftsmæssige kilder til lugtfrembringelse udført og i fornødent omfang iværksætte afhjælpende foranstaltninger. Senest 2 måneder efter, at tilsynsmyndigheden har fremsat krav om sagkyndig undersøgelse, skal myndigheden tilsendes den sagkyndiges redegørelse med anbefalede lugtreducerende tiltag, samt en tids - og handlingsplan for gennemførelse af afhjælpende foranstaltninger. Hvis undersøgelsen og redegørelsen efter tilsynsmyndighedens vurdering er dækkende for hele husdyrbruget, kan en ny undersøgelse tidligst kræves udført igen efter et år.

Støj

20. Virksomheden skal planlægge flest muligt støjende aktiviteter afviklet i dagperioden og være særligt agtpågivende omkring støjfrembringelse i natperioden (kl. 22.00 – 07.00), herunder fra mobile støjkluder.
21. Husdyrbrugets bidrag til det ækvivalente, konstante, korrigerede støjniveau, ved omliggende beboelse og deres udendørs opholdsarealer, må maksimalt udgøre følgende værdier:

Dage	Tidspunkter	Støjgrænse	Midlingstid
Mandag-fredag	kl. 07.00 - 18.00	55 dB (A)	8 timer
	kl. 18.00 - 22.00	45 dB (A)	1 time
Lørdag	kl. 07.00 - 14.00	55 dB (A)	7 timer
	kl. 14.00 - 22.00	45 dB (A)	4 timer
Søn - og helligdage	kl. 07.00 – 22.00	45 dB (A)	8 timer
Alle dage*	kl. 22.00 – 07.00	40 dB (A)	½ time

*Støjens spidsværdi må om natten (kl. 22.00 - 07.00) ikke overstige 55 dB (A).

Til - og frakørsel

22. Virksomheden skal planlægge mest mulig transport afviklet i dagperioden. Det årlige kørselsbehov må ikke udvides med mere end 10 % i forhold til det, der er angivet i de tekniske beskrivelser.
23. Udstyr, der anvendes til transport og udkørsel af husdyrgødning, skal være tæt og effektivt renholdt ved udkørsel til offentlig vej.

24. Tilkørselsveje og arealer omkring bygningerne, siloerne og gyllebeholdere m.m. skal holdes ryddelige og fri for affald, foderrester, gødning, jord m.v.
25. Evt. spild skal fjernes efter arbejdets afslutning og/eller samme dag ved arbejdstids ophør.

Støv

26. Husdyrbruget må ikke give anledning til støvpåvirkning i omgivelserne, som tilsynsmyndigheden finder, er væsentlig. I tørre perioder, hvor transport kan give gener ved beboelser, institutioner m.v., skal virksomheden i nødvendigt omfang tilrettelægge arbejdets udførelse med henblik på at begrænse støvpåvirkning fra transport mellem ejendommen og markerne, herunder om nødvendigt ved anvendelse af støvdæmpende foranstaltninger eller ved indstilling af transporterne under ugunstige vindforhold.

Skadedyrsbekæmpelse

27. Der skal overalt på ejendommen foretages en effektiv fluebekæmpelse, i henhold til de veterinære bestemmelser.
28. Husdyrbruget må ikke give anledning til fluegener i omgivelserne, som tilsynsmyndigheden finder, er væsentlige. Hvis tilsynsmyndigheden finder, at virksomheden giver anledning til væsentlige fluegener, skal virksomheden foranledige sagkyndig undersøgelse af husdyrbrugets anlægs- og driftsmæssige kilder til fluefrembringelse udført og i fornødent omfang iværksætte afhjælpende foranstaltninger. Senest 2 måneder efter at tilsynsmyndigheden har fremsat krav om en sagkyndig undersøgelse, skal der tilsendes en redegørelse fra den sagkyndige, samt en plan for gennemførelse af afhjælpende foranstaltninger. Hvis undersøgelsen og redegørelsen efter tilsynsmyndighedens vurdering er dækkende for hele husdyrbruget, kan en ny undersøgelse tidligst kræves udført igen efter et år.
29. Opbevaring af foder m.m. skal ske på en sådan måde, at der ikke opstår risiko for tilhold af skadedyr (rotter m.v.).

Lys

30. For at forebygge lysgener fra ny belysning skal eventuelle nye udendørs lamper ophænges lavt og med afskærmet lyskilde, så lysets spredning begrænses til det nødvendige operationsområde. Belysning i nye driftsbygninger og ny belysning i eksisterende driftsbygninger skal anbringes, så lyset ikke kastes direkte ud gennem vinduer og ventilationsåbninger.
31. Husdyrbruget ikke må give anledning til lyspåvirkning i omgivelserne, som tilsynsmyndigheden finder, er væsentlige.

Driftsforstyrrelser og uheld

33. Der skal til enhver tid forefindes en opdateret beredskabsplan på ejendommen. Beredskabsplanen skal opbevares centralt i ejendommens driftsbygninger og skal redegøre for, hvornår og hvordan der skal reageres ved uheld, som kan medføre konsekvenser for det eksterne miljø.

Beredskabsplanen skal som minimum indeholde:

- Procedurer, som beskriver relevante tiltag med henblik på at stoppe ulykken/uheldet og begrænse udbredelsen.
- Oplysninger om hvilke interne/eksterne personer og myndigheder, der skal alarmeres og hvordan.
- Kortbilag over bedriften med angivelse af miljøfarlige stoffer, afløbs- og drænsystemer og vandløb mm.
- En opgørelse over materiel der er tilgængeligt på bedriften, eller som kan skaffes med kort varsel, og som kan anvendes i forbindelse med afhjælpning, inddæmning og opsamling af spild/lækage, som kan medføre konsekvenser for det eksterne miljø.

Beredskabsplanen skal forevises tilsynsmyndigheden på forlangende.

34. Olier og kemikalier skal opbevares således, at væsker ikke kan lilledes jord, grundvand, overfladevand eller afløbssystemer, hvis der måtte ske udslip.
35. Påfyldning af brændstof på traktorer og andre landbrugsmaskiner skal ske på betonlagt plads, der er indrettet på en sådan måde, at evt. spild ikke medfører risiko for forurening af jord, grundvand, overfladevand og afløbssystemer. Tankpistol til brændstof må ikke kunne fastlåses i åben stilling under påfyldning, medmindre pistolen er udstyret med en automatisk stopfunktion, som afbryder pumpning, når tanken er fuld. Påfyldningspumper og slanger skal holdes i en sådan tilstand, at de ikke giver anledning til spild.
36. Ved uheld, som medfører risiko for forurening af miljøet, skal husdyrbruget straks foretage alarmering af alarmcentralen på telefon nr. 112, og afværgeforanstaltninger jf. beredskabsplanen skal iværksættes.

Bedste anvendelige teknik (BAT)

37. På tilsynsmyndighedens anmodning skal virksomheden redegøre for, at husdyrbrugets anlæg og drift er i overensstemmelse med teknikkerne oplyst i bilag 4. Tilsynsmyndigheden kan stille krav til, i hvilken form redegørelsen skal leveres, herunder f.eks. procedurebeskrivelser, driftsregistreringer, regnskabsforhold mv.

Tilsyn og kontrol/Egenkontrol

38. Der skal på husdyrbruget føres egenkontrol med produktionens størrelse. På tilsynsmyndighedens anmodning og ved miljøtilsynets besøg på ejendommen skal forevises en opgørelse med tilhørende bilag over produktionen, jf. Husdyrgødningsbekendtgørelsens bilag 1. Dokumentation skal opbevares i mindst 5 år.
39. Husdyrbruget skal føre egenkontrol med energi, vand og råstofforbrug.
40. Såfremt tilsynsmyndigheden modtager støjklager over husdyrbrugets drift og produktion, er husdyrbruget på tilsynsmyndighedens anmodning forpligtet til at føre følgende egenkontrol:

For egen regning skal husdyrbruget dokumentere, at de stillede støjkrav er overholdt. Dokumentation kan maksimalt kræves én gang pr. år, hvis støjgrænserne er overholdt. Målinger/beregninger skal udføres og rapporteres som "Miljømåling – ekstern støj" i henhold til gældende lovgivning, og skal udføres af et laboratorium eller en person, som er godkendt til dette af Miljøstyrelsen.

Som udgangspunkt accepteres en ubestemthed på de målte eller beregnede støjbelastninger på maksimalt ± 3 dB(A).

Resultaterne af målinger og beregninger skal være afrapporteret til tilsynsmyndigheden senest 3 måneder efter, at tilsynsmyndigheden har fremsat anmodning herom.

Ophør

41. Ved ophør af bedriften skal stalde, gyllekanaler/kummer og gødningsopbevaringsanlæg mv. tømmes og rengøres. Gødningsrester og spildevand skal bortskaffes efter gældende regler. Al affald skal bortskaffes i overensstemmelse med ovenstående vilkår for affaldsbortskaffelse.

Bemærkninger til godkendelsen:

42. Husdyrbruget må ikke udvides eller ændres bygnings- eller driftsmæssigt, før udvidelsen eller ændringen er godkendt af Billund Kommune som værende indenfor rammerne af denne godkendelse.

Bilag 4. Kyllingefarm - Tjekskema for BAT på: Skødebjergvej 8

Tjekskema vedr. ansøgning efter lovens § 16a, stk. 2 og stk. 4, om etablering, udvidelse eller ændring af kyllingefarme, samt ved revurdering

Skemaet er udarbejdet på baggrund af EU's BAT-konklusion fra februar 2017 og BREF – note "Intensivt opdræt af fjerkræ eller svin, juli 2003", som disse er implementeret i dansk lovgivning, samt Miljøstyrelsens digitale vejledning.

BAT – krav er i væsentligt omfang sikret opfyldt gennem implementering i dansk lovgivning. I skemaet er sådanne forhold markeret med grå celler og forklarende tekst. Der kræves ikke yderligere stillingtagen til disse BAT - krav.

Nr.	BAT for produktion af slagtekyllinger, jf. EU's BAT-konklusion og BREF note for intensiv fjerkræ- eller svineproduktion	Ansøgers oplysninger	Vurdering af om det oplyste er BAT	Supplerende oplysninger indhentes hos ansøger
1	Generelle BAT-konklusioner			
1.1	Miljøledelsessystemer		Krav om etablering og drift af et miljøledelsessystem er optaget i Husdyrgodkendelsesbekendtgørelsens § 42	
1.2	Godt landmandskab			
	BAT er at udføre følgende:			
	Korrekt placering af anlægget med henblik på at begrænse miljøpåvirkning af omgivelserne for det eksisterende og fremtidige husdyrbrug		I Husdyrbrugloven og relaterede regelsæt er der implementeret krav, som sikrer stillingtagen til korrekt placering under hensyntagen til miljøpåvirkning af omgivelserne	
	Uddannelse og oplæring af personale	Der afholdes interne kurser for alle medarbejdere i kyllingeproduktionen. En gang årligt er der eksterne kurser. For nyansatte er der et oplæringsforløb.	BAT	
	Udarbejdelse af en beredskabsplan for håndtering af uventede emissioner og hændelser såsom forure-	Der er udarbejdet Beredskabsplan	BAT	

	ning af vandområder.			
	Regelmæssig kontrol, reparation og vedligeholdelse af strukturer og udstyr.	I forbindelse med holdskifte kontrolleres anlæg og inventar samt bygninger indvendig og udvendig. I forbindelse med holdskifte (8-9 hold om året) rengøres og kontrolleres ventilationen indvendig og udvendig.	BAT	
	Opbevaring af døde dyr på en måde, der forhindrer eller reducerer emissioner.	-	Døde dyr skal opbevares iht. "Bekendtgørelse om opbevaring m.m. af døde produktionsdyr", som sikrer overholdelse af BAT	
1.3	Ernæringsmæssig styring			
	Med henblik på at reducere miljøpåvirkninger fra kvælstof og fosfor kræves anvendt foderblandings- og foderstrategier, som reducerer udskillelsen af disse stoffer.	<p>På baggrund af akkumuleret viden og fortsat løbende vidensopsamling om emissionsforhold i danske fjerkræbesætninger reguleres kvælstofemissionerne via Husdyrgodkendelsesbekendtgørelsen på basis af en stipladsmodel, der betragter produktionsarealets størrelse som afgørende for ammoniakemissionen frem for den årlige dyreproduktion. Ud fra den betragtning er emissionen af ammoniak og lugt fra stalde og gødningslagre relativt konstant.</p> <p>Emissionsfaktorer, der tidligere blev beregnet med udgangspunkt i antallet af dyr og dyrenes vægt, eller ydelse, samt ernæringsmæssige forhold, bliver i stipladsmodellen i stedet fastsat som en emission pr. m² produktionsareal pr. år for forskellige staldtyper, dyretyper og evt. miljøteknologi samt for overfladeareal og gødningstype. Den ernæringsmæssige styring indgår således som et element i emissionsreguleringen i Husdyrbruglovens regi.</p> <p>Med henblik på at begrænse fosfor udskillelsen, er det i Husdyrgodkendelsesbekendtgørelsens § 36 fastlagt, at IE-husdyrbrug skal anvende fasefodring, letfordøjeligt uorganisk fosfat eller som minimum enkelt dosis (100</p>		

		pct.) fytase. Fosforudskillelsen har betydning for ophobning i og udvaskning fra udbringningsarealer, hvilket reguleres via fosforarealkrav i anden lovgivning end Husdyrbruglovens regi.	
1.4	Effektiv vandudnyttelse		
	Til aktiviteter, hvor der bruges vand, er det BAT at reducere vandforbruget ved at udføre følgende:		
	- Anvendelse af højtryksrensere til rengøring af staldbygninger og udstyr med højtryksrensere	Efter hvert hold rengøres stalden grundig med vand og desinficeres. Der anvendes højtryksrensere. Inden rengøring iblødsættes stalde, hvilket mindsker vandforbruget. Rengøringen starter med at al gødningen fra stalden fjernes og køres til oplagring. Herefter vaskes stald og inventar. Specielt rengøres ventilation udvendig og indvendig. Stald, forrum, arealer ved udgange og fodersiloer desinficeres.	BAT
	- Valg og anvendelse af udstyr, der passer til den pågældende dyrekategori (f.eks. drikkepipler, runde drikkebrug, vandbrug), samtidig med at der sikres adgang til vand (ad libitum)	Drikkepipler og foderbrug kan justeres så de er tilpasset dyrenes udvikling bedst muligt.	BAT
	- Kontrol og (om nødvendigt) regelmæssig indstilling af udstyret til drikkevand	Drikkesystem renses regelmæssigt. Der foretages jævnlig inspektion af drikkevandsinstallationer (minimum to gange om ugen) med henblik på reduktion af vandforbruget.	BAT
	- Registrering af vandforbrug	Der foretages datalogning af fo-	BAT

		derforbrug, tilvækst, vandforbrug, dødelighed og ventilation.		
	- Opsporing og reparation af lækager	Der foretages jævnlig inspektion af drikkevandsinstallationer (minimum to gange om ugen) med henblik på reduktion af vandforbruget.	BAT	
	- Genbrug af uforurennet regnvand som rens vand	Der er ikke genbrug af regnvand.	BAT Billund Kommune har ikke kendskab til proportionale systemer, som kan sikre mod smittefare. Kommunen finder derfor ikke, at der er grundlag for at kræve regnvand opsamlet og genanvendt.	
1.5	Emissioner fra spildevand			
	BAT er at reducere spildevandsmængden og emissioner fra spildevand ved at gøre følgende:			
	- Hold de forurenede områder på gårdspladsen så små som muligt	Evt. spild af husdyrgødning bliver opsamlet.	BAT Der er stillet vilkår om, at tilkørselsveje og arealer omkring bygningerne, siloerne og gyllebeholdere m.m. skal holdes ryddelige og fri for affald, foderrester, gødning, jord m.v.	
	- Minimer vandforbruget	Der anvendes højtryksrensere. Inden rengøring iblødsættes stalderne, hvilket mindsker vandforbruget.	BAT	
	- Adskil uforurennet regnvand fra spildevandsstrømme, der skal renses	Spildevandsledningerne, herunder tagvand, overfladevand og sanitært spildevand er adskilt fra hinanden efter gældende regler.	BAT	

	- Led spildevandet over i en særlig beholder eller et anlæg til gylleopbevaring	Vaskevand fra kyllingehusene ledes til opsamlingstanke og videre herfra til udspredning eller gylletank.	BAT	
	- Rens spildevandet	Vaskevand fra kyllingehusene ledes til opsamlingstanke og videre herfra til udspredning eller gylletank.	BAT Spildevand indeholdende næringsstoffer skal iht. Husdyrgødningsbekendtgørelsen tilføres afgrøder med en kvælstofnorm.	
	- Udbringning af spildevand, f.eks. ved hjælp af et vandingsystem såsom en sprinkler, en selvkørende vandingsmaskine, en tankvogn eller en nedfælder med centralfyldning	Vaskevand fra kyllingehusene udsprede på en græsmark eller udbringes sammen med gylle fra gylletank.	BAT	
1.6	Effektiv energiudnyttelse			
	BAT er at opnå effektiv energiudnyttelse ved at anvende en kombination af nedenstående teknikker:			
	- Højeffektive varme-, køle- og ventilationssystemer	Stald 1, 2 og 3 er forsynet med ligetryksanlæg, med indsugningsventiler placeret i tag og udsugninger placeret ved kip. Som sikkerhedsventilation er monteret gavlventilatorer. Ventilationsanlægget er fuldautomatisk reguleret. Ventilationen er trinvis styret med følere som registrerer temperatur og luftfugtighed. Der er stigende belægning i stalden i hele produktionsperioden, variationen i ventilationsbehov stammer fra belægningsstig-	BAT	

		<p>ningen og til dels fra årstidsvariation.</p> <p>Der er etableret ventilationsanlæg med Multi-step styring, dvs. et én udsugningsventilator er hastighedsreguleret, og de øvrige kobles ind efter behov.</p> <p>Staldene opvarmes vi halmfyr. Der er i forbindelse med de tre stalde etableret en varmeveksler, som udnytter energien i udsugningsluften til at opvarme indblæsningsluften.</p>		
	<ul style="list-style-type: none"> - Optimering og optimeret styring af varme-, køle og ventilationssystemer, især ved anvendelse af luftrensningssystemer. - 	Se oplysninger ovenfor.	BAT	
	<ul style="list-style-type: none"> - Isolering af vægge, gulve og/eller lofter i stalde. 	Alle stalde er isolerede.	BAT	
	<ul style="list-style-type: none"> - Anvendelse af energieffektiv belysning 	Der er valgt lavenergilystofrør i staldene.	BAT	
	<ul style="list-style-type: none"> - Anvendelse af varmevekslere. Et af følgende systemer kan anvendes: - 1. luft til luft - 2. luft til vand - 3. luft til jord 	Der er i forbindelse med de tre stalde etableret en varmeveksler, som udnytter energien i udsugningsluften til at opvarme indblæsningsluften.	BAT	
	<ul style="list-style-type: none"> - Anvendelse af varmepumper til varmegenvinding 	Anvendes ikke.	Anvendeligheden af varmepumper baseret på genvinding af jordvarme er begrænset, når der anvendes horizontale rør, på grund af behovet for tilgængelig plads.	Der er ikke et stort jordtilliggende til ejendommen.

	- Varmegenvinding med opvarmet og kølet gulv med strøelse (combidecksystem).	Anvendes ikke.	Anvendeligheden afhænger af muligheden for at installere aflukket underjordisk lagerplads til vandcirkulationen. Der er tale om eksisterende stalde.	
	- Anvendelse af naturlig ventilation.	Der er naturlig ventilation i verandaerne.	Finder ikke anvendelse på anlæg med et centraliseret ventilationssystem.	
1.7	Støjmissioner			
	Med henblik på at forebygge og reducere støjpåvirkninger i husdyrbrugs omgivelser er der i BAT-konklusionen opstillet en række krav til indretnings- og driftsmæssige foranstaltninger.	-	I miljøgodkendelsen fra 2017 blev det vurderet, at husdyrbruget kan drives, uden at dette medfører støjgener, herunder i betragtning af afstanden til følsomme omgivelser, og der er opstillet støjgrænser og krav om dokumentation af overholdelse, som sikrer, at husdyrbruget ikke medfører væsentlige gener. På den baggrund vurderes det ikke at være proportionalt at pålægge husdyrbruget yderligere foranstaltninger til reduktion af støjniveauet.	
1.8	Støvemissioner			
	Med henblik på at reducere støvemissionerne fra stalde er der i BAT-konklusionen opstillet en række krav til indretnings- og driftsmæssige foranstaltninger.	-	I miljøgodkendelsen fra 2017 blev det vurderet, at husdyrbruget kan drives, uden at dette medfører væsentlig støvpåvirkning i omgivelserne, herunder i betragtning af afstanden til følsomme omgivelser.	

			På den baggrund vurderes det ikke at være proportionalt at pålægge husdyrbruget yderligere foranstaltninger til reduktion af støvemissioner.	
1.9	Lugtemissioner			
	Med henblik på at forebygge og reducere lugtpåvirkninger i husdyrbrugs omgivelser er der i BAT-konklusionen opstillet en række krav til indretnings- og driftsmæssige foranstaltninger.	-	<p>I miljøgodkendelsen fra 2017 blev det vurderet, at husdyrbruget kan drives, uden at dette medfører væsentlig lugtpåvirkning i omgivelserne.</p> <p>Der sker ingen ændringer i dyreholdet eller driften i forbindelse med denne revurdering.</p> <p>På den baggrund vurderes det ikke at være proportionalt at pålægge husdyrbruget yderligere foranstaltninger til reduktion af lugtemissioner.</p> <p>Lugtpåvirkninger fra udbringning er ikke omfattet af godkendelsesbehandling i Husdyrbruglovens regi, men henhører under anden lovgivning.</p>	
1.10	Emissioner fra opbevaring af fast husdyrgødning			
	Med henblik på at reducere ammoniakemissionerne fra opbevaring af fast husdyrgødning er der i BAT-konklusionen opstillet en række krav til indretnings- og driftsmæssige foranstaltninger.		BAT - krav anses for opfyldt ved indretning efter reglerne i kapitel 6 i husdyrgødningsbekendtgørelsen.	
1.11	Emissioner fra opbevaring af gylle			

	Med henblik på at reducere ammoniakemissionerne fra opbevaring af gylle er der i BAT-konklusionen opstillet en række krav til indretnings- og driftsmæssige foranstaltninger.		BAT - krav anses for opfyldt ved indretning efter reglerne i kapitel 8 i husdyrgødningsbekendtgørelsen.	
1.12	Forarbejdning af husdyrgødning på husdyrbruget			
	For husdyrbrug, hvor husdyrgødningen forarbejdes på husdyrbruget for at reducere emissionerne af kvælstof, fosfor, lugt og mikrobielle patogener til luft og vand og gøre det lettere at opbevare og/eller udbringe gødningen, er der i BAT-konklusionen opstillet en række krav til indretnings- og driftsmæssige foranstaltninger.	Der foregår ikke gødningsforarbejdning på husdyrbruget.	BAT	
1.13	Udbringning af husdyrgødning		Udbringning af husdyrgødning er ikke omfattet af godkendelsesbehandling i Husdyrbruglovens regi, men henhører under anden lovgivning.	
1.14	Emissioner fra hele produktionsprocessen			
	For at reducere ammoniakemissionerne fra hele produktionsprocessen for opdræt af svin (herunder søer) eller fjerkræ er det BAT at anslå eller beregne reduktionen af ammoniakemissioner fra hele produktionsprocessen ved hjælp af den BAT, der er gennemført på husdyrbruget.		Ved beregninger i det digitale ansøgningssystem Husdyrgodkendelse.dk beregnes emissionen fra de valgte staldtyper, samt emissionen ved anvendelse af den bedste tilgængelige teknik, så effekten af BAT er differencen mellem beregningerne.	
1.15	Monitering af emissioner og procesparametre			
BAT 24	I BAT-konklusionen er det anført, at det er BAT at monitere den samlede mængde kvælstof og den		Som anført under ovenstående punkt 1.3 er fastlæggelse og regulering af	

	<p>samlede mængde fosfor, der udskilles i husdyrgødning, ved at anvende en af nogle opstillede teknikker med en anført hyppighed.</p>		<p>disse emissionsforhold i Husdyrbruglovens regi baseret på generel akkumuleret viden og løbende vidensopsamling om emissionsforhold i danske fjerkræbesætninger i forhold til produktionsarealets størrelse, herunder ved inddragelse af bidrag fra ernæringsmæssige forhold. Ud fra den betragtning er emissionen af ammoniak og lugt fra stalde og gødningslagre relativt konstant.</p> <p>Fosforudskillelsen har betydning for ophobning i og udvaskning fra udbringningsarealer, hvilket reguleres via fosforarealkrav i anden lovgivning end Husdyrbruglovens regi.</p> <p>På den baggrund vurderes det ikke at være proportionalt at pålægge husdyrbruget yderligere foranstaltninger til monitorering.</p>	
BAT 25	<p>I BAT-konklusionen er det anført, at det er BAT at monitorere ammoniakemissionerne til luft ved at anvende en af nogle opstillede teknikker med en anført hyppighed.</p>		<p>Se bemærkninger under ovenstående BAT 24.</p>	
BAT 26	<p>I BAT-konklusionen er det anført, at det er BAT regelmæssigt at monitorere lugtemissioner til luft ud fra nogle opstillede teknikker.</p> <p>BAT 26 finder kun anvendelse i tilfælde, hvor der forventes og/eller er dokumenteret lugtgener i følsomme omgivelser.</p>		<p>Se bemærkninger under ovenstående BAT 24, idet lugtemissioner er fastlagt og reguleret på samme grundlag.</p> <p>Som det fremgår af ovenstående punkt 1.9 vurderes, at husdyrbruget kan drives, uden at dette medfører</p>	

			væsentlig lugtpåvirkning i omgivelserne.	
BAT 27	I BAT-konklusionen er det anført, at det er BAT at monitorere støvemissioner fra hver stald ud fra nogle opstillede teknikker med en anført hyppighed.		Som det fremgår af ovenstående punkt 1.8 vurderes, at husdyrbruget kan drives, uden at dette medfører væsentlig støvpåvirkning i omgivelserne. På den baggrund vurderes det ikke at være proportionalt at pålægge husdyrbruget yderligere foranstaltninger til monitorering.	
BAT 28	I BAT-konklusionen er det anført, at det er BAT at monitorere ammoniak-, støv-, og/eller lugtemissioner fra hver stald, der er udstyret med luftreanseanlæg, ud fra nogle opstillede teknikker med en anført hyppighed.	Der er ingen luftrensning på husdyrbruget.	BAT	
BAT 29	I BAT-konklusionen er det anført, at det er BAT at monitorere følgende procesparametre mindst en gang om året:			
	- Vandforbrug	Der foretages datalogning af foderforbrug, tilvækst, vandforbrug, dødelighed og ventilation.	BAT	
	- Elektrisk energiforbrug	Der laves status ca. 4 gange årligt over diverse forbrug, herunder strømforbrug.	BAT	
	- Antallet af indgående og udgående dyr, herunder fødsler og dødsfald, hvor dette er relevant	Der føres opgørelser over antal indkomne dyr, antal døde/aflivede dyr, og antal dyr sendt til slagting.	BAT	
	- Foderforbrug	Der foretages datalogning af foderforbrug, tilvækst, vandforbrug,	BAT	

		dødelighed og ventilation.		
	- Gødningsproduktion	Kontrol med gødningsmængder, gødningsanvendelse, antal dyr etc. udføres efter gældende lovkrav (gødningsregnskab og husdyrindberetning) og kontrolleres af Landbrugsstyrelsen.	BAT	
3	BAT-konklusioner for intensivt opdræt af fjerkræ			
3.1.2	Ammoniakemissioner fra stalde til slagtekyllinger			
	Med henblik på at reducere ammoniakemissionerne til luft fra stalde til slagtekyllinger er der i BAT-konklusionen opstillet en række krav til indretnings- og driftsteknikker eller kombinationer heraf.	<p>Teknikkerne vedrører anvendelse af en række staldtyper / gulvtyper, samt emissionsreducerende teknikker.</p> <p>Som det fremgår af ovenstående punkt 1.3 og 1.14, er godkendelse og regulering af husdyrbrug efter Husdyrbrugloven baseret på fastsatte BAT-emissionsgrænser, og ved beregninger i det digitale ansøgningssystem Husdyrgodkendlse.dk beregnes emissionen fra staldene med de valgte staldtyper og de valgte emissionsreducerende teknikker. Ansøger kan herved selv vælge de emissionsreducerende teknikker, som er nødvendige for at overholde de fastsatte BAT-emissionsgrænser ved de valgte staldtyper / gulvtyper.</p> <p>I overensstemmelse med de grundlæggende betragtninger omkring BAT-betinget regulering af husdyrbrug i Danmark skal husdyrbrug ikke pålægges at anvende bestemte foranstaltninger for at opnå BAT-niveau for emissioner.</p>		

