



# Miljøtilladelse

6.11.2019

**Østre Kærvej 6, 4700 Næstved**

CVR-nr. 20988975



**Husdyrbruglovens § 16b**

Center for Miljø og Natur  
Næstved Kommune  
Rådmandshaven 20  
4700 Næstved

## Miljøtilladelse til kvægproduktion på Østre Kærvej 6, 4700 Næstved, CVR-nr. 20988975

Lars Stenbek ansøger om en miljøtilladelse til udvidelse af kvægbesætning på Østre Kærvej 6, 4700 Næstved i henhold til Husdyrbruglovens<sup>1</sup> § 16b.

Det er ansøgt om en produktion af kvæg i eksisterende bygninger med et samlet produktionsareal på 1.935 m<sup>2</sup>. Der opføres ikke nye bygninger eller gødningsopbevaringsanlæg.

På baggrund af nedenstående materiale og de heraf afledte vilkår meddeler Næstved Kommune hermed miljøtilladelse til kvægproduktionen på Østre Kærvej 6, 4700 Næstved i henhold til § 16b i Husdyrbrugloven:

- Ansøgningen om miljøtilladelse og miljøkonsekvensrapport er fremsendt via [www.husdyrgodkendelse.dk](http://www.husdyrgodkendelse.dk) (skema nr. 210.219, version 2),
- Den miljøtekniske beskrivelse og vurdering af drift og anlæg (bilag 1),
- Scenarieskema (skema nr. 213.060) foretaget af Næstved Kommune.

### Oplysninger om ejendom og husdyrbrug

Ejendomsnummer	3700005373
Matrikelnummer	6a, Lov By, Hammer
CVR	20988975
CHR	14.444
Ejendommens ejer	Lars Stenbek
Husdyrbrugets ejer og kontaktperson	Lars Stenbek, Østre Kærvej 6, 4700 Næstved E-mail: <a href="mailto:stenbek@mail.dk">stenbek@mail.dk</a> Tlf. 22306038

### Indledning

I forbindelse med udarbejdelse af miljøtilladelsen, har Næstved Kommune vurderet det ansøgte projekts mulige påvirkning af miljøet og omgivelserne. Vurderingen er foretaget i henhold §§ 21-39 i Bek. nr. 718 af den 8.juli 2029 om godkendelse og tilladelse m.v. af husdyrbrug.

Vurderingen af anlægget fremgår af bilag 1, som sammen med ansøgningen danner baggrund for miljøtilladelsens vilkår. Vilkårene sikrer, at udvidelsen af husdyrbruget på Østre Kærvej 6, 4700 Næstved kan ske uden at påvirke miljøet væsentligt.

Miljøet skal i denne sammenhæng forstås som omgivelserne i bred forstand, herunder befolkning, flora og fauna, vandmiljø, landskab og kulturhistorie.

<sup>1</sup> LBK nr. 718 af 8.7.2019 om husdyrbrug og anvendelse af gødning m.v. (Husdyrbrugloven)

**Resume**

Lars Stenbek ønsker at udvide produktionen på ejendommen Østre Kærvej 6, 4700 Næstved. Ansøger ejer og driver ejendommen. Der ønskes et samlet produktionsareal på 1.935 m<sup>2</sup> i eksisterende og nyt staldafsnit.

Det samlede overfladeareal på ejendommens eksisterende gyllebeholder er 344 m<sup>2</sup>. Beholderen er med naturligt flydelag. Desuden er der på ejendommen en møddingsplads med et samlet overfladeareal på 26 m<sup>2</sup>.

Ammoniakemissionen fra anlægget (stald og lager) er beregnet til 1.567 kg NH<sub>3</sub>-N/år. Det er i ansøgningssystemet beregnet, at ammoniakemission fra stalde og lagre maksimalt må være 1.568 kg NH<sub>3</sub>-N/år i forhold til opfyldelse af kravet om anvendelse af den bedst tilgængelige teknologi (BAT).

Da der ikke findes tørre, beskyttede naturtyper, internationale naturbeskyttelsesområder, kategori 1-3 naturområder efter husdyrloven i nærheden af husdyrproduktionen, påvirker ammoniak fra produktionen ikke kvælstoffølsom natur væsentligt.

De beregnede lugtemissionsværdier fra det samlede anlæg ligger under de grænser, der er fastsat for lugtpåvirkning af henholdsvis byzone, samlet bebyggelse og nabobeboelse. Det betyder, at husdyrbruget kan drives, uden at den daglige drift giver anledning til væsentlige lugtgener for omgivelserne.

Støj, støv, vibrationer, lys og opbevaring af døde dyr m.v. vil ikke være til gene for det omgivende miljø pga. den relative store afstand til naboer.

Antallet af årlige transporter er estimeret til ca. 550, svarende til ca. 2 transporter dagligt. Antallet af transporter til og fra ejendommen forventes ikke at stige i forbindelse med udvidelsen. Det vurderes, at transporter til og fra ejendommen ikke vil være til væsentlig gene for omgivelserne.

**Miljøtilladelsens gyldighed og behovet for supplerende tilladelser m.v.**

Miljøtilladelsen gælder for det konkrete projekt. Hvis der sker ændringer i grundlaget for vores vurdering, skal der indsendes en ny ansøgning. Dette gælder for eksempel ændringer i forhold til de ansøgte dyretyper, stald- og opbevaringsanlæg. Miljøtilladelsen fritager ikke fra krav om eventuel anmeldelse, tilladelse, godkendelse og/eller dispensation efter anden lovgivning, f.eks. Museumsloven, Naturbeskyttelsesloven, Vandforsyningsloven, Vandløbsloven og byggelovgivningen.

Afgørelsen omfatter alene forholdet til Lovbekendtgørelse om godkendelse og tilladelse m.v. af husdyrbrug – nr. 520 af 1.5.2019. Øvrige relevante tilladelser og godkendelser skal indhentes særskilt.

**Tilladelsen gives på følgende vilkår****Vilkår for driften af anlæggene og husdyrproduktionen****Generelle vilkår**

1. Husdyrproduktionen skal etableres i henhold til nedenstående skema:

Staldafsnit	Dyretype	Produktions-	Staldsystem
-------------	----------	--------------	-------------

		areal, m <sup>2</sup>	
Kostald	Malkekøer, kvier og stude	250 m <sup>2</sup>	Dybstrøelse
	Malkekøer, kvier og stude	900 m <sup>2</sup>	Dybstrøelse, (Lang ædeplads med spalter (kanal, bagskyl)
Goldkøer	Alle kvæg, heste, får og geder	248 m <sup>2</sup>	Dybstrøelse
Lange stald	Malkekøer, kvier og stude	93 m <sup>2</sup>	Dybstrøelse
Kælveboks	Malkekøer, kvier og stude	20 m <sup>2</sup>	Dybstrøelse
Kalvehytter (v. kviestald)	Kalve (under 6 mdr.)	65 m <sup>2</sup>	Dybstrøelse
Kvier Gl. stald 1	Malkekøer, kvier og stude	94 m <sup>2</sup>	Dybstrøelse
Kvier Gl. stald 2	Malkekøer, kvier og stude	65 m <sup>2</sup>	Dybstrøelse
Kalvehytter (v. kostald)	Kalve (under 6 mdr.)	200 m <sup>2</sup>	Dybstrøelse
<b>I alt</b>		<b>1.935 m<sup>2</sup></b>	

2. Medarbejdere skal være orienteret om ejendommens miljøtilladelse og være bekendt med vilkårene i den.

### Husdyrgødning

3. Det samlede overfladeareal på ejendommens gyllebeholdere må maksimalt være 344 m<sup>2</sup>.
4. Det samlede areal på ejendommens møddingsplads må maksimalt være 26 m<sup>2</sup>.
5. Omrøring af gyllebeholderen må tidligst påbegyndes umiddelbart før udkørsel.
6. Håndteringen af husdyrgødning skal altid foregå under opsyn og således, at spild undgås og under tilbørligt hensyn til omgivelserne.
7. Hvis der ikke anvendes selvlæssende gyllevogn ved tømning af gyllebeholderen, skal der etableres en betonbefæstet læsseplads af en sådan størrelse, at spild ikke tilføres ubefæstede arealer. Læssepladsen skal have fald mod opsamlingsbrønd, hvorfra spild automatisk ledes videre til forbeholder eller gyllebeholder. Pladsen skal rengøres for spild af gødning umiddelbart efter udbringningsperioden er afsluttet.

### Foderopbevaring og foder

8. Eventuelt spild af foder skal fjernes dagligt.

### Energi- og vandforbrug

9. Bedriftens energiforbrug (el, diesel og fyringsolie) samt vandforbrug skal aflæses årligt og registreres i en driftsjournal. Driftsjournalen skal opbevares i fem år og skal fremvises på tilsynsmyndighedens forlangende.
10. Stiger husdyrbrugets energi- og/eller vandforbrug utilsigtet, skal der i forbindelse med tilsyn fremlægges virkemidler til nedbringelse af forbruget. Processen med at finde og efterfølgende implementere disse virkemidler finansieres af husdyrbruget.

## Management

11. Ejendommen skal have udarbejdet en beredskabsplan i forbindelse med at tilladelsen tages i brug. Beredskabsplanen skal hele tiden holdes ajour og være nemt tilgængelig. Alle medarbejdere skal være bekendt med planen og den skal opsættes et centralt sted på ejendommen. Hvis der er udenlandske medarbejdere på ejendommen, skal beredskabsplanen forefindes i form af skitser og billeder.
12. Beredskabsplanen skal som et minimum indeholde 1) oplysninger om procedurer, der beskriver relevante tiltag med henblik på at stoppe uheldet og begrænse udbredelsen, 2) oplysninger om hvilke personer og myndigheder, der skal alarmeres og hvordan, 3) kortbilag over bedriften med angivelse af miljøfarlige stoffer, afløbs- og drænsystemer, vandløb m.m., 4) en opgørelse over materiel, der kan anvendes i forbindelse med afhjælpning, inddæmning og opsamling af spild/lækage, der kan medføre konsekvenser for det eksterne miljø.
13. Den endelige beredskabsplan inkl. bilag skal fremsendes i kopi til kommunen, senest 3 måneder efter at tilladelsen er taget i brug.

## Lugt

14. Alle dyr i nedenstående stalde, skal være udegående i mindst 5 måneder i sommerhalvåret. Dokumentation herfor skal kunne forevises.

Staldafsnit	Dyretype
Kalvehytter (v. kviestald)	Kalve 0-6 mdr.
Langestald	Malkekøer, kvier og stude
Goldkøer	Alle kvæg, heste, får og geder
Kælveboks	Malkekøer, kvier og stude
Kvier Gl. stald 1	Malkekøer, kvier og stude
Kvier Gl. stald 2	Malkekøer, kvier og stude

15. Hvis Næstved Kommune skønner, at lugt fra bedriften giver anledning til væsentlige lugtgener, skal ejendommen for egen regning lade foretage undersøgelse af forskellige lugtkilder og iværksætte foranstaltninger, således at lugtgenerne formindskes. Foranstaltningerne skal aftales med Næstved Kommune.
16. Hele ejendommen og dens omgivelser skal renholdes således at ejendommen ikke giver anledning til lugtgener, som efter Næstved Kommunes vurdering er til væsentlig gene for omgivelserne. Der skal således til stadighed opretholdes en god staldhygiejne, herunder tørhed af båsenes og foderarealernes bund, renholdelse for at hindre støv- og smudsbelægninger i stalden samt renholdelse af fodringssystem m.v.

## Støj

17. Husdyrbrugets samlede støjbidrag til omgivelserne må ikke overstige følgende værdier, målt ved nabobeboelser eller deres opholdsarealer:

Periode	Referencetidsrum	Værdi dB(A)
Mandag – fredag kl. 7-18	8 timer	55
Lørdag kl. 7-14	7 timer	55
Lørdag kl. 14-18	4 timer	45
Søn- og helligdag kl. 7-18	8 timer	45
Alle dage kl. 18-22	1 time	45
Alle dage kl. 22-7	½ time	40

Støjbidraget måles som det ækvivalente, konstante og korrigerede støjniveau i dB(A). Spidsværdierne af støjniveauet må om natten kl. 22-07 ikke overstige 55 dB(A). Støjgrænseværdierne omfatter kun støj fra faste tekniske installationer.

18. Hvis myndigheden vurderer, at der er behov for det, f.eks. ved begrundede klager over støj, skal virksomheden for egen regning dokumentere, at støjgrænserne er overholdt. Dokumentationen skal være i form af en akkrediteret/certificeret støjmåling eller beregning, som overholder Miljøstyrelsens vejledninger på området og udføres som efter retningslinjerne: – Miljømåling, ekstern støj. En sådan dokumentation kan højst kræves 1 gang årligt. Eventuelle måle- eller beregningspunkter skal inden udførelsen aftales med tilsynsmyndigheden.
19. Transport til og fra ejendommen skal så vidt muligt foretages på hverdage mandag til fredag fra kl. 7.00 - 18.00.
20. Defekte og støjende anlæg, pumper, kompressorer eller lignende skal straks udbedres eller skiftes.

### **Støv og lys**

21. Driften af ejendommen må ikke medføre væsentlige støvgener uden for ejendommens eget areal.
22. Foderanlæg skal indrettes således, at støvgener i forbindelse med indblæsning og behandling af foder undgås.
23. Der skal anvendes lavenergibelysning og timer hvor det er muligt. Timerne skal sikre, at lyset slukkes automatisk og ikke er tændt unødigt.
24. Hvis der er behov for lys i stalden om natten, skal lysniveauet være lavt, og kun anvendt som vågebelysning.
25. Husdyrbruget må ikke medføre lysgener uden for ejendommens areal. Hvis der opstår væsentlige lysgener, skal der foretages tiltag til nedbringelse af genen.

### **Kemikalier og olie**

26. Tankning af diesel skal ske fra en plads med fast og tæt bund eller på et underlag hvorfra der er afløb til olie/benzinudskillere.
27. Tanke til opbevaring af dieselolie skal være placeret på fast og tæt bund, og med god afstand til afløb til dræn.
28. Pesticider og øvrige kemikalier skal opbevares miljømæssigt forsvarligt, dvs. på et fast og tæt underlag, uden afløb i nærheden, og således at indholdet af den største beholder kan tilbageholdes og opsamles.
29. Hvis spildolie opbevares i en olietank, skal tanken sløjfes efter de samme sløjfningsterminer, som tanke omfattet af den til enhver tid gældende olietanksbekendtgørelsen (Bekendtgørelse om indretning, etablering og drift af olietanke, rørsystemer og pipelines). Tanken skal opstilles på et tæt underlag, og der skal være påmonteret skilt på tanken, hvor fabrikationsår fremgår.

### **Affald**

30. Affald skal jævnligt bortskaffes fra ejendommen, og farligt affald skal opbevares miljømæssigt forsvarligt.
31. Beholdere med spildolie skal opstilles på en tæt opsamlingsbakke egnet til formålet, og som kan indeholde volumen af den største beholder.

### **Skadedyr**

32. Ejendommen skal foretage en effektiv fluebekæmpelse, der som minimum er i overensstemmelse med de seneste retningslinjer fra Institut for Agroøkologi, Århus Universitet.
33. Hele ejendommen og dens omgivelser skal holdes i en renlig og ryddelig stand og opbevaring af foder skal ske på en sådan måde, at der ikke opstår risiko for tilhold af skadedyr (rotter m.v.).

### **Husdyrbrugets ophør**

34. Ved ophør af driften skal produktionsanlæg, husdyrgødnings- og foderopbevaringsanlæg tømmes og rengøres grundigt. Gødningsopbevaringsanlæg skal tømmes indenfor næste planperiode. Stoffer der kan forurene jord, undergrund og overfladevand, samt affald skal bortskaffes efter gældende regler.

### **Egenkontrol**

35. Følgende materiale skal som et minimum til enhver tid kunne forevises tilsynsmyndigheden:
  - a. Dokumentation for produktionsniveau f.eks. udtræk fra CHR og evt. produktionsrapporter. Dokumentationen skal opbevares i min. 3 år.
  - b. Regnskabsbilag fra destruktionsanlæg for døde dyr.
  - c. Kvitteringer for aflevering af affald minimum 3 år tilbage.
  - d. Årlig registrering af el-, diesel-, fyringsolie og vandforbrug.
  - e. Dokumentation for bortskaffelse af miljøfarligt affald minimum 5 år tilbage.
  - f. Dokumentation for indkøb af lavenergipærer/lysstofrør minimum 5 år tilbage.
  - g. Dokumentation for flue- og rottebekæmpelse.
  - h. Opdateret beredskabsplan.

### Offentlighed og partshøring

I et brev af den 14.10.2019 blev parter og omkringboende til udvidelse af husdyrholdet på Østre Kærvej 6, 4700 Næstved orienteret om, at udkast til afgørelse forelå, og at de havde 2 uger til at kommentere det. Parter og omkringboende er i denne forstand ejere af alle matrikler, der støder op til ejendommen, samt naboer indenfor lugtkonsekvenszonen.

Naboorientering og partshøring (lugtkonsekvenszone =238 m)

Næstved Kommune har ikke modtaget nogen bemærkninger til udkastet til afgørelsen i høringsperioden.

### Offentliggørelse, hjemmel og klagevejledning

Miljøtilladelsen annonceres den 6.11.2019 på kommunens hjemmeside. Miljøtilladelsen vil desuden blive tilgængelig på hjemmesiden dma.mst.dk. Du skal søge på adressen under virksomheder.

Miljøtilladelsen er meddelt med hjemmel i §16b i Lovbekendtgørelse om husdyrbrug og anvendelse af gødning m.v.– nr. 1020 af 06.07.2018.

Afgørelsen kan inden 4 uger fra afgørelsens annoncering, dvs. senest den 4.12.2019 påklages til Miljø- og Fødevarerklagenævnet.

Klageberettiget er ansøger og enhver, der har en individuel, væsentlig interesse i sagen, miljøministeren samt visse organisationer. Klageberettigede er orienteret ved annonceringen, og kopi af tilladelsen er sendt til organisationer og myndigheder.

Klagen skal fremsendes direkte til Miljø- og Fødevarerklagenævnet via den digitale klageportal, der kan findes på Miljø- og Fødevarerklagenævnets hjemmeside [www.naevneneshus.dk](http://www.naevneneshus.dk) eller [www.borger.dk](http://www.borger.dk) eller for virksomheder på [www.virk.dk](http://www.virk.dk). Vejledning om hvordan man logger på og anvender Klageportalen, findes også på disse hjemmesider.

Konkrete spørgsmål om brug af Klageportalen kan rettes til supportfunktionen på e-mail [nh@naevneneshus.dk](mailto:nh@naevneneshus.dk) eller telefon 7240 5600.

Behandling af en klage ved Miljø- og Fødevarerklagenævnet er pålagt et gebyr. Gebyret tilbagebetales ved medhold.

Såfremt afgørelsen påklages, vil dette blive meddelt ansøger. En klage har ikke opsættende virkning for ibrugtagning af tilladelsen med mindre Miljø- og Fødevarerklagenævnet bestemmer andet.

Denne afgørelse kan endvidere indbringes for domstolene, jf. Husdyrbruglovens § 90. En eventuel sag skal være anlagt inden 6 måneder efter annonceringen.

### Retsbeskyttelse

Vilkårene i denne miljøtilladelse er omfattet af 8 års retsbeskyttelse, jf. § 40 i Husdyrbrugloven. Dog kan vilkårene til enhver tid ændres efter reglerne i § 40, stk. 2.

Miljøtilladelsen bliver ikke omfattet af reglerne for revurdering efter Husdyrbrugloven.

### Orientering

En tilladelse efter § 16b bortfalder, hvis den ikke er udnyttet, inden 6 år efter af tilladelsen er meddelt. Hvis en del af tilladelsen ikke er udnyttet, bortfalder denne del jf. § 59a stk. 1 i



Husdyrbrugloven. Hvis miljøtilladelsen efterfølgende ikke har været helt eller delvist udnyttet i 3 på hinanden følgende år, bortfalder den del af tilladelsen, der ikke har været udnyttet i de seneste 3 år, jf. lovens § 59a, stk. 2. Udnyttelse anses her for at foreligge når mindst 25 pct. af det godkendte produktionsareal udnyttes driftsmæssigt. Med driftsmæssig udnyttelse forstås, at der på det pågældende produktionsareal mindst produceres 50 pct. af det mulige inden for rammerne af dyrevelfærdskravene eller andre relevante krav.

Bedriften skal til enhver tid leve op til gældende regler i love og bekendtgørelser – også selvom disse regler eventuelt måtte være skærpede i forhold til denne tilladelse.

Ved akut forurening skal alarmcentralen straks kontaktes på 114.

Udarbejdelsen af denne miljøtilladelse er omfattet af bekendtgørelsen om brugerbetaling for godkendelse og tilsyn. Taksten og timebetaling er fastsat af Miljøministeriet.

Næstved Kommune, den 6.11.2019.

Med venlig hilsen

Bente Kryger Nielsen

*Miljøsagsbehandler*

Center for Miljø og Natur  
Næstved Kommune  
Rådmandshaven 20  
4700 Næstved  
Tlf. 5588 6190

Bilag:

1. Miljøteknisk beskrivelse og vurdering af drift og anlæg

---

Kopi sendt til:

- Ansøgers konsulent VKST/v Ann Frost på af@vkst.dk
- Miljøstyrelsen Storstrøm, Fejøgade 1, 4800 Nykøbing F, via e-mail: [mst@mst.dk](mailto:mst@mst.dk)
- Styrelsen for Patientsikkerhed, Embedslægeinstitutionen, Sjælland, Rolighedsvej 7,2., 4180 Sorø, via e-mail: [stps@stps.dk](mailto:stps@stps.dk). Landbrugsstyrelsen, Nyrupsgade 30, 1780 København V, via e-mail: [mail@lbst.dk](mailto:mail@lbst.dk)
- Danmarks Fiskeriforening, H.C. Andersens Boulevard 37, 1553 København V, via e-mail: [mail@dkfisk.dk](mailto:mail@dkfisk.dk)
- Ferskvandsfiskeriforeningen for Danmark, NP Danmarksvej 79, 8732 Hovedgård, formand Niels Barslund via email: [nb@ferskvandsfiskeriforeningen.dk](mailto:nb@ferskvandsfiskeriforeningen.dk).
- Friluftsrådet, Scandiagade 13, 2450 København SV. Lokalfdeling: Friluftsrådet for SydvestSjælland, att. Arne Kristensen, Stendyssevej 17, 4171 Glumsø, via mail: [sydvest@friluftsraadet.dk](mailto:sydvest@friluftsraadet.dk)
- Arbejderbevægelsens Erhvervsråd, Reventlowsgade 14,1, 1651 København V, via e-mail: [ae@ae.dk](mailto:ae@ae.dk).
- Forbrugerrådet, Fiolstræde 17, postbox 2188, 1017 København K, via email: [fbr@fbr.dk](mailto:fbr@fbr.dk).
- Danmarks Sportsfiskerforbund, Skyttevej 4, Vingsted, 7182 Bredsten, via email: [post@sportsfiskerforbundet.dk](mailto:post@sportsfiskerforbundet.dk), og [cskotte@cas.org](mailto:cskotte@cas.org)
- Dansk Ornitologisk Forening, Vesterbrogade 140, 1620 Kbh. V., [natur@dof.dk](mailto:natur@dof.dk) og [naestved@dof.dk](mailto:naestved@dof.dk).
- Det Økologiske Råd, Blegdamsvej 4B, 2200 København N, via email: [husdyr@ecocouncil.dk](mailto:husdyr@ecocouncil.dk).
- Danmarks Naturfredningsforening, Masnedøgade 20, 2100 København Ø., via email: [dn@dn.dk](mailto:dn@dn.dk) og [dnaestved-sager@dn.dk](mailto:dnaestved-sager@dn.dk)



# Bilag 1

6.11.2019

## Miljøteknisk beskrivelse og vurdering af drift og anlæg

Østre Kærvej 6, 4700 Næstved



CVR-nr. 20988975

<b>1. INDLEDNING</b> .....	<b>3</b>
1.1 DEN ANSØGTE PRODUKTION .....	3
<b>2. HUSDYRBRUGETS BELIGGENHED OG PLANMÆSSIGE FORHOLD</b> .....	<b>7</b>
2.1 LANDSKABET OG PLANFORHOLD .....	7
2.2 AFSTANDSKRAV .....	9
<b>3. OPBEVARINGSKAPACITET OG GØDNINGSHÅNDBLING</b> .....	<b>10</b>
3.1 OVERFLADEAREAL FOR GØDNINGOPBEVARINGSANLÆG OG OPBEVARINGSKAPACITET .....	10
<b>4. HUSDYRBRUGETS FORURENING OG FORURENINGSBEGRÆNSENDE FORANSTALTNINGER</b> .....	<b>13</b>
4.1 ANVENDELSE AF BEDST TILGÆNGELIG TEKNIK, BAT .....	13
4.1.1 Foder .....	13
4.1.2 Energi og vandforbrug.....	14
4.1.3 Spildevand.....	15
4.1.4 Management .....	16
4.1.5 Samlet vurdering af BAT.....	18
4.2 PÅVIRKNING AF SÅRBAR NATUR OG SÅRBARE ARTER .....	18
NATURA 2000-OMRÅDER .....	24
BILAG IV-ARTER OG ANDRE BESKYTTEDE ELLER FREDEDE ARTER.....	27
4.3 LUGT .....	29
4.4 TRANSPORT.....	32
4.5 STØJ .....	34
4.6 STØV.....	36
4.7 LYS.....	37
4.8 KEMIKALIER OG OLIE.....	38
4.9 AFFALD.....	39
4.10 SKADEDYR.....	39
4.11 HUSDYRBRUGETS OPHØR.....	40
<b>5. DRIFTSFORSTYRELSE OG UHELD</b> .....	<b>40</b>
<b>6. EGENKONTROL</b> .....	<b>41</b>
<b>7. ALTERNATIVE LØSNINGER OG 0-ALTERNATIV</b> .....	<b>42</b>
<b>8. SAMLET VURDERING</b> .....	<b>42</b>
<b>9. BILAG</b> .....	<b>43</b>
<b>BILAG 1.1 – SITUATIONSPLAN - KOSTALD</b> .....	<b>44</b>
<b>SITUATIONSPLAN – GAMMEL STALD</b> .....	<b>45</b>
<b>BILAG 1.2 – PLANTEGNING – KOSTALD</b> .....	<b>46</b>
<b>BILAG 1.3 – UDPEGNINGSGRUNDLAG</b> .....	<b>48</b>
<b>10. REFERENCER</b> .....	<b>49</b>

## 1. Indledning

Næstved Kommune har den 28. marts 2019 modtaget ansøgning om udvidelse af kvægbesætningen på Østre Kærvej 6, 4700 Næstved.

Lars Stenbek ansøger om en miljøtilladelse til udvidelse af husdyrproduktionen på Østre Kærvej 6, 4700 Næstved til et samlet produktionsareal på 1.935 m<sup>2</sup>. Udvidelsen sker primært i eksisterende stalde, dog udvides produktionsarealet med 250 m<sup>2</sup> i eksisterende foderlade, der indrettes med dybstrølesystem. Ligeledes opsættes flere kalvehytter (65 m<sup>2</sup>). Der foretages ikke øvrige bygnings- eller anlægsmæssige ændringer.

Der ændres ikke på gødningshåndtering i forbindelse med udvidelsen.

Husdyrbruget har en ammoniakemission mindre end 3.500 kg NH<sub>3</sub>-N /år. Ansøgningen er derfor omfattet af godkendelse efter § 16b i Lovbekendtgørelse om husdyrbrug og anvendelse af gødning m.v. – nr. 520 af 1. maj 2019 med senere ændringer (Husdyrbrugloven).

Denne miljøtekniske beskrivelse og vurdering danner grundlag for de vilkår, der meddeles i tilladelsen. Udgangspunktet for den miljøtekniske beskrivelse og vurdering er ansøgning om miljøtilladelse og miljøkonsekvensrapport, der er fremsendt via [www.husdyrgodkendelse.dk](http://www.husdyrgodkendelse.dk) (hovedskema nr. 210.219), samt tilhørende supplerende materiale tilsendt fra ansøgers konsulent.

### 1.1 Den ansøgte produktion

#### **Ansøger oplyser**

Med denne ansøgning søges der om tilladelse til det eksisterende husdyrbrug på ejendommen Østre Kærvej 6, Lov, 4700 Næstved.

Anlægget er placeret med en stor dybstrølesstald til malkekøer fra 1998, placeret ca. 85 m fra den oprindelige gårdkernes bygninger. Disse rummer hovedsageligt opdræt og goldkøer, samt maskinhus og halmopbevaring.

På ejendommen er en eksisterende malkekvægsbesætning. Der er i dag en godkendelse til 290 jerseykøer med opdræt, samt 5 heste. Der sker mindre ændringer i produktionsarealet, da der ønskes opstillet flere, kalvehytter udendørs og en foderlade ønskes inddraget til goldkøer på dybstrøelse.

Desuden er der et par heste på ejendommen, hvorfor dyretypen Flexgruppe, Alle kvæg, heste, får og geder er anvendt i Goldkostalden.

Der er en nyere kostald, samt de oprindelige staldbygninger omkring gårdkernen. Derudover er der 1 gyllebeholder, møddingsplads, udendørs plansiloer og maskinhus.

Det ansøgte indeholder et produktionsareal på 1.935 m<sup>2</sup> og fremgår af ansøgningen i [husdyrgodkendelse.dk](http://husdyrgodkendelse.dk).

Tabel 1.1: Oversigt over staldafsnit og produktionsareal.

Staldafsnit	Ansøgt m <sup>2</sup>	Nudrift m <sup>2</sup>	8-års drift m <sup>2</sup>
Kostald	900	900	900
Foderlade	250	0	0
Goldkostald	248	248	248
Lange kviestald	93	93	93
Kælveboks	20	20	20
Gl. stald 1	94	94	94
Gl. stald 2	65	65	65
Kalvehytter v kvier	65	0	0
Kalvehytter v køer	200	200	200
<b>I alt</b>	<b>1.935</b>	<b>1.620</b>	<b>1.620</b>

Alle stalde er indrettet med dybstrøelse. Produktionsarealet er opmålt og fremgår af vedlagte staldindretningstegning.

Der opføres ikke nye stalde eller andre anlæg til produktionen. Det nye staldafsnit til goldkøer og heste indrettes i den eksisterende foderlade.

Med den nye godkendelsesbekendtgørelse, skal ejendommens produktion fremadrettet alene vurderes af dyr. Fra produktionen udledes der mindre end 3.500 kg NH<sub>3</sub>. Der er således ikke tale om et IE-brug, hvorfor der søges efter lovens § 16b.

#### Produktionsmæssig sammenhæng med andre husdyrbrug

Ansøger samarbejder med ejeren af ejendommen Hammer Præstemark 13, Hammer På denne ejendom er der malkekvæg eller opdræt efter malkekvæg. Ejendommen har egen foderopbevaring, foderanlæg og gyllebeholdere. Produktionerne er driftsmæssigt forbundne, idet det opdræt og malkekøer fra Østre Kærvej 6 i perioder flyttes til Hammer Præstemark 13. Begge anlæg kan imidlertid fungere som selvstændige enheder, og de er dermed ikke teknisk og forureningsmæssigt forbundet.

#### Rengøring

Staldene er etableret med dybstrøelse, hvilket har en høj grad af dyrevelfærd.

Ejendommen holdes ryddelig og rengjort for at hindre uhygiejniske forhold.

Besætningen efterlever alle gældende regler for veterinær status og sundhed og i tilfælde af sygdomsudbrud vil dette blive håndteret efter gældende forskrifter. Den daglige drift har ingen betydning for omkringboendes sundhed, men man vil i den daglige drift søge at minimere genepåvirkninger.

### **BAT i relation til ammoniak**

Ammoniakfordampningen fra staldanlæg og lager udregnes i det digitale ansøgningsystem.

Samlet BAT beregning  			
	Stalde	Lagre	Total
Samlet BAT krav (kg NH <sub>3</sub> -N /år)	1421	147	1568
Faktisk emission (kg NH <sub>3</sub> -N /år)	1421	147	1567
Forskel (kg NH <sub>3</sub> -N /år)	-	-	1
Vejledende BAT Overholdt?	-	-	Ja

Figur 1.1: BAT resultat fra skema 210.219 fra husdyrgodkendelse.dk.

Det samlede BAT-krav er i Husdyrgodkendelse.dk beregnet til 1.568 kg N/år og ammoniakemissionen er på 1.567 kg N/år. Dermed er det vejledende emissionsniveau. BAT-beregningen er baseret på følgende forudsætning om eksisterende og renoverede staldafsnit. BAT-kravet for ammoniakemission overholdes.

BAT krav opnåelig ved anvendelse af BAT for nye og eksisterende stalde ? i				
Staldnavn	Navn på dyretype og staldsystem eller flexgruppe	Forudsætning for BAT-beregning	BAT krav ved ny stald (kg NH <sub>3</sub> -N / (m <sup>2</sup> · år))	BAT krav ved eksisterende stald (kg NH <sub>3</sub> -N / (m <sup>2</sup> · år)) <sup>c</sup>
Kostald	Malkekøer, kvier og stude. Dybstrøelse	Eksisterende staldafsnit, BAT-krav fastsat i tidligere afgørelse	0,84	0,84
Kostald	Malkekøer, kvier og stude. Dybstrøelse	Nyt (inkl. renoveret) staldafsnit	0,84	0,84
Kalvehytter (ved kviestalde)	Kalve, (under 6 mdr.). Dybstrøelse	Nyt (inkl. renoveret) staldafsnit	0,84	0,84
Kalvehytter (ved kostald)	Kalve, (under 6 mdr.). Dybstrøelse	Nyt (inkl. renoveret) staldafsnit	0,84	0,84
Lange stald	Malkekøer, kvier og stude. Dybstrøelse	Eksisterende staldafsnit, BAT-krav fastsat i tidligere afgørelse	0,84	0,84
Goldkøer	Alle kvæg, Heste, Får og Geder; Dybstrøelse <sup>a</sup>	Eksisterende staldafsnit, BAT-krav fastsat i tidligere afgørelse	0,84	0,84
Kælveboks	Malkekøer, kvier og stude. Dybstrøelse	Eksisterende staldafsnit, BAT-krav fastsat i tidligere afgørelse	0,84	0,84
Kvier gl. stald 1	Malkekøer, kvier og stude. Dybstrøelse	Eksisterende staldafsnit, BAT-krav fastsat i tidligere afgørelse	0,84	0,84
Kvier gl. stald 2	Malkekøer, kvier og stude. Dybstrøelse	Eksisterende staldafsnit, BAT-krav fastsat i tidligere afgørelse	0,84	0,84

Figur 1.2: Udspecificering af beregning af BAT krav fra husdyrgodkendelse.dk.

Da der er tale om et eksisterende staldanlæg, der ikke ændres, samt om nye staldanlæg med dybstrøelsen, udløses der ikke et BAT-krav for ansøgt drift.

### **Kommunens vurdering**

Der ansøges om udvidelse af en eksisterende kvægproduktion på Østre Kærvej 6, 4700 Næstved. Produktionsanlægget udgøres af bygninger og anlæg vist på situationsplanen, jf. bilag 1.1. Det eksisterende produktionsareal udgør jf. ansøgningens oplysninger 1.620 m<sup>2</sup>, der udvides til 1.935 m<sup>2</sup> ved inddragelse af eksisterende foderlade (250 m<sup>2</sup>) til produktionsareal og ved etablering af flere kalvehytter (65 m<sup>2</sup>).

Husdyrbruget fik en § 12 miljøgodkendelse i 2010 til en årlig produktion af 290 årskøer (jersey, uden opdræt), 186 kvier/stude (6 mdr. – kælving), 80 småkalve (jersey, 0-6 mdr.), 20 tyrekalve (jersey, 0-6 mdr.) og 5 heste (300-500 kg). Denne miljøgodkendelse blev dog ikke udnyttet inden udnyttelsesfristen, og det tilladte dyrehold i nudrift er derfor ifølge lokaliseringsgodkendelsen fra 2005 170 stk. køer, 42 stk. kviekalve (0-6 mdr.) og 128 stk. kvier (6 mdr. – kælving), alle af racen jersey.

Ved vurdering af forureningen i forbindelse med udvidelse af et husdyrbrug, så skal alle etableringer, udvidelser og ændringer af husdyrbruget, der er godkendt inden for de sidste 8 år, inddrages. Det betyder bl.a., at vi i denne tilladelse skal vurdere udvidelsen i forhold til det anlæg og dyrehold, der var på ejendommen før marts 2011. Idet der ikke er foretaget ændringer i produktionsarealer, dyretype eller anlæg i den mellemliggende periode er 8-årsdriften og nudriften ens svarende til et produktionsareal på m 1.620 m<sup>2</sup>. I forbindelse med udvidelsen inddrages den eksisterende foderlade til produktionsareal og der opstilles flere kalvehytter ved kviestalden.

Tabel 1.2: Oversigt over nudrift og 8-års drift.

Staldafsnit	Dyretype	8-års drift og nudrift, m <sup>2</sup>	Staldsystem
Kostald	Køer, Jersey	900	Dybstrøelse med lang ædeplads med spalter (kanal, bagskyl)
Foderlade	-	0	-
Goldkøer	Småkalv, Jersey (0-6 mdr.)	248	Dybstrøelse
Lange kviestald	Køer, Jersey	93	Dybstrøelse
Kælveboks		20	Dybstrøelse
Gl. stald 1		94	Dybstrøelse
Gl. stald 2		65	Dybstrøelse
Kalvehytter (v. kvier)	-	0	-
Kalvehytter (v. kostald)	Småkalve, Jersey (0-6 mdr.) Tyrekalve, Jersey (0-6 mdr.)	200	Dybstrøelse
<b>I alt</b>		<b>1.620</b>	

Tabel 1.3: Oversigt over ansøgt drift.

Staldafsnit	Dyretype	Ansøgt, m <sup>2</sup>	Staldsystem
Kostald	Malkekøer, kvier og stude	250 m <sup>2</sup>	Dybstrøelse
	Malkekøer, kvier og stude	900 m <sup>2</sup>	Dybstrøelse (Lang ædeplads med spalter (kanal, bagskyl))
Goldkøer	Alle kvæg, heste, får og geder	248 m <sup>2</sup>	Dybstrøelse
Lange stald	Malkekøer, kvier og stude	93 m <sup>2</sup>	Dybstrøelse
Kælveboks	Malkekøer, kvier og stude	20 m <sup>2</sup>	Dybstrøelse
Kalvehytter (v. kviestald)	Kalve (under 6 mdr.)	65 m <sup>2</sup>	Dybstrøelse
Kvier Gl. stald 1	Malkekøer, kvier og stude	94 m <sup>2</sup>	Dybstrøelse
Kvier Gl. stald 2	Malkekøer, kvier og stude	65 m <sup>2</sup>	Dybstrøelse
Kalvehytter (v. kostald)	Kalve (under 6 mdr.)	200 m <sup>2</sup>	Dybstrøelse
<b>I alt</b>		<b>1.935 m<sup>2</sup></b>	

Produktionsarealet, staldtypen og dyretypen, er grundlaget for ansøgningssystemets beregninger af ammoniakfordampningen fra staldene og lugt.

Det er derfor nødvendigt at stille vilkår til ovennævnte forhold, da det vil være med til at sikre, at miljøpåvirkningerne fra ejendommen i form af ammoniak og lugt vil fastholdes på det niveau, der fremgår af ansøgningen, og ud fra hvilket den miljømæssige påvirkning er vurderet og tilladt.

En del af den eksisterende kostald, er i dag indrettet som lang ædeplads med spalter. Dette gulvsystem er ikke længere tilgængeligt i husdyrgodkendelse.dk. Nu hedder dette staldsystem dybstrøelse. Næstved Kommune godkender det valgte gulvsystem.

Kommunen vurderer, at husdyrbrugets eventuelle medarbejdere skal være orienteret om ejendommens miljøtilladelse, så de er bekendt med vilkårene for drift af husdyrbruget.

### **Vurdering af BAT**

Ammoniakfordampningen fra staldanlægget er i [www.husdyrgodkendelse.dk](http://www.husdyrgodkendelse.dk) beregnet til at være 1.567 kg N/år.

I ansøgningssystemet er der foretaget en beregning af den vejledende grænseværdi for ammoniaktab (emissionsgrænseværdien) pr. år opnåelig ved anvendelse af bedste



tilgængelige teknik (BAT). Beregningerne er foretaget efter de retningslinjer og beregningsmetoder der fremgår af Miljøstyrelsens teknologiliste og de tilknyttede standardvilkår for BAT fra 2011. BAT-niveauet afhænger af om en produktion er placeret i ny eller eksisterende stald. BAT-emissionsgrænsen er derfor beregnet til 1.568 kg N/år.

Næstved Kommune vurderer på baggrund af ovenstående, at det ansøgte lever op til BAT for så vidt, angår staldindretning og herunder emission af ammoniak.

Kommunen vurderer, at principperne i BREF-dokumentet (godt landmandskab, foder, staldindretning, forbrug af vand og energi, opbevaring af husdyrgødning samt udbringning) også kan anvendes for husdyrproduktionen på Østre Kærvej 6. Disse emner er behandlet i de øvrige afsnit.

Ammoniakemissionens påvirkning af naturområder er vurderet i afsnit 4.2.

### Vilkår

For at fastholde den ansøgte husdyrproduktion på de på ansøgningstidspunktet gældende miljøkrav, bliver der stillet vilkår om, at

- Husdyrproduktionen skal etableres i henhold til nedenstående skema:

Staldafsnit	Dyretype	Produktionsareal, m <sup>2</sup>	Staldsystem
Kostald	Malkekøer, kvier og stude	250 m <sup>2</sup>	Dybstrøelse
	Malkekøer, kvier og stude	900 m <sup>2</sup>	Dybstrøelse (Lang ædeplads med spalter (kanal, bagskyl))
Goldkøer	Alle kvæg, heste, får og geder	248 m <sup>2</sup>	Dybstrøelse
Lange stald	Malkekøer, kvier og stude	93 m <sup>2</sup>	Dybstrøelse
Kælveboks	Malkekøer, kvier og stude	20 m <sup>2</sup>	Dybstrøelse
Kalvehytter (v. kviestald)	Kalve (under 6 mdr.)	65 m <sup>2</sup>	Dybstrøelse
Kvier Gl. stald 1	Malkekøer, kvier og stude	94 m <sup>2</sup>	Dybstrøelse
Kvier Gl. stald 2	Malkekøer, kvier og stude	65 m <sup>2</sup>	Dybstrøelse
Kalvehytter (v. kostald)	Kalve (under 6 mdr.)	200 m <sup>2</sup>	Dybstrøelse
<b>I alt</b>		<b>1.935 m<sup>2</sup></b>	

- Medarbejdere skal være orienteret om ejendommens miljøtilladelse og være bekendt med vilkårene i den.

## 2. Husdyrbrugets beliggenhed og planmæssige forhold

### 2.1 Landskabet og planforhold

#### Ansøger oplyser

Ejendommen ligger i landzone umiddelbart syd for Lov by syd for Næstved.

I forhold til Næstved Kommunes kommuneplan ligger ejendommen udenfor områderne: større sammenhængende landskab, geologiske bevaringsværdier, naturbeskyttelsesområde, økologisk forbindelse, bevaringsværdigt landskab, lavbund og udenfor særlig lokalt naturområde.

Ejendommen ligger i et drikkevandsområde og i område betegnet som jordbrugsområde og særligt værdifuldt landbrugsområde samt delvist i skovrejsningsområde.

Da der ikke skal etableres nyt landbrugsbyggeri er udpegningerne ikke af betydning. Ejendommen ligger udenfor byggelinjer og er ikke i konflikt med fredninger.



Figur 2.1: Terrænet omkring ejendommen.

Terrænet omkring ejendommen er meget bølget, og ejendommen ligger højt i landskabet. Staldanlægget ligger imidlertid bag de eksisterende bygninger og læhegn/havehegn og er kun synligt på en kort strækning af landevejen, og syner derfor ikke så markant i landskabet.

Staldbygningerne er holdt i ensartede rødlige afdæmpede farver med samme taghældning

### **Kommunens vurdering**

Idet det udvidede produktionsareal etableres i eksisterende stalde og i ekstra små kalvehytter, og der ikke opføres nye større anlæg på ejendommen vurderer Næstved Kommune, at det ansøgte, ikke medfører ændringer i ejendommens helhedsudtryk. Det ansøgte anlæg er i sin

helhed placeret i landzone, og der er alene tale om eksisterende erhvervsmæssigt nødvendigt byggeri for den pågældende ejendoms drift som landbrugsejendom. Samlet set vil det ansøgte ikke få en væsentlig landskabelig indvirkning, idet bygningsmassen ikke ændres eller udvides. På baggrund heraf stilles der ikke vilkår vedrørende landskabelige forhold.

## 2.2 Afstandskrav

### Ansøger oplyser

Næsten alle afstandskrav i Husdyrbruglovens §§ 6 og 8 er overholdt, bortset fra krav om afstand til nabobeboelse og skel. Dog er der tale om afstanden fra de eksisterende bygninger, hvor der ikke sker udvidelser eller ændringer. Derfor er en manglende overholdelse uden betydning.

Figur 2.2: Afstande ift. § 6 og 8. Afstandene er målt som nærmeste afstand fra husdyranlæg eller gødningsopbevaringsanlæg til de respektive områder.

	Afstand fra anlægget	Lovkrav min.
Ikke almen vandindvinding-egen	> 25 m	25 m
Almen vandforsyningsboring	> 50 m	50 m
Beboelse på egen ejendom	7 m	15 m
Vandløb rørlagt Dræn Vandhul 100 m <sup>2</sup>	> 15 m	15 m
Offentlig vej – privat fællesvej	15 m	15 m
Naboskel	15 m	30 m
Nabobeboelse	25 m	50 m
Samlet bebyggelse	105 m	50 m
Nuværende eller fremtidig planlagt byzone eller sommerhusområde	60 m	50 m
Levnedsmiddelvirksomhed	> 25 m	25 m

### Kommunens vurdering

Ved udvidelse af dyrehold og etablering af nye stalde og gødningsopbevaringsanlæg er der en række afstandskrav i Husdyrbruglovens § 6 og 8, der skal overholdes. Udvidelse og ændringer af eksisterende dyrehold er ikke tilladt indenfor byzone og sommerhusområder, samt indenfor lokalplanlagte boligområder og områder til offentlige formål i landzone.

Tabel 2.1: Afstandskrav i henhold til Husdyrbrugloven § 6 og 8 og faktuelle afstande for stald/gyllebeholder. Afstandene er afrundet, såfremt stalden/gyllebeholderen ikke ligger i umiddelbar nærhed af de angivne områder.

Afstand til anlæg m.v.	Afstandskrav jf. Husdyrbrugloven (m)	Stald/gyllebeholder (m)
Ikke-almene vandforsyningsanlæg	25 m	1.058 m
Almene vandforsyningsanlæg	50 m	333 m
Vandløb/dræn og søer	15 m	89 m
Offentlig vej og privat fællesvej	15 m	15 m
Levnedsmiddelvirksomheder	25 m	>25 m
Beboelse på samme ejendom	15 m	8 m
Naboskel	30 m	20 m
Nabobeboelse uden landbrugspligt, Østre Kærvej 1	50 m	25 m
Område i landzone, der i lokalplan er udlagt til boligformål, blandet bolig og erhvervsformål eller til offentlige formål med henblik på beboelse, institutioner, rekreative formål og lign.	Min. 50 m	215 m

Eksisterende eller ifølge kommuneplanens rammedel fremtidig byzone eller sommerhusområde	Min. 50 m	61 m
--	-----------	------

Tabel 2.2: Afstanden fra staldene/gyllebeholderne til en række områder. Afstanden er målt fra staldens/gyllebeholderens nærmeste punkt ift. området. Afstandene er er angivet i meter og afrundet, såfremt anlægget ikke ligger i umiddelbar nærhed af de angivne områder.

	<b>Stald/gyllebeholder (m)</b>
Kystnærhedszonen	Ca. 1,0 km
Fredede områder	Ca. 1,9 km
Strandbeskyttelseslinje	Ca. 2,4 km
Skovbyggelinje	532 m
Sø- og åbeskyttelseslinje	Ca. 2,2 km
Kirkebyggelinje	Ca. 1,6 km
Fortidsmindelinje	Ca. 2,0 km
Beskyttede sten- og jorddiger	58 m
Lavbundsarealer	300 m
Åbent vandløb	860 m

Situationsplan over anlægget fremgår af bilag 1.1.

Kommunen kan konstatere, at afstanden fra "lange stald" til nærmeste nabobeboelse på Østre Kærvej 1 er ca. 25 m. Af Husdyrbruglovens § 6, stk. 1 pkt. 4 fremgår det, at der ikke må ske etablering, udvidelse eller ændring af stalde og anlæg med forøget forurening inden for 50 m fra nabobeboelse. Jf. beregningerne i [www.husdyrgodkendelse.dk](http://www.husdyrgodkendelse.dk) falder ammoniakemissionen fra "Lange Stald" fra 78,1 til 45,6 kg N/år ved den ansøgte drift, idet dyreholdet i stalden er udegående i 5 måneder om året. Der er stillet vilkår hertil, jf. afsnit 1.1. Tilsvarende reduceres lugtemissionen fra stalden fra 1.209 til 0 OU/s jf. [www.husdyrgodkendelse.dk](http://www.husdyrgodkendelse.dk).

Husdyrbruget er ikke beliggende i byzone, lokalplanlagt område eller i en afstand af mindre end 50 m fra nævnte områder.

På den baggrund kan det konstateres, at afstandskravene i Husdyrbruglovens § 6 er overholdt, jf. endvidere tabel 2.1.

Afstandskravene i lovens § 8 er overholdt. Som det ses af Tabel 2.1 ligger naboskel ca. 16 m fra stalden (Lange stald), og der er ca. 8 m til beboelse på egen ejendommen. Samlet set sker der en forøget forurening fra det samlede husdyrbrug i forbindelse med udvidelsen. Det er dog kun i "Kostald", den sydligst beliggende stald, hvor der sker en forøgelse af forureningen i form af en øget ammoniakemission og lugtemission. Da der i staldene beliggende indenfor de i § 8 nævnte afstandskrav (hhv. 30 og 15 m fra naboskel og egen beboelse) ikke sker en forøget forurening vurderer Næstved Kommune, at afstandskravene i Husdyrbruglovens § 8 er overholdt uden nødvendighed for at dispensere jf. lovens § 9 stk. 3.

Endvidere kan det konstateres, at husdyrbruget ikke er placeret i forbudszonen på 10 m fra kategori 1 og 2 natur jf. Husdyrbruglovens § 7.

### 3. Opbevaringskapacitet og gødningshåndtering

#### 3.1 Overfladeareal for gødningsopbevaringsanlæg og opbevaringskapacitet

##### **Ansøger oplyser**

På ejendommen er der 1 gylletank, samt en møddingsplads til fast gødning.

Tabel 3.1: Opbevaringslagre til husdyrgødning på ejendommen.

<b>Gyllebeholder</b>	<b>Opførelses år</b>	<b>Kapacitet (m<sup>3</sup>)</b>	<b>Overfladeareal (m<sup>2</sup>)</b>
Gyllebeholder	1998	1.500	344
Møddingsplads	1979	50	26
<b>I alt</b>		<b>1.550</b>	<b>370</b>

Ved udbringning af gylle anvendes slæbeslanger eller gyllen nedfældes. Gyllen og dybstrøelse udbringes altid på de mest optimale tidspunkter for planternes optagelse af næringsstoffer.

Produceret gylle:

210 køer x 11,31 t = 2.375,1 t. 7 mdr. opbevaringskapacitet svarer til 1.385,5 t.

### **Kommunens vurdering**

Næstved Kommune vurderer, at opbevaring af husdyrgødning i gyllebeholder og på møddingsplads er i overensstemmelse med reglerne i husdyrgødningsbekendtgørelsen. Overfladearealet på gyllebeholderen er beregnet til 344 m<sup>2</sup>, og overfladearealet på møddingpladsen er beregnet til 26 m<sup>2</sup>. Idet overfladearealet af gødningsopbevaringsanlæg er betydende for den beregnede ammoniakemission fra det samlede husdyrbrug, stilles der vilkår i til gyllebeholdernes og møddingspladsens overfladeareal.

Etablering af et tæt og dækkende flydelag på gyllebeholderen er i overensstemmelse med husdyrgødningsbekendtgørelsens regler. Flydelagets tilstand og tæthed skal kontrolleres løbende, og mindst 1 gang om måneden skal der føres optegnelse over kontrollen i logbog i overensstemmelse med § 22 stk. 5 i husdyrgødningsbekendtgørelsen. Da forhold omkring flydelag og logbog er fastsat i lovgivningen, er der ikke stillet vilkår hertil.

Da en del af husdyrgødningen opbevares på møddingsplads, gør Næstved Kommune ansøger opmærksom på, at møddingspladsen skal være indrettet med fast bund og med afløb til en møddingsaftbeholder eller lignende. Møddingens sidebegrænsning skal som minimum bestå af en 1 meter høj mur eller en 2 meter bred randbelægning. Randbelægning og belægning ved indkørsel i møddingen skal som minimum have 3 pct. fald mod afløb. Møddingbund skal som minimum have 1 pct. fald mod afløb. Da forhold omkring indretning af en møddingsplads er fastsat i lovgivningen, er der ikke stillet vilkår hertil.

Dybstrøelse der opbevares på møddingspladsen skal overdækkes med et tætsluttende og vandtæt materiale straks efter udlægning.

Næstved Kommune vurderer, at den generelle regulering i husdyrgødningsbekendtgørelsen vedr. overdækning af fast husdyrgødning er tilstrækkelig til at sikre naboer mod unødige gener ved gødningshåndtering og opbevaring og stiller ikke skærpende vilkår til hertil.

Håndtering af dybstrøelse skal ske således, at spild undgås og under nødvendigt hensyn til omgivelserne. Der stilles vilkår hertil.

I henhold til husdyrgødningsbekendtgørelsen er der mulighed for at dybstrøelse fra ejendommen kan opbevares i markstak. For at dybstrøelse må opbevares i markstak skal en række krav overholdes mht. afstand, overdækning og tørstofprocent. Regler for opbevaring af markstak er omfattet af generel regulering i husdyrgødningsbekendtgørelsen.

Foruden flydende husdyrgødning fra produktionen på ejendommen, tilledes der vand fra nedbør på pladser med fast belægning, samt vand fra vask af stald. Desuden kan vand fra vask af maskiner og ensilagepladser tilledes gyllebeholderen. Kommunen gør i den forbindelse opmærksom på regler for indretning af afløb fra stalde, befæstede arealer m.v. jf. bl.a. husdyrgødningsbekendtgørelsens §§ 24-26.

Opbevaringskapacitet på minimum 9 måneder er lovpligtigt jævnfør husdyrgødningsbekendtgørelsens § 11. Opbevaringskapaciteten udgør 1.500 m<sup>3</sup> flydende husdyrgødning og restvand i gyllebeholderen og 50 m<sup>3</sup> fast gødning på møddingspladsen.

I forbindelse med afhentning af husdyrgødning kan der opstå lugtgener for de omkringboende. For at begrænse lugtgenerne vil der blive stillet vilkår om, at omrøring af gyllebeholderen først

påbegyndes umiddelbart før afhentning. Derudover skal håndteringen af husdyrgødning altid foregå under opsyn, og således at spild undgås og under tilbørligt hensyn til omgivelserne.

Når gyllevogn fyldes, kan dette foregå ved en selvlæssende gyllevogn, dvs. en vogn med installeret pumpetårn. Ved at have et pumpetårn på gyllevognen reduceres risiko for spild i forbindelse med fyldning af gyllevogn. Det skal dog sikres, at sugearmen er tom, inden den svinges ind over gyllevognen, for at undgå spild ved gyllebeholderen. Hvis der etableres pumpeanlæg på gyllebeholderen, eller gyllevognen fyldes med traktorpumpe, skal der etableres en støbt plads med afløb til opsamlingsbeholder, hvor påfyldning af gyllevognen finder sted. Pladsen skal have fald mod opsamlingsbeholder og den skal være af en sådan størrelse, at spild ikke tilføres ubefæstede arealer. Pladsen skal rengøres for spild af flydende husdyrgødning umiddelbart efter udbringningsperioden er afsluttet.

Pumper på gyllebeholdere og traktorpumper skal i henhold til husdyrgødningsbekendtgørelsen være udstyret med en timer. Timeren skal sikre, at der ikke kan pumpes mere gylle fra beholderen, end hvad der svarer til indholdet i gyllevognen. Pumper på gyllebeholder skal desuden forsynes med en afbryder, som sikrer at pumpen ikke kan sættes i gang utilsigtet.

Det vurderes, at den generelle regulering er tilstrækkelig til at sikre naboer mod unødige gener ved udbringning af husdyrgødning.

#### **Vilkår**

Der vil blive stillet vilkår om, at

- Det samlede overfladeareal på ejendommens gyllebeholder må maksimalt være 344 m<sup>2</sup>.
- Det samlede areal på ejendommens møddingsplads må maksimalt være 26 m<sup>2</sup>.

#### **Vurdering af BAT**

Næstved Kommune vurderer, at den ansøgte produktion lever op til krav om BAT med hensyn til opbevaring af husdyrgødning, idet gyllebeholderen har tæt bund og vægge. Jf. BREF-dokumentet er opbevaring af flydende husdyrgødning i gyllebeholder at betragte som BAT.

#### **Vilkår**

Der vil blive stillet vilkår om, at

- Omrøring af gyllebeholderen må tidligst påbegyndes umiddelbart før udkørsel.
- Håndteringen af husdyrgødning skal altid foregå under opsyn og således, at spild undgås og under tilbørligt hensyn til omgivelserne.
- Hvis der ikke anvendes selvlæssende gyllevogn ved tømning af gyllebeholderne, skal der etableres en betonbefæstet læsseplads af en sådan størrelse, at spild ikke tilføres ubefæstede arealer. Læssepladsen skal have fald mod opsamlingsbrønd, hvorfra spild automatisk ledes videre til forbeholder eller gyllebeholder. Pladsen skal rengøres for spild af gødning umiddelbart efter udbringningsperioden er afsluttet.

## **4. Husdyrbrugets forurening og forureningsbegrænsende foranstaltninger**

### **4.1 Anvendelse af bedst tilgængelig teknik, BAT**

Ved miljøtilladelse efter Husdyrbruglovens § 16b skal det sikres, at der træffes de nødvendige foranstaltninger for at forebygge og begrænse forureningen ved anvendelse af BAT. Definitionen af BAT indebærer, at vurderingen af, hvad der er BAT for en virksomhedstype, blandt andet må anskues i forhold til virksomhedens størrelse, og om der er tale om en ny eller en bestående virksomhed. Det er imidlertid ikke den enkelte landmands økonomiske forhold, der indgår i vurderingen. BAT skal i alle tilfælde anvendes med henblik på at nedbringe den samlede, miljømæssige belastning af omgivelserne. Husdyrbrug skal derfor anvende teknik, der kan anses som BAT, også i tilfælde, hvor mindre omkostningskrævende foranstaltninger ville være tilstrækkelige til at opfylde det beskyttelsesniveau, der er fastlagt i husdyrgodkendelsesbekendtgørelsen.

Ansøger er selv ansvarlig for at undersøge og vurdere mulighederne for at anvende BAT. Kommunen har indarbejdet vurderingen af BAT for så vidt angår staldindretning, ammoniakemission og opbevaring af husdyrgødning i afsnit 1-3.

#### **4.1.1 Foder**

##### ***Ansøger oplyser***

Kvæget fodres med mere end 40 % græsbaseeret foder. Der anvendes plansiloer til opbevaring af ensilage, hvorved risikoen for forurening af det omliggende miljø mindskes samt spild af foder reduceres.

Der bliver udarbejdet foderanalyser af hver plansilo, inden der taget hul på fodret. Endvidere bliver der 6 gange årligt taget foderanalyser af den færdige fuldfoderblanding. Foderanalyserne bliver bl.a. lavet for kontrol og optimering af foderets indhold af fosfor og kvælstof. Der udarbejdes foderplan i samarbejde med konsulent og med anvendelse af nyeste viden indenfor kvægfodring.

##### ***Kommunens vurdering***

Næstved Kommune bemærker, at ansøger løbende skal være opmærksom på forbruget af foder samt tiltag, der kan medvirke til, at forbruget minimeres mest muligt. Ved udarbejdelse af foderplaner optimeres tildelingen af N og P tilpasset dyrenes behov. Dette vil medføre, at husdyrgødningens indhold af næringsstoffer minimeres.

Ensilage opbevares i plansiloer med fastbund og afløb til opsamlingsbeholder. Næstved Kommune vurderer, at ensilage- og foderopbevaringen (silo) samt håndtering af foder på husdyrbruget er i overensstemmelse med gældende regler og ikke vil medføre væsentlige påvirkninger og gener for omgivelserne.

Desuden vurderes det, at opbevaringsformen (silo) ikke i sig selv medfører risiko for tilhold af skadedyr, hvis spild m.v. af foder minimeres og fjernes med det samme. Der stilles vilkår i henhold hertil.

##### ***Vurdering af BAT***

BREF-dokumentet angiver, at det er BAT at sikre effektiv fodring gennem sammensætning af næringsstofindholdet i foderet, og løbende kontrol, så det stemmer overens med dyrenes behov. Dette vurderes at være opfyldt ved det beskrevne vedr. foderanalyser fra plansiloerne samt analyser på fuldfoderblandingerne.

## Vilkår

- Evt. spild af foder skal fjernes dagligt.

### 4.1.2 Energi og vandforbrug

#### Ansøger oplyser

#### Energiforbrug

Tabel 4.1: Energiforbrug i ansøgt drift.

Ressource	Ansøgt	Opbevaring
Elforbrug i normtal	250.000 kWh	-
Træpiller til stuehus	25 t	
Dieselolie til traktorer	10.000 l	Dieseltank (4.000 l) står i maskinhuset.

Ejendommens elforbrug anvendes primært til malkning, nedkøling af mælk, rengøring med højtryksrensere, gyllepumpning, foderhåndtering, hegning, belysning og anden teknik, herunder ventilationsgardin, vandpumper, elpumpe til dieseltank, mm. Der forventes ikke en væsentlig ændring som følge af ændringen.

Dieselolie bruges til maskiner.

#### Energiteknologi på anlæg (BAT)

Produktionen er indrettet meget energieffektivt, idet der ikke er brug for større mængder energi til den daglige drift, ud over til malkestalden. Samtidig vil lysstofrør af ældre dato blive udskiftet med mere energioptimale rør efterhånden som de skal udskiftes.

Staldene er udført med naturlig ventilation, og derfor er der ikke energiforbrug til ventilation. Vakuumpumpen til malkeanlægget er frekvensstyret og derved energibesparende. Det er vurderingen, at der på anlægget sørges for at reducere anvendelse af energi.

#### Vandforbrug

Ejendommen forsynes i dag med vand Næstved Vandværk.

Tabel 4.2: Vandforbrug i ansøgt drift.

Ressource	Ansøgt, m <sup>3</sup>
Drikkevand	8.120
Vaskevand (malkeanlæg)	1.450
Vaskevand (maskiner)	5
<b>Samlet vandforbrug normtal</b>	<b>9.575</b>

Ejendommens vandforbrug anvendes primært til drikkevand og vask af malkeanlæg og -stald.

#### BAT på vandbesparende foranstaltninger

Ejendommen forventes at have et normalt vandforbrug, idet der ikke er særligt vandforbrugende processer i det daglige. Vand fra køling af mælk genbruges til drikkevand til køerne. Vandforbruget følges løbende så evt. lækage på vandrør opdages. Det vurderes på den baggrund af der i projektet er gjort tilstrækkeligt for at begrænse vandforbruget.



Vandindvinding til husdyrbruget vurderes ikke at have betydning på overfladevand (søer og åer). Ejendommen ligger i område med særlige drikkevandsinteresser.

### **Kommunens vurdering**

I forbindelse med udvidelsen forventes energi- og vandforbruget ikke at stige væsentligt på husdyrbruget. I nærværende sag har ansøger foretaget flere foranstaltninger til reduktion af energiforbruget i staldene. Vakuumpumpen til malkeanlægget er frekvensstyret, og lysstofrør af ældre dato udskiftes løbende til mere energioptimale lysstofrør. Kommunen vurderer, at udgifterne til el i sig selv vil anspore til at spare på ressourcerne, hvorved anlægget fortsat forventes drevet med energibesparende installationer.

Vandforbruget estimeres som uændret i forhold til nuværende drift, og kommunen vurderer, at det anførte vandforbrug er acceptabelt i forhold til det ansøgte projekts størrelse. Genanvendelse af vand til køling som drikkevand til køerne, reducerer ressourceforbruget ligesom spildevandsmængden fra husdyrbruget minimeres.

### **Vurdering af BAT**

Næstved Kommune vurderer, at ejendommen i sin drift fremover gennemtænker og holder sig for øje, hvorledes vand- og energiforbruget kan reduceres. Der vil derfor blive stillet vilkår om, at vand- og energiforbruget skal registreres. I forbindelse med tilsyn skal fremlægges virkemidler til nedbringelse af ressourceforbruget, såfremt dette stiger utilsigtet.

Derudover kan energiforbruget reduceres gennem anvendelse af lavenergipærer. Der vil blive stillet vilkår om, at der skal anvendes lavenergipærer og bevægelsessensorer, hvor det er muligt, så lyset kun er tænkt i nødvendigt omfang, jf. afsnit 4.7.

For at reducere vandforbruget ved evt. lækage m.v. er der stillet vilkår om registrering af vandforbrug.

Næstved Kommune vurderer, at det økonomiske incitament medvirker til, at energi- og vandforbruget på ejendommen holdes på så lavt niveau, som det er muligt

### **Vilkår**

For at optimere og kunne vurdere ejendommens ressourceforbrug efter udvidelsen, bliver der stillet vilkår om, at

- Bedriftens energiforbrug (el, diesel og fyringsolie) samt vandforbrug skal aflæses årligt og registreres i en driftsjournal. Driftsjournalen skal opbevares i fem år og skal fremvises på tilsynsmyndighedens forlangende.
- Stiger husdyrbrugets energi- og/eller vandforbrug utilsigtet, skal der i forbindelse med tilsyn fremlægges virkemidler til nedbringelse af forbruget. Processen med at finde og efterfølgende implementere disse virkemidler finansieres af husdyrbruget.

## **4.1.3 Spildevand**

### **Ansøger**

Den samlede spildevandsmængde fra stald udgør i ansøgt drift ca. 870 m<sup>3</sup>. Drikkevandsspild udgør i nudrift ca. 114,8 m<sup>3</sup>.

På ejendommen forekommer der følgende kategorier af spildevand:

- Vaskevand fra malkeanlæg ledes i den nuværende drift til offentlig kloak.
- Spildevand fra vask af gulv i malkestald og udvendig vask af maskiner i malkestald ledes til gyllebeholder.

- Vaskevand fra øvrige stalde ledes til gyllebeholder.
- Husspildevand ledes til offentlig kloak.
- Regnvand fra tage på beboelses- og driftsbygninger ledes fortsat til offentlig kloak og nedsivning.
- Regnvand fra befæstede arealer ledes til gyllebeholder eller udsprinkles.
- Vask af sprøjteudstyr sker på vaske-/ påfyldningsplads med opsamling i den gamle ajlebeholder og videre afledning til gyllebeholder.

Spildevand fra vask af sprøjteudstyr udgør i ansøgt drift ca. 5 m<sup>3</sup>.

### **Kommunens vurdering**

Idet spildevand fra rengøring af stalde og lignende ledes til gyllebeholder, vurderer Næstved Kommune, at spildevand fra stald bortledes miljømæssigt forsvarligt og i henhold til husdyrgødningsbekendtgørelsen. Vaskevand er indeholdt i normtallene for gylleproduktion og påvirker dermed ikke opbevaringskapaciteten yderligere.

Umiddelbart er der tilstrækkelig plads i eksisterende gyllebeholder til opbevaring af vaskevand og evt. overfladevand fra stalde, vaske og befæstede arealer. Kommunen gør opmærksom på, at vand fra befæstede arealer, hvor der håndteres husdyrgødning skal ledes til opsamlingsbeholder og ikke til offentlig kloak.

Forhold vedrørende afledning af husspildevand samt afledning af tagvand fra driftsbygninger er ikke omfattet af nærværende miljøtilladelse. Ansøger er selv ansvarlig for at udledningen foregår lovligt. Tilsvarende skal det sikres, at tagnedløb ikke kan medføre indsivning af forurenende stoffer til grundvandet.

## **4.1.4 Management**

### **Ansøger oplyser**

Ansøger eller dennes ansatte tilser dyr og produktionsanlæg flere gange hver dag. Små reparationer udføres, når det er nødvendigt og service tilkaldes til driftsanlægget, hvis der er behov for det.

Bygninger og driftsinventar bliver løbende renoveret.

Der er udarbejdet en beredskabsplan, hvori telefonnumrene til kontaktpersoner og offentlige kontaktinstanser i forbindelse med eventuelle uheld er nedskrevet. Beredskabsplanen indeholder forholdsregler i forbindelse med uheld med kemikalier, driftsmateriel, gylle, brand m.v., og er tilgængelig for alle på arbejdspladsen.

Derudover anvendes godt landmandskab i form af følgende tiltag:

- Bedriftens medarbejdere uddannes løbende gennem kurser og efteruddannelse
- Medarbejdere er orienteret om, at ejendommen er miljøgodkendt, og hvilket ansvar der dermed følger.
- I bedriftens driftsregnskab registreres forbrug af vand, energi, indkøbt foder, pesticider og handelsgødning.
- Affald bortskaffes så vidt muligt til genbrug.
- Der udarbejdes gødningsplaner og gødningsregnskab på bedriften, hvor såvel forbrug af handelsgødning som husdyrgødning dokumenteres.
- Rengøring i og omkring siloer og bygninger foretages jævnligt med henblik på at minimere risikoen for lugt og for at der ikke skal opstå uhygiejniske forhold.
- Optimerer brugen af næringsstoffer på ejendomsniveau under hensyntagen til jordens frugtbarhed og det økonomiske afkast.

- Sætte særlig fokus på dyrevelfærd og fortsat gøre en ekstraordinær indsats over for infektioner, som kan overføres fra dyr til mennesker.
- Tage hensyn til grund- og overfladevand, når produktionen tilrettelægges.
- En aktiv indsats for at opretholde en biologisk mangfoldighed i landskabet.

### **Kommunens vurdering**

Næstved Kommune vurderer det som værende BAT at træne og uddanne medarbejdere; registrere vand- og energiforbrug, foderforbrug, affaldsdannelse, samt anvendelsen af husdyrgødning og handelsgødning; udarbejde gødningsplaner; samt have en nødfremgangsmåde ved uheld.

Aspekterne i "Godt landmandskab" som f.eks. korrekt affaldshåndtering, rengøring i og omkring ejendommen m.v. vurderes også som værende BAT.

Fokus på færrest mulige lugt- og fluegener for omgivelserne er ligeledes at betragte som BAT og implementeres ved løbende renholdelse samt skadysbekæmpelse jf. afsnit 4.10.

Der er i det ansøgte og beredskabsplanen redegjort for forebyggelse af uheld. Kommunen vurderer, at der skal foreligge en beredskabsplan for at minimere risikoen for miljøet ved evt. uheld og driftsforstyrrelser. Der stilles vilkår hertil samt omkring tilgængelighed og revision af husdyrbrugets beredskabsplan. Det vurderes, at regelmæssig revision og planens synlighed er medvirkende til at skabe bevidsthed om og derved forebyggelse af uheld. Det er ejerens pligt, at medarbejdere har kendskab indholdet af beredskabsplan. Ved evt. uheld der kan have miljømæssige konsekvenser, skal der ringes til tlf. 114.

Ved overholdelse af nedenstående vilkår vurderer vi, at husdyrbruget gør en optimal indsats for at minimere risikoen for gener og forurening i tilfælde af driftsforstyrrelser og uheld.

### **Vilkår**

For at minimere miljøskaderne vil eventuelle uheld og utilsigtede hændelser, bliver der stillet følgende vilkår om, at

- Ejendommen skal have udarbejdet en beredskabsplan i forbindelse med at godkendelsen tages i brug. Beredskabsplanen skal hele tiden holdes ajour og være nemt tilgængelig. Alle medarbejdere skal være bekendt med planen og den skal opsættes et centralt sted på ejendommen. Hvis der er udenlandske medarbejdere på ejendommen, skal beredskabsplanen forefindes i form af skitser og billeder.
- Beredskabsplanen skal som et minimum indeholde 1) oplysninger om procedurer, der beskriver relevante tiltag med henblik på at stoppe uheldet og begrænse udbredelsen, 2) oplysninger om hvilke personer og myndigheder, der skal alarmes og hvordan, 3) kortbilag over bedriften med angivelse af miljøfarlige stoffer, afløbs- og drænsystemer, vandløb m.m., 4) en opgørelse over materiel, der kan anvendes i forbindelse med afhjælpning, inddæmning og opsamling af spild/lækage, der kan medføre konsekvenser for det eksterne miljø.
- Den endelige beredskabsplan inkl. bilag skal fremsendes i kopi til kommunen, senest 3 måneder efter at tilladelsen er taget i brug.

## 4.1.5 Samlet vurdering af BAT

### Kommunens vurdering

På baggrund af ovenstående vurderer Næstved Kommune, at ejendommen lever op til krav om anvendelse af BAT i husdyrproduktionen.

## 4.2 Påvirkning af sårbar natur og sårbare arter

### Ansøger oplyser

Ammoniakdepositionen på udvalgte punkter beregnes i det digitale ansøgningsssystem. Der er mere end 2,5 km til nærmeste kat. 1 natur og ca. 2,3 km til nærmeste kategori 2 natur. Nærmeste kategori 3 natur er en potentiel ammoniakfølsom skov ca. 215 m vest for ejendommen. Der er foretaget depositionsregning til 8 naturpunkter og 2 vandhuller omfattet af naturbeskyttelseslovens § 3, da de potentielt kan indeholde bilag IV arter.

### Samlet resultat af ammoniakberegninger

Samlet emission: **1567,5** (kg NH<sub>3</sub>-N/år)

Meremission (8 års-drift): **122,5** (kg NH<sub>3</sub>-N/år)

Meremission (nudrift): **115,5** (kg NH<sub>3</sub>-N/år)

### Oversigt af naturpunkter

Navn:	Kategori:	Opretter:	Kumulation:	Ruhed natur:	Merdeposition (kg N/ha/år):		Totaldeposition (kg N/ha/år):	
					8-års drift	Nudrift:		
Sø nordvest	Kategori 3	Ansøger	0	V	-0,1	-0,1	0,8	▼
Sø sydøst	Kategori 3	Ansøger	0	V	0,1	0,1	0,5	▼
Kategori 2	Kategori 2	Ansøger	0	Mk	0,0	0,0	0,0	▼
Kategori 1	Kategori 1	Ansøger	0	Mk	0,0	0,0	0,0	▼
Overdrev nordvest	Kategori 3	Ansøger	0	Mk	0,0	0,0	0,0	▼
Mose vest	Kategori 3	Ansøger	0	Mk	0,0	0,0	0,2	▼
Skov syd	Kategori 3	Ansøger	0	S	0,0	0,0	0,1	▼
Skov øst, Lov	Kategori 3	Ansøger	0	S	0,0	0,0	0,3	▼
Skov øst	Kategori 3	Ansøger	0	S	0,1	0,1	0,9	▼
Skov vest	Kategori 3	Ansøger	0	S	0,0	0,0	1,1	▼

Figur 4.1: Beregning af ammoniakdeposition på naturområder.

### Kategori 1-natur

Det nærmeste kat 1 natur ligger i en afstand på ca. 2,5 km sydvest for anlægget. Det er Natura 2000-område, Karrebæk, Dybsø og Avnø Fjorde". Der er tale om et overdrev beliggende indenfor Natura 2000 området.

Områderne får ingen deposition fra anlægget. Der er ikke kumulation med andre husdyrbrug i nærheden, så de lovgivningsmæssige krav på en maksimal totaldeposition på 0,7/0,4/0,2 kg N/ha/år er overholdt.

### **Kategori 2-natur**

Det nærmeste kat. 2 naturområde ligger ca. 2,3 km nordvest for anlægget. Det er tale om et større overdrev. Afstanden betyder at der ikke afsættes ammoniak på overdrevet, og lovgivningens krav om maksimal totaldeposition på 1 kg N/ha/år er derfor overholdt.

Der er ikke kumulation med andre husdyrbrug i nærheden, så de lovgivningsmæssige krav er overholdt.

### **Kategori 3-natur**

Afskæringskriteriet til kategori 3-natur er således, at kommunen uden yderligere vurdering kan tillade en merdeposition op til 1,0 kg N/ha/år, men ikke stille krav om mindre merdeposition end 1,0 kg N/ha/år. Der er beregnet deposition på 6 kategori 3 naturområder og 2 søer.

Som det fremgår af ovenstående udklip, er der ingen af de omhandlede naturpunkter, der modtager større merbelastning end de fastsatte grænseværdier.

Det nærmeste punkt af anlægget ligger ca. 230 m fra en potentielt ammoniakfølsom skov. Afstanden til den nærmeste mose og overdrev er hhv. ca. 570 m og 1.000 m. Merbelastning af områderne er på hhv. 0,2 kg N/ha/år samt 0,0 kg N/ha/år og overskrider således ikke de fastsatte grænseværdier.

For øvrige lokaliteter viser beregningerne, at hverken natur eller bilag IV-arter beskyttet efter danske nationale regler eller efter EU-regler, vil modtage mere ammoniak end de grænser, der er sat herfor i lovgivningen.

## ***Kommunens beskrivelse og vurdering***

### **Naturområder beskyttet af § 7 i Lov miljøgodkendelse af husdyrbrug mv.**

Efter ændringen af husdyrloven i april 2011, blev lovens § 7 ændret, således den ammoniakfølsomme natur blev opdelt i tre kategorier.

### **Kategori 1-natur**

Denne kategori omfatter de ammoniakfølsomme Natura 2000-naturtyper, som indgår i udpegningsgrundlaget for området og er kortlagte af Naturstyrelsen i forbindelse med Natura 2000-planlægningen. Naturtyperne kan ses i bilag 3, pkt. D i bek. om tilladelse og godkendelse mv. af husdyrbrug.

For de Natura 2000-naturtyper, som ikke er kortlagt (primært søer), skal kommunen vurdere den eventuelle påvirkning. Ud over søer drejer det sig om Klinter eller klipper ved kysten (1230), Forstrand og begyndende klitdannelser (2110), Hvide klitter og vandremiler (2120), Kystklitter med havtorn (2160), Kystklitter med gråris (2170), Indlandsklipper af kalkfattige bjergarter (8220) og Indlandsklipper af kalkfattige bjergarter med pionerplantesamfund (8230).

Kategori 1-natur omfatter ligeledes § 3-heder og -overdrev indenfor Natura 2000-områder, som ikke er nævnt ovenfor.

Det skal bemærkes, at ikke alle naturområder, særligt søer, kan findes i ansøgningssystemet eller kan findes i et offentligt tilgængeligt lag på Danmarks Miljøportal ([www.arealinformation.dk](http://www.arealinformation.dk)), idet det først kræver en konkret besigtigelse for at bestemme søernes naturtype.

For kategori 1-natur gælder at den totale ammoniaktilførsel på naturområdet ikke må overskride følgende beskyttelsesniveau:

- 0,2 kg N/ha ved mere end 2 husdyrbrug (mere end 1 ejendom udover ansøger)
- 0,4 kg N/ha ved 2 husdyrbrug (ansøger samt 1 ejendom)
- 0,7 kg N/ha ved 1 husdyrbrug (ansøger)

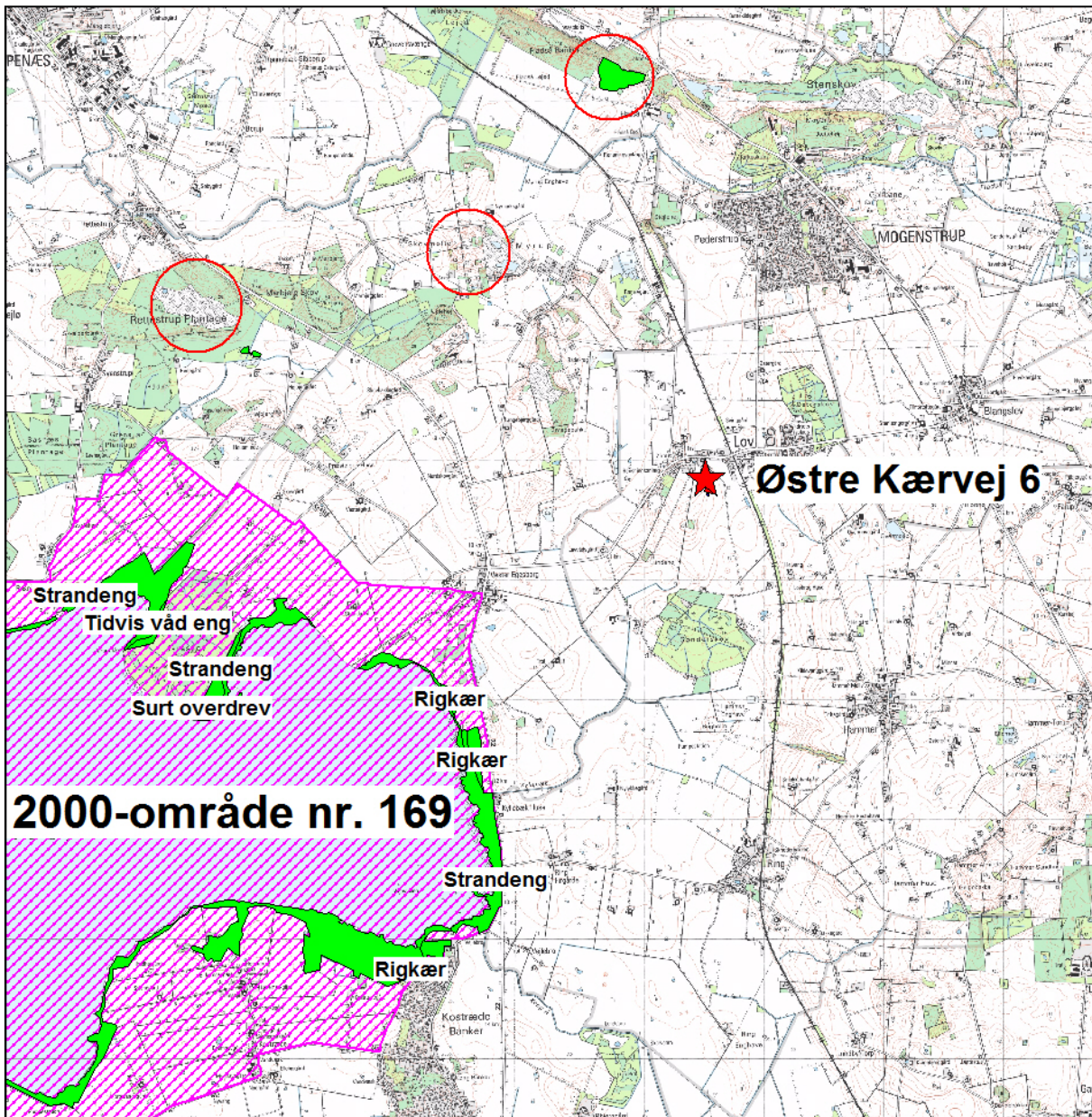
Antallet af husdyrbrug ud over det ansøgte opgøres på følgende måde (kumulationsmodel):

- 1) antallet af husdyrbrug med en emission på mere end 150 kg NH<sub>3</sub>-N pr. år inden for 200 m,
- 2) antallet af husdyrbrug med en emission på mere end 450 kg NH<sub>3</sub>-N pr. år inden for 200-300 m,
- 3) antallet af husdyrbrug med en emission på mere end 750 kg NH<sub>3</sub>-N pr. år inden for 300-500 m,
- 4) antallet af husdyrbrug med en emission på mere end 1.500 kg NH<sub>3</sub>-N pr. år inden for 500-1.000 m, og
- 5) antallet af husdyrbrug med en emission på mere end 5.000 kg NH<sub>3</sub>-N pr. år inden for 1.000-2.500 m.

Nærmeste kategori 1-natur er beliggende ca. 2,5 km sydvest for anlægget. Der er tale om lysåbne habitatnaturtyper (6210-kalkoverdrev og 7230-rigkær samt § 3-overdrev i habitatområde) syd for Vester Egesborg, i Natura 2000-område 169 "Havet og kysten mellem Karrebæk Fjord og Knudshoved Odde" (Se Kort 1)

Udpegningsgrundlaget for arter og naturtyper for beskyttelsesområderne er gengivet i Bilag 1.1, og områderne er beskrevet i basisanalysen /21/ og Natura 2000-planen /20/.

Den samlede emission fra stald og lager er ifølge ansøgningen 1.567 kg N/år. Den totale ammoniakdeposition er beregnet til 0,0 kg N/ha/år for den nærmeste kategori 1-natur.



Kort 1. Beliggenhed af Kategori 1-naturområder (lysgrøn = lysåben habitatnatur) i forhold til anlægget på Østre Kærvej 6. Kategori 2-naturområder er vist med rød cirkel. Afgrænsningen af Natura 2000-områder er vist med lilla skravering.

### Kategori 2-natur

Kategori 2-natur omfatter højmoser, lobeliesøer samt heder større end 10 ha, som er omfattet af naturbeskyttelseslovens § 3, og overdrev større end 2,5 ha, som er omfattet af naturbeskyttelseslovens § 3, som er beliggende udenfor Natura 2000-områder.

For denne kategori gælder, at den totale ammoniaktilførsel på naturområdet ikke må overskride 1,0 kg N/ha/år

Af Kort 1 fremgår det, at der nærmeste kategori 2-overdrev er beliggende 2,5 km nordvest for anlægget på Østre Kærvej 6. Den totale ammoniakdeposition er her beregnet til 0,0 kg N/ha/år.

### **Kategori 3-natur**

For kategori 3-natur gælder, at kommunen konkret skal vurdere følgende beskyttede, ammoniakfølsomme naturtyper uden for Natura 2000-områder, som ikke er omfattet af kategori 1 og 2: Heder, moser og overdrev, som er beskyttet efter naturbeskyttelseslovens § 3, samt ammoniakfølsomme skove.

Skov defineres som arealer, der er større end ½ ha og mere end 20 meter brede, og som er bevokset med træer, der danner eller inden for et rimeligt tidsrum vil danne en sluttet skov af højstammede træer, jf. skovlovens definition af skov.

En skov betegnes som ammoniakfølsom, når:

- 1) der har været skov på arealet i lang tid (i størrelsesorden mere end ca. 200 år), så der er tale om gammel "skovjordbund",
- 2) skoven er groet frem af sig selv på et naturareal, fx tidligere hede, mose eller overdrev, så jordbunden ikke har været dyrket mark inden for en periode svarende til perioden for gammel "skovjordbund", eller
- 3) der i skoven er forekomst af naturskovindikerende eller gammelskovsarter, som er medtaget på listen over arter, der er brugt ved prioritering af naturmæssigt særligt værdifulde skove omfattet af skovlovens § 25.

Anlægget på Østre Kærvej ligger placeret umiddelbart syd for landsbyen Lov. Nærmeste Kategori 3-naturområde er en mose ca. 600 meter vest for anlægget samt yderligere et overdrev ca. 1,3 km nord-nordvest for anlægget (Se kort 2).

Nærmeste potentielle kategori 3-skove er Lov Østerskov og Lov Sønderskov, der begge ligger ca. 1 km fra anlægget i hhv. nordøstlig og sydlig retning.

Merdeposition af kvælstof fra stald og lager er for alle naturområder vist på Kort 2 beregnet til 0,0 kg N/ha/år.

### ***Kommunens vurdering***

#### Kategori 1- og 2-natur

Da totalbelastningen på nærmeste kategori 1- og 2-natur er på 0,0 kg N/ha/år for begge kategorier, vurderer kommunen, at projektet på Østre Kærvej 6 ikke påvirker naturområderne væsentligt negativt. Afskæringskriterierne er for begge naturkategorier overholdt.

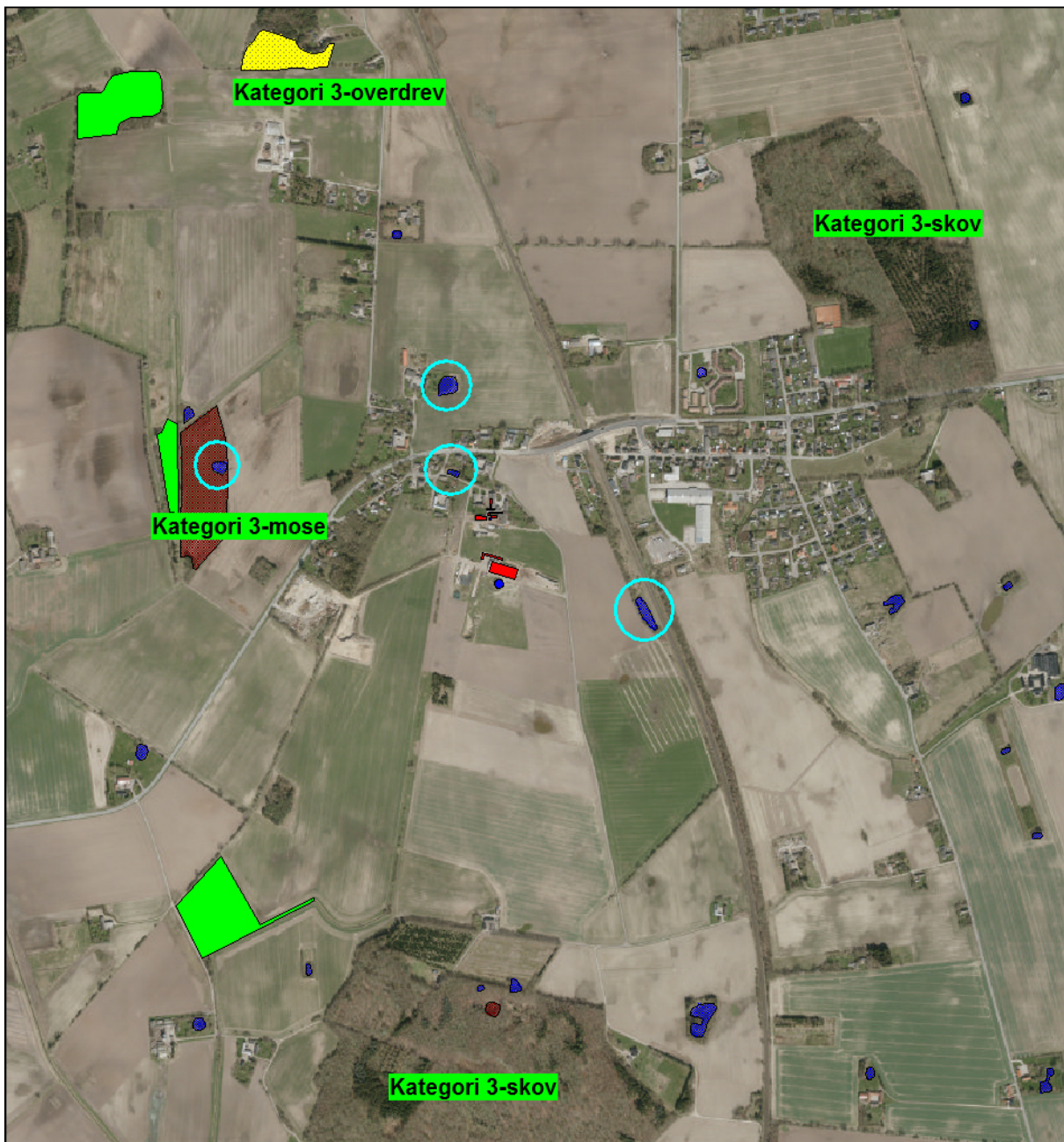
#### Kategori 3-natur

Der findes *ikke* naturområder indenfor denne kategori, der modtager en merdeposition, som er lig med eller større end 1,0 kg N/ha/år (maksimal merdeposition er beregnet til 0,0 kg N/ha/år). En merdeposition på 1,0 kg N/ha/år er sat til en vejledende grænseværdi for, hvornår der kan forventes en tilstandsændring.



### Samlet vurdering

Ud fra disse forhold, er det kommunens samlede vurdering, at naturområder omfattet af lovens § 7 ikke påvirkes væsentligt af projektet på Østre Kærvej 6, og at ansøgningen overholder de generelle beskyttelseskrav. Der stilles derfor ikke vilkår i forhold til driften.



Kort 2. Placering af kategori 3-naturområder samt vandhuller (turkis cirkel) omkring anlægget på Østre Kærvej 6. Kun moser er kategori 3-natur.

## Natura 2000-områder

EU har en overordnet målsætning om at stoppe forringelser af biodiversiteten senest i 2010. Ét af de vigtigste midler til at opfylde denne målsætning er de såkaldte Natura 2000-direktiver (Habitat- og Fuglebeskyttelsesdirektiv).

Natura 2000-områder udgøres af habitat- og fuglebeskyttelsesområder, som til sammen danner et økologisk netværk af beskyttede naturområder gennem hele EU. I Danmark kaldes områderne også for internationale naturbeskyttelsesområder, og her indgår også ramsar-områderne. Der er 254 habitat-, 113 fuglebeskyttelses- og 27 ramsar-områder i Danmark.

Før der træffes afgørelse om tilladelse efter husdyrbrugsloven, skal der foretages en vurdering af, om projektet i sig selv eller i forbindelse med andre planer og projekter kan påvirke et Natura 2000-område væsentligt, jf. habitatbekendtgørelsens § 7 stk. 1. Princippet i beskyttelsen er, at der ikke i disse områder må foretages noget, som skader de naturværdier (naturtyper og arter), som ligger til grund for deres udpegning.

Hvis projektet i sig selv eller i forbindelse med andre planer og projekter kan påvirke et Natura 2000-område væsentligt, skal der, jf. habitatbekendtgørelsens § 7 stk. 2, foretages en nærmere konsekvensvurdering af projektets virkninger på Natura 2000-området under hensyn til bevaringsmålsætningen for det pågældende område. Den fælles målsætning for de udpegede områder er, at de naturtyper og arter, som et område er udpeget for at beskytte, skal have en gunstig bevaringsstatus.

Anlægget på Østre Kærvej 6 er beliggende nær Natura 2000-område nr. 169, "Havet og kysten mellem Karrebæk Fjord og Knudshoved Odde". Natura 2000-området udgøres af et habitatområde og fuglebeskyttelsesområde (Ramsarområde). Udpegningsgrundlaget fremgår af Bilag 1.3 og beskyttelsesområdet er nøjere beskrevet i Basisanalysen /21/ og Natura 2000-planen /20/.

Beskrivelse af Natura 2000-område nr. 169.

Natura 2000-område nr. 169 har et areal på 18.958 ha. Det består af habitatområde nr. 148 og fuglebeskyttelsesområde nr. 81 (se Tabel 4.3). Af Natura 2000-området er ca. 24 % landareal, heraf er ca. 580 ha med fredskovspligt. 323 ha er ejet af Naturstyrelsen, 8 ha er ejet af øvrig offentlig virksomhed, mens resten er i privateje.

<b>Natura 2000-område</b>	169, Havet og kysten mellem Karrebæk Fjord og Knudshoved Odde
• <b>Habitatområder</b>	H148, Havet og kysten mellem Karrebæk Fjord og Knudshoved Odde
• <b>Fuglebeskyttelsesområder</b>	F81, Karrebæk, Dybsø og Avnø Fjorde (Ramsarområde R20)

Tabel 4.3. Nærmeste internationale naturbeskyttelsesområder i Næstved kommune /21/

Natura 2000-område nr. 169 omfatter den østlige del af den såkaldte dobbeltkyst langs det sydvestlige Sjælland. Området er karakteriseret ved den lavvandede Avnø Fjord og de store

kystlaguner, Dybsø Fjord, Karrebæk Fjord og Krageholm Strøm. Avnø Fjord afgrænses mod Smålandsfarvandet i syd af en langstrakt randmoræne, Knudshoved Odde, mens kystlagunerne afskærmes af en række øer med pålejrede strandvolde eller fed, nemlig Svinø, Dybsø og Enø. Derved fremkommer den dobbelte kystlinje, som betyder, at området er rigt på såvel erosionskyster ud mod Smålandsfarvandet som områder med strømlæ, hvor der er dannet marint forland, - strandvoldssystemer, vadeområder og strandenge.

Dybsø Fjord, der har et meget lille opland, er en af Danmarks reneste fjorde. Tidligere var der en udstrakt bundflora af kransnålalger i fjorden. I en lang periode var kransnålalgerne næsten forsvundet fra fjorden, men ses i dag flere steder med bede i god vækst. I dag ses der en mere blandet vegetation, herunder en del trådalger. Marsvin er udbredt i Smålandsfarvandet, herunder Karrebæksminde Bugt, og området har en vis betydning for marsvinebestanden i Danmark.

Karrebæk Fjord har modsat Dybsø Fjord et meget stort opland, idet Susåen har sit udløb til fjorden. Dette sætter sit præg på fjorden. Dels er der i perioder en meget stærk strøm gennem fjorden og dels er vandet fra Susåen meget næringsrigt. Især i de lavvandede områder af fjorden kan der være massiv opvækst af enten trådalger eller søsalat. Fjorden har en gravet sejlrende der forbinder Karrebæksminde Bugt med havnen i Næstved. Der er en del erhverssejls med store skibe gennem fjorden.

Krageholms Strøm ligger mellem Dybsø Fjord og Karrebæk Fjord. Danner sammen med Fladstrand en overgang mellem den rene fjord og den mere belastede.

De lavvandede sandbanker giver området international betydning som rasteområde for store flokke af vandfugle, hvoraf knopsvane, troidand og blichøne er talrigest. Fåtalige og sårbare fuglearter som klyde, fjordterne, havterne og dværgterne udnytter lavvandede områder til fødesøgning og ubeboede øer og holme som yngleplads. På de kystnære arealer i bl.a. Vejlø/Fladstrandområdet træffer man i vinterhalvåret flokke af rastende sædgæs og sangsvaner. De mange vandfugle og fisk er fødegrundlag for havørn, der siden 2002 har ynglet i området. Spættet sæl yngler på Avnø Røn og har en bestand på nogle få hundrede dyr.

Langs størstedelen af den lange kystlinje findes naturtyper af international betydning. Den største del er strandenge, men flere steder i den yderste kystlinje er der strandvoldsområder med komplekse systemer af naturtyper og med stor artsrigdom. Her findes partier med overdrev, rigkær, strandeng, klit-naturtyper og stenstrand imellem hinanden. Det gælder bl.a. på Enø, Dybsø og Svinø Sydstrand. Den yderste del af Knudshoved Odde, Dybsø samt i mindre grad Enø findes morænedannelser, som er bemærkelsesværdige ved at rumme arealer med lang kontinuitet uden opdyrkning. Disse områder huser vigtige forekomster af især overdrevsnatur og har national og regional betydning som levested for bl.a. en række paddearter. Knudshoved Odde og Enø rummer nogle af de få danske bestande af klokkefrø. Langs den indre kystlinje, bag strandengen, findes værdifulde forekomster af overdrev og rigkær, bl.a. ved Stejlebanke og Jarsskov. Her findes adskillige regionalt sjældne plante- og dyrearter, f.eks. nikkende kobjælde, vibefedt og salepgøgeurt. Sidstnævnte findes dog i en regionalt vigtig forekomst udenfor habitatområdet, men inden for Natura 2000-området.

Natura 2000-området er ikke skovrigt. Dog findes spredte forekomster af skovnaturtyper, især i Borgnakke Skov nord for Karrebæksminde.

Der er 10 fredninger i området, der som hovedregel har det formål at beskytte de natur- og landskabsmæssige værdier. Dybsø Fjord er udpeget til vildtreservat for at beskytte træfuglene.

Natura 2000-området ligger i Næstved og Vordingborg Kommuner og inden for vandplanområdet hovedvandopland 2.5 Smålandsfarvandet /20/.

### **Kommunens vurdering**

Fra anlægget på Østre Kærvej 6 er der som nævnt en årlig total emission på 1.567 kg N/ha/år. Den totale ammoniakdeposition er beregnet til 0,0 kg N/ha/år for den nærmest beliggende del habitatområdet-området, H148. Dette indebærer, som beskrevet under kategori 1-natur, at der ikke er nogen påvirkning af habitatnaturtyper eller arter (skæv vindelsnegl, klokkefrø, stor vandsalamander og gråsæl) som er på udpegningsgrundlaget for habitatområde, H148.

Hvad angår arter på udpegningsgrundlaget på fuglebeskyttelsesområdet, F81, er det vurderingen, at ændringen af husdyrholdet på Østre Kærvej 6 ikke vil påvirke fugles bevaringsstatus, da der ikke sker nogen deposition fra anlægget på levesteder i beskyttelsesområdet. Desuden sker der ikke bygningsmæssige ændringer, der eventuelt ville kunne påvirke fuglelivet indenfor F81.

Selvom den udregnede totaldeposition ligger under afskæringskriteriet på 0,7 kg N/ha/år på Natura 2000, påhviler det altid den godkendende myndighed at sikre de særlige beskyttelsesinteresser, der er forbundet med internationale naturbeskyttelsesområder. Med afsæt i Waddenzee-dommen (EF-domstolens dom af 7. september 2004 i sag C-127/02) fastlægges det, at der skal foretages en konsekvensvurdering hvis:

- der foreligger sandsynlighed eller risiko for, at projektet vil påvirke habitatområder væsentligt (præmis 43)
- en konsekvensvurdering skal gennemføres, hvis det ikke på baggrund af objektive kriterier kan udelukkes, at projektet i sig selv eller i sammenhæng med andre planer eller projekter kan påvirke habitatområdet væsentligt (præmis 45)
- et projekt anses for at kunne påvirke et habitatområde væsentligt, når projektet risikerer at skade områdets bevaringsmålsætning (præmis 49)

Det fremgår endvidere af Waddenzee-dommens præmis 61, at en konsekvensvurdering i henhold til habitatdirektivets artikel 6, stk. 3 indebærer, at alle de aspekter af et projekt, som i sig selv eller i sammenhæng med andre planer eller projekter kan påvirke bevaringsmålsætningen, skal identificeres før projektets godkendelse under hensyn til bedste videnskabelige viden på området, og der kan kun meddeles godkendelse af et projekt, hvis miljømyndigheden ud fra konklusionen på konsekvensvurderingen har opnået vished for, at projektet ikke har skadelige virkninger på habitatområdets integritet. En sådan vished er opnået, når det ud fra et videnskabeligt synspunkt uden rimelig tvivl kan fastslås, at der ikke er sådanne virkninger.

Tilladelsen gives med afsæt i det beskyttelsesniveau, der er fastlagt i bilag 3 til Bekendtgørelse om tilladelse og godkendelse m.v. af husdyrbrug (bek. nr. 44 af 11. januar 2016). Overholdelse af bilag 3 vil, jf. principiel klagenævnsafgørelse (NMK-132-00109) føre til, at afgørelser, der overholder beskyttelsesniveauet, som altovervejende hovedregel vil medføre, at husdyrbrugets ammoniakpåvirkning af omgivende Natura 2000-områder vil være uvæsentlig.

Det er Næstved Kommunes opfattelse, at der i sagen ikke er forhold, der gør, at hovedreglen skulle være tilsidesat. I vurderingen er der lagt vægt på, at den stedlige kortlægning af habitatnaturtyper vurderes at være retvisende. Der er således ikke grund til at tro, at der findes ukortlagte habitatnaturtyper omkring husdyrbrugets anlæg.

Idet den totale ammoniakdeposition fra projektet på nærmeste habitatnaturtype er beregnet til 0,0 kg N/ha pr. år vurderer Næstved Kommune, at ammoniakfordampning fra husdyrbrugets samlede anlæg ikke vil udgøre en nogen påvirkning af Natura 2000- området eller udpegningsgrundlagets arter og naturtyper, og Næstved Kommune vurderer samlet set, at det ansøgte projekt hverken alene eller sammen med andre planer og projekter i området ikke vil have nogen væsentlig negativ påvirkning på de omkringliggende Natura 2000 områder.

Samtidigt vurderes det, at det udvidede dyrehold på Østre Kærvej 6 beliggende udenfor Natura 2000-området ikke kræver, at der i forhold til påvirkninger fra anlægget udarbejdes en egentlig konsekvensvurdering jfr. § 7 i Habitatdirektivbekendtgørelsen. Begrundelsen for denne vurdering er, at hverken naturtyper eller arter vurderes at ville blive påvirket.

#### **Bilag IV-arter og andre beskyttede eller fredede arter**

I Danmark findes der 76 dyre- og plantearter, der er omfattet af EF-Habitatdirektivets bilag IV (kaldet bilag IV-arter) som særlig strengt beskyttet i det naturlige udbredelsesområde ifølge direktivets artikel 12. I Næstved Kommune findes sikkert, med stor sandsynlighed eller er tidligere fundet ca. 25 dyre- og plantearter, som er omfattet af bilag IV.

Beskyttelsen indebærer bl.a. forbud mod beskadigelse eller ødelæggelse af arternes levesteder og yngle- og/eller rasteområder.

Udover beskyttelseskrævende Bilag IV-arter skal ansøgningen vurderes i forhold til rødlistede og fredede arter. Af sårbare og beskyttelseskrævende arter findes i området med stor sandsynlighed bilag IV-arterne Springfrø, Stor Vandsalamander og Spidssnudet Frø.

Ved godkendelse af projekter skal kommunen vurdere, om projektet beskadiger eller ødelægger yngle- eller rasteområder i det naturlige udbredelsesområde for Bilag IV-arterne. Projektet kan kun godkendes, hvis der ikke sker beskadigelse eller ødelæggelse herunder gradvis forringelse af yngle- eller rasteområder jf. Habitatbekendtgørelsens § 11 og Naturbeskyttelseslovens § 29a.

I denne del af kommunen er det sandsynligt, at der findes følgende Bilag IV-padder: Springfrø, Stor vandsalamander og Spidssnudet frø. Omkring anlægget findes der endvidere med stor sandsynlighed Skrubtudse, Grøn Frø og Lille Vandsalamander. Alle padder og deres yngel er fredede i Danmark.

Springfrø er udbredt på Sydsjælland og specielt i områder nær løvskov. I skovrige områder med mange vandhuller eller oversvømmelser kan den optræde endog meget talrigt. Springfrø opholder sig i skov og beplantninger uden for yngletiden.

Stor Vandsalamander er almindelig i det sydøstlige Danmark i vandhuller og formodes at findes i op mod halvdelen af vandhullerne i kommunen. Især i vandhuller med bedst vandkvalitet og uden fisk vil sandsynligheden være størst. Arten opholder sig efter yngleperioden forsat lige omkring vandhullet eller 2-300 meter derfra.

Spidssnudet Frø er ikke i samme grad som Springfrø knyttet til egentlige vandhuller, men foretrækker i langt højere grad oversvømmede partier i moser og på enge (fladvand). Uden for ynglesæsonen lever Spidssnudet Frø i enge, moser og udyrkede fugtige arealer. Det er en art, der kræver høj naturkvalitet på såvel yngle- som rastelokaliteter.

Omkring anlægget på Østre Kærvej 6 findes en mose og 3-4 vandhuller (Se Kort 2). Vandhullerne er i forbindelse med denne godkendelse ikke besigtiget med henblik på at fastslå aktuel/potentiel forekomst af Bilag IV-padder, da merdepositionen på søerne er beregnet til maksimalt 0,1 kg N/ha/år. Vandhullerne er tidligere besigtiget ved kommunens § 3-registrering i 2010.

Udover nævnte Bilag IV-padder findes med stor sandsynlighed en række flagermus-arter i området. De almindeligste og mest sandsynlige arter i Næstved Kommune er vandflagermus, brunflagermus, langøret flagermus, sydflagermus og dværgflagermus.

### **Kommunens vurdering**

Projektet kan kun godkendes, hvis der ikke sker beskadigelse eller ødelæggelse herunder gradvis forringelse af yngle- eller rasteområder jf. Habitat-bekendtgørelsens § 11 og Naturbeskyttelseslovens § 29a.

For påvirkning af levesteder for Bilag IV-arter er vurderingen, at levestedet skal påvirkes af en årlig merbelastning større end 1 kg N/ha /18/, for at der kan registreres en ændring af levestedet (lokaliteten).

Den overvejende del af søer og vandhuller i denne del af Danmark i morænelandskabet er ikke kvælstofbegrænsede, og atmosfærisk deposition af kvælstof ændrer ikke tilstanden i vandhullerne. Merdeposition kan derimod ændre bredvegetationen, så rigere og hurtigere vækst af denne kan føre til en forringelse af søen som levested for padder.

Der er imidlertid i nærværende godkendelse ingen søer eller vandhuller, der modtager en merdeposition større end 0,11 kg N/ha/år.

Det er således Næstved kommunes, at godkendelsen af husdyrbruget på Østre Kærvej 6 ikke vil betyde en væsentlig negativ påvirkning af levesteder for Bilag IV-padder. Og kommunen vurderer, at det generelle beskyttelsesniveau i husdyrloven er tilstrækkeligt til at beskytte yngleområder mod væsentlig negativ påvirkning fra ammoniak fra anlægget.

Hvad angår forekomsten af Flagermus i området, vurderer Næstved kommune ligeledes, at projektet ikke påvirker raste- eller yngleområder for flagermus, idet der ikke sker bygningsmæssige ændringer.

Der sættes ikke vilkår i forhold til påvirkning af Bilag IV-arter.

Miljøstyrelsens vejledende krav om anvendelse af bedste tilgængelige teknologi (BAT) til reduktion af ammoniakemissionen fra stald og lager er opfyldt.

Ifølge beregningerne i Miljøstyrelsens IT-ansøgningssystem er der følgende ammoniaktab fra anlægget (stalde samt opbevaringsanlæg til husdyrgødning):

Tabel 4.4: Ammoniaktab fra anlægget ifølge husdyrgodkendelse.dk.

	<b>Ansøgt</b>	<b>Nudrift</b>	<b>8-års drift</b>
Ammoniakfordampning	1.567 kg NH <sub>3</sub> -N	1.452 kg NH <sub>3</sub> -N	1.445 kg NH <sub>3</sub> -N










Som det ses af ovenstående Tabel 4.4 medfører projektet en forøgelse af ammoniakdeposition på ca. 122 kg NH<sub>3</sub>-N pr. år i forhold til nuværende drift.

### 4.3 Lugt

#### **Ansøgers oplysninger**

Ejendommen ligger meget bynært, og for at overholde lugtgenekriteriet er det valgt, at dyrene i de ældste staldbygninger er ude gående i sommerhalvåret.

#### Samlet resultat af lugtberegning

Bebyggelse	Kumulation	Model	Ukorrigeret geneafstand (m)	Korrigeret geneafstand (m)	Vægtet gennemsnitsafstand (m)	Genekriterie overholdt	
 Landevejen 33	0	FMK	64,7	64,7	220,6	Ja	▼
 Vestre Kærvej 3	0	FMK	64,7	64,7	205,3	Ja	▼
 Østre Kærvej 1	0	FMK	64,7	64,7	184,5	Ja	▼
 Banevej 2	0	FMK	115	115	261,8	Ja	▼
 Banevej 4	0	FMK	115	115	240,5	Ja	▼
 Vestre Kærvej 1	0	FMK	115	115	241,9	Ja	▼
 Lov By, Hammer	0	FMK	204,6	204,6	206,6	Ja	▼
 Lov By, Hammer	0	FMK	204,6	204,6	237,4	Ja	▼
 Lov By, Hammer	0	FMK	204,6	204,6	275,1	Ja	▼

Figur 4.2: Samlet resultat af lugtberegningen fra IT-ansøgningssystemet (www.husdyrgodkendelse.dk).

Der er ikke kumulation med øvrige husdyrbrug.

Da der er tale om en meget begrænset ændring/udvidelse af anlægget, er den øgede lugtgene lille. I de gamle stalde er det en forudsætning, at alle dyr er udegående i mindst 5 mdr. i

sommerhalvåret, hvilket betyder, at de generelle lugtgenekriterier overholdes både i forhold til enkelt nabo, samlet bebyggelse og byzone. Der er derfor ikke behov for yderligere foranstaltninger for at overholde lugtgenekriterierne.

Der tages videst muligt hensyn til naboer ved udspredning af husdyrgødning. Omrøring af tanken sker umiddelbart før udbringning.

Rengøring i og omkring ejendommen foretages jævnlig for at undgå uhygiejniske forhold og for at mindske risikoen for lugtgener for omkringboende.

Det er således vurderingen, at ansøger har foretaget de nødvendige tiltag for at imødegå lugtgener.

### **Kommunens vurdering**

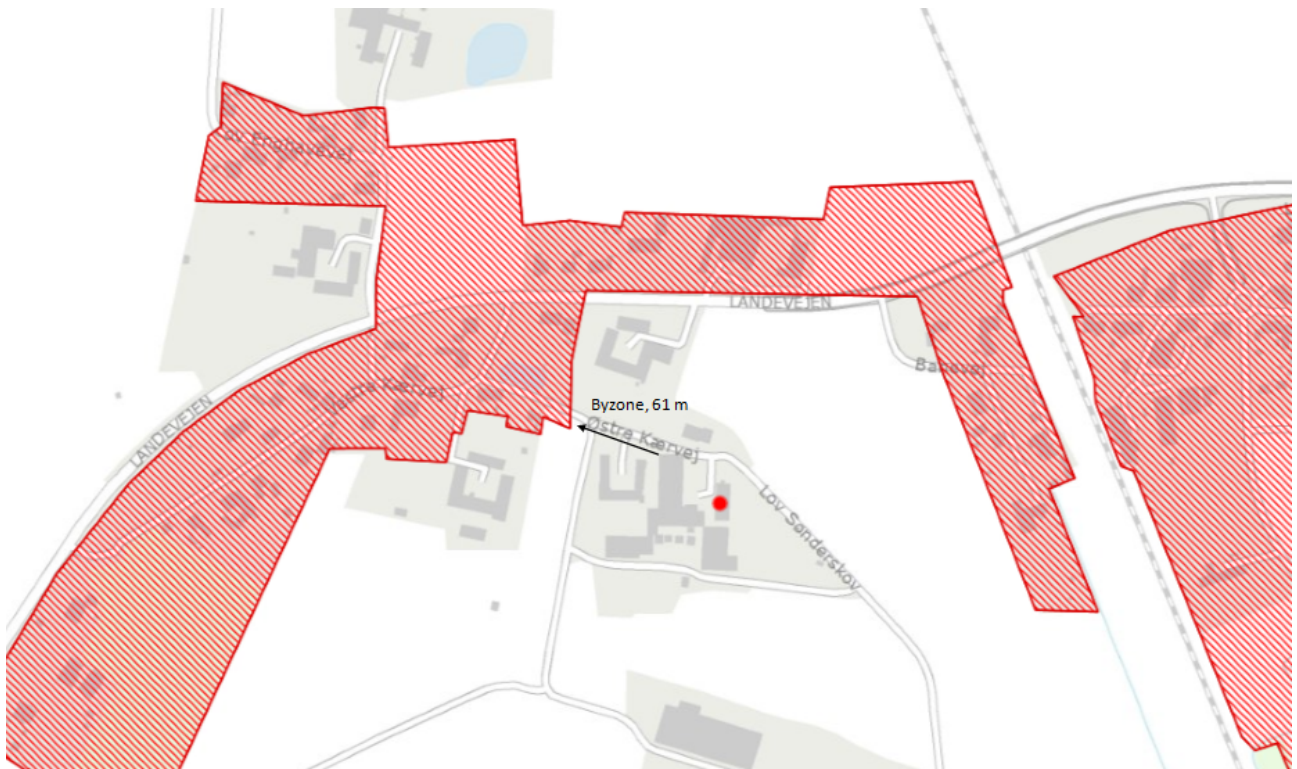
Kommunen kan konstatere, at ansøger har udpeget de korrekte ejendomme, der udgør hhv. nærmeste nabo, samlet bebyggelse og byzone. Den vægtede gennemsnitsafstand fra lugtcentrum til nærmeste nabo, Østre Kærvej 1, der er uden landbrugspligt, er ca. 185 meter. Nærmeste nabo er placeret nord for staldanlægget. Nærmeste samlet bebyggelse er Vestre Kærvej 1, der ligger ca. 64 m vest for ejendommen. Ansøger har udpeget Lov som byzone, der ligger ca. 61 m nord for anlægget.

Nærmeste område i henhold til Husdyrbruglovens § 6 stk. 1 punkt 2 er lokalplan "1.B6.1, for et område til boligformål ved Vestre Kærvej i Lov", der er udlagt til boliger. Nævnte område er beliggende i byzone og placeret ca. 217 m vest for ejendommen.



Figur 4.3: Placering af nærmeste enkelt bolig uden landbrugspligt samt placering af samlet bebyggelse.





Figur 4.4: Placering af nærmeste byzone.



Figur 4.5: Placering af lokalplanudlagte områder, boligområde.

Der er ingen kumulation i forhold til lugtgener fra øvrige husdyrbrug, ud fra husdyrgodkendelsesbekendtgørelsens kriterier, idet der ikke forefindes øvrige større husdyrbrug (ammoniakemission > 750 kg NH<sub>3</sub>-N pr. år) i området indenfor 300 m fra byzone og samlet bebyggelse og heller ikke indenfor 100 m fra enkeltbolig.

Lugtberegninger i IT-ansøgningskemaet viser, at afstandskravene kan overholdes for såvel nærmeste nabobeboelse uden landbrugspligt, byzone og samlet bebyggelse.

Lugtkonsekvenszonen er i husdyrgodkendelse.dk beregnet til 238 m.

God staldhygiejne samt renholdelse af omgivelserne på ejendommen vurderes at medvirke til at minimere lugtudbredelse fra husdyrbruget.

På baggrund af ovenstående vurderes det, at det ansøgte, ikke vil medføre væsentlige lugtgener i forhold til omkringboende. Der stilles vilkår til minimering af lugtgener fra produktionen på Østre Kærvej 6 ved renholdelse af bl.a. stalde, foderplads m.v.

### **Vilkår**

Der vil blive stillet vilkår om at,

- Alle dyr i nedenstående staldafsnit, skal være udegående i mindst 5 måneder i sommerhalvåret. Dokumentation herfor skal kunne forevises.

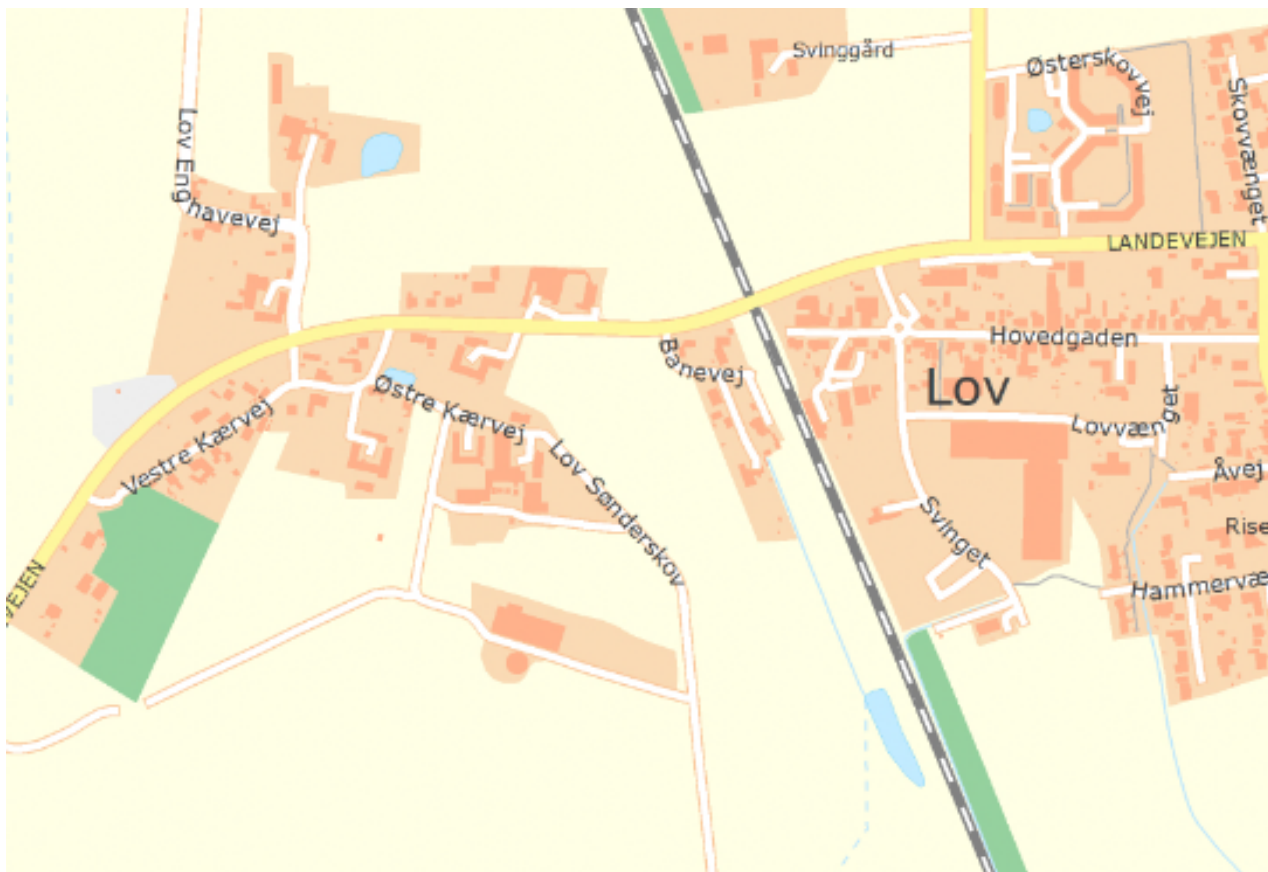
<b>Staldafsnit</b>	<b>Dyretype</b>
Kalvehytter (v. kviestald)	Kalve 0-6 mdr.
Langestald	Malkekøer, kvier og stude
Goldkøer	Alle kvæg, heste, får og geder
Kælveboks	Malkekøer, kvier og stude
Kvier Gl. stald 1	Malkekøer, kvier og stude
Kvier Gl. stald 2	Malkekøer, kvier og stude

- Hvis Næstved Kommune skønner, at lugt fra bedriften giver anledning til væsentlige lugtgener, skal ejendommen for egen regning lade foretage undersøgelse af forskellige lugtkilder og iværksætte foranstaltninger, således at lugtgenerne formindskes. Foranstaltningerne skal aftales med Næstved Kommune.
- Hele ejendommen og dens omgivelser skal renholdes således at ejendommen ikke giver anledning til lugtgener, som efter Næstved Kommunes vurdering er til væsentlig gene for omgivelserne. Der skal således til stadighed opretholdes en god staldhygiejne, herunder renholdelse for at hindre støv- og smudsbelægninger i stalden m.v.

## **4.4 Transport**

### **Ansøger oplyser**

De fleste udefrakommende transportter kommer via Østre Kærvej fra landevejen gennem Lov. Med denne godkendelse sker der ikke en ændring i antallet af transportter.



Figur 4.6: Oversigt veje i området ved ejendommen.

Tabel 4.5: Opgørelse over årlige transporter til/fra ejendommen.

Antal transporter årligt	Efter	Tidsrum
Gylletransport med traktor á ca. 25 tons	60	Forår og efterår. Normalt i tidsrummet kl. 06-22.
Transport af dybstrøelse med traktor og vogn á 15 tons	200	Forår og efterår. Normalt i tidsrummet kl. 06-22.
Indtransport af majs og græs med traktor + lastbil	150	I høst køres døgndrift.
Foder transporter: Mineraler, mm.	50	Hverdage 06-18.
Afhentning af slagtedyr	24	Hverdage 06-18. Samme antal transporter men større læs
Afhentning af døde dyr	12	Normalt i hverdage - Men kan forekomme hele døgnet.
Diverse transporter	50	Hverdage 06-18.
<b>I alt</b>	<b>546</b>	

Tidsrummet for udkørsel med husdyrgødning planlægges normalt at foregå i hverdage, og vil hovedsageligt foregå om foråret og om efteråret. Hovedparten af gylle og dybstrøelse udbringes i en koncentreret periode forår og efterår. Indhøst af majs vil ligeledes foregå i en koncentreret periode. Græs høstes op til 5 gange årligt.

Udbringning af husdyrgødning og indhøst af majs og græs foregår over forholdsvis få dage om året. De øvrige transporter er faste ugentlige faste transporter, der kører til og fra ejendommen.

Idet der ikke sker en forøgelse af produktionen, vil antallet af kørsler ikke blive forøget. Daglige transporter tilrettelægges så der tages hensyn til omkringboende, hvis det er muligt. De fleste transporter ligger i dagtimer indenfor normal arbejdstid. Samlet vurderes det, at transport til produktionen ikke vil medføre væsentlige gener.

### **Kommunens vurdering**

I henhold til ansøgningens oplysninger forventes antallet af transporter ikke vil øges i forbindelse med ansøgte. Der er estimeret ca. 550 årlige transporter, der primært udgøres af foder leverancer samt kørsel med dybstrøelse. Gennemsnitligt forventes ca. 1-2 transport dagligt.

Ud fra det samlede dyreholds størrelse vurderer Næstved Kommune, at der er tale om et begrænset antal nødvendige transporter på årlig basis. For at mindske eventuelle støjgener stilles der dog vilkår om, at transport til og fra ejendommen så vidt muligt skal foretages på hverdage mandag til fredag fra kl. 7.00 –18.00. Støj i forhold til transporter er behandlet i afsnit 4.5.

Idet landzone er at betragte som landbrugets erhvervsområde, må beboere af boliger i landzonen derfor acceptere visse ulemper, som kan være forbundet med at være nabo til et landbrug, som f.eks. øget trafik til og fra landbrugsejendommen i højsæsonen. Kørsel på ejendommen i forbindelse med den årlige høst og drift af markerne foregår indenfor en afgrænset periode, og er en del af det sæsonbetonede arbejde, som må accepteres ved en landbrugsbedrift.

Kørsel internt på ejendommen vurderes ikke at give anledning til gener for nærmeste nabobeboelser. Der er ikke interne transportruter, der passerer direkte forbi omkringboende. Ligeledes sker der ikke transporter på grusvej forbi naboer, idet Østre Kærvej er asfalteret.

Det er ikke muligt at regulere transporter i forbindelse med husdyrbrug ud fra standen af den offentlige vej og evt. fremtidig nødvendig vedligeholdelse af den. Færdsel på offentlig vej reguleres af færdselsloven og håndhæves af politiet. Hvis vejen er i en dårlig stand, vil det være kommunens vejmyndighed, som skal se på vejen.

Samlet vurderes det, at transport til og fra ejendommen som følge af den ansøgte husdyrproduktion ikke vil medføre væsentlige miljømæssige gener for omgivelserne. Der stilles derfor ingen vilkår.

## **4.5 Støj**

### **Ansøger oplyser**

Tabel 4.3: Støjkilder.

<b>Type</b>	<b>Placering</b>	<b>Driftstid</b>	<b>Tiltag til begrænsning af støj</b>
Stalde og dyr	I staldene	Ca. kl. 06.00-21.00 alle dage.	Lukket stald Rolig håndtering af dyr.
Foderblander	Placeret ved kostalden, langt væk fra naboer.	Kører hele døgnet, men det hele foregår indendørs.	Indendørs med lukket porte
Kørsel med maskiner	Gyllevogne og vogne med husdyrgødning fra ejendom til udspretningsarealerne. Vogne fra arealer til siloer, mm.	I højsæsonerne – hele døgnet.	Normalt indenfor almindelig arbejdstid

Støj fra udbringning af husdyrgødning og indhøst af majs og græs foregår hovedsageligt i højsæsoner; forår og sensommer. Græs dog op til 5 gange i sommerhalvåret.

De væsentlige daglige støjklender fra produktionen kommer fra staldene og transport. Støj fra anlægget vil kunne belaste omkringboende. Foderblander er placeret længst væk fra naboer. Transporter til og fra ejendommen vil kunne påvirke beboelserne langs kørselsruten. Imidlertid vil hovedparten af disse kørsler foregå indenfor arbejdstid. Det ansøgte vil ikke medføre øgede støjgener fra anlægget. Det vurderes, at støj fra ejendommen ikke vil være til gene for naboerne.

### **Kommunens vurdering**

Ved vurdering af støj fra ejendommen, vurderes der på støj fra faste tekniske installationer som f.eks. foderblander, pumper, kompressor m.v., og der vurderes på de interne og eksterne transportere. Støj i forbindelse med markdriften er ikke omfattet, men der skal naturligvis så vidt muligt vises hensyn ved kørsel forbi naboejendomme og tomgangskørsel skal undgås.

De væsentligste støjklender vurderes at være afhentning af husdyrgødning, daglig drift af staldene samt blanding og håndtering af foder. Desuden vil der kunne forekomme støj fra omrøring af gyllebeholderen.

Det fremgår af ansøgningen, at foder bliver læsset af indendørs som sækkevarer. Foderhåndtering- og blanding vurderes ikke at give anledning til væsentlige støjgener hos naboer. Bygningsmassen på ejendommen vurderes ligeledes at udgøre en vis støjdemping af foderaktiviteterne i forhold til nabobeboelserne. Der stilles vilkår i overensstemmelse med det oplyste.

Kommunen vurderer, at defekte og støjende anlæg, pumper, kompressorer eller lignende straks skal udbedres eller skiftes.

Interne transportere foregår ikke direkte forbi nabobeboelser. Det forventes, at størstedelen af alle transportere vil foregå i tidsrummet kl. 07.00 – 18.00. Antallet af transportere er ca. 550 svarende til ca. 1-2 transport dagligt. Transportere forbi omkringboende sker via asfalteret vej, og der forventes derfor ikke væsentlige støjgener fra transporterne.

For at mindske eventuelle støjgener, stilles der vilkår om, at transport til og fra ejendommen så vidt muligt skal foretages på hverdage mandag til fredag fra kl. 7.00 – 18.00.

I Miljøstyrelsens vejledning nr. 5/1984 om "ekstern støj fra virksomheder" anføres ingen grænseværdier for støjbelastningen fra virksomheder ved boliger i det åbne land. Dog anføres, at man som udgangspunkt ved fastsættelse af støjgrænser ved nærmest liggende boliger bør anvende de grænseværdier, der gælder for områder med blandet bolig- og erhvervsbebyggelse. Disse værdier er anvendt i miljøtilladesen.

Der stilles i tilladelsen vilkår om, at en beregning / måling af støjniveauet i omgivelserne kan kræves, hvis Næstved Kommune finder, at eventuelle klager er velbegrundede.

## Vilkår

Der vil blive stillet vilkår om at,

- Husdyrbrugets samlede støjbidrag til omgivelserne må ikke overstige følgende værdier, målt ved nabobeboelser eller deres opholdsarealer:

Periode	Referencetidsrum	Værdi dB(A)
Mandag – fredag kl. 7-18	8 timer	55
Lørdag kl. 7-14	7 timer	55
Lørdag kl. 14-18	4 timer	45
Søn- og helligdag kl. 7-18	8 timer	45
Alle dage kl. 18-22	1 time	45
Alle dage kl. 22-7	½ time	40

Støjbidraget måles som det ækvivalente, konstante og korrigerede støjniveau i dB(A). Spidsværdierne af støjniveauet må om natten kl. 22-07 ikke overstige 55 dB(A). Støjgrænseværdierne omfatter kun støj fra faste tekniske installationer.

- Hvis myndigheden vurderer, at der er behov for det, f.eks. ved begrundede klager over støj, skal virksomheden for egen regning dokumentere, at støjgrænserne er overholdt. Dokumentation skal være i form af en akkrediteret/certificeret støjmåling eller beregning, som overholder Miljøstyrelsens vejledninger på området og udføres som efter retningslinjerne: – Miljømåling, ekstern støj. En sådan dokumentation kan højst kræves 1 gang årligt. Eventuelle måle- eller beregningspunkter skal inden udførelsen aftales med tilsynsmyndigheden.
- Transport til og fra ejendommen skal så vidt muligt foretages på hverdage mandag til fredag fra kl. 7.00 - 18.00.
- Defekte og støjende anlæg, pumper, kompressorer eller lignende skal straks udbedres eller skiftes.

## 4.6 Støv

### Ansøger oplyser

De væsentligste årsager til støv fra en husdyrproduktion er transporter på grusvej og håndtering af foder og strøelse. Foder bliver imidlertid læsset af i indendørs som sækkevarer. Plansiloerne er placeret længst væk fra naboer. Håndtering af halm sker indendørs.

Transport på veje kan støve, især i tørt vejr. Størstedelen af transport til daglig foregår dog internt på ejendommen og vurderes ikke at genere naboer væsentligt.

Det vurderes, at støv fra produktionen ikke vil påvirke naboerne. Støv i stalden er en problemstilling relateret til arbejdsmiljø.

### Kommunens vurdering

Kommunen vurderer, at de største kilder til støvgenerering ved den daglige drift er håndtering af foder og korn. Indendørs håndtering af foder og halm for lukkede døre vurderes ikke at medføre en væsentlig påvirkning af naboerne. Næstved Kommune vurderer, at ejendommens bygningsmasse i nogen grad vil kunne virke som barriere for støv, og at der ikke vil være væsentlige støvgener for omkringboende forbundet med aktiviteterne.

Interne transporter på grus- og jordveje og -pladser kan medføre støvgener. Næstved Kommune vurderer, at risikoen for støvgener ved nabobeboelser er meget begrænset både på baggrund af afstanden til naboer samt antallet af transporter. Interne transporter sker primært på sydsiden af anlægget væk fra naboer. For at sikre omkringboende mod væsentlige støvgener, er der stillet vilkår for så vidt angår støvpåvirkning udenfor ejendommen. Skulle der opstå støvgener hos omkringboende, skal ansøger sørge for at nedbringe gener ved f.eks. vanding af vejen.

**Vilkår:**

For at imødekomme eventuelle væsentlige støvgener fra ejendommen, bliver der stillet vilkår om at,

- Driften af ejendommen må ikke medføre væsentlige støvgener uden for ejendommens eget areal.
- Foderanlæg skal indrettes således, at støvgener i forbindelse med aflæsning, transport og behandling af foder undgås.

## 4.7 Lys

### **Ansøger oplyser**

Der vil ved den normale daglige drift ikke være arbejdsprojektør på ejendommen, men der vil være natbelysning i staldene. Ud mod kalveområderne vil der være lys i forbindelse med fodring og håndtering af dyr. Der er dog god afstand til omkringboende. Det normale tidsrum for belysning i stalde er fra 06.00 – 21.00.

Der er ikke arbejdsprojektør på ejendommen. Det vurderes, at lys fra produktionen ikke vil påvirke naboerne.

### **Kommunens vurdering**

Ansøger oplyser, at der som udgangspunkt vil være natbelysning i staldene. Lys fra ejendommen kan således eventuelt være til gene for naboer, f.eks. ved konstant lys hele natten. Det vurderes dog, at natbelysning med lav lysintensitet under 10 lux vil medvirke til at reducere evt. gener mest muligt.

Lysudfaldet fra stalden vurderes begrænset på baggrund af vinduernes størrelse og det forhold, at normal staldbelysning primært er tændt i tidsrummet 06.00-21.00.

Ifølge ansøgningen er der ikke udendørs projektørlys. For at give en rummelig miljøtilladelse med mulighed for udendørsbelysning, stiller Næstved Kommune vilkår om anvendelse af lavenergibelysning og bevægelsessensorer for til stadighed at reducere energiforbruget samt minimere evt. lyspåvirkning af omgivelserne mest muligt.

Næstved Kommune vurderer på den baggrund, at der ikke vil kunne forekomme fjerneffekt fra belysning fra ejendommen.

### **Vilkår**

For at undgå lysgener ved naboer og for trafikken, bliver der stillet vilkår om at,

- Der skal anvendes lavenergibelysning og bevægelsessensorer, hvor det er muligt.
- Hvis der er behov for lys i stalden om natten, skal lysniveauet være lavt, og kun anvendt som vågebelysning.
- Husdyrbruget må ikke medføre lysgener uden for ejendommens areal. Hvis der opstår væsentlige lysgener, skal der foretages tiltag til nedbringelse af genen.

## 4.8 Kemikalier og olie

### **Ansøger oplyser**

Planteværnsmidler opbevares i aflåst kemirum i maskinhuset.

Spildolie (ca. 100 l årligt) opbevares i tønder på spildbakke i maskinhuset. Der er ingen nedgravede olietanke. Diesel til traktorer opbevares i 4.000 l tank i maskinhuset.

Medicin til anvendelse i produktionen opbevares i medicinskab i stalden. Her opbevares også veterinært affald frem til aflevering.

### **Kommunes vurdering**

Kemikalier og pesticider opbevares i aflåst rum på ejendommen, mens medicin opbevares separat i stalden. Dette vurderes at være i overensstemmelse med gældende regler, når det ligeledes sikres, at der ikke er afløb fra opbevaringsrummet.

Tapsteder, som benyttes til påfyldning og vask af sprøjter, skal være forsynet med kontraventil og vandur eller lignende installation, der forhindrer overløb ved opfyldning af tanken. Der må ved påfyldning af sprøjter ikke være direkte kontakt mellem vandslange monteret på tapstedet og væsken i sprøjten. Der stilles vilkår til håndtering af olie, sprøjtemidler og kemikalier på ejendommen for at forebygge forurening af jord og grundvand.

Tankning af diesel skal ske fra en plads med fast og tæt bund eller på et underlag, hvorfra der er afløb til olie/benzinudskillere. Derved kan evt. spild opsamles, og der forekommer ikke risiko for forurening af jord, overfladevand eller undergrund. Tanken skal opstilles med god afstand til tagnedløb, og placeres hvor der ikke er risiko for at den bliver påkørt.

Fyldning af marksprøjte og vask af sprøjteudstyr reguleres af bekendtgørelse nr. 1401 af 26.11.2018 om påfyldning og vask m.v. af sprøjter til udbringning af plantebeskyttelsesmidler. Her anføres det bl.a. at håndtering af sprøjtemidler (påfyldning og vask af udstyr) enten skal foregå på en støbt plads med afløb til lukket beholder, eller på arealet der skal sprøjtes. Hvis en mark, hvor der er blevet sprøjtet anvendes til påfyldning og vask, skal der inden for en vækstsæson benyttes et nyt område ved hver påfyldning og ved hver vask.

### **Vilkår**

For at forebygge forurening af jord og grundvand, bliver der stillet vilkår om at,

- Tankning af diesel skal ske fra en plads med fast og tæt bund eller på et underlag hvorfra der er afløb til olie/benzinudskillere. Tanken skal opstilles med god afstand til afløb til dræn.
- Tanke til opbevaring af dieselolie skal være placeret på fast og tæt bund, og med god afstand til afløb til dræn.
- Pesticider og øvrige kemikalier skal opbevares miljømæssigt forsvarligt, dvs. på et fast og tæt underlag, uden afløb i nærheden, og således at indholdet af den største beholder kan tilbageholdes og opsamles.
- Hvis spildolie opbevares i en olietank, skal tanken sløjfes efter de samme sløjfningsterminer, som tanke omfattet af den til enhver tid gældende olietankbekendtgørelsen (Bekendtgørelse om indretning, etablering og drift af olietanke, rørsystemer og pipelines). Tanken skal opstilles på et tæt underlag, og der skal være påmonteret skilt på tanken, hvor fabrikationsår fremgår.



## 4.9 Affald

### **Ansøger oplyser**

Affald fra produktionen består hovedsagelig af tomme sække (papir og plast), papkasser fra leveringer af f.eks. reservedele, plantebeskyttelsesmiddel, sprayflasker, plastikdunke og medicin. Derudover er der spildolie fra maskiner til markdriften.

Affald sorteres og alt brændbart affald opbevares i containere, der afhentes af vognmand eller den kommunale ordning. Spildolie afhentes af DOG. Veterinært affald afsættes til kommunal affaldsordning eller returneres med dyrlæge.

Ikke brændbart affald så som lysstofrør, sprayflasker, batterier etc. sorteres og opbevares i storsække i foderladen til det afleveres til kommunalt genbrug.

Gammelt jern afsættes til genbrug.

### Døde dyr

Døde dyr opbevares hygiejnisk og overdækket med kadaverkap på fast plads. Døde dyr afhentes af DAKA og normalvis indenfor 24 timer efter anmeldelsen, hvis ikke det er op til en weekend eller helligdag. Afhentningstidspunktet vil normalvis være inden for en normal arbejdsdag.

### **Kommunens vurdering**

Næstved Kommune vurderer, at husdyrbrugets affald bortskaffes i henhold til gældende regulativer og forskrifter, og at opbevaring og håndtering af affald på husdyrbruget i det tilfælde foregår miljømæssigt forsvarlig uden væsentlig forureningsmæssig risiko.

Opbevaring af døde dyr reguleres efter bekendtgørelse om opbevaring m.m. af døde produktionsdyr, nr. 558 af 01.06.2011.

### **Vilkår**

For at imødegå forurening samt for korrekt opbevaring og bortskaffelse af affald fra ejendommen, bliver der stillet vilkår om at,

- Affald skal jævnlige bortskaffes fra ejendommen, og farligt affald skal opbevares miljømæssigt forsvarligt.
- Beholdere med spildolie skal opstilles på en tæt opsamlingsbakke egnet til formålet, og som kan indeholde volumen af den største beholder.

## 4.10 Skadedyr

### **Ansøger oplyser**

Regelmæssig rengøring af stalde og opbevaringsanlæg til foder vil være med til at begrænse gener fra skadedyr. Der strøs med fluemidler i dybstrøelsesmåtten, således at fluetrykket holdes nede.

Foderet er opbevares tildækket i plansiloer og indendørs i sække.

Der sørges for at der ikke er uhygiejniske forhold ved døde dyr, og de vil være overdækket. Bekæmpelse af rotter foregår med den kommunale ordning.

### **Kommunens vurdering**

Bekæmpelse af fluer på ejendommen vurderes at foretages efter de seneste retningslinjer fra Institut for Agroøkologi, Aarhus Universitet. Ved den nødvendige bekæmpelse af fluer vurderes det ansøgte ikke at give anledning til gener for omkringboende.

Hvis virksomheden desuden holdes ryddelig herunder fri for spild af foder og fri for oplag af affald, vurderer vi, at der ikke er forøget risiko for opformering af rotter. Der stilles vilkår hertil.

### **Vilkår**

For at undgå tilhold af skadedyr bliver der stillet vilkår om at,

- Ejendommen skal foretage en effektiv fluebekæmpelse, der som et minimum er i overensstemmelse med de seneste retningslinjer fra Institut for Agroøkologi, Århus Universitet.
- Hele ejendommen og dens omgivelser skal holdes i en renlig og ryddelig stand og opbevaring af foder skal ske på en sådan måde, at der ikke opstår risiko for tilhold af skadedyr (rotter m.v.).

## **4.11 Husdyrbrugets ophør**

### **Ansøger oplyser**

Hvis ejendommen imod al forventning inden for den nærmeste årrække skal nedlukkes, vil alle gyllebeholdere blive tømt, staldene vil blive rengjort og fodersiloer vil blive tømt og rengjort. Udtjent inventar og udstyr bortskaffes, foderanlæg tømmes og gylle udbringes på markareal. Oprydningen vil foregå i overensstemmelse med gældende lovgivning.

Såfremt besætningen bliver ramt af en sygdom, der af veterinærmyndighederne kræver karantæne eller nødslagtning af dyrene, vil det foregå i overensstemmelse med gældende lovgivning på området.

### **Kommunens vurdering**

Ændringer i ejerforhold af produktionen og ejendommen, som vil medføre overdragelse af ansvar for driften og dyrene samt vedligeholdelse af ejendommen, skal meddeles til tilsynsmyndigheden.

Næstved Kommune vurderer, at der ved eventuelt ophør af husdyrproduktionen skal foretages en fuldstændig oprydning på ejendommen. Det vil sige at affald, kemi og olie skal fjernes.

Foderlagre og gyllebeholder skal tømmes, og bygninger og anlæg skal rengøres. Hvis besætningen rammes af sygdom, skal dette håndteres efter gældende lovgivning.

### **Vilkår**

For at forhindre forurening i forbindelse med evt. ophør af produktionen, bliver der stillet vilkår om, at

- Ved ophør af driften skal produktionsanlæg, husdyrgødnings- og foderopbevaringsanlæg tømmes og rengøres grundigt. Gødningsopbevaringsanlæg skal tømmes indenfor næste planperiode. Stoffer der kan forurene jord, undergrund og overfladevand, samt affald skal bortskaffes efter gældende regler.

## **5. Driftsforstyrrelser og uheld**

### **Ansøger oplyser**

Der forefindes en beredskabsplan, der beskriver forholdsregler i forbindelse med uheld med kemikalier og gylle, brand mv.

### **Kommunens vurdering**

For at mindske risikoen for forurening i forbindelse med eventuelle uheld ved tankning af maskiner, er der stillet vilkår om, at tankning af maskiner skal foregå på befæstet tæt underlag.

Næstved Kommune vurderer, at risikoen for driftsforstyrrelser og uheld, som vil forårsage væsentlig forurening af miljøet, kan begrænses ved at foretage egenkontrol på ejendommen og ved løbende vedligeholdelse af installationer i staldene samt af landbrugsmaskiner.

Driftsforstyrrelser, der forårsager forurening af omgivelserne vurderes at være begrænset gennem virksomhedens interne procedurer herunder beredskabsplan, jf. afsnit 4.1.4. Forhold som opsyn ved håndtering af husdyrgødning, beholderkontrol, korrekt opbevaring af kemikalier og instruktion af medarbejdere vurderes at medvirke til at minimere risikoen for uheld på husdyrbruget.

Ved evt. uheld der kan have miljømæssige konsekvenser, skal der ringes til tlf. 114.

## **6. Egenkontrol**

### **Ansøger oplyser**

Der føres årlig kontrol over vand- og energiforbrug. Vand- og energiforbrug opgøres årligt i forbindelse med ejendommens regnskab. I ejendommens effektivitetskontroller registreres desuden foderforbrug, produktionsresultater og lign.

### **Kommunens vurdering**

Bedriften skal til enhver tid over for Næstved Kommune kunne fremlægge dokumentation og optegnelser, der dokumenterer, at ansøgningens forudsætninger og tilladelsens vilkår overholdes.

Desuden skal det sikres, at husdyrbruget ved tilsyn kan dokumentere lovpligtig egenkontrol indenfor f.eks. logbog for flydelag på gyllebeholder, skriftlige aftaler for opbevaring af husdyrgødning på anden ejendom, dokumentation for fodring- og fodringsteknikker etc.

### **Vilkår**

For at husdyrproduktionen kan dokumentere at miljøtilladelsens vilkår er overholdt, bliver der stillet vilkår om at:

- Følgende materiale skal som et minimum til enhver tid kunne forevises tilsynsmyndigheden:
  - Dokumentation for produktionsniveau f.eks. udtræk fra CHR og evt. produktionsrapporter. Dokumentationen skal opbevares i min. 3 år.
  - Regnskabsbilag fra destruktionsanlæg for døde dyr.
  - Kvitteringer for aflevering af affald minimum 3 år tilbage.
  - Årlig registrering af el-, diesel-, fyringsolie og vandforbrug.
  - Dokumentation for bortskaffelse af miljøfarligt affald minimum 5 år tilbage.
  - Dokumentation for indkøb af lavenergipærer/lysstofrør minimum 5 år tilbage.

- Dokumentation for flue- og rottebekæmpelse.
- Opdateret beredskabsplan.

## **7. Alternative løsninger og 0-alternativ**

### ***Ansøger oplyser***

I stedet for at opstille kalvehytterne udenfor kunne de være etableret inde i de eksisterende bygninger. Dette ville dog ikke være lige så godt for dyrene, som har bedre af at være udendørs. Alternativt kunne kalvehytterne etableres på anden ejendom, men da det giver transport med helt nyfødte kalve, er dette ikke ønskeligt.

Generelt vil etablering af flere små enheder give forringet økonomi og mindre mulighed for at investere i miljøteknologi.

### ***Kommunens vurdering***

Næstved Kommune mener ikke, at der kan opsættes økonomisk proportionelle alternativer, som vurderes værende væsentligt bedre end det ansøgte projekt.

Udvidelsen af dyreholdet sker i eksisterende staldanlæg på nær de nye kalvehytter, og der opføres ingen nye gødningsanlæg. Der er således overordnet tale om ansøgning om øget effektivisering og fleksibilitet i de eksisterende stalde.

Det er desuden kommunens vurdering af de socioøkonomiske konsekvenser, at 0-alternativet, dvs. ingen udvidelse af husdyrproduktion, samfundsmæssigt vil kunne betyde færre arbejdspladser i området, men også i de mindre, lokale virksomheder som vognmænd, foderstofleverandører mv. Et 0-alternativ på Østre Kærvej 6 vil forventeligt betyde, at der ikke sker den nødvendige udvikling med en løbende tilpasning af produktionsanlægget.

## **8. Samlet vurdering**

### ***Ansøger oplyser***

Projektet overholder de generelle afskæringskriterier, der er opstillet i forhold til godkendelse af husdyrbrug og påvirkning af naboer med lugt og naturområder med ammoniak. Dette er opnået ved at anvende bedst tilgængelig teknologi, hvor det er muligt. Der er desuden tale om en ejendom, hvor der så vidt muligt tages hensyn til omkringboende, fx ved udbringning af husdyrgødning og foderblanding.

Med de nævnte tiltag vil projektet ikke indebære væsentlige virkninger på miljøet.

### ***Kommunens vurdering***

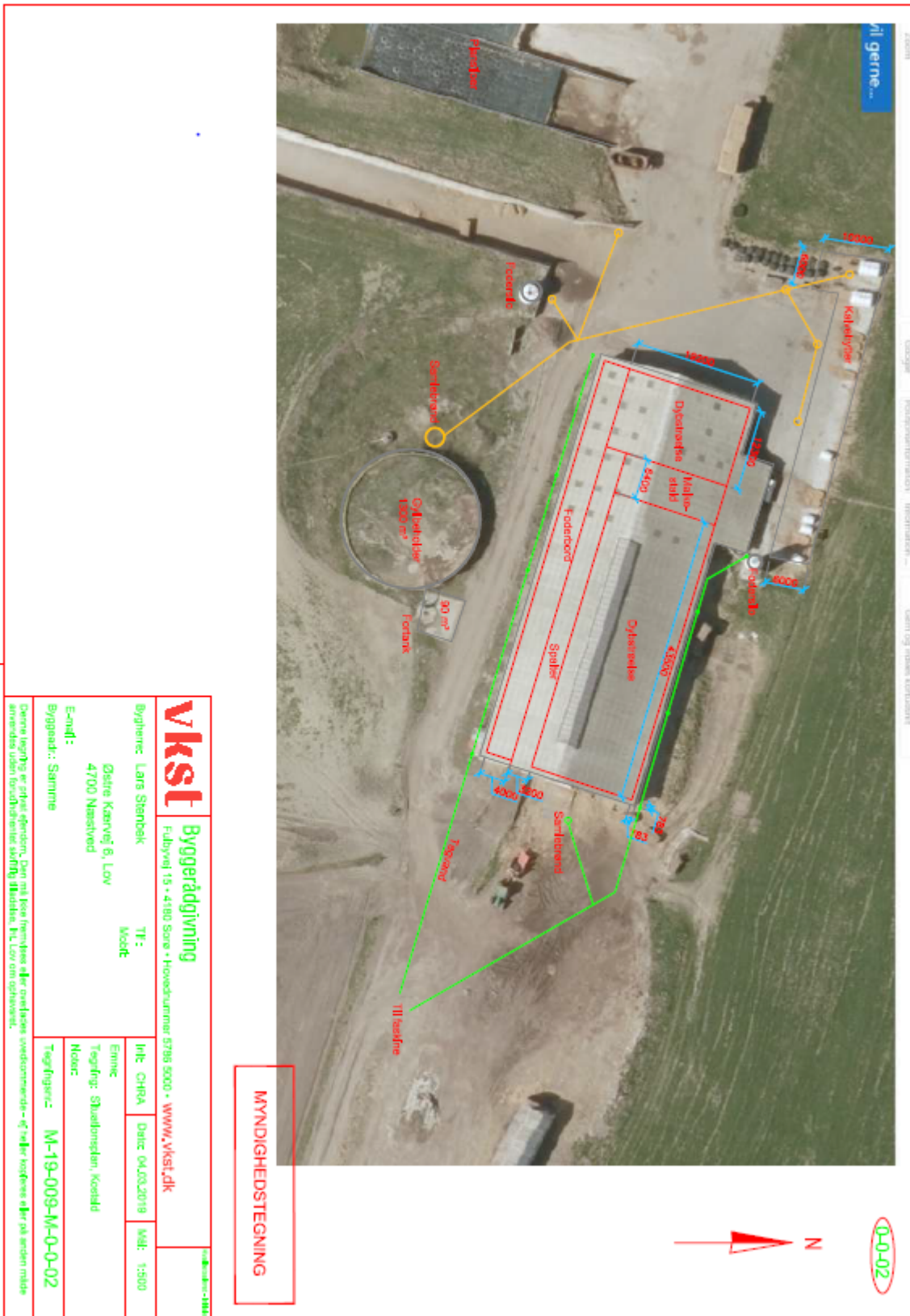
Det er Næstved Kommunes vurdering, at husdyrbruget ved overholdelse af de stillede vilkår kan udvides og drives uden at være til væsentlig gene for miljøet. Miljøet skal i denne sammenhæng forstås som omgivelserne i bred forstand, herunder befolkning, flora og fauna, vandmiljø, landskab og kulturhistorie.

Det vurderes, at produktionen hverken direkte eller indirekte har påvirkning på befolkningens eller menneskers sundhed.

Ligeledes vil projektet hverken i sig selv eller i kumulation med andre husdyrbrug i lokalområdet medføre væsentlige direkte eller indirekte påvirkninger af naturområder herunder bilag IV-arters yngle- og rasteområder.

**9. Bilag**

# Bilag 1.1 – Situationsplan - Kostald











## Bilag 1.3 – Udpegningsgrundlag

Udpegningsgrundlag for Habitatområde nr. 148				
Naturtyper:	Sandbanke (1110)		Vadeflade (1140)	
	Lagune* (1150)		Bugt (1160)	
	Rev (1170)		Strandvold med flerårige planter (1220)	
	Kystklint/klippe (1230)		Enårig strandengsvegetation (1310)	
	Strandeng (1330)		Forklit (2110)	
	Hvid klit (2120)	NY	Grå/grøn klit (2130)	
	Klitlavning (2190)		Søbred med småurter (3130)	
	Kransnålalge-sø (3140)		Næringsrig sø (3150)	
	Tørt kalksandsoverdrev* (6120)		Kalkoverdrev* (6210)	
	Surt overdrev* (6230)		Tidvis våd eng (6410)	
	Urtebræmme (6430)		Rigkær (7230)	
	Bøg på muld (9130)		Ege-blandskov (9160)	
	Elle- og askeskov* (91E0)			
Arter:	Skæv vindelsnegl (1014)	NY	Stor vandsalamander (1166)	
	Klokkefrø (1188)		Spættet sæl (1365)	
Udpegningsgrundlag for Fuglebeskyttelsesområde nr. 81				
Fugle:	knopsvane (T)		sangsvane (T)	
	sædgås (T)		grågås (T)	
	bramgås (T)	NY	spidsand (T)	
	skeand (T)		troldand (T)	
	lille skallesluger (T)		havørn (TY)	NY
	blishøne (T)		klyde (Y)	
	fjordterne (Y)		havterne (Y)	
	dværgterne (Y)		rødrygget tornskade (Y)	

Naturtyper og arter, der udgør det gældende udpegningsgrundlag for Natura 2000-området. Tal i parentes ved naturtyper og arter henviser til talkoder i habitatdirektivets bilag 1 og 2. \* angiver at der er tale om en prioriteret art eller naturtype. Ved fuglearter: "T" = trækfugl, "Y" = ynglefugl. Udpegningsgrundlag for habitatområder er blevet revideret som beskrevet oven for. Arter og naturtyper, der er tilføjet udpegningsgrundlaget siden 2009 er markeret med "NY". Havørn er ny som trækfugl. Naturtyperne strandvold med enårige planter (1210) og bøg på mor (9110) er udgået af udpegningsgrundlaget.

Bilag 1.3 Udpegningsgrundlagene for Natura 2000-område nr. 169 /21/.

## 10. Referencer

1. Manual vedr. vurdering af de lokale miljøeffekter som følge af luftbåret kvælstof ved udvidelser og etablering af større husdyrbrug, 2003 (Ammoniakmanualen) af Skov- og Naturstyrelsen (opdateret udgave, dec. 2005).
2. Danmarks Miljøundersøgelser 2015: Deposition af N komponenter 2012 – kommuner. [http://www2.dmu.dk/1\\_viden/2\\_Miljoe-tilstand/3\\_luft/4\\_spredningsmodeller/5\\_Depositionsberegninger/deposition.asp](http://www2.dmu.dk/1_viden/2_Miljoe-tilstand/3_luft/4_spredningsmodeller/5_Depositionsberegninger/deposition.asp)
3. GIS-temaer fra [www.arealinformation.dk](http://www.arealinformation.dk) og <http://miljoegis.mim.dk/spatialmap?&&profile=natura2000planer2-2016> vedr. DEVANO-kortlagte naturtyper og levesteder, beskyttede naturtyper, § 7-naturtyper, risikoanalyser for målsatte vandløb, nitrat- og fosforklasser, nitratfølsomme indvindingsområder samt drikkevandsområder.
4. GIS-temaer fra Storstrøms Amt med fund af sjældne og rødlistede arter: planter, padder, krybdyr, pattedyr og insekter.
5. Håndbog om dyrearter på habitatdirektivets bilag IV. [www2.dmu.dk/pub/FR635.pdf](http://www2.dmu.dk/pub/FR635.pdf)
6. Habitatbeskrivelser, årgang 2005. Beskrivelse af danske naturtyper omfattet af habitatdirektivet (NATURA 2000 typer). [www.dmu.dk/1\\_Om\\_DMU/2\\_Tvaer-funk/3\\_fdc\\_bio/ta/Habitat-beskrivelser-app4b-ver102.doc](http://www.dmu.dk/1_Om_DMU/2_Tvaer-funk/3_fdc_bio/ta/Habitat-beskrivelser-app4b-ver102.doc)
7. Oplysninger på [www.vandognatur.dk](http://www.vandognatur.dk)
8. Oplysninger på [www.naturdata.dk](http://www.naturdata.dk)
9. Dansk Pattedyratlas (2007). Gyldendal. ISBN 13: 9788702055061.
10. Storstrøms Amt, 2000: Rødlistede insekter i det åbne land i 2000.
11. Storstrøms Amt, 2001: Rødlistede fugle.
12. Storstrøms Amt, 2006: Rødlistede padder og krybdyr i Storstrøms Amt 2006.
13. Storstrøms Amt, 2006: Rødlistede skovinsekter i Storstrøms Amt 2006.
14. Storstrøms Amt, 2006: Rødlistede mosser og laver i Storstrøms Amt 2006.
15. Storstrøms Amt, 2006: Rødlistede planter. En revision af rødlistede planter 1999.
16. Miljøministeriet 2009: MILJØKLAGENÆVNETS PRAKSIS I SAGER OM MILJØGODKENDELSE AF HUSDYRBRUG ("PRAKSISNOTAT", 2. UDG.) 15. december 2009. <http://www.mst.dk/NR/rdonlyres/6422C493-71D4-4E2B-A023-E03AE9375087/0/Praksisnotat2udg15122009.pdf>
17. Miljøministeriet 2009: Bilag til Praksisnotatet - Notat om beskyttelsesniveauer m m <http://www.mst.dk/NR/rdonlyres/B2DB3821-C06E-4773-BA60-8B9BB932F840/0/-Notatombeskyttelsesniveaubilagtilpraksisnotat.pdf>

18. Miljøministeriet 2009: Bilag til Praksisnotatet - Notat om påvirkning af Natura 2000-områder. <http://www.mst.dk/NR/rdonlyres/C121C3AF-22DD-461E-B9EF-C48BD3556BCD/0/NotatompåvirkningafNatura2000bilagpraksisnotat.pdf>
19. Miljøministeriet 2009: Bilag til Praksisnotatet –DMUs vurdering af usikkerhed ved tærskelværdier for ammoniakfølsom natur. [http://www.mst.dk/NR/rdonlyres/9A721962-E178-46EC-9022-4E69901A5AC5/0/Bilag\\_MKNpraksisnotat\\_DMUtærskelværdier.pdf](http://www.mst.dk/NR/rdonlyres/9A721962-E178-46EC-9022-4E69901A5AC5/0/Bilag_MKNpraksisnotat_DMUtærskelværdier.pdf)
20. Naturstyrelsen 2016: Natura 2000-plan 2016-2021 Havet og kysten mellem Karrebæk Fjord og Knudshoved Odde, Natura 2000-område nr. 169, Habitatområde nr. 148, Fuglebeskyttelsesområde nr. 81. <https://mst.dk/natur-vand/natur/natura-2000/natura-2000-planer/natura-2000-planer-2016-21/>
21. Naturstyrelsen 2014 Natura 2000-basisanalyse 2016-2021. Revideret udgave. Havet og kysten mellem Karrebæk Fjord og Knudshoved Odde, Natura 2000-område nr. 169, Habitatområde nr. 148, Fuglebeskyttelsesområde nr. 81 . <https://mst.dk/natur-vand/natur/natura-2000/natura-2000-planer/natura-2000-planer-2016-21/>