



Miljøgodkendelse

14.3.2019

Katrinevej 44, 4200 Slagelse

Husdyrbruglovens § 16a, stk. 2



Center for Plan og Miljø
Næstved Kommune
Rådmandshaven 20
4700 Næstved

Miljøgodkendelse til ændring af svineproduktion på Katrinevej 44, 4200 Slagelse, CVR-nr. 39318288

Hans Christian Dahl ansøger om en § 16a, stk. 2 miljøgodkendelse til ændring af svineproduktionen på Katrinevej 44, 4200 Slagelse.

Der ansøges om en miljøgodkendelse af en eksisterende husdyrproduktion med et produktionsareal på 3.361 m². Ændringen er, at der ansøges om flexgruppen slagtesvin og smågrise i de staldafsnit, som der i dag anvendes til slagtesvin.

Der opføres ingen nye driftsbygninger, og der foretages ingen ændringer af de eksisterende stalde.

På baggrund af nedenstående materiale og de heraf afledte vilkår meddeler Næstved Kommune hermed godkendelse til svineproduktion på Katrinevej 44, 4200 Slagelse i henhold til § 16a i Lovbekendtgørelse om husdyrbrug og anvendelse af gødning m.v. – nr. 1020 af 06.07.2018:

- Ansøgningen om miljøgodkendelse og miljøkonsekvensrapport er fremsendt via www.husdyrgodkendelse.dk (nr. 205678, version 3) og supplerende oplysninger til denne,
- Den miljøtekniske beskrivelse og vurdering af drift og anlæg (bilag 1).

Næstved Kommune meddeler i henhold til Husdyrbruglovens § 9, stk. 3 desuden dispensation for afstand til dræn jævnfør lovens § 8, punkt 2. Der gives dispensation til, at stald 1 ikke overholder afstandskravet på 15 meter til afløbet til dræn, der er placeret i korngraven ved den østligste kornsilo.

Oplysninger om ejendom og husdyrbrug

Ejendommens adresse:	Katrinevej 44, 4200 Slagelse
Matr.nr.:	1k Katrineholm Hovedgård, Krummerup
CVR nr.:	39 31 82 88
Ansøger og ejer af ejendommen:	Hans Christian Dahl, Slagelsevej 29, 4250 Fuglebjerg Mail: hcdahl@cathrineholm-is.dk Mobil: 21 70 52 81
Husdyrbrugets ejer og kontaktperson	Hans Christian Dahl, Slagelsevej 29, 4250 Fuglebjerg Mail: hcdahl@cathrineholm-is.dk Mobil: 21 70 52 81

Indledning

I forbindelse med udarbejdelse af miljøgodkendelsen, har Næstved Kommune med bistand fra konsulentfirmaet AGLAJA vurderet det ansøgte projekts mulige påvirkning af miljøet og omgivelserne. Vurderingen er foretaget i henhold §§ 21-39 i Bek. nr. 1021 af 06.07.2018 om godkendelse og tilladelse m.v. af husdyrbrug.

Vurderingen af anlægget fremgår af bilag 1, som sammen med ansøgningen danner baggrund for miljøgodkendelsens vilkår. Vilkårene sikrer, at etablering af husdyrbruget på Katrinevej 44, 4200 Slagelse kan ske uden at påvirke miljøet væsentligt.

Miljøet skal i denne sammenhæng forstås som omgivelserne i bred forstand, herunder befolkning, flora og fauna, vandmiljø, landskab og kulturhistorie.

Resume

Ansøger ønsker at ændring produktionen på ejendommen Katrinevej 44, 4250 Fuglebjerg. Ansøger ejer ejendommen. Der ansøges om et samlet produktionsareal på 3.361 m² i de eksisterende stalde. Der ansøges om flexgruppe slagtesvin og smågrise i hovedparten af staldafsnittene.

Ammoniakemissionen fra anlæggene (stald og lager) er beregnet til 5.099 kg NH₃-N/år. Det er i ansøgningssystemet beregnet, at ammoniakemission fra stalde og lagre maksimalt må være 5.099 kg NH₃-N/år i forhold til opfyldelse af kravet om anvendelse af den bedst tilgængelige teknologi (BAT). Det ansøgte husdyrhold overholder dermed kravene i husdyrgodkendelsesbekendtgørelsen om anvendelse af BAT, for så vidt angår ammoniakemission.

Det er kommunens samlede vurdering, at naturområder omfattet af lovens § 7 ikke påvirkes væsentligt af projektet på Katrinevej 44, og at ansøgningen overholder de generelle beskyttelseskrav.

De beregnede lugtemissionsværdier fra det samlede anlæg ligger under de grænser, der er fastsat for lugtpåvirkning af henholdsvis byzone, samlet bebyggelse og nabobeboelse. Det betyder, at anlægget på ejendommen kan drives, uden at den daglige drift giver anledning til væsentlige lugtgener for omgivelserne.

Støj, støv, vibrationer, lys og opbevaring af døde dyr m.v. vurderes ikke at være til gene pga. afstanden til naboer.

Antallet af transporter til og fra ejendommen forventes at være det samme som ved eksisterende produktion. Det svarer til ca. 5 transport dagligt i hverdage til/fra ejendommen. Grundet staldanlæggets placering vurderes det, at transporter til og fra ejendommen ikke vil være til væsentlig gene for omgivelserne.

Miljøgodkendelsens gyldighed og behovet for supplerende tilladelser m.v.

Miljøgodkendelsen gælder for det konkrete projekt. Hvis der sker ændringer i grundlaget for vores vurdering, skal der indsendes en ny ansøgning. Dette gælder for eksempel ændringer i forhold til de ansøgte dyretyper, stald- og opbevaringsanlæg. Miljøgodkendelsen fritager ikke fra krav om eventuel anmeldelse, tilladelse, godkendelse og/eller dispensation efter anden lovgivning, f.eks. Museumsloven, Naturbeskyttelsesloven, Vandforsyningsloven Vandløbsloven og byggelovgivningen.

Afgørelsen omfatter alene forholdet til Lovbekendtgørelse om husdyrbrug og anvendelse af gødning m.v. – nr. 1020 06.07.2018. Øvrige relevante tilladelser og godkendelser skal indhentes særskilt.

Godkendelsen gives på følgende vilkår

Vilkår for driften af anlæggene og husdyrproduktionen

Generelle vilkår

1. Husdyrproduktionen skal etableres i henhold til nedenstående skema, hvoraf den maksimalt tilladte årsproduktion omfatter:

Stald	Dyregruppe	Produktionsareal (m ²)	Staldsystem
Eksisterende stald 1 fra 2003	Smågrise	246	Delvis spaltegulv
Eksisterende stald 1 fra 2003	Flex - Smågrise og slagtesvin	1387	Delvis spaltegulv, 50-75 % fast gulv
Eksisterende stald 1 fra 2003	Flex - Smågrise og slagtesvin	111	Delvis spaltegulv, 50-75 % fast gulv
Eksisterende stald 1 fra 2003	Flex - Smågrise og slagtesvin	133	Fulldrænet gulv (kummer under hele arealet)
Eksisterende stald 2 fra 2006	Smågrise	271	Delvis spaltegulv
Eksisterende stald 2 fra 2006	Flex - Smågrise og slagtesvin	1115	Delvis spaltegulv, 50-75 % fast gulv
Eksisterende stald 2 fra 2006	Flex - Smågrise og slagtesvin	39	Delvis spaltegulv, 50-75 % fast gulv
Eksisterende stald 2 fra 2006	Flex - Smågrise og slagtesvin	59	Delvis spaltegulv, 50-75 % fast gulv

2. Medarbejdere skal være orienteret om ejendommens miljøgodkendelse og være bekendt med vilkårene i den.
3. Ejendommen skal udarbejde en beredskabsplan i forbindelse med at godkendelsen tages i brug. Beredskabsplanen skal hele tiden holdes ajour og være nemt tilgængelig. Alle medarbejdere skal være bekendt med planen og den skal opsættes et centralt sted på ejendommen. Hvis der er udenlandske medarbejdere på ejendommen, skal beredskabsplanen forefindes i form af skitser og billeder.
4. Beredskabsplanen skal som et minimum indeholde 1) oplysninger om procedurer, der beskriver relevante tiltag med henblik på at stoppe uheldet og begrænse udbredelsen, 2) oplysninger om hvilke personer og myndigheder, der skal alarmeres og hvordan, 3) kortbilag over bedriften med angivelse af miljøfarlige stoffer, afløbs- og drænsystemer, vandløb m.m., 4) en opgørelse over materiel, der kan anvendes i forbindelse med afhjælpning, inddæmning og opsamling af spild/lækage, der kan medføre konsekvenser for det eksterne miljø.
5. Den endelige beredskabsplan inkl. bilag skal fremsendes i kopi til kommunen, senest 3 måneder efter at godkendelsen er taget i brug.

Foderopbevaring og foder

6. Eventuelt spild af foder skal fjernes dagligt.

Energi- og vandforbrug

7. Bedriftens energiforbrug (el, diesel og fyringsolie) samt vandforbrug skal årligt aflæses og registreres i en driftsjournal. Driftsjournalen skal opbevares i fem år og skal fremvises på tilsynsmyndighedens forlangende.
8. Stiger husdyrbrugets energi- og/eller vandforbrug utilsigtet, skal der i forbindelse med tilsyn fremlægges virkemidler til nedbringelse af forbruget. Processen med at finde og efterfølgende implementere disse virkemidler finansieres af husdyrbruget.
9. Ventilationsanlægget skal vedligeholdes og efterses i henhold til producentens anvisninger for det pågældende anlæg. Ventilationssystemet skal rengøres ved hvert holdskifte. Driftsjournal herfor skal indeholde oplysninger om dato for kontrol og rengøring.
10. Der skal være alarmanlæg på vandforsyningen, således at alarm går i gang i tilfælde af brud på vandledning. Alarmen skal meddeles elektronisk til driftsherren.

Husdyrgødning

11. Det samlede overfladeareal på ejendommens fortank og gyllebeholdere må maksimalt udgøre 1.771 m².
12. Omrøring af gyllebeholder må tidligst påbegyndes umiddelbart før udkørsel.
13. Håndteringen af husdyrgødningen skal altid foregå under opsyn og således, at spild undgås og under tilbørligt hensyn til omgivelserne.
14. Gyllebeholderne skal minimum efterses en gang årligt for brud, revner og kabelskader. Der skal føres logbog over egenkontrollen.
15. Hvis der ikke anvendes selvlæssende gyllevogn ved tømning af gyllebeholderne, skal der etableres en betonbefæstet læsseplads af en sådan størrelse, at spild ikke tilføres ubefæstede arealer. Læssepladsen skal have fald mod opsamlingsbrønd, hvorfra spild automatisk ledes videre til forbeholder eller gyllebeholder. Pladsen skal rengøres for spild af gødning umiddelbart efter udbringningsperioden er afsluttet.

Lugt

16. Såfremt Næstved Kommune skønner, at lugt fra bedriften giver anledning til væsentlige lugtgener, skal ejendommen for egen regning lade foretage undersøgelse af forskellige lugtkilder og iværksætte foranstaltninger, således at lugtgenerne formindskes. Foranstaltningerne skal aftales med Næstved Kommune.
17. Hele ejendommen og dens omgivelser skal renholdes således at ejendommen ikke giver anledning til lugtgener, som efter Næstved Kommunes vurdering er til væsentlig gene for omgivelserne. Der skal således til stadighed opretholdes en god staldhygiejne, herunder tørhed af båsenes og foderarealernes bund, renholdelse for at hindre støv- og smudsbelægninger i stalden samt renholdelse af fodringssystem m.v.

Støj

18. Husdyrbrugets samlede støjbidrag til omgivelserne må ikke overstige følgende værdier, målt ved nabobeboelser eller deres opholdsarealer:

Periode	Referencetidsrum	Værdi dB(A)
Mandag – fredag kl. 7-18	8 timer	55
Lørdag kl. 7-14	7 timer	55
Lørdag kl. 14-18	4 timer	45
Søn- og helligdag kl. 7-18	8 timer	45
Alle dage kl. 18-22	1 time	45
Alle dage kl. 22-7	½ time	40

Støjbidraget måles som det ækvivalente, konstante og korrigerede støjniveau i dB(A). Spidsværdierne af støjniveauet må om natten kl. 22-07 ikke overstige 55 dB(A). Støjgrænselværdierne omfatter kun støj fra faste tekniske installationer.

19. Hvis myndigheden vurderer, at der er behov for det, f.eks. ved begrundede klager over støj, skal virksomheden for egen regning dokumentere, at støjgrænserne er overholdt. Dokumentationen skal være i form af en akkrediteret/certificeret støjmåling eller beregning, som overholder Miljøstyrelsens vejledninger på området og udføres som efter retningslinjerne: – Miljømåling, ekstern støj. En sådan dokumentation kan højst kræves 1 gang årligt. Eventuelle måle- eller beregningpunkter skal inden udførelsen aftales med tilsynsmyndigheden.
20. Transport til og fra ejendommen skal så vidt muligt foretages på hverdage mandag til fredag fra kl. 7.00 - 18.00.
21. Defekte og støjende anlæg, pumper, kompressorer eller lignende skal straks udbedres eller skiftes.
22. Der må ikke forekomme unødigt tomgangskørsel på ejendommen.

Støv og lys

23. Driften af ejendommen må ikke medføre væsentlige støvgener uden for ejendommens eget areal.
24. Foderanlæg skal indrettes således, at støvgener i forbindelse med indblæsning og behandling af foder undgås.
25. Der skal anvendes lavenergibelysning og bevægelsessensorer hvor det er hensigtsmæssigt.
26. Udendørs pladsbelysning skal forsynes med bevægelsessensorer, der sikrer, at lyset maksimalt er tændt i op til 30 minutter ad gangen, og ellers må udendørs pladsbelysning kun være tændt, når der er aktiviteter på pladsen ved lyset.
27. Husdyrbruget må ikke medføre lysgener uden for ejendommens areal. Hvis der opstår væsentlige lysgener, skal der foretages tiltag til nedbringelse af genen.

Kemikalier

28. Tankning af diesel skal ske fra en plads med fast og tæt bund eller på et underlag hvorfra der er afløb til olie/benzinudskiller. Tanken skal opstilles med god afstand til afløb til dræn.

29. Tanke til opbevaring af dieselolie skal være placeret på fast og tæt bund, og med god af stand til afløb til dræn.
30. Pesticider og øvrige kemikalier skal opbevares miljømæssigt forsvarligt, dvs. på et fast og tæt underlæg, uden afløb i nærheden, og således at indholdet af den største beholder kan tilbageholdes og opsamles.

Affald

31. Affald skal jævnligt bortskaffes fra ejendommen, og farligt affald skal opbevares miljømæssigt forsvarligt.
32. Oplagspladsen for døde produktionsdyr skal placeres som angivet på bilag 1.2.
33. Beholdere med spildolie skal opstilles på en tæt opsamlingsbakke egnet til formålet, og som kan indeholde volumen af den største beholder.
34. Hvis spildolie opbevares i en olietank, skal tanken sløjfes efter de samme sløjfningsterminer, som tanke omfattet af den til enhver tid gældende olietanksbekendtgørelsen (Bekendtgørelse om indretning, etablering og drift af olietanke, rørsystemer og pipelines). Tanken skal opstilles på et tæt underlag med opkant, og der skal være påmonteret skilt på tanken, hvor fabrikationsår fremgår.

Skadedyr

35. Ejendommen skal foretage en effektiv fluebekæmpelse, der som minimum er i overensstemmelse med de seneste retningslinjer fra Institut for Agroøkologi, Århus Universitet.
36. Hele ejendommen og dens omgivelser skal holdes i en renlig og ryddelig stand og opbevaring af foder skal ske på en sådan måde, at der ikke opstår risiko for tilhold af skadedyr (rotter m.v.).

Husdyrbrugets ophør

37. Ved ophør af driften skal produktionsanlæg, husdyrgødnings- og foderopbevaringsanlæg tømmes og rengøres grundigt. Gødningsopbevaringsanlæg skal tømmes indenfor næste planperiode. Stoffer der kan forurene jord, undergrund og overfladevand, samt affald skal bortskaffes efter gældende regler.

Egenkontrol

38. Følgende materiale skal som et minimum til enhver tid kunne forevises tilsynsmyndigheden og dokumentationen skal opbevares i min. 3 år.:
 - a. Dokumentation for produktionsniveau: f.eks. produktionsrapporter, flyttelister eller slagteriafregninger. Dokumentationen skal opbevares i min. 3 år.
 - b. E-kontroller eller slagteriafregninger.
 - c. Dokumentation for bortskaffelse af døde dyr.
 - d. Kvitteringer for aflevering af affald.
 - e. Årlig registrering af el-, diesel-, fyringsolie og vandforbrug.

- f. Dokumentation for bortskaffelse af miljøfarligt affald minimum 3 år tilbage.
- g. Dokumentation for indkøb af lavenergipærer/lysstofrør minimum 5 år tilbage.
- h. Dokumentation for flue- og rottebekæmpelse.
- i. Ajourført lagerregnskab for husdyrgødning.
- j. Opdateret beredskabsplan
- k. Opdateret miljøledelsessystem.

Offentlighed og partshøring

Ansøgningen blev offentliggjort på kommunens hjemmeside www.naestved.dk fra den 6.8.2018 med mulighed for at komme med kommentarer frem til den 27.8.2018.

En enkelt har i forannonceret anmodet om at få tilsendt ansøgningsmaterialet.

Naboorientering og partshøring (lugtkonsekvenszone = 1004 m)

I et brev af den 30.1.2019 blev naboer og omkringboende orienteret om, at udkast til afgørelse forelå, og at de havde 30 dage til at kommentere udkastet. Naboer og omkringboende er i denne forstand ejere af alle matrikler, der støder op til ejendommen, samt ejere og lejere indenfor lugtkonsekvenszonen.

Næstved Kommune har ikke modtaget nogen bemærkninger i høringsperioden.

Offentliggørelse, hjemmel og klagevejledning

Godkendelsen annonceres den 14.3.2019 på kommunens hjemmeside. Miljøgodkendelsen vil desuden blive offentliggjort på hjemmesiden dma.mst.dk. Du skal søge på adressen under offentliggørelser.

Miljøgodkendelsen er meddelt med hjemmel i §16a stk. 2 i Lovbekendtgørelse om husdyrbrug og anvendelse af gødning m.v.– nr. 1020 af 6.7.2018.

Afgørelsen kan inden 4 uger fra afgørelsens annoncering, dvs. senest den 11.4.2019 påklages til Miljø- og Fødevareklagenævnet. En klage er indgivet når den er tilgængelig for Næstved Kommune i klageportalen.

Klageberettiget er ansøger og enhver, der har en individuel, væsentlig interesse i sagen, miljøministeren samt visse organisationer. Klageberettigede er orienteret ved annonceringen, og kopi af godkendelsen er sendt til organisationer og myndigheder.

Klagen skal fremsendes direkte til Miljø- og Fødevareklagenævnet via Klageportalen, som du finder på www.naevneneshus.dk. Du vælger det nævn, du vil klage til og logger på klageportalen med NemId. Vejledning om hvordan man logger på og anvender Klageportalen, findes også på disse hjemmesider.

Konkrete spørgsmål om brug af Klageportalen kan rettes til supportfunktionen på e-mail nmkn@nmkn.dk eller telefon 7254 1101.

Behandling af en klage ved Miljø- og Fødevareklagenævnet er pålagt et gebyr. Gebyret tilbagebetales ved medhold.

Såfremt afgørelsen påklages, vil dette blive meddelt ansøger. En klage har ikke opsættende virkning for ibrugtagning af godkendelsen med mindre Miljø- og Fødevareklagenævnet bestemmer andet.

Denne afgørelse kan endvidere indbringes for domstolene, jf. Husdyrbruglovens § 90. En eventuel sag skal være anlagt inden 6 måneder efter annonceringen.

Retsbeskyttelse og revurdering

Jævnfør §§ 39 og 40 i Husdyrgodkendelsesbekendtgørelsen¹, skal en miljøgodkendelse regelmæssigt og mindst hvert 10 år tages op til revurdering. Den første revurdering foretages allerede efter 8 år, hvor retsbeskyttelsen udløber, eller senest 4 år efter vedtagelsen af nye BAT konklusioner. Næstved Kommune forventer at revurdere husdyrbruget igen senest i 2027.

Vilkårene i miljøgodkendelsen kan efter 8 år fra meddelelsetidspunktet ændres ved påbud, eller der kan nedlægges forbud imod fortsat drift, jævnfør Husdyrbruglovens § 41. Årsager til ændring af vilkår ved påbud kan f.eks. være, at der er fremkommet nye oplysninger om forureningens skadelige virkning, hvis forureningen medfører skadevirkninger, der ikke kunne forudses ved godkendelsens meddelelse, eller hvis forureningen i øvrigt går ud over det, som blev lagt til grund ved godkendelsens meddelelse.

Orientering

En godkendelse efter § 16a, stk. 2 bortfalder, hvis den ikke er udnyttet, inden 6 år efter af godkendelsen er meddelt. Hvis en del af godkendelsen ikke er udnyttet, bortfalder denne del jævnfør § 59a stk. 1 i Husdyrbrugloven. Hvis miljøgodkendelsen efterfølgende ikke har været helt eller delvist udnyttet i 3 på hinanden følgende år, bortfalder den del af godkendelsen, der ikke har været udnyttet i de seneste 3 år, jævnfør lovens § 59a, stk. 2. Udnyttelse anses her for at foreligge når mindst 25 pct. af det godkendte produktionsareal udnyttes driftsmæssigt. Med driftsmæssig udnyttelse forstås, at der på det pågældende produktionsareal mindst produceres 50 procent af det mulige inden for rammerne af dyrevelfærdskravene eller andre relevante krav.

Bedriften skal til enhver tid leve op til gældende regler i love og bekendtgørelser – også selvom disse regler eventuelt måtte være skærpede i forhold til denne godkendelse.

Ved akut forurening skal alarmcentralen straks kontaktes på 114.

Udarbejdelsen af denne miljøgodkendelse er omfattet af bekendtgørelsen om brugerbetaling for godkendelse og tilsyn. Taksten og timebetaling er fastsat af Miljøministeriet.

Næstved Kommune, den 14-3-2019

¹ Bekendtgørelse om godkendelse og tilladelse m.v. af husdyrbrug [BEK nr. 1021 af 6.7.2018](#)

Med venlig hilsen

Bente Kryger Nielsen

Landbrugs- og Miljømedarbejder

Center for Plan og Miljø
Næstved Kommune
Rådmandshaven 20
4700 Næstved
Tlf. 5588 6196

Bilag:

1. Miljøteknisk beskrivelse og vurdering af drift og anlæg

Kopi sendt til:

- Ansøgers konsulent; Max Jacobsen Miljørådgivning, via e-mail: mjb@maxjakobsen.eu.
- Miljøstyrelsen Storstrøm, Fejøgade 1, 4800 Nykøbing F, via e-mail: mst@mst.dk
- Embedslægeinstitutionen, Sjælland, Rolighedsvej 7,2., 4180 Sorø, via e-mail: stps@stps.dk.
- Landbrugsstyrelsen, Nyrupsgade 30, 1780 København V, via e-mail: mail@lbst.dk
- Danmarks Fiskeriforening, H.C. Andersens Boulevard 37, 1553 København V, via e-mail: mail@dkfisk.dk
- Ferskvandsfiskeriforeningen for Danmark, NP Danmarksvej 79, 8732 Hovedgård, formand Niels Barslund via email: nb@ferskvandsfiskeriforeningen.dk.
-
- Friluftsrådet, Scandiagade 13, 2450 København SV. Lokalafdeling: Friluftsrådet for SydvestSjælland, att. Arne Kristensen, Stendyssevej 17, 4171 Glumsø, via mail: sydvest@friluftsraadet.dk
- Arbejderbevægelsens Erhvervsråd, Reventlowsgade 14,1, 1651 København V, via e-mail: ae@ae.dk.
- Forbrugerrådet, Fiolstræde 17, postbox 2188, 1017 København K, via email: fbr@fbr.dk.
- Danmarks Sportsfiskerforbund, Skyttevej 4, Vingsted, 7182 Bredsten, via email: post@sportsfiskerforbundet.dk, og cskotte@cas.org
- Dansk Ornitologisk Forening, Vesterbrogade 140, 1620 Kbh. V., natur@dof.dk og naestved@dof.dk.
- Det Økologiske Råd, Blegdamsvej 4B, 2200 København N, via email: husdyr@ecocouncil.dk.
- Danmarks Naturfredningsforening, Masnedøgade 20, 2100 København Ø., via email: dn@dn.dk og donnaestved-sager@dn.dk



Bilag 1

Miljøteknisk beskrivelse og vurdering af drift og anlæg

Katrinevej 44, 4200 Slagelse



1. INDLEDNING.....	3
1.1 DEN ANSØGTE PRODUKTION	3
2. HUSDYRBRUGETS BELIGGENHED OG PLANMÆSSIGE FORHOLD	7
2.1 LANDSKABET OG PLANFORHOLD	7
2.2 AFSTANDSKRAV	9
3. OPBEVARINGSKAPACITET OG GØDNINGSHÅNDBTERING	11
3.1 OVERFLADEAREAL FOR GØDNING SOPBEVARINGSANLÆG	11
3.2 GØDNINGSPRODUKTION OG OPBEVARINGSKAPACITET	12
3.3 DRIFT AF GYLLEBEHOLDER	13
3.4 HÅNDBTERING AF HUSDYRGØDNING	14
4. HUSDYRBRUGETS FORURENING OG FORURENINGSBEGRÆNSENDE FORANSTALTNINGER.....	15
4.1 ANVENDELSE AF BEDST TILGÆNGELIG TEKNIK, BAT.....	15
4.1.1 Foder.....	15
4.1.2 Energi og vandforbrug.....	16
4.1.3 Spildevand.....	19
4.1.4 Management	19
4.1.5 Samlet vurdering af BAT.....	21
4.2 PÅVIRKNING AF SÅRBAR NATUR OG SÅRBARE ARTER	22
4.2.1 Naturområder beskyttet af § 7 i Lov miljøgodkendelse af husdyrbrug mv.	25
4.2.2 Natura 2000-områder.....	29
4.2.3 Bilag IV-arter og andre beskyttede eller fredede arter.....	31
4.3 LUGT.....	33
4.4 TRANSPORT	35
4.5 STØJ	37
4.6 STØV.....	39
4.7 LYS.....	40
4.8 KEMIKALIER	40
4.9 AFFALD.....	41
4.10 SKADEDYR.....	42
4.11 HUSDYRBRUGETS OPHØR.....	43
5. DRIFTSFORSTYRRELSER OG UHELD	44
6. EGENKONTROL.....	44
7. ALTERNATIVE LØSNINGER OG 0-ALTERNATIV	45
8. SAMLET VURDERING	46
9. REFERENCER.....	47
10. BILAG	49

1. INDLEDNING

Næstved Kommune har den 13.07.2018 modtaget ansøgning om ændring af svineproduktionen på Katrinevej 44, 4200 Slagelse.

Hans Christian Dahl ansøger om en miljøgodkendelse til ændring af husdyrproduktionen på Katrinevej 44, 4200 Slagelse med et samlet produktionsareal på 3.361 m². Ændringen sker i eksisterende stalde. Der søges om flexgruppen slagtesvin og smågrise i de staldafsnit, som der i dag anvendes til slagtesvin.

Der ændres ikke på gødningshåndtering i forbindelse med ændringen.

Ansøgningen omfatter godkendelse efter § 16a, stk. 2 i Lovbekendtgørelse om husdyrbrug og anvendelse af gødning m.v. – nr. 1020 af 6.7.2018 med senere ændringer (Husdyrbrugloven).

Denne miljøtekniske beskrivelse og vurdering danner grundlag for de vilkår, der meddeles i godkendelsen. Udgangspunktet for den miljøtekniske beskrivelse og vurdering er ansøgning om miljøgodkendelse og miljøkonsekvensrapport der er fremsendt via www.husdyrgodkendelse.dk (skema nr. 205.678), samt tilhørende supplerende materiale tilsendt fra ansøgers konsulent.

1.1 Den ansøgte produktion

Ansøger oplyser

Der ansøges om en miljøgodkendelse af en eksisterende husdyrproduktion med et produktionsareal på 3.361 m².

Der opføres ingen nye driftsbygninger, og der foretages ingen ændringer af det eksisterende produktionsanlæg.

Nedenfor følger en gennemgang af de enkelte stalde og de produktionsarealer, der er i de respektive stalde. På bilag 1 er staldene med produktionsarealerne vist.

Ejendommens stalde kan inddeles i to stalde, der begge anvendes til en produktion af smågrise og slagtesvin. I ansøgt drift ønsker ansøger at have størst mulig fleksibilitet i produktionen. Derfor ansøges der om at have flexgruppen slagtesvin og smågrise i de staldafsnit, der i dag anvendes som slagtesvinestalde.

Produktionsareal i staldafsnit 1 (stald fra 2003)

Indretningen af denne stald fremgår af tabel 1 nedenfor.

Tabel 1. Oversigt over produktionsareal i stald 1.

Dyretype	Sektions-litra	Antal sektioner	Antal stier pr. sektion	Staldsystem	Stibredde	Stidybde	Produktionsareal
Smågrise	A	2	12	Del. spalter (>25 % fast gulv)	2,37 m	4,32 m	246 m ²
Total smågrise							246 m²
Slagtesvin/smågrise	B	9	12	Del. spalter (50-75 % fast gulv)	2,40 m	5,35 m	1.387 m ²
Bufferstier slagtesvin/	C	1	16	Del. spalter (50-75 % fast gulv)	1,80 m	3,85 m	111 m ²

smågrise							
Bufferstier slagtesvin/ smågrise	D	1	20	Fulldrænet gulv	1,77 m	3,77 m	133 m ²
Total slagtesvin/ smågrise							1.631 m²
Total produktions- areal							1.877 m²

På figuren for stald 1 nedenfor er de respektive sektioner vist med litra A-D.



Figur stald 1. Oversigt over produktionsarealers placering i stald 1 fra 2003. De enkelte sektionerlitra A-D stemmer overens med sektionerlitra i tabel 1 ovenfor.

Ansøgt dyretype i stald 1:

Der søges om dyretypen: Smågrise på 246 m² produktionsareal.

Der søges om flexgruppen: slagtesvin og smågrise på 1.631 m² produktionsareal.

Produktionsareal i staldafsnit 2 (stald fra 2006)

Indretningen af denne stald fremgår af tabel 2 nedenfor.

Tabel 2. Oversigt over produktionsareal i stald 2.

Dyretype	Sektions- litra	Antal sektioner	Antal stier pr. sektion	Staldsystem	Stibredde	Stidybde	Produktionsareal
Smågrise	E	2	12	Del. spalter (>25 % fast gulv)	2,40 m	4,70 m	271 m ²
Total smågrise							271 m²
Slagtesvin/ smågrise	F	8	12	Del. spalter (50-75 % fast gulv)	2,40 m	4,84 m	1.115 m ²
Bufferstier slagtesvin/ smågrise	G	1	8	Del. spalter (50-75 % fast gulv)	1,80 m	2,70 m	39 m ²

Bufferstier slagtesvin/ smågrise	H	1	8	Del. spalter (50-75 % fast gulv)	1,80 m	4,10 m	59 m ²
Total slagtesvin/ smågrise							1.213 m²
Total produktions- areal							1.484 m²

På figuren for stald 2 nedenfor er de respektive sektioner vist med litra E-H.



Figur stald 2. Oversigt over produktionsarealers placering i stald 2 fra 2006. De enkelte sektioner E-H stemmer overens med sektioner i tabel 2 ovenfor.

Ansøgt dyretype i stald 1:

Der søges om dyretypen: Smågrise på 271 m² produktionsareal.

Der søges om flexgruppen: slagtesvin og smågrise på 1.213 m² produktionsareal.

BAT

Miljøstyrelsens vejledende krav om anvendelse af bedste tilgængelige teknologi (BAT) til reduktion af ammoniakemissionen fra stald og lager er opfyldt (jævnfør afsnit nedenfor). Ifølge beregningerne i Miljøstyrelsens IT-ansøgningssystem er der følgende ammoniaktab fra anlægget (stalder samt opbevaringsanlæg til husdyrgødning) i ansøgt drift og nudriften.

Figur 1: Ammoniakfordampning fra staldanlægget

	Ansøgt	Nudrift	8-års drift
Ammoniakfordampning	5.099 kg NH ₃ -N	5.099 kg NH ₃ -N	5.099 kg NH ₃ -N

BAT i relation til ammoniak

Miljøstyrelsen har fastlagt emissionsgrænseværdier ud fra følgende to principper:

1. Enkeltteknologier, der overstiger ca. 100 kr. per reduceret kg N indgår ikke.
2. Meromkostningerne forbundet med opfyldelse af emissionsgrænseværdierne bør ikke overstige ca. 1 % af de samlede årlige produktionsomkostninger.

Ved at anvende Miljøstyrelsens emissionsgrænseværdier kan der beregnes et BAT-niveau for ammoniakemissionen på 5.099 kg NH₃-N/år. Beregningerne fremgår af IT-ansøgningskema 205.678.

Den ansøgte husdyrproduktion har en ammoniakemission på 5.099 kg NH₃-N/år.

Miljøstyrelsens BAT-emissionsgrænseværdier er overholdt, og der er dermed truffet de nødvendige foranstaltninger til at forebygge og begrænse forureningen fra det samlede staldanlæg ved anvendelse af den bedste tilgængelige teknik til reduktion af ammoniakemissionen.

Kommunens vurdering

Der ansøges om ændringer i en eksisterende svineproduktion på Katrinevej 44, 4200 Slagelse. Produktionsanlægget udgøres af bygninger og anlæg vist på situationsplanen, jævnfør bilag 1.2. Det eksisterende produktionsareal udgør jævnfør ansøgningens oplysninger 3.361 m², som med nærværende miljøgodkendelse forbliver uændret.

I begge de to eksisterende to-klimastalde (517 m²) til smågrise er der delvis spaltegulv. Disse stalde ændres ikke i forbindelsen med denne ansøgning.

I de eksisterende slagtesvinestalde (2.711 m²) er der delvis spaltegulv, 50 - 75 % fast gulv. Der ansøges om et produktionsareal på 2.711 m² til flexgruppen, slagtesvin og smågrise, 50 - 75 % fast gulv og et produktionsareal på 133 m² til flexgruppen, slagtesvin og smågrise, fulddrænet gulv (kummer under hele arealet).

I ansøgningen er størstedelen af produktionsarealet (2844 m²) angivet som flexgruppen smågrise og slagtesvin, hvilket giver miljøgodkendelsen større fleksibilitet, idet ansøger kan vælge mellem enhver kombination af smågrise og slagtesvin på dette produktionsareal under overholdelse af pladskrav i forhold til dyrevelfærdsreglerne.

Produktionsarealet, staldtyperne og dyretyperne, er grundlaget for ansøgningssystemets beregninger af ammoniakfordampningen fra staldene, lugt, og husdyrgødningens indhold af kvælstof og fosfor.

Det er derfor nødvendigt at stille vilkår til ovennævnte forhold, da det vil være med til at sikre, at miljøpåvirkningerne fra ejendommen i form af ammoniak og lugt, samt husdyrgødningens indhold af kvælstof og fosfor, vil fastholdes på det niveau, der fremgår af ansøgningen, og ud fra hvilket den miljømæssige påvirkning er vurderet og godkendt.

Kommunen vurderer, at husdyrbrugets eventuelle medarbejdere skal være orienteret om ejendommens miljøgodkendelse, så de er bekendt med vilkårene for drift af husdyrbruget.

Kommunens vurdering af BAT

Ammoniakfordampningen fra staldanlægget er i www.husdyrgodkendelse.dk beregnet til at være 5.099 kg N/år.

I ansøgningssystemet er der foretaget en beregning af den vejledende grænseværdi for ammoniaktab (emissionsgrænseværdien) pr. år opnåelig ved anvendelse af bedste tilgængelige teknik (BAT). Beregningerne er foretaget efter de retningslinjer og beregningsmetoder der fremgår af Miljøstyrelsens standardvilkår for BAT fra 2011, og

afhænger af om en produktion er placeret i det nye staldafsnit eller i de eksisterende stalde. BAT-emissionsgrænsen er beregnet til 5.099 kg N/år.

Kommunen vurderer, at principperne i BREF-dokumentet (godt landmandskab, foder, staldindretning, forbrug af vand og energi, opbevaring af husdyrgødning samt udbringning) også kan anvendes for husdyrproduktionen på Katrinevej 44. Disse emner er behandlet i de øvrige afsnit.

Ammoniakemissionens påvirkning af naturområder er vurderet i afsnit 4.2.

Vilkår

For at fastholde den ansøgte husdyrproduktion på de på ansøgningstidspunktet gældende miljøkrav, bliver der stillet vilkår om at:

- Husdyrproduktionen skal etableres i henhold til nedenstående skema, hvoraf den maksimalt tilladte årsproduktion omfatter:

Stald	Dyregruppe	Produktionsareal (m²)	Staldsystem
Eksisterende stald 1 fra 2003	Smågrise	246	Delvis spaltegulv
Eksisterende stald 1 fra 2003	Flex - Smågrise og slagtesvin	1387	Delvis spaltegulv, 50-75 % fast gulv
Eksisterende stald 1 fra 2003	Flex - Smågrise og slagtesvin	111	Delvis spaltegulv, 50-75 % fast gulv
Eksisterende stald 1 fra 2003	Flex - Smågrise og slagtesvin	133	Fulldrænet gulv (kummer under hele arealet)
Eksisterende stald 2 fra 2006	Smågrise	271	Delvis spaltegulv
Eksisterende stald 2 fra 2006	Flex - Smågrise og slagtesvin	1115	Delvis spaltegulv, 50-75 % fast gulv
Eksisterende stald 2 fra 2006	Flex - Smågrise og slagtesvin	39	Delvis spaltegulv, 50-75 % fast gulv
Eksisterende stald 2 fra 2006	Flex - Smågrise og slagtesvin	59	Delvis spaltegulv, 50-75 % fast gulv

- Medarbejdere skal være orienteret om ejendommens miljøgodkendelse og være bekendt med vilkårene i den.

2. Husdyrbrugets beliggenhed og planmæssige forhold

2.1 Landskabet og planforhold

Ansøger oplyser

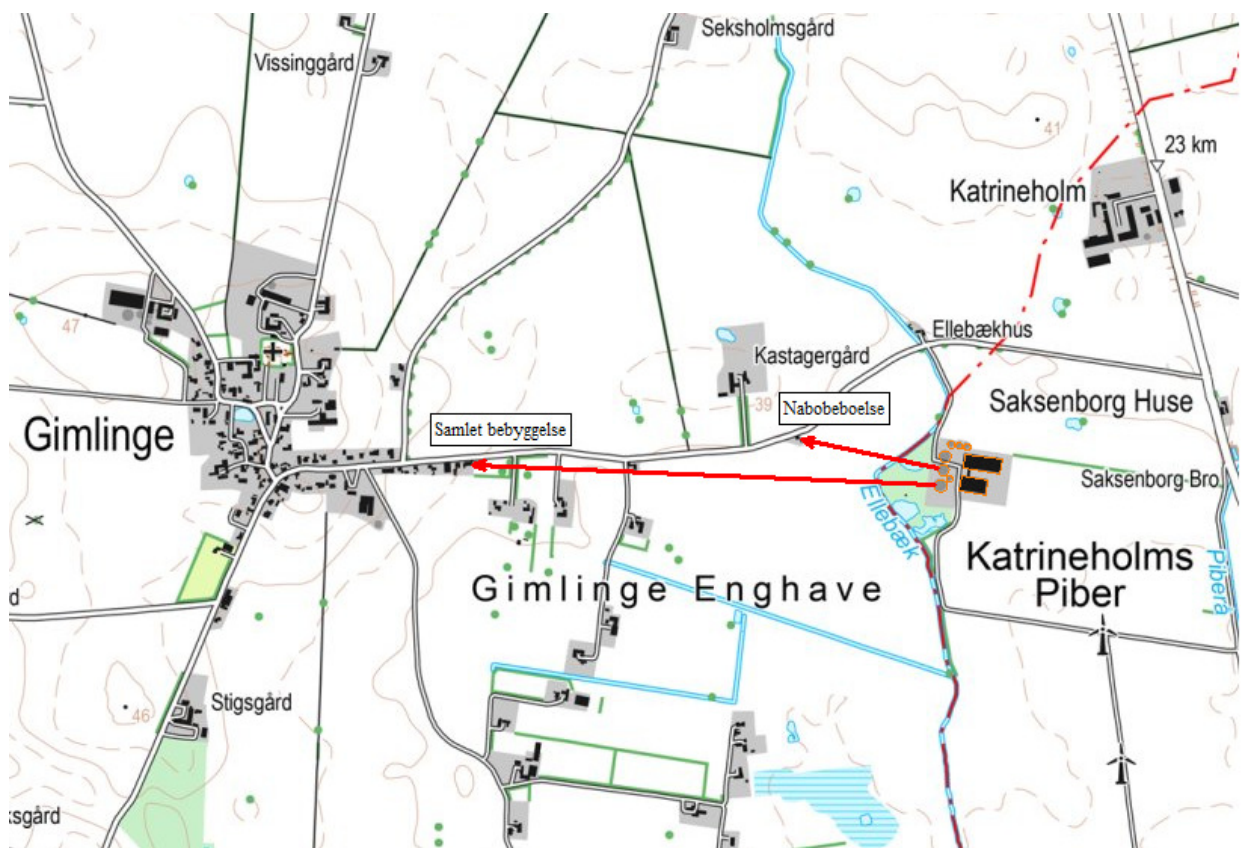
Husdyrbruget er placeret i landzonen med ca. 310 meter til nærmeste nabobeboelse på Katrinevej 42. Der gøres opmærksom på, at ansøger ejer ejendommen på Katrinevej 19A.

Nærmeste nabobeboelse i samlet bebyggelse er Katrinevej 26A, der ligger ca. 1.040 meter vest for driftsbygningerne.

Nærmeste byzone/sommerhusområde ligger ved Dalmose ca. 3,5 km sydvest for driftsbygningerne.

Afstandene er målt fra de nærmeste husdyr- og gødningsopbevaringsanlæg.

Nedenstående figur 1 viser et kort med placering af nabobeboelser i forhold til husdyrbrugets anlæg.



Figur 1. Beliggenhed i forhold til nabobeboelser og samlet bebyggelse. Byzonen ved Dalmose fremgår ikke af figuren, da den ligger 3,5 km fra nærmeste driftsbygning.

Beskrivelse af påvirkningerne på landskabet

Der opføres ikke nye driftsbygninger, og der er derfor ikke vurderet yderligere på lokalisering og landskab.

Kommunens vurdering

Ændringerne i produktionen finder sted i de to eksisterende stalde opført i 2003 og 2006. Staldbygningerne har et areal på henholdsvis 2800 m² og 1954 m² jævnfør ansøgningen. Idet dyreholdet ændres/udvides i eksisterende stalde, og der ikke opføres nye anlæg på ejendommen vurderer Næstved Kommune, at det ansøgte ikke medfører ændringer i ejendommens helhedsudtryk. Det ansøgte anlæg er i sin helhed placeret i landzone, og der er alene tale om eksisterende erhvervsmæssigt nødvendigt byggeri for den pågældende ejendoms drift som landbrugsejendom. Samlet set vil det ansøgte ikke få en væsentlig landskabelig indvirkning, idet bygningsmassen ikke ændres eller udvides. Der ændres heller ikke i eksisterende beplantning på ejendommen. På baggrund heraf stilles der ikke vilkår vedrørende landskabelige forhold.

For yderligere vurdering af det ansøgte påvirkning af natur se afsnit 5.3.

2.2 Afstandskrav

Ansøger oplyser

Anlæggets placering i forhold til afstandskrav jf. husdyrbruglovens kap. 2 (§§ 6 og 8) er angivet i nedenstående tabel 5.

Tabel 5. Afstande ift. § 6 og 8. Afstandene er målt som nærmeste afstand fra husdyranlæg eller gødningsopbevaringsanlæg til de respektive områder.

	Afstand fra anlægget	Afstandskrav jf. husdyrloven
Ikke almene vandforsyningsanlæg	>25 meter	25 meter
Almene vandforsyningsanlæg	>50 meter	50 meter
Vandløb (herunder dræn) og søer	ca. 7 meter	15 meter
Offentlig vej og privat fællesvej	>15 meter	15 meter
Levnedsmiddelvirksomhed	>25 meter	25 meter
Beboelse på samme ejendom	>15 meter	15 meter
Naboskel	>30 meter	30 meter
Nærmeste nabobeboelse uden landbrugspligt (Katrinevej 42)	310 meter	50 meter
Nærmeste samlede bebyggelse (Katrinevej 26A ved Gimlinge)	1.040 meter	50 meter
Nærmeste byzone (Dalmoose)	3.500 meter	50 meter

* Der opføres ikke nye stald- og husdyrgødningsanlæg. Afstanden til drænen er afstanden fra en eksisterende stald til et drænrør, der er placeret i en korngrav med betonvægge og bund. Afstanden til perforerede markdræn er mindst 15 meter.

På ovenstående baggrund vurderes det, at husdyrbruglovens afstandskrav er overholdt.

Dispensation til overskridelse af afstandskrav til dræn

Afstanden fra en eksisterende stald til et drænafløb i en korngrav er ca. 7 meter. Da stalden i sin tid blev bygget, blev alle markdræn i en afstand på mindst 15 meter fjernet. Der blev reolpløjet rundt om stalden i en afstand på mindst 15 meter. Kornsiloe og korngrav er etableret efter stalden blev opført.

Teknisk set er der ikke tale om et markdræn, men et drænafløb fra en korngrav, hvor der er betonvægge og betonbund. Det er et ikke perforeret PVC-rør, der forbindes til et markdræn i en afstand på mere end 15 meter fra den konkrete stald og øvrige stald- og husdyrgødningsopbevaringsanlæg.

Det er ikke muligt, at der indtrænger vand til drænrøret i korngraven fra omgivelserne – andet end regnvand fra oven. Der er en opkant på korngraven på ca. 10 cm, så der ikke kan løbe vand ned i korngraven fra overfladisk afstrømning.

Det vurderes, at der ikke er risiko for at der opstår forurening eller væsentlige gener som følge af at afstanden ikke overholdes for det konkrete afløb fra korngraven. Derfor er det muligt at give dispensation i henhold til § 9 stk. 3 i husdyrbrugloven.

Denne vurdering baseres på følgende:

- der er tale om en korngrav med sider og bund af betonvægge, der er uigennemtrængelige for vand. Det er således kun regnvand fra oven, der kan komme ned i korngraven.
- det er kun en enkelt stald, hvor afstandskravet ikke er overholdt. Der er ikke risiko for, at der løber flydende husdyrgødning ud af stalden og ned i korngraven. For at det skulle kunne ske, skal gyllen stå mindst 10-20 cm over spalterne inde i stalden, hvilket er højst usandsynligt, da der er tilsyn flere gange dagligt i stalden.
- der er heller ikke risiko for at et eventuelt vandrør springer og fylder gyllekanalerne op til over spalterne, da der er vandalarm på vandforsyningen.

På ovenstående baggrund vurderes det, at der kan gives dispensation for en overskridelse af afstandskravet på 15 meter til drænrøret i korngraven, uden dette medfører risiko for forurening eller gener.

Kommunens vurdering

Ved udvidelse af dyrehold og etablering af nye stalde og gødningsopbevaringsanlæg er der en række afstandskrav i Husdyrbruglovens §§ 6 og 8, der skal overholdes. Udvidelse og ændringer af eksisterende dyrehold er ikke tilladt indenfor byzone og sommerhusområder, samt indenfor lokalplanlagte boligområder og områder til offentlige formål i landzone.

Tabel 1: Afstandskrav i henhold til Husdyrbrugloven §§ 6 og 8 og faktuelle afstande for nærmeste stald. Afstandene er afrundet, såfremt stalden ikke ligger i umiddelbar nærhed af de angivne områder.

Afstand til anlæg m.v.	Afstandskrav jf. Husdyrbrugloven (m)	Stalde (m)
Ikke-almene vandforsyningsanlæg	25	>500
Almene vandforsyningsanlæg	50	>500
Vandløb/dræn og søer	15	95/7/100
Offentlig vej og privat fællesvej	15	250
Levnedsmiddelvirksomheder	25	>250
Beboelse på samme ejendom	15	>600
Naboskel	30	>90
Nabobeboelse uden landbrugspligt	50	>270
Område i landzone, der i lokalplan er udlagt til boligformål, blandet bolig og erhvervsformål eller	Min 50 m	>1000

til offentlige formål med henblik på beboelse, institutioner, rekreative formål og lign.		
Eksisterende eller ifølge kommuneplanens rammedel fremtidig byzone eller sommerhusområde (Fuglebjerg)	Min. 50 m	>1000

Tabel 2: Afstanden fra staldafsnittet til en række områder. Afstanden er målt fra staldafsnittets nærmeste punkt ift. området. Afstandene er angivet i meter og afrundet, såfremt anlægget ikke ligger i umiddelbar nærhed af de angivne områder.

Område	Stald/gyllebeholder (m)
Kystnærhedszonen	8.300
Fredede områder	5.600
Strandbeskyttelseslinje	>10.000
Skovbyggelinje	>350
Sø- og åbeskyttelseslinje	1.500
Kirkebyggelinje	3.200
Fortidsmindelinje	>1000
Beskyttede sten- og jorddiger	>600
Lavbundsarealer	>200
Åbent vandløb	90

Situationsplan over anlægget fremgår af bilag 1.2. Kommunen kan konstatere, at husdyrbrugets anlæg overholder fastsatte afstandskrav i Husdyrbruglovens §§ 6 og 8 på nær afstandskravet på 15 m til et afløb til dræn. Det er stald 1, der ligger i en afstand af ca. 7 m til et afløb til dræn i korngraven ved den østligste kornsilo. Ansøger har oplyst, at det er et ikke perforeret PVC-rør, der forbindes til et markdræn i en afstand på mere end 15 meter fra stald 1.

Ansøger har redegjort for, hvorfor kommunen kan give en dispensation til afløbet i korngraven. Næstved Kommune vurderer, at brud på vandledningen og deraf følgende overfyldte gyllekanaler vil være den største risiko for, at gylle fra stalden kan løbe i afløbet. Ansøger har oplyst, at der er installeret en vandalarm, der sender en sms til driftansvarlige, hvis der er et brud på en vandledning og der stilles vilkår om dette under afsnit 4.1.2. Brud på vandledningen vil dermed blive konstateret med det samme og vi vurderer på baggrund heraf, at der ikke er risiko for at gyllekanalerne løber over på grund af vandspild.

Næstved Kommune vurderer, at der uden yderligere vilkår kan meddeles en dispensation fra afstandskravet og meddeler derfor sammen med miljøgodkendelsen en dispensation til Husdyrbruglovens § 8, punkt 3 om afstand til dræn, jævnfør lovens § 9 stk. 3.

Videre kan det konstateres, at husdyrbruget ikke er placeret i forbudszonen på 10 m fra kategori 1 og 2 natur jævnfør Husdyrbruglovens § 7.

Tre af ejendommens gyllebeholdere ligger inden for 100 meter til et vandløb hvilket betyder, at der er krav om gyllealarm jævnfør husdyrgødningsbekendtgørelsen. Der er desuden også krav om 5 års beholderkontrol på grund af afstanden til vandløbet.

3. Opbevaringskapacitet og gødningshåndtering

3.1 Overfladeareal for gødningsopbevaringsanlæg

Af ansøgningen fremgår det, at der er en fortank og tre eksisterende gyllebeholdere på ejendommen og at de har et overfladeareal på henholdsvis 154 m³, 500 m³, 500 m³ og 617

m³. Fortanken med overfladearealet på 154 m³ har fast overdækning (betonlåg) og de tre gyllebeholdere har naturligt flydelag. I forbindelse med denne ansøgning opføres der ingen nye gødningsopbevaringsanlæg på ejendommen.

Overfladearealet for fortanken og gyllebeholderne er i husdyrgodkendelse.dk angivet til 1.771 m². Der ændres ikke på gødningshåndtering og opbevaring i forbindelse med denne ansøgning.

Kommunens vurdering

Næstved Kommune vurderer at opbevaring af flydende gødning i gyllebeholder sker i henhold til reglerne i husdyrgødningsbekendtgørelsen og vurderer, at det angivne overfladeareal stemmer overens med det ansøgte.

Kommunen gør opmærksom på, at det skal sikres, at der er tæt flydelag på de tre gyllebeholdere.

Vurdering af opbevaringskapacitet fremgår af afsnit 3.2.

For at fastholde det ansøgte stilles nedenstående vilkår.

Vilkår

Der vil blive stillet vilkår om, at

- Det samlede overfladeareal på ejendommens fortank og gyllebeholdere må maksimalt udgøre 1.771 m².

3.2 Gødningsproduktion og opbevaringskapacitet

Ansøger oplyser

Der produceres udelukkende svinegylle på ejendommen, og der er følgende opbevaringsanlæg til rådighed:

Gyllebeholder (G1)	2.500 m ³
Gyllebeholder (G2)	2.000 m ³
Gyllebeholder (G3)	2.000 m ³
Fortank (G4)	600 m ³
Opbevaringsanlæg i alt:	7.100 m³

I tabel 7 nedenfor er der lavet en opgørelse over den årlige produktion af husdyrgødning.

I henhold til § 6 i husdyrgødningsbekendtgørelsen skal husdyrbrug råde over opbevaringsanlæg for husdyrgødning med en kapacitet, der er tilstrækkelig til, at udbringningen kan ske i overensstemmelse med reglerne om udbringningstidspunkter m.v.

Den tilstrækkelige opbevaringskapacitet vil normalt svare til mindst 9 måneders tilførsel.

Tabel 7. Opgørelse af opbevaringsbehov og opbevaringskapacitet, jf. Landbrugets Byggeblade 95.03-03.

Dyretype	Staldtype	Antal	Gylle m ³ /år/dyr	Dybstrøelse m ³ /år/dyr	Gylle m ³ /år i alt
Smågrise	Del. spalter	13.850	0,132	-	1.828
Slagtesvin	Del. spalter	13.650	0,540	-	7.371
Gødningsproduktion i alt					9.199
Fradrag for overdækning af gyllebeholder					0
Gødningsproduktion inkl. overfladevand og fradrag for overdækning (i alt)					9.199
Nødvendig opbevaringskapacitet til 9 måneder					6.899
Opbevaringskapacitet til rådighed					7.100
Opbevaringskapacitet på ejendommen (antal måneder)					9,3

På ovenstående baggrund vurderes det, at der er tilstrækkelig opbevaringskapacitet til den ansøgte produktion.

Kommunens vurdering

Foruden flydende husdyrgødning fra produktionen på ejendommen, tilledes der vand fra nedbør i gyllebeholderne og vand fra vask af stalde.

Opbevaringskapacitet på minimum 9 måneder er lovpligtigt jævnfør husdyrgødningsbekendtgørelsens § 11. Kommunen kan konstatere, at ansøger har anvendt de gældende normtal til beregningen af den producerede mængde gylle fra smågrisene. Normtallet for slagtesvin på den ansøgte gulvtype er 0,56 m³/år/dyr, hvilket giver en gødningsproduktion på 7.644 m³ gylle pr. år for de 13.650 slagtesvin. Jævnfør normtallene for gødningsproduktion producerer smågrisene 1.828 m³ gylle pr. år. Tilsammen producerer smågrise og slagtesvinene således 9.472 m³ gylle pr. år. Opbevaringskapaciteten er på baggrund beregnes til 9,0 måneder og der med vurderer kommunen, at der kan være tilstrækkelig kapacitet til den producerede gylle på ejendommen.

Idet forholdet er omfattet af den generelle lovgivning, stilles der ikke vilkår til opbevaringskapaciteten. Kommunen gør dog opmærksom på, at der ved tilsyn skal foreligge dokumentation for dyreholdets størrelse, og dermed den årlige mængde producerede husdyrgødning. Såfremt der er behov for at lejet opbevaringskapacitet til husdyrgødning, skal der ved tilsyn ligeledes fremlægges kopi af de indgåede, nødvendige skriftlige aftaler med en varighed på minimum 5 år.

Næstved Kommune vurderer, at den ansøgte produktion lever op til krav om BAT med hensyn til opbevaring af husdyrgødning, idet gyllebeholdere har tæt bund og vægge. Jævnfør BREF-dokumentet er opbevaring af flydende husdyrgødning i gyllebeholder at betragte som BAT.

Det vurderes, at den generelle lovgivning er tilstrækkelig til at sikre naboer mod unødige gener ved udbringning af husdyrgødning.

3.3 Drift af gyllebeholder

Kommunens beskrivelse og vurdering

Etablering af et tæt og dækkende flydelag på gyllebeholderne er i overensstemmelse med husdyrgødningsbekendtgørelsens regler.

Flydelagets tilstand og tæthed skal kontrolleres løbende, og mindst 1 gang om måneden skal der føres optegnelse over kontrollen i logbog i overensstemmelse med § 20 i husdyrgødningsbekendtgørelsen. Da forhold omkring flydelag og logbog er fastsat i lovgivningen, bliver der ikke stillet vilkår herom.

3.4 Håndtering af husdyrgødning

Kommunens vurdering

I forbindelse med afhentning husdyrgødning kan der opstå lugtgener for de omkringboende. For at begrænse lugtgenerne vil der blive stillet vilkår om, at omrøring af gyllebeholdere først påbegyndes umiddelbart før afhentning. Derudover skal håndteringen af husdyrgødning altid foregå under opsyn, og således at spild undgås og under hensyntagen til omgivelserne.

Når gyllevogn fyldes, kan dette foregå ved en selvlæssende gyllevogn, dvs. en vogn med installeret pumpeårn. Ved at have et pumpeårn på gyllevognen reduceres risiko for spild i forbindelse med fyldning af gyllevogn. Det skal dog sikres, at sugearmen er tom, inden den svinges ind over gyllevognen, for at undgå spild ved gyllebeholderen. Hvis der etableres pumpeanlæg på gyllebeholderen eller gyllevognen fyldes med traktorpumpe, skal der etableres en støbt plads med afløb til opsamlingsbeholder, hvor påfyldning af gyllevognen finder sted. Pladsen skal have fald mod opsamlingsbeholder og den skal være af en sådan størrelse, at spild ikke tilføres ubefæstede arealer. Pladsen skal rengøres for spild af flydende husdyrgødning umiddelbart efter udbringningsperioden er afsluttet.

Pumper på gyllebeholdere og traktorpumper skal i henhold til husdyrgødningsbekendtgørelsen være udstyret med en timer. Timeren skal sikre, at der ikke kan pumpes mere gylle fra beholderen, end hvad der svarer til indholdet i gyllevognen. Pumper på gyllebeholder skal desuden forsynes med en afbryder, som sikrer at pumpen ikke kan sættes i gang utilsigtet.

Kommunens vurdering af BAT

Næstved Kommune vurderer, at opbevaring af flydende husdyrgødning i gyllebeholder lever op til implementering af BAT i forhold til opbevaring af husdyrgødning. Det vurderes, at overholdelse af gældende lovgivning i henhold til husdyrgødningsbekendtgørelsen er BAT for så vidt, angår opbevaring af gylle.

Vilkår

Der vil blive stillet vilkår om, at

- Omrøring af gyllebeholdere må tidligst påbegyndes umiddelbart før udkørsel.
- Håndteringen af husdyrgødning skal altid foregå under opsyn og således, at spild undgås og under hensyntagen til omgivelserne.
- Gyllebeholdere skal minimum efterses en gang årligt for brud, revner og kabelskader. Der skal føres logbog over egenkontrollen.
- Hvis der ikke anvendes selvlæssende gyllevogn ved tømning af gyllebeholdere, skal der etableres en betonbefæstet læsseplads af en sådan størrelse, at spild ikke tilføres ubefæstede arealer. Læssepladsen skal have fald mod opsamlingsbrønd, hvorfra spild automatisk ledes videre til forbeholder eller gyllebeholder. Pladsen skal rengøres for spild af gødning umiddelbart efter udbringningsperioden er afsluttet.

4. Husdyrbrugets forurening og forureningsbegrænsende foranstaltninger

4.1 Anvendelse af bedst tilgængelig teknik, BAT

Ved miljøgodkendelse efter Husdyrbruglovens § 16a, stk. 2 skal det sikres, at der træffes de nødvendige foranstaltninger for at forebygge og begrænse forureningen ved anvendelse af BAT. Definitionen af BAT indebærer, at vurderingen af, hvad der er BAT for en virksomhedstype, blandt andet må anskues i forhold til virksomhedens størrelse, og om der er tale om en ny eller en bestående virksomhed. Det er imidlertid ikke den enkelte landmands økonomiske forhold, der indgår i vurderingen. BAT skal i alle tilfælde anvendes med henblik på at nedbringe den samlede, miljømæssige belastning af omgivelserne. Husdyrbrug skal derfor anvende teknik, der kan anses som BAT, også i tilfælde, hvor mindre omkostningskrævende foranstaltninger ville være tilstrækkelige til at opfylde det beskyttelsesniveau, der er fastlagt i husdyrgodkendelsesbekendtgørelsen.

Ansøger er selv ansvarlig for at undersøge og vurdere mulighederne for at anvende BAT. Kommunen har indarbejdet vurderingen af BAT for så vidt angår staldindretning, ammoniakemission og opbevaring af husdyrgødning i afsnit 1-3.

4.1.1 Foder

Ansøger oplyser

Der udarbejdes E-kontrol, hvor foderblandingerne optimeres så fordelingen af N og P tilpasses dyrenes behov. Der er således et stort fokus på, at husdyrgødningens indhold af næringsstoffer minimeres. I øvrigt tilrettelægges fodringen, så mængden af foderrester minimeres.

Foderet tilsættes fytase der betyder, at en større andel af P i foderet gøres tilgængeligt i grisenes fordøjelsessystem. Dermed udnyttes en større andel af fosforet i foderet, og der sker en mindre udskillelse af P i husdyrgødningen.

Ifølge referencedokument for bedste tilgængelige teknikker (BREF-dokumentet), der vedrører intensiv svineproduktion, er det BAT at anvende fytase i foderet.

Kommunens vurdering

Næstved Kommune bemærker, at ansøger løbende skal være opmærksom på forbruget af foder samt tiltag, der kan medvirke til, at forbruget minimeres mest muligt. Desuden vurderes, at opbevaringsformen (siloe) ikke i sig selv medfører risiko for tilhold af skadedyr, såfremt spild m.v. af foder minimeres og fjernes med det samme. Tilsvarende gør sig gældende for området ved og omkring korngraven. Der stilles vilkår i henhold hertil.

Kommunens vurdering af BAT

Det er ikke længere muligt at anvende foderoptimering til begrænsning af ammoniakemission eller mængden af fosfor ab lager. BAT for så vidt angår foder for IE-svinebrug fremgår af husdyrgodkendelsesbekendtgørelsens § 37, idet IE-husdyrbrug med produktion af slagtesvin skal anvende fasefodring, letfordøjeligt uorganisk fosfat eller som minimum enkelt dosis (100 pct.) fytase. Anvendelse af fodring eller fodringsteknikkerne skal kunne dokumenteres ved tilsyn og skal opbevares i 5 år på kommunens forlangende. Da det er et krav jævnfør husdyrgodkendelsesbekendtgørelsen stilles der ikke vilkår hertil.

Kommunen vurderer, at det ansøgte lever op til implementering og redegørelse for BAT i forhold til fodring i bedriften.

Vilkår

- Eventuelt spild af foder skal fjernes dagligt.

4.1.2 Energi og vandforbrug

Ansøger oplyser

Virksomhedens ressourceforbrug går primært til el- og vandforbrug, der anvendes til husdyranlægget.

Energi

Energi anvendes primært til ventilation, lys, foderanlæg, opvarmning og rengøring.

Nedenstående tabel 3 viser det nuværende og den ansøgte produktions forventede energiforbrug.

Tabel 3. Energiforbrug i nudrift og ansøgt drift.

	Nudrift	Ansøgt
El (kWh)	175.000 kWh	175.000 kWh
Jordvarme (opvarmning)	30.000 kWh	30.000 kWh

BAT på energibesparende foranstaltninger

Udendørsbelysning er kun tændt i forbindelse med daglige arbejdsgange, hvis dagslyset ikke er tilstrækkeligt. Der anvendes lavenergipærer overalt, hvor dette er muligt. Der overvejes løbende muligheder for at reducere forbruget vha. automatiske foranstaltninger. Ventilationen er undertryksventilation med strømbesparende motorer. Ventilationen er tilkoblet automatisk styreenhed, hvilket er med til at reducere energiforbruget til ventilation.

Ventilationsanlægget rengøres i det omfang det er nødvendigt, når der foretages vask af staldefsnittene. Herved sikres det, at ventilationsanlægget holdes rent, således at der ikke ophobes støv og skidt i ventilationsanlægget. Dermed fungerer ventilationsanlægget altid optimalt.

Logistikken i forbindelse med udtagning af foder er planlagt, så arbejdet giver færrest mulige driftstimer, hvilket minimerer energiforbruget.

Tilsvarende planlægges transporter med husdyrgødning at være så effektive og energibesparende som muligt.

Der foretages en årlig aflæsning af elforbruget i forbindelse med årsregnskabet. Den væsentligste begrundelse for at følge med i elforbruget er at kunne optimere virksomhedens forbrug heraf. Virksomhedens elforbrug er konstant henover året, der er ingen sæsonbetonede

produktionsmæssige variationer. Derfor er det tilstrækkeligt at foretage en enkelt årlig aflæsning.

Ifølge referencedokument for bedste tilgængelige teknikker (BREF-dokumentet), der vedrører intensiv svineproduktion, er det BAT at aflæse elforbruget – uden nærmere angivelse af hyppighed for aflæsning. Derfor vurderes det, at det er BAT at aflæse elforbruget en gang årligt.

Vand

Vand anvendes primært til drikkevand. Nedenstående tabel 4 viser det nuværende og den ansøgte produktions forventede vandforbrug.

Tabel 4. Vandforbrug i nudrift og ansøgt drift.

	Nudrift	Ansøgt
Drikkevand (inkl. drikkevandsspild)	7.500 m ³	7.500 m ³
Vand til vask af stalde	500 m ³	500 m ³
Vandforbrug i alt	8.000 m³	8.000 m³

Der anvendes vand fra offentligt vandværk.

BAT på vandbesparende foranstaltninger

Bedriftens drikkevandsinstallationer rengøres og efterses jævnligt med henblik på at undgå spild. Vandforbruget minimeres ved, at der bruges vandkopper. Dermed er vandspildet minimalt, og der anvendes praktisk taget kun det drikkevand, som grisene tapper.

I forbindelse med den daglige rytme og gennemgang i staldene, reduceres risikoen for, at et eventuelt brud på drikkevandssystemet resulterer i et længerevarende spild af vand.

Eventuelle lækager identificeres og små reparationer udføres hurtigst muligt. Service tilkaldes, hvis der er behov for det.

Der er installeret en vandalarm, der sender en sms til ansøger, hvis der er et brud på en vandledning. Dermed er der ikke risiko for et større vandspild ved en lækage.

Når der skal vaskes stalde, foretages en iblødsætning, hvorefter staldene vaskes med højtryksrensere med koldt vand. Iblødsætningen og anvendelsen af højtryksrensere er med til at reducere vandforbruget i forbindelse med vask.

Ifølge BREF-dokumentet, anvendes der således BAT (brug af højtryksrensere og drikkekar).

Der foretages en årlig aflæsning af vandforbruget i forbindelse med årsregnskabet. Den væsentligste begrundelse for at følge med i vandforbruget er at kunne optimere virksomhedens forbrug heraf. Virksomhedens vandforbrug er konstant henover året, der er ingen større sæsonbetonede produktionsmæssige variationer. Derfor er det tilstrækkeligt at foretage en enkelt årlig aflæsning.

Ifølge BREF-dokumentet, er det BAT at aflæse vandforbruget – uden nærmere angivelse af hyppighed for aflæsning. Derfor vurderes det, at det er BAT at aflæse vandforbruget en gang årligt.

Kommunens vurdering

Ansøger oplyser, at energi- og vandforbruget på husdyrbruget ikke øges i forbindelse med ændringen til flexgrupper i en del af staldafsnittene.

I nærværende sag er ventilationen undertryksventilation med strømbesparende motorer. Ventilationen er tilkoblet automatisk styreenhed, hvilket er med til at reducere energiforbruget til ventilation. Kommunen vurderer desuden, at udgifterne til el i sig selv vil anspre til at spare på ressourcerne.

Kommunen stiller vilkår til rengøring af ventilation efter hvert holdskifte for at reducere ejendommens strømforbrug.

Kommunen vurderer, at ejendommens estimerede vandforbrug er acceptabelt i forhold til det ansøgte projekt.

Kommunens vurdering af BAT

Ifølge referencedokumentet for bedste tilgængelige teknikker (BREF), der vedrører fjerkræ og svineproduktion, anvendes der BAT, når der er etableret (delvis) lavenergibelysning, foretages eftersyn og rengøring af ventilatorer, anvendes temperaturstyring, der sikrer temperaturkontrol og minimumsventilation i perioder, hvor der ikke er behov for ret stor ventilation. Ligeledes er det at betragte som BAT at efterse og udskifte drikkevandsinstallationer mm., når det skønnes nødvendigt samt løbende registrering af vandforbruget for at forebygge spild og for at undgå eventuelt ødelagte vandrør.

Næstved Kommune vurderer, at ejendommen i sin drift fremover gennemtænker og holder sig for øje, hvorledes vand- og energiforbruget kan reduceres. Der vil derfor blive stillet vilkår om, at vand- og energiforbruget skal registreres. I forbindelse med tilsyn skal der fremlægges virkemidler til nedbringelse af ressourceforbruget, såfremt dette stiger utilsigtet. Kommunen vurderer, at udgifterne til energi og vand også vil anspre til at spare på ressourcerne.

Derudover kan energiforbruget reduceres gennem anvendelse af lavenergipærer. Der vil blive stillet vilkår om, at der skal anvendes lavenergipærer og bevægelsessensorer, hvor det er muligt, så lyset kun er tænkt i nødvendigt omfang jævnfør afsnit 4.7.

I ansøgningen er det oplyst, at der er installeret en vandalarm, som sender en sms til ansøger, hvis der er et brud på en vandledning. Dette vil reducere vandspild ved et brud på en vandledning. For at sikre, at der også fremover er en alarm på vandforsyningen, vil der blive stillet vilkår om, at der skal være alarmanlæg på vandforsyningen. For at gøre ansøger bevist om sit vandforbrug stilles der desuden vilkår om registrering af vandforbrug.

Næstved Kommune vurderer, at det økonomiske incitament medvirker til, at energi- og vandforbruget på ejendommen holdes på så lavt niveau, som det er muligt.

Vilkår

For at optimere og kunne vurdere ejendommens energiforbrug efter ansøgte ændring, bliver der stillet vilkår om, at

- Bedriftens energiforbrug (el, diesel og fyringsolie) samt vandforbrug skal årligt aflæses og registreres i en driftsjournal. Driftsjournalen skal opbevares i fem år og skal fremvises på tilsynsmyndighedens forlangende.
- Stiger husdyrbrugets energi- og/eller vandforbrug utilsigtet, skal der i forbindelse med tilsyn fremlægges virkemidler til nedbringelse af forbruget. Processen med at finde og efterfølgende implementere disse virkemidler finansieres af husdyrbruget.
- Ventilationsanlægget skal vedligeholdes og efterses i henhold til producentens anvisninger for det pågældende anlæg. Ventilationssystemet skal rengøres ved hvert holdskifte. Driftsjournal herfor skal indeholde oplysninger om dato for kontrol og rengøring.
- Der skal være alarmanlæg på vandforsyningen, således at alarm går i gang i tilfælde af brud på vandledning. Alarmen skal meddeles elektronisk til driftsherren.

4.1.3 Spildevand

Ansøger oplyser

Spildevand fra ejendommen bortledes til gyllebeholder.

Tablet 7. Spildevand (art og mængder).

Art	Nudrift	Ansøgt drift	Bortledes til
Rengøringsvand m.m.	500 m ³ *	500 m ³ *	Gyllebeholder

* Vand til rengøring af stalde er inkluderet i normtalsberegning for gylleproduktion (jf., afsnit 5.4.2).

Kommunens vurdering

Idet spildevand fra rengøring af stalde og lignende ledes til gyllebeholder, vurderer Næstved Kommune, at spildevand fra stald bortledes miljømæssigt forsvarligt og i henhold til husdyrgødningsbekendtgørelsen. Rengøringsvandet er med i normtallene for gylleproduktionen og derfor er det med i ovennævnte beregning af den tilstrækkelige kapacitet.

Forhold vedrørende afledning af husspildevand samt afledning af tagvand fra driftsbygninger er ikke omfattet af nærværende miljøgodkendelse. Ansøger er selv ansvarlig for at udledningen er lovlig.

Det skal sikres, at tagnedløb ikke kan medføre indsivning af forurenende stoffer til grundvandet.

4.1.4 Management

Ansøger oplyser

Den daglige drift søges tilrettelagt ud fra principperne om godt landmandskab og ansvarlig driftsledelse, således at anlægget giver anledning til mindst mulig miljøbelastning og færrest mulige gener for omgivelserne.

Der er stor bevågenhed omkring minimering af forbruget af ressourcer som strøm, varme, brændstof og næringsstoffer. Herudover fokuseres på reduceret ammoniakfordampning fra stalde og gødningslagre. Dette søges bl.a. opnået ved hyppig renholdelse af overflader.

Endvidere fokuseres på færrest mulige lugt- og fluegener for omgivelserne. Dette søges opnået ved renholdelse af overflader som nævnt ovenfor og fluebekæmpelse i det omfang det er nødvendigt. Fluebekæmpelse sker efter retningslinjerne fra Skadedyrlaboratoriet, Aarhus Universitet.

Der foretages daglige tjek og løbende service på produktionsanlægget. Såfremt der er behov for det, bliver der tilkaldt service til driftsanlægget, som udføres af kompetent personale.

Overbrusning og rengøring

Der anvendes overbrusning i alle staldafsnit. Overbrusningen benyttes efter forskriften i lov om indendørs hold af grise. I staldene bliver overbrusningen brugt til at styre dyrenes gødeadfærd og til nedkøling af dyrene i varme perioder. Desuden reducerer overbrusning støv i staldluften.

Der er stor opmærksomhed på at renholde stalde og omkringliggende arealer. Herved mindskes risikoen for uhygiejniske forhold.

BAT miljøledelse

Der udarbejdes et miljøledelsessystem, hvor der er opstillet en handlingsplan, hvor der arbejdes med indsatser indenfor et eller flere af følgende indsatsområder:

- Råvarer (foder, effektivitet)
- Vand (forbrug)
- Energi (forbrug)
- Affald (sortering og genanvendelse)

Miljøledelsessystemet udarbejdes, når miljøgodkendelsen tages i brug eller senest 21. februar 2021.

Miljøledelsessystemet implementeres som et led i opfyldelse af EU's BAT-konklusion om miljøledelse, der blev offentliggjort i EU-tidende den 21. februar 2017.

Kommunens vurdering

I henhold til BREF-dokumentet er det BAT, at træne og uddanne medarbejdere; registrere vand- og energiforbrug, foderforbrug, affaldsdannelse, samt anvendelsen af husdyrgødning og handelsgødning; udarbejde gødningsplaner; samt have en nødfremgangsmåde ved uheld.

Næstved Kommune betragter det som BAT at registre forbruget af vand, energi mv. for at få et overblik over forbruget, og derved kunne sætte ind, hvis det vurderes, at der er et overforbrug, jævnfør de respektive afsnit herom.

Aspekterne i "Godt landmandskab" som f.eks. korrekt affaldshåndtering, rengøring i og omkring ejendommen m.v. vurderes også som værende BAT.

Endvidere betragtes det som BAT at sikre, at ansatte har den nødvendige uddannelse.

Der er i det ansøgte redegjort for forebyggelse af uheld. Kommunen vurderer, at der skal udarbejdes en egentlig beredskabsplan for at minimere risikoen for miljøet ved evt. uheld og driftsforstyrrelser. Der stilles vilkår hertil samt omkring tilgængelighed og revision af husdyrbrugets beredskabsplan. Det vurderes at regelmæssig revision og planens synlighed er

medvirkende til at skabe bevidsthed om og derved forebyggelse af uheld. Det er ejerens pligt, at medarbejdere har kendskab indholdet af beredskabsplan. Ved eventuelle uheld der kan have miljømæssige konsekvenser, skal der ringes til tlf. 114.

Der skal ligeledes udarbejdes et miljøledelsessystem for husdyrbruget, hvilket er påkrævet på IE-husdyrbrug jævnfør husdyrgodkendelsesbekendtgørelsens § 43. Miljøledelsessystemet skal sikre fortsat implementering af BAT samt skabe fokus på virksomhedens miljøforhold. Næstved Kommune vurderer, at kravet om et miljøledelsessystem er en tilsynssag, uafhængig af ansøgningen om godkendelse efter Husdyrbrugloven. Kravet skal dog være opfyldt fra det tidspunkt hvor IE-husdyrbruget får godkendelsen og skal kunne forevises i forbindelse med tilsyn og opbevares i fem år. Derfor stilles ikke vilkår til udarbejdelse af miljøledelsessystem i miljøgodkendelsen.

Ved overholdelse af nedenstående vilkår vurderer vi, at husdyrbruget gør en optimal indsats for at minimere risikoen for gener og forurening i tilfælde af driftsforstyrrelser og uheld.

Vilkår

For at minimere miljøskaderne ved eventuelle uheld og utilsigtede hændelser, bliver der stillet følgende vilkår om at,

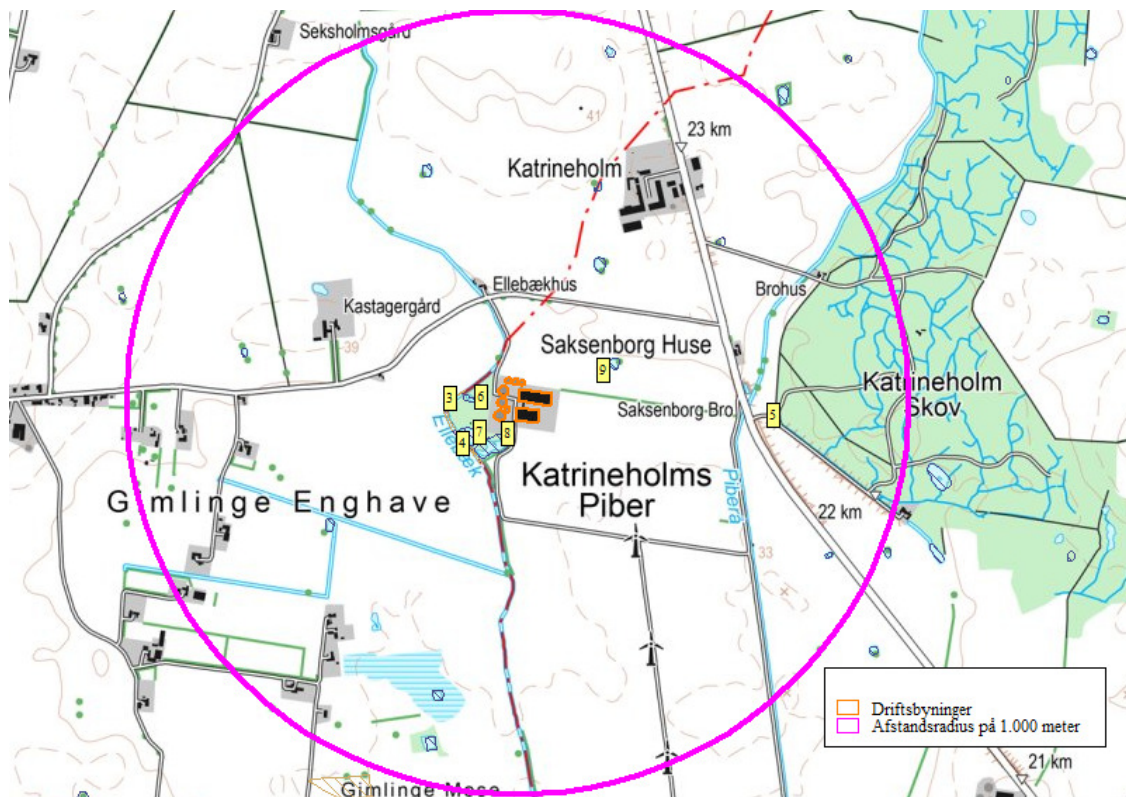
- Ejendommen skal udarbejde en beredskabsplan i forbindelse med at godkendelsen tages i brug. Beredskabsplanen skal hele tiden holdes ajour og være nemt tilgængelig. Alle medarbejdere skal være bekendt med planen og den skal opsættes et centralt sted på ejendommen. Hvis der er udenlandske medarbejdere på ejendommen, skal beredskabsplanen forefindes i form af skitser og billeder.
- Beredskabsplanen skal som et minimum indeholde 1) oplysninger om procedurer, der beskriver relevante tiltag med henblik på at stoppe uheldet og begrænse udbredelsen, 2) oplysninger om hvilke personer og myndigheder, der skal alarmeres og hvordan, 3) kortbilag over bedriften med angivelse af miljøfarlige stoffer, afløbs- og drænsystemer, vandløb m.m., 4) en opgørelse over materiel, der kan anvendes i forbindelse med afhjælpning, inddæmning og opsamling af spild/lækage, der kan medføre konsekvenser for det eksterne miljø.
- Den endelige beredskabsplan inkl. bilag skal fremsendes i kopi til kommunen, senest 3 måneder efter at godkendelsen er taget i brug.

4.1.5 Samlet vurdering af BAT

På baggrund af ovenstående vurderer Næstved Kommune, at ejendommen lever op til krav om anvendelse af BAT i husdyrproduktionen.

4.2 Påvirkning af sårbar natur og sårbare arter

Ansøger oplyser



Figur 3. Beskyttede naturområder. Kategori 1 og 2 natur er ikke med, da de ligger for langt væk.

I de følgende afsnit beskrives ammoniakdepositionen på de enkelte naturområder og de beskyttelsesniveauer, der gælder for de respektive naturområder.

Ammoniakafsætning på naturområder

Ammoniakdepositionen på naturområder i lokalområdet er vist i tabellen nedenfor.

Navn:	Kategori:	Opretter:	Kumulation:	Ruhed natur:	Merdeposition (kg N/ha/år):		Totaldeposition (kg N/ha/år):	
					8-års drift	Nudrift:		
Nr. 9. Vandhul	Kategori 3	Ansøger	0	Bn	0,0	0,0	5,6	▼
Nr. 8. Vandhul	Kategori 3	Ansøger	0	Bn	0,0	0,0	7,2	▼
Nr. 7. Vandhul	Kategori 3	Ansøger	0	Bn	0,0	0,0	4,9	▼
Nr. 6. Vandhul	Kategori 3	Ansøger	0	Bn	0,0	0,0	14,9	▼
Nr. 5. Skov	Kategori 3	Ansøger	0	S	0,0	0,0	1,0	▼
Nr. 4. Mose	Kategori 3	Ansøger	0	Bn	0,0	0,0	3,7	▼
Nr. 3. Mose	Kategori 3	Ansøger	0	Bn	0,0	0,0	7,1	▼
Nr. 2. Overdrev	Kategori 2	Ansøger	0	Bn	0,0	0,0	0,0	▼
Nr. 1. Overdrev	Kategori 1	Ansøger	0	Bn	0,0	0,0	0,0	▼

Internationale naturbeskyttelsesområder

Nærmeste internationale naturbeskyttelsesområde (Natura2000) er "Suså, Tystrup-Bavelse Sø, Slagmosen, Holmegårds Mose og Porsmose".

Nærmeste del af Natura2000-området ligger ca. 7,8 km fra driftsbygningerne.

Kategori 1 og 2 naturområder

Kategori 1

Kategori 1-natur er de ammoniakfølsomme naturtyper, der ligger indenfor internationale naturbeskyttelsesområder (Natura 2000), og som samtidig indgår i udpegningsgrundlaget for det pågældende Natura 2000-område. Naturtyperne fremgår af den kortlægning Naturstyrelsen har foretaget i forbindelse med Natura 2000-planlægningen.

Ammoniakdepositionen på kategori 1-naturområder må totalt set maksimalt være 0,7 kg NH₃-N/ha/år fra det ansøgte husdyrbrug (dog 0,4 og 0,2 kg NH₃-N/ha/år, hvis der findes 1 hhv. mere end 1 husdyrbrug i nærheden).

Nærmeste potentielle naturområde, der kan være omfattet af kategori 1 natur, vurderes at være et overdrevsområde ca. 7,7 km nordøst for driftsbygningerne.

Det pågældende kategori 1 naturområde modtager en totaldeposition på 0,0 kg NH₃-N/ha/år.

På den baggrund vurderes det, at der ikke sker en væsentlig påvirkning af kategori 1 naturområder.

Kategori 2

Kategori 2-natur er nærmere bestemte ammoniakfølsomme naturtyper, der ligger uden for internationale naturbeskyttelsesområder.

Det drejer sig om:

- højmoser
- lobeliesøer
- heder der er større end 10 ha, og som er omfattet af naturbeskyttelseslovens § 3
- overdrev der er større end 2,5 ha, og som er omfattet af naturbeskyttelseslovens § 3.

Ammoniakdepositionen på kategori 2-naturområder må totalt set maksimalt være 1,0 kg NH₃-N/ha/år.

Nærmeste registrerede kategori 2 natur er et overdrevsområde ca. 4,5 km nordøst for driftsbygningerne.

Det pågældende kategori 2 naturområde modtager en totaldeposition på 0,0 kg NH₃-N/ha/år.

På den baggrund vurderes det, at der ikke sker en væsentlig påvirkning af kategori 2 naturområder.

Kategori 3-naturområder

Kategori 3-naturområder er ammoniakfølsomme naturområder, som ikke er kategori 1-natur eller kategori 2-natur, og som er hede, mose eller overdrev omfattet af naturbeskyttelseslovens § 3, eller som er ammoniakfølsom skov.

Ifølge husdyrgodkendelsesbekendtgørelsens beskyttelsesniveau for ammoniak vurderes merbelastninger på indtil 1 kg NH₃-N/ha/år ikke at have væsentlige negative konsekvenser for kategori 3-natur.

Der ligger flere kategori 3-naturområder inden for en radius på 1.000 meter af driftsbygningerne.

Der er ingen kategori 3- naturområder, der modtager en merbelastning på mere end 1 kg NH₃-N/ha/år.

Dermed er krav om maksimal merdeposition med ammoniak på kategori 3 naturområder overholdt.

Øvrige naturområder

Udover kategori 1, 2 og 3 naturområder ligger der et par § 3-beskyttede vandhuller. Disse naturområder er ikke omfattet af husdyrgodkendelsesbekendtgørelsens beskyttelsesniveauer for ammoniakdeposition.

Da der er tale om § 3-beskyttede naturområder, skal det vurderes, om der kan ske en væsentlig tilstandsændring af de pågældende vandhuller som følge af det ansøgte.

Der er ingen vandhuller, der modtager en merdeposition på mere end 1 kg NH₃-N/ha/år.

På den baggrund vurderes det, at der ikke sker en væsentlig påvirkning af øvrige naturområder, der ikke er kategori 3 naturområder.

Kommunens beskrivelser og vurderinger

4.2.1 Naturområder beskyttet af § 7 i Lov miljøgodkendelse af husdyrbrug mv.

Efter ændringen af husdyrloven i april 2011, blev lovens § 7 ændret, således den ammoniakfølsomme natur blev opdelt i tre kategorier.

Kategori 1-natur

Denne kategori omfatter de ammoniakfølsomme Natura 2000-naturtyper, som indgår i udpegningsgrundlaget for området og er kortlagte af Naturstyrelsen i forbindelse med Natura 2000-planlægningen. Naturtyperne kan ses i bilag 2 i bekendtgørelse om tilladelse og godkendelse mv. af husdyrbrug.

For de Natura 2000-naturtyper, som ikke er kortlagt (primært søer), skal kommunen vurdere den eventuelle påvirkning. Ud over søer drejer det sig om Klinter eller klipper ved kysten (1230), Forstrand og begyndende klitdannelser (2110), Hvide klitter og vandremiler (2120), Kystklitter med havtorn (2160), Kystklitter med gråris (2170), Indlandsklipper af kalkfattige bjergarter (8220) og Indlandsklipper af kalkfattige bjergarter med pionerplantesamfund (8230).

Kategori 1-natur omfatter ligeledes § 3-heder og -overdrev indenfor Natura 2000-områder, som ikke er nævnt ovenfor.

Det skal bemærkes, at ikke alle naturområder, særligt søer, kan findes i ansøgningssystemet eller kan findes i et offentligt tilgængeligt lag på Danmarks Miljøportal (www.arealinformation.dk), idet det først kræver en konkret besigtigelse for at bestemme søernes naturtype.

For kategori 1-natur gælder at den totale ammoniaktilførsel på naturområdet ikke må overskride følgende beskyttelsesniveau:

- 0,2 kg N/ha ved mere end 2 husdyrbrug (mere end 1 ejendom udover ansøger)
- 0,4 kg N/ha ved 2 husdyrbrug (ansøger samt 1 ejendom)
- 0,7 kg N/ha ved 1 husdyrbrug (ansøger)

Antallet af husdyrbrug ud over det ansøgte opgøres på følgende måde (kumulationsmodel):

- antal husdyrbrug over 15 DE indenfor 200 meter +

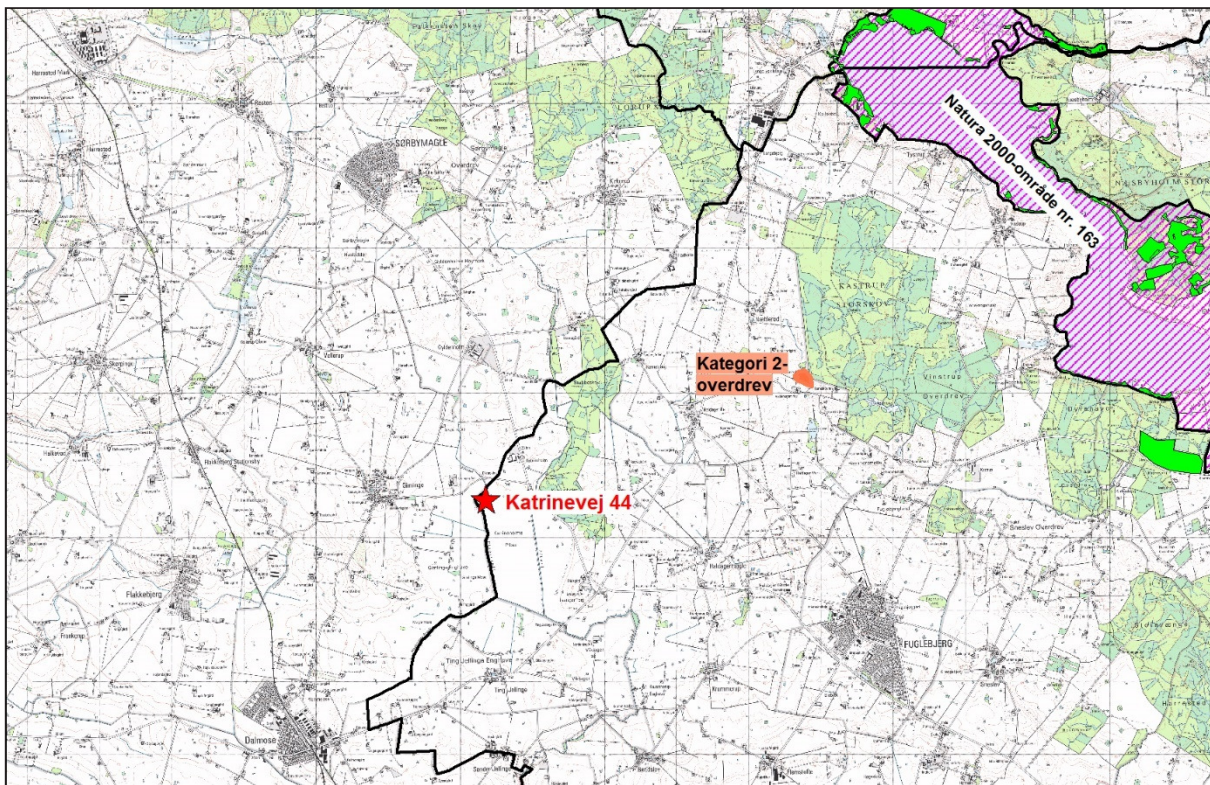
- antal husdyrbrug over 45 DE indenfor 200-300 meter +
- antal husdyrbrug over 75 DE indenfor 300-500 meter +
- antal husdyrbrug over 150 DE indenfor 500-1000 meter +
- antal husdyrbrug over 500 DE, som påvirker med over 0,3 kg N/ha udover de 1000 meter.

Nærmeste kategori 1-natur i Næstved kommune er beliggende ca. 7½ km nordøst for anlægget ved vestenden af Tystrup Sø (se Kort 1).

Her er der kortlagt skovhabitatnaturtyperne Bøgeskov på morbund (9110), Bøgeskov på muldbund (9160) og Aske-/ellesump (91E0). Desuden findes her et bælte med § 3-overdrev mellem Tystrup Sø og Dyrehaven, som ligeledes er Kategori 1-natur.

Udpegningsgrundlaget for arter og naturtyper for beskyttelsesområderne er gengivet i Bilag 1, og områderne er beskrevet i basisanalyse /21/ og Natura 2000-plan /20/.

Den samlede emission fra stald og lager er ifølge ansøgningen knap 5100 kg N/år. Den totale ammoniakdeposition på alle kategori 1-naturområde (Elle- og askesump) er beregnet til 0,0 kg N/ha/år (se Kort 1).



Kort 1. Beliggenhed af Kategori 1-naturområder (grønne) og kategori 2-naturområder (orange) i forhold til anlægget på Katrinevej 44. Afgrænsningen af Natura 2000-område 163 er vist med lilla skravering. Natura 2000-området ligger godt 7 km fra anlægget og kategori 3-overdrevet ca. 4½ km derfra.

Kategori 2-natur

Kategori 2-natur omfatter højmoser, lobeliesøer samt heder større end 10 ha, som er omfattet af naturbeskyttelseslovens § 3, og overdrev større end 2,5 ha, som er omfattet af naturbeskyttelseslovens § 3, som er beliggende udenfor Natura 2000-områder.

For denne kategori gælder, at den totale ammoniaktilførsel på naturområdet ikke må overskride 1,0 kg N/ha/år

Af Kort 1 fremgår det, at der nærmeste kategori 2-overdrev et overdrev beliggende 4½ km nordøst for anlægget. Den totale ammoniakdeposition er her 0,0 kg N/ha/år. Overdrevet er besigtiget i 2011 af kommunen i forbindelse med registrering af beskyttede naturtyper. Der er her beskrevet som med moderat naturtilstand (III) og stedvist påvirket af eutrofiering. Floristisk er endnu relativt rigt med mange karakteristiske overdrevsarter.

Kategori 3-natur

For kategori 3-natur gælder, at kommunen konkret skal vurdere følgende beskyttede, ammoniakfølsomme naturtyper uden for Natura 2000-områder, som ikke er omfattet af kategori 1 og 2: Heder, moser og overdrev, som er beskyttet efter naturbeskyttelseslovens § 3, samt ammoniakfølsomme skove.

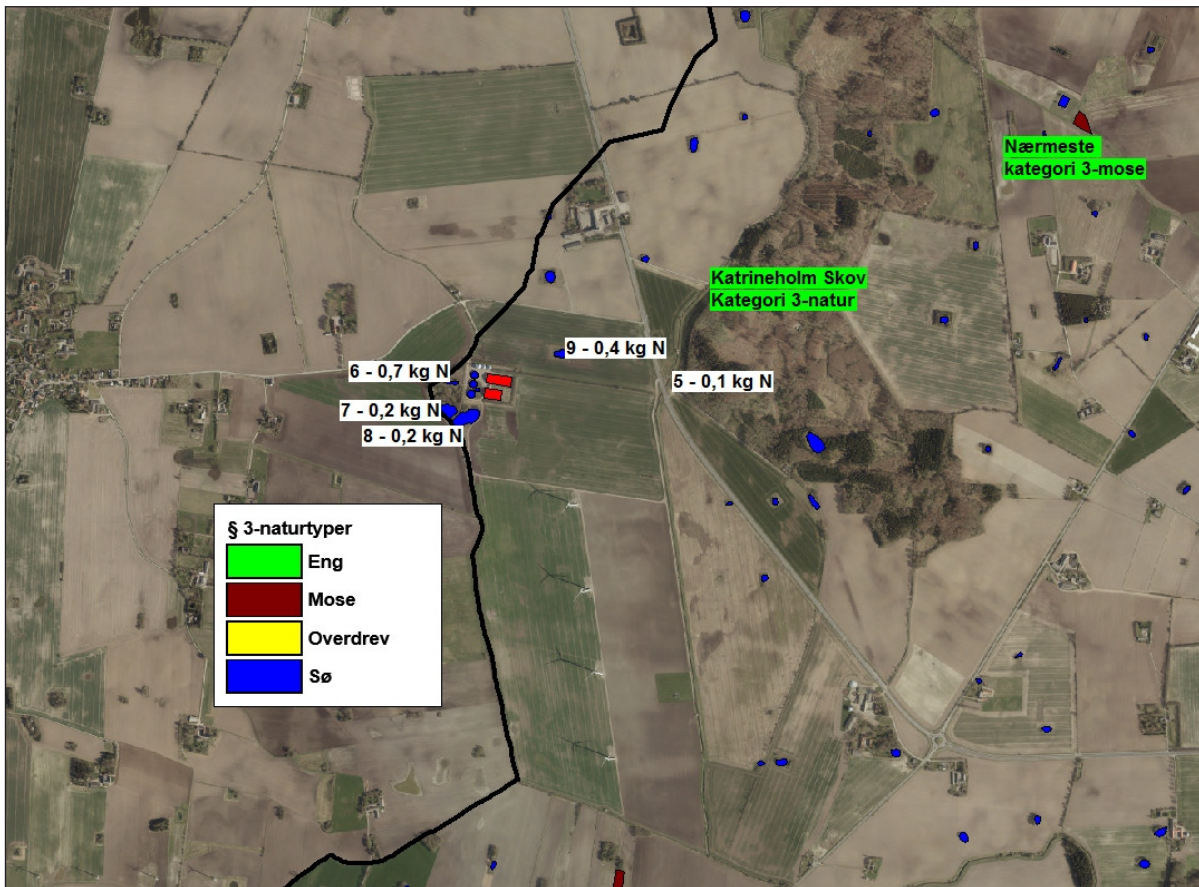
Skov defineres som arealer, der er større end ½ ha og mere end 20 meter brede, og som er bevokset med træer, der danner eller inden for et rimeligt tidsrum vil danne en sluttet skov af højstammede træer, jf. husdyrbruglovens definition af skov.

En skov betegnes som ammoniakfølsom, når:

- 1) der har været skov på arealet i lang tid (i størrelsesorden mere end ca. 200 år), så der er tale om gammel "skovjordbund",
- 2) skoven er groet frem af sig selv på et naturareal, fx tidligere hede, mose eller overdrev, så jordbunden ikke har været dyrket mark inden for en periode svarende til perioden for gammel "skovjordbund", eller
- 3) der i skoven er forekomst af naturskovindikerende eller gammelskovsarter, som er medtaget på listen over arter, der er brugt ved prioritering af naturmæssigt særligt værdifulde skove omfattet af skovlovens § 25.

Anlægget ligger tæt på kommunengrænsen mod Slagelse Kommune og i et område med praktisk taget kun vandhuller omfattet af Naturbeskyttelseslovens § 3 (se Kort 2). Der er mere end 2 km til nærmeste kategori 3-mose beliggende mod nordøst. Indenfor 1 km fra anlægget findes 10 mindre søer og vandhuller. Alle naturområder er besigtiget i 2011 i forbindelse med kommunens generelle § 3-registrering.

Den nærmeste skov, som har været skov i mere end 200 år og som stedvist kan være ammoniakfølsom, er Katrineholm Skov, hvis nærmeste bryn er beliggende 600 m stik øst for anlægget (se Kort 2). Merdepositionen er i det elektroniske ansøgningssystem beregnet til 0,0 kg N/ha/år.



Kort 2: Kategori 3-natur og § 3-vandhuller i nærheden af anlægget. Lokalteter nævnt i teksten er angivet med nummer efterfulgt af årlige merdeposition udregnet i det elektroniske ansøgningssystem.

Kommunens vurdering

Kategori 1- og 2-natur

Da totalbelastningen på nærmeste kategori 1- og 2-natur er på 0,0 N/ha/år, vurderer kommunen, at projektet på Katrinevej 44 ikke påvirker naturområderne væsentligt negativt. Afskæringskriterierne er for begge naturkategorier overholdt.

Kategori 3-natur

Moser og overdrev

Merdepositionen på kategori 3-natur er 0,0 kg N/ha/år. Afskæringskriteriet for kategori 3-natur er dermed overholdt.

Kommunens samlede vurdering

Ud fra disse forhold, er det kommunens samlede vurdering, at naturområder omfattet af lovens § 7 ikke påvirkes væsentligt af projektet på Katrinevej 44, og at ansøgningen overholder de generelle beskyttelseskrav. Der stilles derfor ikke vilkår i forhold til driften.

4.2.2 Natura 2000-områder

EU har en overordnet målsætning om at stoppe forringelser af biodiversiteten senest i 2010. Ét af de vigtigste midler til at opfylde denne målsætning er de såkaldte Natura 2000-direktiver (Habitat- og Fuglebeskyttelsesdirektiv).

Natura 2000-områder udgøres af habitat- og fuglebeskyttelsesområder, som til sammen danner et økologisk netværk af beskyttede naturområder gennem hele EU. I Danmark kaldes områderne også for internationale naturbeskyttelsesområder, og her indgår også ramsar-områderne. Der er 254 habitat-, 113 fuglebeskyttelses- og 27 ramsar-områder i Danmark.

Før der træffes afgørelse om tilladelse eller godkendelse efter husdyrbrugsloven, skal der foretages en vurdering af, om projektet i sig selv eller i forbindelse med andre planer og projekter kan påvirke et Natura 2000-område væsentligt, jf. habitatbekendtgørelsens § 7 stk. 1. Princippet i beskyttelsen er, at der ikke i disse områder må foretages noget, som skader de naturværdier (naturtyper og arter), som ligger til grund for deres udpegning.

Hvis projektet i sig selv eller i forbindelse med andre planer og projekter kan påvirke et Natura 2000-område væsentligt, skal der, jfr. habitatbekendtgørelsens § 7 stk. 2, foretages en nærmere konsekvensvurdering af projektets virkninger på Natura 2000-området under hensyn til bevaringsmålsætningen for det pågældende område. Den fælles målsætning for de udpegede områder er, at de naturtyper og arter, som et område er udpeget for at beskytte, skal have en gunstig bevaringsstatus.

Nærmeste Natura 2000-område i forhold til stald og lager på Katrinevej 44 er område nr. 163, Suså, Tystrup-Bavelse Sø, Slagmosen, Holmegårds Mose og Porsmose. Natura 2000-området udgøres af 3 habitatområde og 2 fuglebeskyttelsesområde (se Tabel 1). Udpegningsgrundlaget fremgår af Bilag 1.1 og beskyttelsesområdet er nøjere beskrevet i Basisanalysen /21/ og Natura 2000-planer /20/.

Afstanden fra stald og lager til nærmeste habitatområde, H194 (Suså med Tystrup Bavelse Sø og Slagmosen), er som godt 7 km i retning mod nord-nordøst (se Kort 1).

Natura 2000-område	163, Suså, Tystrup-Bavelse Sø, Slagmosen, Holmegårds Mose og Porsmose
• Habitatområder	H145, Holmegårds Mose H146, Rådmandshaven H194, Suså med Tystrup Bavelse Sø og Slagmosen
• Fuglebeskyttelsesområder	F91, Holmegårds Mose, Gammellun6, Tuerne og Porsmose F93, Tystrup Bavelse Sø

Tabel 1. Nærmeste internationale naturbeskyttelsesområder i Næstved kommune /21/

Kommunens vurdering

Fra anlægget på Katrinevej 44 er der som nævnt en årlig total emission på knapt 5100 N/ha/år. Den totale ammoniakdeposition er beregnet til 0,0 kg N/ha/år for den nærmest beliggende del af Natura 2000-området, som er beliggende mellem Tystrup og Lyng-Eskilstrup ved vestenden af Tystrup Sø.

Nærmeste kvælstoffølsomme habitatnaturtyper er som nævnt under afsnittet om Kategori 1-natur skovhabitatnatur kortlagt på sydsiden af Tystrup Sø. Disse modtager en totaldeposition på 0,0 kg N/ha/år.

Det vurderes derfor, at ændringen af husdyrbruget med en totaldeposition på 0,0 kg N/ha/år på de nærmeste dele af Habitatområdet ikke vil forringe bevaringsstatus for naturtyperne på udpegningsgrundlaget.

Hvad angår arter på udpegningsgrundlaget for nærmeste habitatområde (H194) i Natura 2000-området (Sumpvindelsnegl, Skæv vindelsnegl, Tykskallet malermusling, Bæk slampret, Pigsmerling og Stor vandsalamander) samt fugle på udpegningsgrundlaget for nærmeste fuglebeskyttelsesområde (F93), er der vurderingen, at ændringen af husdyrholdet på Katrinevej 44 ikke vil påvirke arternes bevaringsstatus, det der for arterne ikke vil være nogen målbar totalbelastning på aktuelle eller potentielle levesteder.

Selvom den udregnede totaldeposition ligger under afskæringskriteriet på 0,7 kg N/ha/år på Natura 2000, påhviler det altid den godkendende myndighed at sikre de særlige beskyttelsesinteresser, der er forbundet med internationale naturbeskyttelsesområder. Med afsæt i Waddenzee-dommen (EF-domstolens dom af 7. september 2004 i sag C-127/02) fastlægges det, at der skal foretages en konsekvensvurdering hvis:

- der foreligger sandsynlighed eller risiko for, at projektet vil påvirke habitatområder væsentligt (præmis 43)
- en konsekvensvurdering skal gennemføres, hvis det ikke på baggrund af objektive kriterier kan udelukkes, at projektet i sig selv eller i sammenhæng med andre planer eller projekter kan påvirke habitatområdet væsentligt (præmis 45)
- et projekt anses for at kunne påvirke et habitatområde væsentligt, når projektet risikerer at skade områdets bevaringsmålsætning (præmis 49)

Det fremgår endvidere af Waddenzee-dommens præmis 61, at en konsekvensvurdering i henhold til habitatdirektivets artikel 6, stk. 3 indebærer, at alle de aspekter af et projekt, som i sig selv eller i sammenhæng med andre planer eller projekter kan påvirke bevaringsmålsætningen, skal identificeres før projektets godkendelse under hensyn til bedste videnskabelige viden på området, og der kan kun meddeles godkendelse af et projekt, hvis miljømyndigheden ud fra konklusionen på konsekvensvurderingen har opnået vished for, at projektet ikke har skadelige virkninger på habitatområdets integritet. En sådan vished er opnået, når det ud fra et videnskabeligt synspunkt uden rimelig tvivl kan fastslås, at der ikke er sådanne virkninger.

Godkendelsen gives med afsæt i det beskyttelsesniveau, der er fastlagt i bilag 3 til Bekendtgørelse om tilladelse og godkendelse m.v. af husdyrbrug (bekendtgørelse nr. 44 af 11. januar 2016). Overholdelse af bilag 3 vil, jf. principiel klagenævnsafgørelse (NMK-132-00109) føre til, at afgørelser, der overholder beskyttelsesniveauet, som altovervejende hovedregel vil medføre, at husdyrbrugets ammoniakpåvirkning af omgivende Natura 2000-områder vil være uvæsentlig.

Det er Næstved Kommunes opfattelse, at der i sagen ikke er forhold, der gør, at hovedreglen skulle være tilsidesat. I vurderingen er der lagt vægt på, at selv den stedlige kortlægning af habitatnaturtyper er korrekt. Der er ikke grund til at tro, at der findes yderligere ukortlagte habitatnaturtyper omkring husdyrbrugets anlæg.

Idet den totale ammoniakdeposition fra projektet på nærmeste habitatnaturtype er beregnet til 0,0 kg N/ha pr. år, vurderer Næstved Kommune (jævnfør ovenstående), at ammoniakfordampning fra husdyrbrugets samlede anlæg ikke vil udgøre en nogen påvirkning af Natura 2000 området eller udpegningsgrundlagets arter og naturtyper, og Næstved Kommune vurderer samlet set, at det ansøgte projekt hverken alene eller sammen med andre planer og projekter i området ikke vil have nogen væsentlig negativ påvirkning på de omkringliggende Natura 2000 områder.

Samtidigt vurderes det, at det udvidede dyrehold på Katrinevej 44 beliggende udenfor Natura 2000-området ikke kræver, at der i forhold til påvirkninger fra anlægget udarbejdes en egentlig konsekvensvurdering jfr. § 7 i Habitatdirektivbekendtgørelsen. Begrundelsen for denne vurdering er, at hverken naturtyper eller arter vurderes at ville blive påvirket.

4.2.3 Bilag IV-arter og andre beskyttede eller fredede arter

I Danmark findes der 76 dyre- og plantearter, der er omfattet af EF-Habitatdirektivets bilag IV (kaldet bilag IV-arter) som særlig strengt beskyttet i det naturlige udbredelsesområde ifølge direktivets artikel 12. I Næstved Kommune findes sikkert, med stor sandsynlighed eller er tidligere fundet ca. 25 dyre- og plantearter, som er omfattet af bilag IV.

Beskyttelsen indebærer bl.a. forbud mod beskadigelse eller ødelæggelse af arternes levesteder og yngle- og/eller rasteområder.

Udover beskyttelseskrævende Bilag IV-arter skal ansøgningen vurderes i forhold til rødlistede og fredede arter.

Ved godkendelse af projekter skal kommunen vurdere, om projektet beskadiger eller ødelægger yngle- eller rasteområder i det naturlige udbredelsesområde for Bilag IV-arterne. Projektet kan kun godkendes, hvis der ikke sker beskadigelse eller ødelæggelse herunder gradvis forringelse af yngle- eller rasteområder jf. Habitatbekendtgørelsens § 11 og Naturbeskyttelseslovens § 29a.

I denne del af kommunen er det sandsynligt, at der findes følgende Bilag IV-padder: Springfrø, Stor vandsalamander og Spidssnudet frø. Omkring anlægget findes der endvidere med stor sandsynlighed Skrubtudse, Grøn Frø og Lille Vandsalamander. Alle padder og deres yngel er fredede i Danmark.

Springfrø er udbredt på Sydsjælland og specielt i områder nær løvskov. I skovrige områder med mange vandhuller eller oversvømmelser kan den optræde endog meget talrigt. Springfrø opholder sig i skov og beplantninger uden for yngletiden.

Stor Vandsalamander er almindelig i det sydøstlige Danmark i vandhuller og formodes at findes i op mod halvdelen af vandhullerne i kommunen. Især i vandhuller med bedst vandkvalitet og uden fisk vil sandsynligheden være størst. Arten opholder sig efter yngleperioden forsat lige omkring vandhullet eller 2-300 meter derfra.

Spidssnudet Frø er ikke i samme grad som Springfrø knyttet til egentlige vandhuller, men foretrækker i langt højere grad oversvømmede partier i moser og på enge (fladvand). Uden for ynglesæsonen lever Spidssnudet Frø i enge, moser og udyrkede fugtige arealer. Det er en art, der kræver høj naturkvalitet på såvel yngle- som rastelokaliteter.

De nærmest vandhuller vest for anlægget er beliggende blot 40-50 herfra. Desuden findes to vandhuller i 2-300 meters afstand i østlig - nordøstlig retning (se Kort 2). Vandhullerne er besigtiget i forbindelse med kommunens § 3-registrering i 2011 og blev da vurderet til at have moderat til ringe naturtilstand. Hovedparten var næringsrige vandhuller med Liden Andemad, som er en søtype uden fastsat tålegrænse for kvælstof, dvs. de er ikke kvælstofbegrænsede.

Da ingen af vandhullerne modtager en merdeposition, der er større end eller lig 1,0 kg N/ha/år, er vandhullerne ikke besigtiget i forbindelse med nærværende husdyrgodkendelse. Ud fra luftfoto vurderes det, at alle vandhuller trods moderat eller ringe naturtilstand i 2011 kan udgøre ynglebiotoper for en eller flere Bilag IV-padder.

Udover nævnte Bilag IV-padder findes med stor sandsynlighed en række flagermus-arter i området. De almindeligste og mest sandsynlige arter i Næstved Kommune er vandflagermus, brunflagermus, langøret flagermus, sydflagermus og dværgflagermus.

Kommunens vurdering

Projektet kan kun godkendes, hvis der ikke sker beskadigelse eller ødelæggelse herunder gradvis forringelse af yngle- eller rasteområder jf. Habitat-bekendtgørelsens § 11 og Naturbeskyttelseslovens § 29a.

For påvirkning af levesteder for Bilag IV-arter er vurderingen, at levestedet skal påvirkes af en årlig merbelastning større end 1 kg N/ha /18/, for at der kan registreres en ændring af levestedet (lokaliteten).

Den overvejende del af vandhuller i denne del af Danmark i morænelandskabet er ikke kvælstofbegrænsede, og atmosfærisk deposition af kvælstof ændrer ikke tilstanden i vandhullerne. Merdeposition kan derimod ændre bredvegetationen, således at rigere og hurtigere vækst af denne kan føre til en forringelse af vandhullet som levested for padder.

Alle vandhuller nær anlægget modtager en årlig merdeposition, der er mindre eller lig 0,7 kg N/ha, hvilket er lavere end den belastning, der er grænseværdien for evt. at forårsage en ændring af vækst og artsammensætning i vandhullets bredzone.

Det vurderes på den baggrund, at der ikke vil ske en kraftigere eller mere udbredt tilgroning af plantevæksten i vandhullernes bredzone; og dermed ikke, at det potentielle levested skulle ændre tilstand.

Det er således Næstved kommunes vurdering, at ændringen af husdyrbruget på Katrinevej 44 ikke vil betyde en væsentlig negativ påvirkning af levesteder for Bilag IV-padder. Og kommunen vurderer, at det generelle beskyttelsesniveau i husdyrloven er tilstrækkeligt til at beskytte yngleområder mod væsentlig negativ påvirkning fra ammoniak fra anlægget.

Hvad angår forekomsten af Flagermus i området, vurderer Næstved kommune ligeledes, at den ændrede produktion ikke påvirker raste- eller yngleområder for flagermus.







Der sættes ikke vilkår i forhold til påvirkning af sårbar natur og sårbare arter.

4.3 Lugt

Ansøgers oplysninger

I tabellen nedenfor er der foretaget lugtberegninger i forhold til de områder og beboelser, der er beskrevet i afsnit 5.1 og 5.1.1.

Tablet 6. Lugtberegninger fra IT-ansøgningssystemet (www.husdyrgodkendelse.dk). Den vægtede gennemsnitsafstand svarer til afstanden målt fra et vægtet lugtcentrum af staldanlægget til den nærmeste "kant" af nabobeboelse, byzone eller lokalplanlagte områder. Den vægtede gennemsnitsafstand er længere end den nærmeste målte afstand fra kant af stald- og/eller husdyrgødningsopbevaringsanlæg (jf. tabel 5).

Bebyggelse	Kumulation	Model	Ukorrigeret geneafstand (m)	Korrigeret geneafstand (m)	Vægtet gennemsnitsafstand (m)	Bortscreenet	Genekriterie overholdt
 Katrinevej 42	0	NY	330,7	330,7	408,4	Ja	Ja 
 Katrinevej 26A	0	NY	662,5	662,5	1137,9	Ja	Ja 
 Vemmeløse By, Gimlinge	0	NY	860	817	3614,8	Ja	Ja 

Lugtberegninger i IT-ansøgningsskemaet viser, at alle lugtgenafstandskravene overholdes.

På den baggrund vurderes der ikke at være problemer i forhold til lugt.

Kommunens vurdering

Kommunen kan konstatere, at ansøger har udpeget de korrekte ejendomme, der udgør hhv. nærmeste nabo og samlet bebyggelse og byzone. Den vægtede gennemsnitsafstand fra nærmeste staldanlæg til nærmeste nabo, Katrinevej 42, der er uden landbrugspligt, er ca. 408 meter. Nærmeste nabo er placeret vest for staldanlægget. Nærmeste samlet bebyggelse er Katrinevej 26A, der ligger ca. 1138 m vest for ejendommen. Nærmeste eksisterende byzone omfattes af Husdyrbruglovens § 6 stk. 1 punkt 1 er Vemmeløse ved Dalmose, som er beliggende

ca. 3,6 km sydvest for ejendommen Nærmeste område i henhold til Husdyrbruglovens § 6 stk. 1 punkt 2 ligger i en afstand på mere end 50 meter fra anlægget på Katrinevej 44.

Der er ingen kumulation i forhold til lugtgener fra øvrige husdyrbrug, ud fra husdyrgodkendelsesbekendtgørelsens kriterier, idet der ikke forefindes øvrige større husdyrbrug (ammoniakemission > 750 kg NH₃-N pr. år) i området indenfor 300 m fra byzone.

God staldhygiejne, renholdelse af staldareal samt renholdelse af omgivelserne på ejendommen vurderes at medvirke til at minimere lugtudbredelse fra husdyrbruget.

På baggrund af ovenstående vurderes det, at det ansøgte ikke vil medføre væsentlige lugtgener i forhold til omkringboende. Der stilles vilkår til minimering af lugt fra produktionen på Katrinevej 44 ved renholdelse af bl.a. stalde, båse, fodringssystem m.v.

Vilkår

Der vil blive stillet vilkår om at,

- Såfremt Næstved Kommune skønner, at lugt fra bedriften giver anledning til væsentlige lugtgener, skal ejendommen for egen regning lade foretage undersøgelse af forskellige lugtkilder og iværksætte foranstaltninger, således at lugtgenerne formindskes. Foranstaltningerne skal aftales med Næstved Kommune.
- Hele ejendommen og dens omgivelser skal renholdes således at ejendommen ikke giver anledning til lugtgener, som efter Næstved Kommunes vurdering er til væsentlig gene for omgivelserne. Der skal således til stadighed opretholdes en god staldhygiejne, herunder tørhed af båsenes og foderarealernes bund, renholdelse for at hindre støv- og smudsbelægninger i stalden samt renholdelse af fodringssystem m.v.

4.4 Transport

Ansøger oplyser

Arbejdskørsel til og fra staldanlægget sker via Katrinevej. Hovedparten af transporterne udgøres af transporter med husdyrgødning, levering og afhentning af grise og foder.

På figur 2 nedenfor vises til- og frakørselsveje til staldanlægget.



Figur 2. Til- og frakørselsveje til ejendommen.

Nedenstående tabel 7 viser en oversigt over omfanget af transporter angivet af ansøger som retningsgivende.

Tabel 7. Transporter til og fra ejendommen.

Art	Antal transporter/år nudrift	Antal transporter/år ansøgt
Levering af grise	36	36
Afhentning af grise	115	115
Afhentning af døde dyr	60	60
Soya, mineraler, gærfløde/valle m.m.	175	175
Korn til kornsiloer	125	125
Halm	22	22
Gylle/afgasset biomasse	205	205
Gylletransporter ved udbringning	40	40
Diverse transporter (brændstof, renovation m.m.)	26	26

Korntransporter i forbindelse med høst	315	315
Halmtransporter i forbindelse med høst	115	115
I alt (gns.)	1.234	1.234

Hovedparten af transporter med husdyrgødning i forbindelse med udbringning sker via interne transportveje. Derfor er transporter i forbindelse med udbringning af husdyrgødning lavt.

Da der er tale om gode til- og frakørselsforhold, og da der samtidig er relativt langt til de nærmeste nabobeboelser, vurderes det, at transporter til og fra ejendommen ikke medfører væsentlige gener.

Der gøres opmærksom på, at ansøger ejer ejendommen på Katrinevej 19A, der ligger overfor udkørselsvejen fra ejendommen på Katrinevej 44.

Alle grænser for tilladelig støj vil blive overholdt, og der vil kun i meget få tilfælde opstå gener fra transport. Eventuelle transportgener vil være kortvarige og kun dreje sig om enkelte dage om året.

På ovenstående baggrund vurderes det, at der ikke vil være væsentlige gener som følge af transport til og fra ejendommen.

Kommunens vurdering

Idet landzone er at betragte som landbrugets erhvervsområde, må beboere af boliger i landzonen derfor acceptere visse ulemper, som kan være forbundet med at være nabo til et landbrug, som f.eks. øget trafik til og fra landbrugsejendommen i højsæsonerne. Kørsel på ejendommen i forbindelse med den årlige høst og drift af markerne foregår indenfor en afgrænset periode, og er en del af det sæsonbetonede arbejde, som må accepteres ved en landbrugsbedrift.

For at mindske eventuelle støjgener stilles der vilkår om, at transport til og fra ejendommen så vidt muligt skal foretages på hverdage mandag til fredag fra kl. 7.00 –18.00. Støj i forhold til transporter er behandlet i afsnit 4.5

Kommunen har ikke mulighed for at regulere transporter i forbindelse med driften af husdyrbrug ud fra standen af den offentlige vej og eventuel fremtidig nødvendig vedligeholdelse af den. Færdsel på offentlig vej reguleres af færdselsloven og håndhæves af politiet. Hvis vejen er i en dårlig stand vil det være kommunens vejmyndighed, som skal se på vejen.

Kørsel på ejendommen i forbindelse med den daglige drift må accepteres ved en landbrugsbedrift. Nærmeste nabo, der ikke er ejet af ansøger, Katrinevej 42 ligger i en afstand af ca. 300 m fra staldanlægget og endnu længere væk fra indkørslen til Katrinevej 44. Katrinevej 19 der ejes af ansøger ligger derimod tæt på indkørslen til Katrinevej 44 og ca. 220 meter fra staldanlægget. Kørsel internt på ejendommen vurderes ikke at give anledning til væsentlige gener, idet kørsler foregår som i nudrift og antallet af transporter ikke forøges.

Samlet vurderes det, at transport til og fra ejendommen som følge af det ansøgte ikke vil medføre væsentlige miljømæssige gener for omgivelserne.

4.5 Støj

Ansøger oplyser

Beskrivelse af støjkloder

Støjkloder fra landbrugsvirksomheden kan forekomme fra følgende kloder:

- Staldanlæg (fodringsanlæg, vakuumpumper, kompressorer m.m.) og ventilationsanlæg.
- Interne og eksterne transporter.
- Ind- og udlevering af grise.
- Levering af foder/korn.

Beskrivelse af driftsperioder

I det omfang det er muligt, vil alle støjende aktiviteter blive lagt indenfor normal arbejdstid, som ansøger definerer som tidsrummet 06.00-18.00. Dog kan der forekomme afvigelser i forbindelse med levering og afhentning af grise samt kornkørsel ved høst. Disse transporter kan forekomme på alle tider af døgnet.

Der kan også komme afvigelser i forbindelse med udbringning af husdyrgødning, der i et begrænset antal dage om året kan forekomme på alle tider af døgnet.

Beskrivelse af tiltag mod støj

Ventilationsanlægget vil være i konstant drift, men støjen herfra vil være lav. Der er installeret ventilatormotorer med et lavt støjniveau. Ventilationsanlægget serviceres og vedligeholdes, hvilket er medvirkende til, at støj herfra er minimal.

Levering af korn til kornsiloerne (bygning nr. S1-S3 på bilag 1) sker med tippevogn i korngrav, hvorefter det snegles videre til kornsiloerne. Der er dermed ingen støjende aktivitet i forbindelse med levering af korn.

Staldanlægget er et moderne anlæg og motorer fra fodringsanlæg, vakuumpumper, kompressorer m.m. er placeret indendørs, hvorfor støj herfra er minimal.

Det forventes ikke, at transporter vil give anledning til væsentlige støjgener, da der er relativt langt til nabobeboelser, og da der er gode til- og frakørselsveje til ejendommen.

Det forventes, at omkring 10-20 % af transporterne vil ligge uden for tidsrummet 07.00-18.00.

Alle generelle krav vedrørende støj vil blive overholdt. Sammenholdt med ejendommens placering vurderer ansøger, at det ikke er nødvendigt med specielle tiltag for at sikre omboende mod støjgener. Støj søges generelt dæmpet ved valg af støjsvag teknologi.

Kommunens vurdering

Ved vurdering af støj fra ejendommen, vurderes der på støj fra faste tekniske installationer som f.eks. ventilatorer, foderblander, pumper, kompressor m.v., og der vurderes på de interne transporter. Støj i forbindelse med markdriften er ikke omfattet, men der skal naturligvis så vidt muligt vises hensyn ved kørsel forbi naboejendomme og tomgangskørsel skal undgås. Vi har vurderet ansøgers oplysninger fra de primære støjkloder:

- Staldanlæg (fodringsanlæg, vakuumpumper, kompressorer m.m.) og ventilationsanlæg.

- Interne og eksterne transporter.
- Ind- og udlevering af grise.
- Levering af foder/korn.

De væsentligste støjkloder vurderes at være fra aflæsning af foder, afhentning af husdyrgødning samt levering og afhentning af grise. Desuden vil der kunne forekomme støj fra ventilation af stalden samt omrøring af gyllebeholderne.

Interne transporter foregår ikke i nærheden af eller forbi nabobeboelser. Det forventes, at størstedelen af alle transporter vil foregå i tidsrummet kl. 07 – 18.

Antallet af transporter øges ikke og med 1.234 transporter årligt vil det svarende til ca. 5 transporter i gennemsnit dagligt de fem hverdage om ugen. Transporter forbi omkringboende sker via asfalteret vej, og der forventes derfor ikke væsentlige støjgener fra transporterne. Omkring 400 af transporterne sker i forbindelse med bjergning af foder og halm og derfor mere intensivt, men over en kortere periode.

For at mindske eventuelle støjgener, stilles der vilkår om, at transport til og fra ejendommen så vidt muligt skal foretages på hverdage mandag til fredag fra kl. 7.00 –18.00. Defekte og støjende anlæg, pumper, kompressorer eller lignende straks skal udbedres eller skiftes.

I Miljøstyrelsens vejledning nr. 5/1984 om "ekstern støj fra virksomheder" anføres ingen grænseværdier for støjbelastningen fra virksomheder ved boliger i det åbne land. Dog anføres, at man som udgangspunkt ved fastsættelse af støjgrænser ved nærmest liggende boliger bør anvende de grænseværdier, der gælder for områder med blandet bolig- og erhvervsbebyggelse. Disse værdier er anvendt i miljøgodkendelsen.

Der stilles i godkendelsen vilkår om, at en beregning / måling af støjniveauet i omgivelserne kan kræves, såfremt Næstved Kommune finder, at eventuelle klager er velbegrundede.

Vilkår

Der vil blive stillet vilkår om at,

- Husdyrbrugets samlede støjbidrag til omgivelserne må ikke overstige følgende værdier, målt ved nabobeboelser eller deres opholdsarealer:

Periode	Referencetidsrum	Værdi dB(A)
Mandag – fredag kl. 7-18	8 timer	55
Lørdag kl. 7-14	7 timer	55
Lørdag kl. 14-18	4 timer	45
Søn- og helligdag kl. 7-18	8 timer	45
Alle dage kl. 18-22	1 time	45
Alle dage kl. 22-7	½ time	40

Støjbidraget måles som det ækvivalente, konstante og korrigerede støjniveau i dB(A). Spidsværdierne af støjniveauet må om natten kl. 22-07 ikke overstige 55 dB(A). Støjgrænseværdierne omfatter kun støj fra faste tekniske installationer.

- Hvis myndigheden vurderer, at der er behov for det, f.eks. ved begrundede klager over støj, skal virksomheden for egen regning dokumentere, at støjgrænserne er overholdt. Dokumentationen skal være i form af en akkrediteret/certificeret støjmåling eller beregning, som overholder Miljøstyrelsens vejledninger på området og udføres som

efter retningslinjerne: – Miljømåling, ekstern støj. En sådan dokumentation kan højst kræves 1 gang årligt. Eventuelle måle- eller beregningspunkter skal inden udførelsen aftales med tilsynsmyndigheden.

- Transport til og fra ejendommen skal så vidt muligt foretages på hverdage mandag til fredag fra kl. 7.00 - 18.00.
- Defekte og støjende anlæg, pumper, kompressorer eller lignende skal straks udbedres eller skiftes.
- Der må ikke forekomme unødigt tomgangskørsel på ejendommen.

4.6 Støv

Ansøger oplyser

Der kan forekomme støvgener ved den daglige håndtering af foder og halm. Al levering af korn sker ved via korngrav, og afstanden til nærmeste nabobeboelser er relativ stor.

På den baggrund, vurderes det, at der ikke vil være væsentlige støvgener for omboende.

Kommunens vurdering

Kommunen vurderer, at de største støvkilder ved den daglige drift er håndtering af foder og halm. Håndtering af foder og halm samt fyldning af korngrav vurderes ikke at medføre en væsentlig påvirkning på naboerne dels på grund af staldanlæggets placering i forhold til naboerne, og dels på grund af den lange afstand til nærmeste nabobeboelse.

Der kan forekomme støvgener ved transporter til og fra ejendommen. Transporter foregår ad offentlige asfalterede veje og tættest på staldanlægget af privat grusvej. Interne transporter på grusveje og -pladser kan medføre støvgener. Disse vurderes dog ikke at være væsentlige ved nærmeste naboer på grund af den faktiske afstand.

For at sikre omkringboende mod væsentlige støvgener, er der stillet vilkår for så vidt angår støvpåvirkning uden for ejendommen.

Næstved Kommune vurderer, at risikoen for støvgener ved nabobeboelser er meget begrænset på baggrund af afstanden til naboer. Skulle der opstå støvgener hos omkringboende, skal ansøger sørge for at nedbringe gener ved f.eks. vanding af den private grusvej. Der stilles vilkår hertil.

Vilkår:

For at imødekomme eventuelle væsentlige støvgener fra ejendommen, bliver der stillet vilkår om at,

- Driften af ejendommen må ikke medføre væsentlige støvgener uden for ejendommens eget areal.
- Foderanlæg skal indrettes således, at støvgener i forbindelse med aflæsning, transport og behandling af foder undgås.

4.7 Lys

Ansøger oplyser

Lysset i staldene vil primært være tændt i tidsrummet kl. 06.00 til 20.00.

Der er ingen kraftige udendørs lyskilder. Der sidder orienteringslys over indgangsdøren til staldene. Der er ingen stærke generende lyskilder, som kan genere naboer.

Udendørsbelysning er kun tændt i forbindelse med daglige arbejdsgange, hvis dagslyset ikke er tilstrækkeligt. Der anvendes lavenergipærer overalt, hvor dette er muligt.

Kommunens vurdering

Driftsbygningens beliggenhed i forhold til nabobeboelser, er både tilbagetrukket og i god afstand hertil, så det vurderes, at der ikke vil opstå væsentlige lyspåvirkninger på vejarealer eller hos naboejendomme.

Driftsbygningerne ligger tilbagetrukket fra offentlig vej (Katrinevej). Næstved Kommune vurderer, at der ikke vil kunne forekomme fjerneffekt af belysning fra ejendommen. Lysudfaldet fra stalden vurderes dermed begrænset.

Ansøger oplyser ikke hvorvidt der er bevægelsessensor på udendørs belysning på staldene. Der stilles vilkår til lavenergibelysning og bevægelsessensorer for til stadighed at reducere energiforbruget.

Vilkår

Der stillet vilkår om at,

- Der skal anvendes lavenergibelysning og bevægelsessensorer, hvor det er muligt.
- Udendørs pladsbelysning skal forsynes med bevægelsessensorer, der sikrer, at lyset maksimalt er tændt i op til 30 minutter ad gangen, og ellers må udendørs pladsbelysning kun være tændt, når der er aktiviteter på pladsen ved lyset.
- Husdyrbruget må ikke medføre lysgener uden for ejendommens areal. Hvis der opstår væsentlige lysgener, skal der foretages tiltag til nedbringelse af genen.

4.8 Kemikalier

Ansøger oplyser

Opbevaring af olie og kemikalier

Spildolie opbevares på fast støbt underlag uden afløb. Eventuelt farligt affald som kemikalier og medicinaffald opbevares i tætte beholdere på fast støbt underlag. Olie opbevares i underjordisk olietank på 10.000 l.

Pesticider

Pesticider opbevares i aflåst rum med fast støbt underlag med afløb til særskilt beholder.

Kommunens vurdering

For at olie og kemikalieaffald også fremover opbevares forsvarlig stilles der vilkår hertil.

Tapsteder, som benyttes til påfyldning og vask af sprøjter, skal være forsynet med kontraventil og vandur eller lignende installation, der forhindrer overløb ved opfyldning af tanken. Der må ved påfyldning af sprøjter ikke være direkte kontakt mellem vandslange monteret på tapstedet og væsken i sprøjten. Der stilles vilkår til håndtering af olie, sprøjtemidler og kemikalier på ejendommen for at forebygge forurening af jord og grundvand.

Tankning af diesel skal ske fra en plads med fast og tæt bund eller på et underlag, hvorfra der er afløb til olie/benzinudskillere. Derved kan evt. spild opsamles, og der forekommer ikke risiko for forurening af jord, overfladevand eller undergrund. Eventuel overjordisk tanke skal opstilles med god afstand til tagnedløb, og placeres hvor der ikke er risiko for at den bliver påkørt.

Fyldning af marksprøjte og vask af sprøjteudstyr reguleres af bekendtgørelse nr. 1401 af 26.11.2018 om påfyldning og vask m.v. af sprøjter til udbringning af plantebeskyttelsesmidler, hvor Landbrugsstyrelsen og Miljøstyrelsen er tilsynsmyndighed. Her anføres det bl.a. at håndtering af sprøjtemidler (påfyldning og vask af udstyr) enten skal foregå på en støbt plads med afløb til lukket beholder, eller på arealet der skal sprøjtes. Såfremt en mark, hvor der er blevet sprøjtet anvendes til påfyldning og vask, skal der inden for en vækstsæson benyttes et nyt område ved hver påfyldning og ved hver vask.

Vilkår

For at forebygge forurening af jord og grundvand, bliver der stillet vilkår om at,

- Tankning af diesel skal ske fra en plads med fast og tæt bund eller på et underlag hvorfra der er afløb til olie/benzinudskillere. Overjordiske tanke skal opstilles med god afstand til afløb til dræn.
- Overjordiske tanke til opbevaring af dieselolie skal være placeret på fast og tæt bund, og med god afstand til afløb til dræn.
- Pesticider og øvrige kemikalier skal opbevares miljømæssigt forsvarligt, dvs. på et fast og tæt underlag, uden afløb i nærheden, og således at indholdet af den største beholder kan tilbageholdes og opsamles.

4.9 Affald

Ansøger oplyser

Medicinrester og emballage

Medicinaffald opbevares i tætte beholdere på fast støbt underlag.

Opbevaring af døde dyr

Opbevaring og bortskaffelse af døde dyr sker i henhold til reglerne i bekendtgørelse om opbevaring af døde produktionsdyr (BEK nr. 558 af 01/062011).

Døde dyr opbevares på en fast plads under kadaverkappe.

Bortskaffelse af affald

Al affaldshåndtering sker i henhold til Næstved Kommunes affaldsregulativ.

- Fast affald og emballage afleveres via godkendt affaldsmottager/- transportør.
- Eventuelle medicinrester afleveres via indsamlingsordning eller genbrugsstation.
- Døde dyr afhentes af DAKA.

Kommunens vurdering

Næstved Kommune vurderer, at husdyrbrugets affald bortskaffes i henhold til gældende regulativer og bekendtgørelser, og at opbevaring og håndtering af affald på husdyrbruget i det tilfælde foregår miljømæssigt forsvarligt.

Opbevaring af døde dyr reguleres efter bekendtgørelse om opbevaring m.m. af døde produktionsdyr, nr. 558 af 01.06.2011. Der vil dog blive stillet vilkår om, at døde produktionsdyr skal placeres som angivet i ansøgningen (ved gyllebeholder G3), for at imødegå uhensigtsmæssig placering af døde dyr i forhold til naboer.

Vilkår

For at imødegå forurening samt for korrekt opbevaring og bortskaffelse af affald fra ejendommen, bliver der stillet vilkår om at,

- Affald skal jævnligt bortskaffes fra ejendommen, og farligt affald skal opbevares miljømæssigt forsvarligt.
- Oplagspladsen for døde produktionsdyr skal placeres som angivet på bilag 1.2.
- Hvis spildolie opbevares i en olietank, skal tanken sløjfes efter de samme sløjfningsterminer, som tanke omfattet af den til enhver tid gældende olietanksbekendtgørelsen (Bekendtgørelse om indretning, etablering og drift af olietanke, rørsystemer og pipelines). Tanken skal opstilles på et tæt underlag med opkant, og der skal være påmonteret skilt på tanken, hvor fabrikationsår fremgår.

4.10 Skadedyr

Ansøger oplyser

Generel beskrivelse af skadedyr

Generelt lægges der vægt på en hurtig og effektiv bekæmpelse af skadedyr ved konstatering af deres tilstedeværelse. Forekomst af skadedyr forebygges blandt andet ved daglig oprydning og fjernelse af gødning og foderrester. Al bekæmpelse af skadedyr sker i henhold til retningslinjerne fra Skadedyrlaboratoriet, Aarhus Universitet.

Beskrivelse af fluebekæmpelse

Der er ingen fluegener fra husdyrbruget. I det omfang det er nødvendigt, vil der blive foretaget fluebekæmpelse i henhold til retningslinjerne fra Skadedyrlaboratoriet, Aarhus Universitet.

Beskrivelse af rottebekæmpelse

Hvis der opstår problemer med rotter, vil bekæmpelse ske i henhold til retningslinjerne fra Skadedyrlaboratoriet, Aarhus Universitet.

Kommunens vurdering

Bekæmpelse af fluer på ejendommen vurderer vi, skal foretages efter de seneste retningslinjer fra Institut for Agroøkologi, Aarhus Universitet. Ved den fornødne bekæmpelse af fluer vurderes det ansøgte ikke at give anledning til gener for omkringboende. Hvis udenomsarealerne ved staldene desuden holdes ryddelig herunder fri for spild af foder og fri for oplag af affald, vurderer vi, at der ikke er forøget risiko for opformering af rotter. Der stilles vilkår hertil.

Vilkår

For at undgå tilhold af skadedyr bliver der stillet vilkår om at,

- Ejendommen skal foretage en effektiv fluebekæmpelse, der som et minimum er i overensstemmelse med de seneste retningslinjer fra Institut for Agroøkologi, Århus Universitet.
- Hele ejendommen og dens omgivelser skal holdes i en renlig og ryddelig stand og opbevaring af foder skal ske på en sådan måde, at der ikke opstår risiko for tilhold af skadedyr (rotter m.v.).

4.11 Husdyrbrugets ophør

Ansøger oplyser

Der er ingen planer om, at husdyrproduktionen skal ophøre, men det forventes, at landbrugsvirksomheden fortsat effektiviseres, optimeres og udvides i det omfang, det er nødvendigt for at følge med udviklingen.

Hvis husdyrproduktionen på ejendommen ophører, vil stalde og gødningsopbevaringsanlæg blive tømt og rengjort således, at produktionsanlægget afvikles miljømæssigt forsvarligt. Det betyder, at følgende vil blive foretaget:

- Overskydende husdyrgødning i kummer og kanaler tømmes og fjernes på forsvarlig vis.
- Staldene bliver rengjorte.
- Inventar og andet metal afhændes til skrothandler eller lign.
- Alt affald, der kan genbruges, leveres til genbrugsstation eller lign.
- Affald, der ikke kan genbruges, afskaffes efter gældende regler.

Kommunens vurdering

Næstved Kommune vurderer, at der ved eventuelt ophør af husdyrproduktionen skal foretages en fuldstændig oprydning på ejendommen. Dvs. affald, kemikalier og olie skal fjernes. Foderlagre og gyllebeholdere skal tømmes, og bygninger og anlæg skal rengøres.

Vilkår

For at forhindre forurening i forbindelse med eventuelt ophør af produktionen, bliver der stillet vilkår om, at

- Ved ophør af driften skal produktionsanlæg, husdyrgødnings- og foderopbevaringsanlæg tømmes og rengøres grundigt. Gødningsopbevaringsanlæg skal tømmes indenfor næste planperiode. Stoffer der kan forurene jord, undergrund og overfladevand, samt affald skal bortskaffes efter gældende regler.

5. Driftsforstyrrelser og uheld

Ansøger oplyser

Af mulige driftsforstyrrelser og uheld kan nævnes:

- Uheld med væltet gylletransport vil kunne foranledige forurening.

Med henvisning til ovennævnte følger her en beskrivelse af foranstaltninger, der er truffet for at imødegå de nævnte uheld:

- Såfremt der skulle ske uheld ved afhentning af gylle, ringes der til alarmcentralen og kommunens miljøvagt kontaktes.
- Al gylle afhentes med gyllevogn med sugepumpe.

Hvis der skulle ske uheld, kontaktes miljøvagten, og der vælges de bedste oprydnings- og forebyggelsesforanstaltninger, således at gene og risiko bliver mindst mulig (gyllespild kan f.eks. opdæmmes med halmballer, jord og lign.). Alle medarbejdere er instrueret i at kontakte kommunens miljøvagt eller ringe 112 ved uheld.

Kommunens vurdering

For at mindske risikoen for forurening i forbindelse med eventuelle uheld ved tankning af maskiner, er der stillet vilkår om, at tankning af maskiner skal foregå på befæstet impermeabelt underlag, eksempelvis tæt betonunderlag.

Næstved Kommune vurderer, at risikoen for driftsforstyrrelser og uheld, som vil forårsage væsentlig forurening af miljøet, kan begrænses ved at foretage egenkontrol på ejendommen og ved vedligeholdelse af installationer i staldene samt af landbrugsmaskiner.

Driftsforstyrrelser, der forårsager forurening af omgivelserne vurderes at være begrænset gennem virksomhedens interne procedurer herunder beredskabsplan og miljøledelsessystem. Forhold som opsyn ved håndtering af husdyrgødning, beholderkontrol, korrekt opbevaring af kemikalier og instruktion af medarbejdere vurderes at medvirke til at minimere risikoen for uheld på husdyrbruget.

Ved eventuelle uheld der kan have miljømæssige konsekvenser, skal der ringes til tlf. 114.

6. Egenkontrol

Ansøger oplyser

Bedriftens egenkontrol består primært af det lovpligtige gødningsregnskab, produktionsopgørelser og driftsregnskab samt egne løbende registreringer. Ansøger aflæser og registrerer forbrug af vand og el en gang årligt i forbindelse med årsregnskabet.

Virksomhedens el- og vandforbrug er konstant henover året, der er ingen større sæsonbetonede produktionsmæssige variationer. De tekniske installationer og hjælpemidler kontrolleres løbende for at imødegå driftsforstyrrelser og uheld. Der henvises i øvrigt til afsnit 6.1 vedr. "Management".

Kommunens vurdering

Bedriften skal til enhver tid over for Næstved Kommune kunne fremlægge dokumentation og optegnelser, der dokumenterer, at ansøgningens forudsætninger og godkendelsens vilkår overholdes.

Desuden skal det sikres, at husdyrbruget ved tilsyn kan dokumentere lovpligtig egenkontrol indenfor f.eks. logbog for flydelag på gyllebeholder, skriftlige aftaler for opbevaring af husdyrgødning på anden ejendom, dokumentation for fodring- og fodringsteknikker etc.

Vilkår

For at husdyrproduktionen kan dokumentere at miljøgodkendelsens vilkår er overholdt, bliver der stillet vilkår om at:

- Følgende materiale skal som et minimum til enhver tid kunne forevises tilsynsmyndigheden:
 - Dokumentation for produktionsniveau: f.eks. produktionsrapporter, flyttelister eller slagteriafregninger. Dokumentationen skal opbevares i min. 3 år.
 - Regnskabsbilag fra destruktionsanlæg for døde dyr.
 - Kvitteringer for aflevering af affald.
 - Årlig registrering af el-, diesel-, fyringsolie og vandforbrug.
 - Dokumentation for bortskaffelse af miljøfarligt affald minimum 3 år tilbage.
 - Dokumentation for indkøb af lavenergipærer/lysstofrør minimum 5 år tilbage.
 - Dokumentation for flue- og rottebekæmpelse.
 - Ajourført lagerregnskab for husdyrgødning.
 - Opdateret beredskabsplan.
 - Opdateret miljøledelsessystem.

7. Alternative løsninger og 0-alternativ

Ansøger oplyser

Alternative løsninger

Der er ikke overvejet alternativer til det ansøgte, da der er tale om en fortsættelse af den nuværende husdyrproduktion i samme driftsbygninger.

0-alternativ

Strukturudviklingen i dansk landbrug betyder, at der kontinuerligt bliver færre, men større landbrug. De enkelte landbrugsvirksomheder har derfor brug for, hvis de vil overleve at udvikle mere effektive og miljøvenlige driftsformer. Et 0-alternativ på Katrinevej 44 vil betyde, at der ikke sker den nødvendige udvikling med en løbende tilpasning af produktionsanlægget.

Kommunens vurdering

Ændringerne sker i eksisterende stalde. Næstved Kommune vurderer, at der ikke kan opsættes økonomisk proportionelle alternativer, som vurderes værende væsentligt bedre end det ansøgte projekt, da der reelt er tale om ansøgning om øget effektivisering og fleksibilitet i de eksisterende stalde.

Det er endvidere kommunens vurdering af de socioøkonomiske konsekvenser, at 0-alternativet, dvs. ingen ændring af husdyrproduktion, samfundsmæssigt vil kunne betyde færre arbejdspladser i området, men også i de mindre, lokale virksomheder som vognmænd, foderstofleverandører mv.

8. Samlet vurdering

Det er Næstved Kommunes vurdering, at husdyrbruget ved overholdelse af de stillede vilkår kan etableres og drives uden at være til væsentlig gene for miljøet. Miljøet skal i denne sammenhæng forstås som omgivelserne i bred forstand, herunder befolkning, flora og fauna, vandmiljø, landskab og kulturhistorie.

9. Referencer

1. Manual vedr. vurdering af de lokale miljøeffekter som følge af luftbåret kvælstof ved udvidelser og etablering af større husdyrbrug, 2003 (Ammoniakmanualen) af Skov- og Naturstyrelsen (opdateret udgave, dec. 2005).
2. Danmarks Miljøundersøgelser 2015: Deposition af N komponenter 2012 – kommuner. http://www2.dmu.dk/1_viden/2_Miljoe-tilstand/3_luft/4_spredningsmodeller/5_Depositionsberegninger/deposition.asp
3. GIS-temaer fra www.arealinformation.dk og <http://miljoegis.mim.dk/spatialmap?&&profile=natura2000planer2-2016> vedr. DEVANO-kortlagte naturtyper og levesteder, beskyttede naturtyper, § 7-naturtyper, risikoanalyser for målsatte vandløb, nitrat- og fosforklasser, nitratfølsomme indvindingsområder samt drikkevandsområder.
4. GIS-temaer fra Storstrøms Amt med fund af sjældne og rødlistede arter: planter, padder, krybdyr, pattedyr og insekter.
5. Håndbog om dyrearter på habitatdirektivets bilag IV. www2.dmu.dk/pub/FR635.pdf
6. Habitatbeskrivelser, årgang 2005. Beskrivelse af danske naturtyper omfattet af habitatdirektivet (NATURA 2000 typer). www.dmu.dk/1_Om_DMU/2_Tvaer-funk/3_fdc_bio/ta/Habitat-beskrivelser-app4b-ver102.doc
7. Oplysninger på www.vandognatur.dk
8. Oplysninger på www.naturdata.dk
9. Dansk Pattedyratlas (2007). Gyldendal. ISBN 13: 9788702055061.
10. Storstrøms Amt, 2000: Rødlistede insekter i det åbne land i 2000.
11. Storstrøms Amt, 2001: Rødlistede fugle.
12. Storstrøms Amt, 2006: Rødlistede padder og krybdyr i Storstrøms Amt 2006.
13. Storstrøms Amt, 2006: Rødlistede skovinsekter i Storstrøms Amt 2006.
14. Storstrøms Amt, 2006: Rødlistede mosser og laver i Storstrøms Amt 2006.
15. Storstrøms Amt, 2006: Rødlistede planter. En revision af rødlistede planter 1999.
16. Miljøministeriet 2009: MILJØKLAGENÆVNETS PRAKSIS I SAGER OM MILJØGODKENDELSE AF HUSDYRBRUG ("PRAKSISNOTAT", 2. UDG.) 15. december 2009. <http://www.mst.dk/NR/rdonlyres/6422C493-71D4-4E2B-A023-E03AE9375087/0/Praksisnotat2udg15122009.pdf>
17. Miljøministeriet 2009: Bilag til Praksisnotatet - Notat om beskyttelsesniveauer m m <http://www.mst.dk/NR/rdonlyres/B2DB3821-C06E-4773-BA60-8B9BB932F840/0/-Notatombeskyttelsesniveaubilagtilpraksisnotat.pdf>

18. Miljøministeriet 2009: Bilag til Praksisnotatet - Notat om påvirkning af Natura 2000-områder. <http://www.mst.dk/NR/ronlyres/C121C3AF-22DD-461E-B9EF-C48BD3556BCD/0/NotatompåvirkningafNatura2000bilagpraksisnotat.pdf>
19. Miljøministeriet 2009: Bilag til Praksisnotatet –DMUs vurdering af usikkerhed ved tærskelværdier for ammoniakfølsom natur. http://www.mst.dk/NR/ronlyres/9A721962-E178-46EC-9022-4E69901A5AC5/0/Bilag_MKNpraksisnotat_DMUtærskelværdier.pdf
20. Naturstyrelsen 2016: Natura 2000-plan 2016-2021. Suså, Tystrup-Bavelse Sø, Slagmosen, Holmegårds Mose og Porsmosen. Natura 2000-område nr. 163, habitatområder H145, H146, H194. Fuglebeskyttelsesområde F91 og F93. <https://mst.dk/natur-vand/natur/natura-2000/natura-2000-planer/natura-2000-planer-2016-21/>
21. Naturstyrelsen 2014: Natura 2000-basisanalyse 2016-2021. Revideret udgave. Suså, Tystrup-Bavelse Sø, Slagmosen, Holmegårds Mose og Porsmosen. Natura 2000-område nr. 163, habitatområder H145, H146, H194. Fuglebeskyttelsesområde F91 og F93. <https://mst.dk/natur-vand/natur/natura-2000/natura-2000-planer/natura-2000-planer-2016-21/>

10. Bilag

Bilag 1.1

Udpegningsgrundlag for Habitatområde nr. 145			
Naturtyper:	Næringsrig sø (3150)		Brunvandet sø (3160)
	Tidvis våd eng (6410)		Urtebræmme (6430)
	Højmose* (7110)		Nedbrudt højmose (7120)
	Hængesæk (7140)		Avneknippemose* (7210)
	Rigkær (7230)		Skovbevokset tørvemose* (91Do)
	Elle- og askeskov* (91Eo)		
Arter:	Lys skivevandkalv (1082)		Stor vandsalamander (1166)
	Mygblomst (1903)		

Udpegningsgrundlag for Habitatområde nr. 146			
Naturtyper:	Vandløb (3260)		Bøg på muld (9130)
	Ege-blandskov (9160)		Elle- og askeskov* (91Eo)
Arter:	Sumpvindelsnegl (1016)		

Udpegningsgrundlag for Habitatområde nr. 194			
Naturtyper:	Indlandssalteng* (1340)		Søbred med småurter (3130)
	Kransnålalge-sø (3140)		Næringsrig sø (3150)
	Brunvandet sø (3160)		Vandløb (3260)
	Å-mudderbanke (3270)		Kalkoverdrev* (6210)
	Surt overdrev* (6230)		Tidvis våd eng (6410)
	Urtebræmme (6430)		Avneknippemose* (7210)
	Kildevæld* (7220)		Rigkær (7230)
	Bøg på mor (9110)		Bøg på muld (9130)
	Ege-blandskov (9160)		Skovbevokset tørvemose* (91Do)
	Elle- og askeskov* (91Eo)		
Arter:	Skæv vindelsnegl (1014)	NY	Sumpvindelsnegl (1016)
	Tykskallet malermusling (1032)		Bæklampret (1096)
	Pigsmerling (1149)		Stor vandsalamander (1166)

Udpegningsgrundlag for Fuglebeskyttelsesområde nr. 91			
Fugle:	rørdrum (Y)	NY	sangsvane (T)
	sædgås (T)		havørn (T) NY
	rørhøg (Y)		pletlet rørvagtel (Y) NY
	engsnarre (Y)		trane (Y) NY
	mosehornugle (Y)		

Udpegningsgrundlag for Fuglebeskyttelsesområde nr. 93			
Fugle:	sædgås (T)		havørn (Y)
	kongeørn (T)		engsnarre (Y)
	isfugl (Y)		

Naturtyper og arter, der udgør det gældende udpegningsgrundlag for Natura 2000-området. Tal i parentes henviser til de talkoder, som benyttes for naturtyper og arter fra habitatdirektivets bilag 1 og 2. * angiver at der er tale om en prioriteret naturtype. Udpegningsgrundlag for habitatområder og fuglebeskyttelsesområder er blevet revideret som beskrevet oven for. Arter og naturtyper, der er tilføjet udpegningsgrundlaget er markeret med "NY". Naturtyperne tørvelavning (7150) og kildevæld (7220) i habitatområde H145 og troldand i fuglebeskyttelsesområde F93 er udgået af udpegningsgrundlaget.

Bilag 1.2



Figur B1. Plantegning og oversigtskort.

Tabel B1. Oversigt over ejendommens anlæg i relation til figur B1.

Nr.	Anlæg	Produktionsareal/produktion	Beskrivelse
1	Svinestald	246 m ² (Dyretype: smågrise) 1.498 m ² (Flexgruppe: slagtesvin/smågrise) 133 m ² (Flexgruppe: slagtesvin/smågrise)	Delvist spaltegulv (>25 % fast gulv) Delvist spaltegulv (≥50 % fast gulv) Fulldrænet gulv
2	Svinestald	271 m ² (Dyretype: smågrise) 1.213 m ² (Flexgruppe: slagtesvin/smågrise)	Delvist spaltegulv (>25 % fast gulv) Delvist spaltegulv (≥50 % fast gulv)
9	Depot		
G1	Gyllebeholder	617 m ² overfladeareal (2.500 m ³)	Naturligt flydelag
G2	Gyllebeholder	500 m ² overfladeareal (2.000 m ³)	Naturligt flydelag
G3	Gyllebeholder	500 m ² overfladeareal (2.300 m ³)	Naturligt flydelag
G4	Gyllebeholder	154 m ² overfladeareal (600 m ³)	Fast overdækning (betonlåg)
S1-S3	Kornsiloe	3 kornsiloe	
K	Korngrav		Korn tippes af i korngrav
D	Døde dyr		Opbevares på fast plads under kadaverkappe.

Stald 1: Plantegning

