

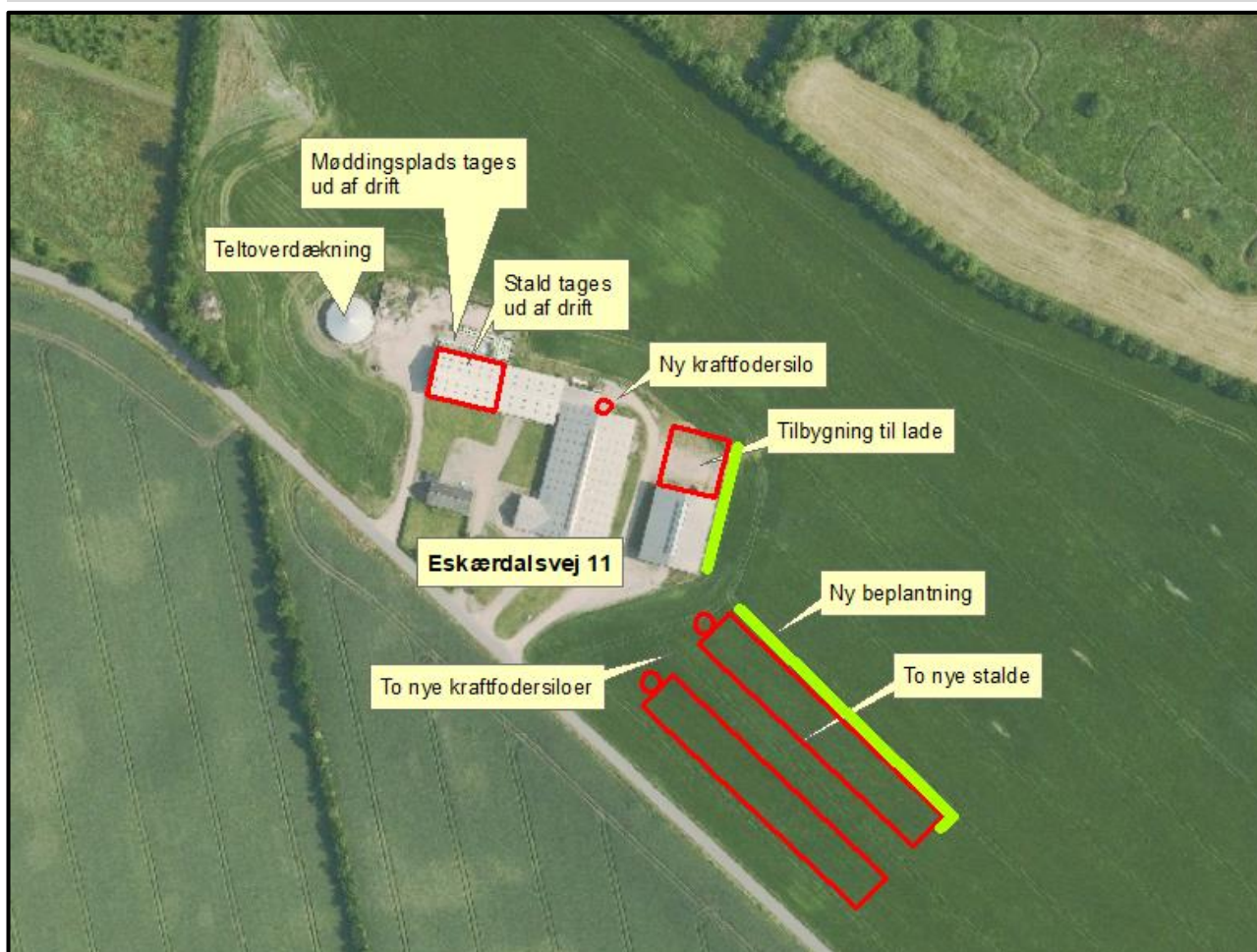
MILJØTILLADELSE
til Tranbjerg Østergaard A/S
kvægbruget beliggende
Eskærdalsvej 11
6818 Årre

I henhold til §16b i Bekendtgørelse af lov nr. 520
af 1. maj 2019
om husdyrbrug og anvendelse af gødning m.v.

Varde
Kommune



Den 7. maj 2021



Postadresse:
Varde Kommune
Bytoften 2, 6800 Varde

Udarbejdet af:

Sagsbehandler: Susanne Seested
Direkte tlf. 7994 6106
E-mail: suse@varde.dk

VARDE KOMMUNE

Erhvervscenteret - Landbrug
Teknik og Miljø
Bytoften 2
6800 Varde

www.vardekommune.dk
vardekommune@varde.dk

Doknr. 35549-21

Sagsnr. 21-1315

Indholdsfortegnelse:

1	INDLEDNING	5
2	BAGGRUND FOR MILJØTILLADELSE	6
2.1	DATABLAD	6
2.2	BAGGRUND OG HISTORIK	6
3	TILLADELSE	7
3.1	BESKRIVELSE AF PROJEKTET	7
3.2	SUPPLERENDE OPLYSNINGER	7
3.3	FORUDSÆTNINGER	8
4	VILKÅR FOR MILJØTILLADELSEN	9
4.1	PRODUKTIONSAREALER OG OPBEVARINGSLAGRE	9
4.2	DRIFT OG INDRETNING	9
4.3	LANDSKABSINTERESSER	9
4.4	AMMONIAKREDUCERENDE TILTAG	10
4.5	OPBEVARING OG HÅNDTERING AF HUSDYRGØDNING	10
4.6	LUGT	10
4.7	STØJ OG VIBRATIONER	10
4.8	STØV	11
4.9	SKADEDYR	11
4.10	SPILDEVAND, OVERFLADEVAND OG RESTVAND	11
4.11	OPLAG AF OLIE, PESTICIDER OG ØVRIGE KEMIKALIER	12
4.12	LYS	12
4.13	EGENKONTROL	12
4.14	UHELD OG RISICI	12
4.15	OPHØR	12
5	KLAGEVEJLEDNING	13
6	OFFENTLIGGØRELSE	14
7	MILJØTEKNISK BESKRIVELSE OG VURDERING	15
7.1	BELIGGENHED	15
7.2	AFSTANDSKRAV	15
7.3	LANDSKAB OG KULTURMILJØ	16
7.4	SAMDRIFT OG BIAKTIVITETER	19
7.5	INDRETNING	19
7.6	FORBRUG AF VAND OG ENERGI	22
7.7	AFFALD	22
7.8	HUSDYRGØDNING - PRODUKTION, OPBEVARING OG UDBRINGNING	23
7.9	FODEROPBEVARING	23
7.10	LUGT	25
7.11	STØJ OG RYSTELSER	26
7.12	STØV	26
7.13	SKADEDYR	27
7.14	DØDE DYR	27
7.15	LYS	27
7.16	TRANSPORT	28
7.17	AFLØBSFORHOLD	29
7.18	DRIFTSFORSTYRRELSER ELLER UHELD	31
7.19	BESKYTTEDE NATUROMRÅDER OMKRING HUSDYRBRUGET - AMMONIAK	31
7.20	PÅVIRKNING AF "BILAG IV ARTER"	36

7.21	BAT – AMMONIAK	38
7.22	SAMLET BAT-VURDERING	39
8	EGENKONTROL.....	40
9	NABO- / PARTSHØRING.....	40
10	SAMLET VURDERING	40

1 Indledning

Denne miljøtilladelse fastlægger de vilkår, der skal gælde for en udvidelse af husdyrbruget på Eskærdalsvej 11, 6818 Årre i Varde Kommune. Vilkårene sikrer, at udvidelse og drift af husdyrbruget kan ske uden at påvirke miljøet væsentligt.

Miljøet skal i denne sammenhæng forstås som omgivelserne i bred forstand, herunder befolkning, flora og fauna, vandmiljø, landskab og kulturhistorie samt ressourceforbrug.

I forbindelse med udarbejdelse af miljøtilladelsen, har Varde Kommune udarbejdet en miljøteknisk beskrivelse og vurdering af det ansøgte projekt. Denne danner baggrund for afgørelsen, herunder de stillede vilkår, som fremgår af afsnit 4.

Udkast til afgørelse er sendt i parts/nabohøring i 14 dage, hvor der er mulighed for at komme med synspunkter, kommentarer eller indsigelser til projektet. Varde Kommune har ikke modtaget bemærkninger i parts/nabohøringsperioden.

Copyright på kort: Geodatastyrelsen, SDFE, Hexagon, Varde Kommune.

2 Baggrund for miljøtilladelse

2.1 Datablad

Ejer / Ansøger:	Kristian Sørensen, tlf.: 20 77 82 90, ks@tranbjergagro.dk
Husdyrbrugets navn og adresse:	Tranbjerg Østergaard A/S
Ejerlav og matrikel nr.:	3c Jyllerup By, Årre
Virksomhedens art:	Kvægbrug
Ejendomsnummer:	5730113420
CHR-nummer:	47301
CVR-nummer:	33041772
Konsulent:	Lisbeth Tønning, tlf.: 20 18 48 09, e-mail: lit@sagro.dk
Tilsynsmyndighed:	Varde Kommune
Er husdyrbruget et IE-brug:	Nej
Ansøgning:	Skema nr. 223357 version 1, indsendt den 27. januar 2021
Udkast i nabohøring:	Fra den 16. april til og med den 3. maj 2021.
Godkendelsesdato:	Den 7. maj 2021

2.2 Baggrund og historik

Husdyrbruget havde en VVM-screening fra den 6. oktober 2006, som var en udvidelse fra en tidligere VVM-screening fra 2003 fra 120 til 150 køer med opdræt.

Der er et skift mellem dyretyper fra den 14. april 2020.

Tranbjerg Østergaard A/S har nu søgt om miljøtilladelse på baggrund af et ønske om at udvide og ændre kvægproduktionen til slagtekalveproduktion på Eskærdalsvej 11, 6818 Årre.

Ansøgningen er modtaget af Varde Kommune den 27. januar 2021.

I forbindelse med sagsbehandlingen er der indhentet supplerende oplysninger.

3 Tilladelse

Varde Kommune har afgjort, at husdyrbruget på Eskærdalsvej 11, 6818 Årre kan udvides som ansøgt. Der er nærmere redegjort for de vurderinger der ligger til grund for afgørelsen i den miljøtekniske beskrivelse og vurdering.

Miljøtilladelsen meddeles efter § 16b i "Bekendtgørelse af lov nr. 520 af 1. maj 2019 om husdyrbrug og anvendelse af gødning m.v." herefter benævnt husdyrbrugloven, på en række nærmere angivne vilkår i afsnit 4.

Husdyrbruget skal til enhver tid leve op til gældende regler i love og bekendtgørelser – også selvom disse regler eventuelt måtte være skærpede i forhold til denne afgørelse.

Det skal i øvrigt bemærkes, at tilladelser og godkendelser der vedrører anden lovgivning, for eksempel byggetilladelse, skal indhentes særskilt.

Henvendelse om afgørelsen kan ske til Varde Kommune, Erhvervscenteret - Landbrug.

Eventuelle udvidelser og ændringer af husdyrbrugets anlæg, som ikke fremgår af denne afgørelse, skal meddeles til – og godkendes af Varde Kommune inden disse gennemføres.

I henhold til husdyrbruglovens § 59a bortfalder tilladelsen, hvis den ikke er udnyttet, inden 6 år efter den er meddelt. Hvis en del af tilladelsen ikke er udnyttet, bortfalder tilladelsen for denne del.

3.1 Beskrivelse af projektet

Tranbjerg Østergaard A/S ansøger om at etablere to nye dybstrøelsesstalde på hver 18 x 115 meter til opstaldning af slagtekalve. Ved hver af de to vestlige gavlender af de to nye stalde opstilles en kraftfodersilo med en højde på ca. 12 meter. I eksisterende stald vil der fremover opstaldes slagtekalve, hvor der for den nordlige gavlende også opsættes en kraftfodersilo. Tidligere ammekostald ophører med dyrehold. Gyllebeholderen er blevet teltoverdækket, møddingsplads tages ud af drift og den eksisterende lade forlænges med 25 meter (550 m²).

Der har ind til nu været godkendelse til et dyrehold bestående af 40 ammekøer (400-600 kg), 20 jerseykøer og 180 jerseykvier (6-25 mdr.). I alt 95 DE efter de definitioner, som var gældende i 2006.

Ifølge den nugældende husdyrbrugslov skal der ikke længere søges om og gives godkendelse til et bestemt dyrehold, men om et bestemt produktionsareal, det vil sige det areal, som dyrene på husdyrbruget kan opholde sig på.

Der søges om følgende **nye** produktionsarealer:

To nye stalde med hver 1.650 m² dybstrøelse, i alt 3.300 m² nye produktionsarealer.

3.2 Supplerende oplysninger

I forbindelse med sagsbehandlingen har Varde Kommune orienteret og indhentet oplysninger fra følgende:

- Idéfasen ved offentlig annoncering
- Interne høringer i Varde Kommune
- Nabohøring ved berørte naboer

3.3 Forudsætninger

Varde Kommune forudsætter, at projektet gennemføres og drives som beskrevet i ansøgningen, og at den generelt gældende lovgivning overholdes.

Miljøtilladelsen meddeles på vilkår, der sikrer at kravene i § 27 i husdyrbruksloven opfyldes. Der stilles derfor følgende vilkår til husdyrbrugets anlæg:

4 Vilkår for miljøtilladelsen

4.1 Produktionsarealer og opbevaringslagre

- a. Husdyrbruget må maksimalt have produktionsarealer og arealer med gødningsopbevaring, som det fremgår af tabel 1 og tabel 2, og beliggende, som det fremgår af figur 3 og 4.

Staldnavn	Staldstørrelse (m ²)	Ventilation	Kildehøjde	Produktion	Antal måneder udegående	Produktionsareal (m ²)
Ansøgt drift						
Stald 2	1534	Naturlig ventilation	6 m	(#359927) Ammekøer, slagtekalve (over 6 mdr.). Dybstrøelse (#359926) Ammekøer, slagtekalve (over 6 mdr.). Sengestald med spalter (kanal, bagskyl eller ringkanal)	0 0	40 1009
Stald 3	80	Naturlig ventilation	3 m	(#376836) Ammekøer, slagtekalve (over 6 mdr.). Dybstrøelse	0	60
Stald 4	2064	Naturlig ventilation	3 m	(#376783) Ammekøer, slagtekalve (over 6 mdr.). Dybstrøelse	0	1650
Stald 5	2059	Naturlig ventilation	3 m	(#376784) Ammekøer, slagtekalve (over 6 mdr.). Dybstrøelse	0	1650
Sum						4409

Tabel 1. Tilladte produktionsarealer.

Navn	Lagertype	Yderligere oplysninger	Bedste tilgængelige opbevaringsteknik	Dimension	Areal (m ²)
Ansøgt drift					
GB	Flydende				277

Tabel 2. Tilladt gødningsopbevaringslager.

4.2 Drift og indretning

- a. Husdyrbrugets drift og indretning skal være i overensstemmelse med de oplysninger der fremgår af den miljøtekniske beskrivelse med mindre andet fremgår af afgørelsens vilkår.
- b. De vilkår der vedrører driften, skal være kendt af de ansatte/andre der er beskæftiget med den pågældende del af driften. Et eksemplar af miljøtilladelsen skal til enhver tid være tilgængeligt for de personer, der har ansvaret for husdyrbrugets daglige drift.
- c. Der må ikke opbevares ensilage og dybstrøelse/mødding i ensilagesiloerne og heller ikke på det tilknyttede befæstede areal grundet afløbsforholdene. Der må gerne opbevares ensilage i form af wrap.
- d. Eksisterende gyllebeholder skal være overdækket med fast overdækning i form af teltoverdækning med indvendigt skørt.

4.3 Landskabsinteresser

- a. Placering, udformning, arkitektur og materialevalg af nybyggeri skal følge beskrivelsen i den miljøtekniske redegørelse.
- b. Bygningerne skal opføres i afdæmpede farver og i ikke-reflekterende materialer.

- c. På den nordlige side af nordligst liggende stald skal de 115 meter stald visuelt brydes af en 3-rækket sammenhængende beplantning med en højde på ca. 1,5 meter, hvori der skal være 5-6 blivende træer, som på sigt når i højden. Beplantningen på ca. 1,5 meter i højden føres rundt om staldens sydøst vendte gavls ende. Træerne må gerne være af to forskellige arter. Beplantningen skal være af egnstypiske arter. Se figur 2.
- d. Beplantningen i tilknytning til staldbyggeriet skal etableres senest 31. december samme år som byggeriet er afsluttet.
- e. Fordelt langs med ladebygningen, når der er tilbygget, skal mindst tre stk. solitære træer være med til at skabe en god landskabelig sammenhæng. Alternativt kan det være et 3-rækket læhegn af egnstypiske træer og buske. Beplantningen skal være af egnstypiske arter. Se figur 2.
- f. Beplantningen i tilknytning til udvidelse af laden skal etableres senest 31. december samme år som byggeriet er afsluttet.
- g. Ovennævnte beplantninger skal bevares, vedligeholdes og om nødvendigt genplantes fremadrettet.

4.4 Ammoniakreducerende tiltag

- a. Åbning af teltdugen gå gylletanken må kun ske i forbindelse med omrøring, tømning og udbringning af gylle.
- b. Skader på teltoverdækningen skal repareres inden for en uge efter skadens opståen.
- c. Hvis en skade ikke kan repareres inden for en uge, skal der indgås aftale om reparation inden to hverdage efter skadens opståen. Tilsynsmyndigheden underrettes straks herom.
- d. Der skal føres en logbog for gyllebeholderen, hvori eventuelle skader på teltoverdækningen noteres med angivelse af dato for skaden samt dato for reparation. Logbogen skal opbevares på husdyrbruget i mindst fem år og forevises på tilsynsmyndighedens forlangende.

4.5 Opbevaring og håndtering af husdyrgødning

- a. Påfyldning af gylle til gyllevogn og lignende skal altid ske under opsyn.

4.6 Lugt

- a. Hele husdyrbruget og dets omgivelser skal renholdes således, at lugtgener begrænses mest muligt.
- b. Hvis tilsynsmyndigheden skønner, at lugtgener i omgivelserne vurderes at være væsentligt større end der kan forventes ifølge grundlaget for miljøvurderingen, skal husdyrbruget lade foretage undersøgelse af muligheder for begrænsning af lugtkilder og/eller behandling af afkastluften. Undersøgelsens omfang vil blive fastsat af tilsynsmyndigheden på baggrund af en konkret vurdering af sagen. Lugtundersøgelser kan maksimalt kræves én gang pr. år. Virksomheden afholder selv omkostningerne til dokumentation, undersøgelser og målinger.

4.7 Støj og vibrationer

- a. Husdyrbrugets bidrag til støjbelastningen må, ved udendørs opholdsarealer ved boliger beliggende i landzone uden for eget skel, ikke overskride de anførte værdier 1,5 meter over terræn i frit felt:

Tidspunkt	Støjgrænser	Reference tidsrum
Dag		
Mandag - fredag kl. 07 - 18	55 dB(A)	8 timer
Lørdag kl. 07 - 14	55 dB(A)	7 timer
Lørdag kl. 14 - 18	45 dB(A)	4 timer
Søn- og helligdag kl. 07 - 18	45 dB(A)	8 timer
Aften		
Alle dage kl. 18 - 22	45 dB(A)	1 time
Nat		
Alle dage kl. 22 - 07	40 dB(A)	½ time

Støjgrænser

- b. Støjens maksimalværdi må om natten ikke overstige ovenstående grænseværdier med mere end 15 dB(A) ved alle beboelser.
- c. Ved dokumentation for overholdelse af støjvilkår skal der ses bort fra kortvarig sæsonafhængig kørsel udenfor husdyranlægget f.eks. pløjning og høst.
- d. Hvis tilsynsmyndigheden vurderer det nødvendigt, skal husdyrbruget dokumentere, at støjvilkåret er overholdt. Dokumentationen skal belyse støjbelastningen med husdyrbruget i fuld repræsentativ drift. Dette kan dog højst kræves en gang årligt, såfremt ovennævnte støjgrænser overholdes.

Dokumentationen skal ske i form af resultat af en støjmåling udført efter retningslinjerne i Miljøstyrelsens vejledning nr. 5 og 6/1984, eller efter en beregning udført efter den nordiske beregningsmetode for ekstern støj fra virksomheder jf. Miljøstyrelsens vejledning nr. 5/1993. Ved ændringer skal den nyeste vejledning anvendes.

Er dokumentationen udført som beregning, skal den indeholde de oplysninger om beregningsforudsætningerne, som er nødvendige for vurdering af rigtigheden af beregningsresultaterne. Er dokumentationen udført som måling, skal driftsforholdene under målingen beskrives. Som udgangspunkt accepteres en ubestemthed på de målte eller beregnede støjbelastninger på max. +/- 3 dB(A).

- e. Målingerne eller beregningerne skal udføres af en person eller et laboratorium, som er akkrediteret af DANAK eller godkendt af Miljøstyrelsen til "Måling - ekstern støj".
- f. Resultaterne skal sendes til tilsynsmyndigheden senest 1 måned efter målingernes gennemførelse.

4.8 Støv

- a. Drift af anlægget må ikke medføre væsentlige støvgener uden for husdyranlægget.

4.9 Skadedyr

- a. Der skal på husdyrbruget foretages effektiv fluebekæmpelse i overensstemmelse med de til enhver tid nyeste retningslinjer fra Aarhus Universitet, Institut for Agroøkologi.
- b. Opbevaring af foder skal ske på en sådan måde, at der ikke opstår risiko for tilhold af skadedyr.

4.10 Spildevand, overfladevand og restvand

- a. Overfladevand fra befæstede arealer, som kan være forurenede med næringsstoffer, skal opsamles og udbringes i henhold til gældende regler.

- b. Tagbrønde og brønde i øvrigt indenfor en afstand på 15 meter fra stalde skal hæves minimum 10 cm over terræn, når de fører til dræn eller vandløb.
- c. Inden de to nye staldbygninger og/eller tilbygning til foderladen etableres skal der foreligge en udledningstilladelse som omfatter alt tagvand og overfladevand fra husdyrbruget.

4.11 Oplag af olie, pesticider og øvrige kemikalier

- a. I tilfælde af opbevaring af kemikalier, samt spildolie og kemikalieaffald på husdyrbruget, skal det foregå i rum med fast bund og uden mulighed for forurening af jord, afløbssystem, grundvand og vandløb.

4.12 Lys

- a. Driften må ikke medføre væsentlige lysgener uden for husdyrbruget.

4.13 Egenkontrol

- a. Dokumentation skal opbevares samlet, i papirform eller elektronisk, og være lettilgængelige for tilsynsmyndigheden. Dokumentationen skal fremvises til tilsynsmyndigheden på forlangende og skal gemmes minimum 5 år.

4.14 Uheld og risici

- a. Alle uheld og driftsforstyrrelser, herunder evt. spild på udendørs arealer, der kan medføre forurening, skal straks meddeles alarmcentralen (tlf.: 112) og efterfølgende Erhvervscenteret, Varde Kommune (tlf.: 7994 6800).

4.15 Ophør

- a. Ved ophør af driften, skal der træffes de nødvendige foranstaltninger for at undgå forureningsfare. Alle opbevaringsanlæg skal tømmes og rengøres, og husdyranlægget skal fremstå i miljømæssig god stand.

5 Klagevejledning

Afgørelsen kan påklages til Miljø- og Fødevareklagenævnet i henhold til § 76 i Husdyrbrugloven af de klageberettigede, der fremgår af lovens §§ 84-87.

Hvis du ønsker at klage over afgørelsen skal du gøre det elektronisk og direkte til Miljø og Fødevareklagenævnet via Klageportalen. Du kan få adgang til Klageportalen via <https://kpo.naevneneshus.dk>

Din klage skal være modtaget senest den 4. juni 2021.

Det er en betingelse for behandling af din klage, at du indbetaler et gebyr.

Vejledning om hvordan du klager og om gebyrordningen kan du finde på <https://kpo.naevneneshus.dk>

Samme sted fremgår det også, at der er visse særlige forhold, som kan begrunde en undtagelse fra kravet om at klage via Klageportalen.

Har du brug for yderligere oplysninger eller hjælp til Klageportalen, kan du kontakte nh@naevneneshus.dk eller tlf. 7240 5600.

Såfremt afgørelsen ønskes indbragt for domstolene, skal søgsmål være anlagt inden 6 måneder fra afgørelsens offentliggørelse samt være i overensstemmelse med § 26 i forvaltningsloven.

6 Offentliggørelse

Offentliggørelse af afgørelsen sker på Digital MiljøAdministration <https://dma.mst.dk/> under "Offentliggørelser", den 7. maj 2021.

På Varde Kommunes vegne den 7. maj 2017

Susanne Seested

Landbrugssagsbehandler

Kopi sendt til:

- Lisbeth Tønning, SAGRO, e-mail: lit@sagro.dk
- Styrelsen for Patientsikkerhed, Tilsyn og Rådgivning Syd, Nytorv2, 1. sal, 6000 Kolding, e-mail: trsyd@stps.dk
- Danmarks Fiskeriforening, Nordensvej 3, Taulov, 7000 Fredericia, e-mail: mail@dkfisk.dk
- Ferskvandsfiskeriforeningen for Danmark, v. Niels Barslund, Vormstrupvej 2, 7540 Haderup, e-mail: nb@ferskvandsfiskeriforeningen.dk
- Arbejderbevægelsens Erhvervsråd, Reventlowsgade 14,1, 1651 Kbh.V, e-mail: ae@ae.dk
- Forbrugerrådet, Fiolstræde 17, 1017 Kbh.K, e-mail: fbr@fbr.dk
- Det Økologiske Råd, Blegdamsvej 4B, 2200 Kbh.N, e-mail: husdyr@ecocouncil.dk
- Danmarks Sportsfiskerforbund, Skyttevej 5, 7182 Bredsten, e-mail: lbt@sportsfiskerforbundet.dk
- Danmarks Naturfredningsforening, Masnedøgade 20, 2100 København Ø, e-mail: dnvarde-sager@dn.dk
- Dansk Ornitologisk Forening, Vesterbrogade 140, 1620 Kbh.V, e-mail: natur@dof.dk samt lokalforeningen for sydvestjylland e-mail: varde@dof.dk
- Arkvest, post@arkvest.dk

7 Miljøteknisk beskrivelse og vurdering

Beliggenhed, landskab og kulturmiljø

7.1 Beliggenhed

Husdyrbruget ligger i landzone på adressen Eskærdalsvej 11, 6818 Årre, ca. 2,3 km sydøst for Årre, som er nærmeste byzone.

Den nærmeste samlede bebyggelse er Hjortkær, som ligger ca. 1.300 meter syd for anlægget.



Figur 1. Husdyrbruget i forhold til byzonen Årre, nærmeste samlet bebyggelse og nærmeste nabo uden landbrugspligt.

Nærmeste nabo uden landbrugspligt er Møllegårdsvej 25, som ligger ca. 425 meter syd for anlægget. Dernæst er det Hovvej 2 ca. 670 meter sydvest for husdyrbruget.

Varde Kommune vurderer at beliggenheden er tilstrækkeligt beskrevet.

7.2 Afstandskrav

Afstandskravene i henhold til § 6 i Husdyrbrugloven er overholdt, da husdyrbrugets anlæg ikke er beliggende:

- i et eksisterende eller ifølge kommuneplanens rammedel fremtidigt byzone- eller sommerhusområde
- i et område i landzone, der i lokalplan er udlagt til boligformål, blandet bolig og erhvervsformål eller til offentlige formål med henblik på beboelse, institutioner, rekreative formål og lign.,

- i en afstand mindre end 50 m fra ovennævnte områder eller
- i en afstand mindre end 50 m fra en nabobeboelse.

Alle afstandskrav i henhold til § 8 i husdyrbruksloven er overholdt:

- ikke almene vandforsyningsanlæg (25 m)
- almene vandforsyningsanlæg (50 m)
- vandløb, dræn og søer (15 m)
- offentlig vej og privat fællesvej (15 m)
- levnedsmiddelvirksomhed (25 m)
- beboelse på samme ejendom (15 m)
- naboskel (30 m)

Den ny stald tættest på Eskærdalsvej får en beliggenhed ca. 19-20 meter fra vejkant.

7.3 Landskab og kulturmiljø

I forbindelse med sagsbehandlingen er husdyrbrugets beliggenhed i forhold til udpegningerne i Varde Kommunes Kommuneplan 2017 samt andre udpegninger blevet gennemgået. Husdyrbrugets anlæg ligger **indenfor**

- Landzone
- Overgangslandskab
- Særligt værdifuldt landbrugsområde
- Hovedindsatsområder
- Skovrejsningsområde

Af Kommuneplan 2017 for Varde Kommune fremgår det blandt andet, at

Anvendelse af reflekterende materialer i **det åbne land** (Landzone) skal søges begrænset og om nødvendigt afskærmes.

I overgangslandskaber skal nye bygninger og anlæg, der visuelt vil opleves fra dal- eller kystlandskaber tilpasses landskabets karakter, særligt med hensyn til beplantning, placering, udformning og materialevalg. Med husdyrbrugets placering i overgangslandskab og lige nord for dallandskab stilles der vilkår om beplantning i forbindelse med nybyggeri. Se figur 2.

I særligt værdifulde landbrugsområder skal det sikres, at arealerne kan anvendes længst muligt til landbrugsmæssige formål før overgangen til anden anvendelse.

I særligt værdifulde landbrugsområder beliggende i beskyttede landskabstyper (det er her overgangslandskab), skal etableringen af nye bygninger og anlæg, der er nødvendige for landbrugets drift, ske i overensstemmelse med retningslinjerne for den pågældende landskabstype.

I særligt værdifulde landbrugsområder med **skovrejsningsinteresser** har skovrejsning høj prioritet.

Jævnfør naturbeskyttelseslovens § 17 stk. 1 og 2 må der bygges erhvervmæssigt nødvendigt for den pågældende ejendoms drift som landbrugsejendom og i tilknytning til ejendommens hidtidige bebyggelsesarealer inden for skovbyggelinjer og skovrejsningsområder.

Hovedindsatsområder udgør rammen for de områder, hvor kommunen vil prioritere indsatsen inden for pleje og naturopretning. Hovedindsatsområderne fastlægger samtidig hovedstrukturen i det vidt forgrenede netværk af økologiske forbindelseslinjer i kommunen.

Anlægsarealet er almindelig intensiv agerjord, og det vurderes, at projektet ikke er i modstrid med kommuneplanens retningslinjer om hovedindsatsområde.

Det nærmeste beskyttede sten- eller jorddige ligger i ca. 260 meter nordvest for husdyrbruget, og berøres ikke af udvidelsen.

På Eskærdalsvej 11 ønsker ansøger at bygge to nye dybstrøelsesstalde på hver 18 x 115 meter svarende til 2.070 m² til opstaldning af slagtekalve. Ved hver af de to vestlige gavlender opstilles en kraftfodersilo med en højde på ca. 12 meter. I tidligere kostald bliver der opstaldning af slagtekalve, og i bygningen ændres eksisterende malkestald til et udleveringsrum for slagtekalve. Tidligere ammekostald ophører med dyrehold. Gyllebeholderen er blevet teltoverdækket og den eksisterende møddingsplads tages ud af drift. Den eksisterende lade forlænges med 25 meter (550 m²). Der anlægges ikke nye indkørsler og veje.

Idet ansøger ønsker at omlægge den tidligere drift med et dyrehold bestående af ammekøer og kvier til en slagtekalveproduktion af en størrelse som kræver nye staldbygninger, vurderer Varde Kommune at byggeriet er erhvervsmæssigt nødvendigt for ønsket om denne slagtekalveproduktion. Afledt af et større husdyrhold udvides lagerfaciliteterne ved at forlænge eksisterende lade, hvilket Varde Kommune også vurderer som erhvervsmæssigt nødvendigt for driften.

Varde Kommune vurderer, at de to nye staldes placering er i tilknytning til det eksisterende byggeri på husdyrbruget.

De to nye stalde opføres i røde stålplader med grå ventilationsgardiner, som er materiale- og farvevalg i tråd med de eksisterende bygninger.

Landskabsvurdering:

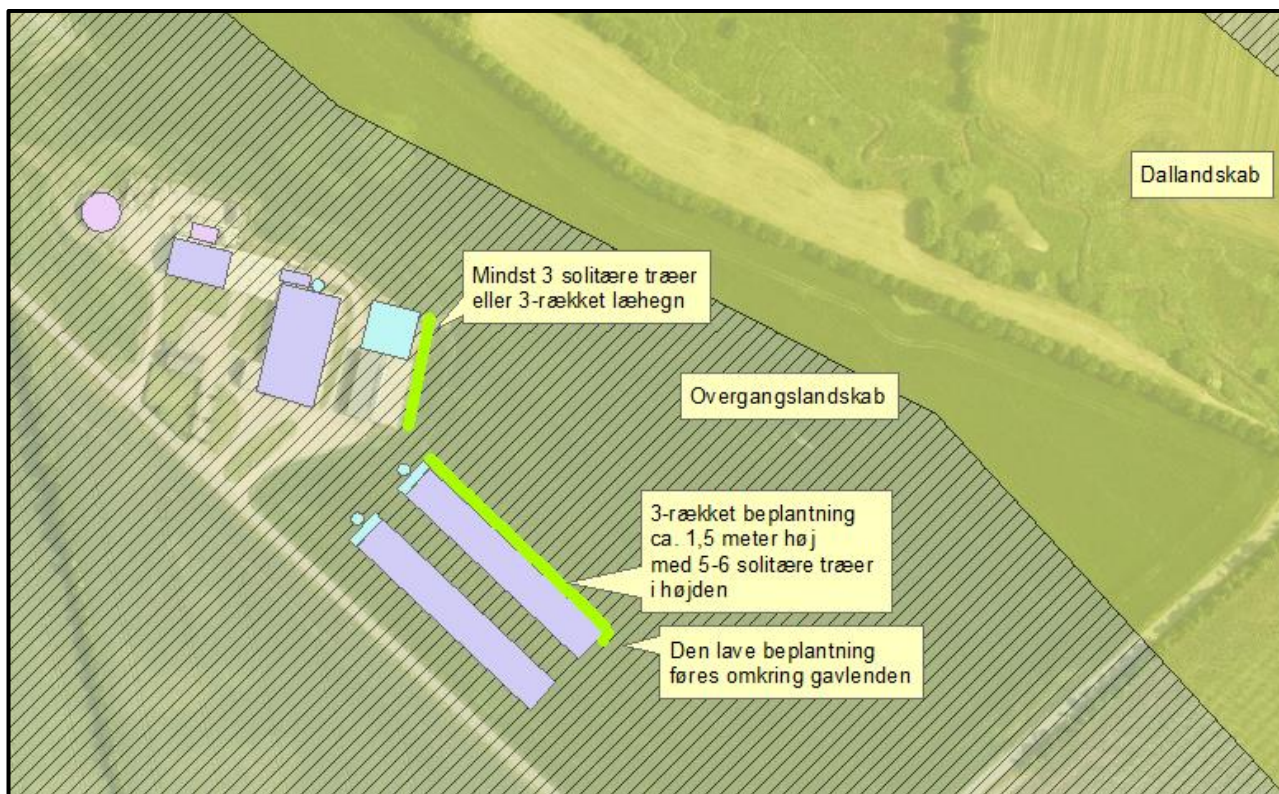
Med husdyrbrugets placering i overgangslandskab og lige nord for dallandskab stilles der vilkår om beplantning i forbindelse med nybyggeri af landskabelige hensyn. Varde Kommune vurderer at nybyggeriet skal visuelt brydes af beplantning for at harmonere ind i det eksisterende landskab. I Varde Kommunes samarbejde med ansøger er der kommet frem til følgende løsning omkring landskabstilpasning, hvor der er taget hensyn til det praktiske og staldenes ventilationsforhold:

På den nordlige side af nordligst liggende stald skal de 115 meter stald visuelt brydes af en 3-rækket sammenhængende beplantning med en højde på ca. 1,5 meter, hvori der skal være 5-6 blivende træer, som på sigt når i højden. Beplantningen på ca. 1,5 meter i højden føres rundt om staldens sydøst vendte gavl ende. Træerne må gerne være af to forskellige arter. Beplantningen skal være af egnstypiske arter. Se figur 2. Denne beplantning langs nordlig stald stilles som vilkår.

Fordelt langs med ladebygningen, når der er tilbygget, skal mindst tre stk. solitære træer være med til at skabe en god landskabelig sammenhæng. Alternativt kan det være et 3-rækket læhegn af egnstypiske træer og buske. Se figur 2. Denne beplantning langs laden stilles som vilkår.

Beplantningen skal etableres senest 31. december samme år som byggeriet er afsluttet. Beplantningen skal bevares, vedligeholdes og om nødvendigt genplantes fremadrettet.

Arealet mellem Eskærdalsvej og den nye staldbygning vil være egnet til karaktergivende beplantning, såsom allétræer og/eller lave prydbuske. Det er dog ikke et vilkår.



Figur 2. Vilkår om beplantning langs forlænget foderlade og langs den nye nordlige staldbygning.

Varde Kommune vurderer at

- alle nybyggerierne er erhvervmæssigt nødvendige for landbrugsdriften
- udvidelsen ikke er i strid med Kommuneplan 2017 for Varde Kommune
- det samlede bygningsanlæg vil fremstå som en driftsmæssig enhed
- de nye driftsbygninger, ved overholdelse af de stillede vilkår, ikke ændrer væsentligt på oplevelsen af landskabet, samt at det ikke vil få indflydelse på det udpegede kulturmiljø
- at udvidelsen, og de deraf følgende ændringer i området, ikke vil være i strid med hensynet til kulturhistoriske interesser.

Varde Kommune stiller af hensyn til landskabsinteresser vilkår om at bygningerne skal opføres i afdæmpede farver og i ikke-reflekterende materialer.

Husdyrhold og drift

7.4 Samdrift og biaktiviteter

Ansøger oplyser (i kursiv): *Udover Eskærdalsvej 11, 6818 Årre ejer og driver Tranbjerg Østergaard A/S landbrugsejendommene på Meldhedevej 3, Skovvej 7 og Riisagervej 4, 6818 Årre. Ejendommene kan hver især drives som selvstændige enheder, og det vurderes, at der ikke er tale om en teknisk og forureningsmæssig forbindelse, jf. Husdyrlovens § 16c, imellem Eskærdalsvej 11 og de tre førnævnte ejendomme. Der ansøges derfor en særskilt miljøgodkendelse til husdyrproduktionen på Eskærdalsvej 11. Der er ingen biaktiviteter på husdyrbruget.*

Varde Kommune tilslutter sig ovenstående.

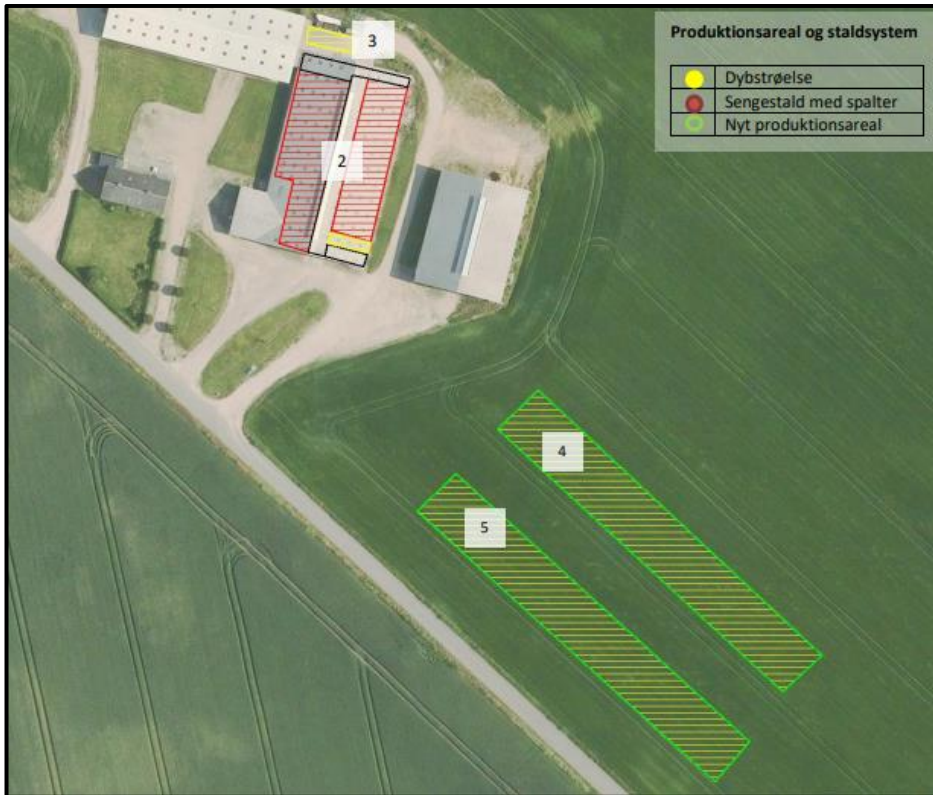
7.5 Indretning

Oversigt over husdyrbrugets bygninger fremgår af figur 3.

Der er ønske om etablering af to nye dybstrøelsesstalde på hver 18 x 115 meter svarende til 2.070 m² til opstaldning af slagtekalve (stald 4 og 5). I tidligere kostald (stald 2) bliver der opstaldning af slagtekalve, og den eksisterende malkestald ændres til et udleveringsrum for slagtekalve. Tidligere ammekostald (stald 1) ophører med dyrehold. Gyllebeholderen er blevet teltoverdækket. Den eksisterende lade forlænges med 25 meter (550 m²). Der anlægges ikke nye indkørsler/veje til husdyrbruget.



Figur 3. Oversigt over husdyrbrugets bygninger. Figur udarbejdet af ansøger.



Figur 4. Husdyrbrugets fremtidige produktionsarealer (skravering) og staldsystemer (farve). Figur udarbejdet af ansøger.



Figur 5. Visualisering af stald 4 og 5 set indefra. Foto fra ansøger.

Beskrivelse af husdyrbrugets anlæg:

Produktionsarealet for denne ansøgning er fremkommet ved opmåling foretaget af ansøgeren og miljørådgiveren. Nakkebom, udleveringsrum, foderbord og gangarealer er ikke en del af produktionsarealet. Ansøgningens nuddrift og 8 årsdrift er med udgangspunkt i den seneste miljøtilladelse for ejendommen, som er en VVM-screening fra 2006, tilsynsrapporten fra 2015 og afgørelsen om skift mellem dyretyper fra 2020.

De enkelte anlæg på ejendommen er beskrevet i nedenstående med henvisning til figur 3:

- Stald 1:** I den vestlige ende af bygningen er der sengestald med fast gulv, og i den østlige halvdel af bygningen er der et maskinhus. Fremadrettet skal der ikke være dyr i bygningen. Det tidligere staldafsnit vil fremadrettet blive brugt til opbevaring af maskiner m.m.
- Stald 2:** Eksisterende sengestald med spaltegulv bagskyl/ringkanal og en dybstrøelsesboks. Derudover er der i bygningen et toilet og kontor og tidligere tankrum. Tidligere malkestald og opsamlingsplads ændres til udleveringsrum. Rummet rengøres efter hver udlevering, og er derfor ikke en del af produktionsarealet. Der søges om:
- Ammekøer, slagtekalve (over 6 mdr.) på 40 m² dybstrøelse
 - Ammekøer, slagtekalve (over 6 mdr.) på 1.009 m² spalter (kanal, bagskyl eller ringkanal)
- Stald 3:** Eksisterende dybstrøelsesstald med åbning mod nord. Der søges om:
- Ammekøer, slagtekalve (over 6 mdr.) på 60 m² dybstrøelse
- Stald 4 og 5:** Der ansøges om bygning af to slagtekalvestalde med dybstrøelsesbokse. Staldene bygges i størrelsen 18 x 115 meter med en kiphøjde på 7 meter og 20 graders hældning på taget. Staldene har åbning mod hinanden. Visualisering af staldtypen kan ses på figur 5. Staldene bygges op af røde stålplader, så der er en ensartethed i forhold til eksisterende byggeri. I siderne vil der være grå rullegardin.
- I den vestlige ende af hver bygning er der et udleveringsrum på 5 x 18 meter. Udleveringsrummet er ikke produktionsareal, da det bliver rengjort efter brug indenfor fire timer. Arealet mellem de to bygninger bliver et befæstet areal på 15 x 120 meter. Nybyggeriet bygges 20 meter fra eksisterende lade, hvorved byggeriet bygges i tilknytning til eksisterende byggeri.
- Siloer:** I den vestlige ende af stald 4 og 5 etableres der en udendørs fodersilo ved hver staldgavl. På den nordlige staldgavl af stald 2 opsættes der også en fodersilo. Fodersiloernes højde er på 12 meter med en kapacitet på 30 ton foder/silo.
- Gylletank:** Tanken har en kapacitet på 970 m³ og er teltoversækket.
- Mødding:** En del af plansiloarealet har hidtil også været møddingsplads. Fremadrettet vil dybstrøelsen blive afhentet direkte fra stald og kørt til biogas, og der vil ikke være en møddingsplads på ejendommen fremover.
- Lade:** Ansøger ønsker at lave en tilbygning på 550 m² i tilknytning til eksisterende lade. Der bliver en brandmur mellem den eksisterende lade og nybyggeriet. Forlængelse af laden bliver i samme materialer og farver som den eksisterende del af laden.
- Plansiloer:** Plansiloerne på ejendommen vil ikke blive brugt til ensilage fremover, da slagtekalvene ikke fodres med ensilage.

Varde Kommune vurderer at indretningen, produktionsareal og areal til gødningsopbevarings lager er tilstrækkelig beskrevet.

Der stilles vilkår om, at husdyrbrugets indretning og drift skal være i overensstemmelse med de oplysninger der fremgår af denne miljøtekniske beskrivelse.

7.6 Forbrug af vand og energi

Ansøger oplyser (i kursiv): *Vandforbruget på denne bedrift anvendes primært til drikkevand og markvanding. Ved fuld udnyttelse af staldanlægget vil vandforbruget stige, som følge af flere dyr. I stald 4 og 5 vil der blive installeret drikkekopper, hvor ventilen er placeret så dyrene skal have mulen ind mod den, hvorved vandspild undgås. Lækager identificeres, stoppes og repareres hurtigst muligt.*

På ejendommen anvendes der energi i form af el. Energiforbruget anvendes hovedsagligt til belysning. Af energibesparende teknikker kan nævnes, lavenergipærer (LED). Udendørs belysning er dagslysstyret eller har bevægelsescensor. Der er naturlig ventilation i staldene.

Varde Kommune vurderer, at energi- og vandforbruget er tilstrækkeligt beskrevet.

7.7 Affald

Ansøger oplyser (i kursiv), at der ikke er olie, kemikalier eller pesticider på ejendommen.

Medicin opbevares på kontoret. Eventuelle medicinrester returneres til dyrlæge eller apotek. Det er dog sjældent, at det sker, da alt det indkøbte opbruges. Skarpe og spidse genstande opbevares i lukket beholder i stalden, og afleveres til dyrlæge eller på kommunal genbrugsstation.

I den daglige drift vil der være en række affaldsprodukter til bortskaffelse via kommunale ordninger og modtagestationer. Affaldet tilstræbes opbevaret og bortskaffet i overensstemmelse med affaldsregulativerne for Varde Kommune.

Dagrenovation samt pap og papir fra bedriften fyldes i affaldscontainer. Affaldscontaineren tømmes hver 14. dag via den kommunale ordning.

Forbrændingseget affald fra produktionen opbevares i container ved lade (jf. placering på figur 6), og afhentes løbende af privat renovationsfirma.

Ikke forbrændingseget affald (f.eks. eternit, glaserede fliser og tegl, imprægneret træ o.l.). Normalt forefindes der ikke "ikke forbrændingseget affald" på ejendommen, men i tilfælde af den type affald opstår, så bortskaffes det til kommunal genbrugsplads. Eventuelt jernaffald bortskaffes til skrothandler.

Øvrigt farligt affald som f.eks. lysstofrør, el-spærepærer, oliefiltre, batterier eller spraydåser indsamles i servicerum/værksted. Brugte batterier tages ofte med retur af leverandør. Andet leveres til kommunal modtagestation.

Husdyrbruget er omfattet af Varde Kommunes til enhver tid gældende Regulativ for Erhvervsaffald, og er dermed forpligtet til at kildesortere og bortskaffe alt erhvervsaffald i henhold til denne og den til enhver tid gældende Affaldsbekendtgørelse.

Varde Kommune gør opmærksom på at afbrænding af affald er ikke tilladt. Jævnfør § 1, stk. 2 i Miljøministeriets bekendtgørelse nr. 1459 af 7. december 2015 om "Forbud mod markafbrænding af halm mv." er det dog tilladt at foretage afbrænding af våde halmballer og halm, der har været anvendt til overdækning og lignende. Brandmyndigheden skal orienteres inden afbrændingen iværksættes.

Ønskes der afleveret affald på kommunal genbrugsplads, skal husdyrbruget være tilmeldt genbrugsordning for erhverv.

Varde Kommune vurderer ud fra ansøgers redegørelse for medicin og fast affald, at det opbevares, håndteres og bortskaffes miljømæssigt forsvarligt på husdyrbruget.

7.8 Husdyrgødning - produktion, opbevaring og udbringning

Da der af ansøgningen ikke fremgår nogen besætningsstørrelse, men udelukkende produktionsarealer i staldene, er det ikke muligt at udregne en præcis produktion af flydende og fast husdyrgødning.

Opbevaringsanlæg for husdyrgødning skal have en kapacitet, der er tilstrækkelig til, at udbringningen kan ske i overensstemmelse med reglerne i Husdyrgødningsbekendtgørelsen. Efter de gældende regler vil dette normalt svare til 9 måneders husdyrgødningsproduktion.

På husdyrbruget vil der efter udvidelsen være en samlet opbevaringskapacitet til flydende husdyrgødning på 2.470 m³, bestående af 970 m³ i eksisterende gylletank, 1.000 m³ i eksisterende gylletank på Hovvej 2 fra 1987 og ca. 500 m³ i gyllekanalerne i stald 2.

Ansøger oplyser (i kursiv): Gyllen bliver afhentet ved biogastragt ved stald 2 af biogasselskab Den flydende husdyrgødning fra stald 2 kan, hvis det er nødvendigt, pumpes direkte til gyllebeholder. Biogasselskabet returnerer afgasset gylle i gylletanken. Gylletanken tømmes vha. sugekran på gyllevogn. Der vil til enhver tid være en opbevaringskapacitet til minimum 9 måneder for den flydende husdyrgødning, jf. husdyrgødningsbekendtgørelsen § 11 stk. 2.

Alt dybstrøelse afhentes af biogas. Der udmuges kun den dag hvor dybstrøelsen bliver afhentet direkte fra stald af biogasselskabet. På den baggrund er der ingen møddingsplads.

Der er etableret teltoverdækning på eksisterende gylletank. Varde Kommune har den 30. november 2020 modtaget et myndighedssæt på teltoverdækningen, hvor det fremgår at højden på overdækningen er 3,54 meter, det vil sige en total højde af gylletanken på knap 6 meter.

Varde Kommune vurderer, at produktion og opbevaring af husdyrgødning er tilstrækkeligt beskrevet, og at ansøger råder over tilstrækkelig opbevaringskapacitet til den producerede husdyrgødning.

7.9 Foderopbevaring

Ansøger oplyser (i kursiv), at kraftfoder opbevares i de tre nye fodersiloer, jf. placering på figur 6. Fodersække opbevares i maskinhus. Ensilagesiloer forventes ikke at blive brugt, fordi ensilage ikke indgår i slagtekalvenes foderration.

Varde Kommune vurderer at opbevaring af foder er tilstrækkeligt beskrevet og opbevares miljømæssigt forsvarligt på husdyrbruget.



Figur 6. Oversigtskort. Figur udarbejdet af ansøger.

Forurening og gener fra husdyrbrugets anlæg

7.10 Lugt

Lugt stammer fra staldene, samt fra opbevaring, transport og udbringning af husdyrgødning.

I Husdyrgodkendelsesbekendtgørelsens bilag 3 er fastsat det landsdækkende beskyttelsesniveau for lugt, der skal anvendes i kommunernes vurdering af, om der er væsentlige lugtgener i forbindelse med udvidelse af et husdyrbrug. Det fremgår af reglerne, at dette beskyttelsesniveau som udgangspunkt er tilstrækkeligt til at sikre omgivelserne imod væsentlige lugtgener.

Ifølge beskyttelsesniveauet skal projektet overholde bestemte lugtgeneafstande, hvis længde afhænger af forskellige områders lugtfølsomhed. Lugtgeneafstandene beregnes i *husdyrgodkendelse.dk* efter to forskellige metoder, henholdsvis den Ny Lugtvejledning og FMK-vejledningen. Det er de længste beregnede lugtgeneafstande, der skal overholdes.

Ved beregning af geneafstanden for lugt indregnes kumulation fra andre husdyrproducenter såfremt der er husdyrproducenter med en ammoniakemission på mere end 750 kg NH₃-N pr år indenfor en radius af 100 meter fra enkeltbeboelsen og såfremt der er husdyrproducenter med en ammoniakemission på mere end 750 kg NH₃-N pr år indenfor en radius af 300 meter fra samlet bebyggelse og byzone.





Ved én anden ejendom med en ammoniakemission på mere end 750 kg NH₃-N pr år forøges geneafstanden med 10 %.

Ved to eller flere andre ejendomme med en ammoniakemission på mere end 750 kg NH₃-N pr år forøges geneafstanden med 20 %.

Der er indregnet kumulation fra husdyrbruget på Præstebrovej 40 til nærmeste samlet bebyggelse.

Ifølge beregningerne udført i *husdyrgodkendelse.dk* vil geneafstanden i forhold til byzone være 505 meter, samlet bebyggelse 340 meter og enkeltbolig 117 meter. Genekriterierne er overholdt, se tabel 3. (Måske skal teksten ændres).

Ved lugtberegning regnes fra midten af de enkelte stalde. Derfor er afstanden i tabel 3 anderledes end i figur 1.

Bebyggelse	Kumulation	Model	Ukorrigeret geneafstand (m)	Korrigeret geneafstand (m)	Vægtet gennemsnitsafstand (m)	Genekriterie overholdt
 Hovvej 2	0	FMK	116,9	116,9	774,3	Ja
 Møllegårdsvej 25	0	FMK	116,9	116,9	454,5	Ja
 Præstebrovej 39	1	NY	340,1	336,7	1311,6	Ja
 Årre By, Årre	0	NY	504,8	504,8	3193,4	Ja

Tabel 3. Beregnet geneafstand fra husdyrbruget efter planlagt udvidelse til de to nærmeste naboer uden landbrugspligt, til nærmeste samlet bebyggelse og til nærmeste byzone Årre.

Lovens minimumskrav til afstande til nærmeste beboelser indenfor de tre typer er overholdt. Varde Kommune vurderer derfor, at lugt fra staldene ikke vil give væsentlige gener for omgivelserne.

Desuden er der ingen møddingsplads på husdyrbruget på grund af direkte afhentning af biogas og gylletanken er teltoverdækket. Det er stærkt lugt reducerende tiltag, der praktiseres på husdyrbruget.

Varde Kommune vurderer samlet, at lugt fra husdyrbrugets produktion, opbevaring og udbringning af husdyrgødning, ikke vil medføre lugtgener, der stiger til et niveau, som ikke bør accepteres af omgivelserne.

Der stilles generelle vilkår til forebyggelse af lugtgener, samt at der kan kræves undersøgelse, hvis det skønnes, at lugtgener i omgivelserne er større end det kunne forventes ud fra grundlaget for miljøvurderingen.

7.11 Støj og rystelser

Ansøger oplyser (i kursiv): De væsentligste støjkilder på et landbrug med slagtekalveproduktion er foderleverancer, støj fra transportere og dyr, m.v.

Alle staldene er med naturlig ventilation, dermed ingen ventilationsstøj.

Strøning i stald 4 og 5 vil ske med strømaskine en gang dagligt, og der kan forekomme støj herfra.

Der leveres foder i tårnsiloer ca. to gange ugentligt. Foderet indblæses i kraftfodersiloerne og det tager ca. 2 timer pr. gang, og det vil foregå i dagtimerne.

Brug af maskiner i landbruget kan i nogle tilfælde give anledning til vibrationsgener. Dette vil typisk være rystelser maskinføreren udsættes for, fremfor rystelser der giver gener for det omgivende miljø. Denne type rystelser er en arbejdsmiljøfaktor og vurderingen af dette forhold indgår i arbejdspladsvurderingen (APV) og behandles ikke nærmere her.

I forbindelse med transportere kan der muligvis være vibrationer fra køretøjerne. Dette vil dog ikke være i et omfang der overstiger, hvad der almindeligvis må forventes fra kørsler på landets veje. Der er ikke nabobeboelser beliggende umiddelbart op til veje eller indkørsler. Rystelser fra ejendommen eller transportere i forbindelse med driften af denne forventes derfor ikke at give gener for omgivelserne.

I Miljøstyrelsens vejledning nr. 5/1984 om "ekstern støj fra virksomheder" anføres ingen grænseværdier for støjbelastningen fra virksomheder ved boliger i det åbne land. Dog anføres, at man som udgangspunkt ved fastsættelse af støjgrænser ved nærmest liggende enkeltbolig bør anvende de grænseværdier, som er gældende for områder med blandet bolig- og erhvervsbebyggelse. Disse værdier er anvendt i denne afgørelse.

I orientering fra Miljøstyrelsen nr. 9 1997 fremgår foreslåede grænser for vibrationer i det eksterne miljø.

Varde Kommune vurderer, at udvidelsen ikke vil medføre væsentlige støj- og rystelsesgener for omgivelserne.

Varde Kommune stiller dog generelle vilkår til overholdelse af støjgrænser, og at der om nødvendigt kan kræves dokumentation for at støjgrænserne er overholdt.

7.12 Støv

Ansøger oplyser (i kursiv): Alt foder i for af kraftfoder opbevares i udendørs i tre lukkede fodersiloer. I forbindelse med indblæsning af foder i tårnsiloer kan der være lidt støvudvikling. Indblæsning i siloerne sker to gange om ugen og varer ca. 2 timer pr. gang. Siloerne er ikke placeret i umiddelbar nærhed af naboer. Det forventes derfor ikke omgivelserne vil opleve støvgener i forbindelse med indblæsningen.

Strøning i stald 4 og 5 vil ske med stømaskine en gang om dagen, og der kan forekomme støv herfra. Dette vil dog normalt ikke kun mærkes, da det sker inde i og ved bygningerne.

I forbindelse med transporter vil der i tørre perioder kunne være lidt støvudvikling fra kørsel på interne veje ved anlægget.

For at begrænse støvgener henviser Varde Kommune til god landmandspraksis. Blandt andet at al transport til og fra husdyrbruget bør forgå ved hensynsfuld kørsel, samt at alle aktiviteter på husdyrbruget planlægges, således at omgivelserne påvirkes mindst muligt.

Varde Kommune vurderer, at der som følge af udvidelsen ikke vil være aktiviteter, som vil medføre væsentlige støvgener. Der fastsættes vilkår om, at drift af anlægget ikke må medføre væsentlige støvgener udenfor husdyrbruget.

7.13 Skadedyr

Ansøger oplyser (i kursiv): For at bekæmpe skadedyr som kan være til gene for selve ejendommen foretages regelmæssig bekæmpelse af fluer, rotter og mus. Alle udendørs arealer samt områder omkring foderopbevaring holdes ryddeligt og rent.

Fluer bekæmpes ved hyppig udmugning, hvor biogas afhenter dybstrøelsen den dag der udmuges. Endvidere bruges godkendte fluebekæmpelsesmidler i et begrænset, nødvendigt omfang og de til enhver tid nyeste retningslinjer fra Aarhus Universitet, Institut for Agroøkologi følges.

Rottebekæmpelse sker via kommunal ordning.

Varde Kommune vurderer, at der udføres tilstrækkelig forebyggende bekæmpelse. Dog fastsættes vilkår til opbevaring af foder og om at foretage fluebekæmpelse efter retningslinjer fra Aarhus Universitet, Institut for Agroøkologi. Retningslinjer angiver en række afprøvede metoder og opdateres løbende.

7.14 Døde dyr

Ansøger oplyser (i kursiv): Døde dyr opbevares på brøndringe ved gyllebeholder (jf. figur 6). Placeringen af afhentningsstedet ligger ugeneret i forhold til nabobeboelser og forbipasserende. Døde dyr tilmeldes til afhentning af DAKA senest 24 timer efter dødsfaldet er konstateret.

Opbevaring af døde dyr er reguleret af Fødevarestyrelsens "Bekendtgørelse om opbevaring m.m. af døde produktionsdyr". Der er dog, i forbindelse med opbevaring af affald, stillet et generelt vilkår til forebyggelse af uhygiejniske forhold.

Varde Kommune vurderer ud fra ansøgers redegørelse, at døde dyr opbevares og bortskaffes miljømæssigt forsvarligt på husdyrbruget.

7.15 Lys

Ansøger oplyser som supplement til miljøteknisk beskrivelse:

I staldene vil arbejdslyset være tændt, når det er nødvendigt, og i de mørke timer vil der være natlys tændt i staldene.

Varde Kommune vurderer, at der ikke vil være væsentlige gener forbundet med husdyrbrugets belysning. Dog stilles et generelt vilkår om, at husdyrbrugets drift ikke må medføre væsentlige lysgener udenfor husdyrbruget.

7.16 Transport

Ansøger oplyser (i kursiv): Til ejendommen er der tre indkørsler fra Eskærdalsvej. Den østligste indkørsel ses som én indkørsel, da den fører samme vej hen. Det er primært den østligste og den vestligste indkørsel, markeret med blå pile i figur 7, som anvendes i forbindelse med driften. Den midterste indkørsel er til stuehuset markeret med rød pil i figur 7. De fleste tunge transporter til og fra ejendommen vil ske ved den østligste udkørsel.

Transporter forekommer i forbindelse med levering af foder, gødning og andre forbrugsstoffer. Der sker desuden transporter i forbindelse med levering og afhentning af dyr samt intern på bedriften. Endelig er der transporter i forbindelse med udbringning af husdyrgødning.

Transporter i nudrift er estimeret ud fra produktionen på ejendommen 2020.

Én transport svarer til både en kørsel til og fra ejendommen. Oversigt over årlige transporter til husdyrbruget ses i tabel 4.

Type af tung transport	Antal/år, Nudrift	Antal/år, ansøgt drift	Kommentarer
Indkøbt foder	0	100	
Afhentning af mælk	0	0	
Brændstof	0	0	
Husdyrgødning	100	200	Både dybstrøelse og gylle
Husdyr til og fra ejendommen	50	180	
Fodertransport med foderblander	365	0	Nudrift: Kvier fodres med grovfoder. Det ophører til gengæld for transporter med indkøbt foder.
Grovfoder til plansiloer	20	0	
Afhentning af døde dyr	5	50	
Affald	26	26	
Halm	100	100	
Samlet antal transporter	666	656	

Tabel 4. Oversigt over årlige transporter til husdyrbruget.

De fleste transporter er med husdyrgødning og dyr. I højsæsonen med udbringning af gylle kan det være nødvendigt med transporter i weekenden og uden for normal arbejdstid.

Transporter foregår normalt i dagtimerne og på hverdage. Afhentning af levende dyr kan dog ske døgnet rundt i henhold til slagteriets køreplaner.



Figur 7. Til- og frakørselsforhold på husdyrbruget. Figur udarbejdet af ansøger.

Varde Kommune vurderer, at antallet af transportere og at til- og frakørsel til husdyrbruget ikke vil medføre væsentlige miljømæssige gener for de omboende, da forekomsten i ansøgt drift lægger tæt op af nudriften.

7.17 Afløbsforhold

Ansøger oplyser (i kursiv): Der er tagrender på alle eksisterende bygninger. Tagvandet løber via drænbrønd til Jyllerup Bæk, jf figur 8.

Sanitært spildevand fra driftsbygningen med kontor og toilet løber til septiktank.

Vand fra plansiloer og det befæstede areal i forlængelse af plansiloer løber også via drænbrønde til Jyllerup Bæk.

Mellem de to nye kalvehuse er der et befæstet areal på 15 x 120 meter. Tagvanden fra de to kalvehuse og overfladevand fra det befæstede areal mellem de to kalvehuse, som holdes fri for husdyrgødnin, løber i afløb og videre til samlebrønd, og herfra løber det i rør indtil det ender ud i Jyllerup Bæk. Inden byggeriet igangsættes ansøges der om udledningstilladelse af tag- og overfladevand ved Varde kommune.

Stald 4 og 5 er til større slagtekalve, og der vil ikke blive vasket stalde, og dermed ikke noget vaskevand.

Gyllen fra stald 2 afhentes af biogasselskab ved fortanken, der er påmonteret en tragt. Hvis gyllen ikke kan afhentes af biogas, så kan gyllen pumpes til gyllebeholderen.



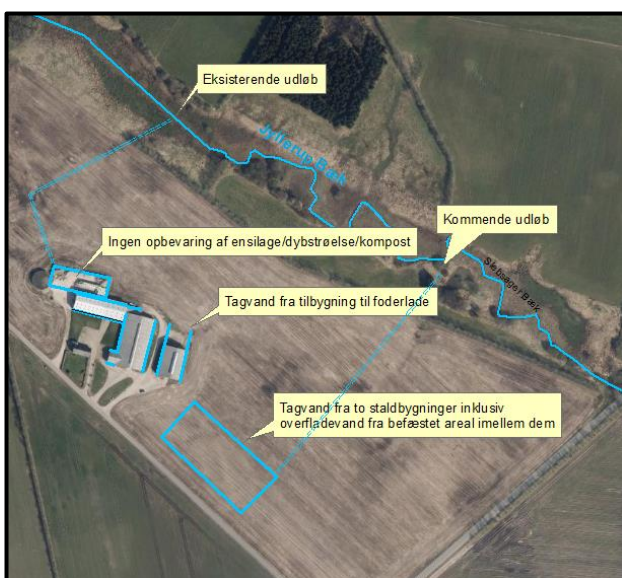
Figur 8. Oversigt over eksisterende (nordligst) og kommende rørføring fra bygninger til dræn og videre til Jyllerup Bæk. Figur udarbejdet af ansøger.

Varde Kommune stiller vilkår om, at der ikke må opbevares ensilage og dybstrøelse/mødding i ensilagesiloerne og heller ikke på det tilknyttede befæstede areal grundet afløbsforholdene beskrevet ovenfor. Der må gerne opbevares ensilage i form af wrap. Vilkåret fremgår i afsnit 4.2.

Tagvand fra ny staldbygning ønskes ledt til dræn. Dette udløser krav om en udledningstilladelse.

Varde Kommune stiller derfor vilkår om, at inden de nye bygninger (stalde og foderlade) etableres skal der foreligge en udledningstilladelse til alt tagvand og overfladevand på husdyrbruget. Vilkår fremgår i afsnit 4.10.

Varde Kommune vurderer ud fra ansøgers redegørelse at afledning af spildevand er tilstrækkeligt beskrevet, og at spildevandet fra husdyrbruget bortledes miljømæssigt forsvarligt.



Figur 9. Supplerende figur til illustrering af afløbsforholdene på husdyrbruget.

7.18 Driftsforstyrrelser eller uheld

Ansøger oplyser (i kursiv): For at minimere risikoen for nedsivning af stoffer til grundvandet og for at beskytte det omgivende miljø, er der redegjort for procedurer for håndtering af gylle og procedurer ved uheld på husdyrbruget.

Redegørelse for mulige uheld:

Umiddelbare risici for uheld i forbindelse med driften, der kan medføre en øget forurening, vil være: Brand, uheld med eller ved gyllebeholdere, herunder f.eks. beskadigelse af gyllebeholdere ved strejfen eller påkørsel, eller på anden måde ved lækage eller overløb, der vil medføre udsivning af gylle. Kontrol med gødningsmængder, gødningsanvendelse, antal dyr etc. udføres efter gældende lovkrav (gødningsregnskab og husdyrindberetning) og kontrolleres af Landbrugsstyrelsen. Anvendelse og udarbejdelse af mark-/gødningsplaner er et af hovedpunkterne i BAT-kravene. Det opfyldes til fulde. Det er et styringsredskab der sikrer, at afgrøderne gødes efter behov, at gødning tilføres markerne når vejret tillader det så næringsstofudledningen til det omgivende miljø minimeres.

Minimering af risiko for uheld

Der er ingen og olie, pesticider og kemikalier på ejendommen.

Gyllebeholdere er underlagt 10-års kontrol, hvor en kontrollant kontrollerer beholderens tæthed og kabler over og under terræn. Derudover er gyllebeholdere placeret sådan, at den er under dagligt opsyn for eventuelle revner, rust på synlige kabler, gylleudsivninger og andet. Ved påkørsel eller strejfen af gyllebeholdere med maskiner eller andet vil eventuelle revner blive tilset med det samme og udbedret straks. Hvis revnen ikke kan udbedres ved egen hjælp, vil beholderproducenten blive kontaktet om assistance.

Gylletanken tømmes med selvlæssende gyllevogne påmonteret sugekran.

Minimering af gene og forurening ved uheld

Hvis gyllebeholderen skulle springe, vil alarmcentralen på tlf.: 112 blive kontaktet øjeblikkeligt.

Ved driftsuheld, hvor der er sket, eller hvor der er fare for at ske en større forurening af omgivelserne, vil alarmcentralen straks blive kontaktet på tlf.: 112.

I tilfælde af lækage på gyllebeholderen vil der ikke ske en hurtig afstrømning, da terrænet omkring ejendommen er forholdsvist fladt. Gyllen kan stoppes kan nemt spærres ved at smide en halmballe eller jord foran.

Varde Kommune vurderer at ansøger har redegjort tilstrækkeligt for mulige uheld, samt for forholdsregler i tilfælde af uheld.

7.19 Beskyttede naturområder omkring husdyrbruget - ammoniak

På et husdyrbrug er det stalde og husdyrgødningslagre, der er hovedkilden til udledning af luftbåret kvælstof (ammoniakfordampning). Beregninger, der er foretaget i *husdyrgodkendelse.dk*, viser at ammoniakfordampningen fra 8-årsdriften er 1.955,1 kg NH₃-N pr. år, fra nudriften 1.861,8 kg NH₃-N pr. år og i ansøgt drift 3.251,5 kg NH₃-N pr. år.

Det ansøgte projekt medfører således en stigning i ammoniakfordampningen på 1.296,4 kg NH₃-N pr. år i forhold til 8 års driften og 1.389,6 kg NH₃-N pr år i forhold til nudriften.

Forudsætningerne for ammoniakemissionen i ansøgt drift er følgende:

- at stald 4 og 5 etableres med dybstrøelse
- at der er teltoverdækning på eksisterende gylletank

Tiltagene stilles som vilkår i afsnit 4.

Drifttype:	Ammoniakemission fra staldafsnit (kg NH ₃ -N/år)	Ammoniakemission fra lagre (kg NH ₃ -N/år)	Ammoniakemission fra husdyrbruget (kg NH ₃ -N/år)
Ansøgt drift	3196,2	55,3	3251,5
Nudrift	1720,6	141,2	1861,8
8 års-drift	1813,9	141,2	1955,1

Figur 10. Beregninger af ammoniakfordampningen i *husdyrgodkendelse.dk*.

Internationale naturbeskyttelsesområder (Natura 2000)

I henhold til "Bekendtgørelse om udpegning og administration af internationale naturbeskyttelsesområder samt beskyttelse af visse arter" (Bek. nr. 1595 af 6. december 2018) skal Varde Kommune foretage en vurdering af, om projektet i sig selv, eller i forbindelse med andre planer og projekter, kan påvirke et Natura 2000-område væsentligt.

Der er ca. 2 km fra husdyrbrugets bygninger til nærmeste internationale naturbeskyttelsesområde, som er Habitatområde nr. 77, Nørholm Hede, Nørholm Skov og Varde Å øst for Varde se figur 11.



Figur 11. Nærmeste Internationale naturbeskyttelsesområde/Natura 2000 område og nærmeste kategori 1 natur.

Varde Kommune har i *husdyrgodkendelse.dk* foretaget beregninger, som viser, at ammoniakdepositionen i ansøgt drift til nærmeste Internationale naturbeskyttelsesområde bliver 0,0 kg NH₃-N /ha/år.

Der er således ikke grund til at foretage konsekvensvurdering efter § 6 i bekendtgørelsen.

§ 7 områder

I henhold til § 7 i Husdyrbrugloven, er etablering, udvidelse og ændring af anlæg på husdyrbrug ikke tilladt, hvis de ligger tættere end 10 m fra – eller helt eller delvist indenfor nærmere bestemte ammoniakfølsomme naturtyper.

Kategori 1-natur (nærmere bestemte ammoniakfølsomme naturtyper beliggende inden for internationale naturbeskyttelsesområder).

Anlægget er beliggende ca. 2 km fra det nærmeste naturområde, der er omfattet af § 7 stk. 1 nr. 1 i husdyrbrugloven, og beliggende indenfor internationale naturbeskyttelsesområder, se figur 11.

Det drejer sig om en ammoniakfølsom Natura2000-naturtype 7230 Rigkær, og indgår i udpegningsgrundlaget for området. Området er kortlagt af Naturstyrelsen i forbindelse med Natura 2000-planlægningen.

Varde Kommune/ansøger har i *husdyrgodkendelse.dk* foretaget beregninger, som viser, at ammoniakdepositionen i ansøgt drift til nærmeste kategori 1-naturområde bliver 0,0 kg NH₃-N /ha/år.

Kategori 2-natur (nærmere bestemte ammoniakfølsomme naturtyper, der er beliggende uden for internationale naturbeskyttelsesområder).



Figur 12. Husdyrbruget i forhold til nærmeste kategori 2 natur.

Anlægget er beliggende ca. 8,1 km nord for det nærmeste naturområde, der er omfattet af § 7 stk. 1 nr. 2 i husdyrbrugloven, som omfatter nærmere bestemte ammoniakfølsomme naturtyper, der er beliggende udenfor internationale naturbeskyttelsesområder, se figur 12.

Det drejer sig om et overdrev på ca. 2,8 ha.

Varde Kommune har i *husdyrgodkendelse.dk* foretaget beregninger, som viser, at ammoniakdepositionen i ansøgt drift til nærmeste kategori 2-natur bliver 0,0 kg NH₃-N /ha/år.

§ 3 områder

Af figur 13 og tabel 5 fremgår de områder, som indenfor en afstand af 1.000 m fra anlægget er omfattet af naturbeskyttelseslovens § 3.



Figur 13. § 3 arealer indenfor 1.000 meter fra husdyrbruget. De nærmeste/vigtigste er nummererede.

§ 3 lokalitet	Type	Grønt Danmarkskort i kommuneplanen
1	Mose	Ja
2	Mose	Ja
3	Mose	Ja
4	Mose	Ja
5	Mose	Nej
6	Eng	Ja
7	Eng	Ja
8	Eng	Ja

Tabel 5. De nærmeste/vigtigste § 3 områder (minus søer) indenfor 1000 meter fra husdyrbruget

Kategori 3-natur

Indenfor 1.000 m fra anlægget er der 7 moser. Der er ingen heder og intet overdrev, se figur 13. Ingen af områderne er udpeget som rekreative områder, indgår i kommuneplanens udpegning af værdifulde kulturmiljøer eller er omfattet af fredning.

De områder, som er udpeget som Grønt Danmarkskort i Varde Kommunes kommuneplan, se tabel 5, er dermed også omfattet af kommuneplanens handleplan for naturpleje. Der er dog ingen konkrete planlagte naturindsatser for områderne.

Varde Kommune har ikke kendskab til kvælstofbidrag til områderne fra andre kilder.

Nærmeste kategori 3-natur er mosen nord for husdyrbruget markeret med målepunkterne 2 og 3 i figur 13. Syd for er der en eng i tilknytning til denne mose. Engen er markeret med målepunkterne 6 og 7. Målepunkterne i engen er sat efter Varde Kommunes besigtigelse af stedet. Fra disse punkter og i nordlig retning mod mosen findes flere partier med knoldkær med kvælstoffølsom vegetation. I engene kunne konstateres en del forskellige star-arter. Der er tidligere fundet mange engblommer langs vandløbet, men de kan kun registreres i det sene forår. Besigtigelsen fandt sted 5. januar. Varde Kommune vurderer, at der er kvælstoffølsom vegetation af mosekarakter i engene begyndende fra den gule linje mod nord. Den gule linje, hvorfra mosekarakteren starter ses i nedenstående figur 14, og det er her målepunkter til beregning af ammoniaknedfald er sat.



Figur 14. Nord for den gule linje forefindes kvælstoffølsomt vegetation af mosekarakter, og derfor accepterer Varde Kommune maksimalt en merdeposition på 1,0 kg N/ha/år i forhold til 8 års driften og nudriften nord for den gule linje.

Varde Kommune accepterer maksimalt en merdeposition på 1,0 kg N/ha/år i forhold til 8 års driften og nudriften på og nord for den gule linje.

Den beregnede merdepositionen i de afsatte kategori 3 naturpunkter overstiger ikke 1,0 kg NH₃-N/ha/år, se tabel 6. Da der ikke kan stilles et krav for merdepositionen af ammoniak på under 1,0 kg NH₃-N/ha/år for kategori 3 natur, er dette ikke vurderet yderligere.

Indenfor 1.000 m fra anlægget er der ingen ammoniakfølsomme skove.

Øvrig § 3-natur

Indenfor 1.000 m fra anlægget er der registreret 12 mindre søer. Varde Kommune vurderer, at den luftbårne ammoniakdeposition fra anlægget har en meget begrænset effekt. Hovedkilden til næringsberigelse af søerne vurderes at være overfladevand fra dyrkede arealer, dels som vand, der løber på jordoverfladen til søerne, samt næringsberiget overfladevand der løber til søerne via rodzonen på dyrkede arealer. Ammoniak fra anlægget vurderes ikke at forringe naturtilstanden i § 3 søerne.

Indenfor 1.000 m fra anlægget er der registreret 8 enge, se figur 13. Nærmeste beliggende eng nord for husdyrbruget markeret med målepunktet 8 i figur 13 får en merdeposition på 1,5 kg N/år/ha. Idet engen bliver drevet som en gødsket høslæt eng, er det en deposition, som Varde Kommune kan acceptere. Merdepositionen på de andre enge overstiger ikke 1,0 kg NH₃-N/ha/år, og der er derfor ikke foretaget yderligere vurderinger af disse.

Varde Kommune har i *husdyrgodkendelse.dk* foretaget beregninger over ammoniakdepositionen på de nærmest liggende Natura 2000, Kat. 1- og Kat. 2-naturområder samt de øvrige nærmest liggende naturområder.

Beregningerne fremgår af tabel 6, og er foretaget ud fra 8-årsdriften, nudriften og den ansøgte drift.

Lokalitet	Naturtype	Afstand (m)	Ruhed opland	Ruhed område	Merdeposition ift. 8-års drift, kg NH ₃ -N / ha	Merdeposition ift. nudrift, kg NH ₃ -N / ha	Totaldeposition ansøgt drift kg NH ₃ -N / ha
Natura 2000	Mose/eng	2.000	Landbrug	Mk	0,0	0,0	0,0
Kategori 1	Våd eng	2.000	Landbrug	Mk	0,0	0,0	0,0
Kategori 2	Overdrev	8.100	Landbrug	S	0,0	0,0	0,0
Kategori 3 Nr. 2	Mose	230	Landbrug	Bn	0,9	0,9	2,2
Kategori 3 nr. 3	Mose	260	Landbrug	Bn	0,9	1,0	1,9
Nr. 1	Mose	270	Landbrug	S	0,1	0,6	0,7
Nr. 4	Mose	700	Landbrug	S	0,3	0,3	0,5
Nr. 5	Mose	525	Landbrug	S	0,1	0,1	0,4
Nr. 6	Eng med mose-karakter	200	Landbrug	Bn	0,5	0,5	2,1
Nr. 7	Eng med mose-karakter	245	Landbrug	Bn	1,0	1,0	2,1
Nr. 8	Gødsket høslæteng	150	Landbrug	Bn	1,4	1,5	3,6

Tabel 6. Beregning af ammoniakdeposition på vigtige naturområder. Lokalitetsnumrene refererer til figur 13.

På baggrund af ovenstående vurderer Varde Kommune, at udvidelsen af husdyrbruget ikke vil påvirke § 3-områder væsentligt som følge af ammoniakdeposition, og at udvidelsen ikke vil medføre tilstandsændringer på disse områder.

7.20 Påvirkning af "Bilag IV arter"

I henhold til § 10 i "Bekendtgørelse om udpegning og administration af internationale naturbeskyttelsesområder samt beskyttelse af visse arter" er der indført en streng beskyttelse af en række dyre- og plantearter, uanset om de forekommer inden for et beskyttelsesområde eller udenfor. Disse arter fremgår af direktivets bilag IV og kaldes derfor bilag IV-arter. For en række arters vedkommende har Varde Kommune intet kendskab til arternes udbredelse i området, det gælder f.eks. løgfrø, markfirben og alle arter af småflagermus.

Spidssnudet frø og birkemus er begge arter der er listet på bilag IV. Spidssnudet frø er almindelig udbredt i Varde Kommune, og forventes at forekomme i forbindelse med naturområder, hvor der er egnede leveforhold for spidssnude frøer. Det er Varde Kommunes vurdering at udvidelsen ikke vil medføre nogen væsentlig påvirkning af spidssnudet frø på grund af den store forekomst af arten i Varde Kommune.

Birkemus er registreret få steder i Varde Kommune. Nærmeste lokalitet, hvor der er registreret birkemus, er ca. 11 km nordøst for husdyrbruget. Det er Varde Kommunes vurdering, at udvidelsen af dyreholdet ikke vil medføre nogen væsentlig påvirkning af birkemusen på grund af den store afstand til den nærmeste lokalitet hvor birkemusen er registreret.

Varde Kommune vurderer i øvrigt, at udvidelsen kan gennemføres uden at påvirke nogen af de listede arter på bilag IV i direktivet væsentligt.

Bedste tilgængelige teknik (BAT)

Med begrebet BAT menes den teknik, som mest effektiv giver et højt beskyttelsesniveau for miljøet som helhed, og som samtidig er afvejet i forhold til fordele og økonomiske udgifter.

Ansøgere om miljøtilladelse/miljøgodkendelse af husdyrbrug med en ammoniakemission højere end 750 kg NH₃-N/år, skal begrænse ammoniakforureningen ved anvendelse af BAT.

I Varde Kommunes vurdering af BAT indgår bl.a.

- Miljøstyrelsens Teknologiliste
- Miljøstyrelsens Teknologiblade
- Bilag 3 i husdyrgodkendelsesbekendtgørelsen

I Varde Kommunes BAT-vurdering indgår ammoniak.

I det følgende redegøres der for ansøgers oplysninger om anvendelse af BAT, samt Varde Kommunes vurdering af om ansøger lever op til det niveau, som Varde Kommune fastlægger som BAT-niveauet for husdyrbruget.

7.21 BAT – Ammoniak

Varde Kommune/ansøger har beregnet projektets BAT-krav ud fra Bilag 3 i Husdyrgodkendelsesbekendtgørelsen, se tabel 7.

	Stalde	Lagre	Total
Samlet BAT krav (kg NH ₃ -N /år)	3196	111	3307
Faktisk emission (kg NH ₃ -N /år)	3196	55	3251
Forskel (kg NH ₃ -N /år)	-	-	55
Vejledende BAT Overholdt?	-	-	Ja

Tabel 7. Beregning af projektets BAT-emissionsniveau.

BAT-kravet for projektet er beregnet til 3.307 kg NH₃-N og projektets reelle/faktiske ammoniakemission er på 3.251 kg NH₃-N. Projektet har således en total ammoniakemission, der er 55 kg NH₃-N mindre end det beregnede BAT-krav.

Varde Kommune vurderer på baggrund af ovenstående, at ansøger lever op til lovgivningens krav om BAT på punktet ammoniak.

BAT-niveauet er opnået ved at

- etablere overdækning på den eksisterende gyllebeholder
- etablere staldsystemet dybstrøelse i de to nye stalde, stald 4 og 5

Se figur 3 for placering af bygninger.

7.22 Samlet BAT-vurdering

Som der er redegjort for i de foregående punkter, lever ansøger op til Varde Kommunes BAT-krav for husdyrbruget. Varde Kommune vurderer på den baggrund, at ansøger i henhold til § 27 i Husdyrbrugloven har truffet de nødvendige foranstaltninger til at forebygge og begrænse forurening ved anvendelse af den bedste tilgængelige teknik.

8 Egenkontrol

Ansøgers redegørelse (i kursiv):

- Kontrol med gødningsmængder, gødningsanvendelse, antal dyr etc. udføres efter gældende lovkrav (gødningsregnskab og husdyrindberetning) og kontrolleres af Landbrugsstyrelsen. Anvendelse og udarbejdelse af mark-/gødningsplaner er et af hovedpunkterne i BAT-kravene. Det opfyldes til fulde. Det er et styringsredskab der sikrer, at afgrøderne gødes efter behov, at gødning tilføres markerne når vejret tillader det så næringsstofudledningen til det omgivende miljø minimeres.
- Der overvåges ved gyllepumpning
- Der udføres 10-årig beholderkontrol

Varde Kommune skal stille vilkår, som sikrer, at egenkontrollens tiltag efterleves.

9 Nabo- / partshøring

Projektet er udover ansøger og dennes konsulent sendt til høring hos naboer/parter, som ejer en matrikel indenfor lugtkonsekvenszonen, som er 485 meter fra husdyrbruget, i perioden fra den 16. april til og med den 3. maj 2021.

I forbindelse med nabo- /partshøringen er der ingen bemærkninger kommet.

10 Samlet vurdering

Ansøger vurderer:

I ansøgningsmaterialet er der lavet en lugtgeneberegning til nærmeste naboer uden landbrugspligt, samlet bebyggelse i Hjortkær og byzone i Årre by. Beregningerne viser, at alle lugtgenekriterier fra husdyrbruget er overholdt. Derudover er der også beregnet ammoniakemission til nærmeste kategori 1, 2 og 3 natur, og beregningerne viser, at alle ammoniak-emissionskrav er overholdt. Desuden er husdyrbrugets samlede Bedste tilgængelige teknik (BAT) ammoniakemissionskrav også overholdt.

På husdyrbruget er der foretaget en række foranstaltninger for at sikre mindst mulige gene af støv, støj, fluer, lugt mm for omkringboende, som er beskrevet i nærværende miljøtekniske redegørelse.

Der sker ikke væsentlige miljømæssige påvirkninger i forbindelse med ændringerne af husdyrbruget, herunder at projektet ikke vil forringe beskyttede naturtyper og arter i og udenfor Natura 2000 områder.

Varde kommune vurderer:

Varde Kommune vurderer samlet, at det ansøgte projekt ikke vil medføre en væsentlig påvirkning af miljøet, naturen og naboerne sammenholdt med den nuværende produktion, hvis de i miljøtilladelsen opstillede vilkår overholdes.

Varde Kommune vurderer, at der kan meddeles tilladelse til det ansøgte da:

- Der er truffet de nødvendige foranstaltninger til at forebygge og begrænse forurening ved anvendelse af den bedste tilgængelige teknik.
- Husdyrbruget i øvrigt kan drives på stedet uden at påvirke omgivelserne på en måde, som er uforenelig med hensynet til omgivelserne.
- Udvidelse og drift af husdyrbruget ikke medfører væsentlige virkninger på miljøet.