

Revurdering af Kap. 5 Miljøgodkendelsen  
meddelt den 13. maj 2003  
af  
husdyrbruget  
på  
Røngevej 3, 8860 Ulstrup



Dato for revurdering: 21. september 2023



Favrskov  
Kommune

## Registreringsblad

Landbrugets navn og beliggenhed	Sindinggård, Røngevej, 8860 Ulstrup
Matrikelnummer	3o, Rønge By, Sdr. Vinge
Virksomhedens navn CVR. nummer P-nummer	Gårdejer Carl Christian Bæk CVR: 78183853 1002542570
Ejendomsnummer	7100015233
Besætningens CHR-nummer	68288
Ejer af ejendommen	Carl Christian Bæk, Røngevej 3, 8860 Ulstrup
Driftsansvarlig	Carl Christian Bæk, Røngevej 3, 8860 Ulstrup
Ansøgers konsulent	Anne Kirkegaard, Velas
Brugstype	Svinehold og kødkvæg
Skema nummer og versionsnummer	250478 version 6
Kommunens sagsnummer	GEO-2020-18715
Godkendelses betegnelse	Revurdering af Kap. 5 miljøgodkendelse
IE-husdyrbrug	IE-søer
Tilsynsmyndighed	Favrskov Kommune
Sagsbehandler	Bente Solsø Dommert
Kvalitetssikret af	Lene Højlund
Revurderingsdato	21. september 2023
Næste revurdering	21. september 2033

## Læsevejledningen

### Det vigtigste først!

I de første tre kapitler kan læses selve afgørelsen, vilkårene og påbuddene som skal overholdes netop for dette husdyrbrug samt de generelle juridiske forhold omkring afgørelsen herunder klagevejledning.

### Derefter kommer detaljerne og kommunens vurderinger

I kapitel 4 og de følgende kapitler, er der en teknisk gennemgang af det husdyrbrug, der revurderes, efterfulgt af kommunens bemærkninger og vurderinger af virkningerne på miljøet.

### Til sidst

Som bilag til afgørelsen er oplysningsmaterialet vedlagt.

# Indholdsfortegnelse

<b>1. Afgørelse .....</b>	<b>4</b>
1.1 Resumé .....	4
1.2 Grundlag for revurdering .....	5
<b>2. Vilkår .....</b>	<b>7</b>
2.1 Eksisterende vilkår (A) og nye påbud (B).....	7
2.2 Vilkår fra revurderingen af 2012 som bortfalder (C).....	13
<b>3. Generelle forhold .....</b>	<b>16</b>
3.1 Meddelelsespligt .....	16
3.2 Tilsyn og retsbeskyttelse .....	16
3.3 Næste revurdering af miljøgodkendelsen .....	17
3.4 Gyldighed.....	17
3.5 Offentliggørelse og høring .....	17
3.6 Klagevejledning.....	18
3.7 Lovgrundlag, planer og vejledninger.....	20
<b>4. Anlæggets beliggenhed og planmæssige forhold .....</b>	<b>21</b>
4.1 Beliggenhed, landskab og afstandskrav .....	21
<b>5. Husdyrhold, staldanlæg og drift .....</b>	<b>22</b>
5.1 Husdyrhold og staldindretning.....	22
5.2 Energi- og vandforbrug .....	25
5.3 Spildevand og regnvand .....	25
5.4 Affald og forbrugsstoffer .....	26
5.5 Driftsforstyrrelser og uheld .....	27
<b>6. Gødningsproduktion og -håndtering.....</b>	<b>28</b>
6.1 Gødningsproduktion og -håndtering .....	28
<b>7. Forurening og gener fra anlægget.....</b>	<b>31</b>
7.1 Lugt.....	31
7.2 Fluer og andre skadedyr .....	32
<b>8. Husdyrbrugets påvirkning af natur og miljø.....</b>	<b>34</b>
8.1 Ammoniak og natur .....	34
<b>9. Bedste tilgængelige teknik (BAT) .....</b>	<b>36</b>
<b>Bilag 1. Revurderingsskema 230478, version 8 .....</b>	<b>39</b>

# 1. Afgørelse

## 1.1 Resumé

### Revurderingskrav

Husdyrbruget Røngevej 3 fik den 13. maj 2003 en Kap. 5 miljøgodkendelse efter miljøbeskyttelsesloven af Hvorslev Kommune. Godkendelsen blev revurderet 10. august 2012. I revurderingen fra 2012 står, at anden regelmæssige revurdering skal foretages i 2022.

Den 21. februar 2017 blev der udgivet en BAT-konklusion i EU-Tidende, hvilket gør, at de husdyrbrug, som er omfattet af BAT-konklusionen, skal revurderes senest 4 år efter offentliggørelsen. Offentliggørelsen betyder at husdyrbruget skulle have været revurderet senest den 21. februar 2021.

Godkendelsen bliver dog først revurderet med denne afgørelse.

### Historik

I Kap. 5 godkendelsen af 13. maj 2003 blev dyreholdet godkendt til at være:

- 680 årssøer
- 17.000 smågrise med en afgangsvægt på 35 kg og
- 5.500 slagtesvin med en maksimalvægt på 105 kg

Favrskov Kommune har den 14. marts 2012 lavet en § 19 afgørelse om skift i dyretype hvor 455 slagtesvin blev udskiftet med 10 ammekøer med opdræt. Det tilladte dyrehold blev derefter:

- 680 årssøer med smågrise til 7,3 kg
- 17.000 smågrise (7,3-35 kg)
- 5.045 slagtesvin (35-105 kg)
- 10 ammekøer
- 2 kviekalve (0-6 mdr.)
- 3 kvier (6-12 mdr.)
- 5 tyrekalve (0-6 mdr.)
- 5 ungtyre (6 mdr.-slagtning)

Favrskov Kommune har den 10. august 2012 revurderet Kap. 5 godkendelsen. Dyreholdet blev ikke ændret ved revurderingen. Revurderingen blev påklaget af ansøger og dennes konsulent.

Den 30. november 2012 lavede Favrskov Kommune en afgørelse efter husdyrgodkendelsesbekendtgørelsens § 19 d, om at det anmeldte skift i dyretype kunne bringes til udførelse. Det tilladte dyrehold blev ændret til:

- 800 søer
- 27.200 smågrise (7,3-35 kg)
- 600 polte/slagtesvin (35-107 kg)
- 18 ammekøer
- 4 Småkalve (0-6 mdr.)
- 14 kvier/stude (6-24 mdr.)
- 9 tyrekalve (0-6 mdr.)
- 9 ungtyre (6 mdr.– slagtning)

Den 21. december 2012 stadfæstede Natur- og Miljøklagenævnet revurderingen fra 2012.

Den 31. januar 2013 lavede Favrskov Kommune en afgørelse efter husdyrgodkendelsesbekendtgørelsens § 19 c, om dyrevelfærd. Det tilladte dyrehold blev ikke ændret men det blev tilladt at udbygge sostalden med 13 x 18 meter så ejendommen kunne leve op til nye krav om dyrevelfærd som trådte i kraft 1. januar 2013.

På ejendommen er der udover husdyrbruget et biogasanlæg. Anlægget har en særskilt godkendelse som første gang blev meddelt den 13. maj 2003. Godkendelsen blev revurderet i 2012. Og i 2020 blev givet et tillæg til godkendelsen, hvor der blev tilladt en række udvidelser og ændringer af det etablerede anlæg. Ejendommens 5 gyllebeholdere og ene møddingsplads er omfattet af både denne husdyrgodkendelse og af godkendelsen angående biogasanlægget, da anlæggene benyttes både til opbevaring af husdyrgødning og til udvinding af biogas.

### **Oplysninger**

Grundlaget for revurderingen af husdyrgodkendelsen er kommunens foreliggende oplysninger om husdyrbruget, samt oplysninger fra ejer og den sidst indsendte version af revurderingsskema nr. 230478, se bilag 1.

### **Vurdering**

Favrskov Kommune vurderer på baggrund af den gennemførte revurdering, at husdyrbruget ved overholdelse af nærmere fastsatte vilkår og påbud, fortsat kan drives på stedet uden at påføre omgivelserne væsentlig forurening.

Favrskov Kommune har af hensyn til krav om anvendelse af bedste tilgængelige teknik bl.a. stillet påbud om:

- At alle gyllebeholdere skal have fast overdækning
- At bestemte stalde skal være indrettet med delvis spaltegulv
- At der skal foretages en energigennemgang af de energiforbrugende processer på ejendommen

## **1.2 Grundlag for revurdering**

Favrskov Kommune har foretaget en revurdering af miljøgodkendelsen på husdyrbruget, i henhold til § 41 i husdyrbrugloven og § 39 i husdyrgodkendelsesbekendtgørelsen. Formålet med revurderingen er først og fremmest at sikre, at husdyrbrugets indretning og drift er baseret på anvendelsen af den bedste tilgængelige teknik (BAT). Samt sikre at totaldepositionen på kategori 1- og 2-natur ikke overskrider det krav som er fastlagt i husdyrgodkendelsesbekendtgørelsen og vurdere om lugtkravene er overholdt i forhold til naboer.

Favrskov Kommune har revurderet miljøgodkendelsen og har i den forbindelse taget stilling til:

- Om der er fremkommet nye oplysninger om forureningens skadelige virkning,
- Om forureningen medfører miljømæssige skadevirkninger, der ikke kunne forudses ved godkendelsens meddelelse,
- Om forureningen i øvrigt går ud over det, som blev lagt til grund ved godkendelsens meddelelse,
- Om væsentlige ændringer i den bedste tilgængelige teknik skaber mulighed for en betydelig nedbringelse af emissionerne, uden at det medfører uforholdsmæssigt store omkostninger, og
- Om det af hensyn til driftssikkerheden i forbindelse med processen eller aktiviteten er påkrævet, at der anvendes andre teknikker

Miljøgodkendelser af husdyrbrug meddelt efter miljøbeskyttelseslovens kapitel 5 skal regelmæssigt tages op til revurdering og om nødvendigt ajourføres i lyset af den teknologiske udvikling.

Revurderinger skal normalt foretages 8 år efter godkendelsen og herefter mindst hver 10. år. Samt senest 4 år efter udgivelsen af en relevant BAT-konklusion i EU-Tidende

Revurderingen foretages ud fra reglerne i husdyrgodkendelsesbekendtgørelsen.

Da der er tale om en eksisterende lovlig produktion, som ikke ændres, vil der ikke forekomme merudledninger af forurenende stoffer. Favrskov Kommune skal derfor vurdere, om de eksisterende udledninger overholder BAT (bedste tilgængelige teknik) og kravene til lugt. Kravet til BAT er overholdt med lugtgene kravet er ikke umiddelbart overholdt.

Når husdyrbruget ikke overholder lugtgenekravet, skal det beregnes, om det overholder betingelserne i forhold til 50 % reglen. Kommunen har foretaget vurderingen i afsnit 7.1 og fundet, at 50 % reglen er overholdt. Kommunen kan og skal derfor ikke stille yderligere krav til husdyrbruget der kan reducere lugt fra anlægget.

I forbindelse med udarbejdelse af revurderingen har Favrskov Kommune i kapitel 4-9 lavet en miljøteknisk redegørelse og vurdering af vilkårene som er gældende for husdyrbruget. Denne danner baggrund for afgørelsen om revurdering, herunder de stillede vilkår og påbud. I kapitlerne 4-9 begrundes altså nye påbud samt hvorfor nogle gamle vilkår bortfalder.

Der gøres opmærksom på, at øvrig lovgivning, som ikke er nævnt i denne godkendelse – for eksempel den til enhver tid gældende husdyrgødningsbekendtgørelse - naturligvis også skal overholdes. Vilkaere i godkendelsen er som hovedregel kun stillet for de punkter, hvor tilsynsmyndigheden vurderer, at kravene skal være mere vidtgående end den generelle lovgivning.

På baggrund af revurderingen meddeler Favrskov Kommune afgørelse om, at husdyrbruget kan drives på stedet under forudsætning af, at de givne vilkår og påbud overholdes. Samtlige gældende vilkår og påbud er samlet i kapitel 2.

Afgørelsen meddeles som påbud efter § 39 i husdyrgodkendelsesbekendtgørelsen, jf. § 41 i husdyrbrugloven. Høringen af ansøger angående udkastet, betragtes som et forvarsel om påbuddet.

Favrskov Kommune  
21. september 2023



Bente Solsø Dommert  
Agronom

Revurderingen er gældende fra den 21. september 2023  
Klagefristen er den 19. oktober 2023

## 2. Vilkår

Vilkår efterfulgt af (A), er vilkår som allerede blev stillet i revurderingen af 10. august 2012, vilkårene ændres ikke i denne revurdering og vil derfor fortsat være gældende.

Vilkår efterfulgt af (B), er påbud som er nye krav til ejendommen, det er forhold som kommunen har vurderet at ejendommen skal leve op til efter denne revurdering.

Vilkår efterfulgt af (C) er slettede vilkår, som med denne revurdering ikke længere skal overholdes. Vilkårene er overvejende blevet slettet da forholdene er blevet omfattet af generel lovgivning og skal overholdes af alle, eller erstattet af et nyt eller ændret påbud.

Her under er først de gældende vilkår (A) og (B) oplistet mellem hinanden, efterfølgende kommer de slettede vilkår (C), altså de vilkår som ikke længere er gældende. De slettede vilkår er vist med *grå skrift*.

Begrundelserne for hvilke nye påbud der stilles og hvilke vilkår der slettes, kan læses i kapitlerne 4 til 9.

### 2.1 Eksisterende vilkår (A) og nye påbud (B)

Vilkårenes nummer i revurderingen fra 2012 er skrevet i parentes efter vilkåret.

#### Generelle forhold

1. Landbrugsejendommen skal indrettes og drives i overensstemmelse med de oplysninger, der ligger til grund for godkendelsen og revurderingen, dog med de eventuelle ændringer, der fremgår af vilkårene. (3.1.2) (A)
2. Et eksemplar af godkendelsen skal til enhver tid være tilgængelig på landbruget, og driftspersonalet skal være orienteret om godkendelsens vilkår. (3.1.3) (A)

#### Husdyrhold, staldanlæg og drift

##### Produktionsomfang og stalde

3. Der må kun være dyrehold i de nævnte stalde i nedenstående skema. Dyretypen, staldsystemet, produktionsareal og antal måneder, uden adgang til stald, skal være i overensstemmelse med oversigten i nedenstående skema. Staldenes placering kan ses i afsnit 5.1 i figur 2 i revurdering af 2023. (B)

Stald	Dyretype og staldsystem	Alder og vægtinterval	Antal årsdyr	Udegående *)
Kvægstald	Ammekøer, dybstrøelse		18	6 måneder
	Småkalve, dybstrøelse	0 – 6 mdr.	4	6 måneder
	Kvier/stude, dybstrøelse	6 – 24 mdr.	14	6 måneder
	Tyrekalve, dybstrøelse	0 – 6 mdr.	9	6 måneder
Stald 3	Søer, golde og drægtige. Løsgående, delvis spaltegulv			
Stald 4	Søer, diegivende. Kassestier, delvis spaltegulv			
	Søer, golde og drægtige. Individuel opstaldning, delvis spaltegulv			
Stald 5	Søer, diegivende. Kassestier, delvis spaltegulv			
	Smågrise. Drænet gulv + spalter (50 % / 50 %) <sup>1)</sup>	7,3 – 35 kg		
Stald 6	Smågrise. Drænet gulv + spalter (50 % / 50 %) <sup>1)</sup>	7,3 – 35 kg		
	Søer, diegivende. Kassestier, delvis spaltegulv		800 søer	
Stald 7	Smågrise. Drænet gulv + spalter (50 % / 50 %) <sup>1)</sup>	7,3 – 35 kg	27.200 smågrise	
	Søer, golde og drægtige. Løsgående, delvis spaltegulv <sup>2)</sup>		600 polte/slagtesvin	
Stald 8	Slagtesvin. Delvis spaltegulv, 25 – 49 % fast gulv	35 – 107 kg		
Stald 9	Søer, golde og drægtige. Individuel opstaldning, delvis spaltegulv			
Stald 12	Søer, diegivende. Kassestier, delvis spaltegulv			
Stald 13	Søer, golde og drægtige. Individuel opstaldning, delvis spaltegulv			
	Smågrise. Drænet gulv + spalter (50 % / 50 %) <sup>1)</sup>	7,3 – 35 kg		
Stald 14	Søer, diegivende. Kassestier, delvis spaltegulv			
Stald 17	Smågrise. Drænet gulv + spalter (50 % / 50 %) <sup>1)</sup>	7,3 – 35 kg		

\*) Minimum antal måneder dyrene skal være udegående uden adgang til stald.

<sup>1)</sup> I praksis er det fuldspaltegulv som er overstøbt.

<sup>2)</sup> I praksis er knap halvdelen af stalden (317 m<sup>2</sup> fuldspalter)

- Alle ammekøer, kviekalve, kvier, tyrekalve og ungtyre skal være udegående minimum 6 måneder i løbet af året. Der skal føres logbog over hvornår dyrene flyttes ud og ind. Logbogen skal opbevares i minimum 5 år, og skal kunne fremvises over for tilsynsmyndigheden på forlangende. (B)
- Antal og afgangsvægt af smågrise og slagtesvin kan variere op til 10 %, såfremt de 386 DE ikke overskrides. (3.2.2) (A)
- Effektivitets-kontroller, som viser størrelsen af den animalske produktion skal forevises Favrskov Kommune på forlangende og opbevares på bedriften i mindst 5 år. (3.2.3) (A)



7. Det skal sikres, at spalter m.v. hele tiden er funktionsdygtige, således at gødning og ajle hurtigt fjernes fra gulvet og ledes til gyllekanalerne. (3.2.4) (A)
8. Der skal jævnligt gøres rent i staldene, dvs. mindst når hvert afsnit tømmes for dyr. Bund- og vægflader skal så vidt muligt holdes tørre for at mindske lugtgenerne. (3.2.5) (A)

### **Energigennemgang**

9. Der skal foretages en energimæssig gennemgang af ejendommen, udført af en energikonsulent, senest 1 år efter meddelelse af revurderingen. Den skriftlige gennemgang forevises tilsynsmyndigheden på forlangende. (3.2.6) (A)

### **Ventilation**

10. Ventilationsanlæggene skal vedligeholdes og efterses i henhold til producentens anvisninger for det pågældende anlæg. (3.2.13) (A)
11. Et ventilationsfirma skal foretage service af ventilationsanlæggene med rengøring og justering mindst en gang om året. (3.2.14) (A)

### **Spildevand**

12. Flydende foder (fx valle) eller gødningsstoffer må ikke ved spild kunne afledes til dræn eller vandløb. Ved eventuel tank skal der opsættes overfyldningsalarm, så spild ved påfyldning undgås. (3.2.16) (A)
13. Der må ikke påfyldes marksprøjte på denne ejendom. (3.2.19) (A)

### **Affald**

14. Ved tilsyn skal der kunne fremvises dokumentation for korrekt bortskaffelse af affald og affaldsmængder i form af kvitteringer fra aftagende firmaer. (3.2.22) (A)
15. Arealerne omkring bygninger og tilkørselsveje skal holdes ryddelige og fri for affald, foderrester, gødning m.v. (3.2.23) (A)

### **Råvarer og hjælpestoffer**

16. Handelsgødning i sække skal opbevares tørt indendørs. (3.2.25) (A)
17. Flydende råvarer og kemikalier skal enten opbevares indendørs på tæt gulv og uden mulighed for afløb til kloaksystemet eller udendørs på en overdækket plads, der er sikret mod tilledning af regn- og overfladevand. Pladsen skal være indrettet således, at indholdet i den største beholder kan tilbageholdes, så der i tilfælde af uheld er sikret mod forurening af jord og kloaksystem. (3.2.26) (A)
18. Opbevaring af diesel og fyringsolie i overjordiske tanke skal ske i en typegodkendt beholder, som står på fast bund uden mulighed for afløb af spild til kloak eller dræn. (3.2.27) (A)
19. Ved påfyldning af dieselolie skal det foregå på en betonbelagt plads, så spild kan observeres og opsamles med kattegrus eller andet olieabsorberende materiale. (3.2.28) (A)

## **Gødningsproduktion og – håndtering**

### **Flydende husdyrgødning**

20. Gyllebeholderne skal jævnligt og mindst én gang årligt visuelt kontrolleres for skader og brud, herunder kabelbrud. Eventuelle brud og skader skal straks udbedres. (3.3.2) (A)
21. Pumper og maskiner til transport af gylle skal altid være under opsyn, når de er i brug. (3.3.3) (A)

### **Teltoverdækning**

22. Alle fem beholdere til flydende biomasse skal have fast overdækning i form af teltoverdækning. (B)
23. Åbning af teltdugen, på udleveringstanken T2, må kun ske i forbindelse med omrøring, tømning og udbringning af gylle. Teltåbningen skal senest lukkes ved arbejdsdagens ophør. (B)
24. Eventuelle skader på overdækningen af beholderne skal repareres inden for en uge efter skadens opståen. (B)
25. Såfremt en skade ikke kan repareres inden for en uge, skal der indgås aftale om reparation inden to hverdage efter skadens opståen. Tilsynsmyndigheden skal straks underrettes herom. (B)

## **Forurening og gener fra husdyrholdet**

### **Lugt**

26. Såfremt der opstår væsentlige lugtgener fra anlægget, kan tilsynsmyndigheden forlange, at der skal foretages en nærmere undersøgelse af mulighederne for at begrænse generne. Undersøgelsens omfang vil blive fastsat af tilsynsmyndigheden ud fra en konkret vurdering af, hvad der er relevant for det pågældende anlæg. Lugtundersøgelsen kan maksimalt kræves én gang pr. år. Ejeren af anlægget afholder selv omkostningerne til dokumentation, undersøgelse og målinger. (3.4.1) (A)
27. Der må ikke ske omrøring, udpumpning fra stald til gyllebeholder og udbringning af afgasset gylle / fast gødning / udrensning af dybstrøelse lørdag- søndag eller på helligdage. (3.4.3) (A)

### **Transport**

28. Der må transporteres gylle i aftenperioden på hverdage, svarende til en samlet udbringningstid fra kl. 07.00 – 22.00. Med samlet udbringningstid menes transport incl. nedfældning af gylle. I aftenperioden, kl. 18.00-22.00, må der dog kun udbringes gylle på arealer der ikke indebærer transport gennem bymæssig bebyggelse. (3.4.4) (A)
29. Transport til og fra husdyrbruget skal som hovedregel foregå i dagtimerne. I forbindelse med kortvarige sæsonbetonede arbejder som fx høst og gødningsudbringning tillades dog kørsel udenfor dagtimerne. (3.4.6) (A)
30. Transport til og fra Rønge Svinefarm skal altid foregå således, at der tages størst muligt hensyn til omgivelserne: lav hastighed, levering af hele partier, samt reduktion af tomgangs kørsel. (3.4.7) (A)

31. Ved transport på offentlige veje skal foregå på en måde således at spild ikke kan finde sted. Skulle der alligevel ske spild, skal dette straks opsamles. (3.4.8) (A)

### Støj fra anlæg og maskiner

32. Svinebrugets bidrag til støjniveauet målt ved nabobeboelse uden for eget skel i det åbne land må i intet punkt overstige følgende grænseværdier: (3.4.9) (A)

	Tidsinterval	Grænseværdi	Midlingstid
Mandag –fredag	Kl. 07.00-18.00	55 dB(A)	ref. tid 8 timer
Lørdage	Kl. 07.00-14.00	55 dB(A)	ref. tid 7 timer
Lørdage	Kl. 14.00-18.00	45 dB(A)	ref. tid 4 timer
Søn- og helligdage	Kl. 07.00-18.00	45 dB(A)	ref. tid 8 timer
Aften	Kl. 18.00-22.00	45 dB(A)	ref. tid 1 time
Nat	Kl. 22.00-07.00	40 dB(A)	ref. tid ½ time

33. Støjens maksimalværdi må om natten ikke overstige ovenstående grænseværdier med mere end 15 dB(A) ved alle beboelser. Støjbelastningen er det ækvivalente, korrigerede støjniveau i dB(A) målt eller beregnet i punkter 1,5 m over terræn. Referencetiden er det mest støjbelastede tidsrum i perioden. (3.4.10) (A)
34. Markarbejde med traktorer og landbrugsmaskiner er ikke omfattet af ovennævnte støjgrænser. (3.4.11) (A)
35. I forbindelse med høst og korntørring kan grænseværdien om aftenen og om natten forhøjes med 5 dB(A) i høstperioden (højest 6 uger). (3.4.12) (A)
36. Såfremt kommunen får begrundet mistanke om, at vilkår om støjgrænser ikke er overholdt, forlanges det, at landbruget foretager de nødvendige tiltag og efterfølgende fremsender dokumentation for, at støjgrænserne ikke er overskredet. (3.4.13) (A)
37. Dokumentationen skal ske i form af målinger og/eller beregninger foretaget i en periode, hvor bedriftens støj under normale forhold er maksimal. Målepunkterne skal forinden godkendes af kommunen. Dokumentation vedrørende støj skal udføres efter gældende vejledninger fra Miljøstyrelsen, pt. nr. 5/1984, Målinger af ekstern støj og nr. 5/1993, Beregning af ekstern støj fra virksomheder eller Orientering nr. 9/1997. (3.4.14) (A)
38. Måling og beregning skal udføres af et målefirma, der er akkrediteret eller en person, der er certificeret til "miljømåling – ekstern støj". (3.4.15) (A)
39. Generelt skal porte, vinduer og døre være lukkede på ejendommen. I situationer hvor driften kræver åben port, eksempelvis under levering af varer og afhentning af dyr, tillades åben port i nødvendigt omfang. Driften skal tilrettelægges således, at miljøgodkendelsens øvrige vilkår for støj og emissioner ikke overskrides i situationer med åben port. (3.4.16) (A)

## Fluer og skadedyr

40. Der skal på ejendommen foretages effektiv fluebekæmpelse i overensstemmelse med de til enhver tid nyeste retningslinier fra Århus Universitet, Danmarks Jordbrugsforskning, Skadedyrlaboratoriet. (3.4.17) (A)
41. Opbevaring af foder skal ske på en sådan måde, at der ikke opstår risiko for tilhold af skadedyr. (3.4.18) (A)

## Støv fra anlæg og maskiner

42. Landbrugsdriften må ikke give anledning til støvgener, uden for ejendommens areal, som af tilsynsmyndigheden vurderes til at være væsentlige. (3.4.19) (A)
43. Opbevaring og håndtering af virksomhedens foder/råvarer, bygningers og siloers konstruktion samt virksomhedens drift i øvrigt må ikke give anledning til diffuse støvudslip, der efter tilsynsmyndighedens vurdering medfører gener for omgivelserne. (3.4.20) (A)
44. Støvende affald skal opsamles i en lukket beholder. Tømning skal foregå således, at der hverken sker spild heraf på virksomhedens areal, eller at der i øvrigt opstår støvgener ved håndtering af affaldet. (3.4.21) (A)
45. Udendørs arealer skal renholdes for at forhindre støvflugt. Rengøringen skal udføres på sådan en måde, at den ikke giver anledning til støvgener i omgivelserne eller til forurening af afløb o.lign. (3.4.22) (A)

## Lys

46. Belysning i stalde skal være slukket mellem kl. 23 og 06, med mindre menneskelig aktivitet er påkrævet i staldene. Det samme gælder for udendørs spotlys/projektører. (3.4.23) (A)

## Kvælstof til grundvand

47. Der skal opretholdes en dyrkningsfri bræmme på 5 m omkring markvandingsboringen DGU nr. 67.882 ved mark 33-0. (3.5.4) (A)

## Egenkontrol

48. Nedenstående punkter skal forevises på forlangende eller sendes til tilsynsmyndigheden og skal opbevares i minimum 5 år: (3.7.1) (A)
49. Bortskaffelse af affald og farligt affald. Der noteres typer, mængder, transportørfirma og modtagefirma. (3.7.2) (A)
50. Opgørelse én gang årligt pr. 1. januar over husdyrproduktionen og opbevaringskapaciteten for husdyrgødning. Opgørelsen kan fx være E-kontrol og slagterifregninger. (3.7.3) (A)
51. Dokumentation, for eksempel i form af kvittering, for at et ventilationsfirma har gennemgået ventilationsanlægget. (B)

## Ophør

52. Ved ophør af driften på ejendommen skal der træffes de nødvendige foranstaltninger for at undgå forureningsfare og for at bringe stedet tilbage til en miljømæssigt tilfredsstillende tilstand. Som minimum skal der foretages følgende: Alle beholdere og anlæg, der har indeholdt husdyrgødning, skal rengøres herfor. Olie, kemikalier samt affald skal bortskaffes efter de gældende regler. (3.8.1) (A)

## 2.2 Vilkår fra revurderingen af 2012 som bortfalder (C)

Vilkårenes nummer i revurderingen fra 2012 er skrevet i parentes efter vilkåret.

### Vilkår slettet af klagenævnet den 21. december 2012

- Revurderingen omfatter husdyrproduktionen på ejendommen Røngevej 3, 8860 Ulstrup, med anlæg og driftsbygninger samt ejede og forpagtede udbringningsarealer under samme cvr-nummer som bygningerne (cvr.nr. 78183853). (3.1.1) (C)
- Der skal foretages foderkorrektion for fosfor i foderet til søerne, så der anvendes max. 4,5 g P/FE. Korrektionen skal følge disse vilkår: (3.2.7) (C)
- Den totale mængde P ab dyr pr. år beregnet som P ab dyr pr. årso x antal årssøer skal være mindre end 3.427 kg P pr. år. (3.2.8) (C)
- P ab dyr pr årso beregnes som = (FE pr. årso x gram fosfor pr. FE)/1000 – 0,58 – (antal fravænnede grise pr. årso x fravænningsvægt x 0,006 kg P pr. kg tilvækst). (3.2.9) (C)
- Der skal føres produktionskontrol, hvoraf følgende skal fremgå: (3.2.10) (C)
  - antal årssøer
  - grise pr. årso
  - fravænningsalder og -vægt
  - foderforbrug
  - det gennemsnitlige indhold af fosfor pr. FEso i foderblandingerne.
- P ab dyr skal på baggrund af produktionskontrollens oplysninger beregnes for en sammenhængende periode på minimum 12 måneder indenfor perioden 15. september 2012 til 15. februar 2014. (3.2.11) (C)
- Der skal udarbejdes en blandeforskrift for foder mindst hver tredje måned, såfremt der anvendes hjemmeblandet foder. Ved indkøbt foder skal indlægssedlerne for hver tredje måned opbevares i mindst 5 år. (3.2.12) (C)
- Husdyrbruget skal senest ved udgangen af 2013 indsende en redegørelse for, hvilke tekniske og økonomiske muligheder der er, for at reducere lugten fra staldanlægget. (3.4.5) (C)
- Husdyrgødning fra maksimalt 427 DE i svin plus 10 DE i kvæg må kun udbringes på de 312 ha ejede og forpagtede arealer, som fremgår af Bilag 4 a-e. Der må maksimalt udbringes 1,4 DE/ha. (3.5.1) (C)

- Husdyrgødning fra maksimalt 270 DE i svin fra denne bedrift (cvr. 78183853) må kun udbringes på de 244 ha aftalearealer, som fremgår af Bilag 4 f. Modtagerne ses i tabellen i afsnit 4.5.1. (3.5.2) (C)
- Gylle, der udbringes på markerne 4-0, 12-0 og 12-3 (se figur 3), skal være afgasset. (3.5.3) (C)
- Dokumentation for, at vilkårene om udbringning af husdyrgødning og fosforoverskud er overholdt, fx gødningsregnskaber og markplaner mv. samt beregningerne angivet i punktet 3.2 Foder. (3.7.4) (C)

### Vilkår slettet af Favrskov kommune i forbindelse med denne revurdering:

#### Dyrehold

53. Godkendelsen omfatter et sohold på 385,87 DE og ammekvæg på 9,75 DE ialt 395,62 DE med nugældende beregning fordelt således: (3.2.1) (C)

Dyrehold	Antal årsdyr	Vægtinterval	DE
Årssøer	680		158,52
Smågrise	17.000	7,3 – 35 kg	95,32
Slagtesvin	5.045	35 - 105 kg	132,03
Ammekøer	10	400-600 kg	6,25
Kviekalve	2	0 – 6 mdr	0,54
Kvier	3	6 – 12 mdr	1,12
Tyrekalve	5	0 – 6 mdr	0,59
Ungtyre	5	6 mdr – slagtning	1,25
			395,62

54. De 10 ammekøer, 2 kviekalve, 3 kvier, 5 tyrekalve og 5 ungtyre skal være udegående inden for udbringningsarealet minimum 6 måneder i løbet af året. Der skal føres logbog over hvornår dyrene flyttes ud og ind. Logbogen skal opbevares i minimum 5 år og skal kunne fremvises over for tilsynsmyndigheden på forlangende. (Indsat af klagenævnet den 21. december 2012) (C)

#### Spildevand

55. Afledning af overfladevand fra befæstede arealer må ikke kunne give anledning til forurening af vandløb, søer, fjord og hav. Der må derfor ikke ske sammenblanding af regnvand med husdyrgødning eller sprøjtemiddelrester. (3.2.15) (C)
56. Gødning og vaskevand fra udleveringsramper for svin skal ledes til gyllekanalerne eller til en opsamlingsbeholder og videre til gyllebeholderen. (3.2.17) (C)
57. Spildevand fra vask af stalde betragtes som flydende husdyrgødning, som skal ledes til en gyllebeholder. (3.2.18) (C)

#### Affald

58. Affald skal opbevares på en måde, som ikke medfører forurening af omgivelserne, herunder jord, grundvand, vandløb eller luft. (3.2.20) (C)

59. Ejendommen skal være tilmeldt de kommunale ordninger for afhentning af affald, og virksomheden skal følge de til enhver tid gældende regulativer og anvisningsordninger for bortskaffelse og sortering af affald i Favrskov Kommune. Ejeren er forpligtet til at holde sig à jour med eventuelle ændringer i regulativerne. (3.2.21) (C)
60. Animalsk affald, herunder selvdøde dyr, skal opbevares efter Fødevestyrelsens regler og længst væk fra naboer indtil afhentning således, at der i tidsrummet inden afhentning ikke opstår uhygiejniske forhold. Døde dyr transporteres snarest til destruktionsanstalt. (3.2.24) (C)

### **Flydende husdyrgødning**

61. Opbevaringsanlæggene for husdyrgødning på ejendommen skal have en opbevaringskapacitet på mindst 9 måneder for ejendommens gødningsproduktion. (3.3.1) (C)
62. De tre gyllebeholdere på 1500, 2600 og 2900 m<sup>3</sup> (biogasreaktortanken) skal have fast overdækning i form af telt eller betonlåg. (3.3.4) (C)

### **Anden organisk gødning**

63. Der må ikke anvendes anden organisk gødning som f.eks. spildevandsslam på bedriftens udspretningsarealer, uden forudgående anmeldelse til kommunen. (3.3.5) (C)
64. Der skal inden 5 døgn efter omrøring i gylletankene igen være dannet et tætsluttende flydelag. Er det ikke muligt at danne et naturligt flydelag, skal der etableres et kunstigt. (3.4.2) (C)

### **Driftsforstyrrelser eller uheld**

65. Der skal foreligge en beredskabsplan på husdyrbruget, som fortæller, hvornår og hvordan der skal reageres ved uheld, som kan medføre konsekvenser for det eksterne miljø (bl.a. gylle, kemikalier og brand). Planen skal være tilgængelig og synlig for ejendommens ansatte og andre, der arbejder på bedriften. Beredskabsplanen skal udarbejdes og indsendes til Favrskov Kommune senest 1 år efter revurderingens meddelelse. (3.6.1) (C)
66. Ved anvendelse af udenlandsk arbejdskraft skal personalet have udleveret en oversat udgave af beredskabsplanen. (3.6.2) (C)
67. Ved uheld, der afstedkommer risiko for forurening af miljøet, skal beredskabet straks orienteres via tlf. 112. (3.6.3) (C)
68. I tilfælde af uheld skal disse noteres i en særskilt logbog, og der skal udarbejdes en procedure/opdatering til beredskabsplanen med henblik på at forebygge situationen fremover. (3.6.4) (C)

## 3. Generelle forhold

### 3.1 Meddelelsespligt

Hvis dyreholdet udvides eller der foretages andre ændringer i anlæggets udformning, end det som fremgår af denne revurdering, skal ejer eller driftsherre ansøge kommunen. Kommunen skal herefter vurdere om de ønskede ændringer udløser krav om ny miljøgodkendelse efter husdyrbrugloven.

### 3.2 Tilsyn og retsbeskyttelse

Favrskov Kommune har som tilsynsmyndighed ret til på ethvert tidspunkt at kontrollere, at vilkårene og påbuddene i afgørelsen overholdes.

Derudover gælder, at hvis der indtræffer hændelser eller uheld der mærkbart berører miljøet, uden at hændelsen er omfattet af reglerne om miljøskade, skal kommunen, foretage de ændringer i vilkårene for godkendelsen, som kommunen vurderer nødvendige, og meddele dem i form af påbud. Påbud skal meddeles for at begrænse konsekvenserne for miljøet af de indtrufne hændelser eller uheld, og for at hindre eventuelle yderligere hændelser eller uheld.

#### Særregler for IE-husdyrbrug

Husdyrbruget skal leve op til en række krav, som fremgår af kapitel 17 i husdyrgodkendelsesbekendtgørelsen, det drejer sig om at:

- Husdyrbruget skal have et miljøledelsessystem.
- Den ansvarlige for husdyrbruget skal oplære personale i relevant lovgivning, i transport og udbringning af husdyrgødning, i planlægning af aktiviteter, i beredskabsplanlægning og styring samt i reparation og vedligeholdelse af udstyr.
- Den ansvarlige for husdyrbruget skal udarbejde en beredskabsplan.
- Den ansvarlige for husdyrbruget skal udarbejde og følge en plan for kontrol, reparation og vedligeholdelse af husdyrbruget og dets materiel.
- Den ansvarlige for husdyrbruget skal, for at reducere kvælstofmængden i husdyrgødningen, som minimum enten anvende fasefodring, reducere indholdet af råprotein eller anvende fodertilsætningsstoffer. Den ansvarlige skal desuden, for at reducere mængden af fosfor i husdyrgødningen, som minimum enten anvende fasefodring, fodertilsætningsstoffer eller anvende letfordøjeligt uorganisk fosfat.
- På husdyrbruget skal anvendes energieffektiv belysning, senest efter ændring eller udskiftning af eksisterende belysningsanlæg.
- Den ansvarlige for husdyrbruget skal sikre at støvemissionerne fra staldanlæggene reduceres ved enten at reducere støvproduktionen fra foder og strøelse eller etablere et luftrensningssystem.
- Den ansvarlige for husdyrbruget skal ved manglende overholdelse af vilkår, eller disse umiddelbare krav, underrette kommunen, samt træffe de nødvendige foranstaltninger for at sikre, at vilkårene og kravene igen overholdes.
- Den ansvarlige for husdyrbruget skal én gang årligt sende følgende til kommunen: logbøger for eventuel miljøteknologi, dokumentation for miljøledelsessystem, logbog over gennemførte kontroller, dokumentation for overholdelse af fodringskrav. Informationerne vedrørende ét kalenderår skal senest den 31. december, det følgende år, sendes samlet til kommunen.
- Den ansvarlige for husdyrbruget skal ved ophør eller neddrøsing af produktionen, til under stipladsgrænserne, anmelde det til kommunen samt sende en vurdering efter § 38 k, stk. 1 i lov om forurennet jord.



### **3.3 Næste revurdering af miljøgodkendelsen**

Tilsynsmyndigheden skal, jævnfør godkendelsesbekendtgørelsen, regelmæssigt og mindst hvert 10. år tage den samlede godkendelse op til revurdering og om nødvendigt ændre vilkårene heri. Den næste regelmæssige revurdering skal derfor foretages 10 år efter denne afgørelses-dato, det vil sige i 2033.

Herudover skal en godkendelse tages op til revurdering i tilfælde af, at forurening fra ejendommen medfører miljømæssige skadevirkninger, der ikke kunne forudsiges, eller der er skabt teknisk mulighed for at nedbringe emissionerne betydeligt eller andre forhold nævnt i husdyrbruglovens § 40.

Det skal bemærkes, at tilsynsmyndigheden altid kan revidere vilkårene i en godkendelse for at forbedre husdyrbrugets kontrol med egen forurening (egenkontrol) eller opnå et mere hensigtsmæssigt tilsyn.

Godkendelser af IE-husdyrbrug (Husdyrbrug omfattet af Direktivet om Industrielle Emissioner) skal desuden revurderes, når EU-kommissionen har offentliggjort en BAT-konklusion (BAT-krav) i EU-Tidende, der vedrører husdyrbrugets væsentligste IE-aktivitet. Der skal ske en revurdering senest 4 år efter en sådan offentliggørelse af BAT-konklusionen.

### **3.4 Gyldighed**

Hvis godkendelsen ikke har været helt eller delvis udnyttet, i 3 på hinanden følgende år, så bortfalder den del, der ikke har været udnyttet i de seneste 3 år.

### **3.5 Offentliggørelse og høring**

#### **Igangsætning af revurdering og for-offentlighed**

Et oplæg om igangsætning af revurdering blev sendt til husdyrbruget Rønge Svinefarm den 15. september 2020.

At revurderingen var påbegyndt, blev offentliggjort på Favrskov Kommunes hjemmeside den 21. marts 2023. Offentligheden har hermed haft mulighed for at komme med forslag og bemærkninger til revurderingen, samt anmode om at få tilsendt et udkast til afgørelse, når dette foreligger.

Kommunen har i forbindelse med annonceringen modtaget bemærkninger fra Danmarks Naturfredningsforenings lokalafdeling Favrskov (DN Favrskov). De havde bemærkninger til, at det ud over at være et svinebrug også har et ammekvæghold. DN Favrskov gør opmærksom på, at der er sket en tilbygning til drægtighedsstalden, og mener at denne afgørelse i stedet bør være en § 16 a godkendelse. DN Favrskov gør også opmærksom på at klagenævnet har slettet en række vilkår samt indsat et nyt vilkår. DN Favrskov beder om at kravene jf. IE-bestemmelserne fremhæves i afgørelsen. DN Favrskov gør opmærksom på at der er meget værdifuld natur omkring ejendommen og de håber at ammoniakemissionen kan kræves reduceret med denne afgørelse. DN Favrskov ønsker oplyst, om vilkåret om kontrol af energiforbruget er tilgodeset. Til sidst gør DN opmærksom på, at det er kommunen der er myndighed i forhold til gødningsudbringning.

Favrskov Kommune vil tage de emner, som DN Favrskov er kommet med, med i kommunens vurdering.

#### **Høring af udkast til afgørelse**

Udkast til afgørelse blev den 30. august 2023 sendt i høring hos ejer og organisationer, der har anmodet herom.

Der var en frist på mindst 3 uger. Det vil sige, at der frem til den 20. september 2023 var mulighed for at komme med bemærkninger til udkastet.

Der indkom ingen bemærkninger fra.

#### **Offentliggørelse af afgørelsen**

Afgørelsen bekendtgøres ved annoncering på Favrskov Kommunes hjemmeside og på Miljøstyrelsens hjemmeside Digital MiljøAdministration (DMA) den 21. september 2023.

### **3.6 Klagevejledning**

Klageberettigede er ansøger, de klageberettigede organisationer, samt enhver, der har væsentlig og individuel interesse i sagens udfald, jævnfør husdyrbruglovens §§ 84, 85, 86 og 87.

Hvis du ønsker at klage over kommunens afgørelse, kan du klage til Miljø- og Fødevarerklagenævnet. Klagen skal indgives inden den 19. oktober 2023.

Du klager via klageportalen, som du finder via [www.naevneneshus.dk](http://www.naevneneshus.dk), [www.borger.dk](http://www.borger.dk) eller [www.virk.dk](http://www.virk.dk). Du logger på Klageportalen med NEM-ID. En klage er indgivet, når den er tilgængelig for Favrskov Kommune via Klageportalen. Når du klager, skal du betale et gebyr på 900,- kr. for borgere og 1.800,- kr. for virksomheder, organisationer og offentlige myndigheder.

I Klageportalen sendes din klage automatisk først til Favrskov Kommune. Hvis Favrskov Kommune fastholder afgørelsen, sender Favrskov Kommune klagen videre til behandling i nævnet via Klageportalen. Du får besked om videresendelsen.

Miljø- og Fødevarerklagenævnet afviser din klage, hvis du sender den uden om Klageportalen, medmindre du forinden er blevet fritaget for brug af Klageportalen. Hvis du ønsker at blive fritaget for at bruge Klageportalen, skal du sende en begrundet anmodning til Favrskov Kommune. Favrskov Kommune videresender herefter din anmodning til nævnet, som træffer afgørelse om, hvorvidt du kan fritages. Se betingelserne for at blive fritaget på [www.naevneneshus.dk](http://www.naevneneshus.dk).

Såfremt afgørelsen påklages, vil dette blive meddelt ansøger.

Denne afgørelse kan endvidere indbringes for domstolene (søgsmål), jævnfør husdyrbruglovens § 90. En eventuel sag skal være anlagt inden 6 måneder efter annoncering, det vil sige senest 21. marts 2024.

**Følgende er inden meddelelse af revurderingen tilsendt udkast til afgørelse til kommentering samt efterfølgende meddelt om afgørelsen:**

- **Ejer:** Carl Christian Bæk, Røngevej 3, 8860 Ulstrup
- **Ejers konsulent:** Anne Kirkegaard, Velas, Asmildklostervej 11, 8860 Viborg, e-mail: [aki@velas.dk](mailto:aki@velas.dk)
- Danmarks Naturfredningsforening, Lokalafdeling Favrskov, Solsortevej 2, 8320 Hinnerup, e-mail: [dnfavrskov-sager@dn.dk](mailto:dnfavrskov-sager@dn.dk)

### 3.7 Lovgrundlag, planer og vejledninger

- Lovbekendtgørelse nr. 520 af 1. maj 2019 om husdyrbrug og anvendelse af gødning m.v. (husdyrbrugloven)
- Bekendtgørelse nr. 443 af 26. april 2023 om godkendelse og tilladelse m.v. af husdyrbrug (husdyrgodkendelsesbekendtgørelsen)
- Bekendtgørelse nr. 2243 af 29. november 2021 om miljøregulering af dyrehold og om opbevaring og anvendelse af gødning (husdyrgødningsbekendtgørelsen)
- Bekendtgørelse nr. 1025 af 30. juni 2023 om jordbrugsvirksomheders anvendelse af gødning (Gødningsanvendelsesbekendtgørelsen)
- Bekendtgørelse nr. 1401 af 26. november 2018 om påfyldning og vask m.v. af sprøjter til udbringning af plantebeskyttelsesmidler (vaskepladsbekendtgørelsen)
- Bekendtgørelse nr. 1001 af 27. juni 2018 om anvendelse af affald til jordbrugsformål (slambekendtgørelsen)
- Bekendtgørelse nr. 558 af 1. juni 2011 om opbevaring m.m. af døde produktionsdyr
- Lovbekendtgørelse nr. 1392 af 4. oktober 2022 om naturbeskyttelse med senere ændringer (naturbeskyttelsesloven)
- Lovbekendtgørelse nr. 5 af 3. januar 2023 om miljøbeskyttelse med senere ændringer (miljøbeskyttelsesloven)
- Bekendtgørelsen om udpegning og administration af internationale naturbeskyttelsesområder samt beskyttelse af visse arter nr. 2091 af 12. november 2021 med senere ændringer (habitatbekendtgørelsen)
- Bekendtgørelse af lov nr. 692 af 26. maj 2023 om miljømål m.v. for internationale naturbeskyttelsesområder (miljømålsloven)
- Bekendtgørelse nr. 1257 af 27. november 2019 om indretning, etablering og drift af olietanke, rørsystemer og pipelines (olietanksbekendtgørelsen)
- Bekendtgørelse nr. 1393 af 21. juni 2021 om spildevandstilladelser m.v. (spildevandsbekendtgørelsen)
- Lovbekendtgørelse nr. 282 af 27. marts 2017 om forurenede jord med senere ændringer (jordforureningsloven)
- Bekendtgørelse nr. 1519 af 29. juni 2021 om brugerbetaling for godkendelse m.v. og tilsyn efter lov om miljøbeskyttelse og lov om husdyrbrug og anvendelse af gødning m.v. (Brugerbetalingsbekendtgørelsen)
- Vejledning til vaskepladsbekendtgørelsen. Bekendtgørelse om påfyldning og vask af sprøjter til udbringning af bekæmpelsesmidler. Vejledning fra Miljøstyrelsen Nr. 31 2019
- Ekstern støj fra virksomheder, Miljøstyrelsens Vejledning nr. 5 fra november 1984
- Miljøstyrelsens Teknologiliste (<https://mst.dk/erhverv/landbrug/teknologilisten/> )
- Kommuneplan 2021-32 for Favrskov Kommune
- Miljøstyrelsens Husdyrvejledning (<http://husdyrvejledning.mst.dk/> )

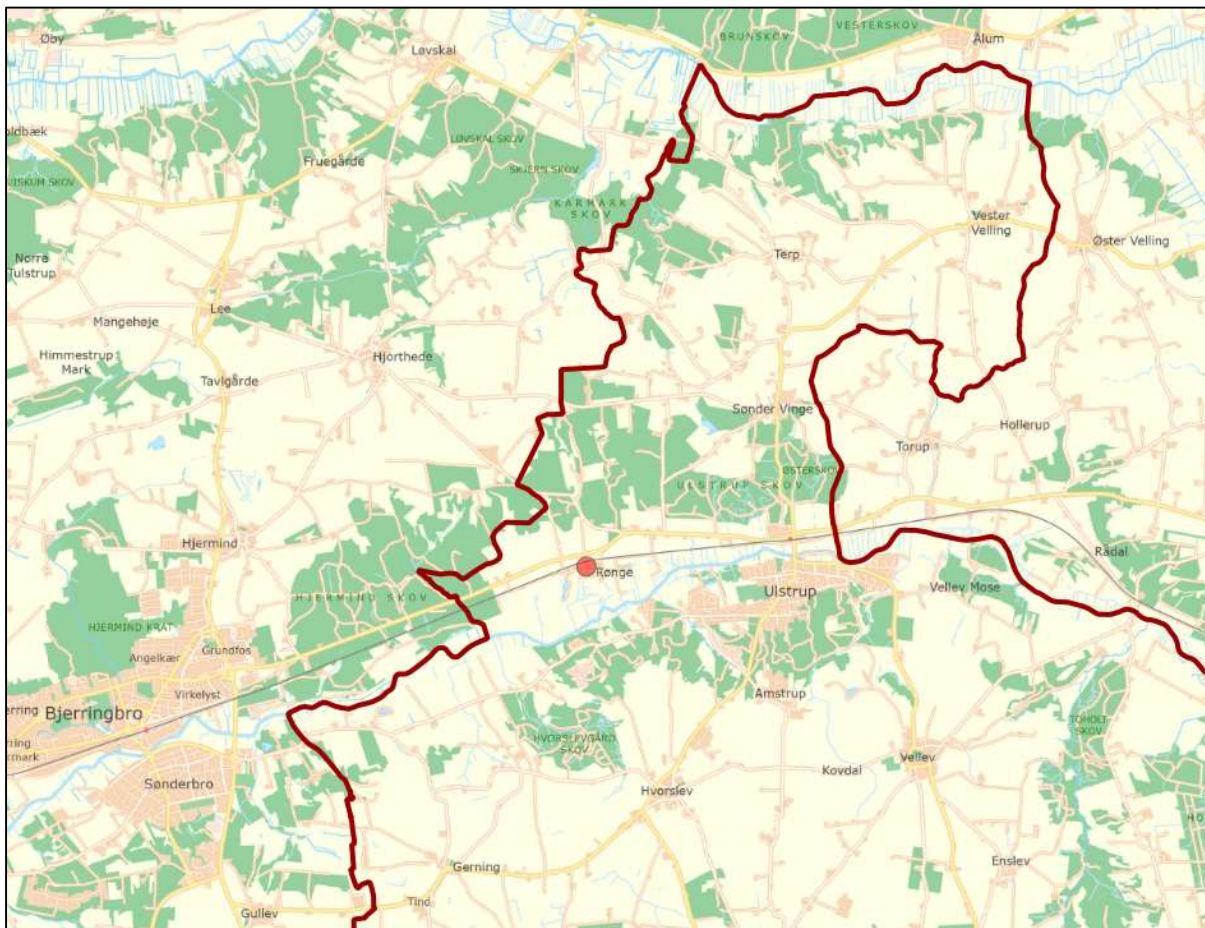
## 4. Anlæggets beliggenhed og planmæssige forhold

### 4.1 Beliggenhed, landskab og afstandskrav

#### Miljøteknisk redegørelse

##### Beliggenhed

Anlægget ligger i Rønge lige nord for Gudenåen og syd for jernbanen. Gården er placeret mellem byerne Ulstrup og Bjerringbro.



Figur 1 Kortudsnit over området omkring Røngevej 3. Ejendommen er placeret ved rød prik.

#### Kommunens bemærkninger og vurdering

Produktionen sker i eksisterende staldbygninger og der sker ingen bygningsmæssige ændringer i forbindelse med revurderingen.

## 5. Husdyrhold, staldanlæg og drift

### 5.1 Husdyrhold og staldindretning

#### Miljøteknisk redegørelse

Husdyrbruget Røngevej 3 fik den 13. maj 2003 en Kap. 5 miljøgodkendelse efter miljøbeskyttelsesloven af Hvorslev Kommune. Godkendelsen blev revurderet 10. august 2012. I revurderingen fra 2012 står, at anden regelmæssige revurdering skal foretages i 2022.

Den 21. februar 2017 blev der udgivet en BAT-konklusion i EU-Tidende, hvilket gør, at de husdyrbrug, som er omfattet af BAT-konklusion, skal revurderes senest 4 år efter offentliggørelsen. Offentliggørelsen betyder at husdyrbruget Røngevej 3, senest 4 år efter, altså senest den 21. februar 2021, skulle have været revurderet.

Godkendelsen bliver dog først revurderet med denne afgørelse.

#### Historik

I Kap. 5 godkendelsen af 13. maj 2003 blev dyreholdet godkendt til at være:

- 680 årssøer
- 17.000 smågrise med en afgangsvægt på 35 kg og
- 5.500 slagtesvin med en maksimalvægt på 105 kg

Favrskov Kommune har den 14. marts 2012 lavet en § 19 afgørelse om skift i dyretype hvor 455 slagtesvin blev udskiftet med 10 ammekøer:

- 680 årssøer med smågrise til 7,3 kg
- 17.000 smågrise (7,3-35 kg)
- 5.045 slagtesvin (35-105 kg)
- 10 ammekøer
- 2 kviekalve (0-6 mdr.)
- 3 kvier (6-12 mdr.)
- 5 tyrekalve (0-6 mdr.)
- 5 ungtyre (6 mdr.-slagtning)

Favrskov Kommune har den 10. august 2012 revurderet Kap. 5 godkendelsen. Dyreholdet blev ikke ændret ved revurderingen. Revurderingen blev påklaget af ansøger og dennes konsulent.

Den 30. november 2012 lavede Favrskov Kommune en afgørelse efter husdyrgodkendelsesbekendtgørelsens § 19 d, om at det anmeldte skift i dyretype kunne bringes til udførelse. Det tilladte dyrehold blev ændret til:

- 800 søer
- 27.200 smågrise (7,3-35 kg)
- 600 polte/slagtesvin (35-107 kg)
- 18 ammekøer
- 4 Småkalve (0-6 mdr.)
- 14 kvier/stude (6-24 mdr.)
- 9 tyrekalve (0-6 mdr.)
- 9 ungtyre (6 mdr.– slagtning)

Den 21. december 2012 stadfæstede Natur- og Miljøklagenævnet revurderingen fra 2012. Og indsatte et nyt vilkår og slettede en række vilkår.

Den 31. januar 2013 lavede Favrskov Kommune en afgørelse efter husdyrgodkendelsesbekendtgørelsens § 19 c, om dyrevelfærd. Det tilladte dyrehold blev ikke ændret, men det blev tilladt, at udbygge sostalden med 13 x 18 meter så ejendommen kunne leve op til nye krav om dyrevelfærd som trådte i kraft 1. januar 2013.

Revurderingen omfatter derfor følgende tilladte dyrehold på Røngevej 3:

**Tabel 1 Oversigt over antal dyr samt staldsystemer**

Stald	Dyretype og staldsystem	Alder og vægtinterval	Antal årsdyr	Udegående *)
Kvægstald	Ammekøer, dybstrøelse		18	6 måneder
	Småkalve, dybstrøelse	0 – 6 mdr.	4	6 måneder
	Kvier/stude, dybstrøelse	6 – 24 mdr.	14	6 måneder
	Tyrekalve, dybstrøelse	0 – 6 mdr.	9	6 måneder
Stald 3	Søer, golde og drægtige. Løsgående, delvis spaltegulv		800 søer 27.200 smågrise 600 polte/slagtesvin	
Stald 4	Søer, diegivende. Kassestier, delvis spaltegulv			
	Søer, golde og drægtige. Individuel opstaldning, delvis spaltegulv			
Stald 5	Søer, diegivende. Kassestier, delvis spaltegulv			
	Smågrise. Drænet gulv + spalter (50 % / 50 %) <sup>1)</sup>	7,3 – 35 kg		
Stald 6	Smågrise. Drænet gulv + spalter (50 % / 50 %) <sup>1)</sup>	7,3 – 35 kg		
	Søer, diegivende. Kassestier, delvis spaltegulv			
Stald 7	Smågrise. Drænet gulv + spalter (50 % / 50 %) <sup>1)</sup>	7,3 – 35 kg		
	Søer, golde og drægtige. Løsgående, delvis spaltegulv <sup>2)</sup>			
Stald 8	Slagtesvin. Delvis spaltegulv, 25 – 49 % fast gulv	35 – 107 kg		
Stald 9	Søer, golde og drægtige. Individuel opstaldning, delvis spaltegulv			
Stald 12	Søer, diegivende. Kassestier, delvis spaltegulv			
Stald 13	Søer, golde og drægtige. Individuel opstaldning, delvis spaltegulv			
	Smågrise. Drænet gulv + spalter (50 % / 50 %) <sup>1)</sup>	7,3 – 35 kg		
Stald 14	Søer, diegivende. Kassestier, delvis spaltegulv			
Stald 17	Smågrise. Drænet gulv + spalter (50 % / 50 %) <sup>1)</sup>	7,3 – 35 kg		

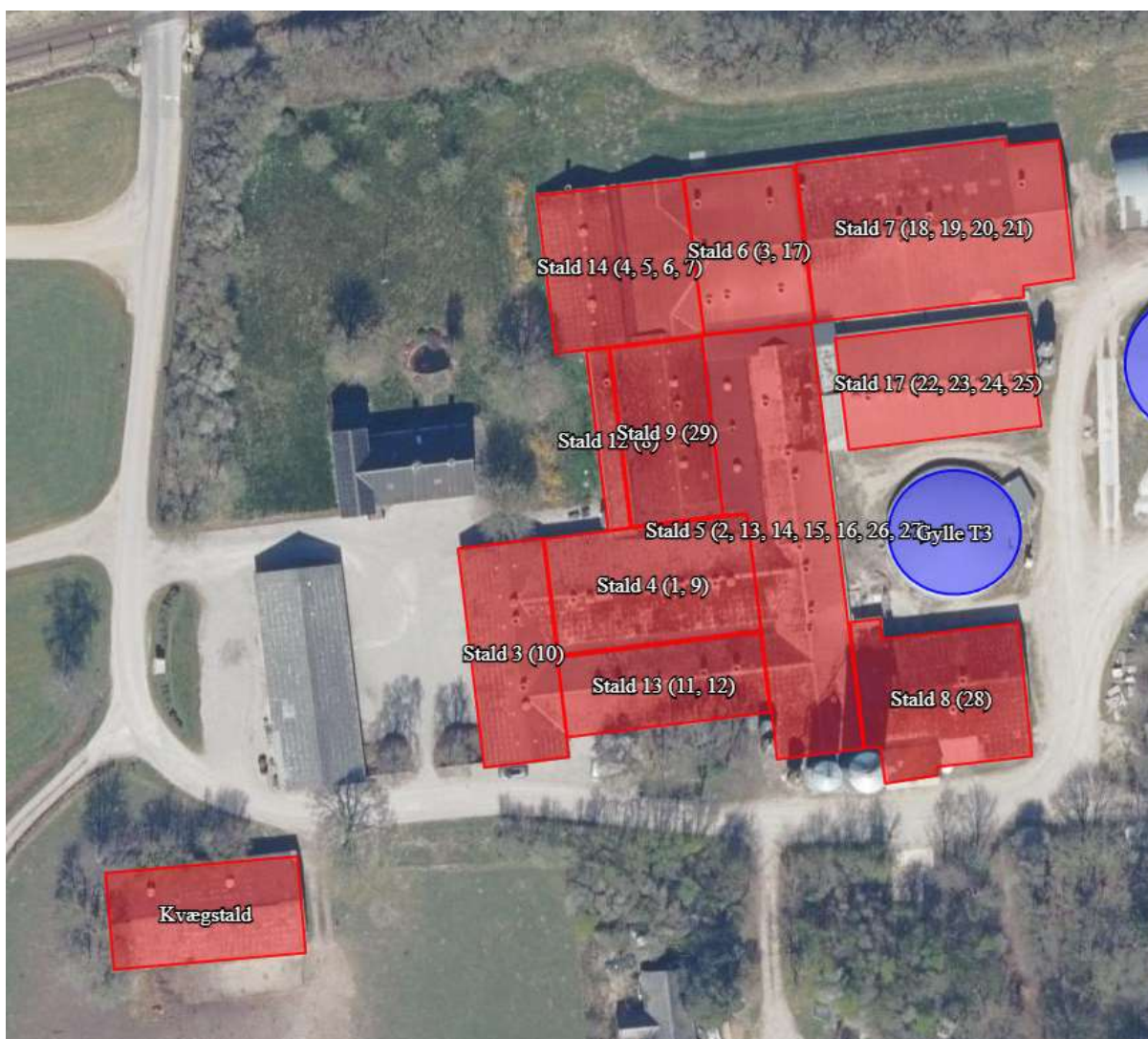
\*) Minimum antal måneder dyrene skal være udegående uden adgang til stald.

<sup>1)</sup> I praksis er det fuldspaltegulv som er overstøbt.

<sup>2)</sup> I praksis er knap halvdelen af stalden (317 m<sup>2</sup> fuldspalter)



Staldenes placering er vist på nedenstående kortudsnit.



Figur 2 Staldenes placering på Røngevej 3

### Kommunens bemærkninger og vurdering

Der ændres ikke i dyreholdets størrelse og sammensætning i forbindelse med revurderingen. Der ændres ligeledes ikke på staldindretningen eller staldsystemerne. I Husdyrgodkendelse.dk er der, for at beregne ammoniakemissionen indtastet de eksisterende gulvtyper og dyretyper. I stald 7, hvor der er både smågrise og søer, er der i knap halvdelen af stalden (317 m<sup>2</sup>) dog indtastet, at der er delvis spaltegulv uden at det er tilfældet. I praksis er der fuldspaltegulv, det kan dog ikke vælges i Husdyrgodkendelse.dk, for løsgående golde og drægtige søer, derfor er valgt en anden gulvtype nemlig delvis spaltegulv. At der skal vælges en gulvtype end den faktiske hvis ikke gulvtypen findes følger af miljøstyrelsens vejledning, hvor der står at hvis ansøgningen omfatter en dyretype og et staldsystem, som ikke fremgår tabellen, anvendes emissionsfaktoren for den dyretype med staldsystem i tabellen, som ligner det ansøgte mest i relation til emission af ammoniak og lugt.



Angående alle smågrisestalde er der indtastet, at der er drænet gulv + spalter, i praksis er spalterne dog delvist overstøbt så det for grisene fungerer som delvist spaltegulv, altså der er fast gulv på en del af gulvet og spalter på den anden del af gulvet. Men da der stadig er gyllekumme under hele produktionsarealet, er der i tråd med vejledningen valgt, at indtaste gulvtypen som drænet gulv + spalter, da det vurderes at den reelle ammoniakemission vil være tættere på drænet gulv end delvist spaltegulv.

Fordelingen af antallet af de forskellige dyretyper blev ændret den 30. november 2012, hvor Favrskov Kommune meddelte en afgørelse efter husdyrgodkendelsesbekendtgørelsens § 19 d om, at det anmeldte skift i dyretype kunne bringes til udførelse, ændres vilkåret om dyreholdets størrelse. Vilkår 3.2.1 slettes, og der indsættes et nyt vilkår som fastsætter det tilladte dyrehold.

Klagenævnet indsatte den 21. december 2012 et vilkår om, at de 10 ammekøer, 2 kviekalve, 3 kvier, 5 tyrekalve og 5 ungtyre skulle være udegående i 6 måneder om året, og at der skulle føres logbog over hvilken dato kvæget blev lukket ud om foråret og hvornår de blev lukket ind om efteråret. Vilåret slettes i denne revidering, og erstattes af et nyt vilkår, da det tilladte dyrehold er forøget i antal i afgørelsen den 30. november 2012. Det nye vilkår ændres kun således, at kravet om, at der ikke må være dyr på stald i 6 måneder, og derfor skal være udegående, gælder alle kvæg på ejendommen og ikke kun de 10 ammekøer, 2 kviekalve, 3 kvier, 5 tyrekalve og 5 ungtyre.

## **5.2 Energi- og vandforbrug**

### **Miljøteknisk redegørelse**

I revurderingen fra 10. august 2012 var der stillet vilkår om, at der skulle foretages et energieftersyn på bedriften, samt udarbejdes en rapport med eventuelle energispareforslag. Rapporten skulle udarbejdes senest et år efter revurderingen. Der blev foretaget en energigennemgang den 20. september 2012.

### **Kommunens bemærkninger og vurdering**

Favrskov Kommune vurderer, at det er BAT, igen i 2023, at få foretaget en gennemgang af ejendommens energiforbrugende processer, da der i de seneste 10 år er sket en udvikling i diverse teknologier, så der muligvis er fremkommet nye spare muligheder siden sidste gennemgang. Vilåret bliver derfor bibeholdt, og der skal udarbejdes en ny energigennemgang inden en år efter denne revurdering.

## **5.3 Spildevand og regnvand**

### **Miljøteknisk redegørelse**

I revurderingen fra 10. august 2012, var der stillet vilkår til at afledning af overfladevand fra befæstede arealer ikke må kunne give anledning til forurening af vandløb, søer, fjord og hav. Der må derfor ikke ske sammenblanding af regnvand med husdyrgødning eller sprøjtemiddelrester.

Der blev desuden stillet vilkår om at gødning og vaskevand fra udleveringsramper for svin skal ledes til gyllekanaler eller til en opsamlingsbeholder og videre til gyllebeholderen samt vilkår om at spildevand fra vask af stalde betragtes som flydende husdyrgødning, som skal ledes til en gyllebeholder.

### **Kommunens bemærkninger og vurdering**

Favrskov Kommune vurderer, at de tre vilkår skal slettes.

Det følger af miljøbeskyttelsesloven at der ikke må ske forurening af vandløb, søer, fjord eller hav. Indretninger hvor tilledning af regnvand kan give anledning til forurening er dermed ikke tilladt, vilkåret kan dermed slettes da det allerede er omfattet af gældende lovgivning.

Desuden er det omfattet af gældende regler i husdyrgødningsbekendtgørelsen, at vaskevand med gødningsrester skal håndteres som flydende husdyrgødning, og derfor skal ledes til gyllebeholder eller anden opsamling, vilkårene er dermed omfattet af gældende lovgivning, og kan slettes.

## **5.4 Affald og forbrugsstoffer**

### **Miljøteknisk redegørelse**

I revurderingen fra 10. august 2012, var der stillet vilkår til, at affald skal opbevares på en måde, som ikke medfører forurening af omgivelserne, herunder jord, grundvand, vandløb eller luft.

Der var også stillet vilkår om, at ejendommen skal være tilmeldt de kommunale ordninger for afhentning af affald, og virksomheden skal følge de til enhver tid gældende regulativer og anvisningsordninger for bortskaffelse og sortering af affald i Favrskov Kommune. Ejeren er forpligtet til at holde sig à jour med eventuelle ændringer i regulativerne.

Endelig var der stillet vilkår om at animalsk affald, herunder selvdøde dyr, skal opbevares efter Fødevarestyrelsens regler og længst væk fra naboer indtil afhentning således, at der i tidsrummet inden afhentning ikke opstår uhygiejniske forhold. Og at døde dyr skal transporteres til destruktionsanstalt.

### **Kommunens bemærkninger og vurdering**

Affaldsproducerende virksomheder, herunder IE-husdyrbrug, har pligt til at kildesortere det producerede affald, samt drive og indrette virksomheden således at affaldshierarkiet iagttages.

Affaldshierarkiet:

- 1) Affaldsforebyggelse.
- 2) Forberedelse med henblik på genbrug.
- 3) Genanvendelse.
- 4) Anden nyttiggørelse.
- 5) Bortskaffelse.

At affaldshierarkiet iagttages, vil sige, at driftslederen først og fremmest skal søge at minimere affaldsproduktionen på ejendommen. Det producerede affald skal derefter sorteres således, at mest affald kan genanvendes, hvis genanvendelse ikke er muligt, skal mest muligt affald nyttiggøres ved forbrænding. Således at mindst muligt affald bortskaffes til deponi.

Oplag af affald, olieprodukter og kemikalier må ikke medføre forurening eller risiko for forurening af omgivelserne, herunder af jord, vandområder, grundvand, luft eller kloak det må desuden ikke medføre uhygiejniske forhold.

Favrskov Kommune vurderer, at tre af vilkårene i revurderingen skal slettes, da forholdene som vilkårene regulerer, er omfattet af gældende lov. Det ene vilkår, om at der ikke må ske forurening, heller ikke med affald, er omfattet af miljøbeskyttelsesloven. De to andre vilkår om, at kommunens regulativer og Fødevarestyrelsens regler skal overholdes, gælder naturligvis uanset om de står i vilkåret eller ej, og kan derfor slettes.

## **5.5 Driftsforstyrrelser og uheld**

### **Miljøteknisk redegørelse**

I revurderingen fra 2012 blev der stillet fire vilkår om, at der skulle forelægge en opdateret beredskabsplan for ejendommen, at den skulle være tilgængelig for gårdens ansatte, at den skulle oversættes, at ved uheld skulle der ringes 112 og at eventuelle uheld skulle noteres i logbog.

### **Kommunens bemærkninger og vurdering**

Vilkårene omkring beredskabsplanen vurderer Favrskov Kommune, er omfattet af gældende regler, da det er blevet et krav, at alle IE-husdyrbrug skal udarbejde en beredskabsplan. Vilkårene slettes derfor.

## 6. Gødningsproduktion og -håndtering

### 6.1 Gødningsproduktion og -håndtering

#### Miljøteknisk redegørelse

På ejendommen er placeret et biogasanlæg, som blandt andet modtager gylle fra husdyrbruget. Biogasanlægget består blandt andet af en reaktortank (T5). Biomasse tilføres anlægget via indfødningsenheden og mixertanken placeret umiddelbart syd for reaktortanken. Biomassen pumpes til forrådningsenheden (T3) eller reaktortanken (T5). Fra reaktortanken opsamles biogassen og biomassen pumpes videre til en af de to efterlagringstanke (T4) og (T6). Biomassen kan derefter pumpes videre til udleveringstanken (T2), hvorfra den afgassede biomasse kan udbringes på landbrugsjord. Tankenes placering kan ses nedenfor i Figur 3.

I revurderingen fra 8. august 2012 var der stillet vilkår til at opbevaringsanlæggene for husdyrgødning på ejendommen skal have en opbevaringskapacitet på mindst 9 måneder for ejendommens gødningsproduktion.

Der var desuden vilkår om, at der ikke må anvendes anden organisk gødning som f.eks. spildevandsslam på bedriftens udspretningsarealer, uden forudgående anmeldelse til kommunen.

Endelig var der stillet vilkår om, at tre gyllebeholdere T2, T4 og T5 skulle have fast overdækning i form af telt eller betonlåg. Samt vilkår om, at der inden 5 døgn efter omrøring i gylletankene igen skulle være dannet et tætsluttende flydelag.

#### Påfyldning af gyllevogn

Påfyldning af gyllevogn fra udleveringstanken sker med gyllevogn med fastmonteret kran, hvor pumpen sidder på gyllevognen, og der sker en automatisk tømning af pumperøret.

#### Teltoverdækning

Alle ejendommens gyllebeholdere og reaktortank har fast overdækning.



Figur 3 Gyllebeholdere og reaktortank

Her under i Tabel 2 kan ses en oversigt over ejendommens fire gyllebeholdere og ene reaktortank. Af Tabel 3 fremgår møddingspladsen til opbevaring af fast biomasse til biogasanlægget. Biomassen kan dels være dybstrøelse og dyrket biomasse.

**Tabel 2. Gyllebeholderoversigt**

Opbevaringsanlæg	Byggeår	Overflade areal (m <sup>2</sup> )	Kapacitet (m <sup>3</sup> )	Overdækning	Pumpesystem til tømning
Gylle T3 – forrådnestanken	1982	287	1100	Telt overdækning	
Gylle T2 – udleveringstank	1987	364	1490	Telt overdækning	Gyllevogn med sugekran
Gylle T4 – efterlagringstank	1993	627	2600	Telt overdækning	
Reaktortank T5	2002	647	2900	Telt overdækning	
Gylle T6 – efterlagringstank	2021	655		Telt overdækning	

**Tabel 3 Møddingspladsoversigt**

Opbevaringsanlæg	Byggeår	Kapacitet (m <sup>2</sup> )	Tilladt oplagsareal (m <sup>2</sup> )	Overdækning
Møddingsplads - plansilo	2020	100	100	Plastik eller presenning

### Kommunens bemærkninger og vurdering

Favrskov Kommune vurderer, at vilkåret om, at der skal være 9 måneders opbevaringskapacitet kan slettes, da kravet til opbevaringskapacitet også er fastlagt i husdyrgødningsbekendtgørelsen til 9 måneder.

Kravet om, at der ikke må udsprede anden organisk gødning, som for eksempel spildevandsslam, uden forudgående anmeldelse til kommunen, slettes også, da det er et generelt krav som gælder umiddelbart for alle ifølge slambekendtgørelsen.

Vilkåret om at der skal være teltoverdækning over de tre gyllebeholdere ændres således, at kravet om fast overdækning kommer til at gælde alle fem gyllebeholdere. Kravet om overdækning af alle fem beholdere er en følge af, at det allerede er et krav i biogasanlæggets miljøgodkendelse, at alle tanke og beholdere til flydende biomasse skal overdækkes. Favrskov Kommune tilføjer vilkår om, at overdækningen kun må åbnes når der skal laves et arbejde i beholderen og, at hvis overdækningen går i stykker skal overdækningen repareres inden for en uge. Vilkårene er forslag fra Miljøstyrelsens teknologiliste vedrørende fast overdækning af gyllebeholder med telt, og Favrskov Kommune vurderer at vilkårene skal stilles for at fastholde overdækningen og at overdækningen har den effekt som forudsat i beregningerne hvilket vurderes at være BAT.

Som følge af, at alle gyllebeholdere er udstyret med fast overdækning, er vilkåret om, at der skal dannes et flydelag senest 5 døgn efter omrøring i gyllebeholderene overflødig gjort, vilkåret slettes derfor.

## 7. Forurening og gener fra anlægget

### 7.1 Lugt

Lugtgeneafstandene skal overholdes for udvidelser og ændringer af dyrehold, og siden 1. januar 2022 skal lugtgeneafstandene også overholdes i forbindelse med revurderinger.

I skema 230478 i Husdyrgodkendelse.dk er der beregnet hvor stor nabopåvirkningen er fra dyreholdet i forhold til lugt. Der er beregnet til de tre beboelsestyper som krævet i husdyrgodkendelsesbekendtgørelsen.

#### **Byzone eller sommerhusområde**

Nærmeste byzone er Ulstrup, som ligger øst for anlægget. Den beregnede gennemsnitsafstand fra anlæggets lugtcentrum er 1.254 meter. Lugtgeneafstanden er overholdt idet geneafstanden er beregnet til 572 meter.

#### **Samlet bebyggelse eller lokalplanlagt område**

Nærmeste lokalplanlagte område 51.-767 hvor Bamsebo Camping er placeret, området ligger sydøst for anlægget. Den beregnede gennemsnitsafstand fra anlæggets lugtcentrum er 765 meter. Lugtgeneafstanden er overholdt idet geneafstanden er beregnet til 341 meter.

#### **Enkelt bolig**

Nærmeste enkelt bolig uden landbrugspligt er Røngevej 5B, som ligger syd for anlægget. Den beregnede gennemsnitsafstand fra anlæggets lugtcentrum er 111 meter. Lugtgeneafstanden er ikke overholdt idet geneafstanden er beregnet til 181 meter. Kravet er ligeledes ikke overholdt til Røngevej 4 og til Røngevej 6.

#### **Kumulation**

Hvis der er andre husdyrbrug, som medfører lugtgener til det samme punkt i byzone, samlet bebyggelse eller hos nabo, skærpes kravene til geneafstanden i forbindelse med ansøgningen. Der er ikke andre ejendomme med over 750 kg NH<sub>3</sub>-N pr. år indenfor 300 meter i forhold til byzone, samlet bebyggelse eller indenfor 100 meter i forhold til enkelt bolig.

#### **Konsekvensområde**

Konsekvensområdet for ejendommens lugtafgivelse er beregnet til 819 meter. Konsekvensområdet vil sige det område, hvor lugten fra ejendommen kan konstateres – uden at den af den grund vurderes at være til gene for omkringboende.

#### **Udbringning af husdyrgødning**

Der vil forekomme lugt i forbindelse med udbringning af husdyrgødning. Udbringningen vil være begrænset til få dage om året og reguleres via de generelle bestemmelser i husdyrgødningsbekendtgørelsen.

**Tabel 4. Oversigt over lugtgeneberegning**

Områdetype	Andre ejendomme med en ammoniakemission over 750 kg NH <sub>3</sub> -N	Geneafstanden: Lovens minimum afstand i meter	Beregnet gennemsnits-afstand fra anlæggets lugtcenter i meter	Genekriterie overholdt
Enkelt bolig uden landbrugspligt	0	181	111	Nej
Samlet bebyggelse i landzone eller område i landzone, der i lokalplan er udlagt til boligformål, blandet bolig og erhverv eller til offentlige formål med henblik på beboelse, institutioner, rekreative formål og lignende.	0	341	765	Ja
Eksisterende eller, ifølge kommuneplanens rammedel, fremtidigt byzone- eller sommerhusområde	0	572	1254	Ja

### Kommunens bemærkninger og vurdering

Lugtgenekravet er ikke overholdt til naboboligerne på Røngevej 4, Røngevej 5B og til Røngevej 6.

Hvis et IE-husdyrbrug ikke overholder lugtgenekravene, skal det beregnes, om IE-husdyrbruget overholder betingelserne i forhold til 50 % reglen. Reglen siger at afstanden til boligerne skal være længere end halvdelen af geneafstanden. I ansøgningsskemaet kan det ses, at 50 % reglen er overholdt i forhold til de tre boliger: Røngevej 4, Røngevej 5B og Røngevej 6.

Når 50 % reglen er overholdt, kan kommunen ifølge miljøstyrelsens vejledning, ikke stille yderligere krav til reduktion af lugt fra anlægget.

Eksisterende vilkår vedrørende lugt bibeholdes, det ene vedrører mulighed for nærmere undersøgelse hvis der opstår væsentlige lugtgener og det andet vilkår vedrører at der ikke må håndteres gylle lørdag, søndag og helligdage. Ligeledes bibeholdes de to vilkår vedrørende ventilationsanlægget som fastlægger, at ventilationsanlægget skal vedligeholdes og at der årligt skal foretages service af et ventilationsfirma. De to vilkår er stillet for at forebygge at ventilationsforholdene i staldene ikke giver anledning til søleadfærd i staldene. Et vilkår om at spalter under grisene skal være funktionsdygtige, ved at de hurtigt kan lede gødning og ajle til gyllekanalerne, bibeholdes også. Og endelig bibeholdes et vilkår om, at der jævnlige skal gøres rent i staldene.

## 7.2 Fluer og andre skadedyr

### Miljøteknisk redegørelse

I revurderingen fra 2012 var der stillet krav om at der på ejendommen skal foretages fluebekæmpelse i overensstemmelse med de til enhver tid nyeste retningslinjer fra Århus Universitet, Danmarks Jordbrugsforskning, Skadedyrlaboratoriet.

### Kommunens bemærkninger og vurdering



Skadedyrslaboratoriet er ophørt, i stedet har Institut for Agroøkologi på Aarhus Universitet udarbejdet retningslinjer for skadedyrsbekæmpelse. Retningslinjerne findes på [https://agro.au.dk/fileadmin/DJF/Agro/Projekter/Vejledning\\_om\\_skadedyr/Retningslinier-for-fluebekaempelse.pdf](https://agro.au.dk/fileadmin/DJF/Agro/Projekter/Vejledning_om_skadedyr/Retningslinier-for-fluebekaempelse.pdf)

Favrskov Kommune ændrer ikke vilkåret, men gør opmærksom på at retningslinjerne om skadedyrsbekæmpelse nu findes et andet sted. Det ændrer naturligvis ikke på, at der fortsat skal foretages fluebekæmpelse hvis det er nødvendigt.

## 8. Husdyrbrugets påvirkning af natur og miljø

### 8.1 Ammoniak og natur

#### Kommunens bemærkninger og vurdering

I forbindelse med revurderinger af IE-husdyrbrug skal §§ 26 og 27 i husdyrgodkendelsesbekendtgørelsen overholdes. Det drejer sig overordnet om, at totaldepositionen fra ejendommen ikke må overskride 0,7 kg N/ha/år for kategori 1-natur og 1,0 kg N/ha/år for kategori 2-natur.

I forbindelse med revurderinger sker der ingen ændringer på husdyrbruget, og derfor heller ingen merudledning af ammoniak, det betyder at der ikke vil være nogen merdeposition af ammoniak på naturområder. I denne revurdering foretages der derfor ikke en undersøgelse af om der er en merpåvirkning af Kategori 3-natur, af § 3 beskyttede søer og enge eller områder som er yngle- eller rasteområde for såkaldte bilag IV-arter da der ikke er risiko for tilstandsændringer på baggrund af revurderingen.

#### Ammoniakpåvirkning af natur

Den samlede emission fra anlægget er beregnet til: 5.246 kg N/år

#### Kategori 1-natur

Nærmeste kategori 1-natur ligger i Natura 2000-område nr. 30 Lovns Bredning, Hjarbæk Fjord og Skals, Simsted og Nørre Ådal, Skravad Bæk som er beliggende 6,5 km nord for anlægget.

I henhold til husdyrgodkendelsesbekendtgørelsen, må der for kategori 1-naturtyper maksimalt være en totaldeposition på

- 0,2 kg N/ha/år hvis der er flere end 1 andet husdyrbrug i nærheden
- 0,4 kg N/ha/år hvis der er 1 andet husdyrbrug i nærheden
- 0,7 kg N/ha/år hvis der ikke er andre husdyrbrug i nærheden

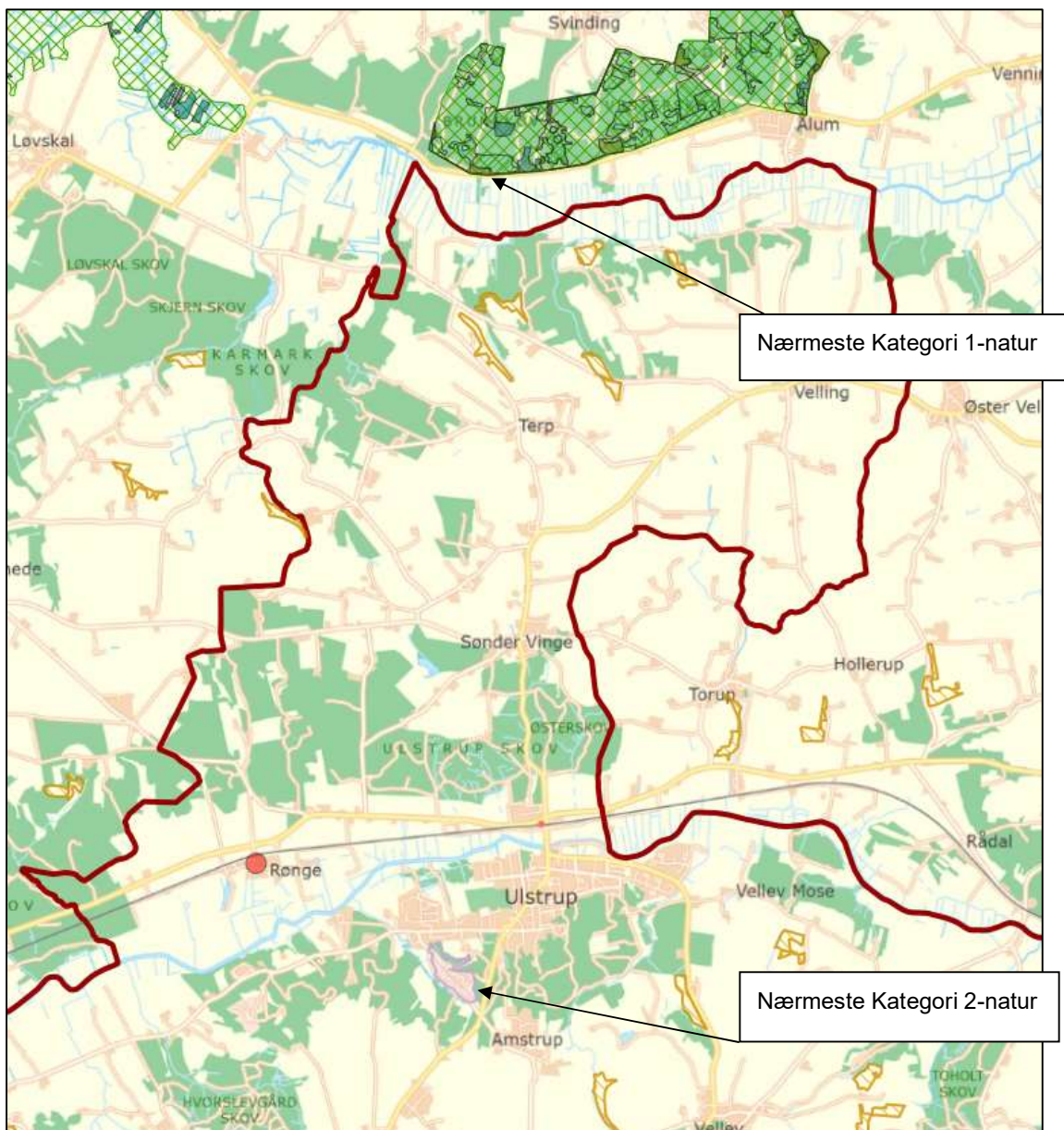
Beregning foretaget til nærmeste kategori 1-naturområde beliggende inden for Natura 2000-området viser, at der er en totaldeposition på 0,0 kg N/ha/år.

#### Kategori 2-natur

Nærmeste kategori 2-natur er en hede beliggende 1,7 km sydøst for anlægget.

I henhold til husdyrgodkendelsesbekendtgørelsen, må der for kategori 2-naturtyper maksimalt være en totaldeposition på 1,0 kg N/ha/år.

Beregningerne viser, at nærmeste kategori 2-naturområde vil modtage en totaldeposition på 0,2 kg N/ha/år fra anlægget.



**Figur 4** Oversigt over Kategori 1- og 2-natur omkring Røngevej 3, som er placeret ved rød prik.

#### **Samlet vurdering**

Husdyrbruget overholder alle krav i forhold til påvirkning af Kategori 1- og 2-natur.

## 9. Bedste tilgængelige teknik (BAT)

### Miljøteknisk redegørelse

BAT drejer sig om anvendelse af bedst tilgængelig teknik inden for områderne:

- Foder
- Staldindretning
- Opbevaring af husdyrgødning
- Forbrug af vand og energi
- Udbringning af husdyrgødning, samt
- Management (godt landmandskab) herunder brug af farlige stoffer

Husdyrbrugets anvendelse af BAT er beskrevet i godkendelsen af 13. maj 2003 og i revurderingen fra 10. august 2012, og justeret i denne revurdering.

Nedenfor i Tabel 5 vises resultaterne af beregningen af BAT-kravet for ammoniakemission ud fra Bilag 3 i husdyrgodkendelsesbekendtgørelsen.

Ammoniakemissionen fra husdyrbruget vil være forskellig fra emissionen beregnet i revurderingen fra 2012. At emissionen er anderledes skyldes, at der i 2017 trådte en ny lovgivning i kraft, som ændrede beregningsmetoden fra at være styret af hvor mange dyr der er i staldene, til at være styret af hvor mange kvadratmeter gulvareal der er til rådighed i stalden. Emissionen i denne revurdering er således foretaget ud fra produktionsarelets størrelse (areal i stalden hvor dyrene kan opholde sig). At beregningen ændrer sig, betyder dog ikke, at emissionen ændrer sig i praksis, da der ikke sker fysiske ændringer i staldene.

Beregning af BAT-krav og ammoniaktab fra det ansøgte er beregnet i husdyrgodkendelse.dk og fremgår af Revurderingsskema 230478, se bilag 1.

**Tabel 5. Samlet BAT beregning**

	Stalde	Lagre	Total
Samlet BAT-krav (kg NH <sub>3</sub> -N/år)	4.694	1.068	5.762
Faktisk emission (kg NH <sub>3</sub> -N/år)	4.694	552	5.246
Forskel (kg NH <sub>3</sub> -N/år)			516
Er vejledende BAT overholdt?			Ja

### Kommunens bemærkninger og vurderinger

Kommunen skal vurdere BAT i forholdt til BREF, et EU-referencedokument samt i forhold til BAT-krav for ammoniakemission ud fra Bilag 3 i husdyrgodkendelsesbekendtgørelsen.

Kravet om BAT gælder for både eksisterende og nyetablerede dele af anlæg, når der søges om godkendelse af en ændring eller udvidelse på en ejendom. Når der er tale om en revurdering vil alle dele af anlægget være at betragte, som eksisterende i BAT-beregningen.

### **BAT-krav for ammoniakemission**

Favrskov Kommune vurderer, at BAT-kravet for emissionen af ammoniak, som er beregnet i revurderingsskema 230478, til 5762 kg ammoniak-N pr. år, er det emissionskrav som anlægget skal overholde. Den faktiske emission af ammoniak er beregnet til 4.746 kg ammoniak-N pr. år. Anlægget overholder således BAT-kravet for ammoniakemission.

BAT- emissionskravet for ammoniak er overholdt for det ansøgte projekt via følgende indretninger og tiltag:

- Delvis spaltegulv i en række staldafsnit som er beskrevet i afsnit 5.1.
- Alle gyllebeholdere er overdækket som beskrevet i afsnit 6.1.

Der er stillet vilkår om at der skal være delvis spaltegulv i bestemte stalde og fast overdækning på alle gyllebeholdere for at fastholde anvendelsen af BAT.

### **BAT-krav jævnfør BREF**

I BREF – et EU referencedokument for bedste tilgængelige teknikker, er der beskrevet en række forhold, som intensiv husdyrproduktion skal leve op til. Det drejer sig om:

- Foder
- Staldindretning
- Opbevaring af husdyrgødning
- Forbrug af vand og energi
- Udbringning af husdyrgødning, samt
- Management (godt landmandskab)

#### *Foder, staldindretning og opbevaring af husdyrgødning*

I husdyrgodkendelsesbekendtgørelsens bilag 3, er BAT-kravene defineret og fastlagt for forskellige typer husdyrbrug. Og i husdyrgodkendelsesbekendtgørelsens kapitel 17 er der fastsat særregler for IE-husdyrbrug som gør en række BAT-krav til generelle lovkrav. Favrskov Kommune vurderer, at hvis kravene i bilag 3 og Kapitel 17 er overholdt betyder det, at kravene til foder, staldindretning (staldsystem og staldteknologi) og opbevaring af husdyrgødning er overholdt. Det fremgår af bekendtgørelsen, at ansøger har valgfrihed til at vælge det eller de virkemidler han ønsker, for at opfylde kravet til ammoniak. For andre forhold vedrørende opbevaring og udbringning af husdyrgødning er kravene i BREF-dokumentet indarbejdet i husdyrgødningsbekendtgørelsen og er derfor omfattet af generel lovgivning.

#### *Forbrug af vand og energi*

Ifølge BREF-dokumentet er det BAT i forhold til vandforbrug at:

- rengøre stalde og udstyr med højtryksrensere efter hvert hold
- udføre regelmæssig kalibrering af drikkevandsanlægget for at undgå spild
- registrere vandforbruget
- detektore og reparere lækager

Ifølge BREF-dokumentet er det BAT i forhold til energiforbrug at:

- anvende naturlig ventilation hvor dette er muligt
- for mekanisk ventilerede stalde: optimerer udformningen og styringen af ventilationssystemet for at opnå god temperaturkontrol og opnå minimumsventilation om vinteren

- for mekanisk ventilerede stalde: undgå modstand i ventilationssystemet ved hyppigt eftersyn og rengøring
- Anvendelse af lavenergi-belysning

Kommunen vurderer, at ansøgers tiltag med vand- og energibesparende foranstaltninger som beskrevet i revurderingen fra 2012 og de nye krav i husdyrgodkendelsesbekendtgørelsens Kapitel 17 med særregler for IE-husdyrbrug er BAT, der er derudover stillet påbud om at ejendommen skal gennemgås af en energikon-sulent, med henblik på at afdække konkrete energibesparende tiltag på ejendommen, da det vurderes at være BAT.

#### *Management (godt landmandskab)*

Ifølge BREF-dokumentet er det, BAT at:

- have fokus på uddannelse af personale
- føre journal over forbrug af vand, energi, foder og spild samt journal over spredning af gødning på markerne
- have en beredskabsplan
- sikre reparation og vedligehold af bygninger og udstyr samt renholdelse af faciliteter
- planlægge produktionen så levering og fjernelse af produkter og spild foretages korrekt
- planlægge gødning af markerne korrekt

Det er Favrskov Kommunes vurdering, at ansøger ved overholdelse af dansk lovgivning, herunder Kapitel 17 i husdyrgodkendelsesbekendtgørelsen med særregler for IE-husdyrbrug, og med de tiltag, der er beskrevet i revurderingen fra 2012 i afsnittene *Affald og forbrugsstoffer*, *Egenkontrol og dokumentation* og *Driftsforstyrrelser og uheld*, lever op til BAT for management (godt landmandskab).

**Bilag 1. Revurderingskema 230478, version 8**

# Husdyrgodkendelse.dk

## Revurderingsskema (230478)

Dette er en revurdering af en miljøgodkendelse efter § 12 i husdyrgodkendelsesloven.

**Versionsnummer:**  
8

**Indsendelsesdato:**  
Der kunne ikke hentes en dato for indsendelse af skemaet

**Genereringsdato:**  
16-08-2023

### Husdyrbruget

Husdyrbrugets CVR-nummer	78183853
Husdyrbrugets navn	Sindinggård
Beliggenhedsadresse	Røngevej 3
Postnummer	8860
By	Ulstrup

### Ansøger

Ansøger navn	Carl Christian Bæk
Ansøger adresse	Røngevej 3
Ansøger postnummer	8860
Ansøger by	Ulstrup
Ansøger telefon	24429479
Ansøger email	ccb@roenge.dk

### Konsulent

Konsulent Cvr	30869052
Konsulent virksomhedsnavn	Velas I/S
Konsulent navn	Anne Kirkegaard, Velas
Konsulent adresse	Asmildklostervej 11
Konsulent postnummer	8800
Konsulent by	Viborg
Konsulent telefon	29634004
Konsulent email	aki@velas.dk

### Ejendom

Ejendomsnummer	7100015233
CHR numre	

**Kort beskrivelse:**



## Revurdering (230478) | Gennemse & indsend

Her er alle indtastninger og beregningsresultater samlet på en side, der kan udskrives som en samlet PDF.

Dette er en revurdering af en miljøgodkendelse efter § 12 i husdyrgodkendelsesloven.

**Typen af IE - brug:**  
IE-søer

**Kort beskrivelse:**

**Versionsnummer:**  
8

### 1. Basisoplysninger

#### Husdyrbruget

Bedrift Cvr	78183853
Husdyrbrugets navn	Sindinggård
Beliggenhedsadresse	Røngevej 3
Postnummer	8860
By	Ulstrup

#### Ansøger

Ansøgersnavn	Carl Christian Bæk
Ansøgeradresse	Røngevej 3
Ansøgerpostnummer	8860
Ansøgerby	Ulstrup
Ansørgertelefon	24429479
Ansøger-email	ccb@roenge.dk

#### Konsulent

Konsulent Cvr	30869052
Konsulent virksomhedsnavn	Velas I/S
Konsulentnavn	Anne Kirkegaard, Velas
Konsulentadresse	Asmildklostervej 11
Konsulentpostnummer	8800
Konsulentby	Viborg
Konsulenttelefon	29634004
Konsulent-email	aki@velas.dk

#### Ejendom

Ejendomsnummer	7100015233
CHR numre	

#### Matrikler på ejendomsnummer

Matrikel: 2e - Rønge By, Sdr. Vinge
Matrikel: 3a - Rønge By, Sdr. Vinge
Matrikel: 3m - Rønge By, Sdr. Vinge
Matrikel: 3n - Rønge By, Sdr. Vinge
Matrikel: 3o - Rønge By, Sdr. Vinge
Matrikel: 6u - Rønge By, Sdr. Vinge
Matrikel: 9g - Rønge By, Sdr. Vinge
Matrikel: 10d - Hvorslev By, Hvorslev
Matrikel: 7f - Hvorslev By, Hvorslev
Matrikel: 8al - Hvorslev By, Hvorslev

## 2. Overblik over stalde og produktioner

Stalde og produktioner						
Staldnavn	Staldstørrelse (m <sup>2</sup> )	Ventilation	Kildevøjde	Produktion	Antal måneder udegående	Produktionsareal (m <sup>2</sup> )
<b>Ansøgt drift</b>						
Kvægstald	418	Naturlig ventilation	6 m	(#471549) Flexgruppe: Alle kvæg; Dybstrøelse	6	418
Stald 14 (4, 5, 6, 7)	524	Mekanisk ventilation	6 m	(#502428) Søer, diegivende. Kassestier, delvis spaltegulv	0	363
Stald 6 (3, 17)	390	Mekanisk ventilation	6 m	(#519826) Smågrise. Drænet gulv + spalter (50 %/ 50%)	0	154
				(#517486) Søer, diegivende. Kassestier, delvis spaltegulv	0	108
Stald 7 (18, 19, 20, 21)	914	Mekanisk ventilation	6 m	(#584769) Smågrise. Drænet gulv + spalter (50 %/ 50%)	0	22
				(#502430) Søer, golde og drægtige. Løsgående, delvis spaltegulv	0	762
Stald 12 (8)	89	Mekanisk ventilation	6 m	(#502431) Søer, diegivende. Kassestier, delvis spaltegulv	0	49
Stald 9 (29)	368	Mekanisk ventilation	6 m	(#502432) Søer, golde og drægtige. Individuel opstaldning, delvis spaltegulv	0	278
Stald 5 (2, 13, 14, 15, 16, 26, 27)	929	Mekanisk ventilation	6 m	(#584774) Søer, diegivende. Kassestier, delvis spaltegulv	0	54
				(#502433) Smågrise. Drænet gulv + spalter (50 %/ 50%)	0	527
Stald 4 (1, 9)	534	Mekanisk ventilation	6 m	(#517690) Søer, diegivende. Kassestier, delvis spaltegulv	0	239
				(#506480) Søer, golde og drægtige. Individuel opstaldning, delvis spaltegulv	0	173
Stald 13 (11, 12)	366	Mekanisk ventilation	6 m	(#517691) Søer, golde og drægtige. Individuel opstaldning, delvis spaltegulv	0	121
				(#506491) Smågrise. Drænet gulv + spalter (50 %/ 50%)	0	198
Stald 3 (10)	421	Mekanisk ventilation	6 m	(#502436) Søer, golde og drægtige. Løsgående, delvis spaltegulv	0	325
Stald 8 (28)	511	Mekanisk ventilation	6 m	(#502437) Slagtesvin. Delvis spaltegulv, 25 - 49 % fast gulv	0	201
Stald 17 (22, 23, 24, 25)	486	Mekanisk ventilation	6 m	(#503009) Smågrise. Drænet gulv + spalter (50 %/ 50%)	0	392
<b>Sum</b>						<b>4384</b>
<b>Nudrift</b>						
Kvægstald	418	Naturlig ventilation	6 m	(#519808) Flexgruppe: Alle kvæg; Dybstrøelse	6	418

Staldnavn	Staldstørrelse (m <sup>2</sup> )	Ventilation	Kildehøjde	Produktion	Antal måneder udegående	Produktionsareal (m <sup>2</sup> )
Stald 14 (4, 5, 6, 7)	524	Mekanisk ventilation	6 m	(#519806) Søer, diegivende. Kassestier, delvis spaltegulv	0	363
Stald 6 (3, 17)	390	Mekanisk ventilation	6 m	(#519827) Smågrise. Drænet gulv + spalter (50 %/ 50%)	0	154
				(#519804) Søer, diegivende. Kassestier, delvis spaltegulv	0	108
Stald 7 (18, 19, 20, 21)	914	Mekanisk ventilation	6 m	(#584770) Smågrise. Drænet gulv + spalter (50 %/ 50%)	0	22
				(#519800) Søer, golde og drægtige. Løsgående, delvis spaltegulv	0	762
Stald 12 (8)	89	Mekanisk ventilation	6 m	(#519798) Søer, diegivende. Kassestier, delvis spaltegulv	0	49
Stald 9 (29)	368	Mekanisk ventilation	6 m	(#519796) Søer, golde og drægtige. Individuel opstaldning, delvis spaltegulv	0	278
Stald 5 (2, 13, 14, 15, 16, 26, 27)	929	Mekanisk ventilation	6 m	(#584775) Søer, diegivende. Kassestier, delvis spaltegulv	0	54
				(#519794) Smågrise. Drænet gulv + spalter (50 %/ 50%)	0	527
Stald 4 (1, 9)	534	Mekanisk ventilation	6 m	(#519792) Søer, diegivende. Kassestier, delvis spaltegulv	0	239
				(#519790) Søer, golde og drægtige. Individuel opstaldning, delvis spaltegulv	0	173
Stald 13 (11, 12)	366	Mekanisk ventilation	6 m	(#519788) Søer, golde og drægtige. Individuel opstaldning, delvis spaltegulv	0	121
				(#519786) Smågrise. Drænet gulv + spalter (50 %/ 50%)	0	198
Stald 3 (10)	421	Mekanisk ventilation	6 m	(#519784) Søer, golde og drægtige. Løsgående, delvis spaltegulv	0	325
Stald 8 (28)	511	Mekanisk ventilation	6 m	(#519782) Slagtesvin. Delvis spaltegulv, 25 - 49 % fast gulv	0	201
Stald 17 (22, 23, 24, 25)	486	Mekanisk ventilation	6 m	(#519780) Smågrise. Drænet gulv + spalter (50 %/ 50%)	0	392
<b>Sum</b>						<b>4384</b>
<b>8 års drift</b>						
Kvægstald	418	Naturlig ventilation	6 m	(#519809) Flexgruppe: Alle kvæg; Dybstrøelse	6	418
Stald 14 (4, 5, 6, 7)	524	Mekanisk ventilation	6 m	(#519807) Søer, diegivende. Kassestier, delvis spaltegulv	0	363
Stald 6 (3, 17)	390	Mekanisk ventilation	6 m	(#519828) Smågrise. Drænet gulv + spalter (50 %/ 50%)	0	154
				(#519805) Søer, diegivende. Kassestier, delvis spaltegulv	0	108
				(#584771) Smågrise. Drænet gulv + spalter (50 %/ 50%)	0	22

Staldnavn	Staldstørrelse (m <sup>2</sup> )	Ventilation	Kildehøjde	Produktion	Antal måneder udegående	Produktionsareal (m <sup>2</sup> )
Stald 7 (18, 19, 20, 21)	914	Mekanisk ventilation	6 m	(#519801) Søer, golde og drægtige. Løsgående, delvis spaltegulv	0	762
Stald 12 (8)	89	Mekanisk ventilation	6 m	(#519799) Søer, diegivende. Kassestier, delvis spaltegulv	0	49
Stald 9 (29)	368	Mekanisk ventilation	6 m	(#519797) Søer, golde og drægtige. Individuel opstaldning, delvis spaltegulv	0	278
Stald 5 (2, 13, 14, 15, 16, 26, 27)	929	Mekanisk ventilation	6 m	(#584773) Søer, diegivende. Kassestier, delvis spaltegulv	0	54
				(#519795) Smågrise. Drænet gulv + spalter (50 %/ 50%)	0	527
Stald 4 (1, 9)	534	Mekanisk ventilation	6 m	(#519793) Søer, diegivende. Kassestier, delvis spaltegulv	0	239
				(#519791) Søer, golde og drægtige. Individuel opstaldning, delvis spaltegulv	0	173
Stald 13 (11, 12)	366	Mekanisk ventilation	6 m	(#519789) Søer, golde og drægtige. Individuel opstaldning, delvis spaltegulv	0	121
				(#519787) Smågrise. Drænet gulv + spalter (50 %/ 50%)	0	198
Stald 3 (10)	421	Mekanisk ventilation	6 m	(#519785) Søer, golde og drægtige. Løsgående, delvis spaltegulv	0	325
Stald 8 (28)	511	Mekanisk ventilation	6 m	(#519783) Slagtesvin. Delvis spaltegulv, 25 - 49 % fast gulv	0	201
Stald 17 (22, 23, 24, 25)	486	Mekanisk ventilation	6 m	(#519781) Smågrise. Drænet gulv + spalter (50 %/ 50%)	0	392
<b>Sum</b>						<b>4384</b>

## 2.1 Overblik over flexgrupper

### Dyretype og staldsystemer som indgår i flexgruppen

#### Alle kvæg; Dybstrøelse

Malkekøer, kvier og stude. Dybstrøelse

Ammekøer, slagtekalve (over 6 mdr.). Dybstrøelse

Kalve, (under 6 mdr.). Dybstrøelse

### 3. Overblik over husdyrgødning

Opbevaringslagre					
Navn	Lagertype	Yderligere oplysninger	Bedste tilgængelige opbevaringsteknik	Dimension	Areal (m <sup>2</sup> )
<b>Ansøgt drift</b>					
Gylle T3	Flydende	1982 1100 m3			287
Gylle T2	Flydende	1987 1490 m3			364
Gylle T4	Flydende	1993 2600 m3			627
Reaktortank T5	Flydende	Opbevaring 3500 m3		Reaktortank 350 m2 opbevaring	647
Gylle T6	Flydende	(2400 m3) 2020			655
Møddingsplads	Fast				100
<b>Nudrift</b>					
Gylle T3	Flydende	1982 1100 m3			287
Gylle T2	Flydende	1987 1490 m3			364
Gylle T4	Flydende	1993 2600 m3			627
Reaktortank T5	Flydende	Opbevaring 3500 m3		Reaktortank 350 m2 opbevaring	647
Gylle T6	Flydende	(2400 m3) 2020			655
Møddingsplads	Fast				100
<b>8 års drift</b>					
Gylle T3	Flydende	1982 1100 m3			287
Gylle T2	Flydende	1987 1490 m3			364
Gylle T4	Flydende	1993 2600 m3			627
Reaktortank T5	Flydende	Opbevaring 3500 m3		Reaktortank 350 m2 opbevaring	647
Møddingsplads	Fast				100

Navn	Lagertype	Yderligere oplysninger	Bedste tilgængelige opbevaringsteknik	Dimension	Areal (m <sup>2</sup> )
<b>Gødningsandele</b>					
Lagernavn	Gødningstype	Øvrige oplysninger			Areal (m <sup>2</sup> )
<b>Ansøgt drift</b>					
Møddingsplads	Kvæg, heste, får og geder				100
<b>Nudrift</b>					
Møddingsplads	Kvæg, heste, får og geder				100
<b>8 års drift - Ingen data</b>					
<b>Opbevaringslagre med miljøteknologi</b>					
Lagernavn	Beskrivelse af miljøteknologi		NH <sub>3</sub> -N effekt (%)		
<b>Ansøgt drift</b>					
Gylle T3	telt				50,0
Gylle T2	Overdækning				50,0
Gylle T4	Overdækning				50,0
Reaktortank T5	Overdækning				50,0
Gylle T6	telt				50,0
<b>Nudrift</b>					
Gylle T3	telt				50,0
Gylle T2	Telt				50,0
Gylle T4	Telt				50,0
Reaktortank T5	Telt				50,0
Gylle T6	telt				50,0
<b>8 års drift</b>					
Gylle T2	Telt				50,0
Gylle T4	Telt				50,0
Reaktortank T5	Telt				50,0

## 4. Ammoniakemission

### 4.1 Samlet ammoniakemission fra husdyrbruget (stald og lager)

Driftstype:	Ammoniakemission fra staldafsnit (kg NH <sub>3</sub> -N/år)	Ammoniakemission fra lagre (kg NH <sub>3</sub> -N/år)	Ammoniakemission fra husdyrbruget (kg NH <sub>3</sub> -N/år)
Ansøgt drift	4693,6	552,0	5245,7
Nudrift	4693,6	552,0	5245,7
8 års-drift	4693,6	442,3	5135,9

### 4.2 Resultater fra staldafsnit

#### 4.2.1 Ammoniakemission og reducerende tiltag på staldafsnit og produktioner

Navn på staldafsnit: <i>Kvægstald</i>					
Produktion	Produktionsareal (m <sup>2</sup> )	Ammoniakemission (kg NH <sub>3</sub> -N/år)	Reduktion, udegående dyr (kg NH <sub>3</sub> -N/år)	Effekt, miljøteknologi (kg NH <sub>3</sub> -N/år)	Faktisk ammoniakemission (kg NH <sub>3</sub> -N/år)
<b>Ansøgt drift</b>					
(#471549) Flexgruppe: Alle kvæg; Dybstrøelse	418	351,1	175,6	0,0	175,6
<b>Nudrift</b>					
(#519808) Flexgruppe: Alle kvæg; Dybstrøelse	418	351,1	175,6	0,0	175,6
<b>8 års-drift</b>					
(#519809) Flexgruppe: Alle kvæg; Dybstrøelse	418	351,1	175,6	0,0	175,6

Navn på staldafsnit: <i>Stald 14 (4, 5, 6, 7)</i>					
Produktion	Produktionsareal (m <sup>2</sup> )	Ammoniakemission (kg NH <sub>3</sub> -N/år)	Reduktion, udegående dyr (kg NH <sub>3</sub> -N/år)	Effekt, miljøteknologi (kg NH <sub>3</sub> -N/år)	Faktisk ammoniakemission (kg NH <sub>3</sub> -N/år)
<b>Ansøgt drift</b>					
(#502428) Søer, diegivende. Kassestier, delvis spaltegulv	363	239,6	0,0	0,0	239,6
<b>Nudrift</b>					
(#519806) Søer, diegivende. Kassestier, delvis spaltegulv	363	239,6	0,0	0,0	239,6
<b>8 års-drift</b>					
(#519807) Søer, diegivende. Kassestier, delvis spaltegulv	363	239,6	0,0	0,0	239,6

**Navn på staldafsnit:**  
**Stald 6 (3, 17)**

Produktion	Produktionsareal (m <sup>2</sup> )	Ammoniakemission (kg NH <sub>3</sub> -N/år)	Reduktion, udegående dyr (kg NH <sub>3</sub> -N/år)	Effekt, miljøteknologi (kg NH <sub>3</sub> -N/år)	Faktisk ammoniakemission (kg NH <sub>3</sub> -N/år)
<b>Ansøgt drift</b>					
(#519826) Smågrise. Drænet gulv + spalter (50 %/ 50%)	154	184,8	0,0	0,0	184,8
(#517486) Søer, diegivende. Kassestier, delvis spaltegulv	108	71,3	0,0	0,0	71,3
<b>Sum</b>	<b>262</b>	<b>256,1</b>	<b>0,0</b>	<b>0,0</b>	<b>256,1</b>
<b>Nudrift</b>					
(#519804) Søer, diegivende. Kassestier, delvis spaltegulv	108	71,3	0,0	0,0	71,3
(#519827) Smågrise. Drænet gulv + spalter (50 %/ 50%)	154	184,8	0,0	0,0	184,8
<b>Sum</b>	<b>262</b>	<b>256,1</b>	<b>0,0</b>	<b>0,0</b>	<b>256,1</b>
<b>8 års-drift</b>					
(#519805) Søer, diegivende. Kassestier, delvis spaltegulv	108	71,3	0,0	0,0	71,3
(#519828) Smågrise. Drænet gulv + spalter (50 %/ 50%)	154	184,8	0,0	0,0	184,8
<b>Sum</b>	<b>262</b>	<b>256,1</b>	<b>0,0</b>	<b>0,0</b>	<b>256,1</b>



**Navn på staldafsnit:**  
**Stald 7 (18, 19, 20, 21)**

Produktion	Produktionsareal (m <sup>2</sup> )	Ammoniakemission (kg NH <sub>3</sub> -N/år)	Reduktion, udegående dyr (kg NH <sub>3</sub> -N/år)	Effekt, miljøteknologi (kg NH <sub>3</sub> -N/år)	Faktisk ammoniakemission (kg NH <sub>3</sub> -N/år)
<b>Ansøgt drift</b>					
(#584769) Smågrise. Drænet gulv + spalter (50 %/ 50%)	22	26,4	0,0	0,0	26,4
(#502430) Søer, golde og drægtige. Løsgående, delvis spaltegulv	762	914,4	0,0	0,0	914,4
<b>Sum</b>	<b>784</b>	<b>940,8</b>	<b>0,0</b>	<b>0,0</b>	<b>940,8</b>
<b>Nudrift</b>					
(#519800) Søer, golde og drægtige. Løsgående, delvis spaltegulv	762	914,4	0,0	0,0	914,4
(#584770) Smågrise. Drænet gulv + spalter (50 %/ 50%)	22	26,4	0,0	0,0	26,4
<b>Sum</b>	<b>784</b>	<b>940,8</b>	<b>0,0</b>	<b>0,0</b>	<b>940,8</b>
<b>8 års-drift</b>					
(#519801) Søer, golde og drægtige. Løsgående, delvis spaltegulv	762	914,4	0,0	0,0	914,4
(#584771) Smågrise. Drænet gulv + spalter (50 %/ 50%)	22	26,4	0,0	0,0	26,4
<b>Sum</b>	<b>784</b>	<b>940,8</b>	<b>0,0</b>	<b>0,0</b>	<b>940,8</b>

**Navn på staldafsnit:**  
**Stald 12 (8)**

Produktion	Produktionsareal (m <sup>2</sup> )	Ammoniakemission (kg NH <sub>3</sub> -N/år)	Reduktion, udegående dyr (kg NH <sub>3</sub> -N/år)	Effekt, miljøteknologi (kg NH <sub>3</sub> -N/år)	Faktisk ammoniakemission (kg NH <sub>3</sub> -N/år)
<b>Ansøgt drift</b>					
(#502431) Søer, diegivende. Kassestier, delvis spaltegulv	49	32,3	0,0	0,0	32,3
<b>Nudrift</b>					
(#519798) Søer, diegivende. Kassestier, delvis spaltegulv	49	32,3	0,0	0,0	32,3
<b>8 års-drift</b>					
(#519799) Søer, diegivende. Kassestier, delvis spaltegulv	49	32,3	0,0	0,0	32,3

**Navn på staldafsnit:**  
**Stald 9 (29)**

Produktion	Produktionsareal (m <sup>2</sup> )	Ammoniakemission (kg NH <sub>3</sub> -N/år)	Reduktion, udegående dyr (kg NH <sub>3</sub> -N/år)	Effekt, miljøteknologi (kg NH <sub>3</sub> -N/år)	Faktisk ammoniakemission (kg NH <sub>3</sub> -N/år)
<b>Ansøgt drift</b>					
(#502432) Søer, golde og drægtige. Individuel opstaldning, delvis spaltegulv	278	361,4	0,0	0,0	361,4
<b>Nudrift</b>					
(#519796) Søer, golde og drægtige. Individuel opstaldning, delvis spaltegulv	278	361,4	0,0	0,0	361,4
<b>8 års-drift</b>					
(#519797) Søer, golde og drægtige. Individuel opstaldning, delvis spaltegulv	278	361,4	0,0	0,0	361,4

**Navn på staldafsnit:**  
**Stald 5 (2, 13, 14, 15, 16, 26, 27)**

Produktion	Produktionsareal (m <sup>2</sup> )	Ammoniakemission (kg NH <sub>3</sub> -N/år)	Reduktion, udegående dyr (kg NH <sub>3</sub> -N/år)	Effekt, miljøteknologi (kg NH <sub>3</sub> -N/år)	Faktisk ammoniakemission (kg NH <sub>3</sub> -N/år)
<b>Ansøgt drift</b>					
(#584774) Søer, diegivende. Kassestier, delvis spaltegulv	54	35,6	0,0	0,0	35,6
(#502433) Smågrise. Drænet gulv + spalter (50 %/ 50%)	527	632,4	0,0	0,0	632,4
<b>Sum</b>	<b>581</b>	<b>668,0</b>	<b>0,0</b>	<b>0,0</b>	<b>668,0</b>
<b>Nudrift</b>					
(#519794) Smågrise. Drænet gulv + spalter (50 %/ 50%)	527	632,4	0,0	0,0	632,4
(#584775) Søer, diegivende. Kassestier, delvis spaltegulv	54	35,6	0,0	0,0	35,6
<b>Sum</b>	<b>581</b>	<b>668,0</b>	<b>0,0</b>	<b>0,0</b>	<b>668,0</b>
<b>8 års-drift</b>					
(#519795) Smågrise. Drænet gulv + spalter (50 %/ 50%)	527	632,4	0,0	0,0	632,4
(#584773) Søer, diegivende. Kassestier, delvis spaltegulv	54	35,6	0,0	0,0	35,6
<b>Sum</b>	<b>581</b>	<b>668,0</b>	<b>0,0</b>	<b>0,0</b>	<b>668,0</b>

Navn på staldafsnit: <b>Stald 4 (1, 9)</b>					
Produktion	Produktionsareal (m <sup>2</sup> )	Ammoniakemission (kg NH <sub>3</sub> -N/år)	Reduktion, udegående dyr (kg NH <sub>3</sub> -N/år)	Effekt, miljøteknologi (kg NH <sub>3</sub> -N/år)	Faktisk ammoniakemission (kg NH <sub>3</sub> -N/år)
<b>Ansøgt drift</b>					
(#517690) Søer, diegivende. Kassestier, delvis spaltegulv	239	157,7	0,0	0,0	157,7
(#506480) Søer, golde og drægtige. Individuel opstaldning, delvis spaltegulv	173	224,9	0,0	0,0	224,9
<b>Sum</b>	<b>412</b>	<b>382,6</b>	<b>0,0</b>	<b>0,0</b>	<b>382,6</b>
<b>Nudrift</b>					
(#519790) Søer, golde og drægtige. Individuel opstaldning, delvis spaltegulv	173	224,9	0,0	0,0	224,9
(#519792) Søer, diegivende. Kassestier, delvis spaltegulv	239	157,7	0,0	0,0	157,7
<b>Sum</b>	<b>412</b>	<b>382,6</b>	<b>0,0</b>	<b>0,0</b>	<b>382,6</b>
<b>8 års-drift</b>					
(#519791) Søer, golde og drægtige. Individuel opstaldning, delvis spaltegulv	173	224,9	0,0	0,0	224,9
(#519793) Søer, diegivende. Kassestier, delvis spaltegulv	239	157,7	0,0	0,0	157,7
<b>Sum</b>	<b>412</b>	<b>382,6</b>	<b>0,0</b>	<b>0,0</b>	<b>382,6</b>

Navn på staldafsnit: <b>Stald 13 (11, 12)</b>					
Produktion	Produktionsareal (m <sup>2</sup> )	Ammoniakemission (kg NH <sub>3</sub> -N/år)	Reduktion, udegående dyr (kg NH <sub>3</sub> -N/år)	Effekt, miljøteknologi (kg NH <sub>3</sub> -N/år)	Faktisk ammoniakemission (kg NH <sub>3</sub> -N/år)
<b>Ansøgt drift</b>					
(#517691) Søer, golde og drægtige. Individuel opstaldning, delvis spaltegulv	121	157,3	0,0	0,0	157,3
(#506491) Smågrise. Drænet gulv + spalter (50 %/ 50%)	198	237,6	0,0	0,0	237,6
<b>Sum</b>	<b>319</b>	<b>394,9</b>	<b>0,0</b>	<b>0,0</b>	<b>394,9</b>
<b>Nudrift</b>					
(#519786) Smågrise. Drænet gulv + spalter (50 %/ 50%)	198	237,6	0,0	0,0	237,6
(#519788) Søer, golde og drægtige. Individuel opstaldning, delvis spaltegulv	121	157,3	0,0	0,0	157,3
<b>Sum</b>	<b>319</b>	<b>394,9</b>	<b>0,0</b>	<b>0,0</b>	<b>394,9</b>
<b>8 års-drift</b>					
(#519787) Smågrise. Drænet gulv + spalter (50 %/ 50%)	198	237,6	0,0	0,0	237,6
(#519789) Søer, golde og drægtige. Individuel opstaldning, delvis spaltegulv	121	157,3	0,0	0,0	157,3
<b>Sum</b>	<b>319</b>	<b>394,9</b>	<b>0,0</b>	<b>0,0</b>	<b>394,9</b>

Navn på staldafsnit: <b>Stald 3 (10)</b>					
Produktion	Produktionsareal (m <sup>2</sup> )	Ammoniakemission (kg NH <sub>3</sub> -N/år)	Reduktion, udegående dyr (kg NH <sub>3</sub> -N/år)	Effekt, miljøteknologi (kg NH <sub>3</sub> -N/år)	Faktisk ammoniakemission (kg NH <sub>3</sub> -N/år)
<b>Ansøgt drift</b>					
(#502436) Søer, golde og drægtige. Løsgående, delvis spaltegulv	325	390,0	0,0	0,0	390,0
<b>Nudrift</b>					
(#519784) Søer, golde og drægtige. Løsgående, delvis spaltegulv	325	390,0	0,0	0,0	390,0
<b>8 års-drift</b>					
(#519785) Søer, golde og drægtige. Løsgående, delvis spaltegulv	325	390,0	0,0	0,0	390,0

Navn på staldafsnit: <i>Stald 8 (28)</i>						
Produktion	Produktionsareal (m <sup>2</sup> )	Ammoniakemission (kg NH <sub>3</sub> -N/år)	Reduktion, udegående dyr (kg NH <sub>3</sub> -N/år)	Effekt, miljøteknologi (kg NH <sub>3</sub> -N/år)	Faktisk ammoniakemission (kg NH <sub>3</sub> -N/år)	
<b>Ansøgt drift</b>						
(#502437) Slagtesvin. Delvis spaltegulv, 25 - 49 % fast gulv	201	381,9	0,0	0,0	381,9	
<b>Nudrift</b>						
(#519782) Slagtesvin. Delvis spaltegulv, 25 - 49 % fast gulv	201	381,9	0,0	0,0	381,9	
<b>8 års-drift</b>						
(#519783) Slagtesvin. Delvis spaltegulv, 25 - 49 % fast gulv	201	381,9	0,0	0,0	381,9	

Navn på staldafsnit: <i>Stald 17 (22, 23, 24, 25)</i>						
Produktion	Produktionsareal (m <sup>2</sup> )	Ammoniakemission (kg NH <sub>3</sub> -N/år)	Reduktion, udegående dyr (kg NH <sub>3</sub> -N/år)	Effekt, miljøteknologi (kg NH <sub>3</sub> -N/år)	Faktisk ammoniakemission (kg NH <sub>3</sub> -N/år)	
<b>Ansøgt drift</b>						
(#503009) Smågrise. Drænet gulv + spalter (50 %/ 50%)	392	470,4	0,0	0,0	470,4	
<b>Nudrift</b>						
(#519780) Smågrise. Drænet gulv + spalter (50 %/ 50%)	392	470,4	0,0	0,0	470,4	
<b>8 års-drift</b>						
(#519781) Smågrise. Drænet gulv + spalter (50 %/ 50%)	392	470,4	0,0	0,0	470,4	

### 4.3 Resultater for lagre

#### 4.3.1 Ammoniakemission og effekt af miljøteknologi på lagre med flydende husdyrgødning

Lagre med flydende husdyrgødning				
Lagernavn	Overfladeareal (m <sup>2</sup> )	Ammoniakemission (kg NH <sub>3</sub> -N/år)	Effekt, miljøteknologi (kg NH <sub>3</sub> -N/år)	Ammoniakemission for lager (kg NH <sub>3</sub> -N/år)
<b>Ansøgt drift</b>				
Gylle T3	287	114,7	57,3	57,3
Gylle T2	364	145,5	72,8	72,8
Gylle T4	627	251,0	125,5	125,5
Reaktortank T5	647	258,7	129,3	129,3
Gylle T6	655	262,2	131,1	131,1
<b>Nudrift</b>				
Gylle T3	287	114,7	57,3	57,3
Gylle T2	364	145,5	72,8	72,8
Gylle T4	627	251,0	125,5	125,5
Reaktortank T5	647	258,7	129,3	129,3
Gylle T6	655	262,2	131,1	131,1
<b>8 års-drift</b>				
Gylle T3	287	114,7	0,0	114,7
Gylle T2	364	145,5	72,8	72,8
Gylle T4	627	251,0	125,5	125,5
Reaktortank T5	647	258,7	129,3	129,3

### 4.3.2 Andele af gødningstyper i og ammoniakemission fra lagre med fast husdyrgødning

Lagre med fast husdyrgødning					
Lagernavn	Grundareal for lager (m <sup>2</sup> )	Gødningstype for andel	Areal af andel af gødningstype (m <sup>2</sup> )	Areal af andel udgør af samlet grundareal (%)	Ammoniakemission fra andel (kg NH <sub>3</sub> -N/år)
<b>Ansøgt drift</b>					
Møddingsplads	100	Kvæg, heste, får og geder	100	100	36,0
<b>Nudrift</b>					
Møddingsplads	100	Kvæg, heste, får og geder	100	100	36,0
<b>8 års-drift - Ingen data</b>					

### 4.3.3 Oversigt over husdyrgødningstyper produceret i ansøgt drift

**Gødningstyper produceret fra de valgte dyretype og staldsystemer**  
Gødningstype fra produktion: Kvæg, heste, får og geder  
Gødningstype fra produktion: Ingen fast gødning

**Angivne gødningstyper i indtegnede lagre**  
Gødningstype fra lager: Flydende gødning  
Gødningstype fra lager: Kvæg, heste, får og geder

## 5. BAT

<b>Samlet BAT beregning</b>			
	<b>Stalde</b>	<b>Lagre</b>	<b>Total</b>
Samlet BAT krav (kg NH <sub>3</sub> -N /år)	4694	1068	5762
Faktisk emission (kg NH <sub>3</sub> -N /år)	4694	552	5246
Forskel (kg NH <sub>3</sub> -N /år)	-	-	516
Vejledende BAT Overholdt?	-	-	Ja

<b>Samlet ammoniaktab for hele anlægget (alle produktioner) opnåelig ved anvendelse af BAT</b>				
<b>Vejl. sum (kg NH<sub>3</sub>-N /år)</b>	<b>Ansøgers forslag (kg NH<sub>3</sub>-N /år)</b>	<b>Ansøgers Begrundelse</b>	<b>Kommunens krav (kg NH<sub>3</sub>-N /år)</b>	<b>Kommunens Begrundelse</b>
4694				

<b>Beregninger af progressive BAT krav opnåelig ved anvendelse af BAT for produktioner i nye stalde</b>
Ansøgningen indeholder ikke produktioner med dyretype og staldsystemer hvor BAT kravet bestemmes progressivt ud fra arealet.



BAT krav opnåelig ved anvendelse af BAT for nye og eksisterende stalde				
Staldnavn	Navn på dyretype og staldsystem eller flexgruppe	Forudsætning for BAT-beregning	BAT krav ved ny stald (kg NH <sub>3</sub> -N / (m <sup>2</sup> · år))	BAT krav ved eksisterende stald (kg NH <sub>3</sub> -N / (m <sup>2</sup> · år)) <sup>c</sup>
Kvægstald	Alle kvæg; Dybstrøelse <sup>a</sup>	Eksisterende staldafsnit	0,84	0,84
Stald 14 (4, 5, 6, 7)	Søer, diegivende. Kassestier, delvis spaltegulv	Eksisterende staldafsnit	0,47 - 0,59 <sup>b</sup>	0,66
Stald 6 (3, 17)	Søer, diegivende. Kassestier, delvis spaltegulv	Eksisterende staldafsnit	0,47 - 0,59 <sup>b</sup>	0,66
Stald 6 (3, 17)	Smågrise. Drænet gulv + spalter (50 %/ 50%)	Eksisterende staldafsnit	0,50 - 0,58 <sup>b</sup>	1,20
Stald 7 (18, 19, 20, 21)	Søer, golde og drægtige. Løsgående, delvis spaltegulv	Eksisterende staldafsnit	0,70 - 0,87 <sup>b</sup>	1,20
Stald 7 (18, 19, 20, 21)	Smågrise. Drænet gulv + spalter (50 %/ 50%)	Eksisterende staldafsnit	0,50 - 0,58 <sup>b</sup>	1,20
Stald 12 (8)	Søer, diegivende. Kassestier, delvis spaltegulv	Eksisterende staldafsnit	0,47 - 0,59 <sup>b</sup>	0,66
Stald 9 (29)	Søer, golde og drægtige. Individuel opstaldning, delvis spaltegulv	Eksisterende staldafsnit	0,70 - 0,87 <sup>b</sup>	1,30
Stald 5 (2, 13, 14, 15, 16, 26, 27)	Smågrise. Drænet gulv + spalter (50 %/ 50%)	Eksisterende staldafsnit	0,50 - 0,58 <sup>b</sup>	1,20
Stald 5 (2, 13, 14, 15, 16, 26, 27)	Søer, diegivende. Kassestier, delvis spaltegulv	Eksisterende staldafsnit	0,47 - 0,59 <sup>b</sup>	0,66
Stald 4 (1, 9)	Søer, golde og drægtige. Individuel opstaldning, delvis spaltegulv	Eksisterende staldafsnit	0,70 - 0,87 <sup>b</sup>	1,30
Stald 4 (1, 9)	Søer, diegivende. Kassestier, delvis spaltegulv	Eksisterende staldafsnit	0,47 - 0,59 <sup>b</sup>	0,66
Stald 13 (11, 12)	Smågrise. Drænet gulv + spalter (50 %/ 50%)	Eksisterende staldafsnit	0,50 - 0,58 <sup>b</sup>	1,20
Stald 13 (11, 12)	Søer, golde og drægtige. Individuel opstaldning, delvis spaltegulv	Eksisterende staldafsnit	0,70 - 0,87 <sup>b</sup>	1,30
Stald 3 (10)	Søer, golde og drægtige. Løsgående, delvis spaltegulv	Eksisterende staldafsnit	0,70 - 0,87 <sup>b</sup>	1,20
Stald 8 (28)	Slagtesvin. Delvis spaltegulv, 25 - 49 % fast gulv	Eksisterende staldafsnit	1,06 - 1,62 <sup>b</sup>	1,90
Stald 17 (22, 23, 24, 25)	Smågrise. Drænet gulv + spalter (50 %/ 50%)	Eksisterende staldafsnit	0,50 - 0,58 <sup>b</sup>	1,20

<sup>a</sup> BAT-kravet for flexgruppen fastsættes ud fra det dyretype og staldsystem med det højeste relative reduktionskrav og det dyretype og staldsystem med den højeste ammoniakemissionsfaktor.

<sup>b</sup> BAT-kravet ved ny stald er progressivt og afhænger af det samlede areal for husdyrtypen i nye staldafsnit



<sup>c</sup> BAT krav ved eksisterende stald er tabelværdien for staldtypen. BAT kravet kan være lavere i den aktuelle situation, hvis der fastsat vilkår til eksisterende stald i en tidligere godkendelse.


Ammoniaktab pr. produktion opnåelig ved anvendelse af BAT						
Produktion	Areal (m <sup>2</sup> )	BAT krav (kg NH <sub>3</sub> -N / (m <sup>2</sup> · år))	Korrektionsfaktor for udegående	Vejl. sum (kg NH <sub>3</sub> -N / år)	Ansøgers forslag (kg NH <sub>3</sub> -N / år)	Kommunens krav (kg NH <sub>3</sub> -N / år)
(#471549) Flexgruppe: Alle kvæg; Dybstrøelse	418	0,84	0,5	176		
(#502428) Søer, diegivende. Kassestier, delvis spaltegulv	363	0,66	1	240		
(#517486) Søer, diegivende. Kassestier, delvis spaltegulv	108	0,66	1	71		
(#519826) Smågrise. Drænet gulv + spalter (50 %/ 50%)	154	1,20	1	185		
(#502430) Søer, golde og drægtige. Løsgående, delvis spaltegulv	762	1,20	1	914		
(#584769) Smågrise. Drænet gulv + spalter (50 %/ 50%)	22	1,20	1	26		
(#502431) Søer, diegivende. Kassestier, delvis spaltegulv	49	0,66	1	32		
(#502432) Søer, golde og drægtige. Individuel opstaldning, delvis spaltegulv	278	1,30	1	361		
(#502433) Smågrise. Drænet gulv + spalter (50 %/ 50%)	527	1,20	1	632		
(#584774) Søer, diegivende. Kassestier, delvis spaltegulv	54	0,66	1	36		
(#506480) Søer, golde og drægtige. Individuel opstaldning, delvis spaltegulv	173	1,30	1	225		
(#517690) Søer, diegivende. Kassestier, delvis spaltegulv	239	0,66	1	158		
(#506491) Smågrise. Drænet gulv + spalter (50 %/ 50%)	198	1,20	1	238		
(#517691) Søer, golde og drægtige. Individuel opstaldning, delvis spaltegulv	121	1,30	1	157		
(#502436) Søer, golde og drægtige. Løsgående, delvis spaltegulv	325	1,20	1	390		
(#502437) Slattevin. Delvis spaltegulv, 25 - 49 % fast gulv	201	1,90	1	382		
(#503009) Smågrise. Drænet gulv + spalter (50 %/ 50%)	392	1,20	1	470		


## 6. Nabopåvirkning

For at der kan beregnes om lugt fra anlægget, skal nabobebyggelse og byzone angives på kortet. På "Listevisioning" vises en oversigt over de nabobebyggelse der er angivet, og på "Resultater" findes resultaterne af de lugtberegninger der er foretaget på ansøgningen.

### 6.1 Samlet resultat af lugtberegning

Bebyggelse	Kumulation	Model	Ukorrigeret geneafstand	Korrigeret geneafstand	Vægtet gennemsnits-afstand	Genekriterie overholdt
Røngevej 11 	0	FMK	181	181	388,6	Ja
Røngevej 4 	0	FMK	181	181	166,4	Nej
<b>Stald: Kvægstald</b>	NY (ansøgt)	0	0	0	0	Ja
	NY (nudrift)	0	0	-	-	-
	FMK (ansøgt)	0	0	0	0	Ja
	FMK (nudrift)	0	0	-	-	-
<b>+ Stald: Stald 3 (10)</b>	NY (ansøgt)	0*	0*	116,6	116,6	Ja
	NY (nudrift)	0*	0*	-	-	-
	FMK (ansøgt)	43,8	43,8	116,6	116,6	Ja
	FMK (nudrift)	43,8	43,8	-	-	-
<b>+ Stald: Stald 13 (11, 12)</b>	NY (ansøgt)	33,6	33,6	129,6	129,6	Ja
	NY (nudrift)	33,6	33,6	-	-	-
	FMK (ansøgt)	74,1	74,1	128,5	128,5	Ja
	FMK (nudrift)	74,1	74,1	-	-	-
<b>+ Stald: Stald 4 (1, 9)</b>	NY (ansøgt)	44,8	44,8	133,9	133,9	Ja
	NY (nudrift)	44,8	44,8	-	-	-
	FMK (ansøgt)	88,9	88,9	132	132	Ja
	FMK (nudrift)	88,9	88,9	-	-	-
<b>+ Stald: Stald 12 (8)</b>	NY (ansøgt)	45,8	45,4	134,6	134,6	Ja
	NY (nudrift)	45,8	45,4	-	-	-
	FMK (ansøgt)	89,7	89,7	132,2	132,2	Ja
	FMK (nudrift)	89,7	89,7	-	-	-
<b>+ Stald: Stald 9 (29)</b>	NY (ansøgt)	49,7	47,4	138,1	138,1	Ja
	NY (nudrift)	49,7	47,4	-	-	-
	FMK (ansøgt)	103,9	103,9	137,6	137,6	Ja
	FMK (nudrift)	103,9	103,9	-	-	-
<b>+ Stald: Stald 5 (2, 13, 14, 15, 16, 26, 27)</b>	NY (ansøgt)	66,2	64,4	147,4	147,4	Ja
	NY (nudrift)	66,2	64,4	-	-	-
	FMK (ansøgt)	131,4	131,4	146,5	146,5	Ja
	FMK (nudrift)	131,4	131,4	-	-	-
<b>+ Stald: Stald 14 (4, 5, 6, 7)</b>	NY (ansøgt)	80,7	76,2	150	150	Ja
	NY (nudrift)	80,7	76,2	-	-	-
	FMK (ansøgt)	135,4	135,4	147,5	147,5	Ja

Begyggelse	Kumulation	Model	Ukorrigeret geneafstand	Korrigeret geneafstand	Vægtet gennemsnits-afstand	Genekriterie overholdt
		FMK (nudrift)	135,4	135,4	-	-
		NY (ansøgt)	102,4	97,5	153,4	Ja
		NY (nudrift)	102,4	97,5	-	-
		FMK (ansøgt)	145,4	145,4	151	Ja
		FMK (nudrift)	145,4	145,4	-	-
		NY (ansøgt)	112,9	105,6	156,2	Ja
		NY (nudrift)	112,9	105,6	-	-
		FMK (ansøgt)	152,6	152,6	153,7	Ja
		FMK (nudrift)	152,6	152,6	-	-
		NY (ansøgt)	131,5	124,4	161,5	Ja
		NY (nudrift)	131,5	124,4	-	-
		FMK (ansøgt)	167,3	167,3	160	Nej
		FMK (nudrift)	167,3	167,3	-	-
		NY (ansøgt)	145,6	135,6	165,6	Ja
		NY (nudrift)	145,6	135,6	-	-
		FMK (ansøgt)	181	181	166,4	Nej
		FMK (nudrift)	181	181	-	-
Røngevej 5B 	0	FMK	181	181	110,5	Nej
		NY (ansøgt)	38	30,4	78,4	Ja
		NY (nudrift)	38	30,4	-	-
		FMK (ansøgt)	53	53	78,4	Ja
		FMK (nudrift)	53	53	-	-
		NY (ansøgt)	55,3	44,2	78,5	Ja
		NY (nudrift)	55,3	44,2	-	-
		FMK (ansøgt)	79,9	79,9	78,6	Nej
		FMK (nudrift)	79,9	79,9	-	-
		NY (ansøgt)	59,5	47,6	80,6	Ja
		NY (nudrift)	59,5	47,6	-	-
		FMK (ansøgt)	91,1	91,1	81,4	Nej
		FMK (nudrift)	91,1	91,1	-	-
		NY (ansøgt)	66,5	53,2	84,5	Ja
		NY (nudrift)	66,5	53,2	-	-
		FMK (ansøgt)	103,5	103,5	84,1	Nej
		FMK (nudrift)	103,5	103,5	-	-
		NY (ansøgt)	66,5	53,2	84,5	Ja
		NY (nudrift)	66,5	53,2	-	-

Bebyggelse	Kumulation	Model	Ukorrigeret geneafstand	Korrigeret geneafstand	Vægtet gennemsnits-afstand	Genekriterie overholdt
		FMK (ansøgt)	103,5	103,5	84,1	Nej
		FMK (nudrift)	103,5	103,5	-	-
<b>+ Stald: Stald 5 (2, 13, 14, 15, 16, 26, 27)</b>		NY (ansøgt)	80,9	64,7	90,3	Ja
		NY (nudrift)	80,9	64,7	-	-
		FMK (ansøgt)	131,1	131,1	90,1	Nej
		FMK (nudrift)	131,1	131,1	-	-
<b>+ Stald: Stald 9 (29)</b>		NY (ansøgt)	87,8	70,3	92,8	Ja
		NY (nudrift)	87,8	70,3	-	-
		FMK (ansøgt)	141,2	141,2	93,6	Nej
		FMK (nudrift)	141,2	141,2	-	-
<b>+ Stald: Stald 12 (8)</b>		NY (ansøgt)	89,7	71,8	93,3	Ja
		NY (nudrift)	89,7	71,8	-	-
		FMK (ansøgt)	141,7	141,7	93,8	Nej
		FMK (nudrift)	141,7	141,7	-	-
<b>+ Stald: Stald 17 (22, 23, 24, 25)</b>		NY (ansøgt)	107,4	85,9	99,1	Ja
		NY (nudrift)	107,4	85,9	-	-
		FMK (ansøgt)	157,4	157,4	99,5	Nej
		FMK (nudrift)	157,4	157,4	-	-
<b>+ Stald: Stald 14 (4, 5, 6, 7)</b>		NY (ansøgt)	120,1	96,1	104	Ja
		NY (nudrift)	120,1	96,1	-	-
		FMK (ansøgt)	160,8	160,8	101,3	Nej
		FMK (nudrift)	160,8	160,8	-	-
<b>+ Stald: Stald 6 (3, 17)</b>		NY (ansøgt)	131,5	105,2	107,4	Ja
		NY (nudrift)	131,5	105,2	-	-
		FMK (ansøgt)	167,3	167,3	104,4	Nej
		FMK (nudrift)	167,3	167,3	-	-
<b>+ Stald: Stald 7 (18, 19, 20, 21)</b>		NY (ansøgt)	145,6	116,5	111,2	Nej
		NY (nudrift)	145,6	116,5	-	-
		FMK (ansøgt)	181	181	110,5	Nej
		FMK (nudrift)	181	181	-	-
Røngevej 6 	0	FMK	181	181	178,3	Nej
<b>Stald: Kvægstald</b>		NY (ansøgt)	0	0	0	Ja
		NY (nudrift)	0	0	-	-
		FMK (ansøgt)	0	0	0	Ja
		FMK (nudrift)	0	0	-	-
		NY (ansøgt)	0*	0*	128,7	Ja

Bebyggelse	Kumulation Model	Ukorrigeret geneafstand	Korrigeret geneafstand	Vægtet gennemsnits-afstand	Genekriterie overholdt
<b>+ Stald: Stald 3 (10)</b>	NY (nudrift)	0*	0*	-	-
	FMK (ansøgt)	43,8	43,8	128,7	Ja
	FMK (nudrift)	43,8	43,8	-	-
<b>+ Stald: Stald 13 (11, 12)</b>	NY (ansøgt)	33,6	26,9	139,5	Ja
	NY (nudrift)	33,6	26,9	-	-
	FMK (ansøgt)	74,1	74,1	138,7	Ja
	FMK (nudrift)	74,1	74,1	-	-
<b>+ Stald: Stald 4 (1, 9)</b>	NY (ansøgt)	44,8	35,8	144,6	Ja
	NY (nudrift)	44,8	35,8	-	-
	FMK (ansøgt)	88,9	88,9	142,5	Ja
	FMK (nudrift)	88,9	88,9	-	-
<b>+ Stald: Stald 12 (8)</b>	NY (ansøgt)	45,8	36,7	145,4	Ja
	NY (nudrift)	45,8	36,7	-	-
	FMK (ansøgt)	89,7	89,7	142,8	Ja
	FMK (nudrift)	89,7	89,7	-	-
<b>+ Stald: Stald 9 (29)</b>	NY (ansøgt)	49,7	39,8	149,6	Ja
	NY (nudrift)	49,7	39,8	-	-
	FMK (ansøgt)	103,9	103,9	149,2	Ja
	FMK (nudrift)	103,9	103,9	-	-
<b>+ Stald: Stald 5 (2, 13, 14, 15, 16, 26, 27)</b>	NY (ansøgt)	66,2	53	158,7	Ja
	NY (nudrift)	66,2	53	-	-
	FMK (ansøgt)	131,4	131,4	157,9	Ja
	FMK (nudrift)	131,4	131,4	-	-
<b>+ Stald: Stald 8 (28)</b>	NY (ansøgt)	89,7	74,7	162,1	Ja
	NY (nudrift)	89,7	74,7	-	-
	FMK (ansøgt)	141,7	141,7	160,9	Ja
	FMK (nudrift)	141,7	141,7	-	-
<b>+ Stald: Stald 14 (4, 5, 6, 7)</b>	NY (ansøgt)	102,4	84,8	164,8	Ja
	NY (nudrift)	102,4	84,8	-	-
	FMK (ansøgt)	145,4	145,4	161,9	Ja
	FMK (nudrift)	145,4	145,4	-	-
<b>+ Stald: Stald 6 (3, 17)</b>	NY (ansøgt)	112,9	93,1	168,1	Ja
	NY (nudrift)	112,9	93,1	-	-
	FMK (ansøgt)	152,6	152,6	165,1	Ja
	FMK (nudrift)	152,6	152,6	-	-
	NY (ansøgt)	131,5	108	173,4	Ja
	NY (nudrift)	131,5	108	-	-

Bebyggelse	Kumulation	Model	Ukorrigeret geneafstand	Korrigeret geneafstand	Vægtet gennemsnits-afstand	Genekriterie overholdt
<b>+ Stald: Stald 17 (22, 23, 24, 25)</b>						
		FMK (ansøgt)	167,3	167,3	171,5	Ja
		FMK (nudrift)	167,3	167,3	-	-
<b>+ Stald: Stald 7 (18, 19, 20, 21)</b>						
		NY (ansøgt)	145,6	119,3	177,7	Ja
		NY (nudrift)	145,6	119,3	-	-
		FMK (ansøgt)	181	181	178,3	Nej
		FMK (nudrift)	181	181	-	-
Hjorthede 🏠	0	NY	378,4	378,4	3822,8	Ja
Lokalplanlagt rekreativ område 🏠	0	NY	378,4	340,6	764,6	Ja
Ulstrup 🏠	0	FMK	572,4	572,4	1254,4	Ja

### 6.2.1 Forklaring til samlet resultat af lugtberegning

**Gul:** Revurderingen af IE-husdyrbruget overholder betingelserne i husdyrgodkendelsesbekendtgørelsens § 33, stk. 1 (50 % reglen), jf. § 39, stk. 2

\* Geneafstanden fra NY modellen er 0, selvom der er en faktisk lugt fra staldgruppen. Dette skyldes at lugten er for lav til at lugtspredningen kan beregnes.

**Konsekvenszone: 819 m**

### 6.3 Lugtgeneberegninger - detaljer om staldafsnit

Bebyggelse: Røngevej 11 Opretter: Sagsbehandler		
Staldafsnit	Afstand(m)	Placering 300-60 grader
Stald 8 (28)	365,2	Nej
Stald 17 (22, 23, 24, 25)	365,5	Nej
Stald 7 (18, 19, 20, 21)	368,4	Nej
Stald 5 (2, 13, 14, 15, 16, 26, 27)	387,4	Nej
Stald 6 (3, 17)	395,4	Nej
Stald 9 (29)	405,7	Nej
Stald 13 (11, 12)	406,5	Nej
Stald 4 (1, 9)	407,6	Nej
Stald 14 (4, 5, 6, 7)	414,4	Nej
Stald 12 (8)	414,4	Nej
Stald 3 (10)	428,7	Nej
Kvægstald	477,7	Nej

Bebyggelse: Røngevej 4 Opretter: Sagsbehandler		
Staldafsnit	Afstand(m)	Placering 300-60 grader
Kvægstald	59,1	Nej
Stald 3 (10)	116,6	Nej
Stald 13 (11, 12)	135,0	Nej
Stald 4 (1, 9)	139,8	Nej
Stald 12 (8)	145,7	Ja
Stald 9 (29)	153,4	Ja
Stald 5 (2, 13, 14, 15, 16, 26, 27)	161,4	Nej
Stald 14 (4, 5, 6, 7)	163,7	Ja
Stald 8 (28)	173,7	Nej
Stald 6 (3, 17)	179,7	Ja
Stald 17 (22, 23, 24, 25)	191,7	Nej
Stald 7 (18, 19, 20, 21)	203,7	Ja

<b>Bebyggelse: Røngevej 5B</b> Opretter: Sagsbehandler		
Staldafsnit	Afstand(m)	Placering 300-60 grader
Stald 8 (28)	78,4	Ja
Stald 13 (11, 12)	78,7	Ja
Stald 3 (10)	90,8	Ja
Stald 4 (1, 9)	93,7	Ja
Kvægstald	96,2	Nej
Stald 5 (2, 13, 14, 15, 16, 26, 27)	99,9	Ja
Stald 9 (29)	115,8	Ja
Stald 12 (8)	116,3	Ja
Stald 17 (22, 23, 24, 25)	124,1	Ja
Stald 14 (4, 5, 6, 7)	141,4	Ja
Stald 6 (3, 17)	141,7	Ja
Stald 7 (18, 19, 20, 21)	146,8	Ja

<b>Bebyggelse: Røngevej 6</b> Opretter: Sagsbehandler		
Staldafsnit	Afstand(m)	Placering 300-60 grader
Kvægstald	68,4	Ja
Stald 3 (10)	128,7	Ja
Stald 13 (11, 12)	144,0	Ja
Stald 4 (1, 9)	151,3	Ja
Stald 12 (8)	160,7	Ja
Stald 9 (29)	167,8	Ja
Stald 5 (2, 13, 14, 15, 16, 26, 27)	172,4	Ja
Stald 8 (28)	179,6	Nej
Stald 14 (4, 5, 6, 7)	181,2	Ja
Stald 6 (3, 17)	195,7	Ja
Stald 17 (22, 23, 24, 25)	203,6	Ja
Stald 7 (18, 19, 20, 21)	217,9	Ja

<b>Bebyggelse: Hjorthede</b> Opretter: Sagsbehandler		
Staldafsnit	Afstand(m)	Placering 300-60 grader
Stald 14 (4, 5, 6, 7)	3785,4	Nej
Stald 6 (3, 17)	3797,8	Nej
Stald 12 (8)	3802,1	Nej
Stald 9 (29)	3807,6	Nej
Kvægstald	3808,9	Nej
Stald 3 (10)	3814,1	Nej
Stald 7 (18, 19, 20, 21)	3815,6	Nej
Stald 4 (1, 9)	3822,0	Nej
Stald 5 (2, 13, 14, 15, 16, 26, 27)	3830,7	Nej
Stald 17 (22, 23, 24, 25)	3831,9	Nej
Stald 13 (11, 12)	3833,6	Nej
Stald 8 (28)	3864,8	Nej

<b>Bebyggelse: Lokalplanlagt rekreativ område</b> Opretter: Sagsbehandler		
Staldafsnit	Afstand(m)	Placering 300-60 grader
Stald 8 (28)	723,2	Ja
Stald 17 (22, 23, 24, 25)	753,0	Ja
Stald 5 (2, 13, 14, 15, 16, 26, 27)	756,8	Ja
Stald 13 (11, 12)	757,8	Ja
Stald 4 (1, 9)	767,9	Ja
Stald 7 (18, 19, 20, 21)	768,6	Ja
Stald 3 (10)	778,9	Ja
Stald 9 (29)	779,9	Ja
Stald 12 (8)	786,2	Ja
Stald 6 (3, 17)	787,3	Ja
Kvægstald	796,7	Ja
Stald 14 (4, 5, 6, 7)	800,8	Ja



Bebyggelse: Ulstrup Oprettet: Sagsbehandler		
Staldafsnit	Afstand(m)	Placering 300-60 grader
Stald 8 (28)	1223,6	Nej
Stald 17 (22, 23, 24, 25)	1235,4	Nej
Stald 7 (18, 19, 20, 21)	1242,2	Nej
Stald 5 (2, 13, 14, 15, 16, 26, 27)	1251,8	Nej
Stald 13 (11, 12)	1264,4	Nej
Stald 6 (3, 17)	1267,8	Nej
Stald 4 (1, 9)	1269,4	Nej
Stald 9 (29)	1272,8	Nej
Stald 12 (8)	1281,0	Nej
Stald 14 (4, 5, 6, 7)	1285,9	Nej
Stald 3 (10)	1287,4	Nej
Kvægstald	1324,8	Nej

## 6.4 Lugtemission fra produktioner

Ansøgt drift								
Staldafsnit								
Kvægstald	Produktionsld	Antal måneder udegående	Lugt (LE/s)	Lugt (OU/s)	Effekt af teknologi (%)	Faktisk lugt (LE/s)	Faktisk lugt (OU/s)	Produktionsareal (m <sup>2</sup> )
	471549	6	0	0*	0	0	0*	418
Stald 14 (4, 5, 6, 7)	Produktionsld	Antal måneder udegående	Lugt (LE/s)	Lugt (OU/s)	Effekt af teknologi (%)	Faktisk lugt (LE/s)	Faktisk lugt (OU/s)	Produktionsareal (m <sup>2</sup> )
	502428	0	1052,7	5808,0	0	1052,7	5808,0	363
Stald 6 (3, 17)	Produktionsld	Antal måneder udegående	Lugt (LE/s)	Lugt (OU/s)	Effekt af teknologi (%)	Faktisk lugt (LE/s)	Faktisk lugt (OU/s)	Produktionsareal (m <sup>2</sup> )
	519826	0	1848,0	3234,0	0	1848,0	3234,0	154
	517486	0	313,2	1728,0	0	313,2	1728,0	108
Stald 7 (18, 19, 20, 21)	Produktionsld	Antal måneder udegående	Lugt (LE/s)	Lugt (OU/s)	Effekt af teknologi (%)	Faktisk lugt (LE/s)	Faktisk lugt (OU/s)	Produktionsareal (m <sup>2</sup> )
	584769	0	264,0	462,0	0	264,0	462,0	22
	502430	0	4495,8	5410,2	0	4495,8	5410,2	762
Stald 12 (8)	Produktionsld	Antal måneder udegående	Lugt (LE/s)	Lugt (OU/s)	Effekt af teknologi (%)	Faktisk lugt (LE/s)	Faktisk lugt (OU/s)	Produktionsareal (m <sup>2</sup> )
	502431	0	142,1	784,0	0	142,1	784,0	49
Stald 9 (29)	Produktionsld	Antal måneder udegående	Lugt (LE/s)	Lugt (OU/s)	Effekt af teknologi (%)	Faktisk lugt (LE/s)	Faktisk lugt (OU/s)	Produktionsareal (m <sup>2</sup> )
<b>Sum</b>			<b>32763,8</b>	<b>60571,7*</b>		<b>32763,8</b>	<b>60571,7*</b>	

Staldafsnit								
	502432	0	2752,2	3336,0	0	2752,2	3336,0	278
Stald 5 (2, 13, 14, 15, 16, 26, 27)	Produktionsld	Antal måneder udegående	Lugt (LE/s)	Lugt (OU/s)	Effekt af teknologi (%)	Faktisk lugt (LE/s)	Faktisk lugt (OU/s)	Produktionsareal (m <sup>2</sup> )
	584774	0	156,6	864,0	0	156,6	864,0	54
	502433	0	6324,0	11067,0	0	6324,0	11067,0	527
Stald 4 (1, 9)	Produktionsld	Antal måneder udegående	Lugt (LE/s)	Lugt (OU/s)	Effekt af teknologi (%)	Faktisk lugt (LE/s)	Faktisk lugt (OU/s)	Produktionsareal (m <sup>2</sup> )
	517690	0	693,1	3824,0	0	693,1	3824,0	239
	506480	0	1712,7	2076,0	0	1712,7	2076,0	173
Stald 13 (11, 12)	Produktionsld	Antal måneder udegående	Lugt (LE/s)	Lugt (OU/s)	Effekt af teknologi (%)	Faktisk lugt (LE/s)	Faktisk lugt (OU/s)	Produktionsareal (m <sup>2</sup> )
	517691	0	1197,9	1452,0	0	1197,9	1452,0	121
	506491	0	2376,0	4158,0	0	2376,0	4158,0	198
Stald 3 (10)	Produktionsld	Antal måneder udegående	Lugt (LE/s)	Lugt (OU/s)	Effekt af teknologi (%)	Faktisk lugt (LE/s)	Faktisk lugt (OU/s)	Produktionsareal (m <sup>2</sup> )
	502436	0	1917,5	2307,5	0	1917,5	2307,5	325
Stald 8 (28)	Produktionsld	Antal måneder udegående	Lugt (LE/s)	Lugt (OU/s)	Effekt af teknologi (%)	Faktisk lugt (LE/s)	Faktisk lugt (OU/s)	Produktionsareal (m <sup>2</sup> )
	502437	0	2814,0	5829,0	0	2814,0	5829,0	201
Stald 17 (22, 23, 24, 25)	Produktionsld	Antal måneder udegående	Lugt (LE/s)	Lugt (OU/s)	Effekt af teknologi (%)	Faktisk lugt (LE/s)	Faktisk lugt (OU/s)	Produktionsareal (m <sup>2</sup> )
	503009	0	4704,0	8232,0	0	4704,0	8232,0	392
Sum			<b>32763,8</b>	<b>60571,7*</b>		<b>32763,8</b>	<b>60571,7*</b>	

\*Lugten kommer fra flexgrupper, hvor den højeste lugt fra hver flexgruppe er valgt.

Nudrift								
Staldafsnit								
Kvægstald	Produktionsld	Antal måneder udegående	Lugt (LE/s)	Lugt (OU/s)	Effekt af teknologi (%)	Faktisk lugt (LE/s)	Faktisk lugt (OU/s)	Produktionsareal (m <sup>2</sup> )
	519808	6	0	0*	0	0	0*	418
Stald 14 (4, 5, 6, 7)	Produktionsld	Antal måneder udegående	Lugt (LE/s)	Lugt (OU/s)	Effekt af teknologi (%)	Faktisk lugt (LE/s)	Faktisk lugt (OU/s)	Produktionsareal (m <sup>2</sup> )
	519806	0	1052,7	5808,0	0	1052,7	5808,0	363
Stald 6 (3, 17)	Produktionsld	Antal måneder udegående	Lugt (LE/s)	Lugt (OU/s)	Effekt af teknologi (%)	Faktisk lugt (LE/s)	Faktisk lugt (OU/s)	Produktionsareal (m <sup>2</sup> )
Sum			<b>32763,8</b>	<b>60571,7*</b>		<b>32763,8</b>	<b>60571,7*</b>	

Staldafsnit								
	Produktionsid	Antal måneder udegående	Lugt (LE/s)	Lugt (OU/s)	Effekt af teknologi (%)	Faktisk lugt (LE/s)	Faktisk lugt (OU/s)	Produktionsareal (m <sup>2</sup> )
	519827	0	1848,0	3234,0	0	1848,0	3234,0	154
	519804	0	313,2	1728,0	0	313,2	1728,0	108
<b>Stald 7 (18, 19, 20, 21)</b>								
	Produktionsid	Antal måneder udegående	Lugt (LE/s)	Lugt (OU/s)	Effekt af teknologi (%)	Faktisk lugt (LE/s)	Faktisk lugt (OU/s)	Produktionsareal (m <sup>2</sup> )
	584770	0	264,0	462,0	0	264,0	462,0	22
	519800	0	4495,8	5410,2	0	4495,8	5410,2	762
<b>Stald 12 (8)</b>								
	Produktionsid	Antal måneder udegående	Lugt (LE/s)	Lugt (OU/s)	Effekt af teknologi (%)	Faktisk lugt (LE/s)	Faktisk lugt (OU/s)	Produktionsareal (m <sup>2</sup> )
	519798	0	142,1	784,0	0	142,1	784,0	49
<b>Stald 9 (29)</b>								
	Produktionsid	Antal måneder udegående	Lugt (LE/s)	Lugt (OU/s)	Effekt af teknologi (%)	Faktisk lugt (LE/s)	Faktisk lugt (OU/s)	Produktionsareal (m <sup>2</sup> )
	519796	0	2752,2	3336,0	0	2752,2	3336,0	278
<b>Stald 5 (2, 13, 14, 15, 16, 26, 27)</b>								
	Produktionsid	Antal måneder udegående	Lugt (LE/s)	Lugt (OU/s)	Effekt af teknologi (%)	Faktisk lugt (LE/s)	Faktisk lugt (OU/s)	Produktionsareal (m <sup>2</sup> )
	584775	0	156,6	864,0	0	156,6	864,0	54
	519794	0	6324,0	11067,0	0	6324,0	11067,0	527
<b>Stald 4 (1, 9)</b>								
	Produktionsid	Antal måneder udegående	Lugt (LE/s)	Lugt (OU/s)	Effekt af teknologi (%)	Faktisk lugt (LE/s)	Faktisk lugt (OU/s)	Produktionsareal (m <sup>2</sup> )
	519792	0	693,1	3824,0	0	693,1	3824,0	239
	519790	0	1712,7	2076,0	0	1712,7	2076,0	173
<b>Stald 13 (11, 12)</b>								
	Produktionsid	Antal måneder udegående	Lugt (LE/s)	Lugt (OU/s)	Effekt af teknologi (%)	Faktisk lugt (LE/s)	Faktisk lugt (OU/s)	Produktionsareal (m <sup>2</sup> )
	519788	0	1197,9	1452,0	0	1197,9	1452,0	121
	519786	0	2376,0	4158,0	0	2376,0	4158,0	198
<b>Stald 3 (10)</b>								
	Produktionsid	Antal måneder udegående	Lugt (LE/s)	Lugt (OU/s)	Effekt af teknologi (%)	Faktisk lugt (LE/s)	Faktisk lugt (OU/s)	Produktionsareal (m <sup>2</sup> )
	519784	0	1917,5	2307,5	0	1917,5	2307,5	325
<b>Stald 8 (28)</b>								
	Produktionsid	Antal måneder udegående	Lugt (LE/s)	Lugt (OU/s)	Effekt af teknologi (%)	Faktisk lugt (LE/s)	Faktisk lugt (OU/s)	Produktionsareal (m <sup>2</sup> )
	519782	0	2814,0	5829,0	0	2814,0	5829,0	201
<b>Stald 17 (22, 23, 24, 25)</b>								
	Produktionsid	Antal måneder udegående	Lugt (LE/s)	Lugt (OU/s)	Effekt af teknologi (%)	Faktisk lugt (LE/s)	Faktisk lugt (OU/s)	Produktionsareal (m <sup>2</sup> )
	519780	0	4704,0	8232,0	0	4704,0	8232,0	392
<b>Sum</b>			<b>32763,8</b>	<b>60571,7*</b>		<b>32763,8</b>	<b>60571,7*</b>	

\*Lugten kommer fra flexgrupper, hvor den højeste lugt fra hver flexgruppe er valgt.

---

## 7. Naturområder

### 7.1 Samlet resultat af ammoniakberegninger

Samlet emission: 5245,7 (kg NH<sub>3</sub>-N/år)

Meremission (8 års-drift) 109,7 (kg NH<sub>3</sub>-N/år)

Meremission (nudrift) 0,0 (kg NH<sub>3</sub>-N/år)

### 7.2 Overblik over naturpunkter

Naturpunkt: Hede	
Kategori	Kategori 2
Opretter	Sagsbehandler
Ruhed	Skov
Beskrivelse	
Kumulation	Nul ejendomme (0)
Merdeposition (8 års-drift)	0,0 kg N/ha/år
Merdeposition (nudrift)	0,0 kg N/ha/år
Total deposition	0,2 kg N/ha/år

Naturlinjer til punkt: Hede				
Naturlinje fra	Ruhed opland	Merdeposition	Merdeposition	Totaldeposition (kg N/ha/år)
		(nudrift) (kg N/ha/år)	(8 års-drift) (kg N/ha/år)	
S: Stald 7 (18, 19, 20, 21)	Landbrug	0,0	0,0	0,0
S: Stald 4 (1, 9)	Landbrug	0,0	0,0	0,0
S: Stald 8 (28)	Landbrug	0,0	0,0	0,0
S: Stald 13 (11, 12)	Landbrug	0,0	0,0	0,0
S: Stald 3 (10)	Landbrug	0,0	0,0	0,0
S: Stald 12 (8)	Landbrug	0,0	0,0	0,0
S: Kvægstald	Landbrug	0,0	0,0	0,0
S: Stald 17 (22, 23, 24, 25)	Landbrug	0,0	0,0	0,0
G: Gylle T3	Landbrug	0,0	0,0	0,0
G: Gylle T2	Landbrug	0,0	0,0	0,0
G: Gylle T4	Landbrug	0,0	0,0	0,0
G: Reaktortank T5	Landbrug	0,0	0,0	0,0
G: Gylle T6	Landbrug	0,0	0,0	0,0
S: Stald 14 (4, 5, 6, 7)	Landbrug	0,0	0,0	0,0
S: Stald 6 (3, 17)	Landbrug	0,0	0,0	0,0
S: Stald 9 (29)	Landbrug	0,0	0,0	0,0
S: Stald 5 (2, 13, 14, 15, 16, 26, 27)	Landbrug	0,0	0,0	0,0
G: Møddingsplads	Landbrug	0,0	0,0	0,0

Naturpunkt: Skov	
Kategori	Kategori 1
Opretter	Sagsbehandler
Ruhed	Skov
Beskrivelse	
Kumulation	Nul ejendomme (0)
Merdeposition (8 års-drift)	0,0 kg N/ha/år
Merdeposition (nudrift)	0,0 kg N/ha/år
Total deposition	0,0 kg N/ha/år

Naturlinjer til punkt: Skov				
Naturlinje fra	Ruhed opland	Merdeposition	Merdeposition	Totaldeposition
		(nudrift) (kg N/ha/år)	(8 års-drift) (kg N/ha/år)	
S: Stald 7 (18, 19, 20, 21)	Landbrug	0,0	0,0	0,0
S: Stald 4 (1, 9)	Landbrug	0,0	0,0	0,0
S: Stald 8 (28)	Landbrug	0,0	0,0	0,0
S: Stald 13 (11, 12)	Landbrug	0,0	0,0	0,0
S: Stald 3 (10)	Landbrug	0,0	0,0	0,0
S: Stald 12 (8)	Landbrug	0,0	0,0	0,0
S: Kvægstald	Landbrug	0,0	0,0	0,0
S: Stald 17 (22, 23, 24, 25)	Landbrug	0,0	0,0	0,0
G: Gylle T3	Landbrug	0,0	0,0	0,0
G: Gylle T2	Landbrug	0,0	0,0	0,0
G: Gylle T4	Landbrug	0,0	0,0	0,0
G: Reaktortank T5	Landbrug	0,0	0,0	0,0
G: Gylle T6	Landbrug	0,0	0,0	0,0
S: Stald 14 (4, 5, 6, 7)	Landbrug	0,0	0,0	0,0
S: Stald 6 (3, 17)	Landbrug	0,0	0,0	0,0
S: Stald 9 (29)	Landbrug	0,0	0,0	0,0
S: Stald 5 (2, 13, 14, 15, 16, 26, 27)	Landbrug	0,0	0,0	0,0
G: Møddingsplads	Landbrug	0,0	0,0	0,0

## 8. Supplerende oplysninger

**Typen af IE-brug:**  
IE-søer

**Oplysninger om IE-bruget:**  
ikke angivet

**Generelle oplysningskrav:**  
ikke angivet

**Oplysninger om ventilationsforhold:**  
ikke angivet

**Samlet opbevaringskapacitet:**  
0,00

**Samlet begrundelse for revurdering:**  
ikke angivet

### 8.2 Bilag

Bilag		
Filnavn	Fil størrelse (KB)	Beskrivelse
mål bygninger v.2.pdf	50,254	Opmåling
Oversigt over bygninger med produktionsarealer.pdf	487,072	Tegning_opmåling
Oplysninger til brug for revurdering - Røngevej 3.pdf	495,537	Beskrivelse af relevante forhold

---

## 9. Kortuddrag

### Staldafsnit og opbevaringslagre (automatisk)

