



Herning
Kommune



Miljø og Klima • Rådhuset • Torvet • 7400 Herning • Tlf. 96 28 28 28 • landbrug@herning.dk • www.herning.dk

§16a miljøgodkendelse

Horslundvej 12
7550 Sørvad

Afgørelsesdato: 27-08-2019
Sags nr.: 09.17.00-P19-43-18

HERNING KOMMUNE





Registreringsblad

Dato for afgørelse:	27-08-2019
Ansøgningskema nr.	25244621, version 3
CVR-nr.	25244621
CHR nr.	63855
Ejendomsnummer	6570904167
Adresse	Horslundvej 12 7550 Sørvad
Matr. nr. (ejerlav)	1a - Horslund, Vinding
Miljøkonsulent	SAGRO Konsulent: Nina Laudal Jensen
Tilsynsmyndighed	Herning Kommune
Miljøsagsbehandler	Peter Refsgaard
Kvalitetssikring	Christina Thorslev Petersen

Copyright

Indeholder GeoDanmark-data fra Styrelsen for Dataforsyning og Effektivisering og Danske kommuner.

DDOland (ortofoto), er gengivet af Herning Kommune med tilladelse fra Cowi. DDO ©, Copyright COWI.



Indholdsfortegnelse

REGISTRERINGSBLAD	2
INDLEDNING	4
MEDDELELSE OM MILJØGODKENDELSE.....	4
VILKÅR FOR HUSDYRBRUGET	6
<i>Vilkår for drift og indretning.....</i>	<i>6</i>
<i>Vilkår landskabspåvirkning.....</i>	<i>6</i>
<i>Vilkår for stalde og produktioner.....</i>	<i>7</i>
<i>Vilkår for ammoniakreducerende miljøteknologi.....</i>	<i>7</i>
<i>Vilkår for opførsel af ensilageopbevaringsanlæg</i>	<i>8</i>
<i>Vilkår for ensilagestakke.....</i>	<i>9</i>
<i>Vilkår for gyllehåndtering.....</i>	<i>9</i>
<i>Vilkår for tankning af brændstof.....</i>	<i>9</i>
<i>Vilkår for fluebekæmpelse.....</i>	<i>9</i>
<i>Vilkår for renholdelse.....</i>	<i>9</i>
<i>Vilkår for støj.....</i>	<i>10</i>
<i>Vilkår for udarbejdelse af handleplaner ved uforudsete gener.....</i>	<i>10</i>
VURDERING I FORHOLD TIL BAT, NABOPÅVIRKNING OG NATUROMRÅDER.....	12
<i>Indretning og drift af anlæg.....</i>	<i>13</i>
<i>Vurdering af samdrift med andre husdyrbrug.....</i>	<i>13</i>
<i>Landskabelig vurdering samt overholdelse af afstandskrav og dispensation.....</i>	<i>13</i>
<i>Husdyrbrugets ammoniakemission</i>	<i>16</i>
<i>Husdyrbrugets lugtemission</i>	<i>21</i>
<i>Husdyrbrugets nabopåvirkning og tiltag der begrænser gener</i>	<i>22</i>
<i>Reststoffer, affaldsproduktion og brug af naturressourcer</i>	<i>26</i>
<i>Vejledende grænseværdi for ammoniak ved anvendelse af BAT</i>	<i>27</i>
<i>Eventuelle grænseoverskridende virkninger</i>	<i>27</i>
OPLYSNINGER M.V. TIL MILJØKONSEKVENSRAPPORT	28
LOVGRUNDLAG.....	28
KLAGEVEJLEDNING OG OFFENTLIGGØRELSE.....	28
SØGSMÅL	29
INTERESSENTLISTE FOR HØRINGSPERIODE OG OFFENTLIGGØRELSE	30
OVERSIGT OVER BILAG.....	31



Indledning

Ansøger har søgt Herning Kommune om en § 16a miljøgodkendelse, jævnfør lov om husdyrbrug og anvendelse af gødning m.v.¹(husdyrbrugloven), Horslundvej 12, 7550 Sørvad.

Der søges om et fleksibelt dyrehold i eksisterende staldbygninger. Derudover ønskes der opført en ny tilbygning til kostald, ny kalveplads, ny ungdyrstald, tilbygning til eksisterende ungdyrstald, ny plansilo samt en ny gyllebeholder. Se oversigt i bilag 1, miljøkonsekvensrapport.

Dispensation for afstandskrav til vej samt tilladelse til flytning af dele af vejforløb.

Der ansøges om tilladelse til at flytte den fælles privat vej nord for staldbygningerne samt for afstandskravet til 15 meter fra vej til driftbygninger. Herning Kommune, Teknik og Miljø, Vej, Trafik og Byggemodning har meddelt tilladelse til at flytte en del af Korsbækvej, og der er samtidig meddelt dispensation til afstandskravet til vej.

Bygninger indenfor bevaringsværdigt landskab

Området, hvor husdyrbruget er placeret, ligger indenfor udpegningen bevaringsværdigt landskab. Da husdyrbruget ligger indenfor denne udpegning, skal det sikres, at der ved ændringer kun sker en minimal påvirkningen af landskabet. Herning Kommune, Natur og Grønne områder, har derfor forestået landskabsvurderingen i forbindelse med ønske om opførsel af nye driftbygninger. Der er stillet vilkår til relevante områder.

Husdyrbrugets historik

§12 miljøgodkendelsen, 6. december 2012, udvidelse af kvægbrug fra 157 køer, 23 kalve, 14 kvier og 78 tyrekalve til 250 køer, 58 kalve, 151 kvier og 125 tyrekalve. Køernes mælkeydelse er korrigeret til 10.200 kg EKM.

I forbindelse med udvidelsen skulle der have været opført ny gyllebeholder på 3.500 m³ samt udvidelse af kostalden med ca. 2.000 m². Den del af kostalden, hvor der i dag er blandedanlæg og råvareoplæg, skulle ændres til sengestald med dræned gulve, mens blandedanlæg og råvareoplæg flyttes til østenden af tilbygningen. Udvidelsen af kostalden samt opførsel ny gyllebeholder er ikke blevet opført.

§16a miljøgodkendelsen er udarbejdet af Herning Kommune og ophæver §12 miljøgodkendelse, fra den 6. december 2012.

Meddelelse om miljøgodkendelse

På grundlag af de i sagen foreliggende oplysninger, meddeler Herning Kommune miljøgodkendelse til husdyrbruget på Horslundvej 12, 7550 Sørvad, med de stillede vilkår. Det ansøgte er behandlet efter § 16a i husdyrbrugloven.

Det er Herning Kommunes vurdering, at miljøgodkendelsen, med de stillede vilkår for lokalisering, indretning og drift af husdyrbruget, ikke vil medføre en væsentlig påvirkning af miljøet.

Miljøgodkendelsen gælder kun for det ansøgte. Der må ikke ske udvidelse eller ændring i produktionsarealet, herunder staldafsnit og gødningsopbevaringsanlæg samt ændres på dyreholdets sammensætning, før ændringen er anmeldt og godkendt af Herning Kommune. Det er også gældende for plansiloanlæg, faste pladser med afløb til brug for kalvehytter samt fortanke og opsamlingsbeholdere til ensilagevand m.v.

Husdyrbruget skal til enhver tid leve op til gældende regler i love og bekendtgørelser, også selvom disse regler måtte være skærpede i forhold til denne miljøgodkendelse.

Der gøres opmærksom på, at en afgørelse efter § 16a, efter reglerne i husdyrbrugloven, ikke fritager fra krav om tilladelse, godkendelse, dispensation m.v. efter anden lovgivning. Herunder kan det nævnes, at en eventuel byggetilladelse, ændring af bygningsanvendelse, nedrivningstilladelse, afledning af tagvand m.v. skal søges separat hos Herning Kommune.

¹ Lovbekendtgørelse om husdyrbrug og anvendelse af gødning m.v.. nr. 520, 2019-05-01, med efterfølgende ændringer.



Hvis miljøgodkendelsen ikke udnyttes i 3 på hinanden følgende år, bortfalder den del, der ikke har været udnyttet (kontinuitetsbrud). Udnyttelse anses her for at foreligge, når mindst 25 pct. af det tilladte produktionsareal udnyttes driftsmæssigt. Med driftsmæssig udnyttelse forstås, at der på det pågældende produktionsareal mindst produceres 50 pct. af det mulige inden for rammerne af dyrevelfærdskrav eller andre relevante krav.

Med miljøgodkendelsen følger en række vilkår, som skal overholdes. Det er ejeren af husdyrbruget, som har ansvaret for, at det sker.



Vilkår for husdyrbruget

Her fremgår de betingelser, som husdyrbruget skal drives under.

Herning Kommune gør opmærksom på, at der kan være lovkrav fra andre love, som også skal overholdes, selvom disse ikke er beskrevet her.

Vilkår for drift og indretning

1. Med denne miljøgodkendelse ophæves §12 miljøgodkendelsen, meddelt 6. december 2012
2. Vilkårene i denne miljøgodkendelse skal, hvis andet ikke er anført, være opfyldt, når husdyranlægget er taget i brug.
3. Miljøgodkendelsen bortfalder, helt eller delvist, hvis den ikke er udnyttet senest 6 år fra datoen for meddelelse.
4. Ved ophør med husdyrproduktion, skal der udføres begrænsende foranstaltninger mod forurening:
 - Alle anlæg skal tømmes og rengøres for husdyrgødning, der bortskaffes efter gældende regler.
 - Restkemikalier, olieaffald, medicinaffald m.v. skal bortskaffes i henhold til affaldsregulativerne
5. Herning Kommune skal straks orienteres om følgende forhold:
 - Ejerskifte af virksomhed
 - Indstilling af driften for en længere periode

Som følge af vilkår 3 bortfalder den del af miljøgodkendelsen, der ikke er udnyttet inden 6 år fra denne afgørelses meddelelse.

Med "udnyttet" menes, at det ansøgte bygge- og anlægsarbejde er etableret og taget i brug eller dyreholdet er ændret i forhold til tidligere tilladt produktion.

Vilkår landskabspåvirkning

6. Der skal etableres tæt læhegnsbepantning mod syd, for afskærmning af indkig på staldens facade, senest førstkomende efterår, efter at stalden / standene er opført. Se bilag 3 for oversigt.
7. Beplantningen skal bestå primært af løvfældende arter og artsmæssigt svare til eksisterende løvfældende hegnsbeplantning langs grusvejen.
8. Eventuel overskudsjord fra byggeriet kan jævnes ud på det tilstødende areal, så længe terrænets eksisterende hældningsforhold ikke afviges. Det vil sige, at der ikke må laves terrænændringer, hvor hældningen overstiger 1:35, og der bør være et jævnt fald fra byggeriets gavl mod øst og ca 250 m. i østlig retning.
9. Der må ikke deponeres jord i volde.
10. Lysudslip fra stalden bør i døgnets mørke timer begrænses mest muligt, enten ved afskærmning eller ved at sænke lysniveauet til "vågelys".
11. Det er anbefalet at etablere en række fritstående, opstammede træer langs Horslundvej, ud fra en vurdering af, at det vil sløre indkigget til stalden, uden at skjule den.



Vilkår for stalde og produktioner

12. Når de endelige planer for de nye stalde er klar, skal der indsendes et opdateret kort, der viser, at kravene til maksimalt produktionsareal er overholdt.
13. Samlet produktionsareal i B. ungdyrstald: 907 m² af det samlede areal på 907 m² (100%)
14. Samlet produktionsareal i C. kostald: 1455 m² af det samlede areal på 1710 m² (85%)
15. Samlet produktionsareal i D. tilbygning kostald: 751 m² af det samlede areal på 1701 m² (44%)
16. Samlet produktionsareal i E. kalveplads: 200 m² af det samlede areal på 589 m² (34%)
17. Samlet produktionsareal i F. ny ungdyrstald: 938 m² af det samlede areal på 3091 m² (30%)
18. Samlet produktionsareal i G. tilbygning ungdyrstald: 105 m² af det samlede areal på 105 m² (100 %)
19. Husdyrbrugets stalde og produktioner skal være i overensstemmelse med oversigten nedenfor, herunder krav til gulvtype i de enkelte staldafsnit:

2. Overblik over stalde og produktioner

Stalde og produktioner

Staldnavn	Staldstørrelse (m ²)	Ventilation	Kildehøjde	Produktion	Antal måneder udegående	Produktionsareal	
						(m ²)	Produktionsareal i % af total
				Ansøgt drift			
D. Kostald tilbygning	1701	Naturlig ventilation	6 m	(#100546) Flexgruppe: Alle kvæg; Dybstrøelse (#91783) Flexgruppe: Alle kvæg; Fast drænet gulv med skraber og ajleafløb	0 0	371 380	44%
C. Kostald	1710	Naturlig ventilation	6 m	(#91785) Flexgruppe: Alle kvæg; Fast drænet gulv med skraber og ajleafløb	0	1455	85%
B. ungdyrstald	907	Naturlig ventilation	6 m	(#91791) Flexgruppe: Alle kvæg; Dybstrøelse (#91789) Flexgruppe: Alle kvæg; Sengestald med spalter (bagskyl eller ringkanal)	0 0	668 239	100%
E. Kalveplads	589	Naturlig ventilation	3 m	(#93543) Flexgruppe: Alle kvæg; Dybstrøelse	0	200	34%
F. Ny ungdyrstald	3091	Naturlig ventilation	6 m	(#100548) Flexgruppe: Alle kvæg; Dybstrøelse (#95252) Flexgruppe: Alle kvæg; Fast drænet gulv med skraber og ajleafløb	0 0	198 740	30%
G. Tilbygning til ungdyrstald	105	Naturlig ventilation	3 m	(#100560) Flexgruppe: Alle kvæg; Dybstrøelse	0	105	100%
Sum						4356	

Vilkår for ammoniakreducerende miljøteknologi

20. Dybstrøelse

I dybstrøelsesafsnit, kalvebokse mm, skal der strøs halm eller andet tørstof, i mængder, der sikrer, at dybstrøelsesmåtten altid er tør i overfladen.

21. Staldafsnit med fast drænede gulve

- a) I følgende staldafsnit skal der i gangarealet etableres faste, drænede gulve med faste stationære skrabere:
 - C. kostald (eksisterende stald): 1455 m²
 - D. tilbygning kostald (ny stald): 380 m²
 - F. ny ungdyrstald (ny stald): 740 m²
- b) Gulve, støbt på stedet, skal være dimensioneret med et fald på minimum 1,5 % mod gulvmidten. Præfabrikerede gulve skal have et fald på minimum 1,0 % mod gulvmidten.



- c) Gulvet skal være udført med ajlefløb.
- d) Lysningsarealet til ajlefløb/gylleopsamling må maksimalt udgøre 5 % af det samlede gangareal i staldafsnittet.
- e) Der skal foretages skraberier hver anden time, døgnet rundt.
- f) Skraberer skal være forsynet med timer.
- g) Skraberer skal vedligeholdes i overensstemmelse med producentens vejledning. Vejledningen skal opbevares på husdyrbruget.
- h) Enhver type af driftstop over 24 timer af skrabeanlægget noteres i driftsjournalen, sammen med årsagen hertil.

22. Opbevaring af husdyrgødning og kompost

- a) 'Ny gyllebeholder' må maksimalt have en overflade på 866 m²
- b) Samlet produktionsareal for møddingsplads: 72 m² af det samlede areal på 86 m² (84 %)

23. Fast overdækning af gyllebeholder

- a) Stor gyllebeholder, 804 m², skal forsynes med teltoverdækning med indvendigt skørt.
- b) Åbning af teltdugen må kun ske i forbindelse med omrøring, tømning og udbringning af gylle.
- c) Skader på teltoverdækningen skal repareres inden for en uge efter skadens opståen.
- d) Såfremt en skade ikke kan repareres inden for en uge, skal der indgås aftale om reparation inden to hverdage efter skadens opståen. Herning Kommune skal straks underrettes herom.

24. Egenkontrol fast overdækning

- a) Der skal føres en logbog for gyllebeholdere med fast overdækning, hvori eventuelle skader på teltoverdækningen noteres med angivelse af dato for skaden samt dato for reparation.
- b) Logbogen skal opbevares på husdyrbruget i perioden mellem to samlede miljøltilsyn og forevises på tilsynsmyndighedens forlangende.
- c) Rapporter skal opbevares på husdyrbruget i mindst fem år og forevises på tilsynsmyndighedens forlangende.

Vilkår for opførelse af ensilageopbevaringsanlæg

25. Ensilagesiloerne må maksimalt have en overflade på 1800 m² (30 m x 60 m).

- a) Siloerne skal etableres med afgrænsningsmur på tre sider.
- b) Overfladevand skal, via pumpebrønd, ledes til gyllebeholder.

26. Hvis det efterfølgende ønskes at udsprinkle overfladevandet fra siloen, skal dette først anmeldes og godkendes af Herning Kommune, inden udsprinklingsanlægget må etableres.

Krav til etablering af ensilagesiloer fremgår af §18 i bekendtgørelse om erhvervsmæssigt dyrehold, husdyrgødning, ensilage m.v., nr. 116, 2019-01-23:

Ensilageopbevaringsanlæg skal indrettes således, at overfladevand fra omliggende arealer og tage ikke kan løbe ind på ensilagepladsen. Ensilagesaft skal bortledes gennem dertil indrettede afløb.

Stk. 2. Ensilageopbevaringsanlæggets sidebegrænsning skal som minimum bestå af en 1 m høj mur eller en 2 m bred randbelægning. De 2 m randbelægning skal som minimum have 3 pct. fald mod afløb. Ensilageopbevaringsanlæggets bund skal som minimum have 1 pct. fald mod afløb.

Stk. 3. Ensilageopbevaringsanlæggets bund og sidebegrænsning skal være udført af bestandige materialer, som er uigennemtrængelige for fugt, og skal udføres således, at de kan modstå påvirkningerne fra køretøjer og redskaber ved fyldning og tømning og fra den oplagrede ensilage.

Landbrugets Byggeblad, 'ensilagesilo med afgrænsningsmur', arkivnr. 103.09-01, revideret august 2014, skal betragtes.

Vilkår for ensilagestakke

27. Ensilagestakke, der ikke placeres på fast bund med afløb til opsamlingsbeholder, må højst være placeret på samme sted i 24 måneder. Der skal derefter gå fem år, før ensilage igen må placeres på



samme sted.

Vilkår for gyllehåndtering

28. Håndtering af gylle skal foregå under opsyn.
29. Påfyldning af gyllevogne o.l. skal enten foregå på en plads med afløb til opsamlingsbeholder for flydende husdyrgødning eller med gyllevogne, som har påmonteret pumpe og returløb, således at spild af husdyrgødning undgås.

Det skal sikres, at der ved utilsigtet start ikke pumpes gylle udenfor tanken. Overpumpningen af gylle skal foregå under opsyn.

Vilkår for tankning af brændstof

30. Tankning af brændstof skal til enhver tid ske på en plads med fast og tæt bund. Tankningen skal ske under opsyn.

Herning Kommune har stillet vilkår om, at tankningsområdet for brændstof skal være udformet sådan, at der ikke kan ske afløb til og forurening af jord, kloak, overfladevand eller grundvand. Vilkåret er stillet, da der er stor risiko for spild på jorden, der hvor traktorer og andre motoriserede landbrugsmaskiner påfyldes med brændstof.

Vilkår for fluebekæmpelse

31. På husdyrbruget skal der foretages effektiv fluebekæmpelse i overensstemmelse med de fastsatte retningslinjer fra Aarhus Universitet, Institut for Agroøkologi.

Herning Kommune gør opmærksom på, at opbevaring af foder skal ske på en sådan måde, at det sikrer mod skadedyr (rotter mv.).

Vilkår for renholdelse

32. Det skal sikres, at staldene, udenomsarealer og fodringsanlæg holdes rene.

Vilkår for støj

33. Husdyrbrugets samlede bidrag til støjbelastningen i omgivelserne må ikke overstige følgende værdier, målt ved nabobeboelser eller deres opholdsarealer, angivet som det ækvivalente, konstante, korrigerede støjniveau målt i dB(A). Tallene i parentes angiver midlingstiden² inden for den pågældende periode:

Dag	Kl. 07-18	55 dB(A)	(8 timer)
Aften	Kl. 18-22	45 dB(A)	(1 time)
Nat	Kl. 22-07	40 dB(A)	(1/2 time)
Lørdag	Kl. 07-14	55 dB(A)	(7 timer)
Lørdag	Kl. 14-22	45 dB(A)	(4 timer)
Søn- og helligdag	Kl. 07-22	45 dB(A)	(8 timer)

² Midlingstiden er en gennemsnitlig måling over tid kombineret med middelværdien over tid.



Vilkår for udarbejdelse af handleplaner ved uforudsete gener

34. Hvis Herning Kommune vurderer, at eventuelle klager om støj-, lugt-, støv-, rystelser- og/eller lysgener er velbegrundede, skal husdyrbruget udarbejde en handlingsplan og eftervise at de stillede krav er overholdt. Handlingsplanen skal godkendes af Herning Kommune.
35. Udgiften til støjmålingerne afholdes af ansøger og udføres i overensstemmelse med Miljøstyrelsens vejledninger.



Affald

Husdyrbruget er omfattet af reglerne i affaldsbekendtgørelsen³ og bekendtgørelse om affaldsregulativer, -gebyrer og –aktører m.v.⁴.

Farligt affald skal bortskaffes til godkendte modtageanlæg og transporten af farligt affald skal ske af godkendte transportører. Godkendte transportører og modtageanlæg kan findes på Herning Kommunes hjemmeside.

I henhold til bekendtgørelse om affaldsregulativer, -gebyrer og –aktører m.v.⁵, kan op til 200 kg farligt affald pr. år afleveres på genbrugspladsen, men større mængder skal afhentes via en godkendt transportør.

Kvitteringer på korrekt bortskaffelse for affaldstyper under kategorien "farligt affald" skal gemmes i mindst 5 år og skal kunne forevises på miljøtilsyn, når kommunen beder om det.

Virksomheder kan aflevere samme fraktioner som borgere, dvs. at virksomheder nu kan aflevere op til 10 asbestplader om året, men virksomheder kan fortsat ikke aflevere landbrugsplast og medicin fra landbrug og andre fraktioner, som almindelige borgere ikke har.

På genbrugspladserne i Herning Kommune udleveres der kvittering ved aflevering af farligt affald, som for eksempel spildolie (i max 10 l emballage), oliefiltre, akkumulatorer, spraydåser, malingsrester, tomme olie-dunke og kemikalierester (pesticidaffald). Der må dog maksimalt bortskaffes 200 kg farligt affald pr. år på genbrugspladserne.

Følgende må **ikke** afleveres på genbrugspladsen:

Affaldstype	Afleveringssted
– Medicinrester	Leveres til godkendt modtager af farligt affald
– Kanyler	Leveres til godkendt modtager af farligt affald
– Landbrugsplast	Leveres til godkendt modtager, fx Østdeponi
– Udtjente maskiner og udstyr	Skrøthandler

Afhentning af farligt affald, der ikke modtages på genbrugspladsen skal ske af godkendte transportører.

³ Bekendtgørelse om affald, nr. 224, 2019-03-08 med efterfølgende ændringer

⁴ Bekendtgørelser om affaldsregulativer, -gebyrer og –aktører m.v., nr. 1753, 2018-12-27 med efterfølgende ændringer

⁵ § 10 stk. 5 i bekendtgørelser om affaldsregulativer, -gebyrer og –aktører m.v., nr. 1753, 2018-12-27 med efterfølgende ændringer

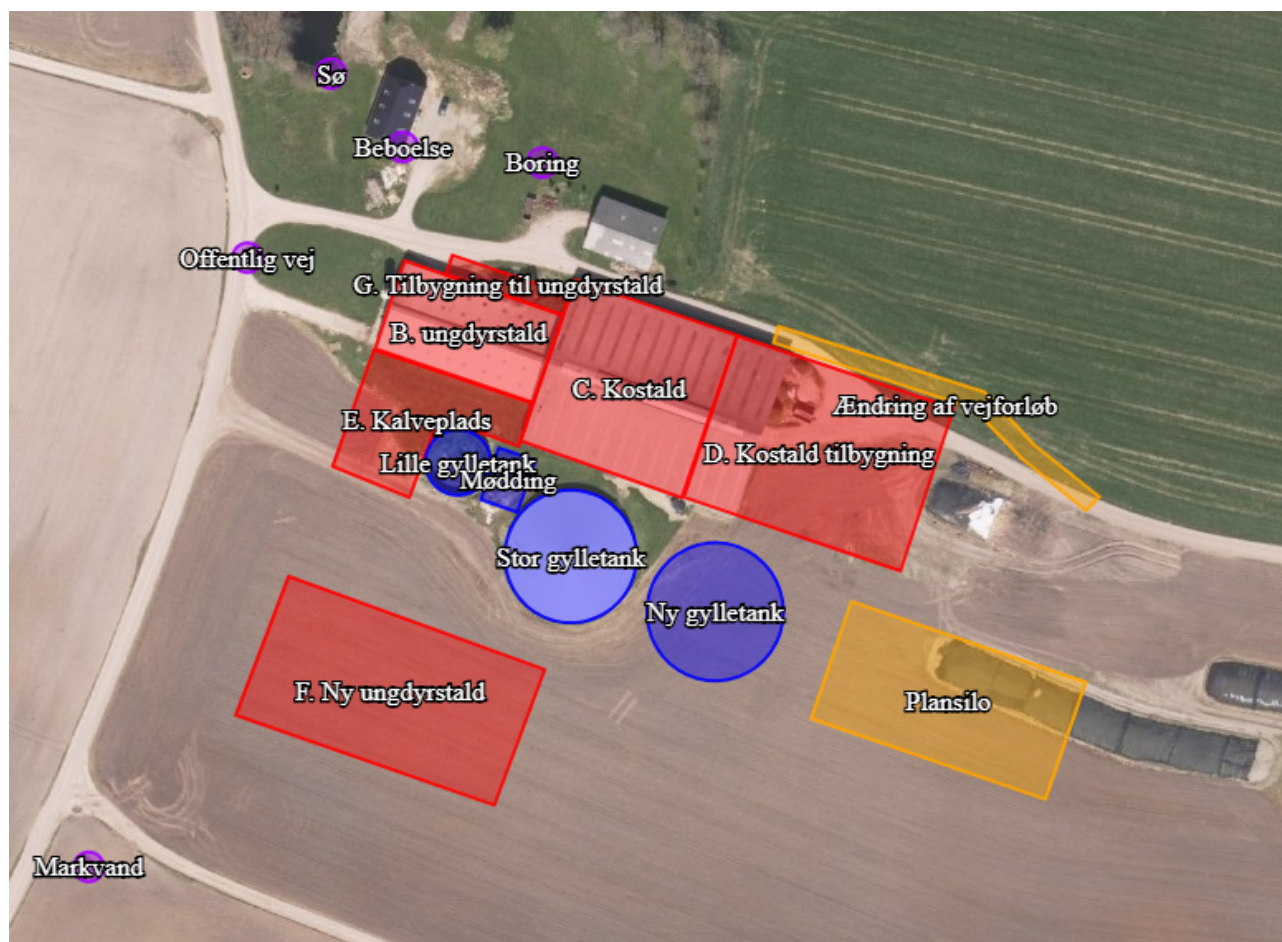
Vurdering i forhold til BAT, nabopåvirkning og naturområder

I forbindelse med ansøgningen er der indsendt oplysninger om husdyrbruget og det ansøgte via husdyrgodkendelse.dk, skema nr.: 206375. Heri er der beskrivelse af det ansøgte husdyrbrugs udvidelse og dets påvirkning af naboer/omboende og naturområder.

Endvidere er der indsendt beskrivelser af hvad husdyrbruget vil gøre, for at bruge og overholde den bedste tilgængelige teknik (BAT). På baggrund heraf vil Herning Kommune vurdere, om det ansøgte lever op til BAT, og ikke påvirker naboer/omboende eller omgivende natur væsentligt.

Beskrivelse af projektet

Der søges om et fleksibelt dyrehold på husdyrbrugets eksisterende staldbygning samt opført en ny tilbygning til kostald, ny kalveplads, ny ungdyrstald, tilbygning til eksisterende ungdyrstald, plansilo samt en ny gyllebeholder.



Figur 1: Oversigt over ansøgt husdyrbrug



Indretning og drift af anlæg

2. Overblik over stalde og produktioner

Stalde og produktioner							
Staldnavn	Staldstørrelse (m ²)	Ventilation	Kildehøjde	Produktion	Antal måneder udegående	Produktionsareal (m ²)	Samlet produktionsareal udgør
Ansøgt drift							
D. Kostald tilbygning	1701	Naturlig ventilation	6 m	(#100546) Flexgruppe: Alle kvæg; Dybstrøelse (#91783) Flexgruppe: Alle kvæg; Fast drænet gulv med skraber og ajleafløb	0 0	371 380	44,2 %
C. Kostald	1710	Naturlig ventilation	6 m	(#91785) Flexgruppe: Alle kvæg; Fast drænet gulv med skraber og ajleafløb	0	1455	85,1 %
B. ungdyrstald	907	Naturlig ventilation	6 m	(#91791) Flexgruppe: Alle kvæg; Dybstrøelse (#91789) Flexgruppe: Alle kvæg; Sengestald med spalter (bagskyl eller ringkanal)	0 0	668 239	100 %
E. Kalveplads	589	Naturlig ventilation	3 m	(#93543) Flexgruppe: Alle kvæg; Dybstrøelse	0	200	34 %
F. Ny ungdyrstald	3091	Naturlig ventilation	6 m	(#100548) Flexgruppe: Alle kvæg; Dybstrøelse (#95252) Flexgruppe: Alle kvæg; Fast drænet gulv med skraber og ajleafløb	0 0	198 740	30,3 %
G. Tilbygning til ungdyrstald	105	Naturlig ventilation	3 m	(#100560) Flexgruppe: Alle kvæg; Dybstrøelse	0	105	100 %
Sum						4356	

Herning Kommune vurderer, at det indsendte er i overensstemmelse med eksisterende byggetilladelser, tidligere miljøgodkendte stalde og det indberettede i BBR.

Husk at det nye byggeri skal først have byggetilladelse, inden byggeriet skal påbegyndes.

Vurdering af samdrift med andre husdyrbrug.

Peter Hoffmann ejer også husdyrbruget på Korsbækvej 3, 7550 Sørvad, der har tilladelse til opdræt af småkalve og kvier/stude. Der er ikke samdrift mellem de to ejendomme, da de hverken er teknisk, forurenings- og driftsmæssigt forbundet. Der er omkring 1 km. imellem de to husdyrbrug. De to husdyrbrug vil kunne fungere selvstændigt.

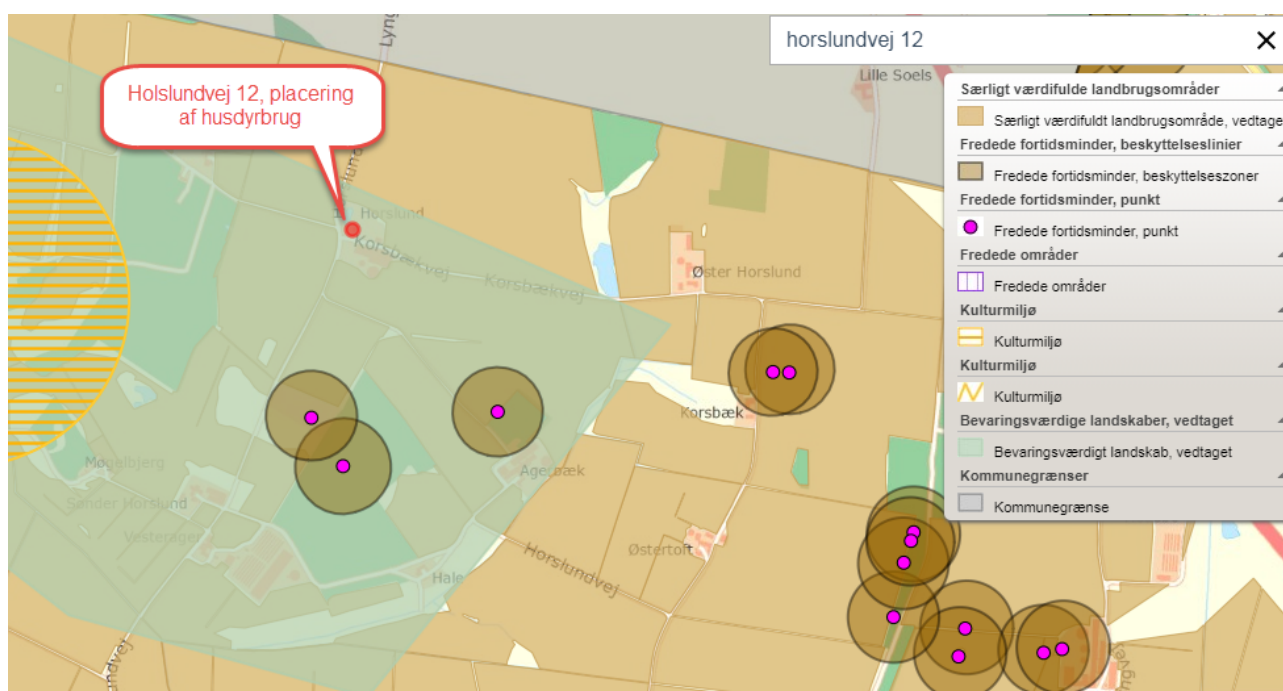
Herning Kommune vurderer, at der ikke er tale om samdrift i miljømæssig forstand mellem Horslundvej 12, 7550 Sørvad og Korsbækvej 3, 7550 Sørvad.

Landskabelig vurdering samt overholdelse af afstandskrav og dispensation

Husdyrbruget er, ifølge Herning Kommuneplan 2017 – 2028, beliggende i primært landbrugsområde.

Landskabet omkring husdyrbruget er overvejende jævnt. Det er præget af opdyrkede arealer, tilplantede læhegn og spredte gårde, og opleves som helhed ensartet i sit udtryk.

Området er i Herning Kommuneplan udpeget som særlig værdifuldt landbrugsområde, men er beliggende indenfor bevaringsværdige landskaber.



Kulturhistoriske værdier kan både omfatte enkeltstående elementer og hele kulturmiljøer, som f.eks. kirker, kirkegårde og deres omgivelser, fortidsminder som gravhøje og arkæologiske fund, fredede og bevaringsværdige bygninger og anlæg, sten- og jorddiger, alléer og levende hegn samt kulturmiljøer, der afspejler en bestemt tidsepoke eller en landsbytype. Kommuneplanens udpegning fremhæver de særligt værdifulde kulturhistoriske træk i kommunen.

Der er foretaget en landskabelig vurdering, og herunder stillet relevante vilkår, som skal sikre, at den påvirkning ved udvidelsen påvirker de bevaringsværdige landskaber mindst muligt.

Herning Kommune vurderer, at udvidelse af produktionsarealet samt af nye køresiloer, gyllebeholder mm., ikke vil forringe de landskabelige, naturmæssige eller kulturhistoriske værdier, der ligger til grund for områdets status.

Vurdering af overholdelse af afstandskrav

§6 i husdyrbrugloven

Område	Afstandskrav	Afstand målt fra nybyggeri/bygning hvor ændringen/udvidelsen sker
Eksisterende eller kommuneplanlagt byzone eller sommerhusområde	50 meter	2,4 km. til nærmeste byzone (erhvervsområde), øst for husdyrbruget
Område i landzone der i lokalplan er udlagt til boligformål, blandet bolig- og erhvervsformål eller offentlige formål med henblik på beboelse, institutioner, rekreative formål og lignende.	50 meter	3,8 km. til rekreativt område (09.R3), øst for husdyrbruget
Nabobeboelse	50 meter	408 meter fra G. Tilbygning til ungdyrstald til Horslundvej 3



§7 i husdyrbrugloven

Område	Afstandskrav	Afstand målt fra nybyggeri/bygning hvor ændringen/udvidelsen sker
Kategori 1 og 2 natur	10 meter	1,9 km. til kategori 2 natur, vest for husdyrbruget

§8 i husdyrbrugloven

Anlægstype	Afstandskrav	Afstand målt fra nybyggeri/bygning hvor ændringen/udvidelsen sker
1) Enkelt vandindvindingsanlæg (markvanding og borerer der forsyner op til 9 husstande)	25 meter	37 meter fra G. Tilbygning til ungdyrstald til boring, DGU nr.74.1245
2) Fælles vandindvindingsanlæg (boringer der forsyner mere end 9 husstande)	50 meter	4,7 KM. til DGU nr. 74.512
3) Vandløb (herunder dræn) og søer	15 meter	54 meter til sø, nord vest for fra G. Tilbygning til ungdyrstald
4) Offentlig vej, privat fællesvej	15 meter	Der er søgt om tilladelse til at flytte Korsbækvej nord til bygningerne, og der søges samtidig om dispensation til afstandskrav til vej. Dette accepteret af Vejafdelingen, Herning Kommune.
5) Levnedsmiddelvirksomhed	25 meter	Mere end 25 meter
6) Beboelse samme ejendom	15 meter	28 meter til fra G. Tilbygning til ungdyrstald
7) Naboskel	30 meter	148 meter til Ny ungdyrstald
Stk. 2. Ved etablering af opbevaringsanlæg til flydende husdyrgødning skal der desuden være mindst 100 m til åbne vandløb og til søer med et areal, der er større end 100 m ² .	100 meter til vandløb / søer	144 meter fra Ny gylletank til sø, nord vest for ejendom.

Dispensation fra afstandskrav til vej

Der ansøges om tilladelse til at flytte den fælles privat vej nord for staldbygningerne samt om dispensation for afstandskravet på 15 meter til vej. Vejafdelingen, Herning Kommune, har accepteret dette.

Herning Kommune vurderer, at afstandskravene i §6, §7 og §8 i husdyrbrugloven er overholdt, med undtagelse af afstandskrav til vej, hvor der er meddelt dispensation.

Herning Kommune vurderer, at placeringen af husdyranlægget ikke er beliggende indenfor eller i nærheden af:

- Fredede fortidsminder
- Sø og å beskyttelseslinjer
- Skovbyggelinjer (300 meter)
- Kirkebyggelinjer / kirkezoner indenfor 300 meter fra anlægsgdelen
- Beskyttede diger
- Fredede områder / Fredninger
- Kulturmiljø / særlig værdifulde kulturmiljøer
- Større uforstyrrede landskaber
- Geologiske interesseområder
- Fortidsminder eller
- Skovrejsning

Husdyrbruget ligger indenfor de i kommuneplanen udpegede bevaringsværdige landskaber.

Herring Kommune vurderer, at selvom bedriften er beliggende i et område der er udpeget som kulturarvsareal med mange gravhøje, har ændringen af husdyrbruget ingen betydning for kulturmiljøet, med de stillede vilkår.

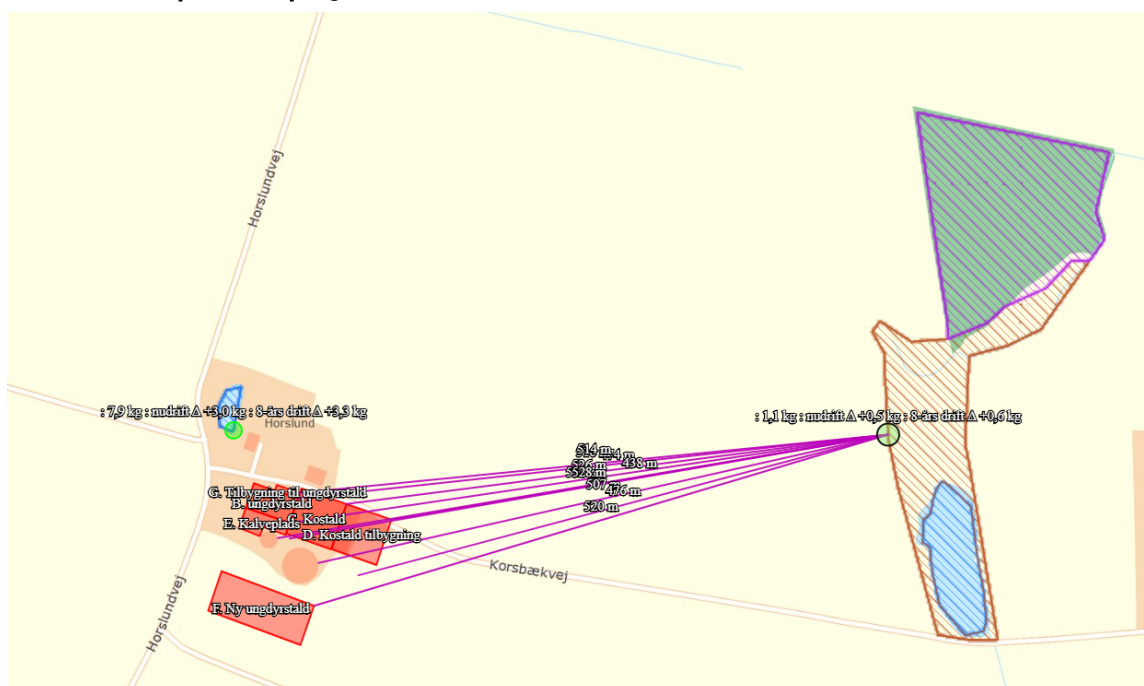
Husdyrbrugets ammoniakemission

I ansøgningskemaet er følgende naturpunkter afsat til ammoniakdepositionsberegning:

Oversigt af naturpunkter ? i

Navn:	Kategori:	Oprettet:	Kumulation:	Ruhed natur:	Merdeposition (kg N/ha/år):		Totaldeposition (kg N/ha/år):
					8-års drift	Nudrift:	
Sø	Kategori 3	Ansøger	0	V	3,3	3,0	7,9
1 Kat 3 mose c	Kategori 3	Ansøger	0	Mk	0,6	0,5	1,1
2 Kat 3 mose b	Kategori 3	Ansøger	0	Mk	0,1	0,1	0,2
3 Kat 3 mose a	Kategori 3	Ansøger	0	Mk	0,1	0,1	0,2
4 Kat 1 ovstrup hede	Kategori 1	Ansøger	0	Mk	0,0	0,0	0,0
5 Kat 1	Kategori 1	Ansøger	0	Mk	0,0	0,0	0,0
6 Kat 2 hede	Kategori 2	Ansøger	0	Mk	0,0	0,0	0,1

Samlet merdeposition på §3 områder siden 2010



For at vurdere, om den samlede merdeposition, fra nudriften (for 8 år siden) til og med den ansøgte udvidelse i denne godkendelse, har en negativ virkning på nærliggende naturområder, er der lavet beregninger til nærmeste §3 beskyttede naturområder.

Nærmeste naturområde er en § 3 overdrev, 450 meter øst for anlægget. Der er beregnet en merdeposition på 0,1 kg N/ år.

Herning Kommune vurderer, at da der i løbet af de sidste 8 år ikke er sker en merbelastning, som overskrider 1,0 kg /ha/år, kan ændringen finde sted i overensstemmelse med godkendelsesbekendtgørelsens krav om maksimal deposition af ammoniak til kategori 3-natur.

Kategori 1 natur

Kategori 1 natur: 4) Ovstrup Hede, 5) Vind Hede

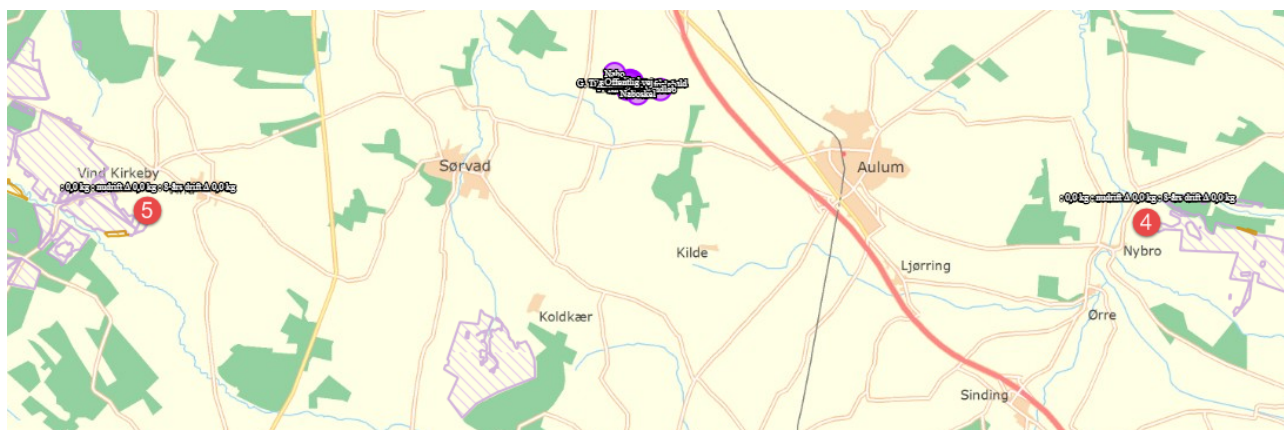
Husdyrbruget ligger mere end 10 km øst for nærmeste kategori-1 natur, Vind Hede / Skovbjerg Bakkeø 5), se kortudsnit med nummerering.

Heder og Klitter på Skovbjerg Bakkeø, Idom Å og Ormstrup Hede er udpeget som Natura 2000 område N64, samt EF-habitatområder H57 og H225.

Området er beliggende i et landskab, der var isfrit under sidste istid. Dets hovedlinjer er skabt af moræneaflejringer fra næstsidste istid, de såkaldte bakkeøer, og af smeltevandsfloderne under sidste istid, der både havde udgravende og aflejrende effekt. Ormstrup Hede ligger op til Idom Å, der afgrænser heden mod øst. Området på Skovbjerg Bakkeø består af 6 adskilte arealer: Nørre og Sønder Vosborg Hede, Vind Hede samt 3 arealer ved Kronhede

Området er domineret af indlandsklitter i mosaik med tør og våd hede. I den sydlige del af Vind Hede findes en række egekrat, som menes at være nogle af de sidste rester af de skove, der engang dækkede hele området. I områdets sydlige del ligger spredte klitter. Jordbunden består helt overvejende af morænesand og flyvesandsområder (klitter). Vegetationen domineres af hedelyng med indslag af revling og andre dværgbuske. På Vind Hede kan man finde spændende planter som vår-kobjælde og cypresulvefod.

Idom Å er et af landets reneste og mest uforstyrrede vandløb. Langs Idom Å findes derudover det store he-deareal både enge, moser og rigkær. Åen og de omgivende arealer danner levestrømfundament for odder. Der er desuden fundet en lille bestand af stor vandsalamander i et vandhul i området.



Heder og klitter på Skovbjerg Bakkeø er udpeget som EF-habitatområde på baggrund af naturtyper:

Nr.	Naturtype	Nr.	Naturtype
2310	Indlandsklitter med lyng og visse	4010	Våde dværgbusksamfund med kløkkelyng



2320	Indlandsklitter med lyng og revling	4030	Tørre dværgbusksamfund (heder)
2330	Indlandsklitter med åbne græsarealer med sandskæg og hvene	5130	Enekrat på heder, overdrev eller skrænter
3140	Kalkrige søer og vandhuller med kransnålalger	7140	Hængesæk
3160	Brunvandede søer og vandhuller	7150	Plantesamfund med næbfrø, soldug eller ulvefod på vådt sand eller blottet tørv
3260	Vandløb med vandplanter	7230	Rigkær
		9190	Stilkegeskove og -krat på mager sur

Derudover er følgende dyrearter en del af udpegningsgrundlaget:

Nr.	Art	Nr.	Art
1096	Bæklampret	1166	Stor vandsalamander
1106	Laks	1355	Odder

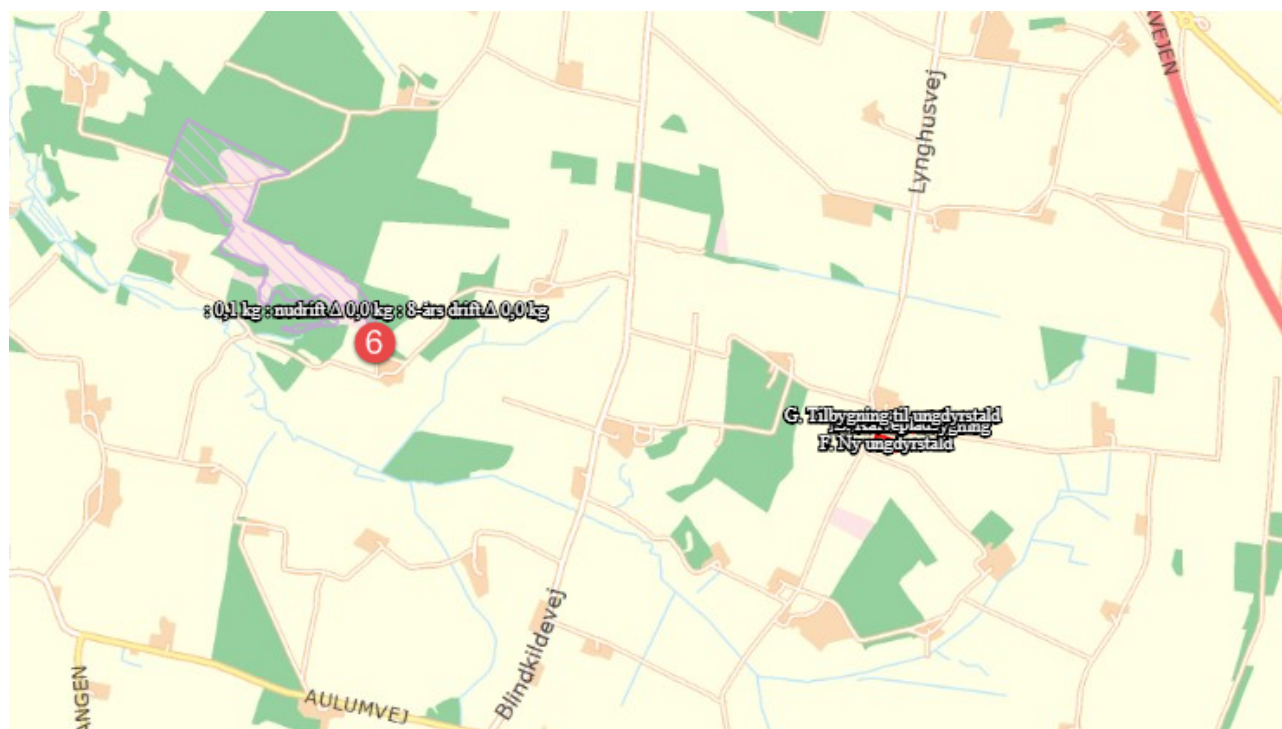
De heder og klitter på Skovbjerg Bakkeø, som er udpeget til habitatområde er enten A-målsatte eller B-målsatte i Herning Kommuneplan. For A-målsatte naturområder er målet, at de bevares med deres sjældne plante- og dyreliv intakt, og der gøres en særlig indsats for at videreudvikle naturværdierne. For B-målsatte naturområder er målet, at der arbejdes aktivt for en gunstig bevaringsstatus for områdernes plante- og dyreliv. Baggrundsbelastningen for området er i 2016 opgjort til 14 kg N/år.

Ammoniakdisposition til naturområde 5) er på 0,0 kg N/ha år i både merdeposition og totaldeposition.

Herning Kommune vurderer at da beregningen af ammoniakdepositionen viser 0,0 kg N/ha år i både merdeposition og en totaldeposition, er kravet overholdt.

Kategori 2 og 3 natur samt §3 natur

Kategori 2 natur: 6) Hede





Nærmeste kategori 2 natur ligger omkring 1,9 km. øst for husdyrbruget. Den beregnede totaldeposition til nærmeste kategori 2 natur er 0,0 kg N pr. år. Derved er kravet om en maksimal totaldeposition på 1,0 kg N/år overholdt.



Kategori 3 natur: 1-3) §3 moser

Nærmeste kategori 3 natur (§3 mose) 3) ligger omkring 450 meter øst for husdyrbruget. Merdeposition: 0,6 kg N pr. år, totaldeposition: 1,1 kg N pr. år.

§3 hede 2) ligger omkring 600 meter nord øst for husdyrbruget. Merdeposition: 0,1 kg N pr. år, totaldeposition: 0,2 kg N pr. år.

§3 overdrev hede 1) ligger omkring 800 meter vest for husdyrbruget. Merdeposition: 0,1 kg N pr. år, totaldeposition: 0,2 kg N pr. år.

Kravet om maksimal totaldeposition på 1,0 kg N/år er overholdt.

Ansvarsarter

Der er registreret indtil flere ansvarsarter indenfor 1.000 meter fra husdyrbruget.

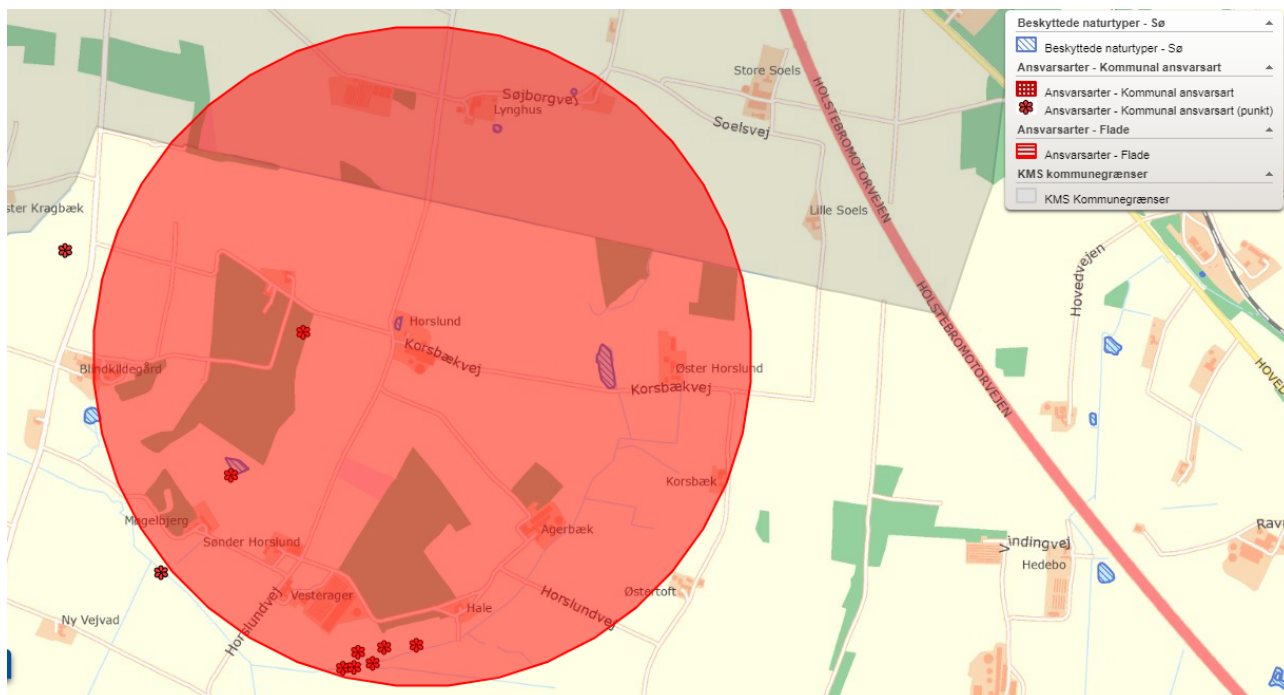
I forbindelse med ansøgningen er der registreret ansvarsarter indenfor 1000 m fra anlægget:

Spidssnudet frø
Odder
Engblomme

Deposition til sø (Spidssnudet frø) 300 m fra anlæg: nudrift: 0,9 kg N/ha/år, total 1,8 N/ha/år = merdeposition: 1,0 N/ha/år.

Vurdering af bilag 4 art:

Der er i 2008 registreret blandt andet spidssnudet frø i et vandhul 300 meter vest for anlægget. En merdeposition på 1,0 kg N til vandhullet vurderes ikke at påvirke arten, idet vandhullet ikke vurderes at ændre tilstand som følge af merdepositionen.

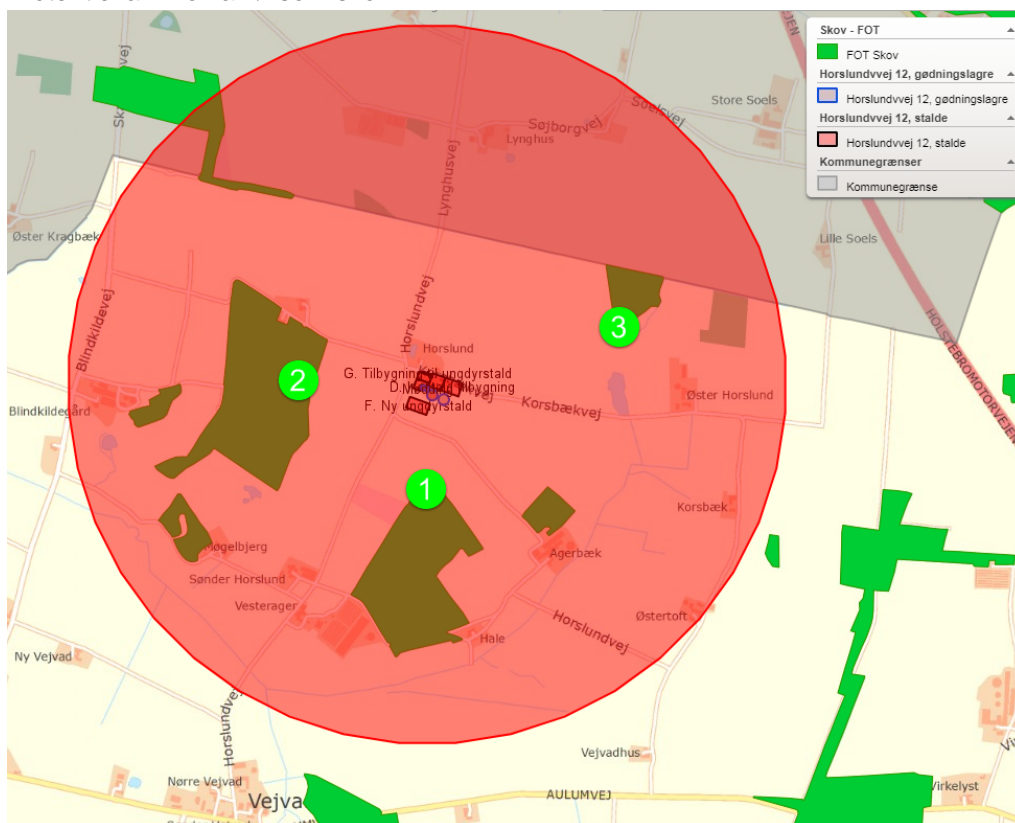


Der er registreret odder ved Vejvad Bæk 800 meter syd for anlægget. Den ansøgte drift påvirker ikke de vandløbsnære arealer og dermed ikke odderens mulighed for at fouragere ved og i Vejvad Bæk.

Desuden vurderer jeg ikke engblommen påvirkes, idet der ikke sker merdeposition på engen.

J. Kith Skovgaard
Biolog, Herning Kommune

Potentiel ammoniakfølsom skov





For husdyrbruget kan det ses af nedenstående tabel at alle typer af beboelse ligger udenfor geneafstanden.

Konsekvensområdet for husdyrbrugets lugtafgivelse er beregnet 481 meter. Konsekvensområdet vil sige det område, hvor lugten fra husdyrbruget kan konstateres, uden at den af den grund vurderes at være til gene for omkringboende.

Herring Kommune vurderer, at husdyrbrugets lokaliseringsforhold er tilfredsstillende. Alle typer beboelse ligger udenfor geneafstanden, så udvidelsen af husdyrbruget vil ikke medføre væsentligt øgede lugtgener.

Det må dog forventes, at beboelser indenfor konsekvensområdet på vil opleve øget lugt, idet lugtgeneafstanden øges ved det ansøgte projekt, men lugtgenerne er beregnet til at ligge under de fastlagte beskyttelsesniveauer for lugt.

Herring Kommune vurderer, at beskyttelsesniveauet i forhold til lugt er overholdt.

Husdyrbrugets nabopåvirkning og tiltag der begrænser gener

Støj

De anbefalede mindsteafstande mellem husdyrbruget og nærmeste beboelse er baseret på Miljøstyrelsens erfaringer om miljøforhold. Klassifikationen angiver, hvilken afstand, der skønnes at være nødvendig mellem den pågældende virksomhed og boliger i et område for åben og lav boligbebyggelse.




Udgangspunktet er, at afstanden skal give en rimelig sikkerhed for, at boligerne ikke udsættes for miljøgener, og at virksomheden ikke efterfølgende mødes med skærpede miljøkrav.

Jævnfør virksomhedsbeskrivelsen fra håndbog om Miljø og Planlægning, Miljøstyrelsen og Skov- og Naturstyrelsen, Landsplanafdelingen, 2004, anvender Herring Kommune følgende inddeling af husdyrbrugstyper:

Klasse 1	0 m afstand
Klasse 2	20 m afstand
Klasse 3	50 m afstand
Klasse 4	100 m afstand
Klasse 5	150 m afstand
Klasse 6	300 m afstand
Klasse 7	500 m afstand

Klasse 3: Hundepensioner, kenneler og rideskoler (mindre husdyrhold)
 Klasse 6: Pelsdyrfarme
 Klasse 6: Husdyrbrug med erhvervmæssigt dyrehold, minus svinefarme
 Klasse 7: Svinefarme med erhvervmæssigt dyrehold

Samlet resultat af lugtberegning

Bebyggelse	Kumulation	Model	Ukorrigeret geneafstand (m)	Korrigeret geneafstand (m)	Vægtet gennemsnitsafstand (m)	Genekriterie overholdt
 Horslundvej 3	0	FMK	116,2	116,2	463,5	Ja
 Aulumvej 13	0	NY	335,6	302,1	1405,1	Ja
 Hundkær, Vinding	0	NY	498,9	493,1	3595	Ja

Konsekvenszone: 481 m



Det ansøgte husdyrbrug går ind under klasse 6, med en afstand på 300 meter. Nærmeste nabo ligger cirka 425 meter fra husdyrbruget.

Støj og rystelser

Støjkilder på husdyrbruget består primært af transport, indblæsning af foder og kørsel med grovfoder. Afhentning af mælk, indkøbt foder og dyr kan ske udenfor normal arbejdstid, men eller foregår arbejdet normalt indenfor dagtimerne. Der må dog beregnes ekstra trafik, også udenfor dagtimerne i forbindelse med spidsbelastningsperioder, typisk ved forårsarbejde og høst. Støjgener er kortvarige og vil være meget lokale.

Da de anbefalede mindsteafstande til nabobeboelse er overholdt, vurderer Herning Kommune, at husdyrbruget ikke vil give anledning til støjpåvirkning af omgivelserne, som vil medføre gener for de omkringboende.

Endvidere vurderer Herning Kommune, at udvidelsen af dyreholdet, og de medførende aktiviteter, ikke vil påvirke nærmeste fuglebeskyttelsesområde og nærmeste ramsarområde, på grund af afstanden på 34 km.

Støv

Afstanden til nærmeste nabobeboelse er på 425 meter.

Støvgener vil hovedsageligt forekomme på selve husdyrbruget, ved transport, håndtering af halm og foder. En udvidelse af dyreholdet vil oftest medføre flere transporter til og fra bedriften og dermed mere støv på grusveje. Der er en grusvej fra den offentlige vej ind til husdyrbruget, så ved tørt vejr kan transporter til husdyrbruget medføre støv på grusvejen. Endvidere vil der være støv fra husdyrbruget i forbindelse med indblæsning af foder og håndtering af halm. I høstsæsonen vil der periodevis være mere støv.

Herning Kommune, vurderer, da husdyrbruget ligger mere end 100 meter fra nærmeste nabo vil husdyrbruget ikke vil give anledning til støvpåvirkning, som vil medføre væsentlige forøgede gener for de omkringboende.

Skadedyr

I forbindelse med dyreholdet kan der forekomme gener fra skadedyr.

I forbindelse med dyreholdet kan der forekomme skadedyr. For at bekæmpe skadedyr, som kan være til gene for selve husdyrbruget, foretages regelmæssig bekæmpelse af fluer, rotter og mus. Alle udendørs arealer samt områder omkring foderopbevaring holdes ryddeligt og rent.

Fluer bekæmpes med godkendte fluebekæmpelsesmidler i nødvendigt omfang, og de til enhver tid gældende regler fra Statens Skadedyrlaboratorium følges. Evt. lagre af dybstrøelse overdækkes. Der er indgået en sikringsaftale med et privat firma.

Hvis der konstateres rotter og andre skadedyr på husdyrbruget skal Herning Kommunes Borgerservice straks skal kontaktes.

Herning Kommune vurderer, at husdyrbrugets forebyggelse og bekæmpelse af flue- og skadedyr er tilstrækkelig. Der stilles dog vilkår om, at ansøger som minimum skal følge de fastsatte retningslinjer fra Aarhus Universitet, Institut for Agroøkologi om flue- og rottebekæmpelse på ejendomme med husdyr.

Lys

Der er udendørs belysning, almindelig gårdlys. Der er natbelysning i staldene. Idet der er langt til naboer og offentlig vej, er det usandsynligt, at nogle skulle blive forstyrret af lys fra husdyrbruget.

Herning Kommune vurderer, at lyset i og udenfor staldafsnittene ikke vil give væsentlige problemer. Dog fastsættes der vilkår om, at såfremt der skulle opstå gener for de omkringboende, eller såfremt kommunen finder det nødvendigt, skal bedriften lade foretage undersøgelse af forskellige lyskilder, således at lyset uden for husdyrbruget formindskes.

Til- og frakørsel fra husdyrbruget



Da afstand til nabobeboelse er mere end 425 meter.

Transporter sker i forbindelse med håndtering af dyr, mælk, dybstrøelse, korn, halm og foderstoffer m.v. Omkring forårs- og høstarbejde vil markarbejdet betyde intensiveret trafik på og omkring anlægget i en kortere afgrænset periode. De daglige transporter foregår indenfor dagtimerne. Sæsonbetonede transporter kan dog foregå hele døgnet. Den daglige transport foregår med enkelte undtagelser indenfor normal arbejdstid. Mælk afhentes hver 2. dag, og tidspunktet afhænger af mejeriets ruteplanlægning, hvorfor afhentning af mælk kan forekomme udenfor normal arbejdstid.

Der er ingen nabobeboelser der ligger tæt ved indkørslerne, og som derved bliver berørt af transporterne.

Herning Kommune vurderer, da der ikke er nabobeboelse indenfor 100 meter fra husdyrbruget, at til- og fra-kørsler til husdyrbruget ikke vil give anledning til støvpåvirkning af omgivelserne, som vil medføre gener for de omkringboende.

Rystelser

Virksomhedens bidrag til niveauet for vibrationsniveauet (dB re 10^{-6} m/s²) målt som det maksimale KB-vægtede accelerationsniveau med tidsvægtning S må ikke overstige værdierne i Lavfrekvent støj, infralyd og vibrationer i eksternt miljø Orientering fra Miljøstyrelsen, nr. 9 1997, Tabel 1.

Tabel 1

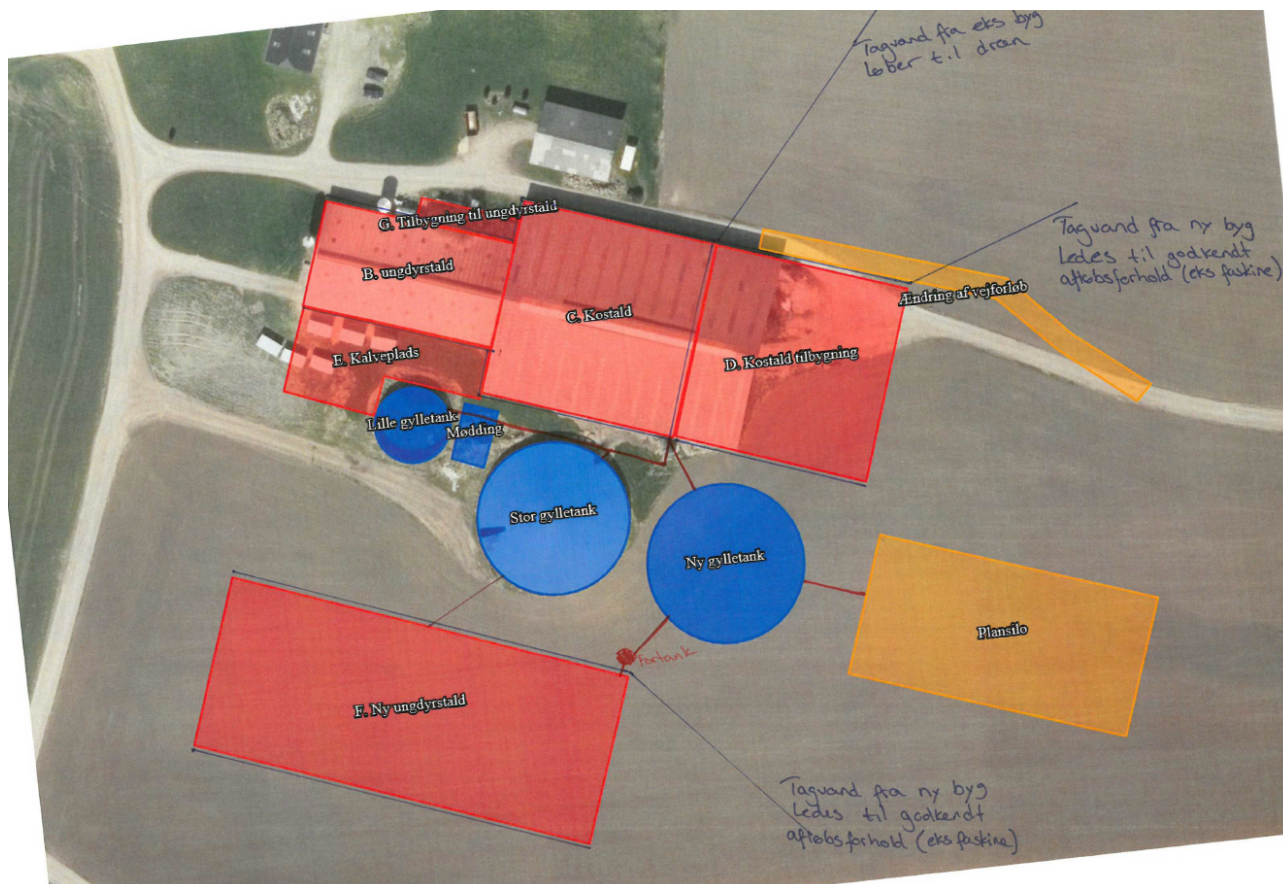
Anvendelse	Kl.	Vægtet accelerationsniveau L_{aw} i dB
Boliger i boligområder (hele døgnet)	Hele døgnet	75
Boliger i blandet bolig/erhvervsområde	18-7	
Børneinstitutioner og lignende	I åbningstiden	
Boliger i blandet bolig/erhvervsområde	7-18	80
Kontorer, undervisningslokaler og lignende	Hele døgnet	80
Erhvervsbebyggelse	Hele døgnet	85
Kontorer og tilsvarende lokaler i erhvervsbebyggelse, hvor der foregår følsomme aktiviteter	Hele døgnet	80

Virksomhedens bidrag til niveauet for lavfrekvent støj og infralyddrift (dB re 10^{-6} m/s²) målt indendørs må ikke overstige værdierne i Lavfrekvent støj, infralyd og vibrationer i eksternt miljø Orientering fra Miljøstyrelsen, nr. 9 1997, Tabel 2.

Tabel 2

Anvendelse	Kl.	A-vægtet lydtryksniveau (10-160 Hz), dB	G-vægtet infralydniveau dB
Beboelsesrum, herunder børneinstitutioner og lignende	18-7	20	85
	7-18	25	85
Kontorer, undervisningslokaler, og lignende støjfølsomme rum	Hele døgnet	30	85

Erhvervsbebyggelse	Hele døgnet	35	90
--------------------	-------------	----	----



Herning Kommune vurderer, at rystelser og lavfrekvent støj i og udenfor staldafsnittene ikke vil give væsentlige problemer. Dog fastsættes der vilkår om, at såfremt der skulle opstå væsentlige gener for de omkringboende, eller såfremt kommunen finder det nødvendigt, skal bedriften lade foretage undersøgelse af forskellige vibrationskilder.

Reststoffer, affaldsproduktion og brug af naturressourcer

Afløbsforhold

Olie

På husdyrbruget anvendes diesel- og smøreolie. Dieselolien opbevares i maskinhuset i en overjordisk tank på 1800 liter. Tanken er placeret på fast bund uden afløb. Smøreolie anvendes til traktorer og maskiner. Olieaffald afleveres på den kommunale modtagestation eller afhentes af godkendt firma.

Kemikalier

På husdyrbruget anvendes der kemikalier hovedsagligt i form af rengøringsmidler. Andre former for kemikalier der er klassificerede og mærket som giftige eller meget giftige opbevares i teknik-rum. Der findes normalt ikke er kemikalieaffald til bortskaffelse.

Pesticider

Der opbevares normalt ikke pesticider på husdyrbruget, da sprøjtning varetages af maskinstation.

Medicin

Eventuelle medicinrester returneres til dyrlæge eller apotek. Det er dog sjældent at det sker, da alt det indkøbte opbruges. Skarpe og spidse genstande opbevares i lukket beholder og afleveres til dyrlæge eller til anden godkendt aftager.



Affald

Affaldshåndteringen sker i overensstemmelse med Herning Kommunes affaldsregulativ.

Ikke forbrændingseget affald (f.eks. eternit, glaserede fliser og tegl, imprægneret træ o.l.). Normalt forefindes der ikke "ikke forbrændingseget affald" på husdyrbruget, men i tilfælde af den type affald opstår, så bortskaffes det til kommunal genbrugsplads. Eventuelt jern-affald bortskaffes til skrothandler.

Øvrigt farligt affald som f.eks. lysstofrør, el-sparepærer, oliefiltre, batterier eller spraydåser indsamles i service-rum/værksted. Brugte batterier tages ofte med retur af leverandør. Andet leveres til kommunal modtagestation.

Døde dyr

Døde dyr afhentes af DAKA. Døde dyr opbevares i stald indtil ca. 1 time inden afhentning af DAKA. Afhentnings-pladsen er ved siden af gyllebeholderne. De døde dyr ligger skyggefaldt og bliver overdækket med en presenning.

Vand

Vandforbruget vil variere meget afhængig af det konkrete dyrehold og hyppigheden af vask af staldene.

Af vandbesparende teknikker kan fx nævnes: Vandrør, drikkekar mv. kontrolleres daglig for utætheder og korrekt funktion. Utætheder og fejlfunktioner reparerer hurtig

Energi

På husdyrbruget anvendes der energi i form af el og dieselolie. Elforbruget anvendes hovedsagligt til gyllepumpning og belysning. Af energibesparende teknikker kan nævnes frekvensstyret vakuumpumpe, varmegenvinding fra køling af mælk, naturlig ventilation.

Herning Kommune vurderer, at reststoffer, affaldsproduktion og brug af naturressourcer ikke vil give anledning til en væsentlig miljøpåvirkning. Herning Kommune vurderer endvidere, at afledning af vaskevand og spildevand fra staldanlægget med kørearealer og plansiloanlæg sker efter gældende regler.

Vejledende grænseværdi for ammoniak ved anvendelse af BAT

Den samlede NH_3 emission fra staldanlægget og lagre er ifølge ansøgningen opgjort til 4476 kg N / år og overholder derved BAT niveau på 4637 kg N / år.

Samlet BAT beregning ? i			
	Stalde	Lagre	Total
Samlet BAT krav (kg $\text{NH}_3\text{-N}$ /år)	3864	773	4637
Faktisk emission (kg $\text{NH}_3\text{-N}$ /år)	3864	612	4476
Forskel (kg $\text{NH}_3\text{-N}$ /år)	-	-	161
Vejledende BAT Overholdt?	-	-	Ja

Herning kommune vurderer, at husdyrbruget, med de beskrevne tiltag, lever op til BAT i forhold til de muligheder, der foreligger for det ansøgte.



Eventuelle grænseoverskridende virkninger

Da husdyrbruget ligger mere end 155 km fra grænsen til Tyskland, der er nærmeste selvstændige nation, vurderer Herning Kommune, at ændringen af husdyrbruget ikke vil have grænseoverskridende påvirkninger.



Oplysninger m.v. til miljøkonsekvensrapport

Herning Kommune har gennemgået ansøgningen og er af den opfattelse at oplysningskravet vedrørende miljøkonsekvensrapporten er opfyldt, idet den indeholder:

- 1) En beskrivelse af det ansøgte med oplysninger om:
 - a) Det ansøgtes placering, udformning, dimensioner og andre relevante særkender,
 - b) b) det ansøgtes forventede væsentlige og eventuelle kumulative indvirkninger på miljøet,
 - c) c) det ansøgtes særkender eller de foranstaltninger, der påtænkes truffet for at undgå, forebygge eller begrænse og om muligt neutralisere forventede væsentlige skadelige indvirkninger på miljøet,
 - d) d) den eller de rimelige alternative løsninger, som ansøger har undersøgt, og som relevante for det ansøgte og dets særlige karakteristika, og hovedårsagerne til den eller de valgte løsninger under hensyn til det ansøgtes indvirkninger på miljøet.
- 2) Et samlet, ikke-teknisk resumé af oplysningerne i pkt. 1, og påtænkte foranstaltninger ved IE-husdyrbrugets ophør, hvis det ansøgte vedrører et IE-husdyrbrug.
- 3) Oplysning om den kompetente ekspert, der har udarbejdet miljøkonsekvensrapporten.

Herning Kommune vurderer, at:

Punkt 1a, 1b, 1c fremgår af husdyrgodkendelse.dk

Punkt 1d er beskrevet fyldestgørende

Punkt 2 er ikke relevant, da der ikke er tale om et IE-husdyrbrug.

Punkt 3 er beskrevet fyldestgørende.

Herning Kommune vurderer, at oplysninger til miljøkonsekvensrapport er fyldestgørende, se bilag 1 og det i øvrigt anførte i godkendelsen.

Lovgrundlag

Ansøgningen er behandlet i henhold til kravene i lov om husdyrbrug og anvendelse af gødning m.v.⁷ med tilhørende bekendtgørelse om tilladelse og godkendelse m.v. af husdyrbrug⁸, husdyrgødningsbekendtgørelsen⁹ samt Miljøstyrelsens vejledning om miljøgodkendelse af husdyrbrug.

Herning Kommune har informeret offentligheden og berørte myndigheder tidligt i beslutningsprocessen ved offentlig annoncering på Herning Kommunes hjemmeside i perioden fra den 04-10-2018 til den 18-10-2018. Ingen har ønsket udkastet til afgørelsen tilsendt.

Herning Kommune har fremsendt udkast til afgørelse til naboer og andre berørte samt til dem, som har anmodet herom, med mulighed for at kommentere udkastet i perioden 12-07-2019 til 11-08-2019. Herning Kommune har ikke modtaget kommentarer til udkastet til afgørelsen.

Klagevejledning og offentliggørelse

Herning Kommune har givet miljøgodkendelse til udvidelse af husdyrbruget på Horslundvej 12, 7550 Sørvad. Miljøgodkendelsen er givet i medfør af § 16a i husdyrbrugloven.

Det er muligt at klage over afgørelsen til Miljø- og Fødevarerklagenævnet. Miljøgodkendelsen bliver offentliggjort på Herning Kommunes hjemmeside www.herning.dk under "Planer og offentliggørelser" og "Landbrug" fra den 27-08-2019. Der kan klages i 4 uger. Klageberettigede er ansøger og enhver, der har en individuel, væsentlig interesse i sagen samt visse organisationer, alle som er angivet i husdyrbruglovens §84-87.

Hvis du ønsker at klage over denne afgørelse, kan du klage til Miljø- og Fødevarerklagenævnet. Du klager via Klageportalen, som du finder et link til på forsiden af www.nmkn.dk. Klageportalen ligger på www.borger.dk og www.virk.dk. Du logger på www.borger.dk eller www.virk.dk, ligesom du plejer, typisk med NEM-ID. Kla-

⁷ Lovbekendtgørelse om husdyrbrug og anvendelse af gødning m.v., nr. 520, 2019-05-01 med efterfølgende ændringer.

⁸ Bekendtgørelse om godkendelse og tilladelse m.v. af husdyrbrug, nr. 1467, 2018-12-06 med efterfølgende ændringer.

⁹ Bekendtgørelse om husdyrbrug og erhvervsmæssigt dyrehold, husdyrgødning, ensilage m.v., nr. 1076, 28-08-2018, med efterfølgende ændringer.



gen sendes gennem Klageportalen til den myndighed, der har truffet afgørelsen. En klage er indgivet, når den er tilgængelig for Herning Kommune i Klageportalen.

Klagen skal være tilgængelig for Herning Kommune i Klageportalen. For at klagen er tilgængelig skal klager har godkendt og betalt gebyr/bestilt en faktura i Klageportalen. Det skal senest ske den 24-09-2019.

Miljø- og Fødevarerklagenævnet skal som udgangspunkt afvise en klage, der kommer uden om Klageportalen, hvis der ikke er særlige grunde til det. Hvis du ønsker at blive fritaget for at bruge Klageportalen, skal du sende en begrundet anmodning til Herning Kommune, der har truffet afgørelse i sagen. Herning Kommune videresender herefter anmodningen til Miljø- og Fødevarerklagenævnet, som træffer afgørelse om, hvorvidt din anmodning kan imødekommes.

Hvis afgørelsen påklages, bliver det meddelt ansøger.

En eventuel klage har ikke opsættende virkning, medmindre Miljø- og Fødevarerklagenævnet bestemmer andet, hvorfor miljøgodkendelsen på eget ansvar kan udnyttes før klagefristen er udløbet i henhold til husdyrbruglovens § 81, stk. 1.

Søgsmål

Denne afgørelse om miljøgodkendelse kan også indbringes for domstolene, jævnfør husdyrbruglovens § 90. Det skal ske indenfor seks måneder efter offentliggørelsen.

Med venlig hilsen

Peter Refsgaard
Herning Kommune,
Teknik og Miljø, Landbrugsteam



Interessentliste for høringsperiode og offentliggørelse

Nedenstående er orienteret om udkast til miljøgodkendelsen / miljøtilladelsen:

Ansøger

- Horslundvej 12, 7550 Sørvad

Rådgiver

- SAGRO, Konsulent: Nina Laudal Jensen

Omboende og andre, som får udkastet til miljøgodkendelsen i høring

- Horslundvej 12 7550 Sørvad
- Horslundvej 3 7550 Sørvad
- Horslundvej 10 7550 Sørvad

Nedenstående er orienteret om miljøgodkendelsen:

Klageberettigede jævnfør husdyrbruglovens § 84

Ansøger

- Horslundvej 12, 7550 Sørvad

Rådgiver

- SAGRO, Konsulent: Nina Laudal Jensen

Enhver, der har en individuel, væsentlig interesse i sagens udfald er i høringsperioden blevet gjort opmærksom på at meddelelse af afgørelsen sker ved offentlig annoncering på Herning Kommunes hjemmeside.

Klageberettigede jævnfør husdyrbruglovens § 85

- Danmarks Fiskeriforening
- Ferskvandsfiskeriforeningen
- Forbrugerrådet
- Arbejderbevægelsens Erhvervsråd

Klageberettigede jævnfør husdyrbruglovens § 86

- Danmarks Naturfredningsforening, Lokalafdeling Herning
- Dansk Ornitologisk Forening, Lokalafdeling Herning
- Foreningen af bredejere ved Gødstrup Sø

Klageberettigede jævnfør husdyrbruglovens § 87

- Dansk Ornitologisk Forening
- Friluftsrådet
- Danmarks Naturfredningsforening
- Det Økologiske Råd
- Danmarks Sportsfiskerforbund
- Aktive Fritidsfiskere i Danmark

Andre:

- Herning Museum
- Styrelsen for Patientsikkerhed



Oversigt over bilag

Bilag 1: Miljøkonsekvensrapport

Bilag 2: Oversigt afløb staldafsnit

Bilag 3: Kort med angivelse af beplantning, terrænhældning mm.