

**Miljøgodkendelse af svinebruget  
Bonnesig, Bonnesigvej 21, 7600 Struer**



*Godkendelse efter kap. 5 i lov om miljøbeskyttelse*

Struer Kommune  
Natur- og Miljøafdelingen  
Østergade 11-15  
7600 Struer

## Indholdsfortegnelse

Forord	3
Ikke teknisk resume	6
Datablad	7

### Miljøgodkendelse med vilkår, beskrivelse og vurdering

Godkendelsens vilkår	8
Miljøteknisk beskrivelse og vurdering - anlæg, indretning og drift	14
Miljøteknisk beskrivelse og vurdering - opbevaring og håndtering af husdyrgødning	17
Miljøteknisk beskrivelse og vurdering - arealer	18
Bedst tilgængelig teknik	19
Baggrund for godkendelsen	20
Samlet vurdering	21

### Bilag

Bilag 1.	Oversigtskort
Bilag 2.	Lugtberegning, FMK
Bilag 3.	Udspretningsarealer
Bilag 4.	Kort vedr. § 3
Bilag 5.	Kort vedr. bufferzoner
Bilag 6.	Kort vedr. lavbundsarealer
Bilag 7.	Kort vedr. nitratfølsomt indvindingsopland
Bilag 8.	Kort vedr. nitratklasser
Bilag 9.	Ansøgning om miljøgodkendelse
Bilag 10.	VVM-screening, 2003

## Forord

Svinerådgivning Vest har, på vegne af gårdejer Ulrik Andersen, søgt om miljøgodkendelse af fortsat drift af bedriften på adressen Bonnesigvej 21, 7600 Struer.

Ansøgningen vedrører eksisterende dyrehold på 880 årssøer med smågrise til 7,2 kg og 730 årligt producerede slagtesvin (30-102 kg).

Der sker i forbindelse med miljøgodkendelsen ingen ændringer på ejendommen.

## Sagens bilag

Følgende bilag er indgået i behandling af sagen:

- ansøgningsmateriale af 16. februar 2006 og supplerende oplysninger indsendt via [www.husdyrgodkendelse.dk](http://www.husdyrgodkendelse.dk)
- VVM-screeningsafgørelse fra 2003 med kort over udspretningsarealer
- diverse notater og mails.

## Lovgrundlag

Ansøgningen er behandlet og godkendelsen er udarbejdet i henhold til bekendtgørelse om godkendelse af listevirksomhed, Godkendelsesbekendtgørelsen<sup>2</sup>.

## Meddelelse om godkendelse

På grundlag af de i sagen foreliggende oplysninger meddeler Struer Kommune hermed miljøgodkendelse til fortsat drift af ovennævnte svinebrug på nedenstående vilkår. Godkendelsen er meddelt i medfør af kapitel 5 i Miljøbeskyttelsesloven<sup>1</sup>.

Virksomheden må ikke udvides eller ændres bygningsmæssigt eller driftsmæssigt på en sådan måde, at det indebærer forøget forurening, før udvidelsen eller ændringen er godkendt af Struer Kommune, jf. Lov om miljøgodkendelse m.v. af husdyrbrug<sup>3</sup>.

Det skal endvidere bemærkes, at virksomheden er omfattet af Miljøbeskyttelseslovens § 41. Her kan tilsynsmyndigheden påbyde afhjælpende foranstaltninger, såfremt virksomhedens drift medfører væsentlig mere forurening, end nødvendigt ved anvendelse af den til enhver tid værende mindst forurenende teknologi eller bedst mulige rensning. Kan ulemperne ikke afhjælpes, kan tilsynsmyndigheden nedlægge forbud mod drift af virksomheden eller aktiviteten.

Enkelte udspretningsarealer er beliggende i Lemvig Kommune, som er hørt inden udstedelse af denne godkendelse.

<sup>1</sup> Miljøbeskyttelsesloven: Lov nr. 358 af 6. juni 1991, jf. lovbek. [LBK nr. 1757 af 22/12/2006](#).

<sup>2</sup> Godkendelsesbekendtgørelsen: Bek. nr. [1757 af 22/12/2006](#) med ændringer bek. nr. 168 af 21/02/2007

<sup>3</sup> Lov om miljøgodkendelse m.v. af husdyrbrug: Lov nr. 1572 af 20/12/2006, jf. LBK 1757 af d. 22/12/2006

**Klagevejledning og offentliggørelse**

Afgørelsen, der alene vedrører forholdene i henhold til miljøbeskyttelsesloven, kan inden 4 uger efter afgørelsens annoncering, dvs. **inden den 27. november 2007** påklages til Miljøklagenævnet.

Klageberettiget er ansøger og enhver, der har en individuel, væsentlig interesse i sagen. Klageberettigede er orienteret ved kopi af godkendelse samt ved annonce i ugeavisen for Struer **den 30. oktober 2007**.

Eventuel klage skal stiles til Miljøklagenævnet, men indsendes til Struer Kommune, Østergade 11-15, 7600 Struer, som videresender klagen med sagens akter.

Hvis afgørelsen påklages, vil dette blive meddelt ansøger.

Afgørelse kan endvidere indbringes for domstolene, jf. Miljøbeskyttelseslovens § 101. En eventuel sag skal være anlagt inden 6 måneder efter annonceringen. Hvis sagen påklages, skal evt. sag være anlagt inden 6 måneder efter, der foreligger endelig afgørelse i sagen.

Struer Kommune den 29. oktober 2007

Kurt Vanggaard  
Natur- og Miljøchef

Elsebet Bondgaard  
Miljømedarbejder

Kopi af godkendelsen med bilag er sendt til:

- Svinerådgivning Vest, att.: Michael Lyng Kjør, Poppelvej 5, 7400 Herning (MLK@srvest.dk)
- John Søndergaard Andersen, Muldtoftvej 16, 7600 Struer
- Bjarne Jensen, Bonnesigvej 14, 7600 Struer
- Jytte Mikkelsen, Bonnesigvej 23, 7600 Struer
- Henrik Møllerup, Bonnesigvej 27, 7600 Struer
- Kim Kamp Poulsen Zickert, Bonnesigvej 29, 7600 Struer
- Lemvig Kommune, Rådhusgade 2, 7620 Lemvig (teknik@lemvig.dk)
- Miljøcenter Ringkøbing, Holstebrovej 31, 6950 Ringkøbing, ([Post@rin.mim.dk](mailto:Post@rin.mim.dk))
- Sundhedsstyrelsen, Lyseng Allé 1, 8270 Højbjerg ([midt@sst.dk](mailto:midt@sst.dk))
- Danmarks Naturfredningsforening, Struer, Poul-Ole Jensen, Serup Kirkevej 19, 7790 Thyholm ([struer@dn.dk](mailto:struer@dn.dk))
- Danmarks Naturfredningsforening, Masnedøgade 20, 2100 København Ø ([dn@dn.dk](mailto:dn@dn.dk))
- Danmarks Fiskeriforening, Nordensvej 3, Taulov, 7000 Fredericia ([mail@dkfisk.dk](mailto:mail@dkfisk.dk))
- Danmarks Sportsfiskerforbund, Worsaaesgade 1, 7100 Vejle ([jkt@sportsfiskerforbundet.dk](mailto:jkt@sportsfiskerforbundet.dk))
- Dansk Ornitologisk Forening, Vesterbrogade 140, 1620 København V ([natur@dof.dk](mailto:natur@dof.dk))
- Dansk Ornitologisk Forening, Ringkøbing Amt, Esben Donnerborg, Skærbækvej 36, 7400 Herning (esben.donnerborg@mail.dk)
- Det Økologiske Råd, Blegdamsvej 4B, 2200 København N ([info@ecocouncil.dk](mailto:info@ecocouncil.dk))
- Ferskvandsfiskeriforeningen for Danmark, Vormstrupvej 2, 7540 Haderup ([nb@ferskvandsfiskeriforeningen.dk](mailto:nb@ferskvandsfiskeriforeningen.dk))
- Arbejderbevægelsens Erhvervsråd, Reventlowsgade 14, 1, 1651 København V ([ae@aeraadet.dk](mailto:ae@aeraadet.dk))
- Forbrugerrådet, Fiolstræde 17, 3, Postboks 2188, 1017 København ([fbr@fbr.dk](mailto:fbr@fbr.dk))

## Ikke teknisk resume

Ejendommen "Bonnesig" v/ Ulrik Andersen, Bonnesigvej 21, 7600 Struer har ansøgt Struer Kommune om tilladelse til fortsat drift af eksisterende husdyrbrug på 880 årssøer med smågrise til 7,2 kg og 730 årligt producerede slagtesvin (30-102 kg) svarende til 225 dyreenheder (DE).

Da det ansøgte husdyrhold overstiger 750 stipladser for søer, er dyreholdet godkendelsespligtig i henhold til Godkendelsesbekendtgørelses bestemmelser. Miljøgodkendelsen udarbejdes for Struer Kommune af Orbicon A/S.

Ulrik Andersen er indstillet på, at fortsætte den hidtidige praksis og derved i videst muligt omfang at begrænse de påvirkninger, som ejendommens produktion kunne tænkes at have på natur, miljø, landskab og naboer til ejendommen og dens udbringningsarealer.

Bedriften er i 2003 VVM-screenet af Ringkjøbing Amt, som besluttede, at det nuværende dyrehold ikke er VVM-pligtigt.

Struer Kommune meddeler hermed miljøgodkendelse til fortsat drift af ejendommen "Bonnesig".

## Datablad

Titel:	Miljøgodkendelse af ejendommen "Bonnesig" v/Ulrik Andersen
Dato:	Oktober 2007
Virksomhedens navn:	Bonnesig
CVR nr.:	81-92-66-11
Matr. nr.	3e m.fl.
Kontaktperson:	Robert Andersen
Telefon:	97887929/20467929, mail <a href="mailto:bonnesig@bonnesig.dk">bonnesig@bonnesig.dk</a>
Ejerlav:	Mattrup, Resen
Adresse:	Bonnesigvej 21, 7600 Struer
Virksomheds ejer:	Ulrik Andersen
Ansøger:	Svinerådgivning Vest på vegne af Ulrik Andersen. Michael Lyngø Kær, tlf. 70151200/40214057, mail <a href="mailto:mlk@srvest.dk">mlk@srvest.dk</a>
Tilsynsmyndighed:	Struer Kommune
Udarbejdet af:	Orbicon A/S, Peter Nygaard
Kontrolleret af:	Elsebet Bondgaard

## Godkendelsens vilkår

### *Generelle vilkår*

1. Godkendelsen omfatter samtlige landbrugsmæssige aktiviteter på ejendommen "Bonnesig" Bonnesigvej 21, 7600 Struer.
2. Vilkårene i denne godkendelse skal, hvis andet ikke er anført, være opfyldt fra den dato, hvor godkendelsen træder i kraft.
3. På tilsynsmyndighedens forlangende skal virksomheden dokumentere overholdelse af denne godkendelses vilkår.
4. Med denne miljøgodkendelse følger 8 års retsbeskyttelse. Dato for retsbeskyttelsens udløb er oktober måned 2015. Vilkårene kan dog til enhver tid ændres efter reglerne i Miljøbeskyttelseslovens<sup>1</sup> § 41a, stk. 2.
5. Virksomhedens miljøgodkendelse skal, jf. § 17 i Godkendelsesbekendtgørelsen<sup>2</sup>, regelmæssigt og mindst hvert 10. år, tages op til revurdering. Den første regelmæssige vurdering skal dog foretages senest, når der er forløbet 8 år. Det er planlagt, at foretage den første revurdering i 2015.
6. Ejendommen skal fremover indrettes og drives i overensstemmelse med de oplysninger, der ligger til grund for denne godkendelse, samt med de ændringer der eventuelt måtte fremgå af godkendelsens vilkår.
7. Landbrugsdriften på ejendommen må ikke udvides eller ændres bygningsmæssigt på en måde, som medfører forøget forurening, før ændringen eller udvidelsen er godkendt af tilsynsmyndigheden.
8. Der skal til enhver tid forefindes et eksemplar af denne miljøgodkendelse på ejendommen. Den ansvarlige for driften og de øvrige ansatte skal være bekendt med godkendelsens vilkår.
9. Driftsuheld, hvor der opstår risiko for forurening af miljøet, skal straks meldes til Alarmcentralen, telefon: 112.
10. Ejendommen tillades drevet med et dyrehold på maksimalt 880 årssøer med grise til 7,2 kg, 730 årligt producerede slagtesvin (30-102 kg), svarende til i alt 225 dyreenheder (DE), jf. Husdyrgødningsbekendtgørelsen<sup>3</sup>.

Der skal til enhver tid over for tilsynsmyndigheden kunne fremlægges diverse planer, afregninger, regnskaber eller lignende, som dokumenterer størrelsen af ejendommens dyrehold.

<sup>1</sup> Miljøbeskyttelsesloven: Lov nr. 358 af 6. juni 1991, jf. lovbek. LBK nr. 1757 af 22/12/2006.

<sup>2</sup> Godkendelsesbekendtgørelsen: Bek. nr. 1757 af 22/12/2006 med ændringer bek. nr. 168 af 21/02/2007.

<sup>3</sup> Husdyrgødningsbekendtgørelsen: Bekendtgørelse nr. 1695 af 19. december 2006 Bekendtgørelse om husdyrbrug og dyrehold for mere end 3 dyreenheder, husdyrgødning, ensilage m.v.



### *Råvarer og hjælpestoffer*

11. Opbevaring af foder skal ske på en sådan måde, at der ikke opstår risiko for tilhold af skadedyr (rotter m.v.).
12. Sprøjtemidler skal opbevares utilgængeligt for børn og i et rum uden afløb. Giftige midler skal opbevares aflåst. Mærkater på kemikaliedunke skal være synlige og læsbare.
13. Medicin (lægemidler) må ikke opbevares sammen med levnedsmidler eller foderstoffer og skal i øvrigt opbevares efter dyrlægens anvisning under rene og ordentlige forhold, utilgængeligt for uvedkommende (aflåst).
14. Olietromler mv. skal placeres på en fast, tæt bund med en opkant eller i en spildbakke. Opsamlingskapaciteten skal svare til volumen på den største beholder. Oplagspladsen skal, som minimum, være overdækket med et halvtag.

### *Olietanke*

15. Opbevaring af diesel- og fyringsolie skal ske i typegodkendte tanke og stå på fast og tæt bund, således at spild kan opsamles, og at der ikke er mulighed for afløb til jord, kloak, overfladevand eller grundvand. Alle installationer, herunder også nedgravede olietanke, skal i øvrigt opfylde krav og bestemmelser i gældende Olietankbekendtgørelse<sup>4</sup> med senere ændringer.
16. Tankning af diesel skal til enhver tid ske på en plads med fast og tæt bund, enten med afløb til olieudskiller eller således at spild kan opsamles, og at der ikke er mulighed for afløb til jord, kloak, overfladevand eller grundvand.
17. Virksomheden skal straks kontakte Struer Kommune, hvis det bliver konstateret, eller der opstår mistanke om, at en olietank er utæt.
18. Etablering og/eller sløjfning af olietanke på husdyrbruget skal til enhver tid opfylde gældende bestemmelser i krav og bestemmelse i gældende Olietankbekendtgørelse med senere ændringer<sup>4</sup>.

### *Spildevand*

19. Der må ikke foretages rengøring af marksprøjter og rutinemæssig vask af maskiner og lastbiler på ejendommen.
20. Der må ikke foretages påfyldning af marksprøjter på ejendommen.

---

<sup>4</sup> Olietankbekendtgørelsen: Bekendtgørelse om indretning, etablering og drift af olietanke, rørsystemer og pipelines, BEK nr. 729 af 14/06/2007

### Affald

21. Arealerne omkring bygninger og tilkørselsveje skal holdes ryddelige og fri for affald, foderrester, gødning mm. Eventuelt spild på offentlige veje efter transporter i forbindelse med landbrugets drift skal straks fjernes.
22. Animalsk affald, herunder selvdøde dyr, må ikke nedgraves eller opbevares sammen med fast eller flydende gødning. Affaldet skal bortskaffes til autoriseret destruktionsanstalt og opbevares i lukket container eller lignende (større dyr under kadaverkappe), således at der i tidsrummet indtil afhentningen ikke opstår uhygiejniske forhold herunder adgang for omstrejfende dyr.
23. Olie- og kemikalieaffald skal opbevares i tæt emballage og stå overdækket på tæt bund uden mulighed for afløb til kloak, jord o.l.
24. Virksomhedens medicinaffald, veterinært affald m.v. skal opbevares utilgængeligt for uvedkommende. Brugte kanyler skal opbevares i en egnet brudsikker beholder.
25. Affald, herunder farligt affald (olie- og kemikalieaffald), skal bortskaffes i overensstemmelse med Struer Kommunes affaldsregulativ.

### Støj, vibrationer, transport og lys

26. Virksomhedens samlede bidrag til det ækvivalente, korrigerede støjniveau målt i dB (A) og målt i ethvert punkt på opholdsarealer ved nabobeboelse må ikke overstige følgende værdier:

Dag	Periode (kl.)	Reference tidsrum	Værdi
Mandag-fredag	07.00-18.00	8 timer	55 dB(A)
Lørdag	07.00-14.00	8 timer	55 dB(A)
Lørdag	14.00-18.00	8 timer	45 dB(A)
Søn- og helligdage	07.00-18.00	1 time	45 dB(A)
Alle dage (aften)	18.00-22.00	1 time	45 dB(A)
Alle dage (nat)	22.00-07.00	½ time	40 dB(A)

Tabel jf. Vejledning om ekstern støj fra virksomheder. Miljøstyrelsens vejledning nr. 5 af november 1984

For dag- aften- og natperioden skal grænseværdierne overholdes inden for det mest støjbelastede tidsrum på hhv. 8 timer, 1 time og ½ time. Maksimalværdierne af støjniveauet må om natten ikke overstige ovennævnte kravværdier med mere end 15 dB(A).

27. Virksomhedens støjbidrag til et maksimalniveau i natperioden må ikke overskride 55 dB(A).
28. Såfremt det af tilsynsmyndigheden skønnes, at støjgenerne er overskredet, skal landbruget, for egen regning, dokumentere, at støjvilkår overholdes, hvis tilsynsmyndigheden finder generne væsentlige. Dokumentation for overholdelse af

støjkravene kan være i form af målinger i ejendommens omgivelser (under fuld drift) eller kildestyrkemålinger ved de enkelte støjkilder kombineret med beregninger efter den fælles nordiske beregningsmodel for industristøj.

29. Kravet om dokumentation af støjforholdene kan højst fremsættes 1 gang årligt, med mindre den seneste kontrol viser, at vilkår nr. 26 ikke kan overholdes.
30. Støjmålinger skal udføres som beskrevet i Miljøstyrelsens til enhver tid gældende støjberegningsvejledning og foretages i punkter som forinden aftales med tilsynsmyndigheden.
31. Støjmåling skal udføres af et akkrediteret firma eller andre, som godkendes af tilsynsmyndigheden hertil.
32. Markarbejde med traktorer og landbrugsmaskiner er i dagstimerne ikke omfattet af ovennævnte støjgrænser.
33. Transport af dyr til og fra ejendommen samt transport af gulle skal fortrinsvist ske mandag til fredag i tidsrummet kl. 07-21.
34. Mellem solnedgang og solopgang skal porte holdes lukkede og andre staldåbninger afskærmes for at reducere lysgenerne for omboende, hvis lyset er tændt. Portene kan dog åbnes kortvarigt ved ind- og udkørsel.

#### *Fluer og skadedyr*

35. Der skal på husdyrbruget foretages en effektiv fluebekæmpelse i overensstemmelse med retningslinjerne fra Statens Skadedyrlaboratorium. Bekæmpelse skal desuden foretages på kommunens forlangende.

#### *Ammoniakfordampning stald og lager*

36. Der skal foretages en god staldhygiejne, herunder sikres at stier og båse holdes tørre. Staldene og fodringsanlæg skal holdes rene, for at mindske ammoniakfordampningen.

#### *Lugt og støv*

37. Landbrugsdriften på ejendommen må ikke give anledning til lugt- eller støvgener, uden for ejendommens areal, som af tilsynsmyndigheden vurderes at være væsentlige
38. Ventilationsanlæg skal udføres således, at der ikke opstår væsentlige lugt- eller støvgener for de omkringboende. Staldventilatorer skal renholdes og justeres efter behov.
39. Virksomheden skal, på tilsynsmyndighedens forlangende, lade foretage undersøgelse af forskellige lugtkilder og/eller behandling af staldlugtemissionen. Samtlige udgifter i forbindelse med ovennævnte afholdes af virksomheden. Lugtmålinger/beregninger skal gennemføres af et laboratorium, som er akkrediteret

eller lignende til at udføre lugtmålinger/beregninger. Måleprogram og målemetode skal forelægges tilsynsmyndigheden til udtalelse, inden målingerne udføres.

På baggrund af denne undersøgelse træffes fælles beslutning om muligheder til afhjælpning af lugtgener, idet man efter proportionalitetsprincippet vurderer investeringen i forhold til den dokumenterede effekt.

#### *Husdyrgødning, opbevaring og håndtering*

40. Det skal altid sikres, at der i tilknytning til "Bonnesig" er opbevaringskapacitet til husdyrgødning på minimum 9 måneder.
41. Omrøring af gyllebeholder må kun foretages 6 timer før beholderen helt eller delvist tømmes.
42. Det skal sikres, at der ved utilsigtet start af pumper ved gylletank ikke pumpes gylle udenfor tanken.
43. Påfyldning af gyllevogn skal ske ved konstant overvågning.
44. Ved transport af husdyrgødning på offentlige veje skal transportvognens åbninger være forsynet med låg eller lignende, således at spild ikke kan finde sted. Skulle der alligevel ske spild, skal gødningen straks opsamles.

#### *Udbringning af husdyrgødning samt udvaskning af næringsstoffer*

45. Der må kun udbringes husdyrgødning på de udbringningsarealer, der er oplyst i ansøgningen via [www.husdyrgodkendelse.dk](http://www.husdyrgodkendelse.dk), skema nr. 4925, jf. bilag 9. Ændringer i udbringningsarealet, skal forinden anmeldes til kommunen for vurdering af, om dette kræver ændring af miljøgodkendelsen.
46. Der skal ved udbringning af husdyrgødning fra bedriften anvendes sædskifte S6 eller et sædskifte med et tilsvarende eller bedre udvaskningsindeks.
47. Ved udbringning af husdyrgødning på ubevoksede arealer skal det nedbringes hurtigst muligt og inden 6 timer.
48. Der må ikke udbringes husdyrgødning på søn- og helligdage. Udbringning af husdyrgødning på lørdage må, af hensyn til de omkringboende, ikke ske nærmere end 200 m fra byzone eller samlet bebyggelse.

#### *Egenkontrol*

49. På tilsynsmyndighedens forlangende skal virksomheden dokumentere overholdelse af denne godkendelses vilkår.

*Bedst tilgængelig teknik*

50. Ved substitution af råvarer og hjælpestoffer skal husdyrbruget dokumentere, at substitutionen sker til mindre miljøbelastende råvarer og hjælpestoffer.
51. Ved udskiftning af anlæg og maskiner skal der vælges tidssvarende modeller, som lever op til forøgede krav vedrørende påvirkning af miljø og natur.
52. Landbruget skal under tilsynet redegøre for muligheden for at indføre renere teknologi. Følgende områder skal indgå i redegørelsen:
  - metoder til at mindske fordampningen af kvælstof fra stalde og opbevaringsanlæg samt i forbindelse med udbringning,
  - reducere af kvælstofudledning og fosforoverskud,
  - nedsættelse/reduktion af lugtbidraget fra de aktiviteter, der stammer fra dyreholdet.

## Miljøteknisk beskrivelse og vurdering - anlæg, indretning og drift

### Beskrivelse og vurdering - dyrehold

Ejendommens dyrehold er på 225 (DE), fordelt på 205 DE i årssøer, 20 DE i slagtesvin (30 – 102 kg). Besætningen ændres ikke i forbindelse med godkendelsen.

Struer Kommune vurderer, at det ansøgte husdyrhold ikke medfører gener, der er væsentlige for omgivelserne. Der henvises i øvrigt til vurderingerne i relation til grundvand, lugt, støj.

### Beskrivelse og vurdering – råvarer og hjælpestoffer, olietanke

For at sikre at bedriften udvikler sig i takt med de stigende krav til ressourcebevidsthed og miljøforhold, er det væsentligt at foretage en analyse af anvendelsen af ressourcer i landbrugsproduktionen. Virksomheden har taget kontakt til en energirådgiver og fået udarbejdet en energirapport i sommeren 2007.

Udover ovennævnte anbefaler Struer Kommune, at der arbejdes med at indføre miljø- og ressourcestyring på bedriften. Et tiltag i dette arbejde ville kunne være, at der årligt udarbejdes et Grønt Regnskab for bedriften. Landbrugets konsulenttjeneste vil i den forbindelse kunne være behjælpelig med råd og vejledning.

Sprøjtemidler og andre kemikalier opbevares i aflåst og frostsikret rum.

Ejendommens forbrug af energi og hjælpestoffer er oplyst som nedenstående:

	Forbrug pr. år
Dieselolie til biler	2.400 liter
Fyringsolie	1.200 liter
Elforbrug: lys, opvarmning og maskiner	233.000 KWh
Smøreolie	10 liter

Det årlige vandforbrug er oplyst som følger:

Beregnet ud fra normværdier	m <sup>3</sup>
Drikke- og vaskevand, <b>drift</b>	ca. 6.800
Drikke- og vaskevand, <b>privat</b>	170

### Beskrivelse og vurdering – Spildevand

Rengøringsvand fra stalde ledes til gyllebeholder, hvilket er i overensstemmelse med gældende regler.

Der sker ikke påfyldning eller rengøring af marksprøjte på Bonnesig. Denne aktivitet sker på ejendommen Skodborgvej 8, Lemvig, som samdrives med Bonnesig.

Påfyldning af dieselolie foregår på plads med støbt betonunderlag, hvor evt. spild opsamles med savsmuld.

På baggrund af ovenstående vurderes det, at håndtering af sprøjtemidler og tankning af diesel foregår forsvarligt.

Det er oplyst, at der ikke foretages vask af maskiner på ejendommen. Dette finder ligeledes sted på ejendommen Skodborgvej 8, Lemvig. Der er ikke etableret vaskeplads, og der stilles derfor vilkår om, at dette ikke må finde sted.

Ejendommens husspildevand spildevand (170 m<sup>3</sup>) fra beboelsen ledes til nedsivningsanlæg med trixtank. Denne tømmes én gang årligt.

### **Beskrivelse og vurdering – Affald**

Ejendommens affald håndteres og bortskaffes i henhold til kommunens affaldsregulativer. Farligt affald afhentes af Dansk Specialaffald A/S og industriaffald afhentes af Nordvestjysk Firmarenovation, som er en abonnementsordning. Det er oplyst, at der kun opbevares olie- og kemikalieaffald på Bonnesig i små mængder. Dette sker hovedsagelig på Skodborgvej 8, Lemvig. De små mængder, som opbevares på Bonnesig, opbevares indendørs på støbt bund.

Døde dyr bortskaffes af DAKA. Indtil afhentning sker opbevaring i en større lukket beholder, som er nedkølet. For at undgå, at der opstår uhygiejniske forhold, er der sat krav til at opbevaring af døde dyr skal foregå i lukket container eller lignende indtil bortskaffelse til autoriseret destruktionsanstalt.

Det vurderes, at opbevaring, håndtering og bortskaffelse af affald sker miljømæssigt forsvarligt og efter gældende lovgivning og regulativer.

### **Beskrivelse og vurderinger – Støj, vibrationer, transport og lys**

De væsentligste stationære støjkluder fra husdyrbruget er kornblæser, slaglemølle, ventilationsafkast, gyllepumper og kompressorer. Hovedparten af de stationære støjkluder er placeret inde i bygningerne. Den væsentligste periodiske støjgene vil være kørsel med lastbiler og traktorer til og fra ejendommen og støj fra landbrugsmaskiner i forbindelse med produktion og markarbejde. Hovedparten af transporterne til og fra ejendommen med foderstoffer og levering/afhentning af grise sker i tidsrummet 7 - 18. Udbringning af husdyrgødning kan endvidere ske aften og nat i forårsperioden. Korn og halm transporter sker primært i høstperioden. Ventilationsanlægget i polte- og drægtighedsstalde er etableret med frekvensstyring, hvilket skulle have en støjdæmpende effekt.

Der er tale om en kontinuert drift af anlægget, kun afbrudt af få dages vask og desinfektion.

Der stilles i godkendelsen krav om overholdelse af Miljøstyrelsens vejledende støjgrænseværdier og ligeledes krav om målinger, såfremt der skulle opstå begrundet tvivl om, hvorvidt ejendommens drift kan leve op til de fastsatte grænser. Der vurderes ikke problemer med at overholde disse.

Der forventes ingen væsentlige vibrationsgener, idet der er få vibrationskilder på husdyrbruget. De væsentligste er transporterne, men ikke mere, end der normalt kan forventes fra et landbrug.

Transport til og fra bedriften sker via egen vej, der har indkørsel fra Bonnesigvej. Det vurderes, at transporterne ikke er til væsentlig gene for de omkringboende.

Det vurderes, at der ikke er væsentlige støv- og lyskilder er på ejendommen.

### **Beskrivelse og vurdering – Fluer og skadedyr**

Der er god orden i og omkring staldanlægget. Derudover er der et højt hygiejneniveau.

For at reducere fluegenerne mest muligt, er der iværksat bekæmpelse med rovfluer på abonnement.

### **Beskrivelse og vurderinger – Lugt**

Ejendommen er beliggende i landzone, ca. 1.800 m fra nærmeste samlede bebyggelse. Landskabet er åbent land i et område med spredt bebyggelse. Nærmeste nabo, som ikke ejes af driftsherren, ligger ca. 125 m syd for driftsbygningerne.

Der fremkommer lugt fra staldanlæg samt ved håndtering og udbringning af husdyrgødning.

I forbindelse med dyreholdet og håndteringen af gødning herfra vil der altid forekomme lugt i form af lugtstoffer, som afgives sammen med fordampningen af ammoniak.

Mange forhold kan influere på lugtemissionen fra stalde. Udover arten, antallet, størrelsen samt sammensætningen af dyreholdet er det f.eks. staldindretning, ventilationsanlæggets udformning, belægningsgrad, strøelse, gødningshåndtering, fodring, drikkevandssystem samt hygiejne i stalden.

For at begrænse ventilationsluftens lugtindhold er det vigtigt, at sikre en god staldhygiejne, og at produktionsforhold og arbejds gange tilrettelægges, så dannelse af lugtende stoffer begrænses mest muligt, således at mindst mulig lugt bortventileres til det fri.

Det samlede lugtindtryk fra staldventilationen skyldes en lang række lugtintensive stoffer, som optræder i forskellige blandinger og i ret små mængder. De vigtigste stoffer er ammonium, aminer, svovlbrinte og mercaptaner.

Da gylleopbevaring foregår i gylletanke, forventes kun lugtbidrag fra gylletankene ved udkørsel. Gylletankene er med naturligt flydelag.

Ifølge de alment accepterede "Retningslinjer for begrænsning af lugtgener"<sup>5</sup>, vil et dyrehold af denne størrelse teoretisk kunne give anledning til lugtgener i en afstand af

<sup>5</sup> Vejledende retningslinjer for vurdering af lugt og begrænsning af gener fra stalde, 2. udgave, udarbejdet maj 2003 af Kaj Boye Frandsen, Miljøcenter Fyn/Trekantsområdet.



116 meter til nærmeste bolig i landzone og i en afstand af 207 m til nærmeste samlede bebyggelse (bilag 2).

Da der tale om et eksisterende husdyrhold, vil lugtgenerne fra husdyrholdet ikke forøges, og der er derfor ikke foretaget en yderligere vurdering af ejendommens lugtbidrag til omgivelserne. Afstanden til nærmeste nabo (ca. 125 m) vurderes at være tilstrækkelig, idet der af kommunen ikke tidligere er konstateret uacceptable lugtgener og ikke hidtil har modtaget klager over lugtgener fra husdyrholdet. Det er derfor kommunens opfattelse, at produktionen på ejendommen kan fortsætte uændret, uden væsentlige gener for omkringboende. Der er stillet vilkår om, at kommunen kan kræve afhjælpende foranstaltninger, hvis der mod forventning af tilsynsmyndigheden konstateres væsentlige lugtgener af tilsynsmyndigheden.

### Beskrivelse og vurdering – Ammoniakfordampning

Det fremgår af Ringkjøbing Amts VVM-screening i 2003, at der ingen sårbar natur er i nærheden af ejendommen, der kan forvente en væsentlig stigning i ammoniakdeposition. Struer Kommune er enig i Ringkjøbing Amts vurdering, og der stilles derfor ikke vilkår herom. Der henvises til VVM-screeningen samt til bilag 4 og 5.

## Miljøteknisk beskrivelse og vurdering - opbevaring og håndtering af husdyrgødning

### Beskrivelse og vurdering - Husdyrgødning

Husdyrgødning håndteres som gylle. Ifølge ansøgningen produceres der 4.738 tons (m<sup>3</sup>) gylle inkl. vaskevand. Der opbevares eller anvendes ikke gylle fra andre ejendomme og der modtages ikke slam.

Gyllelagerets opbevaringskapacitet er på i alt 3.180 m<sup>3</sup> (tons), samt 1.000 m<sup>3</sup> (tons) på ejendommen Skodborgvej 8, Lemvig, hvilket svarer til en opbevaringskapacitet for bedriften på ca. 10,5 måneder. Der er således tilstrækkelig opbevaringskapacitet jf. vilkår 41.

Opbevaringsanlæg:

	Byggeår	Kapacitet [tons]
Gyllebeholder 1, naturligt flydelag	1987	1.380 tons
Gyllebeholder 2, naturligt flydelag	1995	1.800 tons
Gyllebeholder Skodborgvej 8	----	1.000 tons
<b>Samlet kapacitet</b>		<b>4.180 tons</b>

Der er ingen pumper i drift ved gylletankene. Herved er risikoen for spild/uheld og forurening af det omgivende miljø minimeret.

Det vurderes, at opbevaring og håndtering af gylle foregår efter gældende lovgivning og miljømæssigt forsvarligt.

## Miljøteknisk beskrivelse og vurdering - arealer

### Beskrivelse og vurdering - udbringning

Det tilstræbes, at gylle ikke udbringes i weekender. På søn- og helligdage udbringes der ikke gylle.

Hvis udbringning tilrettelægges, så det i bolignære områder sker under hensyntagen til naboer, vurderes udbringningen ikke at give problemer med lugtgener.

### Beskrivelse og vurdering – kvælstof, overfladevand og grundvand samt fosfor

Der er på ejendommen 162,76 ha udspretningsareal til rådighed, hvilket giver et husdyrtryk på 1,38 DE/ha. Det generelle harmonikrav (max. 1,4 DE/ha) er dermed overholdt.

Store dele af bedriftens arealer er beliggende i nitratklasse 3, jf. bilag 9. Der er derfor valgt et sædskifte med et meget lavt udvaskningsindeks (S6, indeks 86), som medvirker til at mindske udvaskning af kvælstof til overfladevand. I ansøgningskemaet er der påført en max. udvaskning af kvælstof på 59,20 kg N/ha, og den reelle udvaskning er beregnet til 55,30 kg N/ha. Kravet er dermed overholdt.

Mark nr. 14 er beliggende i Lemvig Kommune i nitratfølsomt indvindingsopland til Kobbelhøje Vandværk, Struer Kommune, jf. bilag 7.

Nitratudvaskningen fra denne mark til grundvandet må ikke forøges. Struer Kommunes grundvandsperson har foretaget en faglig vurdering.

Udtalelsen om grundvand gælder for det areal, der ligger inden for indvindingsoplandet til Kobbelhøje Vandværk. Vandværksboringerne ligger ca. 2,5 km væk. Kobbelhøje Vandværk indvinder fra 71-106 meter under terræn. Geologien i området består af smeltevandssand øverst. Herunder findes et lag af smeltevandsler af varierende tykkelse. Under smeltevandsleret findes en række vekslende sand- og lerlag af varierende sammensætning og tykkelse. Disse vekslende lag afsluttes med glimmerlerlag med en tykkelse på omkring 20 meter. Herunder findes det primære grundvandsmagasin, hvor der indvindes fra. Magasinet består af glimmersand. Under glimmersandet findes der igen glimmerler.

I nudrift er der beregnet en nitratudvaskning ud af rodzonen på 50 mg/l. Ved ændring af sædskiftet sker der et fald til et niveau på 43 mg/l i nitratudvaskningen ud af rodzonen. Kravet er dermed overholdt.

Kommunen vurderer dermed, at projektet ikke vil påvirke grundvandsinteresser i væsentlig grad.

Der gøres dog opmærksom på, at arealet ligger inden et område, der er udpeget som indsatsområde og at der inden for de næste par år skal udarbejdes en indsatsplan.

Det er af ansøgningen beregnet, at kravene til udvaskning af fosfor er overholdt. Se endvidere bilag 6.

Ringkjøbing Amt har i 2003 vurderet, at ejendommens nuværende dyrehold ikke er VVM-pligtigt. Bedriften er fortsat forpligtiget til at overholde Ringkjøbing Amt VVM-screeningsafgørelse. Der er siden screeningen sket mindre ændringer i udspretningsarealerne, men bedriften overholder beskyttelsesniveauet i Lov om miljøgodkendelse af husdyrbrug m.v. for så vidt angår kvælstofudvaskning til overfladevand, fosforoverskud samt nitratudvaskning til grundvandet. Det vurderes på denne baggrund, at fortsat drift af arealerne, som oplyst i [www.husdyrgodkendelse.dk](http://www.husdyrgodkendelse.dk), skema nr. 4925, ikke vil medføre uacceptable gener i form af udvaskning af næringsstoffer til overflade- og grundvand.

### **Hensyn til landskab**

Der udføres ikke nyt byggeri og derfor er der ingen specielle forhold der skal vurderes.

### **Bedst tilgængelig teknik**

Bedriften bliver drevet efter de principper der er opstillet i begrebet "godt landmandskab". Begrebet "godt landmandskab" indeholder en målsætning om inddragelse af principperne for integreret produktion. Hensynet til de mere bløde værdier bliver derved en integreret del af planlægningsprocessen. De bløde værdier er i denne sammenhæng defineret som etisk betingede hensyn, herunder hensyn til medarbejdere, naboerne til bedriften, forbrugerne samt til husdyrvelfærd, naturen, landskabet og miljøet. Ved anvendelse af denne helhedsorienterede managementform forventes kravene fra det omgivende samfund at blive efterlevet, sideløbende med de økonomiske krav.

Udstyr vedligeholdes og kontrolleres jævnligt. Der sker ingen opvarmning af staldene. Der er opsat lavenergi ventilatorer i polte- og drægtighedsstalde.

Struer Kommune vurderer på baggrund af ansøgers oplysninger samt de stillede vilkår, at husdyrbruget på nuværende tidspunkt opfylder kravet om anvendelse af bedst tilgængelig teknik.

Det er kommunens opfattelse, at man bl.a. igennem godt landmandskab og overholdelse af husdyrgødningsbekendtgørelsen m.m. overholder kravet om bedst tilgængelig teknik. I bekendtgørelsen er der fastsat en lang række krav til anlæg, indretning og drift af husdyrbrug, som gælder for alle husdyrbrug. En lang række af disse anlæg og indretninger bygger på anvendelse af renere teknologi eller den bedst tilgængelige teknologi.

## **Baggrund for godkendelsen**

### **Projektbeskrivelse**

Ansøgningsmateriale af 16. februar 2006 og ansøgning fra [www.husdyrgodkendelse.dk](http://www.husdyrgodkendelse.dk) skema nr. 4925 udtaget af systemet den 8. oktober 2007. Beregningsgrundlag for udvaskning, lugt, ammoniak m.v. foretaget i it ansøgningssystemet er fra denne dato.

### **Forhold til loven**

I henhold til lov om miljøgodkendelse m.v. af husdyrbrug må husdyrbrug ikke udvides, ændres eller etableres, før der er meddelt godkendelse heraf. Ansøgningen er behandlet i nærværende afgørelse under forudsætning af at vilkårene i denne godkendelse overholdes.

Udover vilkårene i nærværende miljøgodkendelse er virksomheden underlagt bestemmelserne i gældende love og bekendtgørelser.

### **Tidligere meddelte afgørelser**

Kommunen har ikke tidligere meddelt miljøgodkendelse til husdyrbruget.

### **Udtalelser vedrørende godkendelsen**

Struer Kommune har modtaget ansøgningen og behandlet den efter reglerne i miljøbeskyttelseslovens kapitel 5. Godkendelsen er i udkast sendt til høring ved ejer, nærmeste naboer (indenfor konsekvensområdet for lugt) og Lemvig Kommune.

### **Aktindsigt**

Der er adgang til aktindsigt i godkendelsessagen. Hvis husdyrbruget er pålagt egenkontrol, er der også adgang til aktindsigt i de resultater af egenkontrollen, som kommunen er i besiddelse af. Adgangen til aktindsigt - og de begrænsninger der er i adgangen til aktindsigt - følger af reglerne i offentlighedsloven, forvaltningsloven og lov om aktindsigt i miljøoplysninger.

### **Tilsyn med husdyrbruget**

Struer Kommune fører i henhold til bestemmelserne i miljøbeskyttelsesloven tilsyn med, at godkendelsens vilkår overholdes.

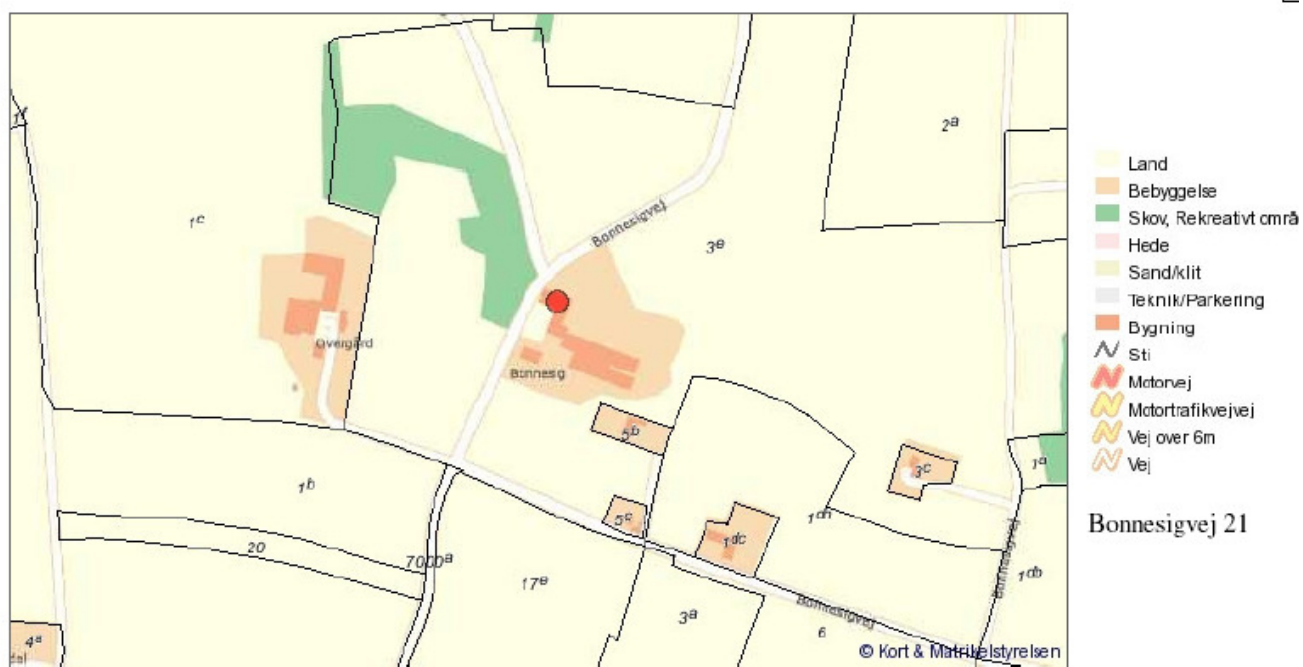
Tilsynets formål er, at kontrollere om husdyrbruget overholder de fastsatte vilkår, samt følge op på evt. naboklager over gener fra virksomhedens drift. Herudover skal tilsynet også have en forebyggende karakter, hvor der i tæt samarbejde med virksomheden tages stilling til løbende forbedringer af virksomhedens miljøforhold.

## Samlet vurdering

De væsentligste miljøbelastninger fra husdyrbrugets anlæg på omgivelserne er støj fra maskiner og køretøjer, samt lugt og ammoniakfordampning fra stalde og i mindre grad fra opbevaringsanlæg. Endvidere sker der ved arealanvendelsen en påvirkning af vandmiljøet i nær- og fjernområdet i form af udvaskning af næringsstoffer til overflade- og grundvand.

Struer Kommune vurderer, at husdyrbruget har truffet de nødvendige foranstaltninger til at forbygge og begrænse forureningen fra husdyrbrugets anlæg og arealer, idet driften overholder reglerne i Lov om miljøgodkendelse af husdyrbrug m.v. Endvidere vurderes det, at husdyrbruget fortsat kan drives uden væsentlige indvirkninger på miljøet, såfremt vilkårene i denne godkendelse samt forudsætningerne i Ringkjøbing Amts VVM-screening fra 2003 overholdes.

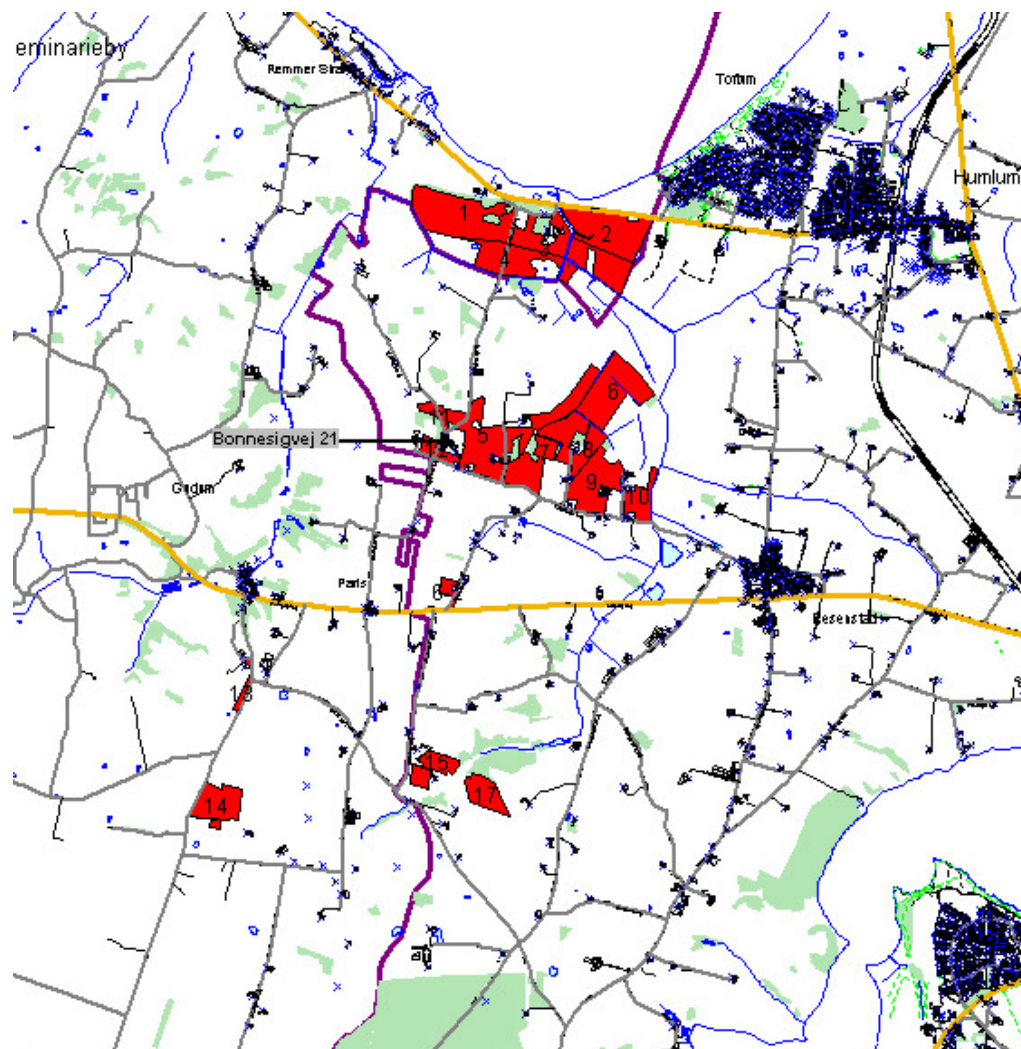
### Bilag 1, oversigtskort



## Bilag 2, lugtberegning FMK

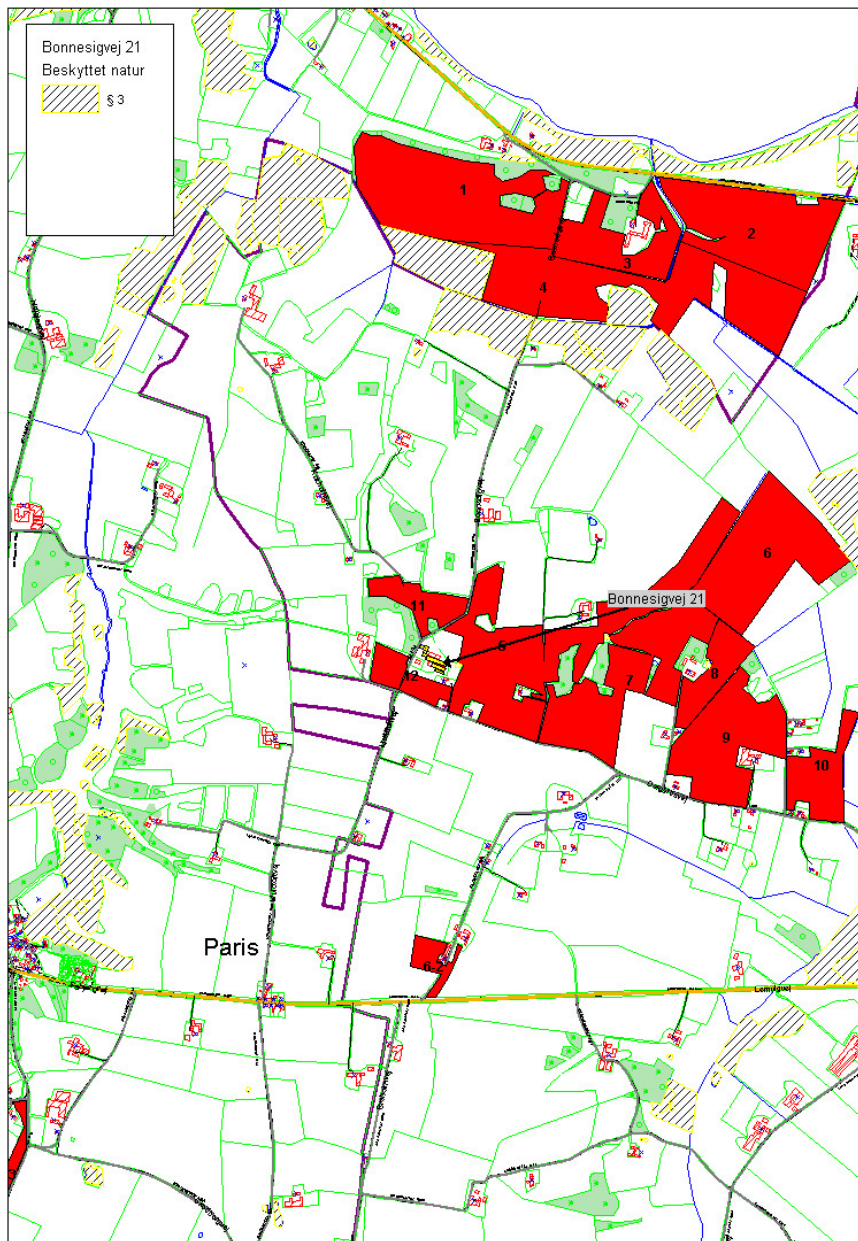
<b>Bonnesigvej 21, Struer</b>										
Overslag over lugtbidrag relateret til besætningstype						Geneafstand			Udvidelse	
	Max. Lugt	Årsprod.		Vægt/dyr	LE/sek	I	II	III	%	
Nuværende produktion										
Burhøns	140				0					
Traditionelt hønsehold	120				0					
Smågrise (5 - 7 kg)	210			6,00	0					
Smågrise (5 - 12 kg)	210			8,50	0					
Smågrise (5 - 15 kg)	210			10,00	0					
Smågrise (5 - 25 kg)	210			15,00	0					
Smågrise (25 - 30 kg)	150			27,50	0					
Slagtesvin (30-102 kg)	150		300	66,00	2970					
Øvrige svin	60		880	200,00	10560					
					<b>13530</b>	<b>368</b>	<b>207</b>	<b>116</b>		
<b>Konsekvensområde</b>						<b>458</b>				
Efter udvidelse										
Burhøns	140				0					
Traditionelt hønsehold	120				0					
Smågrise (5 - 7 kg)	210			6,00	0					
Smågrise (5 - 12 kg)	210			8,50	0					
Smågrise (5 - 15 kg)	210			10,00	0					
Smågrise (5 - 25 kg)	210			15,00	0					
Smågrise (25 - 30 kg)	150			27,50	0					
Slagtesvin (30 - 102 kg)	150			66,00	0					
Øvrige svin	60			200,00	0					
					<b>0</b>	<b>0</b>	<b>0</b>	<b>0</b>	<b>-100</b> %	
<b>Konsekvensområde</b>						<b>0</b>				

### Bilag 3, udspretningsarealer

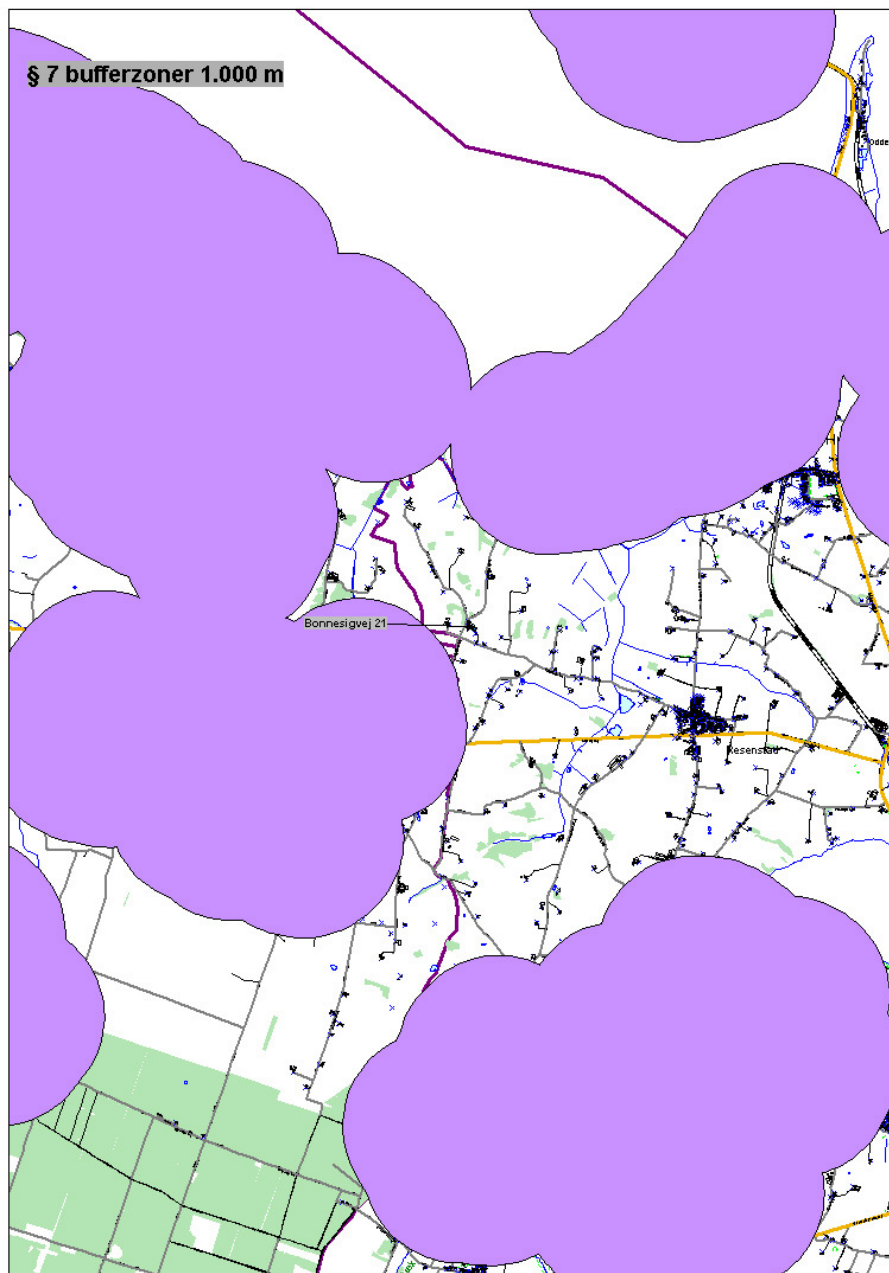




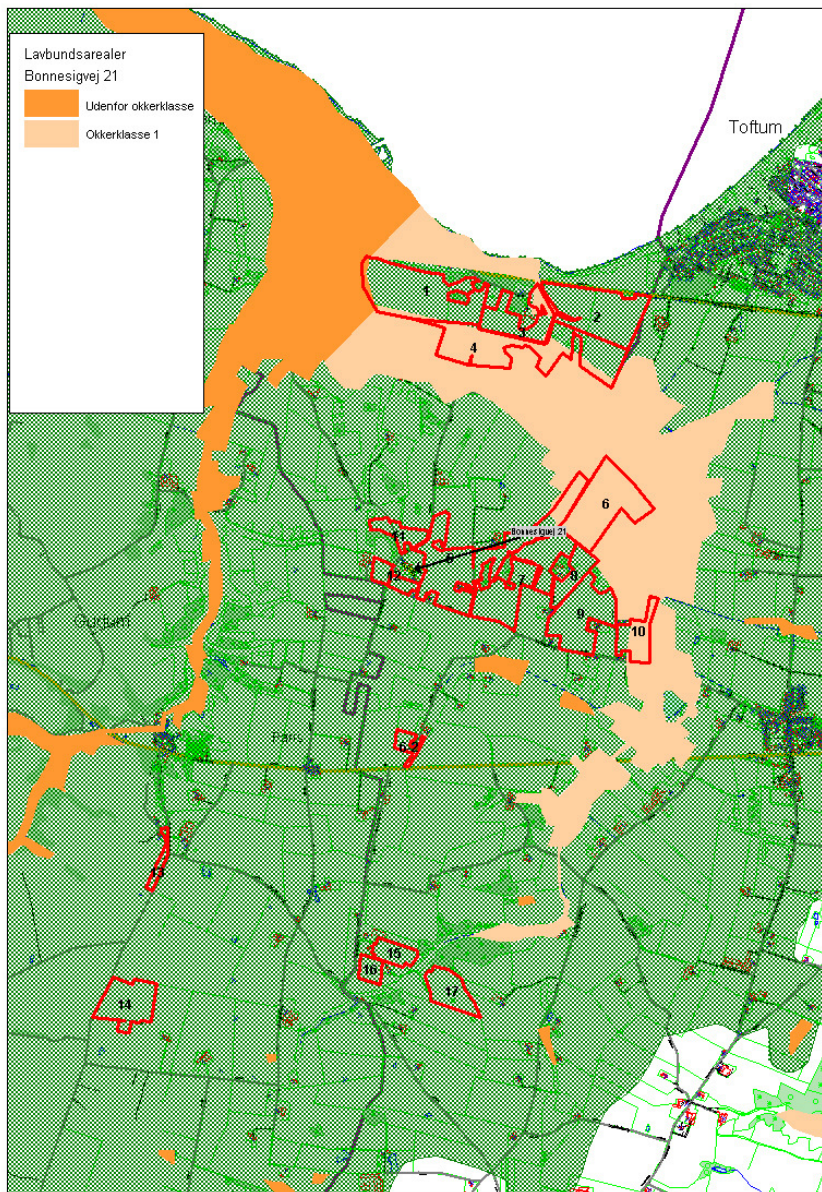
**Bilag 4, kort vedr. § 3**



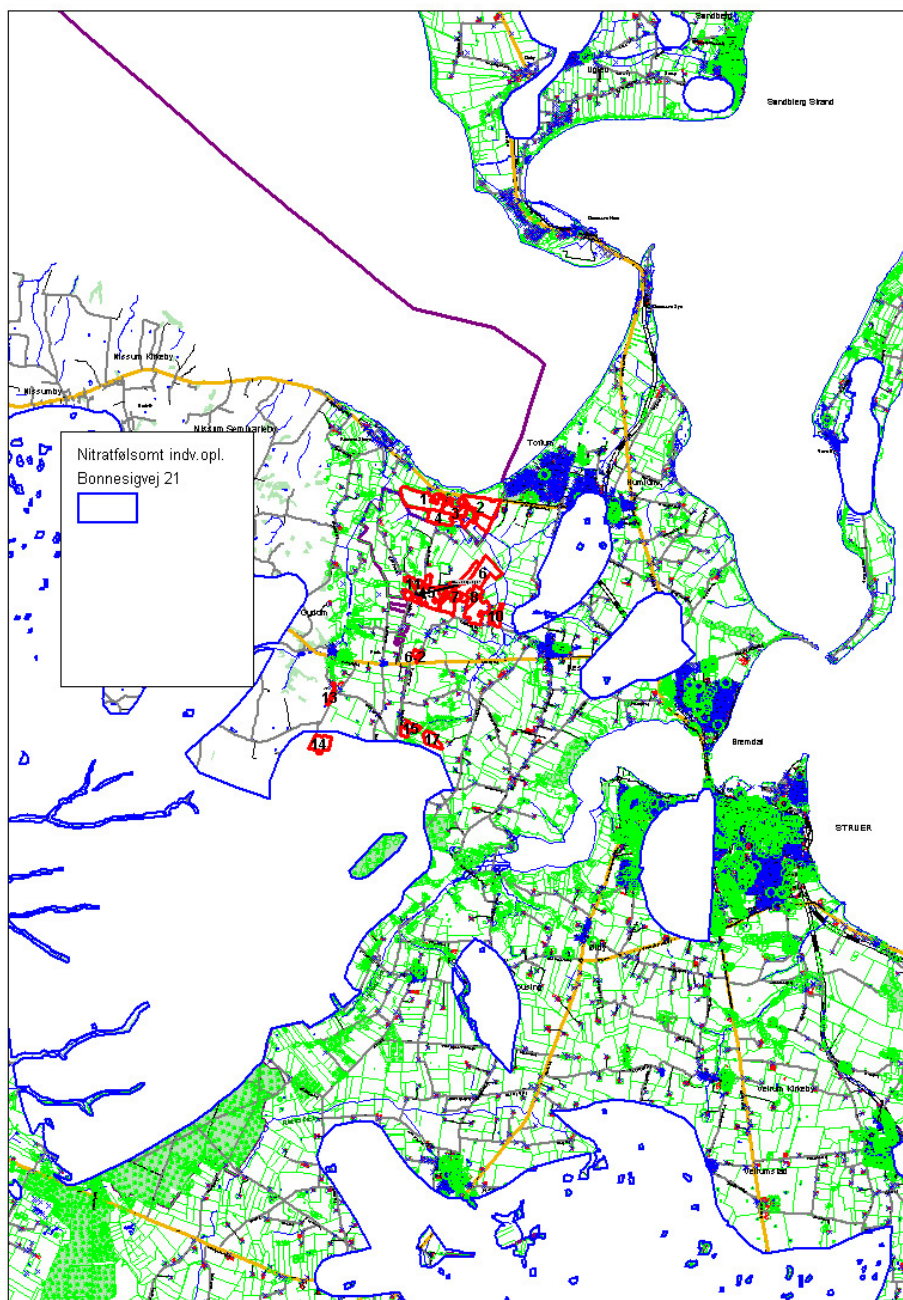
**Bilag 5, kort vedr. bufferzoner**



### Bilag 6, kort ved. lavbundsarealer



### Bilag 7, kort vedr. nitratfølsomt indvindingsopland



### Bilag 8, kort vedr. nitratklasser

