

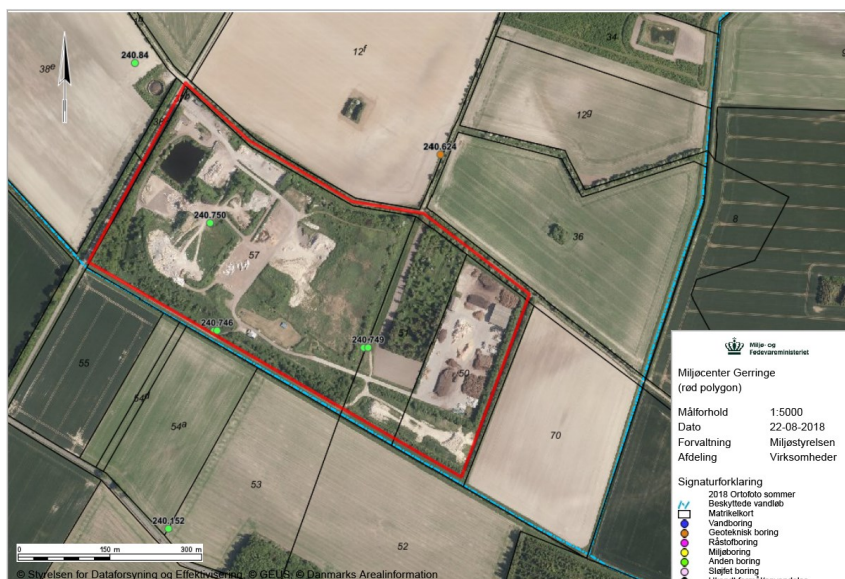


## Tilsynsrapport til offentliggørelse

Virksomheder  
J.nr. MST-1272-00764  
Ref. DIBIV/PRECH  
Dato: 21. januar 2019

### Tilsynsrapport

Virksomhedens navn	Miljøcenter Gerringe
Virksomhedens adresse	Gerringevej 15, 4970 Rødby
CVR nummer	78951818
Virksomhedstype	5.4 Deponeringsanlæg >10 t/dag eller kap. >25.000 t
Tidspunkt for tilsynet	16. august 2018
Baggrunden for tilsynet	Basistilsyn, kampagnetilsyn med overvågningsboringer og møde vedr. miljøgodkendelse af ressourcecenter
Varsling af tilsynet	30. juli 2018
Deltagere fra virksomheden	Susanne Bidstrup Andersen og Niels-Erik Sakariassen
Øvrige deltagere	-
Tilsynet udført af	Ditte Brogaard Iversen og Preben Christophersen
Tilsynet omfattede	Tilsyn med hele deponiet inkl. biaktiviteter og overvågningsboringer samt møde vedr. miljøgodkendelse af ressourcecenter.
Materiale udleveret	-



Kort over  
Miljøcenter  
Gerringe på  
matrikel 57  
(enhed A), 51 &  
50 (kompos-  
teringspladsen).

## Håndhævelser

Håndhævelser meddelt siden sidste fysiske tilsyn samt opfølgninger herpå og håndhævelser afstedkommet af nærværende tilsyn.

Dato	Type	Beskrivelse af håndhævelsen og status for opfølgning
11.01.2017	Indskærpelse	Indskærpelse af vilkår 4.16.6 vedr. kompaktering af imprægneret træ på Enhed A. Efterkommet 26.01.2017.

## Indberetninger om egenkontrol

Kontrolområde	Konklusion
Årsrapport	Der fremsendes hvert år senest den 1. marts en årsrapport for egenkontrollen gennemført det forgangne år jf. vilkår 9.1. Senest har Miljøstyrelsen modtaget årsrapport for 2017 den 28. februar 2018. Miljøstyrelsen har endnu ikke meddelt accept af årsrapporten.

## Jordforurening

Der blev ikke ført tilsyn med jordforurening eller foretaget vurdering heraf.

## Liste over gældende afgørelser

Revideret miljøgodkendelse af december 2006  
Miljøgodkendelse til indvinding og omsætning af deponigas af 17. september 2007  
Miljøgodkendelse af jordkarteringsanlæg af 27. juli 2010  
Miljøgodkendelse af udvidelse af driftstiden af 8. januar 2018  
Påbud om ændring af positivlisten af 15. januar 2018

## Gennemgang af miljøforhold

### Gennemgang af vilkår i miljøgodkendelserne

Vilkårene i miljøgodkendelserne for Miljøcenter Gerringe blev gennemgået. Nedenfor gennemgås de vilkår fra hovedgodkendelsen af 2006, der affødte kommentarer. Der var ikke bemærkninger til de øvrige vilkår.

#### *Vilkår 3.4 vedr. randgrøfter*

Vilkåret er ikke længere relevant, da der ikke er randgrøfter.

#### *Vilkår 3.5 og 4.16.6 vedr. mellemdepot til imprægneret træ på enhed A*

Vilkårene er ikke længere relevante, da der ikke længere modtages imprægneret træ på enhed A.

#### *Vilkår 3.8 vedr. interne grøfter*

Vilkåret er ikke længere relevant, da de interne grøfter tidligere er blevet droppet.

## Indretning og drift

REFA oplyste, at der pt. deponeres i ca. kote 12 m på enhed A til blandet affald. Ifølge lokalplanen er slutkoten på det højeste punkt 40 m, hvor der deponeres nu, så der er mange års deponering tilbage på enhed A.

REFA informerede om, at de nu modtager mange gamle vindmøllevinger af glasfiber og metal til deponering (i 2018 ca. 250 t fra 23 vindmøller), da det ikke længere er muligt at afsætte dem til Tyskland, forbrænding i Danmark eller er genanvendelsesmuligheder herfor. REFA oplyste, at det er problematisk at deponere vindmøllevingerne, da de fylder meget samt ikke kan kompakteres, og at mængden er stigende. MST bemærkede, at vi ville tage denne problemstilling op i Miljøstyrelsen.

På enhed A er der mellemoplæg af stort og småt brændbart, vindmøllevinger, metal, neddelte grene (til biobrændsel), brokker og tegl. Der modtages ikke længere bygningsaffald fra genbrugspladserne, da det skal screenes for PCB, hvilket REFA informerede om ikke er muligt. Ingen af mellemoplagene har fast/tæt belægning og overfladevandsopsamling, men det forurenede overfladevand går til perkolatet.

REFA oplyste, at de 2 brandbare mellemoplæg på enhed A overvåges med kamera, der sender direkte til REFA i Nykøbing F, således at der er overvågning af oplagene døgnet rundt her. REFA informerede om deres overvejelser vedr. muligvis at etablere varmfølsomme kameraer til overvågning af de brandbare mellemoplæg pga. brandforebyggelse, da dette er afprøvet på Miljøcenter Hasselø med god effekt. REFA oplyste desuden, at oplagene opbevares efter beredskabets anvisninger, og efter aftale med beredskabet er mængden af brændbart affald reduceret til det halve og kun i én mile på oplagspladserne. Desuden bliver affaldet nu kun trykket let sammen og ikke kompakteret eller overdækket med jord. Når disse og andre mellemoplæg skal neddeles, informerede REFA om, at der lejes en neddeler til formålet, og at neddeling nu først sker, når affaldet umiddelbart efter kan afsættes til REFAs forbrændingsanlæg.

Perkolat fra enhed A opsamles via et omfangsdræn langs den vertikale lermembran rundt om enhed A. Perkolatet pumpes til perkolatbassinet fra pumpebrønd PD i det sydøstlige hjørne af enhed A, der er enhedens dybeste punkt. REFA oplyste, at det vestlige dræn er tilsluttet pumpebrønden i kote -4,5 m, og det nordøstlige dræn er tilsluttet pumpebrønden i kote - 3,5 m.

Der sker recirkulering af perkolat i sommermånederne oppe på den nordøstlige del af enhed A, hvor der ikke pt. deponeres, og slutkoten skal være 20 m. Der er nu bevoksning af tagrør. 2 sydgående strenge med sprinklere på linje er etablerede her. REFA oplyste, at det tidligere var en nødvendighed fra renseanlæggets side, da det ikke havde kapacitet til at tage imod perkolatet i sommermånederne.

På tilsynet observeredes opstuvning af recirkuleret perkolat lige indenfor membranen mellem pejlebrønd P3 og P4, hvorfor P3 derfor ikke kunne besigtiges. REFA oplyste, at den udsprinklede perkolat ville sive ned til drænsystemet.

På komposteringspladsen foregår der ikke længere kompostering eller jordkartering, men mellemoplæg af haveaffald, grene og træstød inkl. forskellige størrelser neddelte fraktioner heraf, rent træ inkl. neddelt, plast og tagpap.

I det sydøstlige hjørne af komposteringspladsen findes en nedgravet betontank til opsamling af det forurenede overfladevand med alarm samt pumpestation. Det forurenede overfladevand ledes til renseanlæg uden om enhed A, og REFA oplyste, at f.eks. ved skybrud har pumpestationen her førsteprioritet mht. afledning, således at pumpestationen på enhed A midlertidigt lukkes.

Fysisk tilsyn med hele deponiet samt biaktiviteter



Vaskeplads med afløb til perkolatbassin og det blå pumpehus til højre.



Olietank med spildbakke i garagen.



Olier mv. på spildbakke i garagen.



Garagen uden for den vertikale lermembran. Den lave vold er markeringen af den vertikale lermembran rundt om enhed A.



Indhegnet område til stort brændbart i mile på enhed A.



Perkolatbassinet med lidt lav vandstand på enhed A – til højre stort brændbart (forrige billede) og til venstre stort brændbart (næste billede).



Stort brændbart afskærmet af hegn og volde på enhed A.



Sorteringspladsen med elektronikbure til højre på enhed A.



Deponeringsområde for aske på enhed A.



Tippen på enhed A.



Mellemoplæg af dæk på enhed A.



Mellemoplæg af biobrændsel på enhed A.



Mellemoplæg af tegl og brokker i baggrunden på enhed A.



Mellemoplæg af gamle vindmøllevinger på enhed A.



Mellemoplæg af metal og vindmøllevinger på enhed A.



Mellemoplæg af ren jord syd for komposteringsplads.



Mellemoplæg på komposteringspladsen mod nord.



Nordlige del af komposteringsplads og den ubefæstede grenplads bagved.



Båse på komposteringspladsen.



Sydlig og laveste del af komposteringspladsen med afløb til perkolatopsamling og pumpehus bagerst.



Celle for PCB-affald med signalnet. Bagerst det nordøstlige område af enhed A hvor der recirkuleres.



Gammel gasmotor i den nordlige del af enhed A. Der er nu udledning gennem biofilteret, der udskiftes 1 gang årligt.



En af de 2 recirkuleringsledninger med første forstøver blandt tagrørene højt i den nordøstlige del af enhed A.

## Fysisk kampagnetilsyn med overvågningsboringer

Der findes 1 monitoringsboring (M3) udenfor og opstrøms deponiet ved en mark, en perkolatpejleboring P5 midt på deponiet samt 2 pejleboringer på hver sin side af den vertikale lermembran hhv. i syd og øst inden for deponiets hegn (P1-P4). Pejleboringerne P1-P5 er installerede med automatisk pejle, der pejler 3 gange i døgnet.

Brøndborebekendtgørelsen<sup>1</sup> omfatter overvågningsboringer for grundvand. For Miljøcenter Gerringe vedrører det dermed M3, P2 og P4.

Miljøstyrelsen konstaterede, at M3 lever op til brøndborebekendtgørelsens krav, da den er aflåselig, har beskyttelsesbrønd, er afsluttet med vandtæt lukning samt er markeret med DGU nr., filternummerering, kotemærke og fixpunkt.

Miljøstyrelsen konstaterede, at P2 og P4 delvist lever op til brøndborebekendtgørelsens krav, da de har beskyttelsesbrønd, er afsluttede med vandtæt lukning samt er markeret med DGU nr., filternummerering, kotemærke og fixpunkt. Boringerne er ikke aflåste, men de står inden for det aflåste hegn.



M3 – monitoringsbrønd opstrøms/nord for deponiet



M3 – inden i beskyttelsesbrønden og med vandtæt lukning samt lås



P5 – Solcellen driver det automatiske pejle



P5 – perkolatpejlebrønd midt i deponiet

<sup>1</sup> "Brøndborebekendtgørelsen", Bek. nr. 1260 af 28. oktober 2013 om udførelse og sløjfning af boringer og brønde på land.



P1 til højre (indenfor membran) og P2 til venstre (udenfor membran)



P1 - grundvandspejlebrønd



P2 - perkolatpejlebrønd



P3 ved solcellen til venstre (indenfor membran) og P4 ved solcellen til højre (udenfor membran). Solcellerne driver de automatiske pejle



P3 - perkolatpejlebrønd. Skulle have samme opbygning som P4. Recirkuleret perkolat havde samlet sig på indersiden af den vertikale lermembran, hvilket forhindrede nærmere fotos



P4 - grundvandspejlebrønd



P4





Pumpedræn PD i sydøstligste og dybeste hjørne af enhed A. I brønden til venstre pumpes der fra det vestlige dræn i kote -4,5 m, og i brønden til højre pumpes der fra det nordlige dræn i kote -3,5 m



Moniteringsdrænbrønd 1. Moniteringsdrænet udenfor membranen løber syd for og langs med matrikel 51 og 50 før kanalen. Der er 3 brønde ned til moniteringsdrænet med 100 m mellemrum



Nede i drænbrønd 1 med grundvandsstanden ud mod Rødby Kanal

## Opsummering

Tilsynet gav ikke anledning til bemærkninger.

På tilsynet blev det aftalt at Miljøstyrelsen går videre internt med problematikken om deponering af vindmøllevinger.

Virksomheden har haft udkast til tilsynsrapport til kommentering inden offentliggørelsen.