

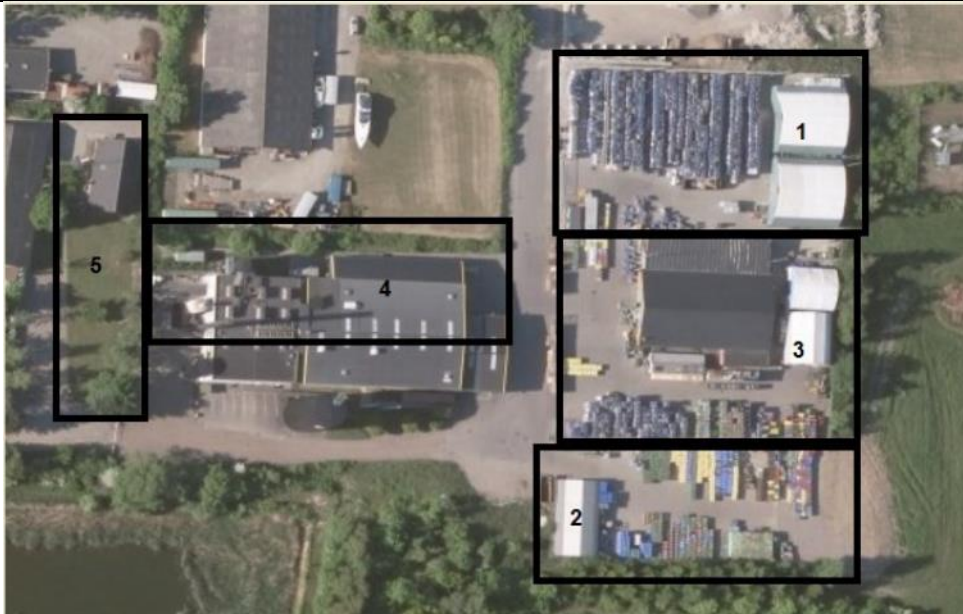


Tilsynsrapport til offentliggørelse

Virksomheder
J.nr. 2019 - 1712
Ref. ANELB/Johje
Dato: 11.11. 2021

Tilsynsrapport

Virksomhedens navn	Special Waste System A/S
Virksomhedens adresse	Herthadalvej 4A, 4840 Nørre-Alslev
CVR nummer	16756288
Virksomhedstype	5.2b Bortskaf/nyttig Farligt > 10 tons/dag, forbrænding
Tidspunkt for tilsynet	Tirsdag den 9. november 2021
Baggrunden for tilsynet	Basistilsyn og revurderingstilsyn
Varsling af tilsynet	Tilsynet blev varslet den 25. oktober 2021
Deltagere fra virksomheden	Helle Grimstrup, Paul Trøjmer, John Andersen og John Svendsen
Øvrige deltagere	
Tilsynet udført af	Jørn Hessellund Jeppesen og Annemarie Brix Miljøstyrelsen
Tilsynet omfattede	Lageret, belægninger, udvidelse af lageret, registrering af affald, forhold af betydning for kommende revurdering.
Materiale udleveret	Udlevet dokument vedr. modtagelse af lav radioaktive materialer.



Special Waste System. 1 + 3: Oplag af farligt affald. 2: Oplag af rengjorte eller nye emballager og gastank til trucks. 4: Affaldsforbrændingsanlæg med modtagehal, oplag af slagge og røggasrensingsprodukter og nedgravet 30.000 l olietank. 5: Administrationsbygning

Håndhævelser

Håndhævelser meddelt siden sidste fysiske (digitale) tilsyn samt opfølgninger herpå og håndhævelser afstedkommet af nærværende tilsyn.

Dato	Type	Beskrivelse af håndhævelsen og status for opfølgning
03-08-2020	Påbud efter MBL, un §41 a eller b	Påbud §71 om øget analyse af slagge indtil 12 på hinanden følgende analyser overholder krav. Efterkommet.
07-07-2021	Påbud efter jordforureningsloven	Påbud om oprydning dioxinforurening under tidligere oplag af restprodukter. Oprydningspåbuddet er påklaget.
18-02-2021	Indskærpelse	Overskridelse af grænseværdien for døgnmiddelværdien for HCl, den 21. december 2020.
05-11-2021	Indskærpelse	Overskridelser af CO halvtimesgrænseværdi på 100 mg/Nm ³ i tre halvtimer i træk. Emissionen var henholdsvis 184, 199 og 119 mg/Nm ³
05-11-2021	Indskærpelse	Overskridelser af CO halvtimesgrænseværdi på 100 mg/Nm ³ i fire halvtimer i træk. Emissionen var henholdsvis 180, 158, 213 og 194 mg/Nm ³
05-11-2021	Indskærpelse	Overskridelse af døgnmiddelværdien på 10 mg/Nm ³ for HCl. Emissionen var 15 mg/Nm ³
05-11-2021	Indskærpelse	30. august 2021. Overskridelse af døgnmiddelværdier for HCl på 10 mg/Nm ³ . Emissionen var 24 mg/Nm ³

Indberetninger om egenkontrol.

Kontrolområde	Konklusion
Luftemissioner og drift af forbrændingsanlæg. Opgørelse af oplag på lageret jf. risikobekendtgørelsen Månedsrapporter for året 2020 og til og med september 2021	Fremsendes månedligt Er fremsendt rettidigt
Luftemissioner Præstationskontrol 2020 og 2021	Præstationskontrol 1 og præstationskontrol 2 for 2020 er fremsendt. Præstationskontrol 1 for 2021 er fremsendt
Luftemissioner Straksindberetning af overskridelser	SWS har valgt at overholde kolonne B halvtimes grænseværdier og halvtimesgrænseværdi for CO. Overskridelser af CO halvtimesgrænseværdi samt overskridelser af døgngrænseværdier indberettes straks. Indberettes rettidigt.

Årsrapport	Årsrapport for 2020 er fremsendt rettidigt
Kvalitetskontrol af AMS	Kvalitetskontrol 2020 er gennemført. Kvalitetskontrol i 2021 er ikke modtaget
Slaggeanalyser	Påbud marts 2020, om at udføre månedlige slaggeanalyser/12 gange pr år. Slaggeanalyser efterfølgende udført. Påbuddet er efterkommet og slaggeanalyser udføres nu efter normal frekvens
Egenkontrol af grundvand samt belægning på plads 10 i 2021	Er gennemført, vilkår efterkommet. Opfølgning er igangværende.

Liste over gældende afgørelser:

1. Liste over gældende afgørelser:

- Miljøgodkendelse af 8. december 2005
- Revideret miljøgodkendelse af 26. juni 2006
- Tillægsgodkendelse af 16. februar 2010
- Tillægsgodkendelse af 19. december 2011
- Miljøgodkendelse af 7. august 2014
- Miljøgodkendelse af 18. marts 2016
- Miljøgodkendelse af 8. juni 2018
- Posefilter/kulfilter til diffus røg fra indfyringen af juni 2020

1. Status for modtagelse af affald og oplag

SWS fremviste fordelingen af sidste 12 måneders modtagelse. Størsteparten er klinisk risikoaffald, medicin affald, organisk kemisk, miljøfarligt husholdningsaffald opløsningsmidler i nævnte rækkefølge. Der er modtaget mere affald end de 6.000 ton der er godkendelse til modtagelse, omlastning og forbrænding.

Besigtigelse af lageret.



”Miljøfarligt husholdningsaffald” som regel indsamlet fra genbrugsstationer. Sygehusaffald i gule engangsplastemballager

2. Ny ansøgning om udvidelse af lagerpladsen

Der er ansøgt om at øge lageret aktuelle kapacitet til 2.000 t og omsætning på 10.000 tons årligt. Øgning fra 1.500 til 2000 tons flyttes fra den allerede sendte ansøgning til den kommende ansøgning om udvidelse af lagerområdet på 3.500 m². Fremsendelse af ansøgning afventer de andre tilladelser, der skal på plads hos især Guldborgsund Kommune. Når SWS har holdt møde med kommunen vil SWS sende en tidsplan til MST. MST vil meget gerne høre hvad der aftales bla med hensyn til afløbsforhold og tilkørselsvej.

Fremvisning af område hvor lageret ønskes udvidet med tilkørselsvej.



De nye område hvor lageret ønskes udvidet. SWS telthal i baggrunden. Blandet bolig og erhverv kommer tættere på, - skal vurderes i forhold til støj.

3. Modtage kontrol med affald og lagerstyring

Der blev ikke modtaget affald under tilsynet på pladsen. Procedure og instruks blev drøftet, sammen med mærkning af affald der står på lager. Affaldet aflæsses manuelt og modtages kun i transportemballagen. Affaldet på lageret genkendes på deklarationsnummeret.

Der er dog ikke datomærkning. SWS overvejer en løsning på, hvordan der kan komme datomærkning på emballagen, den dag det modtages.



Affaldsdeklaration der påføres af SWS ved modtagelsen

Billedet ovenover; Når affaldet modtages på denne form er mærkningen ikke tydelig. Her skal der findes en løsning.

4. *Drøftelse af kviksølvmåler og evt. NH₃ måler og kontinuert sampling af dioxiner og furaner og dioxinlignende PCB*

Målestationen blev fremvist. Der er plads til at installere en Hg AMS-måler og en NH₃ måler, hvis det bliver aktuelt. Der er også plads til kontinuert sampling af dioxiner og furaner og dioxinlignende PCB, hvis dette bliver nødvendigt.



Målestationen ved røggasflowet.

SWS emissioner af dioxiner og furaner blev gennemgået fra 2015 til første halvår 2021. MST har vurderet, at emissionen højst bør ligge på 10-20% af den kommende grænseværdi, hvis krav om kontinuert sampling ikke skal gælde. SWS emissioner ligger pt lige på grænsen grundet høje emissioner i 2018 og når også dioxinlignende PCB skal lægges til, vil det højst sandsynligt blive kontinuert sampling. SWS skal så investere i nyt samplingsudstyr og udføre 12 dioxinanalyser årligt. MST foreslog at SWS bestiller analyse af dioxinlignende PCB i de næste 3 præstationskontroller, for at få et præcist tal for emissionen inden beslutning om ændret prøvetagningsmetode skal tages.

Kviksølvmåler er obligatorisk, SWS er ved at undersøge muligheder for måleudstyr.

NH₃ måling skal udføres, hvis SWS skal have SNCR anlæg, for at nedbringe emissionen af NO_x. SWS oplyste at indsprøjtning af ammoniak kan kun foregå i kedlen efter at temperaturen er faldet. Bliver ikke nemt på SWS. SWS skal være opmærksom på, at der i givet fald skal opstilles en beholder til ammoniakvand som skal miljøgodkendes. SWS har ca 1-1,5 år til at forsøge sig med at nedbringe af emissionen af NO_x ved styring af temperatur. Der er plads i multigasmåleren til NH₃.

SWS kan fortsætte med præstationskontrol på HF, da de lever op til forudsætninger for undtagelsen for AMS i bilag 1 i affaldsforbrændingsbekendtgørelsen.

5. Belægninger og vedligeholdelse.



Belægningen er blevet rettet op flere steder. Flere steder var der dog pæn afstand mellem stenene som skal udfyldes.



Afløbsrenden på plads 10 ved overdækket oplag er renset op.

6. Øvrige forhold på pladsen



Flaskegas tank opstillet på lageret for tom emballage med brandvæg mod affaldslage. Gassen bruges til trucks. Tanken skal med i miljøteknisk beskrivelse



Vaskemaskinen til tomme emballager bruges daglig. Vaskevandet tilføres slaggebadet. Aktiviteten og beskrivelse af driften skal med i den miljøtekniske beskrivelse. Bemærk BAT-konklusioner for vask af beholdere med klinisk risikoaffald.



Affaldet er stavlet i 4 etager. Ifølge miljøgodkendelsen må det maksimalt stå i 3 etager.

7. Drøftelse af seneste indskærpelser af overskridelser af grænseværdier for luftemissioner.

Fejlpakket affald og kedelrens var årsag til overskridelser af døgnmiddelværdien for HCl to dage i træk. Normalt ikke overskridelser af saltsyre på grund af affald. SWS var også i tvivl om det skyldtes kedlen begge dage.

Overskridelser af CO skyldes som regel, at der i husholdningsaffaldet (fra genbrugsstationerne) er en stor dunk med væske, som slukker ilden i ovnen og giver temperaturfald.

NOx emissionerne er steget. I øjeblikket vil SWS ikke kunne overholde kommende NOx døgngrænseværdi. Efter ombytning af kedel har der været ustabil drift med for høj temperatur, som giver NOx udfordringer. Problem er blevet udbedret 1. nov.

8. Revurdering og kommende miljøgodkendelser

SWS har fået tilsendt version 0 af revurderingen (Første udkast) med bl.a. grænseværdier, tidsfrister, afrapporteringsvilkår. Nye miljøgodkendelser og vilkår fra eksisterende tillægsgodkendelser er endnu ikke sat ind.

Emissionsgrænseværdier og nye krav til måle- og dokumentationsmetoder træder formelt i kraft den 3. december 2023, men skal først senest dokumenteres og afrapporteres til tilsynsmyndigheden fra den 1. januar 2024.

Drøftelse af vilkår C7 om grænse for årlige faktiske udledte mængder

Rammen der skal sættes ind i vilkår i revurderingen udregnes på baggrund af max flow og nuværende grænseværdi og driftstimer.

Vilkåret eftervises med døgnberegninger af aktuelt røggasflow og målte og beregnede døgnmiddelværdier uden fratrækning af konfidensinterval. Formlen bør lægges ind i SRO systemet, så mængderne beregnes automatisk og året resultat automatisk fremstår af december rapporten. Ellers afrapporteres løbende i månedsrapporten.

Drøftelse af vilkår C9 om angivelse af antallet af opstarter og nedlukninger

Kan dette angives ved at emissionsregneren har været slukket?

SWS kikker herpå sammen med konsulenten.

Drøftelse af vilkår C10 om angivelse af om der har været indfyring af affald pr halvtime

Pt angives antal tip med liften pr halvtime. Dette kan fortsætte som hidtil.

Drøftelse af vilkår C29 om angivelse af om støttebrænderen har været sat i gang.

I øjeblikket sker dette automatisk ved 920 C. Tilsynsmyndigheden skal kunne se om brænderen har været sat i gang, hvis der er underskridelser af EBK. I øjeblikket kan dette ikke ses af døgnrapporten, men SWS har stort set aldrig underskridelser af EBK. Forslag om at drift af brænder skal angives ved en farve i rapport ved EBK 10 min underskridelser.

Drøftelse af vilkår D3 om angivelse af overskridelser af maksimalt røggasflow

Faste tal fra OML-beregninger anvendes i vilkåret. Overskridelser af maksimalt røggasflow markeres i døgnrapporten med en farve og antallet af overskridelser angives i månedsrapporten. Hvis der er mange overskridelser af maksimalt røggasflow, skal OML beregningen genvurderes.

Drøftelse vilkår D8 til D14 Grænseværdier

NO_x, NH₃ og Hg bliver kun døgnmiddelværdier. Grænseværdien skærpes for NO_x og Hg, NH₃ er pt fastsat til 5 mg/Nm.

HCl, SO₂ skærpes på døgnmiddelværdien. Der bliver nu forskel på talværdien af Kolonne B og døgnmiddelværdi.

TOC og CO skærpes ikke

SWS forventer at fortsætte med 1/2timesmiddelværdier for CO på 100 mg/Nm³ og forventer derfor at ikke registrerer 10 min grænseværdien på 150, som skal overholdes i 95% af tiden i enhver rullende 24 timers periode i døgnrapporten.

Alle grænseværdier for metaller skærpes.

Grænseværdi for dioxiner og furaner skærpes samtidig med at dioxinlignende PCB skal måles og indregnes.

Drøftelse af D17 fratrækning af konfidensinterval

Konfidensintervallet kan fratrækkes den målte og beregnede halvtimesmiddelværdi. SWS oplyste at i øjeblikket fratrækkes konfidensintervallet for hver 30 sek måling. Dette er formentlig ikke til SWSs fordel. SWS undersøger og ændre evt. i denne kommende opsætning.

Drøftelse af D27 afskæring

Afskæring gælder kun for CO. Afskæringen må højst? være på 150 mg/Nm³ og i højst 2% af driftstiden. Afskæringstiden skal fremgå af månedsrapporten. Hvis afskæringstiden overstiger 2% skal afskæringsniveauet sættes op.

Drøftelse af vilkår om målinger under OTNOC her kun vilkår D42

SWS ser på afrapportering emissioner under opstart med AMS-målerne. Emissionerne skal ikke undgå i beregning af døgnmiddelværdierne. Hvordan kan det markeres i døgnrapporten, at målingen ikke hører til det faktiske driftstid, hvor der er affald under forbrænding? SWS undersøger.

Drøftelse af hvilke oplysninger i den nuværende døgnrapport, som er overflødige.

Rækkerne med minimums- og maksimumværdier for henholdsvis døgnets halvtimer og månedens døgnmiddelværdier er overflødige - kan fjernes i døgnrapport og månedsrapporten.

Halvtimesmiddelværdien og døgnmiddelværdien for EBK er i princippet også overflødig. (OBS bemærkning I stedet kan indsættes den procentvise tid hvor EBK-temperaturen har været underskredet jvf. vilkår C21 og C23 angives)

Drøftelse af C17 Nødstrømsanlæg til brug for opretholdelse af temperatur til alt affald er udbrændt.

SWS har ikke et nødstrømsanlæg. Tilføjes i miljøteknisk beskrivelse at strømforsyningen er god og sjældent forsvinder - også at der ikke er emissioner af betydning, da også sugetræksblæseren stopper.

Drøftet af vilkår C38 maksimalt indhold af farlige stoffer i affaldsmikset

SWS kommer med et bud på maksimalt indhold af farligt stoffer i gennemsnit pr. time i brændselsmikset. Dette kan beregnes ud fra det maksimale indhold, der kan være i rågassen, hvor grænseværdierne kan overholdes.

9. Øvrige forhold

- SWS ønsker, at godkendelsen til at forbrænde PCB over 50 ppm fortsættes, selvom den ikke er blevet udnyttet mere end 1 gang siden den blev meddelt.
- 10.000 ton affald på lageret om året skal indarbejdes som miljøgodkendelse.
- Lavradioaktivt affald. Skal måske indgå i positivlisten. Beskrives som ansøgning på linje med de andre fraktioner der er søgt om.
- Drøftelse af BAT-krav til miljøstyring og SWS miljøstyringssystem. Bør sammenkøres i et system. MST skal vide hvad der bliver auditeret. MST skal se ekstern audit og ledelsens gennemgang. SWS fremsender sidste ekstern auditrapport og ledelsens gennemgang så vi får en ide om hvad de gennemgår.

Tidsplan: Revurderingen er færdig til sommer, men hvis det bliver senere sker der ikke noget ved det. Gerne med udvidelsen af lagerområdet indarbejdet, men det kræver at ansøgningen kommer snart. Ansøgningen om udvidelsen af kapaciteten på lageren bliver så forsinket, men da lageropgørelsen er en årsopgørelse for 2022, gør det ikke noget den først bliver meddelt til sommer

Opsummering:

Tilsynet gav anledning til følgende bemærkninger:

- Affaldet er stablet i 4 lag. Ifølge godkendelsen må der højst være 3 lag.
- Gasbeholder med gas til truck skal nævnes i miljøtekniske beskrivelse.
- Ny belægning skal efterfyldes hvor der er afstand mellem stene.
- Fravær af nødstrømsanlæg skal begrundes i den miljøtekniske beskrivelse.
- Brug af vaskemaskinen skal beskrives i den miljøtekniske beskrivelse.

På tilsynet aftales, at:

- Ansøgningen om øgning fra 1.500 til 2000 tons ad gangen på lageret flyttes fra den allerede sendte ansøgning, til den kommende ansøgning om udvidelse af lagerområde.
- Når SWS har holdt møde med kommunen, vil SWS sende en tidsplan for ansøgning til MST.
- SWS fremsender resultatet af den seneste eksterne audit og ledelsens gennemgang.
- SWS arbejder videre med opsætning af døgn og månedsrapporten, men lægger sig ikke endelig fast før revurderingen med afrapporteringsvilkår er helt færdig. Der er stadig forhold der bør drøftes.

Virksomheden har haft udkast til tilsynsrapport til kommentering inden offentliggørelsen.