

Henrik Høffner
Gl. Præstegårdsvej 1
6600 Vejen

Revurdering af Miljøgodkendelse

Søndergård, slagtekyllinger og slagtesvin, Glibstrupvej 30, 6600 Vejen



Revideret Miljøgodkendelse er meddelt i henhold til "Husdyrbrugloven".



1 Afgørelse og vilkår

Der blev den 15. februar 2017 offentliggjort ny BAT-konklusion for så vidt angår intensivt opdræt af fjerkræ eller svin.

Det betyder, at IE-husdyrbrug skal have gennemført en revurdering under hensyntagen til BAT-konklusionens punkter.

Ejendommen skal som udgangspunkt gøre en ekstra indsats for at reducere:

1. Råvarer: Foder, rengøringsmidler, andre hjælpestoffer, effektivitet, sprøjtemidler
2. Vand: Drikkevandsspild, rengøringsvand
3. Affald: Nedbringe mængder, sortering, genanvendelse
4. Energi: Lys, ventilation, varmelamper, fyring, varmekilder, isolering, varmefordeling, genindvinding, brændstof reduceret kørsel, udskiftning af materiel

Punkterne gennemgås i del 2.

Vejen Kommune har i henhold § 40 i Husdyrbrugloven ajourført ejendommens miljøgodkendelse under hensyn til den bedst tilgængelige teknik. Der er desuden vurderet på ejendommens påvirkninger på natur i henhold til kravene i loven.

Revurderingen af ejendommen omfatter alle vilkår i godkendelsen der er tilknyttet fjerkræproduktionen. Da der er under 2.000 stipladser til slagtesvin på ejendommen, skal denne del af produktionen ikke revurderes.

Ajourføringen og vurderingerne ligger til grund for de vilkår, der er angivet i afsnit 1.

Vejen Kommune den 23. februar 2021

Majbrit Holst Nielsen

Teknik og Miljø
Rådhuspassagen 3
6600 Vejen

Vilkår for afgørelsen

I henhold til Husdyrbrugloven¹, skal alle ejendommens vilkår vurderes på ny. Vilkår der ikke længere er aktuelle eller omfattet af generel lovgivning slettes og der føjes nye vilkår til efter fornyet vurdering og indførelse af ny BAT. De slettede vilkår fremgår bagerst i vilkårsafsnittet.

Husdyrbrugets miljøgodkendelse skal regelmæssigt og mindst hvert 10. år tages op til re-vurdering. Revurderinger skal også foretages, når der er udkommer en BAT-konklusion, som omfatter ejendommens hovedproduktion.

Vejen Kommune meddeler herved påbud om følgende vilkår for drift på husdyrbruget (vilkår 9, 16, 17, 18, 19, 20, 21, 30 og 43). Øvrige vilkår er videreført uændrede fra eksisterende, endnu ikke udnyttede miljøgodkendelse.

Generelle forhold

1. Hvis staldanlæg ikke etableres i det godkendte omfang, udløser det krav om genberegning af BAT-niveau og evt. ansøgning om tillæg til eksisterende miljøgodkendelse.

Information om ændringer på husdyrbruget

2. Ændringer i ejerforhold (eller hvem der har ansvar for driften) skal meddeles til kommunen.
3. Drifts-, indretnings- eller bygningsmæssige ændringer, der er relevante i forhold til godkendelsen, skal anmeldes til kommunen inden gennemførelsen. Kommunen vurderer, om de aktuelle planer for ændring/udvidelse kan ske inden for rammerne af denne godkendelse.

Husdyrproduktionen

4. Husdyrbrugets maksimalt tilladte produktionsomfang:

Dyreart, type og vægtafgrænsning	Enhed	Antal
Slagtekylling, 35 dage	Producerede	851.700
Slagtesvin, 30 – 102 kg	Producerede	4.000
Antal stipladser slagtesvin / slagtekyllinger		1.000/108.807

5. Det maksimale dyrehold beregnet over et år (kalender- eller planår) må ikke overstige det samlede godkendte antal dyr indenfor hver dyretype.
6. Kyllingeproduktionen tillades drevet med en årsproduktion på op til 282,02 dyreenheder (DE) f.eks. svarende til 851.700 stk. producerede kyllinger (35 dage). Inden for dette produktionsniveau tillades en længere eller kortere produktionstid for kyllingerne, således at afgangsalderen kan variere mellem 32-45 dage, når der samtidig korrigeres i antallet af individer.

¹ Lovbekendtgørelse nr. 520 af 1. maj 2019.

7. Der må på intet tidspunkt gennemsnitligt være mere end 40 kg kylling pr. m² i staldene.
8. Der må på intet tidspunkt være mere end 102.000 kg slagtesvin i staldene.

Foranstaltninger for at undgå forurening

9. For ejendommens samlede anlæg skal der kunne fremlægges en afløbsplan for anlæggets rørledninger til afledning af flydende husdyrgødning, spildevand og regnvand – senest 3 måneder efter miljøgodkendelsen tages i brug. Afløbsplanen skal til enhver tid ajourføres ved ændringer.
10. Ved driftsuheld, hvor der opstår risiko for forurening af miljøet, er der pligt til øjeblikkeligt at anmelde dette til Alarmcentralen, tlf.: 112.
11. Ejendommens beredskabsplan skal holdes opdateret og ophænges synligt på ejendommen. Medarbejdere skal være informeret om beredskabsplanen, og den skal findes på et sprog, som er forståeligt for de enkelte medarbejdere.
12. Situationer, hvor et uheld var lige ved at opstå skal noteres, og der skal udarbejdes procedurer med henblik på at forebygge situationen fremover. Driftspersonalet skal gøres bekendt med proceduren.
13. Ved ophør af driften skal produktionsanlæg, husdyrgødnings- og foderopbevaringsanlæg tømmes og rengøres grundigt. Al miljøaffald skal bortskaffes for egen regning efter den til hver tid gældende lovgivning.

Opbevaringsanlæg

14. Håndtering af husdyrgødning skal foregå under opsyn, således at spild undgås, og der tages størst muligt hensyn til omgivelserne.
15. Der skal altid være en opbevaringskapacitet for flydende husdyrgødning på mindst 9 måneder på husdyrbruget.
16. Ved håndtering af gylle gennem ikke-faste installationer, skal dette foretages under konstant opsyn, således at evt. brud straks opdages, og pumpningen i så fald kan afbrydes.

Varmeveksler

17. Der skal være installeret varmeveksler i tilknytning til slagtekyllingestald nr. 17 og 18, som er i drift med slagtekyllingeproduktion.
18. Varmevekslerne skal som minimum køre de første 20 dage af hver produktionsperiode, regnet fra den dag hvor kyllingerne indsættes i stalden.
19. Varmeveksleren skal som minimum køre 6.769 timer om året – dette skal kunne dokumenteres ved registreringer fra timetæller eller lignende.
20. Hvis slagtealder og/eller antal hold pr. år ændres i forhold til forudsætningerne for ovenstående vilkår, skal antallet af driftstimer for varmevekslerne genberegnes, for at sikre en ammoniakreducerende effekt på 30%.
21. Tilsynsmyndigheden skal underrettes, såfremt der er driftsstop i en periode på mere end 7 dage indenfor de første 20 dage af hver produktionsperiode.

Lugt

22. Markstakke udelukkende bestående af fjerkrædybstrøelse fra slagtekyllinger skal overdækkes samme dag som udmugningen afsluttes, også selv om der er tale om en midlertidig opbevaring af dybstrøelse på marken i forbindelse med selve udbringningen.

Støjgrænser

23. Virksomhedens bidrag til det ækvivalente, korrigerede støjniveau målt i dB (A) må i ethvert punkt på opholdsarealer ved boliger i det åbne land ikke overstige følgende værdier.

I: i ethvert punkt på opholdsarealer ved boliger i det åbne land

	Tidsrum	Støjgrænser (I)
Mandag – fredag	kl. 07.00 – 18.00	55 dB(A)
	kl. 18.00 – 22.00	45 dB(A)
Lørdag	kl. 07.00 – 14.00	55 dB(A)
	kl. 14.00 – 22.00	45 dB(A)
Søn- og helligdage	kl. 07.00 – 22.00	45 dB(A)
Alle dage	kl. 22.00 – 07.00	40 dB(A)

Maksimalværdien af støjniveauet om natten (kl. 22.00 – 07.00) må ikke overstige 55 dB (A) i ethvert punkt på opholdsarealer ved boliger i det åbne land.

24. Husdyrbruget skal på tilsynsmyndighedens forlangende dokumentere, at ovenstående vilkår om støj er overholdt. En sådan dokumentation kan højst kræves én gang årligt.

Dokumentation skal ske ved måling/beregning af den støj, aktiviteterne påfører omgivelserne. Målingerne/beregningerne skal udføres som beskrevet i Miljøstyrelsens vejledninger nr. 5/1984, nr. 6/1984 og nr. 5/1993.

Målingerne/beregningerne skal foretages af et målefirma/institut, som er uvildigt, og som af Miljøstyrelsen er godkendt til at udføre dette arbejde.

Fluer og skadedyr

25. Der skal på ejendommen foretages effektiv fluebekæmpelse som minimum i overensstemmelse med de af Aarhus Universitets, Institut for Agroøkologi, fastsatte retningslinjer herom².
26. Opbevaring af foder skal ske på sådan en måde, at der ikke opstår risiko for tilhold af skadedyr (rotter m.v.).

Støv

27. Driften må ikke medføre væsentlige støvgener uden for ejendommens eget areal.

² "Retningslinier for fluebekæmpelse på gårde med husdyr", www.dpil.dk

28. Fodersiloer skal indrettes så støvgener i forbindelse med indblæsning af foder undgås. Der skal anvendes melcykloner eller anden tilsvarende støvbegrænsende foranstaltning.

Lys

29. Lys fra ejendommen må ikke være generende udenfor ejendommens skel.
30. Ved opsætning af udendørs belysning, skal det sikres, at lyskilden afskærmes, så der ikke sker lysspredning væk fra ejendommen.
31. Udendørs pladsbelysning skal slukkes efter endt aktivitet på pladser hermed eller belysningen skal forsynes med bevægelsessensorer, der sikrer, at lyset kun er tændt i op til en halv time ad gangen efter endt arbejde.

Spildevand

32. Drikkevandssystemet skal drives og vedligeholdes, så unødigt spild undgås.
33. Vaskevand fra rengøring af staldene, skal opsamles i beholder og må herefter anvendes i overensstemmelse med bestemmelserne i Husdyrgødningsbekendtgørelsen. Opsamlingsbeholderen skal have en kapacitet svarende til mindst en afvaskning af staldene.
34. Al vask af dyretransport vogn samt af maskiner og redskaber, hvorfra der kan forekomme gødningsrester, skal foregå på støbt/tæt plads med bortledning af spildevandet til opsamlingsbeholder.

Oplag af olie, kemikalier etc.

35. Tankning af diesel skal til enhver tid ske på en plads med fast og tæt bund, enten med afløb til olieudskiller eller således at spild kan opsamles, og at der ikke er mulighed for afløb til jord, kloak, overfladevand eller grundvand.
36. Ved håndtering af brændstof, smøremidler og kemikalier må der ikke opstå spild med deraf følgende risiko for forurening af jord og grundvand.
37. Olie- og kemikalieprodukter skal opbevares under tag på tæt bund uden afløb. Der skal være mulighed for at opsamle spild svarende til rumfanget af den største beholder. Dette gælder dog ikke olie, der opbevares i godkendte olietanke³.

Affald

38. Opbevaring af olie- og kemikalieaffald skal ske på samme måde som angivet i vilkårene vedrørende håndtering og opbevaring af olie og kemikalier.

Bedste tilgængelige teknik (BAT)

39. Der skal til enhver tid være opsat et vandur til måling af det reelle forbrug af vand til dyreholdet fra drikkevandsboringen.

³ "Bekendtgørelse om indretning, etablering og drift af olietanke mv." (Bek. nr. 1611 af 10. december 2015).

40. Ventilationsanlæg skal kontrolleres og vedligeholdes i overensstemmelse med producentens procedure for vedligeholdelse – minimum én gang om året.
41. Samtlige slagtesvin skal fasefodres.
42. Der skal anvendes foderblandinger til slagtesvinene med sænket fosforindhold ved hjælp af tilsætning af fytase og/eller anvendelse af foderfosfater med høj tilgængelighed, med mindre dyrlæge skriftligt har begrundet yderligere fosforbehov i besætningen i en nærmere angivet periode.
43. Hos slagtekyllingerne skal der føres E-kontrol (effektivitetskontrol), som sikrer løbende kontrol af sammenhængen mellem foderforbrug og tilvækst.

Egenkontrol

44. Husdyrbruget skal føre registreringer over den til enhver tid eksisterende produktion på husdyrbruget. Der skal foreligge opgørelse over producerede hold/år, gennemsnitlig slagtealder og antal slagtede dyr. Hvis produktionskontrolrapporten eller slagterifregningerne omfatter flere ejendomme, skal det suppleres med opgørelse over flytninger, med angivelse af vægten på de flyttede dyr, til dokumentation for dyreholdet på Glibstrupvej 30. Denne registrering skal ved miljøtilsyn kunne fremvises som dokumentation for godkendelsens bestemmelse om husdyrholdets størrelse (jævnfør vilkåret om husdyrholdets tilladte produktion).
45. For slagtesvinene skal der føres en logbog eller produktionskontrol, hvoraf følgende skal fremgå:
 - Antal producerede dyr.
 - Gennemsnitlige vægtintervaller (indgangs-, og afgangsvægt/slagtevægt).
 - Foderforbrug pr. kg tilvækst.
 - Det gennemsnitlige indhold af fosfor pr. FEsv i foderblandingerne.

På ab dyr skal på baggrund af logbogens eller produktionskontrollens oplysninger beregnes for en sammenhængende periode på minimum 12 måneder.

Oplysningerne skal opbevares på husdyrbruget i min. 5 år og fremvises på tilsynsmyndighedens forlangende.
46. Følgende skal føres i en driftsjournal, der skal opbevares mindst 5 år på bedriften, og data skal være tilgængelige ved miljøtilsyn på ejendommen:
 - Dokumentation over dyreholdets størrelse.
 - Én gang årligt, i forbindelse med indsendelse af gødningsregnskab, skal der af ansøger laves en beregning over det gennemsnitlige indhold af hhv. protein og fosfor pr. kg fuldfoder på årsbasis.
 - Foderets gennemsnitlige indhold af protein og fosfor kan beregnes ud fra forbrug af de anvendte foderblandinger og eventuel forbrug af hvede.
 - Foderoplysninger evt. fra foderleverandørs database, hvor foderfabrikkernes blandeforskrifter registreres i forbindelse med leverancerne af foder til det aktuelle hold.
 - Der skal som minimum være én blandeforskrift/deklaration for hver anvendt fasefoder.

- Foderprogram, hvor den aktuelle hvedetilsætning er beskrevet. Hvedens indhold af næringsstoffer kan dokumenteres ved landsgennemsnit eller ved analyse af egen hvede.
- Dato for uheld eller situationer, der kunne lede til uheld. Angivelse af typen af uheld eller situationer, indsats samt forebyggende tiltag.
- Dato for rengøring og desinfektion af staldafsnit med slagtekyllinger med angivelse af, hvilke staldafsnit, anvendte midler, mængder og anvendelsesmetode.
- Dato for aflæsning af el-forbrug samt de aflæste værdier. Evt. gennemførte tiltag for at reducere forbruget.
- Registreringer af vandforbrug – aflæsning hver 6. måned. Evt. gennemførte tiltag for at reducere forbruget.
- Årsopgørelse over forbruget af dieselolie og/eller fyringsolie (år og mængder).
- Dato for service og evt. brud på drikkevandsinstallationer eller øvrige vandinstallationer.
- Logbog eller lignende, der dokumenterer at varmeveksler er i drift og vedligeholdes.
- Dokumentation for renholdelse af ventilatorer.
- Opdateret beredskabsplan.
- Dato for afhentning af slagtekyllinger.
- Effektivitetskontroller.
- Logbog/produktionskontrol, indlægssedler for hver tredje måned samt eventuelle blandeforskrifter.
- Kvittering for aflevering af farlig affald.

Slettede vilkår

47. Godkendelsen bortfalder, hvis den ikke er påbegyndt udnyttet inden 2 år efter meddelt afgørelse. Ved påbegyndt udnyttet menes, at eventuelt byggeri er startet, eller ændring/udvidelse af dyrehold er indledt. (Vilkår 1 i MGK fra 2017).
48. For ejendommens samlede anlæg skal der kunne fremlægges en afløbsplan for anlæggets rørledninger til afledning af flydende husdyrgødning, spildevand og regnvand – senest 3 måneder efter meddelt miljøgodkendelse. Afløbsplanen skal til enhver tid ajourføres ved ændringer. (Vilkår 10 i MGK fra 2017).
49. Anvendelse af varmeveksler med en effekt på 30 % på ammoniakfordampningen. (Vilkår 18 i MGK fra 2017).
50. Varmeveksler skal anvendes og vedligeholdes i overensstemmelse med producentens vejledning. Producentens vejledning skal forefindes på husdyrbruget. (Vilkår 19 i MGK fra 2017).
51. Markstakke med kompostlignende dybstrøelse må ikke være placeret nærmere end 200 meter fra nabobeboelse. (Vilkår 20 i MGK fra 2017).

52. Transport af husdyrgødning til udbringningsarealer, der er beliggende mere end 10 km fra ejendommen, skal ske med lastbil. (Vilkår 23 i MGK fra 2017).
53. Udendørs pladsbelysning skal forsynes med bevægelsessensorer, der sikrer, at lyset kun er tændt i op til en halv time ad gangen efter endt arbejde. (Vilkår 30 i MGK fra 2017).
54. Varmeveksler skal kontrolleres og vedligeholdes mindst én gang om året af en sagkyndig i anlægstypen. Nødvendige reparationer og justeringer skal foretages hurtigst muligt. (Vilkår 40 i MGK fra 2017).
55. Den totale mængde fosfor ab dyr pr. år beregnet som fosfor ab dyr pr. slagtesvin * det årlige antal producerede slagtesvin skal være mindre end 2.124 kg P pr. år. (Vilkår 42 i MGK fra 2017).

“P ab dyr pr. slagtesvin” beregnes ud fra følgende ligning:

$$P \text{ ab dyr pr. slagtesvin} = ((\text{afgangsvægt} - \text{indgangsvægt}) * \text{FEsv. pr kg tilvækst} * g \text{ P pr. FEsv}/1000) - ((\text{afgangsvægt} - \text{indgangsvægt}) * 0,0055 \text{ kg P pr. kg tilvækst})$$

Ovenstående vilkår er beregnet ud fra forudsætningerne i nedenstående tabel: De enkelte forudsætninger er ikke bindende, men vilkårs ligningen skal samlet set overholdes.

Faktor	Værdi
Antal producerede slagtesvin pr. år	4.000
Indgangsvægt	30
Afgangsvægt	102
FEsv pr. kg tilvækst	2,84
g P pr. FEsv.	4,53
kg P ab dyr pr. svin	0,53
kg P ab dyr pr. DE	22,27

56. Samtlige slagtekyllinger skal fasefodres. (Vilkår 45 i MGK fra 2015).
57. Proteinindholdet i fuldfoder til slagtekyllinger må i gennemsnit maksimalt være følgende totalniveauer for protein afhængig af kyllingealder (Vilkår 46 i MGK fra 2015):

Alder, dage	Råprotein, gram pr. kg
30	207
32	205
35	203
40	200
45	198

58. Fosforindholdet i fuldfoder må i gennemsnit over en treårig periode maksimalt være følgende totalniveau for fosfor afhængig af kyllingealder (Vilkår 47 i MGK fra 2015):

Alder, dage	Fosfor, gram pr. kg foder
30	6,2
32	6,1
35	6,0
40	5,9

45	5,9
----	-----

59. Husdyrbruget skal registrere den til enhver tid opnåede produktion på husdyrbruget. Registreringerne skal bestå af produktionskontrolrapporter og/eller slagterifregninger. Hvis produktionskontrolrapporten eller slagterifregningerne omfatter flere ejendomme, skal det suppleres med opgørelse over flytninger, med angivelse af vægten på de flyttede dyr, til dokumentation for dyreholdet på Glibstrupvej 30. (Vilkår 48 i MGK fra 2017).

2 Miljøteknisk beskrivelse

Del 2 omhandler beskrivelser af forhold på ejendommen, som er omfattet af revurderingen, samt deres eventuelle påvirkninger på det omgivende miljø. Afsnittet indeholder Vejen Kommunes vurderinger som har resulteret i ovenstående vilkår.

Indholdsfortegnelse

2 Miljøteknisk beskrivelse	12
Dyrehold og anlæg	14
Miljøledelsessystem	16
Godt landmandskab	17
Ernæringsmæssig styring - kvælstof	18
Ernæringsmæssig styring - fosfor	19
Effektiv vandudnyttelse	19
Spildevand – produktion og emissioner	20
Effektiv energiudnyttelse	20
Støjemissioner	20
Støvemissioner	21
Lugtmissioner.....	21
Fast husdyrgødning	21
Flydende husdyrgødning.....	22
Forarbejdning af husdyrgødning	22
Udbringning af husdyrgødning.....	22
Ammoniakemission fra ejendommen.....	22
Emissionsovervågning – ammoniak, lugt, støv og procesparametre	23
Staldanlæg og ammoniakkrav	24
Hensynet til landskab, kulturhistorie og rekreative områder	24
Ejendommens påvirkning af beskyttet natur – ammoniak	24
3 Lovformalia mm.	26
Oplysninger om ejendom og husdyrbrug	26
Forudgående inddragelse af offentligheden	26
Høring af udkast.....	26
Indkomne høringsbidrag og kommunens vurdering	26

Offentliggørelse af afgørelse og orientering til modtagere	26
Yderligere revurderinger.....	27
Bilagsoversigt	27

Dyrehold og anlæg

Husdyrproduktionen

Ejendommen har en miljøgodkendelse fra 26. juli 2017, med et godkendt dyrehold på 851.700 producerede slagtekyllinger (35 dage) på 108.807 stipladser og 4.000 producerede slagtesvin (30-102 kg) på 1.000 stipladser. Dyreholdet svarer til ca. 282,02 DE slagtekyllinger og 95,24 DE slagtesvin, i alt 377,26 DE. Miljøgodkendelsen er pt. ikke udnyttet. Udnyttelsesfristen er 6 år fra meddelelsesdatoen, dvs. den 26. juli 2023.

Miljøgodkendelsen fra 2017 indeholder fleksibilitet i ind- og afgangsvægte for både kyllinger og slagtesvin begrundet i følgende:

- Dyrene optager foder forskelligt og vokser ikke med samme rate.
- Der vil til tider være behov for at levere dyr på de dage hvor slagterierne har plads, dvs. ansøger kan ikke altid selv bestemme slagtedatoen.

Vejledningen til Husdyrgodkendelsesloven foreskriver desuden, at der normalt gives tilladelse til variation i ind- og afgangsvægte – f.eks. afgangsvægt 95-108 kg for slagtesvinene eller lignende.

Fleksibiliteten er givet uden konsekvenser af væsentlig karakter, da begrænsninger i max. tilladt årsproduktion begrænser ammoniak- og gødningsproduktion, samtidig med at begrænsninger i max. antal kg dyr på stald baseret på gennemsnitsvægten for det ansøgte for slagtesvin samt afgangsvægten for slagtekyllinger, sikrer at lugtemissionen ikke overstiger det tilladte.

Vejen Kommune har i 2017 godkendt en fleksibilitet af nærmere begrænset omfang og stillet vilkår herom, som overføres til nærværende revurdering.

Der er tale om et IE-brug for så vidt angår slagtekyllingeproduktionen. Da der er under 2.000 stipladser til slagtesvin på ejendommen, er der ikke tale om et IE-brug hvad angår slagtesvineproduktionen på ejendommen. Vilkår vedr. slagtekyllingeproduktionen revurderes og vilkår vedr. slagtesvineproduktionen videreføres derfor uændrede.

Ejendommens dyrehold er i overensstemmelse med husdyrbrugets godkendte produktion.

Ejendommens anlæg

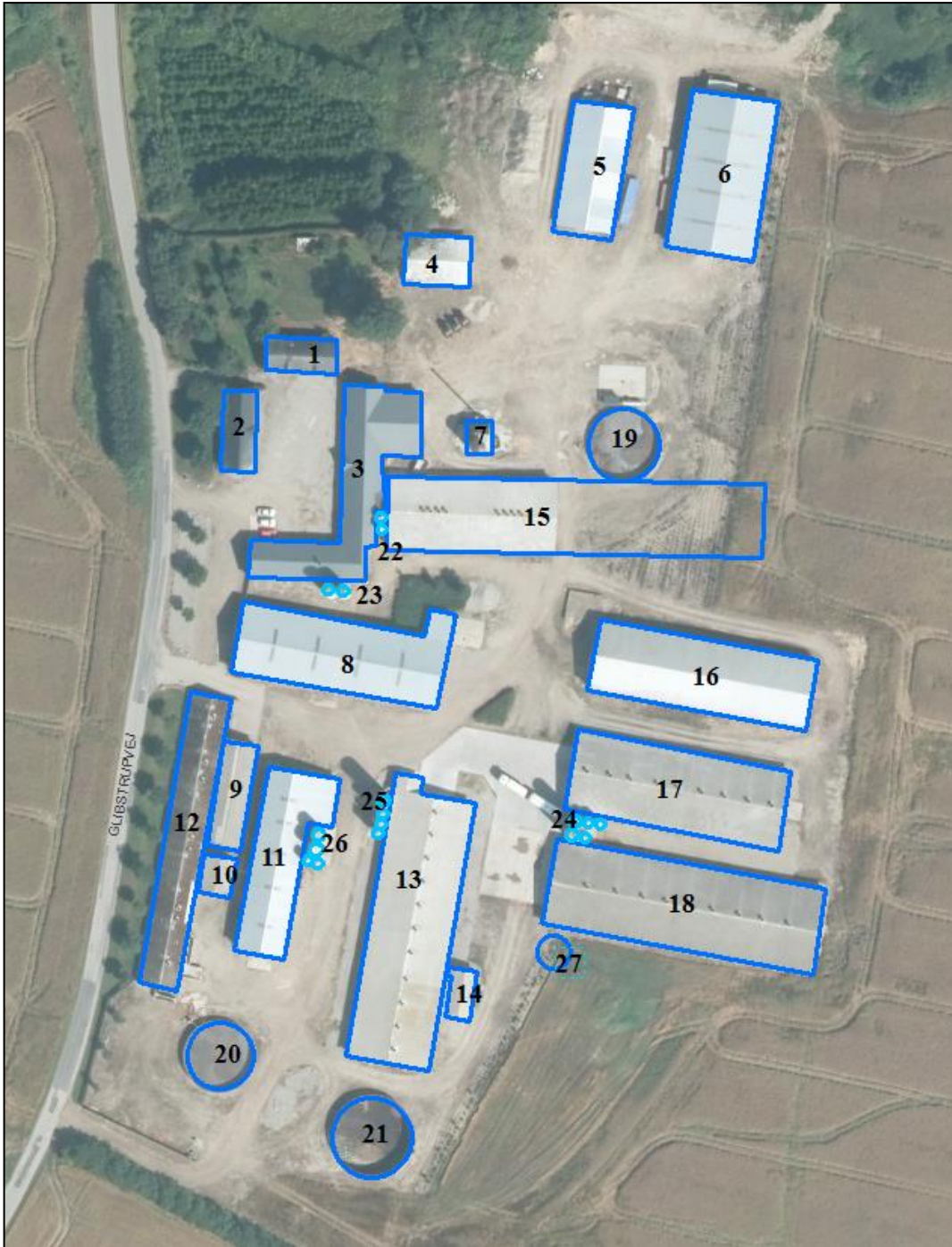
Husdyrbrugets eksisterende og projekterede anlæg består af slagtekyllinge- og slagtesvine-stalde til den husdyrproduktion, som er på Glibstrupvej 30, 6600 Vejen. I forbindelse med den tilladte ændring af dyreholdet i 2017, er det godkendt, at eksisterende slagtesvinestald (byg. 15) ændret til slagtekyllinger og stalden forlænges med 56 meter mod øst.

Tilbygningen opføres i samme stil, materialer og mål som det eksisterende.

Nedenstående tabel viser en oversigt over bygninger og opbevaringsanlæg på ejendommen samt fordelingen af dyr i de enkelte staldafsnit.

Nr.	Anvendelse	Areal/Rumfang	Staldsystem	Dyr	Antal dyr/Stipladser
1	Stuehus				
2	Lager	Ca. 165 m ²			
3	Maskiner og lager	Ca. 830 m ²			
4	Opbevaring/lager	Ca. 280 m ²			
5	Halm/maskiner	Ca. 520 m ²			
6	Halmlade	Ca. 915 m ²			
7	Fyrrum	Ca. 20 m ²			
8	Kornlager	Ca. 995 m ²			
9	Værksted	Ca. 220 m ²			
10	Servicerum/teknik	Ca. 120 m ²			
11	Maskinhus/plantørreri	Ca. 665 m ²			
12	Slagtesvin	Ca. 795 m ²	Drænet gulv + spalter (33/67)	Slagtesvin	4.000/1.000
13	Kyllingehus	Ca. 1.475 m ²	Fast gulv med strøelse	Slagtekyllinger	188.500/28.846
14	Lager	Ca. 85 m ²			
15	Kyllingehus	Ca. 1.795 m ²	Fast gulv med strøelse	Slagtekyllinger	246.500/29.000
16	Lager/maskinhus	Ca. 1.025 m ²			
17	Kyllingehus*	Ca. 1.135 m ²	Fast gulv med strøelse	Slagtekyllinger	178.500/20.192
18	Kyllingehus*	Ca. 1.570 m ²	Fast gulv med strøelse	Slagtekyllinger	238.200/30.769
19	Gyllebeholder	Ca. 900 m ³			
20	Gyllebeholder	Ca. 900 m ³			
21	Gyllebeholder	Ca. 1.500 m ³			
22	Siloer	2 á 26 m ³			
23	Siloer	2 á 100 m ³			
24	Siloer	2 á 26 m ³ , 2 á 100 m ³ , 1 á 32 m ³			
25	Siloer	2 x 26 m ³ , 1 á 100 m ³ , 1 á 32 m ³			
26	Siloer	2 x 26 m ³ , 2 á 100 m ³			
27	Opsamlingsbeholder	99 m ³			

Tabel 1. Ejendommens indretning samt fremtidig fordeling af dyr. Bygningsnumre jf. figur 1 ovenfor. * Stalde med varmeveksler.



Figur 1. Husdyrbrugets driftsbygninger.

Miljøledelsessystem

Lovgivningen foreskriver, at ejendommen skal have indført miljøledelsessystem inden februar 2021. Der skal fastsættes miljømål for ejendommen, og der skal udarbejdes en handlingsplan for det eller de fastsatte miljømål. Miljøarbejdet på ejendommen skal hvert år evalueres og evt. justering af mål og handlingsplaner. Minimum 1 gang årligt skal miljøledelsessystemet gennemgås, og der skal foreligge dokumentation for overholdelse af kravene hertil.

Miljøledelsessystemets omfang og karakter er knyttet til husdyrbrugets karakter, størrelse og kompleksitet samt de miljøpåvirkninger, som det kan have.

På ejendommen er der allerede indført ACQP (et kvalitetsstyringsprogram).

Ejendommen indfører derudover "mini-miljøledelse" som er tilstrækkeligt til at opfylde lovgivningens krav på området.

Indførelsen af "mini-miljøledelse" betyder, at der på ejendommen sættes fokus på forskellige områder og at der sættes et mål, som beskrives, evalueres og revideres.

Godt landmandskab

Lovgivningen foreskriver, at IE-husdyrbrug skal oplære ejendommens personale hvad angår:

- Relevant lovgivning.
- Transport og udbringning af husdyrgødning.
- Planlægning af aktiviteter.
- Beredskabsplanlægning og -styring.
- Reparation og vedligeholdelse af udstyr.

Ejendommen skal udarbejde oplæringsmateriale, som skal være tilgængeligt for personalet, det skal løbende holdes opdateret og kunne fremvises på miljøtilsyn.

Det er primært ejer der selv passer ejendommens dyr. En gang i mellem er der en af ejers faste medarbejdere der tilser kyllingerne. Alle dem der passer slagtekyllingerne på ejendommen deltager i relevante uddannelser, så aktiviteter på ejendommen kan foretages sikkert og professionelt.

Placering af anlæg/husdyrbruget og aktiviteter.

Husdyrbruget er placeret med naboer indenfor ca. 280 - 380 meter nord og syd for ejendommen. Til naboerne mod nordøst og sydøst er der ca. 480 meter. Der er et vandløb umiddelbart nord for ejendommen og kategori 3 natur (mose, eng og overdrev) hhv. ca. 100 meter nord og 250 meter vest og 530 for ejendommen.

Når der afhentes slagtekyllinger på ejendommen, sker det ofte i mere end én lastbil. Ejer ikke har indflydelse på hvornår på døgnet der afhentes kyllinger til slagt. Det er slagteriet og deres chaufførers køre-hviletidsregler der bestemmer afhentningstidspunktet. Produktionen er planlagt på en måde der gør, at forventet afhentningstidspunkt så vidt muligt bliver på hverdage.

Transporter med dyr og husdyrgødning reduceres ved at anvende store transportvogne og planlægge transporterne.

Udarbejdelse af beredskabsplan.

Lovgivningen foreskriver, at IE-husdyrbruget skal udarbejde og følge en plan for kontrol, reparation og vedligeholdelse af husdyrbruget inkl. materiel. Dokumentation for planen skal ske ved logbog over gennemførte kontroller, som skal holdes opdateret og kunne fremvises på miljøtilsyn.

Planen skal udarbejdes med henblik på at forebygge uheld og forberede sig på uventede emissioner og hændelser. Planen skal omfatte:

- Gyllebeholdere, gyllemiksere, gylleseparatorer og spredere.
- Forsyningssystemer til vand og foder.
- Varme-, køle- og ventilationssystemer samt temperaturfølere (herunder optimering).
- Siloer og transportudstyr (f.eks. ventiler og rør).
- Luftrensningssystemer (f.eks. ved regelmæssige inspektioner).
- Udstyr til drikkevand.
- Maskiner til udbringning af husdyrgødning.

Som en del af ACQP hænger der tavler i produktionsbygningerne med navne og telefonnumre på mennesker der skal kontaktes i forbindelse med evt. strømsvigt eller brud på vandforsyningsnettet.

Der er en alarmeringsordning som ved driftsforstyrrelser sender besked til ejers mobiltelefon. Reagerer ejer ikke videresendes alarmen til elektriker, smed eller anden fagperson som kan begrænse og afhjælpe skaden. Produktionsbygningerne er opført med de nødvendige flugtveje i forbindelse med brand.

Regelmæssig kontrol, reparation og vedligehold.

Der er udarbejdet en plan for regelmæssig kontrol, reparation og vedligehold som følges.

Ejer sikrer hele tiden, at der ikke sker en udvikling af skadedyr på ejendommen ved at forebygge (der er en sikringsordning og foder opbevares i tætte siloer). Eventuel bekæmpelse af skadedyr sker hvis der konstateres problemer på ejendommen.

Alle systemer til vand, foder, udluftning og transport gennemgår som minimum én årlig kontrol og der foretages løbende inspektioner.

Stalde med dyr vaskes inden indsætning af nye dyr.

Opbevaring af døde dyr på en måde, der forhindrer eller reducerer emissioner.

Døde dyr opbevares efter gældende lovgivning og bortskaffes løbende.

Kommunens vurdering.

Vejen Kommune vurderer, at ejendommen lever op til BAT for Godt Landmandskab idet de ovennævnte punkter indgår i den daglige drift, ved opfyldelse af de generelle krav og de stillede vilkår.

Ernæringsmæssig styring - kvælstof

Der skal anvendes en fodringsmæssig strategi, der tilgodeser slagtekyllingernes ernæringsmæssige behov og samtidig reducerer den samlede mængde udskilt kvælstof.

For reducere af ejendommens kvælstof foreskriver lovgivningen, at der som minimum skal anvendes fasefodring, reducere indholdet af råprotein ved god aminosyrebalance eller ved at bruge et eller flere fodertilsætningsstoffer, som nedsætter den samlede mængde kvælstof.

Som en del af BAT fasefodres dyrene på ejendommen, hvilket er en optimering, som reducerer udledningen af næringsstoffer.

Der er BAT-krav til, at ejendommen overvåger emissioner m.m. Dette vurderes i et særskilt afsnit.

Kommunens vurdering.

Vejen Kommune vurderer, at ejendommen lever op til BAT for Ernæringsmæssig styring idet de ovennævnte punkter indgår i den daglige drift samt ved opfyldelse af de generelle krav og de stillede vilkår.

Ernæringsmæssig styring - fosfor

Der skal anvendes en foderblandings- og fodringsstrategi, der tilgodeser slagtekyllingernes ernæringsmæssige behov og samtidig reducerer den samlede mængde udskilt fosfor.

For reducere af ejendommens fosfor foreskriver lovgivningen at der som minimum skal anvendes fasefodring, anvende et eller flere tilsætningsstoffer (f.eks. fytase) eller anvende letfordøjeligt uorganisk fosfat i stedet for mindre fordøjelige fosforkilder. Der kan også anvendes en kombination af ovenstående teknikker.

Som en del af BAT fasefodres slagtekyllingerne på ejendommen, hvilket er en optimering, som reducerer udledningen af næringsstoffer. Fytase tildeles i det omfang det er muligt.

Der er BAT-krav til at ejendommen overvåger emissioner m.m. Dette vurderes i et særskilt afsnit.

Kommunens vurdering.

Vejen Kommune vurderer, at ejendommen lever op til BAT for Ernæringsmæssig styring idet de ovennævnte punkter indgår i den daglige drift og ved opfyldelse af de stillede vilkår.

Effektiv vandudnyttelse

For at opnå effektiv vandudnyttelse skal ejendommen anvende flere teknikker.

På denne ejendom kontrolleres vand dagligt, som en rutinemæssig opgave. Lækager og eventuelle skader udbedres straks, så der ikke tilledes vand til den strøelse dyrene går i. Det er i ejers interesse at begrænse vandtilledningen til strøelsen da der er gulvvarme i stalden for netop at holde strøelsen tør og dermed undgå svidning af kyllingernes trædepudder.

Staldene rengøres efter hvert hold slagtekyllinger. Det er professionelle folk som vasker staldene, inventar og ventilation efter hvert hold kyllinger. Efter vask tændes varmen i stalden så stalden tørrer ud og et nyt hold slagtekyllinger indsættes.

Der anvendes drikkenipler og trug, som passer til dyrekategorien og udstyret kontrolleres jævnligt. Drikkenipler er placeret, så evt. vandspild samles i spildskåle under niplerne og dermed detekteres skader og fejl straks. Drikkeniplerne hæves i højden i takt med at dyrene vokser.

Kommunens vurdering.

Vejen Kommune vurderer, at ejendommen lever op til BAT for Effektiv vandudnyttelse idet de ovennævnte punkter indgår i den daglige drift og der er udarbejdet en plan for regelmæssig kontrol, reparation og vedligehold som følges. Da der løbende holdes øje med kyllingernes vandindtag for at sikre trivsel og sundhed, vurderes dette at dække andre metoder til måling af vand/vandspild. Alle data logges i computer.

Spildevand – produktion og emissioner

For at reducere produktionen af spildevand på ejendommen minimeres vandforbruget ved højtryksrensning af staldene. Det rene tagvand blandes ikke med andet spildevand på ejendommen, og derved reduceres mængden af spildevand.

Staldene rengøres efter hvert hold slagtekyllinger. Det er professionelle folk som vasker stalden, inventaret og ventilationen hver gang. Vandet ledes til nedgravede opsamlingsbeholdere og videre til gyllebeholder for at undgå opblanding af rent vand med spildevand.

Kommunens vurdering.

Vejen Kommune vurderer, at ejendommen lever op til BAT for Spildevand idet de ovennævnte punkter indgår i den daglige drift.

Effektiv energiudnyttelse

Lovgivningen foreskriver, at IE-husdyrbruget er forpligtet til at anvende energieffektiv belysning i overensstemmelse med reglerne i bygningsreglementet. Det betyder, at husdyrbruget ved ændring eller udskiftning af eksisterende belysningsystem skal indføre energieffektiv belysning (f.eks. LED).

For at opnå en effektiv energiudnyttelse har denne ejendom dagslysstyring på lyset i staldene og udendørs belysning er kun tændt ved behov. Der er strømbesparende ventilatorer med multistep udsugning og trinløs styring.

Staldene er isolerede, og der er ikke adgang til staldene direkte udefra.

Vejen Kommune vurderer, at ejendommen lever op til BAT for Effektiv energiudnyttelse idet der er udarbejdet en plan for regelmæssig kontrol, reparation og vedligehold som følges.

Støjmissioner

Da der ikke er forventet eller dokumenteret støjgener i følsomme omgivelser omkring ejendommen skal der ikke indføres støjhåndteringsplan. Der er mellem 280 - 480 meter fra ejendommen til nærmeste naboer.

For at forebygge eller evt. reducere støjmissioner har ejendommen indført forskellige tiltag:

- Den mekaniske ventilation er automatisk trinstyret, så den ikke kører på fuld konstant hastighed.
- Kompressor er placeret indendørs.
- Døre og andre åbninger holdes lukkede.

- Støjende aktiviteter undgås at ligge om natten og i weekender.
- Støjsvage fodringssystemer.
- Støjsvag ventilation.

Kommunens vurdering.

Vejen Kommune vurderer, at ejendommen lever op til BAT for støjemissioner idet de ovennævnte punkter indgår i den daglige drift og ved opfyldelse af de stillede vilkår.

Støvemissioner

Lovgivningen foreskriver, at IE-husdyrbrug skal reducere støvproduktionen fra foder og strøelse enten ved anvendelse af metode til at binde støvet i staldanlægget eller behandle afgangsluften med luftrensningsanlæg.

For at reducere støv fra staldene på ejendommen er der anvendt forskellige teknikker.

Anlægget er placeret med god afstand til naboer. Der anvendes ikke produkter (halm og foder) som udskiller store mængder støv. Der strøs manuelt én gang i løbet af en produktionscyklus med et materiale der er specielt udviklet til denne produktionsform. Generelt er der ikke meget støv fra en slagtekyllingeproduktion. Den største udfordring i fjerkræstaldene er de fedtpartikler der flyver op i ventilatorerne når fuglene skifter fjer.

Kommunens vurdering.

Vejen Kommune vurderer, at ejendommen lever op til BAT for støvemissioner idet de ovennævnte punkter indgår i den daglige drift og ved opfyldelse af de stillede vilkår.

Lugtemissioner

Da der ikke er forventet eller dokumenteret lugtgener i følsomme omgivelser omkring ejendommen skal der ikke udarbejdes lugthåndteringsplan.

For at forebygge eller evt. reducere lugtemissioner har ejendommen indført forskellige tiltag:

- Der er god afstand mellem ejendommen og nærmeste naboer (ca. 180 - 400 meter).
- Stipladsarealet holdes tørt og aerobt, så der er ingen lugtudvikling.
- Dyr holdes i lukkede stalde.
- Der opbevares ikke fjerkrægødning på ejendommen
- Den mekaniske ventilation er automatisk trinstyret, så den ikke kører på fuld konstant hastighed.

Kommunens vurdering.

Vejen Kommune vurderer, at ejendommen lever op til BAT for lugt idet de ovennævnte punkter indgår i den daglige drift og ved opfyldelse af de stillede vilkår.

Fast husdyrgødning

Der opbevares ikke fjerkræmøg på ejendommen.

Slagtekyllingerne produceres efter et "alt ind – alt ud" system. Dvs. kyllingehuset tømmes for dyr når de er slagteklare og efterfølgende gøres huset rent. Den faste gødning afsættes til gødningsaftaler, udbringes eller placeres i markstak med det samme.

Flydende husdyrgødning

Der er ikke anlæg til flydende fjerkrægødning på ejendommen. Gødningsholdigt spildevand fra vask af staldene opbevares i lukkede beholdere.

Opbevaring af flydende husdyrgødning i Danmark er reguleret af Husdyrgødningsbekendtgørelsen, som har integreret kravene fra BAT-konklusionen.

Da ejendommen lever op til lovgivningen vedrørende opbevaring og udbringning af flydende husdyrgødning, stilles der ikke skærpede vilkår.

Vejen Kommune vurderer, at ejendommen lever op til BAT for flydende husdyrgødning.

Forarbejdning af husdyrgødning

Der forarbejdes ikke husdyrgødning på ejendommen.

Udbringning af husdyrgødning

Udbringning af husdyrgødning i Danmark er reguleret af Husdyrgødningsbekendtgørelsen, som har integreret kravene fra BAT-konklusionen.

Da ejendommen lever op til lovgivningen vedrørende udbringning af husdyrgødning, stilles der ikke skærpede vilkår.

Ammoniakemission fra ejendommen

Der er indført procedurer på ejendommen, der reducerer ejendommens ammoniakproduktion. Samtlige kyllinger fasefodres. Der er opsat varmeveksler i stald 17 og 18, der reducerer ejendommens ammoniakemission.

Ved en reduktionseffekt på 30 % forudsættes det, at varmeveksleren kører hele tiden, mens der er kyllinger i stalden.

Ved en driftsperiode på 47 dage og 6 hold slagtekyllinger per år giver det en driftstid på 6.769 timer, hvilket stilles som minimum driftstid ved vilkår.

Der bliver stillet vilkår til driftsperiode og tilhørende dokumentation.

Ejendommens ammoniakemission er 14.468 kg /N/år, hvilket lever op til ammoniakkravene for ejendomme af denne type.

Kommunens vurdering.

Vejen Kommune vurderer, at ejendommen lever op til BAT for Ammoniakemission idet de ovennævnte punkter indgår i den daglige drift og ved opfyldelse af de stillede vilkår.

Emissionsovervågning – ammoniak, lugt, støv og procesparametre

Ammoniak

For at leve op til kravet om monitorering af den samlede mængde kvælstof og fosfor, der udskilles ved husdyrgødning fra ejendommen udarbejdes der hver år et gødningsregnskab, som indberettes til Miljø- og fødevareministeriet. Denne indberetning anses som værende dækkende vedrørende emissionsovervågningen.

Så længe ejendommen ikke ændrer på husdyrholdet (type m.m.) og/eller de teknikker, der anvendes i forbindelse med opstaldning, opbevaring og udbringning ændres den oprindelige ammoniakemission ikke. Ammoniakemissionen behøves derfor ikke genberegnes årligt for hver dyrekategori.

Hvis ejendommen ændrer på de ovennævnte forhold, skal der udarbejdes en årlig beregning for ejendommens ammoniakemission for hver dyretype.

Desuden er der et generelt krav til IE-brug om, at de årligt skal indsende oplysninger om driften af evt. miljøteknologi, dokumentation for overholdelse af fodringskrav m.m.

Lugt

Der forventes ikke lugtgener fra ejendommen, og der er ikke dokumenteret gener fra lugt. Der stilles derfor ikke skærpede vilkår vedr. lugt til ejendommens drift.

Støv

Som udgangspunkt skal ejendomme med husdyrbrug monitorere deres støvemissioner. De nuværende metoder til monitorering af støv fra husdyrbrug er meget omkostningstunge. Det vurderes at der ikke er proportionalitet i en årlig monitorering af støv og der stilles ikke vilkår hertil. Der er dog krav til husdyrbruget om, at støvemissioner fra staldanlægget skal reduceres ved enten at reducere støvemissionen, binde støvet eller behandle afgangsluften fra staldanlæggene.

Procesparametre

Husdyrbruget skal én gang årligt (inden 31. marts) samlet indsende følgende til kommunen for det forudgående kalenderår (medmindre der har været et miljøtilsyn):

- Logbøger for evt. miljøteknologi
- Dokumentation for miljøledelsessystem
- Logbog over gennemførte kontroller på ejendommen
- Dokumentation for overholdelse af fodringskrav (kvælstof/fosfor)

Ejendommen registrerer vand-, energi- og foderforbrug efter hvert hold kyllinger til det årlige regnskab. Gødningsproduktionen opgøres i forbindelse med planlægningen af det årlige gødningsregnskab. Husdyrproduktionen registreres til dels i CHR, eget overvågningssystem (hvor antallet af døde dyr også fremgår) samt ved opgørelser til effektivitetskontrol. Der kan til enhver tid suppleres med registreringer om slagteriafregninger.

Staldanlæg og ammoniakkrav

For at reducere ammoniakemissionen til luften fra staldene er der mekanisk ventilation i staldene og der er et lækagesikkert vandtildelings system. Derudover er der temperaturstyring i stalden og fokus på, at strøelsen i stalden altid er tør. Når stalden holdes varm og tør frigives der ikke ammoniak til luften fra dyrenes gødning.

Kommunens vurdering.

Vejen Kommune vurderer, at ejendommen lever op til BAT for staldanlæg og ammoniakkrav idet de ovennævnte punkter indgår i den daglige drift og ved opfyldelse af de stillede vilkår.

Hensynet til landskab, kulturhistorie og rekreative områder

Der er ikke fremkommet nye oplysninger, som gør, at der skal stilles nye vilkår vedr. landskab, kulturhistorie og rekreative områder.

Afstandskrav

Husdyrbruglovens §§ 6, 7 og 8 omhandler en række afstandskrav, der gælder for nye anlæg eller anlæg, hvor der sker en forøget forurening.

Der er ikke nye anlæg eller anlæg med forøget forurening på ejendommen, som kræver vurdering i forhold til ovenstående paragraffer.

Ejendommens påvirkning af beskyttet natur – ammoniak

Ved revurdering af ejendommens miljøgodkendelse skal det sikres, at ejendommen overholder visse krav til ammoniakpåvirkningen til naturområder.

Totaldepositionen af ammoniak fra husdyrbruget (stald og lager) til kategori 1-naturområder må maksimalt være følgende:

Ved > 1 andet husdyrbrug i nærheden: 0,2 kg N/ha/år

Ved 1 andet husdyrbrug i nærheden: 0,4 kg N/ha/år

Ingen andre husdyr i nærheden: 0,7 kg N/ha/år

Totaldepositionen af ammoniak på et kategori 2-naturområde må maksimalt være 1 kg N/ha/år.

I ejendommens miljøgodkendelse fra 10. december 2015 er der foretaget en vurdering af eventuelle påvirkningen på Natura 2000-områder og på Bilag IV-arter. Der foretages derfor ikke en fornyet vurdering.

Påvirkning af kategori 1 naturområder

For naturområder i kategori 1 (ammoniakfølsomme naturtyper indenfor Natura 2000-områder) gælder, at totalbelastningen i naturområdet ikke må overskride fastlagte beskyttelsesniveauer, som afhænger af antallet af øvrige husdyrbrug som har en ammoniakemission mellem 150 kg N og 5.000 kg N indenfor 2.500 m fra naturarealet.

Der er ingen kategori 1 natur i nærheden af ejendommen. Nærmeste Natura 2000-område er nr. 91 (habitatområde nr. 80) – Kongeåen - ca. 4,9 km syd for anlægget. Det er Vejen

Kommunes vurdering, at kategori 1 naturtyper på grund af den store afstand ikke vil blive påvirket af ændringen på Glibstrupvej 30, 6600 Vejen og Vejen Kommune vurderer, at der ikke er behov for at stille skærpede vilkår for at begrænse ammoniakdepositionen på de tilknyttede naturtyper.

Påvirkning af kategori 2 naturområder

For naturområder i kategori 2 (§ 7 arealer udenfor Natura 2000-områder) gælder, at totalbelastningen i naturområderne ikke må overskride 1,0 kg N/ha/år. § 7 arealer er højmoser, lobeliesøer samt heder større end 10 ha og overdrev større end 2,5 ha.

Der er ingen kategori 2 natur i nærheden. Nærmeste kategori 2 natur er mose og overdrev, der ligger i Kolding Kommune, mere end 3,5 km nordøst for ejendommen. Det er Vejen Kommunes vurdering, at kategori 2 naturtypen på grund af den store afstand ikke vil blive påvirket af ændringen på Glibstrupvej 30, 6600 Vejen og der er ikke behov for at stille skærpede vilkår for at begrænse ammoniakdepositionen på naturtypen.

3 Lovformalia mm.

Del 3 omhandler forhold omkring høring og offentliggørelse samt varighed, restbeskyttelse, udnyttelse og ophør.

Oplysninger om ejendom og husdyrbrug

Ejendomsnummer	5750017703
Matrikelnummer	2a, Glibstrup By, Andst m. fl.
CVR	18665107
CHR	95421
Ejendommens ejer	Henrik Buhl Høffner
Husdyrbrugets ejer	Henrik Buhl Høffner
Husdyrbrugets kontaktperson	Henrik Buhl Høffner

Forudgående inddragelse af offentligheden

Inddragelse af offentligheden er sket ved annoncering på kommunens hjemmeside den 12. januar 2021. Der er ikke kommet henvendelser fra øvrige borgere eller interesseorganisationer i denne sag.

Høring af udkast

Udkastet til revideret miljøgodkendelse har været sendt i høring i 2 uger fra den 28. januar 2021 til den 11. februar 2021 hos ansøger.

Interessenter, der har anmodet om udkast:

Ingen henvendelser.

Indkomne høringsbidrag og kommunens vurdering

Der er ikke indkommet bemærkninger til udkastet.

Offentliggørelse af afgørelse og orientering til modtagere

Kommunens afgørelse er offentliggjort på kommunens hjemmeside den 25. februar 2021.

Kopi af godkendelsen er sendt til parter samt organisationer og myndigheder, der fremgår af nedenstående liste.

Der kan klages over kommunens afgørelse til Miljø- og Fødevarerklagenævnet senest den **25. marts 2021** jf. vedlagte klagevejledning (bilag 1).

Kopimodtagere af afgørelsen

Embedslægerne i Region Syddanmark, sesyd@sst.dk

Danmarks Sportsfiskerforbund, Skyttevej 4, 7182 Bredsted post@sportsfiskerforbundet.dk

Danmarks Fiskeriforening, Nordensvej 3, Taulov, 7000 Fredericia mail@dkfisk.dk

Ferskvandsfiskeriforeningen for Danmark, Formand Niels Barslund, Vormstrupvej 2, 7540 Haderup nb@ferskvandsfiskeriforeningen.dk

Danmarks Naturfredningsforening, Masnedøgade 20, 2100 København Ø dnvejen-sager@dn.dk

Det Økologiske Råd, Blegdamsvej 4B, 2200 København N husdyr@ecocouncil.dk

Friluftsrådet, Scandiagade 13, DK-2450 København SV. Lokalafdeling: Friluftsrådet for Trekantområdet, att. Bent Holgersen, Hvedevænget 30, 6600 Vejen, holgersen@vejen-net.dk

Dansk Ornitologisk forening, Vesterbrogade 140, 1620 København V, lokalkontoret vejen@dof.dk

Museet på Sønderkov, post@sonderskov.dk

Yderligere revurderinger

Husdyrbrugets miljøgodkendelse skal regelmæssigt og mindst hvert 10. år tages op til revurdering⁴. Revurderinger skal også foretages, når der er udkommer en BAT-konklusion, som omfatter ejendommens hovedproduktion.

Bilagsoversigt

1. Klagevejledning.

⁴ § 39 i "Bekendtgørelse om godkendelse og tilladelse mv. af husdyrbrug" - Bek. nr. 1380 af 30/11/2017.

Bilag1.

Klagevejledning, jf. "Husdyrbrugloven" nr. 520 af 01.05.2019.

Hvilke afgørelser, tilladelser og miljøgodkendelser kan påklages

Alle afgørelser, der er truffet af kommunen med hjemmel i "Lov om miljøgodkendelse mv. af husdyrbrug" eller regler, der er fastsat med hjemmel i loven, kan jf. § 76 påklages til Miljø- og Fødevareklagenævnet.

Hvem kan klage

Klageberettiget er enhver med væsentlig interesse i sagens udfald, miljøministeren samt visse landsdækkende organisationer, jf. §§ 84-87.

Til hvem skal der klages

Der skal klages via den elektroniske klageportalen. Se vejledning på www.naevneneshus.dk. Miljø- og Fødevareklagenævnet skal som udgangspunkt afvise en klage, der kommer uden om Klageportalen, hvis der ikke er særlige grunde til det. Hvis du ønsker at blive fritaget for at bruge Klageportalen, skal du sende en begrundet anmodning til den myndighed, der har truffet afgørelse i sagen. Myndigheden videresender herefter anmodningen til Miljø- og Fødevareklagenævnet, som træffer afgørelse om, hvorvidt din anmodning kan imødekommes.

Klagefrist

Klagen skal være indgivet senest 4 uger efter, at afgørelsen, tilladelsen eller miljøgodkendelsen er meddelt. Er afgørelsen offentligt bekendtgjort f.eks. ved annoncering, regnes klagefristen fra bekendtgørelsen, jf. § 79. En klage anses for at være indgivet, når den er tilgængelig for Vejen Kommune i Klageportalen.

Gebyr

Det er en betingelse for Miljø- og Fødevareklagenævnets behandling af en klage, at den, der klager, indbetaler et gebyr. Gebyret er på 900 kr. for private og 1.800 kr. for virksomheder og organisationer (2016 niveau, gebyret indeksreguleres hvert år). Gebyret betales enten direkte med betalingskort eller der sendes en opkrævning. Miljø- og Fødevareklagenævnet vil ikke påbegynde behandlingen af klagen, før gebyret er modtaget. Vejledning om gebyrordningen kan findes på nævnets hjemmeside (www.naevneneshus.dk). Gebyret tilbagebetales, hvis den, der klager, får helt eller delvis medhold i klagen.

Domstolsprøvelse

Hvis afgørelsen ønskes indbragt for domstolene, skal dette ske inden 6 måneder efter, at afgørelsen er offentliggjort, jf. § 90.

Opsættende virkning

En klage over en afgørelse har ikke opsættende virkning på retten til at udnytte tilladelsen eller miljøgodkendelsen, medmindre Miljø- og Fødevareklagenævnet bestemmer andet. Tilladelsen/godkendelsen må ikke udnyttes, hvis den indeholder placering af driftsbygninger væk fra de øvrige driftsbygninger, jf. § 81. Dette vil være angivet i afgørelsen. Udnyttelse af en tilladelse eller miljøgodkendelse kan kun ske under opfyldelse af vilkårene, som er fastsat i tilladelsen eller miljøgodkendelse.