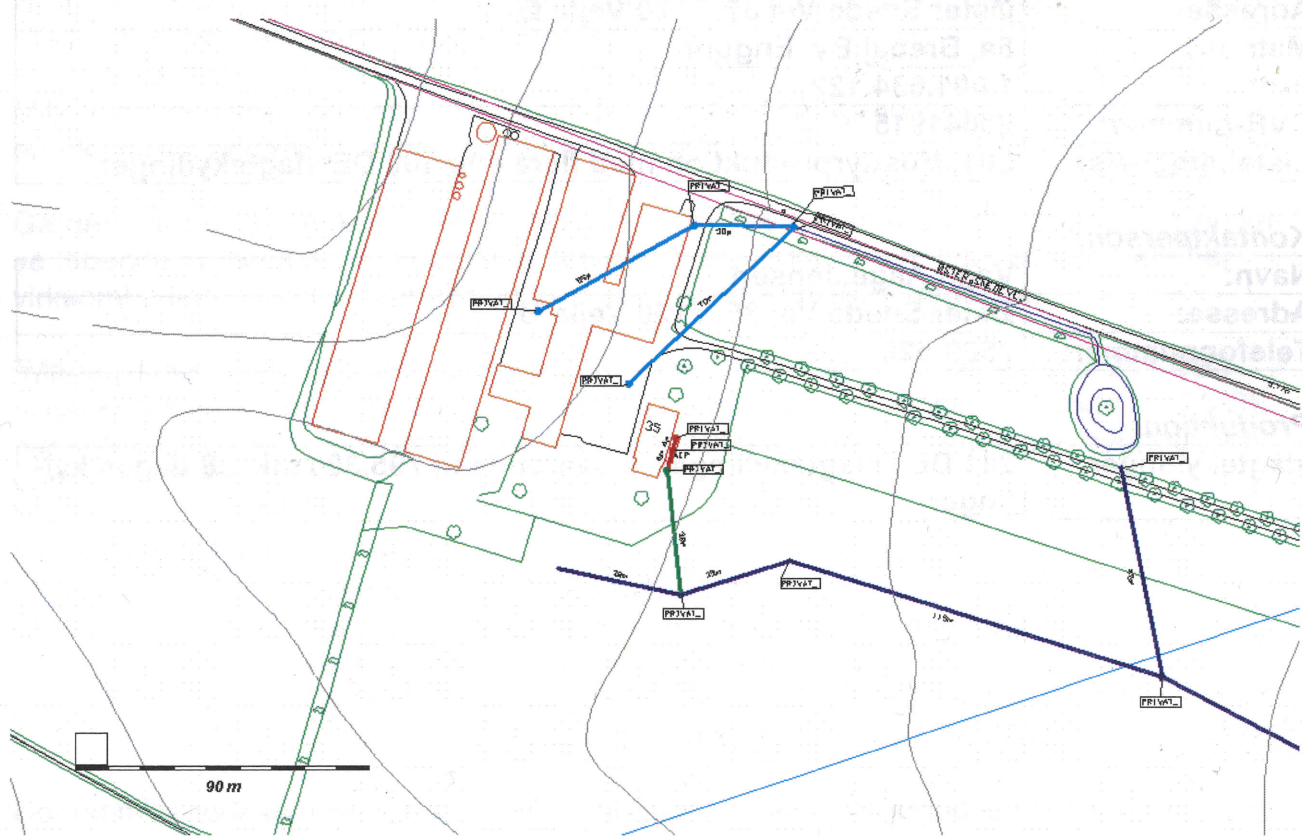


# MILJØGODKENDELSE til Produktion af slagtekyllinger



**"Mariesminde"**  
**Øster Snede Vej 35**  
**7120 Vejle Ø**  
**matr.nr. 5a Bredal by, Engum**

**Ansøger / virksomhedens ejer:**

Navn:	Vagn Aage Jensen
Adresse:	Øster Snede Vej 35, 7120 Vejle Ø

**Virksomhed:**

Navn:	Mariesminde
Adresse:	Øster Snede Vej 35, 7120 Vejle Ø
Matr. nr:	5a, Bredal By, Engum
P-nr:	1.001.634.122
CVR-nummer:	28641915
Listebetegnelse:	L01. Husdyrproduktion med flere end 100 DE slagtekyllinger

**Kontaktperson:**

Navn:	Vagn Aage Jensen
Adresse:	Øster Snede Vej 35, 7120 Vejle Ø
Telefonnummer:	7589-5261

**Produktion:**

slagtekyllinger	241 DE i slagtekyllinger fx svarende til 795.300 stk. 38 dages kyllinger.
-----------------	---

## **Sammendrag**

Miljøgodkendelsen gives i medfør af §18 i Bekendtgørelse om godkendelse af listevirksomhed, Miljøministeriets bekendtgørelse nr. 652 af 3. juli 2003 om regelmæssig revurdering af i-mærkede virksomheder.

Godkendelsen meddeles som påbud efter §41b i Miljøbeskyttelsesloven, Miljøministeriets lovbekendtgørelse nr. 753 af 25. august 2001.

Virksomhedstypen er anført under punkt L01 i bilag 1 til Miljøministeriets bekendtgørelse om godkendelse af listevirksomhed (bek. nr. 943 af 16. september 2004).

Den næste planlagte revurdering af miljøgodkendelsen finder sted senest i 2016.

Nogle af vilkårene i denne miljøgodkendelse ikke er omfattet af en 8-årig retsbeskyttelse. Vilkår uden retsbeskyttelse er markeret med \*.

Miljøgodkendelsen bortfalder såfremt godkendelsens produktionsrammer ikke udnyttes i en sammenhængende periode på mere end tre år.

Gården har en eksisterende miljøgodkendelse fra 1989, men har siden denne godkendelse løbende anmeldt og fået godkendt udvidelse af produktionen. I december 2000 har virksomheden frivilligt søgt miljøgodkendelse i henhold til IPPC-reglerne.

"Mariesminde" ejes og bebos af Vagn Aage Jensen, og der produceres op til 241 DE i slagtekyllinger. Pt. produceres 603.000 stk. 42 dages slagtekyllinger svarende til 223 DE. Fjerkræfarmen har været i drift siden midten af 1980'erne. Nuværende ejer overtog ejendommen i 1989.

Grundlaget for afgørelsen er:

- Ansøgning af 29. december 2000
- Supplerende oplysninger fremsendt d. 24. maj 2005
- Telefonisk kontakt med konsulent
- Møde og tilsyn på ejendommen d. 26.8 2005
- Supplerende oplysninger fra konsulent d. 25.10 2005 og 12.12. 2005.

Denne miljøgodkendelse erstatter virksomhedens tidligere miljøgodkendelser efter miljøbeskyttelseslovens kapitel 5.

## **Vurdering**

Der er tale om en eksisterende miljøgodkendt produktion, og det er derfor Vejle Kommunes vurdering, at virksomhedens drift ved overholdelse af de vilkår der er angivet i punkt 1 – 9, ikke vil give anledning til øget belastning af det omgivende miljø i forhold til nu-driften.

Nogle vilkår videreføres fra den eksisterende miljøgodkendelse, og er derfor ikke omfattet af reglen om 8 års retsbeskyttelse. Disse vilkår er markeret med \*.

## GODKENDELSE OG VILKÅR

Jf. Miljøbeskyttelseslovens kapitel 5 (lovbek. nr. 753 af 25. august 2001) godkender Vejle Kommune produktion af slagtekyllinger på "Mariesminde". Til godkendelsen knytter sig en række vilkår som angivet i pkt. 1 - 9. Vilkårene er meddelt i medfør af §41 i miljøbeskyttelsesloven, og er derfor at betragte som et påbud.

### 1. Indretning og drift

- 1.1 Godkendelsen omfatter en årlig produktion på maksimalt 241 DE i slagtekyllinger, fx fordelt på 795.000 stk. 38 dages slagtekyllinger. Den øvre produktionsgrænse reduceres, hvis rammen for produktionens størrelse ikke udnyttes fuldt ud indenfor en sammenhængende periode på 5 år.
- 1.2\* Bedriften skal indrettes og drives i overensstemmelse med de oplysninger, der ligger til grund for godkendelsen.
- 1.3 Bedriften må ikke udvides eller ændres bygnings- eller driftsmæssigt uden forudgående anmeldelse til Vejle Kommune. Ved udvidelser og/eller ændringer i produktionen skal Vejle Amt desuden foretage screening for VVM-pligt.
- 1.4 Et eksemplar af nærværende godkendelse skal til enhver tid være tilgængelig for og kendt af de personer, der har ansvaret for gårdens indretning og drift.
- 1.5 Ændringer i ejerforhold (eller driftsansvarlige) skal meddeles til Vejle Kommune.

### 2. Håndtering af husdyrgødning

- 2.1 Markstakke må højst være placeret på samme sted i 12 måneder. Der skal herefter gå 5 år før gødning igen må placeres på samme sted. Markstakke må ikke placeres på arealer som skråner mod vandløb og søer og placeringen skal overholde følgende afstandskrav:

Tabel 1. Afstandskrav for markstakke

Kategori	Afstandskrav, meter
Enkelt vandindvindingsanlæg	25
Fælles vandindvindingsanlæg	50
Vandløb (herunder dræn) og søer	15
Offentlig vej og privat fællesvej	15
Levnedsmiddelvirksomhed	25
Beboelse på samme ejendom	15
Til naboskel	30

Markstakke skal være overdækkede med plast eller kompostdug.

- 2.2 Hvert år skal bedriften senest d. 1. februar indsende et kort til Miljøafdelingen, hvorpå den ønskede placering af markstakke det følgende år angives. Markstakke-  
ne må etableres på det ønskede steder, med mindre Miljøafdelingen indenfor 14

dage efter at have modtaget kortmaterialet gør indsigelse mod den ønskede placering.

- 2.3\* Der skal til enhver tid overfor Vejle Kommune kunne fremlægges sædskifte- og gødningsplaner, som kan dokumentere, på hvilke arealer gødningen udbringes.
- 2.4 Udbringning af husdyrgødning må ikke give anledning til risiko for afstrømning til vandløb eller søer.
- 2.5 Transport af husdyrgødning over en vejafstand på mere end 10 km fra husdyrproduktionsanlægget skal foregå med lastbil eller et påhængskøretøj hertil. Under transporten skal flydende gødning opbevares i lukkede tanke, og fast gødning skal overdækkes (jf. §12 i bekendtgørelse nr. 824 af 2. oktober 2002).
- 2.6 Tabet af kvælstof fra produktionen til omgivelserne må ikke øges. Der må maksimalt forekomme et tab på 7.598 kg N om året fra staldanlægget, og 1.724 kg N fra markstakke, efter en beregning med Jesper Baks ammoniakemissionsmetode (amtsmodellen).

På baggrund af redegørelsen i 2.7 kan Vejle kommune efter en konkret vurdering påbyde bedriften af reducere kvælstoftabet til et lavere niveau.

- 2.7 Med 3 års mellemrum kan Vejle kommune kan efter d. 1. januar 2009 anmode be driften om inden 3 måneder at fremsende en redegørelse for mulighederne for at reducere kvælstoftabet fra staldanlæg til omgivelserne. Redegørelsen skal inde holde en beskrivelse af de metoder der kan være relevante for bedriften, herunder en vurdering af effekt og økonomiske konsekvenser.

### **3. Luft**

- 3.1\* Gårdens drift må ikke give anledning til væsentlige lugtgener i skel til beboelsesejendomme.
- 3.2 Driften må heller ikke give anledning til øget geneafstand i forhold til de beregnede afstande i bilag 1 (beregnet ud fra det fællesamtslige regneark).
- 3.3 Staldventilatorer skal minimum 1 gang årligt serviceres og justeres med henblik på at minimere støvemissionen.

Vilkåret anses for overholdt, hvis der ved til syn kan fremvises logbog som viser at anlæg og udsugningkanaler er kontrolleret ved indsættelse af nyt kyllingehold.

### **4. Støj**

- 4.1\* Fjerkræfarmens bidrag til det ækvivalente, korrigerede støjniveau i dB(A) målt i skel ved nærmeste nabobeboelse skal overholde grænseværdierne i tabel 1.

Tabel 3. Grænseværdier for støj.

DAG	tidsrum	grænseværdi	referencetid
Mandag- fredag	kl. 07.00 - 18.00	55 dB(A)	ref. Tid 8 timer
Lørdag	kl. 07.00 - 14.00	55 dB(A)	ref. Tid 7 timer
Lørdag	kl. 14.00 - 18.00	45 dB(A)	ref. Tid 4 timer
Søn- og hel- ligdage	kl. 07.00 - 18.00	45 dB(A)	ref. Tid 8 timer
AFTEN Alle dage	kl. 18.00 - 22.00	45 dB(A)	ref. Tid 1 time
NAT Alle dage	kl. 22.00 - 07.00	40 dB(A) <sup>1</sup>	ref. Tid ½ time

<sup>1</sup> Støjens maksimalværdi må om natten ikke overstige 55 dB(A) ved boliger.

Støjbelastningen er det ækvivalente, korrigerede støjniveau i dB(A) målt eller beregnet i punkter i 1,5 meters højde over terræn.

Referencetiden er det mest støjbelastende tidsrum i perioden.

## **5. Spildevand**

- 5.1 Sanitært spildevand må ikke ledes til gødningsopbevaringsanlæg. Bortledning af sanitært spildevand fra beboelse og mandskabsrum kræver særskilt tilladelse og er ikke omfattet af miljøgodkendelsen.
- 5.2 Vaskevand fra rensning af kyllingestaldene skal opsamles, opbevares og udsprede på miljømæssig forsvarlig vis. Opsamlingsbeholderen skal have en kapacitet svarende til mindst én afvaskning af staldene.
- 5.3 Rengøringsmidler og desinfektionsmidler må ikke indeholde NPE (nonylphenol-ethoxylater) eller LAS (lineære alkylbenzen sulfonater), og bedriften skal inden d. 1. marts 2006 indsende datablade på de midler som bruges i dag.
- 5.4 Ved skift til nye rengøringsmidler skal der indsendes datablade til Miljøafdelingen. Midlerne må tages i brug 14 dage efter indsendelse af datablade, med mindre Miljøafdelingen indenfor denne periode gør indsigelse.

## **6. Affald**

- 6.1\* Døde dyr og andet animalsk affald må ikke nedgraves eller opbevares sammen med gødning, men skal bortskaffes til godkendt destruktionsvirksomhed.
- 6.2\* Døde dyr skal opbevares i lukket container, således at der ikke opstår uhygiejniske forhold. Container placeres så langt væk fra naboer som det er praktisk muligt.
- 6.3\* Døde dyr skal transporteres til destruktionsvirksomhed med maksimum 1 uges mellemrum. Ved nedfrysning af kadavere kan Miljøafdelingen efter en konkret vurdering tillade længere interval mellem aflevering.
- 6.4 Alt affald skal sorteres, opbevares, transporteres og bortskaffes i henhold til det til enhver tid gældende regulativ for erhvervsaffald i Vejle Kommune.
- 6.5 Der må ikke foretages afbrænding af nogen form for affald, bortset fra rent og tørt haveaffald.
- 6.6 Farligt affald (olie- og kemikalieaffald) skal opbevares under tag, på fast bund og uden mulighed for afløb til kloak eller dræn.
- 6.7 Farligt affald skal bortskaffes i henhold til det til enhver tid gældende regulativ for farligt affald i Vejle Kommune.
- 6.8 Mindre mængder af farligt affald kan afleveres på Genbrugsterminalen.

## **7. Naturbeskyttelse**

- 7.1 Der må ikke uden Vejle Kommunes godkendelse modtages eller anvendes slam eller andre former for affaldsprodukter til udspredding.
- 7.2 Samtlige vandløbsstrækninger, åbne dræn og vandhuller over 100 m<sup>2</sup> på ejendommens udbringningsarealer - jf. kortbilag - må ikke tilføres gødningsstoffer og bekæmpelsesmidler.
- 7.3 Der skal etableres og opretholdes en dyrknings- og sprøjtefri randzone på mindst to meter omkring vandhuller over 100 m<sup>2</sup> og langs alle vandløb og grøfter.

## **8. Forebyggende foranstaltninger**

### **Bekæmpelsesmidler**

- 8.1 Forbudte bekæmpelsesmidler må hverken anvendes eller opbevares på ejendommen.
- 8.2 Bekæmpelsesmidler skal opbevares i aflåst rum, på betongulv og uden mulighed for afløb til kloak eller dræn. Der må ikke opbevares foderstoffer, lægemidler eller levnedsmidler i samme rum.
- 8.3 Håndtering af bekæmpelsesmidler skal foregå så uheld eller spild ikke kan forurene kloak eller dræn.
- 8.4 Påfyldning af marksprøjte skal foretages på befæstet areal med afløb til opsamlingsbeholder. Ved spild skal indholdet i opsamlingsbeholderen straks tømmes ved udspredding på den mark, der skulle sprøjtes.
- 8.5 Der må ikke tages vand direkte fra en boring til påfyldning af marksprøjte. Der skal anvendes en særskilt mellembeholder, så returløb til vandforsyningen forebygges.
- 8.6 Vask og rengøring af sprøjteudstyr, både ind- og udvendigt, skal foregå med medbragt rent vand, mens marksprøjten stadig befinder sig på marken.
- 8.7 Anvendelse af bekæmpelsesmidler må kun foretages af personer med sprøjtecertifikat eller sprøjtebevis i henhold til bekendtgørelsen om sprøjtecertifikat.

### **Skadedyr**

- 8.8\* Der skal overalt på ejendommen foretages effektiv fluebekæmpelse i overensstemmelse med de til enhver tid gældende retningslinier fra Statens Skadedyrlaboratorium.



- 8.9 Foder skal opbevares så der ikke opstår risiko for tilhold af rotter eller andre skadedyr.

### **Forebyggelse af større uheld**

- 8.10 Såfremt der sker uheld med mulighed for udslip til omgivelserne, skal dette straks anmeldes til alarmcentralen 112.
- 8.11 Hvis der sker uheld på ejendommen, skal der senest 1 uge efter hændelsen fremsendes en redegørelse til Miljøafdelingen. Redegørelsen skal indeholde en beskrivelse af uheldet, samt en beskrivelse af hvordan fjerkræfarmen vil forbygge lignende uheld.
- 8.13 Dunke mv. til opbevaring af olie- og kemikalieaffald skal opbevares som beskrevet i vilkår 6.6.
- 8.14 Overjordiske olie- og brændstoftanke skal være dobbeltvæggede eller placeret i en opsamlingsbakke som kan indeholde hele tankens indhold. Ved udendørs placering af tank i spildbakke, skal tank og spildbakke som minimum være overdækket med et halvtag.
- 8.15 Pladser til tankning af diesel skal indrettes med fast, tæt bund (fx beton eller specialasfalt), således at evt. spild kan tilbageholdes. Forinden eventuel etablering af udendørs plads og stander anlæg skal der søges byggetilladelse ved Vejle Kommune.
- 8.16 Den nedgravede dieseltank og rørsystemet mellem tank og udleveringsstander skal trykprøves minimum hvert 3. år. Resultatet af trykprøvningen skal fremsendes til Vejle Kommune senest 14 dage efter at arbejdet er udført.

Den 1. trykprøvning skal være udført senest d. 1. maj 2006.

- 8.17 Såfremt trykprøvning viser tegn på utæthed, skal tankanlægget straks tages ud af drift. Anlægget må først tages i brug igen efter reparation og ny trykprøvning.
- 8.18 Nedgravet spildevandstank ved kyllingehus nr. 7 er ikke lovligt etableret. Tanken skal søges lovliggjort d. 1. marts 2006. Forholdet kan søges lovliggjort ved at anmelde tanken til Vejle Kommune. Anmeldelsen skal være ledsaget af tankattest med oplysninger om tankens produktionsår, størrelse, producent samt tegning der viser tankens nøjagtige placering.

## **9. Tilsyn og egenkontrol**

- 9.1 Der skal hvert år føres logbog over:
1. Årligt forbrug af foder, energi og vand.
  2. Årlig produktion af husdyr - i form af DE og kg - og opbevaringskapacitet for husdyrgødning.
  3. Afhentning af døde dyr til destruktion.

4. Rengøring af stalde (dato).
5. Rengøring og service af ventilationsanlæg (dato).
6. Uheld, der medfører forurening af jord eller vandløb (hændelse, dato)
7. Oversigt over anvendte bekæmpelsesmidler med angivelse af type, forbrugte mængder og anvendelsessteder.

Logbogen skal fremvises i forbindelse med tilsyn og i øvrigt på Vejle Kommunes forlangende.

- 9.2 Til dokumentation for, at produktionen ligger indenfor godkendelsens rammer (jf. vilkår 1.1), skal der i forbindelse med tilsyn og på forlangende fremvises relevante dele af afsluttede skatteregnskaber, slagterifregninger og andre relevante kvitteringer.
- 9.3\* Bedriften skal, såfremt tilsynsmyndigheden skønner det nødvendigt (dog højst én gang årligt), dokumentere at virksomhedens støjbidrag til omgivelserne overholder vilkår 4.1

Dokumentation for overholdelse af vilkår 4.1 kan ske i form af:

- Beregninger af støjbidraget eller
- Måling af støjbidraget

Beregninger eller målinger skal foretages af et laboratorium, der er akkrediteret eller en person, der er certificeret til "Miljømålinger – ekstern støj". Vurdering af støjgrænsens eventuelle overskridelse foretages ud fra Miljøstyrelsens Støjvejledning nr. 5/1984 eller Miljøstyrelsens orientering nr. 9/1997.

- 9.4 Såfremt tilsynsmyndigheden skønner at driften giver anledning til væsentlige lugtgener i omgivelserne, skal gården på Vejle kommunes anmodning inde 2 måneder foretage en lugtberegning eller en lugtmåling. Beregning / måling skal foretages jf. forskrifterne i den til enhver tid gældende lugtvejledning fra Miljøstyrelsen (p.t. vejledning nr. 4 fra 1985).

Ved lugtmåling skal prøveudtagning og analyse skal foretages af et DANAK-akkrediteret laboratorium. Resultatet af analysen skal fremsendes til Miljøafdelingen senest 4 uger efter prøveudtagningen.

I tilfælde af overskridelser af grænseværdierne, skal gården inden 3 måneder efter at analyseresultatet er kendt fremsende et projektforslag og tidsplan for reduktion af lugtgenerne.

Lugtmålinger kan maksimalt kræves én gang pr. år. Ved overskridelser kan Vejle Kommune dog kræve at bedriften foretager yderligere én måling eller beregning til dokumentation for tilstrækkelig reduktion.

- 9.5 Bedriften afholder selv omkostningerne til dokumentation, undersøgelser og målinger, som er anført i miljøgodkendelsen.

## 10. Generelle forhold

Denne godkendelse omfatter kun forhold, der reguleres i henhold til Miljøbeskyttelsesloven. Øvrige tilladelser efter andre lovgivninger skal indhentes særskilt, f.eks. byggeloven, brandloven og arbejdsmiljøloven.

Eventuelle væsentlige ændringer/udvidelser af virksomhedens indretning og/eller drift, der kan have betydning for det ydre miljø, herunder

- ændret staldindretning
- ændret ventilationssystem eller udsugningshastighed
- ændret opbevaring og mængde af husdyrgødning
- ændrede metoder til udspreddning af husdyrgødning
- ændringer i udspreddningsarealer

kan kræve en revision af miljøgodkendelsen. Hvorvidt en revision er nødvendig afgøres af Vejle Kommune, Miljøafdelingen som derfor skal høres inden foretages ændringer/udvidelser.

Godkendelsesmyndigheden skal regelmæssigt og mindst hvert 10. år tage den samlede miljøgodkendelse op til revurdering og om nødvendigt ændre vilkårene heri. Næste revurdering af godkendelsen skal iværksættes i 2015.

### **11. Klagevejledning**

Godkendelsen kan påklages til Miljøstyrelsen af ansøgeren, Embedslægeinstitutionen, Amdsrådet, klageberettigede foreninger og organisationer samt enhver, der har en væsentlig individuel interesse i sagens udfald jf. miljøbeskyttelseslovens §98.

En eventuel klage skal indgives skriftligt og stiles til Miljøstyrelsen, men sendes til Vejle Kommune, Teknisk Forvaltning, som umiddelbart efter klagefristens udløb sender klagen videre til Miljøstyrelsen ledsaget af denne afgørelse og det materiale, som er indgået i sagens bedømmelse.

Klagefristen er fire uger fra offentliggørelsen. Ansøgeren vil ved klagefristens udløb få besked, såfremt der er modtaget klager.

Søgsmål kan anlægges for domstolene i henhold til §101 i miljøbeskyttelsesloven. Fristen er seks måneder fra godkendelsen er meddelt.

En klage over miljøgodkendelsen har jf. §96 i miljøbeskyttelsesloven ikke opsættende virkning på retten til at udnytte godkendelsen, medmindre Miljøstyrelsen bestemmer andet. Udnyttelsen af godkendelsen kan dog kun ske under opfyldelse af vilkårene, som er fastsat i denne godkendelse. Udnyttelse af tilladelser, herunder bygge- og anlægsarbejder sker på ansøgerens ansvar, og indebærer ingen indskrænkninger i Miljøstyrelsens ret til at ændre eller ophæve en påklaget godkendelse.

### **12. Underretning om godkendelse**

Godkendelsen offentliggøres i "Budstikken" og sendes til Vejle Amt, Embedslægeinstitution for Vejle Amt og Danmarks Naturfredningsforening.

Med venlig hilsen

Nicolaj Ørskov Olsen  
Biolog

## 13 Miljøteknisk Beskrivelse af produktionen

### 13.1 VVM-forhold

Der er ikke tale om ændringer i driften, hvorfor godkendelsen ikke er omfattet af VVM-reglerne.

### 13.2 Lovgrundlag

Godkendelsen er meddelt i henhold til:

- Lovbekendtgørelse nr. 753 af 25. august 2001 om Miljøbeskyttelse (kap. 5 om forurenende virksomheder).
- Bekendtgørelse nr. 943 af 16. september 2004 om godkendelse af listevirksomhed.
- Bekendtgørelse nr. 604 af 15. juli 2002 om erhvervsmæssigt dyrehold, husdyrgødning, ensilage m.v.
- Bekendtgørelse nr. 824 af 2. oktober 2002 om husdyrhold og arealkrav m.v.
- Bekendtgørelse nr. 241 af 27. april 1998 om bekæmpelsesmidler.
- Bekendtgørelse nr. 360 af 24. maj 1993 om undervisning for erhvervsmæssige brugere af bekæmpelsesmidler.
- Bekendtgørelse nr. 723 af 12. september 1997 om kontrol af beholdere for flydende husdyrgødning, ensilagesaft eller spildevand.
- Bekendtgørelse nr. 829 af 24. oktober 1999 om indretning, etablering og drift af olietanke, rørsystemer og pipelines.
- Bekendtgørelse nr. 619 af 27. juni 2000 om affald.
- Bekendtgørelse nr. 49 af 20. januar 2000 om anvendelse af affaldsprodukter til jordbrugsformål.
- Miljøstyrelsens vejledning nr. 4 af 1997 om godkendelse af husdyrbrug.
- Miljøstyrelsens vejledning nr. 5 af november 1984 om ekstern støj fra virksomheder.
- Miljøstyrelsens vejledning nr. 6 af november 1984 om måling af ekstern støj fra virksomheder.
- Miljøstyrelsens vejledning nr. 5 af 1993 om beregning af ekstern støj fra virksomheder - Fælles nordisk beregningsmetode.
- Miljøstyrelsens luftvejledning (vejledning nr. 2 af 2001).
- Miljøstyrelsens orientering nr. 9 af 1997 om lavfrekvent støj, infralyd og vibrationer i eksternt miljø.
- Vejle Kommunes regulativ for erhvervsaffald.

## 14 Beliggenhed og ejerforhold

Ejendommen "Mariesminde" er beliggende på Øster Snede Vej 35, 7120 Vejle Ø. Ejendommen ejes og drives af gdr. Vagn Aage Jensen. Bedriften er etableret på adressen i midten af 1970'erne, og er frem til slutningen af 1990'erne løbende blevet udvidet og moderniseret.

## 15 Zonestatus og planforhold

Ejendommen er beliggende i landzone. Ejendommen og en del af jordtilliggenheden ligger i et område med særlige drikkevandinteresser (Lysholt). I godkendelsen er der derfor stillet særlige krav mht. tankanlæg og opbevaring af olie og kemikalier.

## **16 Indretning og drift**

### **16.1 Dyrehold**

Ejendommens årsproduktion har hidtil omfattet maksimalt 241 DE i slagtekyllinger. Den nuværende produktion omfatter 603.000 42 dages slagtekyllinger, svarende til 223 DE.

### **16.2 Produktionsforløb**

Daggamle slagtekyllinger indsættes i staldene ved en temperatur på ca. 33 °C. Temperaturen sænkes gradvist med ½ grad/dag indtil den har nået 22 °C.

I starten af produktionsperioden er der stort set ingen ventilation i staldene, men efter ca. en uge begynder man at ventilere med gradvist stigende luftmængde.

Produktionstiden for 1 hold kyllinger er ca. 42 dage. Årligt produceres der ca. 6,7 hold.

Når kyllingerne er taget ud af staldene, rengøres de, hvorefter de står tomme i 1 uge eller mere. Derefter strøs der i staldene, og de opvarmes til indsætning af et nyt hold.

### **16.3 Bygninger**

På ejendommen findes 3 kyllingestalde på h.h.v. 624, 1608 og 1800 m<sup>2</sup> (se bilag 2). Staldene er indrettet med fast bund og afløb til nedgravede ajlebeholdere. Alle kyllinger går på dybstrøelse.

Staldene tømmes for gødning efter hvert hold kyllinger. Gødningen spredes enten direkte på marken (ca. 25 %) eller deponeres i markstak.

Efterfølgende sker en afvaskning af staldene. Vaskevand opsamles ajlebeholderen, og håndteres som flydende husdyrgødning.

### **16.4 Ventilation**

Ventilationsanlæg baseret på undertryk kører i døgndrift. Kyllingestaldene er forsynet med i alt 26 ventilationsafkast. Ventilationsafkastene er placeret tæt ved kip og er ført ca. 1 meter over tagryg.

Anlægget er fuldautomatisk styret (step styring), således at 1 udsugningsmotor er hastighedsreguleret, medens de øvrige kobles ind efter behov.

Sikkerhedsventilatorer består af 3 stk. gavlmonterede ventilatorer.

Ved maksimal ventilation udsuges ca. 4 m<sup>3</sup>/t pr. kylling, svarende til ca. 400.000 m<sup>3</sup>/t. I vinterhalvåret og i perioder med små kyllinger vil ventilationsbehovet ligge på ca. 10 % af max. kapaciteten.

Lufthastighed i afkastene er ca. 8 m/s ved maksimal ventilation. Afkastene er ikke forsynet med hætter.

## **17 Gødningsproduktion**

Gødningsmængden er anslået til:

- ca. 785 m<sup>3</sup> dybstrøelsesgødning fra kyllingestaldene
- ca. 300 m<sup>3</sup> vaskevand fra kyllingestaldene

Dybstrøelsen vil normalt have et tørstofindhold på 50 - 60 %, og et indhold af N-P-K på 2,8/0,8/1,8 %.

17.1 Håndtering og opbevaring af flydende husdyrgødning  
Ejendommens gødningsopbevaringsanlæg består af:

Tabel 4. Opbevaringsanlæg

Type	Årgang	Kapacitet
Ajlebeholder	1910	50 m <sup>3</sup>
Samletank	ukendt	ukendt

Opbevaringskapaciteten er opgivet til 1 staldvask.

Vaskevand udlægges med gyllevogn.

Dybstrøelse fra kyllingestaldene opbevares i overdækkede markstakke. Pt. er der 5 markstakke fordelt på udspretningsarealerne. Placeringer fremgår af bilag 3

Der opbevares ikke husdyrgødning på ejendommen fra andre ejendomme, og der modtages ikke spildevandsslam.

17.2 Udspretningsareal

Ejendommens samlede areal udgør 119 ha, heraf 116 ha til udspretning. Der er desuden forpagtet 68 ha, således at det samlede udspretningsareal udgør 184 ha.

## 18 Natur

Ejendommen ligger i forbindelse med flere beskyttede naturområder - herunder 6 beskyttede vandhuller over 100 m<sup>2</sup>, to vandløbsstrækninger og 3 engområder omfattet af Naturbeskyttelseslovens §3.

De 6 vandhuller er omgivet fra alle sider af dyrkede marker. Disse vandhullers tilstand er stærkt afhængig af dyrkningspraksis på de omgivende marker. Vandhullerne vurderes ikke at opfylde den generelle målsætning om varieret plante-og dyreliv.

Ejendommens udbringningsarealer ligger i forbindelse med Skærbæk og Engum Bæk. Begge vandløb er målsætte som karpefiskevand. Tilstanden i begge vandløb lever ikke op til målsætningen.

## 19 Lugt

Lugtforurening vil kunne forekomme fra ventilationsanlægget. I sommermånederne og ved tømning af stalde og udbringning af gødning, må der forventes en forhøjet lugtemission.

Produktionen af kyllinger på ejendommen forventes dog ikke at give anledning til lugtgener ud over hvad der er normalt for denne type af animalsk produktion.

Der har ikke tidligere været problemer med lugtgener fra ejendommen.

## 20 Ammoniak

Ammoniakfordampningen reduceres ved overdækning af markstakke. Vaskevand fra stalde udsprede med gyllevogn og brug af slæbeslanger. Udsprede af maskinstation.

Under antagelse af at 25 % af gødningen udsprede direkte efter udmugning, er ejendommens ammoniaktab til omgivelserne er beregnet til 7598 kg om året fra staldanlægget, og 1.724 kg fra markstakke (se bilag 4).

Ved en baggrundsbelastning på 22,47 kg N/ha/år afsættes der 25,7 kg N/ha/år på engen 575 m sydøst for staldanlægget. I §3 vandhullet 275 m nord for staldanlægget afsættes 27,0 kg N/ha/år (bilag 5).

Både engen og §3 vandhullet kan karakteriseres som moderat næringsrige. For begge naturtyper gælder det, at en belastning større end 25 kg N/ha/år kan forårsage en forøget risiko for dominans af få arter, og formindsket diversitet. Taget i betragtning, at baggrundsbelastningen er på 22,47 kg N/ha/år, er det Miljøafdelingens vurdering, at mulighederne for reduktion af belastningen fra produktionen regelmæssigt skal vurderes.

## 21 Støj

Drift af ventilationsanlæg giver anledning til støj fra ejendommen.

Støjbidraget fra ventilationsanlægget (kildestyrken) er ca. 60 dB(A).



Der vil endvidere forekomme støj i forbindelse med transport af dybstrøelse, samt levering og modtagelse af foder og kyllinger.

Transportstøj er ikke omfattet af Miljøgodkendelsens støjgrænser.

## 22 Transport

I forbindelse med drift af fjerkræfarmen er der følgende transportaktiviteter på årsbasis:

### Slagtekyllingeproduktionen:

Kyllinger til indsætning fra rugeri	7 hold á 3-4 læs
Afhentning af kyllinger til slagtning	7 hold á ca. 20 læs
Levering af foder	50-60 læs

### Andre transporter:

Levering af kul og diesel  
Gødningshåndtering  
Transporter i forbindelse med ejendommens planteavl

Ejendommens jorder ligger spredt 0 – 5 km fra gården i retning mod Vejle, hvilket giver anledning til nogen intern transport af gødning på offentlig vej.

## 23 Affald

Affaldstyper og bortskaffelse fremgår af nedenstående skema.

Tabel 5. Affaldsproduktion

Type	Opbevaring	Mængde	Bortskaffelse
Husholdningsaffald	Container	14-dages tømning	Dagrenovation
Papir- og plastsække til foder og kunstgødning	Sække	Ikke opgjort	Genbrugsterminalen
Brugt afdækningsplast	Udendørs	Lille	Genbrugsterminalen
Døde dyr	Lukket beholder	ukendt	Afhentes af DAKA ugentlig
Olie- og kemikalieaffald	Tromler	Lille	Genbrugsterminalen
Øvrigt farligt affald	Problemkasse	Lille	Genbrugsterminalen
Medicinaffald og kanyler	Aflåst rum	Lille	Dyrlæge

## 24 Forureningsbegrænsende foranstaltninger

### 24.1 Støj

Produktionen har hidtil fundet sted uden støjklager, og der er derfor ikke foretaget særlige støjdæmpende foranstaltninger.

### 24.2 Luftforurening

Lovpligtig overdækning af markstakke er etableret. Ellers er der ikke foretaget særlige foranstaltninger. Ventilationsanlæg i staldene er nogle af de bedste som pt. findes på markedet.

Lugt- og støjgener for naboer anses ikke for væsentlige eller problematiske. Gældende lovkrav til udbringning, udbringningsarealer, opbevaringskapacitet m.v. anses for overholdt.

24.3 Skadedyrsbekæmpelse

Der er indgået aftale med ISS om skadedyrsbekæmpelse på ejendommen.

24.4 Opbevaring af kemikalier og bekæmpelsesmidler

Opbevaring af kemikalier, sprøjtemidler og tom emballage sker i aflåst rum med fast bund og uden afløb.

Der opbevares eller anvendes ikke ulovlige sprøjtemidler på ejendommen.

Tom emballage og kemikalierester afleveres til foderstofleverandør.

## 25 Råvarer

Tabel 6. foderforbrug.

Type	Mængde per år
Foder i alt	2.260 tons
Egen produktion (hel hvede)	420 tons
Færdigfoder	1.840 tons

## 26 Opvarmning, energi- og vandforbrug

Staldene opvarmes med kul. Anlægget er etableret i starten af 80'erne. Pga. attraktive kulpriser er der pt. ikke planer om omlægning til anden energitype.

Tabel 7. Ejendommens energi- og vandforbrug.

Art	Mængde per år
Energi	
El til opvarmning, foderfremstilling, udfodring, ventilation	108.000 kWh
Kul	170 t
Diesel til transport og markdrift	10.000 liter
Vand	
Vask af stalde og maskiner	500 m <sup>3</sup>
Drikkevand	3.000 m <sup>3</sup>

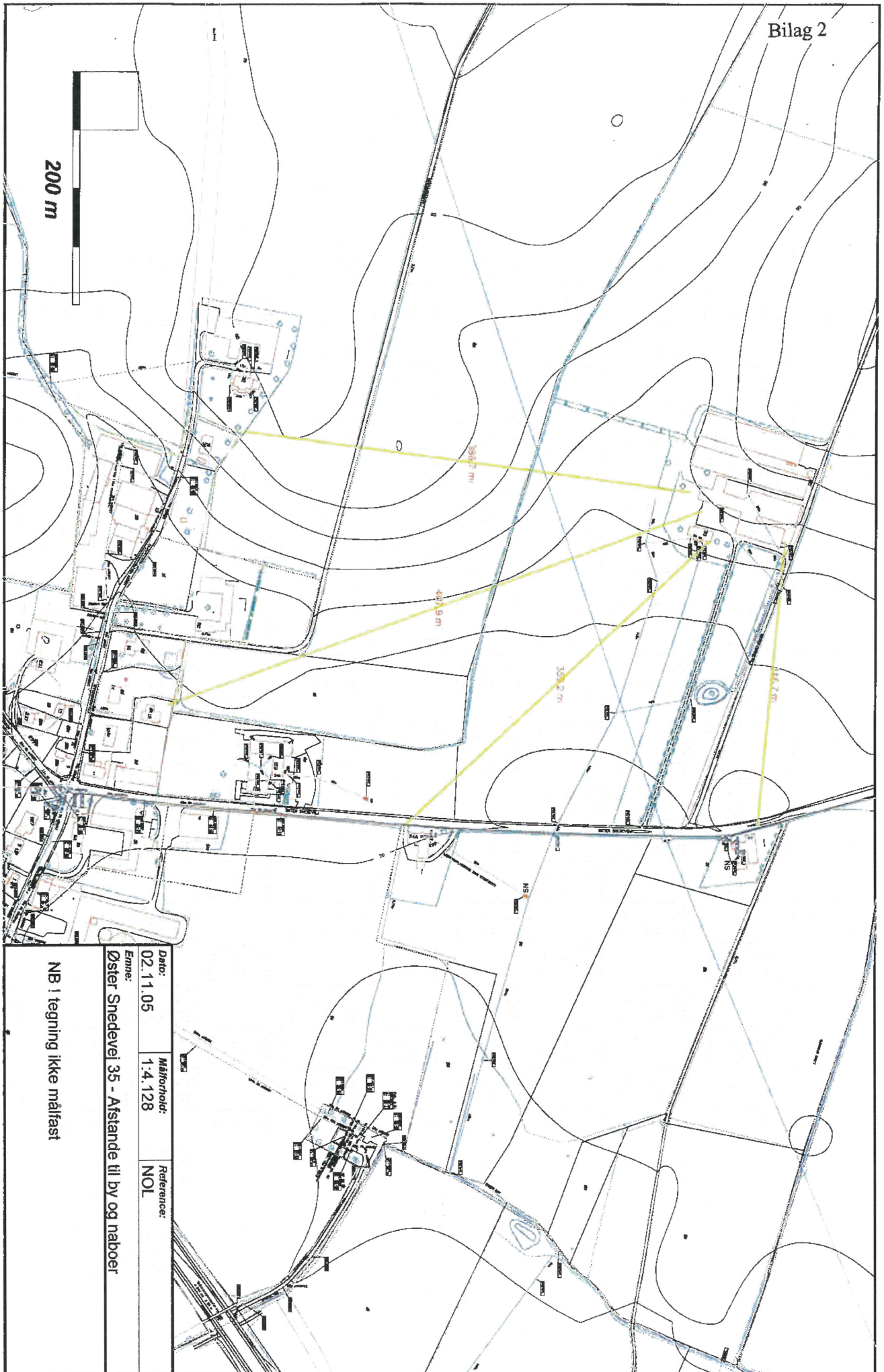
## 27 Renere teknologi

Ansøger er interesseret i at anvende den nyeste og bedste teknologi i forbindelse med udskiftning af materiel.

Ammoniakfordampning reduceres ved overdækning af markstakke.

Vandhuller over 100 m<sup>2</sup> og målsætte vandløb beskyttes mod udvaskning med udlægning og opretholdelse af 2-meter dyrknings- og sprøjtefri bræmmer.





Date:	02.11.05	Målforhold:	1:4.128	Referencen:	NOL
Erhverv:	Øster Snedervej 35 - Afstande til by og naboer				

NB ! tegning ikke målfast



Fødselsnr: \_\_\_\_\_ Kommunenummer: 998 Dato: 02-09-2005 Børgeret af: NOI  
 Areal: Vagn Aage Jensen Adresse: Gaer Skolevej 35

**MUDRDT**

Produktionstype: Dyrskegort og staldsystem Slagteydling: Produktionsd. 42 dage Areal: 603000 Slagteder: 90000 del: hald/nl DE: 2233  
 Gensværet: 1,7 kg Rind: eksponeret

Udbringningsareal, opt. i dyringsareal, forsværet	116 ha	heraf sædjord	100%
Udbringningsareal, allokéret	68 ha	heraf sædjord	1100%
Samlet udbringningsareal	184 ha	heraf sædjord	100%

Andel af dyreretten, der kan optages fra stald og indlægges: 23%  
 Gølle stald til gølløst: DE eller kg N/ha og kg P/ha  
 Gølle rest fra gølløst: DE eller kg N/ha og kg P/ha

**ANSØGT PRODUKTION**

Produktionstype: Dyrskegort og staldsystem Slagteydling: Produktionsd. 42 dage Areal: 603000 Slagteder: 90000 del: hald/nl DE: 2233  
 Gensværet: 1,7 kg Rind: eksponeret

Udbringningsareal, opt. i dyringsareal, forsværet	116 ha	heraf sædjord	100%
Udbringningsareal, allokéret	68 ha	heraf sædjord	108%
Samlet udbringningsareal	184 ha	heraf sædjord	109%

Andel af dyreretten, der kan optages fra stald og indlægges: 23%  
 Gølle rest fra gølløst: DE eller kg N/ha og kg P/ha  
 Gølle rest fra gølløst: DE eller kg N/ha og kg P/ha

Andel af dyreretten, der kan optages fra stald og indlægges: 23%  
 Gølle rest fra gølløst: DE eller kg N/ha og kg P/ha  
 Gølle rest fra gølløst: DE eller kg N/ha og kg P/ha

2233 DE  
 1.21. De/ha udbringningsareal i gennemsnit (heraf DE, ja grøn udgifter  
 udbringningsareal og DE stald (i gyllebælg))

2233 DE  
 1.21. De/ha udbringningsareal i gennemsnit (heraf DE, ja grøn udgifter  
 udbringningsareal og DE stald (i gyllebælg))

KVALITET OG FOSFOROVERSKUD		Mest erklædte afledninger		Arlige produktion	
N-overbalud fra udbragt husdyrgødning	kg N/ha	12.195	kg N/ha	12.195	kg N/ha
N-overbalud fra lokal udbringning af ammoniak	kg N/ha	1.586	kg N/ha	1.586	kg N/ha
Samlert N-overbalud på udbringningsarealerne	kg N/ha	13.781	kg N/ha	13.781	kg N/ha
Herefter (positivt) udlever til overfladevand, angår %:	kg N/ha	75	kg N/ha	75	kg N/ha
P-udbytte	kg P/ha	7.182	kg P/ha	7.182	kg P/ha
P-overbalud i alt	kg P/ha	3.592	kg P/ha	3.592	kg P/ha
P-overbalud i alt fra ha	kg P/ha	190	kg P/ha	190	kg P/ha
<b>PAVIRKNING AF NATUR MED LUFTBART AMMONIAK-N-VÆRSTOF</b>					
Ammoniakfordampning fra søer	kg N/ha	7.598	kg N/ha	7.598	kg N/ha
Ammoniakfordampning fra lagre (totalt, mæsket)	kg N/ha	7.598	kg N/ha	7.598	kg N/ha
Samlert ammoniakfordampning fra søer (totalt, mæsket)	kg N/ha	15.196	kg N/ha	15.196	kg N/ha
Ammoniakfordampning fra mæskede	kg N/ha	1.724	kg N/ha	1.724	kg N/ha
Samlert ammoniakfordampning fra søer og lagre (totalt, mæsket)	kg N/ha	9.022	kg N/ha	9.022	kg N/ha
Ammoniakfordampning fra dyr på græs til udbringningsarealer	kg N/ha	1.118	kg N/ha	1.118	kg N/ha
Ammoniakfordampning fra dyr på græs til udbringningsarealer	kg N/ha	1.118	kg N/ha	1.118	kg N/ha
Samlert ammoniakfordampning fra husdyrproduktion på udbringningsarealer	kg N/ha	2.236	kg N/ha	2.236	kg N/ha
Ammoniakfordampning fra dyr på græs udover udbringningsarealer	kg N/ha	1.118	kg N/ha	1.118	kg N/ha
Samlert ammoniakfordampning	kg N/ha	10.440	kg N/ha	10.440	kg N/ha
1 kg konvekterværdier N/ha for søer/lager (fordele for deposition af 1 kg N/ha)	m/ha	1.735	m/ha	1.735	m/ha
1 kg konvekterværdier N/ha for mæskede	m/ha	806	m/ha	806	m/ha
1 kg konvekterværdier N/ha for søer/mæskede over en periode på 1 år	m/ha	1.075	m/ha	1.075	m/ha
0,1 kg konvekterværdier N/ha for søer/lager (fordele for deposition af 0,1 kg N/ha)	m/ha	5.414	m/ha	5.414	m/ha
0,1 kg konvekterværdier N/ha for mæskede	m/ha	2.624	m/ha	2.624	m/ha
0,1 kg konvekterværdier N/ha for søer/mæskede over en periode på 1 år	m/ha	5.969	m/ha	5.969	m/ha
<b>PAVIRKNING AF NABOER MED LUGT</b>					
<b>Sylt</b>					
Genetisk udvalgte søer/lager i byzonen/områdene	m/ha	428	m/ha	428	m/ha
Genetisk udvalgte søer/lager i søer og søer	m/ha	241	m/ha	241	m/ha
Genetisk udvalgte søer/lager uden for søer	m/ha	135	m/ha	135	m/ha
<b>Søer</b>					
Genetisk udvalgte søer/lager i byzonen/områdene	m/ha	428	m/ha	428	m/ha
Genetisk udvalgte søer/lager i søer og søer	m/ha	241	m/ha	241	m/ha
Genetisk udvalgte søer/lager uden for søer	m/ha	135	m/ha	135	m/ha
<b>Pløjet</b>					
Genetisk udvalgte søer/lager i byzonen/områdene	m/ha	428	m/ha	428	m/ha
Genetisk udvalgte søer/lager i søer og søer	m/ha	241	m/ha	241	m/ha
Genetisk udvalgte søer/lager uden for søer	m/ha	135	m/ha	135	m/ha





Beregning af N-deposition efter TRIN 2 og 3 (jf. Formel S21 side 31 og Formel S312 side 33) i:  
"Manual vedr. vurdering af de lokale miljøeffekter som følge af luftbåret kvælstof ved udvidelse og etablering af større husdyrbrug"  
af Jesper Bak, DMU, udgivet af Miljø- og Energiministeriet og Skov- og Naturstyrelsen