



Herning
Kommune



Miljø og Klima • Rådhuset • Torvet • 7400 Herning • Tlf. 96 28 28 28 • landbrug@herning.dk • www.herning.dk

§16a miljøgodkendelse

Nørreholmvej 3
7490 Aulum

Afgørelsesdato: 9. december 2019
Sags nr.: 09.17.00-P19-33-19

HERNING KOMMUNE



Registreringsblad

Dato for afgørelse:	9. december 2019
Ansøgningskema nr.	209470 indsendt 28. februar 2019, version 2
CVR-nr.	21767247
CHR nr.	53846
Ejendomsnummer	6570902073
Adresse	Nørreholmvej 3 7490 Aulum
Matr. nr. (ejerlav)	Matrikel: 1g - Hessel, Borbjerg Matrikel: 1o - Hessel, Borbjerg Matrikel: 28k - Yllebjerg Gde., Hodsager Matrikel: 28m - Yllebjerg Gde., Hodsager
Miljøkonsulent	Gråkjær Landbrug A/S, Hanne Bang
Tilsynsmyndighed	Herning Kommune
Miljøsagsbehandler	Pernille Kjeldsen
Kvalitetssikring	Peter Lindhard Birch

Copyright

Indeholder GeoDanmark-data fra Styrelsen for Dataforsyning og Effektivisering og Danske kommuner.

DDOland (ortofoto), er gengivet af Herning Kommune med tilladelse fra Cowi. DDO ©, Copyright COWI.

Indholdsfortegnelse

REGISTRERINGSBLAD	2
INDLEDNING	4
MEDDELELSE OM MILJØGODKENDELSE	4
VILKÅR FOR HUSDYRBRUGET	6
<i>Vilkår for drift og indretning</i>	<i>6</i>
<i>Vilkår for stalde og produktioner.....</i>	<i>6</i>
<i>Vilkår for ammoniakreducerende miljøteknologi</i>	<i>7</i>
<i>Vilkår for opførsel af ensilageopbevaringsanlæg og udsprinklingsanlæg</i>	<i>8</i>
<i>Vilkår for vaskeplads og afledning af vaskevand</i>	<i>8</i>
<i>Vilkår for gyllehåndtering</i>	<i>8</i>
<i>Vilkår for tankning af brændstof</i>	<i>8</i>
<i>Vilkår for fluebekæmpelse</i>	<i>8</i>
<i>Vilkår for renholdelse.....</i>	<i>8</i>
<i>Vilkår for støj.....</i>	<i>9</i>
<i>Vilkår for udarbejdelse af handleplaner ved uforudsete gener</i>	<i>9</i>
HERNING KOMMUNES VURDERING	11
LOVGRUNDLAG.....	12
KLAGEVEJLEDNING OG OFFENTLIGGØRELSE	12
SØGSMÅL.....	13
INTERESSENTLISTE FOR HØRINGSPERIODE OG OFFENTLIGGØRELSE.....	14
OVERSIGT OVER BILAG.....	16

Indledning

Ejer af ejendommen har søgt Herning Kommune om en § 16a miljøgodkendelse, jævnfør lov om husdyrbrug og anvendelse af gødning m.v.¹(husdyrbrugloven), beliggende Nørreholmvej 3, 7490 Aulum

Ansøger ønsker, at husdyrbruget fremadrettet reguleres efter den nyeste lovgivning, således at produktionsarealet og ikke antallet af dyr godkendes, hvorved der opnås en fleksibilitet på ejendommen. Der sker ingen godkendelsespligtige ændringer i eksisterende bygningerne og der bygges ikke nyt.

Der ansøges om en miljøtilladelse efter husdyrbrugslovens §16 a, da den samlede ammoniakemission er > 3.500 kg årligt.

Husdyrbrugets historik

Der er tidligere meddelt en §12 miljøgodkendelse til ejendommen. Denne blev meddelt den 9. maj 2012. Der er den 9. juli 2015 truffet afgørelse om ikke godkendelsespligtig skift i dyretype. Der blev dengang givet tilladelse til nedenstående dyrehold:

8 malkekøer dybstrøelse
297 malkekøer sengestald med spalter, kanal og linespil
176 kvier 6-23 mdr. sengestald med bagskyl
10 kvier sengestald med spalter, kanal og linespil
154 tyrekalve 40-50 kg
77 småkalve

Miljøgodkendelsen er udarbejdet af Herning Kommune og ophæver den gældende produktionstilladelse, fastsat i skift i dyretype, fra den 9. juli 2015, samt §12 godkendelsen fra 9. maj 2012.

Meddelelse om miljøgodkendelse

På grundlag af de i sagen foreliggende oplysninger, meddeler Herning Kommune miljøgodkendelse til husdyrbruget på Nørreholmvej 3, 7490 Aulum med de stillede vilkår. Det ansøgte er behandlet efter § 16a i husdyrbrugloven.

Det er Herning Kommunes vurdering, at miljøgodkendelsen, med de stillede vilkår for lokalisering, indretning og drift af husdyrbruget, ikke vil medføre en væsentlig påvirkning af miljøet.

Miljøgodkendelsen gælder kun for det ansøgte. Der må ikke ske udvidelse eller ændring i produktionsarealet, herunder staldafsnit og gødningsopbevaringsanlæg samt ændres på dyreholdets sammensætning før ændringen er anmeldt og godkendt af Herning Kommune. Det er også gældende for plansiloanlæg, faste pladser med afløb til brug for kalvehytter samt fortanke og opsamlingsbeholdere til ensilagevand m.v.

Husdyrbruget skal til enhver tid leve op til gældende regler i love og bekendtgørelser, også selvom disse regler måtte være skærpede i forhold til denne miljøgodkendelse.

Der gøres opmærksom på, at en afgørelse efter § 16a, efter reglerne i husdyrbrugloven, ikke fritager fra krav om tilladelse, godkendelse, dispensation m.v. efter anden lovgivning. Herunder kan det nævnes, at en eventuel byggetilladelse, ændring af bygningsanvendelse, nedrivningstilladelse, afledning af tagvand m.v. skal søges separat hos Herning Kommune.

Hvis miljøgodkendelsen ikke udnyttes i 3 på hinanden følgende år, bortfalder den del, der ikke har været udnyttet (kontinuitetsbrud). Udnyttelse anses her for at foreligge, når mindst 25 pct. af det tilladte produktionsareal udnyttes driftsmæssigt. Med driftsmæssig udnyttelse forstås, at der på det pågældende produktionsareal mindst produceres 50 pct. af det mulige inden for rammerne af dyrevelfærdskrav eller andre relevante krav.

¹ Husdyrbrugloven: Lovbekendtgørelse 2019-05-01, nr. 520, om husdyrbrug og anvendelse af gødning m.v., med efterfølgende ændringer.

Med miljøgodkendelsen følger en række vilkår, som skal overholdes. Det er ejeren af husdyrbruget, som har ansvaret for, at det sker.

Vilkår for husdyrbruget

Her er de betingelser, som husdyrbruget skal drives under.

Herning Kommune gør opmærksom på, at der kan være lovkrav fra andre love, som også skal overholdes, selvom disse ikke er beskrevet her.

Vilkår for drift og indretning

1. Vilkårene i denne miljøgodkendelse skal, hvis andet ikke er anført, være opfyldt, når husdyranlægget er taget i brug.
2. Ved ophør med husdyrproduktion, skal der udføres begrænsende foranstaltninger mod forurening:
 - Alle anlæg skal tømmes og rengøres for husdyrgødning, der bortskaffes efter gældende regler.
 - Restkemikalier, olieaffald, medicinaffald m.v. skal bortskaffes i henhold til affaldsregulativerne
3. Herning Kommune skal straks orienteres om følgende forhold:
 - Ejerskifte af virksomhed
 - Indstilling af driften for en længere periode
4. Med denne miljøgodkendelse ophæves §12 miljøgodkendelsen fra den 9. maj 2012 og skift i dyretype fra den 9. juli 2015.

Som følge af vilkår 1 bortfalder den del af miljøgodkendelsen, der ikke er udnyttet inden 6 år fra denne afgørelses meddelelse.

Med "udnyttet" menes, at taget i brug eller dyreholdet er ændret i forhold til tidligere tilladt produktion.

Vilkår for stalde og produktioner

5. Husdyrbrugets stalde og produktioner skal være i overensstemmelse med oversigten nedenfor:
6. Der skal i alle staldafsnit være afløb til opsamling. Dette gælder også for dybstrøelsesstaldene .

2. Overblik over stalde og produktioner

Stalde og produktioner							
Staldnavn	Staldstørrelse (m ²)	Ventilation	Kildehøjde	Produktion	Antal måneder udegående	Produktionsareal (m ²)	
Ansøgt drift							
Eks kostald før 2012	1799	Naturlig ventilation	6 m	(#146773) Flexgruppe: Alle kvæg; Dybstrøelse (#139190) Malkekøer, kvier og stude. Sengestald med spalter (kanal, bagskyl eller ringkanal)	0 0	50 935	54,8 %
Kostald 2012	4435	Naturlig ventilation	6 m	(#147100) Malkekøer, kvier og stude. Dybstrøelse (#139191) Malkekøer, kvier og stude. Sengestald med spalter (kanal, linespil)	0 0	420 2380	63,1 %
Kalvestald 2012	554	Naturlig ventilation	3 m	(#139192) Kalve, (under 6 mdr.). Dybstrøelse	0	280	50,5 %
Sum						4065	



På bilag 1 fremgår det hvilke produktionsarealer der indgår i beregningen.

Vilkår for ammoniakreducerende miljøteknologi

7. Tør dybstrøelsesstald

I dybstrøelsesstalde og i kalvebokse skal der strøs halm eller andet tørstof, i mængder, der sikrer, at dybstrøelsesmåtten altid er tør i overfladen.

8. Fast overdækning af gyllebeholder

- a. Gyllebeholderen skal forsynes med fast overdækning i form af teltoverdækning med indvendigt skørt.
- b. Åbning af teltdugen må kun ske i forbindelse med omrøring, tømning og udbringning af gylle.
- c. Skader på teltoverdækningen skal repareres inden for en uge efter skadens opståen.

- d. Såfremt en skade ikke kan repareres inden for en uge, skal der indgås aftale om reparation inden to hverdage efter skadens opståen. Herning Kommune skal straks underrettes herom.

Vilkår for opførelse af ensilageopbevaringsanlæg og udsprinklingsanlæg

9. Herning Kommune skal informeres, hvis der opstår uheld med overløb fra opsamlingsbrønden til udsprinklingsanlægget, sprængning af fødeledning til vandingskanonerne m.v., jævnfør beredskabsplanen.

Plansiloerne har en størrelse på 1750 m² og er etableret med tæt bund. Regnvand fra plansiloerne bliver opsamlet i opsamlingsbeholder, hvorfra det udsprinkles efter gældende regler. Overfladevandet håndteres som restvand.

Vilkår for vaskeplads og afledning af vaskevand

10. Al vask af maskiner og redskaber skal foregå på en støbt plads med fast bund, hvor bortledning af spildevandet sker til en opsamlings- eller gyllebeholder.

Brug af vaskeplads skal ske som beskrevet i Herning Kommunes samlede vurdering.

Vilkår for gyllehåndtering

11. Håndtering af gylle skal foregå under opsyn.
12. Påfyldning af gyllevogne o.l. skal enten foregå på en plads med afløb til opsamlingsbeholder for flydende husdyrgødning eller med gyllevogne, som har påmonteret pumpe og returløb, således at spild af husdyrgødning undgås.

Det skal sikres, at der ved utilsigtet start ikke pumpes gylle udenfor tanken. Overpumpningen af gylle skal foregå under opsyn.

Vilkår for tankning af brændstof

13. Tankning af brændstof skal til enhver tid ske på en plads med fast og tæt bund. Tankningen skal ske under opsyn.

Herning Kommune har stillet vilkår om, at tankningsområdet for brændstof skal være udformet sådan, at der ikke kan ske afløb til og forurening af jord, kloak, overfladevand eller grundvand. Vilkåret er stillet, da der er stor risiko for spild på jorden, der hvor traktorer og andre motoriserede landbrugsmaskiner påfyldes med brændstof.

Vilkår for fluebekæmpelse

14. På husdyrbruget skal der foretages effektiv fluebekæmpelse i overensstemmelse med de fastsatte retningslinjer fra Aarhus Universitet, Institut for Agrøkologi.

Vilkår for renholdelse

15. Det skal sikres, at staldene, udenomsarealer og fodringsanlæg holdes rene.

Herning Kommune gør opmærksom på, at opbevaring af foder skal ske på en sådan måde, at det sikrer mod skadedyr (rotter mv.).

Vilkår for støj

16. Husdyrbrugets samlede bidrag til støjbelastningen i omgivelserne må ikke overstige følgende værdier, målt ved nabobeboelser eller deres opholdsarealer, angivet som det ækvivalente, konstante, korrigerede støjniveau målt i dB(A). Tallene i parentes angiver midlingstiden² inden for den pågældende periode:

Dag	Kl. 07-18	55 dB(A)	(8 timer)
Aften	Kl. 18-22	45 dB(A)	(1 time)
Nat	Kl. 22-07	40 dB(A)	(1/2 time)
Lørdag	Kl. 07-14	55 dB(A)	(7 timer)
Lørdag	Kl. 14-22	45 dB(A)	(4 timer)
Søn- og helligdag	Kl. 07-22	45 dB(A)	(8 timer)

Vilkår for udarbejdelse af handleplaner ved uforudsete gener

17. Hvis Herning Kommune vurderer, at eventuelle klager om støj-, lugt-, støv-, rystelser- og/eller lysgener er velbegrundede, skal husdyrbruget udarbejde en handlingsplan og eftervise at de stillede krav er overholdt. Handlingsplanen skal godkendes af Herning Kommune.

18. Udgiften til støjmålingerne afholdes af ansøger og udføres i overensstemmelse med Miljøstyrelsens vejledninger.

² Midlingstiden er en gennemsnitlig måling over tid kombineret med middelværdien over tid.

Affald

Husdyrbruget er omfattet af reglerne i affaldsbekendtgørelsen³ og bekendtgørelse om affaldsregulativer, -gebyrer og –aktører m.v.⁴.

Farligt affald skal bortskaffes til godkendte modtageanlæg og transporten af farligt affald skal ske af godkendte transportører. Godkendte transportører og modtageanlæg kan findes på Herning Kommunes hjemmeside.

I henhold til bekendtgørelse om affaldsregulativer, -gebyrer og –aktører m.v.⁵, kan op til 200 kg farligt affald pr. år afleveres på genbrugspladsen, men større mængder skal afhentes via en godkendt transportør.

Kvitteringer på korrekt bortskaffelse for affaldstyper under kategorien "farligt affald" skal gemmes i mindst 5 år og skal kunne forevises på miljøtilsyn, når kommunen beder om det.

Virksomheder kan aflevere samme fraktioner som borgere, dvs. at virksomheder nu kan aflevere op til 10 asbestplader om året, men virksomheder kan fortsat ikke aflevere landbrugsplast og medicin fra landbrug og andre fraktioner, som almindelige borgere ikke har.

På genbrugspladserne i Herning Kommune udleveres der kvittering ved aflevering af farligt affald, som for eksempel spildolie (i max 10 l emballage), oliefiltre, akkumulatorer, spraydåser, malingsrester, tomme olie-dunke og kemikalierester (pesticidaffald). Der må dog maksimalt bortskaffes 200 kg farligt affald pr. år på genbrugspladserne.

Følgende må **ikke** afleveres på genbrugspladsen:

Affaldstype	Afleveringssted
– Medicinrester	Leveres til godkendt modtager af farligt affald
– Kanyler	Leveres til godkendt modtager af farligt affald
– Landbrugsplast	Leveres til godkendt modtager, fx Østdeponi
– Udtjente maskiner og udstyr	Skrothandler

Afhentning af farligt affald, der ikke modtages på genbrugspladsen skal ske af godkendte transportører.

³ Affaldsbekendtgørelse, Bek Etablering af og krav til visse ordninger for virksomheder nr. 224 af 2019-03-08 med efterfølgende ændringer

⁴ Bekendtgørelser om affaldsregulativer, -gebyrer og –aktører m.v. nr. 1753 af 2018-12-27 med efterfølgende ændringer

⁵ § 10 stk. 5 i Bekendtgørelser om affaldsregulativer, -gebyrer og –aktører m.v. nr. 1753 af 2018-12-27 med efterfølgende ændringer

Herning Kommunes vurdering

Ansøgningsmaterialet og den medfølgende projektbeskrivelse med konsekvensvurdering er gennemgået, vurderet og fundet tilfredsstillende. Se miljøkonsekvensrapport i bilag 1.

Dog ligger dele af anlægget indenfor særligt værdifuldt landskabsområde.

I miljøkonsekvensrapporten fremgår der ingen nærmere beskrivelse af dette, men blot en generel vurdering af at kulturarv og landskab ikke vil blive påvirket væsentlig ved godkendelse af dette anlæg. Herning Kommune tilslutter sig denne vurdering, grundet det forhold at der i forbindelse med ansøgningen ikke opføres nye anlæg.

Husdyrgodkendelsesbekendtgørelsens beskyttelsesniveauer og krav er dokumenteret overholdt, herunder ammoniak, lugt og BAT (Bedst Anvendelige Teknologi). Kommunen har stillet vilkår for at fastholde de ansøgte produktionsarealer, dyretyper og BAT i de enkelte stalde/staldafsnit.

Ansøger har redegjort for, at overgangen til stipladsmodellen er erhvervsmæssigt nødvendig, og at den ikke vil påvirke værdifulde bebyggelser, kulturmiljøer eller det omgivende landskab negativt. Kommunen vurderer, at udvidelsen ikke er i strid med kommuneplanen.

Ansøger har beskrevet de potentielle gener fra husdyrbruget. Der er i den indsendte projektbeskrivelse redegjort for tiltag, der sikrer de omkringboende mod væsentlige gener i form af lugt, støv, støj, lys, rystelser, fluer og uhygiejniske forhold.

Ansøger har ligeledes beskrevet den potentielle forurening fra husdyrbruget. Der er redegjort for tiltag, der forebygger og begrænser forureningen af luft, vand, jord og undergrund. Herunder er der redegjort for følgende forureningskilder: ammoniakfordampning fra staldene, opbevaring, håndtering og udbringning/bortskaffelse af husdyrgødning, spildevand, affald, råvarer, olie og andre hjælpestoffer samt ved driftsforstyrrelser og uheld.

Der udsprinklies overfladevand fra ensilageopbevaringsanlæg, og dette håndteres som restvand.

Der er indsendes en ny og opdateret beredskabsplan inden godkendelsen kan endelig vedtages.

Herning Kommune er enig i ansøgers konsekvensvurdering af, at husdyrbruget kan drives på en måde, som er forenelig med hensynet til omgivelserne. Herning Kommune vurderer, at projektet ikke vil forringe tilstanden af naturen med dens bestande af vilde planter og dyr og deres levesteder.

Endvidere har ejer i 2012, haft kontakt med EnergiMidt der dengang oplyste, at der ikke var besparelspotentiale på ejendommen udover de forhold der løbende sker, når materiellet udskiftes. Derved stilles der ikke vilkår til en ny energigennemgang af ejendommen

Herning Kommune har stillet vilkår om, at tankningsområdet for brændstof skal være udformet sådan, at der ikke kan ske afløb til og forurening af jord, kloak, overfladevand eller grundvand. Vilkåret er stillet, da der er stor risiko for spild på jorden, der hvor traktorer og andre motoriserede landbrugsmaskiner påfyldes med brændstof.

Ved staldanlægget er der en vaskeplads. Vaskepladsen er lavet som et befæstet areal med afløb til gyllebeholderen. Ved vask af maskiner kan der være olie og andre forurenende stoffer, som vaskes af maskinen. Derfor skal vask af maskiner foregå på befæstet areal med afløb til gyllebeholder, hvilket der er stillet vilkår til.

På den baggrund vurderer Herning Kommune, at overgangen til stipladsmodellen uden bygningsmæssige ændringer, der giver mulighed for en mere fleksibel produktion, ikke vil medføre væsentlige miljømæssige påvirkninger, når de anførte vilkår overholdes.

Lovgrundlag

Ansøgningen er behandlet i henhold til kravene i lov om husdyrbrug og anvendelse af gødning m.v.⁶ med tilhørende bekendtgørelser: bekendtgørelse om godkendelse og tilladelse m.v. af husdyrbrug (husdyrgodkendelsesbekendtgørelsen)⁷ og bekendtgørelse om erhvervsmæssigt dyrehold, husdyrgødning, ensilage m.v. (husdyrgødningsbekendtgørelsen)⁸ samt Miljøstyrelsens vejledning om miljøgodkendelse af husdyrbrug.

Herning Kommune har informeret offentligheden og berørte myndigheder tidligt i beslutningsprocessen ved offentlig annoncering på Herning Kommunes hjemmeside, i perioden 27. maj 2019 til 10. juni 2019. Ingen har ønsket udkastet til afgørelsen tilsendt.

Herning Kommune har fremsendt udkast til afgørelse til naboer og andre berørte samt til dem, som har anmodet herom, med mulighed for at kommentere udkastet i perioden 6. november 2019 til 6. december 2019. Herning Kommune har ikke modtaget kommentarer til udkastet til afgørelsen.

Klagevejledning og offentliggørelse

Herning Kommune har givet miljøgodkendelse til udvidelse af husdyrbruget på Nørreholmvej 3, 7490 Aulum. Miljøgodkendelsen er givet i medfør af § 16a i husdyrbrugloven.

Det er muligt at klage over afgørelsen til Miljø- og Fødevareklagenævnet. Miljøgodkendelsen bliver offentliggjort på Herning Kommunes hjemmeside www.herning.dk under "Planer og offentliggørelser" og "Landbrug" fra den 9. december 2019. Der kan klages i 4 uger. Klageberettigede er ansøger og enhver, der har en individuel, væsentlig interesse i sagen samt visse organisationer, alle som er angivet i husdyrbruglovens §84-87.

Hvis du ønsker at klage over denne afgørelse, kan du klage til Miljø- og Fødevareklagenævnet. Du klager via Klageportalen, som du finder et link til på forsiden af www.nmkn.dk. Klageportalen ligger på www.borger.dk og www.virk.dk. Du logger på www.borger.dk eller www.virk.dk, ligesom du plejer, typisk med NEM-ID. Klagen sendes gennem Klageportalen til den myndighed, der har truffet afgørelsen. En klage er indgivet, når den er tilgængelig for Herning Kommune i Klageportalen.

Klagen skal være tilgængelig for Herning Kommune i Klageportalen. For at klagen er tilgængelig skal klager har godkendt og betalt gebyr/bestilt en faktura i Klageportalen. Det skal senest ske den 6. januar 2020.

Miljø- og Fødevareklagenævnet skal som udgangspunkt afvise en klage, der kommer uden om Klageportalen, hvis der ikke er særlige grunde til det. Hvis du ønsker at blive fritaget for at bruge Klageportalen, skal du sende en begrundet anmodning til Herning Kommune, der har truffet afgørelse i sagen. Herning Kommune videresender herefter anmodningen til Miljø- og Fødevareklagenævnet, som træffer afgørelse om, hvorvidt din anmodning kan imødekommes.

Hvis afgørelsen påklages, bliver det meddelt ansøger.

En eventuel klage har ikke opsættende virkning, medmindre Miljø- og Fødevareklagenævnet bestemmer andet, hvorfor miljøgodkendelsen på eget ansvar kan udnyttes før klagefristen er udløbet i henhold til Husdyrbruglovens § 81, stk. 1.

⁶ Lov om husdyrbrug og anvendelse af gødning m.v., nr. 1572, 20. december 2006, jævnfør lovbekendtgørelse om husdyrbrug og anvendelse af gødning m.v., nr. 520, 1. maj 2019, med efterfølgende ændringer.

⁷ Bekendtgørelse om godkendelse og tilladelse m.v. af husdyrbrug, nr. 718 af 8. juli 2019, med efterfølgende ændringer.

⁸ Bekendtgørelse om miljøregulering af dyrehold og om opbevaring og anvendelse af gødning nr. 760 af 30. juli 2019, med senere ændringer.

Søgsmål

Denne afgørelse om miljøgodkendelse kan også indbringes for domstolene, jævnfør husdyrbruglovens § 90. Det skal ske indenfor seks måneder efter offentliggørelsen.

Med venlig hilsen

Pernille Kjeldsen
Herning Kommune,
Teknik og Miljø, Landbrugsteam

Interessentliste for høringsperiode og offentliggørelse

Nedenstående er orienteret om udkast til miljøgodkendelsen:

Ansøger

- Nørreholmvej 3, 7490 Aulum

Rådgiver firmanavn

- Gråkjær Landbrug A/S, Hanne Bang

Omboende og andre, som får udkastet til miljøgodkendelsen i høring
Konsekvensområde = 462 meter

- Tohøje 8
- Nørreholmvej 1
- Nørreholmvej 2
- Nørreholmvej 3
- Nørreholmvej 4
- Nørreholmvej 6
- Nørreholmvej 8
- Nørreholmvej 13
- Udholmvej 3 (ejers anden ejendom)
- Skavevej 5

Nedenstående er orienteret om miljøgodkendelsen:

Klageberettigede jævnfør husdyrbrúglovens § 84

Ansøger

- Nørreholmvej 3, 7490 Aulum

Rådgiver firmanavn

- Gråkjær Landbrug A/S, Hanne Bang

Enhver, der har en individuel, væsentlig interesse i sagens udfald er i høringsperioden blevet gjort opmærksom på at meddelelse af afgørelsen sker ved offentlig annoncering på Herning Kommunes hjemmeside.

Klageberettigede jævnfør husdyrbrúglovens § 85

- Danmarks Fiskeriforening
- Ferskvandsfiskeriforeningen
- Forbrugerrådet
- Arbejderbevægelsens Erhvervsråd

Klageberettigede jævnfør husdyrbrúglovens § 86

- Danmarks Naturfredningsforening, Lokalafdeling Herning
- Dansk Ornitologisk Forening, Lokalafdeling Herning
- Foreningen af bredejere ved Gødstrup Sø

Klageberettigede jævnfør husdyrbrúglovens § 87

- Dansk Ornitologisk Forening
- Friluftsrådet
- Danmarks Naturfredningsforening
- Det Økologiske Råd
- Danmarks Sportsfiskerforbund
- Aktive Fritidsfiskere i Danmark

Andre:

- Styrelsen for Patientsikkerhed

Oversigt over bilag

Bilag 1: Oversigt over produktionsarealet

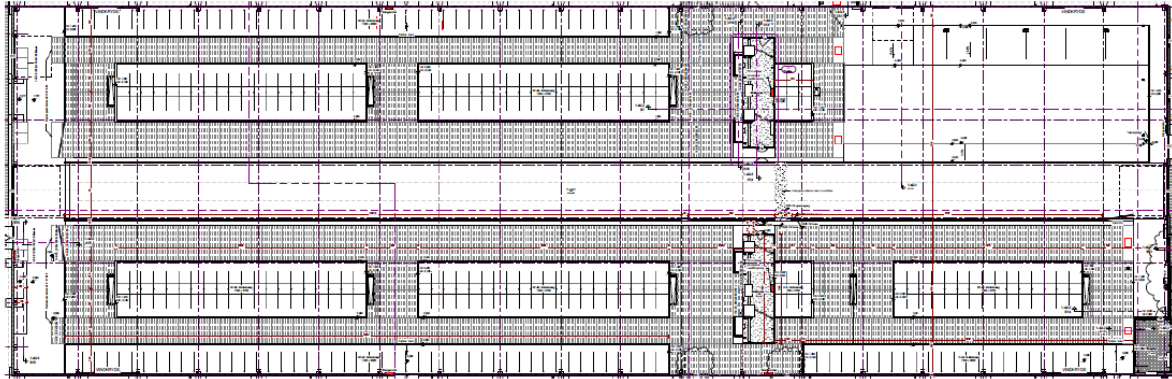
Bilag 2: Afløbsplan

Bilag 3: Miljøkonsekvensrapport

Bilag 1: Oversigt over produktionsarealet

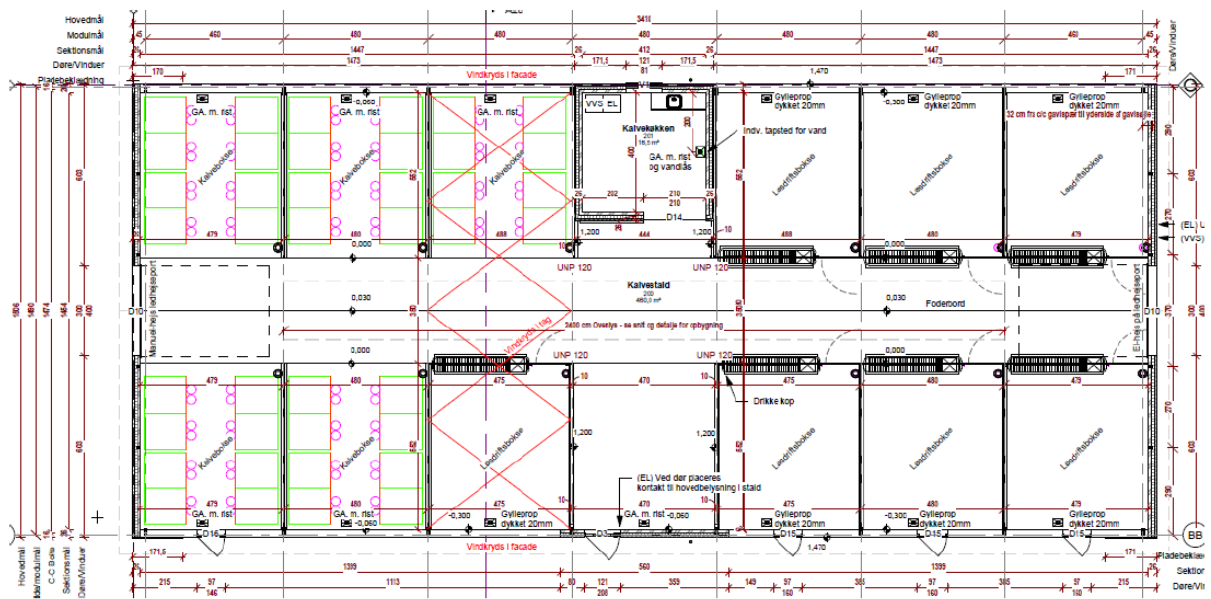
1.4.5 TEGNING AF EKSISTERENDE KOSTALD

Målfaste tegninger er fremsendt Herning kommune i forbindelse med byggeansøgningen til stalden.



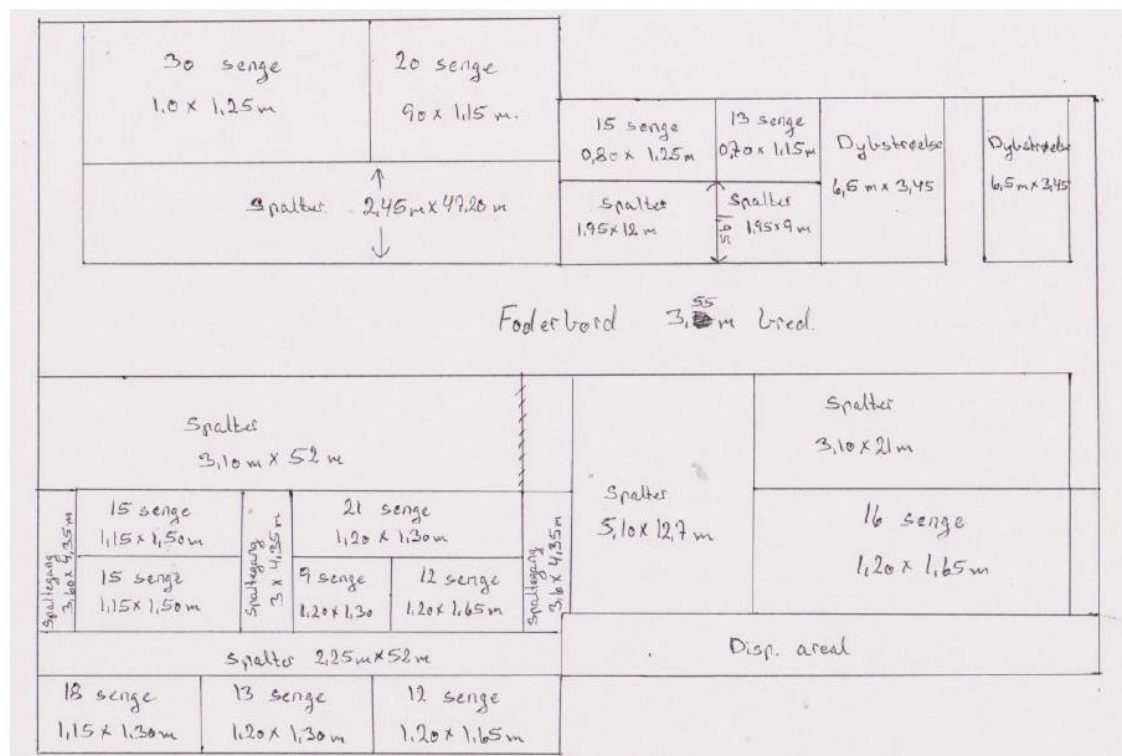
1.4.6 TEGNING AF EKSISTERENDE KALVESTALD

Målfaste tegninger er fremsendt Herning kommune i forbindelse med byggeansøgningen til stalden.

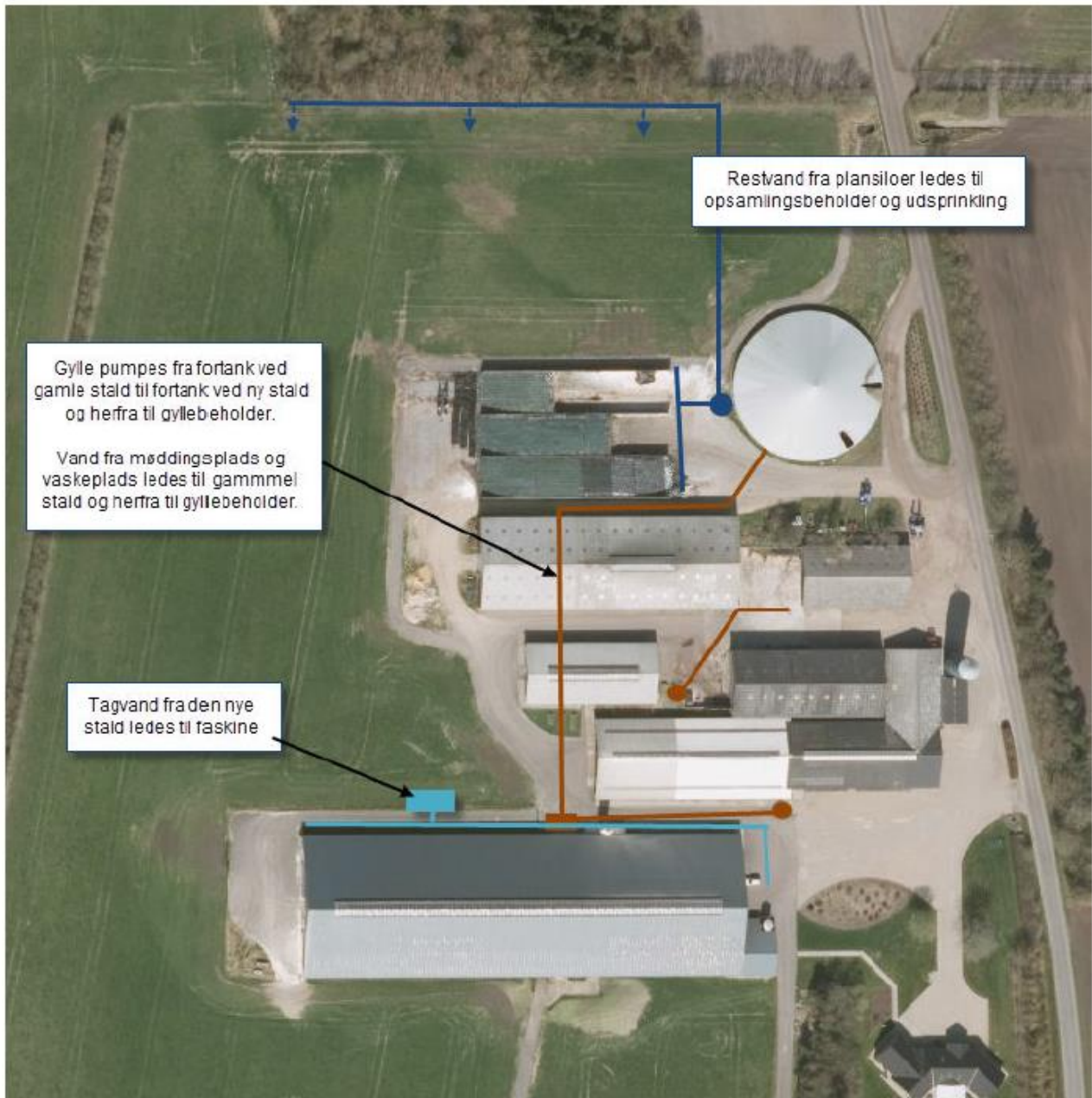


1.5 SKITSE AF EKSISTERENDE STALD TIL OPDRÆT

Målfaste tegninger er fremsendt Herning Kommune i forbindelse med byggeansøgningen til stalden.



Bilag 2: Afløbsplan



Miljøkonsekvensrapport

Miljøgodkendelse efter § 16a

Mælkeproduktion, ikke IE-husdyrbrug



Ansøgningskema: 209.470

Alfred Kloster

Nørreholmvej 3, 7490 Aulum

Indsendt den 28. februar 2019. Opdateret 11. september 2019.

Udarbejdet af:

Senior Miljøkonsulent Hanne Bang

Gråkjær A/S, Fabersvej 15, 7500 Holstebro. Tlf:96 13 55 55

Mail: hab@graakjaer.dk. Mobil: 51 18 28 55

INDHOLD

1.1	OPLYSNINGER M.V. TIL MILJØKONSEKVENSRAPPORT	23	
1.2	KORT BESKRIVELSE AF TIDLIGERE GODKENDELSER OG NUVÆRENDE ANSØGNING		24
1.3	OPLYSNINGER OM ANSØGER OG EJERFORHOLD	25	
1.3.1	<i>Andre husdyrbrug</i>		25
1.4	OPLYSNINGER OM HUSDYRBRUGET	26	
1.4.1	<i>Afgræsning</i>		26
1.4.2	<i>Indretning af stalde og produktionsareal</i>		26
1.4.3	<i>Andet byggeri på ejendommen</i>		26
1.4.4	<i>Situationsplan</i>		29
1.4.5	<i>Tegning af eksisterende kostald</i>		30
1.4.6	<i>Tegning af eksisterende kalvestald</i>		31
1.5	SKITSE AF EKSISTERENDE STALD TIL OPDRÆT	32	
1.5.1	<i>Afløbsplan</i>		33
1.6	LOKALISERING OG BELIGGENHED	34	
1.6.1	<i>Faste afstandskrav</i>		35
1.7	FORANSTALTNINGER TIL BEGRÆNSNING AF DET ANSØGTES VIRKING PÅ MILJØET	36	
1.7.1	<i>Ammoniakemission</i>		36
1.7.2	<i>Ammoniakdeposition til naturområder</i>		36
1.7.3	<i>Bilag IV-arter</i>		39
1.7.4	<i>Lugtemission og lugtgeneafstande</i>		40
1.8	ØVRIGE EMISSIONER OG GENEDEGRÆNSENDE FORANSTALTNINGER	42	
1.8.1	<i>Støj</i>		42
1.8.2	<i>Rystelser og vibrationer</i>		42
1.8.3	<i>Lys i staldene og udendørslys</i>		42
1.8.4	<i>Fluer og skadedyr</i>		42
1.8.5	<i>Støv fra stalde og foder</i>		42
1.8.6	<i>Rengøring</i>		43
1.8.7	<i>Gasser og lignende</i>		43
1.8.8	<i>transporter til og fra ejendommen</i>		44
1.8.9	<i>Spildevand og vandforbrug</i>		45
1.8.10	<i>Energiforbrug</i>		46
1.8.11	<i>opbevaring og håndtering af husdyrgødning</i>		46
1.8.12	<i>Olie, kemikalier og affald</i>		47
1.9	EGENKONTROL OG DOKUMENTATION	48	
1.9.1	<i>Dokumentation</i>		48
1.10	BAT AMMONIAK	49	
1.10.1	<i>BAT for daglig drift</i>		49
1.10.2	<i>Teknologier og til- og fravalg af teknologi</i>		49
1.10.3	<i>Vejledende BAT-emissionsniveau for ammoniak</i>		50
1.10.4	<i>BAT fodring</i>		50
1.10.5	<i>BAT opbevaring af husdyrgødning</i>		50
1.10.6	<i>BAT udbringning af husdyrgødning</i>		50
1.11	FOREBYGGELSE AF UHELD	52	
1.11.1	<i>Management</i>		52
1.11.2	<i>Beredskabsplan</i>		52
1.11.3	<i>Redegørelse for uheld</i>		52
1.11.4	<i>Uheld med gylle</i>		52
1.11.5	<i>Døde dyr</i>		52
1.11.6	<i>Strømsvigt</i>		52
1.11.7	<i>Brand</i>		52
1.12	HUSDYRBRUGETS ALTERNATIVER OG OPHØR	53	
1.12.1	<i>Alternative løsninger og 0-alternativ</i>		53
1.12.2	<i>Husdyrbrugets ophør</i>		53
1.13	GENERELLE VIRKNINGER	54	
1.13.1	<i>Grænseoverskridende virkninger på miljøet</i>		54
1.13.2	<i>Befolkningen og menneskers sundhed</i>		54

1.13.3	<i>Biologisk mangfoldighed i forhold til kategori 1– og 2-natur samt bilag IV-arter</i>	<i>54</i>
1.13.4	<i>Jordarealer, jordbund, vand, luft og klima</i>	<i>54</i>
1.13.5	<i>Materielle goder, kulturarv og landskabet</i>	<i>54</i>

1.1 Oplysninger m.v. til miljøkonsekvensrapport

Nedenstående er uddrag fra Bekendtgørelse om godkendelse og tilladelse m.v. af husdyrbrug, bilag 1 pkt D:

Miljøkonsekvensrapporten skal udover eller med udgangspunkt i oplysningerne i pkt. B mindst omfatte følgende oplysninger:

- ❖ *En beskrivelse af det ansøgte med oplysninger om:*
 - *det ansøgtes placering, udformning, dimensioner og andre relevante særkender,*
 - *det ansøgtes forventede væsentlige og eventuelle kumulative indvirkninger på miljøet,*
 - *det ansøgtes særkender eller de foranstaltninger, der påtænkes truffet for at undgå, forebygge eller begrænse og om muligt neutralisere forventede væsentlige skadelige indvirkninger på miljøet,*
 - *den eller de rimelige alternative løsninger, som ansøger har undersøgt, og som relevante for det ansøgte og dets særlige karakteristika, og hovedårsagerne til den eller de valgte løsninger under hensyn til det ansøgtes indvirkninger på miljøet.*
- ❖ *Et samlet, ikke-teknisk resumé af oplysningerne, hvis det ansøgte vedrører et IE-husdyrbrug.*
- ❖ *Oplysning om den kompetente ekspert, der har udarbejdet miljøkonsekvensrapporten*

Det er ansøgers vurdering at dette tekstbilag indeholder alle oplysninger, som bør indeholdes i en miljøkonsekvensrapport.

For yderligere oplysninger henvises desuden til nuværende § 12 miljøgodkendelse.

1.2 Kort beskrivelse af tidligere godkendelser og nuværende ansøgning

Ejendommen Nørreholmvej 3 er en kvægejendom. Den nuværende husdyrproduktion er fastlagt i følgende miljøgodkendelse

- ❖ § 12 miljøgodkendelse den 9. maj 2012 med udvidelse af dyrehold og byggeri.

Ansøger ønsker, at husdyrbruget fremadrettet reguleres efter den nyeste lovgivning, således at produktionsarealet og ikke antallet af dyr godkendes, hvorved der opnås en fleksibilitet på ejendommen. Der sker ingen godkendelsespligtige ændringer i eksisterende bygningerne og der bygges ikke nyt. Der ansøges om en miljøtilladelse efter husdyrbrugslovens §16 a, da den samlede ammoniakemission er > 3.500 kg årligt.

For yderligere oplysninger henvises til nuværende miljøgodkendelse inkl tillæg.

Bemærkninger til beregningerne i www.husdyrgodkendelse.dk

- ❖ "Ansøgt drift" er som "nudriften"
- ❖ "Nudrift" er driften som blev meddelt godkendelse til i 2012.
- ❖ "8 års drift" er den anslåede produktion på ejendommen 8 år tilbage.

1.3 Oplysninger om ansøger og ejerforhold

1. Basisoplysninger



Dette er et økologisk husdyrbrug

Husdyrbruget

Bedrift Cvr	21767247
Husdyrbrugets navn	Alfred Kloster
Beliggenhedsadresse	Nørreholmvej 3
Postnummer	7490
By	Aulum

Ansøger

Ansøgers navn	Alfred Kloster
Ansøgers adresse	Nørreholmvej 3
Ansøgers postnummer	7490
Ansøgers by	Aulum
Ansøgers telefon	23936586
Ansøgers email	alfred.kloster@altiboxmail.dk

Konsulent

Konsulent Cvr	39601966
Konsulent virksomhedsnavn	Gråkjær Landbrug A/S
Konsulentnavn	Hanne Bang
Konsulentadresse	Fabersvej 15
Konsulentpostnummer	7500
Konsulentby	Holstebro
Konsulenttelefon	51182855
Konsulent-email	hab@graakjaer.dk

Ejendom

Ejendomsnummer	6570902073
CHR numre	53846

Matrikler på ejendomsnummer

Matrikel: 1g - Hessel, Borbjerg
Matrikel: 1o - Hessel, Borbjerg
Matrikel: 28k - Yllebjerg Gde., Hodsager
Matrikel: 28m - Yllebjerg Gde., Hodsager

1.3.1 Andre husdyrbrug

Husdyrbruget er ikke teknisk, forurenings- eller driftsmæssigt forbundet med andre husdyrbrug.

1.4 Oplysninger om husdyrbruget

1.4.1 Afgræsning

I henhold til økologireglerne er køer og opdræt på græs i sommerhalvåret. Dette er ikke indregnet i ansøgningsskemaet, da det ikke ønskes vilkår hertil. Altså er der regnet på worstcase i henhold til lugt- og ammoniakemissionen fra ejendommen.

1.4.2 Indretning af stalde og produktionsareal

I forbindelse med nærværende ansøgning er der følgende stalde med husdyrproduktion. Hver stald er beskrevet herunder for hurtigt overblik:

❖ **Eks kostald før 2012:**

Stald med sengebåse og spalter med 935 m² produktionsareal samt område med dybstrøelse med 50 m² produktionsareal.

Stalden benyttes i dag til kvier og køer. Det tidligere robotområde i stalden vil blive ændret til 10-15 senge. Da dette område allerede indgår i produktionsarealet og der ikke sker godkendelsespligtige ændringer er det omfattet af det beregnede produktionsareal.

Produktionsarealet med senge omfatter gangene mellem senge og op til foderbord samt tværgange og arealet fra sengens bagkant til nakkebom. De arealer der ikke indgår i produktionsarealet, er foderbord, mandskabs gange, arealet foran nakkebom og et disponibelt areal. Produktionsarealet i stalden med dybstrøelse omfatter hele dybstrøelsesarealet fordelt på to områder. De arealer der ikke indgår i produktionsarealet, er foderbord og mandskabs gange.

Stalden indgår i 8-års drift, nudrift og ansøgt drift.

❖ **Kostald 2012**

Stald med sengebåse og spalter med 2.380 m² produktionsareal samt område med dybstrøelse med 420 m² produktionsareal.

Produktionsarealet med senge omfatter gangene mellem senge og op til foderbord samt tværgange og arealet fra sengens bagkant til nakkebom. De arealer der ikke indgår i produktionsarealet, er foderbord, mandskabs gange, arealet foran nakkebom og areal til malkerobotterne. Produktionsarealet i stalden med dybstrøelse omfatter hele dybstrøelsesarealet. De arealer der ikke indgår i produktionsarealet, er foderbord og mandskabs gange. Stalden indgår i nudrift og ansøgt drift.

❖ **Kalvestald 2012**

Dybstrøelse til kalve med 280 m² produktionsareal.

Produktionsarealet omfatter 5 afsnit med hver 8 enkeltbokse til kalve samt 7 fællesbokse til kalve. De arealer der ikke indgår i produktionsarealet, er fodergange, mandskabs gange og kalvekøkken.

Stalden indgår i nudrift og ansøgt drift.

Herudover er der i staldanlægget medarbejderfaciliteter m.v., der ikke indgår i produktionsarealet. Oversigt over produktionsarealerne benyttet i beregningerne i www.husdyrgodkendelse.dk og tegninger kan ses på følgende sider.

1.4.3 Andet byggeri på ejendommen

Der sker ingen godkendelsespligtige ændringer på ejendommen eller andet byggeri i forbindelse med ansøgning om miljøgodkendelse.

Se situationsplan og tegninger af staldene på de kommende sider.

Overblik over produktionsarealet i ansøgt drift, nudrift og 8 årsdrift:

2. Overblik over stalde og produktioner

Stalde og produktioner						
Staldnavn	Staldstørrelse (m ²)	Ventilation	Kildehøjde	Produktion	Antal måneder udegående	Produktionsareal (m ²)
Ansøgt drift						
Eks kostald før 2012	1799	Naturlig ventilation	6 m	(#146773) Flexgruppe: Alle kvæg; Dybstrøelse (#139190) Malkekøer, kvier og stude. Sengestald med spalter (kanal, bagskyl eller ringkanal)	6 6	50 935
Kostald 2012	4435	Naturlig ventilation	6 m	(#147100) Malkekøer, kvier og stude. Dybstrøelse (#139191) Malkekøer, kvier og stude. Sengestald med spalter (kanal, linespil)	0 2	420 2380
Kalvestald 2012	554	Naturlig ventilation	3 m	(#139192) Kalve, (under 6 mdr.). Dybstrøelse	0	280
Sum						4065
Nudrift						
Eks kostald før 2012	1799	Naturlig ventilation	6 m	(#147114) Malkekøer, kvier og stude. Sengestald med spalter (kanal, bagskyl eller ringkanal) (#147113) Flexgruppe: Alle kvæg; Dybstrøelse	6 6	935 50
Kostald 2012	4435	Naturlig ventilation	6 m	(#147118) Malkekøer, kvier og stude. Sengestald med spalter (kanal, linespil) (#147117) Malkekøer, kvier og stude. Dybstrøelse	2 0	2380 420
Kalvestald 2012	554	Naturlig ventilation	3 m	(#147119) Kalve, (under 6 mdr.). Dybstrøelse	0	280
Sum						4065
8 års drift						
Eks kostald før 2012	1799	Naturlig ventilation	6 m	(#147116) Malkekøer, kvier og stude. Sengestald med spalter (kanal, bagskyl eller ringkanal) (#147115) Flexgruppe: Alle kvæg; Dybstrøelse	6 6	935 50
Sum						985

Overblik over husdyrgødningslagre i ansøgt drift, nudrift og 8 årsdrift:

3. Overblik over husdyrgødning

Opbevaringslagre					
Navn	Lagertype	Yderligere oplysninger	Bedste tilgængelige opbevaringsteknik	Dimension	Areal (m ²)
Ansøgt drift					
Gyllebeholder 2012	Flydende				1249
Eks fortank	Flydende				10
Fortank ved kalvestald	Flydende				8
Møddingsplads	Fast				185
Fortank ved kostald	Flydende				14
Nudrift					
Gyllebeholder 2012	Flydende				1249
Eks fortank	Flydende				10
Fortank ved kalvestald	Flydende				8
Møddingsplads	Fast				185
Fortank ved kostald	Flydende				14
8 års drift					
Eks fortank	Flydende				10
8 år tilbage gyllebeholder nord	Flydende				199
8 år tilbage gyllebeholder syd	Flydende				314
8 år tilbage møddingsplads	Fast				90

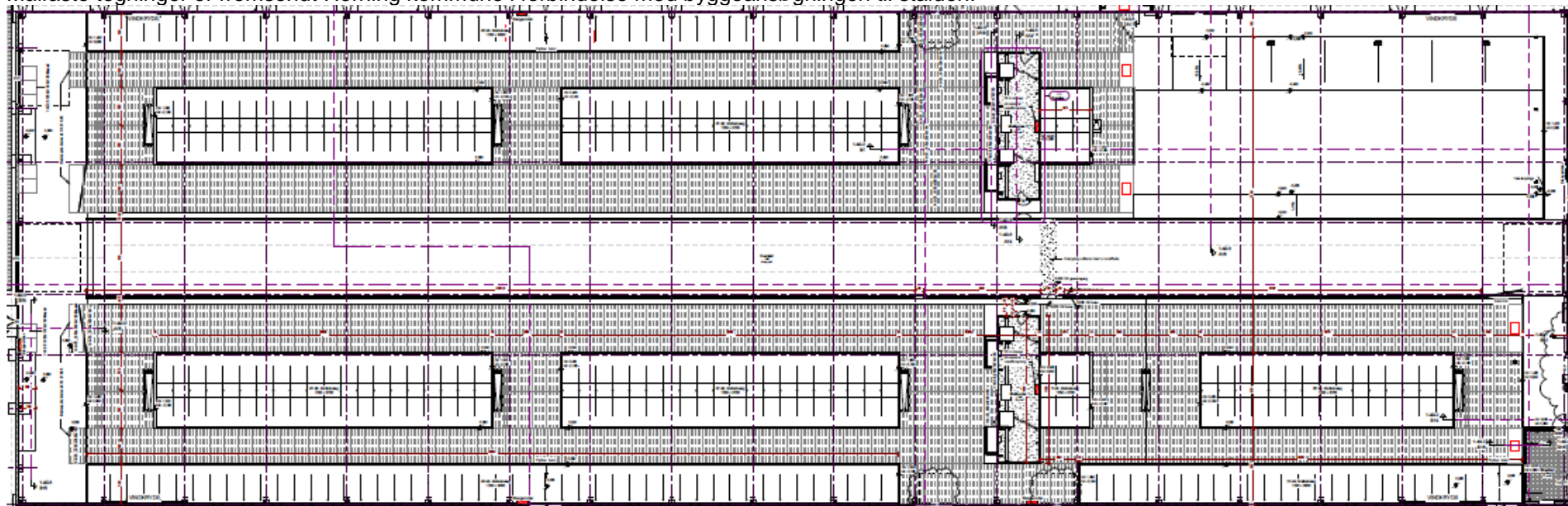
1.4.4 Situationsplan

Situationsplanen er ikke målfast. Målfaste tegninger er indsendt til Herning Kommune i forbindelse med byggeansøgningen.



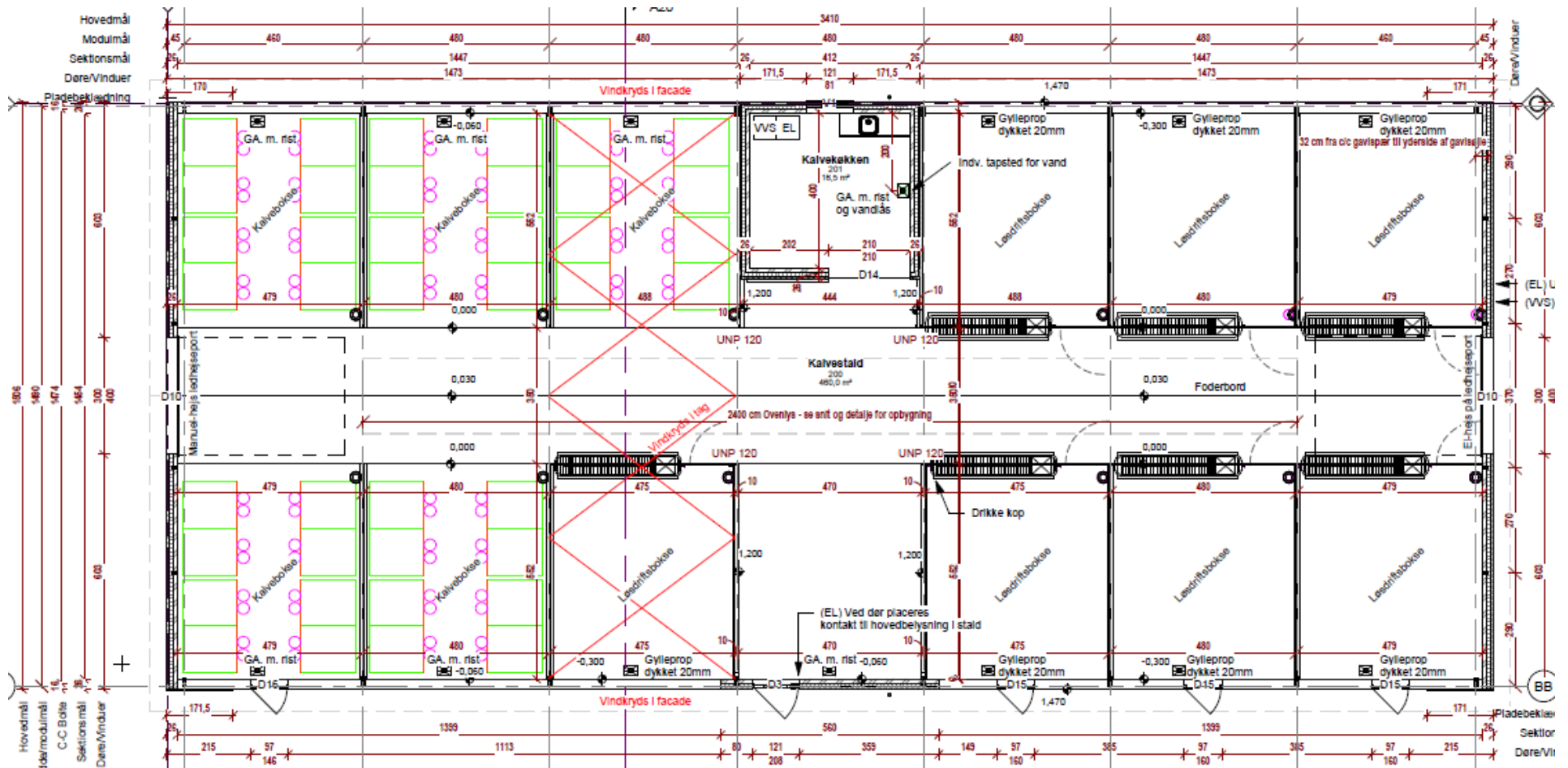
1.4.5 Tegning af eksisterende kostald

Målfaste tegninger er fremsendt Herning kommune i forbindelse med byggeansøgningen til stalden.



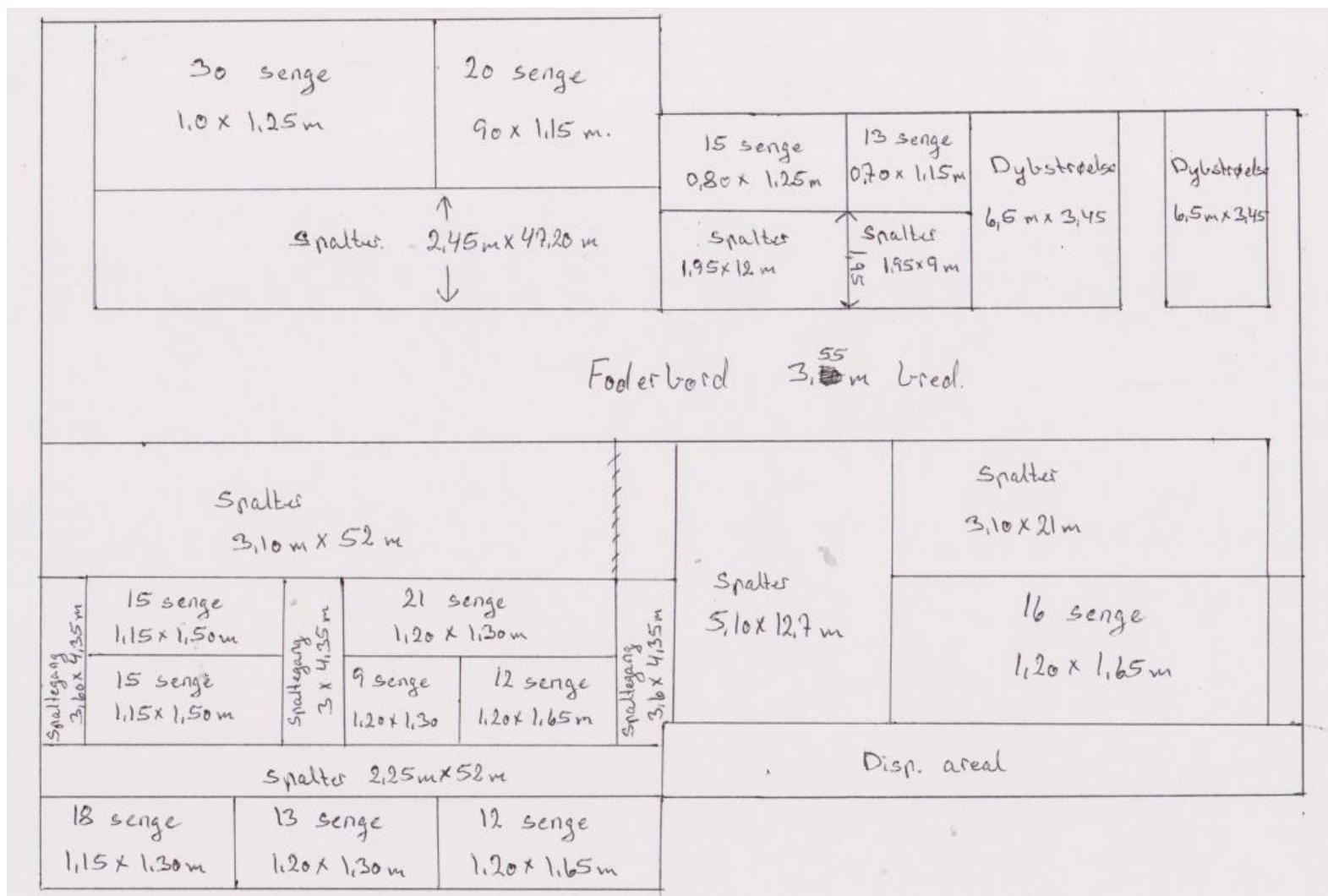
1.4.6 Tegning af eksisterende kalvestald

Målfaste tegninger er fremsendt Herning kommune i forbindelse med byggeansøgningen til stalden.

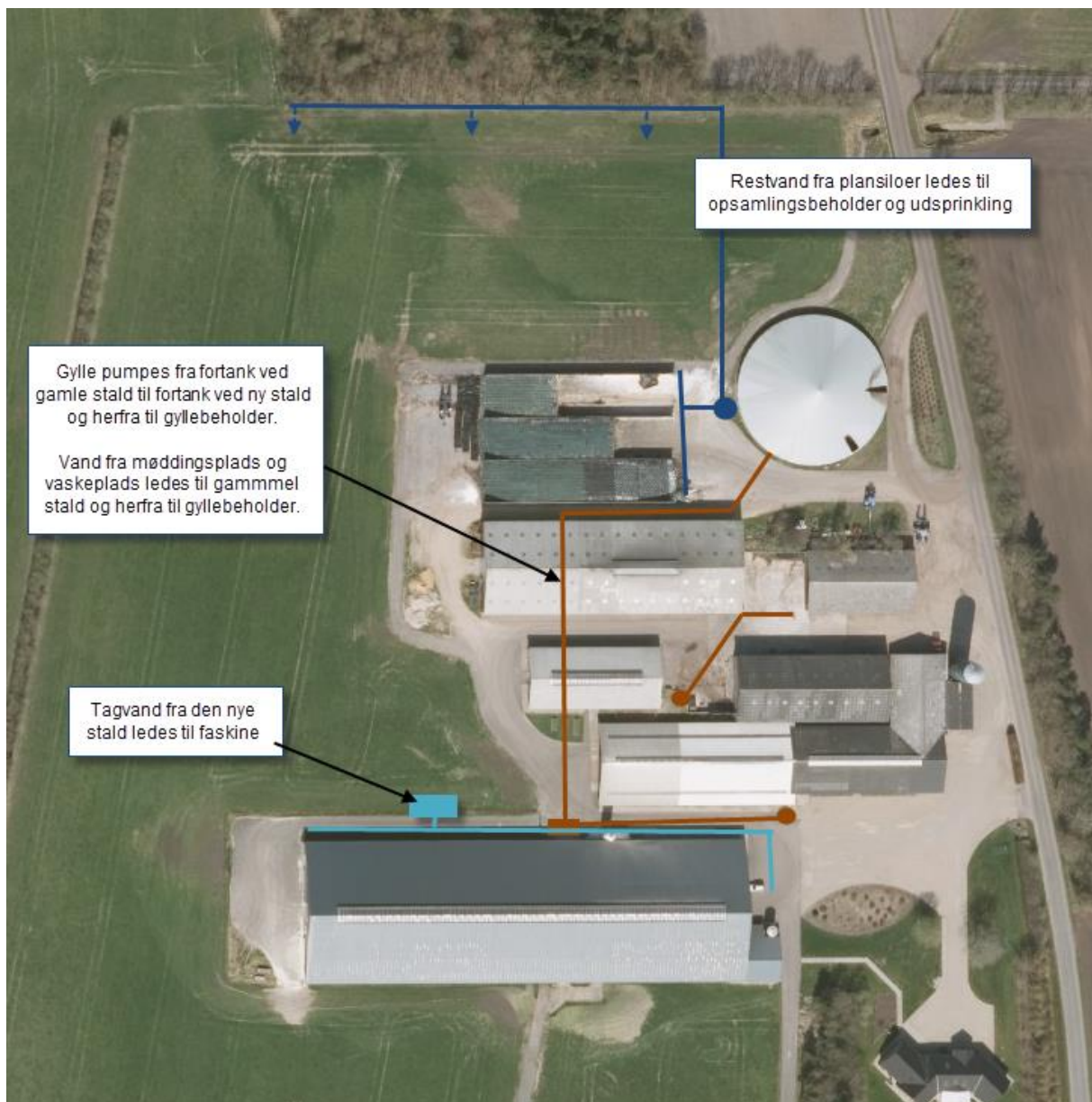


1.5 Skitse af eksisterende stald til opdræt

Målfaste tegninger er fremsendt Herning Kommune i forbindelse med byggeansøgningen til stalden.



1.5.1 Afløbsplan



1.6 Lokalisering og beliggenhed

Husdyrbruget er placeret i landzone i område med spredt bebyggelse og spredt beplantning. Ejendommen er ikke berørt af beskyttelseslinjer eller fredninger – se kort indsat herunder.

Der er ca 570 m til nærmeste nabobeboelse uden landbrugspligt, Nørreholmvej 8. Nærmeste samlede bebyggelser, bofællesskabet Grønnevang, ligger ca. 1,7 nord for ejendommen, mens nærmeste byzone, Hodsager, er beliggende ca. 4,4 km sydvest for ejendommen.

Der er i dag eksisterende beplantning og eksisterende læhegn rundt om ejendommen og markerne nær ejendommen.

Samlet vurderes det, at ejendommen er velindpasset i landskabet med den nuværende beplantning og materialevalg og at ejendommen med det eksisterende anlæg ikke har en væsentlig negativ påvirkning af landskabet og nærområdet. Herudover er der ingen fredninger eller beskyttelseslinjer der er påvirket af det eksisterende husdyranlæg.

Kort over fredninger og beskyttelseslinjer inkl skovbyggelinje:





1.6.1 Faste afstandskrav

Herunder tabel med de fastsatte afstandskrav.

	<i>Afstand fra anlægget</i>	<i>Lovkrav (minimum)</i>
Ikke-almene vandforsyningsanlæg	25 m	25 m
Almene vandforsyningsanlæg	8,6 km, Feldborg vandværk	50 m
Vandløb/dræn/søer	Vandløb ca. 300 m øst for ejendommen Der er ingen dræn indenfor 15 m af produktionsanlægget	15 m
Offentlig vej og privat fællesvej	15 m	15 m
Levnedsvirksomhed	>25 m	25 m
Beboelse på samme ejendom	55 m	15 m
Skel	>30 m	30 m
Nabobeboelse	575 m	50 m



1.7 Foranstaltninger til begrænsning af det ansøgtes virkning på miljøet

1.7.1 Ammoniakemission

Den samlede ammoniakemission fra ejendommen er 4.798,5 kg N pr år i nudrift og ansøgt drift. Dette er en stigning i forhold til 8-årsdriften på 3.432,4 kg N pr år.

4.1 Samlet ammoniakemission fra husdyrbruget (stald og lager)

Driftstype:	Ammoniakemission fra staldafsnit (kg NH ₃ -N/år)	Ammoniakemission fra lagre (kg NH ₃ -N/år)	Ammoniakemission fra husdyrbruget (kg NH ₃ -N/år)
Ansøgt drift	4475,4	323,1	4798,5
Nudrift	4475,4	323,1	4798,5
8 års-drift	1126,6	239,5	1366,1

1.7.2 Ammoniakdeposition til naturområder

I det følgende er ammoniakdepositionen til omkringliggende naturområder blevet beregnet og beskrevet. Generelt vurderes det, at da alle afskæringskriterier til kategori 1, 2 og 3 naturområder er overholdt, er der ikke grundlag for at stille yderligere krav om ammoniakreduktion fra ejendommen.

Kategori 1 naturområde:

Habitatnatur, ammoniakfølsomme naturtyper samt heder og overdrev i Natura2000 områder

- ❖ Nærmeste Natura2000 område H56, Sønder Feldborg Plantage, som er placeret ca. 10 km øst for ejendommen. Beregninger viser, at den totale ammoniakdeposition til området er 0,0 kg N pr ha pr år.

Kategori 2 naturområde:

Ammoniakfølsomme naturtyper (§7) samt heder >10 ha og overdrev >2,5 ha:

- ❖ Nærmeste kategori 2 naturområde er en hede ca 1.700 m syd for ejendommen. Beregninger viser, at den totale ammoniakdeposition til området er 0,0 kg N pr ha pr år.

Kategori 3 naturområde:

Heder, moser og overdrev (§ 3 natur) som ikke samtidig er omfattet af kategori 1 og 2 naturområder samt ammoniakfølsomme skove:

- ❖ Ca 900 m nordøst for ejendommen er der en kategori 3 mose. Merdepositionen hertil er 0,1 kg N pr ha pr år.
- ❖ Ca 1.800 m sydvest for ejendommen er der en kategori 3 mose. Merdepositionen hertil er 0,2 kg N pr ha pr år.
- ❖ Ca 1.300 m syd for ejendommen er der en kategori 3 mose. Merdepositionen hertil er 0,0 kg N pr ha pr år.
- ❖ Ca 1.800 m nordøst for ejendommen er der potentiel ammoniak følsom skov. Merdepositionen hertil er 0,1 kg N pr ha pr år.



Tabel med ammoniakdeposition til udvalgte naturområderne:

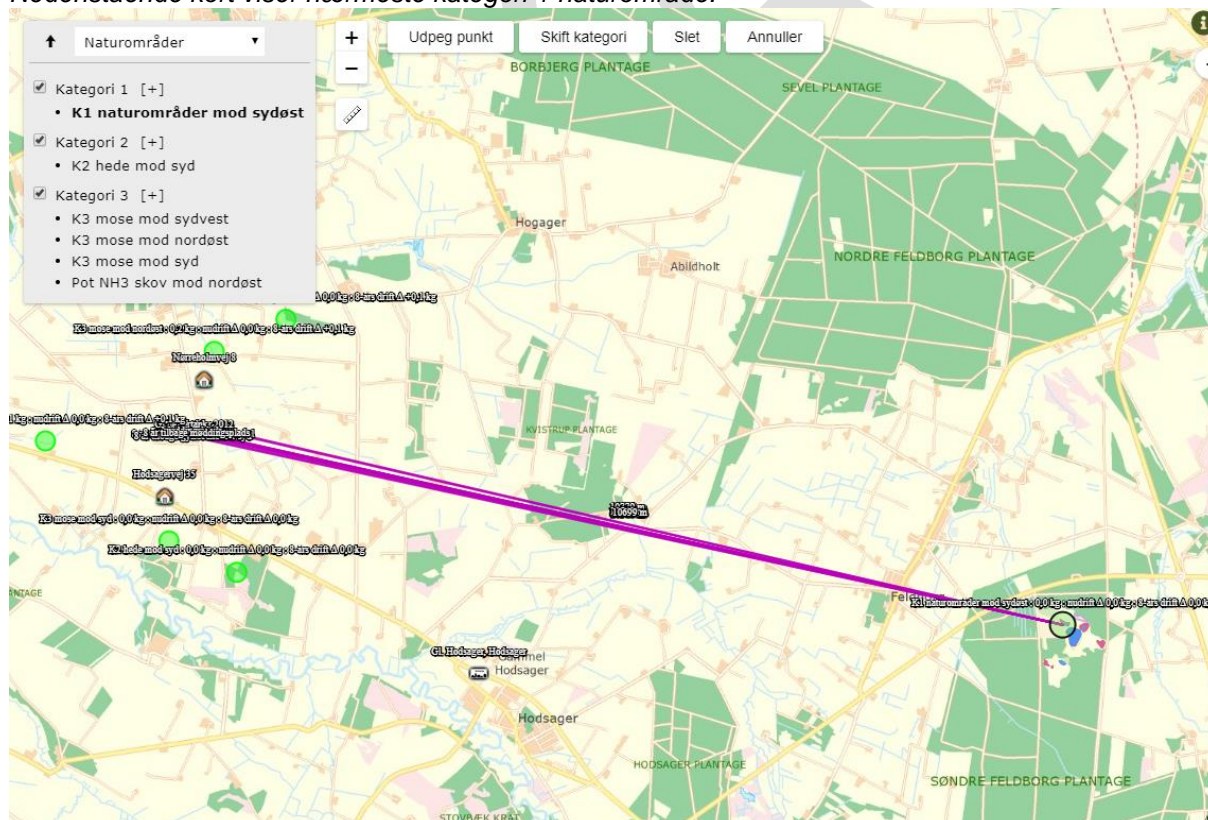
Samlet resultat af ammoniakberegninger

Samlet emission: **4798,5** (kg NH₃-N/år) Meremission (8 års-drift): **3432,4** (kg NH₃-N/år) Meremission (nudrift): **0,0** (kg NH₃-N/år)

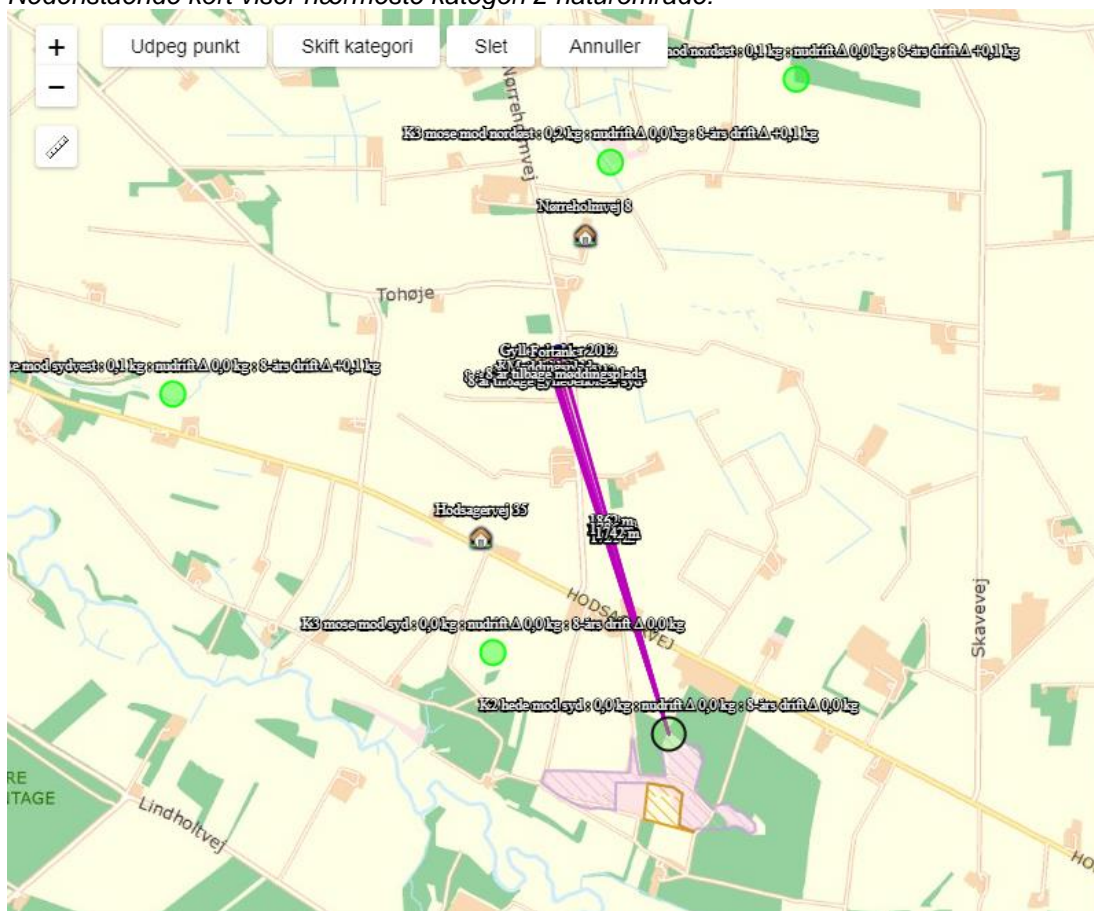
Oversigt af naturpunkter

Navn:	Kategori:	Opretter:	Kumulation:	Ruhed natur:	Merdeposition (kg N/ha/år):		Totaldeposition (kg N/ha/år):
					8-års drift	Nudrift:	
Pot NH3 skov mod nordøst	Kategori 3	Ansøger	0	S	0,1	0,0	0,2
K3 mose mod syd	Kategori 3	Ansøger	0	Mk	0,0	0,0	0,1
K3 mose mod nordøst	Kategori 3	Ansøger	0	Bn	0,2	0,0	0,2
K3 mose mod sydvest	Kategori 3	Ansøger	0	Mk	0,1	0,0	0,1
K2 hede mod syd	Kategori 2	Ansøger	0	Mk	0,0	0,0	0,0
K1 naturområder mod sydøst	Kategori 1	Ansøger	0	Mk	0,0	0,0	0,0

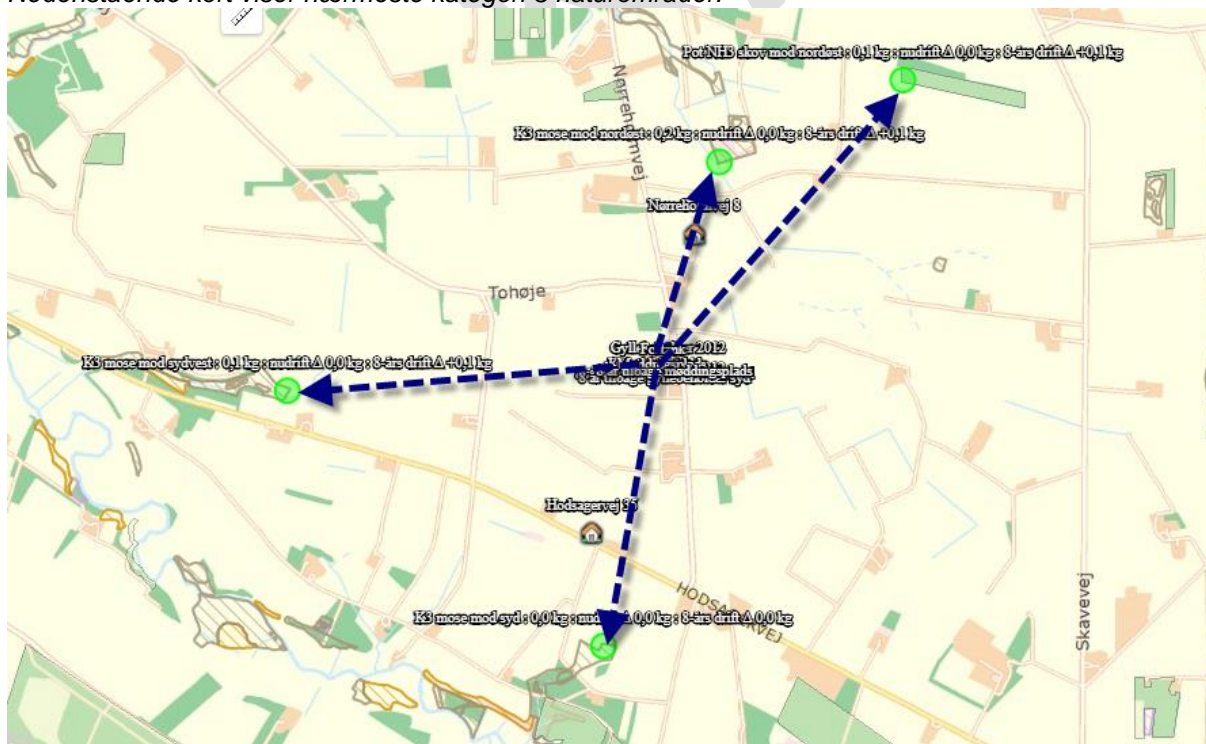
Nedenstående kort viser nærmeste kategori 1 naturområde:



Nedenstående kort viser nærmeste kategori 2 naturområde:



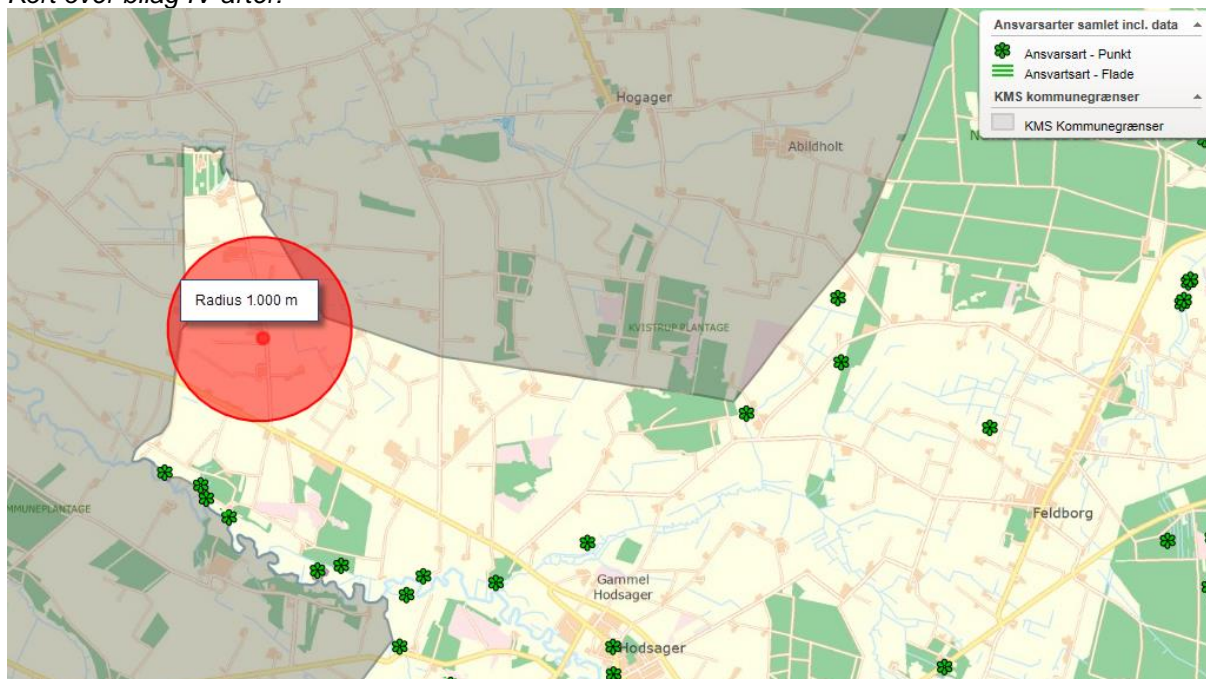
Nedenstående kort viser nærmeste kategori 3 naturområder:



1.7.3 Bilag IV-arter

Ifølge nedenstående kort er der ingen bilag 4 arter indenfor 1.000 m af ejendommen. Dermed vurderes det, at ammoniakemissionen fra husdyrbruget ikke vil påvirke bilag 4 arter i området.

Kort over bilag IV-arter:



UDKAST



1.7.4 Lugtemission og lugtgeneafstande

Ventilationsluften fra staldene medbringer en given mængde lugt. Da der i staldene er naturlig ventilation, bliver luften opblandet og fortyndet inden den falder ned omkring stalden, hvorved lugten formindskes. Herudover vil stalde og foderopbevaring blive rengjort hyppigt, så der ikke opstår uhygiejniske forhold, og så lugtgenerne mindskes.

Da ejendommen er beliggende frit og overholder lugtgeneafstandene, er der som udgangspunkt ikke grundlag for at antage, at der er behov for særlige tiltag til begrænsning af lugt fra ejendomme.

I lugtberegningerne er der ikke indregnet en kumulation med andre husdyrbrug indenfor 100 m af nabobeboelse og 300 m indenfor samlet bebyggelse og byzone.

Af nedenstående tabel fremgår det at lugtgeneafstandene til nærmeste enkelt bolig uden landbrugspligt, samlet bebyggelse og byzone er overholdt med en god margin og det vurderes at omkringboende ikke vil blive væsentlig generet af lugtgener fra ejendommen.

Tabel med lugtgeneafstandene:

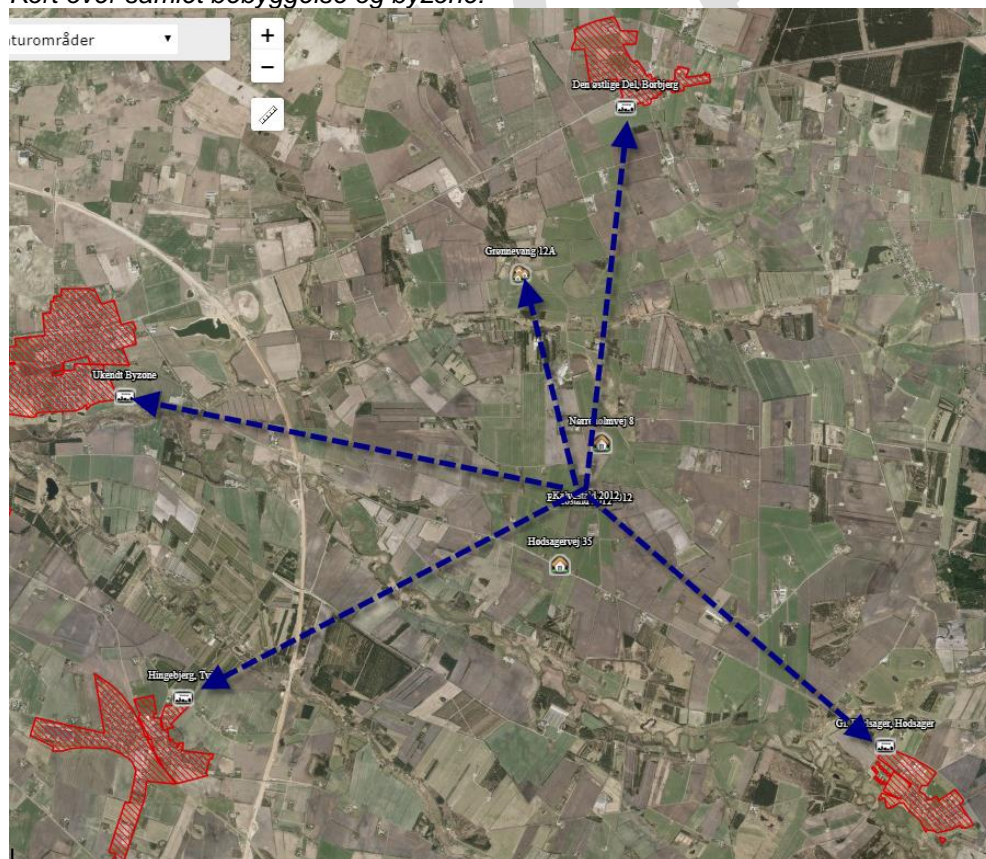
6.1 Samlet resultat af lugtberegning

Bebyggelse	Kumulation	Model	Ukorrigeret geneafstand	Korrigeret geneafstand	Vægtet gennemsnits- afstand	Genekriterie overholdt
Hodsagervej 35	0	FMK	112,3	112,3	812,4	Ja
Nørreholmvej 8	0	FMK	112,3	112,3	683,6	Ja
Grønnevang 12A	0	NY	311,1	311,1	2739,9	Ja
Den østlige Del, Borbjerg	0	NY	466	466	4601,4	Ja
Gl. Hodsager, Hodsager	0	NY	466	442,7	4533	Ja
Hingebjerg, Tvis	0	NY	466	466	5250,2	Ja
Ukendt Byzone	0	NY	466	466	5521,6	Ja

Kort over nabobeboelse:



Kort over samlet bebyggelse og byzone:





1.8 Øvrige emissioner og genebegrænsende foranstaltninger

1.8.1 Støj

I det omfang det er muligt, vil alle støjende aktiviteter blive lagt indenfor normal arbejdstid. Dog kan der forekomme afvigelser i forbindelse med markarbejde og afhentning af dyr og mælk.

Alle generelle krav vedr. støj vil blive overholdt. Sammenholdt med ejendommens placering vurderes det ikke at være nødvendig med specielle tiltag for at sikre omkringboende mod støjgener.

Støj fra transport

Støj fra transport vil primært komme fra lastbiler og traktor med levering af foder og afhentning af mælk og husdyrgødning.

Transporterne vil primært foregå inden for normal arbejdstid 06-18. Alle grænser for tilladelig støj vil blive overholdt, og der vil kun i meget få tilfælde opstå støjgene fra transporterne.

1.8.2 Rystelser og vibrationer

Husdyrbruget drives med almindelige godkendte landbrugsmaskiner. Ingen af disse maskiner medfører rystelser eller vibrationer der er til gene indenfor eller udenfor ejendommens arealer.

1.8.3 Lys i staldene og udendørslys

Lys i staldene

Lyset i staldene vil være tændt efter behov. Der vil være lys i staldene ca. 12 timer i døgnet i vinterhalvåret og ca. 8 timer i døgnet i sommerhalvåret. Herudover er der vågelys i staldene, så dyrene kan orientere sig. Lyset i staldene er slukket om natten og det vurderes at vågelyset ikke vil være til gene for omkringboende eller trafikanter i området.

Udendørslys

Udendørslamper er styret af sensor og dermed tændt efter behov. Som udgangspunkt vil der ikke være belysning udenfor bygningerne om natten.

Da der ikke er belysning udenfor bygningerne om natten vurderes det at omkringboende ikke vil blive generet heraf.

1.8.4 Fluer og skadedyr

Tiltag for minimering af fluer og skadedyr

Der holdes generelt en god hygiejne i staldene og ved foderopbevaringen, så tiltrækningen af rotter og mus samt mulighederne for udklækning af fluelarver minimeres.

Fluebekæmpelse

Fluebekæmpelse i stalden sker i overensstemmelse med retningslinjerne.

Skadedyrsbekæmpelse

Rottebekæmpelse sker i overensstemmelse med retningslinjerne.

1.8.5 Støv fra stalde og foder

Støv fra foderhåndtering

Der er mindre støvgener ved daglig håndtering af foder og halm, men det vurderes ikke at have en negativ indvirkning på naboerne pga. den lave støvmængde og afstanden til naboer.

Støvgener ved høst

Der vil være mindre støvgener ved høst og ilægning af foder i lager, men det vurderes ikke at have en negativ indvirkning på naboerne pga. afstanden til naboerne, og den forholdsvist korte periode som arbejdet foregår i.



Støv fra husdyr

Der vil være støv fra dyrene, dog ikke i et omfang der opleves udenfor staldene. Støvet minimeres som følge af omhyggeligt management.

1.8.6 Rengøring

Efter hver malkning afvaskes malkeanlægget og arealerne omkring. Ca. 3-4 gange årligt vaskes malkecenteret fuldstændigt.

Der er daglig oprydning i stalde og foderopbevaring. Foderbordet fejes hver dag, og gangene fejes efter behov et par gange pr uge.

En gang årligt vaskes staldafsnittene med dybstrøelse og bunden kalkes for desinficering og forebyggelse af fluegener.

Vand fra rengøring af malkeanlægget og staldanlægget ledes til gyllesystem, hvorfor det vurderes, at der ikke er risiko for forurening af jord, grundvand og overfladevand.

1.8.7 Gasser og lignende

På ejendommen er der en CO₂ svejseranlæg. Anlægget står i værkstedet og anvendes efter forskrifterne. Det vurderes, at brugen og opbevaringen af gasflasken til svejseanlægget sker under sikre forhold og at der er minimal risiko for uheld med brand eller eksplosion. Skiltning vedr gasflasken er opsat.

Til afhorning af kalve findes der en 5 l og en 10 l gasflaske i kalvekøkkenet i kalvestalden. Afhorningen sker efter forskrifterne for dyrevelfærd og brugen af anlægget. Det vurderes, at brugen og opbevaringen af gasflaskerne sker under sikre forhold og at der er minimal risiko for uheld med brand eller eksplosion. Skiltning vedr gasflaskerne er opsat.

Til afmærkning af dyr er der få spraydåser på ejendommen. Disse opbevares i depotrummet i malkerummet og anvendes i mindre omfang i produktionen. Det vurderes, at brugen og opbevaringen af spraydåser sker under sikre forhold og at der er minimal risiko for uheld med brand eller eksplosion.

Malkeanlægget rengøres med godkendte rengøringsmidler der er ætsende. Alle medarbejder er grundigt introduceret i anvendelsen af rengøringsmidlerne og der anvendes handsker og briller ved håndtering af midlerne. Ved uheld findes der øjenskyll på ejendommen. Den daglige anvendelse af rengøringsmidlerne i malkeanlægget sker automatisk og kun når beholderne er tomme skal der skiftes slanger. Opbevaringen af rengøringsmidlerne sker i depotrummet i malkerummet, hvorfra der er afløb til gyllesystem. Det vurderes, at brugen og opbevaringen af rengøringsmidlerne sker under sikre forhold og at der er minimal risiko for personskade og tab af rengøringsmidler til jord, grundvand eller overfladevand.

1.8.8 transporter til og fra ejendommen

Der kommer transporter til og fra ejendommen med dyr, mælk, foder, husdyrgødning m.v. Transporterne med husdyrgødning er sæsonbetinget, mens afhentningen af mælk sker hver dag. Transporterne foregår primært med traktor eller lastbil og herudover vil der være kørsel med personbiler/varevogne af f.eks. dyrlæge, elektriker, serviceaftaler m.v.

På dage med f.eks. gyllekørsel og ensilering er der en rimelig stor trafik omkring ejendommen, med deraf følgende støjgener.

Da en del af trafikken er begrænset til enkelte af årets dage, da hovedparten af transporterne sker indenfor almindelig arbejdstid og da transporterne sker ved hensynsfuld kørsel, vurderes det, at transporter ikke vil give anledning til væsentlige gener for omkringboende.

Der er egen ind- og udkørsel fra ejendommen til Nørreholmvej.

Kort over ind-/udkørsel til Nørreholmvej:





Tabel over anslået transporter:

Transporter med:	Nudrift	Ansøgt drift
Afhentning af tyrekalve	24	24
Afhentning af dyr til slagt	12	12
Afhentning af mælk	365	365
Ilægning af grovfoder i plansiloer og transport af halm	650	650
Levering af kraftfoder og mineraler	12	12
Afhentning af døde dyr	12	12
Gylle	240	240
Dybstrøelse	20	20
Brændstof	6	6
Affald	24	24
Andet/diverse	30	30
I alt	1.395	1.395

1.8.9 Spildevand og vandforbrug

Spildevand fra husdyrproduktionen udgøres primært af vand fra rengøring af stalde og malkeanlæg samt fra drikkevandsspild. Spildevandet ledes til gyllebeholder.

Der udledes ikke spildevand, der kræver myndighedernes tilladelse.

Vand anvendes primært til drikkevand til dyrene samt rengøring af stalde og malkeanlæg. Ved løbende reparation og reparation vil der være fokus på at vælge løsninger der minimerer vandforbruget og vandspild. Evt lækager identificeres og repareres hurtigst muligt.

Der er opsat flydere i vandkarrene, der sikrer at vandkarrene ikke flyder over.

Vandet fra mælkekølingen genbruges til drikkevand til køerne, hvorved vandforbruget minimeres.

Vandet fra rengøring af malkeanlægget genbruges til vask af malkestalden, hvorved vandforbruget minimeres.

Vandforbruget registreres, så der kan reageres på unormalt vandforbrug.

På ejendommen anslås forbruget i ansøgt drift at bliver 11.000 m³ vand til husdyrbruget. Herudover er der tilladelse til markvanding.



Af nedenstående fremgår afledning af spildevand fra ejendommen.

Type	Anslået m ³	Afledes til
Sanitært spildevand fra beboelsen på ejendommen	200	Trikstank, med nedsivning
Sanitært spildevand fra medarbejderfaciliteter	100	Trikstank, med nedsivning
Overfladevand fra møddings- og vaskeplads ca 450 m ²	300	Gyllebeholder
Overfladevand fra plansilo ca 1.750 m ²	1.250	Udsprinkles på nærtliggende arealer
Tagvand fra eksisterende bygninger ca 5.000 m ²	3.500	Løber ud på jorden
Tagvand fra nyt staldanlæg ca 4.800 m ²	3.360	Faskine

Vand fra rengøring af malkeanlægget og staldanlægget ledes til gyllesystem, hvorfor det vurderes, at der ikke er risiko for forurening af jord, grundvand og overfladevand.

Møddingspladsen og vaskepladsen er begge etableret med tæt bund. Evt møddingssaft og regnvand samt vaskevand og regnvand fra møddingspladsen og vaskepladsen ledes til gyllesystem, hvorfor det vurderes, at der ikke er risiko for forurening af jord, grundvand og overfladevand.

Plansiloerne er etableret med tæt bund. Regnvand fra plansiloerne bliver opsamlet i opsamlingsbeholder, hvorfra det udsprinkles efter gældende regler. Det vurderes dermed, at der ikke er risiko for forurening af jord, grundvand og overfladevand ved håndteringen af restvand fra plansiloerne.

1.8.10 Energiforbrug

Energi anvendes primært til lys, malkeanlæg og skraberanlæg.

Ved løbende reovering og reparation vil der være fokus på at vælge løsninger der minimerer energiforbruget f.eks. energibesparende lyskilder m.v.

Staldene er med naturlig ventilation, og der er derfor ikke energiforbrug til dette.

Varmegenindvinding fra mælkekølingen benyttes til opvarmning i staldanlægget.

Logistikken i forbindelse med afhentning af foder er indrettet, så afstanden giver færrest mulige driftstimer, hvilket minimerer energiforbruget.

I ansøgt drift anslås det, at forbruget bliver 250.000 kWh årligt.

På baggrund af de energireducerende tiltag der anvendes på ejendommen og den fokus der er på besparelse af energi, vurderes det, at energiforbruget er på et acceptabelt lavt niveau og at ejendommen kun benytter den energi der er nødvendig for driften af husdyrbruget.

1.8.11 opbevaring og håndtering af husdyrgødning

På ejendommen produceres der kvæggylle og dybstrøelse.

Gyllen opbevares i den eksisterende gyllebeholder på 5.000 m³. Herudover er der opbevaringskapacitet i fortanke og kanaler.

Gylle håndteres i gyllekanaler i stalden og ledes til fortank, hvorfra det kan ledes til gyllebeholder i lukkede rør.

Omrøring, pumpning og generel håndtering af husdyrgødning vil normalt foregå indenfor normal arbejdstid.

Dybstrøelse opbevares i møddingspladsen efter gældende regler.

Gyllekanaler og i dybstrøelsesarealer er etableret med tæt bund. Gylle og evt møddingssaft fra dybstrøelsesarealerne ledes via lukkede gyllerør til fortank og herfra til gyllebeholder, der ligeledes er etableret med tæt



bund. Det vurderes, at der ikke er risiko for forurening af jord, grundvand og overfladevand med gødningsstoffer fra husdyrbrugets anlæg.

1.8.12 Olie, kemikalier og affald

Evt døde dyr fjernes dagligt fra staldene og placeres i container eller under kadaverkapsel/presenning, udviklet til formålet.

Brændbart affald i form af plastik, papirsække, aftøringspapir og tom rengjort emballage bliver opsamlet i container og bortskaffes via en indsamlingsordning for erhvervsvirksomheder eller til kommunalgenbrugsplads. Genanvendelig plastik samles i separat container

Jern og metal afhændes til produkthandler og glas m.m. bortskaffes via en indsamlingsordning for erhvervsvirksomheder eller til kommunalgenbrugsplads.

Klinisk risikoaffald i form af medicinglas og -rester samt kanyler bortskaffes via indsamlingsordning for erhvervsvirksomheder, indleveres på genbrugsplads eller sendes med dyrlægen retur.

Motorolie opbevares i tromler på betongulv uden afløb. Spildolie bortskaffes til mekaniker, der tager spildolie med retur ved olieskift, eller det bortskaffes til kommunal genbrugsplads.

Kemikalier til rengøring af malkeanlægget opbevares efter gældende regler i tankrummet på betongulv med afløb til gyllesystem. Tom emballage bortskaffes via indsamlingsordning for erhvervsvirksomheder eller indleveres på genbrugsplads.

Affald fra ejendommens husholdning er tilsluttet kommunal affaldsordning.

Da ejendommen drives økologisk, er der ikke oplag af pesticider til markbrug eller handelsgødning.

Det vurderes, at den daglige håndtering af olie, kemikalier samt affald og bortskaffelse af affald fra ejendommen sikrer, at der ikke sker en miljøbelastning af jord, grundvand og overfladevand og at omkringboende ikke bliver generet af lugt eller skadedyr fra affald.



1.9 Egenkontrol og dokumentation

På ejendommen udfører ansøger følgende egenkontrol af produktionen:

- ❖ Alle dyr tilses minimum en gang dagligt og alle regler vedr. dyrevelfærd opfyldes.
- ❖ Staldene kontrolleres dagligt og der udføres små reparationer med det samme eller tilkaldes service.
- ❖ Den daglige drift af ejendommen drives efter principperne "Godt Landmandskab", således anlægget giver mindst mulig miljøbelastning og færrest mulige gener for omgivelserne.
- ❖ Der er en sundhedsaftale med dyrlæge, hvor besætningens generelle sundhed vurderes og hvor det enkelte dyr behandles efter behov. Medicinforbruget søges minimeret ved systematisk sundhedsrådgivning – i henhold til økologiske regelsæt.
- ❖ Der tages i videst mulig omfang hensyn til naboer i forbindelse med udbringning af husdyrgødning.
- ❖ Personalet på ejendommen bliver løbende efteruddannet, og der er fagkonsulenter tilknyttet ejendommen, som med faste intervaller gennemgår bedriften, herunder bl.a. optimering af fodersammensætningen.
- ❖ Foder tilpasses dyrenes behov og sundhed.
- ❖ Alle medarbejdere er instrueret i forsvarlig håndtering af forurenende stoffer herunder gylle, kemikalier og brændstof.
- ❖ Al produktion tilrettelægges således at belastning af den enkelte medarbejder mindskes.
- ❖ Rengøring i og omkring bygningerne og silo, foretages jævnligt, med henblik på at minimere risikoen for lugt og for at der ikke skal opstå uhygiejniske forhold. Den jævnlige rengøring og visuelle kontrol sikrer bl.a. at der ikke opstår uhygiejniske forhold, ressourcepild eller punktforurening.

1.9.1 Dokumentation:

For at kunne dokumentere at miljøgodkendelsen og lovgivningen overholdes er/bliver følgende til rådighed på kommunens forlangende:

- Foderplaner
- Mark- og gødningsplaner
- Slakteri- og mælkeafregninger
- CHR-registreringer
- Registrering af årligt forbrug af el og vand
- Beredskabsplan
- 5/10 års beholderkontrol og logbøger over flydelag



1.10 BAT ammoniak

1.10.1 BAT for daglig drift

Bedriftens ansvarlige har fokus på, hvilke staldsystemer der er bedst anvendelige i relation til miljø, og dermed tab af ammoniak til omgivelserne, samt til dyrenes velfærd.

Bedriften og det tilhørende produktionsanlæg bygger på principper der tilgodeser miljøet i det omfang loven tilsigter.

Den daglige drift er tilrettelagt ud fra principperne om godt landmandskab og ansvarlig driftsledelse, således anlægget giver anledning til mindst mulig miljøbelastning og færrest mulige gener for omgivelserne. Dette søges opnået ved bl.a. at reduceret vand- og energiforbrug og ved reduktion af ammoniakfordampning fra staldene og lager.

Med naturlig ventilation er der sikret et stort luftskifte, hvilket medfører en lavere koncentration af ammoniak og lugt fra husdyrproduktionen.

Staldene er indrettet således, at der ikke forekommer luftbevægelser på gylleoverfladen.

Pumpning og håndtering af gylle foregår i lukket system. Pumpning og håndtering af gylle i øvrigt vil normalt foregå indenfor normal arbejdstid.

Ansøger vurderer, at det er BAT at monitorere følgende procesparametre mindst en gang om året:

- ❖ Vandforbrug
- ❖ Energiforbrug
- ❖ Brændstofforbrug
- ❖ Antallet af indgående og udgående dyr, herunder fødsler og dødsfald, hvor relevant
- ❖ Foderforbrug
- ❖ Gødningsproduktion

1.10.2 Teknologier og til- og fravalg af teknologi

På MST teknologiliste findes følgende ammoniakreducerende teknologier til brug på husdyrproduktioner med kvæg:

- ❖ Svovlsyrebehandling af kvæggylle
- ❖ Faste drænedede gulve

Svovlsyrebehandling (forsuringsanlæg) af kvæggylle i den nyeste kostald og den eksisterende stald til kvier er fravalgt, da ejendommen drives økologisk.

Da der er tale om eksisterende stalde, er der ikke ændret på gulvudformningen, da dette vurderes økonomisk uproportionalt.



1.10.3 Vejledende BAT-emissionsniveau for ammoniak

Eksisterende stalde opfylder som udgangspunkt det vejledende BAT-niveau. Da der ikke bygges nyt eller laves godkendelsespligtige ændringer, er BAT-niveauet overholdt for ejendommen.

Beregning af BAT-niveau:

Samlet BAT beregning  			
	Stalde	Lagre	Total
Samlet BAT krav (kg NH ₃ -N /år)	3452	580	4031
Faktisk emission (kg NH ₃ -N /år)	3452	323	3775
Forskel (kg NH ₃ -N /år)	-	-	256
Vejledende BAT Overholdt?	-	-	Ja

1.10.4 BAT fodring

Foderplanen udarbejdes i samarbejde med foderingsrådgiver og med anvendelse af nyeste viden indenfor kvægfodring. Foderet er, ved hjælp af foderplanerne, tilpasset de enkelte dyregruppers aktuelle behov. Der ved undgå overforsyning med næringsstoffer, der vil ende som uudnyttet næringsstoffer i gyllen.

Proteinindholdet i foderet optimeres løbende med henblik på reduktion af indholdet. Dette medfører at mængden af overskudsprotein i urinen reduceres og der vil dermed være en lavere ammoniakemission fra staldanlægget og mindre kvælstof i den samlede mængde af husdyrgødning.

Fosforindholdet i foderet optimeres løbende med henblik på reduktion af indholdet. Dette medfører at mængden af fosfor i husdyrgødningen reduceres og der vil dermed være et lavere fosforindhold i den samlede mængde af husdyrgødning.

1.10.5 BAT opbevaring af husdyrgødning

Gyllebeholdere er stabile beholdere lavet af typegodkendt beton, der kan modstå mekaniske, termiske og kemiske påvirkninger.

Beholdernes bund og vægge er tætte og beskyttet imod tæring.

En gang årligt tømmes gyllebeholderen i forbindelse med den normale udbringning af gylle, hvorved gyllebeholderen visuelt kan kontrolleres for evt skader.

Der foretages lovpligtigt eftersyn og vedligeholdelse, hvilket betyder, at beholderen hvert 10 år bliver kontrolleret, for om der skulle være tegn på begyndende utætheder.

Gyllen omrøres kun forud for udkørsel af gylle.

Der føres logbog over gyllebeholdere med naturligt flydelag.

Gyllebeholderen fra 2012 er med teltoverdækning.

Møddingspladsen er etableret med fast bund og med afløb til gyllesystem. En gang årligt tømmes møddingspladsen, hvorved den visuelt kan kontrolleres for evt skader.

Det vurderes, at den daglige håndtering og opbevaringen af husdyrgødning i gyllebeholderen og på møddingspladsen ikke vil medføre en miljøbelastning af jord, grundvand og overfladevand og at omkringboende ikke bliver væsentligt generet af lugt eller fluer fra husdyrgødningen.

1.10.6 BAT udbringning af husdyrgødning

Der udarbejdes hvert år en mark- og gødningsplan, så mængden af husdyrgødning er tilpasset afgrødens behov. I planen tages der hensyn til bonitet, sædskifte, planternes udbytte og kvælstofudnyttelse.

Husdyrgødning udbringes under hensyn til afgrødernes vækstperiode, hvilket betyder maksimal udnyttelse af næringsstoffer.

Husdyrgødning udbringes under hensyn til generelle regler og foregår efter godt landmandskab, hvilket vil sige at der tages hensyn til naboer, byområder osv.



Gyllen udbringes med slæbeslanger i afgrøderne eller nedfældes/forsures forud for etablering af vårsæd og i græs.

Der kan forekomme ammoniakfordampning og lugtgener fra marker, hvor der er udbragt husdyrgødning. Omfanget vil afhænge af temperatur, vindforhold og evt. nedbør. Det vurderes, at eftersom gylle udbringes på veletablerede afgrøder med slæbeslanger eller nedfældes, minimeres ammoniakfordampning og lugtgenerne pga. mindre ammoniakfordampning og hurtigere optagelse i planterne.

Der udbringes ikke husdyrgødning på vandmættet, oversvømmet, frossent eller snedækket areal.

UDKAST



1.11 Forebyggelse af uheld

1.11.1 Management

Anlæg og tekniske foranstaltninger renses, vedligeholdes og udskiftes i en sådan grad at det sikrer en korrekt brug og effekt.

Medarbejderne er grundigt introducerede til opgaverne, hvilket er med til at sikre at disse bliver udført korrekt, og med minimal risiko for uheld som følge af forkert håndtering af kemikalier, gylle, olie mv.

På baggrund heraf vurderes det, at management på ejendommen sikre, at der er lav risiko for at ejendommens drift medfører uheld der kan give miljøbelastning af jord, grundvand og overfladevand.

1.11.2 Beredskabsplan

I forbindelse med miljøgodkendelsen udarbejdes en beredskabsplan der beskriver hvilke forholdsregler medarbejder og ejer skal tage ved brand, udslip af gylle eller ved andre uheld og kritiske situationer.

Ved at følge de retningslinjer der er anført i beredskabsplanen vurderes det at skadevirkninger ved evt. uheld minimeres, da der vil ske forureningsbegrænsende foranstaltninger i form af inddæmning, oppumpning m.v.

Ejer og andre med fast adgang til bedriften er/bliver vejledt i beredskabsplanen, hvilken får en fast plads på staldkontoret.

1.11.3 Redegørelse for uheld

Driftsforstyrrelser eller uheld, der kan medføre væsentlig forøget forurening i forhold til normal drift, kan ske i forbindelse med håndtering og opbevaring af husdyrgødning og kemikalier, ved strømsvigt samt udslip af dieselolie.

1.11.4 Uheld med gylle

I tilfælde af mindre gylleudslip vil gyllen samle sig om lækagestedet, i dette tilfælde vil gylle løbe mod det laveste områder omkring gyllebeholderne. Herfra kan det suges op og fjernes. Maskinstation vil blive kontaktet og der kan dæmmes op med jord eller lignende.

Al omlastning af gylle sker med gyllevogn med fastmonteret kran, hvor pumpen sidder på gyllevognen, og der sker en automatisk tømning af pumperøret. Omlastning sker altid under opsyn, derfor vurderes det, at der ikke er større risiko for uheld i forbindelse med utilsigtet igangsætning af pumper, spild m.m.

En gang årligt tømmes gyllebeholderen, i forbindelse med den normale udbringning af gylle, hvorved gyllebeholderen visuelt kan kontrolleres for evt. skader. Der foretages desuden lovpligtigt eftersyn og vedligeholdelse, hvilket betyder, at beholderne hvert 5/10 år bliver kontrolleret for om der skulle være tegn på begyndende utætheder.

1.11.5 Døde dyr

Døde dyr fjernes dagligt fra staldene og placeres i container eller under kadaverkapsel/presenning, udviklet til formålet. DAKA eller lignende tilkaldes efter behov. Derved undgås uhygiejniske forhold og at der kan observeres døde dyr af forbipasserende. Desuden kan ræve, hunde og vilde katte ikke komme til de døde dyr.

1.11.6 Strømsvigt

Ved længerevarende strømsvigt vil energiforsyningsgesellschaften blive kontaktet.

1.11.7 Brand

Ved brand tilkaldes brandvæsenet. Der er opsat pulverslukkere strategiske steder på ejendommen. Der iværksættes slukningsarbejde i det omfang det er forsvarligt. Dyr forsøges reddet ud.



1.12 Husdyrbrugets alternativer og ophør

1.12.1 Alternative løsninger og 0-alternativ

Alternative løsninger blev diskuteret, da staldanlægget blev udvidet i 2011/12, og det vurderes generelt, at der er fundet den mest optimale løsning på ejendommen i forhold til udnyttelsen af staldanlægget, hensyn til naturområder, logistik, ressourceforbrug, smittebeskyttelse, opfyldelse af Lov om hold af malkevæg m.v.

0-alternativet beskriver forholdene, hvis godkendelsen ikke gennemføres. 0-alternativet vil betyde en fastholdelse af den nuværende produktion, indtil produktionsapparatet er slidt ned. Ud fra et økonomisk synspunkt vil dette være uhensigtsmæssigt.

1.12.2 Husdyrbrugets ophør

Ved husdyrbrugets ophør, rengøres stalde- og gødningsopbevaringsanlæg. Evt. nedbrydning af stalde og fortank/gyllebeholder vil ske i henhold til gældende regler.

Der er ikke truffet foranstaltninger for forebyggelse af forurening ved virksomhedens ophør, da virksomheden ikke forventes lukket. Desuden vil en evt. forurening kun kunne stamme fra håndtering af gylle. Eftersom dette er lagt i faste rammer, anses det ikke for hensigtsmæssigt at foretage yderligere.



1.13 Generelle virkninger

1.13.1 Grænseoverskridende virkninger på miljøet

Det vurderes, at der ingen grænseoverskridende virkninger er fra husdyrbruget, da der er over 100 km til den tyske grænse. Det vurderes, at der ikke vil være luftbåren forurening eller gener, der vil kunne påvirke nabo-lande.

1.13.2 Befolkningen og menneskers sundhed

Husdyrproduktionen på ejendommen overholder alle lovens fastsatte krav i forhold afstands krav og lugtgener til naboer, hvorfor det ikke forventes at omkringboende bliver væsentligt generet af lugt fra husdyrproduktionen.

Støvgener minimeres ved at foderet håndteres i lukkede systemer og ved fornuftig håndtering af halm ved strøning, hvorfor det ikke forventes at omkringboende bliver væsentligt generet af støv fra husdyrproduktionen.

De fastsatte grænser for støjgener overholdes dag og nat. Ved hensynsfuld kørsel med transportere og ved kørsel med hovedparten af transporterne indenfor almindelig arbejdstid minimeres støjgenerne, hvorfor det ikke forventes, at omkringboende bliver væsentligt generet af støj fra husdyrproduktionen.

Der holdes generelt en god hygiejne i hallerne og ved foderopbevaringen, så tiltrækningen af rotter og mus samt mulighederne for udklækning af fluelarver minimeres, hvorfor det ikke forventes at omkringboende er væsentligt generet af skadedyr fra husdyrbruget.

1.13.3 Biologisk mangfoldighed i forhold til kategori 1- og 2-natur samt bilag IV-arter

Ammoniakfordampningen fra husdyrbruget overholder alle lovens afskæringskriterier for ammoniakdeposition til kategori 1 og 2-natur. Totaldepositionen til det nærmeste kategori 1 naturområde er ikke beregnet til 0,0 kg N pr ha pr år. Tilstanden af nærmeste kategori 1 naturområder forventes derfor ikke ændret af ammoniakfordampningen fra husdyrproduktionen på ejendommen.

Totaldepositionen til det nærmeste kategori 2 naturområde er 0,0 kg N pr ha pr år. Tilstanden af det nærmeste kategori 2 naturområder forventes derfor ikke ændret af ammoniakfordampningen fra husdyrproduktionen på ejendommen.

Levesteder for bilag IV-dyrearter i området forventes ligeledes ikke at blive påvirket af husdyrproduktionen på gården, da afstanden til nærmeste levesteder er > 1.000 m.

1.13.4 Jordarealer, jordbund, vand, luft og klima

Udbringning af husdyrgødning fra gården reguleres af generel lovgivning for udbringning af husdyrgødning. Generelt er markdriften omfattet af regulering mht næringsstofførelse og sædskifte, hvilket har positiv betydning for jordens frugtbarhed og udvaskning af næringsstoffer til vandmiljøet.

Det forventes ikke at projektet har negativ indvirkning på luft eller klima.

1.13.5 Materielle goder, kulturarv og landskabet

Der er taget højde for påvirkningen af materielle goder, kulturarv og landskabet. Det vurderes at ingen af disse tre parametre vil blive påvirket væsentligt i forbindelse med godkendelse af husdyrbruget.