

MILJØGODKENDELSE

af husdyrbruget på Engmarksvej 2, 7323 Give

Efter § 16 a, stk. 1 i husdyrbrugsloven

15. April 2021



Indhold

1. Afgørelse	5
2. Vilkår	7
2.1 Stalde og opbevaringsanlæg	7
2.2 Drift i øvrigt	9
3. Vurdering	12
3.1 Overordnet om det ansøgte.....	12
3.2. Bygninger og anlæg	13
3.3. Ammoniak	17
3.4. Bedste tilgængelige teknik (BAT)	20
3.5. Lugt	22
3.6. Lys, støj, rystelser, støv, skadedyr og transport.....	23
3.7. Affald, olie og kemikalier.....	24
3.8. Landskabelige hensyn	25
3.9. Alternativer	27
3.10. Samlet vurdering	28
4. Offentlighed og klagevejledning	29
4.1 Annonceringer og høringer	29
4.2. Klagevejledning	29

Bilag:

Bilag 1: Placering af staldanlæg, gyllebeholdere og møddingsplads.

Bilag 2: Naboer og lugt

Bilag 3 og 3A: Natur

Bilag 4: Landskab, kultur, fortidsminder og diger

Bilag 5: Ansøgers miljøkonsekvensrapport (indeholder situationsplan og overordnet placering af produktionsareal)

Bilag 6: Ansøgers udpegning af produktionsarealer

Bilag 7: Tilladelse til udledning og nedsivning af tag- og overfladevand fra Engmarksvej 2, 7323 Give på permeable belægning (gældende tilladelse fra 2012)

Resumé

Vejle Kommune meddeler hermed miljøgodkendelse til husdyrbruget på Engmarksvej 2, 7323 Give.

Miljøgodkendelsen giver lov til følgende:

- Dyreholdet består som udgangspunkt af malkekvæg med opdræt.
- Produktionsarealet¹ udvides fra 3.617 m² til 4.109 m².
- Der opføres 2 pladser med støbt bund, udvides med eksisterende nakkebomsareal, udvidelse af plansilo, ny lade i forlængelse af eksisterende samt anlæg af en fritliggende gyllebeholder. Placeringen af de nye bygninger og anlæg kan ses i bilag 1 og 5.
- Den eksisterende plansilo udvides med 750 m² i forlængelse af den eksisterende plansilo.
- Eksisterende maskinhus forlænges med ladetilbygning på 688 m².
- Produktionen drives økologisk.
- Den fritliggende gyllebeholder vil få udkørsel til Østerhovedvej.
- Der er givet dispensation til afstandskrav til levnedsmiddelvirksomhed på samme ejendom, og afstanden må være højst 20 m. Der føres særskilt tilsyn med levnedsmiddelvirksomheden.
- Husdyrbrug og levnedsmiddelvirksomhed må ikke have afløb til samme beholder eller samme opsamling af affald.

Lugtgenerne er vurderet i forhold til de naboer, som fremgår af bilag 2. Kravene til lugtemission fra husdyrbruget vurderes at være overholdt.

Påvirkningen af omgivelserne ved deposition af ammoniak fra husdyrbruget er vurderet for de naturområder, som fremgår af bilag 3. Kravene til ammoniakemission fra husdyrbruget vurderes at være overholdt.

BAT vurderes at være anvendt i tilstrækkeligt omfang.

For at varetage landskabelige hensyn er der stillet vilkår om etablering af beplantning omkring den fritliggende gyllebeholder.

¹ Definitionen på et produktionsareal er et areal i fast placerede husdyranlæg (stalde), hvorpå dyrene kan opholde sig og har mulighed for gødningsafsætning, og som dyrene ikke kun har kortvarig adgang til.

1. Afgørelse

Vejle Kommune meddeler hermed miljøgodkendelse til husdyrbruget på Engmarksvej 2, 7323 Give efter husdyrbruglovens² § 16 a, stk. 1. Miljøgodkendelsen omfatter det eksisterende husdyrbrug og følgende udvidelser/ændringer:

- Der opføres udvides med nye produktionsarealer i både kostald på 100 m² og ungdyrstald på 113 m². Endvidere anlægges 2 nye faste pladser som udeareal til kvæg, som er ansøgt som produktionsareal. En ved kostalden på 157 m² og en ved ungdyrstalden på 122 m². Husdyrbrugets samlede produktionsareal udvides fra 3.617 m² til 4.109 m². Se placering i bilag 5 og 6.
- På husdyrbruget må holdes kvæg med opdræt samt visse andre dyr i de staldsystemer, som fremgår af vilkår nr. 3. Desuden må der holdes de dyr og i de staldsystemer, som husdyrbruglovens "flex-princip" giver mulighed for, fordi ændring til ethvert af disse dyrehold vil medføre en reduktion af alle typer emissioner, herunder også lugt og ammoniak.
- Fold til frilandssvin til hobbybrug.
- Møddingsplads på 54 m².
- Lade på 688 m², som forlængelse af eksisterende maskinhus.
- Plansilo på 750 m², som forlængelse af eksisterende plansilo.
- Der opføres en gyllebeholder på 4.000 m³. Se placering i bilag 1.
- Der meddeles dispensation fra § 8 stk. 1³, om afstandskrav fra stald til levnedsmiddelvirksomhed på 25 m. Dispensation gives efter § 9 stk. 3⁴, så der skal være mindst 20 m i afstand fra levnedsmiddelvirksomhed til den eksisterende stald. Der stilles endvidere vilkår om afløb og affald der skal sikre at der ikke opstår uhygiejniske forhold eller forurening.

² Lov nr. 1572 af 20. december 2006 om husdyrbrug og anvendelse af gødning m.v. med senere ændringer.

³ Lov nr. 1572 af 20. december 2006 om husdyrbrug og anvendelse af gødning m.v. med senere ændringer.

⁴ Lov nr. 1572 af 20. december 2006 om husdyrbrug og anvendelse af gødning m.v. med senere ændringer.

- Godkendelse fra 2009 med tillæg til godkendelse fra 2017 bortfalder, når udnyttelsen af denne godkendelse påbegyndes, selvom denne kun udnyttes delvist. Nye godkendelser hviler på et andet beregningsgrundlag, og der kan ikke opnås godkendelse efter forældet lovgivning.
- Der gælder en lovbestemt frist på 6 år til at udnytte alle dele af godkendelsen. Fristen gælder fra godkendelsesdatoen. Enkelt elementer i godkendelsen skal ikke nødvendigvis udnyttes samtidigt, hvis det er muligt. Såfremt udnyttelsen af et enkelt element medfører, at der er vilkår om brug af BAT (Bedst Anvendelige Teknologi), så skal teknologien indføres samtidigt hermed.

Miljøgodkendelsen er meddelt på en række vilkår, som ses nedenfor. Desuden er der i sagsbehandlingen anvendt:

- oplysninger i ansøgningen indsendt via husdyrgodkendelse.dk
- den miljøtekniske beskrivelse indsendt af ansøger og
- supplerende oplysninger i forbindelse med sagen.

Disse oplysninger er forudsætninger for afgørelsen og skal derfor ligeledes overholdes.

2. Vilkår

2.1 Stalde og opbevaringsanlæg

1. Det skal anmeldes til Vejle Kommune, når denne godkendelse udnyttes.
2. Husdyrbruget skal drives økologisk.
3. Staldene må have de størrelser og skal være indrettet med de staldsystemer og den miljøteknologi, som fremgår af følgende tabel (se også bilag 5 og 6):

Stald afsnit	Ny?	Dyretype ved udstedelsen af miljøgodkendelsen	Staldsystem og teknologi	Produktions-areal (m ²)
"Bygning 1 - Ungdyrstald" 1.1	Ja	Alle kvæg	Sengestald med spalter	113
"Bygning 1 - Ungdyrstald" 1.2	Nej	Alle kvæg	Sengestald med spalter	977
"Bygning 1 - Ungdyrstald" 1.3	Nej	Alle kvæg, heste, geder og får	Stald med dybstrøelse	560
"Bygning 2 - Kostald" 2.1	Ja	Alle kvæg	Sengestald med spalter	100
"Bygning 2 - Kostald" 2.2	Nej	Alle kvæg, heste, geder og får	Stald med dybstrøelse	365
"Bygning 2 - Kostald" 2.3	Nej	Alle kvæg	Sengestald med spalter	1515
"Plads med kalvehytter"	Nej	Kalve (under 6 mdr.)	Dybstrøelse	200
"Fast Plads 1" udeareal ved Kostald"	Ja	Alle kvæg	Sengestald med fast gulv (Ingen strøelse)	157
"Fast Plads 2" udeareal ved Ungdyrstald	Ja	Alle kvæg	Sengestald med fast gulv (Ingen strøelse)	122
I alt 4.109 m ²				

Dyretype og staldsystem kan ændres i overensstemmelse med teksten i afgørelsen ovenfor.

4. Afstand fra nærmeste eksisterende staldafsnit i kostald til levnedsmiddelvirksomhed skal være mindst 20 m.
5. Husdyrbrug og levnedsmiddelvirksomhed (ismejeri) må ikke have afløb til samme beholder eller samme opsamling af affald.
6. Der kan anlægges to faste udendørs pladser med fald mod afløb, hvor afløb går til gyllesystemet. Placering som vist på bilag 1 og 5.
7. Der kan holdes et hobbyhold med under 40 fritgående svin i fold øst for eksisterende maskinhus.
8. Hobbyhold af svin på friland skal drives i henhold til Landbrugets byggeblad nr. 95.03-02 om udendørs sohold.
9. Der kan anlægges en møddingsplads med fald mod afløb, hvor afløb går til gyllesystemet. Placering som vist på bilag 1.
10. Der kan opføres en fritliggende gyllebeholder. Der kan opsættes teltoverdækning på denne. Placering som vist på bilag 1.
11. Opbevaringsanlæg må have de størrelser og skal være udstyret med den miljøteknologi, som fremgår af følgende tabel:

Opbevarings- anlæg nr.	Ny?	Type	Miljøteknologi	Overflade- areal (m ²)	Kapacitet (m ³)
1	Nej	Gyllebeholder	Teltoverdækning	293	1000
2	Ja	Gyllebeholder	Flydelag	806	4000
3	Ja	Møddingsplads	-	54	-
4	Ja	Plansilo til ensilage (Eksisterende)	-	1350	-
5	Ja	Plansilo til ensilage (Udvidelse)	-	750	-

12. Der kan opføres ny plansilo som forlængelse af eksisterende plansilo i nordlig retning. Udvidelsen bliver på 25*30. Randzone på 2 m i nordlig retning på 2 m i arealet af plansiloen.
13. Der kan opføres forlængelse af eksisterende maskinhus i nordlig retning på 16*43 m. Forlængelse kan bruges til lade.

14. Lyskilder på Engmarksvej 2 skal pege ned ad eller være skærmet.
15. Gyllebeholder udføres i lysegrå beton og der kan monteres en teltoverdækning i samme lysegrå farve. Beholder og teltoverdækning må ikke være skinnende.
16. Lade i forlængelse af eksisterende maskinhus skal opføres i samme materialer og farver som maskinhuset. Derudover skal laden have samme bredde og højde som det eksisterende maskinhus.
17. Der skal etableres og bevares en afskærmende beplantning nord, syd og vest for gyllebeholderen. Yderligere beplantning kan frit vælges. Beplantning skal være en diffus afskærmning, dvs. buske og træer behøver ikke fremstå på række. Beplantningen nord, syd og vest for gyllebeholderen skal med tiden afskærme beholderen og teltoverdækning i fuld højde. Den vestlige beplantning kan brydes af tilkørslen fra Østerhovedvej. Beplantningen skal bestå af hjemmehørende, ikke invasive buske og træer. Der skal vælges planter, som i løbet af 5-10 år giver en vedvarende, effektiv sløring. Beplantningen skal være plantet senest ét år efter gyllebeholderen er opført.

2.2 Drift i øvrigt

18. Der må ikke opbevares kemikalier, foderrester, husdyrgødning og lignende på befæstede arealer, der har afløb til direkte udledning eller nedsivning, vist som "belægning" i bilag 7.
19. Arealerne omkring bygninger og tilkørselsveje skal holdes ryddelige og fri for affald, foderrester, gødning m.v.
20. Drivveje skal ligge lidt højere end den omgivende mark og have et fald til siderne, så regnvand kan løbe af.
21. Virksomhedens olie- og kemikalieoplag, herunder affald, skal til enhver tid opbevares indendørs i tæt emballage på tæt bund uden mulighed for afløb til kloak, jord, overfladevand eller grundvand.
22. Virksomhedens bidrag til støjbelastningen i omgivelserne⁵ må ikke overstige følgende værdier målt ved nabobeboelser eller deres opholdsarealer:

⁵ Støjbidraget måles bortset fra maksimalværdien som det ækvivalente, konstante, korrigerede støjniveau i dB(A) jf. Vejledning nr. 5 fra 1984 om ekstern støj fra virksomheder. Tallene i parentes angiver referencetiden inden for den pågældende periode.

Mandag-fredag kl. 07-18 (8 timer)	Alle dage kl. 18-22 (1 time)	Alle dage kl. 22-07 (½ time)	Alle dage kl. 22-07
Lørdag kl. 07-14 (7 timer)	Lørdag kl. 14-18 (4 timer)		Maksimal værdi
	Søn- og helligdag kl. 07-18 (8 timer)		

Virksomheden skal efter anmodning fra kommunen ved en støjmåling dokumentere, at vilkår om støj er overholdt. Målingerne skal foretages i overensstemmelse med den til enhver tid gældende lovgivning og retningslinjer på området. Tilsynsmyndigheden kan maksimalt kræve målinger en gang årligt.

23. På ejendommen skal der foretages en effektiv forebyggelse og bekæmpelse af fluer i overensstemmelse med de seneste fastsatte retningslinjer fra Agro, Institut for Agroøkologi, Aarhus Universitet. Bekæmpelse skal desuden foretages på kommunens forlangende.
24. Opbevaring af foder skal ske på en sådan måde, at der ikke opstår risiko for tilhold af skadedyr (rotter m.v.).*
25. Der skal udarbejdes en beredskabsplan, som fortæller, hvornår og hvordan der skal reageres ved uheld, som kan medføre konsekvenser for det eksterne miljø. Beredskabsplanen skal være tilgængelig på husdyrbruget senest ved påbegyndt udnyttelse af godkendelsen. Planen skal være kendt af de ansatte. Beredskabsplanen skal opdateres efter behov.
26. Husdyrbruget skal opbevare dokumentation for nedenstående i mindst 5 år.
 - Vandforbrug for hele bedriften (med aflæsning hvert kvartal).
 - Elforbrug (med aflæsning hvert kvartal).
 - Dokumentation for korrekt bortskaffelse af affald.

27. Ved eventuelt ophør af dyreholdet skal dette meddeles til Vejle Kommune.
28. Der skal opnås tilladelse til vejadgang til fritliggende gyllebeholder.
29. Gyllebeholderen med udkørsel til Østerhovedvej på matrikel 2c Lerager, Givskud skal fjernes, når denne ikke længere er nødvendig for driften af landbruget Engmarksvej 2.
30. Ved husdyrbrugets eventuelle ophør skal stalde m.v. rengøres og alle lagre af husdyrgødning, foder, affald og lignende bortskaffes miljømæssigt forsvarligt. Staldene skal fortsat vedligeholdes, og der skal udarbejdes en plan for anvendelse af stalde og øvrige produktionsbygninger.

3. Vurdering

3.1 Overordnet om det ansøgte

Engmark har den 9. juli 2020 søgt om miljøgodkendelse til udvidelse af husdyrbruget på Engmarksvej 2, 7323 Give.

Det ansøgte omfatter en udvidelse af produktionsarealet⁶ på husdyrbruget fra de eksisterende 3.617 m² til 4.109 m². Der anlægges to nye pladser med støbt bund med et produktionsareal på 157 og 122 m², en møddingsplads på 54 m² og en fritliggende gyllebeholder med et grundareal på 806 m². Derudover opføres plansilo 750 m² på og lade på 688 m². Der gives ligeledes lov til et hobbyhold af frilandssvin på højst 40 dyr.

Husdyrbruget er ikke et IE-brug, da det er en malkekvægsproduktion.

Husdyrbruget er i dag omfattet af følgende afgørelser vedrørende tilladt dyrehold, stalde og opbevaringsanlæg:

- Miljøgodkendelse fra 2009 meddelt efter § 12 i husdyrgodkendelsesloven.
- Tillæg til miljøgodkendelse fra 2017 meddelt efter § 12, stk. 3, i husdyrgodkendelsesloven.

Miljøgodkendelse fra 2009 og tillæg fra 2017 er begge fuldt udnyttet.

Miljøgodkendelsen fra 2009 og tillægget fra 2017 bortfalder således, når denne miljøgodkendelse er trådt i kraft, det vil sige når udnyttelsen af denne miljøgodkendelse påbegyndes, efter at den er meddelt og offentliggjort.

Der gælder en lovbestemt frist på 6 år til at udnytte alle dele af godkendelsen. Fristen gælder fra godkendelsesdatoen. Enkelt elementer i godkendelsen skal ikke nødvendigvis udnyttes samtidigt, hvis det er muligt. Såfremt udnyttelsen af et enkelt element medfører, at der er vilkår om brug af BAT (Bedst Anvendelige Teknologi), så skal teknologien indføres samtidigt hermed.

⁶ Definitionen på et produktionsareal er et areal i fast placerede husdyranlæg (stalde), hvorpå dyrene kan opholde sig og har mulighed for gødningsafsætning, og som dyrene ikke kun har kortvarig adgang til.

3.2. Bygninger og anlæg

I bilag 1 ses en situationsplan over husdyrbruget, inklusiv stalde og opbevaringsanlæg til husdyrgødning, ensilage samt andre bygninger.

Der opføres udvides med nye produktionsarealer i både kostald på 100 m² og ungdyrstald på 113 m². Endvidere anlægges 2 nye faste pladser som udeareal til kvæg, som er ansøgt som produktionsareal. En ved kostalden på 157 m² og en ved ungdyrstalden på 122 m².

Husdyrbrugets samlede produktionsareal udvides fra 3.617 m² til 4.109 m². Se placering i bilag 1, 5 og 6. Endvidere gives lov til en fold med frilandssvin til hobbybrug.

På husdyrbruget må holdes kvæg med opdræt i de staldsystemer, som fremgår af vilkår nr. 3. Desuden må der holdes de dyr og i de staldsystemer, som husdyrbruglovens "flex-princip" giver mulighed for, fordi ændring til ethvert af disse dyrehold vil medføre en reduktion af alle typer emissioner, herunder også lugt og ammoniak.

Husdyrbrugets kapacitet for oplag husdyrgødning øges ved anlæg af møddingsplads på 54 m² i tilknytning til kostalden samt en fritliggende gyllebeholder på 4.000 m³. Gyllebeholderen ønskes opført da en lejeaftale på en eksisterende gyllebeholder ophører (se landskabelige hensyn og transporter). Se placering i bilag 1, 4 og 5.

Endvidere anlægges en plansilo på 750 m², som en nordlig forlængelse af den eksisterende plansilo.

Der opføres en lade på 688 m², som en nordlig forlængelse af eksisterende maskinhus. Der er ikke beskrevet aktiviteter og drift for laden. Aktiviteter der medfører f.eks. støj eller støv, som opsætning af korntørringsanlæg kan medføre at der skal opnås miljøgodkendelse af ændret drift eller af aktiviteten.

Områderne hvor de nye anlæg placeres, er ikke lavbundsareal.

Der er stillet vilkår om størrelse af produktionsareal (vilkår nr. 1) og opbevaringsanlæg (vilkår nr. 2) på husdyrbruget, samt vilkår om hobbyholdet af frilandssvin. De faste pladser skal indrettes med fald mod afløb som går til beholder. Derudover vil der være særlige vilkår til den fritliggende gyllebeholder (se landskabelige hensyn og transporter). Vilkårene giver også oversigt over anlæggenes tekniske data.

Afstandskrav

Husdyrbrugslovens §§ 6 og 8 indeholder en række generelle afstandskrav, som gælder for etablering, udvidelse eller ændring af husdyranlæg og opbevaringsanlæg. I den følgende tabel

er disse krav vist og sammenholdt med de faktiske afstande. Afstandskravene vurderes at være overholdt, undtagen til levnedsmiddelvirksomhed.

	Afstandskrav (m)	Afstand (m)
Byzone/sommerhusområde ⁷	50	2000
Lokalplanlagt landzone ⁸	50	2750
Nabobeboelse	50	225
Anlæg til ikke almene vandforsyning	25	36
Anlæg til almen vandforsyning	50	3400
Vandløb, dræn og søer	15	15 *
Offentlig vej og privat fællesvej	15	15
Levnedsmiddelvirksomhed	25	20
Beboelse på samme ejendom	15	28
Naboskel	30	110

*Afstanden er til nærmeste diffusionsåbne rør (dræn). Vand løber fra tagedløb og befæstede pladser i lukkede rør under pladser. De lukkede rør går over i dræn ude på marken. Afstandskravene vurderes som overholdt. Ejendommen har tidligere opnået en nedsivnings- og udledningstilladelse (bilag 7).

Dispensation fra afstandskrav – Eksisterende stald til ismejeri på husdyrbruget

Staldafsnit i den eksisterende kostald overholder ikke afstandskravet på 25 m til levnedsmiddelvirksomhed (ismejeri med butik på samme ejendom). Der er aldrig givet dispensation fra afstandskravet, og det medtages derfor i denne godkendelse. Der er stillet vilkår om mindst 20 m fra nærmeste staldafsnit til ismejeriet, samt omkring afløb og affald. På den baggrund er det kommunens vurdering, at der ikke er risiko for forurening eller væsentlige gener. Kommunen har derfor valgt at dispensere fra afstandskravet efter husdyrbruglovens § 9, stk. 3.

For afstandskrav vedr. lugt og ammoniak, se særskilt afsnit nedenfor.

⁷ Eksisterende eller ifølge kommuneplanens rammedel fremtidigt byzone- eller sommerhusområde.

⁸ Område i landzone, der i lokalplan er udlagt til boligformål, blandet bolig- og erhvervsformål eller til offentlige formål med henblik på beboelse, institutioner, rekreative formål og lignende

Gødningsopbevaring og -håndtering

I vilkår nr. 2 ses en oversigt over husdyrbrugets opbevaringsanlæg til husdyrgødning og ensilage. Placering af opbevaringsanlæggene ses på bilag nr. 1 og 5.

Vejle kommune vurderer at der kan produceres op mod ca. 9.000 m³ gylle årligt. Tallet er inklusiv rengøringsvand, drikkevandsspild, regnvand og overfladevand fra udearealer til dyr/møddingsplads/ ny og gammel plansilo til ensilage samt plads med kalvehytter.

Opbevaringskapaciteten på husdyrbruget vil komme til at bestå af en beholder og gyllekanaler på selve husdyrbruget Engmarksvej 2 (1.000 m³ og 500 m³)⁹, en lejet beholder¹⁰ på Loftlund Tvæervej 3, 7323 Give (750 m³) samt den nye fritliggende beholder (4.000 m³). Sidstnævnte skal erstatte en lejet beholder som ikke længere kan bruges.

I de 3 gyllebeholdere og gyllekanaler er der en kapacitet på 6.250 m³. Således er der kapacitet svarende til 7 måneders opbevaring.

Kravene til opbevaringskapacitet for flydende husdyrgødning ifølge husdyrgødningsbekendtgørelsens¹¹ § 11 er således overholdt.

Der er ikke monteret gyllepumper i gyllebeholderne.

Terrænet omkring gyllebeholderen på husdyrbruget er fladt, og der er mindst 170 m til nærmeste grøft, vandløb, sø, dræn eller boring. Nærmeste lavere liggende åbne overfladevand er en mindre sø 170 m sydøst for beholderen. Gyllebeholderen er derfor ikke omfattet af kravene i husdyrgødningsbekendtgørelsens kapitel 8 om gyllealarm, terrænændring eller jordvold.

Terrænet omkring gyllebeholderen på Loftlund Tvæervej 3 er fladt, og der er mindst 150 og 185 m til nærmeste grøft, vandløb, sø, dræn eller boring. Nærmeste lavere liggende åbne overfladevand er en grøft 185 m vest for beholderen. Gyllebeholderen er derfor ikke omfattet af kravene i husdyrgødningsbekendtgørelsens kapitel 8 om gyllealarm, terrænændring eller jordvold.

Terrænet omkring den fritliggende gyllebeholder er fladt, og der er mindst 125 m til nærmeste grøft, vandløb, sø, dræn eller boring. Nærmeste lavere liggende åbne overfladevand er en

⁹ Derudover er fortank, øvrige samlebrønde og rør ikke opgjort.

¹⁰ Der er forskellige opgørelse af størrelse på beholderen, men den er på mindst 750 m³.

¹¹ Bekendtgørelse nr. 865 af 23. juni 2017 om erhvervs-mæssigt dyrehold, husdyrgødning, ensilage m.v.

grøft 125 m øst for beholderen. Gyllebeholderen er derfor ikke omfattet af kravene i husdyrgødningsbekendtgørelsens kapitel 8 om gyllealarm, terrænændring eller jordvold.

Der produceres årligt mindst 1.100 m³ fast husdyrgødning/dybstrøelse.

Opbevaringskapaciteten på møddingspladsen er på ca. 54 m³. Møddingspladser må ikke overfyldes med husdyrgødning, og det er en forudsætning at pladsen er indrettet efter gældende regler, med fald mod afløb som går til en beholder. Derudover gælder der en række lovkrav om opbygning og indretning af møddingspladser.

Overfyldning af pladsen undgås ved at fast husdyrgødning afhentes løbende, og afsættes til biogasanlæg. Sammenholdt med lovgivning og aftale om afhentning, så vurderer Vejle Kommune at opbevaringskapaciteten af fast husdyrgødning på husdyrbruget er tilstrækkelig. Kravene til opbevaringskapacitet for fast husdyrgødning ifølge husdyrgødningsbekendtgørelsens § 11 er således overholdt.

Det er ved tilsyn tidligere oplyst at der ikke længere sker en direkte udkørsel af dybstrøelse.

Når husdyrbruget får husdyrgødning i form af afgasset biomasse retur, så er den flydende og skal opbevares i gyllebeholder.

Det er Vejle Kommunes vurdering, at dette er tilstrækkeligt til at sikre forsvarlig opbevaring og håndtering af flydende og fast husdyrgødning uden væsentlig miljørisiko, herunder risiko for udsivning af næringsstoffer til grundvand, overfladevand og tør natur.

Ensilageopbevaring

Ensilage opbevares i 2100 m² plansiloer (se vilkår nr. 11 og bilag 5). Der er ansøgt om nordlig forlængelse af den eksisterende plansilo. Forlængelse er ansøgt til at være 25*30 m. Ansøger har oplyst at den vil overholde afstandskrav på 15 m til vej (Loftlundvej). Ifølge byggeblade for ensilagesiloer så består de afgrænsende mure og en 2 m randzone med fald ind mod siloens åbne ender. Vejle Kommune vurderer at de 2 m randzone udgør en del af siloen, da randzone er en funktionel del af plansiloen. Udstrækningen af plansiloen vil derfor være enden af mure samt 2 m randzone. Afstand fra mur samt randzone skal være mindst 15 m til vej. Der kan befæstes yderligere med beton ud over randzone. Det forudsættes at den eksisterende overkørsel ikke udvides (befæstelse fra plansilo må ikke gå helt op til

Loftlundvej), da dette ikke er foreneligt med trafiksikkerhed at lave brede udkørsler, jf. afstandskrav på 15 m til vej.

Derudover gælder der en række lovkrav om opbygning og indretning af plansiloer til ensilage.

Der kan desuden forekomme markstakke slet af dårlig kvalitet eller ved stort udbytte, da høsten varierer.

Overfladevandet fra ensilagesiloerne ledes til gyllebeholder, hvorved det afsættes til biogasanlæg.

Det er kommunens vurdering, at dette sikrer en udmærket opbevaring og håndtering af ensilage, herunder også opbevaring og håndtering af afløb fra ensilagesiloerne.

Befæstede arealer, nedsivnings- og udledningsforhold.

I den tidligere godkendelse er der stillet vilkår om, at drivveje til køer er højere end eksisterende terræn. Dette er med henblik på at vandet kan løbe af, og at der ikke vil ske en væsentlig nedsivning af næringsstoffer fra drivveje, som oftest er med mindre vegetation da de slides ned af køerne. Der stilles vilkår om dette.

Engmarksvej 2 har en gældende nedsivnings- og udledningstilladelse (bilag 7). Vejle Kommune vurderer ud fra ansøgers oplysninger at tilladelsen er overholdt. Det er en forudsætning for denne godkendelse at nedsivnings- og udledningstilladelsen overholdes. De befæstede arealer kan deles i "rene" og "beskidte" områder, dvs. noget vand afledes direkte til dræn (vandløb)/nedsivning og andet opsamles i gyllebeholder. For at undgå afløb af næringsstoffer er der stillet vilkår om specifikke befæstede arealer renholdes (der må ikke opbevares kemikalier, foderrester eller husdyrgødning med mere).

3.3. Ammoniak

I den ansøgte drift er den samlede, årlige ammoniakemission fra husdyrbruget (totalemissionen) beregnet til 4.952 kg, hvilket er en meremission på 1.057,6 kg/år i forhold til nudriften. Meremissionen i forhold til de sidste 8 år er 1.253,6 kg/år, da produktionen blev udvidet i 2017. Emissionen er holdt nede på dette niveau blandt andet ved anvendelse af teltoverdækning af gyllebeholdere. Der er stillet vilkår om overdækning af gyllebeholdere.

Beskyttelsen af naturen med dens naturtyper og arter, ligger i flere regler i husdyrgodkendelsesbekendtgørelsen¹², som skal overholdes hver for sig:

- Beskyttelsen af kategori 1-natur (ammoniakfølsom natur i Natura 2000-områder). Hvis der er kategori 1-natur i nærheden af husdyrbruget, må den årlige deposition af ammoniak i naturområdet højst udgøre 0,2, 0,4 eller 0,7 kg pr ha, afhængigt af om der ligger andre husdyrbrug inden for 2,5 km radius¹³.
- Beskyttelsen af kategori 2-natur (følsom natur af en vis størrelse uden for Natura 2000-områder). Den årlige deposition af ammoniak må her højst udgøre 1,0 kg pr ha.
- Beskyttelsen af kategori 3-natur (lokal, regional og anden følsom natur, herunder ammoniakfølsom skov og natur beskyttet efter § 3¹⁴). Her er der ingen faste regler, men kommunen foretager i stedet en faglig vurdering af betydningen for den pågældende natur af den beregnede merdeposition af ammoniak¹⁵.
- Beskyttelsen af sjældne arter. Dette kan være arter omfattet af husdyrbrugslovens § 35, stk. 2-3 (dette er de truede arter, som er optaget på habitatdirektivets bilag IV), samt arter som er truede efter danske regler (rødlistearter).

Desuden kan kravet om anvendelse af BAT-teknologi også medføre krav om begrænsning i udledningen af ammoniak, se afsnit om BAT nedenfor.

I ansøgt drift er den samlede, årlige ammoniakemission fra husdyrbruget beregnet til 4.952 kg, hvilket er en meremission på 1.057,6 kg i forhold til nudrift. Meremissionen i forhold til de sidste 8 år er 1.253,6 kg/år, da produktionen blev udvidet i 2017.

Kategori 1-natur

Det nærmeste Natura 2000-område er "Store Vandskel, Rørbæk Sø og Tinnet Krat" som er beliggende 7,5 km nordøst for husdyrbruget. Den nærmeste ammoniakfølsomme naturtype i

¹² Bekendtgørelse nr. 916 af 23. juni 2017 om godkendelse og tilladelse af husdyrbrug.

¹³ Fastlæggelsen af, hvilke naturtyper der omfattes af kategori 1 og 2 følger af husdyrgodkendelsesbekendtgørelsens § 7, stk. 1 og 2, samt bilag 3, afsnit D.

¹⁴ Lov nr. 9 af 3. januar 1992 om naturbeskyttelse med senere ændringer.

¹⁵ For kategori 3-natur er det merdepositionen, som skal vurderes. For kategori 1- og 2-natur vurderes der ud fra totaldepositionen.

Natura 2000-området er en skov (bøg på morbund uden kristtorn), som ligger i en afstand på 7,5 km fra husdyrbruget.

I så stor afstand viser beregningerne en årlig deposition af ammoniak på 0,0 kg pr ha. En så lav deposition vurderes ikke at kunne have nogen effekt på ammoniakfølsom natur inden for Natura 2000-området eller de arter, som indgår i udpegningsgrundlaget.

Kategori 2-natur

Nærmeste kategori 2-natur er en hede beliggende 3,7 km sydøst for husdyrbruget. Se kort i bilag 3.

Den tilladte mængde ammoniak fra husdyrbruget, som må deponeres på kategori 2-natur, er som nævnt 1,0 kg pr ha pr år. Det er beregnet, at den årlige deposition af ammoniak fra husdyrbruget i den pågældende naturtype vil være 0 kg pr ha. Det konstateres derfor, at reglerne for beskyttelse af kategori 2-natur er overholdt.

Kategori 3-natur

For kategori 3-natur skal kommunen efter § 28 i husdyrgodkendelsesbekendtgørelsen vurdere, om merdepositionen af ammoniak fra husdyrbruget kan have væsentlig indvirkning på naturområdet. Merdepositionen skal forstås som forskellen mellem totaldepositionen fra husdyrbruget i ansøgt drift og totaldepositionen fra husdyrbruget i driften før udvidelsen/ændringen (såkaldt nudrift).

For at inddrage tidligere udvidelser skal merdepositionen også beregnes som forskellen mellem depositionerne i ansøgt drift og driften for 8 år siden.

Der ligger flere mindre engarealer, heder, moser og vandhuller beskyttet efter § 3 i Naturbeskyttelsesloven inden for en radius på 1.000 m fra anlægget. Det nærmeste kvælstoffølsomme naturareal er en mose ("Hængesæk"), der ligger umiddelbart øst for anlægget. Merdepositionen for 8 årsdriften er på naturområdet beregnet til 0,4 kg NH₃-N/ha/år.

Der er ingen skove inden for 1000 m af husdyrbruget, som vurderes til at være omfattet af kriterierne for ammoniakfølsom skov.

Vejle Kommune vurderer at merdepositionen på nærmeste mose er under 1 kg NH₃-N/ha/år¹⁶, hvorved der ikke sker en væsentlig påvirkning af mosen ved udvidelsen af husdyrbruget.

Sjældne arter

I nærheden af staldanlægget er der levesteder for Bilag IV-arterne spidssnudet frø og stor vandsalamander i mose (fattigkær) ca. 725 m nord-nordvest for gyllebeholderen. Derudover er fundet spidssnudet frø i skov (egekrat) ca. 650 m nord-nordøst for gyllebeholderen. Udvidelsen af husdyrbruget berører ikke fysisk ændring af de to lokaliteter med artsfund.

I 2018 var baggrundsbelastningen i området 14,5 kg N/ha. Tålegrænsen for levestederne, fattigkær og egekrat er henholdsvis 10-15 og 10-20 kg N/ha. Merdepositionen på levestederne er beregnet til 0,0 og 0,1 kg NH₃-N/ha/år.

Kommune har ud fra den beregnede merbelastning vurderet, at ammoniakemission som følge af projektet ikke vil skade levestedet eller Bilag IV-arten/arterne.

Vejle Kommune har derfor vurderet, at udvidelsen af husdyrbruget ikke på nogen måder påvirker bilag IV arter.

3.4. Bedste tilgængelige teknik (BAT)

Kravet om anvendelse af BAT-teknologi bygger på det princip, at landmanden ved udvidelser eller ændringer af sit husdyrbrug skal forebygge og begrænse forurening fra produktionen ved anvendelse af den bedste, tilgængelige teknologi – bedre kendt som "BAT-teknologi". Hvilken teknologi der anses for BAT-teknologi, fastlægges af Miljøstyrelsen ud fra afprøvninger af forskellige teknologier for bl.a. renseseffekt og økonomi. Herefter foretages for alle teknologier en afvejning af renseseffekt over for prisen på teknologien for at sikre, at teknologien ikke er uforholdsmæssigt dyr i forhold til dens effektivitet. Teknologier kan altså blive afvist som BAT-teknologi, fordi de er for ineffektive, eller fordi de er for dyre.

Ved fastlægningen af, hvad der anses for BAT-teknologi, anlægges også den betragtning, at større virksomheder i branchen generelt må forventes at have bedre økonomiske muligheder

¹⁶ § 29 i Bekendtgørelse om godkendelse og tilladelse m.v. af husdyrbrug nr. 2256 af 29. december 2020.

end små for at anvende forureningsbegrænsende teknologi i produktionen. BAT-kravet fastsættes derfor strammere for større husdyrbrug end for små (proportionalitet).

I hver ansøgning om miljøgodkendelse beregnes det nu, hvad ammoniakemissionen fra den samlede produktion ville være i den ansøgte drift, hvis BAT-teknologi blev anvendt. Dette niveau kaldes "BAT-niveauet" for den pågældende ansøgte drift og er altså en maksimumsgrænse, som skal overholdes i den ansøgte drift.

Ansøger er imidlertid frit stillet til at anvende en anden teknologi i stedet for BAT-teknologien i sin ansøgte drift – men ammoniakemissionen skal ned på BAT-niveauet. Det er kravet.

Ammoniakemission

For emission af ammoniak er der beregnet et BAT-niveau for hele husdyrbruget på 4.952 kg NH₃-N/år. Den faktiske emission i ansøgt drift er på 4.952 kg NH₃-N/år.

Beregningen er lavet ud fra de husdyrtekniske data om bedriften, som ansøger selv har tastet ind i sin ansøgning, og som fremgår af vilkår nr. 1 og 2.

I beregningen indgår også anvendelsen af den miljøteknologi, som ansøger også har indtastet (eksisterende teltoverdækning), og som er fastholdt i vilkår om teltoverdækning af eksisterende gyllebeholder.

Det konstateres, at BAT-niveauet for emission af ammoniak er overholdt.

Management

For at sikre at udslip af kemikalier (rengøringsmidler) og olie begrænses ved uheld er der stillet vilkår om beredskabsplan.

Vand- og energiforbrug

Ansøger har i den miljøkonsekvensrapporten redegjort for, hvilke tiltag der bruges for at minimere vandspild.

Husdyrbruget har gennem indretning og drift fokus på energiforbedringer, som beskrevet i ansøgningens miljøkonsekvensrapport.

Der er stillet vilkår om registrering af vand- og elforbrug.

Samlet vurdering

Det er kommunens vurdering, at der er redegjort tilstrækkeligt for anvendelse af BAT samt eventuelle fravalg af BAT. Der er stillet vilkår om staldsystemer og overdækning af eksisterende gyllebeholder. Ud fra ansøgers redegørelse for anvendelse af BAT og de stillede vilkår, er det Vejle Kommunes vurdering, at BAT er anvendt i et tilstrækkeligt omfang i projektet.

3.5. Lugt

Ifølge § 30 i husdyrgodkendelsesbekendtgørelsen skal der ud fra atmosfæriske modeller for spredning af lugt fra husdyrproduktioner beregnes, hvor langt der skal være til de omkringboende, for at lugtgenerne for produktionen for disse omkringboende forbliver inden for rimelighedens grænser efter udvidelsen/ændringen af husdyrbruget. Rimelighedens grænser er derefter specificeret ud for tre grupper af omkringboende: enkelt-boliger (hvortil lugtgeneafstandskravene er mildest), samlet bebyggelse (middel) og byzone/sommerhusområde (skrappest).

Vejle Kommune har beregnet lugtgeneafstand for hver kategori og har sammenlignet tallene med den fysiske afstand til de omkringboende, som er tættest på i hver af de tre kategorier.

Den følgende tabel viser resultaterne. En stjerne ved et tal i kolonnen "Fysisk afstand" viser, at den fysiske afstand er stor nok, og at lugtreglerne for den pågældende kategori er overholdt.

Nabokategori	Nærmeste nabo	Lugtgeneafstand	Fysisk afstand
Byzone mv. ¹⁷	Givskud	471 m	2368 m *
Samlet bebyggelse	Riis (Østerhovedvej 53)	314,8 m	1335 m *
Enkelt bolig (uden landbrugspligt)	Engmarksvej 4	112,9 m	291 m *

Det kan konkluderes af tabellen, at lugtreglerne i § 30 er overholdt for alle tre kategorier af naboer.

¹⁷ Eksisterende eller ifølge kommuneplanens rammedel fremtidigt byzone- eller sommerhusområde.

3.6. Lys, støj, rystelser, støv, skadedyr og transport

Belysning

Der er kun mindre udendørs belysning på ejendommen. Der er stillet vilkår om afskærmning af lyskilderne eller at lyskilder skal pege ned mod jorden, så gener mindskes. Med det stillede vilkår er det kommunens vurdering, at den udendørs belysning ikke vil medføre væsentlige gener.

Støj

De primære kilder til støj fra anlægget vil være malkeanlæg, køleanlæg til mælk, foderblanding, gyllepumper, transportere, kornsiloer samt fra biaktiviteterne fodboldboldgolf og ismejeri- og butik (primært transportstøj). Kommunen har vurderet, at de omboende kan sikres mod væsentlige støjgener ved at stille vilkår om overholdelse af konkrete støjgrænser samt vilkår om, at der skal foretages målinger, såfremt der skulle opstå begrundet tvivl om, hvorvidt ejendommens drift kan leve op til de fastsatte grænser.

Rystelser

Rystelser kan i visse tilfælde være til gene fra en virksomhed eller landbrug, afhængigt af, hvilke aktiviteter, der foretages, samt afstanden til de omkringboende naboer. For det konkrete husdyrbrug er der ikke oplyst om aktiviteter, som i særlig grad skulle frembringe vibrationer, rystelser eller lavfrekvent støj. Husdyrbruget vurderes ikke til at have kilder (ud over de ovennævnte støjkilder), der i væsentligt omfang frembringer lavfrekvent støj. Da der er relativ stor afstand til naboer, er det kommunens vurdering, at der ikke er risiko for væsentlige gener i den forbindelse.

Støv

De primære kilder til støv vil være transportere, strøning med halm foderblanding og foderlevering. Det er kommunens vurdering, at der på baggrund af afstanden til de omboende ikke vil være risiko for væsentlige støvgener.

Skadedyr

Der er stillet vilkår om effektiv fluebekæmpelse. Rottebekæmpelse sker gennem kommunal ordning.

Det er Vejle Kommunes vurdering, at der med de i ansøgningen angivne forhold og de stillede vilkår ikke er væsentlig risiko for gener fra skadedyr.

Transport

Vejle Kommune har vurderet den trafikale belastning for omgivelserne og de gener, der er forbundet med transport i forbindelse med driften af husdyrbruget.

Antallet af transportere til og fra ejendommen fremgår af den miljøtekniske beskrivelse. Ved sammenligning med den seneste udvidelse af husdyrbruget i 2017 er antallet af transportere samlet set på samme niveau. Transporterne vil dog få en anden sammensætning og køre af flere forskellige veje, da alt husdyrgødning afsættes til biogasanlæg og returneres som afgasset biomasse. Derudover vil transporterne med afgasset biomasse overvejende blive afleveret i den fritliggende gyllebeholder.

Der er stillet vilkår om at der skal opnås tilladelse til vejadgang for den fritliggende gyllebeholder i ibrugtagning af denne miljøgodkendelse, da denne ellers ikke kan bruges.

Det er kommunens vurdering, at der er valgt de mest hensigtsmæssige transportveje for produkter til og fra ejendommen. Det vurderes ikke at ændringerne i transportere vil medføre væsentlige andre gener som støv og støj. Kommunen vurderer, at transporten til og fra anlægget med de stillede vilkår ikke vil medføre væsentlige øgede trafikale og miljømæssige gener i nærområdet.

3.7. Affald, olie og kemikalier

Affaldshåndtering er omfattet Vejle Kommunes affaldsregulativer. Som bilag til ansøgningen har ansøger indsendt en miljøteknisk redegørelse, hvori der er redegjort for husdyrbrugets affaldsfraktioner og håndtering af affald. Vejle Kommune vurderer herudfra, at opbevaring og håndtering af affald på husdyrbruget ikke vil være til gene for omkringboende og ikke vil medføre væsentlig forurening.

Der er 3 olietanke på ejendommen. Olietankene er alle placeret i maskinhuset på fast underlag. Kemikalier, primært rengøringsmidler da ejendommen drives økologisk, opbevares i maskinhus eller ved tankrum.

Der er stillet vilkår om opbevaring af olie og kemikalier, samt udarbejdelse af beredskabsplan.

Ejendommen drives økologisk, så der opbevares ikke sprøjtemidler på ejendommen. Der er stillet vilkår om dette, da beregningerne husdyrgodkendelse.dk er foretaget på denne baggrund.

Det er kommunens vurdering, at opbevaring og håndtering af olie og kemikalier med de stillede vilkår sker hensigtsmæssigt, så der ikke er væsentlig risiko for påvirkning af jord, grundvand, overfladevand eller natur.

3.8. Landskabelige hensyn

Vejle Kommune har foretaget en vurdering af de nye bygninger og anlægs placering og udformning i forhold til de landskabelige værdier og bevaringsværdige kulturmiljøer (Bilag 4).

Området, hvor ejendommen er beliggende, kan karakteriseres som åbent landbrugsland med flere spredte hegn med nærhed til værdifuldt kulturmiljø med gravhøje og fortidsminder.

Ejendommens bygninger ligger i god afstand fra nærmeste område med værdifuldt landskab.

Der ligger et rekreativt friluftsområde, som er udpeget i kommuneplanen i en afstand af 130 m fra den fritliggende gyllebeholder.

Den fritliggende gyllebeholder ligger op ad det bevaringsværdige kulturmiljø "Gravhøje ved Ris Mark". Området er sårbart over for terrænændringer og slørende beplantning. Der er stillet vilkår om beplantning rundt om gyllebeholderen. Beplantningen vil ikke påvirke området da der er læhegn vest for beholderen. Derudover er kulturmiljøet lige nord for beholderen, et skov areal. Vejle Kommune vurderer derfor at etablering af fritliggende gyllebeholder med skærmende beplantning og en eventuel fremtidig teltoverdækning ikke vil påvirke det bevaringsværdige kulturmiljø "Gravhøje ved Ris Mark".

Ejendommens bygninger ligger ikke inden for særlige økologiske forbindelsesområder eller potentielle naturområder. Ejendommens bygninger ligger ikke inden for særligt værdifulde geologiske beskyttelsesområder/Natura 2000-område, lavbundsområde og område beskyttet efter Naturbeskyttelseslovens § 3.

Ejendommens bygninger er ikke omfattet af beskyttelseshensyn i forhold til kirker, søer, åer, fortidsminder eller skove.

Ejendommens bygninger ligger ikke i et fredet område.

Bygninger på ejendommen ligger i god afstand fra sten- eller jorddiger, og vil ikke påvirke disse direkte eller indirekte.

De ansøgte bygninger og anlæg vurderes at være erhvervsmæssigt nødvendige for ejendommens drift som landbrugsejendom.

Som grundlag for vurderingen er der foretaget besigtigelse af lokaliteten, hvor den fritliggende gyllebeholder ønskes placeret.

For at opnå, at byggeriet udgør en samlet helhed i landskabet, er der stillet vilkår om at den fritliggende gyllebeholder holdes i lysegrå beton og eventuel overdækning er i tilsvarende lysegrå farve. Overfladerne må endvidere ikke være skinnende. Endvidere er der stillet vilkår om beplantning omkring den fritliggende beholder.

Laden skal overholde vilkår om, at den opføres i forlængelse af det eksisterende maskinhus i samme farver og materialer, som dette. Derudover sættes vilkår om belysning. Vilkår stilles for af husdyrbruget som helhed ikke ændrer væsentlig udseende og karakter.

Med vilkårene er det kommunens vurdering, at det sikres, at der sker en indpasning i landskabsbilledet. Det er Vejle Kommunes vurdering, at der med de stillede vilkår ikke vil ske en væsentlig påvirkning af landskabet eller kulturmiljøer som følge af opførelse af fritliggende gyllebeholder og lade.

Vejle Kommune har vurderet, at der er en særlig begrundelse for at placere den erhvervsmæssige nødvendige gyllebeholder uden tilknytning til ejendommens øvrige bebyggelsesarealer. Det er vurderet konkret, hvorvidt en udvidelse af produktionen med etablering af ny gyllebeholder i tilknytning til den eksisterende bebyggelse er mulig, jf. vurdering i afsnittet "Alternativer".

Vejle Kommune har lagt vægt på, at udflytningen sker af hensyn til de eksisterende forhold omkring Engmarksvej 2 (se afsnit om "Alternativer"), samt at der er taget hensyn til beskyttelsesinteresserne i det åbne land. Vejle Kommune har ved vurderingen lagt vægt på, at

gyllebeholderen ikke er placeret højt i landskabet, og at den gennem eksisterende og ny beplantning kan indpasses i landskabet. Der stilles vilkår om placering, farvevalg på materialer samt adgangsvej. Der stilles lovpligtige vilkår om beplantning samt om nedrivning og fjernelse af beholderen, når den ikke længere er nødvendig for driften af Engmarksvej 2.

De nærmeste naboer til den udflyttede beholder, vil få udkast til godkendelse i høring.

3.9. Alternativer

Ansøger har undersøgt alternative løsninger, hvilket fremgår af bilag 5, og fravalgt dem til fordel for de løsninger, som indgår her i miljøgodkendelsen.

Der er for den ny gyllebeholders vedkommende tale om fritliggende placering hvor den er trukket ud af et område, der er kulturhistorisk bevaringsværdigt. Derudover er beholderen ikke synlig fra omgivelserne.

Det er oplyst at der søges om opførelse af en beholder, da en lejeaftale på en beholder ophører. Husdyrbruget drives økologisk, og har derfor behov for udelukkende at kunne bruge husdyrgødning, i stedet for handelsgødning. Vejle kommune vurderer derfor, at der er behov for en ny beholder, der kan sikre opbevaringskapaciteten på husdyrbruget.

Husdyrbruget afsætter gylle til biogasanlæg og modtager afgasset biomasse retur.

Vejle Kommune har vurderet at husdyrbruget har behov for at kunne placere en fritliggende beholder. Beholderen skal ligge på egen mark. Vejle Kommune vurderer at det kan mindske antallet af til- og frakørsler til husdyrbruget og undgå en stigning i transport til husdyrbruget, ad Loftlundvej og Engmarksvej som er mindre befærdede veje (dvs. at støj- og støvgener fra transporter ikke øges). Husdyrbrugets marker ligger kun i mindre omfang rundt om Engmarksvej 2. Derudover er indretningen af husdyrbruget ikke optimal ved placering af en gyllebeholder, da en placering øst eller nord for de eksisterende bygninger vil medføre, at der sker transport på tværs af Engmarksvej eller Loftlundvej. Derudover ville beholderen alligevel skulle placeres som fritliggende pga. afstandskrav til Engmarksvej og/eller Loftlundvej. En sydlig placering vil medføre at husdyrbruget kommer nærmere på Engmarksvej 4 (ejendom uden landbrugspligt) end de ca. 220 m der er i dag (flere mulige støjgener fra transporter og drift). En placering vest for vil medføre mere trafik rundt om bygningerne, eller yderligere udkørsel til Engmarksvej eller Loftlundvej. Muligheden for fremtidige udvidelser af staldanlægget vurderes endvidere, at ville blive begrænset pga. af husdyrbrugets indretning ved en placering vest for.

Husdyrbruget er begrænset af at den drives økologisk, og at dyrene skal være udegående en væsentlig del af året. Derfor er der behov for adgang til nærliggende græsarealer, da køerne

skal malkes. Dyrene går ud af de vestlige ender af staldene, og det er ikke foreneligt med placering af en gyllebeholder i dette område.

Vejle Kommune vurderer samlet set ikke at de nævnte alternativer som værende bedre end det ansøgte projekt. Med den valgte placering af gyllebeholder, vurderer kommunen, at nabogener eller risiko for forurening, ikke er væsentlig.

Det såkaldte 0-alternativ består i, at udvidelsen ikke blev gennemført. Det er kommunens vurdering, at ansøger har forholdt sig tilstrækkeligt til 0-alternativet. Med hensyn til miljøpåvirkning og nabogener for udvidelsen set i forhold til 0-alternativet, er det kommunens vurdering, at udvidelsen ikke vil betyde risiko for en væsentlig påvirkning af det omgivende miljø, eller væsentlig større gener for naboer end ved den nuværende produktion – jf. øvrige afsnit i miljøgodkendelsen.

3.10. Samlet vurdering

Vejle Kommune har vurderet miljøbelastningen efter udvidelsen af husdyrbruget på Engmarksvej 2, 7323 Give. Kommunen vurderer, at husdyrbruget har truffet de nødvendige foranstaltninger til at forebygge og begrænse forureningen fra husdyrbruget samt at det ansøgte overholder kravene i husdyrbrugloven og tilhørende bekendtgørelse. Endvidere vurderer kommunen, at husdyrbruget efter udvidelsen med overholdelse af godkendelsens vilkår kan drives uden væsentlig indvirkning på miljøet.

4. Offentlighed og klagevejledning

4.1 Annonceringer og høringer

Da Vejle Kommune modtog ansøgningen, annoncerede kommunen den offentligt på Vejle Kommunes hjemmeside.

Et udkast til afgørelsen har været i høring hos ansøger, relevante naboer og parter. Høringen gav ikke anledning til bemærkninger fra de hørte parter. Den endelige afgørelse er derfor ikke ændret i forhold til udkastet, som blev sendt i høring.

Vejle Kommunes afgørelse offentliggøres på kommunens hjemmeside den 16. april 2021.

4.2. Klagevejledning

Denne afgørelse er meddelt efter § 16 a i husdyrbrugloven¹⁸.

Afgørelsen kan påklages indtil 4 uger efter offentliggørelsen, jf. kapitel 7 i husdyrbrugloven. Det vil sige, at en eventuel klage skal være modtaget senest den 14. maj 2021 kl. 23.59 af Vejle Kommune via Miljø- og Fødevarerklagenævnets klageportal. Enhver, der har væsentlig individuel interesse i sagen, samt en række foreninger og organisationer m.v. vil kunne klage over kommunens afgørelse.

Klagen skal indsendes via klageportalen på www.naevneneshus.dk. Her findes også vejledning om, hvordan klageportalen anvendes. Klagen sendes gennem klageportalen til kommunen. En klage anses for indgivet, når den er tilgængelig for kommunen i klageportalen.

Der er fastsat et klagegebyr på 900 kr. for privatpersoner og 1.800 kr. for virksomheder og organisationer. Gebyret skal betales ved elektronisk overførsel eller ved girobetaling.

¹⁸ Lov nr. 1572 af 20. december 2006 om lov om husdyrbrug og anvendelse af gødning m.v. med senere ændringer.

Miljø- og Fødevareklagenævnet skal som udgangspunkt afvise en klage, der kommer uden om klageportalen. I særlige tilfælde kan du klage uden om klageportalen. Hvis du ønsker at blive fritaget fra at bruge klageportalen, skal du aflevere klagen og en begrundet anmodning om fritagelse til kommunen. Kommunen videresender herefter anmodningen til Miljø- og Fødevareklagenævnet, som træffer afgørelse om, hvorvidt du kan blive fritaget.

Da godkendelsen indeholder vilkår til sikring af de landskabelige værdier eller vilkår om placering/afskærmning af gyllebeholdere, har en eventuel klage over miljøgodkendelsen opsættende virkning, medmindre Miljø- og Fødevareklagenævnet bestemmer andet. Godkendelsen må ikke udnyttes, før en eventuel klagesag er afgjort.

Kommunens afgørelse kan også indbringes for domstolene. Retssagen skal være anlagt inden 6 måneder fra den dag, afgørelsen har været offentligt bekendtgjort.



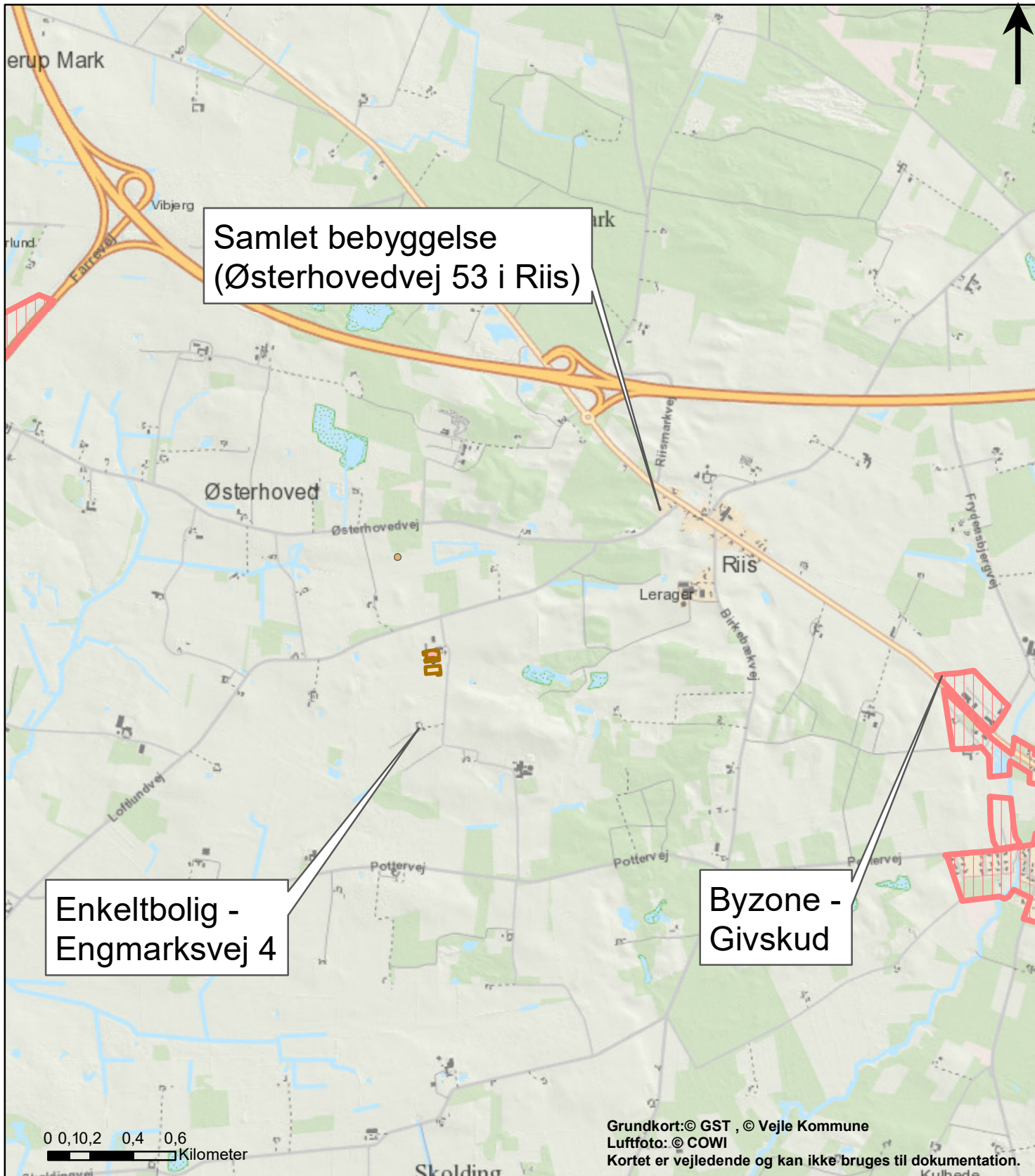
Signatur

- Fast plads 1
- Fast plads 2
- Kalveplads
- Kostald
- Opdræt
- Gyllebeholder
- Mødding
- Ny gyllebeholder

Bilag 1

Placering af staldanlæg, gyllebeholdere og møddingsplads på Engmarksvej 2, 7323 Give

Målforshold 1:3.900



Signatur

	Fast plads 1
	Fast plads 2
	Kalveplads
	Kostald
	Opdræt
	Gyllebeholder
	Mødding
	Ny gyllebeholder

Bilag 2
Naboer og lugt - Engmarksvej 2, 7323 Give

Målforhold 1:25.000

Kategori 1 natur





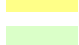



Engmarksvej 2

Kategori 2 natur

0 0,2 0,4 0,8 1,2
Kilometer

Grundkort: © GST, © Vejle Kommune
Luffoto: © COWI
Kortet er vejledende og kan ikke bruges til dokumentation.

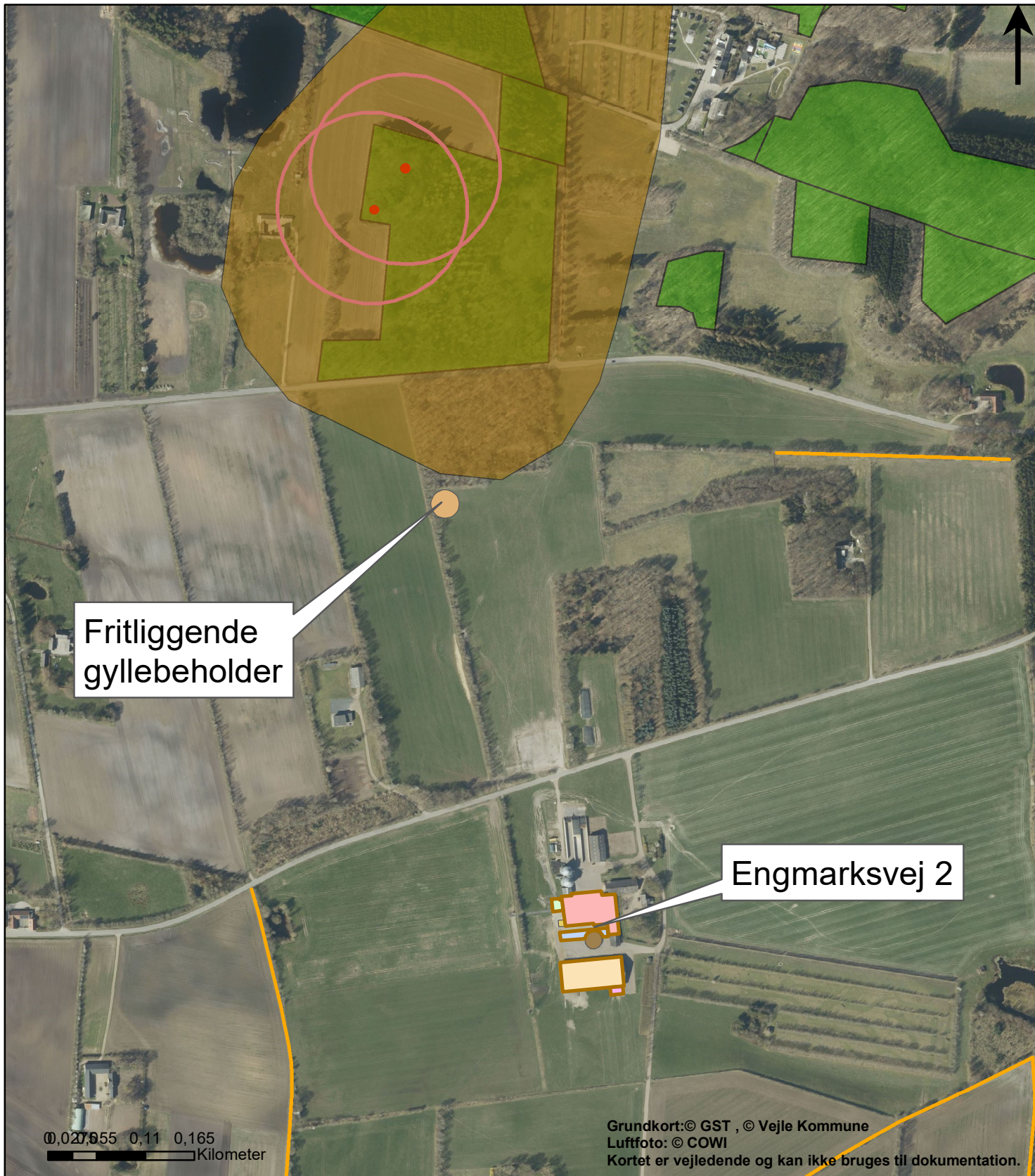
Signatur

-  EF-habitatområder (Kategori 1 natur)
-  Eng
-  Hede
-  Mose
-  Overdrev
-  Strandeng
-  Sø
-  Beskyttede vandløb

Bilag 3

Natur - Engmarksvej 2, 7323 Give

Målforshold 1:43.000










Fritliggende gyllebeholder

Engmarksvej 2

0,027, 0,055, 0,11, 0,165
Kilometer

Grundkort: © GST, © Vejle Kommune
Luftfoto: © COWI
Kortet er vejledende og kan ikke bruges til dokumentation.

Signatur

-  Bevaringsværdige landskaber
-  Større uforstyrrede landskaber
-  Værdifulde kulturmiljøer (Kp17)
-  Fredede fortidsminder
-  Fortidsminde beskyttelseslinie
-  Beskyttede sten og jorddiger
-  Fredskov

Bilag 4

Landskab, kulturmiljø, fortidsminder, diger og fredskov
-
Engmarksvej 2, 7323 Give

Målforshold 1:6.000

Miljøkonsekvensrapport for Engmarksvej 2

Eng-



Engmarksvej 2

7323 Give

Udarbejdet den 9. juli 2020

Rev. den 4. august 2020

Af miljørådgiver Nina Laudal Jensen

Indholdsfortegnelse

Indledning	3
Ikke teknisk resumé	4
Basisoplysninger	4
Oplysninger om samdrift med andre ejendomme	4
Biaktiviteter	4
IE-brug	4
Oplysninger om husdyrbruget og det ansøgte	5
Indretning og drift	5
Afløbsforhold	9
Foderopbevaring	10
Lys	10
Anlægsarbejder, bygningsmæssige ændringer eller ny bebyggelse	12
Håndtering og opbevaring af husdyrgødning	12
Beliggenhed	12
Planforhold	12
Landskab	13
Afstandskrav	14
Naturområder	15
Ammoniakemission	15
Internationale naturbeskyttelsesområder (Natura 2000)	16
Kategori 1-natur	16
Kategori 2-natur	16
§ 3 områder	16
Kategori 3-natur	18
Internationalt beskyttede arter af planter og dyr – bilag IV-arter	18
National beskyttelse af arter af planter og dyr	18
Biodiversitet – Den danske Rødliste	19
Lugt	19
Øvrige emissioner og genepåvirkninger fra husdyrbruget og det ansøgte.	20
Støv	20
Fluer og skadedyr	20
Til- og frakørsels forhold	20
Rystelser	22

Støj.....	23
Forurenings- og genebegrænsende foranstaltninger	23
Egenkontrol	24
Væsentlige virkninger fra reststoffer, affaldsproduktionen, samt ved brugen af naturressourcer.	25
Grundvand	25
Reststoffer (olie, rengøringsmidler, kemikalier, medicin m.m.)	25
Affald	26
Døde dyr	27
Vand.....	27
Energi.....	27
Klima	28
BAT (ammoniak)	28
Eventuelle grænseoverskridende virkninger	29
Foranstaltninger for at undgå, forebygge eller begrænse det ansørgtes virkning på miljøet	30
Befolkningen og menneskers sundhed.....	30
Alternative løsninger	31
Samlet vurdering af miljøkonsekvensrapporten	32

Indledning

Denne miljøkonsekvensrapport beskriver en planlagt udvidelse af Engmarksvej 2, 7323 Give, beliggende i Vejle Kommune.

Rapporten beskriver de faktiske forhold i dag samt udvidelsens karakteristika, herunder den forventede drift efter ibrugtagning. Hertil vurderes konsekvenser forbundet med udvidelsen.

Rapporten er opbygget jf. Bilag 1 i Bek. nr. 1261 af 29/11/2019 (Husdyrgodkendelsesbekendtgørelsen), med enkelte ændringer:

- Rapporten indledes med et ikke-teknisk resumé, fremfor at slutte med det, da det vurderes, at det er en mere naturlig opbygning.
- Punkterne D 1 a og b behandles under et, så de forskellige faktorer beskrives og vurderes i samme afsnit, da dette vurderes mere hensigtsmæssigt.

God læselyst.

Ikke teknisk resumé

Engmarksvej 2, 7323 Give drives som en økologisk malkekvægsejendom.

I nærværende ansøgning ansøges der om at komme over på den nye husdyrlov, hvorved der opnås fleksibilitet indenfor dyretypen kvæg. Der medtages to fastepladser i tilknytning til eksisterende stalde, samt en ny gyllebeholder nord for ejendommen. Desuden søges der om forlængelse af eksisterende plansiloanlæg samt forlængelse af lade.

Den nye gyllebeholder ønskes placeret indenfor skovbyggelinje. Beholderen vil ikke kunne ses fra nabobeboelser eller fra Østerhovedvej. Ejendommen leverer gylle til biogasanlæg i Brande. Gyllen leveres retur til gyllebeholder på ejendommen samt i ansøgt beholder lige syd for Østerhovedvej.

I ansøgningen er der lavet lugtgeneberegning til nærmeste naboer uden landbrugspligt, Samlet bebyggelse (Riis) og Givskud by. Derudover er der også beregnet ammoniakemission til nærmeste kategori 1, 2 og 3 natur, og beregningerne viser, at alle ammoniak emissionskrav er overholdt. Desuden er husdyrbrugets samlede Bedste tilgængelige teknik (BAT) også overholdt.

På husdyrbruget er der foretaget en række foranstaltninger for at sikre mindst mulig gene af støv, støj, lugt mm for omkringboende, som er nærmere beskrevet i nærværende miljøkonsekvensrapport.

Basisoplysninger

Oplysninger om samdrift med andre ejendomme

Udover Engmarksvej 2, 7323 Give ejer og driver Martin Tving Bruun ikke andre ejendomme med husdyr.

Der ansøges derfor en særskilt miljøgodkendelse til husdyrproduktionen på Engmarksvej 2.

Biaktiviteter

Martin Tving Bruun er med i Farre Grovfoder Forsyning. Derudover er der et ismejeri og butik på ejendommen med særskilt CVR. nr.

IE-brug

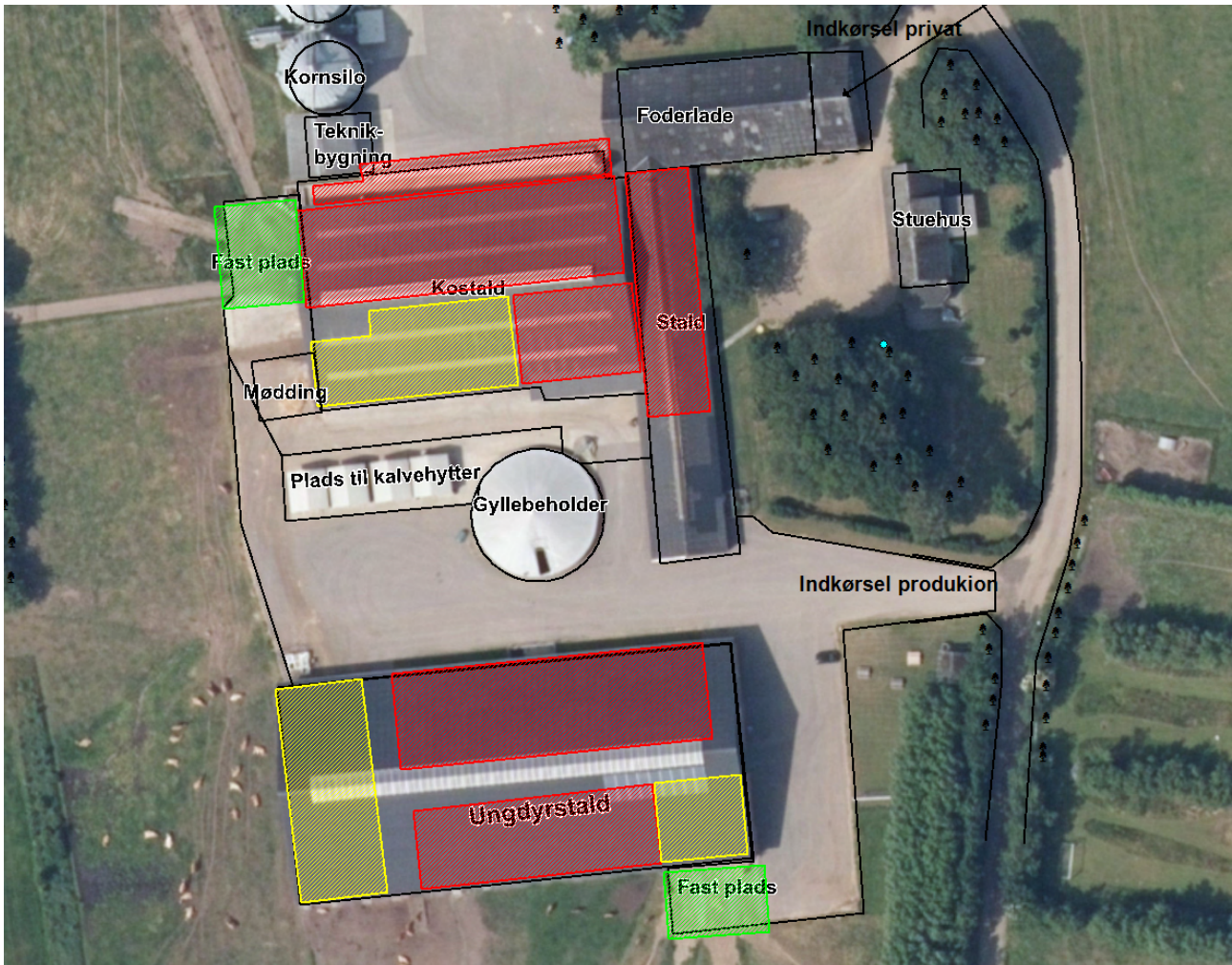
Husdyrbruget er ikke kategoriseret som et IE-brug, da det er et kvægbrug.

Oplysninger om husdyrbruget og det ansøgte

Indretning og drift

Staldnavn	Staldstørrelse (m ²)	Ventilation	Kildehøjde	Produktion	Antal måneder udegående	Produktionsareal (m ²)
Ansøgt drift						
Opdræt	2302	Naturlig ventilation	3 m	(#314662) Flexgruppe: Alle kvæg; Sengestald med spalter (bagskyl eller ringkanal)	0	113
				(#308053) Flexgruppe: Alle kvæg; Sengestald med spalter (bagskyl eller ringkanal)	0	977
				(#306269) Flexgruppe: Alle kvæg, Heste, Får og Geder; Dybstrøelse	0	560
Kalveplads	396	Naturlig ventilation	3 m	(#306275) Kalve, (under 6 mdr.). Dybstrøelse	0	200
Kostald	2232	Naturlig ventilation	3 m	(#314661) Flexgruppe: Alle kvæg; Sengestald med spalter (bagskyl eller ringkanal)	0	100
				(#306281) Flexgruppe: Alle kvæg, Heste, Får og Geder; Dybstrøelse	0	365
				(#306279) Flexgruppe: Alle kvæg; Sengestald med spalter (bagskyl eller ringkanal)	0	1515
Fast plads 1	157	Naturlig ventilation	3 m	(#308018) Flexgruppe: Alle kvæg; Sengestald med fast gulv	0	157
Fast plads 2	122	Naturlig ventilation	3 m	(#308019) Flexgruppe: Alle kvæg; Sengestald med fast gulv	0	122
Sum						4109
Nudrift						
Opdræt	2302	Naturlig ventilation	3 m	(#314197) Malkekøer, kvier og stude. Dybstrøelse	0	560
				(#314195) Malkekøer, kvier og stude. Sengestald med spalter (kanal, bagskyl eller ringkanal)	0	977
Kalveplads	396	Naturlig ventilation	3 m	(#314199) Kalve, (under 6 mdr.). Dybstrøelse	0	200
Kostald	2232	Naturlig ventilation	3 m	(#314203) Malkekøer, kvier og stude. Sengestald med spalter (kanal, bagskyl eller ringkanal)	0	1515
				(#314201) Malkekøer, kvier og stude. Dybstrøelse	0	365
Sum						3617
8 års drift						
Opdræt	2302	Naturlig ventilation	3 m	(#314198) Malkekøer, kvier og stude. Dybstrøelse	0	560
				(#314196) Malkekøer, kvier og stude. Sengestald med spalter (kanal, bagskyl eller ringkanal)	0	977
Kalveplads	396	Naturlig ventilation	3 m	(#314200) Kalve, (under 6 mdr.). Dybstrøelse	0	200
Kostald	2232	Naturlig ventilation	3 m	(#314204) Malkekøer, kvier og stude. Dybstrøelse	0	365
				(#314202) Malkekøer, kvier og stude. Sengestald med spalter (kanal, bagskyl eller ringkanal)	0	1346
Sum						3448

Tabel 1. Dyretype, staldsystem og produktionsareal



Figur 1. Placering af produktionsarealer (rød: sengestald m. spalter, gul: dybstrøelse og grøn: fast gulv.)

Produktionsarealet er i denne ansøgning opgjort dels ud fra byggetegninger udleveret af ansøger og dels ud fra opmålinger foretaget i samarbejde med ansøger.

Der sker som følge af det ansøgte en udvidelse af produktionsarealerne ved at der søges om to faste pladser som dyrene har adgang til det meste af tiden. Der sker desuden en administrativ udvidelse af produktionsarealet i kostald og ungdyrstald i og med eksisterende nakkebomsareal medtages i ansøgt drift. Dette betyder udelukkende at sengens størrelse kan reguleres efter størrelsen på dyrene uden det kræver en ny miljøgodkendelse. Det betyder derved ikke at arealet hvor der går dyr på bliver større.

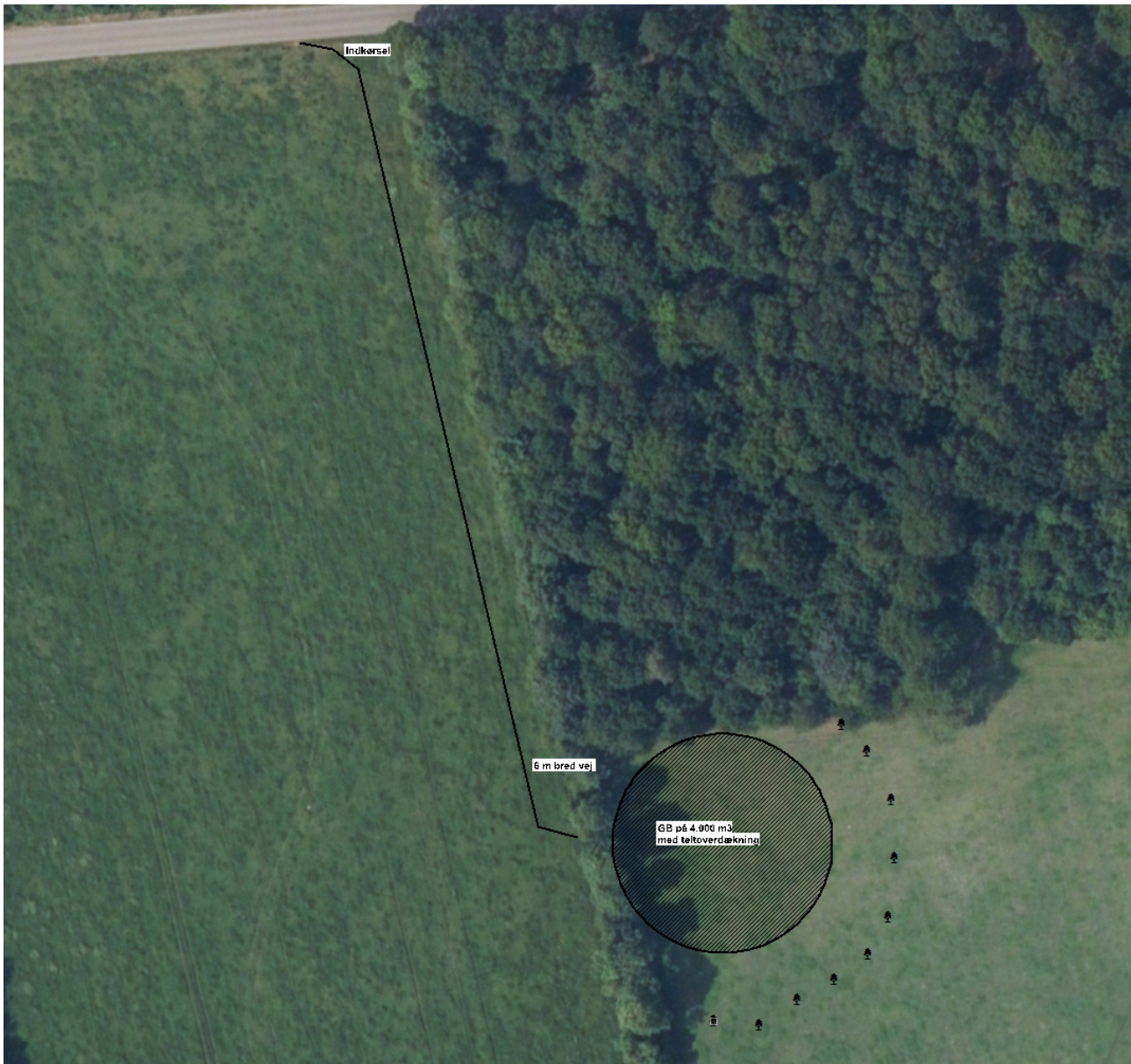
Der ønskes også etableret en ny gyllebeholder på 4.000 m³ placeret nord for ejendommen ved Østerhovedvej jf. fig. 2.

- Bygning 1. Ungdyrstald indrettet med ca. 1090 m² sengestald med spalter (kanal, bagskyl eller ringkanal) og heraf er ca. 113 m² nakkebomsareal. Desuden er der 560 m² samt dybstrøelse.
- Bygning 2. kostald indrettet med ca. 1305 m² sengestald med spalter (kanal, bagskyl eller ringkanal) og heraf er ca. 100 m² nakkebomsareal. Desuden er der 365 m² dybstrøelse. I nudrift og ansøgt drift er der ca. 169,1 m² mere produktionsareal grundet opførsel af udvendig ædeplads omkring 2017.

- Bygning 3. kostald indrettet med ca. 310 m² sengestald med spalter (kanal, bagskyl eller ringkanal).
- Bygning 4. Foderlade samt ismejeri og butik.
- Bygning 5. Kalveplads
- Bygning 6. Gyllebeholder på 1.000 m³ og med overdækning.
- Bygning 7. Teknikbygning
- Bygning 8. Kornsiloe
- Bygning 9. Maskinhus/lade
- Bygning 10. Plansiloanlæg
- Bygning 11. Fold til grise hvor der er opstillet 2 grisehytter a. ca. 3 m*1,7 m. Der vil 1-2 søer med smågrise.
- Bygning 12. Fast plads med hældning ind mod stald og afløb.
- Bygning 13. Mødding. Pladsen er indrettet med hældning mod afløb. Der vil kun ske oplag af kort varighed da dybstrøelsen afhentes af biogasselskab. Møddingen er placeret så den indgår i en større fast plads.
- Bygning 14. Fast plads med hældning ind mod stald og afløb.
- Bygning 15. Beboelse
- Bygning 16. Forlængelse af plansilo (holdes 15 meter fra vejen). Afløb forlænges samt kravene til randzone og hældning følges. Dvs. husdyrgødningsbekendtgørelsens krav til indretning overholdes.
- Bygning 17. Forlængelse af lade. Laden ønskes opført i samme materialer som eksisterende og i samme højde.



Figur 2. Situationsplan



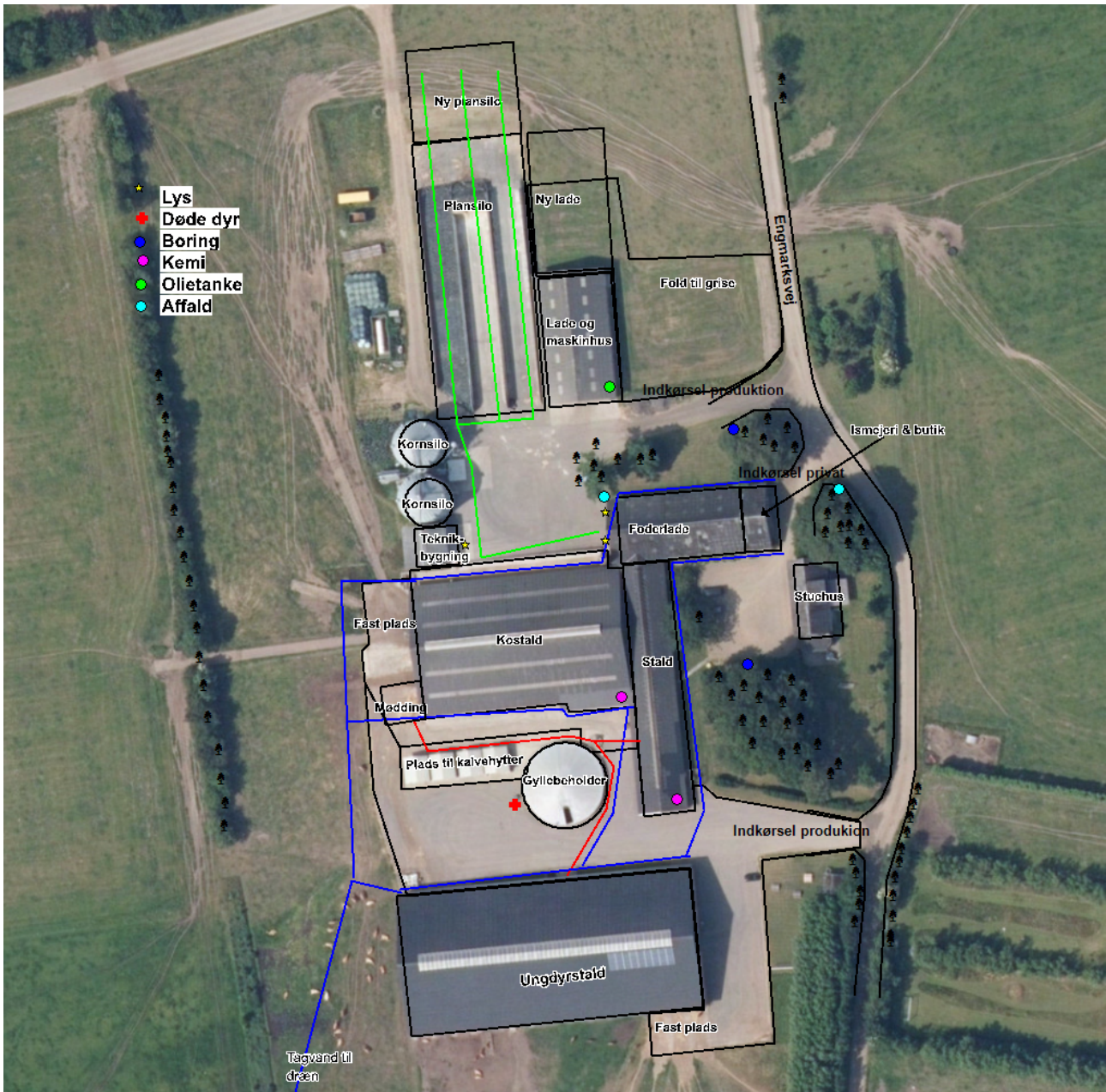
Figur 3. Ny gyllebeholder placeret nord for ejendom ved Østerhovedvej.

Afløbsforhold

Alle afløbsforhold ses på nedenstående figur.

Vand fra befæstede areal og ensilagesiloer løber i gyllekanaler og videre til gylletanken.

Den største del af regnvandet løber til dræn.



Figur 4. Afløbsplan

Foderopbevaring

Ensilage opbevares i plansiloer, ved behov etableres markstakke efter gældende lovgivning. Kraftfoder mv opbevares i foderlade. Korn opbevares i siloer.

Det vurderes, at foder opbevares på en måde, så der ikke er risiko for forurening.

Lys

Der er ikke større udendørsbelysning på ejendommen. Der er natbelysning i staldene. Der sker ingen ændringer i ejendommens belysning som følge af nærværende miljøgodkendelse.

Vurdering

Der sker ikke ændringer af udendørsbelysningen som følge af udvidelsen. Ejendommen er afskærmet af beplantning mod øst og vest men kun delvist mod syd. Mod nord er der beplantning lige nord for Engmarksvej.

Eksisterende udendørs belysning vurderes ikke at være generende for omgivelserne og trafikken.



Figur 5. Oversigtskort

Anlægsarbejder, bygningsmæssige ændringer eller ny bebyggelse

Der anlægges ikke nye indkørsler, veje m.m. ved selve ejendommen, men der ønskes opført en forlængelse af plansiloerne samt forlængelse af lade. Nord for ejendommen ønskes der etableret en ny gyllebeholder på 4.000 m³ samt indkørsel fra Østerhovedvej til beholderen.

Håndtering og opbevaring af husdyrgødning

Opbevaringsanlæg	Kapacitet (m ³)	Teknologi
Gylletank 1	1.000	Overdækning
Gylletank på Loftlund Tværvej 3	1.000	
Gylletank 2(ny)	4.000	Overdækning
I alt	6.000	

Tabel 2. Opbevaringsanlæg til husdyrgødning.

Flydende husdyrgødning omfatter gylle og hvad, der i øvrigt ledes til gylleanlægget i form af vaskevand mv.

Den flydende husdyrgødning fra staldene pumpes via fortanken til gyllebeholder. I fortanken er der en el pumpe, der kan pumpe gyllen via jordledning til gyllebeholder. Gyllebeholderne tømmes vha. sugekran på gyllevogn.

Gylle leveres i dag til biogas. Gyllen hentes i fortank på ejendommen og leveres tilbage i gyllebeholder.

Besætning og gødningsproduktion			
Husdyrart / staldsystem	Antal	% græs	Tons
CHR-nr./Besæt.nr: 21077 / 21077			
Jers. årskøer, Sengestald m. bagsk./ringkanal	190,0	Årsdyr	0
Jers. årsopdr. 0-6mdr., Dybstrøelse (hele arealet)	68,0	Årsdyr	0
Jers. årsopdr. 6-25mdr., Sengestald m. bagsk./ringkanal	250,0	Årsdyr	0
Jers. slagtekalve op til 152 kg, Dybstrøelse (hele arealet)	125,0	Stk	35
Jers. årskøer, Dybstrøelse (hele arealet)	55,0	Årsdyr	0
			7.176

Figur 6. Beregning på forventet produktion af husdyrgødning

Loven kræver minimum 9 måneders opbevaringskapacitet, hvilket til enhver tid skal være overholdt.

Dybstrøelse fra husdyrholdet opbevares kortvarigt på møddingsplads indtil det afhentes af boigasselskab.

Beliggenhed

Planforhold

Ejendommen er beliggende i det åbne land. Nærmeste nabo uden landbrugspligt er Engmarksvej 4, som ligger ca. 230 m syd for anlægget. Den nærmeste samlede bebyggelse er Riis beliggende ca. 1,3 km nordøst for anlægget. Nærmeste by er Givskud, som ligger ca. 2,3 km øst for ejendommen.

Landskab

Husdyrbrugets beliggenhed i forhold til udpegningerne og fredninger blevet gennemgået.

Zonestatus: Husdyrbruget er placeret i landzone.

Lokalplan: Der er ikke udarbejdet lokalplan for landzoneområdet

Husdyrbruget ligger indenfor:

	Indenfor	Udenfor
Særlig værdifuldt landbrugsområde	X	
Skovrejsningsområde		X
Lavbundsområde		X
Naturbeskyttelsesområde		X
Økologiske forbindelser / spredningskorridorer		X
Kulturhistoriske bevaringsværdier / kulturmiljø		X
Bevaringsværdigt landskab		X
Større sammenhængende landskab		X
Område for store husdyrbrug		X
Specifikke geologiske bevaringsværdier		X
Kystnærhedszone		X
Strandbeskyttelseslinje		X
Kirkebyggelinje		X
Skovbyggelinje	X (ny GB indenfor)	
Å beskyttelseslinje		X
Sø beskyttelseslinje		X
Beskyttede sten- og jorddiger		X
Fredede områder		X
Fortidsminde beskyttelseszone		X
Habitatområde		X
Råstofområder		X
Boringsnære beskyttelsesområder		X
Område med særlig drikkevandsinteresse	X	
Nitratfølsomt indvindingsområde	X	
Sprøjttemiddelfølsomme indvindingsområde		X
Jordforurening V1		X
Jordforurening V2		X

Tabel 3. Landskabelige udpegninger

Ejendommen ligger indenfor særlig værdifuldt landbrugsområde. Indenfor disse områder forudses der ikke væsentlige konflikter mellem landbrugsdriften og de omgivende arealanvendelser, og områderne skal i særlig grad anvendes til jordbrugsdrift.

Ny gyllebeholder ønskes opført indenfor skovbyggelinje. Landbrugsbyggeri der skønnes erhvervsmæssigt nødvendigt, kan opføres indenfor skovbyggelinje.

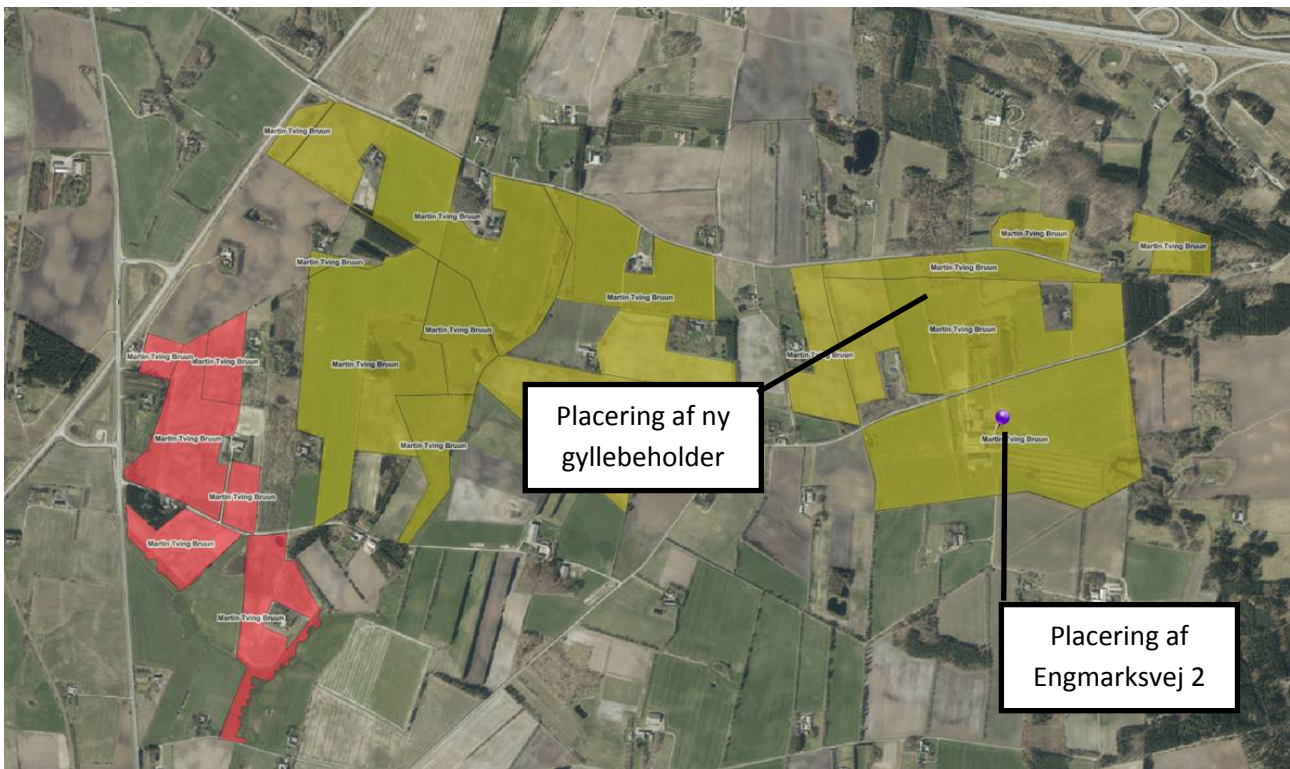
Vurdering

For at indpasse gyllebeholderen bedst muligt i landskabet bliver der etableret afskærmende beplantning syd og øst for beholderen. Der er eksisterende beplantning nord og vest for placeringen og beholderen vil ikke kunne ses fra vejen eller naboer.

På grund af beholderens afdæmpede farve, den afskærmende beplantning og den relative lange afstand til naboer vurderer ansøger at den ansøgte udvidelse ikke vil skæmme landskabsoplevelsen, hverken for forbi-passerende eller naboer.

Ved at indpasse det nye byggeri på denne måde forebygges og afhjælpes uheldige landskabsoplevelser ved byggeriet.

Opførsel af ny gyllebeholder anses for at være erhvervsmæssigt nødvendigt. Ansøger har tidligere lejet kapacitet i beholder på Østerhovedvej. Denne aftale ophører nu og derfor søges der om opførsel af ny gyllebeholder for at have tilstrækkelig opbevaringskapacitet.



Figur 7. Placering af arealer

Placeringen af den nye beholder med udkørsel til Østerhovedvej vil medføre kortere vej til de øvrige arealer som er placeret ind mod Give by.

Afstandskrav

Afstandskravene i henhold til § 6-8 i Lbk. nr. 520 af 1. maj 2019 om husdyrbrug og anvendelse af gødning m.v. (Husdyrbrugloven) er følgende:

§ 6:

- indenfor et eksisterende eller ifølge kommuneplanens rammedel fremtidigt byzone- eller sommerhusområde
- i et område i landzone, der i lokalplan er udlagt til boligformål, blandet bolig og erhvervsformål eller til offentlige formål med henblik på beboelse, institutioner, rekreative formål og lign.,
- i en afstand mindre end 50 m fra ovennævnte områder eller
- i en afstand mindre end 50 m fra en nabobeboelse.

§ 7:

- helt eller delvist indenfor eller i en afstand mindre end 10 m fra kategori 1 og kategori 2 naturtyper (jf. Husdyrgodkendelsesbekendtgørelsens § 2 stk. 1 og 2).

§ 8:

- ikke almene vandforsyningsanlæg (25 m)
- almene vandforsyningsanlæg (50 m)
- vandløb, dræn og søer (15 m)
- offentlig vej og privat fællesvej (15 m)
- levnedsmiddelvirksomhed (25 m)
- beboelse på samme ejendom (15 m)
- naboskel (30 m)

Afstandskravene er overholdt, da anlæggets afstand til områderne er større eller lig med ovenstående krav.

Afstandene er afsat som punkter i Husdyrgodkendelse.dk

Vurdering

Idet ejendommen ligger i stor afstand til byzone, samlet bebyggelse og nærmeste nabo uden landbrugspligt, vurderes de driftsmæssige ændringer ikke at ville medføre væsentlige gener fra ejendommen. Det vurderes heller ikke at ændringerne vil medføre væsentlige forringelser af Danmarks kulturarv eller de landskabelige forhold.

Naturområder

Ammoniakemission

På et husdyrbrug er det stalde og husdyrgødningslagre, der er hovedkilden til udledning af luftbåret kvælstof (ammoniakfordampning). Beregninger der er foretaget i *Husdyrgodkendelse.dk*, viser at ammoniakfordampningen i ansøgt drift er 4.952 kg NH₃-N/år. Kildehøjde kan i beregningerne sættes til 3 eller 6 meter. Der er til alle staldene valgt 3 m. Ruheder er valgt som *Landbrug* i oplandet og som *blandet natur med middel bevoksning og skov* i naturpunkterne. På grund af den store afstand til nærmeste kategori 1 natur er der ikke taget højde for om der er kumulation med andre ejendomme.

For at kunne vurdere merdepositionen til kategori 3 natur, er produktionsarealets størrelse for 8 år siden og nudriften fastsat. 8 års driften er lig med det godkendte i miljøgodkendelsen fra 2009, mens nudriften er lig med tillæg til miljøgodkendelse fra 2017.

Forudsætningerne for ammoniakemissionen i ansøgt drift er beskrevet under Indretning og drift.

Internationale naturbeskyttelsesområder (Natura 2000)

Der er ca. 7,4 km fra husdyrbrugets bygninger til nærmeste internationale naturbeskyttelsesområde, som er Habitatområde nr. 65: Store Vandskel, Rørbæk Sø og Tinnets Krat.

Kategori 1-natur (*nærmere bestemte ammoniakfølsomme naturtyper beliggende inden for internationale naturbeskyttelsesområder*).

Anlægget er beliggende ca. 7,4 km sydvest for det nærmeste kategori 1 naturområde.

Der er foretaget beregninger i Husdyrgodkendelse.dk, der viser en totaldeposition på 0,0 kg N. Kravet om maksimal total deposition er overholdt.

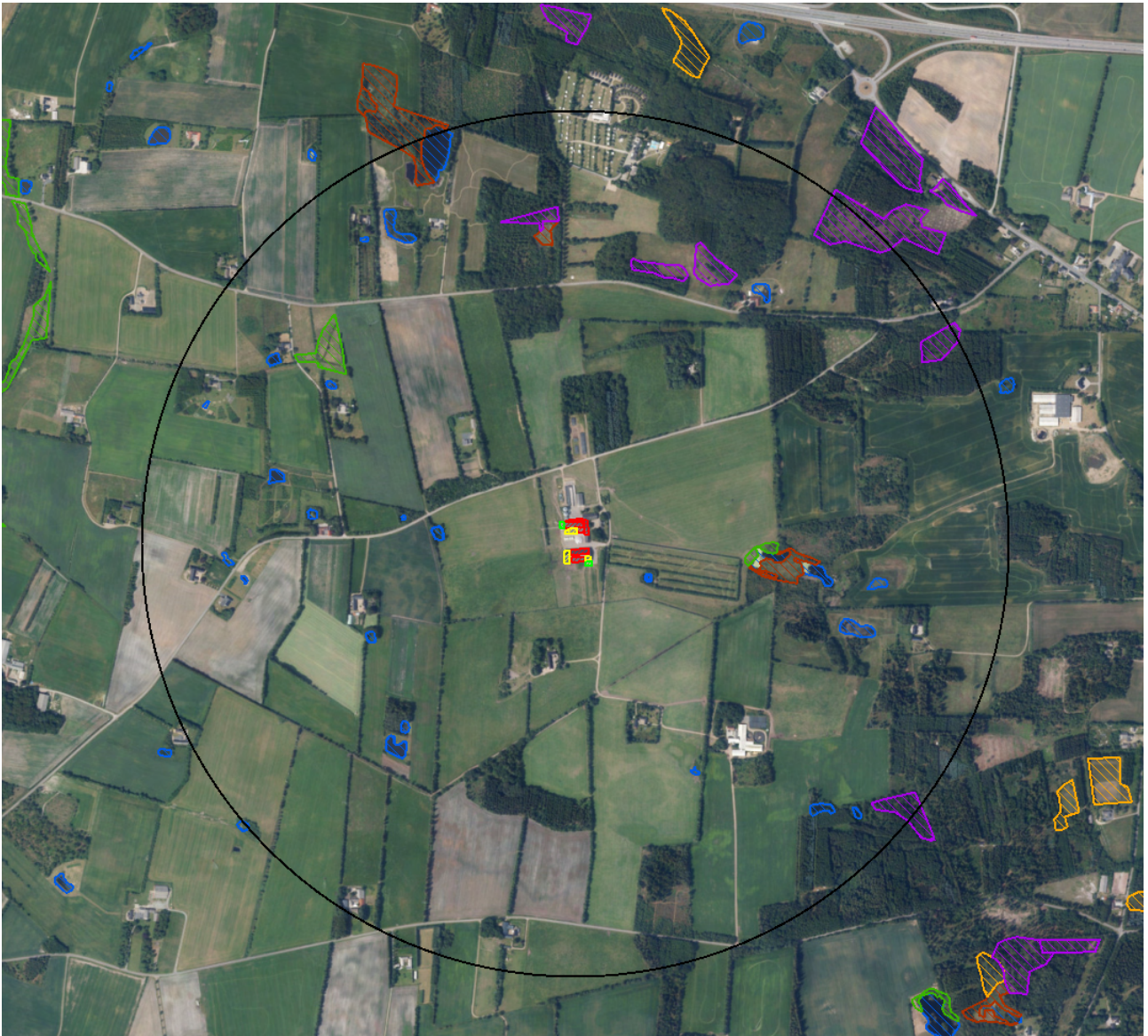
Kategori 2-natur (*nærmere bestemte ammoniakfølsomme naturtyper, der er beliggende uden for internationale naturbeskyttelsesområder*).

Anlægget er beliggende ca. 3,7 km nordvest for, det nærmeste kategori 2 naturområde.

Der er foretaget beregninger i Husdyrgodkendelse.dk, der viser en totaldeposition på 0,0 kg N. Kravet om maksimal total deposition på 1 kg N/ha/år er overholdt.

§ 3 områder

Af figur 8 fremgår de områder, som indenfor en afstand af 1.000 m fra anlægget er omfattet af naturbeskyttelseslovens § 3.



Figur 8. § 3 arealer indenfor 1.000 m fra husdyrbruget.

Navn:	Kategori:	Opretter:	Kumulation:	Ruhed natur:	Merdeposition (kg N/ha/år):		Totaldeposition (kg N/ha/år):
					8-års drift	Nudrift:	
Kat 3 hede d	Kategori 3	Ansøger	0	S	0,3	0,3	0,8
Kat 3 hede c	Kategori 3	Ansøger	0	S	0,1	0,0	0,3
Kat 3 mose b	Kategori 3	Ansøger	0	S	0,4	0,3	1,8
Kat 3 mose a	Kategori 3	Ansøger	0	S	0,4	0,4	0,8
Kat 2 hede	Kategori 2	Ansøger	0	Bn	0,0	0,0	0,0
Kat 1	Kategori 1	Ansøger	0	S	0,0	0,0	0,0

Tabel 4. Naturberegninger

Kategori 3-natur (*ammoniakfølsomme naturtyper, herunder moser, heder og overdrev, som ikke er omfattet af ovenstående kategori 1 og 2*)

Der er foretaget beregninger i Husdyrgodkendelse.dk, der viser at merdepositionen på de nærmest liggende naturområder ikke overstiger 1 kg N/ha/år.

Vurdering

På baggrund af ovenstående vurderes det samlet, at ammoniakemissionen fra husdyrbruget ikke vil medføre en væsentlig forringelse af miljøet.

Internationalt beskyttede arter af planter og dyr – bilag IV-arter

Af EF-habitatdirektivets bilag IV fremgår en række dyre- og plantearter (herefter bilag IVarter), som er strengt beskyttede, uanset om de forekommer indenfor et af de udpegede habitatområder eller på andre lokaliteter. På den baggrund kan der udelukkende gives tilladelse til aktiviteter, som vurderes ikke at have en negativ effekt på artens yngle- eller rasteområde. I tillægget fra 2017 vurderede Vejle Kommune at, projektet ikke ville medføre væsentlige forringelser af levesteder for Bilag IV-arter, da der ikke var kendskab til levesteder for Bilag IV-arter inden for en radius af 1 km omkring staldanlægget

Søgning på <http://naturdata.miljoportal.dk/speciesSearch> viser at der ikke er registreret Bilag IV arter ved ejendommens bygningsanlæg samt ny gyllebeholder.

National beskyttelse af arter af planter og dyr

Foruden den internationale artsbeskyttelse (bilag IV) er flere andre arter beskyttet af en nationalartsfredning jf. Artsfredningsbekendtgørelsen⁷.

Søgning på <http://naturdata.miljoportal.dk/speciesSearch> viser at der ikke er registreret fredede arter i nærheden af ejendommens bygningsanlæg samt ny gyllebeholder.

Biodiversitet – Den danske Rødliste

Danmark har jf. Biodiversitetskonventionen forpligtet sig til at standse tabet af biologisk mangfoldighed. Arter, som er forsvundet fra Danmark eller truet af udryddelse, er registreret som sådan på Den danske Rødliste.

Søgning på <http://naturdata.miljoportal.dk/speciesSearch> viser at der ikke er registreret truede arter på den danske rødliste i nærheden af ejendommens anlæg samt ny gyllebeholder.

Lugt






Der udledes lugt fra stalde, husdyrgødningslagre m.m. De primære kilder til lugt fra dyrehold er staldventilationsluft samt håndtering og opbevaring af husdyrgødning. Mange forhold kan influere på lugtemissionen fra stalde. Udover dyretypen og størrelsen af produktionsarealet er det fx staldindretning, strøelse, gødningshåndtering, fodring samt hygiejne i stalden.

Omrøring af gyllebeholdere foretages før udbringning på markerne primært om foråret.

Der er naturlig ventilation i de store stalde.

I husdyrgodkendelsesbekendtgørelsens § 31 er fastsat det landsdækkende beskyttelsesniveau for lugt, der skal anvendes ved vurdering af om der er væsentlige lugtgener i forbindelse med udvidelse af et husdyrbrug.

Lugtemissionen er beregnet i Husdyrgodkendelse.dk ud fra oplysningerne om det ansøgte produktionsareal. Geneafstanden er overholdt i forhold til nabobeboelse, samlet bebyggelse og byzone. Beregninger fremgår af nedenstående tabel.

Bebyggelse	Kumulation	Model	Ukorrigeret geneafstand (m)	Korrigeret geneafstand (m)	Vægtet gennemsnitsafstand (m)	Genekriterie overholdt
 Engmarksvej 4	0	FMK	112,9	112,9	291,2	Ja
 Engmarksvej 6	0	FMK	112,9	112,9	475,5	Ja
 Loftlundvej 19	0	FMK	112,9	112,9	505,6	Ja
 Østerhovedvej 53	0	NY	314,8	314,8	1335,2	Ja
 Givskud By, Givskud	0	NY	471	471	2368,9	Ja

Tabel 5. Lugtgeneberegning.

Vurdering

Lovens minimumskrav til afstande til nærmeste beboelser indenfor de tre typer er overholdt. Det vurderes derfor, at lugt fra staldene ikke vil give væsentlige gener for omkringboende naboer.

Øvrige emissioner og genepåvirkninger fra husdyrbruget og det ansøgte.

De væsentligste miljøforhold for husdyrbrug er støj, lugt, fluer, ammoniakfordampning, godstrafik og udvaskning af kvælstof til vandmiljøet. Nærmeste nabo er beliggende indenfor 300, der er derfor foretaget en grundig vurdering af forhold angående støj, lugt, fluer, ammoniakfordampning, godstrafik som kan påvirke de nærliggende beboelser.

I det nedenstående er enkelte forhold uddybet.

Støv

I forbindelse med at der strøs med halm vil der være en risiko for lidt støvudvikling. Dette vil dog normalt kun mærkes inde i bygningerne.

I forbindelse med transporter vil der i tørre perioder kunne være lidt støvudvikling fra kørsel på grusvej.

Vurdering

Generelt vurderes at støvgener fra ejendommen vil være relative få og kortvarige og derfor ikke vil være til væsentlig gene for omkringboende naboer.

Fluer og skadedyr

For at bekæmpe skadedyr som kan være til gene for selve ejendommen foretages regelmæssig bekæmpelse af fluer, rotter og mus. Alle udendørs arealer samt områder omkring foderopbevaring holdes ryddeligt og rent.

Ejendommen drives økologisk og derfor bekæmpes der ikke fluer med bekæmpelsesmidler. Fluegener forebygges ved hyppig udmugning. Ellers følges de til enhver tid nyeste retningslinjer fra Aarhus Universitet, Institut for Agroøkologi.

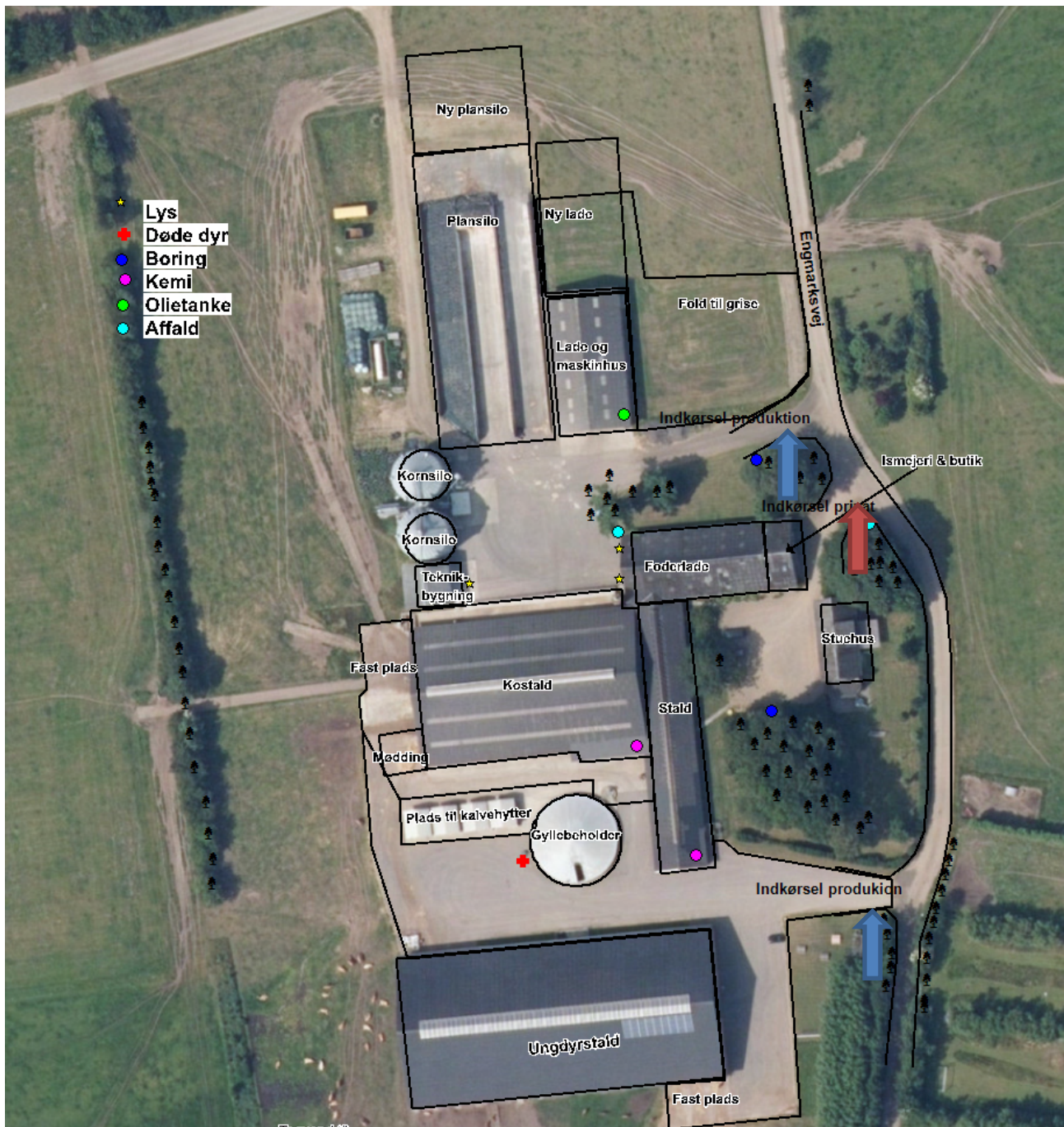
Rottebekæmpelse sker via kommunal ordning.

Vurdering

Det vurderes, at med det ansøgte projekt og håndteringen af forekomst af fluer og skadedyr, ikke vil blive en gene for de omkringboende.

Til- og frakørsels forhold

Til ejendommen er der tre indkørsler. Det er primært den nordligste og den sydligste indkørsel, der anvendes i forbindelse med driften. Den midterste er indkørslen til stuehuset.



Figur 9. Til- og frakørselsforhold

Transporter forekommer i forbindelse med levering af foder, gødning, brændstof og andre forbrugsstoffer. Der sker desuden transporter i forbindelse med afhentning af levende og døde dyr samt intern på bedriften. Endelig er der transporter i forbindelse med udbringning af husdyrgødning samt hjemtransport af afgrøder.

Én transport svarer til både en kørsel til og fra ejendommen.

Type	Antal/år, Nudrift	Antal/år, ansøgt drift	Kommentarer
Indkøbt foder	365	365	
Afhentning af mælk	365	365	
Brændstof	7	7	
Husdyrgødning	227	227 + 100	+ ca. 100 stk. transporter med levering af biogas til eksternt beholder hvor lastbilen derefter kører til ejendommen og afhenter rågylle.
Husdyr til/fra ejendommen	7	7	
Korn i siloer	120	120	
Grovfoder			
Døde dyr	26	26	
Affald	26	26	
Øvrige	50	50	
Samlet antal transporter	1.193	1.293	

Tabel 6. Antal transporter til og fra ejendommen.

De fleste transporter er med husdyrgødning og afgrøder. Derfor er belastningen af antallet af transporter i en kort afgrænset periode i forbindelse med sæsonen for gyllekørsel og høst. I højsæsonen kan det være nødvendigt med transporter i weekenden og uden for normal arbejdstid.

Mælketransporterne foregår hver dag. Andre transporter foregår normalt i dagtimerne og på hverdage. Afhentning af mælk/ levende dyr kan dog ske døgnet rundt i henhold til mejeriets/slagteriets køreplaner. I højsæsonen kan det være nødvendigt med transporter i weekenden og uden for normal arbejdstid.

Der ønskes opbevaret afgasset gylle i ny gyllebeholder. Der forventes ca. 100 transporter med levering af biogasgylle. Normalt vil lastbilen komme med afgasset gylle og levere i tanken og derefter køre til ejendommen for at hente rågylle. Transporterne med lastbil vil ske i dagtimerne. Via Østerhovedvej er der kort afstand fra ny gyllebeholder til størstedelen af ejendommens arealer.

Vurdering

Der er redegjort for til- og frakørselsforhold, samt at transporter så vidt muligt foregår i dagtimerne. Det vurderes på baggrund af ovenstående at transporter til og fra ejendommen ikke vil medføre væsentlig negativ påvirkning af nærmiljøet.

Rystelser

Brug af maskiner i landbruget kan i nogle tilfælde give anledning til vibrationsgener. Dette vil typisk være rystelser maskinføreren udsættes for, fremfor rystelser der giver gener for det omgivende miljø. Denne ty-

pe rystelser er en arbejdsmiljøfaktor og vurderingen af dette forhold indgår i arbejdspladsvurderingen (APV) og behandles ikke nærmere her.

I forbindelse med transporter kan der muligvis være vibrationer fra køretøjerne. Dette vil dog ikke være i et omfang der overstiger, hvad der almindeligvis må forventes fra kørsler på landets veje. Der er ikke nabobeboelser beliggende umiddelbart op til veje eller indkørsler. Rystelser fra ejendommen eller transporter i forbindelse med driften af denne forventes derfor ikke at give gener for omgivelserne.

Støj

De væsentligste støjklider på et kvægbrug er malkeanlægget, foderblanding, gyllepumper, foderleverancer, støj fra transporter, m.v.

Alle staldene er med naturlig ventilation.

Udslusning af gylle fra stald til fortank sker løbende. Afhentning af gylle fra fortank til biogas sker en gang hver uge. Oprøring af gyllebeholderne sker forud for udkørsel af gylle på markerne primært om foråret.

Leverancer af foder foregår af kort varighed.

Vurdering

Husdyrbruget ligger i et landbrugsområde. Der sker ikke en ændring i støjkliderne i forhold til den nuværende drift. Ejendommens beliggenhed i relativ tæt afstand på nabo betyder at naboen i perioder vil kunne opleve støj fra husdyrbruget. En del af de støjende aktiviteter ligger i dagtimerne f.eks. levering af foder og afhentning af gylle og vil ikke give gener. I forbindelse med ensilering kan der være behov for arbejde om aftenen og natten hvilket kan give gener. Ensilering foregår imidlertid kun få dage om året, så det vurderes at generne vil blive begrænsede.

Det vurderes, at husdyrbruget på Engmarksvej 2 i betragtning af typer og størrelser af produktionsanlæggene, kan ændres uden at medføre forøgelse af støj og gener i omgivelserne.

Forurenings- og genebegrænsende foranstaltninger

For at minimere risikoen for nedsivning af stoffer til grundvandet samt beskyttelse af det omgivende miljø, er der redegjort for procedure for håndtering af gylle, kemikalier og olie ved uheld på husdyrbruget.

Redegørelse for mulige uheld:

Umiddelbare risici for uheld i forbindelse med driften, der kan medføre en øget forurening, vil være: brand, uheld med eller ved gyllebeholderne, herunder f.eks. beskadigelse af gyllebeholderne ved strejfen eller påkørsel, eller på anden måde ved lækage eller overløb, der vil medføre udsivning af gylle. Eller spild af kemi eller olie.

Minimering af risiko for uheld

Hvis der sker spild af olie under påfyldning, som ikke umiddelbart kan fjernes ved afgravning eller ved brug af sugemateriale (savsmuld eller lign.), vil både Alarmcentral (tlf. 112) og Miljøvagt blive kontaktet. Hvis der er mistanke om, at olie eventuelt kan sive ud af tanken, vil tanken blive tømt for olie. Såfremt det drejer sig om en mængde, som ejer ikke selv har mulighed for at fjerne, vil enten brandvæsenet eller en slamsuger,

der må tage imod olieaffald, blive kontaktet, så tanken kan blive tømt. Såfremt der er sket spild, der ikke kan fjernes, vil både Miljøvagten og Alarmcentralen (tlf. 112) blive kontaktet.

Der er ingen pesticider på ejendommen.

Gyllebeholderne er underlagt 10-års kontrol, hvor en kontrollant kontrollerer beholderens tæthed og kabler over og under terræn. Derudover er gyllebeholderne placeret sådan, at den er under dagligt opsyn for eventuelle revner, rust på synlige kabler, gylleudsivninger og andet. Ved påkørsel eller strejfen af gyllebeholderne med maskiner eller andet vil eventuelle revner blive tilset med det samme og udbedret straks. Hvis revnen ikke kan udbedres ved egen hjælp, vil beholderproducenten blive kontaktet om assistance.

Gylletankene tømmes med selvlæssende gyllevogne påmonteret sugekran.

Minimering af gene og forurening ved uheld

Hvis gyllebeholderen skulle springe, vil alarmcentralen på tlf.: 112 blive kontaktet øjeblikkeligt. Ved driftsuheld, hvor der er sket, eller hvor der er fare for at ske en større forurening af omgivelserne, vil alarmcentralen straks blive kontaktet på tlf.: 112. I tilfælde af lækage på gyllebeholderen vil der ikke ske en hurtig afstrømning, da terrænet lige omkring ejendommen er forholdsvis fladt. Det vil dog efterhånden løbe mod sydvest. Der er ikke sø eller vandløb i umiddelbar nærhed og derfor kan gyllen opdømmes og opsamles inden recipienter nås.

Vurdering

Det vurderes at der er taget tilstrækkelige forholdsregler i tilfælde af et uheld, ved at der er en procedure for hvad der skal gøres i tilfælde af et uheld og for at minimere risikoen for uheld.

Egenkontrol

- Tæthed af overjordisk del og kabler på gyllebeholdere efterses årligt for intakt beskyttelse og eventuelle brud. Ved skader kontaktes leverandøren.
- Tanken er tilmeldt de lovpligtige eftersyn, hvilket betyder, at tanken hvert 10. år bliver kontrolleret af autoriseret kontrollant for, om tanken opfylder krav til holdbarhed, tæthed og styrke.
- Mælkekøleanlægget kontrolleres en gang om året af et autoriseret kølefirma, hvorved eventuelle finindstillinger foretages, dette kan give store energibesparelser,
- I bedriftens driftsregnskab registreres forbrug af vand, energi, indkøbt foder, pesticider og handelsgødning.
- Der overvåges ved gyllepumpning
- Kontrol med gødningsmængder, gødningsanvendelse, antal dyr etc. udføres efter gældende lovkrav (gødningsregnskab og husdyrindberetning) og kontrolleres af Landbrugsstyrelsen. Anvendelse og udarbejdelse af mark-/gødningsplaner er et styringsredskab der sikrer, at afgrøderne gødes efter behov, at gødning tilføres markerne når vejret tillader det så næringsstofudledningen til det omgivende miljø minimeres.

Vurdering

Med ovenstående er der redegjort for, at der er fokus på management og egenkontrol på ejendommen. Ved at registrere og iagttage daglige rutiner og forbrug, kan eventuelle u hensigtsmæssige forhold identificeres og afhjælpes.

Det vurderes samlet set at driften af husdyrbruget på adressen inkl. egenkontrol og management lever op til lovens krav. Driften af husdyrbruget forventes derfor samlet set ikke at medføre en væsentlig negativ virkning på miljøet

Væsentlige virkninger fra reststoffer, affaldsproduktionen, samt ved brugen af naturressourcer.**Grundvand**

Husdyrbruget ligger i område for særlig drikkevandsinteresse og nitratfølsomt indvindingsområde.

Husdyrbruget ligger ikke indenfor boringsnære beskyttelsesområder, nitratfølsomt indvindingsområde, eller sprøjtemiddelfølsomme indvindingsområde

Der er to borer på husdyrbruget, en markvands boring DGU nr. 105.1841 og en drikkevandsboring.

Spildevandsledningerne, herunder tagvand, overfladevand og sanitært spildevand er adskilt fra hinanden efter gældende regler, for at undgå en forurening af overflade- og grundvand.

Vurdering

Ud fra ovenstående vurderes det at den påtænkte driftsændring ikke vil have indvirkning på grundvandet.

Reststoffer (olie, rengøringsmidler, kemikalier, medicin m.m.)

Opbevaring af reststoffer skal ske på en forsvarlig måde, så der ikke er risiko for afløb til jord, kloak, overfladevand eller grundvand.

Olie

På ejendommen anvendes der olie, i form af dieselolie. Dieselolie anvendes til landbrugsmaskinerne i forbindelse med markarbejdet. Dieselolien opbevares i maskinhuset i tre overjordiske tanke alle på 1.200 l. Tankene er placeret på fast bund uden afløb.

Der er normalt ikke olieaffald på ejendommen. Hvis der skulle forekomme olieaffald, afleveres det på den kommunale modtagestation eller afhentes af godkendt firma.

Kemikalier og pesticider

På ejendommen anvendes der kemikalier hovedsagligt i form af rengøringsmidler. Det er minimalt hvad der anvendes af rengøringsmidler. Ved vask af stalde anvendes iblødsætning og højtryksrensere.

Andre former for kemikalier der er klassificerede og mærket som giftige eller meget giftige opbevares i i maskinhus eller ved tankrum.

Nødvendige rengøringsmidler/kemikalier bruges op i ejendommens drift, hvorved der normalt ikke er kemikalieaffald til bortskaffelse. Hvis reglerne ændres så et kemikalie, der tidligere har været benyttet på ejendommen, bliver ulovligt at bruge, bortskaffes eventuelle rester hurtigst muligt til Kommunal Modtagestation.

Medicin

Bedriften er tilmeldt en sundhedsordning med dyrlægen, som kommer på besøg mindst en gang om måneden. Her udskriver dyrlægen den nødvendige medicin. Medicinen opbevares i et køleskab i stalden. Eventuelle medicinrester returneres til dyrlæge eller apotek. Det er dog sjældent at det sker, da alt det indkøbte opbruges. Skarpe og spidse genstande opbevares i lukket beholder i stalden, og afleveres til dyrlæge eller på kommunal genbrugsstation.

Vurdering

Det vurderes at reststoffer opbevares og håndteres miljømæssigt forsvarligt på ejendommen.

Affald

Husdyrbruget er omfattet af kommunens til enhver tid gældende Regulativ for Erhvervsaffald, og er dermed forpligtet til at kildesortere og bortskaffe alt erhvervsaffald i henhold til denne og den til enhver tid gældende Affaldsbekendtgørelse.

I den daglige drift vil der være en række affaldsprodukter til bortskaffelse via kommunale ordninger og modtagestationer. Affaldet tilstræbes opbevaret og bortskaffet i overensstemmelse med affaldsregulativene for Vejle Kommune.

Fast affald:

Dagrenovation samt pap og papir fra bedriften fyldes i affaldscontainer. Affaldscontaineren tømmes via den kommunale ordning.

Forbrændingseget affald fra produktionen opbevares i container, og som tømmes ved behov af godkendt modtager.

Ikke forbrændingseget affald (f.eks. eternit, glaserede fliser og tegl, imprægneret træ o.l.). Normalt forefindes der ikke "ikke forbrændingseget affald" på ejendommen, men i tilfælde af den type affald opstår, så bortskaffes det til kommunal genbrugsplads. Eventuelt jernaffald bortskaffes til skrothandler.

Farligt og klinisk risikoaffald

Farligt affald som f.eks. lysstofrør, el-sparepærer, oliefiltre, batterier eller spraydåser indsamles i tankrum. Brugte batterier tages ofte med retur af leverandør. Andet leveres til kommunal modtagestation.

Skarpe og spidse genstande opbevares i lukket beholder i stalden, og afleveres til dyrlæge eller på kommunal genbrugsstation.

Der forefindes ikke medicinrester på ejendommen.

Olie- og kemikalieaffald:

Der forefindes ikke olie – og pesticidaffald på ejendommen, da markdriften foregår fra Farre Grovfoder Forsyning.

Vurdering

Affald opbevares og bortskaffes i overensstemmelse med gældende lovgivning og affaldsdirektiver, og det vurderes ikke at håndteringen heraf kan medføre risiko for forurening af miljøet.

Døde dyr

Døde dyr opbevares overdækket af et kadaverdækket på plads ved eksisterende gyllebeholder. Placeringen af afhentningsstedet ligger ugeneret i forhold til nabobeboelser og forbi passerende. Døde dyr tilmeldes til afhentning af DAKA senest 24 timer efter dødsfaldet er konstateret.

Vurdering

Det vurderes, at husdyrbruget efterlever Bekendtgørelse nr. 558 af 01/06/2011 om opbevaring m.m. af døde produktionsdyr.

Vand

Vandforbruget på denne bedrift anvendes primært til drikkevand og markvanding. Ved fuld udnyttelse af staldanlægget vil vandforbruget stige, som følge af flere dyr. Der anvendes vand fra eget vandværk.

Til kvæg anvendes drikkekar som er udformet og placeret så unødigt vandspild undgås. Lækager identificeres, stoppes og repareres hurtigst muligt. Vaskeautomat til malkeanlæg er forsynet med vandsparer.

Vurdering

Der er hele tiden fokus på at minimere vandforbruget, både i forbindelse med daglig drift men også ved udskiftning af teknikker der forbruger vand. Det vurderes derved at brugen af naturressourcer sker på en ansvarlig måde.

Energi

På ejendommen anvendes der energi i form af el og dieselolie. Elforbruget anvendes hovedsagligt til malkning, gyllepumpning, belysning, foderfremstilling og udfordring.

Der er installeret varmegenvinding i forbindelse med mælkenedkøling. Varmen anvendes til at opvarme stuehuset og til at opvarme brugsvand i stuehus og samt køernes drikkevand. Mælkekøleanlægget kontrolleres en gang om året af et autoriseret kølefirma, hvorved eventuelle finindstillinger foretages, dette kan give store energibesparelser. Systemet til opvarmning af vand til vask af køletank og malkeanlæg justeres, dels så vandet ikke opvarmes mere end nødvendigt og dels så den opvarmede vandmængde passer til forbruget. Kompressoren til køletanken kontrolleres løbende for utætheder i luftsyste-met. Utætheder vil forårsage et stort elforbrug.

Udendørsbelysning har bevægelsessensor eller tændes manuelt ved behov.

Der er skiftet til LED belysning på hele ejendommen.

Der er naturlig ventilation i staldene.

Vurdering

Der er hele tiden fokus på at minimere energiforbrug, både i forbindelse med daglig drift men også ved udskiftning af teknikker der forbruger energi. Det vurderes derved at brugen af naturressourcen sker på en forsvarlig måde. Det vurderes derfor at der på ejendommen er fokus på besparelse af energi, og driften af husdyrbruget forventes ikke at medføre væsentlige følger for miljøet på baggrund heraf.

Klima

Klimapåvirkninger søges begrænset ved at holde fokus på energiforbrug og transporter så CO₂-belastningen minimeres så vidt muligt. Dette er beskrevet i foregående afsnit vedr. "Energi" med diverse tiltag.

Denne ejendom bidrager til klimaindsatsen med bla. følgende tiltag:

- Overdækning af gyllebeholder, reducerer metanudledningen, pga. at der skabes et bedre miljø for visse mikroorganismer, som er drivhusgasreducerende.
- Husdyrgødning afsættes til biogas hvor det bidrager til produktion af elektricitet og varme. Afgasning af husdyrgødning reducerer jf. energistyrelsen udledningen af drivhusgasser fra ejendommens husdyrhold og er medvirkende til at nedsætte udledningen af CO₂ fra afbrænding af fossil energi ved at erstatte naturgas. Gødsningen med biogasygille har en lavere lattergas emission end fra rågylle.
- Arealerne ligger forholdsvis samlet. Gyllen leveres retur fra biogasanlægget, direkte i de tanke der ligger nær ved de arealer, gyllen skal udbringes på. Derved minimeres vejtransporten med traktor og gyllevogn. Hvilket bidrager til et lavere forbrug af brændstof. CO₂-udledningen er lavere ved transport med lastbil, fremfor traktor.
- Der sker forkøling af mælken og vakuumpumpen er frekvensstyrret. Begge er tiltag, der er med til at reducere energiforbruget og derved også CO₂ emissionen.

Ud fra ovenstående vurderes det at klimapåvirkningen fra ejendommen søges begrænset.

BAT (ammoniak)

I lovgivningen er der faste krav hertil, som sikrer at husdyrbrug vælger et staldsystem eller en teknologi blandt de bedste tilgængelige, for at begrænse ammoniakudledningen fra husdyrbruget.

De BAT-krav, der stilles til husdyrbrugene, bidrager til, at målet for fald i ammoniakemissionen i DK nås og at den sundhedspåvirkning ammoniak afstedkommer dermed imødegås. Når ammoniakudledningen begrænses, bidrager det også til en generel bedre beskyttelse af ammoniakfølsom natur, da baggrundsbelastninger hertil begrænses.

Projektets BAT-emissionsniveau er beregnet i Husdyrgodkendelse.dk. BAT-emissionskravet er overholdt.

Samlet BAT beregning ? i			
	Stalde	Lagre	Total
Samlet BAT krav (kg NH ₃ -N /år)	4552	400	4952
Faktisk emission (kg NH ₃ -N /år)	4552	400	4952
Forskel (kg NH ₃ -N /år)	-	-	0
Vejledende BAT Overholdt?	-	-	Ja

Tabel. 7 BAT-beregning

BAT-niveauet er fastsat som eksisterende stald eller nyt/renoveret stald niveau. Eksisterende gyllebeholder er teltoverdækket.

I senge stald med spalter er der ikke indregnet skraber på spalterne, da skraber jf. nyeste viden ikke har en effekt på ammoniakfordampningen fra et spaltegulv.

Staldnavn	Navn på dyretype og staldsystem eller flexgruppe	Forudsætning for BAT-beregning
Opdræt	Alle kvæg, Heste, Får og Geder; Dybstrøelse ^a	Eksisterende staldafsnit, BAT-krav fastsat i tidligere afgørelse
Opdræt	Alle kvæg; Sengestald med spalter (bagskyl eller ringkanal) ^a	Eksisterende staldafsnit, BAT-krav fastsat i tidligere afgørelse
Opdræt	Alle kvæg; Sengestald med spalter (bagskyl eller ringkanal) ^a	Nyt (inkl. renoveret) staldafsnit
Kalveplads	Kalve, (under 6 mdr.). Dybstrøelse	Eksisterende staldafsnit, BAT-krav fastsat i tidligere afgørelse
Kostald	Alle kvæg; Sengestald med spalter (bagskyl eller ringkanal) ^a	Eksisterende staldafsnit, BAT-krav fastsat i tidligere afgørelse
Kostald	Alle kvæg, Heste, Får og Geder; Dybstrøelse ^a	Eksisterende staldafsnit, BAT-krav fastsat i tidligere afgørelse
Kostald	Alle kvæg; Sengestald med spalter (bagskyl eller ringkanal) ^a	Nyt (inkl. renoveret) staldafsnit
Fast plads 1	Alle kvæg; Sengestald med fast gulv ^a	Nyt (inkl. renoveret) staldafsnit
Fast plads 2	Alle kvæg; Sengestald med fast gulv ^a	Nyt (inkl. renoveret) staldafsnit

Tabel 8. Forudsætninger for BAT-beregning

Der er ikke foretaget en vurdering af fravalg, da BAT-emissionskravet er overholdt.

Eventuelle grænseoverskridende virkninger

Ifølge IE-direktivet har et anlæg grænseoverskridende virkning, hvis anlægget kan få en betydelig negativ indvirkning på miljøet i en anden EU-medlemsstat.

Vurdering

Alene på grund af afstanden vurderes det i den konkrete sag, at det ansøgte ikke vil give anledning til væsentlige virkninger på miljøet i andre EU-medlemsstater.

Foranstaltninger for at undgå, forebygge eller begrænse det ansøgte virkning på miljøet

I dette afsnit er der nævnt de væsentligste foranstaltninger for at begrænse det ansøgte projekts virkninger på miljøet. I alle de foregående afsnit, vil man kunne læse yderligere om de anvendte foranstaltninger og vurderingerne heraf.

- Ny gyllebeholder ønskes opført således at eksisterende og ny beplantning sikre at landskabet ikke skæmmes.
- Der er overdækning på gylletankene, hvilket minimerer ammoniakfordampningen fra lagrene.
- Der udarbejdes mark-/gødningsplan for ejendommens jordtilliggende, hvorved fosfor- og nitratudvaskning minimeres.
- Spildevandsledningerne, herunder tagvand, overfladevand og sanitært spildevand er adskilt fra hinanden efter gældende regler, for at undgå en forurening af overflade- og grundvand.
- Olietanke står indendørs på fast gulv uden afløb. Derved er der ikke risiko for afløb til jord, kloak, overfladevand eller grundvand.
- Der foretages forskellige egenkontroller, for at bl.a. at følge produktionen, forbrug af fx foder, el og vand m.m.

Befolkningen og menneskers sundhed

Højt ammoniakindhold i luften kan være sundhedsskadeligt for mennesker. Der er via lovgivningen indført en begrænsning på ammoniakemissionen for husdyrbrug i form af krav om miljøvenlig teknologi (BAT). BAT kravet er medvirkende til at de overordnede mål om begrænsning af ammoniakindhold i luften overholdes. På Engmarksvej 2 overholdes lovgivningens krav til BAT, hvorved ammoniakindholdet i luften begrænses.

I forbindelse med ansøgte projekt udledes der ikke sundhedsskadelige stoffer som f.eks. tungmetaller eller dioxin. Det vurderes derfor at projektet ikke vil medføre nogen påvirkning af menneskers sundhed. Der vil ikke forekomme luftforurening eller forurening af vand der kan påvirke befolkningen og menneskers sundhed. I forbindelse med befolkning og menneskers sundhed påvirker anlægget mest med støv, støj, lugt og ammoniakemissionerne. Reglerne for ammoniak og lugt er overholdt. Ved management og foranstaltninger, forventes det at støv og støj ikke vil give anledning til nabogener.

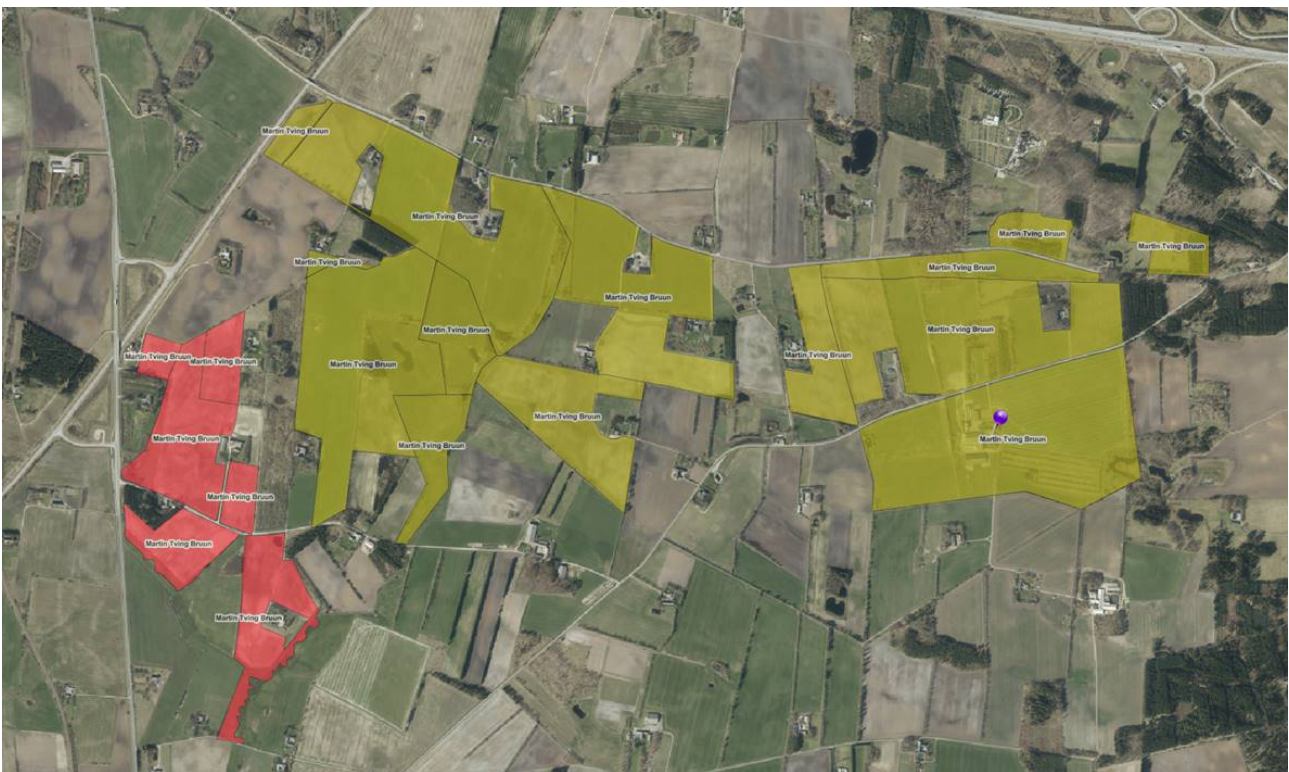
Vurdering

Ud fra ovenstående vurderes det at husdyrbruget på Engmarksvej 2 kan drives på stedet uden at påvirke menneskers sundhed negativt.

Alternative løsninger

Den ansøgte løsning er valgt, idet den giver den optimale løsning indenfor de eksisterende fysiske og økonomiske rammer, som landmanden har til rådighed. Eksisterende bygninger udnyttes mere optimalt og to nye faste pladser understøtter dette. Derudover er ny gyllebeholder ikke placeret i tilknytning til eksisterende bebyggelse. Placeringen er bl.a. valgt på baggrund af hensynet til transporter, hensynet til markdriften og færre gener for omboende.

Placeringen nærmere Østerhovedvej vil betyde at den tunge trafik i højere grad kan ske uden gener for naboer både når gyllen leveres tilbage fra biogasanlæg og når gyllen skal udbringes på markerne. Derudover vil det ikke være ønskværdigt at ansøge om opførsel af en ny gyllebeholder nærmere mod Give af hensyn til naboer. Ved ansøgte placering kan beholderen helt skjules bag eksisterende beplantning som kan suppleres mod øst og vest.



Figur 10. Oversigt over arealer som ejes af ansøger.

Der har været overvejet at opføre ny gyllebeholder tættere på Østerhovedvej, det er fravalgt pga. hensynet til naboer samt at området er udpeget til kulturhistoriske bevaringsværdier. Desuden har det været overvejet at placere ny gyllebeholder nærmere ejendommen. Den alternative løsning nærmere ejendommen er primært fravalgt pga. fremtidige udvidelsesmuligheder og logistiske hensyn.

Vurdering

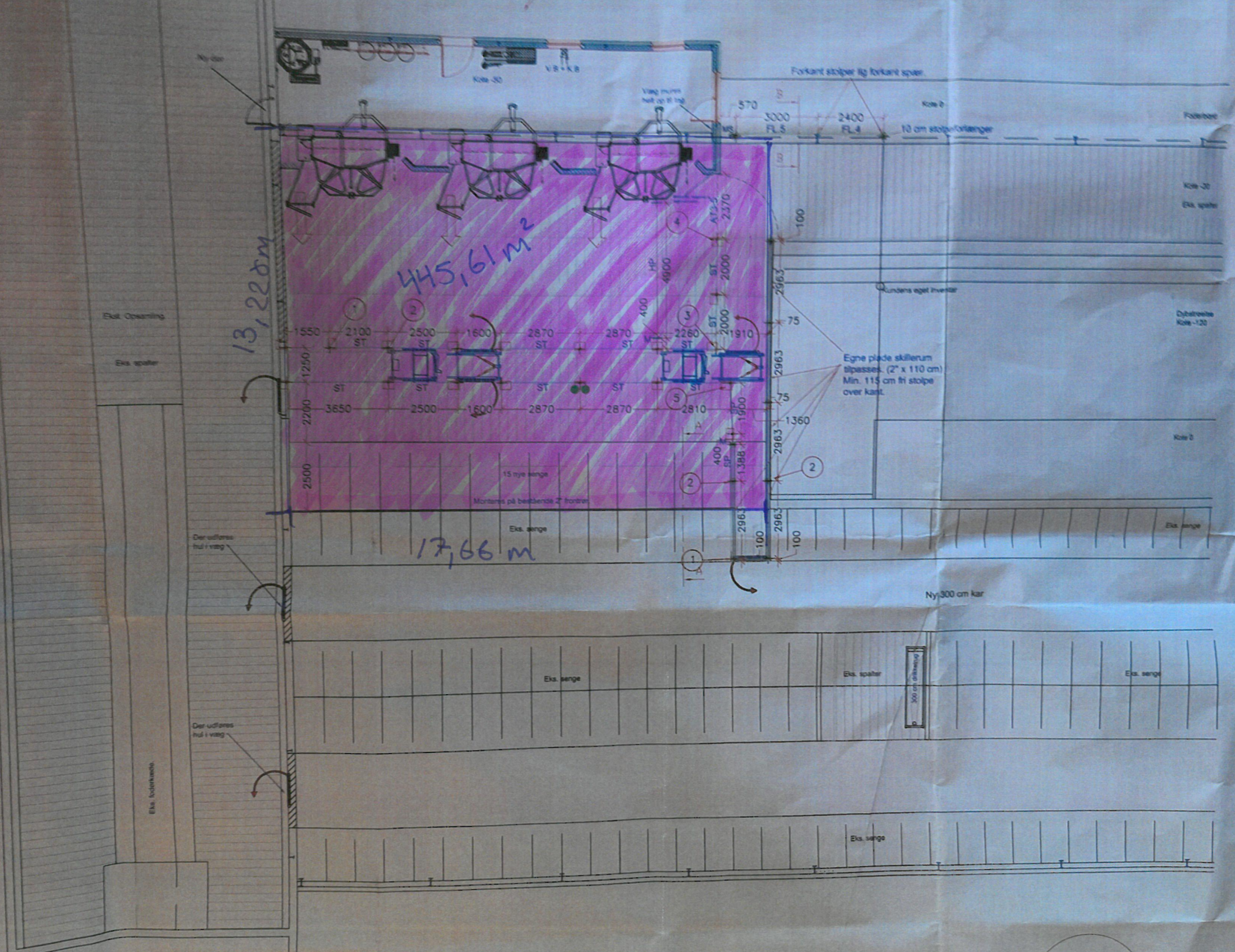
Ud fra de alternativer der er beskrevet, vurderes det at det valgte projekt tager hensyn til omgivelserne (naboer m.m.), miljøet og husdyrbruget.

Samlet vurdering af miljøkonsekvensrapporten

Denne ansøgning er udarbejdet efter Husdyrloven og det vurderes ud fra ovenstående beskrivelser og vurderinger, at det ansørgtes væsentlige direkte og indirekte virkninger ikke vil have en negativ påvirkning på følgende punkter:

1. Befolkningen og menneskers sundhed.
2. Biologisk mangfoldighed med særlig vægt på kategori 1- og 2-natur, samt bilag IV-arter.
3. Jordarealer, jordbund, vand, luft og klima.
4. Materielle goder, kulturarv og landskabet.
5. Samspillet mellem to, flere eller alle faktorer efter 1-4.
6. Sårbarhed i forhold til risici for større ulykker eller katastrofer som følge af ovennævnte faktorer 1-5.

2,45 m ad skæpe
2,55 m ad mur



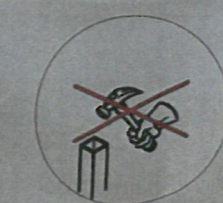
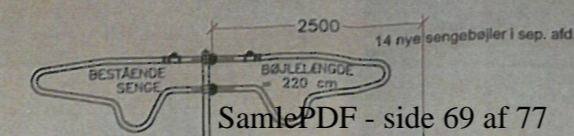
13,228 m

445,61 m²

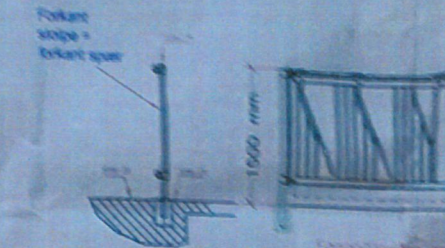
17,66 m

Snit A-A

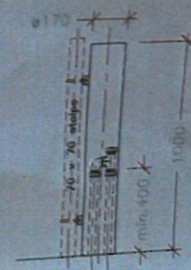
Nye og bestående senge sammenboles omkring 2" rør med 10x90 mm bolte.



Ikke målfaste princip tegninger.



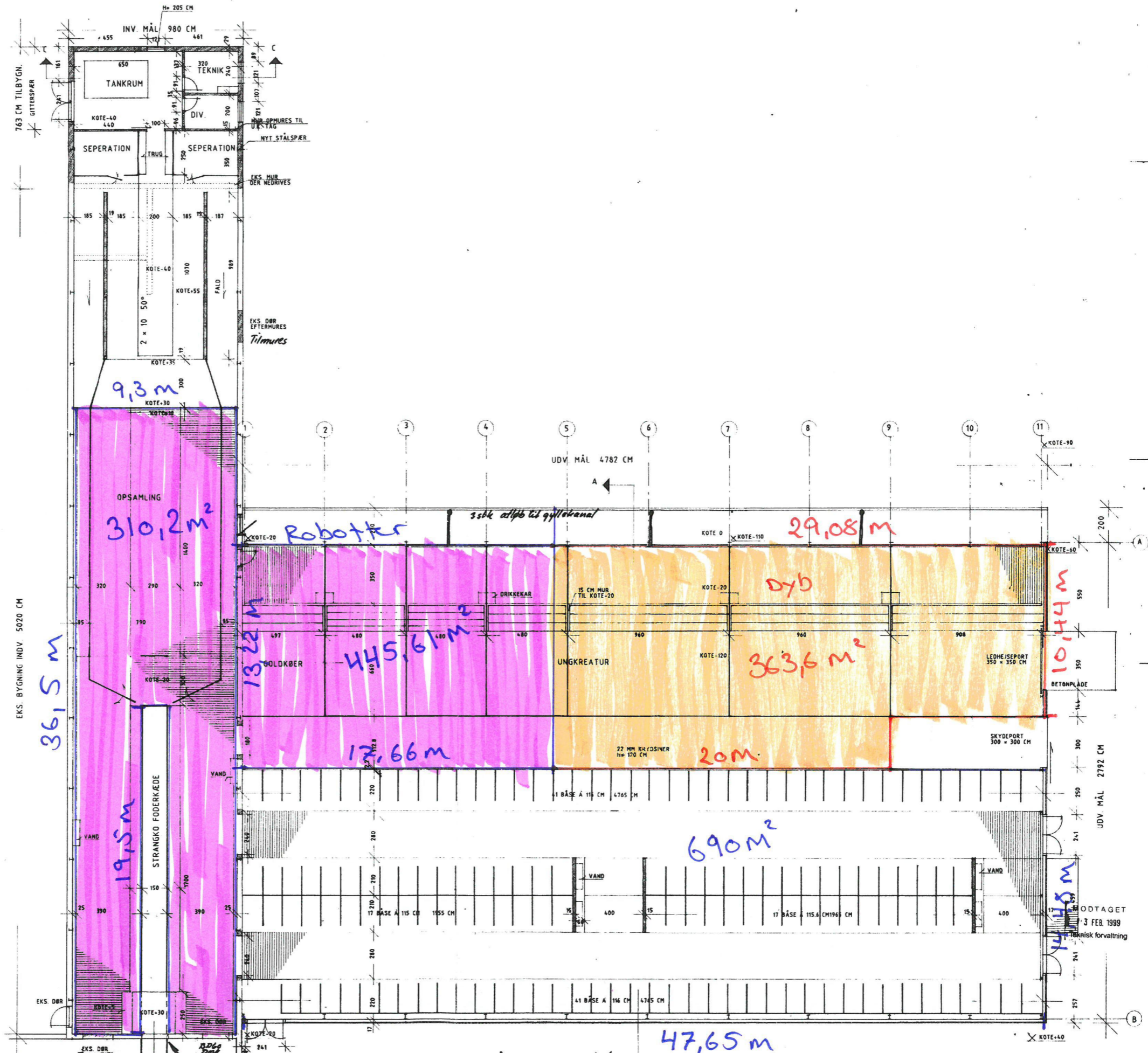
Ikke målfaste princip tegn



STØVLEVASK

- SIGN
- F
 - MS
 - M
 - FL
 - AT3
 - HP
 - ST
 - SP
 - +
 - +

Bygning nr. 10145
 Bilag til Byggetilladelse
 Godkendt den 12. 11. 99
 Chek skema
 Bygningens indgange 6/8



PLAN

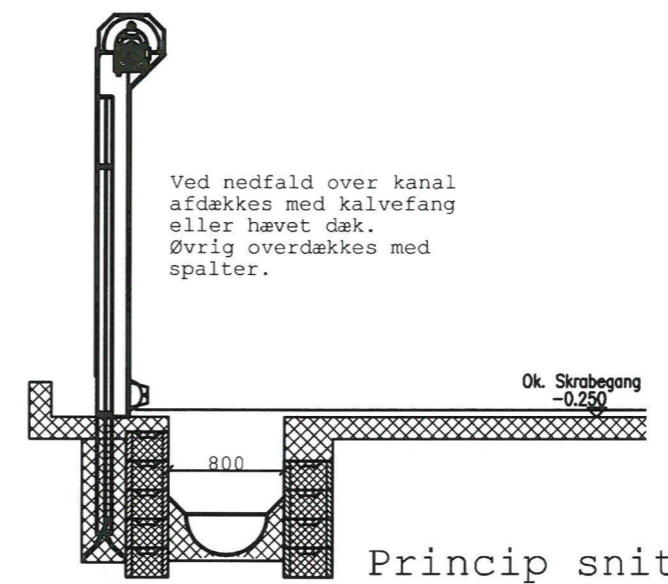
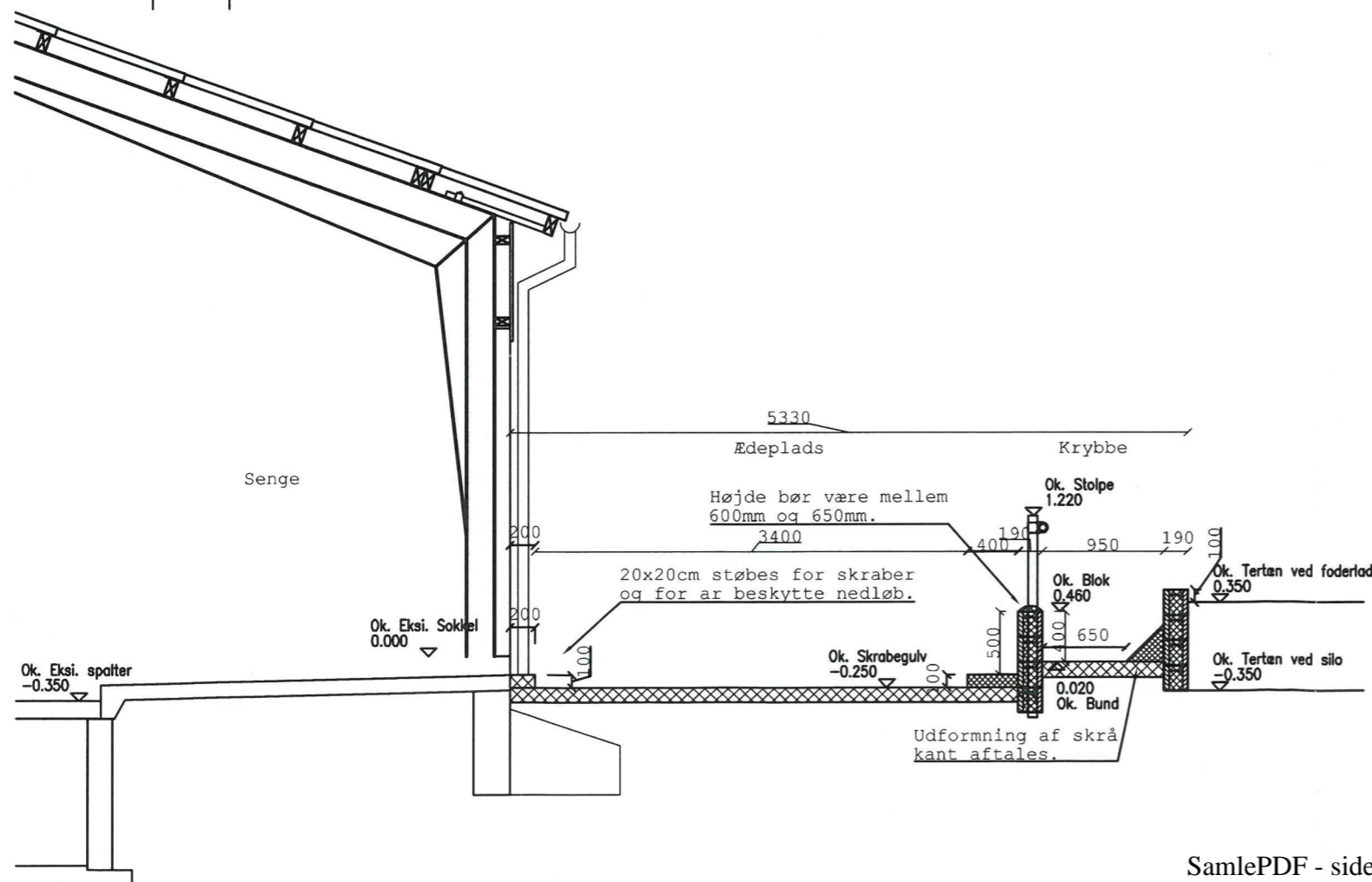
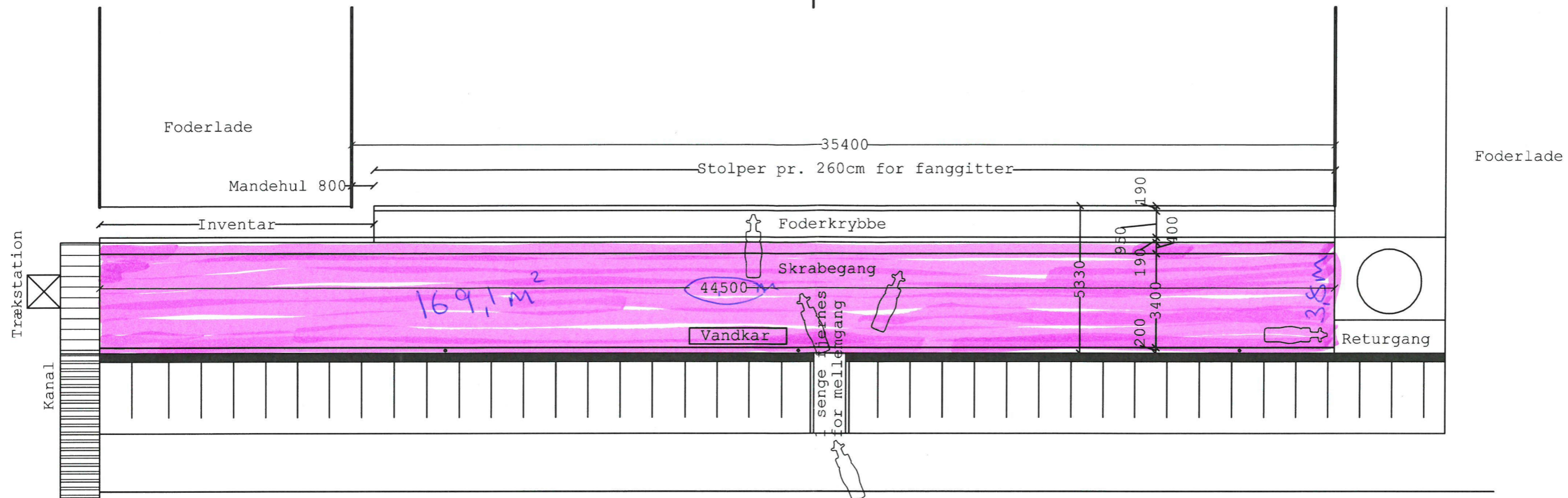
NY STALD: 1350 M2 - 150 KØER + UNGKREATUR
 EKS. STALD: 509,6 M2
 TILBYGNING: 65,3 M2

SamlePDF - side 70 af 77

BRANDSIKREDE MED
 FALDLIN MED
 SMELTESIKRING.

× TERRÆNKOTER I FORHOLD
 TIL GULV I LADE

		Bygningskonstruktør BTH - Johan Dalsgaard Tlf. 86069388 Fax 86089385	
Bygherre:	GDR. JENS ERIK THERKILDSEN	Mål:	1:100
Adr.:	ENGMARKEJ 2, 7323 GIVE	Dato:	02.09.98
Tegn.:	PLAN	Revis. dato:	17.09.98
		Tegn. nr.:	JET 5
<small>Denne tegning er Dansk Landbrugsbyggeri A/S's ejendom, og må ikke på anden måde offentliggøres, revideres eller udnyttes af tredje part. Tegningen er BTH's ejendom.</small>			



SAG: I/S Engmark		TEGNNR: 10
NAVN: Martin Bruun		
Engmarksvej 2		HD-byg EJSTRUPHOLM Fasterholtvej 1, 7361 Ejstrupholm Tlf. 75772366 . Fax 75772424 info@hd-byg.dk . www.hd-byg.dk
7323 Give		
EMNE: Skitseforslag	MÅL: 1:150/1:50	DATO: 20. sep. 2017
Udvendig ædeplads	UDFØRT: Kim	

I/S Engmark
Engmarksvej 2

7323 Give sendt pr. mail bruuntvinge@ofir.dk

05-06-2012

Tilladelse til udledning og nedsivning af tag- og overfladevand fra Engmarksvej 2, 7323 Give på permeable belægning.

I brev af den 28. marts 2012 har Dansk Landbrugsbyggeri A/S på vegne af I/S Engmark, ansøgt om tilladelse til udledning og nedsivning af tag- og overfladevand til permeable belægning (græsmark til afgræsning/ slæt), i forbindelse med etablering af ny kostald på ejendommen Engmarksvej 2, 7323 Give, matr. nr.(3a (Leager, Givskud))

Projekt

Ansøger har oplyst at tagvand fra ny kostald på 2450 m² og overfladevand fra befæstede arealer (asfalt 1500 m² og beton 156 m²) ved stalden afvandes via sandfangsbrønde til terræn hvorfra det nedsives diffust. Evt. overløb sker til det omgivende terræn.. Overløb sker direkte til jordoverfladen.

Nedsivningsarealet henligger som græsmark til afgræsning /slæt. Ansøger har oplyst at nedsivningsarealet ligger minimum 2 m fra staldbygningen. Se kortbilag.

Overfladevand:

Der etableres fald mod nedsivnings områder, hvor det er muligt.

Der etableres 3 stk. afløb nord for ny stald. Afløb føres til nedsivning område vest for ny stald. Her udledes det til overflade jævnt fordelt på 3-4 udløb.

Tagvand:

Syd for ny kostald, ledes tagnedløb ca. 2 m ud fra bygning via rør, hvor efter det udledes på overflade af nedsivningsområde. Der er udløb ved hvert tagnedløb.

På nordside føres tagvand via nyt regnvandssystem til nedsivning område vest for ny kostald. Her udledes det til overfladen af nedsivningsarealet jævnt fordelt via 3-4 udløb.

Side 1 af 5

J. nr.: 06.11.01-P19-15-12

EAN-nr.:

Kontaktperson:

Pia Gejl

Lokaltlf.: 7681 2442

Lokal fax:

Mobil:

E-post:PIAGE@vejle.dk

Her bor vi:

Vedelsgade 17, 7100 Vejle

Kommunens Vurdering:

Ved afledning af regn- og overfladevand fra en enkelt ejendom, har det i Vejle Kommune været almindelig dimensioneringspraksis, at betragte det som et simpelt ledningssystem, som dimensioneres ud fra regnskyl som vare 10 minutter og med en intensitet på 117 l/s/ha og for en gentagelsesperiode på T= 2 år (en regnhændelse der statistisk kun opstår én gang hvert andet år).

Det forventes at det vil regne mere i fremtiden, men det er usikkert hvor meget og hvor hurtigt. Derfor har Vejle Kommune valgt at anvende en sikkerhedsfaktor 1,25 på regnintensiteten.

Afstrømningen af regnvand fra ejendommens befæstede areal udgør ca. 60,1 l/s ved en regnintensitet på 146,3 l/s/ha (117 l/s/ha * sikkerhedsfaktor 1,25) svarende til en gentagelsesperiode på T=2 år.

Ansøger/ Husejer gøres opmærksom på at hvis LAR – anlæg anlægges som erstatning for afløbssystemer, anbefaler Spildevandskomiteen, at man vælger en gentagelsesperiode på mindst 10 År og at man sikre sig at anlæggets underkant ligger mindst 1-2 m over højeste grundvandsspejl.

Der kan ske oversvømmelser ved store regnskyl, og det er ansøgers/ husejerens ansvar at sikre sig mod oversvømmelser ved egen foranstaltning og dække udgifterne hertil. Vælger ansøger/ husejeren at spare på de forbyggende udgifter, må ansøger/husejeren selv bære de økonomiske konsekvenser.

Afstanden mellem nedsivningsarealet og ejendommens drikkevandsforsyning er ca.45 m. Der er udtaget en drikkevandsanalyse 11. januar 2012 som viser et nitrat indhold på 34 mg/l. Dette indikerer at drikkevandsboringen er sårbar. Vejle Kommune vurderer at der skal etableres opkant langs vendepladsens nordlige side ind mod drikkevandsboringen, for at forhindre evt. overfladevand strømmer mod drikkevandsboringen., se markering med blå på kortbilag..

Nedsivningsarealet placeres i et område med særlig drikkevandsinteresser men udenfor indvindingsopland til vandværk. Vejle kommune vurderer, at nedsivning af tag og overfladevand efter at have passeret sandfang ikke udgør en trussel mod grundvandet.

Ansøger har oplyst at hoveddrænene i området tilløber Tilløb til Farre Bæk.. Ved den seneste vandløbsbedømmelse fra 2. juni 1996, er Tilløb til Farre Bæk oplyst til faunaklasse: ubedømmeligt med bemærkningerne ” for få dyr, Brink erosion, lidt kort i bækken, hårdhændet vedligehold

De periodevise overløb fra det permeable nedsivningsareal – som sker i en afstand af ca. 120 meter fra hhv. § 3 sø, som ligger øst for ejendommen og til ca.1500 m nord for tilløb til Farre bæk– vurderes ikke at ændre søen og vandløbets tilstand og kan dermed accepteres. Overløbet fra nedsivningsarealet vil afstrømme på jordoverfladen og delvis infiltrere inden det ender i søen/vandløbet.

Ejendommens husspildevand afledes til pileanlæg, Pileanlægget er placeret umiddelbart øst for det planlagte nedsivningsareal. Vejle Kommune vurderer at der mindst skal være 2 m mellem nedsivningsarealet og pileanlægget.

Gældende afstandskrav til vandindvindingsanlæg, bygninger samt vandløb, søer og hav overholdes.

Det vurderes, at tilladelsen ikke strider mod områdets vandforsynings-, spildevands-, kommune- og vandplaner. Nedsivningen er ikke til hinder for, at de i vandplanen fastlagte mål for kvaliteten af grundvand, vandløb, søer og havet kan opfyldes.

Tilsynsmyndighed er Vejle Kommune

Tilladelse efter miljøbeskyttelsesloven

Tilladelsen omfatter alene miljømæssige forhold som er omfattet af miljøbeskyttelseslovens § 19. Under henvisning til ovenstående og efterfølgende vilkår, meddeler Vejle Kommune i medfør af miljøbeskyttelseslovens § 19, tilladelse til udledning og nedsivning af tag- og overfladevand på jordoverfladen på følgende vilkår:

1. at nedsivningen udføres i overensstemmelse med det fremsendte projekt, herunder oplyst placering af nedsivningsarealet,
2. at alt arbejde i forbindelse med dimensionering og etablering af sandfang og nedsivningsarealer sker i henhold til gældende normer og standarder (DS 432, Norm for afløbsinstallationer og CE-mærkningen, Dimensionering af LAR- anlæg, Spildevandskomiteen, IDA december 2011),
3. at nedsivning af tag- og overfaldevand skal ske i defineret nedsivningsareal, hvortil der ikke ledes andre former for spildevand,
4. at tag- og overfladevandet ikke indeholder andre stoffer mv., end der naturligt forekommer i rent regn- og overfladevand
5. Der må ikke ledes husspildevand, drænvand, klorholdigt spildevand eller spildevand fra dyrehold til nedsivningsarealet.
6. at nedsivning skal foregå på en sådan måde at der ikke opstår erosions render mv.
7. at der ikke må foregår nogen former for afledning af vaskvand fra af biler, maskiner mv. til nedsivningsarealet,
8. at såfremt der foretages afvaskning eller afrensning af tagflader mv. skal alt vaskevand opsamles ved tagnedløbet og bortskaffes til godkendt renseløsning,
9. af afstanden mellem nedsivningsarealet til Tag- og Overfladevand og pileanlægget skal være mindst 2 m,
10. at enhver ændring af anlægget i forhold til den indsendte ansøgning skal anmeldes til Vejle Kommune, uanset om ændringerne foretages under etableringen eller senere,
11. at der senest 14 dage efter anlægget er etableret indsendes en målfast "som udført" tegning til Vejle Kommune, Teknik & Miljø med anlæggets dimensioner og koter,
12. at hvis anlægget varigt tages ud af drift, skal det meddeles kommunen,
13. at nedsivningsarealet dimensioneres, placeres og udføres således, at der ikke opstår overfladisk afstrømning eller gener i øvrigt. Dog accepteres overløb til terræn én gang hvert 2 år jf. dimensioneringsgrundlaget,
14. at nedsivningsarealet som minimum dimensioneres som anført i dimensioneringsgrundlaget for ansøgningen,

15. at størrelsen af det samlede, tilsluttede tag- og overfladeareal til regnvandsbassinet ikke overstiger 2450 m² tagareal og 1800 m² tætbelægning,
16. at såfremt der opstår problemer med utilstrækkelig nedsivningskapacitet og dermed forøget omfang af overløb til terræn, skal nedsivningsarealet udvides efter foregående godkendelse fra Vejle Kommune,
17. at tag- og overfladevand forud for nedsivningen via nedsivningsarealet har passeret et sandfang
18. at sandfang jævnligt tilses samt oprensnes og vedligeholdes efter behov, dog mindst én gang årligt,
19. at funktionsfejl, uheld med spild på de befæstede arealer, overfladegener mm. omgående meddeles tilsynsmyndigheden,
20. at belægningen langs med havens sydlige ende sikres med en opkant, så der ikke kan ske afledning af overfladevand mod ejendommens drikkevandsboring.

Øvrige vilkår

Jf. § 20 i Miljøbeskyttelsesloven kan tilladelsen til enhver tid og uden erstatning ændres eller tilbagekaldes af hensyn til:

- fare for forurening af vandforsyningsanlæg,
- gennemførelse af ændret spildevandsafledning som følge af en ny spildevandsplan eller
- miljøbeskyttelsen i øvrigt.

Såfremt anlægget ikke er etableret inden 1 år, bortfalder denne tilladelse.

Vejle Kommune er tilsynsmyndighed.

Klagevejledning efter Miljøbeskyttelsesloven

Tilladelsen til nedsivning af tag og overfladevand kan ikke påklages til anden administrativ myndighed, jf. spildevandsbekendtgørelsen § 10.

Hvis kommunens afgørelse ønskes prøvet ved en domstol, skal sagen være anlagt inden 6 måneder efter, at afgørelsen er bekendtgjort.

Hvis du har spørgsmål til tilladelsen, er du velkommen til at kontakte Vejle Kommunes Teknik & Miljø - Vand for yderligere oplysninger.

Venlig hilsen

Pia Gejl

Kopi til:

Naturstyrelsen Ribe, Sorsigvej 35, 6760 Ribe (rib@nst.dk)

HD-Byg Aps
Auto Kloakmester Jens Drongstrup
Fasterholtvej 1, 7361 Ejstrupholm.

Bilag: Kloakattest og kortbilag

