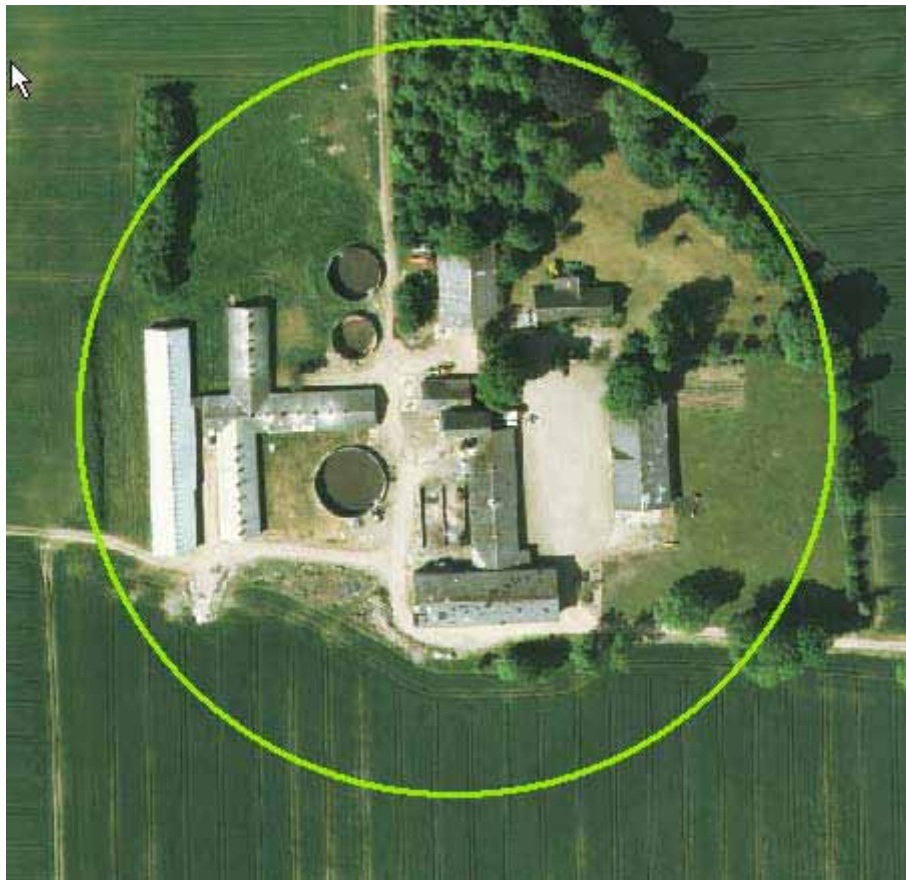


# MILJØGODKENDELSE

## af husdyrbruget på Phønixborgvej 16, 6040 Egtved

Efter § 12 stk. 3 i Lov om miljøgodkendelse m.v. af husdyrbrug  
(Lov nr. 1572 af 20. december 2006)

7.september 2009



## Indhold

Indhold .....	2
Resume.....	3
Afgørelse.....	4
Generelle forhold .....	5
Anlæg.....	6
<i>Indretning og drift</i> .....	6
<i>Gødningsopbevaring og -håndtering</i> .....	6
Vurdering.....	10
Grundforhold .....	10
<b>Anlæg</b> .....	11
<i>Spildevand</i> .....	12
<i>Ammoniak</i> .....	12
<i>Lugt</i> .....	14
<i>Belysning, støj, støv og skadedyr</i> .....	15
<i>Affald, olie og kemikalier</i> .....	15
<i>Transport</i> .....	15
<b>Arealer</b> .....	16
<i>Generelt</i> .....	16
<i>Hensyn til natur</i> .....	19
<b>Bedste tilgængelige teknik (BAT)</b> .....	21
<b>Landskabelige hensyn</b> .....	23
Ophør .....	23
Samlet vurdering.....	24
Klagevejledning og offentlighed .....	24

## Bilag:

Bilag 1: Oplysninger om husdyrbruget.

Bilag 2: Ansøgers miljøtekniske beskrivelse.

Bilag 3: Situationsplan med placering af stald 1 og stald 2

Bilag 4: Udbringningsarealer og transportveje

Bilag 5: Grundvand

Bilag 6: Overfladevand

Bilag 7: Natur

Bilag 8: § 7 natur og udbringningsarealer med krav om nedfældning

Bilag 9: Byzone- og kommuneplanrammer

Bilag 10: Beskyttede jorddiger og beskyttet fortidsminde

Bilag 11: Arealer med vilkår

Bilag 12: Udtalelse fra Kolding Kommune.

## Resume

I/S Phønixborg v/Jens O Mortensen og Niels Chr. Mortensen, Phønixborgvej 16, 6040 Egtved har søgt om en miljøgodkendelse til ændring af svineproduktionen og opførelse af en ny gyllebeholder.

Ansøgningen om miljøgodkendelse er indsendt til Vejle Kommune gennem Miljøstyrelsens elektroniske ansøgningssystem den 12. oktober 2007.

Kommunen har vurderet, at der kan meddeles godkendelse af husdyrbruget incl. de ansøgte ændringer i henhold til de gældende regler<sup>1</sup>. Miljøgodkendelsen omfatter produktionen, anlægget incl. opførelse af gyllebeholder samt udbringningsarealer.

Miljøgodkendelsen er baseret på en række vilkår. Disse vilkår fremkommer som en følge af Lov om miljøgodkendelse m.v. af husdyrbrug<sup>1</sup> samt tilhørende bekendtgørelse og anden lovgivning.

Miljøgodkendelsen for Phønixborgvej 16 er særligt kendetegnet ved:

- Dyreholdet udvides fra 222,5 til 238,08 DE, idet der ændres i en mindre kødkvægbesætning, indkøbes 2 heste samt omlægges fra 8.800 stk. slagtesvin (30-100 kg) til 8.250 stk. slagtesvin (30-107 kg) i årsproduktion.
- Der opføres en ny gyllebeholder.
- Der sker et fald på 39,4 kg N/år i anlæggets udledning af ammoniak til omgivelserne.
- Lugtgeneafstand fra anlægget er beregnet til 168,9 m for omkringliggende enkeltboliger, 376,2 m for samlet bebyggelse og 483,9 m til nærmeste byzone/fremtidig byzone. Nærmeste eksisterende enkeltbolig ligger ca. 650 m væk, nærmeste samlede bebyggelse ligger ca. 650 m væk og nærmeste byzone/fremtidig byzone ligger ca. 502 m væk.
- Ejede og forpagtede udbringningsarealer (156,1 ha) tilføres husdyrgødning (213,62 DE) med et dyretryk svarende til maksimalt 1,37 DE/ha.
- Der sker ingen ændring i udvaskning af nitrat på hhv. 42 og 49 mg/l på de udbringningsarealer, som ligger i nitratfølsomt indvindingsområde,
- Der etableres årligt 2 % ekstra efterafgrøder udover de lovpligtige efterafgrøder.

---

<sup>1</sup> Lov nr. 1572 af 20. december 2006 om miljøgodkendelse mv. af husdyrbrug (Husdyrloven).

- Der er et overskud af fosfor på udbringningsarealerne på 1,1 kg P/ha/år, hvilket ikke medfører risiko for en væsentlig påvirkning af vandmiljøet.
- Aftalearealer tilføres husdyrgødning (22,5 DE) med et dyretryk svarende til maksimalt 1,4 DE/ha.
- Der etableres sprøjtefrie bræmmer på tre marker, der støder op til et overdrevsareal omfattet af Husdyrlovens § 7.
- Anvendelsen af bedste tilgængelige teknik (BAT) i projektet er tilstrækkelig, idet der benyttes optimering af foder og laves fast overdækning på ny gyllebeholder.

Det er Vejle Kommunes samlede vurdering, at husdyrbruget vil blive drevet på en måde, som ikke vil medføre en væsentlig påvirkning af miljøet.

Udkastet til miljøgodkendelsen har været i høring hos berørte naboer og parter. Høringen gav ikke anledning til bemærkninger. Fra ansøger I/S Phønixborg blev der foreslået tilføjelse af et vilkår vedr. krav til udkørsel og nedpløjning af dybstrøelse. Den endelige miljøgodkendelse er derfor ændret i forhold til udkastet, som blev sendt i høring, idet dette vilkår er tilføjet. Endvidere er der sket enkelte redaktionelle rettelser.

## **Afgørelse**

Vejle Kommune meddeler hermed miljøgodkendelse til husdyrbruget på ejendommen Phønixborgvej 16.

Miljøgodkendelsen omfatter husdyrbruget med dyrehold på 238,08 dyreenheder (DE) fordelt på 8.250 stk. slagtesvin (30- 107 kg), 1 ammeko samt 11 opdræt og 2 heste årligt. Miljøgodkendelsen omfatter produktionen, anlægget, incl. opførelse af en gyllebeholder samt udbringningsarealer.

Godkendelsen er betinget af en række vilkår, som kan findes i det følgende. Endvidere indgår oplysninger i ansøgers miljøtekniske beskrivelse (bilag 2) og den digitale ansøgning som forudsætning for godkendelsen.

# Vilkår

## Generelle forhold

1. Godkendelsen omfatter hele husdyrbruget på ejendommen Phønixborgvej 16, 1 a Brakker, Øster Starup, CVR-nummer 18694077.
2. Ejendommen tillades drevet med et maksimalt dyrehold på 238,08 dyreenheder (DE) fordelt på 232,5 DE (30-107 kg) i slagtesvin, 0,69 DE i heste og 4,89 DE i kvæg (1 ammeko, 1 tyrekalv til slagtning og 10 kvier/stude). Det tillades, at indgangsvægten for svin varierer i intervallet 25-35 kg og afgangsvægten varierer i intervallet 100-110 kg, så længe det producerede antal DE i svin ikke overstiger 232,5 DE.
3. Antallet af udnyttede stipladser for slagtesvin må ikke overskride 960 i stald 1 og 960 stipladser i stald 2. Endvidere skal det dokumenteres via gødningsregnskab, at der maksimalt produceres 4.125 slagtesvin 30-107 kg i stald 1 og tilsvarende i stald 2.
4. Fristen for udnyttelse af denne godkendelse er 2 år fra godkendelsens dato. Godkendelsen bortfalder, hvis den ikke udnyttes inden udløbet af denne frist.
5. Med denne miljøgodkendelse følger 8 års retsbeskyttelse. Det vil sige indtil den xx. s2017. Vilkårene kan dog ændres efter reglerne i Lov om miljøgodkendelse m.v. af husdyrbrug kap. 4. Husdyrbrugets miljøgodkendelse skal, jf. § 17 i bekendtgørelse om tilladelse og godkendelse m.v. af husdyrbrug, regelmæssigt og mindst hvert 10. år tages op til revurdering. Den første regelmæssige vurdering foretages, når der er forløbet 8 år.
6. Husdyrbruget må ikke udvides eller ændres, før ændringen eller udvidelsen er godkendt af kommunen. Dette gælder både ændringer i drift, dyrehold, bygninger og arealer (ejede, forpagtede og aftalearealer).
7. Driftsuheld, hvor der opstår risiko for forurening af miljøet, skal straks meldes til alarmcentralen tlf.:112 og derefter straks til kommunen.

## Anlæg

### Indretning og drift

8. Ejendommen skal fremover indrettes og drives i overensstemmelse med de oplysninger, der ligger til grund for denne godkendelse, samt med de ændringer, der eventuelt måtte fremgå af godkendelsens vilkår.
9. Gødningsregnskabet type 2 korrektion må højst være 1,06 og skal beregnes efter følgende formel, jf. Vejledning om gødsning og harmoniregler, 2005/06:  $((FE_{sv} \text{ pr. produceret svin} \times \text{g råprotein pr. FE}_{sv} / 6250) - ((\text{slagtevægt} \times 1,31 - \text{indgangsvægt}) \times 0,028 \text{ kg N pr. kg tilvækst})) / 3,19$ .

Det kan f.eks. opnås ved at overholde værdierne i nedenstående tabel. Det er disse værdier, der ligger til grundlag for ansøgningen. Indholdet af råprotein pr. FE er reduceret i forhold til normen, som er 157,6 g/FE. Mht. foderenheder pr. produceret svin kan der anvendes flere end normen, som er 207.

	FE <sub>sv</sub> pr. produceret svin	Råprotein (g/FE)	Slagtevægt (kg)	Indgangsvægt (kg)
Værdi	221	156,5	82	30

### Gødningsopbevaring og -håndtering

10. Opbevaring og håndtering af husdyrgødning skal ske i overensstemmelse med oplysningerne i ansøgers miljøtekniske beskrivelse (bilag 2).
11. Al dybstrøelse udsprede på marken direkte fra stalden.
12. Håndtering af gylle skal altid foregå under opsyn, således at spild undgås, og der tages størst muligt hensyn til omgivelserne.
13. Ved spild i forbindelse med transport af gødning eller anden kørsel på offentlig vej skal gødning straks opsamles.
14. Den nye gyllebeholder skal have fast overdækning i form af et telt. Farven på teltet skal være dæmpet jordfarve. Efter endt omrøring og udkørsel skal teltet lukkes umiddelbart efter. Eventuelle skader på den faste overdækning skal repareres, således at overdækningen er helt tæt.

Lugt, belysning, støj, støv og skadedyr

15. Såfremt driften medfører væsentlige flere lugtgener end forudsat ved udarbejdelse af denne godkendelse, kan kommunen fastsætte yderligere skærpede vilkår for driften til minimering af lugtgenerne.
16. Virksomhedens bidrag til støjbelastningen i omgivelserne må ikke overstige følgende værdier, målt ved nabobeboelser eller deres opholdsarealer: Støjbidraget (bortset fra maksimalværdien) måles som det ækvivalente, konstante, korrigerede støjniveau i dB(A) jf. Vejledning nr. 5 fra 1984 om ekstern støj fra virksomheder. Tallene i parenteserne angiver referencetiden inden for den pågældende periode.

Mandag-fredag kl. 07-18 (8 timer) Lørdag kl. 07-14 (7 timer)	Alle dage kl. 18-22 (1 time) Lørdag kl. 14-18 (4 timer) Søn- og helligdag kl. 07-18 (8 timer)	Alle dage kl. 22-07 (½ time)	Alle dage kl. 22-07 Maksimal værdi
55 db (A)	45 db (A)	40 db (A)	55 db (A)

17. På ejendommen skal der foretages en effektiv fluebekæmpelse i overensstemmelse med de af Statens Skadedyrslaboratorium seneste fastsatte retningslinjer (retningslinjerne opdateres 1 gang årligt). Bekæmpelse skal desuden foretages på kommunens forlangende.
18. Opbevaring af foder skal ske på en sådan måde, at der ikke opstår risiko for tilhold af skadedyr (rotter m.v.).
19. Arealerne omkring bygninger og tilkørselsveje skal holdes ryddelige og fri for affald, foderrester, gødning m.v.
20. Ejendommens affaldshåndtering, dvs. sortering, opbevaring og bortskaffelse, skal til enhver tid ske i overensstemmelse med det til enhver tid gældende affaldsregulativ for området.
21. Virksomhedens olie- og kemikalieoplag, herunder affald, skal til enhver tid opbevares i tæt emballage og stå overdækket på fast, tæt bund uden mulighed for afløb til kloak, jord, overfladevand eller grundvand.

## Arealer

### ***Drift af arealer***

22. Ejede og forpagtede udbringningsarealer med et samlet areal på 156,86 ha må tilføres maksimalt 213,62 DE husdyrgødning svarende til 1,37 DE/ha. Udbringningsarealerne og deres placering fremgår af bilag 4 samt af seneste version af ansøgningen om miljøgodkendelse nr. 4. Det forudsættes, at kødkvæg græsser 6 måneder årligt udenfor udbringningsareal (i alt 3,1 DE) samt 2 heste i 2 mdr. uden for udbringningsareal (0,1 DE), som beskrevet i ansøgningen.
23. Gødningsproduktion svarende til 22,5 DE skal afsættes via gylleaftale.

### Grundvand

24. På mark 22-0,21-0, 23-0, 25-2, 24-0 og 25-0, som ligger helt eller delvist inden for nitratfølsomt indvindingsområde (se bilag 5), må der maksimalt tilføres en mængde kvælstof med husdyrgødning og handelsgødning, således at nitratudvaskningen fra rodzonen ikke overstiger 50 mg nitrat pr. l.

Dette opnås i ansøgningen ved anvendelse af et sædskifte med samme eller lavere udvaskningsindeks som hhv. standardsædskifte S2 for 138,87 ha og S4 for 14,79 ha samt et dyretryk på 1,37 DE/ ha.

### Overfladevand

25. Der skal på bedriftsniveau være mindst 2 % efterafgrøder, svarende til 3,1 ha, ud over Plantedirektoratets krav om efterafgrøder. Disse efterafgrøder skal følge de samme regler, som lovpligtige efterafgrøder hvad angår artsvalg, dyrkningsperiode og kvælstofgødsning.
26. Fosforoverskuddet må ikke overstige 1,1 kg P/ha/år på udbringningsarealerne efter tilførsel af husdyrgødning og anden organisk gødning.

Det svarer med det angivne sædskifte hhv. S2 og S4 til en maksimal udbringning af fosfor med husdyrgødning på 4.259 kg P/år. Det forudsættes, at der ikke tilføres fosfor med handelsgødning, såfremt der er balance eller overskud af fosfor på arealerne (startgødning til majs undtaget).

27. Der skal langs den østlige kant af mark 08-0 og den sydlige kant af mark, 8-2 og mark 07-0, se bilag 10, etableres en hhv. 5 m og 2 m bred permanent sprøjtefri randzone.



Formålet er at minimere den vindbårne tilførsel af sprøjtemidler fra markerne til overdrevsarealet.

28. Mark 10-0 skal fortsat drives ekstensivt. Der kan foretages slet og gødskes i det omfang som har været praktiseret, jf. fremsendt dokumentation. Arealet må maksimalt afgræsses med et dyretryk på 0,8 DE/ha/år. Dyretrykket kan fordeles jævnt hen over året eller fordeles på flere dyr i kortere perioder.
29. Mark 08-3 og 14-3 er udlagt til brak og skal fortsat henligge udyrket og ugødsket.

#### Kulturhistoriske hensyn

30. På mark 8-2 er registreret et fredet fortidsminde. Der henvises til Sognebeskrivelsesnummer 64 på Kulturarvsstyrelsens hjemmeside [www.dkconline.dk](http://www.dkconline.dk). Vejle Museum skal kontaktes (tlf. 76 43 12 00), hvis der findes spor af fortidsminder.
31. Beskyttede jordvolde/diger skal beskyttes og bevares, jf. Museumslovens § 29 a. Se bilag 10.

#### **Dokumentation og egenkontrol**

32. Der skal til enhver tid over for kommunen kunne fremlægges gødningsregnskab, afregninger, regnskaber eller lignende, som dokumenterer størrelsen af ejendommens dyrehold.
33. Der skal på kommunens opfordring fremvises mark- og gødningsplaner som dokumentation for sædskiftet og gødningsanvendelsen for de sidste 5 år.
34. Virksomheden skal efter anmodning fra kommunen ved en støjmåling dokumentere, at vilkår om støj er overholdt. Målingerne skal foretages i overensstemmelse med den til enhver tid gældende lovgivning og retningslinjer på området. Tilsynsmyndigheden kan maksimalt påkræve målinger en gang årligt.
35. Virksomheden skal føre journal, der skal opbevares i mindst 5 år. Journalen skal forevises kommunens på forlangende.

I journalen registreres følgende:

- Vandforbrug (med aflæsning hvert kvartal).
- Elforbrug (med aflæsning hver måned).

36. Korrektionsfaktoren for kvælstof jf. Plantedirektoratets vejledning om gødskning og harmoniregler skal fremgå af gødningsregnskabet.
37. Der skal udarbejdes en beredskabsplan, som fortæller, hvornår og hvordan der skal reageres ved uheld, som kan medføre konsekvenser for det eksterne miljø. Beredskabsplanen skal være tilgængelig på husdyrbruget senest ved udnyttelse af godkendelsen. Planen skal være kendt af de ansatte. I tilfælde hvor der ansættes udenlandsk arbejdskraft skal planen udformes eller tilrettes således, at de pågældende ansatte er i stand til at træffe de fornødne forholdsregler i tilfælde af uheld.

### **Driftsophør**

38. Ved eventuelt ophør af dyreholdet skal dette meddeles til Vejle Kommune.
39. Ved husdyrbrugets eventuelle ophør, hvor gødnings- og ensilageanlæg ikke længere anvendes til jordbrugsmæssige formål, skal disse fjernes i overensstemmelse med gældende affaldsregulativ, medmindre andet aftales med kommunen.

## **Vurdering**

### Grundforhold

Ejendommen er beliggende i det åbne land. Der er ikke naboer eller samlet bebyggelse i umiddelbar nærhed. Udvidelsen af dyreholdet sker i eksisterende stalde. Den nye gyllebeholder placeres i tilknytning til eksisterende staldanlæg. Afstanden fra staldanlægget til nærmeste beboelse på Bramdrupvej 122 er ca. 600 m. Afstanden fra staldanlægget til nærmeste samlede bebyggelse er ca. 600 m. Det nærmeste byzoneområde ligger i en afstand af ca. 650 m og det i følge kommuneplanens rammedel nærmeste fremtidige byzoneområde ligger i en afstand af ca. 460 m, se bilag 9.

Den nye gyllebeholder overholder afstandskravene i §§ 6 og 8 i Husdyrbrugsloven. Den eksisterende ungdyrstald og kostald, hvor kvierne skal være, ligger tættere end 25 m på boring til enkelt vandindvinding. Idet disse bygninger tidligere er benyttet til kvier/stude, sker der ingen ændring i anvendelsen. Kommunen har vurderet, at der ikke opstår forurening eller væsentlige gener og har derfor valgt at dispensere fra afstandskravet.

### Tidligere godkendelser

Produktionen på Phønixborgvej 16 er af Egtved Kommune godkendt efter kap. 5 i miljøbeskyttelsesloven i april 2004. Godkendelsen giver mulighed for en produktion på 8.800 stk. slagtesvin i vægtklasse 30-100 kg samt en produktion af 13 kvier/stude, i alt 249 DE. I

forbindelse med godkendelsen blev der givet tilladelse til opførelse af en ny slagtesvinestald med delspaltegulv.

I afgørelse om evt. VVM-pligt fra 23. februar 2004 har Vejle Amt vurderet, at den daværende udvidelse fra 227,9 til 249 DE ikke var VVM-pligtigt og i afgørelsen forudsat fosforbalance på arealerne. Efter Husdyrbrugsloven gælder miljøkrav forudsat ved en VVM-screeningsafgørelse fortsat. Hvis der i tidligere afgørelser er fastsat krav, som ifølge det udmeldte miljøbeskyttelsesniveau umiddelbart ikke synes nødvendige, vil der blive taget stilling til dette i forbindelse med en ansøgning om miljøgodkendelse.

Vejle Kommune har under afsnittet Vurdering af arealer taget stilling til beskyttelsesniveauet for fosfor dels i forhold til statens beskyttelsesniveau, dels i forhold til kommunens tilgængelige viden for at undgå, at miljømålene for overfladevande ikke kan sikres eller nås.

Vejle Kommune har vurderet, at den eksisterende produktion ikke kan adskilles fra udvidelsen, idet der arbejdes med korrektion af indholdet af kvælstof i foderet og der er skærpede krav til ammoniaktabet, idet staldanlægget ligger nærmere end 300 m fra et overdrevsareal beskyttet efter Husdyrbrugslovens § 7. Derfor skal sagen behandles som en ansøgning om en ny samlet godkendelse efter Husdyrbrugslovens § 12, jf. § 103, stk. 2.

## **Anlæg**

### Gødningsopbevaring og -håndtering

Der produceres årligt 4.975 tons svine- og kvæggylle. Den samlede opbevaringskapacitet i de 4 gyllebeholdere er 5.650 m<sup>3</sup>, svarende til 13 måneders opbevaring incl. vand fra befæstede arealer og nedbør. Det er Vejle Kommunes vurdering, at dette er tilstrækkeligt til at sikre forsvarlig opbevaring af gylle uden væsentlig risiko for udsivning af næringsstoffer til grundvand, overfladevand og tør natur.

Der er ikke monteret gyllepumper i gyllebeholderen. Gyllen skal derfor suges via pumpe på gyllevogn. Terrænet omkring gyllebeholderne er nogenlunde fladt og der er efter landmandens viden ikke dræn i nærheden af gyllebeholderne, afstanden fra den nye gyllebeholder og til nærmeste grøft og vandløb er ca. 280 m. Der er stillet vilkår om, at håndtering af gylle altid skal foregå under opsyn. Der er endvidere stillet vilkår om udarbejdelse af en beredskabsplan. Vejle Kommune vurderer ud fra dette, at der ikke vil være en væsentlig miljørisiko forbundet med håndtering af gylle.

Der produceres årligt en mindre mængde dybstrøelse. Ifølge ansøgningen køres dybstrøelsen direkte ud og nedpløjes. Dette er sikret via vilkår i godkendelsen. Det er Vejle Kommunes vurdering, at dette er tilstrækkeligt til at sikre forsvarlig opbevaring og håndtering af fast

husdyrgødning uden væsentlig miljørisiko, herunder risiko for udsivning af næringsstoffer til grundvand, overfladevand og tør natur.

### Spildevand

Alle afløb fra stalde ledes til gyllebeholder. Tagvand ledes til markdræn. Vand fra befæstede arealer føres til gyllebeholder.

Påfyldning af marksprøjte foregår på betonplads ved maskinhus. Rengøring af marksprøjte foregår på marken.

Landmanden har oplyst, at han overvejer at lave en sprøjte- og vaskeplads med tæt bund og afløb til beholder. Indtil da skal landmanden sikre, at der ikke sker forurening af jord, grundvand og overfladevand ved håndtering af sprøjtemidler.

Efter kommunens vurdering håndteres spildevand, så der ikke er risiko for en væsentlig miljøpåvirkning af overfladevand, grundvand og tør natur.

### Ammoniak

Vejle Kommune har vurderet, hvorvidt der i forbindelse med projektet er behov for en beskyttelse af naturen med dens bestand af vilde planter og dyr og deres levesteder, herunder områder, der er beskyttet mod tilstandsændringer eller fredet, udpeget som internationalt naturbeskyttelsesområde eller udpeget som særligt sårbart over for næringsstofpåvirkning. Vejle Kommune har konkret vurderet, om der er naturområder, der efter kommunens vurdering ikke beskyttes tilstrækkeligt af det af staten fastsatte beskyttelsesniveau. Endvidere har kommunen vurderet om projektet i sig selv, eller i forbindelse med andre planer og projekter kan påvirke et Natura 2000-område væsentligt, jf. § 7 og 8 i Bekendtgørelse nr. 408 af 1. maj 2007 om udpegning og administration af internationale naturbeskyttelsesområder samt beskyttelse af visse arter.

Den nærmeste del af staldanlægget, dvs. den nye gyllebeholder ligger i en afstand af 193 m fra det nærmeste særlige naturområde omfattet af § 7 Husdyrbrugsloven (se bilag 8) og således inden for bufferzone I, jf. Statens Kortværk "Naturarealer med bufferzone". Den ansøgte udvidelse af produktionen, hvor der arbejdes med foderkorrektion på råprotein samt opførelse af en ny gyllebeholder med fast teltoverdækning betyder, at der ikke sker en forøgelse af ammoniakemissionen fra stald og lager. Den samlede ammoniakemission fra anlægget bliver 4243,69 kg N/år, hvilket er et fald i emission på 39,38 kg N/år. Statens beskyttelsesniveau er således overholdt.

### Natura 2000-områder

Stald og lager ligger i en afstand af ca. 8,4 km fra det internationale naturbeskyttelsesområde (Natura 2000-område) nr. 238 Egtved Ådal. Udpegningsgrundlaget ses i tabel nedenfor.

Nr	Habitatområde	Kode	Udpegningsgrundlag	
238	Egtved Ådal	1096	Bæklampret (Lampetra planeri)	
		1355	Odder (Lutra lutra)	Ny
		3150	Næringsrige søer og vandhuller med flydeplanter eller store vandaks	Ny
		3160	Brunvandede søer og vandhuller	Ny
		3260	Vandløb med vandplanter	
		4030	Tørre dværgbusksamfund (heder)	
		5130	Enekrat på heder, overdrev eller skrænter	
		6210	Overdrev og krat på mere eller mindre kalkholdig bund (*vigtige orkidelokaliteter)	Ny
		6230	*Artsrige overdrev eller græsheder på mere eller mindre sur bund	
		6410	Tidvis våde enge på mager eller kalkrig bund, ofte med blåtop	Ny
		6430	Bræmmer med høje urter langs vandløb eller skyggende skovbryn	
		7140	Hængesæk og andre kærksamfund dannet flydende i vand	Ny
		7220	*Kilder og væld med kalkholdigt (hårdt) vand	Ny
		7230	Rigkær	
		9160	Ege- og blandskove på mere eller mindre rig jordbund	Ny
		9190	Stilkegeskove og krat på mager sur bund	
		91D0	*Skovbevoksede tørvemoser	Ny
		91E0	*Elle- og askeskove ved vandløb, søer og væld	

Kommunen har vurderet, at det ikke er nødvendigt at foretage en miljøkonsekvensvurdering i forhold til Natura 2000-området, idet der sker et fald i den samlede ammoniakemission fra anlægget og der dermed ikke fra projektet vil være en merdeposition på arealer i Natura 2000-området.

### Bilag IV-arter

Vejle Kommune har ikke kendskab til, at der er levesteder for Bilag IV-arter inden for 1 km fra anlægget.

Vejle Kommune har vurderet, om der er naturområder, der ikke beskyttes tilstrækkeligt af det af staten fastsatte beskyttelsesniveau. Kommunen har vurderet, at der er behov for beskyttelse af arter og områder mod ammoniakpåvirkning inden for kategorierne habitatnatur, fattigkær, overdrev, egekrat og arealer med sjældne arter. Habitatnatur er beskyttet natur, som har en helt karakteristisk artssammensætning, der afspejler en høj naturkvalitet.

Der er registreret følgende områder med behov for beskyttelse i nærheden af anlægget:

#### Arealer med sjældne arter

Nærmeste levested for rødlistearter, som Vejle Kommune har kendskab til, er en skov beliggende ca. 5,7 km nordøst for anlægget (se bilag 7), hvor der er registreret lille træsvireflue og sløret bredfodsflue. Ammoniakemissionen fra anlægget stiger ikke og kommunen har vurderet, at projektet ikke medfører forringelser af levestedet som følge af opførelse af en ny gyllebeholder med fast teltoverdækning.

#### Øvrige naturområder

Inden for en afstand af 1 km fra staldanlægget ligger der hhv. et engareal 510 m væk og et overdrevsareal 375 m væk, begge syd for staldanlægget (se bilag 7). Der sker ikke en stigning i ammoniakemissionen fra anlægget og derfor sker der ingen forringelse af naturtilstanden for disse naturområder som følge af projektet.

#### *Lugt*

Lugtemissionen er beregnet i det digitale ansøgningssystem ud fra oplysningerne om den ansøgte husdyrproduktion. Geneafstanden er overholdt i forhold til enkelt bolig, samlet bebyggelse, byzone og områder, som ifølge kommuneplanen er udpeget til fremtidig byzone, se nedenstående tabel.

	Afstand fra staldanlægget *	Beregnet geneafstand	Geneafstand overholdt
Byzone eller byudviklingsområde (rammenr 12.O.4)	502 m	483,87 m	Ja
Samlet bebyggelse (Bramdrupvej 122)	650 m	376,19 m	Ja
Enkelt bolig (Bramdrupvej 122)	650 m	168,89 m	Ja

Tabel 1: Beregnede geneafstande i forhold til enkelt bolig, samlet bebyggelse og byzone/byudviklingsområde.

\* Fastlagt ud fra beregnet lugtcentrum i det digitale ansøgningssystem

Der er stillet vilkår om maks. produceret antal dyr i hvert staldanlæg, således at den samlede lugtmission ikke overstiger det beregnede antal odour-units (OUE/ m<sup>3</sup>) på 49.320. Der er også stillet vilkår om dyreholdets samlede størrelse samt det maksimale antal udnyttede stipladser.

Det er ud fra de beregnede geneafstande og de stillede vilkår Vejle Kommunes vurdering, at der ikke er risiko for væsentlige lugtgener i forhold til de omboende.

#### Belysning, støj, støv og skadedyr

Der er ingen udendørs belysning.

De primære kilder til støj fra anlægget vil være støj fra ventilationsanlæg, korntørringsanlæg, dyr samt transportere til og fra ejendommen. Kommunen har vurderet, at de omboende kan sikres mod væsentlige støjgener ved at stille vilkår om overholdelse af konkrete støjgrænser samt vilkår om, at der skal foretages målinger, såfremt der skulle opstå begrundet tvivl om, hvorvidt ejendommens drift kan leve op til de fastsatte grænser.

De primære kilder til støv vil være foderblanding og foderlevering. Det er kommunens vurdering, at der på baggrund af afstanden til de omboende ikke vil være risiko for væsentlige støvgener.

Der er stillet vilkår om effektiv fluebekæmpelse samt krav til opbevaring af foder for at undgå tilhold af skadedyr på ejendommen. Det er Vejle Kommunes vurdering, at der med de i ansøgningen angivne forhold mht. skadedyr og de stillede vilkår ikke er væsentlig risiko for gener fra skadedyr.

#### Affald, olie og kemikalier

Affaldsfraktioner fra ejendommen samt håndtering af affald fremgår af ansøgers miljøtekniske beskrivelse (bilag 2). Døde dyr opbevares på spalter i skygge ved foderlade og bortskaffes til DAKA med afhentning efter behov. Placering af døde dyr er langt fra de omboende.

Der er 2 olietanke på ejendommen. Den ene står i maskinhuset på fast betongulv. Den anden er nedgravet. Kemikalier, herunder sprøjtemidler, opbevares i aflåst rum ved garagen. Der er stillet vilkår om, at olie- og kemikalieoplæg, herunder affald, skal opbevares i tæt emballage og stå overdækket på fast, tæt bund uden mulighed for afløb til kloak, jord, overfladevand eller grundvand.

#### Transport

Vejle Kommune har vurderet de gener, der er forbundet med transport i forbindelse med husdyrbrugets indretning og drift og den trafikale belastning, som dette giver for omgivelserne.

Antallet af transporter til og fra ejendommen fremgår af den miljøtekniske beskrivelse. Der vil som følge af ændringen af produktionen på ejendommen ikke ske en ændring i antallet af transporter. Transport af gylle til udbringning på markerne vil hovedsageligt foregå ad de veje, som fremgår af bilag 3. Enkelte transporter foregår gennem Ågård-Gravens. Der er stillet vilkår om opsamling af gødning, såfremt der sker spild under transport.

Det er kommunens vurdering, at der er valgt de mest hensigtsmæssige transportveje for produkter til og fra ejendommen. Kommunen vurderer, at transporten til og fra anlægget med det stillede vilkår ikke vil medføre væsentlige øgede trafikale og miljømæssige gener i nærområdet.

## **Arealer**

### Generelt

I miljøgodkendelsen indgår i alt 156,86 ha ejede og forpagtede udbringningsarealer (bilag 4). De fleste arealer ligger i Vejle Kommune, kun 3,8 ha ligger i Kolding Kommune. Det er oplyst, at der anvendes standardsædkifter S2 og S4 for ejede og forpagtede udbringningsarealer.

På ejede og forpagtede arealer er dyretrykket 1,37 DE/ha, idet der maksimalt udbringes en husdyrgødning fra 213,62 DE, indeholdende 21.606 kg N og 4.259 kg P. Den samlede husdyrgødningsmængde til udbringning fremgår af ansøgningen om miljøgodkendelse version 4.

Der produceres maksimalt en gødningsmængde på 238,08 DE på husdyrbruget. Af disse 238,08 DE i husdyrgødning afsættes 22,50 DE via gylleaftaler til udspredning på aftalearealer samt 2 DE ved afgræsning udenfor udbringningsareal. Der resterer 213,62 DE i husdyrgødning til udbringning på de ejede og forpagtede arealer.

Vejle Kommune vurderer herunder, hvorvidt den påvirkning, som udbringning af husdyrgødning på arealerne giver anledning til med de angivne vilkår, er væsentlige eller ej. Vurderingen foretages på baggrund af statens kortværk over:

- nitratfølsomme indvindingsområder,
- nitratklasser,



- fosforklasser i oplande til Natura 2000-områder, som er overbelastet med fosfor,
- beskyttet natur jf. § 7 i Husdyrbrugsloven.

Endvidere er kommunens viden om særligt følsomme vand- og naturområder inddraget.

Vurderingen er foretaget af ejede og forpagtede arealer. Udtalelse fra nabokommunen Kolding Kommune om de ejede og forpagtede arealer, som ligger der, er vedlagt (se bilag 12).

#### Hensyn til grundvand

Ca. 24,38 ha af udbringningsarealerne (6 marker) ligger inden for nitratfølsomt indvindingsområde, og der er foretaget en udvaskningsberegning. Ifølge statens udmeldte beskyttelsesniveau må nitratindholdet i vandet, som forlader rodzonen, ikke øges, såfremt koncentrationen overstiger 50 mg nitrat/l. For nye udbringningsarealer må nitratindholdet i vandet, som forlader rodzonen ikke overstige 50 mg nitrat/l.

Med en anvendelse af et standardsædskifte S2 for 138,87 ha og S4 for 14,79 ha viser beregningen en udvaskning på 42-49 mg nitrat/l for den ansøgte husdyrproduktion og en uændret udvaskning i forhold til nudriften. Statens udmeldte beskyttelsesniveau er hermed overholdt. Der er i miljøgodkendelsen stillet vilkår om, at udvaskningen ikke må overstige 50 mg nitrat/l.

Det er kommunens vurdering, at der med de stillede vilkår ikke er risiko for en væsentlig påvirkning af grundvandet.

#### Hensyn til overfladevand

##### Fosforklasse

Ingen af udbringningsarealerne ligger i fosforklasse 1-3<sup>2</sup>. Det generelle beskyttelsesniveau i Husdyrbrugsloven er dermed overholdt. Der er et fosforoverskud på udbringningsarealerne på 1,1 kg P/ha/år.

Der er i miljøgodkendelsen stillet vilkår om, at fosforoverskuddet ikke overstiger 1,1 kg P/ha/år.

##### Nitratklasse

---

<sup>2</sup> Fosforklasse 1-3 omfatter arealer som afvander til Natura 2000-områder overbelastet med fosfor, der samtidig er på drænet lerjord med et fosfortal over 4 eller er lavbundsarealer med lavt indhold af jern.

Ingen af udbringningsarealerne ligger inden for nitratklasse 1-3<sup>3</sup>. Det generelle beskyttelsesniveau i Husdyrbrugsloven er dermed overholdt.

#### Afvanding til Natura 2000-område

Ingen af udbringningsarealerne afvander til Natura 2000-område.

#### Yderligere vurdering

Vejle Kommune har i forbindelse med risiko for tab af fosfor og kvælstof til fjorde og søer foretaget en yderligere vurdering af de af husdyrbrugets ejede og forpagtede arealer, som ligger indenfor Vejle Kommune. Cirka 98 % af arealerne ligger inden for Vejle Kommune.

Med hensyn til kvælstof og overfladevand har Vejle Kommune særlig fokus på oplandene til seks kvælstoffølsomme søer<sup>4</sup>, og de dele af oplandet til Ringkøbing Fjord, Vejle Fjord, Horsens Fjord og Kolding Fjord, hvor en relativt stor andel (> 25 %) af kvælstof fra markernes udvaskning føres videre ud i fjorden. Vejle Kommune vurderer, at Husdyrbrugslovens generelle beskyttelsesniveau ikke er tilstrækkelig for disse vandområder og skærper derfor reguleringen med udgangspunkt i oplysninger om denitrifikationspotentialitet.

Alle udbringningsarealerne ligger inden for denne type opland, nemlig inden for opland til Kolding Fjord. Udbringningsarealerne er fortrinsvis lerjord.

Udvaskningen af kvælstof fra markerne vil blive reduceret, fordi Vejle Kommune har stillet vilkår om, at der på bedriftsniveau skal være mindst 2 % ekstra efterafgrøder. Udvaskningen bliver derfor 0,3 kg N/ha mindre, end hvad den ville være ( 50,70 kg N/ ha) uden dette vilkår.

Det er kommunens vurdering, at der med denne reduktion i udvaskningen af kvælstof ikke er risiko for en væsentlig påvirkning af Kolding Fjord med kvælstof fra udbragt husdyrgødning på arealerne.

Med hensyn til fosfor er Vejle Kommune opmærksom på erosionstruede arealer, hvorfra fosfor via overfladeafstrømning og erosion til vandløb kan føres til fjorde og til søer.

Alle udbringningsarealerne ligger indenfor opland til Kolding Inderfjord.

---

<sup>3</sup> Nitratklasse 1-3 omfatter arealer som afvander til kvælstofsårbare Natura 2000-områder, og som har et reduktionspotentiale fra rodzone til Natura 2000 vandområde på indre end 75 %.

<sup>4</sup> De seks søer er Engelsholm Sø, Fårup Sø, Rørbæk Sø, Rørbæk Lillesø, Skærsø, og Sø i Ringive Plantage

Kolding Fjord er relativt lavvandet med dybder i inderfjorden på op til 4 m og i yderfjorden på op til 15 m. Fjorden er meget belastet af tilførsel af næringsstofferne kvælstof og fosfor fra landbrug i oplandet, samt fra spildevand.

Dele af arealerne ligger vandløbsnært ved Vester Nebel Å, som på delstrækninger er B1-målsat. Selve hovedløbet er A-målsat og har en god bestand af den sjældne fisk Smerling, som er en rødlisteart.

Da de vandløbsnære arealer ikke er skrånende eller erosionstruede, er det kommunens konkrete vurdering, at der ikke er risiko for en væsentlig påvirkning med fosfor til Kolding Inderfjord. Der er desuden dokumenteret i ansøgningen, at der er underskud af fosfor på ejede og forpagtede arealer (udbragt fosfor med husdyrgødning minus planteoptaget fosfor). Der er derfor Vejle kommunes vurdering, at der ikke er risiko for, at fosfor fra husdyrbruget som følge af erosion eller overfladeafstrømning vil have en væsentlig påvirkning af Kolding Inderfjord.

#### *Hensyn til natur*

Vejle Kommune har vurderet, om der er behov for en beskyttelse af naturen med dens bestand af vilde planter og dyr og deres levesteder som følge af markdrift og udbringning af husdyrgødning på arealerne, som fremgår af bilag 4.

#### § 7 natur

Ingen af de ejede og forpagtede udbringningsarealer er udpeget som § 7 naturtype efter Husdyrbrugsloven. Tre af markerne (mark 08-0, 8-2 og 07-0) ligger ved siden af et større § 7 naturområde, som er et overdrevarsareal. Overdrevarsarealer er en sårbar naturtype, som er under stor påvirkning af den øgede næringspåvirkning fra luften. Overdrev har generelt en tålegrænse på 10–25 kg N/ha/år. Det aktuelle overdrev er et surt overdrev, som har en tålegrænse på 10-20 kg N/ha/år.

Baggrundsbelastningen(2007) i området omkring naturarealet ligger på 15 kg N/ha.

Ved husdyrudvidelsen sker der et fald i ammoniakemissionen fra anlægget og dermed vil ejendommens bidrag til ammoniakdepositionen reduceres.

Vejle Kommune har ved en besigtigelse vurderet, at dele af området rummede karakteristiske overdrevarsplanter, men hovedparten af området var tilgroet med høje græsser og urter.

Området har potentiale til at kunne udvikle sig til et værdifuldt overdrev, men har brug for vedvarende græsning.

Ansøger har redegjort for driften af overdrevsarealet fra før 1992 og frem. Denne drift kan fortsætte. Der er stillet vilkår om, at overdrevsarealet fortsat kan afgræsses med et dyretryk på 0,8 DE/ ha og om, at der kan gødskes og tages slet i det omfang, som har været praktiseret, jf. fremsendt dokumentation. Markerne skrånede ikke mod naturområdet. For at reducere påvirkning fra sprøjtning af de tre marker, er der i miljøgodkendelsen indført vilkår om hhv. 5 og 2 m sprøjtefrie bræmmer op til naturarealet.

Det er kommunens vurdering, at der med de stillede vilkår ikke er risiko for en væsentlig påvirkning fra markdrift og udbringning af husdyrgødning på udbringningsarealerne af § 7 naturområdet.

#### Natura 2000-områder

De nærmeste udbringningsarealer ligger i en afstand af ca. 4,2 km fra det internationale naturbeskyttelsesområde (Natura 2000-område) nr. 3250, Højen Bæk.

Kommunen har vurderet, at det ikke er nødvendigt at foretage en miljøkonsekvensvurdering af i forhold til Natura 2000-området, idet arealerne ligger langt fra Natura 2000-området og der ikke som følge af udbringning af husdyrgødning på arealerne er risiko for negative påvirkninger af naturtyper eller levesteder for de beskyttede arter, som indgår i udpegningsgrundlaget for det internationale naturbeskyttelsesområde.

#### Bilag IV-arter

Vejle Kommune har ikke kendskab til levesteder for Bilag IV-arter tæt på eller i forbindelse med udbringningsarealerne.

Vejle Kommune har konkret vurderet, om der er naturområder i nærheden af udbringningsarealerne, der efter kommunens vurdering ikke beskyttes tilstrækkeligt i forhold til det af staten fastsatte beskyttelsesniveau. Kommunen har vurderet, at der er behov for beskyttelse af arter og områder mod påvirkning som følge af markdrift og udbringning af husdyrgødning på arealerne inden for kategorierne habitatnatur, fattigkær, overdrev, egekrat og arealer med sjældne arter. Habitatnatur er beskyttet natur, som har en helt karakteristisk artssammensætning, der afspejler en høj naturkvalitet.

Derudover er der en række mindre vandhuller, som ifølge Landsplandirektivet gældende for tidligere Vejle Amt er omfattet af en generel målsætning (B), hvorefter de skal sikres et

naturligt og alsidigt dyre- og planteliv, der ikke eller kun svagt er påvirket af menneskelig aktivitet.

Der er registreret følgende områder med behov for beskyttelse i nærheden af arealerne:

#### Arealer med sjældne arter

I nærheden af de nordligste udbringningsarealer er der levesteder for lille træsvirreflue og sløret bredfodsflue, som er med på den danske rødliste. Arterne knytter sig til et skovområde, der ligger ca. 100 m vest for udbringningsarealerne. Vejle Kommune har pga. afstanden mellem udbringningsarealerne og leverstederne vurderet, at projektet ikke medfører forringelser af skoven eller forekomsten af de rødlistede fluer.

#### Øvrige naturområder

Der ligger ikke habitatnatur, fattigkær, ovedrev og egekrat i nærheden af udbringningsarealerne. På mark 31-0/31-2 er der en lille sø over 100 m<sup>2</sup> og det er oplyst, at der holdes 2 m dyrkningsfri bræmme omkring søen. Der vurderes ikke at være behov for yderligere vilkår, idet arealerne ikke skrånede ned mod søen.

### **Bedste tilgængelige teknik (BAT)**

Vejle Kommune har vurderet, hvorvidt ansøger i projektet har truffet de nødvendige foranstaltninger til at forebygge og begrænse forureningen ved anvendelse af bedste tilgængelige teknik. Ansøger har redegjort for anvendelse af BAT og eventuelle alternative BAT løsninger, som er fravalgt, inden for fodring, staldindretning, vand- og energiforbrug samt opbevaring, behandling og udbringning af husdyrgødning i den miljøtekniske beskrivelse (bilag 2).

#### Management

Ansøger overholder de lovpligtige krav om gødningsregnskab og logbog for gyllebeholdere, som er BAT ifølge BREF-dokumentet vedrørende intensiv fjerkræ- og svineproduktion. Der er stillet vilkår om udarbejdelse af beredskabsplan.

#### Fodring

Ifølge ansøgningen er indholdet af råprotein i foderet nedsat i forhold til normen, samtidig er antallet af foderenheder pr. produceret slagtesvin sat op i forhold til normen fra 207 til 221. Foderkorrektionen anvendes til at mindske ammoniakfordampningen.

### Staldindretning

Der opføres ikke nye bygninger. Stald nr. 1, som er opført i 2005 er opført med delvist spaltegulv (25-49 %) og stald nr. 2 er fuldspaltegulv med vacuum og opført i 1995. Ansøger har oplyst, at staldene forventes renoveret inden for de næste 10-15 år. Stald nr. 1 er således opført med et staldsystem, som er BAT ifølge byggeblad nr. 106.04-52 og stald 2 er ligeledes opført med et staldsystem, som er BAT ifølge BREF-dokumentet. Idet et fuldspaltegulv har en øget ammoniakemission i forhold til referencestaldsystemet, så vurderer Vejle Kommune, at dette staldsystem ikke er tilstrækkeligt BAT, men pga. staldens alder og omkostninger ved ombygning, så vurderes der ikke at være proportionalitet i at stille krav om et andet staldsystem på nuværende tidspunkt. Såfremt der sker væsentlige om- og tilbygninger og senest ved tidspunktet for revurdering af godkendelsen skal den nye staldindretning leve op til de på det tidspunkt gældende BAT-krav.

### Vand- og energiforbrug

Der er redegjort for, at eventuelle lækager identificeres og repareres hurtigst muligt, at drikkevandsanlægget kalibreres jævnlige, og at der føres journal over vandforbruget, hvilket er BAT for aktiviteter, hvor der bruges vand, ifølge BREF-dokumentet. Den ene stald er naturlig ventileret. Den mekaniske ventilation er optimeret i den anden stald, idet klima registreres og reguleres via klimacomputer.

Vejle Kommune har stillet vilkår om, at der skal føres journal over vand- og elforbrug.

### Opbevaring, behandling og udbringning af husdyrgødning

Opbevaring og udbringning af husdyrgødning sker i henhold til reglerne i Bekendtgørelse nr. 1695 af 19. december 2006 om husdyrbrug og dyrehold for mere end 3 dyreenheder, husdyrgødning, ensilage m.v. Det er kommunens vurdering, at kravet til BAT i henhold til BREF-dokumentet herved er opfyldt.

Det er kommunens vurdering, at der er redegjort tilstrækkeligt for anvendelse af BAT samt eventuelle fravalg af BAT. Godkendelsen gives til anlægget og ansøger har arbejdet med overdækning af gyllebeholder samt med foderoptimering i form af mindre råprotein i foderet. Gennem vilkår sikres, at den nye gyllebeholder udformes som beskrevet i ansøgningen. Ud fra ansøgers redegørelse for anvendelse af BAT (se bilag 2) samt de stillede vilkår, er det Vejle Kommunes vurdering, at BAT er anvendt i et tilstrækkeligt omfang i projektet. Den 1. juli 2015 vil fuldspaltegulve ikke mere være tilladt, jf. Lov om indendørs hold af smågrise, avls- og slagtesvin. Derfor vil det inden da være nødvendigt for ejeren af anlægget at ændre på staldsystemet ud fra den til den tid gældende BAT-teknologi.

## **Landskabelige hensyn**

Vejle Kommune har foretaget en vurdering af byggeriets placering og udformning i forhold til de landskabelige værdier og bevaringsværdige kulturmiljøer. Området, hvor ejendommen er beliggende, kan karakteriseres som åbent landbrugsland med enkelte spredte hegn.

Ejendommen er ikke omfattet af beskyttelseshensyn i forhold til kirker, søer, åer, fortidsminder eller skove.

Ejendommens bygninger ligger ikke i et fredet område.

Ejendommens bygninger ligger i god afstand fra værdifulde landskabsområder og bevaringsværdige kulturmiljøer. Nærmeste værdifulde kulturmiljø er Ågård, som ligger i en afstand af ca. 450 m fra ejendommens bygninger. Området er sårbart over for ændringer af arkitektur, bystruktur, veje og omgivelser.

Kommunen har lagt vægt på, at den nye gyllebeholder giver indtryk af at være en integreret del af den samlede ejendom. Samlet finder kommunen ikke anledning til at stille særlige vilkår til byggeriet.

Der er beskyttede diger på markerne. Der må ikke foretages ændringer i de beskyttede sten- og jorddiger, jf. naturbeskyttelseslovens § 4.

Der er et beskyttet fortidsminde på mark 8-2 (se bilag 10). Ifølge fredningsdeklarationen er almindelig landbrugsdrift tilladt, dybdepløjning dog kun efter tilladelse fra Nationalmuseet.

Ingen af markerne ligger indenfor område udpeget som kulturhistorisk beskyttelsesområde. Der skal altid orienteres om spor efter fortidsminder ifølge Museumsloven (lov nr. 473 af 17. juni 2001). Det er Vejle Kommunes vurdering, at der med vilkåret om orientering til Vejle Museum ikke er væsentlig risiko for, at værdifulde oldtidsfund, som måtte dukke op også udenfor kulturhistorisk beskyttelsesområde, vil gå tabt.

## **Ophør**

Ansøger har redegjort for, hvad der foretages ved et fremtidigt eventuelt ophør af produktionen (bilag 2). Der er stillet vilkår vedr. fjernelse af gødningsanlæg, såfremt de ikke længere anvendes til jordbrugsmæssige formål.

## **Alternativer**

Ansøger har overvejet at leje gyllebeholder på en anden ejendom, men har dog valgt at få en ny gyllebeholder opført på ejendommen, så han ikke kommer til at mangle opbevaringskapacitet.

Der er ikke overvejet alternative placeringer på ejendommen af den nye gyllebeholder. Projektet er indrettet, således at gyllebeholderen er placeret hensigtsmæssigt i forhold til markdrift.

## **Samlet vurdering**

Vejle Kommune har vurderet miljøbelastningen fra husdyrbruget på Phønixborgvej 16 på grundlag af ansøgningen, miljøteknisk beskrivelse, supplerende oplysninger samt vilkårene i denne godkendelse. Kommunen vurderer, at husdyrbruget har truffet de nødvendige foranstaltninger til at forebygge og begrænse forureningen fra husdyrbrugets anlæg og arealer. Endvidere vurderer kommunen, at husdyrbruget efter udvidelsen kan drives uden væsentlige indvirkninger på miljøet, såfremt vilkårene i denne godkendelse overholdes.

Det er samlet Vejle kommunens vurdering, at husdyrbruget vil blive drevet på en måde, som ikke vil medføre en væsentlig påvirkning af miljøet.

## **Klagevejledning og offentlighed**

Denne miljøgodkendelse er udstedt i henhold til Lov nr. 1572 af 20. december 2006 om miljøgodkendelse m.v. af husdyrbrug. Husdyrbrug over 75 dyreenheder (DE) behandles efter denne lovs § 11 eller 12.

Miljøgodkendelsen kan påklages indtil 4 uger efter offentliggørelsen, jf. Lov om miljøgodkendelse m.v. af husdyrbrug, kapitel 7. Det vil sige at eventuel klage skal være modtaget senest den 13. oktober 2009 kl. 15 af Vejle Kommune. Enhver, der har væsentlig individuel interesse i sagen, samt en række foreninger og organisationer m.v. vil kunne klage over kommunens afgørelse.

Klagen skal være skriftlig og indsendes via e-mail: [naturogmiljo@vejle.dk](mailto:naturogmiljo@vejle.dk) eller til adressen:

*Vejle Kommune  
Natur og Miljøforvaltningen  
Skolegade 1  
7100 Vejle*

Såfremt Vejle Kommune modtager en klage over denne afgørelse, vil ansøger blive underrettet. Umiddelbart efter klagefristens udløb sender kommune klagen, afgørelsen samt



det materiale, der er indgået i sagens bedømmelse videre til Miljøklagenævnet. Det er Miljøklagenævnet, der behandler en eventuel klage.

Kommunens afgørelse kan også indbringes for domstolene. Retssagen skal være anlagt inden 6 måneder fra den dag, afgørelsen har været offentligt bekendtgjort.

Godkendelsen må ikke udnyttes før klagefristens udløb, hvis den indeholder vilkår til sikring af de landskabelige værdier, eller vilkår om placering eller afskærmning af gyllebeholdere. Hvis en sådan miljøgodkendelse påklages, har klagen opsættende virkning medmindre Miljøklagenævnet bestemmer andet.

I øvrige tilfælde har en klage ikke opsættende virkning medmindre Miljøklagenævnet bestemmer andet. Det forudsættes, at andre nødvendige tilladelser som f.eks. byggetilladelse er indhentet. Det skal bemærkes, at Miljøklagenævnet ved sin behandling kan ændre eller ophæve en godkendelse.

Kommunens modtagelse af ansøgningen har været offentlig annonceret i Egtved Avis i perioden 16. juni til 7. juli 2009.

Kolding Kommune er hørt i sagen angående de udbringningsarealer, som ligger i Kolding Kommune.

Vejle Kommune sendte udkast til denne miljøgodkendelse i høring i perioden 24. juli til 4. september 2009 hos ansøger samt naboer og parter, herunder ejere af forpagtet areal. Høringen gav ikke anledning til bemærkninger fra de hørte parter, dog foreslog ansøger I/S Phønixborg, at der i godkendelsen blev tilføjet vilkår om nedpløjning af dybstrøelse. Den endelige miljøgodkendelse er derfor ændret ved tilføjelse af vilkår om direkte udkørsel og nedpløjning af dybstrøelse og derudover er der foretaget enkelte redaktionelle rettelser.

Vejle Kommunens afgørelse offentliggøres i Egtved Avis den 15. september 2009.

## Overbliksskema: oplysninger om husdyrbruget.

Virksomhedens ejer og kontaktperson	Niels Chr. og Jens Ole Mortensen
Virksomhedens adresse	Phønixborgvej 16, 6040 Egtved

Dyrehold og staldtype	Nudrift		Ansøgt	
	Antal	DE	Antal	DE
Slagtesvin, fuldspaltegulv	4400	121,31	4125	128,17
Slagtesvin, delvis spaltegulv	4400	121,31	4125	128,17
heste			2	0,69
Ammekøer			1	0,71
Opdræt			11	4,18
I alt				
		244,62		261,92
Arealer	DE/ha	Ha	DE/ha	Ha
Ejet - udbringningsareal		114		117,58
Forpagtet areal Sletmadevej 5, Bramdrupvej 122, Koldingvej 92, Søndermarksvej 3, Sparkærvej 13, Gl. Landevej 3, Bramdrupvej 90, Egelandvej 65 og 67.		36,2		39,29
Aftaleareal:		29,2		
Udbringningsareal i alt				156,87
Ikke-udbringningsarealer under CVR-nummeret:				8,03
Bygningsmæssige forhold		Areal (m <sup>2</sup> )		Areal (m <sup>2</sup> )
Stald fuldspaltegulv/blanderum		1600		1600
Stald delvis spaltegulv		1040		1040
maskinhus		930		930
korntørring		600		600
Stald opdræt/ammeko		675		675
foderlade		800		800

## Ansøgers miljøtekniske beskrivelse

Numre henviser til bekendtgørelsens bilag 2.

### Indledning

Phønixborg I/S driver i nu-situationen en slagtesvineproduktion, samtidig er der lidt kødkvæg til afgræsning af naturarealer. Dyreholdet på gården er fordelt på 8800 slagtesvin med afgang ved 100 kg, der repræsenterer 217,2 DE samt 5 DE kvægopdræt. Phønixborg I/S ønsker at bygge en ny gylletank for at kunne opbevare al husdyrgødning i egne beholdere i stedet for at være afhængige af andres opbevaringskapacitet. I den forbindelse omlægges produktionen, så slagtesvinenes afgangvægt øges til 107 kg, og antallet reduceres til 8250 producerede stk/år, svarende til 232,5 DE samt 4,89 DE i ammekvæg og opdræt. I alt ændres antallet af dyreenheder fra 222,49 i nudrift til 238,08 DE i ansøgt drift.

Udover at opføre en ny teltoverdækket gyllebeholder ønsker Phønixborg I/S ikke at opføre yderligere anlæg. Der sker heller ikke nogen ombygning eller nedrivning af anlæg.

1) Ansøgers navn, adresse e-post og telefonnummer: Niels Chr. og Jens Ole Mortensen, Phønixborgvej 16, 6040 Egtved

2) Bedriftens navn og adresse og CVR-nummer: Phønixborg I/S, Phønixborgvej 16, 6040 Egtved, CVR-nr.: 18694077.

3) CHR-nummer: 23440

4) Navn, adresse og telefonnummer på ejeren af ejendommen, hvorpå husdyrbruget er beliggende eller ønskes opført, hvis ejeren ikke er identisk med ansøgeren. Ejer og ansøger er identisk.

5) Oplysninger om husdyrbrugets kontaktperson: Jens Ole Mortensen, Phønixborgvej 16, 6040 Egtved, Tlf.nr. 75553104.

18) Oplysning om bivirksomhed som f.eks. dambrug, slagteri, biogasanlæg, komposteringsanlæg, vindmølle og halmfyr, detailsalg og boliger m.v. Hvis ingen bivirksomhed så skriv dette. Opvarmning via træ/halmfyr.

Ejerforhold: I/S.

### Afstandsforhold

Ejendommen Phønixborg er placeret i landzone. Den nærmeste naboejendom, der ikke er ejet af driftsherren selv, uden landbrugspligt er Bramdrupvej 122, 6040 Egtved, som ligger ca. 500 m øst for det nye staldanlæg. Phønixborgvej 9 og 11 ligger begge tættere på det ansøgte anlæg, men er ejet af driftsherren selv. Den nærmeste by (el. fremtidig byzone) er Ågård, som ligger ca 460 m sydøst for ejendommen. Den nærmeste bolig der kan repræsentere en samlet bebyggelse er Bramdrupvej 122, 6040 Egtved beliggende ca. 500 m øst for ejendommen. Det nye staldanlæg og gyllebeholderen overholder afstandskravene til naboskel vej, vandløb mm, jf. § 8 i Lov om miljøgodkendelse m.v. af husdyrbrug.

### Byggeri og indretning, samt oplysninger om indpasning i landskabet,

40) Herunder oplysninger etablering af afskærmende beplantning, placering af bygninger og anlæg og bygningshøjder i forhold til terræn og indsiget

Der opføres en ny teltoverdækket gyllebeholder. Gyllebeholderen placeres umiddelbart syd for eksisterende gylletank og sydøst for staldene hvor slagtesvineproduktionen foregår.

Der sker ikke øvrige anlægsmæssige ændringer.

Opførsel af gyllebeholder vil ske umiddelbart efter meddelelse af miljøgodkendelsen.

### **Dyrehold**

Efter udvidelsen vil der på Phønixborg være 8250 slagtesvin (232,5 DE) samt ammekøer med dertil hørende opdræt svarende til 4,89 DE.

### **Landbrugsareal/ harmoniforhold**

Dyretætheden er 1,40 DE/ ha for ejede + forpagtede arealer. **Vedlagte** Overbliksskema viser yderligere oplysninger om henholdsvis ejede og forpagtede arealer, samt aftalearealer.

### **Husdyrgødning**

22) Årsproduktion af husdyrgødning inkl. spildevand til opbevaring før og efter projektet.

23) Gødningsopbevaringsanlæg (type, størrelse, kapacitet og overdækning).

- Modtages slam eller andre affaldsprodukter til udbringning på udspretningsarealet

26) Forventet balance for N og P på bedriftsniveau før og efter projektet, herunder tab til omgivelserne ved ammoniakfordampning og nitratudvaskning før og efter projektet..

Ifølge ansøgningen produceres der efter udvidelsen på 4975 tons svine- og kvæggylle. Samlet mængde spildevand, der tilføres gyllebeholder fra befæstede arealer udgør 210 m<sup>3</sup> årligt. Ekstra nedbør der tilføres gyllebeholder og udgør 400 m<sup>3</sup> årligt.

Der etableres en ny gyllebeholder på 2500 m<sup>3</sup>, beliggende syd for de eksisterende gyllebeholdere og sydøst for staldene der anvendes til slagtesvineproduktion. Den samlede opbevaringskapacitet for gylle er opgjort til 5500 m<sup>3</sup>, hvilket svarer til 13 mdr. opbevaringskapacitet.

Fra den nye stald og gylletank er der en samlet fordampning på 4244 kg N/år, hvilket er et fald på 39 kg N/år i forhold til nudriften og udvidelsen overholder kravet om 15 % reduktion af ammoniakfordampningen fra stald og lager.

Antal andre husdyrbrug >75 DE indenfor 300 meter: 0

### **Udbringning af gødning**

Ejede og forpagtede arealer:

Balance for fosfor (P) for ejede + forpagtede arealer før og efter projektet er vist herunder. Udbragt P er modregnet eventuel tilført og afsat mængde fosfor med gødning. Fjernelse af P med afgrøder er i henhold til det anvendte sædskifte for ejede og forpagtede arealer.

<b>P balance for udbringningsarealer</b>	<b>Før</b>	<b>Ansøgt</b>
<b>(ejede og forpagtede arealer)</b>		
Udbringning af fosfor (kg P)	+ 4002	+ 4258
Fjernelse af fosfor med afgrøderne (kg P)	- 4090	- 4090
Balance for fosfor (kg P) (udbragt minus fjernet)	= - 88	= + 168
Balance for fosfor (kg P / ha)	+0,6	+1,1

Aftalearealer:

Der afgives 451 kg fosfor (P) med gødning til aftalearealer, som er på i alt 68,49 ha.

Spredning af gødning fra svin

Jævnfør referencedokumentet for bedste tilgængelige teknikker er der følgende BAT:

De forskellige teknikker, som er BAT og som kan anvendes i de forskellige faser i processerne, femgår nedenfor. BAT-princippet er imidlertid baseret på udførelse af alle fire handlinger:

- anvendelse næringsforanstaltninger
- afbalancering af gødningen, der skal spredes med behovene for jorden, der er til rådighed, og afgrøderne, samt – i givet fald – med andre gødningstyper
- håndtering af spredning af gødning og
- brug udelukkende af de teknikker, der er BAT til spredning af gødning på markerne og – i givet fald – afslutning.

Det er BAT at minimere emissionerne fra gødning til jord og grundvandet ved at afbalancere mængden af gødningen med afgrødens forventede krav (kvælstof, fosfor, samt mineraltilførslen fra afgrøden til jorden fra gødskningen). Der forefindes forskellige værktøjer til at afbalancere den samlede næringsoptagelse fra jorden og vegetationen med gødningens samlede næringsydelse, såsom en jordnæringsbalance eller ved at taksere antallet af dyr til de disponible marker. Dette er gjort ved at lave en mark- og gødningsplan hvor tilførsel og behov er afstemt med den lovpligtige kvælstofkvote, samt overholdelse af bekendtgørelse om husdyrbrug og dyrehold for mere end 3 dyreenheder, husdyrgødning, ensilage m.v.

Det er BAT at tage hensyn til de pågældende markers karakteristika, når der tilføres gødning på dem; dette gælder i særdeleshed jordbundsforholdene, jordtypen og arealets hældning, klimatiske forhold, nedbør og kunstvanding, jordens anvendelse og dyrkningsmetoder, herunder vekseldrift. Det er BAT at reducere forurening af vand ved navnlig at gøre alt det følgende:

- ikke at tilføre gødning til jorden, når marken er vandmættet, oversvømmet, frossen og snedækket.
- Ikke at tilføre gødning til stejlt hældende marker

- Ikke at tilføre gødning på arealer, der støder op til vandløb (ved at efterlade et stykke jord ubehandlet)
- At sprede gødning så tæt så muligt før den maksimale afgrødevækst og optagelse af næringsstoffer finder sted.

Det er BAT at håndtere spredning af gødning således, at lugtgener mindskes på steder, hvor det er sandsynligt, at naboer kan berøres, ved navnlig at gøre alt det følgende:

- at sprede gødningen i løbet af dagen, når der er mindre sandsynlighed for at folk er hjemme samt at undgå weekender og helligdage, og
- være opmærksom på vindretning i forhold til nabohusene.

Hver teknik har sine begrænsninger og kan ikke anvendes under alle forhold og/eller på alle jordtyper. Teknikker, der nedfælder gylle fremviser den største reduktion, men teknikker, der spreder gylle oven på jorden efterfulgt af indarbejdelse kort tid derefter, kan opnå samme reduktion. Dette kræver imidlertid ekstra arbejde og energi(omkostninger) og gælder kun for landbrugsjord, der er nem at opdyrke.

### Transporter til og fra ejendommen

Beskrivelse med tekst

Transport			
Oplysning om antal til- eller frakørsler på privat fællesvej og offentlig vej			
Type transport	Før udvidelsen (antal)	Efter udvidelse (antal)	Ændringer +/- (antal)
Gylle med spredevogn	356	356 (326)	0 (-30)
Gylle med lastbil	0	0 (30)	0 (+30)
Fast møg	10	10	0
Mælk	0	0	0
Levende dyr	100	100	0
Døde dyr	75	75	0
Indkøbt foder	25	25	0
Eget foder, herunder ensilering og halm	100	100	0
Affald	52	52	0
Andet			
I alt pr. år	718	718	0

### Oplysninger om virksomhedens valg af bedste tilgængelige teknik

17) Oplysning om opbevaring og/eller forarbejdning af foder, samt oplysninger om anvendelse af næringsstofbegrænsende foderteknologier, samt foderkorrektioner som følge heraf.

Foderet hjemmeblandes på ejendommen, hvorfor der er mulighed for at sammensætte foderet så det passer til grisenes behov. Foderet sammensættes blandt andet så der kun indgår 156,5 g. råprotein pr. FE. Dette medvirker til at reducere ammoniakfordampningen.

27) Redegørelse og dokumentation for, i hvilket omfang det valgte projekt bygger på anvendelse af den mindst forurenende og ressourceforbrugende teknik vedrørende bl.a. råvarer, energi, vand og andre hjælpestoffer, produktionsanlæg, processer og affaldsfrembringelse. Redegørelsen skal indeholde et resume af de væsentligste af de eventuelle alternativer, som ansøger har undersøgt.

Overbrusningsanlæg:

Af hensyn til dyrevelfærd er der installeret overbrusningsanlæg for på den måde at sikre, at grise har mulighed for afkøling i varme perioder. God drift og styring af overbrusning af gødearealer medvirker til at kontrollere dyrenes gødeadfærd og dermed medvirke til at sikre at husdyrgødningen hurtigt føres fra stald til lager. Herved mindskes både lugtgener og ammoniaktab, og muligheden for udklækning af fluelarver reduceres. Endvidere har overbrusningsanlægget en positiv effekt på mængden af støv i stalden.

Overbrusning sker automatisk. Det er temperaturstyret og/eller intervalstyret.

Den ene stald er naturlig ventileret, hvorfor forbruget af energi til ventilation i denne stald er elimineret. Der går kun energi til at regulere gardinerne i siderne.

Når staldene rengøres, sættes de først i blød hvorefter de rengøres med højtryksrensere. Iblødgøringen reducerer forbruget af vand.

Der hjemmeblandes på ejendommen. Eget korn bruges derfor til at fodres op. Derved går der ikke energi til fragt af korn til foderstof og foder tilbage til ejendommen. Sammensætningen af foderblandingen kan altså reguleres på ejendommen alt efter grisenes behov, der muliggør fokus på råvareforbrug.

28) Oplysninger om anvendelse af bedst tilgængelig teknik til reduktion af ammoniak-emission og udvaskning af nitrat, samt oplysninger om hvordan et eventuelt fosforoverskud og udledning af fosfor nedbringes.

Til at reducere ammoniakemissionen er der valgt at den nye gylletank etableres med fast overdækning med telt og mængden af råprotein i foderet er sat ned i forhold til normen, hvilket også har effekt på udvaskningen af nitrat. For at reducere udvaskningen af nitrat yderligere etableres der ekstra 2,1% efterafgrøder svarende til 3,28 ha. Der er ikke foretaget nogen regulering af tildeling af fosfor til arealerne, da der med den fodring der præsteres er en underforsyning til afgrøderne med fosfor. En yderligere reduktion ville blot føre til der skal tilføres fosfor til arealerne med handelsgødning.

Anvendelse af råstoffer			
Opgørelse af anvendelsen af råstoffer for produktionen før og efter udvidelsen			
Mængder er angivet efter bedste skøn			
Ressource	Før udvidelsen (mængde/år)	Efter udvidelsen (mængde/år)	Efter udvidelsen (ændring i mængde/år)
Elforbrug (kWh)	110.000	110.000	
Vandforbrug (m3)	5.500	5.500	
Markvanding (ha)	0	0	
Fyringsolie (l)	0	0	
Dieselolie (l)	17.000	17.000	
Eget foder (ton)	800	800	
Indkøbte fodermidler (ton)	450	450	
Halmforbrug (ton)	8	8	

Indkøbt korn	300	300	
Andet			. (før – efter)

Halmen opbevares i foderlade. Indkøbt foder i foderlade. Olietanke er placeret på fast bund uden afløb. Dielseolie og smøreolie i maskinhus på støbt underlag med opsamlingsvolumen. Kemikalier opbevares i aflåst rum i maskinhus. Medicin opbevares i skab i garage, skabet bruges kun til medicin. Ventilation er frekvensstyret i den ene stald og naturlig i den anden.

<b>Affald</b>			
<b>Affald efter udvidelsen</b>			
<b>Mængder er angivet efter bedste skøn</b>			
Affaldsart	Mængde (kg/år)	Opbevaring	Bortskaffes til
Døde dyr		På spalter i skygge ved træer ved foderlade	DAKA
Dagrenovation		Container ved stuehus	Kommunen
Grønt affald		Sorteres til genbrug i kommunen	Kommunen
Farligt affald:			
Olie- og kemikalieaffald			Spildolie afleveres via tilbageleveringsordning til leverandør. Kemikaliedunke rengøres og afleveres til renovation
Pesticidrester	0	Kemikalier opbevares i aflåst rum i maskinhus	Evt. rester anvendes følgende år.
Medicinrester	0-1 kg	Medicinrester opbevares i aflåst rum ved garage	Afleveres til dyrlæge
Spidse og skarpe genstande	0-2 kg	Opbevares i beholder	Afleveres til dyrlæge
Andet			
Brandbart affald:			
Plastaffald	500 kg	Afleveres løbende	Afskaffes via erhvervsordning på genbrugsplads i Egtved
Pap og papir	500 kg	Afleveres løbende	Afskaffes via erhvervsordning på



			genbrugsplads i Egtved
Andet			
Ikke brandbart affald			
Plastaffald			

### Spildevand

Alle afløb fra stalde ledes til gyllebeholder. Påfyldning forgår på betonplads foran maskinhus og rengøring af marksprøjte foregår i marken.

### Risici

Der vurderes at være minimal risiko for udslip af gylle, olie eller kemikalier til det omgivende miljø. Ansøger har truffet adskillige foranstaltninger for at forebygge uheld og udslip. Lastning af gylle fra gyllebeholder til gyllevogn sker under overvågning. Ansøger iagttager selv særlig overvågenhed – og indskærper det til medarbejdere og/eller maskinstation – ved lastning og kørsel med gylle . Gyllebeholdernes styrke og tæthed sikres gennem den 10-årige beholderkontrol. Opbevaring af olie sker så en eventuel læk bliver opfanget og tilbageholdt bag cementkant. Opbevaring af kemikalier sker så der ikke er mulighed for afløb eller nedsvivning til grundvandet. Hvis der skulle ske udslip af gylle eller andre stoffer, vil myndigheder og miljøvagt straks blive alarmeret via 112. Skaden vil tillige omgående blive søgt begrænset med inddæmning med jord, halm eller lignende. Der er ikke recipienter i nærheden, som umiddelbart er i risiko.

### Egenkontrol

Der føres logbog over flydelag i gyllebeholder og der føres sprøjtejournal. Pumning af gylle fra gylletank til gyllevogn sker under overvågning. Der forefindes alarm på ventilation og foderanlæg. Der er sirene på ventilation der hyler ved fejl.

I bedriftens driftsregnskab registreres forbrug af vand, energi, indkøbt foder, pesticider og handelsgødning. Affald bortskaffes så vidt muligt til genbrug.

Der udarbejdes gødningsplaner og gødningsregnskab på bedriften, hvor såvel forbrug af handelsgødning som husdyrgødning dokumenteres.

Rengøring i og omkring siloer og bygninger foretages jævnligt med henblik på at minimere risikoen for lugt og for at der ikke skal opstå uhygiejniske forhold.

Der foretages daglige tjek og løbende service på anlæggene efter behov.

### Støj

Der forventes støj fra ventilationsanlæg, korntøringsanlæg, dyr samt transport til og fra ejendommen.

### Skadedyr

God gødningshåndtering og en generel god staldhygiejne med fjernelse af foder- og gødningsrester. Der foretages en intensiv fluebekæmpelse. Herudover bruges bekæmpelsesmidler i begrænset, nødvendigt omfang, og de til enhver tid gældende retningslinier fra Statens Skadedyrlaboratorium føles. Ved konstateret behov anvendes rovfluer.

Rottebekæmpelse sker via Trekantens Skadedyrsbekæmpelse I/S

### **Kemikalier**

Påfyldning af marksprøjte foretages både i marken og på fast, støbt plads med opsamling til gyllebeholder, rengøring foretages på fast støbt plads. Pesticider opbevares i aflåst rum ved garage placeret på fast støbt bund.

### **Oplag af olier og kemikalier**

Der er en overjordisk dieseltank i maskinhuset. Tanken er 1500 l i størrelse og står på fast betongulv. Desuden er der en nedgravet 2500 l dieseltank der anvendes til traktorer og korntørring. Pesticider og midler, der er klassificerede og mærkede som giftige eller meget giftige opbevares i aflåst rum ved garagen.

### **Lysforhold**

I stalde anvendes en kombination af dagslys og kunstlys. Udvendig placeres kun arbejdsbelysning på steder, hvor der foregår læsning/aflæsning.

### **Driftsophør**

Ved ophør af produktionen, hvor denne ikke overdrages til ny ejer, vil gødnings- og ensilageanlæg blive tømt og rengjort. Kemikalierester bortskaffes i overensstemmelse med det til enhver tid gældende regulativ for farligt affald i Vejle Kommune. Restindholdet i olietanke fjernes og tanke renses. Overjordiske olietanke fjernes, medens nedgravede anlæg enten afblændes eller fjernes. Ved afblænding vil påfyldningsstuds og udluftningsrør blive fjernet. Gødnings og ensilageanlæg rives ned og al materiale bortskaffes som affald i overensstemmelse med det til enhver tid gældende regulativ for erhvervsmæssigt affald i Vejle Kommune. Der udarbejdes en plan med tidspunkt for anden indretning og opbygning af staldbygninger til anden anvendelse, eller alternativt en plan med tidspunkt for nedrivning af staldbygningerne.

### **Alternative løsninger (i § 12 ansøgninger)**

Der har været overvejet at leje en gylletank på en anden ejendom i stedet for at etablere en ny på ejendommen. Denne betragtning er dog ikke iværksat for at undgå at komme i en mangelsituation på opbevaringskapacitet igen. Der har været overvejet at søge til flere dyreenheder, men afstanden til byudviklingen i Ågård taget i betragtning er dette blevet fravalgt.

### **Ikke-teknisk resumé**

#### **Ikke teknisk resume**

Det ikke tekniske resume er udarbejdet på baggrund af det elektroniske ansøgningsskema med bilag. Beregninger af kvælstofudvaskning til overflade- og grundvand, fosforoverskud, ammoniakemission og lugtgeneafstande er foretaget i det elektroniske ansøgningsskema fra [www.husdyrgodkendelse.dk](http://www.husdyrgodkendelse.dk) på baggrund af de indtastede forudsætninger for projektet.

### **Produktionsudvidelsen**

På den konventionelt drevne Phønixborg på adressen Phønixborgvej 16, 6040 Egtved er der en nuværende produktionstilladelse til 8800 slagtesvin (30-100 kg) der udgør 217,2 DE og 13 årsopræt, der udgør 5,29 DE, totalt 222,5 DE.

Produktionen ønskes omlagt til 8250 slagtesvin (afgangsvægt 107 kg) til 232,5 DE og 1 ammeko med opdræt og ekstra indkøb af 10 kvier til 4,89 DE samt to heste der udgør 0,69 DE, totalt 238,08 DE.

Udvidelsen sker som følge af en udvikling mod tungere afgangsvægt ved levering af slagtesvin til slagterierne.

Da udvidelsen er over 210 DE slagtesvin og mere end 2000 stipladser slagtesvin over 30 kg er ansøgningen behandlet i henhold til §12 i lov nr. 1572 af 20. december 2006 om miljøgodkendelse m.v. af husdyrbrug.

Udvidelsen medfører nybyggeri af en gylletank på 2500 m<sup>3</sup>. Gylletanken forsynes med teltoverdækning. Opførelsen af gylletanken overholder afstandskravene i §§ 6 og 8 i "Lov om miljøgodkendelse m.v. af husdyrbrug".

Det er vurderet, at den marginale udvidelse ikke vil medføre en stigning i antallet af transporter.

### **Harmoniareal og arealkrav**

En blandet besætning af 232,5 DE svin, 0,69 DE heste og 4,89 DE kvæg kræver et harmoniareal på 170,15 ha og et arealkrav på 32 ha. I dette projekt er der til udbringning er 325,36 ha, hvor af 68,5 ha er aftalearealer. Af det samlede udbringningsareal er 117,58 ha ejet.

Dyretrykket på ejet og forpagtet areal er 1,4 DE/ha. Dermed er kravet til ejer- og harmonikrav opfyldt.

Forskel mellem det matrikulerede areal og udbringningsareal består, udover vej-, hegn- og gårdareal, af §3-beskyttede arealer der ikke benyttes til udspreddning af husdyrgødning, men til afgræsning og høslæt.

### **Energi- og vandbesparende tiltag**

I forbindelse med projektet er der gjort overvejelser over, hvad der kan indføres af energi- og vandbesparende tiltag. Blandt andet benyttes der følgende:

- naturlig ventilation i den ene stald
- frekvensstyret ventilation i den anden stald
- der er ligetryksventilation der er mere strømbesparende end f. eks overtrykssventilation.

Vedr. vandforbrug anvendes følgende:

- Drikkekopper eller ventiler integreret i foderautomaten
- optimeret styring af overbrusningsanlæg via temperatur eller interval
- stalde iblødsættes før vask
- drikkevandsinstallationer gennemses i den daglige drift, hvor lækager opdages

### **Forventede reststoffer og emission fra anlægget**

#### Lugt

Produktionsændringen vil medføre en nedsat om end næsten uændret lugtpåvirkning af ejendommens omgivelser ligesom antallet af transporter i ansøgt drift vurderes at være på niveau med produktionen i nudrift. Fra lugtcentrum er der ca 485 meter til byzone og 633 meter til samlet bebyggelse og nærmeste enkeltbolig, der ikke ejes af driftsherren selv. Geneafstandene til byzone,

samlet bebyggelse og nærmeste enkeltbolig er hhv 484 meter, 376 meter og 169 meter. Ifølge lugtberegningerne er geneafstandene overholdt, hvorfor udvidelsen ikke forventes at give anledning til mærkbare gener.

### Ammoniakemission

Der er beregnet en årlig ammoniakemission fra anlægget på ca 4244 kg N/år, hvilket er en reduktion på ca 39 kg N/år i forbindelse med udvidelsen. Projektet overholder det generelle krav om 15% reduktion af ammoniaktabet i forhold til referencestaldsystemet. Ejendommen ligger tillige i bufferzone I (særlig beskyttet naturområde), hvorfor der også skal præsteres en nul-løsning i forhold til emission af ammoniak i nudriften, hvilket er opfyldt ved reduktionen på ca 39 kg N/år.

For at reducere ammoniakemissionen bliver der etableret teltoverdæning på den nye gylletank, yderligere reduceres indholdet af råprotein i foderet i forhold til normen, så der indgår 156,5 g råprotein/fe til slagtesvinene.

### Kvælstofudvaskning, nitratkoncentration og fosforoverskud

Den producerede gødningsmængde er beregnet til 23894 kg kvælstof (N). Heraf vil 20165 kg N blive udbragt på ejede og forpagtede arealer. Udbringningsarealerne ligger alle udenfor de af staten udmeldte nitratklasser og fosforklasser. På arealerne øst for Ågård er 24,38 hektar af udbringningsarelet beliggende indenfor nitratfølsomme indvindingsområder.

På trods af at der ikke fra statens side er krav om at nedsætte udvaskningen til overfladevand, har ansøger valgt at etablere 2% ekstra efterafgrøder udover det der på godkendelsestidspunktet er lovpligtigt. Dette er gjort ud fra en frivillig aftale om at nedbringe udvaskningen til overfladevand til et niveau der svarer til et dyretryk på 1,193 DE/ha. Udvasningen fra 1,193 DE/ha svarer til en udvaskning på 51,8 kg N/ha, hvilket er det niveau der svarer til den udvaskning der præsteres i projektet ved at etablere 2% ekstra efterafgrøder.

Beregning af nitratudvaskning fra rodzonen på arealerne i nitratfølsomme indvindingsområder viser, at den gennemsnitlige udvaskning ikke øges i forbindelse med projektet, men derimod reduceres med 1 mg nitrat/l til hhv 42 og 49 mg nitrat/l.

På denne baggrund opfylder projektet lovgivningens krav for nitratudvaskning i de nitratfølsomme indvindingsområder.

Den producerede gødningsmængde indeholder 4710 kg fosfor (P), hvoraf de 3974 kg P tilføres de ejede og forpagtede arealer. Udbringningsarealerne er beliggende udenfor opland til vandområde der er overbelastet med fosfor. Det generelle krav om fosforoverskud er, som det er fastlagt i lovgivningen, overholdt på disse arealer med de sædskifter der benyttes.

### Påvirkning af beskyttet natur og internationale naturbeskyttelsesområder (Natura 2000)

De nærmeste områder der er beskyttet jf. naturbeskyttelseslovens §3, er et overdrev beliggende ca 255 meter syd for ejendommen og ca 500 m sydvest for ejendommen er der et engområde.

Udbringningsarealerne støder i flere tilfælde op til søer, enge, moser og overdrev.

8,3 km mod nordvest ligger det nærmeste Natura2000 område, Egtved Ådal og ca 255 til nærmeste særligt sårbare naturområde jf. husdyrlovens §7, der er et overdrevsareal.

Det er vurderet at grundet den store afstand fra produktionsanlægget til Egtved Ådal samt at der sker et genrelt fald i emission af ammoniak, at nedfald af ammoniak, der skyldes emission fra projektet ikke er til skade for de beskyttede naturområder.

### Bedst Anvendelige Teknik (BAT)

#### *Management*

Der føres logbog over flydelag i gyllebeholder og der føres sprøjtejournal. Pumning af gylle fra gylletank til gyllevogn sker under overvågning. Der forefindes alarm på ventilation og foderanlæg. Der er sirene på ventilation der hyler ved fejl.

I bedriftens driftsregnskab registreres forbrug af vand, energi, indkøbt foder, pesticider og handelsgødning.

Affald bortskaffes så vidt muligt til genbrug.

Der udarbejdes gødningsplaner og gødningsregnskab på bedriften, hvor såvel forbrug af handelsgødning som husdyrgødning dokumenteres.

Rengøring i og omkring siloer og bygninger foretages jævnligt med henblik på at minimere risikoen for lugt og for at der ikke skal opstå uhygiejniske forhold.

Der foretages daglige tjek og løbende service på anlæggene efter behov.

#### *Foder*

Der hjemmeblandes på ejendommen. Eget korn bruges derfor til at fodres op. Derved går der ikke energi til fragt af korn til foderstof og foder tilbage til ejendommen. Sammensætningen af foderblandingen kan altså reguleres på ejendommen alt efter grisenes behov, der muliggør fokus på råvareforbrug. Der fodres restriktivt hvad angår mængden af råprotein, der er nedsat i forhold til normen.

#### *Staldindretning*

Med hensyn til BAT og staldsystemer så er der flere forskellige definitioner på, hvad BAT er. Dels er der referencedokumentet for bedste tilgængelige teknikker der vedrører intensiv fjerkræ- og svineproduktion (BREF), dels er der BAT-byggebladene og dels er der [www.husdyrgodkendelse.dk](http://www.husdyrgodkendelse.dk)'s beregninger.

I BREF står der, at følgende staldsystemer er BAT:

- et fuldspaltet gulv med et vakuumsystem til hyppig fjernelse af gylle,
- et delvist spaltet gulv med reducerede gødningskanaler med hældende vægge og et vakuumsystem, eller
- et delvist spaltet gulv med et centralkonvekst fast gulv eller et hældende fast gulv foran stien, en gødningsrende med hældende sidevægge og en hældende gødningsbeholder

Ifølge Dansk Svineproduktion er de 2 sidstnævnte staldtyper hollandske typer, som ikke har fundet udbredelse herhjemme.

Et fuldspaltet gulv med et vakuumsystem er det, der er etableret i den ene stald og med 1/3 spaltegulvsareal i den anden. Hvor ofte ”hyppig fjernelse” er, er ikke nærmere defineret i BREF. Gylle udsluses ca hver anden uge.

Endvidere findes der 3 BAT-byggeblade:

- Delvist spaltegulv ved 1/3 spaltegulvsareal
- Delvist spaltegulv med skraber og køling af kanalbund
- Luftvasker med syre, rensning af 60 procent afgangsluft

Når staldene en gang skal renoveres, vil der blive taget højde for hvilke muligheder der er for at leve op til det, som til pågældende tidspunkt er BAT for staldsystemer. Der forventes ikke at skulle udføres større renoveringer før næste revurdering.

### *Forbrug af vand*

Når staldene rengøres, sættes de først i blød hvorefter de rengøres med højtryksrensere. Iblødgøringen reducerer forbruget af vand. Der er drikkekopper eller også er drikkeventil en integreret del af foderautomaten, der reducerer drikkevandsspild. Drikkevandsinstallationer efterses for lækager gennem den daglige drift.

Det er en rutine, at lækager på vandførende rør i stalden efterses i den daglige drift. Ligeledes kontrolleres drikkenipler daglig til kontrol om de er i stykker. Konstateres der lækage udføres reparationer med det samme af driftsherren eller VVS-reparatør.

### *Forbrug af energi*

Den ene stald er naturligt ventileret, hvorfor forbruget af energi til ventilation i denne stald er elimineret. Der går kun energi til at regulere gardinerne i siderne. Ventilation i den anden stald er gennem ligetryksanlæg, der reducerer energiforbrug i forhold til et overtryksanlæg. Ventilationen er frekvensstyret.

Der hjemmeblandes på ejendommen. Eget korn bruges derfor til at fodres op. Derved går der ikke energi til fragt af korn til foderstof og foder tilbage til ejendommen.

Ventilationanlæg vaskes 3-4 gange hvert år i forbindelse med vask af stalden for at reducere modstand i ventilationsanlægget og deraf større energiforbrug.

### *Opbevaring*

Da der er tale om:

- stabile beholdere, der kan modstå mekaniske, termiske og kemiske påvirkninger
- lageret tømmes hvert år og inspiceres visuelt
- beholdernes bunde og vægge er tætte
- gyllen kun omrøres umiddelbart før tømning
- den nye beholder er overdækket med teltdug

og beholderen kontrolleres ved 10-års beholderkontrollen, vurderes det, at der er BAT med hensyn til gødningsopbevaring jf. referencedokumentet for bedste tilgængelige teknikker der vedrører intensiv fjerkræ- og svineproduktion (BREF).

For den nye gylletanks vedkommende bliver den også overdækket. Dette reducerer mængden af regnvand i beholderen, der igen reducerer ressourceforbruget til udbringning.

### *Udbringning*

Jævnfør referencedokumentet for bedste tilgængelige teknikker er der følgende BAT:

De forskellige teknikker, som er BAT og som kan anvendes i de forskellige faser i processerne, fremgår nedenfor. BAT-princippet er imidlertid baseret på udførelse af alle fire handlinger:

- anvendelse næringsforanstaltninger
- afbalancering af gødningen, der skal spredes med behovene for jorden, der er til rådighed, og afgrøderne, samt – i givet fald – med andre gødningstyper
- håndtering af spredning af gødning og

- brug udelukkende af de teknikker, der er BAT til spredning af gødning på markerne og – i givet fald – afslutning.

Det er BAT at minimere emissionerne fra gødning til jord og grundvandet ved at afbalancere mængden af gødningen med afgrødens forventede krav (kvælstof, fosfor, samt mineraltilførslen fra afgrøden til jorden fra gødskningen). Der forefindes forskellige værktøjer til at afbalancere den samlede næringsoptagelse fra jorden og vegetationen med gødningens samlede næringsydelse, såsom en jordnæringsbalance eller ved at taksere antallet af dyr til de disponible marker. Dette er gjort ved at lave en mark- og gødningsplan hvor tilførsel og behov er afstemt med den lovpligtige kvælstofvote, samt overholdelse af bekendtgørelse om husdyrbrug og dyrehold for mere end 3 dyreenheder, husdyrgødning, ensilage m.v.

Det er BAT at tage hensyn til de pågældende markers karakteristika, når der tilføres gødning på dem; dette gælder i særdeleshed jordbundsforholdene, jordtypen og arealets hældning, klimatiske forhold, nedbør og kunstvanding, jordens anvendelse og dyrkningsmetoder, herunder vekseldrift. Det er BAT at reducere forurening af vand ved navnlig at gøre alt det følgende:

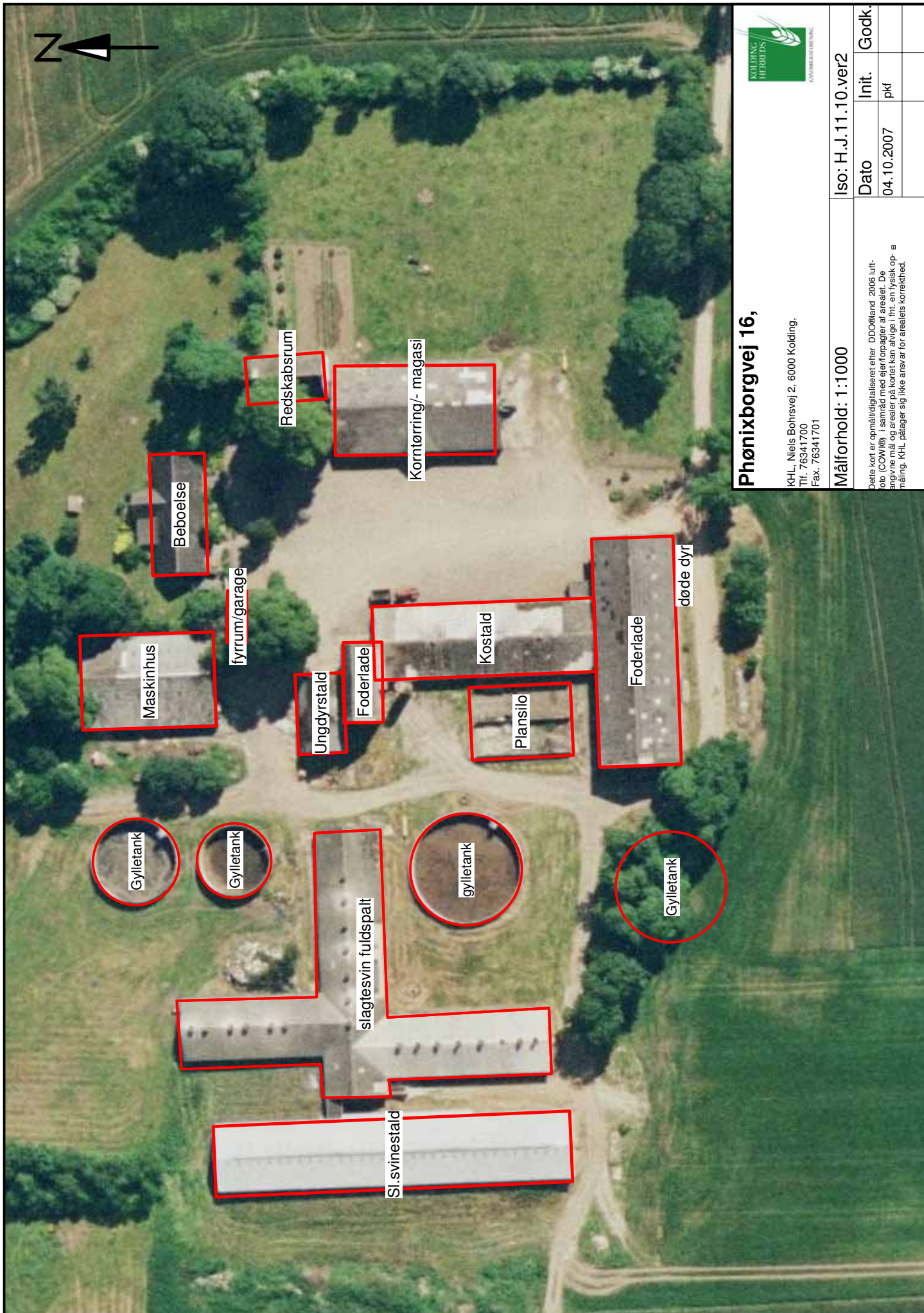
- ikke at tilføre gødning til jorden, når marken er vandmættet, oversvømmet, frossen og snedækket.
- Ikke at tilføre gødning til stejlt hældende marker
- Ikke at tilføre gødning på arealer, der støder op til vandløb (ved at efterlade et stykke jord ubehandlet)
- At sprede gødning så tæt så muligt før den maksimale afgrødevækst og optagelse af næringsstoffer finder sted.

Det er BAT at håndtere spredning af gødning således, at lugtgener mindskes på steder, hvor det er sandsynligt, at naboer kan berøres, ved navnlig at gøre alt det følgende:

- at sprede gødningen i løbet af dagen, når der er mindre sandsynlighed for at folk er hjemme samt at undgå weekender og helligdage, og
- være opmærksom på vindretning i forhold til nabohusene.

Hver teknik har sine begrænsninger og kan ikke anvendes under alle forhold og/eller på alle jordtyper. Teknikker, der nedfælder gylle fremviser den største reduktion, men teknikker, der spreder gylle oven på jorden efterfulgt af indarbejdelse kort tid derefter, kan opnå samme reduktion. Dette kræver imidlertid ekstra arbejde og energi(omkostninger) og gælder kun for landbrugsjord, der er nem at opdyrke.

Dybstrøelsen bliver kørt ud 2 gange om året forår og efterår til henholdsvis vår- og vintersæd. Efter udkørsel af dybstrøelsen nedpløjes hurtigst muligt og inden 6 timer og arealet tilsås.



**Phønixborgvej 16,**

KHL, Niels Bohrsvej 2, 6000 Kolding,  
Tlf. 76341700  
Fax. 76341701



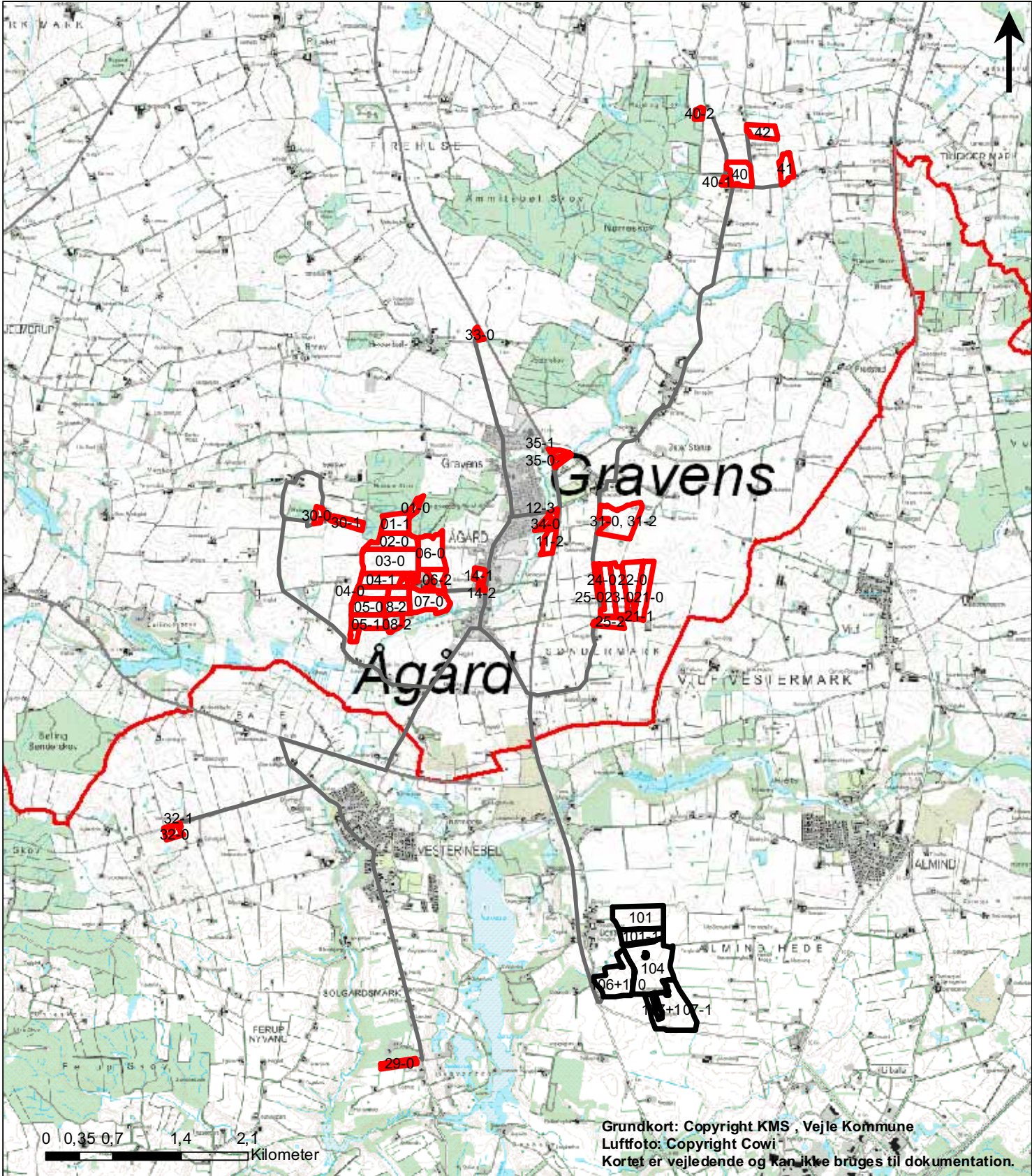
Målforshold: 1:1000

Iso: H.J.11.10.ver2

Dette kort er copyright/lisensert efter DDOEJland, 2006 (ut-  
dat, COWI®) i samråd med ejer/forpagter af arealet. De  
angivne mål og arealer på kortet kan afvige i ft. en fysisk op-  
måling. KHL påtager sig ikke ansvar for arealslets korrekthet.

Dato	Init.	Godk.
04.10.2007	pkf	



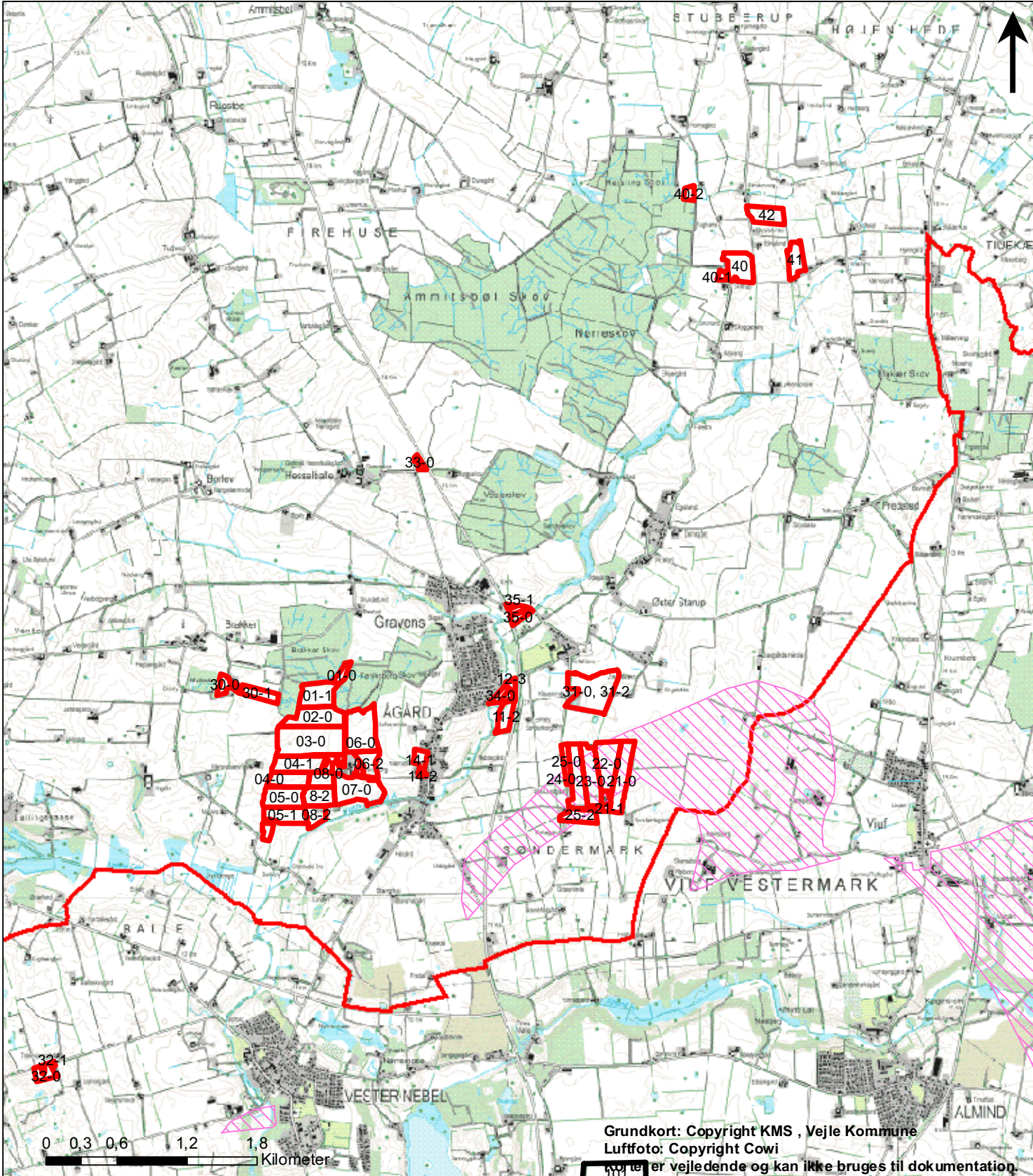


**Signatur**

- Udbringning
- Aftale
- Transportveje - 250509

**Bilag 4**

**Udbringningsarealer og transportveje**

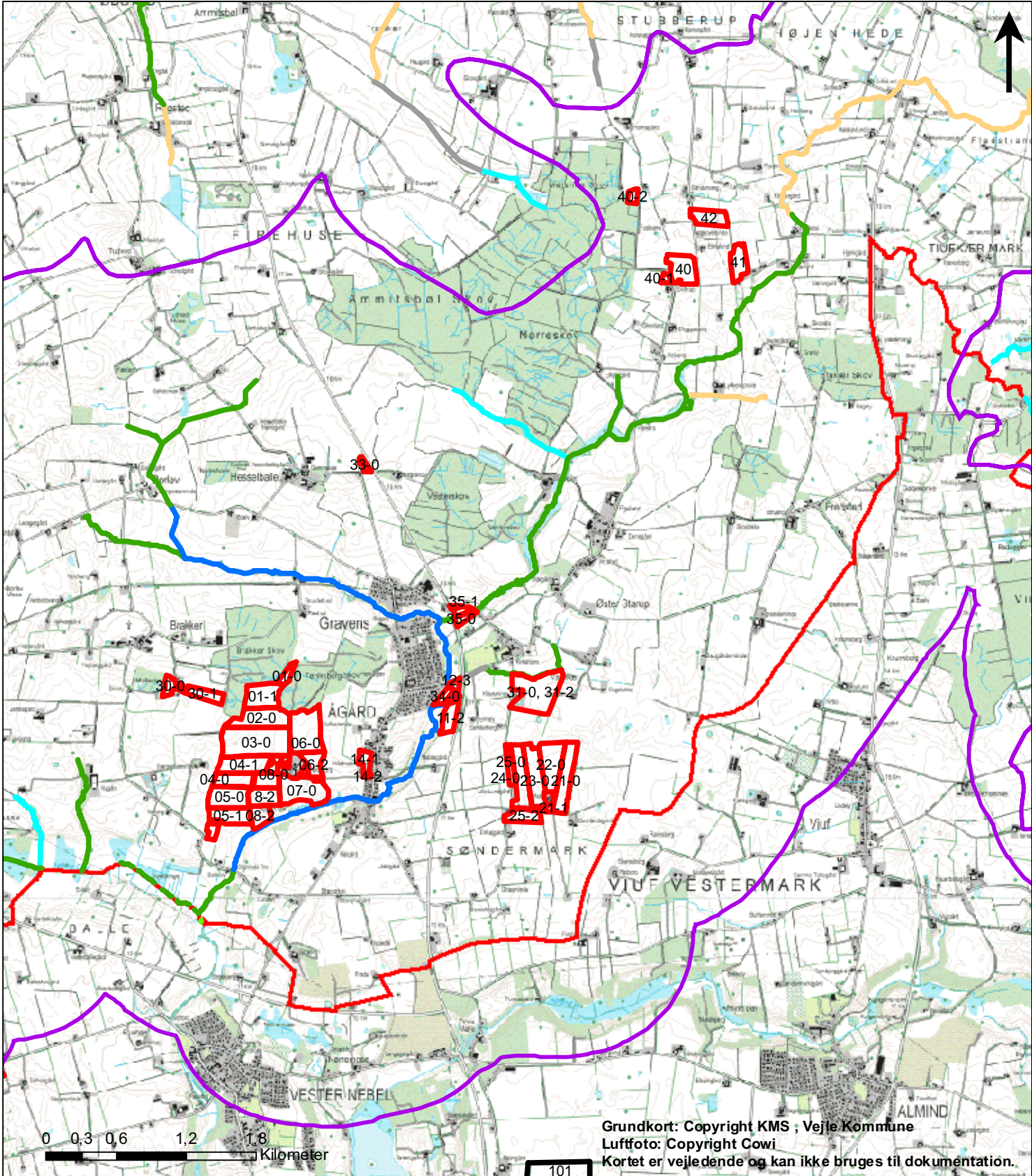


**Signatur**

- Udbringning
- Aftale
- Nitratfølsomme indvindingsområder

**Bilag 5**

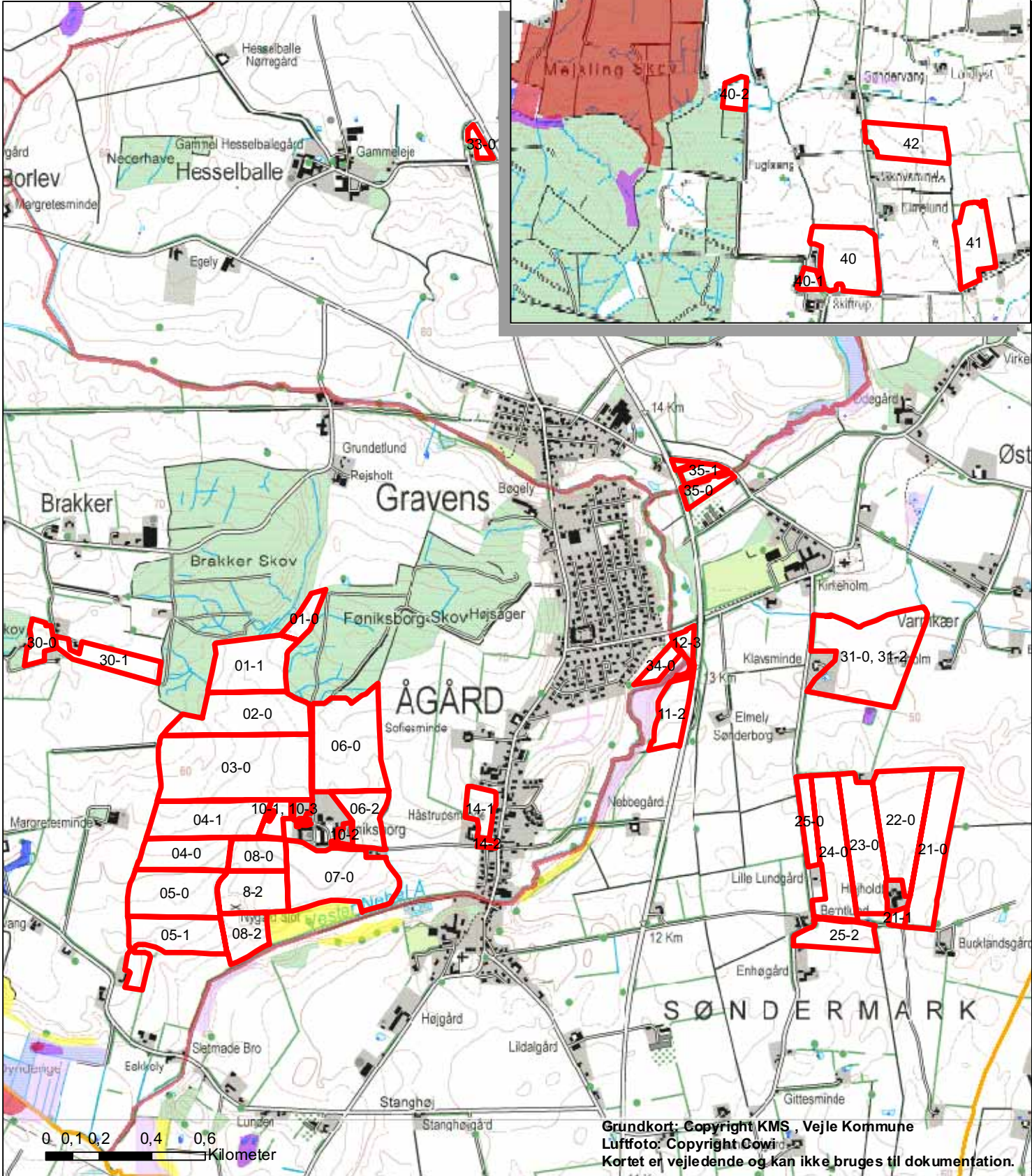
**Grundvand**



- Signatur**
- Udbringning
  - Aftale
  - Kystplande
  - A. Særligt interesseområde
  - B0 Biologisk værdifulde vandløb uden fisk
  - B1 Gydevandløb for ørreder og andre laksefisk
  - B2 Vandløb for ørreder og andre laksefisk
  - B3 Vandløb for ål, abborer, geder og karpfisk
  - Vandløb uden målsætning (evt. rørlagt eller gennem sø)

## Bilag 6

### Overfladevand



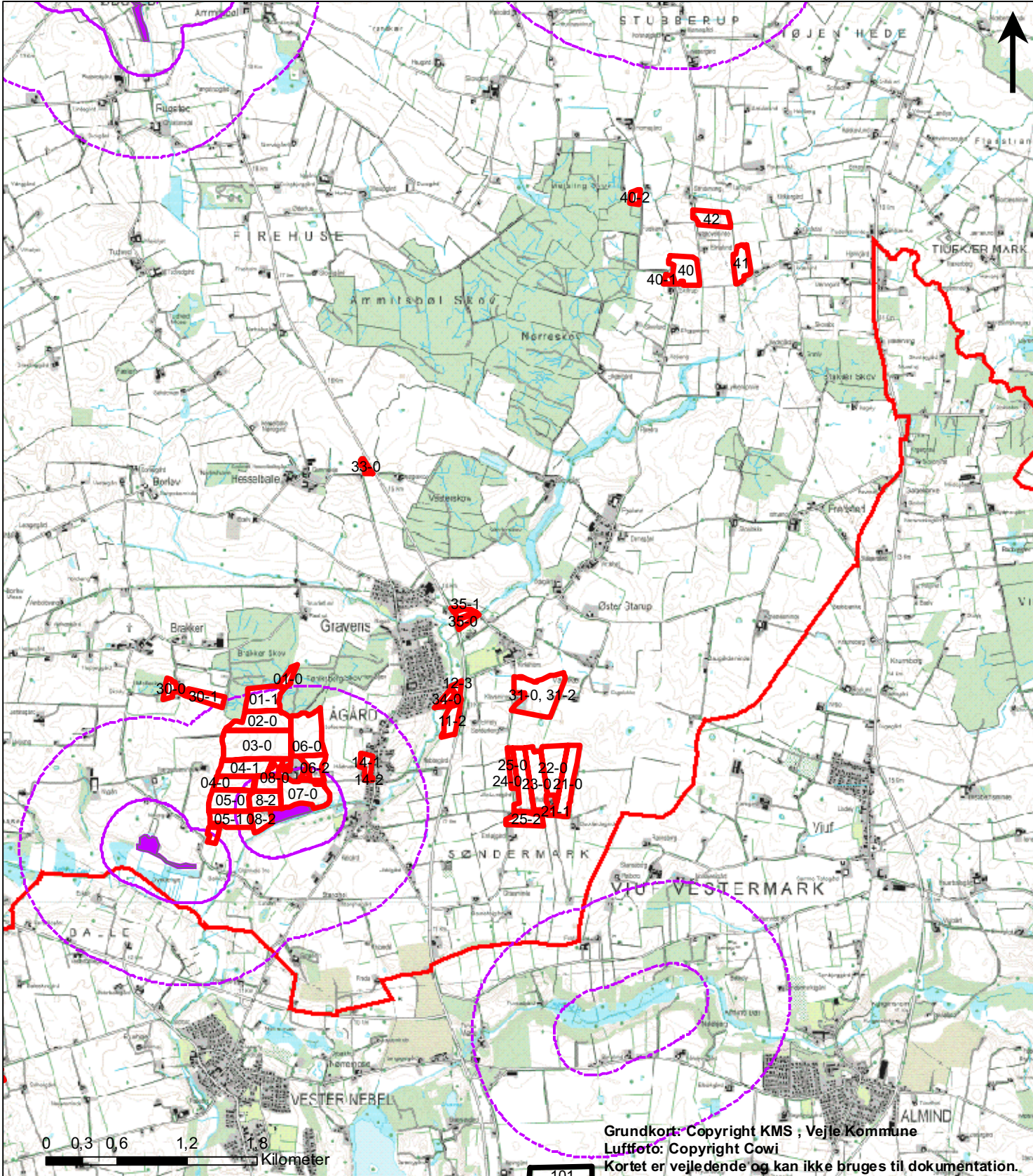
**Signatur**







- Udbringning
- Aftale
- Sjælne arter
- Eng
- Hede
- Mose
- Overdrev
- Strandeng
- Sø
- Kommunegrænse

**Bilag 7**

**Natur**

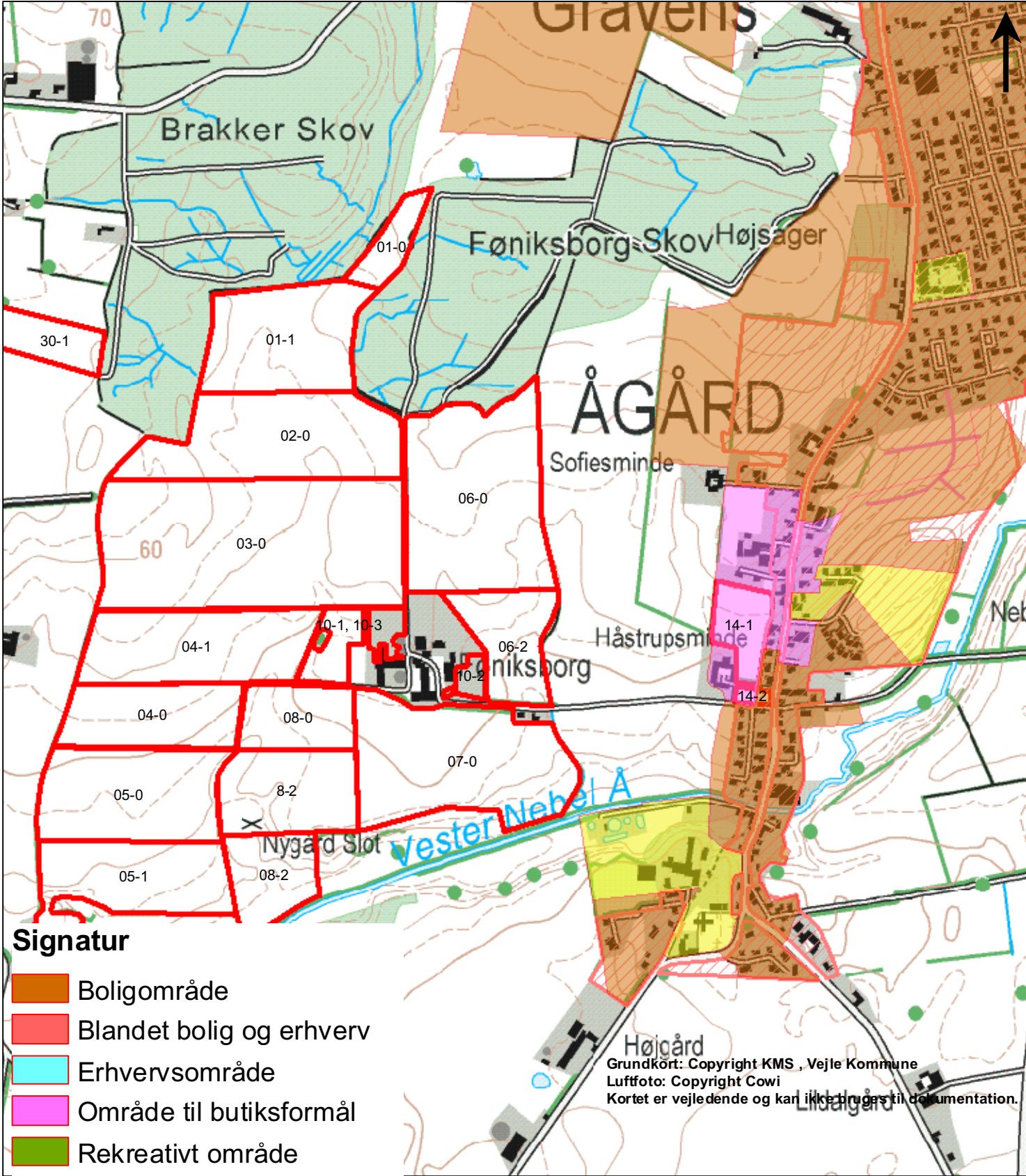
Målforhold 1:20.000



- Signatur**
-  Udbringning
  -  Aftale
  -  Beskyttet hede/over
  -  Beskyttet højmosé
  -  Beskyttet løbeliesø
  -  Bufferzone I
  -  Bufferzone II

**Bilag 8**

**§ 7 natur og udbringningsarealer med krav om nedfældning**



**Signatur**

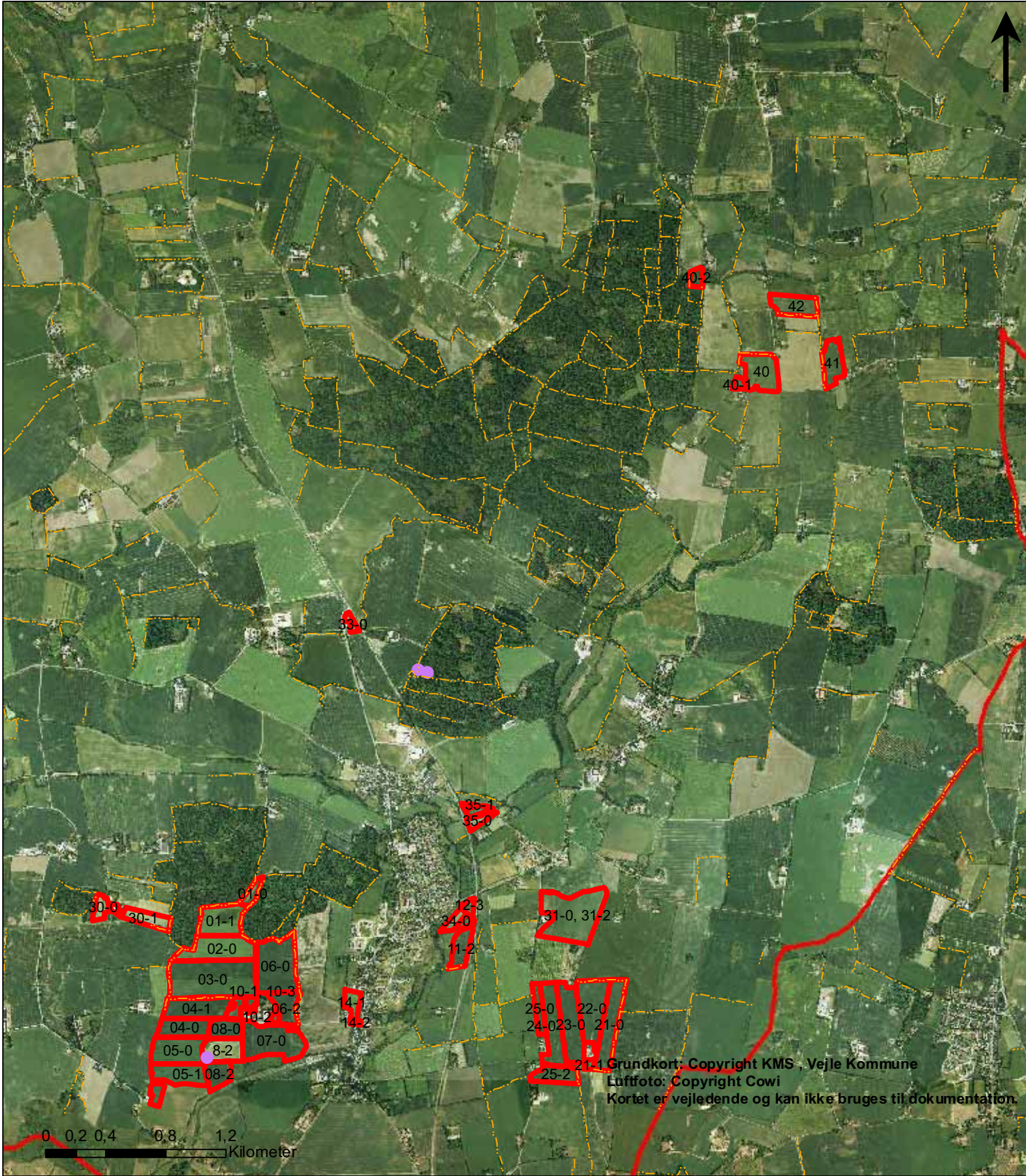
- Boligområde
- Blandet bolig og erhverv
- Erhvervsområde
- Område til butiksformål
- Rekreativt område
- Sommerhusområde
- Område til offentlige formål
- Tekniske anlæg
- Landområder
- Byzone
- Andet
- Udbringning
- Aftale

Grundkort: Copyright KMS , Vejle Kommune  
 Luftfoto: Copyright Cowi  
 Kortet er vejledende og kan ikke bruges til dokumentation.

**Bilag 9**





**Byzone og kommuneplanrammer**

Målforshold 1:10.000



Grundkort: Copyright KMS, Vejle Kommune  
Luftfoto: Copyright Cowi  
Kortet er vejledende og kan ikke bruges til dokumentation.

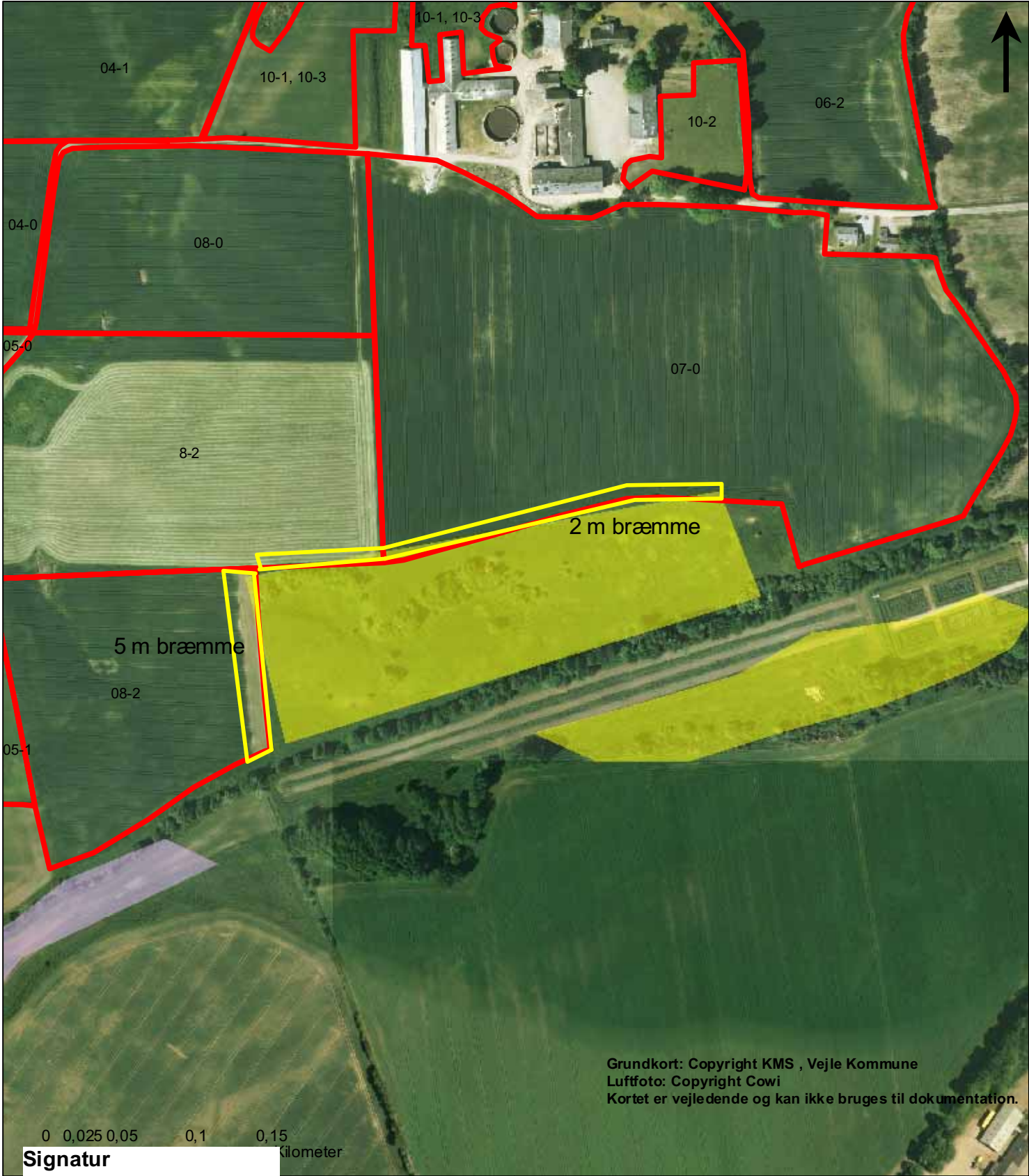
### Signatur

-  Beskyttede sten og jorddiger
-  Fredet fortidsminder
-  Udbringning
-  Aftale

## Bilag 10

# Beskyttede jorddiger og beskyttet fortidsminde

Målforhold 1:35.000



Grundkort: Copyright KMS , Vejle Kommune  
 Luffoto: Copyright Cowi  
 Kortet er vejledende og kan ikke bruges til dokumentation.

0 0,025 0,05 0,1 0,15 kilometer

**Signatur**

Udbringning

Aftale

**§3 Naturtyper**

**Beskyttede naturtyper**

Eng

Hede

Mose

Overdrev

Strandeng

Sø

**Bilag 11**

**Arealer med vilkår**

Målforshold 1:3.500





Vejle Kommune  
att. sumol@vejle.dk

**Teknisk Forvaltning**

Landbrug

Nytorv 11  
6000 Kolding  
Telefon 75 50 15 00  
Telefax 79 79 16 89  
EAN 5798005310457  
E-mail teknisk@kolding.dk  
www.kolding.dk

Dato 25. juni 2009  
Sagsbehandler  
Jenny Magnussen  
Direkte telefon 79 79 74 36  
E-mail jema@kolding.dk

**Udtalelse om arealer i Kolding Kommune til husdyrproduktion på Phønixborgvej 16, 6040 Egtved i Vejle Kommune.**

Vejle Kommune har den 12. marts 2009 bedt om en udtalelse om arealer i Kolding Kommune i forbindelse med en ansøgning om miljøgodkendelse til husdyrproduktionen på Phønixborgvej 16, 6040 Egtved i Vejle Kommune.

Af det elektroniske ansøgningsystem fremgår bl.a., at der udbringes gødning på de ejede/forpagtede arealer svarende til 1,4 DE/ha, og at der afsættes gødning svarende til 0,59 DE/ha på aftalearealer, der tilhører Dons Byvej 33, 6000 Kolding. Det fremgår, at beregningerne er foretaget med reduktionsprocent på 85 %, og med 2 % ekstra efterafgrøder. Beregningen viser, at kvælstofudvaskningen i kg N/ha (DEmax) og i kg N/ha (DEreel) er beregnet til 50,70 kg N/ha, og viser et P-overskud på -0,8 kg P/ha/år.

**Kolding Kommunes udtalelse:**Vedr. grundvand

Ingen af arealerne ligger i nitratfølsomt område eller i indsatsområde mht. nitrat. Projektet vurderes på den baggrund ikke at kunne påvirke grundvandskvaliteten.

vedr. natur

Der findes § 3-beskyttede vandhuller på henholdsvis mark 104 (aftale) og på mark 32-0. Der er tale om vandhuller, der er meget næringsbelastede og uden særlig naturværdi. Her er ingen registreringer om padder eller særlige arter. Det vurderes, at den generelle 2 m bræmme omkring vandhullerne er tilstrækkelig. Det aktuelle projekt vurderes ikke i sig selv at påvirke naturtilstanden væsentligt.

Ca. 300 m vest for mark 29-0 ligger et beskyttet overdrev, der er registreret som § 7-areal, jf. husdyrlovens regler, og som dermed afkaster bufferzoner.



Der skal derfor ske nedfældning af gyllen på sort jord og på vintersæd på mark 29-0, der ligger nærmere end 1000 m fra § 7-arealet.

#### Vedr. overfladevand

Ingen af arealerne ligger i oplande til Natura 2000-områder og ingen af arealerne er omfattet af N- eller P- klasser udfra husdyrlovens generelle beskyttelsesniveau.

Alle arealerne ligger i oplandet til Kolding Fjord. Kolding Fjord har en målsætning om et alsidigt dyre- og planteliv, og målsætningen er ifølge regionplanen for Vejle Amt ikke opfyldt på grund af bl.a. tilførsel af næringsstoffer fra landbruget.

Udbringningsarealerne i Kolding Kommune til produktionen på Phønixborgvej 16 udgør i alt 71,3 ha (ejede/forpagtede/aftalearealer).

#### Ejede/forpagtede arealer:

De ejede/forpagtede arealer i Kolding Kommune udgør 2,83 ha. De ejede/forpagtede arealer udgør ca. 0.008 % af oplandet til Kolding Fjord. Der er ingen vandløb i nærheden af arealerne.

Ingen af markerne er lavbundsarealer. Beregningerne viser en kvælstofudvaskning på 50,7 kg N og viser P-overskud på -0,8 kg P/ha/år.

Med henvisning hertil vurderes de ejede/forpagtede arealer ikke i sig selv at kunne påvirke vandmiljøtilstanden væsentligt.

#### Aftalearealer:

Aftalearealerne i Kolding Kommune udgør i alt 68,49 ha. De ligger i oplandet til henholdsvis Dons Sønderlø (ca. 48 ha) og Stallerup Sø (ca. 20 ha), der begge afvander til Kolding Fjord via Hartekanal og Kolding Å. Afstanden fra arealerne til søerne er 800-1000 m.

På mark 107 er der et felt med lavbund, dog uden okkerklassificering. Dons Bæk, der forløber mellem markerne 101-1 og 104, er B3-målsat på denne strækning og er B1-målsat på en mindre strækning langs mark 106.

Aftalearealerne udgør ca. 0,19 % af oplandet til Kolding Fjord. Den del af aftalearealerne, der afvander til Dons Sønderlø, udgør ca. 8,6 % af oplandet til Dons Sønderlø, og den del af aftalearealerne, der afvander til Stallerup Sø, udgør ca. 1 % af Stallerup Søes opland.

Stallerup Sø og Dons Sønderlø har begge en generel målsætning (B). Målet for vandkvaliteten er ikke opfyldt, pga. bl. a. udvaskning af fosfor fra dyrkede arealer og udledninger af spildevand fra spredt bebyggelse.



Sø-systemet med Dons-søerne og tilhørende moseområde modtager af størrelseordenen 0,5 – 2,5 tons fosfor om året, hvoraf ca. halvdelen kommer fra dyrkede arealer. Målet for Dons-søerne er en maximal tilledning af fosfor på 600 kg pr. år. Stallerup Sø formodes at modtage af størrelsesordenen 1 ton fosfor om året efter afskæringen af Vester-Nebel Å.

Udover afskæringen af Vester Nebel foretager Kolding Kommune en række tiltag for at forbedre miljøtilstanden i søerne, bl.a. i form af forbedret spildevandsrensning i området og biomanipulation.

Målet for Stallerup Sø er en tilførsel på max. 800 kg fosfor om året, og der skal således fortsat ske reduktion i fosfortilførslen fra bl.a. dyrkede arealer.

Med henvisning hertil og til aftalearealernes udstrækning set i forhold til hele søoplandet, og at arealerne er vandløbsnære, kan det ikke afvises, at udbringning til fuldt dyretryk (1,4 DE/ha) på aftalearealerne vil kunne medføre udvaskning af fosfor, der kan påvirke vandkvaliteten i søerne væsentligt.

#### Konklusion

Det aktuelle projekt vurderes ikke i sig selv eller i kumulation med andre at påvirke miljøtilstanden på natur, i søer eller fjord væsentligt, og Kolding Kommune har på den baggrund ingen indvendinger mod projektet, som det foreligger.

Men da det ikke kan afvises, at udbringning af 1,4 DE/ha på aftalearealerne i stedet for 0,59 DE/ha i sig selv vil kunne påvirke vandmiljøtilstanden væsentligt, jf. ovenfor, forudsættes det på den baggrund, at der udarbejdes en § 16-godkendelse for aftalearealerne.

Som nævnt ovenfor ligger mark 29-0 indenfor bufferzonen omkring et § 7-overdrev, og der skal derfor – jf. også § 38, jf. § 24 i husdyrgødningsbekendtgørelsen - ske nedfældning af gyllen på sort jord og på vintersæd på dette areal.

Kort, der viser udbringningsarealerne i Kolding Kommune, er vedhæftet.

Venlig hilsen

Jenny Magnussen  
Ingeniør