



Havskov - v/Torben Hauskov
Højbjergvej 28
7620 Lemvig



Dato 09-05-2022
A01-2 Natur og Miljø
Rådhusgade 2
7620 Lemvig
Telefon: 9663 1112
www.lemvig.dk

J.nr.: 09.17.00K08-3-16
Ref.: SIBN
Dir. tlf.: 9663 1112

Revurdering af miljøgodkendelse

CVR-nr. 29 30 48 23

P-nr. 1.003.525.112

Bækmarksbrovej 80, 7650 Bøvlingbjerg

48c, Bækmark Hgd., Flynder



Brandborg Svinecenter, april 2021

Revurdering af den 9. maj 2022
Annoncedato den 11. maj 2022



Indholdsfortegnelse

Datablad.....	3
Læsevejledning.....	4
1. Revurdering med vilkår	5
1.1. Husdyrbrugets godkendelseshistorik	5
1.2. Retsgrundlag.....	5
1.3. Vilkår for revurdering.....	6
1.4. Offentlighed og høring.....	9
1.5. Klagevejledning.....	10
2. Ammoniakpåvirkning af natur	11
3. Lugtbidrag til omgivelserne	12
4. Bedste tilgængelige teknik	14
<i>Bilag</i>	16



Datablad

Husdyrbrugets adresse	Bækmarksbrovej 80 7650 Bøvlingbjerg
Matrikelnummer	48c, Bækmark Hgd., Flynder
Virksomhedens art	Søer med smågrise
Kontaktperson	Torben Hauskov Tlf.: 61 54 01 01
CVR-nummer	29 30 48 23
CHR-nummer	97 324
P-nummer	1.003.525.112
Tilsynsmyndighed	Lemvig Kommune
Forside	<i>Skråfoto fra kortforsyningen, Styrelsen for Dataforsyning og Effektivisering.</i> https://skraafoto.kortforsyningen.dk/

Læsevejledning

Denne afgørelse er opdelt i to hovedafsnit og en bilagsdel.

Første afsnit udgøres af selve revurderingen med vilkår og klagevejledning.

I andet afsnit vurderes ammoniakpåvirkningen fra husdyrbruget på den omkringliggende natur, husdyrbrugets lugtpåvirkning af omgivelserne og anvendelsen af den bedste tilgængelige teknik.

Bilagsdelen indeholder kommunens beregninger og kortbilag.

Sagen er behandlet efter reglerne om revurdering i LBK nr. nr. 520 af 1. maj 2019 om husdyrbrug og anvendelse af gødning m.v., herefter også kaldet Husdyrbrug-loven og bekendtgørelse nr. 2225 af 27. november 2021 om godkendelse og tilladelse m.v. af husdyrbrug, herefter også kaldet husdyrgodkendelsesbekendtgørelsen.





1. Revurdering med vilkår

1.1. Husdyrbrugets godkendelsehistorik

Husdyrbruget på adressen Bækmarksbrovej 80, 7650 Bøvlingbjerg er miljøgodkendt første gang i 1996 efter Miljøbeskyttelseslovens kapitel 5 og revurderet første gang i 2005.

Ejendommens tilladte årlige produktion er

- 1.230 årssøer
- 2.600 smågrise (7,4 – 9,0 kg) og
- 110 slagtesvin (polte) (95 – 107 kg).

Produktionstilladelsen er fastlagt ved anmeldelse af skift i dyretype i 2015.

1.2. Retsgrundlag

Kravet om revurdering af husdyrbrugets miljøgodkendelse fremgår af Husdyrgodkendelsesbekendtgørelsens § 39, stk. 1 og stk. 3.

IE-husdyrbrug, der er godkendt efter de tidligere gældende regler i Husdyrbruglovens §§ 11 og 12 eller Miljøbeskyttelseslovens § 33 skal også revurderes.

Kravet om revurdering er fortløbende for at sikre at ny viden og ny lovgivning inddrages.

Den næste revurdering skal udføres senest i 2032 og tidligere, hvis der forinden offentliggøres relevante nye BAT-konklusioner, jf. bekendtgørelsens § 39, stk. 5.

Lemvig Kommune revurderer miljøgodkendelsen fra 1996 på vilkår, der har til hensigt at beskytte den omgivende natur og miljø, samt de omkringboende.

Afgørelse om revurdering meddeles i medfør af Husdyrbruglovens § 39 stk. 1, jævnfør Husdyrbruglovens § 41 og § 43a, stk. 1.

På Lemvig Kommunes vegne den 9. maj 2022.

Simon Bach Nielsen
Miljøingeniør



1.3. Vilkår for revurdering

Vilkår 1-4 er bortfaldet ved afgørelse om revurdering i 2005.

Vilkår om udbringningsarealer bortfaldt ved ikrafttrædelsen af Husdyrbrugloven, LBK nr. 256 af 21. marts 2017.

Miljøgodkendelsens vilkår 5 er herved bortfaldet.

Andet afsnit i godkendelsens vilkår 7 om fremsendelse af dokumentation for opbevaringsaftaler anses for at være utidssvarende, da der i 2019 er opført en ny gyllebeholder på ejendommen, som sikrer tilstrækkelig opbevaringskapacitet uden opbevaringsaftaler med andre ejendomme.

Vilkår 9 suppleres med vilkår 9a om alternativ til tankplads.

Vilkår 10, 17 og 19 angår forhold, som reguleres efter andre regler end Miljøbeskyttelsesloven og Husdyrbrugloven. Disse tre vilkår ophæves.

Vilkår 13 om støj erstattes af vilkår 13a, hvor støjgrænseværdierne skærpes for lørdage, søn- og helligdage, jf. gældende nævnsspraksis for støjvilkår.

Vilkår 20 om dyreholdets størrelse erstattes af vilkår 20a, som fastholder dyreholdets størrelse som anmeldt i 2015.

Øvrige vilkår i miljøgodkendelsen fra 1996 er fortsat gældende.

Her følger de gældende vilkår:

6. Svinecentret skal indrettes og drives i overensstemmelse med de oplysninger, der ligger til grund for godkendelsen. Medmindre andet er bestemt med nærværende godkendelse, gælder bekendtgørelsen om erhvervsmæssigt dyrehold, husdyrgødning, ensilage, m.v.

7. Opbevaringsanlæggene for husdyrgødning skal have den tilstrækkelige kapacitet, der beregnes i henhold til bekendtgørelsen, dog skal opbevaringskapaciteten mindst svare til 9 måneders tilførsel med dyr på stald.

8. Udbringning af den flydende husdyrgødning skal så vidt muligt ske på hverdage, mandag – fredage.

9. Der skal indrettes en tankplads ved hver gyllebeholder med afløb til gyllesystemet, således at alt spild ved afhentning af gylle og påfyldning af gyllevogne kan opsamles. Pladsen skal mindst have en tæthed svarende til kravene til møddingspladser og have fald mod pladsens afløb. Afløbet skal dimensioneres således, at også større spild kan opsamles.



9a. Alternativt til vilkår 9 kan der anvendes gyllevogne med påmonteret sugetårn med overløbssikring, der forhindrer ethvert gyllespild.

11. Der skal overalt på ejendommen foretages en effektiv fluebekæmpelse i overensstemmelse med retningslinjerne fra Statens Skadedyrslaboratorium.

Statens Skadedyrslaboratorium er nedlagt, der henvises i stedet til <https://www.pestium.dk/dpil/>

12. Udendørs arealer skal fremtræde pæne og ryddelige. Eventuelle udendørs oplag skal holde en afstand på mindst 15 meter til offentlig vej, grøfter, vandløb eller søer og mindst 25 meter til vandindvindingsanlæg.

13a. Husdyrbrugets bidrag til støjbelastningen i omgivelserne må ikke overstige følgende værdier, målt ved nabobeboelser eller deres opholdsarealer se tabel herunder.

Dag	Periode	Referencetidsrum	Værdi
Mandag- fredag	kl. 07.00-18.00	8 timer	55 dB(A)
Lørdag	kl. 07.00-14.00	7 timer	55 dB(A)
Lørdag	kl. 14.00-18.00	4 timer	45 dB(A)
Søn- og helligdage	kl. 07.00-18.00	8 timer	45 dB(A)
Alle dage (aften)	kl. 18.00-22.00	1 time	45 dB(A)
Alle dage (nat)	kl. 22.00-07.00	½ time	40 dB(A)

For dag-, aften og natperioden skal grænseværdierne overholdes inden for det mest støjbelastede tidsrum på henholdsvis 8 timer (lørdag 7 og 4), 1 time og ½ time. Maksimalværdier af støjniveauet må om natten ikke overstige ovennævnte kravværdier med mere end 15 dB(A).

Hvis tilsynsmyndigheden skønner, at eventuelle klager vedr. støj fra husdyrbruget er velbegrundede, skal husdyrbruget igennem en akkrediteret virksomhed for egen regning eftervise, at de stillede støjkrav er overholdt. Medmindre der er tale om overskridelser af grænserne, kan målingerne højst kræves udført én gang årligt og skal foretages i overensstemmelse med miljøstyrelsens gældende vejledning.

14. Drift af stalde og opbevaringsanlæg for husdyrgødningen må ikke give anledning til væsentlige støvgener eller lugtgener udenfor ejendommens areal.

15. Ventilationsafkast fra stalde skal være ført mindst 0,8 meter over tagfladen. Afkast fra naturligt ventilerede stalde skal ikke opfylde dette krav.

16. Oliefyret skal kunne brænde med en CO₂ % i røgen på 10 – 12, uden at sodtallet (Bacharach) derved bliver større end 2



Anlægget skal kontrolleres af varmekonsulent og om nødvendigt justeres mindst 1 gang årlig, jævnfør bekendtgørelsen om kontrolmåling, justering og rensning af mindre oliefyr.

Kvittering for denne kontrol og eventuelle måleresultater skal efter anmodning kunne forelægges for tilsynet.

Skorstene skal være ført mindst 1,5 meter over tag.

Der må på nuværende anlæg anvendes fyringsgasolie, der skal opbevares i henhold til gældende regler.

17. Kemikalier og medicin skal opbevares forsvarligt og efter gældende forskrifter i dertil indrettede skabe eller rum, og hvorfra kemikalierne og medicinen vil kunne fjernes i tilfælde af brand.

18. Olie- og kemikalieaffald, herunder medicinrester skal afleveres til den kommunale modtagerplads ved lossepladsen, Fabjergkirkevej, Rom eller til anden godkendt indsamlingsordning.

Det såkaldte sygehusaffald, der fremkommer ved anvendelsen af medicinen, herunder skarpe redskaber såsom knive, engangssprøjter m.v. samt vacciner skal afleveres til forbrænding gennem den af Lemvig Kommune etablerede ordning med Jysk Industrirenovation eller til anden godkendt indsamlingsordning.

19. Afløb fra personalerum i forbindelse med stalden, herunder bad og toilet, skal afledes særskilt gennem bundfældningstank til moseområdet nordvest for gården. Der tages forbehold for senere krav om ændring af renseanlægget med henblik på opnåelse af recipientmålsætningen for moseområdet/Fåre Mølleå.

20a. Den samlede årlige husdyrproduktion må maksimalt udgøre

1.230 årssøer

2.600 smågrise (7,4 – 9,0 kg) og

110 slagtesvin (polte) (95 – 107 kg).



1.4. Offentlighed og høring

For-offentlighed

Forud for sagens afgørelse er offentligheden orienteret om revurderingen ved annoncering på Lemvig Kommunes hjemmeside.

Høring af ansøger og interessenter

Forslag til afgørelse om revurdering har været sendt i to ugers høring hos godkendelsens indehaver.

Offentliggørelse

Revurderingen offentliggøres på Lemvig Kommunes hjemmeside, www.lemvig.dk den 11. maj 2022 og ved annoncering i Lokalavisen i Lemvig. Følgende er orienteret om afgørelsen:

- Bækmarksbrovej 80, 7650 Bøvlingbjerg
- Styrelsen for Patientsikkerhed, Tilsyn og Rådgivning Nord, trnord@stps.dk
- Danmarks Naturfredningsforening, dnlemvig-sager@dn.dk
- Dansk Ornitologisk Forening – Vestjylland, lemvig@dof.dk
- Dansk Ornitologisk Forening, natur@dof.dk
- Friluftsrådet LimfjordSyd, limfjordsyd@friluftsradet.dk
- Friluftsrådet, fr@friluftsradet.dk
- Arbejderbevægelsens Erhvervsråd, ae@ae.dk
- Danmarks Sportsfiskerforbund, post@sportsfiskerforbundet.dk
- Danmarks Fiskeriforening, mail@dkfisk.dk
- Ferskvandsfiskeriforeningen for Danmark, nb@ferskvandsfiskeriforeningen.dk
- Dansk Fritidsfiskerforbund, teamstr@gmail.com
- Aktive Fritidsfiskere i Danmark, afid@aktivefritidsfiskere.dk
- Forbrugerrådet, fbr@fbr.dk
- Rådet for Grøn Omstilling, info@ecocouncil.dk, info@rgo.dk
- Miljø- og naturforeningen Klosterhedens venner, goldengirl@mail.dk



1.5. Klagevejledning

Denne afgørelse kan påklages til Miljø- og Fødevareklagenævnet af klageberettigede efter Husdyrbruglovens §§ 84-87, herunder ejeren af husdyrbruget og enhver, der har en individuel interesse i sagens udfald.

Klagefristen udløber den 8. juni 2022.

Hvis du ønsker at klage over denne afgørelse, kan du klage til Miljø- og Fødevareklagenævnet.

Du klager via Klageportalen, som du finder et link til på forsiden af www.nmkn.dk. Klageportalen ligger på www.borger.dk og www.virk.dk. Du logger på www.borger.dk eller www.virk.dk, ligesom du plejer, typisk med NEM-ID. Klagen sendes gennem Klageportalen til den myndighed, der har truffet afgørelsen.

En klage er indgivet, når den er tilgængelig for myndigheden i Klageportalen. Når du klager, skal du som privat betale et gebyr på kr. 900 og som organisation, forening, myndighed eller virksomhed kr. 1.800. Du betaler gebyret med betalingskort i Klageportalen.

Miljø- og Fødevareklagenævnet skal som udgangspunkt afvise en klage, der kommer uden om Klageportalen, hvis der ikke er særlige grunde til det. Hvis du ønsker at blive fritaget for at bruge Klageportalen, skal du sende en begrundet anmodning til den myndighed, der har truffet afgørelse i sagen. Myndigheden videresender herefter anmodningen til Miljø- og Fødevareklagenævnet, som træffer afgørelse om, hvorvidt din anmodning kan imødekommes.

Gebyret tilbagebetales, hvis

- 1) klagesagen fører til, at den påklagede afgørelse ændres eller ophæves,
- 2) klageren får helt eller delvis medhold i klagen, eller
- 3) klagen afvises som følge af overskredet klagefrist, manglende klageberettigelse eller fordi klagen ikke er omfattet af Miljø- og Fødevareklagenævnets kompetence.

Det bemærkes, at hvis den eneste ændring af den påklagede afgørelse er forlængelse af frist for at efterkomme afgørelsen som følge af den tid, der er medgået til at behandle sagen i klagenævnet, tilbagebetales gebyret dog ikke.

Hvis afgørelsen påklages, får ansøger besked. Klage over en afgørelse efter Husdyrbrugloven og Husdyrlovbekendtgørelsen har ikke opsættende virkning, medmindre Miljø- og Fødevareklagenævnet bestemmer andet jf. § 81 i Husdyrbrugloven.

Denne afgørelse kan indbringes for domstolene indtil 6 måneder efter den dato, hvor afgørelsen bliver meddelt, jævnfør Husdyrbruglovens § 90.



2. Ammoniakpåvirkning af natur

Kategori 1 og Kategori 2 natur

Kategori 1 natur er ammoniakfølsomme naturtyper i Natura 2000, som er omfattet af Husdyrgodkendelsesbekendtgørelsens bilag 3 D.

Staldanlægget ligger cirka 1,5 km NNV for nærmeste Kategori 1-natur, et overdrev nord for Tangsø i habitatområde 58.

Kategori 2 natur er større naturområder, som er beskyttet ved § 7, stk. 1 nr. 2 i Husdyrbrugloven. Kategori 2 natur omfatter blandt andet heder større end 10 ha og overdrev større end 2,5 ha.

Staldanlægget ligger cirka 5,2 km SV for et overdrev syd for Kronhede Plantage (Klosterheden).

Ammoniakberegninger

Beregningen af ammoniakemission og ammoniakdeposition sker ved brug af det digitale ansøgningssystem på <https://husdyrgodkendelse.dk>. Beregningen udføres ud fra data om produktionsareal, staldgulvtype, dyretype, evt. miljøteknologi og overfladeareal af husdyrgødningslagre

Natur og Miljø har oprettet et skema og indtastet oplysninger om ejendommens staldanlæg. De indtastede data og beregningsresultater er samlet i en pdf-rapport, som er vedlagt i bilag 1.

Oplysninger om staldindretning, gulvtyper og dyrehold er fundet i miljøgodkendelsen og i kommunens tilsynsrapporter og byggesager for ejendommen, samt gødningsregnskaber.

Depositionsberegningerne sker i en meteorologisk spredningsmodel i det digitale ansøgningssystem. Her inddrages afstand og retning til naturområdet og oplandets og naturområdets ruhed.

Kort fra <https://husdyrgodkendelse.dk> med beregnede totaldepositioner fra staldanlægget på nærmeste kategori 1- og 2-natur ses i bilag 2 og bilag 3.

Den totale ammoniaktilførsel på den nærmeste kategori 1-natur må ikke overstige 0,7 kg N/ha/år.

Den totale ammoniaktilførsel på kategori 2-natur må ikke overstige 1 kg N/ha/år.

Den totale ammoniakdeposition fra staldanlægget på nærmeste kategori 1-natur er beregnet til 0,1 kg N/ha/år og på nærmeste kategori 2-natur er depositionen beregnet til 0,0 kg /ha/år.



3. Lugtbidrag til omgivelserne

Ved revurdering af IE-husdyrbrug vurderes det, om det enkelte husdyrbrug kan give anledning til et væsentligt lugtbidrag og om det ved brug af den bedste tilgængelige teknik er muligt at nedbringe dette lugtbidrag.

Om en given teknik, fx hyppig udslusning af gylle i slagtesvinestalde eller forhøjede ventilationsafkast er bedste tilgængelige teknik, beror på en vurdering af om der er en væsentlig lugtpåvirkning af omgivelserne. Denne vurdering foretages på baggrund af en beregning og vurdering af, om husdyrbruget overholder Husdyrbruglovens lugtbeskyttelsesniveau.

Lugtbeskyttelsesniveau

Husdyrbrugloven indeholder lugtbeskyttelsesniveauer for tre områdetyper:

- Byzone og sommerhusområde (5 OU/1 LE)
- Samlet bebyggelse og lokalplanlagte områder til boliger, offentlige og rekreative formål, mv. (7 OU/3 LE)
- Enkeltbeboelser i det åbne land (15 OU/10 LE)

Landbrugsejendomme er ikke omfattet af Husdyrbruglovens lugtbeskyttelsesniveau.

Lugtmissionen fastsættes på baggrund af produktionsarealets størrelse, staldsystemer og dyretyper. Lugtreducerende teknologier (luftrensning, hyppig udslusning af gylle og gyllekøling) kan desuden indgå i beregningen.

Lugtmissionen omregnes i ansøgningssystemet til geneafstande for de tre områdetyper. Når geneafstandene er overholdt, vil lugtbeskyttelsesniveauet ved normale driftsforhold også være overholdt.

Der beregnes geneafstande dels efter "NY model", der anvender lugtkoncentrationsenheden Odour Units (OU) og "FMK-model", der anvender enheden LugtEnheder (LE). Den model, som giver den længste geneafstand, er gældende.

Ved omregningen fra lugtmission til geneafstand inddrages den konkrete beliggenhed. For områdetyper, som har staldanlægget liggende i nordlig retning inden for vinkeludstrækningen 300° - 60° ud fra området, reduceres geneafstanden med 5, 10 og 20 % for henholdsvis byzone/sommerhusområde, samlet bebyggelse/lokalplanlagt område og enkelt beboelse.

De nærmeste naboejendomme er udpeget på kort i bilag 1 og bilag 2.

Det ønskes grundlæggende at friholde byzoner for lugtgener, hvilket medfører et afstandskrav, som skal sikre, at staldlugt kun undtagelsesvist opleves i byzonen.

Landzonen betragtes som landbrugets erhvervsområde, og derfor er lugtbeskyttelsesniveauet for lokalplanlagte områder i landzonen, samlede bebyggelser og enkelt beboelser mindre restriktivt og tillader, at der i perioder kan opleves mærkbar lugt fra staldanlæg.

Der er dog et skærpet beskyttelsesniveau for samlede bebyggelser og lokalplanlagte områder i landzone med boligformål, offentlige eller rekreative formål, mv, som ofte kan være landsbysamfund med institutioner og større boligområder.



Geneafstande til de enkelte områdetyper og de målte afstande for det søgte projekt fremgår af nedenstående tabel.

Geneafstand og faktisk afstand måles fra staldanlæggets vægtede lugtcentrum og til nærmeste hushjørne for beboelser i landzone og til nærmeste punkt i byzone, sommerhusområde og lokalplanlagt område.

Områdetype	Lugtgeneafstand	Faktisk afstand
Enkelt beboelse Bækmarksbrovej 83	228,9 meter	234,1 meter
Samlet bebyggelse/lokalplanlagt område Strøggade 4, Ramme	540 meter	695,4 meter
Byzone/sommerhusområde Ramme byzone	732,5 meter	2.372,9 meter

Beskyttelsesniveauet for lugt er overholdt til alle områdetyper.

Lugtmissionsberegningerne er baseret på lugtmissionstal fra stalde, som forudsætter at der er gode staldhygiejniske forhold, herunder at der udføres jævnlig og effektiv rengøring af alle staldafsnit.

Vilkår 14 og 15 har til formål at begrænse lugt, dels ved renholdelse af hele ejendommen og dens omgivelser, dels ved at ventilationsafkast er hævet over tagryggen, så der sker en effektiv opblanding af ventilationsluft.

Natur og Miljø vurderer på den baggrund at lugtmissionen fra husdyrbruget ikke udgør en væsentlig gene for omgivelserne og at husdyrbruget ved de gældende vilkår lever op til BAT for hvad angår lugtbidraget til omgivelserne.



4. Bedste tilgængelige teknik

Det følger af § 38, stk. 1, i husdyrgodkendelsesbekendtgørelsen, at godkendelser meddelt efter kapitel 5 i lov om miljøbeskyttelse regelmæssigt og mindst hvert 10. år skal tages op til revurdering og om nødvendigt ajourføres i lyset af den teknologiske udvikling.

Miljøgodkendelsen fra 1996 indebærer ikke krav om ammoniakreducerende renseteknologier og der er ikke fastsat specifikke emissionsgrænseværdier for lugt, ammoniak, mv. i miljøgodkendelsen.

Miljøgodkendelsen indeholder vilkår, som sikrer mod væsentlige lugtgener og revurderingen indeholder vilkår om maksimale støjgrænseværdier.

Beregningen i <https://husdyrgodkendelse.dk> viser, at det bestående staldanlæg med delvist spaltegulv lever op til det vejledende BAT-krav for ammoniakemission.

Natur og Miljø kan som følge af ovenstående konstatere, at det vejledende BAT-niveau for ammoniakemission jævnfør husdyrgodkendelsesbekendtgørelsens § 25 er overholdt.

Revurderingen skal ud over ammoniakemissionen også tage stilling til, om husdyrbruget fortsat anvender BAT i bred forstand. Det skal belyses, om husdyrbruget lever op til følgende:

- der er truffet de nødvendige foranstaltninger for at forebygge og begrænse forurening ved anvendelse af den bedste tilgængelige teknik,
- energi- og råvareforbruget udnyttes mest effektivt,
- mulighederne for at substituere særligt skadelige eller betænkelige stoffer med mindre skadelige eller betænkelige stoffer er udnyttet,
- produktionsprocesserne er optimeret, i det omfang det er muligt,
- affaldshierarkiet, jf. § 6 b i lov om miljøbeskyttelse, iagttages, og
- der, i det omfang forureningen ikke kan undgås, er anvendt bedste tilgængelige rensningsteknik

Den 21. februar 2017 blev nye BAT-konklusioner for intensiv fjerkræ- og svinedrift offentliggjort. BAT-konklusionerne indebærer særregler for alle IE-husdyrbrug, der senest den 21. februar 2021 skal efterleves. Særreglerne omfatter:

- Miljøledelse
 - Oplæring af personale
- plan for regelmæssig kontrol, reparation, vedligeholdelse og beredskab
- hændelser og uheld
- fodringskrav
- Energieffektiv belysning
- Støvemissioner fra staldanlæg

- overholdelse af vilkår og krav
- årlig indberetning til kommunalbestyrelsen
- ophør

Natur og Miljø vurderer, at husdyrbruget lever op til anvendelsen af BAT, når særreglerne efterleves. Natur og Miljø følger løbende op på implementeringen af særreglerne ved miljøtilsyn.

Natur og Miljø vurderer på baggrund af ovenstående, at husdyrbruget lever op til kravet om at anvende den bedste tilgængelige teknik.



Bilag

Bilag 1

Husdyrgodkendelse.dk Ansøgningsskema (234076)

Dette er en ansøgning om godkendelse af et husdyrbrug efter husdyrbruglovens § 16 a.

Versionsnummer:

0

Indsendelsesdato:

Dette skema er endnu ikke indsendt

Genereringsdato:

07-04-2022

Husdyrbruget

Husdyrbrugets CVR-nummer :	29304823
Husdyrbrugets navn	Revurdering - Brandborg Svinecenter
Beliggenhedsadresse	Bakmarksbrovej 80
Postnummer	7650
By	Bøvlingbjerg

Ejendom

Ejendomsnummer	6650069761
CHR numre	

Ansøger

Ansøger navn	Revurdering - Lemvig Kommune
Ansøger adresse	Rådhusgade 2
Ansøger postnummer	7620
Ansøger by	Lemvig
Ansøger telefon	96631112
Ansøger email	simon.bach.nielsen@lemvig.dk

Kort beskrivelse:

Bilag 1

Skemamnummer: 234076

Versionsnummer: 0

Ansøgning (234076) | Gennemse & indsend

Her er alle indtastninger og beregningsresultater samlet på en side, der kan udskrives som en samlet PDF.

Dette er en ansøgning om godkendelse af et husdyrbrug efter husdyrbruglovens § 16 a.

Typen af IE - brug:
Ikke IE-brug

Kort beskrivelse:

Versionsnummer:
0

1. Basisoplysninger

Husdyrbruget

Bedrift Cvr	29304823
Husdyrbrugets navn	Revurdering - Brandborg Svinecenter
Beliggenhedsadresse	Bækmarksbrovej 80
Postnummer	7650
By	Bøvlingbjerg

Ansøger

Ansøgers navn	Revurdering - Lemvig Kommune
Ansøgeradresse	Rådhusgade 2
Ansøgerpostnummer	7620
Ansøgerby	Lemvig
Ansøgetelefon	96631112
Ansøger-email	simon.bach.nielsen@lemvig.dk

Ejendom

Ejendomsnummer	6650069761
CHR numre	

Matrikler på ejendomsnummer

Matrikel: 48a1 - Bækmark Hgd., Flynder
Matrikel: 48a2 - Bækmark Hgd., Flynder
Matrikel: 48a3 - Bækmark Hgd., Flynder
Matrikel: 48a4 - Bækmark Hgd., Flynder
Matrikel: 48a5 - Bækmark Hgd., Flynder
Matrikel: 48a6 - Bækmark Hgd., Flynder
Matrikel: 48a7 - Bækmark Hgd., Flynder
Matrikel: 48a8 - Bækmark Hgd., Flynder
Matrikel: 48a9 - Bækmark Hgd., Flynder
Matrikel: 48a10 - Bækmark Hgd., Flynder

Bilag 1

Skemnummer: 234076
Versionsnummer: 0

2. Overblik over stalde og produktioner

Stalde og produktioner						
Staldnavn	Staldstørrelse (m ²)	Ventilation	Kildehøjde	Produktion	Antal måneder udegående	Produktionsareal (m ²)
Ansøgt drift						
Brandborg Svinecenter	5957	Blandet ventilation	3 m	{#511823} Flexgruppe: Søer, diegivende, gølle og drægtige; 25-49 % fast gulv	0	5000
Smågrise	279	Blandet ventilation	3 m	{#517485} Smågrise. Toklimastald, delvis spaltegulv	0	240
Sum						5240
Nudrift						
8 års drift						

2.1 Overblik over flexgrupper

Dyretype og staldsystemer som indgår i flexgruppen
Søer, diegivende, gølle og drægtige; 25-49 % fast gulv
Søer, diegivende. Kassestier, delvis spaltegulv
Søer, gølle og drægtige. Individuel opstaldning, delvis spaltegulv
Søer, gølle og drægtige. Løsgående, delvis spaltegulv

Bilag 1

Skemanummer: 234076
Versionsnummer: 0

3. Overblik over husdyrgødning

Opbevaringslagre					
Navn	Lagertype	Yderligere oplysninger	Bedste tilgængelige opbevaringsteknik	Dimension	Areal (m ²)
Ansøgt drift					
1	Flydende				131
2	Flydende				291
3	Flydende				527
4	Flydende				870
Nudrift - Ingen data					
8 års drift - Ingen data					

Bilag 1

Skemanummer: 234076

Versionsnummer: 0

4. Ammoniakemission

4.1 Samlet ammoniakemission fra husdyrbruget (stald og lager)

Driftstype:	Ammoniakemission fra staldafsnit (kg NH ₃ -N/år)	Ammoniakemission fra lagre (kg NH ₃ -N/år)	Ammoniakemission fra husdyrbruget (kg NH ₃ -N/år)
Ansøgt drift	6634,4	727,5	7361,9
Nudrift	0,0	0,0	0,0
8 års-drift	0,0	0,0	0,0

4.2 Resultater fra staldafsnit

4.2.1 Ammoniakemission og reducerende tiltag på staldafsnit og produktioner

Navn på staldafsnit:

Brandborg Svinecenter

Produktion	Produktionsareal (m ²)	Ammoniakemission (kg NH ₃ -N/år)	Reduktion, udegående dyr (kg NH ₃ -N/år)	Effekt, miljøteknologi (kg NH ₃ -N/år)	Faktisk ammoniakemission (kg NH ₃ -N/år)
Ansøgt drift					
(#511823) Flexgruppe: Søer, diegivende, goide og drægtige; 25-49 % fast gulv	5000	6500,0	0,0	0,0	6500,0
Nudrift - Ingen data					
8 års-drift - Ingen data					

Navn på staldafsnit:

Smågrise

Produktion	Produktionsareal (m ²)	Ammoniakemission (kg NH ₃ -N/år)	Reduktion, udegående dyr (kg NH ₃ -N/år)	Effekt, miljøteknologi (kg NH ₃ -N/år)	Faktisk ammoniakemission (kg NH ₃ -N/år)
Ansøgt drift					
(#517485) Smågrise. Toklimastald, delvis spaltegulv	240	134,4	0,0	0,0	134,4
Nudrift - Ingen data					
8 års-drift - Ingen data					

4.3 Resultater for lagre

Bilag 1

Skemanummer: 234076

Versionsnummer: 0

4.3.1 Ammoniakemission og effekt af miljøteknologi på lagre med flydende husdyrgødning

Lagre med flydende husdyrgødning

Lagernavn	Overfladeareal (m ²)	Ammoniakemission (kg NH ₃ -N/år)	Effekt, miljøteknologi (kg NH ₃ -N/år)	Ammoniakemission for lager (kg NH ₃ -N/år)
Ansøgt drift				
1	131	52,3	0,0	52,3
2	291	116,5	0,0	116,5
3	527	210,9	0,0	210,9
4	870	347,9	0,0	347,9
Nudrift - Ingen data				
8 års-drift - Ingen data				

4.3.2 Oversigt over husdyrgødningstyper produceret i ansøgt drift

Gødningstyper produceret fra de valgte dyretype og staldsystemer

Gødningstype fra produktion: Ingen fast gødning

Angivne gødningstyper i indregnede lagre

Gødningstype fra lager: Flydende gødning

Bilag 1

Skemanummer: 234076

Versionsnummer: 0

5. BAT

Samlet BAT beregning

	Stalde	Lagre	Total
Samlet BAT krav (kg NH ₃ -N /år)	6634	728	7362
Faktisk emission (kg NH ₃ -N /år)	6634	728	7362
Forskel (kg NH ₃ -N /år)	-	-	0
Vejledende BAT Overholdt?	-	-	Ja

Samlet ammoniaktab for hele anlægget (alle produktioner) opnåelig ved anvendelse af BAT

Vejl. sum (kg NH ₃ -N /år)	Ansøgers forslag (kg NH ₃ -N /år)	Ansøgers Begrundelse	Kommunens krav (kg NH ₃ -N /år)	Kommunens Begrundelse
6634				

Beregninger af progressive BAT krav opnåelig ved anvendelse af BAT for produktioner i nye stalde

Ansøgningen indeholder ikke produktioner med dyretype og staldsystemer hvor BAT kravet bestemmes progressivt ud fra arealet.

BAT krav opnåelig ved anvendelse af BAT for nye og eksisterende stalde

Staldnavn	Navn på dyretype og staldsystem eller flexgruppe	Forudsætning for BAT-beregning	BAT krav ved ny stald (kg NH ₃ -N / (m ² · år))	BAT krav ved eksisterende stald (kg NH ₃ -N / (m ² · år)) ^c
Brandborg Svincenter	Søer, diegivende, gøde og drægtige; 25-49 % fast guld	Eksisterende staldafsnit	0,70 - 0,87 ^b	1,30
Smågrise	Smågrise. Toklimastald, delvis spaltegulv	Eksisterende staldafsnit	0,50 - 0,58 ^b	0,56

^a BAT-kravet for flexgruppen fastsættes ud fra det dyretype og staldsystem med det højeste relative reduktionskrav og det dyretype og staldsystem med den højeste ammoniakemissionsfaktor.

^b BAT-kravet ved ny stald er progressivt og afhænger af det samlede areal for husdyrtypen i nye staldafsnit

^c BAT krav ved eksisterende stald er tabelværdien for staldtypen. BAT kravet kan være lavere i den aktuelle situation, hvis der fastsat vilkår til eksisterende stald i en tidligere godkendelse.

Ammoniaktab pr. produktion opnåelig ved anvendelse af BAT

Produktion	BAT krav Areal (kg NH ₃ -N / (m ² · år))	Korrektionsfaktor for udegående	Vejl. sum (kg NH ₃ -N / år)	Ansøgers forslag (kg NH ₃ -N / år)	Kommunens krav (kg NH ₃ -N / år)
{#511823} Flexgruppe: Søer, diegivende, gøde og drægtige; 25-49 % fast guld	5000 1,30	1	6500		
{#517485} Smågrise. Toklimastald, delvis spaltegulv	240 0,56	1	134		

Bilag 1

Skematummer: 234076

Versionsnummer: 0

6. Nabopåvirkning

6.1 Samlet resultat af lugtberegning

Bebyggelse	Kumulation	Model	Ukorrigeret geneafstand	Korrigeret geneafstand	Vægtet gennemsnits-afstand	Genekriterie overholdt
Bækmarksbrovej 83	0	FMK	228,9	228,9	234,1	Ja
Bækmarksbrovej 74	0	NY	540	540	695,4	Ja
Brørup By, Bøvling	0	NY	732,5	732,5	2372,9	Ja

Konsekvenszone: 1085 m

6.2 Lugtgeneberegninger - detaljer om staldafsnit

Bebyggelse: Bækmarksbrovej 83
Opretter: Ansøger

#	Staldafsnit	Afstand(m)	Placering 300-60 grader
1	Brandborg Svinecenter	231,0	Ja
2	Smågrise	287,5	Ja

Bebyggelse: Bækmarksbrovej 74
Opretter: Ansøger

#	Staldafsnit	Afstand(m)	Placering 300-60 grader
1	Smågrise	627,6	Nej
2	Brandborg Svinecenter	699,7	Nej

Bebyggelse: Brørup By, Bøvling
Opretter: Ansøger

#	Staldafsnit	Afstand(m)	Placering 300-60 grader
1	Brandborg Svinecenter	2368,4	Nej
2	Smågrise	2443,1	Nej

6.3 Lugtemission fra produktioner

Ansøgt drift

Staldafsnit

Brandborg Svinecenter	Produktionsid	Antal måneder udegående	Lugt		Effekt af teknologi (%)	Faktisk lugt (LE/s)	Faktisk lugt (OU/s)	Produktionsareal (m ²)
			(LE/s)	(OU/s)				
	511823	0	49500,0	80000,0*	0	49500,0	80000,0*	5000
Smågrise	Produktionsid	Antal måneder udegående	Lugt		Effekt af teknologi (%)	Faktisk lugt (LE/s)	Faktisk lugt (OU/s)	Produktionsareal (m ²)
			(LE/s)	(OU/s)				
	517485	0	2880,0	5040,0	0	2880,0	5040,0	240
Sum			52380	85040*		52380	85040*	

*Lugten kommer fra flexgrupper, hvor den højeste lugt fra hver flexgruppe er valgt.

Bilag 1

Skemanummer: 234076

Versionsnummer: 0

7. Naturområder

7.1 Samlet resultat af ammoniakberegninger

Samlet emission: 7361,9 (kg NH₃-N/år)

Meremission (8 års-drift) 7361,9 (kg NH₃-N/år)

Meremission (nudrift) 7361,9 (kg NH₃-N/år)

7.2 Overblik over naturpunkter

Naturpunkt: Overdrev v Klosterheden	
Kategori	Kategori 2
Oprettet	Ansøger
Ruhed	Blandet natur med middel bevoksning
Beskrivelse	
Kumulation	Nul ejendomme (0)
Merdeposition (8 års-drift)	0,0 kg N/ha/år
Merdeposition (nudrift)	0,0 kg N/ha/år
Total deposition	0,0 kg N/ha/år

Naturlinjer til punkt: Overdrev v Klosterheden				
Naturlinje fra	Ruhed opland	Merdeposition	Merdeposition	Totaldeposition
		(nudrift) (kg N/ha/år)	(8 års-drift) (kg N/ha/år)	
S: Brandborg Svinecenter	Landbrug0,0	0,0	0,0	0,0
S: Smågrise	Landbrug0,0	0,0	0,0	0,0
G: 1	Landbrug0,0	0,0	0,0	0,0
G: 2	Landbrug0,0	0,0	0,0	0,0
G: 3	Landbrug0,0	0,0	0,0	0,0
G: 4	Landbrug0,0	0,0	0,0	0,0

Naturpunkt: Overdrev, Flynder Å	
Kategori	Kategori 1
Oprettet	Ansøger
Ruhed	Blandet natur med middel bevoksning
Beskrivelse	
Kumulation	Nul ejendomme (0)
Merdeposition (8 års-drift)	0,1 kg N/ha/år
Merdeposition (nudrift)	0,1 kg N/ha/år
Total deposition	0,1 kg N/ha/år

Naturlinjer til punkt: Overdrev, Flynder Å				
Naturlinje fra	Ruhed opland	Merdeposition	Merdeposition	Totaldeposition
		(nudrift) (kg N/ha/år)	(8 års-drift) (kg N/ha/år)	
S: Brandborg Svinecenter	Landbrug0,1	0,1	0,1	0,1
S: Smågrise	Landbrug0,0	0,0	0,0	0,0
G: 1	Landbrug0,0	0,0	0,0	0,0
G: 2	Landbrug0,0	0,0	0,0	0,0
G: 3	Landbrug0,0	0,0	0,0	0,0
G: 4	Landbrug0,0	0,0	0,0	0,0

Bilag 1

Skemanummer: 234076

Versionsnummer: 0

8. Afstande

8.1 Afstande angivet

Der er ikke angivet nogen afstande.

8.1.1 Yderligere informationer og specielle forhold

Kommentar til afstandsangivelser Ingen kommentar

8.2 Afstande til naturområder og nabobebyggelser

Overdrev, Flynder Å - Naturområde (kategori 1)

Type	Navn	Afstand [m]
Staldbygning	Brandborg Svinecenter	1453
Gødningslager	4	1499

Overdrev v Klosterheden - Naturområde (kategori 2)

Type	Navn	Afstand [m]
Staldbygning	Brandborg Svinecenter	5238
Gødningslager	4	5189

Bækmarksbrovej 83 - Nabo (Enkelt bolig)

Type	Navn	Afstand [m]
Staldbygning	Brandborg Svinecenter	169
Gødningslager	1	263

Bækmarksbrovej 74 - Nabo (Samlet bebyggelse)

Type	Navn	Afstand [m]
Staldbygning	Smågrise	619
Gødningslager	4	608

Brørup By, Bøvling - Nabo (Byzone)

Type	Navn	Afstand [m]
Staldbygning	Brandborg Svinecenter	2295
Gødningslager	1	2359

Bilag 1

Skemanummer: 234076

Versionsnummer: 0

9. Supplerende oplysninger

Typen af IE-brug:

ikke IE-brug

Oplysninger om IE-bruget:

ikke angivet

Generelle oplysningskrav:

ikke angivet

Oplysninger om ventilationsforhold:

ikke angivet

Samlet opbevaringskapacitet:

9.1 Miljøkonsekvensrapport

Beskrivelse af det ansøgte:

ikke angivet

Ansøgtes forventede virkning på miljøet:

ikke angivet

Foranstaltninger for at begrænse det ansøgtes virkning på miljøet:

ikke angivet

Alternative løsninger:

ikke angivet

Ikke teknisk resume:

ikke angivet

Ansvarlig:

ikke angivet (angives ved indsendelse)

Bilag 1

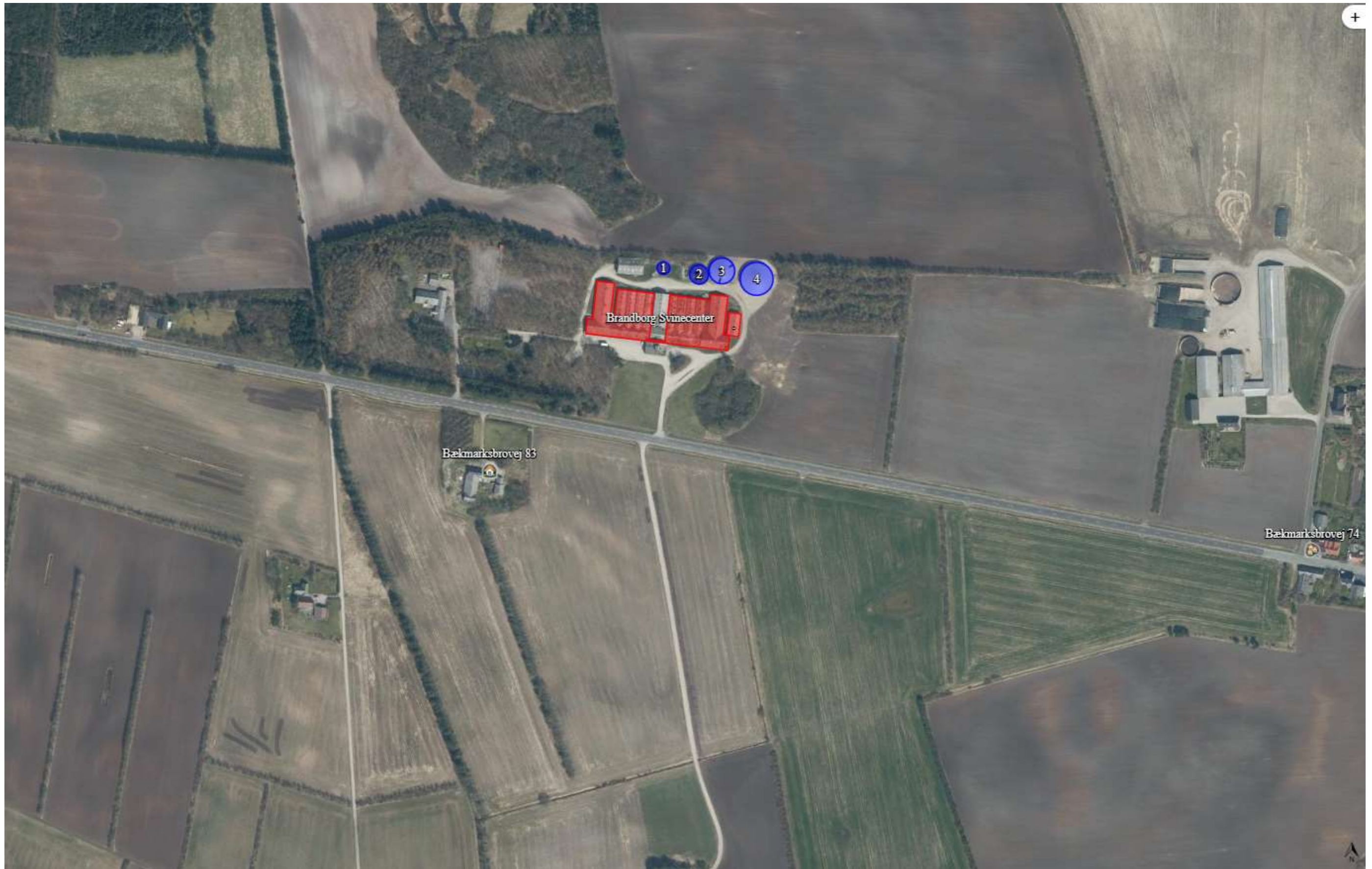
Skemnummer: 234076

Versionsnummer: 0

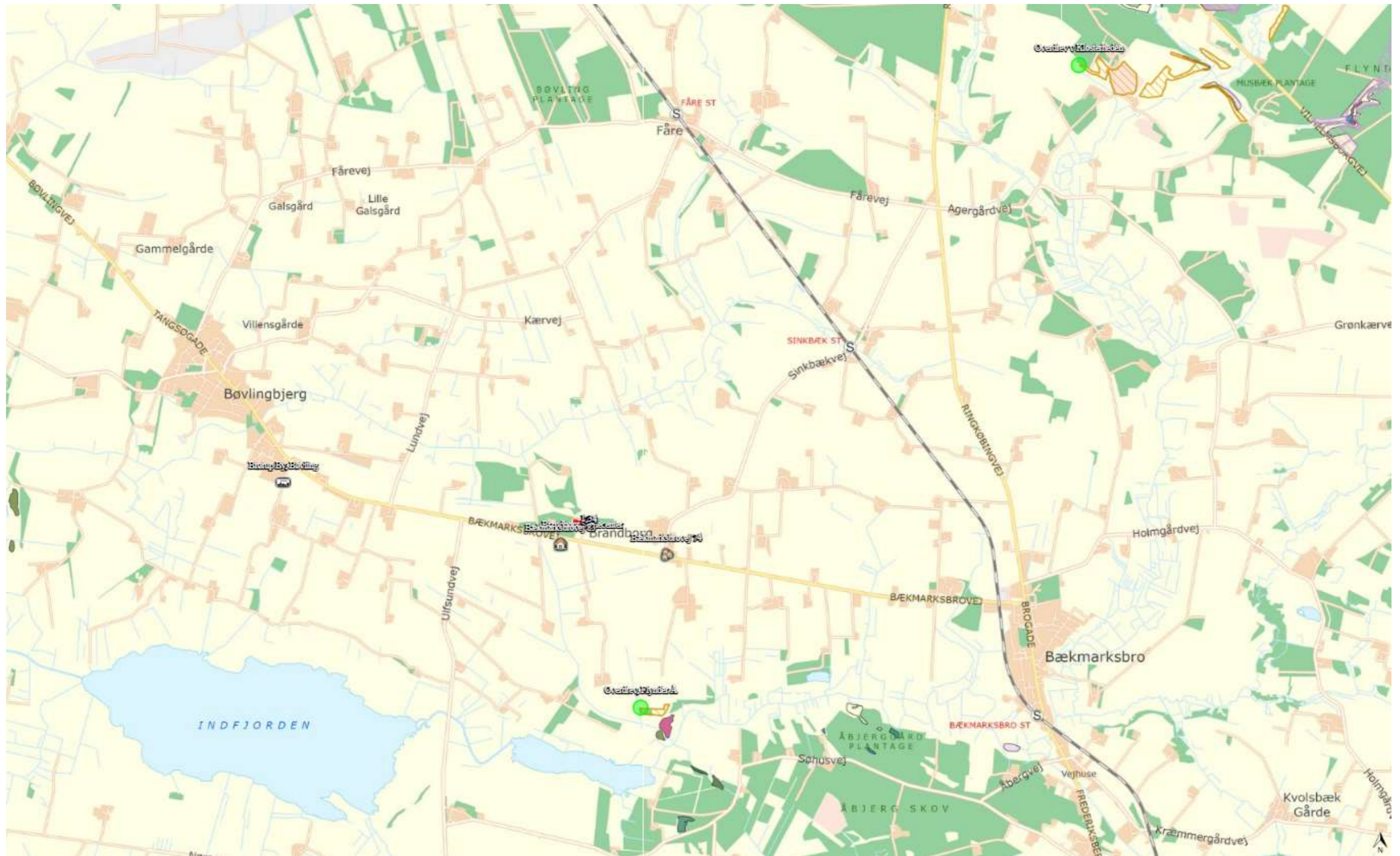
10. Kortuddrag

Staldafsnit og opbevaringslagre (automatisk)





Kort fra <https://husdyrgodkendelse.dk>: Kortet viser stald og opbevaringslagre på Bækmarksbrovej 80, nærmeste nabobeboelse og samlet bebyggelse.



Kort fra <https://husdyrgodkendelse.dk>: Kategori 1- og 2-natur er markeret med farve og skravering. Beregningspunkter for ammoniakdeposition er markeret med grønne punkter. Nærmeste kategori 1-natur ligger cirka 1,5 km SSØ for staldanlægget og nærmeste kategori 2-natur ligger cirka 5,2 km NØ for staldanlægget.