

§16b-miljøtilladelse på husdyrbruget på adressen Længstedal 4, 6900 Skjern
Den 29. april 2019

Returadresse
Land, By og Kultur – Land og Vand
Smed Sørensens Vej 1, 6950 Ringkøbing

**NATURENS
RIGE**

Ejer af husdyrbruget på
Længstedal 4
6900 Skjern

Sagsbehandler
Julie Storm Stausholm
Direkte telefon
9974 1729
E-post
Julie.stausholm@rksk.dk
Dato
Den 29. april 2019
Sagsnummer
18-027256

Miljøtilladelse

gældende for husdyrbruget på adressen

Længstedal 4

6900 Skjern



Virksomhedens art:	Kvægbrug
Matrikel nr.:	43a m.fl., Borris Nørreland, Sdr. Borris
Betegnelse:	Husdyrbrug omfattet af §16 b i husdyrbrugsloven
Tilsynsmyndighed:	Ringkøbing-Skjern Kommune
Kvalitetssikret af:	PB, Ringkøbing- Skjern Kommune

Indholdsfortegnelse

Stamblad:	4
Oplysninger om husdyrbruget:	4
Meddelelse af miljøtilladelse	5
Baggrund og kort resumé	5
Afgørelsen	5
Vilkår for miljøtilladelse	7
Generelt	7
Nye og renoverede stalde	7
Godkendte stalde, produktioner og miljøteknologier	7
Beskyttelse af jord, grundvand og overfladevand	8
Beskyttelse i forhold til naboer	9
Tilsyn, kontrol og egenkontrol	10
Uheld og risici	11
Bedst tilgængelige teknik / Renere teknologi	11
Ophør	11
Formalia	12
Lovgrundlag	12
Høring og offentliggørelse	12
Klagevejledning	13
Udnyttelse, kontinuitet og revurdering	14
Miljøvurderingen	16
Beskrivelse af husdyrbruget	16
Lokalisering	19
Forbudszoner	19
Afstandskrav	19
Beskyttelseslinjer	19
Samlet vurdering af lokalisering	20
Påvirkning af landskab	20
Geologiske interesseområder	20
Samlet vurdering af påvirkningen af landskab	21
Påvirkning af vilde planter og dyr	22
Ammoniak påvirkning af natur	22

Påvirkning af bilag IV-arter	26
Samlet vurdering af påvirkningen af vilde planter og dyr	27
Påvirkning af jord grundvand og overfladevand.....	28
Samlet vurdering af påvirkningen af jord, grundvand og overfladevand.....	30
Påvirkning af naboer	31
Lugt	31
Støj og rystelser.....	33
Lys.....	34
Fluer og skadedyr.....	34
Støv.....	34
Transport.....	35
Samlet vurdering af påvirkning af nabogener	36
Anvendelse af BAT (bedste tilgængelige teknik).....	36
Anvendelse af bedste teknik til reduktion af ammoniakemissionen.....	37
Alternative løsninger	41
0-alternativ.....	42
Egenkontrol.....	42
Konklusion	43
Bilag 1: Bygningsoversigt.....	44
Bilag 2: Afløbsplan	45
Bilag 3: Eksisterende beplantning	46
Bilag 4: Natur	47
Bilag 5: Landskabstyper	49
Bilag 6: Økologisk forbindelse	49
Bilag 7: Geologiske interesseområder.....	50
Bilag 8: Kulturarv og fredsskov	50
Bilag 9: Afstand fra gødningslager til natur.....	51
Bilag 10: Affald	52
Bilag 11: Adresser inden for konsekvensradius	53

Copyright

Kortmateriale er gengivet af Ringkøbing-Skjern Kommune med tilladelse fra Kort- og matrikelstyrelsen. Copyright Kort- og matrikelstyrelsen 1992 /KD.86.1033.

Luftfotos – Danmarks Digitale Ortofoto – er gengivet af Ringkøbing-Skjern Kommune med tilladelse fra Cowi. DDO ©, Copyright COWI.

Stamblad:

Bedriftens ejer og driftsansvarlig	Ejer af husdyrbruget på adressen Længstedal 4 6900 Skjern
Bedriftens adresse	Længstedal 4 6900 Skjern
Bedriftens miljøkonsulent og ansvarlige for miljøkonsekvensrapporten.	Konsulent E-mail: rim@vestjysk.dk
Kommune	Ringkøbing-Skjern Kommune
Ejendomsnummer	7600027491
Bedriftens betegnelse	Husdyrbrug omfattet af § 16b i Bekendtgørelse af lov om miljøgodkendelse m.v. af husdyrbrug
Ansøgning nr.	205920, indsendt d. 23. juli 2018, ver. 2

Oplysninger om husdyrbruget:

Stalde og produktioner:

Staldnavn	Staldstørrelse (m ²)	Produktionsareal (m ²)	Dyretype	Staldsystem	Miljøteknologi
Eksisterende staldafsnit					
Stald 1	1510	654	Malkekøer, kvier og stude	Sengestald med spalter (kanal, bagskyl el. ringkanal)	Ingen
		83	Flexgruppe: Alle kvæg	Dybstrøelse	Ingen
		55	Malkekøer, kvier og stude	Sengestald med spalter (kanal, bagskyl el. ringkanal)	Ingen
Stald 2	414	237	Malkekøer, kvier og stude	Sengestald med spalter (kanal, bagskyl el. ringkanal)	Ingen
Nye Staldafsnit					
Nyt staldområde	269	230	Flexgruppe: Alle kvæg	Dybstrøelse	Ingen

Dyretype og staldsystemer som indgår i flexgruppen
Alle kvæg; Dybstrøelse
Malkekøer, kvier og stude. Dybstrøelse
Ammekøer, slagtekalve (over 6 mdr.). Dybstrøelse
Kalve, (under 6 mdr.). Dybstrøelse

Opbevaringslagre

Navn	Lagertype	Størrelse (m ³)	Overfladeareal (m ²)	Miljøteknologi
Eksisterende opbevaringslagre				
Gyllebeholder 1	Flydende	1500	377	Ingen
Gyllebeholder 2	Flydende	500	136	Ingen
Gyllekanaler	Flydende	500		

Meddelelse af miljøtilladelse

Baggrund og kort resumé

Ringkøbing-Skjern Kommune modtog den 23. juli 2018 en ansøgning om miljøtilladelse af husdyrbruget beliggende på adressen Længstedal 4, 6900 Skjern.

Der er ikke tidligere meddelt miljøtilladelse til husdyrbruget på Længstedal 4, 6900 Skjern i henhold til husdyrbrugsloven §16b. Ejendommen er heller ikke tidligere blevet VVM-godkendt eller screenet for VVM-pligt.

Kort resumé

Ansøgningen om miljøtilladelse omfatter hele husdyrbruget, en ændring af dyreholdet samt ombygning af staldafsnit. Der sker kun ændringer inden for den eksisterende bygningsmasse. Det nuværende dybstrøelsesområde på 55 m² i stald 1 ændres til sengebåse med spalter og dybstrøelsesområdet flyttes til det nuværende maskinhus.

Der anvendes ikke virkemidler til at reducere udledninger af ammoniak og lugt fra stald og lager.

Afgørelsen

Ringkøbing-Skjern Kommune meddeler hermed miljøtilladelse til husdyrbruget på ejendommen matr. nr. 43a m.fl., Borris Nørreland, Sdr. Borris beliggende på adressen Længstedal 4, 6900 Skjern. Afgørelsen meddeles i medfør af § 16b i Husdyrbrugsloven og på de angivne vilkår.

Miljøtilladelsen gælder hele husdyrbruget uden arealer og omfatter en ændring af husdyrholdet samt ændring af staldafsnit i eksisterende bygninger.

Miljøtilladelsen gælder hele husdyrbruget og omfatter følgende produktionsarealer i eksisterende stalde:

Dyretype og staldsystem	Produktionsareal (m ²)
(#85226) Malkekøer, kvier og stude. Sengestald med spalter (kanal, bagskyl eller ringkanal)	55
(#84340) Flexgruppe: Alle kvæg; Dybstrøelse	83
(#84290) Malkekøer, kvier og stude. Sengestald med spalter (kanal, bagskyl eller ringkanal)	654

(#84341) Malkekøer, kvier og stude. Sengestald med spalter (kanal, bagskyl eller ringkanal)	237
(#85227) Flexgruppe: Alle kvæg; Dybstrøelse	230
I alt	1259

Afgørelse om miljøtilladelse sker på baggrund af ansøgning skema nr. 205920, indsendt den 23. juli 2018, version 2.

Afgørelsen om miljøtilladelse af husdyrbruget Længstedal 4, 6900 Skjern meddeles på baggrund af, at Ringkøbing-Skjern Kommune vurderer, at ansøger har truffet de nødvendige foranstaltninger for at forebygge og begrænse forurening ved anvendelse af bedst tilgængelige teknik, og at husdyrbruget i øvrigt kan drives på stedet, uden at påvirke omgivelserne på en måde, som er uforenelig med hensynet til naboer, landskab, natur og miljø.

Der gøres hermed opmærksom på, at miljøtilladelsen ikke fritager fra krav om tilladelse, godkendelse, eller dispensation efter anden lovgivning, herunder Museumsloven. Eventuelt byggeri må først påbegyndes, når der ligger en særskilt tilladelse til igangsættelse af byggeriet.

Forholdet til museumsloven

Der gøres opmærksom på, at sten og jorddiger, der er omfattet af bestemmelserne i Museumsloven §29a, ikke må beskadiges eller sløjfes uden dispensation fra Ringkøbing-Skjern Kommune.

Der foreligger særlige regler for jordbearbejdning omkring gravhøje bl.a. må der ikke foretages jordbehandling, gødes eller plantes (herunder også juletræer og lignende) inden for en afstand af 2 meter fra højens yderste kant jf. §29 f i museumsloven.

Information om diger og gravhøje kan findes på www.miljoportal.dk.

Vi anmoder om, at Ringkøbing-Skjern Kommune bliver orienteret, såfremt der sker ændringer i ejerforhold eller af driftsansvarlig.

Vilkår for miljøtilladelse

Konkrete bestemmelser i lovgivningen, som er generelt gældende for landbrug, er som hovedregel, ikke nævnt i denne miljøtilladelse. Miljøtilladelsen meddeles på de nedenstående vilkår.

Generelt

- 1) Husdyrbruget skal placeres, indrettes og drives i overensstemmelse med de oplysninger, der fremgår af ansøgningen og med de eventuelle ændringer, der fremgår af miljøtilladelsen.
- 2) Tilladelsen skal være udnyttet inden 6 år fra afgørelsen er meddelt. Hvis tilladelsen kun bliver delvist udnyttet bortfalder den del der ikke er udnyttet.
- 3) Udnyttelse anses for, at foreligge når byggeriet faktisk er afsluttet eller ved konstatering af, at det der er truffet afgørelse om, faktisk er gennemført. Se i øvrigt afsnit om udnyttelse, kontinuitet og revurdering i Formalia.
- 4) De vilkår, der vedrører driften, skal være kendt af de ansatte, der er beskæftiget med den pågældende del af driften.
- 5) Drifts-, indretnings-, eller bygningsmæssige ændringer, skal anmeldes til kommunen inden de påbegyndes. Kommunen vurderer, om de aktuelle planer for ændring/udvidelse/renovering kan ske indenfor rammerne af denne miljøtilladelse.

Nye og renoverede stalde

- 6) Der skal i stald 1 etableres sengebåse med spalter (kanal, bagskyl eller ringkanal), svarende til et produktionsareal på 709 m².
- 7) Der må etableres 55 m² med dybstrøelse i maskinhuset (nyt staldområde).

Godkendte stalde, produktioner og miljøteknologier

- 8) Dyreholdet på ejendommen må etableres i de med rødt markerede stalde på kort nedenfor.



- 9) I stalde med dyrehold skal dyretype og staldkategori på arealer der anvendes til produktion være i overensstemmelse med oversigten nedenfor.

Staldnavn	Staldstørrelse (m ²)	Produktionsareal (m ²)	Dyretype	Staldsystem
Eksisterende staldafsnit				
Stald 1	1510	654	Malkekøer, kvier og stude	Sengestald med spalter (kanal, bagskyl el. ringkanal)
		83	Flexgruppe: Alle kvæg	Dybstrøelse
		55	Malkekøer, kvier og stude	Sengestald med spalter (kanal, bagskyl el. ringkanal)
Stald 2	414	237		Sengestald med spalter (kanal, bagskyl el. ringkanal)
Nye staldafsnit				
Nyt staldområde	269	230	Flexgruppe: Alle kvæg	Dybstrøelse

Beskyttelse af jord, grundvand og overfladevand

- 10) Der skal til beskyttelse af jord, grundvand og overfladevand træffes foranstaltninger som anført i tabellen nedenfor.

Rengøring af arealer	Affald, foderrester, gødningsspild mv. skal fjernes fra befæstede arealer, som har afledning af overfladevand til nedsivning eller recipient.
Vedligeholdelse af anlæg	Afløb, beholdere, pumper og andet, som anvendes til afledning af spildevand, restvand og saftafløb, skal altid være i driftsklar stand. Ændret håndtering af spildevand, restvand og saftafløb skal anmeldes til kommunen.
Håndtering af gylle	Håndtering af gylle skal foregå under opsyn og eventuelt spild skal straks opsamles. Påfyldning af gyllevogne skal ske med vognmonteret pumpe, der har returløb til tanken eller på fast plads med afløb til opsamlingsbeholder.
Kompost- og ensilageopbevaring	Ved etablering af kompost og ensilage i markstakke skal tidspunkt og placering noteres på et kortbilag i driftsjournalen.
Oplag af olie og medicin	Eventuelt spild af olie skal straks opsamles af velegnet absorptionsmateriale – eks. kattegrus. Spildolie skal opbevares på en sådan måde, at der ikke opstår risiko for forurening. Medicin skal opbevares forsvarligt og utilgængeligt for uvedkommende.
Affald	Affald skal opbevares og bortskaffes, efter kommunens til en hver tid gældende affaldsregulativ.

Beskyttelse i forhold til naboer

- 11) Der skal til beskyttelse imod væsentlige nabogener træffes foranstaltninger, som anført i tabellen nedenfor.

Fluer og skadedyr	Der skal på ejendommen foretages effektiv fluebekæmpelse - som minimum i overensstemmelse med de nyeste retningslinjer fra Aarhus Universitet, Institut for Agroøkologi. Opbevaring af foder skal ske på en sådan måde, at der ikke opstår risiko for tilhold af skadedyr (rotter m.v.). På forlangende skal indgås kontrakt med autoriseret rottebekæmpelsesfirma.
Lugt	Der skal til stadighed opretholdes en god staldhygiejne, herunder renholdelse og tørhed på den faste del af staldgulvet, renholdelse for at hindre støv- og smudsbelægninger i stalden samt renholdelse af fodringssystem m.v.

Støj	Husdyrbrugets bidrag til støjbelastningen i omgivelserne må ikke overstige nedenstående værdier, målt ved nabobeboelser, eller deres opholdsarealer.			
	Dag	Tidsrum	db(A)	Midlingstid
	Mandag - fredag	07.00 - 18.00	55	8 timer
	Mandag - fredag	18.00 - 22.00	45	1 time
	Lørdag	07.00 - 14.00	55	7 timer
	Lørdag	14.00 - 18.00	45	4 timer
	Lørdag	18.00 - 22.00	45	1 time
	Søn- og helligdag	07.00 - 22.00	45	1 time
	Alle dage	22.00 - 07.00	40	½ time
Kontrol og målinger for støj	<p>Husdyrbruget skal for egen regning dokumentere, at støjvilkår overholdes, hvis tilsynsmyndigheden finder det påkrævet. Kravet om dokumentation af støjforholdene kan højst fremsættes en gang årligt medmindre den seneste kontrol viser, at vilkårene ikke er overholdte.</p> <p>Måle- og beregningspunkter fastsættes efter nærmere aftale med tilsynsmyndigheden.</p> <p>Hvis de fastsatte støjgrænser overskrides, skal der sammen med rapport om målinger/ beregninger fremsendes forslag til støjreduktion ned til de fastsatte grænseværdier og med tidsplan for gennemførelse.</p> <p>Ved målinger/beregninger for støj, udarbejdelse af afrapportering og gennemførelse af eventuelle tiltag for støjreduktion, skal udgifterne hertil alene afholdes af virksomheden.</p>			
Lys	<p>Driften må ikke medføre væsentlige lysgener for de omkringboende.</p> <p>Såfremt tilsynsmyndigheden vurderer, at bedriften giver anledning til væsentlige lysgener, skal bedriften lade udarbejde en handlingsplan og derefter gennemføre denne. Handlingsplanen skal godkendes af tilsynsmyndigheden.</p>			
Støv	<p>Driften må ikke medføre støvgener uden for ejendommens eget areal, som af tilsynsmyndigheden skønnes at være væsentlige.</p> <p>Fodersiloer skal indrettes således, at støvgener i forbindelse med indblæsning af foder undgås, f.eks. med melcykloner, eller anden støvbegrænsende foranstaltninger.</p>			
Døde dyr.	<p>Døde dyr skal bortskaffes til godkendt destruktionsvirksomhed. Animalsk affald, herunder selvdøde dyr skal opbevares og afhændes i overensstemmelse med den til enhver tid gældende bekendtgørelse om opbevaring af døde dyr.</p>			

Tilsyn, kontrol og egenkontrol

- 12) Dokumentation i form af logbog, kvitteringer og opbevaringsaftaler opbevares i mindst 5 år og forevises tilsynsmyndigheden efter anmodning.

- 13) Dokumentation i form af kvitteringer, opbevaringsaftaler, forpagtnings- og overførelsesaftaler (af mindst 1 års varighed) opbevares i mindst 5 år og forevises tilsynsmyndigheden efter anmodning.

Uheld og risici

- 14) Ved driftsuheld, hvor der opstår risiko for forurening af miljøet, er der pligt til at anmelde dette til tilsynsmyndigheden, Ringkøbing-Skjern Kommune den først kommende hverdag. Er der behov for øjeblikkelig indsats ringes 112.
- 15) Senest 14 dage efter driftsuheld skal driftsansvarlig fremsende en skriftlig orientering, der beskriver uheldets omfang og indsatsen mod miljømæssige skader, samt beskriver forebyggende foranstaltninger, der begrænser risiko for nye uheld.
- 16) Ejendommens beredskabsplan/driftsforskrift skal til en hver tid være ajourført.

Bedst tilgængelige teknik / Renere teknologi

- 17) I forbindelse med udvidelsen skal der foretages et energitjek af en energirådgiver.

Ophør

- 18) Ved ophør af driften, skal der træffes de nødvendige foranstaltninger for at undgå forureningsfare og for at bringe stedet tilbage i tilfredsstillende tilstand. Bl.a. skal stoffer, der kan forurene jord, grundvand og overfladevand, samt affald bortskaffes, efter gældende regler.

Efter landzonebestemmelserne jf. planlovens §§ 37 og 38 kan overflødige driftsbygninger tages i brug til en række formål, uden egentlig kommunal godkendelse, altså alene efter anmeldelse.

Formalia

Lovgrundlag

Miljøtilladelsen er givet på baggrund af husdyrbrugsloven, hvor krav efter VVM-direktivet og habitatdirektivet, samt i et vist omfang regler fra miljøbeskyttelsesloven og planlovens landzoneregler varetages.

Miljøtilladelsen suppleres af generelle regler i husdyrgodkendelsesbekendtgørelsen og den generelle regulering i husdyrgødningsbekendtgørelsen.

Grundlaget for miljøtilladelsen var på godkendelsestidspunktet:

- Kommuneplan 2017-2029
- Husdyrbrugsloven, Lov om miljøgodkendelse m.v. af husdyrbrug nr. 1572 af 20. december 2006 senest ændret i bekendtgørelse af lov om husdyrbrug og anvendelse af gødning m.v. nr. 1020 af 6. juli 2018
- Husdyrgodkendelsesbekendtgørelsen, bekendtgørelse om tilladelse og godkendelse m.v. af husdyrbrug nr. 1467 af 6. december 2018
- Husdyrgødningsbekendtgørelsen Bekendtgørelse om erhvervsmæssigt dyrehold, husdyrgødning, ensilage m.v. nr. 1076 af 28. august 2018
- Bekendtgørelse af lov om naturbeskyttelse, nr. 1122 af 3. september 2018 (Naturbeskyttelsesloven).
- Bekendtgørelse om udpegning og administration af internationale naturbeskyttelsesområder samt beskyttelse af visse arter nr. 1595 af 6. december 2018
- Bekendtgørelse om affald, nr. 1759 af 27. december 2018 (Affaldsbekendtgørelsen).
- Bekendtgørelse om indretning, etablering og drift af olietanke, rørsystemer og pipelines nr. 1611 af 10. december 2015 (Olietankbekendtgørelsen).

Der gøres opmærksom på, at ansøger selv har ansvar for at indhente nødvendige godkendelser/tilladelser i henhold til anden lovgivning.

Høring og offentliggørelse

Udkastet til miljøtilladelsen har været i 2 ugers høring hos ansøger, konsulent og naboer fra den 8. april 2019 til den 22. april 2019.

Naboer: Ejere og beboer af boliger og bygninger indenfor konsekvensradius på 229 meter.

Matrikulære naboer: Matrikulære naboer i husdyrlovens forstand defineres som ejere af ejendomme, der matrikulært grænser op til den ejendom, hvorpå anlægget er beliggende. Ringkøbing-Skjern kommune vurderer at ændringer på anlæggene generelt er af underordnet betydning for de matrikulære naboer til ejendommens markarealer. Nabohøringen tager derfor udgangspunkt i den matrikel, hvorpå anlæggene ligger. De naboer til markarealer, som i særlige tilfælde bliver berørt af udvidelsen, bliver inddraget i høringen i henhold til forvaltningslovens almindelige regler om partshøring. Det er i den aktuelle sag vurderet, at der er nogen, som skal inddrages i høringen.

I forbindelse med høringen er der ikke indkommet bemærkninger til det ansøgte. Afgørelse om miljøtilladelsen vil blive offentliggjort den 29. april 2019 på Ringkøbing-Skjern Kommunes hjemmeside på www.rksk.dk/om-kommunen/annoncering/landbrug.

Klagevejledning

I henhold til Bekendtgørelse af lov om miljøgodkendelse m.v. af husdyrbrug kapitel 7, kan der klages over miljøtilladelsen af ansøgeren, Miljøministeriet, samt enhver, der må antages, at have en individuel væsentlig interesse i sagens udfald. Der kan desuden klages af de myndigheder og organisationer, der angivet i lovens § 85-87.

Ved klage, kan Miljø- og Fødevareklagenævnet bestemme, at klagen har opsættende virkning på udnyttelsen.

Udnyttelse af miljøtilladelsen i klageperioden og imens eventuel klage behandles, sker på eget ansvar.

Ansøgeren vil få besked, hvis der klages over afgørelsen.

For behandling af klager, der indbringes for nævnet, herunder anmodning om genoptagelse, betaler klager et gebyr på 900 kr. for privatpersoners og 1.800 kr. for virksomheders og organisationers vedkommende.

Klagegebyret tilbagebetales, hvis du får helt, eller delvis medhold i din klage, hvis den påklagede afgørelse ændres, eller ophæves, eller klagen afvises, som følge af overskredet frist, manglende klageberettigelse, eller fordi klagen ikke er omfattet af klagenævnets kompetence.

Ønskes afgørelsen prøvet ved domstolene, skal søgsmål ifølge § 90 i Bekendtgørelse af lov om miljøgodkendelse m.v. af husdyrbrug være anlagt inden 6 måneder efter, at sagen er offentliggjort.

Klagefristen er 4 uger og regnes fra datoen for offentliggørelsen. Klagen skal være modtaget og registreret senest den 27. maj 2019.

Indsendelse af klage

Det er obligatorisk for klager, at bruge Miljø- og Fødevareklagenævnets digitale Klageportal, med mindre, du har fået en tilladelse fra Miljø- og Fødevareklagenævnet, der fritager dig for, at anvende den digitale Klageportal. I nedenstående tekst kan du se, hvordan du skal bruge den digitale Klageportal.

Digital Klageportal

Hvis du ønsker, at klage over denne afgørelse, kan du klage til Miljø- og Fødevareklagenævnet. Du klager via Klageportalen, som du finder på dette link: <https://naevneneshus.dk/start-din-klage/miljoe-og-foedevareklagenaevnet/>

Klagen sendes gennem Klageportalen til den myndighed, der har truffet afgørelsen. En klage er indgivet, når den er indsendt til Miljø- og Fødevareklagenævnet, og når du har indbetalt klagegebyret. Du betaler gebyret via elektronisk overførsel eller ved giroindbetaling.

Anmodning om fritagelse for indsendelse, via klageportal

Miljø- og Fødevareklagenævnet skal, som udgangspunkt, afvise en klage, der ikke er indsendt via Klageportalen. Hvis du ønsker, at blive fritaget for at bruge Klageportalen, skal du sende din klage og en begrundet anmodning til Ringkøbing-Skjern Kommune, Smed Sørensens Vej 1, 6950 Ringkøbing. Ringkøbing-Skjern Kommune videresender herefter anmodningen til Miljø- og Fødevareklagenævnet, som træffer afgørelse om, hvorvidt din anmodning kan imødekommes.

Hjælp til klage

Miljø- og Fødevarerklagenævnet stiller i et vist omfang, en supportfunktion til rådighed ved oprettelse af en klage. Supportfunktionen kan kontaktes pr. tlf.: 7240 5600, eller på mail: nh@naevneneshus.dk. De kan kontaktes på følgende tidspunkter: man.-fre. 9.00-15.00.

Udnyttelse, kontinuitet og revurdering

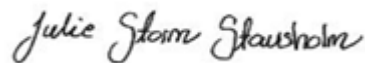
En miljøtilladelse efter § 16b i husdyrbrugsloven bortfalder, hvis den ikke er udnyttet inden 6 år efter at miljøtilladelsen er meddelt. Miljøtilladelsen anses for udnyttet, når byggeriet faktisk er afsluttet. Hvis der ikke foreligger et byggeri anses en tilladelse for udnyttet, når det konstateres, at det, der er truffet afgørelse om, faktisk er gennemført.

En udnyttet miljøtilladelse kan bortfalde helt eller delvist, hvis den efterfølgende ikke har været udnyttet i 3 på hinanden følgende år. Udnyttelsen forudsætter at mindst 25 % af det godkendte produktionsareal udnyttes driftsmæssigt og at den driftsmæssige udnyttelse ikke på noget tidspunkt ophører i 3 på hinanden følgende år. Driftsmæssig udnyttelse kræver, at der er dyr på produktionsarealerne svarende til mindst 50 % af det mulige ifølge dyrevelfærdskravene.

På vegne af Teknik- og Miljøudvalget



Ivan Thesbjerg
Afdelingsleder
Land og Vand, Landbrug
Ringkøbing-Skjern Kommune



Julie Storm Stausholm
Sagsbehandler
Land og Vand, Landbrug
Ringkøbing-Skjern Kommune

Kopi af udkast til miljøtilladelse er sendt til:

Ansøger

Konsulent: e-mail: rim@vestjysk.dk

Ejere og beboer af boliger/bygninger inden for konsekvensradius på 229 meter:

Længstedal 6, 6900 Skjern

Matrikulære naboer:

Længstedal 2, 6900 Skjern

Kopi af miljøtilladelse er sendt til:

- Konsulent: e-mail: rim@vestjysk.dk
- Ringkøbing-Skjern museum, Arkæologisk Afdeling v/Torben Egebjerg, e-mail: post@arkvest.dk
- Det økologiske Råd, 2200 København N, e-mail: husdyr@ecocouncil.dk
- Dansk Ornitologisk Forening, e-mail: natur@dof.dk, ringkoebing-skjern@dof.dk
- Sundhedsstyrelsen, e-mail: senord@sst.dk
- Ferskvandsfiskeriforeningen for Danmark, Vormstrupvej 2, 7540 Haderup, e-mail: nb@ferskvandsfiskeriforeningen.dk
- Danmarks Naturfredningsforenings Lokalkomité for Ringkøbing-Skjern Kommune, e-mail: dnringkoebing-skjern-sager@dn.dk
- Danmarks Sportsfiskerforbund, Skyttevej 4, 7182 Bredsten, e-mail: post@sportsfiskerforbundet.dk
- Danmarks Sportsfiskerforbund, e-mail: lbt@sportsfiskerforbundet.dk,
- Friluftsrådet Midt-Vest, e-mail: midtvestjylland@friluftsraadet.dk

Miljøvurderingen

I henhold til husdyrgodkendelsesbekendtgørelsen skal Kommunalbestyrelsen ved afgørelsen om miljøtilladelse efter § 16 b i husdyrbrugloven vurdere, om den ansøgte etablering, udvidelse eller ændring af husdyrbruget kan indebære væsentlig virkning på miljøet, herunder i forhold til omgivelsernes sårbarhed og kvalitet, i forhold til navnlig

- 1) landskabelige værdier,
- 2) natur med dens bestande af vilde planter og dyr og deres levesteder, herunder områder, der er beskyttet mod tilstandsændringer eller fredet, udpeget som internationalt naturbeskyttelsesområde eller udpeget som særlig sårbart over for næringsstofpåvirkning,
- 3) jord, grundvand og overfladevand, og
- 4) lugt-, støj-, rystelses-, støv-, flue-, transport- og lysgener, uhygiejniske forhold, affaldsproduktion m.v.

Kommunalbestyrelsen skal ved vurderingen inddrage alle etableringer, udvidelser og ændringer af husdyrbruget, der er godkendt, tilladt eller afgjort efter anmeldelse inden for de seneste 8 år før kommunalbestyrelsens afgørelse.

Beskrivelse af husdyrbruget

Ansøgt drift

Stalde og produktioner Ansøgt drift						
Staldnavn	Staldstørrelse m ²	Ventilation	Kildehøjde	Dyretype og staldsystem	Produktionsareal m ²	
Ansøgt drift						
stald 1	1510	Blandet ventilation	3 m	(#85226) Malkekøer, kvier og stude. Sengestald med spalter (kanal, bagskyl eller ringkanal)	0	55
				(#84340) Flexgruppe: Alle kvæg; Dybstrøelse	0	83
				(#84290) Malkekøer, kvier og stude. Sengestald med spalter (kanal, bagskyl eller ringkanal)	0	654
stald 2	414	Blandet ventilation	3 m	(#84341) Malkekøer, kvier og stude. Sengestald med spalter (kanal, bagskyl eller ringkanal)	0	237
Nyt staldområde	269	Blandet ventilation	3 m	(#85227) Flexgruppe: Alle kvæg; Dybstrøelse	0	230
Sum						1259

Dyretype og staldsystemer som indgår i flexgruppen
Alle kvæg; Dybstrøelse
Malkekøer, kvier og stude. Dybstrøelse
Ammekøer, slagtekalve (over 6 mdr.). Dybstrøelse
Kalve, (under 6 mdr.). Dybstrøelse

Områder, hvor dyrene ikke kan opholde sig og/eller ikke har mulighed for at gødningsafsætte, medregnes ikke som produktionsareal. I staldafsnit 1 er der fraregnet 718 m² i produktionsarealet. I staldafsnit 2 er der fraregnet 177 m² i produktionsarealet og for det nye staldområde er fraregnet 39 m².

Nudrift

Stalde og produktioner Nudrift						
Staldnavn	Staldstørrelse m ²	Ventilation	Kildehøjde	Dyretype og staldsystem	Produktionsareal m ²	
stald 1	1510	Blandet ventilation	3 m	(#152908) Kalve, (under 6 mdr.). Dybstrøelse	0	100
				(#85230) Malkekøer, kvier og stude. Sengestald med spalter (kanal, bagskyl eller ringkanal)	0	654
				(#85140) Malkekøer, kvier og stude. Dybstrøelse	0	36
stald 2	414	Blandet ventilation	3 m	(#85232) Malkekøer, kvier og stude. Sengestald med spalter (kanal, bagskyl eller ringkanal)	0	237
Sum						1027

Nudriften på ejendommen er registreret i 1993 og ser ud som følger:

- 75 Årskøer, sengestald m. bagskyl/ringkanal
- 21 Årsopræt 0-6 mdr., dybstrøelse
- 77 Årsopdræt 6-27 mdr., sengestald m. bagskyl/ringkanal
- 33 Slagtekalve 0-6 mdr. (220 kg), dybstrøelse
- 33 Slagtekalve (220-440 kg), spaltegulvbokse

8-års drift

Stalde og produktioner 8 års drift 2009						
Staldnavn	Staldstørrelse m ²	Ventilation	Kildehøjde	Dyretype og staldsystem	Produktionsareal m ²	
stald 1	1510	Blandet ventilation	3 m	(#152909) Kalve, (under 6 mdr.). Dybstrøelse	0	100
				(#85143) Malkekøer, kvier og stude. Sengestald med spalter (kanal, bagskyl eller ringkanal)	0	654
				(#85141) Malkekøer, kvier og stude. Dybstrøelse	0	36
stald 2	414	Blandet ventilation	3 m	(#85233) Malkekøer, kvier og stude. Sengestald med spalter (kanal, bagskyl eller ringkanal)	0	237
Sum						1027

Husdyrbrugets 8-årsdrift er identisk med nudriften.

Produktioner med miljøteknologi

Der anvendes ikke miljøteknologi i staldene.

Gødningsopbevaringsanlæg

Opbevaringslagre					
Navn	Lagertype	Yderligere oplysninger	Bedste tilgængelige opbevaringsteknik	Dimension	Areal (m ²)
Ansøgt drift					
Gylletank 1	Flydende				377
Gylletank 2	Flydende				136
Nudrift					
Gylletank 1	Flydende				377
Gylletank 2	Flydende				136
8 års drift					
Gylletank 1	Flydende				377
Gylletank 2	Flydende				136

Der sker ikke ændringer på husdyrbrugets opbevaringslagre. Udover ovenstående tanke råder ejendommen over to gylletanke på Længstedal 8, 6900 Skjern. Disse indgår ikke i denne miljøtilladelse.

Dybstrøelse bliver kørt direkte ud på marken eller bliver benyttet som flydelag på gylletankene.

Opbevaringsanlæg med miljøteknologi

Der anvendes ikke miljøteknologi på opbevaringslagrene.

Lagerregnskab og opbevaringskapacitet

Der produceres ca. 4.200 m³ gylle og vandtilledning. I alt er der en opbevaringskapacitet på 10 måneder.

Den producerede mængde husdyrgødning og gødningstypen vil variere alt efter sammensætningen og antallet af dyr. Med denne miljøtilladelse følger en fleksibilitet i sammensætningen af dyreholdet, og derfor kan der ikke laves en kapacitetsberegning. For ejendommen skal der dog til enhver tid være opbevaringskapacitet til flydende husdyrgødning til minimum 9 måneder.

Lokalisering

Forbudszoner

Indenfor forbudszonerne må der ikke etableres nybyggeri (husdyranlæg og gødnings- og ensilageopbevaringsanlæg) eller udvidelser/ændringer i eksisterende bygninger, der medfører forøget forurening.

Område	Afstandskrav	Afstand målet fra nybyggeri/bygning, hvor ændringen eller udvidelsen sker
By - og sommerhuszoner	50 meter	1,6 km
Lokalplanområder	50 meter	1,6 km
Nabobeboelsesbygninger	50 meter	>50 meter
Afstand til kategori 1-natur og kategori 2-natur*	10 meter	>10 meter

* Ensilageopbevaringsanlæg er ikke omfattet af kravet

Der er intet nybyggeri eller udvidelser i de eksisterende bygninger indenfor forbudszonerne.

Afstandskrav

Til husdyranlæg generelt (stald, opbevaringslager og/eller ensilage- opbevaringsanlæg) er der faste afstandskrav for at beskytte imod forurening eller væsentlige gener fra anlæggene.

Afstandskravene gælder kun for nybyggeri, og eksisterende anlæg er derfor ikke omfattet af bestemmelsen.

Denne miljøtilladelse indeholder ikke nybyggeri.

Type	Afstandskrav (m)	Mindste afstand til anlæg (m)
Vandforsyning til < 10 ejendomme	25	>25 m
Vandforsyning til > 10 ejendomme	50	>50 m
Vandløb, dræn og søer * ¹	15	>15 m
Offentlig vej, privat fællesvej	15	>15 m
Levnedsmiddelvirksomhed	25	>25 m
Beboelse på samme ejendom * ²	15	>15 m
Naboskel	30	>30 m

*¹ Fra åbne vandløb og til søer med et areal, der er større end 100 m² skal der være mere end 100 meter til opbevaringsanlæg for flydende husdyrgødning.

*² Ensilageopbevaringsanlæg er ikke omfattet af kravet.

De lovpligtige afstandskrav er ifølge ansøgningens oplysninger overholdt.

Da de lovpligtige afstandskrav er overholdt, vurderes anlægget derfor placeringsmæssigt, ikke at give væsentlige gener for omgivelserne eller væsentlig risiko for forurening.

Beskyttelseslinjer

Naturbeskyttelseslovens bestemmelser om bygge- og beskyttelseslinjer skal sikre, at de nærmeste omgivelser ved søer og åer samt omkring fortidsminder, skove og kirker friholdes for bebyggelse eller andre væsentlige landskabelige indgreb.

Der er ved behandlingen af sagen taget stilling til nedenstående beskyttelseslinjer, og det er med X angivet, om nybyggeri på ejendommen ligger indenfor eller uden for linjerne.

Beskyttelseslinje	Indenfor (x)	Udenfor (x)	Beskyttelseslinje	Indenfor (x)	Udenfor (x)
Klitfredede arealer		X	Skove		X
Strand		X	Fortidsminder		X
Søer		X	Kirker		X
Vandløb		X			

Det er på baggrund af ovenstående Ringkøbing-Skjern Kommunes vurdering, at husdyrbrugets anlæg ikke er i modstrid med de hensyn, der skal tages i forhold til ovennævnte emner.

Samlet vurdering af lokalisering

Idet husdyrbruget ikke bygger nyt, ligger udenfor forbudszoner, alle afstandskrav er overholdt og anlæggets placeringen ikke er i strid med beskyttelseslinjer, er det Ringkøbing-Skjern Kommunes vurdering, at husdyrbruget ikke placeringsmæssigt vil give anledning til væsentlige gener for omgivelserne eller væsentlig risiko for forurening.

Påvirkning af landskab

Husdyrbruget ligger uden for de områder, som i kommuneplanen er udpeget som geologiske interesseområder, bevaringsværdige landskaber, større uforstyrrede landskaber og værdifulde kulturmiljøer.

Geologiske interesseområder

Husdyrbrugets anlæg er beliggende lige uden for et geologisk interesseområde, se bilag 7. Der er vigtigt at de geologiske landskabsformer, deres indbyrdes overgang og sammenhænge fremtræder klart i landskabet. I forbindelse med det ansøgte projekt sker alle ændringer i eksisterende bygninger, og der opføres ikke nybyggeri. Det vil sige landskabet påvirkes ikke, og derfor vurderes projektet ikke at være i strid med kommuneplanen.

Værdifulde kulturmiljøer

Husdyrbruget ligger uden for værdifulde kulturmiljøer, men ligger omgivet af flere forskellige kulturmiljøer i umiddelbar nærhed, se bilag 8. Nordvest for ejendommen ligger Kulsøen og Ørkenaboretet, hvilket er tidligere brunkulsleje, som nu er omdannet til rekreativt område med stianlæg. Området har en høj fortællerværdi og er kulturarv.

Derudover ligger adskillige rundhøje, sten- og jorddiger samt større arealer med fredsskov på alle sider af ejendommen.

Udpegningen af værdifulde kulturmiljøer i kommuneplanen udelukker ikke, at landskabet videreudvikles, men udpegningerne sikrer, at udviklingen sker med viden om og under hensyntagen til de kulturhistoriske værdier.

Idet der ikke opføres nyt byggeri i forbindelse med dette projekt, vil det ikke påvirke de omkringliggende kulturmiljøer.

Landskabsvurdering

Husdyrbruget ligger i landskabstypen ådal og grænser op til et overgangslandskab. På den anden side af overgangslandskabet findes det storbakkede morænelandskab. Se bilag 5 for et overblik over ejendommens placering i forhold til de forskellige landskabstyper.

Ådale er karakteriseret ved, at være markante og værdifulde landskaber, der indeholder landskabselementer i stor skala eller over store afstande. De er ofte stort set ubebyggede. Ådale er en sårbar og følsom landskabstype, der er udpræget værdifulde og derfor også er indsats- og beskyttelsesområde i kommuneplanen. Ådale er principielt derfor uegnet for nyplacering og udbygning af store landbrug.

Overgangslandskaber er landskaber på grænsen mellem to forskellige landskabstyper. Det er overvejende en sårbar og følsom landskabstype og er derfor som udgangspunkt principielt uegnet for nyplacering og udbygning af store landbrug.

Det storbakkede morænelandskab er karakteriseret ved store bakker og jævnt kuperede til flade landskaber. Det er overvejende en robust landskabstype og derfor som udgangspunkt principielt egnet for nyplacering eller udvidelse af eksisterende landbrug.

Husdyrbruget ligger desuden i kanten af en økologisk forbindelse, se bilag 6. En økologisk forbindelse er en potentiel vigtig spredningsvej for dyr og planter imellem de store vigtige naturområder. I dette tilfælde forbindes områder med overdrev, heder og moser. Mange af områderne ligger i ådalen.

I det ansøgte projekt indgår ikke nybyggeri, kun ombygning indenfor eksisterende stalde. Derfor sker der ingen påvirkning af den økologiske forbindelse eller de tre forskellige landskabstyper omkring ejendommen.

Bygningsbeskrivelse

Der opføres ikke nybyggeri i forbindelse med ændringen af dyreholdet. Husdyrbruget vil derfor fremstå uændret.

Der sker kun ændringer indenfor den eksisterende bygningsmasse. Det nuværende dybstrøelsesområde på 55 m² i stald 1 ændres til sengebåse med spalter og dybstrøelsesområdet flyttes til det nuværende maskinhus, se bilag 1.

Beplantning:

Landskabet er et åbent landbrugslandskab, hvor spredte læhegn og punktbeplantninger adskiller marker og den spredte bebyggelse i området. Det betyder, at der er mange udsigts- og indsigtslinjer i landskabet.

Beplantning udgør et betydningsfuldt element ved at relatere et bygningsanlæg til landskabet og visuelt binde det til jordoverfladen og skabe et harmonisk anlæg.

Især beplantningen op til og omkring bygningerne har betydning for helhedsbilledet i forhold til omgivelser og landskabet. Sammen med stillingtagen til materialer og farver er beplantning vigtigt for staldanlægs miljø ude og inde samt for den visuelle opfattelse af byggeriet i sig selv og i tilknytning til dets omgivelser.

Ejendommen ligger synligt, se bilag 3. Dog er dette ikke til hindrer for at gennemføre det ansøgte projekt, idet der ikke opføres nybyggeri. Alle ændringer sker i det eksisterende staldanlæg og påvirker derved ikke omgivelserne visuelt.

Samlet vurdering af påvirkningen af landskab

Det er på baggrund af ovenstående Ringkøbing-Skjern Kommunes samlede vurdering, at det ansøgte husdyrbrug ikke er i modstrid med ønsket om at bevare det åbne landskab og beskytte de landskabelige hensyn, der er beskrevet i kommuneplanens retningslinjer for udviklingen af Ringkøbing-Skjern Kommune. Husdyrbruget vurderes således, hverken at skæmme landskabet, have

synlige langtrækkende konsekvenser for landskabet, eller på anden vis påvirke de landskabelige værdier væsentligt.

Påvirkning af vilde planter og dyr.

Ammoniak påvirkning af natur

Påvirkningen af natur med dens bestande af vilde planter og deres levesteder, herunder områder, der er beskyttet mod tilstandsændringer eller fredet, udpeget som internationalt naturbeskyttelsesområde eller udpeget som særlig sårbart over for næringsstofpåvirkning vurderes på baggrund af følgende

Den maksimale tilladte totaldeposition af ammoniak på ammoniakfølsomme natur-områder omfattet af § 7 stk. 1, nr. 1 og 2, i bekendtgørelse af lov om miljøgodkendelse m.v. af husdyrbrug.

Den maksimale tilladte merdeposition af øvrige ammoniakfølsomme naturområder efter konkret vurdering, jf. § 27, stk. 1, i bekendtgørelse af lov om miljøgodkendelse m.v. af husdyrbrug.

Kategori 1-Natur

§ 7, stk. 1, nr. 1, omfatter nærmere bestemte ammoniakfølsomme naturtyper beliggende inden for Internationale Naturbeskyttelsesområder. De Natura 2000-naturtyper, som omfattes af § 7, stk. 1, nr. 1, er afgrænset til de ammoniakfølsomme Natura 2000-naturtyper, som indgår i udpegningsgrundlaget for området og er kortlagte af Naturstyrelsen i forbindelse med Natura 2000 planlægningen. Desuden omfatter § 7, stk. 1, nr. 1 heder og overdrev indenfor Internationale Naturbeskyttelsesområder, som er beskyttet efter naturbeskyttelsesloven § 3.

Kategori 2-Natur

§ 7, stk. 1, nr. 2, omfatter nærmere bestemte ammoniakfølsomme naturtyper, der er beliggende uden for Internationale Naturbeskyttelsesområder. Det drejer sig om naturtyperne: Højmoser, lobeliesøer, samt heder større end 10 ha, som er omfattet af naturbeskyttelseslovens § 3 og overdrev større end 2,5 ha, som er omfattet af naturbeskyttelseslovens § 3.

Kategori 3-Natur.

For ammoniakfølsomme naturtyper, som ikke er omfattet af ovenstående Kategori 1- og 2-Natur, skal kommunen foretage en konkret vurdering af, om der skal fastsættes krav.

Kommunen skal konkret vurdere, følgende beskyttede ammoniakfølsomme naturtyper uden for de Internationale Naturbeskyttelsesområder, der ikke er omfattet af § 7 stk. 1, nr. 1 og 2: Det drejer sig om heder, moser og overdrev, som er beskyttet efter naturbeskyttelseslovens § 3.

Kommunen skal også konkret vurdere ammoniakfølsomme skove, der ligger uden for de Internationale Naturbeskyttelsesområder.

Ved den konkrete vurdering af, om der er tale om særlige regionale, eller lokale naturinteresser og ved vurdering af, om der skal stilles krav til den maksimale N-merdeposition på naturområder omfattet af Kategori 3-Natur, skal kommunen inddrage følgende fire kriterier:

1. Det aktuelle naturområdes status i kommuneplanen, herunder særligt, om det aktuelle ammoniakfølsomme naturområde er omfattet af kommuneplanens udpegnings af særligt værdifulde naturområder, rekreative områder og/eller værdifulde kulturmiljøer, samt kommuneplanens retningslinjer for varetagelsen af naturbeskyttelsesinteresserne, de

rekreative interesser og de kulturhistoriske interesser.

2. Om de aktuelle områder er omfattet af fredning, handleplan for naturpleje, eller anden planlagt naturindsats.
3. Det aktuelle naturområdes naturkvalitet og
4. Kvælstofbidrag fra området fra andre kilder (fx markbidrag), herunder, for så vidt angår skove, om de gødskes.

Kravene til ammoniakdepositionen er forskellige i de tre kategorier. Kravene fremgår af nedenstående tabel. Med »totaldeposition« menes ammoniakdepositionen fra stald og lager fra hele husdyrbruget (både fra den ansøgte og eksisterende drift), mens der med »merdeposition« menes ændringen i ammoniakdepositionen fra husdyrbrugets anlæg (stald og lager), som følge af det ansøgte.

Naturtyper	Fastsat beskyttelsesniveau
Kategori 1. § 7 stk. 1, nr. 1	Max. totaldeposition afhængig af antal husdyrbrug i nærheden*): 0,2 kg N/ha/år ved > 1 husdyrbrug 0,4 kg N/ha/år ved 1 husdyrbrug 0,7 kg N/ha ved 0 husdyrbrug.
Kategori 2. § 7 stk. 1, nr. 2	Max. totaldeposition på 1,0 kg N/ha pr. år
Kategori 3. Heder, moser og overdrev, som er beskyttet af naturbeskyttelseslovens § 3 og ammoniakfølsomme skove.	Max. merdeposition på 1,0 kg N/ha pr. år. Kommunen kan tillade en merdeposition, der er større end 1,0 kg N/ha pr. år, men ikke stille krav om mindre merdeposition end 1,0 kg N/ha pr. år.

Påvirkningen af nærmeste Kategori 1-Natur

Det nærmeste Kategori 1-Naturområde ligger ca. 300 meter fra de nærmeste anlæg på husdyrbruget. Naturområdet er et overdrev og er kortlagt som en lysåben naturtype, se bilag 4. Området er en del af habitatområdet Skjern Å (nr. 61) og ligger syd for anlægget. I en afstand af ca. 500 meter fra anlægget i sydøstlig retning ligger flere sure overdrev.

Ændringerne på husdyrbruget medfører ikke en merdeposition af ammoniak til overdrevene og beregninger viser, at totaldepositionen for områderne er hhv. 0,1 kg N/ha/år, 0,1 kg N/ha/år og 0,3 kg N/ha/år. Idet der ikke sker en merdeposition til områderne og at totaldepositionerne ikke overstiger 0,4 kg N/ha/år vurderer Ringkøbing-Skjern Kommune, at det ikke vil påvirke overdrevene.

Derudover ligger en tidvis våd eng/våd hede ca. 500 meter nordøst for anlægget. Merdepositionen er beregnet til 0,0 kg N/ha/år og totaldepositionen 0,4 kg N/ha/år.

Tålegrænsen for naturområderne surt overdrev og tidvis våd eng/våd hede vurderes til at være mellem 10-15 kg N/ha/år. Baggrunden for dette er tal fra 2011 for følgende to kategorier fra bilag 3 afsnit. D i husdyrgodkendelsesbekendtgørelsen:

- 6230 – Artsrige overdrev eller græsheder på mere eller mindre sur bund
- 6410 – Tidvis våde enge på mager eller kalkrig bund, ofte med blåtop

Se også bilag 4 i denne miljøtilladelse

1000 meter syd for anlægget ligger en hængesæk i forbindelse med Vorgod Å. Hængesæk og andre kærsumfund der er dannet flydende i vand har en tålegrænse på 10-15 kg N/ha/år. Kommunen har i forbindelse med sagsbehandlingen foretaget en beregning der viser, at ændringen på husdyrbruget ingen indflydelse har på naturområdet. Alle depositions-beregninger giver 0,0 kg N/ha/år.

En beregning af ammoniakdepositionerne til naturområderne viser, at den største totaldeposition findes ved området tidvis våd eng/våd hede. Her påvirkes området fra det samlede produktionsanlæg med 0,4 kg N/ha/år.

Kommunen har undersøgt antallet af husdyrbrug over 15 DE ud fra kumulationsmodellen (husdyrgodkendelsesbekendtgørelsen, Bilag 3) i nærheden af naturområdet og der er 1 husdyrbrug inden for de fastlagte afstande.

Det medfører, at beskyttelsesniveauet ligger på 0,4 kg N/ha/år. Beskyttelsesniveauet er hermed overholdt til området.

Beskyttelsesniveauet for det konkrete naturområde er fastsat til 0,4 kg N /ha/år og er overholdt ifølge beregningerne fra ansøgningen.

Den ansøgte drift af anlægget, vurderes ikke at ville påvirke det pågældende habitatområde og dets udpegningsgrundlag på en måde, der hindrer målopfyldelse for habitatområdet, og det kan ikke på et konkret eksperimentelt videnskabeligt grundlag dokumenteres, at ammoniakpåvirkningen fra husdyrbruget vil medføre en påviselig biologisk ændring af området, selv om beskyttelsesniveauet er overholdt.

Påvirkningen af nærmeste Kategori 2-Natur

Det nærmeste Kategori 2 område ligger ca. 2,2 km sydøst fra de nærmeste anlæg på husdyrbruget. Naturområdet er et hedeområde på ca. 20 ha, se bilag 4. Beregninger viser, at ændringer på husdyrbruget ikke vil påvirke heden. Både merdepositionen og totaldepositionen er beregnet til 0,0 kg N/ha/år.

Tålegrænsen for hede vurderes til at være mellem 10-20 kg N /ha/år.

Ringkøbing-Skjern Kommune er allerede belastet med atmosfærisk kvælstof, der kan udgøre en trussel for den beskyttede natur. Denne belastning kaldes baggrundsbelastningen og er, ifølge Nationalt Center for Miljø og Energi (DCE) i 2014, beregnet til 16,45 kg N/ha/år i området omkring naturarealet.

Det betyder, at den øverste tålegrænse ikke er overskredet. I øvrigt påvirkes området kun af baggrundsbelastningen og ikke af den ændring der sker på husdyrbruget.

Beskyttelsesniveauet for Kategori 2-Natur er fastsat til en samlet belastning fra husdyrbruget på maksimalt 1,0 kg N/ha/år. Da totalbelastningen af naturområdet vil ligge under 1,0 kg N/ha/år, er beskyttelsesniveauet til det konkrete naturområde overholdt.

Påvirkningen af nærmeste Kategori 3-Natur og øvrig natur

Inden for 1.000 meter fra staldanlægget er der registreret heder, moser, enge, søer og overdrev. Moser, heder, enge, strandenge, søer og overdrev er omfattet af § 3 i Naturbeskyttelsesloven, som beskytter disse naturområder imod tilstandsændringer.

Kategori 3 natur er heder under 10 ha, overdrev under 2,5 ha, samt moser og ammoniakfølsomme skove.

Kategori 3-naturområderne og øvrigt §3 beskyttet natur indenfor 1.000 meter fra staldanlægget er angivet i tabellen nedenfor:

Naturtype	Afstand fra anlæg	Retning	Merbelastning Kg N/ha/år	Målsætning i Kommuneplan	Totaldeposition Kg N/ha/år
Mose	335 m	Øst	0,1 kg N/ha/år	B-målsat	0,5 kg N/ha/år
Mose	650 m	Sydøst		B-målsat	
Hede	760 m	Nordøst		B-målsat	
Hede	820 m	Sydøst	0,0 kg N/ha/år	C-målsat	0,1 kg N/ha/år
Hede	710 m	Syd		B-målsat	
Overdrev	300 m	Syd	0,0 kg N/ha/år	B-målsat	0,1 kg N/ha/år
Overdrev	480 m	Sydøst		B-målsat	
Overdrev	500 m	Syd		B-målsat	
Eng	800 m	Nordøst		B-målsat	
Eng	330 m	Syd		B-målsat	
Eng	385 m	Øst	0,0 kg N/ha/år	B-målsat	0,2 kg N/ha/år
Eng	350 m	Øst	0,1 kg N/ha/år	C-målsat	0,3 kg N/ha/år
Eng	352 m	Sydøst		C-målsat	
Sø	750 m	Nordøst	0,0 kg N/ha/år	C-målsat	0,1 kg N/ha/år
Sø	835 m	Nordøst	0,0 kg N/ha/år	C-målsat	0,1 kg N/ha/år

Der er tre overordnede målsætninger for naturbeskyttelsesområderne i kommuneplanen 2013-2025 (Kommuneplanen kan ses på www.rksk.dk):

	A-målsatte	B-målsatte	C-målsatte
Mål	Områderne bevares med deres sjældne plante- og dyreliv intakt, og der gøres en særlig indsats for at videreudvikle naturværdierne	Der arbejdes aktivt for en gunstig bevaringsstatus for områdernes plante- og dyreliv	Der arbejdes for at bevare en god biologisk tilstand af de målsatte områder

Beskyttelsesniveauet for Kategori 3-Natur er fastsat til en merbelastning på 1,0 kg N/ha/år med mulighed for, at der kan tillades en højere merdeposition, hvis kommunen vurderer, at det konkrete naturområde kan tåle det.

Idet merbelastningen til Kategori 3-Natur områderne ligger under 1,0 kg N/ha/år, er beskyttelsesniveauet overholdt til Kategori 3-Natur.

Ferske enge er beskyttet af naturbeskyttelseslovens §3 om forbud mod tilstandsændringer. Ferske enge omfatter naturenge og kulturenge. Det betyder, at en aktivitet, som vil medføre en tilstandsændring af en §3-beskyttet eng, som udgangspunkt ikke kan tillades uden dispensation. Enge kan være mere eller mindre påvirket af gødning fra græssende dyr og eventuelt tilførsel af gødningsprodukter, samt påvirkning fra nærliggende marker i omdrift.

Det medfører, at mange enge er næringsberigede og kun få enge er moderat næringsfattige. Tålegrænsen for enge varierer på baggrund af disse forhold, men generelt kan der anvendes en vejledende tålegrænse på 20 kg N/ha/år.

Der er i forbindelse med sagsbehandlingen beregnet en merbelastning med ammoniak på 0,1 kg N/ha/år til engen øst for anlægget. Idet merbelastningen ligger under 1,0 kg N/ha/år, vurderer kommunen, at merbelastningen er så minimal, at den ikke vil medføre biologiske ændringer af naturtypens tilstand.

Søer og vandhuller over 100 m² er omfattet af naturbeskyttelseslovens §3 om forbud mod tilstandsændringer. Søer og vandhuller påvirkes af tilførsel af næringsstoffer fra nærliggende markområder i omdrift. Udgravning og oprensning af søer og vandhuller er som udgangspunkt ikke tilladt uden en dispensation. Det samme gælder aktiviteter, som vil ændre vandhullets vandstand.

De fleste vandhuller beliggende i agerlandet er næringspåvirkede i større eller mindre grad gennem diffus tilførsel af næringsstoffer fra nærliggende marker i omdrift. Det betyder, at de fleste vandhuller er eutrofe, bortset fra enkelte vandhuller, som ligger sammen med heder eller i skovområder, hvor de ikke påvirkes med næringsstoffer.

Der er i forbindelse med kommunens sagsbehandling beregnet en merbelastning med ammoniak på 0,0 kg N/ha/år til alle vandhuller omkring ejendommen. Idet merbelastningen ligger under 1,0 kg N/ha/år, vurderer kommunen, at merbelastningen er så minimal, at den ikke vil medføre biologiske ændringer af naturtypens tilstand.

På baggrund af ovenstående vurderer kommunen, at ændringen af husdyrbruget ikke vil medføre påvirkning af naturområderne.

Påvirkning af bilag IV-arter

EU-medlemslandene skal, i henhold til Habitatdirektivets artikel 12, indføre en streng beskyttelse af en række dyre- og plantearter, uanset om de forekommer inden for et af de udpegede habitatområder, eller udenfor. Disse arter fremgår af Habitatdirektivets bilag IV.

For dyrearterne, er der bl.a. forbud imod beskadigelse, eller ødelæggelse af yngle-, eller rasteområder og imod forsætlig forstyrrelse af arterne, i særdeleshed i perioder, hvor dyrene yngler, udviser yngelpleje, overvintrer, eller vandrer.

For plantearterne er der bl.a. forbud i mod forsætlig plukning, indsamling, afskæring, oprivning med rod, eller ødelæggelse af disse vildtvoksende planter i naturen.

Følgende dyrearter kan tænkes, at forekomme i Ringkøbing-Skjern Kommune:

- Småflagermus, Markfirben, Odder, Spidssnudet frø og Strandtudse, samt visse vandtilknyttede insekter. Arterne er næppe tilknyttet driftsbygningerne, men nedenstående arter kan muligvis have levested, fødesøgningsområde, eller opholdssted i habitater tilknyttet, eller i nærheden af udbringningsarealerne:
- Småflagermus: Ud fra småflagermus' levevis vurderes det, at de ikke påvirkes negativt af driften af husdyrbruget.
- Odder: Kan forekomme i nærområdet i tilknytning til vandløb, sø eller fjord, men er med sin levevis næppe truet af driften af husdyrbruget.
- Markfirben: Er udbredt i store dele af landet, men trues næppe af driften af husdyrbruget.
- Visse vandtilknyttede insekter: Kan være tilknyttet nærområdets vandhuller og fugtige arealer. Der foreligger dog ingen aktuelle registreringer. Disse påvirkes negativt, når vandmiljøerne næringsstofberiges, eller gror til.
- Spidssnudet frø og strandtudse: Kan forekomme i nærområdets vandhuller og fugtige arealer. Der foreligger ingen aktuelle registreringer. Padder påvirkes negativt, når vandmiljøerne næringsstofberiges eller ændrer karakter.

Ringkøbing-Skjern Kommune vurderer på grundlag af det oplyste:

- At i forbindelse med projektets gennemførelse, hovedsagelig er almindelig omdriftsareal, og at inddragelsen til bebyggelse ikke vil påvirke bilag IV-arter væsentligt.
- At der i forbindelse med projektets gennemførelse ikke vil ske øvrige ændringer i arealanvendelsen, som vil være væsentlige for Bilag IV-arters trivsel
- At driften af husdyrbruget, samlet set, ikke vil medføre beskadigelse, eller ødelæggelse af yngle-, eller rasteområder i det naturlige udbredelsesområde for de dyrearter, der er optaget i EF-habitatdirektivets bilag IV, litra a, samt ikke vil medføre ødelæggelse af de plantearter, som er optaget på EF-habitatdirektivets Bilag IV, litra b

Samlet vurdering af påvirkningen af vilde planter og dyr

De generelle beskyttelsesniveauer er i forhold til Kategori 1-, 2- og 3-Natur overholdt. Der ligger ingen stalde, eller lagre inden for 10 meter til Kategori 1-, 2- og 3-Natur.

Overholdelsen af BAT-emissionskravet til ammoniak og det generelle beskyttelsesniveau beskytter, som udgangspunkt, de kvælstoffølsomme naturtyper tilstrækkeligt mod kvælstofpåvirkning fra husdyrbrugets produktionsanlæg.

Den reelle ammoniakudledning fra husdyrbrugets anlæg vil afhænge af flere forhold, men ammoniakudledningen vil især kunne minimeres ved grundig og hyppig rengøring af overflader, som husdyrgødningen afsættes på.

I forhold til påvirkningen af bilag IV-arter vurderer Ringkøbing-Skjern Kommune, at husdyrbruget – ved overholdelse af de til enhver tid gældende generelle miljøregler og af de øvrige opstillede vilkår for miljøtilladelsen - drives således, at påvirkningen på omgivelserne med luftbårne kvælstof fra produktionsanlægget minimeres til et acceptabelt niveau.

At ammoniakudledningen fra produktionsanlægget i sig selv og sammen med andre nærliggende husdyrbrug ikke vil medføre en væsentlig påvirkning af de omkring liggende naturområder.

At det ikke på et konkret eksperimentelt videnskabeligt grundlag kan dokumenteres, at ammoniakpåvirkningen fra husdyrbruget vil medføre en påviselig biologisk ændring af egnens naturområder.

Påvirkning af jord grundvand og overfladevand

Reguleringen af arealer til udbringning af husdyrgødning sker gennem generelle regler uden krav om forudgående tilladelse. Miljøvurderingen omfatter derfor alene den påvirkning som husdyrbrugets anlæg og aktiviteter derpå kan medføre.

Generelt er husdyrbrugets anlæg omfattet af kravene i husdyrgødningsbekendtgørelsen og ved Ringkøbing-Skjern Kommunes miljøtilsyn på husdyrbrugene føres der tilsyn med overholdelsen af bekendtgørelsen. Der er mulighed for, at der i tilladelser efter [§ 16 b](#) i husdyrbruksloven kan fastsættes vilkår, der er mere vidtgående end bekendtgørelsens regler.

Påvirkning fra staldanlæg:

Generelt skal husdyranlæg, herunder stalde, læskure m.v., være indrettet således, at forurening af grundvand og overfladevand ikke finder sted. Tilsvarende gælder for løbegårde og lignende, hvor der er en sådan koncentration af dyr, at næringsstofferne fra husdyrgødningen set over en årrække ikke kan udnyttes på arealet.

Der kommunens vurdering, at når staldene er etableret med fast bund eller gulve udført af bestandige materialer, som er uigennemtrængelige for fugt, og som kan modstå påvirkningerne fra dyrene og de anvendte redskaber, vil der ikke være en påvirkning af jord, grundvand eller overfladevand fra staldanlægget.

Staldene er desuden indrettet med et afløbssystem til opsamling af flydende husdyrgødning og restvand, jf. afløbsplanen i bilag 2.

Påvirkning fra gødningsopbevaringsanlæg:

Generelt skal husdyrgødning føres fra stalden til opbevaringsanlæg, som er etableret og drives i henhold til husdyrgødningsbekendtgørelsens krav. Husdyrgødningsbaseret kompost med et tørstofindhold på mindst 30 pct. må dog også oplagres i marken (markstakke) efter husdyrgødningsbekendtgørelsens regler.

Ansøger oplyser, at der er tilstrækkelig opbevaringskapacitet til at den lagrede gylle kan udbringes i perioder, hvor der er optimale vækstbetingelser for den voksende afgrøde. Tankene tømmes ca. en gang årligt for inspektion og vedligeholdelse, og er tilmeldt de lovpligtige regelmæssige eftersyn, hvilket betyder at tankene hvert 10 år bliver kontrolleret for om der skulle være tegn på begyndende utætheder.

Dybstrøelse bliver kørt direkte i marken eller bliver benyttet som flydelag på gylletankene. Udbringning af dybstrøelse skal ske efter gældende regler herom.

Saftafløb og regnvand fra møddingsplads ledes via fortank til gyllebeholder.

Påvirkning fra foderopbevaringsanlæg:

Foder opbevares i foderlade og på ensilageplads, se bilag 1 hhv. nr. 3 og 6. Overfladevand fra ensilageplads løber via fortank til gyllebeholder.

Håndtering af spildevand, restvand og saft afløb

På et husdyrbrug kan der være forskellige typer af brugt vand og saft fra foder og husdyrgødning, som skal håndteres på forskellige måder. Definition af type, krav dertil og beskrivelse af den aktuelle håndtering på Længstedal 4, 6900 Skjern er samlet i nedenstående tabel.

Sanitært spildevand
Definition og krav: Afløb fra toilet og køkken i driftsbygninger, skal afledes til et godkendt spildevandssystem. Der skal ansøges om særskilt godkendelse. Håndtering på husdyrbruget: Der er ikke sanitært spildevand fra driftbygningerne.
Regnvand
Definition og krav: Tagvand og vand fra befæstede arealer, som ledes direkte til dræn/faskine i stedet for spildevandssystem. I forhold til de befæstede arealer forudsætter dette, at der ikke er væsentlig risiko for spild af olie eller andre forurenende stoffer på de befæstede arealer. På landbrugsejendomme, hvor arealet af tagflader og befæstede overflader med afløb overstiger 7.500 m ² , skal vandet afledes til nedsivning eller til vandløb. Ved nedsivning skal sagen anmeldes til Ringkøbing-Skjern Kommune med angivelse af placering af nedsivningsanlægget samt dimensioneringsgrundlaget. Ved afledning til vandløb, herunder grøfter, skal udløbene forsynes med bassiner af passende størrelse med henblik på tilbageholdelse af bundfældelige stoffer. Hvor der er hydrauliske problemer skal udledningen som udgangspunkt reduceres til 1 – 2 l/s pr. ha. Dimensioneringsgrundlaget for regnvandsbassiner kan ses på Ringkøbing-Skjern Kommunes hjemmeside. Håndtering på husdyrbruget: Alt tagvand fra bygninger ledes til nedsivning.
Møddings- og ensilagesaft
Definition og krav: På møddingspladser og ensilagepladser skal regnvand, som falder på pladserne og væske der løber fra saftgivende ensilage og fast gødning opsamles i en godkendt beholder og udbringes efter samme regler som gylle og fast gødning. Håndtering på husdyrbruget: Evt. saftafløb fra ensilage- og møddingsplads afledes via fortank til gyllebeholder.
Restvand
Definition og krav: Mælkerumsvand samt vand fra vask af produkter fra husdyrhold, foderrekvisitter og lignende fra almindelig landbrugsdrift. Væske fra ensilageopbevaringsanlæg med ikke-saftgivende ensilage og væske, der udelukkende er opsamlet fra ensilageopbevaringsanlæg senere end 1 måned fra ilægning af saftgivende ensilage. Restvand kan efter anmeldelse til Ringkøbing-Skjern Kommune udsprinkles på landbrugsarealer med en afgrøde. Betingelserne i landbrugets byggeblad om udsprinkling af ensilagesaft og restvand skal være opfyldt. Håndtering på husdyrbruget: Vaskevand fra rengøring af mælketank og malkeanlæg genanvendes til vask i malkestalden. Alt processpildevand fra både nye og gamle driftsbygninger ledes til gylletank. Fra ensilagepladsen afledes restvand via fortank til gyllebeholder.
Spildevand fra vaskeplads
Definition og krav: Spildevand fra vask af landbrugsmaskiner skal opsamles i gyllebeholder eller anden godkendt beholder. Alternativt kan vask af landbrugsmaskiner ske i marken. Håndtering på husdyrbruget: Vask af maskiner har tidligere foregået i marken eller på plads foran ensilageplads. Markdriften foregår ikke længere fra ejendommen, så der er ikke længere vask af maskiner på ejendommen.

Der henvises desuden til afløbsplan i bilag 2.

Påvirkning fra opbevaring af bekæmpelsesmidler, olie og brændstof

Ansøger oplyser, at der er 1 overjordisk ståltank til dieselolie på ejendommen på 1200 l.

Dieseltanken er placeret på fast bund i maskinhuset, men uden opsamlingskant omkring. Til gengæld opbevares det sugende materiel ved tanken, så det kan benyttes øjeblikkeligt, hvis uheldet er ude. Påfyldning sker tæt på tanken. Olieskift på maskiner foretages enten af ejer eller ansatte og spildolie opbevares i 200 L tromle. Spildolien fjernes som regel fra ejendommen, når der laves service på maskiner. Mindre olieoplæg til smøring opbevares på fast bund i maskinhus. Evt. spild opsamles omgående med sugende materiale.

Ringkøbing-Skjern Kommune kan oplyse, at generelt skal opbevaring ske, så der ikke er risiko for at forurene jord, vandmiljø og grundvand. Det betyder i praksis, at der ikke må være afløb fra opbevaringsrum, med mindre det fører til en opsamlingsbeholder. Det betyder også, at gulvet skal være med tæt bund. Spild skal suges op med f.eks. kattegrus eller savsmuld og afleveres til en genbrugsstation.

Påvirkning af grundvand

Anlægget ligger i område med almindelige drikkevandsinteresser.

På husdyrbrugets arealer er der markvandingsboringer. Ved boringer, jf. § 22, stk. 1 i Miljøbeskyttelsesloven, bør der holdes et beskyttelseszone omkring borestedet på mindst 10 m for almene vandforsyningsboringer og på mindst 5 m for ikke-almene vandforsyningsboringer.

Det vil sige, at der skal holdes en sprøjte- og gødningsfri zone omkring vandboringerne på mindst 5 meter. Opblanding og opbevaring af bekæmpelsesmidler, herunder tom emballage, samt andre stoffer, der kan forurene grundvandet, er heller ikke tilladt inden for fredningsbæltet.

Håndtering og opbevaring af affald

Ansøger har indsendt en oversigt over affaldstyper og kemikalier, og hvordan de opbevares og bortskaffes. Oversigten kan ses på bilag 10.

Håndtering af unormale driftssituationer og uheld

I forbindelse med denne miljøtilladelse, udarbejdes der en beredskabsplan, der beskriver, hvorledes der skal reageres i unormale driftssituationer og i tilfælde af uheld med eks. gylle. Der er stillet vilkår om, at beredskabsplanen til en hver tid skal være ajourført.

Det er Ringkøbing-Skjern Kommunes vurdering, at udarbejdelse af en beredskabsplan tilskynder ansøger i at gennemgå bedriften og foretage en risikovurdering af, om der skal ændres i drift eller indretning, således at risikoen for uheld minimeres samt at omfanget af skaden ved uheld reduceres.

Samlet vurdering af påvirkningen af jord, grundvand og overfladevand

Beskyttelsen af jord, grundvand og overfladevand imod påvirkninger fra driften af husdyrbrug er reguleret i husdyrgødningsbekendtgørelsen, hvor der er generelle regler der skal overholdes, i forbindelse med etablering og drift af husdyrbrugets anlæg.

Overholdelsen af de generelle regler bliver kontrolleret gennem kommunens miljøtilsyn med husdyrbrugene, og der bliver ved hvert tilsyn foretaget en risikovurdering der anvendes til fastsættelse af tilsynsfrekvensen.

Der er til yderligere sikring imod forurening af jord, grundvand og overfladevand stillet vilkår til:

- Renholdelsen af de arealer der afleder vand til nedsivning eller recipient
- Vedligeholdelsen af afløb, pumper og andet som anvendes til spildevand, restvand og saftafløb
- Håndtering af spildevand, restvand og saftafløb
- Vask af landbrugsmaskiner
- Håndtering og opbevaring af affald.
- Opbevaring af brændstof, fyringsolie og medicin.

Ringkøbing-Skjern Kommune vurderer på baggrund af oplysninger fra ansøger, at de stillede vilkår, samt generel lovgivning og kommunens tilsyn med husdyrbrug er tilstrækkelig til at beskytte jord, grundvand og overfladevand mod væsentlige påvirkninger, som følge af husdyrbrugets drift.

Påvirkning af naboer

Husdyrbruget kan påvirke naboer med lugt-, støj-, lugt-, støj-, rystelses-, støv-, flue-, transport- og lysgener, uhygiejniske forhold.

Lugt

Lugtgenekriterierne betragtes som den maksimale, miljømæssige acceptable lugtgenebelastning fra en given kilde ved den pågældende områdetype.

Genekriterierne for lugt må maksimalt være:

- 5 OUE pr. m³ og 1 LE pr. m³ i byzone og sommerhusområder og fremtidigt byzone- eller sommerhusområde der er med i kommuneplanens rammedel.
- 7 OUE pr. m³ og 3 LE pr. m³ til samlet bebyggelse og i områder i landzone, der i lokalplan er udlagt til:
 - Boligformål
 - Blandet bolig og erhvervsformål
 - Offentlige formål med henblik på beboelse, institutioner, rekreative formål og lign.
- 15 OUE pr. m³ og 10 LE pr. m³ ved beboelsesbygninger på ejendomme uden landbrugspligt, der ikke ejes af den ansvarlige for driften.

Desuden beregnes en konsekvenszone, som er det område hvor det erfaringsmæssigt har vist sig, at lugt kan registreres, og hvor ejere og beboere i beboelses bygninger derfor bliver orienteret

Kumulation af lugt

Der ligger ikke andre husdyrbrug nærmere end 300 meter fra følgende:

- Eksisterende eller ifølge kommuneplanens rammedel fremtidig byzone- eller sommerhusområde.
- Områder i landzonen, der i lokalplan er udlagt til boligformål, blandet bolig- og erhvervsformål, offentlige formål med henblik på beboelse, institutioner, rekreative formål og lign.
- Samlet bebyggelse



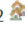

Der ligger ikke andre husdyrbrug nærmere end 100 meter fra nabobeboelse (beboelsesbygninger på ejendomme uden landbrugspligt, der ikke ejes af den ansvarlige for driften).

Geneafstanden skal derfor ikke forøges.

Beregninger

I ansøgningen beregnes en nødvendig geneafstand efter såvel Miljøstyrelsens lugtmodel og FMK-modellen på grundlag af produktionsarealets størrelse i m² i de enkelte staldafsnit og emissionsfaktorerne for de forskellige dyretyper og staldsystemer. Geneafstand korrigeres i forhold til placering af omboende og antal husdyrbrug i nærheden (kumulation).

I ansøgningen er der lavet følgende beregninger:

Bebyggelse	Kumulation	Model	Ukorrigeret geneafstand	Korrigeret geneafstand	Vægtet gennemsnits-afstand	Genekriterie overholdt
Feldsingvej 8 	0	FMK	62,5	62,5	459,2	Ja
Længstedal 10 	0	FMK	62,5	62,5	534,2	Ja
Rønnealle 22 	0	FMK	111,1	111,1	1676,7	Ja
Viumkrog, Nr. Vium 	0	FMK	197,6	197,6	1659,7	Ja

Konsekvenszone: 229 meter

Den korrigerede geneafstand angiver den maksimale afstand, hvor geneniveauet kan overholdes. Denne skal være mindre end den vægtede gennemsnitsafstand til bebyggelsen, hvilket er overholdt for alle områder.

Idet de lovpligtige beskyttelsesniveau for lugtgener er overholdt, vurderes det, at udvidelsen ikke vil medføre væsentlige lugtgener for naboer og andre omkringboende.

Beregninger af lugtmissioner fra produktioner

Ansøgt drift								
Staldafsnit								
stald 1	Produktionsid	Antal måneder	Lugt	Lugt	Effekt af teknologi (%)	Faktisk lugt	Faktisk lugt	Produktionsareal (m ²)
		udegående	(LE/s)	(OU/s)		(LE/s)	(OU/s)	
	85226	0	170,5	715,0	0	170,5	715,0	55
	84340	0	257,3	1079,0*	0	257,3	1079,0*	83
	84290	0	2027,4	8502,0	0	2027,4	8502,0	654
stald 2	Produktionsid	Antal måneder	Lugt	Lugt	Effekt af teknologi (%)	Faktisk lugt	Faktisk lugt	Produktionsareal (m ²)
		udegående	(LE/s)	(OU/s)		(LE/s)	(OU/s)	
	84341	0	734,7	3081,0	0	734,7	3081,0	237
Nyt staldområde	Produktionsid	Antal måneder	Lugt	Lugt	Effekt af teknologi (%)	Faktisk lugt	Faktisk lugt	Produktionsareal (m ²)
		udegående	(LE/s)	(OU/s)		(LE/s)	(OU/s)	
	85227	0	713,0	2990,0*	0	713,0	2990,0*	230
Sum			3902,9	16367*		3902,9	16367*	

*Lugten kommer fra flexgrupper, hvor den højeste lugt fra hver flexgruppe er valgt.

Nudrift								
Staldafsnit								
stald 1	Produktionsid	Antal måneder	Lugt	Lugt	Effekt af	Faktisk lugt	Faktisk lugt	Produktionsareal
		udegående	(LE/s)	(OU/s)	teknologi (%)	(LE/s)	(OU/s)	(m ²)
	152908	0	310,0	1300,0	0	310,0	1300,0	100
	85230	0	2027,4	8502,0	0	2027,4	8502,0	654
	85140	0	111,6	468,0	0	111,6	468,0	36
stald 2	Produktionsid	Antal måneder	Lugt	Lugt	Effekt af	Faktisk lugt	Faktisk lugt	Produktionsareal
		udegående	(LE/s)	(OU/s)	teknologi (%)	(LE/s)	(OU/s)	(m ²)
	85232	0	734,7	3081,0	0	734,7	3081,0	237
Sum			3183,7	13351		3183,7	13351	

Der anvendes ikke virkemiddel til reduktion af lugt, idet lugtgenekriteriet er overholdt for det pågældende anlæg.

Støj og rystelser

Ansøger oplyser:

Støj: Der er ikke mange støjklender på ejendommen. Udvidelsen af dyreholdet vil ikke øge støjgenerne væsentligt. Støjen vil normalt kun kunne høres inde i bygningerne eller meget tæt på. Omkringboende vil normalt kun opleve støj i forbindelse med eksempelvis ensilering tæt på beboelse samt indblæsning af foder i siloanlægget.

Driftsperiode: Blanding af foder sker hver dag ca. 2 timer dagligt og der malkes 2 gange dagligt på ejendommen.

Ensilering foregår normalt i dagtimerne, hovedsagelig på hverdage. I spidsbelastningssituationer kan det ske i weekender og uden for normal arbejdstid.

Udkørsel af husdyrgødning sker primært i forbindelse med forårsarbejdet og sker normalt på hverdage mellem kl. 07:00 og kl. 19:00. Der kan også forekomme transport i weekender og uden for normal arbejdstid. Det vurderes ikke, at naboerne i det daglige vil blive generet af støj fra bedriften. Dette vurderes ikke at ændre sig fra nudrift til ansøgt drift.

Tiltag: Al kørsel uden for normal arbejdstid forsøges undgået. Det vurderes ikke, at der er behov for at lave tiltag mod støj på ejendommen.

Rystelser: Der kan forekomme svage rystelser, når der køres med tunge maskiner, men det vil kun være af en hel lokal karakter og vil derfor ikke genere omkringboende i nævneværdig grad.

Kommunens vurdering:

Støjklender fra husdyrbruget udgøres primært af støj i forbindelse med udbringning af husdyrgødning, ensilering (kørsel på ejendommen) samt når der leveres foder til anlægget. I det daglige er det i forbindelse med blanding af foder og malkning.

Ansøger har oplyst, at støj fra husdyrbruget ikke er et problem for de omkringboende. Det er Ringkøbing-Skjern Kommunes vurdering, at støj fra husdyrbruget i fremtiden ikke forventes at blive et problem for de omkringboende. Der er ikke foretaget støjberegninger i forbindelse med udarbejdelsen af denne miljøtilladelse.

Der er i miljøtilladelsen fastsat vilkår om maksimale grænser for støj, samt at såfremt der skulle opstå gener fra støj for de omkringboende, og tilsynsmyndigheden finder det nødvendigt, skal der foretages målinger.

Herudover henvises der til, at det er god landmandpraksis, at transport til og fra husdyrbruget foregår ved hensynsfuld kørsel, for at begrænse bl.a. støjgener.

Lys

Ansøger oplyser:

Der er etableret dagslysstyring på belysningen i staldene. I aften- og nattetimerne er belysningen på nedsat styrke. Den udendørsbelysning er dagslysstyret eller med bevægelsessensorer.

Derfor forventes lyset i og udenfor staldafsnittene ikke at give væsentlige problemer for omkringboende. Der er ingen ændringer i forhold i nuværende praksis.

Kommunens vurdering:

Det vurderes, at husdyrbruget kan drives uden at det medfører væsentlig lyspåvirkning af omgivelserne og at det ikke vil give anledning til væsentlige gener for de omkringboende.

Fluer og skadedyr

Ansøger oplyser:

Fluer: flueplager forebygges generelt ved hyppig rengøring. Derudover anvendes flueklister i stalden til bekæmpelse af fluer.

Rotter: tilstedeværelsen af rotter forebygges ved orden og der er indgået aftale en firma om opsættelse af kasser.

Kommunens vurdering:

Der er stillet vilkår om, at der skal foretages en effektiv fluebekæmpelse, og at foder skal opbevares, så der ikke opstår risiko for tilhold af rotter m.v. På forlangende skal bekæmpelse af rotter, eller lign. foretages af et autoriseret rottebekæmpelsesfirma.

Det vurderes, at ejendommens skadedyrsbekæmpelse er tilfredsstillende til at forebygge og løse et eventuelt opstået problem med skadedyr.

Støv

Ansøger oplyser:

Pga. afstanden til nærmeste nabo vurderes det, at husdyrbruget eller til- og frakørsler ikke vil give anledning til støvpåvirkning af omgivelserne, som vil medføre gener for de omkringboende.

Kommunens vurdering:

Det forventes ikke, at husdyrbruget vil give anledning til støvgener for de omkringboende. Der er fastsat vilkår til, at sikre de omkringboende mod støvgener fra husdyrbruget. Herudover henvises der

til, at det er god landmandpraksis, at transport til og fra husdyrbruget foregår ved hensynsfuld kørsel, for at begrænse bl.a. støvgener.

Transport

Kommunen skal i forbindelse med sagsbehandlingen af en miljøtilladelse vurdere, om til- og frakørsel til bedriften vil kunne ske uden væsentlige miljømæssige gener for de omboende. Generne fra trafik forekommer i forbindelse med til- og frakørsel til bedriften med dyr, foder og husdyrgødning.

Generelt kan der i en miljøtilladelse stilles vilkår til om, at anvende bestemte interne veje samt hvilke veje der skal benyttes ved til- og frakørsel. Der kan desuden stilles krav om, at til- eller frakørsel af foder, gødning m.v. kun må ske på bestemte tidspunkter. Derimod er der ikke i husdyrbrugsloven hjemmel til at fastsætte vilkår for transporten på offentlig vej, samt spørgsmål vedr. belastning af det lokale vejnet. Færdsel på offentlig vej reguleres af færdselsloven og håndhæves af politiet. (NMK-132-00789 og NMK-132-00839).

Ansøger oplyser:

Der er transport i forbindelse med ensilering. Det foregår normalt i dagtimerne og hovedsagelig på hverdage. I spidsbelastningssituationer kan det ske i weekender og uden for normal arbejdstid.

Udkørsel af husdyrgødning sker primært i forbindelse med forårsarbejdet og sker normalt på hverdage mellem kl. 07.00 og kl. 19.00. Der kan forekomme transport i weekender og uden for normal arbejdstid. Det vurderes ikke, at naboerne i det daglige vil blive generet af støj fra bedriften. Dette vurderes ikke at ændre sig fra nudrift til ansøgt drift.

Al kørsel uden for normal arbejdstid forsøges undgået.

Transporten fra og til ejendommen er for størstedelen foder, dyr og husdyrgødning. I vækstsæsonen er der endvidere et antal transporter til og fra de dyrkede arealer, Primært i forbindelse med ensilering af græs/majs og udbringning af husdyrgødning. Antallet af transporter i nu og ansøgt drift:

Type	Nudrift	Ansøgt drift	Transportmiddel	Tidsrum
Brændstof	10	5	Lastbil	Man-fre.
Afhentning DAKA	15	15	Lastbil	Man-fre.
Flytning af dyr	6	6	Lastbil/ traktor	Man-fre.
Fodertilskud	17	17	Traktor	
Grovfoder *	6	6	Traktor	Man-fre.
Fast møg *	4	4	Traktor	Man-fre.
Gylletransporter*	240	140	Traktor	
Antal maks. hvis dyr på stald hele året				Man-fre.
Mælk	182	182	Lastbil	Varierer
diverse	20	20	Lastbil	
Ca. I alt**	500	395		

* I spidsbelastningssituationer vil gyllekørsel og transport af grovfoder kunne ske uden for ovennævnte tidspunkter. Der vil, i den udstrækning det er muligt, blive taget hensyn til omkringboende. Gyllen udbringes i nudriften selv af ejendommen med en 17,5 tons vogn, i fremtiden vil maskinstation stå for markdriften og de vil benytte en min. 30 tons vogn.

**Transporter i alt er ca. tal vurderet ud fra nuværende drift og hvordan man tænker det vil se ud.

Det vurderes derfor, at transporter til og fra ejendommen ikke vil påvirke omgivelserne væsentlig, idet antallet falder.

Kommunens vurdering:

Det ansøgte projekt vil betyde et mindre antal transporter til og fra husdyrbruget, hvilket er en fordel for naboerne i området.

Døde dyr

Ansøger oplyser, at døde dyr afhentes af DAKA.

Samlet vurdering af påvirkning af nabogener

Ringkøbing-Skjern Kommune vurderer, at de stillede vilkår, samt generel lovgivning og kommunens tilsyn med husdyrbrug er tilstrækkelig til at beskytte naboer mod væsentlige påvirkninger, som følge af husdyrbrugets drift.

Anvendelse af BAT (bedste tilgængelige teknik)

Forebyggelse og begrænsning af forurening på husdyrbrug skal først og fremmest ske ved anvendelse af bedst tilgængelige teknik herunder renere teknologi, f.eks. mindre forurenende anlæg, processer og råvarer.

BAT fastlægges ud fra en overordnet vurdering af, hvad der er teknisk og økonomisk muligt for de forskellige husdyrbrancher. Det er altså ikke den enkelte landmands økonomi, som ligger til grund for kommunens vurdering.

Vurderingen af BAT i §16b miljøtilladelser skal ske i forhold til følgende områder:

Staldindretning

Management

Foder

Forbrug af vand og energi

Opbevaring og udbringning af husdyrgødning

Anvendelse af bedste teknik til reduktion af ammoniakemissionen

I tilladelser til husdyrbrug med en samlet ammoniakemission på mere end 750 kg NH₃-N pr. år skal der fastsættes vilkår til opfyldelse af krav til den maksimale ammoniakemission ved anvendelse af den bedste tilgængelige teknik (BAT)

Miljøstyrelsen har udmeldt, at kommunerne ikke skal anvende BAT-konklusionerne, med de meget omfattende baggrundsdokumenter, ved fastlæggelse af bedste tilgængelige teknik. I stedet skal kommunerne anvende de regler i husdyrgodkendelsesbekendtgørelsen, der bliver fastsat med henblik på at implementere BAT-konklusionerne. Fra 1. august 2017 forventes der efter denne model at være fastsat en række generelle regler om BAT, der skal sikre denne implementering herunder bindende BAT-krav om ammoniakreduktion fastsat i husdyrgodkendelsesbekendtgørelsens bilag 3, regler om BAT i forhold til andet end ammoniak, generelle regler om miljøledelse mv.

Kravet til den maksimale emission af NH₃-N pr. år (BAT) omfatter hele husdyrbruget, men kravet til det enkelte staldafsnit afhænger af, om staldafsnittet betragtes som nyt eller eksisterende. Miljøstyrelsen har udarbejdet emissionsgrænseværdier for ammoniak for de fleste typer af eksisterende stalde og nye stalde.

BAT-krav er i husdyrgodkendelsesbekendtgørelsen angivet som den maksimale ammoniakemission i kg NH₃-N pr. m² produktionsareal pr. år for de forskellige dyretyper og staldsystemer.

Ringkøbing-Skjern Kommune tager ved fastlæggelsen af BAT-niveauet for husdyrbruget udgangspunkt i disse emissionsgrænseværdier. Fastlæggelsen af BAT-niveauet sker i samarbejde med landmandens konsulent.

Emissionsgrænseværdi for ammoniak

BAT-krav opnåelig ved anvendelse af BAT for nye og eksisterende stalde:

BAT krav opnåelig ved anvendelse af BAT for nye og eksisterende stalde				
Staldnavn	Navn på dyretype og staldsystem eller flexgruppe	Forudsætning for BAT-beregning	BAT krav ved ny stald (kg NH ₃ -N / (m ² · år))	BAT krav ved eksisterende stald (kg NH ₃ -N / (m ² · år)) ^c
stald 1	Malkekøer, kvier og stude. Sengestald med spalter (kanal, bagskyl eller ringkanal)	Eksisterende staldafsnit	0,67	1,00
stald 1	Alle kvæg; Dybstrøelse ^a	Eksisterende staldafsnit	0,88	0,88
stald 1	Malkekøer, kvier og stude. Sengestald med spalter (kanal, bagskyl eller ringkanal)	Nyt (inkl. renoveret) staldafsnit	0,67	1,00
stald 2	Malkekøer, kvier og stude. Sengestald med spalter (kanal, bagskyl eller ringkanal)	Eksisterende staldafsnit	0,67	1,00
Nyt staldområde	Alle kvæg; Dybstrøelse ^a	Nyt (inkl. renoveret) staldafsnit	0,88	0,88

I ansøgningssystemet er der beregnet ammoniaktabet pr. produktion, som er opnåelig ved anvendelse af BAT på husdyrbruget.

Ammoniaktab pr. produktion opnåelig ved anvendelse af BAT						
Produktion	BAT krav Areal (m ²)	(kg NH ₃ -N / (m ² · år))	Korrektionsfaktor for udegående	Vejl. sum (kg NH ₃ -N / år)	Ansøgers forslag (kg NH ₃ -N / år)	Kommunens krav (kg NH ₃ -N / år)
(#84290) Malkekøer, kvier og stude. Sengestald med spalter (kanal, bagskyl eller ringkanal)	654	1,00	1	654	876	
(#84340) Flexgruppe: Alle kvæg; Dybstrøelse	83	0,88	1	73		
(#85226) Malkekøer, kvier og stude. Sengestald med spalter (kanal, bagskyl eller ringkanal)	55	0,67	1	37		
(#84341) Malkekøer, kvier og stude. Sengestald med spalter (kanal, bagskyl eller ringkanal)	237	1,00	1	237	318	
(#85227) Flexgruppe: Alle kvæg; Dybstrøelse	230	0,88	1	202		

Begrundelse for ansøgers forslag og kommunens krav		
Produktion	Ansøgers begrundelse	Kommunens begrundelse
(#84290) Malkekøer, kvier og stude. Sengestald med spalter (kanal, bagskyl eller ringkanal)	Rettet pga. ingen effekt af skraber	
(#84341) Malkekøer, kvier og stude. Sengestald med spalter (kanal, bagskyl eller ringkanal)	Rettet pga. ingen effekt af skraber	

Oplysninger fra ansøger:

Projektets BAT-niveau er beregnet i husdyrgodkendelse.dk og viser at BAT-kravet ikke er overholdt på ejendommen.

BAT-kravet i staldafsnittene med sengestald med spalter (bagskyl eller ringkanal) er BAT-kravet manuelt ændret fra 1,0 kg N/m² til 1,34 kg N/m² pga. at der ikke længere regnes med effekt af spalteskraber. BAT-kravet i staldafsnittene er derfor ændret fra henholdsvis 654 kg N til 876 kg N og 237 kg N til 318 kg N.

Derudover overholder det nye staldafsnit med sengestald med spalter ikke BAT-kravet, da der i beregningerne skal regnes, som om det er et nyt staldafsnit. Rent faktisk bliver bunden i det nuværende dybstrøelsesområde udskiftet. Det er valgt at etablere området som den resterende del af staldanlægget da området er en 6 m forlængelse af den eksisterende sengestald. Rent teknisk vil det ikke være muligt at etablere skraber mm til fast drænet gulv på så lille et område.

Det er ikke BAT at overdække gylletankene med fastoverdækning, da udgifterne til dette er alt for høje i forhold til besparet ammoniakudledning.

Der søges derfor dispensation til overholdelse af BAT-kravet.

De eksisterende staldafsnit overholder gældende BAT-krav.

Kommunens vurdering:

Den vejledende BAT-emissionsgrænseværdi er beregnet til 1506 kg NH₃/år for staldene. Emissionsværdien for opbevaringslagrene er 205 kg NH₃/år.

Det samlede BAT-krav for bedriften er derfor 1712 kg NH₃/år.

Ammoniakemissionen ved det ansøgte projekt er ifølge ansøgningen 1748 kg NH₃/år.

Den beregnede BAT-emissionsgrænseværdi er således ikke overholdt.

Samlet BAT beregning			
	Stalde	Lagre	Total
Samlet BAT krav (kg NH ₃ -N /år)	1506	205	1712
Faktisk emission (kg NH ₃ -N /år)	1543	205	1748
Forskel (kg NH ₃ -N /år)	-	-	-37
Vejledende BAT Overholdt?	-	-	Nej

Samlet ammoniaktab for hele anlægget (alle produktioner) opnåelig ved anvendelse af BAT				
Vejl. sum (kg NH ₃ -N /år)	Ansøgers forslag (kg NH ₃ -N /år)	Ansøgers Begrundelse	Kommunens krav (kg NH ₃ -N /år)	Kommunens Begrundelse
1203	1506			

Det beregnede emissionsniveau for bedriften overskrider det vejledende emissionsniveau med 37 kg N. Kommunen vurderer, at projektet alligevel kan tillades, idet overskridelsen er under 100 kg N, som Kommunen og Natur- og Miljøklagenævnet vurderer som bagatelagtig.

Staldindretning

Stald 1 er indrettet til malkekøer, kvier og stude som går i en sengestald med spalter (kanal, bagskyl eller ringkanal). Derudover er der et område til dybstrøelse. Med denne tilladelse ændres 55 m² af området med dybstrøelse til sengestald med spalter (kanal, bagskyl eller ringkanal). Det dybstrøelsesområde der fjernes fra stald 1 flyttes til maskinhuset.

Kommunens vurdering:

Ringkøbing-Skjern Kommune vurderer, at det ansøgte projekt anvender staldteknikker, som er beskrevet i Miljøstyrelsens teknologiblade og som er BAT for husdyrbruget.

Management

Ansøger oplyser:

- Rengøring i og omkring siloer og bygninger foretages jævnligt med henblik på at minimere risikoen for lugt og for at der ikke skal opstå uhygiejniske forhold.
- Alt affald bortskaffes så vidt muligt til genbrug.
- Der er lavet beredskabsplan, så forholdsregler i forbindelse med uheld med kemikalier og gylle, brand mv. er beskrevet.
- Der registreres forbrug af vand, energi og indkøbt foder.
- Der udarbejdes gødningsplaner og gødningsregnskab på bedriften.
- Produktionsapparatet vedligeholdes jævnligt og der laves eftersyn 1 gang årligt.
- Gylletankene er tilmeldt 10 års beholderkontrol og de efterses årligt for revner og skader.
- Under den daglige arbejdsgang holdes der jævnligt øje med maskiners og installationers tilstand så der kan gribes ind før der sker uheld der kan være til skade for miljøet eller omgivelserne.

Kommunens vurdering:

Ringkøbing-Skjern Kommune vurderer således, at det ansøgte overholder niveauet for BAT m.h.t. management

Foder

Ensilage opbevares på ensilagepladsen og kraftfoder m.m. opbevares i foderladen, se bilag 1.

Kommunens vurdering:

Ringkøbing-Skjern Kommune vurderer, at det ansøgte overholder niveauet for BAT m.h.t. foder.

Forbrug af energi og vand

Ansøger oplyser:

Det forventes ikke at forbrug af el, vand og diesel ændres i forbindelse med denne ansøgning.

El: ca. 48.000 kWh

Diesel: ca. 8.700 l

Vand: ca. 4.000 m³

Det forventes at forbruget af el og vand vil ligge på forholdsvis samme niveau. Forbruget af diesel vil falde da det er planlagt at maskinstation skal stå for mere af markdriften i fremtiden.

Kommunens vurdering:

Det er Ringkøbing-Skjern Kommune vurdering, at det ansøgte overholder niveauet for BAT m.h.t. energi og vand for den type bedrift.

Opbevaring og behandling af husdyrgødning

Ansøger oplyser, at der er to gylletanke på ejendommen på hhv. 1500 m³ og 500 m³ uden overdækning. Derudover råder ejendommen over to gylletanke på Længstedal 8, 6900 Skjern. Disse indgår ikke i ansøgningen til denne miljøtilladelse.

Dybstrøelse bliver kørt direkte i marken eller bliver benyttet som flydelag i gylletankene.

Der produceres ca. 4.200 m³ gylle+vandtilladning. I alt er der en opbevaringskapacitet på ca. 10 mdr.

Kommunens vurdering:

Det er Ringkøbing-Skjern Kommune vurdering, at det ansøgte overholder niveauet for BAT m.h.t. opbevaring af husdyrgødning.

Alternativer og fravalg BAT

I følge ansøgningen er følgende teknikker fravalgt:

- Teltoverdækning

Fravalget af teltoverdækning er velbegrundet, eftersom der ikke er proportionalitet mellem udgift og reduceret mængde ammoniak.

Kommunens vurdering:

Kommunen vurderer, at ansøgningen lever op til BAT-kravene for denne type af husdyrproduktion. Det er derfor ikke påkrævet at anvende yderligere teknikker.

Alternative løsninger

Ansøger har oplyst, at omplacering af staldafsnittene har været overvejet, men at den valgte placering af afsnittene, anses som værende mest hensigtsmæssig, i forhold til logistik og det omgivende miljø. Alternativet til denne miljøtilladelse er at beholde den nuværende produktion i de oprindelige staldafsnit.

I forhold til det omgivende landskab, naboer og andre interessenter i området, giver den valgte placering, det bedste samlede helhedsindtryk af husdyrbruget efter ændringen.

Da husdyrbruget ligger langt fra landegrænser vurderes det, at projektet ikke vil have grænseoverskridende påvirkninger.

0-alternativ

Det er Ringkøbing-Skjern Kommunes vurdering, at den øgede miljøpåvirkning, som følge af ansøgte projekt, ikke vil påvirke omgivelserne væsentligt (se den øvrige del af miljøvurderingen).

Det er endvidere, Ringkøbing-Skjern Kommunes vurdering, at de socioøkonomiske konsekvenser af 0-alternativet (fastholdelse af konstant produktionsniveau), vil være en begyndende afvikling af produktionen.

Samfundsmæssigt vil 0-alternativet, derfor kunne betyde færre arbejdspladser, dels på slagterierne, men også i virksomheder, såsom vognmænd, foderstoffer m.fl..

Det kan, som følge af 0-alternativ, forventes at samfundets indkomstdannelse mindskes.

Egenkontrol

Ansøger oplyser:

Miljø- og ressourcestyring bygger på et helhedsprincip om at stræbe mod renere teknologi i landbrugsproduktionen, herunder at udskifte miljøfarlige stoffer med mere miljøvenlige stoffer, at gøre arbejdsgange og processer

mindre belastende for miljøet, samt at minimere forbruget af energi, næringsstoffer, vand, pesticider osv., således at tab til omgivelserne bliver minimeret under hensyntagen til produktionens lønsomhed.

Renere teknologi er samtidig det bærende element i husdyrloven og i miljøbeskyttelsesloven. Loven pålægger alle et ansvar, og som landmand kan man selv indføre renere teknologi og påvirke andre til at indføre renere teknologi, bl.a. ved at stille krav, når der købes ind.

På husdyrbruget er der iværksat følgende tiltag for renere teknologi, herunder besparelser på vand og el:

Energi

- Staldene er med naturlig ventilation og der er derfor ikke energiforbrug til dette.
- Udendørs belysning er dagslysstyret eller med bevægelsessensorer

- Logistikken i forbindelse med afhentning af foder til blandeanlæg, er indrettet så afstanden giver færrest muligt driftstimer, hvilket minimerer energiforbruget.

Vand

- Bedriftens drikkevandsinstallationer rengøres og efterses jævnlige med henblik på at undgå spild.
- Vaskevandet fra rengøring af mælketank og malkeanlæg genanvendes til vask af malkestalden.
- Evt. lækager identificeres og repareres hurtigst muligt.

Se derudover afsnittet "Management".

Ringkøbing-Skjern Kommune:

Der er stillet vilkår om, at husdyrbruget for egen regning skal eftervise, at de stillede støjkrav er overholdt, såfremt tilsynsmyndigheden skønner, at eventuelle klager vedrørende støj fra husdyrbruget, er velbegrundede.

Der er tilsvarende stillet vilkår om, at tilsynsmyndigheden kan kræve, at husdyrbruget foretager undersøgelse af lugtkilder, hvis det skønnes, at eventuelle klager over lugt fra anlægget, er velbegrundede.

Endeligt er der stillet vilkår om, at tilsynsmyndigheden kan anmode om nye beregninger af ammoniakemission, ammoniakdeposition, samt lugtgeneafstande.

Endeligt er der stillet vilkår om, at tilsynsmyndigheden kan anmode om nye beregninger af ammoniakemission, ammoniakdeposition, samt lugtgeneafstande.

Konklusion

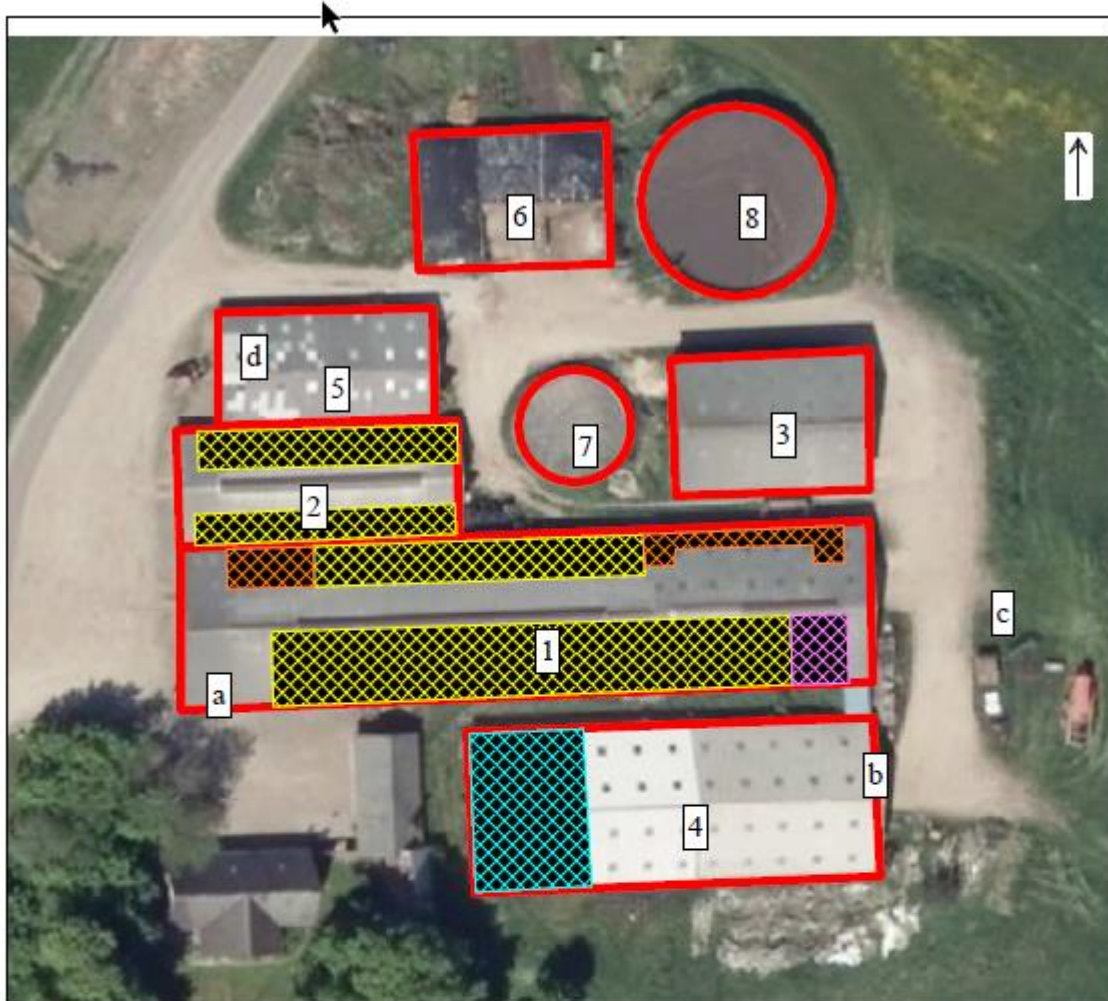
Idet de lovpligtige afstandskrav og beskyttelsesniveauer er overholdt, vurderer Ringkøbing-Skjern Kommune at:

Ændring af staldafsnit og ændring af husdyrholdets sammensætning kan tillades, idet ændringerne og det samlede husdyrbrug ikke vil medføre en væsentlig genepåvirkning af naboer, Kategori 1-, 2- og 3-Natur samt landskabelige værdier og kulturmiljøer.

Derudover er det vurderet, at ændringerne på det samlede husdyrbrug ikke vil medføre en væsentlig påvirkning af § 3-områder, eller andre naturområder som er beskyttet mod tilstandsændring, fredet, udpeget som internationalt naturbeskyttelsesområde, eller særlig sårbar overfor næringsstofpåvirkning.

Endvidere er det vurderet, at det ansøgte projekt og det samlede husdyrbrug ikke vil have væsentlig virkning på de bestande af vilde planter, dyr (herunder Bilag IV-arter), eller deres levesteder, som de ovennævnte områder er udpeget på baggrund af.

Bilag 1: Bygningsoversigt



Målestoksforhold 1:650

- 1. Stald 1
- 2. Stald 2
- 3. Foderlade
- 4. Maskinhus/kommende dybstrøelsesområde
- 5. Maskinhus
- 6. Ensilagepladser
- 7. Gylletank 500 m³
- 8. Gylletank 1500 m³

- a. Forrum - medicin
- b. Dieseltank 1200 l
- c. Placering af døde dyr
- d. Kemiskab

- Bygninger
- Produktionsareal spalter
- Produktionsareal dybstrøelse
- Produktionsareal der ændres
- Nyt produktionsareal dybstrøelse

Bygningsoversigt 2018	
Jørgen Rindom Løgstødal 4 6900 Skjern	Dato: 16-07-18 Tid: 13-03-07
Udarbejdet i Novo Nordisk Markkøret ADVICER	

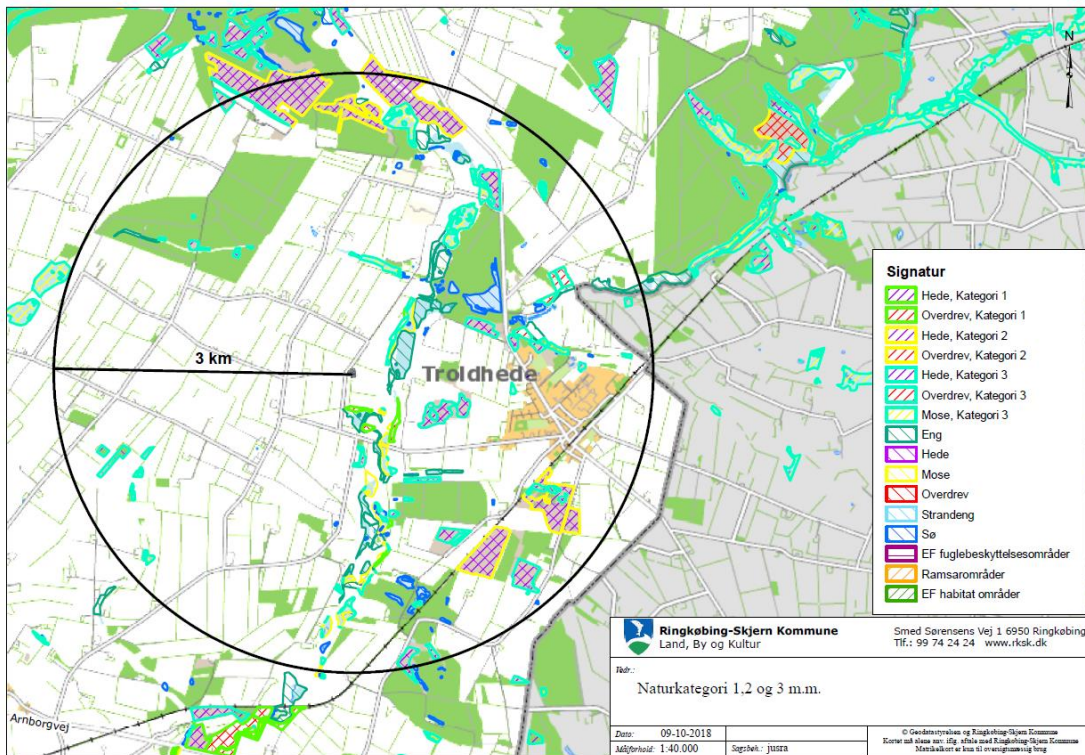
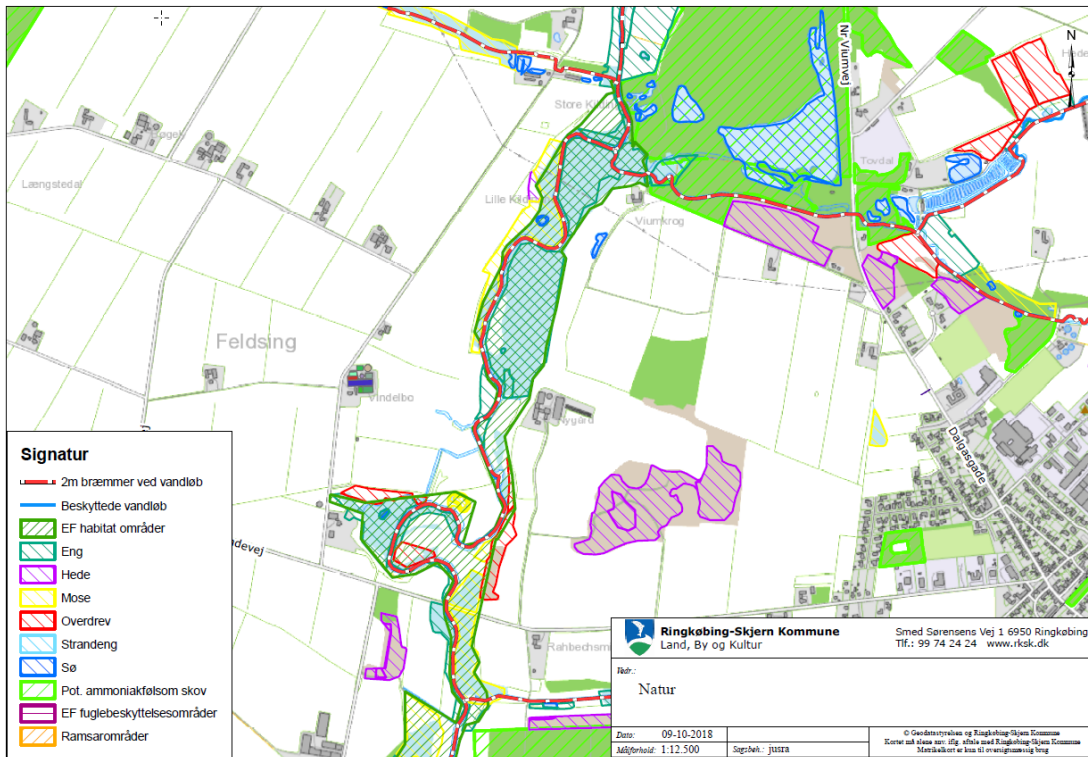
Bilag 2: Afløbsplan

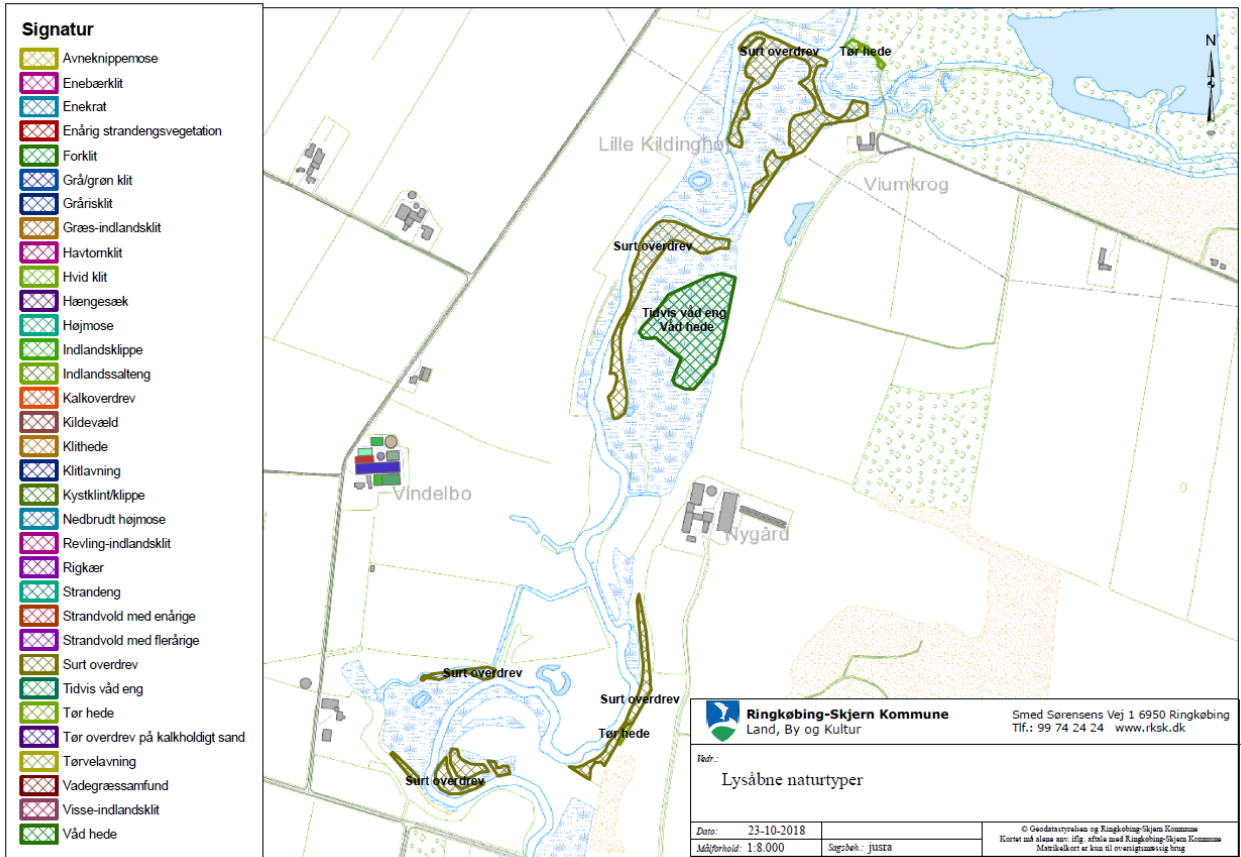


Bilag 3: Eksisterende beplantning

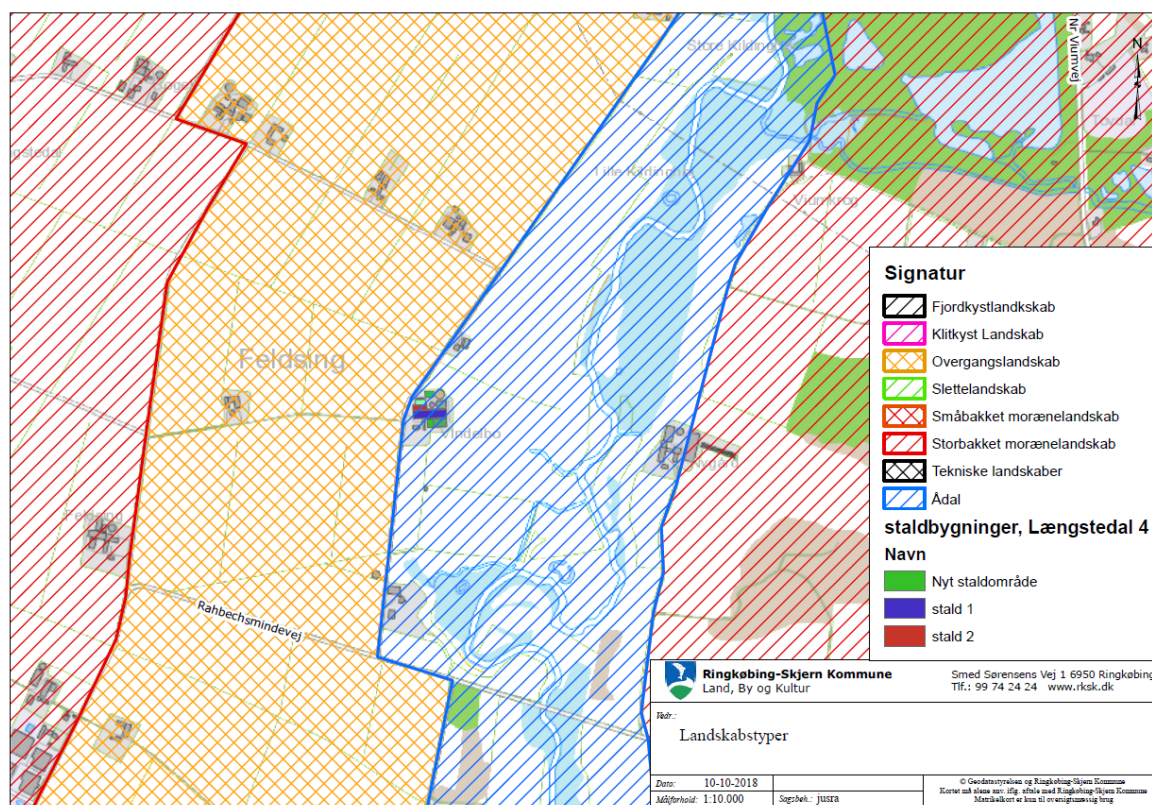


Bilag 4: Natur

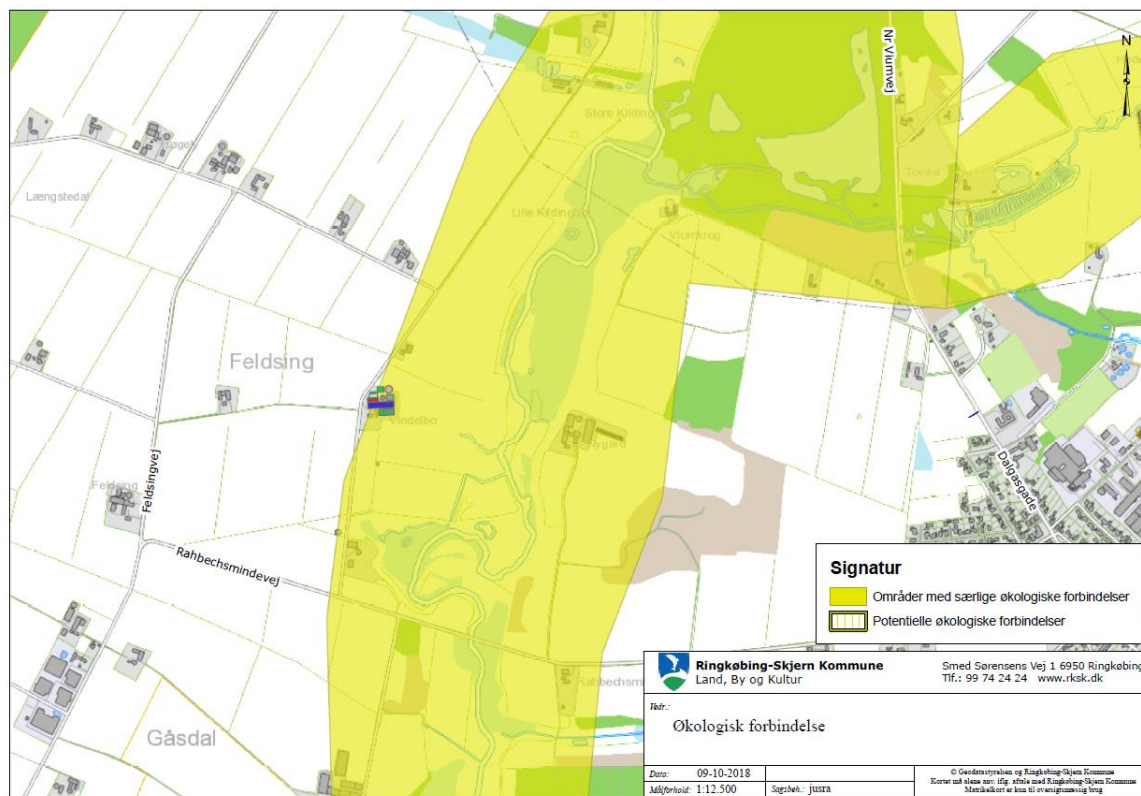




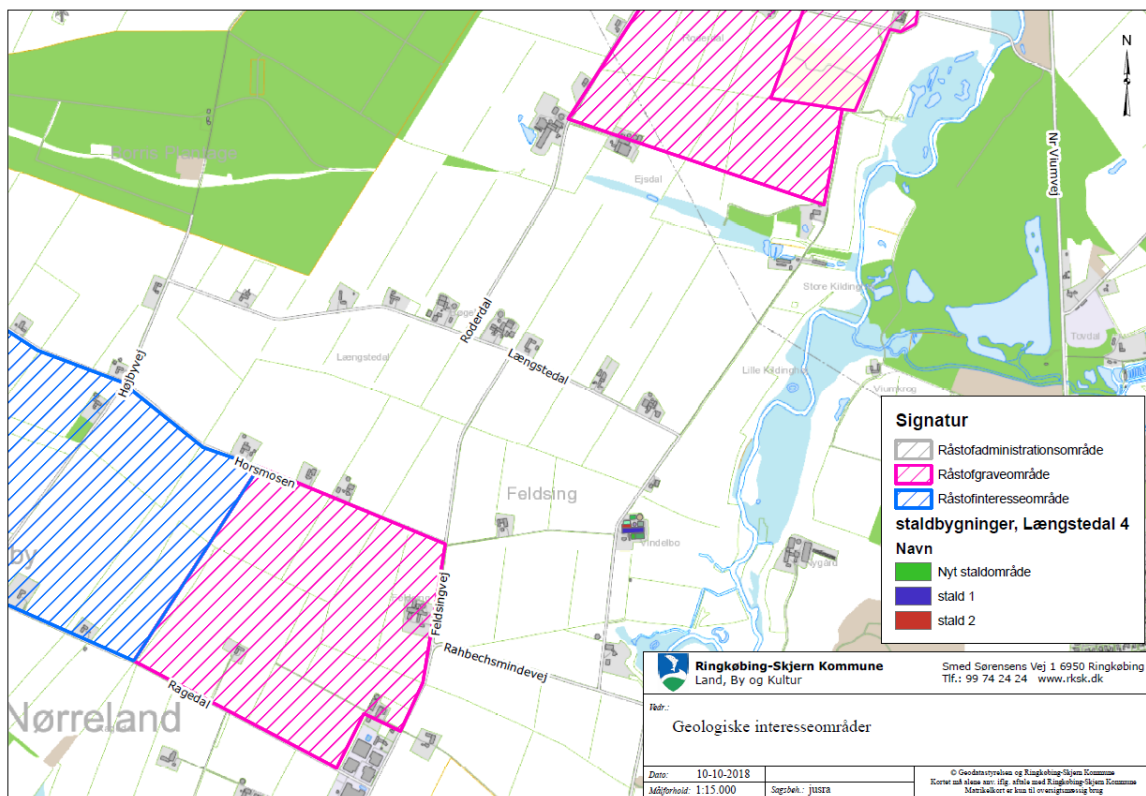
Bilag 5: Landskabstyper



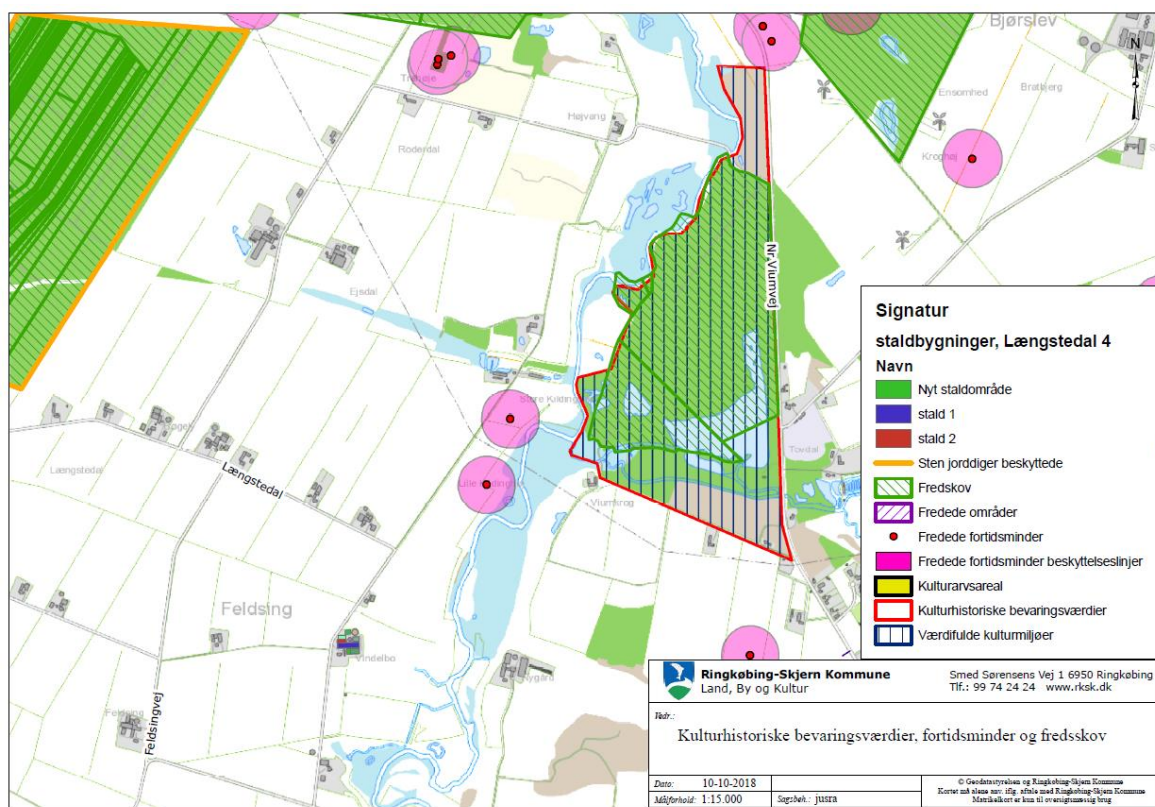
Bilag 6: Økologisk forbindelse



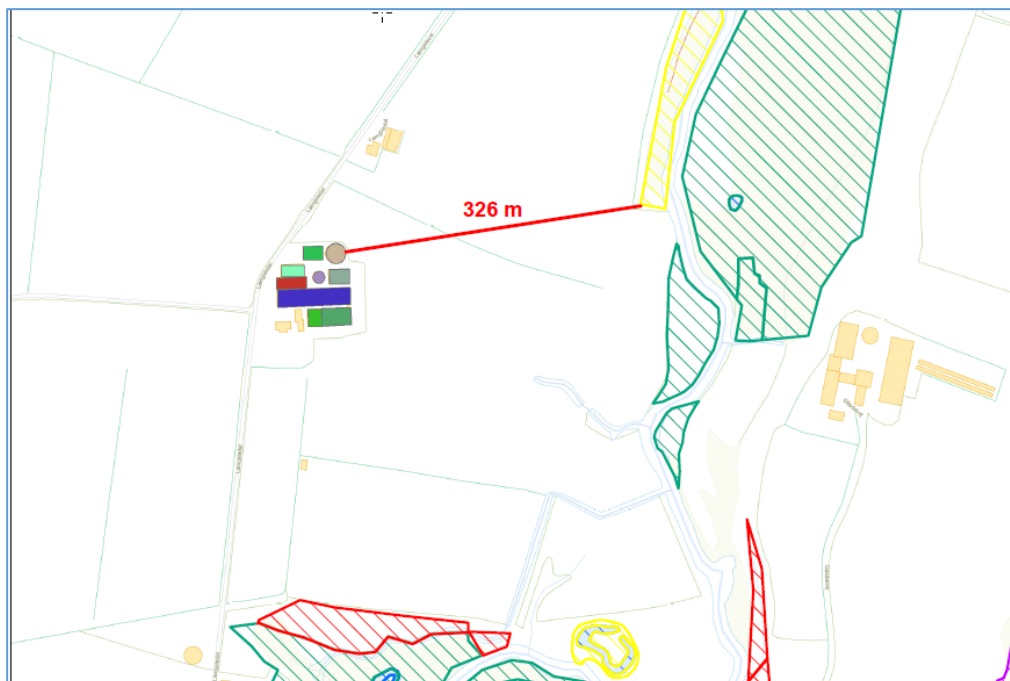
Bilag 7: Geologiske interesseområder



Bilag 8: Kulturarv og fredsskov



Bilag 9: Afstand fra gødningslager til natur



Kort: Den mindste afstand fra gyllebeholder 1 til natur.

Afstandsberegninger fra ansøgningsmaterialet:

Surt overdrev - Naturområde (kategori 1)		
Type	Navn	Afstand [m]
Driftsbygning	Foderlade	398
Staldbygning	stald 1	400
Gødningslager	Gylletank 1	399

Overdrev - Naturområde (kategori 1)		
Type	Navn	Afstand [m]
Driftsbygning	maskinhus	302
Staldbygning	Nyt staldområde	301
Gødningslager	Gylletank 2	349

Mose - Naturområde (kategori 3)		
Type	Navn	Afstand [m]
Driftsbygning	Foderlade	328
Staldbygning	stald 1	332
Gødningslager	Gylletank 1	328

eng - Naturområde (kategori 3)		
Type	Navn	Afstand [m]
Driftsbygning	maskinhus	341
Staldbygning	stald 1	348
Gødningslager	Gylletank 1	372

eng - Naturområde (kategori 3)		
Type	Navn	Afstand [m]
Driftsbygning	maskinhus	354
Staldbygning	stald 1	363
Gødningslager	Gylletank 1	392

Bilag 10: Affald

Affald fra husdyrbrug kan typisk inddeles i følgende affaldsfraktioner

- Dagrenovation
- Genbrugeligt affald (Pap, papir, jern og metal, tomme olietromler og tanke, tomme plastic-sække, paller, malet og lakeret træ).
- Farligt affald (lysstofrør og sparepære, spraydåser, pesticidrester, oliefiltre, batterier).
- Klinisk risikoaffald og medicinrester (skalpeller, kanyler og medicinrester).
- Døde dyr.
- Forbrændingseget affald (halmballesnor, papirsække, gamle frønnede bildæk).
- Deponeringseget affald (asbestholdige byggemateriale).

Døde dyr afhentes af DAKA.

Kanyler og medicinrester medtages af dyrelæge

Erhvervsaffald opbevares i container, som tømmes efter behov.

Spildolie opbevares i 200 l tromle men medtages hovedsagelig ved service af maskiner.

Alt affald afskaffes i henhold til kommunens regulativ.

Bilag 11: Adresser inden for konsekvensradius

Der er foretaget nabohøring inden for konsekvensradius på 229 meter fra lugtcentrum af anlægget. På nedenstående kort er konsekvensradius indtegnat.

