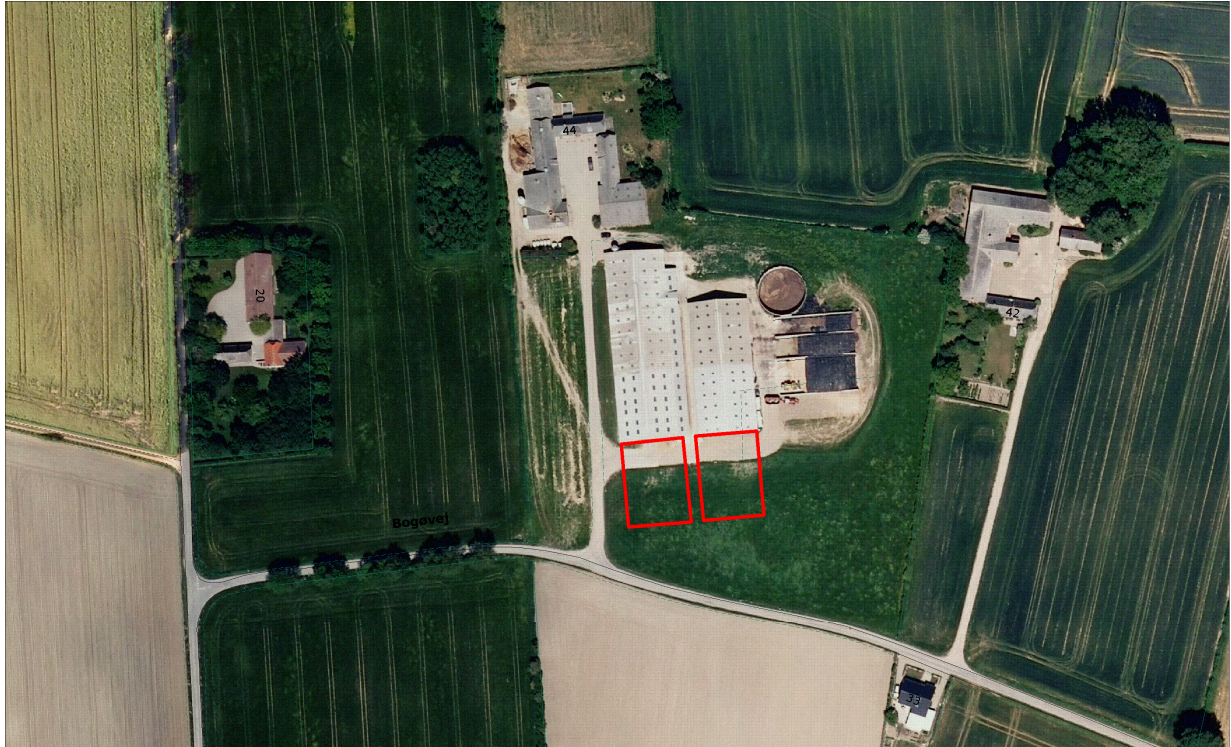

Miljøgodkendelse til

Kvægproduktion på Bogøvej 44, 5900 Rudkøbing



Godkendelsen omfatter:

Adresse:

Godkendelsen er
meddelt til:

Grundejer:

CVR/P:

CHR nr.:

Konsulent for ansøger:

Godkendelse udarbejdet af:

Journal nr.

Kvægproduktion

Bogøvej 44, 5900 Rudkøbing

Michael Bay Hansen, Bogøvej 44, 5900 Rudkøbing

Michael Bay Hansen, Bogøvej 44, 5900 Rudkøbing

16418404

17698

Centrovic, Ejler Petersen

Svendborg Kommune, Karen Frænde Jensen

07/2313

April 2009

Miljø og Teknik

Michael Bay Hansen
Bogøvej 44
5900 Rudkøbing



Miljø og Teknik
Svendborgvej 135
5762 Vester Skerninge
Tlf: 6223 3000

mt@svendborg.dk
www.svendborg.dk

Godkendelse efter Husdyrgodkendelseslovens kapitel 3

Godkendelsen omfatter hele husdyrbruget med et dyrehold på i alt 392,2 dyreenheder.
Godkendelsen er givet på de vilkår, der er angivet under "Afgørelse".

Dato: 30. april 2009

Godkendt:
Karen Frænde Jensen
Agronom

Annonceret den 5. maj 2009

Klagefristen udløber den 2. juni 2009

Søgsmålsfristen udløber den 30. oktober 2009

Revurderes inden den 30. april 2017

Ikke teknisk resumé

Michael Bay Hansen har søgt Svendborg kommune om godkendelse til at udvide det eksisterende kvægbrug på ejendommen Bogøvej 44, 5900 Rudkøbing.

Kvægbruget godkendes med denne godkendelse første gang efter lov om miljøgodkendelse mv. af husdyrbrug (Lov nr. 1572 af 20. december 2006) (Husdyrgodkendelsesloven).

Efter meddelingen af denne godkendelse er dyreholdet sammensat som vist i tabellen:

Dyreart	Antal	Dyreenheder (DE)
Malkekøer (stor race)	300	352,9
Småkalve	70	14,3
Kvieopdræt	65	25,0
Dyreenheder i alt		392,2

Kvierne går på græs 6 måneder om året fra ca. maj til oktober.

I forbindelse med udvidelsen vil den eksisterende ko-stald og halmhus blive forlænget mod syd.

Ifølge ansøgningen er de lovpligtige 15 % ammoniakreduktion fra stald og lager overholdt. Dette opnås ved at etablere skrabe anlæg på al spaltegulv i ko-stalden, samt direkte udkørsel af størstedelen af dybstrøelsen.

Der sker et fald i ammoniakemissionen fra ejendommen med den ansøgte produktion.

Ejede og forpagtede udbringningsarealer udgør 227,4 ha. Desuden skal der afsættes 60 DE kvæggylle og 70 DE dybstrøelse til aftalearealer. Aftalearealerne kræver særskilt godkendelse.

Udvaskningen af kvælstof fra udbringningsarealerne begrænses ved etablering af 14% efterafgrøder udover den lovpligtige andel (beregnet af efterafgrødegrundlaget).

Der tilføres mere fosfor til arealerne, end der fjernes med afgrøderne. Det samlede fosforoverskud er dog ikke større end det maksimalt tilladte.

24,3 ha af udbringningsarealerne ligger indenfor nitratfølsomt indvindingsområde. På baggrund af, at det i ansøgningssystemet er dokumenteret, at udvaskningen af nitrat fra rodzonen ikke øges, samt at der ikke er udarbejdet indsatsplaner for grundvand i området, vurderer kommunen, at udbringning af husdyrgødning ikke vil udgøre en væsentlig risiko for forurening med nitrat af grundvandsforekomsterne i området.

Geneafstanden for husdyrbruget i forhold til lugt, er beregnet til hhv. 86 m (enkelt bolig), 188 m (samlet bebyggelse) og 274 m (byzone m.v.). De faktuelle afstande er hhv. ca. 145 m, 3075 m og 3130 m målt fra lugtcentrum af staldene. Lugtgenekriterierne er dermed overholdt.

Svendborg Kommune vurderer, at det med de stillede vilkår sikres, at udvidelsen af husdyrbruget ikke medfører væsentlige virkninger på miljøet og omgivelserne, samt at husdyrbruget opfylder kravet om brug af BAT.

Indholdsfortegnelse

Ikke teknisk resumé	1
Indledning	4
Svendborg Kommunes afgørelse	4
<i>Lovgrundlag</i>	4
Lov om miljøgodkendelse mv. af husdyrbrug	4
Bekendtgørelse om tilladelse og godkendelse mv. af husdyrbrug	5
Forvaltningsloven	5
<i>Afgørelse med vilkår</i>	5
Drift og Indretning af anlæg	5
Varetagelse af landskabelige hensyn	6
Årsproduktion	6
Rengøring	7
Ensilage	7
Oplag af olie	7
Kemikalier	7
Gødningsopbevaring og -håndtering	7
Driftsforstyrrelser og uheld	8
Ammoniak	8
Lugt	8
Støj	9
Transport	9
Støv	10
Lys	10
Skadedyr	10
Spildevand	10
Affald	10
Drift af husdyrbrugets arealer	11
Sædskifte	11
Ophør af drift	11
Egenkontrol	11
<i>Generelle forhold</i>	12
Ændringer og udvidelser	12
Underretningspligt	12
<i>Retsbeskyttelse</i>	12
<i>Revurdering af godkendelse</i>	13
<i>Klagevejledning</i>	13
<i>Søgsmål</i>	14
Miljøteknisk redegørelse	15
<i>Grundforhold</i>	15
Ansøger og ejerforhold	15
Husdyrbrugets beliggenhed og planmæssige forhold	15
Varetagelse af hensyn til landskab	17
Årsproduktion	18
Biaktiviteter	19
<i>Husdyrbrugets anlæg</i>	20
Staldindretning	20
Ventilation	20
Rengøring	20
Foder	21

Ensilage	21
Ressourceforbrug	22
Opbevaring og håndtering af olie, kemikalier og medicin.	23
Gødningsproduktion, opbevaring og håndtering	25
Driftsforstyrrelser og uheld	27
<i>Forurening og gener fra husdyrbrugets anlæg</i>	<i>28</i>
Ammoniak	28
Påvirkning af §7-naturområde, internationale naturbeskyttelsesområder og øvrige naturområder	28
Påvirkning af arter med særligt strenge beskyttelseskrav (bilag IV-arter)	30
Lugt	30
Støj	32
Transport	34
Støv	35
Lys	35
Skadedyr	36
Spildevand	36
Affald	37
<i>Forurening og gener fra husdyrbrugets arealer</i>	<i>39</i>
Drift af husdyrbrugets arealer	39
Sædskifte	40
Påvirkning af naturområder	40
Påvirkning af søer og vandløb	42
Kvælstof og fosfor til fjord og hav	42
Fosfor	44
Påvirkning af grundvand	47
<i>Bedste tilgængelige teknologi (BAT)</i>	<i>47</i>
<i>Egenkontrol</i>	<i>51</i>
<i>0-alternativ</i>	<i>52</i>
<i>Ophør af drift</i>	<i>52</i>
<i>Konklusion</i>	<i>52</i>
<i>Beskrivelse af eventuelle høringsvar, og vurdering</i>	<i>53</i>

BILAG

- Bilag 1. Oversigtskort med anlæg og angivelse af bygningsmæssig indretning
- Bilag 2. Oversigtskort med bruttoareal og transportveje
- Bilag 3. Oversigtskort med naturområder indenfor 1000 m fra husdyrbrug
- Bilag 4. Oversigtskort med nedfældning
- Bilag 5. Oversigtskort med vandoplånde

Indledning

Den tidligere Sydlangeland Kommune modtog i november 2006 din ansøgning af den 27. oktober 2006 om ændring af dyreholdet på ejendommen Bogøvej 44, 5900 Rudkøbing. Ansøgningen blev desuden sendt til vurdering ved Fyns Amt efter planlovens VVM-bestemmelser. Den samlede behandling af sagen blev ikke færdiggjort inden kommunalreformen trådte i kraft den 1. januar 2007. Sagen overgik derfor til Svendborg Kommune.

Svendborg Kommune har via din konsulent Centrovic den 23. november 2007 modtaget den genindsendte ansøgning om udvidelse af husdyrproduktionen.

Ansøger har efter krav fra Svendborg Kommune tilrettet ansøgningen således, at ammoniakemission, nitratudvaskning og fosforoverskud opfylder Kommunens administrationsgrundlag for husdyrsager.

Husdyrbruget godkendes med denne godkendelse første gang efter lov om miljøgodkendelse mv. af husdyrbrug.

Ved et husdyrbrug forstås en ejendom, hvor der er et dyrehold på mere end 3 dyreenheder (DE), dyreholdet med tilhørende stalde og lign., gødnings- og ensilageopbevaringsanlæg samt øvrige faste konstruktioner og tilhørende arealer.

Husdyrbruget skal til enhver tid leve op til gældende regler i love og bekendtgørelser, også selvom disse er skærpede i forhold til denne godkendelse.

Denne godkendelse er opdelt i 2 dele.

Første del er Svendborg Kommunes afgørelse, som indeholder vilkårene for godkendelsen.

Anden del er en miljøteknisk redegørelse, som danner grundlag for de opstillede vilkår i godkendelsen.

Derudover er der vedhæftet en række kortbilag.

Svendborg Kommunes afgørelse

Lovgrundlag

Lov om miljøgodkendelse mv. af husdyrbrug

(Lov nr. 1572 af 20. December 2006, (Husdyrgodkendelsesloven))

Det ansøgte husdyrhold er på ialt 392,2 dyreenheder og godkendes derfor efter § 12 i Husdyrgodkendelsesloven.

Som følge af samarbejdsaftaler mellem Langeland og Svendborg Kommuner er det Svendborg Kommune, der administrerer Husdyrgodkendelsesloven for husdyrbrug på Langeland.

Svendborg Kommune godkender og fører tilsyn med husdyrbrugets eksterne miljøforhold.

Svendborg Kommune skal i forbindelse med godkendelsen sikre, at ansøger har truffet de nødvendige foranstaltninger til at forebygge og begrænse forureningen vha. den bedst tilgængelige teknologi (BAT). Desuden skal det sikres, at husdyrbruget kan drives på stedet, så det er foreneligt med hensynet til omgivelserne.

Bekendtgørelse om tilladelse og godkendelse mv. af husdyrbrug

(Bek. nr. 648 af 18. juni 2007)

Bekendtgørelsen fastsætter regler om tilladelse og godkendelse af husdyrbrug efter kap. 3 i Husdyrgodkendelsesloven.

Desuden sætter bekendtgørelsen bla. regler for udskiftning af udbringningsarealer og regler for revurdering af godkendelser af husdyrbrug.

Forvaltningsloven

(Lovbek. nr. 1365 af 7. december 2007)

I henhold til forvaltningsloven skal kommunen foretage partshøring inden der træffes afgørelse i en konkret sag, såfremt sagen indeholder oplysninger, der kan være til ugunst for den pågældende part, og er af væsentlig betydning for sagens afgørelse.

Der har i denne sag været foretaget høring af i alt 14 parter.
Der er indkommet i alt et høringssvar.

Afgørelse med vilkår

Svendborg Kommune godkender hermed i henhold til § 12 i Lov om miljøgodkendelse af husdyrbrug husdyrbruget på Bogøvej 44, 5900 Rudkøbing, matr. 11b, Havbølle By, Humble.

Godkendelsen meddeles til ejeren af husdyrbruget pt. Michael Bay Hansen, der dermed er ansvarlig for, at husdyrbruget placeres, indrettes og drives i overensstemmelse med denne godkendelse.

Det afgøres samtidig, at godkendelsen af husdyrbruget ikke medfører en væsentlig virkning på miljøet.

Udvidelsen skal være gennemført og i drift inden 5 år fra miljøgodkendelsen er meddelt, ellers bortfalder den del af godkendelsen, som ikke har været udnyttet.

Hvis godkendelsen ikke har været helt eller delvist udnyttet i 3 på hinanden følgende år, bortfalder den del af godkendelsen, som ikke har været udnyttet de seneste 3 år.

Godkendelsen gives på baggrund af de oplysninger, som ansøger har sendt frem og på følgende vilkår:

Drift og Indretning af anlæg

1. Virksomheden skal placeres, indrettes og drives i overensstemmelse med de oplysninger, der fremgår af den vedlagte miljøtekniske redegørelse og godkendelsens vilkår.

2. De vilkår der vedrører driften, skal være kendt af de ansatte, der er beskæftiget med den pågældende del af driften, og skal sikres overholdt.
3. Der skal være et eksemplar af godkendelsen tilgængelig for de ansatte på ejendommen.

Varetagelse af landskabelige hensyn

4. Den nye tilbygning af kostalden og halmhuset skal placeres og udformes i overensstemmelse med det ansøgte.

Årsproduktion

5. Husdyrbruget skal være sammensat og staldindretningen udført på følgende måde:

Dyrehold	Stald-type	Staldbygning	Alder (mdr.)	Antal mdr. på græs. Indenfor udbringningsareal	Antal årstyr	Dyreenheder
Malkekvæg (tung race)	Dybstrøelse med lang ædeplads m. spalter (kanal/ bagskyl el. ringkanal)	Samlet kostald inkl. forlængelse	-	-	90	105,9
Malkekvæg (tung race)	Dybstrøelse	Samlet kostald inkl. forlængelse	-	-	10	11,8
Malkekvæg (tung race)	Dybstrøelse, lang ædeplads med fast gulv	Samlet kostald inkl. forlængelse	-	-	180	211,7
Malkekvæg (tung race)	Dybstrøelse	Ungdyrstalden			20	23,5
Småkalve	Dybstrøelse	Kalvehytter	0-6	-	20	4,1
Småkalve	Dybstrøelse	Ungdyrstald	0-6		40	8,2
Småkalve	Dybstrøelse	Samlet kostald inkl. forlængelse	0-6	-	10	2,0
Kvieopdræt	Dybstrøelse	Ungdyrstald	6 mdr. - kælving	6	65	25,0
Dyreenheder i alt						392,2

6. Den samlede husdyrproduktion må ikke overstige 392,2 DE på årsplan.

Variation indenfor de enkelte dyregrupper tillades med +/- 15 %, så længe det maksimale antal DE ikke overstiges.

7. Kvierne (65 stk.) skal være på græs mindst 6 måneder om året i perioden fra ca. maj-oktober.

Rengøring

8. Der skal sikres en god staldhygiejne, ved bla. til stadighed at holde dybstrøelsen tør i overfladen, og renholde stalde og fodringsanlæg.

Ensilage

9. Fordærvet ensilage eller kasseret ensilage f.eks. fra plansiloen skal fjernes hurtigst muligt, og enten køres direkte ud på udspretningsarealerne, eller overdækkes med plast el. lign. indtil udspretning.
10. Ensilagestakke uden fast bund og uden afløb til beholder, må højst være placeret 24 måneder på samme sted. Der skal derefter gå 5 år, før ensilage må placeres på samme sted igen.
11. Markstakke med ensilage og lign. skal placeres mindst 50 m fra nabobeboelse.

Oplag af olie

12. Beholdere til opbevaring af olie samt tanke til olieholdige produkter skal placeres på en overdækket plads og på et for olie vanskeligt gennemtrængeligt underlag, uden mulighed for afløb til jord, kloak, overfladevand eller grundvand.
13. Tankpistol må ikke kunne fastlåses under påfyldning.
14. Der, hvor olie opbevares og håndteres skal der findes opsugningsmateriale.
15. Spild af olie skal straks opsamles. Al opsamlet spild inkl. opsamlingsmaterialet skal opbevares og bortskaffes, som farligt affald.

Kemikalier

16. Kemikalier, rester og tom emballage skal opbevares på et for kemikalierne tæt underlag, og uden mulighed for spild til afløb, jord, overfladevand og grundvand.

Gødningsopbevaring og -håndtering

17. Spalter skal rengøres med spalteskraberen 12 gange i døgnet. Det er ansøgers ansvar at skraberer fungerer og er i drift.
18. Tømning af gyllekanalerne må kun foregå på hverdage i tidsrummet kl. 07.00-18.00.
19. Håndtering af gylle skal foregå under opsyn, således at spild undgås.
20. Minimum 95% af dybstrøelsen skal køres direkte ud fra stalden og straks pløjes ned i marken, svarende til at maksimalt 200 t må opbevares på mødding.

Driftsforstyrrelser og uheld

21. Der skal udarbejdes en beredskabsplan eller driftsinstruks, som fortæller, hvornår og hvordan der skal reageres ved uheld.
22. Beredskabsplanen skal som minimum indeholde:
- Procedurer, som beskriver relevante tiltag med henblik på at "stoppe ulykken/uheldet" og begrænse udbredelsen.
 - Oplysninger om hvilke interne/eksterne personer og myndigheder, der skal alarmeres og hvordan.
 - Kortbilag over bedriften med angivelse af miljøfarlige stoffer, afløbs- og drænsystemer og vandløb mm.
 - En opgørelse over materiel der er tilgængeligt på bedriften, eller som kan skaffes med kort varsel, der kan anvendes i forbindelse med afhjælpning, inddæmning og opsamling af spild/lækage, som kan medføre konsekvenser for det eksterne miljø.
23. Beredskabsplanen skal sendes til og accepteres af tilsynsmyndigheden inden for tre måneder fra afgørelsestidspunktet.
24. Beredskabsplanen og dennes placering skal være kendt af husdyrbrugets ansatte. Placeringen skal være let tilgængelig.

Ammoniak

25. Det foreløbige valg af metode til opfyldelse af ammoniakreduktionskravet er etablering af skrabeanlæg på spaltegulvene i ko-stalden og direkte udkørsel på marken af min. 95% af dybstrøelsen. Ændringer i valg af metode skal sendes til og accepteres af Svendborg Kommune inden gennemførelse.

Lugt

26. Følgende genekriterier skal overholdes:

Område	Genekriterie
Byzone eller fremtidigt byzoneområde	5 OU _E /m ³
Samlet bebyggelse og lign.	7 OU _E /m ³
Enkeltliggende bolig	15 OU _E /m ³

27. Hvis der efter tilsynsmyndighedens vurdering opstår væsentlige lugtgener skal der foretages lugtreducerende tiltag. Inden etablering skal tiltag accepteres af tilsynsmyndigheden.

Tilsynsmyndigheden kan stille krav om lugtmåling el. lign., dog maksimalt én gang pr. år. Inden målinger eller beregninger foretages skal disse godkendes af tilsynsmyndigheden.

Støj

28. Virksomhedens samlede bidrag til det ækvivalente, korrigerede støjniveau målt i dB(A) og målt i ethvert punkt ved naboer eller deres opholdsarealer må ikke overstige følgende værdier:

Mandag-fredag kl. 7.00-18.00 (8) Lørdag kl. 7.00-14.00 (7)	Mandag - fredag kl. 18.00-22.00 (1) Lørdag kl. 14.00-18.00 (4) Søn- og helligdag kl. 7.00-18.00 (8)	Alle dage kl. 22.00-7.00 (½)	Alle dage kl. 22.00-7.00 Maksimal værdi
55 dB(A)	45 dB(A)	40 dB(A)	55 dB(A)

Støjbidraget (bortset fra maksimalværdien) måles som det ækvivalente, konstante, korrigerede støjniveau i dB(A) (re. 20 µPa). Tallene i parenteserne angiver referencetiden inden for den pågældende periode.

29. Hvis tilsynsmyndigheden anser det for nødvendigt skal det dokumenteres, at støjgrænserne i ovenstående vilkår overholdes. En sådan dokumentation kan højst kræves én gang årligt.

Dokumentationen skal foretages i form af målinger eller beregninger efter Miljøstyrelsens retningslinier.

Målingerne/beregningerne skal udføres af en person eller et firma, der er opført på Miljøstyrelsens sidst reviderede liste over firmaer/personer, der er godkendt til at udføre Miljømåling - ekstern støj.

Målinger/beregninger skal udføres efter Miljøstyrelsens vejledninger om beregning og målinger af ekstern støj fra virksomheder (Vejledning nr. 5/1984 – Ekstern støj virksomheder, Vejledning nr. 6/1984 – Måling af ekstern støj fra virksomheder, Vejledning nr. 5/1993 – vejledning om beregning af ekstern støj fra virksomheder) og skal desuden være i overensstemmelse med Miljøstyrelsens bekendtgørelse om kvalitetskrav til miljømålinger udført af akkrediterede laboratorier, certificerede personer m.v. Bekg. nr. 1353 af 11. december 2006.

Hvis det kan konstateres, at de fastsatte støjgrænser ikke kan overholdes, skal der senest 2 mdr. efter, at resultatet foreligger sendes en redegørelse for, hvordan støjen kan reduceres, så de fastsatte støjgrænser kan overholdes.

Redegørelsen skal indeholde en tidsplan for gennemførelse af eventuelle støjdæmpende foranstaltninger, og et økonomisk overslag over de foreslåede ændringer.

Transport

30. Gylle må ikke udbringes på lørdage samt søn- og helligdage.

31. Hvis der opstår gener ved transport til og fra ejendommen Bogøvej 44, som efter tilsynsmyndighedens vurdering er væsentlige, skal der foretages foranstaltninger, der begrænser generne. Inden etablering skal foranstaltningerne accepteres af tilsynsmyndigheden.

Støv

32. Driften må ikke give anledning til støvgener uden for ejendommens areal, som er væsentlige efter tilsynsmyndighedens vurdering.
33. Hvis der efter tilsynsmyndighedens vurdering opstår væsentlige støvgener skal der foretages støvreducerende tiltag. Inden etablering skal tiltag accepteres af tilsynsmyndigheden.

Lys

34. Lyset i stalden må ikke være tændt fra kl. 22-04.30
35. Der skal installeres automatisk lysdæmpning i tidsrummet fra kl. 18-22.
36. Der skal etableres et nyt levende hegn i forlængelse af eksisterende levende hegn vest for ko-stalden. Hegnet skal have en længde på ca. 100 meter mod syd ud over det eksisterende hegn. Hegnet skal plantes senest ét år efter godkendelsen er meddelt.
37. Driften må ikke give anledning til lysgener uden for ejendommens areal, som er væsentlige efter tilsynsmyndighedens vurdering.
38. Hvis der efter tilsynsmyndighedens vurdering opstår væsentlige lysgener, skal der foretages lysregulerende tiltag. Inden etablering skal tiltagene accepteres af tilsynsmyndigheden.

Skadedyr

39. Skadedyr f.eks. fluer og rotter, skal bekæmpes hurtigst muligt og efter gældende retningslinier fra Statens Skadedyrlaboratorium.
40. Forekomsten af skadedyr skal til enhver tid forebygges f.eks. ved at begrænse skadedyrenes levesteder og tilgængeligheden af føde.

Spildevand

41. Al vask af maskiner, redskaber og sprøjte skal foregå på en plads med et for spildevandet vanskeligt gennemtrængeligt underlag, og med afledning af spildevandet til en opsamlingsbeholder. Marksprøjte kan desuden vaskes i marken.

Affald

42. Affald skal opbevares og afskaffes efter Langeland Kommunes regulativer.

Drift af husdyrbrugets arealer

43. Der må maksimalt udbringes husdyrgødning på bedriftens arealer svarende til 1,48 DE/ha per planår (1/8-31/7), og således, at der på bedriftens arealer ikke udbringes mere end i alt 38679 kg N og 6597 kg P. Der må derudover ikke tilføres bedriftens arealer anden organisk gødning som f.eks. affald.
44. Der skal foreligge godkendelse efter §16 i husdyrgodkendelsesloven før end aftalearealerne kan modtage husdyrgødning fra Bogøvej 44, 5900 Rudkøbing.
45. Udbringning af flydende husdyrgødning på sort jord og fodergræsmarker skal foregå med nedfældning på følgende arealer: mark 41-0, 42-0, 43-0, 44-0, 45-0 alle angivet med et kryds på bilag 4.
46. Der må i en afstand af 20 meter fra naturområde 15 (bilag 3) ikke blive udbragt husdyrgødning.
47. Markerne 5-3 og 6-0 må ikke omlægges.

Sædskifte

48. Der skal anvendes et sædskifte, der som gennemsnit årligt indeholder mindst 14 %-point efterafgrøder udover de lovpligtige (beregnet af efterafgrødegrundlaget).
49. Mark 5-3, 6-0 og 44-0 skal være vedvarende græsmark (K13), hvor udvaskningsindekset højst må være 50.

Ophør af drift

50. Tilsynsmyndigheden skal straks orienteres, hvis driften ændres/ophører. Orienteringen skal være skriftlig og skal sendes til tilsynsmyndigheden før ændringen/ophøret indtræder.
51. Ved driftens ophør skal der træffes de nødvendige foranstaltninger for at undgå forureningsfare og tilhold af skadedyr. Foranstaltningerne skal drøftes med og accepteres af tilsynsmyndigheden.

Egenkontrol

52. Det skal ved tilsyn kunne dokumenteres, at husdyrholdet ikke er større end det, der meddeles godkendelse til. Kontrollen skal opbevares for minimum 5 år.
53. Der skal føres journal for tidspunkt og placering af ensilagestakke. Journalen skal som minimum indeholde oplysninger for de seneste 5 år, og skal kunne fremvises ved tilsyn.
54. Der skal føres journal for vedligehold/reparationer af plansiloen og tilhørende afløbssystem. Journalen skal som minimum indeholde oplysninger for de seneste 5 år, og skal kunne fremvises ved tilsyn.
55. Der skal føres journal over vand- og energiforbrug samt mængde af husdyrfoder. Dette kan gøres i forbindelse med det årlige regnskab for bedriften.

56. Mindst én gang årligt skal nedenstående belægninger kontrolleres for tæthed. Eventuelle utætheder skal straks reparerer.

- belægninger, hvor olie håndteres eller opbevares
- belægninger, hvor kemikalier, rester eller emballage opbevares
- belægningen på vaskepladsen

Kontrol og eventuelle reparationer skal føres i journal. Journalen skal som minimum indeholde oplysninger for de seneste 5 år, og skal desuden kunne fremvises ved tilsyn.

57. Beredskabsplanen skal revideres en gang årligt og skal på tilsynsmyndighedens forlangende kunne fremvises med angivelse af seneste revision.

58. Der skal foreligge skriftlig dokumentation i form af forpagtnings/udbringningsaftaler, som viser, at der kan disponeres over de nødvendige udbringningsarealer mindst 1 år frem i tiden. Denne dokumentation skal opbevares i mindst 5 år, og skal kunne fremvises ved tilsyn.

59. Der skal ved tilsyn foreligge dokumentation for, at der ikke udbringes mere end 38679 kg N/år og 6597 kg P/år. Dokumentationen skal foreligge for de seneste 5 år f.eks. i form af kopier af de indsendte gødningsregnskaber.

60. Der skal ved tilsyn foreligge dokumentation for antal efterafgrøder for de seneste 5 år f.eks. i form af kopier af de indsendte gødningsregnskaber eller ansøgninger vedrørende enkeltbetalingsordningen.

Generelle forhold

Ændringer og udvidelser

Der må ikke ske ændringer eller udvidelser på husdyrbruget, de tilhørende arealer eller ændringer i ejerforhold før dette er anmeldt til og eventuelt godkendt af Svendborg Kommune.

Underretningspligt

Den der er ansvarlig for forhold eller indretninger, som kan give anledning til væsentlig forurening eller fare herfor, har pligt til straks at underrette alarmcentralen på tlf: 112 og Svendborg Kommune tlf: 6223 3000, såfremt driftsforstyrrelser eller uheld medfører væsentlig forurening eller indebærer fare herfor. (§ 52 i Lov nr. 1572 af 20. december 2006).

Retsbeskyttelse

Vilkårene i denne godkendelse er omfattet af 8 års retsbeskyttelse (§ 40 stk.1 i Lov nr. 1572 af 20. december 2006). Det betyder, at det som hovedregel ikke vil være muligt at stille nye krav til husdyrbruget inden for de første 8 år efter meddelelsen af godkendelsen, medmindre, der er lavet grundlæggende sagsbehandlingsfejl eller givet grundlæggende fejlagtige oplysninger, som nødvendiggør, at afgørelsen skal ændres.

Husdyrbrugets egenkontrol er dog undtaget for retsbeskyttelsen, og tilsynsmyndigheden kan revidere denne for at forbedre husdyrbrugets kontrol med egen forurening, eller for at opnå et mere hensigtsmæssigt tilsyn (§ 40 stk.1 i Lov nr. 1572 af 20. december 2006).

Retsbeskyttelsesperioden regnes fra datoen for denne godkendelse. Påklages godkendelsen, regnes perioden fra den dato, hvor Miljøklagenævnet træffer afgørelse vedrørende klagen.

Revurdering af godkendelse

Virksomhedens miljøgodkendelse skal revurderes (§ 41, stk. 3 i Lov nr. 1572 af 20. december 2006) regelmæssigt og mindst hvert 10. år, dog skal første regelmæssige revurdering ske, når der er forløbet 8 år efter, at husdyrbruget første gang blev godkendt.

Første revurdering skal foretages senest d. 30. april 2017.

Klagevejledning

Denne afgørelse kan påklages til Miljøklagenævnet (§ 76 i Lov nr. 1572 af 20. december 2006).

En eventuel klage skal være skriftlig og skal sendes til: mt@svendborg.dk eller Svendborg Kommune, Natur og Miljø, Svendborgvej 135, 5762 Vester Skerninge.

Klagen skal indgå senest 4 uger efter offentliggørelse af godkendelsen, og skal være modtaget i Kommunens ekspeditionstid.

Klagefristen udløber d. 2. juni 2009.

Svendborg Kommune videresender klagen til Miljøklagenævnet, og underretter samtidig den godkendelsen er meddelt til.

Klage over denne afgørelse har ikke opsættende virkning medmindre Miljøklagenævnet bestemmer andet, dog vil klage over vilkår, der relaterer sig til de landskabelige værdier (§ 27 stk 1 nr. 3 eller stk. 2. Lov nr. 1572 af 20. december 2006) have opsættende virkning, medmindre Miljøklagenævnet bestemmer andet.

Følgende personer og organisationer er klageberettigede i den aktuelle sag jf. (§ 84 stk. 1 og 3, § 85 stk. 1,2,3,4, § 86 stk. 1 og 2, § 87 stk. 1 og 2 i Lov nr. 1572 af 20. december 2006):

- Michael Bay Hansen, Bogøvej 44, 5900 Rudkøbing

Naboer:

- Inga Annelise Christensen, Langøvej 20, 5900 Rudkøbing
- Birgit Alis Nielsen, Møllebjergervej 6A, 5900 Rudkøbing (ejer af Bogøvej 42, 5900 Rudkøbing)
- Marit Sonja Stæhr og Børge Stæhr, Bogøvej 33, 5900 Rudkøbing
- Jesper Heins Jensen, Engblommen 10, 5220 Odense SØ (ejer af Langøvej 18, 5900 Rudkøbing)
- Anne-Grethe og Heins Flemming Jensen, Langøvej 18, 5900 Rudkøbing (lejere)
- Anne Meyer Hansen og Rene Peter Jensen, Langøvej 22, 5900 Rudkøbing

Ejere af forpagtede arealer:

- Edith Pedersen, Langøvej 19, 5900 Rudkøbing
- Poul Christensen, Højbjergvej 2, 5900 Rudkøbing
- Keld Mikkelsen, Bogøvej 31, 5900 Rudkøbing
- Ole Egmosse, Bogøvej 23, 5900 Rudkøbing

- Catherine B. Jensen, Bogøvej 32, 5900 Rudkøbing
- Arne Jensen, Møllebanken 7, 5900 Rudkøbing
- Børge Jensen, Hennemmedvej 9, 5900 Rudkøbing
- Erik Gjernmark, Højvangen 28, 2860 Søborg
- Kaj Erling Hansen, Statenevej 30, 5900 Rudkøbing

Andre:

- Dansk Ornitologisk Forening, Vesterbrogade 140, 1620 København V. E-post: natur@dof.dk, langeland@dof.dk
- Sundhedsstyrelsen, syd@sst.dk
- Danmarks Naturfredningsforening, dn@dn.dk
- Danmarks Sportsfiskerforbund, post@sportsfiskerforbundet.dk
- Det Økologiske Råd, Blegdamsvej 4B, 2200 København N, husdyr@ecocouncil.dk
- Friluftsrådet, v. Christian Jensen, sydfyn@friluftsradet.dk
- Danmarks Fiskeriforening, Nordensvej 3, Taulov, 7000 Fredericia, mail@dkfisk.dk
- Ferskvandsfiskeriforeningen, Niels Barslund, Vormstrupvej 2, 7541 Haderup.
- Miljøcenter Odense, Ørbækvej 100, 5220 Odense SØ, email: post@ode.mim.dk
- Langeland Kommune, post@langelandkommune.dk

Kopi af denne afgørelse er sendt til alle ovenstående samt til ansøgers konsulent ved Centrovic.

Søgsmål

Ønskes godkendelsen prøvet ved domstolene (§ 90 i Lov nr. 1572 af 20. december 2006), skal sagen være anlagt senest 6 måneder efter at afgørelsen er meddelt.

Fristen for at anlægge søgsmål er d. 30. oktober 2009.

Miljøteknisk redegørelse

Denne miljøvurdering danner grundlag for de vilkår, der meddeles i godkendelsen. Udgangspunktet for miljøvurderingen er den indsendte ansøgning om godkendelse af husdyrbruget.

Grundforhold

Ansøger og ejerforhold

Godkendelsen meddeles til husdyrbruget på Bogøvej 44, 5900 Rudkøbing. Ansøger og ejer er i øjeblikket Michael Bay Hansen, Bogøvej 44, 5900 Rudkøbing.

Michael Bay Hansen er dermed ansvarlig for, at husdyrproduktionen placeres, indrettes og drives i overensstemmelse med denne godkendelse.

Michael Bay Hansen ejer også bedriften på Hennesvedvej 16, 5900 Rudkøbing. På Hennesvedvej 16 er der tilladelse til ca. 95 DE i malkekvæg. Ansøger har oplyst at denne produktionstilladelse fortsættes, så længe sagsbehandling Bogøvej 44 er undervejs. Hvis der efterfølgende fortsat ønskes dyrehold på Hennesvedvej 16 skal der findes udspretningsarealer til det. På denne ejendom, søges parallelt med denne ansøgning tilladelse til opstaldning af kvier i sengestald svarende til 75 dyreenheder.

Kommunen har vurderet, at der er tale om 2 anlæg, og derfor er ejendommen på Hennesvedvej 16 ikke omfattet af denne miljøgodkendelse.

Der stilles vilkår om, at de vilkår der vedrører driften, skal være kendt af de ansatte, der er beskæftiget med den pågældende del af driften og skal sikres overholdt. Desuden skal et eksemplar af godkendelsen være tilgængelig for de samme personer.

Husdyrbrugets beliggenhed og planmæssige forhold.

Husdyrbruget er placeret på adressen Bogøvej 44, 5900 Rudkøbing.

Der foretages en udvidelse af ko-stald og en udvidelse af halmhus.

Ejendommen er placeret i landzone ca. 3 km vest for Lindelse. Ejendommen ligger indenfor NATURA 2000-område og indenfor biologisk interesseområde. I den samlede vurdering er der taget hensyn til dette.

Nogle af udspretningsarealerne støder op til beskyttede diger. Ifølge museumsloven (jf. LBK nr. 1505 af 14. december 2006, Bekendtgørelse om museumsloven) må der ikke foretages ændringer i tilstanden af jord- og stendiger. Langeland Kommune er miljømyndighed for forhold vedrørende jord – og stendiger.

Følgende matrikler er tilknyttet ejendommen:

Ejerlav	Matrikel
Vestergård hgd, Humble	1l
Kædeby By, Humble	8h, 10an, 10 t, 14 m, 15i
Havbølle By, Humble	15i, 52b, 11b, 53a, 53b

Bilag 1 viser et oversigtskort med placeringen af anlægget med udvidelse af ko-stald og folængelse af halmlade m.m.

Afstandskrav i forhold til Husdyrlovens §6 og §20

Afstandsforhold fra nærmeste anlæg og til nærmeste nabo	Afstand (m)	Afstands-krav §6/§20 (m)
Eksisterende eller, ifølge kommuneplanens rammedel, fremtidigt byzone eller sommerhusområde.	3130	50/300
Samlet bebyggelse i landzone, eller område i landzone, der i en lokalplan er udlagt til boligformål, blandet bolig og erhverv eller til offentlige formål med henblik på beboelse, institutioner, rekreative formål og lignende.	2390	50/300
Enkeltbolig	120	50/ -

Afstandskravene i forhold til Husdyrgodkendelseslovens §6 og §20 er alle overholdt.

Afstandskrav i forhold til Husdyrlovens §8

Afstandsforhold fra staldanlæg.	Afstand (m)	Afstands-krav (m)
Fælles vandindvindingsanlæg	> 50	50
Enkelt vandindvindingsanlæg	> 50	25
Vandløb/dræn og søer	45	15
Offentlig vej/ privat fællesvej	15	15
Levnedsmiddelvirkksomhed	>25	25
Naboskel	36	30
Beboelse på samme ejendom	120	15

Afstandskravene i forhold til Husdyrgodkendelseslovens §8 er alle overholdt.

Kommunen gør opmærksom på, at det ved etableringen af nybyggeri skal sikres, at afstanden fra stalde til dræn er minimum 15 meter.

Alternative placeringer

Grundlæggende er det ansøgte valgt ud fra en optimal udnyttelse af eksisterende faciliteter (silo, malkestald m.m.) sammenholdt med miljøkravet om, at det ansøgte ikke må give en øget ammoniakfordampning.

Det ansøgte bygger derfor videre på eksisterende bygningsmasse mod syd. På denne ejendom er der ikke andre relevante muligheder for udvikling af dyreholdet:

Mod øst er der ikke mulighed på grund af Bogøvej 42` s tætte beliggenhed.

Mod vest er der ikke mulighed på grund af Langøvej 20` s tætte beliggenhed.

Udvikling mod nord er af flere grunde ikke ønskelig:

Det vil ikke give mulighed for at udnytte eksisterende faciliteter optimalt, især silo-kapaciteten. Det vil forudsætte byggeri af en helt ny ko-stald, som sammen med manglende sammenhæng med det eksisterende vil blive forholdvis dyr i etablering og

drift. Den samlede bygningsmasse vil med det blive væsentligt forøget med følgende større indtryk på det landskabelige billede. Dernæst forudsætter det flytning af meget jord, da terrænet stiger markant, op til 8-10 m.

Det ansøgte mod syd er baseret på forlængelse af eksisterende ko-stald, så afstand til vej m.m. er overholdt.

At udvikle ejendommen på modsatte side af Bogøvej er ikke ønskeligt, da det giver mere trafik, samt er uforholdsmæssigt dyrt, da det besværliggør brug af eksisterende silo- og malkefaciliteter m.m. Dette vil kræve investering i ny stald med malkefaciliteter, som er et så dyrt alternativ, at det ikke er relevant.

Det har alternativt været overvejet at udvikle bedriftens dyrehold på anden ejet ejendom, Hennemvedvej 16. Denne ejendom er imidlertid ikke hensigtsmæssigt beliggende i forhold til naboer.

Overvejelser vedr. etablering af ny stald i det åbne land er ikke valgt, da det foreliggende projekt opfylder diverse afstandskrav.

Kommunen er enig i, at de tre alternative placeringer ikke byggeteknisk og miljømæssigt er hensigtsmæssige. Da, det er kommunens prioritering, at undgå spredning af landbrugsbygninger, er der ikke undersøgt placeringer længere væk fra ejendommen. Den ansøgte placering er dermed valgt som grundlag for de efterfølgende vurderinger.

Varetagelse af hensyn til landskab

Ejendommen er beliggende i et biologisk interesseområde. Ifølge regionplanen, 2005 -, der nu er ophøjet til landsplandirektiv, bør der i biologiske interesseområder alene ske bebyggelse eller etableres anlæg i ganske ubetydeligt omfang, og kun såfremt beskyttelses og naturforbedringsinteresser ikke herved tilsidesættes. Tilbygningen af kostalden og halmhuset er således placeret indenfor dette interesseområde.

Alle eksisterende og planlagte bygninger på Bogøvej 44 ligger indenfor såkaldt større sammenhængende landskabsområder. Ifølge regionplanen (nu landsplandirektiv) bør disse områder friholdes for større tekniske anlæg, med mindre hensynet til bevaring kan løses på tilfredsstillende vis.

Byggeriet ligger som nævnt ovenfor indenfor et biologisk interesseområde, men uden for ådalsskrænter og lavbundsarealer. Byggeriet er placeret i udkanten af det biologiske interesseområde. Langs grænserne af de særlige biologiske interesseområder vil der visse steder være områder af ringe spredningsbiologisk værdi.

Kommunen vurderer i den konkrete sag, at det ikke er i strid med regionplanens (nu landsplandirektivets) retningslinje på området, idet byggeriet ikke vurderes at have nogen væsentlig indvirkning på den spredningsbiologiske værdi eller muligheden for at genskabe ny natur i området. Derudover vil udvidelser af eksisterende byggeri ofte være mindre forstyrrende end selv meget små nye anlæg et helt nyt sted.

Placeringen i et større sammenhængende landskabsområde, vurderes ikke at skulle tillægges betydning, da regionplanens retningslinje vedr. større sammenhængende landskabsområder ikke omfatter byggeri, der er nødvendigt for den jordbrugsmæssige drift.

Ejendommen er også beliggende indenfor fuglebeskyttelsesområde, EU-habitatområde, kystnærhedszone og Ramsarområde.

Den eksisterende ko-stald vil blive udvidet med 32 x 22 m = ca. 700 m². Bygninghøjde målt op til hvor taget begynder vil være 3,25 m med en taghældning på 20 grader. Bygningsmaterialer og farver vil være i overensstemmelse med den eksisterende stald blive opført med rød-hvide stålplader i gavl. Mod vest med søstens-elementer i siden. Mod vest vil der blive opsat gardiner, der kan køres op og ned i siderne. Gardinerne vil blive opsat på hele vestsiden af kostalden. Mod øst er der åbent ud mod foderbord.

Det eksisterende halmhus vil blive udvidet med 32 x 22 m = ca. 700 m². Bygningshøjden målt til hvor taget begynder vil blive 3,25 m med en taghældning på 20 grader. Bygningsmaterialer og farver vil være i overensstemmelse med den eksisterende bygning og vil blive opført med rød-stålplader i gavl, samt hvide stålplader i siden.

De bygningsmæssige ændringer bygger videre på den eksisterende bygningsmasse, og holdes i samme højde, farver og materialer af hensyn til et samlet harmonisk indtryk af ejendommen.

Kommunen vurderer at de nye tilbygninger ikke vil have en væsentlig påvirkning af de naturtyper og arter som Natura 2000-området er udpegningsgrundlag for. Desuden vurderes det at de valgte placeringer overholder krav og hensyn til områder af særlige landskabelige og naturmæssige interesser.

Byggeriet kan som bemærket af nabo virke markant, men da der er tale om byggeri i tilknytning til eksisterende bygninger, vurderer kommunen samlet set, at byggeriet ikke vil påvirke landskabet væsentligt.

Der er stillet vilkår om, at den nye tilbygning af kostalden og halmhuset, skal placeres og udformes i overensstemmelse med det ansøgte.

Årsproduktion

Der er søgt om udvidelse af det eksisterende kvægbrug af tung race fra 226,5 DE (dyreenheder) til 392,1 DE.

Dyreholdet er i nudrift og i ansøgt produktion sammensat som vist i nedenstående tabeller:

Nudrift:

Dyrehold Nudrift	Stald-type	Stald-bygning nr.	Alder (mdr.)	Antal mdr. på græs, indenfor udbringningsareal	Antal årsdyr	Dyreenheder
Malkekvæg (tung race)	Dybstrøelse med lang ædeplads m. spalter (kanal/bagskyl el. ringkanal)	Eks. ko-stald	-	-	128	150,6
Småkalve	Dybstrøelse	Kalvehytter	0-6	-	20	4,1
Småkalve	Dybstrøelse	Eks. ko-stald	0-6	-	10	2,0
Kvier	Dybstrøelse	Ungdyrstald	6 mdr. - kælving	6	111	42,7
Slagtesvin	Fuldspaltegulv	Gl. svinestald	30-102 kg	-	950	27,1
Dyreenheder i alt						226,5

Ansøgt:

Dyrehold Ansøgt	Stald-type	Stald-bygning	Alder (mdr.)	Antal mdr. på græs. Indenfor udbringningsareal	Antal årsdyr	Dyreenheder
Malkekvæg (tung race)	Dybstrøelse med lang ædeplads m. spalter (kanal/ bagskyl el. ringkanal)	Samlet ko-stald inkl. forlængelse	-	-	90	105,9
Malkekvæg (tung race)	Dybstrøelse	Samlet ko-stald inkl. forlængelse	-	-	10	11,8
Malkekvæg (tung race)	Dybstrøelse, lang ædeplads med fast gulv	Samlet ko-stald inkl. forlængelse	-	-	180	211,7
Malkekvæg (tung race)	Dybstrøelse	Ungdyrstalden			20	23,5
Småkalve	Dybstrøelse	Kalvehytter	0-6	-	20	4,1
Småkalve	Dybstrøelse	Ungdyrstald	0-6		40	8,2
Småkalve	Dybstrøelse	Samlet ko-stald inkl. forlængelse	0-6	-	10	2,0
Kvieopdræt	Dybstrøelse	Ungdyrstald	6 mdr. - kælvning	6	65	25,0
Dyreenheder i alt						392,2

Der stilles vilkår om, at husdyrbruget må drives med den ansøgte produktion.

Variation indenfor de enkelte dyregrupper tillades med +/- 15 % sålænge det maksimale antal DE ikke overstiges.

I tilfælde af ændringer af dyreenhedsdefinitionerne skal det påpeges, at man ved fortolkning af en afgørelse skal tage udgangspunkt i den dyreenhedsdefinition, der var gældende på det tidspunkt, hvor godkendelsen blev meddelt. Hermed fastholdes den produktion målt i antal dyr, der på tidspunktet for godkendelsen kunne forventes.

Der stilles vilkår om, at det ved tilsyn skal kunne dokumenteres, at husdyrholdet ikke er større end det, der meddeles godkendelse til. Kontrollen skal opbevares for minimum 5 år.

Desuden stilles der vilkår til at kvierne (65 stk) skal være på græs mindst 6 måneder om året i perioden fra ca. maj-oktober.

Biaktiviteter

Der er etableret et jordvarmeanlæg til opvarmning af stuehus gennem vinteren. Langeland Kommune har oplyst, at der er givet tilladelse til etablering af jordvarmeanlægget i 2005.

Husdyrbrugets anlæg

Staldindretning

Bilag 1 er et oversigtskort over ejendommens relevante anlæg.

Staldanlægget består af en primær staldbygning (ko-stalden), der ligger sydvest for de øvrige bygninger. Som en del af de andre bygninger er der en ungdyrstald og kalvehytter.

Øst for den primære staldbygning er en eksisterende gyllebeholder og plansilo. Beholderen har en kapacitet på 1400 m³. Ansøger oplyser, at gyllebeholderen er etableret i 1994.

Der vil blive etableret skrabeanlæg på al spaltegulvsareal i gangarealet i ko-stalden. Der vil i ko-stalden efter tilbygning være i alt 280 køer. Heraf vil i gennemsnit 10 køer være i dybstrøelse i separat afdeling. De resterende 270 køer vil efter fordeling af staldens samlede gødeareal med hensyn til spaltegulv og fast gulv være fordelt med 180 køer i dybstrøelse med fast gulv ved ædeplads og 90 køer i dybstrøelse med spaltegulv ved ædeplads. 20 køer vil være placeret i ungdyrstald.

Ungdyrstalden er placeret lige øst for kostalden. Det er en dybstrøelsesstald både i nudrift og i ansøgt produktion. Første del af stalden (26 m) er fra 1998 og anden del af stalden (26 m) er fra 2004. Ansøger regner ikke med at renovere stalden foreløbigt. Ved evt. renovation vil der blive taget højde for BAT-teknikker.

Kalvehytterne er placeret på nordsiden af kostalden. De er alle indrettet med dybstrøelse.

Kvierne går ude 6 mdr. om året, i perioden fra ca. maj til og med oktober. Det er på markerne 5-3 og 6-0.

Ventilation

Der er naturlig ventilation i alle stalde, og der anvendes ingen mekanisk ventilation hverken ved nudriften eller med det ansøgte.

Rengøring

Rengøring af malkestald og malkeanlæg følger anvisningerne i egenkontrolprogrammet "ARLA-gården". I dette er såvel lovkrav (bl.a. Hygiejneforordningen) som branchekrav (Branchekode for egenkontrol i mælk) indarbejdet med hensyn til rengøringskrav i forhold til fødevarer sikkerhed, dyrevelfærd, miljø og mælken sammensætning. Der henvises til denne.

F. eks.

- vaskes malkestald og malkeanlæg dagligt af veterinære og kvalitetsmæssige hensyn
- anvendes godkendt desinfektionsmiddel til malkeanlæg- og tank i anbefalet dosering jf. retningslinierne
- stalden holdes ren og ryddelig
- arealer omkring siloer og stald renholdes løbende for foderrester o. lign.

Dybstrøelsesstalden tømmes 2 gange årligt.

Der stilles vilkår om, at der skal sikres en god staldhygiejne, ved bla. til stadighed at holde dybstrøelsen tør i overfladen, og renholde stalde og fodringsanlæg.

Foder

Foderet er baseret på maksimal andel hjemmeavlet grovfoder. Ansøger oplyser at der udarbejdes foderplan af konsulent, som til stadighed søger at tilgodese produktionshensynet i forhold til miljøbelastningen. Derigennem anvendes BAT, da foderplanerne er baseret på de nyeste fodernormer.

Indkøbt foder opbevares på råvarelager angivet på bilag 1.

Alt indkøbt foder aflæsses støjsvagt uden brug af blæsere o.lign. Foderet blandes i fuldfodervogn, som primært står på pladsen lige nord for ungdyrstalden og øst for malkestalden. Ensilage opbevares i plansilo jf. bilag 1.

Ensilage

Ensilageplads (plansilo)

Plansilopladsen har afløb med opsamling i fortank. Plansiloen er beliggende meget tæt (omkring 50 m) på nabo mod øst. Kommunen vurderer at der med den ansøgte drift ikke sker en øget forurening fra plansiloen, fordi plansiloen med den nuværende drift også bruges maksimalt.

Plansiloen til ensilage er indrettet med beton og en ca. 2 meter høj mur. Eventuelt saft ledes via afløb til fortank. Ensilagen er overdækket med plast.

Det vurderes at plansiloen og anvendelsen af denne er i overensstemmelse med de lovmæssige krav.

Det er lovmæssigt bestemt (jf. Bek. Nr. 1695 af 19. december 2006. Bekendtgørelse om husdyrbrug og dyrehold for mere end 3 DE, husdyrgødning, ensilage mv.), at ensilagepladser skal renholdes, vedligeholdes herunder beskyttes mod tæring, så de til enhver tid overholder de lovbestede krav.

Svendborg Kommune vurderer, at der skal stilles vilkår om, at der skal føres journal for vedligehold/reparationer af plansiloen og tilhørende afløbssystem.

Journalen skal som minimum indeholde oplysninger for de seneste 5 år, og skal desuden kunne fremvises ved tilsyn.

Ansøger tilstræber at der ikke forekommer fordærvet ensilage, men skulle det forekomme placeres dette på pladsen sammen med kalvemøget og overdækkes. Herefter vil det blive fjernet og pløjet ned.

Der stilles vilkår om, at fordærvet ensilage eller kasseret ensilage f.eks. fra plansiloen skal fjernes hurtigst muligt, og enten køres direkte ud på udspretningsarealerne, eller overdækkes m. plast el. lign indtil udspretning.

Markstakke af ensilage

Al grovfoder opbevares på siloplads med opsamling af afløb til fortank. Der kan helt ekstraordinært være behov for opbevaring i markstak. Det vil i så fald blive opbevaret efter gældende love og regler.

Svendborg Kommune gør opmærksom på, at *ensilage i ensilagestakke uden fast bund og uden afløb til beholder, højst må være placeret 24 måneder på samme sted. Der skal derefter gå 5 år før ensilage må placeres på samme sted igen. Der stilles vilkår herom.*

Der skal føres journal for tidspunkt og placering af ensilagestakke i markstakke. Journalen skal som minimum indeholde oplysninger for de seneste 5 år, og skal kunne fremvises ved tilsyn.

Ensilagestakke vil altid være overdækkede af hensyn til ensileringsprocessen, og dermed vil eventuelle lugt- og fluegener også begrænses. På baggrund af den korte afstand til de nærmeste naboer, vurderes det, at det – trods overdækningen af ensilagestakken – vil være relevant, at fastsætte en minimumsafstand til de nærmeste naboer. Svendborg kommune vurderer, at afstanden skal være minimum 50 m til boliger. Der stilles vilkår i henhold til ovenstående.

Ressourceforbrug

Årligt forbrug.	Nudrift	Ansøgt
Vaskevand, drikkevand, drift (m ³)	6.300	11.000
Dieselolie (liter)	40.000	70.000
El (kwh)	187.000	320.000

Vand

Ejendommen er tilknyttet den offentlige vandforsyning. Vandforbruget er primært relateret til dyrenes drikkebehov samt rengøring af malkestald. Da malkesystem og staldsystemet er uændret med det ansøgte forventes uændret vandforbrug pr. ko.

Vandbesparende foranstaltninger

Vaskeanlægget til vask af malkeanlæg og køletank er med et CIP-anlæg ("Cleaning In Place"), der genbruger vand og rengøringsmidler. Derved spares ca. 75 % vand, og rengøringsmidler genbruges maksimalt, uden det går ud over hygiejnekrav.

Ved dagligt tilsyn observeres hændelser, der forårsager vandspild, og der bliver taget hånd om dette. Ansøger vurderer, at der ikke bruges mere vand, end det driftsmæssigt er nødvendigt.

Energi

Nudrift:

Ansøger har ud fra en aktuel regnskabsopgørelse angivet at den nuværende produktion på Bogøvej 44 har et energiforbrug svarende til 570 kWh/ko/år.

Den nuværende produktions forventelige energiforbrug er ca. 825 kWh/ko/år ud fra en nøgletalsberegning baseret på en mælkekvote på 2.000 t/år og malkning i malkestald.

Den nuværende produktion ligger derfor lavere i forhold til det generelt forventelige.

Ansøgt:

Ansøger har ved hjælp af en standardberegning over energiforbruget ved den ansøgte produktion på Bogøvej 44 skønnet et forventeligt energiforbrug på ca. 825 kWh/ko/år eller 250.000 kWh/år. Heri indgår ikke energiforbruget til markdrift. Beregningen er baseret på nøgletal ud fra en mælkekvote på 2.900 t/år og malkning i malkestald.

Reelt vil eksisterende malkestald malke de ekstra køer, hvorfor energiforbruget hertil alene andrager en lidt længere malketid. Der vil derfor primært være øget energiforbrug til nedkøling af mælk.

Alt i alt forventes energiforbruget fortsat at være lavere end det niveau en sådan produktion forventes at have ud fra standardtal.

Energibesparende foranstaltninger

Der genindvindes varme fra mælkekølingen til opvarmning af stuehus. Jordvarmeanlæg er etableret til opvarmning af stuehus gennem vinter.

Der anvendes ingen energikrævende ventilation med det ansøgte, da svinestalden med dens tilhørende mekaniske ventilation sløjfes.

Gennem dagligt tilsyn sikres, at elektriske installationer fungerer optimalt. Malke- og køleanlægget serviceres og justeres i henhold til leverandørens og ARLA-gårdens anvisninger.

Samlet følges vand- og energiforbruget løbende gennem kontrol af forbrugsopgørelser. Udviklingen af lønsomme besparende teknikker vil blive fulgt og løbende overvejet med hensyn til implementering på ejendommen.

Ansøger vil eventuelt tage kontakt til en energikonsulent for at få et overblik over, om der er andre områder på bedriften, hvor det er muligt at spare energi.

Dieselolie

Dieselforbruget er primært relateret til markbruget og fodring med traktordrevet fuldfodervogn.

Ansøger har oplyst, at markbruget til stadighed søges drevet så rationelt som muligt. Her indgår bl.a. tilrettelæggelse for at opnå så få transportere som muligt gennem anvendelse af store vogne og læs.

Der er generelt fokus på energiforbrug på ejendommen. Ved aktuelt køb af traktor er der fokus på brændstofforbrug.

Logistikken i forbindelse med foderblanding er indrettet, så afstanden giver færrest mulige driftstimer med følgende minimalt dieselforbrug.

Samlet vurdering

Svendborg Kommune vurderer, at håndtering og kontrol med vand, olie- og elforbrug lever op til kravet om brug af BAT jf. EU's BREF-note.

Der stilles vilkår om, at der skal føres journal over vand- og energiforbrug samt mængde af husdyrfoder. Dette kan gøres i forbindelse med det årlige regnskab for bedriften.

Opbevaring og håndtering af olie, kemikalier og medicin.

Olie/dieselolie

En ny godkendt dieselolietank til 4000 l fra oktober 2008 er stillet til rådighed af maskinforetningen, som også har modtaget og afhændet den tidligere tank. Den nye tank står indendørs på cementgulv uden afløb. Der tankes indendørs på cementgulv.

Den tidligere olietank er leveret retur til forhandler.

Spildolie opbevares i dobbeltemballeret tønde, som står i en spildbakke i værkstedet. Spildolien afhentes gennem ordning med foderstofforretning. Værkstedet har cementgulv uden afløb.

Alle andre olier er også i værksted.

Der stilles vilkår om, at beholdere til opbevaring af olie samt tanke til olieholdige produkter skal placeres på en overdækket plads og på et for olie vanskeligt

gennemtrængeligt underlag, uden mulighed for afløb til jord, kloak, overfladevand eller grundvand.

Svendborg Kommune vurderer, at opbevaring af olie i tønder placeret i en spildbakke, der kan rumme indholdet af den største beholder, er i overensstemmelse med dette vilkår.

Der stilles vilkår om, at ved tankning må tankpistol ikke kunne fastlåses.

Der sættes desuden vilkår om, at der hvor olie og lign. opbevares og håndteres, skal et eventuelt spild straks opsamles. Al opsamlet spild inkl. opsamlings-materialet skal opbevares og bortskaffes som farligt affald. Der skal til enhver tid findes opslugningsmateriale, der hvor olie og lign. opbevares og håndteres.

Der stilles desuden vilkår om, at der hvor olie og lign. opbevares og håndteres skal belægningen mindst én gang årligt kontrolleres for tæthed. Eventuelle utætheder skal straks repareres.

Kontrol og eventuelle reparationer skal føres i journal. Journalen skal som minimum indeholde oplysninger for de seneste 5 år, og skal desuden kunne fremvises ved tilsyn.

Der henvises i øvrigt til olietankbekendtgørelsen (Bek. nr. 729 af 14. juni 2007), idet der gøres opmærksom på, at ejeren af overjordiske ståltanke under 6000 l skal sikre, at typegodkendte tanke med korrosionsbeskyttelse skal sløjfes senest 40 år efter fabrikationsåret. Øvrige ståltanke skal sløjfes senest 30 år efter fabrikationsåret, mens tanke hvis fabrikationsår ikke er kendt, skal sløjfes senest d. 31. august 2008.

For dieseltanken betyder det, at denne skal sløjfes senest oktober måned 2048.

Kemikalier

Kemikalier opbevares i aflåst rum, hvor der er støbt en kant, så evt. afløb ikke finder sted. Tom emballage bortskaffes efter etikettens anvisninger herom.

Opbevaring af bekæmpelsesmidler, rester herfra samt tom emballage følger reglerne i bekendtgørelse om bekæmpelsesmidler og ændringer til denne bekendtgørelse (Bek. nr. 533 af 18. juni 2003 om bekæmpelsesmidler).

Svendborg Kommune vurderer, at der foruden de generelle regler skal stilles vilkår om, at kemikalier, rester og tom emballage skal opbevares på et for kemikalierne tæt underlag uden mulighed for spild til afløb, jord, overfladevand og grundvand.

Svendborg Kommune vurderer, at indretningen af kemikalierummet er i overensstemmelse med dette vilkår.

Der stilles desuden vilkår om, at belægningen i kemikalierummet mindst én gang årligt skal kontrolleres for tæthed.

Kontrol og eventuelle reparationer skal føres i journal. Journalen skal indeholde oplysninger for de seneste 5 år, og skal desuden kunne fremvises ved tilsyn.

Medicin

Ansøger har oplyst, at der ikke findes nogen medicin på ejendommen.

Gødningsproduktion, opbevaring og håndtering

I nedenstående tabel gives en oversigt over gødningsproduktionen.

Gødningstype	Kg N	Kg P	DE
Dybstrøelse	32.175	4951	252,7
Kvæggylle	13.000	2160	127,1
Afsat ved græsning	1408	234	12,5
Tilført dybstrøelse	3865	934	40,4
Tilført kvæggylle	3284	710	34,6
Afsat dybstrøelse	- 8914	- 1372	- 70
Afsat kvæggylle	- 6139	- 1020	- 60
I alt til rådighed	38.679	6597	337,2

Der modtages dybstrøelse og kvæggylle fra 75 DE kvæg fra ansøgers anden ejendom Hennemvedvej 16.

Der skal afsættes 70 DE dybstrøelse og 60 DE kvæggylle.

Afgræsning

Ca. 65 kvier er på græs inden for udbringningsarealet i 6 måneder om året. Primært i perioden maj-oktober. Afgræsningen foregår på markerne, 5-3 og 6-0.

Flydende husdyrgødning

På denne ejendom er gylleproduktionen med det ansøgte beregnet at blive 3125 m³. Dertil kommer opsamling fra befæstede arealer (siloanlæg, vaskeplads, kalvehytter m.m.) på ca. 1100 m³ samt ca. 300 m³ fra vask af malkestald. I alt opsamles til gyllebeholder årligt ca. 4500 m³ på ejendommen.

I beregningerne over ammoniak-fordampningen fra ejendommen indgår andel af gylle som opbevares på ejendommen. Den indgår med 46 % ved den ansøgte produktion beregnet $1800 \text{ m}^3 / (1800 + 2100) \text{ m}^3 = 46 \%$. Ved nudriften opbevares al produceret gylle på ejendommen.

Skrabeanlægget i stalden fjerner hver anden time gødning fra staldarealet. Gødningen føres fra staldanlægget i lukkede ledninger og via fortank til gyllebeholderen. Gyllekanalerne tømmes i dag ca. hver 4. uge. Med det ansøgte vil det ske ca. hver 2. uge, hvor det fortsat tilses, at overpumpningen ikke ødelægger flydelaget. Der dannes i mellemliggende periode et flydelag i gyllekanalerne.

Der stilles vilkår om, at spalter rengøres med spalteskraberen 12 gange i døgnet. Det er ansøgers ansvar at skraberer fungerer og er i drift.

Svendborg Kommune vurderer, at der på grund af den korte afstand til de nærmeste naboer, skal stilles vilkår om at tømning af gyllekanalerne kun må foregå på hverdage i tidsrummet fra kl. 07.00-18.00.

På anden ejendomme på bedriften, Hennemvedvej 16, søges parallelt med denne ansøgning tilladelse til opstaldning af 95 kvier i sengestald, som årligt producerer 625 m³ gylle. På denne ejendom opsamles ikke spildevand til gyllebeholder.

Ifølge reglerne om kapacitet af gødningsopbevaringsanlæg (- jf. bekg. nr. 736 af 30. juni 2008) vil tilstrækkelig opbevaringskapacitet normalt svare til 9 måneders opbevaringskapacitet.

På bedriften opsamles i alt årligt ca. 5125 m³ i gylletanke inkl. gylle fra Hennemvedvej 16. Tilstrækkelig opbevaringskapacitet (9 måneder) vil blive i størrelsesordenen 3850 m³.

Der er i alt opbevaringskapacitet på bedriften til 3900 m³, og der er således tilstrækkelig opbevaringskapacitet på bedriften.

	Opført	Størrelse (m ³)	Sidste kontrol
Bogøvej 44: Eksisterende gylletank	1994	1400	2004
Bogøvej 44: Eksisterende fortank	1994	200	-
Bogøvej 44: Kanaler i eksisterende stalde	1994	200	-
Hennemvedvej 16: Eksisterende gylletank	1998	2100	2005
Ialt		3.900	

Husdyrgødningsbekendtgørelsen §17, stk. 3-7 vedrørende de tekniske regler for spjæld, pumper og pumperør i forbindelse med gyllehåndtering er overholdt. Der er ikke spjæld mellem fortank og gylletank.

Gyllen pumpes fra fortank til gyllebeholder ca. hver 14. dag med det ansøgte. Al gylle suges op fra tank til vogn. Al læsning af gyllevogn er overvåget.

Kommunen vurderer, at der ved direkte sugning ikke er fare for overløb, da der ikke kan suges en større mængde over end vognen kan indeholde.

Der stilles vilkår om, at håndtering af gylle skal foregå under opsyn, således at spild undgås.

Gylle udbringes med 20 t/læs på traktortrukket gyllevogn med slæbeslanger og dybstrøelse udbringes med 20 m³/læs. Ca. halvdelen af husdyrgødningen udbringes om foråret og det forventes at ske i perioden fra februar til juni. Den resterende husdyrgødning udbringes om efteråret. Transportveje fremgår af bilag 2.

Markstak

Der er ingen markstakke.

Fast husdyrgødning

På ejendommen produceres med det ansøgte 4150 t dybstrøelse pr. år. Minimum 95 % køres direkte fra stald til nedpløjning i mark ved tømning af staldene 2 gange årligt. Andelen af dybstrøelsen fra småkalvene udgør ca. 1 % heraf, som opbevares på ejendommen på befæstet areal med opsamling til gylletank.

Der stilles vilkår om at min. 95% af dybstrøelsen køres direkte ud fra stalden og pløjes ned i marken svarende til at maksimalt 200 t må opbevares på mødding.

Dette er i overensstemmelse med gældende regler for opbevaring og anvendelse af dybstrøelse.

Driftsforstyrrelser og uheld

Der er risiko for uheld ved primært:

- overløb af gylle fra gyllebeholdere
- Spild med olie/kemikalier

Der er derfor stillet vilkår vedr. gyllehåndtering og olie/kemikalier. Se under de enkelte afsnit.

Ansøger har oplyst, at der forefindes brandslukkere på ejendommen.

Der kan desuden være en risiko for miljømæssige driftsforstyrrelser og uheld i håndtering af brændstof og døde dyr. Risici er minimeret ved de vilkår, der er stillet eller gælder for opbevaring og håndtering af disse.

Ansøger har oplyst, at der i dag foreligger en Arbejdspladsvurdering (APV) som grundlæggende bl.a. beskriver procedurer til forebyggelse og imødegåelse af forskellige driftsforstyrrelser og uheld.

Ansøger har oplyst, at der med udgangspunkt i denne APV vil blive udarbejdet en beredskabsplan når den endelige drift med tilhørende vilkår kendes for det ansøgte.

Beredskabsplanen skal som minimum indeholde :

- procedurer, som beskriver relevante tiltag med henblik på at stoppe uheldet og begrænse udbredelsen.
- oplysninger om hvilke interne/eksterne personer og myndigheder, der skal alarmeres og hvordan.
- Kortbilag over driften med angivelse af miljøfarlige stoffer, afløbs- og drænsystemer og vandløb mm.
- En opgørelse over materiel, der er tilgængeligt på bedriften, eller som kan skaffes med kort varsel, der kan anvendes i forbindelse med afhjælpning, inddæmning og opsamling af spild/lækage, som kan medføre konsekvenser for det eksterne miljø.

Der stilles vilkår om, at inden for tre måneder efter afgørelsestidspunktet skal beredskabsplanen sendes til og accepteres af tilsynsmyndigheden.

Der stilles vilkår om, at beredskabsplanen og dennes placering skal være kendt af husdyrbrugets ansatte. Placeringen af beredskabsplanen skal være let tilgængelig.

Beredskabsplanen skal revideres én gang årligt og skal på tilsynsmyndighedens forlangende kunne fremvises med angivelse af seneste tidspunkt for revision.

Det anbefales, at nærved-uheld noteres, og at der udarbejdes procedurer, som evt. tilføjes beredskabsplanen, med henblik på at forebygge en lignende situation. Driftspersonalet bør altid orienteres om nærved-uheld og de eventuelle forebyggende procedurer.

Forurening og gener fra husdyrbrugets anlæg

Ammoniak

Med den angivne staldtype, dyretype og under forudsætning af etablering af skrabeanlæg på spaltegulvene i ko-stalden, udledes der ifølge beregninger i det elektroniske ansøgningssystem samlet ca. 3325 kg N/år fra stald og lager (baseret på 2005/2006 normtal). I forhold til nudrift reduceres emissionen med 102 kg N/år.

Reduktionskrav

Da ansøgningen er indgået i 2007 er reduktionskravet for det ansøgte 15%. Reduktionskravet opfyldes vha. skrabere, og direkte udspreddning til marken af næsten al dybstrøelsen.

Svendborg Kommune vurderer, at det generelle reduktionskrav på 15% er overholdt.

Der stilles vilkår om, at ændringer i valg af metode til opfyldelse af reduktionskravet skal sendes til og accepteres af Svendborg Kommune inden gennemførelse.

Påvirkning af §7-naturområde, internationale naturbeskyttelsesområder og øvrige naturområder

Der ligger ingen andre husdyrbrug indenfor en afstand af 1000 m fra anlægget. Hele anlægget og adskillige udspreddningsarealer er beliggende indenfor EF-habitat området og Natura 2000 området "Det Sydfynske Øhav" (bilag 3). I områderne skal der sikres eller genoprettes en gunstig bevaringsstatus for de forskellige arter og naturtyper, som det enkelte område er udpeget for.

Baggrundsbelastningen for hele området er beregnet som et gennemsnit af data for en treårig periode (2004-2006). Baggrundsbelastningen er således 15,3 kg N/ha/år for alle nedenfor omtalte naturområder.

Påvirkning af A- og B-målsatte §3-naturområder indenfor 1000 m bufferzone

"Kædeby Haver, NØ"

Ca. 230 m nordvest for anlægget ligger der en B-målsat §3-mose "Kædeby Haver, NØ" (naturområde 13, bilag 3). Området ligger indenfor EU-habitatområde. Mosen er af typen overgangsrigkær med partier af askesump. På lokaliteten er der fundet den fredede og sjældne orkidé-art Maj-Gøgeurt. Den relativt sjældne art Sand-Løg vokser også på området. Områdets tålegrænse på 15-20 kg N/ha/år vurderes at være overskredet alene på baggrund af områdets baggrundsbelastning. Flere marker, ligger i en afstand mindre end 300 m fra dette naturområde.

"§ 3 Strandeng, Langeland, Øst for Kædeby Haver"

Ca. 410 m nordøst for anlægget ligger der en B-målsat §3 strandeng (naturområde 15, bilag 3). Strandengen består af en mosaik af strandeng, strandoverdrev, salteng, strandrørsump, med strandsøer og saltpander samt tuer af Gul Engmyre. Der er visse steder en meget artsrig vegetation med en række sjældne planter, herunder de rødlistede planter Eng-Klaseskærm og Strand-Stenkløver (rødliste 1990), samt Tætblomstret Hindebæger som er sjælden på Fyn. Områdets tålegrænse er på 30- kg N/ha/år vurderes ikke at være overskredet.

§7-naturområder og internationale naturbeskyttelsesområder

Husdyrloven fastsætter rammer for belastningen med ammoniak af særlige naturområder jf. lovens §7. Ifølge Husdyrgodkendelseslovens § 23 skal kommunen ved vurderingen af ansøgninger om godkendelse af husdyrbrug bla. varetage beskyttelsen af natur herunder områder, der er beskyttet mod tilstandsændringer eller fredede, udpeget som internationale beskyttelsesområder (NATURA 2000 – områder) eller udpeget som særligt sårbare overfor næringsstofpåvirkning.

“Store Vejlebjerg”

Ca. 240 m øst for anlægget ligger der et D-målsat §3-overdrev, *“Store Vejlebjerg”* (naturområde 8, bilag 3). Området er et §7 naturområde indenfor EU-habitatområde. Området er et gammelt gødsket overdrev med partier af kratpræget overdrev. Der er fundet arter som Stor Knopurt, Sølv-Potentil, Knold-Ranunkel og Mark-Krageklo, som er biotoptypiske. Områdets tålegrænse på 20-25 kg N/ha/år vurderes ikke at være overskredet. Området er et §7 naturområde indenfor EF-habitatområde. Området bliver afgræsset.

“Kullebanke”

I en afstand af ca. 310 m nordøst for anlægget ligger der et C-målsat §3-overdrev, *“Kullebanke”* (naturområde 9, bilag 3). Området er et §7 naturområde indenfor EU-habitatområde. Området er et gammelt overdrev med gødskede- og ugødskede partier. Der er fundet de relativt sjældne arter Knold-Rottehale og Strand-Karse på lokaliteten foruden Stor Knopurt, Gul Snerre, og Knold-Ranunkel som er biotoptypiske. Områdets tålegrænse på 15-20 kg N/ha/år vurderes at være overskredet.

“NV Kullebanke”

Ca. 190 m nordøst for anlægget ligger der et D-målsat §3-overdrev *“NV Kullebanke”* (naturområde 10, bilag 3). Området er et §7 naturområde indenfor EF-habitatområde. Området er et gammelt gødsket overdrev, og dets tålegrænse på 20-25 kg N/ha/år vurderes ikke at være overskredet.

D-målsat §3-overdrev

Ca. 380 m NV for anlægget ligger der et D-målsat §3-overdrev (naturområde 11, bilag 3). Området er et §7 naturområde indenfor EF-habitatområde. Områdets tålegrænse på 20-25 kg N/ha/år vurderes ikke at være overskredet.

“VNV Langagergård”

I en afstand af ca. 460 m nordvest for anlægget ligger der et B-målsat §3-overdrev, *“VNV Langagergård”* (naturområde 12, bilag 3). Området er et §7 naturområde indenfor EF-habitatområde. Overdrevet er gammelt med kalkrige, ugødskede partier samt gødskede partier. Der er fundet Alm. Agermåne, som er biotoptypisk for ugødskede overdrev. Områdets tålegrænse på 20-25 kg N/ha/år vurderes ikke at være overskredet.

Øvrige naturområder

Der ligger nogle lavere målsatte (ikke §7) naturområder (C- og D-målsatte) indenfor en afstand af 1000 m til anlægget. På baggrund af ovenfor nævnte naturområders målsætning, afstand til bedriften, tålegrænse samt baggrundsbelastningen i området, vurderer Svendborg Kommune, at disse områders tålegrænse ikke er overskredet og stiller derfor ikke vilkår hertil.

Natura2000 områder

Anlægget er placeret indenfor Ef-habitatområde *“Det Sydfynske Øhav”* (bilag 3). *“Det Sydfynske Øhav”* er et i nationalt og internationalt perspektiv enestående område med meget store naturværdier takket være det unikke samspil mellem store lavvandede

områder og ubeboede øer og holme. Området afgrænses af de tre store øer; Ærø, Langeland og Tåsinge og er et lavvandet brakvandsområde med mange småøer, holme, rev og banker. Både Klokkefrøen og Stor vandsalamander, som findes på EF-habitatdirektivets bilag IV over truede arter, indgår i udpegningsgrundlaget for "Det Sydfynske Øhav".

Samlet vurdering

Under forudsætning af etablering af skrabeanlæg i den nye tilbygning og udkørsel af min. 95% af dybstrøelsen viser beregninger via Miljøstyrelsens elektroniske ansøgningssystem, at ammoniakemissionen fra stald og lager reduceres ved udvidelsen af kvægholdet.

Svendborg Kommune vurderer at det ansøgte projekt ikke vil medføre en øget kvælstofbelastning af naturområderne.

Svendborg Kommune vurderer i forhold til habitatdirektivforpligtelserne, at det ansøgte projekt ikke vil påvirke habitatområdet væsentligt, da ammoniakfordampningen falder med det ansøgte.

Der er tidligere stillet vilkår om, at ammoniakemissionen skal begrænses til det niveau, der kan opnås ved etablering af skrabeanlæg i stalden og ved at ca. 95% af dybstrøelsens køres direkte ud og pløjjes ned.

Bilag 3 angiver naturområder indenfor 1000 m fra husdyrbruget

Påvirkning af arter med særligt strenge beskyttelseskrav (bilag IV-arter)

Spidssnuet frø, Springfrø og Stor Vandsalamander er forekommende i hele området, og det kan derfor ikke udelukkes, at vandhuller i området kan fungere som yngle- og/eller levesteder for disse tre bilag IV-arter.

Der findes enkelte vandhuller indenfor 1000 m fra staldanlægget. Kommunen vurderer, at det atmosfæriske ammoniakbidrag fra ejendommen ikke vil ændre vandhullernes tilstand.

Der findes ingen vandhuller ved eller på udbringningsarealerne og dermed vil driften af arealerne ikke kunne påvirke bilag IV-arter væsentligt.

Flere arter af flagermus lever i og omkring området skove.

Samlet set vurderer kommunen, at den forestående udvidelse på ejendommen ikke vil beskadige eller ødelægge yngle- eller rasteområder for området bilag IV-arter. Kommunen vurderer desuden, at det atmosfæriske ammoniakbidrag fra ejendommen ikke vil ændre vandhullernes tilstand pga. af afstanden og den deraf følgende atmosfæriske opblanding. Det ansøgte er dermed ikke i strid med § 11 stk. 1 i bekendtgørelse 408 om udpegnings og administration af internationale naturbeskyttelsesområder samt beskyttelse af visse arter.

Lugt

Den primære kilde til lugt fra dyrehold er staldluftventilation. Der vil også kunne forekomme lugt fra gødningsopbevaringsanlæg og ved udbringning. Der foreligger dog kun data og modeller, der kan beregne lugtbelastningen fra en stald til omgivelserne. Det betyder, at lugtgener fra gødningsopbevaringsanlæg og ved udbringning primært reguleres ved generelle regler om bla. flydelag/overdækning af gyllebeholder, samt tidspunkter for, hvornår husdyrgødning må udbringes jf. bekendtgørelse om husdyrbrug og dyrehold over 3 DE, husdyrgødning, ensilage mv. (Bek. nr. 1695 af 19. december 2006).

Lugtbelastningen fra et staldanlæg angives ved en række beregnede geneafstande og tilhørende genekriterier. Indenfor de beregnede geneafstande kan Husdyrgodkendelseslovens genekriterier ikke overholdes.

Beregningen af geneafstandene foretages enten ved NY model (OML- Operationelle Multi Luftforureningsmodel) eller FMK-modellen (Foreningen af kommunale miljømedarbejdere). Den model, der beregner den længste afstand anvendes til vurdering af om husdyrgodkendelses-lovens genekriterier er overholdt.

I denne sag er den NY model anvendt i forhold til beregning af geneafstanden til alle områdetyper.

Ifølge Husdyrgodkendelsesloven reduceres de OML-beregne geneafstande, hvis husdyrbruget er placeret nord for de omkringboende. Omvendt forøges geneafstanden, hvis der er andre husdyrbrug over 75 DE, indenfor 300 m fra byzone og lign. eller samlet bebyggelse eller 100 m fra enkeltliggende boliger. Desuden bortscreenes de staldafsnit, som ligger længere væk end 1,2 gange geneafstanden.

Geneafstanden er i denne afgørelse ikke korrigeret for vindretning eller kumulativ effekt. Anlægget ligger længere væk end 1,2 gange geneafstanden.

Nedenstående tabel viser afstanden fra lugtcentrum til de nærmeste naboer, de beregnede geneafstande, og genekriterierne.

Afstande, beregnede geneafstande efter NY model, genekriterier

Områdetype	Afstand fra lugtcentrum (m)	Beregnet geneafstand (m) for at genekriteriet er overholdt	Genekriterie (OU_E/m^3)
Eksisterende eller, ifølge kommuneplanens rammedel, fremtidigt byzone- eller sommerhusområde.	3130	274	5
Samlet bebyggelse i landzone, eller område i landzone, der i en lokalplan er udlagt til boligformål, blandet bolig og erhverv eller til offentlige formål med henblik på beboelse, institutioner, rekreative formål og lign.	3075	188	7
Enkeltbolig	145	86	15

Afstanden til byzone og sommerhusområder fra husdyrbruget er ca. 3130 m. Da geneafstanden er beregnet til 274 m, er genekriteriet på $5 OU_E/m^3$ overholdt.

Genekriterierne på henholdsvis 7 og $15 OU_E/m^3$ er tilsvarende overholdt, idet afstanden til de forskellige staldafsnit alle er større end 1,2 gange geneafstanden. Det vil sige, lugtemissionen fra alle staldafsnit er bortscreenet.

Der stilles vilkår om, at genekriterierne skal overholdes.

Der stilles vilkår om, at der kan kræves etablering af lugtreducerende foranstaltninger, hvis tilsynsmyndigheden vurderer, at produktionen giver anledning til væsentlige lugtgener for de omkringboende.

Der stilles vilkår om, at der med henblik på vurderingen af lugtbelastningen kan stilles krav om lugtmåling el. lign., dog maksimalt 1 gang pr. år. Inden måling og beregning foretages skal undersøgelses-programmet godkendes af kommunen.

Støj

Støj fra husdyrbrug forekommer dels fra selve driften og dels fra transport til og fra ejendommen. Driftsstøjen inkluderer støj fra stationære støjkloder og fra den interne transport på ejendommen. I dette afsnit vurderes udelukkende driftsstøjen.

De primære støjkloder og driftsperioder er angivet i nedenstående tabel.

Støjkilde	Driftsperiode			
	Nudrift		Ansøgt	
	Driftstid/døgn (t)	Periode på år	Driftstid/døgn (t)	Periode på år
Malkning og køling (indendørs)	6 t/døgn	12 mdr	8 t/døgn	12 mdr
Aflæsning af importeret foder	3 t/måned	12 mdr	3 t/måned	12 mdr
Foderblanding	1 t/dag	12 mdr	1 t/dag	12 mdr
Husdyrgødningstransporter	10 t/dag	Februar til juni, August til oktober	10 t/dag	Februar til juni, August til oktober
Ensilering af grovfoder	10 t/dag	1 uge i september-oktober	10 t/dag	1 uge i september-oktober
Strømaskine	4 t/dag	12 mdr	5 t/dag	12 mdr
Halmkørsel	10 t/dag	3 uger i august-september	10 t/dag	4 uger i august-september

Ifølge Miljøstyrelsens vejledning nr. 5/1984, bør støj fra landbrugsdrift ikke være større ved de omkringliggende boliger end de grænseværdier, der er vist i den efterfølgende tabel.

Mandag-fredag kl. 7-18 (8 timer) Lørdag kl. 7-14 (7 timer)	Alle dage kl. 18-22 (1 time) Lørdag kl. 14-18 (4 timer) Søn- og helligdag kl. 7-18 (8 timer)	Alle dage kl. 22-7 (½ time)	Alle dage kl. 22-7 Maksimal værdi
55 dB(A)	45 dB(A)	40 dB(A)	55 dB(A)

Støjbidraget (bortset fra maksimalværdien) måles som det ækvivalente, konstante, korrigerede støjniveau i dB(A) (re. 20 µPa). Tallene i parenteserne angiver midlingstiden inden for den pågældende periode.

Der er ikke foretaget beregninger eller målinger, der viser om Miljøstyrelsens grænseværdier kan overholdes.

Svendborg Kommune vurderer, at der skal sættes vilkår om, at Miljøstyrelsens vejledende støjgrænser skal overholdes.

Ansøger har oplyst, at transporter med husdyrgødning, grovfoder og halm sker i dagtimerne.

Der er desuden oplyst, at al gylle og dybstrøelse udbringes indenfor 5 dage både i nudrift og ved ansøgt, da kapaciteten af vognen afstemmes efter mængden.

Ansøger har oplyst, at lastbiler ikke vender på ejendommen, idet mælkebilens bakker til mælketanken. Mælkeafhentning foregår mellem kl. 8-10 hver anden dag.

Da der ikke er mekanisk ventilation og da alt indkøbt foder aflæsses støjsvagt uden brug af blæsere o.lign. forventes ejendommens lydniveau uændret med det ansøgte.

Strømaskinen kører ca. 4 timer fordelt over hele dagen. Ansøger har oplyst, at den kører tidligt om morgenen, da det er vigtigt, at der efter morgenmalkningen er et godt lag halm, som kørerne kan ligge sig i.

I forbindelse med partshøringen er der indkommet bemærkninger fra en part, hvis ejendom er placeret ca. 120 m vest for staldanlægget på Bogøvej 44. Parten føler sig generet af støj fra produktionen, hvor brug af strømaskinen og råb fra stalden nævnes som en væsentlig støjkilde.

Svendborg Kommune vurderer, at strømaskinen ved kørsel er støjsvag og der stilles derfor ikke vilkår til tidspunktet for anvendelsen af strømaskinen.

Ansøger vil etablere gardiner i både eksisterende stald samt den nye tilbygning. Om vinteren og under megen blæst og regn vil gardinerne køre op så der bliver gardiner for mod vest.

Svendborg Kommune vurderer, at det er sandsynligt, at de nye gardiner har en effekt, idet gardinerne må forventes at have en vis lyddæmpende effekt af støjen fra kostalden.

Der er ikke udarbejdet en egentlig dokumentation for om de fastsatte støjgrænser kan overholdes. Såfremt der opstår klager over støj fra ejendommen vil Svendborg Kommune vurdere om, der skal udarbejdes en egentlig dokumentation for den samlede støjbelastning.

Der stilles desuden vilkår om, at hvis tilsynsmyndigheden finder det påkrævet, skal den ansvarlige for husdyrbruget dokumentere, at de fastsatte støjgrænser kan overholdes. Denne dokumentation kan dog kun kræves én gang årligt.

Dokumentationen skal foretages i form af målinger eller beregninger efter Miljøstyrelsens retningslinier.

Målinger/beregninger skal udføres efter Miljøstyrelsens vejledninger om beregning og målinger af ekstern støj fra virksomheder (Vejledning nr. 5/1984 – Ekstern støj virksomheder, Vejledning nr. 6/1984 – Måling af ekstern støj fra virksomheder, Vejledning nr. 5/1993 – vejledning om beregning af ekstern støj fra virksomheder), og skal desuden være i overensstemmelse med Miljøstyrelsens bekendtgørelse om kvalitetskrav til miljømålinger udført af akkrediterede laboratorier, certificerede personer m.v. Bekg. nr. 1353 af 11. december 2006.

Målingerne/beregningerne skal udføres af en person eller et firma, der er at finde på Miljøstyrelsens sidst reviderede liste over firmaer/personer, der er godkendte til at udføre Miljømåling – ekstern støj.

Hvis det kan konstateres, at de fastsatte støjgrænser ikke kan overholdes, skal der, senest 2 mdr. efter at resultatet foreligger sendes en redegørelse for, hvordan støjen kan reduceres, så de fastsatte støjgrænser kan overholdes.

Redegørelsen skal indeholde en tidsplan for gennemførelse af eventuelle støjdæmpende foranstaltninger og et økonomisk overslag over de foreslåede ændringer.

Transport

Nedenstående tabel angiver antallet af de væsentligste transportere ved både nudrift og ansøgt produktion.

Transporttype	Nudrift Antal transporter pr. år	Ansøgt Antal transporter pr. år
Mælkeafhentning	180	180
Løsvarer	12	12
Sækkevarer	6	6
Mask	24	24
Grovfoder	130	280
Halm	45	90
Gylle	150	225
Dybstrøelse	190	350
Diverse	12	12
Total	Ca. 750	Ca. 1180

Ifølge ansøgers oplysninger vil antallet af foder- og gylle/dybstrøelse transportere ved ansøgt produktion øges. Der forventes ca. 430 flere traktortransportere med det ansøgte.

Der vil ikke ske en forøgelse i mælkeafhentningerne, da der i forvejen er en overkapacitet opbevaringsmæssigt.

Transport af løsvarer og sækkevarer sker uændret i dagtimerne, henholdsvis 1 gang om måneden og 1 gang hver anden måned. Mask leveres uændret 2 gange om måneden.

Halm afhentes på egne arealer samt nærliggende naboejendomme. Hidtil er anvendt baller på 500 kg. Fremover anvendes big-baller på ca. 800 kg. Disse er mere komprimeret, hvorfor antal af transportere isoleret betragtet reduceres med ca. 60%, da der transporteres samme antal baller pr. læs. Imidlertid skal der bruges ca. dobbelt så meget halm med det ansøgte.

Der forventes ikke flere lastbil transportere med det ansøgte, da disse afstemmes kapacitetsmæssigt, der skal blot bestilles større mængde pr. levering.

Husdyrgødningstransporter

Ca. halvdelen af husdyrgødningen udbringes om foråret. Primært i perioden fra februar til juni. Det resterende udbringes om efteråret.

Transportere af gylle og dybstrøelse sker så vidt muligt i dagtimerne.

Gylle udbringes med 20 t/læs og dybstrøelse udbringes med 20 m³/læs.

Ca. 60% af den producerede gylle inkl. miljøvand opbevares på Bogøvej 44. Resten opbevares på Hennemvedvej 16.

Alle transporter søges til stadighed optimeret med hensyn til antal og brug af kortest mulig vej.

De primære transportveje er angivet på bilag 2.

Svendborg Kommune vurderer, at der af hensyn til de omkringboende skal stilles vilkår om, at gylle ikke må udbringes på lørdage samt søn- og helligdage.

Svendborg Kommune vurderer, at der af hensyn til de omkringboende skal stilles vilkår om, at hvis der opstår gener ved transport til og fra ejendommen Bogøvej 44, som efter tilsynsmyndighedens vurdering er væsentlige, skal der foretages foranstaltninger, der begrænser generne.

Støv

Der vil kunne forekomme støvgener i forbindelse med bla. intern/ekstern transport, håndtering af foder og dybstrøelse.

Ejendommens eventuelle støvkilder er relateret til halm- og foderhåndtering.

Afstanden til de nærmeste naboer er kort, og det kan ikke udelukkes, at der kan opstå støvgener.

Der stilles derfor vilkår om, at der udenfor ejendommens areal ikke må være støvgener, der af tilsynsmyndigheden vurderes som væsentlige. Hvis der opstår væsentlige støvgener skal der foretages støvdæmpende foranstaltninger f.eks. vanding af transportveje, eller ændret drift ved inblæsning af korn og foder. Inden etablering af støvdæmpende foranstaltninger skal disse accepteres af Svendborg Kommune.

Lys

Lyset i staldbygningerne er ikke tændt om natten, dvs. fra kl. ca. 22 til 04.30. Ansøger har oplyst, at der i øjeblikket ikke er monteret en tænd/slukfunktion, som er dagslysstyret. Dette vil muligvis blive gjort. *For at forebygge lysgener hos naboerne vurderer kommunen, at der skal stilles vilkår om, at lyset i stalden ikke må være tændt fra kl. 22-04.30.*

I forbindelse med partshøringen er der indkommet bemærkninger fra en part, hvis ejendom er placeret ca. 120 m vest for staldanlægget på Bogøvej 44. Parten føler sig generet af lysudstråling fra stalden.

Som nævnt tidligere vil ansøger etablere gardiner i både eksisterende stald samt den nye tilbygning. Om vinteren og under megen blæst vil gardinerne køre op så der bliver gardiner for mod vest.

Svendborg Kommune vurderer, at det er sandsynligt, at de nye gardiner vil hindre lysudstråling i de perioder hvor gardinerne er oppe.

For at forebygge lysgener hos naboerne har ansøger oplyst, at der vil blive installeret automatisk lysdæmpning i tidsrummet fra kl. ca. 18-22. *Kommunen vurderer, at der skal stilles vilkår herom.* Ansøger tænder og slukker derudover selv lyset i stalden. Om morgenen inden malkning for at kunne se når køerne skal drives fra halmmåtten og op i malkestalden, og om aftenen inden sengetid efter at køerne lige er blevet eftersat.

Lyset består af halogenlamper, som er opsat inde i kostalden i den østlige side.

Ansøger har oplyst at der påtænkes at plante et nyt hegn i forlængelse af det levende hegn vest for gården, ca 100 meter mod syd.

Kommunen vurderer, at dette hegn vil være med til at have en hvis lysskærmende effekt på længere sigt. *Der stilles derfor vilkår om, at der skal etableres et nyt levende hegn i forlængelse af eksisterende levende hegn vest for ko-stalden. Hegnet skal have en længde på ca. 100 meter mod syd ud over det eksisterende hegn. Hegnet skal plantes senest ét år efter godkendelsen er meddelt.*

Ansøger har oplyst at, der vil være udendørs belysning i forbindelse med driftsbygningerne af hensyn til mandskabstrafik. Den udendørs belysning er placeret på den nordlige side af ko-stalden. Kommunen vurderer at selve lyskilden er usynlig for naboerne.

Kommunen vurderer at der yderligere skal sættes et generelt vilkår om, at driften ikke må ikke give anledning til lysgener uden for ejendommens areal, som er væsentlige efter tilsynsmyndighedens vurdering. Samt at såfremt der opstår lysgener, der af Svendborg Kommune vurderes som væsentlige, skal der foretages lysdæmpende foranstaltninger. Inden etablering af lysdæmpende foranstaltninger skal disse accepteres af Svendborg Kommune.

Skadedyr

Ansøger har oplyst, at der lægges vægt på hurtig og effektiv bekæmpelse af skadedyr ved konstatering af deres tilstedeværelse. Deres tilstedeværelse forebygges gennem daglig oprydning af foderrester m.m.

Gennem kommunen udlægges rottegift når påkrævet.

Fluer bekæmpes gennem hele sommerperioden i alle kalvebokse og dybstrøelsesafsnit, hvor der sker udvanding med Neporex.

Der stilles vilkår om, at skadedyr f.eks. fluer og rotter og gener fra disse skal bekæmpes hurtigst muligt og efter gældende retningslinier fra Statens Skadedyrslaboratorium.

Desuden stilles der vilkår om, at forekomsten af skadedyr til enhver tid skal forebygges f.eks. ved at begrænse skadedyrenes levesteder og tilgængeligheden af føde.

Spildevand

Der er ingen sanitært spildevand fra driftsbygningerne.

Spildevand fra vaskeplads

Lidt nordvest for stalden er der indrettet en fylde og vaskeplads (se bilag 1). Vaske-/fyldepladsen er belagt med beton og afløb, og vandet herfra ledes til fortank.

Mængden af spildevand fra vaske/fyldepladsen er af ansøger opgjort til at være ca. 350 m³.

Vaskepladsen anvendes til vask af maskiner og sprøjteudstyr, og fungerer samtidig som påfyldningsplads af sprøjtemidler.

Der stilles vilkår om, at al vask af maskiner, redskaber og sprøjter skal foregå på en plads med et for spildevandet vanskeligt gennemtrængeligt underlag og med afledning af spildevandet til "en opsamlingsbeholder." Marksprøjten kan desuden vaskes i marken.

Indretningen af vaskepladsen vurderes at være i overensstemmelse med dette vilkår.

Der stilles desuden vilkår om, at vaskepladsen mindst én gang årligt skal kontrolleres for tæthed. Eventuelle utætheder skal straks repareres.

Kontrol og eventuelle reparationer skal føres i journal. Journalen skal som minimum indeholde oplysninger for de seneste 5 år, og skal desuden kunne fremvises ved tilsyn.

Spildevand fra siloplads og stalde.

Spildevand fra malkestald og befæstede arealer, herunder spildevandet fra plansiloen og området omkring plansiloen, føres til gyllebeholder.

Dette vurderes at være i overensstemmelse med gældende regler.

Spildevandet fra befæstede arealer er af opgjort til ca. 1200 m³, fra kalvehytter til ca. 150 m³ og fra kørevej til 140 m³.

Spildevandet indgår i beregningerne over opbevaringskapacitet, se under afsnittet "Gødningsproduktion, opbevaring og håndtering".

Affald

Ikke farligt affald

Art	EAK-kode	Mængder (t)		Placering indtil bortskaffelse	Bortskaffes til
		Nudrift	Ansøgt		
Brændbart affald	190210	300 kg	500 kg	Container	Genbrugsplads
Plast	020104	400 kg	1 ton	Samles i stak på areal ved siloplads	Genbrugsplads
Døde dyr	020102	4 tons	9 tons	Overdækket på befæstet areal	DAKA

Den primære affaldsfraktion er plast fra opbevaring af ensilage. Ansøger vurderer, at der årligt skal bortskaffes op til 1 t. plast. Plast samles og køres ca. 1 gang om måneden til genbrugsstation.

Farligt affald

Art	EAK-kode	Mængder (t)		Placering indtil bortskaffelse	Bortskaffes til
		Nudrift	Ansøgt		
Olieaffald	160708	50 kg	50 kg	I dobbelt-emballeret tønde værksted (med spildbakke)	Foderstofforretning

Tom emballage fra pesticider håndteres efter anvisningen på etiketten og bortskaffes til forbrænding med andet brændbart affald. Aktuelt opsamles i store sække som afleveres til kommunen.

Farligt affald, der indeholder olie, skal følge samme vilkår som for opbevaring og håndtering af olieprodukter.

Klinisk risikoaffald (- medicinrester, kanyler mm.) skal opbevares og bortskaffes som farligt affald.

Affald skal opbevares og afskaffes efter Langeland Kommunes regulativer.

Døde dyr

Døde dyr opbevares på befæstet areal lige syd for kostalden (se bilag 1), overdækkes med kadaverkappe og afhentes indenfor et døgn af DAKA.

I forhold til opbevaring og afhentning af døde dyr henvises der til Ministeriet for Familie- og Forbrugeranliggender og Bek. nr. 439 af 11. maj 2007 om opbevaring af døde dyr samt den tilhørende vejledning (Vejledning nr. 9824 af 23. august 2007 til bek. om opbevaring af døde dyr).

Udgangspunktet er, at opbevaring og afhentning af døde dyr skal ske på en sådan måde, at en eventuel smitterisiko til dyr og mennesker undgås, at lugtgener mindskes mest muligt, og at placeringen vælges ud fra et æstetisk hensyn og sådan at der ikke opstår uhygiejniske forhold.

Samlet vurdering

Kommunen vurderer, at der ikke vil være problemer med hensyn til affaldsbortskaffelsen.

Forurening og gener fra husdyrbrugets arealer

På baggrund af ansøgningen og en vurdering af nitratklasser, fosforklasser, naturarealer m.v. er der her foretaget en vurdering af, om der er risiko for udvaskning af næringsstoffer fra udbringningsarealerne, der kan påvirke overfladevand og grundvand væsentligt samt om driften af arealerne kan påvirke beskyttede naturtyper væsentligt.

Drift af husdyrbrugets arealer

Landbrugsjord til rådighed

Der vil med det ansøgte blive lavet gødningsregnskab for i alt 467,2 DE fordelt med 392,2 DE kvæg på Bogøvej 44 og 75,0 DE kvæg på Hennemvedvej 16. Samlet vil bedriften bestå af 300 malkekøer med 330 årsopdræt.

Der vil i forlængelse af denne ansøgning blive ansøgt om ændret dyrehold på Hennemvedvej 16 efter §10 i Husdyrloven.

Beregningerne i Husdyrgodkendelse.dk er med udgangspunkt i 467,2 DE.

Udbringningsareal	Ansøgt produktion, ha
Ejet	146,3
Forpagtet	81
I alt	227,3

Udbringningsarealerne fremgår af kortbilag 2.

Som tidligere beskrevet skal der afsættes 70 DE dybstrøelse og 60 DE kvæggylle. Beregningerne er derfor baseret på, at der udbringes 337,23 DE på 227,3 ha ejet og forpagtet harmoniareal.

Denne godkendelse omhandler kun ejede og forpagtede arealer.

Der stilles vilkår om, at der maksimalt må udbringes husdyrgødning på bedriftens arealer svarende til 1,48 DE/ha per planår (1/8-31/7), og således at der på bedriftens arealer ikke udbringes mere end 38679 kg N og 6597 kg P. Der må derudover ikke tilføres bedriftens arealer anden organisk gødning som f.eks. affald.

Der stilles vilkår om, at der altid skal foreligge skriftlige dokumentation i form af forpagtningsaftaler, som viser, at der kan disponeres over de nødvendige udspretningsarealer mindst 1 år frem i tiden. Denne dokumentation skal opbevares i mindst 5 år, og skal kunne fremvises ved tilsyn.

Beregningerne er baseret på, at der skal afsættes 70 DE dybstrøelse og 60 DE kvæggylle. Der vil i forlængelse af afklaring på denne ansøgning blive fremsendt påkrævede §16-ansøgninger for aftalearealerne. Svendborg Kommune skal herefter udarbejde særskilte godkendelser for aftalearealerne.

Der stilles vilkår om, at der skal foreligge godkendelser efter §16 i Husdyrgodkendelsesloven før end aftalearealerne kan modtage husdyrgødning fra Bogøvej 44.

Der stilles desuden vilkår om, at der skal foreligge skriftlige aftaler af mindst 1 års varighed om udbringning af husdyrgødning til arealer godkendt efter §16 i Husdyrgodkendelsesloven.

Sædskifte

Der er i ansøgningen indarbejdet et sædskifte svarende til referencesædskifte K6 i Miljøstyrelsens ansøgningsssystem. Markerne 5-3, 6-0 og 44-0 er udlagt med vedvarende græs (K13).

Der er stillet vilkår om at mark 5-3, 6-0 og 44-0 skal være vedvarende græsmark (K13), hvor udvaskningsindekset højst må være 50.

Derudover etablerer ansøger 14 %-point efterafgrøder, udover de lovpligtige efterafgrøder (beregnet af efterafgrødegrundlaget). Dette sikrer, at der ikke sker en væsentlig påvirkning af overfladevand, hvilket uddybes i senere afsnit.

Der skal på bedriftens udbringningsarealer være mindst 14 %-point efterafgrøder, udover de lovpligtige efterafgrøder (beregnet af efterafgrødegrundlaget).

Der stilles vilkår om, at ovennævnte vilkår etableres samt, at der ved tilsyn skal foreligge dokumentation for de seneste 5 år for andelen af efterafgrøder på bedriftens arealer, f.eks. i form af kopier af de indsendte gødningsregnskaber eller ansøgninger vedrørende enkeltbetalingsordningen.

Påvirkning af naturområder

Ifølge gældende lovgivning skal udbringning af flydende husdyrgødning på sort jord eller fodergræsmarker foregå ved nedfældning på de arealer, der ligger indenfor 1000 m fra et §7 naturområde. For at sikre beskyttelsen af højt målsatte naturområder vurderer Svendborg Kommune, at samme krav om udbringning ved nedfældning på sort jord og græsmarker skal gælde i en zone på 300 m omkring A- og B-målsatte naturområder, hvor tålegrænsen er overskredet.

§7 naturområder

"Kværnen"

Ca. 750 m vest for mark 21-0 og 25-0 ligger der et B-målsat §3-overdrev "Kværnen" (naturområde 6, bilag 3). Området er et §7 naturområde. Området er et gammelt ca. 3 ha overdrev med kalkrige ugødskede- samt gødskede partier. Der er fundet den sjældne art Mark-Tusindgylden på overdrevet foruden den relativt sjældne art Nikkende Limurt. Desuden er der bestande af plantearter som f.eks. Mark-Krageklo, Læge-Ærenpris, Knold-Ranunkel, Gul Snerre og Hunde-Viol, som alle er biotoptypiske for ugødskede overdrev. Områdets tålegrænse på 15-20 kg N/ha/år vurderes at være overskredet.

"Lindø"

I en afstand af ca. 870 m nordøst for mark 33-0 ligger der et A-målsat §3-overdrev "Lindø" (naturområde 7, bilag 3). Området er et §7 naturområde. Området er et gammelt ugødsket overdrev med både gødskede og ugødskede partier. Der er fundet talrige arter, der er biotoptypiske for ugødskede overdrev f.eks. Stor Knopurt, Smalbladet Høgeurt, Mark-Krageklo, Sølv-Potentil, Læge-ærenpris etc. Områdets tålegrænse på 20-25 kg N/ha/år vurderes ikke at være overskredet.

Mark 21-0, 25-0 og 23-0 ligger indenfor 1000 m fra "Kværnen". Mark 33-0 ligger indenfor 1000 m fra "Lindø". Begge naturområder er § 7 områder (se bilag 3), og udbringning af flydende husdyrgødning på sort jord og græs skal jf. Husdyrgødningsbekendtgørelsen ske ved nedfældning på disse marker.

Højt målsatte naturområder

"Hennetved Mose"

I forbindelse med og syd for mark 42-0 og 43-0 ligger *"Hennetved Mose"* (naturområde 1, bilag 3). Området er en A-målsat §3-mose af typen overgangsrigkær med partier af elle-, pile- og rørsump. Der er fundet Hvas Avneknippe på området foruden den fredede orkidé-art Maj-Gøgeurt. Af relativt sjældne arter er der fundet Vrietorn og Kær-Mangeløv. Desuden er der fundet 5 star-arter, der er karakteriserende for en artsrig lokalitet. Områdets tålegrænse på 15-20 kg N/ha/år vurderes at være lavere end baggrundsbelastningen. Derfor stiller Svendborg Kommune vilkår om, at udbringning af flydende husdyrgødning på sort jord og fodergræsmarker skal foregå ved nedfældning på følgende marker: mark 41-0, 42-0, 43-0, 44-0, 45-0.

"Blandebjerg"

Området er et lavere målsat overdrev (naturområde 2, bilag 3) med tålegrænse 20-25 kg N/ha/år. Mark 44-0 grænser op til/ligger i overdrevet. Mark 44-0 afgræsses eller der tages slæt herpå.

"Hannebjerg Mose N"

Syd for mark 43-0 ligger *"Hannebjerg Mose, N"*, en A-målsat §3-mose (naturområde 3, bilag 3). Mosen er af typen overgangsrigkær med pile- og rørsump. Der er fundet arten Hvas Avneknippe på lokaliteten samt de sjældne arter Samel og Gul Frøstjerne. Desuden er der fundet de relativt sjældne arter Dansk Ingefær og Alm. Blærerod. Der er på området fundet 5 star-arter, hvilket er kendetegnende for en artsrig lokalitet. Områdets tålegrænse på 15-20 kg N/ha/år vurderes at være overskredet på baggrund af baggrundsbelastningen. Der er tidligere stillet vilkår til at udbringning af flydende husdyrgødning på sort jord og fodergræsmarker skal foregå ved nedfældning på mark 43-0.

"Blandebjerg S"

Syd for mark 43-0 ligger der en B-målsat §3-mose, *"Blandebjerg S"* (naturområde 4, bilag 3). Mosen har partier af pile- og rørsump. På området er der fundet den sjældne art Gul frøstjerne. Områdets tålegrænse på 15-20 kg N/ha/år vurderes at være overskredet. Der er tidligere stillet vilkår til, at udbringning af flydende husdyrgødning på sort jord og fodergræsmarker skal foregå ved nedfældning på mark 43-0.

"Hannebjerg Mose"

Syd for mark 43-0 ligger der en B-målsat §3-mose *"Hannebjerg Mose"* (naturområde 5, bilag 3). Der er fundet den fredede orkidé-art Maj-Gøgeurt. Desuden er der fundet den relativt sjældne art Dansk Ingefær. Områdets tålegrænse på 15-20 kg N/ha/år vurderes at være overskredet på baggrund af baggrundsbelastningen. Der er tidligere stillet vilkår til, at udbringning af flydende husdyrgødning på sort jord og fodergræsmarker skal foregå ved nedfældning på mark 43-0.

Påvirkning af lavere målsatte naturområder

"Lille Vejlebjerg"

Mark 5-3 er sammenfaldende med et D-målsat §3-overdrev *"Lille Vejlebjerg"* (naturområde 14, bilag 3). Overdrevet er gammelt og gødsket. Der er fundet Stor Knopurt og Sølv-Potentil, der begge er biotoptypiske. Områdets tålegrænse er 20-25 kg N/ha/år. For at sikre, at tilstanden af dette naturområde ikke ændres, er der stillet vilkår om at marken ikke må omlægges. Marken bliver afgræsset.

Samlet vurdering

Svendborg Kommune vurderer at flydende husdyrgødning på sort jord og fodergræsmarker skal nedfældes på de marker, som ligger indenfor 300 m fra

naturområderne 1, 3, 4 og 5 jf. kortbilag 3. Derfor stiller Svendborg Kommune vilkår om, at udbringning af flydende husdyrgødning på sort jord og fodergræsmarker skal foregå ved nedfældning på følgende marker: mark 41-0, 42-0, 43-0, 44-0, 45-0. Markerne er angivet med et kryds på bilag 4.

Kommunen gør opmærksom på at i følge gældende lovgivning skal udbringning af flydende husdyrgødning på sort jord eller fodergræsmarker foregå ved nedfældning på de arealer, der ligger indenfor 1000 m fra et §7 naturområde. Disse marker er også angivet med et kryds på bilag 4.

Ansøger har oplyst, at al gulle forventes fremadrettet nedfældet på sort jord af maskinstation.

Fyns Amt traf 27. august 2003 en afgørelse om udvidelse af husdyrproduktionen på Bogøvej 44 fra 173 DE til den nuværende produktion på 225 DE (daværende dyreenhedsberegning). I screeningsafgørelsen er der fastsat et krav om at der ikke må blive udbragt husdyrgødning fra den ansøgte produktion i en afstand af 20 meter fra strandensområdet (naturområde 15 på bilag 3). Miljøkrav fastsat i forbindelse med en tidligere VVM-screening gælder forsat.

Svendborg Kommune vurderer derfor at der skal stilles vilkår til, at der i en afstand af 20 meter fra naturområde 15 (bilag 3) ikke må blive udbragt husdyrgødning.

Naturområdet 8 og 14 på bilag 3 består som tidligere nævnt af gødskede overdrev. For at sikre, at tilstanden af dette naturområde ikke ændres, vurderer kommunen at der skal stilles vilkår om at, markerne 5-3 og 6-0 ikke må omlægges.

Påvirkning af søer og vandløb

Indenfor udbringningsarealerne findes der ingen meget skrånende områder (>12 grader) ned til vandløb eller søer, og der stilles derfor ingen vilkår hertil.

Kvælstof og fosfor til fjord og hav

Ca. 168 ha, af udbringningsarealerne ligger i oplandet til Lindelse Nor, som afvander til den Centrale del af Det Sydfynske Øhav. De øvrige ca. 60 ha ligger i oplandet til Langelandsbæltet (se bilag 5).

"Det Sydfynske Øhav":

Den centrale del af Det sydfynske Øhav er udpeget som internationalt naturbeskyttelsesområde (Ramsarområde, EF-habitatområde og EF-fuglebeskyttelsesområde). Udpegningen betyder, at Danmark er forpligtet til at sikre og genoprette en gunstig bevaringsstatus for de arter og naturtyper, områderne er udpeget for. For Ramsarområdet er målsætningen endvidere, at beskyttelsen skal fremmes. Den centrale del af Det sydfynske Øhav er i Regionplan 2005 målsat som reference-område for naturvidenskabelige studier.

Ifølge Miljøministeriets risikoanalyse er Det Sydfynske Øhav overbelastet med kvælstof og fosfor og lever ikke op til målsætningerne i regionplan 2005 (nu landsplandirektiv).

I henhold til § 7 i Bekendtgørelse om udpegnings og administration af internationale naturbeskyttelsesområder samt beskyttelse af visse arter, (Nr. 408 af 1. maj 2007) skal kommunen foretage en vurdering af, om projektet i sig selv, eller i forbindelse med andre planer og projekter, kan påvirke et Natura 2000-område væsentligt.

"Langelandsbæltet"

I basisanalyse fra Statens miljøcenter Fyn angives det, at området er i risiko for ikke at ville kunne leve op til miljømålene om god økologisk tilstand i år 2015, på grund af bl.a. næringsstofftilførsler fra landbruget. I vandområdetetekt fra Fyns Amt (rev. marts 2006) står følgende: "Langelandsbæltet er i Fyns Amts recipientkvalitetsplan (Regionplan 2005-) målsat som fiskevand til lyst- og/eller erhvervsfiskeri, samt hvor de naturlige betingelser er til stede, gyde- og/eller opvækstområde for fisk. Målsætningen for vandområdet er i dag ikke opfyldt på grund af for store næringsstofftilførsler fra oplandet og fra luften. Langelandsbæltet er mindre sårbart overfor tilførsel af næringsstoffer.

Svendborg Kommune vurderer med udgangspunkt i Miljøministeriets basisanalyse, at der allerede med den nuværende belastning er tale om en væsentlig påvirkning af Langelandsbæltet. Det er derfor kommunens vurdering, at næringsstofbelastningen fra husdyrbrug til Langelandsbæltet skal begrænses mest muligt, og der fastlægges derfor restriktioner for dette opland udover det fastlagte beskyttelsesniveau jf. Miljøstyrelsens supplerende vejledning fra december 2007.

For oplande, der afvander til Langelandsbæltet pålægges et beskyttelsesniveau, der svarer til husdyrgodkendelseslovens niveau for mindre kvælstofsårbare områder, med baggrund i oplysningerne i basisanalysen og reduktionspotentialt. Oplandets nitratklasser defineres ud fra jordens reduktionspotentialt og i henhold til husdyrgodkendelseslovens krav for meget kvælstofsårbare områder. I de områder, hvor Miljøstyrelsen ikke har fastlagt reduktionspotentialt tages der udgangspunkt i det lavest mulige reduktionspotentialt svarende til < 50 %. Fosforklasser fastlægges ud fra jordbonitet, dræningsforhold og fosfortal.

Fyns Amt traf 27. august 2003 en afgørelse om udvidelse af husdyrproduktionen på Bogøvej 44 fra 173 DE til den nuværende produktion på 225 DE (daværende dyreenhedsberegning). I screeningsafgørelsen er der fastsat et krav om, at der årligt med afgrøderne skal fraføres ca. 28 kg fosfor/ha/år, og udskilles 4.100 kg fosfor/år (18,2 kg fosfor/dyreenhed). Der skal som gennemsnit årligt indgå 25,6 ha med efterafgrøde. Alternativt vil der i sædskiftet som gennemsnit årligt indgå 14,9 ha frøgræs fordelt på 5 ha frøgræsudlæg, 5 ha 1. års frøgræs og 5 ha 2. års frøgræs for at begrænse nitratudledningen til Det Sydfynske Øhav. Fyns Amts krav var på daværende tidspunkt ingen merbelastning med nitrat af internationale beskyttelsesområder (- dog med en bagatelgrænse på 10 DE slagtesvin på gyllesystem).

Screeningsafgørelsens krav om 25,6 ha ekstra efterafgrøde indgår ikke i ansøgningens beregninger. Ansøger har efterfølgende redegjort for - via beregninger i ansøgningssystemet www.husdyrgodkendelse.dk - at nitratudvaskningen fra rodzonen med den ansøgte produktion ikke er større end udvaskningen ved screeningsafgørelsens nudrift, når der årligt etableres 14 % ekstra efterafgrøde. I den hidtid indsendte ansøgning hvor der ikke var taget højde for screeningsafgørelsens krav var der regnet med 12 % efterafgrøder.

	Nudrift 2003	Ansøgt 2008 m. 12% efterafgrøder	Ansøgt 2008 m. 14% efterafgrøder
Samlet produktion (kg N/år)	-	53732	53732
Afsat til aftaleareale (kg N/år)		15053	15053
Tilførsel til udbringningsarealer (kg N/år)		38679	38679
Udvaskning fra rodzone (kg N/ha)	44,7	45	44,4

Forklaringen på, at antallet af efterafgrøder kan reduceres i forhold til amtets screeningsafgørelse skyldes forskel i beregningsmetode mellem det daværende Fyns Amts regnesystem og det nuværende ansøgningsystems regnemetode. Da de to beregningssystemer ikke umiddelbart er sammenlignelige vurderer Svendborg Kommune, at ansøgers redegørelse for efterafgrødekravet kan accepteres, da det er den seneste beregningsmetode som er gældende. Det er samtidig Svendborg Kommunes vurdering, at der dermed er taget højde for krav fastsat i tidligere afgørelser, og det er sikret, at der ikke gives godkendelse til en udledning af nitrat, der er større end det, den var før Fyns Amts screeningsafgørelse.

Fosfor

Svendborg Kommune vurderer, at ca. 168 ha af udbringningsarealerne ligger indenfor fosforfølsomt område. Oplandet afvander til den Centrale del af Det Sydfynske Øhav. Jordene i den konkrete sag er drænedele lerjorde. Jordbundstypen er af ansøger vurderet til at være JB 5-7.

Ved en positiv nettotilførsel af fosfor kan jorden mættes med fosfor og evnen til at binde fosfor falder. Jordens indhold af opløst fosfor – fosfor der reelt er tilgængeligt for planter men også for udvaskning – angives ved det såkaldte fosfortal.

Ved fosfortal under 2 kan der opstå akut fosformangel eller fosfor kan være begrænsende for udbyttet. Ved fosfortal mellem 3-4 er jordens indhold af opløst fosfor moderat, og er fosfortallet over 4 stiger risikoen for mætning af jorden, og dermed øges sandsynligheden for udvaskning af fosfor. Evt. fosforoverskud skal derfor reguleres ved fosfortal over 4, og ved fosfortal over 6 skal der være fosforbalance på arealerne.

Ansøger har indsendt dokumentation for arealernes fosfortal fra 2004. De marker hvor der ikke findes fosfortal for er der regnet på at fosfortallet er over 6. Ansøger er ved at fået taget nye jordprøver af sine arealer.

Nedenstående tabel angiver fordelingen af udbringningsarealerne på de forskellige fosforklasser/typer.

Fosfor klasse	Beskrivelse	Antal ha i alt	Overskud i nudrift Kg P/ha/år	Tilladt overskud i ansøgt produktion Kg P/ha/år	I alt tilladt overskud Kg P/år
0	Pt<4 eller udrænet eller ikke afvander til fosforfølsomt område	132,5	1,2	8,1*	1073
1	Pt 4-6 og drænet samt afvander til fosforfølsomt område	10,0	1,2	5,2	52
3	Pt>6 og drænet samt afvander til fosforfølsomt område	52	1,2	1,2	62
2	Lavbundsareal, samt afvander til fosforfølsomt område	32,9	1,2	0,0	0
Ialt		227,4			1187

*fosforoverskud ved udbringning af 1,7 DE/ha fra den konkrete produktion

Det fremgår af tabellen, at det kan tillades, at der tilføres arealerne, dog ikke lavbundsarealer og jorde med fosfortal over 6, mere fosfor end der fjernes med afgrøderne. Fosforoverskuddet må dog ikke være større end harmonireglerne giver mulighed for. I den ansøgte produktion giver harmonireglerne mulighed for et gennemsnitligt fosforoverskud på maksimalt 8,1 kg/ha/år (beregnet i Miljøstyrelsens ansøgningsssystem). Dvs. i alt 1187 kg/år.

Nedenstående tabel viser fosforberegninger for ejendommen.

	Ansøgt
Samlede fosforproduktion, kg P/år	8989
Afsat til aftaleareal, kg P/år	2392
Tilførsel til udbringningsarealer, kg P/år	6597
Tilførsel til udbringningsarealer, kg P/ha, år	29,0
Fraførsel med sædskifte, kg P/ha, år	25,1
Nettotilførsel, kg P/ha/år	3,9

Beregninger i ansøgningssystemet viser, at der med den ansøgte produktion og det valgte sædskifte tilføres 3,9 kg P/ha/år jf. ovenstående tabel. Dvs. der er et samlet fosforoverskud på 886 kg. Da det ligger indenfor det beregnede tilladte overskud (1187 kg), vurderer kommunen, at der ikke er risiko for en øget tilførsel af fosfor til Det Sydfynske Øhav og Langelandsbæltet, og der stilles ikke vilkår hertil. Kommunen vurderer, på baggrund af dette, at projektet hverken i sig selv, eller i forbindelse med andre planer og projekter, kan påvirke Natura 2000-området Det Sydfynske Øhav væsentligt.

I Fyns Amts screeningsafgørelse er der som tidligere nævnt fastsat et krav om at der årligt skal fraføres ca. 28 kg fosfor/ha/år, eller udskilles 4.100 kg fosfor/år (18,2 kg fosfor/dyreenhed).

Vedrørende fosfor viser beregningerne i Husdyrgodkendelse.dk at nudriften udskiller 4277 kg P baseret på normtal. Det er ca. 175 kg P mere end VVM-screeningsafgørelsen forudsatte. Baseret på normtallene er kravet til fosforoverskud med det ansøgte overopfyldt med 301 kg P. Ved modregning af de 175 kg P er kravet om fosforoverskud fortsat overopfyldt med nu kun med ca. 126 kg P.

Det er Svendborg Kommunes vurdering, at der dermed er taget højde for krav fastsat i tidligere afgørelse.

Nitrat

På baggrund af Miljøstyrelsens reduktionskort vurderes det, at reduktionspotentialet for arealerne er ca. 25 %. Det betyder, at ca. 75 % af den mængde nitrat, der kommer ud af rodzonen, ender i vandområdet. Med udgangspunkt i oplandets sårbarhed og reduktionspotentiale vurderer Svendborg Kommune, at ca. 168 ha er omfattet af husdyrgodkendelseslovens nitratklasse III og ca. 60 ha er omfattet af husdyrgodkendelseslovens nitratklasse I.

Med udgangspunkt i ansøgningssystemets beregninger viser nedenstående tabel, hvor meget nitrat, der med den ansøgte produktion, udvaskes til rodzonen og efterfølgende udledes til fjord og hav.

	Ansøgt
Samlede kvælstof-produktion, kg N/år	53732
Afsat til aftalearealer, kg N/år	15053
Tilførsel til udbringningsarealer, kg N/år	38679
Udvaskning fra rodzone, kg N/ha/år	44,4
Reduktionspotentiale, %	25
Udledning til vandområde, kg N/ha/år	33,3

I henhold til husdyrgodkendelseslovens krav til nitratklasse I og III må der kun ske en udvaskning svarende til udbringning af hhv. 85% og 50% husdyrgødning i forhold til harmonikravet. På arealerne udenfor nitratklasser kan der udbringes, hvad der svarer til harmonikravet. Udbringningen betragtes for hele bedriften, hvilket betyder, at der for den konkrete sag i gennemsnit på alle arealer må udvaskes hvad der svarer til at der udbringes 59,16 % i forhold til harmonikravet, hvilket svarer til, at der må udbringes 1,01 DE/ha. Udvaskningsberegningen i ansøgningssystemet viser, at den maksimalt tilladte udvaskning af kvælstof er 45,7 kg N/ha.

For at overholde dette krav har ansøger valgt, at øge antallet af efterafgrøder med 14 %-point udover de lovpligtige efterafgrøder.

Der er, som beskrevet tidligere, stillet vilkår til sædskiftet.

Derved kan der udbringes 1,48 DE/ha, da udvaskningen af kvælstof som vist i tabellen er beregnet til 44,4 kg N/ha.

Der er som beskrevet tidligere stillet vilkår til mængden af udbragt husdyrgødning.

Beregningerne dokumenterer dermed, at udvidelsen opfylder kravet til maksimalt tilladte kvælstofudvaskning og Svendborg Kommune vurderer på baggrund af ovennævnte, at den ansøgte produktion ikke vil påvirke vandområdet væsentligt. Og på samme grundlag vurderer kommunen at det ansøgte ikke er i strid med habitatområdets bevaringsmålsætning, samt at projektet hverken i sig selv, eller i forbindelse med andre planer og projekter, kan påvirke Natura 2000-området Det Sydfynske Øhav væsentligt.

Påvirkning af grundvand

24,3 ha af udbringningsarealerne ligger indenfor nitratfølsomme indvindingsområder, se kortbilag 3. Indenfor disse arealer må nitratindholdet i vand fra rodzonen ikke øges, hvis det er højere end 50 mg NO₃/l. Beregninger viser, at udvaskningen overstiger 50 mg NO₃/l for alle de marker, som ligger indenfor nitratfølsomt indvindingsområde. Beregninger i Miljøstyrelsens ansøgningssystem viser også, at nitratindholdet i vand fra rodzonen på disse marker ikke øges eller reduceres. Udvasningen fra rodzonen er på 85-95 mg NO₃/l. Udvasningen reduceres med 1-3 mg NO₃/l.

Mark	Nudrift mg NO ₃ -/l	Ansøgt mg NO ₃ -/l
47-0	86	85
48-0	86	85
50-0	98	95

Der er ikke udarbejdet indsatsplaner for grundvand i området, hvor udsprengningsarealerne er placeret.

På baggrund af, at det i ansøgningssystemet, er dokumenteret, at udvaskningen af nitrat fra rodzonen ikke øges, samt at der ikke er udarbejdet indsatsplaner for grundvand i området, vurderer kommunen, at udbringning af husdyrgødning ikke vil udgøre en væsentlig risiko for forurening med nitrat af grundvandsforekomsterne i området, og der er ikke behov for at stille vilkår hertil.

Bedste tilgængelige teknologi (BAT)

Renere teknologi er et bærende element i Husdyrgodkendelsesloven. Loven pålægger alle et ansvar, og som landmand kan man både selv indføre renere teknologi og påvirke andre til at indføre renere teknologi.

Ansøger har med henvisning til BREF (referencedokument for bedste tilgængelige teknikker, der vedrører intensiv fjerkræ- og svineproduktion) redegjort for brugen af BAT indenfor

- management
- foder
- staldindretning
- opbev./behandling af husdyrgødning
- udbringning af husdyrgødning

Der er i tidligere afsnit redegjort for brugen af BAT indenfor:

- forbrug af vand og energi

Management

Vedr. management gælder at der skal redegøres for om der anvendes bedste tilgængelige managementsystem (BAT). Til forbedring af den generelle miljøpræstation for et intensivt husdyrbrug, er det BAT at udføre alle følgende punkter:

Ansøger har oplyst, at de gældende regler for foder og fødevarer efterleves gennem branchekoden "Vejledning om god produktionspraksis i primærproduktionen", (GMP - Good Manufacturing Practice). Derved sikres at produkterne produceres under forhold, der ikke er til fare for miljøet samt menneskers og dyrs sundhed.

Ansøger har oplyst at der vil blive udført følgende:

- udarbejdelse af mark- og gødningsplaner med følgende gødningsregnskab i samråd med planteavlskonsulent med henblik på optimal udnyttelse af næringsstofferne,
- udarbejdelse af sprøjteplan, som følges op med markbesøg af konsulent gennem vækstsæsonen med henblik på aktuell behovsbaseret sprøjtning,
- udarbejdelse af sprøjtejournal
- udbringning af husdyrgødning på optimale tidspunkter i forhold til både næringsstofudnyttelse og hensynet til naboer, herunder direkte udbringning af min. 95 % af produceret dybstrøelse fra stald til mark,
- der nedfældes gylle på sort jord og fodergræs i en 1000 m bufferzone omkring de naturtyper, der er udpeget som kvælstoffølsomme i husdyrgodkendelse.dk.

Der vil som beskrevet i forrige afsnit blive udarbejdet en beredskabsplan, hvori forholdsregler i forbindelse med uheld med kemikalier, gylle, brand mv. er beskrevet.

Ansøger har oplyst, at alle medarbejdere er uddannede, har underskrevet en APV og er blevet instrueret i håndtering af de væsentligste miljørelaterede risikoaktiviteter på ejendommen.

Kommunen vurderer, at alle de ovennævnte tiltag lever op til kravet om BAT med hensyn til management.

Foder

Ansøger har oplyst at der med hensyn til fodring udarbejdes foderplan af konsulent, som til stadighed søger at afveje produktionshensynet i forhold til miljøbelastningen. Foderplanerne baseres på de nyeste fodernormer.

Der tages analyser af alt grovfoder og foderplanen afpasses grovfoderets sammensætning og kvalitet.

Kommunen vurderer at dette lever op til kravet om BAT i forhold til foder.

Ansøger har derudover foretaget følgende vurderinger:

Ved en markant, og produktionsmæssig meget begrænsende, reduktion i gram P/FE fra 4,6 til 4,2 i fodringen af 270 malkekøer (318 DE) reduceres fosfortilførslen på markerne i størrelsesorden ca. 400 kg P/år svarende til 1,75 kg P/ha/år i gennemsnit.

Ved en markant, og produktionsmæssig meget begrænsende, reduktion i gram råprotein/FE fra 173 til 168 i fodringen af 270 malkekøer (318 DE) reduceres ammoniakfordampningen fra stald og lager med ca. 300 kg N/år. N-udvaskningen reduceres marginalt. I praksis er det vanskeligt at sammensætte en foderplan til højtydende malkekøer baseret på dette proteinniveau.

Samlet set er effekten af fodringstiltag i besætningen beskeden i forhold til både N og P, og de drifts- og produktionsmæssige begrænsninger de medfører er ikke ønskelige.

Miljøproblematikker med hensyn til N og P er derfor løst gennem andre tiltag.

Staldindretning

Eksisterende kostald:

Første del af stalden (nordlige del) ca. 44 m. er fra 1995 og anden del af stalden ca. 25 m er fra 2003. Den samlede ko-stald vil med de senere nævnte tiltag (skrabe anlæg) leve op til kravet om BAT.

Gennemsnitslevealderen for et staldanlæg vurderes til 15-20 år, hvorefter det skal renoveres gennemgribende. Da den eksisterende stald er mellem 5-13 år gammel, er der

pt. ikke planer om at renovere den. Ved revurdering af godkendelsen vil kommunen tage punktet op til fornyet behandling, så tilstrækkeligheden af den påtænkte valgte BAT-teknologi til den tid kan vurderes.

Ansøger har oplyst, at staldindretning lever grundlæggende op til produktions- og miljøstandarderne i "Arlagården".

Ansøger har i det følgende redegjort for tre typer af staldindretning:

- Faste drænedede gulve (BAT-byggeblad "Præfabrikerede drænedede gulve, nr.107.04-51")
- Gylleforsuring (BAT-kandidat jf. BAT-byggeblad 107.04-52).
- Skrabe anlæg af spaltegulve i gangareal (fra virkemiddelkataloget)

Faste drænedede gulve

Ansøger har overvejet at bruge præfabrikerede drænedede gulve, der indenfor kvægbrug er det eneste der findes BAT-byggeblad for. De præfabrikerede drænedede gulve har en ammoniakreduktionen på 50 % i forhold til referencesystem.

Ansøger har foretaget en beregning over dette, baseret på at der i hele den ansøgte forlængelse af ko-stalden etableres præfabrikerede gulve, hvor der vil være plads til 90 køer. Desuden er indregnet, at

- al den producerede gylle opbevares på ejendommen,
- at der etableres fast overdækning på gylletank,
- at 95 % af dybstrøelsen bringes direkte ud.

Den resterende del af dyreholdet i ko-stalden i denne beregning vil være opstaldet i eksisterende kostald, hvor der i modsætning til nudriften vil være etableret fast gulv ved foderbordet for svarende til 90 køer.

Ansøger har beregnet, at ammoniakfordampningen derved falder fra 3427 Kg N/år til 2909 kg N/år, - en reduktion på i alt 518 kg N/år i forhold til det ansøgte.

Prisen for denne reduktion er en investering på ca. 500.000 kr til ny gylletank inkl. overdækning. Det kan anslås at udgøre ca. 50.000 kr/år i afskrivning og forrentning, hvorved udgiften pr. reduceret kg ammoniak-N udgør ca. 100 kr pr år. Ansøger vurderer at dette er ude af proportionalitet.

Indretning af tilbygningen med dette staldsystem er desuden fravalgt, da der er stor risiko for udskridning samt sundhedsproblemer med klove på faste gulve. En ekstra årlig driftsudgift til dyrlæge må påregnes med dette staldsystem. Dybstrøelsesstalden med fast gulv er valgt ud fra hensynet til dyrevelfærd.

En anden væsentlig årsag til, at ansøger ikke har valgt dette staldsystem er, at det forudsætter øget opbevaringskapacitet af gylle, og at der i så fald skal bygges ny gylletank, som det ikke er muligt at placere ved ejendommen, se beskrivelse under afsnittet "Alternative placeringer" i den miljøtekniske redegørelse. Det vil i så fald kræve en placering af ny gylletank i landzone, hvilket ikke er umiddelbart ønskeligt.

Kommunen er enig i den betragtning, at der ikke er proportionalitet mellem miljøeffekt og omkostninger, samt at placering af ny gyllebeholder i det åbne land ikke er ønskeligt. Ligeledes vurderer kommunen, at det dyrevelfærdsmæssigt er bedre med dybstrøelse en faste gulve.

Gylleforsuring

Ansøger har ligeledes undersøgt brugen af svovlsyrebehandling af gylle, som er en BAT-kandidat jf. BAT-byggeblad 107.04-52. Det indikerer, at udgiften i forhold til miljøeffekten er høj. Ammoniakreduktionen er ligesom for præfabrikerede drænedede gulve på 50 %.

Ansøger har ikke regnet detaljeret på dette, da teknikken forudsætter etablering af staldsystem med rundskyl som vil være væsentlig dyrere end med ovennævnte præfabrikerede drænet gulv. Ansøger har anført at prisen pr kg ammoniak-N reduceret er højere end for beregningen over præfabrikeret gulv og derfor ikke relevant.

Kommunen er enig i denne betragtning og vurderer, at der ikke er proportionalitet mellem omkostninger og miljøeffekt.

Skrabeanlæg

Ansøger har valgt at etablere skrabeanlæg på spaltegulv i gangareal i ko-stalden for at imødekomme kravet om BAT. Skrabeanlægget er et virkemiddel jf. listen over virkemidler i bilag 3 til husdyrloven. Etablering af skrabeanlæg på spaltegulve i gangareal giver ca. 20 % ammoniakreduktion i forhold til spalter, ringkanal uden skraber. Efter en fordeling af den samlede ko-stalds gødeareal vil der med det ansøgte være 180 køer i dybstrøelse med fast gulv ved ædeplads og 90 køer i dybstrøelse med spaltegulv med skraber ved ædeplads.

Effekten er en samlet ammoniakfordampning på 3325 kg N/år. I forhold til nu-driften er det en reduktion på 100 kg N/år.

Der stilles derfor, som tidligere anført, vilkår om at ammoniakemissionen ikke må være højere end 3325 kg N/år, svarende til at der etableres skrabeanlæg af spaltegulv i gangareal, samt at der køres mere gødning direkte ud til nedpløjning på marken.

Hvis ansøger med alternative metoder kan nedbringe ammoniakemissionen til et tilsvarende niveau er det tilladt.

Der stilles vilkår om, at evt. ændringer i valg af metode skal indsendes og accepteres af kommunen.

Opbevaring/behandling af husdyrgødning

Ansøger har oplyst, at der etableres og vedligeholdes et naturligt flydelag på gyllebeholderen og at dette vil ske efter gældende regler med tilsyn og logbog. Dette er et eksempel på implementering af BAT i dansk lovgivning.

Etablering af fast overdækning af eksisterende gylletank vil reducere ammoniakfordampningen med 55 kg N/år. Udgiften til etableringen af overdækningen er ca. 200.000 kr, hvorfor udgiften pr reduceret kg N kan beregnes at være ca. 200 kr pr år.

Svendborg Kommune er enig i den betragtning at der ikke er proportionalitet mellem omkostning og miljøeffekt i at etablere fast overdækning på gyllebeholderen.

Desuden har ansøger ikke vished for, at den eksisterende tank kan holde til en fast overdækning (elementerne kan eventuelt overbelastes) hvorfor der vil være en miljømæssig risiko ved det.

Tilnærmelsesvist hele den producerede mængde dybstrøelse (95 %) udbringes direkte fra stald til nedpløjning i mark. Kun gødningen fra kalvehytterne bringes ikke ud direkte.

Udbringning

Husdyrgødning udbringes under hensyn til de generelle regler, og foregår i videst mulig omfang efter godt landmandskab, hvilket vil sige at der tages hensyn til naboer, byområder osv.

Ansøger har oplyst, at naboer altid orienteres før udbringning. For at minimere lugtgener hos naboer udbringes husdyrgødning aldrig i weekender eller på helligdage.

Udbringning af husdyrgødning følger med de gældende lovkrav BAT.

Gylleudbringning sker med slæbeslanger. Gylle udbragt på sort jord og fodergræs nedfældes. Dybstrøelsen nedbringes hurtigst muligt på sort jord, for at reducere ammoniakfordampningen mest muligt.

Ansøger anfører, at der ikke benyttes nedfælder i vintersæd, da der her kommer for mange køreskader på afgrøderne.

Som beskrevet tidligere er det dog et lovkrav, at der nedfældes på sort jord og græs indenfor 1000 m fra sårbare naturområder.

Samlet vurdering

På baggrund af ovenstående vurderer Svendborg Kommune, at ansøger har truffet de nødvendige foranstaltninger til at forebygge og begrænse forureningen vha. den bedst tilgængelige teknologi (BAT). Alle ovennævnte punkter lever op til kravet om brug af BAT jf. BREF-notatet og er i øvrigt reguleret af Husdyrgødningsbekendtgørelsen.

Egenkontrol

Ansøger har oplyst at der pt. føres egenkontrol i form af følgende:

- Der udarbejdes foderplan i samarbejde med kvægbrugsrådgivningen til opfølgning på foderforbrug m.m.
- Ansøger er med i egenkontrolprogrammet "Arlagården", hvor der er en række procedurer, der skal følges på bedriften og som følges op af en kontrollør hver 3. år.
- Vand- og el-forbruget vil blive fulgt løbende med henblik på at lokalisere eventuelle opståede fejl samt vurdere på muligheden for at reducere forbrugene. Eventuelle automatiske foranstaltninger til dette overvejes løbende.
- De tekniske installationer og hjælpemidler kontrolleres løbende for at imødegå driftsforstyrrelser og uheld.
- ELFOR-rapport udarbejdes hvert 5. år, hvor ejendommen gennemgås af installationsmester med henblik på drift og vedligehold samt lokalisering af overforbrug.

Det er Svendborg Kommunes vurdering, at egenkontrollen skal være mere omfattende og foretages i forhold til:

- Dokumentation for husdyrholdets størrelse
- Dokumentation for forpagtningsaftaler af mindst 1 års varighed
- Dokumentation for aftaler om udbringning af husdyrgødning af mindst 1 års varighed
- Kontrol og vedligehold af belægnings, der skal fremstå tætte og hele
- Kontrol (løbende opdatering) af beredskabsplan

Der er under de enkelte afsnit redegjort for fastsættelse af vilkår i henhold til ovenstående.

0-alternativ

Med det ansøgte opnås forskellige miljø- og energimæssige forbedringer.

Med hensyn til energi vil de energikrævende malkefaciliteter på bedriften fremadrettet alene være på Bogøvej 44 og ikke på to ejendomme. Det muliggør markante energibesparelser som beskrevet.

Med hensyn til ammoniakfordampning giver det ansøgte anledning til et mindre fald på ca. 100 kg N/år når Bogøvej 44 betragtes isoleret.

Sammen med den tilhørende ændring af dyreholdet på Hennesvedvej 16 fra 92 DE malkekøer til 75 DE kvieopdræt, som giver anledning til et fald i ammoniakfordampningen på ca. 430 kg N/år, falder bedriftens samlede fordampning med ca. 530 kg N/år.

Hvis det ansøgte ikke kan imødekommes opnås ikke en reduktion i bedriftens ammoniakfordampning på 530 kg N/år i forhold til dens nuværende produktioner, en logistisk bedre sammenhængende produktion gennem samling af bedriftens malkekøer.

Endelig vil ejendommen ikke blive omfattet af krav om revurdering efter 8 år, hvor ejendommens miljøpåvirkninger skal gennemgås efter de til den tid gældende regler.

Ophør af drift

Ansøger har oplyst at, der vil blive taget kontakt til kommunen ved eventuelt ophør af produktionen med henblik på en miljømæssig korrekt afvikling.

Der stilles vilkår om, at tilsynsmyndigheden straks skal orienteres, hvis driften ændres/ophører. Orienteringen skal være skriftlig og skal sendes til tilsynsmyndigheden før ændringen/ophøret indtræder.

Ved driftens ophør skal der træffes de nødvendige foranstaltninger for at undgå forureningsfare og tilhold af skadedyr. Foranstaltningerne skal drøftes med og accepteres af tilsynsmyndigheden.

Konklusion

Idet de lovpligtige afstandskrav og beskyttelsesniveauer er overholdt, samt at der er taget særligt hensyn til at begrænse udvaskning af næringsstoffer til Det Sydfynske Øhav og Langelandsbæltet, vurderer Svendborg Kommune at udvidelsen af husdyrbruget kan godkendes.

Udvidelsen vil ikke medføre en væsentlig genepåvirkning af naboer, naturområder omfattet af § 7 i loven, øvrige naturområder, Natura 2000 områder, grundvandet herunder nitratfølsomme indvindingsområder samt landskabelige værdier og kulturmiljøer.

Endelig er det vurderet, at de ovennævnte naturområders bestande af vilde planter og dyr herunder bilag IV-arter samt deres levesteder ikke vil påvirkes væsentligt af det ansøgte projekt.

Kommunen har desuden vurderet, at der anvendes bedst tilgængelig teknik, til at forebygge og begrænse eventuel forurening.

Samlet set vurderer Svendborg Kommune, at udvidelsen ikke medfører en væsentlig påvirkning af miljøet.

Beskrivelse af eventuelle høringsvar, og vurdering

Projektet har været forannonceret i lokalavisen Øboen i 3 uger. Der er i denne periode ikke indkommet bemærkninger.

I forbindelse med sagsbehandlingen har 5 naboer og 9 ejere af forpagtet jord været partshørt i tre uger. Der er i denne periode indkommet bemærkninger fra en nabo, at der er en væsentlig støjkilde fra stalden i form af råb og brug af strømaskine, der støjer en del. Desuden føler parten sig generet af lysudstråling fra stalden. Der er i redegørelsen under støj og lys beskrevet eventuelle løsninger på disse problemer. Samtidig blev det bemærket, at det samlede staldanlæg samt påvirkninger fra dette vil have en voldsom påvirkning for både landskab, færdsel og miljø. Og udvidelsen af dyreholdet vil give en ret øget belastning med kørsel, støj og lugt.

Desuden har udkastet til miljøgodkendelsen været i høring i 6 uger hos de samme 5 naboer og 9 ejere af forpagtet jord, samt til Danmarks Naturfredningsforening og Det Økologiske Råd.

Der er i denne periode indkommet bemærkninger fra den samme nabo, som havde bemærkninger i partshøringsfasen. Naboen bemærker, at der var sket en fejl-citering i beskrivelsen af høringsvar efter partshøringsfasen, hvor kommunen har skrevet at det specielt var om morgenen om vinteren, at der kunne være generende lysgener. Kommunen har nu rettet dette og beskrevet at parten generelt føler sig generet af lysudstråling fra stalden. Kommunen har sat nogle vilkår til minimering af generne. Samtidig blev det af naboen bemærket, at bygningerne med den ansøgte udvidelse bliver meget voldsomme og hun er derfor ikke enig med ansøger og kommune i, at byggeriet ikke synes at påvirke landskabet væsentligt. Kommunen vurderer at da selve udvidelsen af stalden og halmhuset vil ske i forlængelse af allerede eksisterende stald og halmhus vil byggeriet ikke påvirke landskabet væsentligt.

BILAG

Bilag 1. Oversigtskort med anlæg og angivelse af bygningsmæssig indretning

Bilag 2. Oversigtskort med bruttoareal og transportveje

Bilag 3. Oversigtskort med naturområder indenfor 1000 m fra husdyrbrug.

Bilag 4. Oversigtskort med nedfældning

Bilag 5. Oversigtskort med vandoplunde