

**Tillæg nr. 3 til
miljøgodkendelse efter § 16 a
af IE-husdyrbruget**

**Grønnevej 4
Hammelev
8500 Grenaa**

Godkendelse af husdyrbrug i henhold til Bekendtgørelse af lov om husdyrbrug og anvendelse af gødning m.v. nr. 520 af 01/05/2019

Ejer- og driftsforhold:
Husdyrbrugets navn: Grønnevej 4, Hammelev, 8500 Grenaa
Art: IE sohold
CVR nr.: 19459772
Matr. nr.: 25a Hammelev, Grenaa Jorder
Ejer af husdyrbruget: Per Høgh
Driftsansvarlig: Per Høgh
Godkendelsesparagraf: 16 a stk. 4
Tilsynsmyndighed: Norddjurs Kommune

Tidsfrister og perioder:

Tillægget offentliggøres den 21.03.2024.

Klagefristen udløber den 18.04.2024.

Søgsmålsfristen udløber den 21.09.2024.

Godkendelsen skal revurderes mindst hvert 10. år og første gang efter 8 års forløb.

Godkendelse og tillæg skal revurderes første gang i 2030.

Ansøgningen er modtaget den 04.12.2023.

Høring fra den 22.02.2024 til den 15.03.2024.

Dato: 21. marts 2024

J.nr.: 23/10829

Skema nr.: 240285

Reference: Annette Jessen

Telefon: 89 59 40 01

E-mail: anje@norddjurs.dk

Kvalitetssikring: Jakob Sølvhøj Roelsgaard

INDHOLDSFORTEGNELSE

Læsevejledning

1. Resume	6
2. Godkendelse	7
2.1. Godkendelsespligt	7
Tidligere godkendelser	8
2.2. Ansøgning, tilsyn og revurdering	8
3. Vilkår	9
3.1. Vilkår til ibrugtagelse af tillægget	9
3.2. Vilkår til stalde og produktioner	9
3.2.1. Stalde.....	9
3.2.2. Produktioner.....	10
3.2.3. Miljøteknologi.....	16
3.3. Husdyrgødning	16
3.4. BAT	17
3.4.1. Management.....	17
3.5. Forurening	17
3.6. Nabopåvirkning	17
3.7. Ophør	17
4. Tillæg til miljøkonsekvensrapport	18
5. Miljøvurdering	74
5.1. Ibrugtagelse af afgørelsen	74
5.2. Stalde og produktioner	74
5.2.1. Lokalisering	74
5.2.2. Alternative løsninger	74
5.2.3. Produktioner.....	75
5.2.4. Afstande	75
5.3. Husdyrgødning	75
5.4. Bedste tilgængelige teknik/renere teknologi/optimering	75
5.4.1. BAT ammoniak.....	75
5.4.2. Anden BAT	78
5.5. Forurening	78
5.6. Nabopåvirkning	79
5.6.1. Lugt.....	79
5.6.2. Øvrige nabogener.....	79
5.7. Naturområder	79
5.8. Habitatvurdering	80
5.9. Bilag IV-arter	80
5.10. Ophør	80

6. Offentlighed, høring og klage	81
6.1.1. Offentlighed og høringer.....	81
7. Liste over sagens bilag	82

LÆSEVEJLEDNING

I dette tillæg er ændringerne i rammerne for den godkendte produktion i forhold til § 16 a miljøgodkendelsen af 4. maj 2022 og tillæg nr. 2 til miljøgodkendelsen af 21. august 2023 beskrevet. Tillæg nr. 1 bortfalder ved ibrugtagning af dette tillæg.

Første kapitel er et resumé, som beskriver det ansøgte projekt.

Andet kapitel indeholder selve godkendelsen og beskriver de generelle forhold omkring den.

I tredje kapitel er der stillet nye vilkår for at sikre, at udvidelsen og produktionen kan foregå uden at miljøet og omgivelserne påvirkes væsentligt. Øvrige vilkår i miljøgodkendelsen er stadig gældende.

Fjerde kapitel indeholder en opdateret miljøkonsekvensrapport, som er indsendt af ansøgers konsulent. Rapporten indeholder de oplysninger og vurderinger, som ansøger og dennes konsulent har afgivet i forbindelse med ansøgningen.

I femte kapitel findes Norddjurs Kommunes sammenfattende miljøvurdering af det ansøgte projekt, herunder hvordan krav til anvendelse af bedst tilgængelig teknologi (BAT) er opfyldt. Kapitlet indeholder også en vurdering af den indsendte miljøkonsekvensrapport i forhold til miljøpåvirkning og en vurdering af, hvordan de stillede vilkår sikrer, at produktionen kan foregå uden væsentlig påvirkning af miljøet og omgivelserne.

Sjette kapitel indeholder oplysninger om offentlighed, høringer og klagemulighed. Klagevejledning findes på bilag 3.

Liste over bilag findes i kapitel 7.

1. RESUME

Dette tillæg til miljøgodkendelse gælder for husdyrbruget beliggende Grønnevej 4, Hammelev, 8500 Grenaa. Husdyrbruget ligger i et område karakteriseret ved landbrugsdrift.

Ved afgørelsen er der givet godkendelse til at opføre en mindre drægtighedsstald med et produktionsareal på 222 m². Stalden opføres som en tilbygning i forlængelse af eksisterende stalde. Et udleveringsrum til slagtesøer, som blev godkendt i tillæg nr. 1 af 4. maj 2023, tages ud af drift, således at det samlede produktionsareal øges med 171 m².

Udvidelsen medfører mindre ændringer i de beregnede lugtgener og naturpåvirkning, disse ændringer ligger inden for det som tillades i henhold til Husdyrbrugsloven.

For at opnå godkendelse har Norddjurs Kommune stillet en række nye vilkår til anlægget og driften, herunder vilkår om fortsat gyllekøling i 6 staldafsnit samt teltoverdækning på de to gyllebeholdere.

For at kommunen har kunnet vurdere, hvilke vilkår der har været nødvendige, har ansøgers konsulent udarbejdet en opdateret miljøkonsekvensrapport. Sammen med det elektroniske ansøgningskema på husdyrgodkendelse.dk er miljøkonsekvensrapporten brugt af kommunen til fastsættelse af vilkårene.

2. GODKENDELSE

Norrdjurs Kommune meddeler hermed et tillæg til miljøgodkendelsen efter husdyrbrugslovens § 16 a af 4. maj 2022 til husdyrbruget på Grønnevej 4, Hammelev, 8500 Grenaa. Til ejendommen er tilknyttet husdyrproduktion vedrørende CHR nr. 27453.

Tillægget omfatter de forhold, som ændres i forhold til den eksisterende godkendelse inklusiv tidligere tillæg. Øvrige forhold i den eksisterende godkendelse og tillæg nr. 2 er fortsat gældende. For det enkelte punkt herefter er der således enten en ny vurdering og vilkår eller en henvisning til de gældende vilkår og vurderinger.

Afgørelsen omfatter de miljømæssige forhold, der er beskrevet i:

- Bekendtgørelse af lov om husdyrbrug og anvendelse af gødning m.v. nr. 520 af 01/05/2019
- Bekendtgørelse om godkendelse og tilladelse m.v. af husdyrbrug nr. 443 af 26/04/2023
- Bekendtgørelse om miljøregulering af dyrehold og om opbevaring af gødning nr. 2243 af 29/11/2021

Ejeren er selv ansvarlig for at indhente øvrige fornødne godkendelser eller tilladelser, herunder byggetilladelse og afledningstilladelse til regnvand og sanitært spildevand.

Der gøres opmærksom på, at husdyrbruget til enhver tid skal overholde gældende regler i love og bekendtgørelser - også selvom disse regler eventuelt måtte være skærpede i forhold til denne godkendelse. F.eks. skal den til enhver tid gældende husdyrgødningsbekendtgørelse overholdes.

Tillægget bortfalder, såfremt det ikke er udnyttet inden 6 år fra afgørelsens dato, det vil sige, at hele projektet skal være færdigt denne dato. Hvis en del af afgørelsen ikke er udnyttet, bortfalder afgørelsen for denne del.

Hvis udnyttelsen af en miljøgodkendelse ophører helt eller delvis i 3 på hinanden følgende år, bortfalder den del, der ikke har været udnyttet de seneste 3 år. Et produktionsanlæg anses som værende udnyttet, når mindst 25 pct. af produktionsarealet har været driftsmæssigt udnyttet. Ved driftsmæssig udnyttelse forstås, at der på det pågældende areal produceres mindst 50 pct. Af det mulige inden for rammerne af dyrevelfærdskrav eller andre relevante krav.

Med denne afgørelse følger 8 års retsbeskyttelse for så vidt angår det nye staldafsnit og ændringer, som er tilføjet ved dette tillæg. Vilkårene kan dog til enhver tid ændres efter reglerne i lov om husdyrbrug og anvendelse af gødning m.v. §§ 39 og 40.

2.1. GODKENDELSESPLIGT

I det konkrete projekt er der ansøgt om en udvidelse af produktionsarealet i et nyt staldafsnit, som opføres i forlængelse af eksisterende stalde. I forbindelse med projektet etableres der teltoverdækning på de eksisterende gyllebeholdere. Udvidelsen er godkendelsespligtig. Projektet skal godkendes efter § 16 a, stk. 4 i husdyrbrugsloven.

Husdyrbrug må ikke etableres, udvides eller ændres, før kommunen har haft lejlighed til at vurdere om ændringen kræver en tilladelse eller godkendelse.

Efterfølgende ændringer i produktionen, som er mere omfattende end det der tillades i dette tillæg, skal ligeledes godkendes, før de gennemføres. Sådanne ændringer må derfor først gennemføres, når kommunen har godkendt ændringen på baggrund af en anmeldelse eller i en ny miljøgodkendelse.

Eventuelt ejerskifte eller bortforpagtning skal meddeles tilsynsmyndigheden senest 1 måned efter, at det har fundet sted.

TIDLIGERE GODKENDELSER

Husdyrbruget har en gældende miljøgodkendelse efter § 16 a, stk. 2 i husdyrbrugsloven af 4. maj 2022 og to tillæg til godkendelsen af henholdsvis 4. maj 2023 og 21. august 2023. Denne afgørelse er tillæg nr. 3 til miljøgodkendelsen fra 2022.

Når dette tillæg nr. 3 tages i brug, bortfalder tillæg nr. 1, og der må ikke længere være grise i den garagebygning, hvor der i tillæg nr. 1 blev godkendt 51 m² produktionsareal til slagtesøer.

2.2. ANSØGNING, TILSYN OG REVURDERING

Ansøgningen er indkommet til Norddjurs Kommune den 4. december 2023. Ansøgningen er indsendt via www.husdyrgodkendelse.dk, der er et elektronisk ansøgningssystem, som beregner en lang række miljøpåvirkninger ud fra det produktionsanlæg og de mulige dyretyper der indtastes. Beregningerne ligger sammen med ansøgeres øvrige oplysninger til grund for afgørelsen. Disse beregninger og oplysninger er herefter blevet behandlet af Norddjurs Kommune således, at hvis det ansøgte projekt ville medføre uacceptable påvirkninger, så er der stillet vilkår, så miljøet og omgivelserne tilgodeses.

Efterfølgende vil kommunen løbende føre tilsyn med, at produktionen følger de vilkår, som fremgår af godkendelsen. Derudover skal en godkendelse revurderes regelmæssigt, så ny og bedre teknik tages i anvendelse. Første revurdering er 8 år efter den oprindelige godkendelse, det vil sige i 2030.

3. VILKÅR

I det følgende anføres hvilke nye vilkår, der er gældende i forbindelse med dette tillæg. Alle vilkår i miljøgodkendelsen af 4. maj 2022 og tillæg nr. 2 til miljøgodkendelsen er fortsat gældende.

Alle nye vilkår oplyses uden beskrivelse. Begrundelse og beskrivelse findes i afsnittet om miljøvurdering.

Når dette tillæg tages i brug, bortfalder tillæg nr. 1 af 4. maj 2023.

Når dette tillæg tages i brug, bortfalder vilkår nr. 7, 10, 11 og 12 i miljøgodkendelsen af 4. maj 2022 samt vilkår nr. 4 og 5 i tillæg nr. 2 af 21. august 2023. Disse vilkår erstattes af nye vilkår om stalde, produktioner og miljøteknologi.

Alle nye vilkår oplyses uden beskrivelse. Begrundelse og beskrivelse findes i kapitel 4 og i afsnittet om miljøvurdering.

3.1. VILKÅR TIL IBRUGTAGELSE AF TILLÆGGET

Tillægget må udnyttes, når det er offentliggjort, og alle vilkår skal efterleves, så snart udnyttelse af tillægget påbegyndes.

Godkendt dyrehold under pkt. 3.2.2 erstatter nuværende godkendte dyrehold ved ibrugtagning.

1. Inden tillægget tages i brug, skal der være monteret teltoverdækning på gyllebeholderne.
2. Inden tillægget tages i brug, skal stalden til slagtesøer, som er indrettet i en del af en garagebygning, rengøres og tages ud af drift.

3.2. VILKÅR TIL STALDE OG PRODUKTIONER

3.2.1. STALDE

Se beskrivelse af stalde i miljøgodkendelsen af 4. maj 2022 og tillæg nr. 2 til miljøgodkendelsen af 21. august 2023.

I forbindelse med dette tillæg opføres et nyt staldafsnit med 222 m² produktionsareal. Den nye bygning opføres nord for gyllebeholderne som en 308 m² stor tilbygning til det eksisterende staldanlæg.

3. Det nye staldafsnit skal placeres som anført på situationsplanen, bilag 2.
4. Den nye bygning skal opføres i jordfarver, og tagfarven skal være den samme som på de eksisterende bygninger.
5. Den nye bygning må maksimalt være 308 m² stor, og må ikke være højere end 12,5 meter.
6. Staldene skal være indrettet med de staldsystemer, der er anført under produktioner pkt. 3.2.2.

3.2.2. PRODUKTIONER

Nuværende og godkendte produktionsarealer er anført i tabellerne herunder.

Nuværende godkendte produktion

Dyretype og staldsystem i nudrift	Staldafsnit navn jf. ansøgning	Størrelse, total, m ²	Produktionsareal, m ²	Evt. miljøteknologi	Effekt miljøteknologi	Ammoniakemission, kg NH ₃ -N/år
Smågrise. Toklimastald, delvis spaltegulv	Klimacontainer1	88	70	-	Lugt: - NH ₃ : -	39,2
Smågrise. Toklimastald, delvis spaltegulv	Klimacontainer2	88	70	-	Lugt: - NH ₃ : -	39,2
Søer, diegivende. Kassestier, delvis spaltegulv	Farestald 2	225	170	-	Lugt: - NH ₃ : -	112,2
Søer, diegivende. Kassestier, fuldspaltegulv	Farestald 3	360	224	-	Lugt: - NH ₃ : -	291,2
Søer, diegivende. Kassestier, delvis spaltegulv	Farestald 4	389	306	-	Lugt: - NH ₃ : -	202,0
Søer, diegivende. Kassestier, delvis spaltegulv	Farestald 5	237	165	-	Lugt: - NH ₃ : -	108,9
Søer, diegivende. Kassestier, delvis spaltegulv	Farestald 6	223	165	-	Lugt: - NH ₃ : -	108,9
Søer, diegivende. Kassestier, delvis spaltegulv	Farestald 7	257	165	-	Lugt: - NH ₃ : -	108,9
Søer, diegivende. Kassestier, delvis spaltegulv	Farestald 8	360	248	Gyllekøling	Lugt: - NH ₃ : 18 %	134,2
Søer, diegivende. Kassestier, delvis spaltegulv	Farestald 9	375	248	Gyllekøling	Lugt: - NH ₃ : 18 %	134,2
Søer, diegivende. Kassestier, delvis spaltegulv	Farestald 10	327	248	Gyllekøling	Lugt: - NH ₃ : 18 %	134,2
Søer, diegivende. Kassestier, delvis spaltegulv	Farestald 11	360	248	Gyllekøling	Lugt: - NH ₃ : 18 %	134,2

Dyretype og staldsystem i nudrift	Staldafsnit navn jf. ansøgning	Størrelse, total, m ²	Produktionsareal, m ²	Evt. miljøteknologi	Effekt miljøteknologi	Ammoniakemission, kg NH ₃ -N/år
Søer, golde og drægtige. Individuel opstaldning, delvis spaltegulv	Løbe 1	78	43	-	Lugt: - NH ₃ : -	55,9
Søer, golde og drægtige. Individuel opstaldning, delvis spaltegulv	Løbe 2	81	43	-	Lugt: - NH ₃ : -	55,9
Søer, golde og drægtige. Individuel opstaldning, delvis spaltegulv	Løbe 3	80	43	-	Lugt: - NH ₃ : -	55,9
Søer, golde og drægtige. Individuel opstaldning, delvis spaltegulv	Løbe 4	176	95	-	Lugt: - NH ₃ : -	123,5
Søer, golde og drægtige. Individuel opstaldning, delvis spaltegulv	Løbe 5	141	69	-	Lugt: - NH ₃ : -	89,7
Søer, golde og drægtige. Individuel opstaldning, delvis spaltegulv	Løbestald 6	272	210	-	Lugt: - NH ₃ : -	273,0
Søer, golde og drægtige. Individuel opstaldning, delvis spaltegulv	Løbestald 7	266	138	-	Lugt: - NH ₃ : -	179,4
Søer, golde og drægtige. Individuel opstaldning, delvis spaltegulv	Løbestald 8	1110	550	-	Lugt: - NH ₃ : -	715,0
Søer, golde og drægtige. Individuel opstaldning, delvis spaltegulv	Orner og kontrol	146	101	-	Lugt: - NH ₃ : -	131,3
Smågrise. Toklimastald, delvis spaltegulv	Klimastald 1	225	160	-	Lugt: - NH ₃ : -	89,6
Smågrise. Toklimastald, delvis spaltegulv	Klimastald 2	203	160	-	Lugt: - NH ₃ : -	89,6
Smågrise. Toklimastald, delvis spaltegulv	Klimastald 3	189	160	-	Lugt: - NH ₃ : -	89,6
Smågrise. Toklimastald, delvis spaltegulv	Klimastald 4	214	160	-	Lugt: - NH ₃ : -	89,6

Dyretype og staldsystem i nudrift	Staldafsnit navn jf. ansøgning	Størrelse, total, m ²	Produktionsareal, m ²	Evt. miljøteknologi	Effekt miljøteknologi	Ammoniakemission, kg NH ₃ -N/år
Søer, golde og drægtige. Løsgående, delvis spaltegulv	Drægtige 1	262	208	-	Lugt: - NH ₃ : -	249,6
Søer, golde og drægtige. Løsgående, delvis spaltegulv	Drægtige 2	317	240	-	Lugt: - NH ₃ : -	288,0
Søer, golde og drægtige. Løsgående, delvis spaltegulv	Drægtige 3	127	102	-	Lugt: - NH ₃ : -	122,4
Søer, golde og drægtige. Løsgående, delvis spaltegulv	Drægtig 4	279	207	-	Lugt: - NH ₃ : -	248,4
Søer, golde og drægtige. Løsgående, delvis spaltegulv	Drægtighedsstald 5	765	562	-	Lugt: - NH ₃ : -	674,4
Søer, golde og drægtige. Løsgående, delvis spaltegulv	Drægtighedsstald 6	790	600	Gyllekøling	Lugt: - NH ₃ : 18 %	590,4
Søer, golde og drægtige. Løsgående, delvis spaltegulv	Drægtighedsstald 7	746	600	Gyllekøling	Lugt: - NH ₃ : 18 %	590,4
Søer, golde og drægtige. Løsgående, delvis spaltegulv	Sl.søer	72	51	-	Lugt: - NH ₃ : -	61,2
Smågrise. Toklimastald, delvis spaltegulv	Klimacontainer3	88	70	-	Lugt: - NH ₃ : -	39,2
Smågrise. Toklimastald, delvis spaltegulv	Klimacontainer4	88	70	-	Lugt: - NH ₃ : -	39,2

Godkendt produktion

Dyretype og staldsystem for ansøgt drift	Staldafsnit navn jf. ansøgning	Størrelse, total, m ²	Produktionsareal, m ²	Evt. miljøteknologi	Effekt miljøteknologi	Ammoniakemission, kg NH ₃ -N/år
Smågrise. Toklimastald, delvis spaltegulv	Klimacontainer1	88	70	-	Lugt: - NH ₃ : -	39,2
Smågrise. Toklimastald, delvis spaltegulv	Klimacontainer2	88	70	-	Lugt: - NH ₃ : -	39,2
Søer, diegivende. Kassestier, delvis spaltegulv	Farestald 2	225	170	-	Lugt: - NH ₃ : -	112,2
Søer, diegivende. Kassestier, fuldspaltegulv	Farestald 3	360	224	-	Lugt: - NH ₃ : -	291,2
Søer, diegivende. Kassestier, delvis spaltegulv	Farestald 4	389	306	-	Lugt: - NH ₃ : -	202,0
Søer, diegivende. Kassestier, delvis spaltegulv	Farestald 5	237	165	-	Lugt: - NH ₃ : -	108,9
Søer, diegivende. Kassestier, delvis spaltegulv	Farestald 6	223	165	-	Lugt: - NH ₃ : -	108,9
Søer, diegivende. Kassestier, delvis spaltegulv	Farestald 7	257	165	-	Lugt: - NH ₃ : -	108,9
Søer, diegivende. Kassestier, delvis spaltegulv	Farestald 8	360	248	Gyllekøling	Lugt: - NH ₃ : 18 %	134,2
Søer, diegivende. Kassestier, delvis spaltegulv	Farestald 9	375	248	Gyllekøling	Lugt: - NH ₃ : 18 %	134,2
Søer, diegivende. Kassestier, delvis spaltegulv	Farestald 10	327	248	Gyllekøling	Lugt: - NH ₃ : 18 %	134,2
Søer, diegivende. Kassestier, delvis spaltegulv	Farestald 11	360	248	Gyllekøling	Lugt: - NH ₃ : 18 %	134,2
Søer, golde og drægtige. Individuel opstaldning, delvis spaltegulv	Løbe 1	78	43	-	Lugt: - NH ₃ : -	55,9

Dyretype og staldsystem for ansøgt drift	Staldafsnit navn jf. ansøgning	Størrelse, total, m ²	Produktionsareal, m ²	Evt. miljøteknologi	Effekt miljøteknologi	Ammoniakemission, kg NH ₃ -N/år
Søer, golde og drægtige. Individuel opstaldning, delvis spaltegulv	Løbe 2	81	43	-	Lugt: - NH ₃ : -	55,9
Søer, golde og drægtige. Individuel opstaldning, delvis spaltegulv	Løbe 3	80	43	-	Lugt: - NH ₃ : -	55,9
Søer, golde og drægtige. Individuel opstaldning, delvis spaltegulv	Løbe 4	176	95	-	Lugt: - NH ₃ : -	123,5
Søer, golde og drægtige. Individuel opstaldning, delvis spaltegulv	Løbe 5	141	69	-	Lugt: - NH ₃ : -	89,7
Søer, golde og drægtige. Individuel opstaldning, delvis spaltegulv	Løbestald 6	272	210	-	Lugt: - NH ₃ : -	273,0
Søer, golde og drægtige. Individuel opstaldning, delvis spaltegulv	Løbestald 7	266	138	-	Lugt: - NH ₃ : -	179,4
Søer, golde og drægtige. Individuel opstaldning, delvis spaltegulv	Løbestald 8	1110	550	-	Lugt: - NH ₃ : -	715,0
Søer, golde og drægtige. Individuel opstaldning, delvis spaltegulv	Orner og kontrol	146	101	-	Lugt: - NH ₃ : -	131,3
Smågrise. Toklimastald, delvis spaltegulv	Klimastald 1	225	160	-	Lugt: - NH ₃ : -	89,6
Smågrise. Toklimastald, delvis spaltegulv	Klimastald 2	203	160	-	Lugt: - NH ₃ : -	89,6
Smågrise. Toklimastald, delvis spaltegulv	Klimastald 3	189	160	-	Lugt: - NH ₃ : -	89,6
Smågrise. Toklimastald, delvis spaltegulv	Klimastald 4	214	160	-	Lugt: - NH ₃ : -	89,6
Søer, golde og drægtige. Løsgående, delvis spaltegulv	Drægtige 1	262	208	-	Lugt: - NH ₃ : -	249,6

Dyretype og staldsystem for ansøgt drift	Staldafsnit navn jf. ansøgning	Størrelse, total, m ²	Produktionsareal, m ²	Evt. miljøteknologi	Effekt miljøteknologi	Ammoniakemission, kg NH ₃ -N/år
Søer, golde og drægtige. Løsgående, delvis spaltegulv	Drægtige 2	317	240	-	Lugt: - NH ₃ : -	288,0
Søer, golde og drægtige. Løsgående, delvis spaltegulv	Drægtige 3	127	102	-	Lugt: - NH ₃ : -	122,4
Søer, golde og drægtige. Løsgående, delvis spaltegulv	Drægtig 4	279	207	-	Lugt: - NH ₃ : -	248,4
Søer, golde og drægtige. Løsgående, delvis spaltegulv	Drægtighedsstald 5	765	562	-	Lugt: - NH ₃ : -	674,4
Søer, golde og drægtige. Løsgående, delvis spaltegulv	Drægtighedsstald 6	790	600	Gyllekøling	Lugt: - NH ₃ : 18 %	590,4
Søer, golde og drægtige. Løsgående, delvis spaltegulv	Drægtighedsstald 7	746	600	Gyllekøling	Lugt: - NH ₃ : 18 %	590,4
Søer, golde og drægtige. Løsgående, delvis spaltegulv Stalden tages ud af drift	Sl.søer	72	0	-	Lugt: - NH ₃ : -	0
Smågrise. Toklimastald, delvis spaltegulv	Klimacontainer3	88	70	-	Lugt: - NH ₃ : -	39,2
Smågrise. Toklimastald, delvis spaltegulv	Klimacontainer4	88	70	-	Lugt: - NH ₃ : -	39,2
Søer, golde og drægtige. Løsgående, delvis spaltegulv	Ny drægtig	308	222	-	Lugt: - NH ₃ : -	266,4

7. Der må ikke opstaldes dyr på produktionsarealer, som ikke er medtaget i dette tillæg. De til staldafsnittet anførte miljøteknologier skal til enhver tid være fungerende.

3.2.3. MILJØTEKNOLOGI

8. Gyllekanalerne i farestaldene 8, 9, 10 og 11 og drægtighedsstaldene 6 og 7 - i alt 818 m² med træk-og-slip system (oplyst af Klimadan i 2023) - skal være forsynet med køleslanger, der er forbundet med en eller flere varmepumper.
9. Varmepumpen skal levere en gennemsnitlig køleeffekt på 23,9 W/m².
10. Den samlede årlige køleeffekt skal være på mindst 171.260 kWh/år.

Hvis det faktiske areal af gyllekummerne afviger fra det anførte, skal den samlede køleeffekt ændres tilsvarende. Ændringen skal kunne dokumenteres.

Hvis varmen fra varmepumpen ikke kan udnyttes til opvarmning, skal der være etableret frikøling.

Se i øvrigt vilkår om gyllekølingsanlæg og egenkontrol i miljøgodkendelsen af 4. maj 2022.

3.3. HUSDYRGØDNING

Husdyrgødningen fra produktionen består af gylle og opbevares i følgende anlæg:

Ansøgt Drift

Anlæg	Gødnings-type	Overflade-areal, m ²	Miljøteknologi	Ammoniakemission. Kg NH ₃ -N/år
Eksisterende beholder 3250 m ³	Flydende	728	Teltoverdækning	145,6
Eksisterende beholder 4450 m ³	Flydende	812	Teltoverdækning	162,4

11. Begge gyllebeholdere skal forsynes med fast overdækning i form af teltoverdækning med indvendigt skørt.
12. Åbning af teltdugen må kun ske i forbindelse med omrøring, tømning og udbringning af gylle.
13. Skader på teltoverdækningen skal repareres inden for en uge efter skadens opståen.
14. Hvis en skade ikke kan repareres inden for en uge, skal der indgås aftale om reparation inden to hverdage efter skadens opståen. Tilsynsmyndigheden underrettes straks herom.

Se i øvrigt vilkår om håndtering af gylle i miljøgodkendelsen af 4. maj 2022.

3.4. BAT

3.4.1. MANAGEMENT

Den daglige drift har stor betydning for at reducere eventuelle gener fra et husdyrbrug. Godt landmandskab er derfor afgørende for, at husdyrbruget kan drives uden unødige gener for omgivelserne.

15. Et eksemplar af nærværende tillæg til miljøgodkendelsen skal til enhver tid være tilgængeligt for de personer, der har ansvaret for virksomhedens indretning og drift.

3.5. FORURENING

Ingen nye vilkår.

3.6. NABOPÅVIRKNING

Husdyrholdet skal til enhver tid overholde det fastsatte produktionsareal, staldsystemer og tilladte dyretyper.

Ingen nye vilkår.

3.7. OPHØR

Ingen nye vilkår.

4. TILLÆG TIL MILJØKONSEKVENSRAPPORT

Denne del er skrevet af ansøgers konsulent.

Miljøkonsekvensrapport

Tillæg til miljøgodkendelse efter § 16a

Søer og Smågriseproduktion, IE-husdyrbrug



Ansøgningssekema:

❖ 242.242

Per Høgh

Grønnevej 4

8500 Grenaa

Udarbejdet af:

Miljøfaglig Chef Nina Gamby

Gråkjær A/S, Fabersvej 15, 7500 Holstebro. Tlf: 98 13 55 55

Mail: ng@grakjaer.dk. Mobil: 24 85 73 56



1.1 OPLYSNINGER M.V. TIL MILJØKONSEKVENSRAPPORT

Nedenstående er uddrag fra Bekendtgørelse om godkendelse og tilladelse m.v. af husdyrbrug, bilag 1 pkt E:

Miljøkonsekvensrapporten skal udover eller med udgangspunkt i oplysningerne i pkt. B mindst omfatte følgende oplysninger:

- 1) *En beskrivelse af det ansøgte med oplysninger om*
 - a) *det ansøgtes placering, udformning, dimensioner og andre relevante særkender,*
 - b) *det ansøgtes forventede væsentlige og eventuelle kumulative indvirkninger på miljøet,*
 - c) *det ansøgtes særkender eller de foranstaltninger, der påtænkes truffet for at undgå, forebygge eller begrænse og om muligt neutralisere forventede væsentlige skadelige indvirkninger på miljøet, og*
 - d) *den eller de rimelige alternative løsninger, som ansøger har undersøgt, og som relevante for det ansøgte og dets særlige karakteristika, og hovedårsagerne til den eller de valgte løsninger under hensyn til det ansøgtes indvirkninger på miljøet.*
 - e) *alle yderligere oplysninger omhandlet i bilagets pkt. F nedenfor, som er relevante for de særlige karakteristika, der gør sig gældende for det ansøgte og for det miljø, der kan forventes at blive berørt.*
- 2) *Et samlet, ikke-teknisk resumé af oplysningerne, hvis det ansøgte vedrører et IE-husdyrbrug.*
- 3) *Oplysning om den kompetente ekspert, der har udarbejdet miljøkonsekvensrapporten.*

Ud over ovenstående oplysninger i miljøkonsekvensrapporten er medtaget relevante oplysninger i henhold til bekendtgørelsens bilag 1 punkt F.

Det er ansøgers vurdering, at denne rapport indeholder alle oplysninger, som bør indeholdes i en miljøkonsekvensrapport.

For yderligere oplysninger henvises desuden til nuværende § 12 miljøgodkendelse.

De indsatte luftfoto m.v. kommer fra www.husdyrgodkendelse.dk eller www.arealinfo.dk

1.1.1 OPLYSNINGER OM IE-HUSDYRBRUGET

I forbindelse med implementering af EU-direktivet om industrielle emissioner, skal driftsherren informere kommunen om manglende overholdelse af vilkår samt at driftsherren ved op-hør som IE-husdyrbrug skal give kommunen besked om og komme med en redegørelse i forhold til Jordforureningsloven. Ved godkendelse af husdyrbruget med overholdelse af beskyttelsesniveauerne, vurderer ansøger at gældende EU-lovgivning er implementeret.

Der er i februar 2017 offentliggjort BAT konklusioner for husdyrbrug, hvilket medfører, at et IE-brug skal opfylde betingelser for miljøledelse fra det tidspunkt, hvor der meddeles godkendelse efter §16a stk. 2.

Miljøledelsen skal omfatte:

- en formuleret miljøpolitik med afsæt i husdyrbrugets miljøforhold,
- fastsætte miljømål,
- udarbejde handlingsplan for det eller de fastsatte miljømål,
- minimum 1 gang årligt evaluerer miljøarbejdet og om nødvendigt foretage justeringer af mål og handlingsplaner
- minimum 1 gang årligt gennemgå miljøledelsessystemet.

Ansøger er gjort opmærksom på at dette er gældende lovgivning

1.2 IKKE TEKNISK RESUMÉ

Kort beskrivelse af tidligere godkendelser og nuværende ansøgning

Der er tidligere meddelt godkendelse efter en nye Husdyrlov. Nu ansøges der om tillæg til dette. Tillægget består i en drægtighedsstald på 222 m² produktionsareal. Stalden etableres som tilbygning til eks. staldanlæg.

Der ansøges om et samlet produktionsareal på 7.140 m².

Nærværende tekstbilag er beskrevet med udgangspunkt i de oplysningskrav der fremgår af bilag 1 i *Bekendtgørelse om godkendelse og tilladelse m.v. af husdyrbrug*. Ønskes der yderligere oplysninger kan de indhentes ved sagsbehandlingen af sagen.

Beliggenhed

Nærmeste nabo uden landbrugspligt er Tangen 4 som er beliggende ca. 375 m syd for anlægget, målt fra lugtcentrum. Der er ca. 972 m til nærmeste byzone Hammelev målt fra lugtcentrum. Der er ca. 1.095 m til nærmeste samlet bebyggelse.

Anlægget er er beliggende udenfor beskyttelseslinjer og fredninger.

Produktionens påvirkning af omgivelserne

Lugtmission

Lugtgenerne fra husdyrbruget forventes ikke at genere omkringboende, da lugtgenestande overholdes. Beregningerne fremgår af Husdyrgodkendelse.dk.

Samlet ammoniakemission, BAT emissionsniveau og ammoniakdeposition på naturområder

Den samlede ammoniakemission fra husdyrbrugets er på i alt 7.002 kg N. BAT emissionsniveauet er opfyldt.

Alle afskæringskriterier til kategori 1, 2 og 3 natur er overholdt.

Anvendelse af Bedst Anvendelig Teknik

Der er anvendt BAT indenfor følgende områder: Energi, vand, management, foder, staldindretning og opbevaring af husdyrgødning.

Alternative løsninger og 0-alternativ

Alternative løsninger har været diskuteret, men det vurderes, at det ansøgte projekt tager hensyn til naboer og omgivende natur og miljø og opfylder kravene til en effektiv husdyrproduktion.

0-alternativet beskriver forholdene, hvis miljøgodkendelsen ikke meddeles. 0-alternativet vil betyde en fastholdelse af den nuværende produktion, indtil produktionsapparatet er slidt ned. Ud fra et økonomisk synspunkt vil dette være u hensigtsmæssigt. Ud fra et miljømæssigt og velfærdsmæssigt synspunkt vil det ikke være optimalt, da ansøgningen igen bliver reguleret efter de nyeste krav.

1.3 OPLYSNINGER OM ANSØGER OG EJERFORHOLD

1. Husdyrbruget

CVR-nummer for husdyrbruget

19459772 

Navn på husdyrbruget *

Grønnevej 4

Beliggenhedsadresse *


Grønnevej 4

Postnummer *


8500

By *

Grenå

Økologisk husdyrbrug 



Husdyrbrugets ejendomsnummer * 

7070024674

Kommunenavn: Norddjurs

Matrikel: 2ar - Kirial, Grenaa Jorder

Matrikel: 2as - Kirial, Grenaa Jorder

Matrikel: 2k - Kirial, Grenaa Jorder

Matrikel: 25a - Hammelev, Grenaa Jorder

Matrikel: 31b - Hammelev, Grenaa Jorder

Matrikel: 36c - Hammelev, Grenaa Jorder

Matrikel: 7ai - Villersø By, Villersø

Matrikel: 7y - Villersø By, Villersø

Matrikel: 8u - Villersø By, Villersø

Matrikel: 11f - Sangstrup By, Voldby

2. Ansøger

Ansøgers navn *

Per Høgh

Ansøgeradresse *

Grønnevej 4

Postnummer *


8500

By *

Grenå

Telefonnummer *

20789686

E-mailadresse (En valid email er påkrævet for ansøger og/eller repræsentant) 

per.hogh@djurs.net

4. Repræsentant (konsulent)

CVR-nummer for repræsentant (konsulent)

39601966 

Virksomhedsnavn

Gråkjær Landbrug A/S

Virksomhedsadresse

Fabersvej 15

Postnummer

7500

By


Holstebro

Navn på repræsentant (konsulent)

Nina Gamby Gråkjær Miljøcenter

Telefonnummer

24857356

E-mailadresse (En valid email er påkrævet for ansøger og/eller repræsentant) 

ng@graakjaer.dk

1.3.1 ANDRE HUSDYRBRUG

Husdyrbruget er ikke teknisk, forurenings- eller driftsmæssigt forbundet med andre husdyrbrug.

Grønnevej 4 har eget foderanlæg og gylleopbevaringsanlæg. Grønnevej 4 kører som en selvstændig enhed, hvor der er opbevaringskapacitet og foderanlægget der optimeret til so-
produktionen.

Udover Grønnevej 4 ejes Grønnevej 1, hvor der er en smågriseproduktion.

1.4 OPLYSNINGER OM HUSDYRBRUGET OG DET ANSØGTE

1.4.1 INDRETNING, DRIFT OG PRODUKTIONSAREAL

Produktionsarealet er 4.448 m² i 8 årsdrift, 8.969 m² i nudrift, og i ansøgt drift 7.140 m².

Fordelingen af produktionsarealer, staldsystemer og dyretype er som følger: opmåling af produktionsarealer er foretaget af ejer.

2. [↳]Overblik over stalde og produktioner

Stalde og produktioner						
Staldnavn	Staldstørrelse (m ²)	Ventilation	Kildehøjde	Produktion	Antal måneder udegående	Produktionsareal (m ²)
Ansøgt drift						
Klimastald 1	224	Mekanisk ventilation	6 m	(#647234) Smågrise. Toklimastald, delvis spaltegulv	0	160
Drægtighedsstald 6	790	Mekanisk ventilation	6 m	(#647237) Søer, golde og drægtige. Løsgående, delvis spaltegulv	0	600
Farestald 9	375	Mekanisk ventilation	6 m	(#647239) Søer, diegivende. Kassestier, delvis spaltegulv	0	248
Løbestald 8	1110	Mekanisk ventilation	6 m	(#647241) Søer, golde og drægtige. Individuel opstaldning, delvis spaltegulv	0	550
Farestald 7	257	Mekanisk ventilation	6 m	(#647244) Søer, diegivende. Kassestier, delvis spaltegulv	0	165
Løbestald 6	272	Mekanisk ventilation	6 m	(#647248) Søer, golde og drægtige. Individuel opstaldning, delvis spaltegulv	0	210
Farestald 2	225	Mekanisk ventilation	6 m	(#647250) Søer, diegivende. Kassestier, delvis spaltegulv	0	170
Drægtig 4	279	Mekanisk ventilation	6 m	(#647253) Søer, golde og drægtige. Løsgående, delvis spaltegulv	0	207
Løbe 5	141	Mekanisk ventilation	6 m	(#647256) Søer, golde og drægtige. Individuel opstaldning, delvis spaltegulv	0	69
Drægtige 2	317	Mekanisk ventilation	6 m	(#647259) Søer, golde og drægtige. Løsgående, delvis spaltegulv	0	240
Drægtige 3	127	Mekanisk ventilation	6 m	(#647262) Søer, golde og drægtige. Løsgående, delvis spaltegulv	0	102
Løbe 4	176	Mekanisk ventilation	6 m	(#647265) Søer, golde og drægtige. Individuel opstaldning, delvis spaltegulv	0	95
Løbe 1	78	Mekanisk ventilation	6 m	(#647268) Søer, golde og drægtige. Individuel opstaldning, delvis spaltegulv	0	43
Drægtige 1	262	Mekanisk ventilation	6 m	(#647271) Søer, golde og drægtige. Løsgående, delvis spaltegulv	0	208
Orner og kontrol	146	Mekanisk ventilation	6 m	(#647274) Søer, golde og drægtige. Individuel opstaldning, delvis spaltegulv	0	101
Klimacontainer1	101	Mekanisk ventilation	3 m	(#647277) Smågrise. Toklimastald, delvis spaltegulv	0	70
Klimacontainer2	100	Mekanisk ventilation	3 m	(#647279) Smågrise. Toklimastald, delvis spaltegulv	0	70
Drægtighedsstald 7	746	Mekanisk ventilation	6 m	(#647281) Søer, golde og drægtige. Løsgående, delvis spaltegulv	0	600
Farestald 11	360	Mekanisk ventilation	6 m	(#647283) Søer, diegivende. Kassestier, delvis spaltegulv	0	248

Farestald 3	360	Mekanisk ventilation	6 m	(#647286) Søer, diegivende. Kassestier, fuldspaltegulv	0	224
Drægtighedsstald 5	765	Mekanisk ventilation	6 m	(#647288) Søer, golde og drægtige. Løsgående, delvis spaltegulv	0	562
farestald 10	327	Mekanisk ventilation	6 m	(#647291) Søer, diegivende. Kassestier, delvis spaltegulv	0	248
farestald 8	360	Mekanisk ventilation	6 m	(#647293) Søer, diegivende. Kassestier, delvis spaltegulv	0	248
farestald 6	223	Mekanisk ventilation	6 m	(#647295) Søer, diegivende. Kassestier, delvis spaltegulv	0	165
farestald 5	237	Mekanisk ventilation	6 m	(#647298) Søer, diegivende. Kassestier, delvis spaltegulv	0	165
farestald 4	389	Mekanisk ventilation	6 m	(#647301) Søer, diegivende. Kassestier, delvis spaltegulv	0	306
løbestald 7	266	Mekanisk ventilation	6 m	(#647304) Søer, golde og drægtige. Individuel opstaldning, delvis spaltegulv	0	138
løbe 2	81	Mekanisk ventilation	6 m	(#647307) Søer, golde og drægtige. Individuel opstaldning, delvis spaltegulv	0	43
løbe 3	80	Mekanisk ventilation	6 m	(#647310) Søer, golde og drægtige. Individuel opstaldning, delvis spaltegulv	0	43
klimastald2	203	Mekanisk ventilation	6 m	(#647313) Smågrise. Toklimastald, delvis spaltegulv	0	160
klimastald 3	189	Mekanisk ventilation	6 m	(#647316) Smågrise. Toklimastald, delvis spaltegulv	0	160
klimastald 4	214	Mekanisk ventilation	6 m	(#647319) Smågrise. Toklimastald, delvis spaltegulv	0	160
klimacontainer4	98	Mekanisk ventilation	3 m	(#647324) Smågrise. Toklimastald, delvis spaltegulv	0	70
klimacontainer3	88	Mekanisk ventilation	3 m	(#647325) Smågrise. Toklimastald, delvis spaltegulv	0	70
ny drægtig	308	Mekanisk ventilation	6 m	(#647418) Søer, golde og drægtige. Løsgående, delvis spaltegulv	0	222
Sum						7140
Nudrift						
Klimastald 1	224	Mekanisk ventilation	6 m	(#647235) Smågrise. Toklimastald, delvis spaltegulv	0	160
Drægtighedsstald 6	790	Mekanisk ventilation	6 m	(#647238) Søer, golde og drægtige. Løsgående, delvis spaltegulv	0	600
Farestald 9	375	Mekanisk ventilation	6 m	(#647240) Søer, diegivende. Kassestier, delvis spaltegulv	0	248
Løbestald 8	1110	Mekanisk ventilation	6 m	(#647242) Søer, golde og drægtige. Individuel opstaldning, delvis spaltegulv	0	550
Farestald 7	257	Mekanisk ventilation	6 m	(#647245) Søer, diegivende. Kassestier, delvis spaltegulv	0	165

Løbestald 6	272	Mekanisk ventilation	6 m	(#647247) Søer, golde og drægtige. Individuel opstaldning, delvis spaltegulv	0	210
Farestald 2	225	Mekanisk ventilation	6 m	(#647251) Søer, diegivende. Kassestier, delvis spaltegulv	0	170
Drægtig 4	279	Mekanisk ventilation	6 m	(#647254) Søer, golde og drægtige. Løsgående, delvis spaltegulv	0	207
Løbe 5	141	Mekanisk ventilation	6 m	(#647257) Søer, golde og drægtige. Individuel opstaldning, delvis spaltegulv	0	69
Drægtige 2	317	Mekanisk ventilation	6 m	(#647260) Søer, golde og drægtige. Løsgående, delvis spaltegulv	0	240
Drægtige 3	127	Mekanisk ventilation	6 m	(#647263) Søer, golde og drægtige. Løsgående, delvis spaltegulv	0	102
Løbe 4	176	Mekanisk ventilation	6 m	(#647266) Søer, golde og drægtige. Individuel opstaldning, delvis spaltegulv	0	95
Løbe 1	78	Mekanisk ventilation	6 m	(#647269) Søer, golde og drægtige. Individuel opstaldning, delvis spaltegulv	0	43
Drægtige 1	262	Mekanisk ventilation	6 m	(#647272) Søer, golde og drægtige. Løsgående, delvis spaltegulv	0	208
Orner og kontrol	146	Mekanisk ventilation	6 m	(#647275) Søer, golde og drægtige. Individuel opstaldning, delvis spaltegulv	0	101
Klimacontainer1	101	Mekanisk ventilation	3 m	(#658547) Smågrise. Toklimastald, delvis spaltegulv	0	70
Klimacontainer2	100	Mekanisk ventilation	3 m	(#658548) Smågrise. Toklimastald, delvis spaltegulv	0	70
Drægtighedsstald 7	746	Mekanisk ventilation	6 m	(#647282) Søer, golde og drægtige. Løsgående, delvis spaltegulv	0	600
Farestald 11	360	Mekanisk ventilation	6 m	(#647284) Søer, diegivende. Kassestier, delvis spaltegulv	0	248
Farestald 3	360	Mekanisk ventilation	6 m	(#647285) Søer, diegivende. Kassestier, fuldspaltegulv	0	224
Drægtighedsstald 5	765	Mekanisk ventilation	6 m	(#647289) Søer, golde og drægtige. Løsgående, delvis spaltegulv	0	562
farestald 10	327	Mekanisk ventilation	6 m	(#647292) Søer, diegivende. Kassestier, delvis spaltegulv	0	248
farestald 8	360	Mekanisk ventilation	6 m	(#647294) Søer, diegivende. Kassestier, delvis spaltegulv	0	248
farestald 6	223	Mekanisk ventilation	6 m	(#647296) Søer, diegivende. Kassestier, delvis spaltegulv	0	165
farestald 5	237	Mekanisk ventilation	6 m	(#647299) Søer, diegivende. Kassestier, delvis spaltegulv	0	165
farestald 4	389	Mekanisk ventilation	6 m	(#647302) Søer, diegivende. Kassestier, delvis spaltegulv	0	306
løbestald 7	266	Mekanisk ventilation	6 m	(#647305) Søer, golde og drægtige. Individuel opstaldning, delvis spaltegulv	0	138

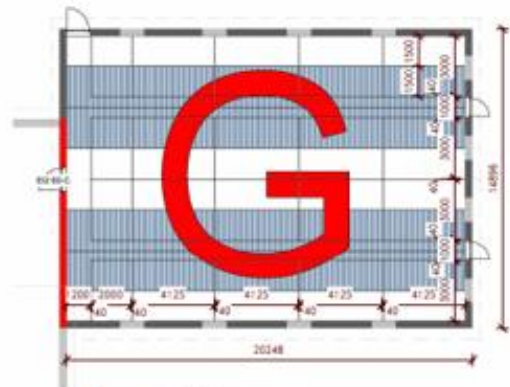
løbestald 7	266	Mekanisk ventilation	6 m	(#647305) Søer, golde og drægtige. Individuel opstaldning, delvis spaltegulv	0	138
løbe 2	81	Mekanisk ventilation	6 m	(#647308) Søer, golde og drægtige. Individuel opstaldning, delvis spaltegulv	0	43
løbe 3	80	Mekanisk ventilation	6 m	(#647311) Søer, golde og drægtige. Individuel opstaldning, delvis spaltegulv	0	43
klimastald2	203	Mekanisk ventilation	6 m	(#647314) Smågrise. Toklimastald, delvis spaltegulv	0	160
klimastald 3	189	Mekanisk ventilation	6 m	(#647317) Smågrise. Toklimastald, delvis spaltegulv	0	160
klimastald 4	214	Mekanisk ventilation	6 m	(#647320) Smågrise. Toklimastald, delvis spaltegulv	0	160
klimacontainer4	98	Mekanisk ventilation	3 m	(#658550) Smågrise. Toklimastald, delvis spaltegulv	0	70
klimacontainer3	88	Mekanisk ventilation	3 m	(#658549) Smågrise. Toklimastald, delvis spaltegulv	0	70
sl.søer	58	Blandet ventilation	3 m	(#677719) Søer, golde og drægtige. Løsgående, delvis spaltegulv	0	51
Sum						6969
8 års drift						
Klimastald 1	224	Mekanisk ventilation	6 m	(#647236) Smågrise. Toklimastald, delvis spaltegulv	0	160
Løbestald 8	1110	Mekanisk ventilation	6 m	(#647243) Søer, golde og drægtige. Individuel opstaldning, delvis spaltegulv	0	550
Farestald 7	257	Mekanisk ventilation	6 m	(#647246) Søer, diegivende. Kassestier, delvis spaltegulv	0	165
Løbestald 6	272	Mekanisk ventilation	6 m	(#647249) Søer, golde og drægtige. Individuel opstaldning, delvis spaltegulv	0	210
Farestald 2	225	Mekanisk ventilation	6 m	(#647252) Søer, diegivende. Kassestier, delvis spaltegulv	0	170
Drægtig 4	279	Mekanisk ventilation	6 m	(#647255) Søer, golde og drægtige. Løsgående, delvis spaltegulv	0	207
Løbe 5	141	Mekanisk ventilation	6 m	(#647258) Søer, golde og drægtige. Individuel opstaldning, delvis spaltegulv	0	69
Drægtige 2	317	Mekanisk ventilation	6 m	(#647261) Søer, golde og drægtige. Løsgående, delvis spaltegulv	0	240
Drægtige 3	127	Mekanisk ventilation	6 m	(#647264) Søer, golde og drægtige. Løsgående, delvis spaltegulv	0	102
Løbe 4	176	Mekanisk ventilation	6 m	(#647267) Søer, golde og drægtige. Individuel opstaldning, delvis spaltegulv	0	95
Løbe 1	78	Mekanisk ventilation	6 m	(#647270) Søer, golde og drægtige. Individuel opstaldning, delvis spaltegulv	0	43
Drægtige 1	262	Mekanisk ventilation	6 m	(#647273) Søer, golde og drægtige. Løsgående, delvis spaltegulv	0	208
Orner og kontrol	146	Mekanisk ventilation	6 m	(#647276) Søer, golde og drægtige. Individuel opstaldning, delvis spaltegulv	0	101
Farestald 3	360	Mekanisk ventilation	6 m	(#647287) Søer, diegivende. Kassestier, fuldspaltegulv	0	224
Drægtighedsstald 5	765	Mekanisk ventilation	6 m	(#647290) Søer, golde og drægtige. Løsgående, delvis spaltegulv	0	562

farestald 6	223	Mekanisk ventilation	6 m	(#647297) Søer, diegivende. Kassestier, delvis spaltegulv	0	165
farestald 5	237	Mekanisk ventilation	6 m	(#647300) Søer, diegivende. Kassestier, delvis spaltegulv	0	165
farestald 4	389	Mekanisk ventilation	6 m	(#647303) Søer, diegivende. Kassestier, delvis spaltegulv	0	306
løbestald 7	266	Mekanisk ventilation	6 m	(#647306) Søer, golde og drægtige. Individuel opstaldning, delvis spaltegulv	0	138
løbe 2	81	Mekanisk ventilation	6 m	(#647309) Søer, golde og drægtige. Individuel opstaldning, delvis spaltegulv	0	43
løbe 3	80	Mekanisk ventilation	6 m	(#647312) Søer, golde og drægtige. Individuel opstaldning, delvis spaltegulv	0	43
klimastald2	203	Mekanisk ventilation	6 m	(#647315) Smågrise. Toklimastald, delvis spaltegulv	0	160
klimastald 3	189	Mekanisk ventilation	6 m	(#647318) Smågrise. Toklimastald, delvis spaltegulv	0	160
klimastald 4	214	Mekanisk ventilation	6 m	(#647321) Smågrise. Toklimastald, delvis spaltegulv	0	160
Sum						4446

Nedenfor er vist oversigt over tilbygning:



Beliggenhedsplan, 1 : 2000

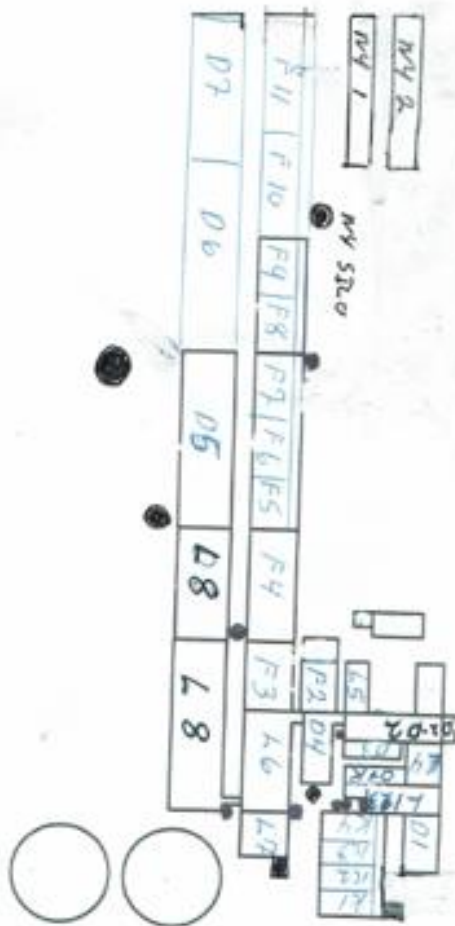


Plan, 1 : 200

2 NYE KLIMA PAVILLON - ~~2~~
ANSØGT

- NY 1 KLIMA PAVILLON $4,4 \times 20 = 20$ SPØR
- NY 2 KLIMA PAVILLON $4,4 \times 20 = 20$ SPØR
- NY 3 SILO - HAVDUG $3,5 \text{ m}^2$ 10 m^2

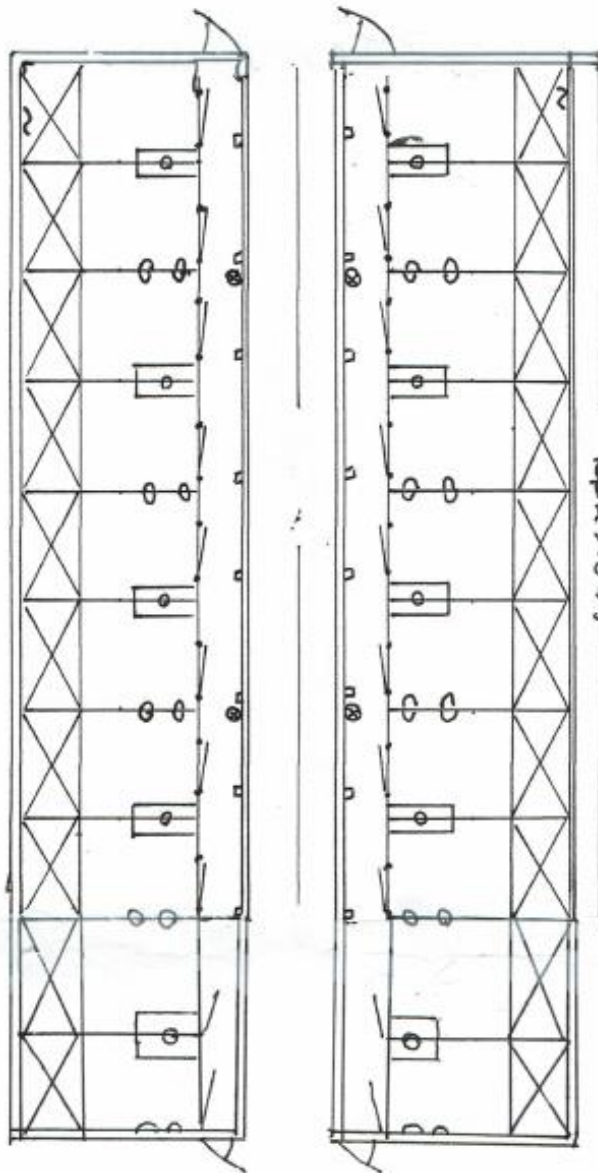
NY	ANTAL STAM.	MFL	PRODUKTION AREAL m^2	SPALTVE	GYLLE KUMMER
NY1	10	$3,5 \times 2$	70 m^2	$1,95 \times 2$	35 m^2
NY2	10	$3,5 \times 2$	70 m^2	$1,95 \times 2$	35 m^2

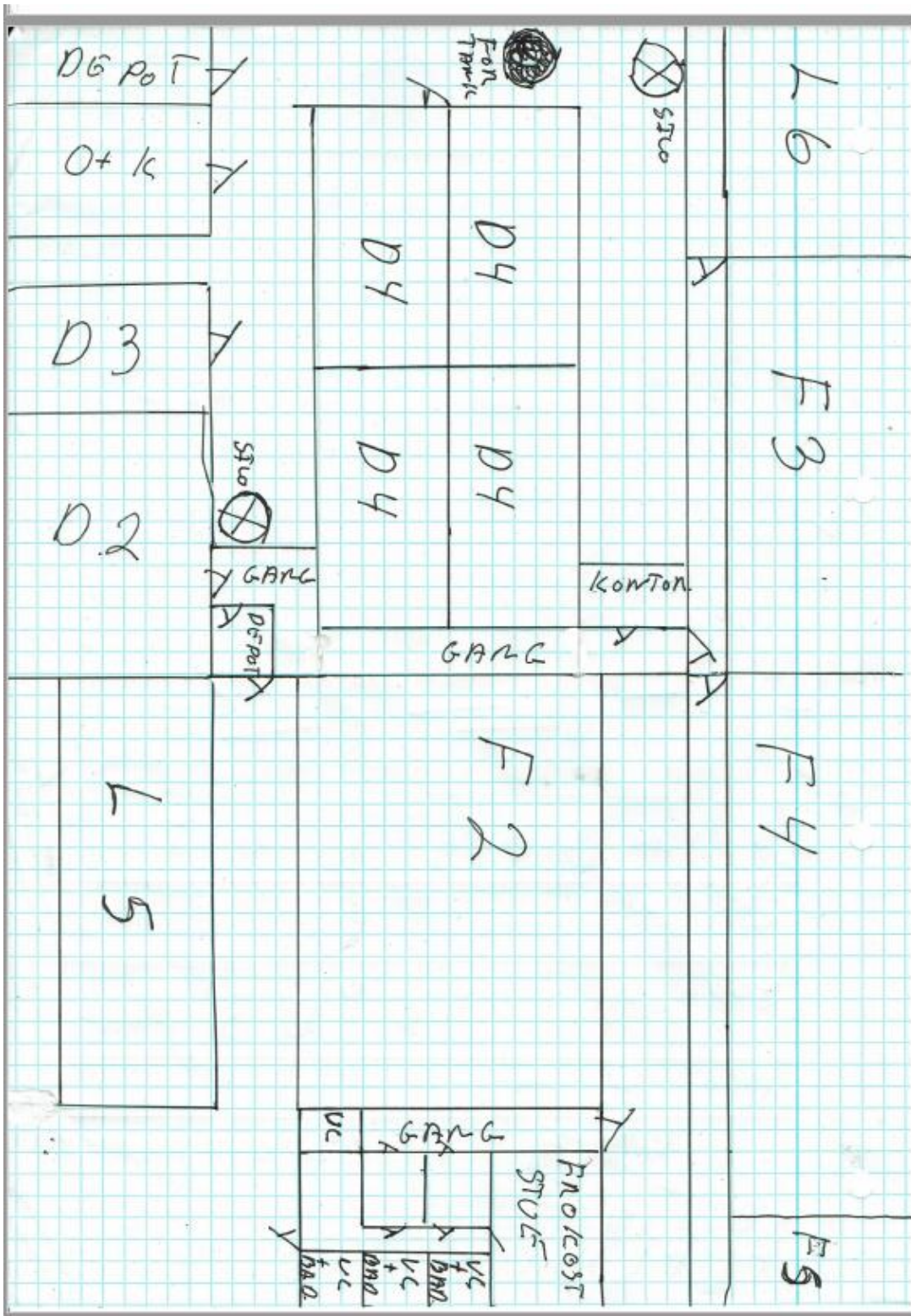


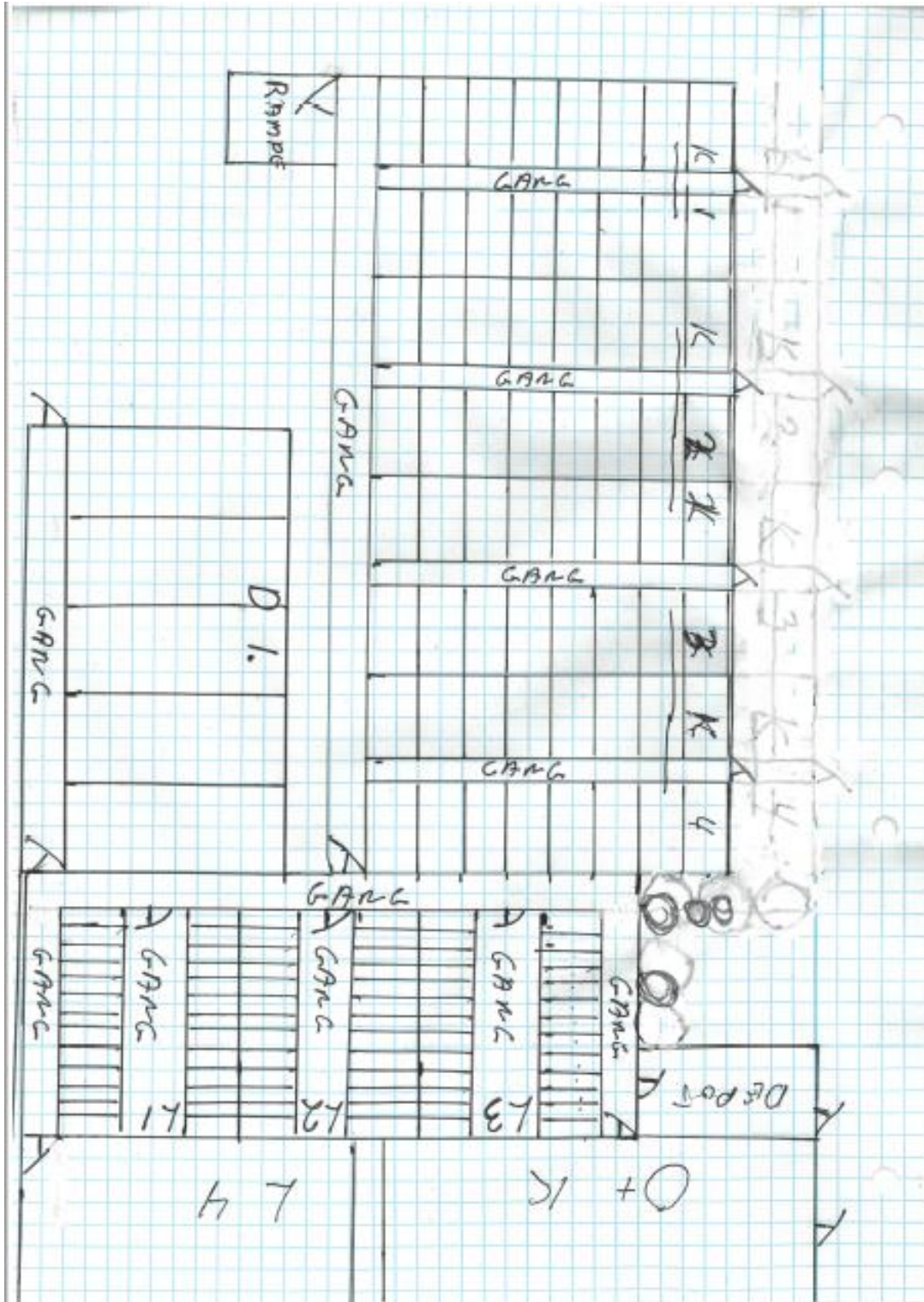
PER HØEG

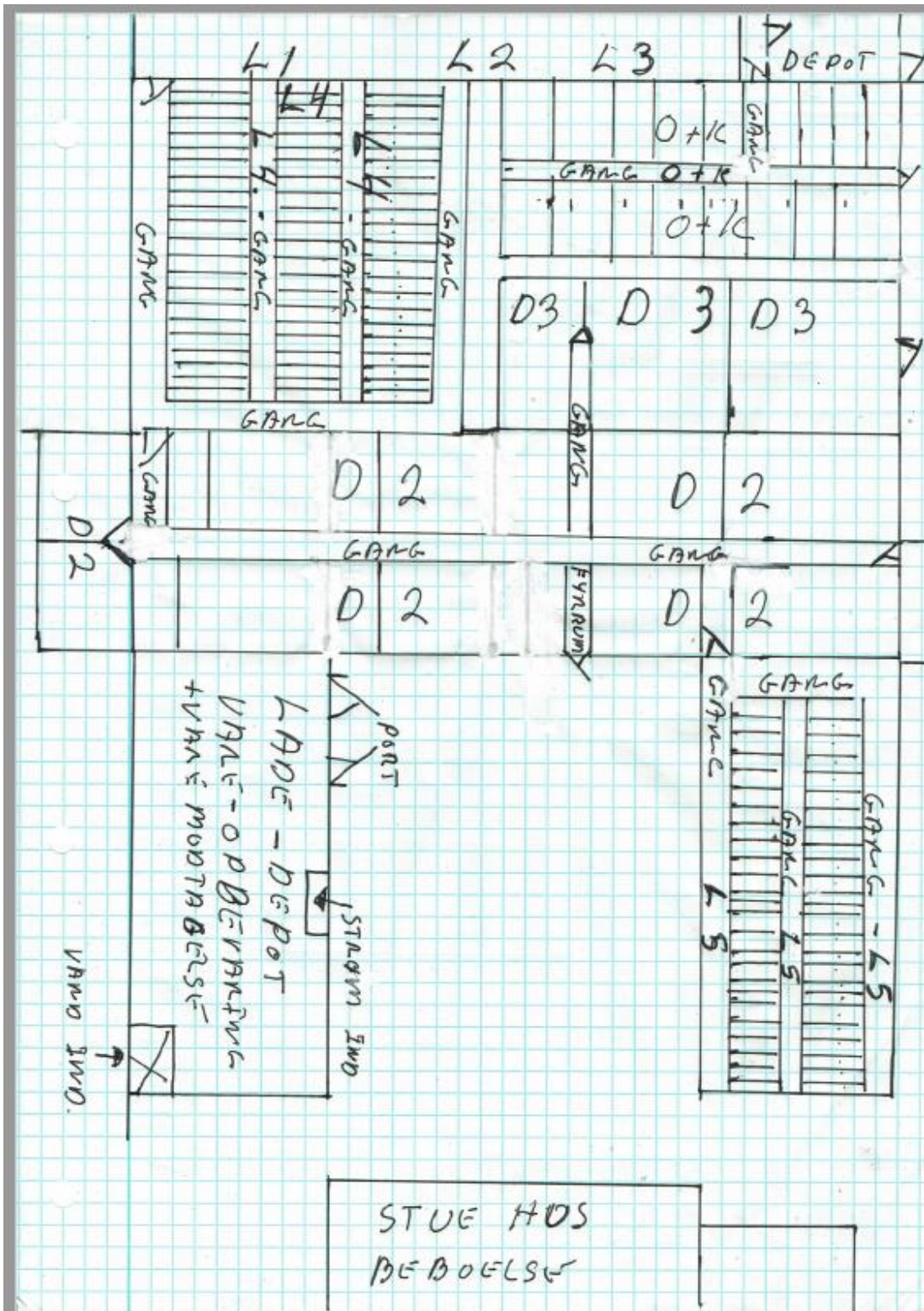
VEDR.: 2 STK. KLIMAPAVILLONER, 16M,
1 SEKTION, 1 VENTILATIONSSYSTEM

10000 20 00



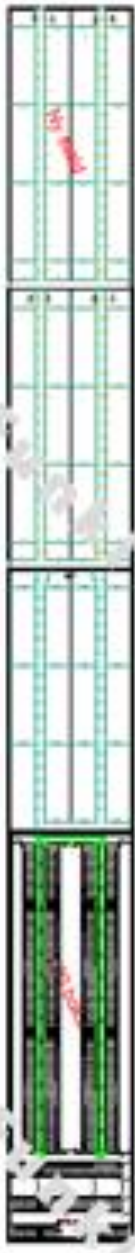






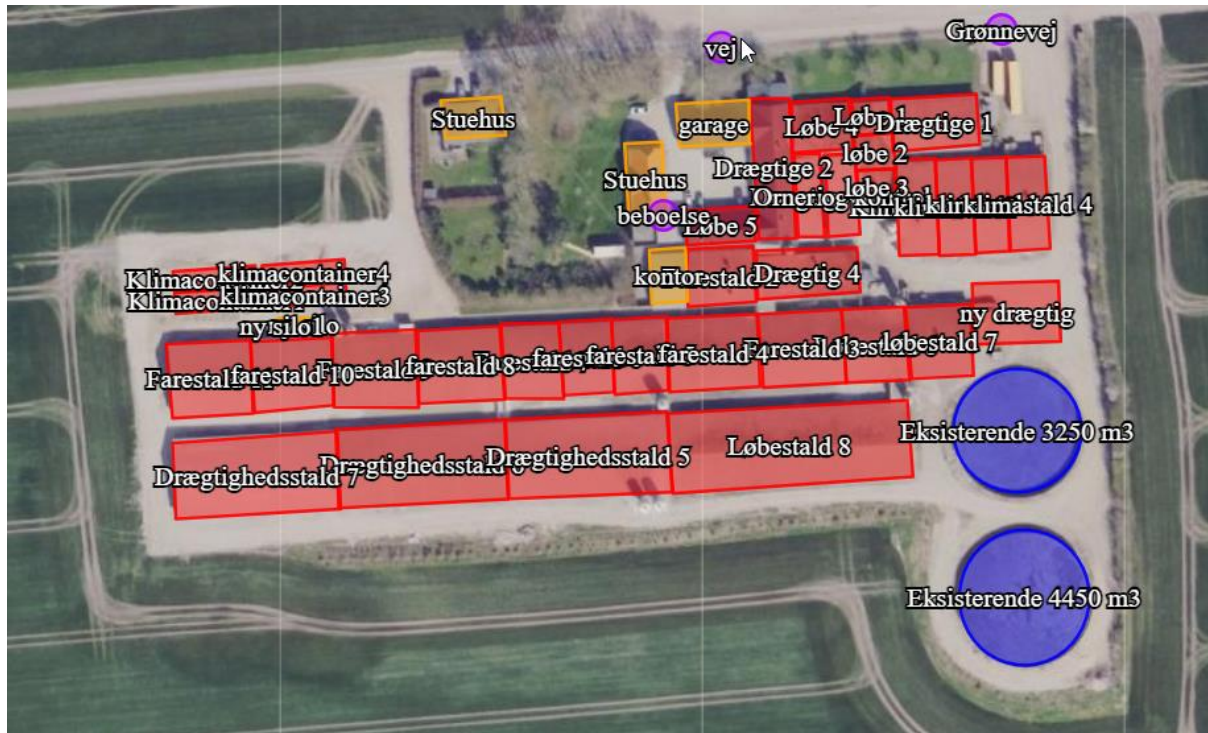
ACO FURT

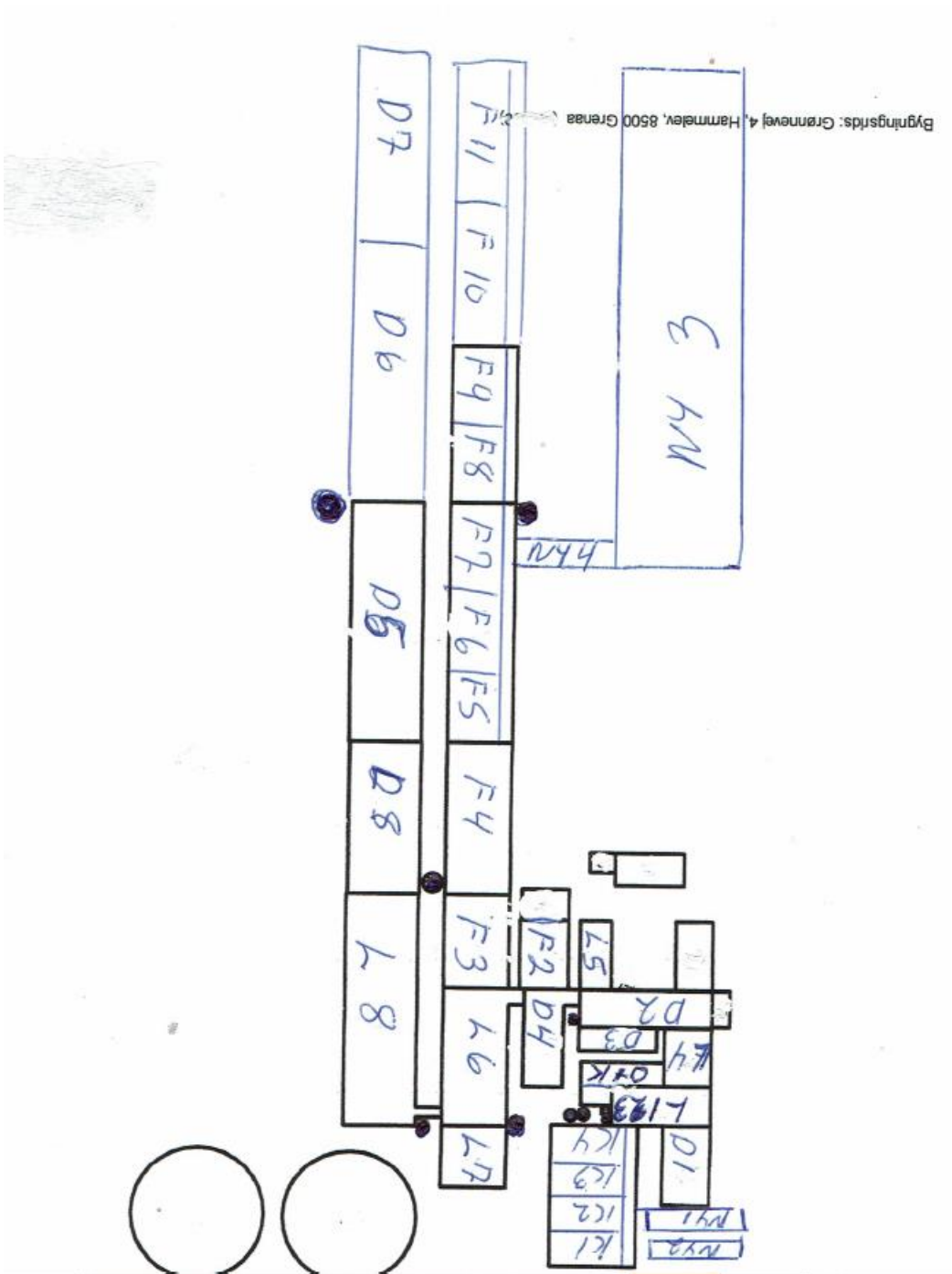
ACO FURT



Situationsplan

Situationsplanen er ikke målfast.





NY STALDE ANSØGT

NY 4 MELLERBYGNING $10 \times 4 = 40 \text{ m}^2$

NY 1 KLIMAPAVILLON $4,4 \times 16 \text{ m} = 8 \text{ STIK}$

NY 2 KLIMAPAVILLON $4,4 \times 16 \text{ m} = 8 \text{ STIK}$

2 STALDE = IALT = $140,80 \text{ m}^2$

NY 3 FARE STALD 112 STIK.

DYGNING $52,5 \times 13,5 \text{ m} = \text{IALT } 708,75 \text{ m}^2$

OBS- VED BYGNING AF FARE STALD = 2 OUVDRÆKKNING ^{FYLLE} ^{TARKE}

STALD NR	ANTAL STIK	MÅL	PRODUKTION AREAL m^2	SPALTE	GYLLE/KOMMI
NY1	8	$3,5 \times 2$	56	$1,75 \times 2$	28 m^2
NY2	8	$3,5 \times 2$	56	$1,75 \times 2$	28 m^2
NY3	112	$2,7 \times 1,75$	530	$1,75 \times 1,2$	235 m^2

NR STALD	ANTAL STIK	FARE STALDE		SPALTE	GYLLE/KOMMI m^2
		MÅL	PRODUKTION AREAL m^2		
F2	40-STIK	$2,5 \times 1,7$	170	$1,0 \times 1,7$	68
F3	54-STIK	$2,5 \times 1,6$	224	$2,4 \times 1,6$	208
F4	72-STIK	$2,5 \times 1,7$	306	$1,0 \times 1,7$	122
F5	36-STIK	$2,7 \times 1,7$	165	$1,2 \times 1,7$	73,5
F6	36-STIK	$2,7 \times 1,7$	165	$1,2 \times 1,7$	73,5
F7	36-STIK	$2,7 \times 1,7$	165	$1,2 \times 1,7$	73,5
F8	54-STIK	$2,7 \times 1,7$	248	$1,2 \times 1,7$	110
F9	54-STIK	$2,7 \times 1,7$	248	$1,2 \times 1,7$	110
F10	54-STIK	$2,7 \times 1,7$	248	$1,2 \times 1,7$	110
F11	54-STIK	$2,7 \times 1,7$	248	$1,2 \times 1,7$	110

NR STALD	AREAL STICK	LÖBE/KONTROL STALDE PRODUKTION			GYLLE KOMMÉT m ²
		MÄL	AREAL m ²	SPÄLTI	
L 1	26	2,5 × 0,65	42,25 m ²	0,65 × 1,6	26 m ²
L 2	26	2,5 × 0,65	42,25 m ²	0,65 × 1,6	26 m ²
L 3	26	2,5 × 0,65	42,25 m ²	0,65 × 1,6	26 m ²
L 4	63	2,3 × 0,65	94,20 m ²	0,65 × 1,1	45 m ²
L 5	50	2,3 × 0,6	69,60 m ²	0,6 × 2,0	60 m ²
L 6	115	2,3 × 0,65	192 m ²	0,65 × 1,4	104 m ²
L 6	6	2,5 × 2,5	37,5 m ²	2,5 × 2,0	30 m ²
L 7	100	2,3 × 0,6	138 m ²	0,6 × 2,0	120 m ²
L 8	300 98	0,65 × 2,3	50,7 m ²	0,65 × 1,6	76 m ²
L 8	288	0,65 × 2,3	430 m ²	0,65 × 1,9	243 m ²
ORNE + KATERN STALD					
O+K	12	2,3 × 2,75	76 m ²	2,3 × 1,6	41,4 m ²
O+K	5	1,8 × 2,75	24,75 m ²	1,8 × 1,6	9,0 m ²
2. KLIMA STALDE					
K1	16	2,5 × 4	160 m ²	2,5 × 1,5	60 m ²
K2	16	2,5 × 4	160 m ²	2,5 × 1,5	60 m ²
K3	16	2,5 × 4	160 m ²	2,5 × 1,5	60 m ²
K4	16	2,5 × 4	160 m ²	2,5 × 1,5	60 m ²

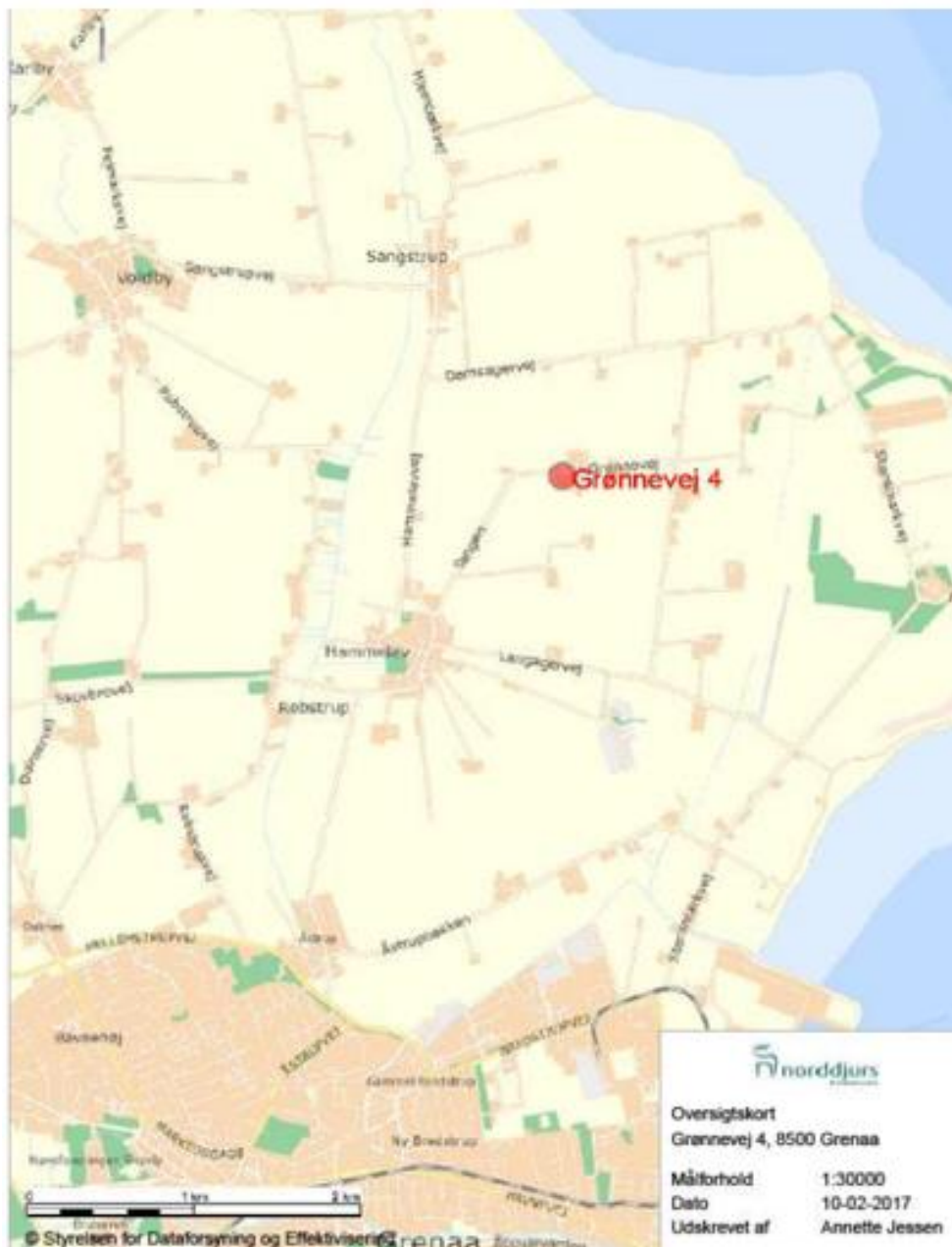
NR STALD	ANTAL STILK	DRÆGTIGSTED STALDE			
		MÅL	PRODUKTION ANTAL	SPARTE	CYKLE KUMME
D1	5	10,4 × 4,0	208 m ²	10,4 × 1,9	99 m ²
D2	7	6,7 × 3,8	178 m ²	6,7 × 1,1	51,6 m ²
D2	1	5,7 × 3,8	21,7 m ²	5,7 × 1,1	6,3 m ²
D2	2	4,1 × 4,3	35,3 m ²	4,1 × 1,5	12,3 m ²
D2	1	1,2 × 3,8	4,6 m ²	1,2 × 1,1	1,3 m ²
D3	2	6,9 × 5,95	80 m ²	6,9 × 2,4	33 m ²
D3	1	3,75 × 5,95	21,6 m ²	3,75 × 2,4	9 m ²
D4	4	11,5 × 4,5	207 m ²	11,5 × 1,9	88,50 m ²
D5	12	11,5 × 3,8	524 m ²	11,5 × 1,7	234,6 m ²
D5	4	2,5 × 3,8	38 m ²	2,5 × 1,7	17 m ²
D6	12	11,5 × 3,8	524 m ²	11,5 × 1,7	234,6 m ²
D6	8	2,5 × 3,8	76 m ²	2,5 × 1,7	34 m ²
D7	12	11,5 × 3,8	524 m ²	11,5 × 1,7	234,6 m ²
D7	8	2,5 × 3,8	76 m ²	2,5 × 1,7	34 m ²

1.5 LOKALISERING OG BELIGGENHED

Anlægget ligger i landzonen. Området er udpeget som særligt værdifuldt landbrugsområde, hvor landbrugsinteresser skal vægtes højt i planlægningen.

Ejendommen ligger i landskabskarakterområdet "Voldby landbrugslandskab". Karaktergivende for området er det åbne, intensivt dyrkede landbrugslandskab, de mange små landsbyer og klinternes markante og bratte afslutning mod Kattegat. Fortsat opretholdelse af landskabskarakteren kræver blandt andet, at det intensive landbrug fortsætter. Ejendommen ligger ikke i bevaringsværdigt landskab.

Ejendommen ligger desuden inden for kystnærhedszonen, der som udgangspunkt skal friholdes for yderligere byggeri. Nødvendigt byggeri må ikke forringe kystens naturmæssige, landskabelige eller rekreative værdi. Det vurderes, at det eksisterende anlæg ikke påvirker oplevelsen af kysten og det bagvedliggende landskab.



Eftersom der kun etableres to mindre klimacontainer i tilknytning til eksisterende staldanlæg, vurderes der, at der ikke vil være en påvirkning af det landskabelige.

Nærmeste nabo uden landbrugspligt er beliggende ca. 375 m syd for anlægget, målt fra lugtcentrum. Der er ca. 972 m til nærmeste byzone Hammelev målt fra lugtcentrum. Der er ca. 1.095 m til nærmeste samlet bebyggelse.

Anlægget er beliggende udenfor skovbyggelinjer og fredninger.

Der er i dag beplantet øst for anlægget, hvilket bibeholdes. Der forventes ikke yderlig beplantning.

Kort der viser det eksisterende staldanlæg, og placering af tilbygning.:



1.5.1 FASTE AFSTANDSKRAV

Afstandskravene er overholdt i forbindelse med produktionsanlægget, dog søges der om dispensation til hhv. vej og beboelse på ejendommen fra to eksisterende stalde. Se nedenstående tabel fra Husdyrgodkendelse.dk. Det vurderes, at det ansøgte projekt ikke har negativ påvirkning på de omkringliggende omgivelser.

Afstande angivet

vandløb/søer - Vandløb og søer over 100 kvm

Type	Navn	Afstand [m]
Driftsbygning	garage	1097
Staldbygning	klimastald 4	1032
Gødningslager	Eksisterende 3250 m3	1044

naboskel - Naboskel

Type	Navn	Afstand [m]
Driftsbygning	kontor	167
Staldbygning	Drægtighedsstald 5	121
Gødningslager	Eksisterende 4450 m3	117

nabo - Nabobeboelse

Type	Navn	Afstand [m]
Driftsbygning	kontor	381
Staldbygning	Løbestald 8	325
Gødningslager	Eksisterende 4450 m3	275

boring - Vandforsyningsanlæg (ikke almen)

Type	Navn	Afstand [m]
Driftsbygning	garage	333
Staldbygning	ny drægtig	262
Gødningslager	Eksisterende 3250 m3	265

vej - Offentlig vej og privat fællesvej

Type	Navn	Afstand [m]
Driftsbygning	garage	13
Staldbygning	Drægtige 2	15
Gødningslager	Eksisterende 3250 m3	102

beboelse - Beboelse på samme ejendom

Type	Navn	Afstand [m]
Driftsbygning	Stuehus	
Staldbygning	Løbe 5	5
Gødningslager	Eksisterende 3250 m3	85

Grønnevej - Offentlig vej og privat fællesvej

Type	Navn	Afstand [m]
Driftsbygning	garage	64
Staldbygning	Drægtige 1	17
Gødningslager	Eksisterende 3250 m3	82

Der er ca. 5 m fra Løbestald 5 og til beboelsen på ejendommen. Der søges om dispensation for afstandskrav.

Ansøger vurderer, at det ikke har betydning for de pågældende afstande, eftersom det er eksisterende bygninger, og der foretages ingen bygningsmæssige eller produktionsmæssige ændringer i disse bygninger.

	<i>Afstand fra anlægget</i>	<i>Lovkrav (minimum)</i>
Ikke-almene vandforsyningsanlæg	>25 m	25 m
Almene vandforsyningsanlæg	>50 m	50 m
Vandløb/dræn/søer	>15 m	15 m
Offentlig vej og privat fællesvej	15 m	15 m
Levnedsvirksomhed	>25 m	25 m
Beboelse på samme ejendom, fra eks. bygning	Ca. 5 m	15 m
Skel	>15 m	30 m
Nabobeboelse	>50 m	50 m
Afstandskravene er overholdt, derfor vurderes det, at projektet ikke påvirker omgivelserne i negativ retning.		

1.5.2 KORT OVER FREDNINGER OG BESKYTTELSESLINJER



- Beskyttede sten- og jorddiger

Ved sten- og jorddiger og lign. forstås menneskeskabte, linieformede forhøjninger af sten, jord, græstørv, tang eller lignende materialer, som fungerer eller har fungeret som hegn og har eller har haft til formål at markere administrative, ejendoms- eller anvendelsesmæssige skel i landskabet. Digerne er vigtige elementer i kulturlandskabet, som både viser tidligere tiders arealudnyttelse, ejendoms- og administrationsforhold, fungerer som levesteder og spredningskorridorer for dyr og planter og bidrager til et afvekslende landskab, ofte med egnstypiske digestrukturer.

Der er ingen beskyttede diger beliggende i nærheden af staldanlægget. Det vurderes, at de beskyttede diger ikke bliver påvirket af projektet.

Eftersom ejendommen er placeret udenfor beskyttelseslinjer og fredninger, vurderes det, at den ansøgte produktion ikke påvirker området i negativ retning.

1.6 FORANSTALTNINGER TIL BEGRÆNSNING AF DET ANSØGTES VIRKING PÅ MILJØET

1.6.1 AMMONIAKEMISSION

Emissionen af ammoniak er beregnet via www.husdyrгодkendelse.dk:

4.1 Samlet ammoniakemission fra husdyrbruget (stald og lager)

Driftstype:	Ammoniakemission fra staldafsnit (kg NH ₃ -N/år)	Ammoniakemission fra lagre (kg NH ₃ -N/år)	Ammoniakemission fra husdyrbruget (kg NH ₃ -N/år)
Ansøgt drift	6693,7	308,0	7001,7
Nudrift	6488,5	616,0	7104,5
8 års-drift	4552,9	616,0	5168,8

Der er etableret gyllekøling i staldanlægget.

Produktioner med miljøteknologi						
Staldnavn	Produktion	Beskrivelse af miljøteknologi	Driftstimer pr. år	NH ₃ -N effekt (%)	Lufteffekt (%)	
Ansøgt drift						
Drægtighedsstald 6	(#647237) Søer, gøide og drægtige. Løsgående, delvis spaltegulv	Navn: Gyllekøling Driftstimer=[8760,00] EffektLuft=[0] EffektNH ₃ 3 = [20,00]	8760	18		
Farestald 9	(#647233) Søer, diegivende. Kassestier, delvis spaltegulv	Navn: Gyllekøling Driftstimer=[8760,00] EffektLuft=[0] EffektNH ₃ 3 = [20,00]	8760	18		
Drægtighedsstald 7	(#647281) Søer, gøide og drægtige. Løsgående, delvis spaltegulv	Ø	8760	18	0	
Farestald 11	(#647283) Søer, diegivende. Kassestier, delvis spaltegulv	Ø	8760	18		
farestald 10	(#647291) Søer, diegivende. Kassestier, delvis spaltegulv	gyllekøling	8760	18		
farestald 8	(#647293) Søer, diegivende. Kassestier, delvis spaltegulv	gyllekøling	8760	18		

Det vurderes, at der er gjort tiltag til reduktion af ammoniak fra anlægget.

1.6.2 AMMONIAKDEPOSITION TIL NATUROMRÅDER

I det følgende er ammoniakdepositionen til omkringliggende naturområder blevet beregnet og beskrevet.

Generelt vurderes det, at da alle afskæringskriterier er overholdt er der ikke grundlag for at stille yderligere krav om ammoniakreduktion fra ejendommen.

Kategori 1 naturområde:

Denne kategori omfatter de ammoniakfølsomme Natura 2000-naturtyper, som indgår i udpegningsgrundlaget for området og er kortlagte af Naturstyrelsen i forbindelse med Natura 2000-planlægningen.

Det skal bemærkes, at ikke alle naturområder, særligt søer, kan findes i ansøgningssystemet eller kan findes i et offentligt tilgængeligt lag på Danmarks Miljøportal (www.arealinformation.dk), idet det først kræver en konkret besigtigelse for at bestemme søernes naturtype.

For de Natura 2000-naturtyper, som ikke er kortlagt (primært søer), skal kommunen vurdere den eventuelle påvirkning. Ud over søer drejer det sig om Klinten eller klipper ved kysten (1230), Forstrand og begyndende klitdannelse (2110), Hvide klitter og vandremiler (2120), Kystklitter med havtorn (2160), Kystklitter med gråris (2170), Indlandsklipper af kalkfattige

bjergarter (8220) og Indlandsklipper af kalkfattige bjergarter med pionerplantesamfund (8230).

Kategori 1-natur omfatter ligeledes § 3-heder og -overdrev inden for Natura 2000-områder, som ikke er nævnt ovenfor.

For kategori 1-natur gælder, at den totale ammoniaktilførsel på naturområdet ikke må overskride følgende beskyttelsesniveau:

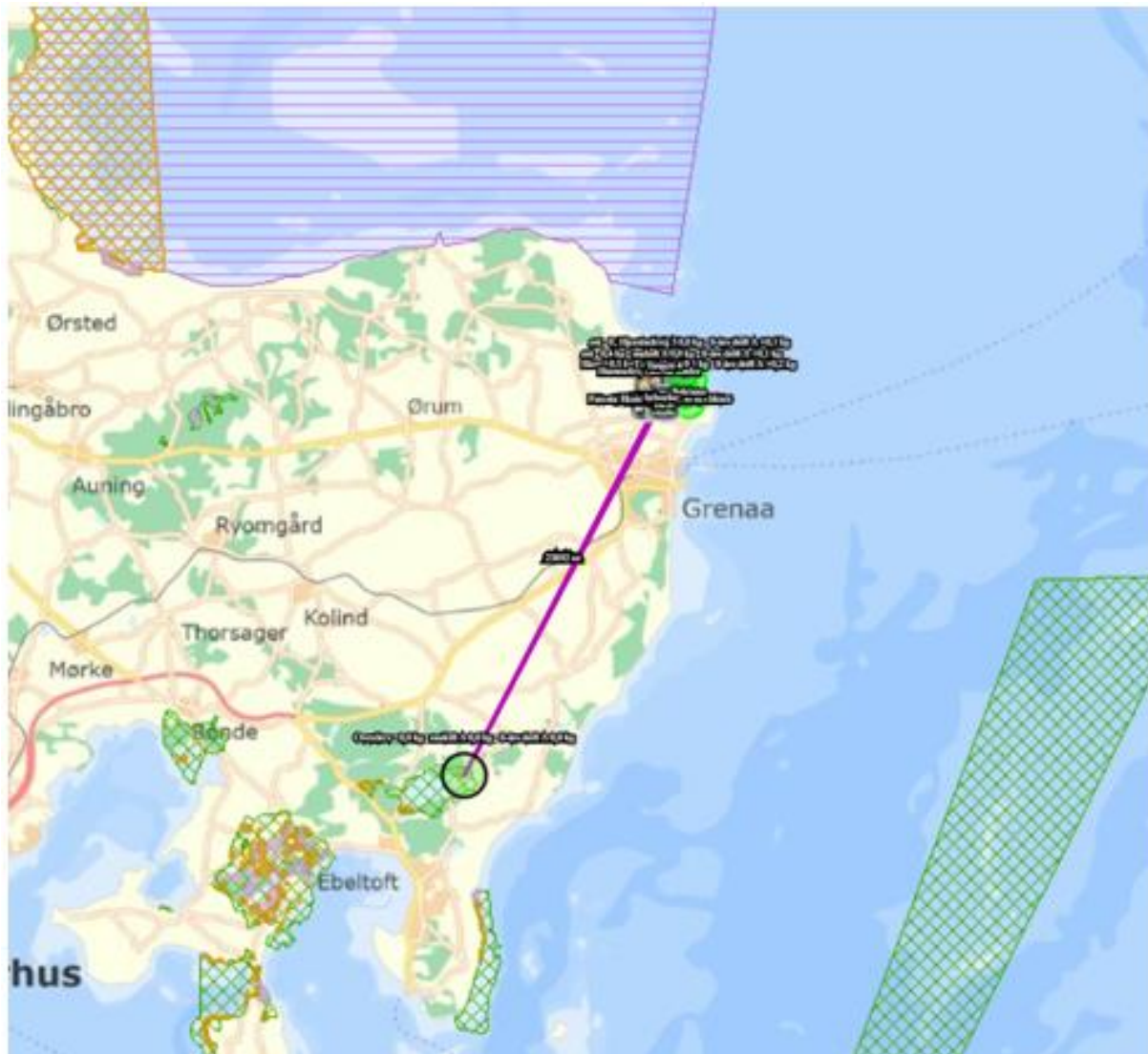
- 0,2 kg N/ha ved mere end 2 husdyrbrug (mere end 1 ejendom ud over ansøger)
- 0,4 kg N/ha ved 2 husdyrbrug (ansøger samt 1 ejendom)
- 0,7 kg N/ha ved 1 husdyrbrug (ansøger)

Antallet af husdyrbrug ud over det ansøgte opgøres på følgende måde (kumulationsmodel):

- antal husdyrbrug over 15 DE inden for 200 meter +
- antal husdyrbrug over 45 DE inden for 200-300 meter +
- antal husdyrbrug over 75 DE inden for 300-500 meter +
- antal husdyrbrug over 150 DE inden for 500-1000 meter +
- antal husdyrbrug over 500 DE, som påvirker med over 0,3 kg N/ha udover de 1000 meter.

Habitatnatur, ammoniakfølsomme naturtyper, heder og overdrev i N2000 områder:

- ❖ Nærmeste Natura2000 område ligger mere end 20 km fra ejendommen. Der er en totaldeposition på 0,0 kg N pr. ha pr. år.



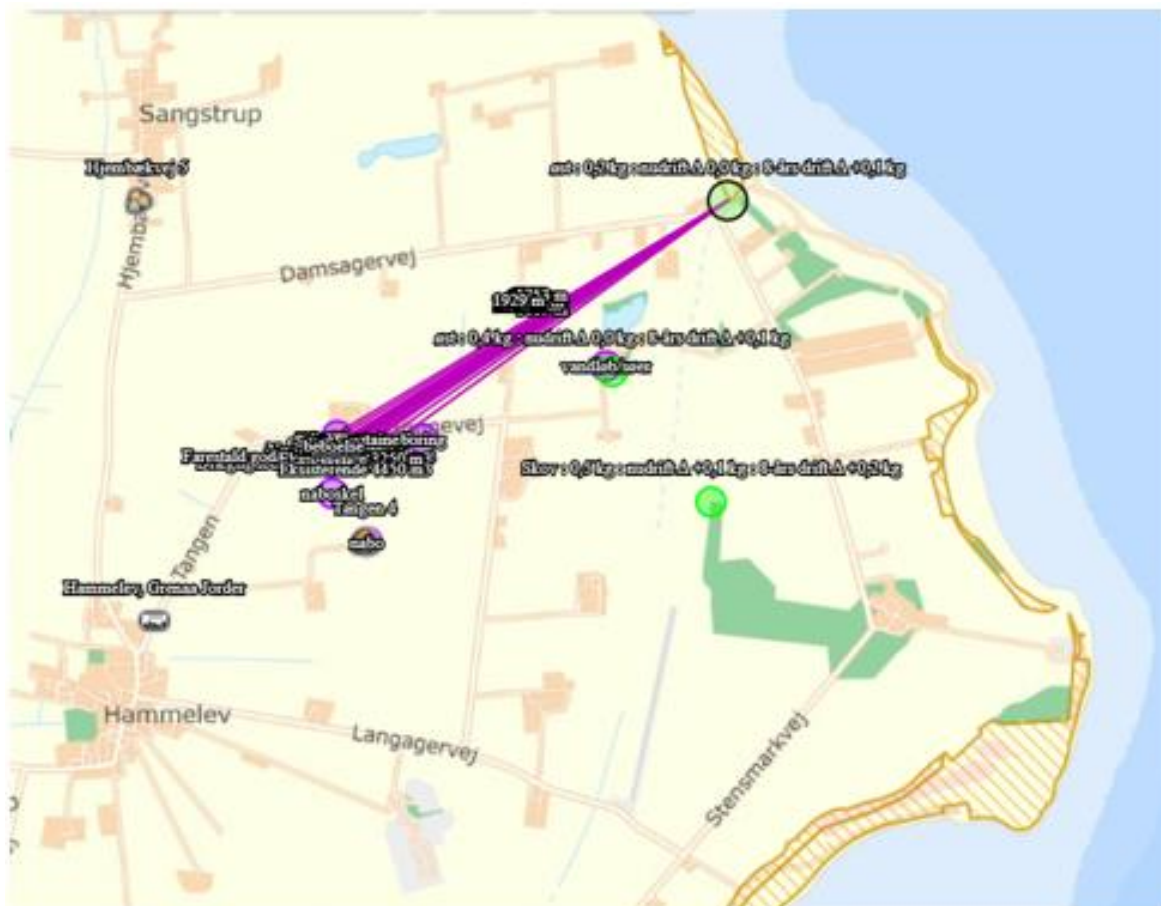
Totaldepositionen ligger dermed under Husdyrgodkendelsesbekendtgørelsens beskyttelsesniveau på henholdsvis 0,2, 0,4 og 0,7 kg N/ha/år, det vurderes derfor, at området ikke vil få en negativ påvirkning.

Kategori 2 naturområde:

For højmoser, løbeliesøer, heder større end 10 ha og overdrev større end 2,5 ha, som ligger udenfor internationale naturbeskyttelsesområder (kategori 2-natur) er beskyttelsesniveauet en maksimal totaldeposition på 1,0 kg N/ha år.

Ammoniakfølsomme naturtyper (§7) samt heder >10 ha og overdrev >2,5 ha:

- ❖ Nærmeste Kat 2 naturområde ligger ca. 1,9 km nordøst for ejendommen. Der er en totaldeposition på 0,1 kg n pr. ha pr. år.
- ❖ Det vurderes, at afsætning af ammoniak fra produktionen til § 7-området ikke indebærer nogen risiko for en negativ påvirkning af kategori 2-natur på grund af den store afstand til området.



Kategori 3 naturområde:

For heder, og overdrev samt moser og ammoniakfølsomme skove uden for internationale naturbeskyttelsesområder (kategori 3-natur) er beskyttelsesniveauet en merdeposition på 1,0 kg N/ha år. Sidstnævnte beskyttelsesniveau kan dog ud fra en konkret vurdering fastsættes højere.

Skov defineres som arealer, der er større end ½ ha og mere end 20 meter brede, og som er bevokset med træer, der danner eller inden for et rimeligt tidsrum vil danne en sluttet skov af højstammede træer, jf. skovlovens definition af skov.

En skov betegnes som ammoniakfølsom, når:

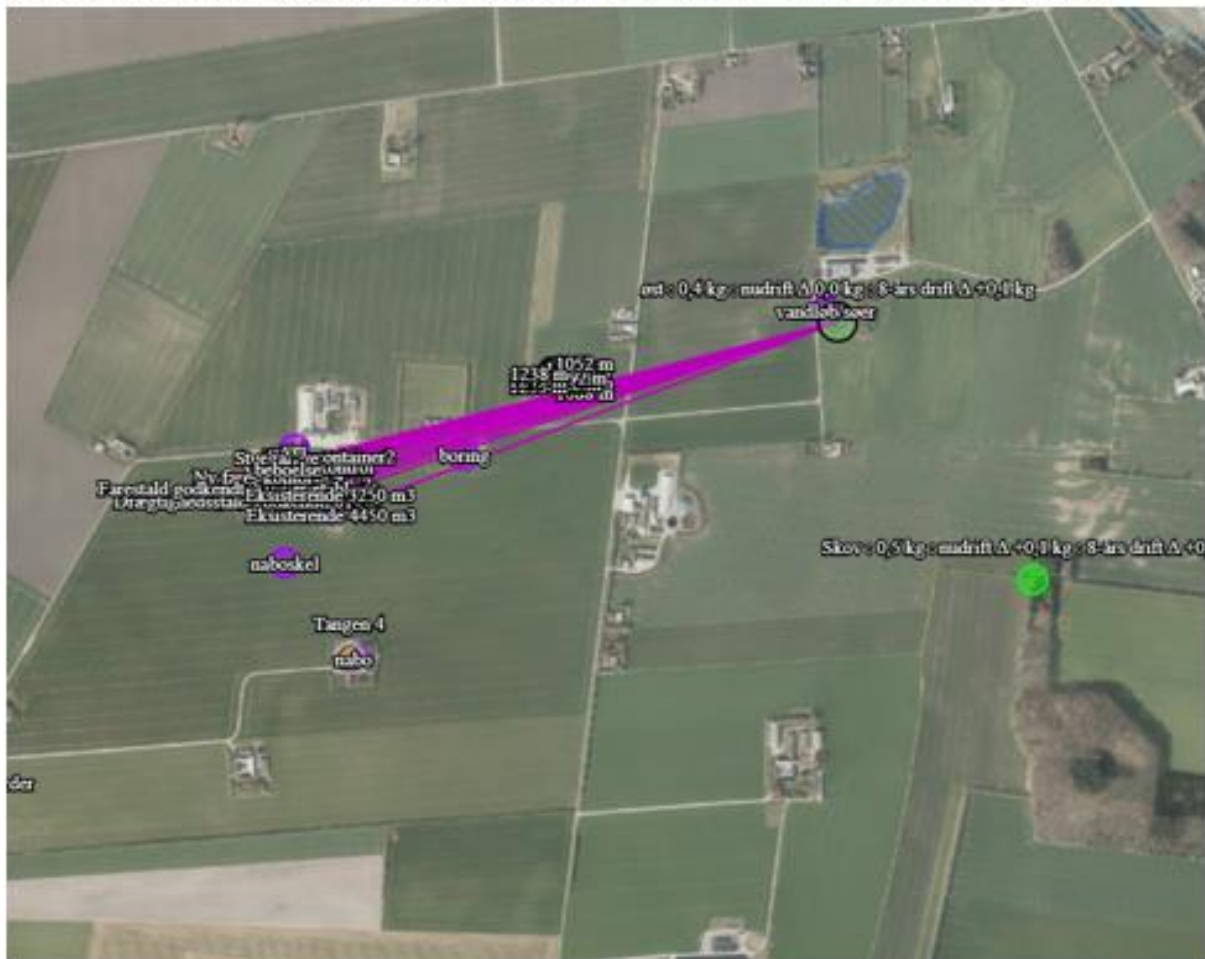
- 1) der har været skov på arealet i lang tid (i størrelsesorden mere end ca. 200 år), så der er tale om gammel »skovjordbund«,
- 2) skoven er groet frem af sig selv på et naturareal, fx tidligere hede, mose eller overdrev, så jordbunden ikke har været dyrket mark inden for en periode svarende til perioden for gammel »skovjordbund« (dvs. i størrelsesorden mere end ca. 200 år), eller
- 3) der i skoven er forekomst af naturskovindikerende eller gammelskovsarter, som er medtaget på listen over arter, der er brugt ved prioritering af naturmæssigt særligt værdifulde skove omfattet af § 25 i lov om skove, og arterne har væsentlig, definerende betydning for skovens naturværdi.

Heder, moser og overdrev (§ 3 natur) som ikke samtidig er omfattet af kategori 1 og 2 samt ammoniakfølsomme skove:

- ❖ Ca. 1.2 km øst fra ejendommen er der et vandhul. Beregninger viser, at merdepositionen fra husdyrbruget er 0,1 kg N pr ha pr år.

På baggrund af den beregnede ammoniakdeposition til omkringliggende naturområder vurderes det, at det ansøgte projekt ikke vil medføre forringelse eller tilstandsændring af naturkvaliteten. Dette begrundes med, at bekendtgørelsens afskæringskriterierne og beskyttelsesniveauer, for de nærtliggende naturområder er overholdt.

Nedenstående skærmpoint viser ammoniakdepositionen på de udvalgte naturområder:



Samlet resultat af ammoniakberegninger ? !

Samlet emission: **7001,7** (kg NH₃-N/år) Meremission (8-års-drift): **1832,9** (kg NH₃-N/år) Meremission (udrift): **-102,8** (kg NH₃-N/år)

Oversigt af naturpunkter ? !

Navn:	Kategori:	Opretter:	Kumulation:	Ruhed natur:	Merdeposition (kg N/ha/år):		Totaldeposition (kg N/ha/år):
					8-års drift	Udrift	
overdrev	Kategori 3	Sagsbehandler	0	S	0,0	0,0	0,0
§ 3 eng	Kategori 3	Ansøger	0	Bn	0,0	0,0	0,1
Løvenholm	Kategori 1	Ansøger	0	S	0,0	0,0	0,0
1	Kategori 1	Ansøger	0	S	0,0	0,0	0,0
Overdrev	Kategori 1	Ansøger	0	Bn	0,0	0,0	0,0
Skov	Kategori 3	Ansøger	0	S	0,1	0,0	0,4
øst	Kategori 3	Ansøger	0	Bn	0,1	0,0	0,3
øst	Kategori 2	Ansøger	0	Bn	0,0	0,0	0,1

Bilag IV arter:

I habitatdirektivets bilag IV er opført en række arter, som skal sikres en streng beskyttelse i deres naturlige udbredelsesområde også udenfor de udpegede Natura 2000-områder. Det indebærer for dyrearternes vedkommende bl.a. at yngle- og rasteområder ikke må beskadiges eller ødelægges og for planternes vedkommende, at arterne bl.a. ikke må ødelægges. Som det fremgår af nedenstående kortudsnit er der ikke bilag IV arter indenfor mere end 3 km.



Det vurderes, at det ansøgte, ikke vil påvirke bilag IV arterne.








1.6.3 LUGTGENEAFSTANDE OG LUGTEMISSION

Lugtgenekriterierne er overholdt til byzone, samlet bebyggelse og enkelt bolig. Beregningerne er foretaget i www.husdyrgodkendelse.dk.

På baggrund af den beregnede lugtemission og en generel god oprydning samt høj hygiejne på ejendommen, vurderes det, at der ikke vil være væsentlige lugtgener ved naboer fra husdyrbruget.

Beregninger fra Husdyrgodkendelse.dk er vist nedenfor.

Samlet resultat af lugtberegning ? i

Bebyggelse	Kumulation	Model	Ukorrigeret geneafstand (m)	Korrigeret geneafstand (m)	Vægtet gennemsnitsafstand (m)	Genekriterie overholdt
 Grønnevej 15	0	NY	239,8	239,8	702,6	Ja
 Hjembækvej 8	0	NY	239,8	239,8	1252,8	Ja
 Tangen 4	0	FMK	215,3	215,3	375,4	Ja
 Hammelevvej 60	0	NY	578,2	520,4	1095,2	Ja
 Hjembækvej 2	0	NY	578,2	578,2	1177	Ja
 Hjembækvej 5	0	NY	578,2	578,2	1264,1	Ja
 Hammelev, Grenaa Jorder	1	NY	777,8	812,8	972,2	Ja

Forklaring til samlet resultat af lugtberegning

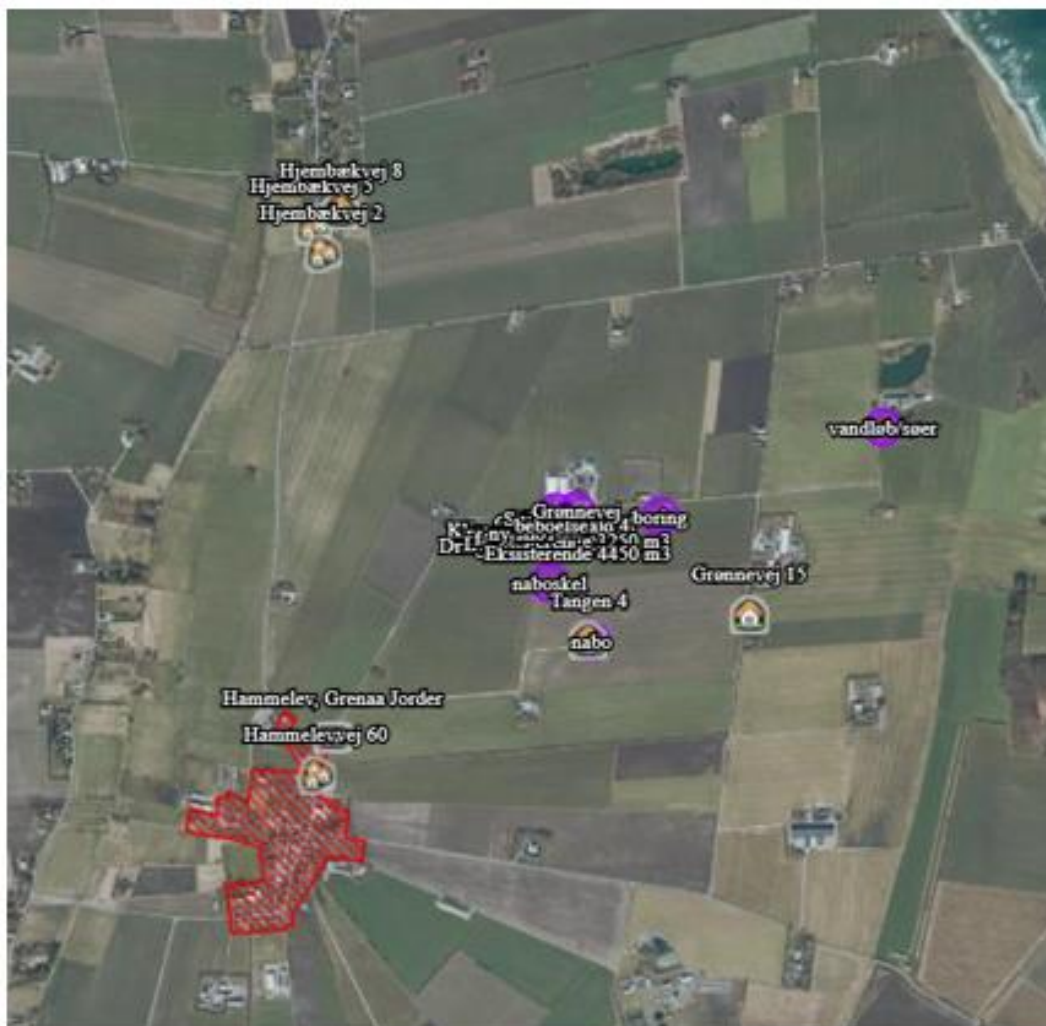
* Geneafstanden fra NY modellen er 0, selvom der er en faktisk lugt fra staldgruppen. Dette skyldes at lugten er for lav til at lugtspredningen kan beregnes.

Konsekvenszone: 1009 m

Nabobeboelse:



Samlet bebyggelse og byzone:



Lugtkilder - staldluft

Ventilationsluften fra staldene medbringer en given mængde lugt. I staldene mindskes lugten ved, at der jævnlige rengøres, samt at der er overbrusning. Derudover vil samtlige ventilationsafkast blive rengjort ved vask af staldene.

Da ventilationsafkastene er placeret minimum 1 meter over tagfladen, bliver luften opblandet og fortyndet inden den falder ned omkring staldanlægget.

Da ejendommen er beliggende langt fra nærmeste byzone og overholdelse af lugtgenafstandene er som udgangspunkt ikke overtrådt, er der ikke grundlag for at antage, at der er behov for særlige tiltag til begrænsning af lugt fra ejendommen.

Lugtkilder - husdyrgødning

Der vil være lugtgener i forbindelse med omrøring af gyllen umiddelbart før udbringning, samt ved udbringning af gylle. Generne vil være begrænset til en forholdsvis kort periode.

Udbringningen vil være begrænset til få dage om året og arbejdet foretages så vidt det er muligt indenfor normal arbejdstid.

Ved udbringning af gylle tages der hensyn til naboer.

Udbringning af gyllen foretages primært med slangeudlægger i veletableret afgrøde, men en del af gyllen nedfældes eller nedpløjes/nedharves forud for etablering af vinterraps og vårsæd for at minimere lugtgener og mindske ammoniakfordampningen.

Pumpning og håndtering af gylle i øvrigt foregår altid indenfor normal arbejdstid.

1.7 ØVRIGE EMISSIONER OG GENEDEGRÆSENDE FORANSTALTNINGER

1.7.1 STØJ

Ejendommens støjkloder er hovedsageligt kompressor, højtryksrenser, ventilationsanlæg, brug af traktor, læsning af dyr og transporter til og fra ejendommen med foder og gylle mv. Ventilationsanlæg er stationære og kører altid. Alle andre støjkloder er periodiske.

Brugen af traktor vil normalt begrænses til at foregå i dagtimerne, dog må der påregnes sæsonbestemt arbejde, der går ud over dagtimerne. Transporter til og fra ejendommen samt læsning af dyr foregår ligeledes primært i tidsrummet mellem kl. 7 og kl. 17.

Alle stationære støjkloder er placeret inde i bygningerne, hvilket ifølge ansøgningen betyder at der ikke er anlæg, der forårsager støjgener i naboskel.

Støj fra transport vil primært komme fra lastbiler i forbindelse med levering af foder samt levering og afhentning af dyr. Herudover vil der være transporter ved udbringning af gylle. Lastbiltransport vil primært foregå ad Grønnevej i vestlig retning mod Hammelev. Denne støj vil foregå i dagtimerne i tidsrummet kl. 7 – 18 og være en del af almindelig periodisk trafikstøj.

Husdyrbrugets bidrag til det ækvivalente, korrigerede støjniveau målt i skel til nabobeboelse udenfor ejendommens område i det åbne land må i intet punkt overstige:

Dag			
Mandag - fredag	Kl. 07.00 - 18.00	55 dB(A)	Referencetid 8 timer
Lørdag	Kl. 07.00 - 14.00	55 dB(A)	Referencetid 7 timer
Lørdag	Kl. 14.00 - 18.00	45 dB(A)	Referencetid 4 timer
Søn- og helligdage	Kl. 07.00 - 18.00	45 dB(A)	Referencetid 8 timer
Aften			
Alle dage	Kl. 18.00 - 22.00	45 dB(A)	Referencetid 1 time
Nat			
Alle dage	Kl. 22.00 - 07.00	40 dB(A)	Referencetid ½ time

Støjens maksimalværdi må om natten ikke overstige 55 dB(A) ved boliger. Støjbelastningen er det ækvivalente, korrigerede støjniveau i dB(A) målt eller beregnet i punkter i 1,5 meters højde over terræn. Referencetiden er det mest støjbelastede tidsrum i perioden. Brugen af landbrugsredskaber i marken er undtaget fra støjgrænserne.

Det vurderes, at husdyrbruget jævnfør ovenstående har foretaget de nødvendige tiltag til at begrænse støjgener fra ejendommen.

1.7.1 RYSTELSER

Virksomhedens bidrag til niveauet for vibrationsniveauet (dB re 10⁻⁶ m/s²) målt som det maksimale KB-vægtede accelerationsniveau med tidsvægtning S må ikke overstige værdierne i Lavfrekvent støj, infralyd og vibrationer i eksternt miljø Orientering fra Miljøstyrelsen, nr. 9 1997,

Anvendelse	Tidspunkt	Vægtet accelerationsniveau L _{aw} i dB
Boliger i boligområder (hele døgnet)	Hele døgnet	75
Boliger i blandet bolig/erhvervsområde	18-7	75
Børneinstitutioner og lignende	I åbningstiden	75
Boliger i blandet bolig/erhvervsområde	7-18	80

Kontorer, undervisningslokaler og lignende	Hele døgnet	80
Erhvervsbebyggelse	Hele døgnet	85
Kontorer og tilsvarende lokaler i erhvervsbebyggelse, hvor der foregår følsomme aktiviteter	Hele døgnet	80

Anvendelse	Tidspunkt	A-vægtet lydtryksniveau (10-160 Hz), dB	G-vægtet lydtryksniveau dB
Beboelsesrum, herunder børneinstitutioner og lignende	18-7	20	85
	7-18	25	85
Kontorer, undervisningslokaler, og lignende støjfølsomme rum	Hele døgnet	30	85
Erhvervsbebyggelse	Hele døgnet	35	90

Brug af maskiner i landbruget kan i nogle tilfælde give anledning til vibrationsgener. Dette vil typisk være rystelser maskinføreren udsættes for, fremfor rystelser der giver gener for det omgivende miljø. Denne type rystelser er en arbejdsmiljøfaktor og vurderingen af dette forhold indgår i arbejdspladsvurderingen (APV) og behandles ikke nærmere her.

I forbindelse med transporter kan der muligvis være vibrationer fra køretøjerne. Dette vil dog ikke være i et omfang, der overstiger, hvad der almindeligvis må forventes fra kørsler på landets veje. Der er ikke nabobeboelser beliggende umiddelbart op til veje eller indkørsler. Rystelser fra ejendommen eller transporter i forbindelse med driften af denne, forventes derfor ikke at give gener for omgivelserne, og det vurderes, at grænseværdierne overholdes til alle områder nævnt i ovenstående tabeller.

1.7.2 LYS I STALDENE OG UDENDØRSLYS

Der vil ikke være gener fra staldenes indendørs belysning, da lyset kun vil være kortvarig tændt om natten.

Der er udendørsbelysning ved indgangen til stalden. Som udgangspunkt vil der ikke være belysning udenfor bygningerne om natten.

Der vil være et elforbrug på ca. 575.000 kWh pr. år.

På grund af ejendommens beliggenhed og brug af kunstigt lys vurderes det, at omkringboende og trafikanter ikke vil blive generet eller påvirket negativt af lys fra ejendommen.

1.7.3 FLUER OG SKADEDYR

Ansøger sørger for at der opretholdes en god hygiejne i staldene og ved foderopbevaringen, så fluegener minimeres og så tiltrækningen af skadedyr minimeres.

Bekæmpelse af rotter og andre skadedyr foregår efter retningslinjerne fra Statens Skadedyrlaboratorium.

På baggrund af ovenstående foranstaltninger, vurderes det, at risikoen for gener fra skadedyr er minimeret. Det forventes, at naboer ikke vil blive generet eller påvirket negativt af skadedyr.

1.7.4 STØV FRA STALDE OG FODER

Der forventes ingen væsentlige støvgener fra husdyrproduktionen. Dels er der ingen processer, der giver væsentligt støv, og dels er der langt til naboer.

I forbindelse med levering af foder kan der opstå støvgener ved aflæsning, hvilket dog er af begrænset karakter, da det foregår i et lukket system. Ved den eksisterende produktion vil foderforbruget ikke stige, så derfor vil der ikke være en forøgelse af støvgener på ejendommen. Desuden vil den støv, der kommer dels fra staldanlægget og dels fra håndtering af foder hurtigt blive opblandet i luften.

Alle siloerne på nær én har aflæsning ved jorden. Levering af foder sker flere gange om uge. Ved blæsning af foder, er der desuden blæsepose på, så det fine støv opsamles.

Støvgener fra høst vil ikke ændres, da dyrkingen af marker ikke ændres i forbindelse med projektet.

Det vurderes, at der er foretaget de fornødne foranstaltninger i forbindelse med minimering af støv fra ejendommen.

1.7.5 RENGØRING

Staldene rengøres efter hvert hold. Staldene iblødsættes og nedvaskes med højtryksvasker.

1.7.6 SPILDEVAND OG VANDFORBRUG

Spildevand fra ansøgt produktionen udgøres primært af vand fra rengøring af stalde og fra drikkevandsspild. Spildevandet ledes til gyllebeholder.

Der udledes ikke spildevand, der kræver myndighedernes tilladelse.

Vand anvendes primært til drikkevand til dyrene og vask af stalde. Ved løbende renovering og reparation vil der være fokus på at vælge løsninger der minimerer vandforbruget og vandspild f.eks. drikkesystemer.

Stalden forsynes dels af vand fra Grenaa-Anholt Vandværk og dels fra egen boring, hvorfra vand til vask af stalde indvindes. Bedriftens årlige vandforbrug, beregnet ud fra nøgletal, forventes at være 13.700 m³/år.

Det vurderes, at ovenstående ikke vil have negativ virkning på de omkringliggende omgivelser

1.7.7 ENERGIFORBRUG OG VENTILATION

Der anvendes energi til ventilation, fodring, lys mv. Ved løbende renovering og reparation vil der være fokus på at vælge løsninger der minimerer energiforbruget f.eks. energibesparende lyskilder mv.

Lyset i staldene styres efter timer og lyser kun 15-16 timer i døgnet.

Al ventilation sker ved et computerstyret temperaturreguleret styringssystem, der sikrer, at ventilationen kører optimalt både med hensyn til temperatur og fugt i staldene, og i forhold til elforbruget. Hyppig rengøring af ventilationsafkastene, nedsætter energiforbruget betragteligt. Eftersom det er et nyt staldanlæg der etableres, så vil der anvendes lavenergibelysning samt lavenergi ventilatorer og pumper mm.

Der er ingen stigning i elforbrug.

Det vurderes, at der er taget de fornødne foranstaltninger til at minimere elforbruget.

1.7.8 OPBEVARINGSKAPACITET OG GYLLEHÅNTERING

På ejendommen produceres der svinegylle. Gyllen opbevares i gyllebeholdere i eksisterende gyllebeholder. Gylle håndteres i lukkede gyllerør, og der udsluses gylle efter behov.

Der vil en gylleproduktion på ca. 15.000 m³. Der vil være til min. 9 mdrs. opbevaring på ejendommen i form af lejede beholdere.

Opbevaringskapacitet:

På Grønnevej 4 er der beholdere på hhv. 3.250 m³ og 4.450 m³. Derudover er der lejede beholdere på følgende:

LEJE GYLLETANKER TIL	
GRØNNEVEJ 4	
PER HØEG	
Grønnevej 4, Hammelvej 8500 Grenaa, Tlf. 86 32 49 40 Bil 20 78 96 86 CHR 27453, SE-nr. 19 45 97 72	
1000 m ³	- CHRISTIAN HANSEN STEMARKVEJ 23 8500 Grenaa
2000 m ³	- PETER DRØJ DRØJ HØBJERGVEJ 17 8500 Grenaa
500 m ³	- ROBERT RIG HANSEN STEMARKVEJ 22 8500 Grenaa
CA 1000-1800 m ³	- ERLING LAURSEN KEMALVEJ 36 8500 Grenaa

hvilket svarer til ca. 9,8 mdr. opbevaring. Derudover er der opbevaring i kanalerne, som ikke er medregnet.

Gyllebeholderne er tilmeldt beholderkontrol, og en gang om året tjekkes beholderne for skader og tæring.

Omlastning af gylle sker med gyllevogn/lastbil med fastmonteret kran, hvor pumpen sidder på gyllevognen/lastbilen, og der sker en automatisk tømning af pumperøret. Omlastning sker altid under opsyn, derfor vurderes det, at der ikke er større risiko for uheld i forbindelse med utilsigtet igangsætning af pumper, spild m.m. Gyllen omrøres kun forud for udkørsel af gylle. Der er ingen stationære pumper, hvilket mindsker risikoen for tab af gylle til miljøet.

Det vurderes, at der er taget hensyn til miljøet, ved at der er til min 9 mdr. opbevaringskapacitet, så udkørslen kan optimeres mest hensigtsmæssigt.

1.7.9 AFFALD OG KEMIKALIER

Døde dyr fjernes dagligt fra staldene og placeres i container eller under kadaverkapsel, udviklet til formålet.

Brændbart affald i form af plastik, papirsække, aftøringspapir og tom rengjort emballage bliver opsamlet i container og bortskaffes via en indsamlingsordning for erhvervsvirksomheder eller til kommunalgenbrugsplads.

Jern og metal afhændes til produkthandler og glas m.m. bortskaffes via en indsamlingsordning for erhvervsvirksomheder eller til kommunalgenbrugsplads.

Klinisk risikoaffald i form af medicinglas og -rester samt kanyler bortskaffes via indsamlingsordning for erhvervsvirksomheder, indleveres på genbrugsplads eller sendes med dyrlægen retur.

Der er ikke fastsat nogen mængde af affald, da det er en nystartet produktion, og derfor kan man komme med et estimat efter det første år. Affald vil blive håndteret efter kommunens retningslinier.

Type	Opbevaring	Bortskaffelse
Døde dyr	Døde dyr opbevares i lukket beholder	DAKA
Plast, papir, nylonsække og andet brændbart	Affaldsbeholder (ca. 2 trailerlæs pr. måned)	Industriaffald
Tom dyrlægeaffald	I køleskab i stald	Kommunal genbrugsplads
Dæk	Maskinhus	Kommunal genbrugsplads
Lysstofrør/glas	Tønde i maskinhus	Kommunal genbrugsplads
Spraydåser	Forrum	Kommunal genbrugsplads
Jern	Maskinhus	Skrothandler (afhentes 2 gange årligt)
Spildolie	Maskinhus, 200 l tønde (ca. 2 tønder årligt)	Afhentes af olieleverandør
SprøjtKemikalier/emballage	Aflåst kemirum (ca. 5 kg pr. år)	Kommunal genbrugsplads
Husholdningsaffald	I affaldsbeholder ved stuehus	Offentlig renovation

Det vurderes at ejendommen lever op til affaldshierakiet og til affaldsregulativerne.

1.7.10 TRANSPORTER TIL OG FRA EJENDOMMEN

Arbejdskørsel med foder og dyr til og fra ejendommen sker ad Grønnevej.

Antallet af transporter forbliver det samme i ansøgt som i nudrift, da der ikke foretages nogen udvidelse af produktionen. Soholdet er det samme, som da kommunen sidst meddelte miljøgodkendelse på anlægget, så derfor er der ikke flere søer.

Der er valgt de mest hensigtsmæssige transportveje for produkter til og fra gården, som der ligeledes blev gjort ved sidste godkendelse. Dette har heller ikke ændret sig siden.

Oversigt over antal transporter, beregningen er lavet ud fra at der ikke foretages nogen udvidelse i soholdet i forhold til 2017 godkendelsen.

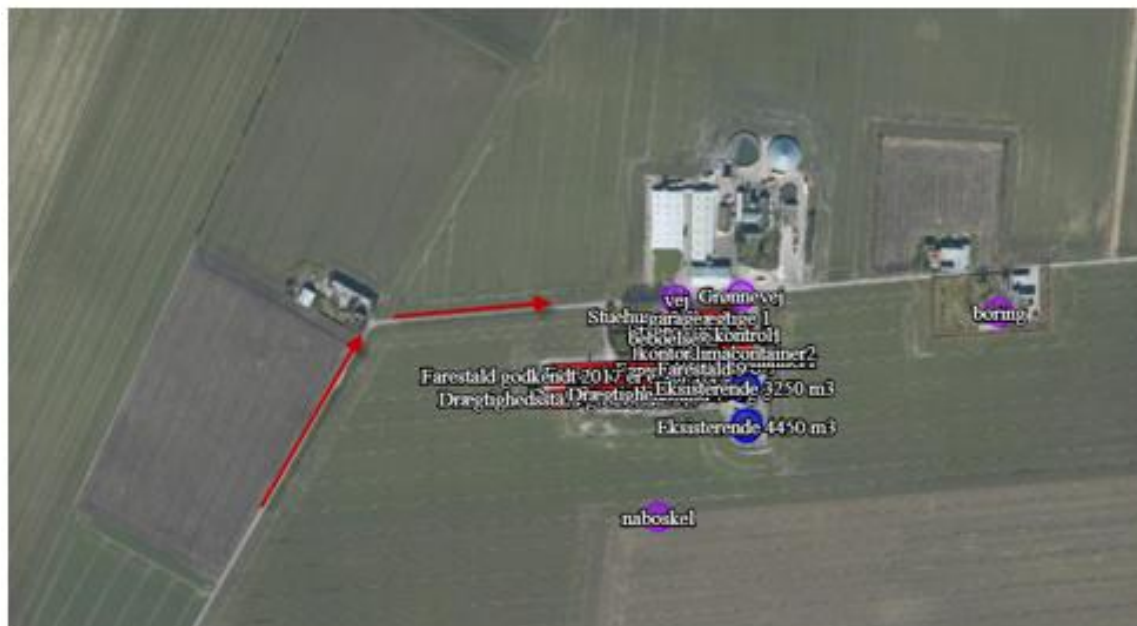
	nudrift	ansøgt
Foder	95	95
Døde dyr	52	52
Afflad	4	4
Diverse	25	25
Gylle	466	466
I alt	642	642

Transport af gylle til udbringning på markerne vil hovedsageligt foregå ad de veje, der er indtegnet på oversigtsfoto. Gylleudbringningen på egne marker foregår inden for en afstand af max. 8 km (luftlinje) fra ejendommen og på aftalearealer inden for max. 11 km (luftlinje) fra ejendommen. De anførte transportveje for gylle til markerne medfører forholdsvist få gener for områdets beboere, idet der ikke køres gennem boligområder. Trafik på privat fællesvej og offentlig vej reguleres af færdselsloven.

Da transporterne sker ved hensynsfuld kørsel, og da der hovedsageligt er spredt beboelse nær ejendommen, vurderes det, at transporter ikke vil give anledning til væsentlige gener for omkringboende. Dog vil naboer i området kunne registrere kørsel på offentlig vej.

Der er egen ind- og udkørsel til ejendommen.

Det vurderes, at de omkringboende ikke vil blive generet af transporter til og fra anlægget.





- Per Hoeg's arealer.nif
- Per Hoeg, Udspretningsareal
- Per Hoeg, Ikke udspretningsare
- Peter Mahler, Aftale
- Transportveje

1.8 EGENKONTROL OG DOKUMENTATION

På ejendommen påtænker ansøger følgende egenkontrol af produktionen:

- ❖ Alle dyr tilses minimum en gang dagligt og alle regler vedr. dyrevelfærd opfyldes.
- ❖ Staldene, inkl. mekanisk udstyr, kontrolleres dagligt, og der udføres små reparationer med det samme eller tilkaldes service.
- ❖ Der er serviceaftale med leverandør af ventilationsanlæg.
- ❖ Alle gyllebeholdere er tilmeldt de lovpligtige 10-årige beholderkontrol.
- ❖ Den daglige drift af ejendommen drives efter principperne "Godt Landmandskab", således anlægget giver mindst mulig miljøbelastning og færrest mulige gener for omgivelserne.
- ❖ Der er en sundhedsaftale med dyrlæge, hvor besætningens generelle sundhed vurderes og hvor det enkelte dyr behandles efter behov. Medicinforbruget søges minimeret ved systematisk sundhedsrådgivning.
- ❖ Der tages i videst muligt omfang hensyn til naboer i forbindelse med udbringning af husdyrgødning.
- ❖ Personalet på ejendommen bliver løbende efteruddannet.
- ❖ Der føres kontrol og service på gyllekølingsanlægget.
- ❖ Foder tilpasses dyrenes behov og sundhed.
- ❖ Alle medarbejdere er instrueret i forsvarlig håndtering af forurenende stoffer herunder gylle, kemikalier og brændstof.
- ❖ Al produktion tilrettelægges således at belastning af den enkelte medarbejder mindskes.
- ❖ Rengøring i og omkring bygningerne og silo, foretages jævnligt, med henblik på at minimere risikoen for lugt og for at der ikke skal opstå uhygiejniske forhold. Den jævnlige rengøring og visuelle kontrol sikrer bl.a. at der ikke opstår uhygiejniske forhold, ressourcepild eller punktforurening.

1.8.1 DOKUMENTATION:

For at kunne dokumentere at miljøgodkendelsen og lovgivningen overholdes er/bliver følgende til rådighed på kommunens forlangende:

- Foderplaner
- Slagterifregninger
- CHR-registreringer
- Registrering af årligt forbrug af el og vand
- Beredskabsplan
- 10 års beholderkontrol
- Minimiljøledelse

1.9 BAT-EMISSIONSNIVEAU, AMMONIAK

BAT-kravet for ammoniakemissionen fra husdyrbruget er beregnet i husdyrgodkendelse.dk. Af nedenstående fremgår det, at BAT niveauet er overholdt med 3 kg N.

Af nedenstående skærmpoint fra den gældende miljøgodkendelse er BAT beregnet til 7.002 kg N pr år.

På baggrund heraf vurderes det, at BAT for staldanlægget er overholdt.

Skærmpoint af BAT beregning fra Hudyrgodkendelse.dk:

Samlet BAT beregning			
	Stalde	Legre	Total
Samlet BAT krav (kg NH ₃ -N /år)	6620	616	7236
Faktisk emission (kg NH ₃ -N /år)	6694	308	7002
Forskel (kg NH ₃ -N /år)	-	-	235
Vejledende BAT Overholdt?	-	-	Ja

1.9.1 TEKNOLOGIER OG TIL- OG FRAVALG AF TEKNOLOGI

Bedriftens ansvarlige har fokus på, hvilke staldsystemer der er bedst anvendelige i relation til miljø, og dermed tab af ammoniak til omgivelserne, samt til dyrenes velfærd.

Bedriften og det tilhørende produktionsanlæg bygger på principper der tilgodeser miljøet i det omfang loven tilsigter.

Staldene er indrettet med delvis fast gulv. Der anvendes overbrusning af gødearealet, så det renholdes og så ammoniak- og lugtemissionen reduceres.

Stalden er indrettet, så der kan rengøres efter hvert hold og derved nedsætte risikoen for sygdomme, nedsætte lugt fra staldene og mindske støvet i stalden for både dyr og mennesker.

Håndteringen af gylle er med træk og slip. Pumpning og håndtering af gylle vil foregå i lukket rørsystem. Pumpning vil foregå indenfor normal arbejdstid.

Tildeling af halm i stiens lejeområde vil medvirke til, at stien holdes, tør og endvidere give beskæftigelse til grisene. Dette giver lidt støv i staldene, men ammoniakkoncentrationen og temperaturen er lavere, hvilket medvirker til et bedre arbejdsmiljø.

Rengøring af de faste lejearealer er forbundet med en større arbejdsforbrug. Desuden kan der være større risiko for svineri på det faste gulv i perioder med højere temperaturer. Her ved større arbejde med at holde disse rene. Ved svineri på det faste gulv er der risiko for at reduktionen i ammoniak ikke kan overholdes.

På MST teknologiliste findes følgende ammoniakreducerende teknologier til brug på slagte-svinestalde:

- ❖ Luftrensingsanlæg
- ❖ Gyllekølingsanlæg
- ❖ Forsuringsanlæg
- ❖ Delvist fast gulv
- ❖ Overdækning af gyllebeholder

Ansøger har valgt delvist fast gulv, og gyllekøling i eks. stalde, overdækning af gyllebeholder.

Luftrensning og gylleforsuring er fravalgt, da der er tale om eksisterende stalde. Det vurderes at være økonomisk uproportionalt at etablere i eksisterende stalde, der er ikke lavet yderligere økonomiske beregninger på dette. Derudover overholder produktionsanlægget BAT kravet ved brug af gyllekøling.

Reduktion i tildeling af råprotein i foderet er fravalgt i Husdyrgodkendelse.dk, eftersom det ikke er et tiltag man kan anvende. Grisene vil blive tildelt den mængde råprotein der anses for at være sundhedsmæssigt og økonomisk fordelagtigt. På ejendommen arbejdes der dog kontinuerligt på at nedsætte forbruget, se afsnittet om fodring.

Produktioner med miljøteknologi						
Staldnavn	Produktion	Beskrivelse af miljøteknologi	Driftstimer pr. år	NH ₃ -N effekt (%)	Lugteffekt (%)	
Ansøgt drift						
Drægtighedsstald 6	(#647237) Søer, golde og drægtige. Løsgående, delvis spaltegulv	Navn: Gyllekøling Driftstimer=[8760,00] EffektLugt:Lugt=[] EffektNh 3 = [20,00]	8760	18		
Farestald 9	(#647239) Søer, diegivende. Kassestier, delvis spaltegulv	Navn: Gyllekøling Driftstimer=[8760,00] EffektLugt:Lugt=[] EffektNh 3 = [20,00]	8760	18		
Drægtighedsstald 7	(#647281) Søer, golde og drægtige. Løsgående, delvis spaltegulv	g	8760	18	0	
Farestald 11	(#647283) Søer, diegivende. Kassestier, delvis spaltegulv	g	8760	18		
farestald 10	(#647291) Søer, diegivende. Kassestier, delvis spaltegulv	gyllekøling	8760	18		
farestald 8	(#647293) Søer, diegivende. Kassestier, delvis spaltegulv	gyllekøling	8760	18		
Opbevaringslagre med miljøteknologi						
Lagernavn	Beskrivelse af miljøteknologi		NH ₃ -N effekt (%)			
Ansøgt drift						
Eksisterende 3250 m ³	telt		50,0			
Eksisterende 4450 m ³	telt		50,0			

Det vurderes, at ansøger har vagt teknologier, der lever op til BAT kravet.

1.9.2 BAT DAGLIG DRIFT

Bedriftens ansvarlige har fokus på, hvilke staldsystemer der er bedst anvendelige i relation til miljø, og dermed tab af ammoniak til omgivelserne, samt til dyrenes velfærd.

Bedriften og det tilhørende produktionsanlæg bygger på principper der tilgodeser miljøet i det omfang loven tilsigter.

Den daglige drift er tilrettelagt ud fra principperne om godt landmandskab og ansvarlig driftsledelse, således anlægget giver anledning til mindst mulig miljøbelastning og færrest mulige gener for omgivelserne. Dette søges opnået ved bl.a. at reduceret vand- og energiforbrug og ved reduktion af ammoniakfordampning fra staldene og lager.

Ansøger vurderer, at det er BAT at monitere følgende procesparametre mindst en gang om året:

- ❖ Vandforbrug
- ❖ Energiforbrug
- ❖ Brændstofforbrug
- ❖ Antallet af indgående og udgående dyr, herunder fødsler og dødsfald, hvor dette er relevant
- ❖ Foderforbrug
- ❖ Gødningsproduktion

1.9.3 BAT FODRING

Foderplaner laves i samarbejde med en rådgiver fra foderstof, Svinerådgiver el lign. med henblik på at opnå den mest optimale fodring af svinene mht. trivsel, sundhed, vækst, foderomkostninger, brug af færrest mulige resurser osv.

Foderet er ved hjælp af foderplaner tilpasset de enkelte dyrs aktuelle behov. Derved undgås overforsyning med næringsstoffer, der vil ende som uudnyttede næringsstoffer i gyllen.

Proteinindholdet i foderet søges hele tiden reduceret og optimeret. Når proteinindholdet reduceres, vil mængden af overskudsprotein i gyllen reduceres, og dermed vil der være en lavere N-udledning. Reduktion af protein i foderet sker primært ved løbende forbedring af foderkvaliteten og ved genetiske forbedringer af svinets fodereffektivitet.

Fosforindholdet i foderet søges hele tiden reduceret og optimeret. Når fosforindholdet reduceres, vil mængden af overskudsfosfor i gyllen reduceres og dermed vil der være en lavere P-udledning.

Det vurderes, at BAT for foder er opfyldt på ejendommen.

1.9.4 BAT OPBEVARING AF HUSDYRGØDNING

- ❖ Gyllen opbevares i beholder med overdækning.
- ❖ Der er tilstrækkelig opbevaringskapacitet på ejendommen/andre ejendomme, så den lagrede gylle kan udbringes i perioder, hvor der er optimale vækstbetingelser for den voksende afgrøde.
- ❖ Gyllen opbevares i stabile beholder, der kan modstå mekaniske, termiske, samt kemiske påvirkninger.
- ❖ Beholdernes bund og vægge er tætte og beskyttede mod tæring.
- ❖ Gyllebeholdere tømmes regelmæssigt af hensyn til eftersyn og vedligeholdelse.
- ❖ Gylle kun omrøres umiddelbart før tømning af beholderen ved f.eks. tilførsel på marken.
- ❖ Gyllebeholdere er underlagt 10-års beholderkontrol og er under dagligt opsyn.
- ❖ Der foretages løbende eftersyn og vedligeholdelse af gyllebeholdere.
- ❖ Gylle suges fra beholder og op i gyllevognen ved hjælp af en sugekran, der er påmonteret på gyllevognen. Sugekran minimerer risikoen for eventuelle uheld eller spild i forbindelse med påfyldningen af gyllevognen.

Det vurderes at BAT for opbevaring af husdyrgødning er opfyldt på ejendommen.

1.10 FOREBYGGELSE AF UHELD

Driftsforstyrrelser eller uheld, der kan medføre væsentlig forøget forurening i forhold til normal drift, kan ske i forbindelse med håndtering og opbevaring af husdyrgødning og kemikalier, ved strømsvigt samt udslip af dieselolie.

1.10.1 MANAGEMENT

Den daglige drift er tilrettelagt ud fra principperne om godt landmandskab og ansvarlig driftsledelse, således anlægget giver anledning til mindst mulig miljøbelastning og færrest mulige gener for omgivelserne. Dette søges opnået ved reduceret vand- og energiforbrug og ved reduktion af ammoniakfordampning fra staldene.

Der foretages daglige tilsyn af bedriften og løbende vedligeholdelse af anlægget.

Vand- og energiforbrug opgøres årligt i forbindelse med regnskabet.

Logistikken i forbindelse med fodring og håndtering af dyr, er indrettet, så afstanden giver færrest muligt driftstimer.

Rengøring i og omkring bygningerne og siloer, foretages jævnligt, med henblik på at minimere risikoen for lugt, og for at der ikke skal opstå uhygiejniske forhold. Den jævnlige rengøring og visuelle kontrol sikrer, at der ikke opstår ressourcspild eller uhygiejniske forhold.

Døde dyr fjernes dagligt fra staldene og placeres i container eller under kadaverkapsel, så der ikke opstår uhygiejniske forhold.

Affald bortskaffes, så vidt muligt, til genbrug.

Medicinforbruget søges minimeret ved systematisk sundhedsrådgivning med dyrlæge og der er 4-6 årlige besøg af dyrlægen, hvor besætningens generelle sundhed vurderes, og hvor det enkelte dyr behandles efter behov. Herudover er der diverse rådgivningsbesøg.

Bedriftens medarbejdere uddannes løbende gennem kurser og efteruddannelse og medarbejdere er orienteret om, at ejendommen er miljøgodkendt, og hvilket vilkår der er stillet til driften i den forbindelse. Medarbejdere holdes ajour med nye krav og regler på regelmæssige personalemøder.

Alle medarbejdere er instrueret i forsvarlig håndtering af forurenende stoffer herunder gylle, kemikalier og brændstof og produktionen tilrettelægges således, at belastning af den enkelte medarbejder mindskes.

1.10.2 BEREDSKABSPLAN

Der forelægges en beredskabsplan på ejendommen, der beskriver, hvilke forholdsregler medarbejder og ejer skal tage ved brand, udslip af gylle eller ved andre uheld og kritiske situationer.

Ved at følge de retningslinjer der er anført i beredskabsplanen forventes skadevirkninger ved evt. uheld minimeret, da der vil ske forureningsbegrænsende foranstaltninger i form af inddæmning, oppumpning m.v.

Ejer og andre med fast adgang til bedriften er/bliver vejledt i beredskabsplanen, hvilken får en fast plads på staldkontoret. Beredskabsplan, der beskriver, hvilke forholdsregler medarbejder og ejer skal tage ved brand, udslip af gylle eller ved andre uheld og kritiske situationer.

1.10.3 REDEGØRELSE FOR UHELD

Driftsforstyrrelser eller uheld, der kan medføre væsentlig forøget forurening i forhold til normal drift, kan ske i forbindelse med håndtering og opbevaring af husdyrgødning og kemikalier, ved strømsvigt samt udslip af dieselolie.

1.10.4 FOREBYGGELSE AF UHELD

Det er vurderet, at der sker forebyggelse af uheld på ejendommen med udgangspunkt i nedenstående beskrivelser.

Anlæg og tekniske foranstaltninger renses, vedligeholdes og udskiftes i en sådan grad at det sikrer en korrekt brug og effekt. Medarbejderne er grundigt introducerede til opgaverne, hvilket er med til at sikre, at disse bliver udført korrekt, og med minimal risiko for uheld som følge af forkert håndtering af kemikalier, gylle, olie mv. Ejer og andre med fast adgang til bedriften er vejledt i beredskabsplanen, hvilken har en fast plads på staldkontoret.

Al omlastning af gylle sker med gyllevogn med fastmonteret kran, hvor pumpen sidder på gyllevognen, og der sker en automatisk tømning af pumperøret. Omlastning sker altid under opsyn, derfor vurderes det, at der ikke er større risiko for uheld i forbindelse med utilsigtet igangsætning af pumper, spild m.m.

En gang årligt tømmes gyllebeholderen, i forbindelse med den normale udbringning af gylle, hvorved gyllebeholderen visuelt kan kontrolleres for evt. skader. Der foretages desuden lovpligtigt eftersyn og vedligeholdelse, hvilket betyder, at beholderen hvert 10 år bliver kontrolleret for om der skulle være tegn på begyndende utætheder.

Dieseltankene er hævet over jorden og placeret hvor der er minimal risiko for påkørsel. Tanken udskiftes i overensstemmelse med olietankbekendtgørelsens sløjfningssterminer.

Ved at følge de retningslinjer der er anført i beredskabsplanen forventes skadevirkninger ved evt. uheld minimeret, da der vil ske forureningsbegrænsende foranstaltninger i form af inddæmning, oppumpning m.v.

1.10.5 UHELD MED GYLLE

I tilfælde af mindre gylleudslip vil gyllen samle sig om lækagestedet, i dette tilfælde vil gylle løbe mod det laveste område omkring tankene. Herfra kan det suges op og fjernes. Maskinstation vil blive kontaktet, og der kan dæmmes op med jord eller lignende.

Al omlastning af gylle sker med gyllevogn med fastmonteret kran, hvor pumpen sidder på gyllevognen, og der sker en automatisk tømning af pumperøret. Omlastning sker altid under opsyn, derfor vurderes det, at der ikke er større risiko for uheld i forbindelse med utilsigtet igangsætning af pumper, spild m.m.

En gang årligt tømmes gyllebeholderen, i forbindelse med den normale udbringning af gylle, hvorved gyllebeholderen visuelt kan kontrolleres for evt. skader. Der foretages desuden lovpligtigt eftersyn og vedligeholdelse, hvilket betyder, at beholderne hvert 10 år bliver kontrolleret for om der skulle være tegn på begyndende utætheder.

1.10.6 DØDE DYR

Døde dyr fjernes dagligt fra staldene og placeres i container eller under kadaverkapsel, udviklet til formålet. DAKA (el. lign) tilkaldes efter behov. Derved undgås uhygiejniske forhold og

at der kan observeres døde dyr af forbipasserende. Desuden kan ræve, hunde og vilde katte ikke komme til de døde dyr.

1.10.7 STRØMSVIGT

Ved længerevarende strømsvigt vil energiforsyningsselskabet blive kontaktet. Der er nødopluk i staldene, og alarmer der straks påkalder en medarbejder.

1.10.8 BRAND

Ved brand tilkaldes brandvæsnet.

Der er opsat pulverslukkere strategiske steder på ejendommen, og desuden er der opsat røgdetektorer på loftet, der giver alarm til staldens øvrige alarmsystem. Der iværksættes slukningsarbejde i det omfang det er forsvarligt. Dyr forsøges reddet ud.

1.11 HUSDYRBRUGETS OPHØR

Ved husdyrbrugets ophør, rengøres stalde- og gødningsopbevaringsanlæg. Evt. nedbrydning af stalde og fortank/gyllebeholder vil ske i henhold til gældende regler.

Der er ikke truffet foranstaltninger for forebyggelse af forurening ved virksomhedens ophør, da virksomheden ikke forventes lukket. Desuden vil en evt. forurening kun kunne stamme fra håndtering af gylle. Eftersom dette er lagt i faste rammer, anses det ikke for hensigtsmæssigt at foretage yderlige.

Det er erhvervsmæssigt nødvendigt at ansøge om denne godkendelse, eftersom det giver ekstra plads til de drægtige søer, og dermed bedre dyrevelfærd.

Placering af tilbygning er valgt ud fra logistikken i anlægget. Derudover er det efter en samlet vurdering af andre landskabelige og driftsmæssige årsager vurderet som bedst egnede placering

1.12 GENERELLE VIRKNINGER

1.12.1 GRÆNSEOVERSKRIDENDE VIRKNINGER PÅ MILJØET

Det vurderes, at der ingen grænseoverskridende virkninger er fra husdyrbruget. Det vurderes, at der ikke vil være luftbåren forurening eller gener, der vil kunne påvirke nabolande.

1.12.2 BEFOLKNINGEN OG MENNESKERS SUNDHED

Husdyrproduktionen på ejendommen overholder alle lovens fastsatte krav i forhold afstands-krav og lugtgener til naboer, hvorfor det ikke forventes, at omkringboende bliver væsentligt generet af lugt fra husdyrproduktionen.

Støvgener minimeres ved at foderet håndteres i lukkede systemer og ved fornuftig håndtering af halm ved strøning, hvorfor det ikke forventes at omkringboende bliver væsentligt generet af støv fra husdyrproduktionen.

De fastsatte grænser for støjgener overholdes dag og nat, ved hensynsfuld kørsel med transportere og ved kørsel med hovedparten af transporterne indenfor almindelig arbejdstid minimeres støjgenerne, hvorfor det ikke forventes at omkringboende bliver væsentligt generet af støj fra husdyrproduktionen.

Der holdes generelt en god hygiejne og ved foderopbevaringen, så tiltrækningen af rotter og mus samt mulighederne for udklækning af fluelarver minimeres, hvorfor det ikke forventes at omkringboende er væsentligt generet af skadedyr fra husdyrbruget.

Smittebeskyttelse

Smittebeskyttelse er både beskyttelse af besætningens egne dyr mod indførsel af smittsomme sygdomme, beskyttelse mod spredning af sygdomme mellem forskellige besætninger og beskyttelse mod spredning af zoonotiske smitstoffer fra besætninger til det omgivende samfund (zoonoser er sygdomme, der kan smitte mellem dyr og mennesker).

Der er regler om smittebeskyttelse for svinebesætninger med sundhedsrådgivningsaftale. For svinebesætninger med sundhedsrådgivningsaftale gælder desuden særlige regler om zoonotisk smittebeskyttelse, hvor den besætningsansvarlige i samarbejde med besætningsdyrlægen skal udarbejde en zoonotisk smittebeskyttelsesplan, som har til formål at modvirke smittespredning fra besætningen.

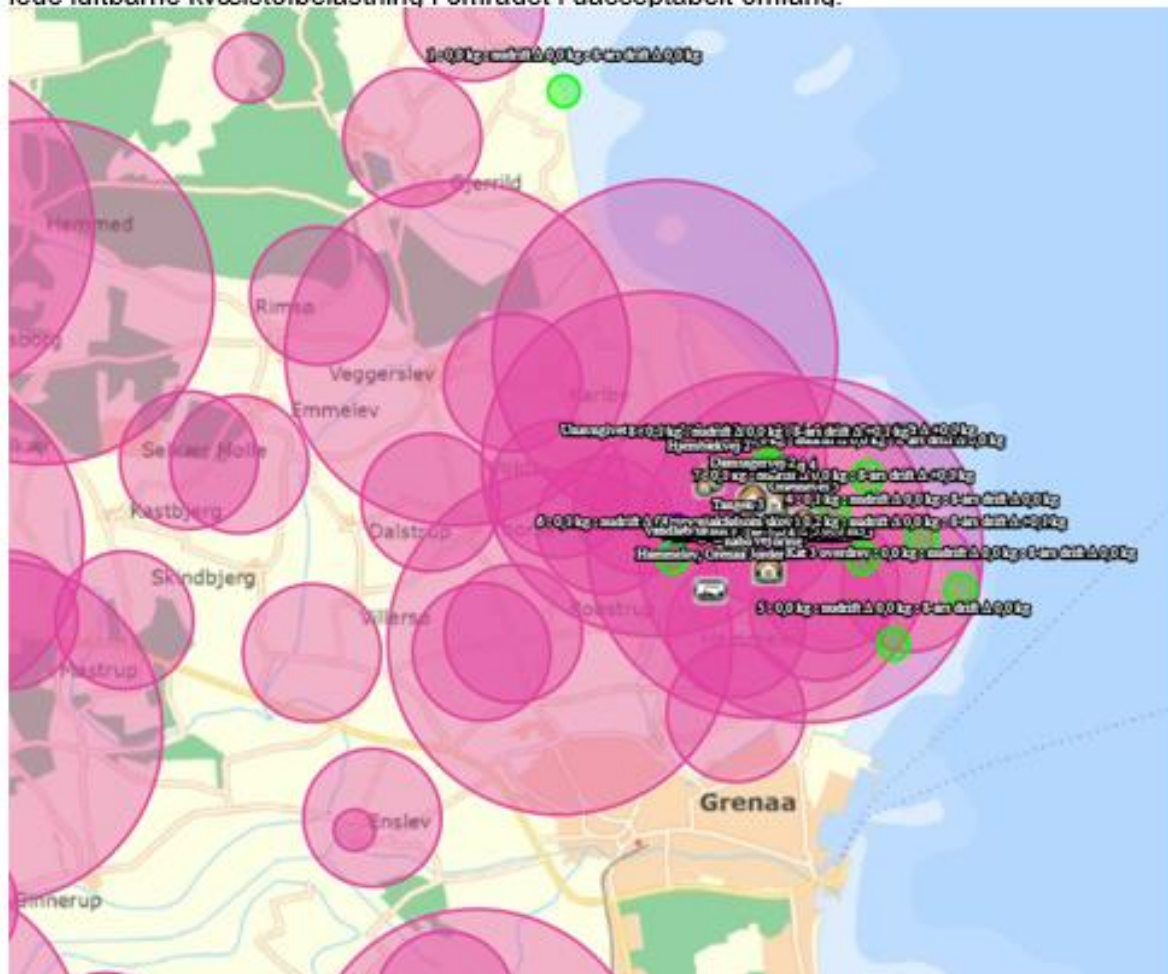
1.12.3 BIOLOGISK MANGFOLDIGHED I FORHOLD TIL KATEGORI 1- OG 2-NATUR SAMT BILAG IV-ARTER

Ammoniakfordampningen fra husdyrbruget overholder alle lovens afskæringskriterier for ammoniakdeposition til kategori 1 og 2-natur. Totaldepositionen til det nærmeste kategori 1 naturområde er 0,0 kg N pr. ha. Tilstanden af nærmeste kategori 1 naturområder forventes derfor ikke ændret af ammoniakfordampningen fra husdyrproduktionen på ejendommen.

Totaldepositionen til det nærmeste kategori 2 naturområde er 0,1 kg N pr ha pr år. Tilstanden af det nærmeste kategori 2 naturområder forventes derfor ikke ændret af ammoniakfordampningen fra husdyrproduktionen på ejendommen.

Biologisk mangfoldighed

Nedenstående kortudsnit viser en illustration af husdyrtrykket i området omkring produktionsanlægget. Bilaget er udarbejdet på basis af de tilgængelige oplysninger om husdyrgodkendte ejendomme der findes via husdyrgodkendelse.dk. Det skal i den forbindelse bemærkes, at der er visse usikkerheder vedrørende disse data idet det ikke med sikkerhed er så stort et dyrehold som forventet (hvis godkendelserne ikke er udnyttet). Således kan den løbende strukturtilpasning i landbruget (afvikling/udvikling i husdyrholdet) være usikkert oplyst. Med baggrund i bl.a. oplysninger fra husdyrgodkendelse.dk vurderes det, at produktionen ikke alene eller sammen med bidrag fra andre kendte ammoniakudviklinger – vil øge den samlede luftbårne kvælstofbelastning i området i uacceptabelt omfang.



Bilag IV arter

En række dyr og planter, der er omfattet af habitatdirektivets bilag IV, kan have levested, fødesøgningsområde eller sporadisk opholdssted på eller omkring landbrugsejendomme og deres tilhørende arealer. Der foreligger dog ingen registreringer heraf. Ammoniakfordampningen fra husdyrbruget overholder alle lovens afskæringskriterier for ammoniakdeposition til kategori 1, 2- og 3 natur. Tilstanden af nærmeste kategori 1, 2 og 3 naturområder forventes derfor ikke ændret af ammoniakfordampningen fra husdyrproduktionen på ejendommen.

Eventuelle levesteder for bilag IV-dyrearter i området forventes ligeledes ikke at blive påvirket af husdyrproduktionen på ejendommen.

Det vurderes at den eksisterende produktion ikke vil medføre en forøget påvirkning af de nævnte bilag IV- og rødlistearter eller deres levesteder

1.12.4 JORDAREALER, JORDBUND, VAND, LUFT OG KLIMA

Udbringning af husdyrgødning fra gården reguleres af generel lovgivning for udbringning af husdyrgødning.

Generelt er markdriften omfattet af regulering mht. næringsstofftilførsel og sædskifte, hvilket har positiv betydning for jordens frugtbarhed og udvaskning af næringsstoffer til vandmiljøet.

Det forventes ikke, at projektet har negativ indvirkning på luft eller klima.

1.12.5 MATERIELLE GODER, KULTURARV OG LANDSKABET

Der er taget højde for påvirkningen af materielle goder, kulturarv og landskabet. Det vurderes, at ingen af disse tre parametre vil blive påvirket væsentligt i forbindelse med opførelsen af byggeriet.

1.12.6 MINI-MILJØLEDELSE

IE-husdyrbrug skal indføre et mini-miljøledelsessystem med formulering og gennemførelse af en miljøpolitik med tilhørende miljømål. For hvert miljømål skal der udarbejdes en handlingsplan. Miljøarbejdet skal hvert år evalueres ligesom mål og handlingsplaner eventuelt skal justeres. Brugen og evalueringen af miljøledelsessystemet med tilhørende mål og handleplaner skal kunne dokumenteres ved tilsyn.

Med afsæt i husdyrbrugets miljøpolitik skal der således opstilles en handlingsplan med konkrete indsatsområder. Der kan her tages afsæt i relevante områder, hvor der kan gøres en indsats for at spare ressourcer:

- Råvarer: Foder, rengøringsmidler, andre hjælpestoffer, effektivitet, sprøjtemidler
- Vand: Drikkevandsspild, vaskevand
- Affald: Nedbringe mængden, sortering, genanvendelse
- Energi: Lys, ventilation, varmelamper, fyring, varmekilde, isolering, varmfordeling, genvinding, brændstof, dæktype, reduceret kørsel, udskiftning af materiel.

Kravet om indførelse og dokumentation af et miljøledelsessystem er en del af implementeringen af BAT-konklusionen og er indarbejdet i gældende lovgivning.

Ejendommens mini-miljøledelsessystem kan udarbejdes efter Miljøstyrelsens vejledning "Miljøledelse for landbrug". Nedenunder er Grønnevej's mini-miljøledelse vist.

Til opslagstavlen / Husk din miljøledelse

Miljøpolitik

BEDRIET/ADRESSE:
Grønnevej 4

Dette er den overordnede miljøpolitik for bedriften

- ✓ Vi opfylder alle lovkraav og sikkerhedsforskrifter på miljøområdet.
- ✓ Vi reviderer politikker og mål en gang årligt.
- ✓ Vi vedligeholder et miljøledelsessystem, følger principperne om godt sarsmandskab og producerer i respekt for miljø og omgivelser.
- ✓ Vi sikrer, at medarbejdere er informeret omkring miljøpræstationer.
- ✓ Vi vil reducere miljøbelastningen ved aktiviteter under hensyntagen til tekniske, økonomiske og foretningsmæssige rammer.
- ✓ Vi ønsker løbende at reducere miljøbelastningen fra landbruget.

Gem alle registreringer i mindst 5 år. De skal forevises ved miljøtilsyn

Spar ressourcer Spar penge Spar miljøet

Til opslagstavlen / Husk din miljøledelse

Mini Miljøledelsessystem
INFORMER DINE KOLLEGAER

Mit mål er at:
(f.eks. at nedbringe strømforbruget med x pct.)

nedbringe mængden af sækkevarer

Hvad er status inden start:
(f.eks. at nuværende strømforbrug er xxxkwh)

Mit mål er at:
(f.eks. at reducere lysforbruget med x pct.)

nedbringe mængden af sækkevarer

Hvad er status efter indsats:
(f.eks. at strømforbrug er xxxkwh efter ændring)

Hvad jeg vil gøre for at nå målet:
(f.eks. at installere lysarmaturer til LED)

købe mere løsvægt

Effekt af indsatsen (årligt):
(f.eks. at ændringen har nedbragt strømforbrug med xxx pct.)

Gem alle registreringer i mindst 5 år. De skal forevises ved miljøtilsyn

Spar ressourcer Spar penge Spar miljøet

Bekendtgørelse om tilladelse og godkendelse m.v. af husdyrbrug

§ 43. H-husdyrbrug skal have et miljøledelsessystem, der opfylder betingelserne i stk. 2.

Stk. 2. Den, der er ansvarlig for driften af husdyrbruget, skal gennemføre og overholde et miljøledelsessystem, herunder:

1. formulere en miljøpolitik med afsæt i husdyrbrugets miljøforhold,
2. fastsætte miljømål,
3. udarbejde handlingsplan for det eller de fastsatte miljømål,
4. minimum 1 gang årligt evaluere miljøarbejdet og om nødvendigt foretage justeringer af mål og handlingsplanen og
5. minimum 1 gang årligt gennemgå miljøledelsessystemet.

Stk. 3. De i stk. 2, nr. 1-5, nævnte krav skal kunne dokumenteres enten i form af opbevaring af dokumenter eller ved anden dokumentation, herunder f.eks. i digital form.

Eksempler på steder, du kan spare

RÅVARER: Foder, Rengøringsmidler, Andre hjælpestoffer, Effektivitet, Sprøjtetider

VAND: Drikkevandsspild, Vaskvand, Rengøring af malkeanlæg

AFFALD: Nedbringe mængden, Sortering, Genanvendelse.

ENERGI: Lys, Ventilation Varmelamper, Mælkeanlæg og mælkekøling, Fyring, Varmekilde, Isolering Varmefordeling, Genvinding, Brændstof, Dæktype, Reduceret kørsel, Udsiftning af materiel.

Til opslagstavlen / Husk din miljøledelse

Mini Miljøledelsessystem
DOKUMENTATION OG REGISTRERINGER AF OBSERVATIONER

REGISTRERING AF

Dato				

Udarbejd også procedurer for korrigerende handlinger i tilfælde af udslip (beredskabsplan) og dokumenter de løbende forbedringer på udvalgte områder indenfor de sidste 3 år med minimum 2 observationer - så har du mulighed for at opnå en bedre score ved miljøtilsyn.

Gem alle registreringer i mindst 5 år. De skal forevises ved miljøtilsyn

Spar ressourcer Spar penge Spar miljøet

5. MILJØVURDERING

Dette afsnit indeholder Norddjurs Kommunes sammenfattende miljøvurdering af det ansøgte projekt, herunder hvordan krav til anvendelse af bedst tilgængelig teknologi (BAT) er opfyldt, samt en vurdering af hvordan vilkårene sikrer, at produktionen kan foregå uden at miljøet og omgivelserne påvirkes væsentligt.

Formålet med den sammenfattende miljøvurdering er at sikre, at alle relevante miljøforhold er beskrevet fyldestgørende i miljøkonsekvensrapporten og at de stillede vilkår sikrer, at den ansøgte produktion kan ske uden væsentlige virkninger på miljøet.

Kommunen har foretaget en screening af projektet og vurderer, at det ikke er omfattet af miljøvurderingspligt.

5.1. IBRUGTAGELSE AF AFGØRELSEN

Vilkår til ibrugtagning sikrer, at BAT-kravet overholdes, og at lugt- og ammoniakberegninger i ansøgningsskemaet er retvisende.

5.2. STALDE OG PRODUKTIONER

Vilkårene om gyllekøling er ændret i henhold til en nyere beregning fra Klimadan af 22. december 2022, hvoraf det fremgår, at kummearealet i staldene med gyllekøling er større end forudsat i tidligere beregning.

5.2.1. LOKALISERING

Husdyrbruget er beliggende i et område, der i kommuneplanen er udpeget som særligt værdifuldt landbrugsområde og til lokalisering af driftsbygninger og driftsanlæg på store husdyrbrug.

Husdyrbruget ligger knap 700 meter syd for det bevaringsværdige landskab "Voldby Kystforland" og ca. 1 km vest for det bevaringsværdige landskab "Fornæs Morænelandskab". Den nye drægtighedsstald opføres mod øst som en tilbygning til de eksisterende stalde. Norddjurs Kommune vurderer ikke at opførelsen af den nye tilbygning og overdækning af gyllebeholdere vil påvirke de bevaringsværdige landskaber væsentligt.

Ejendommen ligger i kystnærhedszonen. Hensynet til beskyttelsen af kystnærhedszonen varetages ved planlægningen og i forbindelse med landzonetilladelser, og kystnærhedszonen er således ikke til hinder for, at der opføres erhvervsmæssigt nødvendige landbrugsbygninger i tilknytning til eksisterende bygninger. Norddjurs Kommune vurderer, at det nye staldafsnit er erhvervsmæssigt nødvendigt for ejendommens drift som landbrug.

5.2.2. ALTERNATIVE LØSNINGER

Overvejelser omkring alternative løsninger og 0-alternativet er beskrevet i miljøkonsekvensrapporten.

5.2.3. PRODUKTIONER

Norrdjurs Kommune vurderer, at de stillede vilkår sikrer, at beregningerne af lugt og ammoniakfordampning fra anlægget er retvisende.

Ammoniakfordampningen og lugtpåvirkningen er beregnet ud fra produktionsarealet, dvs. det areal hvor der er dyr. Hvis der tages bygninger eller produktionsarealer i brug, som ikke er en del af denne afgørelse, vil det således medføre øget ammoniak- og lugtbelastning i forhold til det godkendte.

5.2.4. AFSTANDE

Flere stalde overholder ikke afstandskravet på 15 meter til offentlig vej eller beboelse på egen ejendom, men der sker ingen ændringer i de pågældende staldafsnit.

Det nye staldafsnit overholder alle gældende afstandskrav.

5.3. HUSDYRGØDNING

Der er stillet vilkår om at begge gyllebeholdere skal forsynes med fast overdækning i form af teltdug med indvendigt skørt. Den faste overdækning reducerer ammoniakfordampningen. Indvendigt skørt sikrer mod indvendig korrosion af beholderen.

Se i øvrigt miljøgodkendelsen af 4. maj 2022.

5.4. BEDSTE TILGÆNGELIGE TEKNIK/RENERE TEKNOLOGI/OPTIMERING

5.4.1. BAT AMMONIAK

BAT-kravet til de enkelte staldanlæg ses herunder:

STALDNAVN	NAVN PÅ DYRETYPE OG STALDSYSTEM	FORUDSÆTNING FOR BAT-BEREGNING	MAKS. EMISSION/ KG NH ₃ -N /ÅR
Klimastald 1	Smågrise. Toklimastald, delvis spaltegulv	Eksisterende staldafsnit, BAT-krav fastsat i tidligere afgørelse	90
Drægtighedsstald 6	Søer, golde og drægtige. Løsgående, delvis spaltegulv	Eksisterende staldafsnit, BAT-krav fastsat i tidligere afgørelse	590
Farestald 9	Søer, diegivende. Kassestier, delvis spaltegulv	Eksisterende staldafsnit, BAT-krav fastsat i tidligere afgørelse	134
Løbestald 8	Søer, golde og drægtige. Individuel opstaldning, delvis spaltegulv	Eksisterende staldafsnit, BAT-krav fastsat i tidligere afgørelse	715

STALDNAVN	NAVN PÅ DYRETYPE OG STALDSYSTEM	FORUDSÆTNING FOR BAT-BEREGNING	MAKS. EMISSION/ KG NH ₃ -N /ÅR
Farestald 7	Søer, diegivende. Kassestier, delvis spaltegulv	Eksisterende staldafsnit, BAT-krav fastsat i tidligere afgørelse	109
Løbestald 6	Søer, golde og drægtige. Individuel opstaldning, delvis spaltegulv	Eksisterende staldafsnit, BAT-krav fastsat i tidligere afgørelse	273
Farestald 2	Søer, diegivende. Kassestier, delvis spaltegulv	Eksisterende staldafsnit, BAT-krav fastsat i tidligere afgørelse	112
Drægtig 4	Søer, golde og drægtige. Løsgående, delvis spaltegulv	Eksisterende staldafsnit, BAT-krav fastsat i tidligere afgørelse	248
Løbe 5	Søer, golde og drægtige. Individuel opstaldning, delvis spaltegulv	Eksisterende staldafsnit, BAT-krav fastsat i tidligere afgørelse	90
Drægtige 2	Søer, golde og drægtige. Løsgående, delvis spaltegulv	Eksisterende staldafsnit, BAT-krav fastsat i tidligere afgørelse	288
Drægtige 3	Søer, golde og drægtige. Løsgående, delvis spaltegulv	Eksisterende staldafsnit, BAT-krav fastsat i tidligere afgørelse	122
Løbe 4	Søer, golde og drægtige. Individuel opstaldning, delvis spaltegulv	Eksisterende staldafsnit, BAT-krav fastsat i tidligere afgørelse	124
Løbe 1	Søer, golde og drægtige. Individuel opstaldning, delvis spaltegulv	Eksisterende staldafsnit, BAT-krav fastsat i tidligere afgørelse	56
Drægtige 1	Søer, golde og drægtige. Løsgående, delvis spaltegulv	Eksisterende staldafsnit, BAT-krav fastsat i tidligere afgørelse	250
Orner og kontrol	Søer, golde og drægtige. Individuel opstaldning, delvis spaltegulv	Eksisterende staldafsnit, BAT-krav fastsat i tidligere afgørelse	131
Klimacontainer1	Smågrise. Toklimastald, delvis spaltegulv	Eksisterende staldafsnit, BAT-krav fastsat i tidligere afgørelse	39
Klimacontainer2	Smågrise. Toklimastald, delvis spaltegulv	Eksisterende staldafsnit, BAT-krav fastsat i tidligere afgørelse	39

STALDNAVN	NAVN PÅ DYRETYPE OG STALDSYSTEM	FORUDSÆTNING FOR BAT-BEREGNING	MAKS. EMISSION/ KG NH ₃ -N /ÅR
Drægtighedsstald 7	Søer, golde og drægtige. Løsgående, delvis spaltegulv	Eksisterende staldafsnit, BAT-krav fastsat i tidligere afgørelse	590
Farestald 11	Søer, diegivende. Kassestier, delvis spaltegulv	Eksisterende staldafsnit, BAT-krav fastsat i tidligere afgørelse	134
Farestald 3	Søer, diegivende. Kassestier, fuldspaltegulv	Eksisterende staldafsnit, BAT-krav fastsat i tidligere afgørelse	291
Drægtighedsstald 5	Søer, golde og drægtige. Løsgående, delvis spaltegulv	Eksisterende staldafsnit, BAT-krav fastsat i tidligere afgørelse	674
Farestald 10	Søer, diegivende. Kassestier, delvis spaltegulv	Eksisterende staldafsnit, BAT-krav fastsat i tidligere afgørelse	134
Farestald 8	Søer, diegivende. Kassestier, delvis spaltegulv	Eksisterende staldafsnit, BAT-krav fastsat i tidligere afgørelse	134
Farestald 6	Søer, diegivende. Kassestier, delvis spaltegulv	Eksisterende staldafsnit, BAT-krav fastsat i tidligere afgørelse	109
Farestald 5	Søer, diegivende. Kassestier, delvis spaltegulv	Eksisterende staldafsnit, BAT-krav fastsat i tidligere afgørelse	109
Farestald 4	Søer, diegivende, Kassestier, delvis spaltegulv	Eksisterende staldafsnit, BAT-krav fastsat i tidligere afgørelse	202
Løbestald 7	Søer, golde og drægtige. Individuel opstaldning, delvis spaltegulv	Eksisterende staldafsnit, BAT-krav fastsat i tidligere afgørelse	179
Løbe 2	Søer, golde og drægtige. Individuel opstaldning, delvis spaltegulv	Eksisterende staldafsnit, BAT-krav fastsat i tidligere afgørelse	56
Løbe 3	Søer, golde og drægtige. Individuel opstaldning, delvis spaltegulv	Eksisterende staldafsnit, BAT-krav fastsat i tidligere afgørelse	56
Klimastald2	Smågrise. Toklimastald, delvis spaltegulv	Eksisterende staldafsnit, BAT-krav fastsat i tidligere afgørelse	90

STALDNAVN	NAVN PÅ DYRETYPE OG STALDSYSTEM	FORUDSÆTNING FOR BAT-BEREGNING	MAKS. EMISSION/ KG NH ₃ -N /ÅR
Klimastald 3	Smågrise. Toklima-stald, delvis spaltegulv	Eksisterende staldafsnit, BAT-krav fastsat i tidligere afgørelse	90
Klimastald 4	Smågrise. Toklima-stald, delvis spaltegulv	Eksisterende staldafsnit, BAT-krav fastsat i tidligere afgørelse	90
Klimacontainer4	Smågrise. Toklima-stald, delvis spaltegulv	Eksisterende staldafsnit, BAT-krav fastsat i tidligere afgørelse	39
Klimacontainer3	Smågrise. Toklima-stald, delvis spaltegulv	Nyt (inkl. renoveret) staldafsnit	39
Ny drægtig	Søer, golde og drægtige. Løsgående, delvis spaltegulv	Nyt (inkl. renoveret) staldafsnit	193

Samlet BAT-krav

BAT-krav for henholdsvis produktioner og lagre. Dette skal sammenholdes med den faktiske emission.

	STALDE	LAGRE	TOTAL
Samlet BAT krav (kg NH ₃ -N /år)	6620	616	7236

Ammoniakfordampningen ligger 235 kg N pr. år under det beregnede BAT niveau.

Ammoniakemissionen er nedbragt ved gyllekøling i flere staldafsnit og ved at etablere fast overdækning på gyllebeholderne.

Norrdjurs Kommune vurderer med henvisning til proportionalitetsprincippet, at husdyrbruget har truffet de nødvendige foranstaltninger til at forebygge og begrænse forureningen ved anvendelse af BAT.

Vilkår for at overholde BAT-kravene er stillet under afsnit 3.2 "Vilkår til stalde og produktioner" og afsnit 3.3. "Husdyrgødning". Der er ikke stillet yderligere vilkår til ammoniaktab.

5.4.2. ANDEN BAT

Se miljøgodkendelsen af 4. maj 2022.

5.5. FORURENING

Se miljøgodkendelsen af 4. maj 2022.

5.6. NABOPÅVIRKNING

5.6.1. LUGT

For at sikre at naboer ikke bliver påvirket væsentligt af lugtgener, beregnes geneafstande, der skal overholdes. Geneafstanden til byzone og sommerhusområder er længere end til samlet bebyggelse, og enkeltboliger har den korteste geneafstand. Det betyder, at naboer i enkeltbeboelser må tåle en større lugtpåvirkning end naboer, der bor i byzone. Lugtgeneafstandene er beregnet ud fra lugtemissionen en sommerdag med maksimal ventilation.

Geneafstandene er beregnet i det elektroniske ansøgningsystem og fremgår af miljøkonsekvensrapporten. Geneafstanden kan blive korrigeret afhængig af andre husdyrbrug, vindretning m.v. Alle krav til lugt er overholdt.

For at sikre at lugtberegningerne er retvisende, er der stillet vilkår om størrelse og placering af produktionsarealer.

5.6.2. ØVRIGE NABOGENER

Se miljøgodkendelsen af 4. maj 2022.

5.7. NATUROMRÅDER

Når påvirkningen af de omkringliggende naturområder vurderes, ses der på den del af ammoniakemissionen, som deponeres på det pågældende naturområde. Depositionen beregnes for det enkelte område. Den vigtigste faktor for depositionens størrelse er afstanden fra natur til anlæg, men retning og ruhed af opland og naturområde m.v. medtages i beregningen. For kategori 1- og 2-natur ses på den totale deposition fra anlægget, mens der kun ses på merdeposition, når påvirkningen af kategori 3-natur vurderes. For at reglerne om merbelastning ikke kan omgås ved at gennemføre flere små udvidelser vurderes merbelastningen ud fra både nudrift og den drift, der var gældende 8 år før godkendelsen.

For at vurdere om ammoniakdepositionen vil påvirke de omkringliggende naturområder er emissionen beregnet til de nærmeste naturområder i forskellige retninger. Hvis der er andre anlæg, som ligger tæt på arealer i naturkategori 1, så reduceres den maksimale belastning, der kan accepteres (kumulation). Det er ikke tilfældet for denne ansøgning.

Den maksimale totaldeposition til kategori 1 naturområder er 0,2 - 0,7 kg N/ha/år afhængig af hvor mange andre husdyrbrug, der påvirker området.

Den maksimale totaldeposition til kategori 2 naturområder er 1,0 kg N/ha/år.

Merdeposition til kategori 3 naturområder må højst være 1,0 kg N/ha/år.

Den beregnede ammoniakdeposition falder med 102,8 kg/ha/år i forhold til nudriften.

Der er ikke stillet vilkår til ammoniakdeposition.

5.8. HABITATVURDERING

I henhold til bekendtgørelse om udpegning og administration af internationale naturbeskyttelsesområder samt beskyttelse af visse arter, skal der foretages en vurdering af, om projekter i sig selv, eller i forbindelse med andre planer og projekter, kan påvirke et Natura 2000-område væsentligt.

Nærmeste Natura 2000-område er fuglebeskyttelsesområdet "Nordvestlige Kattegat" beliggende ca. 5,7 km fra husdyrbruget.

Norrdjurs Kommune har vurderet, at projektet ikke vil have en væsentlig påvirkning på Natura 2000 området, og at der derfor ikke skal foretages en nærmere konsekvensvurdering.

5.9. BILAG IV-ARTER

I EU's Habitatdirektiv er der anført en række dyre- og plantearter, som har krav på ekstra beskyttelse. Det er de såkaldte bilag IV-arter. Beskyttelsen betyder, at arterne og deres levesteder skal beskyttes, og at tiltag ikke må forringe artens levevilkår.

I tilknytning til det ansøgte projekt, er der ikke kendskab til bilag IV-arter.

Det vurderes derfor, at det ansøgte projekt ikke har negative konsekvenser for bilag IV-arter.

Hvis der findes bilag IV-arter i området, ændrer det dog ikke ved arternes beskyttelse, at de ikke er anført i denne godkendelse.

5.10. OPHØR

Se miljøgodkendelsen af 4. maj 2022.

6. OFFENTLIGHED, HØRING OG KLAGE

Dette tillæg til miljøgodkendelse bekendtgøres ved offentliggørelse på Norddjurs Kommunes hjemmeside. Herefter er der en klagefrist på fire uger, hvor afgørelsen kan påklages til Miljø- og Fødevareklagenævnet. Klagevejledning findes på bilag 3. Søgsmål til prøvelse af afgørelsen ved en domstol efter loven eller de regler, der fastsættes i medfør af loven, skal være anlagt inden 6 måneder efter, at afgørelsen er meddelt.

Dato for offentliggørelse findes på omslaget (side 2). Frister for at påklage afgørelsen til Miljø- og Fødevareklagenævnet og for at prøve afgørelsen ved domstolen står ligeledes på indersiden af omslaget.

Kopi af afgørelsen er fremsendt til følgende:

- Naboer og berørte parter
- Danmarks Naturfredningsforening: dnnorddjurs-sager@dn.dk
- Danmarks Naturfredningsforenings lokalafdeling i Norddjurs Kommune: norddjurs@dn.dk
- Danmarks Sportsfiskerforbund: aarhus@sportsfiskerforbundet.dk
- Danmarks Sportsfiskerforbunds hovedkontor: post@sportsfiskerforbundet.dk
- Det Økologiske Råd: info@ecocouncil.dk
- Dansk Ornitologisk Forening: natur@dof.dk
- Dansk Ornitologisk Forening, Norddjurs: norddjurs@dof.dk
- Embedslægeinstitutionen Nord: senord@sst.dk
- Styrelsen for Patientsikkerhed: stps@stps.dk
- Foreningen Greenpeace Danmark: info.dk@greenpeace.org
- Norddjurs Kommune, byggegruppen: byggesag@norddjurs.dk

6.1.1. OFFENTLIGHED OG HØRINGER

Før offentliggørelse har der været gennemført en høring for at naboer og andre interessenter har haft mulighed for at kommentere og bidrage til de vurderinger, der ligger til grund for afgørelsen.

Naboer beliggende inden for konsekvensradiusen har haft et udkast til afgørelsen i høring i 2 uger. Der er ikke indkommet bemærkninger i høringsperioden.

7. LISTE OVER SAGENS BILAG

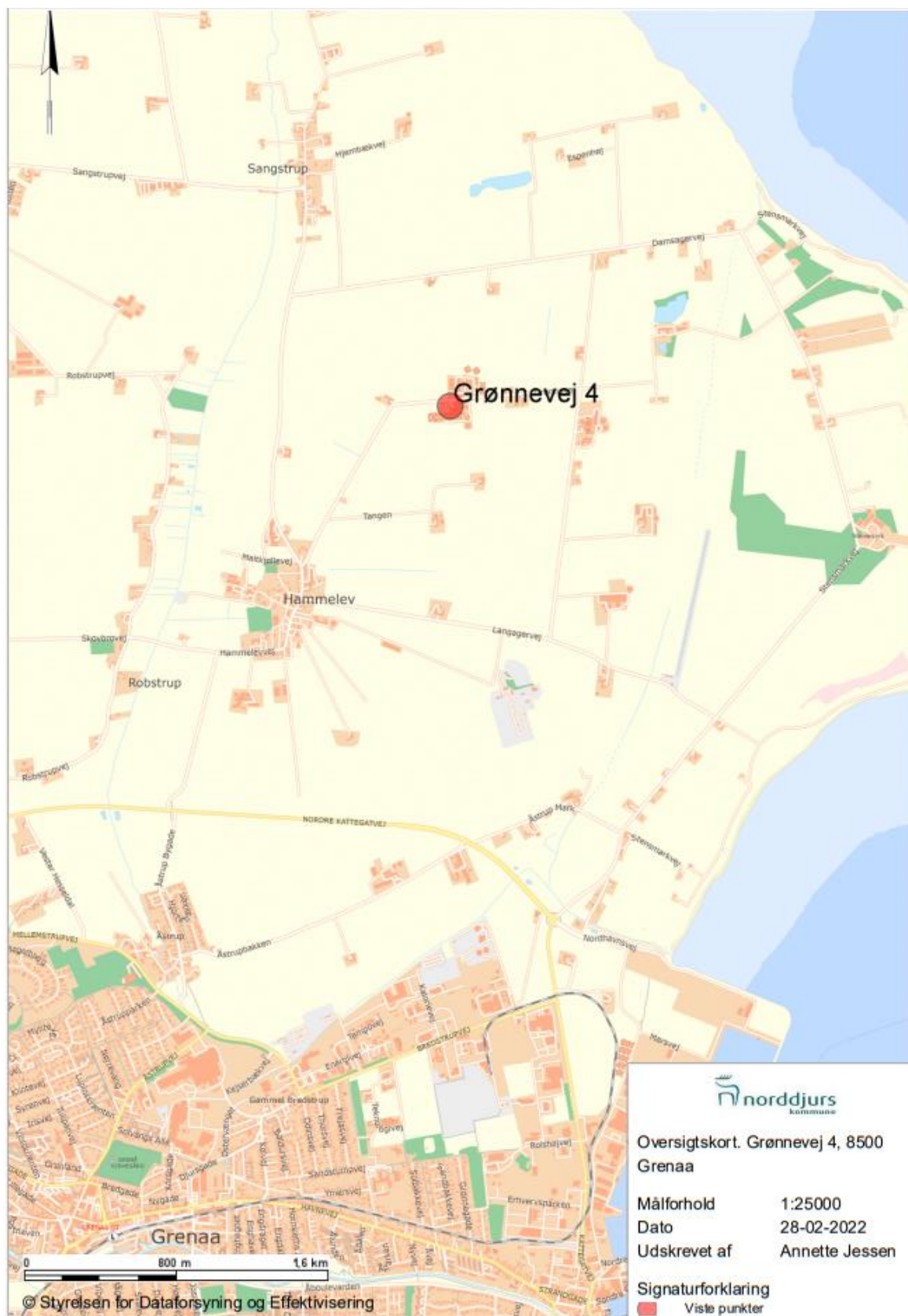
- bilag 1. Oversigtskort
- bilag 2. Situationsplan
- bilag 3. Klagevejledning

Øvrige sagsakter:

Elektronisk ansøgning, skema 242242, version 3

Beregninger vedr. gyllekøling af 22. december 2022

Bilag 1: Oversigtskort



Bilag 2: Situationsplan




norddjurs
 kommune
 Grønnevej 4. Luffoto 2021
 Målførhold: 1:850 Init.:
 Ordfør: © COWI 14-02-2024

Bilag 3: Klagevejledning

Afgørelsen kan i henhold til lov om husdyrbrug og anvendelse af gødning m.v. påklages skriftligt til Miljø- og Fødevareklagenævnet af adressaten, Miljøministeren og enhver, der har en individuel, væsentlig interesse i sagens udfald.

Hvis du ønsker at klage over denne afgørelse, skal du klage til Miljø- og Fødevareklagenævnet. Klageportalen ligger på www.borger.dk og www.virk.dk. Du logger på www.borger.dk eller www.virk.dk, ligesom du plejer, typisk med MitID. Klagen sendes gennem Klageportalen til den myndighed, der har truffet afgørelsen. En klage er indgivet, når den er tilgængelig for myndigheden i Klageportalen. Miljø- og Fødevareklagenævnet skal som udgangspunkt afvise en klage, der kommer uden om Klageportalen, hvis der ikke er særlige grunde til det. Hvis du ønsker at blive fritaget for at bruge Klageportalen, skal du sende en begrundet anmodning til den myndighed, der har truffet afgørelse i sagen. Myndigheden videresender herefter anmodningen til Miljø- og Fødevareklagenævnet, som træffer afgørelse om, hvorvidt din anmodning kan imødekommes.

Når du klager, skal du betale et gebyr. Privatpersoner skal betale et gebyr på 900 kr. Virksomheder og organisationer skal betale et gebyr på 1.800 kr. (2016-niveau).

Klagefristen udløber 4 uger efter, at afgørelsen er meddelt, det vil sige at klagen skal være registreret og gebyret skal være betalt senest den dato, der er anført i afgørelsen som sidste dag.

Klagegebyr opkræves af Nævnenes Hus. Betaling af klagegebyr sker ved elektronisk overførsel eller ved giroindbetaling. Gebyr skal indbetales inden for en fastsat frist. Hvis gebyret ikke indbetales inden udløbet af fristen, afvises klagen.

Gebyret tilbagebetales, hvis

- klagesagen fører til, at den påklagede afgørelse ændres eller ophæves,
- klageren får helt eller delvis medhold i klagen, eller
- klagen afvises som følge af overskredet klagefrist, manglende klageberettigelse eller fordi klagen ikke er omfattet af Miljø- og Fødevareklagenævnets kompetence.

Det bemærkes, at hvis den eneste ændring af den påklagede afgørelse er forlængelse af frist for efterkommelse af afgørelse som følge af den tid, der er medgået til at behandle sagen i klagenævnet, tilbagebetales gebyret dog ikke.

Miljø- og Fødevareklagenævnet kan også beslutte at tilbagebetale klagegebyret, hvis

- 1) der er indledt forhandlinger med afgørelsens adressat og/eller førsteinstansen om projektilpasninger, og disse forhandlinger fører til, at klager trækker sin klage tilbage, eller
- 2) klager i øvrigt trækker sin klage tilbage, før Miljø- og Fødevareklagenævnet har truffet afgørelse i sagen.

Gebyret tilbagebetales dog ikke, hvis nævnet vurderer, at der er forhold, der taler imod at tilbagebetale gebyret, f.eks. hvis klagen trækkes tilbage meget sent, herunder efter at klager har haft et afgørelsesudkast i partshøring.

Søgsmål

Søgsmål til prøvelse af afgørelsen efter loven eller de regler, der fastsættes i medfør af loven, skal være anlagt inden 6 måneder efter, at er meddelt. Er afgørelsen offentlig bekendtgjort, regnes søgsmålsfristen fra bekendtgørelsen.