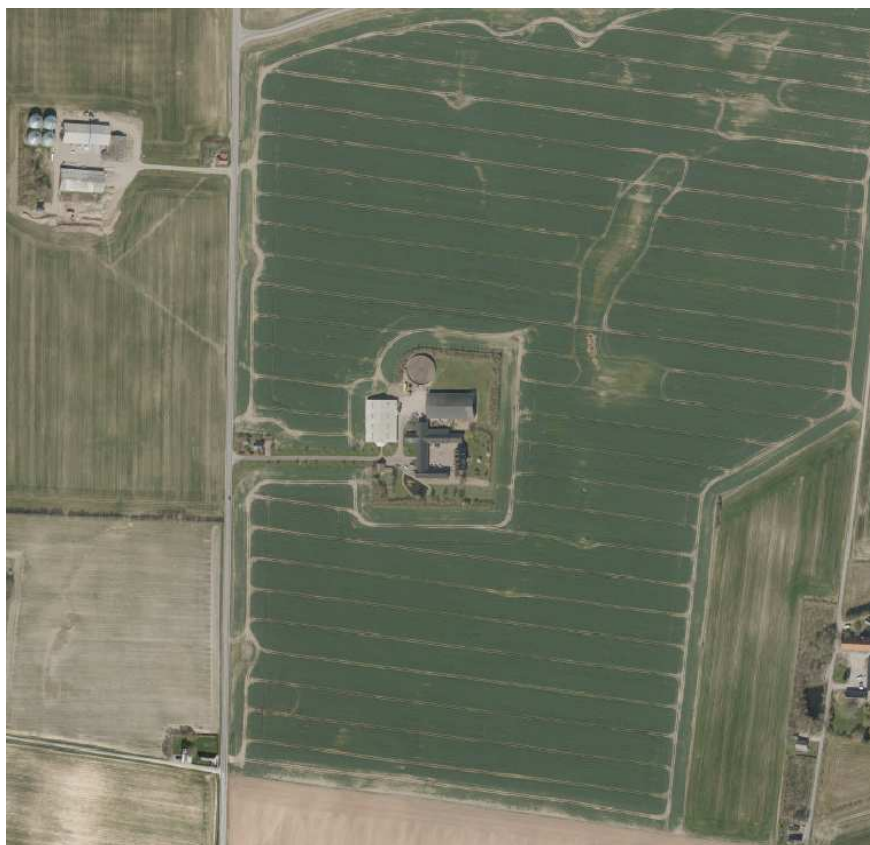


REVURDERING AF MILJØGODKENDELSE

for husdyrbruget på Tørringvej 76, 7160 Tørring

Efter § 39, jf. § 41, i Lov om miljøgodkendelse m.v. af husdyrbrug
(Lov nr. 1572 af 20. december 2006 med senere ændringer)

6. januar 2017



Indhold

Resume	3
Afgørelse	4
Vilkår.....	5
Vurdering	6
Retsgrundlag	6
Anlæg	7
Ammoniak	8
Lugt.....	8
Bedste tilgængelige teknik (BAT).....	9
Samlet vurdering	11
Offentlighed og klagevejledning	11

Bilag:

Bilag 1: Situationsplan

Bilag 2: Natura 2000-områder og kategori 2 natur

Resume

Husdyrbruget på Tørringvej 76, 7160 Tørring, har en miljøgodkendelse fra den 22. august 2007 meddelt efter § 33 i miljøbeskyttelsesloven¹.

Kommunen har den 13. maj 2016 sendt et oplæg til revurdering af miljøgodkendelsen til Østergaard Agro I/S.

Kommunens afgørelse om revurdering skal resultere i en afgørelse, hvor vilkårene i den oprindelige godkendelse enten skærpes ved påbud, eller hvor kommunen ikke finder anledning til at skærpe vilkårene, jf. husdyrgodkendelseslovens² § 39, jf. § 41. Der skal navnlig tages stilling til, om husdyrbruget fortsat begrænser forureningen mest muligt ved anvendelse af bedste tilgængelige teknik (BAT).

Kommunen finder anledning til at skærpe vilkårene ved meddelelse af påbud om anvendelse af BAT. Herudover vurderes der ikke at være behov for skærpelse af godkendelsens vilkår, jf. § 40, stk. 2, i husdyrgodkendelsesloven.

Indledning af revurderingen har været annonceret på Vejle Kommunes hjemmeside i perioden 5. juli til 2. august 2016.

Påbud om, at vilkårene i den eksisterende miljøgodkendelse skærpes, er varslet den 15. december 2016.

Afgørelsen annonceres på Vejle Kommunes hjemmeside den 10. januar 2017.

¹ Lov nr. 358 af 6. juni 1991 om miljøbeskyttelse med senere ændringer.

² Lov nr. 1572 af 20. december 2006 om miljøgodkendelse m.v. af husdyrbrug med senere ændringer.

Afgørelse

Vejle Kommune meddeler hermed afgørelse om revurdering af miljøgodkendelsen for husdyrbruget på ejendommen Tørringvej 76, 7160 Tørring. Kommunen har vurderet, at der er behov for at skærpe vilkårene i den oprindelige miljøgodkendelse ved påbud om anvendelse af BAT. Vilkårene fremgår af afsnittet nedenfor.

Den næste regelmæssige revurdering af husdyrbrugets miljøgodkendelse skal foretages senest den 6. januar 2027. Derudover skal godkendelser af IE-husdyrbrug tages op til revurdering, hvis EU-Kommissionen offentliggør en BAT-konklusion, som er relevant for den pågældende produktion.

Vurderingen er foretaget på baggrund af oplysninger fra Østergaard Agro I/S, herunder beregninger i www.husdyrgodkendelse.dk (skemanummer 93.694, version 6, for afgangsvægt på 108 kg og skema 94.239, version 4, for afgangsvægt på 115 kg).

Vilkår

1. Fristen for overholdelse af vilkårene nedenfor er den 1. april 2017.
2. Den totale mængde N ab dyr pr. år beregnet som kg N ab dyr, pr. slagtesvin gange det årlige antal producerede slagtesvin skal være mindre end 24.345 kg N/år.

"Kg N ab dyr pr. slagtesvin" beregnes ud fra følgende ligning:

$$\text{Kg N ab dyr pr. slagtesvin} = ((\text{afgangsvægt} - \text{indgangsvægt}) \times \text{FEsv pr. kg tilvækst} \times \text{gram råprotein pr. FEsv}/6250) - ((\text{afgangsvægt} - \text{indgangsvægt}) \times 0,0296 \text{ kg N pr. kg tilvækst})$$

Ovenstående er beregnet ud fra forudsætningerne i nedenstående tabel. De enkelte forudsætninger er ikke bindende, men vilkårligningen skal samlet set overholdes.

Faktor	Værdi	Alternative værdier
Antal slagtesvin	9.190	8.157
Indgangsvægt (kg)	35	35
Afgangsvægt (kg)	108	115
FEsv pr. kg tilvækst	2,84	2,84
Gram råprotein pr. FEsv (g)	145,0	145,7
Kg N ab dyr pr. slagtesvin	2,649	2,928

3. Husdyrbruget skal opbevare dokumentation for nedenstående i mindst 5 år.
 - Blandeforskrifter for foder udarbejdet mindst hver tredje måned³.
 - Foderforbrug pr. kg tilvækst (FE_{sv}) for hver gødningsregnskabsperiode.
 - Det gennemsnitlige indhold af fordøjeligt råprotein pr. FE_{sv} i foderblandingerne for hver gødningsregnskabsperiode.

³ Hvis der ikke er deklARATIONER på de fodermidler, som indgår i foderblandingerne, skal der anvendes værdier/resultat af analyser fra årets høst, jf. Vejledning om gødnings- og harmoniregler for den pågældende periode.

Vurdering

Retsgrundlag

Husdyrbruget på Tørringvej 76, 7160 Tørring, har en miljøgodkendelse fra den 22. august 2007 meddelt efter § 33 i miljøbeskyttelsesloven. Vejle Kommune har desuden den 9. februar 2012 afgjort, at en anmeldt udvidelse i eksisterende stalde kunne bringes til udførelse. Det tilladte dyrehold på husdyrbruget ifølge denne afgørelse er:

- 9.190 slagtesvin (35-108 kg) årligt eller
- 8.157 slagtesvin (35-115 kg) årligt.

svarende til ca. 234 DE efter gældende beregninger.

Husdyrbruget ejes af Kristian Østergaard Thomsen, Tørringvej 76, 7160 Tørring, og drives af Østergaard Agro I/S, Tørringvej 76, 7160 Tørring, CVR-nummer 30951689.

Da dyreholdet overstiger 210 DE slagtesvin, er husdyrbruget en bilag 1-virksomhed ifølge godkendelsesbekendtgørelsen⁴.

Da det er mere end 8 år siden, husdyrbruget blev miljøgodkendt første gang, skal Vejle Kommune revurdere miljøgodkendelsen, jf. § 41 i godkendelsesbekendtgørelsen. Revurderingen skal foretages efter reglerne i husdyrgodkendelsesloven og regler udstedt i medfør af denne lov.

Ved revurderingen skal Vejle Kommune ifølge husdyrgodkendelseslovens § 41, stk. 3, vurdere godkendelsen og om nødvendigt meddele påbud eller forbud mod fortsat drift, hvis

- 1) der er fremkommet nye oplysninger om forureningens skadelige virkning,
- 2) forureningen medfører miljømæssige skadevirkninger, der ikke kunne forudses ved godkendelsens meddelelse,
- 3) forureningen i øvrigt går ud over det, som blev lagt til grund ved godkendelsens meddelelse,
- 4) væsentlige ændringer i den bedste tilgængelige teknik skaber mulighed for en betydelig nedbringelse af emissionerne, uden at det medfører uforholdsmæssigt store omkostninger, eller

⁴ Bekendtgørelse nr. 1517 af 7. december 2016 om godkendelse af listevirksomhed.

5) det af hensyn til driftssikkerheden i forbindelse med processen eller aktiviteten er påkrævet, at der anvendes andre teknikker.

Ved revurderingen skal der ikke gennemføres en vurdering efter habitatbekendtgørelsen, da habitatdirektivet ikke gælder for eksisterende virksomheder, der fortsætter uændret.

Som udgangspunkt har Vejle Kommune ikke hjemmel til at bestemme, at beskyttelsesniveauerne for ammoniak, lugt, fosfor og nitrat fastlagt i husdyrgodkendelsesbekendtgørelsen skal gælde i revurderingssager.

Når det gælder beskyttelsesniveauet for ammoniak, fremgår det af bekendtgørelsen, at uanset niveauet for BAT, skal bekendtgørelsens totaldepositionskrav for ammoniak på kategori 1 og 2 natur være opfyldt efter en frist, der fastlægges konkret ved revurderingen i den enkelte sag.

Et af formålene med regelmæssig revurdering er, at det løbende sikres, at virksomhedens indretning og drift fortsat er baseret på anvendelse af BAT. Overholdelsen af kravet om BAT skal sikre, at forureningen fra husdyrbruget til stadighed begrænses mest muligt.

Der kan stilles skærpede vilkår, hvis væsentlige ændringer i BAT skaber mulighed for en betydelig nedbringelse af emissionerne, uden at det medfører uforholdsmæssigt store omkostninger.

Anlæg

Stalde og opbevaringslagre

En oversigt med husdyrbrugets staldafsnit og opbevaringslagre ses nedenfor. Se desuden situationsplan i bilag 1.

Staldafsnit nr.	Dyretype	Antal årsdyr	Antal stipladser	Antal DE	Staldsystem/teknologi
1	Slagtesvin (35-108 kg)	9.190	2.200	234,38	Drænet gulv + spalter (33/67 %)
	eller Slagtesvin (35-115 kg)	8.157	2.090	233,37	

Tabel 1: Staldafsnit.

Opbevaringslager nr.	Type	Overdækning	Kapacitet (m ³)
1	Gyllebeholder	Naturligt flydelag	3.000
2	Møddingsplads		

Tabel 2: Opbevaringslagre.

Ammoniak

Staldanlægget ligger ca. 2 km sydvest for det internationale naturbeskyttelsesområde (Natura 2000-område) Uldum Kær, Tørring Kær og Ølholm Kær. Se kort i bilag 2.

Udpegningsgrundlaget ses i tabel 3.

Nr.	Habitatområde	Kode	Udpegningsgrundlag
77	Uldum Kær, Tørring Kær og Ølholm Kær	1096	Bæklampret (<i>Lampetra planeri</i>)
		1355	Odder (<i>Lutra lutra</i>)
		3150	Næringsrige søer og vandhuller med flydeplanter eller store vandaks
		3160	Brunvandede søer og vandhuller
		3260	Vandløb med vandplanter
		6410	Tidvis våde enge på mager eller kalkrig bund, ofte med blåtop
		7140	Hængesæk og andre kærersamfund dannet flydende i vand
		7230	Rigkær

Tabel 3: Udpegningsgrundlag for Natura 2000-område nr. 77 Uldum Kær, Tørring Kær og Ølholm Kær.

Totaldepositionen på nærmeste del af Natura 2000-området som følge af ammoniakemission fra husdyrbruget er beregnet til 0,0 kg N/ha/år. Kravet til kategori 1 natur er således overholdt.

Staldanlægget ligger ca. 3,7 km syd for nærmeste område med kategori 2 natur, jf. § 7, stk. 1, nr. 2, i husdyrgodkendelsesloven. Totaldepositionen på nærmeste del af naturområdet er beregnet til 0,0 kg N/ha/år. Kravet til kategori 2 natur er således overholdt.

Lugt

Nærmeste enkeltbolig uden landbrugspligt, som ikke ejes af Kristian Østergaard Thomsen, er Alsted Møllevej 2, 7160 Tørring, som ligger ca. 360 m sydvest for staldanlægget. Nærmeste

samlede bebyggelse (Ildved) ligger ca. 1,6 km fra husdyrbruget og nærmeste område med byzone (Tørring) ligger ca. 1,9 km fra husdyrbruget. Der har ikke været klager over lugt fra staldanlægget, siden miljøgodkendelsen blev givet i 2007. På baggrund af dette og afstanden til de omboende vurderes der ikke at være behov for, at der tages stilling til lugt i forbindelse med revurderingen af miljøgodkendelsen.

Bedste tilgængelige teknik (BAT)

Der er indsendt redegørelse for anvendelse af BAT. Vejle Kommune har vurderet, hvorvidt der er truffet de nødvendige foranstaltninger til at forebygge og begrænse forureningen ved anvendelse af BAT på husdyrbruget.

Management

Ansøger overholder de lovpligtige krav om gødningsregnskab og logbog for gyllebeholdere, som er BAT ifølge BREF-dokumentet vedrørende intensiv fjerkræ- og svineproduktion. Husdyrbruget har en beredskabsplan i overensstemmelse med krav i miljøgodkendelsen fra 2007.

Staldindretning og fodring

Miljøstyrelsens vejledende emissionsgrænseværdier for ammoniak⁵ og den beregnede ammoniakemission fra husdyrbruget ved det tilladte dyrehold ses i tabellen nedenfor.

Ansøgt dyrehold i gyllebaserede staldsystemer	Emission opnåelig ved anvendelse af BAT (kg N/år)	Beregnet emission (kg N/år)
9.190 slagtesvin (35-108 kg), drænet gulv + spalter 145 g råprotein/FE	3.641	3.650
8.157 slagtesvin (35-115 kg), drænet gulv + spalter 145,7 g råprotein/FE	3.650	3.542

Table 4: Vejledende emissionsgrænseværdi for ammoniak og beregnet ammoniakemission for det ansøgte fordelt på dyretype og staldsystem.

Uden tiltag mangler der en reduktion af ammoniakemissionen på 112 kg N/år for, at den vejledende emissionsgrænseværdi for ammoniak er overholdt.

⁵ Vejledende emissionsgrænseværdier opnåelige ved anvendelse af den bedste tilgængelige teknik (BAT), Husdyrbrug med konventionel produktion af slagtesvin 30 – 102 kg (gyllebaserede staldsystemer).

De vejledende emissionsgrænseværdier er fastlagt ud fra en forudsætning om, at reduktionsomkostningerne for enkelt-teknologier ikke må overstige 100 kr. pr. kg reduceret N, samt at meromkostningerne for kombination af teknologier ikke må overstige ca. 8 kr. pr. produceret slagtesvin⁶.

Det vurderes i den konkrete sag ikke at være proportionalt at etablere teltoverdækning på gyllebeholderen.

Normen er 145,8 g totalråprotein/FE i foderet i gødningsregnskabsperiode 2016/2017. Der anvendes hjemmeblandet foder på husdyrbruget. Virksomheden har oplyst, at foderblandingerne kan optimeres til et maksimalt råproteinindhold på 145 g/FE. Med denne fodertilpasning mangler der en reduktion på 9 kg N/år for, at den generelle emissionsgrænseværdi for ammoniak er overholdt ved en afgangsvægt på 108 kg. Dette vurderes at være bagatelagtigt. Ved en afgangsvægt på 115 kg er det generelle krav overholdt ved et råproteinindhold på 145,7 g/FE.

Miljøstyrelsens vejledende emissionsgrænseværdier for fosfor og den beregnede mængde fosfor fra det ansøgte dyrehold fordelt på dyretyper og staldsystemer ses i tabellen nedenfor.

Dyrehold i gyllebaserede staldsystemer	Ved anvendelse af BAT (kg P/DE)	Beregnet (kg P/DE)
9.190 slagtesvin (35-108 kg), drænet gulv + spalter	22,3	22,0
8.157 slagtesvin (35-115 kg), drænet gulv + spalter	22,3	22,1

Tabel 5: Vejledende emissionsgrænseværdi for fosfor og beregnet mængde fosfor fra det ansøgte dyrehold fordelt på dyretype og staldsystem.

Den gennemsnitlige emissionsgrænseværdi for fosfor er 22,3 kg P/DE. Det gennemsnitlige indhold af fosfor i gyllen er beregnet til maksimalt 22,1 P/DE for det tilladte dyrehold. Kravet er således overholdt.

Vand- og energiforbrug

Miljøgodkendelsen fra 2007 indeholder vilkår om registrering af vand- og elforbrug.

⁶ Resumé af undersøgt miljøteknologi for slagtesvin i staldsystemer med gyllehåndtering, Miljøstyrelsen, maj 2011.

Opbevaring, behandling og udbringning af husdyrgødning

Opbevaring og udbringning af husdyrgødning sker i henhold til reglerne i Husdyrgødningsbekendtgørelsen⁷.

Samlet vurdering

Det er kommunens vurdering, at der er redegjort tilstrækkeligt for anvendelse af BAT. Der er stillet vilkår om anvendelse af reduceret indhold af råprotein i foderet. Det er Vejle Kommunes vurdering, at BAT er anvendt i et tilstrækkeligt omfang i projektet.

Samlet vurdering

Vejle Kommune har foretaget en vurdering af, hvor vidt der er behov for at skærpe vilkårene i miljøgodkendelsen af husdyrbruget på Tørringvej 76, 7160 Tørring, fra 22. august 2007.

Husdyrgodkendelsesbekendtgørelsens totaldepositionskrav for kategori 1 og 2 natur er overholdt. Kommunen finder anledning til at skærpe vilkårene om anvendelse af bedste tilgængelige teknik (BAT). Herudover vurderes der ikke at være behov for at skærpe godkendelsens vilkår, jf. § 40, stk. 2, i husdyrgodkendelsesloven.

Offentlighed og klagevejledning

Indledning af revurderingen har været annonceret på Vejle Kommunes hjemmeside i perioden 5. juli til 2. august 2016.

Påbud om skærpede vilkår er varslet den 15. december 2016. Varslingen gav ikke anledning til bemærkninger.

Denne afgørelse er truffet i henhold til § 39, jf. § 41, i Lov nr. 1572 af 20. december 2006 om miljøgodkendelse m.v. af husdyrbrug med senere ændringer.

Kommunens afgørelse om revurdering annonceres på Vejle Kommunes hjemmeside den 10. januar 2017.

⁷ Bekendtgørelse nr. 1324 af 15. november 2016 om erhvervsmæssigt dyrehold, husdyrgødning, ensilage m.v.

Afgørelsen kan påklages indtil 4 uger efter offentliggørelsen, jf. Lov om miljøgodkendelse m.v. af husdyrbrug, kap. 7. Det vil sige, at en eventuel klage skal være modtaget senest den 7. februar 2017 kl. 23.59 af Vejle Kommune via Natur- og Miljøklagenævnets klageportal. Enhver, der har væsentlig individuel interesse i sagen, samt en række foreninger og organisationer m.v. vil kunne klage over kommunens afgørelse.

Klagen skal indsendes til Natur- og Miljøklagenævnet via nævnets klageportal på www.borger.dk eller www.virk.dk.

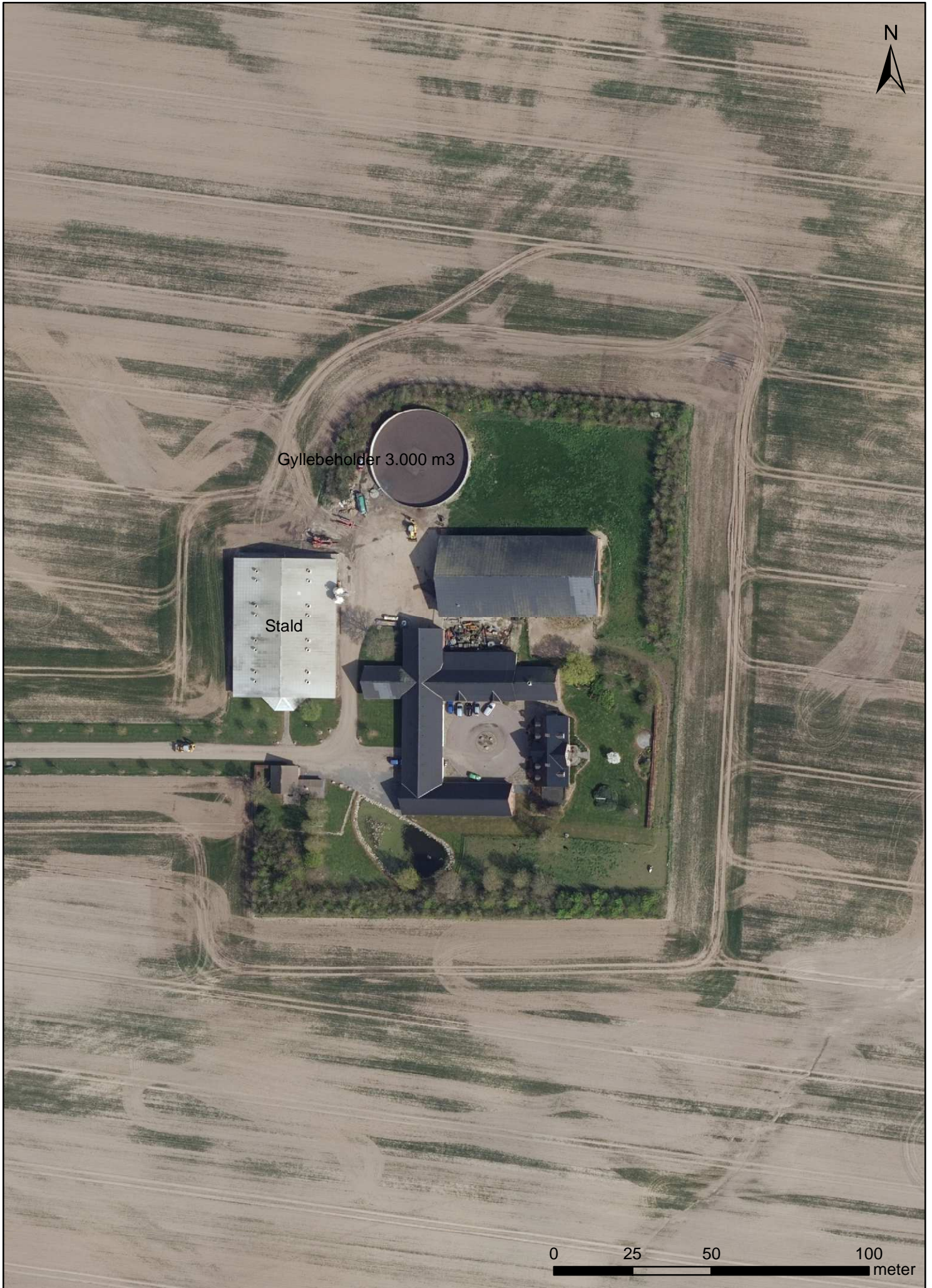
Vejledning om, hvordan man skal logge på og anvende klageportalen findes på Natur- og Miljøklagenævnets hjemmeside www.nmkn.dk, samt på www.borger.dk og www.virk.dk. Klagen sendes gennem klageportalen til kommunen. En klage anses for indgivet, når den er tilgængelig for kommunen i klageportalen.

Der er fastsat et klagegebyr på 500 kr. Gebyret skal betales med betalingskort i klageportalen.

Natur- og Miljøklagenævnet skal som udgangspunkt afvise en klage, der kommer uden om klageportalen. I særlige tilfælde kan du klage uden om klageportalen. Hvis du ønsker at blive fritaget fra at bruge klageportalen, skal du aflevere klagen og en begrundet anmodning om fritagelse til kommunen. Kommunen videresender herefter anmodningen til Natur- og Miljøklagenævnet, som træffer afgørelse om, hvorvidt du kan blive fritaget.

En eventuel klage over afgørelsen har opsættende virkning medmindre Natur- og Miljøklagenævnet bestemmer andet. Det skal bemærkes, at Natur- og Miljøklagenævnet ved sin behandling kan ændre eller ophæve en afgørelse.

Kommunens afgørelse kan også indbringes for domstolene. Retssagen skal være anlagt inden 6 måneder fra den dag, afgørelsen har været offentligt bekendtgjort.



Bilag 2: Natura 2000-områder og kategori 2 natur

