



Miljøgodkendelse
af svinebruget Skærumhede
Katsigvej 50
9900 Frederikshavn

§ 12

*Lovbekg. nr. 256 af 21. marts 2017
om miljøgodkendelse m.v. af husdyr-
brug*

Dato for gyldighed

18. maj 2017

INDHOLDSFORTEGNELSE

Indholdsfortegnelse	0
Datablad	2
1 Resumé og samlet vurdering	3
1.1 Ikke teknisk resumé	3
1.2 Offentlighed.....	3
2 Generelle forhold	4
2.1 Forudsætninger for miljøgodkendelsen.....	4
2.2 Tidligere afgørelser efter husdyrloven.....	4
2.3 Meddelelsespligt – anlæg og ejerforhold	4
2.4 Gyldighed, kontinuitet og ophør	4
2.5 Retsbeskyttelse.....	5
2.6 Revurdering af miljøgodkendelsen.....	5
3 Beliggenhed og planmæssige forhold	6
3.1 Lokalisering i forhold til beboelser, bygge- og fredningslinier mv.....	6
3.2 Placering i landskabet.....	6
4 Husdyrhold, staldanlæg og drift	8
4.1 Husdyrhold, staldindretning og ventilation	8
4.2 Fodring.....	10
4.3 Energi- og vandforbrug	11
4.4 Spildevand herunder regnvand	12
4.5 Affald, døde dyr, olie, pesticider og øvrige kemikalier	12
4.6 Driftsforstyrrelser eller uheld	12
5 Gødningsproduktion og -håndtering	14
5.1 Produktion og opbevaring af husdyrgødning	14
6 Forurening og gener fra husdyrbruget	16
6.1 Ammoniak og natur nær anlægget.....	16
6.2 Lugt.....	19
6.3 Fluer og skadedyr	19
6.4 Transport.....	20
6.5 Støj, støv og lys.....	20
7 Bedste tilgængelige teknik (BAT)	22

7.1	Management og egenkontrol	23
7.2	Samlet vurdering vedrørende BAT på bedriften.....	23
8	Alternative løsninger og 0-alternativet	24
9	Bilag 1 Situationsplan	25

DATABLAD

Titel:	§ 12 Miljøgodkendelse
Dato for godkendelse:	18. maj 2017
Lovgrundlag	Lovbekendtgørelse nr. 256 af 21. marts 2017 om miljøgodkendelse m.v. af husdyrbrug. Bruget er omfattet af § 12, stk. 1, nr. 1.
J.nr.	GEO-2017-00206
Skema ID	ID 95206
Virksomhedens navn:	I/S Holger & Rolf Hansen
CVR-nr:	63730610
CHR-nr:	97687
Ejendomsnummer:	813-108542
Matr. nr:	22a m.fl. Skærum By, Skærum
Adresse:	Katsigvej 50, 9900 Frederikshavn
Ansøger:	I/S Holger & Rolf Hansen Tlf. 6174 3430 (Rolf Hansen)
Konsulent:	Camilla L. Thomsen, LandboNord, Erhvervsparken 1, 9700 Brønderslev. Mail: clt@landbonord.dk .
Kommunens sagsbehandler:	Anne Marie Henriksen Mail: anmh@frederikshavn.dk
Tilsynsmyndighed:	Frederikshavn Kommune Rådhus Allé 100 9900 Frederikshavn tlf. +45 9845 5000 tf@frederikshavn.dk www.frederikshavn.dk

1 RESUMÉ OG SAMLET VURDERING

1.1 IKKE TEKNISK RESUMÉ

I/S Holger & Rolf Hansen, Katsigvej 50, 9900 Frederikshavn har søgt om en miljøgodkendelse for ejendommen Katsigvej 50, 9900 Frederikshavn. Der er søgt om nedenstående projekt:

- Udvidelse af svinebesætningen fra 230,45 DE¹ til fremover 279,91 DE.
- Ejendommen er hidtil blevet drevet med 400 årssøer, 11.700 smågrise (7-31 kg) og 3150 slagtesvin (31-110 kg).
- Ejendommen skal fremover drives med 720 årssøer og 25.200 smågrise (7-31 kg)
- I forbindelse med udvidelsen skal en eksisterende staldbygning forlænges med 26 meter mod øst. I det nye staldafsnit etableres farestald med "kassestier, delvis spaltegulv"

Ansøgningen om miljøgodkendelse er indsendt til Frederikshavn Kommune gennem Miljøstyrelsens elektroniske ansøgningsystem første gang den 13. januar 2017.

Kommunen har vurderet, at den ansøgte udvidelse af produktionen på Katsigvej 50, 9900 Frederikshavn vil kunne ske i overensstemmelse med Lov om miljøgodkendelse m.v. af husdyrbrug² samt habitatdirektivet når virksomheden drives på de vilkår som fremgår af nærværende Miljøgodkendelse. Det vurderes, at husdyrbruget kan drives på stedet uden at påvirke omgivelserne på en måde, som er uforenelig med hensynet til omgivelserne. Det vurderes endvidere, at der er truffet de nødvendige foranstaltninger til at forebygge og begrænse forureningen ved anvendelse af den bedst tilgængelige teknik.

Der skal gøres opmærksom på, at etablering af nye anlæg ikke må igangsættes, før der er givet en byggetilladelse og eventuelle andre nødvendige tilladelser fra Frederikshavn Kommune.

Miljøgodkendelsen er baseret på oplysningerne i ansøgningen samt efterfølgende beregninger og betinget af følgende centrale vilkår:

DEN MAKSIMALE HUSDYRPRODUKTION (VILKÅR 2-3)

FODRINGSTILTAG (VILKÅR 4-8)

1.2 OFFENTLIGHED

Ansøgningen blev offentliggjort på kommunens hjemmeside den 6. marts 2017. Der var frist for indsendelse af eventuelle bemærkninger til det ansøgte projekt frem til den 21. marts 2017. Der kom ingen bemærkninger til ansøgningen i forbindelse med denne for-offentlighedsfase.

Udkast til miljøgodkendelse eller orientering herom blev den 28. marts 2017 sendt i høring hos naboer og andre berørte, skønnede parter i sagen samt ansøger selv. "Andre berørte" er fastlagt som ejendomme indenfor den beregnede konsekvensradius svarende til ejendommen indenfor en afstand af ca. 720 m fra den aktuelle ejendom. Der var frist til afgivelse af bemærkninger på 6 uger frem til den 17. maj 2017. Der kom ingen bemærkninger i forbindelse med partshøringen.

¹ De angivne DE er opgivet i henhold til bekendtgørelse nr. 1324 af 15. november 2016 om erhvervs-mæssigt dyrehold, husdyrgødning, ensilage m.v., med senere ændringer.

² Lovbekg. nr. 256 af 21. marts 2017 om miljøgodkendelse m.v. af husdyrbrug, med senere ændringer.

2.1 FORUDSÆTNINGER FOR MILJØGODKENDELSEN

Godkendelsen omfatter landbrugsmæssige aktiviteter på ejendommen Katsigvej 50, 9900 Frederikshavn. Det ansøgte husdyrbrug er et såkaldt "IE-husdyrbrug" der er omfattet af husdyrgodkendelseslovens § 12, stk. 1, nr. 1: "270 dyreenheder hvis mindst 90 % af dyreenhederne stammer fra årssøer med tilhørende smågrise indtil 30 kg, eller 750 stipladser til søer". IE-husdyrbrug er omfattet af særlige krav og bestemmelser i husdyrgodkendelsesloven. Vilkår som følge heraf er indarbejdet i miljøgodkendelsen.

Ejendommen skal fremover indrettes og drives i overensstemmelse med de oplysninger, der ligger til grund for denne godkendelse, og i overensstemmelse med vilkår, der fremgår af denne miljøgodkendelse. Ejendommen skal til enhver tid leve op til gældende regler i love og bekendtgørelser – også selvom disse regler eventuelt måtte være skærpede i forhold til denne godkendelse. Der skal til enhver tid forefindes et eksemplar af denne miljøgodkendelse på ejendommen. Den ansvarlige for driften og de øvrige ansatte skal være bekendt med godkendelsens vilkår. På tilsynsmyndighedens forlangende skal virksomheden dokumentere overholdelse af denne godkendelses vilkår, ved at kunne fremlægge tilstrækkelig dokumentation f.eks. gødningsplan, oversigt over dyrehold med mere.

2.2 TIDLIGERE AFGØRELSER EFTER HUSDYRLOVEN

Der blev den 23. november 2011 meddelt miljøgodkendelse efter husdyrlovens § 12 til den pågældende ejendom. Denne er imidlertid ikke udnyttet og er på nuværende tidspunkt bortfaldet.

2.3 MEDDELELSESPLIGT – ANLÆG OG EJERFORHOLD

Husdyrbruget må ikke udvides eller ændres bygningsmæssigt eller driftsmæssigt, før udvidelsen eller ændringen er godkendt af kommunen, jf. Lov om miljøgodkendelse m.v. af husdyrbrug.

2.4 GYLDIGHED, KONTINUITET OG OPHØR

Godkendelsen skal udnyttes senest 2 år efter meddelelsen af denne afgørelse jf husdyrbrugslovens § 33, stk. 1. Derefter gives yderligere 3 år til at fuldende udvidelsen af dyreholdet til den ansøgte husdyrproduktion jf husdyrbrugslovens § 33, stk. 2.

Godkendelsen anses for udnyttet ved iværksættelse af bygge- og anlægsarbejder. Det er en forudsætning for overholdelse af fristen, at den udnyttelse, der er påbegyndt inden fristens udløb, fortsættes og færdiggøres i et rimeligt tempo og som udgangspunkt er afsluttet inden for et år efter fristens udløb. Et påbegyndt byggeri kan således ikke afbrydes i en længere periode og derefter genoptages. Hvis godkendelsen ikke har været helt eller delvist udnyttet i 3 på hinanden følgende år, bortfalder den del af godkendelsen, der ikke har været udnyttet i de seneste 3 år.

Ved ophør af driften skal stalde og gyllekummer rengøres. Gyllebeholdere, som ikke fortsat skal anvendes, skal tømmes og rengøres.

1. Ved husdyrbrugets ophør eller ved husdyrbrugets delvise ophør, hvor produktionen kommer under grænsen for "IE-husdyrbrug" skal ophøret/nedgangen anmeldes til kommunen inden for 4 uger, sammen med et oplæg til en vurdering af jord og grundvand, jf. Jordforureningslovens § 38k.

2.5 RETSBESKYTTELSE

Med denne miljøgodkendelse følger 8 års retsbeskyttelse. Kommunen kan dog i særlige tilfælde meddele forbud eller påbud før der er forløbet 8 år, jf. § 40, stk. 2 i Lov om miljøgodkendelse m.v. af husdyrbrug.

2.6 REVURDERING AF MILJØGODKENDELSEN

Virksomhedens miljøgodkendelse skal regelmæssigt og mindst hvert 10. år, tages op til revurdering, jf. § 38 i Bekendtgørelse om tilladelse og godkendelse mv. af husdyrbrug. Den første revurdering skal dog foretages, når der er forløbet 8 år fra denne godkendelse.

Når EU-kommissionen har offentliggjort en BAT-konklusion i EU-Tidende der vedrører husdyrbrugets aktiviteter, skal tilsynsmyndigheden tage husdyrbrugets godkendelse op til revurdering. Eventuelle nye vilkår som følge af BAT-konklusionen skal overholdes senest 4 år efter offentliggørelse af BAT-konklusionen i EU-Tidende.

Der er den 21. februar 2017 offentliggjort en BAT-konklusion for intensiv opdræt af fjerkræ og svin. Berørte virksomheder skal dermed efterleve de nye BAT-vilkår inden den 21. februar 2021. Der udarbejdes ikke en BAT tjekliste som findes for andre sektorer. I stedet bliver husdyrgodkendelse.dk tilpasset de nye BAT-konklusioner. Idet den aktuelle ansøgning er indsendt inden den nye BAT-konklusion blev offentliggjort og inden den er implementeret i husdyrgodkendelse.dk er godkendelsen meddelt med udgangspunkt i Miljøstyrelsens vejledende emissionsgrænseværdier. Når BAT-konklusionen er implementeret i husdyrgodkendelse.dk vil kommunen tage godkendelsen op til revurdering og træffe afgørelse om, hvorvidt der skal meddeles nye vilkår som følge heraf.

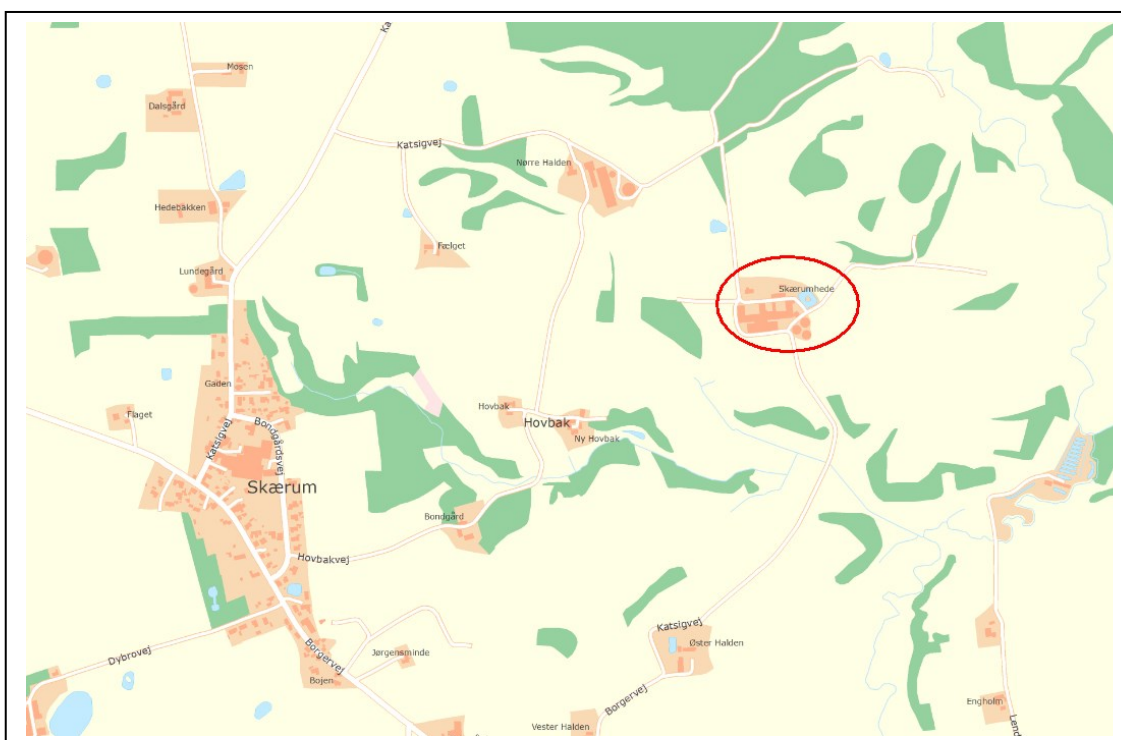
3 BELIGGENHED OG PLANMÆSSIGE FORHOLD

3.1 LOKALISERING I FORHOLD TIL BEBOELSER, BYGGE- OG FREDNINGSLINIER MV.

Husdyrbruget "Skærumhede" er placeret i landzone, med ca. 350 meter til nærmeste beboelse, der ligger sydvest for de nye staldbygninger. Byen Skærum ligger knap 1 km vest for ejendommen. Nordvest for ejendommen ligger svinebruget "Nørre Halden" der også ejes af ansøger og drives i samdrift med "Skærumhede". Nr. Halden drives med en slagtesvineproduktion på 9.350 slagtesvin svarende til ca. 260 DE.

Ejendommens placering i forhold til nærmeste nabo m.m. fremgår af figur 1. Kommunen har vurderet at alle afstandskrav til byzone, sommerhusområde, vandforsyning, vej og naboskel mv. i henhold til § 6 og § 8 i Lov om miljøgodkendelse mv. af husdyrbrug, er overholdt.

Kommunen har desuden vurderet at det projekterede anlæg ligger udenfor fredninger, strand- klit-, sø-å- og fortidsmindebeskyttelseslinier.



FIGUR 1 PLACERING AF HUSDYRBRUGET

3.2 PLACERING I LANDSKABET

Anlægget ligger i et område, der i kommuneplan 2015 for Frederikshavn Kommune er udpeget til områder til flersidig anvendelse. I områder til flersidig anvendelse skal der søges mod at tage et samtidigt hensyn til eksempelvis natur, miljø, landskab og rekreative værdier samt fortsat bosætning og erhverv. I de tilfælde, hvor der opstår modsatrettede interesser, skal der foretages en konkret vurdering, hvori interesserne afvejes mod hinanden, jf. retningslinje 17.5.

Anlægget ligger i økologisk forbindelse. De økologiske forbindelser fremgår af kommuneplan 2015 for Frederikshavn Kommune og udpegningens formål er at sikre, at plante- og dyrearter har mulighed for at sprede sig fra et naturområde til et andet, samt for at forbedre levesteder og spredningsmuligheder

for de dyr og planter, som forbindelserne skal sikre, jf. retningslinie 17.4. Der er tale om en mindre tilbygning i tilknytning til den eksisterende bygningsmasse og det vurderes derfor ikke at hindre spredningsvilkårene for dyre- og plantearter.

Anlægget ligger ikke inden for større uforstyrrede landskaber, særligt værdifulde landskaber eller værdifulde kulturmiljøer. Disse udpegninger fremgår også af kommuneplan 2015 for Frederikshavn Kommune.

Kommunen har vurderet, at udvidelsen ikke vil forringe de landskabelige, kulturhistoriske, naturmæssige eller rekreative interesser i området og har vurderet at der ikke er grundlag for at stille vilkår for at sikre disse interesser.

4.1 HUSDYRHOLD, STALDINDRETNING OG VENTILATION

Det ansøgte dyrehold med tilhørende staldsystemer fremgår af tabel 1. De enkelte staldafsnit fremgår af nedenstående figur 2.

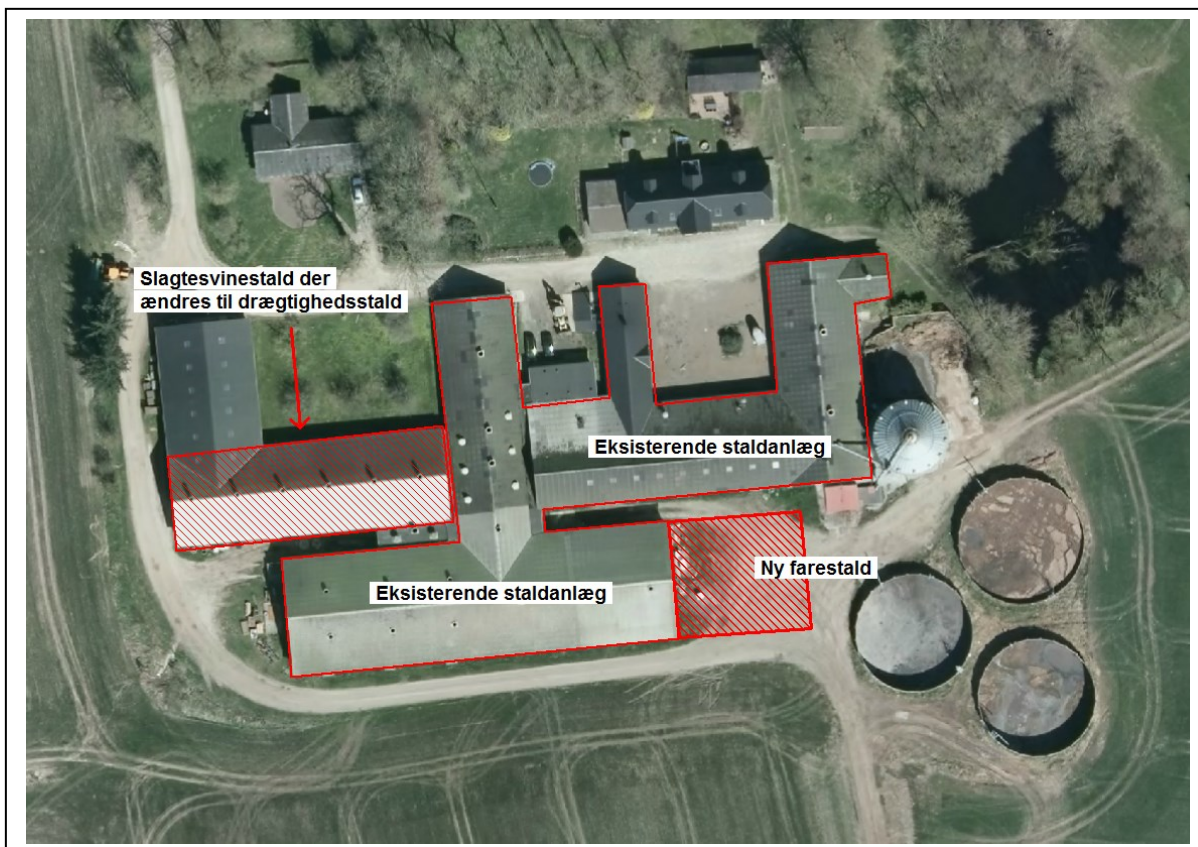
TABEL 1 OVERSIGT OVER ANSØGT DYREHOLD OG STALDTYPER

Produktions- og staldtype	Antal dyr	Fravænningsvægt / antal fravænnede	Stipladser	DE
Årssøer, løbe- og drægtighedsstald, løsgående, delvis spaltegulv	720	7,0 Kg / 35 stk	504	113,86
Årssøer, farestald, kassestier, delvist spaltegulv,	400	7,0 Kg / 35 stk	121	27,11
Årssøer, farestald, kassestier, delvis spaltegulv (nyt staldafsnit)	320	7,0 Kg / 35 stk	95	21,69
Smågrise, toklimastald, delvist spaltegulv, (7,0-31,0 kg)	25.200	-	4.200	117,25
Dyreenheder i alt	-		-	279,91

Der etableres en ny farestald i forlængelse af det eksisterende staldanlæg. Den nye farestald etableres med med kassestier og delvis spaltegulv. Den eksisterende slagtesvinestald ændres til drægtighedsstald til løsgående søer.

Der er mekanisk ventilation i alle staldanlæg. I smågrisestalden er ventilationsanlægget med frekvensmotor og i den nye farestald etableres ventilation med multi-step funktion.

Kommunen vurderer, at ventilationssystemet ikke giver anledning til gener for de omkringboende, og finder ikke anledning til at stille vilkår til ventilationen.



FIGUR 2 UDVIDELSE AF SVINEPRODUKTION. DEN EKSISTERENDE SLAGTESVINESTALD BLIVER FREMOVER

KOMMUNENS BEMÆRKNINGER OG VURDERING

Frederikshavn Kommunes vurdering af BAT for staldtyper og staldteknologi fremgår af miljøgodkendelsens kapitel 8. Kommunen tager i BAT-vurderingen udgangspunkt i Miljøstyrelsens vejledende emissionsgrænseværdier. Ansøger kan godt vælge staldtyper eller teknologier, som isoleret set giver anledning til en større forurening, end hvis den mindst forurenende teknologi blev valgt. Dette kan lade sig gøre, hvis blot anlægget samlet set overholder de udledningskrav, som kommunen vurderer, er mulige på det aktuelle anlæg med baggrund i anvendelse af den bedste tilgængelige teknologi. Den samlede vurdering af, om udledningskravene overholdes, fremgår af kapitel 8.

Der stilles følgende vilkår for drift af husdyrholdet:

2. Husdyrholdet skal være sammensat og staldindretningen udført i overensstemmelse med ovenstående tabel. Produktionen må ikke overstige de anførte antal DE.
3. Der må ikke ændres på sammensætningen af dyregrupper og arter eller i staldindretning og andre forhold, uden at kommunen har vurderet effekten heraf. En ændring af sammensætningen af dyregrupper på maksimalt 5 % af den samlede husdyrproduktion kan dog ske uden yderligere vurdering fra kommunen, så længe det ikke medfører overskridelse af det tilladte maksimale antal DE.

4.2 FODRING

Der anvendes hjemmeblandet tørfoder på ejendommen. Der anvendes fasefodring til søerne, således at de drægtige søer får én foderblanding, mens de diegivende søer får en anden foderblanding. Ved fasefodring er det muligt at fodre soen efter dens næringsstofbehov i den aktuelle periode. Derved reduceres udskillelsen af kvælstof og fosfor.

Det fremgår af ansøgningen at foderblandingerne tilsættes syntetiske aminosyrer. Ved at reducere proteinindholdet i foder samtidig med tilsætning af frie essentielle aminosyrer undgås at overfodre med ikke-essentielle aminosyrer. Det giver en bedre proteinudnyttelse og mindre overskydende protein, hvorved kvælstofudskillelsen mindskes. Ved at reducere protein i foder opnås desuden, at grisene mindsker vandoptagelsen, således at de udskiller mindre urin, hvilket giver en mindsket mængde gylle.

De anvendte foderblandinger tilsættes enzymet fytase, hvorved fordøjeligheden af foderet naturlige indhold af fosfor øges og udskillelsen af fosfor med gødningen reduceres

Produktionsniveauet i form af antal smågrise pr årsso er anvendt som virkemiddel til reduktion af ammoniaktabet fra husdyrholdet i projektet. Der stilles derfor nedenstående vilkår i forhold til udledning af kvælstof af dyr.

4. Den totale mængde kvælstof ab dyr pr. år for **søer** skal være mindre end 16.881 kg N pr år.

Den totale mængde kvælstof pr. år beregnes efter følgende formel: antallet af årssøer X (((FE pr. årsso X g råprotein pr. FE) / 6250) – 1,98 – (antal fravænnede grise pr. årsso X fravænningsvægt X 0,0257))

5. Der skal føres en logbog eller produktionskontrol, hvoraf følgende skal fremgå:
 - a. Antal årssøer
 - b. Antal fravænnede grise pr. årsso
 - c. Fravænningsvægt
 - d. Foderforbrug pr. årsso
 - e. Det gennemsnitlige indhold af råprotein pr FE i foderblandingerne for søer
6. Dokumentationen for beregningen af N og P ab dyr pr dyr følger reglerne for type 2 korrektion i gødningsregnskabet. Kg N og kg P ab dyr skal på baggrund af logbogens eller produktionskontrollens oplysninger beregnes for en sammenhængende periode på minimum 12 måneder i perioden fra 15. september år 1 (f.eks. 2015) til 15. februar år 3 (f.eks. år 2017).
7. Logbogen/produktionskontrollen samt indlægssedler/blandeforskrifter for foder skal opbevares på husdyrbruget i mindst 5 år og forevises på tilsynsmyndighedens forlangende.
8. I forbindelse med kommunens landbrugstilsyn skal ovennævnte vilkår dokumenteres

Ovenstående vilkår er beregnet ud fra forudsætningerne i nedenstående tabel 2. De enkelte forudsætninger er ikke bindende, men samlet skal ovenstående vilkår overholdes.

TABEL 2 FORUDSÆTNINGER FOR FODERVILKÅR

Parameter	Søer
Antal	720
G råprotein/FE	131,3 g
FE pr årssø	1.510
Fravænningsvægt for smågrise	7,0
Antal fravænnede smågrise	35

4.3 ENERGI- OG VANDFORBRUG

Ejendommens energi- og vandforbrug fremgår af tabel 3. På ejendommen er der elforbrug til lys, ventilation, fodringsanlæg m.v. Der anvendes dieselolie til traktorer m.v.

Det fremgår af ansøgningen at ventilationsanlægget løbende optimeres og indstillinger justeres. Der foretages desuden hyppigt eftersyn og renholdelse af luftkanaler, hvorved modstand i ventilationssystemet undgås. Der anvendes lavenergi-belysning og der er etableret sensorer på hovedparten af den udendørs belysning. Der er ikke lys i staldene om natten.

Stalden forsynes af vand fra egen boring (DGU nr. 6.466). En ansøgning om tilladelse til øget indvinding af grundvand er pt under behandling ved Frederikshavn Kommune.

Der er senest i 2015 udarbejdet Energitjek for ejendommen. Her er ejendommens eksisterende løsninger på energiområdet gennemgået og der er udarbejdet forslag til energioptimeringer. Årlig besparelse og tilbagebetalingstid i år er anslået for de enkelte forslag. Der er hermed et godt grundlag for prioritering af relevante energioptimeringer på bedriften.

TABEL 3 ENERGI- OG VANDFORBRUG

Art	Forbrug/år
Dieselolie til traktorer m.v.	25.000 liter
Elforbrug til maskiner, lys, ventilation m.v.	250.000 kWh
Vand til drikkevand og rengøring m.v.	4-5.000 m ³

Ifølge BREF-dokumentet er det med hensyn til reduktion af energiforbruget i svinestalde BAT at optimere ventilationssystemet i mekanisk ventilerede stalde, herunder at undgå modstand i ventilationssystemer gennem hyppig rengøring og eftersyn af kanaler m.m.. Desuden er det BAT at anvende lavenergibelysning.

Miljøstyrelsen har ikke opstillet egentlige branchespecifikke krav til vand- og energiforbruget i forbindelse med fastlæggelsen af de vejledende BAT-standardvilkår. Baggrunden for dette er ifølge Miljøstyrelsen, at disse elementer vil afhænge af de driftsmæssige forhold på den enkelte ejendom.

Kommunen har ud fra virksomhedens produktion og teknologivalg vurderet at der er truffet de nødvendige foranstaltninger med henblik på reduktion af energi- og ressourceforbruget og at virksomheden dermed lever op til BAT. I forbindelse med kommende revurderinger af virksomheden vil spørgsmålet om anvendelsen af BAT blive et fast punkt. Kommunen vurderer at der ikke er behov for at stille yderligere vilkår til virksomhedens energi- og ressourceforbrug.

4.4 SPILDEVAND HERUNDER REGNVAND

Afledning af spildevand fremgår af tabel 4. Kommunen vurderer, at kapaciteten i gyllebeholderen er tilstrækkelig til at rumme de givne mængder spildevand, herunder regnvand, i ansøgt drift. Ligeledes vurderer kommunen, at den samlede håndtering af spildevand herunder regnvand sker på forsvarlig vis.

TABEL 4 AFLEDNING AF SPILDEVAND

Afløb:	Årlig mængde	Afledning til:
Tagvand fra stalde	3.560 m ³	Til terræn
Overfladevand fra vaskeplads	90 m ³	Til gylletank

På baggrund af ovenstående er der stillet følgende vilkår:

9. Det er en forudsætning for etablering af den nye stald, at der opnås en særskilt udlednings eller nedsivningstilladelse.

4.5 AFFALD, DØDE DYR, OLIE, PESTICIDER OG ØVRIGE KEMIKALIER

Ansøger har redegjort for nedenstående forhold omkring opbevaring og bortskaffelse af affald, døde dyr, olie, pesticider og øvrige kemikalier.

Dagrenovation og erhvervsaffald opbevares i container og bortskaffes gennem kommunal ordning. Ligeledes med landbrugsplast og papir/nylonsække. Spildolie og oliefilter opbevares i tønde i værksted og bortskaffes ligeledes gennem kommunal ordning eller gennem serviceværksted. Spraydåser, lysstofrør og elektronisk affald opbevares ligeledes i værkstedet og bortskaffes gennem den kommunale ordning.

Der henvises i øvrigt til Frederikshavn Kommunes regulativ for erhvervsaffald der kan findes på kommunens hjemmeside (www.frederikshavn.dk).

Døde dyr opbevares i container frem til afhentning af DAKA. Opbevaring og afhentning af døde dyr skal ske i overensstemmelse med bekendtgørelse nr. 558 af 1. juni 2011 om opbevaring m.m. af døde produktionsdyr.

Kommunen vurderer at opbevaring og bortskaffelse af affald fra virksomheden, sker på miljømæssig forsvarlig vis.

4.6 DRIFTSFORSTYRELSE ER UHELD

Der kan være risiko for spild af gylle i forbindelse med pumpning til og fra gyllebeholdere. Derudover kan der være risiko for spild af kemikalier samt for spild af dieselolie ved påfyldning af dieseltank. Ved eventuel lækage af gyllebeholdere eller dieseltank kan der endvidere være risiko for spild.

Ved pumpning af gylle er der altid overvågning.

På bedriften er der udarbejdet en beredskabsplan, hvori der er beskrevet, hvilke forholdsregler, der skal tages i forbindelse med brand, overløb af gylle, kemikalie- og oliespild samt ved transport af bekæmpelsesmidler.

Kommunen vurderer, at risikoen for uheld der kan skade det omgivende miljø er tilstrækkelig reduceret med de anførte tiltag samt følgende vilkår og finder ikke anledning til at stille yderligere vilkår.

Frederikshavn Kommune har konstateret at det generelle krav om at der skal udarbejdes en beredskabsplan er opfyldt (vedlagt som bilag). Det er imidlertid ansøgers eget ansvar at beredskabsplanen er anvendelig, tilgængelig og i det hele taget tager højde for de specifikke forhold der gør sig gældende på ejendommen.

10. Ejendommens beredskabsplan skal revideres årligt og være tilgængelig på bedriften.

5.1 PRODUKTION OG OPBEVARING AF HUSDYRGØDNING

I nedenstående tabel 5 ses en oversigt over de forskellige typer husdyrgødning m.v. der produceres, modtages og afsættes i den ansøgte produktion. Ejendommens opbevaringskapacitet til flydende husdyrgødning fremgår af nedenstående tabel 6.

TABEL 5 PRODUCERET, MODTAGET OG AFSAT HUSDYRGØDNING

Gødningstype	Kg kvælstof	Kg fosfor	DE	Tons gylle*
Svinegylle	26.228 kg N	6768 kg P	279,91 DE	7.961

- Normproduktion, inkl. Drikkevandsspild, rengøringsvand og regnvand fra gylletank

TABEL 6 OPBEVARING AF FLYDENDE HUSDYRGØDNING

Opbevaringsanlæg	Kapacitet	Overdækning	Bemærkning
Gylletank (1987)	1.530 m ³	Flydelag	BHK 2009
Gylletank (2000)	1.335 m ³	Flydelag	BHK 2009
Gylletank (1994)	1.335 m ³	Flydelag	BHK 2014
Fortank	200 m ³	Lukket	BHK 2009
Gyllekanaler	600 m ³	-	-
Lejet tank på Lendumvej 120	300 m ³	Fast overdækning	BHK i 2009
Lejet tank på Rammelhøjvej 364	700 m ³	Flydelag	Hjørring Kommune
Ialt	6.000 m ³	-	-

Med den oplyste kapacitet er der en opbevaringskapacitet på 9 måneder. Ejendommens tre gylletanke ligger nærmere end 100 m fra en sø med et areal på over 100 m². Tankene er dermed omfattet af

krav om alarmsystem med mere i medfør af § 19 i husdyrgødningsbekendtgørelsen³. Dette er etableret på nuværende tidspunkt.

Åbne og lukkede beholdere til opbevaring af flydende husdyrgødning, der ligger inden for 100 m fra en sø over 100 m² skal jf. § 9, stk. 2 i bekendtgørelse om kontrol af beholdere til opbevaring af flydende husdyrgødning og ensilagesaft⁴ have udført beholderkontrol mindst hvert 5. år.

Det er ansøgers ansvar at ovennævnte bekendtgørelser og krav til overholdes. Der stilles derfor ikke særskilte vilkår i miljøgodkendelsen til dette.

Der foretages ikke behandling (separation, beluftning, biologisk behandling, forsuring, kompostering eller lign.) af husdyrgødningen på anlægget.

I henhold til EU-kommissionens referencedokument om Bedst Anvendelig Teknologi (BAT) for svine- og fjerkræhold fra 2003 er det BAT at opbevare gylle i en stabil beholder, der kan modstå mekaniske, termiske og kemiske påvirkninger. Beholderens bund og vægge skal være tætte og korrosionsbeskyttede. Beholderens skal tømmes jævnligt af hensyn til eftersyn og vedligeholdelse – normalt 1 gang årligt. Det er endvidere BAT at overdække beholderen med fast låg eller med et naturligt flydelag eller et flydelag, der etableres med snittet halm eller tilsvarende.

Kommunen har samlet vurderet, at ejendommens opbevaring af husdyrgødning lever op til kravet om anvendelse af BAT.

³ Bekendtgørelse nr. 1324 af 15. november 2016 om erhvervsmæssigt dyrehold, husdyrgødning, ensilage m.v., med senere ændringer

⁴ Bekendtgørelse nr. 1322 af 14. december 2012 om kontrol af beholdere til opbevaring af flydende husdyrgødning og ensilagesaft

6.1 AMMONIAK OG NATUR NÆR ANLÆGGET

Beregninger foretaget i IT-ansøgningen viser, at fordampningen af ammoniak fra nudriften er 3.030 kg kvælstof pr. år og i ansøgt produktion 3.006 kg kvælstof pr. år. Projektet medfører således et fald i ammoniakfordampningen på 24 kg kvælstof pr. år.

Der er et generelt krav i Husdyrbrugsloven om, at der for miljøgodkendelser skal ske en 30 % reduktion af ammoniakfordampningen i forhold til bedste staldsystem med normtal 2005/2006 som udgangspunkt. Reduktionskravet gælder som udgangspunkt for udvidelser samt for stalde, som renoveres. I forhold til udvidelsen på Katsigvej 50 er dette reduktionskrav overholdt. Der er i miljøgodkendelsen stillet en række vilkår vedrørende dyrehold, staldtyper, fodring m.m. der er en forudsætning for at reduktionskravet er opfyldt.

Lov om miljøgodkendelse m.v. af husdyrbrug har udpeget visse naturarealer og inddelt dem i 3 kategorier, samt angivet nogle beskyttelsesniveauer i forhold til de forskellige kategorier af natur, som skal overholdes i forbindelse med miljøgodkendelser. Derudover skal kommunen vurdere de resterende beskyttede naturtyper i forhold til naturbeskyttelsesloven.



FIGUR 3 BELIGGENHED AF NÆRMESTE §3-NATUR

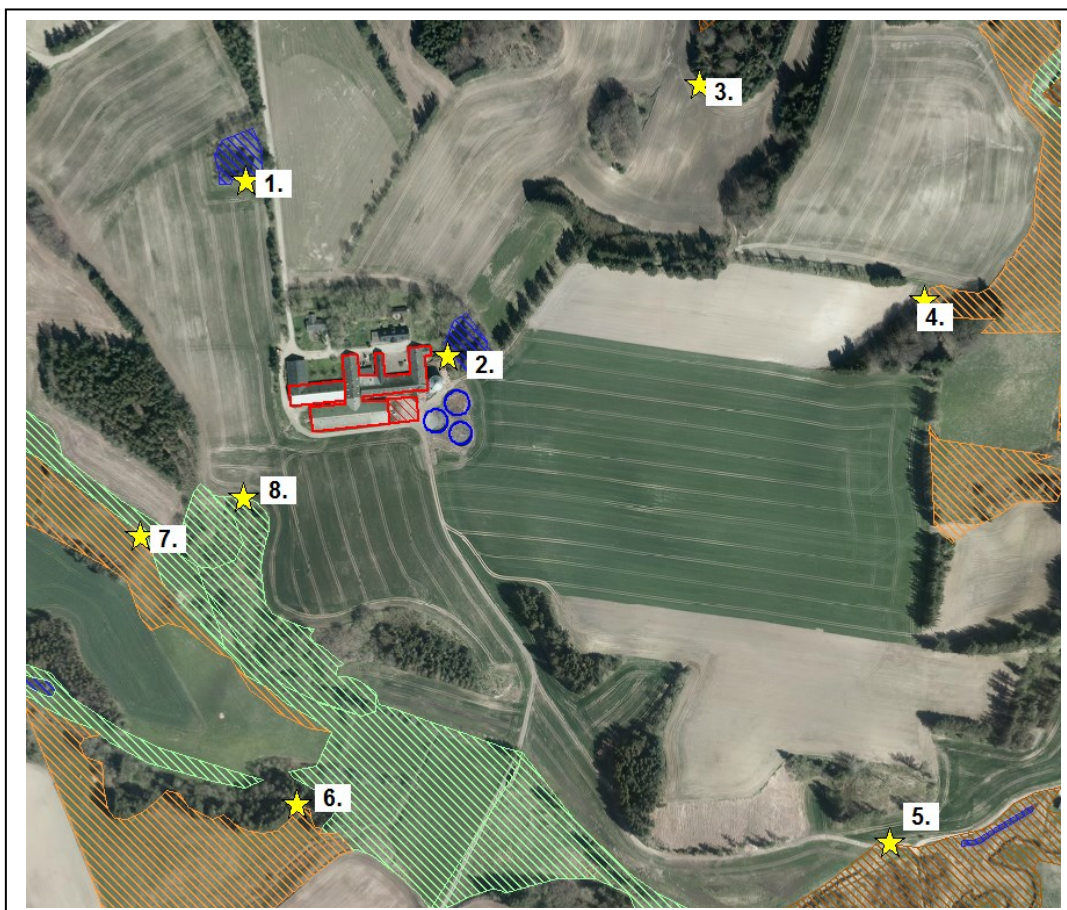
Ejendommen ligger i et område med meget natur i form af søer, eng, mose og overdrev – se figur 3. Ejendommen ligger ikke i fredet område. Baggrundsbelastningen i dette område af Frederikshavn Kommune er på 13 kg N/ha/år.

Der er foretaget beregninger af ammoniakdepositioner på de nærmeste naturarealer samt til de naturarealer hvor der forventes at kunne være en problemstilling. På den baggrund er der foretaget en vurdering af hvilken kategori (1, 2, 3 eller øvrig natur beskyttet efter naturbeskyttelseslovens §3) de forskellige naturarealer hører til og til projektets naturpåvirkning generelt. Og der er foretaget en besigtigelse af de relevante naturarealer.

Ifølge § 11, stk. 3 i bekg. om tilladelse og godkendelse m.v. af husdyrbrug skal beskyttelsesniveauerne i bilag 3 til bekendtgørelsen overholdes. Nedenstående tabel 7 viser beregningen af N-depositionen til en række naturarealer. Placeringen af de enkelte naturpunkter fremgår af figur 4.

TABEL 7 BEREGNING AF N-DEPOSITION TIL NÆRLIGGENDE NATUR

Pkt.	Kategori	Naturtype	Beregnet merdep. (kg N/ha/år)	Beregnet totaldep. (kg N/ha/år)
1	§3	Sø	- 0,1	1,4
2	§3	sø	+ 21,9	94,8
3	3	Ammoniakkfølsom skov	+ 0,1	1,9
4	2	overdrev	0,0	0,6
5	3	mose	0,0	0,2
6	2	overdrev	0,0	0,3
7	3	Overdrev	- 0,1	1,3
8	3	eng	+ 0,2	4,0



FIGUR 4 PLACERING AF PUNKTER DER ER BEREGNET N-DEPOSITION TIL

Der er ingen **kategori 1-natur** i området. Den maksimalt tilladte total ammoniakdeposition på **kategori 2 natur** er 1,0 kg N/ha/år. Nærmeste kategori 2-natur er overdrevene i punkt 4 og 6. Begge overdrev modtager < 1 kg N/ha/år i totaldeposition og afskæringskriteriet er dermed overholdt. Overdrevet i pkt. 7 er < 2,5 ha.

Søerne i pkt. 1 og 2 modtager > 1,0 kg N/ha/år i totaldeposition. Søerne er ud fra luftfotos vurderet til ikke at være lobeliesøer og dermed ikke omfattet af kategori 2. Søen i punkt 1 ligger midt i dyrket areal og vil derfor modtage en del ammoniak fra omgivelserne. Samtidig ligger den tæt på ejendommen og det kan desuden ses på luftfotos, at den ofte er dækket af andemad om sommeren. Sø 2 ligger lige op af ejendommen og modtager derfor rigtig meget ammoniak fra anlægget. Beregninger viser at søen modtager en totaldeposition på op til 95 kg N/ha/år. Derfor vurderes det at ingen af søerne kan være lobeliesøer.

Ammonialfølsomme naturtyper, der ikke er omfattet af kategori 1 og 2, er **kategori 3 natur**. I forhold til kategori 3-natur skal kommunen foretage en konkret vurdering af om der skal fastsættes krav. Kommunen kan tillade en merdeposition, der er > 1,0 kg N/ha/år, men ikke stille krav om en merdeposition < 1,0 kg N/ha/år. Ingen af naturarealerne modtager en merdeposition på > 1 kg N/ha/år.

Øvrig natur beskyttet efter naturbeskyttelseslovens §3 (enge, øvrige søer og strandenge)

Ifølge DMU er den faglige vurdering, at det vil være vanskeligt at påvise en effekt på et naturområde, som følge af belastning fra en enkelt kilde, ved en merbelastning på < 1 kg N/ha. Det er altså Frederikshavns kommunes vurdering, at §3 i naturbeskyttelsesloven umiddelbart vil være overholdt ved en ammoniak merbelastning på < 1 kg N/ha/år til naturarealer.

Merbelastning ved denne ansøgning er < 1 kg N/ha/år og §3 i Naturbeskyttelsesloven er dermed overholdt.

Natura 2000 områder og bilag IV-arter

Det nærmeste internationale naturbeskyttelsesområde ligger omkring 3,5 km øst for anlægget. Grundet afstanden vurderer Frederikshavn Kommune, at belastningen fra stald og lager ikke vil være til ugunst for udpegningsgrundlaget i det internationale beskyttelsesområde.

En række dyr og planter omfattet af habitatdirektivets bilag IV kan have levested, fødesøgningsområde eller sporadisk opholdssted på egnen omkring det ansøgte anlæg. På baggrund af faglig rapport nr. 635 fra DMU samt øvrigt kendskab til området vurderes umiddelbart, at det kunne være: spidssnudet frø, markfirben, odder, dværgflagermus, langøret flagermus og vandflagermus.

Det ansøgte projekt vurderes at have en neutral effekt på levesteder samt yngle- og rasteområder for de nævnte arter. Dette tilskrives, at projektet vurderes ikke at medføre nogen ændring i naturtilstanden af nærliggende naturarealer. Potentiel forekomst i området af de nævnte bilag IV-arter vurderes knyttet til områdets beskyttede naturarealer, småskove, vandløb og udyrkede arealer i øvrigt.

Kommunens samlede vurdering

Kommunen har vurderet, at udvidelsen ikke vil modvirke målsætning om gunstig bevaringsstatus for naturtyper eller arter, der er på udpegningsgrundlaget for nærmeste Natura 2000-område. Kommunen har desuden vurderet, at projektet ikke vil føre til en væsentlig påvirkning af naturarealer, herunder kategori 1-, 2- og 3-natur.

Frederikshavn Kommune vurderer, at projektet ikke vil forringe levevilkårene for dyre- og plantearter omfattet af habitatdirektivets bilag IV.

En forudsætning for ovenstående beskrivelse og vurdering af påvirkningen af beskyttet natur omkring ejendommen er, at den beregnede ammoniakfordampning er på 3.006 kg N om året. Denne ammoniakfordampning er et resultat af sammensætningen af dyreholdet, valg af staldtyper, staldteknologi, foderkorrektioner, afgræsningsstrategi, m.m.

6.2 LUGT

Miljøstyrelsens ansøgningsystem (skema 95208, version 5) har beregnet hvilke afstande, der mindst skal være fra staldene til forskellige områder, se tabel 8. Her ses også de målte afstande til den nærmeste områdetype. Geneafstanden måles fra et vægtet lugtcentrum på ejendommen (typisk centrum af staldanlægget) og til nærmeste punkt hos naboen eller på zonegrænsen.

TABEL 8 LUGTGENEAFSTANDE

Områdetype (Beregningsmodel)	Ukorrigeret og korrigeret geneafstand	Vægtet gennemsnits-afstand
Byzone/sommerhusområde (FMK)	513 m	1.070 m
Samlet bebyggelse (Ny)	325 m	➤ 800 m
Enkelt bolig (FMK)	162 m	743 m

Som det fremgår af ovenstående tabel overholder den ansøgte produktion lovens minimumskrav til lugtgeneafstande i forhold til de angivne områdetyper.

Periodiske lugtgener kan forekomme, når der pumpes gylle til og fra gylletankene, samt når der spredes gylle på markerne. Bedriften skal overholde de generelle regler i Husdyrgødningsbekendtgørelsen vedr. blandt andet tidspunkter for udbringning af husdyrgødning på arealer nærmere end 200 m fra byzone samt områder i landzone udlagt til boligformål.

På baggrund af ovenstående er det Kommunens vurdering, at lugt fra staldene ikke vil give væsentlige gener for naboerne. Der er stillet følgende vilkår vedrørende lugt fra anlægget.

11. Hvis der efter kommunens vurdering opstår væsentlige lugtgener, der vurderes at være væsentligt større end der kan forventes ifølge grundlaget for miljøvurderingen, kan kommunen meddele påbud om, at der skal indgives og gennemføres projekt for afhjælpende foranstaltninger.
12. Ejendommen skal på kommunens forlangende sørge for, at der bliver lavet lugtmålinger og/eller beregninger til vurdering af gener. Udgifterne til måling, beregning og afrapportering afholdes af ejendommen.

6.3 FLUER OG SKADEDYR

I forbindelse med dyreholdet kan der forekomme skadedyr i form af rotter, som straks skal afhjælpes, samt gener fra fluer, som skal bekæmpes effektivt.

Af projektbeskrivelsen fremgår det, at skadedyr generelt bekæmpes i hen retningslinjer fastsat af Århus Universitet, Institut for Agroøkologi og kommunens anvisninger.

Eventuelle flueproblemer i staldene bekæmpes med gyllefluer og med hensyn til rottebekæmpelse er der fast aftale med autoriseret firma, der gennemgår ejendommen 4 gange årligt.

Det vurderes, at ejendommens skadedyrsbekæmpelse er tilfredsstillende og at der ikke er behov for at stille yderligere vilkår.

6.4 TRANSPORT

Den interne transport på ejendommen er ifølge ansøgningen indrettet med henblik på at skabe minimal gene for naboer. Markdriften af de omkringliggende marker kan ske uden brug af offentlige veje.

Gylletransporter og transporter med markafgrøder er sæsonbetonet, mens øvrige transporter med foder, dyr m.m. er jævnt fordelt over hele året.

I forbindelse med udvidelsen vil der ske en stigning i antallet af transporter med foder, gylle m.m. Øvrige transporter vil fortsætte i omtrent samme antal som i nudriften, delvist grundet større kapacitet pr. transport. Nedenstående tabel 9 viser skønnede antal transporter.

TABEL 9 ANTAL TRANSPORTER FØR OG EFTER ÆNDRINGEN

Art	Antal transporter før udvidelse	Antal transporter efter udvidelse
Søer til slagteri	50	30
Smågrise til ejendomme udenfor bedriften	2	30
Døde dyr	50	50
Indkøbt foder	62	80
Eget korn	50	50
Halm fra mark	40	45
Fyrings- og dieselolie	22	27
Gylle	195	265

I forhold til husdyrloven, skal kommunen vurdere, om til- og frakørsel til husdyrbruget vil kunne ske uden væsentlige miljømæssige gener for de omboende. For husdyrbrugets egne køretøjer kan der endvidere stilles vilkår om hvilke veje der benyttes ved til - eller frakørsel. Selve belastningen af det lokale vejnet reguleres af den relevante vejlovgivning, mens færdsel på offentlig vej reguleres af færdselsloven og håndhæves af politiet.

En del af bedriftens arealer ligger vest for Skærum. Det betyder, at det er nødvendigt med transport – herunder gylletransport - ind igennem Skærum By. Det fremgår af ansøgningen at transporter gennem Skærum By tilrettelægges så det generer beboerne i byen mindst muligt.

Det er generel praksis, at betragte landzonen som landbrugets erhvervsområde og beboere af ejendomme i landzonen må derfor acceptere visse ulemper, som kan være forbundet med nærheden til landbrug. Kommunen har vurderet, at der ikke er behov for at stille vilkår i forhold til ind- og udkørsel eller til den interne transport på ejendommen.

6.5 STØJ, STØV OG LYS

STØJ

Støjkloder på ejendommen er ventilationsanlæg, foderanlæg, gyllepumper, indblæsning af foder i siloer, den daglige brug af traktorer, højtryksrenser samt transporter til og fra ejendommen. Endelig må

der påregnes støj når dyrene flyttes mellem staldafsnittene og ved transport af grise til og fra ejendommen.

Foder- og ventilationsanlæg har kontinuerlig drift i alle døgnets timer. Brugen af traktorer i det daglige begrænser sig normalt til dagtimerne, dog må der påregnes sæsonbestemt markarbejde ud over dette. Transporter på ejendommen samt til og fra ejendommen vil i nogen grad være sæsonbestemt i forbindelse med forårsarbejdet og høstarbejdet i marken. Der pumpes gylle fra staldene ca. 1 gang om ugen. Foderanlæg er placeret inde i bygningerne.

Miljøstyrelsen har ikke udarbejdet egentlige branchespecifikke emissionskrav for støj, som derfor skal reguleres efter husdyrbrugslovens generelle regler med udgangspunkt i lokale forhold.

Ud fra en vurdering af afstanden fra anlægget til nærmeste naboer har Frederikshavn Kommune vurderet, at støj fra ejendommen ikke er eller forventes at blive et problem for de omkringboende.

STØV

Støvkilder på ejendommen vil primært komme fra kørsel med maskiner og håndtering af halm til strøelse samt foder. Med hensyn til støvgener fra gården forventes det ikke at give væsentlige problemer.

Miljøstyrelsen har ikke udarbejdet egentlige branchespecifikke emissionskrav for støv, som derfor skal reguleres efter husdyrbrugslovens generelle regler med udgangspunkt i lokale forhold.

Ud fra en vurdering af afstanden fra anlægget til nærmeste naboer har Frederikshavn Kommune vurderet, at støv fra ejendommen ikke er eller forventes at blive et problem for de omkringboende.

LYS

Eventuelle lysgener fra ejendommen kan stamme fra staldanlæg, hvor der er lys tændt om aftenen. Kommunen vurderer dog, at afstanden til de nærmeste naboer vil medvirke til, at der ikke vil forekomme væsentlige lysgener.

Kommunen forventer ikke at belysningen på ejendommen vil medføre væsentlige gener for trafikanter eller naboer.

7 BEDSTE TILGÆNGELIGE TEKNIK (BAT)

Gennem Husdyrbrugsloven pålægges den enkelte landmand at redegøre for brugen af BAT (bedst tilgængelig teknologi). BAT er berørt i flere af de tidligere afsnit, og der er evt. formuleret vilkår i relation hertil.

Idet der er tale om et IE-husdyrbrug, skal kommunen lægge relevante BAT-konklusioner der er offentliggjort af EU-Kommisionen i EU-Tidende til grund i forbindelse med godkendelse. Indtil en relevant BAT-konklusion er offentliggjort, skal kommunen anvende Miljøstyrelsens BAT-standardvilkår og lægge konklusionerne om den bedste tilgængelige teknik i eksisterende BAT-referencedokumenter til grund ved godkendelsen. Idet der pt ikke er offentliggjort relevante BAT-konklusioner i EU-Tidende anvendes Miljøstyrelsens BAT-standardvilkår i den konkrete sag.

Der er den 21. februar 2017 offentliggjort en BAT-konklusion for intensiv opdræt af fjerkræ og svin. Berørte virksomheder skal dermed efterleve de nye BAT-vilkår inden den 21. februar 2021. Der udarbejdes ikke en BAT tjekliste som findes for andre sektorer. I stedet bliver husdyrgodkendelse.dk tilpasset de nye BAT-konklusioner. Idet den aktuelle ansøgning er indsendt inden den nye BAT-konklusion blev offentliggjort og inden den er implementeret i husdyrgodkendelse.dk er godkendelsen meddelt med udgangspunkt i Miljøstyrelsens vejledende emissionsgrænseværdier. Når BAT-konklusionen er implementeret i husdyrgodkendelse.dk vil kommunen tage godkendelsen op til revurdering og træffe afgørelse om, hvorvidt der skal meddeles nye vilkår som følge heraf.

Når kommunen skal vurdere, om projektet lever op til BAT, tages der udgangspunkt i Miljøstyrelsens vejledende emissionsgrænseværdier.

Med baggrund i Miljøstyrelsens vejledende emissionsgrænseværdier er der i IT-systemet (skema 95209, version 5) beregnet et samlet ammoniaktab for hele anlægget opnåelig ved anvendelse af BAT. Beregningen fremgår af nedenstående tabel 10. Kommunen er enig i de beregnede værdier.

TABEL 10 BEREGNING AF AMMONIAKTAB FOR DE ENKELTE STALDANLÆG OG PRODUKTION ER VED ANVENDELSE AF BAT

Staldanlæg	Antal dyr	Korrigeret emissionsgrænseværdi pr. dyr (kg N)	Samlet emission (kg N/år)
Ny farestald	320	0,753	241,39
Ekst. Løbe-drægtighedsstald	480	2,099	1007,58
Ekst. Farestald	400	0,745	298,14
Ekst. smågrisestald	25.200	0,042	1.045,40
Renoveret løbe-drægtighedsstald	240	1,760	422,43
I alt	-	-	3014,94

Den ansøgte produktion medfører en emission på 3.006 kg N/år. Det ansøgte husdyrbrug overholder således det vejledende BAT-niveau, hvorfor der ikke som udgangspunkt er anledning til at antage, at det er BAT at lave yderligere tiltag på ejendommen.

I tidligere afsnit af miljøgodkendelsen er BAT i forhold til staldindretning, foder, opbevaring/behandling af husdyrgødning og forbrug af vand og energi gennemgået. I nedenstående afsnit 8.1 gives en beskrivelse af management og egenkontrol mens Frederikshavn Kommunes samlede vurdering af BAT fremgår af afsnit 8.2.

7.1 MANAGEMENT OG EGENKONTROL

Ansøger har redegjort for følgende tiltag indenfor management og egenkontrol.

- Personalet uddannes løbende gennem kurser og efteruddannelse.
- Der er tilknyttet en række fagkonsulenter, der gennemgår bedriften med ejer og medarbejdere efter behov
- Fodersammensætning og fodringsstrategi avalueres og tilpasses løbenden, således at nyeste viden anvendes
- Besætningen gennemgås sammen med dyrlæge hver 4. uge, hvor besætningens behandlingsbehov konstateres.
- Der føres sprøjtejournal, medicinjournal og logbog for gylletanke.
- Gylletanke bliver kontrolleret i overensstemmelse med beholderkontrolordningen
- Der er lavet beredskabsplan således at evt. uheld kan stoppes og konsekvensen for det omgivende miljø begrænses mest muligt.
- Staldafsnittene er tilkoblet alarmanlæg.

I henhold til BREF er det BAT at uddanne bedriftens personale, at registrere energi og ressourceforbrug samt forbrug og anvendelse af handels- og husdyrgødning. Endvidere at have procedurer for at sikre ren- og vedligeholdelse af bygninger og inventar samt at have nødfremgangsmåde ved evt. uheld.

Kommunen vurderer at bedriften lever op til BAT for så vidt angår management og egenkontrol. Det bemærkes at der er lovkrav omkring hovedparten af ovennævnte punkter medfør af anden lovgivning. Det gælder bl.a. beholderkontrol, gødningsplanlægning, medicin- og sprøjtejournal. Der er derfor ikke behov for at stille vilkår til disse forhold i denne miljøgodkendelse.

Der stilles følgende vilkår til husdyrbruget som følge af dets status som IE-husdyrbrug:

- | |
|--|
| <p>13. Husdyrbrugets gødningsregnskab skal være tilgængeligt i forbindelse med kommunens miljøtilsyn og skal indsendes til tilsynsmyndigheden, hvis der anmodes herom</p> <p>14. Hvis et eller flere af godkendelsens vilkår ikke overholdes, skal det straks indberettes til tilsynsmyndigheden. Husdyrbruget skal straks træffe de nødvendige foranstaltninger for at sikre, at vilkårene igen overholdes.</p> |
|--|

7.2 SAMLET VURDERING VEDRØRENDE BAT PÅ BEDRIFTEN

Kommunen har med baggrund i ansøgers redegørelse for staldindretning, foder, opbevaring/behandling af husdyrgødning, forbrug af vand og energi samt management vurderet, at det ansøgte lever op til niveauet for BAT for en ejendom med den pågældende husdyrproduktion og størrelse. BAT vurderingen omfatter også de eksisterende stalde.

Det skal bemærkes, at BAT-vurderingen er foretaget som en selvstændig vurdering, uden hensyn til, om beskyttelsesniveauerne i husdyrbrugsloven er overholdt.

8 ALTERNATIVE LØSNINGER OG 0-ALTERNATIVET

Ansøger har redegjort for, at alternativet til den ansøgte produktion vil være etablering af en svineproduktion på en anden ejendom. Det planlagte anlæg ligger imidlertid optimalt i forhold til ansøgers nuværende produktion. Med udvidelsen opnås en harmonisk bedrift med begrænset transport af levende dyr.

0-alternativet vil medføre at ejendommens produktion stagnerer. Det er ifølge ansøger et absolut must at husdyrholdet på ejendommen udvides, for at kunne udbygge de gode produktionsresultater og fortsætte den gode produktion på stedet.

