

# Revurdering af soproduktion

**Hjortspringgaard1, 6430 Nordborg**

*Meddelt:  
9. juli 2014  
Sønderborg Kommune  
Landbrugsafdelingen*



## Kommunens afgørelse

Sønderborg Kommune revurderer hermed miljøgodkendelse af d. 13. december 2006 af husdyrbruget Hjortspringgaard 1 (tidligere Nordborgvej 149), 6430 Nordborg efter § 17 i bekendtgørelse nr. 294 af 31. marts 2009 om tilladelse og godkendelse mv. af husdyrbrug.

Revurderingen omfatter en husdyrproduktion på 1.400 årssøer med pattegrise indtil 8,5 kg, 10 moderfår med lam og 10 høns svarende til 336,57 DE.

Sønderborg Kommune vurderer, at ejeren har truffet de nødvendige foranstaltninger til at forebygge og begrænse forureningen ved anvendelse af bedste tilgængelige teknologi, og at husdyrbruget i øvrigt kan drives på stedet uden at påvirke omgivelserne på en måde, som er uforenelig med hensynet til omgivelserne. Sønderborg Kommune vurderer, at indretning og drift af husdyrbruget og udbringning af husdyrgødning kan ske i overensstemmelse med gældende regler og uden væsentlig påvirkning af miljøet.

Revurderingen meddeles som påbud med de vilkår, der fremgår af afsnit 1.3. Det fremgår af afsnittet, hvilke vilkår, der er bevaret fra den oprindelige godkendelse og hvilke, der er nye vilkår.

Påbuddet om revurdering annonceres på Sønderborg Kommunes hjemmeside den 9. juli 2014.

Påbuddet kan, indenfor en frist på 4 uger, fra afgørelsen er offentliggjort, påklages til Natur- og Miljøklagenævnet. Klagevejledning er vedlagt. Klagefristen udløber 6. august 2014.

---

**Lene Alnor**

Landbrugsafdelingen

Natur og Miljø

Sønderborg Kommune

## **Ejerforhold**

Ejers navn: Hanne og Kresten Krenzen  
Adresse Hjortspringgaard 1 (tidligere Nordborgvej 149), 6430 Nordborg

Virksomhedens navn: I/S Hanne og Kresten Krenzen  
Adresse: Hjortspringgaard 1, 6430 Nordborg  
Matrikel: 395 m.fl. Stevning, Svenstrup  
CVR-nr.: 16426172  
CHR-nr.: 49185  
Kontaktperson: Kresten Krenzen  
E-mail: krenzen@post5.tele.dk

Ejer af ejendommen: Hanne og Kresten Krenzen  
Ejer af virksomheden: Hanne og Kresten Krenzen

Konsulent: Ulla R. Pallesen, LandboSyd

### **Revurderingen er udarbejdet af:**

Sønderborg Kommune  
Landbrugsgruppen  
Natur, Miljø og Byg  
Rådhusstorvet 10  
6400 Sønderborg

Sagsbehandler: Lene Alnor  
Sag nr.: 14/1149  
KS: SBMO

## Indholdsfortegnelse

<b>1</b>	<b>Resumé og vilkår .....</b>	<b>1</b>
1.1	Resumé .....	1
1.2	Vilkår meddelt som påbud.....	1
1.3	Næste revurdering .....	6
<b>2</b>	<b>Baggrund .....</b>	<b>6</b>
<b>3</b>	<b>Generelle forhold.....</b>	<b>7</b>
<b>4</b>	<b>Husdyrhold, staldanlæg og drift .....</b>	<b>8</b>
4.1	Husdyrhold .....	8
4.2	Staldindretning .....	8
<b>5</b>	<b>Forurening og gener fra husdyrbruget.....</b>	<b>9</b>
5.1	Ammoniak og natur .....	9
5.2	Lugt, støv, støj, transport, fluer og skadedyr, affald, spildevand og driftsforstyrrelser .....	11
<b>6</b>	<b>Bedst tilgængelig teknologi .....</b>	<b>15</b>
6.1	Staldindretning .....	15
6.2	Fodring.....	17
6.3	Energi- og vandforbrug.....	19
6.4	Opbevaring og håndtering af husdyrgødning.....	21
6.5	Udbringning af husdyrgødning .....	22
6.6	Management .....	23
6.7	Samlet BAT-vurdering .....	24
<b>7</b>	<b>Offentliggørelse, klagevejledning og underretning .....</b>	<b>24</b>

## Bilag

1. Situationsplan
2. BAT-beregning
3. Beredskabsplan

## 1 Resumé og vilkår

### 1.1 Resumé

På husdyrbruget drives en svineproduktion med en godkendelse på 1.400 årssøer med pattegrise indtil 8,5 kg, 10 moderfår med lam og 10 høns svarende til 336,57 DE beregnet efter værdier for dyreenheder fra Bekendtgørelse nr. 915 27/06/2013 om erhvervsmæssigt dyrehold, husdyrgødning, ensilage m.v.

Ejendommen ligger mellem Guderup og Svenstrup på Nordals. Ejendommen ligger i landzone.

BAT-niveauet beregnet i henhold til Miljøstyrelsens vejledende emissionsgrænseværdier for soproduktioner i gyllesystemer er overholdt ved anvendelse af fodertilpasning som tiltag. Kommunen vurderer ligeledes, at BAT-niveauet for management, fodring, energi- og vandforbrug, samt opbevaring og udbringning af husdyrgødning er overholdt.

Af hensyn til krav om anvendelse af bedst tilgængelig teknologi har Sønderborg Kommune bl.a. stillet påbud om:

- Brug af foderkorrektion
- Dyreholdets maksimale udskillelse af fosfor
- Udarbejdelse af beredskabsplan

I forbindelse med afgørelsen har Sønderborg Kommune vurderet, at ejer har truffet de nødvendige foranstaltninger for at forebygge og begrænse forurening ved anvendelse af bedst tilgængelig teknologi, og at svineproduktionen i øvrigt kan drives på stedet uden at påvirke omgivelserne på en måde, som er uforenelig med hensynet til naboer, landskab og miljø.

### 1.2 Vilkår meddelt som påbud

Følgende afsnit rummer alle vilkår, både eksisterende overførte vilkår (**Intakt**) fra den tidligere meddelte godkendelse og revurdering, samt nye vilkår meddelt som påbud i forbindelse med denne revurdering. Nye vilkår er markeret med (**Nyt**). Eksisterende vilkår, som kan have været med en anden ordlyd er markeret med (**Ændret**). Enkelte vilkår er udgået (**Udgår**). Dette skyldes fx, at nogle vilkår kan være blevet indarbejdet i lovgivningen. Det er derfor ikke nødvendigt at fastholde kravet i et separat vilkår.

#### INDRETNING OG DRIFT

**1.1 (Ændret)** Husdyrbruget må drives med en maksimal årlig produktion på 1.400 årssøer med pattegrise indtil 8,5 kg, 10 moderfår med lam og 10 høns svarende til 336,57 DE. beregnet efter værdier for dyreenheder fra Bekendtgørelse nr. 915 27/06/2013 om erhvervsmæssigt dyrehold, husdyrgødning, ensilage m.v. Dyrene må fordeles i staldene med følgende gennemsnitlig maksimal belægning:

	Staldafsnit	Art og vægtklasse/alder	antal	DE
ST-219610	Får og høns i tidligere karantænestald (A)	Moderfår med lam	10	1,43
		Høns	10	0,06
ST-219612	Farestald (C)	Årsso, farestald, kassestier, fuldspaltegulv	201	14,50

ST-219613	Løbeafdeling (D)	Årsso, løbe- drægtighedsstald, individuel opstaldning, delvis spaltegulv	348	58,19
ST-219614	Løbe- og drægtighedsstald (E)	Årsso, løbe- drægtighedsstald, individuel opstaldning, fuldspaltegulv	118	19,73
ST-219615	Sygestald/poltestald (F)	Slagtesvin, delvis spaltegulv, 50-75 % fast gulv	0	0
ST-219616	Drægtighedsstald (H)	Årsso, , løbe- drægtighedsstald, løsgående, delvis spaltegulv	934	156,16
ST-219617	Farestald (I)	Årsso, farestald, kassestier, delvis spaltegulv	1.199	86,50
				<b>336,57</b>

**1.2 (Uændret)** Der skal føre en driftsjournal over dyreholdet. Dette kan være i form af E-kontrol og grønt regnskab. Driftsjournalen skal indeholde oplysninger og dokumentation for antal og vægt at indsatte grise, antal dyr bortskaffet til destruktions, antal og vægt at dyr sendt til slagting samt eventuelt solgte levende dyr. Driftsjournalen skal fremvises til miljømyndigheden på forlangende, og dokumentationen skal gemmes i minimum 5 år.

**1.3 (Ændret)** Der skal etableres læsseplads for gyllevogne ved gyllebeholderne med afløb til tæt beholder. Såfremt påfyldningen af gylle sker med selvlæssende fyldetårn eller tilsvarende metode til at undgå spild, er det ikke et krav om at påfyldepladsen benyttes.

#### **1.4 (Udgår)**

#### **1.5 (Udgår)**

#### **1.6 (Udgår)**

**1.7 (Ændret)** Der skal til ethvert tidspunkt foreligge skriftlige, gældende forpagtnings- og/eller husdyrgødningsaftaler, der dokumenterer, at det tilstrækkelige udbringningsareal er til rådighed. Kopi af indgående forpagtnings- og husdyrgødningsaftaler skal fremsendes til Sønderborg Kommune ved indgåelse af aftalen.

**1.8 (Uændret)** Der skal overfor miljømyndigheden, i det omfang de forefindes, kunne fremlægges slagterifregninger, driftsregnskaber, E-kontrol, besætningslister, som kan dokumentere husdyrholdets størrelse og sammensætning.

**1.9 (Uændret)** Der skal på ejendommen være mulighed for, at tilsynsmyndigheden kan føre tilsyn med dyreholdets størrelse ved optælling af dyr i staldene. Miljømedarbejderen vil ved tilsyn i staldene overholde gældende karantænerregler i besætningen.

**1.10 (Uændret)** Arealerne omkring bygninger og tilkørselsveje skal holdes fri for affald, gødning og foderrester m.v. Opbevaring af foder skal ske på en måde, så der ikke opstår risiko for tilhold af skadedyr (rotter mv.).

#### **1.11 (Udgår)**

**1.12 (Uændret)** Der skal overalt på ejendommen føres en effektiv flue- og skadedyrsbekæmpelse i overensstemmelse med Statens Skadedyrlaboratoriums retningslinjer.

**1.13 (Uændret)** Pumpe og gyllevogn skal altid være under opsyn under pumpning af gylle. Eventuelt spild skal opsamles og ledes tilbage til gyllebeholder.

**1.14 (Uændret)** Efter udbringning af gylle på mark skal det sikres, at slæbeslanger m.v. er tømt, så der ikke spildes gylle på veje.

**1.15 (Uændret)** Fyldning af marksprøjte skal ske på befæstet areal, så eventuelt spild løber til opsamlingsbeholder/forbeholder. Fyldning skal ske under opsyn.

**1.16 (Uændret)** Virksomhedens drift skal i øvrigt tilrettelægges på en måde, som medfører mindst muligt gene for omgivelserne.

**1.17 (Uændret)** Ændringer af for eksempel staldindretning eller af ventilationsarrangementer, må kun ske efter forudgående accept fra miljømyndigheden.

#### LUFT/LUGT

**2.1 (Uændret)** Hvis der etableres nye ventilationsafkast, skal disse være uden afdækningsplader og føres minimum 1 m over tagryg.

**2.2 (Uændret)** Ventilationsarrangementerne skal holdes rene og serviceres jævnligt, så ydelsen af ventilationen er optimal. Driftsjournal herfor skal indeholde oplysninger om dato for kontrol og rengøring.

**2.3 (Uændret)** Stalde, anlæg og udenomsarealer m.v. skal vedligeholdes, så der ikke kan opstå væsentlige støv- og lugtgener i området uden for ejendommens grund.

#### SPILDEVAND

**3.1 (Uændret)** Vask og påfyldning af sprøjte må ikke foregå på plads ved halmfyret. Ny vaske- påfyldeplads skal etableres ved gyllebeholder. Den nye vaske- påfyldeplads skal have tæt belægning og afløb til forbeholder. Vaske- påfyldeplads skal være etableret og i brug senest d. 1. juli 2007. Indtil da må der vaskes på et areal med plantedække, hvor der ikke er risiko for, at vaskevand kan medføre forurening af dræn, vandløb m.v. Ved vask på græsareal fastsættes en minimumsafstand til dræn og vandløb m.v. på 15 m og 300 m til drikkevandsboringer og brønde.

#### STØJ

**4.1 og 4.2 (Ændret)** Virksomhedens bidrag til støjbelastningen i omgivelserne må ikke overstige følgende værdier, målt ved nabobeboelser eller deres opholdsarealer: Støjbidraget (bortset fra maksimalværdien) måles som det ækvivalente, konstante, korrigerede støjniiveau i dB(A) (re. 20 µPa). Tallene i parenteser angiver referencetiden inden for den pågældende periode.

Mandag-fredag kl. 07-18 (8 timer) Lørdag kl. 07-14 (7 timer)	Alle dage kl. 18-22 (1 time) Lørdag kl. 14-18 (4 timer) Søn- og helligdag kl. 07-18 (8 timer)	Alle dage kl. 22-07 (1/2 time)	Alle dage kl. 22-07 Maksimal værdi
55 db (A)	45 db (A)	40 db (A)	55 db (A)

Miljømyndigheden kan forlange, at husdyrbruget skal dokumentere, at støjgrænserne er overholdt. Målinger/beregninger skal foretages og afrapporteres som "miljømåling - ekstern støj" i overensstemmelse med Miljøstyrelsens vejledninger nr. 6 fra 1984 og nr. 5 fra 1993. Dokumentationen skal tilsendes miljømyndigheden sammen med oplysninger om driftsforholdene under målingen/beregningen. Tidsfrist herfor aftales med miljømyndigheden.

Dokumentationen skal udføres efter Miljøstyrelsens gældende vejledninger af et firma, som er godkendt af Miljøstyrelsen. Målingerne/beregningerne skal foretages og afrapporteres som "Miljømåling - ekstern støj". Målingen/beregningen skal foretages for de mest støjbelastede områder udenfor husdyrbrugets grund, under de mest støjbelastende driftsforhold - eller efter anden aftale med miljømyndigheden. Grænseværdier for støj anses for overholdt, hvis målte eller beregnede værdier fratrukket ubestemtheden er mindre end grænseværdien. Målingernes og beregningernes samlede ubestemthed fastsættes i overensstemmelse med Miljøstyrelsens vejledninger. Ubestemtheden må ikke være over 3 dB(A). Hvis støjgrænserne er overholdt, kan der kun kræves en årlig støjmåling. Udgifterne til dokumentation skal betales af husdyrbruget.

## AFFALD

**5.1 (Uændret)** Animalsk affald, herunder selvdøde dyr, skal hurtigst muligt anmeldes til destruktion. Indtil afhentning skal de opbevares under en kadaverkappe/overdækket på befæstet areal eller i lukkede beholdere/containere og i øvrigt på en måde, så uhygiejniske forhold ikke opstår.

**5.2 (Uændret)** Eventuelle rester af bekæmpelsesmidler, der ikke indgår i markbehandlingen m.v., og som skal bortskaffes, skal bortskaffes som farligt affald. Resterne skal opbevares i originalemballage sammen med de øvrige bekæmpelsesmidler eller på lignende vis, indtil de bortskaffes.

**5.3 (Uændret)** Spildolie og andet flydende farligt affald skal opbevares indendørs i beholderen, der er resistent overfor det opbevarede affald. Beholderne skal stå i en spildbakke, hævet på en rist. Spildbakken skal kunne indeholde volumen af den største beholder, der opbevares på spildbakken.

**5.4 (Uændret)** Olie- og brændstoffiltre skal opbevares indendørs i en beholder, der er resistent overfor olie og brændstof. Batterier skal opbevares indendørs i en syrefast beholder.

**5.5 (Uændret)** Farligt affald må maksimalt opbevares i 1 år, før det bortskaffes.

**5.6 (Nyt)** Medicinrester og brugte kanyler skal afleveres til apoteket. Medicinrester skal opbevares i original emballage og kanyler i kanylebokse. Tom medicinemballage kan bortskaffes som almindeligt erhvervsaffald.

**5.7 (Nyt)** Spild af olie og kemikalier og flydende farligt affald skal opsamles straks. Der skal til enhver tid forefindes opsugningsmateriale på virksomheden. Alt opsamlet spild indeholdende olie og kemikalier (herunder grus, savsmuld eller lignende anvendt til opsugning) skal opbevares og bortskaffes som farligt affald.

**5.8 (Nyt)** Nye olieprodukter og kemikalier skal opbevares i egnede beholdere som er tydeligt mærkede med indhold. De skal placeres under tag og beskyttes mod vejrlig på en oplagsplads med impermeabel belægning uden afløb. Oplagspladsen skal være indrettet såle-



des, at spild af olie og kemikalier kan holdes inden for et afgrænset område og uden mulighed for afløb til jord, grundvand, overfladevand og kloak.

#### JORD, GRUNDEVAND, VANDLØB OG SØER

**6.1 (Uændret)** Ved håndtering af brændstof, smøremidler og kemikalier må der ikke opstå spild med deraf følgende risiko for forurening af jord og grundvand.

**6.2 (Uændret)** Bekæmpelsesmidler, der er klassificeret som giftige eller meget giftige, skal opbevares i et rum med tæt gulv og uden mulighed for afløb til kloak, dræn, jord eller lignende.

**6.3 (Uændret)** Eventuelle rester af bekæmpelsesmidler, der er tilbage i sprøjten efter behandling af mark, kan fortyndes og udsprede på mark.

#### 6.4 (Udgår)

#### ANDET

**7.1 (Uændret)** Ved ophør med svineproduktion skal ansøger tømme stalde og anlæg for dyr og gødning, bortskaffe kemikalier mv. samt sløjfe unødvendige olietanke.

#### IKRAFTTRÆDELSE OG TIDSRISTER

**8.1 (Uændret)** Godkendelsen træder i kraft 13. december 2006. Virksomheden skal opfylde kravene i denne godkendelse senest 3 måneder (dog 1. juli for vilkår 3.1) efter godkendelsen er trådt i kraft. Godkendelsen bortfalder, hvis den ikke er udnyttet inden 2 år, fra den er endeligt meddelt.

**8.2 (Uændret)** Virksomheden skal 2 år efter, at godkendelsen er endeligt meddelt, oplyse miljømyndigheden om, i hvilken grad godkendelsen er udnyttet.

#### BAT

**8.1 (nyt)** El-forbruget, og hvad der evt. er foretaget for at reducere det, skal registreres årligt, (f.eks. ved kvittering fra elselskabet).

**8.3 (nyt)** Vandforbruget, og hvad der evt. er foretaget for at reducere det, skal registreres årligt.

**8.4 (nyt)** Hvis husdyrbrugets vandforbrug overstiger 11.500 m<sup>3</sup>, skal ejer sende en redegørelse til miljømyndigheden. Redegørelsen skal indeholde en beskrivelse af, hvorfor forbruget er steget, og hvilke tiltag der sættes i værk for at reducere vandforbruget.

**8.5 (nyt)** kg N ab dyr for søer må maksimalt være: (FEsv pr. årssø x g råprotein pr. FE/6.250) - 1,98 - (antal fravænnede smågrise pr. årssø x fravænningsvægt i kg x 0,0257 kg N pr. kg tilvækst) = (1.540 FE pr. årssø x 127,8 g råprotein pr. FE/6.250) - 1,98 - (27,94 x 8,5 kg x 0,0257 kg N pr. kg tilvækst) = **23,41 kg N ab dyr**

**8.6 (nyt)** kg P ab dyr for søer må maksimalt være: (FEsv pr. årssø x g P pr. FE/1.000) - 0,58 - (antal fravænnede smågrise pr. årssø x fravænningsvægt i kg x 0,006 kg P pr. kg tilvækst) = (1.540 FE pr. årssø x 4,86 g P pr. FE/1.000) - 0,58 - (27,94 x 8,5 kg x 0,006 kg P pr. kg tilvækst) = **5,48 kg P ab dyr**

**8.7 (nyt)** Der skal udarbejdes en blandeforskrift for foder mindst hver tredje måned, såfremt der anvendes hjemmeblandet foder.

**8.8 (nyt)** Følgende skal noteres for dyreholdet:

- Dyreholdets størrelse de sidste 3 år
- antal og vægt af indsatte grise
- antal dyr bortskaffet til destruktion
- antal og vægt af dyr sendt til slagtning
- antal og vægt af solgte levende dyr
- Mængden af forbrugt foder

Dokumentation kan være i form af E-kontrol eller kvitteringer fra indkøb, destruktionsanstalt, slagteri m.v.

**8.9 (nyt)** N og P af dyr skal på baggrund af driftsjournalens oplysninger beregnes for en sammenhængende periode på minimum 12 måneder i perioden 15. september år (for eksempel 2012) til 15. februar i år (for eksempel 2014). Dokumentationen skal være til rådighed for tilsynsmyndigheden ved ordinært tilsyn.

**8.10 (nyt)** Der skal forefindes en opdateret beredskabsplan på husdyrbruget, som fortæller, hvornår og hvordan der skal reageres ved uheld, der kan medføre konsekvenser for det eksterne miljø. Planen skal opdateres hvert 2. år.

**8.11 (nyt)** Ved driftsuheld, hvor der opstår risiko for forurening af miljøet, er der pligt til øjeblikkeligt at anmelde dette til Alarmcentralen, tlf.: 112 og efterfølgende straks at underrette Tilsynsmyndigheden, Landbrugsgruppen, Sønderborg Kommune, tlf.: 8872 4085.

**8.12 (nyt)** Uheld, herunder svigt af de forureningsbegrænsende foranstaltninger, der medfører forurening af omgivelserne, skal straks udbedres og anmeldes til tilsynsmyndigheden/-beredskabet.

### **1.3 Næste revurdering**

Sønderborg Kommune skal tage en godkendelse op til revurdering regelmæssigt og mindst hvert 10. år jf. godkendelsesbekendtgørelsens § 17. Det er derfor planlagt at udarbejde den næste revurdering i 2024.

## **2 Baggrund**

Jævnfør § 17 i godkendelsesbekendtgørelsen, skal godkendelser meddelt efter miljøbeskyttelseslovens kapitel 5 tages op til revurdering og om nødvendigt ajourføres. Miljøbelastningen fra husdyrproduktionen revurderes i forhold til ajourføring af teknologisk udvikling og generel ny viden om miljøforholdene i omgivelserne. Ved revurdering af eksisterende miljøgodkendelser meddelt efter miljøbeskyttelsesloven, bliver husdyrproduktionen omfattet af bestemmelserne i Husdyrloven.

Formålet med revurderingen er først og fremmest at vurdere, om virksomhedens indretning og drift lever op til kravet om anvendelse af bedst tilgængelig teknologi (BAT). Påbud i denne revurdering er derfor hovedsageligt givet for at sikre, at husdyrbruget lever op til anvendelse af bedst tilgængelig teknologi. Påbud gives efter Husdyrlovens § 39, jf. § 41 stk. 3.

En revurdering omfatter således ikke en vurdering af, om husdyrbruget overholder Husdyrlovens generelle afskæringskriterier. Således behandles fx ejendommens harmoniarealer heller ikke i denne revurdering.

Husdyrbruget på Hjortspringgaard 1, 6430 Nordborg blev miljøgodkendt efter kapitel 5 i miljøbeskyttelsesloven d. 13. december 2006. Det godkendte dyrehold på daværende tidspunkt var 1.360 årssøer, 38.000 pattegrise 7,2-8,5 kg, 550 polte 50-102 kg, 10 moderfår med lam og 10 høns, svarende til 342,8 DE beregnet efter de dagældende omregningsfaktorer for DE.

Den 22. september 2011 er der anmeldt en ændring af stald A fra karantænestald til stald til får og høns og d. 27. september 2012 er der anmeldt skift i dyretype (konvertering af polte til årssøer). Der er således nu en godkendt produktion på 1.400 årssøer, 39.117 pattegrise 7,2-8,5 kg, 10 moderfår med lam og 10 høns svarende til 336,5 DE. Bygningmæssigt er der i forhold til den meddelte godkendelse fra 2006 opført yderligere to ca. 13 m høje stålsiloer på hver 1.076 m<sup>3</sup> samt korngrav og påslag øst for laden. Den planlagte transportvej nord om stuehuset er ikke blevet etableret.

Sønderborg Kommune skal på baggrund af tilsyn på virksomheden, eventuelle klager fra parter og inddragelse af ny viden foretage en vurdering af, om det er nødvendigt at ændre vilkårene i den eksisterende godkendelse.

Sønderborg Kommune har truffet afgørelse om, at vilkårene i miljøgodkendelsen og revurderingen skal ændres jf. § 17, stk. 3 i godkendelsesbekendtgørelsen, med hjemmel i § 39, jf. § 41 i husdyrloven.

Sønderborg Kommune indledte revurderingen d. 11. februar 2014 ved at sende et brev til husdyrbrugets ejer, hvor der blev orienteret om, at kommunen havde påtænkt at begynde revurderingen. D. 20. maj 2014 modtog kommunen oplysningsmateriale fra ejer bl.a. et fiktivt ansøgningsskema med skema nr. 64641 indsendt igennem [www.husdyrgodkendelse.dk](http://www.husdyrgodkendelse.dk).

### **3 Generelle forhold**

Virksomheden består af et svine- og planteavlsbrug ejet af Hanne og Kresten Krenzen. Produktionsanlægget fremgår af bilag 1. Svineproduktionen er en konventionel kontinuerlig produktion, som er ligeligt fordelt hen over året.

Der er på ejendommen en godkendt produktion på 1.400 årssøer, 39.117 pattegrise 7,2-8,5 kg, 10 moderfår med lam og 10 høns svarende til 336,5 DE. Godkendelsen er udnyttet.

Ejer af Hjortspringgaard 1 driver også en mindre polteproduktion på Havnbjergvej 13, 6430 Nordborg.

#### **Miljømyndighedens vurdering**

Sønderborg Kommune vurderer, at de stillede vilkår i godkendelsen fra 2006 stadig er dækkende for produktionen på ejendommen med de ændringer og tilføjelser, som er nævnt i afsnit 1.2 og i vurderingerne nedenfor.

Enkelte vilkår, vilkår 1.4, 1.5 og 1.6 er udgået, da krav til opbevaringskapacitet osv. nu følger af dansk lovgivning.

## 4 Husdyrhold, staldanlæg og drift

### 4.1 Husdyrhold

Husdyrbrugets staldafsnit og dyrehold fremgår af tabel 1 og anlæggets indretning fremgår af situationsplanen, bilag 1.

**Tabel 1.** Dyreholdets størrelse

	Staldafsnit	Art og vægtklasse/alder	antal	DE
ST-219610	Får og høns i tidligere karantænestald (A)	Moderfår med lam	10	1,43
		Høns	10	0,06
ST-219612	Farestald (C)	Årsso, farestald, kassestier, fuldspaltegulv	201	14,50
ST-219613	Løbeafdeling (D)	Årsso, løbe- drægtighedsstald, individuel opstaldning, delvis spaltegulv	348	58,19
ST-219614	Løbe- og drægtighedsstald (E)	Årsso, løbe- drægtighedsstald, individuel opstaldning, fuldspaltegulv	118	19,73
ST-219615	Sygestald/poltestald (F)	Slagtesvin, delvis spaltegulv, 50-75 % fast gulv	0	0
ST-219616	Drægtighedsstald (H)	Årsso, løbe- drægtighedsstald, løsgående, delvis spaltegulv	934	156,16
ST-219617	Farestald (I)	Årsso, farestald, kassestier, delvis spaltegulv	1.199	86,50
				<b>336,57</b>

### Miljømyndighedens vurdering

I miljøgodkendelsen fra 2006 var dyreholdet på 1.360 årssøer, 38.000 pattegrise 7,2-8,5 kg, 550 polte 50-102 kg, 10 moderfår med lam og 10 høns, svarende til 342,8 DE beregnet efter de dagældende omregningsfaktorer for DE.

Den 27. september 2012 er der anmeldt en ændring i dyreholdet. Der er således nu en godkendt produktion på 1.400 årssøer, 39.117 pattegrise 7,2-8,5 kg, 10 moderfår med lam og 10 høns svarende til 336,57 DE.

Dyreholdet på ejendommen er derfor nu som nævnt i tabel 1.

Vilkår 1.1 rettes derfor, så det svarer til den tilladte produktion. Vilkår 1.2 om driftsjournal overføres uændret. Der er ligeledes i godkendelsen stillet vilkår til dokumentation for husdyrholdets sammensætning og størrelse muligheden for evt. optælling af dyr i staldene vilkår 1.8 og 1.9.

Antallet af pattegrise kan stige, så længe antallet af årssøer ikke stiger og så længe foderkorrektionen nævnt i afsnit 6.2 kan overholdes.

### 4.2 Staldindretning

Bygninger, antal stipladser, gulvtyper og udmugningssystem fremgår af tabel 2.

**Tabel 2.** Oversigt over bygnings anvendelse, antal stipladser, udmugningssystem og gulvtype.

Stald nr.	Anvendelse	Dyretype	Antal stipladser	Udmugnings-system	Indretning og gulvtype
ST-219610	Får og høns i tidligere karantænestald (A)	Får	25	Dybstrøelse	Dybstrøelse
		Høns	10	Dybstrøelse	Dybstrøelse
ST-219612	Farestald (C)	Årsso	58	Gylle	Kassestier, fuldspaltegulv
ST-219613	Løbeafdeling (D)	Årsso	248	Gylle	Individuel opstaldning, delvis spaltegulv
ST-219614	Løbe- og drægtighedsstald (E)	Årsso	84	Gylle	Individuel opstaldning, fuldspaltegulv
ST-219615	Sygestald/poltestald (F)	Årsso	0	Gylle	Delvis spaltegulv, 50-75 % fast gulv
ST-219616	Drægtighedsstald (H)	Årsso	665	Gylle	Løsgående, delvis spaltegulv
ST-219617	Farestald (I)	Årsso	345	Gylle	Kassestier, delvis spaltegulv

### Miljømyndighedens vurdering

Der er ikke ændret i stald- og udmugningssystemer siden godkendelsen sidst er blevet revurderet.

Der ændres derfor ikke på vilkår i forbindelse hermed.

## 5 Forurening og gener fra husdyrbruget

### 5.1 Ammoniak og natur

Der er som udgangspunkt ikke hjemmel i husdyrgodkendelsesbekendtgørelsen til at bestemme, at bekendtgørelsens beskyttelsesniveauer i bilag 3 og 4 skal gælde ved revurdering af en godkendelse. Dette skyldes, at det fremgår af bilag 3 til husdyrgodkendelsesbekendtgørelsen, at denne alene skal anvendes ved tilladelser og godkendelser efter §§ 10, 11, 12 og 16, altså ved etableringer, ændringer eller udvidelser, hvorimod revurdering vedrører eksisterende husdyrbrug, hvor der ikke sker nogen forandring.

Når det gælder beskyttelsesniveauet for ammoniak, fremgår det dog af bekendtgørelsen, at uanset niveauet for BAT, vil bekendtgørelsens totaldepositionskrav skulle være opfyldt efter en frist, som fastlægges konkret ved revurderingen i den enkelte sag. Hvis der er kategori 1- eller 2-naturområder, hvor grænsen for totaldeposition af ammoniak i tabel 3 i bekendtgørelsens bilag 3 overskrides, skal revurderingsafgørelsen derfor indeholde en frist for, hvornår totaldepositionskravet skal være overholdt.

**Tabel 3.** Krav til ammoniakdeposition i kategori 1 og 2 natur

Naturtyper	Fastsat beskyttelsesniveau
Kategori 1. § 7 stk. 1 nr. 1 i Lov om miljø-	Max. totaldeposition afhængig af hus-

godkendelse m.v. af husdyrbrug	dyrbrug i nærheden* 0,2 kg N/ha/år ved > 1 husdyrbrug 0,4 kg N/ha/år ved 1 husdyrbrug 0,7 kg N/ha/år ved 0 husdyrbrug
Kategori 2. § 7 stk. 1 nr. 2 i Lov om miljøgodkendelse m.v. af husdyrbrug	Max. totaldeposition på 1,0 kg N/ha/år

\*Antallet af husdyrbrug ud over det ansøgte opgøres på følgende måde (kumulationsmodel):

Antal husdyrbrug over 15 DE indenfor 200 m +

Antal husdyrbrug over 45 DE indenfor 200-300 m +

Antal husdyrbrug over 75 DE indenfor 300-500 m +

Antal husdyrbrug over 150 DE indenfor 500-1.000 m +

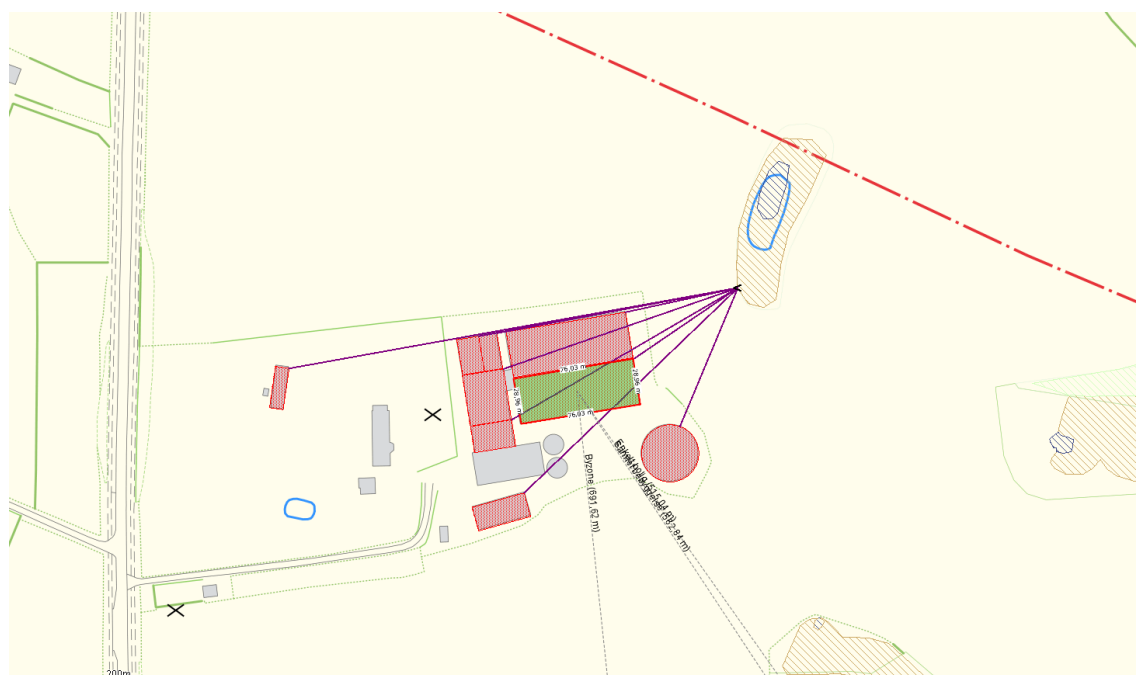
Antal husdyrbrug over 500 DE, som påvirker med over 0,3 kg N/ha udover 1000 m +

I tabel 4 ses total- og merbelastningen i det nærmeste naturpunkt som Sønderborg Kommune har vurderet til at være potentielt sårbart naturområde.

**Tabel 4.** Ammoniakdepositionsregninger til naturpunkter

Naturtype	Merdep. Kg N/år	Totaldep. Kg N/år	Beskrivelse
Overdrev – kategori 3 natur	-2,0	22,0	Mose ca. 70 m øst for anlægget
Habitatområde H189 Lilleskov og Troldsmose – kategori 1 natur	0,0	0,1	Natura 2000 område ved Nørreskoven ca. 3,3 km øst for anlægget

**Figur 1.** Angivelse af beregningspunkt for ammoniakdeposition til nærmeste naturområde.



Nærmeste kategori 1 eller 2 natur er naturområder beliggende i Natura2000 området H189 Lilleskov og Troldsmose ved Nørreskoven ca. 3,3 km øst for anlægget. Depositionsberegninger viser en deposition til Natura2000 – området på 0,1 kg/N/ha/år. Der er derfor ikke lavet yderligere beregninger til kategori 1 eller 2 natur-områder beliggende længere væk.

### **Miljømyndighedens vurdering**

Sønderborg Kommune konstaterer, at husdyrbruget ved den nuværende produktionsstørrelse vil være i stand til at overholde ammoniakkravet til nærmeste kategori 1 og 2-natur jf. husdyrgodkendelsesbekendtgørelsens bilag 3. Dette er begrundet i depositionsregninger foretaget i det digitale ansøgningssystem, [www.husdyrgodkendelse.dk](http://www.husdyrgodkendelse.dk).

På baggrund af vurderingen finder Sønderborg Kommune, at der ikke kan påvises en tilstandsændring alene som følge af driften af Vester Snogbæk 15. Med henvisning til Natur- og Miljøklagenævnets afgørelse NMKN 132-00130 fra 23. november 2011, revurderer Sønderborg Kommune fortsat drift af ejendommen ud fra en vurdering af, at

- 1) der ikke på revurderingstidspunktet er konstateret en egentlig tilstandsændring af de omkringliggende ammoniakfølsomme naturområder,
- 2) påvirkningen af naturområderne ikke med sikkerhed kan henføres til adressen, da der er andre kilder til ammoniakdeposition i nærområdet, blandt andet husdyrbruget umiddelbart nær adressen.

### **Habitatvurdering**

Pligten til at gennemføre en vurdering efter habitatbekendtgørelsens § 7 stk. 1 og 2, gælder ikke for revurderingsafgørelser, jf. § 8 stk. 6. Baggrunden er, at habitatdirektivets artikel 6 stk. 3 ikke gælder for eksisterende virksomhed, der fortsætter uændret. Der er derfor ikke foretaget en habitatvurdering.

Det fremgår dog af Habitatdirektivets artikel 6 stk. 2 at bestående aktivitet ikke må medføre betydelige konsekvenser for direktivets målsætning. På baggrund af tallene i tabel 4 vurderer Sønderborg Kommune, at den uændrede drift ikke er i strid med direktivets målsætninger, idet totaldepositionen er 0,1 kg N/år i det nærmeste kategori 1 naturområde.

## **5.2 Lugt, støv, støj, transporter, fluer og skadedyr, affald, spildevand og driftsforstyrrelser**

Ejer oplyser følgende om forurening og gener fra husdyrbruget:

**Lugt:** Der er i 2012 anmeldt en ændring i produktionen, hvor poltene er blevet konverteret til flere søer. Der er i den forbindelse fremsendt dokumentation for, at lugtafgivelsen fra denne produktion er mindre fra end den tidligere tilladte produktion.

Rengøring i og omkring ejendommen foretages jævnligt for at undgå uhygiejniske forhold og for at nedsætte risikoen for tilhold af eventuelle skadedyr, samt for at mindske risikoen for lugtgener for omkringboende.

Ved udbringning af husdyrgødning vises der så vidt muligt hensyn til omkringboende ved at tage højde for vindretning, tætbeboede områder mm.

**Støv:** Der kan forekomme støv fra bl.a. håndtering af halm, korn og foder samt ved intern transport. I forbindelse med udkørsel af gylle, vil veje blive rengjort for evt. jord mv.

**Støj:** Der er ingen ændringer til oplysningerne om støjkluder i forhold til det, der er beskrevet i miljøgodkendelsen på side 14-15.

**Transporter:** Til- og frakørsel til ejendommen sker via Nordborgvej og Hjortspringgaard. Det skønnede antal transporter til og fra ejendommen fremgår af tabel 5.

**Tabel 5.** Oversigt over type og antal af transporter til og fra ejendommen

Transporter	Antal/år
Gyllekørsel med 25 tons gyllevogn eller slageudlægger	Maks. 361
Levering af smågrise (lastbil)	Ca. 52
Afhentning af slagtesøer (lastbil)	Ca. <b>35</b>
Levering af foder (lastbil)	Ca. 30
Afhentning af døde dyr (lastbil)	Ca. 52
Afhentning af husholdningsaffald (lastbil)	Ca. 26
Tømning af affaldscontainer (lastbil)	Ca. 12
Kørsel til containerplads (personbil)	Ca. 10
Levering af dieselolie (lastbil)	Ca. 8
Indkørsel af halm	Ca. 50
Kørsel med markmaskiner	Ca. 500
Maksimalt i alt	Ca. 1.136

Herudover er der transporter i personbil i forbindelse med dagligt tilsyn med dyrene, dyrlægebesøg og andre kontroller (1-2 gange om dagen).

Der anvendes egen 25 tons gyllevogn med læssekran eller slangeudlægger til udbringning af gylle. Der vil normalt blive kørt ud dels i marts/april/maj måned og dels i august måned.

Det forventes at virksomheden kan overholde Miljøstyrelsens vejledende støjgrænser.

Størstedelen af transporterne sker indenfor normal arbejdstid (ml. kl. 7 og 18), mens der i forbindelse med udbringning af gylle og i høst vil kunne foregå transporter i aften- og natte-timerne.

**Fluer og skadedyr:** Der benyttes ikke længere rovfluer. Ved behov i sommermånederne vandes/strøs et godkendt bekæmpelsesmiddel ud. Der er indgået aftale med Dansk Skadedyrskontrol om bekæmpelse af rotter.

**Affald:** Art og mængder af affald er uændrede i forhold til det, der er beskrevet i miljøgodkendelsen på side 16.

Der er opsat en lukket container til brændbart erhvervsaffald, som tømmes efter behov ca. 1 gang i måneden af Vognmand Verner Østergaard.

Døde dyr placeres ved Hjortspringgaard-vejen (se bilag 1) under kadaverkap og i plastcontainere. DAKA afhenter efter behov. Dyr til afhentning tilmeldes via internettet. Der afhentes ca. 52 gange om året.



Aske fra halmfyret opbevares på plads med fast bund og spredes på bedriftens egne arealer.

**Spildevand:** Mængden af spildevand fra ejendommen fremgår af tabel 6. Mængden af regnvand er skønnet ud fra grundareal x 0,7 m<sup>3</sup>/m<sup>2</sup>. Alle kørearealer er grusbelagte og regnvand herfra nedsives direkte.

**Tabel 6.** Oversigt over type og skønnet mængde spildevand fra ejendommen

Spildevandstyper	m <sup>3</sup> /år	Afledes til	Renseforanstaltning
Rengøringsvand, drikkevands-spild m.v.	Indgår i kapacitetsbe-regningen	Gyllebeholder	Ingen
Spildevand fra stuehus	Ca. 200 m <sup>3</sup>	Til nedsivning	Trixtank med efterfølgende nedsivning
Vaskevand fra vaskeplads på 290 m <sup>2</sup> .	Ca. 25 m <sup>3</sup>	Til gyllebeholder	Ingen
Regnvand fra vaskeplads på ca. 290 m <sup>2</sup> .	Ca. 200 m <sup>3</sup>	Til gyllebeholder	Ingen
Tagvand	Ca. 12.000 m <sup>3</sup>	Til mose og derfra til Skadborg Bæk, Stolbro Bæk og Lille-nor/Stevning Nor.	Ingen
Regnvand fra gruspladser på ca. 6.000 m <sup>2</sup>	Ca. 4.200 m <sup>3</sup>	Nedsives på stedet	Ingen

**Driftsforstyrrelser eller uheld:** Anlægget er indrettet på en måde, der bevirker at risikoen for at driftsforstyrrelser og uheld minimeres.

Gyllen løber enten med træk og slipsystem fra staldene til forbeholderen eller skrubes ud med linespil. Forbeholderen er placeret, så den er højere end gyllekanalerne så der ikke vil kunne ske overløb fra forbeholderen. Gyllebeholderen er uden fastmonteret pumper til overpumpning til gyllevogn, så udslip fra beholderne kun kan finde sted, hvis beholderne kollapser. I så fald vil gyllen primært løbe fra gyllebeholderen til en større lavning umiddelbart sydsydvest for gyllebeholderen. Skulle uheldet være ude, vil jord kunne skrubes sammen og gyllen suges/skrabes op.

Tænd/sluk-knap til pumpen i forbindelse med forbeholderen sidder ved forbeholderen og der er desuden installeret en afbryder i stalden. Pumpning vil blive overvåget.

Der bliver anvendt gyllevogn med læssekran, hvilket minimerer risikoen for spild i forbindelse med fyldning af gyllevogn.

I forbindelse med fx sygdomsudbrud med efterfølgende restriktioner over for svineflytninger eller slagteristrejke kan der ske en midlertidig ophobning af dyr på ejendommen. Dette vil bevirke, at lugtemissionen fra stalden bliver større end normalt. Denne situation forventes at forekomme meget sjældent.

Sandsynligheden for driftsforstyrrelser og uheld i forbindelse med påfyldning og brug af dieselolie forventes at være meget lille. Tankningen sker på befæstet areal, og der er ingen afløbsriste til regnvandssystem i nærheden. Der forefindes altid sand eller andet materiale på ejendommen til opsamling/opdæmning af evt. spild.

## Miljømyndighedens vurdering

**Lugt:** Det bemærkes, at der ikke er hjemmel i husdyrgodkendelsesbekendtgørelsen til at kræve beskyttelsesniveauet for lugt, jf. bilag 3, overholdt i forbindelse med en revurdering. Idet der ikke sker ændringer eller udvidelser af husdyrproduktionen i forbindelse med denne revurdering, forventes der imidlertid et uændret lugtniveau. Der er i godkendelsen stillet vilkår til ventilationen – vilkår 2.1, 2.2 og 1.17. Disse vilkår videreføres uden ændring.

**Støv og støj:** Driftsforholdene på ejendommen er ikke ændret siden sidste revurdering blev meddelt. Der er heller ikke indkommet klager over den nuværende drift. Der er i godkendelsen stillet vilkår om, at arealer skal holdes ryddelige (vilkår 2.3). Der er i godkendelsen stillet to vilkår til støj – vilkår 4.1 og 4.2. Disse vilkår udskiftes med et samlet opdateret støjvilkår, vilkår 4.1.

**Transporter:** Revurdering meddeles i medfør af Husdyrbrugsloven. Der kan derfor kun stilles vilkår til, hvilke udkørselsveje på ejendommen, der må benyttes og hvornår. Sønderborg Kommune vurderer, at der på nuværende tidspunkt ikke er nødvendigt at stille sådanne vilkår. Færdselsloven regulerer kørsel på offentlige veje.

Sønderborg Kommune gør i øvrigt også opmærksom på afgørelse J. nr. MKN-130-00045 af 28. september 2010 fra Miljøklagenævnet. Det fremgår af denne afgørelse, at: ”Ved reguleringen af husdyrbrug er det praksis at betragte landzonen som landbrugets erhvervsområde, og beboere i landzonen må derfor acceptere visse ulemper, som kan være forbundet med at være nabo til et landbrug”.

**Fluer og skadedyr:** Vilkår 1.12 om at der overalt skal føres en effektiv flue- og skadedyrsbekæmpelse videreføres. Desuden er der stillet vilkår 1.10 om, at arealer skal holdes ryddelige så tilhold af skadedyr undgås.

**Affald:** For at sikre en korrekt affaldshåndtering videreføres en række vilkår uændret (vilkår 5.2-5.5) og der tilføjes nye vilkår (5.7-5.8) til opbevaring, håndtering samt bortskaffelse af rester af bekæmpelsesmidler og farligt affald.

Vilkårene vurderes at være tilstrækkelige til at forhindre gener for omgivelserne og forurening fra affald.

Virksomheden skal desuden være opmærksom på, at alt affald skal opbevares, transporteres og bortskaffes i overensstemmelse med de til enhver tid gældende bestemmelser herom. Der henvises til:

- *Affaldsbekendtgørelsen*
- *Forskrift for opbevaring af farligt affald og kemikalier Forskrift 1/2011*
- *Regulativ for erhvervsaffald, 2011*
- *Regulativ for husholdningsaffald, 2011*
- *Bekendtgørelse om opbevaring af døde dyr*

Undtaget er dog bestemmelserne i *Forskrift for opbevaring af farligt affald og kemikalier*, som ikke gælder godkendelsespligtige virksomheder, og dermed ikke for denne ejendom. For at sikre, at der ikke sker forurening på ejendommen i forbindelse med opbevaring og håndtering af farligt affald og kemikalier, stilles der vilkår herom. Vilkårene vil være i overensstemmelse med bestemmelserne i *Forskrift for opbevaring af farligt affald og kemikalier*.

Vilkår 5.1 om opbevaring af døde dyr videreføres uændret.

**Spildevand:** De beskrevne spildevandstyper kan opdeles i sanitært spildevand, spildevand fra husdyrproduktionen samt uforurennet regnvand fra tage og omgivende arealer. Sønderborg Kommune vurderer, at når sanitært spildevand afledes til offentlig kloak og når spildevandet fra husdyrproduktionen ledes til gyllebeholdere og uforurennet regnvand ledes til vandløb eller jordoverfladen, så sker afledningen miljømæssigt forsvarligt.

Vilkår om at fyldning af marksprøjte skal ske på befæstet fyldeplads med afløb til gyllebeholder videreføres – vilkår 1.15. Vask af sprøjte og andet materiel skal ske på vaskeplads jf. vilkår 3.1. Rester af bekæmpelsesmidler kan fortyndes og spredes på marken – vilkår 6.3.

**Driftsforstyrrelser og uheld:** Det vurderes, at der kan være en vis risiko for driftsforstyrrelser og uheld i forbindelse med håndtering og transport af gylle, samt håndtering af olie og bekæmpelsesmidler. Det er derfor vigtigt, at beredskabet straks tilkaldes ved uheld, der medfører forurening, og at miljømyndigheden orienteres efterfølgende. Det er dog stadig virksomhedens pligt at forebygge og afværge driftsforstyrrelser og uheld – ligesom det er virksomhedens pligt at genoprette den hidtidige tilstand (jf. miljøbeskyttelseslovens § 71).

Ejer har udarbejdet en beredskabsplan, se bilag 3. Der stilles vilkår om at beredskabsplanen minimum hvert andet år gennemgås og eventuelt rettes til, såfremt der er sket ændringer.

Der er stillet vilkår til opbevaring af bekæmpelsesmidler, vilkår 6.2 og håndtering af brændstof, smøremidler og kemikalier – disse vilkår videreføres.

Der er desuden stillet vilkår om, at fyldning af gyllevogn skal se på læsseplads og at pumpning af gylle skal overvåges, vilkår 1.3 og 1.13, disse vilkår videreføres. Slæbeslanger skal tømmes efter udbringning på mark – vilkår 1.14.

## 6 Bedst tilgængelig teknologi

### 6.1 Staldindretning

Det skal løbende sikres, at virksomhedens indretning og drift er baseret på anvendelse af bedste tilgængelig teknologi. Overholdelsen af kravet om anvendelse af BAT skal sikre, at forurening fra husdyrbruget til stadighed begrænses mest muligt.

#### **Ejer oplyser følgende om staldindretning:**

Med hensyn til BAT og staldsystemer er der flere forskellige definitioner på, hvad BAT er. Dels er der referencedokumentet for bedste tilgængelige teknikker, der vedrører intensiv fjerkræ- og svineproduktion (BREF), dels er der teknologibladene, og dels er der [www.husdyrgodkendelse.dk](http://www.husdyrgodkendelse.dk)'s beregninger.

Af BREF-dokumentet fremgår det, at følgende staldsystemer er BAT:

Staldsystemer for søer, løbeafdelingen og drægtighedsstalden:

- fuld- eller delspaltegulv med vakuumsystem nedenunder til hyppig fjernelse af gylle, eller delspaltegulv og en reduceret gødningskanal.

Staldsystemer for søer, farestalden:

En boks med fuldspaltede jern- eller plastikgulve og som har:

- en kombination af vand- og gødningskanal, eller
- et udskylningsystem med gødningsrender, eller
- en gødningsopsamler nedenunder

Der findes p.t. 7 teknologiblade:

- Køling af gylle i stalde til søer og smågrise (1. udgave oprettet 26.01.2011)
- Fast overdækning af gyllebeholder (1. udgave, oprettet 11.11.2010)
- Råprotein i sofoder (1. udgave, oprettet 31.05.2011)
- Fosfor i sofoder (1. udgave, oprettet 31.05.2011)
- Svovlsyrebehandling af gylle i sostalde (1. udgave, oprettet 20.12.2010)
- Kemisk luftrensning med syre, sostalde (1. udgave oprettet 29.04.2011)
- Biologisk luftrensning, Dyretype: Søer (1. udgave oprettet 29.04.2011)

Endvidere findes der følgende BAT-blade:

- Faresti med delvist spaltegulv (106.02-51, revideret 11.11.2004)

Alle stalde er stalde med fuld eller delvis kumme og ”træk og slip”, hvorfor de lever op til BAT ifølge BREF-dokumentet. Oplysninger om de enkelte stalde fremgår af skema 64641.

Da de vejledende emissionsgrænseværdier opnåelige ved anvendelse af den bedste tilgængelige teknik (BAT) er opfyldt med foderkorrektionen, er der ikke foretaget økonomiske beregninger for fravalg af andre teknologier.

### **Redegørelse for reovering af staldanlægget:**

Der foretages løbende småreparationer. De eksisterende stalde forventes at kunne drives videre i ca. 10-20 år uden større reoveringer. Når staldene en gang skal gennemgribende reoveres, vil der blive taget højde for, hvilke muligheder der er for at leve op til det, som på det tidspunkt er BAT for staldsystemer.

### **Miljømyndighedens vurdering**

Miljøstyrelsen har udsendt ”Vejledende emissionsgrænseværdier opnåelige ved anvendelse af bedste tilgængelige teknik (BAT)” ved hold af søer.

Sønderborg Kommune har beregnet emissionsgrænseværdien for det ansøgte projekt ud fra vejledningen. Emissionsgrænseværdien er baseret på, at produktionen foregår i eksisterende stalde. Beregningen fremgår af bilag 2.

Der er frit metodevalg til at opnå emissionsgrænseværdien. Ejer har således valgt at foderkorrigere for at opnå den beregnede ammoniakemission. Læs mere om foderkorrektion i afsnit 6.2.

Sønderborg Kommune vurderer, at ejer har redegjort for Bedste Tilgængelige Staldteknologi og at projektet lever op til BAT.

## 6.2 Fodring

### Ejer oplyser følgende om fodring:

Der er behov for at korrigere på foderet til søerne for at leve op til BAT.

I "ansøgt drift" indtastes der derfor, at der maksimalt må benyttes 127,8 g råprotein og 4,86 g P pr. FE med en fravænningsvægt på 8,5 kg og 27,94 smågrise pr. årssø.

Bedriften vil generelt bestræbe sig på at benytte så få foderenheder og så lavt et råprotein- og fosforindhold som muligt.

Pt. anvendes 3 foderblandinger til søerne.

Det vurderes, at der anvendes foder indeholdende et fosfor- og råproteinindhold indenfor de vejledende niveauer i BAT-foder som fremgår af tabel 7 (jf. BREF).

**Tabel 7.** Vejledende niveauer for råprotein i BAT-foder til svin

ART	FASER	INDHOLD AF RÅPROTEIN (% I FODER) <sup>1)</sup>	SAMLET FOSFORINDHOLD (% I FODER) <sup>2)</sup>
So	Drægtighed	13-15	0,43-0,51
So	Diegivning	16-17	0,57-0,65

<sup>1)</sup> Med tilstrækkeligt afvejet og optimal tilførsel af aminosyrer

<sup>2)</sup> Med tilstrækkeligt fordøjeligt fosfor med brug af fx højtfordøjelige uorganiske foderfosfater og/eller fytase

### BAT for ammoniak:

Beregning af ammoniakemissionsniveauet jf. de "Vejledende emissionsgrænseværdier opnåelige ved anvendelse af den bedste tilgængelige teknik (BAT)" ved hold af søer viser, at ammoniakemissionsniveauet maksimalt må være 4.088,04 kg NH<sub>3</sub>-N pr. år. Se bilag 2.

Med det valgte virkemiddel (foderkorrektio) bliver emissionen fra staldene på 4.086,4 NH<sub>3</sub>-N pr. år. Da stalden således lever op til Miljøstyrelsens vejledende emissionsgrænseværdi for eksisterende stalde, skal der ikke redegøres for fravalg af BAT.

### BAT for fosfor:

I forhold til de "Vejledende emissionsgrænseværdier opnåelige ved anvendelse af den bedste tilgængelige teknik (BAT)" ved hold af søer, er det Miljøstyrelsens udmelding, at emissionsgrænseværdien for fosfor fra sogylle er på maks. 23 kg P/DE (også angivet som maks. 32 kg P/ha). Beregningerne viser, at der er 7.692,83 kg P ved 4,86 g P pr. FE i sogyllen og BAT for fosfor er beregnet til 7.706,84 kg P ved 335,08 DE søer.

### Følgende vilkår til fodring medfører overholdelse af emissionsniveauet:

#### Maksimal kg N ab dyr for årssøer:

(FEsv pr. årssø x g råprotein pr. FE/6.250) - 1,98 - (antal fravænnede smågrise pr. årssø x fravænningsvægt i kg x 0,0257 kg N pr. kg tilvækst) = (1.540 FE pr. årssø x 127,8 g råprotein pr. FE/6.250) - 1,98 - (27,94 x 8,5 kg x 0,0257 kg N pr. kg tilvækst) = **23,41 kg N ab dyr**

Svarende til 32.769,00 kg N for 1.400 årssøer.

### Maksimal kg P ab dyr for årssøer:

$(\text{FEsv pr. årssø} \times \text{g P pr. FE}/1.000) - 0,58 - (\text{antal fravænnede smågrise pr. årssø} \times \text{fravænningsvægt i kg} \times 0,006 \text{ kg P pr. kg tilvækst}) = (1.540 \text{ FE pr. årssø} \times 4,86 \text{ g P pr. FE}/1.000) - 0,58 - (27,94 \times 8,5 \text{ kg} \times 0,006 \text{ kg P pr. kg tilvækst}) = \mathbf{5,48 \text{ kg P ab dyr}}$

Svarende til 7.671,24 kg P for 1.400 årssøer.

### Miljømyndighedens vurdering

Sønderborg Kommune har beregnet emissionsgrænseværdien for det ansøgte projekt ud fra vejledningerne. Emissionsgrænseværdien er baseret på, at ansøgningen omfatter en eksisterende soproduktion. Beregningen fremgår af bilag 2. Beregningen viser, at produktionen må have en samlet emission på 4.088,04 kg N per år.

Da produktionen har en ammoniakemission på 4.086,4 kg N / år lever det op til BAT. Se nedenstående tabel 8:

**Tabel 8.** Ammoniakemission

	Ammoniakemission
Emissionsgrænseværdier beregnet ud fra Miljøstyrelsens vejledning	4.088,04 kg
Beregnet emission i <a href="http://www.husdyrgodkendelse.dk">www.husdyrgodkendelse.dk</a>	4.086,40 kg
Emissionsgrænseniveauet er overholdt med:	-1,64 kg

Sønderborg Kommune vurderer, at det er BAT-standard med hensyn til fodring for en produktion af den omhandlede størrelse, når foderet ligger indenfor de vejledende BAT-niveauer og når der anvendes fasefodring. Ejer har valgt at bruge foderkorrektur for at leve op til BAT. Der stilles derfor vilkår til virkemidlet.

For at kunne dokumentere, at det årlige maksimale kg N ab dyr er 23,41 og kg P ab dyr er 5,48, stilles vilkår om, at indlægssedler fra indkøb af foder og råvarer skal gemmes mindst fem år og forevises miljømyndigheden på forlangende. Derudover skal der foreligge dokumentation for foderforbruget i form af fx e-kontrol. Antal årssøer og antal og vægt af fravænnede grise skal kunne dokumenteres enten via e-kontrol eller anden relevant dokumentation.

Der skal årligt laves en opgørelse af det faktiske kg N og P ab dyr i forbindelse med gødningsregnskabet. Denne opgørelse skal være tilgængelig ved de ordinære tilsyn.

For at leve op til BAT for management, stilles der vilkår om mængden af forbrugt foder skal noteres i en driftsjournal.

Antallet af pattede grise kan stige, så længe antallet af årssøer ikke stiger og så længe foderkorrektionen kan overholdes.

Det vurderes, at ejer anvender BAT i tilstrækkeligt omfang, hvis ovennævnte vilkår overholdes.

### 6.3 Energi- og vandforbrug

#### **Energiforbrug:**

Elforbruget dækker primært ventilation, belysning, gyllepumper, drift af foderanlæg (male-blandeanlæg mv.), korntørring/beluftning ved behov samt øvrige elektriske maskiner. Elforbruget fremgår af tabel 9.

**Tabel 9.** Skønnet elforbrug

Type	Forbrug
El	Ca. 360.000 kWh
Fyringsolie	0 l
Dieselolie	Maks. 22.000 liter
Halmfyr	400 tons

Ifølge Håndbog til driftsplanlægning 2013 er elforbruget ca. 175 kWh pr. årssø + 89 kWh hvis der benyttes elvarme til gulv/rumvarme. Hertil skal lægges øvrigt elforbrug i forbindelse med driften af arealerne og tilhørende bygninger og maskiner samt elforbrug til stuehus mv. Det vurderes, at elforbruget ligger indenfor normen.

#### **Ejer oplyser følgende om energibesparende foranstaltninger (BAT):**

Ventilationssystemerne i de forskellige stalde er uændrede i forhold til oplysningerne i miljøgodkendelsen fra 2006.

Ventilationen er automatisk styret og op- eller nedjusteres automatisk efter behov. Der foretages jævnligt inspektion, og ventilationskanaler bliver rengjort efter hver tømning af sektionerne.

Lyset er tændt i staldene i løbet af dagen i forbindelse arbejde og med fodring. Der er dels manuel styring af belysningen og dels timer/sensorstyring af belysning.

Der har for et par år siden været besøg af en energikonsulent. Efterfølgende er der gennemført energireducerende tiltag i form af regulering af tidsinterval for lys i stalde, medarbejderbevidsthed omkring elforbrug, montering af styringer på lys og nogle af lysstofrørene i staldene er taget ud.

Der er endvidere lavet forsøg med LED-belysning. Det foreløbige resultat er dog, at LED-belysningen ikke er god nok i forhold til at give tilstrækkeligt arbejdslys i staldene.

Som følge heraf er elforbruget faldet fra 460.000 kWh i 2011 til det nuværende forbrug på 360.000 kWh.

Det er planen at udskifte halmfyret i løbet af et par år, til et nyt og mere energieffektivt fyr.

Ifølge referencedokument for bedste tilgængelige teknikker (BREF) der vedrører intensiv fjerkræ- og svineproduktion, anvendes der således BAT (lavenergibelysning, eftersyn og rengøring af ventilatorer, temperaturstyring, der sikrer temperaturkontrol og minimumsventilation i perioder, hvor der ikke er behov for ret stor ventilation).

### **Vandforbrug:**

Jf. Håndbog til driftsplanlægning 2013 udgivet af Videncentret for Landbrug er der et vandforbrug på ca. 6.200 liter pr. årssø (inklusive drikkevand, vand i foder og vaskevand i stalde). Hertil skal lægges vand til vask af maskiner og andet udstyr, vand til marksprøjtning, sanitære forhold samt forbrug i boligen mv. Det skønnede vandforbrug fremgår af tabel 10.

Ejendommen forsynes med vand fra Guderup-Stevning Vandværk.

**Tabel 10.** Skønnet vandforbrug

Type	Forbrug
Samlet vandforbrug	Maks. 11.500 m <sup>3</sup>

### **Ejer oplyser følgende om vandbesparende foranstaltninger (BAT):**

Stalden vil blive sat i blød i koldt vand inden vask. Iblødsætningen reducerer det efterfølgende forbrug af rengøringsvand og staldene vaskes med højtryksrensere, hvilket også er vandbesparende.

Der er installeret et vandur, som afbryder vandforsyningen, hvis forbruget pludseligt overstiger et bestemt niveau. Herved minimeres spild kraftigt i forbindelse med brud på vandledninger mv.

Det er ikke påtænkt at udarbejde egentlige planer for vedligehold og reparationer, men ved daglig inspektion vil der blive undersøgt for eventuelle lækager med efterfølgende igangsætning af reparation.

Ifølge referencedokument for bedste tilgængelige teknikker (BREF) der vedrører intensiv fjerkræ- og svineproduktion, anvendes der således BAT (brug af iblødsætningsanlæg og vask med højtryksrensere og brug af drikkeventiler over foderkrybber).

### **Miljømyndighedens vurdering**

Det gennemsnitlige beregnede årlige elforbrug for en tilsvarende svineproduktion er 370.000 kWh. Herudover skal lægges strøm til den øvrige drift af landbruget, beboelse osv. Det vurderes derfor, at elforbruget på de 360.000 kWh ligger en del under normtallene. Dette skyldes, at der på ejendommen i flere år har været fokus på elforbruget. Der stilles således ikke yderligere vilkår til kontrol og gennemførelse af besøg af energikonsulent osv.

For at miljømyndigheden kan kontrollere elforbruget skal det dokumenteres, for eksempel ved fremvisning af elregning. Dokumentation skal gemmes mindst fem år og fremvises miljømyndigheden på forlangende.

Det fremgår at vandforbruget er maksimalt 11.500 m<sup>3</sup> årligt.

I henhold til "Håndbog for svinehold 2008" er det gennemsnitlige årlige vandforbrug for en tilsvarende produktion ca. 7.400 m<sup>3</sup> vand +/- 25 %. Herudover kommer vand til overbrugning, vand til sprøjtning osv. Det vurderes, at vandforbruget på ejendommen ligger lidt over normtallene. For at sikre en god udnyttelse af vandressourcen stilles der vilkår om, at hvis vandforbruget overstiger 11.500 m<sup>3</sup> årligt, skal ejer indsende redegørelse til kommunen om, hvorfor vandforbruget er så højt og hvilke tiltag der planlægges brugt til at nedbringe vandforbruget.



For at sikre, at der sker en god udnyttelse af ressourcerne, stilles der vilkår om, at forbruget af vand skal registreres årligt, således det er muligt at følge forbruget og dermed lave en indsats, hvis forbruget stiger.

Det er miljømyndighedens vurdering, at virksomheden lever op til kravene til BAT for energi og vandforbrug, hvis ovenstående vilkår overholdes og virksomheden i øvrigt drives som beskrevet.

#### **6.4 Opbevaring og håndtering af husdyrgødning**

Gødningen håndteres som gylle. Gyllen opbevares i gyllebeholdere med dykkede indløb. Overdækning er i form af naturligt flydelag. Der føres logbog over flydelagene.

Oplysninger om gødningsopbevaringsanlæg fremgår af miljøgodkendelsen fra 2006.

##### *Kapacitetsberegning:*

1.400 søer i farestald i kassestier af 1,73 tons pr. dyr = 2.422 tons

466 individuelt opstaldede søer i løbe-/drægtighedsstalde af 4,07 tons pr. dyr = 1.897 tons

934 løsgående søer i drægtighedsstalde af 4,79 tons pr. dyr = 4.474 tons

Vaskevand fra vaskeplads = 25 m<sup>3</sup>

Regnvand fra vaskeplads = 200 m<sup>3</sup>

I alt = ca. 9.018 m<sup>3</sup> gylle og vaskevand

Gyllebeholder på 6.000 m<sup>3</sup> og kanaler mv. af ca. 540 m<sup>3</sup> = 6.540 m<sup>3</sup>. Herudover er der opbevaringsaftale for gyllebeholder på Havnbjergvej 13 for 600 m<sup>3</sup> og på Hjortspringvej 24 på 2.290 m<sup>3</sup>. Dvs. opbevaringskapacitet på 12,5 mdr.

##### **Ejer oplyser følgende om bedste tilgængelige opbevaringsteknik:**

Da der er tale om:

- en stabil beholder, der kan modstå mekaniske, termiske og kemiske påvirkninger
- lageret tømmes hvert år og inspiceres visuelt (tømmes helt 1 gang om året)
- beholderens bund og vægge er tætte
- der ingen spjæld er, men alt overpumpes via neddykket rør
- gyllen kun omrøres umiddelbart før tømning
- beholderen er dækket med flydelag

og beholderen vil blive kontrolleret ved 10-års beholderkontrollen, vurderes det, at der er BAT med hensyn til gødningsopbevaring jf. referencedokumentet for bedste tilgængelige teknikker der vedrører intensiv fjerkræ- og svineproduktion (BREF).

Når der er behov for det, bliver der blæst snittet halm på gyllebeholderen.

##### **Miljømyndighedens vurdering**

Kommunens niveau for BAT, opbevaring af flydende husdyrgødning tager udgangspunkt i reglerne i Husdyrgødningsbekendtgørelsen og Miljøstyrelsens Teknologiblad af 11.11.2010.

Hvis alle af de følgende krav til opbevaring er opfyldt vurderes opbevaringen at leve op til BAT:

Beholderne opfylder kravene i § 15 i husdyrgødningsbekendtgørelsen dvs. at:

- Det er stabile beholdere, der kan modstå mekaniske, termiske og kemiske påvirkninger
- Beholderens bund og vægge er tættest og beskyttede mod tæring
- Lageret tømmes regelmæssigt af hensyn til eftersyn og vedligeholdelse – fortrinsvist hvert år.

Ejer har redegjort for bedste tilgængelig opbevaringsteknik. Det vurderes, at gyllebeholdere som udgangspunkt sikrer en god og sikker opbevaring af gyllen og at der med veletablerede flydelag sikres en god næringsstofudnyttelse og tilstrækkelig begrænsning af lugtgener.

Det vurderes, at der med over 12 måneders opbevaringskapacitet i gyllebeholdere sikres en god bufferkapacitet på ejendommen. På dette grundlag vurderer kommunen, at der i fornødent omfang er anvendt BAT i forbindelse med opbevaring af husdyrgødning.

Der gøres opmærksom på, at beholderen på 6.000 m<sup>3</sup> på Hjortspringgaard 1 skal have 10 års beholderkontrol i løbet af 2014.

Der er i godkendelsen stillet vilkår om minimum 9 måneders opbevaringskapacitet – vilkår 1.4. Dette følger også af husdyrgødningsbekendtgørelsen, så vilkåret bortfalder.

## 6.5 Udbringning af husdyrgødning

Der bruges normalt traktor og gyllevogn med slæbeslanger, da det medfører for store afgrødeskader, at benytte nedfælder i voksende afgrøder. Hvis der udbringes på sort jord eller græs nedfældes gyllen.

### **Ejer oplyser følgende om bedste udbringningsteknik:**

BAT for udbringningsteknik er beskrevet i referencedokumentet for bedste tilgængelige teknikker der vedrører intensiv fjerkræ- og svineproduktion (BREF) som en række tiltag. En del af disse tiltag er dækket af husdyrgødningsbekendtgørelsen og bekendtgørelse om jordbrugets anvendelse af gødning og om plantedække, hvorfor det er et lovkrav at følge dem.

Fx:

- regler for udbringningstidspunkter (forbud mod udbringning 200 m fra byområder på weekend- og helligdage),
- udbringningsmetoder (fx ikke tilladt at bruge bredspredere til gylle),
- krav om nedfældning på visse arealer tæt på sårbar natur,
- krav til udbringningstidspunkter, der sikrer optagelse i planter,
- krav om nedbringning af husdyrgødning udlagt på ubevoksede arealer indenfor 6 timer,
- og krav om maksimale mængder husdyrgødning pr. ha,
- krav til efterafgrøder

Gødningsmængden tilpasses de enkelte afgrøders behov og tilpasses evt. tilførsel af anden gødningstype.

Gødningen udbringes så vidt muligt umiddelbart før afgrødernes maksimale vækst- og næringsstoffoptag forekommer, hvilket nedsætter fordampning og lugtgener, da planterne hurtigt optager den tilførte gødning.

Vedrørende udbringning følges de anvisninger (omkring snedækkede/ skrånende/ vandmættede/ oversvømmede arealer), der er angivet i BREF-dokumentet og som findes som generelle regler i husdyrgødningsbekendtgørelsen og bekendtgørelse om jordbrugets anvendelse af gødning og plantedække.

Det vurderes, at de anvendte udbringningsteknikker lever op til BAT.

Når der udbringes husdyrgødning og suppleres op til Plantedirektoratets norm med handelsgødning, er der forbrugt 15-20 % mindre kvælstof end økonomisk optimal mængde. Dette medfører et kraftigt incitament til optimal håndtering af husdyrgødningen. Der vil derfor søges den mest optimale form for udbringningsteknik, placering i sædskiftet samt at benytte de mest optimale vejrforhold, således fordampningen af ammoniak reduceres mest mulig og udnyttelsen af næringsstoffer er størst mulig. Ligeledes vil stigende afgrødepriser flytte afgrødernes økonomisk optimale kvælstofniveau højere op, og dermed kræve bedre udnyttelse af husdyrgødning på bedriftens arealer.

Der findes 6 teknologiblade for henholdsvis separering og nedfældning:

- Separering af gylle med dekantercentrifuge (1. udgave, oprettet 30.06.2010)
- Separering af gylle med kemisk fældning (1. udgave, oprettet 30.06.2010)
- Separering af gylle med skruepresse (1. udgave, oprettet 30.06.2010)
- Nedfældning af gylle i sort jord (1. udgave, oprettet 30.06.2010)
- Nedfældning af gylle i vinterafgrøder (1. udgave, oprettet 30.06.2010)
- Nedfældning af gylle i græsmarker (1. udgave, oprettet 24.11.2010)

Separering er på nuværende tidspunkt ikke aktuelt eftersom der er tilstrækkeligt harmoniareal. Nedfældning vil kun ske, hvis der er behov for at udbringe på sort jord eller græs.

Nedfældning i vinterafgrøder er ikke ønskeligt, da der kommer for mange køreskader på afgrøderne, hvilket medfører et mindre udbytte og i sidste ende en mindre N-optagelse i afgrøder og dermed også en større udvaskning. Udkørsel med nedfælder tager endvidere en del længere tid. En nedfælder har typisk 6-8 m rækkevidde, mens en gyllevogn med slæbeslanger har op til 24 m rækkevidde.

### **Miljømyndighedens vurdering**

Kommunens BAT-niveau for udbringning af husdyrgødning er, at udgangspunktet herfor er husdyrgødningsbekendtgørelsen.

Der vurderes, at ejendommen lever op til kravene for BAT for udbringningsteknik, når husdyrgødningsbekendtgørelsen efterleves.

## **6.6 Management**

### **Ejer oplyser følgende om management:**

BAT indenfor management / godt landmandsskab er i BREF (referencedokumentet for bedste tilgængelige teknikker, der vedrører intensiv fjerkræ- og svineproduktion) defineret på en række områder. På bedriften er der taget følgende forholdsregler:

Medarbejderne orienteres om vilkår i ejendommens miljøgodkendelse og eventuelle påbud i forbindelse med revurderingen.

Der udarbejdes gødningsplaner og gødningsregnskaber for både brug af handelsgødning og husdyrgødning.

Rengøring i og omkring ejendommen foretages jævnlig for at undgå uhygiejniske forhold og for at nedsætte risikoen for tilhold af eventuelle skadedyr, samt for at mindske risikoen for lugtgener for omkringboende.

Der føres ikke løbende journal over energi- og vandforbrug, men begge dele opgøres årligt i forbindelse med regnskabet. Dog følges energiforbruget løbende på nettet uden at dette noteres ned.

Ved udbringning af husdyrgødning vises der så vidt muligt hensyn til omkringboende ved at tage højde for vindretning, tætbeboede områder mm.

Der bliver udarbejdet en beredskabsplan, så forholdsregler i forbindelse med uheld med kemikalier og gylle, brand mv. er beskrevet.

Der er ikke egentlige uddannelses- og træningsprogrammer, men de ansatte sendes på relevante kurser i arbejdstiden, når der er behov, alt efter hvilke type arbejdsopgaver, de skal håndtere.

### **Miljømyndighedens vurdering**

Ejer har redegjort for implementeringen af BAT i forhold til Management. Der er stillet en række vilkår i de øvrige BAT-afsnit: der skal bl.a. registreres vand-, el- og foderforbrug.

Endvidere er der stillet vilkår om at beredskabsplanen skal opdateres minimum hvert 2. år. Kommunen vurderer, at ejer lever op til BAT for Management, når de enkelte vilkår efterleveres.

## **6.7 Samlet BAT-vurdering**

Et af hovedformålene med Lov om miljøgodkendelse m.v. af husdyrbrug er at fremme anvendelsen af renere teknologi og sikre brug af den bedste tilgængelige teknik i husdyrbrug. Princippet om brugen af bedste tilgængelige teknik (BAT) indebærer, at der inden for en given sektor skal anvendes den miljømæssigt set mest effektive og avancerede teknologi i produktionen.

Sønderborg Kommune vurderer samlet set, med baggrund i de enkelte redegørelser for BAT, at ejendommen med den nuværende drift lever op til niveauet for BAT, for en ejendom med den pågældende husdyrproduktion og størrelse, med de vilkår som i øvrigt er påbudt i forbindelse med denne revurdering i relation til BAT.

Det vurderes, at der på nuværende tidspunkt ikke er baggrund for at stille vilkår om yderligere indførelse af bedst tilgængelig teknologi.

## **7 Offentliggørelse, klagevejledning og underretning**

### **Annoncering ved indledning af revurderingen**

For at give offentligheden lejlighed til at udtale sig, er der blevet foretaget en offentlig annoncering, da Sønderborg Kommune indledte revurderingen efter § 17. Annonceringen ske-

te den 26. maj 2014 på [www.sonderborgkommune.dk](http://www.sonderborgkommune.dk) og efterfølgende blev der kort orienteret herom i Sønderborg Ugeavis.

Der var frist til at komme med kommentarer indtil d. 11. juni 2014.

Der indkom ingen bemærkninger til indledning af revurderingen.

### **Partshøring**

Et udkast til dette påbud blev d. 24. juni 2014 sendt i partshøring hos:

- Gårdejer Hanne og Kresten Krenzen
- Rådgiver Ulla Pallesen

Der var frist til afgivelse af bemærkninger på 2 uger frem til og med den 8. juli 2014. Kommunen modtog ejers kommentarer til partshøringen til udkastet d. 3. juli 2014. Partshøringen gav en enkelt kommentar, som er indarbejdet i revurderingen.

Da Sønderborg Kommune vurderer, at revurderingen ikke omfatter ejendommens harmoniarealer, er der ikke foretaget en partshøring af ejere af forpagtede arealer og arealer med gylleaftaler.

Der er ikke foretaget en yderligere partshøring jf. Forvaltningslovens § 19, da påbuddene meddelt i denne revurdering ikke vurderes til at være til ugunst for parter. Dette skyldes, at vilkårene stillet i denne revurdering er skærpende i forhold til den oprindelige miljøgodkendelse.

### **Annoncering af afgørelse**

Denne revurdering med påbud efter Husdyrloven er offentliggjort på [www.sonderborgkommune.dk](http://www.sonderborgkommune.dk) den 9. juli 2014. Der er efterfølgende orienteret kort herom i Sønderborg Ugeavis.

### **Klagevejledning**

Denne revurdering er meddelt i overensstemmelse med kapitel 6 § 17 i Bekendtgørelse om tilladelse og godkendelse m.v. af husdyrbrug nr. 294 af 31. marts 2009. Påbuddene er udstedt med hjemmel i § 39 jf. § 41 stk. 3 i Lov om miljøgodkendelse m.v. af husdyrbrug nr. 1486 af 4. december 2009.

Påbud kan indenfor en frist på 4 uger – fra den er offentliggjort på [www.sonderborgkommune.dk](http://www.sonderborgkommune.dk) - påklages til Natur- og Miljøklagenævnet af:

- Gårdejer Hanne og Kresten Krenzen
- Enhver, der har en individuel og væsentlig interesse i sagens udfald
- Miljøministeren
- Sundhedsstyrelsen
- Klageberettigede interesseorganisationer

Påbud kan påklages i overensstemmelse med reglerne i kapitel 7 i Lov om miljøgodkendelse m.v. af husdyrbrug.

Revurderingen eller et link hertil er sendt til:

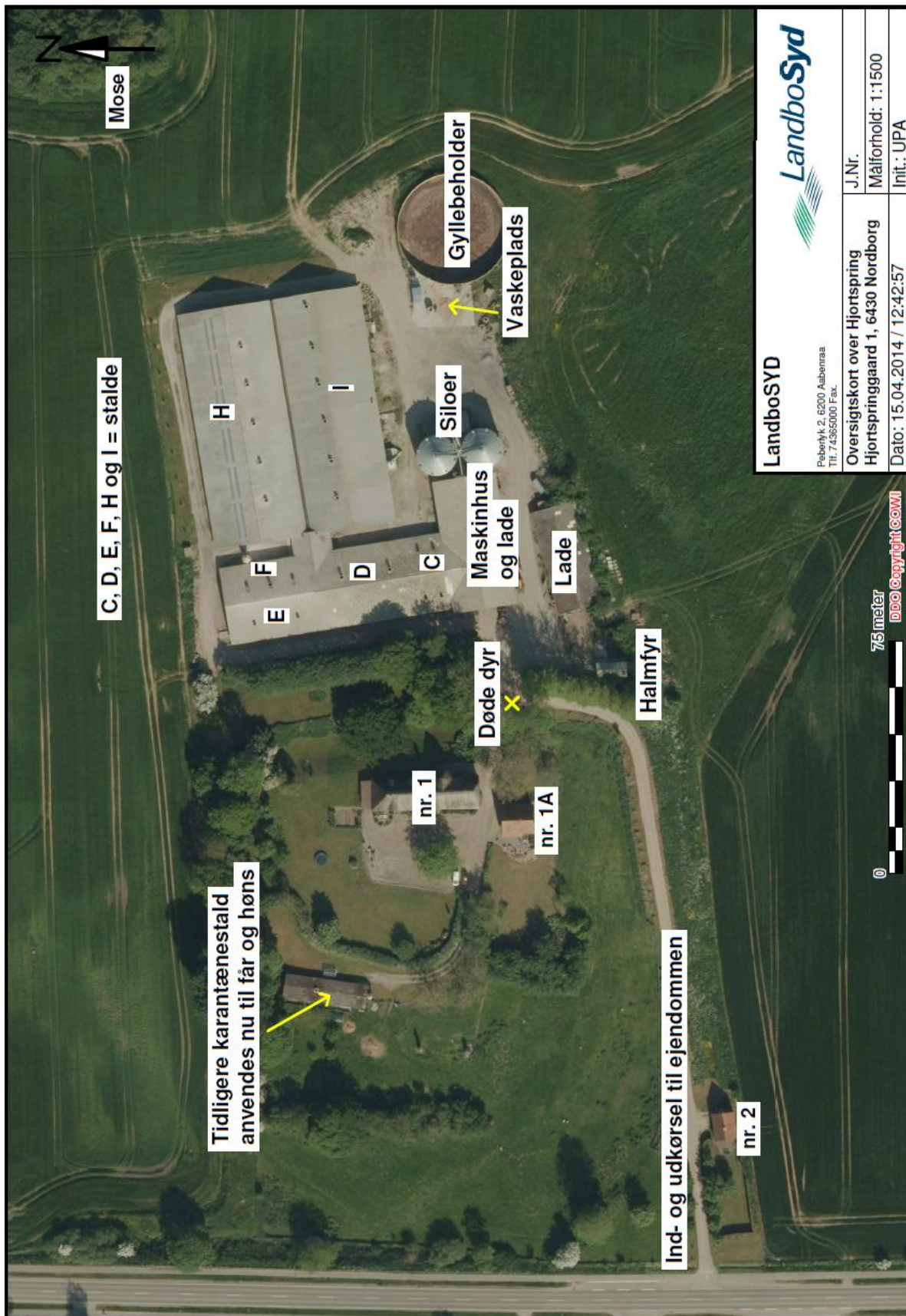
- Gårdejer Hanne og Kresten Krenzen
- Rådgiver Ulla Pallesen

- Miljøministeriet v. Naturstyrelsen
- Sundhedsstyrelsen v. Embedslægeinstitutionen Syddanmark
- Danmarks Naturfredningsforening
- Danmarks Naturfredningsforening, lokalafdeling Sønderborg
- Det økologiske Råd
- Danmarks Sportsfiskerforbund
- Dansk Ornitologisk Forening
- Dansk Ornitologisk Forening, lokalafdeling Sønderjylland

En eventuel klage skal være skriftlig. Klagen mærket "Landbrugsafdelingen" skal sendes til [landbrug@sonderborg.dk](mailto:landbrug@sonderborg.dk) eller til Sønderborg Kommune, Landbrugsafdelingen, Rådhusstrøget 10, 6400 Sønderborg. Kommunen videresender klagen til Natur- og Miljøklagenævnet sammen med det materiale, der ligger til grund for sagens bedømmelse. Klagen skal være modtaget af Sønderborg Kommune inden klagefristens udløb onsdag den 6. august 2014 kl. 15.00.

Et eventuelt sagsanlæg skal ifølge § 90 i Lov om godkendelse m.v. af husdyrbrug, være anlagt inden 6 måneder efter, at afgørelsen er modtaget, eller – hvis sagen påklages – inden 6 måneder efter, at den endelige afgørelse foreligger. Revurderingen kan påklages til Natur- og Miljøklagenævnet af ejeren af bedriften, klageberettigede myndigheder og organisationer samt enhver, der har en væsentlig, individuel interesse i sagens udfald, jf. Lov om miljøgodkendelse af husdyrbrug § 84 - 87.

En eventuel klage skal indgives skriftligt og stiles til Natur- og Miljøklagenævnet, men sendes til Sønderborg Kommune, som umiddelbart efter klagefristens udløb sender klagen videre til Natur- og Miljøklagenævnet ledsaget af denne afgørelse og det materiale, som er indgået i sagens konklusion.





BAT - beregninger, IT-2011, normtal 2013\_2014

## Nordborgvej 149, 6430 Nordborg

	Antal dyr	DE	Emissionsgrænseværdi	Samlet emission BAT
Eksisterende sotalde	1199	86,5	0,75	899,25
	348	58,19	1,74	605,52
	934	156,16	2,11	1970,74
	201	14,5	1,43	287,43
	118	19,73	2,48	292,64
Får	10	1,43	3,04	30,4
Årshøner	10	0,06	0,2063	2,063
Kontrol	DE Sum	336,57		

Kvælstof: **Samlet BAT-niveau, Kg N: 4088,04**  
**Skema 64641: 4086,44**  
 Ved 127,8 g råprotein pr. FE og 1.540 FE pr. årssø

Fosfor: **Samlet BAT-niveau, Kg P (svin): 7706,84**  
**Skema 64641: 7692,83**  
 Ved 4,86 g P pr. FE og 1.540 FE pr. årssø



# Beredskabsplan

for

Hjortspringgaard 1, 6430 Nordborg

## Indholdsfortegnelse:

<b>TELEFONNUMRE</b> .....	<b>31</b>
<b>BRAND- OG EVAKUERINGSINSTRUKS</b> .....	<b>32</b>
<b>OVERLØB AF GYLLE</b> .....	<b>33</b>
<b>KEMIKALIE- OG OLIESPILD</b> .....	<b>34</b>
<b>STOPHANER / HOVEDAFBRYDERE</b> .....	<b>35</b>
<b>STRØMSVIGT</b> .....	<b>36</b>
<b>TRANSPORT AF BEKÆMPELSESMIDLER</b> .....	<b>37</b>
<b>BILAG A Kort over ejendommen</b> .....	<b>38</b>

20/5-2014

Denne beredskabsplan er udarbejdet som en del af ejendommens miljøgodkendelse med det formål at stoppe og begrænse evt. uheld med konsekvenser for det omgivne miljø.

Planens indhold skal være kendt af gårdens ansatte mm. og udleveres til evt. indsatsleder/miljømyndighed i forbindelse med uheld, forureninger, brand ol.

Beredskabsplanen revideres/kontrolleres mindst 1 gang om året og skal være let tilgængelig og synlig. Beredskabsplanen findes i maskinhus.

Kopi af beredskabsplanen afleveres til Egen Frivillige Brandværn i Guderup.

Kort materiale:

Bagerst er der et oversigtskort over ejendommen mm. med angivelse af:

- Kemikalielager (bekæmpelsesmidler og handelsgødning)
- Dieseltanke (overjordiske og nedgravede)
- Udløbspunkter til vandløb / jord fra dræn
- Slukningsmateriel
- Afbrydere til diverse pumper, anlæg, strømafbryder m.v.
- Evt. fald/kote mod vandløb/dræn/brønde og boringer
- Flugtveje for dyr/frigørelse mm.

Husk:

Ved store uheld ring altid 1-1-2, ved mindre uheld ring altid til miljømyndighederne. Er man i tvivl ring 1-1-2.

Efter brand mm. tag kontakt med miljømyndighederne med hensyn til genopbygning af stald mm.

## TELEFONNUMRE

Nærmeste telefon står i stuehuset: 7445 8823.

Miljømyndighed	kontaktes på telefon 8872 6400 (mandag - torsdag kl. 10.00 - 17.00, fredag kl. 10.00 – 15.00)
Falck	kontaktes på telefon 7010 2030 dag eller nat
Brandvæsen	kontaktes på telefon 112 dag og nat
Lægevagt	kontaktes på telefon 7011 0707 kl. 16.00 - 08.00 og lørdag, søn- og helligdage hele døgnet
Tandlægevagt	kontaktes på telefon 6541 4551 fra kl. 9.00 – 12.00 på lørdage, søndage og helligdage
Landbocenteret	kontaktes på telefon 7436 5000
Dyrlæge	SvineVet kontaktes på telefon 7352 1210
Foderstofforretning	Brdr. Ewers kontaktes på telefon 7442 2975
Elektriker	Glen Bernecker kontaktes på telefon 7445 8415
Smeden/VVS	Erik Jensen VVS kontaktes på telefon 7445 0565
Ventilationsfirma	Skiold Echberg kontaktes på telefon 9660 5400

## BRAND- OG EVAKUERINGSINSTRUKS

### **OBS: Stuehuset har stråtag!**

Ved brand der ikke kan slukkes ved egen hjælp.

Tilkald brandvæsenet – RING 112 – oplys:

Navn, adressen og telefonnummer der ringes fra.

Hvad er der sket og at det er en gårdbrand.

Er der tilskadekomne – hvor mange?

Er dyrene kommet ud – art og antal der evt. er fanget.

Kontakt ejer Kresten Krenzen på 4036 8823 eller Hanne Krenzen på 2032 5657.

Iværksæt rednings- og slukningsarbejde hvis det er muligt og forsvarligt, herunder fjernelse og evakuering af dyr, olie, trykflasker, gødning og kemikalier.

Placering af slukningsmateriel er angivet på oversigtskort.

Hvis det ikke er muligt at slukke branden – forsøg at begrænse den ved lukning af døre og vinduer.

Modtag brandvæsenet og udlevér denne mappe sammen med kortmaterialet.

Oplys endvidere:

Evt. tilskadekomne eller dyr der ikke er reddet i sikkerhed.

Hvor det brænder.

Brandens omfang.

Hvor der er adgangsveje.

På ejendommen findes der følgende materiel, som evt. kan afhjælpe situationen:

12 pulverslukkere

## OVERLØB AF GYLLE

# INSTRUKS

Ved større overløb af gylle eller ved brud på gylletanken – RING 112

Oplys:

Navn, adressen og telefonnummer, der ringes fra.

Hvad der er sket og hvor meget der er løbet ud.

Om der er risiko for forurening af vandløb eller drikkevandsboring.

Ved mindre spild kontaktes kun miljømyndighederne.

Kontakt ejer Kresten Krenzen på 4036 8823 eller Hanne Krenzen på 2032 5657.

Kontakt miljømyndighederne på tlf. 8872 6400

Der er ingen afløbsriste ved ejendommen. Hvis gyllebeholderen mod forventning skulle kollapse, vil gyllen primært løbe fra gyllebeholderen til en større lavning umiddelbart sydsyd-vest for gyllebeholderen. Skulle uheldet være ude, vil jord kunne doses sammen eller opdæmmedes vha. halmballer hvorefter gyllen kan suges/skrabes op.

Er gyllen sivet ned i drænsystemet kan der laves en afpropning af tilløb til det rørlagte vand i brønd (se kort).

Modtag brandvæsenet/miljømyndighederne og udlever denne mappe sammen med kortmateriale.

På ejendommen findes der følgende materiel, som evt. kan anvendes for at afhjælpe situationen:

Rendegraver

Halmballer i laden

Kattegrus i laden i forbindelse med maskinhuset

## KEMIKALIE- OG OLIESPILD

# INSTRUKS

Ved større overløb af kemikalier og olie – RING 112 – oplys:

Navn, adressen og telefonnummer, der ringes fra.

Hvad der er sket, hvad og hvor meget der er løbet ud.

Om der er risiko for forurening af vandløb eller drikkevandsboring.

Ved mindre spild kontaktes kun miljømyndighederne.

Kontakt ejer Kresten Krenzen på 4036 8823 eller Hanne Krenzen på 2032 5657.

Kontakt miljømyndighederne på tlf. 8872 6400.

Der er ingen afløbsriste ved bygningerne eller gyllebeholderen.

Forsøg opdæmning for at undgå, at kemikalier eller olie spredes over et større areal.

Opdæmningen kan foretages med jord, halmballer ol. afhængig af mængden og art.

Modtag brandvæsenet/miljømyndighederne og udlever denne mappe sammen med kortmateriale.

På ejendommen findes der følgende materiel, som evt. kan anvendes for at afhjælpe situationen:

Halmballer i laden

Kattegrus i laden i forbindelse med maskinhuset

## **STOPHANER / HOVEDAFBRYDERE**

Afbrydere til diverse pumper, anlæg, strømafbryder m.v. skal ligeledes noteres på kortet over ejendommen.

### Vand:

Stophane sidder i bygningen til halmfyret.

### Elektricitet:

Eltavle som styrer elinstallationerne i stuehus, aftægt, tidligere karantænestald, stald C, D, E og F, halmfyre, lade og maskinhus/lade sidder i maskinhuset (se oversigtskort).

Eltavle som styrer elinstallationerne i stald H og I sidder i mellembygningen mellem staldene (se oversigtskort).

Der er både automatsikringer og ampresikringer. Nye ampresikringer opbevares ved elskabene.

## **STRØMSVIGT INSTRUKS**

Vurdér om dyr vil lide under træk fra nødopluk eller varme.

Tjek alle stalde og se, om nødoplukket er åben.

Begræns trækgener og varmeudvikling (overbrusning).

Kontroller, at der ikke sker forurening som følge af manglende strøm til pumper ol.

Ved strømsvigt på over 2 timer, ring til SE (Syd Energi) på tlf. 7011 5000.

Nødopluk sker automatisk.



## **TRANSPORT AF BEKÆMPELSESMIDLER**

### **INSTRUKS**

Sørg for sikker transport af kemikalier til ejendommen og mellem ejendom og marker.

Bekæmpelsesmidler skal under transport være sikret mod stød og uheld. En lukket tæt plastkasse (f.eks. en køleboks) er velegnet.

Medbring en spand/sæk med fint savsmuld til opsugning af spildt middel samt en skovl og f.eks. plasticposer/plastspand til en hurtig indsats. Uanset koncentrationen kan et spild på mindre end ca. 2 liter med en hurtig indsats fjernes fra jorden.

Medbring altid en mobiltelefon, således at det er muligt hurtigt at tilkalde hjælp ved uheld.

Hvor der arbejdes med bekæmpelsesmidler, skal der være førstehjælpsudstyr og øjenskylllemiddel til rådighed.

Meget giftige og giftige bekæmpelsesmidler skal overalt opbevares forsvarligt under lås. Øvrige bekæmpelsesmidler skal opbevares forsvarligt. For alle midler gælder, at de opbevares utilgængeligt for børn og ikke sammen med eller i nærheden af levnedsmidler, foderstoffer m.v.

Derudover gælder følgende:

- Kemikalierummet skal være godt ventileret, tørt og frostfrit med god belysning.
- Der skal findes et sugende materiale f.eks. savsmuld til opsamling af spild.
- Døre skal være forsynet med en støbt kant, der kan tilbageholde eventuelt spild.
- Gulve skal være tætte og uden afløb.

## BILAG A Kort over ejendommen

