



## **§ 16b miljøtilladelse til svineproduktion**

*Toftagervej 19, 8543 Hornslet*

**September 2020**

# § 16b miljøtilladelse til svineproduktion

i henhold til Lov om husdyrbrug og anvendelse af gødning m.v., nr. 1572 af 20/12/2006, med senere ændringer.

<b>Myndighed:</b>	Syddjurs Kommune
<b>Afdeling:</b>	<b>Byggeri og Landbrug</b>
<b>Virksomhedens navn:</b>	Flemming Kragh Thomsen
<b>Virksomhedens ejer:</b>	Flemming Kragh Thomsen
<b>Virksomhedens adresse:</b>	Toftagervej 19, 8543 Hornslet
<b>CVR nr.:</b>	16394009
<b>CHR nr.:</b>	93098
<b>Type af husdyrbrug:</b>	Denne miljøgodkendelse er meddelt efter § 16b
<b>Matrikelnr.:</b>	8c, 8e, 9a, skader By, Skader
<b>Ansøger:</b>	Ejer
<b>Konsulent:</b>	Anne Kirkegaard, Velas

24.9.2020

Journal nr.  
20/26257

Kontaktperson  
Trine Jensen

Lundbergsvej 2  
8400 Ebeltoft

Telefon 87 53 65 00  
Landbrug@syddjurs.dk  
www.syddjurs.dk

**Syddjurs Kommune**  
**Byggeri og Landbrug**



.....  
Trine Jensen  
Biolog



.....  
Dennis Hentz Jensen  
Biolog

Klagefrist udløber  
den 22.10. 2020

Søgsmålsfristen udløber  
den 24.3. 2021

# INDHOLDSFORTEGNELSE

VILKÅSOVERSIGT	3
SYDDJURS KOMMUNES AFGØRELSE	6
MILJØTEKNISK REDEGØRELSE OG VURDERING	8
Oplysninger om husdyrbruget og det ansøgte	8
Indretning og drift af anlæg - produktionsareal, staldsystem og dyretype	8
Håndtering og opbevaring af husdyrgødning	10
Anlægsarbejder, bygningsmæssige ændringer m.v.	11
Beliggenhed i forhold til omgivelserne	11
Husdyrbrugets ammoniakemission	12
Ammoniakdeposition til naturområder	13
Husdyrbrugets lugtemission	20
Øvrige emissioner og genepåvirkninger fra husdyrbruget	22
Affaldsproduktion og brugen af naturressourcer	27
Jord, grundvand og overfladevand	30
Husdyrbrugets valg af bedste tilgængelige teknik (BAT) - reduktion af NH <sub>3</sub>	33
VURDERING AF VÆSENTLIG VIRKNING PÅ MILJØET	35
Grænseoverskridende virkning	35
SYDDJURS KOMMUNES SAMLEDE VURDERING	36
HØRING OG OFFENTLIGGØRELSE	36
KLAGEVEJLEDNING	37
LOVGRUNDLAG	39
BILAG	40f

## Bilagsoversigt

Bilag 1: Parter og andre høringsberettigede

Bilag 2: Situationsplan

Bilag 3: Produktionsarealer i ansøgt drift

Bilag 4: Udpegningsgrundlag for nærmeste Natura 2000-områder

## VILKÅRSOVERSIGT

### *Generelle vilkår*

1. Tilladelsen omfatter samtlige husdyrbrugsmæssige aktiviteter på ejendommen på Toftagervej 19, 8543 Hornslet, pt. med CVR-nummer: 16394009. Til ejendommen er tilknyttet husdyrproduktionen vedrørende CHR nr. 93098.
2. Husdyrbruget skal indrettes og drives i overensstemmelse med de oplysninger, der fremgår af ansøgningsmaterialet med skema nummer 216491 version 3 og med de vilkår der fremgår af tilladelsen.
3. Et eksemplar af miljøtilladelsen skal til enhver tid være tilgængeligt på husdyrbruget. De vilkår, der vedrører driften, skal være kendt af de ansatte, der er beskæftiget med den pågældende del af driften.

### *Vilkår til indretning og drift af anlæg*

4. Svineproduktionen tillades drevet med produktionsarealer og dyregrupper som beskrevet i tabel 1 og placeret som det fremgår af bilag 2 og 3.
5. Temperatur- og luftfugtighedsfølere skal, for opretholdelse af korrekt staldtemperatur og luftfugtighed, kontrolleres minimum hver 2. måned eller i forbindelse med vask af stalden.
6. Der skal føres driftsjournal for udført vedligehold, eftersyn, rengøring og kontrol af temperatur- og luftfugtighedsmålere. Logbogen skal stilles til rådighed for tilsynsførende på forlangende.

### *Vilkår til håndtering og opbevaring af gødning*

7. Beholdere til husdyrgødning skal mindst én gang om året tømmes helt, og der skal indvendig og udvendig inspektion (om muligt) med henblik på reparation og vedligeholdelse. Inspektionen og eventuelle tiltag skal noteres i logbogen.
8. Håndtering af gylle, herunder gyllepumpning, skal foregå under opsyn.
9. Gylle må først omrøres umiddelbart før udbringning og bortkørsler.
10. Der må ikke etableres pumpe på gyllebeholderen.
11. Gyllen i gyllekanalerne skal udsluses mindst hver 7. dag.
12. Udslusning skal foretages mellem kl 8 og 16, og må ikke foretages på lørdage eller søn- og helligdage.
13. Der skal føres logbog over, at hyppigheden af udslusningen udføres i overensstemmelse med vilkår 11 og 12. Registreringen skal opbevares på husdyrbruget i mindst fem år og forevises tilsynsmyndigheden på forlangende.

### *Vilkår til minimering af gener fra anlæg:*

14. Driften må ikke medføre væsentlige gener for omboende, herunder gener fra, lys, støv, rystelser, transport eller lignende
15. Der skal opsættes lydafsørmning på de vægventiler, der vender mod nabobeboelserne.
16. Der skal til stadighed tilstræbes vedligeholdelse, renholdelse og ryddelighed på virksomhedens indendørs og udendørs arealer, således at der ikke opstår risiko for tilhold af skadedyr.
17. Der skal foretages effektiv fluebekæmpelse som minimum i overensstemmelse med de nyeste retningslinjer fra Skadedyrlaboratoriet, Aarhus Universitet. Bekæmpelse skal desuden foretages på Syddjurs Kommunes forlangende.
18. Landbrugsdriften på ejendommen må ikke give anledning til lugtgener, som af Syddjurs Kommune vurderes til at være væsentlige, uden for ejendommens areal. Herunder må staldbelægningen på intet tidspunkt medføre en lugtemission, der giver en større lugtgenæafstand for henholdsvis byzone, samlet bebyggelse og enkelt bolig end den, der er angivet i tabellen under lugtafsnittet.

19. Såfremt tilsynsmyndigheden vurderer, at driften giver anledning til flere anlægsgener for omboende end forventet, skal virksomheden lade udarbejde en handlingsplan for nedbringelse af generne, som godkendes af kommunen, og derefter gennemføre denne. Samtlige udgifter i forbindelse med ovennævnte afholdes af virksomheden.
20. Der skal monteres vindkryds i ventilationsafkastene.
21. Den eksterne støjbelastning fra landbrugsdriften på ejendommens bygningsparcel, må i intet punkt - målt på nærmeste nabobeboelse med tilhørende arealer i tilknytning til boligen - overstige nedenstående værdier. De angivne værdier for støjbelastningen er de ækvivalente, korrigerede lyd niveauer i dB(A).

Periode	Tidsrum	Værdi	Midlingstid
Hverdage	kl. 07.00 -18.00	55 dB(A)	8 timer
Lørdage	kl. 07.00 -14.00	55 dB(A)	7 timer
Lørdage	kl. 14.00 -18.00	45 dB(A)	4 timer
Søn- og helligdage	kl. 07.00 -18.00	45 dB(A)	8 timer
Aften – alle dage	kl. 18.00 -22.00	45 dB(A)	1 time
Nat – alle dage	kl. 22.00 -07.00	40 dB(A)	½ time
Spidsværdi	Kl. 22-07	55	-

Miljøstyrelsens vejledning nr. 5/1984 "Ekstern støj fra virksomheder" .

Målingerne/beregningerne skal foretages på/for de mest støjbelastede områder udenfor virksomhedens grund og under de mest støjbelastede driftsforhold - eller efter anden aftale med miljømyndigheden.

22. Tilsynsmyndigheden kan kræve dokumentation for, at grænseværdierne for støj er overholdt, dog højst 1 gang årligt, medmindre den seneste kontrol viser, at vilkåret herover ikke kan overholdes. Dokumentationen skal sendes til tilsynsmyndigheden sammen med oplysninger om driftsforholdene under målingen/beregningen. Målingerne/beregningerne skal udføres og rapporteres som "Miljømåling – ekstern støj" af en enhed, som er optaget på Miljøstyrelsens liste over godkendte laboratorier. Virksomhedens støj skal dokumenteres ved måling eller efter gældende vejledninger fra Miljøstyrelsen.
23. Transport skal i videst muligt omfang foregå indenfor normal arbejdstid.

*Vilkår til affaldsproduktion, energi- og vandforbrug, herunder ventilation:*

24. Anlæg, der er særligt energiforbrugende, f.eks. ventilations- og overbrusningsanlæg, skal kontrolleres og vedligeholdes, således at de altid kører energimæssigt optimalt. Anlæggene skal efterses minimum en gang om året. Kontrol og vedligehold noteres i driftjournal.
25. Der skal føres halvårlig kontrol med el-forbrug. Noteres i driftjournal.
26. Der skal føres halvårlig kontrol med vandforbrug. Noteres i driftjournal.
27. Drikkevandssystemet skal drives og vedligeholdes således at unødigt spild undgås.
28. Såfremt der opstilles dieseltanke, skal der være asfalt eller beton som underlag og tankene må endvidere ikke må placeres i nærheden af afløb, eller med fare for udløb på bar jord.
29. Der skal til enhver tid foreligge dokumentation for, at affald bortskaffes miljømæssigt forsvarligt og efter kommunens regulativer. Virksomhedens medicinaffald, veterinært affald mv. skal opbevares utilgængeligt for uvedkommende. Medicin (lægemidler) må ikke opbevares sammen med levnedsmidler eller foderstoffer.

*Vilkår til sikring af jord, grundvand og overfladevand*

30. Virksomheden skal indrettes og drives, så spild og andet ukontrolleret udslip af forurenende stoffer forhindres eller forebygges, og sådan at skadernes omfang begrænses, hvis der alligevel sker uheld. Der skal således altid være egnet materiale på ejendommen til opsamling af spild.
31. Beredskabet skal straks underrettes om driftsforstyrrelser eller uheld, der medfører forurening af omgivelserne eller indebærer en risiko for det. En skriftlig redegørelse for hændelsen skal være tilsynsmyndigheden i hænde senest en uge efter, at den er sket. Det skal fremgå af redegørelsen, hvilke tiltag der vil blive iværksat for at hindre lignende driftsforstyrrelser eller uheld i fremtiden. Underretningspligten fritager ikke virksomheden for at afhjælpe uheld.
32. Der skal udarbejdes en beredskabsplan eller driftsforskrift, som fortæller hvornår og hvordan, der skal reageres ved uheld, som kan medføre konsekvenser for det eksterne miljø. Beredskabsplanen skal foreligge, inden miljøtilladelsen tages i brug.

Beredskabsplanen skal som minimum indeholde:

  - a. Procedurer som beskriver relevante tiltag med henblik på at "stoppe ulykken/uheldet" og begrænse udbredelsen.
  - b. Oplysninger om hvilke interne/eksterne personer og myndigheder der skal alarmeres og hvordan.
  - c. Kortbilag over bedriften med angivelse af miljøfarlige stoffer, afløbs- og drænsystemer og vandløb mm.
  - d. En opgørelse over materiel, der er tilgængeligt på bedriften, eller som kan skaffes med kort varsel, der kan anvendes i forbindelse med afhjælpning, inddæmning og opsamling af spild/lækage, som kan medføre konsekvenser for det eksterne miljø. Herunder oplysninger om telefonnumre til kontaktpersoner.
33. Beredskabsplanen revideres/kontrolleres sammen med de ansatte mindst 1 gang årligt. Den skal være let tilgængelig og synlig for ansatte og øvrige, der færdes på ejendommen. Beredskabsplanens indhold og opbevaringssted skal være kendt af virksomhedens ansatte og udleveres til evt. indsatsleder/miljømyndighed i forbindelse med uheld, forureninger, brand og lignende.
34. Driftsforstyrrelser, som har betydning for det ydre miljø skal fremgå af driftsjournalen med tidspunkt mm for eventuelle hændelser.

# SYDDJURS KOMMUNES AFGØRELSE

## Afgørelse

På grundlag af det foreliggende materiale meddeler Syddjurs Kommune miljøtilladelse til svineproduktionen på virksomheden Flemming Kragh Thomsen, beliggende Toftagervej 19, 8543 Hornslet. Da ammoniakemissionen fra det ansøgte projekt er mindre end 3500 kg ammoniak/år meddeles tilladelsen i henhold til § 16b i Lov om husdyrbrug og anvendelse af gødning m.v. (Lov nr. 1572 af 20. 12. 2006 med senere ændringer) – herefter kaldet husdyrbrugloven.

Der meddeles samtidig dispensation fra husdyrgodkendelsesbekendtgørelsens afskæringskriterier for lugt til nærmeste enkeltbolig, den såkaldte 50%-regel, jf. samme bekendtgørelses § 33.

I henhold til husdyrgodkendelsesbekendtgørelsens § 34 stk. 2 skal kommunalbestyrelsen foretage en samlet vurdering af alle udvidelser, der er foretaget inden for en 8-årig periode. Der er ikke inden for de seneste 8 år sket godkendelsespligtige ændringer af dyreholdet. Der er i 2017, godkendt en omlægning af gulvet fra fuldspaltegulv til 33% miljøspalter.

Syddjurs Kommune har vurderet, at de ansøgte ændringer kan gennemføres uden, at disse påvirker omgivelserne på en måde, der er uforenelig med hensynet til omgivelserne. Afgørelsen meddeles under forudsætning af, at de stillede vilkår overholdes. Der er nærmere redegjort for de vurderinger, der ligger til grund for afgørelsen og de stillede vilkår i den vedlagte miljøtekniske beskrivelse og vurdering.

## Omfang

Miljøtilladelsen omfatter husdyrbruget på Toftagervej 19, 8543 Hornslet, der pt. ejes af Flemming Kragh Thomsen. Der er ikke tidligere meddelt miljøtilladelse eller miljøgodkendelse til ejendommen, og det hidtil tilladte dyrehold er fastsat ved et tilsyn i 2011. Denne tilladelse gælder kun for det ansøgte. Afgørelsen meddeles under forudsætning af, at de stillede vilkår overholdes.

## Udnyttelsesfrist og kontinuitetsbrud

Tilladelsen skal udnyttes inden for 6 år. En tilladelse betragtes som udnyttet, hvis mindst 25 % af tilladelsen anvendes driftsmæssigt. Driftsmæssig udnyttelse kræver en produktionsintensitet svarende til mindst 50 % af det mulige inden for dyrevelfærdsregler eller andre krav, f.eks. økologiregler, som husdyrbruget er underlagt.

Herefter gælder, at der kan ske helt eller delvist bortfald af tilladelsen, hvis der ikke sker udnyttelse (dvs. min. 25 % driftsmæssige udnyttelse) af produktionsretten i 3 på hinanden følgende år. Det er ikke hensigten, at fravigelser der skyldes naturlige produktionsudsving, brand og sygdom i besætningen betragtes som kontinuitetsbrud.

Vilkårene i denne tilladelse skal, hvis ikke andet er anført, være opfyldt fra den dato, hvor tilladelsen tages i brug.

## Meddelelsespligt

Miljøtilladelsen gælder alene for det ansøgte. Der må herefter ikke ske ændring i fast placerede husdyranlæg, staldsystemer, dyretyper eller produktionsarealets størrelse, før ændringen er anmeldt til og godkendt af kommunen.

Husdyrbruget må således ikke udvides eller ændres bygnings- eller driftsmæssigt på en måde, der indebærer forøget forurening, før udvidelsen eller ændringen er godkendt i henhold til husdyrbrugloven. Hvis der sker ændringer i grundlaget for kommunens vurdering, skal der indsendes en ny ansøgning til kommunen, idet Syddjurs Kommune skal have lejlighed til at vurdere, hvorvidt udvidelsen/ændringen kræver en ny tilladelse eller godkendelse eller om udvidelsen/ændringen kan ske indenfor rammerne af denne tilladelse.

### **Andre love**

Miljøtilladelsen omfatter ikke andre nødvendige tilladelser end de anførte, og er ikke en tilkendegivelse af, at andre love er overholdt, for eksempel byggeloven, dyreværnsloven eller landbrugsloven. Bedriften skal til enhver tid leve op til gældende regler i love og bekendtgørelser, også selvom disse regler eventuelt bliver skærpede i forhold til denne tilladelse.

Virksomheden er endvidere omfattet af § 39 i husdyrbrugloven. I henhold til denne, kan tilsynsmyndigheden påbyde bestemte foranstaltninger, såfremt virksomhedens drift medfører uhygiejniske forhold eller væsentlig forurening. Tilsynsmyndigheden kan endvidere meddele påbud, hvis husdyrbruget skønnes at indebære en nærliggende risiko for væsentlig forurening eller uhygiejniske forhold. Kan forureningen ikke nedbringes, kan tilsynsmyndigheden nedlægge forbud mod fortsat drift af virksomheden eller aktiviteten.

### **Retsbeskyttelse**

Der følger 8 års retsbeskyttelse på de vilkår, der er stillet i miljøtilladelsen, det vil sige indtil den 24.9.2028.

#### *Generelle vilkår*

1. Tilladelsen omfatter samtlige husdyrbrugsmæssige aktiviteter på ejendommen på Toftagervej 19, 8543 Hornslet, pt. med CVR-nummer: 16394009. Til ejendommen er tilknyttet husdyrproduktionen vedrørende CHR nr. 93098.
2. Husdyrbruget skal indrettes og drives i overensstemmelse med de oplysninger, der fremgår af ansøgningsmaterialet med skema nummer 216491 version 3 og med de vilkår der fremgår af tilladelsen.
3. Et eksemplar af miljøtilladelsen skal til enhver tid være tilgængeligt på husdyrbruget. De vilkår, der vedrører driften, skal være kendt af de ansatte, der er beskæftiget med den pågældende del af driften.



## MILJØTEKNISK REDEGØRELSE OG VURDERING

I denne miljøtekniske redegørelse har ansøger redegjort for, hvorledes driften på ejendommen varetages. Redegørelsen er fremsendt dels via it-ansøgningssystemet dels ved fremsendelse af supplerende oplysninger til kommunen. Redegørelserne kan eventuelt være lettere redigeret af kommunen. På baggrund af redegørelsen og eventuelle supplerende oplysninger har kommunen foretaget en vurdering af de beskrevne forhold, og stillet vilkår hertil. Vurderingen og vilkårene fremgår af de specifikke afsnit.

### **Oplysninger om husdyrbruget og det ansøgte**

Da produktionsarealet er over 100 m<sup>2</sup> og ammoniakemissionen er højere end 750 kg/år, men under 3500 kg/år, ansøges der om en miljøtilladelse efter husdyrbrugslovens § 16b. Placeringen af de forskellige stalde og produktionsarealer fremgår af bilag 2 og bilag 3.

### **Indretning og drift af anlæg - produktionsareal, staldsystem og dyretype – ansøgers redegørelse**

Produktionen består i dag af et slagtesvinehold. Husdyrbruget er ikke teknisk, forurenings- og driftsmæssigt forbundet med andre husdyrbrug. Der etableres ikke nye produktionsarealer i forbindelse med godkendelsen. Produktionsarealets størrelse i 8-års drift, nudrift og ansøgt drift er uændret.

#### *Produktionsareal, staldsystem og dyretype*

Produktionsarealernes størrelse i de to stalde fremgår af tabel 1. Der søges ikke om nyt byggeri.

#### *Teknologier i de forskellige staldafsnit*

Der anvendes hyppig udslusning i staldene, til reduktion af lugt (med 20 %).

#### *Ventilation*

Der anvendes mekanisk ventilation i alle stalde. Der anvendes computerstyret undertryksventilation.

#### *Andet*

Der er overbrusning i hele staldanlægget. Herved reduceres støvproduktionen og temperaturen sænkes, hvilket reducerer ventilationsbehovet.

Tabel 1: Dyretyper og staldsystemer på ejendommens produktionsarealer.

BBR bygning	Afsnit	Stald	Dyretype og staldsystem	Areal (m <sup>2</sup> )	Produktionsareal (m <sup>2</sup> )
2	a	1	Nudrift: Slagtesvin. Drænet gulv + spalter (33 %/ 67%)	163	155
			Ansøgt: Flexgruppe: Slagtesvin og Smågrise; Fulldrænet gulv (kummer under hele arealet)	163	155
3	a	2	Nudrift: Slagtesvin. Drænet gulv + spalter (33 %/ 67%)	520	356
			Ansøgt: Flexgruppe: Slagtesvin og Smågrise; Fulldrænet gulv (kummer under hele arealet)	520	356
I alt			Nudrift		511
			Ansøgt		<b>511</b>

Der er ansøgt om en flexgruppe:

**Dyretype og staldsystemer som indgår i flexgruppen:**

- Smågrise. Drænet gulv + spalter (50 %/ 50%)
- Slagtesvin. Drænet gulv + spalter (33 %/ 67%)

**Indretning og drift af anlæg - produktionsareal, staldsystem og dyretype – kommunens vurdering**

Produktionens miljømæssige belastning bestemmes ud fra størrelsen af produktionsarealet, samt de angivne dyretyper og staldsystemer. Der stilles derfor vilkår til de produktionsforhold der er angivet i ansøgningsmaterialet. Der er valgt en flexgruppe i staldene, så miljøtilladelsen giver lov til at skifte imellem smågrise (drænet gulv og spalter (50/50)) og slagtesvin (drænet gulv og spalter (33/67)), som bedriften drives med i dag.

*Teknologier i de forskellige staldafsnit*

Der anvendes hyppig udslusning som lugtreducerende miljøteknologi i begge stalde. Der stilles vilkår til hyppigheden heraf (se afsnit om håndtering og opbevaring af husdyrgødning senere).

*Ventilation*

Der anvendes undertryksventilation, der regnes som mest energieffektiv. Ventilationen er computerstyret og afhængig af temperatur mv. Der stilles vilkår om renhold og vedligehold af ventilationsforhold.

*Vilkår til indretning og drift af anlæg*

4. Svineproduktionen tillades drevet med produktionsarealer og dyregrupper som beskrevet i tabel 1 og placeret som det fremgår af bilag 2 og 3.
5. Temperatur- og luftfugtighedsfølere skal, for opretholdelse af korrekt staldtemperatur og luftfugtighed, kontrolleres minimum hver 2. måned eller i forbindelse med vask af stalden.
6. Der skal føres driftsjournal for udført vedligehold, eftersyn, rengøring og kontrol af temperatur- og luftfugtighedsmålere. Logbogen skal stilles til rådighed for tilsynsførende på forlangende.

### **Håndtering og opbevaring af husdyrgødning – ansøgers redegørelse**

Gylle opbevares forsvarligt i en lukket og tæt beholder på ejendommen, der er på 2.000 m<sup>3</sup> opført i 1992. Beholderen er underlagt 10 års beholderkontrol. Herudover er der yderligere opbevaringskapacitet i fortank og gyllekanaler.

Opbevaringsbehovet er beregnet ud fra Normtallene og antallet af kvadratmeter produktionsareal med fuld belægning, og er beregnet til 1.764 m<sup>3</sup> gylle. Der er opbevaringskapacitet til mere end 13,6 mdr. og dermed er kravet om min. 9 måneders kapacitet opfyldt.

Der føres jævnligt tilsyn med flydelaget, hvortil der føres logbog, og ved tømning sikres det at gyllebeholderen forsat er i fin stand.

### **Håndtering og opbevaring af husdyrgødning – kommunens vurdering**

Der anvendes hyppig udslusning i svinestaldene. Der stilles vilkår til denne teknologi, da den anvendes som et lugtreducerende tiltag, og er en forudsætning for de opnåede lugtgeneafstande (se afsnit om gener fra husdyrbruget senere). Det er oplyst, at der ikke er fuldautomatisk gylleudslusningsystem eller timer, og at der ikke er følere i kanalerne. Der stilles derfor vilkår om logbog over hyppighed af udslusning.

Syddjurs Kommune vurderer, at den ansøgte produktion lever op til krav om opbevaring af husdyrgødning. Syddjurs Kommune mener ikke, at der er belæg for at stille skærpede krav til opbevaringsmåden og opbevaringskapaciteten af husdyrgødningen.

I henhold til lovgivning pr. 1. august 2017, skal der ikke stilles vilkår til afsætning til arealer. Påvirkning af udbringningsarealerne reguleres gennem husdyrgødningsbekendtgørelsen, som bl.a. fastsætter kvælstoflofter, fosforlofter og udbringningstidspunkter.

#### *Vilkår til håndtering og opbevaring af gødning*

7. Beholdere til husdyrgødning skal mindst én gang om året tømmes helt, og der skal indvendig og udvendig inspektion (om muligt) med henblik på reparation og vedligeholdelse. Inspektionen og eventuelle tiltag skal noteres i logbogen.
8. Håndtering af gylle, herunder gyllepumpning, skal foregå under opsyn.
9. Gylle må først omrøres umiddelbart før udbringning og bortkørsler.
10. Der må ikke etableres pumpe på gyllebeholderen.
11. Gyllen i gyllekanalerne skal udsluses mindst hver 7. dag.
12. Udslusning skal foretages mellem kl 8 og 16, og må ikke foretages på lørdage eller søn- og helligdage.
13. Der skal føres logbog over, at hyppigheden af udslusningen udføres i overensstemmelse med vilkår 11 og 12. Registreringen skal opbevares på husdyrbruget i mindst fem år og forevises tilsynsmyndigheden på forlangende.

### Anlægsarbejder, bygningsmæssige ændringer, placering af ny bebyggelse m.v. – ansøgers redegørelse

Der opføres ikke nyt byggeri.

Generelle afstandskrav vedr. staldanlæg		Overholdt ja/nej
Ikke-almene vandforsyningsanlæg (markvanding, drikkevandsboringer for < 9 brugere, private boringer)	25 m	Ja
Almene vandforsyningsanlæg	50 m	Ja
Vandløb	15 m	Ja
Dræn	15 m	Ja
Søer	15 m	Ja
Offentlig vej og privat fællesvej	15 m	Ja
Levnedsmiddelvirksomhed	25 m	Ja
Beboelse på samme ejendom Afstandskravet gælder ikke ensilageopbevaringsanlæg	15 m	Ja
Naboskel	30m	Ja

Som det fremgår af ovenstående, er alle afstandskrav i husdyrgodkendelseslovens overholdt.

### Anlægsarbejder, bygningsmæssige ændringer, placering af ny bebyggelse m.v. – kommunens vurdering

Der opføres ikke nybyggeri, og der tages ikke nye produktionsarealer i brug.

Vilkår til placering og udformning af nyt byggeri  
Ingen vilkår

### Beliggenhed i forhold til omgivelserne - placering af eksisterende anlæg, landskabs- og planmæssige forhold og omkringboende m.v. – ansøgers redegørelse

Ejendommen er beliggende i udkanten af Skader, vest for Søby.

#### Placering i forhold til husdyrlovens § 6

Område	Afstand	Beskrivelse	Afstandskrav
Eksisterende eller ifølge kommuneplanens fremtidige byzone eller sommerhusområde	>2 km	Voldum	50 m
Område i landzone, der i lokalplan er udlagt til boligformål, blandet bolig og erhvervsformål eller med henblik på beboelse, institutioner, rekreative formål og lign.	>2 km	Boligområde ved Smedebakken i Mygind	50 m
Nabobeboelse	52 m	Toftagervej 18	50 m

### Beliggenhed i forhold til omgivelserne - placering af eksisterende anlæg, landskabs- og planmæssige forhold og omkringboende m.v. – kommunens vurdering

Der er tale om et eksisterende husdyrbrug, som er beliggende i det åbne land i et område med spredt bebyggelse. Området er præget af dyrkede marker med spredte småbiotoper.

Kommunen skal vurdere projektet i forhold til husdyrbruglovens § 6 om forbudszoner for etablering, udvidelse og ændring af husdyranlæg og gødnings- og ensilageopbevaringsanlæg på husdyrbrug, der medfører forøget forurening. Denne paragraf vedrører afstandskrav til nabobeboelser, byzone, sommerhusområder, områder i landzonen der er lokalplanlagt til boligformål, blandet bolig og erhvervsformål eller til offentlige formål med henblik på beboelse, institutioner, rekreative formål og lign.

#### *Placering i forhold til husdyrlovens § 6*

Husdyrbruglovens § 6 angiver, at etablering af husdyranlæg og gødnings- og ensilageopbevaringsanlæg på husdyrbrug og udvidelse og ændring heraf, der medfører forøget forurening, er ikke tilladt:

- 1) i et eksisterende eller ifølge kommuneplanens rammedel fremtidigt byzone- eller sommerhusområde,
- 2) i et område i landzone, der i lokalplan er udlagt til boligformål, blandet bolig- og erhvervsformål eller til offentlige formål med henblik på beboelse, institutioner, rekreative formål og lign.,
- 3) i en afstand mindre end 50 m fra de i nr. 1 og 2 nævnte områder eller
- 4) i en afstand mindre end 50 m fra en nabobeboelse.

Alle afstandskravene er overholdt.

#### *Udpegninger i kommuneplan*

Ejendommen er beliggende i et område der i kommuneplanen er udlagt som særligt værdifuldt landbrugsområde, og et område hvor skovrejsning er ønsket. I områder beliggende i særligt værdifulde landbrugsområder, skal landbrugserhvervet tilgodeses. Det ansøgte er således ikke i konflikt med udpegningerne.

#### *Landskabsinteresser*

Da der ikke opføres nybyggeri, vil det ansøgte ikke medføre en ændret påvirkning af landskabet.

#### *Fredninger og fortidsminder*

Der er ingen fredninger, diger eller fortidsminder, der påvirkes af det ansøgte.

#### *Bygge- og beskyttelseslinjer*

Der er ingen bygge- eller beskyttelseslinjer, der er i konflikt med det ansøgte.

#### **Husdyrbrugets ammoniakemission - ansøgers redegørelse**

Den samlede ammoniakemission fra anlægget (uden gødningsopbevaringsanlæg) er på 1175 kg N/år. Den totale ammoniakemission fra både stald og lager er beregnet til 1369 kg NH<sub>3</sub>/år. For 8 år siden var ammoniakemissionen ligeledes 1175 kg N/år. Den beregnede mer-emission er således på 0 kgN/år.

<b>Ammoniakemission (kg NH<sub>3</sub>-N/år)</b>	<b>Fra staldafsnit</b>	<b>Fra lagre</b>	<b>Samlet</b>
Ansøgt drift	1175,3	194,1	1369,4
Nudrift	1175,3	194,1	1369,4
8-års-drift	1175,3	194,1	1369,4

Ammoniakemissionen øges ikke med det ansøgte. Der skete en ændring af gulvet i 2017 i de eksisterende bygninger, som følge af ændrede velfærdsregler. Denne ændring påvirker ikke ammoniakemissionen. Der er

ikke yderligere ændringer indenfor de sidste 8 år, der har medført en ændret ammoniakemission fra produktionsanlægget.

### Husdyrbrugets ammoniakemission – kommunens vurdering

For at staldsystemerne skal kunne opretholde den angivne ammoniakfordampning, kræves det, at både det faste gulv og spalterne renholdes, så der ikke ligger gødning, som vil medføre en øget fordampning. Der stilles derfor vilkår om, at stierne renholdes.

#### Vilkår vedr. ammoniakemission

14. Staldafsnit skal rengøres efter hvert hold, og der skal til stadighed være en god staldhygiejne. Stierne skal kontrolleres og renholdes, så det sikres at gødning og urin hurtigt fjernes fra gulvet og ledes til gyllekanalerne.

### Ammoniakdeposition til naturområder – ansøgers redegørelse

Depositionsberegninger i husdyrgodkendelse.dk viser at ammoniakdepositionen på natur er overholdt. Der er taget højde for kumulation fra andre ejendomme, men der er ingen ejendomme der skal medregnes.

Afstand til nærmeste naturområder fremgår af Tabel 3.

Tabel 3: Afstande til nærmeste naturområder:

Naturkategori	Afstand	Beskrivelse	Totaldep. (kg NH <sub>3</sub> -N/år)	Merdepos. 8-års drift (kg NH <sub>3</sub> -N/år)	Merdepos. nudrift (kg NH <sub>3</sub> -N/år)
Kategori 1 natur	17 km	Overdrev	0,0	0,0	0,0
Kategori 1 - Favrskov	13 km	Ege- blandskov	0,0	0,0	0,0
Kategori 2 natur	900	Overdrev N	0,1	0,0	0,0
Kategori 3 natur	180 m og 400 m	Mose S og Mose Ø	0,5	0,0	0,0

#### Kategori 1

Staldanlægget er beliggende knap 17 km nordvest for Natura2000 område nr. 230 Kaløskovene og Kaløvig. Nærmeste habitatnatur er her et § 3 beskyttet overdrev. Endvidere ligger anlægget ca. 13 km sydøst for Bjerre Skov (habitatområde nr. 229) Her er nærmeste natur ege-blandskov.

#### Kategori 2

Nærmeste kategori 2 natur er et overdrev der ligger ca. 900 m nord for ejendommen.

#### Kategori 3

Nærmeste §3 natur er en mose ca. 175 m sydøst for ejendommen. Derudover er der en mose, ca. 430 m øst for, et lysåbent tilgroet areal 825 m øst for og et overdrev 425 mod øst og 450 m nordøst for ejendommen.

Kategori 3 natur modtager maksimalt 0,0 kg N i merbelastning, mens kategori 2 overdrevene maksimalt modtager 0,1 kg N i totaldeposition. På grund af den store afstand til kategori 1 natur, er belastningen 0,0kg N i totaldeposition. Krav til afskæringskriteriet for sårbar natur er derfor overholdt til alle naturtyper.

## Ammoniakdeposition til naturområder – kommunens vurdering

Projektet vil medføre en beregnet totalemission fra stald på ca. 1369 kg N/år.

Vurdering af påvirkninger på naturområder jf. godkendelsesbekendtgørelsens bilag 3A.

Beskyttelsesniveauet for ammoniak fremgår af følgende tabel:

Naturtyper	Fastsat beskyttelsesniveau
Kategori 1. § 7 stk. 1, nr. 1 Ammoniakfølsomme naturtyper (bilag 3 pkt. D), beliggende <i>inden</i> for Natura 2000-område og omfattet af udpegningsgrundlaget og kortlagt, samt heder og overdrev i øvrigt, som er beliggende <i>inden</i> for et Natura 2000-område og omfattet af naturbeskyttelseslovens § 3.	Max. <b>total</b> deposition (afhængig af antal husdyrbrug i nærheden* af naturområdet): 0,2 kg N/ha/år ved > 1 husdyrbrug 0,4 kg N/ha/år ved 1 husdyrbrug 0,7 kg N/ha ved 0 husdyrbrug.
Kategori 2. § 7 stk. 1, nr. 2 Ammoniakfølsomme naturtyper (bilag 3 pkt. D) beliggende <i>uden</i> for internationale naturbeskyttelses-områder: Højmoser, lobeliesøer, heder større end 10 ha samt overdrev over 2,5 ha der er omfattet af naturbeskyttelseslovens § 3.	Max. <b>total</b> deposition på 1,0 kg N/ha pr. år.
Kategori 3. Heder, moser og overdrev, som er beskyttet af naturbeskyttelseslovens § 3 men som er beliggende uden for Natura 2000-områder, samt ammoniakfølsomme skove større end 0,5 ha og mere end 20 m brede.	Max. <b>mer</b> deposition på 1,0 kg N/ha pr. år. Kommunen kan tillade en merdeposition, der er større end 1,0 kg N/ha pr. år, men ikke stille krav om mindre merdeposition end 1,0 kg N/ha pr. år.

\*Antallet af husdyrbrug i nærheden for kategori 1-natur, opgøres som en summering af:

- 1) antallet af husdyrbrug med en emission på mere end 150 kg NH<sub>3</sub>-N pr. år inden for 200 m,
- 2) antallet af husdyrbrug med en emission på mere end 450 kg NH<sub>3</sub>-N pr. år inden for 200-300 m,
- 3) antallet af husdyrbrug med en emission på mere end 750 kg NH<sub>3</sub>-N pr. år inden for 300-500 m,
- 4) antallet af husdyrbrug med en emission på mere end 1.500 kg NH<sub>3</sub>-N pr. år inden for 500-1.000 m, og
- 5) antallet af husdyrbrug med en emission på mere end 5.000 kg NH<sub>3</sub>-N pr. år inden for 1.000-2.500 m.

### Kategori 1-natur

Kategori 1-natur omfatter de ammoniakfølsomme Natura 2000-naturtyper, som indgår i udpegningsgrundlaget for Natura 2000-områderne. De er kortlagte af Naturstyrelsen i forbindelse med Natura 2000-planlægningen.

Nærmeste kategori 1-natur er et areal med Ege-blandskov i Favrskov Kommune knap 13 km mod nordvest. I Syddjurs Kommune er det nærmeste område med Kategori 1-natur beliggende godt 16 km mod sydøst ved Hestehaveskoven. Der er i begge tilfælde beregnet en totalemission fra anlægget på 0,0 kg N/ha/år. Beskyttelsesniveauet er dermed overholdt.

Der er ingen andre husdyrbrug der skal indgå i en kumulationsberegning.



Afstand fra anlægget (cirkel) til nærmeste Natura 2000-områder.

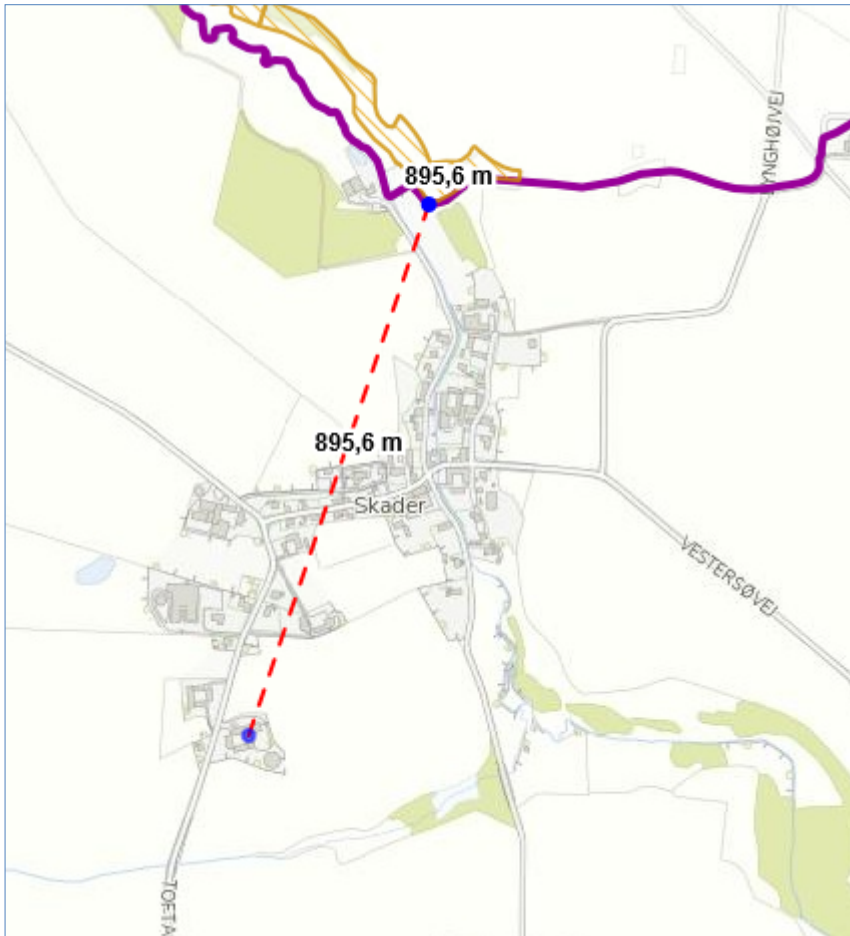
Der vurderes endvidere ikke at være belæg for at skærpe beskyttelsesniveauet da Syddjurs Kommune vurderer, at emission i den aktuelle beregnede størrelsesorden, ikke vil have nogen målbar effekt på bevaringsstatus for naturtyper eller arter på udpegningsgrundlagene, som fremgår af bilag 4. Vurderingen bygger på en kombination af emissionens størrelse, viden om kriterier for gunstig bevaringsstatus, tilgængelig litteratur om trusler i Natura 2000-området og ikke mindst afstanden fra driftsbygningerne til Natura 2000-området.

#### *Kategori 2-natur*

Kategori 2-natur udgøres af ammoniakfølsomme områder udenfor Natura 2000-områder, nærmere bestemt højmoser, lobeliesøer samt heder større end 10 ha, som er omfattet af naturbeskyttelseslovens § 3, og overdrev større end 2,5 ha, som er omfattet af naturbeskyttelseslovens § 3.

Nærmeste kategori 2 natur, er et overdrev der ligger knap 900 m nord for anlægget (se kortet herunder). Der er beregnet en totaldeposition på området på 0,1 kg N/ha/år og en meremission på 0,0 kg N/ha/år. Beskyttelsesniveauet er dermed overholdt. Der er endvidere beregnet en totaldeposition på 0,0 kg N/ha/år på et andet kategori 2-område vest for ejendommen.

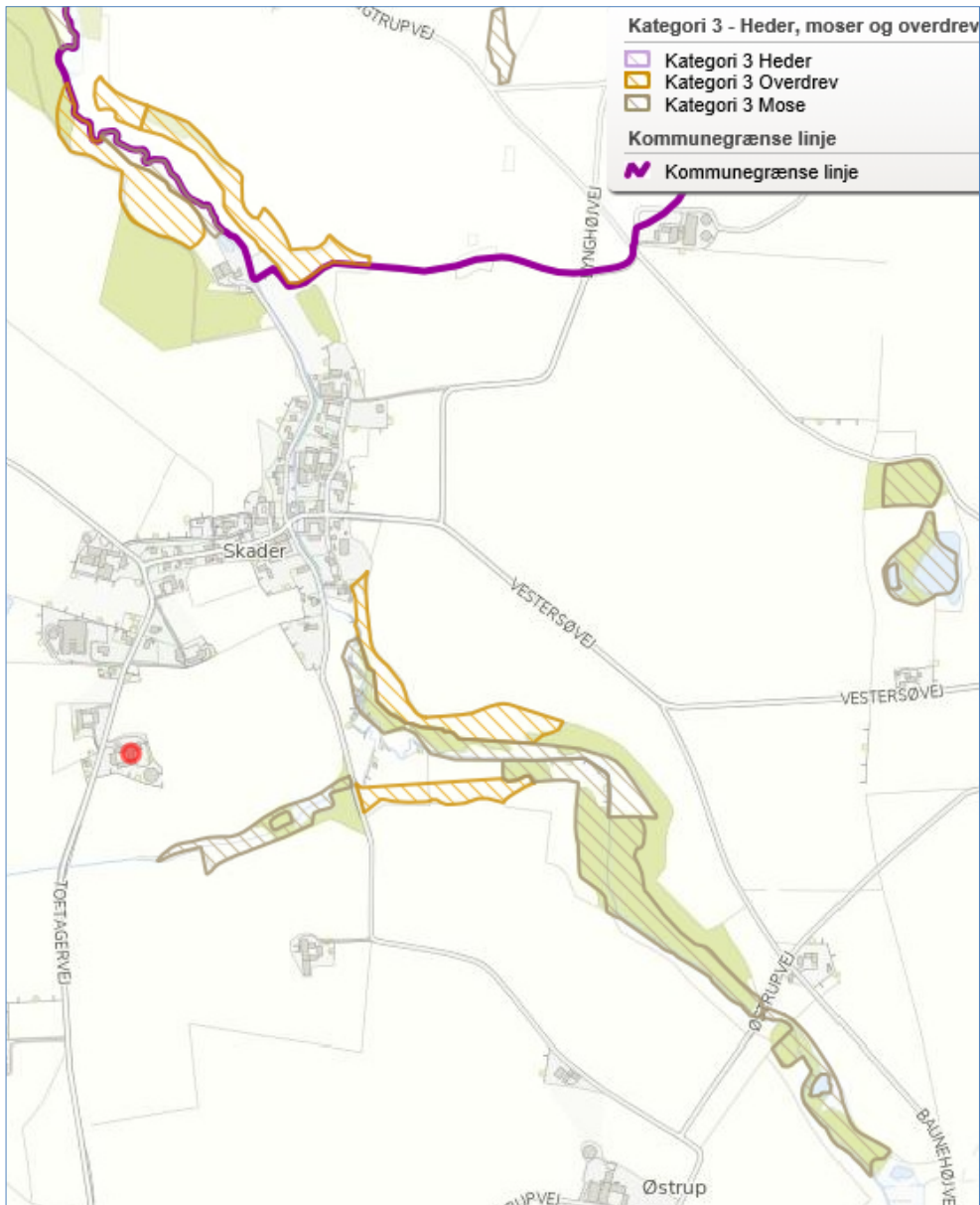




Afstand fra anlægget til nærmeste kategori 2 område nord for ejendommen.

### *Kategori 3-natur*

Kategori 3-natur udgøres af øvrige ammoniakfølsomme § 3-arealer, som minimum heder, moser og overdrev, samt ammoniakfølsomme skove. Der ligger flere § 3 naturområder i en stribe nord, vest og syd om ejendommen (se nedenstående kort).

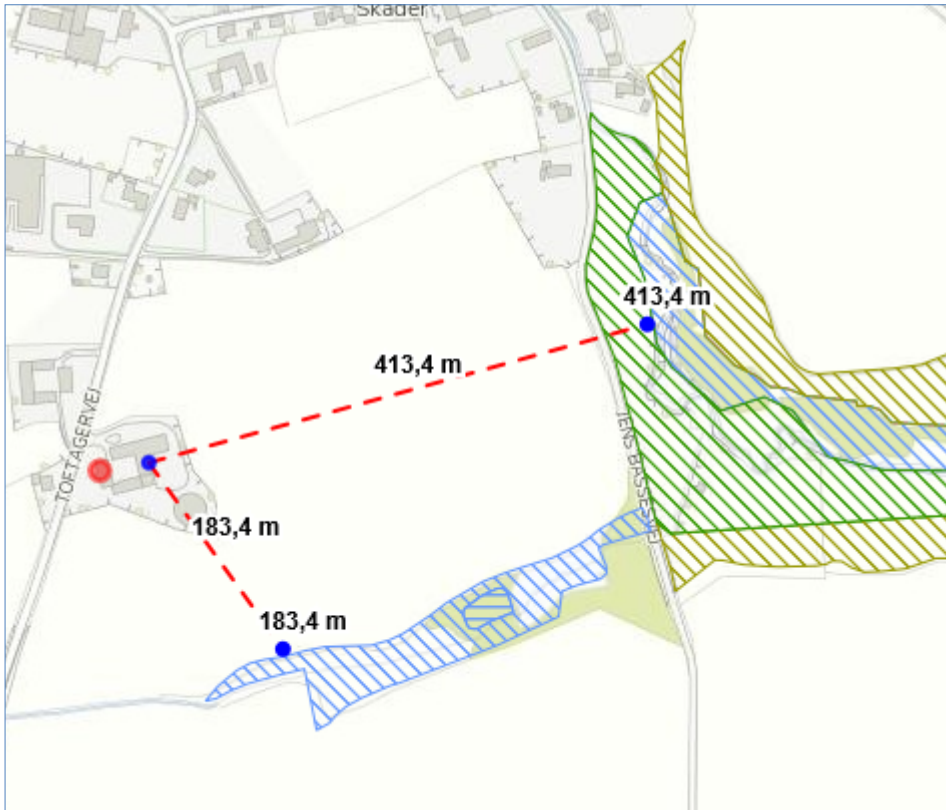


Nærmeste kategori 3-natur (skraveret) omkring anlægget (rød cirkel).

Deposition på kategori 3-natur:

Navn:	Kategori:	Opretter:	Kumulation:	Ruhed natur:	Merdeposition (kg N/ha/år):		Totaldeposition (kg N/ha/år):
					8-års drift	Nudrift:	
Kat 3 Mose Ø	Kategori 3	Ansøger	0	Mk	0,0	0,0	0,5
Kat 3 Overdrev NØ	Kategori 3	Ansøger	0	Bn	0,0	0,0	0,3
Kat 3 Overdrev Ø	Kategori 3	Ansøger	0	Bn	0,0	0,0	0,4
Kat 3 Mose S	Kategori 3	Ansøger	0	Mk	0,0	0,0	0,5

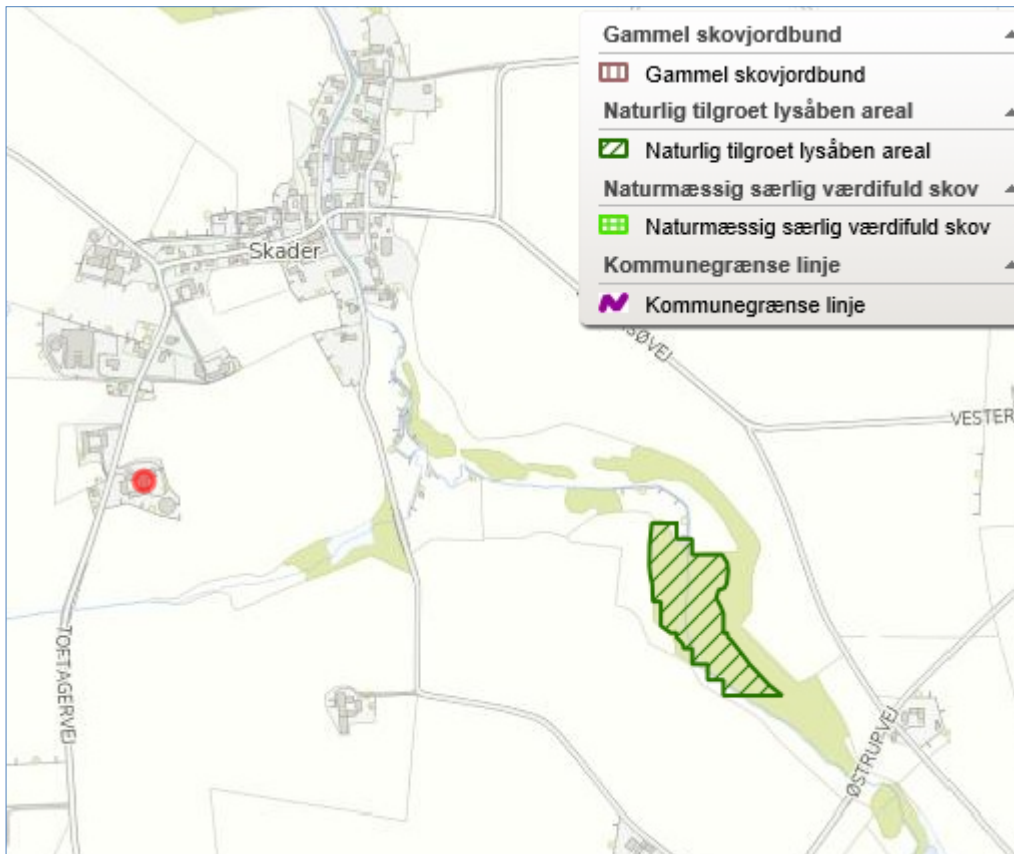
Det kategori 3-område der modtager mest ammoniakdeposition er moserne øst (ca. 400 m) og syd (ca. 180 m) for anlægget. Begge modtager 0,0 kg N/ha/år i merdeposition, og en totaldeposition på 0,5 kg N/ha/år. Beskyttelsesniveauet for kategori 3 er overholdt.



Moserne øst og syd for anlægget modtager 0,5 kgN/ha/år

#### Potentielt ammoniakfølsomme skove

Der er en totaldeposition på nærmeste potentielt ammoniakfølsomme skov (naturligt tilgroet – lysåbent) på 0,2 kgN/ha/år. Beskyttelsesniveauet er dermed overholdt.



Nærmeste potentielle ammoniakfølsomme skov.

Afstandene i husdyrbruglovens § 7 er endvidere overholdt (mindst 10 m til kategori 1 og 2 natur).

#### Andre § 3 naturtyper og søer

Den eneste anden naturtype der er beliggende i nærheden, er en sø ca. 350 m nordvest for anlægget. Søer er som udgangspunkt ikke ammoniakfølsomme, og vurderes at være fosforbegrænsede. Der vurderes således ikke at være konflikter i forhold til det ansøgte.

#### Staldanlæg i relation til Bilag IV-arter

Der er ikke konstateret bestande eller potentielle levesteder for bilag IV-arter inden for en radius af 950 m fra anlægget.

Der er heller ingen registrerede forekomster af truede arter eller Bilag IV-arter på Fugleognatur.dk.

#### Konklusion – anlægget

Det er kommunens samlede vurdering, at den ansøgte drift, med de hertil stillede vilkår, er foreneligt med habitatdirektivforpligtelsen og beskyttelsen af arealer omfattet af naturbeskyttelseslovens § 3. Syddjurs Kommune vurderer ligeledes, at der ikke er belæg for at stille yderligere vilkår om ammoniakreducerende teknologi, og at det ansøgte lever op til BAT.

### Husdyrbrugets lugtemission – ansøgers redegørelse

Den nærmeste nabo uden landbrugspligt er Toftagervej 18, som ligger ca. 55 meter vest for staldanlægget. Hulvejen 17 er nærmeste beboelse, der udløser samlet bebyggelse. Hulvejen 17 ligger ca. 325 m øst for ejendommen. Nærmeste område med byzone er Voldum By, der ligger 2200 m nordvest for ejendommen.

Ifølge lugtberegninger i Miljøstyrelsens elektroniske ansøgningssystem overholder projektet lugtgenkravene til samlet bebyggelse og byzone mv.

Lugtgenkravene til nærmeste nabo, Toftagervej 18, overholdes ikke men da der ikke vil være nogen stigning i lugt og geneafstanden overholdes med mere end 50 % kan kommunen meddele dispensation ved brug af 50 %-reglen. Der søges derfor med denne godkendelse dispensation efter lovens §33 til brug af 50 %-reglen.

Oplysninger vedr. kumulation er lagt ind i it-systemet under anlægsoplysninger. Der skal indregnes kumulation fra lugt til samlet bebyggelse fra to ejendomme i området.

Lugtemissionen i nudrift og ansøgt drift er beregnet i IT-ansøgningssystemet [www.husdyrgodkendelse.dk](http://www.husdyrgodkendelse.dk). og er angivet i Tabel 4 herunder:

Tabel 4: Lugtemission fra bedriften

	Lugt (LE/s)	Lugt (OU/s)	Faktisk lugt (LE/s)	Faktisk lugt (OU/s)
Nudrift	7154	21973	6720	20640
Ansøgt drift	7154	21973	5723,2	17578,4
<b>Fald</b>			996,8	3061,6

Som angivet i tabellen reduceres lugten fra produktionen i forbindelse med tilladelsen. Faktisk lugt er den beregnede lugtafgivelse til omgivelserne, efter at teknologien – i dette tilfælde hyppig udslusning - til reduktion af lugtemission er inkluderet i beregningerne.

Der er ligeledes foretaget beregninger af lugtpåvirkningen til husdyrbrugets nærmeste naboer i [www.husdyrgodkendelse.dk](http://www.husdyrgodkendelse.dk). Den beregnede geneafstand for områdetyperne nabobeboelse, byzone og samlet bebyggelse fremgår af nedenstående tabel 5:

Tabel 5: Geneafstande og faktiske afstande

Bebyggelse	Kumulation	Model	Korrigeret geneafstand (m)	Vægtet afstand til bebyggelse (m)	Genekriterie overholdt
Toftagervej 18 (enkelt bolig)	0	Ny	95	67,6	*Nej
Hulvejen 17 (samlet bebyggelse)	2**	Ny	189,3**	348	Ja
Voldum By (Byzone/sommerhusområde)	0	FMK	239,2	2167,7	Ja

\* 50 % regel kan overholdes. Der er ansøgt om dispensation efter denne.

\*\* 1,2 x geneafstand, da der er indregnet kumulativ lugt fra husdyrbrugene Bakkevej 1 og Toftagervej 10

### *Kumulation*

I forhold til samlet bebyggelse gælder et kumulationsprincip, hvor kravene skærpes idet der ligger 2 andre produktioner med en ammoniakemission over 750 kg indenfor en afstand af 300 meter fra samlet bebyggelse. Lugtgeneafstanden er overholdt.

Boligerne på ejendomme med landbrugspligt er ikke omfattet af det generelle beskyttelsesniveau. Det vil sige, at de ikke indgår i vurdering af, om der ligger enkeltboliger eller samlet bebyggelse inden for de beregnede geneafstande.

### **Husdyrbrugets lugtemission – kommunens vurdering**

#### *Lugt fra staldanlæg*

Husdyrbrugsloven fastlægger et bestemt beskyttelsesniveau for lugt fra staldanlæg. Vurderingen, af om den ansøgte produktion lever op til husdyrbruglovens krav med hensyn til lugtgener, baseres på beregning af lugtgeneafstande i det elektroniske ansøgningssystem. Lugtgeneafstanden er et udtryk for, hvor langt væk fra produktionen, der vil kunne opleves uacceptable lugtgener. Der anvendes ingen lugtreducerende teknologier.

Beregningerne for den ansøgte produktion (tabel 5) viser, at der i byzone og sommerhusområder længere væk end ca. 240 meter fra staldanlægget ikke vil være væsentlige lugtgener fra stalden. I samlet bebyggelse længere væk end ca. 157 meter, vil der ikke være væsentlige lugtgener, og i enkelt bolig længere væk end ca. 95 meter vil der ikke være væsentlige lugtgener.

For så vidt angår samlet bebyggelse og nærmeste byzone gælder det, at afstanden fra anlægget er større end geneafstanden, og husdyrbrugsloven krav til geneafstand med hensyn til lugt fra stald er således overholdt.

Fra lugtberegningen i ansøgningssystemet kan det ses, at lugtgeneniveauet til nærmeste enkeltbolig ikke er overholdt. Der er beregnet en geneafstand på 95 m mens den vægtede gennemsnitsafstand til området er 67,6 meter. Lugtgeneafstanden overskrides således med ca. 27,4 m. Der er derfor ansøgt om dispensation fra afstandskravet.

#### *Dispensation/fravigelse for afstandskravet efter 50 % reglen*

Kommunen kan, jf. § 33 i husdyrgodkendelsesbekendtgørelsen, ved en konkret vurdering fravige geneniveauet, **hvis** den vægtede gennemsnitsafstand til området er mere end 50 % af den beregnede geneafstand for samtlige staldanlæg. Derudover må lugtemissionen kun øges, på visse betingelser:

#### 1) Den vægtede gennemsnitsafstand til området skal være mere end 50 pct. af geneafstanden

Det kan beregnes, at 50 % af geneafstanden er 47,5 m (95 m /2). Den vægtede gennemsnitsafstand til enkeltboligen er 67,6 m, dvs. større end 47,5 m. Dette kriterium er derfor opfyldt.

#### 2) Lugtemissionen i det enkelte staldafsnit forøges ikke, medmindre lugtemissionen samtidig reduceres tilsvarende eller mere i staldafsnit, som ligger nærmere området, end det pågældende staldafsnit

For hele bedriften samlet, er lugtemissionen reduceret: Se tabel 4. Kravet foreskriver dog også, at lugtemissionen reduceres tilsvarende eller mere i staldafsnit, som ligger nærmere enkeltboligen, end i staldafsnit hvor lugtemissionen eventuelt øges. Da lugten reduceres i alle afsnit, er kravet opfyldt.

Det vurderes således, at husdyrgodkendelsesbekendtgørelsens § 33 stk. 1 nr. 2 a er overholdt, og at der kan meddeles dispensation. Endvidere er det vurderet, at en yderligere begrundelse for at meddele

dispensation er, at der ikke sker ændringer på bedriften, men blot en godkendelse af de eksisterende forhold. Der har endvidere ikke tidligere været klager over lugt fra ejendommen.

For at begrænse lugtindholdet i den bortventilerede luft fra stald er der stillet vilkår om at sikre en god staldhygiejne, og for at sikre omkringboende mod væsentlige lugtgener, er der stillet vilkår om dokumentation for overholdelse af lugtgenekriterier ved kommunens forlangende, og om afhjælpende foranstaltninger, hvis kommunen vurderer, at der opstår væsentlige lugtgener. Afhjælpende foranstaltninger kan for eksempel være hyppigere rengøring af stalde og omkringliggende arealer, beplantning mm.

I forbindelse med høring af omboende har ansøger undersøgt muligheder for at mindske lugt i den umiddelbare nærhed til staldanlægget. I den forbindelse stilles der et vilkår om montering af vindkryds i ventilationsafkastene. Se yderligere i afsnittet "Høring og offentliggørelse" til sidst i godkendelsen.

Det vurderes ud fra ovennævnte beregninger, og under hensyntagen til, at der ingen ændringer sker på ejendommen, at ejendommens lokaliseringsforhold er tilfredsstillende for et landbrug af denne størrelse, og med de stillede vilkår forventer Syddjurs Kommune, at den ansøgte produktion ikke vil give anledning til væsentlige lugtgener for omkringboende til produktionen.

#### *Lugt fra andre kilder*

Der er ikke andre kendte kilder til lugt end de beskrevne, herunder gyllebeholder, der, hvis den drives efter reglerne, kan forventes at give anledning til væsentlige lugtgener.

### **Øvrige emissioner og genepåvirkninger fra husdyrbruget – ansøgers redegørelse**

#### **Støj**

##### *Beskrivelse af støjklider*

Der kan forekomme støj fra følgende kilder:

- Højtryksrensere
- Ventilation
- Håndtering og omrøring af gylle
- Transport til og fra ejendommen (se afsnit vedr. transport)

Af følgende skema fremgår driftsperioderne og placeringen af støjklider på ejendommen.

Støjkilde	Placering	Tidsinterval
Højtryksrensere	Brug af højtryksrensere til vask af stalde sker inden døre	Rengøring sker i dagtimerne
Aflæsning af foder	Foderlade	Indblæsning af færdigfoder i silo
Håndtering af gylle		Der vil være periodisk støj ved omrøring og pumpning af gylle
Transport til og fra ejendommen ved bl.a. aflæsning af foder og ved ind- og udlevering af grise		Der kan lejlighedsvis forekomme støj ved af- og pålæsning af grise

### *Generelt vedr. støj*

Der har ikke været klager over støj fra ejendommen. De fleste støjkloder er placeret i lukkede bygninger. Det forsøges så vidt muligt at holde støjperioden inden for normal arbejdstid. Anvendelse af de øvrige støjende anlæg og maskiner tilstræbes holdt inden for normal arbejdstid.

Der opsættes træplader i en afstand af 15 cm fra vægventilerne på de sider af staldene der vender mod naboerne, dette vil have en støjdempende effekt.

Der forventes ingen driftsstøj i øvrigt, og det ansøgte vurderes ikke at give støjgener for omgivelserne grundet ejendommens placering. Alt i alt vurderes det, at naboerne ikke vil blive udsat for væsentlige støjgener.

### **Rystelser**

Virksomheden vil overholde grænseværdier for Lavfrekvent støj, infralyd og vibrationer i eksternt og internt miljø fra Orientering fra Miljøstyrelsen, nr. 9, 1997 Tabel 1 og 2. Det vurderes, at lavfrekvensstøj ikke bliver et problem.

### **Lys**

Der kan være lidt lys om natten ved udlevering af slagtesvin, men det vurderes ikke at blive til gene for naboerne.

### *Vurdering af lys*

Det ansøgte projekt vil ikke medføre væsentligt mere belysning end i nudriften. Det forventes ikke, at ejendommens belysning vil påvirke omgivelserne i negativ retning.

### **Fluer og skadedyr**

Der foretages effektiv kemisk og biologisk fluebekæmpelse.  
Der er aftale om skadedyrsbekæmpelse med NOMUS.

### **Støv**

I forbindelse med håndtering af foder kan der lokalt opstå lidt støv samt ved transporter på tørre dage om sommeren. Forhold, som kan medvirke til støv, er af begrænset karakter og varighed.

Der har ikke tidligere været problemer med støvgener.

### **Transport**

Der sker ingen ændringer i antallet af transporter. Produktionen på ejendommen vil medføre, at antallet af transporter forventes at blive ca. 149 kørsler årligt. Det vurderes ikke, at antallet af transporter vil give anledning til væsentlige gener.

Type transport	Ansøgt	Nudrift
Foder	24	24
Smågrise ind (30 kg)	4	4
Slagtesvin ud	20	20
Husdyrgødning	60	60
DAKA	40	40
Brændstof og olie	1	1
<b>I alt</b>	<b>149</b>	<b>149</b>



### **Transportveje til og fra ejendommen**

Til og frakørsel sker via Toftagervej.

### **Øvrige emissioner og genepåvirkninger fra husdyrbruget – kommunens vurdering**

Landmanden pålægges dokumentation for overholdelse af bestemte konkrete vilkår for husdyrbrugets indretning og drift, og derfor er der stillet vilkår om egenkontrol. De tiltag til egenkontrol og dokumentation af miljøforholdene, som er foreslået i forbindelse med ansøgningen, fremgår under de respektive afsnit i miljøredegørelsen. Syddjurs Kommune har i nogle af afsnittene i miljøredegørelsen vurderet, at der er behov for egenkontrol og dokumentation, som ikke fremgår af ansøgning.

#### **Lys**

Syddjurs Kommune vurderer på baggrund af det beskrevne, at eventuelle lysgener fra virksomheden vil være begrænset. Dog fastsættes der vilkår om, at såfremt der skulle opstå gener for de omkringboende, eller såfremt kommunen finder det nødvendigt, skal virksomheden lade foretage undersøgelse af forskellige lyskilder, således at gener fra lyset uden for ejendommen kan minimeres.

#### **Støv**

Støvgener fra gården forventes ikke at give væsentlige problemer. Dog henvises der til god landmandspraksis således, at støvgener begrænses mest muligt. Dette kan blandt andet gøres ved, at al transport til og fra virksomheden foregår ved hensynsfuld kørsel, og ved at alle aktiviteter på bedriften planlægges, så omgivelserne påvirkes mindst muligt. Syddjurs Kommune vurderer hermed, at der ikke vil være væsentlige støvgener fra produktionen, men stiller vilkår til, at såfremt der opleves gener, skal der udarbejdes en handlingsplan til minimering heraf.

#### **Støj**

Der har ikke tidligere været klager over støj fra ejendommen, og det forventes, at der ikke kommer flere støjgener i ansøgt drift. På baggrund af ovenstående, er det ikke fundet nødvendigt at kræve en støjmåling udført. Dog fastsættes der vilkår om, at anlægget skal overholde de vejledende støjgrænser for det åbne land (område type 3 jf. Miljøstyrelsens vejledning om ekstern støj fra virksomheder). Yderligere stilles der vilkår om støjafskærmning i retning mod nabobeboelser. Såfremt der skulle opstå gener for de omkringboende, eller såfremt tilsynsmyndigheden finder det nødvendigt, kan der kræves udført støjmålinger efter nærmere definerede anvisninger.

Syddjurs Kommune vurderer, at de generelle regler vedrørende støj er tilstrækkelige, og vilkår om støj er derfor baseret på Miljøstyrelsens anbefalede niveau. Der er stillet vilkår om, at såfremt Syddjurs Kommune vurderer det nødvendigt, kan der kræves, at virksomheden for egen regning dokumenterer, at støjbidraget ikke overskrider niveauet i de generelle regler. Støjmålingen kan kun kræves udført en gang årligt, medmindre seneste måling viser, at støjvilkårene ikke overholdes. Støjgrænserne vedrører de stationære støjkilder.

#### **Transport**

I overensstemmelse med ansøgningens beskrivelse af transport og stillede vilkår vil størstedelen af transporterne ske indenfor normal arbejdstid og i udbringningsperioden. Syddjurs Kommune vurderer, at transport, med de stillede vilkår, ikke vil medføre væsentlige øgede gener.

#### **Tilkørselsveje**

Der er rimelige til- og frakørselsforhold til ejendommen, og der sker ingen stigning i antallet af transporter, da driften fortsættes uændret. Der forventes ikke væsentlige gener for de omkringboende.

### *Fluer og skadedyr*

I forbindelse med dyreholdet kan der forekomme gener fra skadedyr (rotter, mosegrise mv.), som straks skal afhjælpes, samt gener fra fluer, som skal bekæmpes effektivt, hvorfor der stilles vilkår herom. Det er oplyst, at der holdes en høj hygiejnestandard på udenomsarealer såvel som i staldene, hvilket er med til at holde fluegener nede på et minimum. Hvis der i forbindelse med dyreholdet observeres gener fra skadedyr (rotter med videre), er der sat vilkår om at disse straks skal afhjælpes. Syddjurs Kommune vurderer, at ved overholdelse af disse vilkår, vil den ansøgte produktion ikke medføre væsentlige problemer med fluer eller andre skadedyr. Bemærk at retningslinjerne fra Statens Skadedyrlaboratorium opdateres 1 gang årligt.

### *Rystelser*

Der forventes ikke at være eller opstå gener med rystelser fra driften af ejendommen.

*Vilkår til minimering af gener fra anlæg:*

14. Driften må ikke medføre væsentlige gener for omboende, herunder gener fra, lys, støv, rystelser, transport eller lignende
15. Der skal opsættes lydafsikærmning på de vægventiler, der vender mod nabobeboelserne.
16. Der skal til stadighed tilstræbes vedligeholdelse, renholdelse og ryddelighed på virksomhedens indendørs og udendørs arealer, således at der ikke opstår risiko for tilhold af skadedyr.
17. Der skal foretages effektiv fluebekæmpelse som minimum i overensstemmelse med de nyeste retningslinjer fra Skadedyrlaboratoriet, Aarhus Universitet. Bekæmpelse skal desuden foretages på Syddjurs Kommunes forlangende.
18. Landbrugsdriften på ejendommen må ikke give anledning til lugtgener, som af Syddjurs Kommune vurderes til at være væsentlige, uden for ejendommens areal. Herunder må staldbelægningen på intet tidspunkt medføre en lugtemission, der giver en større lugtgenerafstand for henholdsvis byzone, samlet bebyggelse og enkelt bolig end den, der er angivet i tabellen under lugtfaafsnittet.
19. Såfremt tilsynsmyndigheden vurderer, at driften giver anledning til flere anlægsgener for omboende end forventet, skal virksomheden lade udarbejde en handlingsplan for nedbringelse af generne, som godkendes af kommunen, og derefter gennemføre denne. Samtlige udgifter i forbindelse med ovennævnte afholdes af virksomheden.
20. Der skal monteres vindkryds i ventilationsafkastene.
21. Den eksterne støjbelastning fra landbrugsdriften på ejendommens bygningsparcel, må i intet punkt - målt på nærmeste nabobeboelse med tilhørende arealer i tilknytning til boligen - overstige nedenstående værdier. De angivne værdier for støjbelastningen er de ækvivalente, korrigerede lyd niveauer i dB(A).

Periode	Tidsrum	Værdi	Midlingstid
Hverdage	kl. 07.00 -18.00	55 dB(A)	8 timer
Lørdage	kl. 07.00 -14.00	55 dB(A)	7 timer
Lørdage	kl. 14.00 -18.00	45 dB(A)	4 timer
Søn- og helligdage	kl. 07.00 -18.00	45 dB(A)	8 timer
Aften – alle dage	kl. 18.00 -22.00	45 dB(A)	1 time
Nat – alle dage	kl. 22.00 -07.00	40 dB(A)	½ time
Spidsværdi	Kl. 22-07	55	-

Miljøstyrelsens vejledning nr. 5/1984 "Ekstern støj fra virksomheder" .

Målingerne/beregningerne skal foretages på/for de mest støjbelastede områder udenfor virksomhedens grund og under de mest støjbelastede driftsforhold - eller efter anden aftale med miljømyndigheden.

22. Tilsynsmyndigheden kan kræve dokumentation for, at grænseværdierne for støj er overholdt, dog højst 1 gang årligt, medmindre den seneste kontrol viser, at vilkåret herover ikke kan overholdes. Dokumentationen skal sendes til tilsynsmyndigheden sammen med oplysninger om driftsforholdene under målingen/beregningen. Målingerne/beregningerne skal udføres og rapporteres som "Miljømåling – ekstern støj" af en enhed, som er optaget på Miljøstyrelsens liste over godkendte laboratorier. Virksomhedens støj skal dokumenteres ved måling eller efter gældende vejledninger fra Miljøstyrelsen.
23. Transport skal i videst muligt omfang foregå indenfor normal arbejdstid.

## **Affaldsproduktion og brugen af naturressourcer – ansøgers redegørelse**

### **Affald**

Affald opbevares ifølge kommunale regler og afleveres på genbrugspladsen via erhvervsordningen. Produktionen efterfølger kommunale regler for håndtering af spildevand og affald, støjbelastning af omgivelser m.v. Det betyder, at projektets virkninger på miljøet, hvad angår disse faktorer, må betragtes som tilfredsstillende.

Affald fjernes løbende fra ejendommen.

### *Døde dyr*

Døde dyr ligger på spalter under kadaverkappe. Dyrene afhentes efter behov af DAKA.

### *Kemikalier generelt*

Der opbevares ingen kemikalier på ejendommen.

### *Pesticider*

Der opbevares ingen pesticider.

### *Oliekemikalier*

Der er ingen olietank på ejendommen. Diesellole til varmekanon medbringes i dunke.

### *Klinisk risikoaffald*

Medicin og kanyler opbevares i forrum. Brugte kanyler opbevares i plastbeholdere og afhændes til den kommunale genbrug station. Medicin opbevares i køleskab.

### **Energiforbrug**

*Strøm: 35.000 kwt/år*

Elforbruget går primært til belysning og drift af teknisk udstyr.

Energibesparende foranstaltninger:

- Alle elinstallationer efterses hvert 5. år.

*Aktuelt forbrug af vand: 2500 m<sup>3</sup>/år*

Vandbesparende foranstaltninger:

- Drikkevandsinstallationerne på bedriften efterses og rengøres jævnligt med henblik på at undgå spild.
- Eventuelle lækager i systemet identificeres straks og repareres hurtigst muligt.

### *Olie*

Der anvendes olie til varmekanon, der anvendes til udtørring af stalde efter vask.

### *Foder*

- Foder tilpasses løbende.

### *Samlet vurdering af affalds- og ressourceforbrug*

Der sikres en optimal drift af ejendommen ved:

- Anlæg og tekniske installationer renses, vedligeholdes og udskiftes i en sådan grad, at det sikrer korrekt brug og effekt.
- Alle aktiviteter planlægges grundigt.

- Der foretages rengøring af stalde efter hvert hold svin
- Staldene gennemgås dagligt med henblik på at opdage lækager.
- Der foretages løbende service på foderanlæg, elkabler og pumper af aut. installatør.

### **Affaldsproduktion og brugen af naturressourcer – kommunens vurdering**

Miljø- og ressourcestyring bygger på en helhedsvurdering ud fra et princip om at stræbe mod renere teknologi i landbrugsproduktionen. Det drejer sig om at minimere anvendelsen af energi, næringsstoffer, vand, pesticider osv., således at tabene til omgivelserne bliver så små som muligt under hensyntagen til produktionens lønsomhed.

I forhold hertil skal alle aktiviteter på bedriften planlægges, herunder også levering og udkørsel, således at omgivelserne i øvrigt påvirkes mindst muligt.

Godt landmandskab er vigtigt. Selvom det er svært at kvantificere miljøfordele med hensyn til emissionsreduktioner eller reduktioner i brug af energi og vand, er det tydeligt, at ansvarsbevidst driftledelse vil bidrage til en forbedret miljøpræstation. Vurderingen af husdyrbrugets generelle miljøpræstation tager udgangspunkt i gennemførelsen af følgende punkter:

- Identificere og implementere uddannelses- og træningsprogrammer for bedriftspersonale
- Føre journal over vand- og energiforbrug, sammensætning og forbrug af husdyrfoder, og spredning af uorganisk gødning og husdyrgødning på markerne
- Have en beredskabsplan til at håndtere ikke planlagte emissioner og hændelser
- Iværksætte et reparations- og vedligeholdelsesprogram for at sikre, at bygninger og udstyr er i driftsklar stand, samt at faciliteterne holdes rene. Rengøringen skal være medvirkende til, at der i staldene kan opretholdes et højt sundhedsniveau, og risikoen for smitte mellem de forskellige hold minimeres.
- Planlægge aktiviteter på anlægget korrekt, såsom levering af materialer og fjernelse af produkter og spild, samt at
- Planlægge gødning af markerne korrekt.

### *Affaldshåndtering*

Ved at registrere affaldsproduktionen og derved skaffe sig et overblik over eventuelle indsatsområder, kan man minimere affaldsproduktionen. Bedriften er omfattet af reglerne i affaldsbekendtgørelsen, og affaldsproduktionen skal registreres efter de gældende regler. Affald skal håndteres og bortskaffes efter det til enhver tid gældende erhvervsaffaldsregulativ for kommunen, hvilket blandt andet betyder, at oplag af affald må ikke medføre forurening eller risiko for forurening af omgivelserne, herunder af jord, vandområder, grundvand, luft eller kloak, eller medføre uhygiejniske forhold.

Der gøres opmærksom på, at der skal foreligge kvitteringer på aflevering af de forskellige typer af affald. Kommunen anbefaler, at ansøger henvender sig til affaldskonsulent med henblik på at få gratis råd om affaldshåndtering.

Kommunen vurderer, at bedriftens affald kan håndteres og bortskaffes i henhold til kommunens affaldsregulativ samt, at såfremt døde dyr opbevares og afhentes i henhold til den til enhver tid gældende lovgivning, vil opbevaring af døde dyr ikke give anledning til uhygiejniske forhold. Syddjurs Kommune vurderer på baggrund af ovenstående, at risikoen for forurening fra oplag og håndtering af affald er reduceret til et acceptabelt niveau. Der stilles derfor ikke vilkår om en øget registrering af affaldsproduktionen.

## *El*

Ved jævnlig aflæsning af energimålere kan man hurtigt danne sig et overblik over forbruget og samtidig sikre sig mod uforudsete udgifter. På baggrund af dette stilles der vilkår om halvårlig kontrol af el-forbruget. Aflæsning af el kan eventuelt ske ved at få tilsendt tal fra elselskab. Registreringerne noteres i kontrolrapport, som gemmes i fem år, og som fremlægges tilsynsmyndigheden.

## *Vand*

For at mindske den negative indvirkning på miljøet er det vigtigt at holde vandforbruget på et minimum, hvilket kan gøres ved følgende tiltag:

- Udførelse af regelmæssig kalibrering af drikkevandsanlægget for at undgå spild.
- Registrering af vandbrug gennem måling af forbrug, og
- Detektering og reparation af lækager.

På baggrund af dette, stilles der vilkår om, at vandmåleren aflæses halvårligt. Registreringerne noteres i kontrolrapport, som gemmes i fem år, og fremlægges for tilsynsmyndigheden.

For at overholde den beregnede emission fra staldene, er det vigtigt at rengøre produktionsarealerne med højtryksrensere efter hver produktionscyklus eller hvert hold.

## *Olie*

Såfremt der opstilles erhvervsmæssige olietanke, skal de forinden anmeldes til kommunen.

Det er kommunens vurdering, at der er tilstrækkeligt redegjort for forbrug af energi og vand, og at de beskrevne mængder er realistiske og svarende til hvad man kan forvente, for et husdyrhold af den beskrevne størrelse og sammensætning.

På baggrund af de stillede vilkår for kontrol og egenkontrol, herunder udarbejdelse af en beredskabsplan (se senere), vurderes det, at der foreligger tilstrækkelige oplysninger og dokumentation til at godkendelsesmyndigheden ud fra resultatet af egenkontrollen kan vurdere, om de konkrete vilkår egenkontrollen er knyttet til, er overholdt.

*Vilkår til affaldsproduktion, energi- og vandforbrug, herunder ventilation:*

24. Anlæg, der er særligt energiforbrugende, f.eks. ventilations- og overbrusningsanlæg, skal kontrolleres og vedligeholdes, således at de altid kører energimæssigt optimalt. Anlæggene skal efterses minimum en gang om året. Kontrol og vedligehold noteres i driftjournal.
25. Der skal føres halvårlig kontrol med el-forbrug. Noteres i driftjournal.
26. Der skal føres halvårlig kontrol med vandforbrug. Noteres i driftjournal.
27. Drikkevandssystemet skal drives og vedligeholdes således at unødigt spild undgås.
28. Såfremt der opstilles dieseltanke, skal der være asfalt eller beton som underlag og tankene må endvidere ikke må placeres i nærheden af afløb, eller med fare for udløb på bar jord.
29. Der skal til enhver tid foreligge dokumentation for, at affald bortskaffes miljømæssigt forsvarligt og efter kommunens regulativer. Virksomhedens medicinaffald, veterinært affald mv. skal opbevares utilgængeligt for uvedkommende. Medicin (lægemidler) må ikke opbevares sammen med levnedsmidler eller foderstoffer.

## **Jord, grundvand og overfladevand – ansøgers redegørelse**

### ***Spildevandshåndtering***

Regnvand fra befæstede arealer og tagvand ledes til Bassegrøften som har udløb i Skader Å. Rengøringsvand ledes fra stald til gyllebeholder.

### **Egenkontrol**

Management på husdyrbruget handler om at tilrettelægge arbejdet, så produktionen kører optimalt, samtidig med at forurening begrænses og anvendelsen af hjælpestoffer minimeres. Miljøstyrelsen har ikke fastsat vejledende BAT-standardkrav vedr. management. I henhold til EU's BREF-notat af juli 2003 er godt landmandskab en vigtig del af BAT. I henhold til dokumentet er det BAT at:

- Føre journal over vand- og energiforbrug, og mængde af husdyrfoder.
- Have en nødfremgangsmåde til at håndtere ikke planlagte emissioner og hændelser.
- Iværksætte et reparations- og vedligeholdelsesprogram for at sikre, at bygninger og udstyr er i driftsklar stand, samt at faciliteterne holdes rene.
- Planlægge aktiviteter på anlægget korrekt, såsom levering af materialer og fjernelse af produkter og spild.

### Risici og håndtering

#### *Minimering af risiko for uheld:*

Anlæg og tekniske installationer rengøres, vedligeholdes og udskiftes i en sådan grad, at det sikre korrekt brug og effekt.

For at minimere risikoen for uheld, udføres opgaver der kan give anledning hertil under opsyn.

Ved udkørsel af gylle anvendes udstyr med tilbageløb.

Ved påfyldning af gyllevogn, anvendes læssetårn hvorved spild undgås.

Ventilationssystemet er tilkoblet en alarm i tilfælde af strømsvigt, overtemperatur og undertemperatur.

Ventilationssystemet er designet således, at spjæld åbner automatisk ved strømsvigt, så der fortsat kommer ilt til staldene.

#### *Minimering af gene og forurening ved uheld:*

Sker der uheld vil alarmcentralen straks blive kontaktet.

Ligeledes vil kommunens Tekniske Forvaltning efterfølgende blive underrettet.

For at minimere omfanget af eventuelle uheld, er der ophængt vejledning til hvem der skal underrettes og disses telefonnumre.

Der udarbejdes en beredskabsplan for driftsuheld.

Ejer og andre med fast adgang til bedriften bliver vejledt i beredskabsplanen.

Beredskabsplanen får en fast plads med nem adgang.

#### **Jord, grundvand og overfladevand – kommunens redegørelse**

##### *Spildevand, herunder regnvand og tagvand*

Idet spildevand fra rengøring af stalde og lignende ledes til gyllebeholder, vurderer Syddjurs Kommune, at spildevand fra stald bortledes miljømæssigt forsvarligt.

##### *Driftsforstyrrelser eller uheld og minimering af risiko*

Der skal udarbejdes en beredskabsplan, som fastlægger håndteringen af situationer med potentiel forureningsrisiko. Det er Syddjurs Kommunes opfattelse, at en beredskabsplan vil være til stor hjælp for landmanden, såfremt der skulle ske uheld, både med hensyn til små hændelser som f.eks. oliespild og store hændelser som f.eks. brand, hærværk o.l.

Af beredskabsplanen skal fremgå, at akut forurening som følge af driftsuheld eller andet straks skal anmeldes til Alarmcentralen, og efterfølgende skal tilsynsmyndigheden (Syddjurs Kommune) kontaktes. Planen skal ikke kun omfatte de uheld, der kan ske på selve ejendommen, men skal ligeledes omfatte f.eks. beredskab i forbindelse med lækage af olietank. Planen skal ajourføres og gennemgås med de ansatte mindst 1 gang årligt, og planen skal gennemgås med nyansatte, når de tiltræder. Efter hver ajourføring skal beredskabsplanen indsendes til tilsynsmyndigheden og Syddjurs Kommune samt Beredskabet skal underrettes, når der sker væsentlige revideringer af planen.

Endvidere er planen kun anvendelig, hvis man har adgang til den. Der stilles derfor krav om, at den skal være let tilgængelig og synlig. Syddjurs Kommune vurderer, at risikoen for driftsforstyrrelser og uheld, som vil forårsage væsentlig forurening af miljøet, kan begrænses ved at foretage egenkontrol på ejendommen og ved vedligeholdelse af staldanlæg og landbrugsmaskiner.

Udarbejdelse af en beredskabsplan gør, at man får vurderet og gennemtænkt forskellige former for procedurer ved diverse uheld, således at eventuelle skader ved uheld kan minimeres. Der er derfor stillet vilkår om, at der skal foreligge en beredskabsplan.



*Vilkår til sikring af jord, grundvand og overfladevand*

30. Virksomheden skal indrettes og drives, så spild og andet ukontrolleret udslip af forurenende stoffer forhindres eller forebygges, og sådan at skadernes omfang begrænses, hvis der alligevel sker uheld. Der skal således altid være egnet materiale på ejendommen til opsamling af spild.
31. Beredskabet skal straks underrettes om driftsforstyrrelser eller uheld, der medfører forurening af omgivelserne eller indebærer en risiko for det. En skriftlig redegørelse for hændelsen skal være tilsynsmyndigheden i hænde senest en uge efter, at den er sket. Det skal fremgå af redegørelsen, hvilke tiltag der vil blive iværksat for at hindre lignende driftsforstyrrelser eller uheld i fremtiden.

Underretningspligten fritager ikke virksomheden for at afhjælpe uheld.

32. Der skal udarbejdes en beredskabsplan eller driftsforskrift, som fortæller hvornår og hvordan, der skal reageres ved uheld, som kan medføre konsekvenser for det eksterne miljø. Beredskabsplanen skal foreligge, inden miljøtilladelsen tages i brug.

Beredskabsplanen skal som minimum indeholde:

- a. Procedurer som beskriver relevante tiltag med henblik på at "stoppe ulykken/uheldet" og begrænse udbredelsen.
  - b. Oplysninger om hvilke interne/eksterne personer og myndigheder der skal alarmeres og hvordan.
  - c. Kortbilag over bedriften med angivelse af miljøfarlige stoffer, afløbs- og drænsystemer og vandløb mm.
  - d. En opgørelse over materiel, der er tilgængeligt på bedriften, eller som kan skaffes med kort varsel, der kan anvendes i forbindelse med afhjælpning, inddæmning og opsamling af spild/lækage, som kan medføre konsekvenser for det eksterne miljø. Herunder oplysninger om telefonnumre til kontaktpersoner.
33. Beredskabsplanen revideres/kontrolleres sammen med de ansatte mindst 1 gang årligt. Den skal være let tilgængelig og synlig for ansatte og øvrige, der færdes på ejendommen. Beredskabsplanens indhold og opbevaringssted skal være kendt af virksomhedens ansatte og udleveres til evt. indsatsleder/miljømyndighed i forbindelse med uheld, forureninger, brand og lignende.
  34. Driftsforstyrrelser, som har betydning for det ydre miljø skal fremgå af driftsjournalen med tidspunkt mm for eventuelle hændelser.

### Husdyrbrugets valg af bedste tilgængelige teknik (BAT) - reduktion af NH<sub>3</sub> – ansøgers redegørelse

Da der søges til eksisterende stalde, er BAT = ammoniakemissionen fra staldene, og BAT er dermed overholdt.

Emissionsberegninger i husdyrgodkendelse.dk viser at ammoniakdepositionen og BAT-kravet overholder lovens afskæringskriterier.

	Stalde	Lagre	Total
Samlet BAT krav Kg N/år	1175	194	1369
Faktisk emission Kg N/år	1175	194	1369
Forskel Kg N/år	0	0	0
BAT krav overholdt			Ja

Ammoniakemissionen fra den ansøgte produktion er på 1175 kg ammoniak pr. år. Da emissionen er højere end 750 kg ammoniak pr. år, er der krav om overholdelse af BAT. BAT-kravet er i husdyrgodkendelse.dk beregnet til en emission på 1175 kg N pr. år, hvormed kravet er overholdt.

Tabel 7: Den opnåede ammoniakemission for staldafsnit.

Staldnavn	m <sup>2</sup>	Dyre- og staldkategori eller flexgruppe	BAT krav (kg NH <sub>3</sub> -N / (m <sup>2</sup> · år))	Vejledende BAT	Opnået emission
Stald 1	155	Slagtesvin og smågrise; Fulddrænet gulv (kummer under hele arealet)	2,3	356	356
Stald 2	356	Slagtesvin og smågrise; Fulddrænet gulv (kummer under hele arealet)	2,3	819	819
<b>Total</b>	<b>511</b>		-	<b>1175</b>	<b>1175</b>

### Husdyrbrugets valg af bedste tilgængelige teknik (BAT) - reduktion af NH<sub>3</sub> – kommunens vurdering

Ved godkendelse og tilladelse til etablering, udvidelse eller ændring af husdyrbrug med en ammoniakemission på mere end 750 kg NH<sub>3</sub>-N pr. år skal ammoniakemissionen fra husdyrbruget (stald og lager) reduceres til et niveau svarende til emissionen ved anvendelse af den bedste tilgængelige teknik (BAT).

BAT sikrer, at den samlede, miljømæssige belastning af omgivelserne minimeres, hvorfor BAT også skal anvendes i tilfælde hvor mindre omkostningskrævende foranstaltninger vil være tilstrækkelige til at opfylde det beskyttelsesniveau, der er fastlagt i husdyrgodkendelsesbekendtgørelsen. Derfor skal der tages stilling til fravalg af BAT ud fra proportionalitetsprincippet

I det ansøgte projekt, er ammoniakemissionen fra staldene på 1175 kg N/år. Såfremt grænsen på 750 kg N pr. år overskrides, skal husdyrbrugets ammoniakemission svare til niveauet ved anvendelse af den bedste tilgængelige teknik for den pågældende dyretype/staldsystem. Kravet betyder, at husdyrbruget samlet set skal overholde de maksimale emissionsgrænseværdier, jf. husdyrgodkendelsesbekendtgørelsens bilag 3, pkt. A, nr. 2, ved anvendelse af teknologier, der er udtryk for BAT, dvs. at miljøeffekten er opnåelig til en rimelig økonomisk udgift (proportionalitetsprincippet).

Ammoniakemissionen beregnes for hvert staldafsnit for sig. Beregningen foretages ved at gange produktionsarealets størrelse i m<sup>2</sup> med emissionsfaktoren for den pågældende dyretype og staldsystem (jf. husdyrgodkendelsesbekendtgørelsens Bilag 3A, tabel 1). Kravet til den maksimale emission af NH<sub>3</sub>-N pr. år

(BAT) omfatter hele husdyrbruget, mens kravet til det enkelte staldafsnit afhænger af, om staldafsnittet klassificeres som nyt eller eksisterende.

Med baggrund i redegørelsen fremsendt af ansøger, finder Syddjurs Kommune det ikke proportionelt at kræve anvendelse af yderligere staldteknologi end det beskrevne, i de eksisterende anlæg. Syddjurs Kommune finder således ikke anledning til at skærpe i forhold til Miljøstyrelsens vejledning om proportionalitet.

I IT-ansøgningssystemet beregnes et BAT-krav til staldanlæggene. Såfremt BAT-niveauet på stald ikke overholdes, kan der anvendes teknologi på lagre, for at mindske ammoniakemissionen herfra. Ammoniakemissionen fra det ansøgte staldanlæg er i IT-ansøgningssystemet beregnet til 1175 kg N/år hvilket ligger på BAT-kravet til staldanlæg, hvilket vil sige, at Miljøstyrelsens vejledende emissionskrav er opfyldt.

Syddjurs Kommune har stillet vilkår til de teknikker, der er en forudsætning for opnåelsen af emissionsniveauet. I det ansøgte projekt, har ansøger ikke valgt at anvende ammoniakreducerende teknologi ud over den valgte gulvtype.

For at det valgte staldsystem skal kunne opretholde den beregnede ammoniakfordampning, kræves det, at gulve og stier renholdes løbende, hvorfor der er stillet vilkår hertil. Syddjurs Kommune vurderer, at anlægget som beskrevet og med de stillede vilkår forebygger og begrænser forureningen mest muligt, under betragtning af proportionalitetsprincippet.

*Vilkår til ammoniakreducerende virkemidler, for husdyrbruget med en ammoniakemission på mere end 750 kg NH<sub>3</sub>-N pr. år*

Ingen vilkår.

## Vurdering af væsentlig indvirkning på miljøet

Kommunen er forpligtet til at sikre, at det ansøgte ikke indebærer en væsentlig virkning på miljøet, ved at der træffes de nødvendige foranstaltninger for at forebygge og begrænse forurening fra det ansøgte projekt.

For husdyrbrug omfattet af grænserne i husdyrbruglovens § 16b med en emission over 750 kgN/år, tager vurderingen om husdyrbrugets indvirkning på miljøet, udgangspunkt i følgende punkter:

- Staldindretning
- Opbevaring/behandling af husdyrgødning
- Udbringning af husdyrgødning
- Management
- Energi- og vandforbrug

Såfremt der i eksisterende stalde anvendes staldteknologier der ikke kan betegnes som BAT, skal der redegøres for, hvornår disse staldafsnit renoveres, således at de lever op til BAT. Der skal endvidere redegøres for evt. fravalg af oplagte teknologier. Til brug for kommunalbestyrelsens vurdering af BAT på staldanlæg, har Miljøstyrelsen fastlagt emissionsgrænseværdier, der kan efterleves på hhv. nye og eksisterende anlæg under hensyntagen til, hvilket omkostningsniveau der kan betragtes som proportionelt i forhold til den opnåede miljøgevinst. Kommunen er forpligtet til at foretage en vurdering af en bedrifts staldindretning på baggrund af Miljøstyrelsens vejledning.

På baggrund af den ovenstående redegørelser, vurderinger og med de stillede vilkår, er det Syddjurs Kommunes vurdering, at det ansøgte ikke vil have en væsentlig indvirkning på miljøet.

### **Grænseoverskridende virkninger – ansøgers redegørelse**

Det er vurderet, at det udelukkende er produktionens emission af ammoniak der potentielt kan have en grænseoverskridende virkning. Det er dog vurderet at ammoniakemissionen har et niveau og en karakter, hvor hovedparten af emissionen vil påvirke lokalområdet og kun mindre del af emissionen vil bidrage til baggrundsbelastningen i omkringliggende lande. Det er derfor vurderet at produktionen ikke medfører grænseoverskridende virkninger hverken lokalt eller internationalt.

### **Grænseoverskridende virkninger – kommunens vurdering**

Syddjurs Kommune vurderer, at den ansøgte produktion ikke vil medføre nogen grænseoverskridende virkninger pga. den lange afstand til nærmeste landegrænse.

## SYDDJURS KOMMUNES SAMLEDE VURDERING

Syddjurs Kommune vurderer sammenfattende på baggrund af den miljøtekniske redegørelse og vurdering, at husdyrbruget har truffet de nødvendige foranstaltninger til forebyggelse og begrænsning af forureningen fra husdyrbruget ved anvendelse af den bedste tænkelige teknik for ammoniak, når husdyrbruget indrettes og drives som beskrevet i ansøgningen og efterlever vilkårene i nærværende miljøgodkendelse. Samtidig vurderes det, at husdyrbruget kan drives på stedet uden væsentlige gener for omgivelserne og i overensstemmelse med habitatforpligtelsen.

## HØRING OG OFFENTLIGGØRELSE

Udkastet til denne miljøtilladelse blev sendt i høring hos parter i sagen, herunder ansøger selv. Der var frist for afgivelse af bemærkninger på 2 uger, jf. husdyrlovens § 56. I forbindelse med høringen indkom bemærkninger fra høringsberettigede naboer, hvilket medførte yderligere 2 vilkår, som var i fornyet 2-ugers høring hos ansøger og konsulent.

### *Indkomne høringssvar*

Der indkom flere høringssvar, som primært var centreret omkring

- 1) Støj ved udfodring
- 2) Fluegener
- 3) Lugt

### *Ansøgers bemærkninger*

Efter kontakt med SKOV-ventilation er der foreslået følgende tiltag for at afbøde nabogener:

Der eftermonteres vindkryds i ventilationsafkast. Dette bevirker at luften strømmer lige op af afkastene og dermed forøger hastigheden. Afprøvninger viser at et vindkryds svare til at afkastet er forhøjet med 5 meter på en dag hvor der er vindstille.

Der opsættes træplader i en afstand af 15 cm fra vægventilerne på de sider af staldene der vender mod naboerne, dette vil have en støjdæmpende effekt.

Det er desværre ikke muligt at montere fluenet i ventilationssystemet, da det vil bremse luften så meget at der ikke vil kunne komme nok luft ind i staldene til dyrene.

### *Kommunens bemærkninger*

Indledningsvis skal det bemærkes, at kommunen forventer en lugtforbedring fra dyreholdet som følge af nærværende tilladelse, da der nu indføres lugtreducerende tiltag i form af hyppig udslusning. Kommunen stiller vilkår til denne teknologi.

Der er vurderet på, hvilke muligheder der er for yderligere tiltag for at reducere gener fra besætningen. Da der ikke sker en udvidelse, og kommunen skal anlægge en proportionalitetsbetragtning, er det undersøgt, hvilke virkningsfulde tiltag der kan foretages uden, at der pålægges ansøger en uporportionel stor udgift.

Ansøger har af egen drift foreslået tiltag, til at mindske gener. Et af disse er vindkryds, En forsøgsrapport fra Statens Jordbrugstekniske Forsøg har fastslået, at afgangshastigheden af staldluften 4 meter over afkastet forøges med ca. 40 % ved indsættelse af en ensretter/miljøkryds i afkastet. Dermed sker der større opblanding af luft fra stalden. Når luften opblandes, fortyndes luften hvilket bør have en reducerende effekt på lugt.

På baggrund af ovenstående, stilles der derfor yderligere 2 vilkår til driften af husdyrbruget:

Nyt vilkår 15: *Der skal monteres vindkryds i ventilationsafkastene.*

Nyt vilkår 20: *Der skal opsættes lydafsækærmning på de vægventiler, der vender mod nabobeboelserne.*

Der stilles ikke yderligere vilkår til håndtering af fluegener end det, der allerede er anført (vilkår 17): *Der skal foretages effektiv fluebekæmpelse som minimum i overensstemmelse med de nyeste retningslinjer fra Skadedyrlaboratoriet, Aarhus Universitet. Bekæmpelse skal desuden foretages på Syddjurs Kommunes forlangende.*

Såfremt der opstår gener fra fluer, er dette et tilsynsanliggende.

## KLAGEVEJLEDNING

Godkendelsen er truffet i henhold til Lov nr. 1572 af 20/12/2006 om husdyrbrug og anvendelse af gødning m.v. (med senere ændringer) og kan i medfør af § 76 påklages til Miljø- og Fødevareklagenævnet.

Godkendelsen er offentliggjort på Syddjurs Kommunes høringsportal den xx.xx.2019. Afgørelsen, der alene vedrører forholdene i henhold til husdyrbrugloven, kan påklages til Miljø- og Fødevareklagenævnet indenfor 4 uger efter afgørelsens offentliggørelse, dvs. **senest den 22.10.2020**.

En eventuel klage over denne afgørelse har ikke opsættende virkning, medmindre Miljø- og Fødevareklagenævnet bestemmer andet, jf. § 81 stk. 1 i husdyrgodkendelsesloven. Miljø- og Fødevareklagenævnet kan ved sin behandling stadfæste, ændre eller ophæve godkendelsen.

En eventuel klage skal indgives via Klageportalen, som kan findes via et link på Nævnenes Hus hjemmeside, [www.naevneneshus.dk](http://www.naevneneshus.dk), eller direkte på [www.borger.dk](http://www.borger.dk) eller [www.virk.dk](http://www.virk.dk). Der skal logges på, typisk med NEM-ID. Klagen sendes gennem Klageportalen til Syddjurs Kommune. En klage er indgivet, når den er tilgængelig for kommunen i Klageportalen.

Det er en betingelse for Miljø- og Fødevareklagenævnets behandling af Deres klage, at der indbetales et gebyr til Miljø- og Fødevareklagenævnet. Klagegebyret er for virksomheder og organisationer fastsat til 1.800 kr. og for privatpersoner er klagegebyret fastsat til 900 kr. som indbetales med betalingskort i Klageportalen.

Gebyret tilbagebetales, hvis

- 1) Klagesagen fører til, at den påklagede afgørelse ændres eller ophæves,
- 2) Klageren får helt eller delvis medhold i sagen, eller
- 3) Klagen afvises som følge af overskredet klagefrist, manglende klageberettigelse eller fordi klagen ikke er omfattet af Miljø- og Fødevareklagenævnets kompetence.

Det bemærkes, at hvis den eneste ændring af den påklagede afgørelse er forlængelse af frist for efterkommelse af afgørelsen som følge af den tid, der er medgået til at behandle sagen i klagenævnet, tilbagebetales gebyret dog ikke.

Miljø- og Fødevareklagenævnet skal som udgangspunkt afvise en klage, der kommer uden om Klageportalen, hvis der ikke er særlige grunde til det. Hvis du grundet særlige omstændigheder ønsker at blive fritaget for at bruge Klageportalen, skal du sende en begrundet anmodning til Syddjurs Kommune. Vi videresender herefter anmodningen til Miljø- og Fødevareklagenævnet, som træffer afgørelse om, hvorvidt

din anmodning kan imødekommes. For yderligere information se: <https://naevneneshus.dk/start-din-klage/miljoe-og-foedevareklagenaevnet/>

Nærmere vejledning omkring brug af Klageportalen findes på Nævnenes Hus hjemmeside, [www.naevneneshus.dk](http://www.naevneneshus.dk), og på [www.borger.dk](http://www.borger.dk) og [www.virk.dk](http://www.virk.dk).

Klageberettiget er ansøger og enhver, der har en individuel, væsentlig interesse i sagen dvs. naboer og klageberettigede personer, organisationer og myndigheder i forskelligt omfang. Såfremt afgørelsen påklages, vil dette blive meddelt ansøger.

Denne afgørelse kan endvidere indbringes for domstolene, jf. husdyrgodkendelseslovens § 90. En eventuel sag skal være anlagt inden 6 måneder efter annonceringen.

Følgende er underrettet om afgørelsen:

- Sagens parter (bilag 1)
- Danmarks Naturfredningsforening, Masnedsgade 20, 2100 Kbh. Ø, [dnsyddjurs-sager@DN.dk](mailto:dnsyddjurs-sager@DN.dk)
- Miljø- og Fødevareministeriet, Departementets Serviceenhed, Slotsholmsgade 12, 1216 København K, [mfvm@mfvm.dk](mailto:mfvm@mfvm.dk)
- Det Økologiske råd, Blegdamsvej 4b, 2200 Kbh. N, [husdyr@ecocouncil.dk](mailto:husdyr@ecocouncil.dk)
- Styrelsen for Patientsikkerhed; Enhed for Tilsyn og Rådgivning Nord, Falstersvej 10, 8940 Randers SV, [senord@sst.dk](mailto:senord@sst.dk)
- Danmarks Sportsfiskeriforbund, [post@sportsfiskerforbundet.dk](mailto:post@sportsfiskerforbundet.dk)
- Dansk Ornitologisk Forening, [natur@dof.dk](mailto:natur@dof.dk)
- Dansk Ornitologisk Forening, lokalgruppe Syddjurs v. Joy Klein, Kirkevænget 2, 8410 Rønde, [syddjurs@dof.dk](mailto:syddjurs@dof.dk)

Afgørelsen kan endvidere ses på Syddjurs Kommunes hjemmeside [www.syddjurs.dk](http://www.syddjurs.dk)

## LOVGRUNDLAG

- Husdyrbrugloven: Lov om husdyrbrug og anvendelse af gødning m.v. (Lov. nr. 1572 af 20.12.2006 med senere ændringer).
- Husdyrgødningsbekendtgørelsen: Bekendtgørelse om miljøregulering af dyrehold og om opbevaring og anvendelse af gødning (bek. nr. 760 af 30.07.2019).
- Husdyrgodkendelsesbekendtgørelsen: Bekendtgørelse om godkendelse og tilladelse m.v. af husdyrbrug (bek. nr. 1261 af 29.11.2019).
- Miljøstyrelsens digitale Wiki-vejledning (Miljøstyrelsens vejledning om miljøgodkendelse af husdyrbrug) på [www.mst.dk](http://www.mst.dk).
- Museumsloven: Nr. 473 af 7.6.2001, med senere ændringer.
- Naturbeskyttelsesloven: Lov om naturbeskyttelse (nr. 9 af 3.1.1992) med senere ændringer.
- Habitatbekendtgørelsen: Bekendtgørelse om udpegning og administration af internationale naturbeskyttelsesområder samt beskyttelse af visse arter (bek. nr. 1595 af 6.12.2018).
- Faglig rapport fra DMU nr. 635, 2007. Håndbog om dyrearter på habitatdirektivets bilag IV.
- Kommuneplan for Syddjurs Kommune 2016.
- Syddjurs Kommunes Naturkvalitetsplan.
- Miljøstyrelsens vejledning nr. 6/1984 om ekstern støj fra virksomheder.



## BILAG 1: Parter og høringsberettigede

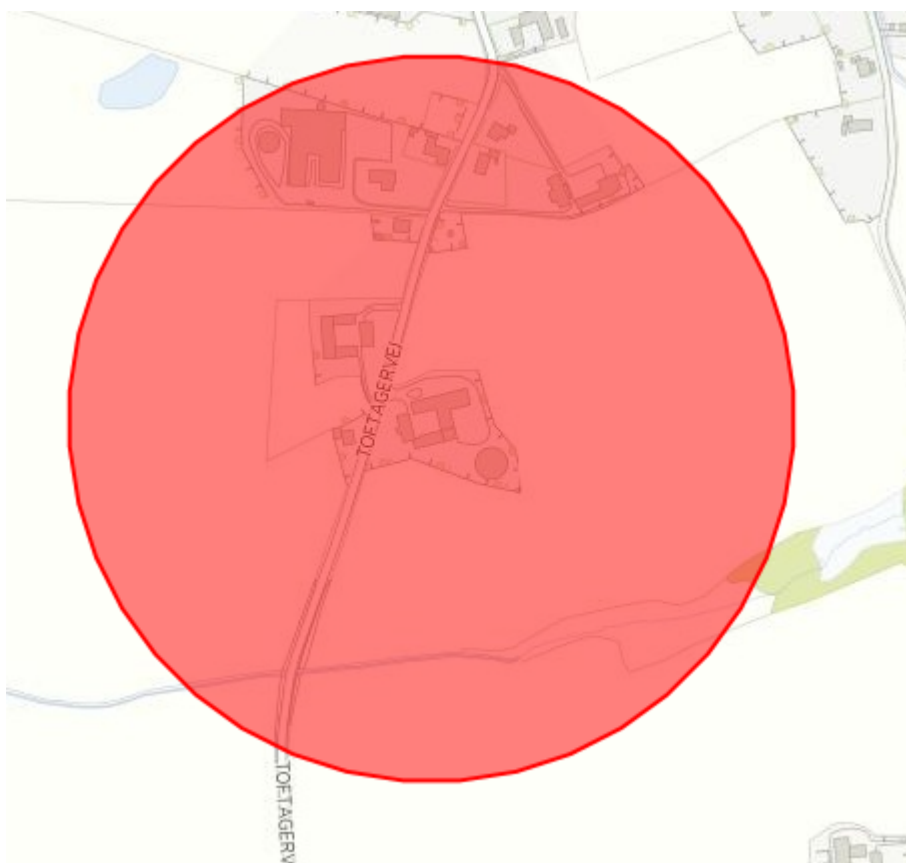
### Ejer:

Flemming Kragh Thomsen

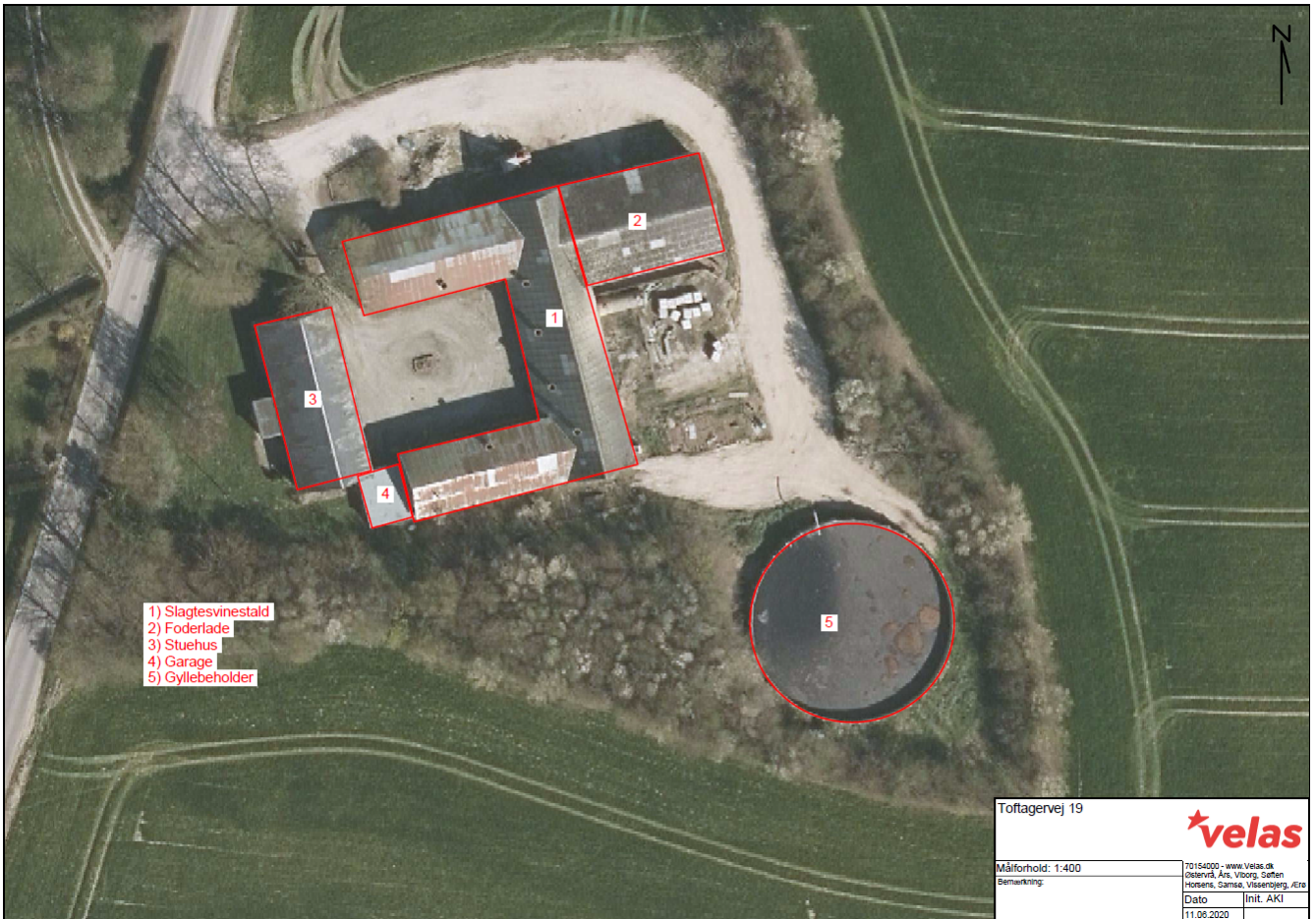
Bygballevej 4

8530 Hjortshøj

### Naboer og parter inden for konsekvensradius på 288 meter:



## BILAG 2: Situationsplan



BILAG 3: Produktionsarealer i ansøgt drift

TØFTAGERVEJ 19

Stald I

10 stk  $6,2 \times 2,5$   
÷ langkrybbe

ferrum

carport

ferrum

10 stk  $2,1 \times 5,4$

5 -  $2,7 \times 4,3$

4 -  $2,2 \times 5,6$

9 -  $2,1 \times 5,6$

÷ langkrybbe

9 -  $1,6 \times 2,05$

småstier med

lille  $0,5 \times 0,6$

krybbe.

Stald II

## BILAG 4: Udpegningsgrundlag for Natura 2000-områder

Udpegningsgrundlag for Natura 2000-område Kaløskovene og Kalø Vig.

**Tabel 7. Naturtyper på udpegningsgrundlaget**

Naturtype nr.	Naturtype navn
1110	Sandbanke
1140	Vadeflade
1150	Lagune
1160	Bugt
1170	Rev
1210	Strandvold med enårige planter
1220	Strandvold med flerårige planter
1310	Enårig strandengsvegetation
1330	Strandeng
3150	Næringsrig sø
6210	Kalkoverdrev
6410	Tidvist våd eng
7220	Kildevæld
7230	Rigkær
9110	Bøg på mor
9130	Bøg på muld
9150	Bøg på kalk
9160	Ege-blandskov
91E0	Elle- og askeskov

**Tabel 8: Arter på udpegningsgrundlaget.**

Art nr.	Art navn
1016	Sumpvindelsnegl
1166	Stor vandsalamander

Bjerre Skov:

Udpegningsgrundlag for Habitatområde nr. 229:

Naturtypenr.	Naturtype	Handleplan-myndighed			I alt
		Favrskov Kommune	Randers Kommune	Naturstyrelsen	
6210	Kalkoverdrev	-	-	-	0 ha
6230	Surt overdrev	-	5 ha	-	5 ha
7220	Kildevæld	-	-	-	0 ha
7230	Rigkær	-	0,4 ha	-	0,4 ha
9110	Bøg på mor	-	0,5 ha	0,8 ha	1 ha
9130	Bøg på muld	-	1 ha	16 ha	17 ha
9150	Bøg på kalk	-	-	0,6 ha	0,6 ha
9160	Ege-blandskov	-	-	1 ha	1 ha
91E0	Elle- og askeskov	4 ha	6 ha	43 ha	53 ha
<b>I alt</b>		<b>4 ha</b>	<b>13 ha</b>	<b>62 ha</b>	<b>79 ha</b>