



Miljø- og
Fødevareministeriet
Miljøstyrelsen

Miljøgodkendelse

Etablering af udleveringslager

For:

**Arla Foods Ingredients Group P/S,
Danmark Protein**



MILJØGODKENDELSE

For:
Arla Foods Ingredients Group P/S,
Danmark Protein

Adresse: Sønderupvej 26, 6920 Videbæk
Matrikel nr.: 1a m.fl Sønderup Gde. Nr. Vium
CVR-nummer: 33 37 21 16
P-nummer: 1.024.307.227
Listepunkt nummer: 6.4 c) Behandling og forarbejdning af ublandet mælk inkl. flydende væskefraktioner når den modtagne mængde er på over 200 tons/dag (i gennemsnit på årsbasis)
J. nummer: 2019 - 13833

Godkendelsen omfatter:

Etablering af udleveringslager

Dato: 15. april 2020

Godkendt: Mette Thorsen

Annonceres den 15. april 2020

Klagefristen udløber den 13. maj 2020

Søgsmålsfristen udløber den 15. oktober 2020

Godkendelsen bortfalder, hvis den ikke er udnyttet inden 5 år fra godkendelsens dato.

Indhold

Indholdsfortegnelse

1.	Indledning	2
2.	Afgørelse og vilkår	4
2.1	Vilkår for miljøgodkendelsen	4
A	Generelle forhold	4
B	Spildevand, overfladevand mv.	4
C	Støj	5
3.	Vurdering og bemærkninger	6
3.1	Begrundelse for afgørelse	6
3.2	Vurdering	6
A	Generelle forhold	7
B	Spildevand, overfladevand m.v.	7
C	Støj	8
D	Jord- og grundvand	9
E	BAT	9
3.3	Udtalelser/høringssvar	9
3.4	Lovgrundlag	9
3.5	Øvrige gældende godkendelser og påbud	11
3.6	Tilsyn med virksomheden	11
3.7	Offentliggørelse og klagevejledning	12
3.8	Liste over modtagere af kopi af afgørelsen	13

Bilag

- Bilag A. Kort med placering af udleveringslager
- Bilag B. Lovgrundlag – Referenceliste
- Bilag C. Liste over sagens akter
- Bilag D: Ansøgningsmateriale

1. Indledning

Arla Foods Ingredients Group P/S, Danmark Protein, fremstiller valleproteinkoncentrater (WPC), laktose og mineraler. Produkterne indgår som ingredienser i fødevarer som for eksempel is, kød, chokolade, dressinger, bagværk, mælkedrikke og snacks. Råvaren er oste- og kaseinvalle, som er et biprodukt fra osterierne og andre mælkepulverfabrikker.

Virksomheden ønsker at etablere et nyt udleveringslager på ca. 1.800 m². Lageret etableres i direkte tilknytning til eksisterende produktions- og lagerfaciliteter. I forbindelse med miljøgodkendelse af tørretårn 5 den 2. november 2018 indgik øget til- og frakørsel forbundet med drift af tørretårnet, men ikke øvrige miljøforhold forbundet med etablering af øget lagerkapacitet. Etablering af lageret kan medføre behov for øget ventilation, som kan medføre støj. Herudover vil lagerudvidelsen medføre behov for afledning af almindeligt belastet tag- og overfladevand fra et areal på ca. 3.700 m². Dette ønskes afledt til virksomhedens eksisterende infiltrationsanlæg, og virksomheden har redegjort for at kapaciteten af infiltrationsanlægget er tilstrækkelig.

Virksomheden har redegjort for, at der stilles krav til støjemissionen ved etablering af en ny stationær støjkilde. Dermed vil lagerudvidelsen ikke medføre øget støj i omgivelserne. Miljøstyrelsen har på den baggrund fastsat et vilkår om, at støjemissionen fra en eventuel ny støjkilde ikke må overstige L_{WA} 75 dB(A)

Projektets dele er nærmere beskrevet i ansøgningsmaterialet (bilag D).

Virksomheden er omfattet af bilag 2, punkt 7.c i lov om miljøvurdering af planer. Indledning og programmer og af konkrete projekter (VVM). Den ansøgte etablering af et udleveringslager på ca. 1.800 m² er omfattet af bilag 2, pkt. 13a i nævnte lov. Det ansøgte kan rummes inden for rammerne af VVM-redegørelse og kommuneplantillæg for Mejericluster Vestjylland, som omfatter ARINCO, Danmark Protein og Nr. Vium Mejeri inkl. renseanlæg. Nærværende miljøgodkendelse udfylder således en del af grundlaget for VVM redegørelsen. Vurderingerne i miljøgodkendelsen er foretaget i overensstemmelse med VVM-redegørelsen.

Miljøstyrelsen har d. 17. april 2013 vurderet, at Danmark Protein ikke er omfattet af krav om udarbejdelse af basistilstandsrapport, fordi de stoffer som virksomheden bruger, fremstiller eller frigiver i forbindelse med de produktionsaktiviteter, der er omfattet af bilag 1 i godkendelsesbekendtgørelsen, ikke udgør en særlig risiko for forurening af jord- og grundvand. Driften af det nye lager medfører ikke i sig selv anvendelse af nye farlige kemikalier eller mere grundvandstruende aktiviteter end hidtil. Dermed vurderer Miljøstyrelsen, at det ikke er nødvendigt at udarbejde en basistilstandsrapport for området.

Med denne afgørelse godkendes etablering af et udleveringslager på ca. 1.800 m² samt øget tilledning af almindeligt belastet tag- og overfladevand fra i alt ca. 3.700 m² til det eksisterende infiltrationsanlæg.

Der er med godkendelsen lagt vægt på, at det lager etableres i overensstemmelse med bestemmelserne i plangrundlaget for området, samt at virksomhedens gældende grænseværdier for støj fortsat kan overholdes. Herudover lægges der vægt på, at tag- og overfladevand fra det nye lagerområde kan håndteres i det eksisterende infiltrationsanlæg, og dermed ikke giver øget

udledning til Vorgod Å. Miljøstyrelsens betragter infiltration af almindelig belastet tag- og overfladevand til grundvandet som BAT i situationer, hvor dette er teknisk muligt.

Etablering af udleveringslageret vurderes på den baggrund at kunne foregå uden væsentlig påvirkning af miljøet.

2. Afgørelse og vilkår

På grundlag af oplysningerne i Afsnit 3 og Bilag D, ansøgning om miljøgodkendelse, godkender Miljøstyrelsen hermed etablering af et udleveringslager på ca. 1.800 m² samt øget tilledning af almindeligt belastet tag- og overfladevand fra i alt ca. 3.700 m² til det eksisterende infiltrationsanlæg.

Miljøgodkendelsen meddeles i henhold til § 33, stk. 1, i miljøbeskyttelsesloven.

Godkendelsen gives på følgende vilkår, der som udgangspunkt er retsbeskyttede i en periode på 8 år fra godkendelsens dato.

I afgørelsen er anvendt populærnavne for love og bekendtgørelser. En samlet oversigt fremgår af bilag B.

2.1 Vilkår for miljøgodkendelsen

A Generelle forhold

- A1 Et eksemplar af godkendelsen skal til enhver tid være tilgængeligt på virksomheden. Relevant driftspersonale skal være orienteret om godkendelsens indhold.
- A2 Tilsynsmyndigheden skal straks underrettes, såfremt vilkårene i denne godkendelse ikke overholdes.

Hvis overskridelser af vilkår eller andre driftsforstyrrelser eller uheld medfører umiddelbar fare for menneskers sundhed, eller i betydelig omfang truer med at påvirke miljøet negativt, skal driften af anlægget i relevant omfang indstilles.

Virksomheden skal straks træffe de fornødne foranstaltninger til sikring af, at vilkårene igen overholdes.

B Spildevand, overfladevand mv.

- B1 Tag- og overfladevand fra etablering af udleveringslagret skal ledes til det eksisterende infiltrationsanlæg. Det samlede areal hvorfra der ledes tag- og overfladevand til infiltrationsanlægget må maksimalt øges med 3.700 m².
- B2 Kloakriste på arealer omfattet af vilkår B1, og hvorfra afledes regnvand til infiltrationsanlægget, skal afmærkes.
- B3 Overløb fra infiltrationsanlægget til regnvandsbassin på Nr. Vium Mejeri må kun forekomme ved ekstraordinære regnhændelser, det vil sige med en hyppighed på 5 år.
- B4 Virksomheden skal føre journal over perioder med overløb til regnvandsbassin på Nr. Vium Mejeri. Journalføring skal påbegyndes ved meddelelse af denne miljøgodkendelse.

B5 Senest 6 måneder efter ibrugtagning af udleveringslageret skal virksomheden fremsende en ansøgning om afledning af overfladevand. Det kan enten være i form af en ansøgning til Ringkøbing-Skjern Kommune om udvidelse af den eksisterende tilladelse til nedsivning af overfladevand. Eller i form af en ansøgning til Miljøstyrelsen om tilladelse til direkte udledning af overfladevandet, eventuelt i kombination med delvis nedsivning.

C **Støj**

C1 Støjemissionen fra det nye ventilationsafkast må maksimalt være 75 dB (LwA).

C2 Tilsynsmyndigheden kan bestemme, at virksomheden skal dokumentere, at vilkår C1 om støjemission fra det nye ventilationsafkast er overholdt.

Dokumentationen skal senest 3 måneder efter, at kravet er fremsat, tilsende tilsynsmyndigheden sammen med oplysninger om driftsforholdene under målingen.

3. Vurdering og bemærkninger

3.1 Begrundelse for afgørelse

Miljøstyrelsen har ved godkendelsen lagt vægt på, at det nye lager etableres i overensstemmelse med bestemmelserne i plangrundlaget for området, samt at virksomhedens gældende grænseværdier for støj fortsat kan overholdes. Herudover lægges der vægt på, at tag- og overfladevand fra det nye lagerområde kan håndteres i det eksisterende infiltrationsanlæg, og dermed ikke giver øget udledning til Vorgod Å. Miljøstyrelsens betragter infiltration af almindelig belastet tag- og overfladevand til grundvandet som BAT i situationer, hvor dette er teknisk muligt.

3.2 Vurdering

3.2.1 Planforhold og beliggenhed

Det eksisterende produktionsanlæg på Danmark Protein ligger i et område, der er udlagt som erhvervsområde (00ero38) i Ringkøbing Skjern-Kommunes Kommuneplan 2017-2029, og er omfattet af Lokalplan 10, delområde 1.

Ringkøbing-Skjern Kommune har til sagen oplyst, at det ansøgte projekt med etablering af et nyt udleveringslager kan rummes inden for gældende Kommune- og lokalplaner.

Endvidere indgår virksomheden som en del af projektet "Mejericluster Vestjylland", som i 2013 blev anmeldt til Miljøstyrelsen efter VVM-reglerne. Naturstyrelsen har som VVM-myndighed for Mejericluster Vestjylland projektet gennemført en VVM-proces, hvor der er udarbejdet kommuneplanretningslinjer samt VVM-tilladelse med tilhørende VVM-redegørelse for det samlede projekt, der omfatter tre selvstændige virksomheder, ARINCO, Danmark Protein og Nr. Vium Mejeri. Etableringen af det nye udleveringslager er med til at udfylde rammerne i VVM-tilladelsen.

Grundvandsforhold og drikkevandsinteresser

Danmark Protein ligger i et område, der er udpeget som et område med særlige drikkevandsinteresser. Det ansøgte vurderes ikke at give anledning til øget risiko for påvirkning af grundvandet, da der ikke etableres nye oplag eller anvendelse af kemikalier.

Natur og Natura 2000-områder samt bilag IV arter

Der findes flere §3 beskyttede småsøer i nærheden af projektområdet, hvor den nærmeste ligger omkring 700 meter mod sydvest. Egeris Mølleå er et §3 beskyttet vandløb, der ligger ca. 700 meter nord for projektområdet. Vandløbet er omkranset af §3 beskyttet eng og mose.

Det nærmeste Natura 2000-område (Habitat), H61 Skjern Å, ligger ca. 6 km sydøst for projektområdet. Det nærmeste Natura 2000 fuglebeskyttelsesområde, F37 Borris Hede, er placeret ca. 10,3 km syd for projektområdet. Herudover ligger Natura 2000-område nr. 69 Ringkøbing Fjord og Nymindestrømmen ca. 20 km fra projektområdet. Området består af Habitatområde H62 og Fuglebeskyttelsesområde F43.

Ringkøbing-Skjern Kommune har vurderet, at det ansøgte ikke vil kunne påvirke nærliggende naturområder.

På den baggrund, og fordi etableringen af udleveringslageret ikke vil medføre øgede emissioner til luft eller vand, vurderer Miljøstyrelsen, at projektet ikke vil medvirke til ødelæggelse eller forringelse af yngle- eller rasteplasser for Bilag-IV rater. Der skal således ikke udarbejdes en habitatkonsekvensvurdering

3.2.2 Begrundelse for og bemærkninger til de enkelte vilkår

A Generelle forhold

Vilkår A1

Afgørelsen skal være tilgængelig på virksomheden og driftspersonalet skal være orienteret om godkendelsens indhold og vilkår, således at det sikres at ansvarlige for driften er bekendte med virksomhedens miljøgodkendelse og sikrer at denne overholdes til enhver tid.

Vilkår A2

Vilkåret er fastsat med udgangspunkt i godkendelsesbekendtgørelsens § 21, stk. 1 nr. 6. Vilkåret er fastsat for bilag 1-virksomheder og skal sikre, at driftsherren straks indberetter til tilsynsmyndigheden når vilkår ikke overholdes.

B Spildevand, overfladevand m.v.

Processpildevand ledes i dag til Arla's fælles renseanlæg, der modtager processpildevand fra Danmark Protein, Nr. Vium Mejeri og Arinco. Det rensede spildevand udledes til Vorgod Å som løber til Ringkøbing Fjord. Der kommer ikke øget spildevand i forbindelse med etablering af udleveringslageret.

Regnvand fra tage og uforurenede befæstede arealer ledes i dag til Danmark Proteins infiltrationsanlæg, som blev etableret i 2013 i forbindelse med, at virksomheden adskilte processpildevand og overfladevand. Infiltrationsanlægget blev oprindeligt dimensioneret til regnvand fra et areal på 86.000 m², og med et infiltrationsareal på 3150 m². Ringkøbing-Skjern Kommune har i forbindelse med tilladelsen til etablering af infiltrationsanlægget forudsat en oversvømmelseshyppighed på 5 år. Der er herudover givet mulighed for en udvidelse på op til 15.000 m², under forudsætning af, at oversvømmelseshyppigheden fastholdes.

Miljøstyrelsen har i 2015 accepteret, at der blev lavet et overløb fra infiltrationsanlægget til Nr. Vium Mejeri's regnvandsbassin. Årsagen hertil var, at den første udgave af infiltrationsanlægget ikke fungerede helt hensigten, så der var brug for, som en nødløsning, at lede vand væk i tilfælde af store mængder regnvand. Der er ikke i den forbindelse meddelt permanent tilladelse til at lede regnvand fra infiltrationsanlægget til Nr. Vium Mejeri's regnvandsbassin og videre til Vorgod Å.

Danmark Protein har senest ved miljøtilsyn i 2018 oplyst, at infiltrationsanlægget er ændret og udvidet, så det nu fungerer efter hensigten. Dermed er det fortsat en forudsætning, at oversvømmelseshyppigheden ikke overstiger 5 år.

I forbindelse med ansøgning om etablering af det nye udleveringslager, har virksomheden forudsat et eksisterende befæstet areal på 93.700 m² som øges med i alt 3.700 m² til i alt 97.400 m². Det er desuden redegjort for, at bassinet, som på nuværende tidspunkt har et nedslivningsareal på 3.800 m² og et volumen på 4.500-5.000 m³. Der er endvidere beregnet en nødvendig bassinkapacitet på 4.239 m³ til håndtering og nedslivning af den samlede afledte vandmængde efter etablering af lageret, hvilket kan rummes i det eksisterende anlæg.

Ringkøbing-Skjern Kommune har til sagen oplyst, at den nuværende tilladelse til infiltration ikke omfatter et samlet areal på 97.400 m². De senest indsendte beregninger viser dog, at anlægget har et volumen på 5.000 m³, hvilket overstiger den nødvendige beregnede bassinkapacitet på 4.239 m³. Kommunen accepterer på den baggrund, at der ledes overfladevand fra det nye areal til infiltrationsanlægget i en periode. Kommunen anmoder samtidig om at der snarest bliver fundet en fremtidssikret godkendt løsning for anlægget. Miljøstyrelsen har på den baggrund fastsat vilkår om, at Danmark Protein skal fremsende en ansøgning om en ny og fremtidssikret afvandingssløsning inden for en given frist.

Vilkår B1

Vilkåret skal sikre, at det er tydeligt, hvilke arealer der må afvandes til kloak for regnvand.

Vilkår B2

For at sikre korrekt håndtering af spild, der kan medføre forurening af regnvandssystemet, er det sat vilkår om, at kloakafløb på arealer, der afvander til infiltrationsanlægget, skal afmærkes.

Vilkår B3

Det er i forbindelse med kommunens tilladelse til etablering af infiltrationsanlægget forudsat, at anlægget maksimalt må oversvømmes med en hyppighed på 5 år. Denne forudsætning er fortsat gældende selv om overfladevandet i forbindelse med en oversvømmelse ledes via overløb fra infiltrationsanlægget til et regnvandsbassin på Nr. Vium Mejeri. Der er derfor fastsat et vilkår, der præciserer, at overløb kun må forekomme ved ekstraordinære regnhændelser, det vil sige med en hyppighed på 5 år.

Vilkår B4

Virksomheden skal føre journal over perioder med overløb til regnvandsbassin på Nr. Vium Mejeri for at kunne dokumentere at vilkår B3 overholdes. Vilkåret skal efterleves fra tidspunktet for meddelelse af denne miljøgodkendelse.

Vilkår B5

Da den ansøgte afledning af overfladevand overskrider den gældende tilladelse til infiltrationsanlægget, er der fastsat vilkår om, at Danmark Protein senest 6 måneder efter ibrugtagning af udleveringslageret skal fremsende en ny ansøgning om afledning af overfladevand, som fremtidssikrer afledningen af overfladevand.

C Støj

Etablering af udleveringslageret kan medføre behov for øget ventilation, som kan medføre støj. Virksomheden har redegjort for, at der stilles krav til støjemissionen ved etablering af en stationær støjkilde. Dermed vil lagerudvidelsen ikke medføre øget støj i omgivelserne. Miljøstyrelsen har på den baggrund fastsat et vilkår C1, der fastholder, at støjemissionen fra en eventuel ny støjkilde ikke må overstige L_{WA} 75 dB(A).

D Jord- og grundvand

Virksomheden ligger i et område, der er udpeget som særligt drikkevandsområde. Det nye udleveringslager medfører ikke i sig selv oplag eller anvendelse af farlige kemikalier som kan medføre forurening af jord- og grundvand.

E BAT

I henhold til godkendelsesbekendtgørelsens § 24 stk. 1 skal godkendelsesmyndigheden som udgangspunkt lægge relevante BAT-konklusioner, der er vedtaget og offentliggjort af EU kommissionen, til grund i forbindelse med godkendelse af bilag 1 virksomheder.

BAT-konklusioner for de Bilag 1 virksomheder, der er omfattet af listepunkt 6.4.c blev offentliggjort den 4. december 2020. Det fremgår af BAT 7, at det betragtes som BAT, at adskille spildevandsstrømme, der ikke har behov for rensning, fra spildevand, der skal behandles. Med adskillelsen af spildevand og overfladevand i 2013 lever Danmark Protein op til denne BAT-konklusion for så vidt angår håndtering af regnvand.

Endvidere er det Miljøstyrelsens vurdering, at det er BAT at nedsive almindelig belastet regnvand til grundvandet, hvis det er teknisk muligt.

På den baggrund er det Miljøstyrelsens vurdering, at virksomheden har truffet de nødvendige foranstaltninger til at forebygge og begrænse forureningen ved anvendelse af BAT i forbindelse med etablering af udleveringslageret.

3.3 Udtalelser/høringssvar

3.3.1 Udtalelse fra andre myndigheder

Ringkøbing-Skjern Kommune har haft udkast til afgørelse i høring, og har haft bemærkninger til de tekniske beskrivelser. Kommunen har ikke haft bemærkninger.

3.3.2 Udtalelse fra virksomheden

Arla Foods Ingredients Group P/S, Danmark Protein har haft udkast til miljøgodkendelse i høring. Virksomheden har haft mindre redaktionelle bemærkninger til enkelte vilkår. Disse er taget til efterretning.

3.4 Lovgrundlag

Der er i afgørelsen anvendt populærnavne for Love og Bekendtgørelser mv. En oversigt over det anvendte lovgrundlag findes i bilag B.

3.4.1 Miljøgodkendelsen

Miljøgodkendelse gives i henhold til § 33, stk. 1, i miljøbeskyttelsesloven.

Miljøgodkendelsen gives som et tillæg til Danmark Proteins øvrige miljøgodkendelser og gives under forudsætning af, at såvel de vilkår, der er anført i denne godkendelse som vilkår i førnævnte godkendelser overholdes.

Efter ibrugtagning vil godkendelsen bortfalde, hvis den ikke har været udnyttet i 3 på hinanden følgende år, jf. miljøbeskyttelseslovens § 78a.

3.4.2 Listepunkt

Hovedaktiviteten på Danmark Protein, er omfattet af godkendelsesbekendtgørelsens bilag 1, punkt 6.4 c) Behandling og forarbejdning af ublandet mælk, inkl. flydende mælkefraktioner, når den modtagne mælkemængde er på over 200 tons/dag (i gennemsnit på årsbasis). Forsøgsaktiviteterne i innovationsafdelingen hører ind under denne hovedaktivitet.

3.4.3 Basistilstandsrapport

Miljøstyrelsen traf den 17. april 2013 afgørelse om, at Danmark Protein ikke skal udarbejde en basistilstandsrapport, idet ingen af de farlige stoffer/blandinger af stoffer, som virksomheden bruger, fremstiller eller frigiver i forbindelse med sin bilag 1 aktiviteten vurderes at kunne medføre risiko for længerevarende påvirkning af jord- og grundvand på virksomheden areal. Etablering af det nye udleveringslager medfører ikke i sig selv anvendelse af nye farlige kemikalier eller mere grundvandstruende aktiviteter end den hidtil.

3.4.4 BAT

Virksomheder under listepunkt 6.4 c) er omfattet af BAT-referencedokumentet for virksomheder, der producerer fødevarer, drikkevarer, mælk og foder BREF-FDM. BAT-konklusioner for disse brancher blev offentliggjort i EU-tidende den 4. december 2019, og skal være implementeret på virksomhederne senest 4. december 2023.

Herudover er virksomhedens oplag omfattet af det tværgående BREF-dokument om emissioner fra større oplag fra 2006. Der er endnu ikke igangsat en revision af dette BREF-dokument.

3.4.5 Revurdering

Revurdering påbegyndes i 2020, da EU-kommissionen har offentliggjort en BAT-konklusion i EU-tidende den 4. december 2019, der vedrører virksomhedens hovedlistepunkt.

3.4.6 Risikobekendtgørelsen

Virksomheden er ikke omfattet af risikobekendtgørelsen.

3.4.7 Miljøvurderingsloven

Virksomheden er opført på bilag 2 punkt 7.c. i Miljøvurderingsloven. Den eksisterende virksomhed indgår som en del af projektet ”Mejericluster Vestjylland”, som i 2013 blev anmeldt til Miljøstyrelsen efter VVM-reglerne. Naturstyrelsen har som VVM-myndighed for Mejericluster Vestjylland projektet gennemført en VVM-proces, hvor der er udarbejdet kommuneplanretningslinjer samt VVM-tilladelse med tilhørende VVM-redegørelse for det samlede projekt, der omfatter tre selvstændige virksomheder, ARINCO, Danmark Protein og Nr. Vium Mejeri.

Den ansøgte etablering af udleveringslageret er med til at udfylde rammerne i VVM-tilladelsen.

3.4.8 Habitatbekendtgørelsen

Projektet kan ikke påvirke Natura 2000 områder eller bilag IV arter idet projektet hverken medfører depositioner, udledninger eller andre påvirkninger, der kan nå områderne eller påvirke arterne. For vurdering se afsnit 3.2.1.

3.5 Øvrige gældende godkendelser og påbud

Ud over denne afgørelse gælder følgende godkendelser fortsat:

- Miljøgodkendelse af den samlede virksomhed af 29. november 2005
- Miljøgodkendelse af nyt kedelhus med kedelanlæg af 3. november 2006
- Miljøgodkendelse af ny indvejningstank af 14. marts 2007
- Miljøgodkendelse af nyt spraytårn af 8. november 2010
- Miljøgodkendelse en udvidelse af virksomhedens filtreringsprocesser af 20. marts 2012
- Miljøgodkendelse af en ny gasfyrer kalorifere på 7,4 MW af 24. september 2012
- Miljøgodkendelse af etablering af et nyt anlæg til produktion af laktose, samt udvidelse af laktoseproduktionen af 1. maj 2013.
- Miljøgodkendelse af ny produktion af Hydrolysat (proteiner) af 7. oktober 2014.
- Miljøgodkendelse af affaldscentral af 26. januar 2017.
- Miljøgodkendelse af nyt ultrafiltreringsanlæg og isvandsanlæg samt udvidelse og ændring af tankoplag af 24. august 2017.
- Miljøgodkendelse af etablering af spraytørringtårn (spray 5) samt etablering af et biogasfyrer gasmotoranlæg af 2. november 2018.
- Miljøgodkendelse til etablering af anlæg til håndtering af regnvand samt tilladelse til udledning af overfladevand til Egeris Mølleå af 1. juli 2019.
- Miljøgodkendelse til etablering af ARICE af 1. juli 2019

3.6 Tilsyn med virksomheden

Miljøstyrelsen er tilsynsmyndighed for virksomheden. Dog er Ringkøbing-Skjern Kommune tilsynsmyndighed for så vidt angår bortskaffelse af affald samt nedsivning af almindeligt belastet regnvand fra det eksisterende produktionsanlæg på Danmark Protein.

3.7 Offentliggørelse og klagevejledning

Miljøstyrelsens afgørelse offentliggøres udelukkende digitalt. Materialet kan tilgås på www.mst.dk. Offentligheden har adgang til sagens øvrige oplysninger med de begrænsninger, der følger af lovgivningen.

Afgørelsen omhandler både miljøgodkendelse efter miljøbeskyttelsesloven og en miljøvurderingsproces efter miljøvurderingsloven, som kan påklages jf. hhv. miljøbeskyttelseslovens § 91, stk. 1 og miljøvurderingslovens § 49 stk. 3.

Følgende kan klage over afgørelsen til Miljø- og Fødevareklagenævnet

- afgørelsens adressat
- enhver, der har en individuel, væsentlig interesse i sagens udfald
- kommunalbestyrelsen
- Styrelsen for Patientsikkerhed
- landsdækkende foreninger og organisationer i det omfang, de har klageret over den konkrete afgørelse, jf. miljøbeskyttelseslovens §§ 99 og 100, eller jf. miljøvurderingslovens § 50.
- lokale foreninger og organisationer, der har beskyttelse af natur og miljø eller rekreative interesser som formål, og som har ønsket underretning om afgørelsen

Hvis du ønsker at klage over denne afgørelse, kan du klage til Miljø- og Fødevareklagenævnet. Du klager via Klageportalen, som du finder et link til på forsiden af www.naevneneshus.dk. Klageportalen ligger på www.borger.dk og www.virk.dk. Du logger på www.borger.dk eller www.virk.dk, ligesom du plejer, typisk med NEM-ID.

Klagen sendes gennem Klageportalen til Miljøstyrelsen. En klage er indgivet, når den er tilgængelig for Miljøstyrelsen i Klageportalen. Når du klager, skal du betale et gebyr på kr. 900 for private og kr. 1800 for virksomheder og organisationer. Du betaler gebyret med betalingskort i Klageportalen.

Du kan læse mere om gebyrordningen og klage på Miljø- og Fødevareklagenævnets hjemmeside (<https://naevneneshus.dk/start-din-klage/miljoe-og-foedevareklagenævnet/>).

Miljø- og Fødevareklagenævnet skal som udgangspunkt afvise en klage, der kommer uden om Klageportalen, hvis der ikke er særlige grunde til det. Hvis du ønsker at blive fritaget for at bruge Klageportalen, skal du sende en begrundet anmodning til den myndighed, der har truffet afgørelse i sagen. Miljøstyrelsen videresender herefter anmodningen til Miljø- og Fødevareklagenævnet, som træffer afgørelse om, hvorvidt din anmodning kan imødekommes.

Klagen skal være modtaget senest den 13. maj 2020.

Klage over afgørelsen om basistilstandsrapport

Miljøstyrelsens afgørelse om basistilstandsrapport kan påklages sammen med klage over afgørelsen om miljøgodkendelse.

Følgende har mulighed for at klage over afgørelsen om basistilstandsrapport til Miljø- og Fødevareklagenævnet:

- afgørelsens adressat
- enhver, der har en individuel, væsentlig interesse i sagens udfald
- kommunalbestyrelsen
- Styrelsen for Patientsikkerhed

Fremgangsmåde og klagefrist fremgår ovenfor.

Betingelser for miljøgodkendelsen mens en klage behandles

Virksomheden vil kunne udnytte afgørelsen om miljøgodkendelse, mens Miljø- og Fødevareklagenævnet behandler en eventuel klage, medmindre nævnet bestemmer noget andet. Udnyttelse af afgørelsen indebærer dette dog ingen begrænsning for Miljø- og Fødevareklagenævnets mulighed for at ændre eller ophæve afgørelsen om miljøgodkendelse.

Orientering om klage

Hvis Miljøstyrelsen får besked fra Klageportalen om, at der er indgivet en klage over afgørelsen, orienterer Miljøstyrelsen virksomheden herom. Miljøstyrelsen orienterer ligeledes virksomheden, hvis Miljøstyrelsen modtager en klage over afgørelsen fra en klager, som efter anmodning til Miljø- og Fødevareklagenævnet er blevet fritaget for at klage via Klageportalen. Herudover orienterer Miljøstyrelsen ikke virksomheden.

Søgsmål

Hvis man ønsker at anlægge et søgsmål om afgørelsen ved domstolene, skal det ske senest 6 måneder efter, at Miljøstyrelsen har meddelt afgørelsen.

3.8 Liste over modtagere af kopi af afgørelsen

Ringkøbing-Skjern Kommune, post@rksk.dk

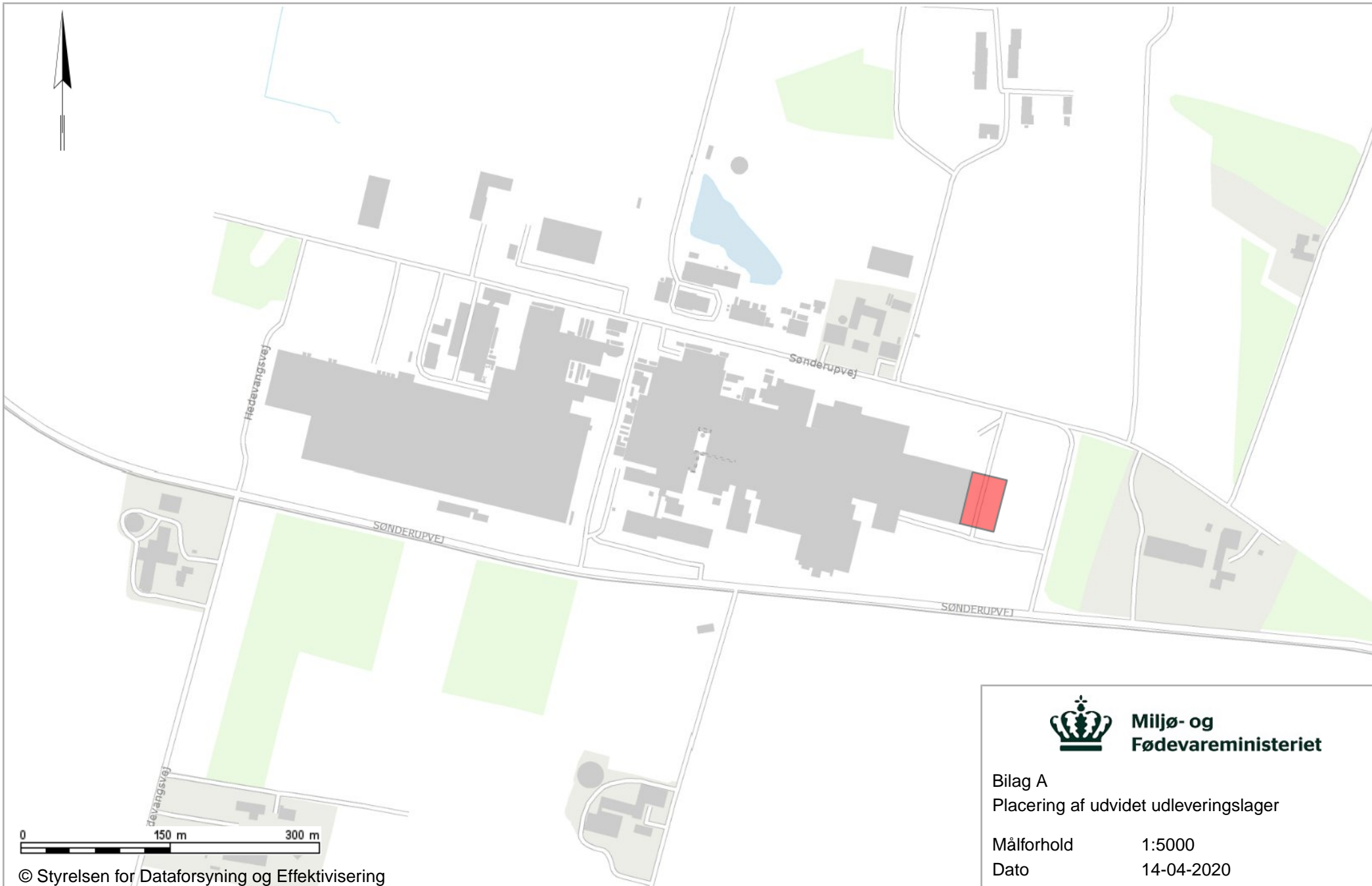
Danmarks Naturfredningsforening, dn@dn.dk

Friluftsrådet, fr@friluftsradet.dk

Friluftsrådet, kreds Østjylland, oestjylland@friluftsradet.dk

Styrelsen for Patientsikkerhed, stps@stps.dk, trnord@stps.dk

Bilag



**Miljø- og
Fødevareministeriet**

Bilag A
Placering af udvidet udleveringslager

Målforshold 1:5000
Dato 14-04-2020

Signaturforklaring
■ Viste polygoner

© Styrelsen for Dataforsyning og Effektivisering

Ortofoto fra COWI
COWI har den fulde ophavsret til Sommer ortofotos (DDO@land). Det er kun tilladt at tage kopier eller udprinte ortofotos (DDO@land) til dit eget private brug indenfor husstanden, eller hvis din institution har købt brugsrettigheder hos COWI. Øvrig kommerciel anvendelse er ikke tilladt og vil kunne retsforfølges.

Bilag B Lovgrundlag – Referenceliste

Love

- *Miljøbeskyttelsesloven (MBL)*: Lovbekendtgørelse om miljøbeskyttelse, nr. 241 af 13. marts 2019.
- *Planloven (PL)*: Lovbekendtgørelse nr. 287 af 16. april 2018 om planlægning.
- *Miljøvurderingsloven (MVL)*: Lovbekendtgørelse om miljøvurdering af planer og programmer og af konkrete projekter (VVM), nr. 1225 af 25. oktober 2018.

Bekendtgørelser

- *Godkendelsesbekendtgørelsen (GBK)*: Bekendtgørelse om godkendelse af listevirksomhed, nr. 1317 af 20. november 2018.
- *Miljøvurderingsbekendtgørelsen*: Bekendtgørelse om samordning af miljøvurderinger og digital selvbetjening m.v. for planer, programmer og konkrete projekter omfattet af lov om miljøvurdering af planer og programmer og af konkrete projekter (VVM). Bekendtgørelse nr. 121 af 4. februar 2019.
- *Risikobekendtgørelsen (RK)*: Bekendtgørelse om kontrol med risikoen for større uheld med farlige stoffer, nr. 372 af 25. april 2016.
- *Miljøtilsynsbekendtgørelsen*: Bekendtgørelse om miljøtilsyn, nr. 117 af 28. januar 2019.
- *Habitatbekendtgørelsen*: Bekendtgørelse om udpegning og administration af internationale naturbeskyttelsesområder samt beskyttelse af visse arter, nr. 1595 af 6. december 2018.
- *Brugerbetalingsbekendtgørelsen*: Bekendtgørelse om brugerbetaling for godkendelse m.v. og tilsyn efter lov om miljøbeskyttelse og anvendelse af gødning m.v., nr. 1475 af 12. december 2017.
- *Bekendtgørelse om lov om vandplanlægning*: Bekendtgørelse om lov om vandplanlægning nr. 126 af 26. januar 2017.
- *Bekendtgørelsen om indsatsprogrammer for vandområdedistrikter*: Bekendtgørelse om indsatsprogrammer for vandområdedistrikter nr. 1521 af 15. dec. 2017

Vejledninger fra Miljøstyrelsen

- Miljøgodkendelsesvejledningen: <https://miljogodkendelsesvejledningen.dk/>
- Støjvejledningen: Nr. 5/1984, 1996 om ekstern støj fra virksomheder <https://www2.mst.dk/Udgiv/publikationer/1984/87-503-5287-4/pdf/87-503-5287-4.pdf>
- Supplement til støjvejledningen: Vejledning nr. 14003 af 1. juni 1996 om supplement til vejledning om ekstern støj fra virksomheder.
- Vejledning om beregning af ekstern støj fra virksomheder: Vejledning nr. 60283 af 31. oktober 1993 om beregning af ekstern støj fra virksomheder.
- *Vejledning om måling af ekstern støj fra virksomheder*: Vejledning nr. 60254 af 1. november 1984 om måling af ekstern støj fra virksomheder.

Bilag C. Liste over sagens akter

11. december 2019	Ansøgning om miljøgodkendelse
12. december 2019	Udtalelse fra Ringkøbing-Skjern Kommune vedr. plangrundlag
17. december 2019	Udtalelse fra Ringkøbing-Skjern Kommune vedr. grundvand, naturbeskyttelse og afledning af overfladevand
7. januar 2020	Miljøstyrelsen anmoder om supplerende oplysninger vedr. afledning af overfladevand
17. januar 2020	Danmark Protein sender supplerende oplysninger vedr. afledning af overfladevand
7. januar 2020	Miljøstyrelsen anmoder om supplerende oplysninger vedr. afledning af overfladevand
17. januar 2020	Danmark Protein sender supplerende oplysninger vedr. afledning af overfladevand
24. januar 2020	Miljøstyrelsen anmoder om yderligere supplerende oplysninger vedr. afledning af overfladevand
29. januar 2020	Danmark Protein sender reviderede oplysninger vedr. afledning af overfladevand
3. februar 2020	Udtalelse fra Ringkøbing-Skjern Kommune med foreløbig accept af afledning af overfladevand
3. februar 2020	Miljøstyrelsen meddeler dispensation til at påbegynde bygge- og anlægsarbejdet inden der foreligger en endelig miljøgodkendelse
13. marts 2020	Miljøstyrelsen sender udkast til miljøgodkendelse i høring hos Ringkøbing-Skjern Kommune.
17. marts 2020	Udtalelse fra Ringkøbing-Skjern Kommune til udkast til miljøgodkendelse
17. marts 2020	Miljøstyrelsen sender udkast til miljøgodkendelse i høring hos Danmark Protein.
31. marts 2020	Bemærkninger fra Danmark Protein til udkast til miljøgodkendelse



Miljøteknisk beskrivelse af bygnings- og produktionsmæssige ændringer hos Danmark Protein, Sønderupvej 26, 6920 Videbæk

A Oplysninger om ansøger og ejerforhold		
1)	<i>Ansøgerens navn, adresse og telefonnummer</i>	Arla Foods, Sønderhøj 14, 8260 Viby J, telefon nr. 89 38 10 00.
2)	<i>Virksomhedens navn, adresse, matrikelnummer og CVR- og P- nummer</i>	Arla Foods Ingredients P/S, Danmark Protein, Sønderupvej 26, 6920 Videbæk Matrikel nr.: 1AE m.fl. CVR: 33 37 21 16 P nr.: 1.024.307.227
3)	<i>Navn, adresse og telefonnummer på ejeren af ejendommen, hvorpå virksomheden er beliggende eller ønskes opført, hvis ejeren ikke er identisk med ansøgeren</i>	./.
4)	<i>Oplysning om virksomhedens kontaktperson: Navn, adresse og telefonnummer</i>	Fabriksdirektør Mogens Bøgh Pedersen, tlf. 99 94 20 01 eller EHS koordinator Gunhild Dokkedal, tlf. 91 31 81 64 I forbindelse med denne miljøtekniske beskrivelse skal Gunhild Dokkedal, Arla Foods Ingredients P/S, Danmark Protein, Sønderupvej 26, 6920 Videbæk, kontaktes Tlf.nr. 91 31 81 64, gudok@arlafoods.com
B Oplysninger om virksomhedens art		
5)	<i>Virksomhedens listebetegnelse jf. bilag 1 og 2 i bek. om godkendelse af listevirksomheder, for virksomhedens hoved-aktivitet og eventuelle biaktiviteter</i>	6.4.c. Virksomheder for behandling og forarbejdning af mælk eller flydende mælkefraktioner, når den modtagne mængde mælkebaseret råvare er på mere end 200 Tons pr. dag i gennemsnit på årsbasis.
6)	<i>Kort beskrivelse af det ansøgte projekt. Angivelse af om der er tale om nyanlæg eller om driftsmæssige udvidelser/ændringer af bestående virksomhed.</i>	Ansøgningen omfatter bygningsmæssige ændringer med henblik på større lagerkapacitet til færdigvarer. Nye bygninger/bygningsændringer: <ul style="list-style-type: none"> • Udvidelse af eksisterende lagerbygning til oplagring af færdigvarer.
7)	<i>Vurdering af, om virksomheden er omfattet af Mil-</i>	Virksomheden er ikke omfattet af Miljøministeriets risikobekendtgørelse og vil heller ikke være det efter udvidelsen.

	<i>jøministeriets bekendtgørelse om kontrol med risiko for større uheld med farlige stoffer</i>	
8)	<i>Hvis det ansøgte projekt er midlertidigt, skal det forventede ophørstidspunkt oplyses</i>	Ikke relevant
C	Oplysninger om etablering	
9)	<i>Oplysning om, hvorvidt det ansøgte kræver bygningsmæssige udvidelser/ændringer</i>	Det ansøgte kræver bygningsmæssige udvidelser som vil ske i tilknytning til allerede eksisterende lagerbygning. Udbygningen vil være på ca. 1.800 m ² .
10)	<i>Forventede tidspunkter for start og afslutning af bygge- og anlægsarbejder og for start af virksomhedens drift. Hvis ansøgningen omfatter planlagte udvidelser eller ændringer, jf. lovens § 36, oplyses tillige den forventede tidshorisont for gennemførelse af disse</i>	Lagerbygning: forventet opstart på byggeriet er midt januar 2020 og forventet afslutning er juli 2020.
D	Oplysninger om virksomhedens beliggenhed	
11)	<i>Situationsplan med nordpil i ex. 1:4000</i>	Bilag 1- Situationsplan med de bygningsmæssige udvidelser indtegnet.
12)	<i>Redegørelse for virksomhedens lokaliseringsovervejelser</i>	Fabrikken har i mange år haft den nuværende placering i lokalplanområde udlagt til industri. Denne miljøtekniske beskrivelse omfatter en anlægsudvidelse i forbindelse med den eksisterende fabrik.
13)	<i>Virksomhedens daglige driftstid</i>	Danmark Protein er i døgndrift alle ugens 7 dage.
14)	<i>Oplysninger om til- og fra-kørselsforhold samt en vurdering af støjbelastning i forbindelse hermed.</i>	I forbindelse med spray 5 udvidelsen hos Danmark Protein sker der en udvidelse af udleveringslageret. Støjredegørelsen for spray 5 udvidelsen jf. støjnotat N4.045.18 af 24. september 2018 indeholder den ekstra kørsel der følger med udvidelsen, men ikke den bygningsmæssige udvidelse af udleveringslageret. I støjnotat N4.054.19 af 8. nov. 2019 redegøres for de støjmæssige konsekvenser ved udvidelsen af udleveringslageret (Se Bilag 2).

E	Tegninger over virksomhedens indretning	
15)	<p><i>Den tekniske beskrivelse, jf. punkt F og H, skal ledsages af tegninger, der – i det omfang det er relevant – viser følgende:</i></p> <ul style="list-style-type: none"> <i>a) placering af alle bygninger og andre dele af virksomheden på ejendommen</i> <i>b) produktions- og lagerlokalers placering og indretning, herunder placering af produktionsanlæg mv. Hvis der foretages arbejder udendørs, angives placeringen af dette</i> <i>c) placering af skorstene og andre luftafkast</i> <i>d) placering af støj- og vibrationskilder</i> <i>e) virksomhedens afløbsforhold, herunder kloakker, sandfang, olieudskiller, brønde, tilslutningssteder til offentlig kloak og befæstede arealer</i> <i>f) placering af oplag af råvarer, hjælpestoffer og affald, herunder overjordiske såvel som nedgravede tanke og beholdere samt rørføring</i> <i>g) interne transportveje</i> <p><i>Tegningerne skal forsynes med målestok og nordpil. (Sweco)</i></p>	<p>Oplysningerne fremgår af følgende materiale:</p> <p>Bilag 1: Situationsplan med angivelse af ny lagerbygning.</p> <p>Bilag 2: Placering af støjkluder er angivet i vedlagte støjnotat fra Sweco N4.054.19.</p> <p>Bilag 3: Afløbstegning</p>

F	Beskrivelse af virksomhedens produktion	
16)	<i>Oplysninger om produktionskapacitet samt art og forbrug af råvarer, energi, vand og hjælpestoffer, herunder mikroorganismer</i>	Med det ansøgte projekt øges den indvejede mængde råvare eller ressourceforbrug ikke.
17)	<i>Systematisk beskrivelse af virksomhedens procesforløb, herunder materialestrømme, energiforbrug og – anvendelse, beskrivelse af de væsentligste luftforurenings- og spildevandsgenererende processer / aktiviteter samt affaldsproduktion. De enkelte forureningskilder angives på tegningsmateriale</i>	Der indføres ikke nye processer i forbindelse med det ansøgte projekt.
18)	<i>Oplysninger om energianlæg (brændselstyper og maksimal indfyret effekt)</i>	Energiforsyningen ændres ikke i forhold til det eksisterende.
19)	<i>Oplysninger om mulige driftsforstyrrelser eller uheld, der kan medføre væsentlig forøget forurening i forhold til normal drift</i>	Driftsforstyrrelser eller uheld, der kan medføre øget forurening i forhold til normal drift ændres ikke i forhold til det, der er beskrevet i eksisterende beredskabsplan.
20)	<i>Oplysninger om særlige forhold i forbindelse med opstart/nedlukning af anlæg</i>	/.

G		Oplysninger om valg af bedste tilgængelige teknik
21)	<p><i>Redegørelse for den valgte teknologi og andre teknikker med henblik på at begrænse råvare- og energiforbrug, affalds-frembringelse og emissioner til luft, vand og jord, således at BAT-AEL værdier (BAT-Associated Emission Levels) overholdes. Hvis det ikke er muligt at begrænse forureningen fra virksomheden, så BAT-AEL-værdier overholdes, skal der gives en begrundelse for, hvorfor den valgte teknologi og andre teknikker anses for BAT.</i></p> <p><i>Relevante BAT-konklusioner eller BAT-referencedokumenter (BREF), jf. bilag 7, skal lægges til grund i denne begrundelse. Virksomheder med aktiviteter, der ikke er omfattet af en BAT-konklusion eller et BAT-referencedokument, skal i redegørelsen gå ud fra de kriterier, der er nævnt i bilag 5.</i></p> <p><i>Hvis der anvendes stoffer, som er optaget på "Listen over uønskede stoffer", skal der redegøres for, hvorfor disse ikke kan substitueres.</i></p>	<p><u>Energi- og vandforbrug</u></p> <p>Danmark Protein har et certificeret energiledelsessystem efter ISO 50001 og alle projekter bliver vurderet mht. energieffektivitet. Danmark protein overgår til ISO 14001 i stedet for ISO 50001. Der var Bureau Veritas certificeringsaudit i sept. 2019 og certifikatet forventes modtaget i januar 2020.</p> <p>Der arbejdes med løbende forbedringer i forhold til energi- og vandforbrug. Virksomheden anvender i stor udstrækning ROP vand, som er rensset vand fra råvaren.</p> <p>Danmark Protein deltager desuden i flere vandprojekter, bl.a. "DRIP" og "REWARD". I forbindelse med disse projekter er der foretaget en vandkortlægning.</p> <p>Der er i 2017 foretaget en "Total Plant Assessment", som er en gennemgang af fabrikken med fokus på optimering af energi- og vandforbrug samt CIP processer. Gennemgangen af foretaget af et hold specialister fra Ecolab/Nalco.</p> <p><u>Kemikalieforbrug</u></p> <p>Arla Foods har udarbejdet retningslinjer for vurdering af kemikalier med henblik på substitution, hvor det er relevant. Med dette projekt indføres dog ikke nogen nye kemikalier.</p>
H		Oplysninger om forurening og forureningsbegrænsende foranstaltninger
		Luftforurening
22)	<p><i>For hvert enkelt stof eller stofklasse angives massestrømmen for hele virksomheden og emissionskoncentrationen fra hvert afkast, som er nævnt under punkt 15. Det angives endvidere emissioner af lugt og mikroorganismer.</i></p>	<p>Der etableres kun brandventilation.</p>

	<p><i>For de enkelte afkast angives luftmængde og temperatur</i></p> <p><i>Stofklasser, massestrøm og emission angives som anført i Miljøstyrelsens gældende vejl. om begrænsning af lugt- og luftforurening fra virksomheden</i></p> <p><i>For mikroorganismer oplyses det systematiske navn, generel biologi og økologi, herunder eventuel patogenicitet, samt muligheder for overlevelse/påvirkning af det ydre miljø. Koncentrationen af mikroorganismer i emissionen angives</i></p> <p><i>Beskrivelse af de valgte rensningsmetoder og rensningsgraden for de enkelte tilførte stoffer og mikroorganismer</i></p>	
23)	<i>Oplysninger om virksomhedens emissioner fra diffuse kilder</i>	Der introduceres ikke nye diffuse kilder.
24)	<i>Oplysninger om afvigende emissioner i forbindelse med opstart/ nedlukning af anlæg</i>	Ikke relevant
25)	<i>Beregning af afkasthøjder for hvert enkelt afkast med de beregningsmetoder, der er angivet i miljøstyrelsens gældende vejl. om begrænsning af lugt- og luftforurening fra virksomheder</i>	Ingen luftafkast udover brandventilation.

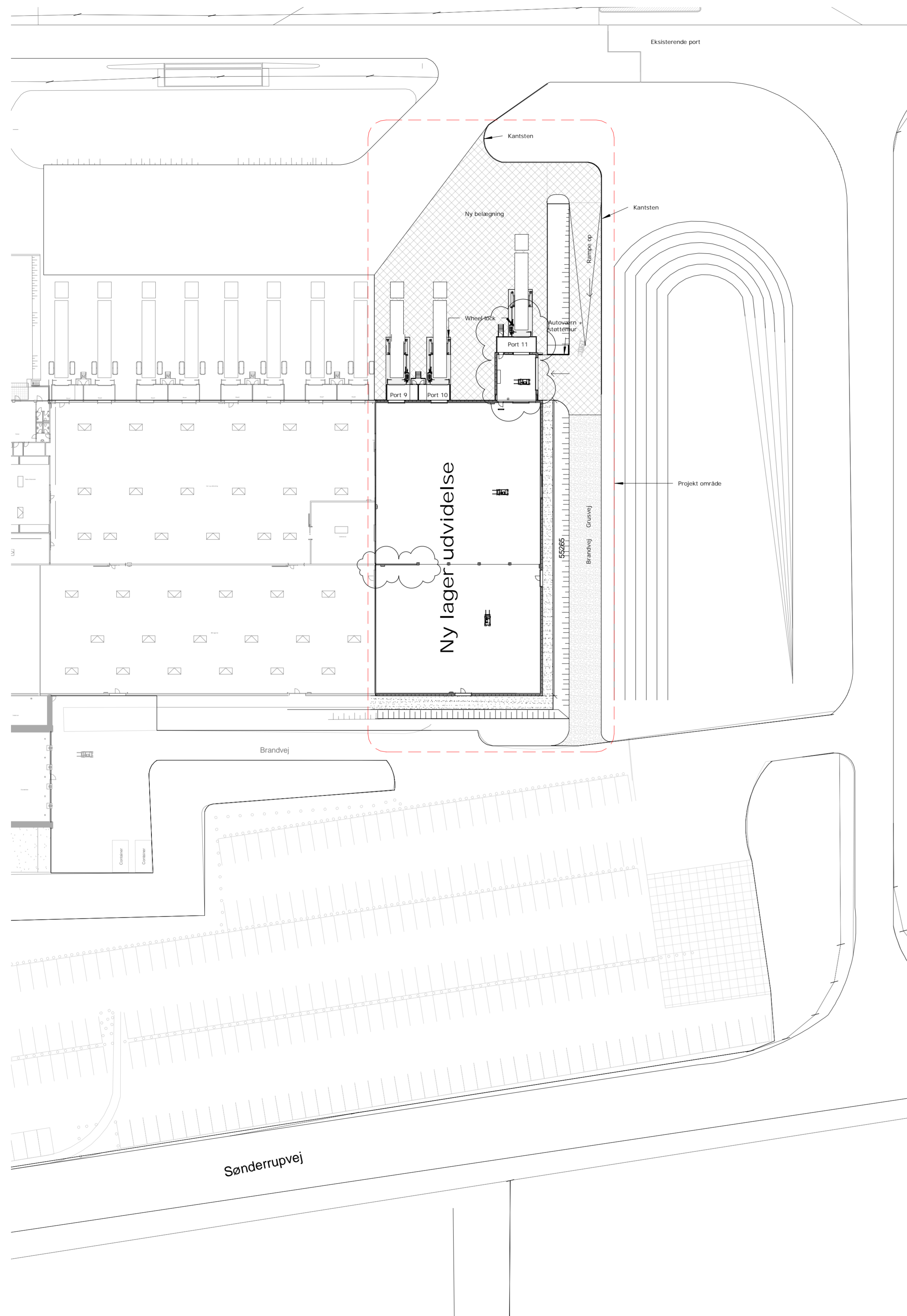
Spildevand	
26)	<p><i>Hvis der søges om tilladelse til at aflede spildevand, skal virksomheden give følgende basisoplysninger:</i></p> <ul style="list-style-type: none"> ○ <i>oplysninger om spildevandets oprindelse, herunder om der er tale om produktions-spildevand-overfladevand, husspildevand og kølevand</i> ○ <i>for hver spildevandstype oplyses om mængde, sammen-sætning og afløbs-steder for det spildevand som virksomheden ønsker at aflede, herunder oplysninger om temp., pH og koncentrationer af forurenende stoffer, samt oplysninger om mikroorganismer</i> ○ <i>maksimal mængde af spildevand pr. døgn og pr. år samt variationen i afledning over døgn, uge, måned eller år</i> ○ <i>Hvis der afledes kølevand, skal der redegøres for kølevandets temperatur, herunder variationen over døgn, uge, måned eller år</i> ○ <i>oplysning om størrelse på sandfang og olieudskillere</i> ○ <i>Oplysning om hvorvidt virksomheden anvender BAT med henblik på at undgå eller begrænse afledningen af stoffer som er uønskede i spildevandet, herunder en beskrivelse af de valgte rensningsmetoder og rensningsgraden for de enkelte tilførte stoffer og mikroorganismer</i>
	<p>Processpildevand: Der er et enkelt gulv afløb med tilledning til en nedgravet samletank på 1000 liter, hvor der vil komme minimal mængde i størrelsesorden ca. 15 liter pr. uge.</p> <p>Regnvand: Det befæstede areal øges med 1804 m² for tilbygningen til eksisterende lager.</p> <p>Udvendig belægning omkring lagerbygning udgør et befæstet areal på 1397 m². Dertil kommer 60 m² belægning og dermed øget befæstet areal ved ny brovægt.</p> <p>Dvs. der i alt ansøges om 3261 m² øget befæstet areal, hvor afledningen af overfladevand øges i forhold til det eksisterende.</p>

27)	<i>Oplysninger om, hvorvidt spildevandet skal afledes til kloak eller udledes direkte til recipient eller andet .</i>	Processpildevand afledes til opsamlingstank – se afløbstegetning Bilag 3. Overfladevand ønskes ledt til virksomhedens eget infiltrationsanlæg.
28)	<i>Hvis der søges om tilladelse til tilslutning til spildevandsforsynings-selskabets spildevands-anlæg, skal virksomheden supplere basis-oplysningerne i henhold til den til enhver tid gældende spildevandsbekendtgørelse og vejledning om tilslutning af industrispildevand til offentligt spildevandsanlæg. Kommunen udarbejder tilslutningstilladelsen, jf. miljøbeskyttelseslovens § 28.</i>	Ikke relevant
29)	<i>Hvis der søges om tilladelse til direkte udledning til vandløb, søer eller havet, kan miljømyndigheden kræve yderligere oplysninger, jf. den til enhver tid gældende bekendtgørelse om miljøkvalitetskrav for vandområder og krav til udledning af forurenende stoffer til vandløb, søer eller havet samt spildevandsbekendtgørelse.</i>	Ikke relevant
30)	<i>Hvis virksomheden ønsker at udlede 22 tons kvælstof eller 7,5 tons fosfor pr. år eller derover til recipient, skal ansøgningen tillige ledsages af de oplysninger, der fremgår af den til enhver tid gældende spildevandsbekendtgørelse</i>	Ikke relevant - Jvnf. Pkt. 26.
Støj		
31)	<i>Beskrivelse af støj- og vibrationskilder (inkl. lavfrekvent støj og infralyd), herunder intern kørsel og transport samt udendørs</i>	Der vil i tilknytning til det ansøgte projekt ikke være øget transport til og fra fabrikken. Se Bilag 2 – støjnotat fra Sweco.


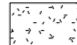




	<i>arbejde og materiale-håndtering, jf. punkt 15.</i>	
32)	<i>Beskrivelse af de planlagte støj- og vibrationsdæmpende foranstaltninger både for de enkelte støj- eller vibrationsfremkaldende anlæg, maskiner og køretøjer til intern transport og for virksomheden som helhed</i>	Der henvises til Bilag 2 – Heri er angivet samlet niveau for eksternt støj fra Danmark Protein.
33)	<i>Beregning af det samlede støjniveau i de mest støjbelastede punkter i naboområderne udført som "miljømåling -ekstern støj" efter Miljøstyrelsens gældende vejl. om støj</i>	Der henvises til Bilag 2 – Heri er angivet samlet niveau for eksternt støj fra Danmark Protein.
Affald		
34)	<i>Oplysninger om sammensætning og årlig mængde af virksomhedens affald, herunder farligt affald. For farligt affald angives EAK-koderne</i>	Ændres ikke væsentlig i forhold til det eksisterende. Der introduceres ikke nye affaldstyper.
35)	<i>Oplysninger om, hvordan affaldet håndteres på virksomheden (herunder affald, der indgår i virksomhedens produktion) og om mængden af affald og restprodukter, som oplagres på virksomheden</i>	Ændres ikke i forhold til eksisterende
36)	<i>Angivelse af, hvor store affaldsmængder der går til henholdsvis nyttiggørelse og bortskaffelse</i>	Ændres ikke i forhold til eksisterende
Jord og grundvand		
37)	<i>Beskrivelse af de foranstaltninger, der er truffet til beskyttelse af jord og grundvand i forbindelse med henholdsvis håndtering og transport af forurenende stoffer, oplagspladser for fast og flydende affald, samt nedgravede rør, tanke og beholdere</i>	Ændres ikke i forhold til eksisterende

38)	<i>Redegørelse for om virksomheden er omfattet af kravet om udarbejdelse af basistilstandsrapport, jf. bekendtgørelsens § 13 og den til enhver tid gældende vejledning om basistilstandsrapport og oplysningsskemaer.</i>	Der tages ikke nye stoffer i brug.
I	Forslag til egenkontrol	
39)	<p><i>Virksomhedens forslag til vilkår og egenkontrollvilkår for virksomhedens drift, herunder vedr. risikoforholdene.</i></p> <p><i>Egenkontrollvilkår bør indeholde:</i></p> <ul style="list-style-type: none"> ○ <i>forslag til kontrol-målinger, herunder prøvetagningssteder samt monitorings-program for jord og grundvand</i> ○ <i>forslag til rutiner for vedligeholdelse og kontrol af renseforanstaltninger</i> ○ <i>forslag til metoder til identifikation og overvågning af de aktuelle mikroorganismer i produktionen og i omgivelserne</i> ○ <i>forslag til overvågning af parametre, der har sikkerhedsmæssig betydning</i> <p><i>Hvis virksomheden har et ledelsessystem opfordres til at koordinere forslag til egenkontrollvilkår med ledelsessystemets rutiner</i></p>	<p>Der foreslås samme egenkontrollvilkår som i den eksisterende miljøgodkendelse.</p> <p>Spildevand uændret.</p>
J	Oplysninger om driftsforstyrrelser og uheld	
40)	<i>Oplysninger om særlige emissioner ved de under punkt 19 nævnte driftsforstyrrelser eller uheld</i>	Er beskrevet i eksisterende beredskabsplan
41)	<i>Beskrivelse af de foranstaltninger, der er truffet for at imødegå driftsforstyrrelser og uheld</i>	Er beskrevet i eksisterende beredskabsplan

42)	<i>Beskrivelse af de foranstaltninger, der er truffet for at begrænse virkningerne på mennesker og miljø af de under punkt 19 nævne driftsforstyrrelser eller uheld</i>	Er beskrevet i eksisterende beredskabsplan
K	Oplysninger i forbindelse med virksomhedens ophør	
43)	<i>Oplysninger om, hvilke foranstaltninger ansøgeren agter at træffe for at forebygge forurening i forbindelse med virksomhedens ophør</i>	I tilfælde af ophør af Danmark Protein vil Arla Foods i henhold til aftale med relevante myndigheder udarbejde en plan for eventuelle nødvendige foranstaltninger for at forebygge forurening.
L	Ikke-teknisk resumé	
44)	<i>Oplysningerne i ansøgningen skal sammenfattes i et ikke-teknisk resumé</i>	Nærværende miljøtekniske beskrivelse er udarbejdet i forbindelse med planlagt bygningsmæssige ændringer i forbindelse med udvidelse af eksisterende udleveringslager.
Ansøgning udarbejdet		
	10. dec. 2019	Denne miljøtekniske beskrivelse er udarbejdet af: Gunhild Dokkedal, EHS Coordinator, AFI, Danmark Protein Kurt Larsen, Projektleder, AFI, Danmark Protein Lars Christian Bjerrekær, Senior rådgiver, Sweco
		Bilagsoversigt Bilag 1 Situationsplan Bilag 2 Støjnotat N4.054.19 fra Sweco Bilag 3 Afløbstegning



Signaturforklaring

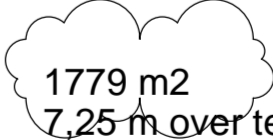
-  Ny belægning
-  Sten
-  Kørevej
-  Skrænt
-  Brandvej
-  Projekt område

DPLAG_A_20_AN_101 B

Arla Food indgrideient - Danmark Protein

Adresse:
Sønderupvej 26,
6920 Videbæk

Projekt: Udvidelse af eksisterende lager bygning

Udvidet areal:  1779 m²
 Bebyggelse: 7,25 m over terræn
 Højde:
 Udvendig belægning: 1397 m²

B	Facade tykkelser tilpasset materiale sluse, laderum udgår, højde på nord facade og materiale sluse	07-11-2019	VEKH	NIAR	ALFJ
A	Myndighedssæt	01-11-2019	VEKH	NIAR	ALFJ
Udgave	Betegnelse/Revision	Dato	Udført	Kontrol	Godkendt
Sag:	AFI DP - Loading Bays	Projekt nr.:	10406386		
		Fase:	Myndighedsprojekt		
Emne:	Situationsplan	Tegn nr.:	DPLAG_A_20_AN_101	Rev.:	B

Dato: 2019-10-16 Udf: VEKH Kont: NIAR Godk: ALFJ Mål: 1 : 500



Notat N4.054.19**Arla Foods Ingredients Group P/S Danmark Protein
Redegørelse for ekstern støj ved udvidelse af udleveringslager**

Projekt: Arla Foods Danmark Protein

Udfærdiget af: Lars Christian Bjerrekær

Projektnummer: 35.4086.13

Dato 8. november 2019

Projektleder: Lars Christian Bjerrekær

Kontrolleret af: Hans Bjerregaard

Til : Gunhild Lundby Dokkedal, Arla Foods Danmark Protein
gunhild.lundby.dokkedal@arlafoods.com

Fra : Lars Christian Bjerrekær, Sweco A/S, Acoustica

1. Indledning

I forbindelse med Spray 5 udvidelsen hos Danmark Protein i Nr. Vium sker der samtidig en udvidelse af udleveringslageret.

Støjredegørelsen for Spray 5 udvidelsen jf. Notat N4.045.18 af 24. september 2018 indeholder den ekstra kørsel der følger af udvidelsen, men ikke en bygningsmæssig udvidelse af udleveringslageret.

I nærværende notat redegøres for de støjmæssige konsekvenser ved udvidelsen af udleveringslageret,

2. Beregningsgrundlag

2.1. Nuværende forhold og allerede projekterede udvidelser

Grundlaget for beregning af den fremtidige støjbelastning udgøres af følgende redegørelser, som forudsættes bekendte:

- Den seneste samlede opdatering af virksomhedens støjkortlægning, jf. rapport nr. P4.005.13 af 6. juli 2013.
- *Notat nr. N4.054.13 af 9. oktober 2013 om støj fra nyt laktoseanlæg. (Anlægget er etableret og kontrolmålt)*
- *Notat nr. N4.019.14 af 17. juni 2014 om støj fra nyt hydrolysatanlæg. (Anlægget er etableret og kontrolmålt)*
- *Notat nr. N4.074.16 af 8. november 2016 om støj fra en ny affaldsterminal. (Anlægget er etableret og kontrolmålt)*

- *Notat nr. N4.048.17 af 30. juni 2017 om etablering af et midlertidig køleanlæg. Køleanlægget er fjernet igen, og indgår derfor ikke i beregningerne.*
- Notat nr. N4.017.17 af 17. februar 2017 om støj fra nyt isvandsanlæg (Isvand 3).
- Notat nr. N4.030.17 af 18. april 2017 om støj i forbindelse med tilbygningen til ultrafiltreringsanlæg 3.
- Notat nr. N4.079.17 af 13. november 2017 om støj fra 5 nye ventilationsanlæg i tilknytning til indvejningen og silogang.
- Notat nr. N4.005.18 af 1. februar 2018 om støj fra nyt motoranlæg.
- Notat nr. N4.045.18 af 24. september 2018 (erstattede notat N4.029.18 af 28. juni 2018) om støj fra nyt Spray 5 anlæg.
- Notat nr. N4.060.19 rev 3a af 8. maj 2019 om støj fra Arice udvidelsen.
- Notat nr. N4.041.19 af 9. september 2019 om etablering af ventilationsanlæg til Laktose 1

Notater anført i kursiv er redegørelsesnotater for projekter, der er udført, eller ikke længere er aktuel.

I 2017 er der foretaget kontrolmålinger af støjudsendelsen fra støjklender til de nye laktose- og hydrolysatanlæg samt den nye affaldsterminal. Anlæggene er med den aktuelle geometri indarbejdet i en generel ajourføring af kortlægningen af virksomheden.

Generelt er de nye anlæg støjsvage. Enkelte anlæg støjede ved kontrolmålingerne dog mere end det opstillede leverandørstøjkrav. Disse anlæg er ved at blive støjdæmpet. Ved beregningerne indgår berørte anlæg forudsat dæmpet til de opstillede støjkrav.

Støjdata for Isvand 3, tilbygningen til ultrafiltreringsanlæg 3, nye ventilationsanlæg til indvejningen, motoranlæg, Spray 5 og Arice indgår i beregningerne med de tidligere opstillede leverandørstøjkrav.

Det bemærkes at støjklender i relation til Isvand 3, tilbygning til ultrafiltreringsanlæg 3 motoranlæg samt de efterdæmpede anlæg ved laktose og hydrolysat, er kontrolmålt i sensommeren 2019, men endnu ikke indarbejdet i kortlægningen.

3. Udvidelsen af udleveringslageret

Udvidelsen af udleveringslageret omfatter en ca. 32*55 m tilbygning til det eksisterende lager. Lageret får samme højde som det eksisterende. I nordfacaden etableres 3 nye sluser. Det etableres muligvis en mindre ventilering af f.eks. et ladeanlæg. Der er derfor indregnet støj fra et kommende udsugningsanlæg, der regningsmæssigt placeres på taget i den sydlige ende. Anlægget skal etableres med det i tabel 1 anførte støjkrav.

Tabel 1. Støjkrav til ventilationsanlæg

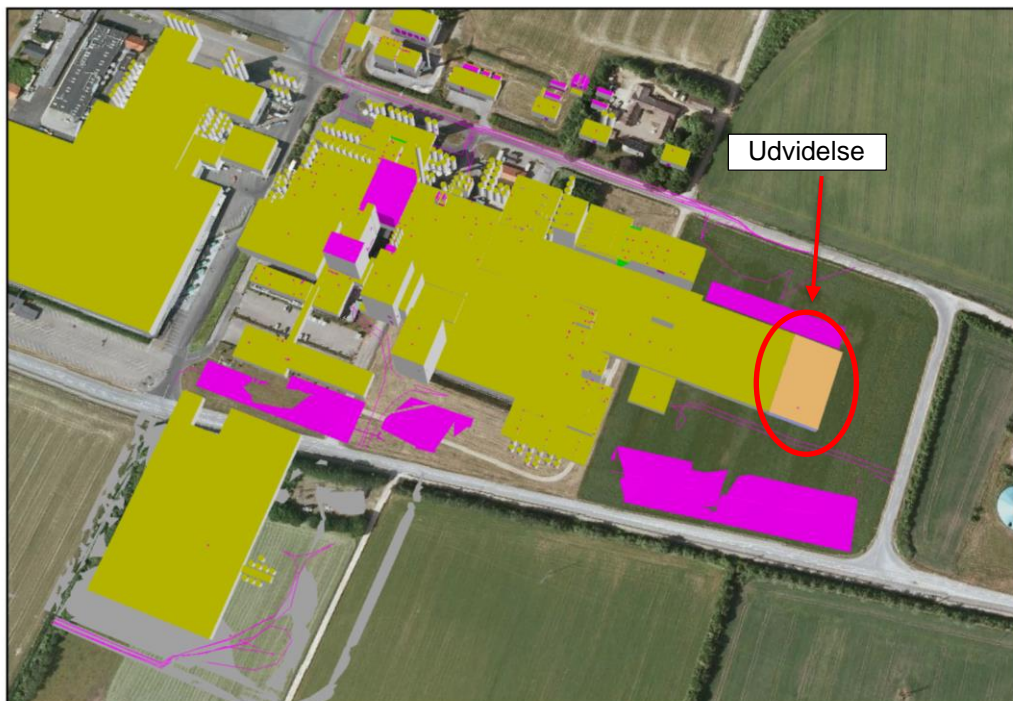
Kilde nr.	Kildebetegnelse	Støjkrav, L_{WA}
DP17X	Ventilationsanlæg	$L_{WA} \leq 75 \text{ dB(A)}^*$

* Det bemærkes, at der er tale om en lydeffekt, L_{WA} og ikke et lydtryk i en bestemt afstand.

Detaljeret støjkrav med kontrolmetode mm. skal videreformidles til leverandøren..

Ved beregninger af den forventede fremtidige støj er der regnet med en værdi, som er 3 dB højere end det anførte støjkrav, da der ved efterfølgende kontrolmålinger accepteres en usikkerhed på 3 dB.

Udvidelsen af lageret og placeringen af et ventilationsanlæg er vist på nedenstående figur 1 fra beregningsmodellen.



Figur 1. Udvidelsen af udleveringslageret. Nordvendt opad.

4. Beregningsmetode og driftsforhold

De enkelte støjkilders bidrag til støjbelastningen i omgivelserne er beregnet på grundlag kildernes placering og kildestyrke samt de af virksomheden oplyste driftsforhold. Støjens udbredelse er beregnet under anvendelse af beregningsværktøjet SoundPlan ver. 7.4.

Der henvises til beskrivelse af måle- og beregningsmetoder i rapport nr. P4.005.13 af 6. juli 2013. I denne rapport er der også redegjort detaljeret for driftsmæssige forudsætninger for de enkelte kilder.

Der sker ingen ændringer af kørslen i forhold til den tidligere beskrevne kørsel i forbindelse med Spray 5 etableringen. Kørselsintensiteter er angivet i notat N4.045.18 af 24. september 2018 om støj fra nyt Spray 5 anlæg.

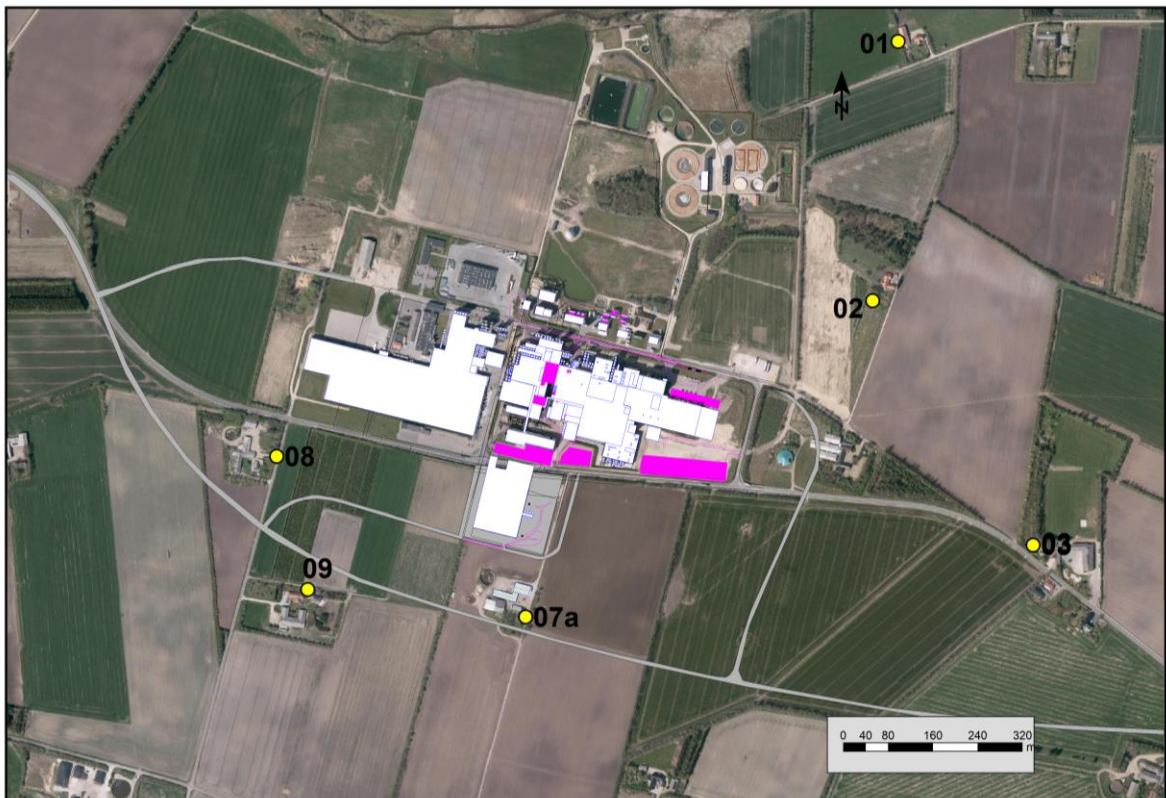
Ventilationsanlægget forudsættes at være i drift hele døgnet og alle ugens dage.

5. Beregningsresultater

Støjbelastningen er bestemt i en række referencepunkter, som i overensstemmelse med retningslinjerne i Miljøstyrelsens vejledning nr. 5/1984 afsnit 7.1, er placeret hvor sandsynligheden for overskridelse af grænseværdierne er størst.

Referencepunkterne 1, 2, 3, 7a, 8 og 9 repræsenterer de mest støjudsatte boliger i landzone. Placeringen er vist på kortudsnittet herunder.

Referencepunkternes højde er 1,5 m over terræn.



Figur 2. Placeringen af referencepunkter. Ikke i mål.

Resultaterne for de seks referencepunkter fremgår af tabellen herunder. Støjgrænserne i den nuværende miljøgodkendelse af 29. november 2005 er endvidere anført. Kun resultater for hverdage er vist. Støjen på lørdage og søndage er generelt lavere og ukritisk i forhold til meddelte støjgrænser.

Tabel 2. Resultater i dB(A).

Referencepunkt	01			02			03		
Døgnperiode	Dag	Aften	Nat	Dag	Aften	Nat	Dag	Aften	Nat
Hidtil projekteret støjbelastning, L _r *	35,4	34,9	35,5	39,3	38,3	39,6	34,8	34,2	34,9
Bidrag fra nyt ventilationsanlæg til lager	5,8	5,8	5,8	13,8	13,8	13,8	6,8	6,8	6,8
Samlet støjbelastning efter udvidelse af lager og etablering af ventilationsanlæg	35,4	34,9	35,5	39,3	38,3	39,6	34,8	34,2	34,9
Grænseværdi, L _r	55	45	40	55	45	40	55	45	40

* inkl. projekterede udvidelser, som Spray 5, Arice m.fl.

Referencepunkt	07a			08			09		
Døgnperiode	Dag	Aften	Nat	Dag	Aften	Nat	Dag	Aften	Nat
Hidtil projekteret støjbelastning, L _r *	38,3	37,5	39,1	38,0	37,9	38,6	35,8	35,6	36,3
Bidrag fra nyt ventilationsanlæg til lager	9,9	9,9	9,9	2,1	2,1	2,1	5,5	5,5	5,5
Samlet støjbelastning efter udvidelse af lager og etablering af ventilationsanlæg	38,3	37,5	39,1	38,0	37,9	38,6	35,8	35,6	36,3
Grænseværdi, L _r	55	45	40	55	45	40	55	45	40

*inkl. projekterede udvidelser, som Spray 5, Arice m.fl.

6. Vurdering

Udvidelsen af udleveringslageret giver ikke anledning til særlige forskydninger af støjbidragene i omgivelserne, og den samlede støjbelastning i omgivelserne ændres ikke i forhold til den hidtidige beskrevne støjbelastning ved gennemførelse af planlagte udvidelser. Højeste bidrag fra et kommende ventilationsanlæg ligger på 13,8 dB(A).

Den samlede støj er generelt ukritisk i forhold til de meddelte støjgrænser.

Ovenstående forudsætter, at det nye anlæg overholder den i afsnit 3 anførte kravværdi.

Viborg, den 08.11.2019

Lars Bjerrekær



Loading Bays

Kontrol af Infiltrationsanlæg

Revision 01

AFI GROUP P/S, DANMARK PROTEIN

28. JANUAR 2020

Indhold

Projekt ID: 10406386
Ændret: 28-01-2020 14:14
Revision 01

Udarbejdet af ARUP
Kontrolleret af NIAR
Godkendt af ALFJ

1	Indledning	3
2	Konklusion	3
3	Arealer og dimensionering	4
3.1	Befæstet Areal	4
3.2	Bassin	5
3.3	Dimensionering	6

Appendix 1	: Bilagsoversigt	9
------------	------------------	---

1 Indledning

I forbindelse med myndighedsansøgning til udvidelse af lager 2020 (Loading Bays), er der, på baggrund af udtalelse fra LAND & VAND, fra Miljøstyrelsen (MST) udbedt dokumentation for kapacitet til yderligere overfladevand i DP's Infiltrationsanlæg.

Danmark Protein anvender LAR, med udledning af overfladevand til eget infiltrationsbassin.

Nærværende dokument er revision 01. Tidligere er kontrolleret kapacitet som forsinkelsesbassin med afskærende ledning. En afskærende ledning kan ikke tages i regning da det aktuelt kun etableret og tilladt som et overløb.

Jvf udtalelse fra Kommunen/MST skal dokumentationen for kapacitet foreligge for infiltrationsbassin med nedsivning, for hvilket der oprindeligt er givet tilladelse. Ringkøbing-Skjern kommune 2013, sagsnr. 2012100121TA Bassinet er under projektering og udførelse udvidet mest muligt indenfor rammerne af tilladelsens vilkår pkt 2.5

Bassinet er i 2015 suppleret med et overløb til Nr. Vium Mejeris regnvandsbassin, (se bilag 5) som ligger ved rensningsanlægget Nord for fabrikken. Derfra udledes via kontrolleret afløb til recipient (Vorgod Å).

Der er i perioden 2017-2018 samt i 2019, foretaget afrømning, og rensning i bassinbund, for at øge dybden og forbedre kapaciteten. (Se bilag 6)

Der er desuden inddraget et mindre areal af bassinet til ny Bygning for Biogasmotorer

Udløb til Recipient fra Nr Vium Mejeris Regnvandsbassin, ændres ikke, ifbm nærværende projekt.

I det følgende redegøres for Kapaciteten i DP's Eksisterende infiltrationsbassin ved tilkobling af yderligere overfladevand ca 3700m² udvidet befæstet areal.

2 Konklusion

Det konkluderes at infiltrationsanlægget har kapacitet for yderligere overfladevand ifbm projekt Loading Bays

Jvf regneark bilag 1 er nødvendig dybde 0,82m < 1,2m => OK

svarende til ca Vol. 3100m³ < 4500-5000m³ => OK

Bassinet er forudsat som Regnbed, jvf Spildevandskomiteens regneark for LAR dimensionering

Der forudsættes eksisterende befæstede arealer på ca. 9,37ha

Udvidelse af Lager omfatter 0,37ha

I alt opland på 9,74 ha befæstet areal

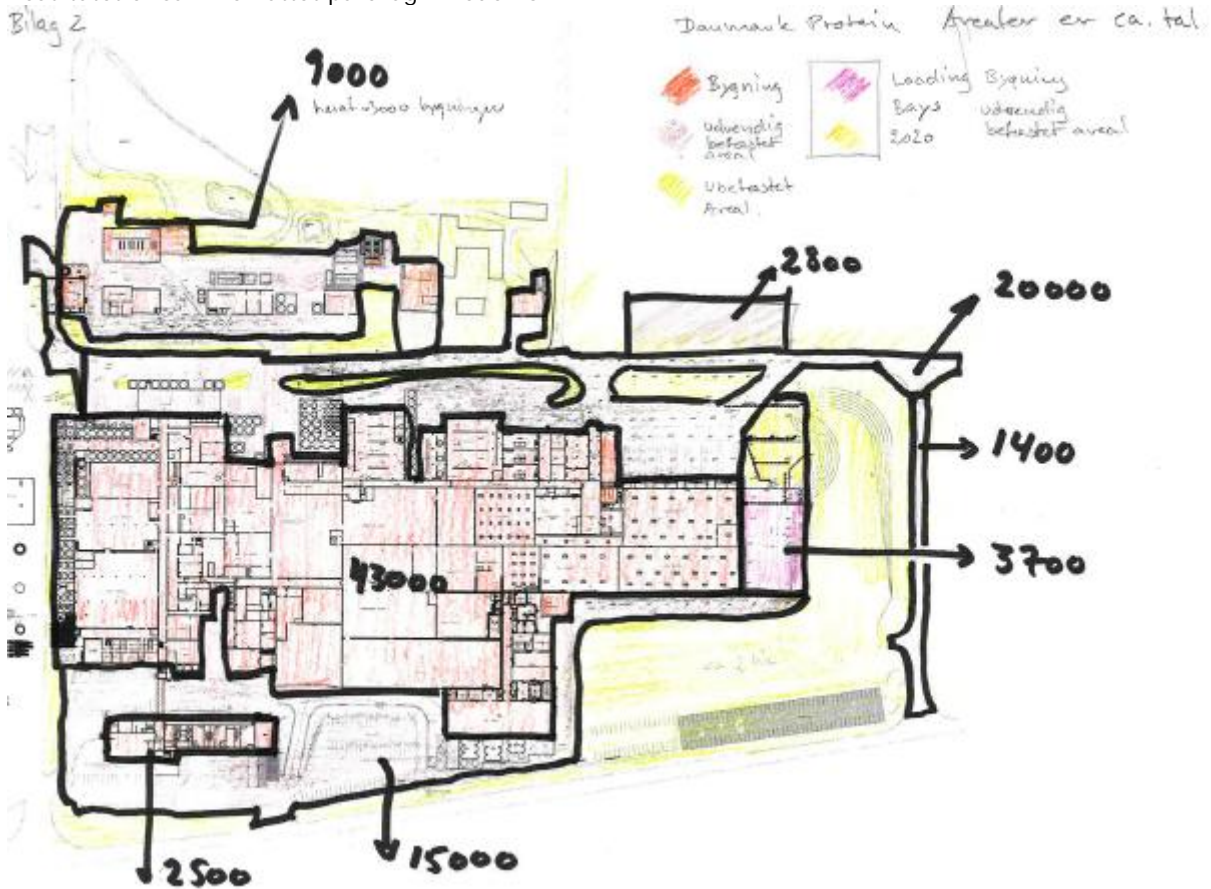
Bassinet har ca 3800² nedsivningsareal og har volumen på 4500-5000m³ => OK

Det anbefales dog, at der ved senere lejlighed, søges at opnå tilladelse til direkte udledning fra bassinet således LAR anlægget på sigt kan virke som kombineret Infiltration/forsinkelsesbassin.

3 Arealer og dimensionering

3.1 Befæstet Areal

Arealer er opmålt på Autocad dwg og er afrunder til den sikre side.
Resultatet er sammenfattet på bilag 2 nedenfor



Bilag 2, Sammenfatning arealer

Bygninger:

Udgør 3000+2500+43000 +udvidelse 1800 [ha]

I alt, bygninger = 5,03 ha

Udvendige arealer:

Befæstet

Udgør 6000+2800+20000+1400+15000 + udvidelse 1900 [ha]

I alt, udvendig befæstet = 4,71 ha

Dimensionering er foretaget jvf Spildevandskomiteens regneark for LAR dimensionering

Der er valgt kommunal regnserie for Ringkøbing-Skjern kommune.

Samlet dimensionerende befæstede areal udgør 9,74 ha

Hydrogeologiske reduktionsfaktor sættes til 0,8 og Bassinet beregnes for en gentagelsesperiode på 5 år sikkerhed/klimafaktor sættes til 1,2

3.2 Bassin

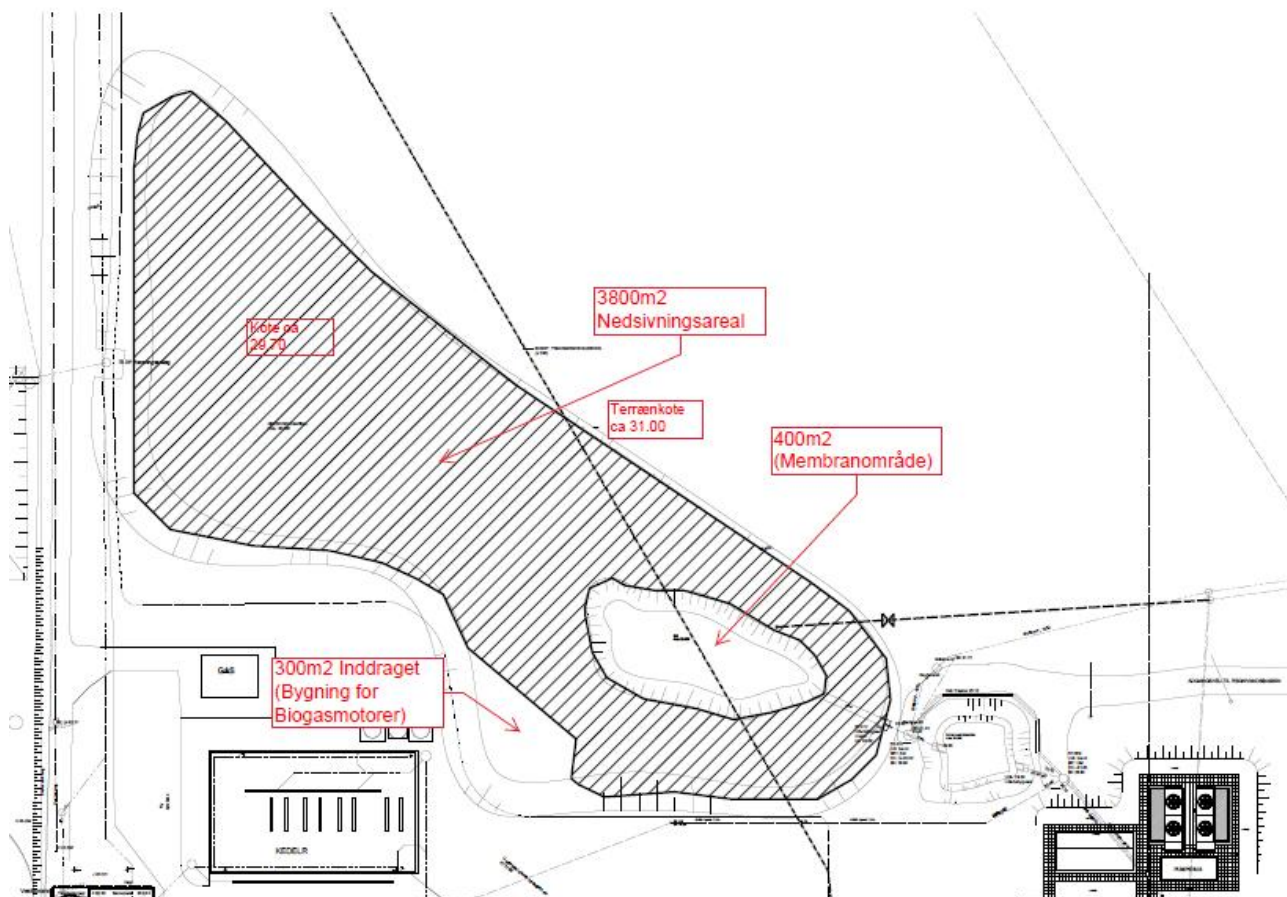
Ifbm etablering af overløb, er der i perioden udført ændringer der skal forbedre kapaciteten. Det er oplyst at der er afrømmet muld 30-40cm, samt rensat og grubbet i bunden. Dette øger dybden med 30-40cm

I perioden er endvidere inddraget noget af bassinets areal ifbm anlæg af ny Bygning for Biogasmotorer. Der er inddraget ca 300m²
I bassinet er etableret et område med membran til en permanent våddel- dette udgør ca 400m²

Samlet Areal (Før Bygning for Biogasmotorer) er ca 4500m²
Areal af infiltrationsområde, er 4500 -300-400= 3800m²

Bundkote er KT 30.00 (før afrømning) dvs KT 29.70 fra 2016-> laveste kant er KT ca 31.00
Dvs Dybde er 1,3-1,4
Der anvendes
Dybde 1,2m på den sikre side

Volumen er (3800+400) x 1,2 = 5000m³



Bilag 3, Infiltrationsbassin 5000m³

3.3 Dimensionering

Der anvendes Spildevandskomiteens regneark for LAR dimensionering til kontrol af Bassinkapacitet for den ekstra regn fra udvidelsen. Med ovenstående input. Der anvendes 'regnbed' InfiltrationsForsøg er foretaget i udgravningen med følgende resultater, fra Geoteknisk Notat

3. Konstaterede forhold

Til nærmere fastlæggelse af de faktiske ledningsevner i området er der efter aftale gennemført 2 infiltrationsforsøg.

Forsøgene er udført d. 11. september 2013.

Indledningsvis er udgravningen visuelt gennemgået, og to repræsentative lokaliteter for udførelse af forsøgene blev fastlagt. Placeringen af forsøgene fremgår af vedlagte bilag 1.

Infiltrationsforsøgene er udført efter anvisningerne i BYG-ERFA erfaringsblad 060406.

Følgende hydrauliske ledningsevner kunne fastlægges:

- | | |
|-------------------|-------------------------------------|
| 1) Vestlige del | $k = 2,3 \cdot 10^{-5} \text{ m/s}$ |
| 2) Sydøstlige del | $k = 6,7 \cdot 10^{-5} \text{ m/s}$ |

Middelværdien for den hydrauliske ledningsevne ligger dermed på ca. $4,5 \cdot 10^{-5} \text{ m/s}$.

Det vurderes umiddelbart, at disse registrerede forhold stemmer overens med det indledningsvist vurderede i geoteknisk undersøgelsesrapport nr. 2.

Bilag 4, Udsnit Geoteknisk notat. (2013-09-20, 4AP sag nr 12488)

Der Anvendes den mindste målte hydrauliske ledningsevne.

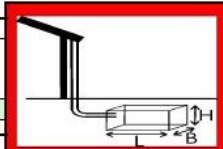
Nedbørskaraktieristika	
Kommune	Ringkøbing-Skjern
Designkaraktieristika	
Gentagelsesperiode (år)	5 år
Sikkerhedsfaktor (Klima, fremtidig udbygning, etc)	1,2
Oplandskaraktieristika	
Befæstet areal (m ²)	97400 m ²
Jord- og nedsvivningskaraktieristika	
K (Hydraulisk ledningsevne) - se evt måling nederst	2,30E-05 m/s

Indtast blå og røde tal i kolonne B.
Derefter tryk på knappen "Beregn"

Pil ikke - intern beregning	
Afskærende lednings kapacitet l/s	9,20E+00
Volumen m ³	9
Total opland (m ²)	1000

	Beregningsstik	Vol m ³	Dræn kap l/s	Iterationsafstand	Antal iterationer
Faskine	OK	3108,522	75,35421025	0,0867%	10
Regnbed	OK	3103,68	87,4	0,0000%	1
Grøft	OK	3153,145	72,56302098	0,0542%	6
Perm. bel.	OK	9,167169	9,2	0,0000%	1

Faskine	
Bredde	1 m
Højde	1,3 m
Hulrums andel i faskine (Plast: 0,95, sten: 0,25)	0,95 0-1
Udsivning i faskinebund: 0=Nej, 1=Ja	0
Længde faskine	2517,0 m
Dræn kapacitet, gennemsnit	7,53E+01 l/s



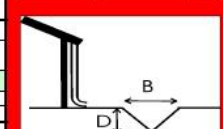
Hjælpstørrelser, faskine	
Opstuvningsvolumen	3108,52 [m ³]
Faskine volumen	3272,13 [m ³]
Regn, der holdes umiddelbart	31,82 [mm]
Regn, der siver pr døgn	66,79 [mm/døgn]
Tætmetid 11 timer	4,13E+04 [s]
Afløbstal	7,73E+00 [l/sek/ha]
Dimensionerende kasseregn, Afløbsteknik s. 269	
Vr.k (mm)	26,60
Varighed (h)	3,28
Karakteritika for dimensionerende kasseregn	
Samlet nedbør (mm)	35,74
Intensitet (l/sek/ha)	30,21

Regnbed	
Areal regnbed	3800,0 m ²
Dybde	0,82 m
Dræn kapacitet	8,74E+01 l/s
Samlet opland (befæstet areal + eget areal)	101200,0 m ²



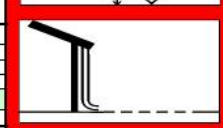
Hjælpstørrelser, regnbed	
Opstuvningsvolumen	3103,68 [m ³]
Regn, der holdes umiddelbart	30,67 [mm]
Regn, der siver pr døgn	74,62 [mm/døgn]
Tætmetid 10 timer	3,55E+04 [s]
Afløbstal	8,64E+00 [l/sek/ha]
Dimensionerende kasseregn, Afløbsteknik s. 269	
Vr.k (mm)	25,56
Varighed (h)	2,84
Karakteritika for dimensionerende kasseregn	
Samlet nedbør (mm)	34,40
Intensitet (l/sek/ha)	33,58

Grøft / wadi, V-formet	
Bredde (kronekant)	2 m
Længde grøft	25,0 m
Dybde	126,13 m
Dræn kapacitet, gns-snit	7,25E+01 l/s
Samlet opland (befæstet areal + eget areal)	97450,0 m ²



Hjælpstørrelser, grøft	
Opstuvningsvolumen	3153,14 [m ³]
Regn, der holdes umiddelbart	32,36 [mm]
Regn, der siver pr døgn	64,30 [mm/døgn]
Tætmetid 12 timer	4,35E+04 [s]
Afløbstal	7,44E+00 [l/sek/ha]
Dimensionerende kasseregn, Afløbsteknik s. 269	
Vr.k (mm)	26,96
Varighed (h)	3,46
Karakteritika for dimensionerende kasseregn	
Samlet nedbør (mm)	36,22
Intensitet (l/sek/ha)	29,12

Permeabel belægning	
Areal af permeabel belægning	400 m ²
Areal af tilstedende afvandsareal (tag, vej, etc)	600 m ²
Hulrumsandel af lag under belægning [0-1]	0,3 0-1
Dybde af lag under belægning	76 mm
Dræn kapacitet	9,20E+00 l/s



Hjælpstørrelser, perm. belægning	
Opstuvningsvolumen	9,17 [m ³]
Belægningsvolumen	30,56 [m ³]
Regn, der holdes umiddelbart	9,17 [mm]
Regn, der siver pr døgn	794,88 [mm/døgn]
Tætmetid timer	9,96E+02 [s]
Afløbstal	9,20E+01 [l/sek/ha]
Dimensionerende kasseregn, Afløbsteknik s. 269	
Vr.k (mm)	7,64
Varighed (h)	0,15
Karakteritika for dimensionerende kasseregn	
Samlet nedbør (mm)	12,69
Intensitet (l/sek/ha)	231,08

Tabelværdier for den hydrauliske ledningsevne, K. Værdierne rækker over et stort spænd og K skal måles aktuelt på stedet.			
Grus	1e-3 til 0,1	m/s	3.600 - 360.000 mm/ time
Sand:	1e-5 til 1e-2	m/s	36 - 36.000 mm/ time
Silt:	1e-9 til 1e-5	m/s	0,0036 - 36 mm/ time
Ren ler:	under 1,0e-9	m/s	under 0,0036 mm/ time
Moræneler	1e-10 til 1e-6	m/s	0,00036 - 3,6 mm/ time

Bilag 1

Eksisterende regnvandsbassin måler ca 4500m² og har volumen på ca 5000m³



Figur 1, Luftfoto Bassin

Jvf regneark er nødvendigt dybde 0,82m inklusive udvidelse af befæstet areal ifbm lagerudvidelse

Dette er mindre end 1,2m Hvorfor bassinet har kapacitet nok til udvidelsen.

Volumenmæssigt omregnet er det nødvendige volumen $0,82 \times 3800 = 3100\text{m}^3$ som er mindre end de ca 5000m^3

Appendix 1: Bilagsoversigt

Indsatte bilag

Bilag 1 Dimensioneringsark for LAR, Dimensionering af nødvendigt dybde og volumen for Regnbed (infiltration)

Bilag 2 sammenfatning af arealer opmålt på Autocad i dwg

Bilag 3 Orienterende Plantegning af Bassin

Bilag 4-Udsnit Geoteknisk notat. (2013-09-20, 4AP sag nr 12488) Bilag 5 Kopi af svar fra MST 2015-04-15 vedr. overløbsledning

Bilag 5, Svar fra MST vedr Overløbsledning 2015

Bilag 6 Billede ifbm afrømning og oprensning af bassin 2017-18



Miljøministeriet
Miljøstyrelsen

Arla Foods Ingredients Group P/S, Danmark Protein
Sønderupvej 26
6920 Videbæk
Att. Pernille Nielsen

Virksomheder
J.nr. MST-1272-00071
Ref. METHO/HEMHE
Den 15. april 2015

Ændring vedr. infiltrationsanlæg til regnvand

Miljøstyrelsen har den 19. marts 2015 modtaget henvendelse fra Danmark Protein med beskrivelse af en mulig løsning på problemet med ringere nedsivning af regnvand fra infiltrationsanlægget end forventet, og dermed periodevis overløb fra nedsivningsarealet.

I har foreslået at etablere et rørlagt overløb fra nedsivningsarealet, som ledes til Nr. Vium Mejeris regnvandsbassin. I oplyser, at en ekstern rådgiver har vurderet, at dette regnvandsbassin har kapacitet til i fornødent omfang at modtage overløb fra Danmark Proteins infiltrationsanlæg.

Infiltrationsanlægget samt tilledning af overfladevand til dette er fortsat reguleret af vilkår i Ringkøbing Skjern Kommunes tilladelse til etablering af infiltrationsanlægget samt Miljøstyrelsen miljøgodkendelse af laktoseanlægget. Det indebærer, at det fastsatte vilkår om, at der automatisk skal kunne lukkes for tilledning af overfladevand fra forbassin til nedsivningsareal i tilfælde af uheld med spild af råvarer eller kemikalier på arealer der afleder til infiltrationsanlægget, også vil sikre, at der ikke ledes råvarer eller kemikalier til Nr. Vium Mejeris regnvandsbassin i tilfælde af uheld med spild hos Danmark Protein.

På den baggrund vurderer Miljøstyrelsen, at den beskrevne løsning kan etableres uden yderligere miljøgodkendelse eller udledningstilladelse.

Med venlig hilsen

Mette Thorsen
7254 4124
metho@mst.dk

Kopi til:
Ringkøbing- Skjern Kommune



Bilag 6, Afrømning, oprensning og grubning. Jvf aftaler med MST ifbm tilladelse til overløb