



Fyns Amt

Miljø- og Arealafdelingen

Godkendelse efter Miljøbeskyttelseslovens kapitel 5

Godkendelsen omfatter omlastning/ompakning af affald, samt sortering og neddeling af affald inden nyttiggørelse, eller deponering. Godkendelsen er givet på de vilkår, der er angivet under "Afgørelse".

Dato: 17. december 2003

Godkendt:

Knud Søndergaard
Sektionsleder

Anders Vedel
Biolog

Annonceret den 31. december 2003

Klagefristen udløber den 28. januar 2004

Søgsmålsfristen udløber den 1. juli 2004



Kort resumé

Denne godkendelse er givet til virksomheden Marius Pedersen A/S, Havnegade 90, Odense. Godkendelsen rummer en vurdering af, at virksomhedens aktiviteter ikke er omfattet af reglerne om VVM.

Marius Pedersen A/S er en eksisterende virksomhed, som blev miljøgodkendt i 1988. Der gives fornyet miljøgodkendelse fordi virksomhedens aktiviteter har ændret sig og ikke længere svarer til det virksomheden oprindeligt fik miljøgodkendelse til.

Virksomheden omlaster, sorterer og oparbejder affald til genbrug. Oparbejdningen består i sortering af genbrugsprodukter og neddeling af dæk, plast og uforurenet træ.

Genbrugsprodukterne udgøres hovedsageligt af papir, pap, plast, gulvtæpper, metal- og elektronikskrot, glasaffald, batterier, akkumulatorer, have/parkaffald, kviksølvholdige lyskilder, klinisk risikoaffald, dæk og træ. Der omlastes foruden genbrugsprodukter også fedt- og olieslam fra virksomhedens slamsugerbiler.

Marius Pedersen A/S udfører sortering af erhvervsaffald o.a. for virksomheden Odense Affaldssortering A/S, som ejes af Odense Renovationsselskab A/S og Marius Pedersen A/S i fællesskab.

Godkendelsen ligger indenfor rammerne af bekendtgørelser, vejledninger o.l. udgivet af Miljøministeriet og indenfor rammerne af Fyns Amts praksis. Amtet vurderer, at virksomhedens aktiviteter ikke vil have miljømæssige konsekvenser for det omgivende miljø.

Kort resumé	1
Fyns Amts afgørelse	4
Virksomhedens lovmæssige relationer	4
<i>Godkendelsesbekendtgørelsen</i>	4
<i>IPPC-forhold</i>	4
<i>Samlebekendtgørelsen/VVM</i>	4
Afgørelse	4
<i>Indretning og drift</i>	5
<i>Egenkontrol</i>	11
<i>Indberetning</i>	11
<i>Sikkerhedsstillelse</i>	12
Generelle forhold	12
<i>Ændringer og udvidelser</i>	12
<i>Underretningspligt</i>	13
Klagevejledning	13
Retsbeskyttelse	13
Søgsmål	14
Miljøteknisk beskrivelse	15
Ejerforhold	15
Virksomhedens art	15
Virksomhedens placering	15
Virksomhedens etablering	15
Virksomhedens indretning	15
Virksomhedens produktion	16
<i>Produktionskapacitet</i>	16
<i>Procesforløb</i>	17
<i>Oplysninger om driftsforstyrrelser</i>	21
<i>Daglig driftstid</i>	21
Valg af placering og bedste tilgængelige teknik	21
<i>Placering</i>	21
<i>Bedst tilgængelige teknik</i>	21
Virksomhedens forurening	21
<i>Luftforurening</i>	21
<i>Spildevand</i>	22
<i>Støj</i>	22
<i>Affald</i>	24
<i>Jord og grundvand</i>	24
<i>Til- og frakørsel</i>	24
Forslag til vilkår og egenkontrol	24
Sikkerhedsstillelse	24
Høringer af øvrige myndigheder	24
Miljøteknisk Vurdering	25
Virksomhedens lovmæssige relationer	25
<i>Godkendelsesbekendtgørelsen</i>	25
<i>IPPC-forhold</i>	25
<i>Samlebekendtgørelsen/VVM</i>	25
Virksomhedens placering	25
Virksomhedens etablering	25
Virksomhedens indretning	25
Virksomhedens produktion	27
<i>Produktionskapacitet</i>	27

<i>Procesforløb</i>	27
<i>Mulige driftsforstyrrelser</i>	29
<i>Daglig driftstid</i>	29
Valg af placering og bedste tilgængelige teknik	29
<i>Placering</i>	29
<i>Bedst tilgængelige teknik</i>	29
Virksomhedens forurening	30
<i>Luftforurening</i>	30
<i>Spildevand</i>	31
<i>Støj</i>	31
<i>Affald</i>	31
<i>Jord og grundvand</i>	31
<i>Til- og frakørsel</i>	31
Forslag til vilkår og egenkontrol	32
Sikkerhedsstillelse	32
Oplysninger om driftsforstyrrelser og uheld	32
Bilag 1	Oversigtskort
Bilag 2	Plantegning af virksomhedsareal
Bilag 3	Indretning af virksomheden
Bilag 4	Procesdiagram
Bilag 5	Vaskeplads med kloaktegning
Bilag 6	Forventede affaldsmængder
Bilag 7	Støjmålinger
Bilag 8	Kommuneplankort
Bilag 9	Sagsakter

Fyns Amts afgørelse

Virksomhedens lovmæssige relationer

Godkendelsesbekendtgørelsen¹

Aktiviteterne er omfattet punkt K1c i godkendelsesbekendtgørelsens bilag 1 "Anlæg for omlastning eller ompakning eller oplagring af farligt affald forud for nyttiggørelse eller bortskaffelse" samt punkt K2d "Anlæg der nyttiggør affald efter en af metoderne R1-R13, som nævnt i bilag 6B til affaldsbekendtgørelsen, bortset fra de under K4-K8 nævnte anlæg".

Listepunkterne er "a-mærkede", og det er derfor amtet, der godkender og fører tilsyn med virksomhedens eksterne miljøforhold.

IPPC-forhold

Aktiviteterne er ikke (i) mærkede og dermed ikke omfattet IPPC-bestemmelserne.

Samlebekendtgørelsen/VVM²

Idet de ansøgte aktiviteter primært har til formål at nyttiggøre affaldet i form af genanvendelse og forbrænding og kun en mindre del forventes slutdeponeret, vurderes det på baggrund af to afgørelser fra Naturklagenævnet, at anlægget til sortering af erhvervsaffald på Odense Havn ikke er omfattet af hverken bilag 2 eller bilag 1 til samlebekendtgørelsen.

Dette betyder, at der ikke skal foretages en screening af anlægget og heller ikke en VVM-vurdering.

Afgørelse

Der meddeles hermed godkendelse, efter Miljøbeskyttelseslovens³ kap. 5, til omlastning og ompakning af affald, samt til sortering og neddeling af affald inden nyttiggørelse.

Godkendelsen meddeles Marius Pedersen A/S, der er ansvarlig for, at driften af Marius Pedersen A/S og Odense Affaldssortering A/S sker i overensstemmelse med denne godkendelse.

¹ Miljøministeriets bekendtgørelse nr. 652 af 3. juli 2003 om godkendelse af listevirksomhed.

² Miljøministeriets bekendtgørelse nr. 428 af 2. juni 1999 om supplerende regler i medfør af lov om planlægning.

³ Miljøministeriets lovbekendtgørelse nr. 753 af 25. august 2001 om miljøbeskyttelse.

Virksomheden ligger på adressen Havnegade 90, i Odense Kommune på matr. nr. 28h, Marienlund Hovedgård, Odense Jorder, Odense Kommune.

Godkendelsen, eller dele af godkendelsen, skal være udnyttet senest 2 år efter datoen, hvor den er meddelt. Ellers bortfalder godkendelsen.

Godkendelsen gives på baggrund af de oplysninger om drift og indretning af virksomheden, som Marius Pedersen A/S og Odense Affaldssortering A/S har fremsendt og på følgende vilkår:

Indretning og drift

1. Der gives tilladelse til drift mandag-fredag kl. 00.00-24.00, samt til at tilkøre affald og omplacere dette internt på virksomheden lørdag-søndag kl. 7.00-16.00 jf. amtets vurderingsafsnit om til- og frakørsel.

Udvidelse af driftstiden kan ikke ske uden amtets accept.

2. Virksomheden skal være indhegnet og aflåst udenfor normal åbnings-tid, for at hindre uvedkommendes adgang til pladsen.
3. Virksomheden må ikke modtage dagrenovation, eller andet fordærveligt organisk affald, samt farligt affald uden amtets accept.
4. Der må omlastes og midlertidigt opbevares affedter, sæbevand, madolie, olieaffald og petroleum fra virksomhedens slamsugerbiler.

Andet flydende affald må kun omlastes, eller opbevares efter amtets accept.

5. Et eksemplar af gældende godkendelse efter Miljøbeskyttelseslovens kap. 5 skal til enhver tid være tilgængelig på virksomheden.
6. Virksomheden skal fremsende en drifts- og sikkerhedsinstruks til amtets accept, senest 3 måneder fra ikrafttrædelse af miljøgodkendelsen.

Drifts- og sikkerhedsinstruks skal udleveres til personalet og være op-hængt et synligt sted.

7. Vaskepladsen til virksomhedens slamsugerbiler skal belægges med beton, eller på anden vis sikres mod udsivning af forurenende stoffer se-nest 6 måneder fra ikrafttrædelse af godkendelsen.

Vaskepladsens skal have afløb til offentlig kloak via olieudskiller.

Plan for sikring af pladsen fremsendes til amtets accept forinden.

Elektronikaffald

8. Der må ikke foregå adskillelse af elektronikaffald på virksomheden.
Der må dog udtages billedrør og hele printplader af elektronisk udstyr.

Kviksølvholdige lyskilder

9. Sortering af kviksølvholdige lyskilder skal foregå i et dertil indrettet rum. Virksomheden skal fremsende en fornyet plan for indretning og drift af sorteringsfaciliteterne til amtets accept jf. godkendelsens miljøtekniske vurdering, før der må sorteres kviksølvholdige lyskilder.

Planen skal også redegøre for, hvordan det sikres, at emissionsgrænseværdier og B-værdierne for kviksølv overholdes jf. vilkår 31-33.

10. Kviksølv og kviksølvholdigt pulver/glas fra lyskilder, som er gået itu, skal straks opsamles og efterfølgende bortskaffes som farligt affald.

Oplag af genbrugsprodukter

11. Virksomhedens udendørs oplag af affald og genbrugsprodukter udenfor container må ikke overstige det ansøgte jf. bilag 6.
12. På virksomhedens udendørs befæstede areal må der opbevares genbrugsprodukter/affald i båse i nedenstående mængder:

- 200 tons telefonbøger emballeret i plast på paller
- 1000 tons hele dæk og 3000 tons neddelte dæk
- 100 tons rent træ til forbrænding
- 50 tons plastruller, plastklumper, eller plast/pvc-produkter i baller

Nye typer genbrugsprodukter kan opbevares på de befæstede arealer efter forudgående accept fra amtet.

Øvrige genbrugsprodukter skal opbevares indendørs, eller i containere med tæt bund.

13. Kviksølvholdige lyskilder, batterier, akkumulatorer og elektronikskrot skal opbevares indendørs. Dog må elektronikskrot opbevares udendørs i overdækket container med tæt bund.

Kviksølvholdige lyskilder skal opbevares i virksomhedens specialemballage.

Akkumulatorer skal opbevares i spildbakker, eller alternativt i et rum med tæt gulv.

14. Dæk skal opbevares på befæstet areal med afløb til offentligt rensningsanlæg. Belægningen skal være intakt og med jævnt fald til afløb.

15. Klinisk risikoaffald skal opbevares i typegodkendt emballage i en *af-låst* kølecontainer. Containeren skal være nedkølet til minimum 5 °C.

Tanke/flydende affald

16. Der skal indrettes tankgård, eller tankgrave til tanke med olie og flydende slamsugeraffald.
17. En tankgård skal som minimum have kapacitet til at kunne rumme indholdet af tankgårdens største tank plus overskydende regnvand.

En tankgrav under enkelttanke skal have kapacitet svarende til tankens volumen plus 10 %.

Gulv og vægge i tankgrave- og gårde skal udføres med beton, som kan dokumenteres tæt for de produkter, som opbevares i tankene.

Der må højst stå 5 cm vand i tankgrave og tankgård.

18. Omlastning skal ske i tankgård, eller på en helstøbt betonplade med fald mod sump. Betonpladen skal da være mindst 6 meter lang og 2 meter til hver side af tankbilen. Opsamlingskapaciteten af plads og sump skal være på mindst 5 m³.
19. Der må kun etableres afløb til offentlig kloak efter forudgående aftale med spildevandsmyndigheden, Odense kommune.

Såfremt omlasteplads, tankgrav, eller tankgård har afløb til offentligt kloaksystem, skal der monteres afspærringsventil, som skal være spærret. Afspærringsventilen må kun åbnes når uforurennet regnvand skal ledes til kloak. Der skal skiltes med dette krav ved pladsen.

20. Tanke med indhold af sæbe, affedter og petroleum skal stå i tankgård/tankgrav uden afløb til kloak.

Overskydende regnvand skal kunne opsamles og bortskaffes til godkendt modtageanlæg.

21. Tankgårde, tankgrave, eller omlasteplads må ikke have udledning til Odense Kanal.
22. Faciliteter til omlastning og opbevaring af flydende affald skal være opført senest 6 måneder fra ikrafttrædelse af miljøgodkendelsen.

Indretningsplaner indsendes forinden til amtets accept.

23. Tankene til olie og flydende slamsugeraffald skal kontrolleres af et uvildigt firma med ekspertise i tankkontrol.

24. Første inspektion skal foretages senest 3 måneder fra meddelelse af miljøgodkendelsen. Umiddelbart efter inspektionen skal inspektionsrapporten fremsendes til Fyns Amt.

Der skal herefter foretages regelmæssig kontrol af tankene hvert 5 -10 år. Inspektionsintervallet fastsættes i samråd med det uvildige firma på baggrund af første inspektion. Kontrolprogrammet skal fremsendes til amtets accept.

25. Virksomheden skal til stadighed vurdere tankenes tilstand. Ved tegn på tæring skal tanken tømmes og indholdet overføres til anden godkendt beholder.

Brug af virksomhedens eksisterende 30.000 liter dieseltank betragtes som ophørt. Hvis dieseltanken atter skal tages i brug kræver dette amtets accept.

Dieseltanken skal tømmes for evt. restindhold.

26. Ved uheld der kan medføre forurening af jord eller grundvand skal amtet straks underrettes.

Olie og kemikalier

27. Olie, sæbe o.a. kemikalier til intern brug på virksomheden, samt olie- og kemikalieaffald fra virksomheden skal opbevares indendørs i et rum med tæt belægning og uden mulighed for spild til afløb. Rummet skal indrettes med opkanter, så det kan rumme 200 liter spild ved uheld.

Støj

28. Det ækvivalente, korrigerede lydniveau, målt i dB(A), må ikke overstige følgende værdier i det mest støjbelastede punkt i nedenstående naboområder til virksomheden:

Lokalitet	Område	Man-fre kl. 7-18 Lør kl 7-14	Man-fre kl. 18-22 lør kl. 14-22 Søn-helligdage 7-22	Alle dage kl. 22-7
Havneområde	1.H17,1.H22	70	70	70
Lettere industri mod nord	1.EB20	60	60	60
Lettere industri mod syd	1.EB16-18	60	60	60
Friareal mod nord	11.F22	55	45	40
Friareal mod syd	1.F4	55	45	40
Boliger i landzonen , Nistedvej	11.J10	55	45	40*
Boligområde mod nord	11.B20	45	40	35*
Boligområde mod syd	1.B2	45	40	35*

(*) Spidsbelastning i natperioden fra 22-7 må ikke overstige støjgrænsen med mere end 15 dB(a).

29. Hvis kørselsbehovet overstiger beregningsgrundlaget i støjrapport af 15. december 2003, skal der udføres en ny støjberegning til dokumentation for, at støjkraevne fortsat kan overholdes med den øgede aktivitet.

Såfremt virksomheden, efter Fyns Amts vurdering, giver anledning til væsentlige støjgener, kan amtet forlange dokumentation i form af en støjredegørelse for, at grænseværdierne er overholdt, dog maksimalt én gang årligt.

Støjredegørelsen skal være amtet i hænde senest 3 måneder efter, at amtet har forlangt den udført.

30. Støjredegørelsens målinger/beregninger skal udføres som "Miljømåling-ekstern støj" af akkrediterede laboratorier eller af laboratorier, der beskæftiger personer som er certificerede af DELTA Akustik & Vibrationer til at udføre sådanne målinger.

Hvis de fastsatte støjgrænser overskrides, skal støjredegørelsen vedlægges forslag til støjreduktion, samt tidsplan herfor.

Luft og støv

31. Virksomheden skal overholde en emissionsgrænse på 300 mg/Nm³ for total støv efter luftrensning.

Såfremt målinger viser, at massestrømmen overstiger 0,5 kg total støv/time må emissionen ikke overstige emissionsgrænsen for "støv i øvrigt" i luftvejledning nr. 2 2001 fra Miljøstyrelsen.

32. B-værdien på 0,08 mg/m³, målt som timemiddelværdi, må ikke overskrides mere end 1 % af tiden, for den del af støvet der er under 10 µm i diameter.
33. Der skal etableres et differenstrykmanometer på luftafkastet fra makuering/sorteringsanlægget til måling af trykdifferens over posefiltrene.
34. Virksomheden skal forinden etablering af et anlæg til sortering af kviksølvholdige lyskilder sandsynliggøre overfor amtet, ved teoretiske beregninger, at Miljøstyrelsens vejledende emissionsgrænseværdi og B-værdi for kviksølv kan overholdes.
35. Virksomhedens luftafkast, fra et anlæg til sortering af kviksølvholdige lyskilder, skal overholde en emissionsgrænse på 0,1 mg/Nm³ for kviksølv efter luftrensning, hvis massestrømsgrænsen på 1 g/time er overskredet.
36. B-værdien for kviksølv på 0,0001 mg/m³, målt som timemiddelværdi, må ikke overskrides mere end 1 % af tiden.

37. Fyns Amt kan pålægge virksomheden, at lade udføre målinger og OML-beregninger, som dokumentation for overholdelse af Miljøstyrelsens vejledende emissionsgrænseværdier og B-værdier for støv og kviksølv, dog højest en gang årligt. Målinger, OML-beregninger, af-rapportering og evt. opfølgning skal ske, som beskrevet i vilkår 38.
38. Målinger skal udføres af et laboratorium/person, der er godkendt hertil af DANAK. Målinger, beregninger og afrapportering skal udføres i overensstemmelse med Miljøstyrelsens vejledning nr. 2/2001.

Målingerne skal udføres, når både sorteringskabiner og makulerings-anlæg er i fuld drift.

Præstationskontrol skal udføres som mindst tre enkeltmålinger, hver af en times varighed.

Emissionsvilkåret anses for overholdt, når gennemsnittet af alle enkeltmålinger udført ved præstationskontrollen er mindre end, eller lig med grænseværdien.

Måleprogram og målemetoder skal forelægges Fyns Amt til godkendelse inden målingernes udførelse.

39. Såfremt det viser sig, at emissionsgrænseværdier, eller B-værdier ikke kan overholdes skal virksomheden senest en måned efter at afrapporteringen foreligger, fremsende et projekt til overholdelse af grænseværdierne til amtets accept.
40. Senest 3 måneder efter etablering af et anlæg til sortering af kviksølvholdige lyskilder skal virksomheden ved målinger og OML-beregninger dokumentere, at emissionsgrænse og B-værdi for kviksølv er overholdt.
41. Støvgener og papirflugt skal hindres ved effektiv renholdelse af virksomhedens udendørs arealer.

Ved støvgener, der af amtet betragtes som uacceptable, kan der sættes krav til indkapsling og udsugning.

Sortering af affaldsfraktioner, som efter amtets vurdering medfører uacceptable miljømæssige gener i form af f.eks. lugt, støv, eller anden gene kan kræves stoppet.

Lugt

42. Virksomhedens lugtbidrag må ikke overstige 10 LE/m^3 i havneområdet og tilstødende industriområder og friarealer, samt $5/\text{m}^3 \text{ LE}$ i de tilstødende boligområder.
43. I tvivlstilfælde skal virksomheden på tilsynsmyndighedens foranledning foretage lugtmålinger i henhold til Miljøstyrelsens vejledning nr.

4/1985 om begrænsning af lugtgener fra virksomheder, eller efter cennstandarden, når den bliver implementeret i dansk lovgivning. Målingerne skal udføres af et firma, der af DANAK er akkrediteret til at udføre lugtmålinger. Virksomheden kan højst pålægges lugtmåling 1 gang årligt.

44. Der skal, før eventuelle målinger udføres, udarbejdes et måleprogram, der skal godkendes af tilsynsmyndigheden.
45. Såfremt lugtmålinger viser, at grænseværdien er overskredet, skal virksomheden i samråd med tilsynsmyndigheden udføre lugtbegrænsende foranstaltninger.

Kan lugtgenerne ikke begrænses, kan amtet kræve, at særligt lugtproblematisk affaldsfraktioner ikke behandles på anlægget.

Affald

46. Virksomheden skal til enhver tid opbevare og håndtere affaldet på en måde der sikrer, at der ikke sker udslip til omgivelserne.
47. Affald skal bortskaffes i henhold til Odense Kommunes affaldsregulativ.

Egenkontrol

48. Der skal udføres kontrol med udsugningsanlæg og filtre, som foreslået af ansøger. Kontrolprogrammet skal fremsendes til amtets accept sammen med drifts- og sikkerhedsinstruksen.
49. Der skal udføres visuel kontrol af tankene ugentligt som foreslået af ansøger.

Der skal føres løbende journal over omlastet flydende affald fra slam-sugerbilerne. Mængderne indberettes jf. vilkår om indberetning.

Indberetning

50. Virksomheden skal føre journal over ind- og udgående genbrugsprodukter og affald, samt størrelsen af alle oplag.

Journaler skal opbevares på virksomheden i mindst 5 år og forevises på tilsynsmyndighedens forlangende.

51. En gang årligt skal der ske afrapportering til tilsynsmyndigheden vedrørende:
- tilførte produktmængder
 - frakørte produktmængder
 - producerede affaldsmængder
 - afsætningssted for affald og genbrugsprodukter
 - oplagsstørrelser.
52. Mængderne skal opgøres på års og månedsbasis. Rapporteringen skal ske inden 1. marts hvert år.
53. Ved virksomhedens eventuelle ophør skal tilsynsmyndigheden skriftligt orienteres og syne oprydning af arealet.

Der skal da udarbejdes en tidsplan for afvikling af oplag af affald og genbrugsprodukter, samt udarbejdes en plan for oprydning af evt. forurening på arealet.

Sikkerhedsstillelse

54. Sikkerhedsstillelsen er fastsat på baggrund af virksomhedens maksimale oplag af affald. Oplaget af affaldstyper omfattet af sikkerhedsstillelsen må således ikke på noget tidspunkt overstige de maksimale bortskaffelsesomkostninger, der er fastsat i sikkerhedsstillelsen på 120.000,- kr.

Sikkerhedsstillelsen skal være amtet i hænde senest 1 måned efter ikrafttrædelse af godkendelsen.

55. Sikkerhedsstillelsen kan frigives til Fyns Amt, når det overfor det garantistillende pengeinstitut kan godtgøres, at amtet som tilsynsmyndighed i henhold til Miljøbeskyttelseslovens §§ 69 og 70 har udført en selvhjælpshandling og samtidigt kan dokumentere, at der er afholdt udgifter til selvhjælpshandlingen.

I tilfælde af uenighed kan der ikke trækkes på sikkerhedsstillelsen, før amtets udgifter er fastslået ved dom.

56. Virksomheden skal hvert år, i forbindelse med årsrapporten, sende en opgørelse over priser for bortskaffelse af det samlede lager af affald omfattet af sikkerhedsstillelsen fordelt på affaldstyper. Såfremt bortskaffelsesomkostningerne er større end sikkerhedsstillelsen, skal lageret straks reduceres, eller sikkerhedsstillelsen øges.

Generelle forhold

Ændringer og udvidelser

Virksomhedens bygninger eller drift må som udgangspunkt ikke udvides eller ændres på en måde, der indebærer forøget eller anden forurening, før

dette er godkendt. Hvis I har planer om udvidelse eller ændringer, bør I derfor allerede kontakte os på dette tidspunkt.

Underretningspligt

Virksomheden har pligt til at underrette tilsynsmyndigheden⁴, hvis driftsforstyrrelser eller uheld medfører forurening eller fare for forurening.

Klagevejledning

Der kan klages over denne godkendelse til Miljøstyrelsen.

Hvem kan klage?

Det kan:

- Den virksomhed, der er omfattet af godkendelsen.
- Enhver, der har en individuel, væsentlig interesse i sagens udfald.
- Andre myndigheder, eksempelvis kommunalbestyrelsen⁵.
- Landsdækkende organisationer og foreninger⁶.
- Lokale foreninger, der forinden har meddelt Fyns Amt, at de ønsker klageret⁷.

Klagen skal være skriftlig og sendes til **Fyns Amt, Ørbækvej 100, 5220 Odense SØ**, så vi har den senest i amtets ekspeditionstid den dag, hvor klagefristen udløber. Vi sender klagen videre til Miljøstyrelsen.

Miljøgodkendelsen offentliggøres i dagspressen. Klagefristens udløb fremgår af denne godkendelses titelside.

Efter klagefristens udløb får virksomheden skriftligt besked om indholdet af eventuelle klager.

Virksomheden har lov til at benytte godkendelsen nu, medmindre Miljøstyrelsen bestemmer noget andet.

Retsbeskyttelse

Efter Miljøbeskyttelsesloven er denne godkendelse omfattet af en 8-års beskyttelsesperiode for miljøbetingede indgreb i virksomhedens drift i form af forbud eller påbud. Undtagelser herfra er angivet i lovens § 41a, stk. 2.

Virksomhedens egenkontrol er også undtaget fra retsbeskyttelsesperioden, idet Miljøbeskyttelseslovens § 72, stk. 2 giver tilsynsmyndigheden mulighed for løbende at revidere denne.

Retsbeskyttelsesperioden regnes fra datoen for denne godkendelse. Påklages godkendelsen, regnes perioden fra den dato, hvor Miljøstyrelsen træffer afgørelse vedrørende klagen.

⁴ Se Miljøbeskyttelseslovens § 71.

⁵ Se Miljøbeskyttelseslovens § 98, stk. 2 og 4.

⁶ Se Miljøbeskyttelseslovens §§ 99 og 100, stk. 2 og 3.

⁷ Se Miljøbeskyttelseslovens § 100, stk. 1.

Søgsmål

Ønskes godkendelsen prøvet ved domstolene⁸, skal sagen være anlagt senest 6 måneder efter, at miljøgodkendelsen er annonceret i dagspressen.

Fristen for at anlægge søgsmål fremgår af denne godkendelses forside.

Kopi af denne godkendelse er sendt til:

Odense Renovationsselskab A/S, Snapindvej 21, 5200 Odense V
Odense Kommune, Miljøkontoret, Nørregade 36-38, postboks 730, 5100 Odense C
Odense Vandselskab as, Vandværksvej 7, 5000 Odense C
Embedslægeinstitutionen, Tolderlundsvej 2, 5000 Odense C
Arbejdstilsynet, Dannebrogsgade 1, 5000 Odense C
Danmarks Naturfredningsforening, Masnedøgade 20, 2100 København Ø
Friluftsrådet v/Christian Jensen, Fuglebakken 43, postboks 104, 5610 Assens

⁸ Se Miljøbeskyttelseslovens § 101

Miljøteknisk beskrivelse

Den miljøtekniske beskrivelse bygger primært på oplysninger fra ansøger.

Ejerforhold

Virksomheden hedder i dag Marius Pedersen A/S, mens navnene Fyns Industrirenovation A/S og GMP-Genindvinding A/S blot er registrerede bifirmanavne.

Odense Affaldssortering A/S blev stiftet primo 2003 og ejes af Marius Pedersen A/S (51%) og Odense Renovationselskab A/S (49 %). Alle aktiviteter foregår på adressen Havnegade 90, Odense.

Odense Affaldssortering A/S er hjemmehørende på adressen Havnegade 90, Odense, som lejes af Marius Pedersen A/S, Ørbækvej 49, 5863 Ferritslev.

Odense Affaldssortering A/S lejer således produktions- og administrationsfaciliteter af Marius Pedersen A/S. Ejendommen ejes af Odense Havn.

Marius Pedersen A/S er ansat til at drive Odense Affaldssortering A/S og har samtidigt aktiemajoritet i selskabet. Marius Pedersen A/S betragtes derfor, som ansvarlig i forhold til den godkendende myndighed, Fyns Amt.

Virksomhedens art

Marius Pedersen A/S er en eksisterende virksomhed, som driver genbrugs- og vognmandsvirksomhed fra adressen Havnegade 90, Odense, hvorfra Fyn serviceres med transport af fast- og flydende affald. Der er pt. ca. 55 lastbiler tilknyttet adressen, herunder bl.a. biler til kørsel med containere, komprimatorer, frontloadere, samt slamsugere.

Virksomhedens aktiviteter omfatter desuden omlastning af elektronikskrot, kviksvovholdige lyskilder, batterier, papir, pap, plast, pvc, glasfiber og andre kildesorterede genbrugsmaterialer, samt flydende affald fra slamsugning. Der sker desuden omsortering af diverse genbrugsprodukter, samt neddeling af dæk og uforurenede træ.

Der søges tilladelse til at udvide aktiviteterne med sortering af usorteret blandet erhvervsaffald, hovedsageligt papir, pap, metal og plast (Odense affaldssortering A/S).

Der sorteres ikke dagrenovation eller andet fordærveligt organisk affald på virksomheden.

Virksomhedens placering

Virksomheden ligger på adressen Havnegade 90, 5000 Odense C. Arealet er en del af matrikel nr. 28h, Marienlund Hovedgård, Odense Jorder i Odense Kommune.

Området er omfattet af planområde 1.H17 i Kommuneplan 1997-2009 for Odense Kommune, og udlagt til havneformål. Området er ikke omfattet af nogen lokalplan (se bilag 8).

Mod nord og vest afgrænses virksomheden af Odense Kanal. Mod øst og syd afgrænses virksomheden af industri og friarealer.

Virksomheden ligger blandt andre erhvervsvirksomheder på havnearealet, herunder Odense Manøvrebane I/S, Statens Bilinspektion og Erhvervsgenbrugspladsen.

Nærmeste nabobeboelser er en gård og et boligområde hhv. 550 meter og 600 meter nord for virksomheden, samt et boligområde 600 meter syd for virksomheden.

Anlæggets placering og afstand til naboer fremgår af oversigtskort, bilag 1.

Virksomhedens etablering

Virksomheden er en eksisterende virksomhed med sortering, neddeling og omlastning af genbrugsprodukter.

De nye aktiviteter på virksomheden forventes påbegyndt, når miljøgodkendelsen foreligger.

Virksomhedens indretning

Bygninger

Til- og frakørsel til virksomheden skal foregå via den eksisterende tilkørselsvej mod Havnegade.

Virksomheden omfatter et areal på ca. 40.000 m². Heraf er ca. 16.000 m² befæstet med asfalt og betonbelægningssten. Produktionsbygningerne omfatter et areal på ca. 11.500 m² (se bilag 2).

Virksomhedens sorterings- og neddelingsaktiviteter er indrettet i 4 store haller på samlet 10.000 m² (hal 1-4), samt en et-plans lagerbygning vest for hal 4 (bygning E). Virksomhedens slamsugere er tilknyttet et garageanlæg vest for hal 4 (bygning D).

Bygningsoversigt (bilag 2):

Hal 1 Benyttes til sortering af erhvervsaffald.

Hal 2A Benyttes til modtagelse, sortering og oplag af hovedsageligt plastprodukter, samt tromlesigting

af mellemdeponeret brandbart affald fra mellemdeponi.

Hal 2B Benyttes til forskellige formål, bl.a. neddeling af dæk og oplag af genbrugsprodukter.

Hal 3 Fungerer som mellemlager for sorteret papir, som skal sendes videre til næste trin i oparbejdningsprocessen. I hal 3 er der installeret en ballepresse til presning af genbrugsmaterialer, papir, pap, plast etc..

Hal 4 er indrettet til sortering af papir, pap og plast. Sortering foregår i et dertil indrettet sorteringsanlæg. Mellem hal 3 og 4 er der anbragt et makuleringsanlæg til makulering af fortrolige papirer.

Bygning A Benyttes til kontor og omklædningsfaciliteter. Brovægten ligger i umiddelbar forlængelse af Bygning A.

Bygning B Har tidligere været benyttet af Marius Pedersen A/S til værksted og vedligeholdelse af virksomhedens materiel og biler. Værkstedet er pt. udlejet til et vejfirma.

Bygning C Benyttes til frokost/opholdsrum og omklædningsfacilitet for virksomhedens chauffører og renovationspersonale.

Bygning D Lagerbygning, som benyttes til parkering og service af slamsugere og opbevaring af ny- og tom emballage. Køretøjerne indeholder ikke affald ved parkering i hallen.

Bygning E Lagerbygning, som benyttes til oplag af emballage, reparation af minicontainere, midlertidig oplag af lysstofrør til omlastning, samt til opbevaring af trådbure med elektronikskrot, typisk computere, skærme, o.a. elektriske apparater.

Bygning H Skur til parkering af cykler o.a..

Oplagsskur ved vaskeplads (I) Benyttes til oplag af virksomhedens hydraulik- og smøreolie, sprinklervæske, samt sæbe.

Pladsindretning

Det udendørs areal, der benyttes til virksomhedens aktiviteter, er indrettet med fast belægning med plads til oplagring af containere og genbrugsmaterialer på paller og i båse direkte på pladsens belægning.

Pladsen nord for hal 1-4 indrettes med båse til opbevaring af dæk, træ og plast, mens resten af området nord for hal 1-4 og området bag bygning E benyttes til containere mm. se bilag 2.

Overfladevand fra de befæstede arealer bortledes pt. til Odense Kanal.

Pladsen er sikret mod uvedkommendes adgang uden for pladsens åbningstid ved indhegning og aflåsning.

Udendørs oplag

Der søges tilladelse til udendørs oplag af,

- maks. 200 tons telefonbøger emballeret i plast på paller
- maks. 1000 tons hele dæk og 3000 tons neddelte dæk
- maks. 100 tons rent træ til forbrænding
- maks. 50 tons plastruller, plastikklumper og balleteret genbrugsplast
- containere med genbrugsmaterialer, samt tomme containere.

Vaskeplads

Mellem garageanlægget (bygning D) og bygning E ligger en vaskeplads til virksomhedens køretøjer.

Vaskepladsen (I) er belagt med asfalt indrettet med olieudskiller, da der vaskes slamsugere på pladsen, ligesom virksomhedens mobile opbevaringstanke til olieslam mm. opbevares her. Overskudsvand bortledes til offentligt rensningsanlæg (bilag 5).

Dieseltank

Der er opstillet en 30.000 liter dieseltank med påfyldningsstander til virksomhedens køretøjer. Tanken benyttes pt. ikke.

Kølecontainer

På pladsen (pt. ved den sydlige gavl af bygning E) er der placeret en aflåst kølecontainer til midlertidig opbevaring af klinisk risikoaffald og patologisk affald.

Regnvandsbeholdere

Der opsamles regnvand i en regnvandsbeholder ved hal 4. Vandet anvendes til spuling på slamsugerbilene.

Brandsikring

Der er etableret et brandsprinklersystem i hal 1 og 2. På pladsen bag hal 2A og 2B er der placeret en 200 m³ vandtank til sprinklersystemet.

Virksomhedens produktion

Produktionskapacitet

Der søges tilladelse til at sortere og omlaste op til 130.000 tons genbrugsmaterialer årligt. Heraf søges tilladelse til midlertidig oplagring af maksimalt 6000 tons inden det videresendes til anden genanvendelsesvirksomhed. Mængden af genbrugsprodukter til omlastning og midlertidig oplagring fremgår af bilag 6.

Alt affald der til- eller frakøres anlægget registreres via brovægtsystemet, hvor der føres register jf. kravene i affaldsbekendtgørelsen⁹.

Procesforløb

Sorteringsanlæg til papir, pap, plast mm.

Den eksisterende sorteringsvirksomhed for papir, pap og plastprodukter i hal 3 og 4 ønskes videreført. Se skematisk produktionsbeskrivelse i bilag 4. Alle positionsnumre henviser til bilag 3. Der forventes sorteret/omlastet op til 35.000 tons papir og pap per år.

Kildesorterede plastmaterialer aflæsses, sorteres og stakkes i båse med gummihjulslæsser i hal 2A, eller sendes til ekstra sortering i hal 3/hal 4.

Genbrugspapir og pap til sortering læsses af i hal 4 og stakkes op i båse vha. en gummihjulslæsser. Det sorteres om nødvendigt med gummihjulslæsser, eller manuelt i papirsorteringsanlæggets miljøkabiner, hvor fejlanbragte materialer fjernes.

En del af genbrugsmaterialet omlastes dog til container uden forsortering og transporteres til anden genbrugsvirksomhed. Kørsel med gummihjulslæsser og gaffeltrucks vil hovedsageligt foregå indendørs.

Papir, pap og plast aflæsses på transportbånd (pos. 1), hvor det transporteres til papirsorteringsanlæggets miljøkabiner (pos. M-R), som er bemandede med 4 mand. Papirsorteringsanlæggets miljøkabiner og makuleringsanlæg (pos 32) er indrettet med udsugningsanlæg med cyklon og selvrensende posefilter.

Videretransport efter sortering foregår via vandrende gulve (pos. 40-42) til hydraulikpressens transportbånd (pos. 50). Genbrugsmaterialet presses i en hydraulisk luftkølet presse i hal 3 (pos 51). Hydraulikhuset er indrettet i et isoleret skur udenfor hallen. Pressen er indrettet med spildbakke til opsamling af oliespild. Se også sortering af pap, papir og plast under afsnittet om sortering af erhvervsaffald.

Plastmaterialer aflæsses, sorteres og stakkes i båse med gummihjulslæsser i hal 2A. Sorterede plastvarer og gulvtæpper presses i baller i hal 3, og læsses på container til videretransport.

Sortering af erhvervsaffald o.a.

Der søges godkendelse til omlastning og sortering af erhvervsaffald, storskrald, brandbart affald (tørt industriaffald), balleteret brandbart affald fra Odense Nord Miljøcenter, samt byggeaffald for at frasortere genanvendelige materialer, som f.eks. papir, pap,

⁹ Miljøministeriets bek. nr. 619 af 27. juni 2000 om affald.

rent træ, jern og metal til miljømæssig korrekt slutbehandling.

Odense Affaldssortering A/S har kapacitet til, at modtage ca. 69.000 tons affald årligt, heraf forventes behandlet 10.000 tons mellemlagret balleteret brændbart affald fra Odense Nord Miljøcenter.

Der sorteres med henblik på at højne kvaliteten af det forbrændingsegnete affald og reducere mængden af affald til deponering.

Affaldet sorteres i fraktionerne

- Beton og murbrokker
- Jern og metal
- Papir og pap
- Rent træ
- Brændbart affald
- Affald til deponi

Det sorterede affald sendes til genanvendelse, forbrænding, eller deponi.

Der modtages ikke fordærveligt organisk affald, eller dagrenovation.

Det forventes, at der ved etableringen af sorteringsanlægget kan bidrages til en forøget genanvendelses- og forbrændingsandel, således, at andelen, som skal til deponering på Odense Nord Miljøcenter bliver reduceret.

I sorteringsprocessen frasorteres ikke-brændbare materialer, som f.eks. metaller, jord og sten, således at det forbrændingsegnete restprodukt forventes, at have en højere brændværdi, samtidig med at slaggebelastende materiale forventes reduceret.

Der forventes følgende procentvise vægtede fordeling på output-mængderne. De forventede fordelinger er skønnet ud fra sorteringsforsøg på de forskellige fraktioner.

Fraktion	Genanv.	Forbr.	Depon.
Balleteret brændbart fra ONM	11,2 %	8,8 %	0 %
Deponeringsegnet affald fra ONM	7 %	11,5 %	31,5 %
Blandet brændbart industriaffald	22,5 %	3,9 %	3,6 %
IALT	41 %	24 %	35 %

Odense Affaldssortering A/S sorteringskoncept er angivet som principdiagram i bilag 4 og kan overordnet beskrives i følgende 4 trin:

1. Indvejning og kontrol
2. Forsortering
3. Sortering
4. Eftersortering

Sorteringsprocessen giver følgende mængdeflow:

Der frasorteres en mængde i forsorteringen svarende til 40–50 %, yderligere frasigtes mængden i mellem-sorteringen med 30 %. Restmængde til sorterings-anlægget er omkring 20–30 %.

Indvejning og modtagekontrol

Ved ankomst til anlægget vejes alle lastbiler på anlægges brovægt. Ved indvejning foretages desuden en visuel modtagekontrol af affaldets sammensætning, for at sikre overensstemmelse med de tilladte fraktioner, som er angivet i anlæggets miljøgodkendelse.

Der er i dag én brovægt i drift. Der er mulighed for, at udvide med endnu en brovægt, såfremt øget tilgang af mængder og lastbiler tilskriver dette.

Modtagelse af erhvervsaffald, sorteringsegnet affald, stort brændbart affald (>200 mm) og bygningsaffald foregår i hallen ved Port 1. Modtagekontrol foretages ved aflæsning for at sikre, at indholdet svarer til indvejningen.

Registreres der fejl ved affaldet, som f.eks. madaffald, eller andet uønsket affald, fratages dette straks ved modtagelse, og leverandøren kontaktes for om-læsning til krævet bortskaffelse.

Der kan anvises 3 forskellige aflæsningssteder, således at affaldet ikke sammenblandes inden sortering.

Der forventes etableret et udendørs oplag til frasorteret træ, jf. bilag 2 – bygningsoversigt. Træet opbevares på det udendørs lager inden det afsættes til genbrug. Imprægneret træ vil blive afsat til godkendte anlæg. Udover oplaget til træ og plast fra fejlproduktioner, agtes der ikke etableret noget udendørs oplag til de sorterede materialer.

Forsortering

Fra brovægten kører lastbilerne til en forsorteringsplads, hvor affaldet aflæsses på gulv. Gravemaskiner forsynet med specialudstyr frasorterer her alle større elementer større end 1 m til henholdsvis deponering, forbrænding og genbrug. Dette er nødvendigt, for at sikre optimal videre mekanisk sortering.

Frasorterede mængder til deponering tilføres løbende Odense Nord Miljøcenter, mens den brændbare fraktion tilføres Odense Kraftvarmeværk A/S affaldsforbrændingsanlæg. Den genanvendelige fraktion tilføres færdig-varelageret til senere afsætning.

Sigtning

Efter forsorteringen bliver restfraktionen læsset på gulvbånd pos. 70, hvorefter det føres til affaldssigten pos. 72, som sorterer fraktionen i 3 fraktioner:

- 1) Genanvendeligt affald til sorterkabine. (>200 mm)
- 2) Småt brændbart affald. (<200 mm)

- 3) Jern og metal.

Småt brændbart affald til sortering

Modtagelse af småt brændbart affald foregår ved Port 1, hvor det aflæsses i umiddelbart nærhed af gulvbånd pos. 70. Efter kontrol af varen læsses fraktionen på gulvbånd pos. 70, hvorefter det føres til affaldssigten pos. 72, som sorterer fraktionen i 3 fraktioner:

- 1) Genanvendeligt affald til sorterkabine. (>200 mm)
- 2) Småt brændbart affald. (<200 mm)
- 3) Jern og metal.

Fraktionen småt brændbart (mindre end 200 mm) i hal 1, transporteres til forbrænding ved Odense Kraftvarmeværk A/S i takt med at containerne er fyldte.

Der vil være plads og mulighed for at opstille en stationær komprimator, hvis det viser sig at være rentabelt. Afhængig af vægtfylde, vil antal transporter kunne minimeres med 20 til 30 %.

Fraktionen jern og metal køres direkte til genbrug, såfremt kvalitetskravet kan opfyldes. Der er mulighed for at køre fraktionen igennem stangsigten en gang mere til frasigtning af urenheder.

Baller af brændbart affald fra mellemdeponi til sortering

Modtagelse af baller fra mellemdeponi og brændbart fra mellemdeponi foregår ved Port 9 i hal 2A.

Der foretages en forsortering af materialet over en trommelsigte med soldstørrelse 0-13 mm. Derved frasorteres jord og finstof. Restfraktionen skubbes på gulvbånd pos. 70, gennem Port 1C, hvorefter det føres til affaldssigten pos. 72, som sorterer fraktionen i 3 fraktioner:

- 1) Genanvendeligt affald til sorterkabine. (>200 mm)
- 2) Småt brændbart affald. (<200 mm)
- 3) Jern og metal.

Genanvendeligt affald til sortering

Den samlede mængde genanvendeligt affald (større end 200 mm og mindre end 1000 mm) opbevares i betonrum i nærheden af gulvbånd pos 83. Betonrummet har kapacitet til, at der kan opbevares det antal ton, som kan sorteres i sorterkabine på andet skift (30 til 50 ton).

Den genanvendelige fraktion læsses med gummiged på gulvbånd pos. 83 og videre til gulvbånd pos. 24 i hal 3. Det er hensigten på et senere tidspunkt at opsætte et vandrende gulv pos. 81 og pos. 82, som personalet i sorterkabinen kan betjene. Derved spares energi og brændstof til gummiged.

Fraktionen genanvendeligt affald til sortering transporteres fra gulvbånd pos. 24 til transportbåndene

pos. 25, pos. 10 og pos. 4 til sortererkabinen (se bilag 3). Sortererkabinen er bemanded med 4 personer, som frasorterer blandet træ, ikke magnetiske metaller og mindre mængder elektronikaffald, pap og papir, plast, mindre mængder til deponi og brændbart affald.

Blandet træ

Det blandede træ sorteres fra ved sorterplads pos. K (se bilag 3). Træfraktionen transporteres direkte i den fyldte container til udendørs lager (se bilag 2). Her vil træet blive separeret og sorteret i adskilte rum, inden det afsættes til genbrug. Imprægneret træ bliver afsat til godkendte anlæg.

Jern og metal

Jern og metal sorteres fra ved sorterplads pos. L (se bilag 3). Jern- og metalfraktionen transporteres direkte i container til genbrug.

Elektronikaffald

Mindre mængder elektronikaffald, som ikke er taget fra i forsorteringen, vil også blive frasorteret her. Elektronikaffald afsættes til godkendte demonteringsanlæg, hvorefter en stor del går til genanvendelse.

Beton og murbrokker

Frasorterede fraktioner af beton og murbrokker sendes til nedknusning og genanvendelse.

Pap og papir

Pap og papir sorteres fra ved sorterplads pos. M og P (se bilag 3). Pap og papir vil via vandrende gulv pos. 40 og transportbånd pos. 50 blive presset i baller i ballepresse pos. 51.

Pap og papir vil efter opbalning blive sendt til papirfabrikker til genanvendelse.

Plast

Plast sorteres fra ved sorterplads pos. N, O og Q (se bilag 3). Plast vil via transportbånd pos. 50 blive presset i baller i ballepresse pos. 51.

Plast vil efter opbalning blive sendt til plastfabrikker til genanvendelse.

Brændbart affald

Fraktionen brændbart affald er der mulighed for at sortere fra i container ved transportbåndene pos. 7 og pos. 5 (se bilag 3).

Der er også mulighed for at presse det i baller ved at reversere transportbånd pos. 7 og ned på vandrende gulv pos. 42, derefter til pos. 50 og ballepresse pos. 51.

Det brændbare affald transporteres derefter til Odense Kraftvarmeverk A/S.

Affald til deponi

I processen vil andelen af deponeringseget affald blive reduceret mest muligt.

Ved sorterplads pos. R er placeret en container til denne fraktion. Deponeringseget affald transporteres til Odense Nord Miljøcenter.

Neddeling af genbrugsmaterialer

Der søges tilladelse til neddeling af op til 15.000 tons dæk, 500 tons plast og 1000 tons glasfiberemner, samt 500 tons rent træ per år.

Hal 2B er i år 2000 indrettet med et mobilt shredder-anlæg. Hele dæk fra lastbiler (ikke personvognsdæk), træ, plastik, glasfiber og andre materialer neddeles og afsættes til anden genbrugsvirksomhed eller forbrænding.

Genbrugsmaterialerne fyldes på shredder-anlægget, pos 61 med en gravko med polygrab. Dæk, plastik og træ neddeles til ca. 5x5 cm.

Hele dæk, træ o.l. transporteres fra udendørs oplag til shredder-anlægget i hal 2A med gummiged eller lignende.

Neddelt dæk og træ placeres i udendørs båse. Plast og andre genbrugsprodukter opbevares indendørs, eller i container. Større plastklumper, baller og ruller fra fejlproduktioner opbevares udendørs i båse.

Omlastning

Kildesorterede genbrugsprodukter

I tilknytning til sorteringsvirksomheden søges der tilladelse til omlastning af 1.420 tons kildesorteret erhvervsaffald/storskrald, som f.eks. metalkrot, glasaffald, kofangere, akkumulatorer, batterier og have- parkaffald og midlertidigt oplag af 275 tons.

I hal 2A omlastes plastprodukter og gulvtæpper. Genbrugsprodukterne sorteres om nødvendigt med gummihjulslæsser. Der søges tilladelse til omlastning af i alt 5300 tons årligt, samt oplag af op til 250 tons (se bilag 6).

Aktiviteten vil foregå i begrænset omfang ved tilførsel af f.eks. halvfylde containere, som omlastes inden videresendelse. Containerne opbevares uden-dørs.

Der søges tilladelse til udendørs oplag af telefonbøger, uforurenset plast og lignende, som opbevares på paller og emballeret i strækfolie.

Det sorterede produkt presses i baller i overgangen mellem hal 3 og 4, pos. 50 og 51. Evt. læsses genbrugsprodukterne direkte i containere til transport til sekundær genbrugsvirksomhed.

Flydende affald

Virksomheden driver 4 slamsugerbiler med tilhørende opvarmet garageanlæg (bygning D) og 6 overjordiske opbevaringstanke til flydende affaldsprodukter, som f. eks. olie fra olieudskillere, fedt, sæbe mm..

Tankene benyttes til omlastning og midlertidig opbevaring af mindre mængder flydende affaldsprodukter, inden de sendes videre til slutbehandling. Der omlastes ikke farligt flydende affald. Tankene kontrolleres hver mandag.

Skønsmæssigt er halvdelen af affaldet olie fra olieudskillere, mens resten udgøres af affedter og en blanding af madolie, petroleum og sæbevand fra virksomheder. Det skønnes, at den samlede mængde omlastet flydende affald ikke vil overstige 700 tons årligt.

Der føres løbende protokol med tankenes indhold. Tankenes tæthed kontrolleres visuelt.

Tankene er pt. opstillet på virksomhedens vaskeplads (I), som er indrettet med olieudskillere og afledning til offentlig spildevandskloak.

Det skønnes, at den samlede mængde omlastet affald ikke vil overstige 700 tons årligt.

Tanke:

Tank nr.	Type	Benæv- nelse	Volumen m ³	Årgang
1	metal, dbl. tank	1+2	12	1985
2	metal, dbl. tank	3+3a	12	1985
3	metaltank	4	5	ukendt
4	metaltank	5	15	ukendt
5	metaltank	6	5	ukendt
6	metaltank	7	10	ukendt

Elektronikskrot

Marius Pedersen A/S har siden 1998 drevet en indsamlingsordning for kasserede elektriske og elektroniske produkter (elektronikskrot) fra virksomheder. Elektronikskrottet opbevares i trådbure og omlastes hos Marius Pedersen A/S, inden det videresendes til anden genanvendelse. Denne aktivitet ønskes videreført.

Indsamlingen sker i samarbejde med virksomhedens øvrige afdelinger, hvor tilsvarende omlastning foregår. Elektronikskrottet svarer hovedsageligt til elektronik omfattet af bek. nr. 1067 af 22. dec 1998 om håndtering af elektriske og elektroniske produkter. Der modtages også lignende produkter, som ligger udenfor bekendtgørelsens område.

Der søges om tilladelse til at foretage sortering af elektronikskrot, herunder manuel adskillelse af billedrør fra elektronikskrot, samt adskillelse af enkelte elektronikkomponenter.

Sortering vil foregå i bygning E, hvor der også opbevares elektronikskrot. Der er betongulv i hallen. Hallen er aflåst udenfor normal arbejdstid.

Al elektronikskrot samles i pallebure af 300 kg stykket, eller i containere. Der forventes omlastet op til 1000 tons elektronikskrot per år og at der maksimalt opbevares 50 trådbure, plus et antal containere, svarende til 40 tons elektronikskrot.

Kviksølvholdige lyskilder

Marius Pedersen A/S indsamler kviksølvholdige lyskilder, dvs. lysstofrør, solarierør, høj- og lavtrykslamper, samt lavenergipærer. Lyskilderne består af glas, metal og et kviksølvholdigt pulver. Der søges tilladelse til omlastning sortering af lyskilderne.

Lyskilderne indsamles og opbevares i specialembelager i bygning E. Specialembelagen består af jerncontainere, eller papkasser udformet til formålet, samt lyskildecontainere til større mængder af lyskilder.

Der sker ikke behandling af lyskilderne på virksomheden. Der søges om tilladelse til at sortere lyskilderne i forbindelse med omlastning.

Stavformede lyskilder skal sorteres efter længde, mens øvrige lyskilder sorteres for sig. Sortering skal foregå i bygning, i et rum med betongulv.

Der forventes indsamlet og omlastet ca. 30 tons lyskilder per år. Lyskilderne transporteres til anden genanvendelsesindustri, når der er indsamlet en mængde, der gør transport rentabelt.

Klinisk risikoaffald - vævsaffald

Marius Pedersen A/S indsamler klinisk risikoaffald. Affaldet mellemlagres i aflåst kølecontainer (5° C) ved bygning E, inden det videresendes til specialforbrænding.

Affaldet håndteres i overensstemmelse med gældende krav og retningslinier jf. Odense Kommunes regulativ for bortskaffelse af klinisk risikoaffald af 31. januar 2001.

Indsamlingen sker i samråd med Modtagestation Fyn. Typegodkendt emballage benyttes. Indsamlingsvogn og chauffør er ADR-godkendt.

Der indsamles ca. 20. tons per. år. Containeren tømmes mindst én gang i kvartalet.

Container oplagring

Der søges tilladelse til opbevaring af containere på virksomhedens udendørs plads med SF-sten, eller anden fast belægning.

Containere kan rumme genbrugsmaterialer, men flertallet vil være tomme.

Der vil i øvrigt forekomme parkering af virksomhedens køretøjer på pladsen.

Oplysninger om driftsforstyrrelser

Der er etableret et brandsprinklersystem i hal 1 og 2. Rørene i sprinklersystemet er frostsikret med 12.000 liter glycol. På pladsen bag hal 2A og B er der placeret en 200 m³ vandtank til sprinklersystemet.

Ved brand udtømmes først glycol gennem sprinklerdyserne og herefter vand fra den udendørs vandtank.

I tilfælde af nedbrud af anlægget eller andre typer driftsforstyrrelser vil affaldet hovedsageligt forsøges omdirigeret andet sted hen.

Det kan i sjældne tilfælde tænkes, at affaldet må opbevares i mindre oplag ved driftsforstyrrelser eller uheld. Disse oplag vil forsøges holdt inden døre, men i ekstreme situationer vil udendørs oplag kunne blive en nødvendighed.

Såfremt det bliver nødvendigt at etablere et udendørs oplag, vil det så vidt muligt blive overdækket, således, at affaldet beskyttes mod vejrforholdene.

Daglig driftstid

Virksomhedens åbningstid/kontortid er:

mandag-fredag kl. 7-16

Der ønskes dog mulighed for at kunne have aktiviteter på virksomheden alle døgnets timer mandag-fredag, samt mulighed for at modtage og omplacere affald fra Odense Renovationsselskabs containerpladser kl. 7-16 lørdag-søndag.

Til- og frakørsel af materialer kan i princippet foregå døgnet rundt hele ugen, idet anlæggets port og brovægt kan betjenes via et magnetkort. I praksis vil langt hovedparten af belastningen ligge på hverdage mellem 7 og 18.

Valg af placering og bedste tilgængelige teknik

Seiskabets idégrundlag tager sit udgangspunkt i Miljølovgivningens hensigtserklæringer om at nedbringe mængder til deponering og øge andelen af mængder til genanvendelse ud fra en prioriteret rækkefølge:

Først søge at genanvende, dernæst bortskaffe via forbrænding med energiuudnyttelse, og endelig den resterende affaldsmængde, som hverken kan genanvendes eller forbrændes, skal tilføres deponi.

Placering

Virksomhedens nærmeste naboer er alle virksomheder, der har tæt tilknytning til affaldsbranchen. Som eksempel kan nævnes Odense Kraftvarmeværk A/S, H. J. Hansen Genvindingsindustri A/S der oparbejder og afsætter genanvendeligt affald, samt Odense Renovationsselskab A/S erhvervs-genbrugsstation.

Beliggenhedsplan for virksomheden fremgår af kortbilag 1.

Virksomheden har således en ideel placering specielt set i lyset af, at den største fraktion til afsætning fra erhvervsaffaldssorteringen bliver forbrændingsegnet affald til Odense Kraftvarmeværk A/S, der kun ligger ca. 1 km fra virksomheden. Herved er der sikret en optimal reduktion af transportomkostningerne og den dertilhørende miljømæssige belastning af omgivelserne i form af CO₂-udledning og støj.

Bedst tilgængelige teknik

Vurdering af bedst tilgængelige teknologi (BAT – Best Available Technique) for sortering og behandling af affald er dels baseret på søgninger på internettet via forskellige søgerobotter (Altavista, MSN, Yahoo), dels mere specifikke søgninger på web-sites, der er kendt som værende dedikerede til BAT og CP (Cleaner Production).

Der er søgt oplysninger om bedst tilgængelige teknik hos EU Joint Research Center i Seville i Spanien, det Europæiske temacentrum for affald og materialestrømme, EU- miljøagentur i København, UNEP's Maestro-database og UNIDO Industrial Development Abstracts.

Der blev ikke fundet relevante artikler om sorteringsanlæg i databasen og hjemmesiderne.

Virksomhedens forurening

Luftforurening

Ved luftforurening forstås i denne sammenhæng lugt- og støvforurening. Erfaringsmæssigt forventes der ikke at opstå lugtgener fra sorteringsanlægget. Dette skyldes, at affaldet ikke indeholder fordærveligt organisk materiale. Da lugtudvikling især skyldes flygtige organiske stoffer, ventes der ingen lugtudvikling fra sorteringsanlægget.

Støv fra ventilationsafkast vil blive tilbageholdt i filtre, og evt. støv fra trafik m.m. må i tørre perioder afhjælpes med fejmaskiner med vanding.

Kabinerne på gravemaskinerne vil blive udstyret med overtryk samt P-2-filtre så støv ikke kan trænge ind i kabinen til føreren af maskinen.

Sorteringskabiner, hal 4

Sorterkabinerne i hal 4 er udstyret med bånd- og rumaf sugning. Der er konstant overtryk i kabinen med stort luftskifte, så støv minimeres mest muligt. Sorterkabinerne er endvidere udstyret med klima anlæg, så temperaturen er konstant sommer og vinter.

Aircondition regulerer temperaturen. Klima anlægget er med varmeveksler, så varmen genanvendes mest muligt. Frisk luft bliver tilført fra udendørs luftindtag, hvorefter luften føres gennem filter anlæg ind til sorterkabine.

På udsugnings anlægget er der monteret luftfilter til rensning af ventilationsluft fra sorteringskabiner og makulerings anlæg. Udsugnings anlæggets kapacitet er 23.300 Nm³ per time. Anlægget er udstyret med en filtervagt, som angiver om driften ligger indenfor normalområdet. Filtrene renses automatisk med trykluft og støv opsamles i en opsamlingscontainer.

Anlægget er udstyret med 208 filterposer, med et samlet filterareal på i alt 266,6 m². Filterposerne er lavet af polyester. Luftgennemgangen er 390 l/m² i minuttet ved 200 Pa.

Den rensede luft afkastes vandret i ca. 8 meters højde. Afkast mod det fri sker gennem udblæsningsåbning i filtertoppen. Det forventede reststøvindhold i luftafkastet er 5-10 mg/Nm³.

Anlægget kører ikke konstant, men startes først ved produktion.

Sorterings anlæg, hal 1

Der er etableret punktudsug over særligt støvende processer på sorterings anlægget i hal 1.

På udsugnings anlægget er der monteret luftfilter til rensning af ventilationsluften. Udsugnings anlæggets kapacitet er 30.000 Nm³ per time. Anlægget er udstyret med en filtervagt og driftstrykmåleudstyr, som angiver om driften ligger indenfor normalområdet. Filtrene renses automatisk med trykluft og støv opsamles i en opsamlingscontainer.

Anlægget er udstyret med 228 filterposer, med et samlet filterareal på i alt 274 m². Filterposerne er lavet af polyester. Luftgennemgangen er 1,38 m/min ved driftstrykket på 400 Pa.

Den rensede luft afkastes over taget på hal 1 i ca. 18 meters højde over terræn. Det forventede reststøvindhold i luftafkastet er 5-8 mg/Nm³.

Anlægget kører ikke konstant, men startes først ved produktion. Der er etableret lyddæmper på anlægget. Støjniveauet er 65 dB(A).

Kontrolprogram for ventilations anlæg

Kontrolprogrammet for ventilations anlæggene omfatter:

- Dagligt kontrol med, at den automatiske filterrensning fungerer
- Ugentligt eftersyn af, at alle filterposer sidder fast i filtrene
- Månedligt kontrol af, om der er defekte filterposer, samt kontrol af opsamlingscontainere
- Årligt eftersyn af samtlige filterposer, som demonteres og renses/udskiftes efter behov

Der føres journal over indsamlede kontrol data.

I tørre perioder kan der potentielt opstå støvgener fra sorterings anlægget i hal 1 i forbindelse med håndtering, herunder sortering af affaldsmaterialerne. Støvproblemer vil blive bekæmpet i det omfang de opstår.

Støvudvikling kan ligeledes opstå fra trafik på kørearealerne i hallerne. Dette har erfaringsmæssigt været let at bekæmpe ved f.eks. kørsel med fejmaskine med vanding.

Iværksættelse af effektive bekæmpelsesrutiner ved støvudvikling betyder, at støvbelastningen af omgivelserne ikke forventes væsentligt forøget ved idriftsættelse af sorterings anlægget sammenlignet med situationen i dag.

Marius Pedersen A/S vurderer, at der ikke vil opstå problemer med lugt og støv i forbindelse med virksomhedens øvrige drift.

Spildevand

Sanitært spildevand og overfladevand fra vaskepladsen afledes til offentlig kloak. Overfladevand fra resten af virksomhedens areal afledes til Odense Kanal.

Støj

Marius Pedersen A/S og Odense Affaldssortering A/S har fået udarbejdet en støjrapport af Rambøll i december 2003. Rapporten er en revision af tidligere rapporter fra januar 2002 og februar 2003.

I den reviderede rapport indgår støjbidraget fra sorterings anlægget til erhvervsaffald o.a., samt udvidelse af driftstiden.

Rapporten omfatter en vurdering af virksomhedens støjbidrag til omgivelserne og en vurdering af støjen hos virksomhedens nærmeste naboer. Støjmålinger og beregningspunkter fremgår af bilag 1 og 7.

Støjniveauet er beregnet på grundlag af den fællesnordiske beregningsmodel og Pc-programmet Soundplan. Beregninger er udført som "Miljømåling-ekstern støj" i henhold til personcertificeringsordningen.

Der er udført beregninger svarende til drift i dagperioden, aftenperioden, natperioden og weekend (lørdag/søndag).

Rapport medtager følgende aktiviteter, som er vurderet at have betydning for støjbelastningerne til omgivelserne:

- Kørsel med lastbiler m.v. på virksomhedens område
- Aflæsning udendørs på materialedepoter
- Tomgangskørsel ved vægten
- Kørsel udendørs med gummiged
- Udsugningsanlæg placeret på nordsiden af hal 4 og over hal 1.
- Støjudstråling fra åbne porte ved sorteringsanlæg, shredder til lastvognsdæk, sortering af erhvervsaffald..

De dominerende støjkloder er den udendørs transport og støj fra åbne porte:

Udendørs transport

Der regnes med 138 lastbiler indenfor 8 timer af dagperioden mandag-fredag kl. 07-18. I perioden fra kl. 18-22 medregnes ikke lastbilkørsel da der normalt ikke forekommer lastbilkørsel i dette tidsrum.

Der regnes med 3 lastbiler i natperioden kl. 22-07, maksimalt 3 lastbiler inden for ½ time. For aften- og natperiode regnes der ikke med aflæsninger udendørs.

Der regnes med gennemsnitlig 54 lastbiltransporter i dagperioden kl. 7-16 per weekend.

Det regnes med, at gummigeden har en samlet driftstid på 8 timer i dagperioden, ½ time per time i aftenperioden kl. 18-22, 15 minutter per halve time i natperioden kl. 22-07 og 4 timer per weekenddag.

Sorteringsanlæg og shredder

Det er i støjrapporten vurderet, at etableringen af affaldssorteringsanlægget i hal 1 vil påvirke den eksterne støj i form af øget støj fra transporten til og fra anlægget samt øget støjudstråling fra hallerne (i praksis gennem åbne porte) pga. drift af sorteringsanlægget, herunder især stangsigte, samt fra brug af maskiner med polygrab i hallerne.

Det interne støjniveau i hal 1 og 2 med sortering af erhvervsaffald og neddeling af bl.a. dæk er afgørende for støjudstrålingen gennem de åbne porte.

I weekender modtages affald i hallerne, men de faste anlæg (sorteringsanlæg, tromlesigte og shredder) er ikke i drift.

På hverdage fra kl. 7-16 forventes almindelig drift af sorteringsanlægget i hal 1, dvs. drift af sorteringsanlæg, tromlesigte, kranmaskiner og gummiged.

I perioden 16-22 er der drift af tromlesigten i hal 2A ved sortering af balleteret affald.

I perioden 22-06 er der drift af shredderanlæg til neddeling af dæk, samt tromlesigte til sortering af balleteret affald.

Materialer til sortering og neddeling i aften- og natperioden køres ind i hallerne i dagperioden.

Efter etablering af sorteringsanlægget er støjniveauet målt til 77 dB(A) i de 2 portåbninger mod syd og 78 dB(A) i de 2 portåbninger mod nord, svarende til aktiviteterne i dagperioden.

Der er målt 70 dB(A) i portene mod syd og 78-79 dB(A) i portene mod nord, svarende til aktiviteterne i aften- og natperioden.

Der regnes på den sikre side med 80 dB(A) i alle portåbninger på hverdage i dagperioden og med 80 dB(A) i portåbningerne mod nord og 70 dB(A) mod syd i aften- og natperioden.

Det er vurderet i støjrapporten, at sorterings- og malkeringsanlægget i hal 3 og 4 har et støjniveau på 70 dB(A) i portåbningerne mod syd og 75 dB(A) mod nord i dagtimerne. I aften- og nattimerne er portene lukket og bidrager ikke til den omgivende støj fra virksomheden.

Støjbidraget fra virksomheden er beregnet i følgende beregningsskemaer (se bilag 1):

- Gård ved Nisted, 550 meter nord for virksomheden.
- Boligområde 600 meter nord for virksomheden.
- Lettere industriområde 50 meter syd for virksomheden.
- Friareal 100 meter syd for virksomheden.
- Boligområde 600 meter syd for virksomheden.

Det vurderes af ansøger, at Miljøstyrelsens vejledende støjgrænser overvejende kan overholdes med stor margin. De beregnede støjbelastninger er langt under de vejledende støjgrænser ved støjfølsomme boligområder. Ved friareal mod syd er der dog for natperioden bestemt en støjbelastning af samme størrelsesorden som støjgrænseværdien.

Konklusionen på støjrapporten er derfor, at støjgrænserne overvejende forventes overholdt med stor margin, og i ingen tilfælde forventes væsentligt overskredet.

Såfremt der måtte komme støjklager over aktiviteterne i forbindelse med sorteringsanlægget vil Odense virksomheden igangsætte en støjundersøgelse.

Affald

Affald bortskaffes i henhold til Odense Kommunes affaldsregulativ.

Jord og grundvand

Der er ikke medsendt materiale om dette emne fra ansøgeren.

Til- og frakørsel

Den væsentligste trafik på området vil bestå af transporter til- og fra sorteringsanlægget, omlastning af genbrugsprodukter, samt interne transporter på virksomheden i forbindelse med sortering og fordeling af affaldet.

Der regnes med 138 lastbiler indenfor 8 timer af dagperioden mandag-fredag kl. 07-18. I perioden fra kl. 18-22 medregnes ikke lastbilkørsel da der normalt ikke forekommer lastbilkørsel i dette tidsrum.

Der regnes med 3 lastbiler i natperioden kl. 22-07, maksimalt 3 lastbiler inden for ½ time. For aften- og natperiode regnes der ikke med aflæsninger udenørs.

Der regnes med gennemsnitlig 54 lastbiltransporter i dagperioden kl. 7-16 per weekend.

Det skønnes, at kun en lille del af de samlede mængder, som Odense Affaldssortering A/S samlet set behandler, skal køres til Odense Nord Miljøcenter til slutdeponering. Den resterende del kan stort set afsættes på havneområdet til genanvendelse og forbrænding på Odense Kraftvarmeværk A/S.

Havneområdet er endvidere et erhvervsområde, som i forvejen er belastet af trafikken til og fra genindvindingsfirmaerne og forbrændingsanlægget. Det vurderes derfor, at den øgede trafik til og fra sorteringsanlægget ikke vil belaste området nævneværdigt i forhold til den trafik der, allerede finder sted i dag.

Trafikbelastningen af området er medregnet i støjrapporten fra Rambøll udarbejdet februar 2003. Rapporten konkluderer, at støjgrænserne overvejende forventes overholdt med stor margin og i ingen tilfælde forventes væsentligt overskredet.

Forslag til vilkår og egenkontrol

Ind- og udgående affald og genbrugsmaterialer fra virksomheden vejes og registreres. Den årlige afrapportering til amtet vil tage udgangspunkt i disse data, som er registreret i henhold til affaldsbekendtgørelsen⁹.

Årsrapporteringen vil på månedsbasis opgøre mængden af affald, der er modtaget til behandling.

Sikkerhedsstillelse

Ansøgeren vurderer, at bortskaffelse af elektroniskrot koster 3 kr. per kg. Ved 40 tons oplagret elektroniskrot svarer dette til, at der skal stilles sikkerhed for 120.000 kr.

Høringer af øvrige myndigheder

Odense Kommune har udtalt sig til de planmæssige forhold i forbindelse med etablering af anlægget til sortering af erhvervsaffald o.a. i e-post af 3. juni 2003.

Kommunen udtaler at godkendelse af virksomheden ikke kommer til at berøre planerne med byomdannelse af Odense Indre Havn, heller ikke støjmæssigt.

Odense Vandselskab A/S har d. 30. juli 2003 sendt en udtalelse vedrørende virksomhedens vaskeplads og brug af denne til opbevaring af flydende affald. Se udtalelsen i amtets vurderingsafsnit om vaskeplads og tanke.

Miljøteknisk Vurdering

Den miljøtekniske vurdering er lavet af Fyns Amt.

Virksomhedens lovmæssige relationer

Godkendelsesbekendtgørelsen

Aktiviteterne er omfattet punkt K1c i godkendelsesbekendtgørelsens¹ bilag 1 "Anlæg for omlastning eller ompakning eller oplagring af farligt affald forud for nyttiggørelse eller bortskaffelse" samt punkt K2d "Anlæg der nyttiggør affald efter en af metoderne R1-R13, som nævnt i bilag 6B til affaldsbekendtgørelsen, bortset fra de under K4-K8 nævnte anlæg".

Listepunkterne er "a-mærkede", og det er derfor amtet, der godkender og fører tilsyn med virksomhedens eksterne miljøforhold.

IPPC-forhold

Aktiviteterne er ikke (i) mærkede og dermed ikke omfattet IPPC-bestemmelserne.

Samlebekendtgørelsen/VVM

I henhold til Planloven¹⁰ skal visse typer af større anlæg underkastes en vurdering af anlæggets virkning på miljøet – en såkaldt VVM. Det fremgår af samlebekendtgørelsen², hvilke typer anlæg der altid skal gennemføres en VVM-screening for, inden det kan afgøres, om der skal gennemføres en egentlig VVM.

Der skelnes i samlebekendtgørelsen mellem bortskaffelse af affald og aktiviteter der har til formål at nyttiggøre affaldet. Aktiviteter, der har til formål at nyttiggøre affald, er ikke omfattet af reglerne om VVM.

Idet de ansøgte aktiviteter primært har til formål at nyttiggøre affaldet i form af genanvendelse og forbrænding og kun en mindre del forventes slutdeponeret vurderes det på baggrund af flere afgørelser fra Naturklagenævnet i lignende sager, at anlægget til sortering af erhvervsaffald på Odense Havn ikke er omfattet af hverken bilag 2 eller bilag 1 til samlebekendtgørelsen.

Dette betyder, at der ikke skal foretages en screening af anlægget og heller ikke en egentlig VVM.

Virksomhedens placering

Virksomheden ligger i planområde 1.H17 jf. Kommuneplan 1997-2009 for Odense Kommune, og udlagt til havneformål. Området er ikke omfattet af nogen lokalplan.

Odense kommune vurderer i udtalelse af 13. maj 2003, at etablering af de nye aktiviteter på virksomheden er i overensstemmelse med kommuneplanen og at aktiviteterne ikke vil berøres af fremtidige planmæssige forhold for havneområdet.

Virksomhedens etablering

Virksomheden er en eksisterende virksomhed etableret i 1986. Med miljøgodkendelsen gives der tilladelse til flere nye aktiviteter.

Odense Kommune godkendte i 1986 drift af service- og reparationsværksted, vaskeplads, samt en 30.000 liter tank til dieselolie med tilhørende påfyldningsstander på adressen.

Kommunen godkendte yderligere drift af et sorteringsanlæg til sortering af industri- og husholdningsaffald, samt pap og papir i 1988.

Med baggrund i virksomhedens oplysninger om bl.a. støjforhold ved drift af anlægget til sortering af erhvervsaffald o.a. vurderede amtet, at drift af dette anlæg ville kunne godkendes i den endelige miljøgodkendelse.

Fyns Amt meddelte derfor d. 23. juni 2003 tilladelse til påbegyndelse af bygge- og anlægsarbejder i forbindelse med etablering af et nyt sorteringsanlæg til sortering af erhvervsaffald o.a..

Amtet gav d. 11. august 2003 accept til prøvekørsel af sorteringsanlægget inden den endelige godkendelse af anlægget var meddelt.

De øvrige nye aktiviteter på virksomheden forventes påbegyndt, når miljøgodkendelsen foreligger.

Virksomhedens indretning

Bygninger

Det er amtets vurdering, at virksomhedens bygninger kan indrettes som ansøgt, med nedenstående ændringer:

Sortering af kviksvovholdige lyskilder, bygning E
Marius Pedersen A/S søger tilladelse til omlastning og sortering af op til 30 tons kviksvovholdige lyskilder pr. år i bygning E.

Da en del af lyskilderne er gået itu ved modtagelse, eller går itu under sorteringsprocessen bør der stilles særlige krav til indretning af det lokale, hvor sorte-

¹⁰ Miljøministeriets bekendtgørelse nr. 763 af 11. september 2002 om lov om planlægning

ringen foregår, for at begrænse udledning af kvik-sølvdampe til omgivelserne jf. vurderingsafsnittet om sortering af kvik-sølvholdige lyskilder.

Oplagsskur ved vaskeplads, (I)

Skuret er indrettet med gulv afløb til offentligt rensningsanlæg. Da skuret benyttes til olie og sprinkler-væske, bør der ikke være afløb i gulvniveau i skuret. Der bør etableres opkanter i rummet så det kan rumme 200 liter olie, eller kemikalier i tilfælde af en utæthed, eller væltet beholder.

Pladsindretning

Det er amtets vurdering, at virksomhedens plads kan indrettes som ansøgt, med nedenstående ændringer:

Udendørs oplag

Det er amtets vurdering, at de udendørs befæstede arealer kan benyttes til oplag af dæk, træ, plastik, indpakkede telefonbøger, samt parkering af virksomhedens køretøjer.

Øvrige genbrugsprodukter skal opbevares indendørs, eller i containere med tæt bund. (mængder står angivet i bilag 6). Nye typer genbrugsprodukter kan kun opbevares på de befæstede arealer efter forudgående accept fra amtet.

Kvik-sølvholdige lysstofkilder, batterier og akkumulatører bør opbevares indendørs. Elektronikskrot bør opbevares indendørs, eller i lukkede/overdækkede containere med tæt bund. Klinisk risikoaffald bør opbevares i en lukket aflåst kølecontainer, som beskrevet af ansøger.

Akkumulatører skal opbevares i spildbakker, eller lignende. Kvik-sølvholdige lyskilde skal opbevares i specialemballage.

Oplag af hele- og neddelte dæk i båse på det befæstede areal skal placeres på arealer med afledning af overfladevand til offentligt rensningsanlæg.

På pladsen må der opbevares op til:

- 200 tons telefonbøger emballeret i plast på paller
- 1000 tons hele dæk og 3000 tons neddelte dæk
- 100 tons rent træ til forbrænding
- 50 tons plastruller, plastikklumper og balleteret plast

Vaskeplads

Odense Vandselskab A/S skriver, i udtalelse af 30. juli 2003, at slamsugernes varierende indhold af olieholdigt affald, madolie, petroleum, affedter og sæbevand er uønsket i det offentlige kloaksystem.

Vaskepladsen har afløb via en olieudskiller til det offentlige kloaksystem. Det bemærkes hertil, at affedter og sæbe har den uheldige egenskab, at det kan opløse olie og fedt, hvorved olieudskillerens effekt

bliver ophævet. Det vil derfor ikke være acceptabelt, at der opbevares eller omlastes flydende affald på vaskepladsen.

Det er amtets vurdering, at vaskepladsen bør sikres mod udvaskning af olie, eller andre stoffer, som kan forurene jorden under vaskepladsen.

Vaskepladsen bør belægges med beton, eller alternativt bør asfalten gøres tæt med en overfladebehandling. Vaskepladsens afløb bør sikres med et sandfang før den eksisterende olieudskiller.

Der bør ikke anvendes olieopløselige kemikalier, eller olieemulgerende stoffer på den eksisterende vaskeplads da det ophæver virkningen af den eksisterende olieudskiller, som fungerer ved at olien flyder oven på vandet.

Der kræves særlige foranstaltninger for, at emulgeret olie kan adskilles fra spildevandet. Disse foranstaltninger kan eksempelvis være etablering af en olieudskiller af koalescenstypen, eller en traditionel olieudskiller med øget opholdstid.

Der stilles krav til olieudskilleren i virksomhedens spildevandstilladelse.

Vi gør opmærksom på, at trods en olieudskiller på afløbet skal brugeren altid begrænse olieindholdet i spildevandet mest muligt. Spildte olieprodukter eller olieaffald, der kan opsamles, må ikke ledes i kloakken, selvom den er koblet til en udskiller.

Der bør gives en frist på 6 måneder til at sikre vaskepladsen mod udsivning af forurenende stoffer.

Tanke

Amtet finder, med baggrund i vandselskabets udtalelse, at vaskepladsen ikke bør benyttes til opbevaring af tanke til flydende affald fra slamsugerne. Der bør i stedet stilles vilkår om indretning af en tankgård, eller tankgrave under de enkelte tanke.

Odense Vandselskab A/S finder, at der bør stilles krav til at håndtering af flydende affald fra slamsugere sker på en sådan måde at der ved uheld og spild ikke kan ske afledning til kloak.

Vandselskabet skriver i sin udtalelse af 30. juli 2003, at opsamlet regnvand fra en lukket tankgård ikke bør have direkte afløb til offentligt kloaksystem, idet regnvandet kan forurennes ved spild fra omlastning af flydende affald.

Vandselskabet vurderer dog efterfølgende, at tanke med olie/fedtslam fra olieudskillerne, hvori der ikke forekommer rester af sæbe, affedter, eller andre kemikalier, kan opbevares i en tankgård/tankgrav med afløb til offentlig kloak via en olieudskiller, såfremt der monteres en afspærringsventil i afløbet, som holdes afspærret undtagen når tankgården/tankgraven tømmes for regnvand.

Eventuelle spild i tankgården/tankgraven skal opsamles før afspæringsventilen til kloaksystemet åbnes.

Tanke med flydende affald med indhold af petroleum, sæbe, eller affedter bør opbevares i tankgård/tankgrav uden afløb.

Amtet finder at det bør skiltes tydeligt på alle tanke hvad de må indeholde.

For at undgå opstuvning af regnvand i en tankgård, som ikke vil kunne afledes til offentligt rensningsanlæg, finder amtet, at en tankgård bør overdækkes, eller alternativt indrettes, så overskydende regnvand kan opsamles og bortskaffes til godkendt modtageanlæg.

Der bør stilles vilkår om, at sumpen tømmes regelmæssigt, så der maksimalt står 5cm vand i sumpen.

En tankgård bør som minimum have kapacitet til, at kunne rumme indholdet af tankgårdens største tank plus overskydende regnvand hvis tankgården ikke er overdækket.

Alternativt kan hver enkelt tank indrettes med en tankgrav med kapacitet til at rumme hele tankens indhold plus 10 % ekstra kapacitet til overskydende regnvand.

Gulv og vægge bør udføres med tæt beton, som kan dokumenteres tæt for de produkter, som opbevares i tankene.

Omlastning af flydende affald bør foregå i tankgården, eller på en støbt betonplade med fald mod sump. Betonpladen skal være mindst 6 meter lang og 2 meter til hver side af tankbilen. Opsamlingskapaciteten af omlasteplads og sump skal være på mindst 5 m³.

Såfremt omlastepladsen har afløb til offentligt kloaksystem, skal der monteres en afspæringsventil, som skal være spærret ved omlastning.

Der må kun etableres afløb til offentlig kloak efter forudgående aftale med spildevandsmyndigheden, Odense kommune.

Det er amtets vurdering, at flere af tankene er tærede af rust og derfor bør vurderes af et uvildigt firma med erfaring med tankkontrol. Der bør herefter foretages regelmæssig kontrol af tankene hvert 5 -10 år.

Første inspektion bør foregå senest 3 måneder fra meddelelse af miljøgodkendelsen. Inspektionsintervallet fastsættes i samråd med det uvildige firma på baggrund af første inspektion.

Ved tegn på tæring skal tanken tømmes og indholdet overføres til anden godkendt beholder.

Amtet kan tilslutte sig virksomhedens forslag til visuel kontrol af tankene hver uge, som anført i ansøgningsmaterialet. Kvalitetskontrollen kan udføres af virksomheden selv.

Virksomhedens 30.000 liter overjordiske dieseltank benyttes pt. ikke, og skal ifølge ansøgeren ikke benyttes længere.

Dieseltanken betragtes af amtet som ubenyttet. Der bør derfor stilles krav om, at tanken tømmes helt for eventuelt restindhold og ikke atter tages i anvendelse på virksomhedens areal uden amtets accept. Der vil blive stillet krav til sikring af tanken i form af en tankgrav, hvis denne atter tages i brug.

Virksomhedens produktion

Produktionskapacitet

Der er taget højde for den støj- og miljømæssige belastning af omgivelserne ved fastsættelse af den maksimale produktionskapacitet på virksomheden.

Virksomhedens drift, herunder produktionskapacitet, må som udgangspunkt derfor ikke udvides, eller ændres, så det medfører en forøget forurening, uden at dette forinden godkendes af amtet jf. afsnittet om generelle forhold side 13.

Amtet har ikke indvendinger mod den planlagte produktionskapacitet i øvrigt.

Procesforløb

Sorteringsanlæg til papir, pap, plast mm.
Sorteringsanlægget er et eksisterende anlæg, som har været i drift siden virksomhedens start.

Sorteringsanlægget rummer et makuleringsanlæg til fortrolige papirer. Afkastet fra kabinerne og makuleringsanlægget renses i et posefilter. Der bør sættes krav til egenkontrol af filtrene og til rensningsgraden (se afsnit om luftforurening og egenkontrol).

Det er amtets vurdering, at driften af sorteringsanlægget fungerer hensigtsmæssigt og at anlægget kan modtage de øgede mængder af genbrugsprodukter fra sorteringsanlægget til erhvervsaffald o.a..

Da genbrugsmaterialer aflæsses, sorteres og opbevares indendørs vurderes det, at anlægget ikke vil påvirke det eksterne miljø.

Sorteringsanlæg, erhvervsaffald o.a.
Sortering af erhvervsaffald vil foregå i hal 1, hvor der opstilles et nyt sorteringsanlæg. Forsortering foregår med gummihjulslæssere med polygrab.

Genbrugsmaterialer under 1m læsses på sorteringsanlæggets transportbånd og gennemgår en maskinel sortering med stangsigte og magnetisk sortering af metaller. Restfraktionen sorteres manuelt i miljøkabinerne i hal 3 og 4.

Der kan gives tilladelse til sortering af 69.000 tons affald per år som ansøgt, dog ikke farligt affald eller affald med indhold af dagrenovation, eller lignende fordærvelige organiske produkter.

Anlæggets støjmæssige påvirkning er vurderet i støjundersøgelse af 15. december 2003 og det er vurderet, at støjgrænserne kan overholdes ved drift af anlægget ved behandling af de ansøgte affaldsmængder (se afsnit om støj).

Der er etableret punktudsugning over særligt støvende processer på sorteringsanlægget. Punktudsugene ledes til et nyetableret posefilter i hal 1, hvorfra luften ledes til det fri 18 meter over terræn. Det er amtets vurdering, at der ikke er støvgener forbundet med driften af sorteringsanlægget.

Der bør sættes krav til egenkontrol af filtrene og til rensningsgraden (se afsnit om luftforurening og egenkontrol).

Det er amtets vurdering, at der kan opstå støvgener ved tromlesigtning af balliteret, brændbart affald, som efter længere tids opbevaring indeholder nedbrudte/komposterede rester af papir/pap mm..

Det er derfor amtets vurdering, at der bør stilles vilkår om at sorteringen af det balleterede affald kan kræves stoppet, hvis amtet finder at sorteringen medfører en uacceptabel miljømæssig belastning.

Der stilles vilkår om, at der kan kræves særlige foranstaltninger til nedbringelse af støvgener ved sorteringsanlægget ved f.eks. udsugning ved særligt støvende sorteringsprocesser, hvis der efter amtets vurdering opstår alvorlige støvgener.

Det vurderes, med baggrund i ansøgerens oplysninger, at anlægget ikke vil påvirke omgivelserne miljømæssigt ved normal drift.

Neddeling af genbrugsmaterialer

Marius Pedersen A/S fik den 17. april 2000 amtets accept til, at opstille et shredder anlæg til neddeling af bildæk, plast træ mm..

Der er foretaget en støjmæssig vurdering, som viser, at støjbelastningen fra anlægget og transport af dæk til- og fra anlægget og det udendørs oplag, holder sig inden for miljøstyrelsens vejledende grænser ved drift af anlægget. (se afsnittet om støj)

Det er amtets vurdering, at driften af anlægget kan fortsætte som ansøgt.

Udendørs oplag skal placeres i båse, som vist på bilag 2. Pladsen skal afvandes til offentligt rensningsanlæg jf. afsnit om spildevand.

Omlastning

Kildesorterede genbrugsprodukter

Amtet vurderer, at omlastningen kan foregå som ansøgt, dog skal udendørs oplag følge anvisninger i afsnittet om udendørs oplag.

Flydende affald

Amtet vurderer, at omlastning af flydende slamsuger affald bør kunne fortsætte som ansøgt, såfremt der indrettes omlasteplads, tankgrave, eller tankgård til virksomhedens slamtanke jf. vurderingsafsnittet om virksomhedens indretning.

Der må omlastes/opbevares slamsugeraffald med indhold af olie, madolie, petroleum, affedter og sæbevand. Det er amtets vurdering at der ikke bør opbevares andet flydende affald uden amtets forudgående accept.

Elektronikskrot

Det er amtets vurdering, at der ikke er miljømæssige problemer ved omlastning af elektronikskrot, eller lettere adskillelse i form af afmontering af billedrør, samt udtagning af hele printboards o.l..

Adskillelse af mindre elektroniske komponenter må ikke foretages på virksomheden, men skal foregå på et dertil godkendt anlæg.

Indsamling af elektronikskrot er omfattet Miljøministeriets bekendtgørelse om håndtering af elektriske og elektroniske produkter¹¹. Bekendtgørelsen foreskriver, at enhver forpligter sig til, at benytte de af kommunalbestyrelsen iværksatte indsamlings- og anvisningsordninger.

Bekendtgørelsens krav om, at indsamling skal forstås af en kommunal myndighed, er indbragt for domstolene af Marius Pedersen A/S. Amtet tager med denne godkendelse ikke stilling til retslige spørgsmål vedrørende fritagelse for den kommunale anvisningsordning.

Kviksølvholdige lyskilder

Det er amtets vurdering, at lyskilderne kan omlastes på virksomheden, såfremt de ikke fjernes fra de specialcontainere/kasser, som benyttes til transport.

Af ansøgningen fremgår det, at en begrænset del af lyskilderne er gået itu før modtagelse, eller under håndtering på virksomheden.

¹¹ Miljøministeriets bekendtgørelse om håndtering af elektriske og elektroniske produkter. nr. 1067 af 22. december 1998.

Virksomheden oplyser, at forurening med kvikksølv vil blive søgt begrænset ved primært at håndtere lyskilderne i hel og ubeskadiget stand.

Ved uheld, hvor kvikksølvholdigt pulver tabes, vil dette blive fjernet med støvsuger, og støvsugerposerne vil herefter blive fjernet, som farligt affald.

Det er amtets vurdering, at de nævnte foranstaltninger til begrænsning af forurening med kvikksølv er utilstrækkelige.

Miljøstyrelsen vurderer i Miljøprojekt nr. 808/2003, om massestrømsanalyser for kvikksølv, at 1-5 % af lyskilderne går itu under håndtering.

Amtet finder derfor, at virksomheden bør få udarbejdet en vurdering af, hvor stor en kvikksølvaf-dampning der forventes i forbindelse med sortering og omlastning af lyskilderne.

Det bør sandsynliggøres ved teoretiske beregninger, at Miljøstyrelsens vejledende emissionsgrænseværdi og B-værdi for kvikksølv kan overholdes.

Redegørelsen bør også rumme beskrivelse af arbejdsgangen, samt tegningsmateriale, som angiver de enkelte arbejdspladser, punktudsug og foranstaltninger til begrænsning af kvikksølvudslippet til omgivelserne.

Der vil blive stillet vilkår om dokumentation for overholdelse af emissionsgrænser og B-værdien for kvikksølvdampe som anført i luft-værdivejledningen fra Miljøstyrelsen, Vejledning nr. 2, 2001.

Der bør dog ikke stilles krav til emissionsgrænser, hvis massestrømmen for kvikksølv er under 1 g per time.

Amtet har kontaktet Arbejdstilsynet, som vil vurdere de arbejdsmiljømæssige forhold ved håndteringen af lyskilderne. Der vil blive stillet krav om rumventilation/punktudsugning ved arbejdspladsen.

Klinisk risikoaffald - vævsaffald

Miljøstyrelsens vejledning nr. 4 1998, om håndtering af klinisk risikoaffald foreskriver bl.a., at indsamling af klinisk risikoaffald skal følge Kommunernes regulativer for indsamling af risikoaffald jf. affaldsbekendtgørelsen⁹.

Det fremgår, at emballage, som indgår som transportemballage, skal være typegodkendt og at affaldet skal opbevares på et egnet sted.

Det er amtets vurdering, at opbevaring af affaldet i en aflåst kølecontainer på virksomhedens udendørs oplagsareal er forsvarlig.

Virksomheden skal benytte typegodkendt emballage og sikre, at Odense Kommunes regulativ for bortskaffelse af klinisk risikoaffald følges.

Mulige driftsforstyrrelser

Amtet vurderer ud fra virksomhedens beskrivelse, at der ikke er miljømæssige farer forbundet med eventuelle driftsforstyrrelser, da virksomheden hovedsageligt sorterer/omlaster ufarlige faste genbrugsprodukter.

Ved driftsforstyrrelser må der ikke oprettes oplag ud over det godkendte, uden amtets forudgående accept.

Flydende affald fra slamsugerne skal opbevares i tankgård, eller tankgrav. Amtet vurderer derfor ikke, at det udgør nogen risiko ved driftsforstyrrelser.

Daglig driftstid

Amtet har modtaget dokumentation for at virksomheden kan overholde Miljøstyrelsens vejledende støjgrænser ved de ansøgte driftstider jf. vurderingsafsnit om støj.

Amtet finder derfor, at der bør gives tilladelse til drift fra 00.00-24.00 mandag-fredag, samt mulighed for, at modtage og omlacere affald fra Odense Renovationsselekskabs containerpladser i tidsrummet 7-16 lørdag-søndag, under forudsætning af, at Miljøstyrelsens vejledende støjgrænser overholdes.

Udvidelse af driftstiden for sorteringsanlæg, shredder-anlæg og intern transport på det udendørs virksomhedsareal kan ikke ske uden amtets accept.

Valg af placering og bedste tilgængelige teknik

Placering

Amtet kan tilslutte sig ansøgerens vurdering af den miljømæssige fordel ved virksomhedens placering på havneområdet blandt lignende virksomheder og tæt på Odense Kraftvarmeværk A/S, hvorved transporten af forbrændingseget affald og den dertilhørende miljømæssig belastning af omgivelserne i form af CO₂-udledning og støj reduceres.

Det er amtets vurdering, at virksomheden med en afstand af hhv. 550- 600 meter fra nærmeste nabobeboelser mod nord og 600 meter fra boligområdet syd for virksomheden har en god afstandsmargin til de nærmeste støjfølsomme områder.

Bedst tilgængelige teknik

Ansøgeren har ikke kunnet finde eksempler på bedst tilgængelig teknik ved søgning på internettet.

Amtet vurderer, at virksomhedens aktiviteter i forbindelse med genanvendelse af affaldsprodukter og energiudnyttelse ved forbrænding i sig selv er en miljømæssig fordel, idet det nedbringer mængden af

affald til deponering og frembringer et energiudbytte.

Virksomhedens forurening

Luftforurening

Sorteringsanlæg, hal 3 og 4

Det er amtets vurdering, at virksomhedens foranstaltninger til begrænsning af støvgener fra papirsorteringsanlægget sandsynligvis er tilstrækkelige til at virksomheden kan overholde miljøstyrelsens vejledende krav til emission og B-værdier.

Ved en forventet massestrøm på under 0,5 kg per time ligger hhv. emissionsgrænsen og B-værdien på 300 mg/Nm³ og 0,08 mg/m³. Ved højere massestrøm sænkes emissionsgrænsen jf. Miljøstyrelsens Luftvejledning 2, 2001.

Det forventede reststøvindhold i luftafkastet er 5-10 mg/Nm³ efter rensning. DK-teknik anbefaler, at anlæg forsynet med posefiltre dimensioneres så forholdet mellem luftmængde og filterareal ligger mellem 1-1,5 ved en posetykkelse på 400 g/m².

Anlæggets luftgennemgang gennem posefiltrene ligger på 1,46 meter pr. minut, hvilket sandsynliggør, at filteranlægget ved den planlagte drift vil ligge i det anbefalede interval.

Der er udført akkrediterede målinger af emissioner, samt beregning af B-værdien, senest i december 1995. Beregninger af B-værdien fra makuleringsanlæg og sorteringskabiner lå da en faktor 8 under Miljøstyrelsens vejledende B-værdi på 0,08 mg/m³. Med baggrund i dette vurderer amtet ikke, at der umiddelbart er behov for fornyet luftmåling.

Sorteringsanlæg til erhvervsaffald o.a., hal 2

Ansøgeren vurderer, at der ikke vil opstå lugtgener ved sorteringsanlægget i hal 1, da affaldet ifølge virksomheden ikke indeholder dagrenovation, eller fordærveligt organisk materiale.

Det er dog amtets vurdering, at der kan forekomme organisk nedbrudt materiale i det balleterede brandbare affald fra Odense Nord Miljøcenter, som kan bevirke lugtgener.

Hvis eventuelle lugtgener ikke kan afhjælpes, bør amtet kunne kræve, at særligt lugtproblematisk affaldsfraktioner ikke tilføres anlægget.

Det er amtets vurdering, at der kan opstå støvgener ved især tromlesigtning af det brandbare balleterede affald, som har været deponeret på Odense Nord Miljøcenter, da det indeholder støv fra nedbrudt træ og andre organiske materialer.

Der er etableret udsugning over særligt støvende processer på sorteringsanlægget. Det er amtets vurdering, at virksomhedens foranstaltninger til be-

grænsning af støvgener fra sorteringsanlægget sandsynligvis er tilstrækkelige til at virksomheden kan overholde miljøstyrelsens vejledende krav til emission og B-værdier.

Ved en forventet massestrøm på under 0,5 kg per time ligger hhv. emissionsgrænsen og B-værdien på 300 mg/Nm³ og 0,08 mg/m³. Ved højere massestrøm sænkes emissionsgrænsen jf. Miljøstyrelsens Luftvejledning 2, 2001.

Det forventede reststøvindhold i luftafkastet er 5-8 mg/Nm³ efter rensning. DK-teknik anbefaler, at anlæg forsynet med posefiltre dimensioneres så forholdet mellem luftmængde og filterareal ligger mellem 1-1,5 ved en posetykkelse på 400 g/m².

Anlæggets luftgennemgang gennem posefiltrene ligger på 1,38 meter pr. minut, hvilket sandsynliggør, at filteranlægget ved den planlagte drift vil ligge i det anbefalede interval.

Generelt ventilationsanlæg

Det er amtets vurdering, at det opstillede program til kontrol af ventilationsanlæggene sikrer en optimal drift af anlægget. Det er dog amtets opfattelse, at der bør indgå en daglig kontrol af differenstrykket over luftfiltrene, som indikation på om filtrene er gået itu.

Virksomheden skal overholde gældende krav til emission af støvpartikler og til B-værdier jf. Miljøstyrelsens Luftvejledning nr. 2, 2001.

Amtet bør i den forbindelse kunne kræve at virksomheden lader udføre akkrediterede målinger af støvemissionen, dog højst én gang årligt.

Det er amtets vurdering, at der bør kunne stilles krav om udsugning, eller indkapsling på begge sorteringsanlæg, hvis der viser sig, at være særlige støvproblemer.

Kviksølvholdige lyskilder

Der medfølger ikke nogen beskrivelse af, hvordan kviksølvaftdampningen holdes under Miljøstyrelsens vejledende grænseværdier.

Der vil blive stillet vilkår om dokumentation for overholdelse af emissionsgrænseværdien og B-værdien for kviksølvdampe anført i luftvejledning fra Miljøstyrelsen, Vejledning nr. 2, 2001, jf. amtets vurdering af procesforløb ved håndtering af kviksølvholdige lyskilder.

Øvrige aktiviteter på virksomheden

Amtet vurderer ikke, at der vil være særlige problemer med lugt, eller støvgener fra virksomhedens øvrige aktiviteter.

afsættes til Odense Kraftvarmeværk A/S, eller genbrugsvirksomheder på havnearealet.

Forslag til vilkår og egenkontrol

Amtet accepterer virksomhedens forslag til egenkontrol af ind- og udgående affald og genbrugsmaterialer fra virksomheden. Den årlige afrapportering til amtet skal tage udgangspunkt i disse data, som er registreret i henhold til affaldsbekendtgørelsen⁹.

Årsrapporteringen skal på månedsbasis opgøre mængden af, affald der er modtaget til behandling.

Amtet finder at egenkontrollen, foruden ovennævnte forslag fra virksomheden, bør omfatte kontrol af virksomhedens tanke og kontrol af ventilationssystemet jf. amtets vurderingsafsnit om tanke og luftforurening.

Sikkerhedsstillelse

Fyns Amt vurderer, at virksomheden er omfattet af Miljøbeskyttelseslovens §39 a, punkt 4, efter hvilken virksomheden skal etablere sikkerhedsstillelse over for godkendelsesmyndigheden, såfremt der udtages hårde mekaniske genstande, eller lignende af f. eks. apparater, maskiner, motorer m.v. med henblik på videresalg.

Ansøgeren vurderer, at bortskaffelse af elektronikskrot koster 3 kr. per kg. Ved 40 tons oplagret elektronikskrot svarer dette til, at der skal stilles sikkerhed for 120.000 kr. Amtet vurderer, at sikkerhedsstillelsen er tilstrækkelig.

Oplysninger om driftsforstyrrelser og uheld

Det er amtets vurdering, at der med etablering af et brandsikringssystem er en væsentlig mindsket risiko for forurening af Odense Kanal og kloaksystemet med større mængder forurenede slukningsvand i tilfælde af brand.

Ansøgeren oplyser, at i tilfælde af nedbrud af sorteringsanlægget, eller andre typer driftsforstyrrelser vil affaldet hovedsageligt forsøges omdirigeret andet sted hen. I ekstreme situationer kan udendørs oplag blive en nødvendighed.

Det er amtets vurdering, at udendørs oplag bør placere i containere med tæt bund, med mindre der er tale om affaldsfraktioner, som i forvejen må lægges frit på belægningen ifølge virksomhedens miljøgodkendelse.

Andre oplag kræver amtets forudgående accept.

Spildevand

Sanitært spildevand og overfladevand fra vaskepladsen afledes til offentlig kloak. Odense Vandselskab A/S reviderer virksomhedens spildevandstilladelse i forbindelse med revision af miljøgodkendelsen.

Overfladevand fra den øvrige del af den udendørs plads afledes pt. til Odense Kanal. Fyns Amt vurderer pt. muligheden for at give udledningstilladelse til overfladevand fra det udendørs pladsareal til Odense Kanal.

Der gives særskilt spildevandstilladelse og udledningstilladelse af hhv. Odense Vandselskab A/S og Fyns Amt.

Støj

Virksomheden ligger i et industriområde med havnerelateret industri. Området er ikke omfattet af en lokalplan, men af Odense kommunes Kommuneplan 1997-2009.

Der sættes vilkår om, at Miljøstyrelsens vejledende støjkrav overholdes i de tilstødende områder, som omfatter industri, friarealer og boligområder, bilag 8. Støjgrænserne er angivet i vilkårsafsnittet.

Der er udført støjberegninger i støjrapport af 15. december 2003, svarende til drift i dagperioden, aftenperioden, natperioden og weekend. Støjmålinger og beregningspunkterne fremgår af bilag 7 og 1.

Det er i støjrapporten vurderet, at etableringen af affaldssorteringsanlægget vil påvirke den eksterne støj i form af øget støj fra transporter til- og fra anlægget, samt øget støjstråling fra portene, som følge af ekstra aktivitet i hallerne i form af drift af sorteringsanlæg, herunder især stangsigte og brug af gummiged med polygrab i hallerne.

Der er god margin til støjgrænserne for de beboede områder. Det beregnede støjniveau ligger på niveau med støjgrænsen i beregningspunktet på friarealet mod syd i natperioden pga. mulig tilkørsel af genbrugsmaterialer i de tidlige morgentimer. Da støjberegningerne er foretaget konservativt vurderer amtet, at støjkravet reelt er overholdt.

Amtet vurderer, med baggrund i støjrapporten, at virksomheden vil kunne overholde Miljøstyrelsens vejledende støjkrav. Det forudsættes, at aktiviteterne på virksomheden ikke øges i forhold til forudsætningerne i støjrapporten, jf. ansøgerens oplysninger om transport og drift.

Såfremt virksomheden, efter Fyns Amts vurdering, giver anledning til væsentlige støjgener, bør amtet kunne forlange dokumentation i form af en støjredøgørelse for, at grænseværdierne er overholdt, dog højest én gang årligt.

Affald

Virksomheden sorterer affald med henblik på at frasortere genbrugsprodukter og minimere mængden af affald til deponering.

Det vurderes bl.a., at 65 % af det indgående affald på erhvervsaffaldssorteringsanlægget kan genanvendes og at kun 35 % skal deponeres. De øvrige genbrugsprodukter er kildesorteret, inden de tilkøres virksomheden.

Der stilles vilkår om, at affald opbevares forsvarligt på virksomhedens areal og at det bortskaffes i henhold til Odense Kommunes affaldsregulativ.

Jord og grundvand

Virksomheden har ikke medtaget oplysninger om beskyttelse af jord og grundvand i ansøgningen.

Størsteparten af virksomhedens aktiviteter foregår indendørs og består i omlastning af uforurenede kildesorterede genbrugsprodukter og sortering af tørt sorterbart affald uden indhold af fordærveligt organisk materiale.

Oplag af genbrugsprodukter udendørs er alle placeret på befæstede arealer med afløb. Det er amtets vurdering, at faren for jordforurening fra udendørs oplag af genbrugsprodukter er begrænset.

I forbindelse med udendørs oplag af dæk bør det sikres, at dette sker på intakt belægning med afløb af overfladevand til offentlig rensningsanlæg.

Det er amtets vurdering, at vaskepladsen bør sikres mod udvaskning af olie, eller andre stoffer, som kan forurene jorden under vaskepladsen jf. afsnittet om vaskepladsen.

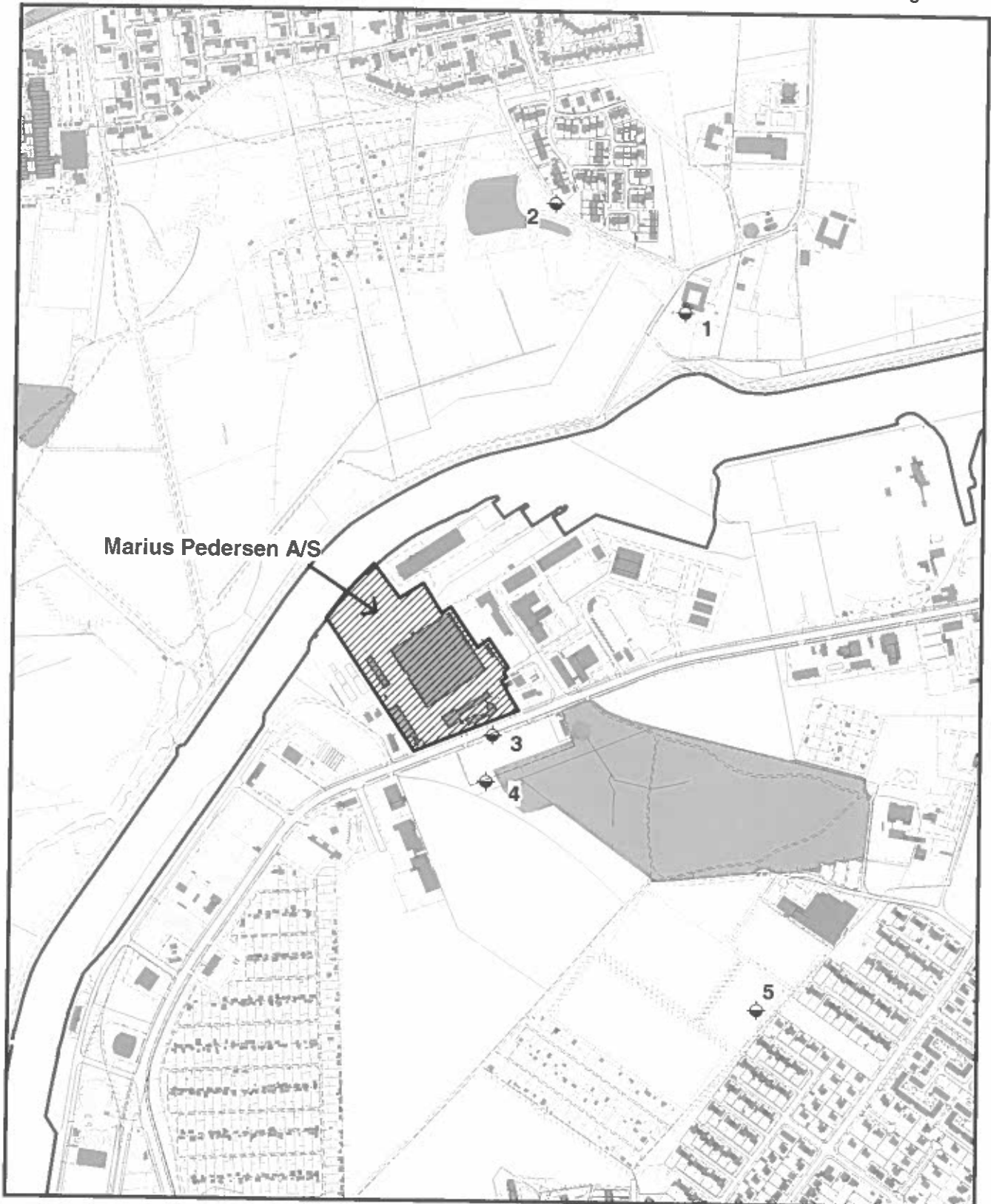
Der bør stilles vilkår om, at amtet underrettes ved uheld, som kan medføre jordforurening, eller ved konstaterede utætheder i olieudskillere, eller lignende, som kan medføre forurening af jord eller grundvand.

Virksomheden er placeret i et område uden grundvandsinteresser ifølge amtets regionplan 2001-2013. Det vurderes derfor, at virksomhedens aktiviteter ikke udgør en risiko for amtets drikkevandsressourcer.

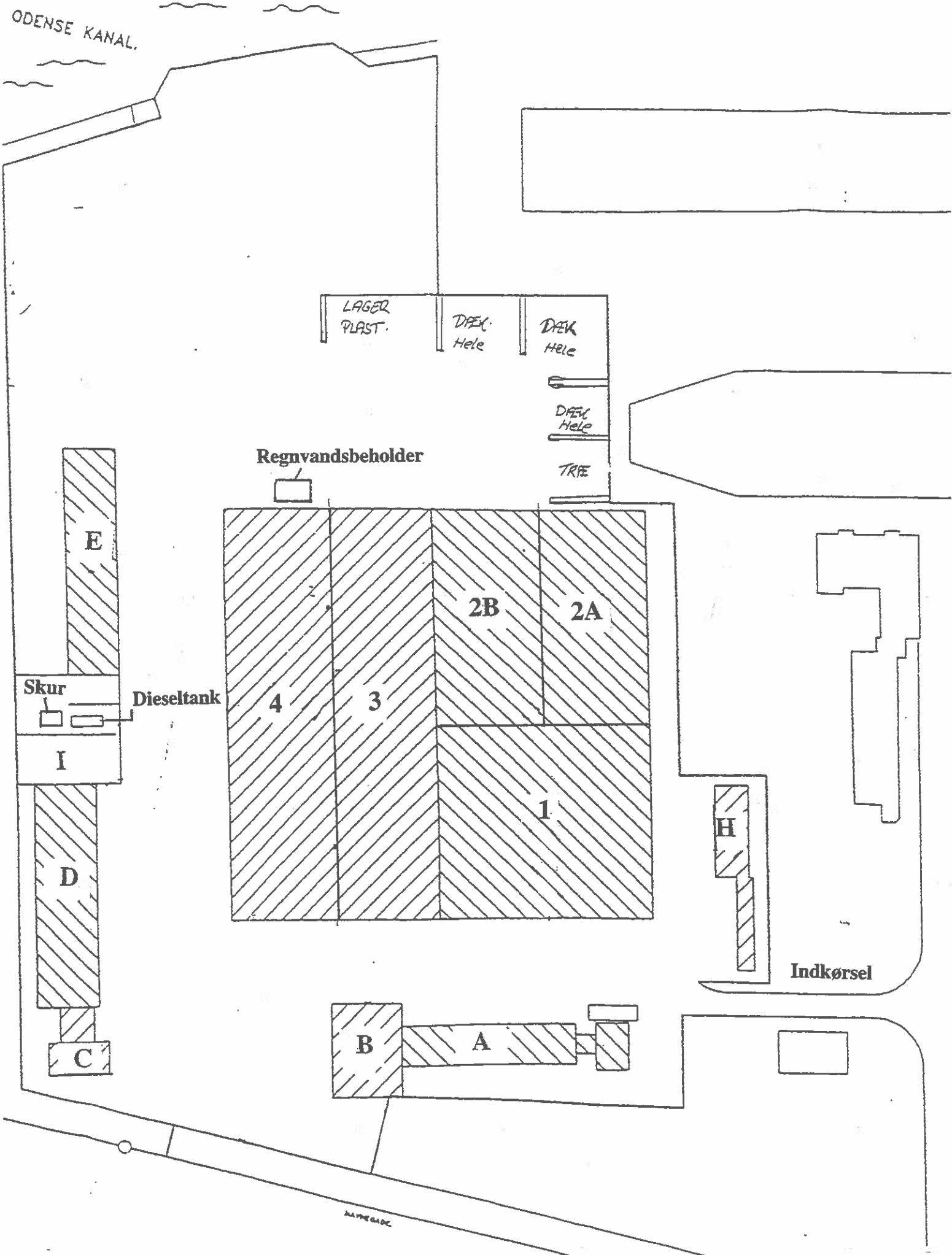
Til- og frakørsel

Amtet vurderer, at støjbelastningen fra lastbiltransporter og intern kørsel og omlastning holder sig indenfor virksomhedens støjgrænser jf. støjrapport af 15. december 2003.

Amtet kan tilslutte sig ansøgers vurdering af, at den øgede lastbiltrafik til virksomheden ikke vil belaste havneområdet nævneværdigt, da affaldet i forvejen



	Fyns Amt	Emne: Oversigtskort med støjberegningsspunkter Marius Pedersen A/S Havnegade 90 Odense Kommune		
Amtsgården Ørbækvej 100, 5220 Odense SØ Telefon 65 56 10 00		Matrikelkort: KMS copyright Teknisk kort: Grundkort Fyn		Miljø- og Arealafdelingen
J.nr.: 8-76-1-461-51-2002		Mål: 1: 8000	Industrimiljøkontoret	
Støjberegningsspunkt		Dato: 17.12.2003		



ODENSE AFFALDSSORTERING A/S

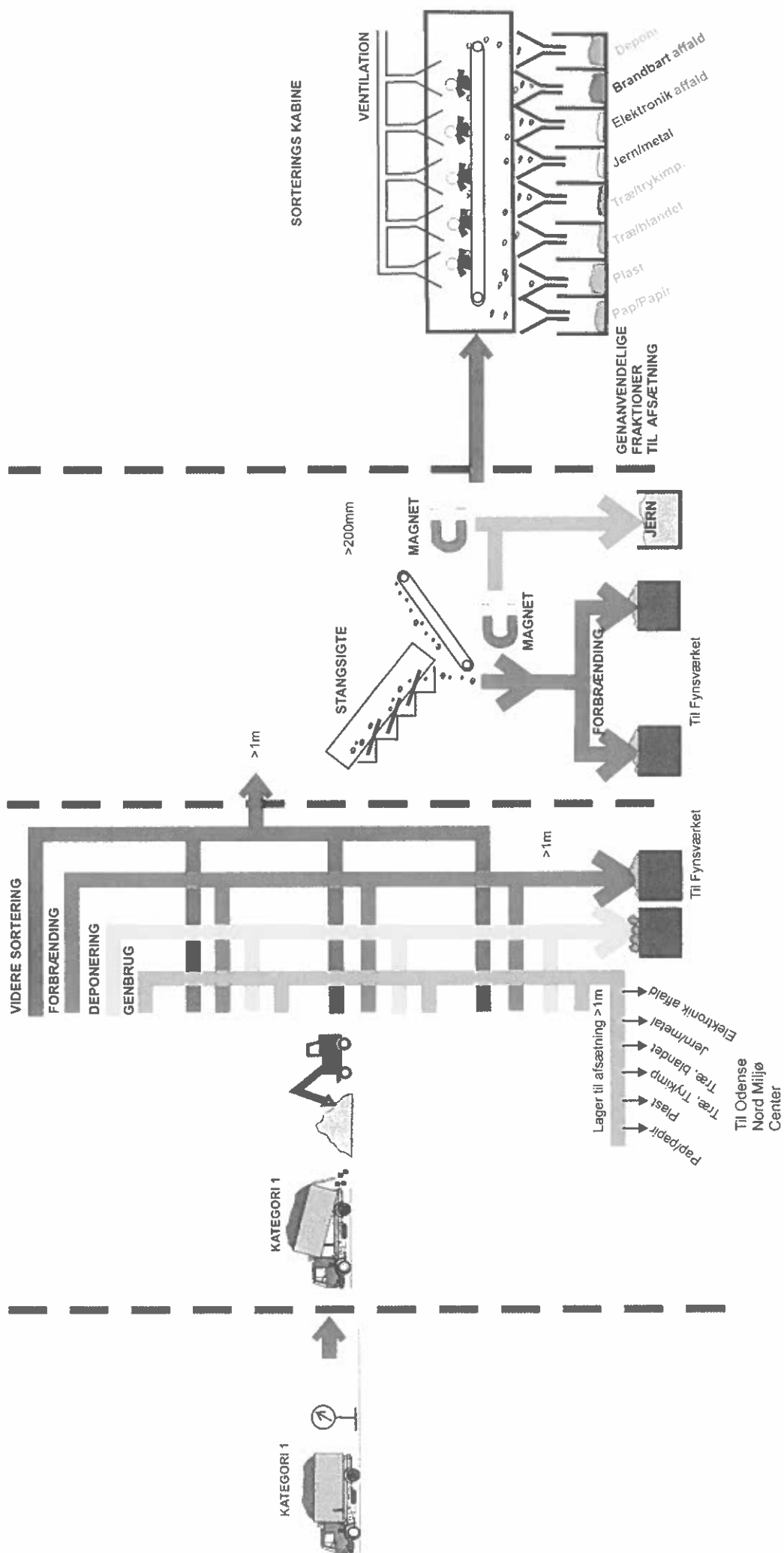
PROCESSDIAGRAM FOR SORTERING AF ERHVERVSAFFALD

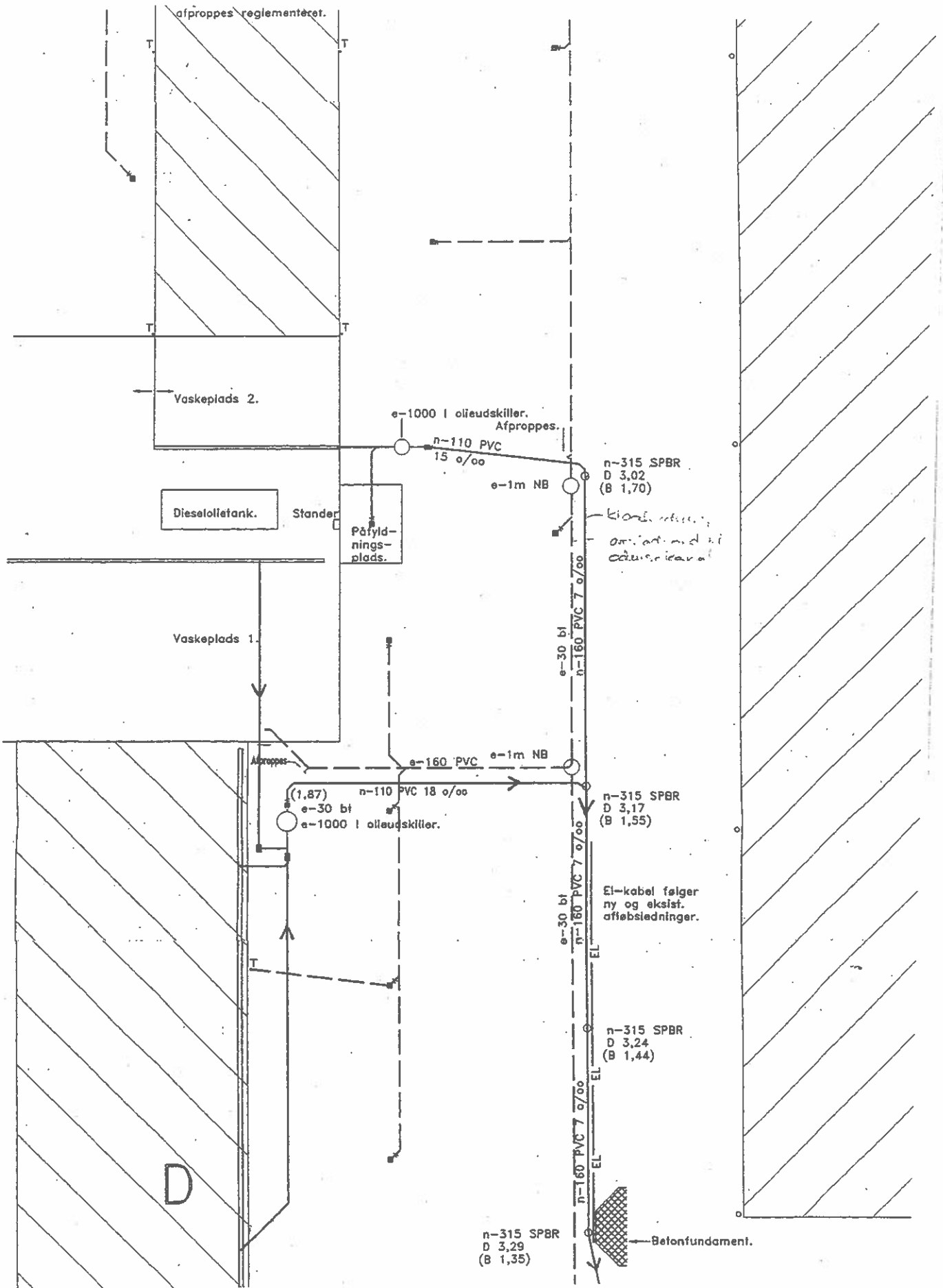
INDVEJNING/KONTROL

FORSORTERING

SORTERING

EFTERSORTERING





Bilag 6 Mængder til modtagelse på Havnegade 90, 5000 Odense C

Der vil blive modtaget og oplagret følgende estimerede mængder:

Affaldstype	Max. omlastet pr. år. (ton)	Max. oplagret (ton)
A) Sorteringsanlæg		
Papir & pap	35.000	300
Plast	5.000	200
Glasfiber	1.000	100
Gulvtæpper	300	50
B) Omlastning		
metalskrot	500	50
glasaffald	600	100
kofangere	100	50
akkumulatorer	20	5
batterier	100	20
have- og parkaffald	100	50
C) Affald til sortering*	69.000	700
D) Affald til neddeling – shredder-anlæg m.v.		
Dæk	15.000	
- hele		1.000
- granulat		3.000
plastruller og plastklumper	500	50
Rent træ	500	100
E) Elektronikskrot	1.000	40
F) Kviksvælvholdige lyskilder	30	5
G) Klinisk risikoaffald – vævsaffald	20	4
H) Flydende affald fra slamsuger	700	50

Note: * Affald modtaget til Odense Affaldssortering A/S (se nedenstående for en nærmere redegørelse over denne mængde)

For dagperioden er der beregnet følgende støjbelastninger:

Lokalitet	Beregnet støjbelastning	Vejledende støjgrænse
1. Gård ved Nisted	35 dB(A)	55 dB(A)
2. Boligområde mod nord	36 dB(A)	45 dB(A)
3. Lettere industri mod syd	52 dB(A)	60 dB(A)
4. Friareal mod syd	48 dB(A)	55 dB(A)
5. Boligområde mod syd	32 dB(A)	45 dB(A)

For aftenperioden er der beregnet følgende støjbelastninger:

Lokalitet	Beregnet støjbelastning	Vejledende støjgrænse
1. Gård ved Nisted	32 dB(A)	45 dB(A)
2. Boligområde mod nord	33 dB(A)	40 dB(A)
3. Lettere industri mod syd	39 dB(A)	60 dB(A)
4. Friareal mod syd	37 dB(A)	45 dB(A)
5. Boligområde mod syd	27 dB(A)	40 dB(A)

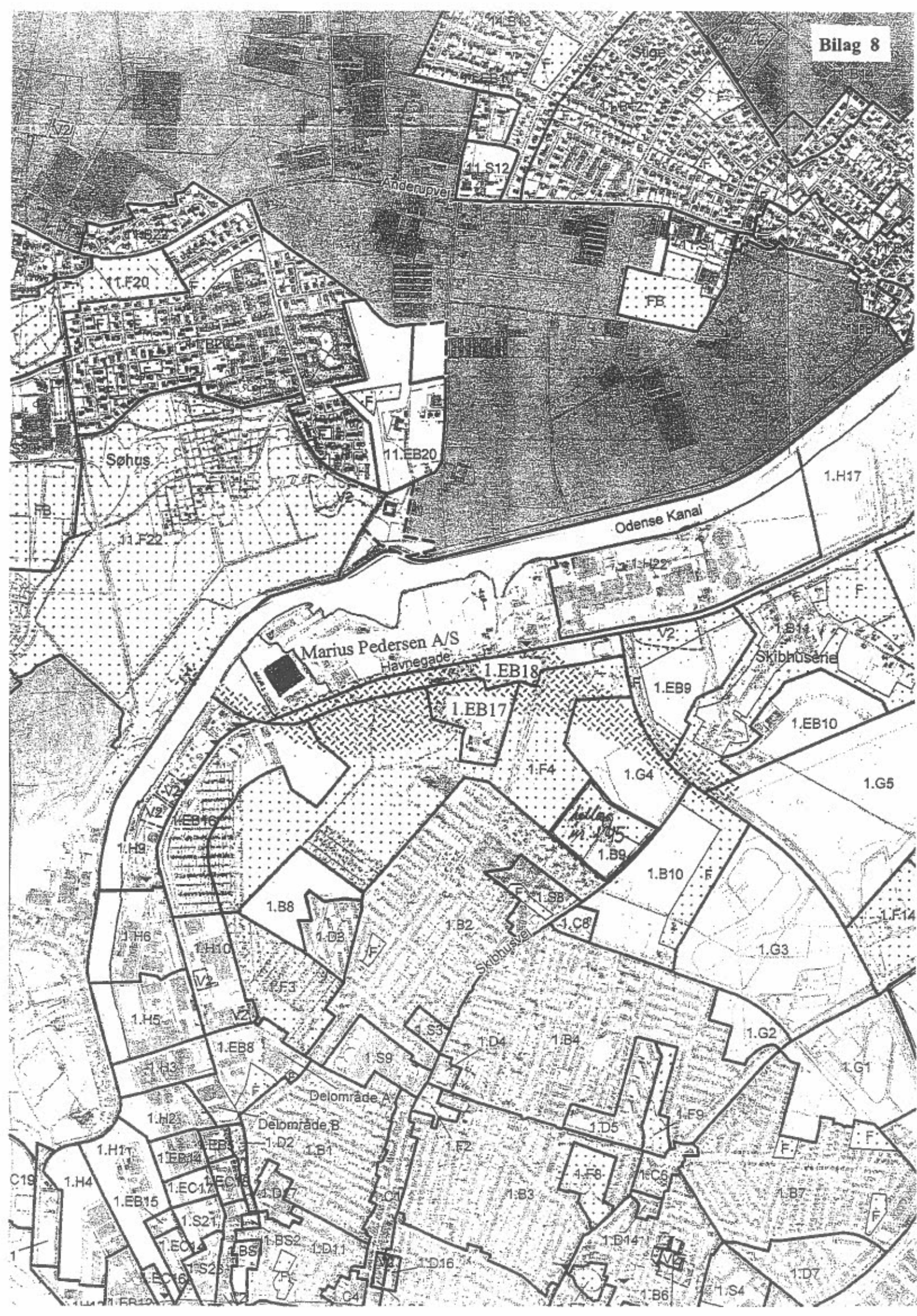
For natperioden er der beregnet følgende støjbelastninger:

Lokalitet	Beregnet støjbelastning	Vejledende støjgrænse
1. Gård ved Nisted	32 dB(A)	40 dB(A)
2. Boligområde mod nord	33 dB(A)	35 dB(A)
3. Lettere industri mod syd	42 dB(A)	60 dB(A)
4. Friareal mod syd	40 dB(A)	40 dB(A)
5. Boligområde mod syd	28 dB(A)	35 dB(A)

For weekend (søndag i dagperioden) er der beregnet følgende støjbelastninger:

Lokalitet	Beregnet støjbelastning	Vejledende støjgrænse
1. Gård ved Nisted	32 dB(A)	45 dB(A)
2. Boligområde mod nord	33 dB(A)	40 dB(A)
3. Lettere industri mod syd	47 dB(A)	60 dB(A)
4. Friareal mod syd	43 dB(A)	45 dB(A)
5. Boligområde mod syd	29 dB(A)	40 dB(A)

Der må påregnes en ubestemthed på ± 3 dB på de beregnede støjbelastninger.



11.F20

Søhus

11.F22

Andersvej

11.S12

FB

11.EB20

Odense Kanal

1.H17

Marius Pedersen A/S
Havnegade

1.EB18

Skibhusene

1.EB17

1.EB9

1.EB10

1.G5

1.F4

1.G4

1.H9

1.H6

1.H10

1.B8

1.D3

1.B2

1.SB

1.B9

1.B10

1.F14

1.H5

1.EB8

1.S9

1.D4

1.B4

1.G2

1.G1

1.H2

Delområde B

Delområde A

1.D2

1.F2

1.D5

1.F9

1.H1

1.EB14

1.EC17

1.D7

1.F3

1.B3

1.F8

1.C6

1.B7

1.H4

1.EB15

1.S21

1.EC14

1.S2

1.D11

1.D16

1.D14

1.S4

1.D7

1.F19

C4

1.B6

1.S4

1.D7

Bilag 9 Sagsakter

Ansøgning om revision af miljøgodkendelse	22. februar 2002.
Supplerende oplysninger	12. august 2002
Støjrapport, Havnegade 90, Rambøll	3. januar 2002
Ansøgning om påbegyndelse af bygge- og anlægsarbejder	19. februar 2003
Støjrapport, Havnegade 90, Rambøll	14. april 2003
Supplerende oplysninger	18. marts 2002
Udtalelse, Odense Vandselskab A/S	30. juli 2003
Ansøgning om miljøgodkendelse af sorteringsanlæg	3. april 2003
Supplerende oplysninger	23. september 2003
Supplerende oplysninger	25. november 2003
Supplerende oplysninger	10. december 2003
Supplerende oplysninger	15. december 2003

